



مصرف لبنان  
BANQUE DU LIBAN

## مديرية الإحصاءات والأبحاث الاقتصادية

العدد ٢٦٨

# النشرة الشهرية

أيلول ٢٠١٦

**أهم التطورات** (النسب المئوية المذكورة في ما يلي تشير إلى تغيرات على أساس سنوي، ما لم يذكر خلاف ذلك)

بلغ المؤشر الاقتصادي العام لمصرف لبنان ٢٨٤,٢ في أيلول ٢٠١٦ مقابل ٢٨٤,٦ في الشهر السابق و ٢٧١,٥ في أيلول ٢٠١٥. سجل ميزان المدفوعات فائضاً بما يوازي ١٨٨,٧ مليون دولار خلال الشهر. بلغ نمو الميزانية المجمعة للمصارف التجارية ٩,٢% على أساس سنوي. سجلت نسبة دولة الودائع ٦٥,٠% في نهاية أيلول. ارتفعت معدلات الفائدة المصرفية على الحسابات الدائنة والمدينة بالليرة كما على تلك الدائنة بالدولار فيما انخفضت على تلك المدينة بالدولار.

**سجل ميزان المدفوعات** فائضاً بما يوازي ١٨٨,٧ مليون دولار في أيلول ٢٠١٦. وقد تمثل هذا الفائض بانخفاض الموجودات الخارجية الصافية لدى مصرف لبنان بقيمة ١٤٥,٧ مليون دولار وارتفاع الموجودات الخارجية الصافية لدى المصارف والمؤسسات المالية بقيمة ٣٣٤,٤ مليون دولار. وبلغ بذلك الرصيد التراكمي لميزان المدفوعات في الأشهر التسعة الأولى من السنة فائضاً يوازي ٥٥٤,٩ مليون دولار مقابل عجزاً يوازي ١٧٧٠,٧ مليون دولار في الفترة المماثلة من العام ٢٠١٥.

**وفقاً لأرقام وزارة المالية** بلغ مجموع الدين العام الصافي ٩٦٨٨٨ مليار ليرة في أيلول ٢٠١٦ مسجلاً ارتفاعاً شهرياً قدره ٢٦٤ مليار ليرة. وقد نتج هذا الازدياد عن ارتفاع الدين العام الصافي بالليرة بمقدار ٢٦٣ مليار ليرة ليبلغ ٥٣٠٣١ مليار ليرة والدين العام المخر بعملات أجنبية بمقدار مليون دولار ليصل ٢٩٠٩٣ مليون دولار في نهاية الشهر. وعلى أساس سنوي، بلغ نمو الدين العام الصافي ٦,٤% والدين بالليرة ٢,٨% وبالعملات الأجنبية ١١,١%.

**بلغ احتياطي مصرف لبنان** الإجمالي من العملات الأجنبية ٤٢٧٩٤,٢ مليون دولار مسجلاً ارتفاعاً سنوياً نسبته ٨,٠% ومقداره ٣١٦٦ مليون دولار. أما مجموع الاحتياطي الخارجي بما فيه الذهب، فقد بلغ ٥٥٠٢٥,٩ مليون دولار. هذا وقد بقي **سعر صرف الدولار الأميركي** الوسطي في سوق بيروت مستقراً على ١٥٠٧,٥٠ ليرة.

**لم يطرأ أي تغير** في أيلول ٢٠١٦ على **معدلات فائدة** سندات الخزينة. فسجل معدل الفائدة الفعلية في نهاية الشهر: ٤,٤٤% لفترة ٣ أشهر، ٤,٩٩% لفترة ٦ أشهر و ٥,٣٥% لفترة ١٢ شهراً. واستقرت فائدة القسيمة على سندات السنتين والثلاث سنوات على ٥,٨٤% و ٦,٥٠% على التوالي. أما معدلات الفائدة المصرفية فقد ارتفعت في أيلول إلى ٥,٥٨% على الحسابات الدائنة بالليرة (+٢ نقطة أساس) وإلى ٨,٤٤% على الحسابات المدينة بالليرة (+١٥ نقطة أساس). وشهدت الفائدة المصرفية المحلية بالدولار الأميركي ازدياداً على الحسابات الدائنة وانخفاضاً على تلك المدينة. فسجل معدل الفائدة الوسطي المثقل على حسابات التسليف بالدولار ٧,٢٠% في أيلول (-٨ نقطة أساس). أما متوسط الفائدة على حسابات الادخار بالدولار فبلغ ٣,٤٣% (+٤ نقطة أساس).

**بلغت الكتلة النقدية M٣** ١٩٤٦٤١,٩ مليار ليرة في أيلول مسجلة نمواً سنوياً نسبته ٥,٨% مقارنة بـ ٥,٥% في آب ٢٠١٦. وبقي التسليف المصرفي للقطاع الخاص العامل الأبرز في خلق النقد إلى جانب التسليفات للقطاع العام. وفي ما خص مكونات الكتلة النقدية، تجدر الإشارة إلى أن الودائع بالليرة سجلت نمواً بنسبة ٤,٧% والودائع بالعملات الأجنبية نمواً بنسبة ٦,٢%.

**بلغت الميزانية المجمعة للمصارف التجارية** ٢٩٨٥٩٢ مليار ليرة في أيلول مسجلة بذلك نمواً سنوياً بنسبة ٩,٢% مقابل ٧,٨% في آب ٢٠١٦. ازدادت ودائع القطاع الخاص المقيم وغير المقيم بنسبة ٦,١% والتسليفات الممنوحة للقطاع الخاص بنسبة ٧,٧%. وسجلت **نسبة الدولة** في الودائع ٦٥,٠%.

**توسع عجز الميزان التجاري** بنسبة ٠,٣% وسجل ١١٩٤,٠ مليون دولار في نهاية أيلول، وذلك نتيجة ازدياد قيمة الواردات إلى ١٤٤٨,٣ مليون دولار أي بنسبة ١,٠% وقيمة الصادرات إلى ٢٥٤,٣ مليون دولار أي بنسبة ٤,٥%.

**ارتفعت كميات الإسمنت المسلمة**، وهي مؤشر النشاط الحالي لقطاع البناء، بنسبة ٣,٤% فيما انخفضت **مساحات البناء المرخصة**، مؤشر النشاط المستقبلي للقطاع، بنسبة ١٤,٧% مقارنة بأيلول ٢٠١٥.

**شهد إنتاج الكهرباء** ارتفاعاً إلى ١١٦٠,٦ مليون كيلووات ساعة خلال الشهر، أي بنسبة ١١,٥% على أساس سنوي.

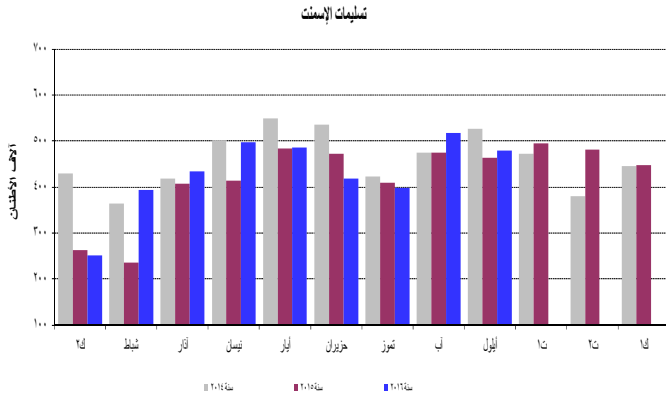
**ازداد عدد الطائرات وعدد المسافرين في مطار بيروت** بنسبة ٣,١% و ٩,٣% على التوالي نتيجة ارتفاع عدد المسافرين القادمين والمغادرين بنسبة ١٢,٣% و ٨,٨% على التوالي وانخفاض عدد المسافرين العابرين بنسبة ٩٦,٣%. أما حجم الشحن الجوي، فقد تقلص بنسبة ١٤,٣%.

**توسعت حركة السفن في مرفأ بيروت** بنسبة ٩,٥% فيما تقلصت حركة البضائع بنسبة ٢,٩% في أيلول ٢٠١٦.

ارتفعت كميات الإسمنت المسلمة، وهي مؤشر النشاط الحالي لقطاع البناء، بنسبة ٣,٤% فيما انخفضت مساحات البناء المرخصة، مؤشر النشاط المستقبلي للقطاع، بنسبة ١٤,٧% مقارنة بأيلول ٢٠١٥.

بلغ المؤشر الاقتصادي العام لمصرف لبنان ٢٨٤,٢ في أيلول ٢٠١٦ مقابل ٢٨٤,٦ في الشهر السابق و٢٧١,٥ في أيلول ٢٠١٥، مسجلاً بذلك ارتفاعاً سنوياً بنسبة ٤,٧%.

المؤشر الاقتصادي العام (متوسط ١٩٩٣ = ١٠٠)



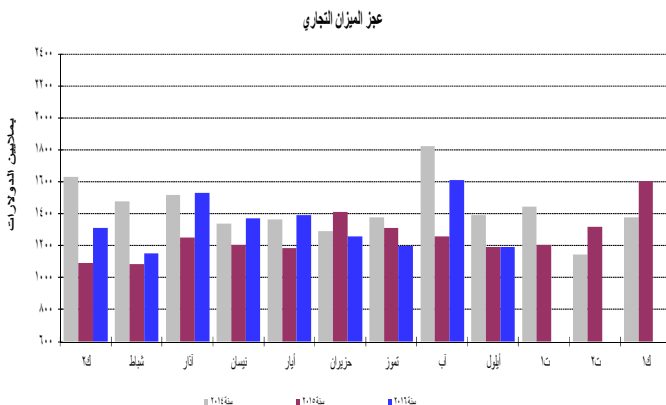
المؤشر	التغيرات الشهرية %	التغيرات السنوية %
أيلول ٢٠١٥	٢٧١,٥	٢,٧
تشرين الأول ٢٠١٥	٢٨١,٤	٣,٢
تشرين الثاني ٢٠١٥	٢٩٣,١	٩,١
كانون الأول ٢٠١٥	٣٠٢,٣	٣,٣
كانون الثاني ٢٠١٦	٢٧٩,٤	٣,٥
شباط ٢٠١٦	٢٩٤,٦	١١,٩
آذار ٢٠١٦	٢٩٦,١	٥,٩
نيسان ٢٠١٦	٢٩٧,٦	٣,٣
أيار ٢٠١٦	٢٩٧,٩	٤,٥
حزيران ٢٠١٦	٢٧٣,٥	-١,٥
تموز ٢٠١٦	٢٧٢,٢	-٠,٥
آب ٢٠١٦	٢٨٤,٦	٦,٨
أيلول ٢٠١٦	٢٨٤,٢	٤,٧

المصادر: شركات الإسمنت

شهدت الرسوم العقارية المحصلة ارتفاعاً بنسبة ٩,٩% فبلغت ٧٢,٢ مليار ليرة مقارنة بأيلول ٢٠١٥.

### التجارة الخارجية

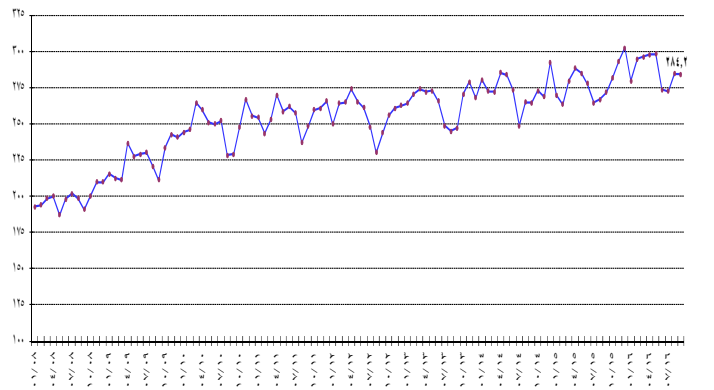
توسع عجز الميزان التجاري بنسبة ٠,٣% وسجل ١١٩٤,٠ مليون دولار في نهاية أيلول، وذلك نتيجة ازدياد قيمة الواردات إلى ١٤٤٨,٣ مليون دولار أي بنسبة ١,٠% وقيمة الصادرات إلى ٢٥٤,٣ مليون دولار أي بنسبة ٤,٥%. ارتفعت الرسوم الجمركية المحصلة بنسبة ٧,٩% وسجلت ١٩٠,١ مليار ليرة خلال هذا الشهر.



المصادر: المجلس الأعلى للجمارك

توزعت حصص أهم بلدان المصدر منذ مطلع العام ولغاية أيلول ٢٠١٦ على الشكل التالي: الصين ١١,٢%، إيطاليا ٧,٤%، الولايات المتحدة ٦,٥%، ألمانيا ٦,١%، واليونان ٥,٣%. توزعت هذه الحصص في أيلول ٢٠١٦ على الشكل التالي:

المؤشر العام



### نشاط غرفة المقاصة

ارتفع مجموع قيمة الشيكات المتقاصة بنسبة ٠,٧% في أيلول ٢٠١٦. تدنت قيمة الشيكات المحررة بالعملة الأجنبية بنسبة ٢,٣% فيما ارتفعت تلك المحررة بالليرة اللبنانية بنسبة ٨,٥%. بلغت حصة الشيكات المتقاصة المحررة بعملة أجنبية من مجموع الشيكات المتقاصة ٧٠,٢% مسجلة انخفاضاً بنسبة ٣,٠%.

تقلصت حصة الشيكات المرتجعة خلال الشهر بنسبة ٦,٣% مقارنة بالشهر ذاته من العام الماضي، فبلغت ١,٩% من مجموع قيمة الشيكات في نهاية هذا الشهر.

مؤشرات اقتصادية رئيسية (جميع التغيرات هي بالنسبة إلى الشهر نفسه من العام السابق)

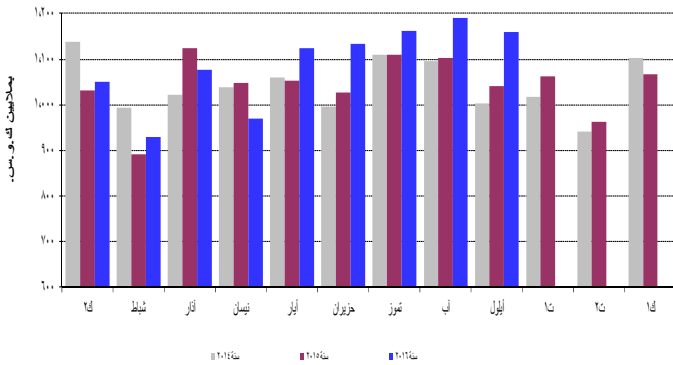
أيلول-١٦	آب-١٦	متوسط-٢٠١٥	كانون الأول-١٥	أيلول-١٥	متوسط-٢٠١٤	كانون الأول-١٤
<b>مقاصة الشيكات باليرة اللبنانية<sup>١</sup></b>						
٢,٥٩٨,٧٧٩	٢,٤٣٨,٦٦٤	٢,٣٥٣,٦٠٢	٢,٥٧٨,١١٣	٢,٣٩٥,٠١٥	٢,٢٦٩,١١٢	٢,٤١١,٠٢٢
٨,٥١	١,١٣	٣,٧٢	٦,٩٣	٢,٢٩	٥,٩٧	٢,٤٤
(ملايين الليرات اللبنانية)						
نسبة التغير (%)						
<b>مقاصة الشيكات بالعملة الأجنبية<sup>**١</sup></b>						
٤٠,٦١	٤,٢١٥	٤,٢٤١	٤,٢٧١	٤,١٥٧	٤,٦٨٤	٤,٦٩٥
٢,٣١-	١,٩٥-	٩,٤٦-	٩,٠٣-	١٤,٣٣-	١,٦١	٠,٧٠-
(ملايين الدولارات)						
نسبة التغير (%)						
<b>مجموع مقاصة الشيكات<sup>**</sup></b>						
٨,٧٢٠,٧١٩	٨,٧٩٢,٣١٦	٨,٧٤٦,١٥٦	٩,٠١٦,٢٥٨	٨,٦٦١,٩٩٨	٩,٣٢٩,٤٩٤	٩,٤٨٨,٠٩٩
(ملايين الليرات اللبنانية)						
<b>طلبات الاستعلام لدى مركزية المخاطر<sup>١</sup></b>						
٣٠,٩١٤	٣٣,١٦٢	٢٧,٥٥٧	٢٢,٦٩٥	٢٧,٩٨٧	٢٣,٨٤٢	٢٢,٠٢٠
١٠,٤٦	٢٠,٣٢	١٣,٤٨	٣,٠٧	٦,٠٤	٦,٣٥	٣١,٤٩
المجموع						
نسبة التغير (%)						
<b>رخص البناء<sup>**٢</sup></b>						
٩٢٩,٥٠٢	٩٨١,٠١١	١,٠٢٨,٢٩٦	١,٠٧٨,٩٦٦	١,٠٩٠,١٥٧	١,١٢٩,٠٥٩	٩٨٦,١١٣
١٤,٧٤-	٢٧,٢٢-	٨,٩٢-	٩,٤٢	٤,٥٠	٤,٨٣	١٧,٦٨-
(بالأمتار المربعة)						
نسبة التغير (%)						
<b>الاسمنت المسلم<sup>**٣</sup></b>						
٤٧٩,٣٦٩	٥١٧,١٣٥	٤٢٠,٢٣٩	٤٤٧,٧٢٤	٤٦٣,٤٢٨	٤٥٩,٧٣٦	٤٤٤,٩٢٦
٣,٤٤	٩,١٠	٨,٥٩-	٠,٦٣	١٢,١٠-	٥,٣٨-	١٨,٣١
(بالأطنان)						
نسبة التغير (%)						
<b>الرسوم العقارية المستوفاة<sup>٤</sup></b>						
٧٢,١٩٢	٧٠,٩٧٣	٦٩,٥١٠	٩٩,٠٦٧	٦٥,٦٧٩	٧٦,٧٤٩	١٠٣,٢٥٤
٩,٩٢	٤,٥٤	٩,٤٣-	٤,٠٥-	١٦,٥٢-	١,٨٨	٧,٢٤-
(ملايين الليرات اللبنانية)						
نسبة التغير (%)						
<b>مجموع المستوردات<sup>**٥</sup></b>						
٢,١٨٤,٠٠٦	٢,٩٤١,٨٦٣	٢,٢٧٠,٦٤٤	٢,٧٧٦,٦٧٧	٢,١٦١,٨٢٧	٢,٥٧٥,٣٧٨	٢,٤٨٦,٣٥٢
١,٠٣	٣١,٩٤	١١,٨٣-	١١,٦٨	١٤,٢٢-	٣,٤٦-	٨,٢٣-
(ملايين الليرات اللبنانية)						
نسبة التغير (%)						
<b>مجموع الصادرات<sup>**٥</sup></b>						
٣٨٣,٥٢٩	٥١٣,٤٦٣	٣٧١,٠٢١	٣٥٦,٤٣١	٣٦٧,٠٦٥	٤١٦,٣١٥	٤٠٤,٢٠٦
٤,٤٩	٥٥,١٤	١٠,٨٨-	١١,٨٢-	١٣,٦٢-	١٥,٨٣-	١٠,٤٤
(ملايين الليرات اللبنانية)						
نسبة التغير (%)						
<b>عجز الميزان التجاري<sup>**</sup></b>						
١,٨٠٠,٤٧٧	٢,٤٢٨,٤٠٠	١,٨٩٩,٦٢٤	٢,٤٢٠,٢٤٦	١,٧٩٤,٧٦٢	٢,١٥٩,٠٦٣	٢,٠٨٢,١٤٦
٠,٣٢	٢٧,٨٩	١٢,٠٢-	١٦,٢٤	١٤,٣٤-	٠,٦٥-	١١,١٥-
نسبة التغير (%)						
<b>الواردات الجمركية<sup>**</sup></b>						
١٩٠,٠٥٣	٢٠٧,٣٣٥	١٧٩,٦٣٣	١٧٨,٢٩١	١٧٦,٠٨٣	١٧٦,٦٠٦	١٨٠,٥٦٨
٧,٩٣	١٢,٩٩	١,٧١	١,٢٦-	٨,٦٥-	٦,٢٠-	٣,٢٩-
(ملايين الليرات اللبنانية)						
نسبة التغير (%)						
<b>إنتاج الطاقة الكهربائية (شبكة مؤسسة كهرباء لبنان)<sup>٦</sup></b>						
١,١٦١	١,١٩٠	١,٠٤٣	١,٠٦٦	١,٠٤١	١,٠٤٤	١,١٠٣
١١,٥٢	٧,٩٠	٠,٠٢-	٣,٣٥-	٣,٧١	٣,٥٣	١,٠١
(مليون ك.و.س)						
نسبة التغير (%)						
<b>استيراد المشتقات النفطية<sup>**٧</sup></b>						
٧٢٥,٩٨٠	٨٣٨,٣٢٤	٦٣٨,٢٨٠	٥٧٤,٤٨٥	٧٥٤,٣٨٢	٥٦٩,٤٣٥	٦٣٦,٠٥٤
٣,٧٦-	٣٠,٠٥	١٢,٠٩	٩,٦٨-	٢٨,١٥	١٢,٥٠	٠,١٤-
(بالطن المترى)						
نسبة التغير (%)						
<b>حركة الشحن البحري في مرفأ بيروت<sup>**٨</sup></b>						
٦٦٨,٢٤٦	٧٦٣,٠٧٨	٦٨٥,٢٢٠	٧٤٥,٠٦٦	٦٨٨,١٨٠	٦٩٠,٦٩٥	٧٥٨,٠٧٨
٢,٩٠-	٣,٩٢-	٠,٧٩-	١,٧٢-	٤,٥٨-	٠,١٥	١,١٩-
المجموع (بالأطنان)						
نسبة التغير (%)						
١- الحمولة المرفوعة						
٥٧٢,٠٩٤	٦٥١,٨٢٨	٥٩٤,٥٢١	٦٥٠,٢٣٣	٥٧٣,٥٣٠	٦٠٨,٣٢٩	٦٧١,٥٢٩
٩٥,٩٨٨	١١٠,٦٢٦	٩٠,٢٠٦	٩٤,٦١٨	١١٤,٣٩٨	٨١,٧٦١	٨٦,٠٩٧
١٦٤	٦٢٤	٤٩٣	٢١٥	٢٥٢	٦٠٥	٤٥٢
٢- الحمولة المشحونة						
٣- ترانزيت ومنطقة حرة						
<b>حركة المسافرين في مطار بيروت الدولي<sup>٩</sup></b>						
٨١٩,٨٨٦	٩١٧,٢٩٠	٦٠٣,٦٦٧	٦١٦,٢٤٦	٧٥٠,٢٨٣	٥٤٧,٤٤٦	٥٧٣,٢٣١
٩,٢٨	٢,٢١	١٠,٢٧	٧,٥٠	١٧,١٣	٤,٨٩	١٢,٣٨
المجموع						
نسبة التغير (%)						
١- القادمون						
٣٧٢,٠٤٠	٤٠٥,٤٢٠	٢٩٣,١٧٩	٣١٣,٣٣٦	٣٣١,١٨١	٢٦٨,٥٥١	٢٩٩,٥٠٩
١٢,٣٤	٦,٦٣	٩,١٧	٤,٦٢	١٧,٦٨	٦,٤٣	١١,٤٩
نسبة التغير (%)						
٢- المغادرون						
٤٤٧,٥٦٢	٥١١,٥٠٧	٣٠٧,٣٢٣	٢٩٧,٤٧٧	٤١١,٥٠٣	٢٧٧,٦٩٤	٢٧٢,٣٨٩
٨,٧٦	٠,٣٤-	١٠,٦٧	٩,٢١	١٤,٨٥	٣,٥١	١٣,٦٢
نسبة التغير (%)						
٣- العابرون (ترانزيت)						
٢٨٤	٣٦٣	٣,١٦٤	٥,٤٣٣	٧,٥٩٩	١,٢٠٢	١,٣٣٣
٩٦,٢٦-	٩٠,٩٦-	١٦٣,٣٥	٣٠٧,٥٨	٨٠٠,٣٦	٧,٧٤-	٢٠,٨٤-
نسبة التغير (%)						

\*بدأ في تموز ١٩٩٥ احتساب الدولار الجمركي على أساس السعر الرسمي للدولار عوضاً عن ٨٠٠ ل.ل. \*\*أرقام مستكملة من قبل القطاع الخاص. \*\*\*بدأ في ١/١/١٩٩٧، تعديل المعلومات لتضم القطاعين العام والخاص.  
 المصدر: مصرف لبنان. نقابة المهندسين في بيروت وطرابلس. شركات التزابة. وزارة المالية. إدارة الجمارك العامة. مؤسسة كهرباء لبنان. المديرية العامة للنفط. مرفأ بيروت. مطار بيروت الدولي.

## قطاع الطاقة

شهد إنتاج الكهرباء ارتفاعاً إلى ١١٦٠,٦ مليون كيلووات ساعة خلال الشهر، أي بنسبة ١,٥% على أساس سنوي.

(الإنتاج الشهري للكهرباء (شبكة كهرباء لبنان)

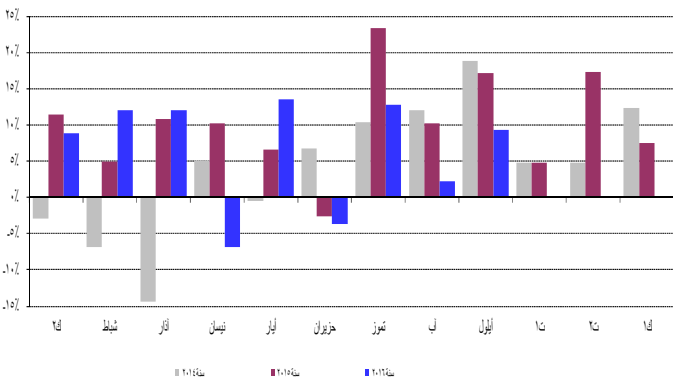


المصدر: مؤسسة كهرباء لبنان

## قطاع النقل

ازداد عدد الطائرات وعدد المسافرين في مطار بيروت بنسبة ٣,١% و ٩,٣% على التوالي نتيجة ارتفاع عدد المسافرين القادمين والمغادرين بنسبة ١٢,٣% و ٨,٨% على التوالي وانخفاض عدد المسافرين العابرين بنسبة ٩٦,٣%. أما حجم الشحن الجوي، فقد تقلص بنسبة ١٤,٣% نتيجة تدني حجم البضائع المفرغة والمشحونة بنسبة ١٣,٧% و ١٥,٢% على التوالي.

حركة المسافرين عبر المطار



المصدر: مطار بيروت الدولي

توسعت حركة السفن في مرفأ بيروت بنسبة ٩,٥% فيما تقلصت حركة البضائع بنسبة ٢,٩% في أيلول ٢٠١٦. انخفض حجم البضائع المفرغة، المشحونة والعبارة بنسبة ٠,٣%، و ١٦,١% و ٣٤,٩% على التوالي.

## القطاع النقدي

### الموجودات الخارجية الصافية للجهاز المصرفي

سجل ميزان المدفوعات فائضاً بما يوازي ١٨٨,٧ مليون دولار في أيلول ٢٠١٦. وقد تمثل هذا الفائض بانخفاض الموجودات الخارجية الصافية لدى مصرف لبنان بقيمة ١٤٥,٧ مليون دولار وارتفاع الموجودات الخارجية الصافية لدى المصارف والمؤسسات المالية بقيمة ٣٣٤,٤ مليون دولار. وبلغ بذلك الرصيد التراكمي

## الواردات حسب بلدان المصدر (بملايين الدولارات)

البلد	أيلول - ٢٠١٥	% من المجموع	أيلول - ٢٠١٦	% من المجموع
الصين	١٨٠,١	١٢,٦	١٧٨,٣	١٢,٣
اليونان	٧٠,٤	٤,٩	١١٩,٩	٨,٣
ألمانيا	٧٨,٨	٥,٥	١٠٩,٦	٧,٦
إيطاليا	٧٧,٥	٥,٤	٩٢,٨	٦,٤
مصر	٤٠,٢	٢,٨	٨٣,٦	٥,٨
البلدان الأخرى	٩٨٦,٥	٦٨,٨	٨٦٤,٠	٥٩,٧
<b>المجموع</b>	<b>١٤٣٣,٦</b>	<b>١٠٠</b>	<b>١٤٤٨,٣</b>	<b>١٠٠</b>

توزعت حصص أهم بلدان المقصد منذ مطلع العام ولغاية أيلول ٢٠١٦ على الشكل التالي: جنوب أفريقيا ٢٣,٢%، السعودية ٩,٣%، الإمارات العربية المتحدة ٨,١%، سوريا ٥,٧%، والعراق ٥,٦%. توزعت هذه الحصص في أيلول ٢٠١٦ على الشكل التالي:

## الصادرات حسب بلدان المقصد (بملايين الدولارات)

البلد	أيلول - ٢٠١٥	% من المجموع	أيلول - ٢٠١٦	% من المجموع
جنوب أفريقيا	١٥,١	٦,٢	٧٨,١	٣٠,٧
السعودية	٢٥,٠	١٠,٣	٢٠,٤	٨,٠
الإمارات العربية المتحدة	٢٥,٤	١٠,٥	١٧,٦	٦,٩
العراق	١٨,١	٧,٤	١٤,٦	٥,٧
سوريا	١٨,٥	٧,٦	١١,٤	٤,٥
البلدان الأخرى	١٤١,٣	٥٨,١	١١٢,٢	٤٤,١
<b>المجموع</b>	<b>٢٤٣,٤</b>	<b>١٠٠</b>	<b>٢٥٤,٣</b>	<b>١٠٠</b>

## الواردات (بملايين الدولارات)

القسم التعريفي	أيلول - ٢٠١٥	% من المجموع	أيلول - ٢٠١٦	% من المجموع
منتجات المملكة الحيوانية والنباتية	٢٤٥٧,٥	١٨,٦	٢٠٣٩٤,١	١٦,٨
مواد نسيجية ومصنوعاتها	٦١٥,٠	٤,٧	٥٩٥,٧	٤,٢
جلود، جلود فراء ومصنوعاتها	٦٠,٨	٠,٥	٥٦,٤	٠,٤
خشب ومصنوعاته	١٧٤,٣	١,٣	١٧١,٢	١,٢
منتجات الصناعات الكيماوية	١٤٤٩٦,٦	١١,٠	١٤٥٣١,٦	١٠,٨
عجائن، خشب، ورق كرتون	٢٤٧,٦	١,٩	٢٥٥,٨	١,٨
حجر، جبس، إسمنت	٣٢١,٩	٢,٤	٣٥٠,٦	٢,٥
منتجات معدنية ومصنوعاتها	٣٠١٧٠,٠	٢٤,٠	٣٠٩٨٩,٥	٢٨,٠
معدات كهربائية، نقل وتصوير	٣٠٦٩,١	٢٣,٢	٢٠٩٤٣,٢	٢٠,٧
لؤلؤ، أحجار كريمة ومعادن ثمينة	٦٢١,٩	٤,٧	٩١٥,٦	٦,٤
مصنوعات متنوعة	١٠٠٣٣,٠	٧,٨	١٠٠٣٦,٤	٧,٣
<b>المجموع</b>	<b>١٣٠٢٢٠,٧</b>	<b>١٠٠</b>	<b>١٤٠٢٤٠,٠</b>	<b>١٠٠</b>

## الصادرات (بملايين الدولارات)

القسم التعريفي	أيلول - ٢٠١٥	% من المجموع	أيلول - ٢٠١٦	% من المجموع
منتجات المملكة الحيوانية والنباتية	٥٣٦,١	٢٤,٠	٤٩٤,٣	٢٢,٢
مواد نسيجية ومصنوعاتها	٧٩,٥	٣,٦	٦٢,٠	٢,٨
جلود، جلود فراء ومصنوعاتها	١١,٧	٠,٥	٩,٤	٠,٤
خشب ومصنوعاته	٩,٥	٠,٤	١٠,٣	٠,٥
منتجات الصناعات الكيماوية	٣٢٢,٢	١٤,٤	٢٣٢,٥	١٠,٤
عجائن، خشب، ورق كرتون	١١٨,٩	٥,٣	٩٦,٩	٤,٣
حجر، جبس، إسمنت	٢٠,٧	٠,٩	١٦,٦	٠,٧
منتجات معدنية ومصنوعاتها	٢٦٣,٥	١١,٨	١٩٢,٤	٨,٦
معدات كهربائية، نقل وتصوير	٣٤٣,٨	١٥,٤	٢٧٤,٥	١٢,٣
لؤلؤ، أحجار كريمة ومعادن ثمينة	٣٣٢,٥	١٤,٩	٦٥٢,٧	٢٩,٣
مصنوعات متنوعة	١٩٥,٣	٨,٧	١٨٧,٠	٨,٤
<b>المجموع</b>	<b>٢٠٢٣٣,٧</b>	<b>١٠٠</b>	<b>٢٠٢٢٨,٥</b>	<b>١٠٠</b>

المصدر: المجلس الأعلى للجمارك

وأبقى مصرف لبنان معدل الحسم ومعدل الفائدة على إعادة شراء الأوراق المالية (Repo Rate) على مستوى ١٠,٠٠% وهو المعدل المطبق منذ كانون الأول ٢٠٠٩.

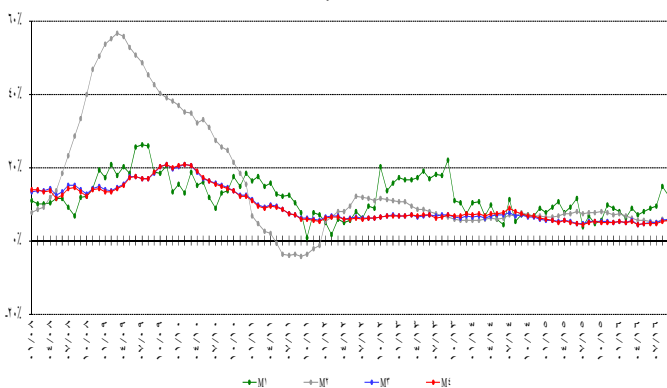
## الكتلة النقدية والعوامل المؤثرة فيها

بلغت الكتلة النقدية M٣ ١٩٤٦٤١,٩ مليار ليرة في أيلول مسجلة نمواً سنوياً نسبته ٥,٨% مقارنة بـ ٥,٥% في آب ٢٠١٦. وبقي التسليف المصرفي للقطاع الخاص العامل الأبرز في خلق النقد إلى جانب التسليفات للقطاع العام. وفي ما يخص مكونات الكتلة النقدية، تجدر الإشارة إلى أن الودائع بالليرة سجلت نمواً بنسبة ٤,٧% والودائع بالعملات الأجنبية نمواً بنسبة ٦,٢%.

### التغيرات السنوية في الكتلة النقدية (بالنسب المئوية)

٤م	٣م	٢م	١م	
٥,١٥	٥,١٨	٧,٦١	٤,٦٣	أيلول ٢٠١٥
٥,٠٥	٥,١٩	٧,٩٨	٥,٦١	تشرين الأول ٢٠١٥
٥,٠٩	٥,١٤	٧,٦٦	٩,٨٤	تشرين الثاني ٢٠١٥
٥,٠٨	٥,٠٥	٧,١١	٨,٩٣	كانون الأول ٢٠١٥
٥,٢١	٥,٢٣	٧,٣٣	٨,٠١	كانون الثاني ٢٠١٦
٤,٩١	٤,٩١	٦,٦٩	٦,٢٥	شباط ٢٠١٦
٥,٢٨	٥,٤٧	٦,٢٣	٨,٨٥	آذار ٢٠١٦
٤,٢٦	٤,٤٨	٥,٥٥	٧,٠٩	نيسان ٢٠١٦
٤,٥١	٤,٦٧	٥,٤١	٨,٠٣	أيار ٢٠١٦
٤,٧٤	٤,٩٤	٥,٢٥	٨,٨١	حزيران ٢٠١٦
٤,٦٩	٤,٨١	٥,٠٨	٩,٣٧	تموز ٢٠١٦
٥,٣٣	٥,٤٦	٥,٧١	١٤,٧٦	آب ٢٠١٦
٥,٥٠	٥,٧٦	٥,١٠	١٢,٣٧	أيلول ٢٠١٦

### التغيرات في الكتلة النقدية



## الدين العام

وفقاً لأرقام وزارة المالية بلغ مجموع الدين العام الصافي ٩٦٨٨٨ مليار ليرة في أيلول ٢٠١٦ مسجلاً ارتفاعاً شهرياً قدره ٢٦٤ مليار ليرة. وقد نتج هذا الازدياد عن ارتفاع الدين العام الصافي بالليرة بمقدار ٢٦٣ مليار ليرة ليبلغ ٥٣٠٣١ مليار ليرة والدين العام المحرر بعملات أجنبية بمقدار مليون دولار ليسجل ٢٩٠٩٣ مليون دولار في نهاية الشهر. وعلى أساس سنوي، بلغ نمو الدين العام الصافي ٦,٤% والدين بالليرة ٢,٨%

لميزان المدفوعات في الأشهر التسعة الأولى من السنة فائضاً يوازي ٥٥٤,٩ مليون دولار مقابل عجزاً يوازي ١٧٧٠,٧ مليون دولار في الفترة المماثلة من العام ٢٠١٥.

## موجودات مصرف لبنان الخارجية

بلغ احتياطي مصرف لبنان الإجمالي من العملات الأجنبية ٤٢٧٩٤,٢ مليون دولار مسجلاً ارتفاعاً سنوياً نسبته ٨,٠% ومقداره ٣١٦٦ مليون دولار. أما مجموع الاحتياطي الخارجي بما فيه الذهب، فقد بلغ ٥٥٠٢٥,٩ مليون دولار. هذا وقد بقي سعر صرف الدولار الأميركي الوسطي في سوق بيروت مستقراً على ١٥٠٧,٥٠ ليرة.

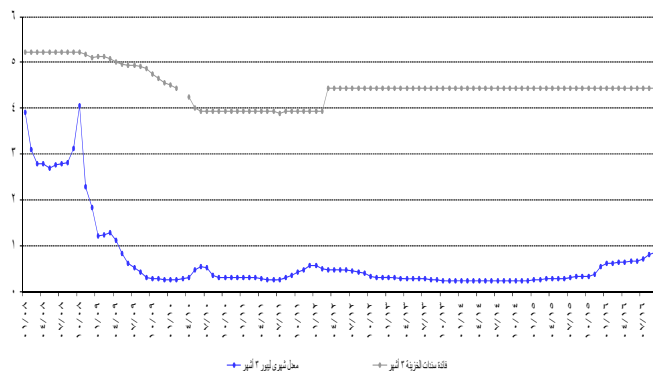
## معدلات الفائدة

لم يطرأ أي تغير في أيلول ٢٠١٦ على معدلات فائدة سندات الخزينة. فسجل معدل الفائدة الفعلية في نهاية الشهر: ٤,٤٤% لفئة ٣ أشهر، ٤,٩٩% لفئة ٦ أشهر و ٥,٣٥% لفئة ١٢ شهراً. واستقرت فائدة القسيمة على سندات الستين والثلاث سنوات على ٥,٨٤% و ٦,٥٠% على التوالي.

أما معدلات الفائدة المصرفية فقد ارتفعت في أيلول إلى ٥,٥٨% على الحسابات الدائنة بالليرة (+٢ نقطة أساس) وإلى ٨,٤٤% على الحسابات المدبنة بالليرة (+١٥ نقطة أساس).

وشهدت الفائدة المصرفية المحلية بالدولار الأميركي ازدياداً على الحسابات الدائنة وانخفاضاً على تلك المدبنة. فسجل معدل الفائدة الوسطي المثقل على حسابات التسليف بالدولار ٧,٢٠% في أيلول (-٨ نقطة أساس). أما متوسط الفائدة على حسابات الادخار بالدولار فبلغ ٣,٤٣% (+٤ نقطة أساس).

### الهامش بين سندات الخزينة لثلاثة أشهر والليبور



وبنتيجة هذه التطورات توسع الهامش بين فائدي التسليف بالليرة وبالدولار من ١,٠١ نقطة في آب ٢٠١٦ إلى ١,٢٤ نقطة هذا الشهر. انحسر الهامش بين فائدي الادخار بالليرة وبالدولار من ٢,١٧ نقطة في آب ٢٠١٦ إلى ٢,١٥ نقطة هذا الشهر. وتجدر الإشارة إلى أن معدل ليبور (Libor Rate) لثلاثة أشهر سجل ٠,٨٥% في أيلول مقابل ٠,٨١% في آب ٢٠١٦. استقرت معدلات الفائدة على شهادات الإيداع التي يصدرها مصرف لبنان من فتي ٤٥ يوماً و ٦٠ يوماً على ٣,٥٧% و ٣,٨٥% على التوالي.

## تطور حجم الودائع

### أ- لدى المصارف التجارية

ارتفعت ودائع القطاع الخاص في المصارف التجارية المقيم وغير المقيم بنسبة ٠,٦٧% خلال أيلول ٢٠١٦، مقابل ١,٣١% خلال الشهر الفائت. وعلى مدار سنة، ازداد حجم الودائع بنسبة ٦,٠٦% ليبلغ ٢٣٨٤٠٦ مليار ليرة في نهاية أيلول، وهي مفصلة كالتالي:

- ارتفعت الودائع بالليرة اللبنانية بنسبة ٠,٠٣% خلال أيلول ٢٠١٦، مقابل ١,٦٤% خلال الشهر الفائت، وبلغت ٨٣٤٩٤ مليار ليرة في نهاية أيلول. وعلى مدار سنة، ازدادت هذه الودائع بنسبة ٤,٩٧%، حيث باتت تشكل ٣٥,٠٢% من إجمالي الودائع، فيما كانت تشكل نسبة ٣٥,٣٨% في نهاية أيلول ٢٠١٥.
- ارتفعت الودائع بالعملات الأجنبية بنسبة ١,٠٢% خلال أيلول ٢٠١٦، مقابل ١,١٣% خلال الشهر الفائت. وبلغت ١٠٢٧٦١ مليون دولار في نهاية أيلول مسجلة زيادة سنوية بنسبة ٦,٦٥%.

### ب- لدى مصارف الأعمال

ارتفعت ودائع القطاع الخاص لدى مصارف الأعمال بنسبة ٣,٠٥% خلال الشهر، مقابل تراجع بنسبة ٠,٣١% خلال آب ٢٠١٦. وقد تراجع حجم الودائع من ٣٠٨٩ مليار ليرة في أيلول ٢٠١٥ إلى ٣٠٦٢ ملياراً في نهاية أيلول ٢٠١٦، أي بنسبة ٠,٨٥%.

### توزع سندات الخزينة بحسب الفئة (كنسبة مئوية من المجموع)

أيلول ٢٠١٥	٣ أشهر	٦ أشهر	١٢ شهراً	فوق ٢٤ شهراً
٢٠١٥	٠,١٥	٠,٨٣	١,١٦	٩٧,٨٦
تشرين الأول ٢٠١٥	٠,١٠	٠,٨٥	١,١١	٩٧,٩٤
تشرين الثاني ٢٠١٥	٠,١١	٠,٧٩	١,١٦	٩٧,٩٤
كانون الأول ٢٠١٥	٠,١١	٠,٧٢	١,٢٣	٩٧,٩٤
كانون الثاني ٢٠١٦	٠,٢٥	٠,٧١	١,٤٧	٩٧,٥٧
شباط ٢٠١٦	٠,٣٦	٠,٦٣	١,٥٣	٩٧,٤٨
آذار ٢٠١٦	٠,٣٧	٠,٤٧	٢,١٣	٩٧,٠٣
نيسان ٢٠١٦	٠,٢٢	٠,٥١	٢,٢١	٩٧,٠٦
أيار ٢٠١٦	٠,١١	٠,٤٧	٢,٧١	٩٦,٧١
حزيران ٢٠١٦	٠,١٥	٠,٤٢	٢,٧٨	٩٦,٦٥
تموز ٢٠١٦	٠,٢٦	٠,٢٩	٢,٩٩	٩٦,٤٦
آب ٢٠١٦	٠,٣٨	٠,٣٢	٣,٢١	٩٦,٠٩
أيلول ٢٠١٦	٠,٤٤	٠,٤٩	٣,٢٧	٩٥,٨٠

## النشاط المصرفي

### الميزانية المجمعة للمصارف

بلغت الميزانية المجمعة للمصارف التجارية ٢٩٨٥٩٢ مليار ليرة في نهاية أيلول ٢٠١٦ مسجلة ارتفاعاً شهرياً بنسبة ١,١٧% مقابل ٢,٥٤% خلال الشهر السابق. وعلى مدار سنة، بلغت نسبة النمو ٩,٢٣%.

### تطور حجم التسليفات

#### أ- لدى المصارف التجارية

ارتفعت تسليفات المصارف التجارية للقطاع الخاص المقيم وغير المقيم بنسبة ٠,٤٩% خلال أيلول ٢٠١٦، مقابل ٠,٥٥% خلال الشهر الفائت. وبلغ حجم التسليفات ٨٥٤٠٥ مليار ليرة في نهاية أيلول ٢٠١٦ مسجلاً زيادة سنوية بنسبة ٧,٦٩%، وهي مفصلة كالتالي:

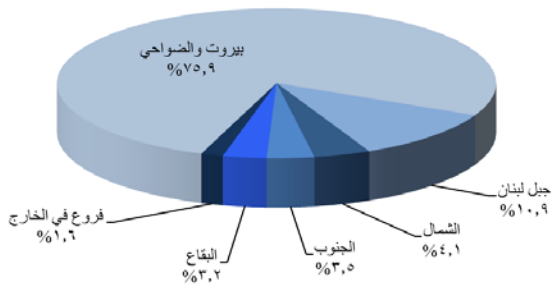
- ارتفعت التسليفات بالليرة اللبنانية إلى ٢٢٥٤٢ مليار ليرة في نهاية أيلول ٢٠١٦ أي بنسبة شهرية بلغت ١,٥١% مقابل ١,٨٥% خلال آب ٢٠١٦. وعلى مدار سنة، ازدادت هذه التسليفات بنسبة ١٢,٠٨% وباتت تشكل ٢٦,٣٩% من إجمالي التسليفات، فيما كانت تشكل نسبة ٢٥,٣٦% في أيلول ٢٠١٥.
- ارتفعت التسليفات بالعملات الأجنبية بنسبة ٠,١٣% خلال أيلول ٢٠١٦ مقابل ٠,١٠% خلال الشهر السابق، وبلغت ٤١٧٠٠ مليون دولار في نهاية أيلول ٢٠١٦ بازدياد سنوي نسبته ٦,١٩%.

#### ب- لدى مصارف الأعمال

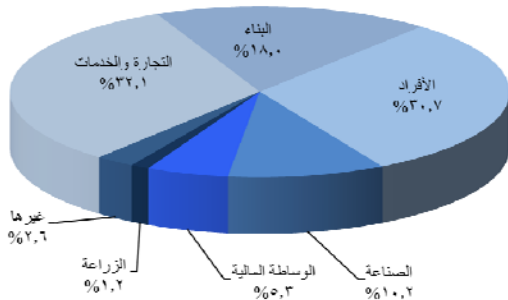
بلغت تسليفات مصارف الأعمال ٢١١٦ مليار ليرة في نهاية أيلول ٢٠١٦، مسجلة ارتفاعاً بنسبة ٠,٢٩%، مقابل تراجع بنسبة ٠,٦٩% خلال آب ٢٠١٦. مقارنة بأيلول ٢٠١٥، ازدادت هذه التسليفات بنسبة ٢,٩٧%.

### توزع التسليفات

#### توزع التسليفات على المناطق



#### توزع التسليفات على القطاعات



## نسبة التسليفات إلى الودائع

شكلت التسليفات نسبة ٣٥,٨٢% من إجمالي الودائع في نهاية أيلول ٢٠١٦ مقارنة بـ ٣٥,٢٨% في نهاية أيلول ٢٠١٥ مفصلة كالتالي:

- نسبة التسليفات إلى الودائع بالليرة اللبنانية ٢٧,٠٠% مقارنة بـ ٢٥,٢٩%.
- نسبة التسليفات إلى الودائع بالعملة الأجنبية ٤٠,٥٨% مقارنة بـ ٤٠,٧٥%.

## حساب الرساميل

ارتفع حساب الرساميل بنسبة ٠,٢٣% خلال أيلول ٢٠١٦، مقابل استقراره خلال آب ٢٠١٦. مقارنة بالفترة ذاتها من العام المنصرم، سجلت هذه الرساميل زيادة بنسبة ٧,٢٥% وبلغت ٢٦٣٣٢ مليار ليرة في أيلول ٢٠١٦.

تراجعت نسبة حساب الرساميل من إجمالي موجودات المصارف التجارية في نهاية أيلول ٢٠١٦ إلى ٨,٨٢%. وكانت قد سجلت ٨,٩٠% في آب ٢٠١٦ و ٨,٩٨% في أيلول ٢٠١٥.

تراجعت نسبة حساب الرساميل إلى إجمالي الودائع إلى ١١,٠٤% في نهاية أيلول ٢٠١٦. وكانت قد سجلت ١١,٠٩% في آب ٢٠١٦ و ١٠,٩٢% في أيلول ٢٠١٥.

كما تراجعت نسبة حساب الرساميل إلى إجمالي التسليفات إلى ٣٠,٨٣% في نهاية أيلول ٢٠١٦. وكانت قد سجلت ٣٠,٩١% في آب ٢٠١٦ و ٣٠,٩٦% في أيلول ٢٠١٥.

## الدولة

ارتفعت نسبة دولة الودائع إلى ٦٤,٩٨% في نهاية أيلول ٢٠١٦، مقابل ٦٤,٧٦% في نهاية آب ٢٠١٦ و ٦٤,٦٢% في نهاية أيلول ٢٠١٥.

في حين تراجعت نسبة دولة التسليفات إلى ٧٣,٦١% في نهاية أيلول ٢٠١٦ مقابل ٧٣,٨٧% في نهاية آب ٢٠١٦ و ٧٤,٦٤% في نهاية أيلول ٢٠١٥.

## الأسواق المالية

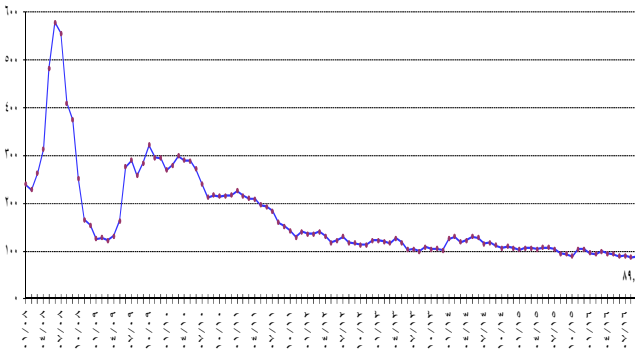
أظهر معدل مؤشر القيمة السوقية للأسهم المدرجة في بورصة بيروت، خلال أيلول ٢٠١٦، تراجعاً بنسبة ١,٦٩%، إذ أقفل على معدل ٨٧,٨٤ نقطة مقابل ٨٩,٣٥ نقطة لمعدل الشهر السابق. أما سعر إيفال مؤشر القيمة السوقية للأسهم المدرجة في بورصة بيروت فسجل ٨٩,٤٠.

أما على صعيد شهادات الإيداع المحلية والعالمية، فلم يتم أي إصدار أو إستحقاق.

## مؤشر القيمة السوقية المثقل Market-Value-Weighted Index

٩٤,٤٢	أيلول ٢٠١٥
٨٩,٣٢	تشرين الأول ٢٠١٥
١٠٤,١٨	تشرين الثاني ٢٠١٥
١٠٤,٤٧	كانون الأول ٢٠١٥
٩٥,٦٦	كانون الثاني ٢٠١٦
٩٣,٧٢	شباط ٢٠١٦
٩٩,٥٧	آذار ٢٠١٦
٩٥,٦٢	نيسان ٢٠١٦
٩٣,٤٣	أيار ٢٠١٦
٨٩,٥٧	حزيران ٢٠١٦
٩٠,٨٤	تموز ٢٠١٦
٨٩,٣٥	آب ٢٠١٦
٨٧,٨٤	أيلول ٢٠١٦

Market-Value-Weighted Index  
مؤشر القيمة السوقية المرجح



## بورصة بيروت

### بورصة بيروت

القيمة السوقية (مليار دولار)	الأسهم المتداولة		التاريخ
	القيمة (مليون دولار)	الحجم (ملايين)	
١١,٨٩	٩٦,٠٥	١٠,٠٤	أيلول ٢٠١٥
١١,٧٥	٢٨,٤٥	٣,٥٢	تشرين الأول ٢٠١٥
١٢,٠٥	٥٧,٩١	٥,٩٩	تشرين الثاني ٢٠١٥
١٢,٠٩	٣٢,٠٧	٤,١٦	كانون الأول ٢٠١٥
١١,٩٥	٣٨,٢٣	٤,٤٨	كانون الثاني ٢٠١٦
١١,٩٨	٢٤,٩٢	٣,٣٠	شباط ٢٠١٦
١٢,٢٢	٢٢٢,٤٢	٢٤,٤٢	آذار ٢٠١٦
١١,٦٨	٣٤,٧٠	٣,١٣	نيسان ٢٠١٦
١١,٩٤	٣١,٣٦	٤,٤١	أيار ٢٠١٦
١١,٩٢	٢١,٩٢	٢,٨٦	حزيران ٢٠١٦
١١,٩٥	١٦,٦٣	٢,٨٩	تموز ٢٠١٦
١١,٨٥	٨٣,٦٩	٨,٣٨	آب ٢٠١٦
١١,٩٨	١٣٢,٣١	١٧,٤٩	أيلول ٢٠١٦

ارتفعت كمية الأسهم المتداولة بنسبة ١٠,٨,٧٦% فبلغت ١٧,٤٩٤ مليون سهم مقابل ٨,٣٨٠ مليون سهم في الشهر الماضي. أما قيمة هذه الأسهم، فقد ارتفعت بنسبة ٥٨,١٠% فبلغت ١٣٢ مليون دولار أميركي مقابل ٨٤ مليون دولار أميركي في أيلول ٢٠١٦.

فيما خص نسب الأسهم المتداولة خلال هذا الشهر، فقد تقدم سهم بنك عودة على سائر الأسهم من ناحية الكمية حيث بلغت نسبته ٤٧,٧٨% من مجموع



## إيصالات إيداع عمومية (GDR)

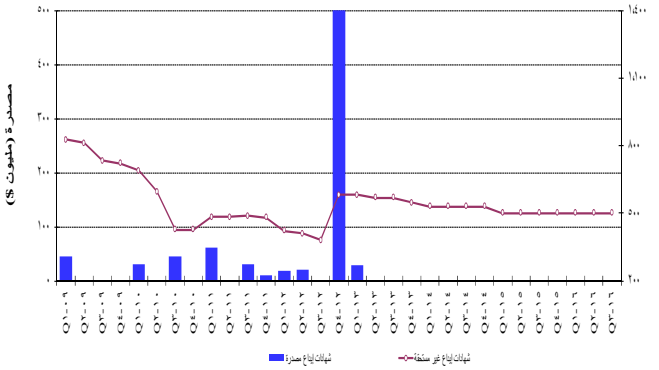
ارتفعت أسعار إيصالات الإيداع العمومية التابعة لبنك لبنان والمهجر بنسبة ١,٧٤% بنهاية أيلول ٢٠١٦، متروحة بين ١٠,٣٠ و ١٠,٢٠ دولار أميركي. أما قيمة إيصالات الإيداع العمومية التابعة لبنك عوده، فقد بقيت مستقرة متروحة بين ٦,١٥ و ٦,٢٥ دولار أميركي. أما أسعار إيصالات الإيداع العمومية التابعة لشركة سوليدير، فقد ازدادت بنسبة ٥,٥٠% وتراوحت بين ٩,٥٢ و ٩,٨٣ دولار أميركي. في ما خص إيصالات الإيداع العمومية التابعة لبنك بيلوس، فقد ارتفعت بنسبة ٥,٢٦% وتراوحت بين ٨٠,٠٠٠ و ٨٠,٠٠٠ دولار أميركي.

## شهادات الإيداع

شهادات إيداع (بملايين دولارات)

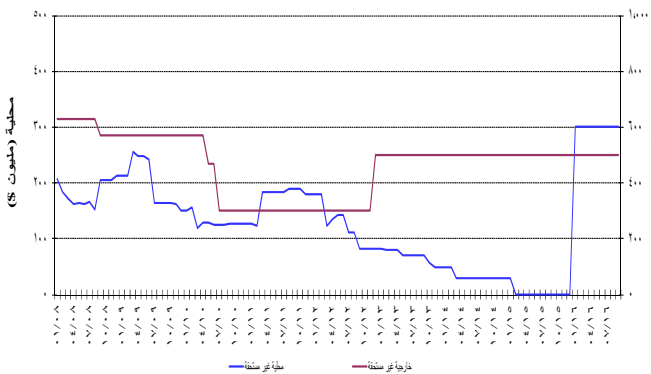
عدد المصارف	غير مستحقة			مصدرة	عدد
	المجموع	خارجية	محلية		
١	٥٠٠	٥٠٠	-	-	٢٠١٦ آب
١	٥٠٠	٥٠٠	-	-	٢٠١٦ أيلول

تطور شهادات الإيداع المصدرة وغير المستحقة



حافظت قيمة مجمل شهادات الإيداع المصدرة غير المستحقة على مكانتها، إذ بلغت ٥٠٠ مليون دولار أميركي.

الإصدارات غير المستحقة لشهادات الإيداع المحلية والخارجية



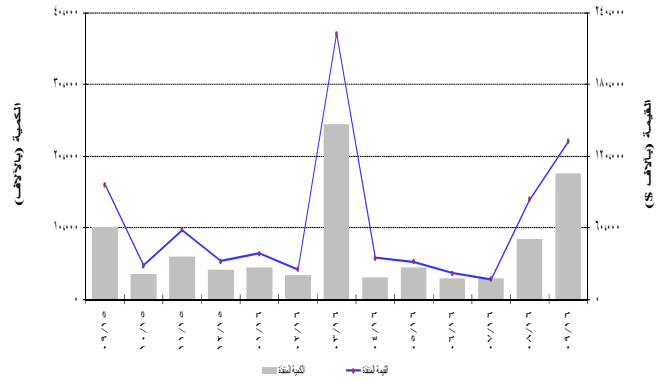
## سندات دين الجمهورية اللبنانية بالعملة الأجنبية

ارتفعت القيمة الإجمالية لسندات الجمهورية اللبنانية المصدرة بعملة أجنبية وأصبحت قيمتها ٢٦,٥٩١ مليار دولار أميركي بنهاية أيلول ٢٠١٦. لم يتم أي

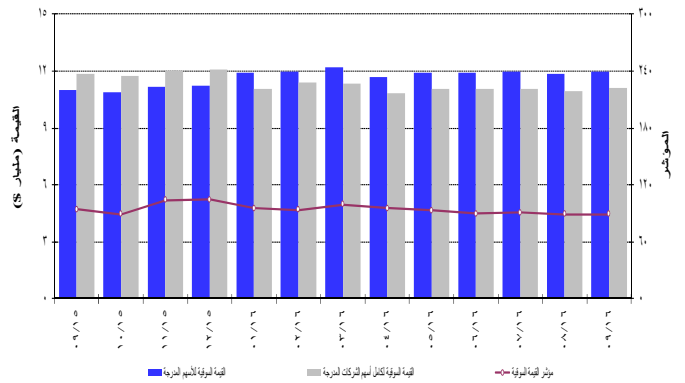
التداول على البورصة، أما من ناحية أداء الأسهم فتصدر بنك بيلوس GDR بارتفاع نسبته ٤,٦٤%.

فيما يتعلق بالقيمة السوقية لمجمل أسهم الشركات المدرجة في بورصة بيروت، فقد ارتفعت بنسبة ١,١١% قياساً على الشهر الماضي، إذ بلغت ١١,٩٨٠ مليار دولار أميركي مقابل ١١,٨٤٨ مليار دولار أميركي. وعلى صعيد القيمة السوقية للأسهم المدرجة في البورصة، فقد ازدادت بنسبة ١,٢٠%، إذ بلغت ١١,٠٩٧ مليار دولار أميركي مقابل ١٠,٩٦٥ مليار دولار أميركي للشهر الماضي.

نشاط الأسهم المدرجة في بورصة بيروت



تطور المؤشر والقيمة السوقية لبورصة بيروت



## الأسهم التفضيلية المدرجة عند الإصدار

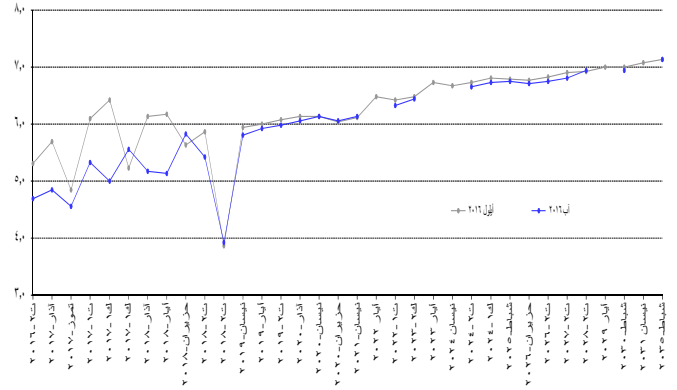
المصدر	نوع الأسهم	سعر السهم	الكمية (آلاف)	القيمة (مليون \$)
بنك بيروت	أسهم تفضيلية "H"	\$ ٢٥,٠٠	٥٤٠٠	١٣٥
	أسهم تفضيلية "I"	\$ ٢٦,٠٠	٥٠٠٠	١٣٠
	أسهم تفضيلية "J"	\$ ٢٦,٠٠	٣٠٠٠	٧٨
	أسهم أولوية ٢٠١٤	\$ ٢١,٠٠	٤٧٦٢	١٠٠
بنك بيمو	أسهم تفضيلية ٢٠١٣	\$ ١٠٠,٠٠	٣٥٠	٣٥
بنك لبنان والمهجر	أسهم تفضيلية ٢٠١١	\$ ١٠,٠٠	٢٠٠٠	٢٠٠
	أسهم تفضيلية "F"	\$ ١٠٠,٥٠	١٥٠٠	١٥٢
	أسهم تفضيلية "G"	\$ ١٠١,٠٠	١٥٠٠	١٥٢
بنك عودة	أسهم تفضيلية "H"	\$ ١٠١,٠٠	٧٥٠	٧٦
	أسهم تفضيلية "A"	\$ ١٠٠,٥٠	٤٠٠	٤٠
	أسهم تفضيلية "B"	\$ ١٠٠,٥٠	٥٥٠	٥٥
البنك اللبناني للتجارة	أسهم تفضيلية "C"	\$ ١٠٠,٠٠	٣٥٠	٣٥
	أسهم تفضيلية ٢٠٠٨	\$ ١٠٠,٦٠	٢٠٠٠	٢٠١
بنك بيلوس	أسهم تفضيلية ٢٠٠٩	\$ ١٠٠,٥٠	٢٠٠٠	٢٠١



**سندات دين المصارف والمؤسسات المالية اللبنانية بالعملة المختلفة**

بلغت قيمة سندات الدين المحلية المصدرة من قبل المؤسسات المالية ٢٣,٣٩٧ مليون دولار أميركي بنهاية أيلول ٢٠١٦.

منخفض برهود السندات المحلية اللبنانية بالدولار الأميركي





## الجدول الإحصائية

١٢	١. الوضع النقدي.....
١٢	٢. نتائج الميزان التجاري وميزان المدفوعات.....
١٣	٣. الموجودات والإلتزامات تجاه القطاع الخارجي.....
١٣	٤. الموجودات الخارجية لمصرف لبنان.....
١٤	٥. ميزانية مصرف لبنان.....
١٥	٦. الميزانية الموحدة للمصارف التجارية.....
١٥	٧. ودائع القطاع الخاص لدى المصارف التجارية.....
١٦	٨. معدلات الفائدة: المصارف التجارية.....
١٦	٩. سندات الخزينة ومعدلات الفائدة.....
١٧	١٠. عمليات المقاصة.....
١٨	١١. الاعتمادات والبوالص المستندية للاستيراد والتصدير.....
١٨	١٢. أدوات الدين العام الداخلي.....
١٩	١٣. أسعار صرف أهم العملات الأجنبية.....
١٩	١٤. الدين العام بحسب مصادر التمويل.....
٢٠	١٥. سندات دين الجمهورية اللبنانية بالعملات الأجنبية.....
٢٠	١٦. شهادات إيداع عالمية.....
٢٠	١٧. سندات دين المصارف بالعملات الأجنبية.....
٢١	١٨. التداول بالأسهم في بورصة بيروت.....
٢١	١٩. أدوات مالية مختلفة.....

١. الوضع النقدي (في نهاية الفترة، بمليارات الليرات)

أيلول ٢٠١٦	آب ٢٠١٦	كانون الأول ٢٠١٥	أيلول ٢٠١٥	آب ٢٠١٥	كانون الأول ٢٠١٤	
٤٠٢٣١,٥	٤٠٢٢٩,٧	٤٠٠١٣,٨	٣٠٧٤٣,٣	٣٠٦٦٤,٥	٣٠٦٤٧,١	أوراق نقدية متداولة
٥٠٤٦٥,٥	٥٠٥٨١,٨	٥٠٠٢٨,٦	٤٠٨٨٦,٠	٤٠٨٨٤,٩	٤٠٦٥٣,٩	ودائع تحت الطلب بالليرة
٩٠٦٩٧,٠	٩٠٨١١,٥	٩٠٠٤٢,٤	٨٠٦٢٩,٣	٨٠٥٤٩,٤	٨٠٣٠١,٠	١M
٧١٠٩٦٧,٠	٧١٠٥٨٦,١	٦٩٠٥٧٧,٨	٦٩٠٠٧٢,٩	٦٨٠٤٥٢,١	٦٥٠٠٩٩,٢	ودائع أخرى بالليرة
٨١٠٦٦٣,٩	٨١٠٣٩٧,٥	٧٨٠٦٢٠,٢	٧٧٠٧٠٢,٣	٧٧٠٠٠١,٥	٧٣٠٤٠٠,٣	٢M
١١٢٠٧٠٧,٤	١١١٠٥١٢,٢	١٠٧٠٤٧٤,٨	١٠٦٠٥٥٥,٨	١٠٥٠٩٠٧,٥	١٠٣٠٧٢٣,٦	ودائع بالعملة الاجنبية
٢٧٠,٥	٢٦٩,٨	٢٦٥,٤	٢٧٧,٠	٢٧٥,٧	٢٧٢,٧	سندات دين
١٩٤٠٦٤١,٩	١٩٣٠١٧٩,٥	١٨٦٠٣٦٠,٤	١٨٤٠٠٣٥,٢	١٨٣٠١٨٤,٧	١٧٧٠٣٩٦,٦	٣M
٢٠٥٠٥٢٦,٩	٢٠٤٠٣٥٤,٥	١٩٧٠٣٦٩,٤	١٩٤٠٨١٨,٢	١٩٤٠٠٠٤,٧	١٨٧٠٨٢٥,٦	٤M*
٥١٠١٦٩,٢	٥٠٠٦٩٥,٠	٤٦٠٦٠٨,٠	٤٩٠٨٠٦,٣	٥٠٠١٣٤,٧	٥٣٠٦٦١,٤	ديون صافية على الخارج
٧٥٠١٦٨,٤	٧٥٠٣٤٢,٦	٧٠٠٦٨٨,٠	٦٨٠٣٤١,٥	٦٧٠٣٧٢,٥	٦٣٠٢٢٥,٧	ديون صافية على القطاع العام
-١٠٠١٧٢,٨	-٩٠٩٨١,٧	-٦٠٤٠١,٠	-٧٠٠٢١,٧	-٧٠١٣١,٠	-٨٠١٤٦,٣	فروقات قطع
٧٨٠٩٨٥,٩	٧٨٠٦٢٩,٥	٧٥٠٦٩٤,٦	٧٣٠٥٤٧,١	٧٣٠٥١١,٣	٧١٠٢١٧,٠	ديون على القطاع الخاص
-٥٠٨,٩	-١٠٥٠٥,٩	-٢٢٩,٢	-٦٣٨,٠	-٧٠٢,٨	-٢٠٥٦١,٢	مطلوبات اخرى من الجهاز المصرفي (صافية)
١٩٤٠٦٤١,٩	١٩٣٠١٧٩,٥	١٨٦٠٣٦٠,٤	١٨٤٠٠٣٥,٢	١٨٣٠١٨٤,٧	١٧٧٠٣٩٦,٦	المجموع

\* ٤M = ٣M + سندات الخزينة لدى القطاع غير المصرفي؛ ٤M و ٣M تشمل سندات دين ابتداء من شهر تموز ١٩٩٦.

٢. نتائج الميزان التجاري وميزان المدفوعات (بملايين الدولارات)

ميزان المدفوعات**	المصارف	مصرف لبنان	الميزان التجاري*	الصادرات (فوب)	الواردات (سيف)	
-٣٠٣٥٤,٣	-٢٠٨٨٠,٩	-٤٧٣,٤	-١٥٠١١٦,٤	٢٠٩٥٢,٤	١٨٠٠٦٨,٨	٢٠١٥
-٧٩٤,٣	-٤٤٢,٨	-٣٥١,٥	-١٠٤٠٨,٦	٢٨١,٢	١٠٦٨٩,٨	حزيران
٢,٤	-٣٥,١	٣٧,٥	-١٠٣٠٨,٥	٢١٨,٠	١٠٥٢٦,٥	تموز
-٣٣٢,٠	٧٥,٢	-٤٠٧,٢	-١٠٢٥٩,٢	٢١٩,٥	١٠٤٧٨,٦	آب
-١٢١,٨	١٧٩,٣	-٣٠١,١	-١٠١٩٠,٢	٢٤٣,٤	١٠٤٣٣,٦	أيلول
-٣٩٥,٥	٣٢,٣	-٤٢٧,٨	-١٠٢٠٦,٩	٢٦٠,٥	١٠٤٦٧,٤	تشرين الأول
-٨١٥,٧	-٣٤٠,٧	-٤٧٥,٠	-١٠٣١٧,٦	٢٢١,٨	١٠٥٣٩,٤	تشرين الثاني
-٣٧٢,٤	٣٥٦,٦	-٧٢٩,٠	-١٠٦٠٤,٩	٢٣٦,٤	١٠٨٤١,٣	كانون الأول
						٢٠١٦
-٧١٨,٩	-٧٦٣,٧	٤٤,٨	-١٠٣٠٩,١	١٨٥,٥	١٠٤٩٤,٧	كانون الثاني
٣٦٢,٦	٢٠٠,٩	١٦١,٧	-١٠١٤٨,٧	٢٢٨,٣	١٠٣٧٧,١	شباط
-٢٨٧,٩	٣٢٥,٧	-٦١٣,٦	-١٠٥٢٩,٧	٢٢٠,٣	١٠٧٥٠,٠	آذار
-٢٥٤,٩	٢٤٠,٠	-٤٩٤,٩	-١٠٣٧٤,٢	٢٣٥,٧	١٠٦٠٩,٩	نيسان
-٨٦١,٦	-٤٠٦,٠	-٤٥٥,٦	-١٠٣٩٢,١	٢٣٧,٠	١٠٦٢٩,١	أيار
-١٣,٠	-١٠٠٢,٥	٩٨٩,٥	-١٠٢٥٢,٩	٢٨٠,١	١٠٥٣٣,١	حزيران
٣٥٢,١	-١٤٤,٠	٤٩٦,١	-١٠٢٠٠,٤	٢٤٦,٧	١٠٤٤٧,١	تموز
١٠٧٨٧,٨	-٢٠١٧٢,٩	٣٠٩٦٠,٧	-١٠٦١٠,٤	٣٤٠,٥	١٠٩٥٠,٩	آب
١٨٨,٧	٣٣٤,٤	-١٤٥,٧	-١٠١٩٤,٠	٢٥٤,٣	١٠٤٤٨,٣	أيلول

\* هذه الأرقام قابلة للتصحيح.

\*\* بعد تصحيح فروقات القطع الناتجة عن تغير سعر صرف الدولار نسبة الى بقية العملات.

يتم منذ عام ١٩٩٥ احتساب الموجودات الخارجية الصافية للمصارف المتخصصة والمؤسسات المالية.

استناداً إلى صندوق النقد الدولي، إن حسابات الودائع العائدة لغير المقيمين تؤثر سلباً على احتساب ميزان المدفوعات. وقد بلغت ٣٠٥ مليار دولار خلال ٢٠١٣.

٣. الموجودات والالتزامات تجاه القطاع الخارجي (في نهاية الفترة، بملايين الدولارات)

أيلول ٢٠١٦	آب ٢٠١٦	كانون الأول ٢٠١٥	أيلول ٢٠١٥	آب ٢٠١٥	كانون الأول ٢٠١٤	
٥٤,٨١٣,٨	٥٤,١١١,٤	٤٨,٠٧٦,٦	٤٩,٧٧٧,١	٥٠,١٩٧,٢	٤٩,٩٥٤,٠	مصرف لبنان
١٢,٢٣١,٧	١٢,١٢٢,٢	٩,٨٤٨,٢	١٠,٣٦٢,٢	١٠,٤٤١,٧	١٠,٩٥١,٠	- ذهب
٤٢,٧٩٤,٢	٤٢,٢٠٢,١	٣٨,٤٤١,٥	٣٩,٦٢٨,٢	٣٩,٩٦٩,٤	٣٩,٢١٨,٣	- الاحتياطي من العملات الأجنبية
٢١٢,٢	٢١٢,٩	٢١٣,١	٢١٣,٢	٢١٣,٩	٢١٥,٣	- التزامات خارجية
-١٨,٠٠٣,٧	-١٨,٣٣٩,٣	-١٤,٦٠٧,٠	-١٤,٧٣٤,٦	-١٤,٨٩٦,٣	-١١,٩٤٣,٧	مصارف تجارية
٩,٠٩٩,٩	٨,٤٨٤,٥	١١,٥٥٦,٧	١٠,٣١٧,٧	١١,٢٧٢,٨	١٢,١٦٦,٩	- ديون على مصارف غير مقيمة
٦,٤٦٠,١	٦,٤١٩,٦	٦,١٨٠,٠	٥,٧٨٨,٠	٥,٥٩٢,٣	٥,٥٣١,٩	- ديون على غير المقيمين
٦,٠٦٣,٨	٦,٢٥٢,٦	٦,٠٥٧,٥	٦,٢١٠,٢	٦,١٩١,٦	٦,٤٩٣,٦	- موجودات خارجية أخرى
٦,٤٠٢,٨	٦,٥٨١,١	٦,٥٤٣,٢	٦,٣١٢,٠	٦,٢٥١,٨	٥,٨٣٤,١	- إلتزامات تجاه المصارف غير المقيمة
٣٣,٠٢٤,٥	٣٢,٩١٥,٠	٣١,٨٥٨,٠	٣٠,٧٣٨,٤	٣١,٧٠١,١	٣٠,٣٠٢,٠	- ودائع غير المقيمين
-٢٠٠,٠	-١٦٣,٨	-١٧٩,٤	-١٤٠,٣	-١٥٧,٦	-٩٥,٥	مصارف التسليف المتوسط والطويل الاجل
٤٤١,٧	٤٥٥,٠	٤٩٨,٢	٤٧٠,٥	٤٣١,٢	٤٤٥,٦	- ديون على القطاع الخارجي
٦٤١,٧	٦١٨,٨	٦٧٧,٦	٦١٠,٨	٥٨٨,٧	٥٤١,١	- إلتزامات تجاه القطاع الخارجي

٤. الموجودات الخارجية لمصرف لبنان\* (في نهاية الفترة)

أيلول ٢٠١٦	آب ٢٠١٦	كانون الأول ٢٠١٥	أيلول ٢٠١٥	آب ٢٠١٥	كانون الأول ٢٠١٤	
						ذهب
١٨,٤٣٩,٣٢٩	١٨,٢٧٤,١٦٥	١٤,٨٤٦,١٨١	١٥,٦٢٠,٩٧٧	١٥,٧٤٠,٨١٨	١٦,٥٠٨,٦٦٣	- بملايين الليرات اللبنانية
١٢,٢٣١,٧	١٢,١٢٢,٢	٩,٨٤٨,٢	١٠,٣٦٢,٢	١٠,٤٤١,٧	١٠,٩٥١,٠	- بملايين الدولارات
						مجموع (باستثناء الذهب)
٦,٠١٩,٠٤٥٢	٦,٠٣٨,٢٦٢	٥,٤١٠,٣٠٦٩	٥,٦٧١,٩١٦٦	٥,٧١٧,٤٥٩	٥,٥٤٨,٣٨١	- بملايين الليرات اللبنانية
٣٩,٩٢٧,٢	٤٠,٠٥٨,٥	٣٥,٨٨٩,٣	٣٧,٦٢٤,٧	٣٧,٩٢٥,٣	٣٦,٨٠٤,٢	- بملايين الدولارات
						• عملات أجنبية (سيولة)
٥١,٥١٠,٩٦٨	٥٣,٧٦٨,٣٦٩	٤٦,١٨٦,٩٥٨	٤٨,٢٧٦,٠٥٣	٤٩,٣٩٣,١٥٦	٤٨,٨٤٧,٤١٦	- بملايين الليرات اللبنانية
٣٤,١٦٩,٨	٣٥,٦٦٧,٢	٣٠,٦٣٨,١	٣٢,٠٢٣,٩	٣٢,٧٦٤,٩	٣٢,٤٠٢,٩	- بملايين الدولارات
						• أوراق مالية أجنبية
٨,٦٧٩,٢٨٤	٦,٦١٩,٨٩٣	٧,٩١٦,١١١	٨,٤٤٣,١١٣	٧,٧٧٩,٣٠٣	٦,٦٣٤,٩٦٥	- بملايين الليرات اللبنانية
٥,٧٥٧,٤	٤,٣٩١,٣	٥,٢٥١,٢	٥,٦٠٠,٧	٥,١٦٠,٤	٤,٤٠١,٣	- بملايين الدولارات

\* باستثناء سندات دين الجمهورية اللبنانية بالعملات الأجنبية

أيلول ٢٠١٦	آب ٢٠١٦	كانون الأول ٢٠١٥	أيلول ٢٠١٥	آب ٢٠١٥	كانون الأول ٢٠١٤	
						<b>الموجودات</b>
٦٩,٩٥٠,٣	٧٢,٠٤٢,٥	٦١,٠٣٣,١	٦٣,٨٩٧,٠	٦٥,١٣٤,٠	٦٥,٣٥٦,١	موجودات خارجية
١٨,٤٣٩,٣	١٨,٢٧٤,٢	١٤,٨٤٦,٢	١٥,٦٢١,٠	١٥,٧٤٠,٨	١٦,٥٠٨,٧	- ذهب
٥١,٥١١,٠	٥٣,٧٦٨,٤	٤٦,١٨٧,٠	٤٨,٢٧٦,١	٤٩,٣٩٣,٢	٤٨,٨٤٧,٤	- عملات أجنبية
						- موجودات خارجية أخرى
٤٠٨,١	٤١٠,٧	٤٥١,٣	٤٥٣,٢	٤٥٦,٠	٤٤٩,٣	سلفات للقطاع الخاص
٨١,٠٦,٧	٦,٩٦١,٣	٦,٨٣٣,٨	٦,٥٣٩,٩	٦,٣٩١,٠	٥,٧٨٠,٧	سلفات للمصارف التجارية
٨٣٧,١	٨٣٧,٣	٧٤٠,٢	٧١٣,٠	٦٨٢,٨	٥٨٠,٧	ديون على المؤسسات المالية
						قروض للقطاع العام
٤٨,٤٣٦,٠	٤٦,٦٩٦,٩	٣٦,٩٢٣,٨	٣٤,٧٩٤,٠	٣٤,٠٠٢,٧	٢٩,٣١٤,١	محفظة الأوراق المالية
٣٣٥,٠	٣٣١,١	٣٣٠,٨	٣٥١,٠	٣٧٨,٩	٣٤١,٩	قيم ثابتة
١٧,٣٧٨,٧	١٧,٣٧٨,٧	١٧,٣٧٨,٧				موجودات ناتجة عن عمليات مقايضة على أدوات مالية
١١,٤٦٩,٤	١١,٦٨٣,١	١٣,٣٤٤,٧	٣١,٣٨١,٧	٣٠,٨٤٠,٥	٢٧,٣٧١,٤	موجودات غير مصنفة
<b>١٥٦,٩٢١,٣</b>	<b>١٥٦,٣٤١,٧</b>	<b>١٣٧,٠٣٦,٤</b>	<b>١٣٨,١٢٩,٨</b>	<b>١٣٧,٨٨٥,٩</b>	<b>١٢٩,١٩٤,١</b>	<b>المجموع</b>
						<b>المطلوبات</b>
٤,٩٦١,٥	٤,٩٩٢,٣	٤,٧٠٦,٤	٤,٤٢٦,٢	٤,٣٢٤,٠	٤,٢٥٣,٧	النقد المتداول خارج مصرف لبنان
١٢١,٠٧٩,٢	١٢١,٤٤٧,١	١٠٨,٤٠١,٠	١٠٨,٢٧١,٩	١٠٧,٣٧٧,٦	٩٦,٦١٠,٤	ودائع المصارف التجارية
١,٤٦٨,٠	١,٤٢٩,٧	١,٥١٢,٩	١,٤٨٦,٣	١,٣٧٧,١	١,٣٦٨,٣	ودائع المصارف المتخصصة والمؤسسات المالية
٥٠,٤	٥٣,١	٧٩,٥	٧٨,٠	٩١,١	٦٧,٧	ودائع القطاع الخاص
١٠,٥١٠,٨	٩,٩٩٣,٦	٨,١٥٣,٦	٧,٦٥٣,١	٨,٧٥٤,٣	٩,١٢٣,٢	إلتزامات تجاه القطاع العام
١٠,١٧٢,٨	٩,٩٨١,٧	٦,٤٠١,٠	٧,٠٢١,٧	٧,١٣١,٠	٨,١٤٦,٣	فروقات القطع
٣١٩,٩	٣٢١,٠	٣٢١,٣	٣٢١,٥	٣٢٢,٥	٣٢٤,٦	إلتزامات خارجية
٨٤٤,٢	٨٤٤,٢	١,٢٩٧,١	١,٢٩٧,٠	١,٢٩٦,٦	١,٥٩٨,٣	التزامات اخرى طويلة الاجل
					١,٨٦٧,٠	أوراق مالية غير الأسهم
٥,٢٧٨,٨	٥,٢٧٨,٨	٥,٣٣٩,٨	٥,١١٢,٤	٥,١١٢,٣	٥,١٧٣,٥	الأموال الخاصة
٢,٢٣٥,٨	٢,٠٠١,٢	٨٢٣,٨	٢,٤٦١,٧	٢,٠٩٩,٥	٦٦١,١	مطلوبات غير مصنفة
<b>١٥٦,٩٢١,٣</b>	<b>١٥٦,٣٤١,٧</b>	<b>١٣٧,٠٣٦,٤</b>	<b>١٣٨,١٢٩,٨</b>	<b>١٣٧,٨٨٥,٩</b>	<b>١٢٩,١٩٤,١</b>	<b>المجموع</b>

٦. الميزانية الموحدة للمصارف التجارية (في نهاية الفترة، بمليارات الليرات)

أيلول ٢٠١٦	آب ٢٠١٦	كانون الأول ٢٠١٥	أيلول ٢٠١٥	آب ٢٠١٥	كانون الأول ٢٠١٤	
<b>الموجودات</b>						
١٢٨.٨٩٤,٧	١٢٧.١٨١,٣	١٠٧.٠٢١,٢	١٠٥.٠٠٧,٩	١٠٤.١٦٨,٠	٩٦.٣١٤,٠	الموفورات
٧٣٠,٠	٧٦٢,٧	٦٩٢,٦	٦٨٢,٩	٦٥٩,٥	٦٠٦,٦	- أوراق نقدية ونقود صغيرة
١٢٨.١٦٤,٧	١٢٦.٤١٨,٧	١٠٦.٣٢٨,٦	١٠٤.٣٢٥,٠	١٠٣.٥٠٨,٥	٩٥.٧٠٧,٥	- ودائع لدى مصرف لبنان
٧٥.٦٦٦,٠	٧٥.٣٠٧,١	٧٢.٤٢٧,٤	٧٠.٥٨٣,٧	٧٠.٥٧٤,٦	٦٨.٣٩٠,٦	ديون على القطاع الخاص
٢٢.٥٤٢,٥	٢٢.٢٠٦,٥	٢٠.٥٧٣,٣	٢٠.١١٣,١	٢٠.٠٢٨,١	١٨.٧٤٩,١	- بالليرة
٥٣.١٢٣,٥	٥٣.١٠٠,٦	٥١.٨٥٤,٠	٥٠.٤٧٠,٦	٥٠.٥٤٦,٦	٤٩.٦٤١,٥	- بالعملة الاجنبية
٥٣.٢٤٧,٥	٥٢.٣٤٤,٢	٥٦.٩٨٣,٧	٥٦.٣٢٦,٥	٥٦.٤٧٨,١	٥٦.٣٠٨,٤	ديون على القطاع العام
٣٢.٥٩٧,٧	٣١.٨٩٣,٩	٣٥.٨٦٩,٨	٣٣.٦٤١,١	٣٤.٧٥٨,٠	٣٦.٤٧٠,٠	ديون على الخارج
٧.٣٦٣,٢	٧.٤٤٢,١	٧.٣٦٠,٧	٧.٠٨١,٥	٧.٠٥٩,٧	٦.٥٧٤,٥	القيم الثابتة
٨٢٢,٨	٩٦٠,٠	٧١٥,٧	٧٣٢,٦	٧٤٩,٤	٨٠٥,٨	موجودات غير مصنفة
٢٩٨.٥٩٢,٠	٢٩٥.١٢٨,٧	٢٨٠.٣٧٨,٥	٢٧٣.٣٧٣,٢	٢٧٣.٧٨٧,٩	٢٦٤.٨٦٣,٣	المجموع
<b>المطلوبات</b>						
١٨٨.٦٢١,٥	١٨٧.١٩٨,٣	١٨٠.٤٨٨,٨	١٧٨.٤٥٠,٥	١٧٧.٧٧٦,٤	١٧٢.٠٤٠,٨	ودائع القطاع الخاص المقيم
٥٣.٤٩٩,٥	٥٤.٤٧١,٠	٤٤.٩٠٦,٩	٤٤.٧٨٩,٢	٤٤.٧٧٢,٦	٤٥.٥٦٣,٧	- تحت الطلب بالليرة
٧١.١٧٠,١	٧٠.٨٠٥,١	٦٨.٦٧٧,٦	٦٨.١٩٧,٥	٦٧.٦٨١,٤	٦٤.٢٧٧,٩	- ودائع أخرى بالليرة
١١٢.١٠١,٨	١١٠.٩٢٢,٢	١٠٦.٩٠٤,٣	١٠٥.٤٦٣,٨	١٠٥.٣٢٢,٤	١٠٣.١٩٩,٢	- ودائع بالعملة الاجنبية
٥.٢٥٠,٣	٥.٠١٠,٨	٥.٠٧٤,١	٤.٨٨٥,٦	٤.٧٧٦,٩	٤.٨٤٢,٢	ودائع القطاع العام
٤٩.٧٨٤,٥	٤٩.٦١٩,٤	٤٨.٠٢٦,٠	٤٦.٣٣٨,١	٤٧.٧٨٩,٥	٤٥.٦٨٠,٢	ودائع القطاع الخاص غير المقيم
٩.٩٥٣,٧	٩.٩٢٠,٩	٩.٨٦٣,٨	٩.٥١٥,٤	٩.٤٢٤,٦	٨.٧٩٤,٩	إلتزامات تجاه القطاع المالي غير المقيم
٤٢٢,٠	٤٦٦,١	٤١١,٦	٣٦٣,٣	٣٦٠,٨	٣٥١,٨	مطلوبات مالية أخرى
٢٦.٣٣١,٨	٢٦.٢٧٢,٠	٢٥.١٣١,١	٢٤.٥٥٢,٩	٢٤.٧٣١,٠	٢٣.٧١٩,١	حساب الرساميل
١٨.٢٢٨,٢	١٦.٦٤١,٢	١١.٣٨٣,١	٩.٢٦٧,٥	٨.٩٢٨,٨	٩.٤٣٤,٣	مطلوبات غير مصنفة
٢٩٨.٥٩٢,٠	٢٩٥.١٢٨,٧	٢٨٠.٣٧٨,٥	٢٧٣.٣٧٣,٢	٢٧٣.٧٨٧,٩	٢٦٤.٨٦٣,٣	المجموع

٧. ودائع القطاع الخاص لدى المصارف التجارية (في نهاية الفترة، بمليارات الليرات)

أيلول ٢٠١٦	آب ٢٠١٦	كانون الأول ٢٠١٥	أيلول ٢٠١٥	آب ٢٠١٥	كانون الأول ٢٠١٤	
١٨٨.٦٢١,٥	١٨٧.١٩٨,٣	١٨٠.٤٨٨,٨	١٧٨.٤٥٠,٥	١٧٧.٧٧٦,٤	١٧٢.٠٤٠,٨	ودائع المقيمين
٧٦.٥١٩,٧	٧٦.٢٧٦,١	٧٣.٥٨٤,٥	٧٢.٩٨٦,٧	٧٢.٤٥٤,٠	٦٨.٨٤١,٦	ودائع المقيمين بالليرة
١١٢.١٠١,٨	١١٠.٩٢٢,٢	١٠٦.٩٠٤,٣	١٠٥.٤٦٣,٨	١٠٥.٣٢٢,٤	١٠٣.١٩٩,٢	ودائع المقيمين بالعملة الاجنبية
٤٩.٧٨٤,٥	٤٩.٦١٩,٤	٤٨.٠٢٦,٠	٤٦.٣٣٨,١	٤٧.٧٨٩,٥	٤٥.٦٨٠,٢	ودائع غير المقيمين
٦.٩٧٤,٤	٧.١٨٩,٥	٦.٦٨٠,١	٦.٥٥١,٥	٦.٥٨٥,٥	٥.٨١٤,٥	ودائع غير المقيمين بالليرة
٤٢.٨١٠,١	٤٢.٤٢٩,٩	٤١.٣٤٥,٩	٣٩.٧٨٦,٦	٤١.٢٠٤,٠	٣٩.٨٦٥,٧	ودائع غير المقيمين بالعملة الاجنبية
٨٣.٤٩٤,٠	٨٣.٤٦٥,٦	٨٠.٢٦٤,٧	٧٩.٥٣٨,٣	٧٩.٠٣٩,٤	٧٤.٦٥٦,١	مجموع الودائع بالليرة
١٥٤.٩١١,٩	١٥٣.٣٥٢,٠	١٤٨.٢٥٠,١	١٤٥.٢٥٠,٣	١٤٦.٥٢٦,٤	١٤٣.٠٦٤,٩	مجموع الودائع بالعملة الاجنبية
٢٣٨.٤٠٦,٠	٢٣٦.٨١٧,٧	٢٢٨.٥١٤,٨	٢٢٤.٧٨٨,٦	٢٢٥.٥٦٥,٨	٢١٧.٧٢١,٠	المجموع العام



٨. معدلات الفائدة: المصارف التجارية (بالنسبة المتوية)

معدل ليونر ٣ أشهر	معدلات مدينة ودائنة (دولار)					فائدة الاقتراض بين المصارف (.ل.ل.)	معدلات مدينة ودائنة (ل.ل.)*					الفترة
	متوسط المعدلات الدائنة	إدخار وحسابات لأجل	إدخار تحت الطلب	حسابات شيكات وحسابات جارية	الحسم والسلفات		متوسط المعدلات الدائنة	إدخار وحسابات لأجل	إدخار تحت الطلب	حسابات شيكات وحسابات جارية	الحسم والسلفات	
٠,٢٨	٣,١٦	٣,٦٣	٠,٨٩	٠,٢٢	٧,٠٣	٢,٧٥	٥,٥١	٥,٩٢	٢,٠٤	٠,٧٠	٧,١٢	٢٠١٥
٠,٢٩	٣,١٧	٣,٦٣	٠,٩١	٠,٢٣	٧,٠٩	٢,٧٥	٥,٥٨	٦,٠٠	٢,١٠	٠,٦٤	٦,٩٠	تموز
٠,٣٢	٣,١٩	٣,٦٥	٠,٩١	٠,٢٨	٧,١٢	٢,٧٥	٥,٦١	٦,٠٠	٢,٠٣	٠,٧٣	٦,٨٩	آب
٠,٣٣	٣,١٤	٣,٦٠	١,٥١	٠,١٩	٧,١٩	٣,٠٠	٥,٥٧	٥,٩٦	٢,٨٧	٠,٦٤	٧,٠٨	أيلول
٠,٣٢	٣,٢٠	٣,٦٥	١,٤٧	٠,٢٣	٧,٠٥	٣,٠٠	٥,٦٧	٦,٠٤	٢,٩٣	٠,٧٢	٧,١٣	تشرين ١
٠,٣٧	٣,١٧	٣,٦٢	٠,٩٣	٠,٢٠	٧,١٥	٣,٠٠	٥,٥٦	٥,٩٧	٢,٢٠	٠,٦٥	٦,٩٣	تشرين ٢
٠,٥٤	٣,١٧	٣,٦٤	٠,٨٨	٠,٢١	٧,٠٦	٣,٢٥	٥,٥٦	٥,٩٧	٢,٠٨	٠,٦٩	٧,٤٥	كانون ١
٠,٦٢	٣,٢٢	٣,٦٧	٠,٤٧	٠,١٥	٧,٣٤	٣,٠٠	٥,٥٢	٥,٨٨	١,٢٨	٠,٧٨	٨,٢٨	٢٠١٦
٠,٦٢	٣,٢٢	٣,٦٥	٠,٥٥	٠,١٤	٧,٣١	٤,٠٠	٥,٥٧	٥,٩٢	٢,٠٠	٠,٥٥	٨,١٨	كانون ٢
٠,٦٣	٣,٢٧	٣,٧١	٠,٦٢	٠,١٩	٧,٣٦	٣,٠٠	٥,٥٩	٥,٩٥	١,٩٩	٠,٨٢	٨,٦٢	شباط
٠,٦٣	٣,٢٩	٣,٧٣	٠,٦٨	٠,١٨	٧,١٧	٣,٠٠	٥,٦٠	٥,٩٥	٢,٠٥	٠,٦٧	٨,٤٠	آذار
٠,٦٥	٣,٢٦	٣,٧٠	٠,٥٨	٠,١٨	٧,٢٩	٣,٢٥	٥,٥٨	٥,٩٣	١,٧٨	٠,٦٨	٨,٥٣	نيسان
٠,٦٥	٣,٣١	٣,٧٦	٠,٥٨	٠,١٩	٧,٢٠	٣,٠٠	٥,٥٦	٥,٩٢	١,٨٠	٠,٦٣	٨,٣١	أيار
٠,٧٠	٣,٣٠	٣,٧٥	٠,٥٧	٠,١٧	٧,٢٥	٣,٠٠	٥,٥٧	٥,٩٤	١,٨١	٠,٦٢	٨,٣٢	حزيران
٠,٨١	٣,٣٩	٣,٨٣	٠,٥٩	٠,٢٠	٧,٢٨	٣,٠٠	٥,٥٦	٥,٩٤	١,٨٣	٠,٦٣	٨,٢٩	تموز
٠,٨٥	٣,٤٣	٣,٨٨	٠,٦١	٠,١٦	٧,٢٠	٣,٠٠	٥,٥٨	٥,٩٧	١,٨٧	٠,٥٨	٨,٤٤	آب
												أيلول

\*تمت مراجعة متوسط معدلات الإقراض بالليرة اللبنانية لاحتساب المعدلات قبل أي دعم أو إعفاء من الإحتياطي الإلزامي.

٩. سندات الخزينة ومعدلات الفائدة (في نهاية الفترة، بالنسبة المتوية)

هامش القوائد بين سندات الخزينة لثلاثة أشهر والليونر

كانون ١	تشرين ٢	تشرين ١	أيلول	آب	تموز	حزيران	أيار	نيسان	آذار	شباط	كانون ٢	
٤,٢٠	٤,٢٠	٤,٢٠	٤,١٩	٤,١٨	٤,١٧	٤,١٧	٤,١٧	٤,١٥	٤,١٦	٤,١٥	٤,١٣	٢٠١٣
٤,٢١	٤,٢١	٤,٢١	٤,٢١	٤,٢١	٤,٢١	٤,٢١	٤,٢١	٤,٢٠	٤,٢٠	٤,٢٠	٤,٢٠	٢٠١٤
٣,٩٠	٤,٠٧	٤,١٢	٤,١١	٤,١٢	٤,١٥	٤,١٦	٤,١٦	٤,١٦	٤,١٧	٤,١٨	٤,١٩	٢٠١٥
			٣,٥٩	٣,٦٣	٣,٧٤	٣,٧٩	٣,٧٩	٣,٨١	٣,٨١	٣,٨٢	٣,٨٢	٢٠١٦

معدلات الفائدة على سندات الخزينة

الفترة	٣ أشهر		٦ أشهر		١٢ شهراً		٢٤ شهراً		٣٦ شهراً	
	الفائدة الفعلية	الفائدة الاسمية	الفائدة الفعلية	الفائدة الاسمية	الفائدة الفعلية	الفائدة الاسمية	فائدة القسيمة	فائدة القسيمة	فائدة القسيمة	فائدة القسيمة
٢٠١٣	٤,٤٤	٤,٣٩	٤,٩٩	٤,٨٧	٥,٣٥	٥,٠٨	٥,٨٤	٥,٨٤	٦,٥٠	١٠,٠
٢٠١٤	٤,٤٤	٤,٣٩	٤,٩٩	٤,٨٧	٥,٣٥	٥,٠٨	٥,٨٤	٥,٨٤	٦,٥٠	١٠,٠
٢٠١٥	٤,٤٤	٤,٣٩	٤,٩٩	٤,٨٧	٥,٣٥	٥,٠٨	٥,٨٤	٥,٨٤	٦,٥٠	١٠,٠٠
آب	٤,٤٤	٤,٣٩	٤,٩٩	٤,٨٧	٥,٣٥	٥,٠٨	٥,٨٤	٥,٨٤	٦,٥٠	١٠,٠٠
أيلول	٤,٤٤	٤,٣٩	٤,٩٩	٤,٨٧	٥,٣٥	٥,٠٨	٥,٨٤	٥,٨٤	٦,٥٠	١٠,٠٠
كانون ١	٤,٤٤	٤,٣٩	٤,٩٩	٤,٨٧	٥,٣٥	٥,٠٨	٥,٨٤	٥,٨٤	٦,٥٠	١٠,٠٠
٢٠١٦	٤,٤٤	٤,٣٩	٤,٩٩	٤,٨٧	٥,٣٥	٥,٠٨	٥,٨٤	٥,٨٤	٦,٥٠	١٠,٠٠
تموز	٤,٤٤	٤,٣٩	٤,٩٩	٤,٨٧	٥,٣٥	٥,٠٨	٥,٨٤	٥,٨٤	٦,٥٠	١٠,٠٠
آب	٤,٤٤	٤,٣٩	٤,٩٩	٤,٨٧	٥,٣٥	٥,٠٨	٥,٨٤	٥,٨٤	٦,٥٠	١٠,٠٠
أيلول	٤,٤٤	٤,٣٩	٤,٩٩	٤,٨٧	٥,٣٥	٥,٠٨	٥,٨٤	٥,٨٤	٦,٥٠	١٠,٠٠

جري في آذار ٢٠١٥، إصدار لسندات خزينة استحقاق ٤ و٥ سنوات بفائدة قسيمة ١٠,٣٠% و١١,٣٠% على التوالي.

بالعملات الأجنبية (العدد بالوحدة والقيمة بالآلاف الدولارات)						بالليرة اللبنانية		المبلغ	العدد	
مجموع العمليات بالعملات الأجنبية		يورو		دولار اميركي		جنيه استرليني				
القيمة	العدد	القيمة	العدد	القيمة	العدد	القيمة	العدد			
٥٥.٣٠٩.٥٩٩	٩.٣٢٠.٦٨٦	١.٢٥٨.٨٥٦	١.٠٢.٧٩٧	٥٣.٩٧٧.٦٥٣	٩.٢١٥.٠٥٧	٧٣.٠٨٢	٢.٨٣٢	٢٥.٦٩٥	٣.٩١٧	٢٠١٣
٤٠٦٣٧.٨٣٧	٧٧٩.٣٥٠	٩٦.٩١٩	٨.٠٠٤	٤٠٥٣٤.٩٩٢	٧٧١.١١١	٥.٩٢٦	٢٣٥	١.٩٦٧	٣٠٦	كانون ٢
٤٠٣٥٢.١٥٠	٧١٩.٢٩٣	٩٣.٧٠٧	٧.٧٧٩	٤٠٢٤٩.٩٨٥	٧١١.٢٨٦	٨.٤٥٨	٢٢٨	١.٨٢٩	٢٨٥	شباط
٤٠٤٦٦.٨٨٥	٧٦٤.١٣٠	١١١.٤٨٩	٨.٤٩٨	٤٠٣٤٧.٥١٨	٧٥٥.٣٨٠	٧.٨٧٨	٢٥٢	١.٩٣٨	٣٠٩	آذار
٤٠٨٥٣.١٦٤	٧٩٥.٥٧٧	١٠٠.٨٤٠	٩.٠٤٦	٤٠٧٤٢.٤٥٧	٧٨٦.٢٩٣	٩.٨٦٧	٢٣٨	٢.٢١٩	٣٢٥	نيسان
٤٠٥٢٤.٤٠٤	٨٠٠.٠٧١	٩٩.٢١٣	٨.٦٠٢	٤٠٤٢٠.١٩٨	٧٩١.١٩٤	٤.٩٩٢	٢٧٥	٢.١٩٧	٣٣٥	أيار
٤٠٥٢٢.٤٣٤	٧٧٣.٧٠٧	١٠١.٨٣٥	٨.٧٤٧	٤٠٤٦٦.٩٥٨	٧٦٤.٧٢١	٣.٦٤٢	٢٣٩	٢.١٧٧	٣٢٢	حزيران
٤٠٩٣٥.٧٨٢	٨٣١.٣٨٨	١٢٣.٧٦٧	٩.٤٠١	٤٠٨٠٤.٣٧٣	٨٢١.٧١١	٧.٦٤١	٢٧٦	٢.٢٨٠	٣٥٥	تموز
٤٠٤٩٥.٢١٧	٧٧١.٤٠١	١٠١.٧٩٧	٨.٨٠٦	٤٠٣٨٧.٥٢٩	٧٦٢.٣٥٩	٥.٨٩٠	٢٣٦	٢.٠٤١	٣٢٣	آب
٤٠٥١٢.٤٦٧	٧٥٤.١٠٤	٩٨.٨١١	٨.٣١٨	٤٠٤٠٨.٢٩٠	٧٤٥.٥٥٢	٥.٣٦٦	٢٣٤	٢.٢٢٠	٣٣٨	أيلول
٤٠٦٩٩.٨٨٩	٧٩٢.٢١١	١٠٥.٣١١	٨.٣٩٩	٤٠٥٨٩.٧٧١	٧٨٣.٥٨٥	٤.٨٠٧	٢٢٧	٢.٢٨٥	٣٤٨	تشرين ١
٤٠٥٨١.٥٨٢	٧٦١.٧٤٣	١١٤.٥٠٦	٨.٤٥٤	٤٠٤٦١.٨٦٥	٧٥٣.٠٨٩	٥.٢١١	٢٠٠	٢.١٨٧	٣٢٨	تشرين ٢
٤٠٧٢٧.٧٧٩	٧٧٧.٧١١	١١٠.٦٦٠	٨.٧٤٣	٤٠٦١٣.٧١٥	٧٦٨.٧٧٦	٣.٤٠٤	١٩٢	٢.٣٥٤	٣٤٣	كانون ١
٥٦.٠٨٠.٧٤٩	٩.١٦٦.٣٩٧	١.٢٨٦.٥٦٣	١.٠٠.٥١٦	٥٤.٧٤٦.٨١٨	٩.٠٦٣.٤٨٢	٤٧.٣٦٨	٢.٣٩٩	٢٧.٢٢٦	٤٠.٢٥٥	٢٠١٤
٤٠٦٨١.٩٧٨	٧٦٣.٨٧٩	٩٩.٢٩٨	٧.٩٠٠	٤٠٥٧٨.٦٥٨	٧٥٥.٧٧٦	٤.٠٢٢	٢٠٣	٢.٢٣١	٣٣٠	كانون ٢
٤٠٢٨٣.٨٧٥	٧٠٢.٣٦٩	٩٣.٥٠٤	٧.٦٠٥	٤٠١٨٦.٣٣٨	٦٩٤.٥٦٠	٤.٠٣٣	٢٠٤	٢.١٠٢	٣٠٢	شباط
٤٠٦٧٧.٩٥٤	٧٦٩.٠٧٧	١٣٨.٣٨٩	٨.١٢٥	٤٠٥٣٥.٩١٩	٧٦٠.٧٤٤	٣.٦٤٧	٢٠٨	٢.٢٩٢	٣٣٧	آذار
٤٠٥٤٩.٤٩١	٧٣٦.٦٠٩	١١٩.٩٨٦	٨.٠٣٠	٤٠٤٢٧.٢٨٣	٧٢٨.٤١١	٢.٢٢٣	١٦٨	٢.١٨٢	٣٢٠	نيسان
٥٠.٦٢٠.٧٥٥	٨١١.١٠٤	١١٦.٠٦٨	٨.٧٩٧	٤٠٩٣٩.٩١٢	٨٠٢.٠٨٠	٦.٠٩٥	٢٢٧	٢.٤٤٣	٣٥٣	أيار
٤٠٨٠٩.٦٠٣	٧٦٢.٠٦١	١٥٠.٣٩٤	٨.٣٠٣	٤٠٦٥٦.٣٧٨	٧٥٣.٥٧٣	٢.٨٣١	١٨٥	٢.٢٨٩	٣٣٤	حزيران
٤٠٥١٥.٢٧٠	٧٠٨.٣٦٩	٩٠.٤٦٢	٧.٤٨٧	٤٠٤٢٣.٠٢٧	٧٠٠.٧٢٢	١.٧٨١	١٦٠	٢.٠٥٩	٣١٠	تموز
٤٠٨٥٢.٤٨٢	٨١٦.٠٣٣	٢٥.٢٨	٩.٠٩٦	٤٠٨٤٦.٤٢٤	٨٠٦.٧٢٥	٣.٥٣١	٢١٢	٢.٣٥٠	٣٥٢	آب
٤٠٨٥٢.٥٦٠	٧٨٤.٤٥٨	١١٧.٧٣١	٨.٦٧٢	٤٠٧٣١.٧٧١	٧٧٥.٥٨٦	٣.٠٥٨	٢٠٠	٢.٣٤٢	٣٤٦	أيلول
٤٠٧٣٢.٨٠٦	٧٩٥.٣٣١	١١٤.٠٧٦	٨.٧٨٢	٤٠٦١٤.٨٩٧	٧٨٦.٣٤٤	٣.٨٣٣	٢٠٥	٢.٣٩٢	٣٥٣	تشرين ١
٤٠٣٦٨.٠٧٦	٧٢٨.٨٣٤	١٢٠.٣٤٢	٨.٤٦٩	٤٠٢٤١.٩٨٢	٧٢٠.١٤٨	٥.٧٥٣	٢١٧	٢.١٣٤	٣٢٢	تشرين ٢
٤٠٦٩٤.٥٧٨	٧٨٨.٢٧٣	١٢٣.٧٨٦	٩.٢٥٠	٤٠٥٦٤.٢٣١	٧٧٨.٨١٣	٦.٥٦٢	٢١٠	٢.٤١١	٣٦٧	كانون ١
٥٠.٨٨٦.٠٠٣	٨.٦٥٦.٩٣٠	١.٤٤٤.٣٥٤	١.٠٥.٥٢٢	٤٩.٣٨٨.٢٤٥	٨.٥٤٨.٩٤١	٥٣.٤٠٤	٢.٤٦٧	٢٨.٢٤٣	٤٠.١٤٩	٢٠١٥
٤٠٣٢٧.٣٣٨	٧٢٣.٢٤٠	١٢٢.٢٤٧	٨.١٩٦	٤٠٢٠١.٩٦١	٧١٤.٨٥٠	٣.١٣٠	١٩٤	٢.٢٤٩	٣٣٨	كانون ٢
٣٠٨٧٨.١٩٦	٦٥٦.٣٥٤	١٢١.٨٥٢	٧.٨٩٩	٣٠٧٥١.٤٠٥	٦٤٨.٢٩٧	٤.٩٣٩	١٥٨	٢.٠٤٣	٣٠٣	شباط
٤٠٣١٩.٩٩٠	٧٣٨.٥٠٦	١٢٧.٦٥١	٨.٧١٣	٤٠١٨٧.٩٥٤	٧٢٩.٥٦٩	٤.٣٨٦	٢٢٤	٢.٣٨٢	٣٥٠	آذار
٤٠٦٦١.٠٨٥	٦٨٢.٠٩٩	١١٢.٢٦٥	٨.٢٩٩	٤٠٤٥٠.٤٩١	٦٧٣.٦٢٨	٣.٣٢٨	١٧٢	٢.٣٤٠	٣٣٠	نيسان
٤٠٤٣٣.٢٧٧	٧٢٧.٠٣٩	١١٩.٧١٥	٩.١٨٢	٤٠٣٠٨.١١٣	٧٢٧.٦٣٤	٥.٤٤٩	٢٢٣	٢.٣٦١	٣٥٢	أيار
٤٠٥١٤.٧٨٠	٧٥٩.٥٢٢	١٥٧.٧٧٨	٩.٥٩٠	٤٠٣٥٣.٩٠٥	٧٤٩.٧٤٣	٣.٠٩٧	١٨٩	٢.٤٠٤	٣٥٨	حزيران
٣٠٩٨٣.٦١١	٦٧٩.٥١٣	١٠٥.٩٤٧	٨.١٢٠	٣٠٨٧٢.٦٧٠	٦٧١.١٨٩	٤.٩٩٤	٢٠٤	٢.٢٣٩	٣٤٠	تموز
٤٠٢٩٨.٣٥٢	٧٤١.٤٠٦	١٠٥.٦٦٠	٩.٠٦٠	٤٠١٨٦.٠٦٨	٧٣٢.١٥٧	٦.٦٢٥	١٨٩	٢.٤١١	٣٤٦	آب
٤٠١٥٧.٢٠٢	٧٠٥.٤٧٠	١١٠.١٨٨	٨.٣٣٦	٤٠٤١٠.٣١٥	٦٩٦.٩٣٣	٥.٧٠٠	٢٠١	٢.٣٩٥	٣٤٤	أيلول
٤٠٥٥٧.٥٨٢	٧٧٧.٨٥٦	١٢٨.٥٤٤	٩.٤٤٣	٤٠٤٢٦.٣٢٧	٧٦٨.١٩٠	٢.٧١٢	٢٢٣	٢.٥٦٦	٣٧٧	تشرين ١
٣٠٩٨٣.٨٤٦	٧٠٥.٢١٠	١١٥.٢٠٧	٩.١٥٥	٣٠٨٦٤.٦١٠	٦٩٥.٨٢١	٤.٠٢٩	٢٣٤	٢.٢٧٥	٣٤١	تشرين ٢
٤٠٢٧٠.٧٤٣	٧٥٠.٧١٥	١١٧.٣٠١	٩.٥٢٩	٤٠١٤٨.٤٢٦	٧٤٠.٩٣٠	٥.٠١٦	٢٥٦	٢.٥٧٨	٣٧٠	كانون ١
٣٦.١٥٠.٧٤٧	٦.٢٣٨.٠٤٧	١.٠٠٧.٠٩١	٧٨.١٧٧	٣٥.١٠٣.٨٧٦	٦.١٥٧.٩٢١	٣٩.٧٨٠	١.٩٤٩	٢١.٩٥٣	٣.١٩٠	٢٠١٦
٤٠٦٩٠.١١٠	٦٩٩.١٢١	٩٧.٥٧٩	٨.٤٢٥	٣٠٩٦٧.٦٦٩	٦٩٠.٤٨٢	٣.٨٦٣	٢١٤	٢.٥٧٩	٣٣٧	كانون ٢
٣٠٩٩٥.٧٢٠	٦٧٤.٤٧٤	١٣٣.٦٧٠	٨.٤٣٢	٣٠٨٥٧.٨٠٤	٦٦٥.٨١٤	٤.٢٤٦	٢٢٨	٢.٣٢٠	٣٣٣	شباط
٣٠٩٨٧.٩٥٠	٧٠٠.٢١٨	١١٥.٢٦٩	٨.٧١٧	٣٠٨٦٦.٧٨٥	٦٩١.٣٠٠	٥.٨٩٧	٢٠١	٢.٤٢٨	٣٦٨	آذار
٣٠٩٦٨.٣٥٨	٦٩٨.٤٥١	١٢٠.٤٢٦	٨.٩١٧	٣٠٨٤٣.٢١٦	٦٨٩.٣٢١	٤.٧١٦	٢١٣	٢.٥٦١	٣٤٩	نيسان
٤٠٢٢٠.٧٠٩	٧٠٧.٧٥٨	١١٢.٢٨١	٩.١٠٧	٣٠٩٠٥.١٩٢	٦٩٨.٤٣٠	٥.٢٣٧	٢٢١	٢.٤٠٠	٣٦٥	أيار
٤٠٨٠.٣٢٤	٧١٦.٤٩٦	١٢٨.٣٣٥	٩.١٣٥	٣٠٩٤٨.٠٥٣	٧٠٧.١٤٥	٣.٩٣٧	٢١٦	٢.٣٨٠	٣٦٩	حزيران
٣٠٧٥٠.٨٩١	٦٢٨.٨٠٢	٩٦.٠٠٠	٧.٨٩٤	٣٠٦٥١.٧٤٦	٦٢٠.٧١٤	٣.١٤٥	١٩٤	٢.٢٤٧	٣٢٨	تموز
٤٠٢١٤.٦٩٥	٧١٩.٤٦٦	٩٩.٥٠٩	٨.٨٧٨	٤٠١١٠.٩٥٤	٧١٠.٣٣٥	٤.٢٣٢	٢٥٣	٢.٤٣٩	٣٧٥	آب
٤٠٦٠٤.٩٨٩	٦٩٣.٢٦١	١٠٤.٠٢٢	٨.٦٧٢	٣٠٩٥٢.٤٥٨	٦٨٤.٣٨٠	٤.٥٠٨	٢٠٩	٢.٥٩٩	٣٦٧	أيلول
										تشرين ١
										تشرين ٢
										كانون ١

\* بناء على إعلام مصرف لبنان رقم ٨٧٧ الصادر في ١٦ أيار ٢٠١٢، ستجري جلسات مقاصة المصارف فقط في المقر الرئيسي لمصرف لبنان، بيروت.

١١. الاعتمادات والبوالص المستندية للاستيراد والتصدير (بمليارات الليرات)

البوالص		الاعتمادات المستندية								الفترة
وضعية البوالص بنهاية الفترة	بوالص خارجة خلال الفترة	بوالص واردة خلال الفترة	وضعية الاعتمادات بنهاية الفترة		اعتمادات مستعملة		الاعتمادات المفتوحة خلال الفترة			
			تصدير	استيراد	تصدير	استيراد	تصدير	استيراد		
٨٧٩,٨	٢١٦,٠	٢٥١٠,٨	٢٠٩٤,١	١٢٥٨,٥	١٤٣٨,٢	٣٨٦٤,٨	٧٧٠٥,٧	٣٦٨٢,٣	٧٨٥٣,٠	٢٠١٥
٨٠٣,٣	٢٢٣,٧	٢١١,٥	٢١٥,٥	١٧٥٨,٥	١٣٤٩,١	٣٠١,٧	٦٤٠,٢	٣٦٦,٥	٥٥٩,٣	كانون ٢
٨٩١,٦	٢٠٢,٧	١٨٠,٩	١٦٢,٢	١٨٥٧,٣	١٣٦٥,٦	٣٣٣,٤	٥٥٩,٥	٤٧٥,٢	٦٠٦,٠	شباط
٨٣٥,٥	٢١٣,٨	٢٦٣,٢	٢١٩,١	١٩٨٨,٣	١٤٦١,٢	٢٩٣,٧	٧١٤,٧	٤٤٧,٣	٨٢٦,٠	آذار
٩١٤,٦	٢١٧,٨	٢٦٧,٤	١٨٦,٣	١٨٤٠,٥	١٤١٧,٤	٣٧١,٠	٦٥٩,١	٢٤٦,٨	٦٢٢,٦	نيسان
٨٤٠,١	٢١٦,١	٢٦٥,١	١٨٠,٦	١٧٤٩,٣	١٥١٣,٧	٣٤٤,٢	٥٨٠,٥	٢٩٨,٩	٦٩٠,٠	أيار
٨٥٢,٢	٢١٠,٦	٢٢٤,٢	١٥٩,٧	١٦٨٨,١	١٥٦١,٨	٣٧٩,٢	٧٥٢,٦	٣٢٦,٤	٨٠٨,٨	حزيران
٨٦٦,٣	٢١٠,٣	١٨٣,٧	١٦٢,٩	١٧١٥,٧	١٣٣٤,٠	٢٧٠,٩	٧٢٢,٨	٣٢٦,٠	٥٣٠,١	تموز
٨٦٨,٢	١٩٩,٢	٢٠٧,٩	١٤٥,٠	١٥٦١,٠	١٣١٢,٥	٣١٠,٨	٥٧٢,٢	١٦١,١	٥٥٣,٦	آب
٨٧١,٧	٢١٤,١	١٦٣,٦	١٥٤,٧	١٥٣٥,٠	١٣٨٣,٩	٢٩٣,١	٦٤٤,٥	٢٨٥,٢	٧٠٢,٩	أيلول
٨٩٣,٩	٢١٦,٣	١٥٩,٥	١٧٧,٥	١٤٨٢,٠	١٣٨٨,٠	٢٩٠,٦	٦٦٦,١	٢١٢,٨	٦٨٦,٤	تشرين ١
٨٤٨,٠	٢٢٥,٣	٢١٤,٢	١٨٠,٥	١٤٩٤,٠	١٣٦٢,٩	٣٠٥,٠	٦٤٥,٦	٣٣٢,٧	٦٣٤,٢	تشرين ٢
٨٧٩,٨	٢١٦,٠	١٦٩,٧	١٥٠,١	١٢٥٨,٥	١٤٣٨,٢	٣٧١,١	٥٤٧,٩	٢٠٣,٥	٦٣٣,١	كانون ١
٢٠١٦										
٨٩٩,٨	١٩٤,٩	١٤٣,٦	١٣٢,٥	١١٨٩,٠	١٣٦١,٢	٢٤١,٦	٥٨٧,٧	١٨٥,١	٥١٩,٩	كانون ٢
٩٣٤,٠	٢٠٦,٨	١٥٨,٧	١٣٩,٦	١١٠٢,٤	١٣٣٦,٨	٢١٦,٢	٥٣٦,٦	١٤٥,٢	٥١٦,٣	شباط
٩١٣,٩	٢١٣,٦	٢٠٧,٠	١٥٧,١	١١٢٧,٩	١٤٧٦,٠	٢١٠,٧	٥٨٣,٨	٢٣٤,٢	٧٢١,١	آذار
٩٦٧,٠	٢٠٦,٧	١٥٣,٥	١٣٥,٩	١١٩٠,٣	١٤٦٨,١	٢٨٩,٠	٦٧٨,٦	٣٧٤,٥	٧٠٢,٨	نيسان
١٠٠٧,٩	٢٣٠,٠	٢٠٨,٠	١٧٩,٦	١٠٨٤,٣	١٣٢٦,٥	٢٧١,٤	٥٠٦,١	١٨٤,٨	٤١٥,٩	أيار
١٠٠٠,٢	٢١٥,٧	١٨٩,٩	١٨٦,٨	١٠٧٣,٢	١٢١٤,١	٢٠١,٣	٥٨٣,٨	٢٠٧,٠	٤٧٦,٨	حزيران
١٠٣٦,٨	٢١٣,٣	١٧١,٠	١٢٤,٣	١٠١٠,٤	١٤٧٤,٥	١٧٣,٥	٤٩٤,٠	١١٨,٨	٧٦٤,٧	تموز
١٢٩٧,٨	٢١٨,٨	١٨٣,٦	١٤٨,٩	٩٧٤,٣	١٣١٨,١	١٧٠,١	٧٨٨,٣	١٤٤,٤	٦٤٠,٢	آب
١٢٤٧,٥	٢٠٤,٨	٢٥٦,٥	١١٨,٨	٩٨٤,٣	١٥٣٦,٧	٢٧٠,٩	٥٤٦,٧	٢٨٨,١	٧٦٨,٤	أيلول

١٢. أدوات الدين العام الداخلي<sup>١</sup> (في نهاية الفترة، بمليارات الليرات)

أيلول ٢٠١٦	آب ٢٠١٦	تموز ٢٠١٦	حزيران ٢٠١٦	كانون الأول ٢٠١٥	أيلول ٢٠١٥	كانون الأول ٢٠١٤	الدين القائم بالليرة اللبنانية
٦١,٧٥٢	٦٨,٧٩٢	٦٧,٧٧١	٦٦,٨٩٤	٦٥,١٩٥	٦٤,١٣٨	٦١,٧٥٢	١. سندات طويلة الأجل <sup>٢</sup>
١٩,٨٥٥	٣٠,١٨٣	٣٠,٤٤٢	٣٠,٠٢٣	٢٤,٣٠٨	٢٢,٨٩٦	١٩,٨٥٥	- سندات ما فوق ٢٤ شهراً
١٩,٨٥٥	٣٠,١٨٣	٣٠,٤٤٢	٣٠,٠٢٣	٢٤,٣٠٨	٢٢,٨٩٦	١٩,٨٥٥	- سندات ففة ٢٤ شهراً
٣١,٤٦٨	٢٧,٧٢٤	٢٦,١٥٤	٢٥,٨٣١	٢٩,٨٧٨	٣٠,٤٥٩	٣١,٤٦٨	- فائدة القسائم
٣١,٣١٢	٢٧,٥٣١	٢٥,٩٩١	٢٥,٦٨٤	٢٩,٧٣٨	٣٠,٣١٩	٣١,٣١٢	٢. سندات قصيرة الأجل <sup>٢</sup>
١٥٦	١٩٣	١٦٣	١٤٧	١٤٠	١٤٠	١٥٦	- سندات ففة ١٢ شهراً
١٠,٤٢٩	١٠,٨٨٥	١١,١٧٥	١١,٠٤٠	١١,٠٠٩	١٠,٧٨٣	١٠,٤٢٩	- سندات لسة أشهر
١٣,٩٦٥	١٥,٧٦١	١٥,٠٠٣	١٤,٨٢٩	١٣,٢٢٧	١٢,٥٣٨	١٣,٩٦٥	- سندات لثلاثة أشهر
٤٧,٧٨٧	٥٣,٠٣١	٥٢,٧٦٨	٥٢,٠٦٥	٥١,٩٦٨	٥١,٦٠٠	٤٧,٧٨٧	٣. قروض

<sup>١</sup> إن الفروقات الطفيفة بين أرقام هذا الجدول والأرقام المنشورة من قبل وزارة المالية ترد إلى تصويب بعض الأرقام التي تكون نشرت سابقاً على أساس شبه نهائي حرصاً على عدم تأخير صدور هذه المعلومات.

<sup>٢</sup> أن سندات الخزينة مسجلة بقيمتها الفعلية (القيمة الشرائية+الفوائد المتركمة).

١٣. أسعار صرف أهم العملات الأجنبية (بالليرة اللبنانية)

دولار أميركي	يورو	فرنك سويسري	جنيه استرليني	ين ياباني (١٠٠)	دولار كندي	فضة (اونصة)	ذهب (اونصة)
متوسط الفترة							
٢٠١٥							
أيلول	١,٥٠٧,٥	١,٦٩٤	١,٥٥١	٢,٣١٦	١,٢٥٥	٢٢,١٥٧	١,٦٩٢,٧٣٢
كانون ١	١,٥٠٧,٥	١,٦٣٨	١,٥١٣	٢,٢٦١	١,٢٣٧	٢١,٢٣٠	١,٦١١,٢٥٩
٢٠١٦							
أيار	١,٥٠٧,٥	١,٧٠٥	١,٥٤١	٢,١٨٩	١,٣٨٣	٢٥,٤٥٩	١,٨٩٨,٦٠١
حزيران	١,٥٠٧,٥	١,٦٩٤	١,٥٥٤	٢,١٤٥	١,٤٢٩	٢٥,٨٨٣	١,٩١٩,٤٧٩
تموز	١,٥٠٧,٥	١,٦٦٨	١,٥٣٤	١,٩٨٦	١,٤٤٣	٢٩,٩٩٦	٢,٠١٢,٤٥٠
آب	١,٥٠٧,٥	١,٦٩٠	١,٥٥٤	١,٩٧٨	١,٤٨٩	٢٩,٥٤٤	٢,٠٢١,٤٣٩
أيلول	١,٥٠٧,٥	١,٦٩٠	١,٥٤٨	١,٩٨١	١,٤٨٠	٢٩,١٤٠	١,٩٩٩,٧٨١
نهاية الفترة							
٢٠١٥							
أيلول	١,٥٠٧,٥	١,٦٩١	١,٥٤٩	٢,٢٩١	١,٢٥٤	٢٢,١١٥	١,٦٩٣,٧٩٧
كانون ١	١,٥٠٧,٥	١,٦٤٧	١,٥٢١	٢,٢٣٢	١,٢٥١	٢٠,٨٥٦	١,٦٠٩,٧٨٤
٢٠١٦							
أيار	١,٥٠٧,٥	١,٦٨١	١,٥٢٣	٢,٢٠٣	١,٣٥٧	٢٤,١٧٣	١,٨٢٥,٨٠٩
حزيران	١,٥٠٧,٥	١,٦٨٠	١,٥٤٥	٢,٠٣٣	١,٤٦٦	٢٧,٧٢٣	١,٩٨٥,٧٥٤
تموز	١,٥٠٧,٥	١,٦٧٣	١,٥٤٢	١,٩٨٤	١,٤٥٣	٣٠,١٩٩	٢,٠٠٦,٨٥٩
آب	١,٥٠٧,٥	١,٦٨٠	١,٥٣٢	١,٩٨١	١,٤٦٠	٢٨,٢٣٥	١,٩٨١,٤٨٨
أيلول	١,٥٠٧,٥	١,٦٨٦	١,٥٥٦	١,٩٥٥	١,٤٩٢	٢٩,٠٥٠	١,٩٩٩,٣٩٧

١٤. الدين العام بحسب مصادر التمويل\* (في نهاية الفترة)

كانون الأول ٢٠١٤	أيلول ٢٠١٥	كانون الأول ٢٠١٥	تموز ٢٠١٦	آب ٢٠١٦	أيلول ٢٠١٦
٦١,٧٥٢	٦٤,١٣٨	٦٥,١٩٥	٦٦,٨٩٤	٦٧,٧٧١	٦٨,٧٩٢
١٩,٨٥٥	٢٢,٨٩٦	٢٤,٣٠٨	٣٠,٠٢٣	٣٠,٤٤٢	٣٠,١٨٣
١٩,٨٥٥	٢٢,٨٩٦	٢٤,٣٠٨	٣٠,٠٢٣	٣٠,٤٤٢	٣٠,١٨٣
٣١,٤٦٨	٣٠,٤٥٩	٢٩,٨٧٨	٢٥,٨٣١	٢٦,١٥٤	٢٧,٧٢٤
٣١,٣١٢	٣٠,٣١٩	٢٩,٧٣٨	٢٥,٦٨٤	٢٥,٩٩١	٢٧,٥٣١
١٥٦	١٤٠	١٤٠	١٤٧	١٦٣	١٩٣
١٠,٤٢٩	١٠,٧٨٣	١١,٠٠٩	١١,٠٤٠	١١,١٧٥	١٠,٨٨٥
١٣,٩٦٥	١٢,٥٣٨	١٣,٢٢٧	١٤,٨٢٩	١٥,٠٠٣	١٥,٧٦١
٤٧,٧٨٧	٥١,٦٠٠	٥١,٩٦٨	٥٢,٠٦٥	٥٢,٧٦٨	٥٣,٠٣١
٢٥,٦٠٨	٢٦,١٨٢	٢٧,٠٧٨	٢٩,٠١١	٢٩,٠٩٢	٢٩,٠٩٣
٨٦,٣٩١	٩١,٠٧٠	٩٢,٧٨٨	٩٥,٧٩٩	٩٦,٦٢٤	٩٦,٨٨٨

\* المصدر: وزارة المالية، أرقام شبه نهائية قابلة للتصحيح.

إن الفروقات الطفيفة بين أرقام هذا الجدول والأرقام المنشورة من قبل وزارة المالية ترد إلى تصويب بعض الأرقام التي تكون نشرت سابقاً على أساس شبه نهائي حرصاً على عدم تأخير صدور هذه المعلومات.

<sup>١</sup> سندات الخزينة مسجلة بقيمتها الفعلية (القيمة الشرائية+الفوائد المترتبة).

<sup>٢</sup> ابتداءً من أيلول ١٩٩٩، تشمل هذه الأرقام صكوك المديونيات إلى جانب سندات الخزينة.

<sup>٣</sup> نظراً لتوسع سوق سندات الخزينة، يتعذر احصاء حيازاتها من قبل غير المقيمين، ولذلك أدرجت جميع سندات الخزينة المصدرة بالليرة في الدين القائم بالليرة اللبنانية، والسندات المصدرة بالدولار في الدين بالعملة الأجنبية.

١٥. سندات دين الجمهورية اللبنانية بالعملة الأجنبية

إقفال أيلول ٢٠١٦			إقفال آب ٢٠١٦			استحقاق	
هامش	فائدة %	سعر	هامش	فائدة %	سعر		
٥,٠٦	٥,٢٩	٩٩,٩٥	٤,٣٧	٤,٦٨	١٠٠,٠٠	٢٠١٦/١١/٠٢	فئة ٥ سنوات (٥٠٠ مليون دولار)
٥,١٩	٥,٦٨	١٠١,٤٨	٤,٣٢	٤,٨٤	١٠٢,٢٣	٢٠١٧/٠٣/٢٠	فئة ٨ سنوات (١٥٠٠ مليون دولار)
٤,١٣	٤,٨٣	٩٩,٢٥	٣,٨٩	٤,٥٥	٩٩,٣٨	٢٠١٧/٠٧/٢٠	فئة ١٠ سنوات (٣٠٠ مليون دولار)
٥,٥١	٦,٠٩	٩٨,٩٣	٤,٧٣	٥,٣٢	٩٩,٦٥	٢٠١٧/١٠/١٢	فئة ٥ سنوات (٧٧٥ مليون دولار)
٥,٢٧	٦,٤٢	٩٩,٠٠	٤,٤٠	٤,٩٩	١٠٠,٠٠	٢٠١٧/١٢/٢٧	فئة ١٥ سنة (٩٥٠ مليون دولار)
٤,١٥	٥,٢٢	٩٩,١٣	٤,٣٧	٥,٥٤	٩٨,٧٧	٢٠١٧/١٢/٣١	فئة ١٥ سنة (٢٠٠٧,٥١١ مليون دولار)
٥,١٥	٦,١٣	٩٩,٠٠	٤,٣٧	٥,١٧	٩٩,٨٨	٢٠١٨/٠٣/٠٥	فئة ١٥ سنة (٧٠٠ مليون دولار)
٥,٤٤	٦,١٧	٩٩,٠٠	٤,٣٤	٥,١٢	٩٩,٨٨	٢٠١٨/٠٥/٢٧	فئة ١٥ سنة (٢٠٠ مليون دولار)
٤,٨٩	٥,٦٢	٩٩,٢٥	٥,٠١	٥,٨٢	٩٨,٨٨	٢٠١٨/٠٦/١٢	فئة ٥ سنة (٧٠٠ مليون دولار)
٥,١٣	٥,٨٦	٩٨,٦٢	٤,٦١	٥,٤١	٩٩,٤٧	٢٠١٨/١١/١٢	فئة ٨ سنة (١٠٢٥ مليون دولار)
٤,٥٦	٣,٨٦	١٠٣,٠٠	٤,٥٧	٣,٩٢	١٠٣,٠٠	٢٠١٨/١١/٢٨	فئة ٧ سنوات (٤٤٥ مليون يورو)
٥,١٠	٥,٩٣	٩٩,٠٠	٤,٨٩	٥,٨١	٩٩,٢٥	٢٠١٩/٠٤/٢٣	فئة ٥ سنوات (٥٠٠ مليون دولار)
٥,١٦	٥,٩٩	١٠٠,٠١	٥,٠١	٥,٩٢	١٠٠,٢٠	٢٠١٩/٠٥/٢٠	فئة ٨ سنوات (٦٥٠ مليون دولار)
٥,٢٤	٦,٠٧	٩٨,٢٥	٥,٠٦	٥,٩٦	٩٨,٥٠	٢٠١٩/١١/٢٨	فئة ٨ سنوات (١٥٠٠ مليون دولار)
٥,٣٠	٦,١٣	١٠٠,٧٥	٥,١٥	٦,٠٦	١٠١,٠٠	٢٠٢٠/٠٣/٠٩	فئة ١٠ سنوات (١٢٠٠ مليون دولار)
٥,٢٩	٦,١٢	٩٨,٩٩	٥,٢١	٦,١٣	٩٨,٩٣	٢٠٢٠/٠٤/١٤	فئة ١٦ سنوات (٧٠٠ مليون دولار)
٥,٢١	٦,٠٣	١٠٠,٣٨	٥,١٤	٦,٠٦	١٠٠,٣٠	٢٠٢٠/٠٦/٢٠	فئة ٧ سنوات (٦٠٠ مليون دولار)
٥,٠٠	٦,١٠	١٠٨,٣٨	٤,٩٥	٦,١٣	١٠٨,٤١	٢٠٢١/٠٤/١٢	فئة ١٥ سنة (٢٠٩٢,٤٦٩ مليون دولار)
٥,٣٦	٦,٤٦	٩٩,٠٠	-	-	-	٢٠٢٢/٠٥/٢٧	فئة ٦ سنة (٥٠٠ مليون دولار)
٥,٠٤	٦,٤٢	٩٨,٤٣	٤,٨٧	٦,٣١	٩٨,٩٥	٢٠٢٢/١٠/٠٤	فئة ١٢ سنة (١٥٤٠ مليون دولار)
٥,١٠	٦,٤٧	٩٧,٥٨	٤,٩٩	٦,٤٣	٩٧,٧٥	٢٠٢٣/٠١/٢٧	فئة ١٠ سنة (١١٠٠ مليون دولار)
٥,٢٣	٦,٧٣	٩٨,٢٥	-	-	-	٢٠٢٣/٠٥/٢٦	فئة ٧ سنة (٥٠٠ مليون دولار)
٥,٣٠	٦,٦٧	٩٩,٨٧	-	-	-	٢٠٢٤/٠٤/٢٢	فئة ٨ سنة (٧٠٠ مليون دولار)
٥,٣٤	٦,٧٢	٩٧,١٠	٥,٢١	٦,٦٥	٩٧,٥٠	٢٠٢٤/١١/٠٤	فئة ٩ سنة (٥٠٠ مليون دولار)
٥,٤٢	٦,٧٩	١٠١,٢٧	٥,٢٩	٦,٧٣	١٠١,٧١	٢٠٢٤/١٢/٠٣	فئة ١٥ سنة (٢٥٠ مليون دولار)
٥,٤١	٦,٧٨	٩٦,٣٠	٥,١٧	٦,٧٤	٩٦,٥٤	٢٠٢٥/٠٢/٢٦	فئة ١٠ سنة (٨٠٠ مليون دولار)
٥,٢٣	٦,٧٧	٩٦,٦٣	٥,١٤	٦,٧١	٩٧,٠٠	٢٠٢٥/٠٦/١٢	فئة ١٣ سنة (٨٠٠ مليون دولار)
٥,٢٨	٦,٨٢	٩٨,٣٧	٥,١٦	٦,٧٤	٩٩,٠٠	٢٠٢٦/١١/٢٧	فئة ١٥ سنة (٧٢٥ مليون دولار)
٥,٣٥	٦,٩٠	٩٨,٨٧	٥,٢٣	٦,٨١	٩٩,٥٥	٢٠٢٧/١١/٢٩	فئة ١٥ سنة (١٠٠٠ مليون دولار)
٥,٣٦	٦,٩١	٩٧,٩٠	٥,٣٥	٦,٩٣	٩٧,٧٥	٢٠٢٨/١١/٠٣	فئة ١٣ سنة (٥٠٠ مليون دولار)
٥,٤٦	٧,٠٠	٩٨,٧٥	-	-	-	٢٠٢٩/٠٥/٢٥	فئة ١٤ سنة (١٠٠٠ مليون دولار)
٥,٤٤	٦,٩٨	٩٧,١٢	٥,٣٦	٦,٩٤	٩٧,٥٠	٢٠٣٠/٠٢/٢٦	فئة ١٥ سنة (١٤٠٠ مليون دولار)
٥,٥٣	٧,٠٧	٩٩,٣٨	-	-	-	٢٠٣١/٠٤/٢٢	فئة ١٥ سنة (٣٠٠ مليون دولار)
٥,٥٨	٧,١٢	٩٩,٢٥	٥,٥٥	٧,١٢	٩٩,٣٠	٢٠٣٥/١١/٠٢	فئة ١٥ سنة (٦٠٠ مليون دولار)

١٦. شهادات إيداع عالمية

إقفال أيلول ٢٠١٦		إقفال آب ٢٠١٦		إستحقاق	القيمة	بنك البحر المتوسط (٥ سنوات)
فائدة	سعر	فائدة	سعر			
%١,٠٧	١٠٥,٠٩	%٩,٥٠	٩٤,٥٥	١٤/١٢/٢٠١٧	٥٠٠ مليون \$	

١٧. سندات دين المصارف بالعملة الأجنبية

إقفال أيلول ٢٠١٦			إقفال آب ٢٠١٦			إستحقاق	القيمة	Eurobonds
هامش	فائدة	سعر	هامش	فائدة	سعر			
٥,٢٥	%٦,٨٩	١٠٠,٥٠	٥,٢٥	%٦,٨٩	١٠٠,٥٠	٢١/٠٦/٢٠٢١	٣٠٠ مليون \$	١٠ سنوات (Euro Notes) بييلوس

١٨. التداول بالأسهم في بورصة بيروت (أيلول- ٢٠١٦)

الشركة	الأسهم المنفذة	النسبة	قيمة التنفيذ (\$)	النسبة	سعر الإقفال (\$)	معدل السعر (\$)
سوليدير "أ"	٢١٥,٧٨٠	١,٢٣%	٢,٠٠٣,٧٥٤	١,٥١%	٩,٣٠٠	٩,٢٩
سوليدير "ب"	١٣٤,٨٠٨	٠,٧٧%	١,٢٤٢,٢٠٣	٠,٩٤%	٩,٤٥٠	٩,٢١
البنك اللبناني للتجارة	-	-	-	-	١,٦٨٧	-
البنك اللبناني للتجارة "أ" فئة "A"	-	-	-	-	١٠٠,٥٠٠	-
البنك اللبناني للتجارة "أ" فئة "B"	٥٠٠	-	٥٠,٢٥٠	٠,٠٤%	١٠٠,٥٠٠	١٠٠,٥٠
البنك اللبناني للتجارة "أ" فئة "C"	١,٧٥٠	٠,٠١%	١٧٥,٠٠٠	٠,١٣%	١٠٠,٠٠٠	١٠٠,٠٠
بنك عوده	٨,٣٥٨,٤٥٤	٤٧,٧٨%	٥١,٧٥٧,٥٢٧	٣٩,١٢%	٦,٢٠٠	٦,١٩
بنك عوده "GDR"	٣,٣٥٠,٧١١	١٩,١٥%	٢,٠٦٠,٩٤٩٦	١٥,٥٨%	٦,١٥٠	٦,١٥
بنك عوده "أ" فئة "F"	٣,٧٤٦	٠,٠٢%	٣٧٦,٤٧٣	٠,٢٨%	١٠٠,٥٠٠	١٠٠,٥٠
بنك عوده "أ" فئة "G"	١٨,٧٤٠	٠,١١%	١,٨٧٨,٨٥٥	١,٤٢%	١٠١,٠٠٠	١٠٠,٢٦
بنك عوده "أ" فئة "H"	٢,٣٠٠	٠,٠١%	٢,٣٢٤	-	١٠١,٠٠٠	١,٠١
بنك بيروت	٢,٠٠٠	٠,٠١%	٣٧,٦٠٠	٠,٠٣%	١٨,٨٠٠	١٨,٨٠
بنك بيروت "أ" فئة "H"	-	-	-	-	٢١,٠٠٠	-
بنك بيروت "أ" فئة "H"	١٠,٠٠٠	٠,٠٦%	٢٥٠,٠٠٠	٠,١٩%	٢٥,٠٠٠	٢٥,٠٠
بنك بيروت "أ" فئة "I"	١٢,٧٨٠	٠,٠٧%	٣٢٨,٠١٧	٠,٢٥%	٢٦,٠٠٠	٢٥,٦٧
بنك بيروت "أ" فئة "J"	٦,١٥٠	٠,٠٤%	١٥٩,٩٠٠	٠,١٢%	٢٦,٠٠٠	٢٦,٠٠
بنك بيلوس	١٣٧,٧٧٤	٠,٧٩%	٢٢٣,٠٩٠	٠,١٧%	١,٦٤٠	١,٦٢
بنك بيلوس GDR	٨٠	-	٦,٤٠٠	-	٨٠,٠٠٠	٨٠,٠٠
بنك بيلوس "أ" فئة "H"	٥,٥٩٨	٠,٠٣%	٥٦٤,٧٠٣	٠,٤٣%	١٠٠,٦٠٠	١٠٠,٨٨
بنك بيلوس "أ" فئة "H"	٤,٦٨٧	٠,٠٣%	٤٧٠,٥٣١	٠,٣٦%	١٠٠,٥٠٠	١٠٠,٣٩
بنك بيمو	-	-	-	-	١,٧٢٠	-
بنك بيمو "أ" فئة "H"	-	-	-	-	١٠٠,٠٠٠	-
بنك لبنان والمهجر "GDR"	٣٥٤,٠٦٢	٢,٠٢%	٣,٥٨٤,٨٩٣	٢,٧١%	١٠,٣٠٠	١٠,١٣
بنك لبنان والمهجر	١٠,٧١٨,٠٠٨	٩,٨٢%	١٧,٠١٨,٠٠٨	١٢,٩٨%	١٠,٠٠٠	١٠,٠٠
بنك لبنان والمهجر "أ" فئة "H"	٣,١١٨,٤٢٤	١٧,٨٣%	٣١,٠١٨,٤٢٤	٢٣,٥٧%	١٠,٠٠٠	١٠,٠٠
ريمكو	٢٧,٩٥٧	٠,١٦%	٩٠,٨٦٠	٠,٠٧%	٣,٢٥٠	٣,٢٥
هولسيم لبنان	٩,١٩٩	٠,٠٥%	١٣٢,٠٧٠	٠,١٠%	١٤,٥٠٠	١٤,٣٦
الإسمنت الأبيض لحامله	-	-	-	-	٢,٧٠٠	-
الإسمنت الأبيض إسمي	-	-	-	-	٣,١٠٠	-
المجموع	١٧,٤٩٣,٥٠٨	%١٠٠	١٣٢,٣٠٨,٢٦٦	%١٠٠	-	-

١٩. أدوات مالية مختلفة

التغيير	معدل السعر (\$)	إقفال أيلول ٢٠١٦ (\$)	معدل السعر (\$)	إقفال آب ٢٠١٦ (\$)	GDR (سوليدير)
%٥,٥٠	٩,٦٨	٩,٨٣-٩,٥٢	٩,١٨	٩,٣٠-٩,٠٥	GDR (لبنان والمهجر)
%١,٧٤	١٠,٢٥	١٠,٣٠-١٠,٢٠	١٠,٠٨	١٠,١٠-١٠,٠٥	GDR (عوده)
%٠,٠٠	٦,٢٠	٦,٢٥-٦,١٥	٦,٢٠	٦,٢٥-٦,١٥	GDR (بيلوس)
%٥,٢٦	٨٠,٠٠	٨٠,٠٠-٠,٠٠	٧٦,٠٠	٧٦,٠٠-٠,٠٠	



مصرف لبنان  
BANQUE DU LIBAN