



مصرف لبنان  
BANQUE DU LIBAN

## مديرية الإحصاءات والأبحاث الاقتصادية

العدد ٢٧٠

# النشرة الشهرية

تشرين الثاني ٢٠١٦

**أهم التطورات** (النسب المئوية المذكورة في ما يلي تشير إلى تغيرات على أساس سنوي، ما لم يذكر خلاف ذلك)

بلغ المؤشر الاقتصادي العام لمصرف لبنان ٣١١,٢ في تشرين الثاني ٢٠١٦ مقابل ٢٨٧,١ في الشهر السابق و ٢٩٣,١ في تشرين الثاني ٢٠١٥. سجل ميزان المدفوعات فائضاً بما يوازي ٤٥٧,٢ مليون دولار خلال الشهر. بلغ نمو الميزانية المجمعة للمصارف التجارية ٩,٧% على أساس سنوي. سجلت نسبة دولرة الودائع ٦٥,٣% في نهاية تشرين الثاني. ارتفعت معدلات الفائدة المصرفية على الحسابات الدائنة والمدينة بالدولار كما على تلك الدائنة بالليرة فيما انخفضت على تلك المدينة بالليرة.

**سجل ميزان المدفوعات** فائضاً بما يوازي ٤٥٧,٢ مليون دولار في تشرين الثاني ٢٠١٦. وقد تمثل هذا الفائض بارتفاع الموجودات الخارجية الصافية لدى مصرف لبنان بقيمة ١٠٦,٣ مليون دولار والموجودات الخارجية الصافية لدى المصارف والمؤسسات المالية بقيمة ٣٥٠,٩ مليون دولار. وبلغ بذلك الرصيد التراكمي لميزان المدفوعات منذ أول السنة وحتى نهاية تشرين الثاني عجزاً يوازي ٣٣١,٩ مليون دولار مقابل عجزاً يوازي ٢٩٨١,٩ مليون دولار في الفترة المماثلة من العام ٢٠١٥.

**وفقاً لأرقام وزارة المالية** بلغ مجموع الدين العام الصافي ٩٨٢٠٢ مليار ليرة في تشرين الثاني ٢٠١٦ مسجلاً ارتفاعاً شهرياً قدره ١١١٣ مليار ليرة. وقد نتج هذا الازدياد عن ارتفاع الدين العام الصافي بالليرة بمقدار ٢٣٨٠ مليار ليرة ليبلغ ٥٥٧١٧ مليار ليرة وانخفاض الدين العام المحرر بعملات أجنبية بمقدار ٨٤٠ مليون دولار ليسجل ٢٨١٨٢ مليون دولار في نهاية الشهر. وعلى أساس سنوي، بلغ نمو الدين العام الصافي ٦,٩% والدين بالليرة ٩,٣% وبالعملات الأجنبية ٣,٩%.

**بلغ احتياطي مصرف لبنان** الإجمالي من العملات الأجنبية ٤٢٤٧١,٣ مليون دولار مسجلاً ارتفاعاً سنوياً نسبته ٨,٤% ومقداره ٣٢٧٧,٩ مليون دولار. أما مجموع الاحتياطي الخارجي بما فيه الذهب، فقد بلغ ٥٣٤١٠,٥ مليون دولار. هذا وقد بقي **سعر صرف الدولار الأميركي** الوسطي في سوق بيروت مستقراً على ١٥٠٧,٥٠ ليرة.

**لم يطرأ أي تغير** في تشرين الثاني ٢٠١٦ على **معدلات فائدة** سندات الخزينة. فسجل معدل الفائدة الفعلية في نهاية الشهر: ٤,٤٤% لفئة ٣ أشهر، ٤,٩٩% لفئة ٦ أشهر و ٥,٣٥% لفئة ١٢ شهراً. واستقرت فائدة القسيمة على سندات الستين والثلاث سنوات على ٥,٨٤% و ٦,٥٠% على التوالي. أما معدلات الفائدة المصرفية فقد ارتفعت في تشرين الثاني إلى ٥,٥٤% على الحسابات الدائنة بالليرة (+ نقطة أساس) فيما انخفضت إلى ٨,٢٦% على الحسابات المدينة بالليرة (- نقطة أساس). وشهدت الفائدة المصرفية المحلية بالدولار الأميركي ازدياداً على الحسابات الدائنة والمدينة. فسجل معدل الفائدة الوسطي المثقل على حسابات التسليف بالدولار ٧,١٦% في تشرين الثاني (+ نقطة أساس). أما متوسط الفائدة على حسابات الادخار بالدولار فبلغ ٣,٤٨% (+ نقطة أساس).

**بلغت الكتلة النقدية M٣** ١٩٦٠٢٧,٧ مليار ليرة في تشرين الثاني مسجلة نمواً سنوياً نسبته ٦,٢% مقارنة بـ ٥,٥% في تشرين الأول ٢٠١٦. وبقي التسليف المصرفي للقطاع الخاص العامل الأبرز في خلق النقد إلى جانب التسليفات للقطاع العام. وفي ما خص مكونات الكتلة النقدية، تجدر الإشارة إلى أن الودائع بالليرة سجلت نمواً بنسبة ٤,٢% والودائع بالعملات الأجنبية نمواً بنسبة ٧,٤%.

**بلغت الميزانية المجمعة للمصارف التجارية** ٣٠٢٩٣٨ مليار ليرة في تشرين الثاني مسجلة بذلك نمواً سنوياً بنسبة ٩,٧% مقابل ٩,٥% في تشرين الأول ٢٠١٦. ازدادت ودائع القطاع الخاص المقيم وغير المقيم بنسبة ٦,٣% والتسليفات الممنوحة للقطاع الخاص بنسبة ٧,٠%. وسجلت **نسبة الدولار** في الودائع ٦٥,٣%.

**تقلص عجز الميزان التجاري** بنسبة ٨,٧% وسجل ١٢٠٢,٧ مليون دولار في نهاية تشرين الثاني، وذلك نتيجة تدني قيمة الواردات إلى ١٤٥٠,٠ مليون دولار أي بنسبة ٥,٨% وازدياد قيمة الصادرات إلى ٢٤٧,٣ مليون دولار أي بنسبة ١١,٥%.

**ارتفعت كميات الإسمنت المسلمة**، وهي مؤشر النشاط الحالي لقطاع البناء، بنسبة ٩,٤% و**مساحات البناء المرخصة**، مؤشر النشاط المستقبلي للقطاع، بنسبة ٢٠,٦% مقارنة بتشرين الثاني ٢٠١٥.

**شهد إنتاج الكهرباء** ارتفاعاً إلى ١٠٢٨,٠ مليون كيلووات ساعة خلال الشهر، أي بنسبة ٦,٩% على أساس سنوي.

**ارتفع عدد الطائرات وعدد المسافرين في مطار بيروت** بنسبة ١,٦% و ١٠,٩% على التوالي نتيجة ازدياد عدد المسافرين القادمين والمغادرين بنسبة ١٨,٤% و ٦,١% على التوالي وانخفاض عدد المسافرين العابرين بنسبة ٩,٠%. أما حجم الشحن الجوي، فقد توسع بنسبة ٠,٢%.

**تقلصت حركة السفن في مرفأ بيروت** بنسبة ١,٩% فيما توسعت حركة البضائع بنسبة ٨,٠% في تشرين الثاني ٢٠١٦.

## تطورات تشرين الثاني ٢٠١٦

### المؤشر الاقتصادي العام لمصرف لبنان

بلغ المؤشر الاقتصادي العام لمصرف لبنان ٣١١,٢ في تشرين الثاني ٢٠١٦ مقابل ٢٨٧,١ في الشهر السابق و ٢٩٣,١ في تشرين الثاني ٢٠١٥، مسجلاً بذلك ارتفاعاً سنوياً بنسبة ٦,٢%.

المؤشر الاقتصادي العام (متوسط ١٩٩٣ = ١٠٠)

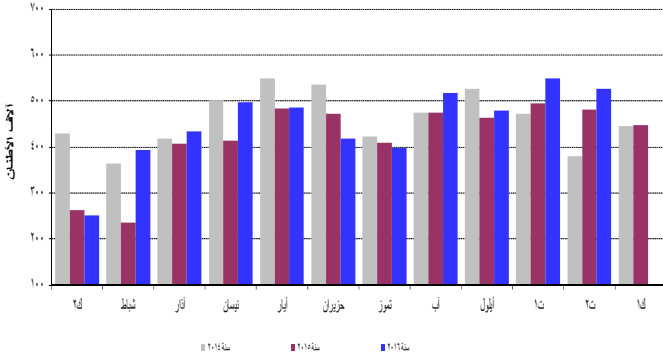
المؤشر	التغيرات الشهرية %	التغيرات السنوية %	
تشرين الثاني ٢٠١٥	٢٩٣,١	٤,٢	٩,١
كانون الأول ٢٠١٥	٣٠٢,٣	٣,١	٣,٣
كانون الثاني ٢٠١٦	٢٧٩,٤	-٧,٦	٣,٥
شباط ٢٠١٦	٢٩٤,٦	٥,٤	١١,٩
آذار ٢٠١٦	٢٩٦,١	٠,٥	٥,٩
نيسان ٢٠١٦	٢٩٧,٦	٠,٥	٣,٣
أيار ٢٠١٦	٢٩٧,٩	٠,١	٤,٥
حزيران ٢٠١٦	٢٧٣,٥	-٨,٢	-١,٥
تموز ٢٠١٦	٢٧٢,٢	-٠,٥	٢,٩
آب ٢٠١٦	٢٨٤,٦	٤,٦	٦,٨
أيلول ٢٠١٦	٢٨٤,٢	-٠,١	٤,٧
تشرين الأول ٢٠١٦	٢٨٧,١	١,٠	٢,٠
تشرين الثاني ٢٠١٦	٣١١,٢	٨,٤	٦,٢

## القطاعات الإنتاجية

### قطاع البناء

ارتفعت كميات الإسمنت المسلمة، وهي مؤشر النشاط الحالي لقطاع البناء، بنسبة ٩,٤% ومساحات البناء المرخصة، مؤشر النشاط المستقبلي للقطاع، بنسبة ٢٠,٦% مقارنة بتشرين الثاني ٢٠١٥.

تسليمات الإسمنت



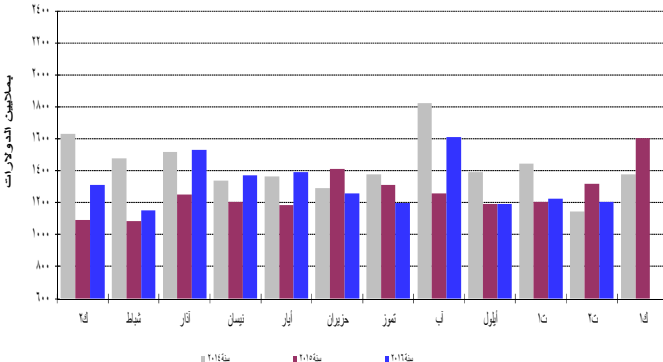
المصادر: شركات الإسمنت

شهدت الرسوم العقارية المحصلة ارتفاعاً بنسبة ٦,٧% فبلغت ٧٦,٢ مليار ليرة مقارنة بتشرين الثاني ٢٠١٥.

### التجارة الخارجية

تقلص عجز الميزان التجاري بنسبة ٨,٧% وسجل ١٢٠٢,٧ مليون دولار في نهاية تشرين الثاني، وذلك نتيجة تدني قيمة الواردات إلى ١٤٥٠,٠ مليون دولار أي بنسبة ٥,٨% وازدياد قيمة الصادرات إلى ٢٤٧,٣ مليون دولار أي بنسبة ١١,٥%. انخفضت الرسوم الجمركية المحصلة بنسبة ٥,٠% وسجلت ١٨١,٧ مليار ليرة خلال هذا الشهر.

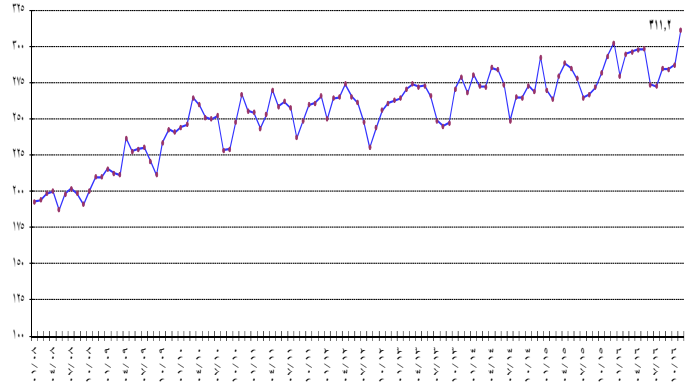
عجز الميزان التجاري



المصادر: المجلس الأعلى للحمارك

توزعت حصص أهم بلدان المصدر منذ مطلع العام ولغاية تشرين الثاني ٢٠١٦ على الشكل التالي: الصين ١١,٢%، إيطاليا ٧,٤%، الولايات المتحدة ٦,٤%، ألمانيا ٦,٢% واليونان ٥,٥%. توزعت هذه الحصص في تشرين الثاني ٢٠١٦ على الشكل التالي:

المؤشر العام



### نشاط غرفة المقاصة

ارتفع مجموع قيمة الشيكات المتقاصة بنسبة ٣,٠% في تشرين الثاني ٢٠١٦. تقلصت قيمة الشيكات المحررة بالعملة الأجنبية بنسبة ٠,٣% فيما توسعت تلك المحررة بالليرة اللبنانية بنسبة ١١,٧%. بلغت حصة الشيكات المتقاصة المحررة بعملة أجنبية من مجموع الشيكات المتقاصة ٧٠,٢% مسجلة انخفاضاً بنسبة ٣,٢%.

تقلصت حصة الشيكات المرتجعة خلال الشهر بنسبة ١٢,٠% مقارنة بالشهر ذاته من العام الماضي، فبلغت ١,٩% من مجموع قيمة الشيكات في نهاية هذا الشهر.

مؤشرات اقتصادية رئيسية (جميع التغيرات هي بالنسبة إلى الشهر نفسه من العام السابق)

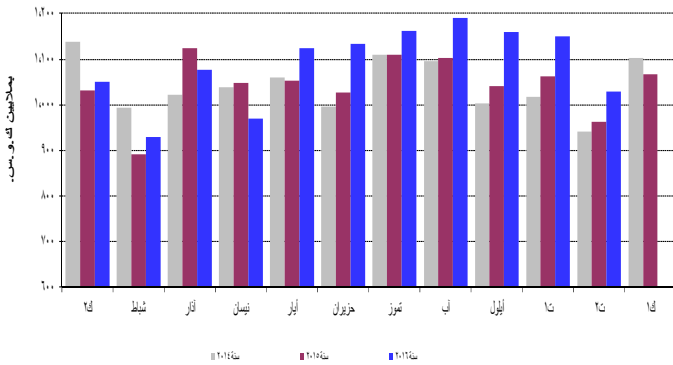
كانون الأول-١٤	متوسط-٢٠١٤	تشرين الثاني-١٥	كانون الأول-١٥	متوسط-٢٠١٥	تشرين الأول-١٦	تشرين الثاني-١٦
<b>مقاصة الشيكات باليرة اللبنانية<sup>١</sup></b>						
٢٤٤١١٠٠٢٢	٢٤٢٦٩٤١١٢	٢٤٢٧٤٤٨٩٧	٢٤٥٧٨٤١١٣	٢٤٣٥٣٤٦٠٢	٢٤٦٨٥٤٨٠٥	٢٤٥٤١٠٧١٩
٢,٤٤	٥,٩٧	٦,٤٤	٦,٩٣	٣,٧٢	٤,٦٧	١١,٧٣
<b>مقاصة الشيكات بالعملة الأجنبية<sup>**١</sup></b>						
٤٤٦٩٥	٤٤٦٨٤	٣٤٩٨٤	٤٤٢٧١	٤٤٢٤١	٤٤٢١٨	٣٤٩٧٣
٠,٧٠-	١,٦١	٨,٨٠-	٩,٠٣-	٩,٤٦-	٧,٤٦-	٠,٢٨-
<b>مجموع مقاصة الشيكات<sup>**</sup></b>						
٩٤٤٨٨٠٠٩٩	٩٤٣٢٩٤٩٤	٨٤٢٨٠٠٥٤٤	٩٤٠١٦٤٢٥٨	٨٤٧٤٦٤١٥٦	٩٤٠٤٣٤٨٧٧	٨٤٥٣٠٤٤٥٩
<b>طلبات الاستعلام لدى مركزية المخاطر<sup>١</sup></b>						
٢٢٤٠٢٠	٢٣٤٨٤٢	٢٦٤١٢٢	٢٢٤٦٩٥	٢٧٤٠٥٧	٣١٤٧٦٣	٣٢٤٧٣١
٣١,٤٩	٦,٣٥	١١,٥٦	٣,٠٧	١٣,٤٨	١٠,٧٠	٢٥,٣٠
<b>رخص البناء<sup>**٢</sup></b>						
٩٨٦٤١١٣	١٠١٢٩٤٠٥٩	٩٨١٤٤٢٩	١٠٠٧٨٤٩٦٦	١٠٠٢٨٤٢٩٦	١٠٠٦٢٤٤٠٢	١٠١٨٣٤٦٣٠
١٧,٦٨-	٤,٨٣	٨,٥٤	٩,٤٢	٨,٩٢-	١٥,٩١	٢٠,٦٠
<b>الاسمنت المسلم<sup>**٣</sup></b>						
٤٤٤٤٩٢٦	٤٥٩٤٧٣٦	٤٨١٤٦٣٦	٤٤٧٤٧٢٤	٤٢٠٤٢٣٩	٥٤٨٤٦٥٢	٥٢٦٧٧٦٠
١٨,٣١	٥,٣٨-	٢٦,٨٧	٠,٦٣	٨,٥٩-	١٠,٩٧	٩,٣٧
<b>الرسوم العقارية المستوفاة<sup>٤</sup></b>						
١٠٣٤٢٥٤	٧٦٤٧٤٩	٧١٤٤٠٧	٩٩٤٠٦٧	٦٩٤٥١٠	٦٥٤٣٤٤	٧٦٤١٧٨
٧,٢٤-	١,٨٨	١,١٣	٤,٠٥-	٩,٤٣-	٩,٦٠-	٦,٦٨
<b>مجموع المستوردات<sup>**٥</sup></b>						
٢٤٤٨٦٤٣٥٢	٢٤٥٧٥٤٣٧٨	٢٤٣٢١٤٤٠١	٢٤٧٧٦٤٦٧٧	٢٤٢٧٠٤٦٤٤	٢٤٢٣٠٤٧٨٩	٢٤١٨٦٤٦٠٩
٨,٢٣-	٣,٤٦-	١٠,٥٢	١١,٦٨	١١,٨٣-	٠,٨١	٥,٨١-
<b>مجموع الصادرات<sup>**٥</sup></b>						
٤٠٤٤٢٠٦	٤١٦٤٣١٥	٣٣٤٤٤٧٦	٣٥٦٤٤٣١	٣٧١٤٠٢١	٣٨٧٤٠٢١	٣٧٢٤٩١٤
١٠,٤٤	١٥,٨٣-	١٢,٢٧-	١١,٨٢-	١٠,٨٨-	١,٤٨-	١١,٤٩
<b>عجز الميزان التجاري<sup>**</sup></b>						
٢٠٠٨٢٤١٤٦	٢٠١٥٩٤٠٦٣	١٤٩٨٦٤٩٢٥	٢٤٤٢٠٢٤٦	١٤٨٩٩٤٦٢٤	١٤٨٤٣٤٧٦٩	١٤٨١٣٤٦٩٥
١١,١٥-	٠,٦٥-	١٥,٥٨	١٦,٢٤	١٢,٠٢-	١,٣١	٨,٧٢-
<b>الواردات الجمركية<sup>**٥</sup></b>						
١٨٠٤٥٦٨	١٧٦٤٦٠٦	١٩١٤٢٥٥	١٧٨٤٢٩١	١٧٩٤٦٣٣	١٩٧٤٤٤٦	١٨١٤٦٧١
٣,٢٩-	٦,٢٠-	١٢,٣٤	١,٢٦-	١,٧١	١,٠٠	٥,٠١-
<b>إنتاج الطاقة الكهربائية (شبكة مؤسسة كهرباء لبنان)<sup>٦</sup></b>						
١٤١٠٣	١٤٠٤٤	٩٦٢	١٤٠٦٦	١٤٠٤٣	١٤١٥٠	١٤٠٢٨
١,٠١	٣,٥٣	٢,١٩	٣,٣٥-	٠,٠٢-	٨,٢٥	٦,٨٨
<b>استيراد المشتقات النفطية<sup>**٧</sup></b>						
٦٣٦٤٠٥٤	٥٦٩٤٤٣٥	٦٤٣٤٢٩٤	٥٧٤٤٤٨٥	٦٣٨٤٢٨٠	٦٥١٤١١٠	٦٦١٤٦٩٥
٠,١٤-	١٢,٥٠	٧,١٣	٩,٦٨-	١٢,٠٩	١٣,٥٩-	٢,٨٦
<b>حركة الشحن البحري في مرفأ بيروت<sup>**٨</sup></b>						
٧٥٨٤٠٧٨	٦٩٠٤٦٩٥	٦٦٩٤٦٨١	٧٤٥٤٠٦٦	٦٨٥٤٢٢٠	٧٤٢٤٩٩٥	٧٢٣٤٠٥٢
١,١٩-	٠,١٥	١١,٠٩	١,٧٢-	٠,٧٩-	٥,١٥	٧,٩٧
<b>١- الحمولة المرفوعة</b>						
٦٧١٤٥٢٩	٦٠٨٤٣٢٩	٥٨٧٤٢١٨	٦٥٠٤٢٣٣	٥٩٤٤٥٢١	٦٣٥٤٧١١	٦٣٢٤٩٩٥
٨٦٤٠٩٧	٨١٤٧٦١	٨٢٤١٨٢	٩٤٤٦١٨	٩٠٤٢٠٦	١٠٧٤١٠٧	٨٩٤٨٩٦
٤٥٢	٦٠٥	٢٨١	٢١٥	٤٩٣	١٧٧	١٦١
<b>٢- الحمولة المشحونة</b>						
<b>٣- ترانزيت ومنطقة حرة</b>						
<b>حركة المسافرين في مطار بيروت الدولي<sup>٩</sup></b>						
٥٧٣٤٢٣١	٥٤٧٤٤٤٦	٥٠١٤٢٠٤	٦١٦٤٢٤٦	٦٠٣٤٦٦٧	٥٥٤٤١٢٢	٥٥٥٤٩٣١
١٢,٣٨	٤,٨٩	١٧,٢٧	٧,٥٠	١٠,٢٧	٣,٧٤-	١٠,٩٢
<b>١- القادمون</b>						
٢٩٩٤٥٠٩	٢٦٨٤٥٥١	٢٢٨٤٧٢٧	٣١٣٤٣٣٦	٢٩٣٤١٧٩	٢٥٧٤٩٨٩	٢٧٠٤٧١٣
١١,٤٩	٦,٤٣	١٢,٤١	٤,٦٢	٩,١٧	٢,٦٢-	١٨,٣٦
<b>٢- المغادرون</b>						
٢٧٢٤٣٨٩	٢٧٧٤٦٩٤	٢٦٨٤٥٩٥	٢٩٧٤٤٧٧	٣٠٧٤٣٢٣	٢٩٥٤٥٩٢	٢٨٤٤٨٤٥
١٣,٦٢	٣,٥١	٢٠,٦٨	٩,٢١	١٠,٦٧	٢,٦٦-	٦,٠٥
<b>٣- العابرون (ترانزيت)</b>						
١٤٣٣٣	١٤٢٠٢	٣٤٨٨٢	٥٤٤٣٣	٣٤١٦٤	٥٤١	٣٧٣
٢٠,٨٤-	٧,٧٤-	١٨٨,٢٠	٣٠٧,٥٨	١٦٣,٣٥	٩٢,٣٢-	٩٠,٣٩-

\*بدأ في تموز ١٩٩٥ احتساب الدولار الجمركي على أساس السعر الرسمي للدولار عوضاً عن ٨٠٠ ل.ل. \*\*أرقام مستكملة من قبل القطاع الخاص. \*\*\*بدأ في ١/١/١٩٩٧، تعديل المعلومات لتضم القطاعين العام والخاص.  
المصدر: مصرف لبنان. نقابة المهندسين في بيروت وطرابلس. شركات الترابية. وزارة المالية. إدارة الجمارك العامة. مؤسسة كهرباء لبنان. المديرية العامة للنفط. مرفأ بيروت. مطار بيروت الدولي.

## قطاع الطاقة

شهد إنتاج الكهرباء ارتفاعاً إلى ١٠٢٨,٠ مليون كيلووات ساعة خلال الشهر، أي بنسبة ٦,٩% على أساس سنوي.

(الإنتاج الشهري للكهرباء (شبكة كهرباء لبنان))

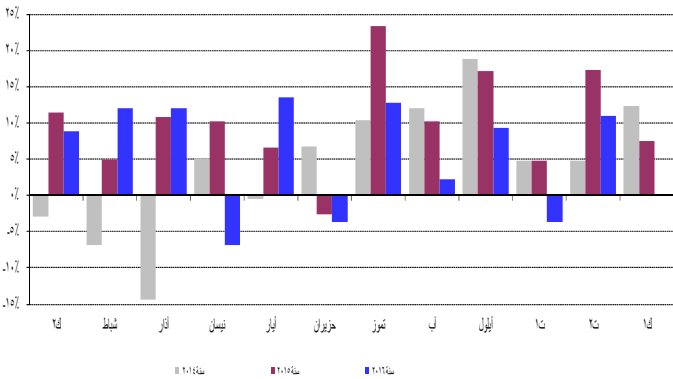


المصدر: مؤسسة كهرباء لبنان

## قطاع النقل

ارتفع عدد الطائرات وعدد المسافرين في مطار بيروت بنسبة ١,٦% و ١٠,٩% على التوالي نتيجة ازدياد عدد المسافرين القادمين والمغادرين بنسبة ١٨,٤% و ٦,١% على التوالي وانخفاض عدد المسافرين العابرين بنسبة ٩٠,٤%. أما حجم الشحن الجوي، فقد توسع بنسبة ٠,٢% نتيجة توسع حجم البضائع المفرغة بنسبة ٧,٩% وتبدي حجم البضائع بنسبة ١١,١%.

حركة المسافرين عبر المطار



المصدر: مطار بيروت الدولي

تقلصت حركة السفن في مرفأ بيروت بنسبة ١,٩% فيما توسعت حركة البضائع بنسبة ٨,٠% في تشرين الثاني ٢٠١٦. ارتفع حجم البضائع المفرغة والمشحونة بنسبة ٧,٨% و ٩,٤% على التوالي فيما انحسر حجم البضائع العابرة بنسبة ٤٢,٧% على التوالي.

## القطاع النقدي

### الموجودات الخارجية الصافية للجهاز المصرفي

سجل ميزان المدفوعات فائضاً بما يوازي ٤٥٧,٢ مليون دولار في تشرين الثاني ٢٠١٦. وقد تمثل هذا الفائض بارتفاع الموجودات الخارجية الصافية لدى مصرف لبنان بقيمة ١٠٦,٣ مليون دولار والموجودات الخارجية الصافية لدى المصارف

## الواردات حسب بلدان المصدر (بملايين الدولارات)

البلد	2015-2016	2016-2017	% من المجموع
الصين	141,5	145,9	10,1
إيطاليا	95,8	108,0	7,5
ألمانيا	132,0	101,4	7,0
اليونان	70,0	87,0	6,0
الولايات المتحدة	92,5	84,1	5,8
البلدان الأخرى	1007,5	923,7	63,7
<b>المجموع</b>	<b>1539,4</b>	<b>1450,0</b>	<b>100</b>

توزعت حصص أهم بلدان المقصد منذ مطلع العام ولغاية تشرين الثاني ٢٠١٦ على الشكل التالي: جنوب أفريقيا ٢٢,٣%، السعودية ٩,٠%، الإمارات العربية المتحدة ٨,٠%، سوريا ٦,٢% والعراق ٥,٥%. توزعت هذه الحصص في تشرين الثاني ٢٠١٦ على الشكل التالي:

## الصادرات حسب بلدان المقصد (بملايين الدولارات)

البلد	2015-2016	2016-2017	% من المجموع
جنوب أفريقيا	15,6	34,1	13,8
سوريا	15,7	23,1	9,3
السعودية	23,8	19,0	7,7
الإمارات العربية المتحدة	24,3	17,3	7,0
سويسرا	2,2	15,4	6,2
البلدان الأخرى	140,3	138,5	57,0
<b>المجموع</b>	<b>221,8</b>	<b>247,3</b>	<b>100</b>

## الواردات (بملايين الدولارات)

القسم التعريفي	2015	2016	% من المجموع
منتجات المملكة الحيوانية والنباتية	3030,5	2986,9	17,4
مواد نسجية ومصنوعاتها	759,1	734,1	4,3
جلود، جلود فراء ومصنوعاتها	73,6	67,7	0,4
خشب ومصنوعاته	215,1	208,2	1,2
منتجات الصناعات الكيماوية	10779,1	10863,9	10,9
عجائن، خشب، ورق كرتون	297,3	297,1	1,7
حجر، جبس، إسمنت	392,2	426,3	2,5
منتجات معدنية ومصنوعاتها	30924,0	40578,2	26,7
معدات كهربائية، نقل وتصوير	30741,9	30613,2	21,0
لؤلؤ، أحجار كريمة ومعادن ثمينة	738,0	1036,5	6,6
مصنوعات متنوعة	10276,6	10257,1	7,3
<b>المجموع</b>	<b>160227,5</b>	<b>170169,2</b>	<b>100</b>

## الصادرات (بملايين الدولارات)

القسم التعريفي	2015	2016	% من المجموع
منتجات المملكة الحيوانية والنباتية	664,0	620,0	22,7
مواد نسجية ومصنوعاتها	97,9	77,1	2,8
جلود، جلود فراء ومصنوعاتها	14,2	11,2	0,4
خشب ومصنوعاته	11,7	12,0	0,4
منتجات الصناعات الكيماوية	373,0	278,6	10,2
عجائن، خشب، ورق كرتون	146,8	120,0	4,4
حجر، جبس، إسمنت	24,9	20,7	0,8
منتجات معدنية ومصنوعاتها	320,9	242,3	8,9
معدات كهربائية، نقل وتصوير	416,1	342,0	12,5
لؤلؤ، أحجار كريمة ومعادن ثمينة	407,3	780,5	28,6
مصنوعات متنوعة	238,8	228,0	8,3
<b>المجموع</b>	<b>20716,1</b>	<b>20732,4</b>	<b>100</b>

المصدر: المجلس الأعلى للجمارك

وأبقى مصرف لبنان معدل الحسم ومعدل الفائدة على إعادة شراء الأوراق المالية (Repo Rate) على مستوى ١٠,٠٠% وهو المعدل المطبق منذ كانون الأول ٢٠٠٩.

## الكتلة النقدية والعوامل المؤثرة فيها

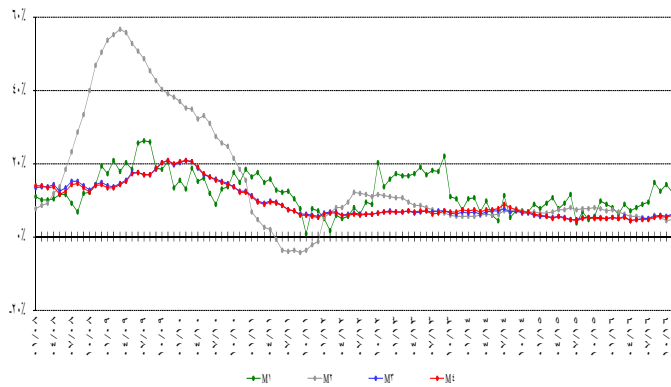
بلغت الكتلة النقدية M٣ ١٩٦٠٢٧,٧ مليار ليرة في تشرين الثاني مسجلة نمواً سنوياً نسبته ٦,٢% مقارنة ٥,٥% في تشرين الأول ٢٠١٦. وبقي التسليف المصرفي للقطاع الخاص العامل الأبرز في خلق النقد إلى جانب التسليفات للقطاع العام.

وفي ما خص مكونات الكتلة النقدية، تجدر الإشارة إلى أن الودائع بالليرة سجلت نمواً بنسبة ٤,٢% والودائع بالعملة الأجنبية نمواً بنسبة ٧,٤%.

### التغيرات السنوية في الكتلة النقدية (بالنسب المئوية)

٤م	٣م	٢م	١م	
٥,٠٩	٥,١٤	٧,٦٦	٩,٨٤	تشرين الثاني ٢٠١٥
٥,٠٨	٥,٠٥	٧,١١	٨,٩٣	كانون الأول ٢٠١٥
٥,٢١	٥,٢٣	٧,٣٣	٨,٠١	كانون الثاني ٢٠١٦
٤,٩١	٤,٩١	٦,٦٩	٦,٢٥	شباط ٢٠١٦
٥,٢٨	٥,٤٧	٦,٢٣	٨,٨٥	آذار ٢٠١٦
٤,٢٦	٤,٤٨	٥,٥٥	٧,٠٩	نيسان ٢٠١٦
٤,٥١	٤,٦٧	٥,٤١	٨,٠٣	أيار ٢٠١٦
٤,٧٤	٤,٩٤	٥,٢٥	٨,٨١	حزيران ٢٠١٦
٤,٦٩	٤,٨١	٥,٠٨	٩,٣٧	تموز ٢٠١٦
٥,٣٣	٥,٤٦	٥,٧١	١٤,٧٦	آب ٢٠١٦
٥,٥٠	٥,٧٦	٥,١٠	١٢,٣٧	أيلول ٢٠١٦
٥,١٧	٥,٤٩	٤,٢٦	١٤,٣٠	تشرين الأول ٢٠١٦
٥,٨٠	٦,١٩	٤,٥٩	١٢,١٦	تشرين الثاني ٢٠١٦

### التغيرات في الكتلة النقدية



## الدين العام

وفقاً لأرقام وزارة المالية بلغ مجموع الدين العام الصافي ٩٨٢٠٢ مليار ليرة في تشرين الثاني ٢٠١٦ مسجلاً ارتفاعاً شهرياً قدره ١١١٣ مليار ليرة. وقد نتج هذا الازدياد عن ارتفاع الدين العام الصافي بالليرة بمقدار ٢٣٨٠ مليار ليرة ليبلغ ٥٥٧١٧ مليار ليرة وانخفاض الدين العام المحرر بعملة أجنبية بمقدار ٨٤٠ مليون دولار ليسجل ٢٨١٨٢ مليون دولار في نهاية الشهر.

والمؤسسات المالية بقيمة ٣٥٠,٩ مليون دولار. وبلغ بذلك الرصيد التراكمي لميزان المدفوعات منذ أول السنة وحتى نهاية تشرين الثاني عجزاً يوازي ٣٣١,٩ مليون دولار مقابل عجزاً يوازي ٢٩٨١,٩ مليون دولار في الفترة المماثلة من العام ٢٠١٥.

## موجودات مصرف لبنان الخارجية

بلغ احتياطي مصرف لبنان الإجمالي من العملات الأجنبية ٤٢٤٧١,٣ مليون دولار مسجلاً ارتفاعاً سنوياً نسبته ٨,٤% ومقداره ٣٢٧٧,٩ مليون دولار. أما مجموع الاحتياطي الخارجي بما فيه الذهب، فقد بلغ ٥٣٤١٠,٥ مليون دولار. هذا وقد بقي سعر صرف الدولار الأميركي الوسطي في سوق بيروت مستقرّاً على ١٥٠٧,٥٠ ليرة.

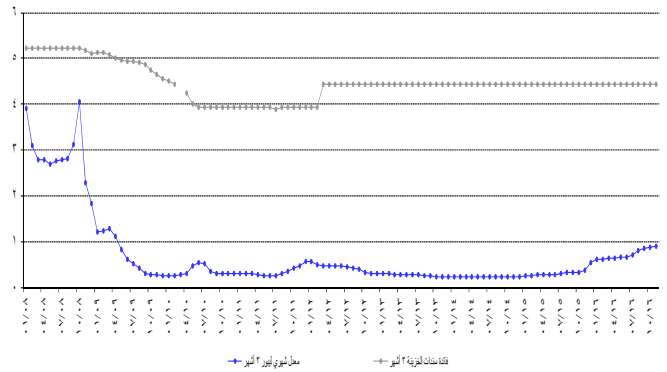
## معدلات الفائدة

لم يطرأ أي تغيير في تشرين الثاني ٢٠١٦ على معدلات فائدة سندات الخزينة. فسجل معدل الفائدة الفعلية في نهاية الشهر: ٤,٤٤% لفئة ٣ أشهر، ٤,٩٩% لفئة ٦ أشهر و ٥,٣٥% لفئة ١٢ شهراً. واستقرت فائدة القسيمة على سندات الستين والثلاث سنوات على ٥,٨٤% و ٦,٥٠% على التوالي.

أما معدلات الفائدة المصرفية فقد ارتفعت في تشرين الثاني إلى ٥,٥٤% على الحسابات الدائنة بالليرة (+ نقطة أساس) فيما انخفضت إلى ٨,٢٦% على الحسابات المدينة بالليرة (- نقطة أساس).

وشهدت الفائدة المصرفية المحلية بالدولار الأميركي ازدياداً على الحسابات الدائنة والمدينة. فسجل معدل الفائدة الوسطي المثقل على حسابات التسليف بالدولار ٧,١٦% في تشرين الثاني (+ ١٠ نقطة أساس). أما متوسط الفائدة على حسابات الادخار بالدولار فبلغ ٣,٤٨% (+ ٥ نقطة أساس).

### الهامش بين سندات الخزينة لثلاثة أشهر والليبور



وبنتيجة هذه التطورات تقلص الهامش بين فائدي التسليف بالليرة والدولار من ١,٢٩ نقطة في تشرين الأول ٢٠١٦ إلى ١,١٠ نقطة هذا الشهر. انخسر الهامش بين فائدي الادخار بالليرة والدولار من ٢,١٠ نقطة في تشرين الأول ٢٠١٦ إلى ٢,٠٦ نقطة هذا الشهر.

وتجدر الإشارة إلى أن معدل ليبور (Libor Rate) لثلاثة أشهر سجل ٠,٩١% في تشرين الثاني مقابل ٠,٨٨% في تشرين الأول ٢٠١٦.

استقرت معدلات الفائدة على شهادات الإيداع التي يصدرها مصرف لبنان من فتي ٤٥ يوماً و ٦٠ يوماً على ٣,٥٧% و ٣,٨٥% على التوالي.

وعلى أساس سنوي، بلغ نمو الدين العام الصافي ٦,٩% والدين باليرة ٩,٣% وبالعملات الأجنبية ٣,٩%.

#### توزع سندات الخزينة بحسب الفئة (كنسبة مئوية من المجموع)

تشرين الثاني ٢٠١٥	٣ أشهر	٦ أشهر	١٢ شهراً	فوق ٢٤ شهراً
٠,١١	٠,٧٩	١,١٦	٩٧,٩٤	٩٧,٩٤
٠,١١	٠,٧٢	١,٢٣	٩٧,٩٤	٩٧,٩٤
٠,٢٥	٠,٧١	١,٤٧	٩٧,٥٧	٩٧,٥٧
٠,٣٦	٠,٦٣	١,٥٣	٩٧,٤٨	٩٧,٤٨
٠,٣٧	٠,٤٧	٢,١٣	٩٧,٠٣	٩٧,٠٣
٠,٢٢	٠,٥١	٢,٢١	٩٧,٠٦	٩٧,٠٦
٠,١١	٠,٤٧	٢,٧١	٩٦,٧١	٩٦,٧١
٠,١٥	٠,٤٢	٢,٧٨	٩٦,٦٥	٩٦,٦٥
٠,٢٦	٠,٢٩	٢,٩٩	٩٦,٤٦	٩٦,٤٦
٠,٣٨	٠,٣٢	٣,٢١	٩٦,٠٩	٩٦,٠٩
٠,٤٤	٠,٤٩	٣,٢٧	٩٥,٨٠	٩٥,٨٠
٠,٤١	٠,٤٩	٣,٣٣	٩٥,٧٧	٩٥,٧٧
٠,٤٢	٠,٦٢	٣,٣٧	٩٥,٥٩	٩٥,٥٩

## النشاط المصرفي

### الميزانية المجمعة للمصارف

بلغت الميزانية المجمعة للمصارف التجارية ٣٠٢٩٣٨ مليار ليرة في نهاية تشرين الثاني ٢٠١٦ مسجلة ارتفاعاً شهرياً بنسبة ٠,٦٤% مقابل ٠,٨١% خلال الشهر السابق. وعلى مدار سنة، بلغت نسبة النمو ٩,٧٠%.

### تطور حجم التسليفات

#### أ- لدى المصارف التجارية

ارتفعت تسليفات المصارف التجارية للقطاع الخاص المقيم وغير المقيم بنسبة ٠,٥٠% خلال تشرين الثاني ٢٠١٦، مقابل ٠,٠٦% خلال الشهر الفائت. وبلغ حجم التسليفات ٨٥٨٧٨ مليار ليرة في نهاية تشرين الثاني ٢٠١٦ مسجلاً زيادة سنوية بنسبة ٧,٠٤%، وهي مفصلة كالتالي:

- ارتفعت التسليفات باليرة اللبنانية إلى ٢٣٣٦٤ مليار ليرة في نهاية تشرين الثاني ٢٠١٦ أي بنسبة شهرية بلغت ١,٥٤% مقابل ٢,٠٧% خلال تشرين الأول ٢٠١٥. وعلى مدار سنة، ازدادت هذه التسليفات بنسبة ١٤,٠٣% وباتت تشكل ٢٧,٢١% من إجمالي التسليفات، فيما كانت تشكل نسبة ٢٥,٥٤% في تشرين الثاني ٢٠١٥.
- ارتفعت التسليفات بالعملات الأجنبية بنسبة ٠,١١% خلال تشرين الثاني ٢٠١٦، مقابل تراجع بنسبة ٠,٦٦% خلال الشهر السابق، وبلغت ٤١٤٦٨ مليون دولار في نهاية تشرين الثاني ٢٠١٦ بازدياد سنوي نسبته ٤,٦٥%.

#### ب- لدى مصارف الأعمال

بلغت تسليفات مصارف الأعمال ٢١٣٦ مليار ليرة في نهاية تشرين الثاني ٢٠١٦،

مسجلة ارتفاعاً بنسبة ٠,٩٢%، مقابل ٠,٠٣% خلال تشرين الأول ٢٠١٦. مقارنة بتشرين الثاني ٢٠١٥، ازدادت هذه التسليفات بنسبة ٢,٨٦%.

## تطور حجم الودائع

#### أ- لدى المصارف التجارية

ارتفعت ودايع القطاع الخاص في المصارف التجارية المقيم وغير المقيم بنسبة ٠,٩٨% خلال تشرين الثاني ٢٠١٦، مقابل تراجع بنسبة ٠,٣١% خلال الشهر الفائت. وعلى مدار سنة، ازداد حجم الودائع بنسبة ٦,٢٧% ليبلغ ٢٣٩٩٨٦ مليار ليرة في نهاية تشرين الثاني، وهي مفصلة كالتالي:

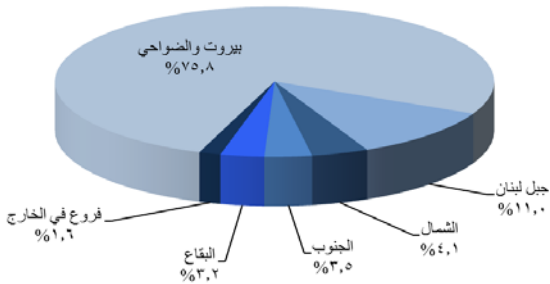
- ارتفعت الودائع باليرة اللبنانية بنسبة ٠,٣٩% خلال تشرين الثاني ٢٠١٦، مقابل تراجع بنسبة ٠,٦٦% خلال الشهر الفائت، وبلغت ٨٣٢٦٨ مليار ليرة في نهاية تشرين الثاني. وعلى مدار سنة، ازدادت هذه الودائع بنسبة ٤,٠٥%، حيث باتت تشكل ٣٤,٧٠% من إجمالي الودائع، فيما كانت تشكل نسبة ٣٥,٤٣% في نهاية تشرين الثاني ٢٠١٥.
- ارتفعت الودائع بالعملات الأجنبية بنسبة ١,٢٩% خلال تشرين الثاني ٢٠١٦، مقابل تراجع بنسبة ٠,١٢% خلال الشهر الفائت. وبلغت ١٠٣٩٥٨ مليون دولار في نهاية تشرين الثاني مسجلة زيادة سنوية بنسبة ٧,٤٨%.

#### ب- لدى مصارف الأعمال

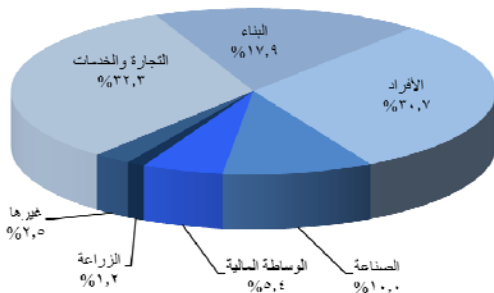
تراجعت ودايع القطاع الخاص لدى مصارف الأعمال بنسبة ٠,٠٤% خلال الشهر، مقابل تراجع بنسبة ١,٦٢% خلال تشرين الأول ٢٠١٦. وقد تراجع حجم الودائع من ٣١٤٧ مليار ليرة في تشرين الثاني ٢٠١٥ إلى ٣٠١١ ملياراً في نهاية تشرين الثاني ٢٠١٦، أي بنسبة ٤,٣٠%.

## توزع التسليفات

#### توزع التسليفات على المناطق



#### توزع التسليفات على القطاعات



## نسبة التسليفات إلى الودائع

شكلت التسليفات نسبة ٣٥,٧٨% من إجمالي الودائع في نهاية تشرين الثاني ٢٠١٦ مقارنة بـ ٣٥,٥٢% في نهاية تشرين الثاني ٢٠١٥ مفصلة كالتالي:

- نسبة التسليفات إلى الودائع بالليرة اللبنانية ٢٨,٠٦% مقارنة بـ ٢٥,٦٠%.
- نسبة التسليفات إلى الودائع بالعملة الأجنبية ٣٩,٨٩% مقارنة بـ ٤٠,٩٧%.

## حساب الرساميل

ارتفع حساب الرساميل بنسبة ٠,٢٨% خلال تشرين الثاني ٢٠١٦، مقابل ١,٣٥% خلال تشرين الأول ٢٠١٦. مقارنة بالفترة ذاتها من العام المنصرم، سجلت هذه الرساميل زيادة بنسبة ٨,٨٧% وبلغت ٢٦٧٦١ مليار ليرة في تشرين الثاني ٢٠١٦.

تراجعت نسبة حساب الرساميل من إجمالي موجودات المصارف التجارية إلى ٨,٨٣% في نهاية تشرين الثاني ٢٠١٦. وكانت قد سجلت ٨,٨٧% في تشرين الأول ٢٠١٦ و ٨,٩٠% في تشرين الثاني ٢٠١٥.

تراجعت نسبة حساب الرساميل إلى إجمالي الودائع إلى ١١,١٥% في نهاية تشرين الثاني ٢٠١٦. وكانت قد سجلت ١١,٢٣% في تشرين الأول ٢٠١٦ و ١٠,٨٨% في تشرين الثاني ٢٠١٥.

كما تراجعت نسبة حساب الرساميل إلى إجمالي التسليفات إلى ٣١,١٦% في نهاية تشرين الثاني ٢٠١٦. وكانت قد سجلت ٣١,٢٣% في تشرين الأول ٢٠١٦ و ٣٠,٦٤% في تشرين الثاني ٢٠١٥.

## الدولة

ارتفعت نسبة دولة الودائع إلى ٦٥,٣٠% في نهاية تشرين الثاني ٢٠١٦، مقابل ٦٥,١٠% في نهاية تشرين الأول ٢٠١٦ و ٦٤,٥٧% في نهاية تشرين الثاني ٢٠١٥.

في حين تراجعت نسبة دولة التسليفات إلى ٧٢,٧٩% في نهاية تشرين الثاني ٢٠١٦، مقابل ٧٣,٠٧% في نهاية تشرين الأول ٢٠١٦ و ٧٤,٤٦% في نهاية تشرين الثاني ٢٠١٥.

## الأسواق المالية

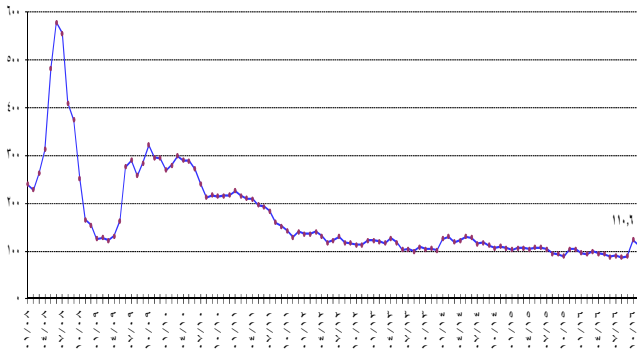
أظهر معدل مؤشر القيمة السوقية للأسهم المدرجة في بورصة بيروت، خلال تشرين الثاني ٢٠١٦، تقدماً بنسبة ٨,٨٩%، إذ أقل على معدل ١١٣,٥٩ نقطة مقابل ١٠٤,٣١ نقطة لمعدل الشهر السابق. أما سعر إقفال مؤشر القيمة السوقية للأسهم المدرجة في بورصة بيروت، فسجل ١١٠,٥٧.

أما على صعيد شهادات الإيداع المحلية والعالمية، فلم يتم أي إصدار أو إستحقاق.

## مؤشر القيمة السوقية المثقل Market-Value-Weighted Index

١٠٤,١٨	تشرين الثاني ٢٠١٥
١٠٤,٤٧	كانون الأول ٢٠١٥
٩٥,٦٦	كانون الثاني ٢٠١٦
٩٣,٧٢	شباط ٢٠١٦
٩٩,٥٧	آذار ٢٠١٦
٩٥,٦٢	نيسان ٢٠١٦
٩٣,٤٣	أيار ٢٠١٦
٨٩,٥٧	حزيران ٢٠١٦
٩٠,٨٤	تموز ٢٠١٦
٨٩,٣٥	آب ٢٠١٦
٨٧,٨٤	أيلول ٢٠١٦
١٠٤,٣١	تشرين الأول ٢٠١٦
١١٠,٥٩	تشرين الثاني ٢٠١٦

Market-Value-Weighted Index  
مؤشر القيمة السوقية المرجح



## بورصة بيروت

### بورصة بيروت

التاريخ	الأسهم المتداولة		القيمة السوقية (مليار دولار)
	الحجم (ملايين)	القيمة (مليون دولار)	
تشرين الثاني ٢٠١٥	٥,٩٩	٥٧,٩١	١٢,٠٥
كانون الأول ٢٠١٥	٤,١٦	٣٢,٠٧	١٢,٠٩
كانون الثاني ٢٠١٦	٤,٤٨	٣٨,٢٣	١١,٩٥
شباط ٢٠١٦	٣,٣٠	٢٤,٩٢	١١,٩٨
آذار ٢٠١٦	٢٤,٤٢	٢٢٢,٤٢	١٢,٢٢
نيسان ٢٠١٦	٣,١٣	٣٤,٧٠	١١,٦٨
أيار ٢٠١٦	٤,٤١	٣١,٣٦	١١,٩٤
حزيران ٢٠١٦	٢,٨٦	٢١,٩٢	١١,٩٢
تموز ٢٠١٦	٢,٨٩	١٦,٦٣	١١,٩٥
آب ٢٠١٦	٨,٣٨	٨٣,٦٩	١١,٨٥
أيلول ٢٠١٦	١٧,٤٩	١٣٢,٣١	١١,٩٨
تشرين الأول ٢٠١٦	٢٢,٩١	٢٢٩,٢٢	١٢,٧٠
تشرين الثاني ٢٠١٦	٦,٣٨	٤٨,٣٣	١٢,٦٩

انخفضت كمية الأسهم المتداولة بنسبة ٧٢,١٧% فبلغت ٦,٣٧٦ مليون سهم مقابل ٢٢,٩١١ مليون سهم في الشهر الماضي. أما قيمة هذه الأسهم، فقد انخفضت بنسبة ٧٨,٩١% فبلغت ٤٨ مليون دولار أميركي مقابل ٢٢٩ مليون دولار أميركي في تشرين الثاني ٢٠١٦. فيما خص نسب الأسهم المتداولة خلال هذا الشهر، فقد تقدم سهم بنك بيلوس على سائر الأسهم من ناحية الكمية حيث



## إيصالات إيداع عمومية (GDR)

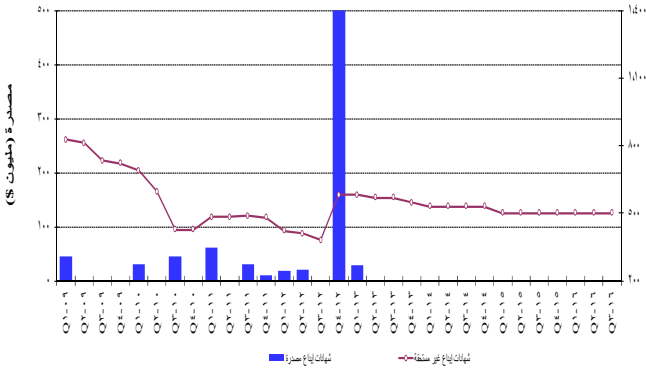
ارتفعت أسعار إيصالات الإيداع العمومية التابعة لبنك لبنان والمهجر، بنهاية تشرين الثاني ٢٠١٦، بنسبة ٣,٨٣% متراوحاً بين ١٠,٨٠ و ١٠,٩٠ دولار أميركي. وازدادت كذلك قيمة إيصالات الإيداع العمومية التابعة لبنك عوده بنسبة ٤,٢٠% متراوحاً بين ٦,٦٠ و ٦,٨٠ دولار أميركي. أما على صعيد أسعار إيصالات الإيداع العمومية التابعة لشركة سوليدير، فقد انخفضت بنسبة ٥,٧٥% وتراوحت بين ١٠,٨٥ و ١١,١٠ دولار أميركي. في ما خص إيصالات الإيداع العمومية التابعة لبنك بيبيلوس، فقد انخفضت أيضاً بنسبة ٥,٠٠% وتراوحت بين ٧٦,٠٠٠ و ٨٠,٠٠٠ دولار أميركي.

## شهادات الإيداع

شهادات إيداع (بملايين دولارات)

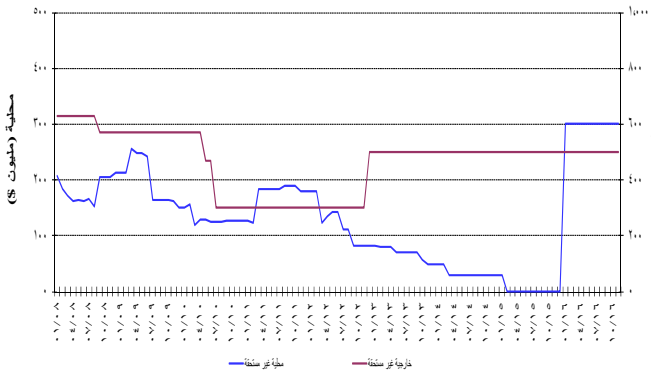
عدد المصارف	غير مستحقة			مصدرة	ت ٢٠١٦-١
	المجموع	خارجية	محلية		
١	٥٠٠	٥٠٠	-	-	٢٠١٦-١
١	٥٠٠	٥٠٠	-	-	٢٠١٦-٢

تطور شهادات الإيداع المصدرة وغير المستحقة



حافظت قيمة مجمل شهادات الإيداع المصدرة غير المستحقة على مكانتها، إذ بلغت ٥٠٠ مليون دولار أميركي.

الإصدارات غير المستحقة لشهادات الإيداع المحلية والخارجية

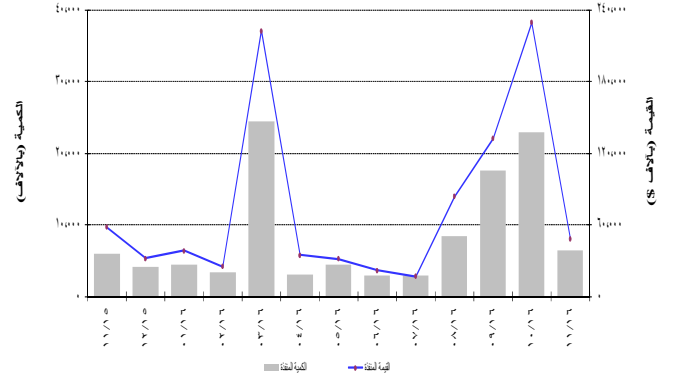


## سندات دين الجمهورية اللبنانية بالعملة الأجنبية

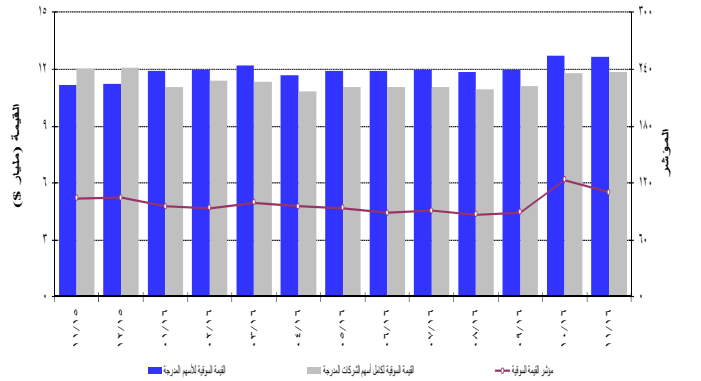
انخفضت القيمة الإجمالية لسندات الجمهورية اللبنانية المصدرة بعملة أجنبية بنسبة ٢,٠% فبلغت ٢٦,٠٣٩ مليار دولار أميركي بنهاية تشرين الثاني ٢٠١٦ مقابل

بلغت نسبته ٤٢,٣٧% من مجموع التداول على البورصة، أما من ناحية أداء الأسهم فتصدر سهم بنك عودة بارتفاع في السعر بحوالي ٨,٠٠%. فيما يتعلق بالقيمة السوقية لمجمل أسهم الشركات المدرجة في بورصة بيروت، فقد انخفضت بنسبة ٠,٠٦% قياساً على الشهر الماضي، إذ بلغت ١٢,٦٨٨ مليار دولار أميركي مقابل ١٢,٦٩٦ مليار دولار أميركي. وعلى صعيد القيمة السوقية للأسهم المدرجة في البورصة، فقد ارتفعت بنسبة ٠,٥٣%، إذ بلغت ١١,٨٧٧ مليار دولار أميركي مقابل ١١,٨١٤ مليار دولار أميركي للشهر الماضي.

نشاط الأسهم المدرجة في بورصة بيروت



تطور المؤشر والقيمة السوقية لبورصة بيروت



## الأسهم التفضيلية المدرجة عند الإصدار

المصدر	نوع الأسهم	سعر السهم	الكمية (آلاف)	القيمة (مليون \$)
بنك بيروت	أسهم تفضيلية "H"	\$ ٢٦,٢٥	٥٤٠٠	١٤٢
	أسهم تفضيلية "I"	\$ ٢٦,٢٥	٥٠٠٠	١٣١
	أسهم تفضيلية "J"	\$ ٢٦,٠٠	٣٠٠٠	٧٨
	أسهم أولوية ٢٠١٤	\$ ٢١,٠٠	٤٧٦٢	١٠٠
بنك بيمو	أسهم تفضيلية ٢٠١٣	\$ ١٠٠,٠٠	٣٥٠	٣٥
بنك لبنان والمهجر	أسهم تفضيلية ٢٠١١	\$ ١٠,٠٠	٢٠٠٠	٢٠٠
بنك عودة	أسهم تفضيلية "F"	\$ ١٠١,٠٠	١٥٠٠	١٥٢
	أسهم تفضيلية "G"	\$ ١٠٢,٠٠	١٥٠٠	١٥٣
	أسهم تفضيلية "H"	\$ ١٠١,١٠	٧٥٠	٧٦
البنك اللبناني للتجارة	أسهم تفضيلية "B"	\$ ١٠٠,٠٠	٥٥٠	٥٥
	أسهم تفضيلية "C"	\$ ١٠٠,٠٠	٣٥٠	٣٥
	أسهم تفضيلية "D"	\$ ١٠٠,٠٠	٧٥٠	٧٥
بنك بيبيلوس	أسهم تفضيلية ٢٠٠٨	\$ ١٠١,٣٠	٢٠٠٠	٢٠٣
	أسهم تفضيلية ٢٠٠٩	\$ ١٠١,٢٠	٢٠٠٠	٢٠٢

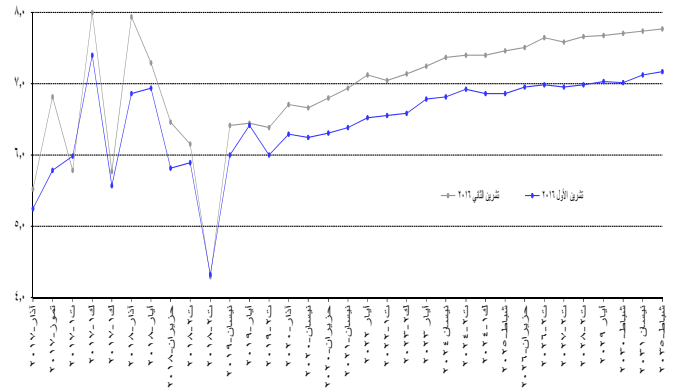


## سندات دين المصارف والمؤسسات المالية اللبنانية بالعملة المختلفة

بلغت قيمة سندات الدين المحلية المصدرة من قبل المؤسسات المالية ٢٣,٣٩٧ مليون دولار أميركي بنهاية تشرين الثاني ٢٠١٦.

٢٦,٥٨١ مليار دولار أميركي بنهاية الشهر الماضي، وذلك بسبب استحقاق سند الجمهورية اللبنانية المصدر بعملة أجنبية في تاريخ ٢٠١٦/١١/٠٢ بقيمة ٥٠٠ مليون دولار أميركي.

منخفض مرئود السندات السيادية اللبنانية بالدولار الأميركي





## الجدول الإحصائية

١٢	١ . الوضع النقدي.....
١٢	٢ . نتائج الميزان التجاري وميزان المدفوعات.....
١٣	٣ . الموجودات والإلتزامات تجاه القطاع الخارجي.....
١٣	٤ . الموجودات الخارجية لمصرف لبنان.....
١٤	٥ . ميزانية مصرف لبنان.....
١٥	٦ . الميزانية الموحدة للمصارف التجارية.....
١٥	٧ . ودائع القطاع الخاص لدى المصارف التجارية.....
١٦	٨ . معدلات الفائدة: المصارف التجارية.....
١٦	٩ . سندات الخزينة ومعدلات الفائدة.....
١٧	١٠ . عمليات المقاصة.....
١٨	١١ . الاعتمادات والبولص المستندية للاستيراد والتصدير.....
١٨	١٢ . أدوات الدين العام الداخلي.....
١٩	١٣ . أسعار صرف أهم العملات الاجنبية.....
١٩	١٤ . الدين العام بحسب مصادر التمويل.....
٢٠	١٥ . سندات دين الجمهورية اللبنانية بالعملات الأجنبية.....
٢٠	١٦ . شهادات إيداع عالمية.....
٢٠	١٧ . سندات دين المصارف بالعملات الأجنبية.....
٢١	١٨ . التداول بالأسهم في بورصة بيروت.....
٢١	١٩ . أدوات مالية مختلفة.....

١. الوضع النقدي (في نهاية الفترة، بمليارات الليرات)

كانون الأول ٢٠١٤	تشرين الأول ٢٠١٥	تشرين الثاني ٢٠١٥	كانون الأول ٢٠١٥	تشرين الأول ٢٠١٦	تشرين الثاني ٢٠١٦	
٣,٦٤٧,١	٣,٦٥١,٣	٣,٦٨٩,٥	٤,٠١٣,٨	٤,٢١٨,٧	٤,١٧٢,٣	أوراق نقدية متداولة
٤,٦٥٣,٩	٤,٧٦٤,٩	٥,١٠٤,١	٥,٠٢٨,٦	٥,٤٠١,٣	٥,٦٩٠,٥	ودائع تحت الطلب بالليرة
٨,٣٠١,٠	٨,٤١٦,١	٨,٧٩٣,٧	٩,٠٤٢,٤	٩,٦٢٠,٠	٩,٨٦٢,٨	١M
٦٥,٠٩٩,٢	٦٩,٤٢٥,٨	٦٩,٢١٧,٠	٦٩,٥٧٧,٨	٧١,٥٣٦,٣	٧١,٧٣٠,٦	ودائع أخرى بالليرة
٧٣,٤٠٠,٣	٧٧,٨٤٢,٠	٧٨,٠١٠,٦	٧٨,٦٢٠,٢	٨١,١٥٦,٣	٨١,٥٩٣,٤	٢M
١٠٣,٧٢٣,٦	١٠٥,٨٦٥,٤	١٠٦,٣٠٩,١	١٠٧,٤٧٤,٨	١١٢,٦٥٤,٩	١١٤,١٥٩,٣	ودائع بالعملة الاجنبية
٢٧٢,٧	٢٧٥,٢	٢٧٦,٠	٢٦٥,٤	٢٦٨,١	٢٧٥,٠	سندات دين
١٧٧,٣٩٦,٦	١٨٣,٩٨٢,٥	١٨٤,٥٩٥,٧	١٨٦,٣٦٠,٤	١٩٤,٠٧٩,٣	١٩٦,٠٢٧,٧	٣M
١٨٧,٨٢٥,٦	١٩٤,٨٤٢,٥	١٩٥,٥٤١,٧	١٩٧,٣٦٩,٤	٢٠٤,٩١٠,٣	٢٠٦,٨٩٠,٧	٤M*
٥٣,٦٦١,٤	٤٩,٥٢٣,٨	٤٦,٨٦٨,٥	٤٦,٦٠٨,٠	٤٩,٣٣٧,٢	٤٨,٧١٧,٦	ديون صافية على الخارج
٦٣,٢٢٥,٧	٦٨,٦٧٢,٧	٦٩,٥١٢,٠	٧٠,٦٨٨,٠	٧٥,٠٢٤,١	٧٦,٠٠٢,٩	ديون صافية على القطاع العام
-٨,١٤٦,٣	-٧,٣٠٨,١	-٥,٨٨٩,٣	-٦,٤٠١,٠	-٩,٣٥٠,٧	-٨,٠٤٩,٩	فروقات قطع
٧١,٢١٧,٠	٧٤,٠٩٨,٣	٧٤,٦٧٨,٨	٧٥,٦٩٤,٦	٧٩,٤٢١,٣	٧٩,٦٣٦,٥	ديون على القطاع الخاص
-٢,٥٦١,٢	-١,٠٠٤,٢	-٥٧٤,٢	-٢٢٩,٢	-٣٥٢,٦	-٢٧٩,٤	مطلوبات اخرى من الجهاز المصرفي (صافية)
١٧٧,٣٩٦,٦	١٨٣,٩٨٢,٥	١٨٤,٥٩٥,٧	١٨٦,٣٦٠,٤	١٩٤,٠٧٩,٣	١٩٦,٠٢٧,٧	المجموع

\* ٤M = ٣M + سندات الخزينة لدى القطاع غير المصرفي؛ ٤M و ٣M تشمل سندات دين ابتداء من شهر تموز ١٩٩٦.

٢. نتائج الميزان التجاري وميزان المدفوعات (بملايين الدولارات)

الواردات (سيف)	الصادرات (فوب)	الميزان التجاري*	مصرف لبنان	المصارف	ميزان المدفوعات**	
١٨,٠٦٨,٨	٢,٩٥٢,٤	-١٥,١١٦,٤	-٤٧٣,٤	-٢,٨٨٠,٩	-٣,٣٥٤,٣	٢٠١٥
١,٤٧٨,٦	٢١٩,٥	-١,٢٥٩,٢	-٤٠٧,٢	٧٥,٢	-٣٣٢,٠	آب
١,٤٣٣,٦	٢٤٣,٤	-١,١٩٠,٢	-٣٠١,١	١٧٩,٣	-١٢١,٨	أيلول
١,٤٦٧,٤	٢٦٠,٥	-١,٢٠٦,٩	-٤٢٧,٨	٣٢,٣	-٣٩٥,٥	تشرين الأول
١,٥٣٩,٤	٢٢١,٨	-١,٣١٧,٦	-٤٧٥,٠	-٣٤٠,٧	-٨١٥,٧	تشرين الثاني
١,٨٤١,٣	٢٣٦,٤	-١,٦٠٤,٩	-٧٢٩,٠	٣٥٦,٦	-٣٧٢,٤	كانون الأول
						٢٠١٦
١,٤٩٤,٧	١٨٥,٥	-١,٣٠٩,١	٤٤,٨	-٧٦٣,٧	-٧١٨,٩	كانون الثاني
١,٣٧٧,١	٢٢٨,٣	-١,١٤٨,٧	١٦١,٧	٢٠٠,٩	٣٦٢,٦	شباط
١,٧٥٠,٠	٢٢٠,٣	-١,٥٢٩,٧	-٦١٣,٦	٣٢٥,٧	-٢٨٧,٩	آذار
١,٦٠٩,٩	٢٣٥,٧	-١,٣٧٤,٢	-٤٩٤,٩	٢٤٠,٠	-٢٥٤,٩	نيسان
١,٦٢٩,١	٢٣٧,٠	-١,٣٩٢,٠	-٤٥٥,٦	-٤٠٦,٠	-٨٦١,٦	أيار
١,٥٣٣,١	٢٨٠,١	-١,٢٥٢,٩	٩٨٩,٥	-١,٠٠٢,٥	-١٣,٠	حزيران
١,٤٤٧,١	٢٤٦,٧	-١,٢٠٠,٤	٤٩٦,١	-١٤٤,٠	٣٥٢,١	تموز
١,٩٥٠,٩	٣٤٠,٥	-١,٦١٠,٤	٣,٩٦٠,٧	-٢,١٧٢,٩	١,٧٨٧,٨	آب
١,٤٤٨,٣	٢٥٤,٣	-١,١٩٣,٩	-١٤٥,٧	٣٣٤,٤	١٨٨,٧	أيلول
١,٤٧٩,٢	٢٥٦,٦	-١,٢٢٢,٥	٥١,٢	-٧٣١,٤	-٦٨٠,٢	تشرين الأول
١,٤٥٠,٠	٢٤٧,٣	-١,٢٠٢,٧	١٠٦,٣	٣٥٠,٩	٤٥٧,٢	تشرين الثاني

\* هذه الأرقام قابلة للتصحيح.

\*\* بعد تصحيح فروقات القطع الناتجة عن تغير سعر صرف الدولار نسبة الى بقية العملات.

يتم منذ عام ١٩٩٥ احتساب الموجودات الخارجية الصافية للمصارف المتخصصة والمؤسسات المالية.

استناداً إلى صندوق النقد الدولي، إن حسابات الودائع العائدة لغير المقيمين تؤثر سلباً على احتساب ميزان المدفوعات. وقد بلغت ٣,٥ مليار دولار خلال ٢٠١٣.

٣. الموجودات والالتزامات تجاه القطاع الخارجي (في نهاية الفترة، بملايين الدولارات)

كانون الأول ٢٠١٤	تشرين الأول ٢٠١٥	تشرين الثاني ٢٠١٥	كانون الأول ٢٠١٥	تشرين الأول ٢٠١٦	تشرين الثاني ٢٠١٦
٤٩,٩٥٤,٠	٤٩,٤٩٨,٨	٤٨,٧٢٥,٢	٤٨,٠٧٦,٦	٥٤,٢٨٨,٩	٥٣,١٩٨,٠
١٠,٩٥١,٠	١٠,٥٩٣,٤	٩,٧٤٤,٩	٩,٨٤٨,٢	١١,٧٣٧,١	١٠,٩٣٩,٢
٣٩,٢١٨,٣	٣٩,١١٨,٦	٣٩,١٩٣,٤	٣٨,٤٤١,٥	٤٢,٧٦٤,٠	٤٢,٤٧١,٣
٢١٥,٣	٢١٣,٢	٢١٣,٢	٢١٣,١	٢١٢,٢	٢١٢,٥
-١١,٩٤٣,٧	-١٤,٦٤٩,٥	-١٤,٩٣٥,٦	-١٤,٦٠٧,٠	-١٨,٦٨٧,٥	-١٨,٢٩١,١
١٢,١٦٦,٩	١٠,٦٠٩,١	١٠,٥٨٧,١	١١,٥٥٦,٧	٨,٨٧٨,٠	٩,١٧٩,٠
٥,٥٣١,٩	٥,٨٠٢,٠	٥,٧٦٥,٦	٦,١٨٠,٠	٦,٢٣٢,٤	٦,٢٧٤,٤
٦,٤٩٣,٦	٦,٠٨٦,٣	٦,٠٤٧,٨	٦,٠٥٧,٥	٥,٩١٢,٤	٥,٨٧١,٤
٥,٨٣٤,١	٦,١٧٤,٧	٦,٣٧١,٤	٦,٥٤٣,٢	٦,٨١٢,٧	٦,٥٢٥,٥
٣٠,٣٠٢,٠	٣٠,٩٧٢,٢	٣٠,٩٦٤,٧	٣١,٨٥٨,٠	٣٢,٨٩٧,٨	٣٣,٠٩٠,٤
-٩٥,٥	-١٧٠,١	-١٧٤,٠	-١٧٩,٤	-٢١٧,٤	-٢٢٣,٥
٤٤٥,٦	٤١٥,٧	٤٦٩,٨	٤٩٨,٢	٣٥٤,٤	٣٦١,١
٥٤١,١	٥٨٥,٨	٦٤٣,٨	٦٧٧,٦	٥٧١,٧	٥٨٤,٦

٤. الموجودات الخارجية لمصرف لبنان\* (في نهاية الفترة)

كانون الأول ٢٠١٤	تشرين الأول ٢٠١٥	تشرين الثاني ٢٠١٥	كانون الأول ٢٠١٥	تشرين الأول ٢٠١٦	تشرين الثاني ٢٠١٦
١٦,٥٠٨,٦٦٣	١٥,٩٦٩,٥١٨	١٤,٦٩٠,٤٧١	١٤,٨٤٦,١٨١	١٧,٦٩٣,٧٢٨	١٦,٤٩٠,٨٦٨
١٠,٩٥١,٠	١٠,٥٩٣,٤	٩,٧٤٤,٩	٩,٨٤٨,٢	١١,٧٣٧,١	١٠,٩٣٩,٢
٥٥,٤٨٢,٣٨١	٥٥,٩٥٩,٨٢٠	٥٥,٠١٤,٧٣٧	٥٤,١٠٣,٠٦٩	٦٠,١٣٤,٨٧٥	٦٠,١٢٠,٨٧٠
٣٦,٨٠٤,٢	٣٧,١٢٠,٩	٣٦,٤٩٩,٠	٣٥,٨٨٩,٣	٣٩,٨٩٠,٥	٣٩,٨٨١,٢
٤٨,٨٤٧,٤١٦	٥٠,١٢٧,٥٣٧	٤٧,٨٨٩,٨٣٧	٤٦,١٨٦,٩٥٨	٥٢,٣٧٤,٣٤٥	٥١,٨٢٠,٨٥٤
٣٢,٤٠٢,٩	٣٣,٢٥٢,١	٣١,٧٦٧,٧	٣٠,٦٣٨,١	٣٤,٧٤٢,٥	٣٤,٣٧٥,٤
٦,٦٣٤,٩٦٥	٥,٨٣٢,٢٨٣	٧,١٢٤,٩٠٠	٧,٩١٦,١١١	٧,٧٦٠,٥٣٠	٨,٣٠٠,٠١٦
٤,٤٠١,٣	٣,٨٦٨,٨	٤,٧٢٦,٣	٥,٢٥١,٢	٥,١٤٧,٩	٥,٥٠٥,٨

\* باستثناء سندات دين الجمهورية اللبنانية بالعملات الأجنبية

٢٠١٦ تشرين الثاني	٢٠١٦ تشرين الأول	كانون الأول ٢٠١٥	تشرين الثاني ٢٠١٥	تشرين الأول ٢٠١٥	كانون الأول ٢٠١٤	
<b>الموجودات</b>						
٦٨٤٣١١,٧	٧٠٤٠٦٨,١	٦١٠٠٣٣,١	٦٢٤٥٨٠,٣	٦٦٠٠٩٧,١	٦٥٠٣٥٦,١	موجودات خارجية
١٦٤٤٩٠,٩	١٧٤٦٩٣,٧	١٤٤٨٤٦,٢	١٤٤٦٩٠,٥	١٥٤٩٦٩,٥	١٦٤٥٠٨,٧	- ذهب
٥١٤٨٢٠,٩	٥٢٤٣٧٤,٣	٤٦٤١٨٧,٠	٤٧٤٨٨٩,٨	٥٠٤١٢٧,٥	٤٨٤٨٤٧,٤	- عملات أجنبية
٠,٠	٠,٠	٠,٠	٠,٠	٠,٠	٠,٠	- موجودات خارجية أخرى
٤١٤,٨	٤٠٨,٦	٤٥١,٣	٤٥٤,٨	٤٥٢,٥	٤٤٩,٣	سلفات للقطاع الخاص
٨٠٥٧٦,٩	٨٤٢١١,٢	٦٤٨٣٣,٨	٦٤٧٨٦,٨	٦٥٩٨٨,٨	٥٠٧٨٠,٧	سلفات للمصارف التجارية
٨٩٩,٨	٨٧٧,٣	٧٤٠,٢	٧٣٧,٤	٧٠٧,٩	٥٨٠,٧	ديون على المؤسسات المالية
٠,٠	٠,٠	٠,٠	٠,٠	٠,٠	٠,٠	قروض للقطاع العام
٤٨٤٠٣٩,٤	٤٧٤٧٥١,٧	٣٦٤٩٢٣,٨	٣٥٤٧٠٢,٣	٣٢٤٨٤٢,٦	٢٩٤٣١٤,١	محفظة الأوراق المالية
٣٣٠,٣	٣٣٤,٤	٣٣٠,٨	٣٤٠,٧	٣٤٣,٩	٣٤١,٩	قيم ثابتة
١٧٤٣٧٨,٧	١٧٤٣٧٨,٧	١٧٤٣٧٨,٧	١٧٤٣٧٨,٧	٠,٠	٠,٠	موجودات ناتجة عن عمليات مقايضة على أدوات مالية
١١٤٢٨٥,٦	١١٤٢١٩,٥	١٣٤٣٤٤,٧	١٤٤٦٢٥,٥	٣١٤٨١٤,٤	٢٧٤٣٧١,٤	موجودات غير مصنفة
<b>١٥٥٠٢٣٧,٣</b>	<b>١٥٦٠٢٤٩,٦</b>	<b>١٣٧٠٠٣٦,٤</b>	<b>١٣٨٠٦٠٦,٧</b>	<b>١٣٨٠٨٥٧,٢</b>	<b>١٢٩٠١٩٤,١</b>	<b>المجموع</b>
<b>المطلوبات</b>						
٤٤٩٧٠,٢	٤٤٩٦٥,٥	٤٤٧٠٦,٤	٤٤٣٦٧,٩	٤٤٣٣٠,٨	٤٤٢٥٣,٧	النقد المتداول خارج مصرف لبنان
١٢٢٠٩٩٨,١	١٢١٤٩٣٦,٩	١٠٨٤٤٠١,٠	١٠٨٤١٢٦,٥	١٠٨٤٢٠٧,٨	٩٦٤٦١٠,٤	ودائع المصارف التجارية
١٠٤٣١,٨	١٠٤٦٢,١	١٠٥١٢,٩	١٠٣٩٧,٣	١٠٥٠٧,١	١٠٣٦٨,٣	ودائع المصارف المتخصصة والمؤسسات المالية
٤٦,٨	٥٨,١	٧٩,٥	٧٩,٥	٨٦,١	٦٧,٧	ودائع القطاع الخاص
٨٠٥٤٣,٢	٩٤٦٠٨,١	٨٠١٥٣,٦	٩٤٣٩٦,٣	٧٤٩٩٠,٨	٩٤١٢٣,٢	إلتزامات تجاه القطاع العام
٨٠٤٩٩,٩	٩٤٣٥٠,٧	٦٤٤٠١,٠	٥٤٨٨٩,٣	٧٤٣٠٨,١	٨٠١٤٦,٣	فروقات القطع
٣٢٠,٣	٣٢٠,٠	٣٢١,٣	٣٢١,٤	٣٢١,٤	٣٢٤,٦	إلتزامات خارجية
٨٤٤,٢	٨٤٤,٢	١٠٢٩٧,١	١٠٢٩٦,٦	١٠٢٩٧,٥	١٠٥٩٨,٣	التزامات أخرى طويلة الاجل
٠,٠	٠,٠	٠,٠	٠,٠	٠,٠	١٠٨٦٧,٠	أوراق مالية غير الأسهم
٥٠٢٧٨,٨	٥٠٢٧٨,٨	٥٠٣٣٩,٨	٥٠١١٢,٤	٥٠١١٢,٤	٥٠١٧٣,٥	الأموال الخاصة
٢٠٧٥٣,٩	٢٠٤٢٥,٢	٨٢٣,٨	٢٠٦١٩,٥	٢٠٦٩٥,٣	٦٦١,١	مطلوبات غير مصنفة
<b>١٥٥٠٢٣٧,٣</b>	<b>١٥٦٠٢٤٩,٦</b>	<b>١٣٧٠٠٣٦,٤</b>	<b>١٣٨٠٦٠٦,٧</b>	<b>١٣٨٠٨٥٧,٢</b>	<b>١٢٩٠١٩٤,١</b>	<b>المجموع</b>

٦. الميزانية الموحدة للمصارف التجارية (في نهاية الفترة، بمليارات الليرات)

كانون الأول ٢٠١٤	تشرين الأول ٢٠١٥	تشرين الثاني ٢٠١٥	كانون الأول ٢٠١٥	تشرين الأول ٢٠١٦	تشرين الثاني ٢٠١٦
<b>الموجودات</b>					
٩٦,٣١٤,٠	١٠٥,٤٣٤,٩	١٠٥,٦٨٢,٠	١٠٧,٠٢١,٢	١٣٢,٣١٠,٣	١٣٣,٢٩٦,٧
٦٠٦,٦	٦٧٩,٥	٦٧٨,٤	٦٩٢,٦	٧٤٦,٨	٧٩٧,٨
٩٥,٧٠٧,٥	١٠٤,٧٥٥,٣	١٠٥,٠٠٣,٧	١٠٦,٣٢٨,٦	١٣١,٥٦٣,٥	١٣٢,٤٩٨,٩
٦٨,٣٩٠,٦	٧١,١٣٩,٠	٧١,٥٣٤,٨	٧٢,٤٢٧,٤	٧٦,٠٥٧,٨	٧٦,٤١٨,٩
١٨,٧٤٩,١	٢٠,٣٥٩,٩	٢٠,٤٨٩,٦	٢٠,٥٧٣,٣	٢٣,٠٠٨,٨	٢٣,٣٦٤,٠
٤٩,٦٤١,٥	٥٠,٧٧٩,١	٥١,٠٤٥,٢	٥١,٨٥٤,٠	٥٣,٠٤٩,١	٥٣,٠٥٤,٩
٥٦,٣٠٨,٤	٥٦,٤٧٧,٧	٥٧,١٩٤,٥	٥٦,٩٨٣,٧	٥٢,٣٥٩,٥	٥٢,٣٣٩,٢
٣٦,٤٧٠,٠	٣٣,٩١٤,٨	٣٣,٧٦٨,٧	٣٥,٨٦٩,٨	٣١,٦٩٢,١	٣٢,١٤٧,٢
٦,٥٧٤,٥	٧,٠٦٩,٠	٧,١٨٦,٦	٧,٣٦٠,٧	٧,٦٥٦,٧	٧,٦٩٩,٥
٨٠٥,٨	٧٣٥,٥	٧٧٥,٦	٧١٥,٧	٩٢٩,٦	١,٠٣٦,٨
٢٦٤,٨٦٣,٣	٢٧٤,٧٧٠,٩	٢٧٦,١٤٢,٤	٢٨٠,٣٧٨,٥	٣٠١,٠٠٥,٩	٣٠٢,٩٣٨,٣
<b>المطلوبات</b>					
١٧٢,٠٤٠,٨	١٧٨,٤٦٢,٩	١٧٩,١٥٣,٤	١٨٠,٤٨٨,٨	١٨٨,٠٧٢,٣	١٩٠,١٠١,٧
٤,٥٦٣,٧	٤,٦٤١,٣	٤,٩٦٥,٢	٤,٩٠٦,٩	٥,٢٥٣,١	٥,٥٥٥,٣
٦٤,٢٧٧,٩	٦٨,٥٥٠,٣	٦٨,٤٤٦,٥	٦٨,٦٧٧,٦	٧٠,٧٨٠,٤	٧٠,٩٧٧,٤
١٠٣,١٩٩,٢	١٠٥,٢٧١,٣	١٠٥,٧٤١,٨	١٠٦,٩٠٤,٣	١١٢,٠٣٨,٨	١١٣,٥٦٩,٠
٤,٨٤٢,٢	٥,٠٢٥,٧	٤,٩١١,٩	٥,٠٧٤,١	٥,٦٤١,٠	٥,٦٢٩,٦
٤٥,٦٨٠,٢	٤٦,٦٩٠,٧	٤٦,٦٧٩,٣	٤٨,٠٢٦,٠	٤٩,٥٩٣,٤	٤٩,٨٨٣,٨
٨,٧٩٤,٩	٩,٣٠٨,٣	٩,٦٠٤,٩	٩,٨٦٣,٨	١٠,٢٧٠,١	٩,٨٣٧,١
٣٥١,٨	٣٥٥,٩	٣٥٩,١	٤١١,٦	٤١٨,٣	٤٢٢,٨
٢٣,٧١٩,١	٢٤,٥٤٦,٦	٢٤,٥٨١,١	٢٥,١٣١,١	٢٦,٦٨٧,٨	٢٦,٧٦١,٣
٩,٤٣٤,٣	١٠,٣٨٠,٨	١٠,٨٥٢,٧	١١,٣٨٣,١	٢٠,٣٢٣,٠	٢٠,٣٠١,٨
٢٦٤,٨٦٣,٣	٢٧٤,٧٧٠,٩	٢٧٦,١٤٢,٤	٢٨٠,٣٧٨,٥	٣٠١,٠٠٥,٩	٣٠٢,٩٣٨,٣

٧. ودائع القطاع الخاص لدى المصارف التجارية (في نهاية الفترة، بمليارات الليرات)

كانون الأول ٢٠١٤	تشرين الأول ٢٠١٥	تشرين الثاني ٢٠١٥	كانون الأول ٢٠١٥	تشرين الأول ٢٠١٦	تشرين الثاني ٢٠١٦
<b>ودائع المقيمين</b>					
٦٨,٨٤١,٦	٧٣,١٩١,٦	٧٣,٤١١,٦	٧٣,٥٨٤,٥	٧٦,٠٣٣,٥	٧٦,٥٣٢,٧
١٠٣,١٩٩,٢	١٠٥,٢٧١,٣	١٠٥,٧٤١,٨	١٠٦,٩٠٤,٣	١١٢,٠٣٨,٨	١١٣,٥٦٩,٠
٤٥,٦٨٠,٢	٤٦,٦٩٠,٧	٤٦,٦٧٩,٣	٤٨,٠٢٦,٠	٤٩,٥٩٣,٤	٤٩,٨٨٣,٨
٥,٨١٤,٥	٦,٥٨١,٧	٦,٦١٢,١	٦,٦٨٠,١	٦,٩٠٨,٤	٦,٧٣٥,٦
٣٩,٨٦٥,٧	٤٠,١٠٩,٠	٤٠,٠٦٧,٢	٤١,٣٤٥,٩	٤٢,٦٨٥,٠	٤٣,١٤٨,٢
٧٤,٦٥٦,١	٧٩,٧٧٣,٣	٨٠,٠٢٣,٧	٨٠,٢٦٤,٧	٨٢,٩٤١,٩	٨٣,٢٦٨,٣
١٤٣,٠٦٤,٩	١٤٥,٣٨٠,٣	١٤٥,٨٠٩,٠	١٤٨,٢٥٠,١	١٥٤,٧٢٣,٨	١٥٦,٧١٧,٢
٢١٧,٧٢١,٠	٢٢٥,١٥٣,٦	٢٢٥,٨٣٢,٧	٢٢٨,٥١٤,٨	٢٣٧,٦٦٥,٧	٢٣٩,٩٨٥,٥
<b>مجموع الودائع بالليرة</b>					
<b>مجموع الودائع بالعملة الاجنبية</b>					
<b>المجموع العام</b>					



٨. معدلات الفائدة: المصارف التجارية (بالنسبة المتوية)

معدل ليور ٣ أشهر	معدلات مدينة ودائنة (دولار)					فائدة الاقتراض بين المصارف (.ل.ل.)		معدلات مدينة ودائنة (ل.ل.)*					الفترة
	متوسط المعدلات الدائنة	إدخار وحسابات لأجل	إدخار تحت الطلب	حسابات شيكات وحسابات جارية	الحسم والسلفات	السعر في نهاية الفترة	متوسط المعدلات الدائنة	إدخار وحسابات لأجل	إدخار تحت الطلب	حسابات شيكات وحسابات جارية	الحسم والسلفات		
٠,٣٢	٣,١٩	٣,٦٥	٠,٩١	٠,٢٨	٧,١٢	٢,٧٥	٥,٦١	٦,٠٠	٢,٠٣	٠,٧٣	٦,٨٩	٢٠١٥	
٠,٣٣	٣,١٤	٣,٦٠	١,٥١	٠,١٩	٧,١٩	٣,٠٠	٥,٥٧	٥,٩٦	٢,٨٧	٠,٦٤	٧,٠٨	آب	
٠,٣٢	٣,٢٠	٣,٦٥	١,٤٧	٠,٢٣	٧,٠٥	٣,٠٠	٥,٦٧	٦,٠٤	٢,٩٣	٠,٧٢	٧,١٣	أيلول	
٠,٣٧	٣,١٧	٣,٦٢	٠,٩٣	٠,٢٠	٧,١٥	٣,٠٠	٥,٥٦	٥,٩٧	٢,٢٠	٠,٦٥	٦,٩٣	تشرين ١	
٠,٥٤	٣,١٧	٣,٦٤	٠,٨٨	٠,٢١	٧,٠٦	٣,٢٥	٥,٥٦	٥,٩٧	٢,٠٨	٠,٦٩	٧,٤٥	تشرين ٢	
٠,٦٢	٣,٢٢	٣,٦٧	٠,٤٧	٠,١٥	٧,٣٤	٣,٠٠	٥,٥٢	٥,٨٨	١,٢٨	٠,٧٨	٨,٢٨	كانون ١	
٠,٦٢	٣,٢٢	٣,٦٥	٠,٥٥	٠,١٤	٧,٣١	٤,٠٠	٥,٥٧	٥,٩٢	٢,٠٠	٠,٥٥	٨,١٨	كانون ٢	
٠,٦٣	٣,٢٧	٣,٧١	٠,٦٢	٠,١٩	٧,٣٦	٣,٠٠	٥,٥٩	٥,٩٥	١,٩٩	٠,٨٢	٨,٦٢	شباط	
٠,٦٣	٣,٢٩	٣,٧٣	٠,٦٨	٠,١٨	٧,١٧	٣,٠٠	٥,٦٠	٥,٩٥	٢,٠٥	٠,٦٧	٨,٤٠	آذار	
٠,٦٥	٣,٢٦	٣,٧٠	٠,٥٨	٠,١٨	٧,٢٩	٣,٢٥	٥,٥٨	٥,٩٣	١,٧٨	٠,٦٨	٨,٥٣	نيسان	
٠,٦٥	٣,٣١	٣,٧٦	٠,٥٨	٠,١٩	٧,٢٠	٣,٠٠	٥,٥٦	٥,٩٢	١,٨٠	٠,٦٣	٨,٣١	أيار	
٠,٧٠	٣,٣٠	٣,٧٥	٠,٥٧	٠,١٧	٧,٢٥	٣,٠٠	٥,٥٧	٥,٩٤	١,٨١	٠,٦٢	٨,٣٢	حزيران	
٠,٨١	٣,٣٩	٣,٨٣	٠,٥٩	٠,٢٠	٧,٢٨	٣,٠٠	٥,٥٦	٥,٩٤	١,٨٣	٠,٦٣	٨,٢٩	تموز	
٠,٨٥	٣,٤٣	٣,٨٨	٠,٦١	٠,١٦	٧,٢٠	٣,٠٠	٥,٥٨	٥,٩٧	١,٨٧	٠,٥٨	٨,٤٤	آب	
٠,٨٨	٣,٤٣	٣,٨٨	٠,٥٨	٠,١٧	٧,٠٦	٣,٠٠	٥,٥٣	٥,٩٠	١,٨٣	٠,٦٤	٨,٣٥	أيلول	
٠,٩١	٣,٤٨	٣,٩٢	٠,٥٨	٠,١٧	٧,١٦	٣,٠٠	٥,٥٤	٥,٩١	١,٨٣	٠,٧٠	٨,٢٦	تشرين ١	
												تشرين ٢	

\*تمت مراجعة متوسط معدلات الإقراض باليرة اللبنانية لاحتساب المعدلات قبل أي دعم أو إعفاء من الإحتياطي الإلزامي.

٩. سندات الخزينة ومعدلات الفائدة (في نهاية الفترة، بالنسبة المتوية)

هامش القوائد بين سندات الخزينة لثلاثة أشهر والليور

كانون ١	تشرين ٢	تشرين ١	أيلول	آب	تموز	حزيران	أيار	نيسان	آذار	شباط	كانون ٢	
٤,٢٠	٤,٢٠	٤,٢٠	٤,١٩	٤,١٨	٤,١٧	٤,١٧	٤,١٧	٤,١٥	٤,١٦	٤,١٥	٤,١٣	٢٠١٣
٤,٢١	٤,٢١	٤,٢١	٤,٢١	٤,٢١	٤,٢١	٤,٢١	٤,٢١	٤,٢٠	٤,٢٠	٤,٢٠	٤,٢٠	٢٠١٤
٣,٩٠	٤,٠٧	٤,١٢	٤,١١	٤,١٢	٤,١٥	٤,١٦	٤,١٦	٤,١٦	٤,١٧	٤,١٨	٤,١٩	٢٠١٥
	٣,٥٣	٣,٥٦	٣,٥٩	٣,٦٣	٣,٧٤	٣,٧٩	٣,٧٩	٣,٨١	٣,٨١	٣,٨٢	٣,٨٢	٢٠١٦

معدلات الفائدة على سندات الخزينة

الفترة	٣ أشهر		٦ أشهر		١٢ شهراً		٢٤ شهراً		٣٦ شهراً	
	الفائدة الفعلية	الفائدة الاسمية	الفائدة الفعلية	الفائدة الاسمية	الفائدة الفعلية	الفائدة الاسمية	فائدة القسيمة	فائدة القسيمة	فائدة القسيمة	فائدة القسيمة
٢٠١٣	٤,٤٤	٤,٣٩	٤,٩٩	٤,٨٧	٥,٣٥	٥,٠٨	٥,٨٤	٥,٨٤	٦,٥٠	١٠,٠
٢٠١٤	٤,٤٤	٤,٣٩	٤,٩٩	٤,٨٧	٥,٣٥	٥,٠٨	٥,٨٤	٥,٨٤	٦,٥٠	١٠,٠
٢٠١٥	٤,٤٤	٤,٣٩	٤,٩٩	٤,٨٧	٥,٣٥	٥,٠٨	٥,٨٤	٥,٨٤	٦,٥٠	١٠,٠٠
تشرين ١	٤,٤٤	٤,٣٩	٤,٩٩	٤,٨٧	٥,٣٥	٥,٠٨	٥,٨٤	٥,٨٤	٦,٥٠	١٠,٠٠
تشرين ٢	٤,٤٤	٤,٣٩	٤,٩٩	٤,٨٧	٥,٣٥	٥,٠٨	٥,٨٤	٥,٨٤	٦,٥٠	١٠,٠٠
كانون ١	٤,٤٤	٤,٣٩	٤,٩٩	٤,٨٧	٥,٣٥	٥,٠٨	٥,٨٤	٥,٨٤	٦,٥٠	١٠,٠٠
٢٠١٦	٤,٤٤	٤,٣٩	٤,٩٩	٤,٨٧	٥,٣٥	٥,٠٨	٥,٨٤	٥,٨٤	٦,٥٠	١٠,٠٠
أيلول	٤,٤٤	٤,٣٩	٤,٩٩	٤,٨٧	٥,٣٥	٥,٠٨	٥,٨٤	٥,٨٤	٦,٥٠	١٠,٠٠
تشرين ١	٤,٤٤	٤,٣٩	٤,٩٩	٤,٨٧	٥,٣٥	٥,٠٨	٥,٨٤	٥,٨٤	٦,٥٠	١٠,٠٠
تشرين ٢	٤,٤٤	٤,٣٩	٤,٩٩	٤,٨٧	٥,٣٥	٥,٠٨	٥,٨٤	٥,٨٤	٦,٥٠	١٠,٠٠

جري في آذار ٢٠٠٥، إصدار لسندات خزينة استحقاق ٤ و٥ سنوات بفائدة قسيمة ١٠,٣٠% و١١,٣٠% على التوالي.

بالعملة الأجنبية (العدد بالوحدة والقيمة بالآلاف الدولارات)						بالليرة اللبنانية		العدد	المبلغ	
مجموع العمليات بالعملة الأجنبية		يورو		دولار اميركي		جنيه استرليني				
العدد	القيمة	العدد	القيمة	العدد	القيمة	العدد	القيمة			
٥٥.٣٠٩.٥٩٩	٩.٣٢٠.٦٨٦	١.٢٥٨.٨٥٦	١٠٢.٧٩٧	٥٣.٩٧٧.٦٥٣	٩.٢١٥.٠٥٧	٧٣.٠٨٢	٢.٨٣٢	٢٥.٦٩٥	٣.٩١٧	٢٠١٣
٤٤.٦٣٧.٨٣٧	٧٧٩.٣٥٠	٩٦.٩١٩	٨.٠٠٤	٤.٥٣٤.٩٩٢	٧٧١.١١١	٥.٩٢٦	٢٣٥	١.٩٦٧	٣٠٦	كانون ٢
٤٤.٣٥٢.١٥٠	٧١٩.٢٩٣	٩٣.٧٠٧	٧.٧٧٩	٤.٢٤٩.٩٨٥	٧١١.٢٨٦	٨.٤٥٨	٢٢٨	١.٨٢٩	٢٨٥	شباط
٤٤.٦٦٦.٨٨٥	٧٦٤.١٣٠	١١١.٤٨٩	٨.٤٩٨	٤.٣٤٧.٥١٨	٧٥٥.٣٨٠	٧.٨٧٨	٢٥٢	١.٩٣٨	٣٠٩	آذار
٤٤.٨٥٣.١٦٤	٧٩٥.٥٧٧	١٠٠.٨٤٠	٩.٠٤٦	٤.٧٤٢.٤٥٧	٧٨٦.٢٩٣	٩.٨٦٧	٢٣٨	٢.٢١٩	٣٢٥	نيسان
٤٤.٥٢٤.٤٠٤	٨٠٠.٠٧١	٩٩.٢١٣	٨.٦٠٢	٤.٤٢٠.١٩٨	٧٩١.١٩٤	٤.٩٩٢	٢٧٥	٢.١٩٧	٣٣٥	أيار
٤٤.٥٢٢.٤٣٤	٧٧٣.٧٠٧	١٠١.٨٣٥	٨.٧٤٧	٤.٤٦٦.٩٥٨	٧٦٤.٧٢١	٣.٦٤٢	٢٣٩	٢.١٧٧	٣٢٢	حزيران
٤٤.٩٣٥.٧٨٢	٨٣١.٣٨٨	١٢٣.٧٦٧	٩.٤٠١	٤.٨٠٤.٣٧٣	٨٢١.٧١١	٧.٦٤١	٢٧٦	٢.٢٨٠	٣٥٥	تموز
٤٤.٤٩٥.٢١٧	٧٧١.٤٠١	١٠١.٧٩٧	٨.٨٠٦	٤.٣٨٧.٥٢٩	٧٦٢.٣٥٩	٥.٨٩٠	٢٣٦	٢.٠٤١	٣٢٣	آب
٤٤.٥١٢.٤٦٧	٧٥٤.١٠٤	٩٨.٨١١	٨.٣١٨	٤.٤٠٨.٢٩٠	٧٤٥.٥٥٢	٥.٣٦٦	٢٣٤	٢.٢٢٠	٣٣٨	أيلول
٤٤.٦٩٩.٨٨٩	٧٩٢.٢١١	١٠٥.٣١١	٨.٣٩٩	٤.٥٨٩.٧٧١	٧٨٣.٥٨٥	٤.٨٠٧	٢٢٧	٢.٢٨٥	٣٤٨	تشرين ١
٤٤.٥٨١.٥٨٢	٧٦١.٧٤٣	١١٤.٥٠٦	٨.٤٥٤	٤.٤٦١.٨٦٥	٧٥٣.٠٨٩	٥.٢١١	٢٠٠	٢.١٨٧	٣٢٨	تشرين ٢
٤٤.٧٢٧.٧٧٩	٧٧٧.٧١١	١١٠.٦٦٠	٨.٧٤٣	٤.٦١٣.٧١٥	٧٦٨.٧٧٦	٣.٤٠٤	١٩٢	٢.٣٥٤	٣٤٣	كانون ١
٥٦.٠٨٠.٧٤٩	٩.١٦٦.٣٩٧	١.٢٨٦.٥٦٣	١٠٠.٥١٦	٥٤.٧٤٦.٨١٨	٩.٠٦٣.٤٨٢	٤٧.٣٦٨	٢.٣٩٩	٢٧.٢٢٦	٤.٠٢٥	٢٠١٤
٤٤.٦٨١.٩٧٨	٧٦٣.٨٧٩	٩٩.٢٩٨	٧.٩٠٠	٤.٥٧٨.٦٥٨	٧٥٥.٧٧٦	٤.٠٢٢	٢٠٣	٢.٢٣١	٣٣٠	كانون ٢
٤٤.٢٨٣.٨٧٥	٧٠٢.٣٦٩	٩٣.٥٠٤	٧.٦٠٥	٤.١٨٦.٣٣٨	٦٩٤.٥٦٠	٤.٠٣٣	٢٠٤	٢.١٠٢	٣٠٢	شباط
٤٤.٦٧٧.٩٥٤	٧٦٩.٠٧٧	١٣٨.٣٨٩	٨.١٢٥	٤.٥٣٥.٩١٩	٧٦٠.٧٤٤	٣.٦٤٧	٢٠٨	٢.٢٩٢	٣٣٧	آذار
٤٤.٥٤٩.٤٩١	٧٣٦.٦٠٩	١١٩.٩٨٦	٨.٠٣٠	٤.٤٢٧.٢٨٣	٧٢٨.٤١١	٢.٢٢٣	١٦٨	٢.١٨٢	٣٢٠	نيسان
٥٤.٦٢٠.٧٥٥	٨١١.١٠٤	١١٦.٠٦٨	٨.٧٩٧	٤.٩٣٩.٩١٢	٨٠٢.٠٨٠	٦.٠٩٥	٢٢٧	٢.٤٤٣	٣٥٣	أيار
٤٤.٨٠٩.٦٠٣	٧٦٢.٠٦١	١٥٠.٣٩٤	٨.٣٠٣	٤.٦٥٦.٣٧٨	٧٥٣.٥٧٣	٢.٨٣١	١٨٥	٢.٢٨٩	٣٣٤	حزيران
٤٤.٥١٥.٢٧٠	٧٠٨.٣٦٩	٩٠.٤٦٢	٧.٤٨٧	٤.٤٢٣.٠٢٧	٧٠٠.٧٢٢	١.٧٨١	١٦٠	٢.٠٥٩	٣١٠	تموز
٤٤.٨٥٢.٤٨٢	٨١٦.٠٣٣	٢٥٢.٨	٩.٠٩٦	٤.٨٤٦.٤٢٤	٨٠٦.٧٢٥	٣.٥٣١	٢١٢	٢.٣٥٠	٣٥٢	آب
٤٤.٨٥٢.٥٦٠	٧٨٤.٤٥٨	١١٧.٧٣١	٨.٦٧٢	٤.٧٣١.٧٧١	٧٧٥.٥٨٦	٣.٠٥٨	٢٠٠	٢.٣٤٢	٣٤٦	أيلول
٤٤.٧٣٢.٨٠٦	٧٩٥.٣٣١	١١٤.٠٧٦	٨.٧٨٢	٤.٦١٤.٨٩٧	٧٨٦.٣٤٤	٣.٨٣٣	٢٠٥	٢.٣٩٢	٣٥٣	تشرين ١
٤٤.٣٦٨.٠٧٦	٧٢٨.٨٣٤	١٢٠.٣٤٢	٨.٤٦٩	٤.٢٤١.٩٨٢	٧٢٠.١٤٨	٥.٧٥٣	٢١٧	٢.١٣٤	٣٢٢	تشرين ٢
٤٤.٦٩٤.٥٧٨	٧٨٨.٢٧٣	١٢٣.٧٨٦	٩.٢٥٠	٤.٥٦٤.٢٣١	٧٧٨.٨١٣	٦.٥٦٢	٢١٠	٢.٤١١	٣٦٧	كانون ١
٥٠.٨٨٦.٠٠٣	٨.٦٥٦.٩٣٠	١.٤٤٤.٣٥٤	١٠٥.٥٢٢	٤٩.٣٨٨.٢٤٥	٨.٥٤٨.٩٤١	٥٣.٤٠٤	٢.٤٦٧	٢٨.٢٤٣	٤.١٤٩	٢٠١٥
٤٤.٣٢٧.٣٣٨	٧٢٣.٢٤٠	١٢٢.٢٤٧	٨.١٩٦	٤.٢٠١.٩٦١	٧١٤.٨٥٠	٣.١٣٠	١٩٤	٢.٢٤٩	٣٣٨	كانون ٢
٣٤.٨٧٨.١٩٦	٦٥٦.٣٥٤	١٢١.٨٥٢	٧.٨٩٩	٣.٧٥١.٤٠٥	٦٤٨.٢٩٧	٤.٩٣٩	١٥٨	٢.٠٤٣	٣٠٣	شباط
٤٤.٣١٩.٩٩٠	٧٣٨.٥٠٦	١٢٧.٦٥١	٨.٧١٣	٤.١٨٧.٩٥٤	٧٢٩.٥٦٩	٤.٣٨٦	٢٢٤	٢.٣٨٢	٣٥٠	آذار
٤٤.٦٦١.٠٨٥	٦٨٢.٠٩٩	١١٢.٢٦٥	٨.٢٩٩	٤.٠٤٥.٤٩١	٦٧٣.٦٢٨	٣.٣٢٨	١٧٢	٢.٣٤٠	٣٣٠	نيسان
٤.٤٣٣.٢٧٧	٧٢٧.٠٣٩	١١٩.٧١٥	٩.١٨٢	٤.٣٠٨.١١٣	٧٢٧.٦٣٤	٥.٤٤٩	٢٢٣	٢.٣٦١	٣٥٢	أيار
٤٤.٥١٤.٧٨٠	٧٥٩.٥٢٢	١٥٧.٧٧٨	٩.٥٩٠	٤.٣٥٣.٩٠٥	٧٤٩.٧٤٣	٣.٠٩٧	١٨٩	٢.٤٠٤	٣٥٨	حزيران
٣٤.٩٨٣.٦١١	٦٧٩.٥١٣	١٠٥.٩٤٧	٨.١٢٠	٣.٨٧٢.٦٧٠	٦٧١.١٨٩	٤.٩٩٤	٢٠٤	٢.٢٣٩	٣٤٠	تموز
٤٤.٢٩٨.٣٥٢	٧٤١.٤٠٦	١٠٥.٦٦٠	٩.٠٦٠	٤.١٨٦.٠٦٨	٧٣٢.١٥٧	٦.٦٢٥	١٨٩	٢.٤١١	٣٤٦	آب
٤٤.١٥٧.٢٠٢	٧٠٥.٤٧٠	١١٠.١٨٨	٨.٣٣٦	٤.٠٤١.٣١٥	٦٩٦.٩٣٣	٥.٧٠٠	٢٠١	٢.٣٩٥	٣٤٤	أيلول
٤٤.٥٥٧.٥٨٢	٧٧٧.٨٥٦	١٢٨.٥٤٤	٩.٤٤٣	٤.٤٢٦.٣٢٧	٧٦٨.١٩٠	٢.٧١٢	٢٢٣	٢.٥٦٦	٣٧٧	تشرين ١
٣٤.٩٨٣.٨٤٦	٧٠٥.٢١٠	١١٥.٢٠٧	٩.١٥٥	٣.٨٦٤.٦١٠	٦٩٥.٨٢١	٤.٠٢٩	٢٣٤	٢.٢٧٥	٣٤١	تشرين ٢
٤٤.٢٧٠.٧٤٣	٧٥٠.٧١٥	١١٧.٣٠١	٩.٥٢٩	٤.١٤٨.٤٢٦	٧٤٠.٩٣٠	٥.٠١٦	٢٥٦	٢.٥٧٨	٣٧٠	كانون ١
٤٨.٢٢٤.٧٠١	٨.٣٠٢.٢٤٢	١.٣٨٣.٩٠٢	١٠٤.٤٣٧	٤٦.٧٨٩.٩٠٩	٨.١٩٥.١٢٣	٥٠.٨٩٠	٢.٦٨٢	٣٠.٠١٤	٤.٣١٧	٢٠١٦
٤٤.٦٩٤.١١١	٦٩٩.١٢١	٩٧.٥٧٩	٨.٤٢٥	٣.٩٦٧.٦٦٩	٦٩٠.٤٨٢	٣.٨٦٣	٢١٤	٢.٥٧٩	٣٣٧	كانون ٢
٣٤.٩٩٥.٧٢٠	٦٧٤.٤٧٤	١٣٣.٦٧٠	٨.٤٣٢	٣.٨٥٧.٨٠٤	٦٦٥.٨١٤	٤.٢٤٦	٢٢٨	٢.٣٢٠	٣٣٣	شباط
٣٤.٩٨٧.٩٥١	٧٠٠.٢١٨	١١٥.٢٦٩	٨.٧١٧	٣.٨٦٦.٧٨٥	٦٩١.٣٠٠	٥.٨٩٧	٢٠١	٢.٤٢٨	٣٦٨	آذار
٣٤.٩٦٨.٣٥٨	٦٩٨.٤٥١	١٢٠.٤٢٦	٨.٩١٧	٣.٨٤٣.٢١٦	٦٨٩.٣٢١	٤.٧١٦	٢١٣	٢.٥٦١	٣٤٩	نيسان
٤٤.٠٢٢.٧١٠	٧٠٧.٧٥٨	١١٢.٢٨١	٩.١٠٧	٣.٩٠٥.١٩٢	٦٩٨.٤٣٠	٥.٢٣٧	٢٢١	٢.٤٠١	٣٦٥	أيار
٤٤.٠٨٠.٣٢٥	٧١٦.٤٩٦	١٢٨.٣٣٥	٩.١٣٥	٣.٩٤٨.٠٥٣	٧٠٧.٤٤٥	٣.٩٣٧	٢١٦	٢.٣٨٠	٣٦٩	حزيران
٣٤.٧٥٠.٨٩١	٦٢٨.٨٠٢	٩٦.٠٠٠	٧.٨٩٤	٣.٦٥١.٧٤٦	٦٢٠.٧١٤	٣.١٤٥	١٩٤	٢.٢٤٧	٣٢٨	تموز
٤٤.٢١٤.٦٩٥	٧١٩.٤٦٦	٩٩.٥٠٩	٨.٨٧٨	٤.١١٠.٩٥٤	٧١٠.٣٣٥	٤.٢٣٢	٢٥٣	٢.٤٣٩	٣٧٥	آب
٤٤.٦٠٩.٩٨٨	٦٩٣.٢٦١	١٠٤.٠٢٢	٨.٦٧٢	٣.٩٥٢.٤٥٨	٦٨٤.٣٨٠	٤.٥٠٨	٢٠٩	٢.٥٩٩	٣٦٧	أيلول
٤٤.٢١٧.٦٢٧	٧٠٠.٨٤٨	١٣٠.٠٤٢	٨.٨١٦	٤.٠٨٣.٨٧٢	٦٩١.٧٩٥	٣.٧١٣	٢٣٧	٢.٦٨٦	٣٨٠	تشرين ١
٣٤.٩٧٢.٦٣٠	٦٨٩.٦٤٨	١١٨.٩٢٠	٨.٧٩٦	٣.٨٥٠.٣٦٨	٦٨٠.٥٩٢	٣.٣٤٢	٢٦٠	٢.٥٤٢	٣٦٩	تشرين ٢
٤٨.٢٢٤.٧٠١	٨.٣٠٢.٢٤٢	١.٣٨٣.٩٠٢	١٠٤.٤٣٧	٤٦.٧٨٩.٩٠٩	٨.١٩٥.١٢٣	٥٠.٨٩٠	٢.٦٨٢	٣٠.٠١٤	٤.٣١٧	كانون ١

\* بناء على إعلام مصرف لبنان رقم ٨٧٧ الصادر في ١٦ أيار ٢٠١٢، ستجري جلسات مقاصة المصارف فقط في المقر الرئيسي لمصرف لبنان، بيروت.

١١. الاعتمادات والبوالص المستندية للاستيراد والتصدير (بمليارات الليرات)

البوالص		الاعتمادات المستندية								الفترة
وضعية البوالص بنهاية الفترة	بوالص خارجة خلال الفترة	بوالص واردة خلال الفترة	وضعية الاعتمادات بنهاية الفترة		اعتمادات مستعملة		الاعتمادات المفتوحة خلال الفترة			
			تصدير	استيراد	تصدير	استيراد	تصدير	استيراد		
٨٧٩,٨	٢١٦,٠	٢٥١٠,٨	٢٠٩٤,١	١٢٥٨,٥	١٤٣٨,٢	٣٨٦٤,٨	٧٧٠٥,٧	٣٦٨٢,٣	٧٨٥٣,٠	٢٠١٥
٨٩١,٦	٢٠٢,٧	١٨٠,٩	١٦٢,٢	١٨٥٧,٣	١٣٦٥,٦	٣٣٣,٤	٥٥٩,٥	٤٧٥,٢	٦٠٦,٠	شباط
٨٣٥,٥	٢١٣,٨	٢٦٣,٢	٢١٩,١	١٩٨٨,٣	١٤٦١,٢	٢٩٣,٧	٧١٤,٧	٤٤٧,٣	٨٢٦,٠	آذار
٩١٤,٦	٢١٧,٨	٢٦٧,٤	١٨٦,٣	١٨٤٠,٥	١٤١٧,٤	٣٧١,٠	٦٥٩,١	٢٤٦,٨	٦٢٢,٦	نيسان
٨٤٠,١	٢١٦,١	٢٦٥,١	١٨٠,٦	١٧٤٩,٣	١٥١٣,٧	٣٤٤,٢	٥٨٠,٥	٢٩٨,٩	٦٩٠,٠	أيار
٨٥٢,٢	٢١٠,٦	٢٢٤,٢	١٥٩,٧	١٦٨٨,١	١٥٦١,٨	٣٧٩,٢	٧٥٢,٦	٣٢٦,٤	٨٠٨,٨	حزيران
٨٦٦,٣	٢١٠,٣	١٨٣,٧	١٦٢,٩	١٧١٥,٧	١٣٣٤,٠	٢٧٠,٩	٧٢٢,٨	٣٢٦,٠	٥٣٠,١	تموز
٨٦٨,٢	١٩٩,٢	٢٠٧,٩	١٤٥,٠	١٥٦١,٠	١٣١٢,٥	٣١٠,٨	٥٧٢,٢	١٦١,١	٥٥٣,٦	آب
٨٧١,٧	٢١٤,١	١٦٣,٦	١٥٤,٧	١٥٣٥,٠	١٣٨٣,٩	٢٩٣,١	٦٤٤,٥	٢٨٥,٢	٧٠٢,٩	أيلول
٨٩٣,٩	٢١٦,٣	١٥٩,٥	١٧٧,٥	١٤٨٢,٠	١٣٨٨,٠	٢٩٠,٦	٦٦٦,١	٢١٢,٨	٦٨٦,٤	تشرين ١
٨٤٨,٠	٢٢٥,٣	٢١٤,٢	١٨٠,٥	١٤٩٤,٠	١٣٦٢,٩	٣٠٥,٠	٦٤٥,٦	٣٣٢,٧	٦٣٤,٢	تشرين ٢
٨٧٩,٨	٢١٦,٠	١٦٩,٧	١٥٠,١	١٢٥٨,٥	١٤٣٨,٢	٣٧١,١	٥٤٧,٩	٢٠٣,٥	٦٣٣,١	كانون ١
٢٠١٦										
٨٩٩,٨	١٩٤,٩	١٤٣,٦	١٣٢,٥	١١٨٩,٠	١٣٦١,٢	٢٤١,٦	٥٨٧,٧	١٨٥,١	٥١٩,٩	كانون ٢
٩٣٤,٠	٢٠٦,٨	١٥٨,٧	١٣٩,٦	١١٠٢,٤	١٣٣٦,٨	٢١٦,٢	٥٣٦,٦	١٤٥,٢	٥١٦,٣	شباط
٩١٣,٩	٢١٣,٦	٢٠٧,٠	١٥٧,١	١١٢٧,٩	١٤٧٦,٠	٢١٠,٧	٥٨٣,٨	٢٣٤,٢	٧٢١,١	آذار
٩٦٧,٠	٢٠٦,٧	١٥٣,٥	١٣٥,٩	١١٩٠,٣	١٤٦٨,١	٢٨٩,٠	٦٧٨,٦	٣٧٤,٥	٧٠٢,٨	نيسان
١٠٠٧,٩	٢٣٠,٠	٢٠٨,٠	١٧٩,٦	١٠٨٤,٣	١٣٢٦,٥	٢٧١,٤	٥٠٦,١	١٨٤,٨	٤١٥,٩	أيار
١٠٠٠,٢	٢١٥,٧	١٨٩,٩	١٨٦,٨	١٠٧٣,٢	١٢١٤,١	٢٠١,٣	٥٨٣,٨	٢٠٧,٠	٤٧٦,٨	حزيران
١٠٣٦,٨	٢١٣,٣	١٧١,٠	١٢٤,٣	١٠١٠,٤	١٤٧٤,٥	١٧٣,٥	٤٩٤,٠	١١٨,٨	٧٦٤,٧	تموز
١٢٩٧,٨	٢١٨,٨	١٨٣,٦	١٤٨,٩	٩٧٤,٣	١٣١٨,١	١٧٠,١	٧٨٨,٣	١٤٤,٤	٦٤٠,٢	آب
١٢٤٧,٥	٢٠٤,٨	٢٥٦,٥	١١٨,٨	٩٨٤,٣	١٥٣٦,٧	٢٧٠,٩	٥٤٦,٧	٢٨٨,١	٧٦٨,٤	أيلول
١٢٠٢,٩	٢٢٨,٣	١٩٧,٥	١٥٨,٢	٩٨٥,١	١٥٤٢,٣	١٤٢,٨	١١١٣,٢	١٥٨,٢	١١٣٠,٢	تشرين ١
١٠٠٨٤,٨	٢١٩,٢	٢٧٠,٨	١٦٨,٣	١٠١٨٨,٨	١٠٥٨٤,٢	٢٢٠,٩	٧٤١,٧	٢٠٩,١	٧٥٣,٥	تشرين ٢

١٢. أدوات الدين العام الداخلي<sup>١</sup> (في نهاية الفترة، بمليارات الليرات)

تشرين الثاني ٢٠١٦	تشرين الأول ٢٠١٦	أيلول ٢٠١٦	كانون الأول ٢٠١٥	تشرين الثاني ٢٠١٥	تشرين الأول ٢٠١٥	كانون الأول ٢٠١٤	الدين القائم باليرة اللبنانية
٦٩,٨٩٠	٦٨,٥٨٦	٦٨,٧٩٢	٦٥,١٩٥	٦٥,٢٩٩	٦٤,٧٢٠	٦١,٧٥٢	١. سندات طويلة الأجل <sup>٢</sup>
٦٦,٥٩٦	٦٥,٤٩٣	٦٥,٧١٨	٦٣,٧١٢	٦٣,٨٢٠	٦٣,٢٥٩	٥٩,٧٣٦	- سندات ما فوق ٢٤ شهراً
٦٠,١٣٢	٥٩,٢٤٥	٥٩,٥٧٣	٥٨,٤٨٦	٥٨,٦٠٤	٥٨,٢٤٢	٥٦,٦٠٢	- سندات ففة ٢٤ شهراً
٥,٢٣٧	٥,١٤٦	٥,١٠٤	٤,٢٥٨	٤,١٩٦	٤,٠٥٦	٢,١٥٣	- فائدة القسائم
١,٢٢٧	١,١٠٢	١,٠٤١	٩٦٨	١,٠٢٠	٩٦١	٩٨١	٢. سندات قصيرة الأجل <sup>٢</sup>
٣,٠٦٦	٢,٨٩١	٢,٨٨١	١,٣٤٣	١,٣٤١	١,٣٢٩	١,٨٦٠	- سندات ففة ١٢ شهراً
٢,٣٤٥	٢,٢٨١	٢,٢٣٩	٨٠١	٧٥٧	٧١٧	١,١٩٥	- سندات لسته أشهر
٤٣٠	٣٣٢	٣٣٨	٤٧٠	٥١٣	٥٥٠	٥٦٤	- سندات لثلاثة أشهر
٢٩١	٢٧٨	٣٠٤	٧٢	٧١	٦٢	١٠١	٣. قروض
٢٢٨	٢٠٢	١٩٣	١٤٠	١٣٨	١٣٢	١٥٦	

<sup>١</sup> إن الفروقات الطفيفة بين أرقام هذا الجدول والأرقام المنشورة من قبل وزارة المالية ترد إلى تصويب بعض الأرقام التي تكون نشرت سابقاً على أساس شبه نهائي حرصاً على عدم تأخير صدور هذه المعلومات.

<sup>٢</sup> ان سندات الخزينة مسجلة بقيمتها الفعلية (القيمة الشرائية+الفوائد المتراكمة).

١٣. أسعار صرف أهم العملات الاجنبية (بالليرة اللبنانية)

ذهب (اونصة)	فضة (اونصة)	دولار كندي	ين ياباني (١٠٠)	جنيه استرليني	فرنك سويسري	يورو	دولار أميركي	
متوسط الفترة								٢٠١٥
١٠٦٤٢٠٩٢٧	٢١,٩١٨	١,١٣٧	١,٢٣٠	٢,٢٩٢	١,٤٩٥	١,٦١٩	١,٥٠٧,٥	تشرين ٢
١,٦١١,٢٥٩	٢١,٢٣٠	١,١٠٣	١,٢٣٧	٢,٢٦١	١,٥١٣	١,٦٣٨	١,٥٠٧,٥	كانون ١
متوسط الفترة								٢٠١٦
٢,٠١٢,٥٥٠	٢٩,٩٩٦	١,١٥٦	١,٤٤٣	١,٩٨٦	١,٥٣٤	١,٦٦٨	١,٥٠٧,٥	تموز
٢,٠٢١,٣٤٩	٢٩,٥٤٤	١,١٦٠	١,٤٨٩	١,٩٧٨	١,٥٥٤	١,٦٩٠	١,٥٠٧,٥	آب
١,٩٩٩,٧٨١	٢٩,١٤٠	١,١٥٢	١,٤٨٠	١,٩٨١	١,٥٤٨	١,٦٩٠	١,٥٠٧,٥	أيلول
١,٩١٣,٩٨٥	٢٦,٧٨٠	١,١٣٩	١,٤٥٢	١,٨٦٣	١,٥٢٨	١,٦٦٣	١,٥٠٧,٥	تشرين ١
١,٨٧٠,٦٩٤	٢٦,٣١١	١,١٢١	١,٣٩٦	١,٨٧٤	١,٥١٥	١,٦٣٠	١,٥٠٧,٥	تشرين ٢
نهاية الفترة								٢٠١٥
١,٥٩٢,٩٠٠	٢١,٢٦٣	١,١٢٧	١,٢٢٥	٢,٢٦٢	١,٤٦٢	١,٥٩٤	١,٥٠٧,٥	تشرين ٢
١,٦٠٩,٧٨٤	٢٠,٨٥٦	١,٠٨٧	١,٢٥١	٢,٢٣٢	١,٥٢١	١,٦٤٧	١,٥٠٧,٥	كانون ١
نهاية الفترة								٢٠١٦
٢,٠٠٦,٨٥٩	٣٠,١٩٩	١,١٤٤	١,٤٥٣	١,٩٨٤	١,٥٤٢	١,٦٧٣	١,٥٠٧,٥	تموز
١,٩٨١,٤٨٨	٢٨,٢٣٥	١,١٥١	١,٤٦٠	١,٩٨١	١,٥٣٢	١,٦٨٠	١,٥٠٧,٥	آب
١,٩٩٩,٣٩٧	٢٩,٠٥٠	١,١٤٦	١,٤٩٢	١,٩٥٥	١,٥٥٦	١,٦٨٦	١,٥٠٧,٥	أيلول
١,٩١٨,٥٥٠	٢٦,٨١١	١,١٢٧	١,٤٣٥	١,٨٣٥	١,٥٢٥	١,٦٥١	١,٥٠٧,٥	تشرين ١
١,٧٨٨,١٢١	٢٥,١٠٠	١,١٢٧	١,٣٣١	١,٨٧٨	١,٤٨٦	١,٦٠٥	١,٥٠٧,٥	تشرين ٢

١٤. الدين العام بحسب مصادر التمويل\* (في نهاية الفترة)

تشرين الثاني ٢٠١٦	تشرين الأول ٢٠١٦	كانون الأول ٢٠١٥	تشرين الثاني ٢٠١٥	تشرين الأول ٢٠١٥	كانون الأول ٢٠١٤	
٦٩,٨٩٠	٦٨,٥٨٦	٦٥,١٩٥	٦٥,٢٩٩	٦٤,٧٢٠	٦١,٧٥٢	١. الدين القائم بالليرة اللبنانية (بالمليارات)
٣٠,٤٣٦	٣٠,٢١٥	٢٤,٣٠٨	٢٣,٨٩٨	٢٣,٣٦٣	١٩,٨٥٥	أ.المصرف المركزي
٣٠,٤٣٦	٣٠,٢١٥	٢٤,٣٠٨	٢٣,٨٩٨	٢٣,٣٦٣	١٩,٨٥٥	محفظة سندات الخزينة <sup>١</sup>
.	.	.	.	.	.	قروض للمؤسسات العامة
٢٨,٥٩١	٢٧,٥٤٠	٢٩,٨٧٨	٣٠,٤٥٥	٣٠,٤٩٧	٣١,٤٦٨	ب.المصارف
٢٨,٣٦٣	٢٧,٣٣٨	٢٩,٧٣٨	٣٠,٣١٧	٣٠,٣٦٥	٣١,٣١٢	سندات الخزينة <sup>٢</sup>
٢٢٨	٢٠٢	١٤٠	١٣٨	١٣٢	١٥٦	قروض للمؤسسات العامة
١٠,٨٦٣	١٠,٨٣١	١١,٠٠٩	١٠,٩٤٦	١٠,٨٦٠	١٠,٤٢٩	ج.سندات القطاع غير المصرفي <sup>٣</sup>
١٤,١٧٣	١٥,٢٤٩	١٣,٢٢٧	١٤,٣٠٨	١٣,٠١٦	١٣,٩٦٥	٢.ودائع القطاع العام
٥٥,٧١٧	٥٣,٣٣٧	٥١,٩٦٨	٥٠,٩٩١	٥١,٧٠٤	٤٧,٧٨٧	٣.الدين الصافي بالليرة اللبنانية
٢٨,١٨٢	٢٩,٠٢٣	٢٧,٠٧٨	٢٧,١١٩	٢٦,١١٣	٢٥,٦٠٨	٤.الدين بالعملات الأجنبية (بملايين الدولارات)
٩٨,٢٠٢	٩٧,٠٨٩	٩٢,٧٨٨	٩١,٨٧٣	٩١,٠٧٠	٨٦,٣٩١	٥.مجموع الدين الصافي (بمليارات الليرات)

\* المصدر: وزارة المالية، أرقام شبه نهائية قابلة للتصحيح.

إن الفروقات الطفيفة بين أرقام هذا الجدول والأرقام المنشورة من قبل وزارة المالية ترد إلى تصويب بعض الأرقام التي تكون نشرت سابقاً على أساس شبه نهائي حرصاً على عدم تأخير صدور هذه المعلومات.

<sup>١</sup> سندات الخزينة مسجلة بقيمتها الفعلية (القيمة الشرائية+الفوائد المتراكمة).

<sup>٢</sup> ابتداء من أيلول ١٩٩٩، تشمل هذه الأرقام صكوك المديونيات الى جانب سندات الخزينة.

<sup>٣</sup> نظراً لتوسع سوق سندات الخزينة، يتعذر احصاء حيازاتها من قبل غير المقيمين، ولذلك أدرجت جميع سندات الخزينة المصدر باليرة في الدين القائم بالليرة اللبنانية، والسندات المصدر بالدولار في الدين بالعملات الأجنبية.

١٥. سندات دين الجمهورية اللبنانية بالعملة الأجنبية

إقفال تشرين الثاني ٢٠١٦			إقفال تشرين الأول ٢٠١٦			استحقاق	
هامش	فائدة %	سعر	هامش	فائدة %	سعر		
٤,٩٨	٥,٥١	١٠١,٠٠	٤,٧٢	٥,٢٥	١٠١,٤٠	٢٠١٧/٠٣/٢٠	فئة ٨ سنوات (١٥٠٠ مليون دولار)
٥,٧٨	٦,٨١	٩٨,٣٨	٥,٠٦	٥,٧٧	٩٨,٧٥	٢٠١٧/٠٧/٢٠	فئة ١٠ سنوات (٣٠٠ مليون دولار)
٥,٠٠	٥,٧٨	٩٩,٣٥	٥,٣٢	٥,٩٨	٩٩,١١	٢٠١٧/١٠/١٢	فئة ٥ سنوات (٧٧٥ مليون دولار)
٥,٨٢	٨,٠٠	٩٨,٣٨	٥,٧١	٧,٣٩	٩٨,٥٠	٢٠١٧/١٢/٢٧	فئة ١٥ سنة (٩٥٠ مليون دولار)
٤,١٥	٥,٧٦	٩٩,٠٢	٤,٢٢	٥,٥٦	٩٩,٠٠	٢٠١٧/١٢/٣١	فئة ١٥ سنة (٢٠٠٧,٥١١ مليون دولار)
٥,٩٩	٧,٩٣	٩٧,٨٨	٥,٥١	٦,٨٥	٩٨,٥٠	٢٠١٨/٠٣/٠٥	فئة ١٥ سنة (٧٠٠ مليون دولار)
٦,١٧	٧,٢٨	٩٧,٨٨	٦,٠٥	٦,٩٣	٩٨,٥٠	٢٠١٨/٠٥/٢٧	فئة ١٥ سنة (٢٠٠ مليون دولار)
٥,٣٤	٦,٤٦	٩٨,١٣	٤,٩٣	٥,٨٠	٩٩,٠٠	٢٠١٨/٠٦/١٢	فئة ٥ سنة (٧٠٠ مليون دولار)
٥,٠٢	٦,١٤	٩٨,٢٠	٤,٩٩	٥,٨٨	٩٨,٦٢	٢٠١٨/١١/١٢	فئة ٨ سنة (١٠٢٥ مليون دولار)
٥,٠٢	٤,٢٨	١٠٢,٠٠	٤,٩٣	٤,٣٢	١٠٢,٠٠	٢٠١٨/١١/٢٨	فئة ٧ سنوات (٤٤٥ مليون يورو)
٥,٢٩	٦,٤١	٩٨,٠٠	٥,١٢	٦,٠٠	٩٨,٨٨	٢٠١٩/٠٤/٢٣	فئة ٥ سنوات (٥٠٠ مليون دولار)
٥,٣٢	٦,٤٤	٩٩,٠٠	٥,٣٧	٦,٤١	٩٩,٠٥	٢٠١٩/٠٥/٢٠	فئة ٨ سنوات (٦٥٠ مليون دولار)
٤,٩٩	٦,٣٨	٩٧,٥٠	٤,٩٥	٥,٩٩	٩٨,٥٠	٢٠١٩/١١/٢٨	فئة ٨ سنوات (١٥٠٠ مليون دولار)
٥,٣١	٦,٧٠	٩٩,٠٥	٥,٢٥	٦,٢٩	١٠٠,٢٥	٢٠٢٠/٠٣/٠٩	فئة ١٠ سنوات (١٢٠٠ مليون دولار)
٥,٢٧	٦,٦٦	٩٧,٤٥	٥,٢٠	٦,٢٤	٩٨,٦٥	٢٠٢٠/٠٤/١٤	فئة ١٦ سنوات (٧٠٠ مليون دولار)
٥,٤١	٦,٧٩	٩٨,٠٠	٥,٢٧	٦,٣٠	٩٩,٥٠	٢٠٢٠/٠٦/٢٠	فئة ٧ سنوات (٦٠٠ مليون دولار)
٥,٠٩	٦,٩٣	١٠٤,٩٠	٥,٠٢	٦,٣٨	١٠٧,١٤	٢٠٢١/٠٤/١٢	فئة ١٥ سنة (٢٠٩٢,٤٦٩ مليون دولار)
٥,٢٩	٧,١٢	٩٦,١٣	٥,١٨	٦,٥٢	٩٨,٧٥	٢٠٢٢/٠٥/٢٧	فئة ٦ سنة (٥٠٠ مليون دولار)
٥,٢٠	٧,٠٤	٩٥,٥٥	٥,١٩	٦,٥٤	٩٧,٨٥	٢٠٢٢/١٠/٠٤	فئة ١٢ سنة (١٥٤٠ مليون دولار)
٤,٩٦	٧,١٤	٩٤,٤٠	٤,٩٢	٦,٥٨	٩٧,٠٥	٢٠٢٣/٠١/٢٧	فئة ١٠ سنة (١١٠٠ مليون دولار)
٥,٠٧	٧,٢٣	٩٥,٧٥	٥,٢٤	٦,٧٨	٩٨,٠٠	٢٠٢٣/٠٥/٢٦	فئة ٧ سنة (٥٠٠ مليون دولار)
٥,٢٠	٧,٣٦	٩٦,٠٠	٥,١٣	٦,٨٠	٩٩,١٢	٢٠٢٤/٠٤/٢٢	فئة ٨ سنة (٧٠٠ مليون دولار)
٥,٢٣	٧,٣٩	٩٣,٢٥	٥,٢٤	٦,٩١	٩٦,٠٠	٢٠٢٤/١١/٠٤	فئة ٩ سنة (٥٠٠ مليون دولار)
٥,٢٢	٧,٣٩	٩٧,٧٠	٥,١٨	٦,٨٥	١٠٠,٩٠	٢٠٢٤/١٢/٠٣	فئة ١٥ سنة (٢٥٠ مليون دولار)
٥,٢٧	٧,٤٥	٩٢,٤٠	٥,١٩	٦,٨٥	٩٥,٩٠	٢٠٢٥/٠٢/٢٦	فئة ١٠ سنة (٨٠٠ مليون دولار)
٥,١٤	٧,٥٠	٩٢,٢٥	٥,٠٨	٦,٩٥	٩٥,٥٠	٢٠٢٥/٠٦/١٢	فئة ١٣ سنة (٨٠٠ مليون دولار)
٥,٢٨	٧,٦٤	٩٢,٨٥	٥,١١	٦,٩٨	٩٧,٣٠	٢٠٢٦/١١/٢٧	فئة ١٥ سنة (٧٢٥ مليون دولار)
٥,٢٢	٧,٥٨	٩٣,٩٠	٥,٠٨	٦,٩٥	٩٨,٤٥	٢٠٢٧/١١/٢٩	فئة ١٥ سنة (١٠٠٠ مليون دولار)
٥,٣١	٧,٦٥	٩٢,٢٥	٥,١١	٦,٩٨	٩٧,٣٨	٢٠٢٨/١١/٠٣	فئة ١٣ سنة (٥٠٠ مليون دولار)
٥,٣٣	٧,٦٧	٩٣,٥٠	٥,٢٨	٧,٠٣	٩٨,٥٠	٢٠٢٩/٠٥/٢٥	فئة ١٤ سنة (١٠٠٠ مليون دولار)
٥,٣٦	٧,٧٠	٩١,٣٨	٥,١٤	٧,٠٠	٩٦,٩٥	٢٠٣٠/٠٢/٢٦	فئة ١٥ سنة (١٤٠٠ مليون دولار)
٥,٣٩	٧,٧٣	٩٣,٧٥	٥,٢٤	٧,١١	٩٩,٠٣	٢٠٣١/٠٤/٢٢	فئة ١٥ سنة (٣٠٠ مليون دولار)
٥,٤٢	٧,٧٦	٩٣,٠٠	٥,٢٨	٧,١٥	٩٨,٩٣	٢٠٣٥/١١/٠٢	فئة ١٥ سنة (٦٠٠ مليون دولار)

١٦. شهادات إيداع عالمية

إقفال تشرين الثاني ٢٠١٦		إقفال تشرين الأول ٢٠١٦		إستحقاق	القيمة	بنك البحر المتوسط (٥ سنوات)
فائدة	سعر	فائدة	سعر			
%١,٥٤	١٠٣,٩١	%١,٤٣	١٠٤,٣٥	١٤/١٢/٢٠١٧	٥٠٠ مليون \$	

١٧. سندات دين المصارف بالعملة الأجنبية

إقفال تشرين الثاني ٢٠١٦			إقفال تشرين الأول ٢٠١٦			إستحقاق	القيمة	Eurobonds
هامش	فائدة	سعر	هامش	فائدة	سعر			
٥,٢٥	%٦,٨٩	١٠٠,٥٠	٥,٢٥	%٦,٨٩	١٠٠,٥٠	٢١/٠٦/٢٠٢١	٣٠٠ مليون \$	١٠ سنوات (Euro Notes) بيلوس

١٨. التداول بالأسهم في بورصة بيروت (تشرين الثاني - ٢٠١٦)

الشركة	الأسهم المنفذة	النسبة	قيمة التنفيذ (\$)	النسبة	سعر الإقفال (\$)	معدل السعر (\$)
سوليدير "أ"	٧٤٢,٠٠٨	١١,٦٤٪	٨,٤٩٣,٥٥٨	١٧,٥٧٪	١١,٠٩٠	١١,٤٥
سوليدير "ب"	٢٨٧,٢١٠	٤,٥٠٪	٣,٢٥٨,١٣١	٦,٧٤٪	١١,٠٢٠	١١,٣٤
البنك اللبناني للتجارة "C"	٤	-	٤	-	٠,٩٩٠	١,٠٠
البنك اللبناني للتجارة "أسهم تفضيلية" فئة "B"	٤٥٠	٠,٠١٪	٤٥٠,٠٠٠	٠,٠٩٪	١,٠٠,٠٠٠	١,٠٠,٠٠٠
البنك اللبناني للتجارة "أسهم تفضيلية" فئة "C"	٤٠٠	٠,٠١٪	٤٠٠,٠٠٠	٠,٠٨٪	١,٠٠,٠٠٠	١,٠٠,٠٠٠
البنك اللبناني للتجارة "أسهم تفضيلية" فئة "D"	٧,٦٠٠	٠,١٢٪	٧٦٠,٠٠٠	١,٥٧٪	-	١,٠٠,٠٠٠
بنك عوده "C"	٤٦٢,٦٠١	٧,٢٦٪	٢,٩٦٩,٩٩٤	٦,١٤٪	٦,٧٥٠	٦,٤٢
بنك عوده "GDR"	٢١١,٧٩٦	٣,٣٢٪	١,٣٩٨,١٩٦	٢,٨٩٪	٦,٦٦٠	٦,٦٠
بنك عوده "أسهم تفضيلية" فئة "F"	٢٤,٨٢٥	٠,٣٩٪	٢,٥٠٨,٨٢٥	٥,١٩٪	١,٠١,٠٠٠	١,٠١,٠٠٦
بنك عوده "أسهم تفضيلية" فئة "G"	١٥,٥٠٠	٠,٢٤٪	١,٥٨٠,٦٦٥	٣,٢٧٪	١,٠٢,٠٠٠	١,٠١,٩٨
بنك عوده "أسهم تفضيلية" فئة "H"	٦,٦٢٥	٠,١٠٪	٦٦,٦٩٦	٠,٠١٪	١,٠١,١٠٠	١,٠١
بنك بيروت "C"	-	-	-	-	١٨,٨٠٠	-
بنك بيروت "أسهم أولوية ٢٠١٤"	-	-	-	-	٢١,٠٠٠	-
بنك بيروت "أسهم تفضيلية" فئة "H"	٢٠,٠٥٠	٠,٣١٪	٥٢٦,٣١٣	١,٠٩٪	٢٦,٢٥٠	٢٦,٢٥
بنك بيروت "أسهم تفضيلية" فئة "I"	٢٦,٦٠٠	٠,٤٢٪	٦٩٨,٢٥٠	١,٤٤٪	٢٦,٢٥٠	٢٦,٢٥
بنك بيروت "أسهم تفضيلية" فئة "J"	٧,٢٠٠	٠,١١٪	١٨٧,٢٠٠	٠,٣٩٪	٢٦,٠٠٠	٢٦,٠٠
بنك بيروت "أسهم تفضيلية" فئة "K"	٢,٤٠٠	٠,٠٤٪	٦٠,٦٠٠	٠,١٣٪	-	٢٥,٢٥
بنك بيلوس "C"	٢,٧٠٢,١١١	٤٢,٣٨٪	٤,٤٧٧,٢٠١	٩,٢٦٪	١,٦٩٠	١,٦٦
بنك بيلوس GDR	٢٦١	-	٧٣,٢٨٠	٠,١٥٪	٨٠,٠٠٠	٢٨٠,٧٧
بنك بيلوس "أسهم تفضيلية ٢٠٠٨"	٢,٦٣٤	٠,٠٤٪	٢٦٦,٩٣٩	٠,٥٥٪	١,٠١,٣٠٠	١,٠١,٣٤
بنك بيلوس "أسهم تفضيلية ٢٠٠٩"	١٣,٤٠٥	٠,٢١٪	١,٣٦٢,٦٩٣	٢,٨٢٪	١,٠١,٢٠٠	١,٠١,٦٦
بنك بيمو "C"	-	-	-	-	١,٦٠٠	-
بنك بيمو "أسهم تفضيلية ٢٠١٣"	١,٠٠٠	٠,٠٢٪	١٠٠,٠٠٠	٠,٢١٪	١,٠٠,٠٠٠	١,٠٠,٠٠٠
بنك لبنان والمهجر "GDR"	٤٤١,٥٣٤	٦,٩٢٪	٤,٦٨٢,٠٥٨	٩,٦٩٪	١,٠,٩٠٠	١,٠,٦٠
بنك لبنان والمهجر	١,١٥٤,٩٨٣	١٨,١١٪	١١,٦٧١,٥٥٩	٢٤,١٥٪	١,٠,٣٠٠	١,٠,١١
بنك لبنان والمهجر "أسهم تفضيلية ٢٠١١"	١,٠٨,٧٨٧	١,٧١٪	١,٠٨٧,٨٧٠	٢,٢٥٪	١,٠,٠٠٠	١,٠,٠٠
ريمكو	-	-	-	-	٣,٢٥٠	-
هولسيم لبنان	١٣٥,٥٧٥	٢,١٣٪	٢,٠٧٧,٥٥٧	٤,٣٠٪	١٣,٥٣٠	١٥,٣٢
الإسمنت الأبيض لحاملة	٦٣٨	٠,٠١٪	١,٧٣٥	-	٢,٧٢٠	٢,٧٢
الإسمنت الأبيض إسمي	-	-	-	-	١,٥٧٠	-
المجموع	٦,٣٧٥,٥٥٩	%١٠٠	٤٨,٣٣٢,٥٨٩	%١٠٠	-	-

١٩. أدوات مالية مختلفة

التغيير	معدل السعر (\$)	إقفال تشرين الثاني ٢٠١٦ (\$)	معدل السعر (\$)	إقفال تشرين الأول ٢٠١٦ (\$)	
%٥,٧٥-	١٠,٩٨	١٠,٨٥-١١,١٠	١١,٦٥	١١,٧٠-١١,٦٠	GDR (سوليدير)
%٣,٨٣	١٠,٨٥	١٠,٨٠-١٠,٩٠	١٠,٤٥	١٠,٦٠-١٠,٣٠	GDR (لبنان والمهجر)
%٤,٢٠	٦,٧٠	٦,٦٠-٦,٨٠	٦,٤٣	٦,٥٠-٦,٣٦	GDR (عوده)
%٥,٠٠-	٧٦,٠٠	٧٦,٠٠-٠,٠٠	٨٠,٠٠	٨٠,٠٠-٠,٠٠	GDR (بيلوس)



مصرف لبنان  
BANQUE DU LIBAN