



مصرف لبنان
BANQUE DU LIBAN

مديرية الإحصاءات والأبحاث الاقتصادية

العدد ٢٧٣

النشرة الشهرية

شباط ٢٠١٧

أهم التطورات (النسب المئوية المذكورة في ما يلي تشير إلى تغيرات على أساس سنوي، ما لم يذكر خلاف ذلك)

بلغ المؤشر الاقتصادي العام لمصرف لبنان ٣٠٥,٣ في شباط ٢٠١٧ مقابل ٢٩٧,٢ في الشهر السابق و ٢٩٤,٩ في شباط ٢٠١٦. سجل ميزان المدفوعات فائضاً بما يوازي ٣٤١,٨ مليون دولار خلال الشهر. بلغ نمو الميزانية المجمعة للمصارف التجارية ٩,٨% على أساس سنوي. سجلت نسبة دولرة الودائع ٦٥,٩% في نهاية شباط. ارتفعت معدلات الفائدة المصرفية على الحسابات الدائنة بالليرة والدولار فيما انخفضت على تلك المدينة بالليرة والدولار.

سجل ميزان المدفوعات فائضاً بما يوازي ٣٤١,٨ مليون دولار في شباط ٢٠١٧. وقد تمثل هذا الفائض بزيادة الموجودات الخارجية الصافية لدى مصرف لبنان بقيمة ٣٠٦,٠ مليون دولار والموجودات الخارجية الصافية لدى المصارف والمؤسسات المالية بقيمة ٣٥,٨ مليون دولار. وبلغ بذلك الرصيد التراكمي لميزان المدفوعات في الشهرين الأولين من السنة فائضاً يوازي ٥٠٨,٥ مليون دولار مقابل عجزاً يوازي ٣٥٦,٣ مليون دولار في الفترة المماثلة من العام ٢٠١٦.

وفقاً لأرقام وزارة المالية بلغ مجموع **الدين العام** الصافي ٩٩٣٠١ مليار ليرة في شباط ٢٠١٧ مسجلاً ازدياداً شهرياً قدره ٨٢٧ مليار ليرة. وقد نتج هذا الارتفاع عن ازدياد الدين العام الصافي بالليرة بمقدار ٥٨٨ مليار ليرة ليبلغ ٥٦٥٧٢ مليار ليرة والدين العام المحرر بعملات أجنبية بمقدار ١٥٩ مليون دولار ليسجل ٢٨٣٤٤ مليون دولار في نهاية الشهر. وعلى أساس سنوي، بلغ نمو الدين العام الصافي ٦,٠% والدين بالليرة ٧,٥% وبالعملات الأجنبية ٤,١%.

بلغ احتياطي مصرف لبنان من العملات الأجنبية ٤٣١٦٦,٧ مليون دولار مسجلاً ازدياداً سنوياً نسبته ١١,٠% ومقداره ٤٢٩٥,١ مليون دولار. أما مجموع الاحتياطي الخارجي بما فيه الذهب، فقد بلغ ٥٤٧٢٣,٤ مليون دولار. هذا وقد بقي **سعر صرف الدولار الأميركي** الوسطي في سوق بيروت مستقراً على ١٥٠٧,٥٠ ليرة.

لم يطرأ أي تغير في شباط ٢٠١٧ على **معدلات فائدة** سندات الخزينة. فسجل معدل الفائدة الفعلية في نهاية الشهر: ٤,٤٤% لفة ٣ أشهر، ٤,٩٩% لفة ٦ أشهر و ٥,٣٥% لفة ١٢ شهراً. واستقرت فائدة القسيمة على سندات الستين والثلاث سنوات على ٥,٨٤% و ٦,٥٠% على التوالي. أما معدلات الفائدة المصرفية فقد ازدادت في شباط إلى ٥,٥٦% على الحسابات الدائنة بالليرة (+ نقطة أساس) فيما انخفضت إلى ٨,٣٧% على الحسابات المدينة بالليرة (- ١٠ نقطة أساس). وشهدت الفائدة المصرفية المحلية بالدولار الأميركي انخفاضاً على الحسابات المدينة وارتفاعاً على تلك الدائنة. فسجل معدل الفائدة الوسطي المثقل على حسابات التسليف بالدولار ٧,١٤% في شباط (- ١٢ نقطة أساس). أما متوسط الفائدة على حسابات الادخار بالدولار فسجل ٣,٥٧% (+ نقطة أساس).

بلغت **الكتلة النقدية** M٣ ٢٠١٧٥٤,٨ مليار ليرة في شباط مسجلة نمواً سنوياً نسبته ٨,٤% مقارنة بـ ٧,٨% في كانون الثاني ٢٠١٧. وبقي التسليف المصرفي للقطاع الخاص العامل الأبرز في خلق النقد إلى جانب التسليفات للقطاع العام. وفي ما خص مكونات الكتلة النقدية، تجدر الإشارة إلى أن الودائع بالليرة سجلت نمواً بنسبة ٤,٩% والودائع بالعملات الأجنبية نمواً بنسبة ١٠,٨%.

بلغت **الميزانية المجمعة للمصارف التجارية** ٣٠٨٩٣٨ مليار ليرة في شباط مسجلة بذلك نمواً سنوياً بنسبة ٩,٨% كما في كانون الثاني ٢٠١٧. ازدادت ودائع القطاع الخاص المقيم وغير المقيم بنسبة ٨,٢% والتسليفات الممنوحة للقطاع الخاص بنسبة ٤,٥%. وسجلت **نسبة الدولرة** في الودائع ٦٥,٩%.

توسع عجز **الميزان التجاري** بنسبة ٢٣,٨% وسجل ١٤٢١,٩ مليون دولار في نهاية شباط، وذلك نتيجة ارتفاع قيمة الواردات إلى ١٦٤٨,٠ مليون دولار أي بنسبة ١٩,٧% وانخفاض قيمة الصادرات إلى ٢٢٦,١ مليون دولار أي بنسبة ١,٠%.

انخفضت **كميات الإسمنت المسلمة**، وهي مؤشر النشاط الحالي لقطاع البناء، بنسبة ١٣,٧% و**مساحات البناء المرخصة**، مؤشر النشاط المستقبلي للقطاع، بنسبة ١٨,٥% مقارنة بشباط ٢٠١٦.

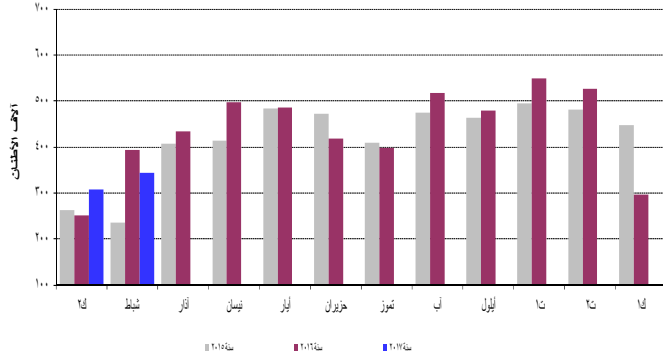
شهد **إنتاج الكهرباء** ارتفاعاً إلى ١٠٥٠,١ مليون كيلووات ساعة خلال الشهر، أي بنسبة ١٢,٩% على أساس سنوي.

انخفض عدد الطائرات في **مطار بيروت** بنسبة ٦,٢% فيما ازداد عدد المسافرين بنسبة ٤,٦% نتيجة ارتفاع عدد المسافرين القادمين والمغادرين بنسبة ١,٩% و ٧,٢% على التوالي وانخفاض عدد المسافرين العابرين بنسبة ٢٣,٥%. أما حجم الشحن الجوي، فقد تقلص بنسبة ٥,١%.

توسعت كل من حركة السفن وحركة البضائع في **مرفأ بيروت** بنسبة ١,٩% و ٨,٩% على التوالي في شباط ٢٠١٧.

انخفضت كميات الإسمنت المسلمة، وهي مؤشر النشاط الحالي لقطاع البناء، بنسبة ١٣,٧% ومساحات البناء المرخصة، مؤشر النشاط المستقبلي للقطاع، بنسبة ١٨,٥% مقارنة بشباط ٢٠١٦.

تسليمات الإسمنت



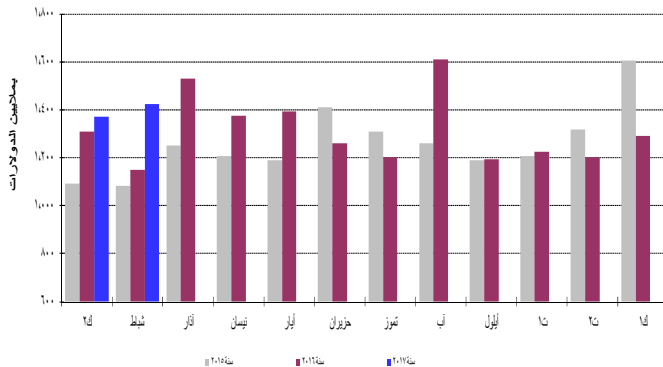
المصادر: شركات الإسمنت

شهدت الرسوم العقارية المحصلة انخفاضاً بنسبة ١,٦% فبلغت ٦٨,٥ مليار ليرة مقارنة بشباط ٢٠١٦.

التجارة الخارجية

توسع عجز الميزان التجاري بنسبة ٢٣,٨% وسجل ١٤٢١,٩ مليون دولار في نهاية شباط، وذلك نتيجة ارتفاع قيمة الواردات إلى ١٦٤٨,٠ مليون دولار أي بنسبة ١٩,٧% وانخفاض قيمة الصادرات إلى ٢٢٦,١ مليون دولار أي بنسبة ١,٠%. انخفضت الرسوم الجمركية المحصلة بنسبة طفيفة بلغت ٠,١% وسجلت ١٥٣,٣ مليار ليرة خلال هذا الشهر.

عجز الميزان التجاري



المصادر: المجلس الأعلى للحمارك

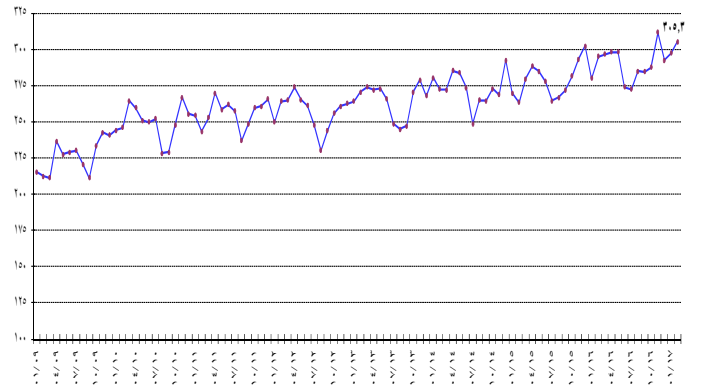
توزعت حصص أهم بلدان المصدر في الشهرين الأولين من العام ٢٠١٧ على الشكل التالي: الصين ٨,٨%، اليونان ٨,٨%، روسيا ٦,٨%، الولايات المتحدة ٦,٥%، والكويت ٦,٢%. توزعت هذه الحصص في شباط ٢٠١٧ على الشكل التالي:

بلغ المؤشر الاقتصادي العام لمصرف لبنان ٣٠٥,٣ في شباط ٢٠١٧ مقابل ٢٩٧,٢ في الشهر السابق و٢٩٤,٩ في شباط ٢٠١٦، مسجلاً بذلك ازدياداً سنوياً بنسبة ٣,٥%.

المؤشر الاقتصادي العام (متوسط ١٩٩٣ = ١٠٠)

المؤشر	التغيرات الشهرية %	التغيرات السنوية %
شباط ٢٠١٦	٥,٤	١٢,٠
آذار ٢٠١٦	٠,٥	٥,٨
نيسان ٢٠١٦	٠,٥	٣,٤
أيار ٢٠١٦	٠,١	٤,٦
حزيران ٢٠١٦	-٨,٢	-١,٤
تموز ٢٠١٦	-٠,٥	٣,٠
آب ٢٠١٦	٤,٦	٦,٩
أيلول ٢٠١٦	-٠,١	٤,٨
تشرين الأول ٢٠١٦	١,٠	٢,٢
تشرين الثاني ٢٠١٦	٨,٤	٦,٣
كانون الأول ٢٠١٦	-٦,٢	-٣,٤
كانون الثاني ٢٠١٧	١,٧	٦,٢
شباط ٢٠١٧	٢,٧	٣,٥

المؤشر العام



نشاط غرفة المقاصة

انخفض مجموع قيمة الشيكات المحصلة بنسبة ٥,٥% في شباط ٢٠١٧. تقلصت قيمة الشيكات المحررة بالعملات الأجنبية بنسبة ١١,١% فيما توسعت تلك المحررة بالليرة اللبنانية بنسبة ٩,٠%. بلغت حصة الشيكات المحصلة المحررة بعملات أجنبية من مجموع الشيكات المحصلة ٦٧,٩% مسجلة انخفاضاً بنسبة ٥,٩%.

انخفضت حصة الشيكات المرتجعة خلال الشهر بنسبة ١٠,٤% مقارنة بالشهر ذاته من العام الماضي، وسجلت ١,٧% من مجموع قيمة الشيكات في نهاية هذا الشهر.

مؤشرات اقتصادية رئيسية (جميع التغيرات هي بالنسبة إلى الشهر نفسه من العام السابق)

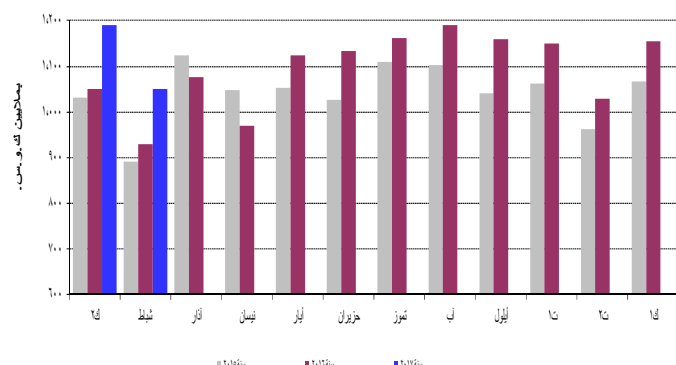
شباط-١٧	كانون الثاني-١٧	متوسط-٢٠١٦	كانون الأول-١٦	شباط-١٦	متوسط-٢٠١٥	كانون الأول-١٥
مقاصة الشيكات بالليرة اللبنانية^١						
٢,٥٢٥,٢٧٨	٢,٦١١,٧١٨	٢,٤٩٨,٧٦١	٢,٨٣٢,٩٥٣	٢,٣١٧,٦٤٥	٢,٣٥٠,٩٠٢	٢,٥٧٥,٦٢٩
٨,٩٦	١,٢٧	٦,٢٩	٩,٩٩	١٣,٥٨	٣,٦٥	٦,٨٧
مقاصة الشيكات بالعملة الأجنبية^{**١}						
٣,٥٤٧	٣,٩٧٣	٤,٠١٢	٣,٨٧٥	٣,٩٨٩	٤,٢٣٤	٤,٢٦٤
١١,٠٩-	٢,٢٣-	٥,٢٦-	٩,١٢-	٣,٠١	٩,٤٨-	٩,٠٦-
مجموع مقاصة الشيكات^{**}						
٧,٨٧٢,١١٦	٨,٦٠١,٠٥١	٨,٥٤٦,٣٥١	٨,٦٧٤,٤١٦	٨,٣٣١,٦٤٧	٨,٧٣٤,٣١٣	٩,٠٠٣,٠٣٥
طلبات الاستعلام لدى مركزية المخاطر^١						
٣٥,٣٢١	٣٤,٢٢٨	٣٠,٧٥٧	٢٦,٧٥٤	٣١,٤٩٦	٢٧,٠٥٧	٢٢,٦٩٥
١٢,١٤	٣,٠١٩	١٣,٦٨	١٧,٨٨	٢٣,٨٢	١٣,٤٨	٣,٠٧
رخص البناء^{**٢}						
١,٠٤٧,٤٥٥	٨٤٣,٦٩٧	١,٠١٩,٤٩٢	٩٠٣,٩٢٣	١,٠٢٨,٥٦٩	١,٠٢٨,٢٩٦	١,٠٧٨,٩٦٦
١٨,٥٣-	٢,٢٣	٠,٨٦-	١,٦٢٢-	٣١,٧٥	٨,٩٢-	٩,٤٢
الاسمنت المسلم^{**٣}						
٣٤٣,٥٨٠	٣٠٧,٤٩١	٤٣٨,٨١٥	٢٩٦,٥٢١	٣٩٨,١٤٧	٤٢٠,٢٣٩	٤٤٧,٧٢٤
١٣,٧١-	٢٢,٦٤	٤,٤٢	٣٣,٧٧-	٦٩,٦٠	٨,٥٩-	٠,٦٣
الرسوم العقارية المستوفاة^٤						
٦٨,٥٤٩	٦٣,٤٧٧	٧١,٩٠٨	١٠٧,٣٩٤	٦٩,٦٣٣	٦٩,٥١٠	٩٩,٠٦٧
١,٥٦-	٠,١٨-	٣,٤٥	٨,٤١	٤٥,٠٨	٩,٤٣-	٤,٠٥-
مجموع المستوردات^{**٥}						
٢,٤٨٥,١٧٥	٢,٤١٨,٣٧٨	٢,٣٥٠,٦٣٤	٢,٣١٦,٩٢١	٢,٠٧٦,٦٣٥	٢,٠٢٧,٠٦٤	٢,٧٧٦,٦٧٧
١٩,٦٧	٧,٣٠	٣,٥٢	١٦,٥٦-	٤,٣٢	١١,٨٣-	١١,٦٨
مجموع الصادرات^{**٥}						
٣٤٠,٩١٩	٣٤٥,٩٩٠	٣٧٤,٠٥٩	٣٦٨,٢٢٣	٣٤٤,٣٢٨	٣٧١,٠٢١	٣٥٦,٤٣١
٠,٩٩-	٢٣,٦٨	٠,٨٢	٣,٣١	٣,٣٠-	١٠,٨٨-	١١,٨٢-
عجز الميزان التجاري^{**}						
٢,١٤٤,٢٥٦	٢,٠٧٢,٣٨٨	١,٩٧٦,٥٧٤	١,٩٤٨,٦٩٨	١,٧٣٢,٣٠٧	١,٨٩٩,٦٢٤	٢,٤٢٠,٢٤٦
٢٣,٧٨	٤,٩٧	٤,٠٥	١٩,٤٨-	٥,٩٧	١٢,٠٢-	١٦,٢٤
الواردات الجمركية^{**٥}						
١٥٣,٢٨١	١٧٩,٨٥٦	١٨٣,٩٥٠	١٨٧,١٩٣	١٥٣,٤٠٣	١٧٩,٦٣٣	١٧٨,٢٩١
٠,٠٨-	١,٨٣-	٢,٤٠	٤,٩٩	٥,٢٨	١,٧١	١,٢٦-
إنتاج الطاقة الكهربائية (شبكة مؤسسة كهرباء لبنان)^٦						
١,٠٥٠	١,٠٩٠	١,٠٩٤	١,٠١٥٦	٩٣٠	١,٠٤٣	١,٠٦٦
١٢,٨٨	١٣,٣٠	٤,٨٧	٨,٤٢	٤,٢٢	٠,٠٢-	٣,٣٥-
استيراد المشتقات النفطية^{**٧}						
٦٣٠,٧٠٩	٨٦٤,٨٣٧	٦٦٧,٢٩٨	٦٣٠,٣٩٨	٦٤٣,٣٠٥	٦٣٨,٢٨٠	٥٧٤,٤٨٥
١,٩٦-	١,٩٣١	٤,٥٥	٩,٧٣	٣,٠٧-	١٢,٠٩	٩,٦٨-
حركة الشحن البحري في مرفأ بيروت^{**٨}						
٧٠٩,٩٧٢	٦٣١,٢٤٢	٧٣٠,٨٦٦	٦٧٠,٨٢٤	٦٥١,٨٤٩	٦٨٥,٢٢٠	٧٤٥,٠٦٦
٨,٩٢	٧,٥٩-	٦,٦٦	٩,٩٦-	١٥,٨٦	٠,٧٩-	١,٧٢-
١- الحمولة المفرغة						
٦٣٠,٩٥٨	٥٥٧,٠٢٤	٦٤٤,٢١٥	٥٨٤,٤٢٣	٥٧٧,٩٠٣	٥٩٤,٥٢١	٦٥٠,٢٣٣
٢- الحمولة المشحونة						
٧٨,٧٦٦	٧٤,٠٥٦	٨٦,٣٣٣	٨٦,١٢٦	٧٣,٦٨٢	٩٠,٢٠٦	٩٤,٦١٨
٢٤٨	١٦٢	٣١٩	٢٧٥	٢٦٤	٤٩٣	٢١٥
٣- ترانزيت ومنطقة حرة						
حركة المسافرين في مطار بيروت الدولي^٩						
٤٦٢,٤٠٦	٥٣٩,١٦٩	٦٣٤,١٨٠	٥٩٨,٠٠٩	٤٤٢,٢١٢	٦٠٣,٦٦٧	٦١٦,٢٤٦
٤,٥٧	١,٣٦-	٥,٠٥	٢,٩٦-	١٢,٠٢	١,٠٢٧	٧,٥٠
١- القادمون						
٢٢١,٠٤٠	٢٤٦,٥٧٢	٣١٤,٩٧١	٣١٦,٢١٢	٢١٧,٠٣٥	٢٩٣,١٧٩	٣١٣,٣٣٦
١,٨٥	١,٤١	٧,٤٣	٠,٩٢	١١,٩٤	٩,١٧	٤,٦٢
٢- المغادرون						
٢٤١,٢٥٢	٢٩٢,١٣٦	٣١٨,٤٨٣	٢٨١,٢٩٧	٢٢٥,٠٢٨	٣٠٧,٢٣٣	٢٩٧,٤٧٧
٧,٢١	٢,٠٩-	٣,٦٣	٥,٤٤-	١٢,٦٩	١٠,٦٧	٩,٢١
٣- العابرون (ترانزيت)						
١١٤	٤٦١	٧٢٥	٥٠٠	١٤٩	٣,١٦٤	٥,٤٣٣
٢٣,٤٩-	٩٠,٩٤-	٧٧,٠٩-	٩٠,٨٠-	٨٧,٥١-	١٦٣,٣٥	٣٠٧,٥٨

*بدأ في تموز ١٩٩٥ احتساب الدولار الجمركي على أساس السعر الرسمي للدولار عوضاً عن ٨٠٠ ل.ل. **أرقام مستكملة من قبل القطاع الخاص. ***بدأ في ١/١/١٩٩٧، تعديل المعلومات لتضم القطاعين العام والخاص.
 المصدر: مصرف لبنان. نقابة المهندسين في بيروت وطرابلس. شركات التزابة. وزارة المالية. إدارة الجمارك العامة. مؤسسة كهرباء لبنان. المديرية العامة للنفط. مرفأ بيروت. مطار بيروت الدولي.

قطاع الطاقة

شهد إنتاج الكهرباء ارتفاعاً إلى ١٠٥٠,١ مليون كيلووات ساعة خلال الشهر، أي بنسبة ١٢,٩% على أساس سنوي.

(الإنتاج الشهري للكهرباء (شبكة كهرباء لبنان)

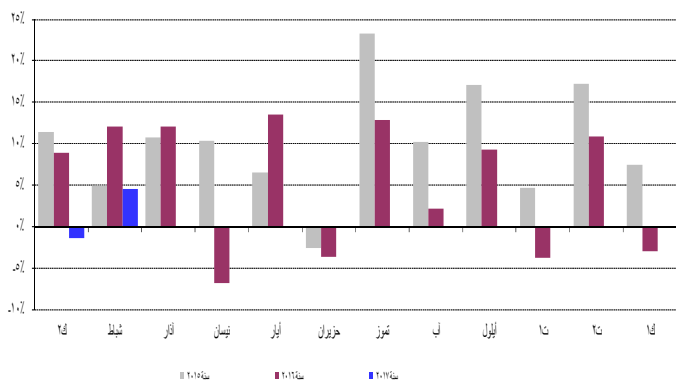


المصدر: مؤسسة كهرباء لبنان

قطاع النقل

انخفض عدد الطائرات في مطار بيروت بنسبة ٦,٢% فيما ازداد عدد المسافرين بنسبة ٤,٦% نتيجة ارتفاع عدد المسافرين القادمين والمغادرين بنسبة ١,٩% و٧,٢% على التوالي وانخفاض عدد المسافرين العابرين بنسبة ٢٣,٥%. أما حجم الشحن الجوي، فقد تقلص بنسبة ٥,١%. تراجع حجم البضائع المفرغة والمشحونة بنسبة ٠,٢% و١٥,٢% على التوالي.

حركة المسافرين عبر المطار



المصدر: مطار بيروت الدولي

توسعت كل من حركة السفن وحركة البضائع في مرفأ بيروت بنسبة ١,٩% و٨,٩% على التوالي في شباط ٢٠١٧. ازداد حجم البضائع المفرغة والمشحونة بنسبة ٩,٢% و٦,٩% على التوالي، وانخفض حجم البضائع العابرة بنسبة ٦,١%.

القطاع النقدي

الموجودات الخارجية الصافية للجهاز المصرفي

سجل ميزان المدفوعات فائضاً بما يوازي ٣٤١,٨ مليون دولار في شباط ٢٠١٧. وقد تمثل هذا الفائض بازدياد الموجودات الخارجية الصافية لدى مصرف لبنان بقيمة

الواردات حسب بلدان المصدر (بملايين الدولارات)

البلد	شباط ٢٠١٦	% من المجموع	شباط ٢٠١٧	% من المجموع
الكويت	١,١	٠,١	١٧٢,١	١٠,٤
الصين	١٣٧,٣	١٠,٠	١٤٥,٣	٨,٨
روسيا	٧٠,١	٥,١	١٣٤,٧	٨,٢
اليونان	٥١,٧	٣,٨	١٢٨,٨	٧,٨
إيطاليا	١٢١,٠	٨,٨	١١٤,٦	٧,٠
البلدان الأخرى	٩٩٥,٩	٧٢,٣	٩٥٢,٥	٥٧,٨
المجموع	١٣٧٧,١	١٠٠	١٦٤٨,٠	١٠٠

توزعت حصص أهم بلدان المقصد في الشهرين الأولين من العام ٢٠١٧ على الشكل التالي: جنوب أفريقيا ١٣,٧%، سوريا ١١,٥%، الإمارات العربية المتحدة ٧,٨%، سويسرا ٧,٧% والسعودية ٧,٣%. توزعت هذه الحصص في شباط ٢٠١٧ على الشكل التالي:

الصادرات حسب بلدان المقصد (بملايين الدولارات)

البلد	شباط ٢٠١٦	% من المجموع	شباط ٢٠١٧	% من المجموع
سوريا	١٥,٣	٦,٧	٢٩,٦	١٣,١
جنوب أفريقيا	٢٧,٥	١٢,١	١٩,٦	٨,٧
السعودية	٢٠,٥	٩,٠	١٨,٥	٨,٢
الإمارات العربية المتحدة	٢٠,٢	٨,٩	١٨,٣	٨,١
العراق	١٣,٦	٦,٠	١٢,٩	٥,٧
البلدان الأخرى	١٣١,١	٥٧,٤	١٢٧,٢	٥٦,٣
المجموع	٢٢٨,٣	١٠٠	٢٢٦,١	١٠٠

الواردات (بملايين الدولارات)

القسم التعريفي	شباط ٢٠١٦	% من المجموع	شباط ٢٠١٧	% من المجموع
منتجات المملكة الحيوانية والنباتية	٥٣٥,٥	١٨,٦	٥٥٩,٩	١٧,٢
مواد نسيجية ومصنوعاتها	١٢٢,٨	٤,٣	١١٣,٨	٣,٥
جلود، جلود فراء ومصنوعاتها	١١,٢	٠,٤	١٠,٢	٠,٣
خشب ومصنوعاته	٣١,٧	١,١	٢٩,٤	٠,٩
منتجات الصناعات الكيماوية	٣٠٣,٠	١٠,٦	٣٢٢,٧	٩,٩
عجائن، خشب، ورق كرتون	٤٢,٩	١,٥	٤١,٥	١,٣
حجر، جبس، إسمنت	٦٦,٥	٢,٣	٦٨,٢	٢,١
منتجات معدنية ومصنوعاتها	٨٦٧,٤	٣٠,٢	١٠٩١,٠	٣٣,٦
معدات كهربائية، نقل وتصوير	٥٥١,٣	١٩,٢	٥٨٢,٩	١٧,٩
لؤلؤ، أحجار كريمة ومعادن ثمينة	١٤٣,٨	٥,٠	٢٢٤,٢	٦,٩
مصنوعات متنوعة	١٩٥,٦	٦,٨	٢٠٧,٩	٦,٤
المجموع	٢,٨٧١,٧	١٠٠	٣,٢٥١,٧	١٠٠

الصادرات (بملايين الدولارات)

القسم التعريفي	شباط ٢٠١٦	% من المجموع	شباط ٢٠١٧	% من المجموع
منتجات المملكة الحيوانية والنباتية	١٠٢,١	٢٤,٧	١٠٤,٠	٢٢,٨
مواد نسيجية ومصنوعاتها	١٣,٩	٣,٤	١٠,٨	٢,٤
جلود، جلود فراء ومصنوعاتها	١,٩	٠,٥	١,٨	٠,٤
خشب ومصنوعاته	١,٥	٠,٤	١,٦	٠,٤
منتجات الصناعات الكيماوية	٤٨,٣	١١,٧	٤٧,٣	١٠,٤
عجائن، خشب، ورق كرتون	٢٣,٦	٥,٧	٢٣,٤	٥,١
حجر، جبس، إسمنت	٣,٩	٠,٩	٢,٨	٠,٦
منتجات معدنية ومصنوعاتها	٤٢,١	١٠,٢	٦٢,٩	١٣,٨
معدات كهربائية، نقل وتصوير	٦٦,٧	١٦,١	٥٥,٣	١٢,١
لؤلؤ، أحجار كريمة ومعادن ثمينة	٧٠,٠	١٦,٩	١٠٩,٧	٢٤,١
مصنوعات متنوعة	٣٩,٩	٩,٦	٣٥,٩	٧,٩
المجموع	٤١٣,٨	١٠٠	٤٥٥,٥	١٠٠

٤٥ يوماً و ٦٠ يوماً على ٣,٥٧% و ٣,٨٥% على التوالي.
وأبقى مصرف لبنان معدل الحسم ومعدل الفائدة على إعادة شراء الأوراق المالية
(Repo Rate) على مستوى ١٠,٠٠% وهو المعدل المطبق منذ كانون الأول
٢٠٠٩.

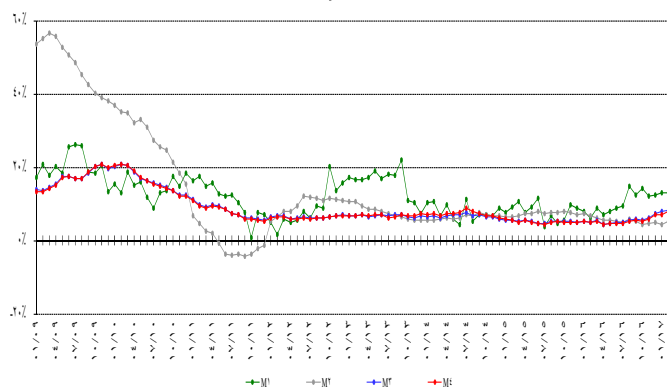
الكتلة النقدية والعوامل المؤثرة فيها

بلغت الكتلة النقدية M٣ ٢٠١٧٥٤,٨ مليار ليرة في شباط مسجلة نمواً سنوياً
نسبته ٨,٤% مقارنة ب٧,٨% في كانون الثاني ٢٠١٧. وبقي التسليف المصرفي
للقطاع الخاص العامل الأبرز في خلق النقد إلى جانب التسليفات للقطاع العام.
وفي ما خص مكونات الكتلة النقدية، تجدر الإشارة إلى أن الودائع بالليرة سجلت
نمواً بنسبة ٤,٩% والودائع بالعملة الأجنبية نمواً بنسبة ١٠,٨%.

التغيرات السنوية في الكتلة النقدية (بالنسب المئوية)

م	٣م	٢م	١م	
٤,٩١	٤,٩١	٦,٦٩	٦,٢٥	شباط ٢٠١٦
٥,٢٨	٥,٤٧	٦,٢٣	٨,٨٥	آذار ٢٠١٦
٤,٢٦	٤,٤٨	٥,٥٥	٧,٠٩	نيسان ٢٠١٦
٤,٥١	٤,٦٧	٥,٤١	٨,٠٣	أيار ٢٠١٦
٤,٧٤	٤,٩٤	٥,٢٥	٨,٨١	حزيران ٢٠١٦
٤,٦٩	٤,٨١	٥,٠٨	٩,٣٧	تموز ٢٠١٦
٥,٣٣	٥,٤٦	٥,٧١	١٤,٧٦	آب ٢٠١٦
٥,٥٠	٥,٧٦	٥,١٠	١٢,٣٧	أيلول ٢٠١٦
٥,١٧	٥,٤٩	٤,٢٦	١٤,٣٠	تشرين الأول ٢٠١٦
٥,٨٠	٦,١٩	٤,٥٩	١٢,١٦	تشرين الثاني ٢٠١٦
٦,٩٠	٧,٤٢	٤,٨٤	١٢,٣٥	كانون الأول ٢٠١٦
٧,١٤	٧,٨٠	٤,٣٤	١٢,٩٩	كانون الثاني ٢٠١٧
٧,٨١	٨,٣٧	٥,١٠	١٣,٠١	شباط ٢٠١٧

التغيرات في الكتلة النقدية



الدين العام

وفقاً لأرقام وزارة المالية بلغ مجموع الدين العام الصافي ٩٩٣٠١ مليار ليرة في شباط
٢٠١٧ مسجلاً ازدياداً شهرياً قدره ٨٢٧ مليار ليرة.
وقد نتج هذا الارتفاع عن ازدياد الدين العام الصافي بالليرة بمقدار ٥٨٨ مليار ليرة
ليبلغ ٥٦٥٧٢ مليار ليرة والدين العام المحرر بعملة أجنبية بمقدار ١٥٩ مليون
دولار ليسجل ٢٨٣٤٤ مليون دولار في نهاية الشهر. وعلى أساس سنوي، بلغ نمو

٣٠٦,٠ مليون دولار والموجودات الخارجية الصافية لدى المصارف والمؤسسات المالية
بقيمة ٣٥,٨ مليون دولار. وبلغ بذلك الرصيد التراكمي لميزان المدفوعات في
الشهرين الأولين من السنة فائضاً يوازي ٥٠٨,٥ مليون دولار مقابل عجزاً يوازي
٣٥٦,٣ مليون دولار في الفترة المماثلة من العام ٢٠١٦.

موجودات مصرف لبنان الخارجية

بلغ احتياطي مصرف لبنان من العملات الأجنبية ٤٣١٦٦,٧ مليون دولار مسجلاً
ازدياداً سنوياً نسبته ١١,٠% ومقداره ٤٢٩٥,١ مليون دولار. أما مجموع
الاحتياطي الخارجي بما فيه الذهب، فقد بلغ ٥٤٧٢٣,٤ مليون دولار. هذا وقد
بقي سعر صرف الدولار الأميركي الوسطي في سوق بيروت مستقراً على
١٥٠٧,٥٠ ليرة.

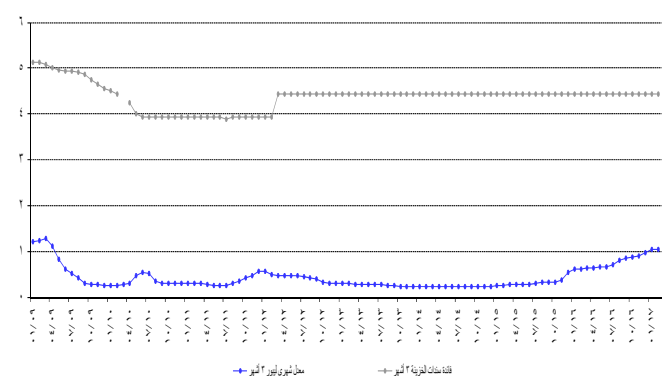
معدلات الفائدة

لم يطرأ أي تغير في شباط ٢٠١٧ على معدلات فائدة سندات الخزينة. فسجل
معدل الفائدة الفعلية في نهاية الشهر: ٤,٤٤% لفئة ٣ أشهر، ٤,٩٩% لفئة ٦
أشهر و ٥,٣٥% لفئة ١٢ شهراً. واستقرت فائدة القسيمة على سندات السنتين
والثلاث سنوات على ٥,٨٤% و ٦,٥٠% على التوالي.

أما معدلات الفائدة المصرفية فقد ازدادت في شباط إلى ٥,٥٦% على الحسابات
الدائنة بالليرة (+ نقطة أساس) فيما انخفضت إلى ٨,٣٧% على الحسابات المدينة
بالليرة (- ١٠ نقطة أساس).

وشهدت الفائدة المصرفية المحلية بالدولار الأميركي انخفاضاً على الحسابات المدينة
وارتفاعاً على تلك الدائنة. فسجل معدل الفائدة الوسطي المثقل على حسابات
التسليف بالدولار ٧,١٤% في شباط (- ١٢ نقطة أساس). أما متوسط الفائدة
على حسابات الادخار بالدولار فسجل ٣,٥٧% (+ ٥ نقطة أساس).

الهامش بين سندات الخزينة لثلاثة أشهر والليبور



وبنتيجة هذه التطورات توسع الهامش بين فائدي التسليف بالليرة والدولار من
١,٢١ نقطة في كانون الثاني ٢٠١٧ إلى ١,٢٣ نقطة هذا الشهر. انخسر الهامش
بين فائدي الادخار بالليرة والدولار من ٢,٠٣ نقطة في كانون الثاني ٢٠١٧ إلى
١,٩٩ نقطة هذا الشهر.
وتجدر الإشارة إلى أن معدل ليبور (Libor Rate) لثلاثة أشهر سجل ١,٠٤%
في شباط ٢٠١٧ مقابل ١,٠٣% في كانون الثاني ٢٠١٧.
استقرت معدلات الفائدة على شهادات الإيداع التي يصدرها مصرف لبنان من فتي

الدين العام الصافي ٦,٠% والدين بالليرة ٧,٥% وبالعملات الأجنبية ٤,١%.

توزع سندات الخزينة بحسب الفئة (كنسبة مئوية من المجموع)

شباط ٢٠١٦	٣ أشهر	٦ أشهر	١٢ شهراً	فوق ٢٤ شهراً
٢٠١٦	٠,٣٦	٠,٦٣	١,٥٣	٩٧,٤٨
آذار ٢٠١٦	٠,٣٧	٠,٤٧	٢,١٣	٩٧,٠٣
نيسان ٢٠١٦	٠,٢٢	٠,٥١	٢,٢١	٩٧,٠٦
أيار ٢٠١٦	٠,١١	٠,٤٧	٢,٧١	٩٦,٧١
حزيران ٢٠١٦	٠,١٥	٠,٤٢	٢,٧٨	٩٦,٦٥
تموز ٢٠١٦	٠,٢٦	٠,٢٩	٢,٩٩	٩٦,٤٦
آب ٢٠١٦	٠,٣٨	٠,٣٢	٣,٢١	٩٦,٠٩
أيلول ٢٠١٦	٠,٤٤	٠,٤٩	٣,٢٧	٩٥,٨٠
تشرين الأول ٢٠١٦	٠,٤١	٠,٤٩	٣,٣٣	٩٥,٧٧
تشرين الثاني ٢٠١٦	٠,٤٢	٠,٦٢	٣,٣٧	٩٥,٥٩
كانون الأول ٢٠١٦	٠,٣٨	٠,٦٢	٣,٣٣	٩٥,٦٧
كانون الثاني ٢٠١٧	٠,٣٧	٠,٧٠	٢,٨٢	٩٦,١١
شباط ٢٠١٧	٠,٥٠	٠,٧٨	٢,٩٢	٩٥,٨٠

تطور حجم الودائع

أ- لدى المصارف التجارية

ارتفعت ودائع القطاع الخاص في المصارف التجارية المقيم وغير المقيم بنسبة ٠,٦٩% خلال شباط ٢٠١٧ مقابل بنسبة ٠,١٥% خلال الشهر الفائت. وعلى مدار سنة، ارتفع حجم الودائع بنسبة ٨,٢٢% ليبلغ ٢٤٧٠١٩ مليار ليرة في نهاية شباط، وهي مفصلة كالتالي:

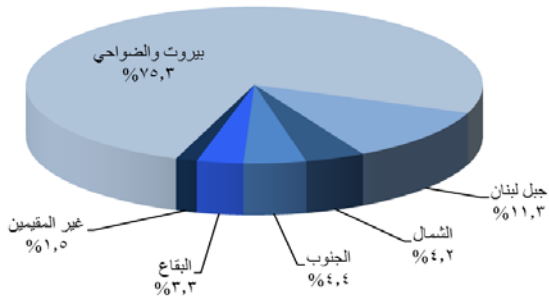
- ارتفعت الودائع بالليرة اللبنانية بنسبة بلغت ٠,٥٠%، خلال شباط ٢٠١٧، مقابل ٠,٠٨% خلال الشهر الفائت، وبلغت ٨٤٢١٧ مليار ليرة في نهاية شباط. وعلى مدار سنة، ازدادت هذه الودائع بنسبة ٤,٥٠%، حيث باتت تشكل ٣٤,٠٩% من إجمالي الودائع، فيما كانت تشكل نسبة ٣٥,٣١% في نهاية شباط ٢٠١٦.
- ارتفعت الودائع بالعملات الأجنبية بنسبة ٠,٧٩% خلال شباط ٢٠١٧، مقابل ٠,١٨% خلال الشهر الفائت. وبلغت ١٠٧٩٩٥ مليون دولار في نهاية شباط مسجلة زيادة سنوية بنسبة ١٠,٢٥%.

ب- لدى مصارف الأعمال

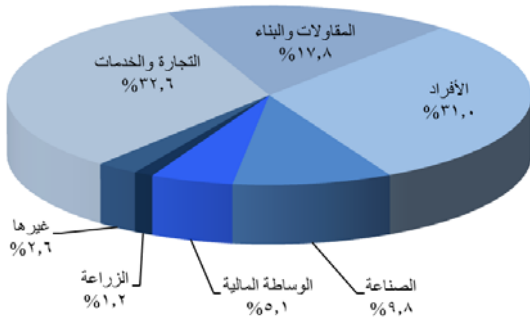
ارتفعت ودائع القطاع الخاص لدى مصارف الأعمال بنسبة ٠,٩٩%، خلال الشهر، مقابل تراجع بنسبة ٠,٠٣% خلال كانون الثاني ٢٠١٧. وقد تراجع حجم الودائع من ٣٢٤٤ مليار ليرة في شباط ٢٠١٦ إلى ٣٠١٢ ملياراً في نهاية شباط ٢٠١٧، أي بنسبة ٧,١٥%.

توزع التسليفات

توزع التسليفات على المناطق



توزع التسليفات على القطاعات



نسبة التسليفات إلى الودائع

شكلت التسليفات نسبة ٣٤,٧٩% من إجمالي الودائع في نهاية شباط ٢٠١٧

النشاط المصرفي

الميزانية المجمعة للمصارف

بلغت الميزانية المجمعة للمصارف التجارية ٣٠٨٩٣٨ مليار ليرة في نهاية شباط ٢٠١٧ مسجلة ارتفاعاً شهرياً بنسبة ٠,٢٧% مقابل ٠,٠٣% خلال الشهر السابق. وعلى مدار سنة، بلغت نسبة النمو ٩,٨٣%.

تطور حجم التسليفات

أ- لدى المصارف التجارية

ارتفعت تسليفات المصارف التجارية للقطاع الخاص المقيم وغير المقيم بنسبة ٠,١٠% خلال شباط ٢٠١٧ مقابل تراجع بنسبة ٠,٤٠% خلال الشهر الفائت. وبلغ حجم التسليفات ٨٥٩٣٩ مليار ليرة في نهاية شباط ٢٠١٧ مسجلاً زيادة سنوية بنسبة ٤,٤٩%، وهي مفصلة كالتالي:

- ارتفعت التسليفات بالليرة اللبنانية إلى ٢٤٠١٣ مليار ليرة في نهاية شباط ٢٠١٧ أي بزيادة شهري نسبته ١,٠٠% مقابل ٠,٧١% خلال كانون الثاني ٢٠١٧. وعلى مدار سنة، ارتفعت هذه التسليفات بنسبة ١٥,٧١% وياتت تشكل ٢٧,٩٤% من إجمالي التسليفات، فيما كانت تشكل نسبة ٢٥,٢٣% في شباط ٢٠١٦.
- تراجعت التسليفات بالعملات الأجنبية بنسبة ٠,٢٤% خلال شباط ٢٠١٧ مقابل تراجع بنسبة ٠,٨٢% خلال الشهر السابق. وبلغت ٤١٠٧٨ مليون دولار في نهاية شباط ٢٠١٧ بارتفاع سنوي نسبته ٠,٧١%.

ب- لدى مصارف الأعمال

بلغت تسليفات مصارف الأعمال ٢١٧٨ مليار ليرة في نهاية شباط ٢٠١٧ مسجلة تراجعاً بنسبة ٠,٥٢%، مقابل ارتفاع بنسبة ٠,١٣% خلال كانون الثاني ٢٠١٧. مقارنة بشباط ٢٠١٦، ازدادت هذه التسليفات بنسبة ٤,٠٠%.

مقارنة ٣٦,٠٣% في نهاية شباط ٢٠١٦ مفصلة كالآتي:

- نسبة التسليفات إلى الودائع بالليرة اللبنانية ٢٨,٥١% مقارنة بـ ٢٥,٧٥%.
- نسبة التسليفات إلى الودائع بالعملة الأجنبية ٣٨,٠٤% مقارنة بـ ٤١,٦٤%.

حساب الرساميل

ارتفع حساب الرساميل بنسبة ١,٢٢% خلال شباط ٢٠١٧ مقابل ٠,٠٩% خلال كانون الثاني ٢٠١٧. مقارنة بالفترة ذاتها من العام المنصرم، سجلت هذه الرساميل زيادة بنسبة ١٠,٧٤% وبلغت ٢٧٨٥٧ مليار ليرة في شباط ٢٠١٧. ارتفعت نسبة حساب الرساميل من إجمالي موجودات المصارف التجارية إلى ٩,٠٢% في نهاية شباط ٢٠١٧. وكانت قد سجلت ٨,٩٣% في كانون الثاني ٢٠١٧ و ٨,٩٤% في شباط ٢٠١٦. ارتفعت نسبة حساب الرساميل إلى إجمالي الودائع إلى ١١,٢٨% في نهاية شباط ٢٠١٧. وكانت قد سجلت ١١,٢٢% في كانون الثاني ٢٠١٧ و ١١,٠٢% في شباط ٢٠١٦. كما ارتفعت نسبة حساب الرساميل إلى إجمالي التسليفات إلى ٣٢,٤٢% في نهاية شباط ٢٠١٧. وكانت قد سجلت ٣٢,٠٦% في كانون الثاني ٢٠١٧ و ٣٠,٥٩% في شباط ٢٠١٦.

مؤشر القيمة السوقية المتقل Market-Value-Weighted Index

٩٣,٧٢	شباط ٢٠١٦
٩٩,٥٧	آذار ٢٠١٦
٩٥,٦٢	نيسان ٢٠١٦
٩٣,٦٦	أيار ٢٠١٦
٨٨,٦٢	حزيران ٢٠١٦
٩٠,٦٧	تموز ٢٠١٦
٨٧,١٤	آب ٢٠١٦
٨٩,٤٠	أيلول ٢٠١٦
١٢٣,٤٢	تشرين الأول ٢٠١٦
١١٠,٥٧	تشرين الثاني ٢٠١٦
١٠٤,٩٧	كانون الأول ٢٠١٦
١٠٩,٤٠	كانون الثاني ٢٠١٧
١٠٤,٧٠	شباط ٢٠١٧

Market-Value-Weighted Index
مؤشر القيمة السوقية المرجح



بورصة بيروت

بورصة بيروت

التاريخ	الأسهم المتداولة		القيمة السوقية (مليار دولار)
	الحجم (ملايين)	القيمة (مليون دولار)	
شباط ٢٠١٦	٣,٣٠	٢٤,٩٢	١١,٩٨
آذار ٢٠١٦	٢٤,٤٢	٢٢٢,٤٢	١٢,٢٢
نيسان ٢٠١٦	٣,١٣	٣٤,٧٠	١١,٦٨
أيار ٢٠١٦	٤,٤١	٣١,٣٦	١١,٩٤
حزيران ٢٠١٦	٢,٨٦	٢١,٩٢	١١,٩٢
تموز ٢٠١٦	٢,٨٩	١٦,٦٣	١١,٩٥
آب ٢٠١٦	٨,٣٨	٨٣,٦٩	١١,٨٥
أيلول ٢٠١٦	١٧,٤٩	١٣٢,٣١	١١,٩٨
تشرين الأول ٢٠١٦	٢٢,٩١	٢٢٩,٢٢	١٢,٧٠
تشرين الثاني ٢٠١٦	٦,٣٨	٤٨,٣٣	١٢,٦٩
كانون الأول ٢٠١٦	٨,٨٣	٥٩,٤٧	١٢,٦٥
كانون الثاني ٢٠١٧	٣,٨٩	٣٥,٥٠	١٢,٩٥
شباط ٢٠١٧	٣,٠٨	٢٧,٩٦	١٣,١٢

انخفضت كمية الأسهم المتداولة بنسبة ٢٠,٨٦% فبلغت ٣,٠٧٧ مليون سهم مقابل ٣,٨٨٩ مليون سهم في الشهر الماضي. أما قيمة هذه الأسهم، فقد تدنت بنسبة ٢١,٢٦% فبلغت ٢٨ مليون دولار أمريكي مقابل ٣٦ مليون دولار أمريكي في كانون الثاني ٢٠١٧. فيما خص نسب الأسهم المتداولة خلال هذا الشهر، فقد تقدم سهم BLOM Bank – Listed Shares على سائر الأسهم من ناحية الكمية حيث بلغت نسبته ٣١,٧٣% من مجموع التداول على البورصة. أما

الدولة

ارتفعت نسبة دولة الودائع إلى ٦٥,٩١% في نهاية شباط ٢٠١٧ مقابل ٦٥,٨٤% في نهاية كانون الثاني ٢٠١٧ و ٦٤,٦٩% في نهاية شباط ٢٠١٦. تراجعت نسبة دولة التسليفات إلى ٧٢,٠٦% في نهاية شباط ٢٠١٧ مقابل ٧٢,٣١% في نهاية كانون الثاني ٢٠١٧ و ٧٤,٧٧% في نهاية شباط ٢٠١٦.

الأسواق المالية

أظهر معدل مؤشر القيمة السوقية للأسهم المدرجة في بورصة بيروت، خلال شباط ٢٠١٧، تقدماً بنسبة ٣,٨٢%، إذ أفضل على معدل ١٠٦,٣٨ نقطة مقابل ١٠٢,٤٦ نقطة لمعدل الشهر السابق. أما سعر إقفال مؤشر القيمة السوقية للأسهم المدرجة في بورصة بيروت فسجل ١٠٤,٧٠ نقطة أي ما يعادل انخفاض بنسبة ٤,٢٩% عن كانون الثاني ٢٠١٧. أما على صعيد شهادات الإيداع المحلية والعالمية، فلم يتم أي إصدار أو إستحقاق.

إيصالات إيداع عمومية (GDR)

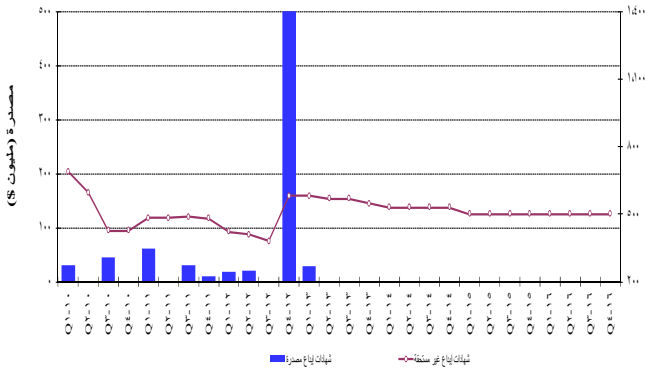
ارتفعت أسعار إيصالات الإيداع العمومية التابعة لبنك لبنان والمهجر بنهاية شباط ٢٠١٧ بنسبة ٦,٨١% متراوححة بين ١٢,٥٠ و ١٢,٦٠ دولار أميركي. انخفضت أسعار إيصالات الإيداع العمومية التابعة لبنك عودة بنسبة ١,٦١% متراوححة بين ٦,٦٠ و ٦,٨٧ دولار أميركي. أما على صعيد أسعار إيصالات الإيداع العمومية التابعة لشركة سوليدير، فقد انخفضت بنسبة ١,١٣% وتراوححت بين ٩,٦٢ و ٩,٦٥ دولار أميركي. في ما خص إيصالات الإيداع العمومية التابعة لبنك بيلوس، فقد ارتفعت بنسبة ٢,٦٣% وتراوححت بين ٧٨,٠٠ و ٨٠,٠٠ دولار أميركي.

شهادات الإيداع

شهادات إيداع (بملايين دولارات)

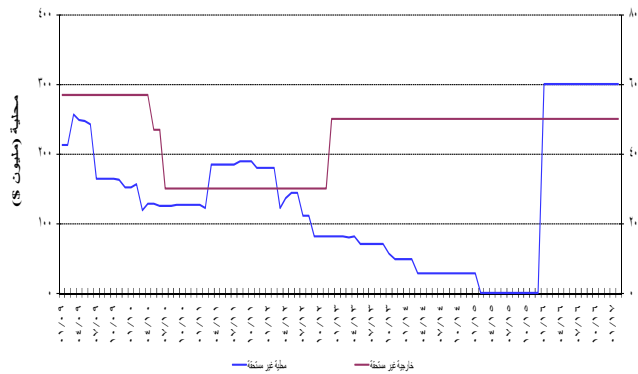
عدد المصارف	غير مستحقة			مصدرة	ك-٢٠١٧
	المجموع	خارجية	محلية		
١	٥٠٠	٥٠٠	-	-	٢٠١٧-٢
١	٥٠٠	٥٠٠	-	-	شباط-٢٠١٧

تطور شهادات الإيداع المصدرة وغير المستحقة



حافظت قيمة مجمل شهادات الإيداع المصدرة غير المستحقة على مكانتها، إذ بلغت ٥٠٠ مليون دولار أميركي.

الإصدارات غير المستحقة لشهادات الإيداع المحلية والخارجية



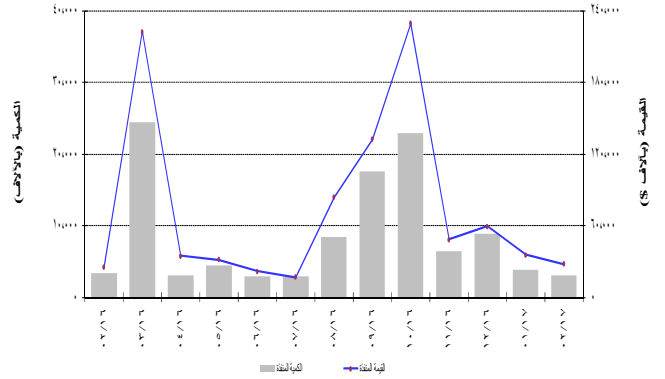
سندات دين الجمهورية اللبنانية بالعملات الأجنبية

بلغت القيمة الإجمالية لسندات الجمهورية اللبنانية المصدرة بعملات أجنبية

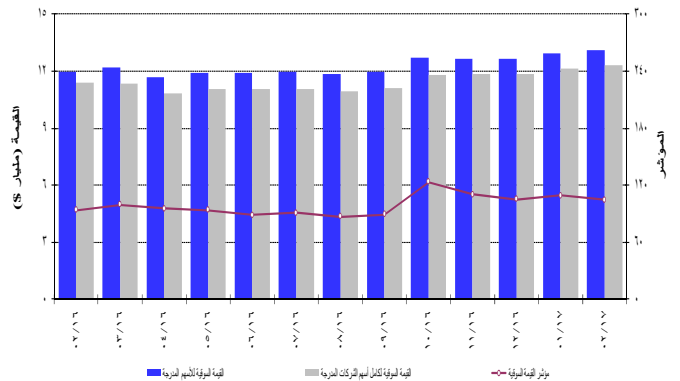
من ناحية أداء الأسهم، فتصدر سهم HOLCIM Liban بارتفاع في السعر بحوالي ٢٢,٥٧%.

فيما يتعلق بالقيمة السوقية لمجمل أسهم الشركات المدرجة في بورصة بيروت، فقد ارتفعت بنسبة ١,٢٩% قياساً على الشهر الماضي، إذ بلغت ١٣,١٢٠ مليار دولار أميركي مقابل ١٢,٩٥٣ مليار دولار أميركي. وعلى صعيد القيمة السوقية للأسهم المدرجة في البورصة، فقد ارتفعت بنسبة ١,٣٧%، إذ بلغت ١٢,٣٠٦ مليار دولار أميركي مقابل ١٢,١٤٠ مليار دولار أميركي للشهر الماضي.

نشاط الأسهم المدرجة في بورصة بيروت



تطور المؤشر والقيمة السوقية لبورصة بيروت



الأسهم التفضيلية المدرجة عند الإصدار

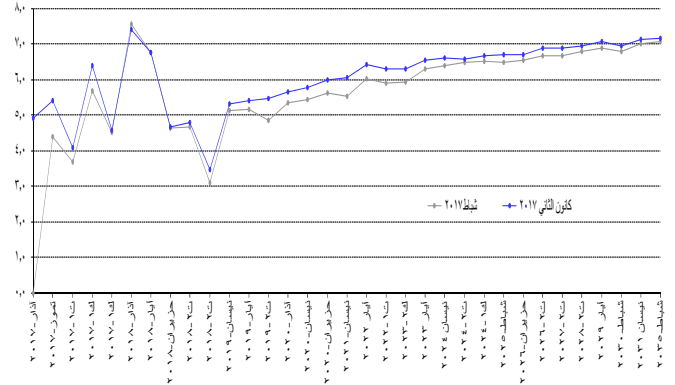
المصدر	نوع الأسهم	سعر السهم	الكمية (آلاف)	القيمة (مليون \$)
بنك بيروت	أسهم تفضيلية "H"	\$ ٢٦,٢٥	٥٤٠٠	١٤٢
	أسهم تفضيلية "I"	\$ ٢٦,٢٥	٥٠٠٠	١٣١
	أسهم تفضيلية "J"	\$ ٢٦,٢٥	٣٠٠٠	٧٩
	أسهم تفضيلية "K"	\$ ٢٥,٢٥	٤٠٠٠	١٠١
	أسهم أولوية ٢٠١٤	\$ ٢١,٠٠	٤٧٦٢	١٠٠
بنك بيمو	أسهم تفضيلية ٢٠١٣	\$ ٩٩,٧٥	٣٥٠	٣٥
بنك لبنان والمهجر	أسهم تفضيلية ٢٠١١	\$ ١٠,٣٠	٢٠٠٠٠	٢٠٦
بنك عودة	أسهم تفضيلية "F"	\$ ١٠٢,٥٠	١٥٠٠	١٥٤
	أسهم تفضيلية "G"	\$ ١٠٢,٥٠	١٥٠٠	١٥٤
	أسهم تفضيلية "H"	\$ ١٠٢,٣٠	٧٥٠	٧٧
	أسهم تفضيلية "I"	\$ ١٠١,٢٠	٢٥٠٠	٢٥٣
	أسهم تفضيلية "B"	\$ ١٠٠,٠٠	٥٥٠	٥٥
البنك اللبناني للتجارة	أسهم تفضيلية "C"	\$ ١٠٠,٠٠	٣٥٠	٣٥
	أسهم تفضيلية "D"	\$ ١٠٠,٠٠	٧٥٠	٧٥
	أسهم تفضيلية ٢٠٠٨	\$ ١٠٢,١٠	٢٠٠٠	٢٠٤
بنك بيلوس	أسهم تفضيلية ٢٠٠٩	\$ ١٠٥,٥٠	٢٠٠٠	٢١١

سندات دين المصارف والمؤسسات المالية اللبنانية بالعملات المختلفة

بلغت قيمة سندات الدين المحلية المصدرة من قبل المؤسسات المالية ٢٤,٤٩٨ مليون دولار أميركي بنهاية شباط ٢٠١٧.

٢٦,٠٦٦ مليار دولار أميركي بنهاية شباط ٢٠١٧ مقابل ٢٦,٠٧٣ مليار دولار أميركي بنهاية الشهر الماضي.

منخفض مرئود السندات المسبوبة اللبنانية بالدولار الأميركي



الجدول الإحصائية

١٢	١. الوضع النقدي.....
١٢	٢. نتائج الميزان التجاري وميزان المدفوعات.....
١٣	٣. الموجودات والإلتزامات تجاه القطاع الخارجي.....
١٣	٤. الموجودات الخارجية لمصرف لبنان.....
١٤	٥. ميزانية مصرف لبنان.....
١٥	٦. الميزانية الموحدة للمصارف التجارية.....
١٥	٧. ودائع القطاع الخاص لدى المصارف التجارية.....
١٦	٨. معدلات الفائدة: المصارف التجارية.....
١٦	٩. سندات الخزينة ومعدلات الفائدة.....
١٧	١٠. عمليات المقاصة.....
١٨	١١. الاعتمادات والبوالص المستندية للاستيراد والتصدير.....
١٨	١٢. أدوات الدين العام الداخلي.....
١٩	١٣. أسعار صرف أهم العملات الأجنبية.....
١٩	١٤. الدين العام بحسب مصادر التمويل.....
٢٠	١٥. سندات دين الجمهورية اللبنانية بالعملات الأجنبية.....
٢٠	١٦. شهادات إيداع عالمية.....
٢٠	١٧. سندات دين المصارف بالعملات الأجنبية.....
٢١	١٨. التداول بالأسهم في بورصة بيروت.....
٢١	١٩. أدوات مالية مختلفة.....

١. الوضع النقدي (في نهاية الفترة، بمليارات الليرات)

شباط ٢٠١٧	كانون الثاني ٢٠١٧	كانون الأول ٢٠١٦	شباط ٢٠١٦	كانون الثاني ٢٠١٦	كانون الأول ٢٠١٥	
٤٤٢٠٨,٧	٤٤٢٢٠,١	٤٥٩٢,٣	٣٨٨٧١,٠	٣٨٠٢,٦	٤٠١٣,٨	أوراق نقدية متداولة
٥٤٦٥١,٤	٥٤٦٠٠,٦	٥٥٦٦,٧	٤٨٥٣,٩	٤٨٨٨,٥	٥٤٠٢٨,٦	ودائع تحت الطلب بالليرة
٩٨٦٠,٢	٩٨٢٠,٧	١٠٠١٥٩,١	٨٠٧٢٥,٠	٨٠٦٩١,٢	٩٠٠٤٢,٤	١M
٧٢٤٩٨٤,٩	٧٢٤٣٣٩,٦	٧٢٤٢٦٨,٩	٧٠٤٠١,٤	٧٠٤٠٥٤,٨	٦٩٤٥٧٧,٨	ودائع أخرى بالليرة
٨٢٤٨٤٥,١	٨٢٤١٦٠,٣	٨٢٤٤٢٨,٠	٧٨٤٨٢٦,٤	٧٨٤٧٤٦,٠	٧٨٤٦٢٠,٢	٢M
١١٨٤٦٣٩,٦	١١٧٤٨٨٦,٧	١١٧٤٤٩٨,٩	١٠٧٤٠٧٠,٢	١٠٦٤٨٠٦,٤	١٠٧٤٤٧٤,٨	ودائع بالعملة الاجنبية
٢٧٠,١	٢٦٣,٢	٢٦٥,٥	٢٦٩,٨	٢٦٣,٠	٢٦٥,٤	أدوات مالية أخرى وسندات دين
٢٠١٠٧٥٤,٨	٢٠٠٠٣١٠,٣	٢٠٠٠١٩٢,٤	١٨٦٠١٦٦,٣	١٨٥٠٨١٥,٤	١٨٦٠٣٦٠,٤	٣M
٢١٢٠٦٧٣,٨	٢١٠٠٩٠٠,٣	٢١٠٠٩٨٩,٤	١٩٧٠٢٧٢,٣	١٩٦٠٨٤٤,٤	١٩٧٠٣٦٩,٤	*٤M
٥١,٨٦٣,٣	٥٠٤٦٩٦,٨	٤٩٤٧١٢,١	٤٨٤٢٦٩,٩	٤٦٤١٢٧,٨	٤٦٤٦٠٨,٠	ديون صافية على الخارج
٧٦٤٧٧٥,٢	٧٦٤٤٤٧,٧	٧٦٤٧٧٧,٦	٧٢٤٦٧٧,٧	٧١٤٩٠٦,٤	٧٠٤٦٨٨,٠	ديون صافية على القطاع العام
-٩٤٠٢٠,٣	-٨٤٣٨٩,٠	-٧٤٧٠٧,٣	-٨٤٦٤٦,٠	-٧٤٠٣٧,٣	-٦٤٤٠١,٠	فروقات قطع
٨٠٤٢٣٤,٨	٧٩٤٩٠٧,٤	٨٠٤١٨٨,٢	٧٥٤٩٢٨,٤	٧٥٤٨٨٨,٤	٧٥٤٦٩٤,٦	ديون على القطاع الخاص
١٤٩٠١,٨	١٤٤٤٧,٥	١٤٢٢١,٧	-٢٤٠٦٣,٦	-١٤٠٦٩,٨	-٢٢٩,٢	مطلوبات اخرى من الجهاز المصرفي (صافية)
٢٠١٠٧٥٤,٨	٢٠٠٠٣١٠,٣	٢٠٠٠١٩٢,٤	١٨٦٠١٦٦,٣	١٨٥٠٨١٥,٤	١٨٦٠٣٦٠,٤	المجموع

* ٤M = ٣M + سندات الخزينة لدى القطاع غير المصرفي؛ ٤M و ٣M تشمل سندات دين ابتداء من شهر تموز ١٩٩٦.

٢. نتائج الميزان التجاري وميزان المدفوعات (بملايين الدولارات)

ميزان المدفوعات**	المصارف	مصرف لبنان	الميزان التجاري*	الصادرات (فوب)	الواردات (سيف)	
١٠٢٣٧,٥	-٢٠٦٢٨,٧	٣٠٨٦٦,٢	-١٥٠٧٢٨,٧	٢٠٩٧٦,٦	١٨٠٧٠٥,٣	٢٠١٦
-٧١٨,٩	-٧٦٣,٧	٤٤,٨	-١٤٣٠٩,١	١٨٥,٥	١٤٤٩٤,٧	كانون الثاني
٣٦٢,٦	٢٠٠,٩	١٦١,٧	-١٤١٤٨,٧	٢٢٨,٣	١٤٣٧٧,١	شباط
-٢٨٧,٩	٣٢٥,٧	-٦١٣,٦	-١٥٥٢٩,٧	٢٢٠,٣	١٤٧٥٠,٠	آذار
-٢٥٤,٩	٢٤٠,٠	-٤٩٤,٩	-١٤٣٧٤,٢	٢٣٥,٧	١٤٦٠٩,٩	نيسان
-٨٦١,٦	-٤٠٦,٠	-٤٥٥,٦	-١٤٣٩٢,٠	٢٣٧,٠	١٤٦٢٩,١	أيار
-١٣,٠	-١٤٠٠٢,٥	٩٨٩,٥	-١٤٢٥٢,٩	٢٨٠,١	١٤٥٣٣,٠	حزيران
٣٥٢,١	-١٤٤,٠	٤٩٦,١	-١٤٢٠٠,٤	٢٤٦,٧	١٤٤٤٧,١	تموز
١٠٧٨٧,٨	-٢٠١٧٢,٩	٣٠٩٦٠,٧	-١٤٦١٠,٣	٣٤٠,٥	١٤٩٥٠,٨	آب
١٨٨,٧	٣٣٤,٤	-١٤٥,٧	-١٤١٩٣,٩	٢٥٤,٣	١٤٤٤٨,٢	أيلول
-٦٨٠,٢	-٧٣١,٤	٥١,٢	-١٤٢٢٢,٥	٢٥٦,٦	١٤٤٧٩,١	تشرين الأول
٤٥٣,٠	٣٤٦,٧	١٠٦,٣	-١٤٢٠٢,٦	٢٤٧,٣	١٤٤٤٩,٩	تشرين الثاني
٩٠٩,٨	١٤٤٤,١	-٢٣٤,٣	-١٤٢٩٢,٢	٢٤٤,٢	١٤٥٣٦,٤	كانون الأول
٥٠٨,٥	-٩٦,٨	٦٠٥,٣	-٢٠٧٩٦,٢	٤٥٥,٥	٣٠٢٥١,٧	٢٠١٧
١٦٦,٧	-١٣٢,٦	٢٩٩,٣	-١٤٣٧٤,٣	٢٢٩,٤	١٤٦٠٣,٧	كانون الثاني
٣٤١,٨	٣٥,٨	٣٠٦,٠	-١٤٤٢١,٩	٢٢٦,١	١٤٦٤٨,٠	شباط

* هذه الأرقام قابلة للتصحیح.

** بعد تصحيح فروقات الناتجة عن تغير سعر صرف الدولار نسبة الى بقية العملات.

يتم منذ عام ١٩٩٥ احتساب الموجودات الخارجية الصافية للمصارف المتخصصة والمؤسسات المالية.

٣. الموجودات والالتزامات تجاه القطاع الخارجي (في نهاية الفترة، بملايين الدولارات)

شباط ٢٠١٧	كانون الثاني ٢٠١٧	كانون الأول ٢٠١٦	شباط ٢٠١٦	كانون الثاني ٢٠١٦	كانون الأول ٢٠١٥	
٥٤.٤٠١,١	٥٣.٩٠٧,٢	٥٣.٤٠٢,٨	٤٩.٩٩٤,٣	٤٨.٤١٧,٣	٤٨.٠٧٦,٦	مصرف لبنان
١١.٥٥٦,٧	١١.١٠٨,٩	١٠.٧٠٥,٤	١١.٣٣٥,٨	١٠.٢٦٧,٨	٩.٨٤٨,٢	- ذهب
٤٣.١٦٦,٧	٤٣.٠١٠,٠	٤٢.٩٠٩,٤	٣٨.٨٧١,٦	٣٨.٣٦٢,٦	٣٨.٤٤١,٥	- الاحتياطي من العملات الأجنبية*
٣٢٢,٤	٢١١,٧	٢١٢,١	٢١٣,٠	٢١٣,١	٢١٣,١	- التزامات خارجية
-١٧.١٧٦,٣	-١٧.٢٥٣,٠	-١٧.١٤٠,٤	-١٥.١٨٤,٧	-١٥.٣٨٢,٤	-١٤.٦٠٧,٠	مصارف تجارية
١١.٥٧١٣,٤	١١.٢٢٣,١	١١.٢٤٠,٥	١٠.٦٤٨,٩	١١.٠٣٠,٠	١١.٥٥٦,٧	- ديون على مصارف غير مقيمة
٥.٩٥٨,١	٦.١١١,٩	٦.١٣٩,٩	٦.٣٥٧,٢	٦.٢١٧,٧	٦.١٨٠,٠	- ديون على غير المقيمين
٥.٧٢٤,٤	٥.٧٨٩,٦	٥.٧٢٠,١	٦.٠٧٦,٢	٦.٠٦١,٤	٦.٠٥٧,٥	- موجودات خارجية أخرى
٦.٤١٥,٧	٦.٤٠٣,٤	٦.٢٨٠,١	٦.٥٦٤,٥	٦.٧٠٩,٠	٦.٥٤٣,٢	- إلتزامات تجاه المصارف غير المقيمة
٣٤.١٥٦,٥	٣٣.٩٧٤,٢	٣٣.٩٦٠,٧	٣١.٧٠٢,٥	٣١.٩٨٢,٤	٣١.٨٥٨,٠	- ودائع غير المقيمين
-٢٨١,٨	-٢٧٠,٤	-٢٣٠,٧	-١٥٥,٦	-١٦٥,١	-١٧٩,٤	مصارف التسليف المتوسط والطويل الاجل
٣١٣,٧	٣١٧,٧	٣٤١,٧	٤٩٦,٥	٥٠٨,٤	٤٩٨,٢	- ديون على القطاع الخارجي
٥٩٥,٥	٥٨٨,١	٥٧٢,٤	٦٥٢,١	٦٧٣,٥	٦٧٧,٦	- إلتزامات تجاه القطاع الخارجي

* بما في ذلك الودائع في المصارف الأجنبية والأوراق المالية القابلة للتداول بالعملات الأجنبية.

٤. الموجودات الخارجية لمصرف لبنان* (في نهاية الفترة)

شباط ٢٠١٧	كانون الثاني ٢٠١٧	كانون الأول ٢٠١٦	شباط ٢٠١٦	كانون الثاني ٢٠١٦	كانون الأول ٢٠١٥	
١٧.٤٢١.٧٩٢	١٦.٧٤٦.٦٧٧	١٦.١٣٨.٤٣٥	١٧.٠٨٨.٦٨٣	١٥.٤٧٨.٧٥٣	١٤.٨٤٦.١٨١	ذهب
١١.٥٥٦,٧	١١.١٠٨,٩	١٠.٧٠٥,٤	١١.٣٣٥,٨	١٠.٢٦٧,٨	٩.٨٤٨,٢	- بملايين الليرات اللبنانية
						- بملايين الدولارات
						مجموع (باستثناء الذهب)
٦٠.٨٢٠.٧٥٤	٦٠.٢٧٨.١٩٠	٥٩.٧٣٢.٥٠٦	٥٤.٣٩٣.٢٩٤	٥٤.١٥٩.٢٢٠	٥٤.١٠٣.٠٦٩	- بملايين الليرات اللبنانية
٤٠.٣٤٥,٤	٣٩.٩٨٥,٥	٣٩.٦٢٣,٦	٣٦.٠٨١,٨	٣٥.٩٢٦,٥	٣٥.٨٨٩,٣	- بملايين الدولارات
						• عملات أجنبية (سيولة)
٥٣.٤٢٢.٢٨٢	٥٢.٧٩٧.٥٨٩	٥١.٢٩٧.٧٨١	٤٧.٣٧١.٨٨٥	٤٧.٦٩٨.٨٩٠	٤٦.١٨٦.٩٥٨	- بملايين الليرات اللبنانية
٣٥.٤٣٧,٧	٣٥.٠٢٣,٣	٣٤.٠٢٨,٤	٣١.٤٢٤,١	٣١.٦٤١,١	٣٠.٦٣٨,١	- بملايين الدولارات
						• أوراق مالية أجنبية
٧.٣٩٨.٤٧٢	٧.٤٨٠.٦٠١	٨.٤٣٤.٧٢٥	٧.٠٢١.٤٠٩	٦.٤٦٠.٣٣٠	٧.٩١٦.١١١	- بملايين الليرات اللبنانية
٤.٩٠٧,٨	٤.٩٦٢,٣	٥.٥٩٥,٢	٤.٦٥٧,٧	٤.٢٨٥,٥	٥.٢٥١,٢	- بملايين الدولارات

* باستثناء سندات دين الجمهورية اللبنانية بالعملات الأجنبية.

شباط ٢٠١٧	كانون الثاني ٢٠١٧	كانون الأول ٢٠١٦	شباط ٢٠١٦	كانون الثاني ٢٠١٦	كانون الأول ٢٠١٥	
						الموجودات
٧٠,٨٤٤,١	٦٩,٥٤٤,٣	٦٧,٤٣٦,٢	٦٤,٤٦٠,٦	٦٣,١٧٧,٦	٦١,٠٣٣,١	موجودات خارجية
١٧,٤٢١,٨	١٦,٧٤٦,٧	١٦,١٣٨,٤	١٧,٠٨٨,٧	١٥,٤٧٨,٨	١٤,٨٤٦,٢	- ذهب
٥٣,٤٢٢,٣	٥٢,٧٩٧,٦	٥١,٢٩٧,٨	٤٧,٣٧١,٩	٤٧,٦٩٨,٩	٤٦,١٨٧,٠	- عملات أجنبية
٠,٠	٠,٠	٠,٠	٠,٠	٠,٠	٠,٠	- موجودات خارجية أخرى
٤٢١,٧	٤١٣,٢	٤١١,٥	٤٥٢,٣	٤٥٢,٠	٤٥١,٣	سلفات للقطاع الخاص
٨,٢٨٠,٤	٨,٥٠٨,٥	٨,٧١٣,١	٧,٢٩٢,٤	٦,٦٧٤,٤	٦,٨٣٣,٨	سلفات للمصارف التجارية
٩٤٩,٨	٩٥٤,٠	٩٣١,٨	٧٣٣,٠	٧٣٦,٢	٧٤٠,٢	ديون على المؤسسات المالية
٠,٠	٠,٠	٠,٠	٠,٠	٠,٠	٠,٠	قروض للقطاع العام
٤٦,٦٦٠,٩	٤٧,٨٨٥,٨	٤٩,٠٣٨,٧	٣٧,٧٦٥,٨	٣٦,٧٣٦,٣	٣٦,٩٢٣,٨	محفظة الأوراق المالية
٣٣٨,٤	٣٢٥,٧	٣٢٦,٦	٣٢٥,١	٣٢٥,٠	٣٣٠,٨	قيم ثابتة
١٧,٣٧٨,٧	١٧,٣٧٨,٧	١٧,٣٧٨,٧	١٧,٣٧٨,٧	١٧,٣٧٨,٧	١٧,٣٧٨,٧	موجودات ناتجة عن عمليات مقايضة على أدوات مالية
١١,٨١١,٥	١١,١١٨,٢	١٠,٠١٢,٢	١٣,٩١٠,٧	١٣,٤٩٥,٧	١٣,٣٤٤,٧	موجودات غير مصنفة
١٥٦,٦٨٥,٣	١٥٦,١٢٨,٢	١٥٤,٢٤٨,٨	١٤٢,٣١٨,٦	١٣٨,٩٧٥,٩	١٣٧,٠٣٦,٤	المجموع
						المطلوبات
٤,٩٨٤,٦	٥,٠٠٨,٩	٥,٢٨٤,٩	٤,٥٦٨,٢	٤,٥٤٧,٦	٤,٧٠٦,٤	النقد المتداول خارج مصرف لبنان
١٢٣,٥٤١,٢	١٢٢,٦٣٨,٥	١٢٤,٢١٧,٣	١٠٩,٧٧٥,٩	١٠٩,٦٩٢,٥	١٠٨,٤٠١,٠	ودائع المصارف التجارية
١,٧٠٦,٣	١,٦٧٩,٧	١,٥٢٣,٤	١,٥١١,٤	١,٤٩٩,١	١,٥١٢,٩	ودائع المصارف المتخصصة والمؤسسات المالية
٤١,٨	٤٠,١	٤٥,٧	٤٥,٦	٨٣,٧	٧٩,٥	ودائع القطاع الخاص
٩,٣٦١,٠	١٠,٦٣٨,٠	٨,٣١١,٨	٨,٦٤٣,٧	٨,٣٢٨,٠	٨,١٥٣,٦	إلتزامات تجاه القطاع العام
٩,٠٢٠,٣	٨,٣٨٩,٠	٧,٧٠٧,٣	٨,٦٤٦,٠	٧,٠٣٧,٣	٦,٤٠١,٠	فروقات القطع
٤٨٦,٠	٣١٩,٢	٣١٩,٧	٣٢١,١	٣٢١,٢	٣٢١,٣	إلتزامات خارجية
٨٤٤,٢	٨٤٤,٢	٨٤٤,٢	١,١٤٥,٩	١,٢٩٧,٦	١,٢٩٧,١	التزامات اخرى طويلة الاجل
٠,٠	٠,٠	٠,٠	٠,٠	٠,٠	٠,٠	أوراق مالية غير الأسهم
٥,٤٢٩,١	٥,٤٢٩,١	٥,٤٢٩,١	٥,٣٣٩,٨	٥,٣٣٩,٨	٥,٣٣٩,٨	الأموال الخاصة
١,٢٧١,٠	١,١٤١,٧	٥٦٥,٤	٢,٣٢٠,٩	٨٢٩,٠	٨٢٣,٨	مطلوبات غير مصنفة
١٥٦,٦٨٥,٣	١٥٦,١٢٨,٢	١٥٤,٢٤٨,٨	١٤٢,٣١٨,٦	١٣٨,٩٧٥,٩	١٣٧,٠٣٦,٤	المجموع

٦. الميزانية الموحدة للمصارف التجارية (في نهاية الفترة، بمليارات الليرات)

شباط ٢٠١٧	كانون الثاني ٢٠١٧	كانون الأول ٢٠١٦	شباط ٢٠١٦	كانون الثاني ٢٠١٦	كانون الأول ٢٠١٥	الموجودات
١٣٣.٢٨٧,٥	١٣٣.٤٤٤,١	١٣٥.٣٠٥,٠	١٠٧.٩٣٠,٣	١٠٧.٧٨٧,٢	١٠٧.٠٢١,٢	الموفورات
٧٧٥,٨	٧٨٨,٧	٦٩٢,٦	٦٩٧,٢	٧٤٤,٩	٦٩٢,٦	- أوراق نقدية ونقود صغيرة
١٣٢.٥١١,٦	١٣٢.٦٥٥,٤	١٣٤.٦١٢,٤	١٠٧.٢٣٣,١	١٠٧.٠٤٢,٣	١٠٦.٣٢٨,٦	- ودائع لدى مصرف لبنان
٧٦.٩٥٧,٣	٧٦.٦٣٥,٩	٧٦.٩٤٢,٦	٧٢.٦٦١,٨	٧٢.٦٢١,٦	٧٢.٤٢٧,٤	ديون على القطاع الخاص
٢٤٤.٠١٣,٣	٢٣.٧٧٤,٨	٢٣.٦٠٧,٤	٢٠.٧٥٣,٥	٢٠.٦٩٣,٠	٢٠.٥٧٣,٣	- بالليرة
٥٢.٩٤٤,٠	٥٢.٨٦١,٢	٥٣.٣٣٥,٢	٥١.٩٠٨,٣	٥١.٩٢٨,٦	٥١.٨٥٤,٠	- بالعملة الاجنبية
٥٤.٨٨٢,٦	٥٤.٤٩٤,٨	٥٢.٣٤٤,٣	٥٧.٧٠٥,٩	٥٧.٠٨٢,١	٥٦.٩٨٣,٧	ديون على القطاع العام
٣٥.٢٦٩,٣	٣٤.٨٦٠,٢	٣٤.٨٢٣,٩	٣٤.٧٩٦,٥	٣٥.١٣٨,٣	٣٥.٨٦٩,٨	ديون على الخارج
٧.٧٣٢,٩	٧.٨٩٨,٧	٧.٨٥٧,٢	٧.٣٧٤,٧	٧.٣١٥,٦	٧.٣٦٠,٧	القيم الثابتة
٨٠٨,٤	٧٧٠,٧	٧٢٦,٢	٨٠٩,٠	٧٥٤,٠	٧١٥,٧	موجودات غير مصنفة
٣٠٨.٩٣٨,٠	٣٠٨.١٠٤,٤	٣٠٧.٩٩٩,٢	٢٨١.٢٧٨,٣	٢٨٠.٦٩٨,٩	٢٨٠.٣٧٨,٥	المجموع
						المطلوبات
١٩٥.٥٢٧,٩	١٩٤.١٠٧,٢	١٩٣.٧٦٥,٥	١٨٠.٤٦٨,٥	١٨٠.١٦٦,٩	١٨٠.٤٨٨,٨	ودائع القطاع الخاص المقيم
٥٥.٥٧٢,٣	٥٥.٥٠٠,٤	٥٥.٤٣٦,٩	٤٥.٧٥٢,٠	٤٥.٧٩٥,١	٤٥.٩٠٦,٩	- تحت الطلب بالليرة
٧١.٩٢٨,١	٧١.٥٠٨,٣	٧١.٤٦٧,٤	٦٩.٢٠٠,٢	٦٩.١٤٤,٠	٦٨.٦٧٧,٦	- ودائع أخرى بالليرة
١١٨.٠٢٧,٥	١١٧.٠٩٨,٤	١١٦.٨٦١,٢	١٠٦.٥١٦,٣	١٠٦.٢٢٧,٨	١٠٦.٩٠٤,٣	- ودائع بالعملة الاجنبية
٦.١٠٢,٨	٥.٧٠٩,٩	٥.٩٥٦,٤	٥.٠٤٧,٨	٥.٠٤٥,١	٥.٠٧٤,١	ودائع القطاع العام
٥١.٤٩٠,٩	٥١.٢١٦,١	٥١.١٩٥,٧	٤٧.٧٩١,٥	٤٨.٢١٣,٤	٤٨.٠٢٦,٠	ودائع القطاع الخاص غير المقيم
٩.٦٧١,٧	٩.٦٥٣,١	٩.٤٦٧,٣	٩.٨٩٦,٠	١٠.١١٣,٩	٩.٨٦٣,٨	إلتزامات تجاه القطاع المالي غير المقيم
٤٣٠,٠	٤٠٦,١	٤٠٨,٣	٤٢٢,٥	٤٠٩,٢	٤١١,٦	مطلوبات مالية أخرى
٢٧.٨٥٧,٤	٢٧.٥٢١,٢	٢٧.٤٩٧,٥	٢٥.١٥٥,١	٢٥.١٦٢,٩	٢٥.١٣١,١	حساب الرساميل
١٧.٨٥٧,٣	١٩.٤٩٠,٨	١٩.٧٠٨,٤	١٢.٤٩٧,٠	١١.٥٨٧,٤	١١.٣٨٣,١	مطلوبات غير مصنفة
٣٠٨.٩٣٨,٠	٣٠٨.١٠٤,٤	٣٠٧.٩٩٩,٢	٢٨١.٢٧٨,٣	٢٨٠.٦٩٨,٩	٢٨٠.٣٧٨,٥	المجموع

٧. ودائع القطاع الخاص لدى المصارف التجارية (في نهاية الفترة، بمليارات الليرات)

شباط ٢٠١٧	كانون الثاني ٢٠١٧	كانون الأول ٢٠١٦	شباط ٢٠١٦	كانون الثاني ٢٠١٦	كانون الأول ٢٠١٥	ودائع المقيمين
١٩٥.٥٢٧,٩	١٩٤.١٠٧,٢	١٩٣.٧٦٥,٥	١٨٠.٤٦٨,٥	١٨٠.١٦٦,٩	١٨٠.٤٨٨,٨	ودائع المقيمين بالليرة
٧٧.٥٠٠,٤	٧٧.٠٠٨,٧	٧٦.٩٠٤,٣	٧٣.٩٥٢,٢	٧٣.٩٣٩,١	٧٣.٥٨٤,٥	ودائع المقيمين بالعملة الاجنبية
١١٨.٠٢٧,٥	١١٧.٠٩٨,٤	١١٦.٨٦١,٢	١٠٦.٥١٦,٣	١٠٦.٢٢٧,٨	١٠٦.٩٠٤,٣	ودائع غير المقيمين
٥١.٤٩٠,٩	٥١.٢١٦,١	٥١.١٩٥,٧	٤٧.٧٩١,٥	٤٨.٢١٣,٤	٤٨.٠٢٦,٠	ودائع غير المقيمين بالليرة
٦.٧١٦,٥	٦.٧٩٢,٣	٦.٨٢٧,٠	٦.٦٤٠,٣	٦.٧٤٥,٩	٦.٦٨٠,١	ودائع غير المقيمين بالعملة الاجنبية
٤٤.٧٧٤,٤	٤٤.٤٢٣,٨	٤٤.٣٦٨,٧	٤١.١٥١,٣	٤١.٤٦٧,٥	٤١.٣٤٥,٩	مجموع الودائع بالليرة
٨٤.٢١٦,٩	٨٣.٨٠١,١	٨٣.٧٣١,٣	٨٠.٥٩٢,٥	٨٠.٦٨٥,٠	٨٠.٢٦٤,٧	مجموع الودائع بالعملة الاجنبية
١٦٢.٨٠١,٩	١٦١.٥٢٢,٢	١٦١.٢٢٩,٩	١٤٧.٦٦٧,٥	١٤٧.٦٩٥,٤	١٤٨.٢٥٠,١	المجموع العام
٢٤٧.٠١٨,٩	٢٤٥.٣٢٣,٣	٢٤٤.٩٦١,٢	٢٢٨.٢٦٠,٠	٢٢٨.٣٨٠,٤	٢٢٨.٥١٤,٨	

٨. معدلات الفائدة: المصارف التجارية (بالنسبة المئوية)

معدل ليور ٣ أشهر	معدلات مدينة ودائنة (دولار)					فائدة الاقتراض بين المصارف (.ل.ل.)		معدلات مدينة ودائنة (ل.ل.)*					الفترة
	متوسط المعدلات الدائنة	إدخار وحسابات لأجل	إدخار تحت الطلب	حسابات شيكات وحسابات جارية	الحسم والسلفات	السعر في نهاية الفترة	متوسط المعدلات الدائنة	إدخار وحسابات لأجل	إدخار تحت الطلب	حسابات شيكات وحسابات جارية	الحسم والسلفات		
٠,٥٤	٣,١٧	٣,٦٤	٠,٨٨	٠,٢١	٧,٠٦	٣,٢٥	٥,٥٦	٥,٩٧	٢,٠٨	٠,٦٩	٧,٤٥	٢٠١٥ كانون ١	
٠,٦٢	٣,٢٢	٣,٦٧	٠,٤٧	٠,١٥	٧,٣٤	٣,٠٠	٥,٥٢	٥,٨٨	١,٢٨	٠,٧٨	٨,٢٨	٢٠١٦ كانون ٢	
٠,٦٢	٣,٢٢	٣,٦٥	٠,٥٥	٠,١٤	٧,٣١	٤,٠٠	٥,٥٧	٥,٩٢	٢,٠٠	٠,٥٥	٨,١٨	شباط	
٠,٦٣	٣,٢٧	٣,٧١	٠,٦٢	٠,١٩	٧,٣٦	٣,٠٠	٥,٥٩	٥,٩٥	١,٩٩	٠,٨٢	٨,٦٢	آذار	
٠,٦٣	٣,٢٩	٣,٧٣	٠,٦٨	٠,١٨	٧,١٧	٣,٠٠	٥,٦٠	٥,٩٥	٢,٠٥	٠,٦٧	٨,٤٠	نيسان	
٠,٦٥	٣,٢٦	٣,٧٠	٠,٥٨	٠,١٨	٧,٢٩	٣,٢٥	٥,٥٨	٥,٩٣	١,٧٨	٠,٦٨	٨,٥٣	أيار	
٠,٦٥	٣,٣١	٣,٧٦	٠,٥٨	٠,١٩	٧,٢٠	٣,٠٠	٥,٥٦	٥,٩٢	١,٨٠	٠,٦٣	٨,٣١	حزيران	
٠,٧٠	٣,٣٠	٣,٧٥	٠,٥٧	٠,١٧	٧,٢٥	٣,٠٠	٥,٥٧	٥,٩٤	١,٨١	٠,٦٢	٨,٣٢	تموز	
٠,٨١	٣,٣٩	٣,٨٣	٠,٥٩	٠,٢٠	٧,٢٨	٣,٠٠	٥,٥٦	٥,٩٤	١,٨٣	٠,٦٣	٨,٢٩	آب	
٠,٨٥	٣,٤٣	٣,٨٨	٠,٦١	٠,١٦	٧,٢٠	٣,٠٠	٥,٥٨	٥,٩٧	١,٨٧	٠,٥٨	٨,٤٤	أيلول	
٠,٨٨	٣,٤٣	٣,٨٨	٠,٥٨	٠,١٧	٧,٠٦	٣,٠٠	٥,٥٣	٥,٩٠	١,٨٣	٠,٦٤	٨,٣٥	تشرين ١	
٠,٩١	٣,٤٨	٣,٩٢	٠,٥٨	٠,١٧	٧,١٦	٣,٠٠	٥,٥٤	٥,٩١	١,٨٣	٠,٧٠	٨,٢٦	تشرين ٢	
٠,٩٨	٣,٥٢	٣,٩٨	٠,٥٤	٠,١٨	٧,٣٥	٣,٠٠	٥,٥٦	٥,٩٣	١,٧٤	٠,٦٤	٨,٢٣	كانون ١	
١,٠٣	٣,٥٢	٣,٩٦	٠,٦١	٠,١٨	٧,٢٦	٣,٠٠	٥,٥٥	٥,٩١	١,٩٠	٠,٧٣	٨,٤٧	٢٠١٧ كانون ٢	
١,٠٤	٣,٥٧	٤,٠١	٠,٦٢	٠,١٨	٧,١٤	٣,٠٠	٥,٥٦	٥,٩٣	١,٩٤	٠,٦٦	٨,٣٧	شباط	

* تمت مراجعة متوسط معدلات الإقراض باليرة اللبنانية لاحتساب المعدلات قبل أي دعم أو إعفاء من الإحتياطي الإلزامي.

٩. سندات الخزينة ومعدلات الفائدة (في نهاية الفترة، بالنسبة المئوية)

هامش الفوائد بين سندات الخزينة لثلاثة أشهر والليور												
كانون ١	تشرين ٢	تشرين ١	أيلول	آب	تموز	حزيران	أيار	نيسان	آذار	شباط	كانون ٢	
٤,٢٠	٤,٢١	٤,٢١	٤,٢١	٤,٢١	٤,٢١	٤,٢١	٤,٢١	٤,٢١	٤,٢١	٤,٢٠	٤,٢٠	٢٠١٤
٣,٩٠	٤,٠٧	٤,١٢	٤,١١	٤,١٢	٤,١٥	٤,١٦	٤,١٦	٤,١٦	٤,١٧	٤,١٨	٤,١٩	٢٠١٥
٣,٤٦	٣,٥٣	٣,٥٦	٣,٥٩	٣,٦٣	٣,٧٤	٣,٧٩	٣,٧٩	٣,٨١	٣,٨١	٣,٨٢	٣,٨٢	٢٠١٦
										٣,٤٠	٣,٤١	٢٠١٧

معدلات الفائدة على سندات الخزينة

الفترة	٣ أشهر		٦ أشهر		١٢ شهراً		٢٤ شهراً		٣٦ شهراً	
	الفائدة الاسمية	الفائدة الفعلية	الفائدة الاسمية	الفائدة الفعلية	الفائدة الاسمية	الفائدة الفعلية	فائدة القسيمة	فائدة القسيمة	فائدة القسيمة	الريبو
٢٠١٤	٤,٣٩	٤,٤٤	٤,٨٧	٤,٩٩	٥,٠٨	٥,٣٥	٥,٨٤	٦,٥٠	١٠,٠٠	١٠,٠٠
٢٠١٥	٤,٣٩	٤,٤٤	٤,٨٧	٤,٩٩	٥,٠٨	٥,٣٥	٥,٨٤	٦,٥٠	١٠,٠٠	١٠,٠٠
٢٠١٦	٤,٣٩	٤,٤٤	٤,٨٧	٤,٩٩	٥,٠٨	٥,٣٥	٥,٨٤	٦,٥٠	١٠,٠٠	١٠,٠٠
كانون ٢	٤,٣٩	٤,٤٤	٤,٨٧	٤,٩٩	٥,٠٨	٥,٣٥	٥,٨٤	٦,٥٠	١٠,٠٠	١٠,٠٠
شباط	٤,٣٩	٤,٤٤	٤,٨٧	٤,٩٩	٥,٠٨	٥,٣٥	٥,٨٤	٦,٥٠	١٠,٠٠	١٠,٠٠
كانون ١	٤,٣٩	٤,٤٤	٤,٨٧	٤,٩٩	٥,٠٨	٥,٣٥	٥,٨٤	٦,٥٠	١٠,٠٠	١٠,٠٠
٢٠١٧	٤,٣٩	٤,٤٤	٤,٨٧	٤,٩٩	٥,٠٨	٥,٣٥	٥,٨٤	٦,٥٠	١٠,٠٠	١٠,٠٠
كانون ٢	٤,٣٩	٤,٤٤	٤,٨٧	٤,٩٩	٥,٠٨	٥,٣٥	٥,٨٤	٦,٥٠	١٠,٠٠	١٠,٠٠
شباط	٤,٣٩	٤,٤٤	٤,٨٧	٤,٩٩	٥,٠٨	٥,٣٥	٥,٨٤	٦,٥٠	١٠,٠٠	١٠,٠٠

١٠. عمليات المقاصة*

بالعملة الأجنبية (العدد بالوحدة والقيمة بالآلاف الدولارات)						بالليرة اللبنانية		العدد	المبلغ	
مجموع العمليات بالعملة الأجنبية		يورو		دولار اميركي		جنيه استرليني				
العدد	القيمة	العدد	القيمة	العدد	القيمة	العدد	القيمة			
٥٦.١٣٤.٢٢٠	٨.٩١٥.٠٥٢	١.٤٠٦.٨١٠	٩٩.٩١٨	٥٤.٦٨٠.٠٦٦	٨.٨١٢.٧٦٤	٤٧.٣٤٤	٢.٣٧٠	٢٧.٢١٧	٤.٠٠٤	٢٠١٤
٤٠.٦٧٨.٠٩١	٧٤٦.٦٦٩	٩٩.٢٢٢	٧.٨٦٩	٤.٥٧٤.٨٤٨	٧٣٨.٥٩٩	٤.٠٢١	٢.٠١	٢.٢٣٠	٣٢٩	كانون ٢
٤.٢٧٨.٣١٩	٦٨١.٦٢٨	٩٣.٤٦٠	٧.٥٧١	٤.١٨٠.٨٢٦	٦٧٣.٨٥٥	٤.٠٣٢	٢.٠٢	٢.١٠١	٣٠٠	شباط
٤.٦٧٢.٠٨١	٧٤٦.٥٧٦	١٣٨.٣٠٣	٨.٠٨٢	٤.٥٣٠.١٣٣	٧٣٨.٢٨٨	٣.٦٤٦	٢.٠٦	٢.٢٩١	٣٣٦	آذار
٤.٥٤٣.٤٩٦	٧١٥.٥٢٥	١١٩.٨٩١	٧.٩٨٩	٤.٤٢١.٣٨٤	٧٠٧.٣٧٠	٢.٢٢٢	١.٦٦	٢.١٨١	٣١٨	نيسان
٥٠.٥٥٠.٧٣٣	٧٩٠.٦٠٦	١١٥.٩٩٥	٨.٧٥٤	٤.٩٣٣.٦٤٧	٧٨١.٦٢٩	٦.٠٩٢	٢.٢٣	٢.٤٤٢	٣٥١	أيار
٤.٨٠٣.٨٥٩	٧٤١.٨٥٥	١٥٠.٣٦٦	٨.٢٦٣	٤.٦٥٠.٧٠٢	٧٣٣.٤٠٧	٢.٨٣١	١.٨٥	٢.٢٨٨	٣٣٣	حزيران
٤.٥٠٩.٥١٣	٦٨٨.٢٤٥	٩٠.٣٤٠	٧.٤٢٥	٤.٤١٧.٢٩٤	٦٨٠.٦٦٢	١.٧٧٩	١.٥٨	٢.٠٥٩	٣٠٨	تموز
٤.٩٦٩.٠٨١	٧٩٦.٦٢٧	١٢٣.٧٢٩	٩.٠٤٥	٤.٨٤١.٨٢١	٧٨٧.٣٧٣	٣.٥٣٠	٢.٠٩	٢.٣٤٩	٣٥٠	آب
٤.٨٤٦.٤٦١	٧٦١.٦١٧	١١٧.٦٣٨	٨.٦١٤	٤.٧٢٥.٧٦٨	٧٥٢.٨٠٦	٣.٠٥٤	١.٩٧	٢.٣٤١	٣٤٤	أيلول
٤.٧٢٥.٩٠٤	٧٧٢.٠٣٢	١١٣.٩٤٤	٨.٧٠٨	٤.٦٠٨.١٣٠	٧٦٣.١٢٢	٣.٨٣٠	٢.٠٢	٢.٣٩١	٣٥١	تشرين ١
٤.٣٦٣.١٦٢	٧٠٨.١١٠	١٢٠.٢٤٩	٨.٤٠٤	٤.٢٣٧.١٦٤	٦٩٩.٤٩٢	٥.٧٤٨	٢.١٤	٢.١٣٣	٣٢١	تشرين ٢
٤.٦٨٨.٥٢٠	٧٦٥.٥٦٢	١٢٣.٧١٣	٩.١٩٤	٤.٥٥٨.٤٤٨	٧٥٦.١٦١	٦.٥٥٩	٢.٠٧	٢.٤١٠	٣٦٥	كانون ١
٥٠.٨١٣.٢١٨	٨.٣٩٣.٨٨٠	١.٤٤٣.٢٥٧	١٠٤.٨٨٧	٤٩.٣١٦.٦٠٤	٨.٢٨٦.٥٦٩	٥٣.٣٥٦	٢.٤٢٤	٢٨.٢١١	٤.١١٧	٢٠١٥
٤.٣٢١.٢٧٠	٧٠١.٨٣٠	١٢٢.١٧٥	٨.١٤٤	٤.١٩٥.٩٦٥	٦٩٣.٤٩٤	٣.١٢٩	١.٩٢	٢.٢٤٦	٣٣٥	كانون ٢
٣.٨٧٢.٦٥٨	٦٣٤.٦٤٨	١٢١.٨١٨	٧.٨٦٨	٣.٧٤٥.٩٠١	٦٢٦.٦٢٢	٤.٩٣٩	١.٥٨	٢.٠٤١	٣٠١	شباط
٤.٣١٤.١٧٥	٧١٦.٣٧٥	١٢٧.٦٠٧	٨.٦٦٩	٤.١٨٢.١٨٧	٧٠٧.٤٨٦	٤.٣٨٠	٢.٢٠	٢.٣٨٠	٣٤٧	آذار
٤.١٥٥.٦٠٥	٦٦١.٠١٤	١١٢.١٨٦	٨.٢٥٤	٤.٠٤٠.٠٩٣	٦٥٢.٥٩٢	٣.٣٢٥	١.٦٨	٢.٣٣٧	٣٢٨	نيسان
٤.٤٢٦.٦٣٣	٧١٣.٩١٥	١١٩.٦٠٩	٩.١٢٧	٤.٣٠١.٥٨١	٧٠٤.٥٦٩	٥.٤٤٣	٢.١٩	٢.٣٥٨	٣٤٩	أيار
٤.٥٠٨.٧٥٧	٧٣٧.٣٦٠	١٥٧.٦٩٩	٩.٥٤٢	٤.٣٤٧.٩٧٠	٧٢٧.٦٣٣	٣.٠٨٨	١.٨٥	٢.٤٠١	٣٥٦	حزيران
٣.٩٧٦.٨٧٩	٦٥٨.٦٢٩	١٠٥.٨٥٢	٨.٠٦٠	٣.٨٦٦.٠٣٦	٦٥٠.٣٦٩	٤.٩٩٠	٢.٠٠	٢.٢٣٦	٣٣٧	تموز
٤.٢٩٣.٠٥٤	٧٢٠.٣٧٩	١٠٥.٥٥٢	٩.٠٠٤	٤.١٨٠.٨٨٤	٧١١.١٨٩	٦.٦١٨	١.٨٦	٢.٤٠٨	٣٤٤	آب
٤.١٥١.٣٥٩	٦٨٤.١٣٧	١١٠.٠٩٩	٨.٢٨٢	٤.٠٣٥.٤٦٢	٦٧٥.٥٦٦	٥.٦٩٨	١.٩٩	٢.٣٩٢	٣٤١	أيلول
٤.٥٥٠.٠١٧	٧٥٤.٢٤٣	١٢٨.٣٦٢	٩.٣٦٤	٤.٤١٨.٩٤٦	٧٤٤.٦٦١	٢.٧٠٩	٢.١٨	٢.٥٦٣	٣٧٤	تشرين ١
٣.٩٧٩.٢٩٢	٦٨٤.٧٧٠	١١٥.١١٤	٩.١١١	٣.٨٦٠.١٥٥	٦٧٥.٤٣٠	٤.٠٢٣	٢.٢٩	٢.٢٧٢	٣٣٨	تشرين ٢
٤.٢٦٣.٦١٩	٧٢٦.٥٨٠	١١٧.١٨٣	٩.٤٦٢	٤.١٤١.٤٢٣	٧١٦.٨٦٨	٥.٠١٣	٢.٥٠	٢.٥٧٦	٣٦٧	كانون ١
٤٨.١٤٠.٠١٥	٨.٠٣٣.٣٣٣	١.٣٨٢.١٨٧	١٠٣.٤٢٠	٤٦.٧٠٧.٠٨٧	٧.٩٢٧.٣٦٠	٥٠.٧٤٢	٢.٥٥٣	٢٩.٩٨٥	٤.٢٨٦	٢٠١٦
٤٠.٦٣.٨٣١	٦٧٧.٦٧٠	٩٧.٤٧٢	٨.٣٦٦	٣.٩٦٢.٥٠١	٦٦٩.٠٩٧	٣.٨٥٨	٢.٠٧	٢.٥٧٦	٣٣٤	كانون ٢
٣.٩٨٩.٣٨٧	٦٥١.٥٢٨	١٣٣.٥٨٢	٨.٣٦٦	٣.٨٥١.٥٦٧	٦٤٢.٩٤١	٤.٢٣٩	٢.٢١	٢.٣١٨	٣٣٠	شباط
٣.٩٨١.٩٩١	٦٧٨.٦٠٥	١١٥.١٨١	٨.٦٥٢	٣.٨٦٠.٩٢٣	٦٦٩.٧٥٨	٥.٨٨٧	١.٩٥	٢.٤٢٥	٣٦٥	آذار
٣.٩٦٠.٦٠١	٦٧٣.٢٣٧	١٢٠.٢٩٥	٨.٨٤٤	٣.٨٣٥.٦٠٤	٦٦٤.١٩١	٤.٧٠٢	٢.٠٢	٢.٥٥٩	٣٤٦	نيسان
٤.٠١٦.٧٣٠	٦٨٦.١٥١	١١٢.١٢٩	٩.٠٣٣	٣.٨٩٩.٣٧٢	٦٧٦.٩٠٤	٥.٢٢٩	٢.١٤	٢.٣٩٨	٣٦٣	أيار
٤.٠٧٣.٢٨٦	٦٩٣.٧٧٧	١٢٨.١٨٨	٩.٠٤٧	٣.٩٤١.١٧٢	٦٨٤.٥٢٤	٣.٩٢٦	٢.٠٦	٢.٣٧٧	٣٦٦	حزيران
٣.٧٤٥.٤٢٠	٦٠٥.٩٦٤	٩٥.٩٤٩	٧.٨٥٥	٣.٦٤٦.٣٣٣	٥٩٧.٩٢٢	٣.١٣٨	١.٨٧	٢.٢٤٥	٣٢٧	تموز
٤.٢٠٥.١٧٩	٦٩٢.٩٣٨	٩٩.٢٩٨	٨.٧٧٧	٤.١٠١.٦٦٠	٦٨٣.٩٢٢	٤.٢٢١	٢.٣٩	٢.٤٣٦	٣٧٢	آب
٤.٠٥٢.٥٩٤	٦٦٨.٧٣١	١٠٣.٨٣٣	٨.٥٥٣	٣.٩٤٤.٢٦٧	٦٥٩.٩٨٥	٤.٤٩٣	١.٩٣	٢.٥٩٦	٣٦٤	أيلول
٤.٢١٢.١١٩	٦٩١.٦٩٦	١٢٩.٨٥٩	٨.٧٠٨	٤.٠٧٨.٥٦١	٦٨٢.٧٦٦	٣.٦٩٩	٢.٢٢	٢.٦٨٣	٣٧٧	تشرين ١
٣.٩٦٣.٩٤٢	٦٦٤.١٢٨	١١٨.٧٥٢	٨.٦٨٤	٣.٨٤١.٨٧٠	٦٥٥.١٩٩	٣.٣١٩	٢.٤٥	٢.٥٣٩	٣٦٦	تشرين ٢
٣.٨٧٤.٩٣٤	٦٤٨.٩٠٨	١٢٧.٦٤٧	٨.٥٣٥	٣.٧٤٢.٥٥٥	٦٤٠.١٥١	٤.٠٣٢	٢.٢٢	٢.٨٣٣	٣٧٧	كانون ١
٧.٥١٩.٨٤٨	١.٢٢٧.٧٩٠	٢١٦.١٥٧	١٥.٧٩١	٧.٢٩٤.٠٢٠	١.٢١١.٥٧٧	٩.٦٧١	٤٢٢	٥.١٣٧	٦٨٢	٢٠١٧
٣.٩٧٣.٠٢٤	٦٤٠.٢٧٢	١٠٦.٠٣٨	٨.١٣٣	٣.٨٦١.٠٣٨	٦٣١.٩٠٨	٥.٩٤٨	٢.٣١	٢.٦١٢	٣٤٩	كانون ٢
٣.٥٤٦.٨٢٤	٥٨٧.٥١٨	١١٠.١١٩	٧.٦٥٨	٣.٤٣٢.٩٨٢	٥٧٩.٦٦٩	٣.٧٢٤	١.٩١	٢.٥٢٥	٣٣٤	شباط
										آذار
										نيسان
										أيار
										حزيران
										تموز
										آب
										أيلول
										تشرين ١
										تشرين ٢
										كانون ١

* بناء على إعلام مصرف لبنان رقم ٨٧٧ الصادر في ١٦ أيار ٢٠١٢، ستجري جلسات مقاصة المصارف فقط في المقر الرئيسي لمصرف لبنان، بيروت. تمت مراجعة هذه الأرقام منذ كانون الثاني ٢٠١٤ فأصبحت تتضمن الشيكات المحصّلة فقط بعد أن استثنيت منها عمليات الدفع المباشر.

١١. الاعتمادات والبوالص المستندية للاستيراد والتصدير (بمليارات الليرات)

البوالص		الاعتمادات المستندية						الفترة		
وضعية البوالص بنهاية الفترة	بوالص خارجة خلال الفترة	بوالص واردة خلال الفترة	وضعية الاعتمادات بنهاية الفترة		اعتمادات مستعملة		الاعتمادات المفتوحة خلال الفترة			
			تصدير	استيراد	تصدير	استيراد	تصدير		استيراد	
١,٠٨٧,٠	٢١٩,٧	٢,٢٨٤,٦	١,٧٨٤,٩	١,٠٨٩,٣	٢,٠٣٩,٠	٢,٧٦٨,٨	٨,٠١١,٥	٢,٦٠٥,٤	٨,٦١٨,٩	٢٠١٦
٨٩٩,٨	١٩٤,٩	١٤٣,٦	١٣٢,٥	١,١٨٩,٠	١,٣٦١,٢	٢٤١,٦	٥٨٧,٧	١٨٥,١	٥١٩,٩	كانون ٢
٩٣٤,٠	٢٠٦,٨	١٥٨,٧	١٣٩,٦	١,١٠٢,٤	١,٣٣٦,٨	٢١٦,٢	٥٣٦,٦	١٤٥,٢	٥١٦,٣	شباط
٩١٣,٩	٢١٣,٦	٢٠٧,٠	١٥٧,١	١,١٢٧,٩	١,٤٧٦,٠	٢١٠,٧	٥٨٣,٨	٢٣٤,٢	٧٢١,١	آذار
٩٦٧,٠	٢٠٦,٧	١٥٣,٥	١٣٥,٩	١,١٩٠,٣	١,٤٦٨,١	٢٨٩,٠	٦٧٨,٦	٣٧٤,٥	٧٠٢,٨	نيسان
١,٠٠٧,٩	٢٣٠,٠	٢٠٨,٠	١٧٩,٦	١,٠٨٤,٣	١,٣٢٦,٥	٢٧١,٤	٥٠٦,١	١٨٤,٨	٤١٥,٩	أيار
١,٠٠٠,٢	٢١٥,٧	١٨٩,٩	١٨٦,٨	١,٠٧٣,٢	١,٢١٤,١	٢٠١,٣	٥٨٣,٨	٢٠٧,٠	٤٧٦,٨	حزيران
١,٠٣٦,٨	٢١٣,٣	١٧١,٠	١٢٤,٣	١,٠١٠,٤	١,٤٧٤,٥	١٧٣,٥	٤٩٤,٠	١١٨,٨	٧٦٤,٧	تموز
١,٠٢٩٧,٨	٢١٨,٨	١٨٣,٦	١٤٨,٩	٩٧٤,٣	١,٣١٨,١	١٧٠,١	٧٨٨,٣	١٤٤,٤	٦٤٠,٢	آب
١,٠٢٤٧,٥	٢٠٤,٨	٢٥٦,٥	١١٨,٨	٩٨٤,٣	١,٥٣٦,٧	٢٧٠,٩	٥٤٦,٧	٢٨٨,١	٧٦٨,٤	أيلول
١,٠٢٠٢,٩	٢٢٨,٣	١٩٧,٥	١٥٨,٢	٩٨٥,١	١,٥٤٢,٣	١٤٢,٨	١,١١٣,٢	١٥٨,٢	١,١٣٠,٢	تشرين ١
١,٠٨٤,٨	٢١٩,٢	٢٧٠,٨	١٦٨,٣	١,١٨٨,٨	١,٥٨٤,٢	٢٢٠,٩	٧٤١,٧	٢٠٩,١	٧٥٣,٥	تشرين ٢
١,٠٨٧,٠	٢١٩,٧	١٤٤,٤	١٣٤,٩	١,٠٨٩,٣	٢,٠٣٩,٠	٣٦٠,٥	٨٥١,٠	٣٥٦,١	١,٢٠٩,٠	كانون ١
										٢٠١٧
٧٣٤,٠	١١٢,٠	٢١٣,٣	٢٩٤,٦	١,٢٥٧,٨	١,٨٢١,١	٣٨٥,٧	١,٠٠٩,٨	٥٥٥,٣	٧٩٦,٩	كانون ٢
٧٣٢,٧	١٢١,٤	١٢٧,٣	٣٧٣,٦	١,٣٥٨,٢	١,٩٦٩,٣	٢٨٥,١	٨٠١,٠	٤٠٨,٧	٧٩٦,٩	شباط

١٢. أدوات الدين العام الداخلي (في نهاية الفترة، بمليارات الليرات)

شباط ٢٠١٧	كانون الثاني ٢٠١٧	كانون الأول ٢٠١٦	تشرين الثاني ٢٠١٦	شباط ٢٠١٦	كانون الثاني ٢٠١٦	كانون الأول ٢٠١٥	الدين القائم بالليرة اللبنانية
٧٢,٠٣٦	٧٢,٣٣٢	٧٠,٥٢٨	٦٩,٨٩٠	٦٦,٣٢٤	٦٥,٥٤٨	٦٥,١٩٥	١. سندات طويلة الأجل*
٦٨,٨٢٨	٦٩,٣٠٠	٦٧,٢٦٥	٦٦,٥٩٦	٦٤,٥١١	٦٣,٨٢١	٦٣,٧١٢	- سندات ما فوق ٢٤ شهراً
٦٢,٢٨٨	٦٢,٨١٣	٦١,٠٣٧	٦٠,١٣٢	٥٨,٩٧٩	٥٨,٤٤٦	٥٨,٤٨٦	- سندات ففة ٢٤ شهراً
٥,٣٥٤	٥,٣٦١	٥,٢٠٩	٥,٢٣٧	٤,٣٧٨	٤,٢٩٠	٤,٢٥٨	- فائدة القسائم
١,١٨٦	١,١٢٦	١,٠١٩	١,٢٢٧	١,١٥٤	١,٠٨٥	٩٦٨	٢. سندات قصيرة الأجل*
٣,٠٢١	٢,٨٠٩	٣,٠٤٥	٣,٠٦٦	١,٦٧١	١,٥٩٠	١,٣٤٣	- سندات ففة ١٢ شهراً
٢,٠٩٨	٢,٠٣٥	٢,٣٤٥	٢,٣٤٥	١,٠١٤	٩٦١	٨٠١	- سندات لسته أشهر
٥٦٣	٥٠٤	٤٣٥	٤٣٠	٤١٨	٤٦٢	٤٧٠	- سندات لثلاثة أشهر
٣٦٠	٢٧٠	٢٦٥	٢٩١	٢٣٩	١٦٧	٧٢	٣. قروض
١٨٧	٢٢٣	٢١٨	٢٢٨	١٤٢	١٣٧	١٤٠	

إن الفروقات الطفيفة بين أرقام هذا الجدول والأرقام المنشورة من قبل وزارة المالية ترد إلى تصويب بعض الأرقام التي تكون نشرت سابقاً على أساس شبه نهائي حرصاً على عدم تأخير صدور هذه المعلومات.
* إن سندات الخزينة مسجلة بقيمتها الفعلية (القيمة الشرائية+الفوائد المتراكمة).

١٣. أسعار صرف أهم العملات الاجنبية (بالليرة اللبنانية)

دولار أميركي	يورو	فرنك سويسري	جنيه استرليني	ين ياباني (١٠٠)	دولار كندي	فضة (اونصة)	ذهب (اونصة)
متوسط الفترة							
٢٠١٦	شباط	١٤٠٧,٥	١٤٦٧١	١٤٥١٦	٢٤١٥٦	١٤٣١٤	١٤٠٩٣
	آذار	١٤٥٧,٥	١٤٦٧٤	١٤٥٣٣	٢٤١٤٤	١٤٣٣٥	١٤١٣٨
	حزيران	١٤٥٧,٥	١٤٦٩٤	١٤٥٥٤	٢٤١٤٥	١٤٤٢٩	١٤١٦٩
	أيلول	١٤٥٧,٥	١٤٦٩٠	١٤٥٤٨	٢٤١٤٥	١٤٤٨٠	١٤١٥٢
	كانون ١	١٤٥٧,٥	١٤٥٩١	١٤٤٧٩	٢٤١٤٥	١٤٤٨٣	١٤١٣٠
٢٠١٧	كانون ٢	١٤٥٧,٥	١٤٦٠٢	١٤٤٩٦	٢٤١٤٥	١٤٨٥٩	١٤١٤٢
	شباط	١٤٥٧,٥	١٤٦٠٤	١٤٥٠٥	٢٤١٤٥	١٤٨٨٢	١٤١٥١
نهاية الفترة							
٢٠١٦	شباط	١٤٥٧,٥	١٤٦٤١	١٤٥٠٥	٢٤٠٨٨	١٤٣٣٤	١٤١١٢
	آذار	١٤٥٧,٥	١٤٧١٥	١٤٥٦٧	٢٤١٧١	١٤٣٤٢	١٤١٦٤
	حزيران	١٤٥٧,٥	١٤٦٨٠	١٤٥٤٥	٢٤٠٣٣	١٤٤٦٦	١٤١٦٦
	أيلول	١٤٥٧,٥	١٤٦٨٦	١٤٥٥٦	٢٤٠٣٣	١٤٤٩٢	١٤١٤٦
	كانون ١	١٤٥٧,٥	١٤٥٩٦	١٤٤٨٦	٢٤٠٣٣	١٤٤٥٦	١٤١١٨
٢٠١٧	كانون ٢	١٤٥٧,٥	١٤٦٢٠	١٤٥١٨	٢٤٠٣٣	١٤٨٧٩	١٤١٥١
	شباط	١٤٥٧,٥	١٤٥٩٩	١٤٥٠١	٢٤٠٣٣	١٤٨٧٥	١٤١٤٤

١٤. الدين العام بحسب مصادر التمويل (في نهاية الفترة)

كانون الأول ٢٠١٥	كانون الثاني ٢٠١٦	شباط ٢٠١٦	كانون الأول ٢٠١٦	كانون الثاني ٢٠١٧	شباط ٢٠١٧
٦٥,١٩٥	٦٥,٥٤٨	٦٦,٣٢٤	٧٠,٥٢٨	٧٢,٣٣٢	٧٢,٠٣٦
٢٤,٣٠٨	٢٥,٣٨٠	٢٥,٧٦٣	٣٠,١٥٠	٣٠,٠٣٨	٢٨,٩١٥
٢٤,٣٠٨	٢٥,٣٨٠	٢٥,٧٦٣	٣٠,١٥٠	٣٠,٠٣٨	٢٨,٩١٥
.
٢٩,٨٧٨	٢٩,١٣٩	٢٩,٤٥٥	٢٩,٥٨١	٣١,٧٠٤	٣٢,٢٠٢
٢٩,٧٣٨	٢٩,٠٠٢	٢٩,٣١٣	٢٩,٣٦٣	٣١,٤٨١	٣٢,٠١٥
١٤٠	١٣٧	١٤٢	٢١٨	٢٢٣	١٨٧
١١,٠٠٩	١١,٠٢٩	١١,١٠٦	١٠,٧٩٧	١٠,٥٩٠	١٠,٩١٩
١٣,٢٢٧	١٣,٣٧٣	١٣,٦٩٢	١٤,٢٦٨	١٦,٣٤٨	١٥,٤٦٤
٥١,٩٦٨	٥٢,١٧٥	٥٢,٦٣٢	٥٦,٢٦٠	٥٥,٩٨٤	٥٦,٥٧٢
٢٧,٠٧٨	٢٧,١٥٣	٢٧,٢٢٣	٢٨,١٠١	٢٨,١٨٦	٢٨,٣٤٤
٩٢,٧٨٨	٩٣,١٠٨	٩٣,٦٧١	٩٨,٦٢٢	٩٨,٤٧٤	٩٩,٣٠١

المصدر: وزارة المالية، أرقام شبه نهائية قابلة للتصحيح. إن الفروقات الطفيفة بين أرقام هذا الجدول والأرقام المنشورة من قبل وزارة المالية ترد إلى تصويب بعض الأرقام التي تكون نشرت سابقاً على أساس شبه نهائي حرصاً على عدم تأخير صدور هذه المعلومات.

^١ سندات الخزينة مسجلة بقيمتها الفعلية (القيمة الشرائية+الفوائد المترتبة).

^٢ ابتداءً من أيلول ١٩٩٩، تشمل هذه الأرقام صكوك المديونات الى جانب سندات الخزينة.

^٣ نظراً لتوسع سوق سندات الخزينة، يتعذر احصاء حيازاتها من قبل غير المقيمين، ولذلك أدرجت جميع سندات الخزينة المصدرة بالليرة في الدين القائم بالليرة اللبنانية، والسندات المصدرة بالدولار في الدين بالعملة الأجنبية.

١٥. سندات دين الجمهورية اللبنانية بالعملة الأجنبية

إقفال شباط ٢٠١٧			إقفال كانون الثاني ٢٠١٧			استحقاق	
هامش	فائدة %	سعر	هامش	فائدة %	سعر		
-	-	١٠٠,٢٠	٤,٤٨	٤,٩١	١٠٠,٥٢	٢٠١٧/٠٣/٢٠	فئة ٨ سنوات (١٥٠٠ مليون دولار)
٣,٧١	٤,٣٩	٩٩,٧٥	٤,٧٩	٥,٣٩	٩٩,٢٥	٢٠١٧/٠٧/٢٠	فئة ١٠ سنوات (٣٠٠ مليون دولار)
٣,٠٠	٣,٦٦	١٠٠,٨٠	٣,٤٦	٤,٠٨	١٠٠,٦٢	٢٠١٧/١٠/١٢	فئة ٥ سنوات (٧٧٥ مليون دولار)
٤,٦٥	٥,٦٦	٩٩,٦٣	٥,٢٤	٦,٣٨	٩٩,١٣	٢٠١٧/١٢/٢٧	فئة ١٥ سنة (٩٥٠ مليون دولار)
٣,٥٦	٤,٥٢	٩٩,٧٠	٣,٦٥	٤,٥٨	٩٩,٦٣	٢٠١٧/١٢/٣١	فئة ١٥ سنة (٢٠٠٧,٥١١ مليون دولار)
٥,٥٠	٧,٥٤	٩٨,٧٥	٥,٥٦	٧,٤١	٩٨,٦٣	٢٠١٨/٠٣/٠٥	فئة ١٥ سنة (٧٠٠ مليون دولار)
٥,٢٥	٦,٧٦	٩٨,٧٥	٥,٣٢	٦,٧٥	٩٨,٦٣	٢٠١٨/٠٥/٢٧	فئة ١٥ سنة (٢٠٠ مليون دولار)
٣,٨٤	٤,٦٤	١٠٠,٦٣	٣,٨٩	٤,٦٧	١٠٠,٦٣	٢٠١٨/٠٦/١٢	فئة ٥ سنة (٧٠٠ مليون دولار)
٣,٤٩	٤,٦٧	١٠٠,٧٧	٣,٦٠	٤,٧٩	١٠٠,٦٠	٢٠١٨/١١/١٢	فئة ٨ سنة (١٠٢٥ مليون دولار)
٤,٠٣	٣,١٠	١٠٣,٧٥	٤,١٥	٣,٤٧	١٠٣,٢٥	٢٠١٨/١١/٢٨	فئة ٧ سنوات (٤٤٥ مليون يورو)
٣,٩٦	٥,١٢	١٠٠,٧٥	٤,١٢	٥,٣٢	١٠٠,٣٨	٢٠١٩/٠٤/٢٣	فئة ٥ سنوات (٥٠٠ مليون دولار)
٣,٩٩	٥,١٥	١٠١,٧٥	٤,١٩	٥,٣٩	١٠١,٣٠	٢٠١٩/٠٥/٢٠	فئة ٨ سنوات (٦٥٠ مليون دولار)
٣,٤٢	٤,٨٤	١٠١,٥٥	٤,٠٠	٥,٤٥	١٠٠,٠٠	٢٠١٩/١١/٢٨	فئة ٨ سنوات (١٥٠٠ مليون دولار)
٣,٩٣	٥,٣٤	١٠٢,٨٥	٤,٢١	٥,٦٦	١٠٢,٠٠	٢٠٢٠/٠٣/٠٩	فئة ١٠ سنوات (١٢٠٠ مليون دولار)
٤,٠٣	٥,٤٥	١٠١,٠٠	٤,٣١	٥,٧٦	١٠٠,١٠	٢٠٢٠/٠٤/١٤	فئة ١٦ سنوات (٧٠٠ مليون دولار)
٤,١٨	٥,٦٠	١٠١,٦٣	٤,٥٣	٥,٩٨	١٠٠,٥٠	٢٠٢٠/٠٦/٢٠	فئة ٧ سنوات (٦٠٠ مليون دولار)
٣,٦٩	٥,٥٢	١٠٩,٩٠	٤,١٢	٦,٠٥	١٠٨,٠٤	٢٠٢١/٠٤/١٢	فئة ١٥ سنة (٢٠٩٢,٤٦٩ مليون دولار)
٤,٢٠	٦,٠٢	١٠١,٠٠	٤,٤٩	٦,٤٢	٩٩,٢٥	٢٠٢٢/٠٥/٢٧	فئة ٦ سنة (٥٠٠ مليون دولار)
٤,٠٦	٥,٨٩	١٠١,٠٠	٤,٣٦	٦,٢٩	٩٩,١٠	٢٠٢٢/١٠/٠٤	فئة ١٢ سنة (١٥٤٠ مليون دولار)
٤,٠٩	٥,٩٢	١٠٠,٣٧	٤,٣٥	٦,٢٩	٩٨,٥٧	٢٠٢٣/٠١/٢٧	فئة ١٠ سنة (١١٠٠ مليون دولار)
٤,١٦	٦,٣٠	١٠٠,٥٠	٤,٢٧	٦,٥٥	٩٩,٢٥	٢٠٢٣/٠٥/٢٦	فئة ٧ سنة (٥٠٠ مليون دولار)
٤,٢٤	٦,٣٨	١٠١,٥٠	٤,٣٢	٦,٥٩	١٠٠,٣٢	٢٠٢٤/٠٤/٢٢	فئة ٨ سنة (٧٠٠ مليون دولار)
٤,٣٢	٦,٤٧	٩٨,٧٠	٤,٣١	٦,٥٨	٩٨,٠٠	٢٠٢٤/١١/٠٤	فئة ٩ سنة (٥٠٠ مليون دولار)
٤,٣٥	٦,٥٠	١٠٣,٠٠	٤,٣٧	٦,٦٥	١٠٢,١٢	٢٠٢٤/١٢/٠٣	فئة ١٥ سنة (٢٥٠ مليون دولار)
٤,٣٣	٦,٤٨	٩٨,٣٠	٤,٤٢	٦,٦٩	٩٦,٩٥	٢٠٢٥/٠٢/٢٦	فئة ١٠ سنة (٨٠٠ مليون دولار)
٤,٣٩	٦,٥٤	٩٨,١٤	٤,٤٢	٦,٧٠	٩٧,١٥	٢٠٢٥/٠٦/١٢	فئة ١٣ سنة (٨٠٠ مليون دولار)
٤,٣٤	٦,٦٨	٩٩,٤٥	٤,٤١	٦,٨٨	٩٨,٠٠	٢٠٢٦/١١/٢٧	فئة ١٥ سنة (٧٢٥ مليون دولار)
٤,٣٤	٦,٦٨	١٠٠,٥٥	٤,٤١	٦,٨٩	٩٨,٩٤	٢٠٢٧/١١/٢٩	فئة ١٥ سنة (١٠٠٠ مليون دولار)
٤,٤٥	٦,٧٩	٩٨,٨٨	٤,٤٧	٦,٩٥	٩٧,٦٠	٢٠٢٨/١١/٠٣	فئة ١٣ سنة (٥٠٠ مليون دولار)
٤,٥٤	٦,٨٨	٩٩,٧٥	٤,٥٩	٧,٠٦	٩٨,٢٥	٢٠٢٩/٠٥/٢٥	فئة ١٤ سنة (١٠٠٠ مليون دولار)
٤,٤٦	٦,٨٠	٩٨,٧٥	٤,٤٧	٦,٩٤	٩٧,٥٠	٢٠٣٠/٠٢/٢٦	فئة ١٥ سنة (١٤٠٠ مليون دولار)
٤,٦٨	٧,٠١	٩٩,٨٨	٤,٦٤	٧,١١	٩٩,٠٠	٢٠٣١/٠٤/٢٢	فئة ١٥ سنة (٣٠٠ مليون دولار)
٤,٧١	٧,٠٥	١٠٠,٠٠	٤,٦٨	٧,١٧	٩٨,٨٠	٢٠٣٥/١١/٠٢	فئة ١٥ سنة (٦٠٠ مليون دولار)

١٦. شهادات إيداع عالمية

إقفال شباط ٢٠١٧		إقفال كانون الثاني ٢٠١٧		إستحقاق	القيمة	بنك البحر المتوسط (٥ سنوات)
فائدة	سعر	فائدة	سعر			
%١,٤٧	١٠٣,٠٥	%١,٤٧	١٠٣,٣٣	١٤/١٢/٢٠١٧	\$ ٥٠٠ مليون	

١٧. سندات دين المصارف بالعملة الأجنبية

إقفال شباط ٢٠١٧			إقفال كانون الثاني ٢٠١٧			إستحقاق	القيمة	Eurobonds
هامش	فائدة	سعر	هامش	فائدة	سعر			
٥,٢٥	%٦,٨٩	١٠٠,٥٠	٥,٢٥	%٦,٨٩	١٠٠,٥٠	٢١/٠٦/٢٠٢١	\$ ٣٠٠ مليون	١٠ سنوات (Euro Notes) بيبلوس

١٨. التداول بالأسهم في بورصة بيروت (شباط - ٢٠١٧)

الشركة	الأسهم المنفذة	النسبة	قيمة التنفيذ (\$)	النسبة	سعر الإقفال (\$)	معدل السعر (\$)
سوليدير "أ"	٤٢٨,٢٥٤	١٣,٩٢٪	٤,١٤٦,٠٤٣	١٤,٨٣٪	٩,٣٥٠	٩,٦٨
سوليدير "ب"	١٩٦,٨٣٥	٦,٤٠٪	١,٨٨٠,٦٢٩	٦,٧٣٪	٩,٢٢٠	٩,٥٥
البنك اللبناني للتجارة "C"	-	-	-	-	٠,٩٩٠	-
البنك اللبناني للتجارة "أسهم تفضيلية" فئة "B"	١,٢٥٠	٠,٠٤٪	١٢٥,٠٠٠	٠,٤٥٪	١٠٠,٠٠٠	١٠٠,٠٠
البنك اللبناني للتجارة "أسهم تفضيلية" فئة "C"	-	-	-	-	١٠٠,٠٠٠	-
البنك اللبناني للتجارة "أسهم تفضيلية" فئة "D"	٥٠٠	٠,٠٢٪	٥٠,٠٠٠	٠,١٨٪	١٠٠,٠٠٠	١٠٠,٠٠
بنك عوده "C"	٢٢٢,٢٣٦	٧,٢٢٪	١,٥١٩,٩١٥	٥,٤٤٪	٦,٧٥٠	٦,٨٤
بنك عوده "GDR"	١٢٥,٤٩٠	٤,٠٦٪	٨٥٤,٩٤٨	٣,٠٦٪	٦,٧٠٠	٦,٨٣
بنك عوده "أسهم تفضيلية" فئة "F"	٧٤٦	٠,٠٢٪	٧٦,٤٦٥	٠,٢٧٪	١٠٢,٥٠٠	١٠٢,٥٠
بنك عوده "أسهم تفضيلية" فئة "G"	٦٠٠	٠,٠٢٪	٦١,٥٠٠	٠,٢٢٪	١٠٢,٥٠٠	١٠٢,٥٠
بنك عوده "أسهم تفضيلية" فئة "H"	-	-	-	-	١٠٢,٣٠٠	-
بنك عوده "أسهم تفضيلية" فئة "I"	١٨,٥٨٠	٠,٦٠٪	١٨,٨٠٣	٠,٠٧٪	١٠١,٢٠٠	١,٠١
بنك بيروت "C"	١٧,٤٠٧	٠,٥٧٪	٣٢٧,٢٥٢	١,١٧٪	١٠١,٢٠٠	١٨,٨٠
بنك بيروت "أسهم أولوية ٢٠١٤"	١٢,٠٠٠	٠,٣٩٪	٢,٥٢٠	٠,٠١٪	١٨,٨٠٠	٠,٢١
بنك بيروت "أسهم تفضيلية" فئة "H"	١٦,٩٩٠	٠,٥٥٪	٤٤٥,٩٨٨	١,٦٠٪	٢١,٠٠٠	٢٦,٢٥
بنك بيروت "أسهم تفضيلية" فئة "I"	٥,٥٢٠	٠,١٧٪	١٣٦,٥٠٠	٠,٤٩٪	٢٦,٢٥٠	٢٦,٢٥
بنك بيروت "أسهم تفضيلية" فئة "J"	٦,٦٠٠	٠,٢١٪	١٧٣,٢٥٠	٠,٦٢٪	٢٦,٢٥٠	٢٦,٢٥
بنك بيروت "أسهم تفضيلية" فئة "K"	-	-	-	-	٢٦,٢٥٠	-
بنك بيلوس "C"	٦٣٣,٠٦١	٢٠,٥٧٪	١,٠٩٥,٥١٦	٣,٩٢٪	٢٥,٢٥٠	١,٧٣
بنك بيلوس GDR	٩٢	-	٧,٣٦٠	٠,٠٣٪	١,٧٢٠	٨٠,٠٠
بنك بيلوس "أسهم تفضيلية ٢٠٠٨"	٣,٣٠٠	٠,١١٪	٣٣٦,٩٢٥	١,٢١٪	٨٠,٠٠٠	١٠٢,١٠
بنك بيلوس "أسهم تفضيلية ٢٠٠٩"	٧,٤٤٢	٠,٢٤٪	٧٥٥,٠٤٩	٢,٧٠٪	١٠٢,١٠٠	١٠١,٤٦
بنك بيمو "C"	-	-	-	-	١٠٥,٥٠٠	-
بنك بيمو "أسهم تفضيلية ٢٠١٣"	١,٠٠٠	٠,٠٣٪	٩٩,٧٥٠	٠,٣٦٪	١,٧٠٠	٩٩,٧٥
بنك لبنان والمهجر "GDR"	٣٨١,٥٥٨	١٢,٤٠٪	٤,٥٧٤,٧٠٢	١٦,٣٦٪	٩٩,٧٥٠	١١,٩٩
بنك لبنان والمهجر	٩٧٦,٤٨٢	٣١,٧٣٪	١١,٠٣٨,٩٤٧	٣٩,٤٨٪	١٢,٧٥٠	١١,٣٠
بنك لبنان والمهجر "أسهم تفضيلية ٢٠١١"	١٢,٦٥٠	٠,٤١٪	١٣٠,٨٢٥	٠,٤٧٪	١١,٧٠٠	١٠,٣٤
ريمكو	-	-	-	-	١٠,٣٠٠	-
هولسيم لبنان	٨,٥٢١	٠,٢٨٪	٩٩,٣٨٨	٠,٣٦٪	٣,٢٥٠	١١,٦٦
الإسمنت الأبيض لحاملة	١,٠٠٠	٠,٠٣٪	٢,٩٠٠	٠,٠١٪	١٢,٦٠٠	٢,٩٠
الإسمنت الأبيض إسمي	-	-	-	-	٢,٩٠٠	-
المجموع	٣,٠٧٦,٣٩٤	%١٠٠	٢٧,٩٥٧,٢٧٥	%١٠٠	-	-

١٩. أدوات مالية مختلفة

التغيير	معدل السعر (\$)	إقفال شباط ٢٠١٧ (\$)	معدل السعر (\$)	إقفال كانون الثاني ٢٠١٧ (\$)
GDR (سوليدير)	٩,٧٥	٩,٦٢-٩,٦٥	٩,٧٥	٩,٥٠-١٠,٠٠
GDR (لبنان والمهجر)	١١,٧٥	١٢,٥٠-١٢,٦٠	١١,٧٥	١١,٥٠-١٢,٠٠
GDR (عوده)	٦,٨٥	٦,٦٠-٦,٨٧	٦,٨٥	٦,٨٠-٦,٩٠
GDR (بيلوس)	٧٦,٠٠	٠,٠٠-٧٨,٠٠	٧٦,٠٠	٠,٠٠-٧٦,٠٠



مصرف لبنان
BANQUE DU LIBAN