



مصرف لبنان  
BANQUE DU LIBAN

## مديرية الإحصاءات والأبحاث الاقتصادية

العدد ٢٧٥

# النشرة الشهرية

نيسان ٢٠١٧

**أهم التطورات** (النسب المئوية المذكورة في ما يلي تشير إلى تغيرات على أساس سنوي، ما لم يذكر خلاف ذلك)

بلغ المؤشر الاقتصادي العام لمصرف لبنان ٣١٧,٦ في نيسان ٢٠١٧ مقابل ٣٠٦,٢ في الشهر السابق و ٢٩٨,٠ في نيسان ٢٠١٦. سجل ميزان المدفوعات عجزاً بما يوازي ٣٢٠,٩ مليون دولار خلال الشهر. بلغ نمو الميزانية المجمعة للمصارف التجارية ٩,٧% على أساس سنوي. سجلت نسبة دولرة الودائع ٦٦,٤% في نهاية نيسان. ارتفعت معدلات الفائدة المصرفية على الحسابات الدائنة بالدولار فيما انخفضت على تلك الدائنة والمدينة بالليرة كما على تلك المدينة بالدولار.

**سجل ميزان المدفوعات** عجزاً بما يوازي ٣٢٠,٩ مليون دولار في نيسان ٢٠١٧. وقد تمثل هذا العجز بانخفاض الموجودات الخارجية الصافية لدى مصرف لبنان بقيمة ٨٨٣,٥ مليون دولار وازدياد الموجودات الخارجية الصافية لدى المصارف والمؤسسات المالية بقيمة ٥٦٢,٦ مليون دولار. وبلغ بذلك الرصيد التراكمي لميزان المدفوعات في الأشهر الأربعة الأولى من السنة فائضاً يوازي ٢٣٣,٩ مليون دولار مقابل عجزاً يوازي ٨٩٩,١ مليون دولار في الفترة المماثلة من العام ٢٠١٦.

**وفقاً لأرقام وزارة المالية** بلغ مجموع الدين العام الصافي ١٠٠٠١٠ مليار ليرة في نيسان ٢٠١٧ مسجلاً ازدياداً شهرياً قدره ١٣٣ مليار ليرة. وقد نتج هذا الارتفاع عن ازدياد الدين العام الصافي بالليرة بمقدار ١٤٣ مليار ليرة ليبلغ ٥٤٩٦٩ مليار ليرة وانخفاض الدين العام المحرر بعملات أجنبية بمقدار ٧ مليون دولار ليسجل ٢٩٨٧٨ مليون دولار في نهاية الشهر. وعلى أساس سنوي، بلغ نمو الدين العام الصافي ٦,١% والدين بالليرة ٤,٥% وبالعملات الأجنبية ٨,٠%.

**بلغ احتياطي مصرف لبنان من العملات الأجنبية** ٤٠٧٢٢,٩ مليون دولار مسجلاً ازدياداً سنوياً نسبته ٧,٩% ومقداره ٢٩٨٣,٤ مليون دولار. أما مجموع الاحتياطي الخارجي بما فيه الذهب، فقد بلغ ٥٢٤٠٨,٤ مليون دولار. هذا وقد بقي **سعر صرف الدولار الأميركي** الوسطي في سوق بيروت مستقرّاً على ١٥٠٧,٥٠ ليرة.

**لم يطرأ أي تغير في نيسان ٢٠١٧ على معدلات فائدة سندات الخزينة.** فسجل معدل الفائدة الفعلية في نهاية الشهر: ٤,٤٤% لفة ٣ أشهر، ٤,٩٩% لفة ٦ أشهر و ٥,٣٥% لفة ١٢ شهراً. واستقرت فائدة القسيمة على سندات الستين والثلاث سنوات على ٥,٨٤% و ٦,٥٠% على التوالي. أما معدلات الفائدة المصرفية فقد انخفضت في نيسان إلى ٥,٥٤% على الحسابات الدائنة بالليرة (-٣ نقطة أساس) وإلى ٨,٣٣% على الحسابات الدائنة بالليرة (-١٠ نقطة أساس). وشهدت الفائدة المصرفية المحلية بالدولار الأميركي انخفاضاً على الحسابات الدائنة وارتفاعاً على تلك الدائنة. فسجل معدل الفائدة الوسطي المثقل على حسابات التسليف بالدولار ٧,٢٢% في نيسان (-١٠ نقطة أساس). أما متوسط الفائدة على حسابات الادخار بالدولار فسجل ٣,٦٢% (+٩ نقطة أساس).

**بلغت الكتلة النقدية M٣** ٢٠٣٨٦٨,٧ مليار ليرة في نيسان مسجلة نمواً سنوياً نسبته ٨,١% مقارنة بـ ٧,٨% في آذار ٢٠١٧. وبقي التسليف المصرفي للقطاع الخاص العامل الأبرز في خلق النقد إلى جانب التسليفات للقطاع العام. وفي ما خص مكونات الكتلة النقدية، تجدر الإشارة إلى أن الودائع بالليرة سجلت نمواً بنسبة ٣,٧% والودائع بالعملات الأجنبية نمواً بنسبة ١١,٢%.

**بلغت الميزانية المجمعة للمصارف التجارية** ٣١٠٧٣٩ مليار ليرة في نيسان مسجلة بذلك نمواً سنوياً بنسبة ٩,٧% مقابل ٩,٦% في آذار ٢٠١٧. ازدادت ودائع القطاع الخاص المقيم وغير المقيم بنسبة ٨,٢% والتسليفات الممنوحة للقطاع الخاص بنسبة ٤,٣%. وسجلت **نسبة الدولار** في الودائع ٦٦,٤%.

**تقلص عجز الميزان التجاري** بنسبة ١٤,٣% وسجل ١١٧٨,٢ مليون دولار في نهاية نيسان، وذلك نتيجة انخفاض قيمة الواردات إلى ١٤١٣,٦ مليون دولار أي بنسبة ١٢,٢% وقيمة الصادرات إلى ٢٣٥,٤ مليون دولار أي بنسبة ٠,١%.

**انخفضت كميات الإسمنت المسلمة،** وهي مؤشر النشاط الحالي لقطاع البناء، بنسبة ١٤,٢% و**مساحات البناء المرخصة،** مؤشر النشاط المستقبلي للقطاع، بنسبة ١٠,١% مقارنة بنيسان ٢٠١٦.

**شهد إنتاج الكهرباء** ارتفاعاً إلى ١١٠٤,٣ مليون كيلووات ساعة خلال الشهر، أي بنسبة ١٤,٠% على أساس سنوي.

**ازداد عدد الطائرات وعدد المسافرين في مطار بيروت** بنسبة ٧,١% و ٢٩,٣% على التوالي نتيجة ارتفاع عدد المسافرين القادمين، المغادرين والعابرين بنسبة ٣٠,١% و ٢٨,٤% و ٢٩,٣% على التوالي. أما حجم الشحن الجوي، فقد توسع بنسبة ٨,٠%.

**تقلصت كل من حركة السفن وحركة البضائع في مرفأ بيروت** بنسبة ١٧,٥% و ٤,١% على التوالي في نيسان ٢٠١٧.

## تطورات نيسان ٢٠١٧

### المؤشر الاقتصادي العام لمصرف لبنان

بلغ المؤشر الاقتصادي العام لمصرف لبنان ٣١٧,٦ في نيسان ٢٠١٧ مقابل ٣٠٦,٢ في الشهر السابق و٢٩٨,٠ في نيسان ٢٠١٦، مسجلاً بذلك ازدياداً سنوياً بنسبة ٦,٦%.

المؤشر الاقتصادي العام (متوسط ١٩٩٣ = ١٠٠)

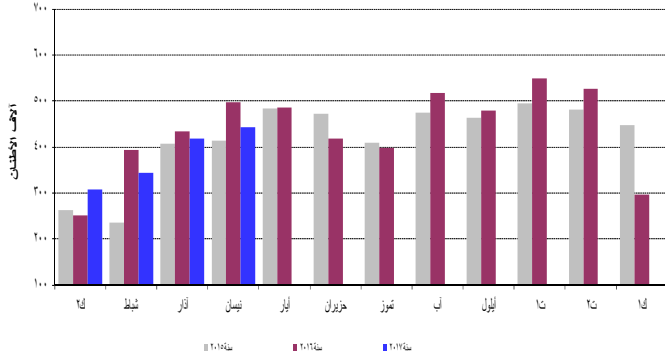
المؤشر	التغيرات الشهرية %	التغيرات السنوية %	
نيسان ٢٠١٦	٠,٥	٣,٤	٢٩٨,٠
أيار ٢٠١٦	٠,١	٤,٦	٢٩٨,٢
حزيران ٢٠١٦	-٨,٢	-١,٤	٢٧٣,٨
تموز ٢٠١٦	-٠,٥	٣,٠	٢٧٢,٥
آب ٢٠١٦	٤,٦	٦,٩	٢٨٤,٩
أيلول ٢٠١٦	-٠,١	٤,٨	٢٨٤,٦
تشرين الأول ٢٠١٦	١,٠	٢,٢	٢٨٧,٥
تشرين الثاني ٢٠١٦	٨,٤	٦,٣	٣١١,٦
كانون الأول ٢٠١٦	-٦,٢	-٣,٤	٢٩٢,٢
كانون الثاني ٢٠١٧	١,٧	٦,٢	٢٩٧,٢
شباط ٢٠١٧	٢,٧	٣,٥	٣٠٥,٣
آذار ٢٠١٧	٠,٣	٣,٣	٣٠٦,٢
نيسان ٢٠١٧	٣,٧	٦,٦	٣١٧,٦

## القطاعات الإنتاجية

### قطاع البناء

انخفضت كميات الإسمنت المسلمة، وهي مؤشر النشاط الحالي لقطاع البناء، بنسبة ١٤,٢% ومساحات البناء المرخصة، مؤشر النشاط المستقبلي للقطاع، بنسبة ١٠,١% مقارنة بنيسان ٢٠١٦.

تسليمات الإسمنت



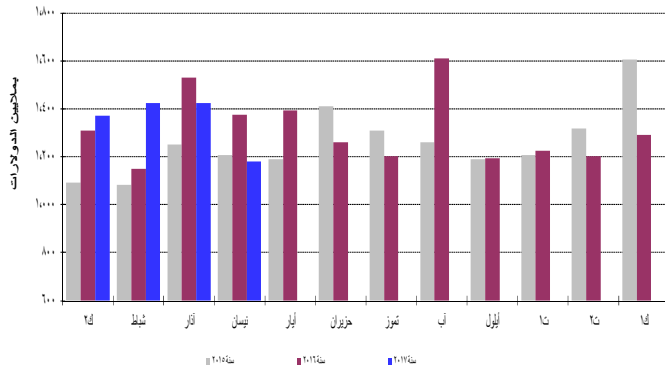
المصادر: شركات الإسمنت

شهدت الرسوم العقارية المحصلة ارتفاعاً بنسبة ١٥,٦% فبلغت ٧٩,٠ مليار ليرة مقارنة بنيسان ٢٠١٦.

### التجارة الخارجية

تقلص عجز الميزان التجاري بنسبة ١٤,٣% وسجل ١١٧٨,٢ مليون دولار في نهاية نيسان، وذلك نتيجة انخفاض قيمة الواردات إلى ١٤١٣,٦ مليون دولار أي بنسبة ١٢,٢% وقيمة الصادرات إلى ٢٣٥,٤ مليون دولار أي بنسبة ٠,١%. بقيت الرسوم الجمركية المحصلة مستقرة وسجلت ١٨١,٢ مليار ليرة خلال هذا الشهر.

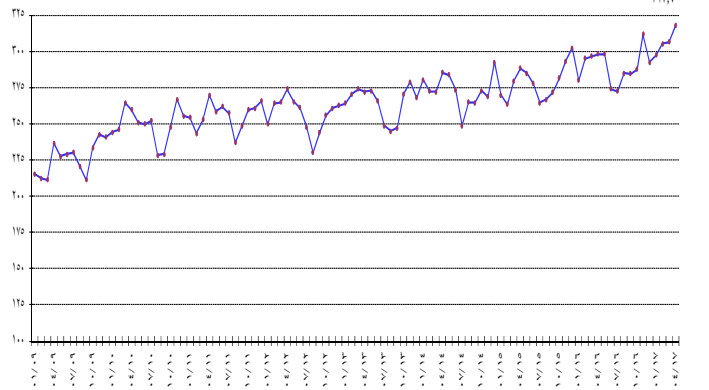
عجز الميزان التجاري



المصادر: المجلس الأعلى للحمارك

توزعت حصص أهم بلدان المصدر منذ مطلع العام ولغاية نيسان ٢٠١٧ على الشكل التالي: الصين ٩,٠%، اليونان ٨,١%، إيطاليا ٧,٥%، الولايات المتحدة ٦,٣% وألمانيا ٦,٢%. توزعت هذه الحصص في نيسان ٢٠١٧ على الشكل التالي:

المؤشر العام



## نشاط غرفة المقاصة

انخفض مجموع قيمة الشيكات المحصلة بنسبة ٥,٧% في نيسان ٢٠١٧. تقلصت قيمة الشيكات المحررة بالليرة اللبنانية وبالعملات الأجنبية بنسبة ٣,٢% و٦,٨% على التوالي. بلغت حصة الشيكات المحصلة المحررة بعملة أجنبية من مجموع الشيكات المحصلة ٦٩,٢% مسجلة انخفاضاً بنسبة ١,١%.

ازدادت حصة الشيكات المرتجعة خلال الشهر بنسبة ٣٦,٣% مقارنة بالشهر ذاته من العام الماضي، وسجلت ٢,٨% من مجموع قيمة الشيكات في نهاية هذا الشهر.

مؤشرات اقتصادية رئيسية (جميع التغيرات هي بالنسبة إلى الشهر نفسه من العام السابق)

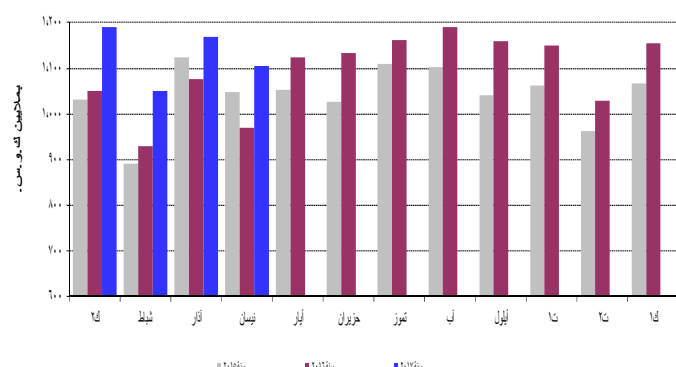
نيسان-١٧	آذار-١٧	متوسط-٢٠١٦	كانون الأول-١٦	نيسان-١٦	متوسط-٢٠١٥	كانون الأول-١٥
<b>مقاصة الشيكات باليرة اللبنانية<sup>١</sup></b>						
٢,٤٧٦,٨٧٨	٢,٩٨٦,٤٨١	٢,٤٩٨,٧٦١	٢,٨٣٢,٩٥٣	٢,٥٥٨,٥٤٤	٢,٣٥٠,٩٠٢	٢,٥٧٥,٦٢٩
٣,١٩-	٢٣,١٤	٦,٢٩	٩,٩٩	٩,٤٦	٣,٦٥	٦,٨٧
<b>نسبة التغير (%)</b>						
<b>مقاصة الشيكات بالعملة الأجنبية<sup>**١</sup></b>						
٣,٦٩٣	٤,١٩٦	٤,٠١٢	٣,٨٧٥	٣,٩٦١	٤,٢٣٤	٤,٢٦٤
٦,٧٥-	٥,٣٨	٥,٢٦-	٩,١٢-	٤,٦٩-	٩,٤٨-	٩,٠٦-
<b>نسبة التغير (%)</b>						
<b>مجموع مقاصة الشيكات<sup>**</sup></b>						
٨,٠٤٤,٣٩٥	٩,٣١٢,١٧٥	٨,٥٤٦,٣٥١	٨,٦٧٤,٤١٦	٨,٥٢٩,١٥٠	٨,٧٣٤,٣١٣	٩,٠٠٣,٠٣٥
<b>نسبة التغير (%)</b>						
<b>طلبات الاستعلام لدى مركزية المخاطر<sup>١</sup></b>						
٣٣,٥٨٩	٤١,١٩٠	٣٠,٧٥٧	٢٦,٧٥٤	٣٠,٤٨١	٢٧,٠٥٧	٢٢,٦٩٥
١,٠,٢٠	٢٥,٩٤	١٣,٦٨	١٧,٨٨	١٤,٥٣	١٣,٤٨	٣,٠٧
<b>نسبة التغير (%)</b>						
<b>رخص البناء<sup>**٢</sup></b>						
٩٥٤,٢٧٢	١,٠٢٦,٨١٤	١,٠١٩,٤٩٢	٩٠٣,٩٢٣	١,٠٦١,٨٤٩	١,٠٢٨,٢٩٦	١,٠٧٨,٩٦٦
١,٠,١٣-	٩,١٩	٠,٨٦-	١٦,٢٢-	٠,٢٥	٨,٩٢-	٩,٤٢
<b>نسبة التغير (%)</b>						
<b>الاسمنت المسلم<sup>**٣</sup></b>						
٤٤٢,٠١٠	٤١٨,١٩٣	٤٣٨,٦٢٢	٢٩٦,٥٢١	٥١٥,٣٠٦	٤٢٠,٢٣٩	٤٤٧,٧٢٤
١٤,٢٢-	٣,٦٥-	٤,٣٧	٣٣,٧٧-	٢٤,٦٠	٨,٥٩-	٠,٦٣
<b>نسبة التغير (%)</b>						
<b>الرسوم العقارية المستوفاة<sup>٤</sup></b>						
٧٩٠,١٨	١١٤٠,٩٨٧	٧١٠,٩٠٨	١,٠٧٤,٣٩٤	٦٨,٢٣٣	٦٩,٥١٠	٩٩٠,٦٧
١٥,٦٤	٥٥,٥١	٣,٤٥	٨,٤١	٩,١٣	٩,٤٣-	٤,٠٥-
<b>نسبة التغير (%)</b>						
<b>مجموع المستوردات<sup>**٥</sup></b>						
٢,١٣١,٦٣٠	٢,٥٦٢,٢٩٤	٢,٣٥٠,٦٣٤	٢,٣١٦,٩٢١	٢,٤٢٧,٧٢٧	٢,٢٧٠,٦٤٤	٢,٧٧٦,٦٧٧
١٢,٢٠-	٢,٩١-	٣,٥٢	١٦,٥٦-	١١,٦٥	١١,٨٣-	١١,٦٨
<b>نسبة التغير (%)</b>						
<b>مجموع الصادرات<sup>**٥</sup></b>						
٣٥٤,٩٤٨	٤١٤,٠٣٩	٣٧٤,٠٥٩	٣٦٨,٢٢٣	٣٥٥,٤٢٠	٣٧١,٠٢١	٣٥٦,٤٣١
٠,١٣-	٢٤,٦٣	٠,٨٢	٣,٣١	٠,٤٨	١٠,٨٨-	١١,٨٢-
<b>نسبة التغير (%)</b>						
<b>عجز الميزان التجاري<sup>**</sup></b>						
١,٠٧٧,٦٨٢	٢,١٤٨,٢٥٦	١,٩٧٦,٥٧٤	١,٩٤٨,٦٩٨	٢,٠٧٢,٣٠٧	١,٨٩٩,٦٢٤	٢,٤٢٠,٢٤٦
١٤,٢٧-	٦,٨٧-	٤,٠٥	١٩,٤٨-	١٣,٨٣	١٢,٠٢-	١٦,٢٤
<b>نسبة التغير (%)</b>						
<b>الواردات الجمركية<sup>**</sup></b>						
١٨١,٠٩٧	١٨٩,٤٤٣	١٨٣,٩٥٠	١٨٧,١٩٣	١٨١,٠٩٧	١٧٩,٦٣٣	١٧٨,٢٩١
٠,٠٠	١٠,٣٥	٢,٤٠	٤,٩٩	٢,٤١-	١,٧١	١,٢٦-
<b>نسبة التغير (%)</b>						
<b>إنتاج الطاقة الكهربائية (شبكة مؤسسة كهرباء لبنان)<sup>٦</sup></b>						
١,٠١٠,٤	١,٠١٧,٠	١,٠٠٩,٤	١,٠١٥,٦	٩٦٩	١,٠٠٤,٣	١,٠٠٦,٦
١٣,٩٩	٨,٧٧	٤,٨٧	٨,٤٢	٧,٥٩-	٠,٠٢-	٣,٣٥-
<b>نسبة التغير (%)</b>						
<b>استيراد المشتقات النفطية<sup>**٧</sup></b>						
٦١٦,٩٣٠	٧٢٧,٢٤٨	٦٦٧,٢٩٨	٦٣٠,٣٩٨	٥٣٤,٤٩٦	٦٣٨,٢٨٠	٥٧٤,٤٨٥
١٥,٤٢	٤,٨٤-	٤,٥٥	٩,٧٣	١٤,٥٤	١٢,٠٩	٩,٦٨-
<b>نسبة التغير (%)</b>						
<b>حركة الشحن البحري في مرفأ بيروت<sup>**٨</sup></b>						
٦٨٠,٢٦١	٨٣٨,٦٧٥	٧٣٠,٨٦٦	٦٧٠,٨٢٤	٧٠٩,٠٨١	٦٨٥,٢٢٠	٧٤٥,٠٦٦
٤,٠٦-	٠,١٠-	٦,٦٦	٩,٩٦-	١,٠١١	٠,٧٩-	١,٧٢-
<b>نسبة التغير (%)</b>						
<b>١- الحمولة المفرغة</b>						
٦٠٠,٢٠٢	٧٥٥,١٠٢	٦٤٤,٢١٥	٥٨٤,٤٢٣	٦٢٦,٥٦٦	٥٩٤,٥٢١	٦٥٠,٢٣٣
٧٩,٨٢٥	٨٣,٣٤٨	٨٦,٣٣٣	٨٦,١٢٦	٨٢,٢٠٠	٩٠,٢٠٦	٩٤,٦١٨
٢٣٤	٢٢٥	٣١٩	٢٧٥	٣١٥	٤٩٣	٢١٥
<b>٢- الحمولة المشحونة</b>						
<b>٣- ترانزيت ومنطقة حرة</b>						
<b>حركة المسافرين في مطار بيروت الدولي<sup>٩</sup></b>						
٧٢,٠٨٤٣	٥١٨,٥٣٢	٦٣٤,١٨٠	٥٩٨,٠٠٩	٥٥٧,٧٠٨	٦٠٣,٦٦٧	٦١٦,٢٤٦
٢٩,٢٥	٣,٠٧-	٥,٠٥	٢,٩٦-	٦,٧٩-	١,٠٢٧	٧,٥٠
<b>نسبة التغير (%)</b>						
<b>١- القادمون</b>						
٣٥٢,١٤٨	٢٦٩,٤٠٦	٣١٤,٩٧١	٣١٦,٢١٢	٢٧٠,٦٣٨	٢٩٣,١٧٩	٣١٣,٣٣٦
٣,٠١٢	٢,٣١-	٧,٤٣	٠,٩٢	٧,٢٧-	٩,١٧	٤,٦٢
<b>نسبة التغير (%)</b>						
<b>٢- المغادرون</b>						
٣٦٨,٣٢٤	٢٤٨,٨٦٧	٣١٨,٤٨٣	٢٨١,٢٩٧	٢٨٦,٧٨٣	٣٠٧,٤٨٨	٢٩٧,٤٧٧
٢٨,٤٣	٣,٨٧-	٣,٦٣	٥,٤٤-	٦,٣٤-	١٠,٦٧	٩,٢١
<b>نسبة التغير (%)</b>						
<b>٣- العابرون (ترانزيت)</b>						
٣٧١	٢٥٩	٧٢٥	٥٠٠	٢٨٧	٣,١٦٤	٥,٤٣٣
٢٩,٢٧	١,٩٧	٧٧,٠٩-	٩٠,٨٠-	٠,٣٥	١٦٣,٣٥	٣٠٧,٥٨
<b>نسبة التغير (%)</b>						

\*بدأ في تموز ١٩٩٥ احتساب الدولار الجمركي على أساس السعر الرسمي للدولار عوضاً عن ٨٠٠ ل.ل. \*\*أرقام مستكملة من قبل القطاع الخاص. \*\*\*بدأ في ١/١/١٩٩٧، تعديل المعلومات لتضم القطاعين العام والخاص.  
 المصادر: مصرف لبنان. نقابة المهندسين في بيروت وطرابلس. شركات التزابة. وزارة المالية. إدارة الجمارك العامة. مؤسسة كهرباء لبنان. المديرية العامة للنفط. مرفأ بيروت. مطار بيروت الدولي.

## قطاع الطاقة

شهد إنتاج الكهرباء ارتفاعاً إلى ١١٠٤,٣ مليون كيلووات ساعة خلال الشهر، أي بنسبة ١٤,٠% على أساس سنوي.

الإنتاج الشهري للكهرباء (شبكة كهرباء لبنان)

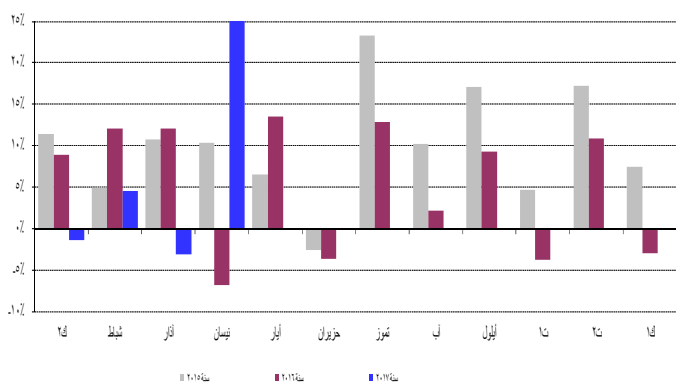


المصدر: مؤسسة كهرباء لبنان

## قطاع النقل

ازداد عدد الطائرات وعدد المسافرين في مطار بيروت بنسبة ٧,١% و ٢٩,٣% على التوالي نتيجة ارتفاع عدد المسافرين القادمين، المغادرين والعابرين بنسبة ٣٠,١% و ٢٨,٤% و ٢٩,٣% على التوالي. أما حجم الشحن الجوي، فقد توسع بنسبة ٨,٠%. توسع حجم البضائع المفرغة بنسبة ٨,٢% وحجم البضائع المشحونة بنسبة ٧,٧%.

حركة المسافرين عبر المطار



المصدر: مطار بيروت الدولي

تقلصت كل من حركة السفن وحركة البضائع في مرفأ بيروت بنسبة ١٧,٥% و ٤,١% على التوالي في نيسان ٢٠١٧. انخفض حجم البضائع المفرغة، المشحونة والعابرة بنسبة ٤,٢% و ٢,٩% و ٢٥,٧% على التوالي.

## القطاع النقدي

## الموجودات الخارجية الصافية للجهاز المصرفي

سجل ميزان المدفوعات عجزاً بما يوازي ٣٢٠,٩ مليون دولار في نيسان ٢٠١٧. وقد تمثل هذا العجز بانخفاض الموجودات الخارجية الصافية لدى مصرف لبنان بقيمة ٨٨٣,٥ مليون دولار وازدياد الموجودات الخارجية الصافية لدى المصارف

## الواردات حسب بلدان المصدر (بملايين الدولارات)

بلد المصدر	نيسان ٢٠١٦	% من المجموع	نيسان ٢٠١٧	% من المجموع
الصين	١٣٥,٦	١,٤	١٤٠,١	٩,٩
إيطاليا	١٢٥,٣	٧,٨	١٣٧,٢	٩,٧
ألمانيا	١٠٧,٥	٦,٧	١٠٣,٢	٧,٣
اليونان	٧٤,٦	٤,٦	٨٩,٣	٦,٣
الولايات المتحدة	١٠٨,٩	٦,٨	٨٣,٤	٥,٩
البلدان الأخرى	١٠٥٨,١	٦٥,٧	٨٦٠,٢	٦٠,٩
المجموع	١٦٠٩,٩	١٠٠	١٤١٣,٥	١٠٠

توزعت حصص أهم بلدان المقصد منذ مطلع العام ولغاية نيسان ٢٠١٧ على الشكل التالي: جنوب أفريقيا ١٣,٥%، سوريا ١٠,٤%، الإمارات العربية المتحدة ٨,٧%، السعودية ٨,٣% و سويسرا ٥,٥%. توزعت هذه الحصص في نيسان ٢٠١٧ على الشكل التالي:

## الصادرات حسب بلدان المقصد (بملايين الدولارات)

بلد المقصد	نيسان ٢٠١٦	% من المجموع	نيسان ٢٠١٧	% من المجموع
جنوب أفريقيا	٢٨,١	١١,٩	٢٤,٩	١٠,٦
سوريا	١٣,٦	٥,٨	٢٢,٢	٩,٤
السعودية	٢٩,٥	١٢,٥	٢١,٦	٩,٢
الإمارات العربية المتحدة	٢٠,٠	٨,٥	١٩,٤	٨,٣
سويسرا	٥,٠	٢,١	١٢,٨	٥,٤
البلدان الأخرى	١٣٩,٤	٥٩,١	١٣٤,٤	٥٧,١
المجموع	٢٣٥,٧	١٠٠	٢٣٥,٤	١٠٠

## الواردات (بملايين الدولارات)

القسم التعريفي	نيسان ٢٠١٦	% من المجموع	نيسان ٢٠١٧	% من المجموع
منتجات المملكة الحيوانية والنباتية	١٠٦٧,٤	١٧,١	١٠٦٦,٨	١٨,٣
مواد نسيجية ومصنوعاتها	٢٧١,٦	٤,٤	٢٥٢,٢	٤,٠
جلود، جلود فراء ومصنوعاتها	٢٣,٦	٠,٤	٢٠,٣	٠,٣
خشب ومصنوعاته	٦٧,٢	١,١	٦٤,٣	١,٠
منتجات الصناعات الكيماوية	٦٨١,٢	١٠,٩	٦٨٩,٩	١٠,٨
عجائن، خشب، ورق كرتون	١٠٠,٠	١,٦	٩٠,٨	١,٤
حجر، جبس، إسمنت	١٣٨,٩	٢,٢	١٤٢,٧	٢,٢
منتجات معدنية ومصنوعاتها	١٠٩٤٢,٢	٣١,٢	١٠٨٢٤,١	٢٨,٧
معدات كهربائية، نقل وتصوير	١٠٢٠٣,٣	١٩,٣	١٠٢٨٠,٦	٢٠,١
لؤلؤ، أحجار كريمة ومعادن ثمينة	٢٩٣,٦	٤,٧	٤٠٠,٢	٦,٣
مصنوعات متنوعة	٤٤٢,٦	١,٩	٤٣٧,٣	٦,٩
المجموع	٦.٢٣١,٦	١٠٠	٦.٣٦٤,٤	١٠٠

## الصادرات (بملايين الدولارات)

القسم التعريفي	نيسان ٢٠١٦	% من المجموع	نيسان ٢٠١٧	% من المجموع
منتجات المملكة الحيوانية والنباتية	٢٢٢,٧	٢٥,٦	٢٢٠,٥	٢٢,٨
مواد نسيجية ومصنوعاتها	٢٩,١	٣,٣	٢٣,٧	٢,٥
جلود، جلود فراء ومصنوعاتها	٤,٧	٠,٥	٤,٣	٠,٤
خشب ومصنوعاته	٣,٧	٠,٤	٣,٥	٠,٤
منتجات الصناعات الكيماوية	١٠١,٥	١١,٧	١٠٥,٨	١١,٠
عجائن، خشب، ورق كرتون	٤٢,٠	٤,٨	٤٥,٥	٤,٧
حجر، جبس، إسمنت	٨,٣	١,٠	٦,٦	٠,٧
منتجات معدنية ومصنوعاتها	٩٣,٦	١٠,٨	١٣٥,٦	١٤,٠
معدات كهربائية، نقل وتصوير	١٣٠,٧	١٥,٠	١١٩,١	١٢,٣
لؤلؤ، أحجار كريمة ومعادن ثمينة	١٤٩,٨	١٧,٢	٢٢٥,٠	٢٣,٣
مصنوعات متنوعة	٨٣,٧	٩,٦	٧٥,٧	٧,٨
المجموع	٨٦٩,٨	١٠٠	٩٦٥,٣	١٠٠

وأبقى مصرف لبنان معدل الحسم ومعدل الفائدة على إعادة شراء الأوراق المالية (Repo Rate) على مستوى ١٠,٠٠% وهو المعدل المطبق منذ كانون الأول ٢٠٠٩.

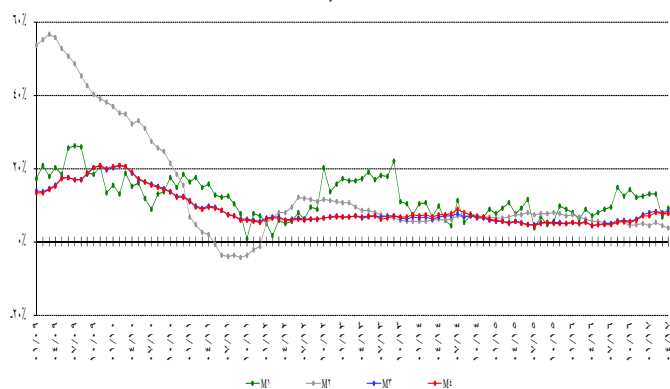
## الكتلة النقدية والعوامل المؤثرة فيها

بلغت الكتلة النقدية M٣ ٢٠٣٨٦٨,٧ مليار ليرة في نيسان مسجلة نمواً سنوياً نسبته ٨,١% مقارنة بـ ٧,٨% في آذار ٢٠١٧. وبقي التسليف المصرفي للقطاع الخاص العامل الأبرز في خلق النقد إلى جانب التسليفات للقطاع العام. وفي ما يخص مكونات الكتلة النقدية، تجدر الإشارة إلى أن الودائع بالليرة سجلت نمواً بنسبة ٣,٧% والودائع بالعملة الأجنبية نمواً بنسبة ١١,٢%.

### التغيرات السنوية في الكتلة النقدية (بالنسب المئوية)

٤م	٣م	٢م	١م	
٤,٢٦	٤,٤٨	٥,٥٥	٧,٠٩	نيسان ٢٠١٦
٤,٥١	٤,٦٧	٥,٤١	٨,٠٣	أيار ٢٠١٦
٤,٧٤	٤,٩٤	٥,٢٥	٨,٨١	حزيران ٢٠١٦
٤,٦٩	٤,٨١	٥,٠٨	٩,٣٧	تموز ٢٠١٦
٥,٣٣	٥,٤٦	٥,٧١	١٤,٧٦	آب ٢٠١٦
٥,٥٠	٥,٧٦	٥,١٠	١٢,٣٧	أيلول ٢٠١٦
٥,١٧	٥,٤٩	٤,٢٦	١٤,٣٠	تشرين الأول ٢٠١٦
٥,٨٠	٦,١٩	٤,٥٩	١٢,١٦	تشرين الثاني ٢٠١٦
٦,٩٠	٧,٤٢	٤,٨٤	١٢,٣٥	كانون الأول ٢٠١٦
٧,١٤	٧,٨٠	٤,٣٤	١٢,٩٩	كانون الثاني ٢٠١٧
٧,٨١	٨,٣٧	٥,١٠	١٣,٠١	شباط ٢٠١٧
٧,٥٢	٧,٨٤	٤,٢٤	٦,٦٩	آذار ٢٠١٧
٧,٦٨	٨,٠٩	٣,٧٩	٩,٢١	نيسان ٢٠١٧

### التغيرات في الكتلة النقدية



## الدين العام

وفقاً لأرقام وزارة المالية بلغ مجموع الدين العام الصافي ١٠٠٠١٠ مليار ليرة في نيسان ٢٠١٧ مسجلاً ازدياداً شهرياً قدره ١٣٣ مليار ليرة. وقد نتج هذا الارتفاع عن ازدياد الدين العام الصافي بالليرة بمقدار ١٤٣ مليار ليرة ليبلغ ٥٤٩٦٩ مليار ليرة وانخفاض الدين العام المحرر بعملة أجنبية بمقدار ٧ مليون دولار ليسجل ٢٩٨٧٨ مليون دولار في نهاية الشهر. وعلى أساس سنوي، بلغ نمو الدين العام الصافي ٦,١% والدين بالليرة ٤,٥% وبالعملة

والمؤسسات المالية بقيمة ٥٦٢,٦ مليون دولار. وبلغ بذلك الرصيد التراكمي لميزان المدفوعات في الأشهر الأربعة الأولى من السنة فائضاً يوازي ٢٣٣,٩ مليون دولار مقابل عجزاً يوازي ٨٩٩,١ مليون دولار في الفترة المماثلة من العام ٢٠١٦.

## موجودات مصرف لبنان الخارجية

بلغ احتياطي مصرف لبنان من العملات الأجنبية ٤٠٧٢٢,٩ مليون دولار مسجلاً ازدياداً سنوياً نسبته ٧,٩% ومقداره ٢٩٨٣,٤ مليون دولار. أما مجموع الاحتياطي الخارجي بما فيه الذهب، فقد بلغ ٥٢٤٠٨,٤ مليون دولار. هذا وقد بقي سعر صرف الدولار الأميركي الوسطي في سوق بيروت مستقراً على ١٥٠٧,٥٠ ليرة.

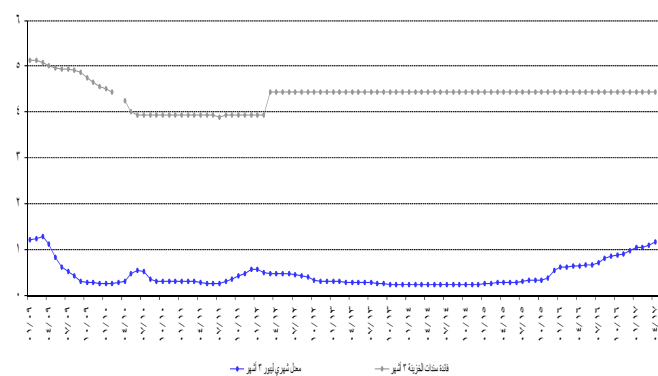
## معدلات الفائدة

لم يطرأ أي تغير في نيسان ٢٠١٧ على معدلات فائدة سندات الخزينة. فسجل معدل الفائدة الفعلية في نهاية الشهر: ٤,٤٤% لفئة ٣ أشهر، ٤,٩٩% لفئة ٦ أشهر و ٥,٣٥% لفئة ١٢ شهراً. واستقرت فائدة القسيمة على سندات السنتين والثلاث سنوات على ٥,٨٤% و ٦,٥٠% على التوالي.

أما معدلات الفائدة المصرفية فقد انخفضت في نيسان إلى ٥,٥٤% على الحسابات الدائنة بالليرة (- نقطة أساس) وإلى ٨,٣٣% على الحسابات المدبنة بالليرة (- ١٠ نقطة أساس).

وشهدت الفائدة المصرفية المحلية بالدولار الأميركي انخفاضاً على الحسابات المدبنة وارتفاعاً على تلك الدائنة. فسجل معدل الفائدة الوسطي المثقل على حسابات التسليف بالدولار ٧,٢٢% في نيسان (- ١٠ نقطة أساس). أما متوسط الفائدة على حسابات الادخار بالدولار فسجل ٣,٦٢% (+ ٩ نقطة أساس).

### الهامش بين سندات الخزينة لثلاثة أشهر والليور



وبنتيجة هذه التطورات استقر الهامش بين فائدي التسليف بالليرة وبالدولار على ١,١١ نقطة كما في آذار ٢٠١٧. تقلص الهامش بين فائدي الادخار بالليرة وبالدولار من ٢,٠٤ نقطة في آذار ٢٠١٧ إلى ١,٩٢ نقطة هذا الشهر. وتجدر الإشارة إلى أن معدل ليور (Libor Rate) لثلاثة أشهر سجل ١,١٦% في نيسان ٢٠١٧ مقابل ١,٠٩% في آذار ٢٠١٧. استقرت معدلات الفائدة على شهادات الإيداع التي يصدرها مصرف لبنان من فتي ٤٥ يوماً و ٦٠ يوماً على ٣,٥٧% و ٣,٨٥% على التوالي.

## توزع سندات الخزينة بحسب الفئة (كنسبة مئوية من المجموع)

	٣ أشهر	٦ أشهر	١٢ شهراً	فوق ٢٤ شهراً
نيسان ٢٠١٦	٠,٢٢	٠,٥١	٢,٢١	٩٧,٠٦
أيار ٢٠١٦	٠,١١	٠,٤٧	٢,٧١	٩٦,٧١
حزيران ٢٠١٦	٠,١٥	٠,٤٢	٢,٧٨	٩٦,٦٥
تموز ٢٠١٦	٠,٢٦	٠,٢٩	٢,٩٩	٩٦,٤٦
آب ٢٠١٦	٠,٣٨	٠,٣٢	٣,٢١	٩٦,٠٩
أيلول ٢٠١٦	٠,٤٤	٠,٤٩	٣,٢٧	٩٥,٨٠
تشرين الأول ٢٠١٦	٠,٤١	٠,٤٩	٣,٣٣	٩٥,٧٧
تشرين الثاني ٢٠١٦	٠,٤٢	٠,٦٢	٣,٣٧	٩٥,٥٩
كانون الأول ٢٠١٦	٠,٣٨	٠,٦٢	٣,٣٣	٩٥,٦٧
كانون الثاني ٢٠١٧	٠,٣٧	٠,٧٠	٢,٨٢	٩٦,١١
شباط ٢٠١٧	٠,٥٠	٠,٧٨	٢,٩٢	٩٥,٨٠
آذار ٢٠١٧	٠,٥٤	٠,٨٣	٢,٤٨	٩٦,١٥
نيسان ٢٠١٧	٠,٥٠	٠,٨١	٢,٥٨	٩٦,١١

## تطور حجم الودائع

## أ- لدى المصارف التجارية

ارتفعت ودائع القطاع الخاص في المصارف التجارية المقيم وغير المقيم، خلال نيسان ٢٠١٧، بنسبة ٠,٦٩% مقابل ٠,٣٠% خلال الشهر الفائت. وعلى مدار سنة، ارتفع حجم الودائع بنسبة ٨,٢١% ليبلغ ٢٤٩٤٦٩ مليار ليرة في نهاية نيسان، وهي مفصلة كالآتي:

- تراجعت الودائع بالليرة اللبنانية بنسبة ٠,٠٣% خلال نيسان ٢٠١٧، مقابل تراجع بنسبة ٠,٣٧% خلال الشهر الفائت، وبلغت ٨٣٨٨٣ مليار ليرة في نهاية نيسان. وعلى مدار سنة، ازدادت هذه الودائع بنسبة ٣,١٦%، حيث باتت تشكل ٣٣,٦٢% من إجمالي الودائع، فيما كانت تشكل نسبة ٣٥,٢٧% في نهاية نيسان ٢٠١٦.
- ارتفعت الودائع بالعملة الأجنبية، خلال نيسان ٢٠١٧، بنسبة ١,٠٦% مقابل ٠,٦٤% خلال الشهر الفائت. وبلغت ١٠٩٨٤١ مليون دولار في نهاية نيسان مسجلة زيادة سنوية بنسبة ١٠,٩٦%.

## ب- لدى مصارف الأعمال

ارتفعت ودائع القطاع الخاص لدى مصارف الأعمال بنسبة ١,٠٠%، خلال الشهر، مقابل ٠,٦٧% خلال آذار ٢٠١٧. وقد تراجع حجم الودائع من ٣٠٨٦ مليار ليرة في نيسان ٢٠١٦ إلى ٣٠٦٢ ملياراً في نهاية نيسان ٢٠١٧، أي بنسبة ٠,٧٨%.

## النشاط المصرفي

## الميزانية المجمعة للمصارف

بلغت الميزانية المجمعة للمصارف التجارية ٣١٠٧٣٩ مليار ليرة في نهاية نيسان ٢٠١٧ مسجلة ارتفاعاً شهرياً بنسبة ٠,١٨% مقابل ٠,٤٠% خلال الشهر السابق. وعلى مدار سنة، بلغت نسبة النمو ٩,٦٩%.

## تطور حجم التسليفات

## أ- لدى المصارف التجارية

ارتفعت تسليفات المصارف التجارية للقطاع الخاص المقيم وغير المقيم، خلال نيسان ٢٠١٧، بنسبة ٠,٧١% مقابل ٠,٣١% خلال الشهر الفائت. وبلغ حجم التسليفات ٨٦٨١٠ مليار ليرة في نهاية نيسان ٢٠١٧ مسجلاً زيادة سنوية بنسبة ٤,٣٢%، وهي مفصلة كالآتي:

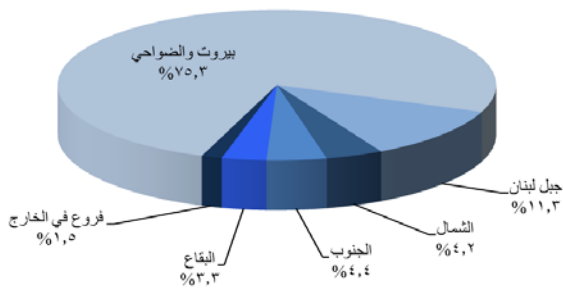
- ارتفعت التسليفات بالليرة اللبنانية إلى ٢٤٧١٣ مليار ليرة في نهاية نيسان ٢٠١٧ أي بنسبة شهرية بلغت ١,٣١% مقابل ١,٥٨% خلال آذار ٢٠١٧. وعلى مدار سنة، ازدادت هذه التسليفات بنسبة ١٧,٠٥% وباتت تشكل ٢٨,٤٧% من إجمالي التسليفات، فيما كانت تشكل نسبة ٢٥,٣٧% في نيسان ٢٠١٦.
- ارتفعت التسليفات بالعملة الأجنبية بنسبة ٠,٤٧% خلال نيسان ٢٠١٧، مقابل تراجع بنسبة ٠,١٩% خلال الشهر السابق، وبلغت ٤١١٩٢ مليون دولار في نهاية نيسان ٢٠١٧ كما كانت عليه في نهاية نيسان ٢٠١٦.

## ب- لدى مصارف الأعمال

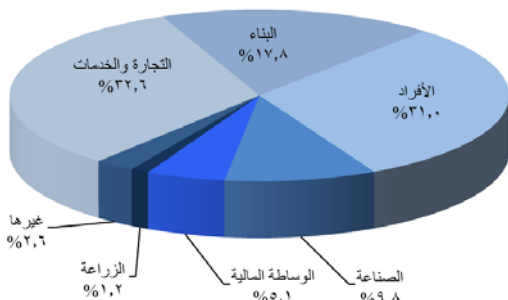
بلغت تسليفات مصارف الأعمال ٢٢١٠ مليار ليرة في نهاية نيسان ٢٠١٧، مسجلة ارتفاعاً بنسبة ١,٥١%، مقابل تراجع بنسبة ٠,٠٤% خلال آذار

## توزع التسليفات

## توزع التسليفات على المناطق



## توزع التسليفات على القطاعات



## نسبة التسليفات إلى الودائع

شكلت التسليفات نسبة ٣٤,٨٠% من إجمالي الودائع في نهاية نيسان ٢٠١٧ مقارنة بـ ٣٦,٠٩% في نهاية نيسان ٢٠١٦ مفصلة كالتالي:

- نسبة التسليفات إلى الودائع بالليرة اللبنانية ٢٩,٤٦% مقارنة بـ ٢٥,٩٧%.
- نسبة التسليفات إلى الودائع بالعملة الأجنبية ٣٧,٥٠% مقارنة بـ ٤١,٦١%.

## حساب الرساميل

ارتفع حساب الرساميل بنسبة ١,٥٣% خلال نيسان ٢٠١٧، مقابل تراجع بنسبة ٠,١٠% خلال آذار ٢٠١٧. مقارنة بالفترة ذاتها من العام المنصرم، سجلت هذه الرساميل زيادة بنسبة ٩,٦٦% وبلغت ٢٨٢٥٥ مليار ليرة في نيسان ٢٠١٧.

ارتفعت نسبة حساب الرساميل من إجمالي المصارف التجارية إلى ٩,٠٩% في نهاية نيسان ٢٠١٧. وكانت قد سجلت ٨,٩٧% في آذار ٢٠١٧ و ٩,١٠% في نيسان ٢٠١٦.

ارتفعت نسبة حساب الرساميل إلى إجمالي الودائع إلى ١١,٣٣% في نهاية نيسان ٢٠١٧. وكانت قد سجلت ١١,٢٣% في آذار ٢٠١٧ و ١١,١٨% في نيسان ٢٠١٦.

كما ارتفعت نسبة حساب الرساميل إلى إجمالي التسليفات إلى ٣٢,٥٥% في نهاية نيسان ٢٠١٧. وكانت قد سجلت ٣٢,٢٨% في آذار ٢٠١٧ و ٣٠,٩٦% في نيسان ٢٠١٦.

## الدولة

ارتفعت نسبة دولة الودائع إلى ٦٦,٣٨% في نهاية نيسان ٢٠١٧، مقابل ٦٦,١٣% في نهاية آذار ٢٠١٧ و ٦٤,٧٣% في نهاية نيسان ٢٠١٦.

في حين تراجعت نسبة دولة التسليفات إلى ٧١,٥٣% في نهاية نيسان ٢٠١٧ مقابل ٧١,٧٠% في نهاية آذار ٢٠١٧ و ٧٤,٦٣% في نهاية نيسان ٢٠١٦.

## الأسواق المالية

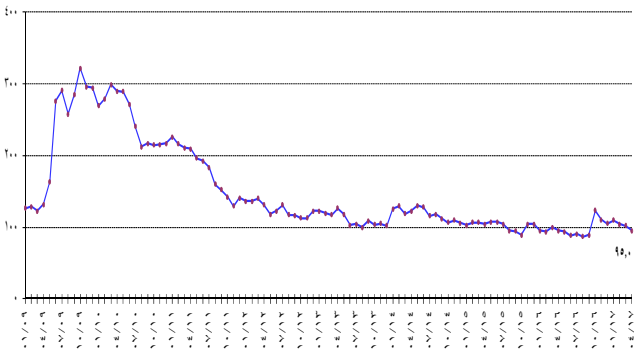
أظهر معدل مؤشر القيمة السوقية للأسهم المدرجة في بورصة بيروت، خلال نيسان ٢٠١٧، تراجعاً بنسبة ٦,١٨%، إذ أقفل على معدل ٩٦,٢٥ نقطة مقابل ١٠٢,٥٩ نقطة لمعدل الشهر السابق.

أما على صعيد شهادات الإيداع المحلية والعالمية، فلم يتم أي إصدار أو إستحقاق.

## مؤشر القيمة السوقية المثقل Market-Value-Weighted Index

٩٥,٦٢	نيسان ٢٠١٦
٩٣,٦٦	أيار ٢٠١٦
٨٨,٦٢	حزيران ٢٠١٦
٩٠,٦٧	تموز ٢٠١٦
٨٧,١٤	آب ٢٠١٦
٨٩,٤٠	أيلول ٢٠١٦
١٢٣,٤٢	تشرين الأول ٢٠١٦
١١٠,٥٧	تشرين الثاني ٢٠١٦
١٠٤,٩٧	كانون الأول ٢٠١٦
١٠٩,٤٠	كانون الثاني ٢٠١٧
١٠٤,٧٠	شباط ٢٠١٧
١٠٢,٢٢	آذار ٢٠١٧
٩٥,٠٤	نيسان ٢٠١٧

Market-Value-Weighted Index  
مؤشر القيمة السوقية المرجح



## بورصة بيروت

### بورصة بيروت

القيمة السوقية (مليار دولار)	الأسهم المتداولة		التاريخ
	القيمة (مليون دولار)	الحجم (ملايين)	
١١,٦٨	٣٤,٧٠	٣,١٣	نيسان ٢٠١٦
١١,٩٤	٣١,٣٦	٤,٤١	أيار ٢٠١٦
١١,٩٢	٢١,٩٢	٢,٨٦	حزيران ٢٠١٦
١١,٩٥	١٦,٦٣	٢,٨٩	تموز ٢٠١٦
١١,٨٥	٨٣,٦٩	٨,٣٨	آب ٢٠١٦
١١,٩٨	١٣٢,٣١	١٧,٤٩	أيلول ٢٠١٦
١٢,٧٠	٢٢٩,٢٢	٢٢,٩١	تشرين الأول ٢٠١٦
١٢,٦٩	٤٨,٣٣	٦,٣٨	تشرين الثاني ٢٠١٦
١٢,٦٥	٥٩,٤٧	٨,٨٣	كانون الأول ٢٠١٦
١٢,٩٥	٣٥,٥٠	٣,٨٩	كانون الثاني ٢٠١٧
١٣,١٢	٢٧,٩٦	٣,٠٨	شباط ٢٠١٧
١٣,٢٢	١٧,٦٨	٢,٠٥	آذار ٢٠١٧
١٢,٥١	٣١,٢٧	٥,٢٤	نيسان ٢٠١٧

ارتفعت كمية الأسهم المتداولة بنسبة ١٥٥,٠٤% فبلغت ٥,٢٤١ مليون سهم مقابل ٢,٠٥٥ مليون سهم في الشهر الماضي. وارتفعت كذلك قيمة هذه الأسهم بنسبة ٧٦,٨٨% فبلغت ٣١ مليون دولار أمريكي مقابل ١٨ مليون دولار أمريكي في نيسان ٢٠١٧.

فيما خص نسب الأسهم المتداولة خلال هذا الشهر، فقد تقدم سهم بنك بيبلس على سائر الأسهم من ناحية الكمية حيث بلغت نسبته ٥٠,٤٩% من مجموع

## إيصالات إيداع عمومية (GDR)

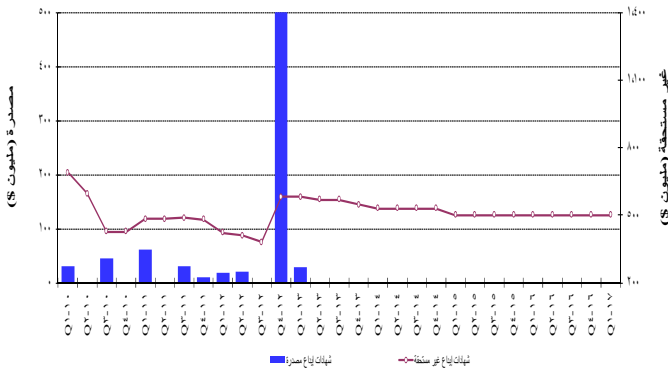
انخفضت أسعار إيصالات الإيداع العمومية التابعة لبنك لبنان والمهجر، بنهاية نيسان ٢٠١٧، بنسبة ٨,٩١% متراوححة بين ٠,٠٠ و ١١,٧٥ دولار أميركي. وانخفضت كذلك قيمة إيصالات الإيداع العمومية التابعة لبنك عوده بنسبة ٥,٢٨% متراوححة بين ٦,٢٥ و ٦,٦٦ دولار أميركي. أما أسعار إيصالات الإيداع العمومية التابعة لشركة سوليدير، فقد انخفضت بنسبة ٤,٦٧% وتراوححت بين ٨,٤٦ و ٨,٧٠ دولار أميركي. في ما خص إيصالات الإيداع العمومية التابعة لبنك بيلوس، فقد ارتفعت بنسبة ٥,٧٧% وتراوححت بين ٠,٠٠ و ٨٢,٥٠ دولار أميركي.

## شهادات الإيداع

شهادات إيداع (بملايين دولارات)

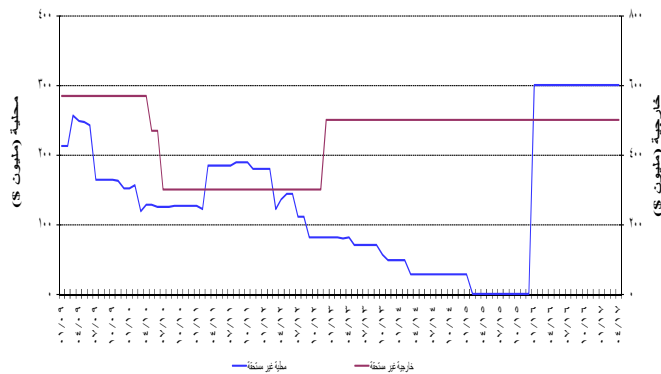
عدد المصارف	غير مستحقة			مصدرة	آذار- ٢٠١٧	نيسان- ٢٠١٧
	المجموع	خارجية	محلية			
١	٥٠٠	٥٠٠	-	-	-	-
١	٥٠٠	٥٠٠	-	-	-	-

تطور شهادات الإيداع المصدرة وغير المستحقة



حافظت قيمة مجمل شهادات الإيداع المصدرة غير المستحقة على مكانتها، إذ بلغت ٥٠٠ مليون دولار أميركي.

إصدارات غير المستحقة لشهادات الإيداع المعطية والخارجية



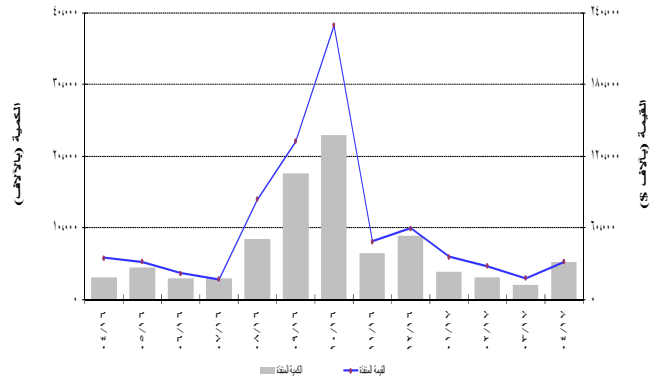
## سندات دين الجمهورية اللبنانية بالعملات الأجنبية

حافظت القيمة الإجمالية لسندات الجمهورية اللبنانية المصدرة بعملات أجنبية على

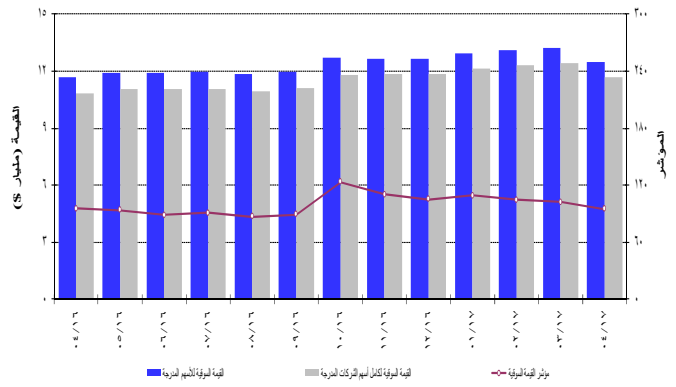
التداول على البورصة، أما من ناحية أداء الأسهم فتصدر بنك بيروت - Listed Shares بارتفاع نسبة ١٠٠%.

فيما يتعلق بالقيمة السوقية لمجمل أسهم الشركات المدرجة في بورصة بيروت، فقد انخفضت بنسبة ٥,٣٤% قياساً على الشهر الماضي، إذ بلغت ١٢,٥١٠ مليار دولار أميركي مقابل ١٣,٢١٦ مليار دولار أميركي. وعلى صعيد القيمة السوقية للأسهم المدرجة في البورصة، فقد انخفضت أيضاً بنسبة ٥,٦٩%، إذ بلغت ١١,٦٩٧ مليار دولار أميركي مقابل ١٢,٤٠٣ مليار دولار أميركي للشهر الماضي.

نشاط الأسهم المدرجة في بورصة بيروت



تطور المؤشر والقيمة السوقية لبورصة بيروت



## الأسهم التفضيلية المدرجة عند الإصدار

المصدر	نوع الأسهم	سعر السهم	الكمية (آلاف)	القيمة (مليون \$)
بنك بيروت	أسهم تفضيلية "H"	\$ ٢٦,٢٥	٥٤٠٠	١٤٢
	أسهم تفضيلية "I"	\$ ٢٦,٢٥	٥٠٠٠	١٣١
	أسهم تفضيلية "J"	\$ ٢٦,٢٥	٣٠٠٠	٧٩
	أسهم تفضيلية "K"	\$ ٢٥,٢٥	٤٠٠٠	١٠١
	أسهم أولوية ٢٠١٤	\$ ٢١,٠٠	٤٧٦٢	١٠٠
بنك بيمو	أسهم تفضيلية ٢٠١٣	\$ ٩٩,٧٥	٣٥٠	٣٥
بنك لبنان والمهجر	أسهم تفضيلية ٢٠١١	\$ ١٠,٣٥	٢٠٠٠	٢٠٧
	أسهم تفضيلية "F"	\$ ١٠٤,٠٠	١٥٠٠	١٥٦
	أسهم تفضيلية "G"	\$ ١٠٠,٢٠	١٥٠٠	١٥٠
	أسهم تفضيلية "H"	\$ ١٠٠,٤٠	٧٥٠	٧٥
	أسهم تفضيلية "I"	\$ ١٠٠,٧٠	٢٥٠٠	٢٥٢
البنك اللبناني للتجارة	أسهم تفضيلية "B"	\$ ١٠٠,٠٠	٥٥٠	٥٥
	أسهم تفضيلية "C"	\$ ١٠٠,٠٠	٣٥٠	٣٥
	أسهم تفضيلية "D"	\$ ١٠٠,٠٠	٧٥٠	٧٥
بنك بيلوس	أسهم تفضيلية ٢٠٠٨	\$ ١٠٣,١٠	٢٠٠٠	٢٠٦
	أسهم تفضيلية ٢٠٠٩	\$ ١٠٣,٠٠	٢٠٠٠	٢٠٦

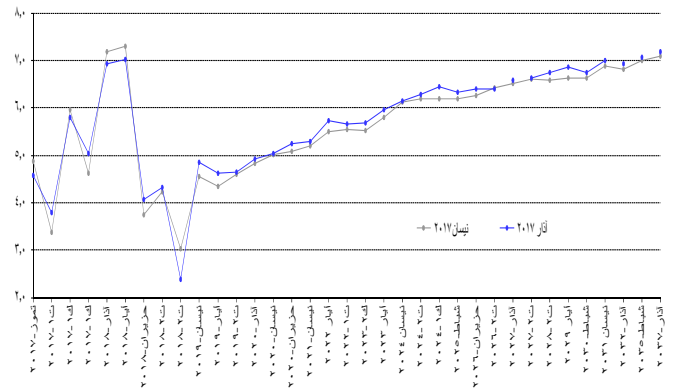


## سندات دين المصارف والمؤسسات المالية اللبنانية بالعملات المختلفة

بلغت قيمة سندات الدين المحلية المصدرة من قبل المؤسسات المالية ٢٥,٣١١ مليون دولار أميركي بنهاية نيسان ٢٠١٧.

قيمتها ٢٧,١٩١ مليار دولار أميركي بنهاية نيسان ٢٠١٧. لم يتم أي إستحقاق بالسند الجمهوري اللبناني الصادر بعملة أجنبية.

منخفض مرئود السندات السيادية اللبنانية بالدولار الأميركي





## الجدول الإحصائية

١٢	١. الوضع النقدي.....
١٢	٢. نتائج الميزان التجاري وميزان المدفوعات.....
١٣	٣. الموجودات والإلتزامات تجاه القطاع الخارجي.....
١٣	٤. الموجودات الخارجية لمصرف لبنان.....
١٤	٥. ميزانية مصرف لبنان.....
١٥	٦. الميزانية الموحدة للمصارف التجارية.....
١٥	٧. ودائع القطاع الخاص لدى المصارف التجارية.....
١٦	٨. معدلات الفائدة: المصارف التجارية.....
١٦	٩. سندات الخزينة ومعدلات الفائدة.....
١٧	١٠. عمليات المقاصة.....
١٨	١١. الاعتمادات والبولصا المستندية للاستيراد والتصدير.....
١٨	١٢. أدوات الدين العام الداخلي.....
١٩	١٣. أسعار صرف أهم العملات الأجنبية.....
١٩	١٤. الدين العام بحسب مصادر التمويل.....
٢٠	١٥. سندات دين الجمهورية اللبنانية بالعملات الأجنبية.....
٢٠	١٦. شهادات إيداع عالمية.....
٢٠	١٧. سندات دين المصارف بالعملات الأجنبية.....
٢١	١٨. التداول بالأسهم في بورصة بيروت.....
٢١	١٩. أدوات مالية مختلفة.....

١. الوضع النقدي (في نهاية الفترة، بمليارات الليرات)

نيسان ٢٠١٧	آذار ٢٠١٧	كانون الأول ٢٠١٦	نيسان ٢٠١٦	آذار ٢٠١٦	كانون الأول ٢٠١٥	
٤٠٣٦٩,٦	٤٠٢٧٣,٢	٤٠٥٩٢,٣	٤٠١٠٥,٢	٣٠٩٩١,١	٤٠١٣,٨	أوراق نقدية متداولة
٥٠٥٣٠,٠	٥٠٣٧٩,٢	٥٠٥٦٦,٧	٤٠٩٥٩,٤	٥٠٠٥٦,٤	٥٠٠٢٨,٦	ودائع تحت الطلب بالليرة
٩٠٨٩٩,٥	٩٠٦٥٢,٣	١٠٠١٥٩,١	٩٠٠٦٤,٥	٩٠٠٤٧,٥	٩٠٠٤٢,٤	١M
٧٢٠٦٩٩,٨	٧٢٠٨٨٣,٧	٧٢٠٢٦٨,٩	٧٠٠٥١٥,١	٧٠٠١٣٢,٠	٦٩٠٥٧٧,٨	ودائع أخرى بالليرة
٨٢٠٥٩٩,٣	٨٢٠٥٣٦,٠	٨٢٠٤٢٨,٠	٧٩٠٥٧٩,٦	٧٩٠١٧٩,٥	٧٨٠٦٢٠,٢	٢M
١٢٠٠٩٩٢,١	١١٩٠٦٠٣,٠	١١٧٠٤٩٨,٩	١٠٨٠٧٥٨,٣	١٠٨٠٢٥٢,٧	١٠٧٠٤٧٤,٨	ودائع بالعملة الاجنبية
٢٧٧,٢	٢٧٩,٣	٢٦٥,٥	٢٦٧,٩	٢٧٠,٤	٢٦٥,٤	مطلوبات أخرى وسندات دين
٢٠٣٠٨٦٨,٧	٢٠٢٠٤١٨,٤	٢٠٠٠١٩٢,٤	١٨٨٠٦٠٥,٨	١٨٧٠٧٠٢,٥	١٨٦٠٣٦٠,٤	٣M
٢١٤٠٦٢٤,٧	٢١٣٠٣٨٢,٤	٢١٠٠٩٨٩,٤	١٩٩٠٣٢٣,٨	١٩٨٠٤٦٣,٥	١٩٧٠٣٦٩,٤	*٤M
٥١٠٩٣١,١	٥٢٠٠٣٢,٦	٤٩٠٧١٢,١	٤٧٠٨٤٠,٧	٤٨٠٠٢٢,٠	٤٦٠٦٠٨,٠	ديون صافية على الخارج
٧٦٠٢٨٩,٩	٧٦٠٣٨٩,٧	٧٦٠٧٧٧,٦	٧٣٠٦٤٧,٩	٧٣٠٨٥٤,٣	٧٠٠٦٨٨,٠	ديون صافية على القطاع العام
-٩٠٣٥٢,٥	-٨٠٩٢٩,١	-٧٠٧٠٧,٣	-٩٠٢١٩,١	-٨٠٩١٢,٤	-٦٠٤٠١,٠	فروقات قطع
٨٠٠٩٩٥,٩	٨٠٠٤٦١,١	٨٠٠١٨٨,٢	٧٦٠٧٦٨,٥	٧٦٠٥١١,١	٧٥٠٦٩٤,٦	ديون على القطاع الخاص
٤٠٠٠٤,٣	٢٠٤٦٤,١	١٠٢٢١,٧	-٤٣٢,٢	-١٠٧٧٢,٤	-٢٢٩,٢	مطلوبات أخرى من الجهاز المصرفي (صافية)
٢٠٣٠٨٦٨,٧	٢٠٢٠٤١٨,٤	٢٠٠٠١٩٢,٤	١٨٨٠٦٠٥,٨	١٨٧٠٧٠٢,٥	١٨٦٠٣٦٠,٤	المجموع

\* ٤M = ٣M + سندات الخزينة لدى القطاع غير المصرفي؛ ٤M و ٣M تشمل سندات دين ابتداء من شهر تموز ١٩٩٦.

٢. نتائج الميزان التجاري وميزان المدفوعات (بملايين الدولارات)

ميزان المدفوعات**	المصارف	مصرف لبنان	الميزان التجاري*	الصادرات (فوب)	الواردات (سيف)	
١٠٢٣٧,٥	-٢٠٦٢٨,٧	٣٠٨٦٦,٢	-١٥٠٧٢٨,٧	٢٠٩٧٦,٦	١٨٠٧٠٥,٣	٢٠١٦
-٧١٨,٩	-٧٦٣,٧	٤٤,٨	-١٠٣٠٩,١	١٨٥,٥	١٠٤٩٤,٧	كانون الثاني
٣٦٢,٦	٢٠٠,٩	١٦١,٧	-١٠١٤٨,٧	٢٢٨,٣	١٠٣٧٧,١	شباط
-٢٨٧,٩	٣٢٥,٧	-٦١٣,٦	-١٠٥٢٩,٧	٢٢٠,٣	١٠٧٥٠,٠	آذار
-٢٥٤,٩	٢٤٠,٠	-٤٩٤,٩	-١٠٣٧٤,٢	٢٣٥,٧	١٠٦٠٩,٩	نيسان
-٨٦١,٦	-٤٠٦,٠	-٤٥٥,٦	-١٠٣٩٢,٠	٢٣٧,٠	١٠٦٢٩,١	أيار
-١٣,٠	-١٠٠٢,٥	٩٨٩,٥	-١٠٢٥٢,٩	٢٨٠,١	١٠٥٣٣,٠	حزيران
٣٥٢,١	-١٤٤,٠	٤٩٦,١	-١٠٢٠٠,٤	٢٤٦,٧	١٠٤٤٧,١	تموز
١٠٧٨٧,٨	-٢٠١٧٢,٩	٣٠٩٦٠,٧	-١٠٦١٠,٣	٣٤٠,٥	١٠٩٥٠,٨	آب
١٨٨,٧	٣٣٤,٤	-١٤٥,٧	-١٠١٩٣,٩	٢٥٤,٣	١٠٤٤٨,٢	أيلول
-٦٨٠,٢	-٧٣١,٤	٥١,٢	-١٠٢٢٢,٥	٢٥٦,٦	١٠٤٧٩,١	تشرين الأول
٤٥٣,٠	٣٤٦,٧	١٠٦,٣	-١٠٢٠٢,٦	٢٤٧,٣	١٠٤٤٩,٩	تشرين الثاني
٩٠٩,٨	١٠١٤٤,١	-٢٣٤,٣	-١٠٢٩٢,٢	٢٤٤,٢	١٠٥٣٦,٤	كانون الأول
٢٣٣,٩	١٠٦٧٠,٢	-١٠٤٣٦,٣	-٥٠٣٩٩,١	٩٦٥,٣	٦٠٣٦٤,٤	٢٠١٧
١٦٦,٧	-١٣٢,٦	٢٩٩,٣	-١٠٣٧٤,٣	٢٢٩,٤	١٠٦٠٣,٧	كانون الثاني
٣٤١,٨	٣٥,٨	٣٠٦,٠	-١٠٤٢٢,١	٢٢٥,٩	١٠٦٤٨,٠	شباط
٤٦,٣	١٠٢٠٤,٤	-١٠١٥٨,١	-١٠٤٢٤,٦	٢٧٤,٦	١٠٦٩٩,١	آذار
-٣٢٠,٩	٥٦٢,٦	-٨٨٣,٥	-١٠١٧٨,٢	٢٣٥,٤	١٠٤١٣,٥	نيسان

\* هذه الأرقام قابلة للتصحيح.

\*\* بعد تصحيح فروقات القطع الناتجة عن تغير سعر صرف الدولار نسبة الى بقية العملات.

يتم منذ عام ١٩٩٥ احتساب الموجودات الخارجية الصافية للمصارف المتخصصة والمؤسسات المالية.

٣. الموجودات والالتزامات تجاه القطاع الخارجي (في نهاية الفترة، بملايين الدولارات)

نيسان ٢٠١٧	آذار ٢٠١٧	كانون الأول ٢٠١٦	نيسان ٢٠١٦	آذار ٢٠١٦	كانون الأول ٢٠١٥	
٥٢,٠٧٩,٨	٥٢,٧٠٥,١	٥٣,٤٠٢,٨	٤٩,١١٣,٠	٤٩,٤٦٠,٧	٤٨,٠٧٦,٦	مصرف لبنان
١١,٦٨٥,٥	١١,٤٦٥,٣	١٠,٧٠٥,٤	١١,٥٨٦,٦	١١,٣٨١,٠	٩,٨٤٨,٢	- ذهب
٤٠,٧٢٢,٩	٤١,٥٦٢,٥	٤٢,٩٠٩,٤	٣٧,٧٣٩,٥	٣٨,٢٩٢,٩	٣٨,٤٤١,٥	- الاحتياطي من العملات الأجنبية*
٣٢٨,٥	٣٢٢,٦	٢١٢,١	٢١٣,١	٢١٣,١	٢١٣,١	- التزامات خارجية
-١٥,٣٣٦,٤	-١٥,٨٥٠,٠	-١٧,١٤٠,٤	-١٤,٧٨٢,٨	-١٤,٩٦٣,٨	-١٤,٦٠٧,٠	مصروفات تجارية
١٣,٨٨٣,٣	١٣,٠٦٥,٩	١١,٢٤٠,٥	١٠,٦٢٣,٠	١٠,٥٤٠,١	١١,٥٥٦,٧	- ديون على مصارف غير مقيمة
٦,٠٥١,٩	٥,٩٨٤,٠	٦,١٣٩,٩	٦,٤٧٥,٩	٦,٤٧٢,٧	٦,١٨٠,٠	- ديون على غير المقيمين
٥,٦٥٧,٠	٥,٧٢٧,٧	٥,٧٢٠,١	٦,١٥٨,٧	٦,١٥٥,٩	٦,٠٥٧,٥	- موجودات خارجية أخرى
٦,٣٧٤,٥	٦,٤١٧,٣	٦,٢٨٠,١	٦,٣١٦,٥	٦,٣٤٦,٥	٦,٥٤٣,٢	- إلتزامات تجاه المصارف غير المقيمة
٣٤,٥٥٤,١	٣٤,٢١٠,٢	٣٣,٩٦٠,٧	٣١,٧٢٤,٠	٣١,٧٨٥,٩	٣١,٨٥٨,٠	- ودائع غير المقيمين
-٣٨٧,٩	-٤١١,٣	-٢٣٠,٧	-٤٩,٦	-١٠٥,١	-١٧٩,٤	مصروفات التسليف المتوسط والطويل الاجل
٣٠٩,٧	٢٩٢,٨	٣٤١,٧	٥٠٣,٩	٤٦٩,١	٤٩٨,٢	- ديون على القطاع الخارجي
٦٩٧,٦	٧٠٤,٢	٥٧٢,٤	٥٥٣,٥	٥٧٤,١	٦٧٧,٦	- إلتزامات تجاه القطاع الخارجي

\* بما في ذلك الودائع في المصارف الأجنبية والأوراق المالية القابلة للتداول بالعملات الأجنبية

٤. الموجودات الخارجية لمصرف لبنان\* (في نهاية الفترة)

نيسان ٢٠١٧	آذار ٢٠١٧	كانون الأول ٢٠١٦	نيسان ٢٠١٦	آذار ٢٠١٦	كانون الأول ٢٠١٥	
						ذهب
١٧,٦١٥,٨٧٣	١٧,٢٨٣,٨٧٧	١٦,١٣٨,٤٣٥	١٧,٤٦٦,٨٣٦	١٧,١٥٦,٨٠٦	١٤,٨٤٦,١٨١	- بملايين الليرات اللبنانية
١١,٦٨٥,٥	١١,٤٦٥,٣	١٠,٧٠٥,٤	١١,٥٨٦,٦	١١,٣٨١,٠	٩,٨٤٨,٢	- بملايين الدولارات
						مجموع (باستثناء الذهب)
٥٧,٩٣٠,١٥١	٥٩,١٢٨,٨٧١	٥٩,٧٣٢,٥٠٦	٥٢,٩٨٠,٢٩٤	٥٣,٧٤٤,٣٧٢	٥٤,١٠٣,٠٦٩	- بملايين الليرات اللبنانية
٣٨,٤٢٨,٠	٣٩,٢٢٣,١	٣٩,٦٢٣,٦	٣٥,١٤٤,٥	٣٥,٦٥١,٣	٣٥,٨٨٩,٣	- بملايين الدولارات
						• عملات أجنبية (سيولة)
٥٠,٥٣٨,٩٠٩	٥١,١١٢,٩٣٦	٥١,٢٩٧,٧٨١	٤٦,٩٧٦,٨٧٩	٤٥,٧٨٤,٨٣٠	٤٦,١٨٦,٩٥٨	- بملايين الليرات اللبنانية
٣٣,٥٢٥,٠	٣٣,٩٠٥,٨	٣٤,٠٢٨,٤	٣١,١٦٢,١	٣٠,٣٧١,٤	٣٠,٦٣٨,١	- بملايين الدولارات
						• أوراق مالية أجنبية
٧,٣٩١,٢٤٢	٨,٠١٥,٩٣٥	٨,٤٣٤,٧٢٥	٦,٠٠٣,٤١٥	٧,٩٥٩,٥٤٢	٧,٩١٦,١١١	- بملايين الليرات اللبنانية
٤,٩٠٣,٠	٥,٣١٧,٤	٥,٥٩٥,٢	٣,٩٨٢,٤	٥,٢٨٠,٠	٥,٢٥١,٢	- بملايين الدولارات

\* باستثناء سندات دين الجمهورية اللبنانية بالعملات الأجنبية

نيسان ٢٠١٧	آذار ٢٠١٧	كانون الأول ٢٠١٦	نيسان ٢٠١٦	آذار ٢٠١٦	كانون الأول ٢٠١٥	
						<b>الموجودات</b>
٦٨,١٥٤,٨	٦٨,٣٩٦,٨	٦٧,٤٣٦,٢	٦٤,٤٤٣,٧	٦٢,٩٤١,٦	٦١,٠٣٣,١	موجودات خارجية
١٧,٦١٥,٩	١٧,٢٨٣,٩	١٦,١٣٨,٤	١٧,٤٦٦,٨	١٧,١٥٦,٨	١٤,٨٤٦,٢	- ذهب
٥٠,٥٣٨,٩	٥١,١١٢,٩	٥١,٢٩٧,٨	٤٦,٩٧٦,٩	٤٥,٧٨٤,٨	٤٦,١٨٧,٠	- عملات أجنبية
٠,٠	٠,٠	٠,٠	٠,٠	٠,٠	٠,٠	- موجودات خارجية أخرى
٤١٨,٩	٤٢٠,٩	٤١١,٥	٤٥٨,٧	٤٥٩,٩	٤٥١,٣	سلفات للقطاع الخاص
٧,٨٨٤,١	٧,٨٥١,٢	٨,٧١٣,١	٧,٣٠٣,٢	٧,٣٠٠,٩	٦,٨٣٣,٨	سلفات للمصارف التجارية
٩٨٢,٥	٩٥٤,٢	٩٣١,٨	٧٧٥,٥	٧٣٢,٦	٧٤٠,٢	ديون على المؤسسات المالية
٠,٠	٠,٠	٠,٠	٠,٠	٠,٠	٠,٠	قروض للقطاع العام
٤٥,١٦٩,٥	٤٥,٨٨١,٨	٤٩,٠٣٨,٧	٣٧,٨٤٣,٧	٣٩,٠٨٢,٦	٣٦,٩٢٣,٨	محفظة الأوراق المالية
٣٥٠,١	٣٥٥,٠	٣٢٦,٦	٣٢٦,٩	٣٢٥,٣	٣٣٠,٨	قيم ثابتة
١٧,٣٧٨,٧	١٧,٣٧٨,٧	١٧,٣٧٨,٧	١٧,٣٧٨,٧	١٧,٣٧٨,٧	١٧,٣٧٨,٧	موجودات ناتجة عن عمليات مقايضة على أدوات مالية
١٣,١٤٨,٤	١٢,٤٠٢,٢	١٠,٠١٢,٢	١٤,٦١١,٨	١٤,٣٥٥,٤	١٣,٣٤٤,٧	موجودات غير مصنفة
<b>١٥٣,٤٨٧,٠</b>	<b>١٥٣,٦٤٠,٩</b>	<b>١٥٤,٢٤٨,٨</b>	<b>١٤٣,١٤٢,٣</b>	<b>١٤٢,٥٧٧,٠</b>	<b>١٣٧,٠٣٦,٤</b>	<b>المجموع</b>
						<b>المطلوبات</b>
٥,١٣٢,٤	٥,٠١٢,٩	٥,٢٨٤,٩	٤,٧٩٥,٦	٤,٦٩٤,٧	٤,٧٠٦,٤	النقد المتداول خارج مصرف لبنان
١١٩,٣٧٧,٣	١١٩,٩٦٧,٠	١٢٤,٢١٧,٣	١١٠,٢٢٦,٨	١١٠,٦٥٧,٤	١٠٨,٤٠١,٠	ودائع المصارف التجارية
١,٨١٣,١	١,٦٤٣,٣	١,٥٢٣,٤	١,٤٧٣,٦	١,٥٠٤,٨	١,٥١٢,٩	ودائع المصارف المتخصصة والمؤسسات المالية
٣٠,٤	٣٤,٥	٤٥,٧	٤٤,٢	٤٦,٩	٧٩,٥	ودائع القطاع الخاص
٩,٦٥٦,٧	١٠,٠٦١,٠	٨,٣١١,٨	٨,٣٧٤,٣	٧,٥٠٢,١	٨,١٥٣,٦	إلتزامات تجاه القطاع العام
٩,٣٥٢,٥	٨,٩٢٩,١	٧,٧٠٧,٣	٩,٢١٩,١	٨,٩١٢,٤	٦,٤٠١,٠	فروقات القطع
٤٩٥,٢	٤٨٦,٣	٣١٩,٧	٣٢١,٣	٣٢١,٣	٣٢١,٣	إلتزامات خارجية
٨٤٤,٢	٨٤٤,٢	٨٤٤,٢	١,١٤٧,٥	١,١٤٦,٧	١,٢٩٧,١	التزامات اخرى طويلة الاجل
٠,٠	٠,٠	٠,٠	٠,٠	٠,٠	٠,٠	أوراق مالية غير الأسهم
٥,٣٦٨,٤	٥,٣٦٨,٤	٥,٤٢٩,١	٥,٢٧٨,٨	٥,٣٣٩,٨	٥,٣٣٩,٨	الأموال الخاصة
١,٤١٦,٨	١,٢٩٤,١	٥٦٥,٤	٢,٢٦١,٢	٢,٤٥٠,٨	٨٢٣,٨	مطلوبات غير مصنفة
<b>١٥٣,٤٨٧,٠</b>	<b>١٥٣,٦٤٠,٩</b>	<b>١٥٤,٢٤٨,٨</b>	<b>١٤٣,١٤٢,٣</b>	<b>١٤٢,٥٧٧,٠</b>	<b>١٣٧,٠٣٦,٤</b>	<b>المجموع</b>

٦. الميزانية الموحدة للمصارف التجارية (في نهاية الفترة، بمليارات الليرات)

نيسان ٢٠١٧	آذار ٢٠١٧	كانون الأول ٢٠١٦	نيسان ٢٠١٦	آذار ٢٠١٦	كانون الأول ٢٠١٥	
						<b>الموجودات</b>
١٢٩.٥٠٩,٩	١٣٠.١٧٧,٥	١٣٥.٣٠٥,٠	١٠٨.٩٦٦,٧	١٠٩.١٢٥,٨	١٠٧.٠٢١,٢	الموفورات
٧٦٢,٩	٧٣٩,٧	٦٩٢,٦	٦٩٠,٥	٧٠٣,٦	٦٩٢,٦	- أوراق نقدية ونقود صغيرة
١٢٨.٧٤٧,١	١٢٩.٤٣٧,٨	١٣٤.٦١٢,٤	١٠٨.٢٧٦,٣	١٠٨.٤٢٢,٢	١٠٦.٣٢٨,٦	- ودائع لدى مصرف لبنان
٧٧.٦٨٧,٠	٧٧.١٨٠,٤	٧٦.٩٤٢,٦	٧٣.٤٤٩,٨	٧٣.٢٣٦,٩	٧٢.٤٢٧,٤	ديون على القطاع الخاص
٢٤.٧١٢,٥	٢٤.٣٩٣,٥	٢٣.٦٠٧,٤	٢١.١١٣,٣	٢٠.٩٠٠,٤	٢٠.٥٧٣,٣	- بالليرة
٥٢.٩٧٤,٥	٥٢.٧٨٦,٩	٥٣.٣٣٥,٢	٥٢.٣٣٦,٥	٥٢.٣٣٦,٥	٥١.٨٥٤,٠	- بالعملة الاجنبية
٥٦.٣٧٢,٤	٥٦.٩٠٢,٠	٥٢.٣٤٤,٣	٥٧.٦٦٢,٣	٥٧.٥٤٠,١	٥٦.٩٨٣,٧	ديون على القطاع العام
٣٨.٥٨٠,١	٣٧.٣٥٢,٢	٣٤.٨٢٣,٩	٣٥.٠٦٠,٩	٣٤.٩٢٦,٧	٣٥.٨٦٩,٨	ديون على الخارج
٧.٧٩٧,٧	٧.٧٧٠,١	٧.٨٥٧,٢	٧.٣٥٤,٤	٧.٣٠٠,٦	٧.٣٦٠,٧	القيم الثابتة
٧٩١,٦	٧٩٣,٥	٧٢٦,٢	٧٩٠,٦	٧٦٥,٥	٧١٥,٧	موجودات غير مصنفة
٣١٠.٧٣٨,٦	٣١٠.١٧٥,٧	٣٠٧.٩٩٩,٢	٢٨٣.٢٨٤,٨	٢٨٢.٨٩٥,٦	٢٨٠.٣٧٨,٥	<b>المجموع</b>
						<b>المطلوبات</b>
١٩٧.٣٧٨,٥	١٩٦.١٨٨,١	١٩٣.٧٦٥,٥	١٨٢.٧١٥,٠	١٨١.٨٨٩,٣	١٨٠.٤٨٨,٨	ودائع القطاع الخاص المقيم
٥.٤٤٥,٢	٥.٢٨٥,٧	٥.٤٣٦,٩	٤.٨٦٤,٥	٤.٩٦٦,٢	٤.٩٠٦,٩	- تحت الطلب بالليرة
٧١.٧٢٧,٥	٧١.٩١٦,٣	٧١.٤٦٧,٤	٦٩.٦٨٤,٥	٦٩.٢٣٩,٤	٦٨.٦٧٧,٦	- ودائع أخرى بالليرة
١٢٠.٢٠٥,٧	١١٨.٩٨٦,١	١١٦.٨٦١,٢	١٠٨.١٦٦,٠	١٠٧.٦٨٣,٧	١٠٦.٩٠٤,٣	- ودائع بالعملة الاجنبية
٦.٢٩٦,٦	٦.٤١١,٥	٥.٩٥٦,٤	٥.٣٩٦,٠	٥.٢٢٥,٠	٥.٠٧٤,١	ودائع القطاع العام
٥٢.٠٩٠,٢	٥١.٥٧١,٩	٥١.١٩٥,٧	٤٧.٨٢٣,٩	٤٧.٩١٧,٢	٤٨.٠٢٦,٠	ودائع القطاع الخاص غير المقيم
٩.٦٠٩,٥	٩.٦٧٤,١	٩.٤٦٧,٣	٩.٥٢٢,٢	٩.٥٦٧,٤	٩.٨٦٣,٨	إلتزامات تجاه القطاع المالي غير المقيم
٤٣٦,٨	٤٤٣,٢	٤٠٨,٣	٤٠٩,٩	٤٢٣,٢	٤١١,٦	مطلوبات مالية أخرى
٢٨.٢٥٥,٢	٢٧.٨٢٨,٥	٢٧.٤٩٧,٥	٢٥.٧٦٥,١	٢٥.٠٦٠,٥	٢٥.١٣١,١	حساب الرساميل
١٦.٦٧١,٨	١٨.٠٥٨,٣	١٩.٧٠٨,٤	١١.٦٥٢,٧	١٢.٨١٣,٠	١١.٣٨٣,١	مطلوبات غير مصنفة
٣١٠.٧٣٨,٦	٣١٠.١٧٥,٧	٣٠٧.٩٩٩,٢	٢٨٣.٢٨٤,٨	٢٨٢.٨٩٥,٦	٢٨٠.٣٧٨,٥	<b>المجموع</b>

٧. ودائع القطاع الخاص لدى المصارف التجارية (في نهاية الفترة، بمليارات الليرات)

نيسان ٢٠١٧	آذار ٢٠١٧	كانون الأول ٢٠١٦	نيسان ٢٠١٦	آذار ٢٠١٦	كانون الأول ٢٠١٥	
١٩٧.٣٧٨,٥	١٩٦.١٨٨,١	١٩٣.٧٦٥,٥	١٨٢.٧١٥,٠	١٨١.٨٨٩,٣	١٨٠.٤٨٨,٨	ودائع المقيمين
٧٧.١٧٢,٧	٧٧.٢٠٢,٠	٧٦.٩٠٤,٣	٧٤.٥٤٩,٠	٧٤.٢٠٥,٦	٧٣.٥٨٤,٥	ودائع المقيمين بالليرة
١٢٠.٢٠٥,٧	١١٨.٩٨٦,١	١١٦.٨٦١,٢	١٠٨.١٦٦,٠	١٠٧.٦٨٣,٧	١٠٦.٩٠٤,٣	ودائع المقيمين بالعملة الاجنبية
٥٢.٠٩٠,٢	٥١.٥٧١,٩	٥١.١٩٥,٧	٤٧.٨٢٣,٩	٤٧.٩١٧,٢	٤٨.٠٢٦,٠	ودائع غير المقيمين
٦.٧١٠,٥	٦.٧٠٦,٣	٦.٨٢٧,٠	٦.٧٦١,٤	٦.٦٥٥,٣	٦.٦٨٠,١	ودائع غير المقيمين بالليرة
٤٥.٣٧٩,٨	٤٤.٨٦٥,٦	٤٤.٣٦٨,٧	٤١.٠٦٢,٥	٤١.٢٦١,٩	٤١.٣٤٥,٩	ودائع غير المقيمين بالعملة الاجنبية
٨٣.٨٨٣,٢	٨٣.٩٠٨,٤	٨٣.٧٣١,٣	٨١.٣١٠,٥	٨٠.٨٦٠,٩	٨٠.٢٦٤,٧	مجموع الودائع بالليرة
١٦٥.٥٨٥,٥	١٦٣.٨٥١,٦	١٦١.٢٢٩,٩	١٤٩.٢٢٨,٥	١٤٨.٩٤٥,٦	١٤٨.٢٥٠,١	مجموع الودائع بالعملة الاجنبية
٢٤٩.٤٦٨,٧	٢٤٧.٧٦٠,٠	٢٤٤.٩٦١,٢	٢٣٠.٥٣٨,٩	٢٢٩.٨٠٦,٥	٢٢٨.٥١٤,٨	<b>المجموع العام</b>

٨. معدلات الفائدة: المصارف التجارية (بالنسبة المتوية)

معدل ليور ٣ أشهر	معدلات مدينة ودائنة (دولار)					فائدة الاقتراض بين المصارف (.ل.ل.)	معدلات مدينة ودائنة (.ل.ل.)*					الفترة
	متوسط المعدلات الدائنة	إدخار وحسابات لأجل	إدخار تحت الطلب	حسابات شيكات وحسابات جارية	الحسم والسلفات		متوسط المعدلات الدائنة	إدخار وحسابات لأجل	إدخار تحت الطلب	حسابات شيكات وحسابات جارية	الحسم والسلفات	
٠,٦٢	٣,٢٢	٣,٦٧	٠,٤٧	٠,١٥	٧,٣٤	٣,٠٠	٥,٥٢	٥,٨٨	١,٢٨	٠,٧٨	٨,٢٨	٢٠١٦
٠,٦٢	٣,٢٢	٣,٦٥	٠,٥٥	٠,١٤	٧,٣١	٤,٠٠	٥,٥٧	٥,٩٢	٢,٠٠	٠,٥٥	٨,١٨	كانون شباط
٠,٦٣	٣,٢٧	٣,٧١	٠,٦٢	٠,١٩	٧,٣٦	٣,٠٠	٥,٥٩	٥,٩٥	١,٩٩	٠,٨٢	٨,٦٢	آذار
٠,٦٣	٣,٢٩	٣,٧٣	٠,٦٨	٠,١٨	٧,١٧	٣,٠٠	٥,٦٠	٥,٩٥	٢,٠٥	٠,٦٧	٨,٤٠	نيسان
٠,٦٥	٣,٢٦	٣,٧٠	٠,٥٨	٠,١٨	٧,٢٩	٣,٢٥	٥,٥٨	٥,٩٣	١,٧٨	٠,٦٨	٨,٥٣	أيار
٠,٦٥	٣,٣١	٣,٧٦	٠,٥٨	٠,١٩	٧,٢٠	٣,٠٠	٥,٥٦	٥,٩٢	١,٨٠	٠,٦٣	٨,٣١	حزيران
٠,٧٠	٣,٣٠	٣,٧٥	٠,٥٧	٠,١٧	٧,٢٥	٣,٠٠	٥,٥٧	٥,٩٤	١,٨١	٠,٦٢	٨,٣٢	تموز
٠,٨١	٣,٣٩	٣,٨٣	٠,٥٩	٠,٢٠	٧,٢٨	٣,٠٠	٥,٥٦	٥,٩٤	١,٨٣	٠,٦٣	٨,٢٩	آب
٠,٨٥	٣,٤٣	٣,٨٨	٠,٦١	٠,١٦	٧,٢٠	٣,٠٠	٥,٥٨	٥,٩٧	١,٨٧	٠,٥٨	٨,٤٤	أيلول
٠,٨٨	٣,٤٣	٣,٨٨	٠,٥٨	٠,١٧	٧,٠٦	٣,٠٠	٥,٥٣	٥,٩٠	١,٨٣	٠,٦٤	٨,٣٥	تشرين ١
٠,٩١	٣,٤٨	٣,٩٢	٠,٥٨	٠,١٧	٧,١٦	٣,٠٠	٥,٥٤	٥,٩١	١,٨٣	٠,٧٠	٨,٢٦	تشرين ٢
٠,٩٨	٣,٥٢	٣,٩٨	٠,٥٤	٠,١٨	٧,٣٥	٣,٠٠	٥,٥٦	٥,٩٣	١,٧٤	٠,٦٤	٨,٢٣	كانون ١
١,٠٣	٣,٥٢	٣,٩٦	٠,٦١	٠,١٨	٧,٢٦	٣,٠٠	٥,٥٥	٥,٩١	١,٩٠	٠,٧٣	٨,٤٧	٢٠١٧
١,٠٤	٣,٥٧	٤,٠١	٠,٦٢	٠,١٨	٧,١٤	٣,٠٠	٥,٥٦	٥,٩٣	١,٩٤	٠,٦٦	٨,٣٧	كانون ٢
١,٠٩	٣,٥٣	٣,٩٧	٠,٦٥	٠,١١	٧,٣٢	٣,٠٠	٥,٥٧	٥,٩٣	١,٩١	٠,٥٦	٨,٤٣	شباط ٢
١,١٦	٣,٦٢	٤,٠٧	٠,٦٤	٠,١٣	٧,٢٢	٣,٠٠	٥,٥٤	٥,٩٢	١,٩١	٠,٥٤	٨,٣٣	آذار ٢
												نيسان

\*تمت مراجعة متوسط معدلات الإقراض باليرة اللبنانية لاحتساب المعدلات قبل أي دعم أو إعفاء من الإحتياطي الإلزامي.

٩. سندات الخزينة ومعدلات الفائدة (في نهاية الفترة، بالنسبة المتوية)

هامش القوائد بين سندات الخزينة لثلاثة أشهر والليور

كانون ١	تشرين ٢	تشرين ١	أيلول	آب	تموز	حزيران	أيار	نيسان	آذار	شباط	كانون ٢	
٤,٢٠	٤,٢١	٤,٢١	٤,٢١	٤,٢١	٤,٢١	٤,٢١	٤,٢١	٤,٢١	٤,٢١	٤,٢٠	٤,٢٠	٢٠١٤
٣,٩٠	٤,٠٧	٤,١٢	٤,١١	٤,١٢	٤,١٥	٤,١٦	٤,١٦	٤,١٦	٤,١٧	٤,١٨	٤,١٩	٢٠١٥
٣,٤٦	٣,٥٣	٣,٥٦	٣,٥٩	٣,٦٣	٣,٧٤	٣,٧٩	٣,٧٩	٣,٨١	٣,٨١	٣,٨٢	٣,٨٢	٢٠١٦
								٣,٢٨	٣,٣٥	٣,٤٠	٣,٤١	٢٠١٧

معدلات الفائدة على سندات الخزينة

الفترة	٣ أشهر		٦ أشهر		١٢ شهراً		٢٤ شهراً		٣٦ شهراً	
	الفائدة الاسمية	الفائدة الفعلية	الفائدة الاسمية	الفائدة الفعلية	الفائدة الاسمية	الفائدة الفعلية	فائدة القسيمة	فائدة القسيمة	فائدة القسيمة	فائدة القسيمة
٢٠١٤	٤,٣٩	٤,٤٤	٤,٨٧	٤,٩٩	٥,٠٨	٥,٣٥	٥,٨٤	٦,٥٠	١٠,٠٠	١٠,٠٠
٢٠١٥	٤,٣٩	٤,٤٤	٤,٨٧	٤,٩٩	٥,٠٨	٥,٣٥	٥,٨٤	٦,٥٠	١٠,٠٠	١٠,٠٠
٢٠١٦	٤,٣٩	٤,٤٤	٤,٨٧	٤,٩٩	٥,٠٨	٥,٣٥	٥,٨٤	٦,٥٠	١٠,٠٠	١٠,٠٠
آذار	٤,٣٩	٤,٤٤	٤,٨٧	٤,٩٩	٥,٠٨	٥,٣٥	٥,٨٤	٦,٥٠	١٠,٠٠	١٠,٠٠
نيسان	٤,٣٩	٤,٤٤	٤,٨٧	٤,٩٩	٥,٠٨	٥,٣٥	٥,٨٤	٦,٥٠	١٠,٠٠	١٠,٠٠
كانون ١	٤,٣٩	٤,٤٤	٤,٨٧	٤,٩٩	٥,٠٨	٥,٣٥	٥,٨٤	٦,٥٠	١٠,٠٠	١٠,٠٠
٢٠١٧	٤,٣٩	٤,٤٤	٤,٨٧	٤,٩٩	٥,٠٨	٥,٣٥	٥,٨٤	٦,٥٠	١٠,٠٠	١٠,٠٠
شباط	٤,٣٩	٤,٤٤	٤,٨٧	٤,٩٩	٥,٠٨	٥,٣٥	٥,٨٤	٦,٥٠	١٠,٠٠	١٠,٠٠
آذار	٤,٣٩	٤,٤٤	٤,٨٧	٤,٩٩	٥,٠٨	٥,٣٥	٥,٨٤	٦,٥٠	١٠,٠٠	١٠,٠٠
نيسان	٤,٣٩	٤,٤٤	٤,٨٧	٤,٩٩	٥,٠٨	٥,٣٥	٥,٨٤	٦,٥٠	١٠,٠٠	١٠,٠٠



١٠. عمليات المقاصة\*

بالعملات الأجنبية (العدد بالوحدة والقيمة بالآلاف الدولارات)							بالليرة اللبنانية			
مجموع العمليات بالعملات الأجنبية		يورو		دولار اميركي		جنيه استرليني		(العدد بالآلاف والمبالغ بمليارات الليرات)		
القيمة	العدد	القيمة	العدد	القيمة	العدد	القيمة	العدد	المبلغ		
٥٦.١٣٤,٢٢٠	٨.٩١٥,٠٥٢	١.٤٠٦,٨١٠	٩٩,٩١٨	٥٤,٦٨٠,٠٦٦	٨.٨١٢,٧٦٤	٤٧,٣٤٤	٢,٣٧٠	٢٧,٢١٧	٤,٠٠٤	٢٠١٤
٤,٦٧٨,٠٩١	٧٤٦,٦٦٩	٩٩,٢٢٢	٧,٨٦٩	٤,٥٧٤,٨٤٨	٧٣٨,٥٩٩	٤,٠٢١	٢٠١	٢,٢٣٠	٣٢٩	كانون ٢
٤,٢٧٨,٣١٩	٦٨١,٦٢٨	٩٣,٤٦٠	٧,٥٧١	٤,١٨٠,٨٢٦	٦٧٣,٨٥٥	٤,٠٣٢	٢٠٢	٢,٠١٠	٣٠٠	شباط
٤,٦٧٢,٠٨١	٧٤٦,٥٧٦	١٣٨,٣٠٣	٨,٠٨٢	٤,٥٣٠,١٣٣	٧٣٨,٢٨٨	٣,٦٤٦	٢٠٦	٢,٠٩١	٣٣٦	آذار
٤,٥٤٣,٤٩٦	٧١٥,٥٢٥	١١٩,٨٩١	٧,٩٨٩	٤,٤٢١,٣٨٤	٧٠٧,٣٧٠	٢,٢٢٢	١٦٦	٢,١٨١	٣١٨	نيسان
٥,٠٥٥,٧٣٣	٧٩٠,٦٠٦	١١٥,٩٩٥	٨,٧٥٤	٤,٩٣٣,٦٤٧	٧٨١,٦٢٩	٦,٠٩٢	٢٢٣	٢,٤٤٢	٣٥١	أيار
٤,٨٠٣,٨٥٩	٧٤١,٨٥٥	١٥٠,٣٢٦	٨,٢٦٣	٤,٦٥٠,٧٠٢	٧٣٣,٤٠٧	٢,٨٣١	١٨٥	٢,٢٨٨	٣٣٣	حزيران
٤,٥٠٩,٥١٣	٦٨٨,٢٤٥	٩٠,٣٤٠	٧,٤٢٥	٤,٤١٧,٣٩٤	٦٨٠,٦٦٢	١,٧٧٩	١٥٨	٢,٠٥٩	٣٠٨	تموز
٤,٩٦٩,٠٨١	٧٩٦,٦٢٧	١٢٣,٧٢٩	٩,٠٤٥	٤,٨٤١,٨٢١	٧٨٧,٣٧٣	٣,٥٣٠	٢٠٩	٢,٢٤٩	٣٥٠	آب
٤,٨٤٦,٤٦١	٧٦١,٦١٧	١١٧,٦٣٨	٨,٦١٤	٤,٧٢٥,٧٦٨	٧٥٢,٨٠٦	٣,٠٥٤	١٩٧	٢,٢٤١	٣٤٤	أيلول
٤,٧٢٥,٩٠٤	٧٧٢,٠٣٢	١١٣,٩٤٤	٨,٧٠٨	٤,٦٠٨,١٣٠	٧٦٣,١٢٢	٣,٨٣٠	٢٠٢	٢,٢٩١	٣٥١	تشرين ١
٤,٣٦٣,١٦٢	٧٠٨,١١٠	١٢٠,٢٤٩	٨,٤٠٤	٤,٢٣٧,١٦٤	٦٩٩,٤٩٢	٥,٧٤٨	٢١٤	٢,١٣٣	٣٢١	تشرين ٢
٤,٦٨٨,٥٢٠	٧٦٥,٥٦٢	١٢٣,٧١٣	٩,١٩٤	٤,٥٥٨,٢٤٨	٧٥٦,١٦١	٦,٥٥٩	٢٠٧	٢,٤١٠	٣٦٥	كانون ١
٥٠,٨١٣,٢١٨	٨,٣٩٣,٨٨٠	١,٤٤٣,٢٥٧	١٠٤,٨٨٧	٤٩,٣١٦,٦٠٤	٨,٢٨٦,٥٦٩	٥٣,٣٥٦	٢,٤٢٤	٢٨,٢١١	٤,١١٧	٢٠١٥
٤,٣٢١,٢٧٠	٧٠١,٨٣٠	١٢٢,١٧٥	٨,١٤٤	٤,١٩٥,٩٦٥	٦٩٣,٤٩٤	٣,١٢٩	١٩٢	٢,٢٤٦	٣٣٥	كانون ٢
٣,٨٧٢,٦٥٨	٦٣٤,٦٤٨	١٢١,٨١٨	٧,٨٦٨	٣,٧٤٥,٩٠١	٦٢٦,٦٢٢	٤,٩٣٩	١٥٨	٢,٠٤١	٣٠١	شباط
٤,٣١٤,١٧٥	٧١٦,٣٧٥	١٢٧,٦٠٧	٨,٦٦٩	٤,١٨٢,١٨٧	٧٠٧,٤٨٦	٤,٣٨٠	٢٢٠	٢,٢٨٠	٣٤٧	آذار
٤,١٥٥,٦٠٥	٦٦١,٠١٤	١١٢,١٨٦	٨,٢٥٤	٤,٠٤٠,٠٩٣	٦٥٢,٥٩٢	٣,٣٢٥	١٦٨	٢,٢٣٧	٣٢٨	نيسان
٤,٤٢٦,٦٣٣	٧١٣,٩١٥	١١٩,٦٠٩	٩,١٢٧	٤,٣٠١,٥٨١	٧٠٤,٥٦٩	٥,٤٤٣	٢١٩	٢,٣٥٨	٣٤٩	أيار
٤,٥٠٨,٨٧٥	٧٣٧,٣٦٠	١٥٧,٦٩٩	٩,٥٤٢	٤,٣٤٧,٩٧٠	٧٢٧,٦٣٣	٣,٠٨٨	١٨٥	٢,٤٠١	٣٥٦	حزيران
٣,٩٧٦,٨٧٩	٦٥٨,٦٢٩	١٠٥,٨٥٢	٨,٠٦٠	٣,٨٦٦,٠٣٦	٦٥٠,٣٦٩	٤,٩٩٠	٢٠٠	٢,٢٣٦	٣٣٧	تموز
٤,٢٩٣,٠٥٤	٧٢٠,٣٧٩	١٠٥,٥٥٢	٩,٠٠٤	٤,١٨٠,٨٨٤	٧١١,١٨٩	٦,٦١٨	١٨٦	٢,٤٠٨	٣٤٤	آب
٤,١٥١,٣٥٩	٦٨٤,١٣٧	١١٠,٠٩٩	٨,٢٨٢	٤,٠٣٥,٤٦٢	٦٧٥,٦٥٦	٥,٦٩٨	١٩٩	٢,٢٩٢	٣٤١	أيلول
٤,٥٥٠,٠١٧	٧٥٤,٢٤٣	١٢٨,٣٦٢	٩,٣٦٤	٤,٤١٨,٩٤٦	٧٤٤,٦٦١	٢,٧٠٩	٢١٨	٢,٥٦٣	٣٧٤	تشرين ١
٣,٩٧٩,٢٩٢	٦٨٤,٧٧٠	١١٥,١١٤	٩,١١١	٣,٨٦٠,١٥٥	٦٧٥,٤٣٠	٤,٠٢٣	٢٢٩	٢,٢٧٢	٣٣٨	تشرين ٢
٤,٢٦٣,٦١٩	٧٢٦,٥٨٠	١١٧,١٨٣	٩,٤٦٢	٤,١٤١,٤٢٣	٧١٦,٨٦٨	٥,٠١٣	٢٥٠	٢,٥٧٦	٣٦٧	كانون ١
٤٨,١٤٠,٠١٥	٨,٠٣٣,٣٣٣	١,٣٨٢,١٨٧	١٠٣,٤٢٠	٤٦,٧٠٧,٠٨٧	٧,٩٢٧,٣٦٠	٥٠,٧٤٢	٢,٥٥٣	٢٩,٩٨٥	٤,٢٨٦	٢٠١٦
٤,٠٦٣,٨٣١	٦٧٧,٦٧٠	٩٧,٤٧٢	٨,٣٦٦	٣,٩٦٢,٥٠١	٦٦٩,٠٩٧	٣,٨٥٨	٢٠٧	٢,٥٧٦	٣٣٤	كانون ٢
٣,٩٨٩,٣٨٧	٦٥١,٥٢٨	١٣٣,٥٨٢	٨,٣٦٦	٣,٨٥١,٥٦٧	٦٤٢,٩٤١	٤,٢٣٩	٢٢١	٢,٢٣٨	٣٣٠	شباط
٣,٩٨١,٩٩١	٦٧٨,٦٠٥	١١٥,١٨١	٨,٦٥٢	٣,٨٦٠,٩٢٣	٦٦٩,٧٥٨	٥,٨٨٧	١٩٥	٢,٤٢٥	٣٦٥	آذار
٣,٩٦٠,٦٠١	٦٧٣,٢٣٧	١٢٠,٢٩٥	٨,٨٤٤	٣,٨٣٥,٦٠٤	٦٦٤,١٩١	٤,٧٠٢	٢٠٢	٢,٥٥٩	٣٤٦	نيسان
٤,٠١٦,٧٣٠	٦٨٦,١٥١	١١٢,١٢٩	٩,٠٣٣	٣,٨٩٩,٣٧٢	٦٧٦,٩٠٤	٥,٢٢٩	٢١٤	٢,٢٩٨	٣٦٣	أيار
٤,٠٧٣,٢٨٦	٦٩٣,٧٧٧	١٢٨,١٨٨	٩,٠٤٧	٣,٩٤١,١٧٢	٦٨٤,٥٢٤	٣,٩٢٦	٢٠٦	٢,٢٧٧	٣٦٦	حزيران
٣,٧٤٥,٤٢٠	٦٠٥,٩٦٤	٩٥,٩٤٩	٧,٨٥٥	٣,٦٤٦,٣٣٣	٥٩٧,٩٢٢	٣,١٣٨	١٨٧	٢,٢٤٥	٣٢٧	تموز
٤,٢٠٥,١٧٩	٦٩٢,٩٣٨	٩٩,٢٩٨	٨,٧٧٧	٤,٠١٠,٦٦٠	٦٨٣,٩٢٢	٤,٢٢١	٢٣٩	٢,٤٣٦	٣٧٢	آب
٤,٠٥٢,٥٩٤	٦٦٨,٧٣١	١٠٣,٨٣٣	٨,٥٥٣	٣,٩٤٤,٢٦٧	٦٥٩,٩٨٥	٤,٤٩٣	١٩٣	٢,٥٩٦	٣٦٤	أيلول
٤,٢١٢,١١٩	٦٩١,٦٩٦	١٢٩,٨٥٩	٨,٧٠٨	٤,٠٧٨,٥٦١	٦٨٢,٧٦٦	٣,٦٩٩	٢٢٢	٢,٦٨٣	٣٧٧	تشرين ١
٣,٩٦٣,٩٤٢	٦٦٤,١٢٨	١١٨,٧٥٢	٨,٦٨٤	٣,٨٤١,٨٧٠	٦٥٥,١٩٩	٣,٣١٩	٢٤٥	٢,٥٣٩	٣٦٦	تشرين ٢
٣,٨٧٤,٩٣٤	٦٤٨,٩٠٨	١٢٧,٦٤٧	٨,٥٣٥	٣,٧٤٣,٢٥٥	٦٤٠,١٥١	٤,٠٣٢	٢٢٢	٢,٨٣٣	٣٧٧	كانون ١
١٩,٢٣٦,٧٦٤	٢,٥٢٦,٨٠٠	٤٨١,٦٦٣	٣٢,٣٧٦	١٤,٩٠٩,٢١٨	٢,٤٩٣,٦١٠	٣,٨٤٥,٨٨	٨١٤	١٠,٦٠٠	١,٤٣٦	٢٠١٧
٣,٩٧٣,٠٢٤	٦٤٠,٢٧٢	١٠٦,٠٣٨	٨,١٣٣	٣,٨٦١,٠٣٨	٦٣١,٩٠٨	٥,٩٤٨	٢٣١	٢,٦١٢	٣٤٩	كانون ٢
٣,٥٤٦,٨٢٤	٥٨٧,٥١٨	١١٠,١١٩	٧,٦٥٨	٣,٤٣٢,٩٨٢	٥٧٩,٦٦٩	٣,٧٢٤	١٩١	٢,٥٢٥	٣٣٤	شباط
٤,١٩٦,١٤٩	٦٩٣,٤٠٢	١٤٠,٨٥٦	٨,٧٧١	٤,٠٥٠,٤٦٨	٦٨٤,٤٤٦	٤,٨٢٥	١٨٥	٢,٩٨٦	٤٠٣	آذار
٧,٥٢٠,٧٦٨	٦٠٥,٦٠٨	١٢٤,٦٥٠	٧,٨١٤	٣,٥٦٤,٧٣٠	٥٩٧,٥٨٧	٣,٨٣١,٣٨٧	٢٠٧	٢,٤٧٧	٣٥١	نيسان
										أيار
										حزيران
										تموز
										آب
										أيلول
										تشرين ١
										تشرين ٢
										كانون ١

\* بناء على إعلام مصرف لبنان رقم ٨٧٧ الصادر في ١٦ أيار ٢٠١٢، ستجري جلسات مقاصة المصارف فقط في المقر الرئيسي لمصرف لبنان، بيروت. تمت مراجعة هذه الأرقام منذ كانون الثاني ٢٠١٤ فأصبحت تتضمن الشيكات المحصّلة فقط بعد أن استثنيت منها عمليات الدفع المباشر.

١١. الاعتمادات والبولص المستندية للاستيراد والتصدير (بمليارات الليرات)

البولص		الاعتمادات المستندية								الفترة
وضعية البولص بنهاية الفترة	بولص خارجة خلال الفترة	بولص واردة خلال الفترة	وضعية الاعتمادات بنهاية الفترة		اعتمادات مستعملة		الاعتمادات المفتوحة خلال الفترة			
			تصدير	استيراد	تصدير	استيراد	تصدير	استيراد		
١,٠٠٨٧,٠	٢١٩,٧	٢,٢٨٤,٦	١,٧٨٤,٩	١,٠٨٩,٣	٢,٠٣٩,٠	٢,٧٦٨,٨	٨,٠١١,٥	٢,٦٠٥,٤	٨,٦١٨,٩	٢٠١٦
٨٩٩,٨	١٩٤,٩	١٤٣,٦	١٣٢,٥	١,١٨٩,٠	١,٠٣٦,٢	٢٤١,٦	٥٨٧,٧	١٨٥,١	٥١٩,٩	كانون ٢
٩٣٤,٠	٢٠٦,٨	١٥٨,٧	١٣٩,٦	١,١٠٢,٤	١,٠٣٦,٨	٢١٦,٢	٥٣٦,٦	١٤٥,٢	٥١٦,٣	شباط
٩١٣,٩	٢١٣,٦	٢٠٧,٠	١٥٧,١	١,١٢٧,٩	١,٠٤٧,٠	٢١٠,٧	٥٨٣,٨	٢٣٤,٢	٧٢١,١	آذار
٩٦٧,٠	٢٠٦,٧	١٥٣,٥	١٣٥,٩	١,١٩٠,٣	١,٠٤٦,٨	٢٨٩,٠	٦٧٨,٦	٣٧٤,٥	٧٠٢,٨	نيسان
١,٠٠٧,٩	٢٣٠,٠	٢٠٨,٠	١٧٩,٦	١,٠٨٤,٣	١,٠٣٦,٥	٢٧١,٤	٥٠٦,١	١٨٤,٨	٤١٥,٩	أيار
١,٠٠٠,٢	٢١٥,٧	١٨٩,٩	١٨٦,٨	١,٠٧٣,٢	١,٠٢١,٤	٢٠١,٣	٥٨٣,٨	٢٠٧,٠	٤٧٦,٨	حزيران
١,٠٣٦,٨	٢١٣,٣	١٧١,٠	١٢٤,٣	١,٠١٠,٤	١,٠٤٧,٥	١٧٣,٥	٤٩٤,٠	١١٨,٨	٧٦٤,٧	تموز
١,٠٢٩٧,٨	٢١٨,٨	١٨٣,٦	١٤٨,٩	٩٧٤,٣	١,٠٣١,٨	١٧٠,١	٧٨٨,٣	١٤٤,٤	٦٤٠,٢	آب
١,٠٢٤٧,٥	٢٠٤,٨	٢٥٦,٥	١١٨,٨	٩٨٤,٣	١,٠٥٣,٧	٢٧٠,٩	٥٤٦,٧	٢٨٨,١	٧٦٨,٤	أيلول
١,٠٢٠٢,٩	٢٢٨,٣	١٩٧,٥	١٥٨,٢	٩٨٥,١	١,٠٥٤,٣	١٤٢,٨	١,١١٣,٢	١٥٨,٢	١,١٣٠,٢	تشرين ١
١,٠٨٤,٨	٢١٩,٢	٢٧٠,٨	١٦٨,٣	١,١٨٨,٨	١,٠٥٨,٤	٢٢٠,٩	٧٤١,٧	٢٠٩,١	٧٥٣,٥	تشرين ٢
١,٠٨٧,٠	٢١٩,٧	١٤٤,٤	١٣٤,٩	١,٠٨٩,٣	٢,٠٣٩,٠	٣٦٠,٥	٨٥١,٠	٣٥٦,١	١,٢٠٩,٠	كانون ١
٢٠١٧										
٧٣٤,٠	١١٢,٠	٢١٣,٣	٢٩٤,٦	١,٢٥٧,٨	١,٨٢١,١	٣٨٥,٧	١,٠٠٩,٨	٥٥٥,٣	٧٩٦,٩	كانون ٢
٧٣٢,٧	١٢١,٤	١٢٧,٣	٣٧٣,٦	١,٣٥٨,٢	١,٩٦٩,٣	٢٨٥,١	٨٠١,٠	٤٠٨,٧	٧٩٦,٩	شباط
٧٢١,٢	١١٢,٧	٢٠٤,٣	١٤٥,٦	١,٤٠٦,٥	١,٨٠٧,٣	٦٤٣,٨	١,٢٨٢,٠	٧٠٢,٦	١,١٣٣,٢	آذار
٧٢٤,٦	١١٥,٩	١٣٣,٠	١١٥,٧	١,٤٦٦,٦	١,٦٧٩,٧	٢١٩,٩	٨٢٧,٢	٢٨٥,٩	٥٤٧,٦	نيسان

١٢. أدوات الدين العام الداخلي<sup>١</sup> (في نهاية الفترة، بمليارات الليرات)

نيسان ٢٠١٧	آذار ٢٠١٧	شباط ٢٠١٧	كانون الأول ٢٠١٦	نيسان ٢٠١٦	آذار ٢٠١٦	كانون الأول ٢٠١٥	
٧٠,٩٢٣	٧١,٢٩٩	٧٢,٠٣٦	٧٠,٥٢٨	٦٦,٣٥٣	٦٦,٠١٢	٦٥,١٩٥	الدين القائم بالليرة اللبنانية
٦٧,٩٧٨	٦٨,٣٦٤	٦٨,٨٢٨	٦٧,٢٦٥	٦٤,٢٥٦	٦٣,٩١٤	٦٣,٧١٢	١. سندات طويلة الأجل <sup>٢</sup>
٦١,١٠٢	٦١,٥٦٣	٦٢,٢٨٨	٦١,٠٣٧	٥٩,٠٢٤	٥٨,٧٠٣	٥٨,٤٨٦	- سندات ما فوق ٢٤ شهراً
٥,٧٠٢	٥,٧١١	٥,٣٥٤	٥,٢٠٩	٤,٢٣٣	٤,٢٢٣	٤,٢٥٨	- سندات ففة ٢٤ شهراً
١,١٧٤	١,٠٩٠	١,١٨٦	١,٠١٩	٩٩٩	٩٨٨	٩٦٨	- فائدة القسائم
٢,٧٥١	٢,٧٤١	٣,٠٢١	٣,٠٤٥	١,٩٤٧	١,٩٥٦	١,٣٤٣	٢. سندات قصيرة الأجل <sup>٢</sup>
١,٨٢٤	١,٧٦٢	٢,٠٩٨	٢,٣٤٥	١,٤٦٣	١,٤٠١	٨٠١	- سندات ففة ١٢ شهراً
٥٧٠	٥٩٢	٥٦٣	٤٣٥	٣٣٥	٣٠٨	٤٧٠	- سندات لسة أشهر
٣٥٧	٣٨٧	٣٦٠	٢٦٥	١٤٩	٢٤٧	٧٢	- سندات لثلاثة أشهر
١٩٤	١٩٤	١٨٧	٢١٨	١٥٠	١٤٢	١٤٠	٣. قروض

<sup>١</sup> إن الفروقات الطفيفة بين أرقام هذا الجدول والأرقام المنشورة من قبل وزارة المالية ترد إلى تصويب بعض الأرقام التي تكون نشرت سابقاً على أساس شبه نهائي حرصاً على عدم تأخير صدور هذه المعلومات.  
<sup>٢</sup> أن سندات الخزينة مسجلة بقيمتها الفعلية (القيمة الشرائية+الفوائد المتراكمة).

١٣. أسعار صرف أهم العملات الاجنبية (باليرة اللبنانية)

ذهب (اونصة)	فضة (اونصة)	دولار كندي	ين ياباني (١٠٠)	جنيه استرليني	فرنك سويسري	يورو	دولار أميركي	
متوسط الفترة								
١,٨٧١,٠٨٩	٢٤,٤٩٩	١,١٧٤	١,٣٧٥	٢,١٥٦	١,٥٦٣	١,٧٠٨	١,٥٠٧,٥	٢٠١٦
١,٩١٩,٤٧٩	٢٥,٨٨٣	١,١٦٩	١,٤٢٩	٢,١٤٥	١,٥٥٤	١,٦٩٤	١,٥٠٧,٥	نيسان
١,٩٩٩,٧٨١	٢٩,١٤٠	١,١٥٢	١,٤٨٠	١,٩٨١	١,٥٤٨	١,٦٩٠	١,٥٠٧,٥	حزيران
١,٧٣٧,١٠١	٢٤,٧١٦	١,١٣٠	١,٢٩٩	١,٨٨٣	١,٤٧٩	١,٥٩١	١,٥٠٧,٥	أيلول
								كانون ١
نهاية الفترة								
١,٨٦٠,٠٨٨	٢٦,٩٧٥	١,١٥١	١,٣٣٤	١,٨٨٢	١,٥٠٥	١,٦٠٤	١,٥٠٧,٥	٢٠١٧
١,٨٥٥,٤٦٨	٢٦,٥٤٣	١,١٢٦	١,٣٣٤	١,٨٦٠	١,٥٠٤	١,٦١١	١,٥٠٧,٥	شباط
١,٩١٠,٦٢٦	٢٧,٢٢٦	١,١٢٢	١,٣٦٧	١,٩٠٦	١,٥٠٧	١,٦١٦	١,٥٠٧,٥	آذار
								نيسان
متوسط الفترة								
١,٨٩٣,٩٤٨	٢٦,١٣٦	١,١٩٨	١,٣٩٥	٢,١٩٤	١,٥٥٩	١,٧١٠	١,٥٠٧,٥	٢٠١٦
١,٩٨٥,٧٥٤	٢٧,٧٢٣	١,١٦٦	١,٤٦٦	٢,٠٣٣	١,٥٤٥	١,٦٨٠	١,٥٠٧,٥	نيسان
١,٩٩٩,٣٩٧	٢٩,٠٥٠	١,١٤٦	١,٤٩٢	١,٩٥٥	١,٥٥٦	١,٦٨٦	١,٥٠٧,٥	حزيران
١,٧٤٩,٩٠٦	٢٤,٤٩٧	١,١١٨	١,٢٩٠	١,٨٥٦	١,٤٨٦	١,٥٩٦	١,٥٠٧,٥	أيلول
								كانون ١
نهاية الفترة								
١,٨٨٩,٠٦٣	٢٧,٥٨٢	١,١٤٤	١,٣٤٣	١,٨٧٥	١,٥٠١	١,٥٩٩	١,٥٠٧,٥	٢٠١٧
١,٨٧٤,١٠٩	٢٧,٢٧١	١,١٣٠	١,٣٤٨	١,٨٧٩	١,٥٠٧	١,٦١٢	١,٥٠٧,٥	شباط
١,٩١٠,١٠٨	٢٦,٢٦١	١,١٠٥	١,٣٥٥	١,٩٥٠	١,٥١٨	١,٦٤٤	١,٥٠٧,٥	آذار
								نيسان

١٤. الدين العام بحسب مصادر التمويل\* (في نهاية الفترة)

نيسان ٢٠١٧	آذار ٢٠١٧	كانون الأول ٢٠١٦	نيسان ٢٠١٦	آذار ٢٠١٦	كانون الأول ٢٠١٥	
٧٠,٩٢٣	٧١,٢٩٩	٧٠,٥٢٨	٦٦,٣٥٣	٦٦,٠١٢	٦٥,١٩٥	١. الدين القائم باليرة اللبنانية (بالمليارات)
٢٧,٩٨٤	٢٧,٩٤٢	٣٠,١٥٠	٢٦,٧٥٢	٢٦,٢١٥	٢٤,٣٠٨	أ.المصرف المركزي
٢٧,٩٨٤	٢٧,٩٤٢	٣٠,١٥٠	٢٦,٧٥٢	٢٦,٢١٥	٢٤,٣٠٨	محفظة سندات الخزينة <sup>١</sup>
.	.	.	.	.	.	قروض للمؤسسات العامة
٣٢,١٨٣	٣٢,٣٩٣	٢٩,٥٨١	٢٨,٨٨٣	٢٩,٠٣٦	٢٩,٨٧٨	ب.المصارف
٣١,٩٨٩	٣٢,١٩٩	٢٩,٣٦٣	٢٨,٧٣٣	٢٨,٨٩٤	٢٩,٧٣٨	سندات الخزينة <sup>٢</sup>
١٩٤	١٩٤	٢١٨	١٥٠	١٤٢	١٤٠	قروض للمؤسسات العامة
١٠,٧٥٦	١٠,٩٦٤	١٠,٧٩٧	١٠,٧١٨	١٠,٧٦١	١١,٠٠٩	ج.سندات القطاع غير المصرفي <sup>٣</sup>
١٥,٩٥٤	١٦,٤٧٣	١٤,٢٦٨	١٣,٧٧٠	١٢,٧٢٧	١٣,٢٢٧	٢.ودائع القطاع العام
٥٤,٩٦٩	٥٤,٨٢٦	٥٦,٢٦٠	٥٢,٥٨٣	٥٣,٢٨٥	٥١,٩٦٨	٣.الدين الصافي باليرة اللبنانية
٢٩,٨٧٨	٢٩,٨٨٥	٢٨,١١٥	٢٧,٦٦٦	٢٧,٢٦٠	٢٧,٠٧٨	٤.الدين بالعملات الأجنبية (بملايين الدولارات)
١٠٠,٠١٠	٩٩,٨٧٧	٩٨,٦٤٣	٩٤,٢٨٩	٩٤,٣٨٠	٩٢,٧٨٨	٥.مجموع الدين الصافي (بمليارات الليرات)

\* المصدر: وزارة المالية، أرقام شبه نهائية قابلة للتصحيح.

إن الفروقات الطفيفة بين أرقام هذا الجدول والأرقام المنشورة من قبل وزارة المالية ترد إلى تصويب بعض الأرقام التي تكون نشرت سابقاً على أساس شبه نهائي حرصاً على عدم تأخير صدور هذه المعلومات.

<sup>١</sup> سندات الخزينة مسجلة بقيمتها الفعلية (القيمة الشرائية+الفوائد المترتبة).

<sup>٢</sup> ابتداء من أيلول ١٩٩٩، تشمل هذه الأرقام صكوك المديونات الى جانب سندات الخزينة.

<sup>٣</sup> نظراً لتوسع سوق سندات الخزينة، يتعذر احصاء حيازاتها من قبل غير المقيمين، ولذلك أدرجت جميع سندات الخزينة المصدرة باليرة في الدين القائم باليرة اللبنانية، والسندات المصدرة بالدولار في الدين بالعملات الأجنبية.

١٥. سندات دين الجمهورية اللبنانية بالعملة الأجنبية

إقفال نيسان ٢٠١٧			إقفال آذار ٢٠١٧			استحقاق	
هامش	فائدة %	سعر	هامش	فائدة %	سعر		
٤,٠٣	٤,٨٨	٩٩,٧٥	٣,٧٩	٤,٥٨	٩٩,٧٥	٢٠١٧/٠٧/٢٠	قفة ١٠ سنوات (٣٠٠ مليون دولار)
٢,٤٠	٣,٣٨	١٠٠,٧٠	٢,٨٨	٣,٧٩	١٠٠,٦٢	٢٠١٧/١٠/١٢	قفة ٥ سنوات (٧٧٥ مليون دولار)
٤,٥٩	٥,٩٥	٩٩,٦٣	٤,٦٠	٥,٧٩	٩٩,٦٣	٢٠١٧/١٢/٢٧	قفة ١٥ سنة (٩٥٠ مليون دولار)
٣,٣٩	٤,٦٢	٩٩,٧٥	٣,٦٤	٥,٠٤	٩٩,٥٠	٢٠١٧/١٢/٣١	قفة ١٥ سنة (٢٠٠٧,٥١١ مليون دولار)
٥,٤٦	٧,١٨	٩٨,٧٥	٥,٣٨	٦,٩٣	٩٨,٧٥	٢٠١٨/٠٣/٠٧	قفة ١٥ سنة (٧٠٠ مليون دولار)
٥,١٦	٧,٣١	٩٨,٧٥	٥,١١	٧,٠١	٩٨,٧٥	٢٠١٨/٠٥/٢٧	قفة ١٥ سنة (٢٠٠ مليون دولار)
٢,٦٨	٣,٧٥	١٠١,٥٠	٣,٠٢	٤,٠٦	١٠١,٢٥	٢٠١٨/٠٦/١٢	قفة ٥ سنة (٧٠٠ مليون دولار)
٢,٩٦	٤,٢٣	١٠١,٣٤	٣,٠٣	٤,٣٢	١٠١,٢٧	٢٠١٨/١١/١٢	قفة ٨ سنة (١٠٢٥ مليون دولار)
٣,٧٤	٣,٠٣	١٠٣,٥٠	٣,١١	٢,٣٨	١٠٤,٧٥	٢٠١٨/١١/٢٨	قفة ٧ سنوات (٤٤٥ مليون يورو)
٣,٢٩	٤,٥٦	١٠١,٧٥	٣,٥٦	٤,٨٥	١٠١,٢٥	٢٠١٩/٠٤/٢٣	قفة ٥ سنوات (٥٠٠ مليون دولار)
٣,٠٨	٤,٣٥	١٠٣,٢٠	٣,٣٥	٤,٦٣	١٠٢,٧٥	٢٠١٩/٠٥/٢٠	قفة ٨ سنوات (٦٥٠ مليون دولار)
٣,١٥	٤,٥٩	١٠٢,٠٥	٣,١١	٤,٦٤	١٠٢,٠٠	٢٠١٩/١١/٢٨	قفة ٨ سنوات (١٥٠٠ مليون دولار)
٣,٣٨	٤,٨٣	١٠٤,٠٥	٣,٣٩	٤,٩١	١٠٣,٩٥	٢٠٢٠/٠٣/٠٩	قفة ١٠ سنوات (١٢٠٠ مليون دولار)
٣,٥٦	٥,٠١	١٠٢,١٥	٣,٥٢	٥,٠٤	١٠٢,١٠	٢٠٢٠/٠٤/١٤	قفة ١٦ سنوات (٧٠٠ مليون دولار)
٣,٦٤	٥,٠٩	١٠٣,٠٢	٣,٧٢	٥,٢٥	١٠٢,٦٣	٢٠٢٠/٠٦/١٩	قفة ٧ سنوات (٦٠٠ مليون دولار)
٣,٦٩	٥,١٩	١١٠,٧٥	٣,٣٤	٥,٣٠	١١٠,٥٦	٢٠٢١/٠٤/١٢	قفة ١٥ سنة (٢٠٩٢,٤٦٩ مليون دولار)
٣,٦٨	٥,٥١	١٠٣,٢٥	٣,٧٧	٥,٧٤	١٠٢,٢٥	٢٠٢٢/٠٥/٢٧	قفة ٦ سنة (٥٠٠ مليون دولار)
٣,٧٠	٥,٥٤	١٠٢,٦١	٣,٦٩	٥,٦٥	١٠٢,١١	٢٠٢٢/١٠/٠٤	قفة ١٢ سنة (١٥٤٠ مليون دولار)
٣,٦٩	٥,٥٢	١٠٢,٣٠	٣,٧٣	٥,٦٩	١٠١,٥٠	٢٠٢٣/٠١/٢٧	قفة ١٠ سنة (١١٠٠ مليون دولار)
٣,٦٩	٥,٨١	١٠٣,٠٠	٣,٧٠	٥,٩٦	١٠٢,٢٥	٢٠٢٣/٠٥/٢٦	قفة ٧ سنة (٥٠٠ مليون دولار)
٤,٠٠	٦,١١	١٠٣,٠٠	٣,٨٩	٦,١٥	١٠٢,٨٥	٢٠٢٤/٠٤/٢٢	قفة ٨ سنة (٧٠٠ مليون دولار)
٤,٠٧	٦,١٨	١٠٠,٤٠	٤,٠٥	٦,٢٩	٩٩,٧٥	٢٠٢٤/١١/٠٤	قفة ٩ سنة (٥٠٠ مليون دولار)
٤,٠٨	٦,٢٠	١٠٤,٨٠	٤,١٩	٦,٤٤	١٠٣,٣٣	٢٠٢٤/١٢/٠٣	قفة ١٥ سنة (٢٥٠ مليون دولار)
٤,٠٨	٦,٢٠	١٠٠,٠٠	٤,٠٩	٦,٣٤	٩٩,١٥	٢٠٢٥/٠٢/٢٦	قفة ١٠ سنة (٨٠٠ مليون دولار)
٤,١٣	٦,٢٥	١٠٠,٠٠	٤,١٤	٦,٣٩	٩٩,١٣	٢٠٢٥/٠٦/١٢	قفة ١٣ سنة (٨٠٠ مليون دولار)
٤,١١	٦,٤٢	١٠١,٣٠	٣,٩٨	٦,٤٠	١٠١,٤٥	٢٠٢٦/١١/٢٧	قفة ١٥ سنة (٧٢٥ مليون دولار)
٤,٢٠	٦,٥٠	١٠٢,٥٠	٤,١٥	٦,٥٧	١٠٢,٠٠	٢٠٢٧/٠٣/٢٣	قفة ١٠ سنة (١٢٥٠ مليون دولار)
٤,٢٩	٦,٦٠	١٠١,١١	٤,٢١	٦,٦٣	١٠٠,٨٧	٢٠٢٧/١١/٢٩	قفة ١٥ سنة (١٠٠٠ مليون دولار)
٤,٢٧	٦,٥٨	١٠٠,٦٠	٤,٣٢	٦,٧٤	٩٩,٢٥	٢٠٢٨/١١/٠٣	قفة ١٣ سنة (٥٠٠ مليون دولار)
٤,٣٣	٦,٦٤	١٠١,٧٥	٤,٤٢	٦,٨٥	١٠٠,٠٠	٢٠٢٩/٠٥/٢٥	قفة ١٤ سنة (١٠٠٠ مليون دولار)
٤,٣٣	٦,٦٤	١٠٠,١٠	٤,٣٢	٦,٧٤	٩٩,٢٥	٢٠٣٠/٠٢/٢٦	قفة ١٥ سنة (١٤٠٠ مليون دولار)
٤,٥٧	٦,٨٨	١٠١,٠٧	٤,٥٩	٧,٠٠	٩٩,٩٨	٢٠٣١/٠٤/٢٢	قفة ١٥ سنة (٣٠٠ مليون دولار)
٤,٥٠	٦,٨١	١٠١,٨٠	٤,٥١	٦,٩٣	١٠٠,٦٣	٢٠٣٢/٠٣/٢٣	قفة ١٥ سنة (١٠٠٠ مليون دولار)
٤,٦٨	٦,٩٩	١٠٠,٦٠	٤,٦٤	٧,٠٦	٩٩,٨٥	٢٠٣٥/١١/٠٢	قفة ١٥ سنة (٦٠٠ مليون دولار)
٤,١٢	٧,١٠	١٠١,٦٠	٤,١٥	٧,١٩	١٠٠,٦٣	٢٠٣٧/٠٣/٢٣	قفة ٢٠ سنة (٧٥٠ مليون دولار)

١٦. شهادات إيداع عالمية

إقفال نيسان ٢٠١٧		إقفال آذار ٢٠١٧		إستحقاق	القيمة	
فائدة	سعر	فائدة	سعر			
%١,٤٧	١٠٢,٣٩	%١,٤٨	١٠٢,٦٨	١٤/١٢/٢٠١٧	٥٠٠ مليون \$	بنك البحر المتوسط (٥ سنوات)

١٧. سندات دين المصارف بالعملة الأجنبية

إقفال نيسان ٢٠١٧			إقفال آذار ٢٠١٧			إستحقاق	القيمة	Eurobonds
هامش	فائدة	سعر	هامش	فائدة	سعر			
٤,٥٠	%٦,٣٤	١٠٢,٣٧	٤,٥٠	%٦,٤٦	١٠١,٩٦	٢١/٠٦/٢٠٢١	٣٠٠ مليون \$	١٠ سنوات (Euro Notes) بيبلوس

١٨. التداول بالأسهم في بورصة بيروت (نيسان-٢٠١٧)

الشركة	الأسهم المنفذة	النسبة	قيمة التنفيذ (\$)	النسبة	سعر الإقفال (\$)	معدل السعر (\$)
سوليدير "أ"	٦٣٦,٤٨٣	١٢,١٥%	٥,٢٣٧,٨٩٩	١٦,٧٥%	٨,٥٠٠	٨,٢٣
سوليدير "ب"	٦٩,٩٣٨	١,٣٣%	٥٨١,٨٤٧	١,٨٦%	٨,٥٠٠	٨,٣٢
البنك اللبناني للتجارة "C"	-	-	-	-	٠,٩٩٠	-
البنك اللبناني للتجارة "أسهم تفضيلية" فئة "B"	-	-	-	-	١٠٠,٠٠٠	-
البنك اللبناني للتجارة "أسهم تفضيلية" فئة "C"	-	-	-	-	١٠٠,٠٠٠	-
البنك اللبناني للتجارة "أسهم تفضيلية" فئة "D"	-	-	-	-	١٠٠,٠٠٠	-
بنك عوده "C"	٦٠٥,٤٤٠	١١,٥٥%	٣,٧٧٩,٧٠٦	١٢,٠٩%	٦,٣٥٠	٦,٢٤
بنك عوده "GDR"	٨١,٧٦٣	١,٥٦%	٥٤٣,٥٩٤	١,٧٤%	٦,٤٦٠	٦,٦٥
بنك عوده "أسهم تفضيلية" فئة "F"	١٥٠	-	١٥٦,٠٠	٠,٠٥%	١٠٤,٠٠٠	١٠٤,٠٠
بنك عوده "أسهم تفضيلية" فئة "G"	٢٣,٨٣١	٠,٤٥%	٢,٣٨٧,٣٠٠	٧,٦٣%	١٠٠,٢٠٠	١٠٠,١٨
بنك عوده "أسهم تفضيلية" فئة "H"	٩,٣٨٨	٠,١٨%	٩٤,٤٣٥	٠,٣٣%	١٠٠,٤٠٠	١,٠١
بنك عوده "أسهم تفضيلية" فئة "I"	٨,٠٠٠	٠,١٥%	٨٠,٥٥٤	٠,٣٣%	١٠٠,٧٠٠	١,٠١
بنك بيروت "C"	١٠٠	-	١,٨٨٠	٠,٠١%	١٠٠,٧٠٠	١٨,٨٠
بنك بيروت "أسهم أولوية ٢٠١٤"	-	-	-	-	١٨,٨٠٠	-
بنك بيروت "أسهم تفضيلية" فئة "H"	-	-	-	-	٢١,٠٠٠	-
بنك بيروت "أسهم تفضيلية" فئة "I"	١٣,٤٣٠	٠,٢٦%	٣٥٢,٥٣٨	١,١٣%	٢٦,٢٥٠	٢٦,٢٥
بنك بيروت "أسهم تفضيلية" فئة "J"	-	-	-	-	٢٦,٢٥٠	-
بنك بيروت "أسهم تفضيلية" فئة "K"	-	-	-	-	٢٦,٢٥٠	-
بنك بيلوس "C"	٢٦,٤٢٤,١١٠	٥٠,٤٢%	٤,٥٣٧,٧٤١	١٤,٥١%	٢٥,٢٥٠	١,٧٢
بنك بيلوس GDR	-	-	-	-	١,٧٥٠	-
بنك بيلوس "أسهم تفضيلية ٢٠٠٨"	٥,٩٠٠	٠,١١%	٦٠٨,٢٨٠	١,٩٥%	٨٠,٠٠٠	١٠٣,١٠
بنك بيلوس "أسهم تفضيلية ٢٠٠٩"	٥,٨٢٥	٠,١١%	٥٩٩,٩٧٥	١,٩٢%	١٠٣,١٠٠	١٠٣,٠٠
بنك بيمو "C"	١٠,٠٠٠	٠,١٩%	٨,٥٧٠	٠,٣٣%	١٠٣,٠٠٠	٠,٨٦
بنك بيمو "أسهم تفضيلية ٢٠١٣"	-	-	-	-	١,٧٠٠	-
بنك لبنان والمهجر "GDR"	٣٧٣,٩٣٩	٧,١٤%	٤,٤٩٢,٦٩٩	١٤,٣٧%	٩٩,٧٥٠	١٢,٠١
بنك لبنان والمهجر	٧٢٦,٦٩٦	١٣,٨٧%	٧,٧٧٢,٤١٧	٢٤,٨٦%	١١,٧٠٠	١٠,٧٠
بنك لبنان والمهجر "أسهم تفضيلية ٢٠١١"	-	-	-	-	١٠,٧٠٠	-
ريمكو	-	-	-	-	١٠,٣٥٠	-
هولسيم لبنان	٢٧,٥٧٥	٠,٥٣%	٣٣١,٧٣٣	١,٠٦%	٣,٢٥٠	١٢,٠٣
الإسمنت الأبيض لحاملة	-	-	-	-	١٢,٠٩٠	-
الإسمنت الأبيض إسمي	-	-	-	-	٣,١٤٠	-
المجموع	٥,٢٤٠,٥٦٨	١٠٠%	٣١,٢٦٩,٢٦٨	١٠٠%	-	-

١٩. أدوات مالية مختلفة

التغيير	معدل السعر (\$)	إقفال نيسان ٢٠١٧ (\$)	معدل السعر (\$)	إقفال آذار ٢٠١٧ (\$)
GDR (سوليدير)	٨,٥٨	٨,٤٦-٨,٧٠	٩,٠٠	٨,٨٠-٩,١٩
GDR (لبنان والمهجر)	١١,٧٥	٠,٠٠-١١,٧٥	١٢,٩٠	٠,٠٠-١٢,٩٠
GDR (عوده)	٦,٤٦	٦,٢٥-٦,٦٦	٦,٨٢	٦,٧٥-٦,٨٨
GDR (بيلوس)	٨٢,٥٠	٠,٠٠-٨٢,٥٠	٧٨,٠٠	٠,٠٠-٧٨,٠٠



مصرف لبنان  
BANQUE DU LIBAN