



مصرف لبنان  
BANQUE DU LIBAN

## مديرية الإحصاءات والأبحاث الاقتصادية

العدد ٢٧٧

# النشرة الشهرية

حزيران ٢٠١٧

**أهم التطورات** (النسب المئوية المذكورة في ما يلي تشير إلى تغيرات على أساس سنوي، ما لم يذكر خلاف ذلك)

بلغ المؤشر الاقتصادي العام لمصرف لبنان ٢٩٠,١ في حزيران ٢٠١٧ مقابل ٣٠٨,٦ في الشهر السابق و٢٧٣,٨ في حزيران ٢٠١٦. سجل ميزان المدفوعات عجزاً بما يوازي ٧٥٨,٠ مليون دولار خلال الشهر. بلغ نمو الميزانية المجمعة للمصارف التجارية ٩,٤% على أساس سنوي. سجلت نسبة دولة الودائع ٦٦,٧% في نهاية حزيران. انخفضت معدلات الفائدة المصرفية على الحسابات الدائنة والمدينة بالليرة كما على تلك الدائنة والمدينة بالدولار.

**سجل ميزان المدفوعات** عجزاً بما يوازي ٧٥٨,٠ مليون دولار في حزيران ٢٠١٧. وقد تمثل هذا العجز بانخفاض الموجودات الخارجية الصافية لدى المصارف والمؤسسات المالية بقيمة ٢٥٢٣,٤ مليون دولار وازدياد الموجودات الخارجية الصافية لدى مصرف لبنان بقيمة ١٧٦٥,٤ مليون دولار. وبلغ بذلك الرصيد التراكمي لميزان المدفوعات في النصف الأول من السنة عجزاً يوازي ١١١٥,٦ مليون دولار مقابل عجزاً يوازي ١٧٧٣,٧ مليون دولار في الفترة المماثلة من العام ٢٠١٦.

**وفقاً لأرقام وزارة المالية** بلغ مجموع الدين العام الصافي ١٠٠٥١١ مليار ليرة في حزيران ٢٠١٧ مسجلاً ازدياداً شهرياً قدره ٢٢٣ مليار ليرة. وقد نتج هذا الارتفاع عن ازدياد الدين العام الصافي بالليرة بمقدار ٢٤٨ مليار ليرة ليبلغ ٥٥٨٠٣ مليار ليرة وانخفاض الدين العام المحرر بعملة أجنبية بمقدار ١٧ مليون دولار ليسجل ٢٩٦٥٧ مليون دولار في نهاية الشهر. وعلى أساس سنوي، بلغ نمو الدين العام الصافي ٥,٦% والدين بالليرة ٨,٢% وبالعملات الأجنبية ٢,٥%.

**بلغ احتياطي مصرف لبنان من العملات الأجنبية** ٤٢٠٩٥,٦ مليون دولار مسجلاً ازدياداً سنوياً نسبته ١١,١% ومقداره ٤٢٢٢,١ مليون دولار. أما مجموع الاحتياطي الخارجي بما فيه الذهب، فقد بلغ ٥٣٥٧٢,٦ مليون دولار. هذا وقد بقي **سعر صرف الدولار الأميركي** الوسطي في سوق بيروت مستقرّاً على ١٥٠٧,٥٠ ليرة.

**لم يطرأ أي تغير في حزيران ٢٠١٧ على معدلات فائدة** سندات الخزينة. فسجل معدل الفائدة الفعلية في نهاية الشهر: ٤٤,٤٤% لفئة ٣ أشهر، ٤٩,٩٩% لفئة ٦ أشهر و٥٥,٣٥% لفئة ١٢ شهراً. واستقرت فائدة القسيمة على سندات الستين والثلاث سنوات على ٥,٨٤% و٦,٥٠% على التوالي. أما معدلات الفائدة المصرفية فقد انخفضت في حزيران إلى ٥,٥١% على الحسابات الدائنة بالليرة (- نقطة أساس) وإلى ٨,٣٩% على الحسابات الدائنة بالليرة (- نقطة أساس). وشهدت الفائدة المصرفية المحلية بالدولار الأميركي تراجعاً على الحسابات الدائنة والمدينة. فسجل معدل الفائدة الوسطي المثقل على حسابات التسليف بالدولار ٧,٢٧% في حزيران (- ٩ نقطة أساس). أما متوسط الفائدة على حسابات الادخار بالدولار فقد سجل ٣,٥٨% (- نقطة أساس).

**بلغت الكتلة النقدية M٣** ٢٠٧٢٩١,٢ مليار ليرة في حزيران مسجلة نمواً سنوياً نسبته ٨,٨% مقارنة بـ ٨,٣% في أيار ٢٠١٧. وبقي التسليف المصرفي للقطاع الخاص العامل الأبرز في خلق النقد إلى جانب التسليفات للقطاع العام. وفي ما خص مكونات الكتلة النقدية، تجدر الإشارة إلى أن الودائع بالليرة سجلت نمواً بنسبة ٣,٠% والودائع بالعملات الأجنبية نمواً بنسبة ١٢,٦%.

**بلغت الميزانية المجمعة للمصارف التجارية** ٣١٣٨٠٥ مليار ليرة في حزيران مسجلة بذلك نمواً سنوياً بنسبة ٩,٤% مقارنة بـ ٩,٧% في أيار ٢٠١٧. ازدادت ودائع القطاع الخاص المقيم وغير المقيم بنسبة ٨,٥% والتسليفات الممنوحة للقطاع الخاص بنسبة ٤,٥%. وسجلت **نسبة الدولة** في الودائع ٦٦,٧%.

**تقلص عجز الميزان التجاري** بنسبة ٢,٣% وسجل ١٢٢٤,٢ مليون دولار في نهاية حزيران، وذلك نتيجة انخفاض قيمة الواردات إلى ١٤٥٤,٠ مليون دولار أي بنسبة ٥,٢% وقيمة الصادرات إلى ٢٢٩,٨ مليون دولار أي بنسبة ١٨,٠%.

**انخفضت كميات الإسمنت المسلمة**، وهي مؤشر النشاط الحالي لقطاع البناء، بنسبة ٨,٥% و**مساحات البناء المرخصة**، مؤشر النشاط المستقبلي للقطاع، بنسبة ١٤,٦% مقارنة بحزيران ٢٠١٦.

**شهد إنتاج الكهرباء** ارتفاعاً إلى ١٢٨٥,٠ مليون كيلووات ساعة خلال الشهر، أي بنسبة ١٣,٣% على أساس سنوي.

**ازداد عدد الطائرات وعدد المسافرين في مطار بيروت** بنسبة ٧,٣% و ١٤,٠% على التوالي نتيجة ارتفاع عدد المسافرين القادمين، المغادرين والعابرين بنسبة ١٨,٩%، ٧,٣% و ٢٣١,٠% على التوالي. أما حجم الشحن الجوي، فقد ارتفع بنسبة ٠,٧%.

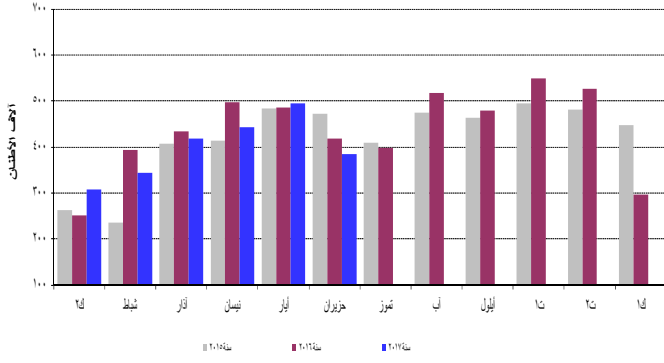
انخفضت كميات الإسمنت المسلمة، وهي مؤشر النشاط الحالي لقطاع البناء، بنسبة ٨,٥% ومساحات البناء المرخصة، مؤشر النشاط المستقبلي للقطاع، بنسبة ١٤,٦% مقارنة بحزيران ٢٠١٦.

بلغ المؤشر الاقتصادي العام لمصرف لبنان ٢٩٠,١ في حزيران ٢٠١٧ مقابل ٣٠٨,٦ في الشهر السابق و٢٧٣,٨ في حزيران ٢٠١٦، مسجلاً بذلك ازدياداً سنوياً بنسبة ٦,٠%.

المؤشر الاقتصادي العام (متوسط ١٩٩٣ = ١٠٠)

المؤشر	التغيرات الشهرية %	التغيرات السنوية %
حزيران ٢٠١٦	٢٧٣,٨	-١,٤
تموز ٢٠١٦	٢٧٢,٥	٣,٠
آب ٢٠١٦	٢٨٤,٩	٦,٩
أيلول ٢٠١٦	٢٨٤,٦	٤,٨
تشرين الأول ٢٠١٦	٢٨٧,٥	١,٠
تشرين الثاني ٢٠١٦	٣١١,٦	٨,٤
كانون الأول ٢٠١٦	٢٩٢,٢	-٣,٤
كانون الثاني ٢٠١٧	٢٩٧,٢	١,٧
شباط ٢٠١٧	٣٠٥,٣	٢,٧
آذار ٢٠١٧	٣٠٦,٢	٠,٣
نيسان ٢٠١٧	٣١٧,٦	٣,٧
أيار ٢٠١٧	٣٠٨,٦	-٢,٨
حزيران ٢٠١٧	٢٩٠,١	-٦,٠

تسليمات الإسمنت



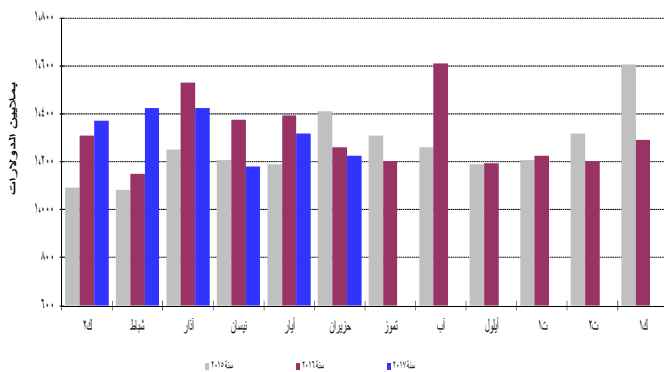
المصادر: شركات الإسمنت

شهدت الرسوم العقارية المحصلة ارتفاعاً بنسبة ٣,١% مقارنة بحزيران ٢٠١٦، فبلغت ٦٩,٦ مليار ليرة.

### التجارة الخارجية

تقلص عجز الميزان التجاري بنسبة ٢,٣% وسجل ١٢٢٤,٢ مليون دولار في نهاية حزيران، وذلك نتيجة انخفاض قيمة الواردات إلى ١٤٥٤,٠ مليون دولار أي بنسبة ٥,٢% وقيمة الصادرات إلى ٢٢٩,٨ مليون دولار أي بنسبة ١٨,٠%. انخفضت الرسوم الجمركية المحصلة بنسبة ٨,٠% وسجلت ١٧٤,٤ مليار ليرة خلال هذا الشهر.

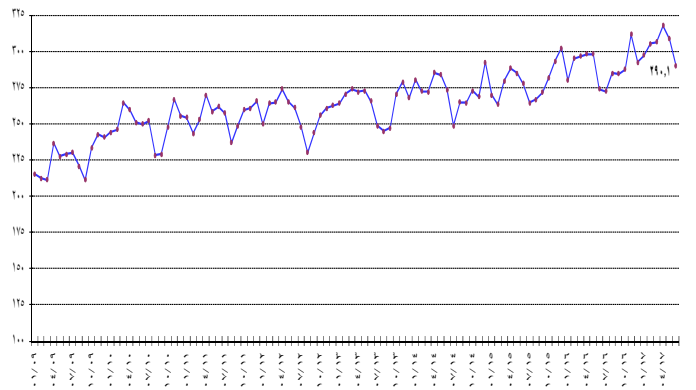
عجز الميزان التجاري



المصادر: المجلس الأعلى للحمارك

توزعت حصص أهم بلدان المصدر منذ مطلع العام ولغاية حزيران ٢٠١٧ على الشكل التالي: الصين ٩,٨%، إيطاليا ٨,٠%، اليونان ٧,٥%، ألمانيا ٦,٤% والولايات المتحدة ٦,١%. توزعت هذه الحصص في حزيران ٢٠١٧ على الشكل التالي:

المؤشر العام



### نشاط غرفة المقاصة

انخفض مجموع قيمة الشيكات المحصلة بنسبة ١,٥% في حزيران ٢٠١٧. توسعت قيمة الشيكات المحررة بالليرة اللبنانية بنسبة ٦,٦% فيما تقلصت تلك المحررة بالعملة الأجنبية بنسبة ٤,٧%. بلغت حصة الشيكات المحصلة المحررة بعملة أجنبية من مجموع الشيكات المحصلة ٦٩,٨% مسجلة انخفاضاً بنسبة ٣,٢%.

تقلصت حصة الشيكات المرتجعة خلال الشهر بنسبة ١٧,٥% مقارنة بالشهر ذاته من العام الماضي، وسجلت ٢,١% من مجموع قيمة الشيكات في نهاية هذا الشهر.

مؤشرات اقتصادية رئيسية (جميع التغيرات هي بالنسبة إلى الشهر نفسه من العام السابق)

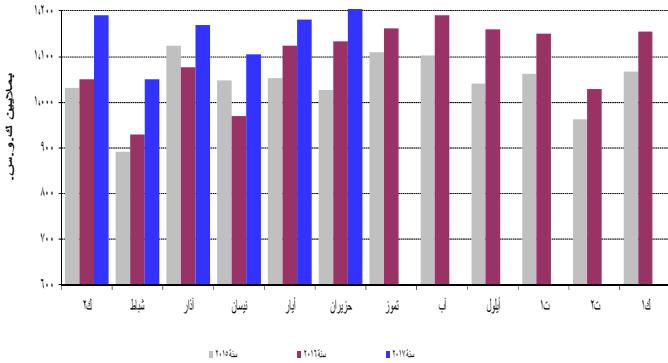
حزيران-١٧	أيار-١٧	متوسط-٢٠١٦	كانون الأول-١٦	حزيران-١٦	متوسط-٢٠١٥	كانون الأول-١٥
<b>مقاصة الشيكات باليرة اللبنانية<sup>١</sup></b>						
٢,٥٣٤,٢٣٦	٢,٦٦٥,٧٢٦	٢,٤٩٨,٧٦١	٢,٨٣٢,٩٥٣	٢,٣٧٧,٣٦٠	٢,٣٥٠,٩٠٢	٢,٥٧٥,٦٢٩
٦,٦٠	١١,١٧	٦,٢٩	٩,٩٩	٠,٩٩-	٣,٦٥	٦,٨٧
<b>نسبة التغير (%)</b>						
<b>مقاصة الشيكات بالعملة الأجنبية<sup>**١</sup></b>						
٣,٨٨٣	٣,٩٠٧	٤,٠١٢	٣,٨٧٥	٤,٠٧٣	٤,٢٣٤	٤,٢٦٤
٤,٦٨-	٢,٧٤-	٥,٢٦-	٩,١٢-	٩,٦٦-	٩,٤٨-	٩,٠٦-
<b>نسبة التغير (%)</b>						
<b>مجموع مقاصة الشيكات<sup>**</sup></b>						
٨,٣٢٨,١٢٠	٨,٥٥٤,٨٢١	٨,٥٤٦,٣٥١	٨,٦٧٤,٤١٦	٨,٥١٧,٨٣٩	٨,٧٣٤,٣١٣	٩,٠٠٣,٢٥٥
<b>نسبة التغير (%)</b>						
<b>طلبات الاستعمال لدى مركزية المخاطر<sup>١</sup></b>						
٣٥٤,٤٩١	٣٩٥,٨١١	٣٠٠,٧٥٧	٢٦٤,٧٥٤	٣٤٤,٤٣٩	٢٧٤,٠٥٧	٢٢٤,٦٩٥
٣,٠٥	٣١,٣٩	١٣,٦٨	١٧,٨٨	١٠,٩١	١٣,٤٨	٣,٠٧
<b>نسبة التغير (%)</b>						
<b>رخص البناء<sup>**٢</sup></b>						
٩٣١,٠١٢	١,٢٩٦,٩٥١	١,٠١٩,٤٩٢	٩٠٣,٩٢٣	١,٠٩٠,٥٢٣	١,٠٢٨,٢٩٦	١,٠٧٨,٩٦٦
١٤,٦٣-	٣٠,١٥	٠,٨٦-	١٦,٢٢-	٠,١١	٨,٩٢-	٩,٤٢
<b>نسبة التغير (%)</b>						
<b>الاسمنت المسلم<sup>**٣</sup></b>						
٣٨٣,٢٩٥	٤٩٤,٨٤٨	٤٣٨,٦٢٢	٢٩٦,٥٢١	٤١٨,٨٨٧	٤٢٠,٢٣٩	٤٤٧,٧٢٤
٨,٥٠-	١,٦٧	٤,٣٧	٣٣,٧٧-	١١,٢٥-	٨,٠٩-	٠,٦٣
<b>نسبة التغير (%)</b>						
<b>الرسوم العقارية المستوفاة<sup>٤</sup></b>						
٦٩٤,٦١٣	٧٧٠,١٨٠	٧١٠,٩٠٨	١٠٧,٣٩٤	٦٧,٥٣٦	٦٩,٥١٠	٩٩٠,٦٧
٣,٠٨	٢٨,٥٢	٣,٤٥	٨,٤١	٤,٠٧-	٩,٤٣-	٤,٠٥-
<b>نسبة التغير (%)</b>						
<b>مجموع المستوردات<sup>**٥</sup></b>						
٢,١٩٢,٦٦٦	٢,٣٥١,٢٩٧	٢,٣٥٠,٦٣٤	٢,٣١٦,٩٢١	٢,٣١١,٨٣٤	٢,٢٧٠,٦٤٤	٢,٧٧٦,٦٧٧
٥,١٥-	٤,٢٩-	٣,٥٢	١٦,٥٦-	٩,٢٨-	١١,٨٣-	١١,٦٨
<b>نسبة التغير (%)</b>						
<b>مجموع الصادرات<sup>**٥</sup></b>						
٣٤٦,٥٥٠	٣٦١,٤٣٩	٣٧٤,٠٥٩	٣٦٨,٢٢٣	٤٢٢,٤٣٤	٣٧١,٠٢١	٣٥٦,٤٣١
١٧,٩٦-	١,١١	٠,٨٢	٣,٣١	٠,٣٩-	١٠,٨٨-	١١,٨٢-
<b>نسبة التغير (%)</b>						
<b>عجز الميزان التجاري<sup>**</sup></b>						
١,٨٤٦,١١٦	١,٩٨٩,٨٥٩	١,٩٧٦,٥٧٤	١,٩٤٨,٦٩٨	١,٨٨٩,٤٠٠	١,٨٩٩,٦٢٤	٢,٤٢٠,٢٤٦
٢,٢٩-	٥,٢١-	٤,٠٥	١٩,٤٨-	١١,٠٥-	١٢,٠٢-	١٦,٢٤
<b>نسبة التغير (%)</b>						
<b>الواردات الجمركية<sup>*</sup></b>						
١٧٤,٤١٠	٢٠٦,٦١٤	١٨٣,٩٥٠	١٨٧,١٩٣	١٨٩,٥٨١	١٧٩,٦٣٣	١٧٨,٢٩١
٨,٠٠-	١٢,٦٠	٢,٤٠	٤,٩٩	٢,٠١-	١,٧١	١,٢٦-
<b>نسبة التغير (%)</b>						
<b>إنتاج الطاقة الكهربائية (شبكة مؤسسة كهرباء لبنان)<sup>٦</sup></b>						
١,٢٨٥	١,١٨٠	١,٠٩٤	١,١٥٦	١,١٣٤	١,٠٤٣	١,٠٦٦
١٣,٣٢	٥,٠٥	٤,٨٧	٨,٤٢	١٠,٣١	٠,٠٢-	٣,٣٥-
<b>نسبة التغير (%)</b>						
<b>استيراد المشتقات النفطية<sup>**٧</sup></b>						
٥٩٩,٨٢٣	٦١٠,٨٩١	٦٦٧,٢٩٨	٦٣٠,٣٩٨	٦٥٤,٠٢٤	٦٣٨,٢٨٠	٥٧٤,٤٨٥
٨,٢٩-	٢٤,٣٧	٤,٥٥	٩,٧٣	٢٢,٢٣	١٢,٠٩	٩,٦٨-
<b>نسبة التغير (%)</b>						
<b>حركة الشحن البحري في مرفأ بيروت<sup>**٨</sup></b>						
-	٧٤٠,٧٢٢	٧٣٠,٨٦٦	٦٧٠,٨٢٤	٧٧٥,٦٣١	٦٨٥,٢٢٠	٧٤٥,٠٦٦
-	٤,٣٧-	٦,٦٦	٩,٩٦-	٥,٣٧	٠,٧٩-	١,٧٢-
<b>نسبة التغير (%)</b>						
-	٦٥١,٩٨٧	٦٤٤,٢١٥	٥٨٤,٤٢٣	٦٩٤,٧٥٠	٥٩٤,٥٢١	٦٥٠,٢٣٣
-	٨٨٤,٦٠٣	٨٦٤,٣٣٣	٨٦٤,١٢٦	٨٠٤,٦٥٣	٩٠,٢٠٦	٩٤٤,٦١٨
-	١٣٢	٣١٩	٢٧٥	٢٢٨	٤٩٣	٢١٥
<b>نسبة التغير (%)</b>						
<b>حركة المسافرين في مطار بيروت الدولي<sup>٩</sup></b>						
٦٥٢,٨٥٢	٦٠١,٢٥٣	٦٣٤,١٨٠	٥٩٨,٠٠٩	٥٧٢,٤٥٨	٦٠٣,٦٦٧	٦١٦,٢٤٦
١٤,٠٤	٢,٨٠-	٥,٠٥	٢,٩٦-	٣,٦٦-	١٠,٢٧	٧,٥٠
<b>نسبة التغير (%)</b>						
٣٩٣,٥٦٨	٣٠٨,٦٩٦	٣١٤,٩٧١	٣١٦,٢١٢	٣٣٠,٨٩٤	٢٩٣,١٧٩	٣١٣,٣٣٦
١٨,٩٤	٤,٥٩-	٧,٤٣	٠,٩٢	٤,٠٥	٩,١٧	٤,٦٢
<b>نسبة التغير (%)</b>						
٢٥٩,٠٤٩	٢٩١,٨٦٨	٣١٨,٤٨٣	٢٨١,٢٩٧	٢٤١,٤٩٣	٣٠٧,٢٣٣	٢٩٧,٤٧٧
٧,٢٧	٠,٩٤-	٣,٦٣	٥,٤٤-	١١,٨٢-	١٠,٦٧	٩,٢١
<b>نسبة التغير (%)</b>						
٢٣٥	٦٨٩	٧٢٥	٥٠٠	٧١	٣٤,٦٤	٥٤,٤٣٣
٢٣٠,٩٩	٧٨,٩٦	٧٧,٠٩-	٩٠,٨٠-	٩٦,٩٥-	١٦٣,٣٥	٣٠٧,٥٨
<b>نسبة التغير (%)</b>						

\*بدأ في تموز ١٩٩٥ احتساب الدولار الجمركي على أساس السعر الرسمي للدولار عوضاً عن ٨٠٠ ل.ل. \*\*أرقام مستكملة من قبل القطاع الخاص. \*\*\*بدأ في ١/١/١٩٩٧، تعديل المعلومات لتضم القطاعين العام والخاص.  
 المصادر: مصرف لبنان. نقابة المهندسين في بيروت وطرابلس. شركات التزابة. وزارة المالية. إدارة الجمارك العامة. مؤسسة كهرباء لبنان. المديرية العامة للنفط. مرفأ بيروت. مطار بيروت الدولي.

## قطاع الطاقة

شهد إنتاج الكهرباء ارتفاعاً إلى ١٢٨٥,٠ مليون كيلووات ساعة خلال الشهر، أي بنسبة ١٣,٣% على أساس سنوي.

(الإنتاج الشهري للكهرباء (شبكة كهرباء لبنان)

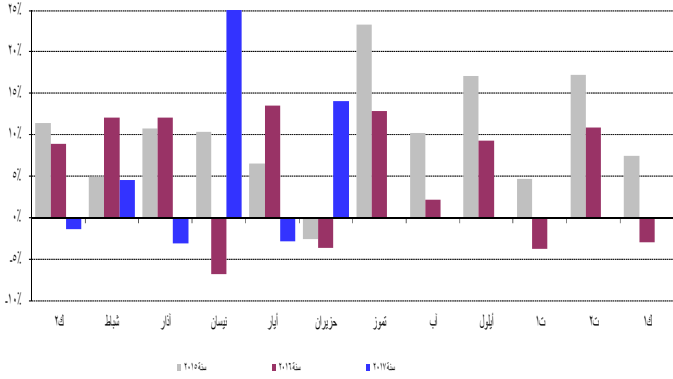


المصدر: مؤسسة كهرباء لبنان

## قطاع النقل

ازداد عدد الطائرات وعدد المسافرين في مطار بيروت بنسبة ٧,٣% و ١٤,٠% على التوالي نتيجة ارتفاع عدد المسافرين القادمين، المغادرين والعابرين بنسبة ١٨,٩%، ٧,٣% و ٢٣١,٠% على التوالي. أما حجم الشحن الجوي، فقد ارتفع بنسبة ٠,٧%. ازداد حجم البضائع المشحونة بنسبة ٣,٣% وتقلص حجم البضائع المفرغة بنسبة ٢,٢%.

حركة المسافرين عبر المطار



المصدر: مطار بيروت الدولي

## القطاع النقدي

### الموجودات الخارجية الصافية للجهاز المصرفي

سجل ميزان المدفوعات عجزاً بما يوازي ٧٥٨,٠ مليون دولار في حزيران ٢٠١٧. وقد تمثل هذا العجز بانخفاض الموجودات الخارجية الصافية لدى المصارف والمؤسسات المالية بقيمة ٢٥٢٣,٤ مليون دولار وازدياد الموجودات الخارجية الصافية لدى مصرف لبنان بقيمة ١٧٦٥,٤ مليون دولار. وبلغ بذلك الرصيد التراكمي

## الواردات حسب بلدان المصدر (بملايين الدولارات)

البلد	حزيران ٢٠١٦	حزيران ٢٠١٧	% من المجموع
الصين	١٧٤,٠	١٥٩,٧	١١,٠
إيطاليا	١١٩,٩	١٣٣,٧	٩,٢
ألمانيا	١٠٤,٦	٩١,٦	٦,٣
اليونان	٩٦,٨	٩١,٠	٦,٣
روسيا	٥٣,٩	٧٩,٤	٥,٥
البلدان الأخرى	٩٨٣,٨	٨٩٨,٦	٦١,٨
<b>المجموع</b>	<b>١٥٣٣,٠</b>	<b>١٤٥٤,٠</b>	<b>١٠٠</b>

توزعت حصص أهم بلدان المقصد منذ مطلع العام ولغاية حزيران ٢٠١٧ على الشكل التالي: جنوب أفريقيا ١٢,٨%، سوريا ٩,٣%، الإمارات العربية المتحدة ٨,٧%، السعودية ٨,٤% و سويسرا ٦,٣%. توزعت هذه الحصص في حزيران ٢٠١٧ على الشكل التالي:

## الصادرات حسب بلدان المقصد (بملايين الدولارات)

البلد	حزيران ٢٠١٦	حزيران ٢٠١٧	% من المجموع
جنوب أفريقيا	٨١,٢	٢٩,٠	١٢,٣
الإمارات العربية المتحدة	٢٠,٣	٢٢,٤	٩,٨
سوريا	١٥,٠	٢٠,١	٨,٧
سويسرا	٦,١	١٨,٧	٨,١
السعودية	٢٢,٢	١٨,١	٧,٩
البلدان الأخرى	١٣٥,٣	١٢٢,٣	٥٣,٢
<b>المجموع</b>	<b>٢٨٠,١</b>	<b>٢٢٩,٨</b>	<b>١٠٠</b>

## الواردات (بملايين الدولارات)

القسم التعريفي	حزيران ٢٠١٦	حزيران ٢٠١٧	% من المجموع
منتجات المملكة الحيوانية والنباتية	١٠٦١٤,٠	١٠٧١٦,٥	١٨,٣
مواد نسيجية ومصنوعاتها	٣٨٣,٥	٣٦٣,٢	٣,٩
جلود، جلود فراء ومصنوعاتها	٣٤,٩	٣١,٧	٠,٣
خشب ومصنوعاته	١٠٩,٣	١٠٣,٩	١,١
منتجات الصناعات الكيماوية	١٠٠٤١,٠	١٠٠٣٥,٨	١١,٠
عجائن، خشب، ورق كرتون	١٦١,٦	١٤١,٢	١,٥
حجر، جبس، إسمنت	٢٣٣,٤	٢٣٧,٧	٢,٥
منتجات معدنية ومصنوعاتها	٢٠٦٧٩,٣	٢٠٥٠٨,٨	٢٦,٨
معدات كهربائية، نقل وتصوير	١٠٩٤٥,٩	٢٠٠٢٩,٤	٢١,٦
لؤلؤ، أحجار كريمة ومعادن ثمينة	٥٠٢,٨	٥٣٣,١	٥,٧
مصنوعات متنوعة	٦٨٧,٩	٦٧٦,٢	٧,٢
<b>المجموع</b>	<b>٩٠٣٩٣,٧</b>	<b>٩٠٣٧٧,٦</b>	<b>١٠٠</b>

## الصادرات (بملايين الدولارات)

القسم التعريفي	حزيران ٢٠١٦	حزيران ٢٠١٧	% من المجموع
منتجات المملكة الحيوانية والنباتية	٣٣٩,٣	٣٤٠,٨	٢٣,٨
مواد نسيجية ومصنوعاتها	٤٢,١	٣٤,٦	٢,٤
جلود، جلود فراء ومصنوعاتها	٦,٨	٥,٨	٠,٤
خشب ومصنوعاته	٦,٧	٥,٦	٠,٤
منتجات الصناعات الكيماوية	١٥٤,٠	١٤٨,٤	١٠,٣
عجائن، خشب، ورق كرتون	٦١,٠	٦٨,٤	٤,٨
حجر، جبس، إسمنت	١٢,٠	١٠,٥	٠,٧
منتجات معدنية ومصنوعاتها	١٣٨,٠	١٩٣,٧	١٣,٥
معدات كهربائية، نقل وتصوير	١٩٩,٧	١٧٤,٢	١٢,١
لؤلؤ، أحجار كريمة ومعادن ثمينة	٣٠٣,٦	٣٣٧,٦	٢٣,٥
مصنوعات متنوعة	١٢٣,٨	١١٥,٣	٨,٠
<b>المجموع</b>	<b>١٠٣٨٧,٠</b>	<b>١٠٤٣٤,٨</b>	<b>١٠٠</b>

المصدر: المجلس الأعلى للجمارك

وأبقى مصرف لبنان معدل الحسم ومعدل الفائدة على إعادة شراء الأوراق المالية (Repo Rate) على مستوى ١٠,٠٠% وهو المعدل المطبق منذ كانون الأول ٢٠٠٩.

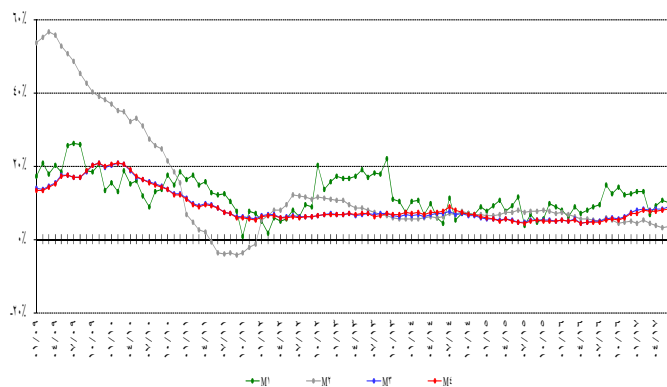
## الكتلة النقدية والعوامل المؤثرة فيها

بلغت الكتلة النقدية M٣ ٢٠٧٢٩١,٢ مليار ليرة في حزيران مسجلة نمواً سنوياً نسبته ٨,٨% مقارنة بـ ٨,٣% في أيار ٢٠١٧. وبقي التسليف المصرفي للقطاع الخاص العامل الأبرز في خلق النقد إلى جانب التسليفات للقطاع العام. وفي ما خص مكونات الكتلة النقدية، تجدر الإشارة إلى أن الودائع بالليرة سجلت نمواً بنسبة ٣,٠% والودائع بالعملة الأجنبية نمواً بنسبة ١٢,٦%.

### التغيرات السنوية في الكتلة النقدية (بالنسب المئوية)

م	٤م	٣م	٢م	١م	
حزيران ٢٠١٦	٤,٧٤	٤,٩٤	٥,٢٥	٨,٨١	
تموز ٢٠١٦	٤,٦٩	٤,٨١	٥,٠٨	٩,٣٧	
آب ٢٠١٦	٥,٣٣	٥,٤٦	٥,٧١	١٤,٧٦	
أيلول ٢٠١٦	٥,٥٠	٥,٧٦	٥,١٠	١٢,٣٧	
تشرين الأول ٢٠١٦	٥,١٧	٥,٤٩	٤,٢٦	١٤,٣٠	
تشرين الثاني ٢٠١٦	٥,٨٠	٦,١٩	٤,٥٩	١٢,١٦	
كانون الأول ٢٠١٦	٦,٩٠	٧,٤٢	٤,٨٤	١٢,٣٥	
كانون الثاني ٢٠١٧	٧,١٤	٧,٨٠	٤,٣٤	١٢,٩٩	
شباط ٢٠١٧	٧,٨١	٨,٣٧	٥,١٠	١٣,٠١	
آذار ٢٠١٧	٧,٥٢	٧,٨٤	٤,٢٤	٦,٦٩	
نيسان ٢٠١٧	٧,٦٨	٨,٠٩	٣,٧٩	٩,٢١	
أيار ٢٠١٧	٧,٨٠	٨,٣٢	٣,٣٠	١٠,٧٦	
حزيران ٢٠١٧	٨,٣٠	٨,٨٠	٣,٥٢	١٠,٠٨	

التغيرات في الكتلة النقدية



## الدين العام

وفقاً لأرقام وزارة المالية بلغ مجموع الدين العام الصافي ١٠٠٥١١ مليار ليرة في حزيران ٢٠١٧ مسجلاً ازدياداً شهرياً قدره ٢٢٣ مليار ليرة. وقد نتج هذا الارتفاع عن ازدياد الدين العام الصافي بالليرة بمقدار ٢٤٨ مليار ليرة ليبلغ ٥٥٨٠٣ مليار ليرة وانخفاض الدين العام المخرر بعملة أجنبية بمقدار ١٧ مليون دولار ليسجل ٢٩٦٥٧ مليون دولار في نهاية الشهر.

لميزان المدفوعات في النصف الأول من السنة عجزاً يوازي ١١١٥,٦ مليون دولار مقابل عجزاً يوازي ١٧٧٣,٧ مليون دولار في الفترة المماثلة من العام ٢٠١٦.

## موجودات مصرف لبنان الخارجية

بلغ احتياطي مصرف لبنان من العملات الأجنبية ٤٢٠٩٥,٦ مليون دولار مسجلاً ازدياداً سنوياً نسبته ١١,١% ومقداره ٤٢٢٢,١ مليون دولار. أما مجموع الاحتياطي الخارجي بما فيه الذهب، فقد بلغ ٥٣٥٧٢,٦ مليون دولار. هذا وقد بقي سعر صرف الدولار الأميركي الوسطي في سوق بيروت مستقراً على ١٥٠٧,٥٠ ليرة.

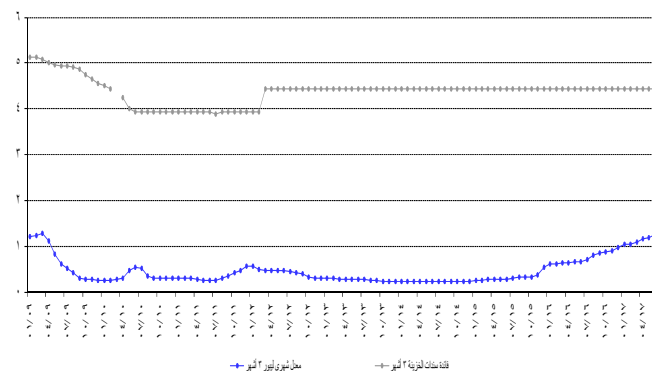
## معدلات الفائدة

لم يطرأ أي تغير في حزيران ٢٠١٧ على معدلات فائدة سندات الخزينة. فسجل معدل الفائدة الفعلية في نهاية الشهر: ٤,٤٤% لفئة ٣ أشهر، ٤,٩٩% لفئة ٦ أشهر و ٥,٣٥% لفئة ١٢ شهراً. واستقرت فائدة القسيمة على سندات الستين والثلاث سنوات على ٥,٨٤% و ٦,٥٠% على التوالي.

أما معدلات الفائدة المصرفية فقد انخفضت في حزيران إلى ٥,٥١% على الحسابات الدائنة بالليرة (- نقطة أساس) وإلى ٨,٣٩% على الحسابات المدبنة بالليرة (- نقطة أساس).

وشهدت الفائدة المصرفية المحلية بالدولار الأميركي تراجعاً على الحسابات الدائنة والمدبنة. فسجل معدل الفائدة الوسطي المثقل على حسابات التسليف بالدولار ٧,٢٧% في حزيران (- نقطة أساس). أما متوسط الفائدة على حسابات الادخار بالدولار فقد سجل ٣,٥٨% (- نقطة أساس).

الهامش بين سندات الخزينة لثلاثة أشهر وللبور



وبنتيجة هذه التطورات سجل الهامش بين فائدي التسليف بالليرة وبالدولار ١,١٢ نقطة في حزيران كما في أيار ٢٠١٧. تقلص الهامش بين فائدي الادخار بالليرة وبالدولار من ١,٩٥ نقطة في أيار ٢٠١٧ إلى ١,٩٣ نقطة هذا الشهر.

وتجدر الإشارة إلى أن معدل ليبور (Libor Rate) لثلاثة أشهر سجل ١,٢٦% في حزيران ٢٠١٧ مقابل ١,١٩% في أيار ٢٠١٧.

استقرت معدلات الفائدة على شهادات الإيداع التي يصدرها مصرف لبنان من فتي ٤٥ يوماً و ٦٠ يوماً على ٣,٥٧% و ٣,٨٥% على التوالي.

## تطور حجم الودائع

### أ- لدى المصارف التجارية

ارتفعت ودائع القطاع الخاص في المصارف التجارية المقيم وغير المقيم بنسبة ٠,٩٦% خلال حزيران ٢٠١٧ مقابل ٠,٤٠% خلال الشهر الفائت. وعلى مدار سنة، ازداد حجم الودائع بنسبة ٨,٤٥% ليبلغ ٢٥٢٨٥٤ مليار ليرة في نهاية حزيران، وهي مفصلة كالتالي:

- ارتفعت الودائع بالليرة اللبنانية بنسبة بلغت ٠,٥٨%، خلال حزيران ٢٠١٧ مقابل تراجع بنسبة ٠,٢٢% خلال الشهر الفائت. وبلغت ٨٤١٨٤ مليار ليرة في نهاية حزيران. وعلى مدار سنة، ازدادت هذه الودائع بنسبة ٢,٧٧%، حيث باتت تشكل ٣٣,٢٩% من إجمالي الودائع، فيما كانت تشكل نسبة ٣٥,١٤% في نهاية حزيران ٢٠١٦.
- ارتفعت الودائع بالعملة الأجنبية بنسبة ١,١٥% خلال حزيران ٢٠١٧ مقابل ٠,٧١% خلال الشهر الفائت. وبلغت ١١١٨٨٧ مليون دولار في نهاية حزيران مسجلة زيادة سنوية بنسبة ١١,٥٣%.

### ب- لدى مصارف الأعمال

تراجعت ودائع القطاع الخاص لدى مصارف الأعمال بنسبة ٠,٣٤% خلال الشهر مقابل تراجع بنسبة ١,٤١% خلال أيار ٢٠١٧. وقد تراجع حجم الودائع من ٣٠٧١ مليار ليرة في حزيران ٢٠١٦ إلى ٣٠٠٩ ملياراً في نهاية حزيران ٢٠١٧، أي بنسبة ٢,٠٤%.

وعلى أساس سنوي، بلغ نمو الدين العام الصافي ٥,٦% والدين بالليرة ٨,٢% وبالعملات الأجنبية ٢,٥%.

### توزع سندات الخزينة بحسب الفئة (كنسبة مئوية من المجموع)

حزيران ٢٠١٦	تموز ٢٠١٦	آب ٢٠١٦	أيلول ٢٠١٦	تشرين الأول ٢٠١٦	تشرين الثاني ٢٠١٦	كانون الأول ٢٠١٦	كانون الثاني ٢٠١٧	شباط ٢٠١٧	آذار ٢٠١٧	نيسان ٢٠١٧	أيار ٢٠١٧	حزيران ٢٠١٧
٠,١٥	٠,٢٦	٠,٣٨	٠,٤٤	٠,٤١	٠,٤٢	٠,٣٨	٠,٣٧	٠,٥٠	٠,٥٤	٠,٥٠	٠,٣٦	٠,٣٦
٢,٧٨	٢,٩٩	٣,٢١	٣,٢٧	٣,٣٣	٣,٣٧	٣,٣٣	٢,٨٢	٢,٩٢	٢,٤٨	٢,٥٨	٢,٢٩	٢,٢٩
٠,٤٢	٠,٢٩	٠,٣٢	٠,٤٩	٠,٤٩	٠,٦٢	٠,٦٢	٠,٧٠	٠,٧٨	٠,٨٣	٠,٨١	٠,٧٨	٠,٩٠
٩٦,٦٥	٩٦,٤٦	٩٦,٠٩	٩٥,٨٠	٩٥,٧٧	٩٥,٥٩	٩٥,٦٧	٩٦,١١	٩٥,٨٠	٩٦,١٥	٩٦,١١	٩٦,٥٨	٩٦,٤٥
٢٤ شهراً وما فوق	١٢ شهراً	٦ أشهر	٣ أشهر	٢٤ شهراً وما فوق	١٢ شهراً	٦ أشهر	٣ أشهر	٢٤ شهراً وما فوق	١٢ شهراً	٦ أشهر	٣ أشهر	٢٤ شهراً وما فوق

## النشاط المصرفي

### الميزانية المجمّعة للمصارف

بلغت الميزانية المجمّعة للمصارف التجارية ٣١٣٨٠٥ مليار ليرة في نهاية حزيران ٢٠١٧ مسجلة ارتفاعاً شهرياً بنسبة ٠,٦٢% مقابل ٠,٣٧% خلال الشهر السابق. وعلى مدار سنة، بلغت نسبة النمو ٩,٣٥%.

### تطور حجم التسليفات

#### أ- لدى المصارف التجارية

ارتفعت تسليفات المصارف التجارية للقطاع الخاص المقيم وغير المقيم بنسبة ٠,٩٥% خلال حزيران ٢٠١٧ مقابل ٠,٥٠% خلال الشهر الفائت. وبلغ حجم التسليفات ٨٨٠٧٠ مليار ليرة في نهاية حزيران ٢٠١٧ مسجلاً زيادة سنوية بنسبة ٤,٥٤%، وهي مفصلة كالتالي:

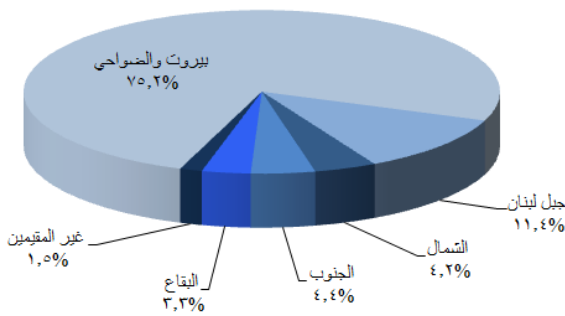
- ارتفعت التسليفات بالليرة اللبنانية إلى ٢٥٤٧٤ مليار ليرة في نهاية حزيران ٢٠١٧ أي بنسبة شهرية بلغت ١,٣٢% مقابل ١,٧٤% خلال أيار ٢٠١٧. وعلى مدار سنة، ازدادت هذه التسليفات بنسبة ١٨,٢٩% وباتت تشكل ٢٨,٩٣% من إجمالي التسليفات، فيما كانت تشكل نسبة ٢٥,٥٦% في حزيران ٢٠١٦.
- ارتفعت التسليفات بالعملة الأجنبية بنسبة ٠,٧٩% خلال حزيران ٢٠١٧ مقابل ٠,٠١% خلال الشهر السابق. وبلغت ٤١٥٢٣ مليون دولار في نهاية حزيران ٢٠١٧ بتراجع سنوي نسبته ٠,١٨%.

#### ب- لدى مصارف الأعمال

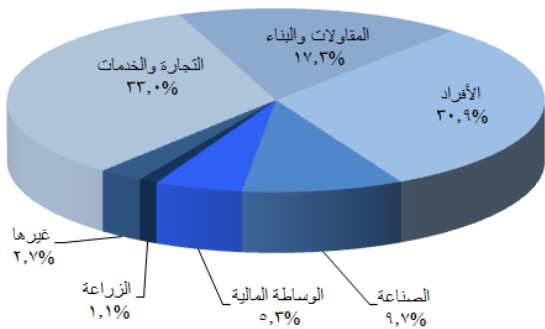
بلغت تسليفات مصارف الأعمال ٢٢٦٨ مليار ليرة في نهاية حزيران ٢٠١٧، مسجلة ارتفاعاً بنسبة ٢,٢٩% مقابل ٠,٣٤% خلال أيار ٢٠١٧. مقارنة بحزيران ٢٠١٦، ارتفعت هذه التسليفات بنسبة ٥,٩٩%.

### توزع التسليفات

#### توزع التسليفات على المناطق



#### توزع التسليفات على القطاعات



## نسبة التسليفات إلى الودائع

شكلت التسليفات نسبة ٣٤,٨٣% من إجمالي الودائع في نهاية حزيران ٢٠١٧ مقارنة ٣٦,١٣% في نهاية حزيران ٢٠١٦ مفصلة كالتالي:

- نسبة التسليفات إلى الودائع بالليرة اللبنانية ٣٠,٢٦% مقارنة بـ ٢٦,٢٩%.
- نسبة التسليفات إلى الودائع بالعملة الأجنبية ٣٧,١١% مقارنة بـ ٤١,٤٧%.

## حساب الرساميل

ارتفع حساب الرساميل بنسبة ١,٠٢% خلال حزيران ٢٠١٧ مقابل تراجع بنسبة ٠,٣٤% خلال أيار ٢٠١٧. مقارنة بالفترة ذاتها من العام المنصرم، سجلت هذه الرساميل زيادة بنسبة ٨,٤٨% وبلغت ٢٨٤٤٦ مليار ليرة في حزيران ٢٠١٧.

ارتفعت نسبة حساب الرساميل من إجمالي الموجودات المصرفية إلى ٩,٠٦% في نهاية حزيران ٢٠١٧. وكانت قد سجلت ٩,٠٣% في أيار ٢٠١٧ و ٩,١٤% في حزيران ٢٠١٦.

ارتفعت نسبة حساب الرساميل إلى إجمالي الودائع إلى ١١,٢٥% في نهاية حزيران ٢٠١٧. وكانت قد سجلت ١١,٢٤% في أيار ٢٠١٧ و ١١,٢٥% في حزيران ٢٠١٦.

كما ارتفعت نسبة حساب الرساميل إلى إجمالي التسليفات إلى ٣٢,٣٠% في نهاية حزيران ٢٠١٧. وكانت قد سجلت ٣٢,٢٨% في أيار ٢٠١٧ و ٣١,١٣% في حزيران ٢٠١٦.

## الدولة

ارتفعت نسبة دولة الودائع إلى ٦٦,٧١% في نهاية حزيران ٢٠١٧ مقابل ٦٦,٥٨% في نهاية أيار ٢٠١٧ و ٦٤,٨٦% في نهاية حزيران ٢٠١٦. في حين تراجعت نسبة دولة التسليفات إلى ٧١,٠٧% في نهاية حزيران ٢٠١٧ مقابل ٧١,١٨% في نهاية أيار ٢٠١٧ و ٧٤,٤٤% في نهاية حزيران ٢٠١٦.

## الأسواق المالية

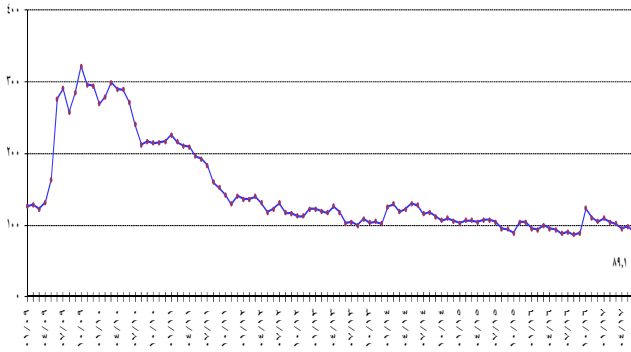
أظهر معدل مؤشر القيمة السوقية للأسهم المدرجة في بورصة بيروت، خلال حزيران ٢٠١٧، تراجعاً بنسبة ١,٠٥%، إذ أقفل على معدل ٩٦,٣٥ نقطة مقابل ٩٧,٣٧ نقطة لمعدل الشهر السابق.

أما على صعيد شهادات الإيداع المحلية والعالمية، فلم يتم أي إصدار أو إستحقاق جديد.

## مؤشر القيمة السوقية المثقل Market-Value-Weighted Index

٨٨,٦٢	حزيران ٢٠١٦
٩٠,٦٧	تموز ٢٠١٦
٨٧,١٤	آب ٢٠١٦
٨٩,٤٠	أيلول ٢٠١٦
١٢٣,٤٢	تشرين الأول ٢٠١٦
١١٠,٥٧	تشرين الثاني ٢٠١٦
١٠٤,٩٧	كانون الأول ٢٠١٦
١٠٩,٤٠	كانون الثاني ٢٠١٧
١٠٤,٧٠	شباط ٢٠١٧
١٠٢,٢٢	آذار ٢٠١٧
٩٥,٠٤	نيسان ٢٠١٧
٩٨,٣٣	أيار ٢٠١٧
٨٩,١٤	حزيران ٢٠١٧

Market-Value-Weighted Index  
مؤشر القيمة السوقية المرجح



## بورصة بيروت

### بورصة بيروت

القيمة السوقية (مليار دولار)	الأسهم المتداولة		التاريخ
	القيمة (مليون دولار)	الحجم (ملايين)	
١١,٩٢	٢١,٩٢	٢,٨٦	حزيران ٢٠١٦
١١,٩٥	١٦,٦٣	٢,٨٩	تموز ٢٠١٦
١١,٨٥	٨٣,٦٩	٨,٣٨	آب ٢٠١٦
١١,٩٨	١٣٢,٣١	١٧,٤٩	أيلول ٢٠١٦
١٢,٧٠	٢٢٩,٢٢	٢٢,٩١	تشرين الأول ٢٠١٦
١٢,٦٩	٤٨,٣٣	٦,٣٨	تشرين الثاني ٢٠١٦
١٢,٦٥	٥٩,٤٧	٨,٨٣	كانون الأول ٢٠١٦
١٢,٩٥	٣٥,٥٠	٣,٨٩	كانون الثاني ٢٠١٧
١٣,١٢	٢٧,٩٦	٣,٠٨	شباط ٢٠١٧
١٣,٢٢	١٧,٦٨	٢,٠٥	آذار ٢٠١٧
١٢,٥١	٣١,٢٧	٥,٢٤	نيسان ٢٠١٧
١٢,٤٧	١٤٩,٢٧	١٨,٥٦	أيار ٢٠١٧
١٢,٣١	٤٠,٢٦	٤,٠٥	حزيران ٢٠١٧

انخفضت كمية الأسهم المتداولة بنسبة ٧٨,١٩% فبلغت ٤,٠٤٨ مليون سهم مقابل ١٨,٥٦٣ مليون سهم في الشهر الماضي، أما قيمة هذه الأسهم فقد انخفضت بنسبة ٧٣,٠٣% فبلغت ٤٠ مليون دولار أمريكي مقابل ١٤٩ مليون دولار أمريكي في أيار ٢٠١٧.

فيما خص نسب الأسهم المتداولة خلال هذا الشهر، فقد تقدم سهم BLOM Bank – Listed Shares على سائر الأسهم من ناحية الكمية

## إيصالات إيداع عمومية (GDR)

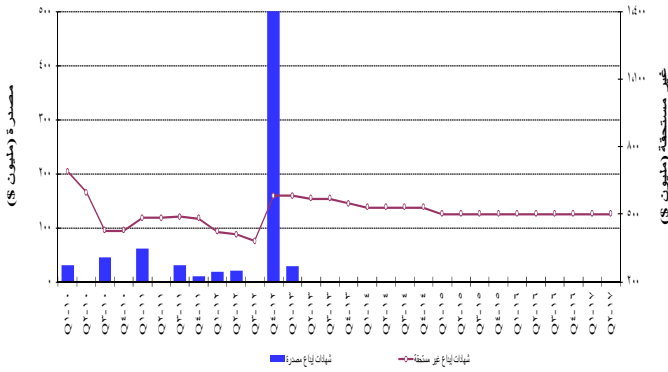
ارتفعت أسعار إيصالات الإيداع العمومية التابعة لبنك لبنان والمهجر بنسبة ٢,١٠% بنهاية حزيران ٢٠١٧ متراوححة بين ١٢,١٠ و ١٢,١٥ دولار أميركي. انخفضت قيمة إيصالات الإيداع العمومية التابعة لبنك عوده بنسبة ١,٦١% متراوححة بين ٦,٠١ و ٦,٢٠ دولار أميركي. ارتفعت أسعار إيصالات الإيداع العمومية التابعة لبنك بيبيلوس بنسبة ١,٣٢% وتراوححت بين ٧٧,٠٠ و ٧٧,٠٠ دولار أميركي. في ما خص إيصالات الإيداع العمومية التابعة لشركة سوليدير، فقد شطبت من التداول.

## شهادات الإيداع

شهادات إيداع (بملايين الدولارات)

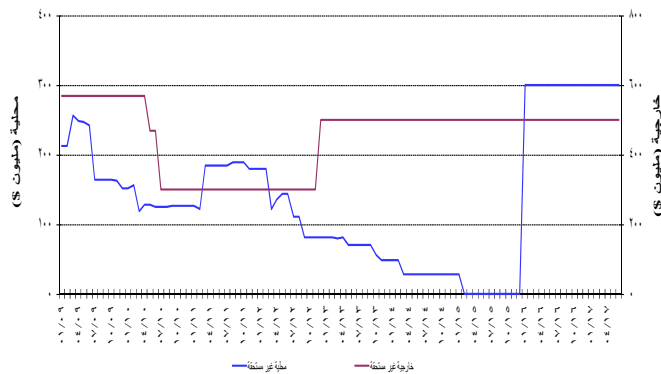
عدد المصارف	غير مستحقة			مصدرة	أيار - ٢٠١٧	حزيران - ٢٠١٧
	المجموع	خارجية	محلية			
١	٥٠٠	٥٠٠	-	-	-	-
١	٥٠٠	٥٠٠	-	-	-	-

تطور شهادات الإيداع المصدرة وغير المستحقة



حافظت قيمة مجمل شهادات الإيداع المصدرة غير المستحقة على مكانتها، إذ بلغت ٥٠٠ مليون دولار أميركي.

الإصدارات غير المستحقة لشهادات الإيداع المعطية والخارجية

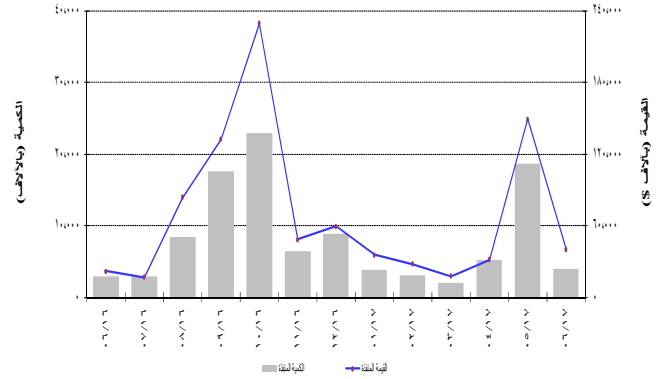


## سندات دين الجمهورية اللبنانية بالعملة الأجنبية

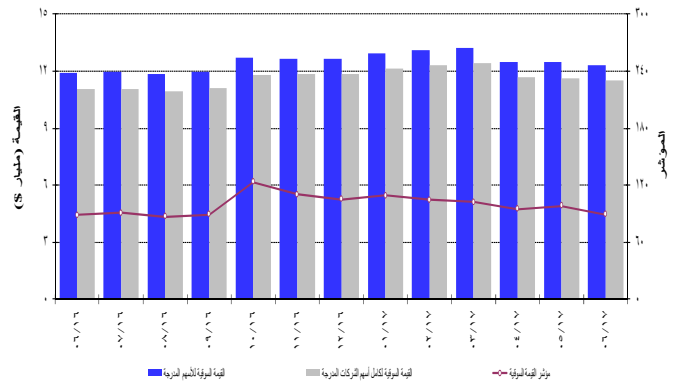
حافظت القيمة الإجمالية لسندات الجمهورية اللبنانية المصدرة بعملة أجنبية على قيمتها ٢٧,٠٦٨ مليار دولار أميركي بنهاية حزيران ٢٠١٧. لم يتم أي إستحقاق بالسند الجمهوري اللبناني الصادر بعملة أجنبية.

حيث بلغت نسبته ٢٩,٠١% من مجموع التداول على البورصة، أما من ناحية أداء الأسهم فتصدر HOLCIM Liban بارتفاع نسبته ١٣,٦٤%. فيما يتعلق بالقيمة السوقية لمجمل أسهم الشركات المدرجة في بورصة بيروت، فقد انخفضت بنسبة ١,٢٦% قياساً على الشهر الماضي، إذ بلغت ١٢,٣١٢ مليار دولار أميركي مقابل ١٢,٤٦٩ مليار دولار أميركي. وعلى صعيد القيمة السوقية للأسهم المدرجة في البورصة، فقد انخفضت بنسبة ١,٣٥%، إذ بلغت ١١,٥٠٠ مليار دولار أميركي مقابل ١١,٦٥٧ مليار دولار أميركي للشهر الماضي.

نشاط الأسهم المدرجة في بورصة بيروت



تطور المؤشر والقيمة السوقية لبورصة بيروت



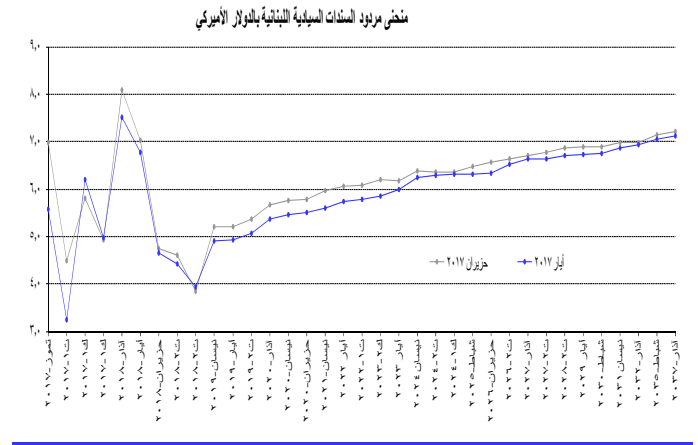
## الأسهم التفضيلية المدرجة عند الإصدار

المصدر	نوع الأسهم	سعر السهم	الكمية (آلاف)	القيمة (مليون \$)
بنك بيروت	أسهم تفضيلية "H"	\$ ٢٥,١٥	٥٤٠٠	١٣٦
	أسهم تفضيلية "I"	\$ ٢٥,١٥	٥٠٠٠	١٢٦
	أسهم تفضيلية "J"	\$ ٢٥,١٥	٣٠٠٠	٧٥
	أسهم تفضيلية "K"	\$ ٢٥,١٥	٤٠٠٠	١٠٠
	أسهم أولوية ٢٠١٤	\$ ٢١,٠٠	٤٧٦٢	١٠٠
بنك بيمو	أسهم تفضيلية ٢٠١٣	\$ ١٠٠,٠٠	٣٥٠	٣٥
بنك لبنان والمهجر	أسهم تفضيلية ٢٠١١	\$ ١٠,٣٥	٢٠٠٠	٢٠٧
	أسهم تفضيلية "F"	\$ ١٠٤,٠٠	١٥٠٠	١٥٦
	أسهم تفضيلية "G"	\$ ١٠٠,٢٠	١٥٠٠	١٥٠
	أسهم تفضيلية "H"	\$ ١٠٠,٥٠	٧٥٠	٧٥
	أسهم تفضيلية "I"	\$ ١٠١,٠٠	٢٥٠٠	٢٥٣
البنك اللبناني للتجارة	أسهم تفضيلية "B"	\$ ١٠٠,٠٠	٥٥٠	٥٥
	أسهم تفضيلية "C"	\$ ١٠٠,٠٠	٣٥٠	٣٥
	أسهم تفضيلية "D"	\$ ١٠٠,٠٠	٧٥٠	٧٥
بنك بيبيلوس	أسهم تفضيلية ٢٠٠٨	\$ ١٠١,١٠	٢٠٠٠	٢٠٢
	أسهم تفضيلية ٢٠٠٩	\$ ١٠١,٥٠	٢٠٠٠	٢٠٣



## سندات دين المصارف والمؤسسات المالية اللبنانية بالعملة المختلفة

بلغت قيمة سندات الدين المحلية المصدرة من قبل المؤسسات المالية ٢٥,٩٠٨ مليون دولار أميركي بنهاية حزيران ٢٠١٧.





## الجدول الإحصائية

١٢	١. الوضع النقدي.....
١٢	٢. نتائج الميزان التجاري وميزان المدفوعات.....
١٣	٣. الموجودات والإلتزامات تجاه القطاع الخارجي.....
١٣	٤. الموجودات الخارجية لمصرف لبنان.....
١٤	٥. ميزانية مصرف لبنان.....
١٥	٦. الميزانية الموحدة للمصارف التجارية.....
١٥	٧. ودائع القطاع الخاص لدى المصارف التجارية.....
١٦	٨. معدلات الفائدة: المصارف التجارية.....
١٦	٩. سندات الخزينة ومعدلات الفائدة.....
١٧	١٠. عمليات المقاصة.....
١٨	١١. الاعتمادات والبوالص المستندية للاستيراد والتصدير.....
١٨	١٢. أدوات الدين العام الداخلي.....
١٩	١٣. أسعار صرف أهم العملات الأجنبية.....
١٩	١٤. الدين العام بحسب مصادر التمويل.....
٢٠	١٥. سندات دين الجمهورية اللبنانية بالعملات الأجنبية.....
٢٠	١٦. شهادات إيداع عالمية.....
٢٠	١٧. سندات دين المصارف بالعملات الأجنبية.....
٢١	١٨. التداول بالأسهم في بورصة بيروت.....
٢١	١٩. أدوات مالية مختلفة.....

١. الوضع النقدي (في نهاية الفترة، بمليارات الليرات)

حزيران ٢٠١٧	أيار ٢٠١٧	كانون الأول ٢٠١٦	حزيران ٢٠١٦	أيار ٢٠١٦	كانون الأول ٢٠١٥	
٤٠٦٥٢,٤	٤٠٣٧٥,٩	٤٠٥٩٢,٣	٤٠١٥٠,٤	٤٠٠٣٤,٠	٤٠٠١٣,٨	أوراق نقدية متداولة
٥٠٥٨٤,٨	٥٠٦٥٤,٨	٥٠٥٦٦,٧	٥٠١٤٩,٠	٥٠٠٢٢,٠	٥٠٠٢٨,٦	ودائع تحت الطلب بالليرة
١٠٠٢٣٧,٢	١٠٠٠٣٠,٧	١٠٠١٥٩,١	٩٠٢٩٩,٤	٩٠٠٥٦,١	٩٠٠٤٢,٤	١M
٧٢٠٨٦٢,٤	٧٢٠٤٧٨,١	٧٢٠٢٦٨,٩	٧٠٠٩٧٣,١	٧٠٠٨١٤,٤	٦٩٠٥٧٧,٨	ودائع أخرى بالليرة
٨٣٠٠٩٩,٦	٨٢٠٥٠٨,٨	٨٢٠٤٢٨,٠	٨٠٠٢٧٢,٥	٧٩٠٨٧٠,٥	٧٨٠٦٢٠,٢	٢M
١٢٣٠٩٢٣,٧	١٢٢٠٣٩٣,٥	١١٧٠٤٩٨,٩	١٠٩٠٩٨١,١	١٠٩٠٢٧٨,٥	١٠٧٠٤٧٤,٨	ودائع بالعملة الاجنبية
٢٦٧,٩	٢٨٤,٥	٢٦٥,٥	٢٦٦,٥	٢٧٤,٨	٢٦٥,٤	أدوات مالية أخرى وسندات دين
٢٠٧٠٢٩١,٢	٢٠٥٠١٨٦,٧	٢٠٠٠١٩٢,٤	١٩٠٠٥٢٠,١	١٨٩٠٤٢٣,٨	١٨٦٠٣٦٠,٤	٣M
٢١٨٠٢١٦,٢	٢١٥٠٩١٨,٧	٢١٠٠٩٨٩,٤	٢٠١٠٤٨٧,١	٢٠٠٠٢٨٧,٨	١٩٧٠٣٦٩,٤	*٤M
٥٠٠٠٥١,١	٥١٠٢٦٨,٣	٤٩٠٧١٢,١	٤٧٠٣٥٦,٧	٤٥٠٩١٨,٠	٤٦٠٦٠٨,٠	ديون صافية على الخارج
٧٦٠٧١٩,٢	٧٦٠٦٠١,٠	٧٦٠٧٧٧,٦	٧٦٠٧٧٧,٣	٧٣٠٨٠٠,٨	٧٠٠٦٨٨,٠	ديون صافية على القطاع العام
-٩٠٢٣٨,٥	-٩٠٤٤١,٨	-٧٠٧٠٧,٣	-١٠٠٠٠٤,٧	-٨٠٥٢٦,٩	-٦٠٤٠١,٠	فروقات قطع
٨٣٠٤٨٦,٤	٨١٠٧٨٩,٠	٨٠٠١٨٨,٢	٧٧٠٨٤٣,٨	٧٧٠٢١٢,٤	٧٥٠٦٩٤,٦	ديون على القطاع الخاص
٦٠٢٧٣,١	٤٠٩٧٠,١	١٠٢٢١,٧	-١٠٤٥٣,١	١٠٠١٩,٥	-٢٢٩,٢	مطلوبات اخرى من الجهاز المصرفي (صافية)
٢٠٧٠٢٩١,٢	٢٠٥٠١٨٦,٧	٢٠٠٠١٩٢,٤	١٩٠٠٥٢٠,١	١٨٩٠٤٢٣,٨	١٨٦٠٣٦٠,٤	المجموع

\* ٤M = ٣M + سندات الخزينة لدى القطاع غير المصرفي؛ ٤M و ٣M تشمل سندات دين ابتداء من شهر تموز ١٩٩٦.

٢. نتائج الميزان التجاري وميزان المدفوعات (بملايين الدولارات)

ميزان المدفوعات**	المصارف	مصرف لبنان	الميزان التجاري*	الصادرات (فوب)	الواردات (سيف)	
١٠٢٣٧,٥	-٢٠٦٢٨,٧	٣٠٨٦٦,٢	-١٥٠٧٢٨,٧	٢٠٩٧٦,٦	١٨٠٧٠٥,٣	٢٠١٦
٣٦٢,٦	٢٠٠,٩	١٦١,٧	-١٠١٤٨,٧	٢٢٨,٣	١٠٣٧٧,١	شباط
-٢٨٧,٩	٣٢٥,٧	-٦١٣,٦	-١٠٥٢٩,٧	٢٢٠,٣	١٠٧٥٠,٠	آذار
-٢٥٤,٩	٢٤٠,٠	-٤٩٤,٩	-١٠٢٧٤,٢	٢٣٥,٧	١٠٦٠٩,٩	نيسان
-٨٦١,٦	-٤٠٦,٠	-٤٥٥,٦	-١٠٣٩٢,٠	٢٣٧,٠	١٠٦٢٩,١	أيار
-١٣,٠	-١٠٠٢,٥	٩٨٩,٥	-١٠٢٥٢,٩	٢٨٠,١	١٠٥٣٣,٠	حزيران
٣٥٢,١	-١٤٤,٠	٤٩٦,١	-١٠٢٠٠,٤	٢٤٦,٧	١٠٤٤٧,١	تموز
١٠٧٨٧,٨	-٢٠١٧٢,٩	٣٠٩٦٠,٧	-١٠٦١٠,٣	٣٤٠,٥	١٠٩٥٠,٨	آب
١٨٨,٧	٣٣٤,٤	-١٤٥,٧	-١٠١٩٣,٩	٢٥٤,٣	١٠٤٤٨,٢	أيلول
-٦٨٠,٢	-٧٣١,٤	٥١,٢	-١٠٢٢٢,٥	٢٥٦,٦	١٠٤٧٩,١	تشرين الأول
٤٥٣,٠	٣٤٦,٧	١٠٦,٣	-١٠٢٠٢,٦	٢٤٧,٣	١٠٤٤٩,٩	تشرين الثاني
٩٠٩,٨	١٠١٤٤,١	-٢٣٤,٣	-١٠٢٩٢,٢	٢٤٤,٢	١٠٥٣٦,٤	كانون الأول
-١٠١١٥,٦	-٧٦٩,٠	-٣٤٦,٦	-٧٠٩٤٢,٧	١٠٤٣٤,٨	٩٠٣٧٧,٥	٢٠١٧
١٦٦,٧	-١٣٢,٦	٢٩٩,٣	-١٠٣٧٤,٣	٢٢٩,٤	١٠٦٠٣,٧	كانون الثاني
٣٤١,٨	٣٥,٨	٣٠٦,٠	-١٠٤٢٢,١	٢٢٥,٩	١٠٦٤٨,٠	شباط
٤٦,٣	١٠٢٠٤,٤	-١٠١٥٨,١	-١٠٤٢٤,٦	٢٧٤,٦	١٠٦٩٩,١	آذار
-٣٢٠,٩	٥٦٢,٦	-٨٨٣,٥	-١٠١٧٨,٢	٢٣٥,٤	١٠٤١٣,٥	نيسان
-٥٩١,٥	٨٤,٢	-٦٧٥,٧	-١٠٣١٩,٤	٢٣٩,٧	١٠٥٥٩,١	أيار
-٧٥٨,٠	-٢٠٥٢٣,٤	١٠٧٦٥,٤	-١٠٢٢٤,٢	٢٢٩,٨	١٠٤٥٤,٠	حزيران

\* هذه الأرقام قابلة للتصحيح.

\*\* بعد تصحيح فروقات القطع الناتجة عن تغير سعر صرف الدولار نسبة الى بقية العملات.

يتم منذ عام ١٩٩٥ احتساب الموجودات الخارجية الصافية للمصارف المتخصصة والمؤسسات المالية.

٣. الموجودات والالتزامات تجاه القطاع الخارجي (في نهاية الفترة، بملايين الدولارات)

حزيران ٢٠١٧	أيار ٢٠١٧	كانون الأول ٢٠١٦	حزيران ٢٠١٦	أيار ٢٠١٦	كانون الأول ٢٠١٥	
٥٣,٢٤٣,٣	٥١,٥٧٥,٣	٥٣,٤٠٢,٨	٤٩,٨٠٨,٨	٤٩,٨٥٩,٥	٤٨,٠٧٦,٦	مصرف لبنان
١١,٤٧٦,٩	١١,٦٦٢,١	١٠,٧٠٥,٤	١٢,١٤٨,٣	١١,١٦٩,٨	٩,٨٤٨,٢	- ذهب
٤٢,٠٩٥,٦	٤٠,٢٤٢,١	٤٢,٩٠٩,٤	٣٧,٨٧٣,٦	٣٨,٩٠٢,٩	٣٨,٤٤١,٥	- الاحتياطي من العملات الأجنبية*
٣٢٩,٢	٣٢٨,٩	٢١٢,١	٢١٣,٠	٢١٣,١	٢١٣,١	- التزامات خارجية
-١٧,٨٦١,٨	-١٥,٢٧٩,٦	-١٧,١٤٠,٤	-١٦,١٢٤,٤	-١٥,١١٣,٧	-١٤,٦٠٧,٠	مصروفات تجارية
١٢,٠٩١,٠	١٤,٠٢٢,٨	١١,٢٤٠,٥	٩,٥٩٣,٦	١٠,٤١٣,٢	١١,٥٥٦,٧	- ديون على مصارف غير مقيمة
٥,٦٣٣,٣	٥,٨١٥,٣	٦,١٣٩,٩	٦,٤٢٩,٤	٦,٤٥٤,٨	٦,١٨٠,٠	- ديون على غير المقيمين
٥,٦٥٦,٣	٥,٧٢٤,١	٥,٧٢٠,١	٦,٢٣٠,٤	٦,٢٠٨,٨	٦,٠٥٧,٥	- موجودات خارجية أخرى
٦,٥٧٣,٤	٦,٥٠٣,٧	٦,٢٨٠,١	٦,٢٠٧,٢	٦,١٦٤,٧	٦,٥٤٣,٢	- إلتزامات تجاه المصارف غير المقيمة
٣٤,٧٦٨,٩	٣٤,٣٣٨,١	٣٣,٩٦٠,٧	٣٢,١٧٠,٦	٣٢,٠٢٥,٨	٣١,٨٥٨,٠	- ودائع غير المقيمين
-٤١٠,٣	-٤٠٨,٠	-٢٣٠,٧	-٩٥,٥	-١٠٢,٦	-١٧٩,٤	مصروفات التسليف المتوسط والطويل الاجل
٣٢٢,٢	٢٩٤,٠	٣٤١,٧	٤٥١,٠	٤٤٠,٨	٤٩٨,٢	- ديون على القطاع الخارجي
٧٣٢,٥	٧٠٢,٠	٥٧٢,٤	٥٤٦,٤	٥٤٣,٤	٦٧٧,٦	- إلتزامات تجاه القطاع الخارجي

\* بما في ذلك الودائع في المصارف الأجنبية والأوراق المالية القابلة للتداول بالعملات الأجنبية.

٤. الموجودات الخارجية لمصرف لبنان\* (في نهاية الفترة)

حزيران ٢٠١٧	أيار ٢٠١٧	كانون الأول ٢٠١٦	حزيران ٢٠١٦	أيار ٢٠١٦	كانون الأول ٢٠١٥	
						ذهب
١٧,٣٠١,٤٦٨	١٧,٥٨٠,٦٣٤	١٦,١٣٨,٤٣٥	١٨,٣١٣,٥٠٩	١٦,٨٣٨,٤٣٥	١٤,٨٤٦,١٨١	- بملايين الليرات اللبنانية
١١,٤٧٦,٩	١١,٦٦٢,١	١٠,٧٠٥,٤	١٢,١٤٨,٣	١١,١٦٩,٨	٩,٨٤٨,٢	- بملايين الدولارات
						مجموع (باستثناء الذهب)
٦,٠١٧٢,٥٠٧	٥٧,٢١٧,٥٣٦	٥٩,٧٣٢,٥٠٦	٥٣,٦٧١,٨٣٣	٥٢,١٨٤,٨١٨	٥٤,١٠٣,٠٦٩	- بملايين الليرات اللبنانية
٣٩,٩١٥,٤	٣٧,٩٥٥,٢	٣٩,٦٢٣,٦	٣٥,٦٠٣,٢	٣٤,٦١٦,٨	٣٥,٨٨٩,٣	- بملايين الدولارات
						• عملات أجنبية (سيولة)
٥١,٠٨٤,٣١٣	٤٩,٣٧١,٠٣٥	٥١,٢٩٧,٧٨١	٥٠,٠٤٥,٠٠١	٤٨,٢٧٩,١٤١	٤٦,١٨٦,٩٥٨	- بملايين الليرات اللبنانية
٣٣,٨٨٦,٨	٣٢,٧٥٠,٣	٣٤,٠٢٨,٤	٣٣,١٩٧,٣	٣٢,٠٢٦,٠	٣٠,٦٣٨,١	- بملايين الدولارات
						• أوراق مالية أجنبية
٩,٠٨٨,١٩٣	٧,٨٤٦,٥٠١	٨,٤٣٤,٧٢٥	٣,٦٢٦,٨٣٢	٣,٩٠٥,٦٧٧	٧,٩١٦,١١١	- بملايين الليرات اللبنانية
٦,٠٢٨,٧	٥,٢٠٥,٠	٥,٥٩٥,٢	٢,٤٠٥,٩	٢,٥٩٠,٨	٥,٢٥١,٢	- بملايين الدولارات

\* باستثناء سندات دين الجمهورية اللبنانية بالعملات الأجنبية.

حزيران ٢٠١٧	أيار ٢٠١٧	كانون الأول ٢٠١٦	حزيران ٢٠١٦	أيار ٢٠١٦	كانون الأول ٢٠١٥	
						<b>الموجودات</b>
٦٨,٣٨٥,٨	٦٦,٩٥١,٧	٦٧,٤٣٦,٢	٦٨,٣٥٨,٥	٦٥,١١٧,٦	٦١,٠٣٣,١	موجودات خارجية
١٧,٣٠١,٥	١٧,٥٨٠,٦	١٦,١٣٨,٤	١٨,٣١٣,٥	١٦,٨٣٨,٤	١٤,٨٤٦,٢	- ذهب
٥١,٠٨٤,٣	٤٩,٣٧١,٠	٥١,٢٩٧,٨	٥٠,٠٤٥,٠	٤٨,٢٧٩,١	٤٦,١٨٧,٠	- عملات أجنبية
-	-	-	-	-	-	- موجودات خارجية أخرى
٤١٦,٦	٤١٩,٧	٤١١,٥	٤١٣,٥	٣٩٢,٦	٤٥١,٣	سلفات للقطاع الخاص
٧,٣٢٩,٧	٧,٩٣٦,٢	٨,٧١٣,١	٧,٠٨٨,٨	٧,٢٧٣,٥	٦,٨٣٣,٨	سلفات للمصارف التجارية
١,٠٥٩,٧	٩٨٢,٠	٩٣١,٨	٨١١,٤	٧٧٥,٠	٧٤٠,٢	ديون على المؤسسات المالية
-	-	-	-	-	-	قروض للقطاع العام
٤٨,٧٨٩,٣	٤٥,٢٨٨,٥	٤٩,٠٣٨,٧	٤٠,٧١٨,٤	٣٦,٣٨٦,٣	٣٦,٩٢٣,٨	محفظة الأوراق المالية
٣٥٢,٩	٣٥١,٢	٣٢٦,٦	٣٣٠,٠	٣٢٩,٣	٣٣٠,٨	قيم ثابتة
١٧,٣٧٨,٧	١٧,٣٧٨,٧	١٧,٣٧٨,٧	١٧,٣٧٨,٧	١٧,٣٧٨,٧	١٧,٣٧٨,٧	موجودات ناتجة عن عمليات مقايضة على أدوات مالية
١٤,٨٤٤,٣	١٣,٨٠٤,٠	١٠,٠١٢,٢	١٤,٢٩٧,٣	١٥,١٢٥,٩	١٣,٣٤٤,٧	موجودات غير مصنفة
<b>١٥٨,٥٥٦,٨</b>	<b>١٥٣,١١٢,٠</b>	<b>١٥٤,٢٤٨,٨</b>	<b>١٤٩,٣٩٦,٥</b>	<b>١٤٢,٧٧٨,٩</b>	<b>١٣٧,٠٣٦,٤</b>	<b>المجموع</b>
						<b>المطلوبات</b>
٥,٤٣٤,٦	٥,١٧٩,٥	٥,٢٨٤,٩	٤,٨٧٦,٠	٤,٨٠٢,٨	٤,٧٠٦,٤	النقد المتداول خارج مصرف لبنان
١٢٤,٤٩٦,٧	١١٩,٥٢٠,٨	١٢٤,٢١٧,٣	١١٥,٨٥٢,٨	١١٢,٢٠٤,٤	١٠٨,٤٠١,٠	ودائع المصارف التجارية
١,٩٠٧,٥	١,٨٠٦,٧	١,٥٢٣,٤	١,٤١٣,٣	١,٣٥٦,٨	١,٥١٢,٩	ودائع المصارف المتخصصة والمؤسسات المالية
٢٣,٤	٢٥,٨	٤٥,٧	٤٣,٢	٥١,٨	٧٩,٥	ودائع القطاع الخاص
٨,٨٠٣,٥	٨,٩٣٣,٨	٨,٣١١,٨	٩,٣٨٥,٥	٧,٦٢٠,٥	٨,١٥٣,٦	إلتزامات تجاه القطاع العام
٩,٢٣٨,٥	٩,٤٤١,٨	٧,٧٠٧,٣	١٠,٠٠٤,٧	٨,٥٢٦,٩	٦,٤٠١,٠	فروقات القطع
٤٩٦,٣	٤٩٥,٨	٣١٩,٧	٣٢١,١	٣٢١,٣	٣٢١,٣	إلتزامات خارجية
٨٤٤,٢	٨٤٤,٢	٨٤٤,٢	٩٩٦,٠	٩٩٥,٢	١,٢٩٧,١	التزامات أخرى طويلة الاجل
-	-	-	-	-	-	أوراق مالية غير الأسهم
٥,٣٦٨,٤	٥,٣٦٨,٤	٥,٤٢٩,١	٥,٢٧٨,٨	٥,٢٧٨,٨	٥,٣٣٩,٨	الأموال الخاصة
١,٩٤٣,٦	١,٤٩٥,١	٥٦٥,٤	١,٢٢٥,١	١,٦٢٠,٦	٨٢٣,٨	مطلوبات غير مصنفة
<b>١٥٨,٥٥٦,٨</b>	<b>١٥٣,١١٢,٠</b>	<b>١٥٤,٢٤٨,٨</b>	<b>١٤٩,٣٩٦,٥</b>	<b>١٤٢,٧٧٨,٩</b>	<b>١٣٧,٠٣٦,٤</b>	<b>المجموع</b>

٦. الميزانية الموحدة للمصارف التجارية (في نهاية الفترة، بمليارات الليرات)

حزيران ٢٠١٧	أيار ٢٠١٧	كانون الأول ٢٠١٦	حزيران ٢٠١٦	أيار ٢٠١٦	كانون الأول ٢٠١٥	
<b>الموجودات</b>						
١٣٥.٩٠٦,٢	١٢٩.٦٣١,٨	١٣٥.٣٠٥,٠	١١٤.١٧٠,٠	١١٠.٧٨٦,٦	١٠٧.٠٢١,٢	الموفورات
٧٨٢,٢	٨٠٣,٧	٦٩٢,٦	٧٢٥,٧	٧٦٨,٧	٦٩٢,٦	- أوراق نقدية ونقود صغيرة
١٣٥.١٢٤,٠	١٢٨.٨٢٨,٢	١٣٤.٦١٢,٤	١١٣.٤٤٤,٣	١١٠.٠١٧,٩	١٠٦.٣٢٨,٦	- ودائع لدى مصرف لبنان
٧٩.٥٧٧,٧	٧٨.٤٧٧,٩	٧٦.٩٤٢,٦	٧٤.٥٥٠,٣	٧٣.٩٦٨,٥	٧٢.٤٢٧,٤	ديون على القطاع الخاص
٢٥.٤٧٤,٣	٢٥.١٤١,٨	٢٣.٦٠٧,٤	٢١.٥٣٦,١	٢١.٢٩٩,٩	٢٠.٥٧٣,٣	- بالليرة
٥٤.١٠٣,٤	٥٣.٣٣٦,١	٥٣.٣٣٥,٢	٥٣.٠١٤,٢	٥٢.٦٦٨,٦	٥١.٨٥٤,٠	- بالعملة الاجنبية
٥٤.٢٠٢,٨	٥٦.٤٣٢,٤	٥٢.٣٤٤,٣	٥٦.٤٦٢,٦	٥٦.٦٢١,٦	٥٦.٩٨٣,٧	ديون على القطاع العام
٣٥.٣٩٧,٠	٣٨.٥٣٥,٠	٣٤.٨٢٣,٩	٣٣.٥٤٧,١	٣٤.٧٨٨,٢	٣٥.٨٦٩,٨	ديون على الخارج
٧.٩٤٥,١	٧.٨٣٠,٩	٧.٨٥٧,٢	٧.٤٢٤,٨	٧.٤٠٩,٥	٧.٣٦٠,٧	القيم الثابتة
٧٧٦,١	٩٧٥,٠	٧٢٦,٢	٨٠٦,٣	٧٨١,٨	٧١٥,٧	موجودات غير مصنفة
٣١٣.٨٠٥,٠	٣١١.٨٨٣,٠	٣٠٧.٩٩٩,٢	٢٨٦.٩٦١,١	٢٨٤.٣٥٦,٣	٢٨٠.٣٧٨,٥	المجموع
<b>المطلوبات</b>						
٢٠٠.٤٣٩,٩	١٩٨.٦٩٣,٨	١٩٣.٧٦٥,٥	١٨٤.٦٤٦,٧	١٨٣.٧٠٦,٣	١٨٠.٤٨٨,٨	ودائع القطاع الخاص المقيم
٥.٤٥٦,٦	٥.٥٨٧,٤	٥.٤٣٦,٩	٥.٠٤٦,٣	٤.٩٤٢,٠	٤.٩٠٦,٩	- تحت الطلب بالليرة
٧١.٨٦٣,١	٧١.٥٢٦,٠	٧١.٤٦٧,٤	٧٠.٢١١,٣	٧٠.٠٥٦,٧	٦٨.٦٧٧,٦	- ودائع أخرى بالليرة
١٢٣.١٢٠,٢	١٢١.٥٨٠,٥	١١٦.٨٦١,٢	١٠٩.٣٨٩,١	١٠٨.٧٠٧,٧	١٠٦.٩٠٤,٣	- ودائع بالعملة الاجنبية
٥.٩٤٨,٨	٦.٤٣٠,٢	٥.٩٥٦,٤	٥.٣٢٢,٧	٥.٦٠٤,٨	٥.٠٧٤,١	ودائع القطاع العام
٥٢.٤١٤,٢	٥١.٧٦٤,٧	٥١.١٩٥,٧	٤٨.٤٩٧,٢	٤٨.٢٧٨,٩	٤٨.٠٢٦,٠	ودائع القطاع الخاص غير المقيم
٩.٩٠٩,٤	٩.٨٠٤,٤	٩.٤٦٧,٣	٩.٣٥٧,٣	٩.٢٩٣,٣	٩.٨٦٣,٨	إلتزامات تجاه القطاع المالي غير المقيم
٤٣٣,٨	٤٥٣,٦	٤٠٨,٣	٤٠٥,٦	٤١٦,٨	٤١١,٦	مطلوبات مالية أخرى
٢٨.٤٤٦,٣	٢٨.١٥٨,٨	٢٧.٤٩٧,٥	٢٦.٢٢٣,٤	٢٥.٩٤٧,٧	٢٥.١٣١,١	حساب الرساميل
١٦.٢١٢,٦	١٦.٥٧٧,٥	١٩.٧٠٨,٤	١٢.٥٠٨,١	١١.١٠٨,٥	١١.٣٨٣,١	مطلوبات غير مصنفة
٣١٣.٨٠٥,٠	٣١١.٨٨٣,٠	٣٠٧.٩٩٩,٢	٢٨٦.٩٦١,١	٢٨٤.٣٥٦,٣	٢٨٠.٣٧٨,٥	المجموع

٧. ودائع القطاع الخاص لدى المصارف التجارية (في نهاية الفترة، بمليارات الليرات)

حزيران ٢٠١٧	أيار ٢٠١٧	كانون الأول ٢٠١٦	حزيران ٢٠١٦	أيار ٢٠١٦	كانون الأول ٢٠١٥	
٢٠٠.٤٣٩,٩	١٩٨.٦٩٣,٨	١٩٣.٧٦٥,٥	١٨٤.٦٤٦,٧	١٨٣.٧٠٦,٣	١٨٠.٤٨٨,٨	ودائع المقيمين
٧٧.٣١٩,٧	٧٧.١١٣,٤	٧٦.٩٠٤,٣	٧٥.٢٥٧,٦	٧٤.٩٩٨,٦	٧٣.٥٨٤,٥	ودائع المقيمين بالليرة
١٢٣.١٢٠,٢	١٢١.٥٨٠,٥	١١٦.٨٦١,٢	١٠٩.٣٨٩,١	١٠٨.٧٠٧,٧	١٠٦.٩٠٤,٣	ودائع المقيمين بالعملة الاجنبية
٥٢.٤١٤,٢	٥١.٧٦٤,٧	٥١.١٩٥,٧	٤٨.٤٩٧,٢	٤٨.٢٧٨,٩	٤٨.٠٢٦,٠	ودائع غير المقيمين
٦.٨٦٤,٦	٦.٥٨٩,٣	٦.٨٢٧,٠	٦.٦٥٩,٥	٦.٦٨٠,٤	٦.٦٨٠,١	ودائع غير المقيمين بالليرة
٤٥.٥٤٩,٥	٤٥.١٧٥,٤	٤٤.٣٦٨,٧	٤١.٨٣٧,٧	٤١.٥٩٨,٥	٤١.٣٤٥,٩	ودائع غير المقيمين بالعملة الاجنبية
٨٤.١٨٤,٣	٨٣.٧٠٢,٦	٨٣.٧٣١,٣	٨١.٩١٧,١	٨١.٦٧٩,١	٨٠.٢٦٤,٧	مجموع الودائع بالليرة
١٦٨.٦٦٩,٨	١٦٦.٧٥٥,٩	١٦١.٢٢٩,٩	١٥١.٢٢٦,٩	١٥٠.٣٠٦,٢	١٤٨.٢٥٠,١	مجموع الودائع بالعملة الاجنبية
٢٥٢.٨٥٤,١	٢٥٠.٤٥٨,٥	٢٤٤.٩٦١,٢	٢٣٣.١٤٤,٠	٢٣١.٩٨٥,٢	٢٢٨.٥١٤,٨	المجموع العام

٨. معدلات الفائدة: المصارف التجارية (بالنسبة المئوية)

معدل ليور ٣ أشهر	معدلات مدينة ودائنة (دولار)					فائدة الاقتراض بين المصارف (.ل.ل.)		معدلات مدينة ودائنة (ل.ل.)*					الفترة
	متوسط المعدلات الدائنة	إدخار وحسابات لأجل	إدخار تحت الطلب	حسابات شيكات وحسابات جارية	الحسم والسلفات	السعر في نهاية الفترة	متوسط المعدلات الدائنة	إدخار وحسابات لأجل	إدخار تحت الطلب	حسابات شيكات وحسابات جارية	الحسم والسلفات		
٠,٦٢	٣,٢٢	٣,٦٥	٠,٥٥	٠,١٤	٧,٣١	٤,٠٠	٥,٥٧	٥,٩٢	٢,٠٠	٠,٥٥	٨,١٨	٢٠١٦	شباط
٠,٦٣	٣,٢٧	٣,٧١	٠,٦٢	٠,١٩	٧,٣٦	٣,٠٠	٥,٥٩	٥,٩٥	١,٩٩	٠,٨٢	٨,٦٢	آذار	
٠,٦٣	٣,٢٩	٣,٧٣	٠,٦٨	٠,١٨	٧,١٧	٣,٠٠	٥,٦٠	٥,٩٥	٢,٠٥	٠,٦٧	٨,٤٠	نيسان	
٠,٦٥	٣,٢٦	٣,٧٠	٠,٥٨	٠,١٨	٧,٢٩	٣,٢٥	٥,٥٨	٥,٩٣	١,٧٨	٠,٦٨	٨,٥٣	أيار	
٠,٦٥	٣,٣١	٣,٧٦	٠,٥٨	٠,١٩	٧,٢٠	٣,٠٠	٥,٥٦	٥,٩٢	١,٨٠	٠,٦٣	٨,٣١	حزيران	
٠,٧٠	٣,٣٠	٣,٧٥	٠,٥٧	٠,١٧	٧,٢٥	٣,٠٠	٥,٥٧	٥,٩٤	١,٨١	٠,٦٢	٨,٣٢	تموز	
٠,٨١	٣,٣٩	٣,٨٣	٠,٥٩	٠,٢٠	٧,٢٨	٣,٠٠	٥,٥٦	٥,٩٤	١,٨٣	٠,٦٣	٨,٢٩	آب	
٠,٨٥	٣,٤٣	٣,٨٨	٠,٦١	٠,١٦	٧,٢٠	٣,٠٠	٥,٥٨	٥,٩٧	١,٨٧	٠,٥٨	٨,٤٤	أيلول	
٠,٨٨	٣,٤٣	٣,٨٨	٠,٥٨	٠,١٧	٧,٠٦	٣,٠٠	٥,٥٣	٥,٩٠	١,٨٣	٠,٦٤	٨,٣٥	تشرين ١	
٠,٩١	٣,٤٨	٣,٩٢	٠,٥٨	٠,١٧	٧,١٦	٣,٠٠	٥,٥٤	٥,٩١	١,٨٣	٠,٧٠	٨,٢٦	تشرين ٢	
٠,٩٨	٣,٥٢	٣,٩٨	٠,٥٤	٠,١٨	٧,٣٥	٣,٠٠	٥,٥٦	٥,٩٣	١,٧٤	٠,٦٤	٨,٢٣	كانون ١	
١,٠٣	٣,٥٢	٣,٩٦	٠,٦١	٠,١٨	٧,٢٦	٣,٠٠	٥,٥٥	٥,٩١	١,٩٠	٠,٧٣	٨,٤٧	٢٠١٧	كانون ٢
١,٠٤	٣,٥٧	٤,٠١	٠,٦٢	٠,١٨	٧,١٤	٣,٠٠	٥,٥٦	٥,٩٣	١,٩٤	٠,٦٦	٨,٣٧	شباط	
١,٠٩	٣,٥٣	٣,٩٧	٠,٦٥	٠,١١	٧,٣٢	٣,٠٠	٥,٥٧	٥,٩٣	١,٩١	٠,٥٦	٨,٤٣	آذار	
١,١٦	٣,٦٢	٤,٠٧	٠,٦٤	٠,١٣	٧,٢٢	٣,٠٠	٥,٥٤	٥,٩٢	١,٩١	٠,٥٤	٨,٣٣	نيسان	
١,١٩	٣,٦٢	٤,٠٦	٠,٦٥	٠,١٥	٧,٣٦	٣,٠٠	٥,٥٧	٥,٩٤	١,٩٦	٠,٥٥	٨,٤٨	أيار	
١,٢٦	٣,٥٨	٤,٠٣	٠,٧١	٠,١٤	٧,٢٧	٣,٠٠	٥,٥١	٥,٨٨	٢,٠١	٠,٥٥	٨,٣٩	حزيران	

\*تمت مراجعة متوسط معدلات الإقراض بالذيرة اللبنانية لاحتساب المعدلات قبل أي دعم أو إعفاء من الإحتياطي الإلزامي.

٩. سندات الخزينة ومعدلات الفائدة (في نهاية الفترة، بالنسبة المئوية)

هامش الفوائد بين سندات الخزينة لثلاثة أشهر والليور

كانون ١	تشرين ٢	تشرين ١	أيلول	آب	تموز	حزيران	أيار	نيسان	آذار	شباط	كانون ٢	
٣,٩٠	٤,٠٧	٤,١٢	٤,١١	٤,١٢	٤,١٥	٤,١٦	٤,١٦	٤,١٦	٤,١٧	٤,١٨	٤,١٩	٢٠١٥
٣,٤٦	٣,٥٣	٣,٥٦	٣,٥٩	٣,٦٣	٣,٧٤	٣,٧٩	٣,٧٩	٣,٨١	٣,٨١	٣,٨٢	٣,٨٢	٢٠١٦
						٣,١٨	٣,٢٥	٣,٢٨	٣,٣٥	٣,٤٠	٣,٤١	٢٠١٧

معدلات الفائدة على سندات الخزينة

الفترة	٣ أشهر		٦ أشهر		١٢ شهراً		٢٤ شهراً		٣٦ شهراً	
	الفائدة الفعلية	الفائدة الاسمية	الفائدة الفعلية	الفائدة الاسمية	الفائدة الفعلية	الفائدة الاسمية	الفائدة الفعلية	الفائدة القسمة	الفائدة القسمة	فائدة الربو
٢٠١٤	٤,٤٤	٤,٣٩	٤,٩٩	٤,٨٧	٥,٣٥	٥,٠٨	٥,٨٤	٦,٥٠	١٠,٠٠	
٢٠١٥	٤,٤٤	٤,٣٩	٤,٩٩	٤,٨٧	٥,٣٥	٥,٠٨	٥,٨٤	٦,٥٠	١٠,٠٠	
٢٠١٦										
أيار	٤,٤٤	٤,٣٩	٤,٩٩	٤,٨٧	٥,٣٥	٥,٠٨	٥,٨٤	٦,٥٠	١٠,٠٠	
حزيران	٤,٤٤	٤,٣٩	٤,٩٩	٤,٨٧	٥,٣٥	٥,٠٨	٥,٨٤	٦,٥٠	١٠,٠٠	
كانون ١	٤,٤٤	٤,٣٩	٤,٩٩	٤,٨٧	٥,٣٥	٥,٠٨	٥,٨٤	٦,٥٠	١٠,٠٠	
٢٠١٧										
نيسان	٤,٤٤	٤,٣٩	٤,٩٩	٤,٨٧	٥,٣٥	٥,٠٨	٥,٨٤	٦,٥٠	١٠,٠٠	
أيار	٤,٤٤	٤,٣٩	٤,٩٩	٤,٨٧	٥,٣٥	٥,٠٨	٥,٨٤	٦,٥٠	١٠,٠٠	
حزيران	٤,٤٤	٤,٣٩	٤,٩٩	٤,٨٧	٥,٣٥	٥,٠٨	٥,٨٤	٦,٥٠	١٠,٠٠	





١١. الاعتمادات والبوالص المستندية للاستيراد والتصدير (بمليارات الليرات)

البوالص		الاعتمادات المستندية				الفترة				
وضعية البوالص بنهاية الفترة	بوالص خارجة خلال الفترة	بوالص واردة خلال الفترة	وضعية الاعتمادات بنهاية الفترة		الاعتمادات المفتوحة خلال الفترة					
			تصدير	استيراد	تصدير		استيراد			
١,٠٨٧,٠	٢١٩,٧	٢,٢٨٤,٦	١,٧٨٤,٩	١,٠٨٩,٣	٢,٠٣٩,٠	٢,٧٦٨,٨	٨,٠١١,٥	٢,٦٠٥,٤	٨,٦١٨,٩	٢٠١٦
٨٩٩,٨	١٩٤,٩	١٤٣,٦	١٣٢,٥	١,١٨٩,٠	١,٣٦١,٢	٢٤١,٦	٥٨٧,٧	١٨٥,١	٥١٩,٩	كانون ٢
٩٣٤,٠	٢٠٦,٨	١٥٨,٧	١٣٩,٦	١,١٠٢,٤	١,٣٣٦,٨	٢١٦,٢	٥٣٦,٦	١٤٥,٢	٥١٦,٣	شباط
٩١٣,٩	٢١٣,٦	٢٠٧,٠	١٥٧,١	١,١٢٧,٩	١,٤٧٦,٠	٢١٠,٧	٥٨٣,٨	٢٣٤,٢	٧٢١,١	آذار
٩٦٧,٠	٢٠٦,٧	١٥٣,٥	١٣٥,٩	١,١٩٠,٣	١,٤٦٨,١	٢٨٩,٠	٦٧٨,٦	٣٧٤,٥	٧٠٢,٨	نيسان
١,٠٠٧,٩	٢٣٠,٠	٢٠٨,٠	١٧٩,٦	١,٠٨٤,٣	١,٣٢٦,٥	٢٧١,٤	٥٠٦,١	١٨٤,٨	٤١٥,٩	أيار
١,٠٠٠,٢	٢١٥,٧	١٨٩,٩	١٨٦,٨	١,٠٧٣,٢	١,٢١٤,١	٢٠١,٣	٥٨٣,٨	٢٠٧,٠	٤٧٦,٨	حزيران
١,٠٣٦,٨	٢١٣,٣	١٧١,٠	١٢٤,٣	١,٠١٠,٤	١,٤٧٤,٥	١٧٣,٥	٤٩٤,٠	١١٨,٨	٧٦٤,٧	تموز
١,٠٢٩٧,٨	٢١٨,٨	١٨٣,٦	١٤٨,٩	٩٧٤,٣	١,٣١٨,١	١٧٠,١	٧٨٨,٣	١٤٤,٤	٦٤٠,٢	آب
١,٠٢٤٧,٥	٢٠٤,٨	٢٥٦,٥	١١٨,٨	٩٨٤,٣	١,٥٣٦,٧	٢٧٠,٩	٥٤٦,٧	٢٨٨,١	٧٦٨,٤	أيلول
١,٠٢٠٢,٩	٢٢٨,٣	١٩٧,٥	١٥٨,٢	٩٨٥,١	١,٥٤٢,٣	١٤٢,٨	١,١١٣,٢	١٥٨,٢	١,١٣٠,٢	تشرين ١
١,٠٨٤,٨	٢١٩,٢	٢٧٠,٨	١٦٨,٣	١,١٨٨,٨	١,٥٨٤,٢	٢٢٠,٩	٧٤١,٧	٢٠٩,١	٧٥٣,٥	تشرين ٢
١,٠٨٧,٠	٢١٩,٧	١٤٤,٤	١٣٤,٩	١,٠٨٩,٣	٢,٠٣٩,٠	٣٦٠,٥	٨٥١,٠	٣٥٦,١	١,٠٢٠,٩	كانون ١
										٢٠١٧
٧٣٤,٠	١١٢,٠	٢١٣,٣	٢٩٤,٦	١,٢٥٧,٨	١,٨٢١,١	٣٨٥,٧	١,٠٠٩,٨	٥٥٥,٣	٧٩٦,٩	كانون ٢
٧٣٢,٧	١٢١,٤	١٢٧,٣	٣٧٣,٦	١,٣٥٨,٢	١,٩٦٩,٣	٢٨٥,١	٨٠١,٠	٤٠٨,٧	٧٩٦,٩	شباط
٧٢١,٢	١١٢,٧	٢٠٤,٣	١٤٥,٦	١,٤٠٦,٥	١,٨٠٧,٣	٦٤٣,٨	١,٢٨٢,٠	٧٠٢,٦	١,١٣٣,٢	آذار
٧٢٤,٦	١١٥,٩	١٣٣,٠	١١٥,٧	١,٤٦٦,٦	١,٦٧٩,٧	٢١٩,٩	٨٢٧,٢	٢٨٥,٩	٥٤٧,٦	نيسان
٦٣٧,٨	١١٤,٩	٢٠٣,٧	١٥٥,٣	١,٥٥٢,٠	١,٥٩١,٨	٤٠١,٠	٦٩٣,١	٥١٥,٥	٧١٨,٩	أيار
٦٦٢,٣	١٠٢,٣	١٩٥,٢	١١١,٥	١,٣٢٦,٦	١,٦٦٥,٦	٢٣٣,٦	٥٩٧,٥	٢٢٧,٠	٧٩١,٦	حزيران

١٢. أدوات الدين العام الداخلي (في نهاية الفترة، بمليارات الليرات)

حزيران ٢٠١٧	أيار ٢٠١٧	نيسان ٢٠١٧	كانون الأول ٢٠١٦	حزيران ٢٠١٦	أيار ٢٠١٦	كانون الأول ٢٠١٥	
٧٠,٥٥٥	٧٠,٩١٩	٧٠,٩٢٣	٧٠,٥٢٨	٦٦,٢٧٦	٦٤,٠٤١	٦٥,١٩٥	الدين القائم بالليرة اللبنانية
٦٧,٨٦٢	٦٨,٣٠١	٦٧,٩٧٨	٦٧,٢٦٥	٦٣,٩٢٢	٦١,٧٨٥	٦٣,٧١٢	١. سندات طويلة الأجل <sup>٢</sup>
٦١,٠٩٨	٦١,٣٠٥	٦١,١٠٢	٦١,٠٣٧	٥٨,٨٤٦	٥٦,٦٢١	٥٨,٤٨٦	- سندات ما فوق ٢٤ شهراً
٥,٧٥٦	٥,٧٢٥	٥,٧٠٢	٥,٢٠٩	٤,١٥٦	٤,١٤١	٤,٢٥٨	- سندات ففة ٢٤ شهراً
١,٠٠٨	١,٢٧١	١,١٧٤	١,٠١٩	٩٢٠	١,٠٢٣	٩٦٨	- فائدة القسائم
٢,٤٩٥	٢,٤٢١	٢,٧٥١	٣,٠٤٥	٢,٢١٣	٢,١٠٣	١,٣٤٣	٢. سندات قصيرة الأجل <sup>٢</sup>
١,٦٠٩	١,٦١٦	١,٨٢٤	٢,٣٤٥	١,٨٤٠	١,٧٣٢	٨٠١	- سندات ففة ١٢ شهراً
٦٣٤	٥٥٣	٥٧٠	٤٣٥	٢٨٠	٣٠١	٤٧٠	- سندات لسته أشهر
٢٥٢	٢٥٢	٣٥٧	٢٦٥	٩٣	٧٠	٧٢	- سندات لثلاثة أشهر
١٩٨	١٩٧	١٩٤	٢١٨	١٤١	١٥٣	١٤٠	٣. قروض

إن الفروقات الطفيفة بين أرقام هذا الجدول والأرقام المنشورة من قبل وزارة المالية ترد إلى تصويب بعض الأرقام التي تكون نشرت سابقاً على أساس شبه نهائي حرصاً على عدم تأخير صدور هذه المعلومات.

\* إن سندات الخزينة مسجلة بقيمتها الفعلية (القيمة الشرائية+الفوائد المتركمة).

١٣. أسعار صرف أهم العملات الاجنبية (بالليرة اللبنانية)

دولار أميركي	يورو	فرنك سويسري	جنيه استرليني	ين ياباني (١٠٠)	دولار كندي	فضة (اونصة)	ذهب (اونصة)		
متوسط الفترة									
٢٠١٦	أيار	١٤٥٠٧,٥	١٤٧٠٥	١٤٥٤١	٢٤١٨٩	١٤٣٨٣	١٤١٦٥	٢٥,٤٥٩	١,٨٩٨,٦٠١
حزيران	١٤٥٠٧,٥	١٤٦٩٤	١٤٥٥٤	٢٤١٤٥	١٤٤٢٩	١٤١٦٩	٢٥,٨٨٣	١,٩١٩,٤٧٩	
أيلول	١٤٥٠٧,٥	١٤٦٩٠	١٤٥٤٨	١٤٩٨١	١٤٤٨٠	١٤١٥٢	٢٩,١٤٠	١,٩٩٩,٧٨١	
كانون ١	١٤٥٠٧,٥	١٤٥٩١	١٤٤٧٩	١٤٨٨٣	١٤٢٩٩	١٤١٣٠	٢٤,٧١٦	١,٧٣٧,١٠١	
٢٠١٧	نيسان	١٤٥٠٧,٥	١٤٦١٦	١٤٥٠٧	١٤٩٠٦	١٤٣٦٧	١٤١٢٢	٢٧,٢٢٦	١,٩١٠,٦٢٦
أيار	١٤٥٠٧,٥	١٤٦٦٦	١٤٥٢٨	١٤٩٤٨	١٤٣٤٣	١٤١٠٨	٢٥,٣٠٥	١,٨٧٨,٢٩٨	
حزيران	١٤٥٠٧,٥	١٤٦٩٣	١٤٥٥٧	١٤٩٣١	١٤٣٦٠	١٤١٣٣	٢٥,٦١٩	١,٩٠٣,٦٥٩	
نهاية الفترة									
٢٠١٦	أيار	١٤٥٠٧,٥	١٤٦٨١	١٤٥٢٣	٢٤٢٠٣	١٤٣٥٧	١٤١٥٥	٢٤,١٧٣	١,٨٢٥,٨٠٩
حزيران	١٤٥٠٧,٥	١٤٦٨٠	١٤٥٤٥	٢٤٠٣٣	١٤٤٦٦	١٤١٦٦	٢٧,٧٢٣	١,٩٨٥,٧٥٤	
أيلول	١٤٥٠٧,٥	١٤٦٨٦	١٤٥٥٦	١٤٩٥٥	١٤٤٩٢	١٤١٤٦	٢٩,٠٥٠	١,٩٩٩,٣٩٧	
كانون ١	١٤٥٠٧,٥	١٤٥٩٦	١٤٤٨٦	١٤٨٥٦	١٤٢٩٠	١٤١١٨	٢٤,٤٩٧	١,٧٤٩,٩٠٦	
٢٠١٧	نيسان	١٤٥٠٧,٥	١٤٦٤٤	١٤٥١٨	١٤٩٥٠	١٤٣٥٥	١٤١٠٥	٢٦,٢٦١	١,٩١٠,١٠٨
أيار	١٤٥٠٧,٥	١٤٦٩١	١٤٥٥٢	١٤٩٣٥	١٤٣٦٠	١٤١٢١	٢٦,١٠٢	١,٩٠٦,٣٠٩	
حزيران	١٤٥٠٧,٥	١٤٧١٩	١٤٥٧٣	١٤٩٥٧	١٤٣٤٧	١٤١٦١	٢٥,٠٤٠	١,٨٧٦,٠٣٩	

١٤. الدين العام بحسب مصادر التمويل (في نهاية الفترة)

كانون الأول ٢٠١٥	أيار ٢٠١٦	حزيران ٢٠١٦	كانون الأول ٢٠١٦	أيار ٢٠١٧	حزيران ٢٠١٧
٦٥,١٩٥	٦٤,٠٤١	٦٦,٢٧٦	٧٠,٥٢٨	٧٠,٩١٩	٧٠,٥٥٥
٢٤,٣٠٨	٢٤,٤٣٢	٢٨,٥٦٠	٣٠,١٥٠	٢٧,٧٦٧	٢٩,٣٦٦
٢٤,٣٠٨	٢٤,٤٣٢	٢٨,٥٦٠	٣٠,١٥٠	٢٧,٧٦٧	٢٩,٣٦٦
-	-	-	-	-	-
٢٩,٨٧٨	٢٨,٧٤٥	٢٦,٧٤٩	٢٩,٥٨١	٣٢,٤٢٠	٣٠,٢٦٤
٢٩,٧٣٨	٢٨,٥٩٢	٢٦,٦٠٨	٢٩,٣٦٣	٣٢,٢٢٣	٣٠,٠٦٦
١٤٠	١٥٣	١٤١	٢١٨	١٩٧	١٩٨
١١,٠٠٩	١٠,٨٦٤	١٠,٩٦٧	١٠,٧٩٧	١٠,٧٣٢	١٠,٩٢٥
١٣,٢٢٧	١٣,٢٢٥	١٤,٧٠٨	١٤,٢٦٨	١٥,٣٦٤	١٤,٧٥٢
٥١,٩٦٨	٥٠,٨١٦	٥١,٥٦٨	٥٦,٢٦٠	٥٥,٥٥٥	٥٥,٨٠٣
٢٧,٠٧٨	٢٩,٠١٢	٢٨,٩٣٣	٢٨,١١٥	٢٩,٦٧٤	٢٩,٦٥٧
٩٢,٧٨٨	٩٤,٥٥١	٩٥,١٨٥	٩٨,٦٤٣	١٠٠,٢٨٨	١٠٠,٥١١

المصدر: وزارة المالية، أرقام شبه نهائية قابلة للتصحيح. إن الفروقات الطفيفة بين أرقام هذا الجدول والأرقام المنشورة من قبل وزارة المالية ترد إلى تصويب بعض الأرقام التي تكون نشرت سابقاً على أساس شبه نهائي حرصاً على عدم تأخير صدور هذه المعلومات.

<sup>١</sup> سندات الخزينة مسجلة بقيمتها الفعلية (القيمة الشرائية+الفوائد المترتبة).

<sup>٢</sup> ابتداءً من أيلول ١٩٩٩، تشمل هذه الأرقام صكوك المديونات الى جانب سندات الخزينة.

<sup>٣</sup> نظراً لتوسع سوق سندات الخزينة، يتعذر احصاء حيازاتها من قبل غير المقيمين، ولذلك أدرجت جميع سندات الخزينة المصدرة بالليرة في الدين القائم بالليرة اللبنانية، والسندات المصدرة بالدولار في الدين بالعملة الأجنبية.

١٥. سندات دين الجمهورية اللبنانية بالعملة الأجنبية

إقفال حزيران ٢٠١٧			إقفال أيار ٢٠١٧			استحقاق	
هامش	فائدة %	سعر	هامش	فائدة %	سعر		
٦,١٨	٦,٩٩	٩٩,٧٥	٤,٧٤	٥,٥٦	٩٩,٧٥	٢٠١٧/٠٧/٢٠	فئة ١٠ سنوات (٣٠٠ مليون دولار)
٣,٤٤	٤,٤٩	١٠٠,١٢	٢,٢٧	٣,٢٤	١٠٠,٦٢	٢٠١٧/١٠/١٢	فئة ٥ سنوات (٧٧٥ مليون دولار)
٤,٦٦	٥,٨٠	٩٩,٦٣	٤,٥٩	٦,٢٠	٩٩,٦٣	٢٠١٧/١٢/٢٧	فئة ١٥ سنة (٩٥٠ مليون دولار)
٣,٧٦	٤,٩٢	٩٩,٥٦	٣,٤٧	٤,٩٧	٩٩,٦٩	٢٠١٧/١٢/٣١	فئة ١٥ سنة (٢٠٠٧,٥١١ مليون دولار)
٥,٧٥	٨,٠٨	٩٨,٧٥	٥,٥٣	٧,٥١	٩٨,٧٥	٢٠١٨/٠٣/٠٧	فئة ١٥ سنة (٧٠٠ مليون دولار)
٥,٢٢	٧,٠٢	٩٨,٧٥	٥,١٩	٦,٧٧	٩٨,٧٥	٢٠١٨/٠٥/٢٧	فئة ١٥ سنة (٢٠٠ مليون دولار)
٣,٩٩	٤,٧٣	١٠٠,٣٨	٣,٤٩	٤,٦٥	١٠٠,٥٠	٢٠١٨/٠٦/١٢	فئة ٥ سنة (٧٠٠ مليون دولار)
٣,٣٦	٤,٦٠	١٠٠,٧٠	٣,٢٧	٤,٤٣	١٠١,٠٠	٢٠١٨/١١/١٢	فئة ٨ سنة (١٠٢٥ مليون دولار)
٤,٥١	٣,٨٤	١٠٢,٠٠	٤,٦٨	٣,٩٢	١٠٢,٠٠	٢٠١٨/١١/٢٨	فئة ٧ سنوات (٤٤٥ مليون يورو)
٣,٨١	٥,٢٠	١٠٠,٥٠	٣,٦٢	٤,٩١	١٠١,٠٥	٢٠١٩/٠٤/٢٣	فئة ٥ سنوات (٥٠٠ مليون دولار)
٣,٨٣	٥,٢٢	١٠١,٣٨	٣,٦٣	٤,٩٢	١٠٢,٠٠	٢٠١٩/٠٥/٢٠	فئة ٨ سنوات (٦٥٠ مليون دولار)
٣,٩٧	٥,٣٦	١٠٠,٢٠	٣,٦٣	٥,٠٧	١٠٠,٨٨	٢٠١٩/١١/٢٨	فئة ٨ سنوات (١٥٠٠ مليون دولار)
٤,١٠	٥,٦٦	١٠١,٧٥	٣,٩٣	٥,٣٧	١٠٢,٥٥	٢٠٢٠/٠٣/٠٩	فئة ١٠ سنوات (١٢٠٠ مليون دولار)
٤,٢٠	٥,٧٦	١٠٠,١٠	٤,٠٢	٥,٤٦	١٠٠,٨٨	٢٠٢٠/٠٤/١٤	فئة ١٦ سنوات (٧٠٠ مليون دولار)
٤,٢٣	٥,٧٨	١٠١,٠٠	٤,٠٥	٥,٥٠	١٠١,٨٠	٢٠٢٠/٠٦/١٩	فئة ٧ سنوات (٦٠٠ مليون دولار)
٤,٤١	٥,٩٦	١٠٧,٦٣	٤,١٤	٥,٥٩	١٠٩,١٣	٢٠٢١/٠٤/١٢	فئة ١٥ سنة (٢٠٩٢,٤٦٩ مليون دولار)
٤,١٨	٦,٠٧	١٠٠,٧٥	٣,٩٦	٥,٧٣	١٠٢,٢٥	٢٠٢٢/٠٥/٢٧	فئة ٦ سنة (٥٠٠ مليون دولار)
٤,١٨	٦,٠٨	١٠٠,١٠	٤,٠١	٥,٧٨	١٠١,٤٥	٢٠٢٢/١٠/٠٤	فئة ١٢ سنة (١٥٤٠ مليون دولار)
٤,٣١	٦,١٩	٩٩,١٢	٤,٠٨	٥,٨٥	١٠٠,٧٠	٢٠٢٣/٠١/٢٧	فئة ١٠ سنة (١١٠٠ مليون دولار)
٤,٢٧	٦,١٦	١٠١,١٥	٤,٢٣	٦,٠٠	١٠٢,٠٠	٢٠٢٣/٠٥/٢٦	فئة ٧ سنة (٥٠٠ مليون دولار)
٤,٢٤	٦,٣٧	١٠١,٥٠	٤,٢٠	٦,٢٤	١٠٢,٢٥	٢٠٢٤/٠٤/٢٢	فئة ٨ سنة (٧٠٠ مليون دولار)
٤,٢٢	٦,٣٦	٩٩,٣٨	٤,٢٥	٦,٢٩	٩٩,٧٥	٢٠٢٤/١١/٠٤	فئة ٩ سنة (٥٠٠ مليون دولار)
٤,٢١	٦,٣٥	١٠٣,٨٠	٤,٢٦	٦,٣٠	١٠٤,١٣	٢٠٢٤/١٢/٠٣	فئة ١٥ سنة (٢٥٠ مليون دولار)
٤,٣٢	٦,٤٧	٩٨,٣٧	٤,٢٨	٦,٣٢	٩٩,٢٥	٢٠٢٥/٠٢/٢٦	فئة ١٠ سنة (٨٠٠ مليون دولار)
٤,٤٠	٦,٥٦	٩٨,١٣	٤,٣٠	٦,٣٤	٩٩,٤١	٢٠٢٥/٠٦/١٢	فئة ١٣ سنة (٨٠٠ مليون دولار)
٤,٣٣	٦,٦٤	٩٩,٧٠	٤,٢٩	٦,٥١	١٠٠,٦٣	٢٠٢٦/١١/٢٧	فئة ١٥ سنة (٧٢٥ مليون دولار)
٤,٤١	٦,٧١	١٠٠,٩٨	٤,٤٢	٦,٦٤	١٠١,٥٠	٢٠٢٧/٠٣/٢٣	فئة ١٠ سنة (١٢٥٠ مليون دولار)
٤,٤٨	٦,٧٨	٩٩,٨٠	٤,٤٢	٦,٦٤	١٠٠,٨٠	٢٠٢٧/١١/٢٩	فئة ١٥ سنة (١٠٠٠ مليون دولار)
٤,٥٦	٦,٨٦	٩٨,٣٥	٤,٤٧	٦,٧٠	٩٩,٦٣	٢٠٢٨/١١/٠٣	فئة ١٣ سنة (٥٠٠ مليون دولار)
٤,٥٧	٦,٨٨	٩٩,٧٥	٤,٥١	٦,٧٣	١٠١,٠٠	٢٠٢٩/٠٥/٢٥	فئة ١٤ سنة (١٠٠٠ مليون دولار)
٤,٥٨	٦,٨٩	٩٨,٠٠	٤,٥٣	٦,٧٥	٩٩,١٣	٢٠٣٠/٠٢/٢٦	فئة ١٥ سنة (١٤٠٠ مليون دولار)
٤,٦٦	٦,٩٧	١٠٠,٢٥	٤,٦٥	٦,٨٧	١٠١,١٣	٢٠٣١/٠٤/٢٢	فئة ١٥ سنة (٣٠٠ مليون دولار)
٤,٦٩	٦,٩٩	١٠٠,١٠	٤,٧١	٦,٩٣	١٠٠,٦٣	٢٠٣٢/٠٣/٢٣	فئة ١٥ سنة (١٠٠٠ مليون دولار)
٤,٨٤	٧,١٤	٩٩,٠٥	٤,٨٣	٧,٠٥	١٠٠,٠٠	٢٠٣٥/١١/٠٢	فئة ١٥ سنة (٦٠٠ مليون دولار)
٤,٩٢	٧,٢٢	١٠٠,٣٥	٤,٩٠	٧,١٢	١٠١,٣٨	٢٠٣٧/٠٣/٢٣	فئة ٢٠ سنة (٧٥٠ مليون دولار)

١٦. شهادات إيداع عالمية

إقفال حزيران ٢٠١٧		إقفال أيار ٢٠١٧		إستحقاق	القيمة	
فائدة	سعر	فائدة	سعر			
%١,٤١	١٠١,٧٣	%١,٣٤	١٠٢,١٢	١٤/١٢/٢٠١٧	٥٠٠ مليون \$	بنك البحر المتوسط (٥ سنوات)

١٧. سندات دين المصارف بالعملة الأجنبية

إقفال حزيران ٢٠١٧			إقفال أيار ٢٠١٧			إستحقاق	القيمة	Eurobonds
هامش	فائدة	سعر	هامش	فائدة	سعر			
٤,٥٠	%٦,٣٩	١٠٢,١١	٤,٥٠	%٦,٢٧	١٠٢,٥٨	٢١/٠٦/٢٠٢١	٣٠٠ مليون \$	١٠ سنوات (Euro Notes) بيبلوس

١٨. التداول بالأسهم في بورصة بيروت (حزيران- ٢٠١٧)

الشركة	حجم الأسهم المنفذة	النسبة من الحجم	قيمة التنفيذ (\$)	النسبة من القيمة	سعر الإقفال (\$)	معدل السعر (\$)
سوليدير "أ"	٦٧٤,١٧٦	١٦,٦٥%	٥٤,٦٠٦,٦٠٤	١٣,٩٣%	٩,٥٩	٨,٣٢
سوليدير "ب"	١٣٥,٧١٢	٣,٣٥%	١,١٥٧,٦٥٠	٢,٨٨%	٩,٣٩	٨,٥٣
البنك اللبناني للتجارة "C"	-	-	-	-	١,٧٠	-
البنك اللبناني للتجارة "أسهم تفضيلية" فئة "B"	-	-	-	-	١٠٠,٠٠	-
البنك اللبناني للتجارة "أسهم تفضيلية" فئة "C"	-	-	-	-	١٠١,٠٠	-
البنك اللبناني للتجارة "أسهم تفضيلية" فئة "D"	-	-	-	-	١٠٠,٠٠	-
بنك عوده "C"	٢٧٣,٢٨٩	٦,٧٥%	١,٤٦٩,٠١٢	٤,١٥%	٥,٩٤	٦,١١
بنك عوده "GDR"	٦٤٤,٣٣٢	١,٥٩%	٣٩٥,٥٥٨	٠,٩٨%	٥,٩٧	٦,١٥
بنك عوده "أسهم تفضيلية" فئة "F"	-	-	-	-	١٠١,٥٠	-
بنك عوده "أسهم تفضيلية" فئة "G"	١٢,٨٣١	٠,٣٢%	١,٤٢٨,٥٧٦٦	٣,١٩%	١٠٠,٦٠	١٠٠,٢١
بنك عوده "أسهم تفضيلية" فئة "H"	٣,٤٧٠	٠,٠٩%	٧٥,١٢٤	٠,١٩%	١٠١,٣٠	٢١,٦٥
بنك عوده "أسهم تفضيلية" فئة "I"	٤٦,٥١٠	١,١٥%	٤٧,٠٥٤	٠,١٢%	١٠٠,٥٠	١,٠١
بنك بيروت "C"	٣٨,٤٧٦	٠,٩٥%	٧٢٣,٣٤٩	١,٨٠%	١٠٠,٥٠	١٨,٨٠
بنك بيروت "أسهم أولوية ٢٠١٤"	٦,٩٤٤	٠,١٧%	١,٤٥٨	-	١٨,٤٠	٠,٢١
بنك بيروت "أسهم تفضيلية" فئة "H"	٣٤,٨٢٥	٠,٨٦%	٨٧٥,٣٥٩	٢,١٧%	٢١,٠٠	٢٥,١٤
بنك بيروت "أسهم تفضيلية" فئة "I"	١٩,١٨٠	٠,٤٧%	٤٨٢,٣٧٧	١,٢٠%	٢٦,٣٥	٢٥,١٥
بنك بيروت "أسهم تفضيلية" فئة "J"	١٠,٦٠٠	٠,٢٦%	٢٦٦,٥٩٠	٠,٦٦%	٢٦,٣٥	٢٥,١٥
بنك بيروت "أسهم تفضيلية" فئة "K"	٤,٣٦٠	٠,١١%	١٠٩,٦٥٤	٠,٢٧%	٢٥,٧٥	٢٥,١٥
بنك بيلوس "C"	٥٦٠,٥٦١	١٣,٨٥%	٩١٧,٤٦٣٤	٢,٢٨%	٢٥,٠٠	١,٦٤
بنك بيلوس GDR	٤٣٠	٠,٠١%	٣٤,٤٠٠	٠,٠٩%	١,٦٠	٨٠,٠٠
بنك بيلوس "أسهم تفضيلية ٢٠٠٨"	١,٨٨٠	٠,٠٥%	١٨٩,٨٥٨	٠,٤٧%	٧٥,٠٠	١٠٠,٩٩
بنك بيلوس "أسهم تفضيلية ٢٠٠٩"	١٧,٨٨٢	٠,٤٤%	١,٨٠٤,١٠٦	٤,٤٨%	١٠٠,٢٠	١٠٠,٨٩
بنك بيمو "C"	-	-	-	-	١٠٠,٤٠	-
بنك بيمو "أسهم تفضيلية ٢٠١٣"	٢,٠٠٠	٠,٠٥%	٢٠٠,٠٠٠	٠,٥٠%	١,٥٥	١٠٠,٠٠
بنك لبنان والمهجر "GDR"	٩٤٧,٣١٣	٢٣,٤٠%	١١,٣٢٦,١٠٥	٢٨,١٣%	١٠٠,٠٠	١١,٩٦
بنك لبنان والمهجر	١,١٧٧,٠٣٩	٢٩,٠٨%	١٢,٩٣٩,٥٢٤	٣٢,١٤%	٩,٦٢	١٠,٩٩
بنك لبنان والمهجر "أسهم تفضيلية ٢٠١١"	-	-	-	-	٩,٤٥	-
ريمكو	-	-	-	-	١٠,١٦	-
هولسيم لبنان	١٠,٤٠٠	٠,٢٦%	١٣١,٤٢٧	٠,٣٣%	٣,٢٣	١٢,٦٤
الإسمنت الأبيض لحاملة	٥,٨٦٦	٠,١٤%	١٩,٩٢٥	٠,٠٥%	١٥,١٥	٣,٤٠
الإسمنت الأبيض إسمي	-	-	-	-	٤,٠٠	-
المجموع	٤,٠٤٨,٠٧٦	١٠٠%	٤٠,٢٥٨,٥٣٤	١٠٠%	-	-

١٩. أدوات مالية مختلفة

التغيير	معدل السعر (\$)	إقفال حزيران ٢٠١٧ (\$)	معدل السعر (\$)	إقفال أيار ٢٠١٧ (\$)
-	-	-	٨,٥٩	٨,٥٢-٨,٦٥
٢,١٠%	١٢,١٣	١٢,١٠-١٢,١٥	١١,٨٨	١١,٨٠-١١,٩٥
١,٦١%-	٦,١١	٦,٠١-٦,٢٠	٦,٢١	٦,٠١-٦,٤٠
١,٣٢%	٧٧,٠٠	٠,٠٠-٧٧,٠٠	٧٦,٠٠	٠,٠٠-٧٦,٠٠



مصرف لبنان  
BANQUE DU LIBAN