



مصرف لبنان
BANQUE DU LIBAN

مديرية الإحصاءات والأبحاث الاقتصادية

العدد ٢٧٨

النشرة الشهرية

تموز ٢٠١٧

أهم التطورات (النسب المئوية المذكورة في ما يلي تشير إلى تغيرات على أساس سنوي، ما لم يذكر خلاف ذلك)

بلغ المؤشر الاقتصادي العام لمصرف لبنان ٣٠٤,٠ في تموز ٢٠١٧ مقابل ٢٩٠,١ في الشهر السابق و٢٧٢,٥ في تموز ٢٠١٦. سجل ميزان المدفوعات فائضاً بما يوازي ١٠٠,٢ مليون دولار خلال الشهر. بلغ نمو الميزانية المجمعة للمصارف التجارية ٩,٢% على أساس سنوي. سجلت نسبة دولة الودائع ٦٦,٩% في نهاية تموز. انخفضت معدلات الفائدة المصرفية على كل من الحسابات المدينة بالدولار وبالليرة فيما ارتفعت على كل من الحسابات الدائنة بالدولار وبالليرة.

سجل ميزان المدفوعات فائضاً بما يوازي ١٠٠,٢ مليون دولار في تموز ٢٠١٧. وقد تمثل هذا الفائض بانخفاض الموجودات الخارجية الصافية لدى المصارف والمؤسسات المالية بقيمة ١٤٧٠,٧ مليون دولار وازدياد الموجودات الخارجية الصافية لدى مصرف لبنان بقيمة ١٥٧٠,٩ مليون دولار. وبلغ بذلك الرصيد التراكمي لميزان المدفوعات في الأشهر السبعة الأولى من السنة عجزاً يوازي ١٠١٥,٤ مليون دولار مقابل عجزاً يوازي ١٤٢١,٦ مليون دولار في الفترة المماثلة من العام ٢٠١٦.

وفقاً لأرقام وزارة المالية بلغ مجموع **الدين العام** الصافي ١٠٠٣٦٧ مليار ليرة في تموز ٢٠١٧ مسجلاً انخفاضاً شهرياً قدره ١٤١ مليار ليرة. وقد نتج هذا الانخفاض عن تديين الدين العام الصافي بالليرة بمقدار ٢٤٠ مليار ليرة ليبلغ ٥٥٥٦٣ مليار ليرة وازدياد الدين العام المحرر بعملات أجنبية بمقدار ٦٦ مليون دولار ليسجل ٢٩٧٢١ مليون دولار في نهاية الشهر. وعلى أساس سنوي، بلغ نمو الدين العام الصافي ٤,٨% والدين بالليرة ٦,٧% وبالعملات الأجنبية ٢,٤%.

بلغ **احتياطي مصرف لبنان من العملات الأجنبية** ٤٣١٦٨,٧ مليون دولار مسجلاً ازدياداً سنوياً نسبته ١٢,٦% ومقداره ٤٨١٣,٩ مليون دولار. أما مجموع الاحتياطي الخارجي بما فيه الذهب، فقد بلغ ٥٤٧٨٢,٧ مليون دولار. هذا وقد بقي **سعر صرف الدولار الأميركي** الوسيط في سوق بيروت مستقرّاً على ١٥٠٧,٥٠ ليرة.

لم يطرأ أي تغير في تموز ٢٠١٧ على **معدلات فائدة** سندات الخزينة. فسجل معدل الفائدة الفعلية في نهاية الشهر: ٤,٤٤% لفئة ٣ أشهر، ٤,٩٩% لفئة ٦ أشهر و٥,٣٥% لفئة ١٢ شهراً. واستقرت فائدة القسيمة على سندات الستين والثلاث سنوات على ٥,٨٤% و ٦,٥٠% على التوالي. أما معدلات الفائدة المصرفية فقد ارتفعت في تموز إلى ٥,٥٦% على الحسابات الدائنة بالليرة (+٥ نقطة أساس) وانخفضت إلى ٨,٣٣% على الحسابات المدينة بالليرة (-٦ نقطة أساس). وشهدت الفائدة المصرفية المحلية بالدولار الأميركي تراجعاً على الحسابات المدينة وارتفاعاً على الحسابات الدائنة. فسجل معدل الفائدة الوسيط المتقل على حسابات التسليف بالدولار ٧,٢٥% في تموز (-٢ نقطة أساس). أما متوسط الفائدة على حسابات الادخار بالدولار فقد سجل ٣,٦٤% (+٦ نقطة أساس).

بلغت **الكتلة النقدية** M٣ ٢٠٨٠٥٠٠,٥ مليار ليرة في تموز مسجلة نمواً سنوياً نسبته ٩,٠% مقارنة بـ ٨,٨% في حزيران ٢٠١٧. وبقي التسليف المصرفي للقطاع الخاص العامل الأبرز في خلق النقد إلى جانب التسليفات للقطاع العام. وفي ما خص مكونات الكتلة النقدية، تجدر الإشارة إلى أن الودائع بالليرة سجلت نمواً بنسبة ٢,٩% والودائع بالعملات الأجنبية نمواً بنسبة ١٣,٢%.

بلغت **الميزانية المجمعة للمصارف التجارية** ٣١٤٢٨٢ مليار ليرة في تموز مسجلة بذلك نمواً سنوياً بنسبة ٩,٢% مقارنة بـ ٩,٤% في حزيران ٢٠١٧. ازدادت ودائع القطاع الخاص المقيم وغير المقيم بنسبة ٨,٦% والتسليفات الممنوحة للقطاع الخاص بنسبة ٤,٥%. وسجلت **نسبة الدولار** في الودائع ٦٦,٩%.

توسع عجز **الميزان التجاري** بنسبة ١٦,٩% وسجل ١٤٠٢,٧ مليون دولار في نهاية تموز، وذلك نتيجة ازدياد قيمة الواردات إلى ١٦٢٠,٢ مليون دولار أي بنسبة ١٢,٠% وانخفاض قيمة الصادرات إلى ٢١٧,٥ مليون دولار أي بنسبة ١١,٨%.

ازدادت **كميات الإسمنت المسلمة**، وهي مؤشر النشاط الحالي لقطاع البناء، بنسبة ١٧,٢% و**مساحات البناء المرخصة**، مؤشر النشاط المستقبلي للقطاع، بنسبة ٤٢,١% مقارنة بتموز ٢٠١٦.

شهد **إنتاج الكهرباء** ارتفاعاً إلى ١٥٢٧,٧ مليون كيلووات ساعة خلال الشهر، أي بنسبة ٣١,٥% على أساس سنوي.

ازداد عدد الطائرات وعدد المسافرين في **مطار بيروت** بنسبة ١,٠% و ٩,٣% على التوالي نتيجة ارتفاع عدد المسافرين القادمين، المغادرين والعابرين بنسبة ٥,٢%، ١٤,٣% و ٥,٩% على التوالي. أما حجم الشحن الجوي، فقد توسع بنسبة ٤٠,٧%.

توسعت حركة السفن في **مرفأ بيروت** بنسبة ٢,٥% فيما تقلصت حركة البضائع بنسبة ٢٤,٣% في تموز ٢٠١٧.

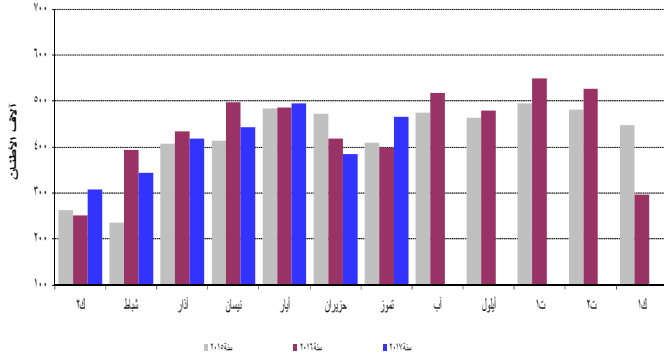
ازدادت كميات الإسمنت المسلمة، وهي مؤشر النشاط الحالي لقطاع البناء، بنسبة ١٧,٢% ومساحات البناء المرخصة، مؤشر النشاط المستقبلي للقطاع، بنسبة ٤٢,١% مقارنة بتموز ٢٠١٦.

بلغ المؤشر الاقتصادي العام لمصرف لبنان ٣٠٤,٠ في تموز ٢٠١٧ مقابل ٢٩٠,١ في الشهر السابق و ٢٧٢,٥ في تموز ٢٠١٦، مسجلاً بذلك ازدياداً سنوياً بنسبة ١١,٦%.

المؤشر الاقتصادي العام (متوسط ١٩٩٣ = ١٠٠)

المؤشر	التغيرات الشهرية %	التغيرات السنوية %	
تموز ٢٠١٦	٢٧٢,٥	-٠,٥	٣,٠
آب ٢٠١٦	٢٨٤,٩	٤,٦	٦,٩
أيلول ٢٠١٦	٢٨٤,٦	-٠,١	٤,٨
تشرين الأول ٢٠١٦	٢٨٧,٥	١,٠	٢,٢
تشرين الثاني ٢٠١٦	٣١١,٦	٨,٤	٦,٣
كانون الأول ٢٠١٦	٢٩٢,٢	-٦,٢	-٣,٤
كانون الثاني ٢٠١٧	٢٩٧,٢	١,٧	٦,٢
شباط ٢٠١٧	٣٠٥,٣	٢,٧	٣,٥
آذار ٢٠١٧	٣٠٦,٢	٠,٣	٣,٣
نيسان ٢٠١٧	٣١٧,٦	٣,٧	٦,٦
أيار ٢٠١٧	٣٠٨,٦	-٢,٨	٣,٥
حزيران ٢٠١٧	٢٩٠,١	-٦,٠	٦,٠
تموز ٢٠١٧	٣٠٤,٠	٤,٨	١١,٦

تسليمات الإسمنت



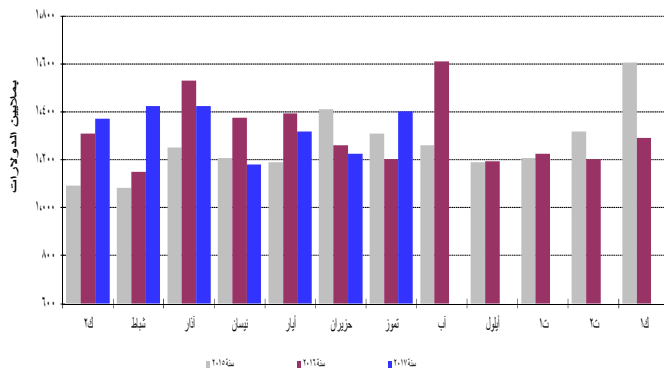
المصادر: شركات الإسمنت

شهدت الرسوم العقارية المحصلة ارتفاعاً بنسبة ١٤,٩% فبلغت ٧٧,٨ مليار ليرة مقارنة بتموز ٢٠١٦.

التجارة الخارجية

توسع عجز الميزان التجاري بنسبة ١٦,٩% وسجل ١٤٠٢,٧ مليون دولار في نهاية تموز، وذلك نتيجة ازدياد قيمة الواردات إلى ١٦٢٠,٢ مليون دولار أي بنسبة ١٢,٠% وانخفاض قيمة الصادرات إلى ٢١٧,٥ مليون دولار أي بنسبة ١١,٨%. ازدادت الرسوم الجمركية المحصلة بنسبة ١٦,٩% وسجلت ٢١١,٦ مليار ليرة خلال هذا الشهر.

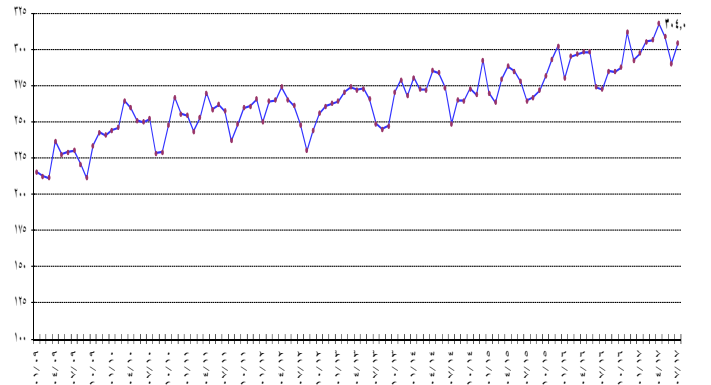
عجز الميزان التجاري



المصادر: المجلس الأعلى للحمارك

توزعت حصص أهم بلدان المصدر منذ مطلع العام ولغاية تموز ٢٠١٧ على الشكل التالي: الصين ٩,٩%، إيطاليا ٨,٥%، اليونان ٧,٥%، ألمانيا ٦,٤% والولايات المتحدة ٦,١%. توزعت هذه الحصص في تموز ٢٠١٧ على الشكل التالي:

المؤشر العام



نشاط غرفة المقاصة

ازداد مجموع قيمة الشيكات المحصلة بنسبة ١٧,٦% في تموز ٢٠١٧. توسعت قيمة الشيكات المحررة بالليرة اللبنانية بنسبة ٢٣,٩% وتلك المحررة بالعملة الأجنبية بنسبة ١٥,١%. بلغت حصة الشيكات المحصلة المحررة بعملة أجنبية من مجموع الشيكات المحصلة ٧٠,٠% مسجلة انخفاضاً بنسبة ٢,١%. تقلصت حصة الشيكات المرتجعة خلال الشهر بنسبة ١٥,١% مقارنة بالشهر ذاته من العام الماضي، وسجلت ١,٩% من مجموع قيمة الشيكات في نهاية هذا الشهر.

مؤشرات اقتصادية رئيسية (جميع التغيرات هي بالنسبة إلى الشهر نفسه من العام السابق)

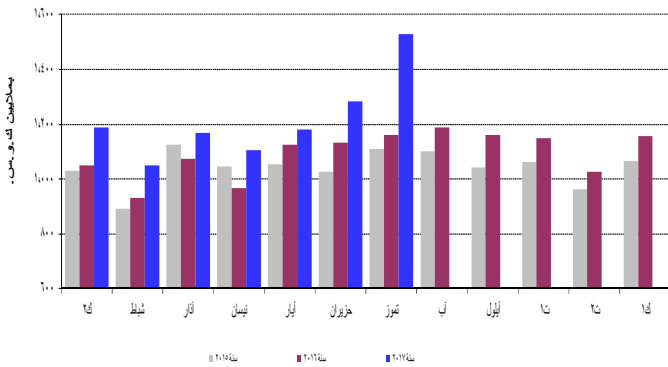
تموز-١٧	حزيران-١٧	متوسط-٢٠١٦	كانون الأول-١٦	تموز-١٦	متوسط-٢٠١٥	كانون الأول-١٥
مقاصة الشيكات باليرة اللبنانية^١						
٢٠٧٨٠٠٨٠٩	٢٠٣٤٠٢٣٦	٢٠٤٩٨٠٧٦١	٢٠٨٣٢٠٩٥٣	٢٠٢٤٤٠٨٥٩	٢٠٣٥٠٠٩٠٢	٢٠٥٧٥٠٦٢٩
٢٣,٨٧	٦,٦٠	٦,٢٩	٩,٩٩	٠,٤١	٣,٦٥	٦,٨٧
نسبة التغير (%)						
مقاصة الشيكات بالعملة الأجنبية^{**١}						
٤٤٣١٠	٣٤٨٨٣	٤٤٠١٢	٣٤٨٧٥	٣٠٧٤٥	٤٤٢٣٤	٤٤٢٦٤
١٥,٠٧	٤,٦٨-	٥,٢٦-	٩,١٢-	٥,٨٢-	٩,٤٨-	٩,٠٦-
نسبة التغير (%)						
مجموع مقاصة الشيكات^{**}						
٩٠٢٧٧٠٩٤٤	٨٠٣٨٧٠٢٠٥	٨٠٥٤٦٠٣٥١	٨٠٦٧٤٠٤١٦	٧٠٨٩١٠٧٩	٨٠٧٣٤٠٣١٣	٩٠٠٠٣٠٣٥
نسبة التغير (%)						
طلبات الاستعلام لدى مركزية المخاطر^١						
٣٦٠٣١٢	٣٥٠٤٩١	٣٠٠٧٥٧	٢٦٠٧٥٤	٢٨٠٢٢٠	٢٧٠٠٥٧	٢٢٠٦٩٥
٢٨,٦٧	٣,٠٥	١٣,٦٨	١٧,٨٨	٣,٥٠	١٣,٤٨	٣,٠٧
نسبة التغير (%)						
رخص البناء^{**٢}						
٩٦٩٠٠٠٠	٩٣١٠٠١٢	١٠٠١٩٠٤٩٢	٩٠٣٠٩٢٣	٦٨١٠٨٨٣	١٠٠٢٨٠٢٩٦	١٠٠٧٨٠٩٦٦
٤٢,١١	١٤,٦٣-	٠,٨٦-	١٦,٢٢-	٢٩,٢٧-	٨,٩٢-	٩,٤٢
نسبة التغير (%)						
الاسمنت المسلم^{**٣}						
٤٦٦٠٣٦٠	٣٨٣٠٢٩٥	٤٣٨٠٦٢٢	٢٩٦٠٥٢١	٣٩٧٠٧٦٧	٤٢٠٢٣٩	٤٤٧٠٧٢٤
١٧,٢٤	٨,٥٠-	٤,٣٧	٣٣,٧٧-	٢,٧٤-	٨,٥٩-	٠,٦٣
نسبة التغير (%)						
الرسوم العقارية المستوفاة^٤						
٧٧٠٧٨٩	٦٩٠٦١٣	٧١٠٩٠٨	١٠٧٠٣٩٤	٦٧٠٧٢٤	٦٩٠٥١٠	٩٩٠٠٦٧
١٤,٨٦	٣,٠٨	٣,٤٥	٨,٤١	١١,٩٣-	٩,٤٣-	٤,٠٥-
نسبة التغير (%)						
مجموع المستوردات^{**٥}						
٢٠٤٤٣٠٢٣٨	٢٠١٩٢٠٦٧٢	٢٠٣٥٠٠٦٣٤	٢٠٣١٦٠٩٢١	٢٠١٨٢٠١٨٩	٢٠٢٧٠٠٦٤٤	٢٠٧٧٦٠٦٧٧
١١,٩٦	٥,١٥-	٣,٥٢	١٦,٥٦-	٥,٢١-	١١,٨٣-	١١,٦٨
نسبة التغير (%)						
مجموع الصادرات^{**٥}						
٣٢٧٠٩٥٠	٣٤٦٠٥٥٠	٣٧٤٠٥٥٩	٣٦٨٠٢٢٣	٣٧٢٠١٠٥	٣٧١٠٠٢١	٣٥٦٠٤٣١
١١,٨٤-	١٧,٩٦-	٠,٨٢	٣,٣١	١٣,١٥	١٠,٨٨-	١١,٨٢-
نسبة التغير (%)						
عجز الميزان التجاري^{**}						
٢٠١١٥٠٢٨٨	١٠٨٤٦٠١٢٢	١٠٩٧٦٠٥٧٤	١٠٩٤٨٠٦٩٨	١٠٨١٠٠١٧٥	١٠٨٩٩٠٦٢٤	٢٠٤٢٠٠٢٤٦
١٦,٨٦	٢,٢٩-	٤,٠٥	١٩,٤٨-	٨,٢٦-	١٢,٠٢-	١٦,٢٤
نسبة التغير (%)						
الواردات الجمركية^{**}						
٢١١٠٥٧٧	١٧٤٠٤١٠	١٨٣٠٩٥٠	١٨٧٠١٩٣	١٨٠٠٩٨٧	١٧٩٠٦٣٣	١٧٨٠٢٩١
١٦,٩٠	٨,٠٠-	٢,٤٠	٤,٩٩	٠,٨٥-	١,٧١	١,٢٦-
نسبة التغير (%)						
إنتاج الطاقة الكهربائية (شبكة مؤسسة كهرباء لبنان)^٦						
١٠٥٢٨	١٠٢٨٥	١٠٠٩٤	١٠١٥٦	١٠١٦٢	١٠٠٤٣	١٠٠٦٦
٣١,٤٦	١٣,٣٢	٤,٨٧	٨,٤٢	٤,٨٠	٠,٠٢-	٣,٣٥-
نسبة التغير (%)						
استيراد المشتقات النفطية^{**٧}						
٨٥٩٠٩١٤	٥٩٩٠٨٢٣	٦٦٧٠٢٩٨	٦٣٠٠٣٩٨	٦٨٤٠٤٧٤	٦٣٨٠٢٨٠	٥٧٤٠٤٨٥
٢٥,٦٣	٨,٢٩-	٤,٥٥	٩,٧٣	٠,٢٤	١٢,٠٩	٩,٦٨-
نسبة التغير (%)						
حركة الشحن البحري في مرفأ بيروت^{**٨}						
٥٥٩٠٣٩٢	٥٨٥٠٦١٠	٧٣٠٨٦٦	٦٧٠٨٢٤	٧٣٨٠٤٧٨	٦٨٥٠٢٢٠	٧٤٥٠٠٦٦
٢٤,٢٥-	٢٤,٥٠-	٦,٦٦	٩,٩٦-	٦,٩٠	٠,٧٩-	١,٧٢-
نسبة التغير (%)						
١- الحمولة المفرغة						
٤٥٨٠٥٧٥	٤٩٠٠٧٥٥	٦٤٤٠٢١٥	٥٨٤٠٤٢٣	٦٦٩٠١٦٨	٥٩٤٠٥٢١	٦٥٠٠٢٣٣
١٠٠٠٧١٢	٩٤٠٦٩٣	٨٦٠٣٣٣	٨٦٠١٢٦	٦٨٠٨٦٣	٩٠٠٢٠٦	٩٤٠٦١٨
١٠٥	١٦٢	٣١٩	٢٧٥	٤٤٧	٤٩٣	٢١٥
٢- الحمولة المشحونة						
٣- ترانزيت ومنطقة حرة						
حركة المسافرين في مطار بيروت الدولي^٩						
٩٧٥٠٠٠٣	٦٥٢٠٨٥٢	٦٣٤٠١٨٠	٥٩٨٠٠٠٩	٨٩٢٠٤١٧	٦٠٣٠٦٦٧	٦١٦٠٢٤٦
٩,٢٥	١٤,٠٤	٥,٠٥	٢,٩٦-	١٢,٨٠	١٠,٢٧	٧,٥٠
نسبة التغير (%)						
١- القادمون						
٥٢٢٠٢١١	٣٩٣٠٥٦٨	٣١٤٠٩٧١	٣١٦٠٢١٢	٤٩٦٠٢٣٠	٢٩٣٠١٧٩	٣١٣٠٣٣٦
٥,٢٤	١٨,٩٤	٧,٤٣	٠,٩٢	٩,٨٧	٩,١٧	٤,٦٢
نسبة التغير (%)						
٢- المغادرون						
٤٥٢٠٣٦١	٢٥٩٠٠٤٩	٣١٨٠٤٨٣	٢٨١٠٢٩٧	٣٩٥٠٧٨٠	٣٠٧٠٣٢٣	٢٩٧٠٤٧٧
١٤,٣٠	٧,٢٧	٣,٦٣	٥,٤٤-	١٧,٥٩	١٠,٦٧	٩,٢١
نسبة التغير (%)						
٣- العابرون (ترانزيت)						
٤٣١	٢٣٥	٧٢٥	٥٠٠	٤٠٧	٣٠١٦٤	٥٠٤٣٣
٥,٩٠	٢٣٠,٩٩	٧٧,٠٩-	٩٠,٨٠-	٨٦,١٣-	١٦٣,٣٥	٣٠٧,٥٨
نسبة التغير (%)						

*بدأ في تموز ١٩٩٥ احتساب الدولار الجمركي على أساس السعر الرسمي للدولار عوضاً عن ٨٠٠ ل.ل. **أرقام مستكملة من قبل القطاع الخاص. ***بدأ في ١/١/١٩٩٧، تعديل المعلومات لتضم القطاعين العام والخاص.
المصادر: مصرف لبنان. نقابة المهندسين في بيروت وطرابلس. شركات التزابة. وزارة المالية. إدارة الجمارك العامة. مؤسسة كهرباء لبنان. المديرية العامة للنفط. مرفأ بيروت. مطار بيروت الدولي.

قطاع الطاقة

شهد إنتاج الكهرباء ارتفاعاً إلى ١٥٢٧,٧ مليون كيلووات ساعة خلال الشهر، أي بنسبة ٣١,٥% على أساس سنوي.

(الإنتاج الشهري للكهرباء (شبكة كهرباء لبنان)

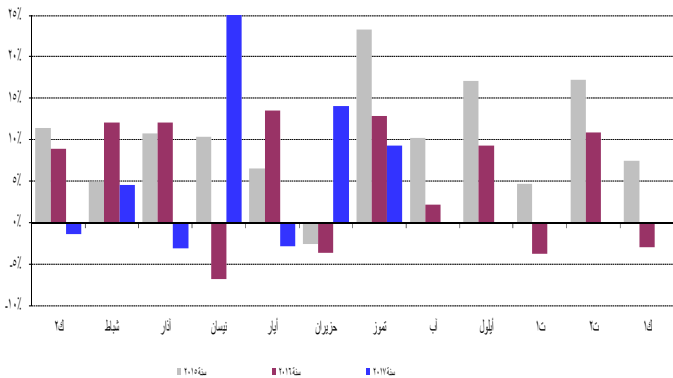


المصدر: مؤسسة كهرباء لبنان

قطاع النقل

ازداد عدد الطائرات وعدد المسافرين في مطار بيروت بنسبة ١,٠% و ٩,٣% على التوالي نتيجة ارتفاع عدد المسافرين القادمين، المغادرين والعابرين بنسبة ٥,٢%, ١٤,٣% و ٥,٩% على التوالي. أما حجم الشحن الجوي، فقد توسع بنسبة ٤٠,٧%. ازداد حجم البضائع المشحونة بنسبة ٧٧,٧% وحجم البضائع المفرغة بنسبة ١٦,٩%.

حركة المسافرين عبر المطار



المصدر: مطار بيروت الدولي

توسعت حركة السفن في مرفأ بيروت بنسبة ٢,٥% فيما تقلصت حركة البضائع بنسبة ٢٤,٣% في تموز ٢٠١٧. انخفض حجم البضائع المفرغة والعابرة بنسبة ٣١,٥% و ٧٦,٥% على التوالي وازداد حجم البضائع المشحونة بنسبة ٤٦,٣%.

القطاع النقدي

الموجودات الخارجية الصافية للجهاز المصرفي

سجل ميزان المدفوعات فائضاً بما يوازي ١٠٠,٢ مليون دولار في تموز ٢٠١٧. وقد تمثل هذا الفائض بانخفاض الموجودات الخارجية الصافية لدى المصارف والمؤسسات المالية بقيمة ١٤٧٠,٧ مليون دولار وازدياد الموجودات الخارجية الصافية لدى مصرف لبنان بقيمة ١٥٧٠,٩ مليون دولار. وبلغ بذلك الرصيد

الواردات حسب بلدان المصدر (بملايين الدولارات)

بلد المصدر	تموز-٢٠١٦	تموز-٢٠١٧	% من المجموع
إيطاليا	١١٠,٥	١٨٢,٧	١١,٣
الصين	٢١٠,٢	١٧٨,٠	١١,٠
اليونان	٨٩,٣	١٢٠,٩	٧,٥
ألمانيا	٩٦,٦	١٠٧,٢	٦,٦
الولايات الأمريكية	٨٣,٤	١٠٢,٤	٦,٣
البلدان الأخرى	٨٥٧,٠	٩٢٩,٠	٥٧,٣
المجموع	١.٤٤٧,١	١.٦٢٠,٢	١٠٠

توزعت حصص أهم بلدان المقصد منذ مطلع العام ولغاية تموز ٢٠١٧ على الشكل التالي: جنوب أفريقيا ١٢,١%، سوريا ٩,٢%، الإمارات العربية المتحدة ٨,٦%، السعودية ٨,٦% والعراق ٦,٥%. توزعت هذه الحصص في تموز ٢٠١٧ على الشكل التالي:

الصادرات حسب بلدان المقصد (بملايين الدولارات)

بلد المقصد	تموز-٢٠١٦	تموز-٢٠١٧	% من المجموع
العراق	١٠,٣	٢٢,٤	١٠,٣
السعودية	١٩,١	٢١,٠	٩,٧
سوريا	١٣,٨	١٨,٠	٨,٣
الإمارات العربية المتحدة	١٦,٢	١٧,٨	٨,٢
جنوب أفريقيا	٨٧,٦	١٦,٢	٧,٤
البلدان الأخرى	٩٩,٧	١٢٢,٢	٥٦,٢
المجموع	٢٤٦,٧	٢١٧,٥	١٠٠

الواردات (بملايين الدولارات)

القسم التعريفي	ك - تموز ٢٠١٦	% من المجموع	ك - تموز ٢٠١٧	% من المجموع
منتجات المملكة الحيوانية والنباتية	١٠٨٦٠,٩	١٧,٢	١٠٩٩٣,٠	١٨,١
مواد نسيجية ومصنوعاتها	٤٣٧,٦	٤,٠	٤٢٧,٢	٣,٩
جلود، جلود فراء ومصنوعاتها	٤٢,٢	٠,٤	٣٩,١	٠,٤
خشب ومصنوعاته	١٢٩,٥	١,٢	١٢٧,٥	١,٢
منتجات الصناعات الكيماوية	١٠١٩٨,٩	١١,١	١٠٢٢٥,٧	١١,١
عجائن، خشب، ورق كرتون	١٩٣,٥	١,٨	١٦٦,٦	١,٥
حجر، جبس، إسمنت	٢٦٨,٧	٢,٥	٢٨٢,٨	٢,٦
منتجات معدنية ومصنوعاتها	٣٠٠٧,١	٢٧,٧	٢٠٩٠٠,٩	٢٦,٤
معدات كهربائية، نقل وتصوير	٢٠٢٧٩,١	٢١,٠	٢٠٤٢٣,٥	٢٢,٠
لؤلؤ، أحجار كريمة ومعادن ثمينة	٦٢٣,٠	٥,٧	٦٠٦,٣	٥,٥
مصنوعات متنوعة	٨٠٠,٣	٧,٤	٨٠٥,١	٧,٣
المجموع	١٠.٨٤٠,٨	١٠٠	١٠.٩٩٧,٨	١٠٠

الصادرات (بملايين الدولارات)

القسم التعريفي	ك - تموز ٢٠١٦	% من المجموع	ك - تموز ٢٠١٧	% من المجموع
منتجات المملكة الحيوانية والنباتية	٣٨٥,١	٢٣,٦	٣٩١,٥	٢٣,٧
مواد نسيجية ومصنوعاتها	٤٨,٣	٣,٠	٤١,٣	٢,٥
جلود، جلود فراء ومصنوعاتها	٧,٩	٠,٥	٦,٥	٠,٤
خشب ومصنوعاته	٨,٠	٠,٥	٦,٣	٠,٤
منتجات الصناعات الكيماوية	١٧٥,٨	١٠,٨	١٨٤,٢	١١,١
عجائن، خشب، ورق كرتون	٧١,٥	٤,٤	٨٧,٣	٥,٣
حجر، جبس، إسمنت	١٣,٣	٠,٨	١١,٩	٠,٧
منتجات معدنية ومصنوعاتها	١٥٢,٩	٩,٤	٢٢٢,٢	١٣,٤
معدات كهربائية، نقل وتصوير	٢٢٠,٠	١٣,٥	٢٠٣,٣	١٢,٣
لؤلؤ، أحجار كريمة ومعادن ثمينة	٤٠٨,٩	٢٥,٠	٣٦١,٠	٢١,٨
مصنوعات متنوعة	١٤١,٩	٨,٧	١٣٦,٨	٨,٣
المجموع	١.٦٣٣,٧	١٠٠	١.٦٥٢,٢	١٠٠

المصدر: المجلس الأعلى للجمارك

وأبقى مصرف لبنان معدل الحسم ومعدل الفائدة على إعادة شراء الأوراق المالية (Repo Rate) على مستوى ١٠,٠٠% وهو المعدل المطبق منذ كانون الأول ٢٠٠٩.

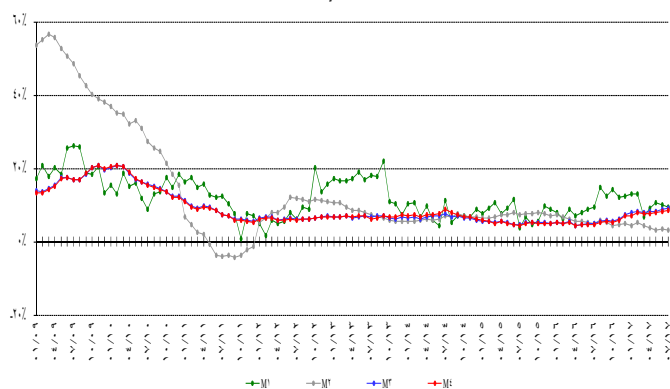
الكتلة النقدية والعوامل المؤثرة فيها

بلغت الكتلة النقدية M٣ ٢٠٨٠٥٠٠,٥ مليار ليرة في تموز مسجلة نمواً سنوياً نسبته ٩,٠% مقارنة بـ ٨,٨% في حزيران ٢٠١٧. وبقي التسليف المصرفي للقطاع الخاص العامل الأبرز في خلق النقد إلى جانب التسليفات للقطاع العام. وفي ما يخص مكونات الكتلة النقدية، تجدر الإشارة إلى أن الودائع بالليرة سجلت نمواً بنسبة ٢,٩% والودائع بالعملة الأجنبية نمواً بنسبة ١٣,٢%.

التغيرات السنوية في الكتلة النقدية (بالنسب المئوية)

٤م	٣م	٢م	١م	
٤,٦٩	٤,٨١	٥,٠٨	٩,٣٧	تموز ٢٠١٦
٥,٣٣	٥,٤٦	٥,٧١	١٤,٧٦	آب ٢٠١٦
٥,٥٠	٥,٧٦	٥,١٠	١٢,٣٧	أيلول ٢٠١٦
٥,١٧	٥,٤٩	٤,٢٦	١٤,٣٠	تشرين الأول ٢٠١٦
٥,٨٠	٦,١٩	٤,٥٩	١٢,١٦	تشرين الثاني ٢٠١٦
٦,٩٠	٧,٤٢	٤,٨٤	١٢,٣٥	كانون الأول ٢٠١٦
٧,١٤	٧,٨٠	٤,٣٤	١٢,٩٩	كانون الثاني ٢٠١٧
٧,٨١	٨,٣٧	٥,١٠	١٣,٠١	شباط ٢٠١٧
٧,٥٢	٧,٨٤	٤,٢٤	٦,٦٩	آذار ٢٠١٧
٧,٦٨	٨,٠٩	٣,٧٩	٩,٢١	نيسان ٢٠١٧
٧,٨٠	٨,٣٢	٣,٣٠	١٠,٧٦	أيار ٢٠١٧
٨,٣٠	٨,٨٠	٣,٥٢	١٠,٠٨	حزيران ٢٠١٧
٨,٤٩	٨,٩٩	٣,١٩	٩,٤٤	تموز ٢٠١٧

التغيرات في الكتلة النقدية



الدين العام

وفقاً لأرقام وزارة المالية بلغ مجموع الدين العام الصافي ١٠٠٣٦٧ مليار ليرة في تموز ٢٠١٧ مسجلاً انخفاضاً شهرياً قدره ١٤١ مليار ليرة. وقد نتج هذا الانخفاض عن تدني الدين العام الصافي بالليرة بمقدار ٢٤٠ مليار ليرة ليبلغ ٥٥٥٦٣ مليار ليرة وازدياد الدين العام المحرر بعملة أجنبية بمقدار ٦٦ مليون دولار ليسجل ٢٩٧٢١ مليون دولار في نهاية الشهر. وعلى أساس سنوي، بلغ نمو الدين العام الصافي ٤,٨% والدين بالليرة ٦,٧%

التراكمي لميزان المدفوعات في الأشهر السبعة الأولى من السنة عجزاً يوازي ١٠١٥,٤ مليون دولار مقابل عجزاً يوازي ١٤٢١,٦ مليون دولار في الفترة المماثلة من العام ٢٠١٦.

موجودات مصرف لبنان الخارجية

بلغ احتياطي مصرف لبنان من العملات الأجنبية ٤٣١٦٨,٧ مليون دولار مسجلاً ازدياداً سنوياً نسبته ١٢,٦% ومقداره ٤٨١٣,٩ مليون دولار. أما مجموع الاحتياطي الخارجي بما فيه الذهب، فقد بلغ ٥٤٧٨٢,٧ مليون دولار. هذا وقد بقي سعر صرف الدولار الأمريكي الوسطي في سوق بيروت مستقراً على ١٥٠٧,٥٠ ليرة.

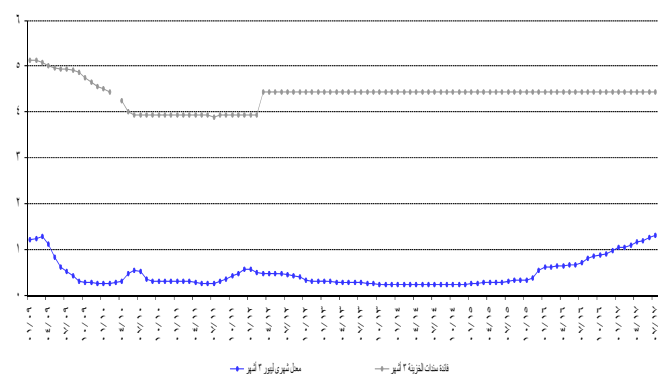
معدلات الفائدة

لم يطرأ أي تغير في تموز ٢٠١٧ على معدلات فائدة سندات الخزينة. فسجل معدل الفائدة الفعلية في نهاية الشهر: ٤,٤٤% لفئة ٣ أشهر، ٤,٩٩% لفئة ٦ أشهر و ٥,٣٥% لفئة ١٢ شهراً. واستقرت فائدة القسيمة على سندات الستين والثلاث سنوات على ٥,٨٤% و ٦,٥٠% على التوالي.

أما معدلات الفائدة المصرفية فقد ارتفعت في تموز إلى ٥,٥٦% على الحسابات الدائنة بالليرة (+ نقطة أساس) وانخفضت إلى ٨,٣٣% على الحسابات المدينة بالليرة (- نقطة أساس).

وشهدت الفائدة المصرفية المحلية بالدولار الأمريكي تراجعاً على الحسابات المدينة وارتفاعاً على الحسابات الدائنة. فسجل معدل الفائدة الوسطي المثقل على حسابات التسليف بالدولار ٧,٢٥% في تموز (- ٢ نقطة أساس). أما متوسط الفائدة على حسابات الادخار بالدولار فقد سجل ٣,٦٤% (+ ٦ نقطة أساس).

الهامش بين سندات الخزينة الثلاثة أشهر والليبور



وبنتيجة هذه التطورات تقلص الهامش بين فائدي التسليف بالليرة والدولار من ١,١٢ نقطة في حزيران إلى ١,٠٨ نقطة في تموز ٢٠١٧. سجل الهامش بين فائدي الادخار بالليرة والدولار ١,٩٢ نقطة في تموز مقابل ١,٩٣ نقطة في حزيران. وتجدر الإشارة إلى أن معدل ليبور (Libor Rate) لثلاثة أشهر سجل ١,٣١% في تموز ٢٠١٧ مقابل ١,٢٦% في حزيران ٢٠١٧. واستقرت معدلات الفائدة على شهادات الإيداع التي يصدرها مصرف لبنان من فتي ٤٥ يوماً و ٦٠ يوماً على ٣,٥٧% و ٣,٨٥% على التوالي.

و بالعملة الأجنبية ٢,٤%.

تطور حجم الودائع

أ- لدى المصارف التجارية

ارتفعت ودائع القطاع الخاص في المصارف التجارية المقيم وغير المقيم بنسبة ٠,٣٩% خلال تموز ٢٠١٧ مقابل ٠,٩٦% خلال الشهر الفائت. وعلى مدار سنة، ازداد حجم الودائع بنسبة ٨,٥٩% ليبلغ ٢٥٣٨٤٤ مليار ليرة في نهاية تموز، وهي مفصلة كالتالي:

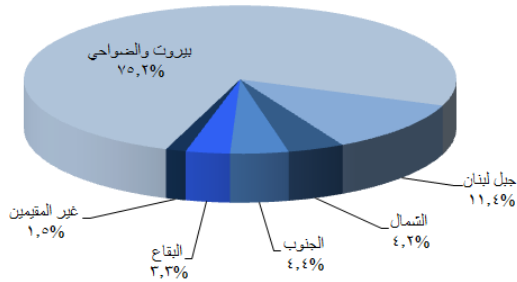
- تراجعت الودائع بالليرة اللبنانية بنسبة ٠,١٥% خلال تموز ٢٠١٧ مقابل ارتفاع بنسبة ٠,٥٨% خلال الشهر الفائت، وبلغت ٨٤٠٥٦ مليار ليرة في نهاية تموز. وعلى مدار سنة، ازدادت هذه الودائع بنسبة ٢,٣٦%، حيث باتت تشكل ٣٣,١١% من إجمالي الودائع، فيما كانت تشكل نسبة ٣٥,١٣% في نهاية تموز ٢٠١٦.
- ارتفعت الودائع بالعملة الأجنبية بنسبة ٠,٦٦% خلال تموز ٢٠١٧ مقابل ١,١٥% خلال الشهر الفائت. وبلغت ١١٢٦٢٩ مليون دولار في نهاية تموز مسجلة زيادة سنوية بنسبة ١١,٩٦%.

ب- لدى مصارف الأعمال

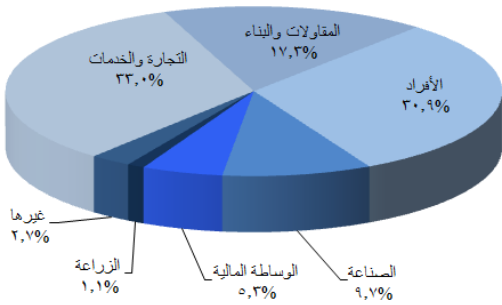
تراجعت ودائع القطاع الخاص لدى مصارف الأعمال بنسبة ١,٩٣% خلال الشهر مقابل تراجع بنسبة ٠,٣٤% خلال حزيران ٢٠١٧. وقد تراجع حجم الودائع من ٢٩٨١ مليار ليرة في تموز ٢٠١٦ إلى ٢٩٥١ ملياراً في نهاية تموز ٢٠١٧، أي بنسبة ١,٠٢%.

توزع التسليفات

توزع التسليفات على المناطق



توزع التسليفات على القطاعات



نسبة التسليفات إلى الودائع

شكلت التسليفات نسبة ٣٤,٨١% من إجمالي الودائع في نهاية تموز ٢٠١٧ مقارنة بـ ٣٦,١٦% في نهاية تموز ٢٠١٦ مفصلة كالتالي:

توزع سندات الخزينة بحسب الفئة (كنسبة مئوية من المجموع)

تموز ٢٠١٦	٣ أشهر	٦ أشهر	١٢ شهراً	٢٤ شهراً وما فوق
تموز ٢٠١٦	٠,٢٦	٠,٢٩	٢,٩٩	٩٦,٤٦
آب ٢٠١٦	٠,٣٨	٠,٣٢	٣,٢١	٩٦,٠٩
أيلول ٢٠١٦	٠,٤٤	٠,٤٩	٣,٢٧	٩٥,٨٠
تشرين الأول ٢٠١٦	٠,٤١	٠,٤٩	٣,٣٣	٩٥,٧٧
تشرين الثاني ٢٠١٦	٠,٤٢	٠,٦٢	٣,٣٧	٩٥,٥٩
كانون الأول ٢٠١٦	٠,٣٨	٠,٦٢	٣,٣٣	٩٥,٦٧
كانون الثاني ٢٠١٧	٠,٣٧	٠,٧٠	٢,٨٢	٩٦,١١
شباط ٢٠١٧	٠,٥٠	٠,٧٨	٢,٩٢	٩٥,٨٠
آذار ٢٠١٧	٠,٥٤	٠,٨٣	٢,٤٨	٩٦,١٥
نيسان ٢٠١٧	٠,٥٠	٠,٨١	٢,٥٨	٩٦,١١
أيار ٢٠١٧	٠,٣٦	٠,٧٨	٢,٢٩	٩٦,٥٨
حزيران ٢٠١٧	٠,٣٦	٠,٩٠	٢,٢٩	٩٦,٤٥
تموز ٢٠١٧	٠,٤٨	١,٠٤	٢,٢٦	٩٦,٢١

النشاط المصرفي

الميزانية المجمعة للمصارف

بلغت الميزانية المجمعة للمصارف التجارية ٣١٤٢٨٢ مليار ليرة في نهاية تموز ٢٠١٧ مسجلة ارتفاعاً شهرياً بنسبة ٠,١٥% مقابل ٠,٦٢% خلال الشهر السابق. وعلى مدار سنة، بلغت نسبة النمو ٩,١٩%.

تطور حجم التسليفات

أ- لدى المصارف التجارية

ارتفعت تسليفات المصارف التجارية للقطاع الخاص المقيم وغير المقيم بنسبة ٠,٣٣% خلال تموز ٢٠١٧ مقابل ٠,٩٥% خلال الشهر الفائت. وبلغ حجم التسليفات ٨٨٣٦٠ مليار ليرة في نهاية تموز ٢٠١٧ مسجلاً زيادة سنوية بنسبة ٤,٥٤%، وهي مفصلة كالتالي:

- ارتفعت التسليفات بالليرة اللبنانية إلى ٢٥٧٦٠ مليار ليرة في نهاية تموز ٢٠١٧ أي بنسبة شهرية بلغت ١,١٢% مقابل ١,٣٢% خلال حزيران ٢٠١٧. وعلى مدار سنة، ازدادت هذه التسليفات بنسبة ١٨,١٥% وباتت تشكل ٢٩,١٥% من إجمالي التسليفات، فيما كانت تشكل نسبة ٢٥,٨٠% في تموز ٢٠١٦.
- سجلت التسليفات بالعملة الأجنبية ارتفاعاً طفيفاً بنسبة ٠,٠١% خلال تموز ٢٠١٧ مقابل ٠,٧٩% خلال الشهر السابق، وبلغت ٤١٥٢٥ مليون دولار في نهاية تموز ٢٠١٧ بتراجع سنوي نسبته ٠,١٩%.

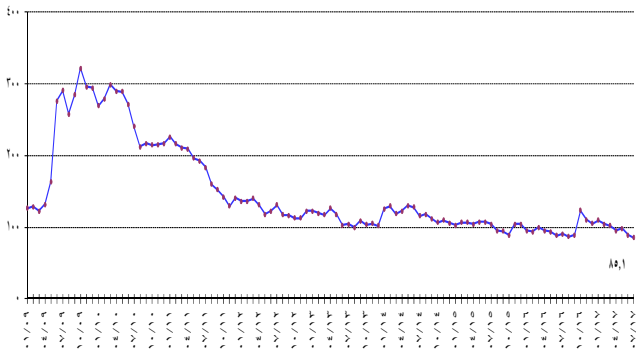
ب- لدى مصارف الأعمال

بلغت تسليفات مصارف الأعمال ٢٢٩٥ مليار ليرة في نهاية تموز ٢٠١٧، مسجلة ارتفاعاً بنسبة ١,٢١% مقابل ٢,٢٩% خلال حزيران ٢٠١٧. مقارنة بتموز ٢٠١٦، ازدادت هذه التسليفات بنسبة ٨,٠٤%.

مؤشر القيمة السوقية المثقل Market-Value-Weighted Index

٩٠,٦٧	تموز ٢٠١٦
٨٧,١٤	آب ٢٠١٦
٨٩,٤٠	أيلول ٢٠١٦
١٢٣,٤٢	تشرين الأول ٢٠١٦
١١٠,٥٧	تشرين الثاني ٢٠١٦
١٠٤,٩٧	كانون الأول ٢٠١٦
١٠٩,٤٠	كانون الثاني ٢٠١٧
١٠٤,٧٠	شباط ٢٠١٧
١٠٢,٢٢	آذار ٢٠١٧
٩٥,٠٤	نيسان ٢٠١٧
٩٨,٣٣	أيار ٢٠١٧
٨٩,١٤	حزيران ٢٠١٧
٨٥,١١	تموز ٢٠١٧

Market-Value-Weighted Index
مؤشر القيمة السوقية المرجح



- نسبة التسليفات إلى الودائع بالليرة اللبنانية ٣٠,٦٥ % مقارنة بـ ٢٦,٥٥ %.
- نسبة التسليفات إلى الودائع بالعملة الأجنبية ٣٦,٨٧ % مقارنة بـ ٤١,٣٦ %.

حساب الرساميل

تراجع حساب الرساميل بنسبة ٠,٥٠ % خلال تموز ٢٠١٧ مقابل ارتفاع بنسبة ١,٠٢ % خلال حزيران ٢٠١٧. مقارنة بالفترة ذاتها من العام المنصرم، سجلت هذه الرساميل زيادة بنسبة ٧,٧٤ % وبلغت ٢٨٣٠٥ مليار ليرة في تموز ٢٠١٧. تراجعت نسبة حساب الرساميل من إجمالي موجودات المصارف التجارية إلى ٩,٠١ % في نهاية تموز ٢٠١٧. وكانت قد سجلت ٩,٠٦ % في حزيران ٢٠١٧ و ٩,١٣ % في تموز ٢٠١٦. تراجعت نسبة حساب الرساميل إلى إجمالي الودائع إلى ١١,١٥ % في نهاية تموز ٢٠١٧. وكانت قد سجلت ١١,٢٥ % في حزيران ٢٠١٧ و ١١,٢٤ % في تموز ٢٠١٦. كما تراجعت نسبة حساب الرساميل إلى إجمالي التسليفات إلى ٣٢,٠٣ % في نهاية تموز ٢٠١٧. وكانت قد سجلت ٣٢,٣٠ % في حزيران ٢٠١٧ و ٣١,٠٨ % في تموز ٢٠١٦.

بورصة بيروت

بورصة بيروت

القيمة السوقية (مليار دولار)	الأسهم المتداولة		التاريخ
	القيمة (مليون دولار)	الحجم (ملايين)	
١١,٩٥	١٦,٦٣	٢,٨٩	تموز ٢٠١٦
١١,٨٥	٨٣,٦٩	٨,٣٨	آب ٢٠١٦
١١,٩٨	١٣٢,٣١	١٧,٤٩	أيلول ٢٠١٦
١٢,٧٠	٢٢٩,٢٢	٢٢,٩١	تشرين الأول ٢٠١٦
١٢,٦٩	٤٨,٣٣	٦,٣٨	تشرين الثاني ٢٠١٦
١٢,٦٥	٥٩,٤٧	٨,٨٣	كانون الأول ٢٠١٦
١٢,٩٥	٣٥,٥٠	٣,٨٩	كانون الثاني ٢٠١٧
١٣,١٢	٢٧,٩٦	٣,٠٨	شباط ٢٠١٧
١٣,٢٢	١٧,٦٨	٢,٠٥	آذار ٢٠١٧
١٢,٥١	٣١,٢٧	٥,٢٤	نيسان ٢٠١٧
١٢,٤٧	١٤٩,٢٧	١٨,٥٦	أيار ٢٠١٧
١٢,٣١	٤٠,٢٦	٤,٠٥	حزيران ٢٠١٧
١٢,١٨	٥٤,٠٠	٥,٥٨	تموز ٢٠١٧

ارتفعت كمية الأسهم المتداولة بنسبة ٣٧,٧٨ % فبلغت ٥,٥٧٨ مليون سهم مقابل ٤,٠٤٨ مليون سهم في الشهر الماضي. ارتفعت قيمة هذه الأسهم بنسبة ٣٤,١٣ % فبلغت ٥٤ مليون دولار أمريكي مقابل ٤٠ مليون دولار أمريكي في حزيران ٢٠١٧.

فيما خص نسب الأسهم المتداولة خلال هذا الشهر، فقد تقدم سهم Solidere A على سائر الأسهم من ناحية الكمية حيث بلغت نسبته

الدولة

ارتفعت نسبة دولة الودائع، في نهاية تموز ٢٠١٧، إلى ٦٦,٨٩ % مقابل ٦٦,٧١ % في نهاية حزيران ٢٠١٧ و ٦٤,٨٧ % في نهاية تموز ٢٠١٦. في حين تراجعت نسبة دولة التسليفات، في نهاية تموز ٢٠١٧، إلى ٧٠,٨٥ % مقابل ٧١,٠٧ % في نهاية حزيران ٢٠١٧ و ٧٤,٢٠ % في نهاية تموز ٢٠١٦.

الأسواق المالية

أظهر معدل مؤشر القيمة السوقية للأسهم المدرجة في بورصة بيروت، خلال تموز ٢٠١٧، تراجعاً بنسبة ١١,٠٣ %، إذ أقل على معدل ٨٥,٧٢ نقطة مقابل ٩٦,٣٥ نقطة لمعدل الشهر السابق.

أما على صعيد شهادات الإيداع المحلية والعالمية، فلم يتم أي إصدار أو إستحقاق جديد.

إيصالات إيداع عمومية (GDR)

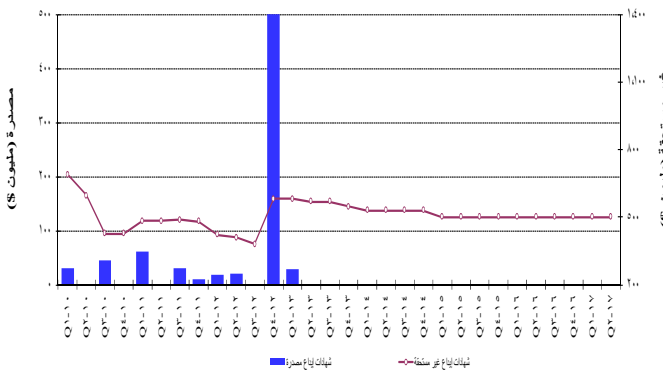
ارتفعت أسعار إيصالات الإيداع العمومية التابعة لبنك لبنان والمهجر، بنهاية تموز ٢٠١٧، بنسبة ١,٢٤% متراوحاً بين ١٢,٢٥ و ١٢,٣٠ دولار أميركي. أما قيمة إيصالات الإيداع العمومية التابعة لبنك عوده، فقد انخفضت بنسبة ٠,١٦% متراوحاً بين ٦,٠٣ و ٦,١٦ دولار أميركي. في ما يخص أسعار إيصالات الإيداع العمومية التابعة لبنك بيلوس، فقد ارتفعت بنسبة ١,٣٠% وتراوحت بين ٠,٠٠ و ٧٨,٠٠ دولار أميركي. وقد شطبت إيصالات الإيداع العمومية التابعة لشركة سوليدير من التداول.

شهادات الإيداع

شهادات إيداع (بملايين دولارات)

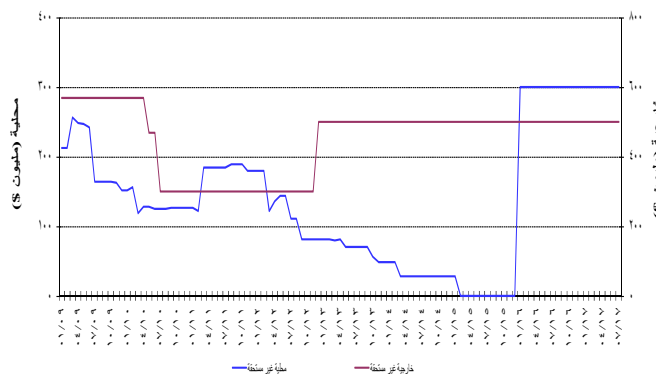
عدد المصارف	غير مستحقة			مصدرة	حزيران - ٢٠١٧	تموز - ٢٠١٧
	المجموع	خارجية	محلية			
١	٥٠٠	٥٠٠	-	-	-	-
١	٥٠٠	٥٠٠	-	-	-	-

تطور شهادات الإيداع المصدرة وغير المستحقة



حافظت قيمة مجمل شهادات الإيداع المصدرة غير المستحقة على مكائتها، إذ بلغت ٥٠٠ مليون دولار أميركي.

الإصدارات غير المستحقة لشهادات الإيداع المغطاة والخارجية

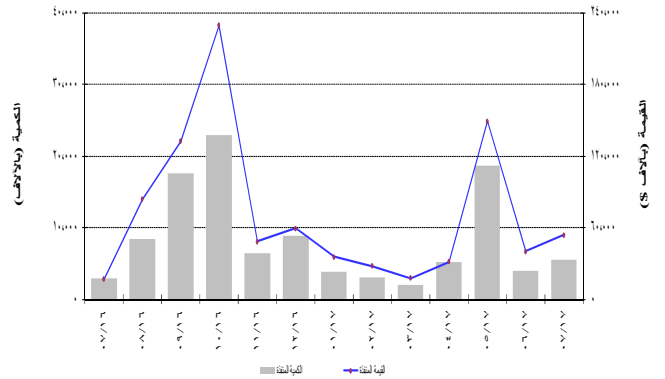


سندات دين الجمهورية اللبنانية بالعملة الأجنبية

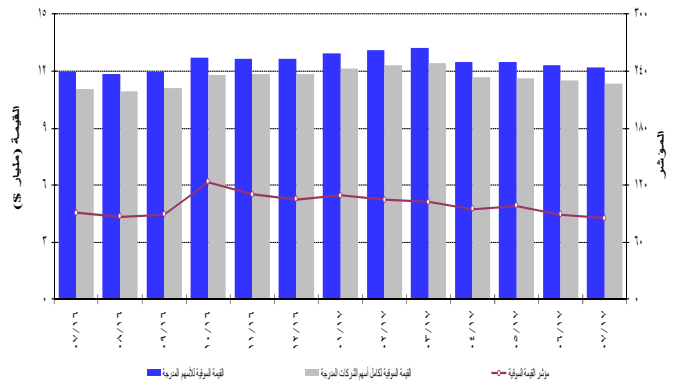
انخفضت القيمة الإجمالية لسندات الجمهورية اللبنانية المصدرة بعملة أجنبية إلى ٢٧,٠١٢ مليار دولار أميركي بنهاية تموز ٢٠١٧. تم إستحقاق السند الجمهوري

٥٨,٥٦% من مجموع التداول على البورصة، أما من ناحية أداء الأسهم فتصدر Ciments Blancs Bearer بارتفاع بنسبة ٣,٧٧%. فيما يتعلق بالقيمة السوقية لمجمل أسهم الشركات المدرجة في بورصة بيروت، فقد انخفضت بنسبة ١,٠٤% قياساً على الشهر الماضي، إذ بلغت ١٢,١٨٤ مليار دولار أميركي مقابل ١٢,٣١٢ مليار دولار أميركي. وعلى صعيد القيمة السوقية للأسهم المدرجة في البورصة، فقد انخفضت بنسبة ١,١١%، إذ بلغت ١١,٣٧٢ مليار دولار أميركي مقابل ١١,٥٠٠ مليار دولار أميركي للشهر الماضي.

نشاط الأسهم المدرجة في بورصة بيروت



تطور المؤشر والقيمة السوقية لبورصة بيروت



الأسهم التفضيلية المدرجة عند الإصدار

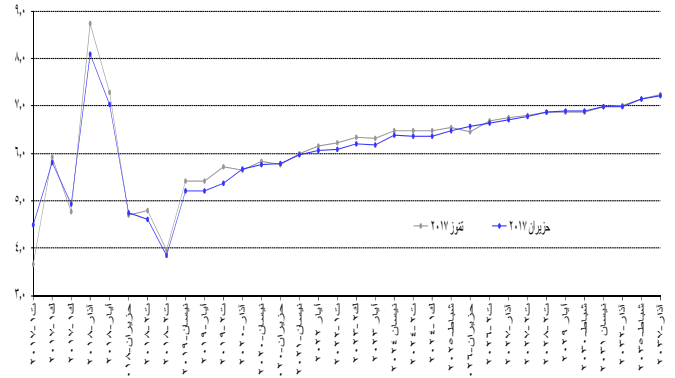
المصدر	نوع الأسهم	سعر السهم	الكمية (آلاف)	القيمة (مليون \$)
بنك بيروت	أسهم تفضيلية "H"	\$ ٢٥,٢٥	٥٤٠٠	١٣٦
	أسهم تفضيلية "I"	\$ ٢٥,٢٥	٥٠٠٠	١٢٦
	أسهم تفضيلية "J"	\$ ٢٥,٢٥	٣٠٠٠	٧٦
	أسهم تفضيلية "K"	\$ ٢٥,٢٥	٤٠٠٠	١٠١
	أسهم أولوية ٢٠١٤	\$ ٢١,٠٠	٤٧٦٢	١٠٠
بنك بيمو	أسهم تفضيلية ٢٠١٣	\$ ١٠٠,٠٠	٣٥٠	٣٥
بنك لبنان والمهجر	أسهم تفضيلية ٢٠١١	\$ ١٠,٣٥	٢٠٠٠	٢٠٧
بنك عودة	أسهم تفضيلية "G"	\$ ١٠٠,٣٠	١٥٠٠	١٥٠
	أسهم تفضيلية "H"	\$ ١٠٠,٥٠	٧٥٠	٧٥
	أسهم تفضيلية "I"	\$ ١٠١,١٠	٢٥٠٠	٢٥٣
البنك اللبناني للتجارة	أسهم تفضيلية "B"	\$ ١٠٠,٠٠	٥٥٠	٥٥
	أسهم تفضيلية "C"	\$ ١٠٠,٠٠	٣٥٠	٣٥
	أسهم تفضيلية "D"	\$ ١٠٠,٠٠	٧٥٠	٧٥
بنك بيلوس	أسهم تفضيلية ٢٠٠٨	\$ ١٠١,١٠	٢٠٠٠	٢٠٢
	أسهم تفضيلية ٢٠٠٩	\$ ١٠١,١٠	٢٠٠٠	٢٠٢

سندات دين المصارف والمؤسسات المالية اللبنانية بالعملة المختلفة

بلغت قيمة سندات الدين المحلية المصدرة من قبل المؤسسات المالية ٢٥,٩٠٨ مليون دولار أمريكي بنهاية تموز ٢٠١٧.

اللبناني الصادر بعملة أجنبية تاريخ ٢٠١٧/٠٧/٢٠ بقيمة ٧٥ مليون دولار أمريكي.

منخفض مرئود السندات السبائية اللبنانية بالدولار الأمريكي



الجدول الإحصائية

١٢	١. الوضع النقدي.....
١٢	٢. نتائج الميزان التجاري وميزان المدفوعات.....
١٣	٣. الموجودات والإلتزامات تجاه القطاع الخارجي.....
١٣	٤. الموجودات الخارجية لمصرف لبنان.....
١٤	٥. ميزانية مصرف لبنان.....
١٥	٦. الميزانية الموحدة للمصارف التجارية.....
١٥	٧. ودائع القطاع الخاص لدى المصارف التجارية.....
١٦	٨. معدلات الفائدة: المصارف التجارية.....
١٦	٩. سندات الخزينة ومعدلات الفائدة.....
١٧	١٠. عمليات المقاصة.....
١٨	١١. الاعتمادات والبوالص المستندية للاستيراد والتصدير.....
١٨	١٢. أدوات الدين العام الداخلي.....
١٩	١٣. أسعار صرف أهم العملات الأجنبية.....
١٩	١٤. الدين العام بحسب مصادر التمويل.....
٢٠	١٥. سندات دين الجمهورية اللبنانية بالعملات الأجنبية.....
٢٠	١٦. شهادات إيداع عالمية.....
٢٠	١٧. سندات دين المصارف بالعملات الأجنبية.....
٢١	١٨. التداول بالأسهم في بورصة بيروت.....
٢١	١٩. أدوات مالية مختلفة.....

١. الوضع النقدي (في نهاية الفترة، بمليارات الليرات)

تموز ٢٠١٧	حزيران ٢٠١٧	كانون الأول ٢٠١٦	تموز ٢٠١٦	حزيران ٢٠١٦	كانون الأول ٢٠١٥	
٤٥٥٤٤,٤	٤٥٦٥٢,٤	٤٥٥٩٢,٣	٤٥١٦٥,٣	٤٥١٥٠,٤	٤٥١١٣,٨	أوراق نقدية متداولة
٥٥٥٦٣,٤	٥٥٥٨٤,٨	٥٥٥٦٦,٧	٥٥٠٧٠,٣	٥٥١٤٩,٠	٥٥٠٢٨,٦	ودائع تحت الطلب بالليرة
١٠٥١٠٧,٩	١٠٥٢٣٧,٢	١٠٥١٥٩,١	٩٥٢٣٥,٦	٩٥٢٩٩,٤	٩٥٠٤٢,٤	١M
٧٢٥٨٣٠,٢	٧٢٥٨٦٢,٤	٧٢٥٢٦٨,٩	٧١٥١٣٥,٨	٧٠٥٩٧٣,١	٦٩٥٥٧٧,٨	ودائع أخرى بالليرة
٨٢٥٩٣٨,١	٨٣٥٠٩٩,٦	٨٢٥٤٢٨,٠	٨٠٥٣٧١,٤	٨٠٥٢٧٢,٥	٧٨٥٦٢٠,٢	٢M
١٢٤٥٨٣٩,١	١٢٣٥٩٢٣,٧	١١٧٥٤٩٨,٩	١١٠٥٢٥٧,١	١٠٩٥٩٨١,١	١٠٧٥٤٧٤,٨	ودائع بالعملة الاجنبية
٢٧٣,٣	٢٦٧,٩	٢٦٥,٥	٢٦٢,٩	٢٦٦,٥	٢٦٥,٤	أدوات مالية أخرى وسندات دين
٢٠٨٥٥٠,٥	٢٠٧٥٢٩١,٢	٢٠٠٥١٩٢,٤	١٩٠٥٨٩١,٤	١٩٠٥٢٠,١	١٨٦٥٣٦٠,٤	٣M
٢١٩٥٧٧,٥	٢١٨٥٢١٦,٢	٢١٠٥٩٨٩,٤	٢٠١٥٩٣١,٤	٢٠١٥٨٨٧,١	١٩٧٥٣٦٩,٤	*٤M
٥٠٥٣٩٤,٧	٥٠٥٥٥١,١	٤٩٥٧١٢,١	٤٨٥١٣٥,٧	٤٧٥٣٥٦,٧	٤٦٥٦٠٨,٠	ديون صافية على الخارج
٧٦٥٥٢٤,٤	٧٦٥٧١٩,٢	٧٦٥٧٧٧,٦	٧٧٥٥٧٠,٥	٧٦٥٧٧٧,٣	٧٠٥٦٨٨,٠	ديون صافية على القطاع العام
-٩٥١٥٣,٧	-٩٥٢٣٨,٥	-٧٥٧٠٧,٣	-١٠٥١٩٩,٢	-١٠٥٠٠٤,٧	-٦٥٤٠١,٠	فروقات قطع
٨٣٥٦٧٥,٨	٨٣٥٤٨٦,٤	٨٠٥١٨٨,٢	٧٨٥٠٢١,٠	٧٧٥٨٤٣,٨	٧٥٥٦٩٤,٦	ديون على القطاع الخاص
٦٥٦٠٩,٢	٦٥٢٧٣,١	١٥٢٢١,٧	-٢٥٦٣٦,٧	-١٥٤٥٣,١	-٢٢٩,٢	مطلوبات اخرى من الجهاز المصرفي (صافية)
٢٠٨٥٥٠,٥	٢٠٧٥٢٩١,٢	٢٠٠٥١٩٢,٤	١٩٠٥٨٩١,٤	١٩٠٥٢٠,١	١٨٦٥٣٦٠,٤	المجموع

* ٤M = ٣M + سندات الخزينة لدى القطاع غير المصرفي؛ ٤M و ٣M تشمل سندات دين ابتداء من شهر تموز ١٩٩٦.

٢. نتائج الميزان التجاري وميزان المدفوعات (بملايين الدولارات)

ميزان المدفوعات**	المصارف	مصرف لبنان	الميزان التجاري*	الصادرات (فوب)	الواردات (سيف)	
١٥٢٣٧,٥	-٢٥٦٢٨,٧	٣٥٨٦٦,٢	-١٥٥٧٢٨,٧	٢٥٩٧٦,٦	١٨٥٧٠٥,٣	٢٠١٦
-٢٨٧,٩	٣٢٥,٧	-٦١٣,٦	-١٥٥٢٩,٧	٢٢٠,٣	١٥٧٥٠,٠	آذار
-٢٥٤,٩	٢٤٠,٠	-٤٩٤,٩	-١٥٣٧٤,٢	٢٣٥,٧	١٥٦٠٩,٩	نيسان
-٨٦١,٦	-٤٠٦,٠	-٤٥٥,٦	-١٥٣٩٢,٠	٢٣٧,٠	١٥٦٢٩,١	أيار
-١٣,٠	-١٥٠٠٢,٥	٩٨٩,٥	-١٥٢٥٢,٩	٢٨٠,١	١٥٥٣٣,٠	حزيران
٣٥٢,١	-١٤٤,٠	٤٩٦,١	-١٥٢٠٠,٤	٢٤٦,٧	١٥٤٤٧,١	تموز
١٥٧٨٧,٨	-٢٥١٧٢,٩	٣٥٩٦٠,٧	-١٥٦١٠,٣	٣٤٠,٥	١٥٩٥٠,٨	آب
١٨٨,٧	٣٣٤,٤	-١٤٥,٧	-١٥١٩٣,٩	٢٥٤,٣	١٥٤٤٨,٢	أيلول
-٦٨٠,٢	-٧٣١,٤	٥١,٢	-١٥٢٢٢,٥	٢٥٦,٦	١٥٤٧٩,١	تشرين الأول
٤٥٣,٠	٣٤٦,٧	١٠٦,٣	-١٥٢٠٢,٦	٢٤٧,٣	١٥٤٤٩,٩	تشرين الثاني
٩٠٩,٨	١٥١٤٤,١	-٢٣٤,٣	-١٥٢٩٢,٢	٢٤٤,٢	١٥٥٣٦,٤	كانون الأول
-١٥٠١٥,٤	-٢٥٢٣٩,٧	١٥٢٢٤,٣	-٩٥٣٤٥,٤	١٥٦٥٢,٣	١٥٥٩٩٧,٧	٢٠١٧
١٦٦,٧	-١٣٢,٦	٢٩٩,٣	-١٥٣٧٤,٣	٢٢٩,٤	١٥٦٠٣,٧	كانون الثاني
٣٤١,٨	٣٥,٨	٣٠٦,٠	-١٥٤٢٢,١	٢٢٥,٩	١٥٦٤٨,٠	شباط
٤٦,٣	١٥٢٠٤,٤	-١٥١٥٨,١	-١٥٤٢٤,٦	٢٧٤,٦	١٥٦٩٩,١	آذار
-٣٢٠,٩	٥٦٢,٦	-٨٨٣,٥	-١٥١٧٨,٢	٢٣٥,٤	١٥٤١٣,٥	نيسان
-٥٩١,٥	٨٤,٢	-٦٧٥,٧	-١٥٣١٩,٤	٢٣٩,٧	١٥٥٥٩,١	أيار
-٧٥٨,٠	-٢٥٥٢٣,٤	١٥٧٦٥,٤	-١٥٢٢٤,٢	٢٢٩,٨	١٥٤٥٤,٠	حزيران
١٠٠,٢	-١٥٤٧٠,٧	١٥٥٧٠,٩	-١٥٤٠٢,٧	٢١٧,٥	١٥٦٢٠,٢	تموز

* هذه الأرقام قابلة للتصحيح.

** بعد تصحيح فروقات القطع الناتجة عن تغير سعر صرف الدولار نسبة الى بقية العملات.

يتم منذ عام ١٩٩٥ احتساب الموجودات الخارجية الصافية للمصارف المتخصصة والمؤسسات المالية.

٣. الموجودات والالتزامات تجاه القطاع الخارجي (في نهاية الفترة، بملايين الدولارات)

تموز ٢٠١٧	حزيران ٢٠١٧	كانون الأول ٢٠١٦	تموز ٢٠١٦	حزيران ٢٠١٦	كانون الأول ٢٠١٥	
٥٤.٤٥٢,٨	٥٣,٢٤٣,٣	٥٣,٤٠٢,٨	٥٠,٤١٩,١	٤٩,٨٠٨,٨	٤٨,٠٧٦,٦	مصرف لبنان
١١٤,٦١٤,٠	١١٤,٤٧٦,٩	١٠٤,٧٠٥,٤	١٢,٢٧٧,٤	١٢,١٤٨,٣	٩,٨٤٨,٢	- ذهب
٤٣,١٦٨,٧	٤٢,٠٩٥,٦	٤٢,٩٠٩,٤	٣٨,٣٥٤,٨	٣٧,٨٧٣,٦	٣٨,٤٤١,٥	- الاحتياطي من العملات الأجنبية*
٣٢٩,٩	٣٢٩,٢	٢١٢,١	٢١٣,١	٢١٣,٠	٢١٣,١	- التزامات خارجية
-١٩,٤٥٨,٢	-١٧,٨٦١,٨	-١٧,١٤٠,٤	-١٦,٢١٦,٤	-١٦,١٢٤,٤	-١٤,٦٠٧,٠	مصارف تجارية
١٠,٦٠٤,٣	١٢,١٩١,٠	١١,٢٤٠,٥	٩,٤٨٢,٧	٩,٥٩٣,٦	١١,٥٥٦,٧	- ديون على مصارف غير مقيمة
٥,٧١٦,٦	٥,٦٣٣,٣	٦,١٣٩,٩	٦,٤٩٦,٩	٦,٤٢٩,٤	٦,١٨٠,٠	- ديون على غير المقيمين
٥,٦٤٨,٢	٥,٦٥٦,٣	٥,٧٢٠,١	٦,٢٣٦,٥	٦,٢٣٠,٤	٦,٠٥٧,٥	- موجودات خارجية أخرى
٦,٦٧٢,٤	٦,٥٧٣,٤	٦,٢٨٠,١	٦,١٠٧,٥	٦,٢٠٧,٢	٦,٥٤٣,٢	- التزامات تجاه المصارف غير المقيمة
٣٤,٧٥٤,٩	٣٤,٧٦٨,٩	٣٣,٩٦٠,٧	٣٢,٣٢٥,٠	٣٢,١٧٠,٦	٣١,٨٥٨,٠	- ودائع غير المقيمين
-٣٧٤,٤	-٤١٠,٣	-٢٣٠,٧	-١٣٤,٧	-٩٥,٥	-١٧٩,٤	مصارف التسليف المتوسط والطويل الاجل
٣٠,٨,٢	٣٢٢,٢	٣٤١,٧	٤٣٧,١	٤٥١,٠	٤٩٨,٢	- ديون على القطاع الخارجي
٦٨٢,٦	٧٣٢,٥	٥٧٢,٤	٥٧١,٩	٥٤٦,٤	٦٧٧,٦	- التزامات تجاه القطاع الخارجي

* بما في ذلك الودائع في المصارف الأجنبية والأوراق المالية القابلة للتداول بالعملات الأجنبية.

٤. الموجودات الخارجية لمصرف لبنان* (في نهاية الفترة)

تموز ٢٠١٧	حزيران ٢٠١٧	كانون الأول ٢٠١٦	تموز ٢٠١٦	حزيران ٢٠١٦	كانون الأول ٢٠١٥	
١٧,٥٠٨,٠٦٢	١٧,٣٠١,٤٦٨	١٦,١٣٨,٤٣٥	١٨,٥٠٨,١٤٧	١٨,٣١٣,٥٠٩	١٤,٨٤٦,١٨١	ذهب
١١٤,٦١٤,٠	١١٤,٤٧٦,٩	١٠٤,٧٠٥,٤	١٢,٢٧٧,٤	١٢,١٤٨,٣	٩,٨٤٨,٢	- بملايين الليرات اللبنانية
						- بملايين الدولارات
						مجموع (باستثناء الذهب)
٦٢,٧١٧,١٠٤	٦٠,١٧٢,٥٠٧	٥٩,٧٣٢,٥٠٦	٥٤,٣٩٥,٠٢٥	٥٣,٦٧١,٨٣٣	٥٤,١٠٣,٠٦٩	- بملايين الليرات اللبنانية
٤١,٦٠٣,٤	٣٩,٩١٥,٤	٣٩,٦٢٣,٦	٣٦,٠٨٢,٩	٣٥,٦٠٣,٢	٣٥,٨٨٩,٣	- بملايين الدولارات
						• عملات أجنبية (سيولة)
٤٩,٨١١,٩٥٢	٥١,٠٨٤,٣١٣	٥١,٢٩٧,٧٨١	٤٩,٣٠١,٤٣٨	٥٠,٠٤٥,٠٠١	٤٦,١٨٦,٩٥٨	- بملايين الليرات اللبنانية
٣٣,٠٤٢,٨	٣٣,٨٨٦,٨	٣٤,٠٢٨,٤	٣٢,٧٠٤,١	٣٣,١٩٧,٣	٣٠,٦٣٨,١	- بملايين الدولارات
						• أوراق مالية أجنبية
١٢,٩٠٥,١٥٢	٩,٠٨٨,١٩٣	٨,٤٣٤,٧٢٥	٥,٠٩٣,٥٨٧	٣,٦٢٦,٨٣٢	٧,٩١٦,١١١	- بملايين الليرات اللبنانية
٨,٥٦٠,٦	٦,٠٢٨,٧	٥,٥٩٥,٢	٣,٣٧٨,٨	٢,٤٠٥,٩	٥,٢٥١,٢	- بملايين الدولارات

* باستثناء سندات دين الجمهورية اللبنانية بالعملات الأجنبية.

تموز ٢٠١٧	حزيران ٢٠١٧	كانون الأول ٢٠١٦	تموز ٢٠١٦	حزيران ٢٠١٦	كانون الأول ٢٠١٥	
						الموجودات
٦٧,٤٣٢,٠	٦٨,٣٨٥,٨	٦٧,٤٣٦,٢	٦٧,٤٨٠,٩,٦	٦٨,٣٥٨,٥	٦١,٠٣٣,١	موجودات خارجية
١٧,٤٥٠,٨,١	١٧,٣٠١,٥	١٦,١٣٨,٤	١٨,٤٥٠,٨,١	١٨,٣١٣,٥	١٤,٨٤٦,٢	- ذهب
٤٩,٤٨١,٢,٠	٥١,٠٨٤,٣	٥١,٢٩٧,٨	٤٩,٤٣٠,١,٤	٥٠,٠٤٥,٠	٤٦,١٨٧,٠	- عملات أجنبية
-	-	-	-	-	-	- موجودات خارجية أخرى
٤٢٦,٤	٤١٦,٦	٤١١,٥	٤١١,١	٤١٣,٥	٤٥١,٣	سلفات للقطاع الخاص
٧,٤٢٣,٤	٧,٣٢٩,٧	٨,٧١٣,١	٧,٠٥٤,٣	٧,٠٨٨,٨	٦,٨٣٣,٨	سلفات للمصارف التجارية
١,٠٧٠,٣	١,٠٥٩,٧	٩٣١,٨	٨١١,٨	٨١١,٤	٧٤٠,٢	ديون على المؤسسات المالية
-	-	-	-	-	-	قروض للقطاع العام
٥٥٣٠,٠,٤	٤٨,٧٨٩,٣	٤٩,٠٣٨,٧	٤٤,٤٩٥,٩	٤٠,٧١٨,٤	٣٦,٩٢٣,٨	محفظة الأوراق المالية
٣٥٣,٢	٣٥٢,٩	٣٢٦,٦	٣٣٩,٦	٣٣٠,٠	٣٣٠,٨	قيم ثابتة
١٧,٣٧٨,٧	١٧,٣٧٨,٧	١٧,٣٧٨,٧	١٧,٣٧٨,٧	١٧,٣٧٨,٧	١٧,٣٧٨,٧	موجودات ناتجة عن عمليات مقايضة على أدوات مالية
١٥,٤٤٨,٤	١٤,٨٤٤,٣	١٠,٠١٢,٢	١٤,٦٣٨,٠	١٤,٢٩٧,٣	١٣,٣٤٤,٧	موجودات غير مصنفة
١٦٤,٧٢٠,٨	١٥٨,٥٥٦,٨	١٥٤,٢٤٨,٨	١٥٢,٩٣٩,٠	١٤٩,٣٩٦,٥	١٣٧,٠٣٦,٤	المجموع
						المطلوبات
٥,٣٢٨,٦	٥,٤٣٤,٦	٥,٢٨٤,٩	٤,٩٤٤,٥	٤,٨٧٦,٠	٤,٧٠٦,٤	النقد المتداول خارج مصرف لبنان
١٣,٠٢٤٥,٤	١٢,٤٤٩٦,٧	١٢,٤٢١٧,٣	١١,٨٠١٧٢,٧	١١,٥٨٥٢,٨	١٠,٨٤٠١,٠	ودائع المصارف التجارية
١,٧٥٦,٩	١,٩٠٧,٥	١,٥٢٣,٤	١,٣٨٩,٩	١,٤١٣,٣	١,٥١٢,٩	ودائع المصارف المتخصصة والمؤسسات المالية
٢٤,٥	٢٣,٤	٤٥,٧	٤٢,١	٤٣,٢	٧٩,٥	ودائع القطاع الخاص
٩,٥٨٠,٣	٨,٨٠٣,٥	٨,٣١١,٨	٩,٩٥٦,٧	٩,٣٨٥,٥	٨,١٥٣,٦	إلتزامات تجاه القطاع العام
٩,١٥٣,٧	٩,٢٣٨,٥	٧,٧٠٧,٣	١٠,١٩٩,٢	١٠,٠٠٤,٧	٦,٤٠١,٠	فروقات القطع
٤٩٧,٣	٤٩٦,٣	٣١٩,٧	٣٢١,٢	٣٢١,١	٣٢١,٣	إلتزامات خارجية
٨٤٤,٢	٨٤٤,٢	٨٤٤,٢	٩٩٦,٨	٩٩٦,٠	١,٢٩٧,١	التزامات اخرى طويلة الاجل
-	-	-	-	-	-	أوراق مالية غير الأسهم
٥,٣٦٨,٤	٥,٣٦٨,٤	٥,٤٢٩,١	٥,٢٧٨,٨	٥,٢٧٨,٨	٥,٣٣٩,٨	الأموال الخاصة
١,٩٢١,٤	١,٩٤٣,٦	٥٦٥,٤	١,٦٣٧,٢	١,٢٢٥,١	٨٢٣,٨	مطلوبات غير مصنفة
١٦٤,٧٢٠,٨	١٥٨,٥٥٦,٨	١٥٤,٢٤٨,٨	١٥٢,٩٣٩,٠	١٤٩,٣٩٦,٥	١٣٧,٠٣٦,٤	المجموع

٦. الميزانية الموحدة للمصارف التجارية (في نهاية الفترة، بمليارات الليرات)

تموز ٢٠١٧	حزيران ٢٠١٧	كانون الأول ٢٠١٦	تموز ٢٠١٦	حزيران ٢٠١٦	كانون الأول ٢٠١٥	
الموجودات						
١٤٠.٥١٣,٥	١٣٥.٩٠٦,٢	١٣٥.٣٠٥,٠	١١٦.٢٧٠,٩	١١٤.١٧٠,٠	١٠٧.٠٢١,٢	الموفورات
٧٨٤,٢	٧٨٢,٢	٦٩٢,٦	٧٧٩,٢	٧٢٥,٧	٦٩٢,٦	- أوراق نقدية ونقود صغيرة
١٣٩.٧٢٩,٣	١٣٥.١٢٤,٠	١٣٤.٦١٢,٤	١١٥.٤٩١,٨	١١٣.٤٤٤,٣	١٠٦.٣٢٨,٦	- ودائع لدى مصرف لبنان
٧٩.٧٤٢,٠	٧٩.٥٧٧,٧	٧٦.٩٤٢,٦	٧٤.٧٢٦,٥	٧٤.٥٥٠,٣	٧٢.٤٢٧,٤	ديون على القطاع الخاص
٢٥.٧٦٠,٤	٢٥.٤٧٤,٣	٢٣.٦٠٧,٤	٢١.٨٠٣,٠	٢١.٥٣٦,١	٢٠.٥٧٣,٣	- بالليرة
٥٣.٩٨١,٥	٥٤.١٠٣,٤	٥٣.٣٣٥,٢	٥٢.٩٢٣,٦	٥٣.٠١٤,٢	٥١.٨٥٤,٠	- بالعملة الاجنبية
٥٢.١٠٧,٨	٥٤.٢٠٢,٨	٥٢.٣٤٤,٣	٥٥.٠٦٨,٢	٥٦.٤٦٢,٦	٥٦.٩٨٣,٧	ديون على القطاع العام
٣٣.١١٨,٥	٣٥.٣٩٧,٠	٣٤.٨٢٣,٩	٣٣.٤٩٠,٨	٣٣.٥٤٧,١	٣٥.٨٦٩,٨	ديون على الخارج
٧.٩٧٠,٧	٧.٩٤٥,١	٧.٨٥٧,٢	٧.٤٢٩,٢	٧.٤٢٤,٨	٧.٣٦٠,٧	القيم الثابتة
٨٢٩,٢	٧٧٦,١	٧٢٦,٢	٨٣٧,٨	٨٠٦,٣	٧١٥,٧	موجودات غير مصنفة
٣١٤.٢٨١,٧	٣١٣.٨٠٥,٠	٣٠٧.٩٩٩,٢	٢٨٧.٨٢٣,٤	٢٨٦.٩٦١,١	٢٨٠.٣٧٨,٥	المجموع
المطلوبات						
٢٠١.٤٥١,٤	٢٠٠.٤٣٩,٩	١٩٣.٧٦٥,٥	١٨٥.٠٣١,٢	١٨٤.٦٤٦,٧	١٨٠.٤٨٨,٨	ودائع القطاع الخاص المقيم
٥.٤٦٧,١	٥.٤٥٦,٦	٥.٤٣٦,٩	٤.٩٨٧,٢	٥.٠٤٦,٣	٤.٩٠٦,٩	- تحت الطلب بالليرة
٧١.٩٦٤,٢	٧١.٨٦٣,١	٧١.٤٦٧,٤	٧٠.٣٩٧,٨	٧٠.٢١١,٣	٦٨.٦٧٧,٦	- ودائع أخرى بالليرة
١٢٤.٠٢٠,١	١٢٣.١٢٠,٢	١١٦.٨٦١,٢	١٠٩.٦٤٦,٢	١٠٩.٣٨٩,١	١٠٦.٩٠٤,٣	- ودائع بالعملة الاجنبية
٥.٩٦١,٣	٥.٩٤٨,٨	٥.٩٥٦,٤	٤.٨٧١,٧	٥.٣٢٢,٧	٥.٠٧٤,١	ودائع القطاع العام
٥٢.٣٩٣,١	٥٢.٤١٤,٢	٥١.١٩٥,٧	٤٨.٧٣٠,٠	٤٨.٤٩٧,٢	٤٨.٠٢٦,٠	ودائع القطاع الخاص غير المقيم
١٠.٠٥٨,٦	٩.٩٠٩,٤	٩.٤٦٧,٣	٩.٢٠٧,٠	٩.٣٥٧,٣	٩.٨٦٣,٨	إلتزامات تجاه القطاع المالي غير المقيم
٤٠٨,٣	٤٣٣,٨	٤٠٨,٣	٤١٩,٦	٤٠٥,٦	٤١١,٦	مطلوبات مالية أخرى
٢٨.٣٠٥,٢	٢٨.٤٤٦,٣	٢٧.٤٩٧,٥	٢٦.٢٧٢,٣	٢٦.٢٢٣,٤	٢٥.١٣١,١	حساب الرساميل
١٥.٧٠٣,٩	١٦.٢١٢,٦	١٩.٧٠٨,٤	١٣.٢٩١,٥	١٢.٥٠٨,١	١١.٣٨٣,١	مطلوبات غير مصنفة
٣١٤.٢٨١,٧	٣١٣.٨٠٥,٠	٣٠٧.٩٩٩,٢	٢٨٧.٨٢٣,٤	٢٨٦.٩٦١,١	٢٨٠.٣٧٨,٥	المجموع

٧. ودائع القطاع الخاص لدى المصارف التجارية (في نهاية الفترة، بمليارات الليرات)

تموز ٢٠١٧	حزيران ٢٠١٧	كانون الأول ٢٠١٦	تموز ٢٠١٦	حزيران ٢٠١٦	كانون الأول ٢٠١٥	
٢٠١.٤٥١,٤	٢٠٠.٤٣٩,٩	١٩٣.٧٦٥,٥	١٨٥.٠٣١,٢	١٨٤.٦٤٦,٧	١٨٠.٤٨٨,٨	ودائع المقيمين
٧٧.٤٣١,٣	٧٧.٣١٩,٧	٧٦.٩٠٤,٣	٧٥.٣٨٥,٠	٧٥.٢٥٧,٦	٧٣.٥٨٤,٥	ودائع المقيمين بالليرة
١٢٤.٠٢٠,١	١٢٣.١٢٠,٢	١١٦.٨٦١,٢	١٠٩.٦٤٦,٢	١٠٩.٣٨٩,١	١٠٦.٩٠٤,٣	ودائع المقيمين بالعملة الاجنبية
٥٢.٣٩٣,١	٥٢.٤١٤,٢	٥١.١٩٥,٧	٤٨.٧٣٠,٠	٤٨.٤٩٧,٢	٤٨.٠٢٦,٠	ودائع غير المقيمين
٦.٦٢٤,٨	٦.٨٦٤,٦	٦.٨٢٧,٠	٦.٧٣٠,٥	٦.٦٥٩,٥	٦.٦٨٠,١	ودائع غير المقيمين بالليرة
٤٥.٧٦٨,٣	٤٥.٥٤٩,٥	٤٤.٣٦٨,٧	٤١.٩٩٩,٥	٤١.٨٣٧,٧	٤١.٣٤٥,٩	ودائع غير المقيمين بالعملة الاجنبية
٨٤.٠٥٦,١	٨٤.١٨٤,٣	٨٣.٧٣١,٣	٨٢.١١٥,٥	٨١.٩١٧,١	٨٠.٢٦٤,٧	مجموع الودائع بالليرة
١٦٩.٧٨٨,٣	١٦٨.٦٦٩,٨	١٦١.٢٢٩,٩	١٥١.٦٤٥,٧	١٥١.٢٢٦,٩	١٤٨.٢٥٠,١	مجموع الودائع بالعملة الاجنبية
٢٥٣.٨٤٤,٤	٢٥٢.٨٥٤,١	٢٤٤.٩٦١,٢	٢٣٣.٧٦١,٢	٢٣٣.١٤٤,٠	٢٢٨.٥١٤,٨	المجموع العام

٨. معدلات الفائدة: المصارف التجارية (بالنسبة المئوية)

معدل ليور ٣ أشهر	معدلات مدينة ودائنة (دولار)					فائدة الاقتراض بين المصارف (.ل.ل.)		معدلات مدينة ودائنة (.ل.ل.)*					الفترة
	متوسط المعدلات الدائنة	إدخار وحسابات لأجل	إدخار تحت الطلب	حسابات شيكات وحسابات جارية	الحسم والسلفات	السعر في نهاية الفترة	متوسط المعدلات الدائنة	إدخار وحسابات لأجل	إدخار تحت الطلب	حسابات شيكات وحسابات جارية	الحسم والسلفات		
٠,٦٣	٣,٢٧	٣,٧١	٠,٦٢	٠,١٩	٧,٣٦	٣,٠٠	٥,٥٩	٥,٩٥	١,٩٩	٠,٨٢	٨,٦٢	٢٠١٦	
٠,٦٣	٣,٢٩	٣,٧٣	٠,٦٨	٠,١٨	٧,١٧	٣,٠٠	٥,٦٠	٥,٩٥	٢,٠٥	٠,٦٧	٨,٤٠	آذار	
٠,٦٥	٣,٢٦	٣,٧٠	٠,٥٨	٠,١٨	٧,٢٩	٣,٢٥	٥,٥٨	٥,٩٣	١,٧٨	٠,٦٨	٨,٥٣	نيسان	
٠,٦٥	٣,٣١	٣,٧٦	٠,٥٨	٠,١٩	٧,٢٠	٣,٠٠	٥,٥٦	٥,٩٢	١,٨٠	٠,٦٣	٨,٣١	أيار	
٠,٧٠	٣,٣٠	٣,٧٥	٠,٥٧	٠,١٧	٧,٢٥	٣,٠٠	٥,٥٧	٥,٩٤	١,٨١	٠,٦٢	٨,٣٢	حزيران	
٠,٨١	٣,٣٩	٣,٨٣	٠,٥٩	٠,٢٠	٧,٢٨	٣,٠٠	٥,٥٦	٥,٩٤	١,٨٣	٠,٦٣	٨,٢٩	تموز	
٠,٨٥	٣,٤٣	٣,٨٨	٠,٦١	٠,١٦	٧,٢٠	٣,٠٠	٥,٥٨	٥,٩٧	١,٨٧	٠,٥٨	٨,٤٤	آب	
٠,٨٨	٣,٤٣	٣,٨٨	٠,٥٨	٠,١٧	٧,٠٦	٣,٠٠	٥,٥٣	٥,٩٠	١,٨٣	٠,٦٤	٨,٣٥	أيلول	
٠,٩١	٣,٤٨	٣,٩٢	٠,٥٨	٠,١٧	٧,١٦	٣,٠٠	٥,٥٤	٥,٩١	١,٨٣	٠,٧٠	٨,٢٦	تشرين ١	
٠,٩٨	٣,٥٢	٣,٩٨	٠,٥٤	٠,١٨	٧,٣٥	٣,٠٠	٥,٥٦	٥,٩٣	١,٧٤	٠,٦٤	٨,٢٣	تشرين ٢	
١,٠٣	٣,٥٢	٣,٩٦	٠,٦١	٠,١٨	٧,٢٦	٣,٠٠	٥,٥٥	٥,٩١	١,٩٠	٠,٧٣	٨,٤٧	كانون ١	
١,٠٤	٣,٥٧	٤,٠١	٠,٦٢	٠,١٨	٧,١٤	٣,٠٠	٥,٥٦	٥,٩٣	١,٩٤	٠,٦٦	٨,٣٧	كانون ٢	
١,٠٩	٣,٥٣	٣,٩٧	٠,٦٥	٠,١١	٧,٣٢	٣,٠٠	٥,٥٧	٥,٩٣	١,٩١	٠,٥٦	٨,٤٣	شباط	
١,١٦	٣,٦٢	٤,٠٧	٠,٦٤	٠,١٣	٧,٢٢	٣,٠٠	٥,٥٤	٥,٩٢	١,٩١	٠,٥٤	٨,٣٣	آذار	
١,١٩	٣,٦٢	٤,٠٦	٠,٦٥	٠,١٥	٧,٣٦	٣,٠٠	٥,٥٧	٥,٩٤	١,٩٦	٠,٥٥	٨,٤٨	نيسان	
١,٢٦	٣,٥٨	٤,٠٣	٠,٧١	٠,١٤	٧,٢٧	٣,٠٠	٥,٥١	٥,٨٨	٢,٠١	٠,٥٥	٨,٣٩	أيار	
١,٣١	٣,٦٤	٤,٠٩	٠,٧٣	٠,١٢	٧,٢٥	٣,٧٥	٥,٥٦	٥,٩٤	٢,٠٠	٠,٥٦	٨,٣٣	حزيران	
												تموز	

*تمت مراجعة متوسط معدلات الإقراض بالذيرة اللبنانية لاحتساب المعدلات قبل أي دعم أو إعفاء من الإحتياطي الإلزامي.

٩. سندات الخزينة ومعدلات الفائدة (في نهاية الفترة، بالنسبة المئوية)

هامش الفوائد بين سندات الخزينة لثلاثة أشهر والليور

كانون ١	تشرين ٢	تشرين ١	أيلول	آب	تموز	حزيران	أيار	نيسان	آذار	شباط	كانون ٢	
٣,٩٠	٤,٠٧	٤,١٢	٤,١١	٤,١٢	٤,١٥	٤,١٦	٤,١٦	٤,١٦	٤,١٧	٤,١٨	٤,١٩	٢٠١٥
٣,٤٦	٣,٥٣	٣,٥٦	٣,٥٩	٣,٦٣	٣,٧٤	٣,٧٩	٣,٧٩	٣,٨١	٣,٨١	٣,٨٢	٣,٨٢	٢٠١٦
					٣,١٣	٣,١٨	٣,٢٥	٣,٢٨	٣,٣٥	٣,٤٠	٣,٤١	٢٠١٧

معدلات الفائدة على سندات الخزينة

الفترة	٣ أشهر		٦ أشهر		١٢ شهراً		٢٤ شهراً		٣٦ شهراً	
	الفائدة الفعلية	الفائدة الاسمية	الفائدة الفعلية	الفائدة الاسمية	الفائدة الفعلية	الفائدة الاسمية	الفائدة الفعلية	الفائدة الاسمية	الفائدة الفعلية	الفائدة الاسمية
٢٠١٤	٤,٤٤	٤,٣٩	٤,٩٩	٤,٨٧	٥,٣٥	٥,٠٨	٥,٨٤	٥,٨٤	٦,٥٠	١٠,٠٠
٢٠١٥	٤,٤٤	٤,٣٩	٤,٩٩	٤,٨٧	٥,٣٥	٥,٠٨	٥,٨٤	٥,٨٤	٦,٥٠	١٠,٠٠
٢٠١٦	٤,٤٤	٤,٣٩	٤,٩٩	٤,٨٧	٥,٣٥	٥,٠٨	٥,٨٤	٥,٨٤	٦,٥٠	١٠,٠٠
حزيران	٤,٤٤	٤,٣٩	٤,٩٩	٤,٨٧	٥,٣٥	٥,٠٨	٥,٨٤	٥,٨٤	٦,٥٠	١٠,٠٠
تموز	٤,٤٤	٤,٣٩	٤,٩٩	٤,٨٧	٥,٣٥	٥,٠٨	٥,٨٤	٥,٨٤	٦,٥٠	١٠,٠٠
كانون ١	٤,٤٤	٤,٣٩	٤,٩٩	٤,٨٧	٥,٣٥	٥,٠٨	٥,٨٤	٥,٨٤	٦,٥٠	١٠,٠٠
٢٠١٧	٤,٤٤	٤,٣٩	٤,٩٩	٤,٨٧	٥,٣٥	٥,٠٨	٥,٨٤	٥,٨٤	٦,٥٠	١٠,٠٠
أيار	٤,٤٤	٤,٣٩	٤,٩٩	٤,٨٧	٥,٣٥	٥,٠٨	٥,٨٤	٥,٨٤	٦,٥٠	١٠,٠٠
حزيران	٤,٤٤	٤,٣٩	٤,٩٩	٤,٨٧	٥,٣٥	٥,٠٨	٥,٨٤	٥,٨٤	٦,٥٠	١٠,٠٠
تموز	٤,٤٤	٤,٣٩	٤,٩٩	٤,٨٧	٥,٣٥	٥,٠٨	٥,٨٤	٥,٨٤	٦,٥٠	١٠,٠٠

بالعملة الأجنبية (العدد بالوحدة والقيمة بالآلاف الدولارات)								بالليرة اللبنانية		
مجموع العمليات بالعملة الأجنبية		يورو		دولار اميركي		جنيه استرليني		(العدد بالآلاف والمبالغ بمليارات الليرات)		
القيمة	العدد	القيمة	العدد	القيمة	العدد	القيمة	العدد	المبلغ	العدد	
٥٦.١٣٤.٢٢٠	٨.٩١٥.٠٥٢	١.٤٠٦.٨١٠	٩٩.٩١٨	٥٤.٦٨٠.٠٦٦	٨.٨١٢.٧٦٤	٤٧.٣٤٤	٢.٣٧٠	٢٧.٢١٧	٤.٠٠٤	٢٠١٤
٤.٦٧٨.٠٩١	٧٤٦.٦٦٩	٩٩.٢٢٢	٧.٨٦٩	٤.٥٧٤.٨٤٨	٧٣٨.٥٩٩	٤.٠٢١	٢.٠١	٢.٢٣٠	٣٢٩	كانون ٢
٤.٢٧٨.٣١٩	٦٨١.٦٢٨	٩٣.٤٦٠	٧.٥٧١	٤.١٨٠.٨٢٦	٦٧٣.٨٥٥	٤.٠٣٢	٢.٠٢	٢.٠١٠	٣٠٠	شباط
٤.٦٧٢.٠٨١	٧٤٦.٥٧٦	١٣٨.٣٠٣	٨.٠٨٢	٤.٥٣٠.١٣٣	٧٣٨.٢٨٨	٣.٦٤٦	٢.٠٦	٢.٠٩١	٣٣٦	آذار
٤.٥٤٣.٤٩٦	٧١٥.٥٢٥	١١٩.٨٩١	٧.٩٨٩	٤.٤٢١.٣٨٤	٧٠٧.٣٧٠	٢.٢٢٢	١.٦٦	٢.١٨١	٣١٨	نيسان
٥.٠٥٥.٧٣٣	٧٩٠.٦٠٦	١١٥.٩٩٥	٨.٧٥٤	٤.٩٣٣.٦٤٧	٧٨١.٦٢٩	٦.٠٩٢	٢.٢٣	٢.٤٤٢	٣٥١	أيار
٤.٨٠٣.٨٥٩	٧٤١.٨٥٥	١٥٠.٣٢٦	٨.٢٦٣	٤.٦٥٠.٧٠٢	٧٣٣.٤٠٧	٢.٨٣١	١.٨٥	٢.٢٨٨	٣٣٣	حزيران
٤.٥٠٩.٥١٣	٦٨٨.٢٤٥	٩٠.٣٤٠	٧.٤٢٥	٤.٤١٧.٣٩٤	٦٨٠.٦٦٢	١.٧٧٩	١.٥٨	٢.٠٥٩	٣٠٨	تموز
٤.٩٦٩.٠٨١	٧٩٦.٦٢٧	١٢٣.٧٢٩	٩.٠٤٥	٤.٨٤١.٨٢١	٧٨٧.٣٧٣	٣.٥٣٠	٢.٠٩	٢.٢٤٩	٣٥٠	آب
٤.٨٤٦.٤٦١	٧٦١.٦١٧	١١٧.٦٣٨	٨.٦١٤	٤.٧٢٥.٧٦٨	٧٥٢.٨٠٦	٣.٠٥٤	١.٩٧	٢.٠٤١	٣٤٤	أيلول
٤.٧٢٥.٩٠٤	٧٧٢.٠٣٢	١١٣.٩٤٤	٨.٧٠٨	٤.٦٠٨.١٣٠	٧٦٣.١٢٢	٣.٨٣٠	٢.٠٢	٢.٠٩١	٣٥١	تشرين ١
٤.٣٦٣.١٦٢	٧٠٨.١١٠	١٢٠.٢٤٩	٨.٤٠٤	٤.٢٣٧.١٦٤	٦٩٩.٤٩٢	٥.٧٤٨	٢.١٤	٢.١٣٣	٣٢١	تشرين ٢
٤.٦٨٨.٥٢٠	٧٦٥.٥٦٢	١٢٣.٧١٣	٩.١٩٤	٤.٥٥٨.٢٤٨	٧٥٦.١٦١	٦.٥٥٩	٢.٠٧	٢.٤١٠	٣٦٥	كانون ١
٥٠.٨١٣.٢١٨	٨.٣٩٣.٨٨٠	١.٤٤٣.٢٥٧	١٠٤.٨٨٧	٤٩.٣١٦.٦٠٤	٨.٢٨٦.٥٦٩	٥٣.٣٥٦	٢.٤٢٤	٢٨.٢١١	٤.١١٧	٢٠١٥
٤.٣٢١.٢٧٠	٧٠١.٨٣٠	١٢٢.١٧٥	٨.١٤٤	٤.١٩٥.٩٦٥	٦٩٣.٤٩٤	٣.١٢٩	١.٩٢	٢.٢٤٦	٣٣٥	كانون ٢
٣.٨٧٢.٦٥٨	٦٣٤.٦٤٨	١٢١.٨١٨	٧.٨٦٨	٣.٧٤٥.٩٠١	٦٢٦.٦٢٢	٤.٩٣٩	١.٥٨	٢.٠٤١	٣٠١	شباط
٤.٣١٤.١٧٥	٧١٦.٣٧٥	١٢٧.٦٠٧	٨.٦٦٩	٤.١٨٢.١٨٧	٧٠٧.٤٨٦	٤.٣٨٠	٢.٢٠	٢.٠٣٨	٣٤٧	آذار
٤.١٥٥.٦٠٥	٦٦١.٠١٤	١١٢.١٨٦	٨.٢٥٤	٤.٠٤٠.٠٩٣	٦٥٢.٥٩٢	٣.٣٢٥	١.٦٨	٢.٠٣٧	٣٢٨	نيسان
٤.٤٢٦.٦٣٣	٧١٣.٩١٥	١١٩.٦٠٩	٩.١٢٧	٤.٣٠١.٥٨١	٧٠٤.٥٦٩	٥.٤٤٣	٢.١٩	٢.٠٣٥	٣٤٩	أيار
٤.٥٠٨.٧٥٧	٧٣٧.٣٦٠	١٥٧.٦٩٩	٩.٥٤٢	٤.٣٤٧.٩٧٠	٧٢٧.٦٣٣	٣.٠٨٨	١.٨٥	٢.٤٠١	٣٥٦	حزيران
٣.٩٧٦.٨٧٩	٦٥٨.٦٢٩	١٠٥.٨٥٢	٨.٠٦٠	٣.٨٦٦.٠٣٦	٦٥٠.٣٦٩	٤.٩٩٠	٢.٠٠	٢.٠٣٦	٣٣٧	تموز
٤.٢٩٣.٠٥٤	٧٢٠.٣٧٩	١٠٥.٥٥٢	٩.٠٠٤	٤.١٨٠.٨٨٤	٧١١.١٨٩	٦.٦١٨	١.٨٦	٢.٤٠٨	٣٤٤	آب
٤.١٥١.٣٥٩	٦٨٤.١٣٧	١١٠.٠٩٩	٨.٢٨٢	٤.٠٣٥.٤٦٢	٦٧٥.٦٥٦	٥.٦٩٨	١.٩٩	٢.٠٣٩	٣٤١	أيلول
٤.٥٥٠.٠١٧	٧٥٤.٢٤٣	١٢٨.٣٦٢	٩.٣٦٤	٤.٤١٨.٩٤٦	٧٤٤.٦٦١	٢.٧٠٩	٢.١٨	٢.٥٦٣	٣٧٤	تشرين ١
٣.٩٧٩.٢٩٢	٦٨٤.٧٧٠	١١٥.١١٤	٩.١١١	٣.٨٦٠.١٥٥	٦٧٥.٤٣٠	٤.٠٢٣	٢.٢٩	٢.٠٢٧	٣٣٨	تشرين ٢
٤.٢٦٣.٦١٩	٧٢٦.٥٨٠	١١٧.١٨٣	٩.٤٦٢	٤.١٤١.٤٢٣	٧١٦.٨٦٨	٥.٠١٣	٢.٥٠	٢.٥٧٦	٣٦٧	كانون ١
٤٨.١٤٠.٠١٥	٨.٠٣٣.٣٣٣	١.٣٨٢.١٨٧	١٠٣.٤٢٠	٤٦.٧٠٧.٠٨٧	٧.٩٢٧.٣٦٠	٥٠.٧٤٢	٢.٥٥٣	٢٩.٩٨٥	٤.٢٨٦	٢٠١٦
٤.٠٦٣.٨٣١	٦٧٧.٦٧٠	٩٧.٤٧٢	٨.٣٦٦	٣.٩٦٢.٥٠١	٦٦٩.٠٩٧	٣.٨٥٨	٢.٠٧	٢.٥٧٦	٣٣٤	كانون ٢
٣.٩٨٩.٣٨٧	٦٥١.٥٢٨	١٣٣.٥٨٢	٨.٣٦٦	٣.٨٥١.٥٦٧	٦٤٢.٩٤١	٤.٢٣٩	٢.٢١	٢.٠٣٨	٣٣٠	شباط
٣.٩٨١.٩٩١	٦٧٨.٦٠٥	١١٥.١٨١	٨.٦٥٢	٣.٨٦٠.٩٢٣	٦٦٩.٧٥٨	٥.٨٨٧	١.٩٥	٢.٤٢٥	٣٦٥	آذار
٣.٩٦٠.٦٠١	٦٧٣.٢٣٧	١٢٠.٢٩٥	٨.٨٤٤	٣.٨٣٥.٦٠٤	٦٦٤.١٩١	٤.٧٠٢	٢.٠٢	٢.٥٥٩	٣٤٦	نيسان
٤.٠١٦.٧٣٠	٦٨٦.١٥١	١١٢.١٢٩	٩.٠٣٣	٣.٨٩٩.٣٧٢	٦٧٦.٩٠٤	٥.٢٢٩	٢.١٤	٢.٠٣٩	٣٦٣	أيار
٤.٠٧٣.٢٨٦	٦٩٣.٧٧٧	١٢٨.١٨٨	٩.٠٤٧	٣.٩٤١.١٧٢	٦٨٤.٥٢٤	٣.٩٢٦	٢.٠٦	٢.٠٣٧	٣٦٦	حزيران
٣.٧٤٥.٤٢٠	٦٠٥.٩٦٤	٩٥.٩٤٩	٧.٨٥٥	٣.٦٤٦.٣٣٣	٥٩٧.٩٢٢	٣.١٣٨	١.٨٧	٢.٠٤٥	٣٢٧	تموز
٤.٢٠٥.١٧٩	٦٩٢.٩٣٨	٩٩.٢٩٨	٨.٧٧٧	٤.٠١٠.٦٦٠	٦٨٣.٩٢٢	٤.٢٢١	٢.٣٩	٢.٤٣٦	٣٧٢	آب
٤.٠٥٢.٥٩٤	٦٦٨.٧٣١	١٠٣.٨٣٣	٨.٥٥٣	٣.٩٤٤.٢٦٧	٦٥٩.٩٨٥	٤.٤٩٣	١.٩٣	٢.٥٩٦	٣٦٤	أيلول
٤.٢١٢.١١٩	٦٩١.٦٩٦	١٢٩.٨٥٩	٨.٧٠٨	٤.٠٧٨.٥٦١	٦٨٢.٧٦٦	٣.٦٩٩	٢.٢٢	٢.٦٨٣	٣٧٧	تشرين ١
٣.٩٦٣.٩٤٢	٦٦٤.١٢٨	١١٨.٧٥٢	٨.٦٨٤	٣.٨٤١.٨٧٠	٦٥٥.١٩٩	٣.٣١٩	٢.٤٥	٢.٥٣٩	٣٦٦	تشرين ٢
٣.٨٧٤.٩٣٤	٦٤٨.٩٠٨	١٢٧.٦٤٧	٨.٥٣٥	٣.٧٤٣.٢٥٥	٦٤٠.١٥١	٤.٠٣٢	٢.٢٢	٢.٨٣٣	٣٧٧	كانون ١
٢٧.٥٠٨.١٧٩	٤.٥٢١.٦٦٧	٧٩٩.٩٥٥	٥٧.٥٥٢	٢٦.٦٧٥.٥٠٨	٤.٤٦٢.٧٤١	٣٢.٧١٦	١.٣٧٤	١٨.٥٨١	٢.٦٢٣	٢٠١٧
٣.٩٧٣.٠٢٤	٦٤٠.٢٧٢	١٠٦.٠٣٨	٨.١٣٣	٣.٨٦١.٠٣٨	٦٣١.٩٠٨	٥.٩٤٨	٢.٣١	٢.٦١٢	٣٤٩	كانون ٢
٣.٥٤٦.٨٢٤	٥٨٧.٥١٨	١١٠.١١٩	٧.٦٥٨	٣.٤٣٢.٩٨٢	٥٧٩.٦٦٩	٣.٧٢٤	١.٩١	٢.٥٢٥	٣٣٤	شباط
٤.١٩٦.١٤٩	٦٩٣.٤٠٢	١٤٠.٨٥٦	٨.٧٧١	٤.٠٥٠.٤٦٨	٦٨٤.٤٤٦	٤.٨٢٥	١.٨٥	٢.٩٨٦	٤٠٣	آذار
٣.٦٩٣.٢١٢	٦٠٥.٦٠٨	١٢٤.٦٥٠	٧.٨١٤	٣.٥٦٤.٧٣٠	٥٩٧.٥٨٧	٣.٨٣١	٢.٠٧	٢.٤٧٧	٣٥١	نيسان
٣.٩٠٦.٥٣٠	٦٧٢.٣٥٨	١٠٨.٣٢٧	٨.٦٦٤	٣.٧٩٣.٢٦٥	٦٦٣.٥٠٤	٤.٩٣٨	١.٩٠	٢.٦٦٦	٤١٤	أيار
٣.٨٨٢.٥٦٦	٦٢٦.٣٤٩	١١٤.٢٤٣	٨.٠٠٣	٣.٧٦٣.٣٤٩	٦١٨.١٦٦	٤.٩٧٤	١.٨٠	٢.٥٣٤	٣٧٣	حزيران
٤.٣٠٩.٨٧٤	٦٩٦.١٦٠	٩٥.٧٢٢	٨.٥٠٩	٤.٢٠٩.٦٧٦	٦٨٧.٤٦١	٤.٤٧٦	١.٩٠	٢.٧٨١	٤٠٠	تموز
										آب
										أيلول
										تشرين ١
										تشرين ٢
										كانون ١

* بناء على إعلام مصرف لبنان رقم ٨٧٧ الصادر في ١٦ أيار ٢٠١٢، ستجري جلسات مقاصة المصارف فقط في المقر الرئيسي لمصرف لبنان، بيروت. تمت مراجعة هذه الأرقام منذ كانون الثاني ٢٠١٤ فأصبحت تتضمن الشيكات المحصّلة فقط بعد أن استثنيت منها عمليات الدفع المباشر.

١١. الاعتمادات والبوالص المستندية للاستيراد والتصدير (بمليارات الليرات)

البوالص		الاعتمادات المستندية								الفترة
وضعية البوالص بنهاية الفترة	بوالص خارجة خلال الفترة	بوالص واردة خلال الفترة	وضعية الاعتمادات بنهاية الفترة		اعتمادات مستعملة		الاعتمادات المفتوحة خلال الفترة			
			تصدير	استيراد	تصدير	استيراد	تصدير	استيراد		
١,٠٠٨٧,٠	٢١٩,٧	٢,٢٨٤,٦	١,٧٨٤,٩	١,٠٨٩,٣	٢,٠٣٩,٠	٢,٧٦٨,٨	٨,٠١١,٥	٢,٦٠٥,٤	٨,٦١٨,٩	٢٠١٦
٨٩٩,٨	١٩٤,٩	١٤٣,٦	١٣٢,٥	١,١٨٩,٠	١,٣٦١,٢	٢٤١,٦	٥٨٧,٧	١٨٥,١	٥١٩,٩	كانون ٢
٩٣٤,٠	٢٠٦,٨	١٥٨,٧	١٣٩,٦	١,١٠٢,٤	١,٣٣٦,٨	٢١٦,٢	٥٣٦,٦	١٤٥,٢	٥١٦,٣	شباط
٩١٣,٩	٢١٣,٦	٢٠٧,٠	١٥٧,١	١,١٢٧,٩	١,٤٧٦,٠	٢١٠,٧	٥٨٣,٨	٢٣٤,٢	٧٢١,١	آذار
٩٦٧,٠	٢٠٦,٧	١٥٣,٥	١٣٥,٩	١,١٩٠,٣	١,٤٦٨,١	٢٨٩,٠	٦٧٨,٦	٣٧٤,٥	٧٠٢,٨	نيسان
١,٠٠٧,٩	٢٣٠,٠	٢٠٨,٠	١٧٩,٦	١,٠٨٤,٣	١,٣٢٦,٥	٢٧١,٤	٥٠٦,١	١٨٤,٨	٤١٥,٩	أيار
١,٠٠٠,٢	٢١٥,٧	١٨٩,٩	١٨٦,٨	١,٠٧٣,٢	١,٢١٤,١	٢٠١,٣	٥٨٣,٨	٢٠٧,٠	٤٧٦,٨	حزيران
١,٠٣٦,٨	٢١٣,٣	١٧١,٠	١٢٤,٣	١,٠١٠,٤	١,٤٧٤,٥	١٧٣,٥	٤٩٤,٠	١١٨,٨	٧٦٤,٧	تموز
١,٠٢٩٧,٨	٢١٨,٨	١٨٣,٦	١٤٨,٩	٩٧٤,٣	١,٣١٨,١	١٧٠,١	٧٨٨,٣	١٤٤,٤	٦٤٠,٢	آب
١,٠٢٤٧,٥	٢٠٤,٨	٢٥٦,٥	١١٨,٨	٩٨٤,٣	١,٥٣٦,٧	٢٧٠,٩	٥٤٦,٧	٢٨٨,١	٧٦٨,٤	أيلول
١,٠٢٠٢,٩	٢٢٨,٣	١٩٧,٥	١٥٨,٢	٩٨٥,١	١,٥٤٢,٣	١٤٢,٨	١,١١٣,٢	١٥٨,٢	١,١٣٠,٢	تشرين ١
١,٠٨٤,٨	٢١٩,٢	٢٧٠,٨	١٦٨,٣	١,١٨٨,٨	١,٥٨٤,٢	٢٢٠,٩	٧٤١,٧	٢٠٩,١	٧٥٣,٥	تشرين ٢
١,٠٨٧,٠	٢١٩,٧	١٤٤,٤	١٣٤,٩	١,٠٨٩,٣	٢,٠٣٩,٠	٣٦٠,٥	٨٥١,٠	٣٥٦,١	١,٢٠٩,٠	كانون ١
٢٠١٧										
٧٣٤,٠	١١٢,٠	٢١٣,٣	٢٩٤,٦	١,٢٥٧,٨	١,٨٢١,١	٣٨٥,٧	١,٠٠٩,٨	٥٥٥,٣	٧٩٦,٩	كانون ٢
٧٣٢,٧	١٢١,٤	١٢٧,٣	٣٧٣,٦	١,٣٥٨,٢	١,٩٦٩,٣	٢٨٥,١	٨٠١,٠	٤٠٨,٧	٧٩٦,٩	شباط
٧٢١,٢	١١٢,٧	٢٠٤,٣	١٤٥,٦	١,٤٠٦,٥	١,٨٠٧,٣	٦٤٣,٨	١,٢٨٢,٠	٧٠٢,٦	١,١٣٣,٢	آذار
٧٢٤,٦	١١٥,٩	١٣٣,٠	١١٥,٧	١,٤٦٦,٦	١,٦٧٩,٧	٢١٩,٩	٨٢٧,٢	٢٨٥,٩	٥٤٧,٦	نيسان
٦٣٧,٨	١١٤,٩	٢٠٣,٧	١٥٥,٣	١,٥٥٢,٠	١,٥٩١,٨	٤٠١,٠	٦٩٣,١	٥١٥,٥	٧١٨,٩	أيار
٦٦٢,٣	١٠٢,٣	١٩٥,٢	١١١,٥	١,٣٢٦,٦	١,٦٦٥,٦	٢٣٣,٦	٥٩٧,٥	٢٢٧,٠	٧٩١,٦	حزيران
٥٦٩,٨	١٠٤,١	١٤٨,٨	١٢٠,٨	١,٣٠٨,٤	١,٥٥١,٠	٢٢٦,٣	٦١٦,٥	٣٦٦,٧	٥٩٩,٣	تموز

١٢. أدوات الدين العام الداخلي (في نهاية الفترة، بمليارات الليرات)

تموز ٢٠١٧	حزيران ٢٠١٧	أيار ٢٠١٧	كانون الأول ٢٠١٦	تموز ٢٠١٦	حزيران ٢٠١٦	كانون الأول ٢٠١٥	الدين القائم بالليرة اللبنانية
٧١,١٠٤	٧٠,٥٥٥	٧٠,٩١٩	٧٠,٥٢٨	٦٦,٨٩٤	٦٦,٢٧٦	٦٥,١٩٥	١. سندات طويلة الأجل ^٢
٦٨,٢١٠	٦٧,٨٦٢	٦٨,٣٠١	٦٧,٢٦٥	٦٤,٣٨٥	٦٣,٩٢٢	٦٣,٧١٢	- سندات ما فوق ٢٤ شهراً
٦١,٤٥٦	٦١,٠٩٨	٦١,٣٠٥	٦١,٠٣٧	٥٩,٠٢٣	٥٨,٨٤٦	٥٨,٤٨٦	- سندات ففة ٢٤ شهراً
٥,٧٤١	٥,٧٥٦	٥,٧٢٥	٥,٢٠٩	٤,٣١٤	٤,١٥٦	٤,٢٥٨	- فائدة القسائم
١,٠١٣	١,٠٠٨	١,٢٧١	١,٠١٩	١,٠٤٨	٩٢٠	٩٦٨	٢. سندات قصيرة الأجل ^٢
٢,٦٨٦	٢,٤٩٥	٢,٤٢١	٣,٠٤٥	٢,٣٦٢	٢,٢١٣	١,٣٤٣	- سندات ففة ١٢ شهراً
١,٦٠٥	١,٦٠٩	١,٦١٦	٢,٣٤٥	١,٩٩٣	١,٨٤٠	٨٠١	- سندات لسته أشهر
٧٣٩	٦٣٤	٥٥٣	٤٣٥	١٩٤	٢٨٠	٤٧٠	- سندات لثلاثة أشهر
٣٤٢	٢٥٢	٢٥٢	٢٦٥	١٧٥	٩٣	٧٢	٣. قروض
٢٠٨	١٩٨	١٩٧	٢١٨	١٤٧	١٤١	١٤٠	

إن الفروقات الطفيفة بين أرقام هذا الجدول والأرقام المنشورة من قبل وزارة المالية ترد إلى تصويب بعض الأرقام التي تكون نشرت سابقاً على أساس شبه نهائي حرصاً على عدم تأخير صدور هذه المعلومات.
* إن سندات الخزينة مسجلة بقيمتها الفعلية (القيمة الشرائية+الفوائد المترجمة).

١٣. أسعار صرف أهم العملات الاجنبية (بالليرة اللبنانية)

دولار أميركي	يورو	فرنك سويسري	جنيه استرليني	ين ياباني (١٠٠)	دولار كندي	فضة (اونصة)	ذهب (اونصة)	
متوسط الفترة								
١٥٠٧,٥	١٠٦٩٤	١٠٥٥٤	٢٠١٤٥	١٠٤٢٩	١٠١٦٩	٢٥٠٨٨٣	١٠٩١٩٠٤٧٩	٢٠١٦ حزيران
١٥٠٧,٥	١٠٦٦٨	١٠٥٣٤	١٠٩٨٦	١٠٤٤٣	١٠١٥٦	٢٩٠٩٩٦	٢٠٠١٢٠٥٠	تموز
١٥٠٧,٥	١٠٦٩٠	١٠٥٤٨	١٠٩٨١	١٠٤٨٠	١٠١٥٢	٢٩٠١٤٠	١٠٩٩٩٠٧٨١	أيلول
١٥٠٧,٥	١٠٥٩١	١٠٤٧٩	١٠٨٨٣	١٠٢٩٩	١٠١٣٠	٢٤٠٧١٦	١٠٧٣٧٠١٠١	كانون ١
نهاية الفترة								
١٥٠٧,٥	١٠٦٦٦	١٠٥٢٨	١٠٩٤٨	١٠٣٤٣	١٠١٠٨	٢٥٠٣٠٥	١٠٨٧٨٠٢٩٨	٢٠١٧ أيار
١٥٠٧,٥	١٠٦٩٣	١٠٥٥٧	١٠٩٣١	١٠٣٦٠	١٠١٣٣	٢٥٠٦١٩	١٠٩٠٣٠٦٥٩	حزيران
١٥٠٧,٥	١٠٧٣٥	١٠٥٦٨	١٠٩٥٨	١٠٣٤٠	١٠١٨٥	٢٤٠٣٤٨	١٠٨٦٢٠١٧٠	تموز
متوسط الفترة								
١٥٠٧,٥	١٠٦٨٠	١٠٥٤٥	٢٠٠٣٣	١٠٤٦٦	١٠١٦٦	٢٧٠٧٢٣	١٠٩٨٥٠٧٥٤	٢٠١٦ حزيران
١٥٠٧,٥	١٠٦٧٣	١٠٥٤٢	١٠٩٨٤	١٠٤٥٣	١٠١٤٤	٣٠٠١٩٩	٢٠٠٠٦٠٨٥٩	تموز
١٥٠٧,٥	١٠٦٨٦	١٠٥٥٦	١٠٩٥٥	١٠٤٩٢	١٠١٤٦	٢٩٠٠٥٠	١٠٩٩٩٠٣٩٧	أيلول
١٥٠٧,٥	١٠٥٩٦	١٠٤٨٦	١٠٨٥٦	١٠٢٩٠	١٠١١٨	٢٤٠٤٩٧	١٠٧٤٩٠٩٠٦	كانون ١
نهاية الفترة								
١٥٠٧,٥	١٠٦٩١	١٠٥٥٢	١٠٩٣٥	١٠٣٦٠	١٠١٢١	٢٦٠١٠٢	١٠٩٠٦٠٣٠٩	٢٠١٧ أيار
١٥٠٧,٥	١٠٧١٩	١٠٥٧٣	١٠٩٥٧	١٠٣٤٧	١٠١٦١	٢٥٠٠٤٠	١٠٨٧٦٠٠٣٩	حزيران
١٥٠٧,٥	١٠٧٦٩	١٠٥٥٣	١٠٩٧٨	١٠٣٦٣	١٠٢٠٩	٢٥٠٢٥٨	١٠٩١٠٠٨٣٢	تموز

١٤. الدين العام بحسب مصادر التمويل (في نهاية الفترة)

كانون الأول ٢٠١٥	حزيران ٢٠١٦	تموز ٢٠١٦	كانون الأول ٢٠١٦	حزيران ٢٠١٧	تموز ٢٠١٧	
٦٥,١٩٥	٦٦,٢٧٦	٦٦,٨٩٤	٧٠,٥٢٨	٧٠,٥٥٥	٧١,١٠٤	١. الدين القائم بالليرة اللبنانية (بالمليارات)
٢٤,٣٠٨	٢٨,٥٦٠	٣٠,٠٢٣	٣٠,١٥٠	٢٩,٣٦٦	٣٢,٥٨٢	أ. المصرف المركزي
٢٤,٣٠٨	٢٨,٥٦٠	٣٠,٠٢٣	٣٠,١٥٠	٢٩,٣٦٦	٣٢,٥٨٢	محفظة سندات الخزينة ^١
-	-	-	-	-	-	قروض للمؤسسات العامة
٢٩,٨٧٨	٢٦,٧٤٩	٢٥,٨٣١	٢٩,٥٨١	٣٠,٢٦٤	٢٧,٤٩٥	ب. المصارف
٢٩,٧٣٨	٢٦,٦٠٨	٢٥,٦٨٤	٢٩,٣٦٣	٣٠,٠٦٦	٢٧,٢٨٧	سندات الخزينة ^٢
١٤٠	١٤١	١٤٧	٢١٨	١٩٨	٢٠٨	قروض للمؤسسات العامة
١١,٠٠٩	١٠,٩٦٧	١١,٠٤٠	١٠,٧٩٧	١٠,٩٢٥	١١,٠٢٧	ج. سندات القطاع غير المصرفي ^٣
١٣,٢٢٧	١٤,٧٠٨	١٤,٨٢٩	١٤,٢٦٨	١٤,٧٥٢	١٥,٥٤١	٢. ودائع القطاع العام
٥١,٩٦٨	٥١,٥٦٨	٥٢,٠٦٥	٥٦,٢٦٠	٥٥,٨٠٣	٥٥,٥٦٣	٣. الدين الصافي بالليرة اللبنانية
٢٧,٠٧٨	٢٨,٩٣٣	٢٩,٠١٣	٢٨,١١٥	٢٩,٦٥٥	٢٩,٧٢١	٤. الدين بالعملات الأجنبية (بملايين الدولارات)
٩٢,٧٨٨	٩٥,١٨٥	٩٥,٨٠٢	٩٨,٦٤٣	١٠٠,٥٠٨	١٠٠,٣٦٧	٥. مجموع الدين الصافي (بمليارات الليرات)

المصدر: وزارة المالية، أرقام شبه نهائية قابلة للتصحيح. إن الفروقات الطفيفة بين أرقام هذا الجدول والأرقام المنشورة من قبل وزارة المالية ترد إلى تصويب بعض الأرقام التي تكون نشرت سابقاً على أساس شبه نهائي حرصاً على عدم تأخير صدور هذه المعلومات.

^١ سندات الخزينة مسجلة بقيمتها الفعلية (القيمة الشرائية+الفوائد المتراكمة).

^٢ ابتداء من أيلول ١٩٩٩، تشمل هذه الأرقام صكوك المديونيات الى جانب سندات الخزينة.

^٣ نظراً لتوسع سوق سندات الخزينة، يتعدى احصاء حيازاتها من قبل غير المقيمين، ولذلك أدرجت جميع سندات الخزينة المصدرة بالليرة في الدين القائم بالليرة اللبنانية، والسندات المصدرة بالدولار في الدين بالعملات الأجنبية.

١٥. سندات دين الجمهورية اللبنانية بالعملة الأجنبية

إقفال تموز ٢٠١٧			إقفال حزيران ٢٠١٧			استحقاق	
هامش	فائدة %	سعر	هامش	فائدة %	سعر		
٢,٥٨	٣,٦٥	١٠٠,٢٥	٣,٤٤	٤,٤٩	١٠٠,١٢	٢٠١٧/١٠/١٢	فئة ٥ سنوات (٧٧٥ مليون دولار)
٤,٨٢	٥,٩٢	٩٩,٦٣	٤,٦٦	٥,٨٠	٩٩,٦٣	٢٠١٧/١٢/٢٧	فئة ١٥ سنة (٩٥٠ مليون دولار)
٣,٦٣	٤,٧٦	٩٩,٦٩	٣,٧٦	٤,٩٢	٩٩,٥٦	٢٠١٧/١٢/٣١	فئة ١٥ سنة (٢٠٠٧,٥١١ مليون دولار)
٦,٠١	٨,٧٤	٩٨,٧٥	٥,٧٥	٨,٠٨	٩٨,٧٥	٢٠١٨/٠٣/٠٧	فئة ١٥ سنة (٧٠٠ مليون دولار)
٥,٣٧	٧,٢٧	٩٨,٧٥	٥,٢٢	٧,٠٢	٩٨,٧٥	٢٠١٨/٠٥/٢٧	فئة ١٥ سنة (٢٠٠ مليون دولار)
٣,٤٨	٤,٦٩	١٠٠,٣٨	٣,٩٩	٤,٧٣	١٠٠,٣٨	٢٠١٨/٠٦/١٢	فئة ٥ سنة (٧٠٠ مليون دولار)
٣,٥٥	٤,٧٨	١٠٠,٤٥	٣,٣٦	٤,٦٠	١٠٠,٧٠	٢٠١٨/١١/١٢	فئة ٨ سنة (١٠٢٥ مليون دولار)
٤,٦٢	٣,٩٥	١٠١,٧٥	٤,٥١	٣,٨٤	١٠٢,٠٠	٢٠١٨/١١/٢٨	فئة ٧ سنوات (٤٤٥ مليون يورو)
٤,٠٦	٥,٤٠	١٠٠,١٥	٣,٨١	٥,٢٠	١٠٠,٥٠	٢٠١٩/٠٤/٢٣	فئة ٥ سنوات (٥٠٠ مليون دولار)
٤,٠٦	٥,٤٠	١٠١,٠٠	٣,٨٣	٥,٢٢	١٠١,٣٨	٢٠١٩/٠٥/٢٠	فئة ٨ سنوات (٦٥٠ مليون دولار)
٤,٣٦	٥,٧٠	٩٩,٤٥	٣,٩٧	٥,٣٦	١٠٠,٢٠	٢٠١٩/١١/٢٨	فئة ٨ سنوات (١٥٠٠ مليون دولار)
٤,١٤	٥,٦٤	١٠١,٧٥	٤,١٠	٥,٦٦	١٠١,٧٥	٢٠٢٠/٠٣/٠٩	فئة ١٠ سنوات (١٢٠٠ مليون دولار)
٤,٣٤	٥,٨٤	٩٩,٩٠	٤,٢٠	٥,٧٦	١٠٠,١٠	٢٠٢٠/٠٤/١٤	فئة ١٦ سنوات (٧٠٠ مليون دولار)
٤,٢٧	٥,٧٧	١٠١,٠٠	٤,٢٣	٥,٧٨	١٠١,٠٠	٢٠٢٠/٠٦/١٩	فئة ٧ سنوات (٦٠٠ مليون دولار)
٤,٤٩	٥,٩٩	١٠٧,٣٨	٤,٤١	٥,٩٦	١٠٧,٦٣	٢٠٢١/٠٤/١٢	فئة ١٥ سنة (٢٠٩٢,٤٦٩ مليون دولار)
٤,٣٣	٦,١٦	١٠٠,٣٨	٤,١٨	٦,٠٧	١٠٠,٧٥	٢٠٢٢/٠٥/٢٧	فئة ٦ سنة (٥٠٠ مليون دولار)
٤,٣٨	٦,٢١	٩٩,٥٠	٤,١٨	٦,٠٨	١٠٠,١٠	٢٠٢٢/١٠/٠٤	فئة ١٢ سنة (١٥٤٠ مليون دولار)
٤,٥٠	٦,٣٣	٩٨,٥٠	٤,٣١	٦,١٩	٩٩,١٢	٢٠٢٣/٠١/٢٧	فئة ١٠ سنة (١١٠٠ مليون دولار)
٤,٤٩	٦,٣٢	١٠٠,٣٨	٤,٢٧	٦,١٦	١٠١,١٥	٢٠٢٣/٠٥/٢٦	فئة ٧ سنة (٥٠٠ مليون دولار)
٤,٣٦	٦,٤٦	١٠١,٠٠	٤,٢٤	٦,٣٧	١٠١,٥٠	٢٠٢٤/٠٤/٢٢	فئة ٨ سنة (٧٠٠ مليون دولار)
٤,٣٦	٦,٤٧	٩٨,٧٥	٤,٢٢	٦,٣٦	٩٩,٣٨	٢٠٢٤/١١/٠٤	فئة ٩ سنة (٥٠٠ مليون دولار)
٤,٣٧	٦,٤٨	١٠٣,٠٠	٤,٢١	٦,٣٥	١٠٣,٨٠	٢٠٢٤/١٢/٠٣	فئة ١٥ سنة (٢٥٠ مليون دولار)
٤,٤٣	٦,٥٤	٩٨,٠٠	٤,٣٢	٦,٤٧	٩٨,٣٧	٢٠٢٥/٠٢/٢٦	فئة ١٠ سنة (٨٠٠ مليون دولار)
٤,٣٥	٦,٤٥	٩٨,٧٥	٤,٤٠	٦,٥٦	٩٨,١٣	٢٠٢٥/٠٦/١٢	فئة ١٣ سنة (٨٠٠ مليون دولار)
٤,٣٩	٦,٦٩	٩٩,٤٠	٤,٣٣	٦,٦٤	٩٩,٧٠	٢٠٢٦/١١/٢٧	فئة ١٥ سنة (٧٢٥ مليون دولار)
٤,٤٦	٦,٧٦	١٠٠,٦٣	٤,٤١	٦,٧١	١٠٠,٩٨	٢٠٢٧/٠٣/٢٣	فئة ١٠ سنة (١٢٥٠ مليون دولار)
٤,٥١	٦,٨٠	٩٩,٦٣	٤,٤٨	٦,٧٨	٩٩,٨٠	٢٠٢٧/١١/٢٩	فئة ١٥ سنة (١٠٠٠ مليون دولار)
٤,٥٦	٦,٨٦	٩٨,٣٨	٤,٥٦	٦,٨٦	٩٨,٣٥	٢٠٢٨/١١/٠٣	فئة ١٣ سنة (٥٠٠ مليون دولار)
٤,٥٧	٦,٨٦	٩٩,٨٨	٤,٥٧	٦,٨٨	٩٩,٧٥	٢٠٢٩/٠٥/٢٥	فئة ١٤ سنة (١٠٠٠ مليون دولار)
٤,٥٧	٦,٨٦	٩٨,٢٥	٤,٥٨	٦,٨٩	٩٨,٠٠	٢٠٣٠/٠٢/٢٦	فئة ١٥ سنة (١٤٠٠ مليون دولار)
٤,٦٩	٦,٩٨	١٠٠,١٣	٤,٦٦	٦,٩٧	١٠٠,٢٥	٢٠٣١/٠٤/٢٢	فئة ١٥ سنة (٣٠٠ مليون دولار)
٤,٧٢	٧,٠١	٩٩,٨٨	٤,٦٩	٦,٩٩	١٠٠,١٠	٢٠٣٢/٠٣/٢٣	فئة ١٥ سنة (١٠٠٠ مليون دولار)
٤,٨٥	٧,١٥	٩٩,٠٠	٤,٨٤	٧,١٤	٩٩,٠٥	٢٠٣٥/١١/٠٢	فئة ١٥ سنة (٦٠٠ مليون دولار)
٤,٩٤	٧,٢٤	١٠٠,١٣	٤,٩٢	٧,٢٢	١٠٠,٣٥	٢٠٣٧/٠٣/٢٣	فئة ٢٠ سنة (٧٥٠ مليون دولار)

١٦. شهادات إيداع عالمية

إقفال تموز ٢٠١٧		إقفال حزيران ٢٠١٧		إستحقاق	القيمة	بنك البحر المتوسط (٥ سنوات)
فائدة	سعر	فائدة	سعر			
١,٣٨%	١٠١,٤٥	١,٤١%	١٠١,٧٣	١٤/١٢/٢٠١٧	٥٠٠ مليون \$	

١٧. سندات دين المصارف بالعملة الأجنبية

إقفال تموز ٢٠١٧			إقفال حزيران ٢٠١٧			إستحقاق	القيمة	Eurobonds
هامش	فائدة	سعر	هامش	فائدة	سعر			
٤,٥٠	٦,٣٤%	١٠٢,٢٥	٤,٥٠	٦,٣٩%	١٠٢,١١	٢١/٠٦/٢٠٢١	٣٠٠ مليون \$	١٠ سنوات (Euro Notes) بيلوس

١٨. التداول بالأسهم في بورصة بيروت (تموز - ٢٠١٧)

الشركة	حجم الأسهم المنفذة	النسبة من الحجم	قيمة التنفيذ (\$)	النسبة من القيمة	سعر الإقبال (\$)	معدل السعر (\$)
سوليدير "أ"	٣١٥٥٥٣٥٧	٥٦,٥٧٪	٢٥٤٢٤٤٨٨٤	٤٦,٧٥٪	٧,٨٣	٨,٠٠
سوليدير "ب"	٢٣٢,٩٤٥	٤,١٨٪	١٤٧٩٧,٧٢٣	٣,٣٣٪	٧,٨٠	٧,٧٢
البنك اللبناني للتجارة "C"	-	-	-	-	٠,٩٩	-
البنك اللبناني للتجارة "أسهم تفضيلية" فئة "B"	-	-	-	-	١٠٠,٠٠	-
البنك اللبناني للتجارة "أسهم تفضيلية" فئة "C"	-	-	-	-	١٠٠,٠٠	-
البنك اللبناني للتجارة "أسهم تفضيلية" فئة "D"	-	-	-	-	١٠٠,٠٠	-
بنك عوده "C"	٤٨٤٢٦٩	٠,٨٧٪	٢٩٥,٩٥٦	٠,٥٥٪	٦,٠٤	٦,١٣
بنك عوده "GDR"	٨٦,٩٤٥	١,٥٦٪	٥٢٩,٩٣١	٠,٩٨٪	٦,١٠	٦,١٠
بنك عوده "أسهم تفضيلية" فئة "G"	١٤٤,٨٤٧	٠,٢٧٪	١٤٤,٨٨٨,٩٥٧	٢,٧٦٪	١٠٠,٣٠	١٠٠,٢٩
بنك عوده "أسهم تفضيلية" فئة "H"	١,٠٦٠	٠,٠٢٪	١,٠٦٥	-	١٠٠,٥٠	١,٠١
بنك عوده "أسهم تفضيلية" فئة "I"	٣٣,٤١٠	٠,٦٠٪	١٤٢,٦٨,٣٤٥	٢,٣٥٪	١٠١,١٠	٣٧,٩٦
بنك بيروت "C"	٢٢٥,٠٠٠	٤,٠٣٪	٤٤٢٣٠,٠٠٠	٧,٨٣٪	١٠١,١٠	١٨,٨٠
بنك بيروت "أسهم أولوية ٢٠١٤"	-	-	-	-	١٨,٨٠	-
بنك بيروت "أسهم تفضيلية" فئة "H"	١٦,٦٢٠	٠,٣٠٪	٤١٨,٧٠٤	٠,٧٨٪	٢١,٠٠	٢٥,١٩
بنك بيروت "أسهم تفضيلية" فئة "I"	٧٥,٩٤٠	١,٣٦٪	١٤,٩١٧,٤٨٦	٣,٥٥٪	٢٥,٢٥	٢٥,٢٥
بنك بيروت "أسهم تفضيلية" فئة "J"	٣٧,٥٠٠	٠,٦٧٪	٩٤٦,٨٧٥	١,٧٥٪	٢٥,٢٥	٢٥,٢٥
بنك بيروت "أسهم تفضيلية" فئة "K"	٣,٧٠٠	٠,٠٧٪	٩٣,٤٢٥	٠,١٧٪	٢٥,٢٥	٢٥,٢٥
بنك بيلوس "C"	٢٨٤,٤٠٨	٥,١٠٪	٤٦٢,٢٥٧	٠,٨٦٪	٢٥,٢٥	١,٦٣
بنك بيلوس GDR	-	-	-	-	١,٦٤	-
بنك بيلوس "أسهم تفضيلية ٢٠٠٨"	٣,٤٧٥	٠,٠٦٪	٣٥١,٥٩٦	٠,٦٥٪	٨٠,٠٠	١٠١,١٨
بنك بيلوس "أسهم تفضيلية ٢٠٠٩"	٤,٢١٧	٠,٠٨٪	٤٢٦,٦٧٨	٠,٧٩٪	١٠١,١٠	١٠١,١٨
بنك بيمو "C"	٢٥,٠٠٠	٠,٤٥٪	٤٠٩	-	١٠١,١٠	٠,٠٢
بنك بيمو "أسهم تفضيلية ٢٠١٣"	٧٠٠	٠,٠١٪	٧٠,٠٠٠	٠,١٣٪	١٢,٤٠	١٠٠,٠٠
بنك لبنان والمهجر "GDR"	٣٧٨,٥٩٨	٦,٧٩٪	٤٤,٦٣٤,٦٠٨	٨,٥٨٪	١٠٠,٠٠	١٢,٢٤
بنك لبنان والمهجر	٨٤٨,٠٩٩	١٥,٢١٪	٩,٥٢٤,٦٢١	١٧,٦٤٪	١٢,٣٠	١١,٢٣
بنك لبنان والمهجر "أسهم تفضيلية ٢٠١١"	-	-	-	-	١١,٣٠	-
ريمكو	-	-	-	-	١٠,٣٥	-
هولسيم لبنان	١١٤,٢٨٢	٠,٢٠٪	١٤٧,٢٦٠	٠,٢٧٪	٣,٢٥	١٣,٠٥
الإسمنت الأبيض لحامله	١,١٨٠	٠,٠٢٪	٤,٢٣٠	٠,٠١٪	١٣,٠٠	٣,٥٨
الإسمنت الأبيض إسمي	٨٩,٠٠٠	١,٦٠٪	١٤٤,٠١٨٠	٠,٢٧٪	٣,٥٨	١,٦٢
المجموع	٥.٥٧٧,٥٥٢	١٠٠٪	٥٣,٩٩٩,١٩١	١٠٠٪	-	-

١٩. أدوات مالية مختلفة

التغيير	معدل السعر (\$)	إقبال تموز ٢٠١٧ (\$)	معدل السعر (\$)	إقبال حزيران ٢٠١٧ (\$)	
١,٢٤٪	١٢,٢٨	١٢,٢٥ - ١٢,٣٠ \$	١٢,١٣	١٢,١٥ - ١٢,١٠ \$	GDR (لبنان والمهجر)
-٠,١٦٪	٦,١٠	٦,٠٣ - ٦,١٦ \$	٦,١١	٦,٠١ - ٦,٢٠ \$	GDR (عوده)
١,٣٠٪	٧٨,٠٠	٧٨,٠٠ - ٠٠,٠٠ \$	٧٧,٠٠	٧٧,٠٠ - ٠٠,٠٠ \$	GDR (بيلوس)



مصرف لبنان
BANQUE DU LIBAN