



مصرف لبنان  
BANQUE DU LIBAN

## مديرية الإحصاءات والأبحاث الاقتصادية

العدد ٢٧٩

# النشرة الشهرية

آب ٢٠١٧

**أهم التطورات** (النسب المئوية المذكورة في ما يلي تشير إلى تغيرات على أساس سنوي، ما لم يذكر خلاف ذلك)

بلغ المؤشر الاقتصادي العام لمصرف لبنان ٣٠٢,٠ في آب ٢٠١٧ مقابل ٣٠٤,٠ في الشهر السابق و٢٨٤,٩ في آب ٢٠١٦. سجل ميزان المدفوعات فائضاً بما يوازي ٣٦٨,٣ مليون دولار خلال الشهر. بلغ نمو الميزانية المجمعة للمصارف التجارية ٧,٠% على أساس سنوي. سجلت نسبة دولة الودائع ٦٦,٩% في نهاية آب. انخفضت معدلات الفائدة المصرفية على كل من الحسابات الدائنة والمدينة بالليرة كما على تلك الدائنة بالدولار فيما ارتفعت على تلك المدينة بالدولار.

سجل **ميزان المدفوعات** فائضاً بما يوازي ٣٦٨,٣ مليون دولار في آب ٢٠١٧. وقد تمثل هذا الفائض بانخفاض الموجودات الخارجية الصافية لدى المصارف والمؤسسات المالية بقيمة ٢٣٩,٠ مليون دولار وازدياد الموجودات الخارجية الصافية لدى مصرف لبنان بقيمة ٦٠٧,٣ مليون دولار. وبلغ بذلك الرصيد التراكمي لميزان المدفوعات في الأشهر الثمانية الأولى من السنة عجزاً يوازي ٦٤٧,١ مليون دولار مقابل فائضاً يوازي ٣٦٦,٢ مليون دولار في الفترة المماثلة من العام ٢٠١٦.

وفقاً لأرقام وزارة المالية بلغ مجموع **الدين العام** الصافي ١٠١٢٢٨ مليار ليرة في آب ٢٠١٧ مسجلاً ازدياداً شهرياً قدره ٨٥٥ مليار ليرة. وقد نتج هذا الازدياد عن ارتفاع الدين العام الصافي بالليرة بمقدار ٧٣٤ مليار ليرة ليلعب ٥٦٢٩٧ مليار ليرة والدين العام المخر بعملات أجنبية بمقدار ٨٠ مليون دولار ليسجل ٢٩٨٠٥ مليون دولار في نهاية الشهر. وعلى أساس سنوي، بلغ نمو الدين العام الصافي ٤,٨% والدين بالليرة ٦,٧% وبالعملات الأجنبية ٢,٤%.

بلغ **احتياطي مصرف لبنان من العملات الأجنبية** ٤٣٨٧٩,٦ مليون دولار مسجلاً ازدياداً سنوياً نسبته ٤,٠% ومقداره ١٦٧٧,٥ مليون دولار. أما مجموع الاحتياطي الخارجي بما فيه الذهب، فقد بلغ ٥٥٩٣٥,١ مليون دولار. هذا وقد بقي **سعر صرف الدولار الأميركي** الوسيط في سوق بيروت مستقرّاً على ١٥٠٧,٥٠ ليرة.

لم يطرأ أي تغير في آب ٢٠١٧ على **معدلات فائدة** سندات الخزينة. فسجل معدل الفائدة الفعلية في نهاية الشهر: ٤,٤٤% لفتة ٣ أشهر، ٤,٩٩% لفتة ٦ أشهر و٥,٣٥% لفتة ١٢ شهراً. واستقرت فائدة القسيمة على سندات الستين والثلاث سنوات على ٥,٨٤% و٦,٥٠% على التوالي. أما معدلات الفائدة المصرفية، فقد انخفضت في آب إلى ٥,٥٥% على الحسابات الدائنة بالليرة (- نقطة أساس) وإلى ٨,١٠% على الحسابات المدينة بالليرة (-٢٣ نقطة أساس). وشهدت الفائدة المصرفية المحلية بالدولار الأميركي تراجعاً على الحسابات الدائنة وارتفاعاً على الحسابات المدينة. فسجل معدل الفائدة الوسيط المتقل على حسابات التسليف بالدولار ٧,٢٩% في آب (+٤ نقطة أساس). أما متوسط الفائدة على حسابات الادخار بالدولار فقد سجل ٣,٦٣% (-١ نقطة أساس).

بلغت **الكتلة النقدية M٣** ٢٠٩٤٢١,٧ مليار ليرة في آب مسجلة نمواً سنوياً نسبته ٨,٤% مقارنة بـ ٩,٠% في تموز ٢٠١٧. وبقي التسليف المصرفي للقطاع الخاص العامل الأبرز في خلق النقد إلى جانب التسليفات للقطاع العام. وفي ما خص مكونات الكتلة النقدية، تجدر الإشارة إلى أن الودائع بالليرة سجلت نمواً بنسبة ٢,٤% والودائع بالعملات الأجنبية نمواً بنسبة ١٢,٤%.

بلغت **الميزانية المجمعة للمصارف التجارية** ٣١٥٦٥٢ مليار ليرة في آب مسجلة بذلك نمواً سنوياً بنسبة ٧,٠% مقارنة بـ ٩,٢% في تموز ٢٠١٧. ازدادت ودائع القطاع الخاص المقيم وغير المقيم بنسبة ٧,٧% والتسليفات الممنوحة للقطاع الخاص بنسبة ٤,١%. وسجلت **نسبة الدولار** في الودائع ٦٦,٩%.

انخفض عجز **الميزان التجاري** بنسبة ١٦,٦% وسجل ١٣٤٣,٢ مليون دولار في نهاية آب، وذلك نتيجة انخفاض قيمة الواردات إلى ١٥٩٤,٠ مليون دولار أي بنسبة ١٨,٣% وقيمة الصادرات إلى ٢٥٠,٨ مليون دولار أي بنسبة ٢٦,٣%.

انخفضت **كميات الإسمنت المسلمة**، وهي مؤشر النشاط الحالي لقطاع البناء، بنسبة ٣,٥% فيما ازدادت **مساحات البناء المرخصة**، مؤشر النشاط المستقبلي للقطاع، بنسبة ٢١,٤% مقارنة بآب ٢٠١٦.

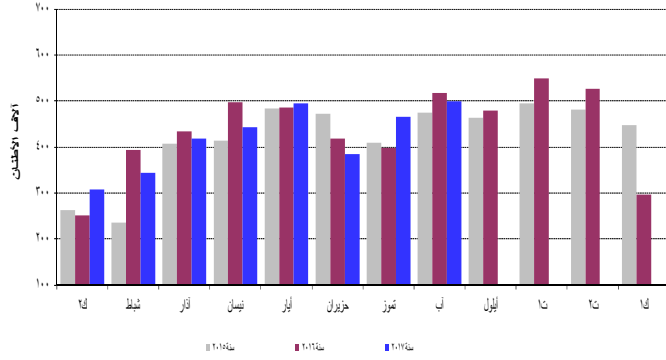
شهد **إنتاج الكهرباء** ارتفاعاً إلى ١٤٨٦,٣ مليون كيلووات ساعة خلال الشهر، أي بنسبة ٢٤,٩% على أساس سنوي.

ازداد عدد الطائرات وعدد المسافرين في **مطار بيروت** بنسبة ٨,٣% و١٦,٤% على التوالي نتيجة ارتفاع عدد المسافرين القادمين، المغادرين والعابرين بنسبة ٢١,٥%، ١٢,١% و٢٧,٤% على التوالي. أما حجم الشحن الجوي، فقد توسع بنسبة ٣٦,٣%.

تقلصت حركة السفن وحركة البضائع في **مرفأ بيروت** بنسبة ٢,٨% و٢٠,٠% على التوالي في آب ٢٠١٧.

انخفضت كميات الإسمنت المسلمة، وهي مؤشر النشاط الحالي لقطاع البناء، بنسبة ٣,٥% فيما ازدادت مساحات البناء المرخصة، مؤشر النشاط المستقبلي للقطاع، بنسبة ٢١,٤% مقارنة بآب ٢٠١٦.

تسليمات الإسمنت



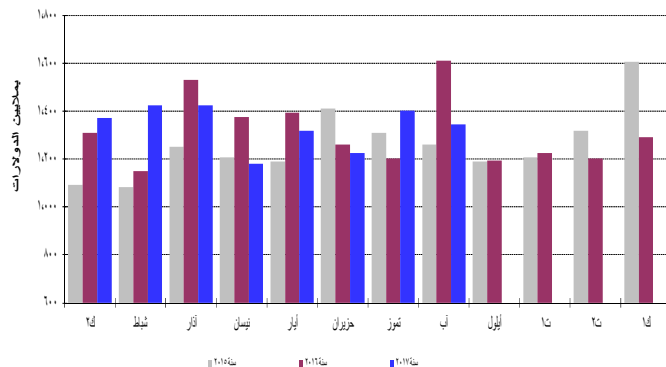
المصدر: شركات الإسمنت

شهدت الرسوم العقارية المحصلة ارتفاعاً بنسبة ٥٣,٠% مقارنة بآب ٢٠١٦، فبلغت ١٠٨,٦ مليار ليرة.

## التجارة الخارجية

تقلص عجز الميزان التجاري بنسبة ١٦,٦% وسجل ١٣٤٣,٢ مليون دولار في نهاية آب، وذلك نتيجة انخفاض قيمة الواردات إلى ١٥٩٤,٠ مليون دولار أي بنسبة ١٨,٣% وقيمة الصادرات إلى ٢٥٠,٨ مليون دولار أي بنسبة ٢٦,٣%.

عجز الميزان التجاري



المصدر: المجلس الأعلى للجمارك

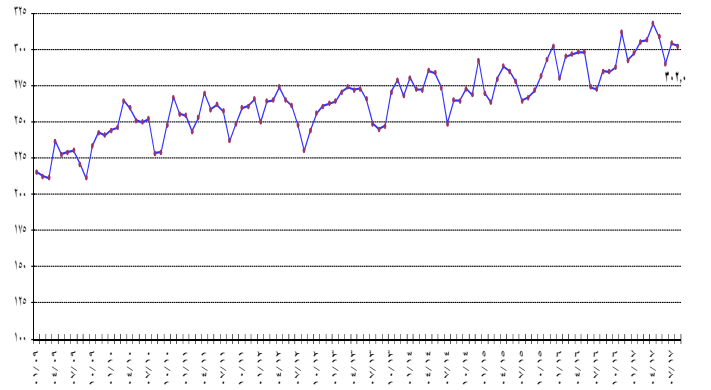
توزعت حصص أهم بلدان المصدر منذ مطلع العام ولغاية آب ٢٠١٧ على الشكل التالي: الصين ١٠,٠%، إيطاليا ٩,٠%، اليونان ٧,٣%، ألمانيا ٦,٥% والولايات المتحدة ٦,٠%. توزعت هذه الحصص في آب ٢٠١٧ على الشكل التالي:

بلغ المؤشر الاقتصادي العام لمصرف لبنان ٣٠٢,٠ في آب ٢٠١٧ مقابل ٣٠٤,٠ في الشهر السابق و٢٨٤,٩ في آب ٢٠١٦، مسجلاً بذلك ازدياداً سنوياً بنسبة ٦,٠%.

المؤشر الاقتصادي العام (متوسط ١٩٩٣ = ١٠٠)

المؤشر	التغيرات الشهرية %	التغيرات السنوية %
آب ٢٠١٦	٢٨٤,٩	٦,٩
أيلول ٢٠١٦	٢٨٤,٦	٤,٨
تشرين الأول ٢٠١٦	٢٨٧,٥	١,٠
تشرين الثاني ٢٠١٦	٣١١,٦	٨,٤
كانون الأول ٢٠١٦	٢٩٢,٢	-٦,٢
كانون الثاني ٢٠١٧	٢٩٧,٢	١,٧
شباط ٢٠١٧	٣٠٥,٣	٢,٧
آذار ٢٠١٧	٣٠٦,٢	٠,٣
نيسان ٢٠١٧	٣١٧,٦	٣,٧
أيار ٢٠١٧	٣٠٨,٦	-٢,٨
حزيران ٢٠١٧	٢٩٠,١	-٦,٠
تموز ٢٠١٧	٣٠٤,٠	٤,٨
آب ٢٠١٧	٣٠٢,٠	-٠,٧

المؤشر العام



## نشاط غرفة المقاصة

ازداد مجموع قيمة الشيكات المحصلة بنسبة ٢,٦% في آب ٢٠١٧. توسعت قيمة الشيكات المحررة بالليرة اللبنانية بنسبة ١٥,٦% فيما انخفضت تلك المحررة بالعملة الأجنبية بنسبة ٢,٤%. بلغت حصة الشيكات المحصلة المحررة بعملة أجنبية من مجموع الشيكات المحصلة ٦٨,٧% مسجلة انخفاضاً بنسبة ٤,٩%.

توسعت حصة الشيكات المرتجعة خلال الشهر بنسبة ٩,٣% مقارنة بالشهر ذاته من العام الماضي، وسجلت ٢,٢% من مجموع قيمة الشيكات في نهاية هذا الشهر.

مؤشرات اقتصادية رئيسية (جميع التغيرات هي بالنسبة إلى الشهر نفسه من العام السابق)

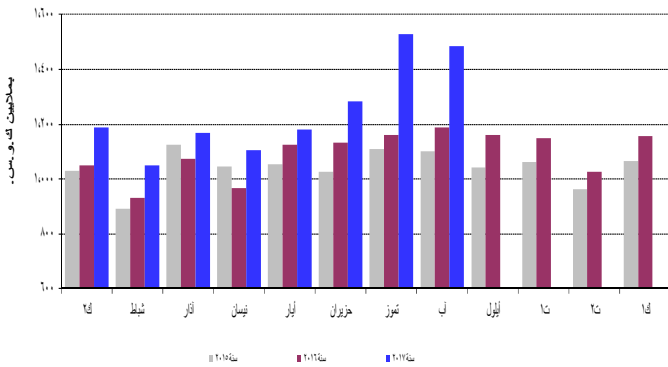
آب-١٧	تموز-١٧	متوسط-٢٠١٦	كانون الأول-١٦	آب-١٦	متوسط-٢٠١٥	كانون الأول-١٥
<b>مقاصة الشيكات باليرة اللبنانية<sup>١</sup></b>						
٢٤٨١٦٧٤٧	٢٤٧٨٠٤٠٩	٢٤٩٩٨٤٧٦١	٢٤٨٣٢٤٩٥٣	٢٤٤٣٥٤٩٣٧	٢٤٣٥٠٤٩٠٢	٢٤٥٧٥٤٦٢٩
١٥,٦٣	٢٣,٨٧	٦,٢٩	٩,٩٩	١,١٥	٣,٦٥	٦,٨٧
<b>مقاصة الشيكات بالعملة الأجنبية<sup>**١</sup></b>						
٤٤١٠٣	٤٤٣١٠	٤٤٠١٢	٣٤٨٧٥	٤٤٢٠٥	٤٤٢٣٤	٤٤٢٦٤
٢,٤٣-	١٥,٠٧	٥,٢٦-	٩,١٢-	٢,٠٥-	٩,٤٨-	٩,٠٦-
<b>مجموع مقاصة الشيكات<sup>**</sup></b>						
٩٤٠٠٢٤٣٢	٩٤٢٧٧٤٩٤٤	٨٠٥٤٦٤٣٥١	٨٤٦٧٤٤٤١٦	٨٤٧٧٥٤٢٤٥	٨٤٧٣٤٤٣١٣	٩٤٠٠٣٠٣٥
<b>طلبات الاستعلام لدى مركزية المخاطر<sup>١</sup></b>						
٣٧٤٣٢٨	٣٦٤٣١٢	٣٠٤٧٥٧	٢٦٤٧٥٤	٣٣٤١٦٢	٢٧٤٠٥٧	٢٢٤٦٩٥
١٢,٥٦	٢٨,٦٧	١٣,٦٨	١٧,٨٨	٢٠,٣٢	١٣,٤٨	٣,٠٧
<b>رخص البناء<sup>**٢</sup></b>						
١٠٢٣٦٤٨٥٤	٩٧٢٤٠٨٨	١٠٠١٩٤٩٩٢	٩٠٣٤٩٢٣	١٠٠١٩٤٢٨١	١٠٠٢٨٤٢٩٦	١٠٠٧٨٤٩٦٦
٢١,٣٥	٤٢,٥٦	٠,٨٦-	١٦,٢٢-	٢٤,٣٨-	٨,٩٢-	٩,٤٢
<b>الاسمنت المسلم<sup>**٣</sup></b>						
٤٩٩٤٢٠٥	٤٦٦٤٣٦٠	٤٣٨٤٦٢٢	٢٩٦٤٥٢١	٥١٧٤١٣٥	٤٢٠٤٢٣٩	٤٤٧٤٧٢٤
٣,٤٧-	١٧,٢٤	٤,٣٧	٣٣,٧٧-	٩,١٠	٨,٥٩-	٠,٦٣
<b>الرسوم العقارية المستوفاة<sup>٤</sup></b>						
١٠٨٤٦١٧	٧٧٤٧٨٩	٧١٤٩٠٨	١٠٧٤٣٩٤	٧٠٤٩٧٣	٦٩٤٥١٠	٩٩٤٠٦٧
٥٣,٠٤	١٤,٨٦	٣,٤٥	٨,٤١	٤,٥٤	٩,٤٣-	٤,٠٥-
<b>مجموع المستوردات<sup>**٥</sup></b>						
٢٤٤٠٣٤٧٩٥	٢٤٤٤٢٤٩٢٨	٢٤٣٥٠٤٦٣٤	٢٤٣١٦٤٩٢١	٢٤٩٤١٤٨٠٥	٢٤٢٧٠٤٦٤٤	٢٤٧٧٦٤٦٧٧
١٨,٢٩-	١١,٩٥	٣,٥٢	١٦,٥٦-	٣١,٩٣	١١,٨٣-	١١,٦٨
<b>مجموع الصادرات<sup>**٥</sup></b>						
٣٧٨٤٢١٧	٣٢٧٤٩٣٠	٣٧٤٤٠٥٩	٣٦٨٤٢٢٣	٥١٣٤٤٠٢	٣٧١٤٠٢١	٣٥٦٤٤٣١
٢٦,٣٣-	١١,٨٥-	٠,٨٢	٣,٣١	٥٥,١٣	١٠,٨٨-	١١,٨٢-
٢٤٠٢٥٥٧٨	٢٤١١٤٤٩٩٧	١٤٩٧٦٤٥٧٤	١٤٩٤٨٤٦٩٨	٢٤٤٢٨٤٤٠٤	١٤٨٩٤٦٢٤٤	٢٤٤٢٠٢٤٤٦
١٦,٥٩-	١٦,٨٤	٤,٠٥	١٩,٤٨-	٢٧,٨٩	١٢,٠٢-	١٦,٢٤
<b>الواردات الجمركية<sup>**٥</sup></b>						
-	٢١١٤٥٧٧	١٨٣٤٩٥٠	١٨٧٤١٩٣	٢٠٧٤٣٣٥	١٧٩٤٦٣٣	١٧٨٤٢٩١
-	١٦,٩٠	٢,٤٠	٤,٩٩	١٢,٩٩	١,٧١	١,٢٦-
<b>إنتاج الطاقة الكهربائية (شبكة مؤسسة كهرباء لبنان)<sup>٦</sup></b>						
١٤٤٨٦	١٤٥٢٨	١٤٠٩٤	١٤١٥٦	١٤١٩٠	١٤٠٤٣	١٤٠٦٦
٢٤,٨٩	٣١,٤٦	٤,٨٧	٨,٤٢	٧,٩٠	٠,٠٢-	٣,٣٥-
<b>استيراد المشتقات النفطية<sup>**٧</sup></b>						
٧٩٦٤٢٥٢	٨٥٩٤٩١٤	٦٦٧٤٢٩٨	٦٣٠٤٣٩٨	٨٣٨٤٣٢٤	٦٣٨٤٢٨٠	٥٧٤٤٤٨٥
٥,٠٢-	٢٥,٦٣	٤,٥٥	٩,٧٣	٣٠,٠٥	١٢,٠٩	٩,٦٨-
<b>حركة الشحن البحري في مرفأ بيروت<sup>**٨</sup></b>						
٦٣٤٤٣٩٢	٥٥٩٤٣٩٢	٧٣٠٤٨٦٦	٦٧٠٤٨٢٤	٧٩٣٠٤٨٢	٦٨٥٤٢٢٠	٧٤٥٠٦٦
٢٠,٠١-	٢٤,٢٥-	٦,٦٦	٩,٩٦-	٠,١٥-	٠,٧٩-	١,٧٢-
٥٠٠٤٥٠٧	٤٥٨٤٥٧٥	٦٤٤٤٢١٥	٥٨٤٤٤٢٣	٦٨١٤٨٢٨	٥٩٤٤٥٢١	٦٥٠٤٢٣٣
١٣٣٤٦٧٤	١٠٠٤٧١٢	٨٦٤٣٣٣	٨٦٤١٢٦	١١٠٤٦٢٦	٩٠٤٠٦	٩٤٤٦١٨
٢١١	١٠٥	٣١٩	٢٧٥	٦٢٨	٤٩٣	٢١٥
<b>حركة المسافرين في مطار بيروت الدولي<sup>٩</sup></b>						
١٠٠٦٧٤٤٤١	٩٧٥٤٠٠٣	٦٣٤٤١٨٠	٥٩٨٤٠٠٩	٩١٧٤٢٩٠	٦٠٣٤٦٦٧	٦١٦٤٢٤٦
١٦,٣٧	٩,٢٥	٥,٠٥	٢,٩٦-	٢,٢١	١٠,٢٧	٧,٥٠
٤٩٢٤٦٠٣	٥٢٢٤٢١١	٣١٤٤٩٧١	٣١٦٤٢١٢	٤٠٥٤٤٢٠	٢٩٣٤١٧٩	٣١٣٤٣٣٦
٢١,٥٠	٥,٢٤	٧,٤٣	٠,٩٢	٦,٦٣	٩,١٧	٤,٦٢
٥٧٣٤٤٨٠	٤٥٢٤٣٦١	٣١٨٤٤٨٣	٢٨١٤٢٩٧	٥١١٤٥٠٧	٣٠٧٤٣٢٣	٢٩٧٤٤٧٧
١٢,١٢	١٤,٣٠	٣,٦٣	٥,٤٤-	٠,٣٤-	١٠,٦٧	٩,٢١
١٠٣٥٨	٤٣١	٧٢٥	٥٠٠	٣٦٣	٣٤١٦٤	٥٤٤٣٣
٢٧٤,١٠	٥,٩٠	٧٧,٠٩-	٩٠,٨٠-	٩٠,٩٦-	١٦٣,٣٥	٣٠٧,٥٨

\*بدأ في تموز ١٩٩٥ احتساب الدولار الجمركي على أساس السعر الرسمي للدولار عوضاً عن ٨٠٠ ل.ل. \*\*أرقام مستكملة من قبل القطاع الخاص. \*\*\*بدأ في ١/١/١٩٩٧، تعديل المعلومات لتضم القطاعين العام والخاص.  
 المصادر: مصرف لبنان. نقابة المهندسين في بيروت وطرابلس. شركات التزابة. وزارة المالية. إدارة الجمارك العامة. مؤسسة كهرباء لبنان. المديرية العامة للنفط. مرفأ بيروت. مطار بيروت الدولي.

## قطاع الطاقة

شهد إنتاج الكهرباء ارتفاعاً إلى ١٤٨٦,٣ مليون كيلووات ساعة خلال الشهر، أي بنسبة ٢٤,٩% على أساس سنوي.

(الإنتاج الشهري للكهرباء (شبكة كهرباء لبنان)

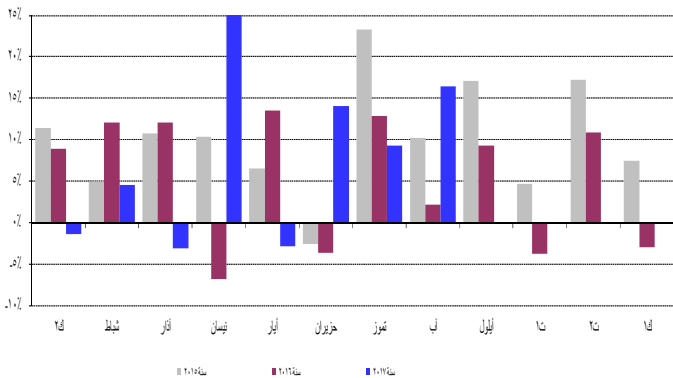


المصدر: مؤسسة كهرباء لبنان

## قطاع النقل

ازداد عدد الطائرات وعدد المسافرين في مطار بيروت بنسبة ٨,٣% و ١٦,٤% على التوالي نتيجة ارتفاع عدد المسافرين القادمين، المغادرين والعابرين بنسبة ٢١,٥%، ١٢,١% و ٢٧٤,١% على التوالي. أما حجم الشحن الجوي، فقد توسع بنسبة ٣٦,٣%. ازداد حجم البضائع المشحونة بنسبة ٨٣,١% وحجم البضائع المفرغة بنسبة ٨,٨%.

حركة المسافرين عبر المطار



المصدر: مطار بيروت الدولي

تقلصت حركة السفن وحركة البضائع في مرفأ بيروت بنسبة ٢,٨% و ٢٠,٠% على التوالي في آب ٢٠١٧. انخفض حجم البضائع المفرغة والعبارة بنسبة ٢٦,٦% و ٦٦,٤% على التوالي فيما ازداد حجم البضائع المشحونة بنسبة ٢٠,٨%.

## القطاع النقدي

### الموجودات الخارجية الصافية للجهاز المصرفي

سجل ميزان المدفوعات فائضاً بما يوازي ٣٦٨,٣ مليون دولار في آب ٢٠١٧. وقد تمثل هذا الفائض بانخفاض الموجودات الخارجية الصافية لدى المصارف والمؤسسات المالية بقيمة ٢٣٩,٠ مليون دولار وازدياد الموجودات الخارجية الصافية لدى مصرف لبنان بقيمة ٦٠٧,٣ مليون دولار. وبلغ بذلك الرصيد التراكمي لميزان المدفوعات في

## الواردات حسب بلدان المصدر (بملايين الدولارات)

	آب-٢٠١٦	% من المجموع	آب-٢٠١٧	% من المجموع
إيطاليا	١٢٨,١	٦,٦	٢٠٤,٣	١٣,٨
الصين	١٩٣,٠	٩,٩	١٦٣,٤	١٠,٣
ألمانيا	٩٨,٤	٥,٠	١٠٨,١	٦,٨
اليونان	٩٠,٠	٤,٦	٩٦,٥	٦,١
الولايات المتحدة	١٠٩,٠	٥,٦	٨٥,٨	٥,٤
البلدان الأخرى	١٣٣٢,٣	٦٨,٣	٩٣٥,٨	٥٨,٧
<b>المجموع</b>	<b>١٩٥٠,٨</b>	<b>١٠٠</b>	<b>١٥٩٤,٠</b>	<b>١٠٠</b>

توزعت حصص أهم بلدان المقصد منذ مطلع العام ولغاية آب ٢٠١٧ على الشكل التالي: جنوب أفريقيا ١٢,١%، سوريا ٩,١%، السعودية ٨,٥%، الإمارات العربية المتحدة ٨,٤% والعراق ٦,٤%. توزعت هذه الحصص في آب ٢٠١٧ على الشكل التالي:

## الصادرات حسب بلدان المقصد (بملايين الدولارات)

	آب-٢٠١٦	% من المجموع	آب-٢٠١٧	% من المجموع
جنوب أفريقيا	١٣٢,٠	٣٨,٨	٢٩,٦	١١,٨
سوريا	١٦,٧	٤,٩	٢٢,٥	٩,٠
السعودية	٢١,٠	٦,٢	١٩,٧	٧,٨
الإمارات العربية المتحدة	٢٢,٦	٦,٦	١٧,٦	٧,٠
تركيا	٥,٦	١,٦	١٥,٨	٦,٣
البلدان الأخرى	١٤٢,٦	٤١,٩	١٤٥,٦	٥٨,٠
<b>المجموع</b>	<b>٣٤٠,٥</b>	<b>١٠٠</b>	<b>٢٥٠,٨</b>	<b>١٠٠</b>

## الواردات (بملايين الدولارات)

القسم التعريفي	ك - آب ٢٠١٦	% من المجموع	ك - آب ٢٠١٧	% من المجموع
منتجات المملكة الحيوانية والنباتية	٢٠١٦٤,٤	١٦,٩	٢٠٢٧٣,٣	١٨,١
مواد نسيجية ومصنوعاتها	٥١٨,٤	٤,١	٥٠٨,٧	٤,٠
جلود، جلود فراء ومصنوعاتها	٥٠,١	٠,٤	٤٨,٢	٠,٤
خشب ومصنوعاته	١٤٩,٤	١,٢	١٤٣,٩	١,١
منتجات الصناعات الكيماوية	١٤٣٦٨,٥	١٠,٧	١٤٤١٧,٧	١١,٣
عجائن، خشب، ورق كرتون	٢٢٧,٠	١,٨	١٩٩,١	١,٦
حجر، جبس، إسمنت	٣١٢,٥	٢,٤	٣٢٩,٢	٢,٦
منتجات معدنية ومصنوعاتها	٣٠٦٦٢,٣	٢٨,٦	٣٠٢٧١,٧	٢٦,٠
معدات كهربائية، نقل وتصوير	٢٠٦١٨,٩	٢٠,٥	٢٠٧٨٤,٤	٢٣,١
لؤلؤ، أحجار كريمة ومعادن ثمينة	٧٩٦,٧	٢,٢	٦٧٠,٦	٥,٣
مصنوعات متنوعة	٩٢٣,٥	٧,٢	٩٤٤,٩	٧,٥
<b>المجموع</b>	<b>١٢٠٧٩١,٦</b>	<b>١٠٠</b>	<b>١٢٠٥٩١,٦</b>	<b>١٠٠</b>

## الصادرات (بملايين الدولارات)

القسم التعريفي	ك - آب ٢٠١٦	% من المجموع	ك - آب ٢٠١٧	% من المجموع
منتجات المملكة الحيوانية والنباتية	٤٤١,٨	٢٢,٤	٤٥٠,٠	٢٣,٦
مواد نسيجية ومصنوعاتها	٥٥,٩	٢,٨	٤٦,٤	٢,٤
جلود، جلود فراء ومصنوعاتها	٨,٨	٠,٤	٧,٧	٠,٤
خشب ومصنوعاته	٩,٣	٠,٥	٧,٥	٠,٤
منتجات الصناعات الكيماوية	٢٠٨,٠	١٠,٥	٢١٥,٥	١١,٣
عجائن، خشب، ورق كرتون	٨٥,٧	٤,٣	١٠٢,٣	٥,٤
حجر، جبس، إسمنت	١٥,١	٠,٨	١٣,٥	٠,٧
منتجات معدنية ومصنوعاتها	١٧٥,٤	٨,٩	٢٥٨,٩	١٣,٦
معدات كهربائية، نقل وتصوير	٢٤٧,٦	١٢,٥	٢٣٩,٦	١٢,٦
لؤلؤ، أحجار كريمة ومعادن ثمينة	٥٦٠,٣	٢٨,٤	٤٠١,٠	٢١,١
مصنوعات متنوعة	١٦٦,٢	٨,٤	١٦٠,٧	٨,٤
<b>المجموع</b>	<b>١,٩٧٤,٢</b>	<b>١٠٠</b>	<b>١,٩٠٣,٠</b>	<b>١٠٠</b>

المصدر: المجلس الأعلى للجمارك

الأشهر الثمانية الأولى من السنة عجزاً يوازي ٦٤٧,١ مليون دولار مقابل فائضاً يوازي ٣٦٦,٢ مليون دولار في الفترة المماثلة من العام ٢٠١٦.

## موجودات مصرف لبنان الخارجية

بلغ احتياطي مصرف لبنان من العملات الأجنبية ٤٣٨٧٩,٦ مليون دولار مسجلاً ازدياداً سنوياً نسبته ٤,٠% ومقداراً ١٦٧٧,٥ مليون دولار. أما مجموع الاحتياطي الخارجي بما فيه الذهب، فقد بلغ ٥٥٩٣٥,١ مليون دولار. هذا وقد بقي سعر صرف الدولار الأميركي الوسطي في سوق بيروت مستقراً على ١٥٠٧,٥٠ ليرة.

## معدلات الفائدة

لم يطرأ أي تغير في آب ٢٠١٧ على معدلات فائدة سندات الخزينة. فسجل معدل الفائدة الفعلية في نهاية الشهر: ٤,٤٤% لفئة ٣ أشهر، ٤,٩٩% لفئة ٦ أشهر و ٥,٣٥% لفئة ١٢ شهراً. واستقرت فائدة القسيمة على سندات الستين والثلاث سنوات على ٥,٨٤% و ٦,٥٠% على التوالي. أما معدلات الفائدة المصرفية، فقد انخفضت في آب إلى ٥,٥٥% على الحسابات الدائنة بالليرة (- نقطة أساس) وإلى ٨,١٠% على الحسابات المدينة بالليرة (- ٢٣ نقطة أساس).

وشهدت الفائدة المصرفية المحلية بالدولار الأميركي تراجعاً على الحسابات الدائنة وارتفاعاً على الحسابات المدينة. فسجل معدل الفائدة الوسطي المثقل على حسابات التسليف بالدولار ٧,٢٩% في آب (+ نقطة أساس). أما متوسط الفائدة على حسابات الادخار بالدولار فقد سجل ٣,٦٣% (- نقطة أساس).

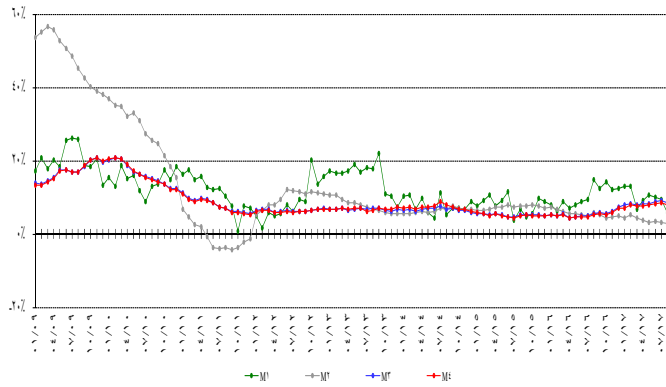
## الكتلة النقدية والعوامل المؤثرة فيها

بلغت الكتلة النقدية M٣ ٢٠٩٤٢١,٧ مليار ليرة في آب مسجلة نمواً سنوياً نسبته ٨,٤% مقارنة بـ ٩,٠% في تموز ٢٠١٧. وبقي التسليف المصرفي للقطاع الخاص العامل الأبرز في خلق النقد إلى جانب التسليفات للقطاع العام. وفي ما خص مكونات الكتلة النقدية، تجدر الإشارة إلى أن الودائع بالليرة سجلت نمواً بنسبة ٢,٤% والودائع بالعملات الأجنبية نمواً بنسبة ١٢,٤%.

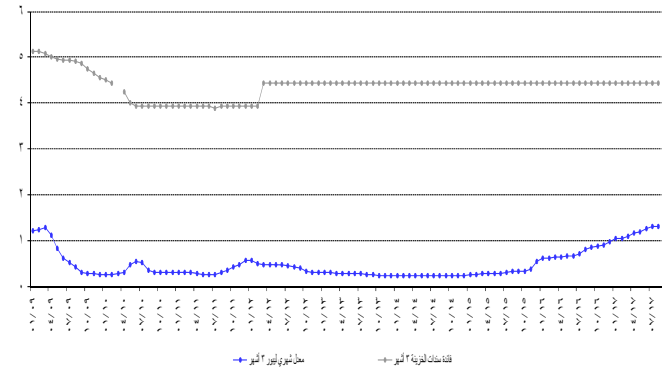
### التغيرات السنوية في الكتلة النقدية (بالنسب المئوية)

٤م	٣م	٢م	١م	
٥,٣٣	٥,٤٦	٥,٧١	١٤,٧٦	آب ٢٠١٦
٥,٥٠	٥,٧٦	٥,١٠	١٢,٣٧	أيلول ٢٠١٦
٥,١٧	٥,٤٩	٤,٢٦	١٤,٣٠	تشرين الأول ٢٠١٦
٥,٨٠	٦,١٩	٤,٥٩	١٢,١٦	تشرين الثاني ٢٠١٦
٦,٩٠	٧,٤٢	٤,٨٤	١٢,٣٥	كانون الأول ٢٠١٦
٧,١٤	٧,٨٠	٤,٣٤	١٢,٩٩	كانون الثاني ٢٠١٧
٧,٨١	٨,٣٧	٥,١٠	١٣,٠١	شباط ٢٠١٧
٧,٥٢	٧,٨٤	٤,٢٤	٦,٦٩	آذار ٢٠١٧
٧,٦٨	٨,٠٩	٣,٧٩	٩,٢١	نيسان ٢٠١٧
٧,٨٠	٨,٣٢	٣,٣٠	١٠,٧٦	أيار ٢٠١٧
٨,٣٠	٨,٨٠	٣,٥٢	١٠,٠٨	حزيران ٢٠١٧
٨,٤٩	٨,٩٩	٣,١٩	٩,٤٤	تموز ٢٠١٧
٧,٨٣	٨,٤١	٢,٩٦	٥,٩٤	آب ٢٠١٧

التغيرات في الكتلة النقدية



الهامش بين سندات الخزينة لثلاثة أشهر والليرة



## الدين العام

وفقاً لأرقام وزارة المالية بلغ مجموع الدين العام الصافي ١٠١٢٢٨ مليار ليرة في آب ٢٠١٧ مسجلاً ازدياداً شهرياً قدره ٨٥٥ مليار ليرة.

وقد نتج هذا الازدياد عن ارتفاع الدين العام الصافي بالليرة بمقدار ٧٣٤ مليار ليرة ليبلغ ٥٦٢٩٧ مليار ليرة والدين العام المحرر بعملات أجنبية بمقدار ٨٠ مليون دولار ليسجل ٢٩٨٠٥ مليون دولار في نهاية الشهر.

وعلى أساس سنوي، بلغ نمو الدين العام الصافي ٤,٨% والدين بالليرة ٦,٧% والعملات الأجنبية ٢,٤%.

وبنتيجة هذه التطورات تقلص الهامش بين فائدي التسليف بالليرة والدولار من ١,٠٨ نقطة في تموز إلى ٠,٨١ نقطة في آب ٢٠١٧. سجل الهامش بين فائدي الادخار بالليرة والدولار ١,٩٢ نقطة في آب كما في تموز.

وتجدر الإشارة إلى أن معدل ليبور (Libor Rate) لثلاثة أشهر سجل ١,٣١% في آب ٢٠١٧ كما في تموز ٢٠١٧.

استقرت معدلات الفائدة على شهادات الإيداع التي يصدرها مصرف لبنان من فتي ٤٥ يوماً و ٦٠ يوماً على ٣,٥٧% و ٣,٨٥% على التوالي.

وأبقى مصرف لبنان معدل الحسم ومعدل الفائدة على إعادة شراء الأوراق المالية (Repo Rate) على مستوى ١٠,٠٠% وهو المعدل المطبق منذ كانون الأول ٢٠٠٩.

## توزع سندات الخزينة بحسب الفئة (كنسبة مئوية من المجموع)

أب ٢٠١٦	٣ أشهر	٦ أشهر	١٢ شهراً	فوق ٢٤ شهراً
٢٠١٦	٠,٣٨	٠,٣٢	٣,٢١	٩٦,٠٩
أيلول ٢٠١٦	٠,٤٤	٠,٤٩	٣,٢٧	٩٥,٨٠
تشرين الأول ٢٠١٦	٠,٤١	٠,٤٩	٣,٣٣	٩٥,٧٧
تشرين الثاني ٢٠١٦	٠,٤٢	٠,٦٢	٣,٣٧	٩٥,٥٩
كانون الأول ٢٠١٦	٠,٣٨	٠,٦٢	٣,٣٣	٩٥,٦٧
كانون الثاني ٢٠١٧	٠,٣٧	٠,٧٠	٢,٨٢	٩٦,١١
شباط ٢٠١٧	٠,٥٠	٠,٧٨	٢,٩٢	٩٥,٨٠
آذار ٢٠١٧	٠,٥٤	٠,٨٣	٢,٤٨	٩٦,١٥
نيسان ٢٠١٧	٠,٥٠	٠,٨١	٢,٥٨	٩٦,١١
أيار ٢٠١٧	٠,٣٦	٠,٧٨	٢,٢٩	٩٦,٥٨
حزيران ٢٠١٧	٠,٣٦	٠,٩٠	٢,٢٩	٩٦,٤٥
تموز ٢٠١٧	٠,٤٨	١,٠٤	٢,٢٦	٩٦,٢١
آب ٢٠١٧	٠,٥٥	١,١٥	٢,٢٠	٩٦,١٠

## تطور حجم الودائع

### أ- لدى المصارف التجارية

ارتفعت ودائع القطاع الخاص في المصارف التجارية المقيم وغير المقيم، خلال آب ٢٠١٧، بنسبة ٠,٤٦% مقابل ٠,٣٩% خلال الشهر الفائت. وعلى مدار سنة، ازداد حجم الودائع بنسبة ٧,٦٨% ليبلغ ٢٥٥٠٠١ مليار ليرة في نهاية آب، وهي مفصلة كالآتي:

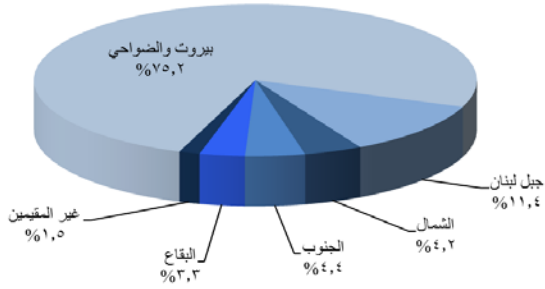
- ارتفعت الودائع بالليرة اللبنانية بنسبة بلغت ٠,٣٥% خلال آب ٢٠١٧، مقابل تراجع بنسبة ٠,١٥% خلال الشهر الفائت، وبلغت ٨٤٣٥٢ مليار ليرة في نهاية آب. وعلى مدار سنة، ازدادت هذه الودائع بنسبة ١,٠٦%، حيث باتت تشكل ٣٣,٠٨% من إجمالي الودائع، فيما كانت تشكل نسبة ٣٥,٢٤% في نهاية آب ٢٠١٦.
- ارتفعت الودائع بالعملات الأجنبية، خلال آب ٢٠١٧، بنسبة ٠,٥١% مقابل ٠,٦٦% خلال الشهر الفائت. وبلغت ١١٣٢٠٠ مليون دولار في نهاية آب مسجلة زيادة سنوية بنسبة ١١,٢٨%.

### ب- لدى مصارف الأعمال

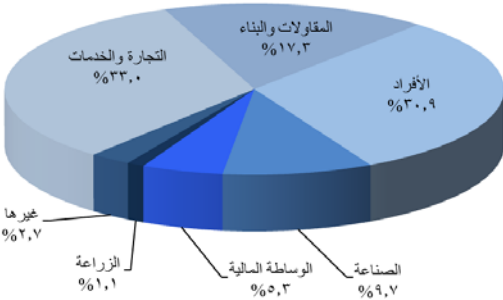
ارتفعت ودائع القطاع الخاص لدى مصارف الأعمال بنسبة ٠,٢٧% خلال الشهر، مقابل تراجع بنسبة ١,٩٣% خلال تموز ٢٠١٧. وقد تراجع حجم الودائع من ٢٩٧٢ مليار ليرة في آب ٢٠١٦ إلى ٢٩٥٩ ملياراً في نهاية آب ٢٠١٧، أي بنسبة ٠,٤٤%.

## توزع التسليفات

### توزع التسليفات على المناطق



### توزع التسليفات على القطاعات



## نسبة التسليفات إلى الودائع

شكلت التسليفات نسبة ٣٤,٦٨% من إجمالي الودائع في نهاية آب ٢٠١٧ مقارنة بـ ٣٥,٨٩% في نهاية آب ٢٠١٦ مفصلة كالآتي:

## النشاط المصرفي

### الميزانية المجمعة للمصارف

بلغت الميزانية المجمعة للمصارف التجارية ٣١٥٦٥٢ مليار ليرة في نهاية آب ٢٠١٧ مسجلة ارتفاعاً شهرياً بنسبة ٠,٤٤% مقابل ٠,١٥% خلال الشهر السابق. وعلى مدار سنة، بلغت نسبة النمو ٦,٩٥%.

## تطور حجم التسليفات

### أ- لدى المصارف التجارية

ارتفعت تسليفات المصارف التجارية للقطاع الخاص المقيم وغير المقيم بنسبة ٠,٠٩% خلال آب ٢٠١٧، مقابل ٠,٣٣% خلال الشهر الفائت. وبلغ حجم التسليفات ٨٨٤٤٠ مليار ليرة في نهاية آب ٢٠١٧ مسجلاً زيادة سنوية بنسبة ٤,٠٧%، وهي مفصلة كالآتي:

- ارتفعت التسليفات بالليرة اللبنانية إلى ٢٦٠٧٠ مليار ليرة في نهاية آب ٢٠١٧ أي بنسبة شهرية بلغت ١,٢٠% مقابل ١,١٢% خلال تموز ٢٠١٧. وعلى مدار سنة، ازدادت هذه التسليفات بنسبة ١٧,٤٠% وباتت تشكل ٢٩,٤٨% من إجمالي التسليفات، فيما كانت تشكل نسبة ٢٦,١٣% في آب ٢٠١٦.
- تراجعت التسليفات بالعملات الأجنبية بنسبة ٠,٣٧% خلال آب ٢٠١٧ مقابل ارتفاع بنسبة ٠,٠١% خلال الشهر السابق، وبلغت ٤١٣٧٣ مليون دولار في نهاية آب ٢٠١٧ بتراجع سنوي نسبته ٠,٦٥%.

### ب- لدى مصارف الأعمال

بلغت تسليفات مصارف الأعمال ٢٣٣٠ مليار ليرة في نهاية آب ٢٠١٧، مسجلة ارتفاعاً بنسبة ١,٥٣% مقابل ١,٢١% خلال تموز ٢٠١٧. مقارنة بآب ٢٠١٦، ازدادت هذه التسليفات بنسبة ١٠,٤٥%.

## مؤشر القيمة السوقية المثقل Market-Value-Weighted Index

٨٧,١٤	آب ٢٠١٦
٨٩,٤٠	أيلول ٢٠١٦
١٢٣,٤٢	تشرين الأول ٢٠١٦
١١٠,٥٧	تشرين الثاني ٢٠١٦
١٠٤,٩٧	كانون الأول ٢٠١٦
١٠٩,٤٠	كانون الثاني ٢٠١٧
١٠٤,٧٠	شباط ٢٠١٧
١٠٢,٢٢	آذار ٢٠١٧
٩٥,٠٤	نيسان ٢٠١٧
٩٨,٣٣	أيار ٢٠١٧
٨٩,١٤	حزيران ٢٠١٧
٨٥,١١	تموز ٢٠١٧
٨٨,٣١	آب ٢٠١٧

Market-Value-Weighted Index  
مؤشر القيمة السوقية المرجح



- نسبة التسليفات إلى الودائع بالليرة اللبنانية ٣٠,٩١% مقارنة بـ ٢٦,٦١%.
- نسبة التسليفات إلى الودائع بالعملة الأجنبية ٣٦,٥٥% مقارنة بـ ٤٠,٩٤%.

## حساب الرساميل

تراجع حساب الرساميل، خلال آب ٢٠١٧، بنسبة ٠,٧٤% مقابل تراجع بنسبة ٠,٥٠% خلال تموز ٢٠١٧. مقارنة بالفترة ذاتها من العام المنصرم، سجلت هذه الرساميل زيادة بنسبة ٦,٩٤% وبلغت ٢٨٠٩٥ مليار ليرة في آب ٢٠١٧.

تراجعت نسبة حساب الرساميل من إجمالي موجودات المصارف التجارية، في نهاية آب ٢٠١٧، إلى ٨,٩٠%. وكانت قد سجلت ٩,٠١% في تموز ٢٠١٧ و ٨,٩٠% في آب ٢٠١٦.

تراجعت نسبة حساب الرساميل إلى إجمالي الودائع، في نهاية آب ٢٠١٧، إلى ١١,٠٢%. وكانت قد سجلت ١١,١٥% في تموز ٢٠١٧ و ١١,٠٩% في آب ٢٠١٦.

كما تراجعت نسبة حساب الرساميل إلى إجمالي التسليفات، في نهاية آب ٢٠١٧، إلى ٣١,٧٧%. وكانت قد سجلت ٣٢,٠٣% في تموز ٢٠١٧ و ٣٠,٩١% في آب ٢٠١٦.

## بورصة بيروت

### بورصة بيروت

القيمة السوقية (مليار دولار)	الأسهم المتداولة		التاريخ
	القيمة (مليون دولار)	الحجم (ملايين)	
١١,٨٥	٨٣,٦٩	٨,٣٨	آب ٢٠١٦
١١,٩٨	١٣٢,٣١	١٧,٤٩	أيلول ٢٠١٦
١٢,٧٠	٢٢٩,٢٢	٢٢,٩١	تشرين الأول ٢٠١٦
١٢,٦٩	٤٨,٣٣	٦,٣٨	تشرين الثاني ٢٠١٦
١٢,٦٥	٥٩,٤٧	٨,٨٣	كانون الأول ٢٠١٦
١٢,٩٥	٣٥,٥٠	٣,٨٩	كانون الثاني ٢٠١٧
١٣,١٢	٢٧,٩٦	٣,٠٨	شباط ٢٠١٧
١٣,٢٢	١٧,٦٨	٢,٠٥	آذار ٢٠١٧
١٢,٥١	٣١,٢٧	٥,٢٤	نيسان ٢٠١٧
١٢,٤٧	١٤٩,٢٧	١٨,٥٦	أيار ٢٠١٧
١٢,٣١	٤٠,٢٦	٤,٠٥	حزيران ٢٠١٧
١٢,١٨	٥٤,٠٠	٥,٥٨	تموز ٢٠١٧
١٢,٠٦	٥٢,٧٦	٦,٥٥	آب ٢٠١٧

ارتفعت كمية الأسهم المتداولة بنسبة ١٧,٤٣% فبلغت ٦,٥٥٠ مليون سهم مقابل ٥,٥٧٨ مليون سهم في الشهر الماضي. انخفضت قيمة هذه الأسهم بنسبة ٢,٣٠% فبلغت ٥٢ مليون دولار أميركي مقابل ٥٤ مليون دولار أميركي في تموز ٢٠١٧.

فيما خص نسب الأسهم المتداولة خلال هذا الشهر، فقد تقدم سهم Solidere A على سائر الأسهم من ناحية الكمية حيث بلغت نسبته

## الدولة

ارتفعت نسبة دولة الودائع إلى ٦٦,٩٢% في نهاية آب ٢٠١٧ مقابل ٦٦,٨٩% في نهاية تموز ٢٠١٧ و ٦٤,٧٦% في نهاية آب ٢٠١٦.

في حين تراجعت نسبة دولة التسليفات إلى ٧٠,٥٢% في نهاية آب ٢٠١٧ مقابل ٧٠,٨٥% في نهاية تموز ٢٠١٧ و ٧٣,٨٧% في نهاية آب ٢٠١٦.

## الأسواق المالية

أظهر معدل مؤشر القيمة السوقية للأسهم المدرجة في بورصة بيروت، خلال آب ٢٠١٧، تقدماً بنسبة ٠,٧٥%، إذ أفضل على معدل ٨٦,٣٦ نقطة مقابل ٨٥,٧٢ نقطة لمعدل الشهر السابق.

أما على صعيد شهادات الإيداع المحلية والعالمية، فلم يتم أي إصدار أو إستحقاق جديد.

## إيصالات إيداع عمومية (GDR)

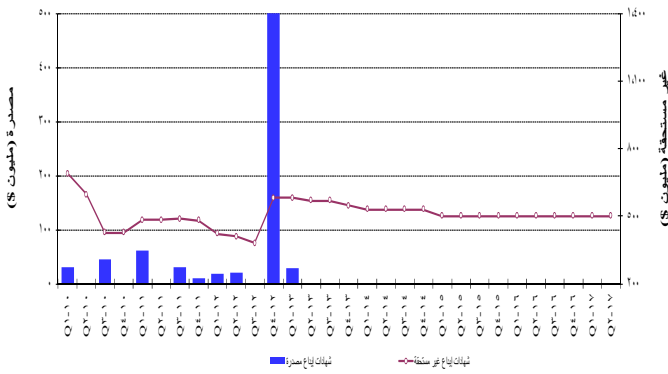
ارتفعت أسعار إيصالات الإيداع العمومية التابعة لبنك لبنان والمهجر، بنهاية آب ٢٠١٧، بنسبة ١,٢٢% متراوحاً بين ١٢,٢٠ و ١٢,٦٥ دولار أميركي. أما قيمة إيصالات الإيداع العمومية التابعة لبنك عوده، فقد انخفضت بنسبة ٠,٩٨% متراوحاً بين ٦,٠٠ و ٦,٠٧ دولار أميركي. أما أسعار إيصالات الإيداع العمومية التابعة لبنك بيلوس، فقد انخفضت بنسبة ١,٢٨% وتراوحت بين ٠,٠٠ و ٧٧,٠٠ دولار أميركي. في ما يخص إيصالات الإيداع العمومية التابعة لشركة سوليدير، فقد شطبت من التداول.

## شهادات الإيداع

شهادات إيداع (بملايين دولارات)

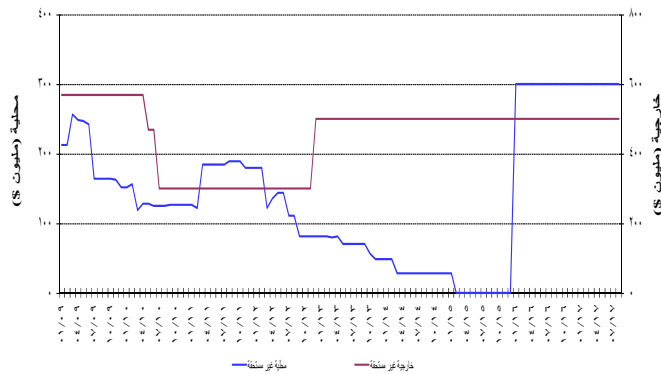
عدد المصارف	غير مستحقة			مصدرة	عدد المصارف
	المجموع	خارجية	محلية		
١	٥٠٠	٥٠٠	-	-	تموز - ٢٠١٧
١	٥٠٠	٥٠٠	-	-	آب - ٢٠١٧

تطور شهادات الإيداع المصدرة وغير المستحقة



حافظت قيمة مجمل شهادات الإيداع المصدرة غير المستحقة على مكانتها، إذ بلغت ٥٠٠ مليون دولار أميركي.

الإصدارات غير المستحقة لشهادات الإيداع المغطاة والخارجية

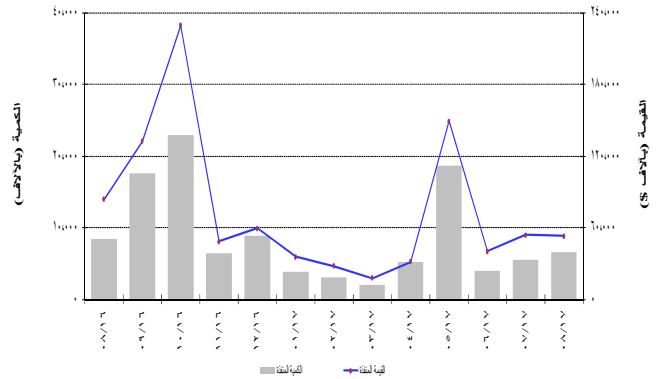


## سندات دين الجمهورية اللبنانية بالعملة الأجنبية

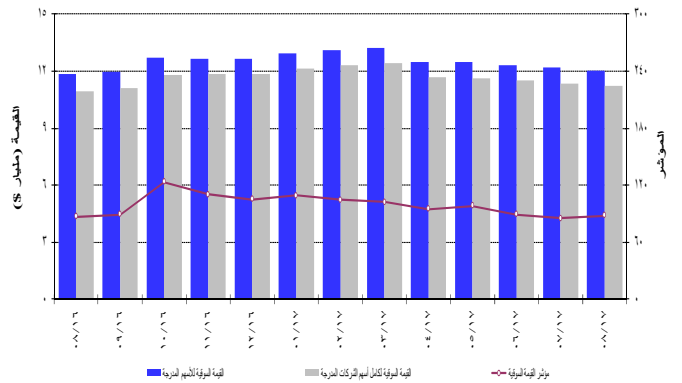
أصبحت القيمة الإجمالية لسندات الجمهورية اللبنانية المصدرة بعملة أجنبية ٢٧,٠١٥ مليار دولار أميركي بنهاية آب ٢٠١٧. لم يتم أي إستحقاق لسندات الجمهورية اللبنانية المصدرة بعملة أجنبية في آب ٢٠١٧.

٧١,٦٣% من مجموع التداول على البورصة. أما من ناحية أداء الأسهم، فتصدر HOLCIM Liban بارتفاع نسبته ١٥,٨٨%. فيما يتعلق بالقيمة السوقية لمجمل أسهم الشركات المدرجة في بورصة بيروت، فقد انخفضت بنسبة ١,٠٥% قياساً على الشهر الماضي، إذ بلغت ١٢,٠٥٦ مليار دولار أميركي مقابل ١٢,١٨٤ مليار دولار أميركي. وعلى صعيد القيمة السوقية للأسهم المدرجة في البورصة، فقد انخفضت بنسبة ١,٠٦١%، إذ بلغت ١١,٢٥٢ مليار دولار أميركي مقابل ١١,٣٧٢ مليار دولار أميركي للشهر الماضي.

نشاط الأسهم المدرجة في بورصة بيروت



تطور المؤشر والقيمة السوقية لبورصة بيروت



## الأسهم التفضيلية المدرجة عند الإصدار

المصدر	نوع الأسهم	سعر السهم	الكمية (آلاف)	القيمة (\$ مليون)
بنك بيروت	أسهم تفضيلية "H"	\$ ٢٥,٣٠	٥٤٠٠	١٣٧
	أسهم تفضيلية "I"	\$ ٢٥,٢٥	٥٠٠٠	١٢٦
	أسهم تفضيلية "J"	\$ ٢٥,٣٠	٣٠٠٠	٧٦
	أسهم تفضيلية "K"	\$ ٢٥,٢٥	٤٠٠٠	١٠١
	أسهم أولوية ٢٠١٤	\$ ٢١,٠٠	٤٧٦٢	١٠٠
بنك بيمو	أسهم تفضيلية ٢٠١٣	\$ ٩٩,٥٠	٣٥	٣٥
	أسهم تفضيلية "G"	\$ ١٠١,٢٠	١٥٠٠	١٥٢
	أسهم تفضيلية "H"	\$ ١٠١,٢٠	٧٥٠	٧٦
بنك عودة	أسهم تفضيلية "I"	\$ ١٠١,٢٠	٢٥٠٠	٢٥٣
	أسهم تفضيلية "B"	\$ ١٠٠,٠٠	٥٥٠	٥٥
البنك اللبناني للتجارة	أسهم تفضيلية "C"	\$ ١٠٠,٠٠	٣٥٠	٣٥
	أسهم تفضيلية "D"	\$ ١٠٠,٠٠	٧٥٠	٧٥
	أسهم تفضيلية ٢٠٠٨	\$ ١٠١,٥٠	٢٠٠٠	٢٠٣
بنك بيلوس	أسهم تفضيلية ٢٠٠٩	\$ ١٠١,٤٠	٢٠٠٠	٢٠٣







## الجدول الإحصائية

١٢	١. الوضع النقدي.....
١٢	٢. نتائج الميزان التجاري وميزان المدفوعات.....
١٣	٣. الموجودات والإلتزامات تجاه القطاع الخارجي.....
١٣	٤. الموجودات الخارجية لمصرف لبنان.....
١٤	٥. ميزانية مصرف لبنان.....
١٥	٦. الميزانية الموحدة للمصارف التجارية.....
١٥	٧. ودائع القطاع الخاص لدى المصارف التجارية.....
١٦	٨. معدلات الفائدة: المصارف التجارية.....
١٦	٩. سندات الخزينة ومعدلات الفائدة.....
١٧	١٠. عمليات المقاصة.....
١٨	١١. الاعتمادات والبوالص المستندية للاستيراد والتصدير.....
١٨	١٢. أدوات الدين العام الداخلي.....
١٩	١٣. أسعار صرف أهم العملات الأجنبية.....
١٩	١٤. الدين العام بحسب مصادر التمويل.....
٢٠	١٥. سندات دين الجمهورية اللبنانية بالعملات الأجنبية.....
٢٠	١٦. شهادات إيداع عالمية.....
٢٠	١٧. سندات دين المصارف بالعملات الأجنبية.....
٢١	١٨. التداول بالأسهم في بورصة بيروت.....
٢١	١٩. أدوات مالية مختلفة.....

١. الوضع النقدي (في نهاية الفترة، بمليارات الليرات)

آب ٢٠١٧	تموز ٢٠١٧	كانون الأول ٢٠١٦	آب ٢٠١٦	تموز ٢٠١٦	كانون الأول ٢٠١٥	
٤٠٨١٠,١	٤٠٥٤٤,٤	٤٠٥٩٢,٣	٤٠٢٢٩,٧	٤٠١٦٥,٣	٤٠١٣,٨	أوراق نقدية متداولة
٥٠٥٨٤,٣	٥٠٥٦٣,٤	٥٠٥٦٦,٧	٥٠٥٨١,٨	٥٠٠٧٠,٣	٥٠٠٢٨,٦	ودائع تحت الطلب بالليرة
١٠٠٣٩٤,٣	١٠٠١٠٧,٩	١٠٠١٥٩,١	٩٠٨١١,٥	٩٠٢٣٥,٦	٩٠٠٤٢,٤	١M
٧٣٤٤١٣,٨	٧٢٤٨٣٠,٢	٧٢٤٢٦٨,٩	٧١٠٥٨٦,١	٧١٠١٣٥,٨	٦٩٠٥٧٧,٨	ودائع أخرى بالليرة
٨٣٠٨٠٨,١	٨٢٠٩٣٨,١	٨٢٠٤٢٨,٠	٨١٠٣٩٧,٥	٨٠٠٣٧١,٤	٧٨٠٦٢٠,٢	٢M
١٢٥٠٣٣٣,١	١٢٤٠٨٣٩,١	١١٧٠٤٩٨,٩	١١١٠٥١٢,٢	١١٠٠٢٥٧,١	١٠٧٠٤٧٤,٨	ودائع بالعملة الاجنبية
٢٨٠,٥	٢٧٣,٣	٢٦٥,٥	٢٦٩,٨	٢٦٢,٩	٢٦٥,٤	مطلوبات أخرى وسندات دين
٢٠٩٠٤٢١,٧	٢٠٨٠٥٥٠,٥	٢٠٠٠١٩٢,٤	١٩٣٠١٧٩,٥	١٩٠٠٨٩١,٤	١٨٦٠٣٦٠,٤	٣M
٢٢٠٠٣٥٤,٧	٢١٩٠٠٧٧,٥	٢١٠٠٩٨٩,٤	٢٠٤٠٣٥٤,٥	٢٠١٠٩٣١,٤	١٩٧٠٣٦٩,٤	*٤M
٥١٠٧٠٨,٤	٥٠٠٣٩٤,٧	٤٩٠٧١٢,١	٥٠٠٦٩٥,٠	٤٨٠١٣٥,٧	٤٦٠٦٠٨,٠	ديون صافية على الخارج
٧٦٠٧٨٨,٢	٧٦٠٥٢٤,٤	٧٦٠٧٧٧,٦	٧٥٠٣٤٢,٦	٧٧٠٥٧٠,٥	٧٠٠٦٨٨,٠	ديون صافية على القطاع العام
-٩٠٨٠٠,٢	-٩٠١٥٣,٧	-٧٠٧٠٧,٣	-٩٠٩٨١,٧	-١٠٠١٩٩,٢	-٦٠٤٠١,٠	فروقات قطع
٨٣٠٦٥٦,٩	٨٣٠٦٧٥,٨	٨٠٠١٨٨,٢	٧٨٠٦٢٩,٥	٧٨٠٠٢١,٠	٧٥٠٦٩٤,٦	ديون على القطاع الخاص
٧٠٠٦٨,٤	٦٠٠٩٠,٢	١٠٢٢١,٧	-١٠٥٠٥,٩	-٢٠٦٣٦,٧	-٢٢٩,٢	مطلوبات أخرى من الجهاز المصرفي (صافية)
٢٠٩٠٤٢١,٧	٢٠٨٠٥٥٠,٥	٢٠٠٠١٩٢,٤	١٩٣٠١٧٩,٥	١٩٠٠٨٩١,٤	١٨٦٠٣٦٠,٤	المجموع

\* ٤M = ٣M + سندات الخزينة لدى القطاع غير المصرفي؛ ٤M و ٣M تشمل سندات دين ابتداء من شهر تموز ١٩٩٦.

٢. نتائج الميزان التجاري وميزان المدفوعات (بملايين الدولارات)

ميزان المدفوعات**	المصارف	مصرف لبنان	الميزان التجاري*	الصادرات (فوب)	الواردات (سيف)	
١٠٢٣٧,٥	-٢٠٦٢٨,٧	٣٠٨٦٦,٢	-١٥٠٧٢٨,٧	٢٠٩٧٦,٦	١٨٠٧٠٥,٣	٢٠١٦
-٢٥٤,٩	٢٤٠,٠	-٤٩٤,٩	-١٠٣٧٤,٢	٢٣٥,٧	١٠٦٠٩,٩	نيسان
-٨٦١,٦	-٤٠٦,٠	-٤٥٥,٦	-١٠٣٩٢,٠	٢٣٧,٠	١٠٦٢٩,١	أيار
-١٣,٠	-١٠٠٢,٥	٩٨٩,٥	-١٠٢٥٢,٩	٢٨٠,١	١٠٥٣٣,٠	حزيران
٣٥٢,١	-١٤٤,٠	٤٩٦,١	-١٠٢٠٠,٤	٢٤٦,٧	١٠٤٤٧,١	تموز
١٠٧٨٧,٨	-٢٠١٧٢,٩	٣٠٩٦٠,٧	-١٠٦١٠,٣	٣٤٠,٥	١٠٩٥٠,٨	آب
١٨٨,٧	٣٣٤,٤	-١٤٥,٧	-١٠١٩٣,٩	٢٥٤,٣	١٠٤٤٨,٢	أيلول
-٦٨٠,٢	-٧٣١,٤	٥١,٢	-١٠٢٢٢,٥	٢٥٦,٦	١٠٤٧٩,١	تشرين الأول
٤٥٣,٠	٣٤٦,٧	١٠٦,٣	-١٠٢٠٢,٦	٢٤٧,٣	١٠٤٤٩,٩	تشرين الثاني
٩٠٩,٨	١٠١٤٤,١	-٢٣٤,٣	-١٠٢٩٢,٢	٢٤٤,٢	١٠٥٣٦,٤	كانون الأول
-٦٤٧,١	-٢٠٤٧٨,٧	١٠٨٣١,٦	-١٠٠٦٨٨,٦	١٠٩٠٣,٠	١٢٠٥٩١,٦	٢٠١٧
١٦٦,٧	-١٣٢,٦	٢٩٩,٣	-١٠٣٧٤,٣	٢٢٩,٤	١٠٦٠٣,٧	كانون الثاني
٣٤١,٨	٣٥,٨	٣٠٦,٠	-١٠٤٢٢,١	٢٢٥,٩	١٠٦٤٨,٠	شباط
٤٦,٣	١٠٢٠٤,٤	-١٠١٥٨,١	-١٠٤٢٤,٦	٢٧٤,٦	١٠٦٩٩,١	آذار
-٣٢٠,٩	٥٦٢,٦	-٨٨٣,٥	-١٠١٧٨,٢	٢٣٥,٤	١٠٤١٣,٥	نيسان
-٥٩١,٥	٨٤,٢	-٦٧٥,٧	-١٠٣١٩,٦	٢٣٩,٧	١٠٥٥٩,٢	أيار
-٧٥٨,٠	-٢٠٥٢٣,٤	١٠٧٦٥,٤	-١٠٢٢٤,٢	٢٢٩,٨	١٠٤٥٤,٠	حزيران
١٠٠,٢	-١٠٤٧٠,٧	١٠٥٧٠,٩	-١٠٤٠٢,٥	٢١٧,٥	١٠٦٢٠,٠	تموز
٣٦٨,٣	-٢٣٩,٠	٦٠٧,٣	-١٠٣٤٣,٢	٢٥٠,٨	١٠٥٩٤,٠	آب

\* هذه الأرقام قابلة للتصحيح.

\*\* بعد تصحيح فروقات القطع الناتجة عن تغير سعر صرف الدولار نسبة الى بقية العملات.

يتم منذ عام ١٩٩٥ احتساب الموجودات الخارجية الصافية للمصارف المتخصصة والمؤسسات المالية.

٣. الموجودات والالتزامات تجاه القطاع الخارجي (في نهاية الفترة، بملايين الدولارات)

آب ٢٠١٧	تموز ٢٠١٧	كانون الأول ٢٠١٦	آب ٢٠١٦	تموز ٢٠١٦	كانون الأول ٢٠١٥	
٥٥,٦٠٥,١	٥٤,٤٥٢,٨	٥٣,٤٠٢,٨	٥٤,١١١,٤	٥٠,٤١٩,١	٤٨,٠٧٦,٦	مصرف لبنان
١٢,٠٥٥,٥	١١,٦١٤,٠	١٠,٧٠٥,٤	١٢,١٢٢,٢	١٢,٢٧٧,٤	٩,٨٤٨,٢	- ذهب
٤٣,٨٧٩,٦	٤٣,١٦٨,٧	٤٢,٩٠٩,٤	٤٢,٢٠٢,١	٣٨,٣٥٤,٨	٣٨,٤٤١,٥	- الاحتياطي من العملات الأجنبية*
٣٣٠,٠	٣٢٩,٩	٢١٢,١	٢١٢,٩	٢١٣,١	٢١٣,١	- التزامات خارجية
-١٩,٧٣٨,٦	-١٩,٤٥٨,٢	-١٧,١٤٠,٤	-١٨,٣٣٩,٣	-١٦,٢١٦,٤	-١٤,٦٠٧,٠	مصروف تجارية
١٠,٧١١,٤	١٠,٦٠٤,٣	١١,٢٤٠,٥	٨,٤٨٤,٥	٩,٤٨٢,٧	١١,٥٥٦,٧	- ديون على مصارف غير مقيمة
٥,٧٩٤,٢	٥,٧١٦,٦	٦,١٣٩,٩	٦,٤١٩,٦	٦,٤٩٦,٩	٦,١٨٠,٠	- ديون على غير المقيمين
٥,٥٥٩,٨	٥,٦٤٨,٢	٥,٧٢٠,١	٦,٢٥٢,٦	٦,٢٣٦,٥	٦,٠٥٧,٥	- موجودات خارجية أخرى
٦,٨٠٥,٨	٦,٦٧٢,٤	٦,٢٨٠,١	٦,٥٨١,١	٦,١٠٧,٥	٦,٥٤٣,٢	- إلتزامات تجاه المصارف غير المقيمة
٣٤,٩٩٨,٣	٣٤,٧٥٤,٩	٣٣,٩٦٠,٧	٣٢,٩١٥,٠	٣٢,٣٢٥,٠	٣١,٨٥٨,٠	- ودائع غير المقيمين
-٣٨٦,٦	-٣٧٤,٤	-٢٣٠,٧	-١٦٣,٨	-١٣٤,٧	-١٧٩,٤	مصروف التسليف المتوسط والطويل الاجل
٣٠٥,٦	٣٠٨,٢	٣٤١,٧	٤٥٥,٠	٤٣٧,١	٤٩٨,٢	- ديون على القطاع الخارجي
٦٩٢,٣	٦٨٢,٦	٥٧٢,٤	٦١٨,٨	٥٧١,٩	٦٧٧,٦	- إلتزامات تجاه القطاع الخارجي

\* بما في ذلك الودائع في المصارف الأجنبية والأوراق المالية القابلة للتداول بالعملات الأجنبية

٤. الموجودات الخارجية لمصرف لبنان\* (في نهاية الفترة)

آب ٢٠١٧	تموز ٢٠١٧	كانون الأول ٢٠١٦	آب ٢٠١٦	تموز ٢٠١٦	كانون الأول ٢٠١٥	
١٨,١٧٣,٧٢٣	١٧,٥٠٨,٠٦٢	١٦,١٣٨,٤٣٥	١٨,٢٧٤,١٦٥	١٨,٥٠٨,١٤٧	١٤,٨٤٦,١٨١	ذهب
١٢,٠٥٥,٥	١١,٦١٤,٠	١٠,٧٠٥,٤	١٢,١٢٢,٢	١٢,٢٧٧,٤	٩,٨٤٨,٢	- بملايين الليرات اللبنانية
						- بملايين الدولارات
						مجموع (باستثناء الذهب)
٦٣,٧٨٨,٢٣٤	٦٢,٧١٧,١٠٤	٥٩,٧٣٢,٥٠٦	٦٠,٣٨٨,٢٦٢	٥٤,٣٩٥,٠٢٥	٥٤,١٠٣,٠٦٩	- بملايين الليرات اللبنانية
٤٢,٣١٣,٩	٤١,٦٠٣,٤	٣٩,٦٢٣,٦	٤٠,٠٥٨,٥	٣٦,٠٨٢,٩	٣٥,٨٨٩,٣	- بملايين الدولارات
						• عملات أجنبية (سيولة)
٥١,٢٩٣,٦٢١	٤٩,٨١١,٩٥٢	٥١,٢٩٧,٧٨١	٥٣,٧٦٨,٣٦٩	٤٩,٣٠١,٤٣٨	٤٦,١٨٦,٩٥٨	- بملايين الليرات اللبنانية
٣٤,٠٢٥,٦	٣٣,٠٤٢,٨	٣٤,٠٢٨,٤	٣٥,٦٦٧,٢	٣٢,٧٠٤,١	٣٠,٦٣٨,١	- بملايين الدولارات
						• أوراق مالية أجنبية
١٢,٤٩٤,٦١٣	١٢,٩٠٥,١٥٢	٨,٤٣٤,٧٢٥	٦,٦١٩,٨٩٣	٥,٠٩٣,٥٨٧	٧,٩١٦,١١١	- بملايين الليرات اللبنانية
٨,٢٨٨,٣	٨,٥٦٠,٦	٥,٥٩٥,٢	٤,٣٩١,٣	٣,٣٧٨,٨	٥,٢٥١,٢	- بملايين الدولارات

\* باستثناء سندات دين الجمهورية اللبنانية بالعملات الأجنبية

٢٠١٧ آ	تموز ٢٠١٧	كانون الأول ٢٠١٦	آب ٢٠١٦	تموز ٢٠١٦	كانون الأول ٢٠١٥	
						<b>الموجودات</b>
٦٩,٤٦٧,٣	٦٧,٣٢٠,٠	٦٧,٤٣٦,٢	٧٢,٠٤٢,٥	٦٧,٨٠٩,٦	٦١,٠٣٣,١	موجودات خارجية
١٨,١٧٣,٧	١٧,٥٠٨,١	١٦,١٣٨,٤	١٨,٢٧٤,٢	١٨,٥٠٨,١	١٤,٨٤٦,٢	- ذهب
٥١,٢٩٣,٦	٤٩,٨١٢,٠	٥١,٢٩٧,٨	٥٣,٧٦٨,٤	٤٩,٣٠١,٤	٤٦,١٨٧,٠	- عملات أجنبية
٠,٠	٠,٠	٠,٠	٠,٠	٠,٠	٠,٠	- موجودات خارجية أخرى
٤٢٩,١	٤٢٦,٤	٤١١,٥	٤١٠,٧	٤١١,١	٤٥١,٣	سلفات للقطاع الخاص
٨,١٢٠,٨	٧,٤٢٣,٤	٨,٧١٣,١	٦,٩٦١,٣	٧,٠٥٤,٣	٦,٨٣٣,٨	سلفات للمصارف التجارية
١,٠٨١,٢	١,٠٧٠,٣	٩٣١,٨	٨٣٧,٣	٨١١,٨	٧٤٠,٢	ديون على المؤسسات المالية
٠,٠	٠,٠	٠,٠	٠,٠	٠,٠	٠,٠	قروض للقطاع العام
٥٦,٤٦٠,٤	٥٥,٣٠٠,٤	٤٩,٠٣٨,٧	٤٦,٦٩٦,٩	٤٤,٤٩٥,٩	٣٦,٩٢٣,٨	محفظة الأوراق المالية
٣٥٣,٨	٣٥٣,٢	٣٢٦,٦	٣٣١,١	٣٣٩,٦	٣٣٠,٨	قيم ثابتة
١٧,٣٧٨,٧	١٧,٣٧٨,٧	١٧,٣٧٨,٧	١٧,٣٧٨,٧	١٧,٣٧٨,٧	١٧,٣٧٨,٧	موجودات ناتجة عن عمليات مقايضة على أدوات مالية
١٦,٨٢٨,٠	١٥,٤٤٨,٤	١٠,٠١٢,٢	١١,٦٨٣,١	١٤,٦٣٨,٠	١٣,٣٤٤,٧	موجودات غير مصنفة
<b>١٧٠,١١٩,٣</b>	<b>١٦٤,٧٢٠,٨</b>	<b>١٥٤,٢٤٨,٨</b>	<b>١٥٦,٣٤١,٧</b>	<b>١٥٢,٩٣٩,٠</b>	<b>١٣٧,٠٣٦,٤</b>	<b>المجموع</b>
						<b>المطلوبات</b>
٥,٥٧٦,١	٥,٣٢٨,٦	٥,٢٨٤,٩	٤,٩٩٢,٣	٤,٩٤٤,٥	٤,٧٠٦,٤	النقد المتداول خارج مصرف لبنان
١٣٤,٦٥٢,٦	١٣٠,٢٤٥,٤	١٢٤,٢١٧,٣	١٢١,٤٤٧,١	١١٨,١٧٢,٧	١٠٨,٤٠١,٠	ودائع المصارف التجارية
٢,٠٥٢,٧	١,٧٥٦,٩	١,٥٢٣,٤	١,٤٢٩,٧	١,٣٨٩,٩	١,٥١٢,٩	ودائع المصارف المتخصصة والمؤسسات المالية
٣٧,٨	٢٤,٥	٤٥,٧	٥٢,١	٤٢,١	٧٩,٥	ودائع القطاع الخاص
٩,١٧٩,٣	٩,٥٨٠,٣	٨,٣١١,٨	٩,٩٩٣,٦	٩,٩٥٦,٧	٨,١٥٣,٦	إلتزامات تجاه القطاع العام
٩,٨٠٠,٢	٩,١٥٣,٧	٧,٧٠٧,٣	٩,٩٨١,٧	١٠,١٩٩,٢	٦,٤٠١,٠	فروقات القطع
٤٩٧,٥	٤٩٧,٣	٣١٩,٧	٣٢١,٠	٣٢١,٢	٣٢١,٣	إلتزامات خارجية
٨٤٤,٢	٨٤٤,٢	٨٤٤,٢	٨٤٤,٢	٩٩٦,٨	١,٢٩٧,١	اللتزامات اخرى طويلة الاجل
٠,٠	٠,٠	٠,٠	٠,٠	٠,٠	٠,٠	أوراق مالية غير الأسهم
٥,٣٦٨,٤	٥,٣٦٨,٤	٥,٤٢٩,١	٥,٢٧٨,٨	٥,٢٧٨,٨	٥,٣٣٩,٨	الأموال الخاصة
٢,١١٠,٦	١,٩٢١,٤	٥٦٥,٤	٢,٠٠١,٢	١,٦٣٧,٢	٨٢٣,٨	مطلوبات غير مصنفة
<b>١٧٠,١١٩,٣</b>	<b>١٦٤,٧٢٠,٨</b>	<b>١٥٤,٢٤٨,٨</b>	<b>١٥٦,٣٤١,٧</b>	<b>١٥٢,٩٣٩,٠</b>	<b>١٣٧,٠٣٦,٤</b>	<b>المجموع</b>

٦. الميزانية الموحدة للمصارف التجارية (في نهاية الفترة، بمليارات الليرات)

آب ٢٠١٧	تموز ٢٠١٧	كانون الأول ٢٠١٦	آب ٢٠١٦	تموز ٢٠١٦	كانون الأول ٢٠١٥	الموجودات
١٤٣.٢٩٢,٩	١٤٠.٥١٣,٥	١٣٥.٣٠٥,٠	١٢٧.١٨١,٣	١١٦.٢٧٠,٩	١٠٧.٠٢١,٢	الموفورات
٧٦٦,٠	٧٨٤,٢	٦٩٢,٦	٧٦٢,٧	٧٧٩,٢	٦٩٢,٦	- أوراق نقدية ونقود صغيرة
١٤٢.٥٢٦,٩	١٣٩.٧٢٩,٣	١٣٤.٦١٢,٤	١٢٦.٤١٨,٧	١١٥.٤٩١,٨	١٠٦.٣٢٨,٦	- ودائع لدى مصرف لبنان
٧٩.٧٠٤,٩	٧٩.٧٤٢,٠	٧٦.٩٤٢,٦	٧٥.٣٠٧,١	٧٤.٧٢٦,٥	٧٢.٤٢٧,٤	ديون على القطاع الخاص
٢٦.٠٦٩,٥	٢٥.٧٦٠,٤	٢٣.٦٠٧,٤	٢٢.٢٠٦,٥	٢١.٨٠٣,٠	٢٠.٥٧٣,٣	- بالليرة
٥٣.٦٣٥,٣	٥٣.٩٨١,٥	٥٣.٣٣٥,٢	٥٣.١٠٠,٦	٥٢.٩٢٣,٦	٥١.٨٥٤,٠	- بالعملة الاجنبية
٥٠.٥٢١,٧	٥٢.١٠٧,٨	٥٢.٣٤٤,٣	٥٢.٣٤٤,٢	٥٥.٠٦٨,٢	٥٦.٩٨٣,٧	ديون على القطاع العام
٣٣.٢٦٣,٦	٣٣.١١٨,٥	٣٤.٨٢٣,٩	٣١.٨٩٣,٩	٣٣.٤٩٠,٨	٣٥.٨٦٩,٨	ديون على الخارج
٨.٠٥١,٤	٧.٩٧٠,٧	٧.٨٥٧,٢	٧.٤٤٢,١	٧.٤٢٩,٢	٧.٣٦٠,٧	القيم الثابتة
٨١٧,٨	٨٢٩,٢	٧٢٦,٢	٩٦٠,٠	٨٣٧,٨	٧١٥,٧	موجودات غير مصنفة
٣١٥.٦٥٢,٤	٣١٤.٢٨١,٧	٣٠٧.٩٩٩,٢	٢٩٥.١٢٨,٧	٢٨٧.٨٢٣,٤	٢٨٠.٣٧٨,٥	المجموع
						المطلوبات
٢٠٢.٢٤٠,٧	٢٠١.٤٥١,٤	١٩٣.٧٦٥,٥	١٨٧.١٩٨,٣	١٨٥.٠٣١,٢	١٨٠.٤٨٨,٨	ودائع القطاع الخاص المقيم
٥.٤٨٢,٥	٥.٤٦٧,١	٥.٤٣٦,٩	٥.٤٧١,٠	٤.٩٨٧,٢	٤.٩٠٦,٩	- تحت الطلب بالليرة
٧٢.٢٤٦,٤	٧١.٩٦٤,٢	٧١.٤٦٧,٤	٧٠.٨٠٥,١	٧٠.٣٩٧,٨	٦٨.٦٧٧,٦	- ودائع أخرى بالليرة
١٢٤.٥١١,٨	١٢٤.٠٢٠,١	١١٦.٨٦١,٢	١١٠.٩٢٢,٢	١٠٩.٦٤٦,٢	١٠٦.٩٠٤,٣	- ودائع بالعملة الاجنبية
٦.٠٧٨,٣	٥.٩٦١,٣	٥.٩٥٦,٤	٥.٠١٠,٨	٤.٨٧١,٧	٥.٠٧٤,١	ودائع القطاع العام
٥٢.٧٥٩,٩	٥٢.٣٩٣,١	٥١.١٩٥,٧	٤٩.٦١٩,٤	٤٨.٧٣٠,٠	٤٨.٠٢٦,٠	ودائع القطاع الخاص غير المقيم
١٠.٢٥٩,٧	١٠.٠٥٨,٦	٩.٤٦٧,٣	٩.٩٢٠,٩	٩.٢٠٧,٠	٩.٨٦٣,٨	إلتزامات تجاه القطاع المالي غير المقيم
٤٢١,٠	٤٠٨,٣	٤٠٨,٣	٤٦٦,١	٤١٩,٦	٤١١,٦	مطلوبات مالية أخرى
٢٨.٠٩٤,٨	٢٨.٣٠٥,٢	٢٧.٤٩٧,٥	٢٦.٢٧٢,٠	٢٦.٢٧٢,٣	٢٥.١٣١,١	حساب الرساميل
١٥.٧٩٨,٠	١٥.٧٠٣,٩	١٩.٧٠٨,٤	١٦.٦٤١,٢	١٣.٢٩١,٥	١١.٣٨٣,١	مطلوبات غير مصنفة
٣١٥.٦٥٢,٤	٣١٤.٢٨١,٧	٣٠٧.٩٩٩,٢	٢٩٥.١٢٨,٧	٢٨٧.٨٢٣,٤	٢٨٠.٣٧٨,٥	المجموع

٧. ودائع القطاع الخاص لدى المصارف التجارية (في نهاية الفترة، بمليارات الليرات)

آب ٢٠١٧	تموز ٢٠١٧	كانون الأول ٢٠١٦	آب ٢٠١٦	تموز ٢٠١٦	كانون الأول ٢٠١٥	ودائع المقيمين
٢٠٢.٢٤٠,٧	٢٠١.٤٥١,٤	١٩٣.٧٦٥,٥	١٨٧.١٩٨,٣	١٨٥.٠٣١,٢	١٨٠.٤٨٨,٨	ودائع المقيمين بالليرة
٧٧.٧٢٨,٩	٧٧.٤٣١,٣	٧٦.٩٠٤,٣	٧٦.٢٧٦,١	٧٥.٣٨٥,٠	٧٣.٥٨٤,٥	ودائع المقيمين بالعملة الاجنبية
١٢٤.٥١١,٨	١٢٤.٠٢٠,١	١١٦.٨٦١,٢	١١٠.٩٢٢,٢	١٠٩.٦٤٦,٢	١٠٦.٩٠٤,٣	ودائع غير المقيمين
٥٢.٧٥٩,٩	٥٢.٣٩٣,١	٥١.١٩٥,٧	٤٩.٦١٩,٤	٤٨.٧٣٠,٠	٤٨.٠٢٦,٠	ودائع غير المقيمين بالليرة
٦.٦٢٢,٦	٦.٦٢٤,٨	٦.٨٢٧,٠	٧.١٨٩,٥	٦.٧٣٠,٥	٦.٦٨٠,١	ودائع غير المقيمين بالعملة الاجنبية
٤٦.١٣٧,٣	٤٥.٧٦٨,٣	٤٤.٣٦٨,٧	٤٢.٤٢٩,٩	٤١.٩٩٩,٥	٤١.٣٤٥,٩	مجموع الودائع بالليرة
٨٤.٣٥١,٦	٨٤.٠٥٦,١	٨٣.٧٣١,٣	٨٣.٤٦٥,٦	٨٢.١١٥,٥	٨٠.٢٦٤,٧	مجموع الودائع بالعملة الاجنبية
١٧٠.٦٤٩,١	١٦٩.٧٨٨,٣	١٦١.٢٢٩,٩	١٥٣.٣٥٢,٠	١٥١.٦٤٥,٧	١٤٨.٢٥٠,١	المجموع العام
٢٥٥.٠٠٠,٦	٢٥٣.٨٤٤,٤	٢٤٤.٩٦١,٢	٢٣٦.٨١٧,٧	٢٣٣.٧٦١,٢	٢٢٨.٥١٤,٨	

٨. معدلات الفائدة: المصارف التجارية (بالنسبة المئوية)

معدل ليون ٣ أشهر	معدلات مدينة ودائنة (دولار)					فائدة الاقتراض بين المصارف (.ل.ل.)		معدلات مدينة ودائنة (*(.ل.ل.))					الفترة
	متوسط المعدلات الدائنة	إدخار وحسابات لأجل	إدخار تحت الطلب	حسابات شيكات وحسابات جارية	الحسم والسلفات	السعر في نهاية الفترة	متوسط المعدلات الدائنة	إدخار وحسابات لأجل	إدخار تحت الطلب	حسابات شيكات وحسابات جارية	الحسم والسلفات		
٠,٦٣	٣,٢٧	٣,٧١	٠,٦٢	٠,١٩	٧,٣٦	٣,٠٠	٥,٥٩	٥,٩٥	١,٩٩	٠,٨٢	٨,٦٢	٢٠١٦	
٠,٦٣	٣,٢٩	٣,٧٣	٠,٦٨	٠,١٨	٧,١٧	٣,٠٠	٥,٦٠	٥,٩٥	٢,٠٥	٠,٦٧	٨,٤٠	آذار	
٠,٦٥	٣,٢٦	٣,٧٠	٠,٥٨	٠,١٨	٧,٢٩	٣,٢٥	٥,٥٨	٥,٩٣	١,٧٨	٠,٦٨	٨,٥٣	نيسان	
٠,٦٥	٣,٣١	٣,٧٦	٠,٥٨	٠,١٩	٧,٢٠	٣,٠٠	٥,٥٦	٥,٩٢	١,٨٠	٠,٦٣	٨,٣١	أيار	
٠,٧٠	٣,٣٠	٣,٧٥	٠,٥٧	٠,١٧	٧,٢٥	٣,٠٠	٥,٥٧	٥,٩٤	١,٨١	٠,٦٢	٨,٣٢	حزيران	
٠,٨١	٣,٣٩	٣,٨٣	٠,٥٩	٠,٢٠	٧,٢٨	٣,٠٠	٥,٥٦	٥,٩٤	١,٨٣	٠,٦٣	٨,٢٩	تموز	
٠,٨٥	٣,٤٣	٣,٨٨	٠,٦١	٠,١٦	٧,٢٠	٣,٠٠	٥,٥٨	٥,٩٧	١,٨٧	٠,٥٨	٨,٤٤	آب	
٠,٨٨	٣,٤٣	٣,٨٨	٠,٥٨	٠,١٧	٧,٠٦	٣,٠٠	٥,٥٣	٥,٩٠	١,٨٣	٠,٦٤	٨,٣٥	أيلول	
٠,٩١	٣,٤٨	٣,٩٢	٠,٥٨	٠,١٧	٧,١٦	٣,٠٠	٥,٥٤	٥,٩١	١,٨٣	٠,٧٠	٨,٢٦	تشرين ١	
٠,٩٨	٣,٥٢	٣,٩٨	٠,٥٤	٠,١٨	٧,٣٥	٣,٠٠	٥,٥٦	٥,٩٣	١,٧٤	٠,٦٤	٨,٢٣	تشرين ٢	
١,٠٣	٣,٥٢	٣,٩٦	٠,٦١	٠,١٨	٧,٢٦	٣,٠٠	٥,٥٥	٥,٩١	١,٩٠	٠,٧٣	٨,٤٧	كانون ١	
١,٠٤	٣,٥٧	٤,٠١	٠,٦٢	٠,١٨	٧,١٤	٣,٠٠	٥,٥٦	٥,٩٣	١,٩٤	٠,٦٦	٨,٣٧	كانون ٢	
١,٠٩	٣,٥٣	٣,٩٧	٠,٦٥	٠,١١	٧,٣٢	٣,٠٠	٥,٥٧	٥,٩٣	١,٩١	٠,٥٦	٨,٤٣	شباط	
١,١٦	٣,٦٢	٤,٠٧	٠,٦٤	٠,١٣	٧,٢٢	٣,٠٠	٥,٥٤	٥,٩٢	١,٩١	٠,٥٤	٨,٣٣	آذار	
١,١٩	٣,٦٢	٤,٠٦	٠,٦٥	٠,١٥	٧,٣٦	٣,٠٠	٥,٥٧	٥,٩٤	١,٩٦	٠,٥٥	٨,٤٨	نيسان	
١,٢٦	٣,٥٨	٤,٠٣	٠,٧١	٠,١٤	٧,٢٧	٣,٠٠	٥,٥١	٥,٨٨	٢,٠١	٠,٥٥	٨,٣٩	أيار	
١,٣١	٣,٦٤	٤,٠٩	٠,٧٣	٠,١٢	٧,٢٥	٣,٧٥	٥,٥٦	٥,٩٤	٢,٠٠	٠,٥٦	٨,٣٣	حزيران	
١,٣١	٣,٦٣	٤,٠٩	٠,٥٦	٠,١١	٧,٢٩	٤,٠٠	٥,٥٥	٥,٩٣	١,٩٤	٠,٤٦	٨,١٠	تموز	
												آب	

\*تمت مراجعة متوسط معدلات الإقراض باليرة اللبنانية لاحتساب المعدلات قبل أي دعم أو إعفاء من الإحتياطي الإلزامي.

٩. سندات الخزينة ومعدلات الفائدة (في نهاية الفترة، بالنسبة المئوية)

هامش الفوائد بين سندات الخزينة لثلاثة أشهر والليون

كانون ١	تشرين ٢	تشرين ١	أيلول	آب	تموز	حزيران	أيار	نيسان	آذار	شباط	كانون ٢
٣,٩٠	٤,٠٧	٤,١٢	٤,١١	٤,١٢	٤,١٥	٤,١٦	٤,١٦	٤,١٦	٤,١٧	٤,١٨	٤,١٩
٣,٤٦	٣,٥٣	٣,٥٦	٣,٥٩	٣,٦٣	٣,٧٤	٣,٧٩	٣,٧٩	٣,٨١	٣,٨١	٣,٨٢	٣,٨٢
				٣,١٣	٣,١٣	٣,١٨	٣,٢٥	٣,٢٨	٣,٣٥	٣,٤٠	٣,٤١

معدلات الفائدة على سندات الخزينة

الفترة	٣ أشهر		٦ أشهر		١٢ شهراً		٢٤ شهراً		٣٦ شهراً	
	الفائدة الاسمية	الفائدة الفعلية	الفائدة الاسمية	الفائدة الفعلية	الفائدة الاسمية	الفائدة الفعلية	فائدة القسيمة	فائدة القسيمة	فائدة القسيمة	الريو
٢٠١٤	٤,٣٩	٤,٤٤	٤,٨٧	٤,٩٩	٥,٠٨	٥,٣٥	٥,٨٤	٦,٥٠	١٠,٠٠	١٠,٠٠
٢٠١٥	٤,٣٩	٤,٤٤	٤,٨٧	٤,٩٩	٥,٠٨	٥,٣٥	٥,٨٤	٦,٥٠	١٠,٠٠	١٠,٠٠
٢٠١٦	٤,٣٩	٤,٤٤	٤,٨٧	٤,٩٩	٥,٠٨	٥,٣٥	٥,٨٤	٦,٥٠	١٠,٠٠	١٠,٠٠
تموز	٤,٣٩	٤,٤٤	٤,٨٧	٤,٩٩	٥,٠٨	٥,٣٥	٥,٨٤	٦,٥٠	١٠,٠٠	١٠,٠٠
آب	٤,٣٩	٤,٤٤	٤,٨٧	٤,٩٩	٥,٠٨	٥,٣٥	٥,٨٤	٦,٥٠	١٠,٠٠	١٠,٠٠
كانون ١	٤,٣٩	٤,٤٤	٤,٨٧	٤,٩٩	٥,٠٨	٥,٣٥	٥,٨٤	٦,٥٠	١٠,٠٠	١٠,٠٠
٢٠١٧	٤,٣٩	٤,٤٤	٤,٨٧	٤,٩٩	٥,٠٨	٥,٣٥	٥,٨٤	٦,٥٠	١٠,٠٠	١٠,٠٠
حزيران	٤,٣٩	٤,٤٤	٤,٨٧	٤,٩٩	٥,٠٨	٥,٣٥	٥,٨٤	٦,٥٠	١٠,٠٠	١٠,٠٠
تموز	٤,٣٩	٤,٤٤	٤,٨٧	٤,٩٩	٥,٠٨	٥,٣٥	٥,٨٤	٦,٥٠	١٠,٠٠	١٠,٠٠
آب	٤,٣٩	٤,٤٤	٤,٨٧	٤,٩٩	٥,٠٨	٥,٣٥	٥,٨٤	٦,٥٠	١٠,٠٠	١٠,٠٠



بالعملة الأجنبية (العدد بالوحدة والقيمة بالآلاف الدولارات)							بالليرة اللبنانية			
مجموع العمليات بالعملة الأجنبية		يورو		دولار اميركي		جنيه استرليني		(العدد بالآلاف والمبالغ بمليارات الليرات)		
القيمة	العدد	القيمة	العدد	القيمة	العدد	القيمة	العدد	المبلغ		
٥٦.١٣٤.٢٢٠	٨.٩١٥.٠٥٢	١.٤٠٦.٨١٠	٩٩.٩١٨	٥٤.٦٨٠.٠٦٦	٨.٨١٢.٧٦٤	٤٧.٣٤٤	٢.٣٧٠	٢٧.٢١٧	٤.٠٠٤	٢٠١٤
٤.٦٧٨.٠٩١	٧٤٦.٦٦٩	٩٩.٢٢٢	٧.٨٦٩	٤.٥٧٤.٨٤٨	٧٣٨.٥٩٩	٤.٠٢١	٢.٠١	٢.٢٣٠	٣٢٩	كانون ٢
٤.٢٧٨.٣١٩	٦٨١.٦٢٨	٩٣.٤٦٠	٧.٥٧١	٤.١٨٠.٨٢٦	٦٧٣.٨٥٥	٤.٠٣٢	٢.٠٢	٢.٠١٠	٣٠٠	شباط
٤.٦٧٢.٠٨١	٧٤٦.٥٧٦	١٣٨.٣٠٣	٨.٠٨٢	٤.٥٣٠.١٣٣	٧٣٨.٢٨٨	٣.٦٤٦	٢.٠٦	٢.٠٢٩١	٣٣٦	آذار
٤.٥٤٣.٤٩٦	٧١٥.٥٢٥	١١٩.٨٩١	٧.٩٨٩	٤.٤٢١.٣٨٤	٧٠٧.٣٧٠	٢.٢٢٢	١.٦٦	٢.١٨١	٣١٨	نيسان
٥.٠٥٥.٧٣٣	٧٩٠.٦٠٦	١١٥.٩٩٥	٨.٧٥٤	٤.٩٣٣.٦٤٧	٧٨١.٦٢٩	٦.٠٩٢	٢.٢٣	٢.٤٤٢	٣٥١	أيار
٤.٨٠٣.٨٥٩	٧٤١.٨٥٥	١٥٠.٣٢٦	٨.٢٦٣	٤.٦٥٠.٧٠٢	٧٣٣.٤٠٧	٢.٨٣١	١.٨٥	٢.٢٨٨	٣٣٣	حزيران
٤.٥٠٩.٥١٣	٦٨٨.٢٤٥	٩٠.٣٤٠	٧.٤٢٥	٤.٤١٧.٣٩٤	٦٨٠.٦٦٢	١.٧٧٩	١.٥٨	٢.٠٥٩	٣٠٨	تموز
٤.٩٦٩.٠٨١	٧٩٦.٦٢٧	١٢٣.٧٢٩	٩.٠٤٥	٤.٨٤١.٨٢١	٧٨٧.٣٧٣	٣.٥٣٠	٢.٠٩	٢.٢٤٩	٣٥٠	آب
٤.٨٤٦.٤٦١	٧٦١.٦١٧	١١٧.٦٣٨	٨.٦١٤	٤.٧٢٥.٧٦٨	٧٥٢.٨٠٦	٣.٠٥٤	١.٩٧	٢.٢٤١	٣٤٤	أيلول
٤.٧٢٥.٩٠٤	٧٧٢.٠٣٢	١١٣.٩٤٤	٨.٧٠٨	٤.٦٠٨.١٣٠	٧٦٣.١٢٢	٣.٨٣٠	٢.٠٢	٢.٢٩١	٣٥١	تشرين ١
٤.٣٦٣.١٦٢	٧٠٨.١١٠	١٢٠.٢٤٩	٨.٤٠٤	٤.٢٣٧.١٦٤	٦٩٩.٤٩٢	٥.٧٤٨	٢.١٤	٢.١٣٣	٣٢١	تشرين ٢
٤.٦٨٨.٥٢٠	٧٦٥.٥٦٢	١٢٣.٧١٣	٩.١٩٤	٤.٥٥٨.٢٤٨	٧٥٦.١٦١	٦.٥٥٩	٢.٠٧	٢.٤١٠	٣٦٥	كانون ١
٥٠.٨١٣.٢١٨	٨.٣٩٣.٨٨٠	١.٤٤٣.٢٥٧	١٠٤.٨٨٧	٤٩.٣١٦.٦٠٤	٨.٢٨٦.٥٦٩	٥٣.٣٥٦	٢.٤٢٤	٢٨.٢١١	٤.١١٧	٢٠١٥
٤.٣٢١.٢٧٠	٧٠١.٨٣٠	١٢٢.١٧٥	٨.١٤٤	٤.١٩٥.٩٦٥	٦٩٣.٤٩٤	٣.١٢٩	١.٩٢	٢.٢٤٦	٣٣٥	كانون ٢
٣.٨٧٢.٦٥٨	٦٣٤.٦٤٨	١٢١.٨١٨	٧.٨٦٨	٣.٧٤٥.٩٠١	٦٢٦.٦٢٢	٤.٩٣٩	١.٥٨	٢.٠٤١	٣٠١	شباط
٤.٣١٤.١٧٥	٧١٦.٣٧٥	١٢٧.٦٠٧	٨.٦٦٩	٤.١٨٢.١٨٧	٧٠٧.٤٨٦	٤.٣٨٠	٢.٢٠	٢.٢٨٠	٣٤٧	آذار
٤.١٥٥.٦٠٥	٦٦١.٠١٤	١١٢.١٨٦	٨.٢٥٤	٤.٠٤٠.٠٩٣	٦٥٢.٥٩٢	٣.٣٢٥	١.٦٨	٢.٢٣٧	٣٢٨	نيسان
٤.٤٢٦.٦٣٣	٧١٣.٩١٥	١١٩.٦٠٩	٩.١٢٧	٤.٣٠١.٥٨١	٧٠٤.٥٦٩	٥.٤٤٣	٢.١٩	٢.٣٥٨	٣٤٩	أيار
٤.٥٠٨.٧٥٧	٧٣٧.٣٦٠	١٥٧.٦٩٩	٩.٥٤٢	٤.٣٤٧.٩٧٠	٧٢٧.٦٣٣	٣.٠٨٨	١.٨٥	٢.٤٠١	٣٥٦	حزيران
٣.٩٧٦.٨٧٩	٦٥٨.٦٢٩	١٠٥.٨٥٢	٨.٠٦٠	٣.٨٦٦.٠٣٦	٦٥٠.٣٦٩	٤.٩٩٠	٢.٠٠	٢.٢٣٦	٣٣٧	تموز
٤.٢٩٣.٠٥٤	٧٢٠.٣٧٩	١٠٥.٥٥٢	٩.٠٠٤	٤.١٨٠.٨٨٤	٧١١.١٨٩	٦.٦١٨	١.٨٦	٢.٤٠٨	٣٤٤	آب
٤.١٥١.٣٥٩	٦٨٤.١٣٧	١١٠.٠٩٩	٨.٢٨٢	٤.٠٣٥.٤٦٢	٦٧٥.٦٥٦	٥.٦٩٨	١.٩٩	٢.٢٩٢	٣٤١	أيلول
٤.٥٥٠.٠١٧	٧٥٤.٢٤٣	١٢٨.٣٦٢	٩.٣٦٤	٤.٤١٨.٩٤٦	٧٤٤.٦٦١	٢.٧٠٩	٢.١٨	٢.٥٦٣	٣٧٤	تشرين ١
٣.٩٧٩.٢٩٢	٦٨٤.٧٧٠	١١٥.١١٤	٩.١١١	٣.٨٦٠.١٥٥	٦٧٥.٤٣٠	٤.٠٢٣	٢.٢٩	٢.٢٧٢	٣٣٨	تشرين ٢
٤.٢٦٣.٦١٩	٧٢٦.٥٨٠	١١٧.١٨٣	٩.٤٦٢	٤.١٤١.٤٢٣	٧١٦.٨٦٨	٥.٠١٣	٢.٥٠	٢.٥٧٦	٣٦٧	كانون ١
٤٨.١٤٠.٠١٥	٨.٠٣٣.٣٣٣	١.٣٨٢.١٨٧	١٠٣.٤٢٠	٤٦.٧٠٧.٠٨٧	٧.٩٢٧.٣٦٠	٥٠.٧٤٢	٢.٥٥٣	٢٩.٩٨٥	٤.٢٨٦	٢٠١٦
٤.٠٦٣.٨٣١	٦٧٧.٦٧٠	٩٧.٤٧٢	٨.٣٦٦	٣.٩٦٢.٥٠١	٦٦٩.٠٩٧	٣.٨٥٨	٢.٠٧	٢.٥٧٦	٣٣٤	كانون ٢
٣.٩٨٩.٣٨٧	٦٥١.٥٢٨	١٣٣.٥٨٢	٨.٣٦٦	٣.٨٥١.٥٦٧	٦٤٢.٩٤١	٤.٢٣٩	٢.٢١	٢.٢٣٨	٣٣٠	شباط
٣.٩٨١.٩٩١	٦٧٨.٦٠٥	١١٥.١٨١	٨.٦٥٢	٣.٨٦٠.٩٢٣	٦٦٩.٧٥٨	٥.٨٨٧	١.٩٥	٢.٤٢٥	٣٦٥	آذار
٣.٩٦٠.٦٠١	٦٧٣.٢٢٧	١٢٠.٢٩٥	٨.٨٤٤	٣.٨٣٥.٦٠٤	٦٦٤.١٩١	٤.٧٠٢	٢.٠٢	٢.٥٥٩	٣٤٦	نيسان
٤.٠١٦.٧٣٠	٦٨٦.١٥١	١١٢.١٢٩	٩.٠٣٣	٣.٨٩٩.٣٧٢	٦٧٦.٩٠٤	٥.٢٢٩	٢.١٤	٢.٢٩٨	٣٦٣	أيار
٤.٠٧٣.٢٨٦	٦٩٣.٧٧٧	١٢٨.١٨٨	٩.٠٤٧	٣.٩٤١.١٧٢	٦٨٤.٥٢٤	٣.٩٢٦	٢.٠٦	٢.٢٧٧	٣٦٦	حزيران
٣.٧٤٥.٥٤٢	٦٠٥.٩٦٤	٩٥.٩٤٩	٧.٨٥٥	٣.٦٤٦.٣٣٣	٥٩٧.٩٢٢	٣.١٣٨	١.٨٧	٢.٢٤٥	٣٢٧	تموز
٤.٢٠٥.١٧٩	٦٩٢.٩٣٨	٩٩.٢٩٨	٨.٧٧٧	٤.٠١٠.٦٦٠	٦٨٣.٩٢٢	٤.٢٢١	٢.٣٩	٢.٤٣٦	٣٧٢	آب
٤.٠٥٢.٥٩٤	٦٦٨.٧٣١	١٠٣.٨٣٣	٨.٥٥٣	٣.٩٤٤.٢٦٧	٦٥٩.٩٨٥	٤.٤٩٣	١.٩٣	٢.٥٩٦	٣٦٤	أيلول
٤.٢١٢.١١٩	٦٩١.٦٩٦	١٢٩.٨٥٩	٨.٧٠٨	٤.٠٧٨.٥٦١	٦٨٢.٧٦٦	٣.٦٩٩	٢.٢٢	٢.٦٨٣	٣٧٧	تشرين ١
٣.٩٦٣.٩٤٢	٦٦٤.١٢٨	١١٨.٧٥٢	٨.٦٨٤	٣.٨٤١.٨٧٠	٦٥٥.١٩٩	٣.٣١٩	٢.٤٥	٢.٥٣٩	٣٦٦	تشرين ٢
٣.٨٧٤.٩٣٤	٦٤٨.٩٠٨	١٢٧.٦٤٧	٨.٥٣٥	٣.٧٤٣.٢٥٥	٦٤٠.١٥١	٤.٠٣٢	٢.٢٢	٢.٨٣٣	٣٧٧	كانون ١
٣١.٦١١.٣٢٠	٥.١٩٣.٩١٧	٩١٢.٥٩٨	٦٦.٢٧٠	٣٠.٦٦٣.٣٠٩	٥.١٢٦.٠٩١	٣٥.٤١٤	١.٥٥٦	٢١.٣٩٨	٣.٠٢١	٢٠١٧
٣.٩٧٣.٠٢٤	٦٤٠.٢٧٢	١٠٦.٠٣٨	٨.١٣٣	٣.٨٦١.٠٣٨	٦٣١.٩٠٨	٥.٩٤٨	٢.٣١	٢.٦١٢	٣٤٩	كانون ٢
٣.٥٤٦.٨٢٤	٥٨٧.٥١٨	١١٠.١١٩	٧.٦٥٨	٣.٤٣٢.٩٨٢	٥٧٩.٦٦٩	٣.٧٢٤	١.٩١	٢.٥٢٥	٣٣٤	شباط
٤.١٩٦.١٤٩	٦٩٣.٤٠٢	١٤٠.٨٥٦	٨.٧٧١	٤.٠٥٠.٤٦٨	٦٨٤.٤٤٦	٤.٨٢٥	١.٨٥	٢.٩٨٦	٤٠٣	آذار
٣.٦٩٣.٢١٢	٦٠٥.٦٠٨	١٢٤.٦٥٠	٧.٨١٤	٣.٥٦٤.٧٣٠	٥٩٧.٥٨٧	٣.٨٣١	٢.٠٧	٢.٤٧٧	٣٥١	نيسان
٣.٩٠٦.٥٣٠	٦٧٢.٣٥٨	١٠٨.٣٢٧	٨.٦٦٤	٣.٧٩٣.٢٦٥	٦٦٣.٥٠٤	٤.٩٣٨	١.٩٠	٢.٦٦٦	٤١٤	أيار
٣.٨٨٢.٥٦٦	٦٢٦.٣٤٩	١١٤.٢٤٣	٨.٠٠٣	٣.٧٦٣.٣٤٩	٦١٨.١٦٦	٤.٩٧٤	١.٨٠	٢.٥٣٤	٣٧٣	حزيران
٤.٣٠٩.٨٧٤	٦٩٦.١٦٠	٩٥.٧٢٢	٨.٥٠٩	٤.٢٠٩.٦٧٦	٦٨٧.٤٦١	٤.٤٧٦	١.٩٠	٢.٧٨١	٤٠٠	تموز
٤.١٠٣.١٤١	٦٧٢.٢٥٠	١١٢.٦٤٢	٨.٧١٨	٣.٩٨٧.٨٠١	٦٦٣.٣٥٠	٢.٦٩٨	١.٨٢	٢.٨١٧	٣٩٨	آب
										أيلول
										تشرين ١
										تشرين ٢
										كانون ١

\* بناء على إعلام مصرف لبنان رقم ٨٧٧ الصادر في ١٦ أيار ٢٠١٢، ستجري جلسات مقاصة المصارف فقط في المقر الرئيسي لمصرف لبنان، بيروت. تمت مراجعة هذه الأرقام منذ كانون الثاني ٢٠١٤ فأصبحت تتضمن الشيكات المحصّلة فقط بعد أن استثنيت منها عمليات الدفع المباشر.

١١. الاعتمادات والبوالص المستندية للاستيراد والتصدير (بمليارات الليرات)

البوالص		الاعتمادات المستندية								الفترة
وضعية البوالص بنهاية الفترة	بوالص خارجة خلال الفترة	بوالص واردة خلال الفترة	وضعية الاعتمادات بنهاية الفترة		اعتمادات مستعملة		الاعتمادات المفتوحة خلال الفترة			
			تصدير	استيراد	تصدير	استيراد	تصدير	استيراد		
١٠٠٨٧,٠	٢١٩,٧	٢٠٢٨٤,٦	١٠٧٨٤,٩	١٠٠٨٩,٣	٢٠٠٣٩,٠	٢٠٧٦٨,٨	٨٠٠١١,٥	٢٠٦٠٥,٤	٨٠٦١٨,٩	٢٠١٦
٨٩٩,٨	١٩٤,٩	١٤٣,٦	١٣٢,٥	١٠١٨٩,٠	١٠٣٦١,٢	٢٤١,٦	٥٨٧,٧	١٨٥,١	٥١٩,٩	كانون ٢
٩٣٤,٠	٢٠٦,٨	١٥٨,٧	١٣٩,٦	١٠١٠٢,٤	١٠٣٣٦,٨	٢١٦,٢	٥٣٦,٦	١٤٥,٢	٥١٦,٣	شباط
٩١٣,٩	٢١٣,٦	٢٠٧,٠	١٥٧,١	١٠١٢٧,٩	١٠٤٧٦,٠	٢١٠,٧	٥٨٣,٨	٢٣٤,٢	٧٢١,١	آذار
٩٦٧,٠	٢٠٦,٧	١٥٣,٥	١٣٥,٩	١٠١٩٠,٣	١٠٤٦٨,١	٢٨٩,٠	٦٧٨,٦	٣٧٤,٥	٧٠٢,٨	نيسان
١٠٠٠٧,٩	٢٣٠,٠	٢٠٨,٠	١٧٩,٦	١٠٠٨٤,٣	١٠٣٢٦,٥	٢٧١,٤	٥٠٦,١	١٨٤,٨	٤١٥,٩	أيار
١٠٠٠٠,٢	٢١٥,٧	١٨٩,٩	١٨٦,٨	١٠٠٧٣,٢	١٠٢١٤,١	٢٠١,٣	٥٨٣,٨	٢٠٧,٠	٤٧٦,٨	حزيران
١٠٠٣٦,٨	٢١٣,٣	١٧١,٠	١٢٤,٣	١٠٠١٠,٤	١٠٤٧٤,٥	١٧٣,٥	٤٩٤,٠	١١٨,٨	٧٦٤,٧	تموز
١٠٢٩٧,٨	٢١٨,٨	١٨٣,٦	١٤٨,٩	٩٧٤,٣	١٠٣١٨,١	١٧٠,١	٧٨٨,٣	١٤٤,٤	٦٤٠,٢	آب
١٠٢٤٧,٥	٢٠٤,٨	٢٥٦,٥	١١٨,٨	٩٨٤,٣	١٠٥٣٦,٧	٢٧٠,٩	٥٤٦,٧	٢٨٨,١	٧٦٨,٤	أيلول
١٠٢٠٢,٩	٢٢٨,٣	١٩٧,٥	١٥٨,٢	٩٨٥,١	١٠٥٤٢,٣	١٤٢,٨	١٠١١٣,٢	١٥٨,٢	١٠١٣٠,٢	تشرين ١
١٠٠٨٤,٨	٢١٩,٢	٢٧٠,٨	١٦٨,٣	١٠١٨٨,٨	١٠٥٨٤,٢	٢٢٠,٩	٧٤١,٧	٢٠٩,١	٧٥٣,٥	تشرين ٢
١٠٠٨٧,٠	٢١٩,٧	١٤٤,٤	١٣٤,٩	١٠٠٨٩,٣	٢٠٠٣٩,٠	٣٦٠,٥	٨٥١,٠	٣٥٦,١	١٠٢٠٩,٠	كانون ١
										٢٠١٧
٧٣٤,٠	١١٢,٠	٢١٣,٣	٢٩٤,٦	١٠٢٥٧,٨	١٠٨٢١,١	٣٨٥,٧	١٠٠٠٩,٨	٥٥٥,٣	٧٩٦,٩	كانون ٢
٧٣٢,٧	١٢١,٤	١٢٧,٣	٣٧٣,٦	١٠٣٥٨,٢	١٠٩٦٩,٣	٢٨٥,١	٨٠١,٠	٤٠٨,٧	٧٩٦,٩	شباط
٧٢١,٢	١١٢,٧	٢٠٤,٣	١٤٥,٦	١٠٤٠٦,٥	١٠٨٠٧,٣	٦٤٣,٨	١٠٢٨٢,٠	٧٠٢,٦	١٠١٣٣,٢	آذار
٧٢٤,٦	١١٥,٩	١٣٣,٠	١١٥,٧	١٠٤٦٦,٦	١٠٦٧٩,٧	٢١٩,٩	٨٢٧,٢	٢٨٥,٩	٥٤٧,٦	نيسان
٦٣٧,٨	١١٤,٩	٢٠٣,٧	١٥٥,٣	١٠٥٥٢,٠	١٠٥٩١,٨	٤٠١,٠	٦٩٣,١	٥١٥,٥	٧١٨,٩	أيار
٦٦٢,٣	١٠٢,٣	١٩٥,٢	١١١,٥	١٠٣٢٦,٦	١٠٦٦٥,٦	٢٣٣,٦	٥٩٧,٥	٢٢٧,٠	٧٩١,٦	حزيران
٥٦٩,٨	١٠٤,١	١٤٨,٨	١٢٠,٨	١٠٣٠٨,٤	١٠٥٥١,٠	٢٢٦,٣	٦١٦,٥	٣٦٦,٧	٥٩٩,٣	تموز
٥٦٠,٧	٩٩,٦	١٧١,١	١٤٦,٥	١٠٢١٣,٤	١٠٦٠٣,٦	٣٦١,٥	٥٦٩,٩	٣٠٥,٠	٦٤٢,٠	آب

١٢. أدوات الدين العام الداخلي<sup>١</sup> (في نهاية الفترة، بمليارات الليرات)

آب ٢٠١٧	تموز ٢٠١٧	حزيران ٢٠١٧	كانون الأول ٢٠١٦	آب ٢٠١٦	تموز ٢٠١٦	كانون الأول ٢٠١٥	
٧١,٥٥٤	٧١,١٠٤	٧٠,٥٥٥	٧٠,٥٢٨	٦٧,٧٧١	٦٦,٨٩٤	٦٥,١٩٥	الدين القائم بالليرة اللبنانية
٦٨,٥٦٤	٦٨,٢١٠	٦٧,٨٦٢	٦٧,٢٦٥	٦٤,٩٦٣	٦٤,٣٨٥	٦٣,٧١٢	١. سندات طويلة الأجل <sup>٢</sup>
٦١,٨٤٧	٦١,٤٥٦	٦١,٠٩٨	٦١,٠٣٧	٥٩,٣٢٥	٥٩,٠٢٣	٥٨,٤٨٦	- سندات ما فوق ٢٤ شهراً
٥,٦٦٦	٥,٧٤١	٥,٧٥٦	٥,٢٠٩	٤,٤٩٧	٤,٣١٤	٤,٢٥٨	- سندات ففة ٢٤ شهراً
١,٠٥١	١,٠١٣	١,٠٠٨	١,٠١٩	١,١٤١	١,٠٤٨	٩٦٨	- فائدة القسائم
٢,٧٨٢	٢,٦٨٦	٢,٤٩٥	٣,٠٤٥	٢,٦٤٥	٢,٣٦٢	١,٣٤٣	٢. سندات قصيرة الأجل <sup>٢</sup>
١,٥٧٢	١,٦٠٥	١,٦٠٩	٢,٣٤٥	٢,١٧٢	١,٩٩٣	٨٠١	- سندات ففة ١٢ شهراً
٨١٨	٧٣٩	٦٣٤	٤٣٥	٢١٣	١٩٤	٤٧٠	- سندات لستة أشهر
٣٩٢	٣٤٢	٢٥٢	٢٦٥	٢٦٠	١٧٥	٧٢	- سندات لثلاثة أشهر
٢٠٨	٢٠٨	١٩٨	٢١٨	١٦٣	١٤٧	١٤٠	٣. قروض

<sup>١</sup> إن الفروقات الطفيفة بين أرقام هذا الجدول والأرقام المنشورة من قبل وزارة المالية ترد إلى تصويب بعض الأرقام التي تكون نشرت سابقاً على أساس شبه نهائي حرصاً على عدم تأخير صدور هذه المعلومات.

<sup>٢</sup> ان سندات الخزينة مسجلة بقيمتها الفعلية (القيمة الشرائية+الفوائد المتراكمة).

١٣. أسعار صرف أهم العملات الاجنبية (بالليرة اللبنانية)

ذهب (اونصة)	فضة (اونصة)	دولار كندي	ين ياباني (١٠٠)	جنيه استرليني	فرنك سويسري	يورو	دولار أميركي	
متوسط الفترة								٢٠١٦
١,٨٩٨,٦٠١	٢٥,٤٥٩	١,١٦٥	١,٣٨٣	٢,١٨٩	١,٥٤١	١,٧٠٥	١,٥٠٧,٥	أيار
١,٩١٩,٤٧٩	٢٥,٨٨٣	١,١٦٩	١,٤٢٩	٢,١٤٥	١,٥٥٤	١,٦٩٤	١,٥٠٧,٥	حزيران
٢,٠١٢,٠٥٠	٢٩,٩٩٦	١,١٥٦	١,٤٤٣	١,٩٨٦	١,٥٣٤	١,٦٦٨	١,٥٠٧,٥	تموز
٢,٠٢١,٣٤٩	٢٩,٥٤٤	١,١٦٠	١,٤٨٩	١,٩٧٨	١,٥٥٤	١,٦٩٠	١,٥٠٧,٥	آب
نهاية الفترة								٢٠١٧
١,٩٠٣,٦٥٩	٢٥,٦١٩	١,١٣٣	١,٣٦٠	١,٩٣١	١,٥٥٧	١,٦٩٣	١,٥٠٧,٥	حزيران
١,٨٦٢,١٧٠	٢٤,٣٤٨	١,١٨٥	١,٣٤٠	١,٩٥٨	١,٥٦٨	١,٧٣٥	١,٥٠٧,٥	تموز
١,٩٣٤,١٤٦	٢٥,٥٢٢	١,١٩٦	١,٣٧٢	١,٩٥٥	١,٥٦٢	١,٧٥٨	١,٥٠٧,٥	آب
نهاية الفترة								٢٠١٦
١,٨٢٥,٨٠٩	٢٤,١٧٣	١,١٥٥	١,٣٥٧	٢,٢٠٣	١,٥٢٣	١,٦٨١	١,٥٠٧,٥	أيار
١,٩٨٥,٧٥٤	٢٧,٧٢٣	١,١٦٦	١,٤٦٦	٢,٠٣٣	١,٥٤٥	١,٦٨٠	١,٥٠٧,٥	حزيران
٢,٠٠٦,٨٥٩	٣٠,١٩٩	١,١٤٤	١,٤٥٣	١,٩٨٤	١,٥٤٢	١,٦٧٣	١,٥٠٧,٥	تموز
١,٩٨١,٤٨٨	٢٨,٢٣٥	١,١٥١	١,٤٦٠	١,٩٨١	١,٥٣٢	١,٦٨٠	١,٥٠٧,٥	آب
نهاية الفترة								٢٠١٧
١,٨٧٦,٠٣٩	٢٥,٠٤٠	١,١٦١	١,٣٤٧	١,٩٥٧	١,٥٧٣	١,٧١٩	١,٥٠٧,٥	حزيران
١,٩١٠,٨٣٢	٢٥,٢٥٨	١,٢٠٩	١,٣٦٣	١,٩٧٨	١,٥٥٣	١,٧٦٩	١,٥٠٧,٥	تموز
١,٩٧٠,٦١٩	٢٦,٢٤٠	١,١٩٢	١,٣٦٣	١,٩٤٢	١,٥٦٢	١,٧٨٨	١,٥٠٧,٥	آب

١٤. الدين العام بحسب مصادر التمويل\* (في نهاية الفترة)

آب ٢٠١٧	تموز ٢٠١٧	كانون الأول ٢٠١٦	آب ٢٠١٦	تموز ٢٠١٦	كانون الأول ٢٠١٥	
٧١,٥٥٤	٧١,١٠٤	٧٠,٥٢٨	٦٧,٧٧١	٦٦,٨٩٤	٦٥,١٩٥	١. الدين القائم بالليرة اللبنانية (بالمليارات)
٣٤,٦٩٦	٣٢,٥٨٢	٣٠,١٥٠	٣٠,٤٤٢	٣٠,٠٢٣	٢٤,٣٠٨	أ. المصرف المركزي
٣٤,٦٩٦	٣٢,٥٨٢	٣٠,١٥٠	٣٠,٤٤٢	٣٠,٠٢٣	٢٤,٣٠٨	محفظة سندات الخزينة <sup>١</sup>
.	.	.	.	.	.	قروض للمؤسسات العامة
٢٥,٩٢٥	٢٧,٤٩٥	٢٩,٥٨١	٢٦,١٥٤	٢٥,٨٣١	٢٩,٨٧٨	ب. المصارف
٢٥,٧١٧	٢٧,٢٨٧	٢٩,٣٦٣	٢٥,٩٩١	٢٥,٦٨٤	٢٩,٧٣٨	سندات الخزينة <sup>٢</sup>
٢٠٨	٢٠٨	٢١٨	١٦٣	١٤٧	١٤٠	قروض للمؤسسات العامة
١٠,٩٣٣	١١,٠٢٧	١٠,٧٩٧	١١,١٧٥	١١,٠٤٠	١١,٠٠٩	ج. سندات القطاع غير المصرفي <sup>٣</sup>
١٥,٢٥٧	١٥,٥٤١	١٤,٢٦٨	١٥,٠٠٣	١٤,٨٢٩	١٣,٢٢٧	٢. ودائع القطاع العام
٥٦,٢٩٧	٥٥,٥٦٣	٥٦,٢٦٠	٥٢,٧٦٨	٥٢,٠٦٥	٥١,٩٦٨	٣. الدين الصافي بالليرة اللبنانية
٢٩,٨٠٥	٢٩,٧٢٥	٢٨,١١٥	٢٩,٠٩٥	٢٩,٠١٣	٢٧,٠٧٨	٤. الدين بالعملات الأجنبية (بملايين الدولارات)
١٠١,٢٢٨	١٠٠,٣٧٣	٩٨,٦٤٣	٩٦,٦٢٩	٩٥,٨٠٢	٩٢,٧٨٨	٥. مجموع الدين الصافي (بمليارات الليرات)

\* المصدر: وزارة المالية، أرقام شبه نهائية قابلة للتصحيح.

إن الفروقات الطفيفة بين أرقام هذا الجدول والأرقام المنشورة من قبل وزارة المالية ترد إلى تصويب بعض الأرقام التي تكون نشرت سابقاً على أساس شبه نهائي حرصاً على عدم تأخير صدور هذه المعلومات.

<sup>١</sup> سندات الخزينة مسجلة بقيمتها الفعلية (القيمة الشرائية+الفوائد المتراكمة).

<sup>٢</sup> ابتداء من أيلول ١٩٩٩، تشمل هذه الأرقام صكوك المديونيات الى جانب سندات الخزينة.

<sup>٣</sup> نظراً لتوسع سوق سندات الخزينة، يتعذر احصاء حيازاتها من قبل غير المقيمين، ولذلك أدرجت جميع سندات الخزينة المصدرة بالليرة في الدين القائم بالليرة اللبنانية، والسندات المصدرة بالدولار في الدين بالعملات الأجنبية.

١٥. سندات دين الجمهورية اللبنانية بالعملة الأجنبية

إقفال آب ٢٠١٧			إقفال تموز ٢٠١٧			استحقاق	
هامش	فائدة %	سعر	هامش	فائدة %	سعر		
-	-	١٠٠,٠٥	٢,٥٨	٣,٦٥	١٠٠,٢٥	٢٠١٧/١٠/١٢	فئة ٥ سنوات (٧٧٥ مليون دولار)
٤,٤٨	٥,٤٦	٩٩,٨٥	٤,٨٢	٥,٩٢	٩٩,٦٣	٢٠١٧/١٢/٢٧	فئة ١٥ سنة (٩٥٠ مليون دولار)
٣,٧٧	٤,٧٧	٩٩,٧٥	٣,٦٣	٤,٧٦	٩٩,٦٩	٢٠١٧/١٢/٣١	فئة ١٥ سنة (٢٠٠٧,٥١١ مليون دولار)
٤,١٨	٥,٥٨	٩٩,٨٦	٦,٠١	٨,٧٤	٩٨,٧٥	٢٠١٨/٠٣/٠٧	فئة ١٥ سنة (٧٠٠ مليون دولار)
٣,٩٩	٥,٣١	٩٩,٨٥	٥,٣٧	٧,٢٧	٩٨,٧٥	٢٠١٨/٠٥/٢٧	فئة ١٥ سنة (٢٠٠ مليون دولار)
٣,٢٥	٤,٤٧	١٠٠,٥٠	٣,٤٨	٤,٦٩	١٠٠,٣٨	٢٠١٨/٠٦/١٢	فئة ٥ سنة (٧٠٠ مليون دولار)
٣,٣١	٤,٥٣	١٠٠,٧٠	٣,٥٥	٤,٧٨	١٠٠,٤٥	٢٠١٨/١١/١٢	فئة ٨ سنة (١٠٢٥ مليون دولار)
٤,٣٨	٣,٦٥	١٠٢,٠٠	٤,٦٢	٣,٩٥	١٠١,٧٥	٢٠١٨/١١/٢٨	فئة ٧ سنوات (٤٤٥ مليون يورو)
٤,١٧	٥,٥٠	١٠٠,٠٠	٤,٠٦	٥,٤٠	١٠٠,١٥	٢٠١٩/٠٤/٢٣	فئة ٥ سنوات (٥٠٠ مليون دولار)
٣,٦٨	٥,٠١	١٠١,٦٠	٤,٠٦	٥,٤٠	١٠١,٠٠	٢٠١٩/٠٥/٢٠	فئة ٨ سنوات (٦٥٠ مليون دولار)
٣,٩٣	٥,٢٥	١٠٠,٤٠	٤,٣٦	٥,٧٠	٩٩,٤٥	٢٠١٩/١١/٢٨	فئة ٨ سنوات (١٥٠٠ مليون دولار)
٤,١٦	٥,٦٠	١٠١,٨٠	٤,١٤	٥,٦٤	١٠١,٧٥	٢٠٢٠/٠٣/٠٩	فئة ١٠ سنوات (١٢٠٠ مليون دولار)
٤,٢٥	٥,٦٩	١٠٠,٢٥	٤,٣٤	٥,٨٤	٩٩,٩٠	٢٠٢٠/٠٤/١٤	فئة ١٦ سنة (٧٠٠ مليون دولار)
٤,٤١	٥,٨٥	١٠٠,٧٥	٤,٢٧	٥,٧٧	١٠١,٠٠	٢٠٢٠/٠٦/١٩	فئة ٧ سنوات (٦٠٠ مليون دولار)
٤,٦٦	٦,٠٩	١٠٦,٨٧	٤,٤٩	٥,٩٩	١٠٧,٣٨	٢٠٢١/٠٤/١٢	فئة ١٥ سنة (٢٠٩٢,٤٦٩ مليون دولار)
٤,٧٧	٦,٥٠	٩٩,٠٠	٤,٣٣	٦,١٦	١٠٠,٣٨	٢٠٢٢/٠٥/٢٧	فئة ٦ سنة (٥٠٠ مليون دولار)
٤,٦٢	٦,٣٦	٩٨,٩٠	٤,٣٨	٦,٢١	٩٩,٥٠	٢٠٢٢/١٠/٠٤	فئة ١٢ سنة (١٥٤٠ مليون دولار)
٤,٧٢	٦,٤٥	٩٧,٩٩	٤,٥٠	٦,٣٣	٩٨,٥٠	٢٠٢٣/٠١/٢٧	فئة ١٠ سنة (١١٠٠ مليون دولار)
٤,٧٨	٦,٥٠	٩٩,٥٠	٤,٤٩	٦,٣٢	١٠٠,٣٨	٢٠٢٣/٠٥/٢٦	فئة ٧ سنة (٥٠٠ مليون دولار)
٤,٧٠	٦,٦٧	٩٩,٨٨	٤,٣٦	٦,٤٦	١٠١,٠٠	٢٠٢٤/٠٤/٢٢	فئة ٨ سنة (٧٠٠ مليون دولار)
٤,٦٣	٦,٦٠	٩٨,٠٠	٤,٣٦	٦,٤٧	٩٨,٧٥	٢٠٢٤/١١/٠٤	فئة ٩ سنة (٥٠٠ مليون دولار)
٤,٦٥	٦,٦٣	١٠٢,١٠	٤,٣٧	٦,٤٨	١٠٣,٠٠	٢٠٢٤/١٢/٠٣	فئة ١٥ سنة (٢٥٠ مليون دولار)
٤,٦٢	٦,٥٩	٩٧,٧٠	٤,٤٣	٦,٥٤	٩٨,٠٠	٢٠٢٥/٠٢/٢٦	فئة ١٠ سنة (٨٠٠ مليون دولار)
٤,٦٧	٦,٦٤	٩٧,٦٣	٤,٣٥	٦,٤٥	٩٨,٧٥	٢٠٢٥/٠٦/١٢	فئة ١٣ سنة (٨٠٠ مليون دولار)
٤,٦٣	٦,٧٨	٩٨,٨٠	٤,٣٩	٦,٦٩	٩٩,٤٠	٢٠٢٦/١١/٢٧	فئة ١٥ سنة (٧٢٥ مليون دولار)
٤,٦٨	٦,٨٣	١٠٠,١٢	٤,٤٦	٦,٧٦	١٠٠,٦٣	٢٠٢٧/٠٣/٢٣	فئة ١٠ سنة (١٢٥٠ مليون دولار)
٤,٧٢	٦,٨٧	٩٩,١٣	٤,٥١	٦,٨٠	٩٩,٦٣	٢٠٢٧/١١/٢٩	فئة ١٥ سنة (١٠٠٠ مليون دولار)
٤,٨١	٦,٩٦	٩٧,٦٥	٤,٥٦	٦,٨٦	٩٨,٣٨	٢٠٢٨/١١/٠٣	فئة ١٣ سنة (٥٠٠ مليون دولار)
٤,٩٤	٧,٠٩	٩٨,١٣	٤,٥٧	٦,٨٦	٩٩,٨٨	٢٠٢٩/٠٥/٢٥	فئة ١٤ سنة (١٠٠٠ مليون دولار)
٤,٨٨	٧,٠٣	٩٦,٨٥	٤,٥٧	٦,٨٦	٩٨,٢٥	٢٠٣٠/٠٢/٢٦	فئة ١٥ سنة (١٤٠٠ مليون دولار)
٤,٩٥	٧,١٠	٩٩,١٣	٤,٦٩	٦,٩٨	١٠٠,١٣	٢٠٣١/٠٤/٢٢	فئة ١٥ سنة (٣٠٠ مليون دولار)
٤,٩٩	٧,١٤	٩٨,٧٥	٤,٧٢	٧,٠١	٩٩,٨٨	٢٠٣٢/٠٣/٢٣	فئة ١٥ سنة (١٠٠٠ مليون دولار)
٥,١٨	٧,٣٣	٩٧,٢٠	٤,٨٥	٧,١٥	٩٩,٠٠	٢٠٣٥/١١/٠٢	فئة ١٥ سنة (٦٠٠ مليون دولار)
٥,٢٣	٧,٣٨	٩٨,٧٠	٤,٩٤	٧,٢٤	١٠٠,١٣	٢٠٣٧/٠٣/٢٣	فئة ٢٠ سنة (٧٥٠ مليون دولار)

١٦. شهادات إيداع عالمية

إقفال آب ٢٠١٧		إقفال تموز ٢٠١٧		إستحقاق	القيمة	بنك البحر المتوسط (٥ سنوات)
فائدة	سعر	فائدة	سعر			
١,٣٥%	١٠١,٠٩	١,٣٨%	١٠١,٤٥	١٤/١٢/٢٠١٧	٥٠٠ مليون \$	

١٧. سندات دين المصارف بالعملة الأجنبية

إقفال آب ٢٠١٧			إقفال تموز ٢٠١٧			إستحقاق	القيمة	Eurobonds
هامش	فائدة	سعر	هامش	فائدة	سعر			
٤,٧٩	٦,٢٣%	١٠٢,٥٦	٤,٥٠	٦,٣٤%	١٠٢,٢٥	٢١/٠٦/٢٠٢١	٣٠٠ مليون \$	١٠ سنوات (Euro Notes) بيلوس

١٨. التداول بالأسهم في بورصة بيروت (آب-٢٠١٧)

الشركة	حجم الأسهم المنفذة	النسبة من الحجم	قيمة التنفيذ (\$)	النسبة من القيمة	سعر الإقفال (\$)	معدل السعر (\$)
سوليدير "أ"	٥٠٠٤٦٠١٧٢	٧٧,٠٤٪	٤٠٠٢٥٠٩٠٩	٧٦,٢٤٪	٨,٣١٠	٧,٩٧
سوليدير "ب"	٢١٣,٧٥٧	٣,٢٦٪	١٠,٦٩٧,٢٥٣	٣,٢٢٪	٧,٩٥٠	٧,٩٤
البنك اللبناني للتجارة "C"	٣٧	-	٣٤	-	٠,٩٣٠	٠,٩٢
البنك اللبناني للتجارة "أسهم تفضيلية" فئة "B"	-	-	-	-	١٠٠,٠٠٠	-
البنك اللبناني للتجارة "أسهم تفضيلية" فئة "C"	١٠٠٠٠	٠,٠٢٪	١٠٠٠٠٠٠	٠,١٩٪	١٠٠,٠٠٠	١٠٠,٠٠٠
البنك اللبناني للتجارة "أسهم تفضيلية" فئة "D"	٧٠٠	٠,٠١٪	٧٠٠,٠٠٠	٠,١٣٪	١٠٠,٠٠٠	١٠٠,٠٠٠
بنك عوده "C"	٧٢٠,٢٦٢	١,١٠٪	٤٣١٠,٦٨٠	٠,٨٢٪	٥,٩٨٠	٥,٩٧
بنك عوده "GDR"	١٤٦,٤٣٠	٢,٢٤٪	٨٨٣,٠١٣٦	١,٦٧٪	٦,٠٤٠	٦,٠٣
بنك عوده "أسهم تفضيلية" فئة "G"	٨,٨٧١	٠,١٤٪	٨٩٠,٥٨٦	١,٦٩٪	١٠١,٢٠٠	١٠٠,٣٩
بنك عوده "أسهم تفضيلية" فئة "H"	٤٥٠	٠,٠١٪	٤٥٥	-	١٠١,٢٠٠	١,٠١
بنك عوده "أسهم تفضيلية" فئة "I"	٥٠٩٢٠	٠,٠٩٪	٥٠٩٩١	٠,٠١٪	١٠١,٢٠٠	١,٠١
بنك بيروت "C"	٤٠٠٠٠	٠,٠٦٪	٧٥٠,٢٠٠	٠,١٤٪	١٠١,٢٠٠	١٨,٨٠
بنك بيروت "أسهم أولوية ٢٠١٤"	١٢٠,٩٣٤	١,٨٥٪	٢٥٠,٣٩٦	٠,٠٥٪	١٨,٨٠٠	٠,٢١
بنك بيروت "أسهم تفضيلية" فئة "H"	٤,٧٨٠	٠,٠٧٪	١٢٠,٩٣٤	٠,٢٣٪	٢١,٠٠٠	٢٥,٣٠
بنك بيروت "أسهم تفضيلية" فئة "I"	-	-	-	-	٢٥,٣٠٠	-
بنك بيروت "أسهم تفضيلية" فئة "J"	٧٥٠٠٠	٠,١١٪	١٨٩,٧٥٠	٠,٣٦٪	٢٥,٢٥٠	٢٥,٣٠
بنك بيروت "أسهم تفضيلية" فئة "K"	-	-	-	-	٢٥,٣٠٠	-
بنك بيلوس "C"	٤٢٥,٧٤٥	٦,٥٠٪	٦٨٤,٧٨٣	١,٣٠٪	٢٥,٢٥٠	١,٦١
بنك بيلوس GDR	-	-	-	-	١,٦١٠	-
بنك بيلوس "أسهم تفضيلية ٢٠٠٨"	١٩,٨٥١	٠,٣٠٪	٢٠٠١٢,٥٤٣	٣,٨١٪	٨٠,٠٠٠	١٠١,٣٨
بنك بيلوس "أسهم تفضيلية ٢٠٠٩"	٦,٥١٤	٠,١٠٪	٦٦٢,٨٨٧	١,٢٦٪	١٠١,٥٠٠	١٠١,٧٦
بنك بيمو "C"	٥٠,٠٠٠	٠,٧٦٪	٧٧٥	-	١٠١,٤٠٠	٠,٠٢
بنك بيمو "أسهم تفضيلية ٢٠١٣"	٢,٥٠٠	٠,٠٤٪	٢٤٩,٥٠٠	٠,٤٧٪	١,٥٥٠	٩٩,٨٠
بنك لبنان والمهجر "GDR"	٢١٨,٦٥٤	٣,٣٤٪	٢,٧١٢,٠٧٢	٥,١٤٪	٩٩,٥٠٠	١٢,٤٠
بنك لبنان والمهجر	٨٩٠,٥١٧	١,٣٧٪	١,٠١٦,٩٨٧	١,٩٣٪	١٢,٦٤٠	١١,٣٦
ريمكو	-	-	-	-	١١,٥٠٠	-
هولسيم لبنان	٤٠,٠٦١	٠,٦١٪	٥٠٥,٩٠٩	٠,٩٦٪	٣,٢٥٠	١٢,٦٣
الإسمنت الأبيض لحامله	٤٨,٠٠٤	٠,٧٣٪	١,٦٨,٧١٤	٠,٣٢٪	١٣,٥٠٠	٣,٥١
الإسمنت الأبيض إسمي	١٦,٠٠٠	٠,٢٤٪	٢٩,٠١٢٠	٠,٠٦٪	٣,٨٥٠	١,٨٢
المجموع	٦,٥٤٩,٦٥٩	١٠٠٪	٥٢,٧٥٩,٦١٤	١٠٠٪	-	-

١٩. أدوات مالية مختلفة

التغيير	معدل السعر (\$)	إقفال آب ٢٠١٧ (\$)	معدل السعر (\$)	إقفال تموز ٢٠١٧ (\$)	
١,٢٢٪	١٢,٤٣	١٢,٢٠ - ١٢,٦٥ \$	١٢,٢٨	١٢,٢٥ - ١٢,٣٠ \$	GDR (لبنان والمهجر)
-٠,٩٨٪	٦,٠٤	٦,٠٠ - ٦,٠٧ \$	٦,١٠	٦,٠٣ - ٦,١٦ \$	GDR (عوده)
-١,٢٨٪	٧٧,٠٠	٧٧,٠٠ - ٠٠,٠٠ \$	٧٨,٠٠	٧٨,٠٠ - ٠٠,٠٠ \$	GDR (بيلوس)



مصرف لبنان  
BANQUE DU LIBAN