



مصرف لبنان  
BANQUE DU LIBAN

## مديرية الإحصاءات والأبحاث الاقتصادية

العدد ٢٨١

# النشرة الشهرية

تشرين الأول ٢٠١٧

**أهم التطورات** (النسب المئوية المذكورة في ما يلي تشير إلى تغيرات على أساس سنوي، ما لم يذكر خلاف ذلك)

بلغ المؤشر الاقتصادي العام لمصرف لبنان ٣٠٦,٠ في تشرين الأول ٢٠١٧ مقابل ٢٩١,٢ في الشهر السابق و ٢٨٧,٥ في تشرين الأول ٢٠١٦. سجل ميزان المدفوعات عجزاً بما يوازي ٨٨٧,٨ مليون دولار خلال الشهر. بلغ نمو الميزانية المجمعة للمصارف التجارية ٨,١% على أساس سنوي. سجلت نسبة دولة الودائع ٦٧,٣% في نهاية تشرين الأول. ازدادت معدلات الفائدة المصرفية على كل من الحسابات الدائنة بالليرة والدولار فيما انخفضت على كل من الحسابات المدينة بالدولار وبالليرة.

سجل **ميزان المدفوعات** عجزاً بما يوازي ٨٨٧,٨ مليون دولار في تشرين الأول ٢٠١٧. وقد تمثل هذا الفائض بانخفاض الموجودات الخارجية الصافية لدى المصارف والمؤسسات المالية بقيمة ٤٢٧,٩ مليون دولار والموجودات الخارجية الصافية لدى مصرف لبنان بقيمة ٤٥٩,٩ مليون دولار. وبلغ بذلك الرصيد التراكمي لميزان المدفوعات في الأشهر العشرة الأولى من السنة عجزاً يوازي ١٠٧٧,٧ مليون دولار مقابل عجزاً يوازي ١٢٥,٣ مليون دولار في الفترة المماثلة من العام ٢٠١٦.

وفقاً لأرقام وزارة المالية بلغ مجموع **الدين العام** الصافي ١٠٢٦٩٩ مليار ليرة في تشرين الأول ٢٠١٧ مسجلاً ازدياداً شهرياً قدره ١٩٩ مليار ليرة. وقد نتج هذا الازدياد عن ارتفاع الدين العام الصافي بالليرة بمقدار ١٤٤٩ مليار ليرة ليبلغ ٥٨٩٩٤ مليار ليرة وانخفاض الدين العام المحرر بعملات أجنبية بمقدار ٨٢٩ مليون دولار ليسجل ٢٨٩٩٢ مليون دولار في نهاية الشهر. وعلى أساس سنوي، بلغ نمو الدين العام الصافي ٥,٨% والدين بالليرة ١٠,٦% وبالعملات الأجنبية (-٠,١%).

بلغ **احتياطي مصرف لبنان من العملات الأجنبية** ٤٤٥٠١,٥ مليون دولار مسجلاً ازدياداً سنوياً نسبته ٤,١% ومقداره ١٧٣٧,٥ مليون دولار. أما مجموع الاحتياطي الخارجي بما فيه الذهب، فقد بلغ ٥٦٢٤٦,٩ مليون دولار. هذا وقد بقي **سعر صرف الدولار الأميركي** الوسيط في سوق بيروت مستقراً على ١٥٠٧,٥٠ ليرة.

لم يطرأ أي تغير في تشرين الأول ٢٠١٧ على **معدلات فائدة** سندات الخزينة. فسجل معدل الفائدة الفعلية في نهاية الشهر: ٤,٤٤% لفئة ٣ أشهر، ٤,٩٩% لفئة ٦ أشهر و ٥,٣٥% لفئة ١٢ شهراً. واستقرت فائدة القسيمة على سندات الستين والثلاث سنوات على ٥,٨٤% و ٦,٥٠% على التوالي. أما معدلات الفائدة المصرفية، فقد ارتفعت في تشرين الأول إلى ٥,٥٦% على الحسابات الدائنة بالليرة (+٣ نقطة أساس) وانخفضت إلى ٨,٢٤% على الحسابات المدينة بالليرة (-٧ نقطة أساس). وشهدت الفائدة المصرفية المحلية بالدولار الأميركي ازدياداً على الحسابات الدائنة وانخفاضاً على تلك المدينة. فسجل معدل الفائدة الوسيط المثقل على حسابات التسليف بالدولار ٧,٣٩% في تشرين الأول (-١٤ نقطة أساس). أما متوسط الفائدة على حسابات الادخار بالدولار فقد سجل ٣,٧٢% (+٧ نقطة أساس).

بلغت **الكتلة النقدية M٣** ٢٠٩٠٥٨,٤ مليار ليرة في تشرين الأول مسجلة نمواً سنوياً نسبته ٧,٧% مقارنة بـ ٧,٦% في أيلول ٢٠١٧. وبقي التسليف المصرفي للقطاع الخاص العامل الأبرز في خلق النقد إلى جانب التسليفات للقطاع العام. وفي ما خص مكونات الكتلة النقدية، تجدر الإشارة إلى أن الودائع بالليرة سجلت نمواً بنسبة ٢,٠% والودائع بالعملات الأجنبية نمواً بنسبة ١١,٦%.

بلغت **الميزانية المجمعة للمصارف التجارية** ٣٢٥٣٠,٣ مليار ليرة في تشرين الأول مسجلة بذلك نمواً سنوياً بنسبة ٨,١% مقارنة بـ ٧,٨% في أيلول ٢٠١٧. ازدادت ودايع القطاع الخاص المقيم وغير المقيم بنسبة ٧,٥% والتسليفات الممنوحة للقطاع الخاص بنسبة ٤,٣%. وسجلت **نسبة الدولة** في الودائع ٦٧,٣%.

توسع عجز **الميزان التجاري** بنسبة ١٧,٧% وسجل ١٤٣٨,٧ مليون دولار في نهاية تشرين الأول، وذلك نتيجة ازدياد قيمة الواردات إلى ١٦٩٠,٣ مليون دولار أي بنسبة ١٤,٣% وانخفاض قيمة الصادرات إلى ٢٥١,٦ مليون دولار أي بنسبة ٢,٠%.

انخفضت **كميات الإسمنت المسلمة**، وهي مؤشر النشاط الحالي لقطاع البناء، بنسبة ١٠,٣% و**مساحات البناء المرخصة**، مؤشر النشاط المستقبلي للقطاع، بنسبة ٤,٨% مقارنة بتشرين الأول ٢٠١٦.

شهد **إنتاج الكهرباء** ارتفاعاً إلى ١٢٨٢,٥ مليون كيلووات ساعة خلال الشهر، أي بنسبة ١١,٥% على أساس سنوي.

استقر عدد الطائرات وازداد عدد المسافرين في **مطار بيروت** بنسبة ١١,٣% نتيجة ارتفاع عدد المسافرين القادمين والمغادرين بنسبة ١٥,٤% و ٧,٨% على التوالي وانخفاض عدد المسافرين العابرين بنسبة ٦٦,٤%. أما حجم الشحن الجوي، فقد توسع بنسبة ٢٦,٣%.

توسعت حركة السفن في **مرفأ بيروت** بنسبة ٦,٣% وتقلصت حركة البضائع بنسبة ٤,٩% في تشرين الأول ٢٠١٧.

## تطورات تشرين الأول ٢٠١٧

### المؤشر الاقتصادي العام لمصرف لبنان

بلغ المؤشر الاقتصادي العام لمصرف لبنان ٣٠٦,٠ في تشرين الأول ٢٠١٧ مقابل ٢٩١,٢ في الشهر السابق و ٢٨٧,٥ في تشرين الأول ٢٠١٦، مسجلاً بذلك ازدياداً سنوياً بنسبة ٦,٥%.

المؤشر الاقتصادي العام (متوسط ١٩٩٣ = ١٠٠)

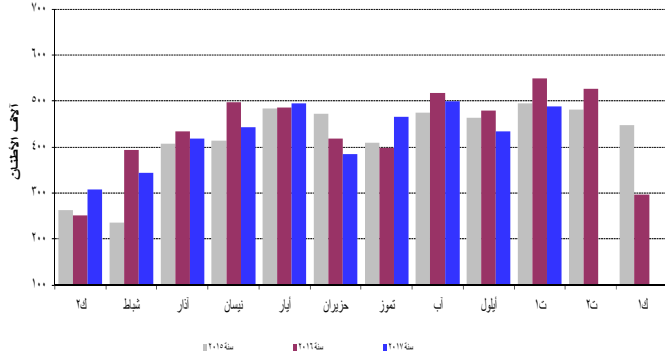
المؤشر	التغيرات الشهرية %	التغيرات السنوية %	
تشرين الأول ٢٠١٦	١,٠	٢,٢	٢٨٧,٥
تشرين الثاني ٢٠١٦	٨,٤	٦,٣	٣١١,٦
كانون الأول ٢٠١٦	-٦,٢	-٣,٤	٢٩٢,٢
كانون الثاني ٢٠١٧	١,٧	٦,٢	٢٩٧,٢
شباط ٢٠١٧	٢,٧	٣,٥	٣٠٥,٣
آذار ٢٠١٧	٠,٣	٣,٣	٣٠٦,٢
نيسان ٢٠١٧	٣,٧	٦,٦	٣١٧,٦
أيار ٢٠١٧	-٢,٨	٣,٥	٣٠٨,٦
حزيران ٢٠١٧	-٦,٠	٦,٠	٢٩٠,١
تموز ٢٠١٧	٤,٨	١١,٦	٣٠٤,٠
آب ٢٠١٧	-٠,٧	٦,٠	٣٠٢,٠
أيلول ٢٠١٧	-٣,٦	٢,٣	٢٩١,٢
تشرين الأول ٢٠١٧	٥,١	٦,٥	٣٠٦,٠

## القطاعات الإنتاجية

### قطاع البناء

انخفضت كميات الإسمنت المسلمة، وهي مؤشر النشاط الحالي لقطاع البناء، بنسبة ١٠,٣% ومساحات البناء المرخصة، مؤشر النشاط المستقبلي للقطاع، بنسبة ٤,٨% مقارنة بتشرين الأول ٢٠١٦.

تسليمات الإسمنت



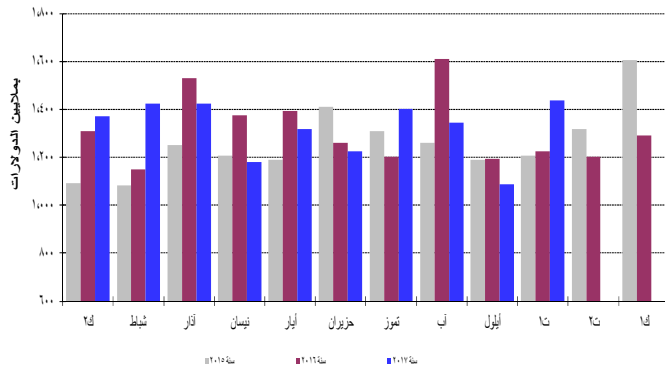
المصدر: شركات الإسمنت

شهدت الرسوم العقارية المحصلة ازدياداً بنسبة ٦٥,٦% مقارنة بتشرين الأول ٢٠١٦، فبلغت ١٠٨,٢ مليار ليرة.

### التجارة الخارجية

توسع عجز الميزان التجاري بنسبة ١٧,٧% وسجل ١٤٣٨,٧ مليون دولار في نهاية تشرين الأول، وذلك نتيجة ازدياد قيمة الواردات إلى ١٦٩٠,٣ مليون دولار أي بنسبة ١٤,٣% وانخفاض قيمة الصادرات إلى ٢٥١,٦ مليون دولار أي بنسبة ٢,٠%.

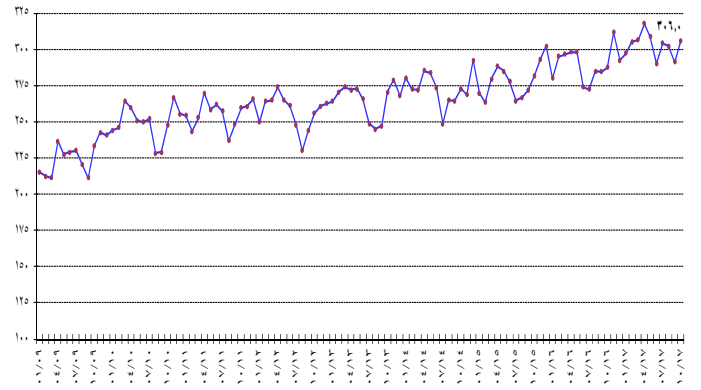
عجز الميزان التجاري



المصدر: المجلس الأعلى للجمارك

توزعت حصص أهم بلدان المصدر منذ مطلع العام ولغاية تشرين الأول ٢٠١٧ على الشكل التالي: الصين ١٠,١%، إيطاليا ٩,١%، اليونان ٧,٣%، ألمانيا ٦,٥% والولايات المتحدة ٦,١%. توزعت هذه الحصص في تشرين الأول ٢٠١٧ على الشكل التالي:

المؤشر العام



### نشاط غرفة المقاصة

ازداد مجموع قيمة الشيكات المحصلة بنسبة ٢,٤% في تشرين الأول ٢٠١٧. توسعت قيمة الشيكات المحررة بالليرة اللبنانية بنسبة ١٢,١% فيما تقلصت تلك المحررة بالعملات الأجنبية بنسبة ١,٦%. بلغت حصة الشيكات المحصلة المحررة بعملات أجنبية من مجموع الشيكات المحصلة ٦٧,٥% مسجلة انخفاضاً بنسبة ٤,٠%.

انخفضت حصة الشيكات المرتجعة بنسبة ٢٤,٦% خلال الشهر مقارنة بالشهر ذاته من العام الماضي، وسجلت ١,٩% من مجموع قيمة الشيكات في نهاية هذا الشهر.

مؤشرات اقتصادية رئيسية (جميع التغيرات هي بالنسبة إلى الشهر نفسه من العام السابق)

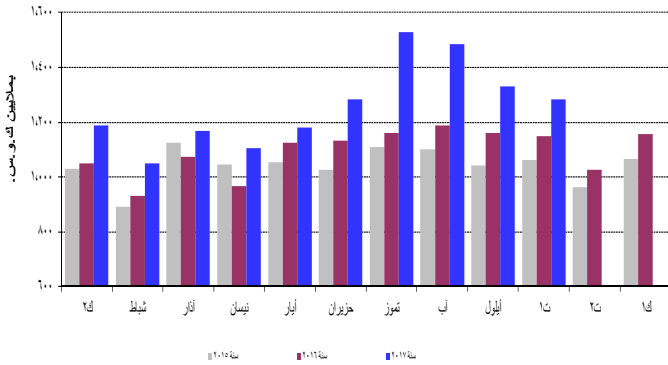
كانون الأول-١٥	متوسط-٢٠١٥	تشرين ١-١٦	كانون الأول-١٦	متوسط-٢٠١٦	أيلول-١٧	تشرين الأول-١٧
<b>مقاصة الشيكات باليرة اللبنانية<sup>١</sup></b>						
٢٥٥٧٥٠٦٢٩	٢٣٥٠٠٠٩٠٢	٢٤٦٨٣٠١١٠	٢٤٨٣٢٠٩٥٣	٢٤٤٩٨٠٧٦١	٢٤٢٢٤٠١٢٤	٣٠٠٦٠٤٢٦
٦,٨٧	٣,٦٥	٤,٦٨	٩,٩٩	٦,٢٩	١٤,٣٣-	١٢,٠٥
<b>مقاصة الشيكات بالعملة الأجنبية<sup>**١</sup></b>						
٤٠٢٦٤	٤٠٢٣٤	٤٠٢١٢	٣٨٧٥	٤٠١٢	٣٠١١	٤٠١٤٣
٩,٠٦٦-	٩,٤٨-	٧,٤٣-	٩,١٢-	٥,٢٦-	٢٥,٧١-	١,٦٤-
<b>مجموع مقاصة الشيكات<sup>**</sup></b>						
٩٠٠٣٠٣٥	٨٠٧٣٤٠٣١٣	٩٠٣٢٠٨٧٩	٨٠٦٧٤٠٤١٦	٨٠٥٤٦٠٣٥١	٦٠٧٦٢٠٦٢٤	٩٠٢٥٢٠١١٧
<b>طلبات الاستعلام لدى مركزية المخاطر<sup>١</sup></b>						
٢٢٤٦٩٥	٢٧٤٠٥٧	٣١٠٧٦٣	٢٦٠٧٥٤	٣٠٠٧٥٧	٣١٠٨٣٠	٣٧٠٧٩٩
٣,٠٧	١٣,٤٨	١٠,٧٠	١٧,٨٨	١٣,٦٨	٢,٩٦	١٩,٠٠
<b>رخص البناء<sup>**٢</sup></b>						
١٠٠٧٨٠٩٦٦	١٠٠٢٨٠٢٩٦	١٠٠٦٨٠٦٥٠	٩٠٣٠٩٢٣	١٠٠١٩٠٤٩٢	٧١٣٠٠٢٠	١٠٠١٧٠٢٧٣
٩,٤٢	٨,٩٢-	١٦,٦٠	١٦,٢٢-	٠,٨٦-	٢٥,٢٤-	٤,٨١-
<b>الاسمنت المسلم<sup>**٣</sup></b>						
٤٤٧٠٧٢٤	٤٢٠٢٣٩	٥٤٣٠٩١٣	٢٩٦٠٥٢١	٤٣٨٠٦٢٢	٤٣٣٠٣٣١	٤٨٧٠٧٠٨
٠,٦٣	٨,٥٩-	١٠,٠١	٣٣,٧٧-	٤,٣٧	٩,٦٠-	١٠,٣٣-
<b>الرسوم العقارية المستوفاة<sup>٤</sup></b>						
٩٩٠٠٦٧	٦٩٠٥١٠	٦٥٠٣٤٤	١٠٧٠٣٩٤	٧١٠٩٠٨	٥٤٠١٥٣	١٠٨٠٢٠٨
٤,٠٥-	٩,٤٣-	٩,٦٠-	٨,٤١	٣,٤٥	٢٤,٩٩-	٦٥,٦٠
<b>مجموع المستوردات<sup>**٥</sup></b>						
٢٠٧٧٦٠٦٧٧	٢٠٢٧٠٠٦٤٤	٢٠٢٣٠٠٥١١	٢٠٣١٦٠٩٢١	٢٠٣٥٠٠٦٣٤	١٠٩٥٥٠٧٨٦	٢٠٥٤٨٠٩٠٩
١١,٦٨	١١,٨٣-	٠,٨٠	١٦,٥٦-	٣,٥٢	١٠,٤٥-	١٤,٢٧
<b>مجموع الصادرات<sup>**٥</sup></b>						
٣٥٦٠٤٣١	٣٧١٠٠٢١	٣٨٧٠٠٢١	٣٦٨٠٢٢٣	٣٧٤٠٠٥٩	٣١٦٠٠٦٤	٣٧٩٠٣٨٣
١١,٨٢-	١٠,٨٨-	١,٤٨-	٣,٣١	٠,٨٢	١٧,٥٩-	١,٩٧-
<b>عجز الميزان التجاري<sup>**</sup></b>						
٢٠٤٢٠٠٢٤٦	١٠٨٩٩٠٦٢٤	١٠٨٤٣٠٤٩١	١٠٩٤٨٠٦٩٨	١٠٩٧٦٠٥٧٤	١٠٦٣٩٠٧٢٢	٢٠١٦٩٠٥٢٦
١٦,٢٤	١٢,٠٢-	١,٢٩	١٩,٤٨-	٤,٠٥	٨,٩٣-	١٧,٦٩
<b>الواردات الجمركية<sup>**٥</sup></b>						
١٧٨٠٢٩١	١٧٩٠٦٣٣	١٩٧٠٤٤٦	١٨٧٠١٩٣	١٨٣٠٩٥٠	-	-
١,٢٦-	١,٧١	١,٠٠	٤,٩٩	٢,٤٠	-	-
<b>إنتاج الطاقة الكهربائية (شبكة مؤسسة كهرباء لبنان)<sup>٦</sup></b>						
١٠٠٦٦	١٠٠٤٣	١٠١٥٠	١٠١٥٦	١٠٠٩٤	١٠٣٣١	١٠٢٨٢
٣,٣٥-	٠,٠٢-	٨,٢٥	٨,٤٢	٤,٨٧	١٤,٦٩	١١,٥١
<b>استيراد المشتقات النفطية<sup>**٧</sup></b>						
٥٧٤٠٤٨٥	٦٣٨٠٢٨٠	٦٦٩٠١٦٧	٦٣٠٠٣٩٨	٦٦٧٠٢٩٨	٧٣٣٠٠٥٧	٦٤٤٠٩٧٨
٩,٦٨-	١٢,٠٩	١١,٢٠-	٩,٧٣	٤,٥٥	٠,٤٧	٣,٦١-
<b>حركة الشحن البحري في مرفأ بيروت<sup>**٨</sup></b>						
٧٤٥٠٠٦٦	٦٨٥٠٢٢٠	٧٤٢٠٩٩٥	٦٧٠٠٨٢٤	٧٣٠٠٨٦٦	٦٥٣٠٣٤١	٧٠٦٠٧٦٣
١,٧٢-	٠,٧٩-	٥,١٥	٩,٩٦-	٦,٦٦	٢,٢٣-	٤,٨٨-
<b>١- الحمولة المفرغة</b>						
٦٥٠٠٢٣٣	٥٩٤٠٥٢١	٦٣٥٠٧١١	٥٨٤٠٤٢٣	٦٤٤٠٢١٥	٥٥٩٠٠٦٨	٥٩٢٠٦٦٢
٩٤٠٦١٨	٩٠٠٢٠٦	١٠٧٠١٠٧	٨٦٠١٢٦	٨٦٠٣٣٣	٩٤٠٢١٦	١١٣٠٦٨٦
٢١٥	٤٩٣	١٧٧	٢٧٥	٣١٩	٥٧	٤١٥
<b>٢- الحمولة المشحونة</b>						
<b>٣- ترانزيت ومنطقة حرة</b>						
<b>حركة المسافرين في مطار بيروت الدولي<sup>٩</sup></b>						
٦١٦٠٢٤٦	٦٠٣٠٦٦٧	٥٥٤٠١٢٢	٥٩٨٠٠٠٩	٦٣٤٠١٨٠	٨٦١٠٨٢٨	٦١٦٠٧٠٨
٧,٥٠	١٠,٢٧	٣,٧٤-	٢,٩٦-	٥,٠٥	٥,١٢	١١,٢٩
<b>١- القادمون</b>						
٣١٣٠٣٣٦	٢٩٣٠١٧٩	٢٥٧٠٩٨٩	٣١٦٠٢١٢	٣١٤٠٩٧١	٣٧٩٠٩٦٥	٢٩٧٠٧٧٦
٤,٦٢	٩,١٧	٢,٦٢-	٠,٩٢	٧,٤٣	٢,١٣	١٥,٤٢
<b>٢- المغادرون</b>						
٢٩٧٠٤٧٧	٣٠٧٠٣٢٣	٢٩٥٠٥٩٢	٢٨١٠٢٩٧	٣١٨٠٤٨٣	٤٨١٠٦٦٩	٣١٨٠٧٥٠
٩,٢١	١٠,٦٧	٢,٦٦-	٥,٤٤-	٣,٦٣	٧,٦٢	٧,٨٣
<b>٣- العابرون (ترانزيت)</b>						
٥٠٤٣٣	٣٠١٦٤	٥٤١	٥٠٠	٧٢٥	١٩٤	١٨٢
٣٠٧,٥٨	١٦٣,٣٥	٩٢,٣٢-	٩٠,٨٠-	٧٧,٠٩-	٣١,٦٩-	٦٦,٣٦-

\* بدأ في تموز ١٩٩٥ احتساب الدولار الجمركي على أساس السعر الرسمي للدولار عوضاً عن ٨٠٠ ل.ل. \*\* أرقام مستكملة من قبل القطاع الخاص. \*\*\* بدأ في ١/١/١٩٩٧، تعديل المعلومات لتضم القطاعين العام والخاص.  
 المصدر: مصرف لبنان. نقابة المهندسين في بيروت وطرابلس. شركات الترابية. وزارة المالية. إدارة الجمارك العامة. مؤسسة كهرباء لبنان. المديرية العامة للنفط. مرفأ بيروت. مطار بيروت الدولي.

## قطاع الطاقة

شهد إنتاج الكهرباء ارتفاعاً إلى ١٢٨٢,٥ مليون كيلووات ساعة خلال الشهر، أي بنسبة ١١,٥% على أساس سنوي.

(الإنتاج الشهري للكهرباء (شبكة كهرباء لبنان)

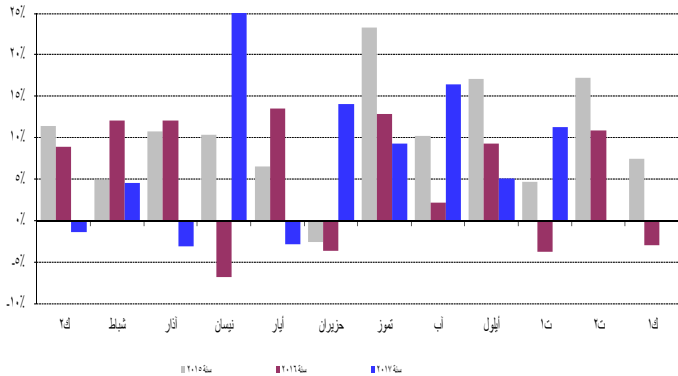


المصدر: مؤسسة كهرباء لبنان

## قطاع النقل

استقر عدد الطائرات وازداد عدد المسافرين في مطار بيروت بنسبة ١١,٣% نتيجة ارتفاع عدد المسافرين القادمين والمغادرين بنسبة ١٥,٤% و ٧,٨% على التوالي وانخفاض عدد المسافرين العابرين بنسبة ٦٦,٤%. أما حجم الشحن الجوي، فقد توسع بنسبة ٢٦,٣%. ازداد حجم البضائع المشحونة بنسبة ٥٨,٥% وحجم البضائع المفرغة بنسبة ٩,٨%.

حركة المسافرين عبر المطار



المصدر: مطار بيروت الدولي

توسعت حركة السفن في مرفأ بيروت بنسبة ٦,٣% وتقلصت حركة البضائع بنسبة ٤,٩% في تشرين الأول ٢٠١٧. انخفض حجم البضائع المفرغة بنسبة ٦,٨% فيما ازداد حجم البضائع المشحونة والعابرة بنسبة ٦,١% و ١٣٤,٥% على التوالي.

## القطاع النقدي

### الموجودات الخارجية الصافية للجهاز المصرفي

سجل ميزان المدفوعات عجزاً بما يوازي ٨٨٧,٨ مليون دولار في تشرين الأول ٢٠١٧. وقد تمثل هذا الفائض بانخفاض الموجودات الخارجية الصافية لدى المصارف والمؤسسات المالية بقيمة ٤٢٧,٩ مليون دولار والموجودات الخارجية الصافية لدى

## الواردات حسب بلدان المصدر (بملايين الدولارات)

البلد	ت ٢٠١٦ - ١	ت ٢٠١٧ - ١	% من المجموع
الصين	١٧٧,٣	١٨٧,٦	١١,١
إيطاليا	١١٣,١	١٤٩,٠	٨,٨
ألمانيا	٩٩,٩	١٢٤,٠	٧,٣
الولايات المتحدة	٧٦,٣	١٢٤,٠	٧,٣
اليونان	٩٩,٣	١٠٨,٩	٦,٤
البلدان الأخرى	٩١٣,٣	٩٩٦,٧	٥٩,٠
المجموع	١٤٧٩,١	١٦٩٠,٣	١٠٠

توزعت حصص أهم بلدان المقصد منذ مطلع العام ولغاية تشرين الأول ٢٠١٧ على الشكل التالي: جنوب أفريقيا ١١,٦%، سوريا ٨,٩%، الإمارات العربية المتحدة ٨,٤%، السعودية ٨,٣%، والعراق ٦,٢%. توزعت هذه الحصص في تشرين الأول ٢٠١٧ على الشكل التالي:

## الصادرات حسب بلدان المقصد (بملايين الدولارات)

البلد	ت ٢٠١٦ - ١	ت ٢٠١٧ - ١	% من المجموع
سوريا	١٨,٦	٢٢,٣	٨,٨
السعودية	١٩,٨	٢٠,٠	٧,٩
الإمارات العربية المتحدة	٢٠,٠	١٩,٨	٧,٩
جنوب أفريقيا	٥٦,٩	١٧,٥	٧,٠
العراق	١٢,٣	١٤,٢	٥,٧
البلدان الأخرى	١٢٩,١	١٥٧,٧	٦٢,٧
المجموع	٢٥٦,٦	٢٥١,٦	١٠٠

## الواردات (بملايين الدولارات)

القسم التعريفي	ت ٢٠١٦ - ١	ت ٢٠١٧ - ١	% من المجموع
منتجات المملكة الحيوانية والنباتية	٢٠٦٧٤,٨	٢٠٨٠٠,٩	١٧,٠
مواد نسيجية ومصنوعاتها	٦٧٣,٠	٦٦٣,٤	٤,٣
جلود، جلود فراء ومصنوعاتها	٦٣,١	٦٠,١	٠,٤
خشب ومصنوعاته	١٨٦,١	١٧٩,٥	١,٢
منتجات الصناعات الكيماوية	١٠٧٠٠,١	١٠٧٥٠,١	١٠,٨
عجائن، خشب، ورق كرتون	٢٧٨,٣	٢٥١,٢	١,٦
حجر، جبس، إسمنت	٣٨٧,٠	٤٠٩,٨	٢,٥
منتجات معدنية ومصنوعاتها	٤٠٣١٧,٩	٤٠٠٠٣,٨	٢٥,٧
معدات كهربائية، نقل وتصوير	٣٠٢٥١,٧	٣٤٥٥٩,٧	٢٠,٧
لؤلؤ، أحجار كريمة ومعادن ثمينة	١٠٠٣٦,٥	٨٠٠,٥	٥,١
مصنوعات متنوعة	١٠١٥٠,٥	١٠١٩٩,٩	٧,٧
المجموع	١٥٠٧١٩,٠	١٥٠٥٧٩,٠	١٠٠

## الصادرات (بملايين الدولارات)

القسم التعريفي	ت ٢٠١٦ - ١	ت ٢٠١٧ - ١	% من المجموع
منتجات المملكة الحيوانية والنباتية	٥٥٩,٠	٥٧٣,٦	٢٤,٢
مواد نسيجية ومصنوعاتها	٧٠,٢	٥٦,٣	٢,٤
جلود، جلود فراء ومصنوعاتها	١٠,٤	٩,٤	٠,٤
خشب ومصنوعاته	١١,١	٩,٢	٠,٤
منتجات الصناعات الكيماوية	٢٥٦,٩	٢٦٨,٩	١١,٤
عجائن، خشب، ورق كرتون	١٠٨,٢	١٢١,٣	٥,١
حجر، جبس، إسمنت	١٨,٩	١٧,٠	٠,٧
منتجات معدنية ومصنوعاتها	٢١٤,٣	٣١٩,٦	١٣,٥
معدات كهربائية، نقل وتصوير	٣٠٢,٤	٢٩٧,٢	١٢,٦
لؤلؤ، أحجار كريمة ومعادن ثمينة	٧٢٥,٣	٤٨٩,٥	٢٠,٧
مصنوعات متنوعة	٢٠٨,٣	٢٠٤,٠	٨,٦
المجموع	٢٠٤٨٥,١	٢٠٣٦٦,١	١٠٠

المصدر: المجلس الأعلى للجمارك

وأبقى مصرف لبنان معدل الحسم ومعدل الفائدة على إعادة شراء الأوراق المالية (Repo Rate) على مستوى ١٠,٠٠% وهو المعدل المطبق منذ كانون الأول ٢٠٠٩.

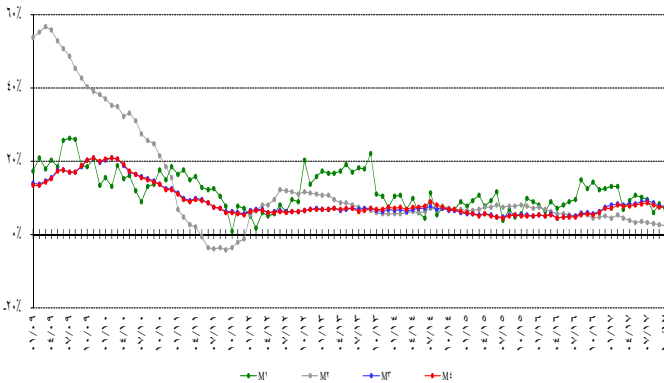
## الكتلة النقدية والعوامل المؤثرة فيها

بلغت الكتلة النقدية M٣ ٢٠٩٠٥٨,٤ مليار ليرة في تشرين الأول مسجلة نمواً سنوياً نسبته ٧,٧% مقارنة بـ ٧,٦% في أيلول ٢٠١٧. وبقي التسليف المصرفي للقطاع الخاص العامل الأبرز في خلق النقد إلى جانب التسليفات للقطاع العام. وفي ما يخص مكونات الكتلة النقدية، تجدر الإشارة إلى أن الودائع بالليرة سجلت نمواً بنسبة ٢,٠% والودائع بالعملة الأجنبية نمواً بنسبة ١١,٦%.

### التغيرات السنوية في الكتلة النقدية (بالنسب المئوية)

٤م	٣م	٢م	١م	
٥,١٧	٥,٤٩	٤,٢٦	١٤,٣٠	تشرين الأول ٢٠١٦
٥,٨٠	٦,١٩	٤,٥٩	١٢,١٦	تشرين الثاني ٢٠١٦
٦,٩٠	٧,٤٢	٤,٨٤	١٢,٣٥	كانون الأول ٢٠١٦
٧,١٤	٧,٨٠	٤,٣٤	١٢,٩٩	كانون الثاني ٢٠١٧
٧,٨١	٨,٣٧	٥,١٠	١٣,٠١	شباط ٢٠١٧
٧,٥٢	٧,٨٤	٤,٢٤	٦,٦٩	آذار ٢٠١٧
٧,٦٨	٨,٠٩	٣,٧٩	٩,٢١	نيسان ٢٠١٧
٧,٨٠	٨,٣٢	٣,٣٠	١٠,٧٦	أيار ٢٠١٧
٨,٣٠	٨,٨٠	٣,٥٢	١٠,٠٨	حزيران ٢٠١٧
٨,٤٩	٨,٩٩	٣,١٩	٩,٤٤	تموز ٢٠١٧
٧,٨٣	٨,٤١	٢,٩٦	٥,٩٤	آب ٢٠١٧
٧,٣٠	٧,٥٦	٢,٤٥	٨,٢٣	أيلول ٢٠١٧
٧,٤١	٧,٧٢	٢,٣٠	٦,٥٥	تشرين الأول ٢٠١٧

### التغيرات في الكتلة النقدية



## الدين العام

وفقاً لأرقام وزارة المالية بلغ مجموع الدين العام الصافي ١٠٢٦٩٩ مليار ليرة في تشرين الأول ٢٠١٧ مسجلاً ازدياداً شهرياً قدره ١٩٩ مليار ليرة. وقد نتج هذا الازدياد عن ارتفاع الدين العام الصافي بالليرة بمقدار ١٤٤٩ مليار ليرة ليبلغ ٥٨٩٩٤ مليار ليرة وانخفاض الدين العام المحرر بعملة أجنبية بمقدار ٨٢٩ مليون دولار ليسجل ٢٨٩٩٢ مليون دولار في نهاية الشهر.

مصرف لبنان بقيمة ٤٥٩,٩ مليون دولار. وبلغ بذلك الرصيد التراكمي لميزان المدفوعات في الأشهر العشرة الأولى من السنة عجزاً يوازي ١٠٧٧,٧ مليون دولار مقابل عجزاً يوازي ١٢٥,٣ مليون دولار في الفترة المماثلة من العام ٢٠١٦.

## موجودات مصرف لبنان الخارجية

بلغ احتياطي مصرف لبنان من العملات الأجنبية ٤٤٥٠١,٥ مليون دولار مسجلاً ازدياداً سنوياً نسبته ٤,١% ومقداره ١٧٣٧,٥ مليون دولار. أما مجموع الاحتياطي الخارجي بما فيه الذهب، فقد بلغ ٥٦٢٤٦,٩ مليون دولار. هذا وقد بقي سعر صرف الدولار الأميركي الوسطي في سوق بيروت مستقرّاً على ١٥٠٧,٥٠ ليرة.

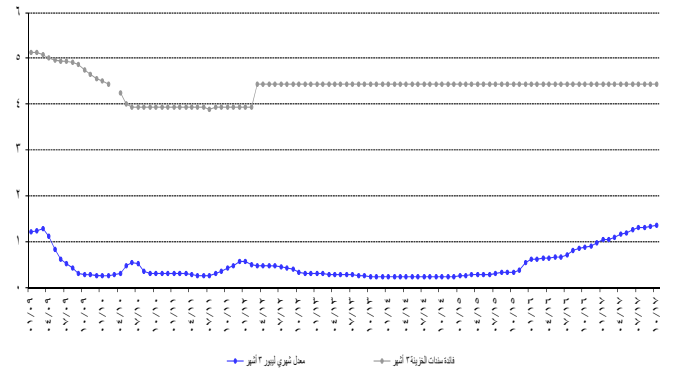
## معدلات الفائدة

لم يطرأ أي تغيير في تشرين الأول ٢٠١٧ على معدلات فائدة سندات الخزينة. فسجل معدل الفائدة الفعلية في نهاية الشهر: ٤,٤٤% لفئة ٣ أشهر، ٤,٩٩% لفئة ٦ أشهر و ٥,٣٥% لفئة ١٢ شهراً. واستقرت فائدة القسيمة على سندات الستين والثلاث سنوات على ٥,٨٤% و ٦,٥٠% على التوالي.

أما معدلات الفائدة المصرفية، فقد ارتفعت في تشرين الأول إلى ٥,٥٦% على الحسابات الدائنة بالليرة (+٣ نقطة أساس) وانخفضت إلى ٨,٢٤% على الحسابات المدينة بالليرة (-٧ نقطة أساس).

وشهدت الفائدة المصرفية المحلية بالدولار الأميركي ازدياداً على الحسابات الدائنة وانخفاضاً على تلك المدينة. فسجل معدل الفائدة الوسطي المثقل على حسابات التسليف بالدولار ٧,٣٩% في تشرين الأول (-١٤ نقطة أساس). أما متوسط الفائدة على حسابات الادخار بالدولار فقد سجل ٣,٧٢% (+٧ نقطة أساس).

### الهامش بين سندات الخزينة الثلاثة أشهر والبيور



وبنتيجة هذه التطورات توسع الهامش بين فائدي التسليف بالليرة وبالدولار من ٠,٧٨ نقطة في أيلول إلى ٠,٨٥ نقطة في تشرين الأول ٢٠١٧. انخسر الهامش بين فائدي الادخار بالليرة وبالدولار من ١,٨٨ نقطة في أيلول إلى ١,٨٤ نقطة في تشرين الأول.

وتجدر الإشارة إلى أن معدل ليبور (Libor Rate) لثلاثة أشهر سجل ١,٣٦% في تشرين الأول ٢٠١٧ مقابل ١,٣٢% في أيلول ٢٠١٧. واستقرت معدلات الفائدة على شهادات الإيداع التي يصدرها مصرف لبنان من فتي ٤٥ يوماً و ٦٠ يوماً على ٣,٥٧% و ٣,٨٥% على التوالي.

مسجلة ارتفاعاً بنسبة ٢,٢٨% مقابل ٢,٤٨% خلال أيلول ٢٠١٧. مقارنة بتشرين الأول ٢٠١٦، ازدادت هذه التسليفات بنسبة ١٥,٤٠%.

وعلى أساس سنوي، بلغ نمو الدين العام الصافي ٥,٨% والدين بالليرة ١٠,٦% وبالعملات الأجنبية (-٠,١%).

#### توزع سندات الخزينة بحسب الفئة (كنسبة مئوية من المجموع)

تشرين الأول ٢٠١٦	٣ أشهر	٦ أشهر	١٢ شهراً	٢٤ شهراً وما فوق
٠,٤١	٠,٤٩	٣,٣٣	٩٥,٧٧	تشرين الأول ٢٠١٦
٠,٤٢	٠,٦٢	٣,٣٧	٩٥,٥٩	تشرين الثاني ٢٠١٦
٠,٣٨	٠,٦٢	٣,٣٣	٩٥,٦٧	كانون الأول ٢٠١٦
٠,٣٧	٠,٧٠	٢,٨٢	٩٦,١١	كانون الثاني ٢٠١٧
٠,٥٠	٠,٧٨	٢,٩٢	٩٥,٨٠	شباط ٢٠١٧
٠,٥٤	٠,٨٣	٢,٤٨	٩٦,١٥	آذار ٢٠١٧
٠,٥٠	٠,٨١	٢,٥٨	٩٦,١١	نيسان ٢٠١٧
٠,٣٦	٠,٧٨	٢,٢٩	٩٦,٥٨	أيار ٢٠١٧
٠,٣٦	٠,٩٠	٢,٢٩	٩٦,٤٥	حزيران ٢٠١٧
٠,٤٨	١,٠٤	٢,٢٦	٩٦,٢١	تموز ٢٠١٧
٠,٥٥	١,١٥	٢,٢٠	٩٦,١٠	آب ٢٠١٧
٠,٨٩	١,٢٧	٢,٢٢	٩٥,٦٣	أيلول ٢٠١٧
٠,٧٣	١,٣٩	٢,٣٨	٩٥,٥٠	تشرين الأول ٢٠١٧

### تطور حجم الودائع

#### أ- لدى المصارف التجارية

ارتفعت ودائع القطاع الخاص في المصارف التجارية المقيم وغير المقيم، خلال تشرين الأول ٢٠١٧، بنسبة ٠,١٨% مقابل تراجع بنسبة ٠,٠٤% خلال الشهر الفائت. وعلى مدار سنة، ارتفع حجم الودائع بنسبة ٧,٤٥% ليلغ ٢٥٥٣٧٢ مليار ليرة في نهاية تشرين الأول، وهي مفصلة كالآتي:

- تراجعت الودائع بالليرة اللبنانية بنسبة بلغت ٠,٩٣%، خلال تشرين الأول ٢٠١٧ مقابل ارتفاع بنسبة ٠,٠٣% خلال الشهر الفائت، وبلغت ٨٣٥٨٥ مليار ليرة في نهاية تشرين الأول. وعلى مدار سنة، ازدادت هذه الودائع بنسبة ٠,٧٨%، حيث باتت تشكل ٣٢,٧٣% من إجمالي الودائع، فيما كانت تشكل نسبة ٣٤,٩٠% في نهاية تشرين الأول ٢٠١٦.
- ارتفعت الودائع بالعملات الأجنبية، خلال تشرين الأول ٢٠١٧، بنسبة ٠,٧٤% مقابل تراجع بنسبة ٠,٠٧% خلال الشهر الفائت. وبلغت ١١٣٩٥٤ مليون دولار في نهاية تشرين الأول مسجلة زيادة سنوية بنسبة ١١,٠٣%.

#### ب- لدى مصارف الأعمال

ارتفعت ودائع القطاع الخاص لدى مصارف الأعمال بنسبة ٢,٨٤%، خلال الشهر، مقابل تراجع بنسبة ٠,٥٣% خلال أيلول ٢٠١٧. وقد ارتفع حجم الودائع من ٣٠١٣ مليار ليرة في تشرين الأول ٢٠١٦ إلى ٣٠٢٧ ملياراً في نهاية تشرين الأول ٢٠١٧، أي بنسبة ٠,٤٦%.

### النشاط المصرفي

#### الميزانية المجمعة للمصارف

بلغت الميزانية المجمعة للمصارف التجارية ٣٢٥٣٠٣ مليار ليرة في نهاية تشرين الأول ٢٠١٧، مسجلة ارتفاعاً شهرياً بنسبة ١,١١% مقابل ١,٩٣% خلال الشهر السابق. وعلى مدار سنة، بلغت نسبة النمو ٨,٠٧%.

### تطور حجم التسليفات

#### أ- لدى المصارف التجارية

ارتفعت تسليفات المصارف التجارية للقطاع الخاص المقيم وغير المقيم، خلال تشرين الأول ٢٠١٧، بنسبة ٠,٣٣% مقابل ٠,٤٥% خلال الشهر الفائت. وبلغ حجم التسليفات ٨٩١٣٢ مليار ليرة في نهاية تشرين الأول ٢٠١٧ مسجلاً زيادة سنوية بنسبة ٤,٣١%، وهي مفصلة كالآتي:

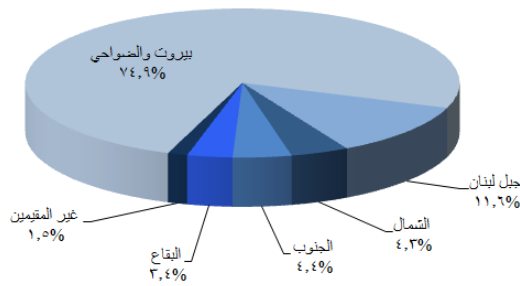
- ارتفعت التسليفات بالليرة اللبنانية إلى ٢٦٦٥٠ مليار ليرة في نهاية تشرين الأول ٢٠١٧ أي بنسبة شهرية بلغت ١,٥٢% مقابل ٠,٧٠% خلال أيلول ٢٠١٧. وعلى مدار سنة، ازدادت هذه التسليفات بنسبة ١٥,٨٣% وباتت تشكل ٢٩,٩٠% من إجمالي التسليفات، فيما كانت تشكل نسبة ٢٦,٩٣% في تشرين الأول ٢٠١٦.
- تراجعت التسليفات بالعملات الأجنبية بنسبة ٠,١٦% خلال تشرين الأول ٢٠١٧ مقابل ارتفاع بنسبة ٠,٣٤% خلال الشهر السابق. وبلغت ٤١٤٤٧ مليون دولار في نهاية تشرين الأول ٢٠١٧ بارتفاع سنوي نسبته ٠,٠٦%.

#### ب- لدى مصارف الأعمال

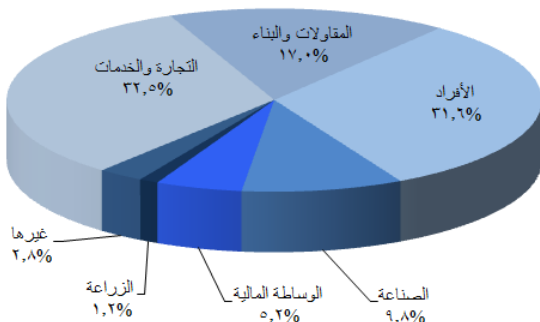
بلغت تسليفات مصارف الأعمال ٢٤٤٣ مليار ليرة في نهاية تشرين الأول ٢٠١٧،

### توزع التسليفات

#### توزع التسليفات على المناطق



#### توزع التسليفات على القطاعات



## نسبة التسليفات إلى الودائع

شكلت التسليفات نسبة ٣٤,٩٠% من إجمالي الودائع في نهاية تشرين الأول ٢٠١٧ مقارنة بـ ٣٥,٩٦% في نهاية تشرين الأول ٢٠١٦ مفصلة كالتالي:

- نسبة التسليفات إلى الودائع بالليرة اللبنانية ٣١,٨٨% مقارنة بـ ٢٧,٧٤%.
- نسبة التسليفات إلى الودائع بالعملة الأجنبية ٣٦,٣٧% مقارنة بـ ٤٠,٣٦%.

## حساب الرساميل

استقر حساب الرساميل، خلال تشرين الأول ٢٠١٧، مقابل ارتفاع بنسبة ٠,٠٧% خلال أيلول ٢٠١٧. مقارنة بالفترة ذاتها من العام المنصرم، سجلت هذه الرساميل زيادة بنسبة ٥,٣٦% وبلغت ٢٨١١٧ مليار ليرة في تشرين الأول ٢٠١٧.

تراجعت نسبة حساب الرساميل من إجمالي موجودات المصارف التجارية إلى ٨,٦٤% في نهاية تشرين الأول ٢٠١٧. وكانت قد سجلت ٨,٧٤% في أيلول ٢٠١٧ و ٨,٨٧% في تشرين الأول ٢٠١٦.

كما تراجعت نسبة حساب الرساميل إلى إجمالي الودائع إلى ١١,٠١% في نهاية تشرين الأول ٢٠١٧. وكانت قد سجلت ١١,٠٣% في أيلول ٢٠١٧ و ١١,٢٣% في تشرين الأول ٢٠١٦.

كما تراجعت نسبة حساب الرساميل إلى إجمالي التسليفات إلى ٣١,٥٥% في نهاية تشرين الأول ٢٠١٧. وكانت قد سجلت ٣١,٦٥% في أيلول ٢٠١٧ و ٣١,٢٣% في تشرين الأول ٢٠١٦.

## الدولة

ارتفعت نسبة دولة الودائع إلى ٦٧,٢٧% في نهاية تشرين الأول ٢٠١٧، مقابل ٦٦,٩٠% في نهاية أيلول ٢٠١٧ و ٦٥,١٠% في نهاية تشرين الأول ٢٠١٦.

في حين تراجعت نسبة دولة التسليفات إلى ٧٠,١٠% في نهاية تشرين الأول ٢٠١٧، مقابل ٧٠,٤٥% في نهاية أيلول ٢٠١٧ و ٧٣,٠٧% في نهاية تشرين الأول ٢٠١٦.

## الأسواق المالية

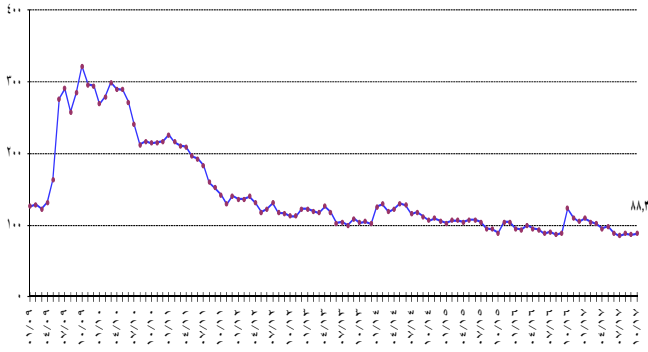
أظهر معدل مؤشر القيمة السوقية للأسهم المدرجة في بورصة بيروت، خلال تشرين الأول ٢٠١٧، تقدماً بنسبة ٠,٧٩%، إذ أقل على معدل ٨٧,٤٥ نقطة مقابل ٨٦,٧٦ نقطة لمعدل الشهر السابق.

أما على صعيد شهادات الإيداع المحلية والعالمية، فلم يتم أي إصدار أو إستحقاق جديد.

## مؤشر القيمة السوقية المثقل Market-Value-Weighted Index

١٢٣,٤٢	تشرين الأول ٢٠١٦
١١٠,٥٧	تشرين الثاني ٢٠١٦
١٠٤,٩٧	كانون الأول ٢٠١٦
١٠٩,٤٠	كانون الثاني ٢٠١٧
١٠٤,٧٠	شباط ٢٠١٧
١٠٢,٢٢	آذار ٢٠١٧
٩٥,٠٤	نيسان ٢٠١٧
٩٨,٣٣	أيار ٢٠١٧
٨٩,١٤	حزيران ٢٠١٧
٨٥,١١	تموز ٢٠١٧
٨٨,٣١	آب ٢٠١٧
٨٦,٩٧	أيلول ٢٠١٧
٨٨,٢٨	تشرين الأول ٢٠١٧

Market-Value-Weighted Index  
مؤشر القيمة السوقية المرجح



## بورصة بيروت

### بورصة بيروت

القيمة السوقية (مليار دولار)	الأسهم المتداولة		التاريخ
	القيمة (مليون دولار)	الحجم (ملايين)	
١٢,٧٠	٢٢٩,٢٢	٢٢,٩١	تشرين الأول ٢٠١٦
١٢,٦٩	٤٨,٣٣	٦,٣٨	تشرين الثاني ٢٠١٦
١٢,٦٥	٥٩,٤٧	٨,٨٣	كانون الأول ٢٠١٦
١٢,٩٥	٣٥,٥٠	٣,٨٩	كانون الثاني ٢٠١٧
١٣,١٢	٢٧,٩٦	٣,٠٨	شباط ٢٠١٧
١٣,٢٢	١٧,٦٨	٢,٠٥	آذار ٢٠١٧
١٢,٥١	٣١,٢٧	٥,٢٤	نيسان ٢٠١٧
١٢,٤٧	١٤٩,٢٧	١٨,٥٦	أيار ٢٠١٧
١٢,٣١	٤٠,٢٦	٤,٠٥	حزيران ٢٠١٧
١٢,١٨	٥٤,٠٠	٥,٥٨	تموز ٢٠١٧
١٢,٠٦	٥٢,٧٦	٦,٥٥	آب ٢٠١٧
١١,٩٤	٤٩,٣٠	٧,٥٣	أيلول ٢٠١٧
١٢,٠١	٢٦,٥٦	٢,٩٧	تشرين الأول ٢٠١٧

انخفضت كمية الأسهم المتداولة بنسبة ٦٠,٥١% فبلغت ٢,٩٧٢ مليون سهم مقابل ٧,٥٢٧ مليون سهم في الشهر الماضي. انخفضت قيمة هذه الأسهم بنسبة ٤٦,١٢% فبلغت ٢٧ مليون دولار أميركي في تشرين الأول ٢٠١٧ مقابل ٤٩ مليون دولار أميركي في أيلول ٢٠١٧.

فيما خص نسب الأسهم المتداولة خلال هذا الشهر، فقد تقدم سهم Solidere A على سائر الأسهم من ناحية كمية التداول حيث بلغت



## إيصالات إيداع عمومية (GDR)

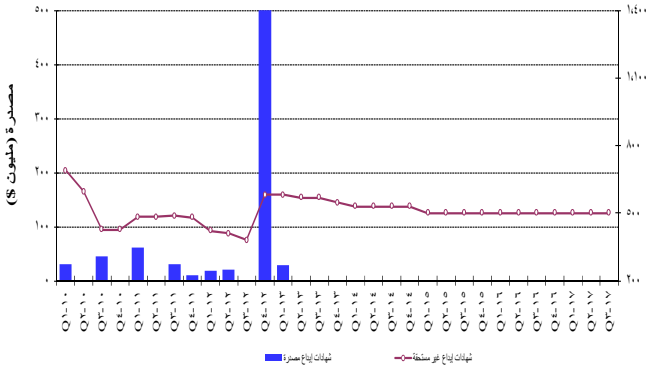
استقرت أسعار إيصالات الإيداع العمومية التابعة لبنك لبنان والمهجر بنهاية تشرين الأول ٢٠١٧ متراوححة بين ١٢,٤٠ و ١٢,٧٠ دولار أميركي. أما قيمة إيصالات الإيداع العمومية التابعة لبنك عودة، فقد ارتفعت بنسبة ٠,٨٤% متراوححة بين ٥,٩٥ و ٦,٠٠ دولار أميركي. أما أسعار إيصالات الإيداع العمومية التابعة لبنك بيبيلوس، فقد انخفضت بنسبة ١,٩١% وتراوححت بين ٠,٠٠ و ٧٧,٠٠ دولار أميركي.

## شهادات الإيداع

شهادات إيداع (بملايين دولارات)

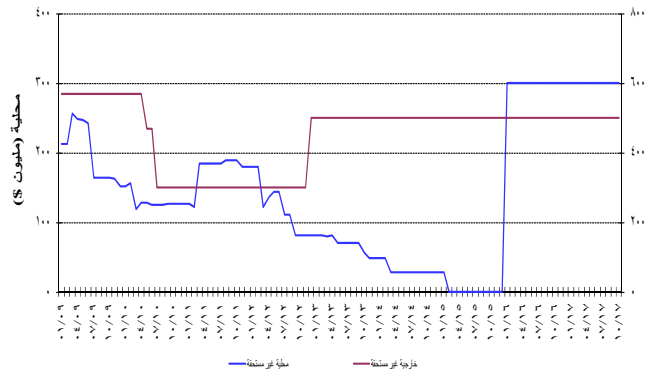
عدد المصارف	غير مستحقة			مصدرة
	المجموع	خارجية	محلية	
١	٥٠٠	٥٠٠	-	-
١	٥٠٠	٥٠٠	-	-

تطور شهادات الإيداع المصدرة وغير المستحقة



حافظت قيمة مجمل شهادات الإيداع المصدرة غير المستحقة على مكانتها، إذ بلغت ٥٠٠ مليون دولار أميركي.

الإصدارات غير المستحقة لشهادات الإيداع المحلية والخارجية

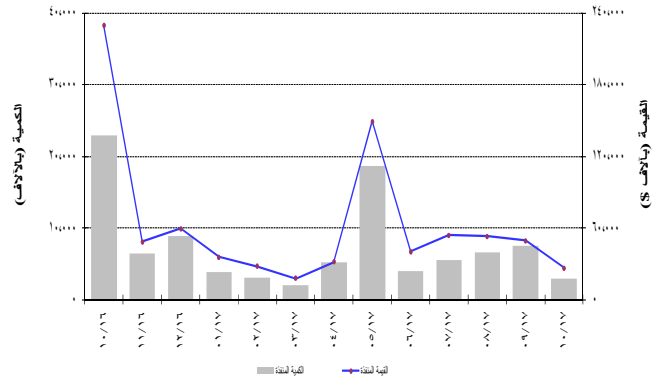


## سندات دين الجمهورية اللبنانية بالعملة الأجنبية

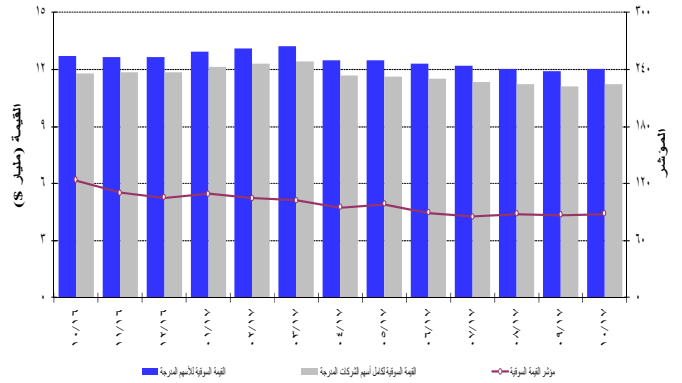
أصبحت القيمة الإجمالية لسندات الجمهورية اللبنانية المصدرة بعملة أجنبية ٢٦,١٩٥ مليار دولار أميركي بنهاية تشرين الأول ٢٠١٧. تم استحقاق سندات دين الجمهورية اللبنانية بعملة أجنبية بقيمة ٧٧٥ مليون دولار أميركي بتاريخ ٢٠١٧/١٠/١٢.

نسبته ٥٥,١٩% من مجموع التداول على البورصة. أما من ناحية أداء الأسهم فتصدر HOLLICIM Liban بارتفاع نسبته ٥,٦١%. فيما يتعلق بالقيمة السوقية لمجمل أسهم الشركات المدرجة في بورصة بيروت، فقد ارتفعت بنسبة ٠,٥٩% قياساً على الشهر الماضي، إذ بلغت ١٢,٠١٣ مليار دولار أميركي مقابل ١١,٩٤٢ مليار دولار أميركي. وعلى صعيد القيمة السوقية للأسهم المدرجة في البورصة، فقد ارتفعت بنسبة ٠,٦٦%، إذ بلغت ١١,٢١٢ مليار دولار أميركي مقابل ١١,١٣٨ مليار دولار أميركي للشهر الماضي.

نشاط الأسهم المدرجة في بورصة بيروت



تطور المؤشر والقيمة السوقية لبورصة بيروت



## الأسهم التفضيلية المدرجة عند الإصدار

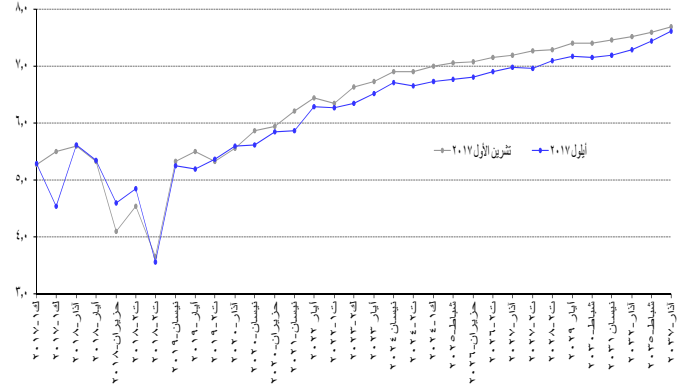
المصدر	نوع الأسهم	سعر السهم	الكمية (آلاف)	القيمة (مليون \$)
بنك بيروت	أسهم تفضيلية "H"	\$ ٢٥,٥٠	٥٤٠٠	١٣٨
	أسهم تفضيلية "I"	\$ ٢٥,٥٠	٥٠٠٠	١٢٨
	أسهم تفضيلية "J"	\$ ٢٥,٣٥	٣٠٠٠	٧٦
	أسهم تفضيلية "K"	\$ ٢٥,٣٥	٤٠٠٠	١٠١
	أسهم أولوية ٢٠١٤	\$ ٢١,٠٠	٤٧٦٢	١٠٠
بنك بيمو	أسهم تفضيلية ٢٠١٣	\$ ١٠٠,٠٠	٣٥٠	٣٥
بنك عودة	أسهم تفضيلية "G"	\$ ١٠١,٥٠	١٥٠٠	١٥٢
	أسهم تفضيلية "H"	\$ ١٠١,٠٠	٧٥٠	٧٦
	أسهم تفضيلية "I"	\$ ١٠١,٧٠	٢٥٠٠	٢٥٤
بنك بيبيلوس	أسهم تفضيلية "B"	\$ ١٠٠,٠٠	٥٥٠	٥٥
	أسهم تفضيلية "C"	\$ ١٠٠,٠٠	٣٥٠	٣٥
	أسهم تفضيلية "D"	\$ ١٠٠,٠٠	٧٥٠	٧٥
	أسهم تفضيلية ٢٠٠٨	\$ ١٠٢,٠٠	٢٠٠٠	٢٠٤
	أسهم تفضيلية ٢٠٠٩	\$ ١٠٢,١٠	٢٠٠٠	٢٠٤



## سندات دين المصارف والمؤسسات المالية اللبنانية بالعملات المختلفة

بلغت قيمة سندات الدين المحلية المصدره من قبل المؤسسات المالية ٢٦,٠٧٦ مليون دولار أميركي بنهاية تشرين الأول ٢٠١٧.

منخفض مرئود السندات السيادية اللبنانية بالدولار الأميركي





## الجدول الإحصائية

١٢	١ . الوضع النقدي.....
١٢	٢ . نتائج الميزان التجاري وميزان المدفوعات.....
١٣	٣ . الموجودات والإلتزامات تجاه القطاع الخارجي.....
١٣	٤ . الموجودات الخارجية لمصرف لبنان.....
١٤	٥ . ميزانية مصرف لبنان.....
١٥	٦ . الميزانية الموحدة للمصارف التجارية.....
١٥	٧ . ودائع القطاع الخاص لدى المصارف التجارية.....
١٦	٨ . معدلات الفائدة: المصارف التجارية.....
١٦	٩ . سندات الخزينة ومعدلات الفائدة.....
١٧	١٠ . عمليات المقاصة.....
١٨	١١ . الاعتمادات والبوالص المستندية للاستيراد والتصدير.....
١٨	١٢ . أدوات الدين العام الداخلي.....
١٩	١٣ . أسعار صرف أهم العملات الاجنبية.....
١٩	١٤ . الدين العام بحسب مصادر التمويل.....
٢٠	١٥ . سندات دين الجمهورية اللبنانية بالعملات الأجنبية.....
٢٠	١٦ . شهادات إيداع عالمية.....
٢٠	١٧ . سندات دين المصارف بالعملات الأجنبية.....
٢١	١٨ . التداول بالأسهم في بورصة بيروت.....
٢١	١٩ . أدوات مالية مختلفة.....

١. الوضع النقدي (في نهاية الفترة، بمليارات الليرات)

تشرين الأول ٢٠١٧	أيلول ٢٠١٧	كانون الأول ٢٠١٦	تشرين الأول ٢٠١٦	أيلول ٢٠١٦	كانون الأول ٢٠١٥	
٤٥٦٨,٨	٤٤٩٤,٥	٤٥٩٢,٣	٤٢١٨,٧	٤٢٣١,٥	٤٠١٣,٨	أوراق نقدية متداولة
٥٤٦٨٠,٨	٦٤٠٠٠,١	٥٥٦٦,٧	٥٤٤٠١,٣	٥٤٦٥,٥	٥٤٠٢٨,٦	ودائع تحت الطلب بالليرة
١٠٠٢٤٩,٧	١٠٤٩٤,٧	١٠٠١٥٩,١	٩٠٦٢٠,٠	٩٠٦٩٧,٠	٩٠٤٤٢,٤	١M
٧٢٤٧٧٤,٣	٧٣٤٦٨,٤	٧٢٤٢٦٨,٩	٧١٥٣٦,٣	٧١٤٩٦٧,٠	٦٩٤٥٧٧,٨	ودائع أخرى بالليرة
٨٣٠٢٤,٠	٨٣٤٦٦٣,١	٨٢٤٤٢٨,٠	٨١٤١٥٦,٣	٨١٤٦٦٣,٩	٧٨٤٦٢٠,٢	٢M
١٢٥٤٧٥٥,٠	١٢٥٤٠٧,١	١١٧٤٤٩٨,٩	١١٢٤٦٥٤,٩	١١٢٤٧٠٧,٤	١٠٧٤٤٧٤,٨	ودائع بالعملة الاجنبية
٢٧٩,٥	٢٨١,٦	٢٦٥,٥	٢٦٨,١	٢٧٠,٥	٢٦٥,٤	أدوات مالية أخرى وسندات دين
٢٠٩٠٥٨,٤	٢٠٩٠٣٥١,٩	٢٠٠٠١٩٢,٤	١٩٤٠٧٩,٣	١٩٤٠٦٤١,٩	١٨٦٠٣٦٠,٤	٣M
٢٢٠٠١٠٣,٤	٢٢٠٠٥٢٣,٩	٢١٠٠٩٨٩,٤	٢٠٤٠٩١٠,٣	٢٠٥٠٥٢٦,٩	١٩٧٠٣٦٩,٤	*٤M
٥٠٤٨٨,٨	٥٢٠١٤٧,٧	٤٩٤٧١٢,١	٤٩٤٣٣٧,٢	٥١٤١٦٩,٢	٤٦٤٦٠٨,٠	ديون صافية على الخارج
٧٦٤٦٩٤,٥	٧٦٤٢٢٦,١	٧٦٤٧٧٧,٦	٧٥٤٠٢٤,١	٧٥٤١٦٨,٤	٧٠٤٦٨٨,٠	ديون صافية على القطاع العام
-٩٤٣٦٤,١	-٩٤٥٥٧,٤	-٧٤٧٠٧,٣	-٩٤٣٥٠,٧	-١٠٤١٧٢,٨	-٦٤٤٠١,٠	فروقات قطع
٨٤٤٣٨٩,٣	٨٤٤١١٥,٧	٨٠٤١٨٨,٢	٧٩٤٤٢١,٣	٧٨٤٩٨٥,٩	٧٥٤٦٩٤,٦	ديون على القطاع الخاص
٦٤٨٤٩,٨	٦٤٤١٩,٧	١٤٢٢١,٧	-٣٥٢,٦	-٥٠٨,٩	-٢٢٩,٢	مطلوبات اخرى من الجهاز المصرفي (صافية)
٢٠٩٠٥٨,٤	٢٠٩٠٣٥١,٩	٢٠٠٠١٩٢,٤	١٩٤٠٧٩,٣	١٩٤٠٦٤١,٩	١٨٦٠٣٦٠,٤	المجموع

\* ٤M = ٣M + سندات الخزينة لدى القطاع غير المصرفي؛ ٤M و ٣M تشمل سندات دين ابتداء من شهر تموز ١٩٩٦.

٢. نتائج الميزان التجاري وميزان المدفوعات (بملايين الدولارات)

ميزان المدفوعات**	المصارف	مصرف لبنان	الميزان التجاري*	الصادرات (فوب)	الواردات (سيف)	
١٠٢٣٧,٥	-٢٠٦٢٨,٧	٣٠٨٦٦,٢	-١٥٠٧٢٨,٧	٢٠٩٧٦,٦	١٨٠٧٠٥,٣	٢٠١٦
-١٣,٠	-١٠٠٠٢,٥	٩٨٩,٥	-١٤٢٥٢,٩	٢٨٠,١	١٤٥٣٣,٠	حزيران
٣٥٢,١	-١٤٤,٠	٤٩٦,١	-١٤٢٠٠,٤	٢٤٦,٧	١٤٤٤٧,١	تموز
١٤٧٨٧,٨	-٢٤١٧٢,٩	٣٠٩٦٠,٧	-١٤٦١٠,٣	٣٤٠,٥	١٤٩٥٠,٨	آب
١٨٨,٧	٣٣٤,٤	-١٤٥,٧	-١٤١٩٣,٩	٢٥٤,٣	١٤٤٤٨,٢	أيلول
-٦٨٠,٢	-٧٣١,٤	٥١,٢	-١٤٢٢٢,٥	٢٥٦,٦	١٤٤٧٩,١	تشرين الأول
٤٥٣,٠	٣٤٦,٧	١٠٦,٣	-١٤٢٠٢,٦	٢٤٧,٣	١٤٤٤٩,٩	تشرين الثاني
٩٠٩,٨	١٤١٤٤,١	-٢٣٤,٣	-١٤٢٩٢,٢	٢٤٤,٢	١٤٥٣٦,٤	كانون الأول
-١٠٠٧٧,٧	-٣٠٥٧٢,٢	٢٠٤٩٤,٥	-١٣٠٢١٢,٩	٢٠٣٦٦,١	١٥٠٥٧٩,٠	٢٠١٧
١٦٦,٧	-١٣٢,٦	٢٩٩,٣	-١٤٣٧٤,٣	٢٢٩,٤	١٤٦٠٣,٧	كانون الثاني
٣٤١,٨	٣٥,٨	٣٠٦,٠	-١٤٤٢٢,١	٢٢٥,٩	١٤٦٤٨,٠	شباط
٤٦,٣	١٤٢٠٤,٤	-١٤١٥٨,١	-١٤٤٢٤,٦	٢٧٤,٦	١٤٦٩٩,١	آذار
-٣٢٠,٩	٥٦٢,٦	-٨٨٣,٥	-١٤١٧٨,٢	٢٣٥,٤	١٤٤١٣,٥	نيسان
-٥٩١,٥	٨٤,٢	-٦٧٥,٧	-١٤٣١٩,٧	٢٣٩,٧	١٤٥٥٩,٤	أيار
-٧٥٨,٠	-٢٤٥٢٣,٤	١٤٧٦٥,٤	-١٤٢٢٢,١	٢٣١,٩	١٤٤٥٤,٠	حزيران
١٠٠,٢	-١٤٤٧٠,٧	١٤٥٧٠,٩	-١٤٤٠٢,٧	٢١٧,٢	١٤٦٢٠,٠	تموز
٣٦٨,٣	-٢٣٩,٠	٦٠٧,٣	-١٤٣٤٣,٣	٢٥٠,٨	١٤٥٩٤,١	آب
٤٥٧,٢	-٦٦٥,٦	١٤١٢٢,٨	-١٤٠٨٧,٣	٢٠٩,٦	١٤٢٩٦,٩	أيلول
-٨٨٧,٨	-٤٢٧,٩	-٤٥٩,٩	-١٤٤٣٨,٧	٢٥١,٦	١٤٦٩٠,٣	تشرين الأول

\* هذه الأرقام قابلة للتصحيح.

\*\* بعد تصحيح فروقات القطع الناتجة عن تغير سعر صرف الدولار نسبة الى بقية العملات.

يتم منذ عام ١٩٩٥ احتساب الموجودات الخارجية الصافية للمصارف المتخصصة والمؤسسات المالية.

٣. الموجودات والالتزامات تجاه القطاع الخارجي (في نهاية الفترة، بملايين الدولارات)

تشرين الأول ٢٠١٧	أيلول ٢٠١٧	كانون الأول ٢٠١٦	تشرين الأول ٢٠١٦	أيلول ٢٠١٦	كانون الأول ٢٠١٥	
٥٥,٩١٧,٧	٥٦,٥٨٨,١	٥٣,٤٠٢,٨	٥٤,٢٨٨,٩	٥٤,٨١٣,٨	٤٨,٠٧٦,٦	مصرف لبنان
١١,٧٤٥,٤	١١,٨٧٥,٠	١٠,٧٠٥,٤	١١,٧٣٧,١	١٢,٢٣١,٧	٩,٨٤٨,٢	- ذهب
٤٤,٥٠١,٥	٤٥,٠٤٣,١	٤٢,٩٠٩,٤	٤٢,٧٦٤,٠	٤٢,٧٩٤,٢	٣٨,٤٤١,٥	- الاحتياطي من العملات الأجنبية*
٣٢٩,٢	٣٢٩,٩	٢١٢,١	٢١٢,٢	٢١٢,٢	٢١٣,١	- التزامات خارجية
-٢٠,٨٥٣,١	-٢٠,٤٢٨,٢	-١٧,١٤٠,٤	-١٨,٦٨٧,٥	-١٨,٠٠٣,٦	-١٤,٦٠٧,٠	مصروف تجارية
١٠,٧٤٠,٤	١٠,١٣٩,٢	١١,٢٤٠,٥	٨,٨٧٨,٠	٩,٠٩٩,٩	١١,٥٥٦,٧	- ديون على مصارف غير مقيمة
٥,٩١٩,٢	٥,٨٨١,٦	٦,١٣٩,٩	٦,٢٣٢,٤	٦,٤٦٠,١	٦,١٨٠,٠	- ديون على غير المقيمين
٥,٤٣٩,٣	٥,٥٨٧,٦	٥,٧٢٠,١	٥,٩١٢,٤	٦,٠٦٣,٨	٦,٠٥٧,٥	- موجودات خارجية أخرى
٧,٤٥٣,٦	٧,١٣٠,٥	٦,٢٨٠,١	٦,٨١٢,٧	٦,٦٠٢,٨	٦,٥٤٣,٢	- إلتزامات تجاه المصارف غير المقيمة
٣٥,٤٩٨,٣	٣٤,٩٠٦,١	٣٣,٩٦٠,٧	٣٢,٨٩٧,٨	٣٣,٠٢٤,٥	٣١,٨٥٨,٠	- ودائع غير المقيمين
-٣٦٠,٤	-٣٨٥,٩	-٢٣٠,٧	-٢١٧,٤	-٢٠٠,٠	-١٧٩,٤	مصروف التسليف المتوسط والطويل الاجل
٣٥٧,٠	٣٠٦,٣	٣٤١,٧	٣٥٤,٤	٤٤١,٧	٤٩٨,٢	- ديون على القطاع الخارجي
٧١٧,٤	٦٩٢,٢	٥٧٢,٤	٥٧١,٧	٦٤١,٧	٦٧٧,٦	- إلتزامات تجاه القطاع الخارجي

\* بما في ذلك الودائع في المصارف الأجنبية والأوراق المالية القابلة للتداول بالعملات الأجنبية.

٤. الموجودات الخارجية لمصرف لبنان\* (في نهاية الفترة)

تشرين الأول ٢٠١٧	أيلول ٢٠١٧	كانون الأول ٢٠١٦	تشرين الأول ٢٠١٦	أيلول ٢٠١٦	كانون الأول ٢٠١٥	
١٧,٧٠٦,١٧٥	١٧,٩٠١,٥٠٨	١٦,١٣٨,٤٣٥	١٧,٦٩٣,٧٢٨	١٨,٤٣٩,٣٢٩	١٤,٨٤٦,١٨١	ذهب
١١,٧٤٥,٤	١١,٨٧٥,٠	١٠,٧٠٥,٤	١١,٧٣٧,١	١٢,٢٣١,٧	٩,٨٤٨,٢	- بملايين الليرات اللبنانية
						- بملايين الدولارات
						مجموع (باستثناء الذهب)
٦٤,٧١٤,٩٢٥	٦٥,٥٣٨,٩٧١	٥٩,٧٣٢,٥٠٦	٦٠,١٣٤,٨٧٥	٦٠,١٩٠,٢٥٢	٥٤,١٠٣,٠٦٩	- بملايين الليرات اللبنانية
٤٢,٩٢٨,٦	٤٣,٤٧٥,٣	٣٩,٦٢٣,٦	٣٩,٨٩٠,٥	٣٩,٩٢٧,٢	٣٥,٨٨٩,٣	- بملايين الدولارات
						• عملات أجنبية (سيولة)
٥٥,٤٢٩,٥٧٧	٥٢,٨٤٩,٥٤٦	٥١,٢٩٧,٧٨١	٥٢,٣٧٤,٣٤٥	٥١,٥١٠,٩٦٨	٤٦,١٨٦,٩٥٨	- بملايين الليرات اللبنانية
٣٦,٧٦٩,٢	٣٥,٠٥٧,٧	٣٤,٠٢٨,٤	٣٤,٧٤٢,٥	٣٤,١٦٩,٨	٣٠,٦٣٨,١	- بملايين الدولارات
						• أوراق مالية أجنبية
٩,٢٨٥,٣٤٨	١٢,٦٨٩,٤٢٥	٨,٤٣٤,٧٢٥	٧,٧٦٠,٥٣٠	٨,٦٧٩,٢٨٤	٧,٩١٦,١١١	- بملايين الليرات اللبنانية
٦,١٥٩,٤	٨,٤١٧,٥	٥,٥٩٥,٢	٥,١٤٧,٩	٥,٧٥٧,٤	٥,٢٥١,٢	- بملايين الدولارات

\* باستثناء سندات دين الجمهورية اللبنانية بالعملات الأجنبية.

تشرين الأول ٢٠١٧	أيلول ٢٠١٧	كانون الأول ٢٠١٦	تشرين الأول ٢٠١٦	أيلول ٢٠١٦	كانون الأول ٢٠١٥	
						<b>الموجودات</b>
٧٣,١٣٥,٨	٧٠,٧٥١,١	٦٧,٤٣٦,٢	٧٠,٠٦٨,١	٦٩,٩٥٠,٣	٦١,٠٣٣,١	موجودات خارجية
١٧,٠٧٠,٦,٢	١٧,٩٠١,٥	١٦,١٣٨,٤	١٧,٦٩٣,٧	١٨,٤٣٩,٣	١٤,٨٤٦,٢	- ذهب
٥٥,٤٢٩,٦	٥٢,٨٤٩,٥	٥١,٢٩٧,٨	٥٢,٣٧٤,٣	٥١,٥١١,٠	٤٦,١٨٧,٠	- عملات أجنبية
٠,٠	٠,٠	٠,٠	٠,٠	٠,٠	٠,٠	- موجودات خارجية أخرى
٤٢٦,٩	٤٢٤,٣	٤١١,٥	٤٠٨,٦	٤٠٨,١	٤٥١,٣	سلفات للقطاع الخاص
١٤,٩١٨,٧	١٢,٥٨٦,٣	٨,٧١٣,١	٨,٢١١,٢	٨,١٠٦,٧	٦,٨٣٣,٨	سلفات للمصارف التجارية
١,٣٠٥,١	١,٢٧٩,٠	٩٣١,٨	٨٧٧,٣	٨٣٧,١	٧٤٠,٢	ديون على المؤسسات المالية
٠,٠	٠,٠	٠,٠	٠,٠	٠,٠	٠,٠	فروض للقطاع العام
٥٣,٧٤٦,٣	٥٦,٧٤٨,٤	٤٩,٠٣٨,٧	٤٧,٧٥١,٧	٤٨,٤٣٦,٠	٣٦,٩٢٣,٨	محفظة الأوراق المالية
٣٥٦,٢	٣٥٦,٥	٣٢٦,٦	٣٣٤,٤	٣٣٥,٠	٣٣٠,٨	قيم ثابتة
١٧,٣٧٨,٧	١٧,٣٧٨,٧	١٧,٣٧٨,٧	١٧,٣٧٨,٧	١٧,٣٧٨,٧	١٧,٣٧٨,٧	موجودات ناتجة عن عمليات مقايضة على أدوات مالية
١٦,٦٠٥,٦	١٦,٨٨٢,٤	١٠,٠١٢,٢	١١,٢١٩,٥	١١,٤٦٩,٤	١٣,٣٤٤,٧	موجودات غير مصنفة
<b>١٧٧,٨٧٣,١</b>	<b>١٧٦,٤٠٦,٨</b>	<b>١٥٤,٢٤٨,٨</b>	<b>١٥٦,٢٤٩,٦</b>	<b>١٥٦,٩٢١,٣</b>	<b>١٣٧,٠٣٦,٤</b>	<b>المجموع</b>
						<b>المطلوبات</b>
٥,٤١٣,٠	٥,٣٦٥,١	٥,٢٨٤,٩	٤,٩٦٥,٥	٤,٩٦١,٥	٤,٧٠٦,٤	النقد المتداول خارج مصرف لبنان
١٤٢,٢٣٧,٢	١٤٠,٨٣٢,٤	١٢٤,٢١٧,٣	١٢١,٩٣٦,٩	١٢١,٠٧٩,٢	١٠٨,٤٠١,٠	ودائع المصارف التجارية
٢,٣٠٩,٨	٢,٢٥٤,٦	١,٥٢٣,٤	١,٤٦٢,١	١,٤٦٨,٠	١,٥١٢,٩	ودائع المصارف المتخصصة والمؤسسات المالية
٤٢,٤	٣٧,٠	٤٥,٧	٥٨,١	٥٠,٤	٧٩,٥	ودائع القطاع الخاص
٩,٣٩٦,٩	٩,٣١٤,٨	٨,٣١١,٨	٩,٦٠٨,١	١٠,٥١٠,٨	٨,١٥٣,٦	إلتزامات تجاه القطاع العام
٩,٣٦٤,١	٩,٥٥٧,٤	٧,٧٠٧,٣	٩,٣٥٠,٧	١٠,١٧٢,٨	٦,٤٠١,٠	فروقات القطع
٤٩٦,٢	٤٩٧,٤	٣١٩,٧	٣٢٠,٠	٣١٩,٩	٣٢١,٣	إلتزامات خارجية
٨٤٤,٢	٨٤٤,٢	٨٤٤,٢	٨٤٤,٢	٨٤٤,٢	١,٢٩٧,١	التزامات اخرى طويلة الاجل
٠,٠	٠,٠	٠,٠	٠,٠	٠,٠	٠,٠	أوراق مالية غير الأسهم
٥,٣٦٨,٤	٥,٣٦٨,٤	٥,٤٢٩,١	٥,٢٧٨,٨	٥,٢٧٨,٨	٥,٣٣٩,٨	الأموال الخاصة
٢,٤٠٠,٩	٢,٣٣٥,٥	٥٦٥,٤	٢,٤٢٥,٢	٢,٢٣٥,٨	٨٢٣,٨	مطلوبات غير مصنفة
<b>١٧٧,٨٧٣,١</b>	<b>١٧٦,٤٠٦,٨</b>	<b>١٥٤,٢٤٨,٨</b>	<b>١٥٦,٢٤٩,٦</b>	<b>١٥٦,٩٢١,٣</b>	<b>١٣٧,٠٣٦,٤</b>	<b>المجموع</b>

٦. الميزانية الموحدة للمصارف التجارية (في نهاية الفترة، بمليارات الليرات)

تشرين الأول ٢٠١٧	أيلول ٢٠١٧	كانون الأول ٢٠١٦	تشرين الأول ٢٠١٦	أيلول ٢٠١٦	كانون الأول ٢٠١٥	الموجودات
١٥٢.٦٢٤,٧	١٥٠.٤٧٥,١	١٣٥.٣٠٥,٠	١٣٢.٣١٠,٣	١٢٨.٨٩٤,٧	١٠٧.٠٢١,٢	الموفورات
٨٤٤,١	٨٧٠,٦	٦٩٢,٦	٧٤٦,٨	٧٣٠,٠	٦٩٢,٦	- أوراق نقدية ونقود صغيرة
١٥١٠.٧٨٠,٦	١٤٩٠.٦٠٤,٦	١٣٤.٦١٢,٤	١٣١.٠٥٦٣,٥	١٢٨.١٦٤,٧	١٠٦.٣٢٨,٦	- ودائع لدى مصرف لبنان
٨٠.٢٠٩,٠	٧٩.٩٦٨,٧	٧٦.٩٤٢,٦	٧٦.٠٥٧,٨	٧٥.٦٦٦,٠	٧٢.٤٢٧,٤	ديون على القطاع الخاص
٢٦.٦٥٠,١	٢٦.٢٥١,٢	٢٣.٦٠٧,٤	٢٣.٠٠٨,٨	٢٢.٥٤٢,٥	٢٠.٥٧٣,٣	- بالليرة
٥٣.٥٥٨,٩	٥٣.٧١٧,٥	٥٣.٣٣٥,٢	٥٣.٠٤٩,١	٥٣.١٢٣,٥	٥١.٨٥٤,٠	- بالعملة الاجنبية
٥٠.٢٧٩,٦	٤٩.٩٢١,٧	٥٢.٣٤٤,٣	٥٢.٣٥٩,٥	٥٣.٢٤٧,٥	٥٦.٩٨٣,٧	ديون على القطاع العام
٣٣.٣١٤,٠	٣٢.٥٧٤,٧	٣٤.٨٢٣,٩	٣١.٦٩٢,١	٣٢.٥٩٧,٧	٣٥.٨٦٩,٨	ديون على الخارج
٨٠.٤٦,٥	٨٠.٠٧,٨	٧.٨٥٧,٢	٧.٦٥٦,٧	٧.٣٦٣,٢	٧.٣٦٠,٧	القيم الثابتة
٨٢٩,٤	٧٨٩,٣	٧٢٦,٢	٩٢٩,٦	٨٢٢,٨	٧١٥,٧	موجودات غير مصنفة
٣٢٥.٣٠٣,٢	٣٢١.٧٣٧,٣	٣٠٧.٩٩٩,٢	٣٠١.٠٠٥,٩	٢٩٨.٥٩٢,٠	٢٨٠.٣٧٨,٥	المجموع
						المطلوبات
٢٠١.٨٥٧,٨	٢٠٢.٢٨٤,١	١٩٣.٧٦٥,٥	١٨٨.٠٧٢,٣	١٨٨.٦٢١,٥	١٨٠.٤٨٨,٨	ودائع القطاع الخاص المقيم
٥٠.٥٤٩,٦	٥٠.٨١٥,٣	٥٠.٤٣٦,٩	٥٠.٢٥٣,١	٥٠.٣٤٩,٥	٤٠.٩٠٦,٩	- تحت الطلب بالليرة
٧١.٦١٧,٠	٧١.٩٩٩,٨	٧١.٤٦٧,٤	٧٠.٧٨٠,٤	٧١.٠١٧,١	٦٨.٦٧٧,٦	- ودائع أخرى بالليرة
١٢٤.٦٩١,٢	١٢٤.٤٦٩,١	١١٦.٨٦١,٢	١١٢.٠٣٨,٨	١١٢.١٠١,٨	١٠٦.٩٠٤,٣	- ودائع بالعملة الاجنبية
٦.٢٠٠,٨	٥.٩٩٦,١	٥.٩٥٦,٤	٥.٦٤١,٠	٥.٢٥٠,٣	٥.٠٧٤,١	ودائع القطاع العام
٥٣.٥١٣,٧	٥٢.٦٢٠,٩	٥١.١٩٥,٧	٤٩.٥٩٣,٤	٤٩.٧٨٤,٥	٤٨.٠٢٦,٠	ودائع القطاع الخاص غير المقيم
١١.٢٣٦,٤	١٠.٧٤٩,٣	٩.٤٦٧,٣	١٠.٢٧٠,١	٩.٩٥٣,٧	٩.٨٦٣,٨	إلتزامات تجاه القطاع المالي غير المقيم
٤١٦,٢	٤٢١,٨	٤٠٨,٣	٤١٨,٣	٤٢٢,٠	٤١١,٦	مطلوبات مالية أخرى
٢٨.١١٧,٢	٢٨.١١٥,٨	٢٧.٤٩٧,٥	٢٦.٦٨٧,٨	٢٦.٣٣١,٨	٢٥.١٣١,١	حساب الرساميل
٢٣.٩٦١,١	٢١.٥٤٩,٣	١٩.٧٠٨,٤	٢٠.٣٢٣,٠	١٨.٢٢٨,٢	١١.٣٨٣,١	مطلوبات غير مصنفة
٣٢٥.٣٠٣,٢	٣٢١.٧٣٧,٣	٣٠٧.٩٩٩,٢	٣٠١.٠٠٥,٩	٢٩٨.٥٩٢,٠	٢٨٠.٣٧٨,٥	المجموع

٧. ودائع القطاع الخاص لدى المصارف التجارية (في نهاية الفترة، بمليارات الليرات)

تشرين الأول ٢٠١٧	أيلول ٢٠١٧	كانون الأول ٢٠١٦	تشرين الأول ٢٠١٦	أيلول ٢٠١٦	كانون الأول ٢٠١٥	ودائع المقيمين
٢٠١.٨٥٧,٨	٢٠٢.٢٨٤,١	١٩٣.٧٦٥,٥	١٨٨.٠٧٢,٣	١٨٨.٦٢١,٥	١٨٠.٤٨٨,٨	ودائع المقيمين بالليرة
٧٧.١٦٦,٦	٧٧.٨١٥,٠	٧٦.٩٠٤,٣	٧٦.٠٣٣,٥	٧٦.٥١٩,٧	٧٣.٥٨٤,٥	ودائع المقيمين بالعملة الاجنبية
١٢٤.٦٩١,٢	١٢٤.٤٦٩,١	١١٦.٨٦١,٢	١١٢.٠٣٨,٨	١١٢.١٠١,٨	١٠٦.٩٠٤,٣	ودائع غير المقيمين
٥٣.٥١٣,٧	٥٢.٦٢٠,٩	٥١.١٩٥,٧	٤٩.٥٩٣,٤	٤٩.٧٨٤,٥	٤٨.٠٢٦,٠	ودائع غير المقيمين بالليرة
٦.٤١٨,٦	٦.٥٥٨,٣	٦.٨٢٧,٠	٦.٩٠٨,٤	٦.٩٧٤,٤	٦.٦٨٠,١	ودائع غير المقيمين بالعملة الاجنبية
٤٧.٠٩٥,١	٤٦.٠٦٢,٦	٤٤.٣٦٨,٧	٤٢.٦٨٥,٠	٤٢.٨١٠,١	٤١.٣٤٥,٩	مجموع الودائع بالليرة
٨٣.٥٨٥,٢	٨٤.٣٧٣,٣	٨٣.٧٣١,٣	٨٢.٩٤١,٩	٨٣.٤٩٤,٠	٨٠.٢٦٤,٧	مجموع الودائع بالعملة الاجنبية
١٧١.٧٨٦,٣	١٧٠.٥٣١,٧	١٦١.٢٢٩,٩	١٥٤.٧٢٣,٨	١٥٤.٩١١,٩	١٤٨.٢٥٠,١	المجموع العام
٢٥٥.٣٧١,٦	٢٥٤.٩٠٥,٠	٢٤٤.٩٦١,٢	٢٣٧.٦٦٥,٧	٢٣٨.٤٠٦,٠	٢٢٨.٥١٤,٨	



٨. معدلات الفائدة: المصارف التجارية (بالنسبة المئوية)

معدل ليور ٣ أشهر	معدلات مدينة ودائنة (دولار)					فائدة الاقتراض بين المصارف (.ل.ل.)		معدلات مدينة ودائنة (*(.ل.ل.))					الفترة
	متوسط المعدلات الدائنة	إدخار وحسابات لأجل	إدخار تحت الطلب	حسابات شيكات وحسابات جارية	الحسم والسلفات	السعر في نهاية الفترة	متوسط المعدلات الدائنة	إدخار وحسابات لأجل	إدخار تحت الطلب	حسابات شيكات وحسابات جارية	الحسم والسلفات		
												٢٠١٦	
٠,٦٥	٣,٢٦	٣,٧٠	٠,٥٨	٠,١٨	٧,٢٩	٣,٢٥	٥,٥٨	٥,٩٣	١,٧٨	٠,٦٨	٨,٥٣	أيار	
٠,٦٥	٣,٣١	٣,٧٦	٠,٥٨	٠,١٩	٧,٢٠	٣,٠٠	٥,٥٦	٥,٩٢	١,٨٠	٠,٦٣	٨,٣١	حزيران	
٠,٧٠	٣,٣٠	٣,٧٥	٠,٥٧	٠,١٧	٧,٢٥	٣,٠٠	٥,٥٧	٥,٩٤	١,٨١	٠,٦٢	٨,٣٢	تموز	
٠,٨١	٣,٣٩	٣,٨٣	٠,٥٩	٠,٢٠	٧,٢٨	٣,٠٠	٥,٥٦	٥,٩٤	١,٨٣	٠,٦٣	٨,٢٩	آب	
٠,٨٥	٣,٤٣	٣,٨٨	٠,٦١	٠,١٦	٧,٢٠	٣,٠٠	٥,٥٨	٥,٩٧	١,٨٧	٠,٥٨	٨,٤٤	أيلول	
٠,٨٨	٣,٤٣	٣,٨٨	٠,٥٨	٠,١٧	٧,٠٦	٣,٠٠	٥,٥٣	٥,٩٠	١,٨٣	٠,٦٤	٨,٣٥	تشرين ١	
٠,٩١	٣,٤٨	٣,٩٢	٠,٥٨	٠,١٧	٧,١٦	٣,٠٠	٥,٥٤	٥,٩١	١,٨٣	٠,٧٠	٨,٢٦	تشرين ٢	
٠,٩٨	٣,٥٢	٣,٩٨	٠,٥٤	٠,١٨	٧,٣٥	٣,٠٠	٥,٥٦	٥,٩٣	١,٧٤	٠,٦٤	٨,٢٣	كانون ١	
												٢٠١٧	
١,٠٣	٣,٥٢	٣,٩٦	٠,٦١	٠,١٨	٧,٢٦	٣,٠٠	٥,٥٥	٥,٩١	١,٩٠	٠,٧٣	٨,٤٧	كانون ٢	
١,٠٤	٣,٥٧	٤,٠١	٠,٦٢	٠,١٨	٧,١٤	٣,٠٠	٥,٥٦	٥,٩٣	١,٩٤	٠,٦٦	٨,٣٧	شباط	
١,٠٩	٣,٥٣	٣,٩٧	٠,٦٥	٠,١١	٧,٣٢	٣,٠٠	٥,٥٧	٥,٩٣	١,٩١	٠,٥٦	٨,٤٣	آذار	
١,١٦	٣,٦٢	٤,٠٧	٠,٦٤	٠,١٣	٧,٢٢	٣,٠٠	٥,٥٤	٥,٩٢	١,٩١	٠,٥٤	٨,٣٣	نيسان	
١,١٩	٣,٦٢	٤,٠٦	٠,٦٥	٠,١٥	٧,٣٦	٣,٠٠	٥,٥٧	٥,٩٤	١,٩٦	٠,٥٥	٨,٤٨	أيار	
١,٢٦	٣,٥٨	٤,٠٣	٠,٧١	٠,١٤	٧,٢٧	٣,٠٠	٥,٥١	٥,٨٨	٢,٠١	٠,٥٥	٨,٣٩	حزيران	
١,٣١	٣,٦٤	٤,٠٩	٠,٧٣	٠,١٢	٧,٢٥	٣,٧٥	٥,٥٦	٥,٩٤	٢,٠٠	٠,٥٦	٨,٣٣	تموز	
١,٣١	٣,٦٣	٤,٠٩	٠,٥٦	٠,١١	٧,٢٩	٤,٠٠	٥,٥٥	٥,٩٣	١,٩٤	٠,٤٦	٨,١٠	آب	
١,٣٢	٣,٦٥	٤,١٠	٠,٧٣	٠,١٢	٧,٥٣	٤,٠٠	٥,٥٣	٥,٩٢	٢,٠١	٠,٥٧	٨,٣١	أيلول	
١,٣٦	٣,٧٢	٤,١٨	٠,٧٠	٠,١٣	٧,٣٩	٤,٠٠	٥,٥٦	٥,٩٦	١,٩٤	٠,٤٦	٨,٢٤	تشرين ١	

\*تمت مراجعة متوسط معدلات الإقراض باليرة اللبنانية لاحتساب المعدلات قبل أي دعم أو إعفاء من الإحتياطي الإلزامي.

٩. سندات الخزينة ومعدلات الفائدة (في نهاية الفترة، بالنسبة المئوية)

هامش الفوائد بين سندات الخزينة لثلاثة أشهر والليور

كانون ١	تشرين ٢	تشرين ١	أيلول	آب	تموز	حزيران	أيار	نيسان	آذار	شباط	كانون ٢	
٣,٩٠	٤,٠٧	٤,١٢	٤,١١	٤,١٢	٤,١٥	٤,١٦	٤,١٦	٤,١٦	٤,١٧	٤,١٨	٤,١٩	٢٠١٥
٣,٤٦	٣,٥٣	٣,٥٦	٣,٥٩	٣,٦٣	٣,٧٤	٣,٧٩	٣,٧٩	٣,٨١	٣,٨١	٣,٨٢	٣,٨٢	٢٠١٦
		٣,٠٨	٣,١٢	٣,١٣	٣,١٣	٣,١٨	٣,٢٥	٣,٢٨	٣,٣٥	٣,٤٠	٣,٤١	٢٠١٧

معدلات الفائدة على سندات الخزينة

الفترة	٣ أشهر		٦ أشهر		١٢ شهراً		٢٤ شهراً		٣٦ شهراً	
	الفائدة الاسمية	الفائدة الفعلية	الفائدة الاسمية	الفائدة الفعلية	الفائدة الاسمية	الفائدة الفعلية	فائدة القسيمة	فائدة القسيمة	فائدة القسيمة	الريبو
٢٠١٤	٤,٣٩	٤,٤٤	٤,٨٧	٤,٩٩	٥,٠٨	٥,٣٥	٥,٨٤	٦,٥٠	١٠,٠٠	
٢٠١٥	٤,٣٩	٤,٤٤	٤,٨٧	٤,٩٩	٥,٠٨	٥,٣٥	٥,٨٤	٦,٥٠	١٠,٠٠	
٢٠١٦										
أيلول	٤,٣٩	٤,٤٤	٤,٨٧	٤,٩٩	٥,٠٨	٥,٣٥	٥,٨٤	٦,٥٠	١٠,٠٠	
تشرين ١	٤,٣٩	٤,٤٤	٤,٨٧	٤,٩٩	٥,٠٨	٥,٣٥	٥,٨٤	٦,٥٠	١٠,٠٠	
كانون ١	٤,٣٩	٤,٤٤	٤,٨٧	٤,٩٩	٥,٠٨	٥,٣٥	٥,٨٤	٦,٥٠	١٠,٠٠	
٢٠١٧										
آب	٤,٣٩	٤,٤٤	٤,٨٧	٤,٩٩	٥,٠٨	٥,٣٥	٥,٨٤	٦,٥٠	١٠,٠٠	
أيلول	٤,٣٩	٤,٤٤	٤,٨٧	٤,٩٩	٥,٠٨	٥,٣٥	٥,٨٤	٦,٥٠	١٠,٠٠	
تشرين ١	٤,٣٩	٤,٤٤	٤,٨٧	٤,٩٩	٥,٠٨	٥,٣٥	٥,٨٤	٦,٥٠	١٠,٠٠	

بالعملة الأجنبية (العدد بالوحدة والقيمة بالآلاف الدولارات)							بالليرة اللبنانية			
مجموع العمليات بالعملة الأجنبية		يورو		دولار اميركي		جنيه استرليني		(العدد بالآلاف والمبالغ بمليارات الليرات)		
القيمة	العدد	القيمة	العدد	القيمة	العدد	القيمة	العدد	المبلغ		
٥٦.١٣٤.٢٢٠	٨.٩١٥.٠٥٢	١.٤٠٦.٨١٠	٩٩.٩١٨	٥٤.٦٨٠.٠٦٦	٨.٨١٢.٧٦٤	٤٧.٣٤٤	٢.٣٧٠	٢٧.٢١٧	٤.٠٠٤	٢٠١٤
٤٠٦٧٨.٠٩١	٧٤٦.٦٦٩	٩٩.٢٢٢	٧.٨٦٩	٤٠٥٧٤.٨٤٨	٧٣٨.٥٩٩	٤٠.٢١	٢.٠١	٢.٢٣٠	٣٢٩	كانون ٢
٤٠٢٧٨.٣١٩	٦٨١.٦٢٨	٩٣.٤٦٠	٧.٥٧١	٤٠١٨٠.٨٢٦	٦٧٣.٨٥٥	٤٠.٣٢	٢.٠٢	٢.١٠١	٣٠٠	شباط
٤٠٦٧٢.٠٨١	٧٤٦.٥٧٦	١٣٨.٣٠٣	٨.٠٨٢	٤٠٥٣٠.١٣٣	٧٣٨.٢٨٨	٣٠.٦٤٦	٢.٠٦	٢.٢٩١	٣٣٦	آذار
٤٠٥٤٣.٤٩٦	٧١٥.٥٢٥	١١٩.٨٩١	٧.٩٨٩	٤٠٤٢١.٣٨٤	٧.٧٠٣٧٠	٢٠.٢٢٢	١.٦٦	٢.١٨١	٣١٨	نيسان
٥٠.٥٥٠.٧٣٣	٧٩٠.٦٠٦	١١٥.٩٩٥	٨.٧٥٤	٤٠٩٣٣.٦٤٧	٧٨١.٦٢٩	٦٠.٩٢	٢.٢٣	٢.٤٤٢	٣٥١	أيار
٤٠٨٠٣.٨٥٩	٧٤١.٨٥٥	١٥٠.٣٢٦	٨.٢٦٣	٤٠٦٥٠.٧٠٢	٧٣٣.٤٠٧	٢٠.٨٣١	١.٨٥	٢.٢٨٨	٣٣٣	حزيران
٤٠٥٠٩.٥١٣	٦٨٨.٢٤٥	٩٠.٣٤٠	٧.٤٢٥	٤٠٤١٧.٣٩٤	٦٨٠.٦٦٢	١٧.٧٧٩	١.٥٨	٢.٠٥٩	٣٠٨	تموز
٤٠٩٦٩.٠٨١	٧٩٦.٦٢٧	١٢٣.٧٢٩	٩.٠٤٥	٤٠٨٤١.٨٢١	٧٨٧.٣٧٣	٣٠.٥٣٠	٢.٠٩	٢.٣٤٩	٣٥٠	آب
٤٠٨٤٦.٤٦١	٧٦١.٦١٧	١١٧.٦٣٨	٨.٦١٤	٤٠٧٢٥.٧٦٨	٧٥٢.٨٠٦	٣٠.٥٥٤	١.٩٧	٢.٣٤١	٣٤٤	أيلول
٤٠٧٢٥.٩٠٤	٧٧٢.٠٣٢	١١٣.٩٤٤	٨.٧٠٨	٤٠٦.٨١٣٠	٧٦٣.١٢٢	٣٠.٨٣٠	٢.٠٢	٢.٣٩١	٣٥١	تشرين ١
٤٠٣٦٣.١٦٢	٧٠٨.١١٠	١٢٠.٢٤٩	٨.٤٠٤	٤٠٢٣٧.١٦٤	٦٩٩.٤٩٢	٥٠.٧٤٨	٢.١٤	٢.١٣٣	٣٢١	تشرين ٢
٤٠٦٨٨.٥٢٠	٧٦٥.٥٦٢	١٢٣.٧١٣	٩.١٩٤	٤٠٥٨٤.٢٤٨	٧٥٦.٦١١	٦٠.٥٥٩	٢.٠٧	٢.٤١٠	٣٦٥	كانون ١
٥٠.٨١٣.٢١٨	٨.٣٩٣.٨٨٠	١.٤٤٣.٢٥٧	١٠٤.٨٨٧	٤٩.٣١٦.٦٠٤	٨.٢٨٦.٥٦٩	٥٣.٣٥٦	٢.٤٢٤	٢٨.٢١١	٤.١١٧	٢٠١٥
٤٠٣٢١.٢٧٠	٧٠١.٨٣٠	١٢٢.١٧٥	٨.١٤٤	٤٠١٩٥.٩٦٥	٦٩٣.٤٩٤	٣٠.١٢٩	١.٩٢	٢.٢٤٦	٣٣٥	كانون ٢
٣٠٨٧٢.٦٥٨	٦٣٤.٦٤٨	١٢١.٨١٨	٧.٨٦٨	٣٠.٧٥٥.٩٠١	٦٢٦.٦٢٢	٤٠.٩٣٩	١.٥٨	٢.٠٤١	٣٠١	شباط
٤٠٣١٤.١٧٥	٧١٦.٣٧٥	١٢٧.٦٠٧	٨.٦٦٩	٤٠١٨٢.١٨٧	٧٠.٧٠٤٨٦	٤٠.٣٨٠	٢.٢٠	٢.٣٨٠	٣٤٧	آذار
٤٠١٥٥.٦٠٥	٦٦١.٠١٤	١١٢.١٨٦	٨.٢٥٤	٤٠.٤٠٠.٩٣	٦٥٢.٥٩٢	٣٠.٣٢٥	١.٦٨	٢.٣٢٧	٣٢٨	نيسان
٤٠٤٢٦.٦٣٣	٧١٣.٩١٥	١١٩.٦٠٩	٩.١٢٧	٤٠٣.١٥٨١	٧٠.٤٥٦٩	٥٠.٤٤٣	٢.١٩	٢.٣٥٨	٣٤٩	أيار
٤٠٥٠٨.٧٥٧	٧٣٧.٣٦٠	١٥٧.٦٩٩	٩.٥٤٢	٤٠٣٧٤.٩٧٠	٧٢٧.٦٣٣	٣٠.٨٨٨	١.٨٥	٢.٤٠١	٣٥٦	حزيران
٣٠٩٧٦.٨٧٩	٦٥٨.٦٢٩	١٠٥.٨٥٢	٨.٠٦٠	٣٠.٦٦٦.٣٦	٦٥٠.٣٦٩	٤٠.٩٩٠	٢.٠٠	٢.٢٣٦	٣٣٧	تموز
٤٠٢٩٣.٠٥٤	٧٢٠.٣٧٩	١٠٥.٥٥٢	٩.٠٠٤	٤٠١٨٠.٨٨٤	٧١١.١٨٩	٦٠.٦١٨	١.٨٦	٢.٤٠٨	٣٤٤	آب
٤٠١٥١.٢٥٩	٦٨٤.١٣٧	١١٠.٠٩٩	٨.٢٨٢	٤٠.٣٥٤.٦٢	٦٧٥.٦٥٦	٥٠.٦٩٨	١.٩٩	٢.٣٩٢	٣٤١	أيلول
٤٠٥٥٠.٠١٧	٧٥٤.٢٤٣	١٢٨.٣٦٢	٩.٣٦٤	٤٠.٤١٨.٩٤٦	٧٤٤.٦٦١	٢٠.٧٠٩	٢.١٨	٢.٥٦٣	٣٧٤	تشرين ١
٣٠٩٧٩.٩٢٩	٦٨٤.٧٧٠	١١٥.١١٤	٩.١١١	٣٠.٨٦٠.١٥٥	٦٧٥.٤٣٠	٤٠.٢٣	٢.٢٩	٢.٢٧٢	٣٣٨	تشرين ٢
٤٠٢٦٣.٦١٩	٧٢٦.٥٨٠	١١٧.١٨٣	٩.٤٦٢	٤٠.٤١٤.٤٢٣	٧١٦.٨٦٨	٥٠.١٣	٢.٥٠	٢.٥٧٦	٣٦٧	كانون ١
٤٨.١٤٠.٠١٥	٨.٠٣٣.٣٣٣	١.٣٨٢.١٨٧	١٠٣.٤٢٠	٤٦.٧٠٧.٠٨٧	٧.٩٢٧.٣٦٠	٥٠.٧٤٢	٢.٥٥٣	٢٩.٩٨٥	٤.٢٨٦	٢٠١٦
٤٠.٦٣.٨٣١	٦٧٧.٦٧٠	٩٧.٤٧٢	٨.٣٦٦	٣.٩٦٢.٥٠١	٦٦٩.٠٩٧	٣٠.٨٥٨	٢.٠٧	٢.٥٧٦	٣٣٤	كانون ٢
٣٠٩٨٩.٣٨٧	٦٥١.٥٢٨	١٢٣.٥٨٢	٨.٣٦٦	٣٠.٨٥١.٥٦٧	٦٤٢.٩٤١	٤٠.٢٣٩	٢.٢١	٢.٣١٨	٣٣٠	شباط
٣٠٩٨١.٩٩١	٦٧٨.٦٠٥	١١٥.١٨١	٨.٦٥٢	٣٠.٨٦٠.٩٢٣	٦٦٩.٧٥٨	٥٠.٨٨٧	١.٩٥	٢.٤٢٥	٣٦٥	آذار
٣٠٩٦٠.٦٠١	٦٧٣.٢٣٧	١٢٠.٢٩٥	٨.٨٤٤	٣٠.٨٣٥.٦٠٤	٦٦٤.١٩١	٤٠.٧٠٢	٢.٠٢	٢.٥٥٩	٣٤٦	نيسان
٤٠.١٦.٧٣٠	٦٨٦.١٥١	١١٢.١٢٩	٩.٠٣٣	٣٠.٨٩٩.٣٧٢	٦٧٦.٩٠٤	٥٠.٢٢٩	٢.١٤	٢.٣٩٨	٣٦٣	أيار
٤٠.٧٣.٢٨٦	٦٩٣.٧٧٧	١٢٨.١٨٨	٩.٠٤٧	٣٠.٩٤١.١٧٢	٦٨٤.٥٢٤	٣٠.٩٢٦	٢.٠٦	٢.٣٧٧	٣٦٦	حزيران
٣٠.٧٤٥.٤٢٠	٦٠٥.٩٦٤	٩٥.٩٤٩	٧.٨٥٥	٣٠.٦٤٦.٣٣٣	٥٩٧.٩٢٢	٣٠.١٣٨	١.٨٧	٢.٢٤٥	٣٢٧	تموز
٤٠.٢٠.١٧٩	٦٩٢.٩٣٨	٩٩.٢٩٨	٨.٧٧٧	٤٠.١٠.٦٦٠	٦٨٣.٩٢٢	٤٠.٢٢١	٢.٣٩	٢.٤٣٦	٣٧٢	آب
٤٠.٥٢.٥٩٤	٦٦٨.٧٣١	١٠٣.٨٣٣	٨.٥٥٣	٣٠.٩٤٤.٢٦٧	٦٥٩.٩٨٥	٤٠.٤٩٣	١.٩٣	٢.٥٩٦	٣٦٤	أيلول
٤٠.٢١٢.١١٩	٦٩١.٦٩٦	١٢٩.٨٥٩	٨.٧٠٨	٤٠.٧٨.٥٦١	٦٨٢.٧٦٦	٣٠.٦٩٩	٢.٢٢	٢.٦٨٣	٣٧٧	تشرين ١
٣٠.٩٦٣.٩٤٢	٦٦٤.١٢٨	١١٨.٧٥٢	٨.٦٨٤	٣٠.٨٤١.٨٧٠	٦٥٥.١٩٩	٣٠.٣١٩	٢.٤٥	٢.٥٣٩	٣٦٦	تشرين ٢
٣٠.٨٧٤.٩٣٤	٦٤٨.٩٠٨	١٢٧.٦٤٧	٨.٥٣٥	٣٠.٧٤٣.٢٥٥	٦٤٠.١٥١	٤٠.٣٢	٢.٢٢	٢.٨٣٣	٣٧٧	كانون ١
٣٨.٧٦٥.٠١٢	٦.٣٥٦.٨٤٥	١.١٣٧.١٣١	٨٠.٩٥٠	٣٧.٥٨٦.٢٣٧	٦.٢٧٤.٠٢٩	٤١.٦٤٤	١.٨٦٦	٢٦.٦٢٨	٣.٧٧٤	٢٠١٧
٣٠.٩٧٣.٠٢٤	٦٤٠.٢٧٢	١٠٦.٠٣٨	٨.١٣٣	٣٠.٨٦١.٠٣٨	٦٣١.٩٠٨	٥٠.٩٤٨	٢.٣١	٢.٦١٢	٣٤٩	كانون ٢
٣٠.٥٤٦.٨٢٤	٥٨٧.٥١٨	١١٠.١١٩	٧.٦٥٨	٣٠.٤٣٢.٩٨٢	٥٧٩.٦٦٩	٣٠.٧٢٤	١.٩١	٢.٥٢٥	٣٣٤	شباط
٤٠.١٩٦.١٤٩	٦٩٣.٤٠٢	١٤٠.٨٥٦	٨.٧٧١	٤٠.٥٠.٤٦٨	٦٨٤.٤٤٦	٤٠.٨٢٥	١.٨٥	٢.٩٨٦	٤٠٣	آذار
٣٠.٦٩٣.٢١٢	٦٠٥.٦٠٨	١٢٤.٦٥٠	٧.٨١٤	٣٠.٥٦٤.٧٣٠	٥٩٧.٥٨٧	٣٠.٨٣١	٢.٠٧	٢.٤٧٧	٣٥١	نيسان
٣٠.٩٠.٦٥٣٠	٦٧٢.٣٥٨	١٠٨.٣٢٧	٨.٦٦٤	٣٠.٧٩٣.٢٦٥	٦٦٣.٥٠٤	٤٠.٩٣٨	١.٩٠	٢.٦٦٦	٤١٤	أيار
٣٠.٨٨٢.٥٦٦	٦٢٦.٣٤٩	١١٤.٢٤٣	٨.٠٠٣	٣٠.٧٣٣.٣٤٩	٦١٨.١٦٦	٤٠.٩٧٤	١.٨٠	٢.٥٣٤	٣٧٣	حزيران
٤٠.٣٠.٩.٨٧٤	٦٩٦.١٦٠	٩٥.٧٢٢	٨.٥٠٩	٤٠.٢٠.٦٧٦	٦٨٧.٤٦١	٤٠.٤٧٦	١.٩٠	٢.٧٨١	٤٠٠	تموز
٤٠.١٠.٣.١٤١	٦٧٢.٢٥٠	١١٢.٦٤٢	٨.٧١٨	٣٠.٩٨٧.٨٠١	٦٦٣.٣٥٠	٢٠.٦٩٨	١.٨٢	٢.٨١٧	٣٩٨	آب
٣٠.١٠.٦.١١٣	٤٩٦.٥٢٦	٩٩.٠٣٣	٦.٢٩٨	٢٠.٩٠.٢٩٣	٤٩٠.٠٩١	٣٠.٢٨٧	١.٣٧	٢.٢٢٤	٣٤٥	أيلول
٤٠.١٤٣.٠٧٨	٦٦٦.٤٠٢	١٢٥.٥٠١	٨.٣٨٢	٤٠.١٤.٦٣٤	٦٥٧.٨٤٧	٢٠.٩٤٣	١.٧٣	٣.٠٠٦	٤٠٨	تشرين ١
										تشرين ٢
										كانون ١

\* بناء على إعلام مصرف لبنان رقم ٨٧٧ الصادر في ١٦ أيار ٢٠١٢، ستجري جلسات مقاصة المصارف فقط في المقر الرئيسي لمصرف لبنان، بيروت. تمت مراجعة هذه الأرقام منذ كانون الثاني ٢٠١٤ فأصبحت تتضمن الشيكات المحصّلة فقط بعد أن استثنيت منها عمليات الدفع المباشر.

١١. الاعتمادات والبوالص المستندية للاستيراد والتصدير (بمليارات الليرات)

البوالص		الاعتمادات المستندية				الفترة				
وضعية البوالص بنهاية الفترة	بوالص خارجة خلال الفترة	بوالص واردة خلال الفترة	وضعية الاعتمادات بنهاية الفترة		الاعتمادات المفتوحة خلال الفترة					
			تصدير	استيراد	تصدير		استيراد			
١,٠٨٧,٠	٢١٩,٧	٢,٢٨٤,٦	١,٧٨٤,٩	١,٠٨٩,٣	٢,٠٣٩,٠	٢,٧٦٨,٨	٨,٠١١,٥	٢,٦٠٥,٤	٨,٦١٨,٩	٢٠١٦
٨٩٩,٨	١٩٤,٩	١٤٣,٦	١٣٢,٥	١,١٨٩,٠	١,٣٦١,٢	٢٤١,٦	٥٨٧,٧	١٨٥,١	٥١٩,٩	كانون ٢
٩٣٤,٠	٢٠٦,٨	١٥٨,٧	١٣٩,٦	١,١٠٢,٤	١,٣٣٦,٨	٢١٦,٢	٥٣٦,٦	١٤٥,٢	٥١٦,٣	شباط
٩١٣,٩	٢١٣,٦	٢٠٧,٠	١٥٧,١	١,١٢٧,٩	١,٤٧٦,٠	٢١٠,٧	٥٨٣,٨	٢٣٤,٢	٧٢١,١	آذار
٩٦٧,٠	٢٠٦,٧	١٥٣,٥	١٣٥,٩	١,١٩٠,٣	١,٤٦٨,١	٢٨٩,٠	٦٧٨,٦	٣٧٤,٥	٧٠٢,٨	نيسان
١,٠٠٧,٩	٢٣٠,٠	٢٠٨,٠	١٧٩,٦	١,٠٨٤,٣	١,٣٢٦,٥	٢٧١,٤	٥٠٦,١	١٨٤,٨	٤١٥,٩	أيار
١,٠٠٠,٢	٢١٥,٧	١٨٩,٩	١٨٦,٨	١,٠٧٣,٢	١,٢١٤,١	٢٠١,٣	٥٨٣,٨	٢٠٧,٠	٤٧٦,٨	حزيران
١,٠٣٦,٨	٢١٣,٣	١٧١,٠	١٢٤,٣	١,٠١٠,٤	١,٤٧٤,٥	١٧٣,٥	٤٩٤,٠	١١٨,٨	٧٦٤,٧	تموز
١,٠٢٩٧,٨	٢١٨,٨	١٨٣,٦	١٤٨,٩	٩٧٤,٣	١,٣١٨,١	١٧٠,١	٧٨٨,٣	١٤٤,٤	٦٤٠,٢	آب
١,٠٢٤٧,٥	٢٠٤,٨	٢٥٦,٥	١١٨,٨	٩٨٤,٣	١,٥٣٦,٧	٢٧٠,٩	٥٤٦,٧	٢٨٨,١	٧٦٨,٤	أيلول
١,٠٢٠٢,٩	٢٢٨,٣	١٩٧,٥	١٥٨,٢	٩٨٥,١	١,٥٤٢,٣	١٤٢,٨	١,١١٣,٢	١٥٨,٢	١,١٣٠,٢	تشرين ١
١,٠٨٤,٨	٢١٩,٢	٢٧٠,٨	١٦٨,٣	١,١٨٨,٨	١,٥٨٤,٢	٢٢٠,٩	٧٤١,٧	٢٠٩,١	٧٥٣,٥	تشرين ٢
١,٠٨٧,٠	٢١٩,٧	١٤٤,٤	١٣٤,٩	١,٠٨٩,٣	٢,٠٣٩,٠	٣٦٠,٥	٨٥١,٠	٣٥٦,١	١,٠٢٠,٩	كانون ١
										٢٠١٧
٧٣٤,٠	١١٢,٠	٢١٣,٣	٢٩٤,٦	١,٢٥٧,٨	١,٨٢١,١	٣٨٥,٧	١,٠٠٩,٨	٥٥٥,٣	٧٩٦,٩	كانون ٢
٧٣٢,٧	١٢١,٤	١٢٧,٣	٣٧٣,٦	١,٣٥٨,٢	١,٩٦٩,٣	٢٨٥,١	٨٠١,٠	٤٠٨,٧	٧٩٦,٩	شباط
٧٢١,٢	١١٢,٧	٢٠٤,٣	١٤٥,٦	١,٤٠٦,٥	١,٨٠٧,٣	٦٤٣,٨	١,٢٨٢,٠	٧٠٢,٦	١,١٣٣,٢	آذار
٧٢٤,٦	١١٥,٩	١٣٣,٠	١١٥,٧	١,٤٦٦,٦	١,٦٧٩,٧	٢١٩,٩	٨٢٧,٢	٢٨٥,٩	٥٤٧,٦	نيسان
٦٣٧,٨	١١٤,٩	٢٠٣,٧	١٥٥,٣	١,٥٥٢,٠	١,٥٩١,٨	٤٠١,٠	٦٩٣,١	٥١٥,٥	٧١٨,٩	أيار
٦٦٢,٣	١٠٢,٣	١٩٧,٥	١١١,٥	١,٣٢٦,٦	١,٦٦٥,٦	٢٣٣,٦	٥٩٧,٥	٢٢٧,٠	٧٩١,٦	حزيران
٥٦٩,٨	١٠٤,١	١٤٨,٨	١٢٠,٨	١,٣٠٨,٤	١,٥٥١,٠	٢٢٦,٣	٦١٦,٥	٣٦٦,٧	٥٩٩,٣	تموز
٥٦٠,٧	٩٩,٦	١٧١,١	١٤٦,٥	١,٢١٣,٤	١,٦٠٣,٦	٣٦١,٥	٥٦٩,٩	٣٠٥,٠	٦٤٢,٠	آب
٦٠٧,٢	١٠٦,٢	١١٣,٢	١٢٣,١	١,٣٤١,٩	١,٥٦٦,١	٢٨٥,٦	٥٨٥,٠	٤٣٣,٧	٦١٨,٥	أيلول
٦١٦,٧	١١٦,٩	١٣٧,٤	١٤٦,٣	١,٣٣١,٥	١,٦٢٤,٤	٣٧٨,٧	٥١٠,٦	٣٩١,٨	٦٧٠,٩	تشرين ١

١٢. أدوات الدين العام الداخلي (في نهاية الفترة، بمليارات الليرات)

تشرين الأول ٢٠١٧	أيلول ٢٠١٧	آب ٢٠١٧	كانون الأول ٢٠١٦	تشرين الأول ٢٠١٦	أيلول ٢٠١٦	كانون الأول ٢٠١٥	الدين القائم بالليرة اللبنانية
٧٤,٥٩٢	٧٢,٨٥٦	٧١,٥٥٤	٧٠,٥٢٨	٦٨,٥٨٦	٦٨,٧٩٢	٦٥,١٩٥	١. سندات طويلة الأجل*
٧١,٠٣١	٦٩,٤٦٩	٦٨,٥٦٤	٦٧,٢٦٥	٦٥,٤٩٣	٦٥,٧١٨	٦٣,٧١٢	- سندات ما فوق ٢٤ شهراً
٦٣,٧٩١	٦٢,٥٨٠	٦١,٨٤٧	٦١,٠٣٧	٥٩,٢٤٥	٥٩,٥٧٣	٥٨,٤٨٦	- سندات ففة ٢٤ شهراً
٦٠,١٦	٥٠,٧٩٧	٥٠,٦٦٦	٥٠,٢٠٩	٥٠,١٤٦	٥٠,١٠٤	٤٠,٢٥٨	- فائدة القسائم
١,٠٢٢٤	١,٠٩٢	١,٠٥١	١,٠١٩	١,٠١٠٢	١,٠٤١	٩٦٨	٢. سندات قصيرة الأجل*
٣,٣٤٥	٣,١٧٨	٢,٧٨٢	٣,٠٤٥	٢,٨٩١	٢,٨٨١	١,٣٤٣	- سندات ففة ١٢ شهراً
١,٧٦٧	١,٦١٢	١,٥٧٢	٢,٣٤٥	٢,٢٨١	٢,٢٣٩	٨٠١	- سندات لسته أشهر
١,٠٣٤	٩٢٣	٨١٨	٤٣٥	٣٣٢	٣٣٨	٤٧٠	- سندات لثلاثة أشهر
٥٤٤	٦٤٣	٣٩٢	٢٦٥	٢٧٨	٣٠٤	٧٢	٣. قروض
٢١٦	٢٠٩	٢٠٨	٢١٨	٢٠٢	١٩٣	١٤٠	

إن الفروقات الطفيفة بين أرقام هذا الجدول والأرقام المنشورة من قبل وزارة المالية ترد إلى تصويب بعض الأرقام التي تكون نشرت سابقاً على أساس شبه نهائي حرصاً على عدم تأخير صدور هذه المعلومات.  
\* إن سندات الخزينة مسجلة بقيمتها الفعلية (القيمة الشرائية+الفوائد المتراكمة).

١٣. أسعار صرف أهم العملات الاجنبية (بالليرة اللبنانية)

دولار أميركي	يورو	فرنك سويسري	جنيه استرليني	ين ياباني (١٠٠)	دولار كندي	فضة (اونصة)	ذهب (اونصة)	
متوسط الفترة								
١٥٠٧,٥	١٦٦٨	١٥٣٤	١٤٩٨٦	١٤٤٤٣	١٤١٥٦	٢٩,٩٩٦	٢٤٠,١٢٠,٥٠	٢٠١٦ تموز
١٥٠٧,٥	١٦٩٠	١٥٥٤	١٤٩٧٨	١٤٤٨٩	١٤١٦٠	٢٩,٥٤٤	٢٤٠,٢١٣,٤٩	آب
١٥٠٧,٥	١٦٩٠	١٥٥٤٨	١٤٩٨١	١٤٤٨٠	١٤١٥٢	٢٩,١٤٠	١٤٩٩٩,٧٨١	أيلول
١٥٠٧,٥	١٦٦٣	١٥٥٢٨	١٤٨٦٣	١٤٤٥٢	١٤١٣٩	٢٦,٧٨٠	١٤٩١٣,٩٨٥	تشرين الأول
نهاية الفترة								
١٥٠٧,٥	١٧٥٨	١٥٦٢	١٤٩٥٥	١٤٣٧٢	١٤١٩٦	٢٥,٥٢٢	١٤٩٣٤,١٤٦	آب
١٥٠٧,٥	١٧٩٦	١٥٦٥	٢٤٠,١٢	١٤٣٦٠	١٤٢٢٨	٢٦,٢٧٤	١٤٩٨٢,١٦٢	أيلول
١٥٠٧,٥	١٧٧٣	١٥٥٣٦	١٤٩٩٠	١٤٣٣٥	١٤١٩٨	٢٥,٥٤٥	١٤٩٣١,١٩٠	تشرين الأول
متوسط الفترة								
١٥٠٧,٥	١٦٧٣	١٥٤٢	١٤٩٨٤	١٤٤٥٣	١٤١٤٤	٣٠,١٩٩	٢٤٠,٠٦٨,٥٩	٢٠١٦ تموز
١٥٠٧,٥	١٦٨٠	١٥٥٣٢	١٤٩٨١	١٤٤٦٠	١٤١٥١	٢٨,٢٣٥	١٤٩٨١,٤٨٨	آب
١٥٠٧,٥	١٦٨٦	١٥٥٥٦	١٤٩٥٥	١٤٤٩٢	١٤١٤٦	٢٩,٠٥٠	١٤٩٩٩,٣٩٧	أيلول
١٥٠٧,٥	١٦٥١	١٥٥٢٥	١٤٨٣٥	١٤٤٣٥	١٤١٢٧	٢٦,٨١١	١٤٩١٨,٥٥٠	تشرين الأول
نهاية الفترة								
١٥٠٧,٥	١٧٨٨	١٥٦٢	١٤٩٤٢	١٤٣٦٣	١٤١٩٢	٢٦,٢٤٠	١٤٩٧٠,٦١٩	آب
١٥٠٧,٥	١٧٧٧	١٥٥٥٣	٢٤٠,١٦	١٤٣٤٠	١٤٢١٣	٢٥,٤٠١	١٤٩٤١,١٠٢	أيلول
١٥٠٧,٥	١٧٥٥	١٥٥١٠	١٤٩٩٣	١٤٣٣٠	١٤١٧٣	٢٥,٣٧٨	١٤٩١٩,٩٢٢	تشرين الأول

١٤. الدين العام بحسب مصادر التمويل (في نهاية الفترة)

كانون الأول ٢٠١٥	أيلول ٢٠١٦	تشرين الأول ٢٠١٦	كانون الأول ٢٠١٦	أيلول ٢٠١٧	تشرين الأول ٢٠١٧	
٦٥,١٩٥	٦٨,٧٩٢	٦٨,٥٨٦	٧٠,٥٢٨	٧٢,٨٥٦	٧٤,٥٩٢	١. الدين القائم بالليرة اللبنانية (بالمليارات)
٢٤,٣٠٨	٣٠,١٨٣	٣٠,٢١٥	٣٠,١٥٠	٣٦,٤٣١	٣٨,٥٠١	أ. المصرف المركزي
٢٤,٣٠٨	٣٠,١٨٣	٣٠,٢١٥	٣٠,١٥٠	٣٦,٤٣١	٣٨,٥٠١	محفظة سندات الخزينة <sup>١</sup>
.	.	.	.	.	.	قروض للمؤسسات العامة
٢٩,٨٧٨	٢٧,٧٢٤	٢٧,٥٤٠	٢٩,٥٨١	٢٥,١٣٣	٢٥,٠٤٦	ب. المصارف
٢٩,٧٣٨	٢٧,٥٣١	٢٧,٣٣٨	٢٩,٣٦٣	٢٤,٩٢٤	٢٤,٨٣٠	سندات الخزينة <sup>٢</sup>
١٤٠	١٩٣	٢٠٢	٢١٨	٢٠٩	٢١٦	قروض للمؤسسات العامة
١١,٠٠٩	١٠,٨٨٥	١٠,٨٣١	١٠,٧٩٧	١١,٢٩٢	١١,٠٤٥	ج. سندات القطاع غير المصرفي <sup>٣</sup>
١٣,٢٢٧	١٥,٧٦١	١٥,٢٤٩	١٤,٢٦٨	١٥,٣١١	١٥,٥٩٨	٢. ودائع القطاع العام
٥١,٩٦٨	٥٣,٠٣١	٥٣,٣٣٧	٥٦,٢٦٠	٥٧,٥٤٥	٥٨,٩٩٤	٣. الدين الصافي بالليرة اللبنانية
٢٧,٠٧٨	٢٩,١٠٢	٢٩,٠٢٣	٢٨,١١٥	٢٩,٨٢١	٢٨,٩٩٢	٤. الدين بالعملات الأجنبية (بملايين الدولارات)
٩٢,٧٨٨	٩٦,٩٠٢	٩٧,٠٨٩	٩٨,٦٤٣	١٠٢,٥٠٠	١٠٢,٦٩٩	٥. مجموع الدين الصافي (بمليارات الليرات)

المصدر: وزارة المالية، أرقام شبه نهائية قابلة للتصحيح. إن الفروقات الطفيفة بين أرقام هذا الجدول والأرقام المنشورة من قبل وزارة المالية ترد إلى تصويب بعض الأرقام التي تكون نشرت سابقاً على أساس شبه نهائي حرصاً على عدم تأخير صدور هذه المعلومات.

<sup>١</sup> سندات الخزينة مسجلة بقيمتها الفعلية (القيمة الشرائية+الفوائد المتراكمة).

<sup>٢</sup> ابتداء من أيلول ١٩٩٩، تشمل هذه الأرقام صكوك المديونيات الى جانب سندات الخزينة.

<sup>٣</sup> نظراً لتوسع سوق سندات الخزينة، يتعدى احصاء حيازاتها من قبل غير المقيمين، ولذلك أدرجت جميع سندات الخزينة المصدرة بالليرة في الدين القائم بالليرة اللبنانية، والسندات المصدرة بالدولار في الدين بالعملات الأجنبية.

١٥. سندات دين الجمهورية اللبنانية بالعملة الأجنبية

إقفال تشرين الأول ٢٠١٧			إقفال أيلول ٢٠١٧			استحقاق	
هامش	فائدة %	سعر	هامش	فائدة %	سعر		
٤,٢٠	٥,٢٦	٩٩,٩٥	٤,١٨	٥,٢٩	٩٩,٩٢	٢٠١٧/١٢/٢٧	فئة ١٥ سنة (٩٥٠ مليون دولار)
٤,٣٧	٥,٤٩	٩٩,٧٥	٣,٤١	٤,٥٤	٩٩,٨٦	٢٠١٧/١٢/٣١	فئة ١٥ سنة (٢٠٠٧,٥١١ مليون دولار)
٤,٤٦	٥,٥٨	٩٩,٧٩	٤,٣٩	٥,٦١	٩٩,٧٤	٢٠١٨/٠٣/٠٧	فئة ١٥ سنة (٧٠٠ مليون دولار)
٣,٩١	٥,٣٢	٩٩,٩٠	٣,٩٩	٥,٣٥	٩٩,٨٦	٢٠١٨/٠٥/٢٧	فئة ١٥ سنة (٢٠٠ مليون دولار)
٢,٨٢	٤,١٠	١٠٠,٦٣	٣,٣٨	٤,٥٩	١٠٠,٣٨	٢٠١٨/٠٦/١٢	فئة ٥ سنة (٧٠٠ مليون دولار)
٣,١١	٤,٥٢	١٠٠,٦٢	٣,٥١	٤,٨٣	١٠٠,٣٤	٢٠١٨/١١/١٢	فئة ٨ سنة (١٠٢٥ مليون دولار)
٤,٤٠	٣,٦٥	١٠١,٧٥	٤,٢٧	٣,٥٤	١٠٢,٠٠	٢٠١٨/١١/٢٨	فئة ٧ سنوات (٤٤٥ مليون يورو)
٣,٧٥	٥,٣٢	١٠٠,٢٥	٣,٧٦	٥,٢٤	١٠٠,٣٨	٢٠١٩/٠٤/٢٣	فئة ٥ سنوات (٥٠٠ مليون دولار)
٣,٩١	٥,٤٩	١٠٠,٧٥	٣,٧٠	٥,١٨	١٠١,٢٦	٢٠١٩/٠٥/٢٠	فئة ٨ سنوات (٦٥٠ مليون دولار)
٣,٧٤	٥,٣٢	١٠٠,٢٥	٣,٨٧	٥,٣٥	١٠٠,٢٠	٢٠١٩/١١/٢٨	فئة ٨ سنوات (١٥٠٠ مليون دولار)
٣,٩٨	٥,٥٥	١٠١,٧٨	٤,١٠	٥,٥٨	١٠١,٧٨	٢٠٢٠/٠٣/٠٩	فئة ١٠ سنوات (١٢٠٠ مليون دولار)
٤,٢٨	٥,٨٥	٩٩,٨٨	٤,٠٠	٥,٦١	١٠٠,٤٥	٢٠٢٠/٠٤/١٤	فئة ١٦ سنوات (٧٠٠ مليون دولار)
٤,٢٤	٥,٩٤	١٠٠,٥٠	٤,٢٣	٥,٨٤	١٠٠,٧٥	٢٠٢٠/٠٦/١٩	فئة ٧ سنوات (٦٠٠ مليون دولار)
٤,٥٠	٦,٢٠	١٠٦,٢٥	٤,٢٥	٥,٨٥	١٠٧,٥٣	٢٠٢١/٠٤/١٢	فئة ١٥ سنة (٢٠٩٢,٤٦٩ مليون دولار)
٤,٤٤	٦,٤٤	٩٩,٢٥	٤,٣٥	٦,٢٨	٩٩,٨٨	٢٠٢٢/٠٥/٢٧	فئة ٦ سنة (٥٠٠ مليون دولار)
٤,٣٣	٦,٣٣	٩٩,٠٥	٤,٣٤	٦,٢٧	٩٩,٣٠	٢٠٢٢/١٠/٠٤	فئة ١٢ سنة (١٥٤٠ مليون دولار)
٤,٦٣	٦,٦٣	٩٧,٢٥	٤,٤٢	٦,٣٤	٩٨,٤٧	٢٠٢٣/٠١/٢٧	فئة ١٠ سنة (١١٠٠ مليون دولار)
٤,٧٣	٦,٧٣	٩٨,٥٠	٤,٥٧	٦,٥١	٩٩,٥٠	٢٠٢٣/٠٥/٢٦	فئة ٧ سنة (٥٠٠ مليون دولار)
٤,٦٧	٦,٨٩	٩٨,٧٥	٤,٥٣	٦,٧٠	٩٩,٧٥	٢٠٢٤/٠٤/٢٢	فئة ٨ سنة (٧٠٠ مليون دولار)
٤,٦٧	٦,٨٩	٩٦,٥٠	٤,٤٩	٦,٦٤	٩٧,٨٠	٢٠٢٤/١١/٠٤	فئة ٩ سنة (٥٠٠ مليون دولار)
٤,٧٨	٧,٠٠	١٠٠,٠٠	٤,٥٧	٦,٧٢	١٠١,٥٥	٢٠٢٤/١٢/٠٣	فئة ١٥ سنة (٢٥٠ مليون دولار)
٤,٨٢	٧,٠٤	٩٥,٢٥	٤,٦٠	٦,٧٦	٩٦,٧٥	٢٠٢٥/٠٢/٢٦	فئة ١٠ سنة (٨٠٠ مليون دولار)
٤,٨٤	٧,٠٧	٩٥,٢٥	٤,٦٣	٦,٨٠	٩٦,٧٥	٢٠٢٥/٠٦/١٢	فئة ١٣ سنة (٨٠٠ مليون دولار)
٤,٧٧	٧,١٥	٩٦,٣٨	٤,٥٦	٦,٩٠	٩٨,٠٠	٢٠٢٦/١١/٢٧	فئة ١٥ سنة (٧٢٥ مليون دولار)
٤,٨١	٧,١٨	٩٧,٧٥	٤,٦٤	٦,٩٨	٩٩,١٣	٢٠٢٧/٠٣/٢٣	فئة ١٠ سنة (١٢٥٠ مليون دولار)
٤,٨٩	٧,٢٦	٩٦,٤٠	٤,٦٢	٦,٩٦	٩٨,٥٠	٢٠٢٧/١١/٢٩	فئة ١٥ سنة (١٠٠٠ مليون دولار)
٤,٩١	٧,٢٩	٩٥,٢٥	٤,٧٤	٧,٠٨	٩٦,٧٥	٢٠٢٨/١١/٠٣	فئة ١٣ سنة (٥٠٠ مليون دولار)
٥,٠٣	٧,٤٠	٩٥,٧٥	٤,٨٣	٧,١٧	٩٧,٥٠	٢٠٢٩/٠٥/٢٥	فئة ١٤ سنة (١٠٠٠ مليون دولار)
٥,٠٣	٧,٤٠	٩٤,٠٠	٤,٨٠	٧,١٤	٩٦,٠٠	٢٠٣٠/٠٢/٢٦	فئة ١٥ سنة (١٤٠٠ مليون دولار)
٥,٠٨	٧,٤٥	٩٦,٢٥	٤,٨٥	٧,١٩	٩٨,٣٨	٢٠٣١/٠٤/٢٢	فئة ١٥ سنة (٣٠٠ مليون دولار)
٥,١٥	٧,٥٢	٩٥,٥٠	٤,٩٤	٧,٢٨	٩٧,٥٠	٢٠٣٢/٠٣/٢٣	فئة ١٥ سنة (١٠٠٠ مليون دولار)
٥,٢٢	٧,٥٩	٩٤,٧٥	٥,١١	٧,٤٤	٩٦,١٥	٢٠٣٥/١١/٠٢	فئة ١٥ سنة (٦٠٠ مليون دولار)
٥,٣٠	٧,٦٧	٩٥,٧٥	٥,٢٧	٧,٦٠	٩٦,٤٥	٢٠٣٧/٠٣/٢٣	فئة ٢٠ سنة (٧٥٠ مليون دولار)

١٦. شهادات إيداع عالمية

إقفال تشرين الأول ٢٠١٧		إقفال أيلول ٢٠١٧		إستحقاق	القيمة	
فائدة	سعر	فائدة	سعر			
١,٣٠%	١٠٠,٤٦	١,٢٩%	١٠٠,٨٠	١٤/١٢/٢٠١٧	٥٠٠ مليون \$	بنك البحر المتوسط (٥ سنوات)

١٧. سندات دين المصارف بالعملة الأجنبية

إقفال تشرين الأول ٢٠١٧			إقفال أيلول ٢٠١٧			إستحقاق	القيمة	Eurobonds
هامش	فائدة	سعر	هامش	فائدة	سعر			
٤,٨٠	٦,٥٠%	١٠١,٥٨	٤,٨٢	٦,٤٢%	١٠١,٨٧	٢١/٠٦/٢٠٢١	٣٠٠ مليون \$	١٠ سنوات (Euro Notes) بيبلوس

١٨. التداول بالأسهم في بورصة بيروت (تشرين الأول- ٢٠١٧)

الشركة	حجم الأسهم المنفذة	النسبة من الحجم	قيمة التنفيذ (\$)	النسبة من القيمة	سعر الإقفال (\$)	معدل السعر (\$)
سوليدير "أ"	١٥٥٨٥١٧٣	٥٣,٣٣%	١٢٠٧١٨٠٣٥٠	٤٧,٨٩%	٨,١٣٠	٨,٠٢
سوليدير "ب"	٢٤٣,٢٢١	٨,١٨%	١٠٩٦٠,٠٢٣	٧,٣٨%	٨,١٥٠	٨,٠٦
البنك اللبناني للتجارة "C"	-	-	-	-	٠,٩٣٠	-
البنك اللبناني للتجارة "أسهم تفضيلية" فئة "B"	-	-	-	-	١٠٠,٠٠٠	-
البنك اللبناني للتجارة "أسهم تفضيلية" فئة "C"	٥٠٠	٠,٠٢%	٥٠,٠٠٠	٠,١٩%	١٠٠,٠٠٠	١٠٠,٠٠
البنك اللبناني للتجارة "أسهم تفضيلية" فئة "D"	١,٧٠٠	٠,٠٦%	١٧٠,٠٠٠	٠,٦٤%	١٠٠,٠٠٠	١٠٠,٠٠
بنك عوده "C"	١٠٠,٢٦٩	٣,٣٧%	٥٨٨,٠٢١	٢,٢١%	٥,٩٠٠	٥,٨٦
بنك عوده "GDR"	٩٢,٧١٠	٣,١٢%	٥٥٤,٢٢٢	٢,٠٩%	٥,٩٠٠	٥,٩٨
بنك عوده "أسهم تفضيلية" فئة "G"	٣,٠٠٠	٠,١٠%	٣٠٤,٣٠٠	١,١٥%	١٠١,٥٠٠	١٠١,٤٣
بنك عوده "أسهم تفضيلية" فئة "H"	-	-	-	-	١٠١,٢٠٠	-
بنك عوده "أسهم تفضيلية" فئة "I"	٧,٥٢٥	٠,٢٥%	٤٦٠,٥٤٩	١,٧٣%	١٠١,٧٠٠	٦١,٢٠
بنك بيروت "C"	٢,٠٠٠	٠,٠٧%	٣٧,٦٠٠	٠,١٤%	١٠١,٧٠٠	١٨,٨٠
بنك بيروت "أسهم أولوية ٢٠١٤"	-	-	-	-	١٨,٨٠٠	-
بنك بيروت "أسهم تفضيلية" فئة "H"	٢٤,٧٧٥	٠,٨٣%	٦٢٨,٦٤٣	٢,٣٧%	٢١,٠٠٠	٢٥,٣٧
بنك بيروت "أسهم تفضيلية" فئة "I"	٣٤,٥٦٠	١,١٦%	٨٧٨,٣٤٦	٣,٣١%	٢٥,٥٠٠	٢٥,٤٢
بنك بيروت "أسهم تفضيلية" فئة "J"	١,١٨٣	٠,٠٤%	٢٩,٩٨٩	٠,١١%	٢٥,٥٠٠	٢٥,٣٥
بنك بيروت "أسهم تفضيلية" فئة "K"	-	-	-	-	٢٥,٣٥٠	-
بنك بيبيلوس "C"	٢٦٨,٩٦٠	٩,٠٥%	٤٣٣,٤٩٢	١,٦٣%	٢٥,٣٥٠	١,٦١
بنك بيبيلوس GDR	-	-	-	-	١,٦١٠	-
بنك بيبيلوس "أسهم تفضيلية ٢٠٠٨"	٤,٤٠٠	٠,١٥%	٤٤٨,٦٥٠	١,٦٩%	٨٠,٠٠٠	١٠١,٩٧
بنك بيبيلوس "أسهم تفضيلية ٢٠٠٩"	٧,٧٣٢	٠,٢٦%	٧٨٨,٨٠٠	٢,٩٧%	١٠٢,٠٠٠	١٠٢,٠٢
بنك بيمو "C"	٧٥,١٣٥	٢,٥٣%	٩٧,٦٧٦	٠,٣٧%	١٠٢,١٠٠	١,٣٠
بنك بيمو "أسهم تفضيلية ٢٠١٣"	٤٠٠	٠,٠١%	٤٠,٠٠٠	٠,١٥%	١,٣٠٠	١٠٠,٠٠
بنك لبنان والمهجر "GDR"	٣٠٥,٦٠٨	١٠,٢٨%	٣,٨٤٠,٥٨٥	١٤,٤٦%	١٠٠,٠٠٠	١٢,٥٧
بنك لبنان والمهجر	١٨٠,١٤٣	٦,٠٦%	٢,٠٨٨,٦٢١	٧,٨٦%	١٢,٦٠٠	١١,٥٩
ريمكو	-	-	-	-	١١,٥٩٠	-
هولسيم لبنان	٣٢,٣٥٨	١,٠٩%	٤٣٨,٤١٣	١,٦٥%	٣,٢٥٠	١٣,٥٥
الإسمنت الأبيض لحامله	٧٨٠	٠,٠٣%	٢,٧٣٠	٠,٠١%	١٣,٧٤٠	٣,٥٠
الإسمنت الأبيض إسمي	-	-	-	-	٣,٥٠٠	-
المجموع	٢,٩٧٢,١٣٢	١٠٠%	٢٦,٥٥٩,٠١٠	١٠٠%	-	-

١٩. أدوات مالية مختلفة

التغيير	معدل السعر (\$)	إقفال تشرين الأول ٢٠١٧ (\$)	معدل السعر (\$)	إقفال أيلول ٢٠١٧ (\$)	
٠,٠٠%	١٢,٥٥	١٢,٤٠ - ١٢,٧٠ \$	١٢,٥٥	١٢,٥٠ - ١٢,٦٠ \$	GDR (لبنان والمهجر)
٠,٨٤%	٥,٩٨	٥,٩٥ - ٦,٠٠ \$	٥,٩٣	٥,٩٠ - ٥,٩٥ \$	GDR (عوده)
-١,٩١%	٧٧,٠٠	٧٧,٠٠ - ٠,٠٠ \$	٧٨,٥٠	٧٧,٠٠ - ٨٠,٠٠ \$	GDR (بيبلوس)



مصرف لبنان  
BANQUE DU LIBAN