



مصرف لبنان  
BANQUE DU LIBAN

## مديرية الإحصاءات والأبحاث الاقتصادية

العدد ٢٨٢

# النشرة الشهرية

تشرين الثاني ٢٠١٧

**أهم التطورات** (النسب المئوية المذكورة في ما يلي تشير إلى تغيرات على أساس سنوي، ما لم يذكر خلاف ذلك)

بلغ المؤشر الاقتصادي العام لمصرف لبنان في تشرين الثاني ٢٠١٧ في ٣٢٣,٩ مقابل ٣٠٦,٠ في الشهر السابق و٣١١,٦ في تشرين الثاني ٢٠١٦. سجل ميزان المدفوعات فائضاً بما يوازي ٦٨,٢ مليون دولار خلال الشهر. بلغ نمو الميزانية المجمعة للمصارف التجارية ٧,٦% على أساس سنوي. سجلت نسبة دولة الودائع ٦٨,٥% في نهاية تشرين الثاني. ازدادت معدلات الفائدة المصرفية على كل من الحسابات الدائنة بالليرة والدولار فيما انخفضت على كل من الحسابات المدينة بالدولار وبالليرة.

سجل **ميزان المدفوعات** فائضاً بما يوازي ٦٨,٢ مليون دولار في تشرين الثاني ٢٠١٧. وقد تمثل هذا الفائض بزيادة الموجودات الخارجية الصافية لدى المصارف والمؤسسات المالية بقيمة ١٠٥٩,٢ مليون دولار وانخفاض الموجودات الخارجية الصافية لدى مصرف لبنان بقيمة ٩٩١ مليون دولار. وبلغ بذلك الرصيد التراكمي لميزان المدفوعات منذ أول السنة وحتى نهاية تشرين الثاني عجزاً يوازي ١٠٠٩,٥ مليون دولار مقابل فائضاً يوازي ٣٢٧,٧ مليون دولار في الفترة المماثلة من العام ٢٠١٦.

وفقاً لأرقام وزارة المالية بلغ مجموع **الدين العام** الصافي ١٠٥١٨٤ مليار ليرة في تشرين الثاني ٢٠١٧ مسجلاً ازدياداً شهرياً قدره ٢٤٨٣ مليار ليرة. وقد نتج هذا الازدياد عن ارتفاع الدين العام الصافي بالليرة بمقدار ٣١٢ مليار ليرة ليبلغ ٥٩٣٠٨ مليار ليرة والدين العام المحرر بعملة أجنبية بمقدار ١٤٤٠ مليون دولار ليسجل ٣٠٤٣٢ مليون دولار في نهاية الشهر. وعلى أساس سنوي، بلغ نمو الدين العام الصافي ٧,١% والدين بالليرة ٦,٤% وبالعملة الأجنبية ٨,٠%.

بلغ **احتياطي مصرف لبنان من العملات الأجنبية** ٤٣٥٩١,٣ مليون دولار مسجلاً ازدياداً سنوياً نسبته ٢,٦% ومقداره ١١٢٠,١ مليون دولار. أما مجموع الاحتياطي الخارجي بما فيه الذهب، فقد بلغ ٥٥٥٣١,٥ مليون دولار. هذا وقد بقي **سعر صرف الدولار الأميركي** الوسيط في سوق بيروت مستقراً على ١٥٠٧,٥٠ ليرة.

لم يطرأ أي تغير في تشرين الثاني ٢٠١٧ على **معدلات فائدة** سندات الخزينة. فسجل معدل الفائدة الفعلية في نهاية الشهر: ٤,٤٤% لفة ٣ أشهر، ٤,٩٩% لفة ٦ أشهر و٥,٣٥% لفة ١٢ شهراً. واستقرت فائدة القسيمة على سندات الستين والثلاث سنوات على ٥,٨٤% و٦,٥٠% على التوالي. أما معدلات الفائدة المصرفية، فقد ارتفعت في تشرين الثاني إلى ٥,٨٨% على الحسابات الدائنة بالليرة (+٣٢ نقطة أساس) وانخفضت إلى ٧,٩٨% على الحسابات المدينة بالليرة (-٢٦ نقطة أساس). وشهدت الفائدة المصرفية المحلية بالدولار الأميركي ازدياداً على الحسابات الدائنة وانخفاضاً على تلك المدينة. فسجل معدل الفائدة الوسيط المثقل على حسابات التسليف بالدولار ٧,٣٢% في تشرين الأول (-٧ نقطة أساس). أما متوسط الفائدة على حسابات الادخار بالدولار فقد سجل ٣,٨٠% (+٨ نقطة أساس).

بلغت **الكتلة النقدية M٣** ٢٠٦٥١٩,٥ مليار ليرة في تشرين الثاني مسجلة نمواً سنوياً نسبته ٥,٤% مقارنة ب٧,٧% في تشرين الأول ٢٠١٧. وبقي التسليف المصرفي للقطاع الخاص العامل الأبرز في خلق النقد إلى جانب التسليفات للقطاع العام. وفي ما خص مكونات الكتلة النقدية، تجدر الإشارة إلى أن الودائع بالليرة سجلت تراجعاً بنسبة ٤,٦% والودائع بالعملات الأجنبية نمواً بنسبة ١٢,٠%.

بلغت **الميزانية المجمعة للمصارف التجارية** ٣٢٥٩٣٤ مليار ليرة في تشرين الثاني مسجلة بذلك نمواً سنوياً بنسبة ٧,٦% مقارنة ب٨,١% في تشرين الأول ٢٠١٧. ازدادت ودايع القطاع الخاص المقيم وغير المقيم بنسبة ٤,٨% والتسليفات الممنوحة للقطاع الخاص بنسبة ٤,٥%. وسجلت **نسبة الدولة** في الودائع ٦٨,٥%.

توسع عجز **الميزان التجاري** بنسبة ٢٤,٥% وسجل ١٤٩٦,٨ مليون دولار في نهاية تشرين الثاني، وذلك نتيجة ازدياد قيمة الواردات إلى ١٧٢٥,٧ مليون دولار أي بنسبة ١٩,٠% وانخفاض قيمة الصادرات إلى ٢٢٨,٩ مليون دولار أي بنسبة ٧,٤%.

انخفضت **كميات الإسمنت المسلمة**، وهي مؤشر النشاط الحالي لقطاع البناء، بنسبة ١٤,٩% و**مساحات البناء المرخصة**، مؤشر النشاط المستقبلي للقطاع، بنسبة ٣٨,٧% مقارنة بتشرين الثاني ٢٠١٦.

شهد **إنتاج الكهرباء** ارتفاعاً إلى ١١٢١,٣ مليون كيلووات ساعة خلال الشهر، أي بنسبة ٩,١% على أساس سنوي.

ازداد عدد الطائرات وعدد المسافرين في **مطار بيروت** بنسبة ٠,٥% و٦,٦% على التوالي نتيجة ارتفاع عدد المسافرين القادمين والمغادرين بنسبة ٥,٦% و٧,٦% على التوالي وانخفاض عدد المسافرين العابرين بنسبة ١٢,٦%.

توسعت حركة السفن في **مرفأ بيروت** بنسبة ٦,٥% وحركة البضائع بنسبة ١٢,٩% في تشرين الثاني ٢٠١٧.

## تطورات تشرين الثاني ٢٠١٧

### المؤشر الاقتصادي العام لمصرف لبنان

بلغ المؤشر الاقتصادي العام لمصرف لبنان ٣٢٣,٩ في تشرين الثاني ٢٠١٧ مقابل ٣٠٦,٠ في الشهر السابق و٣١١,٦ في تشرين الثاني ٢٠١٦، مسجلاً بذلك ازدياداً سنوياً بنسبة ٤,٠%.

المؤشر الاقتصادي العام (متوسط ١٩٩٣ = ١٠٠)

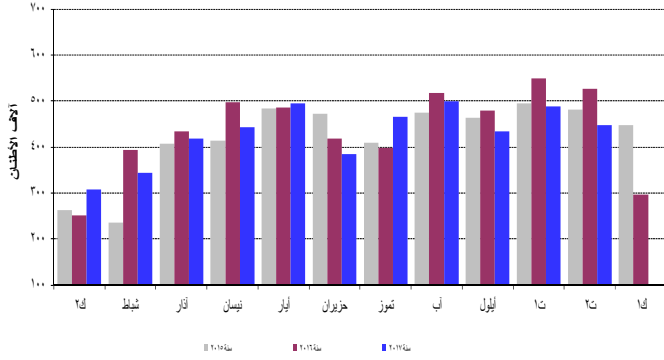
المؤشر	التغيرات الشهرية %	التغيرات السنوية %	
تشرين الثاني ٢٠١٦	٨,٤	٦,٣	
كانون الأول ٢٠١٦	-٦,٢	-٣,٤	
كانون الثاني ٢٠١٧	١,٧	٦,٢	
شباط ٢٠١٧	٢,٧	٣,٥	
آذار ٢٠١٧	٠,٣	٣,٣	
نيسان ٢٠١٧	٣,٧	٦,٦	
أيار ٢٠١٧	-٢,٨	٣,٥	
حزيران ٢٠١٧	-٦,٠	٦,٠	
تموز ٢٠١٧	٤,٨	١١,٦	
آب ٢٠١٧	-٠,٧	٦,٠	
أيلول ٢٠١٧	-٣,٦	٢,٣	
تشرين الأول ٢٠١٧	٥,١	٦,٥	
تشرين الثاني ٢٠١٧	٥,٩	٤,٠	٣٢٣,٩

## القطاعات الإنتاجية

### قطاع البناء

انخفضت كميات الإسمنت المسلمة، وهي مؤشر النشاط الحالي لقطاع البناء، بنسبة ١٤,٩% ومساحات البناء المرخصة، مؤشر النشاط المستقبلي للقطاع، بنسبة ٣٨,٧% مقارنة بتشرين الثاني ٢٠١٦.

تسليمات الإسمنت



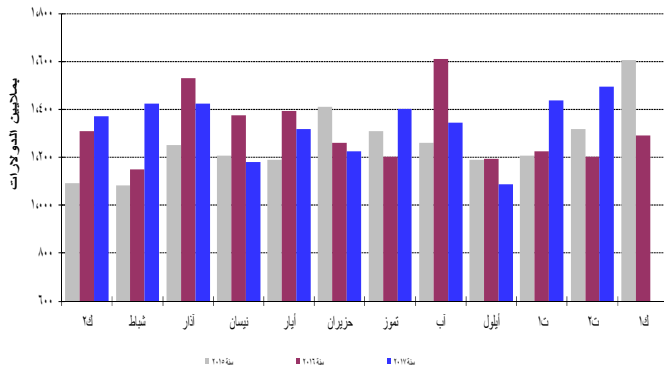
المصدر: شركات الإسمنت

شهدت الرسوم العقارية المحصلة ازدياداً بنسبة ٢٥,٥% مقارنة بتشرين الثاني ٢٠١٦، فبلغت ٩٥,٦ مليار ليرة.

### التجارة الخارجية

توسع عجز الميزان التجاري بنسبة ٢٤,٥% وسجل ١٤٩٦,٨ مليون دولار في نهاية تشرين الثاني، وذلك نتيجة ازدياد قيمة الواردات إلى ١٧٢٥,٧ مليون دولار أي بنسبة ١٩,٠% وانخفاض قيمة الصادرات إلى ٢٢٨,٩ مليون دولار أي بنسبة ٧,٤%.

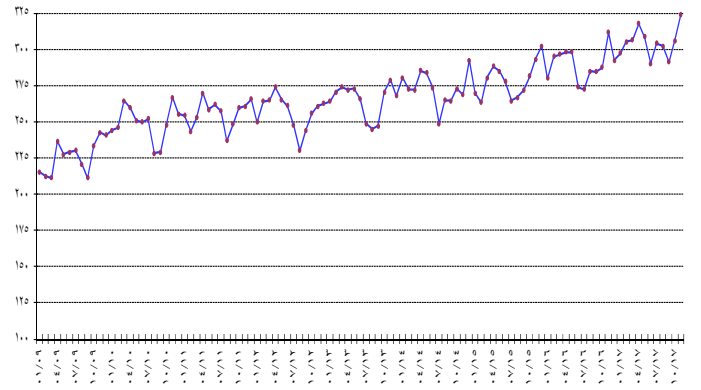
عجز الميزان التجاري



المصدر: المجلس الأعلى للجمارك

توزعت حصص أهم بلدان المصدر منذ مطلع العام ولغاية تشرين الثاني ٢٠١٧ على الشكل التالي: الصين ٩,٩%، إيطاليا ٩,٤%، اليونان ٧,٣%، ألمانيا ٦,٥% والولايات المتحدة ٦,١%. توزعت هذه الحصص في تشرين الثاني ٢٠١٧ على الشكل التالي:

المؤشر العام



### نشاط غرفة المقاصة

انخفض مجموع قيمة الشيكات المحصلة بنسبة ١,٥% في تشرين الثاني ٢٠١٧. توسعت قيمة الشيكات المحررة بالليرة اللبنانية بنسبة ١١,٦% فيما تقلصت تلك المحررة بالعملات الأجنبية بنسبة ٧,٠%. بلغت حصة الشيكات المحصلة المحررة بعملات أجنبية من مجموع الشيكات المحصلة ٦٦,٢% مسجلة انخفاضاً بنسبة ٥,٦%.

ازدادت حصة الشيكات المرتجعة بنسبة ١٠,٠% خلال الشهر مقارنة بالشهر ذاته من العام الماضي، وسجلت ٢,١% من مجموع قيمة الشيكات في نهاية هذا الشهر.

مؤشرات اقتصادية رئيسية (جميع التغيرات هي بالنسبة إلى الشهر نفسه من العام السابق)

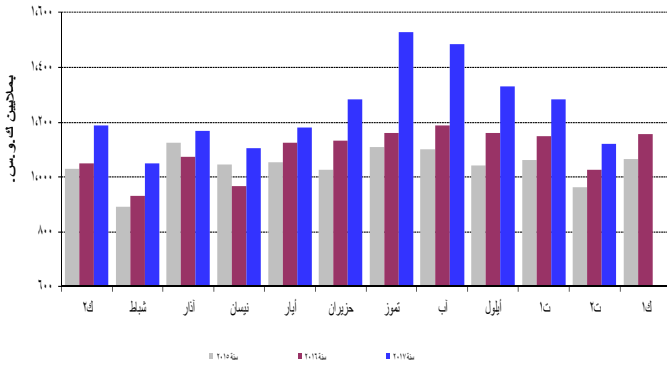
تشرين ٢-١٧	تشرين ١-١٧	متوسط-٢٠١٦	كانون الأول-١٦	تشرين ٢-١٦	متوسط-٢٠١٥	كانون الأول-١٥
<b>مقاصة الشيكات باليرة اللبنانية<sup>١</sup></b>						
٢٨٣٣٨٤٦	٣٠٠٦٤٢٦	٢٤٩٨٤٧٦١	٢٨٣٢٤٩٥٣	٢٥٣٩٤٠٠٧	٢٣٥٠٤٩٠٢	٢٥٧٥٠٦٢٩
١١,٦١	١٢,٠٥	٦,٢٩	٩,٩٩	١١,٧٤	٣,٦٥	٦,٨٧
<b>مقاصة الشيكات بالعملة الأجنبية<sup>**١</sup></b>						
٣٦٨٦	٤٤١٤٣	٤٤٠١٢	٣٨٧٥	٣٩٦٤	٤٤٢٣٤	٤٤٢٦٤
٧,٠٢-	١,٦٤-	٥,٢٦-	٩,١٢-	٠,٣٩-	٩,٤٨-	٩,٠٦-
<b>مجموع مقاصة الشيكات<sup>**</sup></b>						
٨٠٣٨٩٤٩١٣	٩٤٢٥٢٠١١٧	٨٠٥٤٦٤٣٥١	٨٤٦٧٤٤٤١٦	٨٠٥١٤٤٦٤٩	٨٤٧٣٤٣١٣	٩٠٠٣٤٠٣٥
<b>طلبات الاستعلام لدى مركزية المخاطر<sup>١</sup></b>						
٣٤٤١٦٦	٣٧٤٧٩٩	٣٠٤٧٥٧	٢٦٤٧٥٤	٣٢٤٧٣١	٢٧٤٠٥٧	٢٢٤٦٩٥
٤,٣٨	١٩,٠٠	١٣,٦٨	١٧,٨٨	٢٥,٣٠	١٣,٤٨	٣,٠٧
<b>رخص البناء<sup>**٢</sup></b>						
٧٢٧٠١٦٩	١٤٠٢٥٥٨٠	١٤٠١٩٤٩٢	٩٠٣٤٩٢٣	١٤١٨٥٠٢١٦	١٤٠٢٨٠٢٩٦	١٤٠٧٨٠٩٦٦
٣٨,٦٥-	٤,٠٣-	٠,٨٦-	١٦,٢٢-	٢٠,٧٦	٨,٩٢-	٩,٤٢
<b>الاسمنت المسلم<sup>**٣</sup></b>						
٤٤٦٤٧٧٥	٤٨٧٤٧٠٨	٤٣٨٤٦٢٢	٢٩٦٤٥٢١	٥٢٤٤٩٤٢	٤٢٠٢٣٩	٤٤٧٤٧٢٤
١٤,٨٩-	١٠,٣٣-	٤,٣٧	٣٣,٧٧-	٨,٩٩	٨,٥٩-	٠,٦٣
<b>الرسوم العقارية المستوفاة<sup>٤</sup></b>						
٩٥٠٦٣٦	١٠٨٤٢٠٨	٧١٤٩٠٨	١٠٧٤٣٩٤	٧٦٤١٧٨	٦٩٤٥١٠	٩٩٠٠٦٧
٢٥,٥٤	٦٥,٦٠	٣,٤٥	٨,٤١	٦,٦٨	٩,٤٣-	٤,٠٥-
<b>مجموع المستوردات<sup>**٥</sup></b>						
٢٤٦٠٢٣٣٦	٢٥٤٤٨٤٦٦١	٢٤٣٥٠٤٦٣٤	٢٤٣١٦٤٩٢١	٢٤١٨٦٤٤٨٩	٢٤٢٧٠٤٦٤٤	٢٤٧٧٦٤٦٧٧
١٩,٠٢	١٤,٢٦	٣,٥٢	١٦,٥٦-	٥,٨١-	١١,٨٣-	١١,٦٨
<b>مجموع الصادرات<sup>**٥</sup></b>						
٣٤٥٠٢١٩	٣٧٩٤٣٨٣	٣٧٤٤٠٥٩	٣٦٨٤٢٢٣	٣٧٢٤٩١٤	٣٧١٤٠٢١	٣٥٦٤٤٣١
٧,٤٣-	١,٩٧-	٠,٨٢	٣,٣١	١١,٤٩	١٠,٨٨-	١١,٨٢-
<b>عجز الميزان التجاري<sup>**</sup></b>						
٢٠٢٥٧٤١١٧	٢٤١٦٩٤٢٧٨	١٤٩٧٦٤٥٧٤	١٤٩٤٨٤٦٩٨	١٤٨١٣٥٥٧٦	١٤٨٩٩٤٦٢٤	٢٤٤٢٠٢٤٦
٢٤,٤٦	١٧,٦٧	٤,٠٥	١٩,٤٨-	٨,٧٢-	١٢,٠٢-	١٦,٢٤
<b>الواردات الجمركية<sup>**٥</sup></b>						
-	-	١٨٣٤٩٥٠	١٨٧٤١٩٣	١٨١٠٦٧١	١٧٩٤٦٣٣	١٧٨٤٢٩١
-	-	٢,٤٠	٤,٩٩	٥,٠١-	١,٧١	١,٢٦-
<b>إنتاج الطاقة الكهربائية (شبكة مؤسسة كهرباء لبنان)<sup>٦</sup></b>						
١٤١٢١	١٤٢٨٢	١٤٠٩٤	١٤١٥٦	١٤٠٢٨	١٤٠٤٣	١٤٠٦٦
٩,٠٧	١١,٥١	٤,٨٧	٨,٤٢	٦,٨٨	٠,٠٢-	٣,٣٥-
<b>استيراد المشتقات النفطية<sup>**٧</sup></b>						
٧٣٧٤١٣٢	٦٤٤٤٩٧٨	٦٦٧٤٢٩٨	٦٣٠٤٣٩٨	٦٣٢٤٨٩٧	٦٣٨٤٢٨٠	٥٧٤٤٤٨٥
١٦,٤٧	٣,٦١-	٤,٥٥	٩,٧٣	١,٦٢-	١٢,٠٩	٩,٦٨-
<b>حركة الشحن البحري في مرفأ بيروت<sup>**٨</sup></b>						
٨١٦٤١٨٣	٧٠٦٤٧٦٣	٧٣٠٤٨٦٦	٦٧٠٤٨٢٤	٧٢٣٤٠٥٢	٦٨٥٤٢٢٠	٧٤٥٤٠٦٦
١٢,٨٨	٤,٨٨-	٦,٦٦	٩,٩٦-	٧,٩٧	٠,٧٩-	١,٧٢-
٧١٨٤١٦١	٥٩٢٤٦٦٢	٦٤٤٤٢١٥	٥٨٤٤٤٢٣	٦٣٢٤٩٩٥	٥٩٤٤٥٢١	٦٥٠٤٢٣٣
٩٧٤٧٨٧	١١٣٤٦٨٦	٨٦٤٣٣٣	٨٦٤١٢٦	٨٩٤٨٩٦	٩٠٤٢٠٦	٩٤٤٦١٨
٢٣٥	٤١٥	٣١٩	٢٧٥	١٦١	٤٩٣	٢١٥
<b>حركة المسافرين في مطار بيروت الدولي<sup>٩</sup></b>						
٥٩٢٤٧٨٢	٦١٦٤٧٠٨	٦٣٤٤١٨٠	٥٩٨٤٠٠٩	٥٥٥٤٩٣١	٦٠٣٤٦٦٧	٦١٦٤٢٤٦
٦,٦٣	١١,٢٩	٥,٠٥	٢,٩٦-	١٠,٩٢	١٠,٢٧	٧,٥٠
٢٨٥٤٩٦٩	٧٦	٣١٤٤٩٧١	٣١٦٤٢١٢	٢٧٤٧١٣	٢٩٣٤١٧٩	٣١٣٤٣٣٦
٥,٦٤	١٥,٤٢	٧,٤٣	٠,٩٢	١٨,٣٦	٩,١٧	٤,٦٢
٣٠٦٤٤٨٧	٣١٨٤٧٥٠	٣١٨٤٤٨٣	٢٨١٤٩٩٧	٢٨٤٤٨٤٥	٣٠٧٤٣٢٣	٢٩٧٤٤٧٧
٧,٦٠	٧,٨٣	٣,٦٣	٥,٤٤-	٦,٠٥	١٠,٦٧	٩,٢١
٣٢٦	١٨٢	٧٢٥	٥٠٠	٣٧٣	٣٤١٦٤	٥٤٤٣٣
١٢,٦٠-	٦٦,٣٦-	٧٧,٠٩-	٩٠,٨٠-	٩٠,٣٩-	١٦٣,٣٥	٣٠٧,٥٨

\* بدأ في تموز ١٩٩٥ احتساب الدولار الجمركي على أساس السعر الرسمي للدولار عوضاً عن ٨٠٠ ل.ل. \*\* أرقام مستكملة من قبل القطاع الخاص. \*\*\* بدأ في ١/١/١٩٩٧، تعديل المعلومات لتضم القطاعين العام والخاص.  
 المصدر: مصرف لبنان. نقابة المهندسين في بيروت وطرابلس. شركات التزاية. وزارة المالية. إدارة الجمارك العامة. مؤسسة كهرباء لبنان. المديرية العامة للنفط. مرفأ بيروت. مطار بيروت الدولي.

## قطاع الطاقة

شهد إنتاج الكهرباء ارتفاعاً إلى ١١٢١,٣ مليون كيلووات ساعة خلال الشهر، أي بنسبة ٩,١% على أساس سنوي.

(الإنتاج الشهري للكهرباء (شبكة كهرباء لبنان)

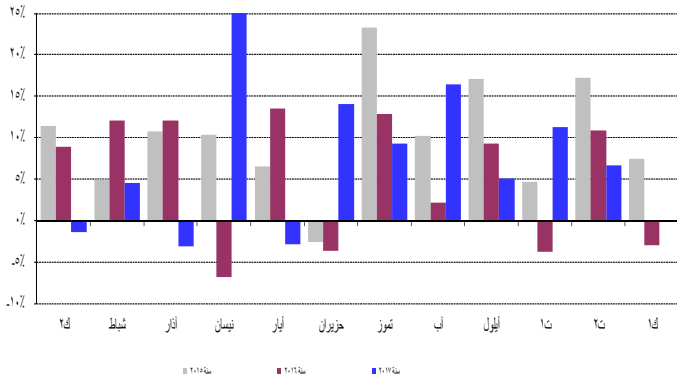


المصدر: مؤسسة كهرباء لبنان

## قطاع النقل

ازداد عدد الطائرات وعدد المسافرين في مطار بيروت بنسبة ٠,٥% و ٦,٦% على التوالي نتيجة ارتفاع عدد المسافرين القادمين والمغادرين بنسبة ٥,٦% و ٧,٦% على التوالي وانخفاض عدد المسافرين العابرين بنسبة ١٢,٦%. أما حجم الشحن الجوي، فقد توسع بنسبة ٢٧,٧%. ازداد حجم البضائع المفرغة بنسبة ١٣,٩% وحجم البضائع المشحونة بنسبة ٥٢,٤%.

حركة المسافرين عبر المطار



المصدر: مطار بيروت الدولي

توسعت حركة السفن في مرفأ بيروت بنسبة ٦,٥% وحركة البضائع بنسبة ١٢,٩% في تشرين الثاني ٢٠١٧. ازداد حجم البضائع المفرغة، المشحونة والعبارة بنسبة ١٣,٥%، ٨,٨% و ٤٦,٠% على التوالي.

## القطاع النقدي

### الموجودات الخارجية الصافية للجهاز المصرفي

سجل ميزان المدفوعات فائضاً بما يوازي ٦٨,٢ مليون دولار في تشرين الثاني ٢٠١٧. وقد تمثل هذا الفائض بازدياد الموجودات الخارجية الصافية لدى المصارف والمؤسسات المالية بقيمة ١٠٥٩,٢ مليون دولار وانخفاض الموجودات الخارجية

### الواردات حسب بلدان المصدر (بملايين الدولارات)

البلد	٢٠١٦-٢٠١٧	٢٠١٧-٢٠١٨	% من المجموع
إيطاليا	١٠٨,٠	٢٠٦,٠	١١,٩
الصين	١٤٥,٩	١٤٢,٥	٨,٣
اليونان	٨٧,٠	١١٧,٣	٦,٨
ألمانيا	١٠١,٤	١٠٥,٩	٦,١
الولايات المتحدة	٨٤,٠	٩٧,٥	٥,٦
البلدان الأخرى	٩٢٣,٧	١٠٥٦,٥	٦١,٢
<b>المجموع</b>	<b>١٤٤٩,٩</b>	<b>١٧٢٥,٧</b>	<b>١٠٠</b>

توزعت حصص أهم بلدان المقصد منذ مطلع العام ولغاية تشرين الثاني ٢٠١٧ على الشكل التالي: جنوب أفريقيا ١١,٣%، الإمارات العربية المتحدة ٨,٨%، سوريا ٨,٨%، السعودية ٨,٤% والعراق ٦,١%. توزعت هذه الحصص في تشرين الثاني ٢٠١٧ على الشكل التالي:

### الصادرات حسب بلدان المقصد (بملايين الدولارات)

البلد	٢٠١٦-٢٠١٧	٢٠١٧-٢٠١٨	% من المجموع
الإمارات العربية المتحدة	١٧,٣	٢٩,١	١٢,٧
السعودية	١٩,٠	٢٠,٩	٩,١
سوريا	٢٣,١	١٨,٨	٨,٢
جنوب أفريقيا	٣٤,١	١٧,٧	٧,٧
العراق	١١,٧	١٢,٤	٥,٤
البلدان الأخرى	١٤٢,١	١٣٠,٠	٥٦,٨
<b>المجموع</b>	<b>٢٤٧,٣</b>	<b>٢٢٨,٩</b>	<b>١٠٠</b>

### الواردات (بملايين الدولارات)

القسم التعريفي	٢٠١٦-٢٠١٧	٢٠١٧-٢٠١٨	% من المجموع
منتجات المملكة الحيوانية والنباتية	٢٠٩٨٦,٩	٣٠٠٩٤,٢	١٧,٩
مواد نسيجية ومصنوعاتها	٧٣٤,١	٧٣٢,٥	٤,٢
جلود، جلود فراء ومصنوعاتها	٦٧,٧	٦٦,٤	٠,٤
خشب ومصنوعاته	٢٠٨,٢	٢٠٠,٧	١,٢
منتجات الصناعات الكيماوية	١٠٨٦٣,٧	١٤٩٣٧,٠	١١,٢
عجائن، خشب، ورق كرتون	٢٩٧,١	٢٧٦,٨	١,٦
حجر، جبس، إسمنت	٤٢٦,٣	٤٤٩,٩	٢,٦
منتجات معدنية ومصنوعاتها	٤٠٥٧٨,٢	٤٠٥٥١,٤	٢٦,٣
معدات كهربائية، نقل وتصوير	٣٠٦١٣,٠	٣٤٨٠٧,٧	٢٢,٠
لؤلؤ، أحجار كريمة ومعادن ثمينة	١٠١٣٦,٥	٨٧٣,١	٥,٠
مصنوعات متنوعة	١٠٢٥٧,١	١٠٣١٤,٩	٧,٦
<b>المجموع</b>	<b>١٧٠١٦٨,٩</b>	<b>١٧٠٣٠٤,٤</b>	<b>١٠٠</b>

### الصادرات (بملايين الدولارات)

القسم التعريفي	٢٠١٦-٢٠١٧	٢٠١٧-٢٠١٨	% من المجموع
منتجات المملكة الحيوانية والنباتية	٦٢٠,٠	٦٣٠,٦	٢٤,٣
مواد نسيجية ومصنوعاتها	٧٧,١	٦١,٤	٢,٤
جلود، جلود فراء ومصنوعاتها	١١,٢	١٠,٣	٠,٤
خشب ومصنوعاته	١٢,٠	١٠,٤	٠,٤
منتجات الصناعات الكيماوية	٢٧٨,٦	٢٩٣,٥	١١,٣
عجائن، خشب، ورق كرتون	١٢٠,٠	١٣١,٣	٥,١
حجر، جبس، إسمنت	٢٠,٧	١٩,٢	٠,٧
منتجات معدنية ومصنوعاتها	٢٤٢,٣	٣٥٠,٩	١٣,٥
معدات كهربائية، نقل وتصوير	٣٤٢,٠	٣٢٨,٢	١٢,٦
لؤلؤ، أحجار كريمة ومعادن ثمينة	٧٨٠,٥	٥٣٤,٦	٢٠,٦
مصنوعات متنوعة	٢٢٨,٠	٢٢٤,٥	٨,٧
<b>المجموع</b>	<b>٢٠٧٣٢,٤</b>	<b>٢٠٥٩٥,٠</b>	<b>١٠٠</b>

المصدر: المجلس الأعلى للجمارك

وأبقى مصرف لبنان معدل الحسم ومعدل الفائدة على إعادة شراء الأوراق المالية (Repo Rate) على مستوى ١٠,٠٠% وهو المعدل المطبق منذ كانون الأول ٢٠٠٩.

## الكتلة النقدية والعوامل المؤثرة فيها

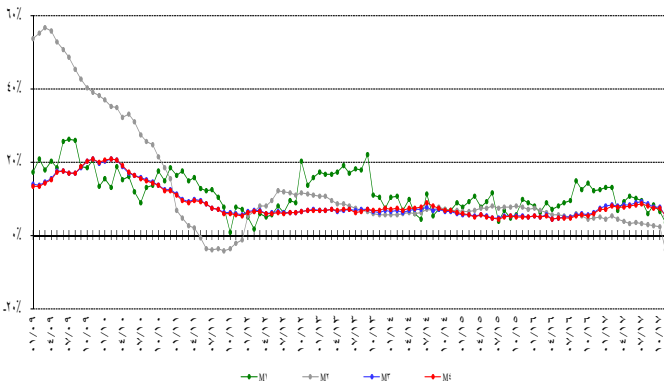
بلغت الكتلة النقدية M٣ ٢٠٦٥١٩,٥ مليار ليرة في تشرين الثاني مسجلة نمواً سنوياً نسبته ٥,٤% مقارنة بـ ٧,٧% في تشرين الأول ٢٠١٧. وبقي التسليف المصرفي للقطاع الخاص العامل الأبرز في خلق النقد إلى جانب التسليفات للقطاع العام.

وفي ما يخص مكونات الكتلة النقدية، تجدر الإشارة إلى أن الودائع بالليرة سجلت تراجعاً بنسبة ٤,٦% والودائع بالعملة الأجنبية نمواً بنسبة ١٢,٠%.

### التغيرات السنوية في الكتلة النقدية (بالنسب المئوية)

٤م	٣م	٢م	١م	
٥,٨٠	٦,١٩	٤,٥٩	١٢,١٦	تشرين الثاني ٢٠١٦
٦,٩٠	٧,٤٢	٤,٨٤	١٢,٣٥	كانون الأول ٢٠١٦
٧,١٤	٧,٨٠	٤,٣٤	١٢,٩٩	كانون الثاني ٢٠١٧
٧,٨١	٨,٣٧	٥,١٠	١٣,٠١	شباط ٢٠١٧
٧,٥٢	٧,٨٤	٤,٢٤	٦,٦٩	آذار ٢٠١٧
٧,٦٨	٨,٠٩	٣,٧٩	٩,٢١	نيسان ٢٠١٧
٧,٨٠	٨,٣٢	٣,٣٠	١٠,٧٦	أيار ٢٠١٧
٨,٣٠	٨,٨٠	٣,٥٢	١٠,٠٨	حزيران ٢٠١٧
٨,٤٩	٨,٩٩	٣,١٩	٩,٤٤	تموز ٢٠١٧
٧,٨٣	٨,٤١	٢,٩٦	٥,٩٤	آب ٢٠١٧
٧,٣٠	٧,٥٦	٢,٤٥	٨,٢٣	أيلول ٢٠١٧
٧,٤١	٧,٧٢	٢,٣٠	٦,٥٥	تشرين الأول ٢٠١٧
٥,١٩	٥,٣٥	-٣,٩٩	٣,٥٣	تشرين الثاني ٢٠١٧

### التغيرات في الكتلة النقدية



## الدين العام

وفقاً لأرقام وزارة المالية بلغ مجموع الدين العام الصافي ١٠٥١٨٤ مليار ليرة في تشرين الثاني ٢٠١٧ مسجلاً زياداً شهرياً قدره ٢٤٨٣ مليار ليرة.

وقد نتج هذا الازدياد عن ارتفاع الدين العام الصافي بالليرة بمقدار ٣١٢ مليار ليرة ليبلغ ٥٩٣٠٨ مليار ليرة والدين العام المخر بعملة أجنبية بمقدار ١٤٤٠ مليون

الصافية لدى مصرف لبنان بقيمة ٩٩١ مليون دولار. وبلغ بذلك الرصيد التراكمي لميزان المدفوعات منذ أول السنة وحتى نهاية تشرين الثاني عجزاً يوازي ١٠٠٩,٥ مليون دولار مقابل فائضاً يوازي ٣٢٧,٧ مليون دولار في الفترة المماثلة من العام ٢٠١٦.

## موجودات مصرف لبنان الخارجية

بلغ احتياطي مصرف لبنان من العملات الأجنبية ٤٣٥٩١,٣ مليون دولار مسجلاً ازدياداً سنوياً نسبته ٢٢,٦% ومقداره ١١٢٠,١ مليون دولار. أما مجموع الاحتياطي الخارجي بما فيه الذهب، فقد بلغ ٥٥٥٣١,٥ مليون دولار. هذا وقد بقي سعر صرف الدولار الأميركي الوسطي في سوق بيروت مستقراً على ١٥٠٧,٥٠ ليرة.

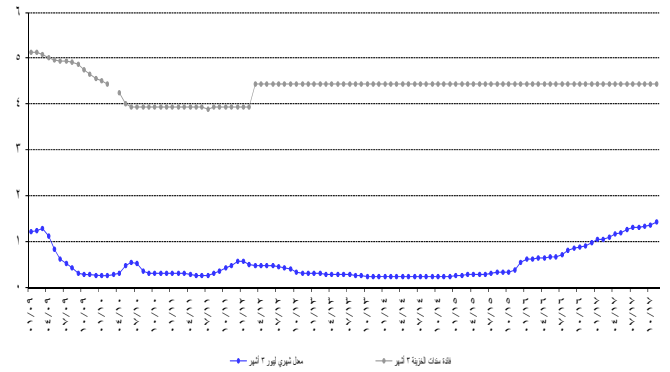
## معدلات الفائدة

لم يطرأ أي تغير في تشرين الثاني ٢٠١٧ على معدلات فائدة سندات الخزينة. فسجل معدل الفائدة الفعلية في نهاية الشهر: ٤,٤٤% لفئة ٣ أشهر، ٤,٩٩% لفئة ٦ أشهر و ٥,٣٥% لفئة ١٢ شهراً. واستقرت فائدة القسيمة على سندات الستين والثلاث سنوات على ٥,٨٤% و ٦,٥٠% على التوالي.

أما معدلات الفائدة المصرفية، فقد ارتفعت في تشرين الثاني إلى ٥,٨٨% على الحسابات الدائنة بالليرة (+٣٢ نقطة أساس) وانخفضت إلى ٧,٩٨% على الحسابات المدبنة بالليرة (-٢٦ نقطة أساس).

وشهدت الفائدة المصرفية المحلية بالدولار الأميركي ازدياداً على الحسابات الدائنة وانخفاضاً على تلك المدبنة. فسجل معدل الفائدة الوسطي المثقل على حسابات التسليف بالدولار ٧,٣٢% في تشرين الأول (-٧ نقطة أساس). أما متوسط الفائدة على حسابات الادخار بالدولار فقد سجل ٣,٨٠% (+٨ نقطة أساس).

### الهامش بين سندات الخزينة لثلاثة أشهر والليبور



وبنتيجة هذه التطورات تقلص الهامش بين فائدي التسليف بالليرة والدولار من ٠,٨٥ نقطة في تشرين الأول إلى ٠,٦٦ نقطة في تشرين الثاني ٢٠١٧. توسع الهامش بين فائدي الادخار بالليرة والدولار من ١,٨٤ نقطة في تشرين الأول إلى ٢,٠٨ نقطة في تشرين الثاني.

وتجدر الإشارة إلى أن معدل ليبور (Libor Rate) لثلاثة أشهر سجل ١,٤٣% في تشرين الثاني ٢٠١٧ مقابل ١,٣٦% في تشرين الأول ٢٠١٧.

استقرت معدلات الفائدة على شهادات الإيداع التي يصدرها مصرف لبنان من فتي ٤٥ يوماً و ٦٠ يوماً على ٣,٥٧% و ٣,٨٥% على التوالي.

دولار ليسجل ٣٠٤٣٢ مليون دولار في نهاية الشهر. وعلى أساس سنوي، بلغ نمو الدين العام الصافي ٧,١% والدين بالليرة ٦,٤% وبالعملات الأجنبية ٨,٠%.

توزع سندات الخزينة بحسب الفئة (كنسبة مئوية من المجموع)

تشرين الثاني ٢٠١٦	٣ أشهر	٦ أشهر	١٢ شهراً	٢٤ شهراً وما فوق
٠,٤٢	٠,٦٢	٣,٣٧	٩٥,٥٩	٩٥,٥٩
٠,٣٨	٠,٦٢	٣,٣٣	٩٥,٦٧	٩٥,٦٧
٠,٣٧	٠,٧٠	٢,٨٢	٩٦,١١	٩٦,١١
٠,٥٠	٠,٧٨	٢,٩٢	٩٥,٨٠	٩٥,٨٠
٠,٥٤	٠,٨٣	٢,٤٨	٩٦,١٥	٩٦,١٥
٠,٥٠	٠,٨١	٢,٥٨	٩٦,١١	٩٦,١١
٠,٣٦	٠,٧٨	٢,٢٩	٩٦,٥٨	٩٦,٥٨
٠,٣٦	٠,٩٠	٢,٢٩	٩٦,٤٥	٩٦,٤٥
٠,٤٨	١,٠٤	٢,٢٦	٩٦,٢١	٩٦,٢١
٠,٥٥	١,١٥	٢,٢٠	٩٦,١٠	٩٦,١٠
٠,٨٩	١,٢٧	٢,٢٢	٩٥,٦٣	٩٥,٦٣
٠,٧٣	١,٣٩	٢,٣٨	٩٥,٥٠	٩٥,٥٠
٠,٥٣	١,٣٣	٢,٤٩	٩٥,٦٤	٩٥,٦٤

## النشاط المصرفي

### الميزانية المجمعة للمصارف

بلغت الميزانية المجمعة للمصارف التجارية ٣٢٥٩٣٤ مليار ليرة في نهاية تشرين الثاني ٢٠١٧ مسجلة ارتفاعاً شهرياً بنسبة ٠,١٩% مقابل ١,١١% خلال الشهر السابق. وعلى مدار سنة، بلغت نسبة النمو ٧,٥٩%.

### تطور حجم التسليفات

#### أ- لدى المصارف التجارية

ارتفعت تسليفات المصارف التجارية للقطاع الخاص المقيم وغير المقيم، خلال تشرين الثاني ٢٠١٧، بنسبة ٠,٧١% مقابل ٠,٣٣% خلال الشهر الفائت. وبلغ حجم التسليفات ٨٩٧٦٩ مليار ليرة في نهاية تشرين الثاني ٢٠١٧ مسجلاً زيادة سنوية بنسبة ٤,٥٣%، وهي مفصلة كالتالي:

- ارتفعت التسليفات بالليرة اللبنانية إلى ٢٦٧٢١ مليار ليرة في نهاية تشرين الثاني ٢٠١٧ أي بنسبة شهرية بلغت ٠,٢٧% مقابل ١,٥٢% خلال تشرين الأول ٢٠١٧. وعلى مدار سنة، ازدادت هذه التسليفات بنسبة ١٤,٧٣% وباتت تشكل ٢٩,٧٧% من إجمالي التسليفات، فيما كانت تشكل نسبة ٢٧,٢١% في تشرين الثاني ٢٠١٦.
- ارتفعت التسليفات بالعملات الأجنبية بنسبة ٠,٩١% خلال تشرين الثاني ٢٠١٧ مقابل تراجع بنسبة ٠,١٦% خلال الشهر السابق. وبلغت ٤١٨٢٣ مليون دولار في نهاية تشرين الثاني ٢٠١٧ بارتفاع سنوي نسبته ٠,٨٦%.

#### ب- لدى مصارف الأعمال

بلغت تسليفات مصارف الأعمال ٢٤٧٨ مليار ليرة في نهاية تشرين الثاني ٢٠١٧،

مسجلة ارتفاعاً بنسبة ١,٤٣% مقابل ٢,٢٨% خلال تشرين الأول ٢٠١٧. مقارنة بتشرين الثاني ٢٠١٦، ازدادت هذه التسليفات بنسبة ١٥,٩٨%.

## تطور حجم الودائع

#### أ- لدى المصارف التجارية

تراجعت ودائع القطاع الخاص في المصارف التجارية المقيم وغير المقيم، خلال تشرين الثاني ٢٠١٧، بنسبة ١,٥٣% مقابل ارتفاع بنسبة ٠,١٨% خلال الشهر الفائت. وعلى مدار سنة، ارتفع حجم الودائع بنسبة ٤,٧٨% ليلغ ٢٥١٤٦٥ مليار ليرة في نهاية تشرين الثاني، وهي مفصلة كالتالي:

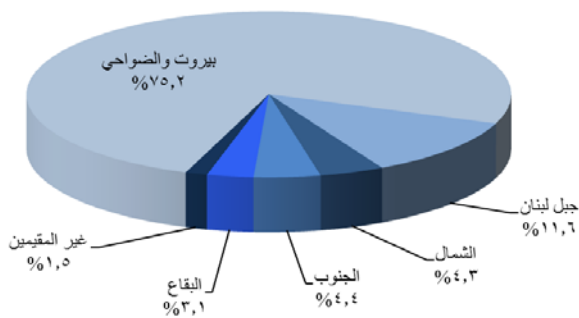
- تراجعت الودائع بالليرة اللبنانية بنسبة ٥,٢٨% خلال تشرين الثاني ٢٠١٧، مقابل تراجع بنسبة ٠,٩٣% خلال الشهر الفائت، وبلغت ٧٩١٧٦ مليار ليرة في نهاية تشرين الثاني. وعلى مدار سنة، انخفضت هذه الودائع بنسبة ٤,٩١%، حيث باتت تشكل ٣١,٤٩% من إجمالي الودائع، فيما كانت تشكل نسبة ٣٤,٧٠% في نهاية تشرين الثاني ٢٠١٦.
- ارتفعت الودائع بالعملات الأجنبية، خلال تشرين الثاني ٢٠١٧، بنسبة ٠,٢٩% مقابل ٠,٧٤% خلال الشهر الفائت. وبلغت ١١٤٢٨٨ مليون دولار في نهاية تشرين الثاني مسجلة زيادة سنوية بنسبة ٩,٩٤%.

#### ب- لدى مصارف الأعمال

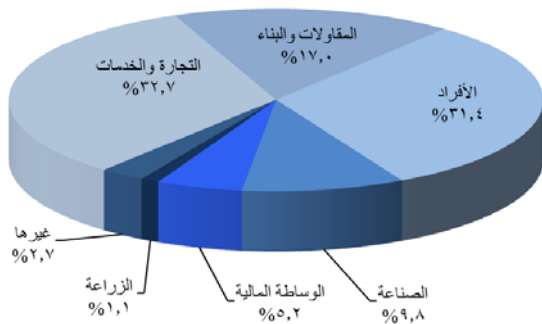
تراجعت ودائع القطاع الخاص لدى مصارف الأعمال بنسبة ١,٣٦%، خلال الشهر، مقابل ارتفاع بنسبة ٢,٨٤% خلال تشرين الأول ٢٠١٧. وقد تراجع حجم الودائع من ٣٠١١ مليار ليرة في تشرين الثاني ٢٠١٦ إلى ٢٩٨٥ ملياراً في نهاية تشرين الثاني ٢٠١٧، أي بنسبة ٠,٨٦%.

## توزع التسليفات

### توزع التسليفات على المناطق



### توزع التسليفات على القطاعات



## نسبة التسليفات إلى الودائع

شكلت التسليفات نسبة ٣٥,٧٠% من إجمالي الودائع في نهاية تشرين الثاني ٢٠١٧ مقارنةً بنسبة ٣٥,٧٨% في نهاية تشرين الثاني ٢٠١٦ مفصلة كالتالي:

- نسبة التسليفات إلى الودائع بالليرة اللبنانية ٣٣,٧٥% مقارنةً بـ ٢٨,٠٦%.
- نسبة التسليفات إلى الودائع بالعملة الأجنبية ٣٦,٥٩% مقارنةً بـ ٣٩,٨٩%.

## حساب الرساميل

ارتفع حساب الرساميل بنسبة ٠,٠٦% خلال تشرين الثاني ٢٠١٧، مقابل استقراره خلال تشرين الأول ٢٠١٧. مقارنةً بالفترة ذاتها من العام المنصرم، سجلت هذه الرساميل زيادة بنسبة ٥,١٣% وبلغت ٢٨١٣٣ مليار ليرة في تشرين الثاني ٢٠١٧.

تراجعت نسبة حساب الرساميل من إجمالي موحودات المصارف التجارية إلى ٨,٦٣% في نهاية تشرين الثاني ٢٠١٧. وكانت قد سجلت ٨,٦٤% في تشرين الأول ٢٠١٧ و ٨,٨٣% في تشرين الثاني ٢٠١٦.

ارتفعت نسبة حساب الرساميل إلى إجمالي الودائع إلى ١١,١٩% في نهاية تشرين الثاني ٢٠١٧. وكانت قد سجلت ١١,٠١% في تشرين الأول ٢٠١٧ و ١١,١٥% في تشرين الثاني ٢٠١٦.

في حين تراجعت نسبة حساب الرساميل إلى إجمالي التسليفات إلى ٣١,٣٤% في نهاية تشرين الثاني ٢٠١٧. وكانت قد سجلت ٣١,٥٥% في تشرين الأول ٢٠١٧ و ٣١,١٦% في تشرين الثاني ٢٠١٦.

## الدولة

ارتفعت نسبة دولة الودائع إلى ٦٨,٥١% في نهاية تشرين الثاني ٢٠١٧ مقابل ٦٧,٢٧% في نهاية تشرين الأول ٢٠١٧ و ٦٥,٣٠% في نهاية تشرين الثاني ٢٠١٦.

كما ارتفعت نسبة دولة التسليفات إلى ٧٠,٢٣% في نهاية تشرين الثاني ٢٠١٧ مقابل ٧٠,١٠% في نهاية تشرين الأول ٢٠١٧ و ٧٢,٧٩% في نهاية تشرين الثاني ٢٠١٦.

## الأسواق المالية

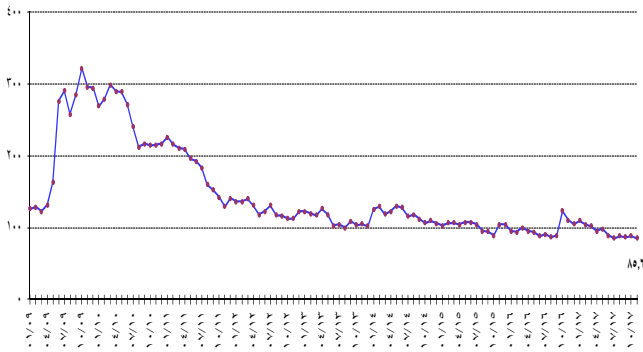
أظهر معدل مؤشر القيمة السوقية للأسهم المدرجة في بورصة بيروت، خلال تشرين الثاني ٢٠١٧، تراجعاً بنسبة ٤,٢٦%، إذ أقل على معدل ٨٣,٧٢ نقطة مقابل ٨٧,٤٥ نقطة لمعدل الشهر السابق.

أما على صعيد شهادات الإيداع المحلية والعالمية، فلم يتم أي إصدار أو إستحقاق جديد.

## مؤشر القيمة السوقية المثقل Market-Value-Weighted Index

١١٠,٥٧	تشرين الثاني ٢٠١٦
١٠٤,٩٧	كانون الأول ٢٠١٦
١٠٩,٤٠	كانون الثاني ٢٠١٧
١٠٤,٧٠	شباط ٢٠١٧
١٠٢,٢٢	آذار ٢٠١٧
٩٥,٠٤	نيسان ٢٠١٧
٩٨,٣٣	أيار ٢٠١٧
٨٩,١٤	حزيران ٢٠١٧
٨٥,١١	تموز ٢٠١٧
٨٨,٣١	آب ٢٠١٧
٨٦,٩٧	أيلول ٢٠١٧
٨٨,٢٨	تشرين الأول ٢٠١٧
٨٥,٥٧	تشرين الثاني ٢٠١٧

Market-Value-Weighted Index  
مؤشر القيمة السوقية المرجح



## بورصة بيروت

### بورصة بيروت

التاريخ	الأسهم المتداولة		القيمة السوقية (مليار دولار)
	الحجم (ملايين)	القيمة (مليون دولار)	
تشرين الثاني ٢٠١٦	٦,٣٨	٤٨,٣٣	١٢,٦٩
كانون الأول ٢٠١٦	٨,٨٣	٥٩,٤٧	١٢,٦٥
كانون الثاني ٢٠١٧	٣,٨٩	٣٥,٥٠	١٢,٩٥
شباط ٢٠١٧	٣,٠٨	٢٧,٩٦	١٣,١٢
آذار ٢٠١٧	٢,٠٥	١٧,٦٨	١٣,٢٢
نيسان ٢٠١٧	٥,٢٤	٣١,٢٧	١٢,٥١
أيار ٢٠١٧	١٨,٥٦	١٤٩,٢٧	١٢,٤٧
حزيران ٢٠١٧	٤,٠٥	٤٠,٢٦	١٢,٣١
تموز ٢٠١٧	٥,٥٨	٥٤,٠٠	١٢,١٨
آب ٢٠١٧	٦,٥٥	٥٢,٧٦	١٢,٠٦
أيلول ٢٠١٧	٧,٥٣	٤٩,٣٠	١١,٩٤
تشرين الأول ٢٠١٧	٢,٩٧	٢٦,٥٦	١٢,٠١
تشرين الثاني ٢٠١٧	٣,٣٠	٢٨,٥٧	١١,٦٢

ارتفعت كمية الأسهم المتداولة بنسبة ١٠,٩٠% فبلغت ٣,٢٩٦ مليون سهم مقابل ٢,٩٧٢ مليون سهم في الشهر الماضي.

ارتفعت قيمة هذه الأسهم بنسبة ٧,٥٨% فبلغت ٢٩ مليون دولار أمريكي في تشرين الثاني ٢٠١٧ مقابل ٢٧ مليون دولار أمريكي في تشرين الأول ٢٠١٧.

فيما خص نسب الأسهم المتداولة خلال هذا الشهر، فقد تقدم سهم Solidere A على سائر الأسهم من ناحية كمية التداول حيث بلغت نسبته

## إيصالات إيداع عمومية (GDR)

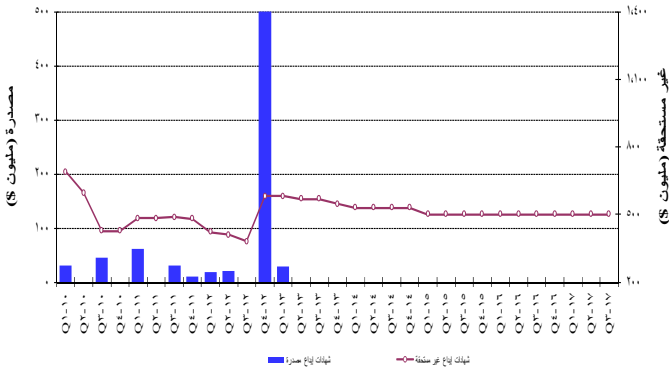
انخفضت قيمة إيصالات الإيداع العمومية التابعة لبنك لبنان والمهجر بنسبة ٩,٩٦% بنهاية تشرين الثاني ٢٠١٧، متراوححة بين ١١,٣٠ و ١١,٥٠ دولار أميركي. تراجمت قيمة إيصالات الإيداع العمومية التابعة لبنك عوده بنسبة ٧,٨٦% متراوححة بين ٥,٤١ و ٥,٦٠ دولار أميركي. وتدنت أسعار إيصالات الإيداع العمومية التابعة لبنك بيبيلوس بنسبة ٩,٠٩% وتراوححت بين ٠,٠٠ و ٧٠,٠٠٠ دولار أميركي.

## شهادات الإيداع

شهادات إيداع (بملايين دولارات)

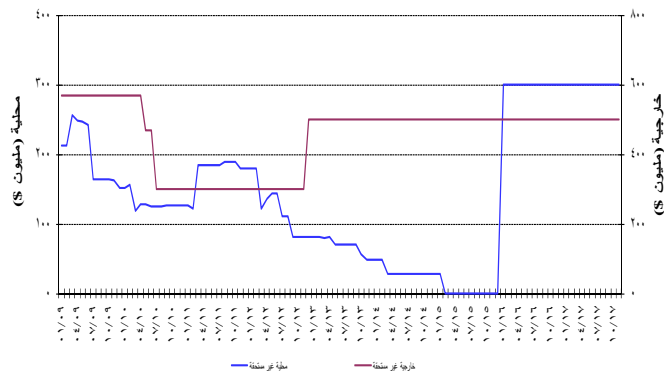
عدد المصارف	غير مستحقة			مصدرة	ت-٢٠١٧
	المجموع	خارجية	محلية		
١	٥٠٠	٥٠٠	-	-	٢٠١٧-١
١	٥٠٠	٥٠٠	-	-	٢٠١٧-٢

تطور شهادات الإيداع المصدرة وغير المستحقة



حافظت قيمة مجمل شهادات الإيداع المصدرة غير المستحقة على مكانتها، إذ بلغت ٥٠٠ مليون دولار أميركي.

الإصدارات غير المستحقة لشهادات الإيداع المحلية والخارجية

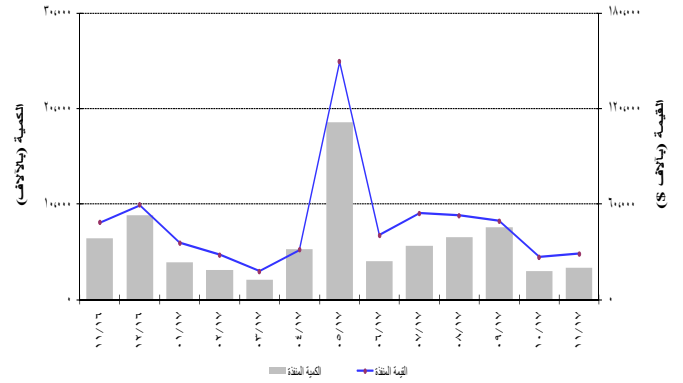


## سندات دين الجمهورية اللبنانية بالعملة الأجنبية

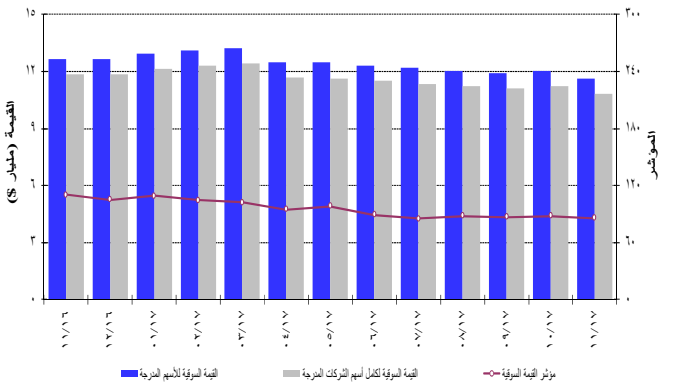
أصبحت القيمة الإجمالية لسندات الجمهورية اللبنانية المصدرة بعملة أجنبية ٢٦,١٩٤ مليار دولار أميركي بنهاية تشرين الثاني ٢٠١٧. لم يتم أي استحقاق لسندات دين الجمهورية اللبنانية بعملة أجنبية في تشرين الثاني ٢٠١٧.

٣٨,١٨% من مجموع التداول على البورصة، أما من ناحية أداء الأسهم فتصدر Ciments Blancs Nominal بارتفاع نسبيته ١٨,٦٨%. فيما يتعلق بالقيمة السوقية لمجمل أسهم الشركات المدرجة في بورصة بيروت، فقد انخفضت بنسبة ٣,٣٠% قياساً على الشهر الماضي، إذ بلغت ١١,٦١٧ مليار دولار أميركي مقابل ١٢,٠١٣ مليار دولار أميركي. وعلى صعيد القيمة السوقية للأسهم المدرجة في البورصة، فقد انخفضت كذلك بنسبة ٣,٥٣%، إذ بلغت ١٠,٨١٦ مليار دولار أميركي مقابل ١١,٢١٢ مليار دولار أميركي للشهر الماضي.

نشاط الأسهم المدرجة في بورصة بيروت



تطور المؤشر والقيمة السوقية لبورصة بيروت



## الأسهم التفضيلية المدرجة عند الإصدار

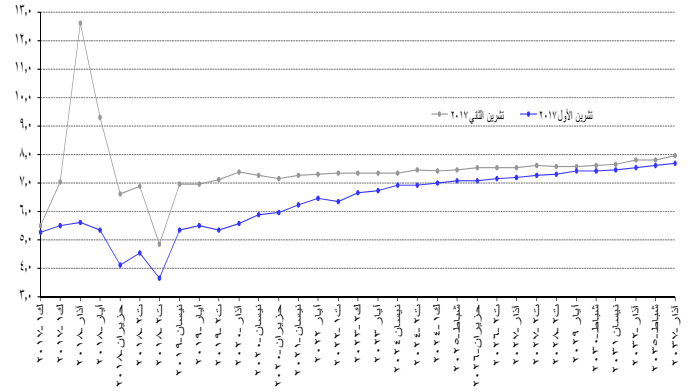
المصدر	نوع الأسهم	سعر السهم	الكمية (آلاف)	القيمة (\$ مليون)
بنك بيروت	أسهم تفضيلية "H"	\$ ٢٥,٦٥	٥٤٠٠	١٣٩
	أسهم تفضيلية "I"	\$ ٢٥,٥٠	٥٠٠٠	١٢٨
	أسهم تفضيلية "J"	\$ ٢٥,٦٥	٣٠٠٠	٧٧
	أسهم تفضيلية "K"	\$ ٢٥,٣٥	٤٠٠٠	١٠١
	أسهم أولوية ٢٠١٤	\$ ٢١,٠٠	٤٧٦٢	١٠٠
بنك بيمو	أسهم تفضيلية ٢٠١٣	\$ ٩٩,٧٥	٣٥٠	٣٥
بنك عودة	أسهم تفضيلية "G"	\$ ١٠٠,٣٠	١٥٠٠	١٥٠
	أسهم تفضيلية "H"	\$ ١٠٠,٤٠	٧٥٠	٧٥
	أسهم تفضيلية "I"	\$ ١٠٠,١٠	٢٥٠٠	٢٥٠
البنك اللبناني للتجارة	أسهم تفضيلية "B"	\$ ١٠٠,٠٠	٥٥٠	٥٥
	أسهم تفضيلية "C"	\$ ١٠٠,٠٠	٣٥٠	٣٥
	أسهم تفضيلية "D"	\$ ١٠٠,٠٠	٧٥٠	٧٥
بنك بيبيلوس	أسهم تفضيلية ٢٠٠٨	\$ ١٠١,٣٠	٢٠٠٠	٢٠٤
	أسهم تفضيلية ٢٠٠٩	\$ ١٠٢,٠٠	٢٠٠٠	٢٠٤



## سندات دين المصارف والمؤسسات المالية اللبنانية بالعملات المختلفة

بلغت قيمة سندات الدين المحلية المصدره من قبل المؤسسات المالية ٢٦,٠٧٦ مليون دولار أميركي بنهاية تشرين الثاني ٢٠١٧.

منخفض مرئود السندات السيادية اللبنانية بالدولار الأميركي





## الجدول الإحصائية

١٢	١. الوضع النقدي.....
١٢	٢. نتائج الميزان التجاري وميزان المدفوعات.....
١٣	٣. الموجودات والإلتزامات تجاه القطاع الخارجي.....
١٣	٤. الموجودات الخارجية لمصرف لبنان.....
١٤	٥. ميزانية مصرف لبنان.....
١٥	٦. الميزانية الموحدة للمصارف التجارية.....
١٥	٧. ودائع القطاع الخاص لدى المصارف التجارية.....
١٦	٨. معدلات الفائدة: المصارف التجارية.....
١٦	٩. سندات الخزينة ومعدلات الفائدة.....
١٧	١٠. عمليات المقاصة.....
١٨	١١. الاعتمادات والبولصا المستندة للاستيراد والتصدير.....
١٨	١٢. أدوات الدين العام الداخلي.....
١٩	١٣. أسعار صرف أهم العملات الأجنبية.....
١٩	١٤. الدين العام بحسب مصادر التمويل.....
٢٠	١٥. سندات دين الجمهورية اللبنانية بالعملات الأجنبية.....
٢٠	١٦. شهادات إيداع عالمية.....
٢٠	١٧. سندات دين المصارف بالعملات الأجنبية.....
٢١	١٨. التداول بالأسهم في بورصة بيروت.....
٢١	١٩. أدوات مالية مختلفة.....

١. الوضع النقدي (في نهاية الفترة، بمليارات الليرات)

كانون الأول ٢٠١٥	تشرين الأول ٢٠١٦	تشرين الثاني ٢٠١٦	كانون الأول ٢٠١٦	تشرين الأول ٢٠١٧	تشرين الثاني ٢٠١٧	
٤٠٠١٣,٨	٤٠٢١٨,٧	٤٠١٧٢,٣	٤٠٥٩٢,٣	٤٠٦٦٨,٨	٤٠٤٨٥,٤	أوراق نقدية متداولة
٥٠٠٢٨,٦	٥٠٤٠١,٣	٥٠٦٩٠,٥	٥٠٥٦٦,٧	٥٠٦٨٠,٨	٥٠٧٢٥,٧	ودائع تحت الطلب بالليرة
٩٠٠٤٢,٤	٩٠٦٢٠,٠	٩٠٨٦٢,٨	٩٠١٥٩,١	٩٠٢٤٩,٧	٩٠٢١١,١	١M
٦٩٠٥٧٧,٨	٧١٠٥٣٦,٣	٧١٠٧٣٠,٦	٧٢٠٢٦٨,٩	٧٢٠٧٧٤,٣	٦٨٠١٢٥,٦	ودائع أخرى بالليرة
٧٨٠٦٢٠,٢	٨١٠١٥٦,٣	٨١٠٥٩٣,٤	٨٢٠٤٢٨,٠	٨٣٠٠٢٤,٠	٧٨٠٣٣٦,٧	٢M
١٠٧٠٤٧٤,٨	١١٢٠٦٥٤,٩	١١٤٠١٥٩,٣	١١٧٠٤٩٨,٩	١٢٥٠٧٥٥,٠	١٢٧٠٨٩٦,٠	ودائع بالعملة الاجنبية
٢٦٥,٤	٢٦٨,١	٢٧٥,٠	٢٦٥,٥	٢٧٩,٥	٢٨٦,٨	أدوات مالية أخرى وسندات دين
١٨٦٠٣٦٠,٤	١٩٤٠٠٧٩,٣	١٩٦٠٠٢٧,٧	٢٠٠٠١٩٢,٤	٢٠٩٠٠٥٨,٤	٢٠٦٠٥١٩,٥	٣M
١٩٧٠٣٦٩,٤	٢٠٤٠٩١٠,٣	٢٠٦٠٨٩٠,٧	٢١٠٠٩٨٩,٤	٢٢٠٠١٠٥,٤	٢١٧٠٦١٩,٥	٤M*
٤٦٠٦٠٨,٠	٤٩٠٣٣٧,٢	٤٨٠٧١٧,٦	٤٩٠٧١٢,١	٥٠٠٤٨٨,٨	٤٧٠٩٦٦,٨	ديون صافية على الخارج
٧٠٠٦٨٨,٠	٧٥٠٠٢٤,١	٧٦٠٠٢٩,٩	٧٦٠٧٧٧,٦	٧٦٠٦٩٤,٥	٧٧٠٤٧٠,٧	ديون صافية على القطاع العام
-٦٠٤٠١,٠	-٩٠٣٥٠,٧	-٨٠٠٤٩,٩	-٧٠٧٠٧,٣	-٩٠٣٦٤,١	-٩٠٦٧١,٥	فروقات قطع
٧٥٠٦٩٤,٦	٧٩٠٤٢١,٣	٧٩٠٦٣٦,٥	٨٠٠١٨٨,٢	٨٤٠٣٨٩,٣	٨٣٠٩٧٣,٠	ديون على القطاع الخاص
-٢٢٩,٢	-٣٥٢,٦	-٢٧٩,٤	١٠٢٢١,٧	٦٠٨٤٩,٨	٦٠٧٨٠,٦	مطلوبات اخرى من الجهاز المصرفي (صافية)
١٨٦٠٣٦٠,٤	١٩٤٠٠٧٩,٣	١٩٦٠٠٢٧,٧	٢٠٠٠١٩٢,٤	٢٠٩٠٠٥٨,٤	٢٠٦٠٥١٩,٥	المجموع

\* أرقام مصححة دورياً؛ ٤M = ٣M + سندات الخزينة لدى القطاع غير المصرفي؛ ٤M و ٣M تشمل سندات دين ابتداء من شهر تموز ١٩٩٦.

٢. نتائج الميزان التجاري وميزان المدفوعات (بملايين الدولارات)

الواردات (سيف)	الصادرات (فوب)	الميزان التجاري*	مصرف لبنان	المصارف	ميزان المدفوعات**	
١٨٠٧٠٥,٣	٢٠٩٧٦,٦	-١٥٠٧٢٨,٧	٣٠٨٦٦,٢	-٢٠٦٢٨,٧	١٠٢٣٧,٥	٢٠١٦
١٠٤٤٧,١	٢٤٦,٧	-١٠٢٠٠,٤	٤٩٦,١	-١٤٤,٠	٣٥٢,١	تموز
١٠٩٥٠,٨	٣٤٠,٥	-١٠٦١٠,٣	٣٠٩٦٠,٧	-٢٠١٧٢,٩	١٠٧٨٧,٨	آب
١٠٤٤٨,٢	٢٥٤,٣	-١٠١٩٣,٩	-١٤٥,٧	٣٣٤,٤	١٨٨,٧	أيلول
١٠٤٧٩,١	٢٥٦,٦	-١٠٢٢٢,٥	٥١,٢	-٧٣١,٤	-٦٨٠,٢	تشرين الأول
١٠٤٤٩,٩	٢٤٧,٣	-١٠٢٠٢,٦	١٠٦,٣	٣٤٦,٧	٤٥٣,٠	تشرين الثاني
١٠٥٣٦,٤	٢٤٤,٢	-١٠٢٩٢,٢	-٢٣٤,٣	١٠١٤٤,١	٩٠٩,٨	كانون الأول
١٧٠٣٠٤,٧	٢٠٥٩٥,٠	-١٤٠٧٠٩,٧	١٠٥٠٣,٥	-٢٠٥١٣,٠	-١٠٠٠٩,٥	٢٠١٧
١٠٦٠٣,٧	٢٢٩,٤	-١٠٣٧٤,٣	٢٩٩,٣	-١٣٢,٦	١٦٦,٧	كانون الثاني
١٠٦٤٨,٠	٢٢٥,٩	-١٠٤٢٢,١	٣٠٦,٠	٣٥,٨	٣٤١,٨	شباط
١٠٦٩٩,١	٢٧٤,٦	-١٠٤٢٤,٦	-١٠١٥٨,١	١٠٢٠٤,٤	٤٦,٣	آذار
١٠٤١٣,٥	٢٣٥,٤	-١٠١٧٨,٢	-٨٨٣,٥	٥٦٢,٦	-٣٢٠,٩	نيسان
١٠٥٥٩,٤	٢٣٩,٧	-١٠٣١٩,٧	-٦٧٥,٧	٨٤,٢	-٥٩١,٥	أيار
١٠٤٥٤,٠	٢٣١,٩	-١٠٢٢٢,١	١٠٧٦٥,٤	-٢٠٥٢٣,٤	-٧٥٨,٠	حزيران
١٠٦٢٠,٠	٢١٧,٢	-١٠٤٠٢,٧	١٠٥٧٠,٩	-١٠٤٧٠,٧	١٠٠,٢	تموز
١٠٥٩٤,١	٢٥٠,٨	-١٠٣٤٣,٣	٦٠٧,٣	-٢٣٩,٠	٣٦٨,٣	آب
١٠٢٩٦,٩	٢٠٩,٦	-١٠٠٨٧,٣	١٠١٢٢,٨	-٦٦٥,٦	٤٥٧,٢	أيلول
١٠٦٩٠,٣	٢٥١,٦	-١٠٤٣٨,٧	-٤٥٩,٩	-٤٢٧,٩	-٨٨٧,٨	تشرين الأول
١,٧٢٥,٧	٢٢٨,٩	-١٠٤٩٦,٨	-٩٩١,٠	١٠٠٥٩,٢	٦٨,٢	تشرين الثاني***

\* هذه الأرقام قابلة للتصحيح.

\*\* بعد تصحيح فروقات القطع الناتجة عن تغير سعر صرف الدولار نسبة الى بقية العملات.

يتم منذ عام ١٩٩٥ احتساب الموجودات الخارجية الصافية للمصارف المتخصصة والمؤسسات المالية.

\*\*\* ابتداء من تشرين الثاني ٢٠١٧، صافي الموجودات الخارجية لمصرف لبنان يشمل سندات دين الجمهورية اللبنانية المصدرتة بعملة أجنبية.

٣. الموجودات والالتزامات تجاه القطاع الخارجي (في نهاية الفترة، بملايين الدولارات)

كانون الأول ٢٠١٥	تشرين الأول ٢٠١٦	تشرين الثاني ٢٠١٦	كانون الأول ٢٠١٦	تشرين الأول ٢٠١٧	تشرين الثاني ٢٠١٧
٤٨,٠٧٦,٦	٥٤,٢٨٨,٩	٥٣,١٩٨,٠	٥٣,٤٠٢,٨	٥٥,٩١٧,٧	٥٥,٢٠١,٩
مصرف لبنان					
٩,٨٤٨,٢	١١,٧٣٧,١	١٠,٩٣٩,٢	١٠,٧٠٥,٤	١١,٧٤٥,٤	١١,٩٤٠,٢
- ذهب					
٣٨,٤٤١,٥	٤٢,٧٦٤,٠	٤٢,٤٧١,٣	٤٢,٩٠٩,٤	٤٤,٥٠١,٥	٤٣,٥٩١,٣
- الاحتياطي من العملات الأجنبية*					
٢١٣,١	٢١٢,٢	٢١٢,٥	٢١٢,١	٣٢٩,٢	٣٢٩,٦
- التزامات خارجية					
-١٤,٦٠٧,٠	-١٨,٦٨٧,٥	-١٨,٢٩١,١	-١٧,١٤٠,٤	-٢٠,٨٥٣,١	-١٩,٧٤١,٧
مصروفات تجارية					
١١,٥٥٦,٧	٨,٨٧٨,٠	٩,١٧٩,٠	١١,٢٤٠,٥	١٠,٧٤٠,٤	١٠,٧٦٤,٧
- ديون على مصارف غير مقيمة					
٦,١٨٠,٠	٦,٢٣٢,٤	٦,٢٧٤,٤	٦,١٣٩,٩	٥,٩١٩,٢	٦,١١٤,٩
- ديون على غير المقيمين					
٦,٠٥٧,٥	٥,٩١٢,٤	٥,٨٧١,٤	٥,٧٢٠,١	٥,٤٣٩,٣	٥,٤١٣,٧
- موجودات خارجية أخرى					
٦,٥٤٣,٢	٦,٨١٢,٧	٦,٥٢٥,٥	٦,٢٨٠,١	٧,٤٥٣,٦	٧,٦٦٨,٢
- إلتزامات تجاه المصارف غير المقيمة					
٣١,٨٥٨,٠	٣٢,٨٩٧,٨	٣٣,٠٩٠,٤	٣٣,٩٦٠,٧	٣٥,٤٩٨,٣	٣٤,٣٦٦,٩
- ودائع غير المقيمين					
-١٧٩,٤	-٢١٧,٤	-٢٢٣,٥	-٢٣٠,٧	-٣٦٠,٤	-٤٠١,٤
مصروفات التسليف المتوسط والطويل الاجل					
٤٩٨,٢	٣٥٤,٤	٣٦١,١	٣٤١,٧	٣٥٧,٠	٣٣٩,٧
- ديون على القطاع الخارجي					
٦٧٧,٦	٥٧١,٧	٥٨٤,٦	٥٧٢,٤	٧١٧,٤	٧٤١,١
- إلتزامات تجاه القطاع الخارجي					

\* بما في ذلك الودائع في المصارف الأجنبية والأوراق المالية القابلة للتداول بالعملات الأجنبية.

٤. الموجودات الخارجية لمصرف لبنان\* (في نهاية الفترة)

كانون الأول ٢٠١٥	تشرين الأول ٢٠١٦	تشرين الثاني ٢٠١٦	كانون الأول ٢٠١٦	تشرين الأول ٢٠١٧	تشرين الثاني ٢٠١٧
١٤,٨٤٦,١٨١	١٧,٦٩٣,٧٢٨	١٦,٤٩٠,٨٦٨	١٦,١٣٨,٤٣٥	١٧,٧٠٦,١٧٥	١٧,٩٩٩,٨٠٠
- بملايين الليرات اللبنانية					
٩,٨٤٨,٢	١١,٧٣٧,١	١٠,٩٣٩,٢	١٠,٧٠٥,٤	١١,٧٤٥,٤	١١,٩٤٠,٢
- بملايين الدولارات					
مجموع (باستثناء الذهب)					
٥٤,١٠٣,٠٦٩	٦,٠١٣,٤٨٧,٥	٦,٠١٢,٠٨٧,٠	٥٩,٧٣٢,٥٠٦	٦٤,٧١٤,٩٢٥	٦٣,١٨٣,٤٥٢
- بملايين الليرات اللبنانية					
٣٥,٨٨٩,٣	٣٩,٨٩٠,٥	٣٩,٨٨١,٢	٣٩,٦٢٣,٦	٤٢,٩٢٨,٦	٤١,٩١٢,٧
- بملايين الدولارات					
• عملات أجنبية (سيولة)					
٤٦,١٨٦,٩٥٨	٥٢,٣٧٤,٣٤٥	٥١,٨٢٠,٨٥٤	٥١,٢٩٧,٧٨١	٥٥,٤٢٩,٥٧٧	٥٣,٧٩٩,٦٩٨
- بملايين الليرات اللبنانية					
٣٠,٦٣٨,١	٣٤,٧٤٢,٥	٣٤,٣٧٥,٤	٣٤,٠٢٨,٤	٣٦,٧٦٩,٢	٣٥,٦٨٨,٠
- بملايين الدولارات					
• أوراق مالية					
٧,٩١٦,١١١	٧,٧٦٠,٥٣٠	٨,٣٠٠,٠١٦	٨,٤٣٤,٧٢٥	٩,٢٨٥,٣٤٨	٩,٣٨٣,٧٥٤
- بملايين الليرات اللبنانية					
٥,٢٥١,٢	٥,١٤٧,٩	٥,٥٠٥,٨	٥,٥٩٥,٢	٦,١٥٩,٤	٦,٢٢٤,٧
- بملايين الدولارات					

\* ابتداء من تشرين الثاني ٢٠١٧، الموجودات الخارجية لمصرف لبنان تشمل سندات دين الجمهورية اللبنانية المصدرة بعملات أجنبية.

كانون الأول ٢٠١٥	تشرين الأول ٢٠١٦	تشرين الثاني ٢٠١٦	كانون الأول ٢٠١٦	تشرين الأول ٢٠١٧	تشرين الثاني ٢٠١٧
<b>الموجودات</b>					
٦١,٠٣٣,١	٧٠,٠٦٨,١	٦٨,٣١١,٧	٦٧,٤٣٦,٢	٧٣,١٣٥,٨	٧١,٧٩٩,٥
١٤,٨٤٦,٢	١٧,٦٩٣,٧	١٦,٤٩٠,٩	١٦,١٣٨,٤	١٧,٧٠٦,٢	١٧,٩٩٩,٨
٤٦,١٨٧,٠	٥٢,٣٧٤,٣	٥١,٨٢٠,٩	٥١,٢٩٧,٨	٥٥,٤٢٩,٦	٥٣,٧٩٩,٧
٠,٠	٠,٠	٠,٠	٠,٠	٠,٠	٠,٠
٤٥١,٣	٤٠٨,٦	٤١٤,٨	٤١١,٥	٤٢٦,٩	٤٢٦,٦
٦,٨٣٣,٨	٨,٢١١,٢	٨,٥٧٦,٩	٨,٧١٣,١	١٤,٩١٨,٧	١٦,٧٠٩,٨
٧٤٠,٢	٨٧٧,٣	٨٩٩,٨	٩٣١,٨	١,٣٠٥,١	١,٤٠٠,٧
٠,٠	٠,٠	٠,٠	٠,٠	٠,٠	٠,٠
٣٦,٩٢٣,٨	٤٧,٧٥١,٧	٤٨,٠٣٩,٤	٤٩,٠٣٨,٧	٥٣,٧٤٦,٣	٥٠,٤٠٧,٢
٣٣٠,٨	٣٣٤,٤	٣٣٠,٣	٣٢٦,٦	٣٥٦,٢	٣٥٥,٧
١٧,٣٧٨,٧	١٧,٣٧٨,٧	١٧,٣٧٨,٧	١٧,٣٧٨,٧	١٧,٣٧٨,٧	١٧,٣٧٨,٧
١٣,٣٤٤,٧	١١,٢١٩,٥	١١,٢٨٥,٦	١٠,٠١٢,٢	١٦,٦٠٥,٦	١٦,٢٩٠,٨
<b>١٣٧,٠٣٦,٤</b>	<b>١٥٦,٢٤٩,٦</b>	<b>١٥٥,٢٣٧,٣</b>	<b>١٥٤,٢٤٨,٨</b>	<b>١٧٧,٨٧٣,١</b>	<b>١٧٤,٧٦٩,١</b>
<b>المجموع</b>					
<b>المطلوبات</b>					
٤,٧٠٦,٤	٤,٩٦٥,٥	٤,٩٧٠,٢	٥,٢٨٤,٩	٥,٤١٣,٠	٥,٣٤٧,٤
١٠٨,٤٠١,٠	١٢١,٩٣٦,٩	١٢٢,٩٩٨,١	١٢٤,٢١٧,٣	١٤٢,٢٣٧,٢	١٤٠,٣٣٧,٧
١,٥١٢,٩	١,٤٦٢,١	١,٤٣١,٨	١,٥٢٣,٤	٢,٣٠٩,٨	٢,٠٤٨,٢
٧٩,٥	٥٨,١	٤٦,٨	٤٥,٧	٤٢,٤	٤٢,٥
٨,١٥٣,٦	٩,٦٠٨,١	٨,٥٤٣,٢	٨,٣١١,٨	٩,٣٩٦,٩	٨,١٣٣,٢
٦,٤٠١,٠	٩,٣٥٠,٧	٨,٠٤٩,٩	٧,٧٠٧,٣	٩,٣٦٤,١	٩,٦٧١,٥
٣٢١,٣	٣٢٠,٠	٣٢٠,٣	٣١٩,٧	٤٩٦,٢	٤٩٦,٩
١,٢٩٧,١	٨٤٤,٢	٨٤٤,٢	٨٤٤,٢	٨٤٤,٢	٨٤٤,٢
٠,٠	٠,٠	٠,٠	٠,٠	٠,٠	٠,٠
٥,٣٣٩,٨	٥,٢٧٨,٨	٥,٢٧٨,٨	٥,٤٢٩,١	٥,٣٦٨,٤	٥,٣٦٨,٤
٨٢٣,٨	٢,٤٢٥,٢	٢,٧٥٣,٩	٥٦٥,٤	٢,٤٠٠,٩	٢,٤٧٩,١
<b>١٣٧,٠٣٦,٤</b>	<b>١٥٦,٢٤٩,٦</b>	<b>١٥٥,٢٣٧,٣</b>	<b>١٥٤,٢٤٨,٨</b>	<b>١٧٧,٨٧٣,١</b>	<b>١٧٤,٧٦٩,١</b>
<b>المجموع</b>					

٦. الميزانية الموحدة للمصارف التجارية (في نهاية الفترة، بمليارات الليرات)

كانون الأول ٢٠١٥	تشرين الأول ٢٠١٦	تشرين الثاني ٢٠١٦	كانون الأول ٢٠١٦	تشرين الأول ٢٠١٧	تشرين الثاني ٢٠١٧
<b>الموجودات</b>					
١٠٧.٠٢١,٢	١٣٢.٣١٠,٣	١٣٣.٢٩٦,٧	١٣٥.٣٠٥,٠	١٥٢.٦٢٤,٧	١٥٣.٢٢٤,٤
٦٩٢,٦	٧٤٦,٨	٧٩٧,٨	٦٩٢,٦	٨٤٤,١	٨٦٢,٠
١٠٦.٣٢٨,٦	١٣١.٥٦٣,٥	١٣٢.٤٩٨,٩	١٣٤.٦١٢,٤	١٥١.٧٨٠,٦	١٥٢.٣٦٢,٤
٧٢.٤٢٧,٤	٧٦.٠٥٧,٨	٧٦.٤١٨,٩	٧٦.٩٤٢,٦	٨٠.٢٠٩,٠	٨٠.٥٥١,٢
٢٠.٥٧٣,٣	٢٣.٠٠٨,٨	٢٣.٣٦٤,٠	٢٣.٦٠٧,٤	٢٦.٦٥٠,١	٢٦.٧٢٠,٩
٥١.٨٥٤,٠	٥٣.٠٤٩,١	٥٣.٠٥٤,٩	٥٣.٣٣٥,٢	٥٣.٥٥٨,٩	٥٣.٨٣٠,٣
٥٦.٩٨٣,٧	٥٢.٣٥٩,٥	٥٢.٣٣٩,٢	٥٢.٣٤٤,٣	٥٠.٢٧٩,٦	٤٩.٥٣٨,٩
٣٥.٨٦٩,٨	٣١.٦٩٢,١	٣٢.١٤٧,٢	٣٤.٨٢٣,٩	٣٣.٣١٤,٠	٣٣.٦٠٧,٢
٧.٣٦٠,٧	٧.٦٥٦,٧	٧.٦٩٩,٥	٧.٨٥٧,٢	٨.٠٤٦,٥	٨.١٧٨,٤
٧١٥,٧	٩٢٩,٦	١.٠٣٦,٨	٧٢٦,٢	٨٢٩,٤	٨٣٣,٩
٢٨٠.٣٧٨,٥	٣٠١.٠٠٥,٩	٣٠٢.٩٣٨,٣	٣٠٧.٩٩٩,٢	٣٢٥.٣٠٣,٢	٣٢٥.٩٣٤,٠
<b>المطلوبات</b>					
١٨٠.٤٨٨,٨	١٨٨.٠٧٢,٣	١٩٠.١٠١,٧	١٩٣.٧٦٥,٥	٢٠١.٨٥٧,٨	١٩٩.٦٥٦,٦
٤.٩٠٦,٩	٥.٢٥٣,١	٥.٥٥٥,٣	٥.٤٣٦,٩	٥.٥٤٩,٦	٥.٥٧٩,٩
٦٨.٦٧٧,٦	٧٠.٧٨٠,٤	٧٠.٩٧٧,٤	٧١.٤٦٧,٤	٧١.٦١٧,٠	٧١.٢١٩,٩
١٠٦.٩٠٤,٣	١١٢.٠٣٨,٨	١١٣.٥٦٩,٠	١١٦.٨٦١,٢	١٢٤.٦٩١,٢	١٢٦.٨٥٦,٨
٥.٠٧٤,١	٥.٦٤١,٠	٥.٦٢٩,٦	٥.٩٥٦,٤	٦.٢٠٠,٨	٦.٣٢٣,٠
٤٨.٠٢٦,٠	٤٩.٥٩٣,٤	٤٩.٨٨٣,٨	٥١.١٩٥,٧	٥٣.٥١٣,٧	٥١.٨٠٨,٠
٩.٨٦٣,٨	١٠.٢٧٠,١	٩.٨٣٧,١	٩.٤٦٧,٣	١١.٢٣٦,٤	١١.٥٥٩,٨
٤١١,٦	٤١٨,٣	٤٢٢,٨	٤٠٨,٣	٤١٦,٢	٤٢٧,٠
٢٥.١٣١,١	٢٦.٦٨٧,٨	٢٦.٧٦١,٣	٢٧.٤٩٧,٥	٢٨.١١٧,٢	٢٨.١٣٢,٩
١١.٣٨٣,١	٢٠.٣٢٣,٠	٢٠.٣٠١,٨	١٩.٧٠٨,٤	٢٣.٩٦١,١	٢٨.٠٢٦,٦
٢٨٠.٣٧٨,٥	٣٠١.٠٠٥,٩	٣٠٢.٩٣٨,٣	٣٠٧.٩٩٩,٢	٣٢٥.٣٠٣,٢	٣٢٥.٩٣٤,٠

٧. ودائع القطاع الخاص لدى المصارف التجارية (في نهاية الفترة، بمليارات الليرات)

كانون الأول ٢٠١٥	تشرين الأول ٢٠١٦	تشرين الثاني ٢٠١٦	كانون الأول ٢٠١٦	تشرين الأول ٢٠١٧	تشرين الثاني ٢٠١٧
١٨٠.٤٨٨,٨	١٨٨.٠٧٢,٣	١٩٠.١٠١,٧	١٩٣.٧٦٥,٥	٢٠١.٨٥٧,٨	١٩٩.٦٥٦,٦
٧٣.٥٨٤,٥	٧٦.٠٣٣,٥	٧٦.٥٣٢,٧	٧٦.٩٠٤,٣	٧٧.١٦٦,٦	٧٢.٧٩٩,٨
١٠٦.٩٠٤,٣	١١٢.٠٣٨,٨	١١٣.٥٦٩,٠	١١٦.٨٦١,٢	١٢٤.٦٩١,٢	١٢٦.٨٥٦,٨
٤٨.٠٢٦,٠	٤٩.٥٩٣,٤	٤٩.٨٨٣,٨	٥١.١٩٥,٧	٥٣.٥١٣,٧	٥١.٨٠٨,٠
٦.٦٨٠,١	٦.٩٠٨,٤	٦.٧٣٥,٦	٦.٨٢٧,٠	٦.٤١٨,٦	٦.٣٧٦,٣
٤١.٣٤٥,٩	٤٢.٦٨٥,٠	٤٣.١٤٨,٢	٤٤.٣٦٨,٧	٤٧.٠٩٥,١	٤٥.٤٣١,٨
٨٠.٢٦٤,٧	٨٢.٩٤١,٩	٨٣.٢٦٨,٣	٨٣.٧٣١,٣	٨٣.٥٨٥,٢	٧٩.١٧٦,٠
١٤٨.٢٥٠,١	١٥٤.٧٢٣,٨	١٥٦.٧١٧,٢	١٦١.٢٢٩,٩	١٧١.٧٨٦,٣	١٧٢.٢٨٨,٦
٢٢٨.٥١٤,٨	٢٣٧.٦٦٥,٧	٢٣٩.٩٨٥,٥	٢٤٤.٩٦١,٢	٢٥٥.٣٧١,٦	٢٥١.٤٦٤,٧

٨. معدلات الفائدة: المصارف التجارية (بالنسبة المئوية)

معدل ليون ٣ أشهر	معدلات مدينة ودائنة (دولار)					فائدة الاقتراض بين المصارف (.ل.ل.)		معدلات مدينة ودائنة (ل.ل.)*					الفترة
	متوسط المعدلات الدائنة	إدخار وحسابات لأجل	إدخار تحت الطلب	حسابات شيكات وحسابات جارية	الحسم والسلفات	السعر في نهاية الفترة	متوسط المعدلات الدائنة	إدخار وحسابات لأجل	إدخار تحت الطلب	حسابات شيكات وحسابات جارية	الحسم والسلفات		
٠,٦٥	٣,٣١	٣,٧٦	٠,٥٨	٠,١٩	٧,٢٠	٣,٠٠	٥,٥٦	٥,٩٢	١,٨٠	٠,٦٣	٨,٣١	٢٠١٦	حزيران
٠,٧٠	٣,٣٠	٣,٧٥	٠,٥٧	٠,١٧	٧,٢٥	٣,٠٠	٥,٥٧	٥,٩٤	١,٨١	٠,٦٢	٨,٣٢	تموز	
٠,٨١	٣,٣٩	٣,٨٣	٠,٥٩	٠,٢٠	٧,٢٨	٣,٠٠	٥,٥٦	٥,٩٤	١,٨٣	٠,٦٣	٨,٢٩	آب	
٠,٨٥	٣,٤٣	٣,٨٨	٠,٦١	٠,١٦	٧,٢٠	٣,٠٠	٥,٥٨	٥,٩٧	١,٨٧	٠,٥٨	٨,٤٤	أيلول	
٠,٨٨	٣,٤٣	٣,٨٨	٠,٥٨	٠,١٧	٧,٠٦	٣,٠٠	٥,٥٣	٥,٩٠	١,٨٣	٠,٦٤	٨,٣٥	تشرين ١	
٠,٩١	٣,٤٨	٣,٩٢	٠,٥٨	٠,١٧	٧,١٦	٣,٠٠	٥,٥٤	٥,٩١	١,٨٣	٠,٧٠	٨,٢٦	تشرين ٢	
٠,٩٨	٣,٥٢	٣,٩٨	٠,٥٤	٠,١٨	٧,٣٥	٣,٠٠	٥,٥٦	٥,٩٣	١,٧٤	٠,٦٤	٨,٢٣	كانون ١	
١,٠٣	٣,٥٢	٣,٩٦	٠,٦١	٠,١٨	٧,٢٦	٣,٠٠	٥,٥٥	٥,٩١	١,٩٠	٠,٧٣	٨,٤٧	٢٠١٧	كانون ٢
١,٠٤	٣,٥٧	٤,٠١	٠,٦٢	٠,١٨	٧,١٤	٣,٠٠	٥,٥٦	٥,٩٣	١,٩٤	٠,٦٦	٨,٣٧	شباط	
١,٠٩	٣,٥٣	٣,٩٧	٠,٦٥	٠,١١	٧,٣٢	٣,٠٠	٥,٥٧	٥,٩٣	١,٩١	٠,٥٦	٨,٤٣	آذار	
١,١٦	٣,٦٢	٤,٠٧	٠,٦٤	٠,١٣	٧,٢٢	٣,٠٠	٥,٥٤	٥,٩٢	١,٩١	٠,٥٤	٨,٣٣	نيسان	
١,١٩	٣,٦٢	٤,٠٦	٠,٦٥	٠,١٥	٧,٣٦	٣,٠٠	٥,٥٧	٥,٩٤	١,٩٦	٠,٥٥	٨,٤٨	أيار	
١,٢٦	٣,٥٨	٤,٠٣	٠,٧١	٠,١٤	٧,٢٧	٣,٠٠	٥,٥١	٥,٨٨	٢,٠١	٠,٥٥	٨,٣٩	حزيران	
١,٣١	٣,٦٤	٤,٠٩	٠,٧٣	٠,١٢	٧,٢٥	٣,٧٥	٥,٥٦	٥,٩٤	٢,٠٠	٠,٥٦	٨,٣٣	تموز	
١,٣١	٣,٦٣	٤,٠٩	٠,٥٦	٠,١١	٧,٢٩	٤,٠٠	٥,٥٥	٥,٩٣	١,٩٤	٠,٤٦	٨,١٠	آب	
١,٣٢	٣,٦٥	٤,١٠	٠,٧٣	٠,١٢	٧,٥٣	٤,٠٠	٥,٥٣	٥,٩٢	٢,٠١	٠,٥٧	٨,٣١	أيلول	
١,٣٦	٣,٧٢	٤,١٨	٠,٧٠	٠,١٣	٧,٣٩	٤,٠٠	٥,٥٦	٥,٩٦	١,٩٤	٠,٤٦	٨,٢٤	تشرين ١	
١,٤٣	٣,٨٠	٤,٢٥	٠,٧٢	٠,٢٥	٧,٣٢	١٥,٠٠	٥,٨٨	٦,٣١	١,٩٦	٠,٧٥	٧,٩٨	تشرين ٢	

\*تمت مراجعة متوسط معدلات الإقراض باليرة اللبنانية لاحتساب المعدلات قبل أي دعم أو إعفاء من الإحتياطي الإلزامي.

٩. سندات الخزينة ومعدلات الفائدة (في نهاية الفترة، بالنسبة المئوية)

هامش الفوائد بين سندات الخزينة لثلاثة أشهر والليون

كانون ١	تشرين ٢	تشرين ١	أيلول	آب	تموز	حزيران	أيار	نيسان	آذار	شباط	كانون ٢	
٣,٩٠	٤,٠٧	٤,١٢	٤,١١	٤,١٢	٤,١٥	٤,١٦	٤,١٦	٤,١٦	٤,١٧	٤,١٨	٤,١٩	٢٠١٥
٣,٤٦	٣,٥٣	٣,٥٦	٣,٥٩	٣,٦٣	٣,٧٤	٣,٧٩	٣,٧٩	٣,٨١	٣,٨١	٣,٨٢	٣,٨٢	٢٠١٦
	٣,٠١	٣,٠٨	٣,١٢	٣,١٣	٣,١٣	٣,١٨	٣,٢٥	٣,٢٨	٣,٣٥	٣,٤٠	٣,٤١	٢٠١٧

معدلات الفائدة على سندات الخزينة

الفترة	٣ أشهر		٦ أشهر		١٢ شهراً		٢٤ شهراً		٣٦ شهراً	
	الفائدة الاسمية	الفائدة الفعلية	الفائدة الاسمية	الفائدة الفعلية	الفائدة الاسمية	الفائدة الفعلية	فائدة القسيمة	فائدة القسيمة	فائدة القسيمة	الريو
٢٠١٤	٤,٣٩	٤,٤٤	٤,٨٧	٤,٩٩	٥,٠٨	٥,٣٥	٥,٨٤	٦,٥٠	١٠,٠٠	
٢٠١٥	٤,٣٩	٤,٤٤	٤,٨٧	٤,٩٩	٥,٠٨	٥,٣٥	٥,٨٤	٦,٥٠	١٠,٠٠	
٢٠١٦	٤,٣٩	٤,٤٤	٤,٨٧	٤,٩٩	٥,٠٨	٥,٣٥	٥,٨٤	٦,٥٠	١٠,٠٠	
تشرين ١	٤,٣٩	٤,٤٤	٤,٨٧	٤,٩٩	٥,٠٨	٥,٣٥	٥,٨٤	٦,٥٠	١٠,٠٠	
تشرين ٢	٤,٣٩	٤,٤٤	٤,٨٧	٤,٩٩	٥,٠٨	٥,٣٥	٥,٨٤	٦,٥٠	١٠,٠٠	
كانون ١	٤,٣٩	٤,٤٤	٤,٨٧	٤,٩٩	٥,٠٨	٥,٣٥	٥,٨٤	٦,٥٠	١٠,٠٠	
٢٠١٧	٤,٣٩	٤,٤٤	٤,٨٧	٤,٩٩	٥,٠٨	٥,٣٥	٥,٨٤	٦,٥٠	١٠,٠٠	
أيلول	٤,٣٩	٤,٤٤	٤,٨٧	٤,٩٩	٥,٠٨	٥,٣٥	٥,٨٤	٦,٥٠	١٠,٠٠	
تشرين ١	٤,٣٩	٤,٤٤	٤,٨٧	٤,٩٩	٥,٠٨	٥,٣٥	٥,٨٤	٦,٥٠	١٠,٠٠	
تشرين ٢	٤,٣٩	٤,٤٤	٤,٨٧	٤,٩٩	٥,٠٨	٥,٣٥	٥,٨٤	٦,٥٠	١٠,٠٠	



## ١٠. عمليات المقاصة\*

بالمعاملات الأجنبية (العدد بالوحدة والقيمة بالآلاف الدولارات)							بالليرة اللبنانية			
مجموع العمليات بالعملات الأجنبية		يورو		دولار اميركي		جنيه استرليني		(العدد بالآلاف والمبالغ بمليارات الليرات)		
العدد	القيمة	العدد	القيمة	العدد	القيمة	العدد	القيمة	العدد		المبلغ
٥٦,١٣٤,٢٢٠	٨,٩١٥,٠٥٢	١,٤٠٦,٨١٠	٩٩,٩١٨	٥٤,٦٨٠,٠٦٦	٨,٨١٢,٧٦٤	٤٧,٣٤٤	٢,٣٧٠	٢٧,٢١٧	٤,٠٠٤	٢٠١٤
٤٠,٦٧٨,٠٩١	٧,٤٦٠,٦٦٩	٩٩,٢٢٢	٧,٨٦٩	٤,٥٧٤,٨٤٨	٧٣٨,٥٩٩	٤٠,٢١	٢,٠١	٢,٢٣٠	٣٢٩	كانون ٢
٤,٢٧٨,٣١٩	٦,٨١٠,٦٢٨	٩٣,٤٦٠	٧,٥٧١	٤,١٨٠,٨٢٦	٦٧٣,٨٥٥	٤٠,٣٢	٢,٠٢	٢,١٠١	٣٠٠	شباط
٤,٦٧٢,٠٨١	٧,٤٦٠,٥٧٦	١٣٨,٣٠٣	٨,٠٨٢	٤,٥٣٠,١٣٣	٧٣٨,٢٨٨	٣,٦٤٦	٢,٠٦	٢,٢٩١	٣٣٦	آذار
٤,٥٤٣,٤٩٦	٧١٥,٥٢٥	١١٩,٨٩١	٧,٩٨٩	٤,٤٢١,٣٨٤	٧٠٧,٣٧٠	٢,٢٢٢	١,٦٦	٢,١٨١	٣١٨	نيسان
٥٠,٥٥٠,٧٣٣	٧٩,٠٦٠,٦	١١٥,٩٩٥	٨,٧٥٤	٤,٩٣٣,٦٤٧	٧٨١,٦٢٩	٦,٠٩٢	٢,٢٣	٢,٤٤٢	٣٥١	أيار
٤,٨٠٣,٨٥٩	٧,٤١٨,٥٥٠	١٥٠,٣٢٦	٨,٢٦٣	٤,٦٥٠,٧٠٢	٧٣٣,٤٠٧	٢,٨٣١	١,٨٥	٢,٢٨٨	٣٣٣	حزيران
٤,٥٠٩,٥١٣	٦,٨٨٠,٢٤٥	٩٠,٣٤٠	٧,٤٢٥	٤,٤١٧,٣٩٤	٦٨٠,٦٦٢	١,٧٧٩	١,٥٨	٢,٠٥٩	٣٠٨	تموز
٤,٩٦٩,٠٨١	٧,٩٦٠,٦٢٧	١٢٣,٧٢٩	٩,٠٤٥	٤,٨٤١,٨٢١	٧٨٧,٣٧٣	٣,٥٣٠	٢,٠٩	٢,٣٤٩	٣٥٠	آب
٤,٨٤٦,٤٦١	٧,٦١٠,٦١٧	١١٧,٦٣٨	٨,٦١٤	٤,٧٢٥,٧٦٨	٧٥٢,٨٠٦	٣,٠٥٤	١,٩٧	٢,٣٤١	٣٤٤	أيلول
٤,٧٢٥,٩٠٤	٧,٧٢٠,٣٢٢	١١٣,٩٤٤	٨,٧٠٨	٤,٦٠٨,١٣٠	٧٦٣,٠٢٢	٣,٨٣٠	٢,٠٢	٢,٣٩١	٣٥١	تشرين ١
٤,٣٦٣,١٦٢	٧٠٨,١١٠	١٢٠,٢٤٩	٨,٤٠٤	٤,٢٣٧,١٦٤	٦٩٩,٤٩٢	٥,٧٤٨	٢,١٤	٢,١٣٣	٣٢١	تشرين ٢
٤,٦٨٨,٥٢٠	٧,٦٥٥,٦٢	١٢٣,٧١٣	٩,١٩٤	٤,٥٥٨,٢٤٨	٧٥٦,٦١	٦,٥٥٩	٢,٠٧	٢,٤١٠	٣٦٥	كانون ١
٥٠,٨١٣,٢١٨	٨,٣٩٣,٨٨٠	١,٤٤٣,٢٥٧	١٠٤,٨٨٧	٤٩,٣١٦,٦٠٤	٨,٢٨٦,٥٦٩	٥٣,٣٥٦	٢,٤٢٤	٢٨,٢١١	٤,١١٧	٢٠١٥
٤,٣٢١,٢٧٠	٧٠١,٨٣٠	١٢٢,١٧٥	٨,١٤٤	٤,١٩٥,٩٦٥	٦٩٣,٤٩٤	٣,١٢٩	١,٩٢	٢,٢٤٦	٣٣٥	كانون ٢
٣,٨٧٢,٦٥٨	٦,٣٤٠,٦٤٨	١٢١,٨١٨	٧,٨٦٨	٣,٧٥٥,٩٠١	٦٢٦,٦٢٢	٤,٩٣٩	١,٥٨	٢,٠٠١	٣٠١	شباط
٤,٣١٤,١٧٥	٧,١٦٠,٣٧٥	١٢٧,٦٠٧	٨,٦٦٩	٤,١٨٢,١٨٧	٧٠٧,٤٨٦	٤,٣٨٠	٢,٢٠	٢,٣٨٠	٣٤٧	آذار
٤,١٥٥,٦٠٥	٦,٦١٠,١٤٤	١١٢,١٨٦	٨,٢٥٤	٤,٠٠٠,٩٣	٦٥٢,٥٩٢	٣,٣٢٥	١,٦٨	٢,٣٢٧	٣٢٨	نيسان
٤,٤٢٦,٦٣٣	٧,١٣٠,٩١٥	١١٩,٦٠٩	٩,١٢٧	٤,٣٠١,٥٨١	٧٠٤,٥٦٩	٥,٤٤٣	٢,١٩	٢,٣٥٨	٣٤٩	أيار
٤,٥٠٨,٧٥٧	٧,٣٧٠,٣٦٠	١٥٧,٦٩٩	٩,٥٤٢	٤,٣٤٧,٩٧٠	٧٢٧,٦٣٣	٣,٠٨٨	١,٨٥	٢,٤٠١	٣٥٦	حزيران
٣,٩٧٦,٨٧٩	٦,٥٨٠,٦٢٩	١٠٥,٨٥٢	٨,٠٦٠	٣,٨٦٦,٠٣٦	٦٥٠,٣٦٩	٤,٩٩٠	٢,٠٠	٢,٢٣٦	٣٣٧	تموز
٤,٢٩٣,٠٥٤	٧,٢٠٠,٣٧٩	١٠٥,٥٥٢	٩,٠٠٤	٤,١٨٠,٨٨٤	٧١١,١٨٩	٦,٦١٨	١,٨٦	٢,٤٠٨	٣٤٤	آب
٤,١٥١,٣٥٩	٦,٨٤٠,١٣٧	١١٠,٠٩٩	٨,٢٨٢	٤,٠٣٥,٤٦٢	٦٧٥,٦٥٦	٥,٦٩٨	١,٩٩	٢,٣٩٢	٣٤١	أيلول
٤,٥٥٠,٠١٧	٧,٥٤٠,٢٤٣	١٢٨,٣٦٢	٩,٣٦٤	٤,٤١٨,٩٤٦	٧٤٤,٦٦١	٢,٧٠٩	٢,١٨	٢,٥٦٣	٣٧٤	تشرين ١
٣,٩٧٩,٩٢٩	٦,٨٤٠,٧٧٠	١١٥,١١٤	٩,١١١	٣,٨٦٠,١٥٥	٦٧٥,٤٣٠	٤,٠٢٣	٢,٢٩	٢,٢٧٢	٣٣٨	تشرين ٢
٤,٢٦٣,٦١٩	٧,٢٦٠,٥٨٠	١١٧,٠١٨٣	٩,٤٦٢	٤,١٤١,٤٢٣	٧١٦,٨٦٨	٥,٠١٣	٢,٥٠	٢,٥٧٦	٣٦٧	كانون ١
٤٨,١٤٠,٠١٥	٨,٠٣٣,٣٣٣	١,٣٨٢,١٨٧	١٠٣,٤٢٠	٤٦,٧٠٧,٠٨٧	٧,٩٢٧,٣٦٠	٥٠,٧٤٢	٢,٥٥٣	٢٩,٩٨٥	٤,٢٨٦	٢٠١٦
٤,٠٦٣,٨٣١	٦,٧٧٠,٦٧٠	٩٧,٤٧٢	٨,٣٦٦	٣,٩٦٢,٥٠١	٦٦٩,٠٩٧	٣,٨٥٨	٢,٠٧	٢,٥٧٦	٣٣٤	كانون ٢
٣,٩٨٩,٣٨٧	٦,٥١٠,٥٢٨	١٢٣,٥٨٢	٨,٣٦٦	٣,٨٥١,٥٦٧	٦٤٢,٩٤١	٤,٢٣٩	٢,٢١	٢,٣١٨	٣٣٠	شباط
٣,٩٨١,٩٩١	٦,٧٨٠,٦٠٥	١١٥,١٨١	٨,٦٥٢	٣,٨٦٠,٩٢٣	٦٦٩,٧٥٨	٥,٨٨٧	١,٩٥	٢,٤٢٥	٣٦٥	آذار
٣,٩٦٠,٦٠١	٦,٧٣٠,٢٣٧	١٢٠,٢٩٥	٨,٨٤٤	٣,٨٣٥,٦٠٤	٦٦٤,١٩١	٤,٧٠٢	٢,٠٢	٢,٥٥٩	٣٤٦	نيسان
٤,٠١٦,٧٣٠	٦,٨٦٠,١٥١	١١٢,١٢٩	٩,٠٣٣	٣,٨٩٩,٣٧٢	٦٧٦,٩٠٤	٥,٢٢٩	٢,١٤	٢,٣٩٨	٣٦٣	أيار
٤,٠٧٣,٢٨٦	٦,٩٣٠,٧٧٧	١٢٨,١٨٨	٩,٠٤٧	٣,٩٤١,١٧٢	٦٨٤,٥٢٤	٣,٩٢٦	٢,٠٦	٢,٣٧٧	٣٦٦	حزيران
٣,٧٤٥,٤٢٠	٦,٥٠٩,٦٦٤	٩٥,٩٤٩	٧,٨٥٥	٣,٦٤٦,٣٣٣	٥٩٧,٩٢٢	٣,١٣٨	١,٨٧	٢,٢٤٥	٣٢٧	تموز
٤,٢٠٥,١٧٩	٦,٩٢٠,٩٣٨	٩٩,٢٩٨	٨,٧٧٧	٤,١٠٦,٦٦٠	٦٨٣,٩٢٢	٤,٢٢١	٢,٣٩	٢,٤٣٦	٣٧٢	آب
٤,٠٥٢,٥٩٤	٦,٦٨٠,٧٣١	١٠٣,٨٣٣	٨,٥٥٣	٣,٩٤٤,٢٦٧	٦٥٩,٩٨٥	٤,٤٩٣	١,٩٣	٢,٥٩٦	٣٦٤	أيلول
٤,٢١٢,١١٩	٦,٩١٠,٦٩٦	١٢٩,٨٥٩	٨,٧٠٨	٤,٠٧٨,٥٦١	٦٨٢,٧٦٦	٣,٦٩٩	٢,٢٢	٢,٦٨٣	٣٧٧	تشرين ١
٣,٩٦٣,٩٤٢	٦,٦٤٠,١٢٨	١١٨,٧٥٢	٨,٦٨٤	٣,٨٤١,٨٧٠	٦٥٥,١٩٩	٣,٣١٩	٢,٤٥	٢,٥٣٩	٣٦٦	تشرين ٢
٣,٨٧٤,٩٣٤	٦,٤٨٠,٩٠٨	١٢٧,٦٤٧	٨,٥٣٥	٣,٧٤٣,٢٥٥	٦٤٠,١٥١	٤,٠٣٢	٢,٢٢	٢,٨٣٣	٣٧٧	كانون ١
٤٢,٤٥٠,٦٢٨	٦,٩٦٢,٧٧١	١,٢٥٦,١٠٩	٨٨,٩٣٩	٤١,١٥٠,٠٤٢	٦,٨٧١,٨٠٧	٤٤,٤٧٧	٢,٠٢٥	٢٩,٤٦٢	٤,١٧٠	٢٠١٧
٣,٩٧٣,٠٢٤	٦,٤٠٠,٢٧٢	١٠٦,٠٣٨	٨,١٣٣	٣,٨٦١,٠٣٨	٦٣١,٩٠٨	٥,٩٤٨	٢,٣١	٢,٦١٢	٣٤٩	كانون ٢
٣,٥٤٦,٨٢٤	٥,٨٧٠,٥١٨	١١٠,١١٩	٧,٦٥٨	٣,٤٣٢,٩٨٢	٥٧٩,٦٦٩	٣,٧٢٤	١,٩١	٢,٥٢٥	٣٣٤	شباط
٤,١٩٦,١٤٩	٦,٩٣٠,٤٠٢	١٤٠,٨٥٦	٨,٧٧١	٤,٠٥٠,٤٦٨	٦٨٤,٤٤٦	٤,٨٢٥	١,٨٥	٢,٩٨٦	٤٠٣	آذار
٣,٦٩٣,٢١٢	٦,٥٠٦,٠٨	١٢٤,٦٥٠	٧,٨١٤	٣,٥٦٤,٧٣٠	٥٩٧,٥٨٧	٣,٨٣١	٢,٠٧	٢,٤٧٧	٣٥١	نيسان
٣,٩٠٦,٥٠٠	٦,٧٢٠,٣٥٨	١٠٨,٣٢٧	٨,٦٦٤	٣,٧٩٣,٢٦٥	٦٦٣,٥٠٤	٤,٩٣٨	١,٩٠	٢,٦٦٦	٤١٤	أيار
٣,٨٨٢,٥٦٦	٦,٢٦٠,٣٤٩	١١٤,٢٤٣	٨,٠٠٣	٣,٧٣٣,٣٤٩	٦١٨,١٦٦	٤,٩٧٤	١,٨٠	٢,٥٣٤	٣٧٣	حزيران
٤,٣٠٩,٨٧٤	٦,٩٦٠,١٦٠	٩٥,٧٢٢	٨,٥٠٩	٤,٢٠٩,٦٧٦	٦٨٧,٤٦١	٤,٤٧٦	١,٩٠	٢,٧٨١	٤٠٠	تموز
٤,١٠٣,١٤١	٦,٧٢٠,٢٥٠	١١٢,٦٤٢	٨,٧١٨	٣,٩٨٧,٨٠١	٦٦٣,٣٥٠	٢,٦٩٨	١,٨٢	٢,٨١٧	٣٩٨	آب
٣,٠١٠,٦١٣	٤,٩٦٠,٥٢٦	٩٩,٠٣٣	٦,٢٩٨	٢,٩٠٨,٢٩٣	٤٩٠,٠٩١	٣,٢٨٧	١,٣٧	٢,٢٢٤	٣٤٥	أيلول
٤,١٤٣,٠٧٨	٦,٦٦٠,٤٠٢	١٢٥,٥٠١	٨,٣٨٢	٤,٠١٤,٦٣٤	٦٥٧,٤٨٧	٢,٩٤٣	١,٧٣	٢,٠٠٦	٤٠٨	تشرين ١
٣,٦٨٥,٦١٦	٦,٥٠٩,٢٦٦	١١٨,٩٧٨	٧,٩٨٩	٣,٥٦٣,٨٠٥	٥٩٧,٧٧٨	٢,٨٣٣	١,٥٩	٢,٨٣٤	٣٩٦	تشرين ٢

\* بناء على إعلام مصرف لبنان رقم ٨٧٧ الصادر في ١٦ أيار ٢٠١٢، ستجري جلسات مقاصة المصارف فقط في المقر الرئيسي لمصرف لبنان، بيروت.  
تمت مراجعة هذه الأرقام منذ كانون الثاني ٢٠١٤ فاصبحت تتضمن الشيكات المحصّلة فقط بعد أن استثبنت منها عمليات الدفع المباشر.

١١. الاعتمادات والبولص المستندية للاستيراد والتصدير (بمليارات الليرات)

البولص		الاعتمادات المستندية								الفترة
وضعية البولص بنهاية الفترة	بولص خارجة خلال الفترة	بولص واردة خلال الفترة	وضعية الاعتمادات بنهاية الفترة		اعتمادات مستعملة		الاعتمادات المفتوحة خلال الفترة			
			تصدير	استيراد	تصدير	استيراد	تصدير	استيراد		
١,٠٨٧,٠	٢١٩,٧	٢,٢٨٤,٦	١,٧٨٤,٩	١,٠٨٩,٣	٢,٠٣٩,٠	٢,٧٦٨,٨	٨,٠١١,٥	٢,٦٠٥,٤	٨,٦١٨,٩	٢٠١٦
٩٣٤,٠	٢٠٦,٨	١٥٨,٧	١٣٩,٦	١,١٠٢,٤	١,٣٣٦,٨	٢١٦,٢	٥٣٦,٦	١٤٥,٢	٥١٦,٣	شباط
٩١٣,٩	٢١٣,٦	٢٠٧,٠	١٥٧,١	١,١٢٧,٩	١,٤٧٦,٠	٢١٠,٧	٥٨٣,٨	٢٣٤,٢	٧٢١,١	آذار
٩٦٧,٠	٢٠٦,٧	١٥٣,٥	١٣٥,٩	١,١٩٠,٣	١,٤٦٨,١	٢٨٩,٠	٦٧٨,٦	٣٧٤,٥	٧٠٢,٨	نيسان
١,٠٠٧,٩	٢٣٠,٠	٢٠٨,٠	١٧٩,٦	١,٠٨٤,٣	١,٣٢٦,٥	٢٧١,٤	٥٠٦,١	١٨٤,٨	٤١٥,٩	أيار
١,٠٠٠,٢	٢١٥,٧	١٨٩,٩	١٨٦,٨	١,٠٧٣,٢	١,٢١٤,١	٢٠١,٣	٥٨٣,٨	٢٠٧,٠	٤٧٦,٨	حزيران
١,٠٣٦,٨	٢١٣,٣	١٧١,٠	١٢٤,٣	١,٠١٠,٤	١,٤٧٤,٥	١٧٣,٥	٤٩٤,٠	١١٨,٨	٧٦٤,٧	تموز
١,٢٩٧,٨	٢١٨,٨	١٨٣,٦	١٤٨,٩	٩٧٤,٣	١,٣١٨,١	١٧٠,١	٧٨٨,٣	١٤٤,٤	٦٤٠,٢	آب
١,٢٤٧,٥	٢٠٤,٨	٢٥٦,٥	١١٨,٨	٩٨٤,٣	١,٥٣٦,٧	٢٧٠,٩	٥٤٦,٧	٢٨٨,١	٧٦٨,٤	أيلول
١,٢٠٢,٩	٢٢٨,٣	١٩٧,٥	١٥٨,٢	٩٨٥,١	١,٥٤٢,٣	١٤٢,٨	١,١١٣,٢	١٥٨,٢	١,١٣٠,٢	تشرين ١
١,٠٨٤,٨	٢١٩,٢	٢٧٠,٨	١٦٨,٣	١,١٨٨,٨	١,٥٨٤,٢	٢٢٠,٩	٧٤١,٧	٢٠٩,١	٧٥٣,٥	تشرين ٢
١,٠٨٧,٠	٢١٩,٧	١٤٤,٤	١٣٤,٩	١,٠٨٩,٣	٢,٠٣٩,٠	٣٦٠,٥	٨٥١,٠	٣٥٦,١	١,٢٠٩,٠	كانون ١
٧٣٤,٠	١١٢,٠	٢١٣,٣	٢٩٤,٦	١,٢٥٧,٨	١,٨٢١,١	٣٨٥,٧	١,٠٠٩,٨	٥٥٥,٣	٧٩٦,٩	٢٠١٧
٧٣٢,٧	١٢١,٤	١٢٧,٣	٣٧٣,٦	١,٣٥٨,٢	١,٩٦٩,٣	٢٨٥,١	٨٠١,٠	٤٠٨,٧	٧٩٦,٩	شباط
٧٢١,٢	١١٢,٧	٢٠٤,٣	١٤٥,٦	١,٤٠٦,٥	١,٨٠٧,٣	٦٤٣,٨	١,٢٨٢,٠	٧٠٢,٦	١,١٣٣,٢	آذار
٧٢٤,٦	١١٥,٩	١٣٣,٠	١١٥,٧	١,٤٦٦,٦	١,٦٧٩,٧	٢١٩,٩	٨٢٧,٢	٢٨٥,٩	٥٤٧,٦	نيسان
٦٣٧,٨	١١٤,٩	٢٠٣,٧	١٥٥,٣	١,٥٥٢,٠	١,٥٩١,٨	٤٠١,٠	٦٩٣,١	٥١٥,٥	٧١٨,٩	أيار
٦٦٢,٣	١٠٢,٣	١٩٧,٥	١١١,٥	١,٣٢٦,٦	١,٦٦٥,٦	٢٣٣,٦	٥٩٧,٥	٢٢٧,٠	٧٩١,٦	حزيران
٥٦٩,٨	١٠٤,١	١٤٨,٨	١٢٠,٨	١,٣٠٨,٤	١,٥٥١,٠	٢٢٦,٣	٦١٦,٥	٣٦٦,٧	٥٩٩,٣	تموز
٥٦٠,٧	٩٩,٦	١٧١,١	١٤٦,٥	١,٢١٣,٤	١,٦٠٣,٦	٣٦١,٥	٥٦٩,٩	٣٠٥,٠	٦٤٢,٠	آب
٦٠٧,٢	١٠٦,٢	١١٣,٢	١٢٣,١	١,٣٤١,٩	١,٥٦٦,١	٢٨٥,٦	٥٨٥,٠	٤٣٣,٧	٦١٨,٥	أيلول
٦١٦,٧	١١٦,٩	١٣٧,٤	١٤٦,٣	١,٣٣١,٥	١,٦٢٤,٤	٣٧٨,٧	٥١٠,٦	٣٩١,٨	٦٧٠,٩	تشرين ١
٥٧٣,٤	١١٣,٨	١٥٢,٥	١٢٩,٤	١,٢٧٧,٥	١,٥٤٤,٨	٣٢٠,٧	٥٦٠,٨	٢٧٣,٥	٥٢٢,٢	تشرين ٢

١٢. أدوات الدين العام الداخلي (في نهاية الفترة، بمليارات الليرات)

تشرين الثاني ٢٠١٧	تشرين الأول ٢٠١٧	أيلول ٢٠١٧	كانون الأول ٢٠١٦	تشرين الثاني ٢٠١٦	تشرين الأول ٢٠١٦	كانون الأول ٢٠١٥	الدين القائم بالليرة اللبنانية
٧٣,٧٦٤	٧٤,٥٩٤	٧٢,٨٥٦	٧٠,٥٢٨	٦٩,٨٩٠	٦٨,٥٨٦	٦٥,١٩٥	١.سندات طويلة الأجل*
٧٠,٣٣٩	٧١,٠٣٣	٦٩,٤٦٩	٦٧,٢٦٥	٦٦,٥٩٦	٦٥,٤٩٣	٦٣,٧١٢	- سندات ما فوق ٢٤ شهراً
٦١,٧١٣	٦٣,٧٩٢	٦٢,٥٨٠	٦١,٠٣٧	٦٠,١٣٢	٥٩,٢٤٥	٥٨,٤٨٦	- سندات ففة ٢٤ شهراً
٧,٣٩٢	٦,٠١٧	٥,٧٩٧	٥,٢٠٩	٥,٢٣٧	٥,١٤٦	٤,٢٥٨	- فائدة القسائم
١,٢٣٤	١,٢٢٤	١,٠٩٢	١,٠١٩	١,٢٢٧	١,١٠٢	٩٦٨	٢.سندات قصيرة الأجل*
٣,٢٠٧	٣,٣٤٥	٣,١٧٨	٣,٠٤٥	٣,٠٦٦	٢,٨٩١	١,٣٤٣	- سندات ففة ١٢ شهراً
١,٨٣٤	١,٧٦٧	١,٦١٢	٢,٣٤٥	٢,٣٤٥	٢,٢٨١	٨٠١	- سندات لسة أشهر
٩٨١	١,٠٣٤	٩٢٣	٤٣٥	٤٣٠	٣٣٢	٤٧٠	- سندات لثلاثة أشهر
٣٩٢	٥٤٤	٦٤٣	٢٦٥	٢٩١	٢٧٨	٧٢	٣.قروض
٢١٨	٢١٦	٢٠٩	٢١٨	٢٢٨	٢٠٢	١٤٠	

إن الفروقات الطفيفة بين أرقام هذا الجدول والأرقام المنشورة من قبل وزارة المالية ترد إلى تصويب بعض الأرقام التي تكون نشرت سابقاً على أساس شبه نهائي حرصاً على عدم تأخير صدور هذه المعلومات.  
\* إن سندات الخزينة مسجلة بقيمتها الفعلية (القيمة الشرائية+الفوائد المترجمة).

١٣. أسعار صرف أهم العملات الاجنبية (بالليرة اللبنانية)

ذهب (اونصة)	فضة (اونصة)	دولار كندي	ين ياباني (١٠٠)	جنيه استرليني	فرنك سويسري	يورو	دولار أميركي	
متوسط الفترة								٢٠١٦
٢٠٠٢١٣٤٩	٢٩٠٥٤٤	١٠١٦٠	١٠٤٨٩	١٠٩٧٨	١٠٥٥٤	١٠٦٩٠	١٠٥٠٧,٥	آب
١٠٩٩٩٠٧٨١	٢٩٠١٤٠	١٠١٥٢	١٠٤٨٠	١٠٩٨١	١٠٥٤٨	١٠٦٩٠	١٠٥٠٧,٥	أيلول
١٠٩١٣٠٩٨٥	٢٦٠٧٨٠	١٠١٣٩	١٠٤٥٢	١٠٨٦٣	١٠٥٢٨	١٠٦٦٣	١٠٥٠٧,٥	تشرين الأول
١٠٨٧٠٠٦٩٤	٢٦٠٣١١	١٠١٢١	١٠٣٩٦	١٠٨٧٤	١٠٥١٥	١٠٦٣٠	١٠٥٠٧,٥	تشرين الثاني
نهاية الفترة								٢٠١٧
١٠٩٨٢٠١٦٢	٢٦٠٢٧٤	١٠٢٢٨	١٠٣٦٠	٢٠٠١٢	١٠٥٦٥	١٠٧٩٦	١٠٥٠٧,٥	أيلول
١٠٩٣١٠١٩٠	٢٥٠٥٤٥	١٠١٩٨	١٠٣٣٥	١٠٩٩٠	١٠٥٣٦	١٠٧٧٣	١٠٥٠٧,٥	تشرين الأول
١٠٩٣٣٠٢٧١	٢٥٠٦٧٦	١٠١٨١	١٠٣٣٤	١٠٩٩٠	١٠٥١٩	١٠٧٦٧	١٠٥٠٧,٥	تشرين الثاني
متوسط الفترة								٢٠١٦
١٠٩٨١٠٤٨٨	٢٨٠٢٣٥	١٠١٥١	١٠٤٦٠	١٠٩٨١	١٠٥٣٢	١٠٦٨٠	١٠٥٠٧,٥	آب
١٠٩٩٩٠٣٩٧	٢٩٠٥٥٠	١٠١٤٦	١٠٤٩٢	١٠٩٥٥	١٠٥٥٦	١٠٦٨٦	١٠٥٠٧,٥	أيلول
١٠٩١٨٠٥٥٠	٢٦٠٨١١	١٠١٢٧	١٠٤٣٥	١٠٨٣٥	١٠٥٢٥	١٠٦٥١	١٠٥٠٧,٥	تشرين الأول
١٠٧٨٨٠١٢١	٢٥٠١٠٠	١٠١٢٧	١٠٣٣١	١٠٨٧٨	١٠٤٨٦	١٠٦٠٥	١٠٥٠٧,٥	تشرين الثاني
نهاية الفترة								٢٠١٧
١٠٩٤١٠١٠٢	٢٥٠٤٠١	١٠٢١٣	١٠٣٤٠	٢٠٠١٦	١٠٥٥٣	١٠٧٧٧	١٠٥٠٧,٥	أيلول
١٠٩١٩٠٩٢٢	٢٥٠٣٧٨	١٠١٧٣	١٠٣٣٠	١٠٩٩٣	١٠٥١٠	١٠٧٥٥	١٠٥٠٧,٥	تشرين الأول
١٠٩٥١٠٧٦٠	٢٥٠٤١٩	١٠١٧٥	١٠٣٥١	٢٠٠٢١	١٠٥٣١	١٠٧٨٥	١٠٥٠٧,٥	تشرين الثاني

١٤. الدين العام بحسب مصادر التمويل (في نهاية الفترة)

كانون الأول ٢٠١٥	تشرين الأول ٢٠١٦	تشرين الثاني ٢٠١٦	كانون الأول ٢٠١٦	تشرين الأول ٢٠١٧	تشرين الثاني ٢٠١٧	
٦٥,١٩٥	٦٨,٥٨٦	٦٩,٨٩٠	٧٠,٥٢٨	٧٤,٥٩٤	٧٣,٧٦٤	١. الدين القائم بالليرة اللبنانية (بالمليارات)
٢٣,٩٠٧	٣٠,٢١٥	٣٠,٤٣٦	٣٠,١٥٠	٣٤,٩٤٥	٣٤,٠٧٧	أ. المصرف المركزي
٢٣,٩٠٧	٣٠,٢١٥	٣٠,٤٣٦	٣٠,١٥٠	٣٤,٩٤٥	٣٤,٠٧٧	محفظة سندات الخزينة <sup>١</sup>
.	.	.	.	.	.	قروض للمؤسسات العامة
٢٩,٨٧٨	٢٧,٥٤٠	٢٨,٥٩١	٢٩,٥٨١	٢٨,٦٠٢	٢٨,٥٨٧	ب. المصارف
٢٩,٧٣٨	٢٧,٣٣٨	٢٨,٣٦٣	٢٩,٣٦٣	٢٨,٣٨٦	٢٨,٣٦٩	سندات الخزينة <sup>٢</sup>
١٤٠	٢٠٢	٢٢٨	٢١٨	٢١٦	٢١٨	قروض للمؤسسات العامة
١١,٠٠٩	١٠,٨٣١	١٠,٨٦٣	١٠,٧٩٧	١١,٠٤٧	١١,١٠٠	ج. سندات القطاع غير المصرفي <sup>٣</sup>
١٣,٢٢٧	١٥,٢٤٩	١٤,١٧٣	١٤,٢٦٨	١٥,٥٩٨	١٤,٤٥٦	٢. ودائع القطاع العام
٥١,٩٦٨	٥٣,٣٣٧	٥٥,٧١٧	٥٦,٢٦٠	٥٨,٩٩٦	٥٩,٣٠٨	٣. الدين الصافي بالليرة اللبنانية
٢٧,٠٧٨	٢٩,٠٢٣	٢٨,١٨٥	٢٨,١١٥	٢٨,٩٩٢	٣٠,٤٣٢	٤. الدين بالعملات الأجنبية (بملايين الدولارات)
٩٢,٧٨٨	٩٧,٠٨٩	٩٨,٢٠٦	٩٨,٦٤٣	١٠٢,٧٠١	١٠٥,١٨٤	٥. مجموع الدين الصافي (بمليارات الليرات)

المصدر: وزارة المالية، أرقام شبه نهائية قابلة للتصحيح. إن الفروقات الطفيفة بين أرقام هذا الجدول والأرقام المنشورة من قبل وزارة المالية ترد إلى تصويب بعض الأرقام التي تكون نشرت سابقاً على أساس شبه نهائي حرصاً على عدم تأخير صدور هذه المعلومات.

<sup>١</sup> سندات الخزينة مسجلة بقيمتها الفعلية (القيمة الشرائية+الفوائد المتراكمة).

<sup>٢</sup> ابتداء من أيلول ١٩٩٩، تشمل هذه الأرقام صكوك المديونيات الى جانب سندات الخزينة.

<sup>٣</sup> نظراً لتوسع سوق سندات الخزينة، يتعذر احصاء حيازاتها من قبل غير المقيمين، ولذلك أدرجت جميع سندات الخزينة المصدرة بالليرة في الدين القائم بالليرة اللبنانية، والسندات المصدرة بالدولار في الدين بالعملات الأجنبية.

١٥. سندات دين الجمهورية اللبنانية بالعملة الأجنبية

إقفال تشرين الثاني ٢٠١٧			إقفال تشرين الأول ٢٠١٧			استحقاق	
هامش	فائدة %	سعر	هامش	فائدة %	سعر		
٤,٤٠	٥,٤٨	٩٩,٩٦	٤,٢٠	٥,٢٦	٩٩,٩٥	٢٠١٧/١٢/٢٧	فئة ١٥ سنة (٩٥٠ مليون دولار)
٥,٧٤	٧,٠٠	٩٩,٧٥	٤,٣٧	٥,٤٩	٩٩,٧٥	٢٠١٧/١٢/٣١	فئة ١٥ سنة (٢٠٠٧,٥١١ مليون دولار)
١١,٣٧	١٢,٦١	٩٨,٠٠	٤,٤٦	٥,٥٨	٩٩,٧٩	٢٠١٨/٠٣/٠٧	فئة ١٥ سنة (٧٠٠ مليون دولار)
٧,٨٢	٩,٢٧	٩٨,٠٠	٣,٩١	٥,٣٢	٩٩,٩٠	٢٠١٨/٠٥/٢٧	فئة ١٥ سنة (٢٠٠ مليون دولار)
٥,١٦	٦,٦١	٩٩,٢٥	٢,٨٢	٤,١٠	١٠٠,٦٣	٢٠١٨/٠٦/١٢	فئة ٥ سنة (٧٠٠ مليون دولار)
٥,٢٤	٦,٨٥	٩٨,٤٦	٣,١١	٤,٥٢	١٠٠,٦٢	٢٠١٨/١١/١٢	فئة ٨ سنة (١٠٢٥ مليون دولار)
٥,٥٥	٤,٨٢	١٠٠,٥٠	٤,٤٠	٣,٦٥	١٠١,٧٥	٢٠١٨/١١/٢٨	فئة ٧ سنوات (٤٤٥ مليون يورو)
٥,٣٣	٦,٩٣	٩٨,١٣	٣,٧٥	٥,٣٢	١٠٠,٢٥	٢٠١٩/٠٤/٢٣	فئة ٥ سنوات (٥٠٠ مليون دولار)
٥,٣٤	٦,٩٤	٩٨,٧٠	٣,٩١	٥,٤٩	١٠٠,٧٥	٢٠١٩/٠٥/٢٠	فئة ٨ سنوات (٦٥٠ مليون دولار)
٥,٣٤	٧,٠٩	٩٧,٠٠	٣,٧٤	٥,٣٢	١٠٠,٢٥	٢٠١٩/١١/٢٨	فئة ٨ سنوات (١٥٠٠ مليون دولار)
٥,٦٢	٧,٣٦	٩٧,٩٥	٣,٩٨	٥,٥٥	١٠١,٧٨	٢٠٢٠/٠٣/٠٩	فئة ١٠ سنوات (١٢٠٠ مليون دولار)
٥,٥٠	٧,٢٥	٩٦,٨٨	٤,٢٨	٥,٨٥	٩٩,٨٨	٢٠٢٠/٠٤/١٤	فئة ١٦ سنوات (٧٠٠ مليون دولار)
٥,٢٨	٧,١٣	٩٧,٧٥	٤,٢٤	٥,٩٤	١٠٠,٥٠	٢٠٢٠/٠٦/١٩	فئة ٧ سنوات (٦٠٠ مليون دولار)
٥,٤٢	٧,٢٧	١٠٢,٨٨	٤,٥٠	٦,٢٠	١٠٦,٢٥	٢٠٢١/٠٤/١٢	فئة ١٥ سنة (٢٠٩٢,٤٦٩ مليون دولار)
٥,٢٠	٧,٢٨	٩٦,١٣	٤,٤٤	٦,٤٤	٩٩,٢٥	٢٠٢٢/٠٥/٢٧	فئة ٦ سنة (٥٠٠ مليون دولار)
٥,٢٤	٧,٣١	٩٥,١٥	٤,٣٣	٦,٣٣	٩٩,٠٥	٢٠٢٢/١٠/٠٤	فئة ١٢ سنة (١٥٤٠ مليون دولار)
٥,٢٥	٧,٣٢	٩٤,٤٠	٤,٦٣	٦,٦٣	٩٧,٢٥	٢٠٢٣/٠١/٢٧	فئة ١٠ سنة (١١٠٠ مليون دولار)
٥,٢٥	٧,٣٣	٩٥,٨٨	٤,٧٣	٦,٧٣	٩٨,٥٠	٢٠٢٣/٠٥/٢٦	فئة ٧ سنة (٥٠٠ مليون دولار)
٥,١٠	٧,٣٤	٩٦,٥٠	٤,٦٧	٦,٨٩	٩٨,٧٥	٢٠٢٤/٠٤/٢٢	فئة ٨ سنة (٧٠٠ مليون دولار)
٥,٢٠	٧,٤٥	٩٣,٦٠	٤,٦٧	٦,٨٩	٩٦,٥٠	٢٠٢٤/١١/٠٤	فئة ٩ سنة (٥٠٠ مليون دولار)
٥,١٧	٧,٤٢	٩٧,٧٥	٤,٧٨	٧,٠٠	١٠٠,٠٠	٢٠٢٤/١٢/٠٣	فئة ١٥ سنة (٢٥٠ مليون دولار)
٥,١٩	٧,٤٤	٩٣,١٥	٤,٨٢	٧,٠٤	٩٥,٢٥	٢٠٢٥/٠٢/٢٦	فئة ١٠ سنة (٨٠٠ مليون دولار)
٥,٣٠	٧,٥٣	٩٢,٧٥	٤,٨٤	٧,٠٧	٩٥,٢٥	٢٠٢٥/٠٦/١٢	فئة ١٣ سنة (٨٠٠ مليون دولار)
٥,١٧	٧,٥٢	٩٤,٠٥	٤,٧٧	٧,١٥	٩٦,٣٨	٢٠٢٦/١١/٢٧	فئة ١٥ سنة (٧٢٥ مليون دولار)
٥,١٨	٧,٥٣	٩٥,٥٠	٤,٨١	٧,١٨	٩٧,٧٥	٢٠٢٧/٠٣/٢٣	فئة ١٠ سنة (١٢٥٠ مليون دولار)
٥,٢٥	٧,٦٠	٩٤,١٥	٤,٨٩	٧,٢٦	٩٦,٤٠	٢٠٢٧/١١/٢٩	فئة ١٥ سنة (١٠٠٠ مليون دولار)
٥,٢٣	٧,٥٨	٩٣,٢٠	٤,٩١	٧,٢٩	٩٥,٢٥	٢٠٢٨/١١/٠٣	فئة ١٣ سنة (٥٠٠ مليون دولار)
٥,٢٣	٧,٥٨	٩٤,٥٠	٥,٠٣	٧,٤٠	٩٥,٧٥	٢٠٢٩/٠٥/٢٥	فئة ١٤ سنة (١٠٠٠ مليون دولار)
٥,٢٥	٧,٦٠	٩٢,٥٠	٥,٠٣	٧,٤٠	٩٤,٠٠	٢٠٣٠/٠٢/٢٦	فئة ١٥ سنة (١٤٠٠ مليون دولار)
٥,٢٩	٧,٦٣	٩٤,٧٥	٥,٠٨	٧,٤٥	٩٦,٢٥	٢٠٣١/٠٤/٢٢	فئة ١٥ سنة (٣٠٠ مليون دولار)
٥,٤٦	٧,٨٠	٩٣,١٥	٥,١٥	٧,٥٢	٩٥,٥٠	٢٠٣٢/٠٣/٢٣	فئة ١٥ سنة (١٠٠٠ مليون دولار)
٥,٤٣	٧,٧٨	٩٣,٠٠	٥,٢٢	٧,٥٩	٩٤,٧٥	٢٠٣٥/١١/٠٢	فئة ١٥ سنة (٦٠٠ مليون دولار)
٥,٥٨	٧,٩٣	٩٣,٣٥	٥,٣٠	٧,٦٧	٩٥,٧٥	٢٠٣٧/٠٣/٢٣	فئة ٢٠ سنة (٧٥٠ مليون دولار)

١٦. شهادات إيداع عالمية

إقفال تشرين الثاني ٢٠١٧		إقفال تشرين الأول ٢٠١٧		إستحقاق	القيمة	
فائدة	سعر	فائدة	سعر			
١,٢٣%	١٠٠,١٤	١,٣٠%	١٠٠,٤٦	١٤/١٢/٢٠١٧	٥٠٠ مليون \$	بنك البحر المتوسط (٥ سنوات)

١٧. سندات دين المصارف بالعملة الأجنبية

إقفال تشرين الثاني ٢٠١٧			إقفال تشرين الأول ٢٠١٧			إستحقاق	القيمة	Eurobonds
هامش	فائدة	سعر	هامش	فائدة	سعر			
٤,٧٣	٦,٥٧%	١٠١,٣٤	٤,٨٠	٦,٥٠%	١٠١,٥٨	٢١/٠٦/٢٠٢١	٣٠٠ مليون \$	١٠ سنوات (Euro Notes) بيبلوس

١٨. التداول بالأسهم في بورصة بيروت (تشرين الثاني - ٢٠١٧)

الشركة	حجم الأسهم المنفذة	النسبة من الحجم	قيمة التنفيذ (\$)	النسبة من القيمة	سعر الإقفال (\$)	معدل السعر (\$)
سوليدير "أ"	١٠١٧٧٠٣٨٧	٣٥,٧٢٪	٩٤١١٥٠٦٧٧	٣١,٩٠٪	٨,١٥٠	٧,٧٤
سوليدير "ب"	٤٧٢٠٠٧٤	١٤,٣٢٪	٣٤٦١٣٠٨٨٨	١٢,٦٥٪	٨,٠٠٠	٧,٦٦
البنك اللبناني للتجارة "C"	-	-	-	-	٠,٩٣٠	-
البنك اللبناني للتجارة "أسهم تفضيلية" فئة "B"	-	-	-	-	١٠٠,٠٠٠	-
البنك اللبناني للتجارة "أسهم تفضيلية" فئة "C"	١٠,٠٠٠	٠,٠٣٪	١٠٠٠٠٠٠	٠,٣٥٪	١٠٠,٠٠٠	١٠٠,٠٠
البنك اللبناني للتجارة "أسهم تفضيلية" فئة "D"	٩,٧٥٠	٠,٣٠٪	٩٧٥٠٠٠٠	٣,٤١٪	١٠٠,٠٠٠	١٠٠,٠٠
بنك عوده "C"	١٠٥,٤٠٨	٣,٢٠٪	٦١٠,٢٣٤	٢,١٤٪	٥,٥٠٠	٥,٧٩
بنك عوده "GDR"	١٤٩٠,٩٥٤	٤,٥٥٪	٨٦٦,٤١٢	٣,٠٣٪	٥,٦٠٠	٥,٧٨
بنك عوده "أسهم تفضيلية" فئة "G"	٢٢٠,٩١٠	٠,٧٠٪	٢٠٣١٣,٨٣٣	٨,١٠٪	١٠٠,٣٠٠	١٠١,٠٠
بنك عوده "أسهم تفضيلية" فئة "H"	٤,٠٠٠	٠,١٢٪	٤٠٠٢٧	٠,٠١٪	١٠٠,٤٠٠	١,٠١
بنك عوده "أسهم تفضيلية" فئة "I"	١٣٦,٩٣٠	٤,١٥٪	١٣٧,٤١٣	٠,٤٨٪	١٠٠,١٠٠	١,٠٠
بنك بيروت "C"	٦٢٨	٠,٠٢٪	١١,٨٠٦	٠,٠٤٪	١٠٠,١٠٠	١٨,٨٠
بنك بيروت "أسهم أولوية ٢٠١٤"	-	-	-	-	١٨,٨٠٠	-
بنك بيروت "أسهم تفضيلية" فئة "H"	٩٥٧	٠,٠٣٪	٢٤,٥٤٧	٠,٠٩٪	٢١,٠٠٠	٢٥,٦٥
بنك بيروت "أسهم تفضيلية" فئة "I"	-	-	-	-	٢٥,٦٥٠	-
بنك بيروت "أسهم تفضيلية" فئة "J"	٩,٢٠٠	٠,٢٨٪	٢٣٥,٩٨٠	٠,٨٣٪	٢٥,٥٠٠	٢٥,٦٥
بنك بيروت "أسهم تفضيلية" فئة "K"	-	-	-	-	٢٥,٦٥٠	-
بنك بيبيلوس "C"	٤٥٠,٣٤٢	١٣,٦٦٪	٧١٠,٢٤٧	٢,٤٩٪	٢٥,٣٥٠	١,٥٨
بنك بيبيلوس GDR	٤٦٢	٠,٠١٪	٥١,٧١٩	٠,١٨٪	١,٦٠٠	١١١,٩٥
بنك بيبيلوس "أسهم تفضيلية ٢٠٠٨"	٨,٠٧٩	٠,٢٥٪	٨٢٢,٩٣٨	٢,٨٨٪	٧٧,٧٠٠	١٠١,٨٦
بنك بيبيلوس "أسهم تفضيلية ٢٠٠٩"	٢,٩٨٧	٠,٠٩٪	٣٠٤,٩٢٠	١,٠٧٪	١٠١,٣٠٠	١٠٢,٠٨
بنك بيمو "C"	-	-	-	-	١٠٢,٠٠٠	-
بنك بيمو "أسهم تفضيلية ٢٠١٣"	١٠,٠٠٠	٠,٠٣٪	٩٩,٧٥٠	٠,٣٥٪	١,٣٠٠	٩٩,٧٥
بنك لبنان والمهجر "GDR"	٤٣١,٩٧٠	١٣,١١٪	٤,٩٥٧,٢١٥	١٧,٣٥٪	٩٩,٧٥٠	١١,٤٨
بنك لبنان والمهجر	٢٤٩,٢٩٣	٧,٥٦٪	٢,٧٥٨,٩٨١	٩,٦٦٪	١١,٥٠٠	١١,٠٧
ريمكو	-	-	-	-	١١,٠٥٠	-
هولسيم لبنان	٥٩,٥٥٣	١,٨١٪	٨٥٢,٤٩٤	٢,٩٨٪	٣,٢٥٠	١٤,٣١
الإسمنت الأبيض لحامله	-	-	-	-	١٤,٦٦٠	-
الإسمنت الأبيض إسمي	٢,٢٥٠	٠,٠٧٪	٤,٨٦٠	٠,٠٢٪	٣,٥٠٠	٢,١٦
المجموع	٣,٢٩٦,١٣٤	١٠٠٪	٢٨,٥٧١,٦٤١	١٠٠٪	-	-

١٩. أدوات مالية مختلفة

التغيير	معدل السعر (\$)	إقفال تشرين الثاني ٢٠١٧ (\$)	معدل السعر (\$)	إقفال تشرين الأول ٢٠١٧ (\$)	
-٩,٩٦٪	١١,٣٠	١١,٣٠ - ١١,٥٠ \$	١٢,٥٥	١٢,٤٠ - ١٢,٧٠ \$	GDR (لبنان والمهجر)
-٧,٨٦٪	٥,٥١	٥,٤١ - ٥,٦٠ \$	٥,٩٨	٥,٩٥ - ٦,٠٠ \$	GDR (عوده)
-٩,٠٩٪	٧٠,٠٠	٧٠,٠٠ - ٠,٠٠ \$	٧٧,٠٠	٧٧,٠٠ - ٠,٠٠ \$	GDR (بيبلوس)



مصرف لبنان  
BANQUE DU LIBAN