



مصرف لبنان
BANQUE DU LIBAN

مديرية الإحصاءات والأبحاث الاقتصادية

العدد ٢٨٣

النشرة الشهرية

كانون الأول ٢٠١٧

أهم التطورات (النسب المئوية المذكورة في ما يلي تشير إلى تغيرات على أساس سنوي، ما لم يذكر خلاف ذلك)

بلغ المؤشر الاقتصادي العام لمصرف لبنان ٣١٨,٣ في كانون الأول ٢٠١٧ مقابل ٣٢٣,٩ في الشهر السابق و ٢٩٢,٢ في كانون الأول ٢٠١٦. سجل ميزان المدفوعات فائضاً بما يوازي ٨٥٣,٨ مليون دولار خلال الشهر. بلغ نمو الميزانية المجمعة للمصارف التجارية ٧,٦% على أساس سنوي. سجلت نسبة دولرة الودائع ٦٨,٧% في نهاية كانون الأول. ارتفعت معدلات الفائدة المصرفية على الحسابات الدائنة والمدفوعة بالدولار كما على تلك الدائنة والمدفوعة بالليرة.

سجل **ميزان المدفوعات** فائضاً بما يوازي ٨٥٣,٨ مليون دولار في كانون الأول ٢٠١٧. وقد تمثل هذا الفائض بارتفاع الموجودات الخارجية الصافية لدى المصارف والمؤسسات المالية بقيمة ٧٤٨,٠ مليون دولار والموجودات الخارجية الصافية لدى مصرف لبنان بقيمة ١٠٥,٨ مليون دولار. وبلغ بذلك الرصيد التراكمي لميزان المدفوعات خلال السنة عجزاً يوازي ١٥٥,٧ مليون دولار مقابل فائضاً يوازي ١٢٣٧,٥ مليون دولار في العام ٢٠١٦.

وفقاً لأرقام وزارة المالية بلغ مجموع **الدين العام** الصافي ١٠٤٥٠٠ مليار ليرة في نهاية العام ٢٠١٧. وقد ازداد هذا الدين خلال العام بمبلغ ٥٨٥٧ مليار ليرة أي ما نسبته ٥,٩% مقابل زيادة بمقدار ٥٨٥٥ مليار ليرة أي ما نسبته ٦,٣% في العام الفائت. وقد ارتفع الدين العام الصافي بالليرة بمبلغ ٢٤٤١ مليار ليرة أي بنسبة ٤,٣% وبلغ ٥٨٧٠١ مليار ليرة في نهاية السنة، مقابل زيادة بمقدار ٤٢٩٢ مليار ليرة أي بنسبة ٨,٣% وسجل ٥٦٢٦٠ مليار ليرة في نهاية ٢٠١٦. أما الدين العام المحرر بعملات أجنبية، فقد ازداد، خلال العام ٢٠١٧، بمقدار ٢٢٦٦ مليون دولار ليسجل ٣٠٣٨١ مليون دولار في نهاية كانون الأول، مقارنة بـ ٢٨١١٥ مليون دولار في نهاية العام ٢٠١٦ و ٢٧٠٧٨ مليون دولار في نهاية العام ٢٠١٥.

بلغ **احتياطي مصرف لبنان من العملات الأجنبية** ٤٣٠٠٠,٤ مليون دولار مسجلاً ازدياداً سنوياً نسبته ٠,٢%، ومقداره ٩١ مليون دولار. أما مجموع الاحتياطي الخارجي بما فيه الذهب، فقد بلغ ٥٤٩٦٢,٥ مليون دولار. هذا وقد بقي **سعر صرف الدولار الأمريكي** الوسطي في سوق بيروت مستقراً على ١٥٠٧,٥٠ ليرة.

لم يطرأ أي تغير في كانون الأول ٢٠١٧ على **معدلات فائدة** سندات الخزينة. فسجل معدل الفائدة الفعلية في نهاية الشهر: ٤,٤٤% لفئة ٣ أشهر، ٤,٩٩% لفئة ٦ أشهر و ٥,٣٥% لفئة ١٢ شهراً. واستقرت فائدة القسيمة على سندات السنتين والثلاث سنوات على ٥,٨٤% و ٦,٥٠% على التوالي. أما معدلات الفائدة المصرفية، فقد ارتفعت في كانون الأول إلى ٨,٠٩% على الحسابات الدائنة بالليرة (+١١ نقطة أساس) وارتفعت إلى ٦,٤١% على الحسابات الدائنة بالليرة (+٥٣ نقطة أساس). وشهدت الفائدة المصرفية المحلية بالدولار الأمريكي ارتفاعاً على الحسابات الدائنة والمدفوعة. فسجل معدل الفائدة الوسطي المثقل على حسابات التسليف بالدولار ٧,٦٧% في كانون الأول (+٣٥ نقطة أساس). أما متوسط الفائدة على حسابات الادخار بالدولار فسجل ٣,٨٩% في كانون الأول (+٩ نقطة أساس). وخلال العام ٢٠١٧، ازداد كل من معدل الفائدة الدائنة والمدفوعة بالدولار بمقدار ٣٧ نقطة أساس و ٣٢ نقطة أساس على التوالي. أما معدل الفائدة على الحسابات بالليرة، فقد ارتفع على تلك الدائنة بمقدار ٨٥ نقطة أساس وانخفض على تلك المدفوعة بمقدار ١٤ نقطة أساس.

بلغت **الكتلة النقدية** M٣ ٢٠٨٦١٢,٨ مليار ليرة في نهاية كانون الأول مسجلة نمواً سنوياً نسبته ٤,٢% مقارنة بـ ٧,٤% في العام ٢٠١٦ و ٥,١% في العام ٢٠١٥. وبقي التسليف المصرفي للقطاع الخاص العامل الأبرز في خلق النقد إلى جانب التسليفات للقطاع العام. وفي ما خص مكونات الكتلة النقدية، تجدر الإشارة إلى أن الودائع بالليرة سجلت تراجعاً بنسبة ٤,٦% والودائع بالعملات الأجنبية نمواً بنسبة ١٠,٠%.

بلغت **الميزانية المجمعة للمصارف التجارية** ٣٣١٤٣٢,٨ مليار ليرة في نهاية ٢٠١٧ مسجلة بذلك نمواً سنوياً بنسبة ٧,٦% مقابل ٩,٩% في ٢٠١٦. ازدادت ودائع القطاع الخاص المقيم وغير المقيم بنسبة ٣,٨% مقارنة بـ ٧,٢% في العام ٢٠١٦، وبلغت هذه الودائع ما يوازي ٢٥٤٢٦١ مليار ليرة في نهاية كانون الأول. أما التسليفات الممنوحة للقطاع الخاص فقد سجلت ارتفاعاً بنسبة ٥,٥% خلال العام ٢٠١٧، وكانت هذه التسليفات قد ازدادت بنسبة ٥,٥% في العام المنصرم. وسجلت **نسبة دولرة الودائع** ٦٨,٧% في نهاية كانون الأول مقابل ٦٥,٨% في نهاية ٢٠١٦.

نتيجة توسع عجز **الميزان التجاري** بنسبة ٥١,٥% في الشهر الأخير من السنة، بلغ هذا العجز ١٦٧٣٨,٦ مليون دولار في العام ٢٠١٧ مقارنة بـ ١٦١٤٢,٤ مليوناً في العام ٢٠١٦ مسجلاً ازدياداً بنسبة ٣,٧% مقارنة بازدياد نسبته ٣,٢% في العام السابق. وقد نتج هذا التطور بازدياد الواردات بنسبة ٢,٤% وانخفاض الصادرات بنسبة ٤,٥% خلال السنة لتبلغ ١٩٥٨٢,٢ مليون دولار و ٢٨٤٣,٥ مليوناً على التوالي.

لمحمل العام ٢٠١٧، انخفضت **كميات الإسمنت المسلمة**، وهي مؤشر النشاط الحالي لقطاع البناء، بنسبة ٢,٢%، و**مساحات البناء المرخصة**، مؤشر النشاط المستقبلي للقطاع، بنسبة ٤,١% مقارنة بالعام ٢٠١٦.

شهد **إنتاج الكهرباء** ارتفاعاً إلى ١٣٠٣,٠ مليون كيلووات ساعة خلال الشهر، أي بنسبة ١٢,٧%. وبلغ ١٥٠٣١,٥ مليون كيلووات ساعة خلال سنة ٢٠١٧. ارتفع عدد الطائرات في **مطار بيروت** بنسبة ٠,٦% خلال العام ٢٠١٧، وعدد المسافرين بنسبة ٨,٢% ليبلغ ٨,٢ مليوناً. أما حجم الشحن الجوي، فقد توسع بنسبة ١٤,٣% مقارنة بالعام ٢٠١٦.

توسعت حركة السفن في **مرفأ بيروت** بنسبة ١١,٤% في كانون الأول ٢٠١٧ وتقلصت بنسبة ٥,٢% مقارنة بالعام ٢٠١٦. وازدادت حركة البضائع بنسبة ٥,٤% في كانون الأول فيما انخفضت بنسبة ٥,٨% مقارنة بالعام ٢٠١٦.

تطورات كانون الأول ٢٠١٧

المؤشر الاقتصادي العام لمصرف لبنان

بلغ المؤشر الاقتصادي العام لمصرف لبنان ٣١٨,٣ في كانون الأول ٢٠١٧ مقابل ٣٢٣,٩ في الشهر السابق و٢٩٢,٢ في كانون الأول ٢٠١٦، مسجلاً بذلك ازدياداً سنوياً بنسبة ٩,٠%.

المؤشر الاقتصادي العام (متوسط ١٩٩٣ = ١٠٠)

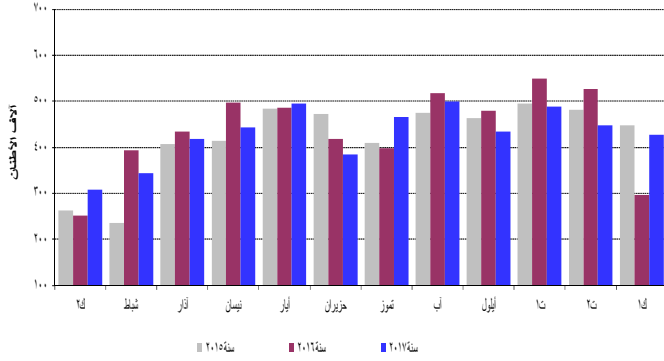
المؤشر	التغيرات الشهرية %	التغيرات السنوية %
كانون الأول ٢٠١٦	٢٩٢,٢	-٣,٤
كانون الثاني ٢٠١٧	٢٩٧,٢	٦,٢
شباط ٢٠١٧	٣٠٥,٣	٣,٥
آذار ٢٠١٧	٣٠٦,٢	٣,٣
نيسان ٢٠١٧	٣١٧,٦	٦,٦
أيار ٢٠١٧	٣٠٨,٦	-٢,٨
حزيران ٢٠١٧	٢٩٠,١	-٦,٠
تموز ٢٠١٧	٣٠٤,٠	٤,٨
آب ٢٠١٧	٣٠٢,٠	-٠,٧
أيلول ٢٠١٧	٢٩١,٢	-٣,٦
تشرين الأول ٢٠١٧	٣٠٦,٠	٥,١
تشرين الثاني ٢٠١٧	٣٢٣,٩	٥,٩
كانون الأول ٢٠١٧	٣١٨,٣	-١,٧

القطاعات الإنتاجية

قطاع البناء

لمجمل العام ٢٠١٧، انخفضت كميات الإسمنت المسلمة، وهي مؤشر النشاط الحالي لقطاع البناء، بنسبة ٢,٢%، ومساحات البناء المرخصة، مؤشر النشاط المستقبلي للقطاع، بنسبة ٤,١% مقارنة بالعام ٢٠١٦.

تسليمات الإسمنت



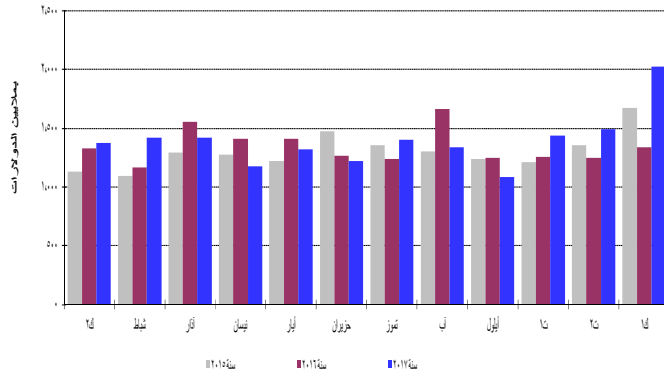
المصدر: شركات الإسمنت

شهدت الرسوم العقارية المحصلة انخفاضاً بنسبة ٥,٨% فبلغت ١٠١,٢ مليار ليرة مقارنة بكانون الأول ٢٠١٦ وازدادت بنسبة ١٨,٠% لمجمل العام ٢٠١٧.

التجارة الخارجية

نتيجة توسع عجز الميزان التجاري بنسبة ٥١,٥% في الشهر الأخير من السنة، بلغ هذا العجز ١٦٧٣٨,٦ مليون دولار في العام ٢٠١٧ مقارنة بـ ١٦١٤٢,٤ مليوناً في العام ٢٠١٦ مسجلاً ازدياداً بنسبة ٣,٧% مقارنة بازدياد نسبته ٣,٢% في العام السابق. وقد نتج هذا التطور بازدياد الواردات بنسبة ٢,٤% وانخفاض الصادرات بنسبة ٤,٥% خلال السنة لتبلغ ١٩٥٨٢,٢ مليون دولار و٢٨٤٣,٥ مليوناً على التوالي. ازدادت الرسوم الجمركية المحصلة بنسبة ١,٧% وسجلت ١٩٠,٤ مليار ليرة خلال هذا الشهر وبنسبة ١,٩% لمجمل العام ٢٠١٧.

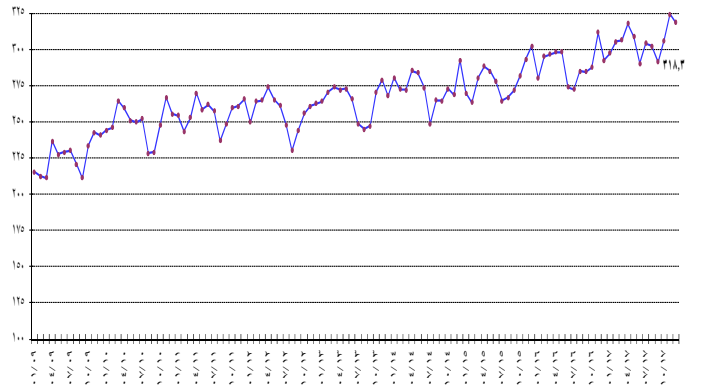
عجز الميزان التجاري



المصدر: المجلس الأعلى للجمارك

توزعت حصص أهم بلدان المصدر منذ مطلع العام ولغاية كانون الأول ٢٠١٧ على الشكل التالي: الصين ٩,٦%، إيطاليا ٩,٠%، الولايات المتحدة ٧,٤%، اليونان ٧,٠% وألمانيا ٦,٣%. توزعت هذه الحصص في كانون الأول ٢٠١٧ على الشكل التالي:

المؤشر العام



نشاط غرفة المقاصة

ازداد مجموع قيمة الشيكات المحصلة بنسبة ٨,٨% في كانون الأول ٢٠١٧. توسعت قيمة الشيكات المحررة بالليرة اللبنانية بنسبة ١٣,٤% وتلك المحررة بالعملة الأجنبية بنسبة ٦,٥%. بلغت حصة الشيكات المحصلة المحررة بعملة أجنبية من مجموع الشيكات المحصلة ٦٥,٩% مسجلة انخفاضاً بنسبة ٢,١%.

ازدادت حصة الشيكات المرتجعة بنسبة ١٢,٩% خلال الشهر مقارنة بالشهر ذاته من العام الماضي، وسجلت ٢,٣% من مجموع قيمة الشيكات في نهاية هذا الشهر.

مؤشرات اقتصادية رئيسية (جميع التغيرات هي بالنسبة إلى الشهر نفسه من العام السابق)

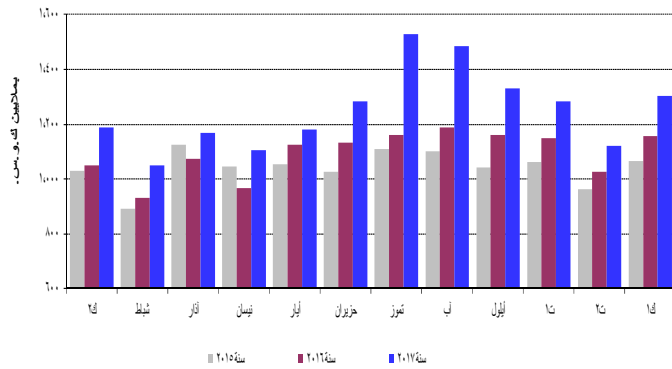
مجموع-٢٠١٧	متوسط-١٧	كانون الأول-١٧	مجموع-٢٠١٦	كانون الأول-١٦	مجموع-٢٠١٥	كانون الأول-١٥
مقاصة الشيكات باليرة اللبنانية^١						
٣٢٠٦٧٥٠٣٢٢	٢٠٧٢٢٠٩٤٣	٣٠٢١٣٠٠٥٢	٢٩٠٩٨٥٠١٣٧	٢٠٨٣٢٠٩٥٣	٢٨٠٢١٠٠٨٢٧	٢٠٥٧٥٠٦٢٩
٨,٩٧	٨,٩٧	١٣,٤٢	٦,٢٩	٩,٩٩	٣,٦٥	٦,٨٧
مقاصة الشيكات بالعملة الأجنبية^{**١}						
٤٦٠٥٧٨	٣٠٨٨١	٤٠١٢٧	٤٨٠١٤٠	٣٠٨٧٥	٥٠٠٨١٣	٤٠٢٦٤
٣,٢٥-	٣,٢٥-	٦,٥٠	٥,٢٦-	٩,١٢-	٩,٤٨-	٩,٠٦-
مجموع مقاصة الشيكات^{**}						
١٠٢٠٨٩١٠٠٢٩	٨٠٥٧٤٠٢٥٢	٩٠٤٣٤٠٤٣٧	١٠٢٠٥٥٦٠٢١١	٨٠٦٧٤٠٤١٦	١٠٤٠٨١١٠٧٥٣	٩٠٠٣٠٣٥
طلبات الاستعلام لدى مركزية المخاطر^١						
٤٢٦٠١٢٨	٣٥٠٥١١	٢٩٠٢٩٣	٣٦٩٠٠٨٠	٢٦٠٧٥٤	٣٢٤٠٦٧٩	٢٢٠٦٩٥
١٥,٤٦	١٥,٤٦	٩,٤٩	١٣,٦٨	١٧,٨٨	١٣,٤٨	٣,٠٧
رخص البناء^{**٢}						
١١٠٧٣٠٣٨٦	٩٧٧٠٥٣٢	٩٠١٠٢٥٩	١٢٠٢٣٣٠٨٩٨	٩٠٣٠٩٢٣	١٢٠٢٣٩٠٥٥٠	١٠٠٧٨٠٩٦٦
٤,١٢-	٤,١٢-	٠,٢٩-	٠,٨٦-	١٦,٢٢-	٨,٩٢-	٩,٤٢
الاسمنت المسلم^{**٣}						
٥٠٤١٨٠٦١٥	٤٢٩٠٠٥١	٤٢٦٠٥٤٣	٥٠٢٦٣٠٤٦٢	٢٩٦٠٥٢١	٥٠٤٢٠٨٦٨	٤٤٧٠٧٢٤
٢,١٨-	٢,١٨-	٤٣,٨٥	٤,٣٧	٣٣,٧٧-	٨,٥٩-	٠,٦٣
الرسوم العقارية المستوفاة^٤						
١٠٠١٨٠٣٩١	٨٤٠٨٦٦	١٠١٠١٦٣	٨٦٢٠٨٩٠	١٠٧٠٣٩٤	٨٣٤٠١٢٥	٩٩٠٠٦٧
١٨,٠٢	١٨,٠٢	٥,٨٠-	٣,٤٥	٨,٤١	٩,٤٣-	٤,٠٥-
مجموع المستوردات^{**٥}						
٢٩٠٥٢٩٠٨٨٢	٢٠٤٦٠٠٨٢٤	٣٠٤٣٤٠٩٨٠	٢٨٠٨٣١٠٤٣٨	٢٠٣٨٦٠٣٨٣	٢٨٠٠٤٠٧٤٢	٢٠٨٨٠١٥٤
٢,٤٢	٢,٤٢	٤٣,٩٤	٢,٨٢	١٧,١٤-	٩,٢٧-	١٥,٨٤
مجموع الصادرات^{**٥}						
٤٠٢٨٨٠٠٥٢	٣٥٧٠٣٣٨	٣٧٨٠١٧٧	٤٠٤٨٨٠٧١٣	٣٦٨٠٢٢٣	٤٠٤٢١٠٢٣٦	٣٢٥٠٤١٩
٤,٤٧-	٤,٤٧-	٢,٧٠	١,٥٣	١٣,١٥	١١,٥٠-	١٩,٤٩-
عجز الميزان التجاري^{**}						
٢٥٠٢٤١٠٨٣٩	٢٠١٠٣٠٤٨٦	٣٠٠٥٦٠٨٠٣	٢٤٠٣٤٢٠٧٢٤	٢٠١٨٠١٥٩	٢٣٠٥٥٦٠٨٠٦	٢٠٥٥٤٠٧٣٥
٣,٦٩	٣,٦٩	٥١,٤٦	٣,٣٤	٢١,٠٠-	٩,٠٨-	٢٢,٧٠
الواردات الجمركية^{**٥}						
٢٠٢٤٨٠٨٦٣	١٨٧٠٤٠٥	١٩٠٠٤٢٩	٢٠٢٠٧٠٣٩٥	١٨٧٠١٩٣	٢٠١٥٥٠٥٩٢	١٧٨٠٢٩١
١,٨٨	١,٨٨	١,٧٣	٢,٤٠	٤,٩٩	١,٧١	١,٢٦-
إنتاج الطاقة الكهربائية (شبكة مؤسسة كهرباء لبنان)^٦						
١٥٠٠٣١	١٠٢٥٣	١٠٣٠٣	١٣٠١٢٩	١٠١٥٦	١٢٠٥٢٠	١٠٠٦٦
١٤,٤٩	١٤,٤٩	١٢,٧١	٤,٨٧	٨,٤٢	٠,٠٢-	٣,٣٥-
استيراد المشتقات النفطية^{**٧}						
٨٠٤١٨٠٣٥٦	٧٠١٠٥٣٠	٥٨٦٠٥٨٦	٨٠٠٧٠٥٧٣	٦٣٠٤٣٩٨	٧٠٦٥٩٠٣٦٦	٥٧٤٠٤٨٥
١٣.5	٥,١٣	٦,٩٥-	٤,٥٥	٩,٧٣	١٢,٠٩	٩,٦٨-
حركة الشحن البحري في مرفأ بيروت^{**٨}						
٨٠٢٢٣٠٤٠٣	٦٨٨٠٦١٧	٧٠٦٠٨٧١	٨٠٧٧٠٠٣٩٧	٦٧٠٠٨٢٤	٨٠٢٢٢٠٦٣٤	٧٤٥٠٠٦٦
٥,٧٨-	٥,٧٨-	٥,٣٧	٦,٦٦	٩,٩٦-	٠,٧٩-	١,٧٢-
١- الحمولة المفرغة						
٧٠١٣٠٠٨٩٥	٥٩٤٠٢٤١	٦١٥٠٨٩٤	٧٠٧٣٠٠٥٨١	٥٨٤٠٤٢٣	٧٠١٣٤٠٢٥٠	٦٥٠٠٢٣٣
١٠١٢٩٠٥٨٨	٩٤٠١٣٢	٩٠٠٢٢٢	١٠٣٥٠٩٩٢	٨٦٠١٢٦	١٠٠٨٢٠٤٦٦	٩٤٠٦١٨
٢٠٩٢٠	٢٤٣	٧٥٥	٣٠٨٢٤	٢٧٥	٥٠٩١٨	٢١٥
٢- الحمولة المشحونة						
٣- ترانزيت ومنطقة حرة						
حركة المسافرين في مطار بيروت الدولي^٩						
٨٠٢٣٥٠٦٨٣	٦٨٦٠٣٠٧	٦٢٦٠٨٦٦	٧٠٦١٠٠١٥٤	٥٩٨٠٠٠٩	٧٠٢٤٤٠٠٠١	٦١٦٠٢٤٦
٨,٢٢	٨,٢٢	٤,٨٣	٥,٠٥	٢,٩٦-	١٠,٢٧	٧,٥٠
١- القادمون						
٤٠١٠٣٠٢٢٧	٣٤١٠٩٣٦	٣٣٣٠٢٧٣	٣٠٧٧٠٠٦٥٧	٣١٦٠٢١٢	٣٠١٨٠١٥٠	٣١٣٠٣٣٦
٨,٥٦	٨,٥٦	٥,٤٠	٧,٤٣	٠,٩٢	٩,١٧	٤,٦٢
٢- المغادرون						
٤٠١٢٧٠٥١٣	٣٤٣٠٩٥٩	٢٩٣٠٢٧٠	٣٠٨٢١٠٧٩٦	٢٨١٠٢٩٧	٣٠٦٨٧٠٨٧٨	٢٩٧٠٤٧٧
٨,٠٠	٨,٠٠	٤,٢٦	٣,٦٣	٥,٤٤-	١٠,٦٧	٩,٢١
٣- العابرون (ترانزيت)						
٤٠٩٤٣	٤١٢	٣٢٣	٨٠٧٠١	٥٠٠	٣٧٠٩٧٣	٥٠٤٣٣
٤٣,١٩-	٤٣,١٩-	٣٥,٤٠-	٧٧,٠٩-	٩٠,٨٠-	١٦٣,٣٥	٣٠٧,٥٨

* بدأ في تموز ١٩٩٥ احتساب الدولار الجمركي على أساس السعر الرسمي للدولار عوضاً عن ٨٠٠ ل.ل. ** أرقام مستكملة من قبل القطاع الخاص. *** بدأ في ١/١/١٩٩٧، تعديل المعلومات لتضم القطاعين العام والخاص.
 المصدر: مصرف لبنان. نقابة المهندسين في بيروت وطرابلس. شركات التزاية. وزارة المالية. إدارة الجمارك العامة. مؤسسة كهرباء لبنان. المديرية العامة للنظف. ^٨ مرفأ بيروت. مطار بيروت الدولي.

قطاع الطاقة

شهد إنتاج الكهرباء ارتفاعاً إلى ١٣٠٣,٠ مليون كيلووات ساعة خلال الشهر، أي بنسبة ١٢,٧%، وبلغ ١٥٠٣١,٥ مليون كيلووات ساعة خلال سنة ٢٠١٧.

(الإنتاج الشهري للكهرباء (شبكة كهرباء لبنان)

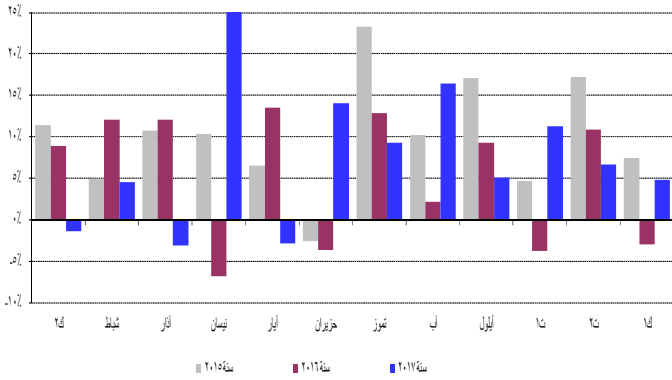


المصدر: مؤسسة كهرباء لبنان

قطاع النقل

ارتفع عدد الطائرات في مطار بيروت بنسبة ٠,٦% خلال العام ٢٠١٧، وعدد المسافرين بنسبة ٨,٢% ليبلغ ٨,٢ مليوناً. أما حجم الشحن الجوي، فقد توسع بنسبة ١٤,٣% مقارنة بالعام ٢٠١٦ نتيجة ازدياد حجم البضائع المفرغة بنسبة ٧,٣% وحجم المشحونة بنسبة ٢٥,٦%.

حركة المسافرين عبر المطار



المصدر: مطار بيروت الدولي

توسعت حركة السفن في مرفأ بيروت بنسبة ١١,٤% في كانون الأول ٢٠١٧ وتقلصت بنسبة ٥,٢% مقارنة بالعام ٢٠١٦. وازدادت حركة البضائع بنسبة ٥,٤% في كانون الأول فيما انخفضت بنسبة ٥,٨% مقارنة بالعام ٢٠١٦. خلال العام ٢٠١٧، تقلص حجم البضائع المفرغة والعبارة بنسبة ٧,٨% و٢٣,٦% على التوالي فيما توسع حجم البضائع المشحونة بنسبة ٩,٠%.

القطاع النقدي

الموجودات الخارجية الصافية للجهاز المصرفي

سجل ميزان المدفوعات فائضاً بما يوازي ٨٥٣,٨ مليون دولار في كانون الأول ٢٠١٧. وقد تمثل هذا الفائض بارتفاع الموجودات الخارجية الصافية لدى المصارف والمؤسسات المالية بقيمة ٧٤٨,٠ مليون دولار والموجودات الخارجية الصافية لدى

الواردات حسب بلدان المصدر (بملايين الدولارات)

البلد	ك-٢٠١٦	% من المجموع	ك-٢٠١٧	% من المجموع
الولايات المتحدة	١١٣,٧	٧,٢	٣٩٤,٣	١٧,٣
الصين	١٧٥,٦	١١,١	١٦٠,٩	٧,١
إيطاليا	١٣٧,٨	٨,٧	١٤٥,٠	٦,٤
اليونان	١٣٣,٩	٨,٥	١١٦,٩	٥,١
بلجيكا	١٧,٤	١,١	١١٤,٨	٥,٠
البلدان الأخرى	١٠٠٤,١	٦٣,٥	١٣٤٦,٠	٥٩,١
المجموع	١٥٨٢,٥	١٠٠	٢٢٧٧,٨	١٠٠

توزعت حصص أهم بلدان المقصد منذ مطلع العام ولغاية كانون الأول ٢٠١٧ على الشكل التالي: جنوب أفريقيا ١١,١%، الإمارات العربية المتحدة ٩,٣%، سوريا ٨,٧%، السعودية ٨,٦%، العراق ٦,١%. توزعت هذه الحصص في كانون الأول ٢٠١٧ على الشكل التالي:

الصادرات حسب بلدان المقصد (بملايين الدولارات)

البلد	ك-٢٠١٦	% من المجموع	ك-٢٠١٧	% من المجموع
الإمارات العربية المتحدة	١٩,٨	٨,١	٣٦,٧	١٤,٦
السعودية	٢١,٣	٨,٧	٢٥,٨	١٠,٣
جنوب أفريقيا	١٩,٧	٨,١	٢٢,٤	٨,٩
سوريا	٢٩,٥	١٢,١	١٧,٩	٧,١
تركيا	٧,٦	٣,١	١٥,٦	٦,٢
البلدان الأخرى	١٤٦,٢	٥٩,٩	١٣٢,٤	٥٢,٨
المجموع	٢٤٤,٢	١٠٠	٢٥٠,٨	١٠٠

الواردات (بملايين الدولارات)

القسم التعريفي	ك-٢٠١٦	% من المجموع	ك-٢٠١٧	% من المجموع
منتجات المملكة الحيوانية والنباتية	٣,٢٧٢,٣	١٧,١	٣,٤٠٣,٠	١٧,٤
مواد نسجية ومصنوعاتها	٧٩٠,٩	٤,١	٧٨٧,٣	٤,٠
جلود، جلود فراء ومصنوعاتها	٧٣,٧	٠,٤	٧٢,٠	٠,٤
خشب ومصنوعاته	٢٢٨,٨	١,٢	٢٢١,٧	١,١
منتجات الصناعات الكيماوية	٢٠٣٠,٤	١٠,٦	٢,١٣٥,٢	١٠,٩
عجائن، خشب، ورق كرتون	٣١٦,٨	١,٧	٢٩٩,٧	١,٥
حجر، جبس، إسمنت	٤٦٦,٦	٢,٤	٤٨٦,٠	٢,٥
منتجات معدنية ومصنوعاتها	٥,٣٣٢,٩	٢٧,٩	٥,٥٧٨,٢	٢٨,٥
معدات كهربائية، نقل وتصوير	٣,٩٨٢,٥	٢٠,٨	٤,١٦٩,٣	٢١,٣
لؤلؤ، أحجار كريمة ومعادن ثمينة	١,٢٥٥,٣	٦,٦	٩٩٦,١	٥,١
مصنوعات متنوعة	١,٣٦٨,٨	٧,٢	١,٤٢٣,٦	٧,٣
المجموع	١٩,١١٩,٠	١٠٠	١٩,٥٨٢,٢	١٠٠

الصادرات (بملايين الدولارات)

القسم التعريفي	ك-٢٠١٦	% من المجموع	ك-٢٠١٧	% من المجموع
منتجات المملكة الحيوانية والنباتية	٦٨٧,٨	٢٣,١	٦٩١,٥	٢٤,٣
مواد نسجية ومصنوعاتها	٨٤,٧	٢,٨	٦٦,٨	٢,٤
جلود، جلود فراء ومصنوعاتها	١٢,٠	٠,٤	١١,٣	٠,٤
خشب ومصنوعاته	١٣,٥	٠,٥	١١,٢	٠,٤
منتجات الصناعات الكيماوية	٣٠٤,٥	١٠,٢	٣٢٠,١	١١,٣
عجائن، خشب، ورق كرتون	١٣٣,٣	٤,٥	١٤٢,٠	٥,٠
حجر، جبس، إسمنت	٢٢,٤	٠,٨	٢١,١	٠,٧
منتجات معدنية ومصنوعاتها	٢٧٢,٥	٩,٢	٢٨٨,٤	١٣,٧
معدات كهربائية، نقل وتصوير	٣٧١,٠	١٢,٥	٣٥٦,٨	١٢,٥
لؤلؤ، أحجار كريمة ومعادن ثمينة	٨٢٨,٣	٢٧,٨	٥٨٦,٠	٢٠,٦
مصنوعات متنوعة	٢٤٦,٦	٨,٣	٢٤٨,٢	٨,٧
المجموع	٢,٩٧٦,٦	١٠٠	٢,٨٤٣,٥	١٠٠

المصدر: المجلس الأعلى للجمارك

استقرت معدلات الفائدة على شهادات الإيداع التي يصدرها مصرف لبنان من فتي ٤٥ يوماً و ٦٠ يوماً على ٣,٥٧% و ٣,٨٥% على التوالي. وأبقى مصرف لبنان معدل الحسم ومعدل الفائدة على إعادة شراء الأوراق المالية (Repo Rate) على مستوى ١٠,٠٠% وهو المعدل المطبق منذ كانون الأول ٢٠٠٩.

الكتلة النقدية والعوامل المؤثرة فيها

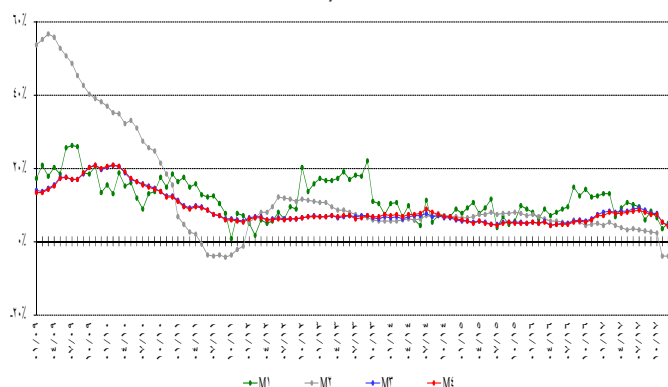
بلغت الكتلة النقدية M٣ ٢٠٨٦١٢,٨ مليار ليرة في نهاية كانون الأول مسجلة نمواً سنوياً نسبته ٤,٢% مقارنة بـ ٧,٤% في العام ٢٠١٦ و ٥,١% في العام ٢٠١٥. وبقي التسليف المصرفي للقطاع الخاص العامل الأبرز في خلق النقد إلى جانب التسليفات للقطاع العام.

وفي ما خص مكونات الكتلة النقدية، تجدر الإشارة إلى أن الودائع بالليرة سجلت تراجعاً بنسبة ٤,٦% والودائع بالعملة الأجنبية نمواً بنسبة ١٠,٠%.

التغيرات السنوية في الكتلة النقدية (بالنسب المئوية)

م	٢م	٣م	٤م	
كانون الأول ٢٠١٦	١٢,٣٥	٤,٨٤	٧,٤٢	٦,٩٠
كانون الثاني ٢٠١٧	١٢,٩٩	٤,٣٤	٧,٨٠	٧,١٤
شباط ٢٠١٧	١٣,٠١	٥,١٠	٨,٣٧	٧,٨١
آذار ٢٠١٧	٦,٦٩	٤,٢٤	٧,٨٤	٧,٥٢
نيسان ٢٠١٧	٩,٢١	٣,٧٩	٨,٠٩	٧,٦٨
أيار ٢٠١٧	١٠,٧٦	٣,٣٠	٨,٣٢	٧,٨٠
حزيران ٢٠١٧	١٠,٠٨	٣,٥٢	٨,٨٠	٨,٣٠
تموز ٢٠١٧	٩,٤٤	٣,١٩	٨,٩٩	٨,٤٩
آب ٢٠١٧	٥,٩٤	٢,٩٦	٨,٤١	٧,٨٣
أيلول ٢٠١٧	٨,٢٣	٢,٤٥	٧,٥٦	٧,٣٠
تشرين الأول ٢٠١٧	٦,٥٥	٢,٣٠	٧,٧٢	٧,٤١
تشرين الثاني ٢٠١٧	٣,٥٣	-٣,٩٩	٥,٣٥	٥,١٩
كانون الأول ٢٠١٧	٤,٨٨	-٤,٠٢	٤,٢١	٣,٩٦

التغيرات في الكتلة النقدية



الدين العام

وفقاً لأرقام وزارة المالية بلغ مجموع الدين العام الصافي ١٠٤٥٠٠ مليار ليرة في نهاية العام ٢٠١٧. وقد ازداد هذا الدين خلال العام بمبلغ ٥٨٥٧ مليار ليرة أي ما نسبته ٥,٩% مقابل زيادة بمقدار ٥٨٥٥ مليار ليرة أي ما نسبته ٦,٣% في العام الفات.

مصرف لبنان بقيمة ١٠٥,٨ مليون دولار. وبلغ بذلك الرصيد التراكمي لميزان المدفوعات خلال السنة عجزاً يوازي ١٥٥,٧ مليون دولار مقابل فائضاً يوازي ١٢٣٧,٥ مليون دولار في العام ٢٠١٦.

موجودات مصرف لبنان الخارجية

بلغ احتياطي مصرف لبنان من العملات الأجنبية ٤٣٠٠٠,٤ مليون دولار مسجلاً ازدياداً سنوياً نسبته ٠,٢% ومقداره ٩١ مليون دولار. أما مجموع الاحتياطي الخارجي بما فيه الذهب، فقد بلغ ٥٤٩٦٢,٥ مليون دولار. هذا وقد بقي سعر صرف الدولار الأميركي الواسطي في سوق بيروت مستقراً على ١٥٠٧,٥٠ ليرة.

معدلات الفائدة

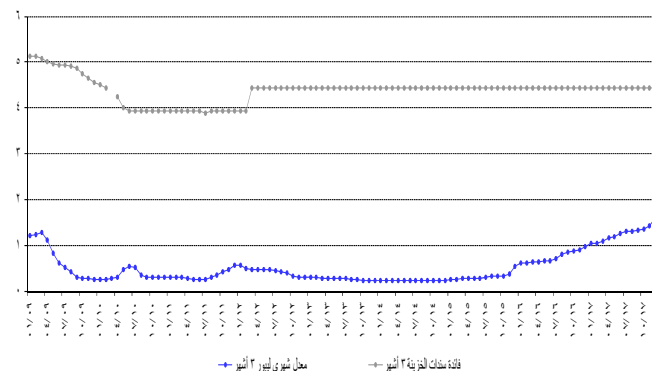
لم يطرأ أي تغير في كانون الأول ٢٠١٧ على معدلات فائدة سندات الخزينة. فسجل معدل الفائدة الفعلية في نهاية الشهر: ٤,٤٤% لفئة ٣ أشهر، ٤,٩٩% لفئة ٦ أشهر و ٥,٣٥% لفئة ١٢ شهراً. واستقرت فائدة القسيمة على سندات الستين والثلاث سنوات على ٥,٨٤% و ٦,٥٠% على التوالي.

أما معدلات الفائدة المصرفية، فقد ارتفعت في كانون الأول إلى ٨,٠٩% على الحسابات المدينة بالليرة (+١١ نقطة أساس) وارتفعت إلى ٦,٤١% على الحسابات الدائنة بالليرة (+٥٣ نقطة أساس).

وشهدت الفائدة المصرفية المحلية بالدولار الأميركي ارتفاعاً على الحسابات الدائنة والمدينة. فسجل معدل الفائدة الواسطي المثقل على حسابات التسليف بالدولار ٧,٦٧% في كانون الأول (+٣٥ نقطة أساس). أما متوسط الفائدة على حسابات الادخار بالدولار فسجل ٣,٨٩% في كانون الأول (+٩ نقطة أساس).

وخلال العام ٢٠١٧، ازداد كل من معدل الفائدة الدائنة والمدينة بالدولار بمقدار ٣٧ نقطة أساس و ٣٢ نقطة أساس على التوالي. أما معدل الفائدة على الحسابات بالليرة، فقد ارتفع على تلك الدائنة بمقدار ٨٥ نقطة أساس وانخفض على تلك المدينة بمقدار ١٤ نقطة أساس.

الهامش بين سندات الخزينة لثلاثة أشهر والليبر



وبنتيجة هذه التطورات تقلص الهامش بين فائدي التسليف بالليرة والدولار من ٠,٦٦ نقطة في تشرين الثاني إلى ٠,٤٢ نقطة في كانون الأول ٢٠١٧. توسع الهامش بين فائدي الادخار بالليرة والدولار من ٢,٠٨ نقطة في تشرين الثاني إلى ٢,٥٢ نقطة في كانون الأول.

وتجدر الإشارة إلى أن معدل لبيور (Libor Rate) لثلاثة أشهر سجل ١,٦٠% في كانون الأول ٢٠١٧ مقابل ١,٤٣% في تشرين الثاني ٢٠١٧.

ب- لدى مصارف الأعمال

بلغت تسليفات مصارف الأعمال ٢٥٦٦ مليار ليرة في نهاية كانون الأول ٢٠١٧، مسجلة ارتفاعاً بنسبة ٣,٥٥%، مقابل ١,٤٣% خلال تشرين الثاني ٢٠١٧. مقارنةً بكانون الأول ٢٠١٦، ازدادت هذه التسليفات بنسبة ١٧,٣٥%.

تطور حجم الودائع

أ- لدى المصارف التجارية

ارتفعت ودائع القطاع الخاص في المصارف التجارية المقيم وغير المقيم خلال كانون الأول ٢٠١٧، بنسبة ١,١١% مقابل تراجع بنسبة ١,٥٣% خلال الشهر الفائت. وعلى مدار سنة، ارتفع حجم الودائع بنسبة ٣,٨٠% ليلعب ٢٥٤٢٦١ مليار ليرة في نهاية كانون الأول، وهي مفصلة كالتالي:

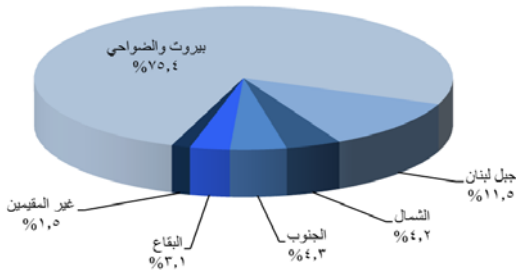
- ارتفعت الودائع بالليرة اللبنانية بنسبة بلغت ٠,٤٦%، خلال كانون الأول ٢٠١٧، مقابل تراجع بنسبة ٥,٢٨% خلال الشهر الفائت، وبلغت ٧٩٥٤٠ مليار ليرة في نهاية كانون الأول. وعلى مدار سنة، سجلت هذه الودائع تراجعاً بنسبة ٥,٠١%، حيث باتت تشكل ٣١,٢٨% من إجمالي الودائع، فيما كانت تشكل نسبة ٣٤,١٨% في نهاية كانون الأول ٢٠١٦.
- ارتفعت الودائع بالعملة الأجنبية، خلال كانون الأول ٢٠١٧، بنسبة ١,٤١% مقابل ٠,٢٩% خلال الشهر الفائت. وبلغت ١١٥٩٠٢ مليون دولار في نهاية كانون الأول مسجلة زيادة سنوية بنسبة ٨,٣٧%.

ب- لدى مصارف الأعمال

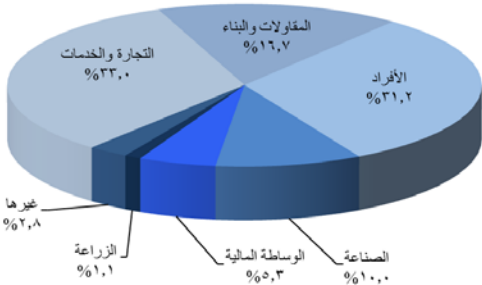
ارتفعت ودائع القطاع الخاص لدى مصارف الأعمال بنسبة ٠,٥٩% خلال الشهر مقابل تراجع بنسبة ١,٣٦% خلال تشرين الثاني ٢٠١٧. وقد ارتفع حجم الودائع من ٢٩٨٣ مليار ليرة في كانون الأول ٢٠١٦ إلى ٣٠٠٣ ملياراً في نهاية كانون الأول ٢٠١٧، أي بنسبة ٠,٦٦%.

توزع التسليفات

توزع التسليفات على المناطق



توزع التسليفات على القطاعات



وقد ارتفع الدين العام الصافي بالليرة بمبلغ ٢٤٤١ مليار ليرة أي بنسبة ٤,٣% وبلغ ٥٨٧٠١ مليار ليرة في نهاية السنة، مقابل زيادة بمقدار ٤٢٩٢ مليار ليرة أي بنسبة ٨,٣% وسجل ٥٦٢٦٠ مليار ليرة في نهاية ٢٠١٦. أما الدين العام المحرر بعملة أجنبية، فقد ازداد، خلال العام ٢٠١٧، بمقدار ٢٢٦٦ مليون دولار ليسجل ٣٠٣٨١ مليون دولار في نهاية كانون الأول، مقارنةً بـ ٢٨١١٥ مليون دولار في نهاية العام ٢٠١٦ و ٢٧٠٧٨ مليون دولار في نهاية العام ٢٠١٥.

توزع سندات الخزينة بحسب الفئة (كنسبة مئوية من المجموع)

فئة	٣ أشهر	٦ أشهر	١٢ شهراً	٢٤ شهراً وما فوق
كانون الأول ٢٠١٦	٠,٣٨	٠,٦٢	٣,٣٣	٩٥,٦٧
كانون الثاني ٢٠١٧	٠,٣٧	٠,٧٠	٢,٨٢	٩٦,١١
شباط ٢٠١٧	٠,٥٠	٠,٧٨	٢,٩٢	٩٥,٨٠
آذار ٢٠١٧	٠,٥٤	٠,٨٣	٢,٤٨	٩٦,١٥
نيسان ٢٠١٧	٠,٥٠	٠,٨١	٢,٥٨	٩٦,١١
أيار ٢٠١٧	٠,٣٦	٠,٧٨	٢,٢٩	٩٦,٥٨
حزيران ٢٠١٧	٠,٣٦	٠,٩٠	٢,٢٩	٩٦,٤٥
تموز ٢٠١٧	٠,٤٨	١,٠٤	٢,٢٦	٩٦,٢١
آب ٢٠١٧	٠,٥٥	١,١٥	٢,٢٠	٩٦,١٠
أيلول ٢٠١٧	٠,٨٩	١,٢٧	٢,٢٢	٩٥,٦٣
تشرين الأول ٢٠١٧	٠,٧٣	١,٣٩	٢,٣٨	٩٥,٥٠
تشرين الثاني ٢٠١٧	٠,٥٣	١,٣٣	٢,٤٩	٩٥,٦٤
كانون الأول ٢٠١٧	٠,١٨	١,٢٤	٢,٧٣	٩٥,٨٥

النشاط المصرفي

الميزانية المجمعة للمصارف

بلغت الميزانية المجمعة للمصارف التجارية ٣٣١٤٣٣ مليار ليرة في نهاية كانون الأول ٢٠١٧ مسجلة ارتفاعاً شهرياً بنسبة ١,٦٩% مقابل ٠,١٩% خلال الشهر السابق. وعلى مدار سنة، بلغت نسبة النمو ٧,٦١%.

تطور حجم التسليفات

أ- لدى المصارف التجارية

ارتفعت تسليفات المصارف التجارية للقطاع الخاص المقيم وغير المقيم، خلال كانون الأول ٢٠١٧، بنسبة ١,٢٩% مقابل ٠,٧١% خلال الشهر الفائت. وبلغ حجم التسليفات ٩٠٩٣١ مليار ليرة في نهاية كانون الأول ٢٠١٧ مسجلاً زيادة سنوية بنسبة ٥,٤٩%، وهي مفصلة كالتالي:

- تراجعت التسليفات بالليرة اللبنانية إلى ٢٦٤١٥ مليار ليرة في نهاية كانون الأول ٢٠١٧ أي بتراجع شهري نسبته ١,١٤% مقابل ارتفاع بنسبة ٠,٢٧% خلال تشرين الثاني ٢٠١٧. وعلى مدار سنة، ارتفعت هذه التسليفات بنسبة ١١,٨٩% وباتت تشكل ٢٩,٠٥% من إجمالي التسليفات، فيما كانت تشكل نسبة ٢٧,٣٩% في كانون الأول ٢٠١٦.
- ارتفعت التسليفات بالعملة الأجنبية بنسبة ٢,٣٣% خلال كانون الأول ٢٠١٧ مقابل ٠,٩١% خلال الشهر السابق، وبلغت ٤٢٧٩٦ مليون دولار في نهاية كانون الأول ٢٠١٧ بارتفاع سنوي نسبته ٣,٠٧%.

نسبة التسليفات إلى الودائع

شكلت التسليفات نسبة ٣٥,٧٦% من إجمالي الودائع في نهاية كانون الأول ٢٠١٧ مقارنة ٣٥,١٩% في نهاية كانون الأول ٢٠١٦ مفصلة كالتالي:

- نسبة التسليفات إلى الودائع بالليرة اللبنانية ٣٣,٢١% مقارنة ٢٨,١٩%.
- نسبة التسليفات إلى الودائع بالعملة الأجنبية ٣٦,٩٢% مقارنة ٣٨,٨٢%.

حساب الرساميل

ارتفع حساب الرساميل بنسبة ٢,٤٨% خلال كانون الأول ٢٠١٧ مقابل ٠,٠٦% خلال تشرين الثاني ٢٠١٧. مقارنة بالفترة ذاتها من العام المنصرم، سجلت هذه الرساميل زيادة بنسبة ٤,٨٥% وبلغت ٢٨٨٣١ مليار ليرة في كانون الأول ٢٠١٧.

ارتفعت نسبة حساب الرساميل من إجمالي موجودات المصارف التجارية إلى ٨,٧٠% في نهاية كانون الأول ٢٠١٧. وكانت قد سجلت ٨,٦٣% في تشرين الثاني ٢٠١٧ و ٨,٩٣% في كانون الأول ٢٠١٦. ارتفعت نسبة حساب الرساميل إلى إجمالي الودائع إلى ١١,٣٤% في نهاية كانون الأول ٢٠١٧. وكانت قد سجلت ١١,١٩% في تشرين الثاني ٢٠١٧ و ١١,٢٣% في كانون الأول ٢٠١٦.

كما ارتفعت نسبة حساب الرساميل إلى إجمالي التسليفات إلى ٣١,٧١% في نهاية كانون الأول ٢٠١٧. وكانت قد سجلت ٣١,٣٤% في تشرين الثاني ٢٠١٧ و ٣١,٩٠% في كانون الأول ٢٠١٦.

الدولة

ارتفعت نسبة دولة الودائع إلى ٦٨,٧٢% في نهاية كانون الأول ٢٠١٧ مقابل ٦٨,٥١% في نهاية تشرين الثاني ٢٠١٧ و ٦٥,٨٢% في نهاية كانون الأول ٢٠١٦.

كما ارتفعت نسبة دولة التسليفات إلى ٧٠,٩٥% في نهاية كانون الأول ٢٠١٧ مقابل ٧٠,٢٣% في نهاية تشرين الثاني ٢٠١٧ و ٧٢,٦١% في نهاية كانون الأول ٢٠١٦.

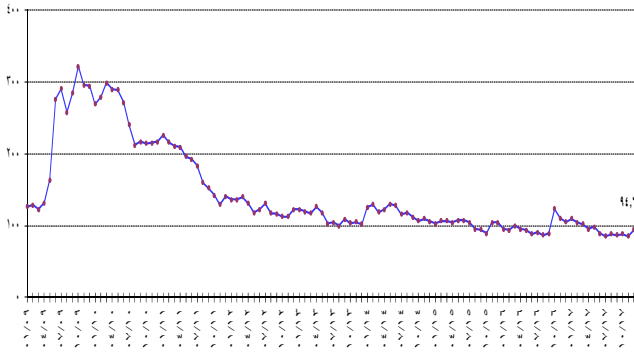
الأسواق المالية

أظهر معدل مؤشر القيمة السوقية للأسهم المدرجة في بورصة بيروت، خلال كانون الأول ٢٠١٧، تقدماً بنسبة ٩,٩٢%، إذ أقفل على معدل ٩٢,٠٣ نقطة مقابل ٨٣,٧٢ نقطة لمعدل الشهر السابق.

مؤشر القيمة السوقية المثقل Market-Value-Weighted Index

١٠٤,٩٧	كانون الأول ٢٠١٦
١٠٩,٤٠	كانون الثاني ٢٠١٧
١٠٤,٧٠	شباط ٢٠١٧
١٠٢,٢٢	آذار ٢٠١٧
٩٥,٠٤	نيسان ٢٠١٧
٩٨,٣٣	أيار ٢٠١٧
٨٩,١٤	حزيران ٢٠١٧
٨٥,١١	تموز ٢٠١٧
٨٨,٣١	آب ٢٠١٧
٨٦,٩٧	أيلول ٢٠١٧
٨٨,٢٨	تشرين الأول ٢٠١٧
٨٥,٥٧	تشرين الثاني ٢٠١٧
٩٤,٥٨	كانون الأول ٢٠١٧

Market-Value-Weighted Index
مؤشر القيمة السوقية المرجح



بورصة بيروت

بورصة بيروت

القيمة السوقية (مليار دولار)	الأسهم المتداولة		التاريخ
	القيمة (مليون دولار)	الحجم (ملايين)	
١٢,٦٥	٥٩,٤٧	٨,٨٣	كانون الأول ٢٠١٦
١٢,٩٥	٣٥,٥٠	٣,٨٩	كانون الثاني ٢٠١٧
١٣,١٢	٢٧,٩٦	٣,٠٨	شباط ٢٠١٧
١٣,٢٢	١٧,٦٨	٢,٠٥	آذار ٢٠١٧
١٢,٥١	٣١,٢٧	٥,٢٤	نيسان ٢٠١٧
١٢,٤٧	١٤٩,٢٧	١٨,٥٦	أيار ٢٠١٧
١٢,٣١	٤٠,٢٦	٤,٠٥	حزيران ٢٠١٧
١٢,١٨	٥٤,٠٠	٥,٥٨	تموز ٢٠١٧
١٢,٠٦	٥٢,٧٦	٦,٥٥	آب ٢٠١٧
١١,٩٤	٤٩,٣٠	٧,٥٣	أيلول ٢٠١٧
١٢,٠١	٢٦,٥٦	٢,٩٧	تشرين الأول ٢٠١٧
١١,٦٢	٢٨,٥٧	٣,٣٠	تشرين الثاني ٢٠١٧
١٢,٢٠	٥٣,٤	٥,٥٨	كانون الأول ٢٠١٧

ارتفعت كمية الأسهم المتداولة بنسبة ٦٩,٣١% فبلغت ٥,٥٨١ مليون سهم مقابل ٣,٢٩٦ مليون سهم في الشهر الماضي.

ارتفعت قيمة هذه الأسهم بنسبة ٨٦,٧٣% فبلغت ٥٣ مليون دولار أمريكي في كانون الأول ٢٠١٧ مقابل ٢٩ مليون دولار أمريكي في تشرين الثاني ٢٠١٧.

فيما خص نسب الأسهم المتداولة خلال هذا الشهر، فقد تقدم سهم Solidere A على سائر الأسهم من ناحية كمية التداول حيث بلغت نسبته

إيصالات إيداع عمومية (GDR)

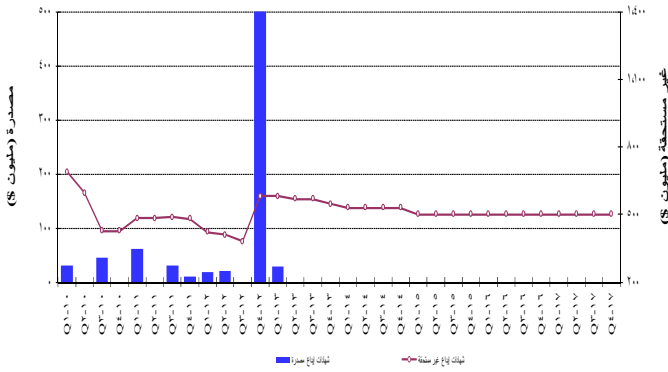
ارتفعت قيمة إيصالات الإيداع العمومية التابعة لبنك لبنان والمهجر بنهاية كانون الأول ٢٠١٧ بنسبة ١١,٥٠% متراوحاً بين ١٢,٥٠ و ١٢,٧٠ دولار أميركي. ازدادت قيمة إيصالات الإيداع العمومية التابعة لبنك عوده بنسبة ٥,٢٦% متراوحاً بين ٥,٧٠ و ٥,٩٠ دولار أميركي. أما أسعار إيصالات الإيداع العمومية التابعة لبنك بيبيلوس، فقد حافظت على نسبتها وتراوحت بين ٠,٠٠ و ٧٤,٠٠ دولار أميركي.

شهادات الإيداع

شهادات إيداع (بملايين دولارات)

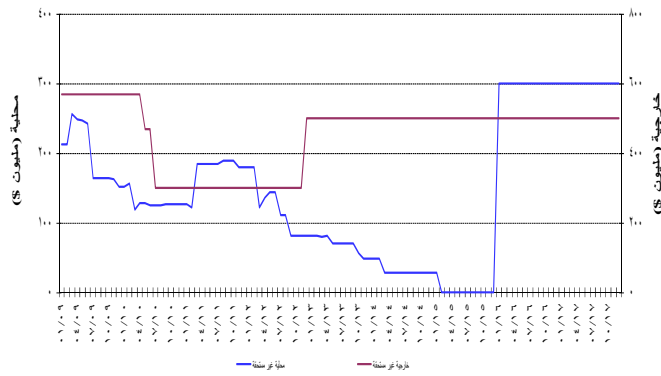
عدد المصارف	غير مستحقة			مصدرة	ت-٢٠١٧ ك-٢٠١٧
	المجموع	خارجية	محلية		
١	٥٠٠	٥٠٠	-	-	٢٠١٧-٢
-	-	-	-	-	٢٠١٧-١

تطور شهادات الإيداع المصدرة وغير المستحقة



استحقت شهادات الإيداع المصدرة غير المستحقة لبنك MED على مكاتنها بتاريخ ٢٠١٧/١٢/١٤، فبلغت قيمة مجمل شهادات الإيداع المصدرة غير المستحقة ٠ مليون دولار أميركي.

الإصدارات غير المستحقة لشهادات الإيداع المحلية والخارجية

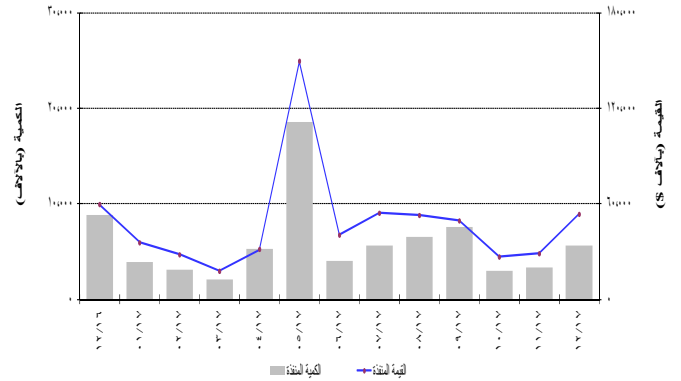


سندات دين الجمهورية اللبنانية بالعملات الأجنبية

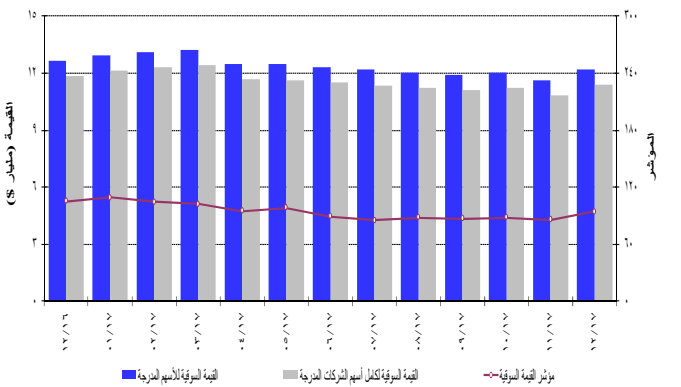
بلغت القيمة الإجمالية لسندات الجمهورية اللبنانية المصدرة بعملات أجنبية ٢٦,٠٦٤ مليار دولار أميركي بنهاية كانون الأول ٢٠١٧.

٣٢,٨٨% من مجموع التداول على البورصة. أما من ناحية أداء الأسهم فتصنّف BLOM Bank GDR بارتفاع نسبته ١٠,٥٣%. فيما يتعلق بالقيمة السوقية لمجمل أسهم الشركات المدرجة في بورصة بيروت، فقد ارتفعت بنسبة ٤,٩٨% قياساً على الشهر الماضي، إذ بلغت ١٢,١٩٦ مليار دولار أميركي مقابل ١١,٦١٧ مليار دولار أميركي. وعلى صعيد القيمة السوقية للأسهم المدرجة في البورصة، فقد ارتفعت بنسبة ٥,٣٥%، إذ بلغت ١١,٣٩٤ مليار دولار أميركي مقابل ١٠,٨١٦ مليار دولار أميركي للشهر الماضي.

نشاط الأسهم المدرجة في بورصة بيروت



تطور المؤشر والقيمة السوقية لبورصة بيروت



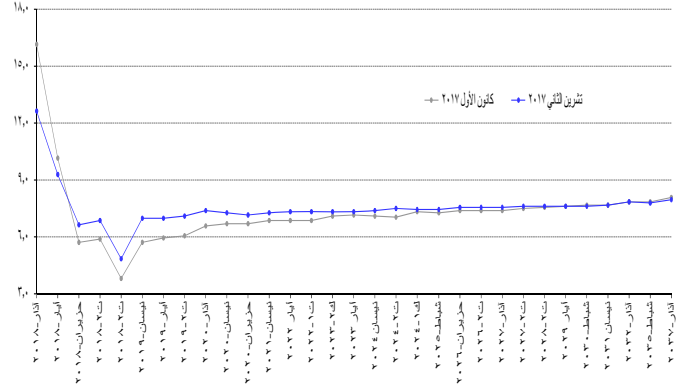
الأسهم التفضيلية المدرجة عند الإصدار

المصدر	نوع الأسهم	سعر السهم	الكمية (آلاف)	القيمة (مليون \$)
بنك بيروت	أسهم تفضيلية "H"	\$ ٢٥,٩٠	٥٤٠٠	١٤٠
	أسهم تفضيلية "I"	\$ ٢٥,٥٠	٥٠٠٠	١٢٨
	أسهم تفضيلية "J"	\$ ٢٥,٦٥	٣٠٠٠	٧٧
	أسهم تفضيلية "K"	\$ ٢٥,٣٥	٤٠٠٠	١٠١
	أسهم أولوية ٢٠١٤	\$ ٢١,٠٠	٤٧٦٢	١٠٠
بنك بيمو	أسهم تفضيلية ٢٠١٣	\$ ١٠٣,٣٠	٣٥٠	٣٦
بنك عوده	أسهم تفضيلية "G"	\$ ١٠٠,٣٠	١٥٠٠	١٥٠
	أسهم تفضيلية "H"	\$ ١٠٠,٦٠	٧٥٠	٧٥
	أسهم تفضيلية "I"	\$ ٩٩,٩٥	٢٥٠٠	٢٥٠
	أسهم تفضيلية "J"	\$ ٩٩,٩٥	٢٧٥٠	٢٧٥
	بنك اللبناني للتجارة	أسهم تفضيلية "B"	\$ ١٠٠,٠٠	٥٥٠
	أسهم تفضيلية "C"	\$ ١٠٠,٠٠	٣٥٠	٣٥
	أسهم تفضيلية "D"	\$ ١٠٠,٠٠	٧٥٠	٧٥
بنك بيبيلوس	أسهم تفضيلية ٢٠٠٨	\$ ١٠١,٦٠	٢٠٠٠	٢٠٣
	أسهم تفضيلية ٢٠٠٩	\$ ١٠١,٠٠	٢٠٠٠	٢٠٢

سندات دين المصارف والمؤسسات المالية اللبنانية بالعملة المختلفة

بلغت قيمة سندات الدين المحلية المصدره من قبل المؤسسات المالية ٢٥,٣٠٩ مليون دولار أميركي بنهاية كانون الأول ٢٠١٧.

منخفض مرئود السندات السيادية اللبنانية بالدولار الأميركي



الجدول الإحصائية

١٢	١. الوضع النقدي.....
١٢	٢. نتائج الميزان التجاري وميزان المدفوعات.....
١٣	٣. الموجودات والإلتزامات تجاه القطاع الخارجي.....
١٣	٤. الموجودات الخارجية لمصرف لبنان.....
١٤	٥. ميزانية مصرف لبنان.....
١٥	٦. الميزانية الموحدة للمصارف التجارية.....
١٥	٧. ودائع القطاع الخاص لدى المصارف التجارية.....
١٦	٨. معدلات الفائدة: المصارف التجارية.....
١٦	٩. سندات الخزينة ومعدلات الفائدة.....
١٧	١٠. عمليات المقاصة.....
١٨	١١. الاعتمادات والبولصا المستندة للاستيراد والتصدير.....
١٨	١٢. أدوات الدين العام الداخلي.....
١٩	١٣. أسعار صرف أهم العملات الأجنبية.....
١٩	١٤. الدين العام بحسب مصادر التمويل.....
٢٠	١٥. سندات دين الجمهورية اللبنانية بالعملات الأجنبية.....
٢٠	١٦. شهادات إيداع عالمية.....
٢٠	١٧. سندات دين المصارف بالعملات الأجنبية.....
٢١	١٨. التداول بالأسهم في بورصة بيروت.....
٢١	١٩. أدوات مالية مختلفة.....

١. الوضع النقدي (في نهاية الفترة، بمليارات الليرات)

كانون الأول ٢٠١٧	تشرين الثاني ٢٠١٧	تشرين الأول ٢٠١٧	كانون الأول ٢٠١٦	تشرين الثاني ٢٠١٦	كانون الأول ٢٠١٥	
٤,٨٨٩,٠	٤,٤٨٥,٤	٤,٥٦٨,٨	٤,٥٩٢,٣	٤,١٧٢,٣	٤,٠١٣,٨	أوراق نقدية متداولة
٥,٧٦٥,٦	٥,٧٢٥,٧	٥,٦٨٠,٨	٥,٥٦٦,٧	٥,٦٩٠,٥	٥,٠٢٨,٦	ودائع تحت الطلب بالليرة
١٠,٦٥٤,٦	١٠,٢١١,١	١٠,٢٤٩,٧	١٠,١٥٩,١	٩,٨٦٢,٨	٩,٠٤٢,٤	١M
٦٨,٤٥٨,٤	٦٨,١٢٥,٦	٧٢,٧٧٤,٣	٧٢,٢٦٨,٩	٧١,٧٣٠,٦	٦٩,٥٧٧,٨	ودائع أخرى بالليرة
٧٩,١١٢,٩	٧٨,٣٣٦,٧	٨٣,٠٢٤,٠	٨٢,٤٢٨,٠	٨١,٥٩٣,٤	٧٨,٦٢٠,٢	٢M
١٢٩,٢٢٣,٣	١٢٧,٨٩٦,٠	١٢٥,٧٥٥,٠	١١٧,٤٩٨,٩	١١٤,١٥٩,٣	١٠٧,٤٧٤,٨	ودائع بالعملة الاجنبية
٢٧٦,٥	٢٨٦,٨	٢٧٩,٥	٢٦٥,٥	٢٧٥,٠	٢٦٥,٤	أدوات مالية أخرى وسندات دين
٢٠٨,٦١٢,٨	٢٠٦,٥١٩,٥	٢٠٩,٠٥٨,٤	٢٠٠,١٩٢,٤	١٩٦,٠٢٧,٧	١٨٦,٣٦٠,٤	٣M
٢١٩,٣٥٣,٨	٢١٧,٦١٩,٥	٢٢٠,١٠٥,٤	٢١٠,٩٨٩,٤	٢٠٦,٨٩٠,٧	١٩٧,٣٦٩,٤	*٤M
٤٩,٠١٦٦,٠	٤٧,٩٦٦,٨	٥٠,٤٨٨,٨	٤٩,٧١٢,١	٤٨,٧١٧,٦	٤٦,٦٠٨,٠	ديون صافية على الخارج
٧٨,٢٤٦,٥	٧٧,٤٧٠,٧	٧٦,٦٩٤,٥	٧٦,٧٧٧,٦	٧٦,٠٠٢,٩	٧٠,٦٨٨,٠	ديون صافية على القطاع العام
-٩,٧٢٥,٧	-٩,٦٧١,٥	-٩,٣٦٤,١	-٧,٧٠٧,٣	-٨,٠٤٩,٩	-٦,٤٠١,٠	فروقات قطع
٨٥,١٨٩,٤	٨٣,٩٧٣,٠	٨٤,٣٨٩,٣	٨٠,١٨٨,٢	٧٩,٦٣٦,٥	٧٥,٦٩٤,٦	ديون على القطاع الخاص
٥,٧٣٦,٦	٦,٧٨٠,٦	٦,٨٤٩,٨	١,٢٢١,٧	-٢٧٩,٤	-٢٢٩,٢	مطلوبات اخرى من الجهاز المصرفي (صافية)
٢٠٨,٦١٢,٨	٢٠٦,٥١٩,٥	٢٠٩,٠٥٨,٤	٢٠٠,١٩٢,٤	١٩٦,٠٢٧,٧	١٨٦,٣٦٠,٤	المجموع

* أرقام مصححة دورياً؛ ٤M = ٣M + سندات الخزانة لدى القطاع غير المصرفي؛ ٤M و ٣M تشمل سندات دين ابتداء من شهر تموز ١٩٩٦.

٢. نتائج الميزان التجاري وميزان المدفوعات (بملايين الدولارات)

ميزان المدفوعات**	المصارف	مصرف لبنان	الميزان التجاري*	الصادرات (فوب)	الواردات (سيف)	
١,٢٣٧,٥	-٢,٦٢٨,٧	٣,٨٦٦,٢	-١٦,١٤٢,٤	٢,٩٧٦,٦	١٩,١١٩,٠	٢٠١٦
١,٧٨٧,٨	-٢,١٧٢,٩	٣,٩٦٠,٧	-١,٦٦٩,٢	٣٤٠,٥	٢,٠٠٩,٦	آب
١٨٨,٧	٣٣٤,٤	-١٤٥,٧	-١,٢٤٩,٠	٢٥٤,٣	١,٥٠٣,٣	أيلول
-٦٨٠,٢	-٧٣١,٤	٥١,٢	-١,٢٥٤,٨	٢٥٦,٦	١,٥١١,٤	تشرين الأول
٤٥٣,٠	٣٤٦,٧	١٠٦,٣	-١,٢٤٥,١	٢٤٧,٣	١,٤٩٢,٤	تشرين الثاني
٩٠٩,٨	١,١٤٤,١	-٢٣٤,٣	-١,٣٣٨,٣	٢٤٤,٢	١,٥٨٢,٥	كانون الأول
-١٥٥,٧	-١,٧٦٥,٠	١,٦٠٩,٣	-١٦,٧٣٨,٦	٢,٨٤٣,٥	١٩,٥٨٢,٢	٢٠١٧
١٦٦,٧	-١٣٢,٦	٢٩٩,٣	-١,٣٧٤,٣	٢٢٩,٤	١,٦٠٣,٧	كانون الثاني
٣٤١,٨	٣٥,٨	٣٠٦,٠	-١,٤٢٢,١	٢٢٥,٩	١,٦٤٨,٠	شباط
٤٦,٣	١,٢٠٤,٤	-١,١٥٨,١	-١,٤٢٤,٦	٢٧٤,٦	١,٦٩٩,١	آذار
-٣٢٠,٩	٥٦٢,٦	-٨٨٣,٥	-١,١٧٨,٢	٢٣٥,٤	١,٤١٣,٥	نيسان
-٥٩١,٥	٨٤,٢	-٦٧٥,٧	-١,٣١٩,٧	٢٣٩,٧	١,٥٥٩,٤	أيار
-٧٥٨,٠	-٢,٥٢٣,٤	١,٧٦٥,٤	-١,٢٢٤,٢	٢٢٩,٨	١,٤٥٤,٠	حزيران
١٠٠,٢	-١,٤٧٠,٧	١,٥٧٠,٩	-١,٤٠٢,٧	٢١٧,٢	١,٦١٩,٩	تموز
٣٦٨,٣	-٢٣٩,٠	٦٠٧,٣	-١,٣٤٣,٢	٢٥٠,٨	١,٥٩٤,٠	آب
٤٥٧,٢	-٦٦٥,٦	١,١٢٢,٨	-١,٠٨٧,٣	٢٠٩,٦	١,٢٩٦,٩	أيلول
-٨٨٧,٨	-٤٢٧,٩	-٤٥٩,٩	-١,٤٣٨,٦	٢٥١,٥	١,٦٩٠,١	تشرين الأول
٦٨,٢	١,٠٥٩,٢	-٩٩١,٠	-١,٤٩٦,٨	٢٢٨,٩	١,٧٢٥,٧	تشرين الثاني***
٨٥٣,٨	٧٤٨,٠	١٠٥,٨	-٢,٠٢٧,١	٢٥٠,٨	٢,٢٧٧,٨	كانون الأول

* هذه الأرقام قابلة للتصحیح.

** بعد تصحيح فروقات القطع الناتجة عن تغير سعر صرف الدولار نسبة الى بقية العملات. يتم منذ عام ١٩٩٥ احتساب الموجودات الخارجية الصافية للمصارف المتخصصة والمؤسسات المالية.

*** ابتداء من تشرين الثاني ٢٠١٧، صافي الموجودات الخارجية لمصرف لبنان يشمل سندات دين الجمهورية اللبنانية المصدره بعملات أجنبية.

٣. الموجودات والإلتزامات تجاه القطاع الخارجي (في نهاية الفترة، بملايين الدولارات)

كانون الأول ٢٠١٧	تشرين الثاني ٢٠١٧	تشرين الأول ٢٠١٧	كانون الأول ٢٠١٦	تشرين الثاني ٢٠١٦	كانون الأول ٢٠١٥	
٥٤,٦٣٣,٠	٥٥,٢٠١,٩	٥٥,٩١٧,٧	٥٣,٤٠٢,٨	٥٣,١٩٨,٠	٤٨,٠٧٦,٦	مصرف لبنان
١١,٩٦٢,١	١١,٩٤٠,٢	١١,٧٤٥,٤	١٠,٧٠٥,٤	١٠,٩٣٩,٢	٩,٨٤٨,٣	- ذهب
٤٣,٠٠٠,٤	٤٣,٥٩١,٣	٤٤,٥٠١,٥	٤٢,٩٠٩,٤	٤٢,٤٧١,٣	٣٨,٤٤١,٥	- الاحتياطي من العملات الأجنبية*
٣٢٩,٦	٣٢٩,٦	٣٢٩,٢	٢١٢,١	٢١٢,٥	٢١٣,١	- الترتامات خارجية
-١٩,٠٣٥,٨	-١٩,٧٤١,٧	-٢٠,٨٥٣,١	-١٧,١٤٠,٤	-١٨,٢٩١,١	-١٤,٦٠٧,٠	مصارف تجارية
١١,٠٨٣,٦	١٠,٧٦٤,٧	١٠,٧٤٠,٤	١١,٢٤٠,٥	٩,١٧٩,٠	١١,٥٥٦,٧	- ديون على مصارف غير مقيمة
٦,١٤٤,٧	٦,١١٤,٩	٥,٩١٩,٢	٦,١٣٩,٩	٦,٢٧٤,٤	٦,١٨٠,٠	- ديون على غير المقيمين
٥,٦٢٦,١	٥,٤١٣,٧	٥,٤٣٩,٣	٥,٧٢٠,١	٥,٨٧١,٤	٦,٠٥٧,٥	- موجودات خارجية أخرى
٧,٤٨١,٢	٧,٦٦٨,٢	٧,٤٥٣,٦	٦,٢٨٠,١	٦,٥٢٥,٥	٦,٥٤٣,٢	- إلتزامات تجاه المصارف غير المقيمة
٣٥,١٥٦,٠	٣٤,٣٦٦,٩	٣٥,٤٩٨,٣	٣٣,٩٦٠,٧	٣٣,٠٩٠,٤	٣١,٨٥٨,٠	- ودائع غير المقيمين
-٤,٠٢,٦	-٤,٠١,٤	-٣٦,٠,٤	-٢٣٠,٧	-٢٢٣,٥	-١٧٩,٤	مصارف التسليف المتوسط والطويل الاجل
٣٣٥,٨	٣٣٩,٧	٣٥٧,٠	٣٤١,٧	٣٦١,١	٤٩٨,٢	- ديون على القطاع الخارجي
٧٣٨,٤	٧٤١,١	٧١٧,٤	٥٧٢,٤	٥٨٤,٦	٦٧٧,٦	- إلتزامات تجاه القطاع الخارجي

* بما في ذلك الودائع في المصارف الأجنبية والأوراق المالية القابلة للتداول بالعملات الأجنبية.

٤. الموجودات الخارجية لمصرف لبنان* (في نهاية الفترة)

كانون الأول ٢٠١٧	تشرين الثاني ٢٠١٧	تشرين الأول ٢٠١٧	كانون الأول ٢٠١٦	تشرين الثاني ٢٠١٦	كانون الأول ٢٠١٥	
١٨,٠٣٢,٨٨٨	١٧,٩٩٩,٨٠٠	١٧,٧٠٦,١٧٥	١٦,١٣٨,٤٣٥	١٦,٤٩٠,٨٦٨	١٤,٨٤٦,١٨١	ذهب
١١,٩٦٢,١	١١,٩٤٠,٢	١١,٧٤٥,٤	١٠,٧٠٥,٤	١٠,٩٣٩,٢	٩,٨٤٨,٣	- بملايين الليرات اللبنانية
						- بملايين الدولارات
						مجموع (باستثناء الذهب)
٦٣,٣٠٣,٠٩٢	٦٣,١٨٣,٤٥٢	٦٤,٧١٤,٩٢٥	٥٩,٧٣٢,٥٠٦	٦٠,١٢٠,٨٧٠	٥٤,١٠٣,٠٦٩	- بملايين الليرات اللبنانية
٤١,٩٩٢,١	٤١,٩١٢,٧	٤٢,٩٢٨,٦	٣٩,٦٢٣,٦	٣٩,٨٨١,٢	٣٥,٨٨٩,٣	- بملايين الدولارات
						• عملات أجنبية (سيولة)
٥٣,٩٧٧,٩٠٤	٥٣,٧٩٩,٦٩٨	٥٥,٤٢٩,٥٧٧	٥١,٢٩٧,٧٨١	٥١,٨٢٠,٨٥٤	٤٦,١٨٦,٩٥٨	- بملايين الليرات اللبنانية
٣٥,٨٠٦,٢	٣٥,٦٨٨,٠	٣٦,٧٦٩,٢	٣٤,٠٢٨,٤	٣٤,٣٧٥,٤	٣٠,٦٣٨,١	- بملايين الدولارات
						• أوراق مالية
٩,٣٢٥,١٨٨	٩,٣٨٣,٧٥٤	٩,٢٨٥,٣٤٨	٨,٤٣٤,٧٢٥	٨,٣٠٠,٠١٦	٧,٩١٦,١١١	- بملايين الليرات اللبنانية
٦,١٨٥,٩	٦,٢٢٤,٧	٦,١٥٩,٤	٥,٥٩٥,٢	٥,٥٠٥,٨	٥,٢٥١,٢	- بملايين الدولارات

* ابتداء من تشرين الثاني ٢٠١٧، الموجودات الخارجية لمصرف لبنان تشمل سندات دين الجمهورية اللبنانية المصدرة بعملات أجنبية.

كانون الأول ٢٠١٧	تشرين الثاني ٢٠١٧	تشرين الأول ٢٠١٧	كانون الأول ٢٠١٦	تشرين الثاني ٢٠١٦	كانون الأول ٢٠١٥	
						الموجودات
٧٢٠١٠,٨	٧١٠٧٩٩,٥	٧٣٠١٣٥,٨	٦٧٠٤٣٦,٢	٦٨٠٣١١,٧	٦١٠٠٣٣,١	موجودات خارجية
١٨٠٠٣٢,٩	١٧٠٩٩٩,٨	١٧٠٧٠٦,٢	١٦٠١٣٨,٤	١٦٠٤٩٠,٩	١٤٠٨٤٦,٢	- ذهب
٥٣٠٩٧٧,٩	٥٣٠٧٩٩,٧	٥٥٠٤٢٩,٦	٥١٠٢٩٧,٨	٥١٠٨٢٠,٩	٤٦٠١٨٧,٠	- عملات أجنبية
٠,٠	٠,٠	٠,٠	٠,٠	٠,٠	٠,٠	- موجودات خارجية أخرى
٤٢١,٧	٤٢٦,٦	٤٢٦,٩	٤١١,٥	٤١٤,٨	٤٥١,٣	سلفات للقطاع الخاص
١٧٠٧١٢,٢	١٦٠٧٠٩,٨	١٤٠٩١٨,٧	٨٠٧١٣,١	٨٠٥٧٦,٩	٦٠٨٣٣,٨	سلفات للمصارف التجارية
١٠٤٧٢,٧	١٠٤٠٠,٧	١٠٣٠٥,١	٩٣١,٨	٨٩٩,٨	٧٤٠,٢	ديون على المؤسسات المالية
٠,٠	٠,٠	٠,٠	٠,٠	٠,٠	٠,٠	قروض للقطاع العام
٥٣٠٤٣٥,٤	٥٠٠٤٠٧,٢	٥٣٠٧٤٦,٣	٤٩٠٠٣٨,٧	٤٨٠٠٣٩,٤	٣٦٠٩٢٣,٨	محفظة الأوراق المالية
٣٦١,١	٣٥٠,٧	٣٥٦,٢	٣٢٦,٦	٣٣٠,٣	٣٣٠,٨	قيم ثابتة
١٨٠٠٨٠,٦	١٧٠٣٧٨,٧	١٧٠٣٧٨,٧	١٧٠٣٧٨,٧	١٧٠٣٧٨,٧	١٧٠٣٧٨,٧	موجودات ناتجة عن عمليات مقايضة على أدوات مالية
١٤٠٧٧٤,٦	١٦٠٢٩٠,٨	١٦٠٦٠٥,٦	١٠٠٠١٢,٢	١١٠٢٨٥,٦	١٣٠٣٤٤,٧	موجودات غير مصنفة
١٧٨٠٢٦٩,٠	١٧٤٠٧٦٩,١	١٧٧٠٨٧٣,١	١٥٤٠٢٤٨,٨	١٥٥٠٢٣٧,٣	١٣٧٠٠٣٦,٤	المجموع
						المطلوبات
٥٠٦٦٢,٥	٥٠٣٤٧,٤	٥٠٤١٣,٠	٥٠٢٨٤,٩	٤٠٩٧٠,٢	٤٠٧٠٦,٤	النقد المتداول خارج مصرف لبنان
١٤٤٠٠٩٨,١	١٤٠٠٣٣٧,٧	١٤٢٠٢٣٧,٢	١٢٤٠٢١٧,٣	١٢٢٠٩٩٨,١	١٠٨٠٤٠١,٠	ودائع المصارف التجارية
٢٠١٤١,٧	٢٠٠٤٨,٢	٢٠٣٠٩,٨	١٠٥٢٣,٤	١٠٤٣١,٨	١٠٥١٢,٩	ودائع المصارف المتخصصة والمؤسسات المالية
٤٢,١	٤٢,٥	٤٢,٤	٤٥,٧	٤٦,٨	٧٩,٥	ودائع القطاع الخاص
٨٠٨٩٢,٠	٨٠١٣٣,٢	٩٠٣٩٦,٩	٨٠٣١١,٨	٨٠٥٤٣,٢	٨٠١٥٣,٦	إلتزامات تجاه القطاع العام
٩٠٧٢٥,٧	٩٠٦٧١,٥	٩٠٣٦٤,١	٧٠٧٠٧,٣	٨٠٠٤٩,٩	٦٠٤٠١,٠	فروقات القطع
٤٩٦,٨	٤٩٦,٩	٤٩٦,٢	٣١٩,٧	٣٢٠,٣	٣٢١,٣	إلتزامات خارجية
٨٤٤,٢	٨٤٤,٢	٨٤٤,٢	٨٤٤,٢	٨٤٤,٢	١٠٢٩٧,١	التزامات أخرى طويلة الاجل
٠,٠	٠,٠	٠,٠	٠,٠	٠,٠	٠,٠	أوراق مالية غير الأسهم
٥٠٥٤٠,٣	٥٠٣٦٨,٤	٥٠٣٦٨,٤	٥٠٤٢٩,١	٥٠٢٧٨,٨	٥٠٣٣٩,٨	الأموال الخاصة
٨٢٥,٦	٢٠٤٧٩,١	٢٠٤٠٠,٩	٥٦٥,٤	٢٠٧٥٣,٩	٨٢٣,٨	مطلوبات غير مصنفة
١٧٨٠٢٦٩,٠	١٧٤٠٧٦٩,١	١٧٧٠٨٧٣,١	١٥٤٠٢٤٨,٨	١٥٥٠٢٣٧,٣	١٣٧٠٠٣٦,٤	المجموع

٦. الميزانية الموحدة للمصارف التجارية (في نهاية الفترة، بمليارات الليرات)

كانون الأول ٢٠١٧	تشرين الثاني ٢٠١٧	تشرين الأول ٢٠١٧	كانون الأول ٢٠١٦	تشرين الثاني ٢٠١٦	كانون الأول ٢٠١٥	
						الموجودات
١٥٦.٦٦٦,٩	١٥٣.٢٢٤,٤	١٥٢.٦٢٤,٧	١٣٥.٣٠٥,٠	١٣٣.٢٩٦,٧	١٠٧.٠٢١,٢	الموفورات
٧٧٣,٥	٨٦٢,٠	٨٤٤,١	٦٩٢,٦	٧٩٧,٨	٦٩٢,٦	- أوراق نقدية ونقود صغيرة
١٥٥.٨٩٣,٣	١٥٢.٣٦٢,٤	١٥١.٧٨٠,٦	١٣٤.٦١٢,٤	١٣٢.٤٩٨,٩	١٠٦.٣٢٨,٦	- ودائع لدى مصرف لبنان
٨١.٦٦٧,٥	٨٠.٥٥١,٢	٨٠.٢٠٩,٠	٧٦.٩٤٢,٦	٧٦.٤١٨,٩	٧٢.٤٢٧,٤	ديون على القطاع الخاص
٢٦.٤١٥,٤	٢٦.٧٢٠,٩	٢٦.٦٥٠,١	٢٣.٦٠٧,٤	٢٣.٣٦٤,٠	٢٠.٥٧٣,٣	- بالليرة
٥٥.٢٥٢,١	٥٣.٨٣٠,٣	٥٣.٥٥٨,٩	٥٣.٣٣٥,٢	٥٣.٠٥٤,٩	٥١.٨٥٤,٠	- بالعملة الاجنبية
٤٨.١٦٣,٢	٤٩.٥٣٨,٩	٥٠.٢٧٩,٦	٥٢.٣٤٤,٣	٥٢.٣٣٩,٢	٥٦.٩٨٣,٧	ديون على القطاع العام
٣٥.٥٧٩,٢	٣٣.٦٠٧,٢	٣٣.٣١٤,٠	٣٤.٨٢٣,٩	٣٢.١٤٧,٢	٣٥.٨٦٩,٨	ديون على الخارج
٨.٦٤٢,٩	٨.١٧٨,٤	٨.٠٤٦,٥	٧.٨٥٧,٢	٧.٦٩٩,٥	٧.٣٦٠,٧	القيم الثابتة
٧١٣,٢	٨٣٣,٩	٨٢٩,٤	٧٢٦,٢	١.٠٣٦,٨	٧١٥,٧	موجودات غير مصنفة
٣٣١.٤٣٢,٨	٣٢٥.٩٣٤,٠	٣٢٥.٣٠٣,٢	٣٠٧.٩٩٩,٢	٣٠٢.٩٣٨,٣	٢٨٠.٣٧٨,٥	المجموع
						المطلوبات
٢٠١.٢٦٣,٥	١٩٩.٦٥٦,٦	٢٠١.٨٥٧,٨	١٩٣.٧٦٥,٥	١٩٠.١٠١,٧	١٨٠.٤٨٨,٨	ودائع القطاع الخاص المقيم
٥.٦٢٨,٨	٥.٥٧٩,٩	٥.٥٤٩,٦	٥.٤٣٦,٩	٥.٥٥٥,٣	٤.٩٠٦,٩	- تحت الطلب بالليرة
٦٧.٤٧١,٠	٦٧.٢١٩,٩	٧١.٦١٧,٠	٧١.٤٦٧,٤	٧٠.٩٧٧,٤	٦٨.٦٧٧,٦	- ودائع أخرى بالليرة
١٢٨.١٦٣,٧	١٢٦.٨٥٦,٨	١٢٤.٦٩١,٢	١١٦.٨٦١,٢	١١٣.٥٦٩,٠	١٠٦.٩٠٤,٣	- ودائع بالعملة الاجنبية
٦.٤٨٤,٠	٦.٣٢٣,٠	٦.٢٠٠,٨	٥.٩٥٦,٤	٥.٦٢٩,٦	٥.٠٧٤,١	ودائع القطاع العام
٥٢.٩٩٧,٧	٥١.٨٠٨,٠	٥٣.٥١٣,٧	٥١.١٩٥,٧	٤٩.٨٨٣,٨	٤٨.٠٢٦,٠	ودائع القطاع الخاص غير المقيم
١١.٢٧٧,٩	١١.٥٥٩,٨	١١.٢٣٦,٤	٩.٤٦٧,٣	٩.٨٣٧,١	٩.٨٦٣,٨	إلتزامات تجاه القطاع المالي غير المقيم
٤١٥,٦	٤٢٧,٠	٤١٦,٢	٤٠٨,٣	٤٢٢,٨	٤١١,٦	مطلوبات مالية أخرى
٢٨.٨٣١,١	٢٨.١٣٢,٩	٢٨.١١٧,٢	٢٧.٤٩٧,٥	٢٦.٧٦١,٣	٢٥.١٣١,١	حساب الرساميل
٣٠.١٦٣,٠	٢٨.٠٢٦,٦	٢٣.٩٦١,١	١٩.٧٠٨,٤	٢٠.٣٠١,٨	١١.٣٨٣,١	مطلوبات غير مصنفة
٣٣١.٤٣٢,٨	٣٢٥.٩٣٤,٠	٣٢٥.٣٠٣,٢	٣٠٧.٩٩٩,٢	٣٠٢.٩٣٨,٣	٢٨٠.٣٧٨,٥	المجموع

٧. ودائع القطاع الخاص لدى المصارف التجارية (في نهاية الفترة، بمليارات الليرات)

كانون الأول ٢٠١٧	تشرين الثاني ٢٠١٧	تشرين الأول ٢٠١٧	كانون الأول ٢٠١٦	تشرين الثاني ٢٠١٦	كانون الأول ٢٠١٥	
٢٠١.٢٦٣,٥	١٩٩.٦٥٦,٦	٢٠١.٨٥٧,٨	١٩٣.٧٦٥,٥	١٩٠.١٠١,٧	١٨٠.٤٨٨,٨	ودائع المقيمين
٧٣٠.٩٩,٨	٧٢.٧٩٩,٨	٧٧.١٦٦,٦	٧٦.٩٠٤,٣	٧٦.٥٣٢,٧	٧٣.٥٨٤,٥	ودائع المقيمين بالليرة
١٢٨.١٦٣,٧	١٢٦.٨٥٦,٨	١٢٤.٦٩١,٢	١١٦.٨٦١,٢	١١٣.٥٦٩,٠	١٠٦.٩٠٤,٣	ودائع المقيمين بالعملة الاجنبية
٥٢.٩٩٧,٧	٥١.٨٠٨,٠	٥٣.٥١٣,٧	٥١.١٩٥,٧	٤٩.٨٨٣,٨	٤٨.٠٢٦,٠	ودائع غير المقيمين
٦.٤٣٩,٨	٦.٣٧٦,٣	٦.٤١٨,٦	٦.٨٢٧,٠	٦.٧٣٥,٦	٦.٦٨٠,١	ودائع غير المقيمين بالليرة
٤٦.٥٥٧,٩	٤٥.٤٣١,٨	٤٧.٠٩٥,١	٤٤.٣٦٨,٧	٤٣.١٤٨,٢	٤١.٣٤٥,٩	ودائع غير المقيمين بالعملة الاجنبية
٧٩.٥٣٩,٦	٧٩.١٧٦,٠	٨٣.٥٨٥,٢	٨٣.٧٣١,٣	٨٣.٢٦٨,٣	٨٠.٢٦٤,٧	مجموع الودائع بالليرة
١٧٤.٧٢١,٦	١٧٢.٢٨٨,٦	١٧١.٧٨٦,٣	١٦١.٢٢٩,٩	١٥٦.٧١٧,٢	١٤٨.٢٥٠,١	مجموع الودائع بالعملة الاجنبية
٢٥٤.٢٦١,٢	٢٥١.٤٦٤,٧	٢٥٥.٣٧١,٦	٢٤٤.٩٦١,٢	٢٣٩.٩٨٥,٥	٢٢٨.٥١٤,٨	المجموع العام

٨. معدلات الفائدة: المصارف التجارية (بالنسبة المئوية)

معدل ليون ٣ أشهر	معدلات مدينة ودائنة (دولار)					فائدة الاقتراض بين المصارف (.ل.ل.)		معدلات مدينة ودائنة (*(.ل.ل.))					الفترة
	متوسط المعدلات الدائنة	إدخار وحسابات لأجل	إدخار تحت الطلب	حسابات شيكات وحسابات جارية	الحسم والسلفات	السعر في نهاية الفترة	متوسط المعدلات الدائنة	إدخار وحسابات لأجل	إدخار تحت الطلب	حسابات شيكات وحسابات جارية	الحسم والسلفات		
٠,٧٠	٣,٣٠	٣,٧٥	٠,٥٧	٠,١٧	٧,٢٥	٣,٠٠	٥,٥٧	٥,٩٤	١,٨١	٠,٦٢	٨,٣٢	٢٠١٦	
٠,٨١	٣,٣٩	٣,٨٣	٠,٥٩	٠,٢٠	٧,٢٨	٣,٠٠	٥,٥٦	٥,٩٤	١,٨٣	٠,٦٣	٨,٢٩	تموز	
٠,٨٥	٣,٤٣	٣,٨٨	٠,٦١	٠,١٦	٧,٢٠	٣,٠٠	٥,٥٨	٥,٩٧	١,٨٧	٠,٥٨	٨,٤٤	آب	
٠,٨٨	٣,٤٣	٣,٨٨	٠,٥٨	٠,١٧	٧,٠٦	٣,٠٠	٥,٥٣	٥,٩٠	١,٨٣	٠,٦٤	٨,٣٥	أيلول	
٠,٩١	٣,٤٨	٣,٩٢	٠,٥٨	٠,١٧	٧,١٦	٣,٠٠	٥,٥٤	٥,٩١	١,٨٣	٠,٧٠	٨,٢٦	تشرين ١	
٠,٩٨	٣,٥٢	٣,٩٨	٠,٥٤	٠,١٨	٧,٣٥	٣,٠٠	٥,٥٦	٥,٩٣	١,٧٤	٠,٦٤	٨,٢٣	تشرين ٢	
١,٠٣	٣,٥٢	٣,٩٦	٠,٦١	٠,١٨	٧,٢٦	٣,٠٠	٥,٥٥	٥,٩١	١,٩٠	٠,٧٣	٨,٤٧	كانون ١	
١,٠٤	٣,٥٧	٤,٠١	٠,٦٢	٠,١٨	٧,١٤	٣,٠٠	٥,٥٦	٥,٩٣	١,٩٤	٠,٦٦	٨,٣٧	كانون ٢	
١,٠٩	٣,٥٣	٣,٩٧	٠,٦٥	٠,١١	٧,٣٢	٣,٠٠	٥,٥٧	٥,٩٣	١,٩١	٠,٥٦	٨,٤٣	شباط	
١,١٦	٣,٦٢	٤,٠٧	٠,٦٤	٠,١٣	٧,٢٢	٣,٠٠	٥,٥٤	٥,٩٢	١,٩١	٠,٥٤	٨,٣٣	آذار	
١,١٩	٣,٦٢	٤,٠٦	٠,٦٥	٠,١٥	٧,٣٦	٣,٠٠	٥,٥٧	٥,٩٤	١,٩٦	٠,٥٥	٨,٤٨	نيسان	
١,٢٦	٣,٥٨	٤,٠٣	٠,٧١	٠,١٤	٧,٢٧	٣,٠٠	٥,٥١	٥,٨٨	٢,٠١	٠,٥٥	٨,٣٩	أيار	
١,٣١	٣,٦٤	٤,٠٩	٠,٧٣	٠,١٢	٧,٢٥	٣,٧٥	٥,٥٦	٥,٩٤	٢,٠٠	٠,٥٦	٨,٣٣	حزيران	
١,٣١	٣,٦٣	٤,٠٩	٠,٥٦	٠,١١	٧,٢٩	٤,٠٠	٥,٥٥	٥,٩٣	١,٩٤	٠,٤٦	٨,١٠	تموز	
١,٣٢	٣,٦٥	٤,١٠	٠,٧٣	٠,١٢	٧,٥٣	٤,٠٠	٥,٥٣	٥,٩٢	٢,٠١	٠,٥٧	٨,٣١	آب	
١,٣٦	٣,٧٢	٤,١٨	٠,٧٠	٠,١٣	٧,٣٩	٤,٠٠	٥,٥٦	٥,٩٦	١,٩٤	٠,٤٦	٨,٢٤	أيلول	
١,٤٣	٣,٨٠	٤,٢٥	٠,٧٢	٠,٢٥	٧,٣٢	١٥,٠٠	٥,٨٨	٦,٣١	١,٩٦	٠,٧٥	٧,٩٨	تشرين ١	
١,٦٠	٣,٨٩	٤,٤٢	٠,٦٢	٠,٢٨	٧,٦٧	٤,٠٠	٦,٤١	٦,٩١	١,٨٩	٠,٦٠	٨,٠٩	تشرين ٢	
												كانون ١	

*تمت مراجعة متوسط معدلات الإقراض باليرة اللبنانية لاحتساب المعدلات قبل أي دعم أو إعفاء من الإحتياطي الإلزامي.

٩. سندات الخزينة ومعدلات الفائدة (في نهاية الفترة، بالنسبة المئوية)

هامش الفوائد بين سندات الخزينة لثلاثة أشهر والليون

كانون ١	تشرين ٢	تشرين ١	أيلول	آب	تموز	حزيران	أيار	نيسان	آذار	شباط	كانون ٢	
٣,٩٠	٤,٠٧	٤,١٢	٤,١١	٤,١٢	٤,١٥	٤,١٦	٤,١٦	٤,١٦	٤,١٧	٤,١٨	٤,١٩	٢٠١٥
٣,٤٦	٣,٥٣	٣,٥٦	٣,٥٩	٣,٦٣	٣,٧٤	٣,٧٩	٣,٧٩	٣,٨١	٣,٨١	٣,٨٢	٣,٨٢	٢٠١٦
٢,٨٤	٣,٠١	٣,٠٨	٣,١٢	٣,١٣	٣,١٣	٣,١٨	٣,٢٥	٣,٢٨	٣,٣٥	٣,٤٠	٣,٤١	٢٠١٧

معدلات الفائدة على سندات الخزينة

الفترة	٣ أشهر		٦ أشهر		١٢ شهراً		٢٤ شهراً		٣٦ شهراً		فائدة الربو
	الفائدة الاسمية	الفائدة الفعلية	الفائدة الاسمية	الفائدة الفعلية	الفائدة الاسمية	الفائدة الفعلية	فائدة القسيمة	فائدة القسيمة	فائدة القسيمة		
٢٠١٤	٤,٣٩	٤,٤٤	٤,٨٧	٤,٩٩	٥,٠٨	٥,٣٥	٥,٨٤	٦,٥٠	١٠,٠٠		
٢٠١٥	٤,٣٩	٤,٤٤	٤,٨٧	٤,٩٩	٥,٠٨	٥,٣٥	٥,٨٤	٦,٥٠	١٠,٠٠		
٢٠١٦											
تشرين ١	٤,٣٩	٤,٤٤	٤,٨٧	٤,٩٩	٥,٠٨	٥,٣٥	٥,٨٤	٦,٥٠	١٠,٠٠		
تشرين ٢	٤,٣٩	٤,٤٤	٤,٨٧	٤,٩٩	٥,٠٨	٥,٣٥	٥,٨٤	٦,٥٠	١٠,٠٠		
كانون ١	٤,٣٩	٤,٤٤	٤,٨٧	٤,٩٩	٥,٠٨	٥,٣٥	٥,٨٤	٦,٥٠	١٠,٠٠		
٢٠١٧											
تشرين ١	٤,٣٩	٤,٤٤	٤,٨٧	٤,٩٩	٥,٠٨	٥,٣٥	٥,٨٤	٦,٥٠	١٠,٠٠		
تشرين ٢	٤,٣٩	٤,٤٤	٤,٨٧	٤,٩٩	٥,٠٨	٥,٣٥	٥,٨٤	٦,٥٠	١٠,٠٠		
كانون ١	٤,٣٩	٤,٤٤	٤,٨٧	٤,٩٩	٥,٠٨	٥,٣٥	٥,٨٤	٦,٥٠	١٠,٠٠		

بالعملة الأجنبية (العدد بالوحدة والقيمة بالآلاف الدولارات)							بالليرة اللبنانية			
مجموع العمليات بالعملة الأجنبية		يورو		دولار اميركي		جنيه استرليني		(العدد بالآلاف والمبالغ بمليارات الليرات)		
القيمة	العدد	القيمة	العدد	القيمة	العدد	القيمة	العدد	المبلغ		
٥٦.١٣٤.٢٢٠	٨.٩١٥.٠٥٢	١.٤٠٦.٨١٠	٩٩.٩١٨	٥٤.٦٨٠.٠٦٦	٨.٨١٢.٧٦٤	٤٧.٣٤٤	٢.٣٧٠	٢٧.٢١٧	٤.٠٠٤	٢٠١٤
٤٠٦٧٨.٠٩١	٧٤٦٠.٦٦٩	٩٩.٢٢٢	٧.٨٦٩	٤٠٥٧٤.٨٤٨	٧٣٨.٥٩٩	٤٠.٢١	٢.٠١	٢.٢٣٠	٣٢٩	كانون ٢
٤٠٢٧٨.٣١٩	٦٨١.٦٢٨	٩٣.٤٦٠	٧.٥٧١	٤٠١٨٠.٨٢٦	٦٧٣.٨٥٥	٤٠.٣٢	٢.٠٢	٢.١٠١	٣٠٠	شباط
٤٠٦٧٢.٠٨١	٧٤٦.٥٧٦	١٣٨.٣٠٣	٨.٠٨٢	٤٠٥٣٠.١٣٣	٧٣٨.٢٨٨	٣٠.٦٤٦	٢.٠٦	٢.٢٩١	٣٣٦	آذار
٤٠٥٤٣.٤٩٦	٧١٥.٥٢٥	١١٩.٨٩١	٧.٩٨٩	٤٠٤٢١.٣٨٤	٧.٧٠٣٧٠	٢٠.٢٢٢	١.٦٦	٢.١٨١	٣١٨	نيسان
٥٠.٥٥٠.٧٣٣	٧٩٠.٦٠٦	١١٥.٩٩٥	٨.٧٥٤	٤٠٩٣٣.٦٤٧	٧٨١.٦٢٩	٦٠.٩٢	٢.٢٣	٢.٤٤٢	٣٥١	أيار
٤٠٨٠٣.٨٥٩	٧٤١.٨٥٥	١٥٠.٣٢٦	٨.٢٦٣	٤٠٦٥٠.٧٠٢	٧٣٣.٤٠٧	٢٠.٨٣١	١.٨٥	٢.٢٨٨	٣٣٣	حزيران
٤٠٥٠٩.٥١٣	٦٨٨.٢٤٥	٩٠.٣٤٠	٧.٤٢٥	٤٠٤١٧.٣٩٤	٦٨٠.٦٦٢	١٧.٧٧٩	١.٥٨	٢.٠٥٩	٣٠٨	تموز
٤٠٩٦٩.٠٨١	٧٩٦.٦٢٧	١٢٣.٧٢٩	٩.٠٤٥	٤٠٨٤١.٨٢١	٧٨٧.٣٧٣	٣٠.٥٣٠	٢.٠٩	٢.٣٤٩	٣٥٠	آب
٤٠٨٤٦.٤٦١	٧٦١.٦١٧	١١٧.٦٣٨	٨.٦١٤	٤٠٧٢٥.٧٦٨	٧٥٢.٨٠٦	٣٠.٥٥٤	١.٩٧	٢.٣٤١	٣٤٤	أيلول
٤٠٧٢٥.٩٠٤	٧٧٢.٠٣٢	١١٣.٩٤٤	٨.٧٠٨	٤٠٦.٨٠١٣٠	٧٦٣.١٢٢	٣٠.٨٣٠	٢.٠٢	٢.٣٩١	٣٥١	تشرين ١
٤٠٣٦٣.١٦٢	٧٠٨.١١٠	١٢٠.٢٤٩	٨.٤٠٤	٤٠٢٣٧.١٦٤	٦٩٩.٤٩٢	٥٠.٧٤٨	٢.١٤	٢.١٣٣	٣٢١	تشرين ٢
٤٠٦٨٨.٥٢٠	٧٦٥.٥٦٢	١٢٣.٧١٣	٩.١٩٤	٤٠٥٥٨.٢٤٨	٧٥٦.٦١١	٦٠.٥٥٩	٢.٠٧	٢.٤١٠	٣٦٥	كانون ١
٥٠.٨١٣.٢١٨	٨.٣٩٣.٨٨٠	١.٤٤٣.٢٥٧	١٠٤.٨٨٧	٤٩.٣١٦.٦٠٤	٨.٢٨٦.٥٦٩	٥٣.٣٥٦	٢.٤٢٤	٢٨.٢١١	٤.١١٧	٢٠١٥
٤٠٣٢١.٢٧٠	٧٠١.٨٣٠	١٢٢.١٧٥	٨.١٤٤	٤٠١٩٥.٩٦٥	٦٩٣.٤٩٤	٣٠.١٢٩	١.٩٢	٢.٢٤٦	٣٣٥	كانون ٢
٣٠٨٧٢.٦٥٨	٦٣٤.٦٤٨	١٢١.٨١٨	٧.٨٦٨	٣٠.٧٥٥.٩٠١	٦٢٦.٦٢٢	٤٠.٩٣٩	١.٥٨	٢.٠٤١	٣٠١	شباط
٤٠٣١٤.١٧٥	٧١٦.٣٧٥	١٢٧.٦٠٧	٨.٦٦٩	٤٠١٨٢.١٨٧	٧٠.٧٠٤٨٦	٤٠.٣٨٠	٢.٢٠	٢.٣٨٠	٣٤٧	آذار
٤٠١٥٥.٦٠٥	٦٦١.٠١٤	١١٢.١٨٦	٨.٢٥٤	٤٠.٠٠٠.٩٣	٦٥٢.٥٩٢	٣٠.٣٢٥	١.٦٨	٢.٣٢٧	٣٢٨	نيسان
٤٠٤٢٦.٦٣٣	٧١٣.٩١٥	١١٩.٦٠٩	٩.١٢٧	٤٠٣.١٠٥٨١	٧٠.٤٥٦٩	٥٠.٤٤٣	٢.١٩	٢.٣٥٨	٣٤٩	أيار
٤٠٥٠٨.٧٥٧	٧٣٧.٣٦٠	١٥٧.٦٩٩	٩.٥٤٢	٤٠٣٧٤.٩٧٠	٧٢٧.٦٣٣	٣٠.٨٨٨	١.٨٥	٢.٤٠١	٣٥٦	حزيران
٣٠٩٧٦.٨٧٩	٦٥٨.٦٢٩	١٠٥.٨٥٢	٨.٠٦٠	٣٠.٦٦٦.٣٦	٦٥٠.٣٦٩	٤٠.٩٩٠	٢.٠٠	٢.٢٣٦	٣٣٧	تموز
٤٠٢٩٣.٠٥٤	٧٢٠.٣٧٩	١٠٥.٥٥٢	٩.٠٠٤	٤٠١٨٠.٨٨٤	٧١١.١٨٩	٦٠.٦١٨	١.٨٦	٢.٤٠٨	٣٤٤	آب
٤٠١٥١.٢٥٩	٦٨٤.١٣٧	١١٠.٠٩٩	٨.٢٨٢	٤٠.٣٥٤.٦٢	٦٧٥.٦٥٦	٥٠.٦٩٨	١.٩٩	٢.٣٩٢	٣٤١	أيلول
٤٠٥٥٠.٠١٧	٧٥٤.٢٤٣	١٢٨.٣٦٢	٩.٣٦٤	٤٠.٤١٨.٩٤٦	٧٤٤.٦٦١	٢٠.٧٠٩	٢.١٨	٢.٥٦٣	٣٧٤	تشرين ١
٣٠٩٧٩.٩٢٩	٦٨٤.٧٧٠	١١٥.١١٤	٩.١١١	٣٠.٨٦٠.١٥٥	٦٧٥.٤٣٠	٤٠.٢٣	٢.٢٩	٢.٢٧٢	٣٣٨	تشرين ٢
٤٠٢٦٣.٦١٩	٧٢٦.٥٨٠	١١٧.١٨٣	٩.٤٦٢	٤٠.٤١٤.٤٢٣	٧١٦.٨٦٨	٥٠.١٣	٢.٥٠	٢.٥٧٦	٣٦٧	كانون ١
٤٨.١٤.٠٠.١٥	٨.٠٣٣.٣٣٣	١.٣٨٢.١٨٧	١٠٣.٤٢٠	٤٦.٧٠٧.٠٨٧	٧.٩٢٧.٣٦٠	٥٠.٧٤٢	٢.٥٥٣	٢٩.٩٨٥	٤.٢٨٦	٢٠١٦
٤٠.٦٣.٨٣١	٦٧٧.٦٧٠	٩٧.٤٧٢	٨.٣٦٦	٣.٩٦٢.٥٠١	٦٦٩.٠٩٧	٣٠.٨٥٨	٢.٠٧	٢.٥٧٦	٣٣٤	كانون ٢
٣٠.٩٨٩.٣٨٧	٦٥١.٥٢٨	١٢٣.٥٨٢	٨.٣٦٦	٣.٨٥١.٥٦٧	٦٤٢.٩٤١	٤٠.٢٣٩	٢.٢١	٢.٣١٨	٣٣٠	شباط
٣٠.٩٨١.٩٩١	٦٧٨.٦٠٥	١١٥.١٨١	٨.٦٥٢	٣.٨٦٠.٩٢٣	٦٦٩.٧٥٨	٥٠.٨٨٧	١.٩٥	٢.٤٢٥	٣٦٥	آذار
٣٠.٩٦٠.٦٠١	٦٧٣.٢٣٧	١٢٠.٢٩٥	٨.٨٤٤	٣.٨٣٥.٦٠٤	٦٦٤.١٩١	٤٠.٧٠٢	٢.٠٢	٢.٥٥٩	٣٤٦	نيسان
٤٠.١٦.٧٣٠	٦٨٦.١٥١	١١٢.١٢٩	٩.٠٣٣	٣.٨٩٩.٣٧٢	٦٧٦.٩٠٤	٥٠.٢٢٩	٢.١٤	٢.٣٩٨	٣٦٣	أيار
٤٠.٧٣.٢٨٦	٦٩٣.٧٧٧	١٢٨.١٨٨	٩.٠٤٧	٣.٩٤١.١٧٢	٦٨٤.٥٢٤	٣٠.٩٢٦	٢.٠٦	٢.٣٧٧	٣٦٦	حزيران
٣٠.٧٤٥.٤٢٠	٦٠٥.٩٦٤	٩٥.٩٤٩	٧.٨٥٥	٣.٦٤٦.٣٣٣	٥٩٧.٩٢٢	٣٠.١٣٨	١.٨٧	٢.٢٤٥	٣٢٧	تموز
٤٠.٢٠.١٧٩	٦٩٢.٩٣٨	٩٩.٢٩٨	٨.٧٧٧	٤٠.١٠.٦٦٠	٦٨٣.٩٢٢	٤٠.٢٢١	٢.٣٩	٢.٤٣٦	٣٧٢	آب
٤٠.٥٢.٥٩٤	٦٦٨.٧٣١	١٠٣.٨٣٣	٨.٥٥٣	٣.٩٤٤.٢٦٧	٦٥٩.٩٨٥	٤٠.٤٩٣	١.٩٣	٢.٥٩٦	٣٦٤	أيلول
٤٠.٢١٢.١١٩	٦٩١.٦٩٦	١٢٩.٨٥٩	٨.٧٠٨	٤٠.٧٨.٥٦١	٦٨٢.٧٦٦	٣٠.٦٩٩	٢.٢٢	٢.٦٨٣	٣٧٧	تشرين ١
٣٠.٩٦٣.٩٤٢	٦٦٤.١٢٨	١١٨.٧٥٢	٨.٦٨٤	٣.٨٤١.٨٧٠	٦٥٥.١٩٩	٣٠.٣١٩	٢.٤٥	٢.٥٣٩	٣٦٦	تشرين ٢
٣٠.٨٧٤.٩٣٤	٦٤٨.٩٠٨	١٢٧.٦٤٧	٨.٥٣٥	٣.٧٤٣.٢٥٥	٦٤٠.١٥١	٤٠.٣٢	٢.٢٢	٢.٨٣٣	٣٧٧	كانون ١
٤٦.٥٧٧.٥٨٤	٧.٦٣٣.٧٥٠	١.٣٩٣.٣٣١	٩٧.٣٧٨	٤٥.١٣٦.٧٠٤	٧.٥٣٤.١٦٠	٤٧.٥٤٨	٢.٢١٢	٣٢.٦٧٥	٤.٥٩١	٢٠١٧
٣٠.٩٧٣.٠٢٤	٦٤٠.٢٧٢	١٠٦.٠٣٨	٨.١٣٣	٣.٨٦١.٠٣٨	٦٣١.٩٠٨	٥٠.٩٤٨	٢.٣١	٢.٦١٢	٣٤٩	كانون ٢
٣٠.٥٤٦.٨٢٤	٥٨٧.٥١٨	١١٠.١١٩	٧.٦٥٨	٣.٤٣٢.٩٨٢	٥٧٩.٦٦٩	٣٠.٧٢٤	١.٩١	٢.٥٢٥	٣٣٤	شباط
٤٠.١٩٦.١٤٩	٦٩٣.٤٠٢	١٤٠.٨٥٦	٨.٧٧١	٤٠.٥٠.٤٦٨	٦٨٤.٤٤٦	٤٠.٨٢٥	١.٨٥	٢.٩٨٦	٤٠٣	آذار
٣٠.٦٩٣.٢١٢	٦٠٥.٦٠٨	١٢٤.٦٥٠	٧.٨١٤	٣.٥٦٤.٧٣٠	٥٩٧.٥٨٧	٣٠.٨٣١	٢.٠٧	٢.٤٧٧	٣٥١	نيسان
٣٠.٩٠.٦٥٣٠	٦٧٢.٣٥٨	١٠٨.٣٢٧	٨.٦٦٤	٣.٧٩٣.٢٦٥	٦٦٣.٥٠٤	٤٠.٩٣٨	١.٩٠	٢.٦٦٦	٤١٤	أيار
٣٠.٨٨٢.٥٦٦	٦٢٦.٣٤٩	١١٤.٢٤٣	٨.٠٠٣	٣.٧٣٣.٣٤٩	٦١٨.١٦٦	٤٠.٩٧٤	١.٨٠	٢.٥٣٤	٣٧٣	حزيران
٤٠.٣٠.٩.٨٧٤	٦٩٦.١٦٠	٩٥.٧٢٢	٨.٥٠٩	٤٠.٢٠.٦٧٦	٦٨٧.٤٦١	٤٠.٤٧٦	١.٩٠	٢.٧٨١	٤٠٠	تموز
٤٠.١٠.٣.١٤١	٦٧٢.٢٥٠	١١٢.٦٤٢	٨.٧١٨	٣.٩٨٧.٨٠١	٦٦٣.٣٥٠	٢٠.٦٩٨	١.٨٢	٢.٨١٧	٣٩٨	آب
٣٠.١٠.٦.١١٣	٤٩٦.٥٢٦	٩٩.٠٣٣	٦.٢٩٨	٢.٩٠.٨.٢٩٣	٤٩٠.٠٩١	٣٠.٢٨٧	١.٣٧	٢.٢٢٤	٣٤٥	أيلول
٤٠.١٤.٣٠.٧٨	٦٦٦.٤٠٢	١٢٥.٥٠١	٨.٣٨٢	٤٠.١٤.٦٣٤	٦٥٧.٤٨٧	٢٠.٩٤٣	١.٧٣	٣.٠٠٦	٤٠٨	تشرين ١
٣٠.٦٨٥.٦١٦	٦٠٥.٩٢٦	١١٨.٩٧٨	٧.٩٨٩	٣.٥٦٣.٨٠٥	٥٩٧.٧٧٨	٢٠.٨٣٣	١.٥٩	٢.٨٣٤	٣٩٦	تشرين ٢
٤٠.١٢.٦.٩٥٥	٦٧٠.٩٧٩	١٣٧.٢٢٢	٨.٤٣٩	٣.٩٨٦.٦٦٢	٦٦٢.٥٣٣	٣٠.٧١	١.٨٧	٣.٢١٣	٤٢١	كانون ١

* بناء على إعلام مصرف لبنان رقم ٨٧٧ الصادر في ١٦ أيار ٢٠١٢، ستجري جلسات مقاصة المصارف فقط في المقر الرئيسي لمصرف لبنان، بيروت.

تمت مراجعة هذه الأرقام منذ كانون الثاني ٢٠١٤ فأصبحت تتضمن الشيكات المحصّلة فقط بعد أن استثنيت منها عمليات الدفع المباشر.

١١. الاعتمادات والبوالص المستندية للاستيراد والتصدير (بمليارات الليرات)

الفترة	الاعتمادات المستندية				البوالص		
	وضعيات الاعتمادات		بوالص واردة		بوالص خارجة		
	بشهادة الفترة	بشهادة الفترة	بشهادة الفترة	بشهادة الفترة	بشهادة الفترة	بشهادة الفترة	
تصدير	استيراد	تصدير	استيراد	تصدير	استيراد	تصدير	استيراد
٢٠١٦	٨,٦١٨,٩	٢,٦٠٥,٤	٨,٠١١,٥	٢,٧٦٨,٨	٢,٠٣٩,٠	١,٠٨٩,٣	١,٧٨٤,٩
آذار	٧٢١,١	٢٣٤,٢	٥٨٣,٨	٢١٠,٧	١,٤٧٦,٠	١,١٢٧,٩	١,٥٧,١
نيسان	٧٠٢,٨	٣٧٤,٥	٦٧٨,٦	٢٨٩,٠	١,٤٦٨,١	١,١٩٠,٣	١,٣٥,٩
أيار	٤١٥,٩	١٨٤,٨	٥٠٦,١	٢٧١,٤	١,٣٢٦,٥	١,٠٨٤,٣	١,٧٩,٦
حزيران	٤٧٦,٨	٢٠٧,٠	٥٨٣,٨	٢٠١,٣	١,٤٢١,١	١,٠٧٣,٢	١,٨٦,٨
تموز	٧٦٤,٧	١١٨,٨	٤٩٤,٠	١٧٣,٥	١,٤٧٤,٥	١,٠١٠,٤	١,٢٤,٣
آب	٦٤٠,٢	١٤٤,٤	٧٨٨,٣	١٧٠,١	١,٣١٨,١	٩٧٤,٣	١,٤٨,٩
أيلول	٧٦٨,٤	٢٨٨,١	٥٤٦,٧	٢٧٠,٩	١,٥٣٦,٧	٩٨٤,٣	١,١٨,٨
تشرين ١	١,١٣٠,٢	١٥٨,٢	١,١١٣,٢	١٤٢,٨	١,٥٤٢,٣	٩٨٥,١	١,٥٨,٢
تشرين ٢	٧٥٣,٥	٢٠٩,١	٧٤١,٧	٢٢٠,٩	١,٥٨٤,٢	١,١٨٨,٨	١,٦٨,٣
كانون ١	١,٢٠٩,٠	٣٥٦,١	٨٥١,٠	٣٦٠,٥	٢,٠٣٩,٠	١,٠٨٩,٣	١,٣٤,٩
٢٠١٧	٧٩٦,٩	٥٥٥,٣	١,٠٠٩,٨	٣٨٥,٧	١,٨٢١,١	١,٢٥٧,٨	٢,٩٤,٦
كانون ٢	٧٩٦,٩	٤٠٨,٧	٨٠١,٠	٢٨٥,١	١,٩٦٩,٣	١,٣٥٨,٢	٣,٧٣,٦
شباط	١,١٣٣,٢	٧٠٢,٦	١,٢٨٢,٠	٦٤٣,٨	١,٨٠٧,٣	١,٤٠٦,٥	١,٤٥,٦
آذار	٥٤٧,٦	٢٨٥,٩	٨٢٧,٢	٢١٩,٩	١,٦٧٩,٧	١,٤٦٦,٦	١,١٥,٧
نيسان	٧١٨,٩	٥١٥,٥	٦٩٣,١	٤٠١,٠	١,٥٩١,٨	١,٥٥٢,٠	١,٥٥,٣
أيار	٧٩١,٦	٢٢٧,٠	٥٩٧,٥	٢٣٣,٦	١,٦٦٥,٦	١,٣٢٦,٦	١,١١,٥
حزيران	٥٩٩,٣	٣٦٦,٧	٦١٦,٥	٢٢٦,٣	١,٥٥١,٠	١,٣٠٨,٤	١,٢٠,٨
تموز	٦٤٢,٠	٣٠٥,٠	٥٦٩,٩	٣٦١,٥	١,٦٠٣,٦	١,٢١٣,٤	١,٤٦,٥
آب	٦١٨,٥	٤٣٣,٧	٥٨٥,٠	٢٨٥,٦	١,٥٦٦,١	١,٣٤١,٩	١,٢٣,١
أيلول	٦٧٠,٩	٣٩١,٨	٥١٠,٦	٣٧٨,٧	١,٦٢٤,٤	١,٣٣١,٥	١,٤٦,٣
تشرين ١	٥٢٢,٢	٢٧٣,٥	٥٦٠,٨	٣٢٠,٧	١,٥٤٤,٨	١,٢٧٧,٥	١,٢٩,٤
تشرين ٢	٧٧١,١	٣٩٣,٥	٦٢٦,٤	٣٤١,٥	١,٥٧٣,٥	١,٣١٠,٨	١,٣٢,٤
كانون ١	٧٤٠,٧٧	٧٣٠,٧٦٤	٧٤٠,٥٩٤	٧٠,٥٢٨	٦٩,٨٩٠	٦٨,٥٨٦	٦٥,١٩٥
١.سندات طويلة الأجل*	٧٠,٧٨٢	٧٠,٣٣٩	٧١,٠٣٣	٦٧,٢٦٥	٦٦,٥٩٦	٦٥,٤٩٣	٦٣,٧١٢
- سندات ما فوق ٢٤ شهراً	٦٢,٣٠٦	٦١,٧١٣	٦٣,٧٩٢	٦١,٠٣٧	٦٠,١٣٢	٥٩,٢٤٥	٥٨,٤٨٦
- سندات ففة ٢٤ شهراً	٧,٣٧٧	٧,٣٩٢	٦,٠١٧	٥,٢٠٩	٥,٢٣٧	٥,١٤٦	٤,٢٥٨
- فائدة القسائم	١,٠٩٩	١,٢٣٤	١,٢٢٤	١,٠١٩	١,٢٢٧	١,١٠٢	٩٦٨
٢.سندات قصيرة الأجل*	٣,٠٦١	٣,٢٠٧	٣,٣٤٥	٣,٠٤٥	٣,٠٦٦	٢,٨٩١	١,٣٤٣
- سندات ففة ١٢ شهراً	٢,٠١٣	١,٨٣٤	١,٧٦٧	٢,٣٤٥	٢,٣٤٥	٢,٢٨١	٨٠١
- سندات لسة أشهر	٩١٨	٩٨١	١,٠٣٤	٤٣٥	٤٣٠	٣٣٢	٤٧٠
- سندات لثلاثة أشهر	١٣٠	٣٩٢	٥٤٤	٢٦٥	٢٩١	٢٧٨	٧٢
٣.قروض	٢٣٤	٢١٨	٢١٦	٢١٨	٢٢٨	٢٠٢	١٤٠

١٢. أدوات الدين العام الداخلي (في نهاية الفترة، بمليارات الليرات)

كانون الأول ٢٠١٧	تشرين الثاني ٢٠١٧	تشرين الأول ٢٠١٧	كانون الأول ٢٠١٦	تشرين الثاني ٢٠١٦	تشرين الأول ٢٠١٦	كانون الأول ٢٠١٥	الدين القائم بالليرة اللبنانية
٧٤,٠٧٧	٧٣,٧٦٤	٧٤,٥٩٤	٧٠,٥٢٨	٦٩,٨٩٠	٦٨,٥٨٦	٦٥,١٩٥	١.سندات طويلة الأجل*
٦٢,٣٠٦	٦١,٧١٣	٦٣,٧٩٢	٦١,٠٣٧	٦٠,١٣٢	٥٩,٢٤٥	٥٨,٤٨٦	- سندات ما فوق ٢٤ شهراً
٧,٣٧٧	٧,٣٩٢	٦,٠١٧	٥,٢٠٩	٥,٢٣٧	٥,١٤٦	٤,٢٥٨	- سندات ففة ٢٤ شهراً
١,٠٩٩	١,٢٣٤	١,٢٢٤	١,٠١٩	١,٢٢٧	١,١٠٢	٩٦٨	- فائدة القسائم
٣,٠٦١	٣,٢٠٧	٣,٣٤٥	٣,٠٤٥	٣,٠٦٦	٢,٨٩١	١,٣٤٣	٢.سندات قصيرة الأجل*
٢,٠١٣	١,٨٣٤	١,٧٦٧	٢,٣٤٥	٢,٣٤٥	٢,٢٨١	٨٠١	- سندات ففة ١٢ شهراً
٩١٨	٩٨١	١,٠٣٤	٤٣٥	٤٣٠	٣٣٢	٤٧٠	- سندات لسة أشهر
١٣٠	٣٩٢	٥٤٤	٢٦٥	٢٩١	٢٧٨	٧٢	- سندات لثلاثة أشهر
٢٣٤	٢١٨	٢١٦	٢١٨	٢٢٨	٢٠٢	١٤٠	٣.قروض

إن الفروقات الطفيفة بين أرقام هذا الجدول والأرقام المنشورة من قبل وزارة المالية ترد إلى تصويب بعض الأرقام التي تكون نشرت سابقاً على أساس شبه نهائي حرصاً على عدم تأخير صدور هذه المعلومات.
* إن سندات الخزينة مسجلة بقيمتها الفعلية (القيمة الشرائية+الفوائد المترتبة).

١٣. أسعار صرف أهم العملات الاجنبية (بالليرة اللبنانية)

ذهب (اونصة)	فضة (اونصة)	دولار كندي	ين ياباني (١٠٠)	جنيه استرليني	فرنك سويسري	يورو	دولار أميركي	
متوسط الفترة								٢٠١٦
١,٩٩٩,٧٨١	٢٩,١٤٠	١,١٥٢	١,٤٨٠	١,٩٨١	١,٥٤٨	١,٦٩٠	١,٥٠٧,٥	أيلول
١,٩١٣,٩٨٥	٢٦,٧٨٠	١,١٣٩	١,٤٥٢	١,٨٦٣	١,٥٢٨	١,٦٦٣	١,٥٠٧,٥	تشرين الأول
١,٨٧٠,٦٩٤	٢٦,٣١١	١,١٢١	١,٣٩٦	١,٨٧٤	١,٥١٥	١,٦٣٠	١,٥٠٧,٥	تشرين الثاني
١,٧٣٧,١٠١	٢٤,٧١٦	١,١٣٠	١,٢٩٩	١,٨٨٣	١,٤٧٩	١,٥٩١	١,٥٠٧,٥	كانون الأول
نهاية الفترة								٢٠١٧
١,٩٣١,١٩٠	٢٥,٥٤٥	١,١٩٨	١,٣٣٥	١,٩٩٠	١,٥٣٦	١,٧٧٣	١,٥٠٧,٥	تشرين الأول
١,٩٣٣,٢٧١	٢٥,٦٧٦	١,١٨١	١,٣٣٤	١,٩٩٠	١,٥١٩	١,٧٦٧	١,٥٠٧,٥	تشرين الثاني
١,٩٠٨,٣٠١	٢٤,٣٩٠	١,١٨١	١,٣٣٥	٢,٠٢١	١,٥٢٦	١,٧٨٤	١,٥٠٧,٥	كانون الأول
نهاية الفترة								٢٠١٦
١,٩٩٩,٣٩٧	٢٩,٠٥٠	١,١٤٦	١,٤٩٢	١,٩٥٥	١,٥٥٦	١,٦٨٦	١,٥٠٧,٥	أيلول
١,٩١٨,٥٥٠	٢٦,٨١١	١,١٢٧	١,٤٣٥	١,٨٣٥	١,٥٢٥	١,٦٥١	١,٥٠٧,٥	تشرين الأول
١,٧٨٨,١٢١	٢٥,١٠٠	١,١٢٧	١,٣٣١	١,٨٧٨	١,٤٨٦	١,٦٠٥	١,٥٠٧,٥	تشرين الثاني
١,٧٤٩,٩٠٦	٢٤,٤٩٧	١,١١٨	١,٢٩٠	١,٨٥٦	١,٤٨٦	١,٥٩٦	١,٥٠٧,٥	كانون الأول
نهاية الفترة								٢٠١٧
١,٩١٩,٩٢٢	٢٥,٣٧٨	١,١٧٣	١,٣٣٠	١,٩٩٣	١,٥١٠	١,٧٥٥	١,٥٠٧,٥	تشرين الأول
١,٩٥١,٧٦٠	٢٥,٤١٩	١,١٧٥	١,٣٥١	٢,٠٢١	١,٥٣١	١,٧٨٥	١,٥٠٧,٥	تشرين الثاني
١,٩٥٥,٣٤٨	٢٥,٤٣٢	١,٢٠٢	١,٣٣٩	٢,٠٣٦	١,٥٤٥	١,٨٠٧	١,٥٠٧,٥	كانون الأول

١٤. الدين العام بحسب مصادر التمويل (في نهاية الفترة)

كانون الأول ٢٠١٧	تشرين الثاني ٢٠١٧	تشرين الأول ٢٠١٧	كانون الأول ٢٠١٦	تشرين الثاني ٢٠١٦	كانون الأول ٢٠١٥	
٧٤,٠٧٧	٧٣,٧٦٤	٧٤,٥٩٤	٧٠,٥٢٨	٦٩,٨٩٠	٦٥,١٩٥	١. الدين القائم بالليرة اللبنانية (بالمليارات)
٣٥,٥٨٠	٣٤,٠٧٧	٣٤,٩٤٥	٣٠,١٥٠	٣٠,٤٣٦	٢٣,٩٠٧	أ. المصرف المركزي
٣٥,٥٨٠	٣٤,٠٧٧	٣٤,٩٤٥	٣٠,١٥٠	٣٠,٤٣٦	٢٣,٩٠٧	محفظة سندات الخزينة ^١
.	قروض للمؤسسات العامة
٢٧,٧٥٦	٢٨,٥٨٧	٢٨,٦٠٢	٢٩,٥٨١	٢٨,٥٩١	٢٩,٨٧٨	ب. المصارف
٢٧,٥٢٢	٢٨,٣٦٩	٢٨,٣٨٦	٢٩,٣٦٣	٢٨,٣٦٣	٢٩,٧٣٨	سندات الخزينة ^٢
٢٣٤	٢١٨	٢١٦	٢١٨	٢٢٨	١٤٠	قروض للمؤسسات العامة
١٠,٧٤١	١١,١٠٠	١١,٠٤٧	١٠,٧٩٧	١٠,٨٦٣	١١,٠٠٩	ج. سندات القطاع غير المصرفي ^٣
١٥,٣٧٦	١٤,٤٥٦	١٥,٥٩٨	١٤,٢٦٨	١٤,١٧٣	١٣,٢٢٧	٢. ودائع القطاع العام
٥٨,٧٠١	٥٩,٣٠٨	٥٨,٩٩٦	٥٦,٢٦٠	٥٥,٧١٧	٥١,٩٦٨	٣. الدين الصافي بالليرة اللبنانية
٣٠,٣٨١	٣٠,٤٤٢	٢٨,٩٩٦	٢٨,١١٥	٢٨,١٨٥	٢٧,٠٧٨	٤. الدين بالعملات الأجنبية (بملايين الدولارات)
١٠٤,٥٠٠	١٠٥,٢٠٠	١٠٢,٧٠٨	٩٨,٦٤٣	٩٨,٢٠٦	٩٢,٧٨٨	٥. مجموع الدين الصافي (بمليارات الليرات)

المصدر: وزارة المالية، أرقام شبه نهائية قابلة للتصحيح. إن الفروقات الطفيفة بين أرقام هذا الجدول والأرقام المنشورة من قبل وزارة المالية ترد إلى تصويب بعض الأرقام التي تكون نشرت سابقاً على أساس شبه نهائي حرصاً على عدم تأخير صدور هذه المعلومات.

^١ سندات الخزينة مسجلة بقيمتها الفعلية (القيمة الشرائية+الفوائد المتراكمة).

^٢ ابتداء من أيلول ١٩٩٩، تشمل هذه الأرقام صكوك المديونيات الى جانب سندات الخزينة.

^٣ نظراً لتوسع سوق سندات الخزينة، يتعذر احصاء حيازاتها من قبل غير المقيمين، ولذلك أدرجت جميع سندات الخزينة المصدرة بالليرة في الدين القائم بالليرة اللبنانية، والسندات المصدرة بالدولار في الدين بالعملات الأجنبية.

١٥. سندات دين الجمهورية اللبنانية بالعملة الأجنبية

إقفال كانون الأول ٢٠١٧			إقفال تشرين الثاني ٢٠١٧			استحقاق	
هامش	فائدة %	سعر	هامش	فائدة %	سعر		
١٥,٠٤	١٦,١٤	٩٨,٠٠	١١,٣٧	١٢,٦١	٩٨,٠٠	٢٠١٨/٠٣/٠٧	فئة ١٥ سنة (٧٠٠ مليون دولار)
٨,٦٣	١٠,١٢	٩٨,٠٠	٧,٨٢	٩,٢٧	٩٨,٠٠	٢٠١٨/٠٥/٢٧	فئة ١٥ سنة (٢٠٠ مليون دولار)
٤,١٩	٥,٧١	٩٩,٧٥	٥,١٦	٦,٦١	٩٩,٢٥	٢٠١٨/٠٦/١٢	فئة ٥ سنة (٧٠٠ مليون دولار)
٤,١٤	٥,٨٧	٩٩,٤٠	٥,٢٤	٦,٨٥	٩٨,٤٦	٢٠١٨/١١/١٢	فئة ٨ سنة (١٠٢٥ مليون دولار)
٤,٤٦	٣,٧٦	١٠١,٣٨	٥,٥٥	٤,٨٢	١٠٠,٥٠	٢٠١٨/١١/٢٨	فئة ٧ سنوات (٤٤٥ مليون يورو)
٣,٩٨	٥,٦٩	٩٩,٧٥	٥,٣٣	٦,٩٣	٩٨,١٣	٢٠١٩/٠٤/٢٣	فئة ٥ سنوات (٥٠٠ مليون دولار)
٤,١٩	٥,٩١	١٠٠,١١	٥,٣٤	٦,٩٤	٩٨,٧٠	٢٠١٩/٠٥/٢٠	فئة ٨ سنوات (٦٥٠ مليون دولار)
٤,١٢	٦,٠١	٩٩,٠٠	٥,٣٤	٧,٠٩	٩٧,٠٠	٢٠١٩/١١/٢٨	فئة ٨ سنوات (١٥٠٠ مليون دولار)
٤,٦٨	٦,٥٦	٩٩,٦١	٥,٦٢	٧,٣٦	٩٧,٩٥	٢٠٢٠/٠٣/٠٩	فئة ١٠ سنوات (١٢٠٠ مليون دولار)
٤,٧٧	٦,٦٦	٩٨,٢٠	٥,٥٠	٧,٢٥	٩٦,٨٨	٢٠٢٠/٠٤/١٤	فئة ١٦ سنوات (٧٠٠ مليون دولار)
٤,٧٦	٦,٦٥	٩٨,٨٨	٥,٢٨	٧,١٣	٩٧,٧٥	٢٠٢٠/٠٦/١٩	فئة ٧ سنوات (٦٠٠ مليون دولار)
٤,٨٧	٦,٨٥	١٠٤,٠٣	٥,٤٢	٧,٢٧	١٠٢,٨٨	٢٠٢١/٠٤/١٢	فئة ١٥ سنة (٢٠٩٢,٤٦٩ مليون دولار)
٤,٦٢	٦,٨٥	٩٧,٧٥	٥,٢٠	٧,٢٨	٩٦,١٣	٢٠٢٢/٠٥/٢٧	فئة ٦ سنة (٥٠٠ مليون دولار)
٤,٦٠	٦,٨٢	٩٧,١٠	٥,٢٤	٧,٣١	٩٥,١٥	٢٠٢٢/١٠/٠٤	فئة ١٢ سنة (١٥٤٠ مليون دولار)
٤,٨٣	٧,٠٦	٩٥,٥٥	٥,٢٥	٧,٣٢	٩٤,٤٠	٢٠٢٣/٠١/٢٧	فئة ١٠ سنة (١١٠٠ مليون دولار)
٤,٨٨	٧,١١	٩٦,٨٨	٥,٢٥	٧,٣٣	٩٥,٨٨	٢٠٢٣/٠٥/٢٦	فئة ٧ سنة (٥٠٠ مليون دولار)
٤,٧٥	٧,١٠	٩٧,٧٥	٥,١٠	٧,٣٤	٩٦,٥٠	٢٠٢٤/٠٤/٢٢	فئة ٨ سنة (٧٠٠ مليون دولار)
٤,٦٥	٦,٩٩	٩٦,٠٠	٥,٢٠	٧,٤٥	٩٣,٦٠	٢٠٢٤/١١/٠٤	فئة ٩ سنة (٥٠٠ مليون دولار)
٤,٩٥	٧,٣٠	٩٨,٤٠	٥,١٧	٧,٤٢	٩٧,٧٥	٢٠٢٤/١٢/٠٣	فئة ١٥ سنة (٢٥٠ مليون دولار)
٤,٩١	٧,٢٦	٩٤,١٦	٥,١٩	٧,٤٤	٩٣,١٥	٢٠٢٥/٠٢/٢٦	فئة ١٠ سنة (٨٠٠ مليون دولار)
٤,٩٩	٧,٣٣	٩٣,٨٨	٥,٣٠	٧,٥٣	٩٢,٧٥	٢٠٢٥/٠٦/١٢	فئة ١٣ سنة (٨٠٠ مليون دولار)
٤,٩٤	٧,٣٧	٩٥,٠٥	٥,١٧	٧,٥٢	٩٤,٠٥	٢٠٢٦/١١/٢٧	فئة ١٥ سنة (٧٢٥ مليون دولار)
٤,٩٤	٧,٣٧	٩٦,٥٤	٥,١٨	٧,٥٣	٩٥,٥٠	٢٠٢٧/٠٣/٢٣	فئة ١٠ سنة (١٢٥٠ مليون دولار)
٥,٠٢	٧,٤٥	٩٥,١٥	٥,٢٥	٧,٦٠	٩٤,١٥	٢٠٢٧/١١/٢٩	فئة ١٥ سنة (١٠٠٠ مليون دولار)
٥,١١	٧,٥٤	٩٣,٤٥	٥,٢٣	٧,٥٨	٩٣,٢٠	٢٠٢٨/١١/٠٣	فئة ١٣ سنة (٥٠٠ مليون دولار)
٥,١٨	٧,٦١	٩٤,٢٥	٥,٢٣	٧,٥٨	٩٤,٥٠	٢٠٢٩/٠٥/٢٥	فئة ١٤ سنة (١٠٠٠ مليون دولار)
٥,٢٣	٧,٦٧	٩٢,٠٥	٥,٢٥	٧,٦٠	٩٢,٥٠	٢٠٣٠/٠٢/٢٦	فئة ١٥ سنة (١٤٠٠ مليون دولار)
٥,٢٣	٧,٦٧	٩٤,٥٠	٥,٢٩	٧,٦٣	٩٤,٧٥	٢٠٣١/٠٤/٢٢	فئة ١٥ سنة (٣٠٠ مليون دولار)
٥,٣٧	٧,٨٠	٩٣,٢٠	٥,٤٦	٧,٨٠	٩٣,١٥	٢٠٣٢/٠٣/٢٣	فئة ١٥ سنة (١٠٠٠ مليون دولار)
٥,٤٠	٧,٨٣	٩٢,٥٥	٥,٤٣	٧,٧٨	٩٣,٠٠	٢٠٣٥/١١/٠٢	فئة ١٥ سنة (٦٠٠ مليون دولار)
٥,٦١	٨,٠٥	٩٢,٢٧	٥,٥٨	٧,٩٣	٩٣,٣٥	٢٠٣٧/٠٣/٢٣	فئة ٢٠ سنة (٧٥٠ مليون دولار)

١٦. شهادات إيداع عالمية

إقفال كانون الأول ٢٠١٧		إقفال تشرين الثاني ٢٠١٧		إستحقاق	القيمة	بنك البحر المتوسط (٥ سنوات)
فائدة	سعر	فائدة	سعر			
-	-	١,٢٣%	١٠٠,١٤	١٤/١٢/٢٠١٧	\$ ٥٠٠ مليون	

١٧. سندات دين المصارف بالعملة الأجنبية

إقفال كانون الأول ٢٠١٧			إقفال تشرين الثاني ٢٠١٧			إستحقاق	القيمة	Eurobonds
هامش	فائدة	سعر	هامش	فائدة	سعر			
٤,٧٤	٦,٧٣%	١٠٠,٨٢	٤,٧٣	٦,٥٧%	١٠١,٣٤	٢١/٠٦/٢٠٢١	\$ ٣٠٠ مليون	١٠ سنوات (Euro Notes) بيبلوس

١٨. التداول بالأسهم في بورصة بيروت (كانون الأول-٢٠١٧)

الشركة	حجم الأسهم المنفذة	النسبة من الحجم	قيمة التنفيذ (\$)	النسبة من القيمة	سعر الإقفال (\$)	معدل السعر (\$)
سوليدير "أ"	١,٣١٥,٢٦٩	٢٣,٥٧٪	١٠,٥٢٦,٤١٠,٢	١٩,٧٣٪	٨,٠١٠	٨,٠٠٠
سوليدير "ب"	١,٦٦٩,٠٧٩	٢٩,٩١٪	١٣,٣٤٧,٤١٩,٣	٢٥,٠٢٪	٧,٩٨٠	٨,٠٠٠
البنك اللبناني للتجارة "C"	-	-	-	-	٠,٩٣٠	-
البنك اللبناني للتجارة "أسهم تفضيلية" فئة "B"	-	-	-	-	١,٠٠,٠٠٠	-
البنك اللبناني للتجارة "أسهم تفضيلية" فئة "C"	٣٠٠	٠,٠١٪	٣٠,٠٠٠	٠,٠٦٪	١,٠٠,٠٠٠	١,٠٠,٠٠٠
البنك اللبناني للتجارة "أسهم تفضيلية" فئة "D"	١,٢٠٠	٠,٠٢٪	١٢,٠٠٠	٠,٢٢٪	١,٠٠,٠٠٠	١,٠٠,٠٠٠
بنك عوده "C"	٢٨٥,١٢٤	٥,١١٪	١,٦٢١,٤٠٣,٤	٣,٠٤٪	٥,٧٥٠	٥,٦٩
بنك عوده "GDR"	١٤٧,٣٥٣	٢,٦٤٪	٨٤٢,٥٥٥	١,٥٨٪	٥,٨٤٠	٥,٧٢
بنك عوده "أسهم تفضيلية" فئة "G"	٣,٤٣٠	٠,٠٦٪	٣٤٣,٨٣٦	٠,٦٤٪	١,٠٠,٣٠٠	١,٠٠,٢٤
بنك عوده "أسهم تفضيلية" فئة "H"	٨٩٢	٠,٠٢٪	٨٩,٧٦٦	٠,١٧٪	١,٠٠,٦٠٠	١,٠٠,٦٣
بنك عوده "أسهم تفضيلية" فئة "I"	٤٨٠,٣٥٠	٠,٨٧٪	١,٣٣٢,٨١٦	٢,٥٠٪	٩٩,٩٥٠	٩٩,٧٠
بنك عوده "أسهم تفضيلية" فئة "J"	٧,٦٨٧	٠,١٤٪	٧٦٨,٣٠١	١,٤٤٪	٩٩,٩٥٠	٩٩,٩٥
بنك بيروت "C"	-	-	-	-	١٨,٨٠٠	-
بنك بيروت "أسهم أولوية ٢٠١٤"	-	-	-	-	٢١,٠٠٠	-
بنك بيروت "أسهم تفضيلية" فئة "H"	١١٠,١٨	٠,٢٠٪	٢٨٥,٣٦٦	٠,٥٣٪	٢٥,٩٠٠	٢٥,٩٠
بنك بيروت "أسهم تفضيلية" فئة "I"	-	-	-	-	٢٥,٥٠٠	-
بنك بيروت "أسهم تفضيلية" فئة "J"	-	-	-	-	٢٥,٦٥٠	-
بنك بيروت "أسهم تفضيلية" فئة "K"	-	-	-	-	٢٥,٣٥٠	-
بنك بيلوس "C"	٢٧٨,٨٣٤	٥,٠٠٪	٤٤١,٤٥١	٠,٨٣٪	١,٦٠٠	١,٥٨
بنك بيلوس GDR	-	-	-	-	٧٧,٧٠٠	-
بنك بيلوس "أسهم تفضيلية ٢٠٠٨"	١,٠٠٠	٠,٠٢٪	١٠١,٦٠٠	٠,١٩٪	١٠١,٦٠٠	١٠١,٦٠
بنك بيلوس "أسهم تفضيلية ٢٠٠٩"	١٠,٣٣٣	٠,١٩٪	١٠,٤٧٤,٨٣٨	١,٩٦٪	١٠١,٠٠٠	١٠١,٤١
بنك بيمو "C"	-	-	-	-	١,٣٠٠	-
بنك بيمو "أسهم تفضيلية ٢٠١٣"	٥٠٠٠٠	٠,٠٩٪	٥٠١,٣٠٠	٠,٩٤٪	١٠٣,٣٠٠	١٠٠,٢٦
بنك لبنان والمهجر "GDR"	٣٣٨,٤٧٨	٦,٠٧٪	٤٠,٩٧٤,١٣٩	٧,٦٨٪	١٢,٧٠٠	١٢,١٠
بنك لبنان والمهجر	١,٠٢٥,١١٥	١٨,٣٧٪	١١,٦٠١,٤٤٤,٨	٢١,٧٥٪	١١,٦٤٠	١١,٣٢
ريمكو	-	-	-	-	٣,٢٥٠	-
هولسيم لبنان	٤٣٢,٠٩٨	٧,٧٤٪	٦,٢٥٢,٥٢٢	١١,٧٢٪	١٤,٤٦٠	١٤,٤٧
الإسمنت الأبيض إسمي	١٨٠	-	٤٠٥	-	٢,١٦٠	٢,٢٥
المجموع	٥,٥٨٠,٧٤٠	١٠٠٪	٥٣,٣٥٠,٦٧٢	١٠٠٪	-	-

١٩. أدوات مالية مختلفة

التغيير	معدل السعر (\$)	إقفال كانون الأول ٢٠١٧ (\$)	معدل السعر (\$)	إقفال تشرين الثاني ٢٠١٧ (\$)	GDR (لبنان والمهجر)
١١,٥٠٪	١٢,٦٠	١٢,٥٠ - ١٢,٧٠ \$	١١,٣٠	١١,٣٠ - ١١,٥٠ \$	GDR (لبنان والمهجر)
٥,٢٦٪	٥,٨٠	٥,٧٠ - ٥,٩٠ \$	٥,٥١	٥,٤١ - ٥,٦٠ \$	GDR (عوده)
٠,٠٠٪	٧٠,٠٠	٧٤,٠٠ - ٠,٠٠ \$	٧٠,٠٠	٧٠,٠٠ - ٠,٠٠ \$	GDR (بيلوس)



مصرف لبنان
BANQUE DU LIBAN