



مصرف لبنان  
BANQUE DU LIBAN

## مديرية الإحصاءات والأبحاث الاقتصادية

العدد ٢٨٥

# النشرة الشهرية

شباط ٢٠١٨

**أهم التطورات** (النسب المئوية المذكورة في ما يلي تشير إلى تغيرات على أساس سنوي، ما لم يذكر خلاف ذلك)

بلغ المؤشر الاقتصادي العام لمصرف لبنان ٣١٣,٠ في شباط ٢٠١٨ مقابل ٣٠٩,٤ في الشهر السابق و٣٠٥,٣ في شباط ٢٠١٧. سجل ميزان المدفوعات عجزاً بما يوازي ٧٩,٧ مليون دولار خلال الشهر. بلغ نمو الميزانية المجمعة للمصارف التجارية ٨,٨% على أساس سنوي. سجلت نسبة دولة الودائع ٦٧,٦% في نهاية شباط. ارتفعت معدلات الفائدة المصرفية على الحسابات الدائنة والمدينة بالدولار كما على تلك المدينة باليرة فيما انخفضت على تلك الدائنة باليرة.

سجل ميزان المدفوعات عجزاً بما يوازي ٧٩,٧ مليون دولار في شباط ٢٠١٨. وقد تمثل هذا العجز بارتفاع الموجودات الخارجية الصافية لدى مصرف لبنان بقيمة ٤١٥,٢ مليون دولار وانخفاض الموجودات الخارجية الصافية لدى المصارف والمؤسسات المالية بقيمة ٤٩٤,٩ مليون دولار. وبلغ بذلك الرصيد التراكمي لميزان المدفوعات في الشهرين الأولين من السنة فائضاً يوازي ١٥٧,٢ مليون دولار مقابل فائضاً يوازي ٥٠٨,٥ مليون دولار في الفترة المماثلة من العام ٢٠١٧.

وفقاً لأرقام وزارة المالية بلغ مجموع الدين العام الصافي ١٠٥٨١٧ مليار ليرة في شباط ٢٠١٨ مسجلاً ازدياداً شهرياً قدره ٨٩٦ مليار ليرة. وقد نتج هذا الارتفاع عن ازدياد الدين العام الصافي باليرة بمقدار ٨٦٢ مليار ليرة ليبلغ ٥٩٦٨٦ مليار ليرة والدين العام المحرر بعملات أجنبية بمقدار ٢٣ مليون دولار ليسجل ٣٠٦٠١ مليون دولار في نهاية الشهر. وعلى أساس سنوي، بلغ نمو الدين العام الصافي ٦,٥% والدين باليرة ٥,٥% وبالعملات الأجنبية ٧,٩%.

بلغ احتياطي مصرف لبنان من العملات الأجنبية ٤٣٨١٣,٢ مليون دولار مسجلاً ازدياداً سنوياً نسبته ١,٥% ومقداره ٦٤٦,٥ مليون دولار. أما مجموع الاحتياطي الخارجي بما فيه الذهب، فقد بلغ ٥٥٩٨٣,٥ مليون دولار. هذا وقد بقي سعر صرف الدولار الأمريكي الوسطي في سوق بيروت مستقراً على ١٥٠٧,٥٠ ليرة.

لم يطرأ أي تغير في شباط ٢٠١٨ على معدلات فائدة سندات الخزينة. فسجل معدل الفائدة الفعلية في نهاية الشهر: ٤,٤٤% لفئة ٣ أشهر، ٤,٩٩% لفئة ٦ أشهر و٥,٣٥% لفئة ١٢ شهراً. واستقرت فائدة القسيمة على سندات السنتين والثلاث سنوات على ٥,٨٤% و٦,٥٠% على التوالي. أما معدلات الفائدة المصرفية، فقد انخفضت في شباط إلى ٦,٥١% على الحسابات الدائنة باليرة (- نقطة أساس) فيما ارتفعت إلى ٨,٦٧% على الحسابات المدينة باليرة (+ ١١ نقطة أساس). وشهدت الفائدة المصرفية المحلية بالدولار الأمريكي ازدياداً على الحسابات الدائنة والمدينة. فسجل معدل الفائدة الوسطي المثقل على حسابات التسليف بالدولار ٧,٩٠% في شباط (+ ١٦ نقطة أساس). أما متوسط الفائدة على حسابات الادخار بالدولار فسجل ٣,٩٦% (+ ٥ نقطة أساس).

بلغت الكتلة النقدية M٣ ٢١٠٠٥١,٩ مليار ليرة في شباط مسجلة نمواً سنوياً نسبته ٣,٧% مقارنة ٣,٩% في كانون الثاني ٢٠١٨. وبقي التسليف المصرفي للقطاع الخاص العامل الأبرز في خلق النقد إلى جانب التسليفات للقطاع العام. وفي ما خص مكونات الكتلة النقدية، تجدر الإشارة إلى أن الودائع باليرة سجلت تراجعاً بنسبة ٣,٤% والودائع بالعملات الأجنبية نمواً بنسبة ٨,١%.

بلغت الميزانية المجمعة للمصارف التجارية ٣٣٦٢٧٢ مليار ليرة في شباط مسجلة بذلك نمواً سنوياً بنسبة ٨,٨% مقابل ٨,٩% في كانون الثاني ٢٠١٨. ازدادت ودائع القطاع الخاص المقيم وغير المقيم بنسبة ٤,٥% والتسليفات الممنوحة للقطاع الخاص بنسبة ٤,٥%. وسجلت نسبة الدولة في الودائع ٦٧,٦%.

تقلص عجز الميزان التجاري بنسبة ١٦,٥% وسجل ١١٨٧,٢ مليون دولار في نهاية شباط، وذلك نتيجة انخفاض قيمة الواردات إلى ١٤٣٥,٥ مليون دولار أي بنسبة ١٥,٩% وارتفاع قيمة الصادرات إلى ٢٤٨,٣ مليون دولار أي بنسبة ٩,٩%.

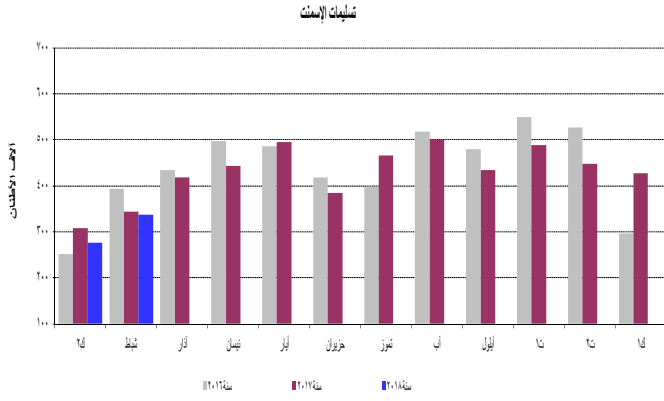
انخفضت كميات الإسمنت المسلمة، وهي مؤشر النشاط الحالي لقطاع البناء، بنسبة ١,٦% ومساحات البناء المرخصة، مؤشر النشاط المستقبلي للقطاع، بنسبة ٩,٣% مقارنة بشباط ٢٠١٧.

شهد إنتاج الكهرباء ارتفاعاً إلى ١١٤١,٧ مليون كيلوات ساعة خلال الشهر، أي بنسبة ٨,٧% على أساس سنوي.

انخفض عدد الطائرات في مطار بيروت بنسبة ٠,٧% فيما ازداد عدد المسافرين بنسبة ٩,٢% نتيجة ارتفاع عدد المسافرين القادمين، المغادرين والعابرين بنسبة ١٤,٨%، ٤,١% و ١٣٢,٥% على التوالي. أما حجم الشحن الجوي، فقد توسع بنسبة ١٦,٦%.

تقلصت حركة السفن في مرفأ بيروت بنسبة ٣,١% فيما ازدادت حركة البضائع بنسبة ١,٧% في شباط ٢٠١٨.

انخفضت كميات الإسمنت المسلمة، وهي مؤشر النشاط الحالي لقطاع البناء، بنسبة ١,٦% ومساحات البناء المرخصة، مؤشر النشاط المستقبلي للقطاع، بنسبة ٩,٣% مقارنة بشباط ٢٠١٧.

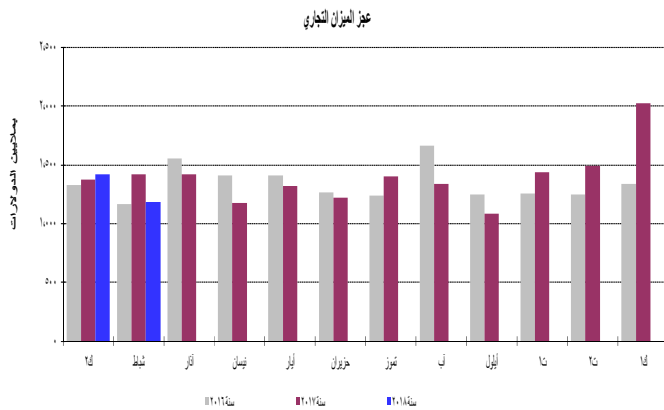


المصدر: شركات الإسمنت

شهدت الرسوم العقارية المحصلة انخفاضاً بنسبة ١٧,٥% فبلغت ٥٦,٦ مليار ليرة مقارنة بشباط ٢٠١٧.

### التجارة الخارجية

تقلص عجز الميزان التجاري بنسبة ١٦,٥% وسجل ١١٨٧,٢ مليون دولار في نهاية شباط، وذلك نتيجة انخفاض قيمة الواردات إلى ١٤٣٥,٥ مليون دولار أي بنسبة ١٥,٩% وارتفاع قيمة الصادرات إلى ٢٤٨,٣ مليون دولار أي بنسبة ٩,٩%. انخفضت الرسوم الجمركية المحصلة بنسبة ٢,٧% وسجلت ١٤٩,١ مليار ليرة خلال هذا الشهر.



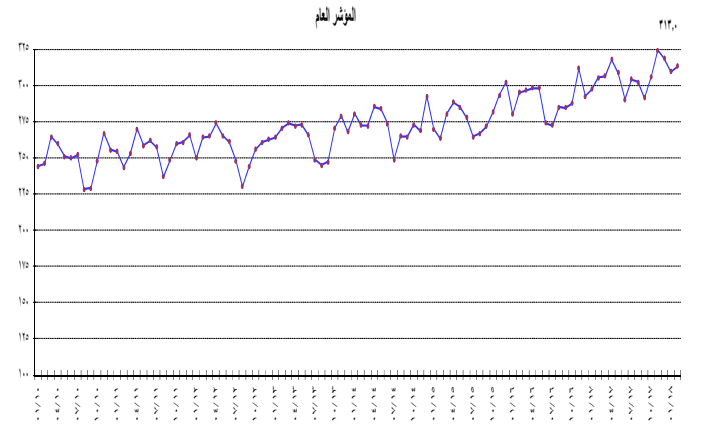
المصدر: المجلس الأعلى للحمارك

توزعت حصص أهم بلدان المصدر في الشهرين الأولين من العام ٢٠١٨ على الشكل التالي: الصين ١٢,٥%، إيطاليا ٨,٧%، اليونان ٧,٥% ألمانيا ٥,٨%، والولايات المتحدة ٤,٨%. توزعت هذه الحصص في شباط ٢٠١٨ على الشكل التالي:

بلغ المؤشر الاقتصادي العام لمصرف لبنان ٣١٣,٠ في شباط ٢٠١٨ مقابل ٣٠٩,٤ في الشهر السابق و٣٠٥,٣ في شباط ٢٠١٧، مسجلاً بذلك ازدياداً سنوياً بنسبة ٢,٥%.

المؤشر الاقتصادي العام (متوسط ١٩٩٣ = ١٠٠)

المؤشر	التغيرات الشهرية %	التغيرات السنوية %	شباط ٢٠١٧
شباط ٢٠١٧	٢,٧	٣,٥	٣٠٥,٣
آذار ٢٠١٧	٠,٣	٣,٣	٣٠٦,٢
نيسان ٢٠١٧	٣,٧	٦,٦	٣١٧,٦
أيار ٢٠١٧	-٢,٨	٣,٥	٣٠٨,٦
حزيران ٢٠١٧	-٦,٠	٦,٠	٢٩٠,١
تموز ٢٠١٧	٤,٨	١١,٦	٣٠٤,٠
آب ٢٠١٧	-٠,٧	٦,٠	٣٠٢,٠
أيلول ٢٠١٧	-٣,٦	٢,٣	٢٩١,٢
تشرين الأول ٢٠١٧	٥,١	٦,٥	٣٠٦,٠
تشرين الثاني ٢٠١٧	٥,٩	٤,٠	٣٢٣,٩
كانون الأول ٢٠١٧	-١,٧	٩,٠	٣١٨,٣
كانون الثاني ٢٠١٨	-٢,٨	٤,١	٣٠٩,٤
شباط ٢٠١٨	١,٢	٢,٥	٣١٣,٠



### نشاط غرفة المقاصة

انخفض مجموع قيمة الشيكات المحصلة بنسبة ١,١% في شباط ٢٠١٨. توسعت قيمة الشيكات المحررة بالليرة اللبنانية بنسبة ٠,٦% وانخفضت تلك المحررة بالعملة الأجنبية بنسبة ١,٩%. بلغت حصة الشيكات المحصلة المحررة بعملة أجنبية من مجموع الشيكات المحصلة ٦٧,٤% مسجلة انخفاضاً بنسبة ٠,٨%.

ازدادت حصة الشيكات المرتجعة بنسبة ٢٥,٧% خلال الشهر مقارنة بالشهر ذاته من العام الماضي، وسجلت ٢,٢% من مجموع قيمة الشيكات في نهاية هذا الشهر.

مؤشرات اقتصادية رئيسية (جميع التغيرات هي بالنسبة إلى الشهر نفسه من العام السابق)

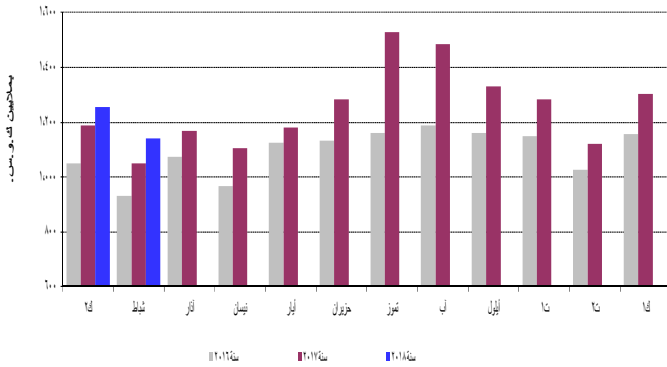
شباط-١٨	كانون الثاني-١٨	متوسط-١٧	كانون الأول-١٧	شباط-١٧	متوسط-١٦	كانون الأول-١٦
<b>مقاصة الشيكات بالليرة اللبنانية<sup>١</sup></b>						
٢,٥٤١,٠٠٢	٢,٩٦٥,٨٢٥	٢,٧٢٢,٩٤٣	٣,٢١٣,٠٥٢	٢,٥٢٥,٢٧٨	٢,٤٩٨,٧٦١	٢,٨٣٢,٩٥٣
٠,٦٢	١٣,٥٦	٨,٩٧	١٣,٤٢	٨,٩٦	٦,٢٩	٩,٩٩
<b>مقاصة الشيكات بالعملة الأجنبية<sup>**١</sup></b>						
٣,٤٨١	٣,٩٥٥	٣,٨٨١	٤,١٢٧	٣,٥٤٧	٤,٠١٢	٣,٨٧٥
١,٨٦-	٠,٤٥-	٣,٢٥-	٦,٥٠	١١,٠٩-	٥,٢٦-	٩,١٢-
<b>مجموع مقاصة الشيكات<sup>**</sup></b>						
٧,٧٨٨,٢٨٨	٨,٩٢٨,٢٩٢	٨,٥٧٤,٢٥٢	٩,٤٣٤,٤٣٧	٧,٨٧٢,١١٦	٨,٥٤٦,٣٥١	٨,٦٧٤,٤١٦
<b>طلبات الاستعلام لدى مركزية المخاطر<sup>١</sup></b>						
٣٣,١٨٨	٣٦,٩٠٧	٣٥,٥١١	٢٩,٢٩٣	٣٥,٣٢١	٣٠,٧٥٧	٢٦,٧٥٤
٦,٠٤-	٧,٨٣	١٥,٤٦	٩,٤٩	١٢,١٤	١٣,٦٨	١٧,٨٨
<b>رخص البناء<sup>**٢</sup></b>						
٩٥٥,٤٥٤	٨١٧,٢٥١	٩٧٧,٥٣٢	٩٠١,٢٥٩	١,٠٥٣,٣١٠	١,٠١٩,٤٩٢	٩٠٣,٩٢٣
٩,٢٩-	٣,٧٤-	٤,١٢-	٠,٢٩-	١٨,٠٧-	٠,٨٦-	١٦,٢٢-
<b>الاسمنت المسلم<sup>**٣</sup></b>						
٣٣٧,٤٣٤	٢٧٤,٨٥٦	٤٢٩,٠٥١	٤٢٦,٥٤٣	٣٤٢,٨٥٦	٤٣٨,٦٢٢	٢٩٦,٥٢١
١,٥٨-	١٠,٦١-	٢,١٨-	٤٣,٨٥	١٣,٨٩-	٤,٣٧	٣٣,٧٧-
<b>الرسوم العقارية المستوفاة<sup>٤</sup></b>						
٥٦,٥٧١	٧٢,٢٩٧	٨٤,٨٦٦	١٠١,١٦٣	٦٨,٥٤٩	٧١,٩٠٨	١٠٧,٣٩٤
١٧,٤٧-	١٣,٨٩	١٨,٠٢	٥,٨٠-	١,٥٦-	٣,٤٥	٨,٤١
<b>مجموع المستوردات<sup>**٥</sup></b>						
٢,١٦٤,٧٠٤	٢,٥٧١,٤١١	٢,٤٦٠,٨٣١	٢,٤٦٣,٥٥٣	٢,٥٧٣,٤٣٦	٢,٤٠٢,٦٢٠	٢,٣٨٦,٣٨٣
١٥,٨٨-	٢,٢١	٢,٤٢	٣,٢٣	٢٢,٣٤	٢,٨٢	١٧,١٤-
<b>مجموع الصادرات<sup>**٥</sup></b>						
٣٧٤,٤٤٨	٤٢٦,٨١١	٣٥٧,٣٣٨	٣٧٨,١٧٧	٣٤٠,٦٧٩	٣٧٤,٠٥٩	٣٦٨,٢٢٣
٩,٩١	٢٣,٣٦	٤,٤٧-	٢,٧٠	١,٠٦-	٠,٨٢	٣,٣١
١,٧٩٠,٢٥٦	٢,١٤٤,٦٠٠	٢,١٠٣,٤٩٣	٢,٠٨٥,٣٧٦	٢,٢٣٢,٧٥٧	٢,٠٢٨,٥٦٠	٢,٠١٨,١٥٩
١٦,٥٢-	١,١٦-	٣,٦٩	٣,٣٣	٢٦,٩٢	٣,٢٠	٢٠,٠٣-
<b>الواردات الجمركية<sup>**٥</sup></b>						
١٤٩٠,٩٢	١٧٦,٥٥١	١٨٧,٤٠٥	١٩٠,٤٢٩	١٥٣,٢٨١	١٨٣,٩٥٠	١٨٧,١٩٣
٢,٧٣-	١,٨٤-	١,٨٨	١,٧٣	٠,٠٨-	٢,٤٠	٤,٩٩
<b>إنتاج الطاقة الكهربائية (شبكة مؤسسة كهرباء لبنان)<sup>٦</sup></b>						
١,١٤٢	١,٢٥٤	١,٢٥٣	١,٣٠٣	١,٠٥٠	١,٠٩٤	١,١٥٦
٨,٧٣	٥,٤١	١٤,٤٩	١٢,٧١	١٢,٨٨	٤,٨٧	٨,٤٢
<b>استيراد المشتقات النفطية<sup>**٧</sup></b>						
٦١٠,٠٩٤	٦٨٤,٧٢٠	٧٠١,٥٣٠	٥٨٦,٥٨٦	٦٣٠,٧٠٩	٦٦٧,٢٩٨	٦٣٠,٣٩٨
٣,٢٧-	٢٠,٨٣-	٥,١٣	٦,٩٥-	١,٩٦-	٤,٥٥	٩,٧٣
<b>حركة الشحن البحري في مرفأ بيروت<sup>**٨</sup></b>						
٧٢١,٦٧٥	٦٣٩,١٨٩	٦٨٨,٦١٧	٧٠٦,٨٧١	٧٠٩,٩٧٢	٧٣٠,٨٦٦	٦٧٠,٨٢٤
١,٦٥	١,٢٦	٥,٧٨-	٥,٣٧	٨,٩٢	٦,٦٦	٩,٩٦-
٦٣٥,٦٥٦	٥٥٩,٦٩٠	٥٩٤,٢٤١	٦١٥,٨٩٤	٦٣٠,٩٥٨	٦٤٤,٢١٥	٥٨٤,٤٢٣
٨٥٠,٨٠٠	٧٩٠,٣٢٣	٩٤٤,١٣٢	٩٠,٢٢٢	٧٨,٧٦٦	٨٦,٠٣٣	٨٦,١٢٦
٢١٩	١٧٦	٢٤٣	٧٥٥	٢٤٨	٣١٩	٢٧٥
<b>حركة المسافرين في مطار بيروت الدولي<sup>٩</sup></b>						
٥٠٤,٩٧٤	٥٩٧,٧٦٨	٦٨٦,٣٠٧	٦٢٦,٨٦٦	٤٦٢,٤٠٦	٦٣٤,١٨٠	٥٩٨,٠٠٩
٩,٢١	١,٠٨٧	٨,٢٢	٤,٨٣	٤,٥٧	٥,٠٥	٢,٩٦-
٢٥٣,٦٨٢	٢٧٣,١٢٨	٣٤١,٩٣٦	٣٣٣,٢٧٣	٢٢١,٠٤٠	٣١٤,٩٧١	٣١٦,٢١٢
١٤,٧٧	١٠,٧٧	٨,٥٦	٥,٤٠	١,٨٥	٧,٤٣	٠,٩٢
٢٥١,٠٢٧	٣٢٤,٣٧٢	٣٤٣,٩٥٩	٢٩٣,٢٧٠	٢٤١,٢٥٢	٣١٨,٤٨٣	٢٨١,٢٩٧
٤,٠٥	١١,٠٣	٨,٠٠	٤,٢٦	٧,٢١	٣,٦٣	٥,٤٤-
٢٦٥	٢٦٨	٤١٢	٣٢٣	١١٤	٧٢٥	٥٠٠
١٣٢,٤٦	٤١,٨٧-	٤٣,١٩-	٣٥,٤٠-	٢٣,٤٩-	٧٧,٠٩-	٩٠,٨٠-

\* بدأ في تموز ١٩٩٥ احتساب الدولار الجمركي على أساس السعر الرسمي للدولار عوضاً عن ٨٠٠ ل.ل. \*\* أرقام مستكملة من قبل القطاع الخاص. \*\*\* بدأ في ١/١/١٩٩٧، تعديل المعلومات لتضم القطاعين العام والخاص.  
 المصدر: مصرف لبنان. نقابة المهندسين في بيروت وطرابلس. شركات التزاية. وزارة المالية. إدارة الجمارك العامة. مؤسسة كهرباء لبنان. المديرية العامة للنفط. مرفأ بيروت. مطار بيروت الدولي.

## قطاع الطاقة

شهد إنتاج الكهرباء ارتفاعاً إلى ١١٤١,٧ مليون كيلووات ساعة خلال الشهر، أي بنسبة ٨,٧% على أساس سنوي.

(إنتاج الشهر للكهرباء (شبكة كهرباء لبنان))

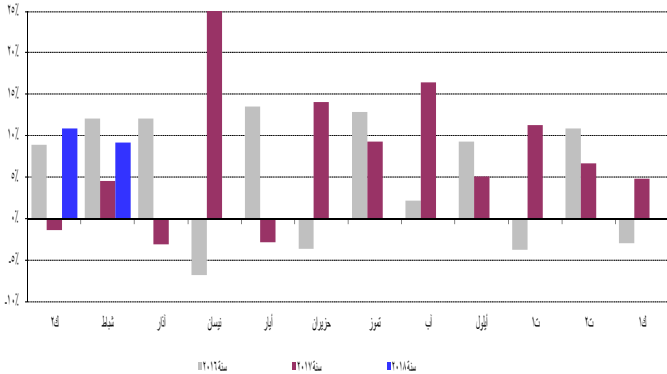


المصدر: مؤسسة كهرباء لبنان

## قطاع النقل

انخفض عدد الطائرات في مطار بيروت بنسبة ٠,٧% فيما ازداد عدد المسافرين بنسبة ٩,٢% نتيجة ارتفاع عدد المسافرين القادمين، المغادرين والعابرين بنسبة ١٤,٨، ٤,١، ١% على التوالي. أما حجم الشحن الجوي، فقد توسع بنسبة ١٦,٧% مقارنة بشباط ٢٠١٧ نتيجة ازدياد حجم البضائع المفرغة والمشحونة بنسبة ٦,٩% و ٤٠,٠% على التوالي.

حركة المسافرين عبر المطار



المصدر: مطار بيروت الدولي

تقلصت حركة السفن في مرفأ بيروت بنسبة ٣,١% فيما ازدادت حركة البضائع بنسبة ١,٧% في شباط ٢٠١٨. ازداد حجم البضائع المفرغة والمشحونة بنسبة ٠,٧% و ٨,٩% على التوالي فيما انخفض حجم البضائع العابرة بنسبة ١١,٧%.

## القطاع النقدي

### الموجودات الخارجية الصافية للجهاز المصرفي

سجل ميزان المدفوعات عجزاً بما يوازي ٧٩,٧ مليون دولار في شباط ٢٠١٨. وقد تمثل هذا الفائض بارتفاع الموجودات الخارجية الصافية لدى مصرف لبنان بقيمة ٤١٥,٢ مليون دولار وانخفاض الموجودات الخارجية الصافية لدى المصارف والمؤسسات المالية بقيمة ٤٩٤,٩ مليون دولار. وبلغ بذلك الرصيد

## الواردات حسب بلدان المصدر (بملايين الدولارات)

شباط-٢٠١٧	% من المجموع	شباط-٢٠١٨	% من المجموع
الصين	١٤٥,٣	١٤٥,٥	١,٠
إيطاليا	١١٤,٦	١١٦,٧	١,١
اليونان	١٢٨,٨	١٠٣,٢	٧,٢
ألمانيا	٧٩,٥	٨١,٦	٥,٧
الولايات المتحدة	١٤٠,٥	٧٠,٩	٤,٩
البلدان الأخرى	١٤٠٩٧,٩	٩١٧,٥	٦٣,٩
<b>المجموع</b>	<b>١٠٧٠٦,٥</b>	<b>١٠٤٣٥,٥</b>	<b>١٠٠</b>

توزعت حصص أهم بلدان المقصد في الشهرين الأولين من العام ٢٠١٨ على الشكل التالي: جنوب أفريقيا ١٣,٧%، سويسرا ١٢,٣%، الإمارات العربية المتحدة ٩,٩%، تركيا ٦,١% والسعودية ٥,٩%. توزعت هذه الحصص في شباط ٢٠١٨ على الشكل التالي:

## الصادرات حسب بلدان المقصد (بملايين الدولارات)

شباط-٢٠١٧	% من المجموع	شباط-٢٠١٨	% من المجموع
جنوب أفريقيا	١٩,٦	٢٧,٦	١١,١
الإمارات العربية المتحدة	١٨,٣	٢٦,٨	١٠,٨
السعودية	١٨,٥	١٧,٥	٧,٠
سويسرا	١٢,٤	١٦,٧	٦,٧
تركيا	٩,٣	١٥,٤	٦,٢
البلدان الأخرى	١٤٧,٨	١٤٤,٣	٥٨,١
<b>المجموع</b>	<b>٢٢٥,٩</b>	<b>٢٤٨,٣</b>	<b>١٠٠</b>

## الواردات (بملايين الدولارات)

القسم التعريفي	شباط - ٢٠١٧	% من المجموع	شباط - ٢٠١٨	% من المجموع
منتجات المملكة الحيوانية والنباتية	٥٥٩,٩	١٦,٦	٥٨١,٦	١٨,٥
مواد نسيجية ومصنوعاتها	١١٣,٨	٣,٤	١٢٦,١	٤,٠
جلود، جلود فراء ومصنوعاتها	١٠,٢	٠,٣	١١,٠	٠,٣
خشب ومصنوعاته	٢٩,٤	٠,٩	٣٥,١	١,١
منتجات الصناعات الكيماوية	٣٢٢,٧	٩,٦	٣٥٨,٧	١١,٤
عجائن، خشب، ورق كرتون	٤١,٥	١,٢	٥١,٤	١,٦
حجر، جبس، إسمنت	٦٨,٢	٢,٠	٧٠,٨	٢,٣
منتجات معدنية ومصنوعاتها	١٤٢١٤,١	٣٦,٠	٧٦٥,٢	٢٤,٤
معدات كهربائية، نقل وتصوير	٥٨٢,٩	١,٧	٦٧٩,٦	٢,٦
لؤلؤ، أحجار كريمة ومعادن ثمينة	٢٢٤,٢	٦,٦	٢٤١,٧	٧,٧
مصنوعات متنوعة	٢٠٧,٩	٦,٢	٢١٩,٤	٧,٠
<b>المجموع</b>	<b>٣٠٣٧٤,٨</b>	<b>١٠٠</b>	<b>٣٠١٤٠,٧</b>	<b>١٠٠</b>

## الصادرات (بملايين الدولارات)

القسم التعريفي	شباط - ٢٠١٧	% من المجموع	شباط - ٢٠١٨	% من المجموع
منتجات المملكة الحيوانية والنباتية	١٠٤,٠	٢٢,٨	٩٧,١	١٨,٣
مواد نسيجية ومصنوعاتها	١٠,٨	٢,٤	٧,٤	١,٤
جلود، جلود فراء ومصنوعاتها	١,٨	٠,٤	٢,٢	٠,٤
خشب ومصنوعاته	١,٦	٠,٤	٠,٩	٠,٢
منتجات الصناعات الكيماوية	٤٧,١	١٠,٤	٥٨,٨	١١,١
عجائن، خشب، ورق كرتون	٢٣,٤	٥,١	١٨,٢	٣,٤
حجر، جبس، إسمنت	٢,٨	٠,٦	٣,٣	٠,٦
منتجات معدنية ومصنوعاتها	٦٢,٩	١٣,٨	٧٨,٧	١٤,٨
معدات كهربائية، نقل وتصوير	٥٥,٣	١٣,١	٤٩,٧	٩,٤
لؤلؤ، أحجار كريمة ومعادن ثمينة	١٠٩,٧	٢٤,١	١٧٥,٤	٣٣,٠
مصنوعات متنوعة	٣٥,٩	٧,٩	٣٩,٥	٧,٤
<b>المجموع</b>	<b>٤٥٥,٤</b>	<b>١٠٠</b>	<b>٥٣١,٣</b>	<b>١٠٠</b>

المصدر: المجلس الأعلى للجمارك

وأبقى مصرف لبنان معدل الحسم ومعدل الفائدة على إعادة شراء الأوراق المالية (Repo Rate) على مستوى ١٠,٠٠% وهو المعدل المطبق منذ كانون الأول ٢٠٠٩.

## الكتلة النقدية والعوامل المؤثرة فيها

بلغت الكتلة النقدية M٣ ٢١٠٠٥١,٩ مليار ليرة في شباط مسجلة نمواً سنوياً نسبته ٣,٧% مقارنة ٣,٩% في كانون الثاني ٢٠١٨. وبقي التسليف المصرفي للقطاع الخاص العامل الأبرز في خلق النقد إلى جانب التسليفات للقطاع العام.

وفي ما خص مكونات الكتلة النقدية، تجدر الإشارة إلى أن الودائع بالليرة سجلت تراجعاً بنسبة ٣,٤% والودائع بالعملة الأجنبية نمواً بنسبة ٨,١%.

### التغيرات السنوية في الكتلة النقدية (بالنسب المئوية)

٤م	٣م	٢م	١م	
٣,٨١	٣,٨٧	-٣,٢٤	٤,٨٤	كانون الثاني ٢٠١٨
٣,٤٥	٣,٦٨	-٢,٧٨	٧,٥٥	شباط ٢٠١٨

## الدين العام

### توزع سندات الخزينة بحسب الفئة (كنسبة مئوية من المجموع)

شباط ٢٠١٧	آذار ٢٠١٧	نيسان ٢٠١٧	أيار ٢٠١٧	حزيران ٢٠١٧	تموز ٢٠١٧	آب ٢٠١٧	أيلول ٢٠١٧	تشرين الأول ٢٠١٧	تشرين الثاني ٢٠١٧	كانون الأول ٢٠١٧	كانون الثاني ٢٠١٨	شباط ٢٠١٨
٠,٥٠	٠,٥٤	٠,٥٠	٠,٣٦	٠,٣٦	٠,٤٨	٠,٥٥	٠,٨٩	٠,٧٣	٠,٥٣	٠,١٨	٠,٣٣	٠,٥٥
٠,٧٨	٠,٨٣	٠,٨١	٠,٧٨	٠,٩٠	١,٠٤	١,١٥	١,٢٧	١,٣٩	١,٣٣	١,٢٤	١,١٤	١,٠٩
٢,٩٢	٢,٤٨	٢,٥٨	٢,٢٩	٢,٢٩	٢,٢٦	٢,٢٠	٢,٢٢	٢,٣٨	٢,٤٩	٢,٧٣	٢,٩٨	٢,٩٨
٩٥,٨٠	٩٦,١٥	٩٦,١١	٩٦,٥٨	٩٦,٤٥	٩٦,٢١	٩٦,١٠	٩٥,٦٣	٩٥,٥٠	٩٥,٦٤	٩٥,٨٥	٩٥,٥٥	٩٥,٣٨

وفقاً لأرقام وزارة المالية بلغ مجموع الدين العام الصافي ١٠٥٨١٧ مليار ليرة في شباط ٢٠١٨ مسجلاً ازدياداً شهرياً قدره ٨٩٦ مليار ليرة.

وقد نتج هذا الارتفاع عن ازدياد الدين العام الصافي بالليرة بمقدار ٨٦٢ مليار ليرة ليبلغ ٥٩٦٨٦ مليار ليرة والدين العام المحرر بعملة أجنبية بمقدار ٢٣ مليون دولار ليسجل ٣٠٦٠١ مليون دولار في نهاية الشهر.

وعلى أساس سنوي، بلغ نمو الدين العام الصافي ٦,٥% والدين بالليرة ٥,٥% وبالعملة الأجنبية ٧,٩%.

التراكمي لميزان المدفوعات في الشهرين الأولين من السنة فائضاً يوازي ١٥٧,٢ مليون دولار مقابل فائضاً يوازي ٥٠٨,٥ مليون دولار في الفترة المماثلة من العام ٢٠١٧.

## موجودات مصرف لبنان الخارجية

بلغ احتياطي مصرف لبنان من العملات الأجنبية ٤٣٨١٣,٢ مليون دولار مسجلاً ازدياداً سنوياً نسبته ١,٥% ومقداره ٦٤٦,٥ مليون دولار. أما مجموع الاحتياطي الخارجي بما فيه الذهب، فقد بلغ ٥٥٩٨٣,٥ مليون دولار. هذا وقد بقي سعر صرف الدولار الأميركي الوسطي في سوق بيروت مستقراً على ١٥٠٧,٥٠ ليرة.

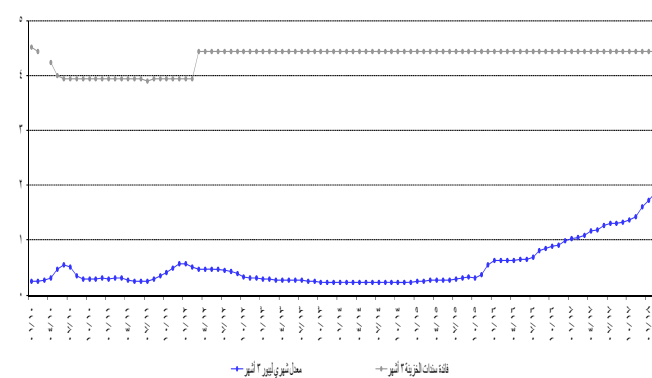
## معدلات الفائدة

لم يطرأ أي تغير في شباط ٢٠١٨ على معدلات فائدة سندات الخزينة. فسجل معدل الفائدة الفعلية في نهاية الشهر: ٤,٤٤% لفئة ٣ أشهر، ٤,٩٩% لفئة ٦ أشهر و ٥,٣٥% لفئة ١٢ شهراً. واستقرت فائدة القسيمة على سندات الستين والثلاث سنوات على ٥,٨٤% و ٦,٥٠% على التوالي.

أما معدلات الفائدة المصرفية، فقد انخفضت في شباط إلى ٦,٥١% على الحسابات الدائنة بالليرة (- نقطة أساس) فيما ارتفعت إلى ٨,٦٧% على الحسابات المدينة بالليرة (+ ١١ نقطة أساس).

وشهدت الفائدة المصرفية المحلية بالدولار الأميركي ازدياداً على الحسابات الدائنة والمدينة. فسجل معدل الفائدة الوسطي المثقل على حسابات التسليف بالدولار ٧,٩٠% في شباط (+ ١٦ نقطة أساس). أما متوسط الفائدة على حسابات الادخار بالدولار فسجل ٣,٩٦% (+ ٥ نقطة أساس).

الهامش بين سندات الخزينة الثلاثة أشهر والليبور



ونتيجة هذه التطورات تقلص الهامش بين فائدي التسليف بالليرة والدولار من ٠,٨٢ نقطة في كانون الثاني ٢٠١٨ إلى ٠,٧٧ نقطة في شباط ٢٠١٨. انحسر الهامش بين فائدي الادخار بالليرة والدولار من ٢,٦٢ نقطة في كانون الثاني ٢٠١٨ إلى ٢,٥٥ نقطة في شباط ٢٠١٨.

وتجدر الإشارة إلى أن معدل ليبور (Libor Rate) لثلاثة أشهر سجل ١,٨٧% في شباط ٢٠١٨ مقابل ١,٧٣% في كانون الثاني ٢٠١٨.

استقرت معدلات الفائدة على شهادات الإيداع التي يصدرها مصرف لبنان من فتي ٤٥ يوماً و ٦٠ يوماً على ٣,٥٧% و ٣,٨٥% على التوالي.

## النشاط المصرفي

### الميزانية المجمّعة للمصارف

بلغت الميزانية المجمّعة للمصارف التجارية ٣٣٦٢٧٢ مليار ليرة في نهاية شباط ٢٠١٨ مسجلة ارتفاعاً شهرياً بنسبة ٠,٢٢% مقابل ١,٢٤% خلال الشهر السابق. وعلى مدار سنة، بلغت نسبة النمو ٨,٨٥%.

### تطور حجم التسليفات

#### أ- لدى المصارف التجارية

ارتفعت تسليفات المصارف التجارية للقطاع الخاص المقيم وغير المقيم، خلال شباط ٢٠١٨، بنسبة شهرية طفيفة بلغت ٠,٠١% مقابل تراجع بنسبة ١,١٢% خلال الشهر الفائت. وبلغ حجم التسليفات ٨٨٩٨٠ مليار ليرة في نهاية شباط ٢٠١٨ مسجلاً زيادة سنوية بنسبة ٤,٤٩%، وهي مفصلة كالآتي:

ارتفعت التسليفات بالليرة اللبنانية إلى ٢٨٥٢٢ مليار ليرة في نهاية شباط ٢٠١٨ أي بنسبة شهرية بلغت ٠,٥٧% مقابل ٠,٥٠% خلال كانون الثاني ٢٠١٨. وعلى مدار سنة، ازدادت هذه التسليفات بنسبة ١٤,٦١% وياتت تشكل ٣٢,٠٥% من إجمالي التسليفات، فيما كانت تشكل ٢٩,٢٢% في شباط ٢٠١٧.

تراجعت التسليفات بالعملة الأجنبية بنسبة ٠,٢٥% خلال شباط ٢٠١٨ مقابل تراجع بنسبة ١,٨٦% خلال الشهر السابق. وبلغت ٤٠١٠٥ مليون دولار في نهاية شباط ٢٠١٨ بازدياد سنوي نسبته ٠,٣١%.

#### ب- لدى مصارف الأعمال

بلغت تسليفات مصارف الأعمال للقطاع الخاص المقيم وغير المقيم ٣٧٥٠ مليار ليرة في نهاية شباط ٢٠١٨، مسجلة تراجعاً بنسبة ٣,٥٩%، مقابل ارتفاع بنسبة ١,٠٠% خلال كانون الثاني ٢٠١٨. مقارنة بشباط ٢٠١٧، ازدادت هذه التسليفات بنسبة ٣,٩٦%.

### تطور حجم الودائع

#### أ- لدى المصارف التجارية

ارتفعت ودائع القطاع الخاص في المصارف التجارية المقيم وغير المقيم، خلال شباط ٢٠١٨، بنسبة ٠,٤٣% مقابل ٠,٥٤% خلال الشهر الفائت. وعلى مدار سنة، ازداد حجم الودائع بنسبة ٤,٤٦% ليبلغ ٢٦٨١٤٢ مليار ليرة في نهاية شباط، وهي مفصلة كالآتي:

ارتفعت الودائع بالليرة اللبنانية بنسبة بلغت ١,١٤%، خلال شباط ٢٠١٨، مقابل ١,٢٥% خلال الشهر الفائت، وبلغت ٨٢٢٨١ مليار ليرة في نهاية شباط. وعلى مدار سنة، تراجعت هذه الودائع بنسبة ٢,٣٠%، حيث باتت تشكل ٣٠,٦٩% من إجمالي الودائع، فيما كانت تشكل ٣٢,٨١% في نهاية شباط ٢٠١٧.

ارتفعت الودائع بالعملة الأجنبية، خلال شباط ٢٠١٨ بنسبة ٠,١٢%، مقابل ٠,٢٤% خلال الشهر الفائت. وبلغت ١٢٣٢٩١ مليون دولار في نهاية شباط مسجلة زيادة سنوية بنسبة ٧,٧٦%.

#### ب- لدى القطاع المصرفي

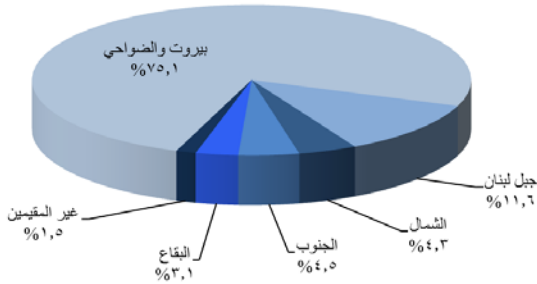
ارتفعت ودائع القطاع الخاص لدى القطاع المصرفي المقيم وغير المقيم بنسبة ٠,٤٥% خلال الشهر، مقابل ٠,٥٣% خلال كانون الثاني ٢٠١٨. وقد ازداد حجم الودائع من ٢٥٩٨٤١ مليار ليرة في شباط ٢٠١٧ إلى ٢٧١٥٠٧ ملياراً في نهاية شباط ٢٠١٨، أي بنسبة ٤,٤٩%. وهي مفصلة كالآتي:

ارتفعت الودائع بالليرة اللبنانية بنسبة ١,١٤% خلال شباط ٢٠١٨، مقابل ١,١٧% خلال الشهر الفائت، وبلغت ٨٣٦٩٦ مليار ليرة في نهاية شباط. وعلى مدار سنة، تراجعت هذه الودائع بنسبة ٢,٠٤%، حيث باتت تشكل ٣٠,٨٣% من إجمالي الودائع، فيما كانت تشكل ٣٢,٨٨% في نهاية شباط ٢٠١٧.

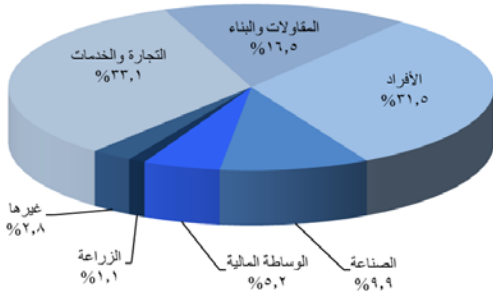
ارتفعت الودائع بالعملة الأجنبية، خلال شباط ٢٠١٨، بنسبة ٠,١٤% مقابل ٠,٢٤% خلال الشهر الفائت. وبلغت ١٢٤٥٨٥ مليون دولار في نهاية شباط مسجلة زيادة سنوية بنسبة ٧,٦٩%.

### توزع التسليفات

#### توزع التسليفات على المناطق



#### توزع التسليفات على القطاعات



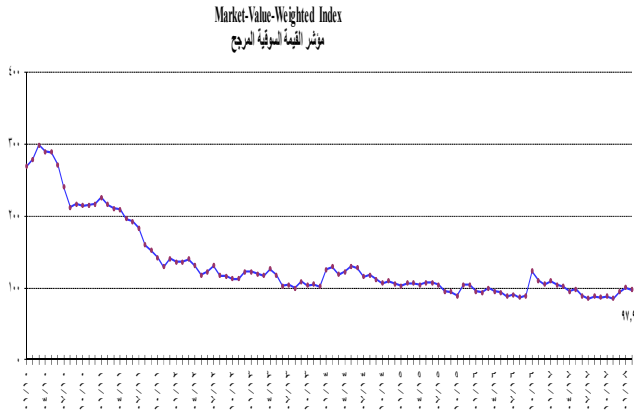
### نسبة التسليفات إلى الودائع

شكلت التسليفات نسبة ٣٣,١٨% من إجمالي الودائع في نهاية شباط ٢٠١٨ كما في نهاية شباط ٢٠١٧ مفصلة كالآتي:

نسبة التسليفات إلى الودائع بالليرة اللبنانية ٣٥,٠٥% مقارنة ٢٩,٥٥%.

نسبة التسليفات إلى الودائع بالعملة الأجنبية ٣٢,٣٧% مقارنة ٣٤,٩٥%.

## حساب الرساميل



ارتفع حساب الرساميل، خلال شباط ٢٠١٨، بنسبة ١٢,٥٨% مقابل تراجع بنسبة ٠,٣٧% خلال كانون الثاني ٢٠١٨. مقارنة بالفترة ذاتها من العام المنصرم، سجلت هذه الرساميل زيادة بنسبة ١٦,٠٩% وبلغت ٣٢٣٣٨ مليار ليرة في شباط ٢٠١٨.

ارتفعت نسبة حساب الرساميل من إجمالي موجودات المصارف التجارية إلى ٩,٦٢% في نهاية شباط ٢٠١٨. وكانت قد سجلت ٨,٥٦% في كانون الثاني ٢٠١٨ و ٩,٠٢% في شباط ٢٠١٧.

ارتفعت نسبة حساب الرساميل إلى إجمالي الودائع إلى ١٢,٠٦% في نهاية شباط ٢٠١٨. وكانت قد سجلت ١٠,٧٦% في كانون الثاني ٢٠١٨ و ١٠,٨٥% في شباط ٢٠١٧.

ارتفعت نسبة حساب الرساميل إلى إجمالي التسليفات إلى ٣٦,٣٤% في نهاية شباط ٢٠١٨. وكانت قد سجلت ٣٢,٢٩% في كانون الثاني ٢٠١٨ و ٣٢,٧١% في شباط ٢٠١٧.

## بورصة بيروت

### بورصة بيروت

التاريخ	الأسهم المتداولة		القيمة السوقية (مليار دولار)
	الحجم (ملايين)	القيمة (مليون دولار)	
شباط ٢٠١٧	٣,٠٨	٢٧,٩٦	١٣,١٢
آذار ٢٠١٧	٢,٠٥	١٧,٦٨	١٣,٢٢
نيسان ٢٠١٧	٥,٢٤	٣١,٢٧	١٢,٥١
أيار ٢٠١٧	١٨,٥٦	١٤٩,٢٧	١٢,٤٧
حزيران ٢٠١٧	٤,٠٥	٤٠,٢٦	١٢,٣١
تموز ٢٠١٧	٥,٥٨	٥٤,٠٠	١٢,١٨
آب ٢٠١٧	٦,٥٥	٥٢,٧٦	١٢,٠٦
أيلول ٢٠١٧	٧,٥٣	٤٩,٣٠	١١,٩٤
تشرين الأول ٢٠١٧	٢,٩٧	٢٦,٥٦	١٢,٠١
تشرين الثاني ٢٠١٧	٣,٣٠	٢٨,٥٧	١١,٦٢
كانون الأول ٢٠١٧	٥,٥٨	٥٣,٣٥	١٢,٢٠
كانون الثاني ٢٠١٨	٣,٥٤	٢٧,٩٥	١٢,٤٩
شباط ٢٠١٨	٤,٦٢	٣٥,١٠	١٢,٣٧

ارتفعت كمية الأسهم المتداولة بنسبة ٣٠,٧٣% فبلغت ٤,٦٢٤ مليون سهم مقابل ٣,٥٣٧ مليون سهم في كانون الثاني ٢٠١٨. كما ارتفعت قيمة هذه الأسهم بنسبة ٢٥,٥٥% فبلغت ٣٥ مليون دولار أمريكي في شباط ٢٠١٨ مقابل ٢٨ مليون دولار أمريكي في كانون الثاني ٢٠١٨.

تصدر سهم Ciments Blancs من ناحية أداء سعر الأسهم عن باقي الأسهم المدرجة، إذ ارتفع بنسبة ١,٩٥%. فيما خص نسب الأسهم المتداولة خلال هذا الشهر، فقد تقدم سهم Solidere A على سائر الأسهم من ناحية كمية التداول بحيث بلغت نسبته ٢٩,٠٦% من مجموع التداول على البورصة.

فيما يتعلق بالقيمة السوقية لمحمل أسهم الشركات المدرجة في بورصة بيروت، فقد انخفضت بنسبة ٠,٩٤% قياساً على الشهر الماضي، إذ بلغت ١٢,٣٦٨ مليار دولار أمريكي مقابل ١٢,٤٨٥ مليار دولار أمريكي. وعلى صعيد القيمة السوقية للأسهم المدرجة في البورصة، فقد انخفضت بنسبة ١,٠١%، إذ بلغت ١١,٥٦٧ مليار دولار أمريكي مقابل ١١,٦٨٥ مليار دولار أمريكي للشهر الماضي.

## الدولة

تراجعت نسبة دولة الودائع إلى ٦٧,٦٥% في نهاية شباط ٢٠١٨، مقابل ٦٧,٧٩% في نهاية كانون الثاني ٢٠١٨ و ٦٥,٥٨% في نهاية شباط ٢٠١٧.

تراجعت نسبة دولة التسليفات إلى ٦٧,٩٥% في نهاية شباط ٢٠١٨، مقابل ٦٨,١٢% في نهاية كانون الثاني ٢٠١٨ و ٧٠,٧٨% في نهاية شباط ٢٠١٧.

## الأسواق المالية

أظهر معدل مؤشر القيمة السوقية للأسهم المدرجة في بورصة بيروت، خلال شباط ٢٠١٨، تقدماً بنسبة ٥٩,٥٩%، إذ أفضل على معدل ٩٩,٢٧ نقطة مقابل ٩٦,٧٦ نقطة لمعدل الشهر السابق.

### مؤشر القيمة السوقية المشغل Market-Value-Weighted Index

١٠٤,٧٠	شباط ٢٠١٧
١٠٢,٢٢	آذار ٢٠١٧
٩٥,٠٤	نيسان ٢٠١٧
٩٨,٣٣	أيار ٢٠١٧
٨٩,١٤	حزيران ٢٠١٧
٨٥,١١	تموز ٢٠١٧
٨٨,٣١	آب ٢٠١٧
٨٦,٩٧	أيلول ٢٠١٧
٨٨,٢٨	تشرين الأول ٢٠١٧
٨٥,٥٧	تشرين الثاني ٢٠١٧
٩٤,٥٨	كانون الأول ٢٠١٧
١٠٠,٧١	كانون الثاني ٢٠١٨
٩٧,٩٣	شباط ٢٠١٨



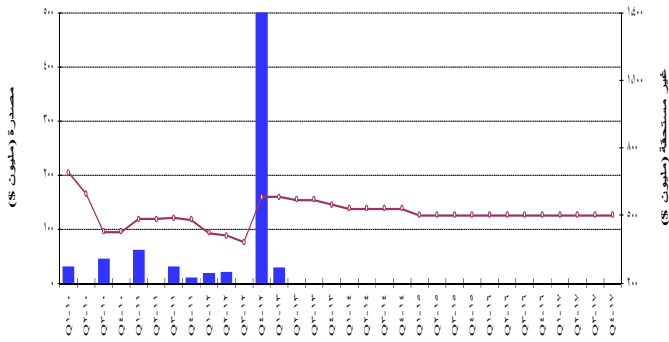
بيبلوس، فقد ارتفعت بنسبة ١٢,٥٠% متراوحه بين ٧٦,٥٠ و ٨١,٠٠٠ دولار أميركي.

## شهادات الإيداع

شهادات إيداع (بملايين دولارات)

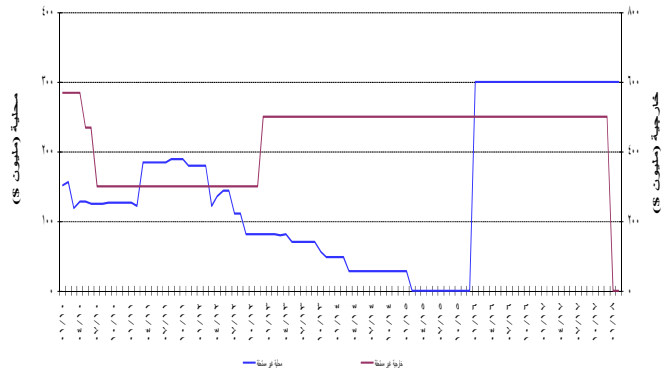
عدد المصارف	غير مستحقة			مصدرة	
	المجموع	خارجية	محلية		
-	-	-	-	-	ك-٢٠١٨
-	-	-	-	-	شباط-٢٠١٨

تطور شهادات الإيداع المصدرة وغير المستحقة



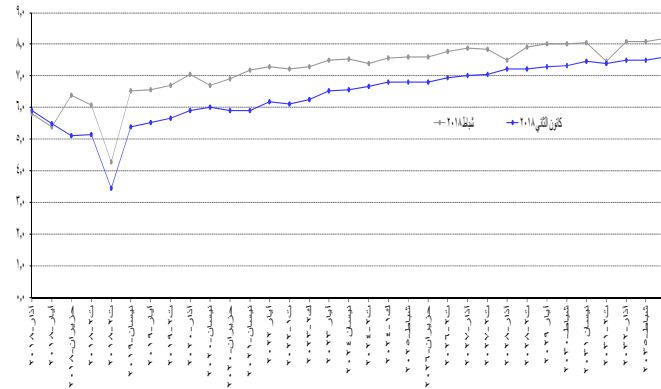
لم يكن هناك أي إصدار لشهادات الإيداع المصدرة غير المستحقة.

إصدارات غير المستحقة لشهادات الإيداع المحلية والخارجية

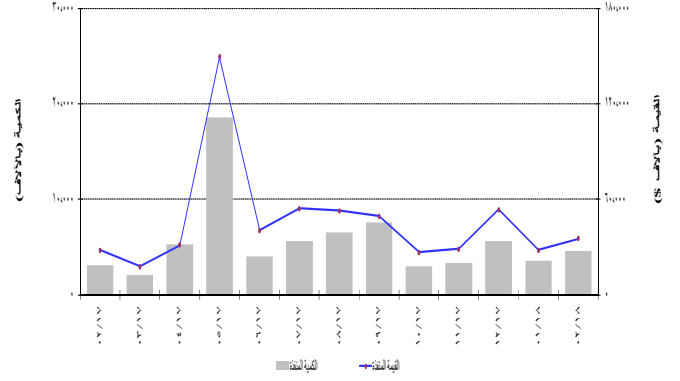


## سندات دين الجمهورية اللبنانية بالعملة الأجنبية

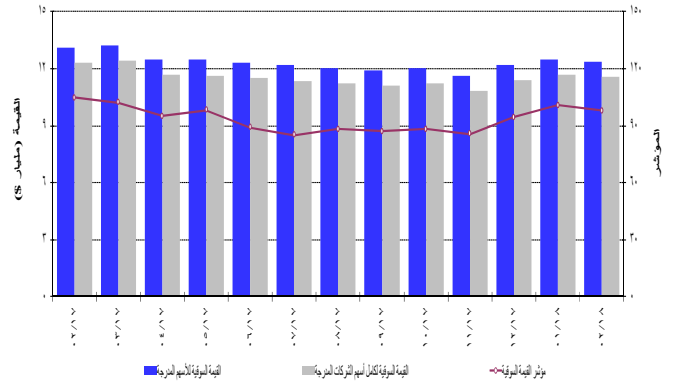
منظور برابول السندات السيادية اللبنانية بالدولار الأمريكي



نشاط الأسهم المدرجة في بورصة بيروت



تطور المؤشر والقيمة السوقية لبورصة بيروت



## الأسهم التفضيلية المدرجة عند الإصدار

المصدر	نوع الأسهم	سعر السهم	الكمية (آلاف)	القيمة (مليون \$)
بنك بيروت	أسهم تفضيلية "H"	\$ ٢٥,٩٠	٥٤٠٠	١٤٠
	أسهم تفضيلية "I"	\$ ٢٦,٠٠	٥٠٠٠	١٣٠
	أسهم تفضيلية "J"	\$ ٢٦,٠٠	٣٠٠٠	٧٨
	أسهم تفضيلية "K"	\$ ٢٥,٧٥	٤٠٠٠	١٠٣
	أسهم أولوية ٢٠١٤	\$ ٢١,٠٠	٤٧٦٢	١٠٠
بنك بيمو	أسهم تفضيلية ٢٠١٣	\$ ١٠٤,٠٠	٣٥٠	٣٦
بنك عودة	أسهم تفضيلية "G"	\$ ١٠٠,٣٠	١٥٠٠	١٥٠
	أسهم تفضيلية "H"	\$ ١٠٠,٠٠	٧٥٠	٧٥
	أسهم تفضيلية "I"	\$ ١٠٠,٠٠	٢٥٠٠	٢٥٠
	أسهم تفضيلية "J"	\$ ١٠٠,٠٠	٢٧٥٠	٢٧٥
البنك اللبناني للتجارة	أسهم تفضيلية "B"	\$ ١٠٠,٠٠	٥٥٠	٥٥
	أسهم تفضيلية "C"	\$ ١٠٠,٠٠	٣٥٠	٣٥
	أسهم تفضيلية "D"	\$ ١٠١,٠٠	٧٥٠	٧٦
بنك بيبيلوس	أسهم تفضيلية ٢٠٠٨	\$ ١٠٢,١٠	٢٠٠٠	٢٠٤
	أسهم تفضيلية ٢٠٠٩	\$ ١٠٣,٠٠	٢٠٠٠	٢٠٦

## إيصالات إيداع عمومية (GDR)

انخفضت قيمة إيصالات الإيداع العمومية التابعة لبنك لبنان والمهجر بنهاية شباط ٢٠١٨، بنسبة ٣,٨٨% متراوحه بين ١٢,١٠ و ١٢,٧٠ دولار أميركي. انخفضت كذلك قيمة إيصالات الإيداع العمومية التابعة لبنك عودة بنسبة ١,٦٩% متراوحه بين ٥,٧٥ و ٥,٨٥ دولار أميركي. أما قيمة إيصالات الإيداع العمومية التابعة لبنك



## سندات دين المصارف والمؤسسات المالية اللبنانية بالعملة المختلفة

بلغت قيمة سندات الدين المحلية المصدرة من قبل المؤسسات المالية ٢٥,٣٠٩ مليون دولار أمريكي بنهاية كانون الأول ٢٠١٧ مقابل ٢٤,٤٩٨ مليون دولار أمريكي بنهاية كانون الأول ٢٠١٦.

أصبحت القيمة الإجمالية لسندات الجمهورية اللبنانية المصدرة بعملة أجنبية ٢٧,٧٨٠ مليار دولار أمريكي بنهاية شباط ٢٠١٨ مقابل ٢٧,٧٨٨ في الشهر السابق.



## الجدول الإحصائية

١٢	١ . المحمل النقدي والمقابل له.....
١٢	٢ . الميزان التجاري وصافي الموجودات الخارجية للقطاع المالي.....
١٣	٣ . الموجودات الخارجية لمصرف لبنان.....
١٣	٤ . ميزانية مصرف لبنان.....
١٤	٥ . الميزانية المجمّعة للمصارف التجارية.....
١٥	٦ . إجمالي الودائع في القطاع المصرفي.....
١٦	٧ . معدلات الفائدة: المصارف التجارية.....
١٦	٨ . سندات الخزينة ومعدلات الفائدة.....
١٧	٩ . عمليات المقاصة.....
١٨	١٠ . الاعتمادات والبولص المستندية للاستيراد والتصدير.....
١٨	١١ . أدوات الدين العام الداخلي.....
١٩	١٢ . أسعار صرف أهم العملات الأجنبية.....
١٩	١٣ . الدين العام بحسب مصادر التمويل.....
٢٠	١٤ . سندات دين الجمهورية اللبنانية بالعملات الأجنبية.....
٢٠	١٥ . شهادات إيداع عالمية.....
٢٠	١٦ . سندات دين المصارف بالعملات الأجنبية.....
٢١	١٧ . التداول بالأسهم في بورصة بيروت.....
٢١	١٨ . أدوات مالية مختلفة.....

١. المحمل النقدي والمقابل له (في نهاية الفترة، بمليارات الليرات)

شباط *٢٠١٨	كانون الثاني ٢٠١٨	كانون الأول ٢٠١٧	آذار ٢٠١٧	شباط ٢٠١٧	كانون الثاني ٢٠١٧	المحمل النقدي
٤٥٧٣,٤	٤٥٦٦,٦	٤٥٨٨٦,٥	٤٢٧٠,٧	٤٢٠٥,٨	٤٢١٧,٣	النقد المتداول
٦٥٠٣٤,٥	٥٥٧١٠,٩	٥٥٧٣٧,٥	٥٥٣٨٣,٩	٥٥٦٥٧,٦	٥٥٥٨٥,٧	ودائع تحت الطلب بالليرة
١٠٥٦٠٧,٩	١٠٥٢٧٧,٥	١٠٥٦٢٤,٠	٩٥٥٤,٦	٩٥٨٦٣,٤	٩٥٨٠٣,٠	M١
٦٩٥٩٦٠,١	٦٩٥٤٣٤,٤	٦٨٥٥٤٢,١	٧٢٥٩٧٨,٠	٧٣٥١١,١	٧٢٥٥٧٤,٣	ودائع لأجل بالليرة
٨٠٥٦٨,٠	٧٩٥٧١٢,٠	٧٩٥١٦٦,٢	٨٢٥٦٣٢,٧	٨٢٥٨٧٤,٥	٨٢٥٣٧٧,٣	M٢
١٢٩٥٢٣٨,٨	١٢٨٥٩٢١,٤	١٢٩٥٤٧٦,٨	١٢٥٣٩٣,٧	١١٩٥٤٠٥,٦	١١٨٥٤٨٦,٧	ودائع بالعملات الأجنبية
٢٤٥,١	٣٣٢,٦	٣٢١,٨	٣٢٤,٦	٣١٥,٤	٣٠٨,٨	أدوات مالية مصدرة
٢١٥٠٥١,٩	٢٠٨٥٩٦٦,٠	٢٠٨٥٩٦٤,٧	٢٠٣٥٣٥٠,٩	٢٠٢٥٥٩٥,٥	٢٠١٥١٧٢,٨	M٣
١٥٥٨٣٣,٠	١٥٥٨٦٩,٠	١٥٥٧٤١,٠	١٥٥٩٦٤,٠	١٥٥٩١٩,٠	١٥٥٥٩٠,٠	سندات الخزينة لدى القطاع غير المصرفي*
٢٢٥٠٨٨٤,٩	٢١٩٥٨٣٥,٠	٢١٩٥٧٠٥,٧	٢١٤٥٣١٤,٩	٢١٣٥٥١٤,٥	٢١١٥٧٦٢,٨	M٤
						M٣ مقابل عرض النقد
٥١٥٤٦٨,٧	٥١٥٩٢٢,١	٥١٥٥٤٣,٢	٥٠٥٩١٩,٢	٥٠٥٩٥٤,٨	٤٩٥٨٣٥,٥	صافي الموجودات الخارجية
١٨٥٣٤٦,٧	١٨٥٦٧٤,١	١٨٥٠٣٢,٩	١٧٥٢٨٣,٩	١٧٥٤٢١,٨	١٦٥٧٤٦,٧	-ذهب
٣٣٥١٢٢,٠	٣٣٥٢٤٨,٠	٣٣٥١٠٠,٣	٣٣٥٦٣٥,٤	٣٣٥٥٣٣,٠	٣٣٥٠٨٨,٨	-صافي الموجودات الخارجية لدى مؤسسات الإيداع**
٨٣٥٨٣١,٣	٨٥٥٤٢٢,٨	٨٦٥٠٢٢,٧	٨١٥٢٩٢,٨	٨١٥١٣٣,٨	٨٠٥٨٢٦,٠	مطالبات على القطاع الخاص
٢٨٥٥٧٧,٦	٢٨٥٧٦١,٠	٢٨٥٦٥٦,٨	٢٦٥١٨٧,٥	٢٥٥٨٠٧,٥	٢٥٥٥٦٦,٨	-المطالبات بالليرة
٥٥٥٢٥٣,٧	٥٦٥٦٦١,٨	٥٧٥٣٦٥,٨	٥٥٥١٠٥,٢	٥٥٥٣٢٦,٣	٥٥٥٢٥٩,٢	-المطالبات بالعملات الأجنبية
٦٧٥٣٥١,٢	٦٥٥٨٤٨,٧	٦٦٥٥٠٤,٩	٦٨٥٣٢٠,٥	٦٨٥٥١٤,٩	٦٩٥٠٠٢,٧	صافي المطالبات على القطاع العام
-١٥٥٠١٥,٣	-١٥٥٣٨٣,١	-٩٥٧٢٥,٧	-٨٥٩٢٩,١	-٩٥٥٢٠,٣	-٨٥٣٨٩,٠	منها: فروقات القطع
٧٥٤٠٠,٧	٥٥٧٧٢,٤	٥٥٣٩٤,٠	٢٥٨١٨,٤	١٥٩٩٢,١	١٥٥٠٨,٧	صافي البنود الأخرى
٢١٥٥٥١,٩	٢٠٨٥٩٦٦,٠	٢٠٨٥٩٦٤,٧	٢٠٣٥٣٥٠,٩	٢٠٢٥٥٩٥,٥	٢٠١٥١٧٢,٨	المجموع

ابتداء من شهر كانون الثاني ٢٠١٧، احتساب المحمل النقدي والمقابل له يتركز على الميزانية المجمعة لمؤسسات الإيداع.

\* أرقام خاضعة للتغيير بسبب المراجعات المتواصلة.

\*\* ابتداء من شهر تشرين الثاني ٢٠١٧، صافي الموجودات الخارجية لمصرف لبنان يشمل سندات دين الجمهورية اللبنانية المصدرة بعملات أجنبية.

٢. الميزان التجاري وصافي الموجودات الخارجية للقطاع المالي (بملايين الدولارات)

المجموع	مصارف ومؤسسات مالية	مصرف لبنان**	الميزان التجاري*	الصادرات (فوب)	الواردات (سيف)	
-١٥٥,٧	-١٥٧٦٥,٠	١٥٦٠٩,٣	-١٦٥٧٣٨,٧	٢٥٨٤٣,٥	١٩٥٥٨٢,٢	٢٠١٧
١٦٦,٧	-١٣٢,٦	٢٩٩,٣	-١٥٤٣٨,٨	٢٢٩,٤	١٥٦٦٨,٣	كانون الثاني
٣٤١,٨	٣٥,٨	٣٠٦,٠	-١٥٤٨٠,٦	٢٢٥,٩	١٥٧٠٦,٥	شباط
٤٦,٣	١٥٢٠٤,٤	-١٥١٥٨,١	-١٥٤٩٧,٨	٢٧٤,٦	١٥٧٧٢,٣	آذار
-٣٢٠,٩	٥٦٢,٦	-٨٨٣,٥	-١٥٢٣١,٢	٢٣٥,٤	١٥٤٦٦,٦	نيسان
-٥٩١,٥	٨٤,٢	-٦٧٥,٧	-١٥٣٥٣,٥	٢٣٩,٧	١٥٥٩٣,٢	أيار
-٧٥٨,٠	-٢٥٢٣,٤	١٥٧٦٥,٤	-١٥٣٠٢,٩	٢٢٩,٨	١٥٥٣٢,٧	حزيران
١٠٠,٢	-١٥٤٧٠,٧	١٥٥٧٠,٩	-١٥٤٥٣,١	٢١٧,٢	١٥٦٧٠,٣	تموز
٣٦٨,٣	-٢٣٩,٠	٦٠٧,٣	-١٥٤٣٤,٧	٢٥٠,٨	١٥٦٨٥,٥	آب
٤٥٧,٢	-٦٦٥,٦	١٥١٢٢,٨	-١٥١٤٩,٠	٢٠٩,٦	١٥٣٥٨,٥	أيلول
-٨٨٧,٨	-٤٢٧,٩	-٤٥٩,٩	-١٥٥١٧,٤	٢٥١,٥	١٥٧٦٨,٨	تشرين الأول
٦٨,٢	١٥٥٩٢,٢	-٩٩١,٠	-١٥٤٩٦,٨	٢٢٨,٩	١٥٧٢٥,٨	تشرين الثاني
٨٥٣,٨	٧٤٨,٠	١٠٥,٨	-١٥٣٨٢,٩	٢٥٠,٨	١٥٦٣٣,٧	كانون الأول
١٥٧,٢	-١٥٢٤٣,٩	١٥٤٠١,١	-٢٥٦٠٩,٣	٥٣١,٣	٣٥١٤٠,٧	٢٠١٨
٢٣٦,٩	-٧٤٩,٠	٩٨٥,٩	-١٥٤٢٢,١	٢٨٣,٠	١٥٧٠٥,٢	كانون الثاني
-٧٩,٧	-٤٩٤,٩	٤١٥,٢	-١٥١٨٧,٢	٢٤٨,٣	١٥٤٣٥,٥	شباط

\* هذه الأرقام قابلة للتصحیح.

\*\* ابتداء من تشرين الثاني ٢٠١٧، صافي الموجودات الخارجية لمصرف لبنان يشمل سندات دين الجمهورية اللبنانية المصدرة بعملات أجنبية.

٣. الموجودات الخارجية لمصرف لبنان\* (في نهاية الفترة)

شباط ٢٠١٨	كانون الثاني ٢٠١٨	كانون الأول ٢٠١٧	آذار ٢٠١٧	شباط ٢٠١٧	كانون الثاني ٢٠١٧	
١٨,٣٤٦,٦٧٢	١٨,٦٧٤,٠٨٠	١٨,٠٣٢,٨٨٨	١٧,٢٨٣,٨٧٧	١٧,٤٢١,٧٩٢	١٦,٧٤٦,٦٧٧	ذهب
١٢,١٧٠,٣	١٢,٣٨٧,٤	١١,٩٦٢,١	١١,٤٦٥,٣	١١,٥٥٦,٧	١١,١٠٨,٩	- بملايين الليرات اللبنانية - بملايين الدولارات
						المجموع (باستثناء الذهب)
٦٥,٣٧٥,٠١٢	٦٤,٧٤٩,٦٠١	٦٣,٣٠٣,٠٩٢	٥٩,١٢٨,٨٧١	٦٠,٨٢٠,٧٥٤	٦٠,٢٧٨,١٩٠	- بملايين الليرات اللبنانية
٤٣,٣٦٦,٥	٤٢,٩٥١,٦	٤١,٩٩٢,١	٣٩,٢٢٣,١	٤٠,٣٤٥,٤	٣٩,٩٨٥,٥	- بملايين الدولارات
						• عملات أجنبية (سيولة)
٥١,٨٣٧,٠١٣	٥٣,١٣٧,٣٤٤	٥٣,٩٧٧,٩٠٤	٥١,١١٢,٩٣٦	٥٣,٤٢٢,٢٨٢	٥٢,٧٩٧,٥٨٩	- بملايين الليرات اللبنانية
٣٤,٣٨٦,١	٣٥,٢٤٨,٧	٣٥,٨٠٦,٢	٣٣,٩٠٥,٨	٣٥,٤٣٧,٧	٣٥,٠٢٣,٣	- بملايين الدولارات
						• أوراق مالية
١٣,٥٣٧,٩٩٩	١١,٦١٢,٢٥٧	٩,٣٢٥,١٨٨	٨,٠١٥,٩٣٥	٧,٣٩٨,٤٧٢	٧,٤٨٠,٦٠١	- بملايين الليرات اللبنانية
٨,٩٨٠,٤	٧,٧٠٣,٠	٦,١٨٥,٩	٥,٣١٧,٤	٤,٩٠٧,٨	٤,٩٦٢,٣	- بملايين الدولارات

\* ابتداء من تشرين الثاني ٢٠١٧، الموجودات الخارجية لمصرف لبنان تشمل سندات دين الجمهورية اللبنانية المصدرة بعملة أجنبية.

٤. ميزانية مصرف لبنان (في نهاية الفترة، بمليارات الليرات)

شباط ٢٠١٨	كانون الثاني ٢٠١٨	كانون الأول ٢٠١٧	آذار ٢٠١٧	شباط ٢٠١٧	كانون الثاني ٢٠١٧	
١٨,٣٤٦,٧	١٨,٦٧٤,١	١٨,٠٣٢,٩	١٧,٢٨٣,٩	١٧,٤٢١,٨	١٦,٧٤٦,٧	ذهب
٥١,٨٣٧,٠	٥٣,١٣٧,٣	٥٣,٩٧٧,٩	٥١,١١٢,٩	٥٣,٤٢٢,٣	٥٢,٧٩٧,٦	عملات أجنبية
٠,٠	٠,٠	٠,٠	٠,٠	٠,٠	٠,٠	موجودات خارجية أخرى
٤١٠,٢	٤١٢,٩	٤٢١,٧	٤٢٠,٩	٤٢١,٧	٤١٣,٢	مطالبات على الزبائن
٢١,٠٩٦,٨	٢٠,١٨٢,٣	١٧,٧١٢,٢	٧,٨٥١,٢	٨,٢٨٠,٤	٨,٥٠٨,٥	قروض للمصارف التجارية
١,٥٤٠,٥	١,٥٤٥,٠	١,٤٧٢,٧	٩٥٤,٢	٩٤٩,٨	٩٥٤,٠	قروض مصارف التسليف المتوسط والطويل الأجل ومؤسسات مالية أخرى
٠,٠	٠,٠	٠,٠	٠,٠	٠,٠	٠,٠	قروض للقطاع العام
٦١,٦١٩,٠	٥٨,٠٥٤,٠	٥٣,٤٣٥,٤	٤٥,٨٨١,٨	٤٦,٦٦٠,٩	٤٧,٨٨٥,٨	محفظة الأوراق المالية
٣٦٤,٥	٣٦٤,٩	٣٦١,١	٣٥٥,٠	٣٣٨,٤	٣٢٥,٧	موجودات ثابتة
١٨,٠٨٠,٦	١٨,٠٨٠,٦	١٨,٠٨٠,٦	١٧,٣٧٨,٧	١٧,٣٧٨,٧	١٧,٣٧٨,٧	موجودات ناتجة عن عمليات مقايضة على أدوات مالية
١١,٠٤٣,٢	١٥,٠١٨,٢	١٤,٧٧٤,٦	١٢,٤٠٢,٢	١١,٨١١,٥	١١,١١٨,٢	موجودات أخرى
<b>١٨٤,٣٣٨,٥</b>	<b>١٨٥,٩٦٩,٤</b>	<b>١٧٨,٢٦٩,٠</b>	<b>١٥٣,٦٤٠,٩</b>	<b>١٥٦,٦٨٥,٣</b>	<b>١٥٦,١٢٨,٢</b>	<b>إجمالي الموجودات = إجمالي الالتزامات</b>
٥,٤٠٥,٩	٥,٣٩٦,٨	٥,٦٦٢,٥	٥,٠١٢,٩	٤,٩٨٤,٦	٥,٠٠٨,٩	النقد المتداول خارج مصرف لبنان
١٤٧,٨٣٤,٠	١٥٠,٨٢٠,٥	١٤٤,٠٩٨,١	١١٩,٩٦٧,٠	١٢٣,٥٤١,٢	١٢٢,٦٣٨,٥	ودائع المصارف التجارية
٢,٤٥١,٨	٢,٤٢٣,٩	٢,١٤١,٧	١,٦٤٣,٣	١,٧٠٦,٣	١,٦٧٩,٧	ودائع مصارف التسليف المتوسط والطويل الأجل ومؤسسات مالية أخرى
٤٣,٥	٣٦,٠	٤٢,١	٣٤,٥	٤١,٨	٤٠,١	ودائع الزبائن
١,٠٤٦٧,٨	٩,٦١٩,٥	٨,٨٩٢,٠	١,٠٠٦١,٠	٩,٣٦١,٠	١٠,٦٣٨,٠	ودائع القطاع العام
١,٠٠١٥,٣	١,٠٣٨٣,١	٩,٧٢٥,٧	٨,٩٢٩,١	٩,٠٢٠,٣	٨,٣٨٩,٠	فروقات القطع
٠,٠	٠,٠	٠,٠	٠,٠	٠,٠	٠,٠	أوراق مالية غير الأسهم
٤٩٧,٩	٤٩٨,٤	٤٩٦,٨	٤٨٦,٣	٤٨٦,٠	٣١٩,٢	الالتزامات خارجية
٨٤٤,٢	٨٤٤,٢	٨٤٤,٢	٨٤٤,٢	٨٤٤,٢	٨٤٤,٢	إلتزامات أخرى طويلة الأجل
٥,٥٤٠,٣	٥,٥٤٠,٣	٥,٥٤٠,٣	٥,٣٦٨,٤	٥,٤٢٩,١	٥,٤٢٩,١	الأموال الخاصة
١,٢٣٧,٩	٥٨٦,٨	٨٢٥,٦	١,٢٩٤,١	١,٢٧١,٠	١,١٤١,٧	الالتزامات أخرى

٥. الميزانية المجمّعة للمصارف التجارية (في نهاية الفترة، بمليارات الليرات)

شباط ٢٠١٨*	كانون الثاني ٢٠١٨	كانون الأول ٢٠١٧	آذار ٢٠١٧	شباط ٢٠١٧	كانون الثاني ٢٠١٧	
١٦٤.٦٦٨,٣	١٦٢.٦٩١,٨	١٥٦.٦٦٦,٩	١٣٠.١٧٧,٥	١٣٣.٢٨٧,٥	١٣٣.٤٤٤,١	نقد وودائع لدى مصرف لبنان
٨٢٩,٠	٨٢٧,٥	٧٧٣,٥	٧٣٩,٧	٧٧٥,٨	٧٨٨,٧	-أوراق نقدية ونقود صغيرة باليرة
١٦٣.٨٣٩,٣	١٦١.٨٦٤,٤	١٥٥.٨٩٣,٣	١٢٩.٤٣٧,٨	١٣٢.٥١١,٦	١٣٢.٦٥٥,٤	-ودائع لدى مصرف لبنان
١.٧٣٣,٨	١.٦٤٢,٧	١.٥٧٤,٩	١.٣٥٧,٦	١.٣١٨,٥	١.٣٨٦,٩	نقد وودائع لدى مؤسسات الاصدار الاخرى الغير مقيمة
٧٨.٩١١,٠	٧٩.٩٧٥,٣	٨٠.٥٧٢,٩	٧٦.١٥١,١	٧٥.٩٣٣,٠	٧٥.٦١٨,٣	مطالبات على الزبائن المقيمين
٢٦.١٥٣,٠	٢٦.٢٨٨,٤	٢٦.٢١٧,٩	٢٤.١٢٠,٢	٢٣.٧٤١,٧	٢٣.٥٢٤,٢	-باليرة
٥٢.٧٥٨,١	٥٢.٦٨٦,٩	٥٤.٣٥٥,٠	٥٢.٠٣٠,٩	٥٢.١٩١,٤	٥٢.٠٩٤,١	-بالعملات الاجنبية
٩.٣٧٠,٩	٨.٧١٥,٦	٩.١٥٢,١	٨.٨٣٣,٤	٨.٧٩١,٦	٩.٠٠٤,١	مطالبات على الزبائن الغير مقيمين
٢.٠٩٧,٧	١.٨٧٨,٨	١.٨١٨,٧	٩٠٤,٠	٨٨٩,٦	٨٧٧,٤	-باليرة
٧.٢٧٣,٢	٦.٨٣٦,٩	٧.٣٣٣,٤	٧.٩٢٩,٤	٧.٩٠٢,٠	٨.١٢٦,٧	-بالعملات الاجنبية
٦٩٨,٤	٢٧٦,٨	٢٥١,٣	٤١٢,٠	٤٣٥,١	٤٢٨,٣	مطالبات على القطاع المالي المقيم
٢٧١,٤	١٩٢,٤	١٨٢,٦	٢٦٠,٤	٢٥٥,٣	٢٣٨,٧	-باليرة
٤٢٧,٠	٨٤,٤	٦٨,٧	١٥١,٦	١٧٩,٨	١٨٩,٥	-بالعملات الاجنبية
١٥.٧٨٦,٤	١٧.٢٠٩,٣	١٧.٠٣٥,١	١٩.٠٦٧,٩	١٧.٠٥١,٦	١٦.٣٠٤,٢	مطالبات على القطاع المالي الغير مقيم
٢٩٥,٦	٢٣٦,٦	٢٣٤,٠	١٩٤,٥	١٨٧,٥	٢٢٣,١	مطالبات على القطاع العام
٤٩.٤٩١,٩	٤٨.٩٦٥,٨	٥٠.٢٨٤,٣	٥٨.٧٦٧,٩	٥٦.٧١٨,٨	٥٦.٣٠٦,٥	محفظه الأوراق المالية المقيمة
١.١٠١,٧	١.١٨٨,٤	١.٦٤٨,٠	٢.٨٩٤,٦	٢.٤٨٦,٧	٢.٤٧٣,١	منها: أوراق مالية مصنفة بالقيمة العادلة مقابل حساب الارباح والخسائر
١.٨٢٠,٥						منها: أوراق مالية مصنفة بالقيمة العادلة مقابل عناصر الدخل الشامل
٤٤.١٣٥,٦	٤٥.٦٠٥,٤	٤٦.٥٣٧,٦	٥٤.٠٩٦,٠	٥٢.٤٩١,٩	٥٢.٠٧٢,٥	منها: أوراق مالية مصنفة بالكلفة المطفأة
١٠٣,٩						منها: فروقات تقييم المشتقات المالية
٢.٣٣٠,١	٢.١٧٢,٠	٢.٠٩٨,٧	١.٧٧٧,٢	١.٧٤٠,٢	١.٧٦١,٠	منها: اسهم
٢٥.٦٠٥,٣	٢٥.٣٨٥,٩	٢٦.٥٥٥,٧	٣١.٧٢٦,٨	٣١.٦٢٧,٣	٣١.٠٢٨,٠	-سندات الخزينة اللبنانية
٢١.١١٧,١	٢١.١٥٦,٥	٢١.٣٧٣,٤	٢٤.٩٨٠,٧	٢٣.٠٦٧,٨	٢٣.٢٤٣,٨	-سندات دين الجمهورية اللبنانية بالعملات الأجنبية
٢.٠٧٦,٤	٢.٤٢٣,٤	٢.٣٥٥,٢	٢.٠٦٠,٤	٢.٠٢٣,٧	٢.٠٣٤,٨	-أوراق مالية أخرى
١.٧١٢,٣	١.٤١٩,٦	١.٤٠٧,٧	١.٧٨٥,٣	١.٧٨٣,٠	١.٨٠٨,٣	محفظه الأوراق المالية الغير مقيمة
٤.٩٤٤,٥	٥.١٤٢,٣	٥.١٣٦,٤	٤.٨٤٣,٨	٤.٨٣٤,٢	٤.٨٢٣,٢	أصول مادية
٢.١٢٠,٨	١.٩٩٥,٣	١.٩٩٤,٦	١.٤٨٣,٢	١.٤٦٤,٢	١.٦٣٠,٠	أصول الغير مادية
٥.٩٧٩,٩	٦.٤٩٢,٨	٦.٤٠٩,٤	٦.٣٠٨,٠	٦.٣٢٤,٧	٦.٣٥٦,٨	موجودات خارجية اخرى
٥٥٧,٧	٧٨٣,٦	٧١٣,٢	٧٩٣,٥	٨٠٨,٤	٧٧٠,٧	موجودات اخرى
٣٣٦.٢٧١,٥	٣٣٥.٥٤٧,٧	٣٣١.٤٣٢,٨	٣١٠.١٧٥,٧	٣٠٨.٩٣٨,٠	٣٠٨.١٠٤,٤	إجمالي الموجودات = إجمالي الالتزامات
٢٠١.٧٧٦,٠	٢٠١.١٨٢,٠	٢٠٠.٨٥٦,٣	١٩٥.٧٠٤,٣	١٩٥.٠٥٤,١	١٩٣.٦٤٦,٠	ودائع الزبائن المقيمين
٧٤٤.٤٤٩,٩	٧٣.٨٥٩,٣	٧٣.٠٠٧,٢	٧٧.٠١٦,٦	٧٧.٣١٤,٢	٧٦.٨٢٢,١	-باليرة
١٢٧.٣٢٦,١	١٢٧.٣٢٢,٧	١٢٧.٨٤٩,١	١١٨.٦٨٧,٨	١١٧.٧٣٩,٩	١١٦.٨٢٣,٩	-بالعملات الاجنبية
٥٣.٤٨٣,٠	٥٣.٣٢١,٢	٥٢.٩٩٧,٧	٥١.٥٧١,٩	٥١.٤٩٠,٩	٥١.٢١٦,١	ودائع الزبائن الغير مقيمين
٦.٥٥٦,١	٦.٤٥٩,٨	٦.٤٣٩,٨	٦.٧٠٦,٣	٦.٧١٦,٥	٦.٧٩٢,٣	-باليرة
٤٦.٩٢٦,٩	٤٦.٨٦١,٤	٤٦.٥٥٧,٩	٤٤.٨٦٥,٦	٤٤.٧٧٤,٤	٤٤.٤٢٣,٨	-بالعملات الاجنبية
١.٠٠٦,٦	٤٧٤,٦	٤٠٧,٢	٤٨٣,٧	٤٧٣,٨	٤٦١,٢	الالتزامات تجاه القطاع المالي المقيم
٣٦٩,٧	١٥٦,٢	٩٢,٦	١٨٥,٤	١٨٦,٢	١٨٦,٦	-باليرة
٦٣٦,٨	٣١٨,٤	٣١٤,٦	٢٩٨,٣	٢٨٧,٦	٢٧٤,٦	-بالعملات الاجنبية
١١.٨٧٦,٣	١٢.٠٠٧,٨	١١.٢٧٧,٩	٩.٦٧٤,١	٩.٦٧١,٧	٩.٦٥٣,١	الالتزامات تجاه القطاع المالي الغير مقيم
٦.٣٣٤,٣	٦.٦٦١,٢	٦.٤٨٤,٠	٦.٤١١,٥	٦.١٠٢,٨	٥.٧٠٩,٩	ودائع القطاع العام
١٩٩,٧	٢٨٧,٣	٢٧٦,٥	٢٧٩,٣	٢٧٠,١	٢٦٣,٢	أوراق مالية مصدرة - مقيم
٣٨,٣						منها: أوراق مالية مصدرة مصنفة بالقيمة العادلة مقابل حساب الارباح والخسائر
١٦١,٥						منها: أوراق مالية مصدرة مصنفة بالكلفة المطفأة
٤٦,١	١٤٨,١	١٣٩,١	١٦٣,٩	١٥٩,٩	١٤٢,٩	أوراق مالية مصدرة - غير مقيم
٣٢.٣٣٨,٥	٢٨.٧٢٤,١	٢٨.٨٣١,١	٢٧.٨٢٨,٥	٢٧.٨٥٧,٤	٢٧.٥٢١,٢	حسابات وأسمال
٣٥٥,٩	٣٤٦,٩	٣٤٧,٩	٣٥٤,٥	٣٥٤,٤	٣٥٤,٣	منها: غير مقيم
٣٠.٤٦٤,٦	٢٦.٩٨٢,٨	٢٦.٩٥٤,٩	٢٦.٠٠٣,٤	٢٦.٠٢٤,٧	٢٥.٦٩٠,٥	-رأسمال أساسي
١.٨٧٣,٨	١.٧٤١,٣	١.٨٧٦,٣	١.٨٢٥,١	١.٨٣٢,٧	١.٨٣٠,٧	-أموال خاصة مساندة
٢٩.٢١١,١	٣٢.٧٤١,٤	٣٠.١٦٣,٠	١٨.٠٥٨,٣	١٧.٨٥٧,٣	١٩.٤٩٠,٨	الالتزامات أخرى

في شباط ٢٠١٨، طُبّق مصرف لبنان المعيار المحاسبي IFRS ٩. أدى ذلك إلى إعادة تصنيف بعض البنود. وخضعت مكونات الميزانية لعمليّة تجميع رجعي حتى كانون الثاني ٢٠١٧.

\* أرقام خاضعة للتغيير بسبب المراجعات المتواصلة.

٦. إجمالي الودائع في القطاع المصرفي (في نهاية الفترة، بمليارات الليرات)

شباط ٢٠١٨*			كانون الثاني ٢٠١٨			
غير مقيم	مقيم		غير مقيم	مقيم		
	بالعملة الأجنبية	بالليرة اللبنانية		بالعملة الأجنبية	بالليرة اللبنانية	
						<b>مصارف تجارية</b>
٥٣,٤٨٣,٠	١٢٧,٣٢٦,١	٧٤,٤٤٩,٩	٥٣,٣٢١,٢	١٢٧,٣٢٢,٧	٧٣,٨٥٩,٣	ودائع الزبائن
٤,٩٠٦,١	١٤,٣٧٥,١	٥,٩٠٠,٩	٥,٢٤٣,٠	١٤,٦٢٨,٨	٥,٥٨٠,٩	ودائع تحت الطلب
٤٨,٥٧٦,٩	١١٢,٩٥٠,٩	٦٨,٥٤٩,٠	٤٨,٠٧٨,٢	١١٢,٦٩٤,٠	٦٨,٢٧٨,٤	ودائع لأجل
١١,٨٧٦,٣	٦٣٦,٨	٣٦٩,٧	١٢,٠٠٧,٩	٣١٨,٤	١٥٦,٢	<b>ودائع القطاع المالي</b>
٣,٢٣٠,٤	٣٣٣,٩	٢٠٧,٩	٦٤٩,٤	٦٢,٣	١٦,٦	ودائع تحت الطلب
٨,٦٤٦,٠	٣٠٣,٠	١٦١,٩	١١,٣٥٨,٥	٢٥٦,١	١٣٩,٦	ودائع لأجل
	٣٥٩,٩	٥,٩٧٤,٤		٣٨٠,٣	٦,٢٨٠,٩	<b>ودائع القطاع العام</b>
	١٨٦,٩	٤٧٨,٠		١٧٦,٤	١,٠٠٢,٧	ودائع تحت الطلب
	١٧٣,٠	٥,٤٩٦,٤		٢٠٣,٨	٥,٢٧٨,٢	ودائع لأجل
						<b>القطاع المصرفي</b>
٥٣,٩١٩,٥	١٢٨,٦٥٦,٧	٧٥,٦٢١,٨	٥٣,٨١١,٢	١٢٨,٦٦٣,٢	٧٥,٠١٨,٠	ودائع الزبائن
٤,٩٧٧,٠	١٤,٤٣٤,١	٥,٩٨٢,٩	٥,٣٤١,١	١٤,٦٧٧,٥	٥,٦٧٦,٢	ودائع تحت الطلب
٤٨,٩٤٢,٥	١١٤,٢٢٢,٦	٦٩,٦٣٨,٩	٤٨,٤٧٠,١	١١٣,٩٨٥,٧	٦٩,٣٤١,٧	ودائع لأجل
١٢,٢٩٤,٩	٥٦٧,٤	٣٣٢,٦	١٢,٤٦٦,١	٢٤٤,٧	٩٦,٧	<b>ودائع القطاع المالي</b>
٣,٢٩٥,٢	٣٣٥,٥	١٩٩,١	٧٣٢,٦	٥٦,٥	١٠,٠	ودائع تحت الطلب
٨,٩٩٩,٧	٢٣١,٩	١٣٣,٥	١١,٧٣٣,٥	١٨٨,٢	٨٦,٧	ودائع لأجل
	٣٦١,٠	٦,٢٤٧,١		٣٨٢,١	٦,٥٦٠,٤	<b>ودائع القطاع العام</b>
	١٨٨,٠	٤٩١,٧		١٧٧,٧	١,٠١٨,٦	ودائع تحت الطلب
	١٧٣,٠	٥,٧٥٥,٣		٢٠٤,٤	٥,٥٤١,٨	ودائع لأجل

\* أرقام خاضعة للتغيير بسبب المراجعات المتواصلة.



٧. معدلات الفائدة: المصارف التجارية\* (بالنسبة المئوية)

معدل ليور ٣ أشهر	المعدلات بالدولار					فائدة الاقتراض بين المصارف (ل.ل.)	المعدلات باليرة					الفترة
	متوسط المعدلات الدائنة	إدخار وحسابات لأجل	إدخار تحت الطلب	حسابات شيكات وحسابات جارية	متوسط المعدلات المدينة		متوسط المعدلات الدائنة	إدخار وحسابات لأجل	إدخار تحت الطلب	حسابات شيكات وحسابات جارية	متوسط المعدلات المدينة	
١,٠٣	٣,٥٢	٣,٩٦	٠,٦١	٠,١٨	٧,٢٦	٣,٠٠	٥,٥٥	٥,٩١	١,٩٠	٠,٧٣	٨,٤٧	٢٠١٧
١,٠٤	٣,٥٧	٤,٠١	٠,٦٢	٠,١٨	٧,١٤	٣,٠٠	٥,٥٦	٥,٩٣	١,٩٤	٠,٦٦	٨,٣٧	كانون ٢
١,٠٩	٣,٥٣	٣,٩٧	٠,٦٥	٠,١١	٧,٣٢	٣,٠٠	٥,٥٧	٥,٩٣	١,٩١	٠,٥٦	٨,٤٣	شباط
١,١٦	٣,٦٢	٤,٠٧	٠,٦٤	٠,١٣	٧,٢٢	٣,٠٠	٥,٥٤	٥,٩٢	١,٩١	٠,٥٤	٨,٣٣	آذار
١,١٩	٣,٦٢	٤,٠٦	٠,٦٥	٠,١٥	٧,٣٦	٣,٠٠	٥,٥٧	٥,٩٤	١,٩٦	٠,٥٥	٨,٤٨	نيسان
١,٢٦	٣,٥٨	٤,٠٣	٠,٧١	٠,١٤	٧,٢٧	٣,٠٠	٥,٥١	٥,٨٨	٢,٠١	٠,٥٥	٨,٣٩	أيار
١,٣١	٣,٦٤	٤,٠٩	٠,٧٣	٠,١٢	٧,٢٥	٣,٧٥	٥,٥٦	٥,٩٤	٢,٠٠	٠,٥٦	٨,٣٣	حزيران
١,٣١	٣,٦٣	٤,٠٩	٠,٥٦	٠,١١	٧,٢٩	٤,٠٠	٥,٥٥	٥,٩٣	١,٩٤	٠,٤٦	٨,١٠	تموز
١,٣٢	٣,٦٥	٤,١٠	٠,٧٣	٠,١٢	٧,٥٣	٤,٠٠	٥,٥٣	٥,٩٢	٢,٠١	٠,٥٧	٨,٣١	آب
١,٣٦	٣,٧٢	٤,١٨	٠,٧٠	٠,١٣	٧,٣٩	٤,٠٠	٥,٥٦	٥,٩٦	١,٩٤	٠,٤٦	٨,٢٤	أيلول
١,٤٣	٣,٨٠	٤,٢٥	٠,٧٢	٠,٢٥	٧,٣٢	١٥,٠٠	٥,٨٨	٦,٣١	١,٩٦	٠,٧٥	٧,٩٨	تشرين ١
١,٦٠	٣,٨٩	٤,٤٢	٠,٦٢	٠,٢٨	٧,٦٧	٤,٠٠	٦,٤١	٦,٩١	١,٨٩	٠,٦٠	٨,٠٩	تشرين ٢
												كانون ١
١,٧٣	٣,٩١	٤,٤٢	٠,٧٣	٠,٢٢	٧,٧٤	٤,٠٠	٦,٥٣	٧,٠١	٢,٠٢	٠,٧٤	٨,٥٦	٢٠١٨
١,٨٧	٣,٩٦	٤,٤٧	٠,٧٤	٠,٢٧	٧,٩٠	٤,٠٠	٦,٥١	٧,٠٣	٢,٠٩	٠,٧٤	٨,٦٧	كانون ٢
												شباط

\*تمت مراجعة متوسط معدلات الإقراض باليرة اللبنانية لاحتساب المعدلات قبل أي دعم أو إعفاء من الإحتياطي الإلزامي.

٨. سندات الخزينة ومعدلات الفائدة (في نهاية الفترة، بالنسبة المئوية)

هامش الفوائد بين سندات الخزينة لثلاثة أشهر والليور

كانون ١	تشرين ٢	تشرين ١	أيلول	آب	تموز	حزيران	أيار	نيسان	آذار	شباط	كانون ٢	
٣,٤٦	٣,٥٣	٣,٥٦	٣,٥٩	٣,٦٣	٣,٧٤	٣,٧٩	٣,٧٩	٣,٨١	٣,٨١	٣,٨٢	٣,٨٢	٢٠١٦
٢,٨٤	٣,٠١	٣,٠٨	٣,١٢	٣,١٣	٣,١٣	٣,١٨	٣,٢٥	٣,٢٨	٣,٣٥	٣,٤٠	٣,٤١	٢٠١٧
										٢,٥٧	٢,٧١	٢٠١٨

معدلات الفائدة على سندات الخزينة

الفترة	٣ أشهر		٦ أشهر		١٢ شهراً		٢٤ شهراً		٣٦ شهراً	
	الفائدة الفعلية	الفائدة الاسمية	الفائدة الفعلية	الفائدة الاسمية	الفائدة الفعلية	الفائدة الاسمية	الفائدة الفعلية	الفائدة الاسمية	الفائدة الفعلية	الفائدة الاسمية
٢٠١٥	٤,٤٤	٤,٣٩	٤,٩٩	٤,٨٧	٥,٣٥	٥,٠٨	٥,٨٤	٥,٨٤	٦,٥٠	٦,٥٠
٢٠١٦	٤,٤٤	٤,٣٩	٤,٩٩	٤,٨٧	٥,٣٥	٥,٠٨	٥,٨٤	٥,٨٤	٦,٥٠	٦,٥٠
٢٠١٧										
كانون ٢	٤,٤٤	٤,٣٩	٤,٩٩	٤,٨٧	٥,٣٥	٥,٠٨	٥,٨٤	٥,٨٤	٦,٥٠	٦,٥٠
شباط	٤,٤٤	٤,٣٩	٤,٩٩	٤,٨٧	٥,٣٥	٥,٠٨	٥,٨٤	٥,٨٤	٦,٥٠	٦,٥٠
كانون ١	٤,٤٤	٤,٣٩	٤,٩٩	٤,٨٧	٥,٣٥	٥,٠٨	٥,٨٤	٥,٨٤	٦,٥٠	٦,٥٠
٢٠١٨										
كانون ٢	٤,٤٤	٤,٣٩	٤,٩٩	٤,٨٧	٥,٣٥	٥,٠٨	٥,٨٤	٥,٨٤	٦,٥٠	٦,٥٠
شباط	٤,٤٤	٤,٣٩	٤,٩٩	٤,٨٧	٥,٣٥	٥,٠٨	٥,٨٤	٥,٨٤	٦,٥٠	٦,٥٠

٩. عمليات المقاصة\*

بالعملات الأجنبية (العدد بالوحدة والقيمة بالآلاف الدولارات)								بالليرة اللبنانية		
مجموع العمليات بالعملات الأجنبية		يورو		دولار اميركي		جنيه استرليني		(العدد بالآلاف والمبالغ بمليارات الليرات)		
العدد	القيمة	العدد	القيمة	العدد	القيمة	العدد	القيمة	العدد	المبلغ	
٥٠,٨١٣,٢١٨	٨,٣٩٣,٨٨٠	١٠,٤٤٣,٢٥٧	١٠,٤٨٨٧	٤٩,٣١٦,٦٠٤	٨,٢٨٦,٥٦٩	٥٣,٣٥٦	٢,٤٢٤	٢٨,٢١١	٤,١١٧	٢٠١٥
٤٠,٣٢١,٢٧٠	٧,٠١٨,٣٠	١٢٢,١٧٥	٨,١٤٤	٤٠,٩٥٠,٩٦٥	٦٩٣,٤٩٤	٣,١٢٩	١٩٢	٢٠,٢٤٦	٣٣٥	كانون ٢
٣,٨٧٢,٦٥٨	٦٣٤,٦٤٨	١٢١,٨١٨	٧,٨٦٨	٣,٧٤٥,٩٠١	٦٢٦,٦٢٢	٤,٩٣٩	١٥٨	٢٠,٤١	٣٠١	شباط
٤٠,٣١٤,١٧٥	٧١٦,٣٧٥	١٢٧,٦٠٧	٨,٦٦٩	٤٠,٨٢٤,١٨٧	٧٠٧,٤٨٦	٤,٣٨٠	٢٢٠	٢٠,٣٨٠	٣٤٧	آذار
٤٠,١٥٥,٦٠٥	٦٦١,٠١٤	١١٢,١٨٦	٨,٢٥٤	٤٠,٤٠٠,٩٣	٦٥٢,٥٩٢	٣,٣٢٥	١٦٨	٢٠,٣٣٧	٣٢٨	نيسان
٤٠,٤٢٦,٦٣٣	٧١٣,٩١٥	١١٩,٦٠٩	٩,١٢٧	٤٠,٣٠١,٥٨١	٧٠,٤٥٦٩	٥,٤٤٣	٢١٩	٢٠,٣٥٨	٣٤٩	أيار
٤٠,٥٠٨,٧٥٧	٧٣٧,٣٦٠	١٥٧,٦٩٩	٩,٥٤٢	٤٠,٣٤٧,٩٧٠	٧٢٧,٦٣٣	٣,٠٨٨	١٨٥	٢٠,٤٠١	٣٥٦	حزيران
٣,٩٧٦,٨٧٩	٦٥٨,٦٢٩	١٠٥,٨٥٢	٨,٠٦٠	٣,٨٦٦,٠٣٦	٦٥,٠٣٦٩	٤,٩٩٠	٢٠٠	٢٠,٢٣٦	٣٣٧	تموز
٤٠,٢٩٣,٠٥٤	٧٢٠,٣٧٩	١٠٥,٥٥٢	٩,٠٠٤	٤٠,١٨٠,٨٨٤	٧١١,١٨٩	٦,٦١٨	١٨٦	٢٠,٤٠٨	٣٤٤	آب
٤٠,١٥١,٣٥٩	٦٨٤,١٣٧	١١٠,٠٩٩	٨,٢٨٢	٤٠,٣٥٤,٦٢	٦٧٥,٦٥٦	٥,٦٩٨	١٩٩	٢٠,٣٩٢	٣٤١	أيلول
٤٠,٥٥٠,٠١٧	٧٥٤,٢٤٣	١٢٨,٣٦٢	٩,٣٦٤	٤٠,٤١٨,٩٤٦	٧٤٤,٦٦١	٢,٧٠٩	٢١٨	٢٠,٥٦٣	٣٧٤	تشرين ١
٣,٩٧٩,٢٩٢	٦٨٤,٧٧٠	١١٥,١١٤	٩,١١١	٣,٨٦٠,١٥٥	٦٧٥,٤٣٠	٤,٠٢٣	٢٢٩	٢٠,٢٧٢	٣٣٨	تشرين ٢
٤٠,٢٦٣,٦١٩	٧٢٦,٥٨٠	١١٧,١٨٣	٩,٤٦٢	٤٠,٤١٤,٤٢٣	٧١٦,٨٦٨	٥,٠١٣	٢٥٠	٢٠,٥٧٦	٣٦٧	كانون ١
٤٨,١٤٠,٠١٥	٨,٠٣٣,٣٣٣	١٠,٣٨٢,١٨٧	١٠,٣٠,٤٢٠	٤٦,٧٠٧,٠٨٧	٧,٩٢٧,٣٦٠	٥٠,٧٤٢	٢,٥٥٣	٢٩,٩٨٥	٤,٢٨٦	٢٠١٦
٤٠,٦٣٤,٨٣١	٦٧٧,٦٧٠	٩٧,٤٧٢	٨,٣٦٦	٣,٩٦٢,٥٠١	٦٦٩,٠٩٧	٣,٨٥٨	٢٠٧	٢٠,٥٧٦	٣٣٤	كانون ٢
٣,٩٨٩,٣٨٧	٦٥١,٥٢٨	١٣٣,٥٨٢	٨,٣٦٦	٣,٨٥١,٥٧٧	٦٤٢,٩٤١	٤,٢٣٩	٢٢١	٢٠,٣١٨	٣٣٠	شباط
٣,٩٨١,٩٩١	٦٧٨,٦٠٥	١١٥,١٨١	٨,٦٥٢	٣,٨٦٠,٩٢٣	٦٦٩,٧٥٨	٥,٨٨٧	١٩٥	٢٠,٤٢٥	٣٦٥	آذار
٣,٩٦٦,٠٦١	٦٧٣,٢٣٧	١٢٠,٢٩٥	٨,٨٤٤	٣,٨٣٥,٦٠٤	٦٦٤,١٩١	٤,٧٠٢	٢٠٢	٢٠,٥٥٩	٣٤٦	نيسان
٤٠,١٦٠,٧٣٠	٦٨٦,١٥١	١١٢,١٢٩	٩,٠٣٣	٣,٨٩٩,٣٧٢	٦٧٦,٩٠٤	٥,٢٢٩	٢١٤	٢٠,٣٩٨	٣٦٣	أيار
٤٠,٧٣٤,٢٨٦	٦٩٣,٧٧٧	١٢٨,١٨٨	٩,٠٤٧	٣,٩٤١,١٧٢	٦٨٤,٥٢٤	٣,٩٢٦	٢٠٦	٢٠,٣٧٧	٣٦٦	حزيران
٣,٧٤٥,٤٢٠	٦٠٥,٩٦٤	٩٥,٩٤٩	٧,٨٥٥	٣,٦٤٦,٣٣٣	٥٩٧,٩٢٢	٣,١٣٨	١٨٧	٢٠,٢٤٥	٣٢٧	تموز
٤٠,٢٠٥,١٧٩	٦٩٢,٩٣٨	٩٩,٢٩٨	٨,٧٧٧	٤٠,١٠٦,٦٠	٦٨٣,٩٢٢	٤,٢٢١	٢٣٩	٢٠,٤٣٦	٣٧٢	آب
٤٠,٥٢٠,٥٩٤	٦٦٨,٧٣١	١٠٣,٨٣٣	٨,٥٥٣	٣,٩٤٤,٢٧٢	٦٥٩,٩٨٥	٤,٤٩٣	١٩٣	٢٠,٥٩٦	٣٦٤	أيلول
٤٠,٢١٢,١١٩	٦٩١,٦٩٦	١٢٩,٨٥٩	٨,٧٠٨	٤٠,٧٨٥,٦١	٦٨٢,٧٦٦	٣,٦٩٩	٢٢٢	٢٠,٦٨٣	٣٧٧	تشرين ١
٣,٩٦٣,٩٤٢	٦٦٤,١٢٨	١١٨,٧٥٢	٨,٦٨٤	٣,٨٤١,٨٧٠	٦٥٥,١٩٩	٣,٣١٩	٢٤٥	٢٠,٥٣٩	٣٦٦	تشرين ٢
٣,٨٧٤,٩٣٤	٦٤٨,٩٠٨	١٢٧,٦٤٧	٨,٥٣٥	٣,٧٤٣,٢٥٥	٦٤٠,١٥١	٤,٠٢٢	٢٢٢	٢٠,٨٣٣	٣٧٧	كانون ١
٤٦,٥٧٧,٥٨٤	٧,٦٣٣,٧٥٠	١٠,٣٩٣,٣٣١	٩٧,٣٧٨	٤٥,١٣٦,٧٠٤	٧,٥٣٤,١٦٠	٤٧,٥٤٨	٢,٢١٢	٣٢,٦٧٥	٤,٥٩١	٢٠١٧
٣,٩٧٣,٠٢٤	٦٤٠,٢٧٢	١٠,٦٠٣,٨	٨,١٣٣	٣,٨٦١,٠٣٨	٦٣١,٩٠٨	٥,٩٤٨	٢٣١	٢٠,٦١٢	٣٤٩	كانون ٢
٣,٥٤٦,٨٢٤	٥٨٧,٥١٨	١١,٠١١٩	٧,٦٥٨	٣,٤٣٢,٩٨٢	٥٧٩,٦٦٩	٣,٧٢٤	١٩١	٢٠,٥٢٥	٣٣٤	شباط
٤٠,١٩٦,١٤٩	٦٩٣,٤٠٢	١٤,٠٨٥٦	٨,٧٧١	٤٠,٥٠٤,٤٦٨	٦٨٤,٤٤٦	٤,٨٢٥	١٨٥	٢٠,٩٨٦	٤٠٣	آذار
٣,٦٩٣,٢١٢	٦٠٥,٦٠٨	١٢٤,٦٥٠	٧,٨١٤	٣,٥٦٤,٧٣٠	٥٩٧,٥٨٧	٣,٨٣١	٢٠٧	٢٠,٤٧٧	٣٥١	نيسان
٣,٩٠٦,٥٣٠	٦٧٢,٣٥٨	١٠,٨٣٢٧	٨,٦٦٤	٣,٧٩٣,٢٦٥	٦٦٣,٥٠٤	٤,٩٣٨	١٩٠	٢٠,٦٦٦	٤١٤	أيار
٣,٨٨٢,٥٦٦	٦٢٦,٣٤٩	١١٤,٢٤٣	٨,٠٠٣	٣,٧٦٣,٣٤٩	٦١٨,١٦٦	٤,٩٧٤	١٨٠	٢٠,٥٣٤	٣٧٣	حزيران
٤٠,٣٠٩,٨٧٤	٦٩٦,١٦٠	٩٥,٧٢٢	٨,٥٠٩	٤٠,٢٠٩,٦٧٦	٦٨٧,٤٦١	٤,٤٧٦	١٩٠	٢٠,٧٨١	٤٠٠	تموز
٤٠,١٠٣,١٤١	٦٧٢,٢٥٠	١١٢,٦٤٢	٨,٧١٨	٣,٩٨٧,٨٠١	٦٦٣,٣٥٠	٢,٦٩٨	١٨٢	٢٠,٨١٧	٣٩٨	آب
٣,٠١٠,٦١٣	٤٩٦,٥٢٦	٩٩,٠٣٣	٦,٢٩٨	٢,٩٠٨,٢٩٣	٤٩٠,٠٩١	٣,٢٨٧	١٣٧	٢٠,٢٢٤	٣٤٥	أيلول
٤٠,٤٣٠,٧٨	٦٦٦,٤٠٢	١٢٥,٥٠١	٨,٣٨٢	٤٠,١٤٠,٦٣٤	٦٥٧,٨٤٧	٢,٩٤٣	١٧٣	٢٠,٠٠٦	٤٠٨	تشرين ١
٣,٦٨٥,٦١٦	٦٠٥,٩٢٦	١١٨,٩٧٨	٧,٩٨٩	٣,٥٦٣,٨٠٥	٥٩٧,٧٧٨	٢,٨٣٣	١٥٩	٢٠,٨٣٤	٣٩٦	تشرين ٢
٤٠,١٢٦,٩٥٥	٦٧٠,٩٧٩	١٣٧,٢٢٢	٨,٤٣٩	٣,٩٨٦,٦٦٢	٦٦٢,٣٥٣	٣,٠٧١	١٨٧	٢٠,٢١٣	٤٢١	كانون ١
٧,٤٣٥,٩٨٩	١,١٩٢,١٧٣	١٩٠,٩٧٢	١٤,٩٩١	٧,٢٣٧,١٥٨	١,١٧٦,٨٤٤	٧,٨٥٩	٣٣٨	٥٠,٥٠٧	٧٣٣	٢٠١٨
٣,٩٥٥,٠٢٢	٦٣٢,٦٩٤	٨٥,٧٧٠	٧,٨٣٨	٣,٨٦٥,٦٦٩	٦٢٤,٦٨٢	٣,٧٦٣	١٧٤	٢٠,٩٦٦	٣٨٧	كانون ٢
٣,٤٨٠,٤٨٧	٥٥٩,٤٧٩	١٠٥,٠٢٢	٧,١٥٣	٣,٣٧١,٤٨٩	٥٥٢,١٦٢	٤,٠٩٥	١٦٤	٢٠,٤٤١	٣٤٦	شباط
										آذار
										نيسان
										أيار
										حزيران
										تموز
										آب
										أيلول
										تشرين ١
										تشرين ٢
										كانون ١

\* بناء على إعلام مصرف لبنان رقم ٨٧٧ الصادر في ١٦ أيار ٢٠١٢، ستجري جلسات مقاصة المصارف فقط في المقر الرئيسي لمصرف لبنان، بيروت. تمت مراجعة هذه الأرقام منذ كانون الثاني ٢٠١٤ فأصبحت تتضمن الشيكات المحصّلة فقط بعد أن استثنيت منها عمليات الدفع المباشر.

١٠. الاعتمادات والبوالص المستندية للاستيراد والتصدير (بمليارات الليرات)

البوالص		الاعتمادات المستندية								الفترة
وضعية البوالص بنهاية الفترة	بوالص خارجة خلال الفترة	بوالص واردة خلال الفترة	وضعية الاعتمادات بنهاية الفترة		اعتمادات مستعملة		الاعتمادات المفتوحة خلال الفترة			
			تصدير	استيراد	تصدير	استيراد	تصدير	استيراد		
٥٩٨,١	١١٣,٨	١,٩٣٦,٠	١,٩٩٤,٨	١,٣١٠,٨	١,٥٧٣,٥	٤,٠٨٣,٥	٨,٦٧٩,٧	٤,٨٥٩,٣	٨,٦٠٩,١	٢٠١٧
٧٣٤,٠	١١٢,٠	٢١٣,٣	٢٩٤,٦	١,٢٥٧,٨	١,٨٢١,١	٣٨٥,٧	١,٠٠٩,٨	٥٥٥,٣	٧٩٦,٩	كانون ٢
٧٣٢,٧	١٢١,٤	١٢٧,٣	٣٧٣,٦	١,٣٥٨,٢	١,٩٦٩,٣	٢٨٥,١	٨٠١,٠	٤٠٨,٧	٧٩٦,٩	شباط
٧٢١,٢	١١٢,٧	٢٠٤,٣	١٤٥,٦	١,٤٠٦,٥	١,٨٠٧,٣	٦٤٣,٨	١,٢٨٢,٠	٧٠٢,٦	١,١٣٣,٢	آذار
٧٢٤,٦	١١٥,٩	١٣٣,٠	١١٥,٧	١,٤٦٦,٦	١,٦٧٩,٧	٢١٩,٩	٨٢٧,٢	٢٨٥,٩	٥٤٧,٦	نيسان
٦٣٧,٨	١١٤,٩	٢٠٣,٧	١٥٥,٣	١,٥٥٢,٠	١,٥٩١,٨	٤٠١,٠	٦٩٣,١	٥١٥,٥	٧١٨,٩	أيار
٦٦٢,٣	١٠٢,٣	١٩٧,٥	١١١,٥	١,٣٢٦,٦	١,٦٦٥,٦	٢٣٣,٦	٥٩٧,٥	٢٢٧,٠	٧٩١,٦	حزيران
٥٦٩,٨	١٠٤,١	١٤٨,٨	١٢٠,٨	١,٣٠٨,٤	١,٥٥١,٠	٢٢٦,٣	٦١٦,٥	٣٦٦,٧	٥٩٩,٣	تموز
٥٦٠,٧	٩٩,٦	١٧١,١	١٤٦,٥	١,٢١٣,٤	١,٦٠٣,٦	٣٦١,٥	٥٦٩,٩	٣٠٥,٠	٦٤٢,٠	آب
٦٠٧,٢	١٠٦,٢	١١٣,٢	١٢٣,١	١,٣٤١,٩	١,٥٦٦,١	٢٨٥,٦	٥٨٥,٠	٤٣٣,٧	٦١٨,٥	أيلول
٦١٦,٧	١١٦,٩	١٣٧,٤	١٤٦,٣	١,٣٣١,٥	١,٦٢٤,٤	٣٧٨,٧	٥١٠,٦	٣٩١,٨	٦٧٠,٩	تشرين ١
٥٧٣,٤	١١٣,٨	١٥٢,٥	١٢٩,٤	١,٢٧٧,٥	١,٥٤٤,٨	٣٢٠,٧	٥٦٠,٨	٢٧٣,٥	٥٢٢,٢	تشرين ٢
٥٩٨,١	١١٣,٨	١٣٣,٩	١٣٢,٤	١,٣١٠,٨	١,٥٧٣,٥	٣٤١,٥	٦٢٦,٤	٣٩٣,٥	٧٧١,١	كانون ١
٦١٥,١	١٠٧,٥	١٧٧,٢	١٣٣,٨	١,٤٠٦,٠	١,٧٣١,٧	٤٣٤,٦	٥٨٣,٥	٥٣٢,٩	٨١٧,٧	٢٠١٨
٦١٩,٠	١٠٤,٥	١٨٥,٣	١١٣,٤	١,٢٣٥,٩	١,٧٠١,٤	٤١٨,٥	٦٨٨,٣	٢٦٧,٤	٦٨٦,٦	كانون ٢
										شباط

١١. أدوات الدين العام الداخلي (في نهاية الفترة، بمليارات الليرات)

شباط ٢٠١٨	كانون الثاني ٢٠١٨	كانون الأول ٢٠١٧	آذار ٢٠١٧	شباط ٢٠١٧	كانون الثاني ٢٠١٧	الدين القائم بالليرة اللبنانية ١. سندات طويلة الأجل* - سندات ما فوق ٢٤ شهراً - سندات ففة ٢٤ شهراً - فائدة القسائم ٢. سندات قصيرة الأجل* - سندات ففة ١٢ شهراً - سندات لسة أشهر - سندات لثلاثة أشهر ٣. قروض
٧٦,٧٦٥	٧٥,١٠٤	٧٤,٠٧٧	٧١,٢٩٩	٧٢,٠٣٦	٧٢,٣٣٢	
٧٢,٩٥٢	٧١,٥٣٤	٧٠,٧٨٢	٦٨,٣٦٤	٦٨,٨٢٨	٦٩,٣٠٠	
٦٤,١٩٣	٦٣,٠٩٨	٦٢,٣٠٦	٦١,٥٦٣	٦٢,٢٨٨	٦٢,٨١٣	
٧,٦٣٨	٧,٣٩١	٧,٣٧٧	٥,٧١١	٥,٣٥٤	٥,٣٦١	
١,١٢١	١,٠٤٥	١,٠٩٩	١,٠٩٠	١,١٨٦	١,١٢٦	
٣,٥٣٣	٣,٣٣٣	٣,٠٦١	٢,٧٤١	٣,٠٢١	٢,٨٠٩	
٢,٢٨١	٢,٢٣٢	٢,٠١٣	١,٧٦٢	٢,٠٩٨	٢,٠٣٥	
٨٣٠	٨٥١	٩١٨	٥٩٢	٥٦٣	٥٠٤	
٤٢٢	٢٥٠	١٣٠	٣٨٧	٣٦٠	٢٧٠	
٢٨٠	٢٣٧	٢٣٤	١٩٤	١٨٧	٢٢٣	

إن الفروقات الطفيفة بين أرقام هذا الجدول والأرقام المنشورة من قبل وزارة المالية ترد إلى تصويب بعض الأرقام التي تكون نشرت سابقاً على أساس شبه نهائي حرصاً على عدم تأخير صدور هذه المعلومات.  
\* إن سندات الخزينة مسجلة بقيمتها الفعلية (القيمة الشرائية+الفوائد المتراكمة).

١٢. أسعار صرف أهم العملات الاجنبية (بالليرة اللبنانية)

ذهب (اونصة)	فضة (اونصة)	دولار كندي	ين ياباني (١٠٠)	جنيه استرليني	فرنك سويسري	يورو	دولار أميركي	
متوسط الفترة								٢٠١٧
١,٨٦٠,٠٨٨	٢٦,٩٧٥	١,١٥١	١,٣٣٤	١,٨٨٢	١,٥٥٥	١,٦٥٤	١,٥٠٧,٥	شباط
١,٨٥٥,٤٦٨	٢٦,٥٤٣	١,١٢٦	١,٣٣٤	١,٨٦٠	١,٥٥٤	١,٦١١	١,٥٠٧,٥	آذار
١,٩٠٣,٦٥٩	٢٥,٦١٩	١,١٣٣	١,٣٦٠	١,٩٣١	١,٥٥٧	١,٦٩٣	١,٥٠٧,٥	حزيران
١,٩٨٢,١٦٢	٢٦,٢٧٤	١,٢٢٨	١,٣٦٠	٢,٠١٢	١,٥٦٥	١,٧٩٦	١,٥٠٧,٥	أيلول
١,٩٠٨,٣٠١	٢٤,٣٩٠	١,١٨١	١,٣٣٥	٢,٠٢١	١,٥٢٦	١,٧٨٤	١,٥٠٧,٥	كانون الأول
نهاية الفترة								٢٠١٨
٢,٠٠٨,٥٦٤	٢٥,٨٨٥	١,٢١٣	١,٣٦٠	٢,٠٨٢	١,٥٦٩	١,٨٣٩	١,٥٠٧,٥	كانون الثاني
٢,٠١٠,٧٨٨	٢٥,١١١	١,١٩٩	١,٣٩٩	٢,١٠٧	١,٦١٣	١,٨٦٢	١,٥٠٧,٥	شباط
متوسط الفترة								٢٠١٧
١,٨٨٩,٠٦٣	٢٧,٥٨٢	١,١٤٤	١,٣٤٣	١,٨٧٥	١,٥٥١	١,٥٩٩	١,٥٠٧,٥	شباط
١,٨٧٤,١٠٩	٢٧,٢٧١	١,١٣٠	١,٣٤٨	١,٨٧٩	١,٥٥٧	١,٦١٢	١,٥٠٧,٥	آذار
١,٨٧٦,٠٣٩	٢٥,٠٤٠	١,١٦١	١,٣٤٧	١,٩٥٧	١,٥٧٣	١,٧١٩	١,٥٠٧,٥	حزيران
١,٩٤١,١٠٢	٢٥,٤٠١	١,٢١٣	١,٣٤٠	٢,٠١٦	١,٥٥٣	١,٧٧٧	١,٥٠٧,٥	أيلول
١,٩٥٥,٣٤٨	٢٥,٤٣٢	١,٢٠٢	١,٣٣٩	٢,٠٣٦	١,٥٤٥	١,٨٠٧	١,٥٠٧,٥	كانون الأول
نهاية الفترة								٢٠١٨
٢,٠٢٤,٨٧٤	٢٥,٩٩٥	١,٢٢٧	١,٣٨٦	٢,١٣٦	١,٦١٦	١,٨٧٨	١,٥٠٧,٥	كانون الثاني
١,٩٨٩,٣٧٢	٢٤,٧٦١	١,١٨١	١,٤٠٧	٢,٠٨٧	١,٥٩٨	١,٨٤٢	١,٥٠٧,٥	شباط

١٣. الدين العام بحسب مصادر التمويل (في نهاية الفترة)

شباط ٢٠١٨	كانون الثاني ٢٠١٨	كانون الأول ٢٠١٧	آذار ٢٠١٧	شباط ٢٠١٧	كانون الثاني ٢٠١٧	
٧٦,٧٦٥	٧٥,١٠٤	٧٤,٠٧٧	٧١,٢٩٩	٧٢,٠٣٦	٧٢,٣٣٢	١. الدين القائم بالليرة اللبنانية (بالمليارات)
٣٩,٥١٠	٣٧,٨٢٢	٣٥,٥٨٠	٢٧,٩٣٦	٢٨,٩١٥	٣٠,٠٣٨	أ. المصرف المركزي
٣٩,٥١٠	٣٧,٨٢٢	٣٥,٥٨٠	٢٧,٩٣٦	٢٨,٩١٥	٣٠,٠٣٨	محفظة سندات الخزينة <sup>١</sup>
.	.	.	.	.	.	قروض للمؤسسات العامة
٢٦,٤٢٢	٢٦,٤١٣	٢٧,٧٥٦	٣٢,٣٩٩	٣٢,٢٠٢	٣١,٧٠٤	ب. المصارف
٢٦,١٤٢	٢٦,١٧٦	٢٧,٥٢٢	٣٢,٢٠٥	٣٢,٠١٥	٣١,٤٨١	سندات الخزينة <sup>٢</sup>
٢٨٠	٢٣٧	٢٣٤	١٩٤	١٨٧	٢٢٣	قروض للمؤسسات العامة
١٠,٨٣٣	١٠,٨٦٩	١٠,٧٤١	١٠,٩٦٤	١٠,٩١٩	١٠,٥٩٠	ج. سندات القطاع غير المصرفي <sup>٣</sup>
١٧,٠٧٩	١٦,٢٨٠	١٥,٣٧٦	١٦,٤٧٣	١٥,٤٦٤	١٦,٣٤٨	٢. ودائع القطاع العام
٥٩,٦٨٦	٥٨,٨٢٤	٥٨,٧٠١	٥٤,٨٢٦	٥٦,٥٧٢	٥٥,٩٨٤	٣. الدين الصافي بالليرة اللبنانية
٣٠,٦٠١	٣٠,٥٧٨	٣٠,٤٠٠	٢٩,٨٩١	٢٨,٣٦٨	٢٨,٢٠٢	٤. الدين بالعملات الأجنبية (بملايين الدولارات)
١٠٥,٨١٧	١٠٤,٩٢١	١٠٤,٥٢٩	٩٩,٨٨٦	٩٩,٣٣٧	٩٨,٤٩٨	٥. مجموع الدين الصافي (بمليارات الليرات)

المصدر: وزارة المالية، أرقام شبه نهائية قابلة للتصحيح. إن الفروقات الطفيفة بين أرقام هذا الجدول والأرقام المنشورة من قبل وزارة المالية ترد إلى تصويب بعض الأرقام التي تكون نشرت سابقاً على أساس شبه نهائي حرصاً على عدم تأخير صدور هذه المعلومات.

<sup>١</sup> سندات الخزينة مسجلة بقيمتها الفعلية (القيمة الشرائية+الفوائد المتراكمة).

<sup>٢</sup> ابتداء من أيلول ١٩٩٩، تشمل هذه الأرقام صكوك المديونيات الى جانب سندات الخزينة.

<sup>٣</sup> نظراً لتوسع سوق سندات الخزينة، يتعدى احصاء حيازاتها من قبل غير المقيمين، ولذلك أدرجت جميع سندات الخزينة المصدرة بالليرة في الدين القائم بالليرة اللبنانية، والسندات المصدرة بالدولار في الدين بالعملات الأجنبية.

١٤. سندات دين الجمهورية اللبنانية بالعملة الأجنبية

إقفال شباط ٢٠١٨			إقفال كانون الثاني ٢٠١٨			استحقاق	
هامش	فائدة %	سعر	هامش	فائدة %	سعر		
٥,٧٦	٥,٨١	٩٩,٩٧	٤,٨١	٥,٩٠	٩٩,٩٠	٢٠١٨/٠٣/٠٧	فئة ١٥ سنة (٧٠٠ مليون دولار)
٣,٨٣	٥,٤٠	٩٩,٨٨	٤,١٠	٥,٤٨	٩٩,٨٤	٢٠١٨/٠٥/٢٧	فئة ١٥ سنة (٢٠٠ مليون دولار)
٤,٨١	٦,٣٨	٩٩,٦٣	٣,٧١	٥,١١	١٠٠,٠٠	٢٠١٨/٠٦/١٢	فئة ٥ سنة (٧٠٠ مليون دولار)
٤,٠٩	٦,٠٨	٩٩,٣٥	٣,٢٦	٥,١٣	١٠٠,٠١	٢٠١٨/١١/١٢	فئة ٨ سنة (١٠٢٥ مليون دولار)
٤,٨٨	٤,٢٧	١٠٠,٧٥	٤,٠٣	٣,٤٣	١٠١,٥٠	٢٠١٨/١١/٢٨	فئة ٧ سنوات (٤٤٥ مليون يورو)
٤,٥٢	٦,٥٢	٩٨,٨٨	٣,٥٢	٥,٣٩	١٠٠,١٣	٢٠١٩/٠٤/٢٣	فئة ٥ سنوات (٥٠٠ مليون دولار)
٤,٥٥	٦,٥٥	٩٩,٣٥	٣,٦٤	٥,٥١	١٠٠,٦٠	٢٠١٩/٠٥/٢٠	فئة ٨ سنوات (٦٥٠ مليون دولار)
٤,٤٥	٦,٧٠	٩٧,٩٥	٣,٥٧	٥,٦٦	٩٩,٦٣	٢٠١٩/١١/٢٨	فئة ٨ سنوات (١٥٠٠ مليون دولار)
٤,٨٠	٧,٠٤	٩٨,٧٥	٣,٨٢	٥,٩١	١٠٠,٩٠	٢٠٢٠/٠٣/٠٩	فئة ١٠ سنوات (١٢٠٠ مليون دولار)
٤,٤٦	٦,٧٢	٩٨,٢٠	٣,٨٩	٥,٩٩	٩٩,٦٠	٢٠٢٠/٠٤/١٤	فئة ١٦ سنوات (٧٠٠ مليون دولار)
٤,٦٦	٦,٩٢	٩٨,٣٨	٣,٨٢	٥,٩٢	١٠٠,٥٠	٢٠٢٠/٠٦/١٩	فئة ٧ سنوات (٦٠٠ مليون دولار)
٤,٧٨	٧,١٩	١٠٢,٩٠	٣,٦٦	٥,٩٠	١٠٦,٧٥	٢٠٢١/٠٤/١٢	فئة ١٥ سنة (٢٠٩٢,٤٦٩ مليون دولار)
٤,٦٢	٧,٢٩	٩٦,٢٥	٣,٧٠	٦,١٨	١٠٠,٢٥	٢٠٢٢/٠٥/٢٧	فئة ٦ سنة (٥٠٠ مليون دولار)
٤,٥٧	٧,٢٣	٩٥,٦٥	٣,٦٣	٦,١١	٩٩,٩٥	٢٠٢٢/١٠/٠٤	فئة ١٢ سنة (١٥٤٠ مليون دولار)
٤,٦١	٧,٢٨	٩٤,٨٠	٣,٧٦	٦,٢٥	٩٨,٩٥	٢٠٢٣/٠١/٢٧	فئة ١٠ سنة (١١٠٠ مليون دولار)
٤,٨٤	٧,٥١	٩٥,٢٥	٤,٠٦	٦,٥٤	٩٩,٣٨	٢٠٢٣/٠٥/٢٦	فئة ٧ سنة (٥٠٠ مليون دولار)
٤,٦٨	٧,٥٢	٩٥,٧٥	٣,٩٤	٦,٥٧	١٠٠,٣٨	٢٠٢٤/٠٤/٢٢	فئة ٨ سنة (٧٠٠ مليون دولار)
٤,٥٧	٧,٤٠	٩٣,٩٩	٤,٠٤	٦,٦٧	٩٧,٧٥	٢٠٢٤/١١/٠٤	فئة ٩ سنة (٥٠٠ مليون دولار)
٤,٧٣	٧,٥٦	٩٧,٠٥	٤,١٨	٦,٨١	١٠١,٠٢	٢٠٢٤/١٢/٠٣	فئة ١٥ سنة (٢٥٠ مليون دولار)
٤,٧٤	٧,٥٨	٩٢,٦٠	٤,١٥	٦,٧٩	٩٦,٧٥	٢٠٢٥/٠٢/٢٦	فئة ١٠ سنة (٨٠٠ مليون دولار)
٤,٧٣	٧,٥٨	٩٢,٦٣	٤,١٩	٦,٨٢	٩٦,٧٥	٢٠٢٥/٠٦/١٢	فئة ١٣ سنة (٨٠٠ مليون دولار)
٤,٨٥	٧,٧٦	٩٢,٧٠	٤,٢٢	٦,٩٢	٩٧,٨٨	٢٠٢٦/١١/٢٧	فئة ١٥ سنة (٧٢٥ مليون دولار)
٤,٩٣	٧,٨٦	٩٣,٥٠	٤,٣٢	٧,٠٢	٩٨,٨٨	٢٠٢٧/٠٣/٢٣	فئة ١٠ سنة (١٢٥٠ مليون دولار)
٤,٩٢	٧,٨٥	٩٢,٦٠	٤,٣٥	٧,٠٦	٩٧,٨٥	٢٠٢٧/١١/٢٩	فئة ١٥ سنة (١٠٠٠ مليون دولار)
٤,٥٦	٧,٥٠	٩٦,٥٠	٤,٤٨	٧,٢١	٩٨,٥٠	٢٠٢٨/٠٣/٢٠	فئة ١٠ سنة (٧٠٠ مليون دولار)
٤,٩٩	٧,٩١	٩١,٠٠	٤,٥١	٧,٢١	٩٥,٨٨	٢٠٢٨/١١/٠٣	فئة ١٣ سنة (٥٠٠ مليون دولار)
٥,٠٨	٨,٠١	٩١,٥٠	٤,٥٧	٧,٢٨	٩٦,٧٥	٢٠٢٩/٠٥/٢٥	فئة ١٤ سنة (١٠٠٠ مليون دولار)
٥,٠٩	٨,٠٣	٨٩,٥٠	٤,٦١	٧,٣١	٩٤,٧٥	٢٠٣٠/٠٢/٢٦	فئة ١٥ سنة (١٤٠٠ مليون دولار)
٥,١١	٨,٠٤	٩١,٦٣	٤,٧٥	٧,٤٥	٩٦,٢٥	٢٠٣١/٠٤/٢٢	فئة ١٥ سنة (٣٠٠ مليون دولار)
٤,٥٣	٧,٤٧	٩٧,٢٥	٤,٦٥	٧,٣٨	٩٥,٨٠	٢٠٣١/١١/٢٠	فئة ١٥ سنة (١٠٠٠ مليون دولار)
٥,١٦	٨,٠٨	٩١,٠٠	٤,٧٨	٧,٤٩	٩٥,٨٠	٢٠٣٢/٠٣/٢٣	فئة ١٥ سنة (١٠٠٠ مليون دولار)
٥,١٣	٨,٠٧	٩٠,٥٠	٤,٨٠	٧,٥٠	٩٥,٦٣	٢٠٣٥/١١/٠٢	فئة ١٥ سنة (٦٠٠ مليون دولار)
٥,٢٦	٨,١٧	٩١,١٥	٤,٩١	٧,٦١	٩٦,٤٠	٢٠٣٧/٠٣/٢٣	فئة ٢٠ سنة (٧٥٠ مليون دولار)

١٥. شهادات إيداع عالمية

إقفال شباط ٢٠١٨		إقفال كانون الثاني ٢٠١٨		إستحقاق	القيمة	بنك البحر المتوسط (٥ سنوات)
فائدة	سعر	فائدة	سعر			
-	-	-	-	١٤/١٢/٢٠١٧	٥٠٠ مليون \$	

١٦. سندات دين المصارف بالعملة الأجنبية

إقفال شباط ٢٠١٨			إقفال كانون الثاني ٢٠١٨			إستحقاق	القيمة	Eurobonds
هامش	فائدة	سعر	هامش	فائدة	سعر			
٤,٧٤	٧,١٦%	٩٩,٥٢	٢,٩٦	٤,٧٤%	٦,٩٨	٢١/٠٦/٢٠٢١	٣٠٠ مليون \$	١٠ سنوات (Euro Notes) بيبلوس

١٧. التداول بالأسهم في بورصة بيروت (شباط - ٢٠١٨)

الشركة	حجم الأسهم المنفذة	النسبة من الحجم	قيمة التنفيذ (\$)	النسبة من القيمة	سعر الإقفال (\$)	معدل السعر (\$)
سوليدير "أ"	٤٥٥,٣٣٦	٩,٨٥%	٣,٨٣٥,٦٩٢	١٠,٩٣%	٨,٢٧٠	٨,٤٢
سوليدير "ب"	٢٨٣,٦٤١	٦,١٣%	٢,٣٧٣,٦٦٦	٦,٧٦%	٨,٣٠٠	٨,٣٧
البنك اللبناني للتجارة "C"	-	-	-	-	٠,٩٣٠	-
البنك اللبناني للتجارة "أسهم تفضيلية" فئة "B"	-	-	-	-	١,٠٠,٠٠٠	-
البنك اللبناني للتجارة "أسهم تفضيلية" فئة "C"	-	-	-	-	١,٠٠,٠٠٠	-
البنك اللبناني للتجارة "أسهم تفضيلية" فئة "D"	٢٠٠	-	٢٠,٢٠٠	٠,٠٦%	١٠١,٠٠٠	١٠١,٠٠
بنك عوده "C"	٨٧,٠٠٨	١,٨٨%	٥١٣,٣٨١	١,٤٦%	٥,٨٨٠	٥,٩٠
بنك عوده "GDR"	١٨,٠٧٥١	٣,٩١%	١,٠٥١,٣٧٤	٣,٠٠%	٥,٨٠٠	٥,٨٢
بنك عوده "أسهم تفضيلية" فئة "G"	-	-	-	-	١,٠٠,٣٠٠	-
بنك عوده "أسهم تفضيلية" فئة "H"	١,٩٥٠	٠,٠٤%	١,٩٥٠,٠٠٠	٠,٥٦%	١,٠٠,٠٠٠	١,٠٠,٠٠
بنك عوده "أسهم تفضيلية" فئة "I"	٦,٥٥٥	٠,١٤%	٦,٥٥٥,٠٠٠	١,٨٧%	١,٠٠,٠٠٠	٩٩,٩٥
بنك عوده "أسهم تفضيلية" فئة "J"	٣٠,١٢٥	٠,٦٥%	٣,٠١١,٠٠٩	٨,٥٨%	١,٠٠,٠٠٠	٩٩,٩٥
بنك بيروت "C"	-	-	-	-	١٨,٨٠٠	-
بنك بيروت "أسهم أولوية ٢٠١٤"	-	-	-	-	٢١,٠٠٠	-
بنك بيروت "أسهم تفضيلية" فئة "H"	-	-	-	-	٢٥,٩٠٠	-
بنك بيروت "أسهم تفضيلية" فئة "I"	٦٣,٦٦٠	١,٣٨%	١,٦١٥,٠٧٠	٤,٦٠%	٢٦,٠٠٠	٢٥,٣٧
بنك بيروت "أسهم تفضيلية" فئة "J"	٣٠,٦٥	٠,٠٧%	٧٩٤,٦٩٠	٠,٢٣%	٢٦,٠٠٠	٢٦,٠٠
بنك بيروت "أسهم تفضيلية" فئة "K"	-	-	-	-	٢٥,٧٥٠	-
بنك بيلوس "C"	٢٤,٢٠٠,٣٩٣	٤٧,٥٩%	٣,٥٢٢,٤٣٦	١٠,٠٤%	١,٦٠٠	١,٦٠
بنك بيلوس GDR	-	-	-	-	٨٠,٥٠٠	-
بنك بيلوس "أسهم تفضيلية ٢٠٠٨"	-	-	-	-	١٠٢,١٠٠	-
بنك بيلوس "أسهم تفضيلية ٢٠٠٩"	٣,١٨٩	٠,٠٧%	٣٢٨,٤٦٧	٠,٩٤%	١٠٣,٠٠٠	١٠٣,٠٠
بنك بيمو "C"	-	-	-	-	١,١٧٠	-
بنك بيمو "أسهم تفضيلية ٢٠١٣"	١,٠٠٠	٠,٠٢%	١,٠٤٠,٠٠٠	٠,٣٠%	١٠٤,٠٠٠	١٠٤,٠٠
بنك لبنان والمهجر "GDR"	٤٣,٧٦٥	٠,٩٥%	٥٥٥,٥٧٣	١,٥٨%	١٢,٥٠٠	١٢,٦٩
بنك لبنان والمهجر	٥٥٠,٩٠	١,١٩%	٦٥٣,٩٨٤	١,٨٦%	١٢,٠٠٠	١١,٨٧
ريمكو	٣٧,٣٢١	٠,٨١%	١١٣,٣٧٥	٠,٣٢%	٣,٣٠٠	٣,٠٤
هولسيم لبنان	١,١٢١,٤٩٣	٢٤,٢٦%	١,٦٤٣,٤١٥٩	٤٦,٥٦%	١٤,٧٥٠	١٤,٥٧
الإسمنت الأبيض إسمي	٤٩٠,٠٠٤	١,٠٦%	١,٢٧,٩٠٠	٠,٣٦%	٢,٦١٠	٢,٦١
المجموع	٤,٦٢٣,٥٤٦	١٠,٠%	٣٥,٠٩٨,١٧٦	١٠,٠%	-	-

١٨. أدوات مالية مختلفة

التغيير	معدل السعر (\$)	إقفال شباط ٢٠١٨ (\$)	معدل السعر (\$)	إقفال كانون الثاني ٢٠١٨ (\$)	
-٣,٨٨%	١٢,٤٠	١٢,١٠ - ١٢,٧٠ \$	١٢,٩٠	١٢,٨٠ - ١٣,٠٠ \$	GDR (لبنان والمهجر)
-١,٦٩%	٥,٨٠	٥,٧٥ - ٥,٨٥ \$	٥,٩٠	٥,٨٥ - ٥,٩٥ \$	GDR (عوده)
١٢,٥٠%	٧٨,٧٥	٧٦,٥٠ - ٨١,٠٠ \$	٧٠,٠٠	٧٦,٥٠ - ٠,٠٠ \$	GDR (بيلوس)



مصرف لبنان  
BANQUE DU LIBAN