



مصرف لبنان
BANQUE DU LIBAN

مديرية الإحصاءات والأبحاث الاقتصادية

العدد ٢٨٩

النشرة الشهرية

حزيران ٢٠١٨

أهم التطورات (النسب المئوية المذكورة في ما يلي تشير إلى تغيرات على أساس سنوي، ما لم يذكر خلاف ذلك)

بلغ المؤشر الاقتصادي العام لمصرف لبنان ٢٩٨,٠ في حزيران ٢٠١٨ مقابل ٣٠٣,١ في الشهر السابق و ٢٩٠,١ في حزيران ٢٠١٧. سجل ميزان المدفوعات عجزاً بما يوازي ٦٣٨,٥ مليون دولار خلال الشهر. بلغ نمو الميزانية المجمعة للمصارف التجارية ١٢,٧% على أساس سنوي. سجلت نسبة دولة الودائع ٦٧,٩% في نهاية حزيران. ارتفعت معدلات الفائدة المصرفية على الحسابات الدائنة والمدينة بالليرة كما على تلك المدينة بالدولار فيما انخفضت على تلك الدائنة بالدولار.

سجل ميزان المدفوعات عجزاً بما يوازي ٦٣٨,٥ مليون دولار في حزيران ٢٠١٨. وقد تمثل هذا العجز بانخفاض الموجودات الخارجية الصافية لدى مصرف لبنان بقيمة ١١١٣,٤ مليون دولار وازدياد الموجودات الخارجية الصافية لدى المصارف والمؤسسات المالية بقيمة ٤٧٤,٩ مليون دولار. وبلغ بذلك الرصيد التراكمي لميزان المدفوعات في الأشهر الستة الأولى من السنة عجزاً يوازي ٢٠٨,٢ مليون دولار مقابل عجزاً يوازي ١١١٥,٦ مليون دولار في الفترة المماثلة من العام ٢٠١٧.

وفقاً لأرقام وزارة المالية بلغ مجموع الدين العام الصافي ١٠٨٩٠,٣ مليار ليرة في حزيران ٢٠١٨ مسجلاً ازدياداً شهرياً قدره ٤٨ مليار ليرة. وقد نتج هذا الارتفاع عن ازدياد الدين العام الصافي بالليرة بمقدار ٩٢٦ مليار ليرة ليبلغ ٥٥٩٨٦ مليار ليرة وانخفاض الدين العام المحرر بعملة أجنبية بمقدار ٥٨٤ مليون دولار ليسجل ٣٥١٠,٢ مليون دولار في نهاية الشهر. وعلى أساس سنوي، بلغ نمو الدين العام الصافي ٨,٣% والدين بالليرة ٠,٣% وبالعملة الأجنبية ١٨,٣%.

بلغ احتياطي مصرف لبنان من العملات الأجنبية ٤٤٦١٠,١ مليون دولار مسجلاً ازدياداً سنوياً نسبتته ٦,٠% ومقداره ٢٥١٤,٤ مليون دولار. أما مجموع الاحتياطي الخارجي بما فيه الذهب، فقد بلغ ٥٦١٤٦,٤ مليون دولار. هذا وقد بقي سعر صرف الدولار الأميركي الوسطي في سوق بيروت مستقرّاً على ١٥٠٧,٥٠ ليرة.

لم يطرأ أي تغير في حزيران ٢٠١٨ على معدلات فائدة سندات الخزينة. فسجل معدل الفائدة الفعلية في نهاية الشهر: ٤,٤٤% لفتة ٣ أشهر، ٤,٩٩% لفتة ٦ أشهر و ٥,٣٥% لفتة ١٢ شهراً. واستقرت فائدة القسيمة على سندات الستين والثلاث سنوات على ٥,٨٤% و ٦,٥٠% على التوالي. أما معدلات الفائدة المصرفية، فقد ازدادت في حزيران إلى ٦,٧٢% على الحسابات الدائنة بالليرة (+ نقطة أساس) وإلى ٨,٨٢% على الحسابات المدينة بالليرة (+١٧ نقطة أساس). وشهدت الفائدة المصرفية المحلية بالدولار الأميركي انخفاضاً على الحسابات الدائنة وازدياداً على تلك المدينة. فسجل معدل الفائدة الوسطي المثقل على حسابات التسليف بالدولار ٧,٩٣% في حزيران (+٦ نقطة أساس). أما متوسط الفائدة على حسابات الادخار بالدولار فسجل ٤,٠٩% (-٢ نقطة أساس).

بلغت الكتلة النقدية M٣ ٢١٢٩٩٩,٨ مليار ليرة في حزيران مسجلة نمواً سنوياً نسبتته ٢,٥% مقابل ٢,٩% في أيار ٢٠١٨. وبقي التسليف المصرفي للقطاع الخاص العامل الأبرز في خلق النقد إلى جانب التسليفات للقطاع العام. وفي ما خص مكونات الكتلة النقدية، تجدر الإشارة إلى أن الودائع بالليرة سجلت تراجعاً بنسبة ٢,٦% والودائع بالعملات الأجنبية ارتفاعاً بنسبة ٥,٥%.

بلغت الميزانية المجمعة للمصارف التجارية ٣٥٣٦٦٥,٣ مليار ليرة في حزيران مسجلة بذلك نمواً سنوياً بنسبة ١٢,٧% مقابل ١٢,٣% في أيار ٢٠١٨. ازدادت ودائع القطاع الخاص المقيم وغير المقيم بنسبة ٤,٢% والتسليفات الممنوحة للقطاع الخاص بنسبة ٢,٨%. وسجلت نسبة الدولة في الودائع ٦٧,٩%.

توسع عجز الميزان التجاري بنسبة ٧,٥% وسجل ١٤٠١,٢ مليون دولار في نهاية حزيران، وذلك نتيجة ازدياد قيمة الواردات إلى ١٦١٦,١ مليون دولار أي بنسبة ٥,٤% وانخفاض قيمة الصادرات إلى ٢١٤,٩ مليون دولار أي بنسبة ٦,٥%.

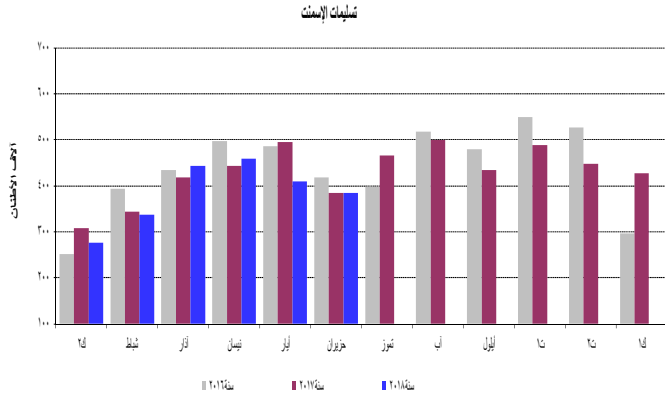
ارتفعت كميات الإسمنت المسلمة، وهي مؤشر النشاط الحالي لقطاع البناء، بنسبة طفيفة بلغت ٠,٣% فيما انخفضت مساحات البناء المرخصة، مؤشر النشاط المستقبلي للقطاع، بنسبة ٢٦,٨% مقارنة بحزيران ٢٠١٧.

شهد إنتاج الكهرباء انخفاضاً إلى ١٢٥٣,٥ مليون كيلووات ساعة خلال الشهر، أي بنسبة ٢,٤% على أساس سنوي.

ارتفع عدد الطائرات وعدد المسافرين في مطار بيروت بنسبة ٨,٠% و ١٦,٧% على التوالي نتيجة ازدياد عدد المسافرين القادمين، المغادرين والعابرين بنسبة ١٢,٢%، ٢٣,٥% و ٤٦,٨% على التوالي. أما حجم الشحن الجوي، فقد تقلص بنسبة طفيفة بلغت ٠,٣%.

توسعت حركة السفن في مرفأ بيروت بنسبة ١٤,٢% فيما تقلصت حركة البضائع بنسبة ١,٠% في حزيران ٢٠١٨.

ارتفعت كميات الإسمنت المسلمة، وهي مؤشر النشاط الحالي لقطاع البناء، بنسبة طفيفة بلغت ٠,٣% فيما انخفضت مساحات البناء المرخصة، مؤشر النشاط المستقبلي للقطاع، بنسبة ٢٦,٨% مقارنة بحزيران ٢٠١٧.

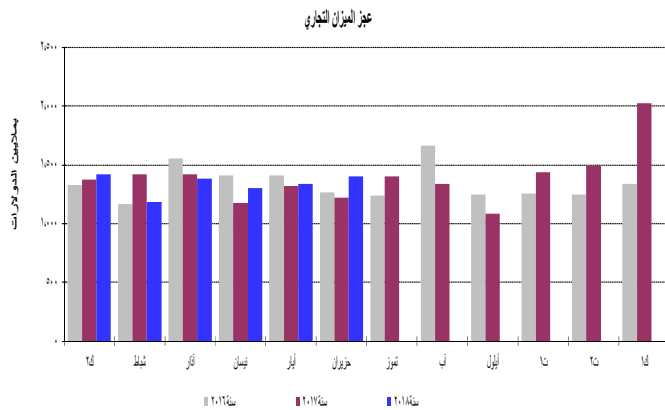


المصدر: شركات الإسمنت

شهدت الرسوم العقارية المحصلة انخفاضاً بنسبة ١٨,٠% فبلغت ٥٧,١ مليار ليرة مقارنة بحزيران ٢٠١٧.

التجارة الخارجية

توسع عجز الميزان التجاري بنسبة ٧,٥% وسجل ١٤٠١,٢ مليون دولار في نهاية حزيران، وذلك نتيجة ازدياد قيمة الواردات إلى ١٦١٦,١ مليون دولار أي بنسبة ٥,٤% وانخفاض قيمة الصادرات إلى ٢١٤,٩ مليون دولار أي بنسبة ٦,٥%. ازدادت الرسوم الجمركية المحصلة بنسبة ٥,٨% وسجلت ١٨٤,٦ مليار ليرة خلال هذا الشهر.



المصدر: المجلس الأعلى للحمارك

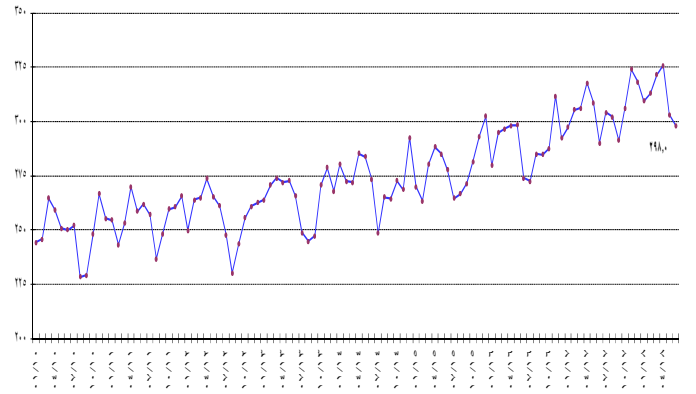
توزعت حصص أهم بلدان المصدر منذ مطلع العام ولغاية حزيران ٢٠١٨ على الشكل التالي: الصين ١٠,٨%، إيطاليا ٨,٥%، اليونان ٨,١%، ألمانيا ٦,١% والولايات المتحدة ٥,٩%. توزعت هذه الحصص في حزيران ٢٠١٨ على الشكل التالي:

بلغ المؤشر الاقتصادي العام لمصرف لبنان ٢٩٨,٠ في حزيران ٢٠١٨ مقابل ٣٠٣,١ في الشهر السابق و٢٩٠,١ في حزيران ٢٠١٧، مسجلاً بذلك ارتفاعاً سنوياً بنسبة ٢,٧%.

المؤشر الاقتصادي العام (متوسط ١٩٩٣ = ١٠٠)

المؤشر	التغيرات الشهرية %	التغيرات السنوية %	حزيران ٢٠١٧
٢٩٠,١	-٦,٠	٦,٠	حزيران ٢٠١٧
٣٠٤,٠	٤,٨	١١,٦	تموز ٢٠١٧
٣٠٢,٠	-٠,٧	٦,٠	آب ٢٠١٧
٢٩١,٢	-٣,٦	٢,٣	أيلول ٢٠١٧
٣٠٦,٠	٥,١	٦,٥	تشرين الأول ٢٠١٧
٣٢٣,٩	٥,٩	٤,٠	تشرين الثاني ٢٠١٧
٣١٨,٣	-١,٧	٨,٩	كانون الأول ٢٠١٧
٣٠٩,٤	-٢,٨	٤,١	كانون الثاني ٢٠١٨
٣١٣,٠	١,٢	٢,٥	شباط ٢٠١٨
٣٢١,٤	٢,٧	٥,٠	آذار ٢٠١٨
٣٢٥,٧	١,٣	٢,٥	نيسان ٢٠١٨
٣٠٣,١	-٦,٩	-١,٨	أيار ٢٠١٨
٢٩٨,٠	-١,٧	٢,٧	حزيران ٢٠١٨

المؤشر العام



نشاط غرفة المقاصة

انخفض مجموع قيمة الشيكات المحصلة بنسبة ٧,٥% في حزيران ٢٠١٨. تقلصت قيمة الشيكات المحررة باليرة اللبنانية بنسبة طفيفة بلغت ٠,١% وتلك المحررة بالعملة الأجنبية بنسبة ١٠,٧%. بلغت حصة الشيكات المحصلة المحررة بعملة أجنبية من مجموع الشيكات المحصلة ٦٧,٤% مسجلة انخفاضاً بنسبة ٣,٤%. ازدادت حصة الشيكات المرتجعة بنسبة ١٠,٨% خلال الشهر مقارنة بالشهر ذاته من العام الماضي، وسجلت ٢,٣% من مجموع قيمة الشيكات في نهاية هذا الشهر.

مؤشرات اقتصادية رئيسية (جميع التغيرات هي بالنسبة إلى الشهر نفسه من العام السابق)

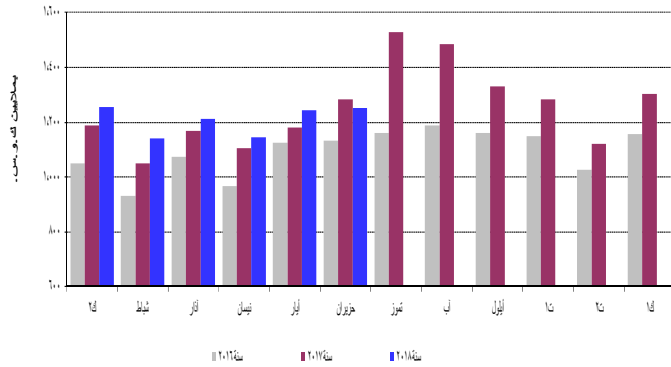
حزيران-١٨	أيار-١٨	متوسط-١٧	كانون الأول-١٧	حزيران-١٧	متوسط-١٦	كانون الأول-١٦
مقاصة الشيكات باليرة اللبنانية^١						
٢,٥٣١,٧٣٤	٢,٦٠٠,٦٠٤	٢,٧٢٢,٩٤٣	٣,٢١٣,٠٥٢	٢,٥٣٤,٢٣٦	٢,٤٩٨,٧٦١	٢,٨٣٢,٩٥٣
٠,١٠-	٢,٤٤-	٨,٩٧	١٣,٤٢	٦,٦٠	٦,٢٩	٩,٩٩
نسبة التغير (%) (بملايين الليرات اللبنانية)						
مقاصة الشيكات بالعملات الأجنبية^{**١}						
٣,٤٦٩	٣,٨٤١	٣,٨٨١	٤,١٢٧	٣,٨٨٣	٤,٠١٢	٣,٨٧٥
١٠,٦٦-	١,٦٨-	٣,٢٥-	٦,٥٠	٤,٦٨-	٥,٢٦-	٩,١٢-
نسبة التغير (%) (بملايين الدولارات)						
مجموع مقاصة الشيكات^{**}						
٧,٧٦٠,٨٩٣	٨,٤٣٩,٨٢١	٨,٥٧٤,٢٥٢	٩,٤٣٤,٤٣٧	٨,٣٨٧,٢٠٥	٨,٥٤٦,٥٣١	٨,٦٧٤,٤١٦
نسبة التغير (%) (بملايين الليرات اللبنانية)						
طلبات الاستعلام لدى مركزية المخاطر^١						
٣٠,٤٣٣	٣٠,٦٣٩	٣٥,٥١١	٢٩,٢٩٣	٣٥,٤٩١	٣٠,٧٥٧	٢٦,٧٥٤
١٤,٢٥-	٢٢,٥٩-	١٥,٤٦	٩,٤٩	٣,٠٥	١٣,٦٨	١٧,٨٨
نسبة التغير (%) (المجموع)						
رخص البناء^{**٢}						
٦١٠,٦٥٢	٨٤٦,٢٦٩	٩٧٧,٥٣٢	٩٠١,٢٥٩	٨٣٤,٠٩٤	١,٠١٩,٤٩٢	٩٠٣,٩٢٣
٢٦,٧٩-	٣٠,٦١-	٤,١٢-	٠,٢٩-	٢٣,٥١-	٠,٨٦-	١٦,٢٢-
نسبة التغير (%) (بالأمتار المربعة)						
الاسمنت المسلم^{**٣}						
٣٨٤,٤٤٦	٤٠٩,٨٤٢	٤٢٩,٠٥١	٤٢٦,٥٤٣	٣٨٣,٢٩٥	٤٣٨,٦٢٢	٢٩٦,٥٢١
٠,٣٠	١٧,١٨-	٢,١٨-	٤٣,٨٥	٨,٥٠-	٤,٣٧	٣٣,٧٧-
نسبة التغير (%) (بالأطنان)						
الرسوم العقارية المستوفاة^٤						
٥٧,٠٦٦	٧١,٤٣٢	٨٤,٨٦٦	١٠١,١٦٣	٦٩,٦١٣	٧١,٩٠٨	١٠٧,٣٩٤
١٨,٠٢-	٧,٤٥-	١٨,٠٢	٥,٨٠-	٣,٠٨	٣,٤٥	٨,٤١
نسبة التغير (%) (بملايين الليرات اللبنانية)						
مجموع المستوردات^{**٥}						
٢,٤٣٧,٠٤٩	٢,٣٩٩,١٢٤	٢,٤٦٠,٨٣١	٢,٤٦٣,٥٥٣	٢,٣١١,٣٠٦	٢,٤٠٢,٦٢٠	٢,٣٨٦,٣٨٣
٥,٤٤	٠,١٤-	٢,٤٢	٣,٢٣	٠,٩٨-	٢,٨٢	١٧,١٤-
نسبة التغير (%) (بملايين الليرات اللبنانية)						
مجموع الصادرات^{**٥}						
٣٢٤,٠٠٢	٣٨٢,٨٥٤	٣٥٧,٣٣٨	٣٧٨,١٧٧	٣٤٦,٥٥٧	٣٧٤,٠٥٩	٣٦٨,٢٢٣
٦,٥١-	٥,٩٣	٤,٤٧-	٢,٧٠	١٧,٩٦-	٠,٨٢	٣,٣١
نسبة التغير (%) (بملايين الليرات اللبنانية)						
عجز الميزان التجاري^{**}						
٢,١١٣,٠٤٧	٢,٠١٦,٢٦٩	٢,١٠٣,٤٩٣	٢,٠٨٥,٢٧٦	١,٩٦٤,٧٥٠	٢,٠٢٨,٥٦٠	٢,٠١٨,١٥٩
٧,٥٥	١,٢٢-	٣,٦٩	٣,٣٣	٢,٧٧	٣,٢٠	٢٠,٠٣-
نسبة التغير (%) (بملايين الليرات اللبنانية)						
الواردات الجمركية^٥						
١٨٤,٥٨٩	١٧٧,١١٧	١٨٧,٤٠٥	١٩٠,٤٢٩	١٧٤,٤١٠	١٨٣,٩٥٠	١٨٧,١٩٣
٥,٨٤	١٤,٢٨-	١,٨٨	١,٧٣	٨,٠٠-	٢,٤٠	٤,٩٩
نسبة التغير (%) (بملايين الليرات اللبنانية)						
إنتاج الطاقة الكهربائية (شبكة مؤسسة كهرباء لبنان)^٦						
١,٢٥٤	١,٢٤١	١,٢٥٣	١,٢٠٣	١,٢٨٥	١,٠٩٤	١,١٥٦
٢,٤٥-	٥,١٦	١٤,٤٩	١٢,٧١	١٣,٣٢	٤,٨٧	٨,٤٢
نسبة التغير (%) (مليون ك.و.س)						
استيراد المشتقات النفطية^{**٧}						
٧٢٥,٩٨٣	٦٩٣,١٥٤	٧٠١,٥٣٠	٥٨٦,٥٨٦	٥٩٩,٨٢٣	٦٦٧,٢٩٨	٦٣٠,٣٩٨
٢١,٠٣	١٣,٤٧	٥,١٣	٦,٩٥-	٨,٢٩-	٤,٥٥	٩,٧٣
نسبة التغير (%) (بالبطن المتر)						
حركة الشحن البحري في مرفأ بيروت^{**٨}						
٥٧٩,٦٠٠	٦٥٠,٥٥٤	٦٨٨,٦١٧	٧٠٦,٨٧١	٥٨٥,٦١٠	٧٣٠,٨٦٦	٦٧٠,٨٢٤
١,٠٣-	١٢,١٧-	٥,٧٨-	٥,٣٧	٢٤,٥٠-	٦,٦٦	٩,٩٦-
نسبة التغير (%) (المجموع (بالأطنان))						
٥٠٨,٧٣٨	٥٨١,٢٥١	٥٩٤,٢٤١	٦١٥,٨٩٤	٤٩٠,٧٥٥	٦٤٤,٢١٥	٥٨٤,٤٢٣
٧٠,٨٦٢	٦٨,٩٩٨	٩٤,١٣٢	٩٠,٢٢٢	٩٤,٦٩٣	٨٦,٣٣٣	٨٦,١٢٦
٤٦٣	٣٠٥	٢٤٣	٧٥٥	١٦٢	٣١٩	٢٧٥
١- الحمولة المفرغة ٢- الحمولة المشحونة ٣- ترانزيت ومنطقة حرة						
حركة المسافرين في مطار بيروت الدولي^٩						
٧٦٢,٠٦٩	٥٩٨,٠٠١	٦٨٦,٣٠٧	٦٢٦,٨٦٦	٦٥٢,٨٥٢	٦٣٤,١٨٠	٥٩٨,٠٠٩
١٦,٧٣	٠,٥٤-	٨,٢٢	٤,٨٣	١٤,٠٤	٥,٠٥	٢,٩٦-
نسبة التغير (%) (المجموع)						
٤٤١,٦٧٤	٣٠٨,٦١٠	٣٤١,٩٣٦	٣٣٣,٢٧٣	٣٩٣,٥٦٨	٣١٤,٩٧١	٣١٦,٢١٢
١٢,٢٢	٠,٠٣-	٨,٥٦	٥,٤٠	١٨,٩٤	٧,٤٣	٠,٩٢
١- القادمون نسبة التغير (%)						
٣٢٠,٠٥٠	٢٨٩,٠٠٥	٣٤٣,٩٥٩	٢٩٣,٢٧٠	٢٥٩,٠٤٩	٣١٨,٤٨٣	٢٨١,٢٩٧
٢٣,٥٥	٠,٩٨-	٨,٠٠	٤,٢٦	٧,٢٧	٣,٦٣	٥,٤٤-
٢- المغادرون نسبة التغير (%)						
٣٤٥	٣٨٦	٤١٢	٣٢٣	٢٣٥	٧٢٥	٥٠٠
٤٦,٨١	٤٣,٩٨-	٤٣,١٩-	٣٥,٤٠-	٢٣٠,٩٩	٧٧,٠٩-	٩٠,٨٠-
٣- العابرون (ترانزيت) نسبة التغير (%)						

* بدأ في تموز ١٩٩٥ احتساب الدولار الجمركي على أساس السعر الرسمي للدولار عوضاً عن ٨٠٠ ل.ل. ** أرقام مستكملة من قبل القطاع الخاص. *** بدأ في ١/١/١٩٩٧، تعديل المعلومات لتضم القطاعين العام والخاص.
المصدر: مصرف لبنان. نقابة المهندسين في بيروت وطرابلس. شركات التراب. وزارة المالية. إدارة الجمارك العامة. مؤسسة كهرباء لبنان. المديرية العامة للنفط. مرفأ بيروت. مطار بيروت الدولي.

قطاع الطاقة

شهد إنتاج الكهرباء انخفاضاً إلى ١٢٥٣,٥ مليون كيلوات ساعة خلال الشهر، أي بنسبة ٢,٤% على أساس سنوي.

(إنتاج الشهر للكهرباء (مليون كيلوات ساعة))

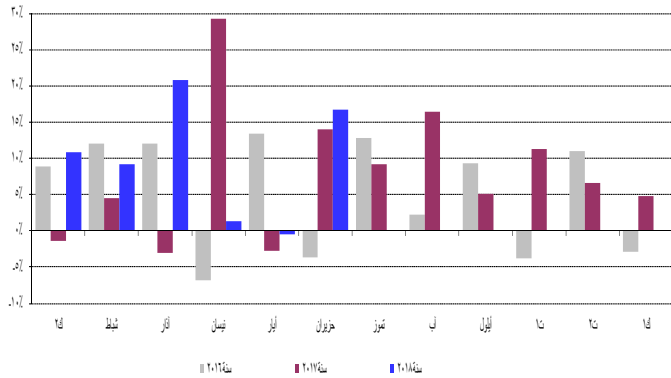


المصدر: مؤسسة كهرباء لبنان

قطاع النقل

ارتفع عدد الطائرات وعدد المسافرين في مطار بيروت بنسبة ٨,٠% و١٦,٧% على التوالي نتيجة ازدياد عدد المسافرين القادمين، المغادرين والعابرين بنسبة ١٢,٢%، ٢٣,٥% و٤٦,٨% على التوالي. أما حجم الشحن الجوي، فقد تقلص بنسبة طفيفة بلغت ٠,٣% نتيجة انخفاض حجم البضائع المشحونة بنسبة ١٠,٥% وازدياد حجم البضائع المفرغة بنسبة ١١,٧%.

حركة المسافرين عبر المطار



المصدر: مطار بيروت الدولي

توسعت حركة السفن في مرفأ بيروت بنسبة ١٤,٢% فيما تقلصت حركة البضائع بنسبة ١,٠% في حزيران ٢٠١٨. انخفض حجم البضائع المشحونة بنسبة ٢٥,٢% وازداد حجم البضائع المفرغة والعابرة بنسبة ٣,٧% و١٨٥,٨% على التوالي.

القطاع النقدي

الموجودات الخارجية الصافية للجهاز المصرفي

سجل ميزان المدفوعات عجزاً بما يوازي ٦٣٨,٥ مليون دولار في حزيران ٢٠١٨. وقد تمثل هذا العجز بانخفاض الموجودات الخارجية الصافية لدى مصرف لبنان بقيمة ١١١٣,٤ مليون دولار وازدياد الموجودات الخارجية الصافية لدى المصارف والمؤسسات المالية بقيمة ٤٧٤,٩ مليون دولار. وبلغ

الواردات حسب بلدان المصدر (بملايين الدولارات)

البلد	حزيران-٢٠١٧	حزيران-٢٠١٨	% من المجموع	% من المجموع
الصين	١٥٩,٧	١٦٦,١	١٠,٤	١٠,٣
اليونان	٩١,٠	١٤٢,٥	٥,٩	٨,٨
إيطاليا	١٣٣,٧	١٢٤,٥	٨,٧	٧,٧
الولايات المتحدة	١٢٠,١	١١٣,٥	٧,٨	٧,٠
ألمانيا	٩١,٦	٩٨,٢	٦,٠	٦,١
البلدان الأخرى	٩٣٦,٦	٩٧١,٣	٦١,١	٦٠,١
المجموع	١.٥٣٢,٧	١.٦١٦,١	١٠٠	١٠٠

توزعت حصص أهم بلدان المقصد منذ مطلع العام ولغاية حزيران ٢٠١٨ على الشكل التالي: الإمارات العربية المتحدة ١٣,٣%، جنوب أفريقيا ٩,٥%، السعودية ٦,٧%، سويسرا ٦,٧%، وسوريا ٥,٤%. توزعت هذه الحصص في حزيران ٢٠١٨ على الشكل التالي:

الصادرات حسب بلدان المقصد (بملايين الدولارات)

البلد	حزيران-٢٠١٧	حزيران-٢٠١٨	% من المجموع	% من المجموع
الإمارات العربية المتحدة	٢٢,٤	٢٩,٢	٩,٨	٨,٢
جنوب أفريقيا	٢٨,٢	١٦,١	١٢,٣	٧,٥
السعودية	١٨,١	١٣,٩	٧,٩	٦,٥
سوريا	٢٠,١	١٣,٨	٨,٧	٦,٤
قطر	٨,٩	١٠,٧	٣,٩	٥,٠
البلدان الأخرى	١٣٢,٠	١٢١,١	٥٧,٤	٥٦,٣
المجموع	٢٢٩,٨	٢١٤,٩	١٠٠	١٠٠

الواردات (بملايين الدولارات)

القسم التعريفي	حزيران-٢٠١٧	حزيران-٢٠١٨	% من المجموع	% من المجموع
منتجات المملكة الحيوانية والنباتية	١٠٧٦,٥	١٠٨٣,٢	١٧,٦	١٨,٩
مواد نسيجية ومصنوعاتها	٣٦٣,٢	٣٧٩,٩	٣,٧	٤,٠
جلود، جلود فراء ومصنوعاتها	٣١,٧	٣٣,٤	٠,٣	٠,٣
خشب ومصنوعاته	١٠٣,٩	١١٢,٢	١,١	١,٢
منتجات الصناعات الكيماوية	١٠٣٥,٨	١٠٣٧,٣	١٠,٦	١١,٩
عجائن، خشب، ورق كرتون	١٤١,٢	١٧٠,٩	١,٤	١,٨
حجر، جبس، إسمنت	٢٣٧,٧	٢٢٧,٥	٣,٤	٢,٤
منتجات معدنية ومصنوعاتها	٢٨٧٠,٧	٢٤٦٨,٧	٢٩,٥	٢٣,٧
معدات كهربائية، نقل وتصوير	٢٠٢٩,٦	٢٤١٠٠,٣	٢٠,٨	٢١,٩
لؤلؤ، أحجار كريمة ومعادن ثمينة	٥٣٣,١	٦٥١,٥	٥,٥	٦,٨
مصنوعات متنوعة	٦٧٦,٢	٦٨٥,٩	٦,٩	٧,٢
المجموع	٩.٧٣٩,٦	٩.٥٨٠,٦	١٠٠	١٠٠

الصادرات (بملايين الدولارات)

القسم التعريفي	حزيران-٢٠١٧	حزيران-٢٠١٨	% من المجموع	% من المجموع
منتجات المملكة الحيوانية والنباتية	٣٤٠,٨	٣٢٠,٨	٢٣,٨	٢٠,٨
مواد نسيجية ومصنوعاتها	٣٤,٦	٢٦,٧	٢,٤	١,٧
جلود، جلود فراء ومصنوعاتها	٥,٨	٥,٦	٠,٤	٠,٤
خشب ومصنوعاته	٥,٦	٤,٢	٠,٤	٠,٣
منتجات الصناعات الكيماوية	١٤٨,٤	١٧٦,٧	١٠,٣	١١,٥
عجائن، خشب، ورق كرتون	٦٨,٤	٦٥,٠	٤,٨	٤,٢
حجر، جبس، إسمنت	١٠,٥	١١,٠	٠,٧	٠,٧
منتجات معدنية ومصنوعاتها	١٩٣,٧	٢٢٨,٠	١٣,٥	١٤,٨
معدات كهربائية، نقل وتصوير	١٧٤,٢	١٧١,٦	١٢,١	١١,٢
لؤلؤ، أحجار كريمة ومعادن ثمينة	٣٣٧,٦	٣٩٥,٤	٢٣,٥	٢٥,٧
مصنوعات متنوعة	١١٥,٣	١٣٤,٢	٨,٠	٨,٧
المجموع	١.٤٣٤,٨	١.٥٣٩,٣	١٠٠	١٠٠

المصدر: المجلس الأعلى للجمارك

استقرت معدلات الفائدة على شهادات الإيداع التي يصدرها مصرف لبنان من فتي ٤٥ يوماً و ٦٠ يوماً على ٣,٥٧% و ٣,٨٥% على التوالي. وأبقى مصرف لبنان معدل الحسم ومعدل الفائدة على إعادة شراء الأوراق المالية (Repo Rate) على مستوى ١٠,٠٠% وهو المعدل المطبق منذ كانون الأول ٢٠٠٩.

الكتلة النقدية والعوامل المؤثرة فيها

بلغت الكتلة النقدية M٣ ٢١٢٩٩٩,٨ مليار ليرة في حزيران مسجلة نمواً سنوياً نسبته ٢,٥% مقابل ٢,٩% في أيار ٢٠١٨. وبقي التسليف المصرفي للقطاع الخاص العامل الأبرز في خلق النقد إلى جانب التسليفات للقطاع العام.

وفي ما خص مكونات الكتلة النقدية، تجدر الإشارة إلى أن الودائع بالليرة سجلت تراجعاً بنسبة ٢,٦% والودائع بالعملة الأجنبية ارتفاعاً بنسبة ٥,٥%.

التغيرات السنوية في الكتلة النقدية (بالنسب المئوية)

٤م	٣م	٢م	١م	
٣,٨١	٣,٨٧	-٣,٢٤	٤,٨٤	كانون الثاني ٢٠١٨
٣,٤٥	٣,٦٨	-٢,٧٨	٧,٥٥	شباط ٢٠١٨
٣,٣٥	٣,٥٩	-٢,١٢	١٣,٣٢	آذار ٢٠١٨
٣,٠٩	٣,٠٩	-٢,٤٣	١٠,٨٣	نيسان ٢٠١٨
٣,٠٠	٢,٨٧	-١,٨٧	٩,٨٧	أيار ٢٠١٨
٢,٤٤	٢,٤٧	-٢,٠٩	١٢,٥١	حزيران ٢٠١٨

الدين العام

توزع سندات الخزينة بحسب الفئة (كنسبة مئوية من المجموع)

شهر ٢٤ وما فوق	شهر ١٢	٦ أشهر	٣ أشهر	
٩٦,٤٥	٢,٢٩	٠,٩٠	٠,٣٦	حزيران ٢٠١٧
٩٦,٢١	٢,٢٦	١,٠٤	٠,٤٨	تموز ٢٠١٧
٩٦,١٠	٢,٢٠	١,١٥	٠,٥٥	آب ٢٠١٧
٩٥,٦٣	٢,٢٢	١,٢٧	٠,٨٩	أيلول ٢٠١٧
٩٥,٥٠	٢,٣٨	١,٣٩	٠,٧٣	تشرين الأول ٢٠١٧
٩٥,٦٤	٢,٤٩	١,٣٣	٠,٥٣	تشرين الثاني ٢٠١٧
٩٥,٨٥	٢,٧٣	١,٢٤	٠,١٨	كانون الأول ٢٠١٧
٩٥,٥٥	٢,٩٨	١,١٤	٠,٣٣	كانون الثاني ٢٠١٨
٩٥,٣٨	٢,٩٨	١,٠٩	٠,٥٥	شباط ٢٠١٨
٩٥,٠٨	٣,١٠	١,٠٩	٠,٧٣	آذار ٢٠١٨
٩٤,٩٦	٣,١٨	١,١٤	٠,٧٢	نيسان ٢٠١٨
٩٤,١١	٣,٦٦	١,٤٧	٠,٧٦	أيار ٢٠١٨
٩٤,٥٥	٣,٥٠	١,٤٢	٠,٥٢	حزيران ٢٠١٨

بذلك الرصيد التراكمي لميزان المدفوعات في الأشهر الستة الأولى من السنة عجزاً يوازي ٢٠٨,٢ مليون دولار مقابل عجزاً يوازي ١١١٥,٦ مليون دولار في الفترة المماثلة من العام ٢٠١٧.

موجودات مصرف لبنان الخارجية

بلغ احتياطي مصرف لبنان من العملات الأجنبية ٤٤٦١٠,١ مليون دولار مسجلاً ازدياداً سنوياً نسبته ٦,٠% ومقداره ٢٥١٤,٤ مليون دولار. أما مجموع الاحتياطي الخارجي بما فيه الذهب، فقد بلغ ٥٦١٤٦,٤ مليون دولار. هذا وقد بقي سعر صرف الدولار الأميركي الوسطي في سوق بيروت مستقراً على ١٥٠٧,٥٠ ليرة.

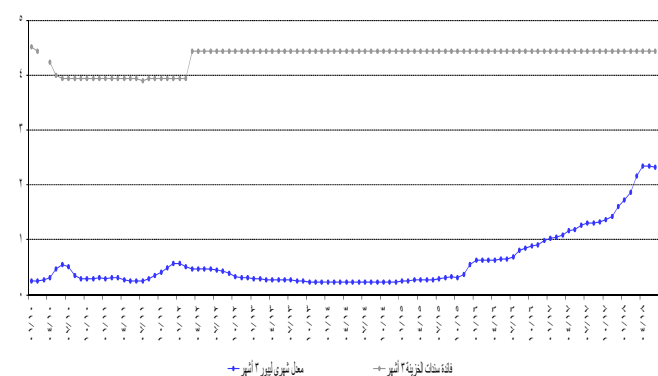
معدلات الفائدة

لم يطرأ أي تغير في حزيران ٢٠١٨ على معدلات فائدة سندات الخزينة. فسجل معدل الفائدة الفعلية في نهاية الشهر: ٤,٤٤% لفئة ٣ أشهر، ٤,٩٩% لفئة ٦ أشهر و ٥,٣٥% لفئة ١٢ شهراً. واستقرت فائدة القسيمة على سندات السنتين والثلاث سنوات على ٥,٨٤% و ٦,٥٠% على التوالي.

أما معدلات الفائدة المصرفية، فقد ازدادت في حزيران إلى ٦,٧٢% على الحسابات الدائنة بالليرة (+ نقطة أساس) وإلى ٨,٨٢% على الحسابات المدينة بالليرة (+ ١٧ نقطة أساس).

وشهدت الفائدة المصرفية المحلية بالدولار الأميركي انخفاضاً على الحسابات الدائنة وازدياداً على تلك المدينة. فسجل معدل الفائدة الوسطي المثقل على حسابات التسليف بالدولار ٧,٩٣% في حزيران (+ ٦ نقطة أساس). أما متوسط الفائدة على حسابات الادخار بالدولار فسجل ٤,٠٩% (- ٢ نقطة أساس).

الهامش بين سندات الخزينة ثلاثة أشهر والليبر



وبنتيجة هذه التطورات توسع الهامش بين فائدي التسليف بالليرة والدولار من ٠,٧٨ نقطة في أيار ٢٠١٨ إلى ٠,٨٩ نقطة في حزيران ٢٠١٨. وتوسع الهامش بين فائدي الادخار بالليرة والدولار من ٢,٦٠ نقطة في أيار ٢٠١٨ إلى ٢,٦٣ نقطة في حزيران ٢٠١٨.

وتجدر الإشارة إلى أن معدل ليبر (Libor Rate) لثلاثة أشهر سجل ٢,٣٣% في حزيران ٢٠١٨ مقابل ٢,٣٤% في أيار ٢٠١٨.

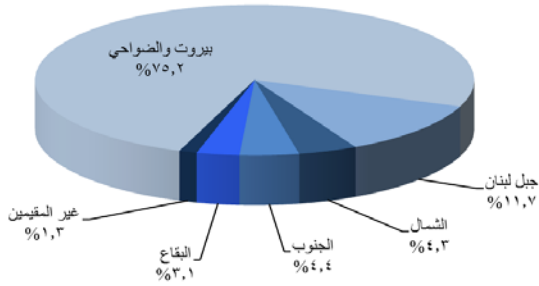
- ارتفعت الودائع بالليرة اللبنانية بنسبة ٠,٣٨%، خلال حزيران ٢٠١٨، مقابل ٠,٥٨% خلال الشهر الفائت، وبلغت ٨٣٦٨٠ مليار ليرة في نهاية حزيران. وعلى مدار سنة، تراجعت هذه الودائع بنسبة ٠,٦٠%، حيث باتت تشكل ٣٠,٥٨% من إجمالي الودائع، فيما كانت تشكل نسبة ٣٢,٠٤% في نهاية حزيران ٢٠١٧.
- ارتفعت الودائع بالعملة الأجنبية بنسبة ٠,٣٧% خلال حزيران ٢٠١٨، مقابل ١,٠٩% خلال الشهر الفائت. وبلغت ١٢٦٠٣٨ مليون دولار في نهاية حزيران مسجلة زيادة سنوية بنسبة ٦,٤٠%.

ب- لدى القطاع المصرفي

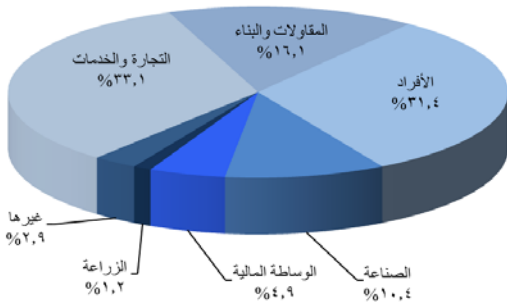
- ارتفعت ودائع القطاع الخاص لدى القطاع المصرفي المقيم وغير المقيم بنسبة ٠,٣٤% خلال الشهر مقابل ٠,٩٠% خلال أيار ٢٠١٨. وقد ارتفع حجم الودائع من ٢٦٦٠٧٦ مليار ليرة في حزيران ٢٠١٧ إلى ٢٧٦٠٩٤ ملياراً في نهاية حزيران ٢٠١٨، أي بنسبة ٣,٧٦%. وهي مفصلة كالتالي:
- ارتفعت الودائع بالليرة اللبنانية بنسبة ٠,٣٢% خلال حزيران ٢٠١٨ مقابل ٠,٥٦% خلال الشهر الفائت، وبلغت ٨٤٨١١ مليار ليرة في نهاية حزيران. وعلى مدار سنة، تراجعت هذه الودائع بنسبة ٠,٨٧%، حيث باتت تشكل ٣٠,٧٢% من إجمالي الودائع، فيما كانت تشكل ٣٢,١٥% في نهاية حزيران ٢٠١٧.
- ارتفعت الودائع بالعملة الأجنبية بنسبة ٠,٣٥% خلال حزيران ٢٠١٨، مقابل ١,٠٥% خلال الشهر الفائت. وبلغت ١٢٦٨٨٧ مليون دولار في نهاية حزيران مسجلة زيادة سنوية بنسبة ٦,٤٠%.

توزع التسليفات

توزع التسليفات على المناطق



توزع التسليفات على القطاعات



نسبة التسليفات إلى الودائع

شكلت التسليفات نسبة ٣٢,٨١% من إجمالي الودائع في نهاية حزيران ٢٠١٨

وفقاً لأرقام وزارة المالية بلغ مجموع الدين العام الصافي ١٠٨٩٠٣ مليار ليرة في حزيران ٢٠١٨ مسجلاً ازدياداً شهرياً قدره ٤٨ مليار ليرة. وقد نتج هذا الارتفاع عن ازدياد الدين العام الصافي بالليرة بمقدار ٩٢٩ مليار ليرة ليبلغ ٥٥٩٨٦ مليار ليرة وانخفاض الدين العام المحرر بعملة أجنبية بمقدار ٥٨٤ مليون دولار ليسجل ٣٥١٠٢ مليون دولار في نهاية الشهر. وعلى أساس سنوي، بلغ نمو الدين العام الصافي ٨,٣% والدين بالليرة ٠,٣% وبالعملة الأجنبية ١٨,٣%.

النشاط المصرفي

الميزانية المجمعة للمصارف

بلغت الميزانية المجمعة للمصارف التجارية ٣٥٣٦٦٥ مليار ليرة في نهاية حزيران ٢٠١٨ مسجلة ارتفاعاً شهرياً بنسبة ١,٠٠% مقابل ٢,٦٤% خلال الشهر السابق. وعلى مدار سنة، بلغت نسبة النمو ١٢,٧٠%.

تطور حجم التسليفات

أ- لدى المصارف التجارية

ارتفعت تسليفات المصارف التجارية للقطاع الخاص المقيم وغير المقيم بنسبة ٠,١٧% خلال حزيران ٢٠١٨ مقابل ٠,٧٤% خلال الشهر السابق. وبلغ حجم التسليفات ٨٩٧٨٤ مليار ليرة في نهاية حزيران ٢٠١٨ مسجلاً زيادة سنوية بنسبة ٢,٧٦%، وهي مفصلة كالتالي:

- ارتفعت التسليفات بالليرة اللبنانية إلى ٢٩٠٥٩ مليار ليرة في نهاية حزيران ٢٠١٨ أي بنسبة شهرية بلغت ٠,٤٨% مقابل ٠,٧٤% خلال أيار ٢٠١٨. وعلى مدار سنة، ازدادت هذه التسليفات بنسبة ٩,٦٣% وباتت تشكل ٣٢,٣٧% من إجمالي التسليفات، فيما كانت تشكل ٣٠,٣٤% في حزيران ٢٠١٧.
- ارتفعت التسليفات بالعملة الأجنبية بنسبة ٠,٠٣% خلال حزيران ٢٠١٨ مقابل ٠,٣٧% خلال الشهر السابق، وبلغت ٤٠٢٨٢ مليون دولار في نهاية حزيران ٢٠١٨ بتراجع سنوي نسبته ٠,٢٣%.

ب- لدى مصارف الأعمال

بلغت تسليفات مصارف الأعمال للقطاع الخاص المقيم وغير المقيم ٣٥٧٤ مليار ليرة في نهاية حزيران ٢٠١٨، مسجلة ارتفاعاً بنسبة ٠,٧٨%، مقابل تراجع بنسبة ٤,٩٤% خلال أيار ٢٠١٨. مقارنةً بحزيران ٢٠١٧، تراجعت هذه التسليفات بنسبة ٠,٨١%.

تطور حجم الودائع

أ- لدى المصارف التجارية

ارتفعت ودائع القطاع الخاص في المصارف التجارية المقيم وغير المقيم بنسبة ٠,٣٧% خلال حزيران ٢٠١٨ مقابل ٠,٩٣% خلال الشهر الفائت. وعلى مدار سنة، ازداد حجم الودائع بنسبة ٤,١٦% ليبلغ ٢٧٣٦٨٣ مليار ليرة في نهاية حزيران، وهي مفصلة كالتالي:

مقارنة بـ ٣٣,٢٥% في نهاية حزيران ٢٠١٧ مفصلة كالآتي:

- نسبة التسليفات إلى الودائع بالليرة اللبنانية ٣٤,٧٣% مقارنة بـ ٣١,٤٩%.
- نسبة التسليفات إلى الودائع بالعملة الأجنبية ٣١,٩٦% مقارنة بـ ٣٤,٠٨%.

حساب الرساميل

تراجع حساب الرساميل بنسبة ١,٧٥% خلال حزيران ٢٠١٨ مقابل تراجع بنسبة ١,٢٢% خلال أيار ٢٠١٨. مقارنة بالفترة ذاتها من العام المنصرم، سجلت هذه الرساميل زيادة بنسبة ٧,٩٠% وبلغت ٣٠٦٩٤ مليار ليرة في حزيران ٢٠١٨.

تراجعت نسبة حساب الرساميل من إجمالي موجودات المصارف التجارية إلى ٨,٦٨% في نهاية حزيران ٢٠١٨. وكانت قد سجلت ٨,٩٢% في أيار ٢٠١٨ و ٩,٠٦% في حزيران ٢٠١٧.

كما تراجعت نسبة حساب الرساميل إلى إجمالي الودائع إلى ١١,٢٢% في نهاية حزيران ٢٠١٨. وكانت قد سجلت ١١,٤٦% في أيار ٢٠١٨ و ١٠,٨٣% في حزيران ٢٠١٧.

كما تراجعت نسبة حساب الرساميل إلى إجمالي التسليفات إلى ٣٤,١٩% في نهاية حزيران ٢٠١٨. وكانت قد سجلت ٣٤,٨٥% في أيار ٢٠١٨ و ٣٢,٥٦% في حزيران ٢٠١٧.

الدولة

استقرت نسبة دولة الودائع (على صعيد القطاع المصرفي) على ٦٧,٨٩% في نهاية حزيران ٢٠١٨ مقابل ٦٦,٤١% في نهاية حزيران ٢٠١٧.

في حين تراجعت نسبة دولة التسليفات إلى ٦٧,٦٣% في نهاية حزيران ٢٠١٨ مقابل ٦٧,٧٣% في نهاية أيار ٢٠١٨ و ٦٩,٦٦% في نهاية حزيران ٢٠١٧.

الأسواق المالية

أظهر معدل مؤشر القيمة السوقية للأسهم المدرجة في بورصة بيروت، خلال حزيران ٢٠١٨، تراجعاً بنسبة ٨,١٢%، إذ أقفل على معدل ٨٧,٥١ نقطة مقابل ٩٥,٢٥ نقطة لمعدل الشهر السابق.

مؤشر القيمة السوقية المشغل Market-Value-Weighted Index

التاريخ	مؤشر القيمة السوقية المشغل
حزيران ٢٠١٧	٨٩,١٤
تموز ٢٠١٧	٨٥,١١
آب ٢٠١٧	٨٨,٣١
أيلول ٢٠١٧	٨٦,٩٧
تشرين الأول ٢٠١٧	٨٨,٢٨
تشرين الثاني ٢٠١٧	٨٥,٥٧
كانون الأول ٢٠١٧	٩٤,٥٨
كانون الثاني ٢٠١٨	١٠٠,٧١
شباط ٢٠١٨	٩٧,٩٣
آذار ٢٠١٨	١٠٠,٧٨
نيسان ٢٠١٨	٩٥,٨٧
أيار ٢٠١٨	٩١,٩٦
حزيران ٢٠١٨	٧٩,٢٧

Market-Value-Weighted Index
مؤشر القيمة السوقية المرجح



بورصة بيروت

بورصة بيروت

التاريخ	الأسهم المتداولة		القيمة السوقية (مليار دولار)
	الحجم (ملايين)	القيمة (مليون دولار)	
حزيران ٢٠١٧	٤,٠٥	٤٠,٢٦	١٢,٣١
تموز ٢٠١٧	٥,٥٨	٥٤,٠٠	١٢,١٨
آب ٢٠١٧	٦,٥٥	٥٢,٧٦	١٢,٠٦
أيلول ٢٠١٧	٧,٥٣	٤٩,٣٠	١١,٩٤
تشرين الأول ٢٠١٧	٢,٩٧	٢٦,٥٦	١٢,٠١
تشرين الثاني ٢٠١٧	٣,٣٠	٢٨,٥٧	١١,٦٢
كانون الأول ٢٠١٧	٥,٥٨	٥٣,٣٥	١٢,٢٠
كانون الثاني ٢٠١٨	٣,٥٤	٢٧,٩٥	١٢,٤٩
شباط ٢٠١٨	٤,٦٢	٣٥,١٠	١٢,٣٧
آذار ٢٠١٨	٢,٣٥	١٩,٣٦	١٢,٥٨
نيسان ٢٠١٨	٣,٤٦	١٩,٤٢	١١,٩٥
أيار ٢٠١٨	٣,٦٣	٢٨,٧٨	١١,٧٠
حزيران ٢٠١٨	٥,٥٦	٣٨,٤١	١١,١٦

ارتفعت كمية الأسهم المتداولة بنسبة ٥٣,٠٨% فبلغت ٥,٥٥٧ مليون سهم مقابل ٣,٦٣٠ مليون سهم في حزيران ٢٠١٨. كما ارتفعت قيمة هذه الأسهم بنسبة ٣٣,٤٧% فبلغت ٣٨,٤١ مليون دولار أمريكي في حزيران ٢٠١٨ مقابل ٢٨,٧٨ مليون دولار أمريكي في أيار ٢٠١٨.

تصدر سهم HOLCIM Liban من ناحية أداء سعر الأسهم عن باقي الأسهم المدرجة، إذ سجل ارتفاع نسبته ٣,١٣%. فيما خص نسب الأسهم المتداولة خلال هذا الشهر، فقد تقدم سهم بنك عودة على سائر الأسهم من ناحية كمية التداول بحيث بلغت نسبته ٥٩,٤٤% من مجموع التداول على البورصة.

فيما يتعلق بالقيمة السوقية لمجمل أسهم الشركات المدرجة في بورصة بيروت، فقد انخفضت بنسبة ٤,٥٩% قياساً على الشهر الماضي، إذ بلغت ١١,١٥٩ مليار دولار أمريكي مقابل ١١,٦٩٦ مليار دولار أمريكي. وعلى صعيد القيمة السوقية للأسهم المدرجة في البورصة، فقد انخفضت أيضاً بنسبة ٤,٩١%، إذ بلغت ١٠,٤٣٣ مليار دولار أمريكي مقابل ١٠,٩٧٢ مليار دولار أمريكي للشهر الماضي.

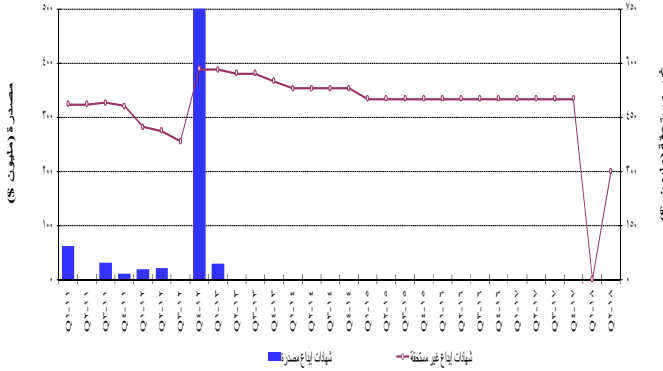
التابعة لبنك بيبيلوس بنسبة ١٠,٧١% متراوحة بين ٦٠,٥٠ و ٧٧,٠٠٠ دولار أميركي.

شهادات الإيداع

شهادات إيداع (بملايين دولارات)

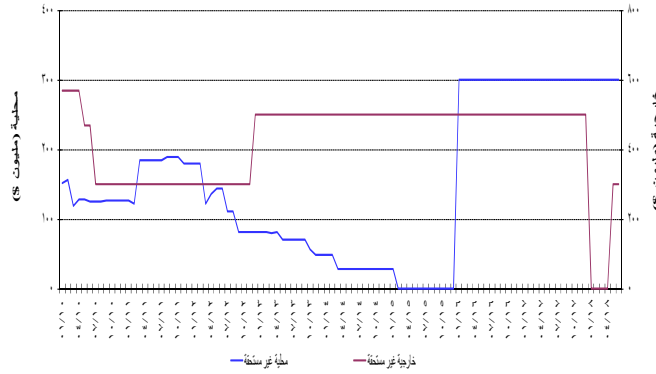
عدد المصارف	غير مستحقة			مصدرة	أيار - ٢٠١٨
	المجموع	خارجية	محلية		
١	٣٠٠	-	٣٠٠	٣٠٠	٢٠١٨
١	٣٠٠	-	٣٠٠	-	حزيران - ٢٠١٨

تطور شهادات الإيداع المصدرة وغير المستحقة



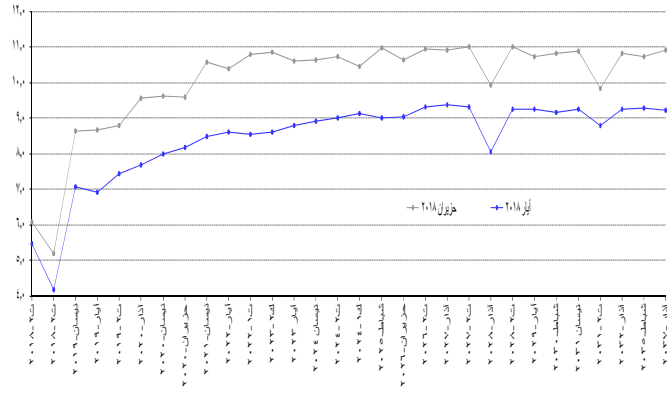
أصدر بنك لبنان والمهجر شهادة إيداع مصدرة غير المستحقة بقيمة ٣٠٠ مليون دولار أميركي تستحق في ٤ أيار ٢٠٢٣.

إصدارات غير المستحقة لشهادات الإيداع المحلية والخارجية

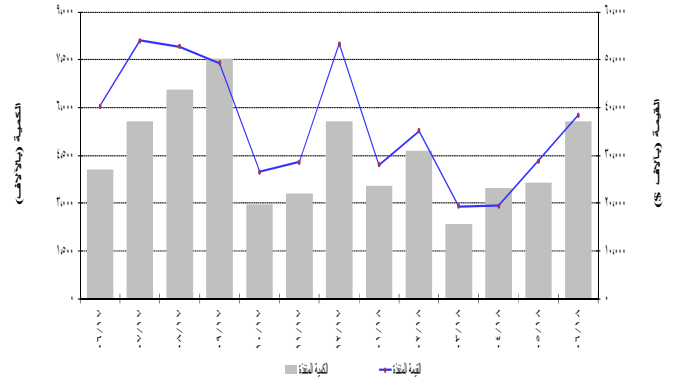


سندات دين الجمهورية اللبنانية بالعملة الأجنبية

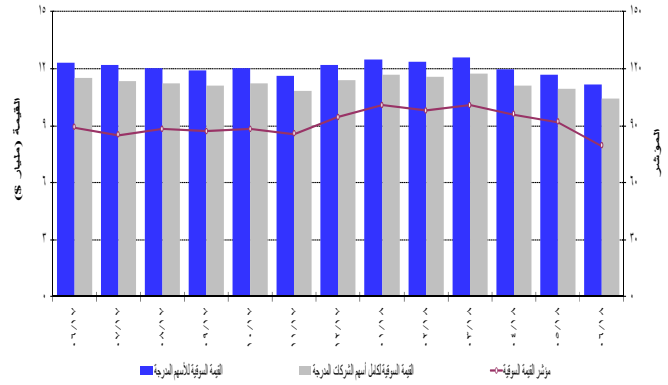
منحى برودة السندات المباداة اللبنانية بالدولار الأميركي



نشاط الأسهم المدرجة في بورصة بيروت



تطور المؤثر والقيمة السوقية لبورصة بيروت



الأسهم التفضيلية المدرجة عند الإصدار

المصدر	نوع الأسهم	سعر السهم	الكمية (آلاف)	القيمة (مليون \$)
بنك بيروت	أسهم تفضيلية "H"	\$ ٢٥,١٥	٥٤٠٠	١٣٦
	أسهم تفضيلية "I"	\$ ٢٥,٠٠	٥٠٠٠	١٢٥
	أسهم تفضيلية "J"	\$ ٢٥,٠٠	٣٠٠٠	٧٥
	أسهم تفضيلية "K"	\$ ٢٥,٠٠	٤٠٠٠	١٠٠
	أسهم أولوية ٢٠١٤	\$ ٢١,٠٠	٤٧٦٢	١٠٠
بنك بيمو	أسهم تفضيلية ٢٠١٣	\$ ١٠٥,٠٠	٣٥٠	٣٧
بنك عودة	أسهم تفضيلية "G"	\$ ٩٥,٠٠	١٥٠٠	١٤٣
	أسهم تفضيلية "H"	\$ ٩٤,٩٠	٧٥٠	٧١
	أسهم تفضيلية "I"	\$ ٩٥,٠٠	٢٥٠٠	٢٣٨
	أسهم تفضيلية "J"	\$ ٩٣,٥٠	٢٧٥٠	٢٥٧
البنك اللبناني للتجارة	أسهم تفضيلية "C"	\$ ١٠٠,٠٠	٣٥٠	٣٥
	أسهم تفضيلية "D"	\$ ٩١,٠٠	٧٥٠	٦٨
بنك بيبيلوس	أسهم تفضيلية ٢٠٠٨	\$ ٩٠,٩٠	٢٠٠٠	١٨٢
	أسهم تفضيلية ٢٠٠٩	\$ ٩٠,٩٠	٢٠٠٠	١٨٢

إيصالات إيداع عمومية (GDR)

انخفضت قيمة إيصالات الإيداع العمومية التابعة لبنك لبنان والمهجر بنهاية حزيران ٢٠١٨ بنسبة ٥٣,٧٠% متراوحة بين ١٠,٣٠ و ١٠,٥٠٠ دولار أميركي. وانخفضت كذلك قيمة إيصالات الإيداع العمومية التابعة لبنك عودة بنسبة ٥٥,٥٠% متراوحة بين ٥,١٠ و ٥,٢٠٠ دولار أميركي. وتراجعت قيمة إيصالات الإيداع العمومية

أصبحت القيمة الإجمالية لسندات الجمهورية اللبنانية المصدرة بعملات أجنبية
٢٨,٠٠٧ مليار دولار أمريكي بنهاية حزيران ٢٠١٨ مقابل ٢٨,٧١٠ في الشهر
السابق.

سندات دين المصارف والمؤسسات المالية اللبنانية بالعملة المختلفة

بلغت قيمة سندات الدين المحلية المصدرة من قبل المؤسسات المالية ٢٤,٥٨٣ مليون
دولار أمريكي بنهاية حزيران ٢٠١٨ مقابل ٢٥,٢٠٣ مليون دولار أمريكي بنهاية
آذار ٢٠١٨.

الجدول الإحصائية

١٢	١ . المحمل النقدي والمقابل له.....
١٢	٢ . الميزان التجاري وصافي الموجودات الخارجية للقطاع المالي.....
١٣	٣ . الموجودات الخارجية لمصرف لبنان.....
١٣	٤ . ميزانية مصرف لبنان.....
١٤	٥ . الميزانية المجمعّة للمصارف التجارية.....
١٥	٦ . إجمالي الودائع في القطاع المصرفي.....
١٦	٧ . معدلات الفائدة: المصارف التجارية.....
١٦	٨ . سندات الخزينة ومعدلات الفائدة.....
١٧	٩ . عمليات المقاصة.....
١٨	١٠ . الاعتمادات والبولص المستندية للاستيراد والتصدير.....
١٨	١١ . أدوات الدين العام الداخلي.....
١٩	١٢ . أسعار صرف أهم العملات الاجنبية.....
١٩	١٣ . الدين العام بحسب مصادر التمويل.....
٢٠	١٤ . سندات دين الجمهورية اللبنانية بالعملات الأجنبية.....
٢٠	١٥ . سندات دين المصارف بالعملات الأجنبية.....
٢١	١٦ . التداول بالأسهم في بورصة بيروت.....
٢١	١٧ . أدوات مالية مختلفة.....

١. المجلد النقدي والمقابل له (في نهاية الفترة، بمليارات الليرات)

حزيران* ٢٠١٨	أيار* ٢٠١٨	نيسان* ٢٠١٨	كانون الأول ٢٠١٧	حزيران ٢٠١٧	أيار ٢٠١٧	
						المجلد النقدي
٤,٩٦٣,٨	٤,٨٣٣,٥	٤,٧٩٢,٤	٤,٨٨٦,٥	٤,٦٤٩,٩	٤,٣٧٣,٤	النقد المتداول
٦,٥٢٤,٨	٦,٢١٤,٧	٦,٢٠٣,٦	٥,٧٣٧,٥	٥,٥٦١,٥	٥,٦٨١,٩	ودائع تحت الطلب بالليرة
١١,٤٨٨,٦	١١,٠٤٨,٢	١٠,٩٩٦,٠	١٠,٦٢٤,٠	١٠,٢١١,٤	١٠,٠٥٥,٣	M١
٦٩,٨٨٠,٦	٧٠,٠١٠,٢	٦٩,٧٠٤,٤	٦٨,٥٤٢,١	٧٢,٨٩٧,٣	٧٢,٥٥٠,٠	ودائع لأجل بالليرة
٨١,٣٦٩,٢	٨١,٠٥٨,٣	٨٠,٧٠٠,٤	٧٩,١٦٦,٢	٨٣,١٠٨,٧	٨٢,٦٠٥,٣	M٢
١٣١,١٧٠,٠	١٣٠,٢٦٤,٣	١٢٩,٩٩٤,٣	١٢٩,٤٧٦,٨	١٢٤,٤٤٦,٩	١٢٢,٩٥٢,٠	ودائع بالعملات الأجنبية
٤٦٠,٦	٤٦٥,٥	٢٥٨,٦	٣٢١,٨	٣١٣,٢	٣٢٩,٨	أدوات مالية مصدرة
٢١٢,٩٩٩,٨	٢١١,٧٨٨,١	٢١٠,٩٥٣,٣	٢٠٨,٩٦٤,٧	٢٠٧,٨٦٨,٨	٢٠٥,٨٨٧,١	M٣
١١,١٣٩,٠	١١,٠٣٦,٠	١١,٠٩٩,٠	١٠,٧٤١,٠	١٠,٩٢٥,٠	١٠,٧٣٢,٠	سندات الخزينة لدى القطاع غير المصرفي*
٢٢٤,١٣٨,٨	٢٢٣,١٢٤,١	٢٢٢,٠٥٢,٣	٢١٩,٧٠٥,٧	٢١٨,٧٩٣,٨	٢١٦,٦١٩,١	M٤
						مقابل عرض النقد M٣
٤٩,٩٠٩,١	٥١,٦٢٢,٠	٤٩,٩٦٤,٤	٥١,٠٤٣,٢	٤٨,٩٣٢,٩	٥٠,١٥٦,٥	صافي الموجودات الخارجية
١٧,٣٩١,٠	١٨,١٣١,٩	١٨,٢٩٨,٠	١٨,٠٣٢,٩	١٧,٣٠١,٥	١٧,٥٨٠,٦	-ذهب
٣٢,٥١٨,١	٣٣,٤٩٠,٢	٣١,٦٦٦,٤	٣٣,٠١٠,٣	٣١,٦٣١,٤	٣٢,٥٧٥,٩	-صافي الموجودات الخارجية لدى مؤسسات الإيداع**
٨٤,٣٣١,٥	٨٤,١٩٤,٦	٨٣,٦٤٩,٨	٨٦,٠٢٢,٧	٨٤,٣٣٤,٤	٨٢,٧٢٠,١	مطالبات على القطاع الخاص
٢٨,٩٢١,٩	٢٨,٨٢٢,٨	٢٨,٦٧٢,٧	٢٨,٦٥٦,٨	٢٧,٣٨٨,٨	٢٧,٠٠٣,١	-المطالبات بالليرة
٥٥,٤٠٩,٦	٥٥,٣٧١,٨	٥٤,٩٧٧,١	٥٧,٣٦٥,٨	٥٦,٩٤٥,٦	٥٥,٧١٦,٩	-المطالبات بالعملات الأجنبية
٦٦,٧٠٢,٤	٦٥,٧١٤,٣	٦٨,٢٤٥,٨	٦٦,٥٠٤,٩	٦٨,٣٨٩,٤	٦٨,١٢٠,٠	صافي المطالبات على القطاع العام
٧٥,٧٩٢,٤	٧٥,٥٥٩,٩	٧٨,٠٥٢,٢	٧٦,٢٣٠,٧	٧٧,٦٢٧,٩	٧٧,٥٦١,٨	منها: فروقات القطع
١٢,٠٥٦,٧	١٠,٢٥٧,٢	٩,٠٩٣,٣	٥,٣٩٤,٠	٦,٢١٢,٢	٤,٨٩٠,٥	صافي البنود الأخرى
٢١٢,٩٩٩,٨	٢١١,٧٨٨,١	٢١٠,٩٥٣,٣	٢٠٨,٩٦٤,٧	٢٠٧,٨٦٨,٨	٢٠٥,٨٨٧,١	المجموع

ابتداءً من شهر كانون الثاني ٢٠١٧، احتساب المجلد النقدي والمقابل له يتركز على الميزانية المجمعة لمؤسسات الإيداع.

* أرقام خاضعة للتغيير بسبب المراجعات المتواصلة.

** إن تعرُّ صافي الموجودات الخارجية لمصرف لبنان في السنة الجارية يشمل صافي فرق سندات دين الجمهورية اللبنانية بالعملات الأجنبية المتداولة عالمياً والمكتسبة من مصرف لبنان خلال السنة ذاتها فقط.

٢. الميزان التجاري وصافي الموجودات الخارجية للقطاع المالي (بملايين الدولارات)

المجموع	مصارف ومؤسسات مالية	مصرف لبنان**	الميزان التجاري*	الصادرات (فوب)	الواردات (سيف)	
						٢٠١٧
-١٥٥,٧	-١,٧٦٥,٠	١,٦٠٩,٣	-١٦,٧٣٨,٧	٢,٨٤٣,٥	١٩,٥٨٢,٢	نيسان
-٣٢٠,٩	٥٦٢,٦	-٨٨٣,٥	-١٠,٢٣١,٢	٢٣٥,٤	١,٤٦٦,٦	أيار
-٥٩١,٥	٨٤,٢	-٦٧٥,٧	-١٠,٣٥٣,٥	٢٣٩,٧	١,٥٩٣,٢	حزيران
-٧٥٨,٠	-٢,٥٢٣,٤	١,٧٦٥,٤	-١٠,٣٠٢,٩	٢٢٩,٨	١,٥٣٢,٧	تموز
١٠٠,٢	-١,٤٧٠,٧	١,٥٧٠,٩	-١٠,٤٥٣,١	٢١٧,٢	١,٦٧٠,٣	آب
٣٦٨,٣	-٢٣٩,٠	٦٠٧,٣	-١٠,٤٣٤,٧	٢٥٠,٨	١,٦٨٥,٥	أيلول
٤٥٧,٢	-٦٦٥,٦	١,١٢٢,٨	-١٠,١٤٩,٠	٢٠٩,٦	١,٣٥٨,٥	تشرين الأول
-٨٨٧,٨	-٤٢٧,٩	-٤٥٩,٩	-١٠,٥١٧,٤	٢٥١,٥	١,٧٦٨,٨	تشرين الثاني
٦٨,٢	١,٠٥٩,٢	-٩٩١,٠	-١٠,٤٩٦,٨	٢٢٨,٩	١,٧٢٥,٨	كانون الأول
٨٥٣,٨	٧٤٨,٠	١٠٥,٨	-١٠,٣٨٢,٩	٢٥٠,٨	١,٦٣٣,٧	
						٢٠١٨
-٢٠٨,٢	-٢,٤١٣,٠	٢,٢٠٤,٧	-٨,٠٤١,٤	١,٥٣٩,٢	٩,٥٨٠,٦	كانون الثاني
٢٣٦,٩	-٧٤٩,٠	٩٨٥,٩	-١٠,٤٢٢,٢	٢٨٣,٠	١,٧٠٥,٢	شباط
-٧١,٦	-٤٨٦,٩	٤١٥,٢	-١٠,١٨٧,١	٢٤٨,٣	١,٤٣٥,٥	آذار
-٣٦٣,٥	-٣٩٤,٤	٣٠,٩	-١٠,٣٨٦,٢	٢٨٢,٩	١,٦٦٩,١	نيسان
-٥٧٥,٠	-٣٠٣,٢	-٢٧١,٨	-١٠,٣٠٧,٥	٢٥٦,٣	١,٥٦٣,٩	أيار
١٠٢٠,٣	-٩٥٤,٤	٢,١٥٧,٩	-١٠,٣٣٧,١	٢٥٣,٩	١,٥٩٠,٩	حزيران
-٦٣٨,٥	٤٧٤,٩	-١,١١٣,٤	-١٠,٤٠١,٢	٢١٤,٩	١,٦١٦,١	

* هذه الأرقام قابلة للتصحیح.

** إن تعرُّ صافي الموجودات الخارجية لمصرف لبنان في السنة الجارية يشمل صافي فرق سندات دين الجمهورية اللبنانية بالعملات الأجنبية المتداولة عالمياً والمكتسبة من مصرف لبنان خلال السنة ذاتها فقط.

٣. الموجودات الخارجية لمصرف لبنان* (في نهاية الفترة)

حزيران ٢٠١٨	أيار ٢٠١٨	نيسان ٢٠١٨	كانون الأول ٢٠١٧	حزيران ٢٠١٧	أيار ٢٠١٧	
١٧,٣٩١,٠٠٢	١٨,١٣١,٨٧٥	١٨,٢٩٨,٠١٢	١٨,٠٣٢,٨٨٨	١٧,٣٠١,٤٦٨	١٧,٥٨٠,٦٣٤	ذهب
١١,٥٣٦,٣	١٢,٠٣٧,٨	١٢,٠١٣,٠	١١,٩٦٢,١	١١,٤٧٦,٩	١١,٦٦٢,١	- بملايين الليرات اللبنانية - بملايين الدولارات
						المجموع (باستثناء الذهب)
٦٦,٥٨٤,٤٥٨	٦٨,٢٦٣,٣٢٥	٦٥,٠١١,٣٢٧	٦٣,٣٠٣,٠٩٢	٦٠,١٧٢,٥٠٧	٥٧,٢١٧,٥٣٦	- بملايين الليرات اللبنانية
٤٤,١٦٨,٨	٤٥,٢٨٢,٥	٤٣,١٢٥,٣	٤١,٩٩٢,١	٣٩,٩١٥,٤	٣٧,٩٥٥,٢	- بملايين الدولارات
						• عملات أجنبية (سيولة)
٤٩,٩٦١,٥٧٦	٥٢,٢٢٨,٨٧٠	٥٢,٣٦٥,٦٢٤	٥٣,٩٧٧,٩٠٤	٥١,٠٨٤,٣١٣	٤٩,٣٧١,٠٣٥	- بملايين الليرات اللبنانية
٣٣,١٤٢,٠	٣٤,٦٤٦,٠	٣٤,٧٣٦,٧	٣٥,٨٠٦,٢	٣٣,٨٨٦,٨	٣٢,٧٥٠,٣	- بملايين الدولارات
						• أوراق مالية
١٦,٦٢٢,٨٨٢	١٦,٠٣٤,٤٥٤	١٢,٦٤٥,٧٠٣	٩,٣٢٥,١٨٨	٩,٠٨٨,١٩٣	٧,٨٤٦,٥٠١	- بملايين الليرات اللبنانية
١١,٠٢٦,٨	١٠,٦٣٦,٥	٨,٣٨٨,٥	٦,١٨٥,٩	٦,٠٢٨,٧	٥,٢٠٥,٠	- بملايين الدولارات

* ابتداء من تشرين الثاني ٢٠١٧، الموجودات الخارجية لمصرف لبنان تشمل سندات دين الجمهورية اللبنانية المصدرتة بعملة أجنبية.

٤. ميزانية مصرف لبنان (في نهاية الفترة، بمليارات الليرات)

حزيران ٢٠١٨	أيار ٢٠١٨	نيسان ٢٠١٨	كانون الأول ٢٠١٧	حزيران ٢٠١٧	أيار ٢٠١٧	
١٧,٣٩١,٠	١٨,١٣١,٩	١٨,٢٩٨,٠	١٨,٠٣٢,٩	١٧,٣٠١,٥	١٧,٥٨٠,٦	ذهب
٤٩,٩٦١,٦	٥٢,٢٢٨,٩	٥٢,٣٦٥,٦	٥٣,٩٧٧,٩	٥١,٠٨٤,٣	٤٩,٣٧١,٠	عملات أجنبية
٠,٠	٠,٠	٠,٠	٠,٠	٠,٠	٠,٠	موجودات خارجية أخرى
٤٠,٩,٠	٤١٤,٠	٤١٢,١	٤٢١,٧	٤١٦,٦	٤١٩,٧	مطالبات على الزبائن
٣٤,٠٨٦,٤	٣٢,٠٠٩,٤	٢٤,٠٩٤,٨	١٧,٠٧١,٢	٧,٣٢٩,٧	٧,٩٣٦,٢	قروض للمصارف التجارية
١,٥٩٦,٠	١,٥٧٦,٤	١,٥٧٢,٧	١,٤٧٢,٧	١,٠٥٩,٧	٩٨٢,٠	قروض مصارف التسليف المتوسط والطويل الأجل ومؤسسات مالية أخرى
٠,٠	٠,٠	٠,٠	٠,٠	٠,٠	٠,٠	قروض للقطاع العام
٥٩,٢٣٨,٢	٥٦,٧٣٢,٧	٦٠,٨٤٤,٢	٥٣,٤٣٥,٤	٤٨,٧٨٩,٣	٤٥,٢٨٨,٥	محفظة الأوراق المالية
٣٨٢,٣	٣٨٠,٣	٣٨٠,٩	٣٦١,١	٣٥٢,٩	٣٥١,٢	موجودات ثابتة
١٨,٠٨٠,٦	١٨,٠٨٠,٦	١٨,٠٨٠,٦	١٨,٠٨٠,٦	١٧,٣٧٨,٧	١٧,٣٧٨,٧	موجودات ناتجة عن عمليات مقايضة على أدوات مالية
١٣,٦٦٦,٨	١٢,٢١٦,٧	١٠,٨١٢,١	١٤,٧٧٤,٦	١٤,٨٤٤,٣	١٣,٨٠٤,٠	موجودات أخرى
١٩٤,٨٢١,٨	١٩١,٧٧٠,٩	١٨٦,٩٦١,١	١٧٨,٢٦٩,٠	١٥٨,٥٥٦,٨	١٥٣,١١٢,٠	إجمالي الموجودات = إجمالي الالتزامات
٥,٨٠٣,٤	٥,٧٠٨,٩	٥,٥٩٨,٩	٥,٦٦٢,٥	٥,٤٣٤,٦	٥,١٧٩,٥	النقد المتداول خارج مصرف لبنان
١٥٧,٥٦٥,٤	١٥٤,٨٧٤,١	١٥٠,٦٨٢,٢	١٤٤,٠٩٨,١	١٢٤,٤٩٦,٧	١١٩,٥٢٠,٨	ودائع المصارف التجارية
٢,٥٣١,٥	٢,٦٠٥,٥	٢,٥٤٧,٢	٢,١٤١,٧	١,٩٠٧,٥	١,٨٠٦,٧	ودائع مصارف التسليف المتوسط والطويل الأجل ومؤسسات مالية أخرى
٤٢,٤	٤١,١	٤٠,٢	٤٢,١	٢٣,٤	٢٥,٨	ودائع الزبائن
٩,٨٥٢,٠	٩,٣١١,٩	٩,٣٣٥,٩	٨,٨٩٢,٠	٨,٨٠٣,٥	٨,٩٣٣,٨	ودائع القطاع العام
٩,٠٨٩,٩	٩,٨٤٥,٦	١٠,٠٠٦,٥	٩,٧٢٥,٧	٩,٢٣٨,٥	٩,٤٤١,٨	فروقات القطع
٠,٠	٠,٠	٠,٠	٠,٠	٠,٠	٠,٠	أوراق مالية غير الأسهم
٤٩٥,٩	٤٩٦,٣	٤٩٧,٣	٤٩٦,٨	٤٩٦,٣	٤٩٥,٨	الالتزامات خارجية
٨٤٤,٢	٨٤٤,٢	٨٤٤,٢	٨٤٤,٢	٨٤٤,٢	٨٤٤,٢	إلتزامات أخرى طويلة الأجل
٥,٤٧٩,٨	٥,٤٧٩,٨	٥,٤٧٩,٩	٥,٥٤٠,٣	٥,٣٦٨,٤	٥,٣٦٨,٤	الأموال الخاصة
٣,١١٧,٣	٢,٥٦٣,٦	١,٩٢٨,٧	٨٢٥,٦	١,٩٤٣,٦	١,٤٩٥,١	الالتزامات أخرى

٥. الميزانية المجمعة للمصارف التجارية (في نهاية الفترة، بمليارات الليرات)

حزيران* ٢٠١٨	أيار* ٢٠١٨	نيسان* ٢٠١٨	كانون الأول ٢٠١٧	حزيران ٢٠١٧	أيار ٢٠١٧	
١٧٧.٣٦٢,٩	١٧٣.٩٤١,٣	١٧٠.٦٢٨,٨	١٥٦.٦٦٦,٩	١٣٥.٩٠٦,٢	١٢٩.٦٣١,٨	نقد وودائع لدى مصرف لبنان
٨٣٧,٤	٨٧٣,١	٨٠٤,٣	٧٧٣,٥	٧٨٢,٢	٨٠٣,٧	-أوراق نقدية ونقود صغيرة باليرة
١٧٦.٥٢٥,٥	١٧٣.٠٦٨,١	١٦٩.٨٢٤,٥	١٥٥.٨٩٣,٣	١٣٥.١٢٤,٠	١٢٨.٨٢٨,٢	-ودائع لدى مصرف لبنان
١٠.٧٤٤,١	١٠.٧٢١,٠	١٠.٧٤٦,٧	١٠.٥٧٤,٩	١٠.٤٢٢,١	١٠.٣٧٢,٥	نقد وودائع لدى مؤسسات الاصدار الاخرى الغير مقيمة
٧٩.٢٩٩,٦	٧٩.٢٠٧,٢	٧٨.٦٤٥,٣	٨٠.٥٧٢,٩	٧٨.٥٩٨,٩	٧٧.٥٤٣,٢	مطالبات على الزبائن المقيمين
٢٦.٤٤٧,٢	٢٦.٣٤٧,٠	٢٦.٢٠٦,٠	٢٦.٢١٧,٩	٢٥.٢٣٥,١	٢٤.٨٩٣,٣	-باليرة
٥٢.٨٥٢,٤	٥٢.٨٦٠,٢	٥٢.٤٣٩,٣	٥٤.٣٥٥,٠	٥٣.٣٦٣,٩	٥٢.٦٤٩,٩	-بالعملات الاجنبية
٩٠.٧٠٩,٨	٩٠.٦٦٣,٩	٩٠.٥٤٨,٨	٩٠.١٥٢,١	٨٠.٣٨٦,١	٨٠.٦٥٣,٥	مطالبات على الزبائن الغير مقيمين
٢.٣٤٢,٤	٢.٣٠٢,٤	٢.٢٢٨,٠	١.٨١٨,٧	١.٠٤٤,٢	٩٣٢,٢	-باليرة
٧.٣٦٧,٤	٧.٣٦١,٤	٧.٣٢٠,٨	٧.٣٣٣,٤	٧.٣٤١,٩	٧.٧٢١,٣	-بالعملات الاجنبية
٧٧٤,٣	٧٥٧,٢	٧٧٩,٠	٢٥١,٣	٣٨٥,٦	٣٣٠,١	مطالبات على القطاع المالي المقيم
٢٦٩,٤	٢٧١,٠	٢٧٢,٨	١٨٢,٦	٢٢٦,٤	٢٣٦,٠	-باليرة
٥٠٤,٩	٤٨٦,٢	٥٠٦,٢	٦٨,٧	١٥٩,٢	٩٤,٢	-بالعملات الاجنبية
١٦.١٧٢,١	١٥.٦١٧,٩	١٥.٢٦٤,٨	١٧.٠٣٥,١	١٧.٦٢٤,٩	٢٠.٤٥٣,١	مطالبات على القطاع المالي الغير مقيم
٢٧٥,٦	٢٩٥,٧	٢٩٢,٤	٢٣٤,٠	١٩٧,٨	١٩٦,٩	مطالبات على القطاع العام
٥٢.٨٧٨,٨	٥٣.٥٦٧,١	٤٨.٨١٩,١	٥٠.٢٨٤,٣	٥٥.٩٩٧,٥	٥٨.٢٨١,٨	محفظه الأوراق المالية المقيمة
٦٦٧,٧	١.٠١٧,٣	٩٩٧,٢	١.٦٤٨,٠	٣.١٧٨,٤	٣.٠٧٤,٢	منها: أوراق مالية مصنفة بالقيمة العادلة مقابل حساب الارباح والخسائر
١.٨٨٤,٦	٢.٠٠٠,٢	١.٧٢٩,٥	١.٦٤٨,٠	٣.١٧٨,٤	٣.٠٧٤,٢	منها: أوراق مالية مصنفة بالقيمة العادلة مقابل عناصر الدخل الشامل
٤٧.٥٩٦,٩	٤٧.٩١٥,٦	٤٣.٦٨٥,٥	٤٦.٥٣٧,٦	٥١.١٠٣,٥	٥٣.٤٤٢,٢	منها: أوراق مالية مصنفة بالكلفة المطفأة
٣٠٤,٤	٢٦٤,٧	٨٦,١	٤٦.٥٣٧,٦	٥١.١٠٣,٥	٥٣.٤٤٢,٢	منها: فروقات تقييم المشتقات المالية
٢٤.٤٢٥,٢	٢٤.٢٦٩,٤	٢٤.٣٢٠,٧	٢٤.٠٩٨,٧	١.٤٧١,٧	١.٤٧٦,٥	منها: اسهم
٢٥.٥٢٩,٨	٢٥.٧٣٨,٧	٢٥.٢٥٢,١	٢٦.٥٥٥,٧	٢٩.٥٠٨,٠	٣١.٥٨١,٧	-سندات الخزينة اللبنانية
٢٤.٢٤٧,٨	٢٥.٠٤٢,٣	٢٠.٨٠٥,١	٢١.٣٧٣,٤	٢٤.٤٩٧,٠	٢٤.٦٥٣,٨	-سندات دين الجمهورية اللبنانية بالعملات الأجنبية
٣٠١,١,٢	٢.٧٨٦,٠	٢.٧٦٢,٠	٢.٣٥٥,٢	١.٩٩٢,٥	٢.٠٤٦,٣	-أوراق مالية أخرى
١.٦٠٨,٢	١.٦٠٦,٦	١.٦٠٧,٢	١.٤٠٧,٧	١.٥٨٣,٢	١.٦٤٠,٧	محفظه الأوراق المالية الغير مقيمة
٥٠.٩٩٩,٦	٥٠.٩٠٠,١	٥٠.٨٥٠,٤	٥٠.١٣٦,٤	٤.٩٥٦,١	٤.٨٩٦,٣	أصول مادية
٢.١٤٦,٥	٢.١٣٥,٨	٢.١١٩,٠	١.٩٩٤,٦	١.٥٨٩,٧	١.٤٩٢,٩	أصول الغير مادية
٥.٩٢٢,٥	٥.٩٥٤,٨	٥.٩٩٠,٤	٦.٤٠٩,٤	٦.٣٨٠,٦	٦.٤١٥,٢	موجودات خارجية اخرى
٦٧١,٣	٦١٣,٢	٦٢١,٥	٧١٣,٢	٧٧٦,١	٩٧٥,٠	موجودات اخرى
٣٥٣.٦٦٥,٣	٣٥٠.١٧١,٧	٣٤١.١٤٨,٣	٣٣١.٤٣٢,٨	٣١٣.٨٠٥,٠	٣١١.٨٨٣,٠	إجمالي الموجودات = إجمالي الالتزامات
٢٠.٤٠٦٢,٩	٢٠.٢٩٩٢,٧	٢٠.٢٣٦٤,٥	٢٠.٠٨٥٦,٣	١٩٩.٩٠٩,٢	١٩٨.١٧٥,٧	ودائع الزبائن المقيمين
٧٤.٨٨١,٠	٧٤.٦٦٧,٦	٧٤.٣١٤,٢	٧٣.٠٠٧,٢	٧٧.٠٩٥,٤	٧٦.٨٩٨,٦	-باليرة
١٢٩.١٨١,٩	١٢٨.٣٢٥,١	١٢٨.٠٥٠,٣	١٢٧.٨٤٩,١	١٢٢.٨١٣,٨	١٢١.٢٧٧,٢	-بالعملات الاجنبية
٥٥.٣٩٥,٤	٥٥.١٢٤,٥	٥٤.٢٨٩,١	٥٢.٩٩٧,٧	٥٢.٤١٤,٢	٥١.٧٦٤,٧	ودائع الزبائن الغير مقيمين
٦.٩٩٦,٠	٦.٩٦٧,١	٦.٩١٢,٠	٦.٤٣٩,٨	٦.٨٦٤,٦	٦.٥٨٩,٣	-باليرة
٤٨.٣٩٩,٤	٤٨.١٥٧,٤	٤٧.٣٧٧,١	٤٦.٥٥٧,٩	٤٥.٥٤٩,٥	٤٥.١٧٥,٤	-بالعملات الاجنبية
١.٨١٨,٦	١.٧٥١,٠	١.٧٤٣,٧	٤٠٧,٢	٥٣٠,٧	٥١٨,١	الالتزامات تجاه القطاع المالي المقيم
٦٤٠,٣	٦٢٥,٠	٦٥٥,٢	٩٢,٦	٢٢٤,٣	٢١٤,٨	-باليرة
١.١٧٨,٤	١.١٢٦,٠	١.٠٨٨,٥	٣١٤,٦	٣٠٦,٤	٣٠٣,٣	-بالعملات الاجنبية
١٢.٤٠٦,١	١٢.٨٠١,٧	١١.٧٤٧,٤	١١.٢٧٧,٩	٩.٩٠٩,٤	٩.٨٠٤,٤	الالتزامات تجاه القطاع المالي الغير مقيم
٦.٠٨٤,٥	٥.٩٧٥,٦	٥.٩٨٠,٣	٦.٤٨٤,٠	٥.٩٤٨,٨	٦.٤٣٠,٢	ودائع القطاع العام
٤١٥,٣	٤٢٠,٠	٢١٣,٢	٢٧٦,٥	٢٦٧,٩	٢٨٤,٥	أوراق مالية مصدرة - مقيم
٢٢٨,٤	٢٣٥,٨	٤٤,٩	٤٤,٩	٢٦٧,٩	٢٨٤,٥	منها: أوراق مالية مصدرة مصنفة بالقيمة العادلة مقابل حساب الارباح والخسائر
١٨٦,٩	١٨٤,٢	١٦٨,٣	١٦٨,٣	٢٦٧,٩	٢٨٤,٥	منها: أوراق مالية مصدرة مصنفة بالكلفة المطفأة
٥٥,٦	٥٠,٤	٤٣,١	١٣٩,١	١٦٥,٨	١٦٩,١	أوراق مالية مصدرة - غير مقيم
٣٠.٦٩٣,٧	٣١.٢٣٩,٠	٣١.٦٢٣,٧	٢٨.٨٣١,١	٢٨.٤٤٦,٣	٢٨.١٥٨,٨	حسابات رأس مال
٣٦٣,٦	٣٥٢,٣	٣٥١,٩	٣٤٧,٩	٣٥٤,٩	٣٥٤,٨	منها: غير مقيم
٢٨.٥١٣,٣	٢٩.٠٥٠,٨	٢٩.٥٨٩,٨	٢٦.٩٥٤,٩	٢٦.٦١١,٥	٢٦.٣٢٢,٥	-رأس مال أساسي
٢.١٨٠,٤	٢.١٨٨,٢	٢.٠٣٣,٩	١.٨٧٦,٣	١.٨٣٤,٨	١.٨٢٦,٣	-أموال خاصة مساندة
٤٢.٧٣٣,١	٣٩.٨١٦,٨	٣٣.١٤٣,٥	٣٠.١٦٣,٠	١٦.٢١٢,٦	١٦.٥٧٧,٥	الالتزامات أخرى

في شباط ٢٠١٨، طُبّق مصرف لبنان المعيار المحاسبي IFRS ٩. أدى ذلك إلى إعادة تصنيف بعض البنود. وخضعت مكونات الميزانية لعمليّة تجميع رجعي حتى كانون الثاني ٢٠١٧.

* أرقام خاضعة للتغيير بسبب المراجعات المتواصلة.

٦. إجمالي الودائع في القطاع المصرفي (في نهاية الفترة، بمليارات الليرات)

حزيران ٢٠١٨*				أيار ٢٠١٨*				
المجموع	غير مقيم	مقيم		المجموع	غير مقيم	مقيم		
		بالعملات الأجنبية	بالليرة اللبنانية			بالعملات الأجنبية	بالليرة اللبنانية	
								مصارف تجارية
٢٥٨.١١٧,٢	٥٥.١٢٤,٥	١٢٨.٣٢٥,١	٧٤.٦٦٧,٦	٢٥٨.١١٧,٢	٥٥.١٢٤,٥	١٢٨.٣٢٥,١	٧٤.٦٦٧,٦	ودائع الزبائن
٢٦.٤٥٩,١	٥.٩٣٣,٧	١٤.٤١٤,٠	٦.١١١,٤	٢٦.٤٥٩,١	٥.٩٣٣,٧	١٤.٤١٤,٠	٦.١١١,٤	ودائع تحت الطلب
٢٣١.٦٥٨,١	٤٩.١٩٠,٨	١١٣.٩١١,١	٦٨.٥٥٦,٢	٢٣١.٦٥٨,١	٤٩.١٩٠,٨	١١٣.٩١١,١	٦٨.٥٥٦,٢	ودائع لأجل
١٤.٥٥٢,٨	١٢.٨٠١,٧	١.١٢٦,٠	٦٢٥,٠	١٤.٥٥٢,٨	١٢.٨٠١,٧	١.١٢٦,٠	٦٢٥,٠	ودائع القطاع المالي
٤.٦٣٢,١	٤.٠٣٤,٩	٣٤٢,٥	٢٥٤,٧	٤.٦٣٢,١	٤.٠٣٤,٩	٣٤٢,٥	٢٥٤,٧	ودائع تحت الطلب
٩.٩٢٠,٧	٨.٧٦٦,٨	٧٨٣,٦	٣٧٠,٣	٩.٩٢٠,٧	٨.٧٦٦,٨	٧٨٣,٦	٣٧٠,٣	ودائع لأجل
٥.٩٧٥,٦		٣٩٣,٦	٥.٥٨١,٩	٥.٩٧٥,٦		٣٩٣,٦	٥.٥٨١,٩	ودائع القطاع العام
٦٤٧,٣		١٨٤,٩	٤٦٢,٤	٦٤٧,٣		١٨٤,٩	٤٦٢,٤	ودائع تحت الطلب
٥.٣٢٨,٢		٢٠٨,٧	٥.١١٩,٥	٥.٣٢٨,٢		٢٠٨,٧	٥.١١٩,٥	ودائع لأجل
								القطاع المصرفي
٢٦١.٠١٦,٠	٥٥.٥٦١,٠	١٢٩.٥٨٨,٤	٧٥.٨٦٦,٦	٢٦١.٠١٦,٠	٥٥.٥٦١,٠	١٢٩.٥٨٨,٤	٧٥.٨٦٦,٦	ودائع الزبائن
٢٦.٦٦٥,٣	٦.٠٢٨,١	١٤.٤٦٧,٨	٦.١٦٩,٤	٢٦.٦٦٥,٣	٦.٠٢٨,١	١٤.٤٦٧,٨	٦.١٦٩,٤	ودائع تحت الطلب
٢٣٤.٣٥٠,٧	٤٩.٥٣٢,٩	١١٥.١٢٠,٦	٦٩.٦٩٧,٢	٢٣٤.٣٥٠,٧	٤٩.٥٣٢,٩	١١٥.١٢٠,٦	٦٩.٦٩٧,٢	ودائع لأجل
١٤.١٣٢,٩	١٣.١٦٥,٦	٦٤٥,٨	٣٢١,٤	١٤.١٣٢,٩	١٣.١٦٥,٦	٦٤٥,٨	٣٢١,٤	ودائع القطاع المالي
٤.٦٨٩,٦	٤.١٠٧,١	٣٣٨,٩	٢٤٣,٦	٤.٦٨٩,٦	٤.١٠٧,١	٣٣٨,٩	٢٤٣,٦	ودائع تحت الطلب
٩.٤٤٣,٢	٩.٠٥٨,٥	٣٠٦,٩	٧٧,٨	٩.٤٤٣,٢	٩.٠٥٨,٥	٣٠٦,٩	٧٧,٨	ودائع لأجل
٦.٢٠٦,٢		٣٩٤,٦	٥.٨١١,٦	٦.٢٠٦,٢		٣٩٤,٦	٥.٨١١,٦	ودائع القطاع العام
٦٦٢,٣		١٨٥,٩	٤٧٦,٤	٦٦٢,٣		١٨٥,٩	٤٧٦,٤	ودائع تحت الطلب
٥.٥٤٣,٩		٢٠٨,٧	٥.٣٣٥,٢	٥.٥٤٣,٩		٢٠٨,٧	٥.٣٣٥,٢	ودائع لأجل
٢٨١.٣٥٥,١	٦٨.٧٢٦,٦	١٣٠.٦٢٨,٩	٨١.٩٩٩,٦	٢٨١.٣٥٥,١	٦٨.٧٢٦,٦	١٣٠.٦٢٨,٩	٨١.٩٩٩,٦	مجموع الودائع في القطاع المصرفي
	٦٧,٨٩%				٦٧,٨٩%			نسبة الدولار في القطاع المصرفي

* أرقام خاضعة للتغيير بسبب المراجعات المتواصلة.

٧. معدلات الفائدة: المصارف التجارية* (بالنسبة المئوية)

معدل ليون ٣ أشهر	المعدلات بالدولار					فائدة الاقتراض بين المصارف (ل.ل.)	المعدلات باليرة					الفترة
	متوسط المعدلات الدائنة	إدخار وحسابات لأجل	إدخار تحت الطلب	حسابات شيكات وحسابات جارية	متوسط المعدلات المدينة		متوسط المعدلات الدائنة	إدخار وحسابات لأجل	إدخار تحت الطلب	حسابات شيكات وحسابات جارية	متوسط المعدلات المدينة	
١,٠٤	٣,٥٧	٤,٠١	٠,٦٢	٠,١٨	٧,١٤	٣,٠٠	٥,٥٦	٥,٩٣	١,٩٤	٠,٦٦	٨,٣٧	٢٠١٧
١,٠٩	٣,٥٣	٣,٩٧	٠,٦٥	٠,١١	٧,٣٢	٣,٠٠	٥,٥٧	٥,٩٣	١,٩١	٠,٥٦	٨,٤٣	شباط
١,١٦	٣,٦٢	٤,٠٧	٠,٦٤	٠,١٣	٧,٢٢	٣,٠٠	٥,٥٤	٥,٩٢	١,٩١	٠,٥٤	٨,٣٣	آذار
١,١٩	٣,٦٢	٤,٠٦	٠,٦٥	٠,١٥	٧,٣٦	٣,٠٠	٥,٥٧	٥,٩٤	١,٩٦	٠,٥٥	٨,٤٨	نيسان
١,٢٦	٣,٥٨	٤,٠٣	٠,٧١	٠,١٤	٧,٢٧	٣,٠٠	٥,٥١	٥,٨٨	٢,٠١	٠,٥٥	٨,٣٩	أيار
١,٣١	٣,٦٤	٤,٠٩	٠,٧٣	٠,١٢	٧,٢٥	٣,٧٥	٥,٥٦	٥,٩٤	٢,٠٠	٠,٥٦	٨,٣٣	حزيران
١,٣١	٣,٦٣	٤,٠٩	٠,٥٦	٠,١١	٧,٢٩	٤,٠٠	٥,٥٥	٥,٩٣	١,٩٤	٠,٤٦	٨,١٠	تموز
١,٣٢	٣,٦٥	٤,١٠	٠,٧٣	٠,١٢	٧,٥٣	٤,٠٠	٥,٥٣	٥,٩٢	٢,٠١	٠,٥٧	٨,٣١	آب
١,٣٦	٣,٧٢	٤,١٨	٠,٧٠	٠,١٣	٧,٣٩	٤,٠٠	٥,٥٦	٥,٩٦	١,٩٤	٠,٤٦	٨,٢٤	أيلول
١,٤٣	٣,٨٠	٤,٢٥	٠,٧٢	٠,٢٥	٧,٣٢	١٥,٠٠	٥,٨٨	٦,٣١	١,٩٦	٠,٧٥	٧,٩٨	تشرين ١
١,٦٠	٣,٨٩	٤,٤٢	٠,٦٢	٠,٢٨	٧,٦٧	٤,٠٠	٦,٤١	٦,٩١	١,٨٩	٠,٦٠	٨,٠٩	تشرين ٢
												كانون ١
												٢٠١٨
١,٧٣	٣,٩١	٤,٤٢	٠,٧٣	٠,٢٢	٧,٧٤	٤,٠٠	٦,٥٣	٧,٠١	٢,٠٢	٠,٧٤	٨,٥٦	كانون ٢
١,٨٧	٣,٩٦	٤,٤٧	٠,٧٤	٠,٢٧	٧,٩٠	٤,٠٠	٦,٥١	٧,٠٣	٢,٠٩	٠,٧٤	٨,٦٧	شباط
٢,١٧	٤,٠٤	٤,٥٦	٠,٧٢	٠,٢١	٧,٨٩	٤,٣٠	٦,٦٤	٧,٢٠	٢,٠٩	٠,٦٨	٨,٩٥	آذار
٢,٣٥	٤,١٠	٤,٦٢	٠,٦٨	٠,٢٠	٧,٨٢	٤,٠٠	٦,٦٤	٧,٢٢	٢,١٠	٠,٥٩	٨,٩٩	نيسان
٢,٣٤	٤,١١	٤,٦٧	٠,٧٠	٠,٢٦	٧,٨٧	٥,٠٠	٦,٧١	٧,٢٩	٢,١١	٠,٥٨	٨,٦٥	أيار
٢,٣٣	٤,٠٩	٤,٦٣	٠,٦٩	٠,٢٩	٧,٩٣	٥,٠٠	٦,٧٢	٧,٣٠	٢,١١	٠,٧٢	٨,٨٢	حزيران

*تمت مراجعة متوسط معدلات الإقراض باليرة اللبنانية لاحتساب المعدلات قبل أي دعم أو إعفاء من الإحتياطي الإلزامي.

٨. سندات الخزينة ومعدلات الفائدة (في نهاية الفترة، بالنسبة المئوية)

هامش الفوائد بين سندات الخزينة لثلاثة أشهر والليون

كانون ١	تشرين ٢	تشرين ١	أيلول	آب	تموز	حزيران	أيار	نيسان	آذار	شباط	كانون ٢	
٣,٤٦	٣,٥٣	٣,٥٦	٣,٥٩	٣,٦٣	٣,٧٤	٣,٧٩	٣,٧٩	٣,٨١	٣,٨١	٣,٨٢	٣,٨٢	٢٠١٦
٢,٨٤	٣,٠١	٣,٠٨	٣,١٢	٣,١٣	٣,١٣	٣,١٨	٣,٢٥	٣,٢٨	٣,٣٥	٣,٤٠	٣,٤١	٢٠١٧
						٢,١١	٢,١٠	٢,٠٩	٢,٢٧	٢,٥٧	٢,٧١	٢٠١٨

معدلات الفائدة على سندات الخزينة

الفترة	٣ أشهر		٦ أشهر		١٢ شهراً		٢٤ شهراً		٣٦ شهراً	
	الفائدة الاسمية	الفائدة الفعلية	الفائدة الاسمية	الفائدة الفعلية	الفائدة الاسمية	الفائدة الفعلية	فائدة القسيمة	فائدة القسيمة	فائدة القسيمة	فائدة القسيمة
٢٠١٥	٤,٣٩	٤,٤٤	٤,٨٧	٤,٩٩	٥,٠٨	٥,٣٥	٥,٨٤	٦,٥٠	١٠,٠٠	١٠,٠٠
٢٠١٦	٤,٣٩	٤,٤٤	٤,٨٧	٤,٩٩	٥,٠٨	٥,٣٥	٥,٨٤	٦,٥٠	١٠,٠٠	١٠,٠٠
٢٠١٧	٤,٣٩	٤,٤٤	٤,٨٧	٤,٩٩	٥,٠٨	٥,٣٥	٥,٨٤	٦,٥٠	١٠,٠٠	١٠,٠٠
أيار	٤,٣٩	٤,٤٤	٤,٨٧	٤,٩٩	٥,٠٨	٥,٣٥	٥,٨٤	٦,٥٠	١٠,٠٠	١٠,٠٠
حزيران	٤,٣٩	٤,٤٤	٤,٨٧	٤,٩٩	٥,٠٨	٥,٣٥	٥,٨٤	٦,٥٠	١٠,٠٠	١٠,٠٠
كانون ١	٤,٣٩	٤,٤٤	٤,٨٧	٤,٩٩	٥,٠٨	٥,٣٥	٥,٨٤	٦,٥٠	١٠,٠٠	١٠,٠٠
٢٠١٨	٤,٣٩	٤,٤٤	٤,٨٧	٤,٩٩	٥,٠٨	٥,٣٥	٥,٨٤	٦,٥٠	١٠,٠٠	١٠,٠٠
نيسان	٤,٣٩	٤,٤٤	٤,٨٧	٤,٩٩	٥,٠٨	٥,٣٥	٥,٨٤	٦,٥٠	١٠,٠٠	١٠,٠٠
أيار	٤,٣٩	٤,٤٤	٤,٨٧	٤,٩٩	٥,٠٨	٥,٣٥	٥,٨٤	٦,٥٠	١٠,٠٠	١٠,٠٠
حزيران	٤,٣٩	٤,٤٤	٤,٨٧	٤,٩٩	٥,٠٨	٥,٣٥	٥,٨٤	٦,٥٠	١٠,٠٠	١٠,٠٠

بالعملة الأجنبية (العدد بالوحدة والقيمة بالآلاف الدولارات)								بالليرة اللبنانية		
مجموع العمليات بالعملة الأجنبية		يورو		دولار اميركي		جنيه استرليني		(العدد بالآلاف والمبالغ بمليارات الليرات)		
القيمة	العدد	القيمة	العدد	القيمة	العدد	القيمة	العدد	المبلغ	العدد	
٥٠,٨١٣,٢١٨	٨,٣٩٣,٨٨٠	١,٤٤٣,٢٥٧	١٠٤,٨٨٧	٤٩,٣١٦,٦٠٤	٨,٢٨٦,٥٦٩	٥٣,٣٥٦	٢,٤٢٤	٢٨,٢١١	٤,١١٧	٢٠١٥
٤٠,٣٢١,٢٧٠	٧,٠١٨,٣٠	١,٢٢,١٧٥	٨,١٤٤	٤٠,٩٥٠,٩٦٥	٦,٩٣,٤٩٤	٣,١٢٩	١,٩٢	٢٠,٢٤٦	٣٣٥	كانون ٢
٣,٨٧٢,٦٥٨	٦٣٤,٦٤٨	١,٢١,٨١٨	٧,٨٦٨	٣,٧٤٥,٩٠١	٦٢٦,٦٢٢	٤,٩٣٩	١,٥٨	٢٠,٤١	٣٠١	شباط
٤٠,٣١٤,١٧٥	٧,١٦,٣٧٥	١,٢٧,٦٠٧	٨,٦٦٩	٤٠,١٨٢,١٨٧	٧,٠٧,٤٨٦	٤,٣٨٠	٢,٢٠	٢٠,٣٨٠	٣٤٧	آذار
٤٠,١٥٥,٦٠٥	٦,٦١,٠١٤	١,١٢,١٨٦	٨,٢٥٤	٤٠,٤٠٠,٩٣	٦,٥٢,٥٩٢	٣,٣٢٥	١,٦٨	٢٠,٣٣٧	٣٢٨	نيسان
٤٤,٤٢٦,٦٣٣	٧,١٣,٩١٥	١,١٩,٦٠٩	٩,٠١٢	٤٣,١٠٥,٨١	٧,٠٤,٥٦٩	٥,٤٤٣	٢,١٩	٢٠,٣٥٨	٣٤٩	أيار
٤٥,٠٨٠,٧٥٧	٧,٣٧,٣٦٠	١,٥٧,٦٩٩	٩,٥٤٢	٤٣,٤٧٠,٩٧٠	٧,٢٧,٦٣٣	٣,٠٨٨	١,٨٥	٢٠,٤٠١	٣٥٦	حزيران
٣,٩٧٦,٨٧٩	٦٥٨,٦٢٩	١,٠٥,٨٥٢	٨,٠٦٠	٣,٨٦٦,٠٣٦	٦٥,٠٣٦٩	٤,٩٩٠	٢,٠٠	٢٠,٢٣٦	٣٣٧	تموز
٤٠,٢٩٣,٠٥٤	٧,٢,٣٧٩	١,٠٥,٥٥٢	٩,٠٠٤	٤٠,١٨٠,٨٨٤	٧,١١,١٨٩	٦,٦١٨	١,٨٦	٢٠,٤٠٨	٣٤٤	آب
٤٠,١٥١,٣٥٩	٦,٨٤,١٣٧	١,١٠,٠٩٩	٨,٢٨٢	٤٠,٣٥٤,٦٢	٦,٧٥,٦٥٦	٥,٦٩٨	١,٩٩	٢٠,٣٩٢	٣٤١	أيلول
٤٥,٥٥٠,٠١٧	٧,٥٤,٢٤٣	١,٢٨,٣٦٢	٩,٣٦٤	٤٤,١٨٠,٩٤٦	٧,٤٤,٦٦١	٢,٧٠٩	٢,١٨	٢٠,٥٦٣	٣٧٤	تشرين ١
٣,٩٧٩,٢٩٢	٦,٨٤,٧٧٠	١,١٥,١١٤	٩,٠١١	٣,٨٦٠,١٥٥	٦,٧٥,٤٣٠	٤,٠٢٣	٢,٢٩	٢٠,٢٧٢	٣٣٨	تشرين ٢
٤٠,٢٦٣,٦١٩	٧,٢٦,٥٨٠	١,١٧,١٨٣	٩,٤٦٢	٤٠,٤١٠,٤٢٣	٧,١٦,٨٦٨	٥,٠١٣	٢,٥٠	٢٠,٥٧٦	٣٦٧	كانون ١
٤٨,١٤٠,٠١٥	٨,٠٣٣,٣٣٣	١,٣٨٢,١٨٧	١٠,٣,٤٢٠	٤٦,٧٠٧,٠٨٧	٧,٩٢٧,٣٦٠	٥٠,٧٤٢	٢,٥٥٣	٢٩,٩٨٥	٤,٢٨٦	٢٠١٦
٤٠,٦٣٨,٣١	٦,٧٧,٦٧٠	٩,٧٤,٤٢٢	٨,٣٦٦	٣,٩٦٢,٥٠١	٦,٦٩,٠٩٧	٣,٨٥٨	٢,٠٧	٢٠,٥٧٦	٣٣٤	كانون ٢
٣,٩٨٩,٣٨٧	٦٥١,٥٢٨	١,٣٣,٥٨٢	٨,٣٦٦	٣,٨٥١,٥٧٧	٦,٤٢,٩٤١	٤,٢٣٩	٢,٢١	٢٠,٣١٨	٣٣٠	شباط
٣,٩٨١,٩٩١	٦,٧٨,٦٠٥	١,١٥,١٨١	٨,٦٥٢	٣,٨٦٠,٩٢٣	٦,٦٩,٧٥٨	٥,٨٨٧	١,٩٥	٢٠,٤٢٥	٣٦٥	آذار
٣,٩٦٦,٦٠١	٦,٧٣,٢٢٧	١,٢٠,٢٩٥	٨,٨٤٤	٣,٨٣٥,٦٠٤	٦,٦٤,١٩١	٤,٧٠٢	٢,٠٢	٢٠,٥٥٩	٣٤٦	نيسان
٤٠,١٦٠,٧٣٠	٦,٨٦,١٥١	١,١٢,١٢٩	٩,٠٣٣	٣,٨٩٩,٣٢٢	٦,٧٦,٩٠٤	٥,٢٢٩	٢,١٤	٢٠,٣٩٨	٣٦٣	أيار
٤٠,٧٣٠,٢٨٦	٦,٩٣,٧٧٧	١,٢٨,١٨٨	٩,٠٤٧	٣,٩٤١,١٧٢	٦,٨٤,٥٢٤	٣,٩٢٦	٢,٠٦	٢٠,٣٧٧	٣٦٦	حزيران
٣,٧٤٥,٥٤٢	٦,٠٥,٩٦٤	٩,٥٩,٩٤٩	٧,٨٥٥	٣,٦٤٦,٣٣٣	٥,٩٧,٩٢٢	٣,١٣٨	١,٨٧	٢٠,٢٤٥	٣٢٧	تموز
٤٠,٢٠٥,١٧٩	٦,٩٢,٩٣٨	٩,٩٤,٩٩٨	٨,٧٧٧	٤٠,١٠٦,٦٦٠	٦,٨٣,٩٢٢	٤,٢٢١	٢,٣٩	٢٠,٤٣٦	٣٧٢	آب
٤٠,٥٢٠,٥٩٤	٦,٦٨,٧٣١	١,٠٣,٨٣٣	٨,٥٥٣	٣,٩٤٤,٢٧٢	٦,٥٩,٩٨٥	٤,٤٩٣	١,٩٣	٢٠,٥٩٦	٣٦٤	أيلول
٤٠,٢١٢,١١٩	٦,٩١,٦٩٦	١,٢٩,٨٥٩	٨,٧٠٨	٤٠,٧٨٠,٥٦١	٦,٨٢,٧٦٦	٣,٦٩٩	٢,٢٢	٢٠,٦٨٣	٣٧٧	تشرين ١
٣,٩٦٣,٩٤٢	٦,٦٤,١٢٨	١,١٨,٧٥٢	٨,٦٨٤	٣,٨٤١,٨٧٠	٦,٥٥,١٩٩	٣,٣١٩	٢,٤٥	٢٠,٥٣٩	٣٦٦	تشرين ٢
٣,٨٧٤,٩٣٤	٦,٤٨,٩٠٨	١,٢٧,٦٤٧	٨,٥٣٥	٣,٧٤٣,٢٥٥	٦,٤٠,١٥١	٤,٠٣٢	٢,٢٢	٢٠,٨٣٣	٣٧٧	كانون ١
٤٦,٥٧٧,٥٨٤	٧,٦٣٣,٧٥٠	١,٣٩٩,٣٣١	٩,٧,٣٧٨	٤٥,١٣٦,٧٠٤	٧,٥٣٤,١٦٠	٤٧,٥٤٨	٢,٢١٢	٣٢,٦٧٥	٤,٥٩١	٢٠١٧
٣,٩٧٣,٠٢٤	٦,٤٠,٢٧٢	١,٠٦,٠٣٨	٨,١٣٣	٣,٨٦١,٠٣٨	٦,٣١,٩٠٨	٥,٩٤٨	٢,٣١	٢٠,٦١٢	٣٤٩	كانون ٢
٣,٥٤٦,٨٢٤	٥,٨٧,٥١٨	١,١٠,١١٩	٧,٦٥٨	٣,٤٣٢,٩٨٢	٥,٧٩,٦٦٩	٣,٧٢٤	١,٩١	٢٠,٥٢٥	٣٣٤	شباط
٤٠,١٩٦,٤١٩	٦,٩٣,٤٠٢	١,٤٠,٨٥٦	٨,٧٧١	٤٠,٥٠٤,٤٦٨	٦,٨٤,٤٤٦	٤,٨٢٥	١,٨٥	٢٠,٩٨٦	٤٠٣	آذار
٣,٦٩٣,٢١٢	٦,٠٥,٦٠٨	١,٢٤,٦٥٠	٧,٨١٤	٣,٥٦٤,٧٣٠	٥,٩٧,٥٨٧	٣,٨٣١	٢,٠٧	٢٠,٤٧٧	٣٥١	نيسان
٣,٩٠٦,٥٣٠	٦,٧٢,٣٥٨	١,٠٨,٣٢٧	٨,٦٦٤	٣,٧٩٣,٢٦٥	٦,٦٣,٥٠٤	٤,٩٣٨	١,٩٠	٢٠,٦٦٦	٤١٤	أيار
٣,٨٨٢,٥٦٦	٦,٢٦,٣٤٩	١,١٤,٢٤٣	٨,٠٠٣	٣,٧٦٣,٣٤٩	٦,١٨,١٦٦	٤,٩٧٤	١,٨٠	٢٠,٥٣٤	٣٧٣	حزيران
٤٠,٣٠٩,٨٧٤	٦,٩٦,١٦٠	٩,٥٧,٧٢٢	٨,٥٠٩	٤٠,٢٠٩,٦٧٦	٦,٨٧,٤٦١	٤,٤٧٦	١,٩٠	٢٠,٧٨١	٤٠٠	تموز
٤٠,١٠٣,٤١	٦,٧٢,٢٥٠	١,١٢,٦٤٢	٨,٧١٨	٣,٩٨٧,٨٠١	٦,٦٣,٣٥٠	٢,٦٩٨	١,٨٢	٢٠,٨١٧	٣٩٨	آب
٣,٠١٠,٦١٣	٤,٩٦,٥٢٦	٩,٩٠,٣٣	٦,٢٩٨	٢,٩٠,٨٢٩٣	٤,٩٠,٠٩١	٣,٢٨٧	١,٣٧	٢٠,٢٢٤	٣٤٥	أيلول
٤٠,٤٣٠,٧٨	٦,٦٦,٤٠٢	١,٢٥,٥٠١	٨,٣٨٢	٤٠,١٤٠,٦٣٤	٦,٥٧,٨٤٧	٢,٩٤٣	١,٧٣	٢٠,٠٠٦	٤٠٨	تشرين ١
٣,٦٨٥,٦١٦	٦,٠٥,٩٢٦	١,١٨,٩٧٨	٧,٩٩٨	٣,٥٦٣,٨٠٥	٥,٩٧,٧٧٨	٢,٨٣٣	١,٥٩	٢٠,٨٣٤	٣٩٦	تشرين ٢
٤٠,١٢٦,٩٥٥	٦,٧٠,٩٧٩	١,٣٧,٢٢٢	٨,٤٣٩	٣,٩٨٦,٦٦٢	٦,٦٢,٣٥٣	٣,٠٧١	١,٨٧	٢٠,٢١٣	٤٢١	كانون ١
٢٢,٢١٤,٥٨٠	٣,٥٩٨,٨٥٧	٦,٦٨,٠٠١	٤٥,٨٤٥	٢١,٥٢٣,٩٠٥	٣,٥٥٢,٠٦٦	٢٢,٦٧٤	٩٤٦	١٦,٠٢٦	٢,٢٧٧	٢٠١٨
٣,٩٥٥,٠٢٢	٦,٣٢,٦٩٤	٨,٥٧,٧٠	٧,٨٣٨	٣,٨٦٥,٦٦٩	٦,٤٤,٦٨٢	٣,٧٦٣	١,٧٤	٢٠,٩٦٦	٣٨٧	كانون ٢
٣,٤٨٠,٧٨٧	٥,٥٩,٤٧٩	١,٠٥,٢٠٢	٧,١٥٣	٣,٣٧١,٤٨٩	٥,٥٢,١٦٢	٤,٠٩٥	١,٦٤	٢٠,٥٤١	٣٤٦	شباط
٣,٨٦٤,١٧٨	٦,٤٣,٣٨٠	١,١٥,٤٤٩	٨,٣٢٢	٣,٧٤٤,٣٢٢	٦,٣٤,٨٧٣	٤,٤٠٦	١,٨٥	٢٠,٨٢٨	٤٠٥	آذار
٣,٦٠,٤٤٧١٢	٥,٨٤,٧١٣	١,٢٦,٥٨٣	٧,٤٠٤	٣,٤٧٥,٦٩٧	٥,٧٧,٢٠٠	٢,٤٣٢	١,٠٩	٢٠,٥٥٩	٣٧٤	نيسان
٣,٨٤٠,٩٤٠	٦,٢٢,٣١٤	١,١٤,٠٩٥	٧,٩٥٣	٣,٧٢٣,٠٤٥	٦,١٤,٢٠٥	٣,٧٩٩	١,٥٦	٢٠,٦٠١	٣٩٨	أيار
٣,٤٦٨,٧٦٢	٥,٥٦,٢٧٧	١,٢٠,٩٠١	٧,١٧٥	٣,٣٤٣,٦٨٣	٥,٤٨,٩٤٤	٤,١٧٨	١,٥٨	٢٠,٥٣٢	٣٦٧	حزيران
										تموز
										آب
										أيلول
										تشرين ١
										تشرين ٢
										كانون ١

* بناء على إعلام مصرف لبنان رقم ٨٧٧ الصادر في ١٦ أيار ٢٠١٢، ستجري جلسات مقاصة المصارف فقط في المقر الرئيسي لمصرف لبنان، بيروت. تمت مراجعة هذه الأرقام منذ كانون الثاني ٢٠١٤ فأصبحت تتضمن الشيكات المحصلة فقط بعد أن استثنت منها عمليات الدفع المباشر.

١٠. الاعتمادات والبالص المستندية للاستيراد والتصدير (بمليارات الليرات)

البالص		الاعتمادات المستندية								الفترة
وضعية البالص بنهاية الفترة	بوالص خارجة خلال الفترة	بوالص واردة خلال الفترة	وضعية الاعتمادات بنهاية الفترة		اعتمادات مستعملة		الاعتمادات المفتوحة خلال الفترة			
			تصدير	استيراد	تصدير	استيراد	تصدير	استيراد		
٥٩٨,١	١١٣,٨	١,٩٣٦,٠	١,٩٩٤,٨	١,٣١٠,٨	١,٥٧٣,٥	٤,٠٨٣,٥	٨,٦٧٩,٧	٤,٨٥٩,٣	٨,٦٠٩,١	٢٠١٧
٧٣٤,٠	١١٢,٠	٢١٣,٣	٢٩٤,٦	١,٢٥٧,٨	١,٨٢١,١	٣٨٥,٧	١,٠٠٩,٨	٥٥٥,٣	٧٩٦,٩	كانون ٢
٧٣٢,٧	١٢١,٤	١٢٧,٣	٣٧٣,٦	١,٣٥٨,٢	١,٩٦٩,٣	٢٨٥,١	٨٠١,٠	٤٠٨,٧	٧٩٦,٩	شباط
٧٢١,٢	١١٢,٧	٢٠٤,٣	١٤٥,٦	١,٤٠٦,٥	١,٨٠٧,٣	٦٤٣,٨	١,٢٨٢,٠	٧٠٢,٦	١,١٣٣,٢	آذار
٧٢٤,٦	١١٥,٩	١٣٣,٠	١١٥,٧	١,٤٦٦,٦	١,٦٧٩,٧	٢١٩,٩	٨٢٧,٢	٢٨٥,٩	٥٤٧,٦	نيسان
٦٣٧,٨	١١٤,٩	٢٠٣,٧	١٥٥,٣	١,٥٥٢,٠	١,٥٩١,٨	٤٠١,٠	٦٩٣,١	٥١٥,٥	٧١٨,٩	أيار
٦٦٢,٣	١٠٢,٣	١٩٧,٥	١١١,٥	١,٣٢٦,٦	١,٦٦٥,٦	٢٣٣,٦	٥٩٧,٥	٢٢٧,٠	٧٩١,٦	حزيران
٥٦٩,٨	١٠٤,١	١٤٨,٨	١٢٠,٨	١,٣٠٨,٤	١,٥٥١,٠	٢٢٦,٣	٦١٦,٥	٣٦٦,٧	٥٩٩,٣	تموز
٥٦٠,٧	٩٩,٦	١٧١,١	١٤٦,٥	١,٢١٣,٤	١,٦٠٣,٦	٣٦١,٥	٥٦٩,٩	٣٠٥,٠	٦٤٢,٠	آب
٦٠٧,٢	١٠٦,٢	١١٣,٢	١٢٣,١	١,٣٤١,٩	١,٥٦٦,١	٢٨٥,٦	٥٨٥,٠	٤٣٣,٧	٦١٨,٥	أيلول
٦١٦,٧	١١٦,٩	١٣٧,٤	١٤٦,٣	١,٣٣١,٥	١,٦٢٤,٤	٣٧٨,٧	٥١٠,٦	٣٩١,٨	٦٧٠,٩	تشرين ١
٥٧٣,٤	١١٣,٨	١٥٢,٥	١٢٩,٤	١,٢٧٧,٥	١,٥٤٤,٨	٣٢٠,٧	٥٦٠,٨	٢٧٣,٥	٥٢٢,٢	تشرين ٢
٥٩٨,١	١١٣,٨	١٣٣,٩	١٣٢,٤	١,٣١٠,٨	١,٥٧٣,٥	٣٤١,٥	٦٢٦,٤	٣٩٣,٥	٧٧١,١	كانون ١
										٢٠١٨
٦١٥,١	١٠٧,٥	١٧٧,٢	١٣٣,٨	١,٤٠٦,٠	١,٧٣١,٧	٤٣٤,٦	٥٨٣,٥	٥٣٢,٩	٨١٧,٧	كانون ٢
٦١٩,٠	١٠٤,٥	١٨٥,٣	١١٣,٤	١,٢٣٥,٩	١,٧٠١,٤	٤١٨,٥	٦٨٨,٣	٢٦٧,٤	٦٨٦,٦	شباط
٦٢٦,٠	٨٩,٠	٢٢١,١	١٣٠,٢	١,٣١٤,٦	١,٥٤٨,٣	٢٣٤,٢	٧٠٤,١	٣٥٢,٩	٥٩٨,٥	آذار
٦١٠,٢	٨٨,٥	١٧٣,٧	١٣٢,٨	١,٥٢٣,٣	١,٦٥١,٨	٣٢١,٩	٦٥٤,٤	٥٦٠,٨	٨٥٨,٢	نيسان
٦١٦,٩	٩١,٦	١٧٨,٢	١٥١,٧	١,٢٥٦,١	١,٦٧٤,٦	٣٥٠,٦	٧٧٤,٧	٣٦٤,٦	٩٥٩,٥	أيار
٦٢٧,٨	٨٩,٨	١٥٦,٢	١٠٣,٩	١,٢٢٦,٠	١,٧٤٠,١	٣١٧,١	٧١٧,٩	٢٩٥,٩	٨٧٣,٥	حزيران

١١. أدوات الدين العام الداخلي (في نهاية الفترة، بمليارات الليرات)

حزيران ٢٠١٨	أيار ٢٠١٨	نيسان ٢٠١٨	كانون الأول ٢٠١٧	حزيران ٢٠١٧	أيار ٢٠١٧	
٧٢,١٢٢	٧٠,٥٧٥	٧٧,١٦٩	٧٤,٠٧٧	٧٠,٥٥٥	٧٠,٩١٩	الدين القائم بالليرة اللبنانية
٦٧,٩٣٢	٦٦,١٤٢	٧٣,٠٠٣	٧٠,٧٨٢	٦٧,٨٦٢	٦٨,٣٠١	١. سندات طويلة الأجل*
٥٨,٥٦٩	٥٦,٥٧٨	٦٣,٦٥٣	٦٢,٣٠٦	٦١,٠٩٨	٦١,٣٠٥	- سندات ما فوق ٢٤ شهراً
٨,٣٢١	٨,٤٥٣	٨,١٩٣	٧,٣٧٧	٥,٧٥٦	٥,٧٢٥	- سندات ففة ٢٤ شهراً
١,٠٤٢	١,١١١	١,١٥٧	١,٠٩٩	١,٠٠٨	١,٢٧١	- فائدة القسائم
٣,٩١٣	٤,١٣٧	٣,٨٧٣	٣,٠٦١	٢,٤٩٥	٢,٤٢١	٢. سندات قصيرة الأجل*
٢,٥١٨	٢,٥٧٢	٢,٤٤٤	٢,٠١٣	١,٦٠٩	١,٦١٦	- سندات ففة ١٢ شهراً
١,٠٢٣	١,٠٣٣	٨٧٥	٩١٨	٦٣٤	٥٥٣	- سندات لسته أشهر
٣٧٢	٥٣٢	٥٥٤	١٣٠	٢٥٢	٢٥٢	- سندات لثلاثة أشهر
٢٧٧	٢٩٦	٢٩٣	٢٣٤	١٩٨	١٩٧	٣. قروض

إن الفروقات الطفيفة بين أرقام هذا الجدول والأرقام المنشورة من قبل وزارة المالية ترد إلى تصويب بعض الأرقام التي تكون نشرت سابقاً على أساس شبه نهائي حرصاً على عدم تأخير صدور هذه المعلومات.

* إن سندات الخزينة مسجلة بقيمتها الفعلية (القيمة الشرائية+الفوائد المتراكمة).

١٢. أسعار صرف أهم العملات الاجنبية (بالليرة اللبنانية)

ذهب (اونصة)	فضة (اونصة)	دولار كندي	ين ياباني (١٠٠)	جنيه استرليني	فرنك سويسري	يورو	دولار أميركي	
متوسط الفترة								٢٠١٧
١,٨٧٨,٢٩٨	٢٥٠,٣٠٥	١,١٠٨	١,٣٤٣	١,٩٤٨	١,٥٢٨	١,٦٦٦	١,٥٠٧,٥	أيار
١,٩٠٣,٦٥٩	٢٥٠,٦١٩	١,١٣٣	١,٣٦٠	١,٩٣١	١,٥٥٧	١,٦٩٣	١,٥٠٧,٥	حزيران
١,٩٨٢,١٦٢	٢٦٠,٢٧٤	١,٢٢٨	١,٣٦٠	٢,٠١٢	١,٥٦٥	١,٧٩٦	١,٥٠٧,٥	أيلول
١,٩٠٨,٣٠١	٢٤٠,٣٩٠	١,١٨١	١,٣٣٥	٢,٠٢١	١,٥٢٦	١,٧٨٤	١,٥٠٧,٥	كانون الأول
نهاية الفترة								٢٠١٨
٢,٠١٣,٣٣٤	٢٥٠,٠٩٥	١,١٨٥	١,٤٠٠	٢,١٢٣	١,٥٥٥	١,٨٥١	١,٥٠٧,٥	نيسان
١,٩٦٣,٩١٧	٢٤٠,٨٣٧	١,١٧٢	١,٣٧٣	٢,٠٣٠	١,٥١٢	١,٧٨٠	١,٥٠٧,٥	أيار
١,٩٣١,٢٤٨	٢٤٠,٨٥٩	١,١٤٩	١,٣٧٠	٢,٠٠٤	١,٥٢٤	١,٧٦٢	١,٥٠٧,٥	حزيران
متوسط الفترة								٢٠١٧
١,٩٠٦,٣٠٩	٢٦٠,١٠٢	١,١٢١	١,٣٦٠	١,٩٣٥	١,٥٥٢	١,٦٩١	١,٥٠٧,٥	أيار
١,٨٧٦,٠٣٩	٢٥٠,٠٤٠	١,١٦١	١,٣٤٧	١,٩٥٧	١,٥٧٣	١,٧١٩	١,٥٠٧,٥	حزيران
١,٩٤١,١٠٢	٢٥٠,٤٠١	١,٢١٣	١,٣٤٠	٢,٠١٦	١,٥٥٣	١,٧٧٧	١,٥٠٧,٥	أيلول
١,٩٥٥,٣٤٨	٢٥٠,٤٣٢	١,٢٠٢	١,٣٣٩	٢,٠٣٦	١,٥٤٥	١,٨٠٧	١,٥٠٧,٥	كانون الأول
نهاية الفترة								٢٠١٨
١,٩٨٤,٠٩٦	٢٤٠,٦٩٣	١,١٧٢	١,٣٨٠	٢,٠٦٩	١,٥٢٣	١,٨٢٣	١,٥٠٧,٥	نيسان
١,٩٦٦,٠٨٢	٢٤٠,٩٤٨	١,١٧٥	١,٣٨٤	٢,٠٠٩	١,٥٢٨	١,٧٦٠	١,٥٠٧,٥	أيار
١,٨٨٥,٧٤٧	٢٤٠,٢٤١	١,١٤٠	١,٣٦١	١,٩٨٥	١,٥١٨	١,٧٥٦	١,٥٠٧,٥	حزيران

١٣. الدين العام بحسب مصادر التمويل (في نهاية الفترة)

حزيران ٢٠١٨	أيار ٢٠١٨	نيسان ٢٠١٨	كانون الأول ٢٠١٧	حزيران ٢٠١٧	أيار ٢٠١٧	
٧٢,١٢٢	٧٠,٥٧٥	٧٧,١٦٩	٧٤,٠٧٧	٧٠,٥٥٥	٧٠,٩١٩	١. الدين القائم بالليرة اللبنانية (بالمليارات)
٣٤,٠٦٢	٣٢,٧٠١	٤٠,٠٣٠	٣٥,٥٨٠	٢٩,٣٦٦	٢٧,٧٦٧	أ. المصرف المركزي
٣٤,٦٢٠	٣٢,٧٠١	٤٠,٠٣٠	٣٥,٥٨٠	٢٩,٣٦٦	٢٧,٧٦٧	محفظة سندات الخزينة ^١
.	قروض للمؤسسات العامة
٢٦,٣٦٣	٢٦,٥٣٨	٢٦,٠٤٠	٢٧,٧٥٦	٣٠,٢٦٤	٣٢,٤٢٠	ب. المصارف
٢٦,٠٨٦	٢٦,٢٤٢	٢٥,٧٤٧	٢٧,٥٢٢	٣٠,٠٦٦	٣٢,٢٢٣	سندات الخزينة ^٢
٢٧٧	٢٩٦	٢٩٣	٢٣٤	١٩٨	١٩٧	قروض للمؤسسات العامة
١١,٠٣٩	١١,٣٣٦	١١,٠٩٩	١٠,٧٤١	١٠,٩٢٥	١٠,٧٣٢	ج. سندات القطاع غير المصرفي ^٣
١٦,٠٣٦	١٥,٥١٨	١٥,٥٨٨	١٥,٦٥٩	١٤,٧٥٢	١٥,٣٦٤	٢. ودائع القطاع العام
٥٥,٩٨٦	٥٥,٠٥٧	٦١,٥٨١	٥٨,٤١٨	٥٥,٨٠٣	٥٥,٥٥٥	٣. الدين الصافي بالليرة اللبنانية
٣٥,١٠٢	٣٥,٦٨٧	٣٠,٥٤٩	٣٠,٣٩٢	٢٩,٦٦٧	٢٩,٦٨١	٤. الدين بالعملات الأجنبية (بملايين الدولارات)
١٠٨,٩٠٣	١٠٨,٨٥٥	١٠٧,٦٣٤	١٠٤,٢٣٤	١٠٠,٥٢٦	١٠٠,٢٩٩	٥. مجموع الدين الصافي (بمليارات الليرات)

المصدر: وزارة المالية، أرقام شبه نهائية قابلة للتصحيح. إن الفروقات الطفيفة بين أرقام هذا الجدول والأرقام المنشورة من قبل وزارة المالية ترد إلى تصويب بعض الأرقام التي تكون نشرت سابقاً على أساس شبه نهائي حرصاً على عدم تأخير صدور هذه المعلومات.

^١ سندات الخزينة مسجلة بقيمتها الفعلية (القيمة الشرائية+الفوائد المتراكمة).

^٢ ابتداء من أيلول ١٩٩٩، تشمل هذه الأرقام صكوك المديونيات الى جانب سندات الخزينة.

^٣ نظراً لتوسع سوق سندات الخزينة، يتعدى احصاء حيازاتها من قبل غير المقيمين، ولذلك أدرجت جميع سندات الخزينة المصدرة بالليرة في الدين القائم بالليرة اللبنانية، والسندات المصدرة بالدولار في الدين بالعملات الأجنبية.

١٤. سندات دين الجمهورية اللبنانية بالعملة الأجنبية

إقفال حزيران ٢٠١٨			إقفال أيار ٢٠١٨			استحقاق	
هامش	فائدة %	سعر	هامش	فائدة %	سعر		
٣,٩٧	٦,٠٩	٩٩,٦٦	٣,٤٠	٥,٤٦	٩٩,٨٦	٢٠١٨/١١/١٢	فئة ٨ سنة (١٠٢٥ مليون دولار)
٥,٧٤	٥,١٨	١٠٠,٠٠	٤,٧٩	٤,١٨	١٠٠,٥٠	٢٠١٨/١١/٢٨	فئة ٧ سنوات (٤٤٥ مليون يورو)
٦,٢٦	٨,٦٢	٩٧,٦٣	٤,٨٧	٧,٠٨	٩٨,٦٥	٢٠١٩/٠٤/٢٣	فئة ٥ سنوات (٥٠٠ مليون دولار)
٦,٣٢	٨,٦٦	٩٧,٧٩	٤,٧١	٦,٩١	٩٩,١٦	٢٠١٩/٠٥/٢٠	فئة ٨ سنوات (٦٥٠ مليون دولار)
٦,٤٥	٨,٧٨	٩٥,٧٠	٥,٠٣	٧,٤٤	٩٧,٢٥	٢٠١٩/١١/٢٨	فئة ٨ سنوات (١٥٠٠ مليون دولار)
٧,٠٢	٩,٥٥	٩٥,١٧	٥,٢٣	٧,٦٧	٩٧,٨٩	٢٠٢٠/٠٣/٠٩	فئة ١٠ سنوات (١٢٠٠ مليون دولار)
٧,٠٩	٩,٦١	٩٣,٩٠	٥,٥٥	٧,٩٧	٩٦,٣٠	٢٠٢٠/٠٤/١٤	فئة ١٦ سنوات (٧٠٠ مليون دولار)
٧,٠٧	٩,٥٩	٩٤,٠٠	٥,٧٦	٨,١٨	٩٦,٢٥	٢٠٢٠/٠٦/١٩	فئة ٧ سنوات (٦٠٠ مليون دولار)
٧,٩٥	١٠,٥٦	٩٤,٥٥	٥,٩٢	٨,٤٨	٩٩,٤٠	٢٠٢١/٠٤/١٢	فئة ١٥ سنة (٢٠٩٢,٤٦٩ مليون دولار)
٧,٧٨	١٠,٣٩	٨٧,٠٠	٥,٩١	٨,٥٩	٩٢,٢٥	٢٠٢٢/٠٥/٢٧	فئة ٦ سنة (٥٠٠ مليون دولار)
٨,٠٦	١٠,٧٧	٨٤,٤٠	٥,٨٤	٨,٥٤	٩١,٣١	٢٠٢٢/١٠/٠٤	فئة ١٢ سنة (١٥٤٠ مليون دولار)
٨,١٤	١٠,٨٦	٨٢,٨٨	٥,٩١	٨,٦١	٩٠,١٥	٢٠٢٣/٠١/٢٧	فئة ١٠ سنة (١١٠٠ مليون دولار)
٧,٨٨	١٠,٦١	٨٤,٢٥	٦,١٠	٨,٨٠	٩٠,٥٠	٢٠٢٣/٠٥/٢٦	فئة ٧ سنة (٥٠٠ مليون دولار)
٧,٩٣	١٠,٦٤	٨٣,٠٥	٦,٢١	٨,٩١	٨٩,٨١	٢٠٢٤/٠٤/٢٢	فئة ٨ سنة (٧٠٠ مليون دولار)
٧,٩٤	١٠,٧٤	٧٩,٧٤	٦,٢٠	٩,٠١	٨٦,٧٥	٢٠٢٤/١١/٠٤	فئة ٩ سنة (٥٠٠ مليون دولار)
٧,٦٣	١٠,٤٦	٨٤,١٣	٦,٣٠	٩,١١	٨٩,٨٣	٢٠٢٤/١٢/٠٣	فئة ١٥ سنة (٢٥٠ مليون دولار)
٨,١٧	١٠,٩٧	٧٧,٩١	٦,١٦	٨,٩٩	٨٦,١٣	٢٠٢٥/٠٢/٢٦	فئة ١٠ سنة (٨٠٠ مليون دولار)
٧,٨٢	١٠,٦٣	٧٨,٨٨	٦,٢٢	٩,٠٣	٨٥,٧٥	٢٠٢٥/٠٦/١٢	فئة ١٣ سنة (٨٠٠ مليون دولار)
٨,١٤	١٠,٩٤	٧٦,٥٥	٦,٤٥	٩,٣٢	٨٤,٣٠	٢٠٢٦/١١/٢٧	فئة ١٥ سنة (٧٢٥ مليون دولار)
٨,٠٧	١٠,٩١	٧٧,٥٣	٦,٥٠	٩,٣٧	٨٥,١٣	٢٠٢٧/٠٣/٢٣	فئة ١٠ سنة (١٢٥٠ مليون دولار)
٨,١٦	١٠,٩٩	٧٥,٥٠	٦,٤٣	٩,٣٠	٨٤,١٦	٢٠٢٧/١١/٢٩	فئة ١٥ سنة (١٠٠٠ مليون دولار)
٧,٠٨	٩,٩٣	٨٢,٠٠	٥,٢٠	٨,٠٥	٩٣,٠٠	٢٠٢٨/٠٣/٢٠	فئة ١٠ سنة (٧٠٠ مليون دولار)
٨,١٦	١٠,٩٩	٧٣,٥٥	٦,٤١	٩,٢٦	٨٢,٨٠	٢٠٢٨/١١/٠٣	فئة ١٣ سنة (٥٠٠ مليون دولار)
٧,٨٩	١٠,٧٤	٧٥,٣٨	٦,٣٩	٩,٢٤	٨٣,٧٥	٢٠٢٩/٠٥/٢٥	فئة ١٤ سنة (١٠٠٠ مليون دولار)
٧,٩٨	١٠,٨٢	٧٢,٧٥	٦,٣٠	٩,١٧	٨٢,١٣	٢٠٣٠/٠٢/٢٦	فئة ١٥ سنة (١٤٠٠ مليون دولار)
٨,٠٤	١٠,٨٧	٧٣,٥٥	٦,٣٧	٩,٢٣	٨٣,٣٨	٢٠٣١/٠٤/٢٢	فئة ١٥ سنة (٣٠٠ مليون دولار)
٦,٩٩	٩,٨٣	٨٠,٢٥	٥,٩٥	٨,٨٠	٨٧,١٣	٢٠٣١/١١/٢٠	فئة ١٥ سنة (١٠٠٠ مليون دولار)
٧,٩٩	١٠,٨٣	٧٢,٩٥	٦,٣٨	٩,٢٤	٨٢,٧٠	٢٠٣٢/٠٣/٢٣	فئة ١٥ سنة (١٠٠٠ مليون دولار)
٧,٩٠	١٠,٧٣	٧١,٢٨	٦,٤٠	٩,٢٧	٨١,٠٠	٢٠٣٥/١١/٠٢	فئة ١٥ سنة (٦٠٠ مليون دولار)
٨,٠٧	١٠,٩٠	٧١,٠٦	٦,٣٤	٩,٢١	٨٢,٦٣	٢٠٣٧/٠٣/٢٣	فئة ٢٠ سنة (٧٥٠ مليون دولار)

١٥. سندات دين المصارف بالعملة الأجنبية

إقفال حزيران ٢٠١٨			إقفال أيار ٢٠١٨			إستحقاق	القيمة	Eurobonds
هامش	فائدة	سعر	هامش	فائدة	سعر			
٤,٧٣	٧,٣٤%	٩٩,١٢	٤,٧٣	٧,٢٩%	٩٩,٢١	٢١/٠٦/٢٠٢١	٣٠٠ مليون \$	١٠ سنوات (Euro Notes) بيبلوس

١٦. التداول بالأسهم في بورصة بيروت (حزيران - ٢٠١٨)

الشركة	حجم الأسهم المنفذة	النسبة من الحجم	قيمة التنفيذ (\$)	النسبة من القيمة	سعر الإقفال (\$)	معدل السعر (\$)
سوليدير "أ"	٦٠٧,٦٦٢	١٠,٩٤%	٤٨٠,٨٠٧٧٨	١٢,٥٢%	٧,٢٣٠	٧,٩١
سوليدير "ب"	٤١٦,٠٠٩	٧,٤٩%	٣,٣٥٩,٧٢٨	٨,٧٥%	٧,٠٥٠	٨,٠٨
البنك اللبناني للتجارة "C"	-	-	-	-	٠,٩٣٠	-
البنك اللبناني للتجارة "أسهم تفضيلية" فئة "C"	-	-	-	-	١٠٠,٠٠٠	-
البنك اللبناني للتجارة "أسهم تفضيلية" فئة "D"	٢٥٠	-	٢٢,٧٥٠	٠,٠٦%	٩١,٠٠٠	٩١,٠٠
بنك عودة "C"	٣,٤٣٤,٧٠٤	٦١,٨١%	١٨,٣٠٦,٣٣٨	٤٧,٦٦%	٥,٢٥٠	٥,٣٣
بنك عودة "GDR"	٨٨,٤٦٦	١,٥٩%	٤٧٥,٩٧٨	١,٢٤%	٥,١٠٠	٥,٣٨
بنك عودة "أسهم تفضيلية" فئة "G"	١,٠٠٠	٠,٠٢%	٩٥,٠٠٠	٠,٢٥%	٩٥,٠٠٠	٩٥,٠٠
بنك عودة "أسهم تفضيلية" فئة "H"	٤,٥٠٠	٠,٠٨%	٤٢٧,٤٠٠	١,١١%	٩٤,٩٠٠	٩٤,٩٨
بنك عودة "أسهم تفضيلية" فئة "I"	٦,١٠٠	٠,١١%	٥٨٧,١٢٣	١,٥٣%	٩٥,٠٠٠	٩٦,٢٥
بنك عودة "أسهم تفضيلية" فئة "J"	٤,٨٧٠	٠,٠٩%	٤٦٤,٦٣٣	١,٢١%	٩٣,٥٠٠	٩٥,٤١
بنك بيروت "C"	-	-	-	-	١٨,٨٠٠	-
بنك بيروت "أسهم أولوية ٢٠١٤"	-	-	-	-	٢١,٠٠٠	-
بنك بيروت "أسهم تفضيلية" فئة "H"	١٢,١٤٠	٠,٢٢%	٣٠٤,٠٣٨	٠,٧٩%	٢٥,١٥٠	٢٥,٠٤
بنك بيروت "أسهم تفضيلية" فئة "I"	-	-	-	-	٢٥,٠٠٠	-
بنك بيروت "أسهم تفضيلية" فئة "J"	٤,٠٠٠	٠,٠٧%	١٠٠,٤٠٠	٠,٢٦%	٢٥,٠٠٠	٢٥,٠٠
بنك بيروت "أسهم تفضيلية" فئة "K"	١,٨٠٠	٠,٠٣%	٤٥,٠٠٠	٠,١٢%	٢٥,٠٠٠	٢٥,٠٠
بنك بيلوس "C"	١٧٥,٣٣٧	٣,١٦%	٢٥٧,٠٢٧	٠,٦٧%	١,٤٥٠	١,٤٧
بنك بيلوس GDR	٥٢٥	٠,٠١%	٣٩,٠٥٥	٠,١٠%	٧٣,٠٠٠	٧٤,٣٩
بنك بيلوس "أسهم تفضيلية ٢٠٠٨"	٣,٤١٦	٠,٠٦%	٣١١,٢٩٦	٠,٨١%	٩٠,٩٠٠	٩١,١٣
بنك بيلوس "أسهم تفضيلية ٢٠٠٩"	٥,٩٢٤	٠,١١%	٥٥٨,٢٣٩	١,٤٥%	٩٠,٩٠٠	٩٤,٢٣
بنك بيمو "C"	-	-	-	-	١,٥٧٠	-
بنك بيمو "أسهم تفضيلية ٢٠١٣"	٨٠٠	٠,٠١%	٨٤,٠٠٠	٠,٢٢%	١٠٥,٠٠٠	١٠٥,٠٠
بنك لبنان والمهجر "GDR"	٢٢٧,٩٩٦	٤,١٠%	٢,٤١٩,٠٠٠	٦,٣٠%	١٠,٥٠٠	١٠,٦١
بنك لبنان والمهجر	٤٨٢,٥٤٨	٨,٦٨%	٥,٠٧٠,٤٩٧	١٣,٢٠%	١٠,٥٠٠	١٠,٥١
ريمكو	-	-	-	-	٣,٣٠٠	-
هولسيم لبنان	٣٦,٤٣١	٠,٦٦%	٥٥٧,٢٥٩	١,٤٥%	١٥,٥٠٠	١٥,٣٠
الإسمنت الأبيض إسمي	٤٢,٠٢٨	٠,٧٦%	١١٩,٥٠١	٠,٣١%	٢,٨٤٠	٢,٨٤
المجموع	٥,٥٥٦,٥٠٦	١٠٠%	٣٨,٤١٢,٦٤٠	١٠٠%	-	-

١٧. أدوات مالية مختلفة

التغيير	معدل السعر (\$)	إقفال حزيران ٢٠١٨ (\$)	معدل السعر (\$)	إقفال أيار ٢٠١٨ (\$)	
-٣,٧٠%	١٠,٤٠	١٠,٣٠ - ١٠,٥٠ \$	١٠,٨٠	١٠,٧٠ - ١٠,٨٠ \$	GDR (لبنان والمهجر)
-٥,٥٠%	٥,١٥	٥,١٠ - ٥,٢٠ \$	٥,٤٥	٥,٤٠ - ٥,٥٠ \$	GDR (عودة)
-١٠,٧١%	٦٨,٧٥	٦٠,٥٠ - ٧٧,٠٠ \$	٧٧,٠٠	٧٧,٠٠ - ٠,٠٠ \$	GDR (بيلوس)



مصرف لبنان
BANQUE DU LIBAN