

SYNTHÈSE

(Les pourcentages représentent les variations annuelles, sauf mention contraire)

L'indicateur synthétique de la Banque du Liban a atteint 263,9 en janvier 2013, contre 262,5 le mois précédent et 249,8 en janvier 2012. Au cours du mois, la balance des paiements a enregistré un excédent équivalent à 382,5 millions de dollars, comparé à un déficit de 289,8 millions de dollars en janvier 2012. Sur un an, le bilan consolidé des banques commerciales s'est accru de 7,2%, alors que le taux de dollarisation des dépôts a baissé, s'inscrivant à 64,7% fin janvier 2013. Les taux d'intérêt bancaires ont augmenté sur les comptes débiteurs et créditeurs en livre et en dollar.

- ☒ La **balance des paiements** a enregistré, en janvier 2013, un excédent équivalent à 382,5 millions de dollars. Ceci s'est traduit par une hausse des avoirs extérieurs nets de la Banque du Liban pour un montant de 1 179,9 millions de dollars et une baisse de ceux des banques et institutions financières pour un montant de 797,4 millions de dollars. La balance des paiements s'était soldée par un déficit de 289,8 millions de dollars en janvier 2012, et par un déficit cumulé de 1 536,9 millions de dollars pour l'année 2012.
- ☒ Selon les chiffres publiés par le Ministère des finances, la **dette publique** totale nette a augmenté de 647 milliards de livres en janvier 2013, totalisant 74 690 milliards de livres à la fin du mois. Cette augmentation résulte d'une hausse de la dette publique nette libellée en livre libanaise et de la dette publique libellée en devises. En effet, la dette en livre s'est accrue de 524 milliards de livres et a totalisé 37 806 milliards fin janvier, alors que la dette en devises a augmenté de 82 millions de dollars et s'est élevée à 24 467 millions. Sur un an, la croissance annuelle de la dette publique totale nette, de la dette en livre libanaise et de la dette en devises a respectivement atteint 6,3%, 2,2% et 16,8%.
- ☒ Les **réserves brutes en devises de la Banque du Liban** ont atteint 37 082,4 millions de dollars fin janvier 2013, suite à une augmentation annuelle de 11,3% ou 3 761,5 millions de dollars. La valeur totale des réserves extérieures, y compris l'or, a totalisé 52 533,5 millions de dollars. Sur le marché de Beyrouth, le **cours du dollar** s'est maintenu au taux moyen de 1 507,50 livres libanaises au cours du mois.
- ☒ Les **taux d'intérêt** sont restés inchangés en janvier 2013 sur toutes les catégories de bons du Trésor. À la fin du mois, les taux se sont inscrits à 4,43% sur les bons à 3 mois, 4,99% sur les bons à 6 mois, 5,35% sur les bons à 12 mois, 5,84% sur les bons à 24 mois et 6,50% sur les bons à 36 mois. Sur la livre, les taux bancaires débiteurs et créditeurs ont respectivement augmenté de 25 et 2 points de base, atteignant 7,32% et 5,43%. Sur le dollar, ces mêmes taux ont également affiché une hausse. Ainsi, le taux débiteur moyen pondéré a atteint 6,98% en janvier (+11 points de base) et le taux créditeur moyen 2,88% (+2 points de base).
- ☒ En janvier 2013, l'**agrégat M3** s'est élevé à 156 980,5 milliards de livres, avec une croissance annuelle de 6,8%, contre 7,0% fin décembre 2012 et 6,8% fin novembre 2012. Les crédits bancaires au secteur privé sont restés le facteur principal de création monétaire. En ce qui concerne les composantes de la masse monétaire, l'augmentation des dépôts résulte essentiellement d'une hausse des dépôts en livre (+10,7%), comparé à (+4,2%) pour les dépôts en devises.
- ☒ Le **bilan consolidé des banques commerciales** s'est accru de 7,2%, contre 8,0% le mois précédent, atteignant 230 814 milliards de livres fin janvier 2013. Les dépôts du secteur privé, résident et non-résident, ainsi que les crédits au secteur privé, ont respectivement augmenté de 7,6% et 7,9%. Le **taux de dollarisation** des dépôts bancaires a reculé, s'inscrivant à 64,7% fin janvier.
- ☒ Le déficit de la **balance commerciale** s'est élargi de 12,2% fin janvier, totalisant 1 241,4 millions de dollars. En valeur, les importations et les exportations ont respectivement progressé de 13,2% et 16,4%, s'élevant à 1 646,0 et 404,6 millions de dollars.
- ☒ Les **livraisons de ciment**, indicateur de l'activité actuelle du secteur de la construction, se sont accrues de 26,8%, alors que les **surfaces couvertes par les permis de construire**, indicateur de son activité potentielle, ont rétréci de 20,8% par rapport à janvier 2012.
- ☒ Sur un an, la production d'**énergie électrique** a diminué de 8,5% en janvier 2013, s'inscrivant à 878,1 millions de kWh.
- ☒ A l'**Aéroport International de Beyrouth**, le trafic aérien a régressé de 4,7%, alors que le nombre de passagers s'est renforcé de 7,8%. Les arrivées et les départs ont affiché des hausses respectives de 10,1% et 8,0%, alors que les passages en transit ont baissé de 77,8%. Quant au volume du fret aérien, il s'est élargi de 14,7%.
- ☒ En janvier 2013, le trafic maritime et le volume total du fret maritime au **Port de Beyrouth** se sont respectivement contractés de 7,9% et 3,7%.

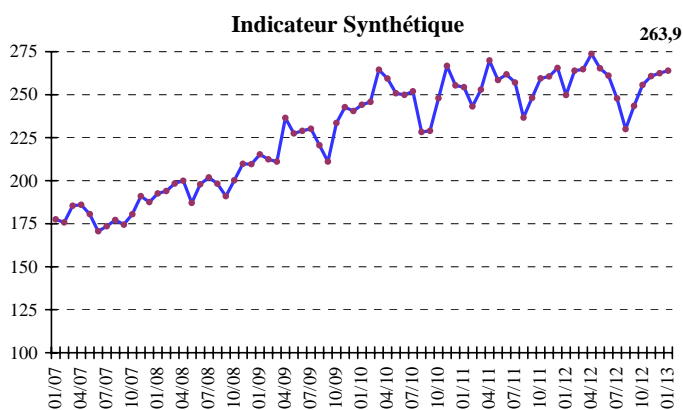
DIAGNOSTIC

L'INDICATEUR SYNTHETIQUE DE LA BDL

L'indicateur synthétique de la Banque du Liban a atteint 263,9 en janvier 2013, contre 262,5 le mois précédent et 249,8 en janvier 2012, enregistrant ainsi une hausse annuelle de 5,6%.

Indicateur Synthétique (Moyenne 1993=100)

	Indice	Changement Mensuel (%)	Changement Annuel (%)
Jan-2012	249,8	-5,9	-1,8
Fév-2012	263,9	5,6	8,5
Mars-2012	264,8	0,3	4,7
Avril-2012	273,7	3,4	1,4
Mai-2012	265,3	-3,1	2,6
Juin-2012	261,0	-1,6	-0,3
Juil-2012	247,8	-5,1	-3,6
Août-2012	230,0	-7,2	-2,8
Sep-2012	243,5	5,9	-1,9
Oct-2012	255,6	5,0	-1,5
Nov-2012	260,8	2,0	0,1
Déc-2012	262,5	0,7	-1,1
Jan-2013	263,9	0,5	5,6



COMPENSATION DES CHÈQUES

La valeur totale des chèques compensés a légèrement augmenté de 0,6% en janvier 2013. La valeur des chèques libellés en livre libanaise a augmenté de 4,7%, alors que celle des chèques en devises a légèrement diminué de 0,5%. La part des chèques compensés libellés en devises s'est inscrite à 78,0% du total des chèques, soit une baisse de 1,1%.

Sur un an, la valeur des chèques rejetés a progressé de 1,3%, représentant 2,1% de la valeur totale des chèques fin janvier 2013.

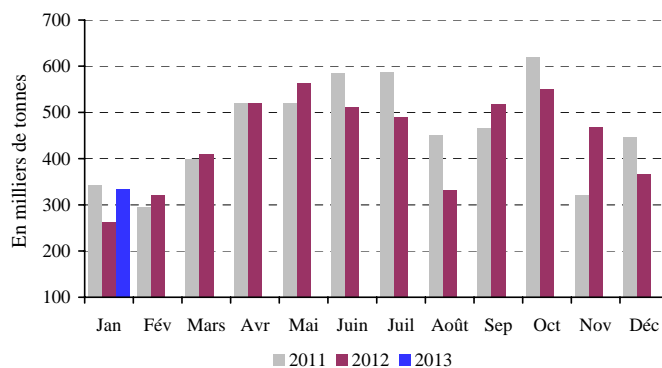
SECTEUR RÉEL

LA CONSTRUCTION ET L'IMMOBILIER

Les livraisons de ciment, indicateur de l'activité actuelle du secteur de la construction, se sont accrues de 26,8%,

alors que les surfaces couvertes par les permis de construire, indicateur de son activité potentielle, ont rétréci de 20,8% par rapport à janvier 2012.

Livraisons de Ciment



Source: Sociétés de Ciment

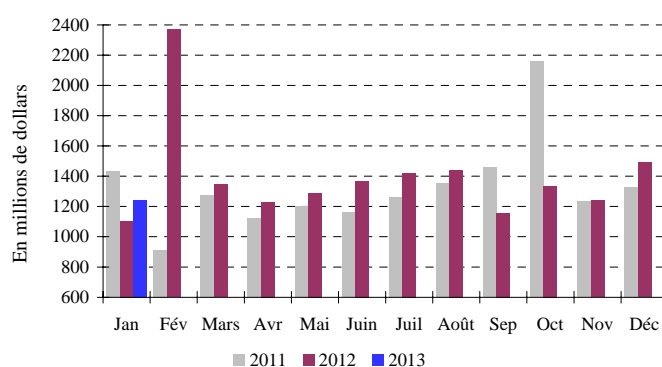
Les taxes foncières perçues au cours du mois de janvier ont baissé de 20,8% sur un an, s'inscrivant à 58,9 milliards de livres.

LE COMMERCE EXTERIEUR

Le déficit de la balance commerciale s'est élargi de 12,2% fin janvier, totalisant 1 241,4 millions de dollars. En valeur, les importations et les exportations ont respectivement progressé de 13,2% et 16,4%, s'élevant à 1 646,0 et 404,6 millions de dollars.

Les recettes douanières perçues au cours du mois ont augmenté de 8,9%, totalisant 205,6 milliards de livres.

Déficit Commercial



Source: Conseil Supérieur des Douanes

En janvier 2013, les importations libanaises des principaux pays d'origine se sont réparties comme suit:

Importations par pays d'origine (millions de dollars)

	Jan 12	% du total	Jan 13	% du total
Italie	153,4	10,6	145,1	8,8
Chine	126,7	8,7	139,6	8,5
Russie	21,7	1,5	124,4	7,6
France	120,1	8,3	117,1	7,1
Allemagne	83,2	5,7	105,6	6,4
Autres pays	948,6	65,2	1 014,2	61,6
Total importations	1 453,8	100	1 646,0	100

Principaux Indicateurs (Toutes les variations sont en % et comparées à la même période de l'année précédente)

	Moy-2010	Moy-2011	Janv-2012	Nov-2012	Déc-2012	Moy-2012	Janv-2013
Chèques compensés en L.L. ¹							
(en millions de L.L.)	1 697 842	1 790 140	1 879 276	1 938 552	2 015 742	1 880 286	1 966 820
Variation en %	21,54	5,44	3,43	23,38	-2,37	5,04	4,66
Chèques compensés en devises ^{1**}							
(en millions de \$)	4 492	4 821	4 663	4 674	4 671	4 670	4 638
Variation en %	19,04	7,33	5,80	3,79	-8,26	-3,14	-0,54
Total chèques compensés ^{**}							
(en millions de L.L.)	8 468 877	9 057 553	8 908 958	8 985 200	9 056 942	8 919 725	8 958 359
Demandes d'information à la Centrale des Risques ¹							
Total	15 731	17 519	15 502	20 441	17 171	20 751	20 527
Variation en %	5,30	11,36	0,95	35,38	14,50	18,45	32,42
Permis de construire ^{2**}							
(en mètres carrés)	1 467 334	1 372 064	943 967	1 094 944	1 611 664	1 223 410	747 886
Variation en %	22,79	-6,49	2,07	5,86	-5,47	-10,83	-20,77
Livraisons de ciment ^{3**}							
(en tonnes)	435 552	462 481	262 981	467 224	367 034	442 379	333 559
Variation en %	6,72	6,18	-23,06	45,44	-17,68	-4,35	26,84
Taxes foncières perçues ⁴							
(en millions de L.L.)	77 000	75 773	74 382	72 042	119 063	78 284	58 902
Variation en %	38,76	-1,59	14,01	-10,22	5,96	3,32	-20,81
Importations ^{5**}							
(en millions de L.L.)	2 257 455	2 533 221	2 192 285	2 418 868	2 821 736	2 674 165	2 482 202
Variation en %	10,60	12,22	-15,93	1,58	12,39	5,56	13,22
Exportations ^{5**}							
(en millions de L.L.)	492 688	536 026	524 268	548 723	574 936	563 380	610 106
Variation en %	12,52	8,80	17,05	5,02	12,90	5,10	16,37
Déficit Commercial ^{**}	1 764 767	1 997 195	1 668 016	1 870 145	2 246 800	2 110 785	1 872 097
Variation en %	10,08	13,17	-22,77	0,61	12,26	5,69	12,23
Recettes douanières ^{5*}							
(en millions de L.L.)	237 210	190 018	188 772	194 966	191 685	196 509	205 613
Variation en %	2,96	-19,89	-7,84	5,43	1,06	3,42	8,92
Production d'électricité (réseau EDL) ⁶							
(en millions de kWh)	1 038	1 033	960	868	950	914	878
Variation en %	4,54	-0,50	-7,60	-2,68	3,66	-11,54	-8,51
Importations de dérivés pétroliers ^{7***}							
(en tonnes métriques)	458 265	489 466	344 736	437 806	677 241	508 489	539 485
Variation en %	5,61	6,81	-22,05	-31,71	30,39	3,89	56,49
Marchandises au Port de Beyrouth ^{8**}							
Total	539 300	568 776	573 655	639 271	655 062	613 800	552 727
Variation en %	-0,35	5,47	-0,15	34,01	10,38	7,92	-3,65
Arrivée (tonnes)	458 731	489 914	494 160	564 792	573 633	531 288	498 471
Départ (tonnes)	68 340	66 507	66 065	65 904	71 961	70 800	54 116
Transit/zone franche (tonnes)	12 228	12 355	13 430	8 575	9 468	11 713	140
Passagers (AIB) ⁹							
Total	462 729	471 179	430 472	412 595	495 760	495 843	463 972
Variation en %	11,38	1,83	16,43	-12,35	11,16	5,23	7,78
Arrivée	229 956	234 602	182 973	191 914	251 129	240 435	201 507
Variation en %	10,72	2,02	17,64	-16,29	1,34	2,49	10,13
Départ	229 413	231 734	241 768	219 075	243 268	251 501	261 195
Variation en %	11,88	1,01	15,11	-7,55	25,87	8,53	8,04
Transit	3 359	4 843	5 731	1 606	1 363	3 907	1 270
Variation en %	23,89	44,16	37,53	-64,50	-72,10	-19,31	-77,84

* A partir de juillet 1995, la valeur du dollar douanier (800 L.L.) a été remplacée par le cours officiel du dollar. ** Chiffres mis à jour par le secteur privé. *** A dater début Janvier 1997, les données préliminaires sont mises à jour pour inclure les secteurs public et privé.

Sources: ¹BDL. ²Ordre des Ingénieurs de Beyrouth et Tripoli. ³Sociétés de Ciment. ⁴Ministère des Finances. ⁵Conseil Supérieur de Douanes. ⁶EDL. ⁷Direction Générale du Pétrole. ⁸Port de Beyrouth. ⁹Aéroport International de Beyrouth.

En janvier 2013, les exportations libanaises vers les principaux pays de destination se sont réparties comme suit:

Exportations par pays d'origine (millions de dollars)

	Jan 12	% du total	Jan 13	% du total
Afrique du Sud	58,1	16,7	96,9	23,9
Syrie	16,4	4,7	57,8	14,3
Emirats Arabes Unis	20,1	5,8	33,1	8,2
Arabie Saoudite	22,5	6,5	26,8	6,6
Suisse	71,0	20,4	25,8	6,4
Autres pays	159,6	45,9	164,2	40,6
Total exportations	347,7	100	404,6	100

Importations (millions de dollars)

Sections	Jan 2012	% du Total	Jan 2013	% du Total
Produits alimentaires	253,8	17,5	276,8	16,8
Textiles	46,3	3,2	50,9	3,1
Peaux, cuirs et plastiques artificielles	5,2	0,4	5,2	0,3
Bois et ouvrage en bois	20,3	1,4	23,3	1,4
Produits chimiques/pharmaceutiques	148,9	10,2	149,2	9,1
Papiers et ouvrages en papier	25,5	1,8	28,1	1,7
Produits en pierre, plâtre, ciment	29,7	2,0	35,3	2,1
Métaux et produits dérivés	399,6	27,5	514,2	31,2
Machines et matériel électrique	292,9	20,1	317,8	19,3
Produits de la bijouterie	134,0	9,2	136,7	8,3
Autres	97,5	6,7	108,5	6,6
Total	1 453,8	100	1 646,0	100

Exports (millions USD)

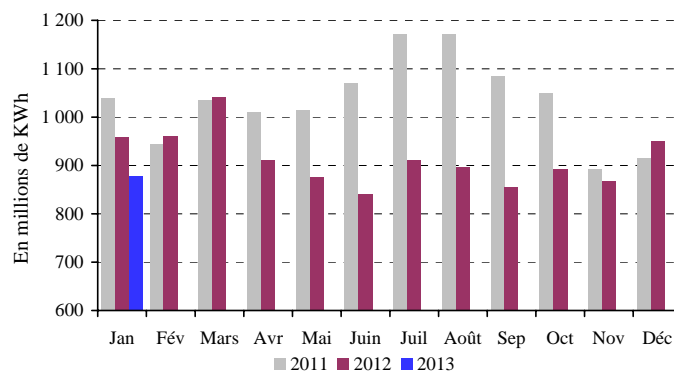
Sections	Jan 2012	% du Total	Jan 2013	% du Total
Produits alimentaires	43,5	12,5	49,7	12,3
Textiles	8,0	2,3	9,7	2,4
Peaux, cuirs et plastiques artificielles	1,4	0,4	1,5	0,4
Bois et ouvrage en bois	0,9	0,3	1,3	0,3
Produits chimiques/pharmaceutiques	13,9	4,0	24,5	6,1
Papiers et ouvrages en papier	11,8	3,4	10,4	2,6
Produits en pierre, plâtre, ciment	2,6	0,7	3,4	0,8
Métaux et produits dérivés	45,5	13,1	91,1	22,5
Machines et matériel électrique	37,4	10,7	45,0	11,1
Produits de la bijouterie	166,8	48,0	146,5	36,2
Autres	15,9	4,6	21,5	5,3
Total	347,7	100	404,6	100

Source: Conseil Supérieur de Douanes

L'ENERGIE

Sur un an, la production d'énergie électrique a diminué de 8,5% en janvier 2013, s'inscrivant à 878,1 millions de kWh.

Production Mensuelle d'Electricité (Réseau EDL)

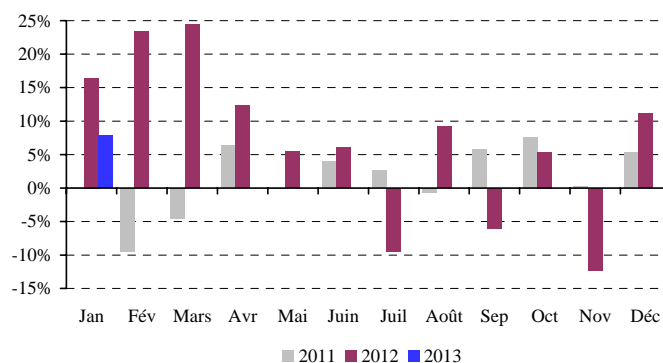


Source: Electricité du Liban

LE TRANSPORT

A l'Aéroport International de Beyrouth, le trafic aérien a régressé de 4,7%, alors que le nombre de passagers s'est renforcé de 7,8%. Les arrivées et les départs ont affiché des hausses respectives de 10,1% et 8,0%, alors que les passages en transit ont baissé de 77,8%. Sur un an, le volume du fret aérien s'est élargi de 14,7%, les marchandises débarquées et embarquées ayant respectivement augmenté de 18,1% et 10,3%.

Variation Annuelle du Flux de Passagers



Source: Aéroport International de Beyrouth

En janvier 2013, le trafic maritime et le volume total du fret maritime au Port de Beyrouth se sont respectivement contractés de 7,9% et 3,7%. Le volume des marchandises débarquées s'est légèrement accru de 0,9%, alors que celui des marchandises embarquées et en transit a respectivement régressé de 18,1% et 99,0%.

SECTEUR MONÉTAIRE

LES AVOIRS EXTERIEURS NETS DU SYSTEME BANCAIRE

La balance des paiements a enregistré, en janvier 2013, un excédent équivalent à 382,5 millions de dollars. Ceci s'est traduit par une hausse des avoirs extérieurs nets de la Banque du Liban pour un montant de 1 179,9 millions de dollars et une baisse de ceux des banques et institutions financières pour un montant de 797,4 millions de dollars. La balance des paiements s'était

soldée par un déficit de 289,8 millions de dollars en janvier 2012, et par un déficit cumulé de 1 536,9 millions de dollars pour l'année 2012.

LES RESERVES OFFICIELLES EN DEVISES

Les réserves brutes en devises de la Banque du Liban ont atteint 37 082,4 millions de dollars fin janvier 2013, suite à une augmentation annuelle de 11,3% ou 3 761,5 millions de dollars. La valeur totale des réserves extérieures, y compris l'or, a totalisé 52 533,5 millions de dollars. Sur le marché de Beyrouth, le cours du dollar s'est maintenu au taux moyen de 1 507,50 livres libanaises au cours du mois.

LES TAUX D'INTERET

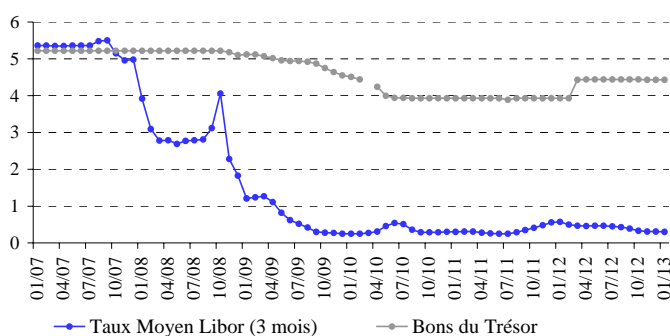
Les taux d'intérêt sont restés inchangés en janvier 2013 sur toutes les catégories de bons du Trésor. À la fin du mois, les taux se sont inscrits à 4,43% sur les bons à 3 mois, 4,99% sur les bons à 6 mois, 5,35% sur les bons à 12 mois, 5,84% sur les bons à 24 mois et 6,50% sur les bons à 36 mois.

Sur la livre, les taux bancaires débiteurs et créditeurs ont respectivement augmenté de 25 et 2 points de base, atteignant 7,32% et 5,43%.

Sur le dollar, ces mêmes taux ont également affiché une hausse. Ainsi, le taux débiteur moyen pondéré a atteint 6,98% en janvier (+11 points de base) et le taux créditeur moyen 2,88% (+2 points de base).

En conséquence, l'écart d'intérêt débiteur sur la livre et le dollar s'est élargi, passant de 20 points en décembre 2012 à 34 points en janvier 2013. Par contre, l'écart d'intérêt créditeur sur la livre et le dollar s'est maintenu, comme en décembre 2012, à 2,55 points.

Ecart d'Intérêt entre les Bons du Trésor à 3 mois et le Libor



En janvier 2013, la moyenne du taux Libor à 3 mois s'est inscrite à 0,30%, contre 0,31% en novembre et décembre 2012.

Au cours du mois, les taux sur les certificats de dépôt à 45 et 60 jours émis par la Banque du Liban sont restés inchangés, se stabilisant respectivement à 3,57% et 3,85%. D'autre part, les taux d'escompte et de prise en pension ont été maintenus par la banque centrale à

10,00%, taux en vigueur depuis décembre 2009.

LA MASSE MONETAIRE

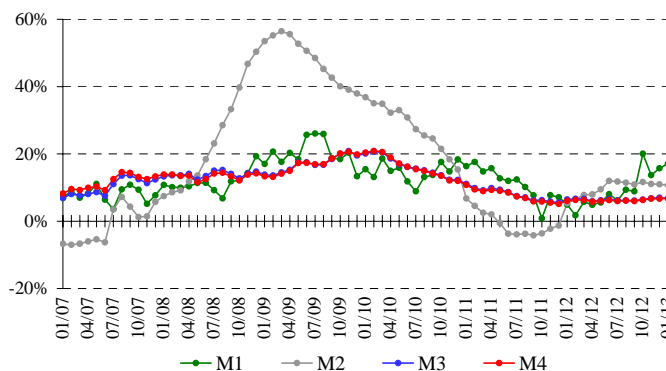
En janvier 2013, l'agrégat M3 s'est élevé à 156 980,5 milliards de livres, avec une croissance annuelle de 6,8%, contre 7,0% fin décembre 2012 et 6,8% fin novembre 2012. Les crédits bancaires au secteur privé sont restés le facteur principal de création monétaire.

En ce qui concerne les composantes de la masse monétaire, l'augmentation des dépôts résulte essentiellement d'une hausse des dépôts en livre (+10,7%), comparé à (+4,2%) pour les dépôts en devises.

Variations de la Masse Monétaire sur un an (en %)

	M1	M2	M3	M4
Jan-2012	4,96	5,31	6,46	6,06
Fév-2012	1,75	6,56	6,65	6,35
Mars-2012	5,74	7,80	6,67	6,32
Avril-2012	4,88	7,97	5,92	5,81
Mai-2012	5,57	9,48	6,21	5,96
Juin-2012	8,02	11,98	6,50	6,28
Juil-2012	6,17	11,79	6,18	5,99
Août-2012	9,35	11,46	6,17	6,12
Sep-2012	8,86	10,95	6,14	6,01
Oct-2012	20,08	11,64	6,40	6,33
Nov-2012	13,69	11,07	6,82	6,69
Déc-2012	15,72	10,97	6,97	6,68
Jan-2013	17,06	10,70	6,81	6,80

Variation de la Masse Monétaire



LA DETTE PUBLIQUE

Selon les chiffres publiés par le Ministère des finances, la dette publique totale nette a augmenté de 647 milliards de livres en janvier 2013, totalisant 74 690 milliards de livres à la fin du mois. Cette augmentation résulte d'une hausse de la dette publique nette libellée en livre libanaise et de la dette publique libellée en devises.

En effet, la dette en livre s'est accrue de 524 milliards de livres et a totalisé 37 806 milliards fin janvier, alors que la dette en devises a augmenté de 82 millions de dollars et s'est élevée à 24 467 millions.

Sur un an, la croissance annuelle de la dette publique totale nette, de la dette en livre libanaise et de la dette en devises a respectivement atteint 6,3%, 2,2% et 16,8%.

Bons du Trésor par catégorie (en % du total)

	3 mois	6 mois	12 moi	24 mois et plus
Jan-2012	0,52	2,89	1,89	94,70
Fév-2012	0,49	2,38	1,98	95,14
Mars-2012	0,67	2,02	2,28	95,03
Avril-2012	0,43	1,44	2,42	95,70
Mai-2012	0,54	1,57	2,51	95,39
Juin-2012	0,43	1,98	2,64	94,95
Juil-2012	0,38	2,22	2,16	95,24
Août-2012	0,22	2,42	1,99	95,37
Sep-2012	0,20	2,44	1,75	95,61
Oct-2012	0,19	2,52	1,89	95,41
Nov-2012	0,19	2,54	1,85	95,41
Déc-2012	0,63	2,62	1,93	94,82
Jan-2013	1,01	1,99	1,98	95,03

L'ACTIVITÉ BANCAIRE

LE BILAN CONSOLIDÉ DES BANQUES

Le bilan consolidé des banques commerciales a atteint 230 814 milliards de livres fin janvier 2013, enregistrant ainsi une hausse mensuelle de 0,81%, contre 1,00% en décembre; sur un an, il a augmenté de 7,18%.

LE VOLUME DES CREDITS

a-Les banques commerciales

Les crédits octroyés par les banques commerciales au secteur privé, résident et non résident, se sont accrus de 0,62% en janvier 2013, contre 1,20% en décembre 2012. Sur un an, ils ont augmenté de 7,94%, atteignant 65 911 milliards de livres fin janvier 2013. Ces crédits se sont répartis comme suit:

- Les crédits en livre libanaise ont augmenté de 1,01% en janvier 2013, contre 0,67% en décembre 2012, s'élevant à 14 801 milliards de livres à la fin du mois. Sur un an, ils ont affiché une hausse de 13,71%, représentant 22,46% du total des crédits consentis, contre 21,32% en janvier 2012.
- Les crédits en devises ont augmenté de 0,51% au cours du mois, contre 1,36% le mois précédent. En expansion annuelle de 6,37%, ils ont totalisé 33 892 millions de dollars fin janvier 2013.

b-Les banques d'affaires

Les crédits octroyés par les banques d'affaires ont atteint 1 792 milliards de livres fin janvier 2013, enregistrant une hausse de 0,63%, contre 2,20% en décembre 2012.

Sur un an, leur volume s'est élargi de 3,21%.

LE VOLUME DES DEPOTS

a-Les banques commerciales

Les dépôts du secteur privé, résident et non résident, auprès des banques commerciales, ont augmenté de 0,45% en janvier 2013, contre 1,52% le mois précédent. Sur un an, ils se sont accrus de 7,60%, s'élevant à 189 275 milliards de livres fin janvier 2013. Ces dépôts se sont répartis comme suit:

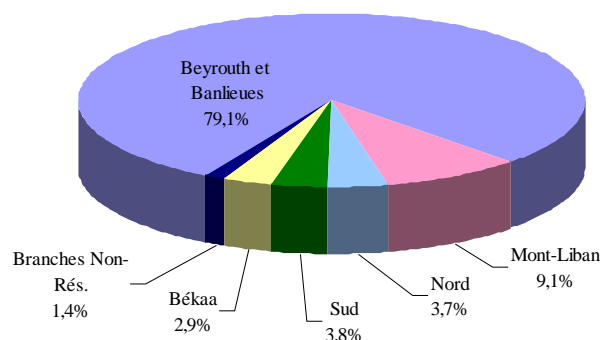
- Les dépôts en livre libanaise ont progressé de 0,70% en janvier 2013, contre 0,85% le mois précédent, atteignant 66 758 milliards de livres fin janvier. Sur un an, ils se sont améliorés de 11,23%, représentant 35,27% du total des dépôts bancaires, contre 34,12% fin janvier 2012.
- Les dépôts en devises se sont renforcés de 0,31% en janvier 2013, contre 1,89% en décembre 2012. En expansion annuelle de 5,71%, ils ont totalisé 81 245 millions de dollars fin janvier 2013.

b-Les banques d'affaires

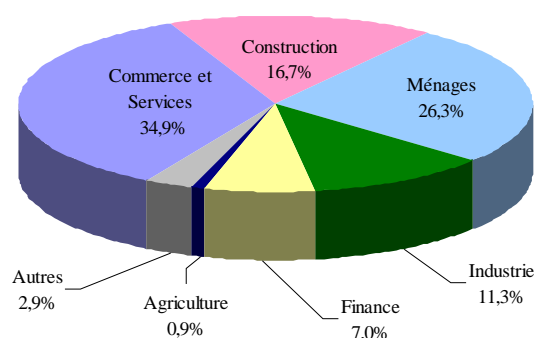
Au cours du mois, les dépôts du secteur privé auprès des banques d'affaires ont affiché une hausse de 0,19%, après une baisse de 2,51% en décembre 2012. Sur un an, leur volume s'est contracté de 5,30%, passant de 3 473 milliards de livres fin janvier 2012 à 3 289 milliards fin janvier 2013.

LA DISTRIBUTION DES CREDITS

Distribution des Crédits par Région



Distribution des Crédits par Secteur



LE RATIO CREDITS - DEPOTS

Fin janvier 2013, le total des crédits a atteint 34,82% du total des dépôts, contre 34,71% fin janvier 2012. Ces crédits se sont répartis de la manière suivante:

- Ratio crédits-dépôts en livre: 22,17%, contre 21,69%.
- Ratio crédits-dépôts en devises: 41,72%, contre 41,46%.

LES FONDS PROPRES

En janvier 2013, les fonds propres du secteur bancaire ont diminué de 0,03%, après une hausse de 4,33% en décembre 2012. Sur un an, ils ont augmenté de 17,44%, s'élevant à 19 053 milliards de livres fin janvier 2013.

Le ratio fonds propres/actif total des banques commerciales a reculé en janvier 2013, s'inscrivant à 8,25% à la fin du mois, contre 8,32% en décembre 2012 et 7,53% en janvier 2012.

Le ratio fonds propres/total des dépôts a régressé, atteignant 10,07% fin janvier 2013, contre 10,11% en décembre 2012 et 9,22% en janvier 2012.

De même, le ratio fonds propres/total des crédits a baissé, passant à 28,91% à la fin du mois, contre 29,09% en décembre 2012 et 26,57% en janvier 2012.

LES TAUX DE DOLLARISATION

Le taux de dollarisation des dépôts bancaires a reculé, s'inscrivant à 64,73% fin janvier 2013, contre 64,82% fin décembre 2012 et 65,88% fin janvier 2012.

De même, le taux de dollarisation des crédits bancaires a diminué, s'inscrivant à 77,54% fin janvier 2013, contre 77,63% fin décembre 2012 et 78,68% fin janvier 2012.

MARCHÉS FINANCIERS

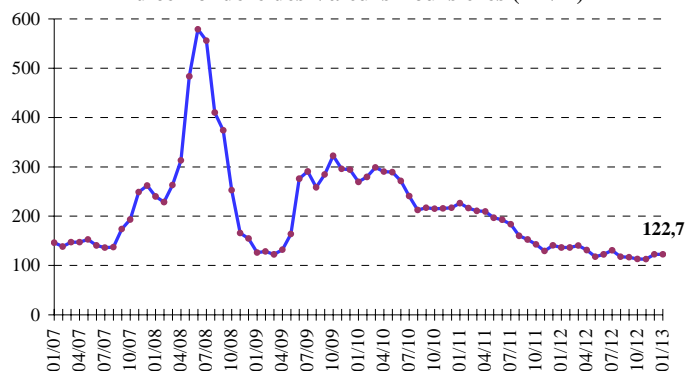
En janvier 2013, l'indice pondéré des actions cotées à la Bourse de Beyrouth a affiché une légère amélioration de 0,11%, clôturant le mois à 122,70 points, contre 122,57 points le mois précédent. Par contre, le volume et la valeur des actions échangées ont diminué.

Au cours du mois, aucune émission de certificats de dépôt interne ou externe n'a été émise ou n'est parvenue à échéance.

Indice pondéré des valeurs boursières (Jan 1996=100)

Jan-2012	136,34
Fév-2012	136,52
Mars-2012	140,44
Avril-2012	131,16
Mai-2012	117,80
Juin-2012	122,58
Juil-2012	130,83
Août-2012	117,74
Sep-2012	116,73
Oct-2012	113,13
Nov-2012	112,98
Déc-2012	122,57
Jan-2013	122,70

Indice Pondéré des Valeurs Boursières (IPVB)



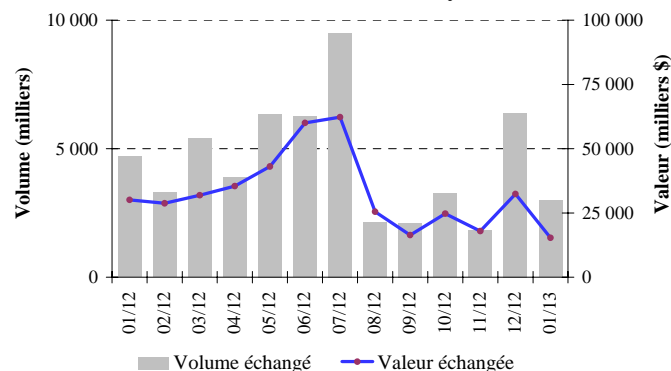
LA BOURSE DE BEYROUTH

Bourse de Beyrouth

Date	Actions échangées		Capitalisation du marché (milliards de dollars)
	Volume (millions)	Valeur (millions de dollars)	
Jan-2012	4,70	30,08	11,20
Fév-2012	3,29	28,73	11,48
Mars-2012	5,40	31,89	11,74
Avril-2012	3,87	35,46	11,41
Mai-2012	6,34	43,06	11,09
Juin-2012	6,25	60,04	10,96
Juil-2012	9,50	62,27	11,15
Août-2012	2,13	25,49	10,99
Sep-2012	2,11	16,36	10,91
Oct-2012	3,25	24,75	10,84
Nov-2012	1,82	17,98	10,89
Déc-2012	6,39	32,38	11,31
Jan-2013	2,97	15,35	11,76

Le Comité de la Bourse de Beyrouth a décidé d'accepter, à partir du 31 janvier 2013, l'introduction, la négociation et la cotation sur le marché officiel des 5 000 000 d'actions privilégiées de catégorie I émises par la Banque of Beirut S.A.L., chaque action ayant une valeur nominale de 25 dollars.

Activité de la Bourse de Beyrouth

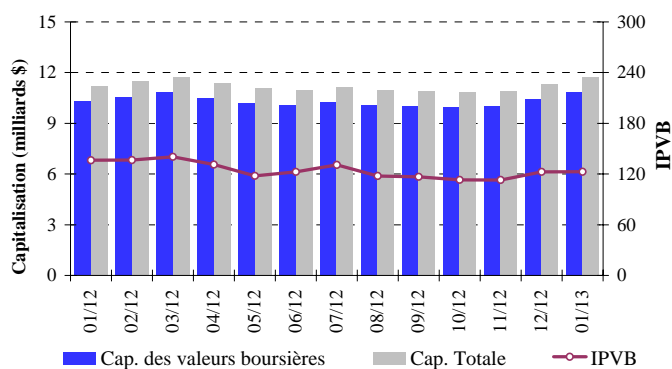


Le volume des actions échangées en janvier 2013 a diminué de 53,43%, s'inscrivant à 2,975 millions d'actions, contre 6,388 millions le mois précédent. De

même, la valeur des actions échangées a baissé de 52,59%, s'inscrivant à 15,350 millions de dollars en janvier 2013, contre 32,381 millions de dollars en décembre 2012.

En ce qui concerne les actions échangées au cours du mois, les actions ordinaires émises par la Banque Byblos S.A.L se sont placées en tête avec 56,97% du volume total des actions, alors que les actions de catégorie A de Solidere se sont placées en tête avec 28,37% de leur valeur marchande globale.

IPVB et Capitalisation de la Bourse de Beyrouth



En janvier 2013 comme en décembre 2012, aucune transaction n'a été effectuée sur les euro-obligations du Trésor cotées en bourse.

La capitalisation de l'ensemble des actions des émetteurs inscrits à la Bourse de Beyrouth a enregistré une hausse mensuelle de 3,98%, atteignant 11,758 milliards de dollars en janvier, contre 11,308 milliards le mois précédent.

De même, la valeur marchande des actions cotées a progressé de 4,15%, passant de 10,421 milliards de dollars en décembre 2012 à 10,854 milliards de dollars en janvier 2013.

LES ACTIONS PRIVILEGIEES

Emetteur	Type	Prix	Volume (milliers)	Valeur (millions de \$)
Bank of Beirut	Actions privilégiées "E"	25 \$	2 400	60
	Actions privilégiées "H"	25 \$	5 400	135
	Actions privilégiées "I"	25 \$	5 000	125
Banque BEMO	Actions privilégiées	100 \$	200	20
Banque BLOM	Actions privilégiées 2011	10 \$	20 000	200
Banque Audi-Saradar	Actions privilégiées "D"	10 \$	12 500	125
	Actions privilégiées "E"	100 \$	1 250	125
	Actions privilégiées "F"	100 \$	1 500	150
Banque BLC	Actions privilégiées "A"	100 \$	400	40
	Actions privilégiées "B"	100 \$	550	55
Banque Byblos	Actions privilégiées 2008	100 \$	2 000	200
	Actions privilégiées 2009	96 \$	2 000	192

LES GDRs

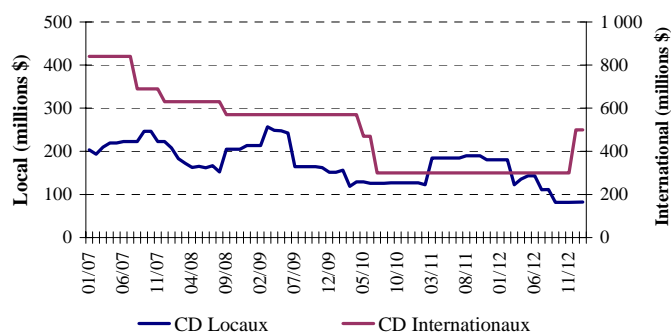
En janvier 2013, les cours des GDRs émis par la Banque Audi-Saradar et la Banque BLOM se sont respectivement améliorés de 9,58% et 4,36%, les premiers variant entre 6,03 et 6,88 dollars, et les derniers entre 7,95 et 8,40 dollars. De même, les cours des GDRs émis par Solidere ont augmenté de 0,31%, variant entre 12,63 et 12,81 dollars. Quant aux cours des GDRs émis par la Banque Byblos, ils se sont maintenus à 85,00 dollars.

LES CERTIFICATS DE DEPOT

Certificats de Dépôt (millions de dollars)

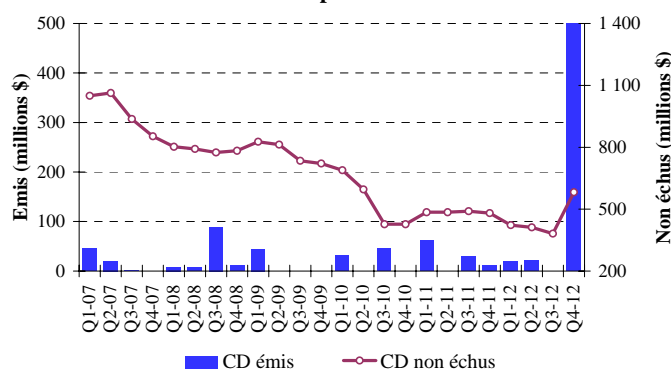
	Emis	Non Echus			Nombre de Banques
		Marché Interne	Marché Externe	Total	
Déc-2012	500	81,9	500	581,9	8
Jan-2013	-	82,3	500	852,3	8

Emission des Certificats de Dépôt sur le marché local et international



La valeur totale des certificats non échus (sur les marchés interne et externe) a augmenté de 0,05% en janvier 2013, atteignant 582,26 millions de dollars (dont 82,26 millions sur le marché interne).

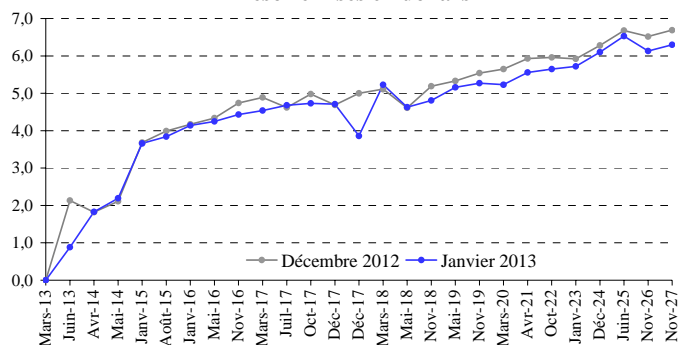
Certificats de Dépôt émis et non échus



LES OBLIGATIONS DU TRESOR EN DEVICES

La valeur totale des euro-obligations du Trésor libanais a augmenté, atteignant 22,029 milliards de dollars fin janvier 2013, contre 22,015 milliards de dollars le mois précédent.

La courbe des rendements des Obligations du Trésor émises en dollars



LES OBLIGATIONS EN DEVISES DES BANQUES COMMERCIALES

Les cours des obligations de la Banque Bemo S.A.L. ont baissé en janvier 2013, clôturant le mois à 102,54 dollars, contre 102,69 dollars le mois précédent.

La valeur des obligations émises sur le marché interne par des institutions financières est restée inchangée, se maintenant à 18,100 millions de dollars fin janvier 2013.

Obligations du Trésor émises en devises

	Echéance	Clôture de Décembre 2012			Clôture de Janvier 2013		
		Prix	Rendement	Ecart	Prix	Rendement	Ecart
5 ans (875 millions de dollars)	12/03/2013	101,48	0,00	0	101,46	0,00	0
8 ans (650 millions de dollars)	20/06/2013	103,00	2,13	200	103,00	0,88	0
5 ans (18,483 millions de dollars) <i>BT Spéciaux</i>	25/03/2014	-	-	-	-	-	-
8 ans (676,902 millions de dollars)	14/04/2014	107,00	1,82	168	106,50	1,83	170
6 ans (881,612 millions de dollars)	02/05/2014	108,99	2,11	197	108,29	2,19	206
5 ans (250 millions de dollars)	15/01/2015	104,27	3,68	342	104,12	3,66	340
5 ans (15,985 millions de dollars) <i>BT Spéciaux</i>	22/04/2015	-	-	-	-	-	-
5 ans (6,930 millions de dollars) <i>BT Spéciaux</i>	15/07/2015	-	-	-	-	-	-
7 ans (500 millions de dollars)	06/08/2015	111,00	3,99	362	111,03	3,84	344
5 ans (8,098 millions de dollars) <i>BT Spéciaux</i>	30/11/2015	-	-	-	-	-	-
15 ans (750 millions de dollars)	19/01/2016	112,25	4,17	380	112,00	4,14	375
15 ans (400 millions de dollars)	11/05/2016	122,50	4,34	398	122,25	4,25	386
5 ans (500 millions de dollars)	02/11/2016	100,03	4,74	437	101,10	4,43	403
8 ans (1 500 millions de dollars)	20/03/2017	115,49	4,89	417	116,61	4,54	368
10 ans (300 millions de dollars)	20/07/2017	97,68	4,62	389	97,42	4,68	382
5 ans (600 millions de dollars)	20/10/2017	100,06	4,98	426	101,14	4,73	387
7 ans (1 500 000 millions de livres libanaises)	18/12/2017	104,84	6,82	-	104,84	6,82	-
15 ans (950 millions de dollars)	27/12/2017	100,76	4,69	397	100,71	4,71	386
15 ans (2 007,511 millions de dollars)	31/12/2017	97,52	5,00	427	100,35	3,86	299
15 ans (700 millions de dollars)	05/03/2018	99,51	5,11	439	98,96	5,23	438
15 ans (200 millions de dollars)	27/05/2018	101,02	4,61	389	100,94	4,63	378
8 ans (1 000 millions de dollars)	12/11/2018	99,78	5,19	447	101,70	4,81	395
7 ans (445 millions d'euros)	28/11/2018	99,78	5,39	469	100,90	5,16	425
8 ans (650 millions de dollars)	20/05/2019	103,55	5,33	418	104,43	5,16	380
7 ans (1 500 millions de dollars)	28/11/2019	99,50	5,54	438	101,00	5,27	391
10 ans (1 200 millions de dollars)	09/03/2020	104,25	5,65	449	106,73	5,23	386
15 ans (2 092,469 millions de dollars)	12/04/2021	114,98	5,93	477	117,52	5,56	419
12 ans (1 540 millions de dollars)	04/10/2022	101,01	5,96	424	103,32	5,65	368
10 ans (500 millions de dollars)	27/01/2023	100,54	5,92	402	102,10	5,72	374
15 ans (250 millions de dollars)	03/12/2024	106,00	6,28	455	107,51	6,10	412
13 ans (800 millions de dollars)	12/06/2025	96,42	6,68	495	97,65	6,53	456
15 ans (725 millions de dollars)	27/11/2026	100,68	6,52	480	104,36	6,13	415
15 ans (500 millions de dollars)	29/11/2027	100,60	6,69	506	104,25	6,30	433

1. SITUATION MONETAIRE

(en fin de période et en milliards de livres libanaises)

	Déc 2011	Jan 2012	Oct 2012	Nov 2012	Déc 2012	Jan 2013
Circulation Fiduciaire	2 891,0	2 643,9	3 074,2	2 960,5	3 213,2	2 930,2
Dépôts à vue en L.L.	3 247,4	3 143,2	3 638,2	3 847,9	3 890,4	3 844,1
M1	6 138,4	5 787,1	6 712,5	6 808,4	7 103,6	6 774,3
Autres Dépôts en L.L.	52 504,7	53 145,5	57 072,2	57 522,6	57 973,5	58 465,8
M2	58 643,0	58 932,6	63 784,7	64 331,0	65 077,0	65 240,2
Dépôts en devises	87 639,7	87 725,9	90 294,6	90 455,9	91 401,8	91 422,8
Obligations	292,9	310,5	322,0	324,7	318,2	317,5
M3	146 575,6	146 969,0	154 401,3	155 111,6	156 797,0	156 980,5
M4*	154 364,6	154 815,0	162 526,3	163 245,6	164 679,0	165 339,5
Créances nettes sur le s. extérieur	65 463,7	67 457,4	64 450,4	64 888,1	64 437,4	65 336,3
Créances nettes sur le s. public	50 909,1	51 125,5	54 091,5	54 055,0	54 596,4	53 902,2
Différences de change	-13 284,7	-15 775,1	-15 544,6	-15 663,0	-14 707,9	-15 026,1
Créances sur le secteur privé	54 163,8	54 805,2	58 723,8	59 226,3	59 690,2	60 135,5
Autres postes nets	-10 676,3	-10 644,0	-7 319,9	-7 394,7	-7 219,0	-7 367,5
TOTAL	146 575,6	146 969,0	154 401,3	155 111,6	156 797,0	156 980,5

*M4=M3+Bons du Trésor détenus par le secteur non-bancaire; M3 et M4 comprennent les Obligations à partir du mois de juillet 1996.

1.1 AVOIRS ET ENGAGEMENTS DU SYSTEME BANCAIRE EN OR ET EN DEVICES

(en fin de période et en millions de dollars)

	Déc 2011	Jan 2012	Oct 2012	Nov 2012	Déc 2012	Jan 2013
Banque du Liban	47 574,2	49 132,6	51 882,0	52 492,7	51 933,0	52 317,3
Or	14 400,7	16 029,4	15 860,9	15 937,1	15 312,3	15 451,1
Reserves en devises	33 391,6	33 320,9	36 237,8	36 772,2	36 836,6	37 082,4
Engagements extérieurs	218,1	217,6	216,7	216,7	216,0	216,2
Banques commerciales	-1 579,6	-1 816,6	-4 557,1	-5 070,5	-3 821,8	-4 652,0
Créances sur les banques N.R	14 629,8	14 715,8	13 294,9	12 888,3	14 396,0	14 250,7
Créances sur les N.R	5 150,2	5 843,2	5 379,7	5 300,1	5 606,6	5 583,0
Autres avoirs extérieurs	5 716,7	5 719,4	6 042,7	6 145,0	6 164,5	6 045,5
Dépôts des banques N.R	5 813,4	6 292,7	6 122,0	6 213,4	5 902,0	6 232,4
Dépôts des N.R	21 262,9	21 802,4	23 152,4	23 190,4	24 086,9	24 298,7
Banques à Moyen et Long Terme	- 162,7	- 182,7	- 106,3	- 142,3	- 110,4	- 88,7
Créances sur le secteur extérieur	350,8	334,6	342,0	307,2	327,9	311,8
Engagements extérieurs	513,5	517,3	448,3	449,5	438,4	400,5

NB: N.R = non résidents

1.2 DEPOTS DU SECTEUR PRIVE DANS LES BANQUES COMMERCIALES

(en fin de période et en milliards de livres libanaises)

	Déc 2011	Jan 2012	Oct 2012	Nov 2012	Déc 2012	Jan 2013
Dépôts des Résidents	142 385,4	143 044,9	149 912,6	150 650,4	152 124,1	152 644,7
- Dépôts des Résidents en L.L.	55 388,7	55 897,5	60 192,2	60 836,2	61 299,4	61 724,0
- Dépôts des Résidents en devises	86 996,7	87 147,4	89 720,4	89 814,2	90 824,7	90 920,8
Dépôts des Non Résidents	32 053,9	32 867,2	34 902,2	34 959,5	36 311,0	36 630,3
- Dépôts des Non Résidents en L.L.	4 056,6	4 118,7	5 011,1	4 899,8	4 996,6	5 033,6
- Dépôts des Non Résidents en devises	27 997,3	28 748,4	29 891,1	30 059,7	31 314,4	31 596,7
Total dépôts en L.L.	59 445,3	60 016,2	65 203,3	65 736,0	66 296,0	66 757,6
Total dépôts en devises	114 994,0	115 895,8	119 611,5	119 873,9	122 139,1	122 517,5
Grand Total	174 439,3	175 912,1	184 814,8	185 609,9	188 435,1	189 275,1

1.3 RESULTATS DE LA BALANCE COMMERCIALE ET DE LA BALANCE DES PAIEMENTS

(en millions de dollars)

	Imports (C.A.F.)	Exports (F.A.B.)	Balance Commerciale	BDL	Banques	Balance des Paiements**
2011	20 158,3	4 265,5	-15 892,8	2 270,7	-4 266,9	-1 996,2
2012	21 279,8	4 483,1	-16 796,7	580,9	-2 117,8	-1 536,9
Janvier	1 453,8	347,7	-1 106,1	- 103,0	- 186,8	- 289,8
Février	2 798,8	429,2	-2 369,6	- 26,6	- 107,5	- 134,1
Mars	1 722,6	376,8	-1 345,8	246,9	- 196,2	50,7
Avril	1 547,8	318,6	-1 229,2	794,7	-1 337,6	- 542,9
Mai	1 645,0	354,6	-1 290,4	- 16,2	- 65,3	- 81,5
Juin	1 712,9	344,9	-1 368,0	252,4	- 275,8	- 23,4
Juillet	1 738,6	316,5	-1 422,1	- 237,8	- 83,9	- 321,7
Août	1 781,8	339,1	-1 442,7	119,4	- 616,1	- 496,7
Septembre	1 629,5	470,6	-1 158,9	- 261,9	169,7	- 92,2
Octobre	1 773,8	440,0	-1 333,8	57,0	- 154,0	- 97,0
Novembre	1 604,0	363,9	-1 240,1	729,2	- 549,6	179,6
Décembre	1 871,2	381,3	-1 489,9	- 973,2	1 285,3	312,1
2013						
Janvier	1 646,0	404,6	-1 241,4	1 179,9	- 797,4	382,5

NB: Ces valeurs sont sujettes à modification.

** Les différences de change du dollar par rapport aux diverses monnaies sont exclues; les avoirs extérieurs nets des banques spécialisées et des institutions financières sont inclus depuis Janvier 1995.

2. BILAN DE LA BANQUE DU LIBAN

(en fin de période et en milliards de livres)

	Déc 2011	Jan 2012	Oct 2012	Nov 2012	Déc 2012	Jan 2013
Actif						
Avoirs Extérieurs	68 162,5	70 512,7	68 319,2	68 928,2	68 266,8	69 965,4
-Or	21 709,0	24 164,2	23 910,2	24 025,2	23 083,3	23 292,6
-Devises	46 453,4	46 348,5	44 408,9	44 903,0	45 183,5	46 672,9
-Autres avoirs extérieurs						
Concours au secteur privé	380,1	361,7	381,5	382,7	380,2	383,5
Concours aux banques commerciales	2 047,2	2 071,2	2 374,5	2 386,3	2 386,3	2 388,9
Concours aux institutions financières	51,7	51,7	51,7	51,7	51,7	51,7
Crédits au secteur public	139,8	127,0	54,9	55,1	55,4	43,3
Portefeuille titres	19 846,9	19 990,7	26 088,9	26 655,1	24 989,9	24 558,9
Immobilisations	357,7	358,7	387,3	388,6	386,6	382,9
Actifs non classés	14 986,5	14 800,2	18 999,1	19 524,3	19 096,2	19 613,8
TOTAL	105 972,3	108 274,0	116 657,0	118 372,1	115 613,0	117 388,3
Passif						
Circulation fiduciaire hors BDL	3 283,3	3 111,5	3 552,8	3 441,7	3 638,5	3 375,5
Dépôts des banques commerciales	68 787,9	69 615,8	75 924,9	76 672,1	76 018,4	77 744,5
Dépôts des banques spécialisées et des institutions financières	963,8	928,9	1 045,9	1 119,4	1 092,3	1 033,6
Dépôts du secteur privé	42,4	40,8	46,6	56,7	49,2	54,4
Comptes du secteur public	7 984,6	7 744,2	8 813,8	9 382,7	8 907,9	8 957,2
Différences de change	13 284,7	15 775,1	15 544,6	15 663,0	14 707,9	15 026,1
Engagements extérieurs	328,8	328,0	326,6	326,6	325,5	325,9
Autres Engagements à Long terme	2 503,3	2 503,9	2 202,3	2 201,1	2 201,5	2 201,9
Titres autre que les actions	3 015,0	3 015,0	3 015,0	3 015,0	3 015,0	3 015,0
Fonds propres	4 555,8	4 555,8	4 495,2	4 495,2	5 080,1	5 080,1
Passifs non classés	1 222,6	655,0	1 689,3	1 998,5	576,5	574,1
TOTAL	105 972,3	108 274,0	116 657,0	118 372,1	115 613,0	117 388,3

3. BILAN CONSOLIDÉ DES BANQUES COMMERCIALES

(en fin de période et en milliards de livres)

	Déc 2011	Jan 2012	Oct 2012	Nov 2012	Déc 2012	Jan 2013
Actif						
Réserves	71 535,4	72 921,3	79 377,4	80 326,1	79 604,0	81 244,5
Caisse	392,3	467,6	478,5	481,2	425,4	445,2
Dépôts à la BDL	71 143,1	72 453,6	78 898,9	79 844,9	79 178,7	80 799,3
Créances sur le secteur privé	51 594,4	52 256,2	56 348,5	56 736,7	57 052,4	57 494,4
En livres	12 820,5	13 016,4	14 540,4	14 555,5	14 653,0	14 801,4
En devises	38 773,9	39 239,8	41 808,1	42 181,2	42 399,4	42 693,0
Créances sur le secteur public	44 055,1	43 872,8	45 663,8	46 425,0	46 930,5	47 015,4
Créances sur le secteur extérieur	38 436,3	39 614,8	37 261,3	36 682,5	39 446,9	39 012,8
Immobilisations	5 130,8	5 169,5	5 194,9	5 203,1	5 566,3	5 572,6
Actifs non classés	1 166,2	1 514,5	1 337,4	1 327,3	363,3	474,5
TOTAL	211 918,2	215 349,0	225 183,2	226 700,6	228 963,5	230 814,2
Passif						
Dépôts du secteur privé résident	142 385,4	143 044,9	149 912,6	150 650,4	152 124,1	152 644,7
Dépôts à vue en livres	3 200,6	3 105,6	3 591,5	3 786,6	3 808,1	3 789,0
Autres dépôts en livres	52 188,1	52 792,0	56 600,8	57 049,6	57 491,3	57 935,0
Dépôts en devises	86 996,7	87 147,4	89 720,4	89 814,2	90 824,7	90 920,8
Dépôts du secteur public	2 999,1	2 973,9	3 632,4	3 712,0	4 008,0	3 842,7
Dépôts du sect. privé non résident	32 053,9	32 867,2	34 902,2	34 959,5	36 311,0	36 630,3
Engagements envers le secteur financier non résident	8 763,7	9 486,2	9 228,8	9 366,8	8 897,3	9 395,3
Autres engagements financiers	661,4	655,1	665,5	403,7	395,9	395,2
Compte capital	16 161,5	16 223,1	17 914,7	18 267,0	19 057,8	19 052,6
Passifs non classés	8 893,2	10 098,6	8 926,9	9 341,3	8 169,4	8 853,4
TOTAL	211 918,2	215 349,0	225 183,2	226 700,6	228 963,5	230 814,2

NB: N.R= non résidents

4.1 TAUX D'INTERET : BANQUES COMMERCIALES

(en pourcentage)

Période	Taux débiteurs et créditeurs (LL)					Taux Inter bancaires (LL) Fin de période	Taux débiteurs et créditeurs (\$)					Libor 3 mois Moyenne de Période
	Escompte et avances	Comptes chèques et comptes courants	Epargne à vue	Epargne et comptes à terme	Taux créditeurs moyens		Escompte et avances	Comptes chèques et comptes courants	Epargne à vue	Epargne et comptes à terme	Taux créditeurs moyens	
2011												
Jan	7,71	0,96	3,02	5,89	5,63	2,75	7,14	0,42	0,92	3,24	2,84	0,30
Déc	7,38	1,05	2,73	5,91	5,63	2,75	7,02	0,44	0,93	3,31	2,83	0,56
2012												
Jan	7,19	0,93	2,84	5,86	5,60	2,75	6,99	0,41	0,88	3,28	2,87	0,57
Fév	7,07	1,12	2,71	5,74	5,47	2,75	7,13	0,48	1,28	3,30	2,87	0,50
Mars	7,16	0,91	2,59	5,77	5,46	2,75	7,06	0,47	0,88	3,27	2,83	0,47
Avr	7,49	1,02	2,27	5,72	5,42	2,75	7,10	0,47	1,22	3,27	2,84	0,46
Mai	7,34	0,98	2,41	5,79	5,49	2,75	7,12	0,44	1,20	3,26	2,83	0,47
Juin	7,44	1,06	2,50	5,75	5,45	2,75	7,15	0,31	0,85	3,25	2,78	0,47
Juil	7,24	1,02	2,44	5,75	5,45	2,75	7,19	0,33	1,26	3,27	2,84	0,45
Août	7,27	0,96	2,22	5,83	5,51	2,75	7,26	0,27	1,10	3,29	2,84	0,43
Sep	7,30	1,11	2,50	5,73	5,43	2,75	7,16	0,31	0,83	3,30	2,83	0,39
Oct	7,31	1,22	2,75	5,76	5,43	2,75	7,15	0,29	1,16	3,33	2,87	0,33
Nov	7,11	1,22	2,82	5,79	5,38	2,75	7,09	0,28	1,20	3,31	2,85	0,31
Déc	7,07	1,16	2,93	5,78	5,41	2,75	6,87	0,26	0,88	3,35	2,86	0,31
2013												
Jan	7,32	1,13	2,84	5,82	5,43	2,75	6,98	0,25	1,18	3,35	2,88	0,30

4.2 LIBOR ET TAUX D'INTERET SUR LES BONS DU TRESOR

(en fin de période et en pourcentage)

Ecart entre les Taux Effectifs sur les Bons à 3 mois et le Libor

	Jan	Fév	Mars	Avr	Mai	Juin	Juil	Août	Sep	Oct	Nov	Dec
2010	4,26	4,19	4,17	3,93	3,54	3,40	3,43	3,57	3,64	3,64	3,64	3,63
2011	3,63	3,62	3,62	3,65	3,67	3,68	3,68	3,64	3,58	3,52	3,45	3,37
2012	3,36	3,43	3,96	3,98	3,97	3,97	3,99	4,01	4,05	4,11	4,12	4,12
2013	4,13											

Taux d'interêt sur les bons du trésor *

Période	3 mois		6 mois		12 mois		24 mois	36 mois	Taux Repo
	Nominal	Effectif	Nominal	Effectif	Nominal	Effectif	Coupon	Coupon	
2009	4,50	4,55	5,56	5,72	5,42	5,73	6,32	7,10	10,00
2010	3,89	3,93	4,42	4,52	4,59	4,81	5,34	5,94	10,00
2011	3,89	3,93	4,40	4,50	4,59	4,81	5,34	5,94	10,00
2012									
Jan	3,89	3,93	4,39	4,49	4,59	4,81	5,34	5,94	10,00
Nov	4,38	4,43	4,87	4,99	5,08	5,35	5,84	6,50	10,00
Déc	4,38	4,43	4,87	4,99	5,08	5,35	5,84	6,50	10,00
2013									
Jan	4,38	4,43	4,87	4,99	5,08	5,35	5,84	6,50	10,00

* Des bons du Trésor à 4 ans et 5 ans ont été émis en mars 2005 à des taux de 10.3 et 11.3 pour cent respectivement.

5. CHEQUES COMPENSES

	En Livres Libanaises		En Devises Etrangères							
	(Nombre en milliers, Valeur en milliards de livres)		(Nombre en unité, Valeur en milliers de dollars)							
	Nombre	Valeur	Livre Sterling		Dollar E.U		Euro		Total	
Nombre			Valeur	Nombre	Valeur	Nombre	Valeur	Nombre	Valeur	
2010	3 512	20 374	3 393	73 221	9285 953	52557 833	102 805	1267 733	9392 151	53898 787
Jan	276	1 640	242	5 661	740 375	4332 382	7 744	101 403	748 361	4439 446
Fév	248	1 456	231	4 559	648 508	3828 500	7 168	90 640	655 907	3923 700
Mars	314	1 790	286	3 994	814 172	5164 869	8 977	130 244	823 435	5299 107
Avr	279	1 596	276	6 041	747 938	4496 295	8 189	109 325	756 403	4611 661
Mai	288	1 611	316	7 149	776 048	4553 378	8 990	107 284	785 354	4667 810
Juin	297	1 674	314	8 712	796 444	4497 668	8 975	96 778	805 733	4603 159
Juil	308	1 780	312	6 057	846 471	4803 820	9 234	92 459	856 017	4902 336
Août	288	1 736	299	7 067	799 656	4368 926	8 768	94 983	808 723	4470 976
Sep	294	1 693	248	6 796	759 001	3916 325	8 290	114 316	767 539	4037 437
Oct	310	1 849	322	5 156	805 071	4408 437	9 105	119 606	814 498	4533 199
Nov	285	1 625	257	6 531	748 323	3936 498	8 146	102 508	756 726	4045 537
Déc	324	1 926	290	5 497	803 946	4250 734	9 219	108 187	813 455	4364 418
2011	3 722	21 482	3 278	92 806	9234 508	56038 592	105 441	1718 661	9343 227	57850 059
Jan	295	1 817	279	6 569	738 051	4282 360	8 617	118 532	746 947	4407 461
Fév	276	1 767	248	7 694	657 171	3974 262	7 738	114 247	665 157	4096 203
Mars	321	1 961	318	9 691	779 920	4643 127	9 019	147 404	789 257	4800 222
Avr	303	1 749	245	6 298	729 853	4341 376	8 448	140 078	738 546	4487 751
Mai	314	1 726	282	6 583	770 232	4343 788	9 067	143 825	779 581	4494 197
Juin	326	1 743	276	5 753	790 159	4585 791	9 060	121 897	799 495	4713 440
Juil	326	1 835	268	10 827	810 495	5814 593	9 007	112 183	819 770	5937 603
Août	300	1 660	252	7 836	762 329	4875 493	8 338	131 720	770 919	5015 049
Sep	324	1 729	268	8 763	808 331	5036 993	9 011	131 893	817 610	5177 649
Oct	316	1 859	281	7 850	803 117	4968 687	9 201	149 037	812 599	5125 574
Nov	296	1 571	266	7 981	740 095	4374 082	8 161	121 607	748 522	4503 669
Déc	325	2 065	295	6 962	844 755	4798 042	9 774	286 239	854 824	5091 242
2012	3 615	22 574	3 023	96 895	9358 339	54427 920	103 913	1510 522	9465 275	56035 337
Jan	296	1 879	246	5 913	752 358	4507 089	8 584	150 136	761 188	4663 139
Fév	284	1 736	218	4 540	707 223	4133 806	7 944	132 831	715 385	4271 177
Mars	312	1 796	263	4 914	796 549	4722 663	8 655	115 225	805 467	4842 803
Avr	277	1 740	216	5 116	704 884	4143 675	7 426	135 301	712 526	4284 092
Mai	306	1 803	242	5 920	814 474	4609 994	8 997	127 410	823 713	4743 324
Juin	300	1 934	247	6 028	810 820	4634 340	9 390	124 276	820 457	4764 643
Juil	300	1 977	282	7 380	826 373	4996 248	9 256	144 137	835 911	5147 766
Août	297	1 859	265	25 655	794 517	4512 888	8 743	117 700	803 525	4656 243
Sep	298	1 858	245	4 772	765 483	4456 358	8 676	122 703	774 404	4583 833
Oct	316	2 038	262	6 434	794 147	4602 633	8 606	124 078	803 015	4733 146
Nov	303	1 939	290	14 160	798 904	4546 383	8 997	113 851	808 191	4674 394
Déc	325	2 016	247	6 063	792 607	4561 843	8 639	102 874	801 493	4670 780
2013	306	1 967	235	5 926	771 111	4534 992	8 004	96 919	779 350	4637 837
Jan	306	1 967	235	5 926	771 111	4534 992	8 004	96 919	779 350	4637 837

* Suite à l'annonce No. 877 émise par la BDL le 16 mai 2012, les sessions de compensation des banques se dérouleront uniquement au siège de la BDL, à Beyrouth

6.1 CREDITS ET REMISES DOCUMENTAIRES A L'IMPORTATION ET L'EXPORTATION (en milliards de L.L.)

Période	Crédits documentaires						Remises documentaires			
	Crédits ouverts		Crédits utilisés		Situation des crédits (fin de période)		Entrée des remises	Sortie des remises	Situation des remises (fin de période)	
	Imports	Exports	Imports	Exports	Imports	Exports	Imports	Exports	Imports	Exports
2011	8 225,5	6 296,5	7 980,1	5 499,5	1 405,7	1 874,8	3 161,0	5 956,8	252,6	759,9
Q1	1 925,6	1 260,7	1 696,8	991,5	1 586,1	1 887,8	802,4	1 675,0	267,0	569,4
Q2	1 794,6	1 812,8	1 924,5	1 533,2	1 441,2	1 882,6	720,9	1 486,9	223,1	656,2
Q3	2 376,7	1 662,4	2 284,0	1 482,7	1 395,6	1 907,5	898,0	1 531,3	243,4	735,7
Q4	2 128,7	1 560,7	2 074,9	1 492,0	1 405,7	1 874,8	739,8	1 263,5	252,6	759,9
2012	9 719,2	6 400,0	9 121,6	5 692,0	1 786,0	2 171,9	2 900,1	2 417,1	235,5	713,2
Jan	620,8	598,2	735,3	505,5	1 252,0	1 790,7	210,0	341,7	236,1	748,0
Fév	659,2	504,9	517,4	500,5	1 285,9	1 799,8	227,7	242,2	239,6	688,5
Mars	874,8	515,9	747,5	503,7	1 475,3	1 830,7	210,0	206,5	248,7	685,1
Avr	779,0	605,0	728,8	507,5	1 518,1	1 905,4	236,1	175,1	263,4	672,8
Mai	708,3	382,7	770,5	412,6	1 435,9	1 818,6	227,4	209,4	233,8	676,5
Juin	762,7	612,5	714,3	291,2	1 500,0	2 144,6	466,7	174,4	255,2	697,5
Juil	816,5	573,4	788,9	502,3	1 518,4	2 155,6	229,0	191,7	265,5	675,6
Août	1 104,1	380,0	753,3	694,9	1 819,6	1 820,1	192,3	166,0	253,3	678,0
Sep	990,0	421,1	1 021,7	349,7	1 783,2	1 878,6	183,8	173,5	231,8	656,2
Oct	681,9	404,6	922,3	339,1	1 505,9	1 924,3	200,8	171,3	231,4	660,4
Nov	730,0	583,5	679,1	407,6	1 542,9	2 075,4	193,4	197,3	238,6	671,4
Déc	991,8	818,1	742,6	677,6	1 786,0	2 171,9	322,9	168,0	235,5	713,2
2013										
Jan	971,8	542,9	943,3	610,3	1 798,5	2 085,3	187,8	247,8	238,4	683,0

6.2 DETTE PUBLIQUE EN LIVRES LIBANAISES PAR TYPE D'INSTRUMENT (1)
(en milliards de livres libanaises)

	Déc 2011	Jan 2012	Sep 2012	Oct 2012	Nov 2012	Déc 2012	Jan 2013
Dettes brutes en Livres Libanaises	49 340,0	49 379,0	50 095,0	50 989,0	51 325,0	50 198,0	50 606,0
1. Bons du trésor à long terme (2)	46 512,0	46 549,0	47 706,0	48 485,0	48 816,0	47 448,0	47 954,0
- bons à plus de 24 mois	41 793,0	41 671,0	42 843,0	43 652,0	43 936,0	42 499,0	43 171,0
- bons à 24 mois	3 972,0	4 051,0	4 134,0	4 123,0	4 164,0	4 208,0	4 014,0
- Coupon	747,0	827,0	729,0	710,0	716,0	741,0	769,0
2. Bons du trésor à court terme (2)	2 583,0	2 604,0	2 189,0	2 334,0	2 347,0	2 591,0	2 510,0
- bons à 12 mois	887,0	928,0	872,0	960,0	947,0	965,0	999,0
- bons à 6 mois	1 569,0	1 419,0	1 216,0	1 279,0	1 302,0	1 312,0	1 003,0
- bons à 3 mois	127,0	257,0	101,0	95,0	98,0	314,0	508,0
3. Prêts	245,0	226,0	200,0	170,0	162,0	159,0	142,0

(1) Source : Ministère des Finances
(2) Les bons du trésor sont reportés à leur valeur actuelle (valeur d'achat + intérêts cumulés).

7. COURS DES PRINCIPALES DEVISES

(en livres libanaises)

Période	Dollar E.U	Euro	Franc Suisse	Livre Sterling	Yen Japonais (100)	Dollar Canadien	Argent (Once)	Or (Once)
Moyenne de la période								
2012								
Jan	1 507,50	1 947	1 605	2 339	1 959	1 489	46 535	2499 335
Mars	1 507,50	1 990	1 650	2 385	1 828	1 516	49 733	2523 501
Juin	1 507,50	1 889	1 573	2 343	1 902	1 467	42 336	2408 012
Sep	1 507,50	1 938	1 603	2 429	1 929	1 540	50 719	2626 803
Déc	1 507,50	1 977	1 635	2 434	1 804	1 524	48 213	2543 529
2013								
Jan	1 507,50	2 004	1 631	2 408	1 695	1 520	46 860	2520 199
Fin de période								
2012								
Jan	1 507,50	1 987	1 649	2 380	1 973	1 511	50 644	2620 186
Mars	1 507,50	2 011	1 669	2 412	1 835	1 511	48 820	2506 596
Juin	1 507,50	1 896	1 578	2 354	1 896	1 471	40 476	2368 056
Sep	1 507,50	1 952	1 613	2 446	1 943	1 540	52 363	2684 677
Déc	1 507,50	1 988	1 645	2 425	1 754	1 515	45 315	2502 978
2013								
Jan	1 507,50	2 043	1 654	2 380	1 656	1 504	48 240	2525 666

8. LA DETTE PUBLIQUE SELON LES SOURCES DE FINANCEMENT (1)

(en fin de période)

	Déc 2011	Jan 2012	Oct 2012	Nov 2012	Déc 2012	Jan 2013
I Dette brute en Livres Libanaises (milliards)	49 340,0	49 379,0	50 989,0	51 325,0	50 198,0	50 606,0
1.1 Banque du Liban	16 374,0	16 507,0	16 250,0	16 523,0	15 049,0	15 713,0
Bons du Trésor (2)	16 235,0	16 380,0	16 195,0	16 469,0	14 994,0	15 670,0
Crédits aux entités publiques	139,0	127,0	55,0	54,0	55,0	43,0
1.2 Banques commerciales	25 177,0	25 026,0	26 614,0	26 668,0	27 267,0	26 534,0
Bons du Trésor (4)	25 071,0	24 927,0	26 499,0	26 560,0	27 163,0	26 435,0
Créances aux entités publiques	106,0	99,0	115,0	108,0	104,0	99,0
1.3 BT du système non bancaire (3)	7 789,0	7 846,0	8 125,0	8 134,0	7 882,0	8 359,0
II Dépôts du secteur public	10 984,0	10 718,0	12 446,0	13 095,0	12 916,0	12 800,0
III Dette en livres libanaises nette	38 356,0	38 661,0	38 543,0	38 230,0	37 282,0	37 806,0
IV Dette en devises (mns de \$ E.U)	20 927,0	20 948,0	22 815,0	23 506,0	24 385,0	24 467,0
V Dette totale nette (en milliards de L.L.)	69 903,0	70 240,0	72 937,0	73 666,0	74 043,0	74 690,0

(1) Source: Ministère des Finances, chiffres presque définitifs sujets à des révisions ultérieures.

(2) Les bons du Trésor sont reportés à leur valeur actuelle (valeur d'achat+intérêts cumulés).

(3) Vu l'expansion du marché des bons du Trésor et la difficulté de recenser ceux détenus par le secteur privé non résident, les bons du Trésor en livres libanaises sont intégrés dans la dette en Livres Libanaises et ceux libellés en dollars dans la dette en devises.

(4) A dater de septembre 1999, ces chiffres comprennent les bons du trésor ainsi que les titres de créances.

9.1 ACTIONS COTÉES À LA BOURSE DE BEYROUTH

(Janvier 2013)

Actions Cotées	Actions Executées	Pourcentage (%)	Valeurs Executées (\$)	Pourcentage (%)	Prix de Clôture (\$)	Prix Moyen (\$)
Solidere "A"	335 958	11,29	4 354 443	28,37	12,85	12,96
Solidere "B"	185 402	6,23	2 390 559	15,57	12,92	12,89
Banque Libanaise pour le Commerce	86	0,00	168	0,00	1,95	1,95
Banque Libanaise pour le Commerce (Preferred Shares "A")	1 000	0,03	104 000	0,68	104,00	104,00
Banque Libanaise pour le Commerce (Preferred Shares "B")	0	0,00	0	0,00	102,00	-
Banque Audi - Saradar	119 507	4,02	756 465	4,93	6,60	6,33
Banque Audi - Saradar GDR	125 716	4,23	838 977	5,47	6,80	6,67
Banque Audi (Preferred Shares "D")	37 700	1,27	393 345	2,56	10,50	10,43
Banque Audi (Preferred Shares "E")	2 300	0,08	230 290	1,50	100,30	100,13
Banque Audi (Preferred Shares "F")	0	0,00	0	0,00	100,00	-
Bank of Beirut	0	0,00	0	0,00	19,00	-
Bank of Beirut (Preferred Shares "E")	0	0,00	0	0,00	25,70	-
Bank of Beirut (Preferred Shares "H")	9 900	0,33	260 545	1,70	26,75	26,32
Bank of Beirut (Preferred Shares "I")	0	0,00	0	0,00	25,00	-
Banque Byblos	1 695 015	56,97	2 771 950	18,06	1,65	1,64
Banque Byblos GDR	0	0,00	0	0,00	70,00	-
Banque Byblos "Preferred Shares 2008"	500	0,02	51 025	0,33	102,10	102,05
Banque Byblos "Preferred Shares 2009"	0	0,00	0	0,00	102,10	-
BEMO	89 083	2,99	166 407	1,08	1,84	1,87
BEMO "Preferred Shares"	1 200	0,04	120 000	0,78	100,00	100,00
BLOM GDR	266 139	8,95	2 187 620	14,25	8,38	8,22
BLOM	62 467	2,10	494 199	3,22	7,90	7,91
BLOM "Preferred Shares 2011"	11 460	0,39	116 548	0,76	10,17	10,17
RYMCO	30 000	1,01	87 000	0,57	2,90	2,90
HOLCIM Liban	1 696	0,06	26 799	0,17	15,80	15,80
Société de Ciments Blancs "B"	0	0,00	0	0,00	3,26	-
Société de Ciments Blancs "N"	0	0,00	0	0,00	3,30	-
Beirut Preferred Fund	0	0,00	0	0,00	103,50	-
Total	2 975 129	100	15 350 340	100	-	-

9.2 CERTIFICATS DE DEPOT

	Echéance	Clôture de Décembre 2012		Clôture de Janvier 2013	
		Prix	Rendement	Prix	Rendement
Banque de la Méditerranée (5 ans)	14/12/2017	99,15	5,58%	99,14	5,58%
Banque du Liban (10 ans)	25/04/2015	118,01	1,99%	118,00	1,71%

9.3 EURO-OBLIGATIONS

	Echéance	Clôture de Décembre 2012			Clôture de Janvier 2013		
		Prix	Rendement	Ecart	Prix	Rendement	Ecart
5 ans (Obligations) Banque BEMO	30/06/2014	102,69	5,11	485	102,54	5,10	496

9.4 INSTRUMENTS FINANCIERS DIVERS

	Clôture de Décembre 2012	Prix Moyen	Clôture de Janvier 2013	Prix Moyen	Changement (%)
GDR (Solidere)	12,63 - 12,77 \$	12,70	12,66 - 12,81 \$	12,74	0,31
GDR (BLOM)	7,95 - 8,10 \$	8,03	8,37 - 8,40 \$	8,38	4,36
GDR (Audi - Saradar)	6,03 - 6,30 \$	6,16	6,61 - 6,88 \$	6,75	9,58
GDR (Byblos)	... - 85,00 \$	85,00	... - 85,00 \$	85,00	0,00



مصرف لبنان
BANQUE DU LIBAN