

SYNTHÈSE

(Les pourcentages représentent les variations annuelles, sauf mention contraire)

L'indicateur synthétique de la Banque du Liban s'est inscrit à 265,5 en juin 2013, contre 272,7 le mois précédent et 261,0 en juin 2012. Au cours du mois, la balance des paiements s'est soldée par un déficit équivalent à 233,4 millions de dollars. Sur un an, le bilan consolidé des banques commerciales s'est accru de 8,3% en juin et le taux de dollarisation des dépôts a atteint 65,7% à la fin du mois. Les taux d'intérêt bancaires ont augmenté sur les comptes débiteurs en livre, alors qu'ils ont diminué sur les comptes créditeurs en livre et en dollar et se sont stabilisés sur les comptes débiteurs en dollar.

- ☒ La **balance des paiements** s'est soldée, en juin 2013, par un déficit équivalent à 233,4 millions de dollars. Ceci s'est traduit par une baisse des avoirs extérieurs nets de la Banque du Liban et des banques et institutions financières pour un montant respectif de 192,2 millions et 41,2 millions de dollars. Au cours du premier semestre de l'année, la balance des paiements a enregistré un déficit cumulé de 382,1 millions de dollars, comparé à un déficit cumulé de 1 021,1 millions de dollars pour la même période de 2012.
- ☒ Selon les chiffres publiés par le Ministère des finances, la **dette publique** totale nette a augmenté de 225 milliards de livres en juin, atteignant 76 726 milliards de livres à la fin du mois. Cette augmentation résulte d'une hausse de la dette publique nette libellée en devises et d'une baisse de la dette publique libellée en livre libanaise. En effet, la dette en devises s'est accrue de 162 millions de dollars, totalisant 26 135 millions de dollars, alors que la dette en livre s'est contractée de 18 milliards de livres, s'inscrivant à 37 328 milliards de livres fin juin. Sur un an, la croissance annuelle de la dette publique totale nette, de la dette en livre libanaise et de la dette en devises a respectivement atteint 7,9%, 3,0% et 13,0% fin juin.
- ☒ Les **réserves brutes en devises de la Banque du Liban** ont atteint 38 266 millions de dollars fin juin 2013, suite à une augmentation annuelle de 5,2% ou 1 892,5 millions de dollars. La valeur totale des réserves extérieures, y compris l'or, a totalisé 49 362,4 millions de dollars. Sur le marché de Beyrouth, le **cours du dollar** s'est maintenu au taux moyen de 1 507,50 livres libanaises au cours du mois.
- ☒ Les **taux d'intérêt** sont restés inchangés en juin 2013 sur toutes les catégories de bons du Trésor. À la fin du mois, les taux se sont inscrits à 4,44% sur les bons à 3 mois, 4,99% sur les bons à 6 mois, 5,35% sur les bons à 12 mois, 5,84% sur les bons à 24 mois et 6,50% sur les bons à 36 mois. Sur la livre, les taux bancaires débiteurs ont affiché une hausse de 52 points de base, atteignant 7,87%, alors que les taux créditeurs ont fléchi de 10 points de base, s'inscrivant à 5,39%. Sur le dollar, les taux débiteurs se sont stabilisés, alors que les taux créditeurs ont diminué. Ainsi, le taux débiteur moyen pondéré s'est maintenu à 6,97% en juin, alors que le taux créditeur moyen s'est inscrit à 2,86% (-4 points de base).
- ☒ L'**agrégat M3** s'est élevé à 161 768 milliards de livres fin juin 2013, avec une croissance annuelle de 6,9%. Les crédits bancaires au secteur privé sont restés le facteur principal de création monétaire. En ce qui concerne les composantes de la masse monétaire, l'augmentation des dépôts est essentiellement due, ce mois également, à une hausse des dépôts en livre de 7,5%, comparé à 6,3% pour les dépôts en devises.
- ☒ Le **bilan consolidé des banques commerciales** a atteint 238 102 milliards de livres fin juin 2013, affichant ainsi une amélioration annuelle de 8,3%, contre 8,1% fin mai 2013. Les dépôts du secteur privé, résident et non-résident, ainsi que les crédits au secteur privé, se sont respectivement améliorés de 9,5% et 7,5%. Le **taux de dollarisation** des dépôts bancaires a atteint 65,7% fin juin 2013.
- ☒ Le déficit de la **balance commerciale** s'est allégé de 5,8% fin juin, totalisant 1 288,5 millions de dollars. En valeur, les exportations ont progressé de 0,8%, s'élevant à 347,8 millions de dollars, alors que les importations ont régressé de 4,5%, s'inscrivant à 1 636,3 millions de dollars.
- ☒ Les **livraisons de ciment**, indicateur de l'activité actuelle du secteur de la construction, se sont accrues de 7,4% en juin 2013, alors que les surfaces couvertes par les **permis de construire**, indicateur de son activité potentielle, se sont rétrécies de 25,5% par rapport à juin 2012.
- ☒ Sur un an, la **production d'énergie électrique** a augmenté de 19,1% en juin 2013, atteignant 1 000,8 millions de kWh.
- ☒ A l'**Aéroport International de Beyrouth**, le trafic aérien a reculé de 3,03%. Par contre, le nombre de passagers s'est accru de 4,1%, les arrivées et les passages en transit ayant affiché des baisses respectives de 5,2% et 75,5%, alors que les départs ont augmenté de 18,2%. Quant au volume du fret aérien, il s'est élargi de 31,7%.
- ☒ En juin 2013, le trafic maritime au **Port de Beyrouth** a baissé de 3,8%, alors que le volume total du fret maritime s'est amélioré de 12,7%.

DIAGNOSTIC

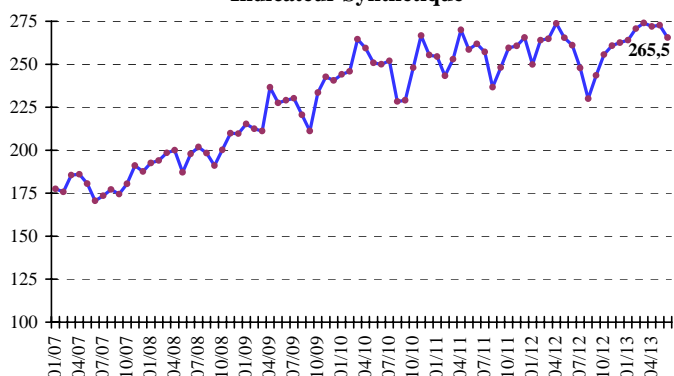
L'INDICATEUR SYNTHETIQUE DE LA BDL

L'indicateur synthétique de la Banque du Liban s'est inscrit à 265,5 en juin 2013, contre 272,7 le mois précédent et 261,0 en juin 2012, enregistrant ainsi une hausse annuelle de 1,7%.

Indicateur Synthétique (Moyenne 1993=100)

	Indice	Changement Mensuel (%)	Changement Annuel (%)
Juin-2012	261,0	-1,6	-0,3
Juil-2012	247,8	-5,1	-3,6
Août-2012	230,0	-7,2	-2,8
Sep-2012	243,5	5,9	-1,9
Oct-2012	255,6	5,0	-1,5
Nov-2012	260,8	2,0	0,1
Déc-2012	262,5	0,7	-1,1
Jan-2013	263,9	0,5	5,6
Fév-2013	270,6	2,5	2,5
Mars-2013	273,9	1,2	3,4
Avril-2013	272,0	-0,7	-0,6
Mai-2013	272,7	0,3	2,8
Juin-2013	265,5	-2,6	1,7

Indicateur Synthétique



COMPENSATION DES CHÈQUES

La valeur totale des chèques compensés a légèrement diminué de 1,3% en juin 2013. La valeur des chèques libellés en livre libanaise a progressé de 12,6%, alors que celle des chèques en devises étrangères a régressé de 5,1%. La part des chèques compensés libellés en devises s'est inscrite à 75,8% du total des chèques, soit une baisse de 3,8%.

Sur un an, la part des chèques rejetés a reculé de 3,0%, représentant 2,0% de la valeur totale des chèques fin juin 2013.

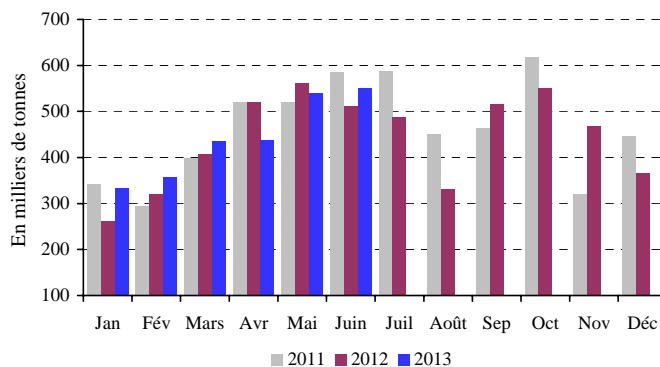
SECTEUR RÉEL

LA CONSTRUCTION ET L'IMMOBILIER

Par rapport à juin 2012, les livraisons de ciment, indicateur de l'activité actuelle du secteur de la construction, se sont accrues de 7,4% en juin 2013, alors que les surfaces

couvertes par les permis de construire, indicateur de son activité potentielle, ont rétréci de 25,5%.

Livraisons de Ciment



Source: Sociétés de Ciment

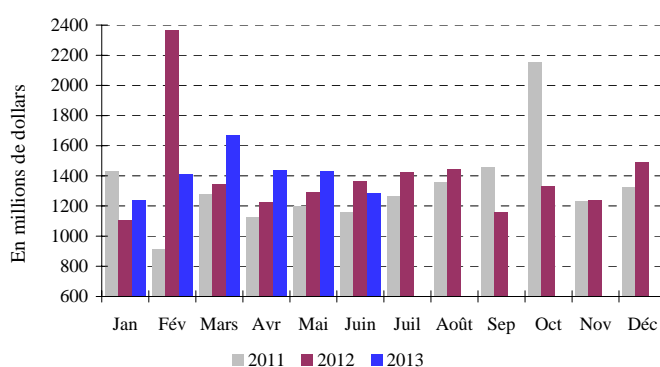
Les taxes foncières perçues au cours du mois de juin ont enregistré une baisse annuelle de 5,4%, s'inscrivant à 80,6 milliards de livres.

LE COMMERCE EXTERIEUR

Le déficit de la balance commerciale s'est allégé de 5,8% fin juin, totalisant 1 288,5 millions de dollars. En valeur, les importations ont diminué de 4,5%, s'inscrivant à 1 636,3 millions de dollars, alors que les exportations ont augmenté de 0,8%, s'élevant à 347,8 millions de dollars.

Les recettes douanières perçues au cours du mois ont reculé de 15,4%, s'inscrivant à 171,9 milliards de livres.

Déficit Commercial



Source: Conseil Supérieur des Douanes

Au cours du premier semestre de l'année, les importations libanaises des principaux pays d'origine se sont réparties comme suit: la Chine 8,8%, les Etats-Unis 8,2%, l'Italie 7,7%, la France 7,0%, et l'Allemagne 6,0%. En juin 2013, ces importations se sont réparties de la manière suivante:

Importations par pays d'origine (millions de dollars)

	Juin 12	% du total	Juin 13	% du total
Chine	162,3	9,5	163,9	10,0
France	128,1	7,5	127,9	7,8
Italie	138,6	8,1	124,6	7,6
Allemagne	108,1	6,3	103,6	6,3
Etats-Unis	119,5	7,0	74,9	4,6
Autres pays	1 056,3	61,7	1 041,3	63,6
Total importations	1 712,9	100	1 636,3	100

Principaux Indicateurs (Toutes les variations sont en % et comparées à la même période de l'année précédente)

	Déc-2011	Moy-2011	Juin-2012	Déc-2012	Moy-2012	Mai-2013	Juin-2013
Chèques compensés en L.L. ¹							
(en millions de L.L.)	2 064 573	1 790 140	1 933 616	2 015 742	1 880 286	2 197 300	2 177 488
Variation en %	7,22	5,44	10,91	-2,37	5,04	22,57	12,61
Chèques compensés en devises ^{1**}							
(en millions de \$)	5 091	4 821	4 765	4 671	4 670	4 524	4 522
Variation en %	16,65	7,33	1,09	-8,26	-3,14	-4,62	-5,08
Total chèques compensés ^{**}							
(en millions de L.L.)	9 739 621	9 057 553	9 116 315	9 056 942	8 919 725	9 017 839	8 995 058
Demandes d'information à la Centrale des Risques ¹							
Total	14 997	17 519	23 387	17 171	20 751	23 718	23 508
Variation en %	28,08	11,36	17,19	14,50	18,45	2,40	0,52
Permis de construire ^{2**}							
(en mètres carrés)	1 704 912	1 372 064	1 374 402	1 611 664	1 223 410	1 107 830	1 023 374
Variation en %	-11,72	-6,49	-23,35	-5,47	-10,83	-23,85	-25,54
Livraisons de ciment ^{3**}							
(en tonnes)	445 835	462 481	511 973	367 034	442 379	541 273	549 952
Variation en %	11,56	6,18	-12,48	-17,68	-4,35	-3,76	7,42
Taxes foncières perçues ⁴							
(en millions de L.L.)	112 369	75 773	85 175	119 063	78 284	74 597	80 599
Variation en %	7,77	-1,59	15,55	5,96	3,32	4,56	-5,37
Importations ^{5**}							
(en millions de L.L.)	2 510 637	2 533 221	2 583 047	2 821 736	2 674 165	2 710 054	2 467 479
Variation en %	13,22	12,22	9,01	12,39	5,56	9,25	-4,47
Exportations ^{5**}							
(en millions de L.L.)	509 227	536 026	520 156	574 936	563 380	548 164	524 431
Variation en %	-2,31	8,80	-16,06	12,90	5,10	2,50	0,82
Déficit Commercial ^{**}	2 001 410	1 997 195	2 062 891	2 246 800	2 110 785	2 161 890	1 943 048
Variation en %	18,00	13,17	17,89	12,26	5,69	11,10	-5,81
Recettes douanières ^{5*}							
(en millions de L.L.)	189 667	190 018	203 278	191 685	196 509	204 598	171 871
Variation en %	-16,19	-19,89	2,24	1,06	3,42	-3,89	-15,45
Production d'électricité (réseau EDL) ⁶							
(en millions de kWh)	916	1 033	840	950	914	926	1 001
Variation en %	-8,25	-0,50	-21,44	3,66	-11,54	5,78	19,08
Importations de dérivés pétroliers ^{7***}							
(en tonnes métriques)	519 410	489 466	365 032	677 241	508 489	498 112	695 228
Variation en %	-0,23	6,81	-25,60	30,39	3,89	43,31	90,46
Marchandises au Port de Beyrouth ^{8**}							
Total	593 439	568 776	645 507	655 062	613 800	687 354	727 745
Variation en %	11,58	5,47	2,18	10,38	7,92	13,53	12,74
Arrivée (tonnes)	511 776	489 914	567 224	573 633	531 288	578 164	612 390
Départ (tonnes)	73 001	66 507	67 689	71 961	70 800	108 448	112 735
Transit/zone franche (tonnes)	8 662	12 355	10 594	9 468	11 713	742	2 620
Passagers (AIB) ⁹							
Total	445 968	471 179	549 163	495 760	495 843	513 857	571 645
Variation en %	5,27	1,83	6,04	11,16	5,23	15,91	4,09
Arrivée	247 811	234 602	316 551	251 129	240 435	254 160	300 227
Variation en %	6,10	2,02	3,64	1,34	2,49	10,92	-5,16
Départ	193 272	231 734	228 828	243 268	251 501	258 360	270 490
Variation en %	3,58	1,01	10,08	25,87	8,53	23,36	18,21
Transit	4 885	4 843	3 784	1 363	3 907	1 337	928
Variation en %	40,78	44,16	-16,89	-72,10	-19,31	-71,90	-75,48

* A partir de juillet 1995, la valeur du dollar douanier (800 L.L.) a été remplacée par le cours officiel du dollar. ** Chiffres mis à jour par le secteur privé. *** A dater début Janvier 1997, les données préliminaires sont mises à jour pour inclure les secteurs public et privé.

Sources: ¹BDL. ²Ordre des Ingénieurs de Beyrouth et Tripoli. ³Sociétés de Ciment. ⁴Ministère des Finances. ⁵Conseil Supérieur de Douanes. ⁶EDL. ⁷Direction Générale du Pétrole. ⁸Port de Beyrouth. ⁹Aéroport International de Beyrouth.

Au cours du premier semestre de l'année, les exportations libanaises vers les principaux pays de destination se sont réparties comme suit: l'Afrique du Sud 13,0%, les Emirats Arabes Unis 7,3%, la Suisse 5,4%, l'Irak 5,3% et la France 1,1%.

En juin 2013, elles se sont réparties de la manière suivante:

Exportations par pays d'origine (millions de dollars)

	Juin 12	% du total	Juin 13	% du total
Arabie Saoudite	36,4	10,6	35,3	10,1
Emirats Arabes Unis	36,3	10,5	30,1	8,7
Irak	15,2	4,4	21,4	6,2
Afrique du Sud	45,2	13,1	15,2	4,4
France	4,6	1,3	4,9	1,4
Autres pays	207,3	60,1	240,8	69,3
Total exportations	344,9	100	347,8	100

Importations (millions de dollars)

Sections	Jan-Juin 2012	% du Total	Jan-Juin 2013	% du Total
Produits alimentaires	1 606,4	14,8	1 747,2	16,2
Textiles	359,9	3,3	382,5	3,5
Peaux, cuirs et plastiques artificielles	35,7	0,3	36,0	0,3
Bois et ouvrage en bois	120,2	1,1	119,7	1,1
Produits chimiques/pharmaceutiques	907,5	8,3	993,2	9,2
Papiers et ouvrages en papier	176,6	1,6	181,5	1,7
Produits en pierre, plâtre, ciment	201,2	1,8	218,1	2,0
Métaux et produits dérivés	4 023,3	37,0	3 449,2	31,9
Machines et matériel électrique	1 956,0	18,0	2 292,1	21,2
Produits de la bijouterie	833,6	7,7	665,5	6,2
Autres	660,7	6,1	710,8	6,6
Total	10 881,0	100	10 795,8	100

Exports (millions USD)

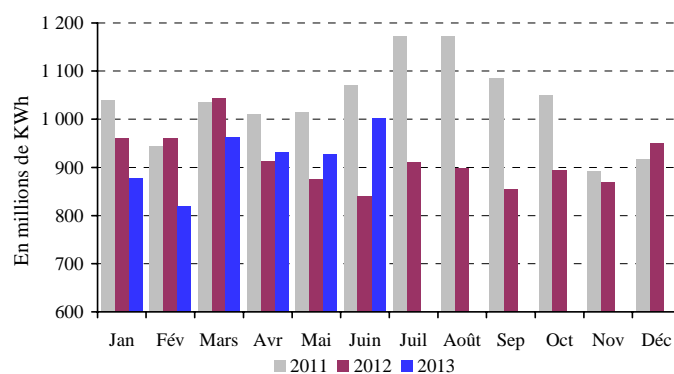
Sections	Jan-Juin 2012	% du Total	Jan-Juin 2013	% du Total
Produits alimentaires	295,7	13,6	349,9	15,1
Textiles	58,0	2,7	60,0	2,6
Peaux, cuirs et plastiques artificielles	7,2	0,3	9,2	0,4
Bois et ouvrage en bois	9,4	0,4	9,4	0,4
Produits chimiques/pharmaceutiques	176,5	8,1	182,3	7,9
Papiers et ouvrages en papier	81,3	3,7	81,0	3,5
Produits en pierre, plâtre, ciment	21,3	1,0	21,2	0,9
Métaux et produits dérivés	237,5	10,9	625,8	27,0
Machines et matériel électrique	287,6	13,2	293,2	12,7
Produits de la bijouterie	854,5	39,3	537,5	23,2
Autres	143,0	6,6	145,5	6,3
Total	2 171,8	100	2 314,9	100

Source: Conseil Supérieur de Douanes

L'ENERGIE

Sur un an, la production d'énergie électrique a augmenté de 19,1% en juin 2013, atteignant 1 000,8 millions de kWh.

Production Mensuelle d'Electricité (Réseau EDL)



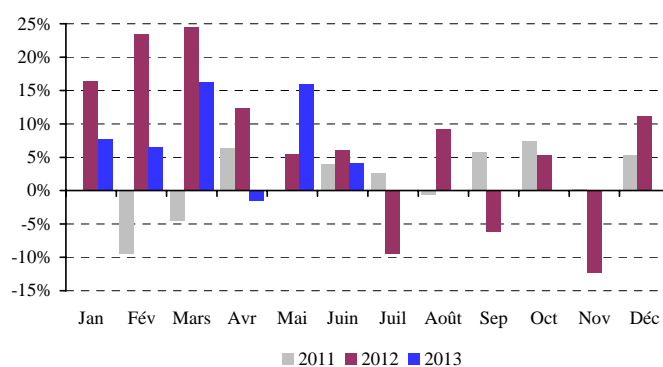
Source: Electricité du Liban

LE TRANSPORT

A l'Aéroport International de Beyrouth, le trafic aérien a reculé de 3,0%. Par contre, le nombre de passagers s'est renforcé de 4,1%, les arrivées et les passages en transit ayant affiché des baisses respectives de 5,2% et 75,5%, alors que les départs ont augmenté de 18,2%.

Quant au volume du fret aérien, il s'est élargi de 31,7% par rapport à juin 2012, les marchandises débarquées et embarquées ayant respectivement progressé de 25,5% et 39,0%.

Variation Annuelle du Flux de Passagers



Source: Aéroport International de Beyrouth

En juin 2013, le trafic maritime au Port de Beyrouth a fléchi de 3,8%, alors que le volume total du fret maritime s'est amélioré de 12,7%. Les marchandises débarquées et embarquées se sont respectivement accrues de 8,0% et 66,5%, alors que les marchandises en transit ont chuté de 75,3%.

SECTEUR MONÉTAIRE

LES AVOIRS EXTERIEURS NETS DU SYSTEME BANCAIRE

La balance des paiements s'est soldée, en juin 2013, par un déficit équivalent à 233,4 millions de dollars. Ceci s'est traduit par une baisse des avoirs extérieurs nets de la Banque du Liban et des banques et institutions financières pour un montant respectif de 192,2 millions et 41,2 millions de dollars. Au cours du premier semestre de

l'année, la balance des paiements a enregistré un déficit cumulé de 382,1 millions de dollars, comparé à un déficit cumulé de 1 021,1 millions de dollars pour la même période de 2012.

LES RESERVES OFFICIELLES EN DEVICES

Les réserves brutes en devises de la Banque du Liban ont atteint 38 266 millions de dollars fin juin 2013, suite à une augmentation annuelle de 5,2% ou 1 892,5 millions de dollars. La valeur totale des réserves extérieures, y compris l'or, a totalisé 49 362,4 millions de dollars. Sur le marché de Beyrouth, le cours du dollar s'est maintenu au taux moyen de 1 507,50 livres libanaises au cours du mois.

LES TAUX D'INTERET

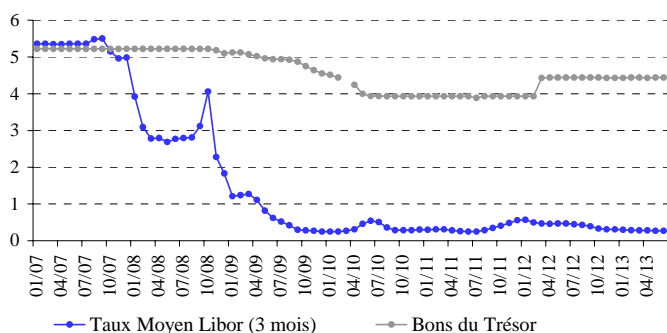
Les taux d'intérêt sont restés inchangés en juin 2013 sur toutes les catégories de bons du Trésor. À la fin du mois, les taux se sont inscrits à 4,44% sur les bons à 3 mois, 4,99% sur les bons à 6 mois, 5,35% sur les bons à 12 mois, 5,84% sur les bons à 24 mois et 6,50% sur les bons à 36 mois.

Sur la livre, les taux bancaires débiteurs ont affiché une hausse de 52 points de base, atteignant 7,87%, alors que les taux créditeurs ont fléchi de 10 points de base, s'inscrivant à 5,39%.

Sur le dollar, les taux débiteurs se sont stabilisés, alors que les taux créditeurs ont diminué. Ainsi, le taux débiteur moyen pondéré s'est maintenu à 6,97% en juin, alors que le taux créditeur moyen s'est inscrit à 2,86% (-4 points de base).

En conséquence, l'écart d'intérêt débiteur sur la livre et le dollar s'est élargi, passant de 38 points en mai 2013 à 90 points en juin 2013. Par contre, l'écart d'intérêt débiteur sur la livre et le dollar est passé au cours de la même période de 2,59 points à 2,53 points.

Ecart d'Intérêt entre les Bons du Trésor à 3 mois et le Libor



En juin comme en mai 2013, la moyenne du taux Libor à 3 mois s'est inscrite à 0,27%.

Au cours du mois, les taux sur les certificats de dépôt à 45 et 60 jours émis par la Banque du Liban sont restés inchangés, se stabilisant respectivement à 3,57% et 3,85%.

D'autre part, les taux d'escompte et de prise en pension ont été maintenus par la banque centrale à 10,00%, taux en vigueur depuis décembre 2009.

LA MASSE MONETAIRE

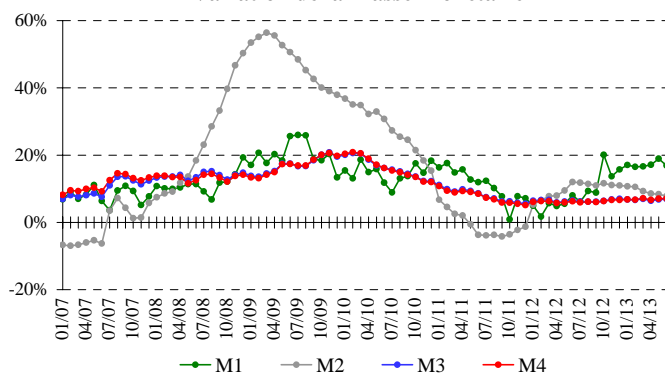
L'agrégat M3 s'est élevé à 161 768 milliards de livres fin juin 2013, avec une croissance annuelle de 6,9%. Les crédits bancaires au secteur privé sont restés le facteur principal de création monétaire.

En ce qui concerne les composantes de la masse monétaire, l'augmentation des dépôts est essentiellement due, ce mois également, à une hausse des dépôts en livre de 7,5%, comparé à 6,3% pour les dépôts en devises.

Variations de la Masse Monétaire sur un an (en %)

	M1	M2	M3	M4
Juin-2012	8,02	11,98	6,50	6,28
Juil-2012	6,17	11,79	6,18	5,99
Août-2012	9,35	11,46	6,17	6,12
Sep-2012	8,86	10,95	6,14	6,01
Oct-2012	20,08	11,64	6,40	6,33
Nov-2012	13,69	11,07	6,82	6,69
Déc-2012	15,72	10,97	6,97	6,68
Jan-2013	17,06	10,70	6,81	6,80
Fév-2013	16,55	10,54	6,71	6,75
Mars-2013	16,66	9,30	6,98	7,15
Avril-2013	17,12	8,56	6,43	6,70
Mai-2013	18,93	8,39	6,82	7,05
Juin-2013	16,89	7,82	6,92	7,09

Variation de la Masse Monétaire



LA DETTE PUBLIQUE

Selon les chiffres publiés par le Ministère des finances, la dette publique totale nette a augmenté de 225 milliards de livres en juin, atteignant 76 726 milliards de livres à la fin du mois. Cette augmentation résulte d'une hausse de la dette publique nette libellée en devises et d'une baisse de la dette publique libellée en livre libanaise.

En effet, la dette en devises s'est accrue de 162 millions de dollars, totalisant 26 135 millions de dollars, alors que la dette en livre s'est contractée de 18 milliards de livres, s'inscrivant à 37 328 milliards de livres fin juin.

Sur un an, la croissance annuelle de la dette publique totale nette, de la dette en livre libanaise et de la dette en devises a respectivement atteint 7,9%, 3,0% et 13,0% fin juin.

Bons du Trésor par catégorie (en % du total)

	3 mois	6 mois	12 moi	24 mois et plus
Juin-2012	0,43	1,98	2,64	94,95
Juil-2012	0,38	2,22	2,16	95,24
Août-2012	0,22	2,42	1,99	95,37
Sep-2012	0,20	2,44	1,75	95,61
Oct-2012	0,19	2,52	1,89	95,41
Nov-2012	0,19	2,54	1,85	95,41
Déc-2012	0,63	2,62	1,93	94,82
Jan-2013	1,01	1,99	1,98	95,03
Fév-2013	1,05	1,75	1,98	95,22
Mars-2013	0,57	1,58	1,83	96,01
Avril-2013	0,45	1,46	1,79	96,31
Mai-2013	0,27	1,40	1,75	96,58
Juin-2013	0,31	1,14	1,75	96,79

L'ACTIVITÉ BANCAIRE

LE BILAN CONSOLIDÉ DES BANQUES

Le bilan consolidé des banques commerciales a atteint 238 102 milliards de livres fin juin 2013, avec une amélioration mensuelle de 0,85%, contre 0,97% en mai 2013; sur un an, il s'est accru de 8,26%.

LE VOLUME DES CREDITS

a-Les banques commerciales

Au cours du mois, les crédits octroyés par les banques commerciales au secteur privé, résident et non résident, ont augmenté de 0,94%, contre 0,78% le mois précédent. Sur un an, ils ont augmenté de 7,51%, atteignant 67 593 milliards de livres fin juin 2013. Ces crédits se sont répartis comme suit:

- Les crédits en livre libanaise ont progressé de 1,13% en juin 2013, contre 1,71% en mai 2013, s'élevant à 15 485 milliards à la fin du mois. Sur un an, ils ont enregistré une hausse de 12,25%, représentant 22,91% du total des crédits consentis, contre 21,94% en juin 2012.
- Les crédits en devises ont augmenté de 0,89% au cours du mois, contre 0,51% le mois précédent. En expansion annuelle de 6,18%, ils ont atteint 34 554 millions de dollars fin juin 2013.

b-Les banques d'affaires

Les crédits octroyés par les banques d'affaires se sont élevés à 1 794 milliards de livres fin juin 2013, en hausse mensuelle de 0,28%, après une baisse de 1,15%

en mai. Sur un an, leur volume s'est élargi de 3,95.

LE VOLUME DES DEPOTS

a-Les banques commerciales

Les dépôts du secteur privé, résident et non résident, auprès des banques commerciales, se sont accrus de 0,94% en juin 2013, contre 1,52% en mai 2013. Sur un an, leur volume s'est élargi de 9,49%, s'élevant à 197 883 milliards de livres fin juin 2013. Ces dépôts se sont répartis comme suit:

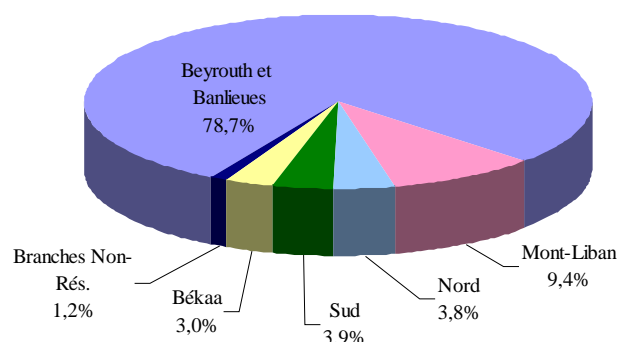
- Les dépôts en livre libanaise sont restés quasi-stables en juin 2013 (+0,01%) et ont atteint 67 786 milliards de livres à la fin du mois, comparé à une hausse légère de 0,47% le mois précédent. Sur un an, ils se sont améliorés de 7,15%, représentant 34,26% du total des dépôts bancaires, contre 35,01% fin juin 2012.
- Les dépôts en devises se sont renforcés de 1,43% en juin 2013, contre 2,09% le mois précédent. Sur un an, ils ont augmenté de 10,76%, s'élevant à 86 271 millions de dollars fin juin 2013.

b-Les banques d'affaires

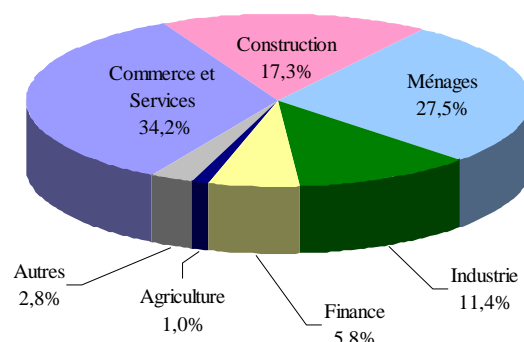
Au cours du mois, les dépôts du secteur privé ont régressé de 0,55%, contre une baisse de 1,90% en mai 2013. Sur un an, le volume total des dépôts a rétréci de 7,84%, passant de 3 350 milliards de livres fin juin 2012 à 3 088 milliards fin juin 2013.

LA DISTRIBUTION DES CREDITS

Distribution des Crédits par Région



Distribution des Crédits par Secteur



LE RATIO CREDITS - DEPOTS

Fin juin 2013, le total des crédits s'est inscrit à 34,16% du total des dépôts, contre 34,79% fin juin 2012. Ces crédits se sont répartis de la manière suivante:

- Ratio crédits-dépôts en livres: 22,84%, contre 21,80%.
- Ratio crédits-dépôts en devises: 40,05%, contre 41,78%.

LES FONDS PROPRES

En juin 2013, les fonds propres du secteur bancaire ont augmenté de 2,38%, contre 2,67% en mai 2013. Sur un an, ils ont progressé de 14,27%, s'élevant à 20 397 milliards de livres fin juin 2013.

Le ratio fonds propres/actif total des banques commerciales s'est amélioré en juin 2013, atteignant 8,57% à la fin du mois, contre 8,44% en mai 2013 et 8,12% en juin 2012.

Le ratio fonds propres/total des dépôts a enregistré une hausse au cours du mois, s'élevant à 10,31% fin juin 2013, contre 10,16% en mai 2013 et 9,88% en juin 2012.

De même, le ratio fonds propres/total des crédits est passé à 30,18% à la fin du mois, contre 29,75% en mai 2013 et 28,39% en juin 2012.

LES TAUX DE DOLLARISATION

Le taux de dollarisation des dépôts bancaires s'est élevé à 65,74% fin juin 2013, contre 65,43% fin mai 2013 et 64,99% fin juin 2012.

Par contre, le taux de dollarisation des crédits bancaires a diminué, s'inscrivant à 77,09% fin juin 2013, contre 77,13% fin mai 2013 et 78,06% fin juin 2012.

MARCHÉS FINANCIERS

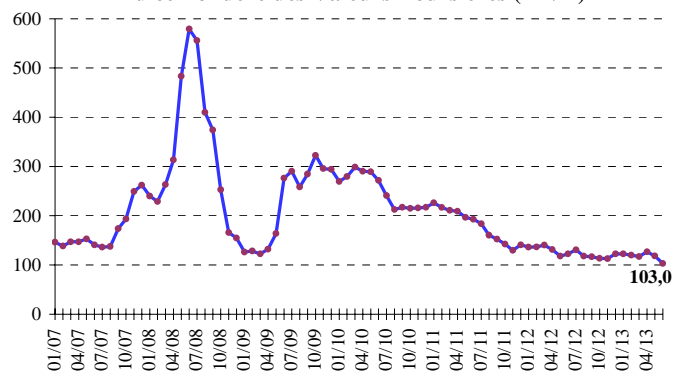
En juin 2013, l'indice pondéré des valeurs boursières de la BDL a reculé de 12,85%, clôturant le mois à 103,02 points, contre 118,20 points le mois précédent. Le volume des actions échangées a régressé, alors que leur valeur s'est améliorée.

Au cours du mois, aucune émission de certificats de dépôt interne ou externe n'a été émise ou n'est parvenue à échéance.

Indice pondéré des valeurs boursières (Jan 1996=100)

Juin-2012	122,58
Juil-2012	130,83
Août-2012	117,74
Sep-2012	116,73
Oct-2012	113,13
Nov-2012	112,98
Déc-2012	122,57
Jan-2013	122,70
Fév-2013	119,94
Mars-2013	117,09
Avril-2013	126,54
Mai-2013	118,20
Juin-2013	103,02

Indice Pondéré des Valeurs Boursières (IPVB)



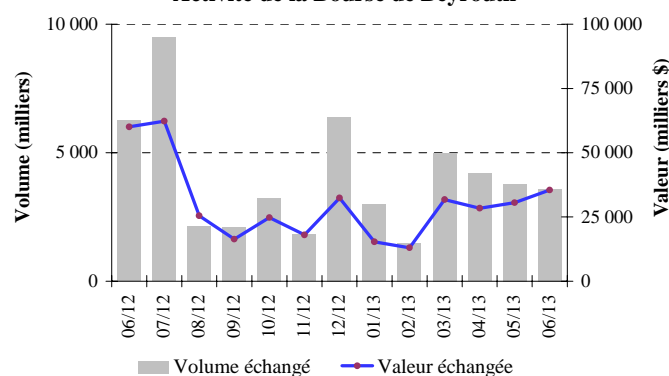
LA BOURSE DE BEYROUTH

Bourse de Beyrouth

Date	Actions échangées		Capitalisation du marché (milliards de dollars)
	Volume (millions)	Valeur (millions de dollars)	
Juin-2012	6,25	60,04	10,96
Juil-2012	9,50	62,27	11,15
Août-2012	2,13	25,49	10,99
Sep-2012	2,11	16,36	10,91
Oct-2012	3,25	24,75	10,84
Nov-2012	1,82	17,98	10,89
Déc-2012	6,39	32,38	11,31
Jan-2013	2,97	15,35	11,76
Fév-2013	1,49	12,99	11,84
Mars-2013	4,98	31,73	11,80
Avril-2013	4,18	28,43	11,98
Mai-2013	3,77	30,56	11,62
Juin-2013	3,58	35,44	11,15

A la demande de la Banque Audi en date du 28 mai 2013, la Bourse de Beyrouth a décidé d'annuler et de radier les 12,5 millions d'actions privilégiées de catégorie D émises par ladite banque.

Activité de la Bourse de Beyrouth

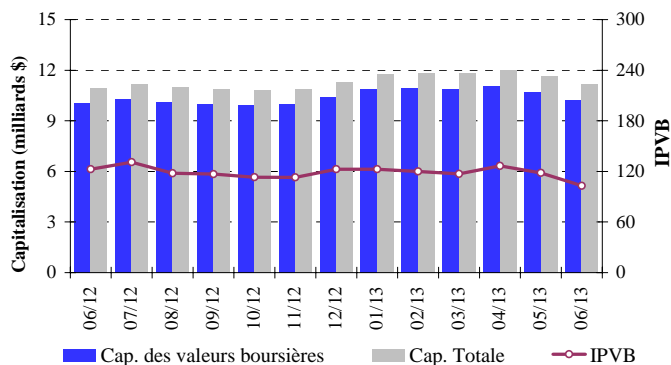


Le volume des actions échangées en juin 2013 s'est contracté de 5,08%, totalisant 3,584 millions d'actions, contre 3,775 millions le mois précédent. Par contre, la

valeur des actions échangées s'est améliorée de 15,97%, s'élevant à 35,443 millions de dollars en juin 2013, contre 30,562 millions en mai 2013.

En ce qui concerne les actions échangées au cours du mois, les actions ordinaires de la Banque BLOM se sont placées en tête avec 43,98% du volume total des actions et 36,69% de leur valeur marchande globale.

IPVB et Capitalisation de la Bourse de Beyrouth



En ce qui concerne les euro-obligations du Trésor cotées en bourse, le Comité de la Bourse de Beyrouth a décidé d'arrêter la négociation et de radier, à partir du 17 juin 2013, les deux tranches suivantes:

- L'émission N° 39- tranche 1: lancée pour un montant de 250 millions de dollars et à un taux d'intérêt de 8,625%, échéance juin 2013.
- L'émission N° 39 - tranche 2: lancée pour un montant de 400 millions de dollars et à un taux d'intérêt de 8,625%, échéance juin 2013.

En juin comme en mai 2013, aucune transaction n'a été effectuée sur le marché

La capitalisation de l'ensemble des actions des sociétés membres de la Bourse de Beyrouth a accusé une baisse mensuelle de 4,06%, totalisant 11,149 milliards de dollars en juin 2013, contre 11,621 milliards en mai.

De même, la valeur marchande des actions cotées s'est contractée de 4,47%, s'inscrivant à 10,235 milliards de dollars en juin 2013, contre 10,714 milliards le mois précédent.

LES ACTIONS PRIVILEGIEES

Emetteur	Type	Prix	Volume (milliers)	Valeur (millions de \$)
Bank of Beirut	Actions privilégiées "E"	25 \$	2 400	60
	Actions privilégiées "H"	25 \$	5 400	135
	Actions privilégiées "I"	25 \$	5 000	125
Banque BEMO	Actions privilégiées	100 \$	200	20
Banque BLOM	Actions privilégiées 2011	10 \$	20 000	200
Banque Audi-Saradar	Actions privilégiées "E"	100 \$	1 250	125
	Actions privilégiées "F"	100 \$	1 500	150
Banque BLC	Actions privilégiées "A"	100 \$	400	40
	Actions privilégiées "B"	100 \$	550	55
Banque Byblos	Actions privilégiées 2008	100 \$	2 000	200
	Actions privilégiées 2009	96 \$	2 000	192

LES GDRs

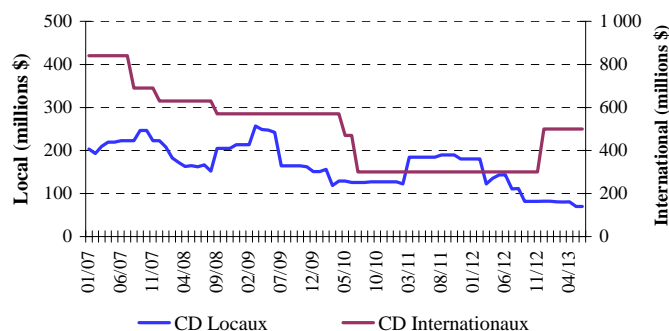
En juin 2013, les cours des GDRs émis par la Banque Audi-Saradar S.A.L. et par la Banque BLOM ont respectivement fléchi de 7,25% et 6,30%, les premiers variant entre 6,35 et 7,00 dollars et les derniers entre 8,01% et 8,98% dollars. De même, les cours des GDRs émis par Solidere ont diminué de 11,44% fin juin 2013, variant entre 10,86 et 12,48 dollars, alors que les cours des GDRs émis par la Banque Byblos S.A.L. se sont maintenus à 80,00 dollars.

LES CERTIFICATS DE DEPOT

Certificats de Dépôt (millions de dollars)

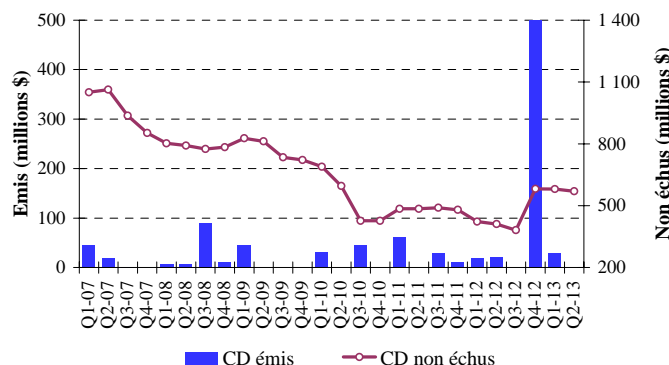
Emis	Non Echus			Nombre de Banques	
	Marché Interne	Marché Externe	Total		
Mai-2013	-	69,8	500	569,8	6
Juin-2013	-	69,8	500	569,8	6

Emission des Certificats de Dépôt sur le marché local et international



La valeur totale des certificats non échus (sur les marchés interne et externe) a augmenté de 0,01%, s'élevant à 569,83 millions de dollars (dont 69,83 millions sur le marché interne).

Certificats de Dépôt émis et non échus



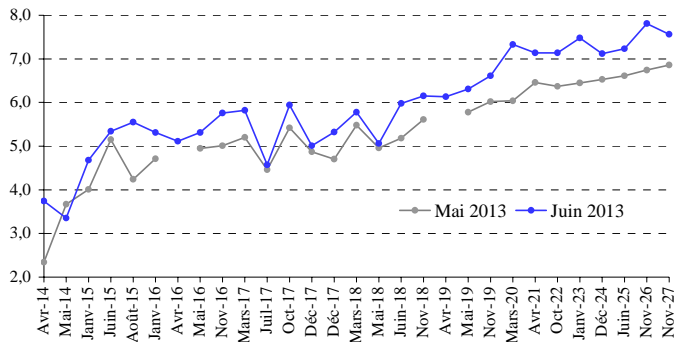
LES OBLIGATIONS DU TRESOR EN DEVICES

Le 20 juin 2013, une émission d'obligations du Trésor en dollar est parvenue à échéance pour un montant de 340 millions de dollars.

Ainsi, la valeur totale des euro-obligations du Trésor

libanais a diminué, passant à 23,821 milliards de dollars fin juin 2013, contre 24,159 milliards de dollars fin mai 2013.

La courbe des rendements des Obligations du Trésor émises en dollars



LES OBLIGATIONS EN DEVISES DES BANQUES COMMERCIALES

Les cours des obligations de la Banque Bemo S.A.L. ont régressé en juin 2013, clôturant le mois à 101,86 dollars, contre 102,01 dollars le mois précédent.

Le 15 juin 2013, le Crédit Financier S.A.L. a lancé trois émissions obligataires en dollar: la première pour un montant de 1,236 million de dollars et à un taux d'intérêt

de 5% payable mensuellement sur une période d'un an; la deuxième pour un montant de 1,145 million de dollars et à un taux d'intérêt de 5,50% payable mensuellement sur une période de deux ans; et la troisième pour un montant de 115 000 dollars et à un taux d'intérêt de 5,50% payable mensuellement sur une période de trois ans.

A la même date, trois autres émissions obligataires en livre libanaise ont été lancées: la première pour un montant de 650 millions de livres et à un taux d'intérêt de 6,75% payable mensuellement sur une période d'un an; la deuxième pour un montant de 377 millions de livres et à un taux d'intérêt de 7% payable mensuellement sur une période de deux ans; et la troisième pour un montant de 747 millions de livres et à un taux d'intérêt de 7% payable mensuellement sur une période de trois ans.

En contrepartie, quatre émissions par le Crédit Financier S.A.L. sont parvenues à échéance: la première pour un montant de 689 millions de livres libanaises, la deuxième pour un montant de 1,031 milliard de livres libanaises, la troisième pour un montant de 573 000 dollars, et la quatrième pour un montant de 1,762 million de dollars.

Ainsi, la valeur des obligations émises sur le marché interne par des institutions financières a augmenté de 1,03%, passant de 19,129 millions de dollars fin mai 2013 à 19,326 millions de dollars fin juin 2013.

Obligations du Trésor émises en devises

	Echéance	Clôture de Mai 2013			Clôture de Juin 2013		
		Prix	Rendement	Ecart	Prix	Rendement	Ecart
5 ans (18,483 millions de dollars) <i>BT Spéciaux</i>	25/03/2014	-	-	-	-	-	-
8 ans (676,902 millions de dollars)	14/04/2014	104,25	2,34	221	102,75	3,74	359
6 ans (881,612 millions de dollars)	02/05/2014	104,71	3,67	354	104,57	3,35	320
5 ans (250 millions de dollars)	15/01/2015	102,87	4,01	371	101,74	4,68	431
5 ans (15,985 millions de dollars) <i>BT Spéciaux</i>	22/04/2015	-	-	-	-	-	-
5 ans (6,930 millions de dollars) <i>BT Spéciaux</i>	15/07/2015	-	-	-	-	-	-
3 ans (500 millions de dollars)	12/06/2015	98,01	5,15	484	97,74	5,34	498
7 ans (500 millions de dollars)	06/08/2015	108,73	4,24	393	105,74	5,55	518
5 ans (8,098 millions de dollars) <i>BT Spéciaux</i>	30/11/2015	-	-	-	-	-	-
15 ans (750 millions de dollars)	19/01/2016	109,25	4,71	423	107,50	5,31	465
3 ans (600 millions de dollars)	23/04/2016	-	-	-	98,41	5,11	445
15 ans (400 millions de dollars)	11/05/2016	118,00	4,95	447	116,50	5,31	465
5 ans (500 millions de dollars)	02/11/2016	99,19	5,01	451	96,97	5,76	510
8 ans (1 500 millions de dollars)	20/03/2017	112,92	5,20	470	110,47	5,82	516
10 ans (300 millions de dollars)	20/07/2017	98,22	4,46	342	98,01	4,57	316
5 ans (600 millions de dollars)	20/10/2017	98,40	5,42	437	96,48	5,94	453
7 ans (1 500 000 millions de livres libanaises)	18/12/2017	104,84	6,82	-	104,84	6,82	-
15 ans (950 millions de dollars)	27/12/2017	100,27	4,87	383	99,97	5,01	361
15 ans (2 007,511 millions de dollars)	31/12/2017	98,50	4,70	366	97,00	5,32	392
15 ans (700 millions de dollars)	07/03/2018	98,03	5,48	443	96,83	5,78	437
15 ans (200 millions de dollars)	27/05/2018	100,11	4,96	392	99,84	5,06	366
5 ans (700 millions de dollars)	12/06/2018	99,87	5,18	414	96,49	5,98	457
8 ans (1 000 millions de dollars)	12/11/2018	97,86	5,61	457	95,49	6,15	474
7 ans (445 millions d'euros)	28/11/2018	98,85	5,59	489	96,92	6,03	508
5 ans (500 millions de dollars)	23/04/2019	-	-	-	96,97	6,13	472
8 ans (650 millions de dollars)	20/05/2019	101,10	5,78	423	98,50	6,31	490
7 ans (1 500 millions de dollars)	28/11/2019	97,00	6,02	453	94,00	6,61	466
10 ans (1 200 millions de dollars)	09/03/2020	101,82	6,04	459	95,01	7,33	537
15 ans (2 092,469 millions de dollars)	12/04/2021	110,91	6,46	491	106,51	7,14	519
12 ans (1 540 millions de dollars)	04/10/2022	98,14	6,37	418	93,02	7,14	464
10 ans (1 100 millions de dollars)	27/01/2023	96,81	6,45	430	89,98	7,48	498
15 ans (250 millions de dollars)	03/12/2024	103,79	6,53	437	99,03	7,12	462
13 ans (800 millions de dollars)	12/06/2025	97,06	6,61	446	92,27	7,23	473
15 ans (725 millions de dollars)	27/11/2026	98,80	6,74	459	90,05	7,81	531
15 ans (1 000 millions de dollars)	29/11/2027	99,00	6,86	471	93,00	7,56	506

1. SITUATION MONETAIRE

(en fin de période et en milliards de livres libanaises)

	Déc 2011	Mai 2012	Juin 2012	Déc 2012	Mai 2013	Juin 2013
Circulation Fiduciaire	2 891,0	2 691,0	2 752,5	3 213,2	3 124,5	3 155,9
Dépôts à vue en L.L.	3 247,4	3 413,2	3 535,4	3 890,4	4 135,1	4 194,2
M1	6 138,4	6 104,2	6 287,9	7 103,6	7 259,5	7 350,1
Autres Dépôts en L.L.	52 504,7	55 317,3	55 519,5	57 973,5	59 317,8	59 288,6
M2	58 643,0	61 421,5	61 807,3	65 077,0	66 577,3	66 638,7
Dépôts en devises	87 639,7	88 941,8	89 161,4	91 401,8	94 036,2	94 786,2
Obligations	292,9	319,9	323,4	318,2	340,6	343,1
M3	146 575,6	150 683,2	151 292,2	156 797,0	160 954,1	161 768,0
M4*	154 364,6	158 661,2	159 391,2	164 679,0	169 847,1	170 690,0
Créances nettes sur le s. extérieur	65 463,7	63 763,3	63 825,9	64 437,4	60 665,6	57 410,9
Créances nettes sur le s. public	50 909,1	51 929,2	52 060,0	54 596,4	55 743,2	56 577,3
Différences de change	-13 284,7	-13 290,9	-13 372,1	-14 707,9	-11 220,9	-8 294,9
Créances sur le secteur privé	54 163,8	56 538,3	56 997,0	59 690,2	60 832,1	61 517,9
Autres postes nets	-10 676,3	-8 256,8	-8 218,6	-7 219,0	-5 065,9	-5 443,1
TOTAL	146 575,6	150 683,2	151 292,2	156 797,0	160 954,1	161 768,0

*M4=M3+Bons du Trésor détenus par le secteur non-bancaire; M3 et M4 comprennent les Obligations à partir du mois de juillet 1996.

1.1 AVOIRS ET ENGAGEMENTS DU SYSTEME BANCAIRE EN OR ET EN DEVICES

(en fin de période et en millions de dollars)

	Déc 2011	Mai 2012	Juin 2012	Déc 2012	Mai 2013	Juin 2013
Banque du Liban	47 574,2	48 315,6	50 643,7	51 933,0	50 685,7	49 147,0
Or	14 400,7	14 451,2	14 486,9	15 312,3	13 051,0	11 096,3
Reserves en devises	33 391,6	34 081,5	36 373,5	36 836,6	37 850,0	38 266,0
Engagements extérieurs	218,1	217,1	216,8	216,0	215,3	215,3
Banques commerciales	-1 579,6	-3 512,4	-3 797,9	-3 821,8	-6 672,3	-6 695,2
Créances sur les banques N.R	14 629,8	12 615,3	13 291,7	14 396,0	13 372,8	13 798,6
Créances sur les N.R	5 150,2	6 022,9	5 532,1	5 606,6	5 488,0	5 453,0
Autres avoirs extérieurs	5 716,7	5 955,3	5 833,0	6 164,5	6 010,4	6 225,1
Dépôts des banques N.R	5 813,4	6 477,5	6 177,0	5 902,0	5 109,8	4 965,1
Dépôts des N.R	21 262,9	21 628,3	22 277,7	24 086,9	26 433,7	27 206,8
Banques à Moyen et Long Terme	- 162,7	- 172,5	- 167,4	- 110,4	- 48,9	- 68,8
Créances sur le secteur extérieur	350,8	331,8	331,6	327,9	431,8	365,1
Engagements extérieurs	513,5	504,4	499,0	438,4	480,7	433,9

NB: N.R = non résidents

1.2 DEPOTS DU SECTEUR PRIVE DANS LES BANQUES COMMERCIALES

(en fin de période et en milliards de livres libanaises)

	Déc 2011	Mai 2012	Juin 2012	Déc 2012	Mai 2013	Juin 2013
Dépôts des Résidents	142 385,4	146 631,4	147 140,0	152 124,1	156 195,0	156 868,7
- Dépôts des Résidents en L.L.	55 388,7	58 269,7	58 578,6	61 299,4	62 737,8	62 755,8
- Dépôts des Résidents en devises	86 996,7	88 361,7	88 561,5	90 824,7	93 457,2	94 112,9
Dépôts des Non Résidents	32 053,9	32 604,7	33 583,6	36 311,0	39 848,7	41 014,3
- Dépôts des Non Résidents en L.L.	4 056,6	4 625,1	4 686,0	4 996,6	5 043,5	5 030,2
- Dépôts des Non Résidents en devises	27 997,3	27 979,7	28 897,6	31 314,4	34 805,3	35 984,1
Total dépôts en L.L.	59 445,3	62 894,8	63 264,5	66 296,0	67 781,3	67 786,0
Total dépôts en devises	114 994,0	116 341,3	117 459,1	122 139,1	128 262,4	130 097,0
Grand Total	174 439,3	179 236,1	180 723,6	188 435,1	196 043,7	197 883,0

1.3 RESULTATS DE LA BALANCE COMMERCIALE ET DE LA BALANCE DES PAIEMENTS

(en millions de dollars)

	Imports (C.A.F.)	Exports (F.A.B.)	Balance Commerciale	BDL	Banques	Balance des Paiements**
2012 (Jan - Déc)	21 279,8	4 483,1	-16 796,7	580,9	-2 117,8	-1 536,9
Mars	1 722,6	376,8	-1 345,8	246,9	- 196,2	50,7
Avril	1 547,8	318,6	-1 229,2	794,7	-1 337,6	- 542,9
Mai	1 645,0	354,6	-1 290,4	- 16,2	- 65,3	- 81,5
Juin	1 712,9	344,9	-1 368,0	252,4	- 275,8	- 23,4
Juillet	1 738,6	316,5	-1 422,1	- 237,8	- 83,9	- 321,7
Août	1 781,8	339,1	-1 442,7	119,4	- 616,1	- 496,7
Septembre	1 629,5	470,6	-1 158,9	- 261,9	169,7	- 92,2
Décembre	1 871,2	381,3	-1 489,9	- 973,2	1 285,3	312,1
2013						
Janvier	1 645,9	404,6	-1 241,3	1 179,9	- 797,4	382,5
Février	1 790,9	380,6	-1 410,3	1 001,2	-1 092,9	- 91,7
Mars	2 076,4	406,6	-1 669,8	- 18,9	- 334,1	- 353,0
Avril	1 849,2	412,0	-1 437,3	660,7	- 616,4	44,3
Mai	1 797,2	363,4	-1 433,8	-173,4	42,6	-130,8
Juin	1 634,0	348,2	-1 285,8	- 192,2	- 41,2	- 233,4

NB: Ces valeurs sont sujettes à modification.

** Les différences de change du dollar par rapport aux diverses monnaies sont exclues; les avoirs extérieurs nets des banques spécialisées et des institutions financières sont inclus depuis Janvier 1995.

2. BILAN DE LA BANQUE DU LIBAN

(en fin de période et en milliards de livres)

	Déc 2011	Mai 2012	Juin 2012	Déc 2012	Mai 2013	Juin 2013
Actif						
Avoirs Extérieurs	68 162,5	66 359,9	65 947,9	68 266,8	66 949,8	64 539,4
-Or	21 709,0	21 785,2	21 839,0	23 083,3	19 674,4	16 727,7
-Devises	46 453,4	44 574,6	44 108,9	45 183,5	47 275,4	47 811,7
-Autres avoirs extérieurs						
Concours au secteur privé	380,1	362,0	361,2	380,2	394,5	393,2
Concours aux banques commerciales	2 047,2	2 083,4	2 254,5	2 386,3	2 510,9	2 580,3
Concours aux institutions financières	51,7	51,7	51,7	51,7	70,2	73,8
Crédits au secteur public	139,8	97,2	97,6	55,4	5,5	5,5
Portefeuille titres	19 846,9	24 938,3	25 956,3	24 989,9	25 637,0	25 857,0
Immobilisations	357,7	385,7	386,3	386,6	374,6	375,3
Actifs non classés	14 986,5	16 632,6	17 044,3	19 096,2	21 545,5	22 098,9
TOTAL	105 972,3	110 910,7	112 099,8	115 613,0	117 487,9	115 923,4
Passif						
Circulation fiduciaire hors BDL	3 283,3	3 137,6	3 185,4	3 638,5	3 666,1	3 753,4
Dépôts des banques commerciales	68 787,9	73 483,8	74 050,9	76 018,4	81 386,1	81 495,1
Dépôts des banques spécialisées et des institutions financières	963,8	1 000,2	1 034,2	1 092,3	1 242,6	1 345,8
Dépôts du secteur privé	42,4	40,6	42,0	49,2	51,6	54,5
Comptes du secteur public	7 984,6	8 830,1	9 234,3	8 907,9	8 503,5	9 530,3
Différences de change	13 284,7	13 290,9	13 372,1	14 707,9	11 220,9	8 294,9
Engagements extérieurs	328,8	327,3	326,8	325,5	324,6	324,6
Autres Engagements à Long terme	2 503,3	2 352,0	2 352,6	2 201,5	2 050,3	2 050,7
Titres autre que les actions	3 015,0	3 015,0	3 015,0	3 015,0	2 692,2	2 605,2
Fonds propres	4 555,8	4 495,3	4 495,3	5 080,1	5 018,7	5 018,7
Passifs non classés	1 222,6	938,0	991,3	576,5	1 331,3	1 450,1
TOTAL	105 972,3	110 910,7	112 099,8	115 613,0	117 487,9	115 923,4

3. BILAN CONSOLIDÉ DES BANQUES COMMERCIALES

(en fin de période et en milliards de livres)

	Déc 2011	Mai 2012	Juin 2012	Déc 2012	Mai 2013	Juin 2013
Actif						
Réserves	71 535,4	76 705,1	77 180,1	79 604,0	84 620,6	84 714,8
Caisse	392,3	446,6	432,9	425,4	541,6	597,5
Dépôts à la BDL	71 143,1	76 258,5	76 747,2	79 178,7	84 079,0	84 117,2
Créances sur le secteur privé	51 594,4	54 069,2	54 528,8	57 052,4	58 689,0	59 372,5
En livres	12 820,5	13 671,6	13 794,6	14 653,0	15 312,4	15 484,7
En devises	38 773,9	40 397,6	40 734,1	42 399,4	43 376,6	43 887,8
Créances sur le secteur public	44 055,1	43 959,2	44 265,8	46 930,5	48 647,0	49 421,2
Créances sur le secteur extérieur	38 436,3	37 074,7	37 170,2	39 446,9	37 493,3	38 406,1
Immobilisations	5 130,8	5 146,3	5 175,6	5 566,3	5 704,0	5 710,8
Actifs non classés	1 166,2	1 421,1	1 619,0	363,3	941,9	476,1
TOTAL	211 918,2	218 375,5	219 939,5	228 963,5	236 095,8	238 101,6
Passif						
Dépôts du secteur privé résident	142 385,4	146 631,4	147 140,0	152 124,1	156 195,0	156 868,7
Dépôts à vue en livres	3 200,6	3 365,9	3 470,2	3 808,1	4 058,0	4 121,9
Autres dépôts en livres	52 188,1	54 903,8	55 108,4	57 491,3	58 679,8	58 633,9
Dépôts en devises	86 996,7	88 361,7	88 561,5	90 824,7	93 457,2	94 112,9
Dépôts du secteur public	2 999,1	3 154,4	3 040,1	4 008,0	4 265,4	4 208,7
Dépôts du sect. privé non résident	32 053,9	32 604,7	33 583,6	36 311,0	39 848,7	41 014,3
Engagements envers le secteur financier non résident	8 763,7	9 764,9	9 311,9	8 897,3	7 703,1	7 484,9
Autres engagements financiers	661,4	686,8	646,4	395,9	423,3	423,6
Compte capital	16 161,5	17 509,4	17 850,3	19 057,8	19 923,5	20 397,0
Passifs non classés	8 893,2	8 023,9	8 367,2	8 169,4	7 736,9	7 704,4
TOTAL	211 918,2	218 375,5	219 939,5	228 963,5	236 095,8	238 101,6

4.1 TAUX D'INTERET : BANQUES COMMERCIALES

(en pourcentage)

Période	Taux débiteurs et créditeurs (LL)					Taux Inter bancaires (LL) Fin de période	Taux débiteurs et créditeurs (\$)					Libor 3 mois Moyenne de Période
	Escompte et avances	Comptes chèques et comptes courants	Epargne à vue	Epargne et comptes à terme	Taux créditeurs moyens		Escompte et avances	Comptes chèques et comptes courants	Epargne à vue	Epargne et comptes à terme	Taux créditeurs moyens	
2012												
Mars	7,16	0,91	2,59	5,77	5,46	2,75	7,06	0,47	0,88	3,27	2,83	0,47
Avr	7,49	1,02	2,27	5,72	5,42	2,75	7,10	0,47	1,22	3,27	2,84	0,46
Mai	7,34	0,98	2,41	5,79	5,49	2,75	7,12	0,44	1,20	3,26	2,83	0,47
Juin	7,44	1,06	2,50	5,75	5,45	2,75	7,15	0,31	0,85	3,25	2,78	0,47
Juil	7,24	1,02	2,44	5,75	5,45	2,75	7,19	0,33	1,26	3,27	2,84	0,45
Août	7,27	0,96	2,22	5,83	5,51	2,75	7,26	0,27	1,10	3,29	2,84	0,43
Sep	7,30	1,11	2,50	5,73	5,43	2,75	7,16	0,31	0,83	3,30	2,83	0,39
Oct	7,31	1,22	2,75	5,76	5,43	2,75	7,15	0,29	1,16	3,33	2,87	0,33
Nov	7,11	1,22	2,82	5,79	5,38	2,75	7,09	0,28	1,20	3,31	2,85	0,31
Déc	7,07	1,16	2,93	5,78	5,41	2,75	6,87	0,26	0,88	3,35	2,86	0,31
2013												
Jan	7,32	1,13	2,84	5,82	5,43	2,75	6,98	0,25	1,18	3,35	2,88	0,30
Fév	7,47	0,78	1,83	5,83	5,46	2,75	7,05	0,21	1,11	3,38	2,94	0,29
Mars	7,28	0,89	2,31	5,79	5,44	2,75	6,95	0,22	0,84	3,41	2,97	0,28
Avr	7,27	0,69	2,03	5,82	5,43	2,75	6,90	0,20	1,15	3,41	2,97	0,28
Mai	7,35	0,72	2,06	5,86	5,49	2,75	6,97	0,20	0,82	3,38	2,90	0,27
Juin	7,87	0,68	2,00	5,79	5,39	2,75	6,97	0,18	0,81	3,35	2,86	0,27

4.2 LIBOR ET TAUX D'INTERET SUR LES BONS DU TRESOR

(en fin de période et en pourcentage)

Ecart entre les Taux Effectifs sur les Bons à 3 mois et le Libor

	Jan	Fév	Mars	Avr	Mai	Juin	Juil	Août	Sep	Oct	Nov	Dec
2010	4,26	4,19	4,17	3,93	3,54	3,40	3,43	3,57	3,64	3,64	3,64	3,63
2011	3,63	3,62	3,62	3,65	3,67	3,68	3,68	3,64	3,58	3,52	3,45	3,37
2012	3,36	3,43	3,96	3,98	3,97	3,97	3,99	4,01	4,05	4,11	4,12	4,12
2013	4,13	4,15	4,16	4,15	4,17	4,17						

Taux d'interêt sur les bons du trésor *

Période	3 mois		6 mois		12 mois		24 mois	36 mois	Taux Repo
	Nominal	Effectif	Nominal	Effectif	Nominal	Effectif	Coupon	Coupon	
2010	3,89	3,93	4,42	4,52	4,59	4,81	5,34	5,94	10,00
2011	3,89	3,93	4,40	4,50	4,59	4,81	5,34	5,94	10,00
2012									
Mai	4,39	4,44	4,87	4,99	5,08	5,35	5,84	6,50	10,00
Juin	4,39	4,44	4,87	4,99	5,08	5,35	5,84	6,50	10,00
Déc	4,38	4,43	4,87	4,99	5,08	5,35	5,84	6,50	10,00
2013									
Mai	4,39	4,44	4,87	4,99	5,08	5,35	5,84	6,50	10,00
Juin	4,39	4,44	4,87	4,99	5,08	5,35	5,84	6,50	10,00

* Des bons du Trésor à 4 ans et 5 ans ont été émis en mars 2005 à des taux de 10.3% et 11.3% respectivement.

5. CHEQUES COMPENSES

	En Livres Libanaises (Nombre en milliers, Valeur en milliards de livres)		En Devises Etrangères (Nombre en unité, Valeur en milliers de dollars)							
	Nombre	Valeur	Livre Sterling		Dollar E.U		Euro		Total	
			Nombre	Valeur	Nombre	Valeur	Nombre	Valeur	Nombre	Valeur
2010	3 512	20 374	3 393	73 221	9285 953	52557 833	102 805	1267 733	9392 151	53898 787
Jan	276	1 640	242	5 661	740 375	4332 382	7 744	101 403	748 361	4439 446
Fév	248	1 456	231	4 559	648 508	3828 500	7 168	90 640	655 907	3923 700
Mars	314	1 790	286	3 994	814 172	5164 869	8 977	130 244	823 435	5299 107
Avr	279	1 596	276	6 041	747 938	4496 295	8 189	109 325	756 403	4611 661
Mai	288	1 611	316	7 149	776 048	4553 378	8 990	107 284	785 354	4667 810
Juin	297	1 674	314	8 712	796 444	4497 668	8 975	96 778	805 733	4603 159
Juil	308	1 780	312	6 057	846 471	4803 820	9 234	92 459	856 017	4902 336
Août	288	1 736	299	7 067	799 656	4368 926	8 768	94 983	808 723	4470 976
Sep	294	1 693	248	6 796	759 001	3916 325	8 290	114 316	767 539	4037 437
Oct	310	1 849	322	5 156	805 071	4408 437	9 105	119 606	814 498	4533 199
Nov	285	1 625	257	6 531	748 323	3936 498	8 146	102 508	756 726	4045 537
Déc	324	1 926	290	5 497	803 946	4250 734	9 219	108 187	813 455	4364 418
2011	3 722	21 482	3 278	92 806	9234 508	56038 592	105 441	1718 661	9343 227	57850 059
Jan	295	1 817	279	6 569	738 051	4282 360	8 617	118 532	746 947	4407 461
Fév	276	1 767	248	7 694	657 171	3974 262	7 738	114 247	665 157	4096 203
Mars	321	1 961	318	9 691	779 920	4643 127	9 019	147 404	789 257	4800 222
Avr	303	1 749	245	6 298	729 853	4341 376	8 448	140 078	738 546	4487 751
Mai	314	1 726	282	6 583	770 232	4343 788	9 067	143 825	779 581	4494 197
Juin	326	1 743	276	5 753	790 159	4585 791	9 060	121 897	799 495	4713 440
Juil	326	1 835	268	10 827	810 495	5814 593	9 007	112 183	819 770	5937 603
Août	300	1 660	252	7 836	762 329	4875 493	8 338	131 720	770 919	5015 049
Sep	324	1 729	268	8 763	808 331	5036 993	9 011	131 893	817 610	5177 649
Oct	316	1 859	281	7 850	803 117	4968 687	9 201	149 037	812 599	5125 574
Nov	296	1 571	266	7 981	740 095	4374 082	8 161	121 607	748 522	4503 669
Déc	325	2 065	295	6 962	844 755	4798 042	9 774	286 239	854 824	5091 242
2012	3 615	22 574	3 023	96 895	9358 339	54427 920	103 913	1510 522	9465 275	56035 337
Jan	296	1 879	246	5 913	752 358	4507 089	8 584	150 136	761 188	4663 139
Fév	284	1 736	218	4 540	707 223	4133 806	7 944	132 831	715 385	4271 177
Mars	312	1 796	263	4 914	796 549	4722 663	8 655	115 225	805 467	4842 803
Avr	277	1 740	216	5 116	704 884	4143 675	7 426	135 301	712 526	4284 092
Mai	306	1 803	242	5 920	814 474	4609 994	8 997	127 410	823 713	4743 324
Juin	300	1 934	247	6 028	810 820	4634 340	9 390	124 276	820 457	4764 643
Juil	300	1 977	282	7 380	826 373	4996 248	9 256	144 137	835 911	5147 766
Août	297	1 859	265	25 655	794 517	4512 888	8 743	117 700	803 525	4656 243
Sep	298	1 858	245	4 772	765 483	4456 358	8 676	122 703	774 404	4583 833
Oct	316	2 038	262	6 434	794 147	4602 633	8 606	124 078	803 015	4733 146
Nov	303	1 939	290	14 160	798 904	4546 383	8 997	113 851	808 191	4674 394
Déc	325	2 016	247	6 063	792 607	4561 843	8 639	102 874	801 493	4670 780
2013	1 882	12 328	1 467	40 762	4579 985	26712 109	50 676	604 003	4632 128	27356 875
Jan	306	1 967	235	5 926	771 111	4534 992	8 004	96 919	779 350	4637 837
Fév	285	1 829	228	8 458	711 286	4249 985	7 779	93 707	719 293	4352 150
Mars	309	1 938	252	7 878	755 380	4347 518	8 498	111 489	764 130	4466 885
Avr	325	2 219	238	9 867	786 293	4742 457	9 046	100 840	795 577	4853 164
Mai	335	2 197	275	4 992	791 194	4420 198	8 602	99 213	800 071	4524 404
Juin	322	2 177	239	3 642	764 721	4416 958	8 747	101 835	773 707	4522 434

* Suite à l'annonce No. 877 émise par la BDL le 16 mai 2012, les sessions de compensation des banques se dérouleront uniquement au siège de la BDL, à Beyrouth

6.1 CREDITS ET REMISES DOCUMENTAIRES A L'IMPORTATION ET L'EXPORTATION (en milliards de L.L.)

Période	Crédits documentaires						Remises documentaires			
	Crédits ouverts		Crédits utilisés		Situation des crédits (fin de période)		Entrée des remises	Sortie des remises	Situation des remises (fin de période)	
	Imports	Exports	Imports	Exports	Imports	Exports	Imports	Exports	Imports	Exports
2012	9 719,2	6 400,0	9 121,6	5 692,0	1 786,0	2 171,9	2 900,1	2 417,1	235,5	713,2
Jan	620,8	598,2	735,3	505,5	1 252,0	1 790,7	210,0	341,7	236,1	748,0
Fév	659,2	504,9	517,4	500,5	1 285,9	1 799,8	227,7	242,2	239,6	688,5
Mars	874,8	515,9	747,5	503,7	1 475,3	1 830,7	210,0	206,5	248,7	685,1
Avr	779,0	605,0	728,8	507,5	1 518,1	1 905,4	236,1	175,1	263,4	672,8
Mai	708,3	382,7	770,5	412,6	1 435,9	1 818,6	227,4	209,4	233,8	676,5
Juin	762,7	612,5	714,3	291,2	1 500,0	2 144,6	466,7	174,4	255,2	697,5
Juil	816,5	573,4	788,9	502,3	1 518,4	2 155,6	229,0	191,7	265,5	675,6
Août	1 104,1	380,0	753,3	694,9	1 819,6	1 820,1	192,3	166,0	253,3	678,0
Sep	990,0	421,1	1 021,7	349,7	1 783,2	1 878,6	183,8	173,5	231,8	656,2
Oct	681,9	404,6	922,3	339,1	1 505,9	1 924,3	200,8	171,3	231,4	660,4
Nov	730,0	583,5	679,1	407,6	1 542,9	2 075,4	193,4	197,3	238,6	671,4
Déc	991,8	818,1	742,6	677,6	1 786,0	2 171,9	322,9	168,0	235,5	713,2
2013										
Jan	971,8	542,9	943,3	610,3	1 798,5	2 085,3	187,8	247,8	238,4	683,0
Fév	837,7	453,7	1 081,3	587,7	1 535,2	1 831,4	166,5	196,6	228,2	675,1
Mars	996,1	623,2	651,5	298,5	1 865,1	2 225,2	198,5	223,0	228,4	673,8
Avr	870,6	525,2	918,7	488,4	1 750,9	2 246,8	218,4	158,0	241,7	685,2
Mai	892,6	540,5	868,6	622,0	1 770,5	2 133,7	246,2	177,9	233,0	640,4
Juin	912,0	484,6	817,6	476,6	1 856,8	2 121,1	223,2	167,3	227,9	627,0

6.2 DETTE PUBLIQUE EN LIVRES LIBANAISES PAR TYPE D'INSTRUMENT (1)
(en milliards de livres libanaises)

	Déc 2011	Jun 2012	Déc 2012	Mars 2013	Avr 2013	Mai 2013	Jun 2013
Dettes brutes en Livres Libanaises	49 340,0	48 508,0	50 198,0	51 019,0	49 782,0	50 115,0	51 067,0
1. Bons du trésor à long terme (2)	46 512,0	45 863,0	47 448,0	48 846,0	47 847,0	48 271,0	49 287,0
- bons à plus de 24 mois	41 793,0	40 710,0	42 499,0	44 266,0	43 309,0	44 274,0	45 599,0
- bons à 24 mois	3 972,0	4 471,0	4 208,0	3 854,0	3 851,0	3 288,0	2 938,0
- Coupon	747,0	682,0	741,0	726,0	687,0	709,0	750,0
2. Bons du trésor à court terme (2)	2 583,0	2 439,0	2 591,0	2 029,0	1 835,0	1 710,0	1 632,0
- bons à 12 mois	887,0	1 276,0	965,0	932,0	888,0	877,0	892,0
- bons à 6 mois	1 569,0	957,0	1 312,0	805,0	723,0	699,0	581,0
- bons à 3 mois	127,0	206,0	314,0	292,0	224,0	134,0	159,0
3. Prêts	245,0	206,0	159,0	144,0	100,0	134,0	148,0

(1) Source : Ministère des Finances
(2) Les bons du trésor sont reportés à leur valeur actuelle (valeur d'achat + intérêts cumulés).

7. COURS DES PRINCIPALES DEVISES

(en livres libanaises)

Période	Dollar E.U	Euro	Franc Suisse	Livre Sterling	Yen Japonais (100)	Dollar Canadien	Argent (Once)	Or (Once)
Moyenne de la période								
2012								
Juin	1 507,50	1 889	1 573	2 343	1 902	1 467	42 336	2408 012
Déc	1 507,50	1 977	1 635	2 434	1 804	1 524	48 213	2543 529
2013								
Fév	1 507,50	2 015	1 638	2 334	1 619	1 494	45 695	2456 080
Mars	1 507,50	1 954	1 593	2 272	1 590	1 470	43 425	2399 604
Avr	1 507,50	1 963	1 609	2 307	1 540	1 480	38 004	2241 834
Mai	1 507,50	1 956	1 573	2 301	1 489	1 475	34 556	2125 237
Juin	1 507,50	1 988	1 614	2 333	1 548	1 462	31 821	2024 579
Fin de période								
2012								
Juin	1 507,50	1 896	1 578	2 354	1 896	1 471	40 476	2368 056
Déc	1 507,50	1 988	1 645	2 425	1 754	1 515	45 315	2502 978
2013								
Fév	1 507,50	1 978	1 620	2 290	1 636	1 472	43 620	2398 553
Mars	1 507,50	1 931	1 583	2 280	1 599	1 483	43 099	2412 452
Avr	1 507,50	1 971	1 611	2 334	1 545	1 491	36 791	2222 477
Mai	1 507,50	1 962	1 582	2 296	1 502	1 458	34 205	2133 339
Juin	1 507,50	1 967	1 594	2 299	1 524	1 439	28 424	1813 824

8. LA DETTE PUBLIQUE SELON LES SOURCES DE FINANCEMENT (1)

(en fin de période)

	Déc 2011	Juin 2012	Déc 2012	Avr 2013	Mai 2013	Juin 2013
I Dette brute en Livres Libanaises (milliards)	49 340,0	48 508,0	50 198,0	49 782,0	50 115,0	51 067,0
1.1 Banque du Liban	16 374,0	15 569,0	15 049,0	15 605,0	16 208,0	16 348,0
Bons du Trésor (2)	16 235,0	15 472,0	14 994,0	15 600,0	16 203,0	16 343,0
Crédits aux entités publiques	139,0	97,0	55,0	5,0	5,0	5,0
1.2 Banques commerciales	25 177,0	24 840,0	27 267,0	25 201,0	25 014,0	25 797,0
Bons du Trésor (4)	25 071,0	24 731,0	27 163,0	25 106,0	24 885,0	25 654,0
Créances aux entités publiques	106,0	109,0	104,0	95,0	129,0	143,0
1.3 BT du système non bancaire (3)	7 789,0	8 099,0	7 882,0	8 976,0	8 893,0	8 922,0
II Dépôts du secteur public	10 984,0	12 274,0	12 916,0	12 719,0	12 769,0	13 739,0
III Dette en livres libanaises nette	38 356,0	36 234,0	37 282,0	37 063,0	37 346,0	37 328,0
IV Dette en devises (mns de \$ E.U)	20 927,0	23 120,0	24 401,0	26 098,0	25 973,0	26 135,0
V Dette totale nette (en milliards de L.L.)	69 903,0	71 088,0	74 087,0	76 406,0	76 501,0	76 726,0

(1) Source: Ministère des Finances, chiffres presque définitifs sujets à des révisions ultérieures.

(2) Les bons du Trésor sont reportés à leur valeur actuelle (valeur d'achat+intérêts cumulés).

(3) Vu l'expansion du marché des bons du Trésor et la difficulté de recenser ceux détenus par le secteur privé non résident, les bons du Trésor en livres libanaises sont intégrés dans la dette en Livres Libanaises et ceux libellés en dollars dans la dette en devises.

(4) A dater de septembre 1999, ces chiffres comprennent les bons du trésor ainsi que les titres de créances.

9.1 ACTIONS COTÉES À LA BOURSE DE BEYROUTH

(Juin 2013)

Actions Cotées	Actions Executées	Pourcentage (%)	Valeurs Executées (\$)	Pourcentage (%)	Prix de Clôture (\$)	Prix Moyen (\$)
Solidere "A"	443 995	12,39	5 163 567	14,57	11,21	11,63
Solidere "B"	370 887	10,35	4 164 643	11,75	11,21	11,23
Banque Libanaise pour le Commerce	0	0,00	0	0,00	1,95	-
Banque Libanaise pour le Commerce (Preferred Shares "A")	700	0,02	70 000	0,20	100,00	100,00
Banque Libanaise pour le Commerce (Preferred Shares "B")	2 000	0,06	202 000	0,57	101,00	101,00
Banque Audi - Saradar	361 303	10,08	2 288 115	6,46	6,18	6,33
Banque Audi - Saradar GDR	25 600	0,71	167 221	0,47	6,38	6,53
Banque Audi (Preferred Shares "E")	6 730	0,19	679 230	1,92	101,00	100,93
Banque Audi (Preferred Shares "F")	1 850	0,05	185 320	0,52	100,20	100,17
Bank of Beirut	0	0,00	0	0,00	19,00	-
Bank of Beirut (Preferred Shares "E")	14 400	0,40	368 640	1,04	25,60	25,60
Bank of Beirut (Preferred Shares "H")	21 000	0,59	535 440	1,51	25,50	25,50
Bank of Beirut (Preferred Shares "I")	38 490	1,07	977 921	2,76	25,40	25,41
Banque Byblos	434 990	12,14	662 585	1,87	1,50	1,52
Banque Byblos GDR	545	0,02	38 150	0,11	70,00	70,00
Banque Byblos "Preferred Shares 2008"	11 030	0,31	1 103 000	3,11	100,00	100,00
Banque Byblos "Preferred Shares 2009"	8 125	0,23	816 018	2,30	100,50	100,43
BEMO	0	0,00	0	0,00	1,84	-
BEMO "Preferred Shares"	29 150	0,81	2 917 915	8,23	100,10	100,10
BLOM GDR	170 631	4,76	1 486 778	4,19	8,65	8,71
BLOM	1 576 132	43,98	13 004 931	36,69	8,25	8,25
BLOM "Preferred Shares 2011"	51 316	1,43	519 113	1,46	10,12	10,12
RYMCO	10 000	0,28	35 000	0,10	3,50	3,50
HOLCIM Liban	3 395	0,09	52 899	0,15	16,27	15,58
Société de Ciments Blancs "B"	1 300	0,04	4 199	0,01	3,23	3,23
Société de Ciments Blancs "N"	0	0,00	0	0,00	3,24	-
Total	3 583 569	100	35 442 685	100	-	-

9.2 CERTIFICATS DE DEPOT

	Echéance	Clôture de Mai 2013		Clôture de Juin 2013	
		Prix	Rendement	Prix	Rendement
Banque de la Méditerranée (5 ans)	14/12/2017	99,33	5,55%	99,34	5,54%
Banque du Liban (10 ans)	25/04/2015	109,74	4,56%	108,98	4,75%

9.3 EURO-OBLIGATIONS

	Echéance	Clôture de Mai 2013			Clôture de Juin 2013		
		Prix	Rendement	Ecart	Prix	Rendement	Ecart
5 ans (Obligations) Banque BEMO	30/06/2014	102,01	5,04	491	101,86	5,05	490

9.4 INSTRUMENTS FINANCIERS DIVERS

	Clôture de Mai 2013	Prix Moyen	Clôture de Juin 2013	Prix Moyen	Changement (%)
GDR (Solidere)	12,15 - 12,48 \$	12,32	10,86 - 10,95 \$	10,91	-11,44
GDR (BLOM)	8,80 - 8,98 \$	8,89	8,01 - 8,65 \$	8,33	-6,30
GDR (Audi - Saradar)	6,80 - 7,00 \$	6,90	6,35 - 6,45 \$	6,40	-7,25
GDR (Byblos)	... - 80,00 \$	80,00	... - 80,00 \$	80,00	0,00



مصرف لبنان
BANQUE DU LIBAN