

SYNTHÈSE

(Les pourcentages représentent les variations annuelles, sauf mention contraire)

L'indicateur synthétique de la Banque du Liban s'est inscrit à 248,7 en juillet 2013, contre 265,5 le mois précédent et 247,8 en juillet 2012. Au cours du mois, la balance des paiements s'est soldée par un déficit équivalent à 575,1 millions de dollars. Sur un an, le bilan consolidé des banques commerciales s'est accru de 8,5% en juillet et le taux de dollarisation des dépôts a atteint 65,8% à la fin du mois. Les taux d'intérêt bancaires ont augmenté sur les comptes débiteurs et créditeurs en dollar et sur les comptes créditeurs en livre, alors qu'ils ont baissé sur les comptes débiteurs en livre.

- ☒ La **balance des paiements** s'est soldée, en juillet 2013, par un déficit équivalent à 575,1 millions de dollars. Ceci s'est traduit par une baisse des avoirs extérieurs nets de la Banque du Liban de 789,5 millions de dollars et par une hausse de ceux des banques et institutions financières de 214,4 millions de dollars. Durant les sept premiers mois de l'année, la balance des paiements a enregistré un déficit cumulé de 957,2 millions de dollars, comparé à un déficit cumulé de 1 342,8 millions de dollars pour la même période de 2012.
- ☒ Selon les chiffres publiés par le Ministère des finances, la **dette publique** totale nette a augmenté de 361 milliards de livres en juillet 2013, atteignant 77 089 milliards de livres à la fin du mois. Cette augmentation résulte d'une hausse de la dette publique libellée en devises et de la dette publique nette libellée en livre libanaise. En effet, la dette en devises a augmenté de 36 millions de dollars, s'élevant à 26 172 millions de dollars à la fin du mois, et la dette en livre s'est accrue de 306 milliards de livres, atteignant 37 634 milliards. Sur un an, la croissance annuelle de la dette publique totale nette, de la dette en livre libanaise et de la dette en devises a respectivement été de 8,1%, 2,8% et 13,6% fin juillet.
- ☒ Les **réserves brutes en devises de la Banque du Liban** ont atteint 37 529,2 millions de dollars fin juillet 2013, suite à une augmentation annuelle de 4,0% ou 1 441,1 millions de dollars. La valeur totale des réserves extérieures, y compris l'or, a totalisé 49 818,7 millions de dollars. Sur le marché de Beyrouth, le **cours du dollar** s'est maintenu au taux moyen de 1 507,50 livres libanaises au cours du mois.
- ☒ Les **taux d'intérêt** sont restés inchangés en juillet 2013 sur toutes les catégories de bons du Trésor. À la fin du mois, les taux se sont inscrits à 4,44% sur les bons à 3 mois, 4,99% sur les bons à 6 mois, 5,35% sur les bons à 12 mois, 5,84% sur les bons à 24 mois et 6,50% sur les bons à 36 mois. Sur la livre, les taux bancaires débiteurs ont reculé de 74 points de base, s'inscrivant à 7,13%, alors que les taux créditeurs ont augmenté de 4 points de base, atteignant 5,43%. Sur le dollar, les taux débiteurs et créditeurs ont enregistré une hausse. Ainsi, le taux débiteur moyen pondéré a atteint 7,02% en juillet (+5 points de base) et le taux créditeur moyen 2,89% (+3 points de base).
- ☒ L'**agrégat** M3 s'est élevé à 161 796,1 milliards de livres fin juillet 2013, avec une croissance annuelle de 6,8%. Les crédits bancaires au secteur privé sont restés le facteur principal de création monétaire. En ce qui concerne les composantes de la masse monétaire, l'augmentation des dépôts est essentiellement due, ce mois également, à une hausse des dépôts en livre de 6,8%, comparé à 6,5% pour les dépôts en devises.
- ☒ Le **bilan consolidé des banques commerciales** a atteint 237 900 milliards de livres fin juillet 2013, affichant ainsi une hausse annuelle de 8,5%, contre 8,3% fin juin 2013. Les dépôts du secteur privé, résident et non-résident, ainsi que les crédits au secteur privé, se sont respectivement améliorés de 9,5% et 8,9%. Le **taux de dollarisation** des dépôts bancaires a atteint 65,8% fin juillet 2013.
- ☒ Le déficit de la **balance commerciale** s'est légèrement creusé de 1,1% fin juillet, totalisant 1 437,6 millions de dollars. En valeur, les exportations et les importations ont respectivement diminué de 11,5% et 1,2%, s'inscrivant à 280,0 millions et 1 717,6 millions de dollars.
- ☒ Les **livraisons de ciment**, indicateur de l'activité actuelle du secteur de la construction, ainsi que les surfaces couvertes par les **permis de construire**, indicateur de son activité potentielle, se sont respectivement accrues de 10,7% et 6,1% par rapport à juillet 2012.
- ☒ Sur un an, la **production d'énergie électrique** a augmenté de 23,1% en juillet 2013, atteignant 1 121,9 millions de kWh.
- ☒ A l'**Aéroport International de Beyrouth**, le trafic aérien et le nombre de passagers se sont respectivement contractés de 4,2% et 8,5%. Les arrivées, les départs et les passages en transit ont affiché des baisses respectives de 0,4%, 15,2% et 76,0%. Quant au volume du fret aérien, il s'est élargi de 19,8%.
- ☒ En juillet 2013, le trafic maritime au **Port de Beyrouth** a fléchi de 4,2%, alors que le volume total du fret maritime s'est renforcé de 9,5%.

DIAGNOSTIC

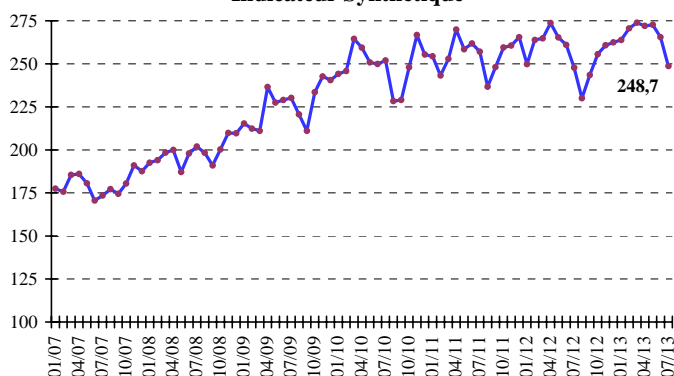
L'INDICATEUR SYNTHETIQUE DE LA BDL

L'indicateur synthétique de la Banque du Liban s'est inscrit à 248,7 en juillet 2013, contre 265,5 le mois précédent et 247,8 en juillet 2012, enregistrant ainsi une légère hausse annuelle de 0,4%.

Indicateur Synthétique (Moyenne 1993=100)

	Indice	Changement Mensuel (%)	Changement Annuel (%)
Juil-2012	247,8	-5,1	-3,6
Août-2012	230,0	-7,2	-2,8
Sep-2012	243,5	5,9	-1,9
Oct-2012	255,6	5,0	-1,5
Nov-2012	260,8	2,0	0,1
Déc-2012	262,5	0,7	-1,1
Jan-2013	263,9	0,5	5,6
Fév-2013	270,6	2,5	2,5
Mars-2013	273,9	1,2	3,4
Avril-2013	272,0	-0,7	-0,6
Mai-2013	272,7	0,3	2,8
Juin-2013	265,5	-2,6	1,7
Juil-2013	248,7	-6,3	0,4

Indicateur Synthétique



COMPENSATION DES CHÈQUES

La valeur totale des chèques compensés est restée quasi-stable en juillet 2013 (0,2%). La valeur des chèques libellés en livre libanaise a progressé de 15,3%, alors que celle des chèques en devises étrangères a régressé de 4,1%. La part des chèques compensés libellés en devises s'est inscrite à 76,5% du total des chèques, soit une baisse de 3,9%.

Sur un an, la part des chèques rejetés a augmenté de 14,1%, représentant 2,1% de la valeur totale des chèques fin juillet 2013.

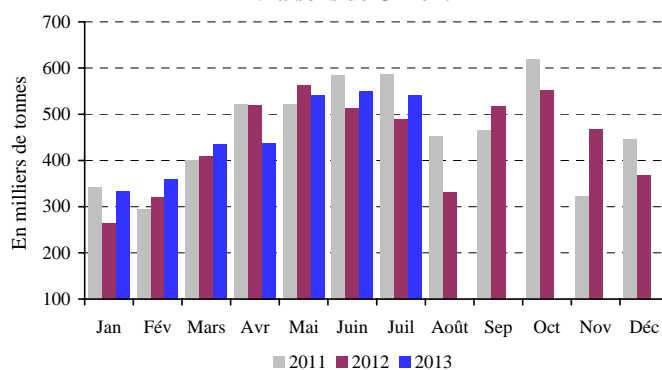
SECTEUR RÉEL

LA CONSTRUCTION ET L'IMMOBILIER

Les livraisons de ciment, indicateur de l'activité actuelle du secteur de la construction, ainsi que les surfaces

couvertes par les permis de construire, indicateur de son activité potentielle, se sont respectivement accrues de 10,7% et 6,1% par rapport à juillet 2012.

Livraisons de Ciment



Source: Sociétés de Ciment

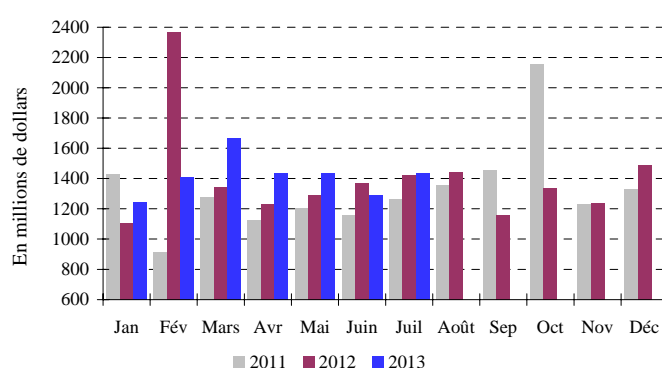
Sur un an, les taxes foncières perçues en juillet 2013 ont augmenté de 23,2%, atteignant 87,5 milliards de livres.

LE COMMERCE EXTERIEUR

Le déficit de la balance commerciale s'est légèrement creusé de 1,1% fin juillet, totalisant 1 437,6 millions de dollars. En valeur, les exportations et les importations ont respectivement régressé de 11,5% et 1,2%, s'inscrivant à 280,0 millions et 1 717,6 millions de dollars.

Les recettes douanières perçues au cours du mois ont reculé de 8,8%, s'inscrivant à 205,4 milliards de livres.

Déficit Commercial



Source: Conseil Supérieur des Douanes

Au cours des sept premiers mois de l'année, les importations libanaises des principaux pays d'origine se sont réparties comme suit: la Chine 9,1%, l'Italie 8,2%, les Etats-Unis 7,8%, la France 7,2% et l'Allemagne 6,0%.

En juillet 2013, ces importations se sont réparties de la manière suivante:

Importations par pays d'origine (millions de dollars)

	Juil 12	% du total	Juil 13	% du total
Italie	143,3	8,2	189,7	11,0
Chine	149,2	8,6	187,4	10,9
France	139,0	8,0	144,3	8,4
Allemagne	114,1	6,6	107,0	6,2
Etats-Unis	187,1	10,8	88,6	5,2
Autres pays	1 006,0	57,9	1 000,7	58,3
Total importations	1 738,6	100	1 717,6	100

Principaux Indicateurs (Toutes les variations sont en % et comparées à la même période de l'année précédente)

	Déc-2011	Moy-2011	Juil-2012	Déc-2012	Moy-2012	Juin-2013	Juil-2013
Chèques compensés en L.L. ¹							
(en millions de L.L.)	2 064 573	1 790 140	1 977 474	2 015 742	1 880 286	2 177 488	2 280 410
Variation en %	7,22	5,44	7,77	-2,37	5,04	12,61	15,32
Chèques compensés en devises ^{1**}							
(en millions de \$)	5 091	4 821	5 148	4 671	4 670	4 522	4 936
Variation en %	16,65	7,33	-13,30	-8,26	-3,14	-5,08	-4,12
Total chèques compensés ^{**}							
(en millions de L.L.)	9 739 621	9 057 553	9 737 731	9 056 942	8 919 725	8 995 058	9 721 101
Demandes d'information à la Centrale des Risques ¹							
Total	14 997	17 519	20 924	17 171	20 751	23 508	23 437
Variation en %	28,08	11,36	20,98	14,50	18,45	0,52	12,01
Permis de construire ^{2**}							
(en mètres carrés)	1 704 912	1 372 064	1 196 363	1 611 664	1 223 410	1 027 080	1 269 533
Variation en %	-11,72	-6,49	-0,30	-5,47	-10,83	-25,27	6,12
Livraisons de ciment ^{3**}							
(en tonnes)	445 835	462 481	488 690	367 034	442 379	549 952	540 862
Variation en %	11,56	6,18	-16,75	-17,68	-4,35	7,42	10,68
Taxes foncières perçues ⁴							
(en millions de L.L.)	112 369	75 773	70 986	119 063	78 284	80 599	87 484
Variation en %	7,77	-1,59	1,95	5,96	3,32	-5,37	23,24
Importations ^{5**}							
(en millions de L.L.)	2 510 637	2 533 221	2 621 789	2 821 736	2 674 165	2 464 105	2 590 134
Variation en %	13,22	12,22	3,56	12,39	5,56	-4,60	-1,21
Exportations ^{5**}							
(en millions de L.L.)	509 227	536 026	477 221	574 936	563 380	524 089	422 213
Variation en %	-2,31	8,80	-23,83	12,90	5,10	0,76	-11,53
Déficit Commercial ^{**}	2 001 410	1 997 195	2 144 568	2 246 800	2 110 785	1 940 016	2 167 921
Variation en %	18,00	13,17	12,57	12,26	5,69	-5,96	1,09
Recettes douanières ^{5*}							
(en millions de L.L.)	189 667	190 018	225 256	191 685	196 509	171 871	205 419
Variation en %	-16,19	-19,89	13,00	1,06	3,42	-15,45	-8,81
Production d'électricité (réseau EDL) ⁶							
(en millions de kWh)	916	1 033	912	950	914	1 001	1 122
Variation en %	-8,25	-0,50	-22,25	3,66	-11,54	19,08	23,09
Importations de dérivés pétroliers ^{7***}							
(en tonnes métriques)	519 410	489 466	614 142	677 241	508 489	695 228	437 683
Variation en %	-0,23	6,81	25,11	30,39	3,89	90,46	-28,73
Marchandises au Port de Beyrouth ^{8**}							
Total	593 439	568 776	674 225	655 062	613 800	727 745	738 384
Variation en %	11,58	5,47	20,43	10,38	7,92	12,74	9,52
Arrivée (tonnes)	511 776	489 914	594 278	573 633	531 288	612 390	631 912
Départ (tonnes)	73 001	66 507	64 461	71 961	70 800	112 735	106 311
Transit/zone franche (tonnes)	8 662	12 355	15 486	9 468	11 713	2 620	161
Passagers (AIB) ⁹							
Total	445 968	471 179	635 656	495 760	495 843	571 645	581 311
Variation en %	5,27	1,83	-9,49	11,16	5,23	4,09	-8,55
Arrivée	247 811	234 602	306 467	251 129	240 435	300 227	305 077
Variation en %	6,10	2,02	-15,31	1,34	2,49	-5,16	-0,45
Départ	193 272	231 734	324 148	243 268	251 501	270 490	275 022
Variation en %	3,58	1,01	-3,01	25,87	8,53	18,21	-15,16
Transit	4 885	4 843	5 041	1 363	3 907	928	1 212
Variation en %	40,78	44,16	-18,80	-72,10	-19,31	-75,48	-75,96

* A partir de juillet 1995, la valeur du dollar douanier (800 L.L.) a été remplacée par le cours officiel du dollar. ** Chiffres mis à jour par le secteur privé. *** A dater début Janvier 1997, les données préliminaires sont mises à jour pour inclure les secteurs public et privé.

Sources: ¹BDL. ²Ordre des Ingénieurs de Beyrouth et Tripoli. ³Sociétés de Ciment. ⁴Ministère des Finances. ⁵Conseil Supérieur de Douanes. ⁶EDL. ⁷Direction Générale du Pétrole. ⁸Port de Beyrouth. ⁹Aéroport International de Beyrouth.

Au cours des sept premiers mois de l'année, les exportations libanaises vers les principaux pays de destination se sont réparties comme suit: la Syrie 15,8%, l'Afrique du Sud 12,2%, l'Arabie Saoudite 8,9%, les Emirats Arabes Unis 7,6% et l'Irak 5,8%.

En juillet 2013, elles se sont réparties de la manière suivante:

Exportations par pays d'origine (millions de dollars)

	Juil 12	% du total	Juil 13	% du total
Arabie Saoudite	27,6	8,7	30,4	10,9
Irak	20,6	6,5	29,4	10,5
Emirats Arabes Unis	21,0	6,6	28,1	10,0
Syrie	21,0	6,6	17,8	6,4
Afrique du Sud	59,2	18,7	16,3	5,8
Autres pays	167,1	52,8	158,0	56,4
Total exportations	316,5	100	280,0	100

Importations (millions de dollars)

Sections	Jan-Juil 2012	% du Total	Jan-Juil 2013	% du Total
Produits alimentaires	1 898,4	15,0	2 013,7	16,1
Textiles	418,8	3,3	449,6	3,6
Peaux, cuirs et plastiques artificielles	43,8	0,3	44,5	0,4
Bois et ouvrage en bois	140,4	1,1	141,3	1,1
Produits chimiques/pharmaceutiques	1 049,4	8,3	1 186,8	9,5
Papiers et ouvrages en papier	214,0	1,7	217,1	1,7
Produits en pierre, plâtre, ciment	240,5	1,9	260,0	2,1
Métaux et produits dérivés	4 582,2	36,3	3 911,6	31,3
Machines et matériel électrique	2 307,2	18,3	2 689,0	21,5
Produits de la bijouterie	953,6	7,6	751,1	6,0
Autres	771,2	6,1	846,4	6,8
Total	12 619,5	100	12 511,2	100

Exports (millions USD)

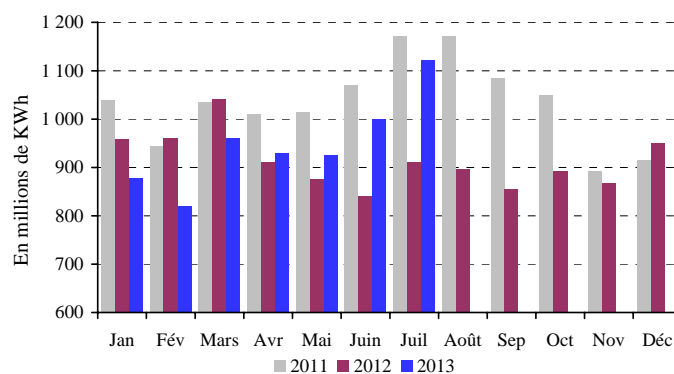
Sections	Jan-Juil 2012	% du Total	Jan-Juil 2013	% du Total
Produits alimentaires	343,2	13,8	410,7	15,8
Textiles	66,1	2,7	71,2	2,7
Peaux, cuirs et plastiques artificielles	8,4	0,3	11,4	0,4
Bois et ouvrage en bois	10,7	0,4	10,5	0,4
Produits chimiques/pharmaceutiques	201,7	8,1	203,4	7,8
Papiers et ouvrages en papier	99,9	4,0	97,4	3,8
Produits en pierre, plâtre, ciment	23,9	1,0	25,1	1,0
Métaux et produits dérivés	277,3	11,1	673,0	25,9
Machines et matériel électrique	329,1	13,2	343,6	13,2
Produits de la bijouterie	961,2	38,6	578,8	22,3
Autres	166,8	6,7	170,2	6,6
Total	2 488,3	100	2 595,3	100

Source: Conseil Supérieur de Douanes

L'ENERGIE

Sur un an, la production d'énergie électrique a augmenté de 23,1% en juillet 2013, atteignant 1 121,9 millions de kWh.

Production Mensuelle d'Electricité (Réseau EDL)



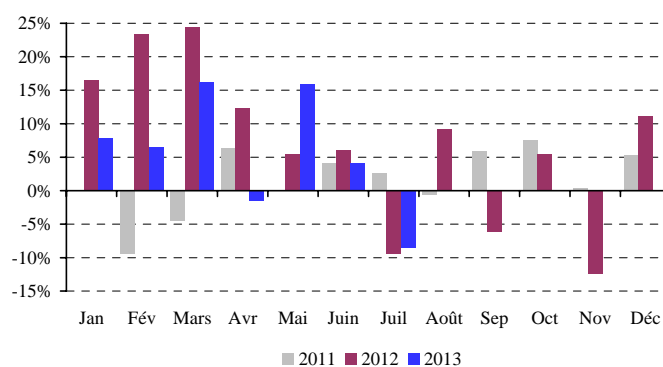
Source: Electricité du Liban

LE TRANSPORT

A l'Aéroport International de Beyrouth, le trafic aérien et le nombre de passagers se sont respectivement contractés de 4,2% et 8,5%. Les arrivées, les départs et les passages en transit ont affiché des baisses respectives de 0,4%, 15,2% et 76,0%.

Quant au volume du fret aérien, il s'est élargi de 19,8% par rapport à juillet 2012, les marchandises débarquées et embarquées ayant respectivement progressé de 17,8% et 22,0%.

Variation Annuelle du Flux de Passagers



Source: Aéroport International de Beyrouth

En juillet 2013, le trafic maritime au Port de Beyrouth a fléchi de 4,2%, alors que le volume total du fret maritime s'est renforcé de 9,5%. Les marchandises débarquées et embarquées se sont respectivement accrues de 6,3% et 64,9%, alors que les marchandises en transit ont chuté de 99,0%.

SECTEUR MONÉTAIRE

LES AVOIRS EXTERIEURS NETS DU SYSTEME BANCAIRE

La balance des paiements s'est soldée, en juillet 2013, par un déficit équivalent à 575,1 millions de dollars. Ceci s'est traduit par une baisse des avoirs extérieurs nets de la Banque du Liban de 789,5 millions de dollars et par une hausse de ceux des banques et institutions financières de 214,4 millions de dollars. Durant les sept premiers mois

de l'année, la balance des paiements a enregistré un déficit cumulé de 957,2 millions de dollars, comparé à un déficit cumulé de 1 342,8 millions de dollars pour la même période de 2012.

LES RESERVES OFFICIELLES EN DEVICES

Les réserves brutes en devises de la Banque du Liban ont atteint 37 529,2 millions de dollars fin juillet 2013, suite à une augmentation annuelle de 4,0% ou 1 441,1 millions de dollars. La valeur totale des réserves extérieures, y compris l'or, a totalisé 49 818,7 millions de dollars. Sur le marché de Beyrouth, le cours du dollar s'est maintenu au taux moyen de 1 507,50 livres libanaises au cours du mois.

LES TAUX D'INTERET

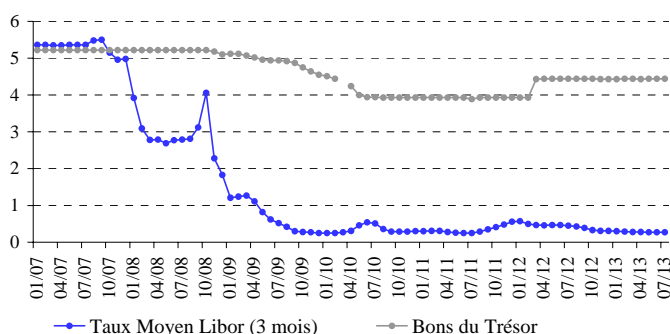
Les taux d'intérêt sont restés inchangés en juillet 2013 sur toutes les catégories de bons du Trésor. À la fin du mois, les taux se sont inscrits à 4,44% sur les bons à 3 mois, 4,99% sur les bons à 6 mois, 5,35% sur les bons à 12 mois, 5,84% sur les bons à 24 mois et 6,50% sur les bons à 36 mois.

Sur la livre, les taux bancaires débiteurs ont reculé de 74 points de base, s'inscrivant à 7,13%, alors que les taux créditeurs ont augmenté de 4 points de base, atteignant 5,43%.

Sur le dollar, les taux débiteurs et créditeurs ont enregistré une hausse. Ainsi, le taux débiteur moyen pondéré a atteint 7,02% en juillet (+5 points de base) et le taux créditeur moyen 2,89% (+3 points de base).

En conséquence, l'écart d'intérêt débiteur sur la livre et le dollar s'est rétréci, passant de 90 points en juin 2013 à 11 points en juillet 2013. Par contre, l'écart d'intérêt créditeur sur la livre et le dollar est passé, au cours de la même période, de 2,53 points à 2,54 points.

Ecart d'Intérêt entre les Bons du Trésor à 3 mois et le Libor



En juillet 2013, la moyenne du taux Libor à 3 mois s'est maintenue au taux de juin, soit 0,27%.

Au cours du mois, les taux sur les certificats de dépôt à 45 et 60 jours émis par la Banque du Liban sont restés inchangés, se stabilisant respectivement à 3,57% et 3,85%.

D'autre part, les taux d'escompte et de prise en pension ont été maintenus par la banque centrale à 10,00%, taux

en vigueur depuis décembre 2009.

LA MASSE MONETAIRE

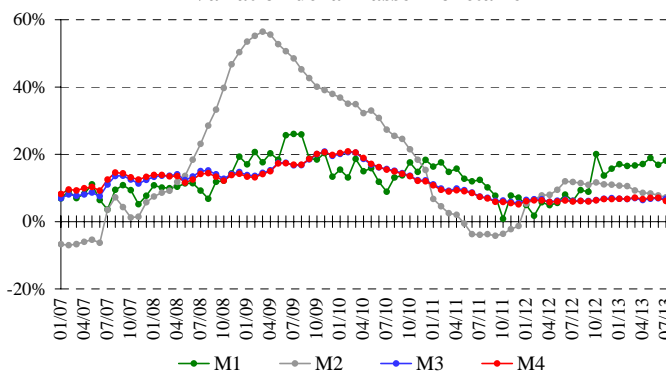
L'agrégat M3 s'est élevé à 161 796,1 milliards de livres fin juillet 2013, avec une croissance annuelle de 6,8%. Les crédits bancaires au secteur privé sont restés le facteur principal de création monétaire.

En ce qui concerne les composantes de la masse monétaire, l'augmentation des dépôts est essentiellement due, ce mois également, à une hausse des dépôts en livre de 6,8%, comparé à 6,5% pour les dépôts en devises.

Variations de la Masse Monétaire sur un an (en %)

	M1	M2	M3	M4
Juil-2012	6,17	11,79	6,18	5,99
Août-2012	9,35	11,46	6,17	6,12
Sep-2012	8,86	10,95	6,14	6,01
Oct-2012	20,08	11,64	6,40	6,33
Nov-2012	13,69	11,07	6,82	6,69
Déc-2012	15,72	10,97	6,97	6,68
Jan-2013	17,06	10,70	6,81	6,80
Fév-2013	16,55	10,54	6,71	6,75
Mars-2013	16,66	9,30	6,98	7,15
Avril-2013	17,12	8,56	6,43	6,70
Mai-2013	18,93	8,39	6,82	7,05
Juin-2013	16,89	7,82	6,92	7,09
Juil-2013	18,11	7,25	6,79	6,16

Variation de la Masse Monétaire



LA DETTE PUBLIQUE

Selon les chiffres publiés par le Ministère des finances, la dette publique totale nette a augmenté de 361 milliards de livres en juillet 2013, atteignant 77 089 milliards de livres à la fin du mois.

Cette augmentation résulte d'une hausse de la dette publique libellée en devises et de la dette publique nette libellée en livre libanaise. En effet, la dette en devises a augmenté de 36 millions de dollars, s'élevant à 26 172 millions de dollars à la fin du mois, et la dette en livre s'est accrue de 306 milliards de livres, atteignant 37 634 milliards. Sur un an, la croissance annuelle de la dette publique totale nette, de la dette en livre libanaise et de la

dette en devises a respectivement été de 8,1%, 2,8% et 13,6% fin juillet.

Bons du Trésor par catégorie (en % du total)

	3 mois	6 mois	12 mois	24 mois et plus
Juil-2012	0,38	2,22	2,16	95,24
Août-2012	0,22	2,42	1,99	95,37
Sep-2012	0,20	2,44	1,75	95,61
Oct-2012	0,19	2,52	1,89	95,41
Nov-2012	0,19	2,54	1,85	95,41
Déc-2012	0,63	2,62	1,93	94,82
Jan-2013	1,01	1,99	1,98	95,03
Fév-2013	1,05	1,75	1,98	95,22
Mars-2013	0,57	1,58	1,83	96,01
Avril-2013	0,45	1,46	1,79	96,31
Mai-2013	0,27	1,40	1,75	96,58
Juin-2013	0,31	1,14	1,75	96,79
Juil-2013	0,23	1,44	1,78	96,55

L'ACTIVITÉ BANCAIRE

LE BILAN CONSOLIDÉ DES BANQUES

Le bilan consolidé des banques commerciales a atteint 237 900 milliards de livres fin juillet 2013, avec une baisse mensuelle de 0,08%, après une hausse de 0,85% en juin 2013; sur un an, il s'est accru de 8,46%.

LE VOLUME DES CREDITS

a-Les banques commerciales

Au cours du mois, les crédits octroyés par les banques commerciales au secteur privé, résident et non résident, ont augmenté de 0,74%, contre 0,94% le mois précédent. Sur un an, ils se sont améliorés de 8,88%, atteignant 68 096 milliards de livres fin juillet 2013. Ces crédits se sont répartis comme suit:

- Les crédits en livre libanaise ont progressé de 1,32% en juillet 2013, contre 1,13% en juin 2013, s'élevant à 15 689 milliards à la fin du mois. Sur un an, ils ont enregistré une hausse de 12,28%, représentant 23,04% du total des crédits consentis, contre 22,34% en juillet 2012.
- Les crédits en devises se sont accrus de 0,57% au cours du mois, contre 0,89% le mois précédent. En expansion annuelle de 7,91%, ils ont atteint 34 753 millions de dollars fin juillet 2013.

b-Les banques d'affaires

Les crédits octroyés par les banques d'affaires se sont inscrits à 1 706 milliards de livres fin juillet 2013, en baisse mensuelle de 4,89%, après une hausse de 0,28% en juin. Sur un an, leur volume a rétréci de 1,79%.

LE VOLUME DES DEPOTS

a-Les banques commerciales

Les dépôts du secteur privé, résident et non résident, auprès des banques commerciales, ont fléchi de 0,07% en juillet 2013, après une amélioration de 0,94% en juin 2013. Sur un an, leur volume a augmenté de 9,54%, s'élevant à 197 751 milliards de livres fin juillet 2013. Ces dépôts se sont répartis comme suit:

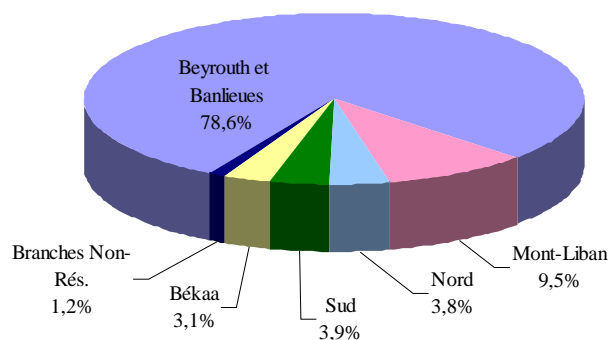
- Les dépôts en livre libanaise ont diminué de 0,27% en juillet 2013 et se sont inscrits à 67 603 milliards de livres à la fin du mois, après une hausse de 0,01% le mois précédent. Sur un an, ils se sont améliorés de 6,27%, représentant 34,19% du total des dépôts bancaires, contre 35,24% fin juillet 2012.
- Les dépôts en devises se sont renforcés de 0,04% en juillet 2013, contre 1,43% le mois précédent. Sur un an, ils ont augmenté de 11,32%, s'élevant à 86 305 millions de dollars fin juillet 2013.

b-Les banques d'affaires

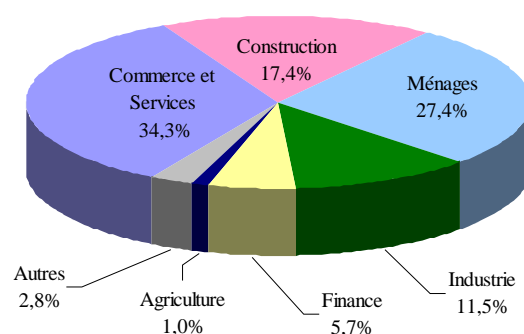
Au cours du mois, les dépôts du secteur privé ont régressé de 4,00%, contre une baisse de 0,55% en juin 2013. Sur un an, leur volume a diminué de 8,72%, passant de 3 247 milliards de livres fin juillet 2012 à 2 964 milliards fin juillet 2013.

LA DISTRIBUTION DES CREDITS

Distribution des Crédits par Région



Distribution des Crédits par Secteur



LE RATIO CREDITS - DEPOTS

Fin juillet 2013, le total des crédits s'est inscrit à 34,44% du total des dépôts, contre 34,64% fin juillet 2012. Ces

crédits se sont répartis de la manière suivante:

- Ratio crédits-dépôts en livres: 23,21%, contre 21,79%.
- Ratio crédits-dépôts en devises: 40,27%, contre 41,54%.

LES FONDS PROPRES

En juillet 2013, les fonds propres du secteur bancaire ont augmenté de 0,20%, contre 2,38% en juin 2013. Sur un an, ils ont progressé de 14,20%, s'élevant à 20 437 milliards de livres fin juillet 2013.

Le ratio fonds propres/actif total des banques commerciales s'est amélioré en juillet 2013, atteignant 8,59% à la fin du mois, contre 8,57% en juin 2013 et 8,16% en juillet 2012.

Le ratio fonds propres/total des dépôts a enregistré une hausse au cours du mois, s'élevant à 10,33% fin juillet 2013, contre 10,31% en juin 2013 et 9,91% en juillet 2012.

Par contre, le ratio fonds propres/total des crédits a reculé, s'inscrivant à 30,01% à la fin du mois, contre 30,18% en juin 2013 et 28,62% en juillet 2012.

LES TAUX DE DOLLARISATION

Le taux de dollarisation des dépôts bancaires est passé à 65,81% fin juillet 2013, contre 65,74% fin juin 2013 et 64,76% fin juillet 2012.

Par contre, le taux de dollarisation des crédits bancaires a diminué, s'inscrivant à 76,96% fin juillet 2013, contre 77,09% fin juin 2013 et 77,66% fin juillet 2012.

MARCHÉS FINANCIERS

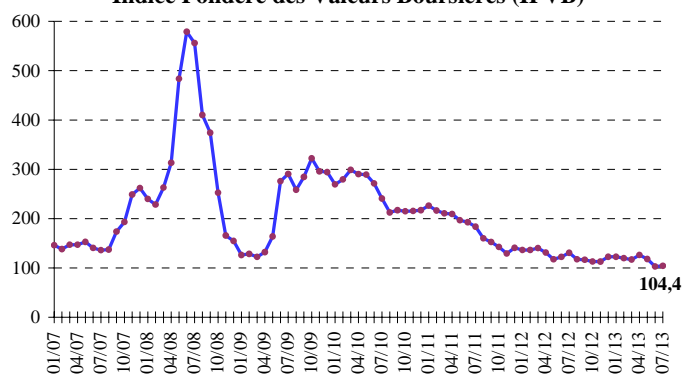
En juillet 2013, l'indice pondéré des valeurs boursières de la BDL a affiché une hausse de 1,32%, clôturant le mois à 104,38 points, contre 103,02 points le mois précédent. Le volume des actions échangées en bourse s'est amélioré, alors que leur valeur a régressé.

Au cours du mois, aucune émission de certificats de dépôt interne ou externe n'a été émise ou n'est parvenue à échéance.

Indice pondéré des valeurs boursières (Jan 1996=100)

Juil-2012	130,83
Août-2012	117,74
Sep-2012	116,73
Oct-2012	113,13
Nov-2012	112,98
Déc-2012	122,57
Jan-2013	122,70
Fév-2013	119,94
Mars-2013	117,09
Avril-2013	126,54
Mai-2013	118,20
Juin-2013	103,02
Juil-2013	104,38

Indice Pondéré des Valeurs Boursières (IPVB)



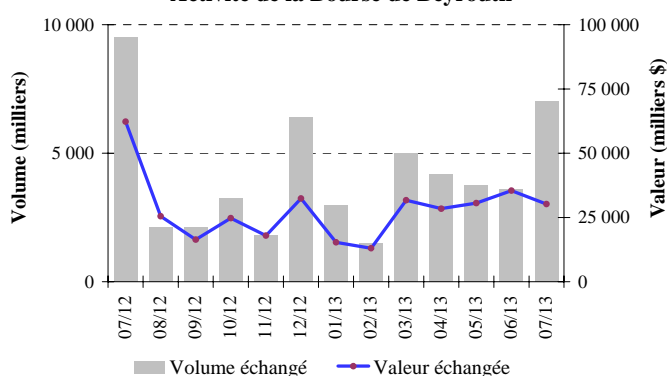
LA BOURSE DE BEYROUTH

Bourse de Beyrouth

Date	Actions échangées		Capitalisation du marché (milliards de dollars)
	Volume (millions)	Valeur (millions de dollars)	
Juil-2012	9,50	62,27	11,15
Août-2012	2,13	25,49	10,99
Sep-2012	2,11	16,36	10,91
Oct-2012	3,25	24,75	10,84
Nov-2012	1,82	17,98	10,89
Déc-2012	6,39	32,38	11,31
Jan-2013	2,97	15,35	11,76
Fév-2013	1,49	12,99	11,84
Mars-2013	4,98	31,73	11,80
Avril-2013	4,18	28,43	11,98
Mai-2013	3,77	30,56	11,62
Juin-2013	3,58	35,44	11,15
Juil-2013	7,01	30,20	11,48

Le Comité de la Bourse de Beyrouth a décidé d'accepter, à partir du 5 juillet 2013, l'introduction, la négociation et la cotation sur le marché officiel des 1 500 000 actions privilégiées de catégorie G et des 750 000 actions privilégiées de catégorie H émises par la Banque Audi-Saradar S.A.L. – Groupe Audi Saradar, chaque action ayant une valeur nominale de 100 dollars.

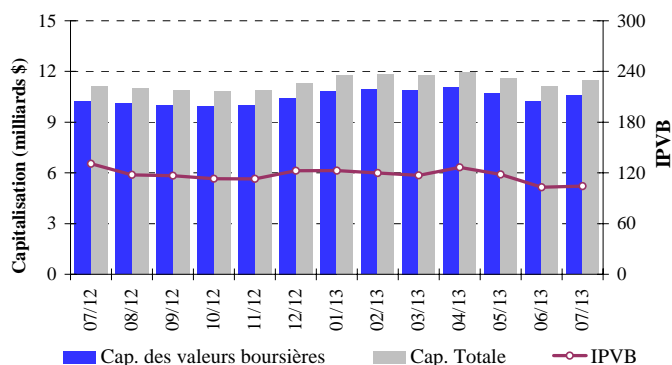
Activité de la Bourse de Beyrouth



Suite à une transaction directe s'élevant à 8,1 millions de dollars sur 5,4 millions d'actions ordinaires émises par la Banque Byblos, le volume des actions échangées en juillet 2013 s'est accru de 95,74%, atteignant 7,014 millions d'actions, contre 3,584 millions le mois précédent. Par contre, la valeur des actions échangées s'est contractée de 14,80%, s'inscrivant à 30,196 millions de dollars en juillet 2013, contre 35,443 millions en juin 2013.

En ce qui concerne les actions échangées au cours du mois, les actions ordinaires de la Banque Byblos se sont placées en tête avec 80,75% du volume total des actions et 28,15% de leur valeur marchande globale.

IPVB et Capitalisation de la Bourse de Beyrouth



En juillet comme en juin 2013, aucune transaction n'a été effectuée sur les euro-obligations du Trésor cotées en bourse.

La capitalisation de l'ensemble des actions des sociétés membres de la Bourse de Beyrouth a enregistré une hausse mensuelle de 2,93%, totalisant 11,476 milliards de dollars en juillet 2013, contre 11,149 milliards en juin.

De même, la valeur marchande des actions cotées s'est améliorée de 3,19%, s'élevant à 10,562 milliards de dollars en juillet 2013, contre 10,235 milliards le mois précédent.

LES ACTIONS PRIVILEGIEES

Emetteur	Type	Prix	Volume (milliers)	Valeur (millions de \$)
Bank of Beirut	Actions privilégiées "E"	25 \$	2 400	60
	Actions privilégiées "H"	25 \$	5 400	135
	Actions privilégiées "I"	25 \$	5 000	125
Banque BEMO	Actions privilégiées	100 \$	200	20
Banque BLOM	Actions privilégiées 2011	10 \$	20 000	200
Banque Audi-Saradar	Actions privilégiées "E"	100 \$	1 250	125
	Actions privilégiées "F"	100 \$	1 500	150
	Actions privilégiées "G"	100 \$	1 500	150
	Actions privilégiées "H"	100 \$	750	75
Banque BLC	Actions privilégiées "A"	100 \$	400	40
	Actions privilégiées "B"	100 \$	550	55
Banque Byblos	Actions privilégiées 2008	100 \$	2 000	200
	Actions privilégiées 2009	96 \$	2 000	192

LES GDRs

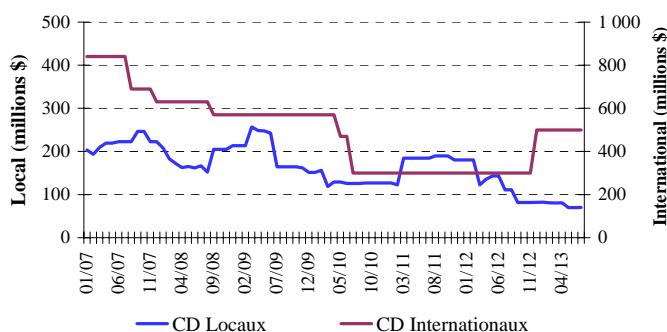
En juillet 2013, les cours des GDRs émis par la Banque Audi-Saradar S.A.L. et par la Banque BLOM se sont respectivement renforcés de 3,59% et 0,96%, les premiers variant entre 6,35 et 6,75 dollars et les derniers entre 8,01% et 8,65% dollars. De même, les cours des GDRs émis par Solidere ont augmenté de 1,28% fin juillet 2013, variant entre 10,86 et 11,10 dollars. Par contre, les cours des GDRs émis par la Banque Byblos S.A.L. ont diminué de 8,13%, variant entre 72,00 et 80,00 dollars.

LES CERTIFICATS DE DEPOT

Certificats de Dépôt (millions de dollars)

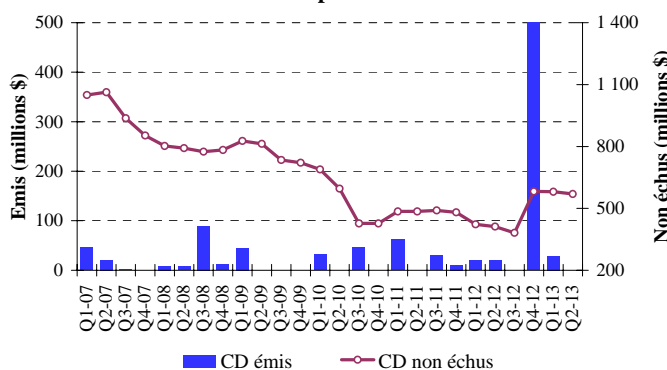
Emis	Non Echus			Nombre de Banques	
	Marché Interne	Marché Externe	Total		
Juin-2013	-	69,8	500	569,8	6
Juil-2013	-	70,1	500	570,1	6

Emission des Certificats de Dépôt sur le marché local et international



La valeur totale des certificats non échus (sur les marchés interne et externe) a augmenté de 0,04%, s'élevant à 570,08 millions de dollars (dont 70,08 millions sur le marché interne).

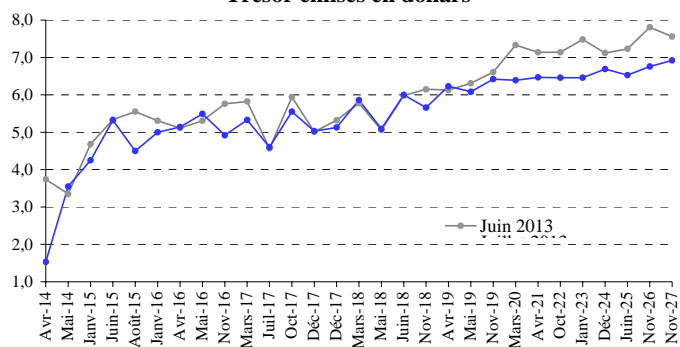
Certificats de Dépôt émis et non échus



LES OBLIGATIONS DU TRESOR EN DEVICES

La valeur totale des euro-obligations du Trésor libanais est passée de 23,821 milliards de dollars fin juin 2013 à 23,832 milliards de dollars fin juillet 2013.

La courbe des rendements des Obligations du Trésor émises en dollars



LES OBLIGATIONS EN DEVISES DES BANQUES COMMERCIALES

Les cours des obligations de la Banque Bemo S.A.L. ont régressé en juillet 2013, clôturant le mois à 101,73 dollars, contre 101,86 dollars le mois précédent.

La valeur des obligations émises sur le marché interne par des institutions financières s'est maintenue à 19,326 millions de dollars fin juillet 2013.

Obligations du Trésor émises en devises

	Echéance	Clôture de Juin 2013			Clôture de Juillet 2013		
		Prix	Rendement	Ecart	Prix	Rendement	Ecart
5 ans (18,483 millions de dollars) <i>BT Spéciaux</i>	25/03/2014	-	-	-	-	-	-
8 ans (676,902 millions de dollars)	14/04/2014	102,75	3,74	359	104,00	1,53	146
6 ans (881,612 millions de dollars)	02/05/2014	104,57	3,35	320	103,95	3,55	343
5 ans (250 millions de dollars)	15/01/2015	101,74	4,68	431	102,25	4,25	414
5 ans (15,985 millions de dollars) <i>BT Spéciaux</i>	22/04/2015	-	-	-	-	-	-
5 ans (6,930 millions de dollars) <i>BT Spéciaux</i>	15/07/2015	-	-	-	-	-	-
3 ans (500 millions de dollars)	12/06/2015	97,74	5,34	498	97,81	5,32	494
7 ans (500 millions de dollars)	06/08/2015	105,74	5,55	518	107,48	4,55	424
5 ans (8,098 millions de dollars) <i>BT Spéciaux</i>	30/11/2015	-	-	-	-	-	-
15 ans (750 millions de dollars)	19/01/2016	107,50	5,31	465	108,00	5,00	469
3 ans (600 millions de dollars)	23/04/2016	98,41	5,11	445	98,36	5,14	442
15 ans (400 millions de dollars)	11/05/2016	116,50	5,31	465	115,52	5,49	490
5 ans (500 millions de dollars)	02/11/2016	96,97	5,76	510	99,48	4,92	432
8 ans (1 500 millions de dollars)	20/03/2017	110,47	5,82	516	111,95	5,33	472
10 ans (300 millions de dollars)	20/07/2017	98,01	4,57	316	97,96	4,60	310
5 ans (600 millions de dollars)	20/10/2017	96,48	5,94	453	97,95	5,55	415
7 ans (1 500 000 millions de livres libanaises)	18/12/2017	104,84	6,82	-	104,84	6,82	-
15 ans (950 millions de dollars)	27/12/2017	99,97	5,01	361	99,92	5,03	353
15 ans (2 007,511 millions de dollars)	31/12/2017	97,00	5,32	392	97,50	5,13	373
15 ans (700 millions de dollars)	07/03/2018	96,83	5,78	437	96,55	5,86	436
15 ans (200 millions de dollars)	27/05/2018	99,84	5,06	366	99,78	5,09	359
5 ans (700 millions de dollars)	12/06/2018	96,49	5,98	457	96,42	6,00	450
8 ans (1 000 millions de dollars)	12/11/2018	95,49	6,15	474	97,70	5,66	425
7 ans (445 millions d'euros)	28/11/2018	96,92	6,03	508	98,00	5,79	490
5 ans (500 millions de dollars)	23/04/2019	96,97	6,13	472	96,49	6,23	473
8 ans (650 millions de dollars)	20/05/2019	98,50	6,31	490	99,59	6,08	468
7 ans (1 500 millions de dollars)	28/11/2019	94,00	6,61	466	95,00	6,42	441
10 ans (1 200 millions de dollars)	09/03/2020	95,01	7,33	537	99,92	6,39	435
15 ans (2 092,469 millions de dollars)	12/04/2021	106,51	7,14	519	110,64	6,47	443
12 ans (1 540 millions de dollars)	04/10/2022	93,02	7,14	464	97,50	6,46	387
10 ans (1 100 millions de dollars)	27/01/2023	89,98	7,48	498	96,75	6,46	387
15 ans (250 millions de dollars)	03/12/2024	99,03	7,12	462	102,40	6,69	407
13 ans (800 millions de dollars)	12/06/2025	92,27	7,23	473	97,68	6,53	391
15 ans (725 millions de dollars)	27/11/2026	90,05	7,81	531	98,62	6,76	414
15 ans (1 000 millions de dollars)	29/11/2027	93,00	7,56	506	98,50	6,92	429

1. SITUATION MONETAIRE

(en fin de période et en milliards de livres libanaises)

	Déc 2011	Juin 2012	Juil 2012	Déc 2012	Juin 2013	Juil 2013
Circulation Fiduciaire	2 891,0	2 752,5	2 745,7	3 213,2	3 155,9	3 222,7
Dépôts à vue en L.L.	3 247,4	3 535,4	3 452,2	3 890,4	4 194,2	4 097,6
M1	6 138,4	6 287,9	6 198,0	7 103,6	7 350,1	7 320,3
Autres Dépôts en L.L.	52 504,7	55 519,5	55 893,6	57 973,5	59 288,6	59 274,1
M2	58 643,0	61 807,3	62 091,5	65 077,0	66 638,7	66 594,4
Dépôts en devises	87 639,7	89 161,4	89 093,0	91 401,8	94 786,2	94 866,1
Obligations	292,9	323,4	326,0	318,2	343,1	335,7
M3	146 575,6	151 292,2	151 510,6	156 797,0	161 768,0	161 796,1
M4*	154 364,6	159 391,2	159 679,6	164 679,0	170 690,0	169 511,1
Créances nettes sur le s. extérieur	65 463,7	63 825,9	63 939,1	64 437,4	57 410,9	58 305,7
Créances nettes sur le s. public	50 909,1	52 060,0	52 363,6	54 596,4	56 577,3	56 760,0
Différences de change	-13 284,7	-13 372,1	-14 071,8	-14 707,9	-8 294,9	-10 165,3
Créances sur le secteur privé	54 163,8	56 997,0	57 014,6	59 690,2	61 517,9	62 109,3
Autres postes nets	-10 676,3	-8 218,6	-7 734,9	-7 219,0	-5 443,1	-5 213,6
TOTAL	146 575,6	151 292,2	151 510,6	156 797,0	161 768,0	161 796,1

*M4=M3+Bons du Trésor détenus par le secteur non-bancaire; M3 et M4 comprennent les Obligations à partir du mois de juillet 1996.

1.1 AVOIRS ET ENGAGEMENTS DU SYSTEME BANCAIRE EN OR ET EN DEVICES

(en fin de période et en millions de dollars)

	Déc 2011	Juin 2012	Juil 2012	Déc 2012	Juin 2013	Juil 2013
Banque du Liban	47 574,2	50 643,7	50 851,2	51 933,0	49 147,0	49 603,5
Or	14 400,7	14 486,9	14 979,8	15 312,3	11 096,3	12 289,5
Reserves en devises	33 391,6	36 373,5	36 088,1	36 836,6	38 266,0	37 529,2
Engagements extérieurs	218,1	216,8	216,8	216,0	215,3	215,3
Banques commerciales	-1 579,6	-3 797,9	-3 900,1	-3 821,8	-6 695,2	-6 564,1
Créances sur les banques N.R	14 629,8	13 291,7	12 835,0	14 396,0	13 798,6	13 687,8
Créances sur les N.R	5 150,2	5 532,1	5 306,0	5 606,6	5 453,0	5 402,0
Autres avoirs extérieurs	5 716,7	5 833,0	5 851,5	6 164,5	6 225,1	6 317,0
Dépôts des banques N.R	5 813,4	6 177,0	5 955,8	5 902,0	4 965,1	4 895,3
Dépôts des N.R	21 262,9	22 277,7	21 936,8	24 086,9	27 206,8	27 075,4
Banques à Moyen et Long Terme	- 162,7	- 167,4	- 140,5	- 110,4	- 68,8	6,0
Créances sur le secteur extérieur	350,8	331,6	336,2	327,9	365,1	434,5
Engagements extérieurs	513,5	499,0	476,8	438,4	433,9	428,5

NB: N.R = non résidents

1.2 DEPOTS DU SECTEUR PRIVE DANS LES BANQUES COMMERCIALES

(en fin de période et en milliards de livres libanaises)

	Déc 2011	Juin 2012	Juil 2012	Déc 2012	Juin 2013	Juil 2013
Dépôts des Résidents	142 385,4	147 140,0	147 456,7	152 124,1	156 868,7	156 935,0
- Dépôts des Résidents en L.L.	55 388,7	58 578,6	58 895,2	61 299,4	62 755,8	62 676,8
- Dépôts des Résidents en devises	86 996,7	88 561,5	88 561,5	90 824,7	94 112,9	94 258,2
Dépôts des Non Résidents	32 053,9	33 583,6	33 069,7	36 311,0	41 014,3	40 816,1
- Dépôts des Non Résidents en L.L.	4 056,6	4 686,0	4 720,0	4 996,6	5 030,2	4 926,4
- Dépôts des Non Résidents en devises	27 997,3	28 897,6	28 349,7	31 314,4	35 984,1	35 889,7
Total dépôts en L.L.	59 445,3	63 264,5	63 615,2	66 296,0	67 786,0	67 603,3
Total dépôts en devises	114 994,0	117 459,1	116 911,2	122 139,1	130 097,0	130 147,9
Grand Total	174 439,3	180 723,6	180 526,4	188 435,1	197 883,0	197 751,1

1.3 RESULTATS DE LA BALANCE COMMERCIALE ET DE LA BALANCE DES PAIEMENTS

(en millions de dollars)

	Imports (C.A.F.)	Exports (F.A.B.)	Balance Commerciale	BDL	Banques	Balance des Paiements**
2012 (Jan - Déc)	21 279,8	4 483,1	-16 796,7	580,9	-2 117,8	-1 536,9
Avril	1 547,8	318,6	-1 229,2	794,7	-1 337,6	- 542,9
Mai	1 645,0	354,6	-1 290,4	- 16,2	- 65,3	- 81,5
Juin	1 712,9	344,9	-1 368,0	252,4	- 275,8	- 23,4
Juillet	1 738,6	316,5	-1 422,1	- 237,8	- 83,9	- 321,7
Août	1 781,8	339,1	-1 442,7	119,4	- 616,1	- 496,7
Septembre	1 629,5	470,6	-1 158,9	- 261,9	169,7	- 92,2
Décembre	1 871,2	381,3	-1 489,9	- 973,2	1 285,3	312,1
2013						
Janvier	1 645,9	404,6	-1 241,3	1 179,9	- 797,4	382,5
Février	1 790,9	380,6	-1 410,3	1 001,2	-1 092,9	- 91,7
Mars	2 076,4	406,6	-1 669,8	- 18,9	- 334,1	- 353,0
Avril	1 849,2	412,0	-1 437,3	660,7	- 616,4	44,3
Mai	1 797,2	363,4	-1 433,8	- 173,4	42,6	- 130,8
Juin	1 634,0	348,2	-1 285,8	-192,2	-41,2	-233,4
Juillet	1 717,6	280,0	-1 437,6	- 789,5	214,4	- 575,1

NB: Ces valeurs sont sujettes à modification.

** Les différences de change du dollar par rapport aux diverses monnaies sont exclues; les avoirs extérieurs nets des banques spécialisées et des institutions financières sont inclus depuis Janvier 1995.

2. BILAN DE LA BANQUE DU LIBAN

(en fin de période et en milliards de livres)

	Déc 2011	Juin 2012	Juil 2012	Déc 2012	Juin 2013	Juil 2013
Actif						
Avoirs Extérieurs	68 162,5	65 947,9	67 270,1	68 266,8	64 539,4	65 663,0
-Or	21 709,0	21 839,0	22 582,1	23 083,3	16 727,7	18 526,4
-Devises	46 453,4	44 108,9	44 687,9	45 183,5	47 811,7	47 136,5
-Autres avoirs extérieurs						
Concours au secteur privé	380,1	361,2	365,6	380,2	393,2	404,4
Concours aux banques commerciales	2 047,2	2 254,5	2 288,4	2 386,3	2 580,3	2 855,9
Concours aux institutions financières	51,7	51,7	51,7	51,7	73,8	73,8
Crédits au secteur public	139,8	97,6	85,1	55,4	5,5	
Portefeuille titres	19 846,9	25 956,3	24 821,1	24 989,9	25 857,0	25 448,3
Immobilisations	357,7	386,3	386,6	386,6	375,3	378,5
Actifs non classés	14 986,5	17 044,3	17 642,6	19 096,2	22 098,9	22 639,6
TOTAL	105 972,3	112 099,8	112 911,3	115 613,0	115 923,4	117 463,4
Passif						
Circulation fiduciaire hors BDL	3 283,3	3 185,4	3 202,5	3 638,5	3 753,4	3 801,4
Dépôts des banques commerciales	68 787,9	74 050,9	74 130,4	76 018,4	81 495,1	80 832,2
Dépôts des banques spécialisées et des institutions financières	963,8	1 034,2	940,9	1 092,3	1 345,8	1 250,3
Dépôts du secteur privé	42,4	42,0	41,2	49,2	54,5	52,5
Comptes du secteur public	7 984,6	9 234,3	9 235,2	8 907,9	9 530,3	9 634,8
Différences de change	13 284,7	13 372,1	14 071,8	14 707,9	8 294,9	10 165,3
Engagements extérieurs	328,8	326,8	326,8	325,5	324,6	324,5
Autres Engagements à Long terme	2 503,3	2 352,6	2 353,2	2 201,5	2 050,7	2 051,0
Titres autre que les actions	3 015,0	3 015,0	3 015,0	3 015,0	2 605,2	2 605,2
Fonds propres	4 555,8	4 495,3	4 495,3	5 080,1	5 018,7	5 018,7
Passifs non classés	1 222,6	991,3	1 099,1	576,5	1 450,1	1 727,4
TOTAL	105 972,3	112 099,8	112 911,3	115 613,0	115 923,4	117 463,4

3. BILAN CONSOLIDE DES BANQUES COMMERCIALES

(en fin de période et en milliards de livres)

	Déc 2011	Juin 2012	Juil 2012	Déc 2012	Juin 2013	Juil 2013
Actif						
Réserves	71 535,4	77 180,1	77 250,1	79 604,0	84 714,8	83 917,1
Caisse	392,3	432,9	456,8	425,4	597,5	578,8
Dépôts à la BDL	71 143,1	76 747,2	76 793,3	79 178,7	84 117,2	83 338,3
Créances sur le secteur privé	51 594,4	54 528,8	54 542,0	57 052,4	59 372,5	59 952,7
En livres	12 820,5	13 794,6	13 973,6	14 653,0	15 484,7	15 689,1
En devises	38 773,9	40 734,1	40 568,4	42 399,4	43 887,8	44 263,6
Créances sur le secteur public	44 055,1	44 265,8	44 695,5	46 930,5	49 421,2	49 561,0
Créances sur le secteur extérieur	38 436,3	37 170,2	36 168,7	39 446,9	38 406,1	38 300,5
Immobilisations	5 130,8	5 175,6	5 225,8	5 566,3	5 710,8	5 707,6
Actifs non classés	1 166,2	1 619,0	1 467,2	363,3	476,1	461,4
TOTAL	211 918,2	219 939,5	219 349,2	228 963,5	238 101,6	237 900,4
Passif						
Dépôts du secteur privé résident	142 385,4	147 140,0	147 456,7	152 124,1	156 868,7	156 935,0
Dépôts à vue en livres	3 200,6	3 470,2	3 400,0	3 808,1	4 121,9	4 031,1
Autres dépôts en livres	52 188,1	55 108,4	55 495,2	57 491,3	58 633,9	58 645,7
Dépôts en devises	86 996,7	88 561,5	88 561,5	90 824,7	94 112,9	94 258,2
Dépôts du secteur public	2 999,1	3 040,1	3 072,5	4 008,0	4 208,7	4 073,6
Dépôts du sect. privé non résident	32 053,9	33 583,6	33 069,7	36 311,0	41 014,3	40 816,1
Engagements envers le secteur financier non résident	8 763,7	9 311,9	8 978,4	8 897,3	7 484,9	7 379,7
Autres engagements financiers	661,4	646,4	653,0	395,9	423,6	417,8
Compte capital	16 161,5	17 850,3	17 896,4	19 057,8	20 397,0	20 437,0
Passifs non classés	8 893,2	8 367,2	8 222,6	8 169,4	7 704,4	7 841,2
TOTAL	211 918,2	219 939,5	219 349,2	228 963,5	238 101,6	237 900,4

4.1 TAUX D'INTERET : BANQUES COMMERCIALES

(en pourcentage)

Période	Taux débiteurs et créditeurs (LL)					Taux Inter bancaires (LL) Fin de période	Taux débiteurs et créditeurs (\$)					Libor 3 mois Moyenne de Période
	Escompte et avances	Comptes chèques et comptes courants	Epargne à vue	Epargne et comptes à terme	Taux créditeurs moyens		Escompte et avances	Comptes chèques et comptes courants	Epargne à vue	Epargne et comptes à terme	Taux créditeurs moyens	
2012												
Avr	7,49	1,02	2,27	5,72	5,42	2,75	7,10	0,47	1,22	3,27	2,84	0,46
Mai	7,34	0,98	2,41	5,79	5,49	2,75	7,12	0,44	1,20	3,26	2,83	0,47
Juin	7,44	1,06	2,50	5,75	5,45	2,75	7,15	0,31	0,85	3,25	2,78	0,47
Juil	7,24	1,02	2,44	5,75	5,45	2,75	7,19	0,33	1,26	3,27	2,84	0,45
Août	7,27	0,96	2,22	5,83	5,51	2,75	7,26	0,27	1,10	3,29	2,84	0,43
Sep	7,30	1,11	2,50	5,73	5,43	2,75	7,16	0,31	0,83	3,30	2,83	0,39
Oct	7,31	1,22	2,75	5,76	5,43	2,75	7,15	0,29	1,16	3,33	2,87	0,33
Nov	7,11	1,22	2,82	5,79	5,38	2,75	7,09	0,28	1,20	3,31	2,85	0,31
Déc	7,07	1,16	2,93	5,78	5,41	2,75	6,87	0,26	0,88	3,35	2,86	0,31
2013												
Jan	7,32	1,13	2,84	5,82	5,43	2,75	6,98	0,25	1,18	3,35	2,88	0,30
Fév	7,47	0,78	1,83	5,83	5,46	2,75	7,05	0,21	1,11	3,38	2,94	0,29
Mars	7,28	0,89	2,31	5,79	5,44	2,75	6,95	0,22	0,84	3,41	2,97	0,28
Avr	7,27	0,69	2,03	5,82	5,43	2,75	6,90	0,20	1,15	3,41	2,97	0,28
Mai	7,35	0,72	2,06	5,86	5,49	2,75	6,97	0,20	0,82	3,38	2,90	0,27
Juin	7,87	0,68	2,00	5,79	5,39	2,75	6,97	0,18	0,81	3,35	2,86	0,27
Juil	7,13	0,64	2,10	5,84	5,43	2,75	7,02	0,23	0,83	3,38	2,89	0,27

4.2 LIBOR ET TAUX D'INTERET SUR LES BONS DU TRESOR

(en fin de période et en pourcentage)

Ecart entre les Taux Effectifs sur les Bons à 3 mois et le Libor

	Jan	Fév	Mars	Avr	Mai	Juin	Juil	Août	Sep	Oct	Nov	Dec
2010	4,26	4,19	4,17	3,93	3,54	3,40	3,43	3,57	3,64	3,64	3,64	3,63
2011	3,63	3,62	3,62	3,65	3,67	3,68	3,68	3,64	3,58	3,52	3,45	3,37
2012	3,36	3,43	3,96	3,98	3,97	3,97	3,99	4,01	4,05	4,11	4,12	4,12
2013	4,13	4,15	4,16	4,15	4,17	4,17	4,17					

Taux d'interêt sur les bons du trésor *

Période	3 mois		6 mois		12 mois		24 mois	36 mois	Taux Repo
	Nominal	Effectif	Nominal	Effectif	Nominal	Effectif	Coupon	Coupon	
2010	3,89	3,93	4,42	4,52	4,59	4,81	5,34	5,94	10,00
2011	3,89	3,93	4,40	4,50	4,59	4,81	5,34	5,94	10,00
2012									
Juin	4,39	4,44	4,87	4,99	5,08	5,35	5,84	6,50	10,00
Juil	4,39	4,44	4,87	4,99	5,08	5,35	5,84	6,50	10,00
Déc	4,38	4,43	4,87	4,99	5,08	5,35	5,84	6,50	10,00
2013									
Juin	4,39	4,44	4,87	4,99	5,08	5,35	5,84	6,50	10,00
Juil	4,39	4,44	4,87	4,99	5,08	5,35	5,84	6,50	10,00

* Des bons du Trésor à 4 ans et 5 ans ont été émis en mars 2005 à des taux de 10.3% et 11.3% respectivement.

5. CHEQUES COMPENSES

	En Livres Libanaises (Nombre en milliers, Valeur en milliards de livres)		En Devises Etrangères (Nombre en unité, Valeur en milliers de dollars)							
	Nombre	Valeur	Livre Sterling		Dollar E.U		Euro		Total	
			Nombre	Valeur	Nombre	Valeur	Nombre	Valeur	Nombre	Valeur
2010	3 512	20 374	3 393	73 221	9 285 953	52 557 833	102 805	1 267 733	9 392 151	53 898 787
Jan	276	1 640	242	5 661	740 375	4 332 382	7 744	101 403	748 361	4 439 446
Fév	248	1 456	231	4 559	648 508	3 828 500	7 168	90 640	655 907	3 923 700
Mars	314	1 790	286	3 994	814 172	5 164 869	8 977	130 244	823 435	5 299 107
Avr	279	1 596	276	6 041	747 938	4 496 295	8 189	109 325	756 403	4 611 661
Mai	288	1 611	316	7 149	776 048	4 553 378	8 990	107 284	785 354	4 667 810
Juin	297	1 674	314	8 712	796 444	4 497 668	8 975	96 778	805 733	4 603 159
Juil	308	1 780	312	6 057	846 471	4 803 820	9 234	92 459	856 017	4 902 336
Août	288	1 736	299	7 067	799 656	4 368 926	8 768	94 983	808 723	4 470 976
Sep	294	1 693	248	6 796	759 001	3 916 325	8 290	114 316	767 539	4 037 437
Oct	310	1 849	322	5 156	805 071	4 408 437	9 105	119 606	814 498	4 533 199
Nov	285	1 625	257	6 531	748 323	3 936 498	8 146	102 508	756 726	4 045 537
Déc	324	1 926	290	5 497	803 946	4 250 734	9 219	108 187	813 455	4 364 418
2011	3 722	21 482	3 278	92 806	9 234 508	56 038 592	105 441	1 718 661	9 343 227	57 850 059
Jan	295	1 817	279	6 569	738 051	4 282 360	8 617	118 532	746 947	4 407 461
Fév	276	1 767	248	7 694	657 171	3 974 262	7 738	114 247	665 157	4 096 203
Mars	321	1 961	318	9 691	779 920	4 643 127	9 019	147 404	789 257	4 800 222
Avr	303	1 749	245	6 298	729 853	4 341 376	8 448	140 078	738 546	4 487 751
Mai	314	1 726	282	6 583	770 232	4 343 788	9 067	143 825	779 581	4 494 197
Juin	326	1 743	276	5 753	790 159	4 585 791	9 060	121 897	799 495	4 713 440
Juil	326	1 835	268	10 827	810 495	5 814 593	9 007	112 183	819 770	5 937 603
Août	300	1 660	252	7 836	762 329	4 875 493	8 338	131 720	770 919	5 015 049
Sep	324	1 729	268	8 763	808 331	5 036 993	9 011	131 893	817 610	5 177 649
Oct	316	1 859	281	7 850	803 117	4 968 687	9 201	149 037	812 599	5 125 574
Nov	296	1 571	266	7 981	740 095	4 374 082	8 161	121 607	748 522	4 503 669
Déc	325	2 065	295	6 962	844 755	4 798 042	9 774	286 239	854 824	5 091 242
2012	3 615	22 574	3 023	96 895	9 358 339	54 427 920	103 913	1 510 522	9 465 275	56 035 337
Jan	296	1 879	246	5 913	752 358	4 507 089	8 584	150 136	761 188	4 663 139
Fév	284	1 736	218	4 540	707 223	4 133 806	7 944	132 831	715 385	4 271 177
Mars	312	1 796	263	4 914	796 549	4 722 663	8 655	115 225	805 467	4 842 803
Avr	277	1 740	216	5 116	704 884	4 143 675	7 426	135 301	712 526	4 284 092
Mai	306	1 803	242	5 920	814 474	4 609 994	8 997	127 410	823 713	4 743 324
Juin	300	1 934	247	6 028	810 820	4 634 340	9 390	124 276	820 457	4 764 643
Juil	300	1 977	282	7 380	826 373	4 996 248	9 256	144 137	835 911	5 147 766
Août	297	1 859	265	25 655	794 517	4 512 888	8 743	117 700	803 525	4 656 243
Sep	298	1 858	245	4 772	765 483	4 456 358	8 676	122 703	774 404	4 583 833
Oct	316	2 038	262	6 434	794 147	4 602 633	8 606	124 078	803 015	4 733 146
Nov	303	1 939	290	14 160	798 904	4 546 383	8 997	113 851	808 191	4 674 394
Déc	325	2 016	247	6 063	792 607	4 561 843	8 639	102 874	801 493	4 670 780
2013	2 237	14 608	1 743	48 404	5 401 696	31 516 482	60 077	727 770	5 463 516	32 292 656
Jan	306	1 967	235	5 926	771 111	4 534 992	8 004	96 919	779 350	4 637 837
Fév	285	1 829	228	8 458	711 286	4 249 985	7 779	93 707	719 293	4 352 150
Mars	309	1 938	252	7 878	755 380	4 347 518	8 498	111 489	764 130	4 466 885
Avr	325	2 219	238	9 867	786 293	4 742 457	9 046	100 840	795 577	4 853 164
Mai	335	2 197	275	4 992	791 194	4 420 198	8 602	99 213	800 071	4 524 404
Juin	322	2 177	239	3 642	764 721	4 416 958	8 747	101 835	773 707	4 522 434
Juil	355	2 280	276	7 641	821 711	4 804 373	9 401	123 767	831 388	4 935 782
Août										
Sep										
Oct										
Nov										
Déc										

* Suite à l'annonce No. 877 émise par la BDL le 16 mai 2012, les sessions de compensation des banques se dérouleront uniquement au siège de la BDL, à Beyrouth

6.1 CREDITS ET REMISES DOCUMENTAIRES A L'IMPORTATION ET L'EXPORTATION (en milliards de L.L.)

Période	Crédits documentaires						Remises documentaires			
	Crédits ouverts		Crédits utilisés		Situation des crédits (fin de période)		Entrée des remises	Sortie des remises	Situation des remises (fin de période)	
	Imports	Exports	Imports	Exports	Imports	Exports	Imports	Exports	Imports	Exports
2012	9 719,2	6 400,0	9 121,6	5 692,0	1 786,0	2 171,9	2 900,1	2 417,1	235,5	713,2
Fév	659,2	504,9	517,4	500,5	1 285,9	1 799,8	227,7	242,2	239,6	688,5
Mars	874,8	515,9	747,5	503,7	1 475,3	1 830,7	210,0	206,5	248,7	685,1
Avr	779,0	605,0	728,8	507,5	1 518,1	1 905,4	236,1	175,1	263,4	672,8
Mai	708,3	382,7	770,5	412,6	1 435,9	1 818,6	227,4	209,4	233,8	676,5
Juin	762,7	612,5	714,3	291,2	1 500,0	2 144,6	466,7	174,4	255,2	697,5
Juil	816,5	573,4	788,9	502,3	1 518,4	2 155,6	229,0	191,7	265,5	675,6
Août	1 104,1	380,0	753,3	694,9	1 819,6	1 820,1	192,3	166,0	253,3	678,0
Sep	990,0	421,1	1 021,7	349,7	1 783,2	1 878,6	183,8	173,5	231,8	656,2
Oct	681,9	404,6	922,3	339,1	1 505,9	1 924,3	200,8	171,3	231,4	660,4
Nov	730,0	583,5	679,1	407,6	1 542,9	2 075,4	193,4	197,3	238,6	671,4
Déc	991,8	818,1	742,6	677,6	1 786,0	2 171,9	322,9	168,0	235,5	713,2
2013										
Jan	971,8	542,9	943,3	610,3	1 798,5	2 085,3	187,8	247,8	238,4	683,0
Fév	837,7	453,7	1 081,3	587,7	1 535,2	1 831,4	166,5	196,6	228,2	675,1
Mars	996,1	623,2	651,5	298,5	1 865,1	2 225,2	198,5	223,0	228,4	673,8
Avr	870,6	525,2	918,7	488,4	1 750,9	2 246,8	218,4	158,0	241,7	685,2
Mai	892,6	540,5	868,6	622,0	1 770,5	2 133,7	246,2	177,9	233,0	640,4
Juin	912,0	484,6	817,6	476,6	1 856,8	2 121,1	223,2	167,3	227,9	627,0
Juil	754,7	289,6	955,9	396,4	1 611,6	2 005,0	211,6	165,5	228,5	605,8

6.2 DETTE PUBLIQUE EN LIVRES LIBANAISES PAR TYPE D'INSTRUMENT (1)
(en milliards de livres libanaises)

	Déc 2011	Juil 2012	Déc 2012	Avr 2013	Mai 2013	Juin 2013	Juil 2013
Dettes brutes en Livres Libanaises	49 340,0	48 912,0	50 198,0	49 782,0	50 115,0	51 067,0	51 343,0
1. Bons du trésor à long terme (2)	46 512,0	46 399,0	47 448,0	47 847,0	48 271,0	49 287,0	49 430,0
- bons à plus de 24 mois	41 793,0	41 276,0	42 499,0	43 309,0	44 274,0	45 599,0	45 948,0
- bons à 24 mois	3 972,0	4 354,0	4 208,0	3 851,0	3 288,0	2 938,0	2 665,0
- Coupon	747,0	769,0	741,0	687,0	709,0	750,0	817,0
2. Bons du trésor à court terme (2)	2 583,0	2 318,0	2 591,0	1 835,0	1 710,0	1 632,0	1 767,0
- bons à 12 mois	887,0	1 051,0	965,0	888,0	877,0	892,0	909,0
- bons à 6 mois	1 569,0	1 080,0	1 312,0	723,0	699,0	581,0	738,0
- bons à 3 mois	127,0	187,0	314,0	224,0	134,0	159,0	120,0
3. Prêts	245,0	195,0	159,0	100,0	134,0	148,0	146,0

(1) Source : Ministère des Finances
(2) Les bons du trésor sont reportés à leur valeur actuelle (valeur d'achat + intérêts cumulés).

7. COURS DES PRINCIPALES DEVISES

(en livres libanaises)

Période	Dollar E.U	Euro	Franc Suisse	Livre Sterling	Yen Japonais (100)	Dollar Canadien	Argent (Once)	Or (Once)
Moyenne de la période								
2012								
Juil	1 507,50	1 854	1 544	2 350	1 909	1 487	41 367	2403 584
Déc	1 507,50	1 977	1 635	2 434	1 804	1 524	48 213	2543 529
2013								
Mars	1 507,50	1 954	1 593	2 272	1 590	1 470	43 425	2399 604
Avr	1 507,50	1 963	1 609	2 307	1 540	1 480	38 004	2241 834
Mai	1 507,50	1 956	1 573	2 301	1 489	1 475	34 556	2125 237
Juin	1 507,50	1 988	1 614	2 333	1 548	1 462	31 821	2024 579
Juil	1 507,50	1 972	1 595	2 289	1 514	1 448	29 728	1939 272
Fin de période								
2012								
Juil	1 507,50	1 851	1 541	2 365	1 928	1 506	42 564	2448 632
Déc	1 507,50	1 988	1 645	2 425	1 754	1 515	45 315	2502 978
2013								
Mars	1 507,50	1 931	1 583	2 280	1 599	1 483	43 099	2412 452
Avr	1 507,50	1 971	1 611	2 334	1 545	1 491	36 791	2222 477
Mai	1 507,50	1 962	1 582	2 296	1 502	1 458	34 205	2133 339
Juin	1 507,50	1 967	1 594	2 299	1 524	1 439	28 424	1813 824
Juil	1 507,50	1 998	1 624	2 291	1 544	1 463	30 044	2008 864

8. LA DETTE PUBLIQUE SELON LES SOURCES DE FINANCEMENT (1)

(en fin de période)

	Déc 2011	Juil 2012	Déc 2012	Mai 2013	Juin 2013	Juil 2013
I Dette brute en Livres Libanaises (milliards)	49 340,0	48 912,0	50 198,0	50 115,0	51 067,0	51 343,0
1.1 Banque du Liban	16 374,0	15 449,0	15 049,0	16 208,0	16 348,0	16 378,0
Bons du Trésor (2)	16 235,0	15 364,0	14 994,0	16 203,0	16 343,0	16 378,0
Crédits aux entités publiques	139,0	85,0	55,0	5,0	5,0	
1.2 Banques commerciales	25 177,0	25 294,0	27 267,0	25 014,0	25 797,0	25 886,0
Bons du Trésor (4)	25 071,0	25 184,0	27 163,0	24 885,0	25 654,0	25 740,0
Créances aux entités publiques	106,0	110,0	104,0	129,0	143,0	146,0
1.3 BT du système non bancaire (3)	7 789,0	8 169,0	7 882,0	8 893,0	8 922,0	9 079,0
II Dépôts du secteur public	10 984,0	12 308,0	12 916,0	12 769,0	13 739,0	13 709,0
III Dette en livres libanaises nette	38 356,0	36 604,0	37 282,0	37 346,0	37 328,0	37 634,0
IV Dette en devises (mns de \$ E.U)	20 927,0	23 037,0	24 385,0	25 972,0	26 136,0	26 172,0
V Dette totale nette (en milliards de L.L.)	69 903,0	71 333,0	74 043,0	76 499,0	76 728,0	77 089,0

(1) Source: Ministère des Finances, chiffres presque définitifs sujets à des révisions ultérieures.

(2) Les bons du Trésor sont reportés à leur valeur actuelle (valeur d'achat+intérêts cumulés).

(3) Vu l'expansion du marché des bons du Trésor et la difficulté de recenser ceux détenus par le secteur privé non résident, les bons du Trésor en livres libanaises sont intégrés dans la dette en Livres Libanaises et ceux libellés en dollars dans la dette en devises.

(4) A dater de septembre 1999, ces chiffres comprennent les bons du trésor ainsi que les titres de créances.

9.1 ACTIONS COTÉES À LA BOURSE DE BEYROUTH

(Juillet 2013)

Actions Cotées	Actions Executées	Pourcentage (%)	Valeurs Executées (\$)	Pourcentage (%)	Prix de Clôture (\$)	Prix Moyen (\$)
Solidere "A"	448 811	6,40	5 043 436	16,70	11,38	11,24
Solidere "B"	131 322	1,87	1 485 737	4,92	11,22	11,31
Banque Libanaise pour le Commerce	0	0,00	0	0,00	1,95	-
Banque Libanaise pour le Commerce (Preferred Shares "A")	0	0,00	0	0,00	100,00	-
Banque Libanaise pour le Commerce (Preferred Shares "B")	0	0,00	0	0,00	101,00	-
Banque Audi - Saradar	112 940	1,61	685 469	2,27	6,40	6,07
Banque Audi - Saradar GDR	9 850	0,14	62 244	0,21	6,59	6,32
Banque Audi (Preferred Shares "E")	10 000	0,14	1 010 000	3,34	101,00	101,00
Banque Audi (Preferred Shares "F")	4 365	0,06	436 773	1,45	100,20	100,06
Banque Audi (Preferred Shares "G")	4 450	0,06	445 000	1,47	100,00	100,00
Banque Audi (Preferred Shares "H")	7 180	0,10	718 000	2,38	100,00	100,00
Bank of Beirut	0	0,00	0	0,00	19,00	-
Bank of Beirut (Preferred Shares "E")	92 855	1,32	2 383 291	7,89	25,68	25,67
Bank of Beirut (Preferred Shares "H")	44 717	0,64	1 147 000	3,80	25,70	25,65
Bank of Beirut (Preferred Shares "I")	200	0,00	5 060	0,02	25,30	25,30
Banque Byblos	5 664 259	80,75	8 501 306	28,15	1,52	1,50
Banque Byblos GDR	0	0,00	0	0,00	70,00	-
Banque Byblos "Preferred Shares 2008"	26 430	0,38	2 643 000	8,75	10,00	100,00
Banque Byblos "Preferred Shares 2009"	11 733	0,17	1 175 290	3,89	100,10	100,17
BEMO	0	0,00	0	0,00	1,84	-
BEMO "Preferred Shares"	7 900	0,11	790 000	2,62	100,00	100,00
BLOM GDR	6 080	0,09	52 142	0,17	8,65	8,58
BLOM	416 508	5,94	3 442 380	11,40	8,27	8,26
BLOM "Preferred Shares 2011"	10 000	0,14	101 200	0,34	10,12	10,12
RYMCO	0	0,00	0	0,00	3,50	-
HOLCIM Liban	4 720	0,07	68 637	0,23	14,75	14,54
Société de Ciments Blancs "B"	0	0,00	0	0,00	3,23	-
Société de Ciments Blancs "N"	0	0,00	0	0,00	3,24	-
Total	7 014 320	100	30 195 965	100	-	-

9.2 CERTIFICATS DE DEPOT

	Echéance	Clôture de Juin 2013		Clôture de Juillet 2013	
		Prix	Rendement	Prix	Rendement
Banque de la Méditerranée (5 ans)	14/12/2017	99,34	5,54%	99,40	5,53%
Banque du Liban (10 ans)	25/04/2015	108,98	4,75%	108,83	4,60%

9.3 EURO-OBLIGATIONS

	Echéance	Clôture de Juin 2013			Clôture de Juillet 2013		
		Prix	Rendement	Ecart	Prix	Rendement	Ecart
5 ans (Obligations) Banque BEMO	30/06/2014	101,86	5,05	490	101,73	5,01	489

9.4 INSTRUMENTS FINANCIERS DIVERS

	Clôture de Juin 2013	Prix Moyen	Clôture de Juillet 2013	Prix Moyen	Changement (%)
GDR (Solidere)	10,86 - 10,95 \$	10,91	11,00 - 11,10 \$	11,05	1,28
GDR (BLOM)	8,01 - 8,65 \$	8,33	8,33 - 8,50 \$	8,41	0,96
GDR (Audi - Saradar)	6,35 - 6,45 \$	6,40	6,50 - 6,75 \$	6,63	3,59
GDR (Byblos)	... - 80,00 \$	80,00	72,00 - 75,00 \$	73,50	-8,13



مصرف لبنان
BANQUE DU LIBAN