

SYNTHÈSE

(Les pourcentages représentent les variations annuelles, sauf mention contraire)

L'indicateur synthétique de la Banque du Liban s'est inscrit à 247,2 en septembre 2013, contre 244,8 le mois précédent et 243,5 en septembre 2012. Au cours du mois, la balance des paiements a enregistré un excédent équivalent à 503,8 millions de dollars. Sur un an, le bilan consolidé des banques commerciales s'est accru de 7,3% en septembre 2013 et le taux de dollarisation des dépôts s'est inscrit à 65,6% à la fin du mois. Les taux d'intérêt bancaires ont augmenté sur les comptes débiteurs en livre, alors qu'ils ont diminué sur les comptes créditeurs en livre et sur les comptes débiteurs en dollar et se sont stabilisés sur les comptes créditeurs en dollar.

- ☒ La **balance des paiements** a enregistré, en septembre 2013, un excédent équivalent à 503,8 millions de dollars. Ceci s'est traduit par une hausse des avoirs extérieurs nets de la Banque du Liban de 908,8 millions de dollars et par une baisse de ceux des banques et institutions financières de 405,0 millions de dollars. Pour les neuf premiers mois de l'année, la balance des paiements s'est soldée par un déficit cumulé de 676,4 millions de dollars, comparé à un déficit cumulé de 1 931,7 millions de dollars pour la même période de 2012.
- ☒ Selon les chiffres publiés par le Ministère des finances, la **dette publique** totale nette a augmenté de 713 milliards de livres en septembre 2013, atteignant 78 702 milliards de livres à la fin du mois. Cette augmentation résulte d'une hausse de la dette publique libellée en devises et de la dette publique nette libellée en livre libanaise. En effet, la dette en devises a augmenté de 162 millions de dollars, s'élevant à 26 411 millions de dollars à la fin du mois, et la dette en livre s'est accrue de 470 milliards de livres, atteignant 38 888 milliards. Sur un an, la croissance annuelle de la dette publique totale nette, de la dette en livre libanaise et de la dette en devises a respectivement été de 9,0%, 3,1% et 15,5% fin septembre.
- ☒ Les **réserves brutes en devises de la Banque du Liban** ont atteint 36 842,1 millions de dollars fin septembre 2013, suite à une amélioration annuelle de 1,8% ou 662,2 millions de dollars. La valeur totale des réserves extérieures, y compris l'or, a totalisé 49 163,7 millions de dollars. Sur le marché de Beyrouth, le **cours du dollar** s'est maintenu au taux moyen de 1 507,50 livres libanaises au cours du mois.
- ☒ Les **taux d'intérêt** sont restés inchangés en septembre 2013 sur toutes les catégories de bons du Trésor. À la fin du mois, les taux se sont inscrits à 4,44% sur les bons à 3 mois, 4,99% sur les bons à 6 mois, 5,35% sur les bons à 12 mois, 5,84% sur les bons à 24 mois et 6,50% sur les bons à 36 mois. Sur la livre, les taux bancaires débiteurs ont augmenté de 12 points de base, atteignant 7,36%, alors que les taux créditeurs ont régressé de 10 points de base, s'inscrivant à 5,37%. Sur le dollar, les taux débiteurs ont diminué, alors que les taux créditeurs se sont stabilisés. Ainsi, le taux débiteur moyen pondéré a atteint 6,95% en septembre (-21 points de base) et le taux créditeur moyen s'est maintenu, comme en août, à 2,91%.
- ☒ L'**agrégat M3** s'est élevé à 163 552,9 milliards de livres fin septembre 2013, avec une croissance annuelle de 6,9%. Les crédits bancaires au secteur privé sont restés le facteur principal de création monétaire. En ce qui concerne les composantes de la masse monétaire, les dépôts en livre et en devises ont respectivement progressé de 5,8% et 7,2%.
- ☒ Le **bilan consolidé des banques commerciales** a atteint 240 079 milliards de livres fin septembre 2013, soit une hausse annuelle de 7,3%, contre 7,8% fin août 2013. Les dépôts du secteur privé, résident et non-résident, ainsi que les crédits au secteur privé, se sont respectivement améliorés de 7,9% et 8,5%. Le **taux de dollarisation** des dépôts bancaires s'est inscrit à 65,6% fin septembre 2013.
- ☒ Le déficit de la **balance commerciale** s'est creusé de 10,1% fin septembre, totalisant 1 276,2 millions de dollars. En valeur, les exportations et les importations ont respectivement diminué de 38,7% et 4,0%, s'inscrivant à 288,4 millions et 1 564,7 millions de dollars.
- ☒ Les **livraisons de ciment**, indicateur de l'activité actuelle du secteur de la construction, ainsi que les surfaces couvertes par les **permis de construire**, indicateur de son activité potentielle, se sont respectivement accrues de 9,4% et 2,8% par rapport à septembre 2012.
- ☒ Sur un an, la **production d'énergie électrique** a augmenté de 26,6% en septembre 2013, atteignant 1 082,6 millions de kWh.
- ☒ A l'**Aéroport International de Beyrouth**, le trafic aérien s'est renforcé de 3,1%, alors que le nombre de passagers a reculé de 1,3%. Les arrivées, les départs et les passages en transit ont enregistré des baisses respectives de 1,6%, 0,4% et 59,5%. Quant au volume du fret aérien, il s'est élargi de 14,4%.
- ☒ En septembre 2013, le trafic maritime au **Port de Beyrouth** a fléchi de 7,0%, alors que le volume total du fret maritime a progressé de 24,4%.

DIAGNOSTIC

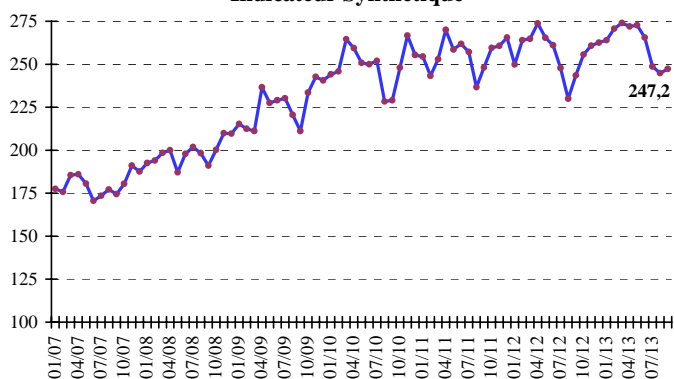
L'INDICATEUR SYNTHETIQUE DE LA BDL

L'indicateur synthétique de la Banque du Liban a atteint 247,2 en septembre 2013, contre 244,8 le mois précédent et 243,5 en septembre 2012, enregistrant ainsi une hausse annuelle de 1,5%.

Indicateur Synthétique (Moyenne 1993=100)

	Indice	Changement Mensuel (%)	Changement Annuel (%)
Sep-2012	243,5	5,9	-1,9
Oct-2012	255,6	5,0	-1,5
Nov-2012	260,8	2,0	0,1
Déc-2012	262,5	0,7	-1,1
Jan-2013	263,9	0,5	5,6
Fév-2013	270,6	2,5	2,5
Mars-2013	273,9	1,2	3,4
Avril-2013	272,0	-0,7	-0,6
Mai-2013	272,7	0,3	2,8
Juin-2013	265,5	-2,6	1,7
Juil-2013	248,7	-6,3	0,4
Août-2013	244,8	-1,6	6,4
Sep-2013	247,2	1,0	1,5

Indicateur Synthétique



COMPENSATION DES CHÈQUES

La valeur totale des chèques compensés a augmenté de 2,9% en septembre 2013. La valeur des chèques libellés en livre libanaise a progressé de 19,5%, alors que celle des chèques en devises étrangères a régressé de 1,6%. La part des chèques compensés libellés en devises s'est inscrite à 75,4% du total des chèques, soit une baisse de 4,3%.

Sur un an, la part des chèques rejetés a augmenté de 19,0%, représentant 2,3% de la valeur totale des chèques fin septembre 2013.

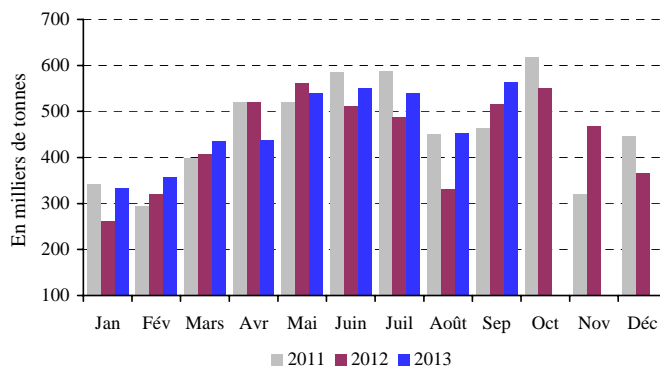
SECTEUR RÉEL

LA CONSTRUCTION ET L'IMMOBILIER

Les livraisons de ciment, indicateur de l'activité actuelle du secteur de la construction, ainsi que les surfaces couvertes par les permis de construire, indicateur de son

activité potentielle, se sont respectivement accrues de 9,4% et 2,8% par rapport à septembre 2012.

Livraisons de Ciment



Source: Sociétés de Ciment

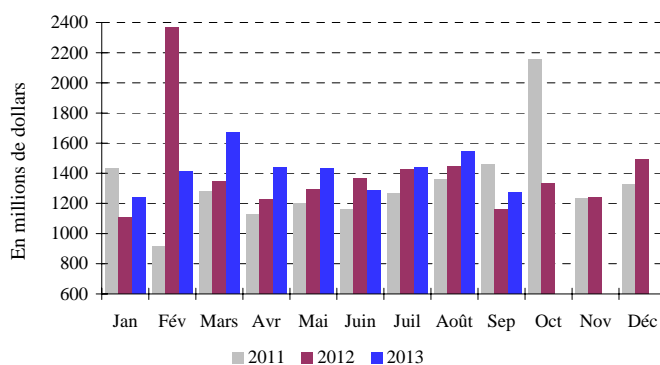
Sur un an, les taxes foncières perçues en septembre 2013 ont accusé une baisse de 9,5%, atteignant 75,3 milliards de livres.

LE COMMERCE EXTERIEUR

Le déficit de la balance commerciale s'est creusé de 10,1% fin septembre, totalisant 1 276,2 millions de dollars à la fin du mois. En valeur, les exportations et les importations ont respectivement diminué de 38,7% et 4,0%, s'inscrivant à 288,4 millions et 1 564,7 millions de dollars.

Les recettes douanières perçues au cours du mois ont régressé de 8,2%, totalisant 179,1 milliards de livres.

Déficit Commercial



Source: Conseil Supérieur des Douanes

Au cours des neuf premiers mois de l'année, les importations libanaises des principaux pays d'origine se sont réparties comme suit: la Chine 10,4%, l'Italie 8,3%, la France 7,3%, les Etats-Unis 7,3%, et l'Allemagne 6,0%. En septembre 2013, ces importations se sont réparties de la manière suivante:

Importations par pays d'origine (millions de dollars)

	Sep 12	% du total	Sep 13	% du total
Chine	144,1	8,8	244,8	15,6
Italie	99,5	6,1	126,4	8,1
France	120,7	7,4	121,0	7,7
Etats-Unis	95,9	5,9	103,7	6,6
Allemagne	108,6	6,7	95,3	6,1
Autres pays	1 060,7	65,1	873,4	55,8
Total importations	1 629,5	100	1 546,7	100

Principaux Indicateurs (Toutes les variations sont en % et comparées à la même période de l'année précédente)

	Déc-2011	Moy-2011	Sept-2012	Déc-2012	Moy-2012	Août-2013	Sept-2013
Chèques compensés en L.L. ¹							
(en millions de L.L.)	2 064 573	1 790 140	1 857 519	2 015 742	1 881 163	2 041 078	2 219 597
Variation en %	7,22	5,44	7,43	-2,37	5,08	9,82	19,49
Chèques compensés en devises ^{1***}							
(en millions de \$)	5 091	4 821	4 584	4 671	4 670	4 495	4 512
Variation en %	16,65	7,33	-11,47	-8,26	-3,14	-3,46	-1,56
Total chèques compensés ^{**}							
(en millions de L.L.)	9 739 621	9 057 553	8 767 647	9 056 942	8 920 602	8 817 617	9 022 141
Demandes d'information à la Centrale des Risques ¹							
Total	14 997	17 519	20 394	17 171	20 751	19 949	22 495
Variation en %	28,08	11,36	11,06	14,50	18,45	1,96	10,30
Permis de construire ^{2***}							
(en mètres carrés)	1 704 912	1 372 064	1 104 217	1 611 664	1 223 410	924 191	1 134 893
Variation en %	-11,72	-6,49	-9,75	-5,47	-10,83	-0,37	2,78
Livraisons de ciment ^{3***}							
(en tonnes)	445 835	462 481	516 634	367 034	442 379	453 260	565 049
Variation en %	11,56	6,18	11,19	-17,68	-4,35	36,92	9,37
Taxes foncières perçues ⁴							
(en millions de L.L.)	112 369	75 773	83 254	119 063	77 784	70 424	75 326
Variation en %	7,77	-1,59	10,52	5,96	2,66	10,13	-9,52
Importations ^{5**}							
(en millions de L.L.)	2 510 637	2 533 221	2 457 306	2 821 736	2 674 165	2 756 333	2 359 507
Variation en %	13,22	12,22	-8,43	12,39	5,56	2,58	-3,98
Exportations ^{5**}							
(en millions de L.L.)	509 227	536 026	709 681	574 936	563 380	421 396	434 917
Variation en %	-2,31	8,80	40,82	12,90	5,10	-17,60	-38,72
Déficit Commercial ^{**}	2 001 410	1 997 195	1 747 625	2 246 800	2 110 785	2 334 936	1 924 590
Variation en %	18,00	13,17	-19,82	12,26	5,69	7,32	10,13
Recettes douanières ^{5*}							
(en millions de L.L.)	189 667	190 018	195 157	191 685	196 509	195 648	179 124
Variation en %	-16,19	-19,89	-8,43	1,06	3,42	3,60	-8,22
Production d'électricité (réseau EDL) ⁶							
(en millions de kWh)	916	1 033	855	950	914	1 146	1 083
Variation en %	-8,25	-0,50	-21,25	3,66	-11,54	27,70	26,64
Importations de dérivés pétroliers ^{7***}							
(en tonnes métriques)	519 410	489 466	499 505	677 241	551 729	529 514	365 639
Variation en %	-0,23	6,81	0,70	30,39	12,72	-25,92	-26,80
Marchandises au Port de Beyrouth ^{8**}							
Total	593 439	568 776	551 936	655 062	613 800	662 680	686 398
Variation en %	11,58	5,47	-6,55	10,38	7,92	-0,33	24,36
Arrivée (tonnes)	511 776	489 914	469 571	573 633	531 288	589 020	581 084
Départ (tonnes)	73 001	66 507	73 175	71 961	70 800	73 449	105 314
Transit/zone franche (tonnes)	8 662	12 355	9 190	9 468	11 713	211	—
Passagers (AIB) ⁹							
Total	445 968	471 179	546 784	495 760	495 843	726 939	539 441
Variation en %	5,27	1,83	-6,13	11,16	5,23	15,78	-1,34
Arrivée	247 811	234 602	232 024	251 129	240 435	343 406	228 306
Variation en %	6,10	2,02	-7,33	1,34	2,49	21,24	-1,60
Départ	193 272	231 734	310 896	243 268	251 501	382 497	309 572
Variation en %	3,58	1,01	-4,75	25,87	8,53	12,08	-0,43
Transit	4 885	4 843	3 864	1 363	3 907	1 036	1 563
Variation en %	40,78	44,16	-32,53	-72,10	-19,31	-69,03	-59,55

* A partir de juillet 1995, la valeur du dollar douanier (800 L.L.) a été remplacée par le cours officiel du dollar. ** Chiffres mis à jour par le secteur privé. *** A dater début Janvier 1997, les données préliminaires sont mises à jour pour inclure les secteurs public et privé.

Sources: ¹BDL. ²Ordre des Ingénieurs de Beyrouth et Tripoli. ³Sociétés de Ciment. ⁴Ministère des Finances. ⁵Conseil Supérieur de Douanes. ⁶EDL. ⁷Direction Générale du Pétrole. ⁸Port de Beyrouth. ⁹Aéroport International de Beyrouth.

Au cours des neuf premiers mois de l'année, les exportations libanaises vers les principaux pays de destination se sont réparties comme suit: la Syrie 14,0%, l'Afrique du Sud 11,4%, l'Arabie Saoudite 8,8%, les Emirats Arabes Unis 8,0% et l'Irak 6,6%.

En septembre 2013, elles se sont réparties de la manière suivante:

Exportations par pays d'origine (millions de dollars)

	Sep 12	% du total	Sep 13	% du total
Emirats Arabes Unis	29,2	6,2	31,4	10,9
Irak	22,2	4,7	30,1	10,4
Arabie Saoudite	28,8	6,1	24,7	8,6
Afrique du Sud	132,3	28,1	18,3	6,3
Syrie	29,6	6,3	16,3	5,6
Autres pays	228,5	48,6	167,6	58,1
Total exportations	470,6	100	288,4	100

Importations (millions de dollars)

Sections	Jan-Sep 2012	% du Total	Jan-Sep 2013	% du Total
Produits alimentaires	2 418,6	15,1	2 540,6	16,0
Textiles	555,3	3,5	601,8	3,8
Peaux, cuirs et plastiques artificielles	58,9	0,4	59,4	0,4
Bois et ouvrage en bois	184,3	1,1	179,8	1,1
Produits chimiques/pharmaceutiques	1 313,2	8,2	1 478,3	9,3
Papiers et ouvrages en papier	277,5	1,7	289,0	1,8
Produits en pierre, plâtre, ciment	304,8	1,9	333,2	2,1
Métaux et produits dérivés	5 734,4	35,8	4 872,0	30,6
Machines et matériel électrique	2 951,0	18,4	3 576,6	22,5
Produits de la bijouterie	1 232,0	7,7	871,4	5,5
Autres	1 000,9	6,2	1 101,4	6,9
Total	16 030,9	100	15 903,5	100

Exports (millions USD)

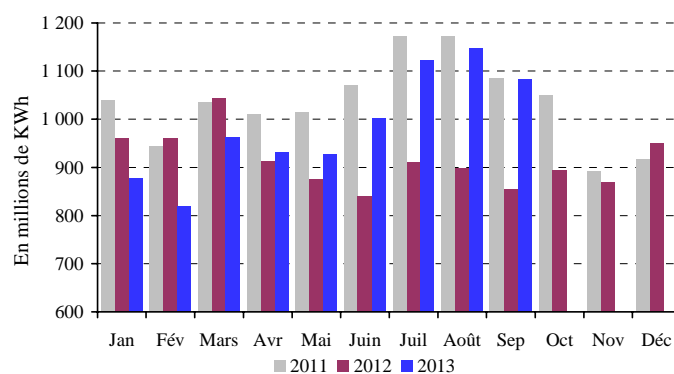
Sections	Jan-Sep 2012	% du Total	Jan-Sep 2013	% du Total
Produits alimentaires	440,6	13,4	533,7	16,9
Textiles	85,6	2,6	90,7	2,9
Peaux, cuirs et plastiques artificielles	11,3	0,3	14,8	0,5
Bois et ouvrage en bois	13,9	0,4	15,3	0,5
Produits chimiques/pharmaceutiques	255,2	7,7	253,1	8,0
Papiers et ouvrages en papier	137,7	4,2	130,1	4,1
Produits en pierre, plâtre, ciment	30,7	0,9	31,9	1,0
Métaux et produits dérivés	388,6	11,8	765,5	24,2
Machines et matériel électrique	410,7	12,5	442,7	14,0
Produits de la bijouterie	1 312,6	39,8	672,2	21,3
Autres	211,1	6,4	213,1	6,7
Total	3 298,0	100	3 163,1	100

Source: Conseil Supérieur de Douanes

L'ENERGIE

Sur un an, la production d'énergie électrique a augmenté de 26,6% en septembre 2013, atteignant 1 082,6 millions de kWh.

Production Mensuelle d'Electricité (Réseau EDL)



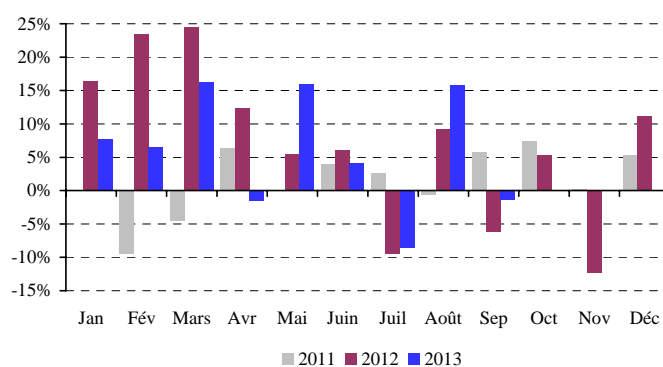
Source: Electricité du Liban

LE TRANSPORT

A l'Aéroport International de Beyrouth, le trafic aérien s'est renforcé de 3,1%, alors que le nombre de passagers a reculé de 1,3%. Les arrivées, les départs et les passages en transit ont enregistré des baisses respectives de 1,6%, 0,4% et 59,5%.

Quant au volume du fret aérien, il s'est élargi de 14,4% par rapport à septembre 2012, les marchandises débarquées et embarquées ayant respectivement progressé de 17,5% et 11,0%.

Variation Annuelle du Flux de Passagers



Source: Aéroport International de Beyrouth

En septembre 2013, le trafic maritime au Port de Beyrouth a fléchi de 7,0%, alors que le volume total du fret maritime a progressé de 24,4%. Les marchandises débarquées et embarquées se sont respectivement accrues de 23,7% et 43,9%.

SECTEUR MONÉTAIRE

LES AVOIRS EXTERIEURS NETS DU SYSTEME BANCAIRE

La balance des paiements a enregistré, en septembre 2013, un excédent équivalent à 503,8 millions de dollars. Ceci s'est traduit par une hausse des avoirs extérieurs nets de la Banque du Liban de 908,8 millions de dollars et par une baisse de ceux des banques et institutions financières de 405,0 millions de dollars. Pour les neuf premiers mois de l'année, la balance des paiements s'est

soldée par un déficit cumulé de 676,4 millions de dollars, comparé à un déficit cumulé de 1 931,7 millions de dollars pour la même période de 2012.

LES RESERVES OFFICIELLES EN DEVISES

Les réserves brutes en devises de la Banque du Liban ont atteint 36 842,1 millions de dollars fin septembre 2013, suite à une amélioration annuelle de 1,8% ou 662,2 millions de dollars. La valeur totale des réserves extérieures, y compris l'or, a totalisé 49 163,7 millions de dollars. Sur le marché de Beyrouth, le cours du dollar s'est maintenu au taux moyen de 1 507,50 livres libanaises au cours du mois.

LES TAUX D'INTERET

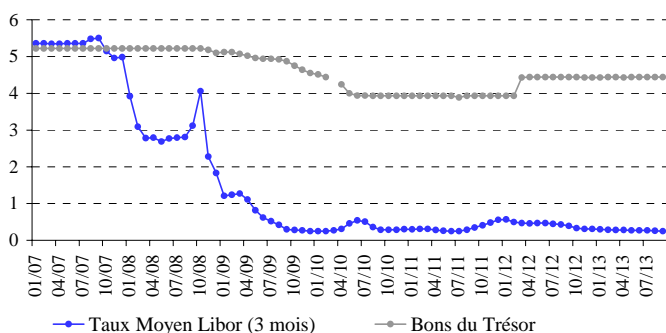
Les taux d'intérêt sont restés inchangés en septembre 2013 sur toutes les catégories de bons du Trésor. À la fin du mois, les taux se sont inscrits à 4,44% sur les bons à 3 mois, 4,99% sur les bons à 6 mois, 5,35% sur les bons à 12 mois, 5,84% sur les bons à 24 mois et 6,50% sur les bons à 36 mois.

Sur la livre, les taux bancaires débiteurs ont augmenté de 12 points de base, atteignant 7,36%, alors que les taux créditeurs ont régressé de 10 points de base, s'inscrivant à 5,37%.

Sur le dollar, les taux débiteurs ont diminué, alors que les taux créditeurs se sont stabilisés. Ainsi, le taux débiteur moyen pondéré a atteint 6,95% en septembre (-21 points de base) et le taux créditeur moyen s'est maintenu, comme en août, à 2,91%.

En conséquence, l'écart d'intérêt débiteur sur la livre et le dollar s'est élargi, passant de 8 points en août 2013 à 41 points en septembre 2013. Par contre, l'écart d'intérêt créditeur sur la livre et le dollar a rétréci au cours de la même période, passant de 2,56 points à 2,46 points.

Ecart d'Intérêt entre les Bons du Trésor à 3 mois et le Libor



En septembre 2013, la moyenne du taux Libor à 3 mois s'est inscrite à 0,25%, contre 0,26% en août.

Au cours du mois, les taux sur les certificats de dépôt à 45 et 60 jours émis par la Banque du Liban sont restés inchangés, se stabilisant respectivement à 3,57% et 3,85%.

D'autre part, les taux d'escompte et de prise en pension ont été maintenus par la banque centrale à 10,00%, taux

en vigueur depuis décembre 2009.

LA MASSE MONETAIRE

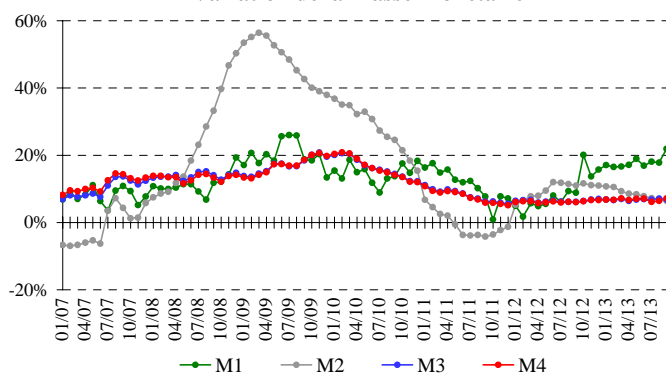
L'agrégat M3 s'est élevé à 163 552,9 milliards de livres fin septembre 2013, avec une croissance annuelle de 6,9%. Les crédits bancaires au secteur privé sont restés le facteur principal de création monétaire.

En ce qui concerne les composantes de la masse monétaire, les dépôts en livre et en devises ont respectivement progressé de 5,8% et 7,2%.

Variations de la Masse Monétaire sur un an (en %)

	M1	M2	M3	M4
Sep-2012	8,86	10,95	6,14	6,01
Oct-2012	20,08	11,64	6,40	6,33
Nov-2012	13,69	11,07	6,82	6,69
Déc-2012	15,72	10,97	6,97	6,68
Jan-2013	17,06	10,70	6,81	6,80
Fév-2013	16,55	10,54	6,71	6,75
Mars-2013	16,66	9,30	6,98	7,15
Avril-2013	17,12	8,56	6,43	6,70
Mai-2013	18,93	8,39	6,82	7,05
Juin-2013	16,89	7,82	6,92	7,09
Juil-2013	18,11	7,25	6,79	6,16
Août-2013	17,79	6,70	7,12	6,45
Sep-2013	21,88	6,43	6,89	7,18

Variation de la Masse Monétaire



LA DETTE PUBLIQUE

Selon les chiffres publiés par le Ministère des finances, la dette publique totale nette a augmenté de 713 milliards de livres en septembre 2013, atteignant 78 702 milliards de livres à la fin du mois.

Cette augmentation résulte d'une hausse de la dette publique libellée en devises et de la dette publique nette libellée en livre libanaise. En effet, la dette en devises a augmenté de 162 millions de dollars, s'élevant à 26 411 millions de dollars à la fin du mois, et la dette en livre s'est accrue de 470 milliards de livres, atteignant 38 888 milliards.

Sur un an, la croissance annuelle de la dette publique totale nette, de la dette en livre libanaise et de la dette en

devises a respectivement été de 9,0%, 3,1% et 15,5% fin septembre.

Bons du Trésor par catégorie (en % du total)

	3 mois	6 mois	12 mois	24 mois et plus
Sep-2012	0,20	2,44	1,75	95,61
Oct-2012	0,19	2,52	1,89	95,41
Nov-2012	0,19	2,54	1,85	95,41
Déc-2012	0,63	2,62	1,93	94,82
Jan-2013	1,01	1,99	1,98	95,03
Fév-2013	1,05	1,75	1,98	95,22
Mars-2013	0,57	1,58	1,83	96,01
Avril-2013	0,45	1,46	1,79	96,31
Mai-2013	0,27	1,40	1,75	96,58
Juin-2013	0,31	1,14	1,75	96,79
Juil-2013	0,23	1,44	1,78	96,55
Août-2013	0,31	1,25	1,80	96,64
Sep-2013	0,30	1,46	1,77	96,46

L'ACTIVITÉ BANCAIRE

LE BILAN CONSOLIDÉ DES BANQUES

Le bilan consolidé des banques commerciales a atteint 240 079 milliards de livres fin septembre 2013, avec une hausse mensuelle de 0,44%, contre 0,48% en août 2013; sur un an, il s'est accru de 7,34%.

LE VOLUME DES CRÉDITS

a-Les banques commerciales

Au cours du mois, les crédits octroyés par les banques commerciales au secteur privé, résident et non résident, ont augmenté de 0,69%, contre 0,88% le mois précédent. Sur un an, ils ont enregistré une hausse de 8,49%, atteignant 69 168 milliards de livres fin septembre 2013. Ces crédits se sont répartis comme suit:

- Les crédits en livre libanaise se sont accrus de 1,35% en septembre 2013, contre 1,33% en août 2013, s'élevant à 16 112 milliards à la fin du mois. Sur un an, ils ont augmenté de 12,19%, représentant 23,29% du total des crédits consentis, contre 22,53% en septembre 2012.
- Les crédits en devises ont progressé de 0,49% au cours du mois, contre 0,75% le mois précédent. En expansion annuelle de 7,42%, ils ont atteint 35 183 millions de dollars fin septembre 2013.

b-Les banques d'affaires

Les crédits octroyés par les banques d'affaires ont atteint 1 719 milliards de livres fin septembre 2013, en hausse mensuelle de 0,64%, contre 0,11% en août. Sur un an, leur volume a rétréci de 1,00%.

LE VOLUME DES DEPOTS

a-Les banques commerciales

Les dépôts du secteur privé, résident et non résident, auprès des banques commerciales, ont accusé une légère baisse de 0,02% en septembre 2013, après une hausse légère de 0,16% en août 2013. Sur un an, leur volume a augmenté de 7,89%, s'élevant à 198 024 milliards de livres fin septembre 2013. Ces dépôts se sont répartis comme suit:

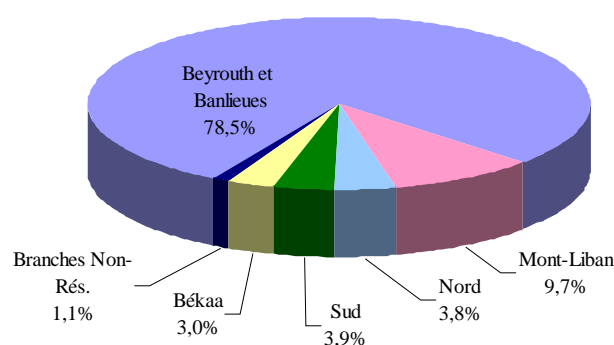
- Les dépôts en livre libanaise ont progressé légèrement de 0,23% en septembre 2013, contre 0,37% en août et ont atteint 68 014 milliards de livres à la fin du mois. Sur un an, ils se sont accrus de 5,22%, représentant 34,35% du total des dépôts bancaires, contre 35,22% fin septembre 2012.
- Les dépôts en devises ont affiché une baisse légère de 0,15% en septembre 2013, après une hausse légère de 0,04% en août 2013. Sur un an, ils ont progressé de 9,34%, s'élevant à 86 213 millions de dollars fin septembre 2013.

b-Les banques d'affaires

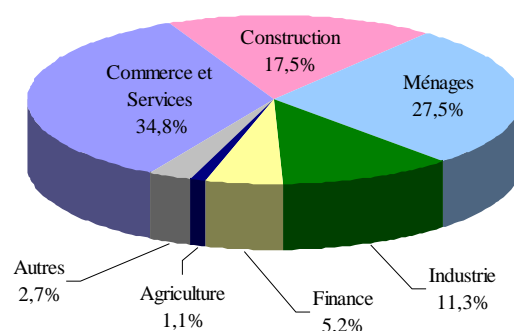
Au cours du mois, les dépôts du secteur privé ont régressé de 0,65%, contre une baisse légère de 0,22% en août 2013. Sur un an, leur volume a diminué de 12,33%, passant de 3 351 milliards de livres fin septembre 2012 à 2 938 milliards fin septembre 2013.

LA DISTRIBUTION DES CRÉDITS

Distribution des Crédits par Région



Distribution des Crédits par Secteur



LE RATIO CREDITS - DEPOTS

Fin septembre 2013, le total des crédits a atteint 34,93% du total des dépôts, contre 34,74% fin septembre 2012. Ces crédits se sont répartis de la manière suivante:

- Ratio crédits-dépôts en livres: 23,69%, contre 22,22%.
- Ratio crédits-dépôts en devises: 40,81%, contre 41,54%.

LES FONDS PROPRES

En septembre 2013, les fonds propres du secteur bancaire ont augmenté de 3,27%, contre 0,52% en août 2013. Sur un an, ils ont progressé de 18,35%, s'élevant à 21 217 milliards de livres fin septembre 2013.

Le ratio fonds propres/actif total des banques commerciales a atteint 8,84% à la fin du mois, contre 8,59% en août 2013 et 8,02% en septembre 2012.

Le ratio fonds propres/total des dépôts a enregistré une hausse au cours du mois, s'élevant à 10,71% fin septembre 2013, contre 10,37% en août 2013 et 9,77% en septembre 2012.

De même, le ratio fonds propres/total des crédits est passé à 30,67% à la fin du mois, contre 29,91% en août 2013 et 28,12% en septembre 2012.

LES TAUX DE DOLLARISATION

Le taux de dollarisation des dépôts bancaires s'est inscrit à 65,65% fin septembre 2013, contre 65,74% fin août 2013 et 64,78% fin septembre 2012.

De même, le taux de dollarisation des crédits bancaires a diminué, s'inscrivant à 76,71% fin septembre 2013, contre 76,86% fin août 2013 et 77,47% fin septembre 2012.

MARCHÉS FINANCIERS

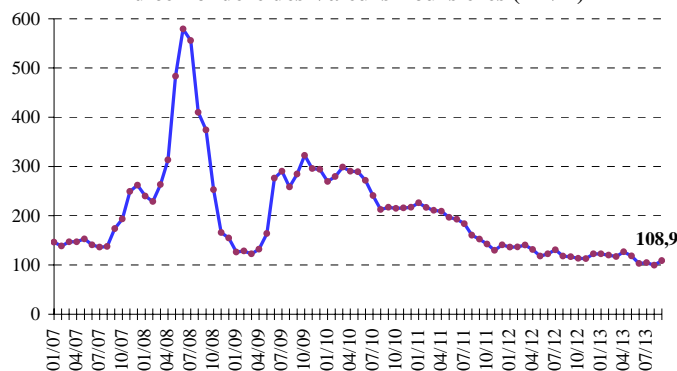
En septembre 2013, l'indice pondéré des valeurs boursières de la BDL a affiché une hausse de 9,28%, clôturant le mois à 108,93 points, contre 99,68 points le mois précédent. Quant aux actions échangées, elles ont augmenté en volume et en valeur.

Au cours du mois, aucune émission de certificats de dépôt interne ou externe n'a été émise ou n'est parvenue à échéance.

Indice pondéré des valeurs boursières (Jan 1996=100)

Sep-2012	116,73
Oct-2012	113,13
Nov-2012	112,98
Déc-2012	122,57
Jan-2013	122,70
Fév-2013	119,94
Mars-2013	117,09
Avril-2013	126,54
Mai-2013	118,20
Juin-2013	103,02
Juil-2013	104,38
Août-2013	99,68
Sep-2013	108,93

Indice Pondéré des Valeurs Boursières (IPVB)



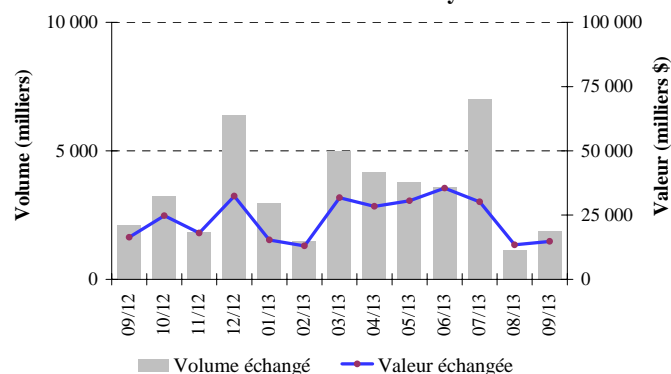
LA BOURSE DE BEYROUTH

Bourse de Beyrouth

Date	Actions échangées		Capitalisation du marché (milliards de dollars)
	Volume (millions)	Valeur (millions de dollars)	
Sep-2012	2,11	16,36	10,91
Oct-2012	3,25	24,75	10,84
Nov-2012	1,82	17,98	10,89
Déc-2012	6,39	32,38	11,31
Jan-2013	2,97	15,35	11,76
Fév-2013	1,49	12,99	11,84
Mars-2013	4,98	31,73	11,80
Avril-2013	4,18	28,43	11,98
Mai-2013	3,77	30,56	11,62
Juin-2013	3,58	35,44	11,15
Juil-2013	7,01	30,20	11,48
Août-2013	1,14	13,45	11,31
Sep-2013	1,87	14,73	11,46

Le Comité de la Bourse de Beyrouth a décidé d'accepter l'introduction, la négociation et la cotation sur le marché officiel des 350 000 actions privilégiées de catégorie C émises par la Banque Libanaise pour le Commerce S.A.L., chaque action ayant une valeur nominale de 100 dollars.

Activité de la Bourse de Beyrouth

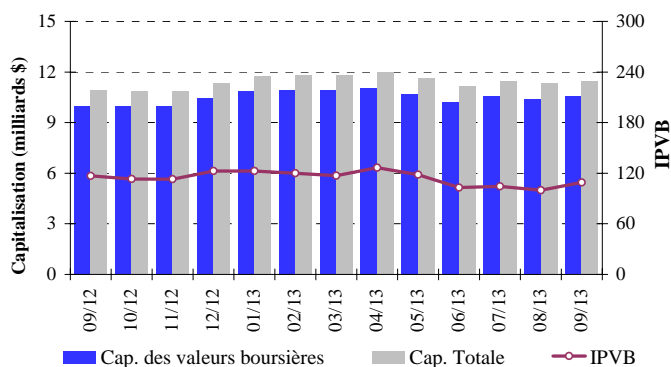


Le volume des actions échangées en septembre s'est élargi de 64,23%, s'élevant à 1,867 millions d'actions,

contre 1,137 millions le mois précédent. De même, la valeur des actions échangées a progressé de 9,54%, atteignant 14,728 millions de dollars en septembre 2013, contre 13,446 millions en août 2013.

En ce qui concerne les actions échangées au cours du mois, les actions ordinaires de la Banque Byblos S.A.L se sont placées en tête avec 34,42% du volume total des actions. En termes de valeur marchande globale, les actions de catégorie A de Solidere se sont placées en tête avec 27,37%.

IPVB et Capitalisation de la Bourse de Beyrouth



En août comme en septembre 2013, aucune transaction n'a été effectuée sur les euro-obligations du Trésor cotées en bourse.

La capitalisation de l'ensemble des actions des sociétés membres de la Bourse de Beyrouth a enregistré une hausse mensuelle de 1,30%, totalisant 11,458 milliards de dollars en septembre 2013, contre 11,311 milliards en août.

De même, la valeur marchande des actions cotées a augmenté de 1,42%, s'élevant à 10,544 milliards de dollars en septembre 2013, contre 10,397 milliards le mois précédent.

LES ACTIONS PRIVILEGIEES

Emetteur	Type	Prix	Volume (milliers)	Valeur (millions de \$)
Bank of Beirut	Actions privilégiées "E"	25 \$	2 400	60
	Actions privilégiées "H"	25 \$	5 400	135
	Actions privilégiées "I"	25 \$	5 000	125
Banque BEMO	Actions privilégiées	100 \$	200	20
Banque BLOM	Actions privilégiées 2011	10 \$	20 000	200
Banque Audi-Saradar	Actions privilégiées "E"	100 \$	1 250	125
	Actions privilégiées "F"	100 \$	1 500	150
	Actions privilégiées "G"	100 \$	1 500	150
	Actions privilégiées "H"	100 \$	750	75
Banque BLC	Actions privilégiées "A"	100 \$	400	40
	Actions privilégiées "B"	100 \$	550	55
	Actions privilégiées "C"	100 \$	350	35
Banque Byblos	Actions privilégiées 2008	100 \$	2 000	200
	Actions privilégiées 2009	96 \$	2 000	192

LES GDRs

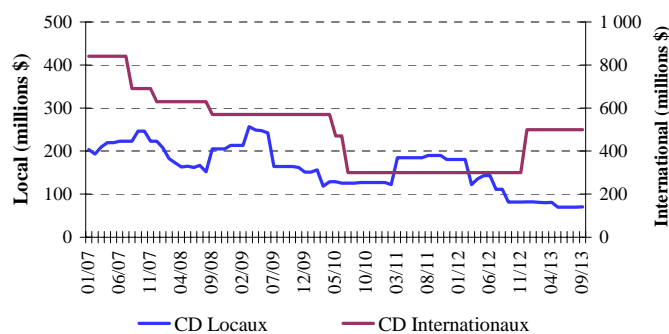
En septembre 2013, les cours des GDRs émis par la Banque Audi-Saradar S.A.L. et la Banque Byblos ont augmenté de 4,41% et 1,43%, les premiers variant entre 6,20 et 6,75 dollars et les derniers entre 68,00 et 72,00 dollars. De même, les cours des GDRs émis par Solidere ont progressé de 4,51% fin septembre 2013, variant entre 10,26 et 10,90 dollars. Par contre, les cours des GDRs émis par la Banque BLOM S.A.L. ont diminué de 0,12%, variant entre 8,32 et 8,70 dollars.

LES CERTIFICATS DE DEPOT

Certificats de Dépôt (millions de dollars)

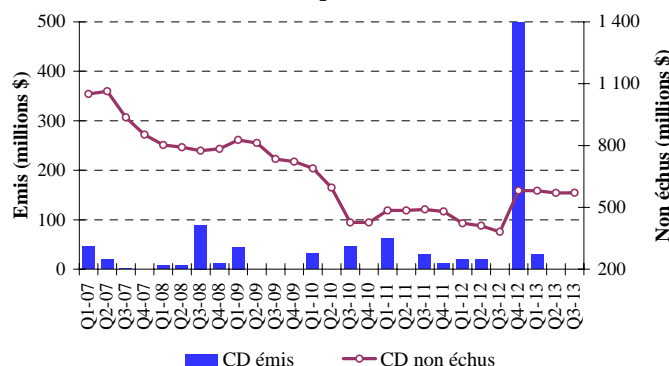
Emis	Non Echus			Nombre de Banques	
	Marché Interne	Marché Externe	Total		
Août-2013	-	70,0	500	570,0	6
Sep-2013	-	70,3	500	570,3	6

Emission des Certificats de Dépôt sur le marché local et international



La valeur totale des certificats non échus (sur les marchés interne et externe) a enregistré une hausse de 0,04%, atteignant 570,30 millions de dollars (dont 70,30 millions sur le marché interne).

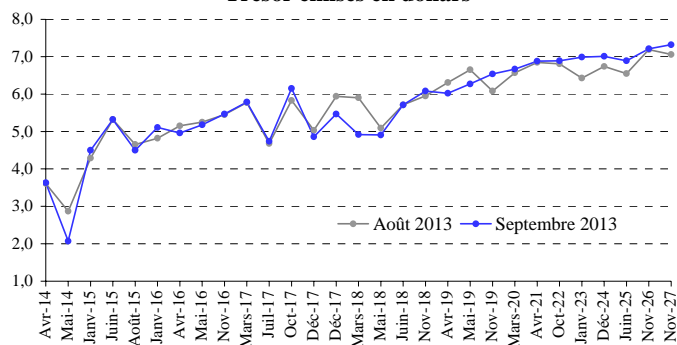
Certificats de Dépôt émis et non échus



LES OBLIGATIONS DU TRESOR EN DEVISES

La valeur totale des euro-obligations du Trésor libanais a augmenté, passant de 23,830 milliards de dollars fin août 2013 à 23,841 milliards de dollars fin septembre 2013.

La courbe des rendements des Obligations du Trésor émises en dollars



LES OBLIGATIONS EN DEVISES DES BANQUES COMMERCIALES

Le 30 septembre 2013, la Banque Audi-Saradar S.A.L. a émis des obligations non privilégiées d'une valeur de 350 millions de dollars, à un taux d'intérêt de 6,75%, payable trimestriellement sur une période de 10 ans expirant le 16 octobre 2023.

Les cours des obligations de la Banque Bemo S.A.L. ont régressé en septembre 2013, clôturant le mois à 101,45 dollars, contre 101,58 dollars le mois précédent.

Le 15 septembre 2013, le Crédit Financier S.A.L a lancé trois émissions obligataires en dollar: la première pour un montant de 2,599 million de dollars et à un taux d'intérêt

de 5% payable mensuellement sur une période d'un an; la deuxième pour un montant de 338 000 dollars et à un taux d'intérêt de 5,50% payable mensuellement sur une période de deux ans; et la troisième pour un montant de 555 000 dollars et à un taux d'intérêt de 5,50% payable mensuellement sur une période de trois ans.

A la même date, trois autres émissions obligataires en livre libanaise ont été lancées par la même institution: la première pour un montant de 1,546 milliard de livres et à un taux d'intérêt de 6,75% payable mensuellement sur une période d'un an; la deuxième pour un montant de 118 millions de livres et à un taux d'intérêt de 7% payable mensuellement sur une période de deux ans; et la troisième pour un montant de 235 millions de livres et à un taux d'intérêt de 7% payable mensuellement sur une période de trois ans.

En contrepartie, cinq émissions par le Crédit Financier S.A.L sont parvenues à échéance: la première pour un montant de 235 millions de livres libanaises, la deuxième pour un montant de 1,354 milliard de livres libanaises, la troisième pour un montant de 398 millions de livres libanaises, la quatrième pour un montant de 1,240 million de dollars, et la cinquième pour un montant de 2,244 millions de dollars.

Ainsi, la valeur des obligations émises sur le marché interne par des institutions financières a régressé de 0,26%, passant à 19,275 millions de dollars, contre 19,326 millions de dollars fin août 2013.

Obligations du Trésor émises en devises

	Echéance	Clôture d'Août 2013			Clôture de Septembre 2013		
		Prix	Rendement	Ecart	Prix	Rendement	Ecart
5 ans (18,483 millions de dollars) <i>BT Spéciaux</i>	25/03/2014	-	-	-	-	-	-
8 ans (676,902 millions de dollars)	14/04/2014	102,25	3,61	356	101,95	3,63	359
6 ans (881,612 millions de dollars)	02/05/2014	103,98	2,87	282	103,98	2,07	203
5 ans (250 millions de dollars)	15/01/2015	102,07	4,29	417	101,68	4,50	441
5 ans (15,985 millions de dollars) <i>BT Spéciaux</i>	22/04/2015	-	-	-	-	-	-
5 ans (6,930 millions de dollars) <i>BT Spéciaux</i>	15/07/2015	-	-	-	-	-	-
3 ans (500 millions de dollars)	12/06/2015	97,81	5,32	494	97,81	5,32	494
7 ans (500 millions de dollars)	06/08/2015	106,99	4,65	425	106,99	4,50	416
5 ans (8,098 millions de dollars) <i>BT Spéciaux</i>	30/11/2015	-	-	-	-	-	-
15 ans (750 millions de dollars)	19/01/2016	108,15	4,82	443	107,25	5,11	478
3 ans (600 millions de dollars)	23/04/2016	98,40	5,15	438	98,90	4,96	433
15 ans (400 millions de dollars)	11/05/2016	115,75	5,25	448	115,50	5,18	456
5 ans (500 millions de dollars)	02/11/2016	97,99	5,45	467	97,97	5,47	483
8 ans (1 500 millions de dollars)	20/03/2017	110,23	5,77	499	109,96	5,79	515
10 ans (300 millions de dollars)	20/07/2017	97,69	4,68	391	97,62	4,74	410
5 ans (600 millions de dollars)	20/10/2017	97,00	5,83	423	95,97	6,15	475
7 ans (1 500 000 millions de livres libanaises)	18/12/2017	103,95	6,82	-	103,91	6,81	-
15 ans (950 millions de dollars)	27/12/2017	99,94	5,03	342	100,28	4,86	347
15 ans (2 007,511 millions de dollars)	31/12/2017	95,90	5,94	434	96,98	5,47	408
15 ans (700 millions de dollars)	07/03/2018	96,49	5,90	429	100,17	4,92	352
15 ans (200 millions de dollars)	27/05/2018	99,79	5,09	349	100,18	4,91	352
5 ans (700 millions de dollars)	12/06/2018	97,69	5,71	409	97,70	5,71	432
8 ans (1 000 millions de dollars)	12/11/2018	96,49	5,95	434	95,95	6,08	468
7 ans (445 millions d'euros)	28/11/2018	96,02	6,26	520	99,00	5,57	479
5 ans (500 millions de dollars)	23/04/2019	96,18	6,31	470	97,57	6,02	463
8 ans (650 millions de dollars)	20/05/2019	96,95	6,65	504	98,75	6,27	487
7 ans (1 500 millions de dollars)	28/11/2019	96,75	6,08	387	94,52	6,54	455
10 ans (1 200 millions de dollars)	09/03/2020	98,99	6,57	436	98,46	6,67	465
15 ans (2 092,469 millions de dollars)	12/04/2021	108,20	6,85	464	107,95	6,88	486
12 ans (1 540 millions de dollars)	04/10/2022	95,24	6,81	406	94,75	6,89	429
10 ans (1 100 millions de dollars)	27/01/2023	97,00	6,43	361	93,27	6,99	440
15 ans (250 millions de dollars)	03/12/2024	102,03	6,74	397	99,91	7,01	439
13 ans (800 millions de dollars)	12/06/2025	97,60	6,55	377	94,92	6,89	427
15 ans (725 millions de dollars)	27/11/2026	94,98	7,19	443	94,89	7,21	458
15 ans (1 000 millions de dollars)	29/11/2027	97,23	7,06	432	95,00	7,32	472

1. SITUATION MONETAIRE

(en fin de période et en milliards de livres libanaises)

	Déc 2011	Août 2012	Sep 2012	Déc 2012	Août 2013	Sep 2013
Circulation Fiduciaire	2 891,0	2 879,2	2 766,2	3 213,2	3 344,4	3 298,7
Dépôts à vue en L.L.	3 247,4	3 576,9	3 553,2	3 890,4	4 260,1	4 403,3
M1	6 138,4	6 456,1	6 319,4	7 103,6	7 604,5	7 701,9
Autres Dépôts en L.L.	52 504,7	56 302,6	56 704,3	57 973,5	59 360,3	59 371,3
M2	58 643,0	62 758,7	63 023,6	65 077,0	66 964,8	67 073,3
Dépôts en devises	87 639,7	89 291,9	89 666,8	91 401,8	95 918,5	96 135,0
Obligations	292,9	326,4	314,2	318,2	343,3	344,7
M3	146 575,6	152 377,1	153 004,6	156 797,0	163 226,5	163 552,9
M4*	154 364,6	160 605,1	161 087,6	164 679,0	170 956,5	172 654,9
Créances nettes sur le s. extérieur	65 463,7	63 751,2	65 439,1	64 437,4	58 892,4	58 944,1
Créances nettes sur le s. public	50 909,1	53 218,6	53 510,2	54 596,4	57 802,3	58 332,3
Différences de change	-13 284,7	-14 618,1	-16 380,7	-14 707,9	-11 058,8	-10 301,2
Créances sur le secteur privé	54 163,8	57 519,0	58 102,3	59 690,2	62 854,3	63 319,2
Autres postes nets	-10 676,3	-7 493,5	-7 666,3	-7 219,0	-5 263,6	-6 741,5
TOTAL	146 575,6	152 377,1	153 004,6	156 797,0	163 226,5	163 552,9

*M4=M3+Bons du Trésor détenus par le secteur non-bancaire; M3 et M4 comprennent les Obligations à partir du mois de juillet 1996.

1.1 AVOIRS ET ENGAGEMENTS DU SYSTEME BANCAIRE EN OR ET EN DEVICES

(en fin de période et en millions de dollars)

	Déc 2011	Août 2012	Sep 2012	Déc 2012	Août 2013	Sep 2013
Banque du Liban	47 574,2	51 447,3	52 387,2	51 933,0	49 909,5	48 948,5
Or	14 400,7	15 309,8	16 423,9	15 312,3	12 882,7	12 321,6
Reserves en devises	33 391,6	36 354,0	36 180,0	36 836,6	37 242,1	36 842,1
Engagements extérieurs	218,1	216,5	216,7	216,0	215,3	215,3
Banques commerciales	-1 579,6	-4 546,8	-4 390,9	-3 821,8	-6 467,7	-6 853,1
Créances sur les banques N.R	14 629,8	12 874,7	13 357,6	14 396,0	13 215,1	12 208,9
Créances sur les N.R	5 150,2	5 208,5	5 347,7	5 606,6	5 305,6	5 326,1
Autres avoirs extérieurs	5 716,7	5 883,8	5 986,6	6 164,5	6 314,1	6 556,6
Dépôts des banques N.R	5 813,4	5 659,0	6 100,1	5 902,0	4 927,9	4 880,4
Dépôts des N.R	21 262,9	22 854,8	22 982,6	24 086,9	26 374,7	26 064,2
Banques à Moyen et Long Terme	- 162,7	- 118,5	- 116,7	- 110,4	- 14,2	- 44,6
Créances sur le secteur extérieur	350,8	342,0	341,3	327,9	465,0	461,4
Engagements extérieurs	513,5	460,6	458,1	438,4	479,2	506,0

NB: N.R = non résidents

1.2 DEPOTS DU SECTEUR PRIVE DANS LES BANQUES COMMERCIALES

(en fin de période et en milliards de livres libanaises)

	Déc 2011	Août 2012	Sep 2012	Déc 2012	Août 2013	Sep 2013
Dépôts des Résidents	142 385,4	148 197,0	148 894,2	152 124,1	158 298,6	158 731,7
- Dépôts des Résidents en L.L.	55 388,7	59 405,9	59 745,8	61 299,4	62 936,2	63 110,4
- Dépôts des Résidents en devises	86 996,7	88 791,1	89 148,4	90 824,7	95 362,5	95 621,3
Dépôts des Non Résidents	32 053,9	34 453,6	34 646,2	36 311,0	39 759,8	39 291,8
- Dépôts des Non Résidents en L.L.	4 056,6	4 774,9	4 895,5	4 996,6	4 919,4	4 904,1
- Dépôts des Non Résidents en devises	27 997,3	29 678,7	29 750,8	31 314,4	34 840,4	34 387,7
Total dépôts en L.L.	59 445,3	64 180,8	64 641,3	66 296,0	67 855,6	68 014,4
Total dépôts en devises	114 994,0	118 469,7	118 899,2	122 139,1	130 202,9	130 009,1
Grand Total	174 439,3	182 650,6	183 540,4	188 435,1	198 058,5	198 023,5

1.3 RESULTATS DE LA BALANCE COMMERCIALE ET DE LA BALANCE DES PAIEMENTS

(en millions de dollars)

	Imports (C.A.F.)	Exports (F.A.B.)	Balance Commerciale	BDL	Banques	Balance des Paiements**
2012 (Jan - Déc)	21 279,8	4 483,1	-16 796,7	580,9	-2 117,8	-1 536,9
Juin	1 712,9	344,9	-1 368,0	252,4	- 275,8	- 23,4
Juillet	1 738,6	316,5	-1 422,1	- 237,8	- 83,9	- 321,7
Août	1 781,8	339,1	-1 442,7	119,4	- 616,1	- 496,7
Septembre	1 629,5	470,6	-1 158,9	- 261,9	169,7	- 92,2
Décembre	1 871,2	381,3	-1 489,9	- 973,2	1 285,3	312,1
2013						
Janvier	1 645,9	404,6	-1 241,3	1 179,9	- 797,4	382,5
Février	1 790,9	380,6	-1 410,3	1 001,2	-1 092,9	- 91,7
Mars	2 076,4	406,6	-1 669,8	- 18,9	- 334,1	- 353,0
Avril	1 849,2	412,0	-1 437,3	660,7	- 616,4	44,3
Mai	1 797,1	363,4	-1 433,7	- 173,4	42,6	- 130,8
Juin	1 633,9	348,2	-1 285,7	- 192,2	- 41,2	- 233,4
Juillet	1 717,6	279,9	-1 437,7	- 789,5	214,4	- 575,1
Août	1 827,8	279,4	-1 548,4	-298,8	75,8	-223,0
Septembre	1 564,7	288,4	-1 276,3	908,8	- 405,0	503,8

NB: Ces valeurs sont sujettes à modification.

** Les différences de change du dollar par rapport aux diverses monnaies sont exclues; les avoirs extérieurs nets des banques spécialisées et des institutions financières sont inclus depuis Janvier 1995.

2. BILAN DE LA BANQUE DU LIBAN

(en fin de période et en milliards de livres)

	Déc 2011	Août 2012	Sep 2012	Déc 2012	Août 2013	Sep 2013
Actif						
Avoirs Extérieurs	68 162,5	67 604,5	69 961,9	68 266,8	66 150,6	66 859,8
-Or	21 709,0	23 079,6	24 759,0	23 083,3	19 420,7	18 574,9
-Devises	46 453,4	44 524,9	45 202,9	45 183,5	46 729,9	48 284,9
-Autres avoirs extérieurs						
Concours au secteur privé	380,1	367,4	378,2	380,2	403,9	402,4
Concours aux banques commerciales	2 047,2	2 387,4	2 388,7	2 386,3	2 885,1	3 049,5
Concours aux institutions financières	51,7	51,7	51,7	51,7	75,2	99,7
Crédits au secteur public	139,8	85,5	85,9	55,4		
Portefeuille titres	19 846,9	25 293,6	24 967,6	24 989,9	25 669,2	23 677,0
Immobilisations	357,7	387,9	386,9	386,6	407,9	409,4
Actifs non classés	14 986,5	18 099,1	18 422,1	19 096,2	23 151,0	23 997,5
TOTAL	105 972,3	114 277,1	116 643,0	115 613,0	118 742,7	118 495,3
Passif						
Circulation fiduciaire hors BDL	3 283,3	3 320,2	3 256,0	3 638,5	3 916,7	3 890,9
Dépôts des banques commerciales	68 787,9	75 297,5	75 438,0	76 018,4	81 792,9	79 886,5
Dépôts des banques spécialisées et des institutions financières	963,8	932,4	985,5	1 092,3	1 192,7	1 129,8
Dépôts du secteur privé	42,4	42,0	44,6	49,2	47,5	48,1
Comptes du secteur public	7 984,6	8 734,0	8 932,1	8 907,9	8 984,9	11 128,7
Différences de change	13 284,7	14 618,1	16 380,7	14 707,9	11 058,8	10 301,2
Engagements extérieurs	328,8	326,3	326,7	325,5	324,5	324,5
Autres Engagements à Long terme	2 503,3	2 201,2	2 201,8	2 201,5	1 899,6	1 899,9
Titres autre que les actions	3 015,0	3 015,0	3 015,0	3 015,0	2 605,2	2 605,2
Fonds propres	4 555,8	4 495,2	4 495,2	5 080,1	5 018,7	5 018,7
Passifs non classés	1 222,6	1 295,0	1 567,5	576,5	1 901,2	2 261,8
TOTAL	105 972,3	114 277,1	116 643,0	115 613,0	118 742,7	118 495,3

3. BILAN CONSOLIDE DES BANQUES COMMERCIALES

(en fin de période et en milliards de livres)

	Déc 2011	Août 2012	Sep 2012	Déc 2012	Août 2013	Sep 2013
Actif						
Réserves	71 535,4	78 752,9	78 967,5	79 604,0	84 790,7	81 679,1
Caisse	392,3	441,0	489,9	425,4	572,3	592,3
Dépôts à la BDL	71 143,1	78 312,0	78 477,6	79 178,7	84 218,4	81 086,8
Créances sur le secteur privé	51 594,4	55 044,6	55 692,5	57 052,4	60 696,8	61 138,6
En livres	12 820,5	14 187,4	14 361,5	14 653,0	15 897,2	16 112,4
En devises	38 773,9	40 857,1	41 331,0	42 399,4	44 799,6	45 026,2
Créances sur le secteur public	44 055,1	45 095,3	45 242,4	46 930,5	49 840,3	54 515,4
Créances sur le secteur extérieur	38 436,3	36 130,3	37 223,0	39 446,9	37 438,5	36 318,0
Immobilisations	5 130,8	5 169,9	5 191,7	5 566,3	5 761,4	5 815,1
Actifs non classés	1 166,2	1 484,0	1 335,2	363,3	506,2	612,5
TOTAL	211 918,2	221 677,0	223 652,2	228 963,5	239 033,9	240 078,8
Passif						
Dépôts du secteur privé résident	142 385,4	148 197,0	148 894,2	152 124,1	158 298,6	158 731,7
Dépôts à vue en livres	3 200,6	3 517,3	3 506,6	3 808,1	4 194,4	4 332,8
Autres dépôts en livres	52 188,1	55 888,6	56 239,2	57 491,3	58 741,8	58 777,6
Dépôts en devises	86 996,7	88 791,1	89 148,4	90 824,7	95 362,5	95 621,3
Dépôts du secteur public	2 999,1	3 139,2	3 450,7	4 008,0	4 227,4	4 313,1
Dépôts du sect. privé non résident	32 053,9	34 453,6	34 646,2	36 311,0	39 759,8	39 291,8
Engagements envers le secteur financier non résident	8 763,7	8 531,0	9 196,0	8 897,3	7 428,8	7 357,3
Autres engagements financiers	661,4	661,2	650,9	395,9	427,0	428,8
Compte capital	16 161,5	17 917,3	17 926,6	19 057,8	20 544,2	21 216,7
Passifs non classés	8 893,2	8 777,8	8 887,5	8 169,4	8 348,1	8 739,3
TOTAL	211 918,2	221 677,0	223 652,2	228 963,5	239 033,9	240 078,8

4.1 TAUX D'INTERET : BANQUES COMMERCIALES

(en pourcentage)

Période	Taux débiteurs et créditeurs (LL)					Taux Inter bancaires (LL) Fin de période	Taux débiteurs et créditeurs (\$)					Libor 3 mois Moyenne de Période
	Escompte et avances	Comptes chèques et comptes courants	Epargne à vue	Epargne et comptes à terme	Taux créditeurs moyens		Escompte et avances	Comptes chèques et comptes courants	Epargne à vue	Epargne et comptes à terme	Taux créditeurs moyens	
2012												
Juin	7,44	1,06	2,50	5,75	5,45	2,75	7,15	0,31	0,85	3,25	2,78	0,47
Juil	7,24	1,02	2,44	5,75	5,45	2,75	7,19	0,33	1,26	3,27	2,84	0,45
Août	7,27	0,96	2,22	5,83	5,51	2,75	7,26	0,27	1,10	3,29	2,84	0,43
Sep	7,30	1,11	2,50	5,73	5,43	2,75	7,16	0,31	0,83	3,30	2,83	0,39
Oct	7,31	1,22	2,75	5,76	5,43	2,75	7,15	0,29	1,16	3,33	2,87	0,33
Nov	7,11	1,22	2,82	5,79	5,38	2,75	7,09	0,28	1,20	3,31	2,85	0,31
Déc	7,07	1,16	2,93	5,78	5,41	2,75	6,87	0,26	0,88	3,35	2,86	0,31
2013												
Jan	7,32	1,13	2,84	5,82	5,43	2,75	6,98	0,25	1,18	3,35	2,88	0,30
Fév	7,47	0,78	1,83	5,83	5,46	2,75	7,05	0,21	1,11	3,38	2,94	0,29
Mars	7,28	0,89	2,31	5,79	5,44	2,75	6,95	0,22	0,84	3,41	2,97	0,28
Avr	7,27	0,69	2,03	5,82	5,43	2,75	6,90	0,20	1,15	3,41	2,97	0,28
Mai	7,35	0,72	2,06	5,86	5,49	2,75	6,97	0,20	0,82	3,38	2,90	0,27
Juin	7,87	0,68	2,00	5,79	5,39	2,75	6,97	0,18	0,81	3,35	2,86	0,27
Juil	7,13	0,64	2,10	5,84	5,43	2,75	7,02	0,23	0,83	3,38	2,89	0,27
Août	7,24	0,65	2,12	5,87	5,47	2,75	7,16	0,17	0,80	3,42	2,91	0,26
Sep	7,36	0,69	2,18	5,78	5,37	2,75	6,95	0,20	0,82	3,41	2,91	0,25

4.2 LIBOR ET TAUX D'INTERET SUR LES BONS DU TRESOR

(en fin de période et en pourcentage)

Ecart entre les Taux Effectifs sur les Bons à 3 mois et le Libor

	Jan	Fév	Mars	Avr	Mai	Juin	Juil	Août	Sep	Oct	Nov	Dec
2010	4,26	4,19	4,17	3,93	3,54	3,40	3,43	3,57	3,64	3,64	3,64	3,63
2011	3,63	3,62	3,62	3,65	3,67	3,68	3,68	3,64	3,58	3,52	3,45	3,37
2012	3,36	3,43	3,96	3,98	3,97	3,97	3,99	4,01	4,05	4,11	4,12	4,12
2013	4,13	4,15	4,16	4,15	4,17	4,17	4,17	4,18	4,19			

Taux d'interêt sur les bons du trésor *

Période	3 mois		6 mois		12 mois		24 mois	36 mois	Taux Repo
	Nominal	Effectif	Nominal	Effectif	Nominal	Effectif	Coupon	Coupon	
2010	3,89	3,93	4,42	4,52	4,59	4,81	5,34	5,94	10,00
2011	3,89	3,93	4,40	4,50	4,59	4,81	5,34	5,94	10,00
2012									
Sep	4,39	4,44	4,87	4,99	5,08	5,35	5,84	6,50	10,00
Déc	4,38	4,43	4,87	4,99	5,08	5,35	5,84	6,50	10,00
2013									
Juil	4,39	4,44	4,87	4,99	5,08	5,35	5,84	6,50	10,00
Août	4,39	4,44	4,87	4,99	5,08	5,35	5,84	6,50	10,00
Sep	4,39	4,44	4,87	4,99	5,08	5,35	5,84	6,50	10,00

* Des bons du Trésor à 4 ans et 5 ans ont été émis en mars 2005 à des taux de 10.3% et 11.3% respectivement.

5. CHEQUES COMPENSES

	En Livres Libanaises <i>(Nombre en milliers, Valeur en milliards de livres)</i>		En Devises Etrangères <i>(Nombre en unité, Valeur en milliers de dollars)</i>							
	Nombre	Valeur	Livre Sterling		Dollar E.U		Euro		Total	
			Nombre	Valeur	Nombre	Valeur	Nombre	Valeur	Nombre	Valeur
2010	3 512	20 374	3 393	73 221	9 285 953	52 557 833	102 805	1 267 733	9 392 151	53 898 787
Jan	276	1 640	242	5 661	740 375	4 332 382	7 744	101 403	748 361	4 439 446
Fév	248	1 456	231	4 559	648 508	3 828 500	7 168	90 640	655 907	3 923 700
Mars	314	1 790	286	3 994	814 172	5 164 869	8 977	130 244	823 435	5 299 107
Avr	279	1 596	276	6 041	747 938	4 496 295	8 189	109 325	756 403	4 611 661
Mai	288	1 611	316	7 149	776 048	4 553 378	8 990	107 284	785 354	4 667 810
Juin	297	1 674	314	8 712	796 444	4 497 668	8 975	96 778	805 733	4 603 159
Juil	308	1 780	312	6 057	846 471	4 803 820	9 234	92 459	856 017	4 902 336
Août	288	1 736	299	7 067	799 656	4 368 926	8 768	94 983	808 723	4 470 976
Sep	294	1 693	248	6 796	759 001	3 916 325	8 290	114 316	767 539	4 037 437
Oct	310	1 849	322	5 156	805 071	4 408 437	9 105	119 606	814 498	4 533 199
Nov	285	1 625	257	6 531	748 323	3 936 498	8 146	102 508	756 726	4 045 537
Déc	324	1 926	290	5 497	803 946	4 250 734	9 219	108 187	813 455	4 364 418
2011	3 722	21 482	3 278	92 806	9 234 508	56 038 592	105 441	1 718 661	9 343 227	57 850 059
Jan	295	1 817	279	6 569	738 051	4 282 360	8 617	118 532	746 947	4 407 461
Fév	276	1 767	248	7 694	657 171	3 974 262	7 738	114 247	665 157	4 096 203
Mars	321	1 961	318	9 691	779 920	4 643 127	9 019	147 404	789 257	4 800 222
Avr	303	1 749	245	6 298	729 853	4 341 376	8 448	140 078	738 546	4 487 751
Mai	314	1 726	282	6 583	770 232	4 343 788	9 067	143 825	779 581	4 494 197
Juin	326	1 743	276	5 753	790 159	4 585 791	9 060	121 897	799 495	4 713 440
Juil	326	1 835	268	10 827	810 495	5 814 593	9 007	112 183	819 770	5 937 603
Août	300	1 660	252	7 836	762 329	4 875 493	8 338	131 720	770 919	5 015 049
Sep	324	1 729	268	8 763	808 331	5 036 993	9 011	131 893	817 610	5 177 649
Oct	316	1 859	281	7 850	803 117	4 968 687	9 201	149 037	812 599	5 125 574
Nov	296	1 571	266	7 981	740 095	4 374 082	8 161	121 607	748 522	4 503 669
Déc	325	2 065	295	6 962	844 755	4 798 042	9 774	286 239	854 824	5 091 242
2012	3 615	22 574	3 023	96 895	9 358 339	54 427 920	103 913	1 510 522	9 465 275	56 035 337
Jan	296	1 879	246	5 913	752 358	4 507 089	8 584	150 136	761 188	4 663 139
Fév	284	1 736	218	4 540	707 223	4 133 806	7 944	132 831	715 385	4 271 177
Mars	312	1 796	263	4 914	796 549	4 722 663	8 655	115 225	805 467	4 842 803
Avr	277	1 740	216	5 116	704 884	4 143 675	7 426	135 301	712 526	4 284 092
Mai	306	1 803	242	5 920	814 474	4 609 994	8 997	127 410	823 713	4 743 324
Juin	300	1 934	247	6 028	810 820	4 634 340	9 390	124 276	820 457	4 764 643
Juil	300	1 977	282	7 380	826 373	4 996 248	9 256	144 137	835 911	5 147 766
Août	297	1 859	265	25 655	794 517	4 512 888	8 743	117 700	803 525	4 656 243
Sep	298	1 858	245	4 772	765 483	4 456 358	8 676	122 703	774 404	4 583 833
Oct	316	2 038	262	6 434	794 147	4 602 633	8 606	124 078	803 015	4 733 146
Nov	303	1 939	290	14 160	798 904	4 546 383	8 997	113 851	808 191	4 674 394
Déc	325	2 016	247	6 063	792 607	4 561 843	8 639	102 874	801 493	4 670 780
2013	2 898	18 869	2 213	59 660	6 909 607	40 312 301	77 201	928 379	6 989 021	41 300 340
Jan	306	1 967	235	5 926	771 111	4 534 992	8 004	96 919	779 350	4 637 837
Fév	285	1 829	228	8 458	711 286	4 249 985	7 779	93 707	719 293	4 352 150
Mars	309	1 938	252	7 878	755 380	4 347 518	8 498	111 489	764 130	4 466 885
Avr	325	2 219	238	9 867	786 293	4 742 457	9 046	100 840	795 577	4 853 164
Mai	335	2 197	275	4 992	791 194	4 420 198	8 602	99 213	800 071	4 524 404
Juin	322	2 177	239	3 642	764 721	4 416 958	8 747	101 835	773 707	4 522 434
Juil	355	2 280	276	7 641	821 711	4 804 373	9 401	123 767	831 388	4 935 782
Août	323	2 041	236	5 890	762 359	4 387 529	8 806	101 797	771 401	4 495 217
Sep	338	2 220	234	5 366	745 552	4 408 290	8 318	98 811	754 104	4 512 467
Oct										
Nov										
Déc										

* Suite à l'annonce No. 877 émise par la BDL le 16 mai 2012, les sessions de compensation des banques se dérouleront uniquement au siège de la BDL, à Beyrouth

6.1 CREDITS ET REMISES DOCUMENTAIRES A L'IMPORTATION ET L'EXPORTATION (en milliards de L.L.)

Période	Crédits documentaires						Remises documentaires			
	Crédits ouverts		Crédits utilisés		Situation des crédits (fin de période)		Entrée des remises	Sortie des remises	Situation des remises (fin de période)	
	Imports	Exports	Imports	Exports	Imports	Exports	Imports	Exports	Imports	Exports
2012	9 719,2	6 400,0	9 121,6	5 692,0	1 786,0	2 171,9	2 900,1	2 417,1	235,5	713,2
Avr	779,0	605,0	728,8	507,5	1 518,1	1 905,4	236,1	175,1	263,4	672,8
Mai	708,3	382,7	770,5	412,6	1 435,9	1 818,6	227,4	209,4	233,8	676,5
Juin	762,7	612,5	714,3	291,2	1 500,0	2 144,6	466,7	174,4	255,2	697,5
Juil	816,5	573,4	788,9	502,3	1 518,4	2 155,6	229,0	191,7	265,5	675,6
Août	1 104,1	380,0	753,3	694,9	1 819,6	1 820,1	192,3	166,0	253,3	678,0
Sep	990,0	421,1	1 021,7	349,7	1 783,2	1 878,6	183,8	173,5	231,8	656,2
Oct	681,9	404,6	922,3	339,1	1 505,9	1 924,3	200,8	171,3	231,4	660,4
Nov	730,0	583,5	679,1	407,6	1 542,9	2 075,4	193,4	197,3	238,6	671,4
Déc	991,8	818,1	742,6	677,6	1 786,0	2 171,9	322,9	168,0	235,5	713,2
2013										
Jan	971,8	542,9	943,3	610,3	1 798,5	2 085,3	187,8	247,8	238,4	683,0
Fév	837,7	453,7	1 081,3	587,7	1 535,2	1 831,4	166,5	196,6	228,2	675,1
Mars	996,1	623,2	651,5	298,5	1 865,1	2 225,2	198,5	223,0	228,4	673,8
Avr	870,6	525,2	918,7	488,4	1 750,9	2 246,8	218,4	158,0	241,7	685,2
Mai	892,6	540,5	868,6	622,0	1 770,5	2 133,7	246,2	177,9	233,0	640,4
Juin	912,0	484,6	817,6	476,6	1 856,8	2 121,1	223,2	167,3	227,9	627,0
Juil	754,7	289,6	955,9	396,4	1 611,6	2 005,0	211,6	165,5	228,5	605,8
Août	752,0	271,4	868,4	289,0	1 461,2	1 900,8	191,3	131,5	226,4	669,9
Sep	738,9	356,6	726,0	320,2	1 461,8	1 918,5	196,3	146,1	249,9	686,7

6.2 DETTE PUBLIQUE EN LIVRES LIBANAISES PAR TYPE D'INSTRUMENT (1)
(en milliards de livres libanaises)

	Déc 2011	Sep 2012	Déc 2012	Juin 2013	Juil 2013	Août 2013	Sep 2013
Dettes brutes en Livres Libanaises	49 340,0	50 095,0	50 198,0	51 067,0	51 343,0	51 630,0	52 341,0
1. Bons du trésor à long terme (2)	46 512,0	47 706,0	47 448,0	49 287,0	49 430,0	49 769,0	50 363,0
- bons à plus de 24 mois	41 793,0	42 843,0	42 499,0	45 599,0	45 948,0	46 353,0	47 239,0
- bons à 24 mois	3 972,0	4 134,0	4 208,0	2 938,0	2 665,0	2 509,0	2 332,0
- Coupon	747,0	729,0	741,0	750,0	817,0	907,0	792,0
2. Bons du trésor à court terme (2)	2 583,0	2 189,0	2 591,0	1 632,0	1 767,0	1 731,0	1 848,0
- bons à 12 mois	887,0	872,0	965,0	892,0	909,0	927,0	926,0
- bons à 6 mois	1 569,0	1 216,0	1 312,0	581,0	738,0	644,0	763,0
- bons à 3 mois	127,0	101,0	314,0	159,0	120,0	160,0	159,0
3. Prêts	245,0	200,0	159,0	148,0	146,0	130,0	130,0

(1) Source : Ministère des Finances
(2) Les bons du trésor sont reportés à leur valeur actuelle (valeur d'achat + intérêts cumulés).

7. COURS DES PRINCIPALES DEVISES

(en livres libanaises)

Période	Dollar E.U	Euro	Franc Suisse	Livre Sterling	Yen Japonais (100)	Dollar Canadien	Argent (Once)	Or (Once)
Moyenne de la période								
2012								
Sep	1 507,50	1 938	1 603	2 429	1 929	1 540	50 719	2626 803
Déc	1 507,50	1 977	1 635	2 434	1 804	1 524	48 213	2543 529
2013								
Mai	1 507,50	1 956	1 573	2 301	1 489	1 475	34 556	2125 237
Juin	1 507,50	1 988	1 614	2 333	1 548	1 462	31 821	2024 579
Juil	1 507,50	1 972	1 595	2 289	1 514	1 448	29 728	1939 272
Août	1 507,50	2 006	1 626	2 335	1 537	1 447	33 376	2040 780
Sep	1 507,50	2 013	1 631	2 391	1 520	1 456	34 025	2034 295
Fin de période								
2012								
Sep	1 507,50	1 952	1 613	2 446	1 943	1 540	52 363	2684 677
Déc	1 507,50	1 988	1 645	2 425	1 754	1 515	45 315	2502 978
2013								
Mai	1 507,50	1 962	1 582	2 296	1 502	1 458	34 205	2133 339
Juin	1 507,50	1 967	1 594	2 299	1 524	1 439	28 424	1813 824
Juil	1 507,50	1 998	1 624	2 291	1 544	1 463	30 044	2008 864
Août	1 507,50	1 997	1 621	2 336	1 536	1 432	35 690	2105 827
Sep	1 507,50	2 035	1 665	2 435	1 541	1 462	32 713	2014 095

8. LA DETTE PUBLIQUE SELON LES SOURCES DE FINANCEMENT (1)

(en fin de période)

	Déc 2011	Sep 2012	Déc 2012	Juil 2013	Août 2013	Sep 2013
I Dette brute en Livres Libanaises (milliards)	49 340,0	50 095,0	50 198,0	51 343,0	51 630,0	54 244,0
1.1 Banque du Liban	16 374,0	16 079,0	15 049,0	16 378,0	16 630,0	16 786,0
Bons du Trésor (2)	16 235,0	15 994,0	14 994,0	16 378,0	16 630,0	16 786,0
Crédits aux entités publiques	139,0	85,0	55,0			
1.2 Banques commerciales	25 177,0	25 933,0	27 267,0	25 886,0	25 951,0	28 356,0
Bons du Trésor (4)	25 071,0	25 818,0	27 163,0	25 740,0	25 821,0	28 226,0
Créances aux entités publiques	106,0	115,0	104,0	146,0	130,0	130,0
1.3 BT du système non bancaire (3)	7 789,0	8 083,0	7 882,0	9 079,0	9 049,0	9 102,0
II Dépôts du secteur public	10 984,0	12 383,0	12 916,0	13 709,0	13 212,0	15 356,0
III Dette en livres libanaises nette	38 356,0	37 712,0	37 282,0	37 634,0	38 418,0	38 888,0
IV Dette en devises (mns de \$ E.U)	20 927,0	22 869,0	24 385,0	26 186,0	26 249,0	26 411,0
V Dette totale nette (en milliards de L.L.)	69 903,0	72 187,0	74 043,0	77 110,0	77 989,0	78 702,0

(1) Source: Ministère des Finances, chiffres presque définitifs sujets à des révisions ultérieures.

(2) Les bons du Trésor sont reportés à leur valeur actuelle (valeur d'achat+intérêts cumulés).

(3) Vu l'expansion du marché des bons du Trésor et la difficulté de recenser ceux détenus par le secteur privé non résident, les bons du Trésor en livres libanaises sont intégrés dans la dette en Livres Libanaises et ceux libellés en dollars dans la dette en devises.

(4) A dater de septembre 1999, ces chiffres comprennent les bons du trésor ainsi que les titres de créances.

9.1 ACTIONS COTÉES À LA BOURSE DE BEYROUTH

(Septembre 2013)

Actions Cotées	Actions Executées	Pourcentage (%)	Valeurs Executées (\$)	Pourcentage (%)	Prix de Clôture (\$)	Prix Moyen (\$)
Solidere "A"	368 097	19,72	4 031 197	27,37	11,88	10,95
Solidere "B"	99 311	5,32	1 091 691	7,41	11,69	10,99
Banque Libanaise pour le Commerce	0	0,00	0	0,00	1,95	-
Banque Libanaise pour le Commerce (Preferred Shares "A")	0	0,00	0	0,00	100,00	-
Banque Libanaise pour le Commerce (Preferred Shares "B")	6 000	0,32	600 000	4,07	100,00	100,00
Banque Libanaise pour le Commerce (Preferred Shares "C")	200	0,01	20 000	0,14	100,00	100,00
Banque Audi - Saradar	441 704	23,66	2 694 758	18,30	6,10	6,10
Banque Audi - Saradar GDR	602	0,03	3 907	0,03	6,49	6,49
Banque Audi (Preferred Shares "E")	0	0,00	0	0,00	101,50	-
Banque Audi (Preferred Shares "F")	0	0,00	0	0,00	100,10	-
Banque Audi (Preferred Shares "G")	2 500	0,13	250 000	1,70	100,00	100,00
Banque Audi (Preferred Shares "H")	0	0,00	0	0,00	100,00	-
Bank of Beirut	342	0,02	6 498	0,04	19,00	19,00
Bank of Beirut (Preferred Shares "E")	8 000	0,43	205 200	1,39	25,65	25,65
Bank of Beirut (Preferred Shares "H")	50 547	2,71	1 294 555	8,79	25,60	25,61
Bank of Beirut (Preferred Shares "I")	11 400	0,61	290 420	1,97	25,50	25,48
Banque Byblos	642 439	34,42	957 528	6,50	1,50	1,49
Banque Byblos GDR	0	0,00	0	0,00	72,00	-
Banque Byblos "Preferred Shares 2008"	2 377	0,13	237 700	1,61	100,00	100,00
Banque Byblos "Preferred Shares 2009"	11 451	0,61	1 145 100	7,77	100,00	100,00
BEMO	0	0,00	0	0,00	1,84	-
BEMO "Preferred Shares"	0	0,00	0	0,00	101,00	-
BLOM GDR	169 281	9,07	1 438 726	9,77	8,50	8,50
BLOM	39 734	2,13	327 849	2,23	8,25	8,25
BLOM "Preferred Shares 2011"	11 252	0,60	114 254	0,78	10,17	10,15
RYMCO	0	0,00	0	0,00	3,50	-
HOLCIM Liban	1 289	0,07	18 844	0,13	14,97	14,62
Société de Ciments Blancs "B"	0	0,00	0	0,00	3,23	-
Société de Ciments Blancs "N"	0	0,00	0	0,00	3,24	-
Total	1 866 526	100	14 728 227	100	-	-

9.2 CERTIFICATS DE DEPOT

	Echéance	Clôture d'Août 2013		Clôture de Septembre 2013	
		Prix	Rendement	Prix	Rendement
Banque de la Méditerranée (5 ans)	14/12/2017	99,44	5,52%	99,45	5,52%
Banque du Liban (10 ans)	25/04/2015	108,88	4,33%	107,87	4,71%

9.3 EURO-OBLIGATIONS

	Echéance	Clôture d'Août 2013			Clôture de Septembre 2013		
		Prix	Rendement	Ecart	Prix	Rendement	Ecart
5 ans (Obligations) Banque BEMO	30/06/2014	101,58	5,00	488	101,45	4,97	486

9.4 INSTRUMENTS FINANCIERS DIVERS

	Clôture d'Août 2013	Prix Moyen	Clôture de Septembre 2013	Prix Moyen	Changement (%)
GDR (Solidere)	10,26 - 10,55 \$	10,41	10,86 - 10,90 \$	10,88	4,51
GDR (BLOM)	8,32 - 8,70 \$	8,51	8,40 - 8,60 \$	8,50	-0,12
GDR (Audi - Saradar)	6,20 - 6,50 \$	6,35	6,50 - 6,75 \$	6,63	4,41
GDR (Byblos)	68,00 - 72,00 \$	70,00	71,00 - ... \$	71,00	1,43



مصرف لبنان
BANQUE DU LIBAN