

## SYNTHÈSE

(Les pourcentages représentent les variations annuelles, sauf mention contraire)

L'indicateur synthétique de la Banque du Liban a atteint 278,8 en novembre 2013, contre 270,5 le mois précédent et 260,8 en novembre 2012. Au cours du mois, la balance des paiements s'est soldée par un déficit équivalent à 192 millions de dollars. Sur un an, le bilan consolidé des banques commerciales s'est accru de 7,7% en novembre 2013 et le taux de dollarisation des dépôts a atteint 65,7% à la fin du mois. Les taux d'intérêt bancaires ont augmenté sur les comptes débiteurs et créditeurs en dollar et sur les comptes créditeurs en livre, alors qu'ils ont diminué sur les comptes débiteurs en livre.

- ☒ La **balance des paiements** s'est soldée, en novembre 2013, par un déficit équivalent à 192,0 millions de dollars. Ceci s'est traduit par une baisse des avoirs extérieurs nets de la Banque du Liban et ceux des banques et institutions financières pour un montant respectif de 26,6 millions et 165,4 millions de dollars. Pour les onze premiers mois de l'année, la balance des paiements a enregistré un déficit cumulé de 1 662,1 millions de dollars, comparé à un déficit cumulé de 1 849,1 millions de dollars pour la même période de 2012.
- ☒ Selon les chiffres publiés par le Ministère des finances, la **dette publique** totale nette a augmenté de 372 milliards de livres en novembre 2013, atteignant 79 507 milliards de livres à la fin du mois. Cette augmentation résulte d'une hausse de la dette publique libellée en livre libanaise et d'une baisse de la dette publique nette libellée en devises. En effet, la dette en livre s'est accrue de 682 milliards de livres, totalisant 40 088 milliards de livres, alors que la dette en devises s'est contractée de 205 millions de dollars, s'inscrivant à 26 149 millions fin novembre. Sur un an, la croissance annuelle de la dette publique totale nette, de la dette en livre libanaise et de la dette en devises a respectivement été de 7,9%, 4,9% et 11,2% fin novembre.
- ☒ Les **réserves brutes en devises de la Banque du Liban** ont atteint 36 592,2 millions de dollars fin novembre 2013, suite à une légère baisse annuelle de 0,5% ou 180 millions de dollars. La valeur totale des réserves extérieures, y compris l'or, a totalisé 48 094,9 millions de dollars. Sur le marché de Beyrouth, le **cours du dollar** s'est maintenu au taux moyen de 1 507,50 livres libanaises au cours du mois.
- ☒ Les **taux d'intérêt** sont restés inchangés en novembre 2013 sur toutes les catégories de bons du Trésor. À la fin du mois, les taux se sont inscrits à 4,44% sur les bons à 3 mois, 4,99% sur les bons à 6 mois, 5,35% sur les bons à 12 mois, 5,84% sur les bons à 24 mois et 6,50% sur les bons à 36 mois. Sur la livre, les taux bancaires créditeurs ont augmenté de 3 points de base, atteignant 5,47%, alors que les taux débiteurs ont reculé de 58 points de base, s'inscrivant à 7,01%. Sur le dollar, les taux débiteurs et créditeurs ont affiché une hausse. Ainsi, le taux débiteur moyen pondéré et le taux créditeur moyen ont tous deux augmenté de 3 points de base en novembre, s'élevant respectivement à 6,88% et 2,97%.
- ☒ L'**agrégat M3** a atteint 164 826,7 milliards de livres fin novembre 2013, avec une croissance annuelle de 6,3%. Les crédits bancaires au secteur privé sont restés le facteur principal de création monétaire. En ce qui concerne les composantes de la masse monétaire, les dépôts en livre et en devises ont respectivement progressé de 5,3% et 6,8%.
- ☒ Le **bilan consolidé des banques commerciales** s'est élevé à 244 089,2 milliards de livres fin novembre 2013, soit une hausse annuelle de 7,7%, contre 7,5% fin octobre 2013. Les dépôts du secteur privé, résident et non-résident, ainsi que les crédits au secteur privé, se sont respectivement améliorés de 8,1% et 9,0%. Le **taux de dollarisation** des dépôts bancaires a atteint 65,7% fin novembre 2013.
- ☒ Le déficit de la **balance commerciale** s'est creusé de 21,7% fin novembre, totalisant 1 508,7 millions de dollars. En valeur, les exportations ont régressé de 27,7%, s'inscrivant à 263,1 millions de dollars, alors que les importations ont progressé de 10,5%, s'élevant à 1 771,8 millions de dollars.
- ☒ Les **livraisons de ciment**, indicateur de l'activité actuelle du secteur de la construction, se sont accrues de 31,3% en novembre 2013, alors que les surfaces couvertes par les **permis de construire**, indicateur de son activité potentielle, ont rétréci de 17,7%, par rapport à novembre 2012.
- ☒ Sur un an, la **production d'énergie électrique** a augmenté de 19,4% en novembre 2013, atteignant 1 036,2 millions de kWh.
- ☒ A l'**Aéroport International de Beyrouth**, le trafic aérien et le nombre de passagers ont enregistré une légère baisse respective de 0,5% et 1,1%. Les arrivées ont affiché une hausse de 1,0%, alors que les départs et les passages en transit ont respectivement diminué de 2,8% et 41,6%. Quant au volume du fret aérien, il s'est élargi de 14,7%.
- ☒ En novembre 2013, le trafic maritime et le volume total du fret maritime au **Port de Beyrouth** se sont respectivement renforcés de 9,7% et 7,0%.

## DIAGNOSTIC

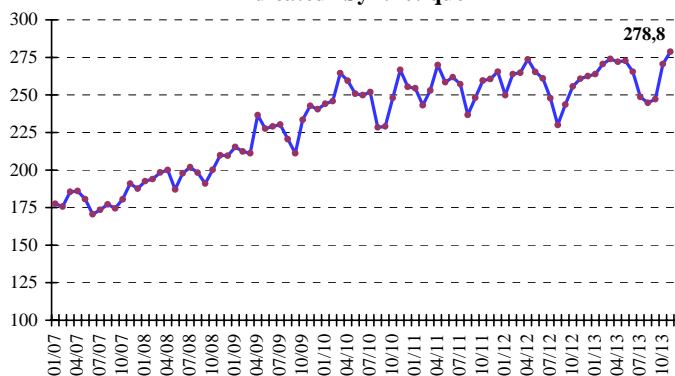
### L'INDICATEUR SYNTHETIQUE DE LA BDL

L'indicateur synthétique de la Banque du Liban a atteint 278,8 en novembre 2013, contre 270,5 le mois précédent et 260,8 en novembre 2012, enregistrant ainsi une hausse annuelle de 6,9%.

*Indicateur Synthétique (Moyenne 1993=100)*

	Indice	Changement Mensuel (%)	Changement Annuel (%)
Nov-2012	260,8	2,0	0,1
Déc-2012	262,5	0,7	-1,1
Jan-2013	263,9	0,5	5,6
Fév-2013	270,6	2,5	2,5
Mars-2013	273,9	1,2	3,4
Avril-2013	272,0	-0,7	-0,6
Mai-2013	272,7	0,3	2,8
Juin-2013	265,5	-2,6	1,7
Juil-2013	248,7	-6,3	0,4
Août-2013	244,8	-1,6	6,4
Sep-2013	247,2	1,0	1,5
Oct-2013	270,5	9,4	5,8
<b>Nov-2013</b>	<b>278,8</b>	<b>3,1</b>	<b>6,9</b>

Indicateur Synthétique



### COMPENSATION DES CHÈQUES

La valeur totale des chèques compensés a légèrement augmenté de 1,1% en novembre 2013. La valeur des chèques libellés en livre libanaise a progressé de 12,3%, alors que celle des chèques en devises étrangères a légèrement régressé de 2,0%. La part des chèques compensés libellés en devises s'est inscrite à 76,0% du total des chèques, soit une baisse de 3,0%.

Sur un an, la part des chèques rejetés a enregistré une hausse de 17,2%, représentant 2,2% de la valeur totale des chèques fin novembre 2013.

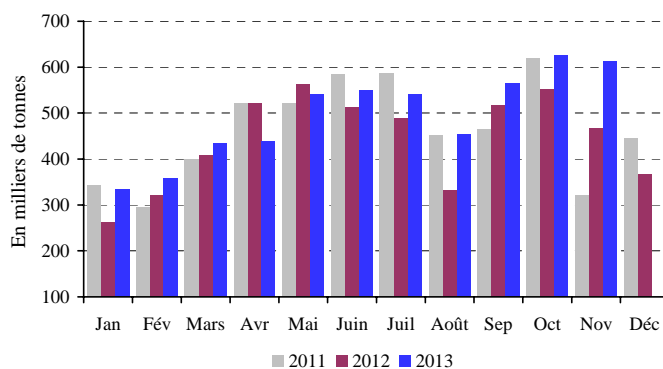
## SECTEUR RÉEL

### LA CONSTRUCTION ET L'IMMOBILIER

Les livraisons de ciment, indicateur de l'activité actuelle du secteur de la construction, se sont accrues de 31,3% en novembre 2013, alors que les surfaces couvertes par les

permis de construire, indicateur de son activité potentielle, ont rétréci de 17,7%, par rapport à novembre 2012.

Livraisons de Ciment



Source: Sociétés de Ciment

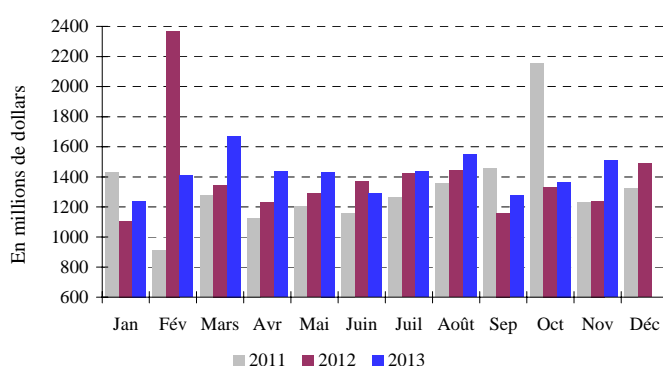
Sur un an, les taxes foncières perçues en novembre 2013 ont augmenté de 6,4%, atteignant 76,6 milliards de livres.

### LE COMMERCE EXTERIEUR

Le déficit de la balance commerciale s'est creusé de 21,7% fin novembre, totalisant 1 508,7 millions de dollars. En valeur, les exportations ont régressé de 27,7%, s'inscrivant à 263,1 millions de dollars, alors que les importations ont progressé de 10,5%, s'élevant à 1 771,8 millions de dollars.

Les recettes douanières perçues au cours du mois ont diminué de 2,5%, totalisant 190,0 milliards de livres.

Déficit Commercial



Source: Conseil Supérieur des Douanes

Au cours des onze premiers mois de l'année, les importations libanaises des principaux pays d'origine se sont réparties comme suit: la Chine 10,6%, l'Italie 8,2%, les Etats-Unis 7,3%, la France 7,1%, et l'Allemagne 5,9%. En novembre 2013, ces importations se sont réparties de la manière suivante:

*Importations par pays d'origine (millions de dollars)*

	Nov 12	% du total	Nov 13	% du total
Koweït	1,2	0,1	270,1	15,2
Chine	181,0	11,3	178,9	10,1
Italie	174,8	10,9	124,0	7,0
France	115,6	7,2	118,1	6,7
Allemagne	91,6	5,7	101,6	5,7
Autres pays	1 039,8	64,8	979,0	55,3
<b>Total importations</b>	<b>1 604,0</b>	<b>100</b>	<b>1 771,8</b>	<b>100</b>

**Principaux Indicateurs** (Toutes les variations sont en % et comparées à la même période de l'année précédente)

	Déc-2011	Moy-2011	Nov-2012	Déc-2012	Moy-2012	Oct-2013	Nov-2013
<b>Chèques compensés en L.L.</b> <sup>1</sup>							
(en millions de L.L.)	2 064 573	1 790 140	1 938 552	2 015 742	1 881 163	2 285 043	2 177 470
Variation en %	7,22	5,44	23,38	-2,37	5,08	12,14	12,32
<b>Chèques compensés en devises</b> <sup>1**</sup>							
(en millions de \$)	5 091	4 821	4 674	4 671	4 670	4 700	4 582
Variation en %	16,65	7,33	3,79	-8,26	-3,14	-0,70	-1,99
<b>Total chèques compensés</b> <sup>**</sup>							
(en millions de L.L.)	9 739 621	9 057 553	8 985 200	9 056 942	8 920 602	9 370 127	9 084 206
<b>Demandes d'information à la Centrale des Risques</b> <sup>1</sup>							
Total	14 997	17 519	20 441	17 171	20 751	22 764	21 319
Variation en %	28,08	11,36	35,38	14,50	18,45	-1,04	4,30
<b>Permis de construire</b> <sup>2**</sup>							
(en mètres carrés)	1 704 912	1 372 064	1 094 944	1 611 664	1 223 410	1 119 125	900 614
Variation en %	-11,72	-6,49	5,86	-5,47	-10,83	-2,94	-17,75
<b>Livraisons de ciment</b> <sup>3**</sup>							
(en tonnes)	445 835	462 481	467 224	367 034	442 379	625 810	613 347
Variation en %	11,56	6,18	45,44	-17,68	-4,35	13,54	31,27
<b>Taxes foncières perçues</b> <sup>4</sup>							
(en millions de L.L.)	112 369	75 773	72 042	119 063	77 784	90 802	76 626
Variation en %	7,77	-1,59	-10,22	5,96	2,66	5,41	6,36
<b>Importations</b> <sup>5**</sup>							
(en millions de L.L.)	2 510 637	2 533 221	2 418 868	2 821 736	2 674 165	2 650 317	2 671 870
Variation en %	13,22	12,22	1,58	12,39	5,56	-0,92	10,46
<b>Exportations</b> <sup>5**</sup>							
(en millions de L.L.)	509 227	536 026	548 723	574 936	563 380	589 682	396 700
Variation en %	-2,31	8,80	5,02	12,90	5,10	-11,12	-27,70
<b>Déficit Commercial</b> <sup>**</sup>	2 001 410	1 997 195	1 870 145	2 246 800	2 110 785	2 060 635	2 275 169
Variation en %	18,00	13,17	0,61	12,26	5,69	2,45	21,66
<b>Recettes douanières</b> <sup>5*</sup>							
(en millions de L.L.)	189 667	190 018	194 966	191 685	196 509	186 331	190 054
Variation en %	-16,19	-19,89	5,43	1,06	3,42	-12,56	-2,52
<b>Production d'électricité (réseau EDL)</b> <sup>6</sup>							
(en millions de kWh)	916	1 033	868	950	914	1 101	1 036
Variation en %	-8,25	-0,50	-2,68	3,66	-11,54	23,32	19,36
<b>Importations de dérivés pétroliers</b> <sup>7***</sup>							
(en tonnes métriques)	519 410	489 466	531 877	677 241	551 729	474 762	356 361
Variation en %	-0,23	6,81	-17,04	30,39	12,72	-10,97	-33,00
<b>Marchandises au Port de Beyrouth</b> <sup>8**</sup>							
Total	593 439	568 776	639 271	655 062	613 800	638 821	684 331
Variation en %	11,58	5,47	34,01	10,38	7,92	3,00	7,05
Arrivée (tonnes)	511 776	489 914	564 792	573 633	531 288	557 951	605 974
Départ (tonnes)	73 001	66 507	65 904	71 961	70 800	80 870	78 357
Transit/zone franche (tonnes)	8 662	12 355	8 575	9 468	11 713	—	—
<b>Passagers (AIB)</b> <sup>9</sup>							
Total	445 968	471 179	412 595	495 760	495 843	524 730	407 869
Variation en %	5,27	1,83	-12,35	11,16	5,23	11,00	-1,15
Arrivée	247 811	234 602	191 914	251 129	240 435	262 316	193 931
Variation en %	6,10	2,02	-16,29	1,34	2,49	17,34	1,05
Départ	193 272	231 734	219 075	243 268	251 501	261 452	213 000
Variation en %	3,58	1,01	-7,55	25,87	8,53	6,01	-2,77
Transit	4 885	4 843	1 606	1 363	3 907	962	938
Variation en %	40,78	44,16	-64,50	-72,10	-19,31	-62,36	-41,59

\* A partir de juillet 1995, la valeur du dollar douanier (800 L.L.) a été remplacée par le cours officiel du dollar. \*\* Chiffres mis à jour par le secteur privé. \*\*\* A dater début Janvier 1997, les données préliminaires sont mises à jour pour inclure les secteurs public et privé.

*Sources:* <sup>1</sup>BDL. <sup>2</sup>Ordre des Ingénieurs de Beyrouth et Tripoli. <sup>3</sup>Sociétés de Ciment. <sup>4</sup>Ministère des Finances. <sup>5</sup>Conseil Supérieur de Douanes. <sup>6</sup>EDL. <sup>7</sup>Direction Générale du Pétrole. <sup>8</sup>Port de Beyrouth. <sup>9</sup>Aéroport International de Beyrouth.

Au cours des onze premiers mois de l'année, les exportations libanaises vers les principaux pays de destination se sont réparties comme suit: la Syrie 12,9%, l'Afrique du Sud 10,4%, l'Irak 9,7%, l'Arabie Saoudite 8,5% et les Emirats Arabes Unis 8,1%. En novembre 2013, elles se sont réparties de la manière suivante:

**Exportations par pays d'origine** (millions de dollars)

	Nov 12	% du total	Nov 13	% du total
Syrie	30,1	8,3	30,1	11,4
Emirats Arabes Unis	33,1	9,1	26,6	10,1
Arabie Saoudite	27,3	7,5	24,4	9,3
Irak	21,7	6,0	21,4	8,1
Turquie	13,4	3,7	16,1	6,1
Autres pays	238,2	65,5	144,6	55,0
<b>Total exportations</b>	<b>363,9</b>	<b>100</b>	<b>263,1</b>	<b>100</b>

**Importations** (millions de dollars)

Sections	Jan-Nov 2012	% du Total	Jan-Nov 2013	% du Total
Produits alimentaires	2 970,4	15,3	3 110,8	16,0
Textiles	694,0	3,6	733,2	3,8
Peaux, cuirs et plastiques artificielles	72,1	0,4	70,6	0,4
Bois et ouvrage en bois	255,6	1,2	213,6	1,1
Produits chimiques/pharmaceutiques	1 584,1	8,2	1 785,9	9,2
Papiers et ouvrages en papier	336,4	1,7	350,9	1,8
Produits en pierre, plâtre, ciment	371,9	1,9	407,6	2,1
Métaux et produits dérivés	6 887,5	35,5	6 087,6	31,3
Machines et matériel électrique	3 559,9	18,3	4 285,0	22,1
Produits de la bijouterie	1 481,3	7,6	1 054,4	5,4
Autres	1 225,5	6,3	1 332,4	6,9
<b>Total</b>	<b>19 408,7</b>	<b>100</b>	<b>19 431,9</b>	<b>100</b>

**Exports** (millions USD)

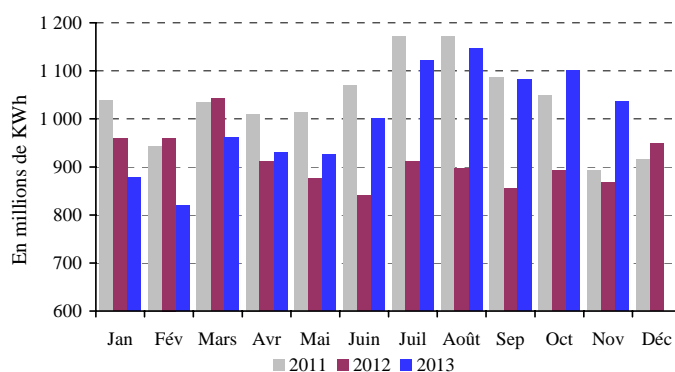
Sections	Jan-Nov 2012	% du Total	Jan-Nov 2013	% du Total
Produits alimentaires	549,9	13,4	666,9	17,5
Textiles	105,9	2,6	110,9	2,9
Peaux, cuirs et plastiques artificielles	14,2	0,3	17,9	0,5
Bois et ouvrage en bois	18,5	0,5	19,1	0,5
Produits chimiques/pharmaceutiques	318,8	7,8	428,4	11,2
Papiers et ouvrages en papier	166,7	4,1	159,8	4,2
Produits en pierre, plâtre, ciment	39,1	1,0	40,2	1,1
Métaux et produits dérivés	520,8	12,7	846,6	22,2
Machines et matériel électrique	489,2	11,9	518,7	13,6
Produits de la bijouterie	1 620,2	39,5	746,1	19,6
Autres	258,7	6,3	260,8	6,8
<b>Total</b>	<b>4 101,9</b>	<b>100</b>	<b>3 815,4</b>	<b>100</b>

Source: Conseil Supérieur de Douanes

**L'ENERGIE**

Sur un an, la production d'énergie électrique a augmenté de 19,4% en novembre 2013, atteignant 1 036,2 millions de kWh.

**Production Mensuelle d'Electricité (Réseau EDL)**



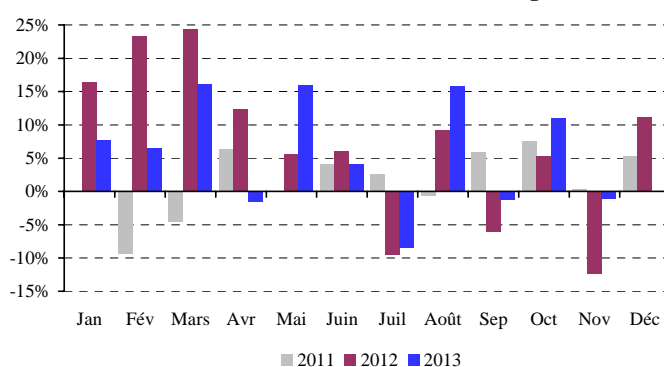
Source: Electricité du Liban

**LE TRANSPORT**

A l'Aéroport International de Beyrouth, le trafic aérien et le nombre de passagers ont enregistré une légère baisse respective de 0,5% et 1,1%. Les arrivées ont affiché une légère hausse de 1,0%, alors que les départs et les passages en transit ont respectivement diminué de 2,8% et 41,6%.

Quant au volume du fret aérien, il s'est élargi de 14,7%, par rapport à novembre 2012, les marchandises débarquées et embarquées ayant respectivement progressé de 25,2% et 0,7%.

**Variation Annuelle du Flux de Passagers**



Source: Aéroport International de Beyrouth

En novembre 2013, le trafic maritime et le volume total du fret maritime au Port de Beyrouth se sont respectivement renforcés de 9,7% et 7,0%. Les marchandises débarquées et embarquées se sont respectivement accrues de 7,3% et 18,9%.

**SECTEUR MONÉTAIRE**

**LES AVOIRS EXTERIEURS NETS DU SYSTEME BANCAIRE**

La balance des paiements s'est soldée, en novembre 2013, par un déficit équivalent à 192,0 millions de dollars. Ceci s'est traduit par une baisse des avoirs extérieurs nets de la Banque du Liban et ceux des banques et institutions financières pour un montant respectif de 26,6 millions et 165,4 millions de dollars.

Pour les onze premiers mois de l'année, la balance des paiements a enregistré un déficit cumulé de 1 662,1 millions de dollars, comparé à un déficit cumulé de 1 849,1 millions de dollars pour la même période de 2012.

### LES RESERVES OFFICIELLES EN DEVISES

Les réserves brutes en devises de la Banque du Liban ont atteint 36 592,2 millions de dollars fin novembre 2013, suite à une légère baisse annuelle de 0,5% ou 180 millions de dollars. La valeur totale des réserves extérieures, y compris l'or, a totalisé 48 094,9 millions de dollars. Sur le marché de Beyrouth, le cours du dollar s'est maintenu au taux moyen de 1 507,50 livres libanaises au cours du mois.

### LES TAUX D'INTERET

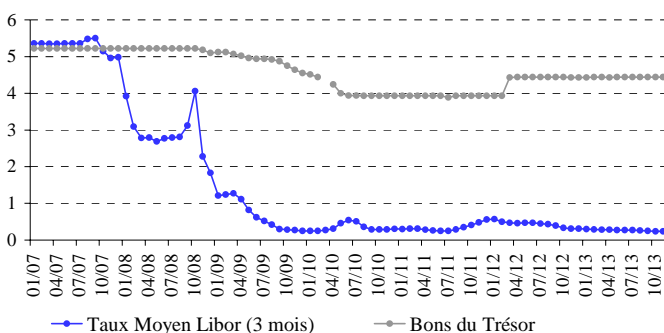
Les taux d'intérêt sont restés inchangés en novembre 2013 sur toutes les catégories de bons du Trésor. À la fin du mois, les taux se sont inscrits à 4,44% sur les bons à 3 mois, 4,99% sur les bons à 6 mois, 5,35% sur les bons à 12 mois, 5,84% sur les bons à 24 mois et 6,50% sur les bons à 36 mois.

Sur la livre, les taux bancaires créditeurs ont augmenté de 3 points de base, atteignant 5,47%, alors que les taux débiteurs ont reculé de 58 points de base, s'inscrivant à 7,01%. Sur le dollar, les taux débiteurs et créditeurs ont affiché une hausse.

Ainsi, le taux débiteur moyen pondéré et le taux créditeur moyen ont tous deux augmenté de 3 points de base en novembre, s'élevant respectivement à 6,88% et 2,97%.

En conséquence, l'écart d'intérêt débiteur sur la livre et le dollar a diminué, passant de 74 points en octobre 2013 à 13 points en novembre 2013, alors que l'écart d'intérêt créditeur sur la livre et le dollar s'est maintenu, comme en octobre 2013, à 2,50 points.

Ecart d'Intérêt entre les Bons du Trésor à 3 mois et le Libor



En novembre 2013, la moyenne du taux Libor à 3 mois s'est maintenue à 0,24% comme le mois précédent.

Au cours du mois, les taux sur les certificats de dépôt à 45 et 60 jours émis par la Banque du Liban sont restés inchangés, se stabilisant respectivement à 3,57% et 3,85%.

D'autre part, les taux d'escompte et de prise en pension ont été maintenus par la banque centrale à 10,00%, taux en vigueur depuis décembre 2009.

### LA MASSE MONETAIRE

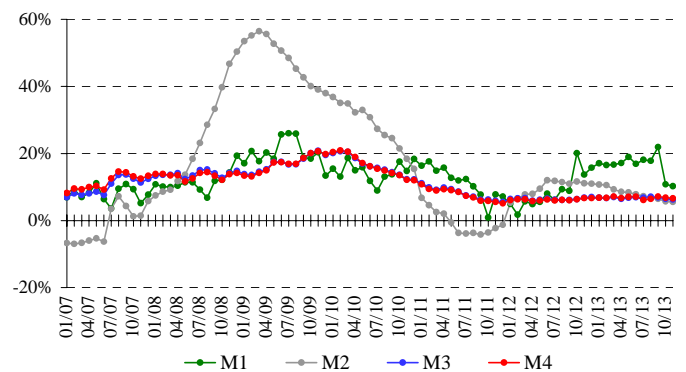
L'agrégat M3 a atteint 164 826,7 milliards de livres fin novembre 2013, avec une croissance annuelle de 6,3%. Les crédits bancaires au secteur privé sont restés le facteur principal de création monétaire.

En ce qui concerne les composantes de la masse monétaire, les dépôts en livre et en devises ont respectivement progressé de 5,3% et 6,8%.

Variations de la Masse Monétaire sur un an (en %)

	M1	M2	M3	M4
Nov-2012	13,69	11,07	6,82	6,69
Déc-2012	15,72	10,97	6,97	6,68
Jan-2013	17,06	10,70	6,81	6,80
Fév-2013	16,55	10,54	6,71	6,75
Mars-2013	16,66	9,30	6,98	7,15
Avril-2013	17,12	8,56	6,43	6,70
Mai-2013	18,93	8,39	6,82	7,05
Juin-2013	16,89	7,82	6,92	7,09
Juil-2013	18,11	7,25	6,79	6,16
Août-2013	17,79	6,70	7,12	6,45
Sep-2013	21,88	6,43	6,89	7,18
Oct-2013	10,77	5,69	6,44	6,81
<b>Nov-2013</b>	<b>10,28</b>	<b>5,56</b>	<b>6,26</b>	<b>6,64</b>

Variation de la Masse Monétaire



### LA DETTE PUBLIQUE

Selon les chiffres publiés par le Ministère des finances, la dette publique totale nette a augmenté de 372 milliards de livres en novembre 2013, atteignant 79 507 milliards de livres à la fin du mois.

Cette augmentation résulte d'une hausse de la dette publique libellée en livre libanaise et d'une baisse de la dette publique nette libellée en devises. En effet, la dette en livre s'est accrue de 682 milliards de livres, totalisant 40 088 milliards de livres, alors que la dette en devises s'est contractée de 205 millions de dollars, s'inscrivant à 26 149 millions fin novembre.



Sur un an, la croissance annuelle de la dette publique totale nette, de la dette en livre libanaise et de la dette en devises a respectivement été de 7,9%, 4,9% et 11,2% fin novembre.

**Bons du Trésor par catégorie (en % du total)**

	3 mois	6 mois	12 mois	24 mois et plus
Nov-2012	0,19	2,54	1,85	95,41
Déc-2012	0,63	2,62	1,93	94,82
Jan-2013	1,01	1,99	1,98	95,03
Fév-2013	1,05	1,75	1,98	95,22
Mars-2013	0,57	1,58	1,83	96,01
Avril-2013	0,45	1,46	1,79	96,31
Mai-2013	0,27	1,40	1,75	96,58
Juin-2013	0,31	1,14	1,75	96,79
Juil-2013	0,23	1,44	1,78	96,55
Août-2013	0,31	1,25	1,80	96,64
Sep-2013	0,30	1,46	1,77	96,46
Oct-2013	0,12	1,63	1,77	96,48
<b>Nov-2013</b>	<b>0,22</b>	<b>1,63</b>	<b>1,82</b>	<b>96,33</b>

**L'ACTIVITÉ BANCAIRE**

**LE BILAN CONSOLIDÉ DES BANQUES**

Le bilan consolidé des banques commerciales s'est élevé à 244 089 milliards de livres fin novembre 2013, avec une hausse mensuelle de 0,80%, contre 0,86% en octobre 2013; sur un an, il s'est accru de 7,67%.

**LE VOLUME DES CREDITS**

**a-Les banques commerciales**

Au cours du mois, les crédits octroyés par les banques commerciales au secteur privé, résident et non résident, ont augmenté de 0,67%, contre 1,35% le mois précédent. Sur un an, ils ont enregistré une hausse de 9,03%, atteignant 70 569 milliards de livres fin novembre 2013. Ces crédits se sont répartis comme suit:

- Les crédits en livre libanaise se sont accrus de 1,63% en novembre 2013, contre 1,43% en octobre 2013, s'élevant à 16 610 milliards à la fin du mois. Sur un an, ils ont augmenté de 14,11%, représentant 23,54% du total des crédits consentis, contre 22,49% en novembre 2012.
- Les crédits en devises ont progressé de 0,38% au cours du mois, contre 1,32% le mois précédent. En expansion annuelle de 7,55%, ils ont atteint 35 782 millions de dollars fin novembre 2013.

**b-Les banques d'affaires**

Les crédits octroyés par les banques d'affaires ont atteint 1 776 milliards de livres fin novembre 2013, en hausse mensuelle de 2,80%, contre 0,49% en octobre. Sur un an,

leur volume s'est élargi de 1,92%.

**LE VOLUME DES DEPOTS**

**a-Les banques commerciales**

Les dépôts du secteur privé, résident et non résident, auprès des banques commerciales, ont affiché une hausse de 0,80% en novembre 2013, contre 0,56% en octobre 2013. Sur un an, leur volume a augmenté de 8,14%, s'élevant à 200 725 milliards de livres fin novembre 2013. Ces dépôts se sont répartis comme suit:

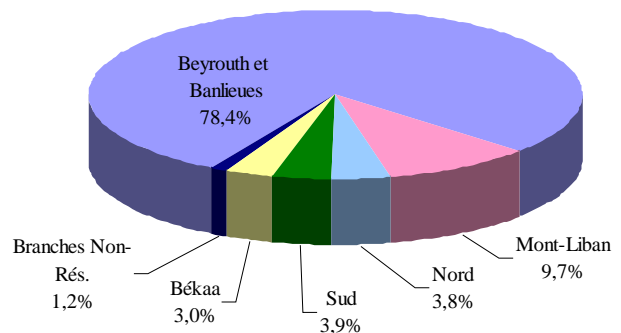
- Les dépôts en livre libanaise ont progressé de 0,83% en novembre 2013, contre 0,51% en octobre et ont atteint 68 931 milliards de livres à la fin du mois. Sur un an, ils se sont accrus de 4,86%, représentant 34,34% du total des dépôts bancaires, contre 35,42% fin novembre 2012.
- Les dépôts en devises se sont améliorés de 0,78% en novembre 2013, contre 0,59% le mois précédent. Sur un an, ils ont progressé de 9,94%, s'élevant à 87 396 millions de dollars fin novembre 2013.

**b-Les banques d'affaires**

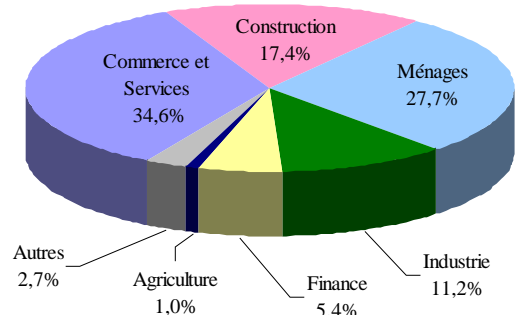
Au cours du mois, les dépôts du secteur privé ont régressé de 0,12%, contre une baisse de 2,27% en octobre 2013. Sur un an, leur volume a rétréci de 14,83%, passant de 3 368 milliards de livres fin novembre 2012 à 2 868 milliards fin novembre 2013.

**LA DISTRIBUTION DES CREDITS**

**Distribution des Crédits par Région**



**Distribution des Crédits par Secteur**



## LE RATIO CREDITS - DEPOTS

Fin novembre 2013, le total des crédits a atteint 35,16% du total des dépôts, contre 34,87% fin novembre 2012. Ces crédits se sont répartis de la manière suivante:

- Ratio crédits-dépôts en livres: 24,10%, contre 22,14%.
- Ratio crédits-dépôts en devises: 40,94%, contre 41,85%.

## LES FONDS PROPRES

En novembre 2013, les fonds propres du secteur bancaire ont diminué de 0,44%, après une hausse de 0,58% en octobre 2013. Sur un an, ils ont progressé de 16,30%, s'élevant à 21 245 milliards de livres fin novembre 2013. Le ratio fonds propres/actif total des banques commerciales a baissé, s'inscrivant à 8,70% à la fin du mois, contre 8,81% en octobre 2013 et 8,06% en novembre 2012.

De même, le ratio fonds propres/total des dépôts s'est inscrit à 10,58% fin novembre 2013, contre 10,72% en octobre 2013 et 9,84% en novembre 2012.

Le ratio fonds propres/total des crédits a également reculé, passant à 30,11% à la fin du mois, contre 30,44% en octobre 2013 et 28,22% en novembre 2012.

## LES TAUX DE DOLLARISATION

Le taux de dollarisation des dépôts bancaires s'est inscrit à 65,66% fin novembre 2013, contre 65,67% fin octobre 2013 et 64,58% fin novembre 2012.

De même, le taux de dollarisation des crédits bancaires a diminué, s'inscrivant à 76,46% fin novembre 2013, contre 76,69% fin octobre 2013 et 77,51% fin novembre 2012.

## MARCHÉS FINANCIERS

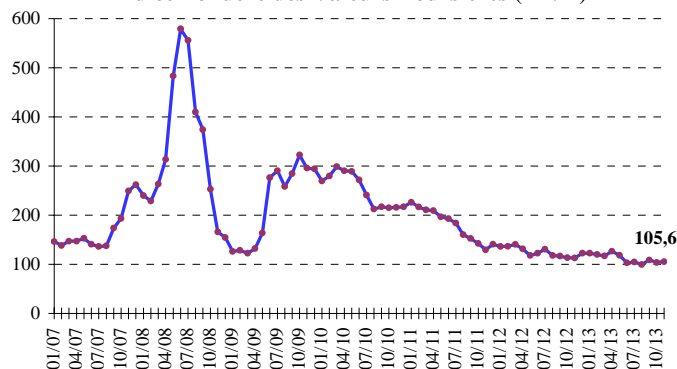
En novembre 2013, l'indice pondéré des valeurs boursières de la BDL a augmenté de 1,78%, clôturant le mois à 105,57 points, contre 103,73 points le mois précédent. Quant aux actions échangées, elles ont augmenté en volume et en valeur.

En ce qui concerne les certificats de dépôt, aucune émission n'a été lancée, alors qu'une émission de certificats de dépôt interne est parvenue à échéance.

### Indice pondéré des valeurs boursières (Jan 1996=100)

Nov-2012	112,98
Déc-2012	122,57
Jan-2013	122,70
Fév-2013	119,94
Mars-2013	117,09
Avril-2013	126,54
Mai-2013	118,20
Juin-2013	103,02
Juil-2013	104,38
Août-2013	99,68
Sep-2013	108,93
Oct-2013	103,73
<b>Nov-2013</b>	<b>105,57</b>

### Indice Pondéré des Valeurs Boursières (IPVB)

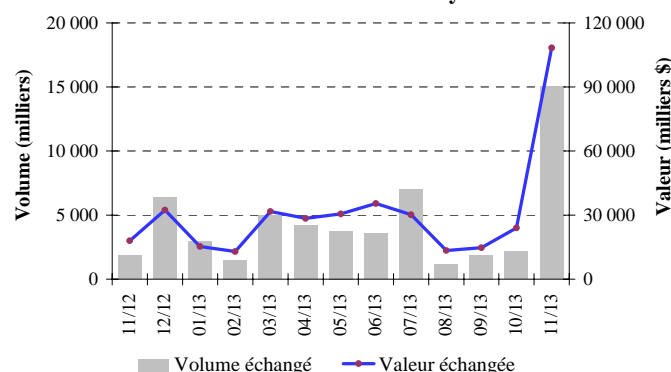


## LA BOURSE DE BEYROUTH

### Bourse de Beyrouth

Date	Actions échangées		Capitalisation du marché (milliards de dollars)
	Volume (millions)	Valeur (millions de dollars)	
Nov-2012	1,82	17,98	10,89
Déc-2012	6,39	32,38	11,31
Jan-2013	2,97	15,35	11,76
Fév-2013	1,49	12,99	11,84
Mars-2013	4,98	31,73	11,80
Avril-2013	4,18	28,43	11,98
Mai-2013	3,77	30,56	11,62
Juin-2013	3,58	35,44	11,15
Juil-2013	7,01	30,20	11,48
Août-2013	1,14	13,45	11,31
Sep-2013	1,87	14,73	11,46
Oct-2013	2,17	23,95	11,45
<b>Nov-2013</b>	<b>15,05</b>	<b>108,27</b>	<b>11,55</b>

### Activité de la Bourse de Beyrouth

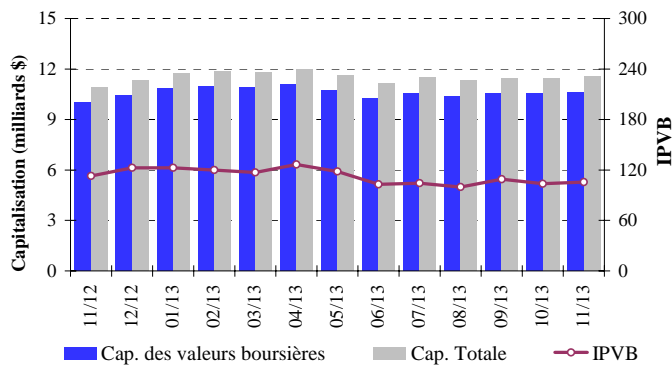


Le volume des actions échangées en novembre s'est élargi de 594,51%, s'élevant à 15,046 millions d'actions, contre 2,166 millions le mois précédent. De même, la valeur des actions échangées a progressé de 352%, atteignant 108,272 millions de dollars en novembre 2013, contre 23,954 millions en octobre 2013.

En ce qui concerne les actions échangées au cours du mois, les actions ordinaires de la Banque Audi-Saradar S.A.L. se sont placées en tête avec 92,21% du volume

total des actions et 88,85% de leur valeur marchande globale.

#### IPVB et Capitalisation de la Bourse de Beyrouth



En octobre comme en novembre 2013, aucune transaction n'a été effectuée sur les euro-obligations du Trésor cotées en bourse.

La capitalisation de l'ensemble des actions des sociétés membres de la Bourse de Beyrouth a enregistré une hausse mensuelle de 0,90%, totalisant 11,549 milliards de dollars en novembre 2013, contre 11,446 milliards en octobre.

De même, la valeur marchande des actions cotées s'est accrue de 0,98%, s'élevant à 10,635 milliards de dollars en novembre 2013, contre 10,532 milliards le mois précédent.

#### LES ACTIONS PRIVILEGIEES

Emetteur	Type	Prix	Volume (milliers)	Valeur (millions de \$)
Bank of Beirut	Actions privilégiées "E"	25 \$	2 400	60
	Actions privilégiées "H"	25 \$	5 400	135
	Actions privilégiées "I"	25 \$	5 000	125
Banque BEMO	Actions privilégiées	100 \$	200	20
Banque BLOM	Actions privilégiées 2011	10 \$	20 000	200
Banque Audi-Saradar	Actions privilégiées "E"	100 \$	1 250	125
	Actions privilégiées "F"	100 \$	1 500	150
	Actions privilégiées "G"	100 \$	1 500	150
	Actions privilégiées "H"	100 \$	750	75
Banque BLC	Actions privilégiées "A"	100 \$	400	40
	Actions privilégiées "B"	100 \$	550	55
	Actions privilégiées "C"	100 \$	350	35
Banque Byblos	Actions privilégiées 2008	100 \$	2 000	200
	Actions privilégiées 2009	96 \$	2 000	192

#### LES GDRS

En novembre 2013, les cours des GDRs émis par la Banque BLOM S.A.L. et par Solidere ont respectivement augmenté de 2,53% et 0,63%, les premiers variant entre

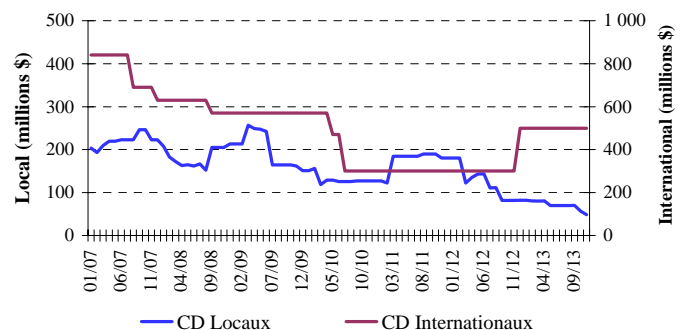
8,50 et 9,00 dollars et les derniers entre 11,03 et 11,25 dollars. Par contre, les cours des GDRs émis par la Banque Audi-Saradar S.A.L. ont régressé de 1,50% fin novembre 2013, variant entre 6,50 et 6,75 dollars. Quant aux cours des GDRs émis par la Banque Byblos S.A.L., ils sont restés inchangés.

#### LES CERTIFICATS DE DEPOT

##### Certificats de Dépôt (millions de dollars)

Emis	Non Echus			Nombre de Banques	
	Marché Interne	Marché Externe	Total		
Oct-2013	-	56,8	500	556,8	5
Nov-2013	-	48,4	500	548,4	4

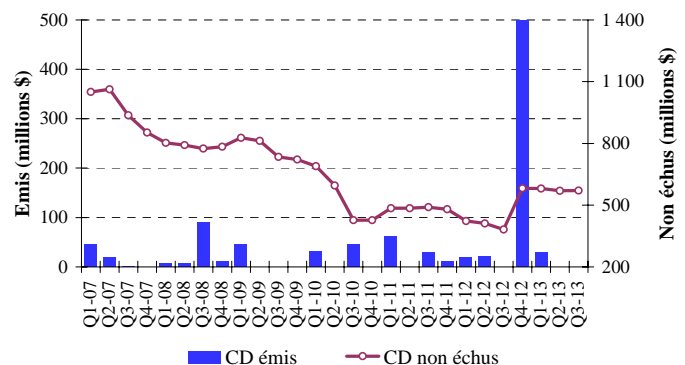
##### Emission des Certificats de Dépôt sur le marché local et international



Le 15 novembre 2013, une émission de certificats de dépôt interne par la Banque de l'Industrie et du Travail S.A.L. est parvenue à échéance pour un montant de 8,4 millions de dollars.

Ainsi, la valeur totale des certificats non échus (sur les marchés interne et externe) a enregistré une baisse de 1,51%, atteignant 548,40 millions de dollars (dont 48,40 millions sur le marché interne).

##### Certificats de Dépôt émis et non échus

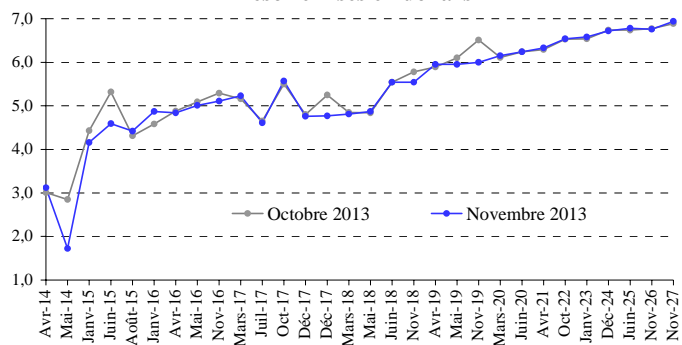


#### LES OBLIGATIONS DU TRESOR EN DEVISES

La valeur totale des euro-obligations du Trésor libanais a reculé, passant de 24,410 milliards de dollars fin octobre 2013 à 24,407 milliards de dollars fin novembre 2013.



**La courbe des rendements des Obligations du Trésor émises en dollars**



## LES OBLIGATIONS EN DEVISES DES BANQUES COMMERCIALES

Les cours des obligations de la Banque Bemo S.A.L. ont régressé en novembre 2013, clôturant le mois à 101,11 dollars, contre 101,27 dollars le mois précédent.

Par contre, les cours des obligations de la Banque Byblos S.A.L. ont augmenté en novembre 2013, clôturant le mois à 100,50 dollars, contre 100,00 dollars le mois précédent.

La valeur des obligations émises sur le marché interne par des institutions financières est restée inchangée, se maintenant à 19,275 millions de dollars fin novembre 2013.

*Obligations du Trésor émises en devises*

	Echéance	Clôture d'Octobre 2013			Clôture de Novembre 2013		
		Prix	Rendement	Ecart	Prix	Rendement	Ecart
<b>8 ans</b> (676,902 millions de dollars)	14/04/2014	101,90	3,01	295	101,52	3,12	302
<b>6 ans</b> (881,612 millions de dollars)	02/05/2014	102,98	2,85	277	102,99	1,72	161
<b>5 ans</b> (250 millions de dollars)	15/01/2015	101,66	4,43	433	101,85	4,16	403
<b>3 ans</b> (500 millions de dollars)	12/06/2015	97,81	5,32	494	99,28	4,59	429
<b>7 ans</b> (500 millions de dollars)	06/08/2015	106,99	4,31	400	106,50	4,42	413
<b>15 ans</b> (750 millions de dollars)	19/01/2016	108,13	4,58	427	107,25	4,87	458
<b>3 ans</b> (600 millions de dollars)	23/04/2016	99,12	4,88	458	99,23	4,84	456
<b>15 ans</b> (400 millions de dollars)	11/05/2016	115,25	5,09	452	115,00	5,01	472
<b>5 ans</b> (500 millions de dollars)	02/11/2016	98,52	5,29	473	99,03	5,11	456
<b>8 ans</b> (1 500 millions de dollars)	20/03/2017	111,76	5,16	459	111,26	5,23	469
<b>10 ans</b> (300 millions de dollars)	20/07/2017	97,88	4,65	409	98,03	4,61	407
<b>5 ans</b> (775 millions de dollars)	12/10/2017	98,27	5,50	494	98,04	5,57	502
<b>7 ans</b> (1 500 000 millions de livres libanaises)	18/12/2017	104,44	6,65	-	103,91	6,78	-
<b>15 ans</b> (950 millions de dollars)	27/12/2017	100,39	4,80	350	100,46	4,76	340
<b>15 ans</b> (2 007,511 millions de dollars)	31/12/2017	97,52	5,25	395	98,51	4,77	341
<b>15 ans</b> (700 millions de dollars)	07/03/2018	100,32	4,85	356	100,39	4,81	345
<b>15 ans</b> (200 millions de dollars)	27/05/2018	100,33	4,84	355	100,30	4,87	351
<b>5 ans</b> (700 millions de dollars)	12/06/2018	98,42	5,54	425	98,47	5,54	417
<b>8 ans</b> (1 025 millions de dollars)	12/11/2018	97,28	5,78	449	98,31	5,54	418
<b>7 ans</b> (445 millions d'euros)	28/11/2018	100,02	5,34	463	100,02	5,35	468
<b>5 ans</b> (500 millions de dollars)	23/04/2019	98,22	5,89	460	97,93	5,95	459
<b>8 ans</b> (650 millions de dollars)	20/05/2019	99,53	6,10	481	100,25	5,95	458
<b>7 ans</b> (1 500 millions de dollars)	28/11/2019	94,75	6,51	459	97,25	6,00	394
<b>10 ans</b> (1 200 millions de dollars)	09/03/2020	101,39	6,11	420	101,14	6,15	409
<b>7 ans</b> (600 millions de dollars)	20/06/2020	99,50	6,24	437	99,50	6,24	418
<b>15 ans</b> (2 092,469 millions de dollars)	12/04/2021	111,50	6,29	438	111,15	6,33	426
<b>12 ans</b> (1 540 millions de dollars)	04/10/2022	97,12	6,53	401	97,09	6,54	380
<b>10 ans</b> (1 100 millions de dollars)	27/01/2023	96,27	6,54	403	96,02	6,58	385
<b>15 ans</b> (250 millions de dollars)	03/12/2024	102,04	6,74	422	102,13	6,72	399
<b>13 ans</b> (800 millions de dollars)	12/06/2025	96,06	6,74	423	95,80	6,78	404
<b>15 ans</b> (725 millions de dollars)	27/11/2026	98,56	6,77	426	98,63	6,76	402
<b>15 ans</b> (1 000 millions de dollars)	29/11/2027	98,77	6,89	437	98,35	6,94	420

## 1. SITUATION MONETAIRE

(en fin de période et en milliards de livres libanaises)

	Déc 2011	Oct 2012	Nov 2012	Déc 2012	Oct 2013	Nov 2013
Circulation Fiduciaire	2 891,0	3 074,2	2 960,5	3 213,2	3 274,9	3 261,8
Dépôts à vue en L.L.	3 247,4	3 638,2	3 847,9	3 890,4	4 160,5	4 246,3
<b>M1</b>	<b>6 138,4</b>	<b>6 712,5</b>	<b>6 808,4</b>	<b>7 103,6</b>	<b>7 435,3</b>	<b>7 508,1</b>
Autres Dépôts en L.L.	52 504,7	57 072,2	57 522,6	57 973,5	59 979,9	60 401,9
<b>M2</b>	<b>58 643,0</b>	<b>63 784,7</b>	<b>64 331,0</b>	<b>65 077,0</b>	<b>67 415,2</b>	<b>67 910,0</b>
Dépôts en devises	87 639,7	90 294,6	90 455,9	91 401,8	96 577,1	96 550,6
Obligations	292,9	322,0	324,7	318,2	355,4	366,0
<b>M3</b>	<b>146 575,6</b>	<b>154 401,3</b>	<b>155 111,6</b>	<b>156 797,0</b>	<b>164 347,7</b>	<b>164 826,7</b>
<b>M4*</b>	<b>154 364,6</b>	<b>162 526,3</b>	<b>163 245,6</b>	<b>164 679,0</b>	<b>173 599,7</b>	<b>174 087,7</b>
Créances nettes sur le s. extérieur	65 463,7	64 450,4	64 888,1	64 437,4	57 753,1	56 205,2
Créances nettes sur le s. public	50 909,1	54 091,5	54 055,0	54 596,4	58 373,8	58 845,2
Différences de change	-13 284,7	-15 544,6	-15 663,0	-14 707,9	-10 258,0	-9 097,7
Créances sur le secteur privé	54 163,8	58 723,8	59 226,3	59 690,2	65 249,1	65 677,1
Autres postes nets	-10 676,3	-7 319,9	-7 394,7	-7 219,0	-6 770,2	-6 803,1
<b>TOTAL</b>	<b>146 575,6</b>	<b>154 401,3</b>	<b>155 111,6</b>	<b>156 797,0</b>	<b>164 347,7</b>	<b>164 826,7</b>

\*M4=M3+Bons du Trésor détenus par le secteur non-bancaire; M3 et M4 comprennent les Obligations à partir du mois de juillet 1996.

## 1.1 AVOIRS ET ENGAGEMENTS DU SYSTEME BANCAIRE EN OR ET EN DEVICES

(en fin de période et en millions de dollars)

	Déc 2011	Oct 2012	Nov 2012	Déc 2012	Oct 2013	Nov 2013
<b>Banque du Liban</b>	<b>47 574,2</b>	<b>51 882,0</b>	<b>52 492,7</b>	<b>51 933,0</b>	<b>48 779,2</b>	<b>47 877,3</b>
Or	14 400,7	15 860,9	15 937,1	15 312,3	12 263,5	11 502,7
Reserves en devises	33 391,6	36 237,8	36 772,2	36 836,6	36 735,0	36 592,2
Engagements extérieurs	218,1	216,7	216,7	216,0	219,3	217,6
<b>Banques commerciales</b>	<b>-1 579,6</b>	<b>-4 557,1</b>	<b>-5 070,5</b>	<b>-3 821,8</b>	<b>-7 387,3</b>	<b>-7 582,8</b>
Créances sur les banques N.R	14 629,8	13 294,9	12 888,3	14 396,0	11 953,9	12 433,9
Créances sur les N.R	5 150,2	5 379,7	5 300,1	5 606,6	5 499,4	5 512,0
Autres avoirs extérieurs	5 716,7	6 042,7	6 145,0	6 164,5	6 646,9	6 641,2
Dépôts des banques N.R	5 813,4	6 122,0	6 213,4	5 902,0	5 138,4	5 078,3
Dépôts des N.R	21 262,9	23 152,4	23 190,4	24 086,9	26 349,1	27 091,6
<b>Banques à Moyen et Long Terme</b>	<b>- 162,7</b>	<b>- 106,3</b>	<b>- 142,3</b>	<b>- 110,4</b>	<b>- 43,2</b>	<b>- 6,3</b>
Créances sur le secteur extérieur	350,8	342,0	307,2	327,9	408,6	436,4
Engagements extérieurs	513,5	448,3	449,5	438,4	451,8	442,7

NB: N.R = non résidents

## 1.2 DEPOTS DU SECTEUR PRIVE DANS LES BANQUES COMMERCIALES

(en fin de période et en milliards de livres libanaises)

	Déc 2011	Oct 2012	Nov 2012	Déc 2012	Oct 2013	Nov 2013
<b>Dépôts des Résidents</b>	<b>142 385,4</b>	<b>149 912,6</b>	<b>150 650,4</b>	<b>152 124,1</b>	<b>159 417,3</b>	<b>159 884,1</b>
- Dépôts des Résidents en L.L.	55 388,7	60 192,2	60 836,2	61 299,4	63 414,1	63 908,4
- Dépôts des Résidents en devises	86 996,7	89 720,4	89 814,2	90 824,7	96 003,2	95 975,7
<b>Dépôts des Non Résidents</b>	<b>32 053,9</b>	<b>34 902,2</b>	<b>34 959,5</b>	<b>36 311,0</b>	<b>39 721,2</b>	<b>40 840,6</b>
- Dépôts des Non Résidents en L.L.	4 056,6	5 011,1	4 899,8	4 996,6	4 948,2	5 022,7
- Dépôts des Non Résidents en devises	27 997,3	29 891,1	30 059,7	31 314,4	34 773,0	35 817,9
<b>Total dépôts en L.L.</b>	<b>59 445,3</b>	<b>65 203,3</b>	<b>65 736,0</b>	<b>66 296,0</b>	<b>68 362,4</b>	<b>68 931,0</b>
<b>Total dépôts en devises</b>	<b>114 994,0</b>	<b>119 611,5</b>	<b>119 873,9</b>	<b>122 139,1</b>	<b>130 776,1</b>	<b>131 793,6</b>
<b>Grand Total</b>	<b>174 439,3</b>	<b>184 814,8</b>	<b>185 609,9</b>	<b>188 435,1</b>	<b>199 138,5</b>	<b>200 724,6</b>

## 1.3 RESULTATS DE LA BALANCE COMMERCIALE ET DE LA BALANCE DES PAIEMENTS

(en millions de dollars)

	Imports (C.A.F.)	Exports (F.A.B.)	<b>Balance Commerciale</b>	BDL	Banques	<b>Balance des Paiements**</b>
<b>2012 (Jan - Déc)</b>	<b>21 279,8</b>	<b>4 483,1</b>	<b>-16 796,7</b>	<b>580,9</b>	<b>-2 117,8</b>	<b>-1 536,9</b>
<b>Octobre</b>	1 773,8	440,0	-1 333,8	57,0	- 154,0	- 97,0
<b>Novembre</b>	1 604,0	363,9	-1 240,1	729,2	- 549,6	179,6
<b>Décembre</b>	1 871,2	381,3	-1 489,9	- 973,2	1 285,3	312,1
<b>2013</b>						
<b>Janvier</b>	1 645,9	404,6	-1 241,3	1 179,9	- 797,4	382,5
<b>Février</b>	1 790,9	380,6	-1 410,3	1 001,2	-1 092,9	- 91,7
<b>Mars</b>	2 076,4	406,5	-1 669,8	- 18,9	- 334,1	- 353,0
<b>Avril</b>	1 849,2	412,0	-1 437,3	660,7	- 616,4	44,3
<b>Mai</b>	1 796,5	363,4	-1 433,1	- 173,4	42,6	- 130,8
<b>Juin</b>	1 633,8	346,5	-1 287,3	- 192,2	- 41,2	- 233,4
<b>Juillet</b>	1 717,6	279,9	-1 437,7	- 789,5	214,4	- 575,1
<b>Août</b>	1 827,8	279,4	-1 548,3	- 298,8	75,8	- 223,0
<b>Septembre</b>	1 564,7	288,3	-1 276,3	908,8	- 405,0	503,8
<b>Octobre</b>	1 757,5	391,0	-1 366,5	-272,4	-521,3	-793,7
<b>Novembre</b>	1 771,8	263,1	-1 508,7	- 26,6	- 165,4	- 192,0

NB: Ces valeurs sont sujettes à modification.

\*\* Les différences de change du dollar par rapport aux diverses monnaies sont exclues; les avoirs extérieurs nets des banques spécialisées et des institutions financières sont inclus depuis Janvier 1995.

\*\*\* Selon le FMI, les comptes de dépôt des non-résidents ont un impact négatif sur le calcul de la balance des paiements et ont atteint 2,3 milliards de dollars pour les dix premiers mois de l'année 2013.

## 2. BILAN DE LA BANQUE DU LIBAN

(en fin de période et en milliards de livres)

	Déc 2011	Oct 2012	Nov 2012	Déc 2012	Oct 2013	Nov 2013
<b>Actif</b>						
Avoirs Extérieurs	68 162,5	68 319,2	68 928,2	68 266,8	66 509,1	65 255,2
-Or	21 709,0	23 910,2	24 025,2	23 083,3	18 487,3	17 340,3
-Devises	46 453,4	44 408,9	44 903,0	45 183,5	48 021,9	47 914,9
-Autres avoirs extérieurs						
Concours au secteur privé	380,1	381,5	382,7	380,2	404,4	405,7
Concours aux banques commerciales	2 047,2	2 374,5	2 386,3	2 386,3	3 109,3	3 204,6
Concours aux institutions financières	51,7	51,7	51,7	51,7	99,7	101,8
Crédits au secteur public	139,8	54,9	55,1	55,4		
Portefeuille titres	19 846,9	26 088,9	26 655,1	24 989,9	23 842,9	23 734,0
Immobilisations	357,7	387,3	388,6	386,6	409,8	410,1
Actifs non classés	14 986,5	18 999,1	19 524,3	19 096,2	24 485,6	24 916,1
<b>TOTAL</b>	<b>105 972,3</b>	<b>116 657,0</b>	<b>118 372,1</b>	<b>115 613,0</b>	<b>118 860,8</b>	<b>118 027,3</b>
<b>Passif</b>						
Circulation fiduciaire hors BDL	3 283,3	3 552,8	3 441,7	3 638,5	3 886,7	3 840,5
Dépôts des banques commerciales	68 787,9	75 924,9	76 672,1	76 018,4	80 548,8	79 904,4
Dépôts des banques spécialisées et des institutions financières	963,8	1 045,9	1 119,4	1 092,3	1 253,4	1 265,7
Dépôts du secteur privé	42,4	46,6	56,7	49,2	46,7	49,1
Comptes du secteur public	7 984,6	8 813,8	9 382,7	8 907,9	10 663,7	11 477,1
Différences de change	13 284,7	15 544,6	15 663,0	14 707,9	10 258,0	9 097,7
Engagements extérieurs	328,8	326,6	326,6	325,5	330,7	328,0
Autres Engagements à Long terme	2 503,3	2 202,3	2 201,1	2 201,5	1 900,2	1 899,6
Titres autre que les actions	3 015,0	3 015,0	3 015,0	3 015,0	2 605,2	2 605,2
Fonds propres	4 555,8	4 495,2	4 495,2	5 080,1	5 018,7	5 018,7
Passifs non classés	1 222,6	1 689,3	1 998,5	576,5	2 348,6	2 541,3
<b>TOTAL</b>	<b>105 972,3</b>	<b>116 657,0</b>	<b>118 372,1</b>	<b>115 613,0</b>	<b>118 860,8</b>	<b>118 027,3</b>

## 3. BILAN CONSOLIDE DES BANQUES COMMERCIALES

(en fin de période et en milliards de livres)

	Déc 2011	Oct 2012	Nov 2012	Déc 2012	Oct 2013	Nov 2013
<b>Actif</b>						
<b>Réserves</b>	<b>71 535,4</b>	<b>79 377,4</b>	<b>80 326,1</b>	<b>79 604,0</b>	<b>82 535,4</b>	<b>81 820,5</b>
Caisse	392,3	478,5	481,2	425,4	611,8	578,7
Dépôts à la BDL	71 143,1	78 898,9	79 844,9	79 178,7	81 923,6	81 241,8
<b>Créances sur le secteur privé</b>	<b>51 594,4</b>	<b>56 348,5</b>	<b>56 736,7</b>	<b>57 052,4</b>	<b>61 807,9</b>	<b>62 259,6</b>
En livres	12 820,5	14 540,4	14 555,5	14 653,0	16 343,1	16 609,9
En devises	38 773,9	41 808,1	42 181,2	42 399,4	45 464,8	45 649,7
<b>Créances sur le secteur public</b>	<b>44 055,1</b>	<b>45 663,8</b>	<b>46 425,0</b>	<b>46 930,5</b>	<b>55 169,2</b>	<b>56 572,0</b>
<b>Créances sur le secteur extérieur</b>	<b>38 436,3</b>	<b>37 261,3</b>	<b>36 682,5</b>	<b>39 446,9</b>	<b>36 331,0</b>	<b>37 065,1</b>
<b>Immobilisations</b>	<b>5 130,8</b>	<b>5 194,9</b>	<b>5 203,1</b>	<b>5 566,3</b>	<b>5 798,6</b>	<b>5 818,8</b>
<b>Actifs non classés</b>	<b>1 166,2</b>	<b>1 337,4</b>	<b>1 327,3</b>	<b>363,3</b>	<b>511,8</b>	<b>553,3</b>
<b>TOTAL</b>	<b>211 918,2</b>	<b>225 183,2</b>	<b>226 700,6</b>	<b>228 963,5</b>	<b>242 153,8</b>	<b>244 089,2</b>
<b>Passif</b>						
<b>Dépôts du secteur privé résident</b>	<b>142 385,4</b>	<b>149 912,6</b>	<b>150 650,4</b>	<b>152 124,1</b>	<b>159 417,3</b>	<b>159 884,1</b>
Dépôts à vue en livres	3 200,6	3 591,5	3 786,6	3 808,1	4 093,3	4 178,9
Autres dépôts en livres	52 188,1	56 600,8	57 049,6	57 491,3	59 320,9	59 729,5
Dépôts en devises	86 996,7	89 720,4	89 814,2	90 824,7	96 003,2	95 975,7
<b>Dépôts du secteur public</b>	<b>2 999,1</b>	<b>3 632,4</b>	<b>3 712,0</b>	<b>4 008,0</b>	<b>4 326,5</b>	<b>4 364,5</b>
<b>Dépôts du sect. privé non résident</b>	<b>32 053,9</b>	<b>34 902,2</b>	<b>34 959,5</b>	<b>36 311,0</b>	<b>39 721,2</b>	<b>40 840,6</b>
<b>Engagements envers le secteur financier non résident</b>	<b>8 763,7</b>	<b>9 228,8</b>	<b>9 366,8</b>	<b>8 897,3</b>	<b>7 746,2</b>	<b>7 655,6</b>
<b>Autres engagements financiers</b>	<b>661,4</b>	<b>665,5</b>	<b>403,7</b>	<b>395,9</b>	<b>441,1</b>	<b>453,3</b>
<b>Compte capital</b>	<b>16 161,5</b>	<b>17 914,7</b>	<b>18 267,0</b>	<b>19 057,8</b>	<b>21 339,6</b>	<b>21 245,0</b>
<b>Passifs non classés</b>	<b>8 893,2</b>	<b>8 926,9</b>	<b>9 341,3</b>	<b>8 169,4</b>	<b>9 161,9</b>	<b>9 646,1</b>
<b>TOTAL</b>	<b>211 918,2</b>	<b>225 183,2</b>	<b>226 700,6</b>	<b>228 963,5</b>	<b>242 153,8</b>	<b>244 089,2</b>



#### 4.1 TAUX D'INTERET : BANQUES COMMERCIALES

(en pourcentage)

Période	Taux débiteurs et créditeurs ( LL )					Taux Inter bancaires (LL) Fin de période	Taux débiteurs et créditeurs ( \$ )					Libor 3 mois Moyenne de Période
	Escompte et avances	Comptes chèques et comptes courants	Epargne à vue	Epargne et comptes à terme	Taux créditeurs moyens		Escompte et avances	Comptes chèques et comptes courants	Epargne à vue	Epargne et comptes à terme	Taux créditeurs moyens	
<b>2012</b>												
Août	7,27	0,96	2,22	5,83	5,51	2,75	7,26	0,27	1,10	3,29	2,84	0,43
Sep	7,30	1,11	2,50	5,73	5,43	2,75	7,16	0,31	0,83	3,30	2,83	0,39
Oct	7,31	1,22	2,75	5,76	5,43	2,75	7,15	0,29	1,16	3,33	2,87	0,33
Nov	7,11	1,22	2,82	5,79	5,38	2,75	7,09	0,28	1,20	3,31	2,85	0,31
Déc	7,07	1,16	2,93	5,78	5,41	2,75	6,87	0,26	0,88	3,35	2,86	0,31
<b>2013</b>												
Jan	7,32	1,13	2,84	5,82	5,43	2,75	6,98	0,25	1,18	3,35	2,88	0,30
Fév	7,47	0,78	1,83	5,83	5,46	2,75	7,05	0,21	1,11	3,38	2,94	0,29
Mars	7,28	0,89	2,31	5,79	5,44	2,75	6,95	0,22	0,84	3,41	2,97	0,28
Avr	7,27	0,69	2,03	5,82	5,43	2,75	6,90	0,20	1,15	3,41	2,97	0,28
Mai	7,35	0,72	2,06	5,86	5,49	2,75	6,97	0,20	0,82	3,38	2,90	0,27
Juin	7,87	0,68	2,00	5,79	5,39	2,75	6,97	0,18	0,81	3,35	2,86	0,27
Juil	7,13	0,64	2,10	5,84	5,43	2,75	7,02	0,23	0,83	3,38	2,89	0,27
Août	7,24	0,65	2,12	5,87	5,47	2,75	7,16	0,17	0,80	3,42	2,91	0,26
Sep	7,36	0,69	2,18	5,78	5,37	2,75	6,95	0,20	0,82	3,41	2,91	0,25
Oct	7,59	0,61	2,14	5,85	5,44	2,75	6,85	0,19	0,84	3,43	2,94	0,24
Nov	7,01	0,74	2,23	5,86	5,47	2,75	6,88	0,20	0,82	3,46	2,97	0,24

#### 4.2 LIBOR ET TAUX D'INTERET SUR LES BONS DU TRESOR

(en fin de période et en pourcentage)

##### Ecart entre les Taux Effectifs sur les Bons à 3 mois et le Libor

	Jan	Fév	Mars	Avr	Mai	Juin	Juil	Août	Sep	Oct	Nov	Dec
<b>2010</b>	4,26	4,19	4,17	3,93	3,54	3,40	3,43	3,57	3,64	3,64	3,64	3,63
<b>2011</b>	3,63	3,62	3,62	3,65	3,67	3,68	3,68	3,64	3,58	3,52	3,45	3,37
<b>2012</b>	3,36	3,43	3,96	3,98	3,97	3,97	3,99	4,01	4,05	4,11	4,12	4,12
<b>2013</b>	4,13	4,15	4,16	4,15	4,17	4,17	4,17	4,18	4,19	4,20	4,20	

##### Taux d'intérêt sur les bons du trésor \*

Période	3 mois		6 mois		12 mois		24 mois	36 mois	Taux Repo
	Nominal	Effectif	Nominal	Effectif	Nominal	Effectif	Coupon	Coupon	
<b>2010</b>	<b>3,89</b>	<b>3,93</b>	<b>4,42</b>	<b>4,52</b>	<b>4,59</b>	<b>4,81</b>	<b>5,34</b>	<b>5,94</b>	<b>10,00</b>
<b>2011</b>	<b>3,89</b>	<b>3,93</b>	<b>4,40</b>	<b>4,50</b>	<b>4,59</b>	<b>4,81</b>	<b>5,34</b>	<b>5,94</b>	<b>10,00</b>
<b>2012</b>									
Nov	4,38	4,43	4,87	4,99	5,08	5,35	5,84	6,50	10,00
Déc	4,38	4,43	4,87	4,99	5,08	5,35	5,84	6,50	10,00
<b>2013</b>									
Sep	4,39	4,44	4,87	4,99	5,08	5,35	5,84	6,50	10,00
Oct	4,39	4,44	4,87	4,99	5,08	5,35	5,84	6,50	10,00
Nov	4,39	4,44	4,87	4,99	5,08	5,35	5,84	6,50	10,00

\* Des bons du Trésor à 4 ans et 5 ans ont été émis en mars 2005 à des taux de 10.3% et 11.3% respectivement.

## 5. CHEQUES COMPENSES

	En Livres Libanaises		En Devises Etrangères							
	<i>(Nombre en milliers, Valeur en milliards de livres)</i>		<i>(Nombre en unité, Valeur en milliers de dollars)</i>							
	Nombre	Valeur	Livre Sterling		Dollar E.U		Euro		Total	
Nombre			Valeur	Nombre	Valeur	Nombre	Valeur	Nombre	Valeur	
<b>2010</b>	<b>3 512</b>	<b>20 374</b>	<b>3 393</b>	<b>73 221</b>	<b>9 285 953</b>	<b>52 557 833</b>	<b>102 805</b>	<b>1 267 733</b>	<b>9 392 151</b>	<b>53 898 787</b>
Jan	276	1 640	242	5 661	740 375	4 332 382	7 744	101 403	748 361	4 439 446
Fév	248	1 456	231	4 559	648 508	3 828 500	7 168	90 640	655 907	3 923 700
Mars	314	1 790	286	3 994	814 172	5 164 869	8 977	130 244	823 435	5 299 107
Avr	279	1 596	276	6 041	747 938	4 496 295	8 189	109 325	756 403	4 611 661
Mai	288	1 611	316	7 149	776 048	4 553 378	8 990	107 284	785 354	4 667 810
Juin	297	1 674	314	8 712	796 444	4 497 668	8 975	96 778	805 733	4 603 159
Juil	308	1 780	312	6 057	846 471	4 803 820	9 234	92 459	856 017	4 902 336
Août	288	1 736	299	7 067	799 656	4 368 926	8 768	94 983	808 723	4 470 976
Sep	294	1 693	248	6 796	759 001	3 916 325	8 290	114 316	767 539	4 037 437
Oct	310	1 849	322	5 156	805 071	4 408 437	9 105	119 606	814 498	4 533 199
Nov	285	1 625	257	6 531	748 323	3 936 498	8 146	102 508	756 726	4 045 537
Déc	324	1 926	290	5 497	803 946	4 250 734	9 219	108 187	813 455	4 364 418
<b>2011</b>	<b>3 722</b>	<b>21 482</b>	<b>3 278</b>	<b>92 806</b>	<b>9 234 508</b>	<b>56 038 592</b>	<b>105 441</b>	<b>1 718 661</b>	<b>9 343 227</b>	<b>57 850 059</b>
Jan	295	1 817	279	6 569	738 051	4 282 360	8 617	118 532	746 947	4 407 461
Fév	276	1 767	248	7 694	657 171	3 974 262	7 738	114 247	665 157	4 096 203
Mars	321	1 961	318	9 691	779 920	4 643 127	9 019	147 404	789 257	4 800 222
Avr	303	1 749	245	6 298	729 853	4 341 376	8 448	140 078	738 546	4 487 751
Mai	314	1 726	282	6 583	770 232	4 343 788	9 067	143 825	779 581	4 494 197
Juin	326	1 743	276	5 753	790 159	4 585 791	9 060	121 897	799 495	4 713 440
Juil	326	1 835	268	10 827	810 495	5 814 593	9 007	112 183	819 770	5 937 603
Août	300	1 660	252	7 836	762 329	4 875 493	8 338	131 720	770 919	5 015 049
Sep	324	1 729	268	8 763	808 331	5 036 993	9 011	131 893	817 610	5 177 649
Oct	316	1 859	281	7 850	803 117	4 968 687	9 201	149 037	812 599	5 125 574
Nov	296	1 571	266	7 981	740 095	4 374 082	8 161	121 607	748 522	4 503 669
Déc	325	2 065	295	6 962	844 755	4 798 042	9 774	286 239	854 824	5 091 242
<b>2012</b>	<b>3 615</b>	<b>22 574</b>	<b>3 023</b>	<b>96 895</b>	<b>9 358 339</b>	<b>54 427 920</b>	<b>103 913</b>	<b>1 510 522</b>	<b>9 465 275</b>	<b>56 035 337</b>
Jan	296	1 879	246	5 913	752 358	4 507 089	8 584	150 136	761 188	4 663 139
Fév	284	1 736	218	4 540	707 223	4 133 806	7 944	132 831	715 385	4 271 177
Mars	312	1 796	263	4 914	796 549	4 722 663	8 655	115 225	805 467	4 842 803
Avr	277	1 740	216	5 116	704 884	4 143 675	7 426	135 301	712 526	4 284 092
Mai	306	1 803	242	5 920	814 474	4 609 994	8 997	127 410	823 713	4 743 324
Juin	300	1 934	247	6 028	810 820	4 634 340	9 390	124 276	820 457	4 764 643
Juil	300	1 977	282	7 380	826 373	4 996 248	9 256	144 137	835 911	5 147 766
Août	297	1 859	265	25 655	794 517	4 512 888	8 743	117 700	803 525	4 656 243
Sep	298	1 858	245	4 772	765 483	4 456 358	8 676	122 703	774 404	4 583 833
Oct	316	2 038	262	6 434	794 147	4 602 633	8 606	124 078	803 015	4 733 146
Nov	303	1 939	290	14 160	798 904	4 546 383	8 997	113 851	808 191	4 674 394
Déc	325	2 016	247	6 063	792 607	4 561 843	8 639	102 874	801 493	4 670 780
<b>2013</b>	<b>3 574</b>	<b>23 341</b>	<b>2 640</b>	<b>69 678</b>	<b>8 446 281</b>	<b>49 363 938</b>	<b>94 054</b>	<b>1 148 196</b>	<b>8 542 975</b>	<b>50 581 812</b>
Jan	306	1 967	235	5 926	771 111	4 534 992	8 004	96 919	779 350	4 637 837
Fév	285	1 829	228	8 458	711 286	4 249 985	7 779	93 707	719 293	4 352 150
Mars	309	1 938	252	7 878	755 380	4 347 518	8 498	111 489	764 130	4 466 885
Avr	325	2 219	238	9 867	786 293	4 742 457	9 046	100 840	795 577	4 853 164
Mai	335	2 197	275	4 992	791 194	4 420 198	8 602	99 213	800 071	4 524 404
Juin	322	2 177	239	3 642	764 721	4 416 958	8 747	101 835	773 707	4 522 434
Juil	355	2 280	276	7 641	821 711	4 804 373	9 401	123 767	831 388	4 935 782
Août	323	2 041	236	5 890	762 359	4 387 529	8 806	101 797	771 401	4 495 217
Sep	338	2 220	234	5 366	745 552	4 408 290	8 318	98 811	754 104	4 512 467
Oct	348	2 285	227	4 807	783 585	4 589 771	8 399	105 311	792 211	4 699 889
Nov	328	2 187	200	5 211	753 089	4 461 865	8 454	114 506	761 743	4 581 582
Déc										

\* Suite à l'annonce No. 877 émise par la BDL le 16 mai 2012, les sessions de compensation des banques se dérouleront uniquement au siège de la BDL, à Beyrouth

**6.1 CREDITS ET REMISES DOCUMENTAIRES A L'IMPORTATION ET L'EXPORTATION (en milliards de L.L.)**

Période	Crédits documentaires						Remises documentaires			
	Crédits ouverts		Crédits utilisés		Situation des crédits (fin de période)		Entrée des remises	Sortie des remises	Situation des remises (fin de période)	
	Imports	Exports	Imports	Exports	Imports	Exports	Imports	Exports	Imports	Exports
<b>2012</b>	<b>9 719,2</b>	<b>6 400,0</b>	<b>9 121,6</b>	<b>5 692,0</b>	<b>1 786,0</b>	<b>2 171,9</b>	<b>2 900,1</b>	<b>2 417,1</b>	<b>235,5</b>	<b>713,2</b>
<b>Juin</b>	762,7	612,5	714,3	291,2	1 500,0	2 144,6	466,7	174,4	255,2	697,5
<b>Juil</b>	816,5	573,4	788,9	502,3	1 518,4	2 155,6	229,0	191,7	265,5	675,6
<b>Août</b>	1 104,1	380,0	753,3	694,9	1 819,6	1 820,1	192,3	166,0	253,3	678,0
<b>Sep</b>	990,0	421,1	1 021,7	349,7	1 783,2	1 878,6	183,8	173,5	231,8	656,2
<b>Oct</b>	681,9	404,6	922,3	339,1	1 505,9	1 924,3	200,8	171,3	231,4	660,4
<b>Nov</b>	730,0	583,5	679,1	407,6	1 542,9	2 075,4	193,4	197,3	238,6	671,4
<b>Déc</b>	991,8	818,1	742,6	677,6	1 786,0	2 171,9	322,9	168,0	235,5	713,2
<b>2013</b>										
<b>Jan</b>	971,8	542,9	943,3	610,3	1 798,5	2 085,3	187,8	247,8	238,4	683,0
<b>Fév</b>	837,7	453,7	1 081,3	587,7	1 535,2	1 831,4	166,5	196,6	228,2	675,1
<b>Mars</b>	996,1	623,2	651,5	298,5	1 865,1	2 225,2	198,5	223,0	228,4	673,8
<b>Avr</b>	870,6	525,2	918,7	488,4	1 750,9	2 246,8	218,4	158,0	241,7	685,2
<b>Mai</b>	892,6	540,5	868,6	622,0	1 770,5	2 133,7	246,2	177,9	233,0	640,4
<b>Juin</b>	912,0	484,6	817,6	476,6	1 856,8	2 121,1	223,2	167,3	227,9	627,0
<b>Juil</b>	754,7	289,6	955,9	396,4	1 611,6	2 005,0	211,6	165,5	228,5	605,8
<b>Août</b>	752,0	271,4	868,4	289,0	1 461,2	1 900,8	191,3	131,5	226,4	669,9
<b>Sep</b>	738,9	356,6	726,0	320,2	1 461,8	1 918,5	196,3	146,1	249,9	686,7
<b>Oct</b>	725,4	383,6	647,7	329,8	1 518,6	1 950,1	234,4	176,2	224,4	646,5
<b>Nov</b>	902,2	420,6	635,7	346,3	1 765,2	1 961,8	159,8	137,8	220,0	656,9

**6.2 DETTE PUBLIQUE EN LIVRES LIBANAISES PAR TYPE D'INSTRUMENT (1)**
*(en milliards de livres libanaises)*

	Déc 2011	Nov 2012	Déc 2012	Août 2013	Sep 2013	Oct 2013	Nov 2013
<b>Dettes brutes en Livres Libanaises</b>	<b>49 340,0</b>	<b>51 325,0</b>	<b>50 198,0</b>	<b>51 630,0</b>	<b>52 347,0</b>	<b>52 491,0</b>	<b>52 557,0</b>
<b>1. Bons du trésor à long terme (2)</b>	<b>46 512,0</b>	<b>48 816,0</b>	<b>47 448,0</b>	<b>49 769,0</b>	<b>50 363,0</b>	<b>50 532,0</b>	<b>50 513,0</b>
- bons à plus de 24 mois	41 793,0	43 936,0	42 499,0	46 353,0	47 239,0	47 523,0	47 510,0
- bons à 24 mois	3 972,0	4 164,0	4 208,0	2 509,0	2 332,0	2 254,0	2 150,0
- Coupon	747,0	716,0	741,0	907,0	792,0	755,0	853,0
<b>2. Bons du trésor à court terme (2)</b>	<b>2 583,0</b>	<b>2 347,0</b>	<b>2 591,0</b>	<b>1 731,0</b>	<b>1 848,0</b>	<b>1 841,0</b>	<b>1 925,0</b>
- bons à 12 mois	887,0	947,0	965,0	927,0	926,0	926,0	956,0
- bons à 6 mois	1 569,0	1 302,0	1 312,0	644,0	763,0	852,0	856,0
- bons à 3 mois	127,0	98,0	314,0	160,0	159,0	63,0	113,0
<b>3. Prêts</b>	<b>245,0</b>	<b>162,0</b>	<b>159,0</b>	<b>130,0</b>	<b>136,0</b>	<b>118,0</b>	<b>119,0</b>

*(1) Source : Ministère des Finances*
*(2) Les bons du trésor sont reportés à leur valeur actuelle (valeur d'achat + intérêts cumulés).*

## 7. COURS DES PRINCIPALES DEVISES

(en livres libanaises)

Période	Dollar E.U	Euro	Franc Suisse	Livre Sterling	Yen Japonais (100)	Dollar Canadien	Argent (Once)	Or (Once)
<b>Moyenne de la période</b>								
<b>2012</b>								
Nov	1 507,50	1 935	1 605	2 408	1 864	1 513	49 414	2599 622
Déc	1 507,50	1 977	1 635	2 434	1 804	1 524	48 213	2543 529
<b>2013</b>								
Juil	1 507,50	1 972	1 595	2 289	1 514	1 448	29 728	1939 272
Août	1 507,50	2 006	1 626	2 335	1 537	1 447	33 376	2040 780
Sep	1 507,50	2 013	1 631	2 391	1 520	1 456	34 025	2034 295
Oct	1 507,50	2 058	1 671	2 428	1 543	1 455	33 231	1989 786
Nov	1 507,50	2 035	1 652	2 429	1 507	1 438	31 283	1925 724
<b>Fin de période</b>								
<b>2012</b>								
Nov	1 507,50	1 960	1 627	2 416	1 824	1 518	51 579	2605 111
Déc	1 507,50	1 988	1 645	2 425	1 754	1 515	45 315	2502 978
<b>2013</b>								
Juil	1 507,50	1 998	1 624	2 291	1 544	1 463	30 044	2008 864
Août	1 507,50	1 997	1 621	2 336	1 536	1 432	35 690	2105 827
Sep	1 507,50	2 035	1 665	2 435	1 541	1 462	32 713	2014 095
Oct	1 507,50	2 056	1 666	2 418	1 534	1 441	33 467	2004 598
Nov	1 507,50	2 051	1 665	2 461	1 474	1 423	30 007	1880 229

## 8. LA DETTE PUBLIQUE SELON LES SOURCES DE FINANCEMENT (1)

(en fin de période)

	Déc 2011	Nov 2012	Déc 2012	Sep 2013	Oct 2013	Nov 2013
<b>I Dette brute en Livres Libanaises (milliards)</b>	<b>49 340,0</b>	<b>51 325,0</b>	<b>50 198,0</b>	<b>54 250,0</b>	<b>54 395,0</b>	<b>55 930,0</b>
<b>1.1 Banque du Liban</b>	<b>16 374,0</b>	<b>16 523,0</b>	<b>15 049,0</b>	<b>16 786,0</b>	<b>16 854,0</b>	<b>16 865,0</b>
Bons du Trésor (2)	16 235,0	16 469,0	14 994,0	16 786,0	16 854,0	16 865,0
Crédits aux entités publiques	139,0	54,0	55,0			
<b>1.2 Banques commerciales</b>	<b>25 177,0</b>	<b>26 668,0</b>	<b>27 267,0</b>	<b>28 362,0</b>	<b>28 289,0</b>	<b>29 804,0</b>
Bons du Trésor (4)	25 071,0	26 560,0	27 163,0	28 226,0	28 171,0	29 685,0
Créances aux entités publiques	106,0	108,0	104,0	136,0	118,0	119,0
<b>1.3 BT du système non bancaire (3)</b>	<b>7 789,0</b>	<b>8 134,0</b>	<b>7 882,0</b>	<b>9 102,0</b>	<b>9 252,0</b>	<b>9 261,0</b>
<b>II Dépôts du secteur public</b>	<b>10 984,0</b>	<b>13 095,0</b>	<b>12 916,0</b>	<b>15 442,0</b>	<b>14 989,0</b>	<b>15 842,0</b>
<b>III Dette en livres libanaises nette</b>	<b>38 356,0</b>	<b>38 230,0</b>	<b>37 282,0</b>	<b>38 808,0</b>	<b>39 406,0</b>	<b>40 088,0</b>
<b>IV Dette en devises (mns de \$ E.U)</b>	<b>20 927,0</b>	<b>23 506,0</b>	<b>24 385,0</b>	<b>26 415,0</b>	<b>26 354,0</b>	<b>26 149,0</b>
<b>V Dette totale nette (en milliards de L.L.)</b>	<b>69 903,0</b>	<b>73 666,0</b>	<b>74 043,0</b>	<b>76 628,0</b>	<b>79 135,0</b>	<b>79 507,0</b>

(1) Source: Ministère des Finances, chiffres presque définitifs sujets à des révisions ultérieures.

(2) Les bons du Trésor sont reportés à leur valeur actuelle (valeur d'achat+intérêts cumulés).

(3) Vu l'expansion du marché des bons du Trésor et la difficulté de recenser ceux détenus par le secteur privé non résident, les bons du Trésor en livres libanaises sont intégrés dans la dette en Livres Libanaises et ceux libellés en dollars dans la dette en devises.

(4) A dater de septembre 1999, ces chiffres comprennent les bons du trésor ainsi que les titres de créances.

## 9.1 ACTIONS COTÉES À LA BOURSE DE BEYROUTH

(Novembre 2013)

Actions Cotées	Actions Executées	Pourcentage (%)	Valeurs Executées (\$)	Pourcentage (%)	Prix de Clôture (\$)	Prix Moyen (\$)
Solidere "A"	333 809	2,22	3 760 600	3,47	11,34	11,27
Solidere "B"	101 469	0,67	1 150 147	1,06	11,44	11,33
Banque Libanaise pour le Commerce	0	0,00	0	0,00	1,95	-
Banque Libanaise pour le Commerce (Preferred Shares "A")	0	0,00	0	0,00	100,00	-
Banque Libanaise pour le Commerce (Preferred Shares "B")	200	0,00	20 000	0,02	100,00	100,00
Banque Libanaise pour le Commerce (Preferred Shares "C")	2	0,00	200	0,00	100,00	100,00
Banque Audi - Saradar	13 874 774	92,21	96 202 456	88,85	6,29	6,93
Banque Audi - Saradar GDR	12 000	0,08	80 328	0,07	6,73	6,69
Banque Audi (Preferred Shares "E")	3 795	0,03	388 988	0,36	102,50	102,50
Banque Audi (Preferred Shares "F")	2 750	0,02	280 675	0,26	102,50	102,06
Banque Audi (Preferred Shares "G")	9 750	0,06	975 000	0,90	100,00	100,00
Banque Audi (Preferred Shares "H")	300	0,00	30 000	0,03	100,00	100,00
Bank of Beirut	7 933	0,05	150 350	0,14	19,00	18,95
Bank of Beirut (Preferred Shares "E")	17 450	0,12	453 700	0,42	26,00	26,00
Bank of Beirut (Preferred Shares "H")	0	0,00	0	0,00	26,00	-
Bank of Beirut (Preferred Shares "I")	1 000	0,01	26 000	0,02	26,00	26,00
Banque Byblos	408 499	2,71	622 763	0,58	1,58	1,52
Banque Byblos GDR	5 411	0,04	388 153	0,36	73,00	71,73
Banque Byblos "Preferred Shares 2008"	660	0,00	66 250	0,06	100,50	100,38
Banque Byblos "Preferred Shares 2009"	210	0,00	21 210	0,02	101,00	101,00
BEMO	0	0,00	0	0,00	1,84	-
BEMO "Preferred Shares"	13 000	0,09	1 306 250	1,21	100,00	100,48
BLOM GDR	112 710	0,75	993 768	0,92	8,80	8,82
BLOM	57 572	0,38	475 981	0,44	8,25	8,27
BLOM "Preferred Shares 2011"	57 459	0,38	585 386	0,54	10,17	10,19
RYMCO	0	0,00	0	0,00	3,50	-
HOLCIM Liban	20 496	0,14	279 740	0,26	14,48	13,65
Société de Ciments Blancs "B"	5 000	0,03	14 500	0,01	2,90	2,90
Société de Ciments Blancs "N"	0	0,00	0	0,00	3,24	-
<b>Total</b>	<b>15 046 249</b>	<b>100</b>	<b>108 272 444</b>	<b>100</b>	-	-

## 9.2 CERTIFICATS DE DEPOT

	Echéance	Clôture d'Octobre 2013		Clôture de Novembre 2013	
		Prix	Rendement	Prix	Rendement
Banque de la Méditerranée (5 ans)	14/12/2017	99,40	5,54%	99,35	5,56%
Banque du Liban (10 ans)	25/04/2015	107,78	4,48%	107,49	4,40%



### 9.3 EURO-OBLIGATIONS

	Echéance	Clôture d'Octobre 2013			Clôture de Novembre 2013		
		Prix	Rendement	Ecart	Prix	Rendement	Ecart
<b>5 ans (Obligations)</b> <b>Banque BEMO</b>	30/06/2014	101,27	4,99	490	101,11	5,01	489
<b>10 ans (Obligations)</b> <b>Banque Byblos</b>	21/06/2021	100,00	7,00	512	100,50	6,91	485

### 9.4 INSTRUMENTS FINANCIERS DIVERS

	Clôture d'Octobre 2013	Prix Moyen	Clôture de Novembre 2013	Prix Moyen	Changement (%)
<b>GDR (Solidere)</b>	11,03 - 11,25 \$	11,14	11,17 - 11,25 \$	11,21	0,63
<b>GDR (BLOM)</b>	8,50 - 8,85 \$	8,68	8,80 - 9,00 \$	8,90	2,53
<b>GDR (Audi - Saradar)</b>	6,55 - 6,75 \$	6,65	6,50 - 6,60 \$	6,55	-1,50
<b>GDR (Byblos)</b>	71,00 - ... \$	71,00	71,00 - ... \$	71,00	0,00



مصرف لبنان  
BANQUE DU LIBAN