

## SYNTHÈSE

(Les pourcentages représentent les variations annuelles, sauf mention contraire)

L'indicateur synthétique de la Banque du Liban s'est inscrit à 267,9 en décembre 2013, contre 278,8 le mois précédent et 262,5 en décembre 2012. Au cours du mois, la balance des paiements a dégagé un excédent équivalent à 533,9 millions de dollars. Sur un an, le bilan consolidé des banques commerciales s'est accru de 8,5% en décembre 2013 et le taux de dollarisation des dépôts a atteint 66,1% à la fin du mois. Les taux d'intérêt bancaires ont augmenté sur les comptes débiteurs en livre, alors qu'ils ont diminué sur les comptes créditeurs en livre et en dollar et se sont stabilisés sur les comptes débiteurs en dollar.

- ☒ La **balance des paiements** a dégagé, en décembre 2013, un excédent équivalent à 533,9 millions de dollars. Ceci s'est traduit par une hausse des avoirs extérieurs nets des banques et institutions financières pour un montant de 666,5 millions de dollars et une baisse de ceux de la Banque du Liban pour un montant de 132,6 millions de dollars. Par conséquent, le déficit cumulé de la balance des paiements s'est allégé, s'inscrivant à 1 128,2 millions de dollars en 2013, comparé à un déficit cumulé de 1 536,9 millions de dollars en 2012.
- ☒ Selon les chiffres publiés par le Ministère des finances, la **dette publique** totale nette a atteint 80 183 milliards de livres fin 2013. Au cours de l'année, cette dette s'est accrue de 8,3% ou 6 140 milliards de livres, contre 5,9% ou 4 140 milliards de livres en 2012. La dette publique nette libellée en livre libanaise a augmenté de 9,5% ou 3 535 milliards de livres, totalisant 40 817 milliards de livres fin 2013, alors qu'elle avait régressé de 2,8% ou 1 074 milliards de livres en 2012, atteignant 37 282 milliards fin 2012. Quant à la dette publique libellée en devises, elle a augmenté en 2013 de 7,1% ou 1 728 millions de dollars, s'élevant à 26 113 millions de dollars fin décembre 2013, contre 24 385 millions fin 2012 et 20 927 millions fin 2011.
- ☒ Les **réserves brutes en devises de la Banque du Liban** ont atteint 36 398,5 millions de dollars fin décembre 2013, soit une baisse annuelle de 1,19% ou 438,1 millions de dollars. La valeur totale des réserves extérieures, y compris l'or, a totalisé 47 502,1 millions de dollars. Sur le marché de Beyrouth, le **cours du dollar** s'est maintenu au taux moyen de 1 507,50 livres libanaises au cours du mois.
- ☒ Les **taux d'intérêt** sont restés inchangés en décembre 2013 sur toutes les catégories de bons du Trésor. À la fin du mois, les taux se sont inscrits à 4,44% sur les bons à 3 mois, 4,99% sur les bons à 6 mois, 5,35% sur les bons à 12 mois, 5,84% sur les bons à 24 mois et 6,50% sur les bons à 36 mois. Sur la livre, les taux bancaires débiteurs ont augmenté de 28 points de base, atteignant 7,29%, alors que les taux créditeurs ont reculé de 3 points de base, s'inscrivant à 5,44%. Sur le dollar, les taux créditeurs ont affiché une baisse, alors que les taux débiteurs sont restés inchangés. Ainsi, le taux débiteur moyen pondéré s'est stabilisé à 6,88% fin décembre, alors que le taux créditeur moyen s'est inscrit à 2,95% (-2 points de base). En 2013, le taux débiteur moyen pondéré et le taux créditeur moyen sur la livre ont enregistré des hausses respectives de 22 et 3 points de base. Sur le dollar, ces taux ont respectivement augmenté de 1 et 9 points de base.
- ☒ L'**agrégat M3** a atteint 167 570,9 milliards de livres fin décembre 2013, avec une croissance annuelle de 6,9%, contre 7,0% en 2012 et 5,5% en 2011. Les crédits bancaires au secteur privé sont restés le facteur principal de création monétaire, de même que les crédits au secteur public. En ce qui concerne les composantes de la masse monétaire, les dépôts en livre et en devises ont respectivement progressé de 5,6% et 7,7%.
- ☒ Le **bilan consolidé des banques commerciales** s'est élevé à 248 467,9 milliards de livres fin décembre 2013, soit une hausse annuelle de 8,5%, contre 8,0% en 2012. Les dépôts du secteur privé, résident et non-résident, se sont améliorés de 9,0%, contre 8,0% en 2012, s'élevant à 205,3 milliards de livres fin décembre 2013. De même, les crédits au secteur privé ont augmenté de 9,0% en 2013, contre 10,6% l'année précédente. Le **taux de dollarisation** des dépôts bancaires a atteint 66,1% fin décembre 2013, contre 64,8% fin 2012.
- ☒ Le déficit de la **balance commerciale** s'est creusé de 4,3% en décembre 2013, totalisant 17 292,5 millions de dollars en 2013, contre 16 796,6 millions en 2012, affichant ainsi une hausse de 3,0% en 2013, contre 5,7% l'année précédente. Cette évolution résulte du fait que les importations et les exportations ont enregistré des baisses respectives de 0,2% et 12,2% en 2013, s'inscrivant à 21 228,5 et 3 936,0 millions de dollars.
- ☒ Par rapport à 2012, les **livraisons de ciment**, indicateur de l'activité actuelle du secteur de la construction, se sont accrues de 9,8% en 2013, alors que les surfaces couvertes par les **permis de construire**, indicateur de son activité potentielle, ont rétréci de 12,0%.
- ☒ En décembre 2013, la **production d'énergie électrique** a augmenté de 15,0% et atteint 1 092,2 millions de kWh; en 2013, elle a enregistré une hausse de 10,3%, s'élevant à 12 096,6 Kwh.
- ☒ En 2013, le trafic aérien à l'**Aéroport International de Beyrouth** a légèrement reculé de 0,4%, alors que le nombre de passagers a haussé de 5,2%, atteignant 6,3 millions. Quant au volume du fret aérien, il s'est élargi de 25,8%, par rapport à 2012.
- ☒ Le trafic maritime au **Port de Beyrouth** a fléchi de 4,1% en décembre 2013 et de 0,2% par rapport à 2012. Par contre, le volume total du fret maritime s'est amélioré de 17,0% en décembre 2013 et de 12,3% par rapport à 2012.

## DIAGNOSTIC

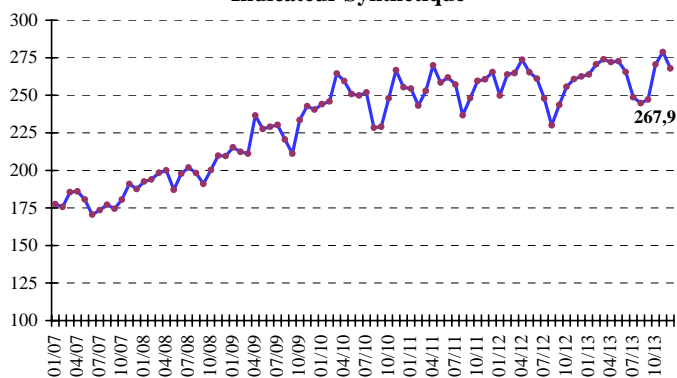
### L'INDICATEUR SYNTHETIQUE DE LA BDL

L'indicateur synthétique de la Banque du Liban s'est inscrit à 267,9 en décembre 2013, contre 278,8 le mois précédent et 262,5 en décembre 2012, enregistrant ainsi une hausse annuelle de 2,1%.

*Indicateur Synthétique (Moyenne 1993=100)*

	Indice	Changement Mensuel (%)	Changement Annuel (%)
Déc-2012	262,5	0,7	-1,1
Jan-2013	263,9	0,5	5,6
Fév-2013	270,6	2,5	2,5
Mars-2013	273,9	1,2	3,4
Avril-2013	272,0	-0,7	-0,6
Mai-2013	272,7	0,3	2,8
Juin-2013	265,5	-2,6	1,7
Juil-2013	248,7	-6,3	0,4
Août-2013	244,8	-1,6	6,4
Sep-2013	247,2	1,0	1,5
Oct-2013	270,5	9,4	5,8
Nov-2013	278,8	3,1	6,9
<b>Déc-2013</b>	<b>267,9</b>	<b>-3,9</b>	<b>2,1</b>

Indicateur Synthétique



## COMPENSATION DES CHÈQUES

La valeur totale des chèques compensés a enregistré une hausse de 4,7% en décembre 2013.

La valeur des chèques libellés en devises et en livre libanaise a respectivement progressé de 1,2% et 16,8%. La part des chèques compensés libellés en devises s'est inscrite à 75,2% du total des chèques, soit une baisse de 3,3%.

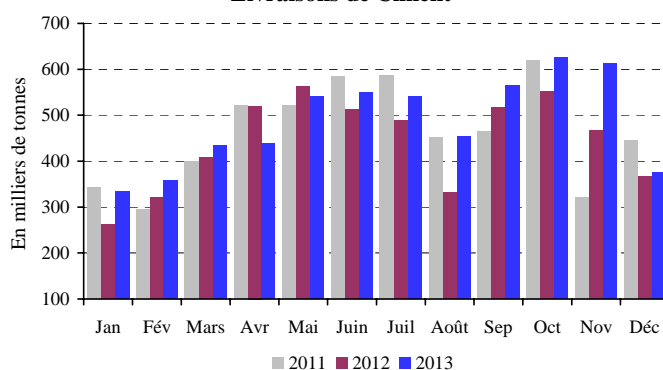
Sur un an, la part des chèques rejetés a augmenté de 6,8%, représentant 2,0% de la valeur totale des chèques fin décembre 2013.

## SECTEUR RÉEL

### LA CONSTRUCTION ET L'IMMOBILIER

Par rapport à 2012, les livraisons de ciment, indicateur de l'activité actuelle du secteur de la construction, se sont accrues de 9,8% en 2013, alors que les surfaces couvertes par les permis de construire, indicateur de son activité potentielle, ont rétréci de 12,0%.

Livraisons de Ciment



Source: Sociétés de Ciment

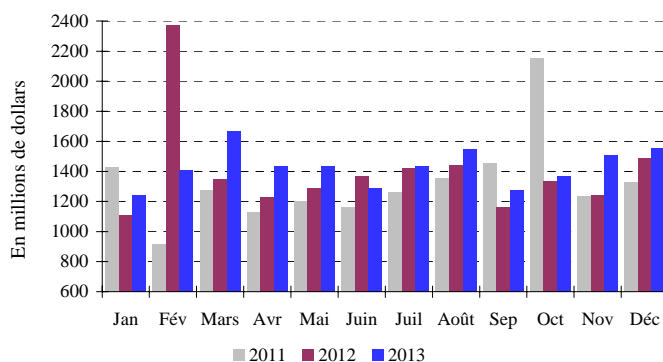
Par rapport à décembre 2012, les taxes foncières perçues en décembre 2013 ont régressé de 6,5%, s'inscrivant à 111,3 milliards de livres; en 2013, elles ont diminué de 3,1%.

## LE COMMERCE EXTERIEUR

Le déficit de la balance commerciale s'est creusé de 4,3% en décembre 2013, totalisant 17 292,5 millions de dollars en 2013, contre 16 796,6 millions en 2012, affichant ainsi une hausse de 3,0% en 2013, contre 5,7% l'année précédente. Cette évolution résulte du fait que les importations et les exportations ont enregistré des baisses respectives de 0,2% et 12,2% en 2013, s'inscrivant à 21 228,5 et 3 936,0 millions de dollars.

Les recettes douanières perçues au cours du mois ont baissé de 3,0%, totalisant 186,7 milliards de livres. En 2013, elles ont régressé de 4,2%.

Déficit Commercial



Source: Conseil Supérieur des Douanes

En 2013, les importations libanaises des principaux pays d'origine se sont réparties comme suit: la Chine 10,8%, l'Italie 8,4%, la France 7,2%, les Etats-Unis 7,1% et l'Allemagne 5,9%.

En décembre 2013, ces importations se sont réparties de la manière suivante:

*Importations par pays d'origine (millions de dollars)*

	Déc 12	% du total	Déc 13	% du total
Chine	166,3	8,9	222,5	12,4
Italie	215,1	11,5	201,6	11,2
France	122,8	6,6	150,9	8,4
Allemagne	108,7	5,8	97,1	5,4
Etats-Unis	69,6	3,7	81,0	4,5
Autres pays	1 188,6	63,5	1 043,5	58,1
<b>Total importations</b>	<b>1 871,2</b>	<b>100</b>	<b>1 796,6</b>	<b>100</b>

**Principaux Indicateurs** (Toutes les variations sont en % et comparées à la même période de l'année précédente)

	Déc-2011	Total-2011	Déc-2012	Total-2012	Déc-2013	Moy-2013	Total-2013
<b>Chèques compensés en L.L.</b> <sup>1</sup>							
(en millions de L.L.)	2 064 573	21 481 676	2 015 742	22 573 950	2 353 601	2 140 409	25 684 907
Variation en %	7,22	5,44	-2,37	5,08	16,76	13,78	13,78
<b>Chèques compensés en devises</b> <sup>1**</sup>							
(en millions de \$)	5 091	57 850	4 671	56 035	4 728	4 609	55 310
Variation en %	16,65	7,33	-8,26	-3,14	1,22	-1,30	-1,30
<b>Total chèques compensés</b> <sup>**</sup>							
(en millions de L.L.)	9 739 621	108 690 641	9 056 942	107 047 221	9 480 728	9 088 676	109 064 115
<b>Demandes d'information à la Centrale des Risques</b> <sup>1</sup>							
Total	14 997	210 222	17 171	249 012	16 746	22 418	269 010
Variation en %	28,08	11,36	14,50	18,45	-2,48	8,03	8,03
<b>Permis de construire</b> <sup>2**</sup>							
(en mètres carrés)	1 704 912	16 464 767	1 611 664	14 680 917	1 197 897	1 077 065	12 924 783
Variation en %	-11,72	-6,49	-5,47	-10,83	-25,67	-11,96	-11,96
<b>Livraisons de ciment</b> <sup>3**</sup>							
(en tonnes)	445 835	5 549 769	367 034	5 308 552	376 082	485 885	5 830 616
Variation en %	11,56	6,18	-17,68	-4,35	2,47	9,83	9,83
<b>Taxes foncières perçues</b> <sup>4</sup>							
(en millions de L.L.)	112 369	909 271	119 063	933 414	111 308	75 333	904 000
Variation en %	7,77	-1,59	5,96	2,66	-6,51	-3,15	-3,15
<b>Importations</b> <sup>5**</sup>							
(en millions de L.L.)	2 510 637	30 398 651	2 821 736	32 089 984	2 709 348	2 667 713	32 012 556
Variation en %	13,22	12,22	12,39	5,56	-3,98	-0,24	-0,24
<b>Exportations</b> <sup>5**</sup>							
(en millions de L.L.)	509 227	6 432 312	574 936	6 760 561	365 993	494 619	5 935 423
Variation en %	-2,31	8,80	12,90	5,10	-36,34	-12,21	-12,21
<b>Déficit Commercial</b> <sup>**</sup>	2 001 410	23 966 339	2 246 800	25 329 423	2 343 355	2 173 094	26 077 133
Variation en %	18,00	13,17	12,26	5,69	4,30	2,95	2,95
<b>Recettes douanières</b> <sup>5*</sup>							
(en millions de L.L.)	189 667	2 280 219	191 685	2 358 106	186 714	188 280	2 259 359
Variation en %	-16,19	-19,89	1,06	3,42	-2,59	-4,19	-4,19
<b>Production d'électricité (réseau EDL)</b> <sup>6</sup>							
(en millions de kWh)	916	12 396	950	10 966	1 092	1 008	12 097
Variation en %	-8,25	-0,50	3,66	-11,54	15,01	10,31	10,31
<b>Importations de dérivés pétroliers</b> <sup>7***</sup>							
(en tonnes métriques)	519 410	5 873 591	677 241	6 620 751	636 915	506 184	6 074 213
Variation en %	-0,23	6,81	30,39	12,72	-5,95	-8,25	-8,25
<b>Marchandises au Port de Beyrouth</b> <sup>8**</sup>							
Total	593 439	6 825 309	655 062	7 365 605	766 757	689 499	8 273 990
Variation en %	11,58	5,47	10,38	7,92	17,05	12,33	12,33
Arrivée (tonnes)	511 776	5 878 965	573 633	6 375 452	699 035	602 579	7 230 947
Départ (tonnes)	73 001	798 082	71 961	849 597	67 722	86 458	1 037 501
Transit/zone franche (tonnes)	8 662	148 262	9 468	140 556	-	462	5 542
<b>Passagers (AIB)</b> <sup>9</sup>							
Total	445 968	5 654 147	495 760	5 950 114	510 067	521 891	6 262 687
Variation en %	5,27	1,83	11,16	5,23	2,89	5,25	5,25
Arrivée	247 811	2 815 225	251 129	2 885 218	268 641	252 320	3 027 834
Variation en %	6,10	2,02	1,34	2,49	6,97	4,94	4,94
Départ	193 272	2 780 809	243 268	3 018 007	239 742	268 284	3 219 409
Variation en %	3,58	1,01	25,87	8,53	-1,45	6,67	6,67
Transit	4 885	58 113	1 363	46 889	1 684	1 287	15 444
Variation en %	40,78	44,16	-72,10	-19,31	23,55	-67,06	-67,06

\* A partir de juillet 1995, la valeur du dollar douanier (800 L.L.) a été remplacée par le cours officiel du dollar. \*\* Chiffres mis à jour par le secteur privé. \*\*\* A dater début Janvier 1997, les données préliminaires sont mises à jour pour inclure les secteurs public et privé.

*Sources:* <sup>1</sup>BDL. <sup>2</sup>Ordre des Ingénieurs de Beyrouth et Tripoli. <sup>3</sup>Sociétés de Ciment. <sup>4</sup>Ministère des Finances. <sup>5</sup>Conseil Supérieur de Douanes. <sup>6</sup>EDL. <sup>7</sup>Direction Générale du Pétrole. <sup>8</sup>Port de Beyrouth. <sup>9</sup>Aéroport International de Beyrouth.

En 2013, les exportations libanaises vers les principaux pays de destination se sont réparties comme suit: la Syrie 13,3%, l'Afrique du Sud 10,1%, l'Arabie Saoudite 8,8%, les Emirats Arabes Unis 8,4% et l'Irak 6,9%.

En décembre 2013, elles se sont réparties de la manière suivante:

**Exportations par pays d'origine** (millions de dollars)

	Déc 12	% du total	Déc 13	% du total
Syrie	43,6	11,4	31,8	13,1
Arabie Saoudite	31,1	8,2	22,7	9,4
Emirats Arabes Unis	23,4	6,1	22,6	9,3
Irak	21,6	5,7	19,7	8,1
Turquie	8,5	2,2	11,9	4,9
Autres pays	253,1	66,4	134,0	55,2
<b>Total exportations</b>	<b>381,3</b>	<b>100</b>	<b>242,7</b>	<b>100</b>

**Importations** (millions de dollars)

Sections	Jan-Déc 2012	% du Total	Jan-Déc 2013	% du Total
Produits alimentaires	3 289,2	15,5	3 423,9	16,1
Textiles	751,7	3,5	792,9	3,7
Peaux, cuirs et plastiques artificielles	78,1	0,4	77,9	0,4
Bois et ouvrage en bois	246,0	1,2	236,8	1,1
Produits chimiques/pharmaceutiques	1 739,2	8,2	1 936,7	9,1
Papiers et ouvrages en papier	370,2	1,7	376,7	1,8
Produits en pierre, plâtre, ciment	407,2	1,9	447,2	2,1
Métaux et produits dérivés	7 563,1	35,5	6 681,5	31,5
Machines et matériel électrique	3 915,3	18,4	4 679,7	22,0
Produits de la bijouterie	1 585,1	7,4	1 135,7	5,3
Autres	1 334,7	6,3	1 439,6	6,8
<b>Total</b>	<b>21 279,8</b>	<b>100</b>	<b>21 228,5</b>	<b>100</b>

**Exports** (millions USD)

Sections	Jan-Déc 2012	% du Total	Jan-Déc 2013	% du Total
Produits alimentaires	614,1	13,7	729,8	18,5
Textiles	116,5	2,6	121,4	3,1
Peaux, cuirs et plastiques artificielles	15,7	0,3	19,3	0,5
Bois et ouvrage en bois	20,8	0,5	20,6	0,5
Produits chimiques/pharmaceutiques	342,5	7,6	329,1	8,4
Papiers et ouvrages en papier	182,2	4,1	175,2	4,5
Produits en pierre, plâtre, ciment	43,3	1,0	42,7	1,1
Métaux et produits dérivés	602,5	13,4	883,8	22,5
Machines et matériel électrique	538,4	12,0	562,3	14,3
Produits de la bijouterie	1 724,5	38,5	769,7	19,6
Autres	282,8	6,3	282,1	7,2
<b>Total</b>	<b>4 483,1</b>	<b>100</b>	<b>3 936,0</b>	<b>100</b>

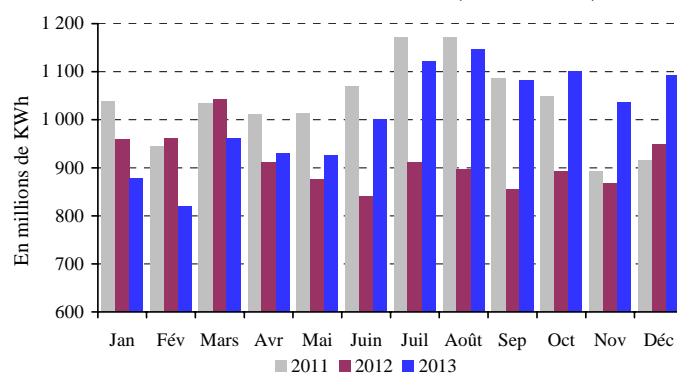
Source: Conseil Supérieur de Douanes

**L'ENERGIE**

En décembre 2013, la production d'énergie électrique a augmenté de 15,0% et atteint 1 092,2 millions de kWh.

En 2013, elle a enregistré une hausse de 10,3%, s'élevant à 12 096,6 Kwh.

**Production Mensuelle d'Electricité (Réseau EDL)**



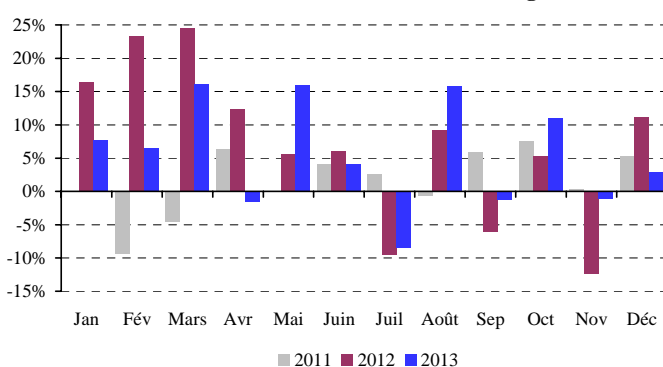
Source: Electricité du Liban

**LE TRANSPORT**

En 2013, le trafic aérien à l'Aéroport International de Beyrouth a légèrement reculé de 0,4%, alors que le nombre de passagers a haussé de 5,2%, atteignant 6,3 millions.

Quant au volume du fret aérien, il s'est élargi de 25,8% par rapport à 2012, les marchandises débarquées et embarquées ayant respectivement progressé de 34,0% et 15,7%.

**Variation Annuelle du Flux de Passagers**



Source: Aéroport International de Beyrouth

Le trafic maritime au Port de Beyrouth a fléchi de 4,1% en décembre 2013 et de 0,2% par rapport à 2012. Par contre, le volume total du fret maritime s'est amélioré de 17,0% en décembre 2013 et de 12,3% par rapport à 2012. Les marchandises débarquées et en transit se sont respectivement accrues de 13,4% et 22,1% en 2013.

**SECTEUR MONÉTAIRE**

**LES AVOIRS EXTERIEURS NETS DU SYSTEME BANCAIRE**

La balance des paiements a dégagé, en décembre 2013, un excédent équivalent à 533,9 millions de dollars. Ceci s'est traduit par une hausse des avoirs extérieurs nets des banques et institutions financières pour un montant de 666,5 millions de dollars et une baisse de ceux de la Banque du Liban pour un montant de 132,6 millions de dollars. Par conséquent, le déficit cumulé de la balance

des paiements s'est allégé, s'inscrivant à 1 128,2 millions de dollars en 2013, comparé à un déficit cumulé de 1 536,9 millions de dollars en 2012.

### LES RESERVES OFFICIELLES EN DEVISES

Les réserves brutes en devises de la Banque du Liban ont atteint 36 398,5 millions de dollars fin décembre 2013, soit une baisse annuelle de 1,19% ou 438,1 millions de dollars. La valeur totale des réserves extérieures, y compris l'or, a totalisé 47 502,1 millions de dollars. Sur le marché de Beyrouth, le cours du dollar s'est maintenu au taux moyen de 1 507,50 livres libanaises au cours du mois.

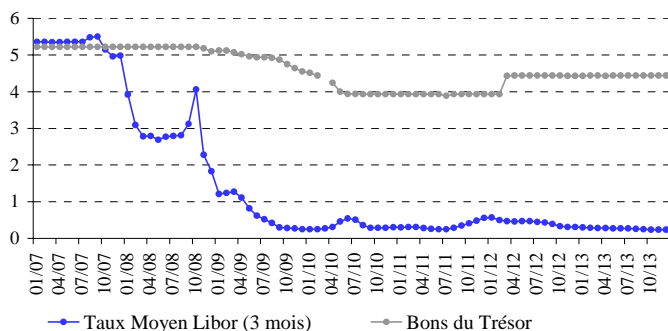
### LES TAUX D'INTERET

Les taux d'intérêt sont restés inchangés en décembre 2013 sur toutes les catégories de bons du Trésor. À la fin du mois, les taux se sont inscrits à 4,44% sur les bons à 3 mois, 4,99% sur les bons à 6 mois, 5,35% sur les bons à 12 mois, 5,84% sur les bons à 24 mois et 6,50% sur les bons à 36 mois.

Sur la livre, les taux bancaires débiteurs ont augmenté de 28 points de base, atteignant 7,29%, alors que les taux créditeurs ont reculé de 3 points de base, s'inscrivant à 5,44%. Sur le dollar, les taux créditeurs ont affiché une baisse, alors que les taux débiteurs sont restés inchangés. Ainsi, le taux débiteur moyen pondéré s'est stabilisé à 6,88% fin décembre, alors que le taux créditeur moyen s'est inscrit à 2,95% (-2 points de base). En 2013, le taux débiteur moyen pondéré et le taux créditeur moyen sur la livre ont enregistré des hausses respectives de 22 et 3 points de base. Sur le dollar, ces taux ont respectivement augmenté de 1 et 9 points de base.

En conséquence, l'écart d'intérêt débiteur sur la livre et le dollar s'est élargi, passant de 13 points en novembre 2013 à 41 points en décembre 2013. Par contre, l'écart d'intérêt créditeur sur la livre et le dollar a rétréci au cours de la même période de 2,50 points à 2,49 points

Ecart d'Intérêt entre les Bons du Trésor à 3 mois et le Libor



En décembre 2013, la moyenne du taux Libor à 3 mois s'est maintenue, comme le mois précédent, à 0,24%. Au cours du mois, les taux sur les certificats de dépôt à 45 et 60 jours émis par la Banque du Liban sont restés

inchangés, se stabilisant respectivement à 3,57% et 3,85%. D'autre part, les taux d'escompte et de prise en pension ont été maintenus par la banque centrale à 10,00%, taux en vigueur depuis décembre 2009.

### LA MASSE MONETAIRE

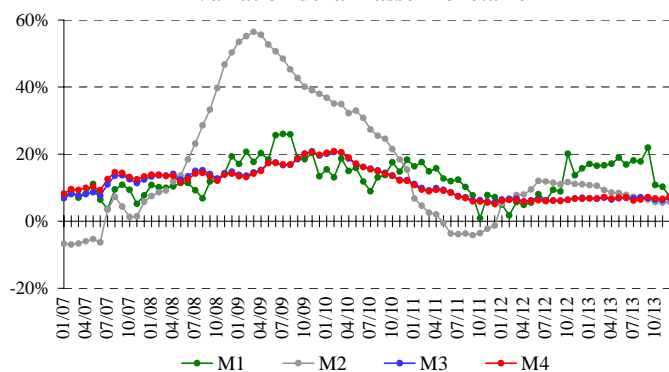
L'agrégat M3 a atteint 167 570,9 milliards de livres fin décembre 2013, avec une croissance annuelle de 6,9%, contre 7,0% en 2012 et 5,5% en 2011. Les crédits bancaires au secteur privé sont restés le facteur principal de création monétaire, de même que les crédits au secteur public.

En ce qui concerne les composantes de la masse monétaire, les dépôts en livre et en devises ont respectivement progressé de 5,6% et 7,7%.

Variations de la Masse Monétaire sur un an (en %)

	M1	M2	M3	M4
Déc-2012	15,72	10,97	6,97	6,68
Jan-2013	17,06	10,70	6,81	6,80
Fév-2013	16,55	10,54	6,71	6,75
Mars-2013	16,66	9,30	6,98	7,15
Avril-2013	17,12	8,56	6,43	6,70
Mai-2013	18,93	8,39	6,82	7,05
Juin-2013	16,89	7,82	6,92	7,09
Juil-2013	18,11	7,25	6,79	6,16
Août-2013	17,79	6,70	7,12	6,45
Sep-2013	21,88	6,43	6,89	7,18
Oct-2013	10,77	5,69	6,44	6,81
Nov-2013	10,28	5,56	6,26	6,64
<b>Déc-2013</b>	<b>7,28</b>	<b>5,64</b>	<b>6,87</b>	<b>7,36</b>

Variation de la Masse Monétaire



### LA DETTE PUBLIQUE

Selon les chiffres publiés par le Ministère des finances, la dette publique totale nette a atteint 80 183 milliards de livres fin 2013. Au cours de l'année, cette dette s'est accrue de 8,3% ou 6 140 milliards de livres, contre 5,9% ou 4 140 milliards de livres en 2012.

La dette publique nette libellée en livre libanaise a augmenté de 9,5% ou 3 535 milliards de livres, totalisant 40 817 milliards de livres fin 2013, alors qu'elle avait régressé de 2,8% ou 1 074 milliards de livres en 2012,



atteignant 37 282 milliards fin 2012.

Quant à la dette publique libellée en devises, elle a augmenté en 2013 de 7,1% ou 1 728 millions de dollars, s'élevant à 26 113 millions de dollars fin décembre 2013, contre 24 385 millions fin 2012 et 20 927 millions fin 2011.

#### Bons du Trésor par catégorie (en % du total)

	3 mois	6 mois	12 mois	24 mois et plus
Déc-2012	0,63	2,62	1,93	94,82
Jan-2013	1,01	1,99	1,98	95,03
Fév-2013	1,05	1,75	1,98	95,22
Mars-2013	0,57	1,58	1,83	96,01
Avril-2013	0,45	1,46	1,79	96,31
Mai-2013	0,27	1,40	1,75	96,58
Juin-2013	0,31	1,14	1,75	96,79
Juil-2013	0,23	1,44	1,78	96,55
Août-2013	0,31	1,25	1,80	96,64
Sep-2013	0,30	1,46	1,77	96,46
Oct-2013	0,12	1,63	1,77	96,48
Nov-2013	0,22	1,63	1,82	96,33
<b>Déc-2013</b>	<b>0,29</b>	<b>1,66</b>	<b>1,80</b>	<b>96,25</b>

## L'ACTIVITÉ BANCAIRE

### LE BILAN CONSOLIDÉ DES BANQUES

Le bilan consolidé des banques commerciales s'est élevé à 248 468 milliards de livres fin décembre 2013, avec une hausse mensuelle de 1,79%, contre 0,80% en novembre 2013; sur un an, il s'est accru de 8,52%.

### LE VOLUME DES CREDITS

#### a-Les banques commerciales

Au cours du mois, les crédits octroyés par les banques commerciales au secteur privé, résident et non résident, ont augmenté de 1,22%, contre 0,67% le mois précédent. Sur un an, ils ont enregistré une hausse de 9,04%, atteignant 71 427 milliards de livres fin décembre 2013. Ces crédits se sont répartis comme suit:

- Les crédits en livre libanaise se sont accrus de 0,89% en décembre 2013, contre 1,63% en novembre 2013, s'élevant à 16 757 milliards à la fin du mois. Sur un an, ils ont augmenté de 14,36%, représentant 23,46% du total des crédits consentis, contre 22,37% en décembre 2012.
- Les crédits en devises ont progressé de 1,32% au cours du mois, contre 0,38% le mois précédent. En expansion annuelle de 7,51%, ils ont atteint 36 253 millions de dollars fin décembre 2013.

#### b-Les banques d'affaires

Les crédits octroyés par les banques d'affaires ont atteint 1 813 milliards de livres fin décembre 2013, en

hausse mensuelle de 2,09%, contre 2,80% en novembre. Sur un an, leur volume s'est élargi de 1,81%.

### LE VOLUME DES DEPOTS

#### a-Les banques commerciales

Les dépôts du secteur privé, résident et non résident, auprès des banques commerciales, ont affiché une hausse de 2,29% en décembre 2013, contre 0,80% en novembre 2013. Sur un an, leur volume a augmenté de 8,97%, s'élevant à 205 329 milliards de livres fin décembre 2013. Ces dépôts se sont répartis comme suit:

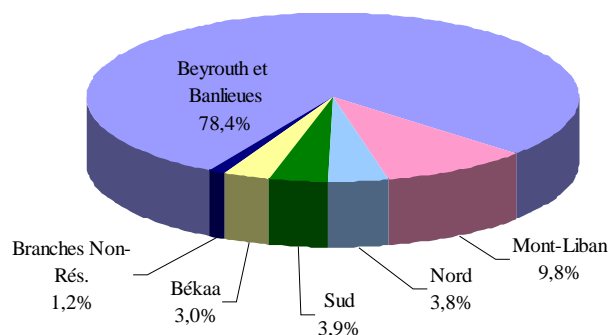
- Les dépôts en livre libanaise ont progressé de 0,88% en décembre 2013, contre 0,83% en novembre et ont atteint 69 535 milliards de livres à la fin du mois. Sur un an, ils se sont accrus de 4,89%, représentant 33,87% du total des dépôts bancaires, contre 35,18% fin décembre 2012.
- Les dépôts en devises se sont améliorés de 3,04% en décembre 2013, contre 0,78% le mois précédent. Sur un an, ils ont augmenté de 11,18%, s'élevant à 90 049 millions de dollars fin décembre 2013.

#### b-Les banques d'affaires

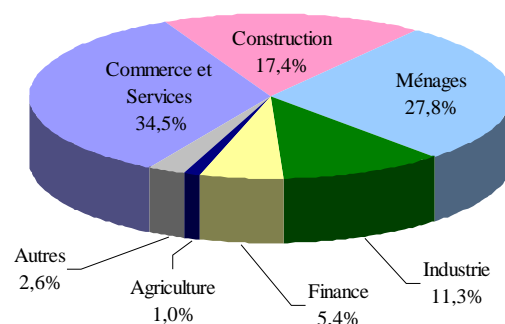
Au cours du mois, les dépôts du secteur privé se sont améliorés de 2,27%, contre une baisse légère de 0,12% en novembre 2013. Sur un an, leur volume a rétréci de 10,65%, passant de 3 283 milliards de livres fin décembre 2012 à 2 933 milliards fin décembre 2013.

### LA DISTRIBUTION DES CREDITS

Distribution des Crédits par Région



Distribution des Crédits par Secteur



## LE RATIO CREDITS - DEPOTS

Fin décembre 2013, le total des crédits a atteint 34,79% du total des dépôts, contre 34,76% fin décembre 2012. Ces crédits se sont répartis de la manière suivante:

- Ratio crédits-dépôts en livres: 24,10%, contre 22,10%.
- Ratio crédits-dépôts en devises: 40,26%, contre 41,63%.

## LES FONDS PROPRES

En décembre 2013, les fonds propres du secteur bancaire ont augmenté de 0,78%, après une baisse de 0,44% en novembre 2013. Sur un an, ils ont progressé de 12,34%, s'élevant à 21 410 milliards de livres fin décembre 2013.

Le ratio fonds propres/actif total des banques commerciales a baissé, s'inscrivant à 8,62% à la fin du mois, contre 8,70% en novembre 2013 et 8,32% en décembre 2012.

Le ratio fonds propres/total des dépôts s'est inscrit à 10,43% fin décembre 2013, contre 10,58% en novembre 2013 et 10,11% en décembre 2012.

De même, le ratio fonds propres/total des crédits a reculé, passant à 29,97% à la fin du mois, contre 30,11% en novembre 2013 et 29,09% en décembre 2012.

## LES TAUX DE DOLLARISATION

Le taux de dollarisation des dépôts bancaires s'est élevé à 66,13% fin décembre 2013, contre 65,66% fin novembre 2013 et 64,82% fin décembre 2012.

De même, le taux de dollarisation des crédits bancaires a augmenté, atteignant 76,54% fin décembre 2013, contre 76,46% fin novembre 2013 et 77,63% fin décembre 2012.

## MARCHÉS FINANCIERS

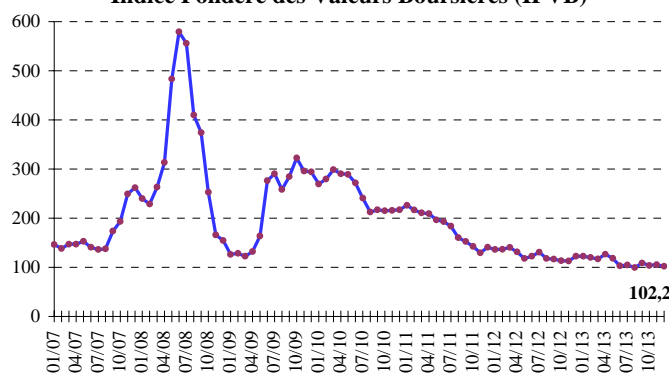
En décembre 2013, l'indice pondéré des valeurs boursières de la BDL a accusé un repli de 3,20%, clôturant le mois à 102,20 points, contre 105,57 points le mois précédent. Quant aux actions échangées, elles ont diminué en volume et en valeur.

Au cours du mois, aucune émission de certificats de dépôt interne ou externe n'a été émise ou n'est parvenue à échéance.

### Indice pondéré des valeurs boursières (Jan 1996=100)

Déc-2012	122,57
Jan-2013	122,70
Fév-2013	119,94
Mars-2013	117,09
Avril-2013	126,54
Mai-2013	118,20
Juin-2013	103,02
Juil-2013	104,38
Août-2013	99,68
Sep-2013	108,93
Oct-2013	103,73
Nov-2013	105,57
<b>Déc-2013</b>	<b>102,20</b>

### Indice Pondéré des Valeurs Boursières (IPVB)



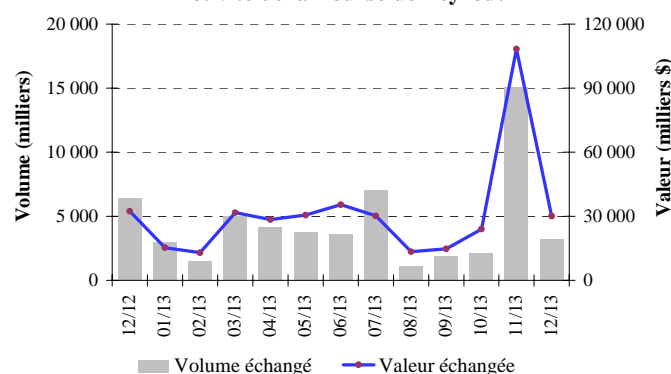
## LA BOURSE DE BEYROUTH

### Bourse de Beyrouth

Date	Actions échangées		Capitalisation du marché (milliards de dollars)
	Volume (millions)	Valeur (millions de dollars)	
Déc-2012	6,39	32,38	11,31
Jan-2013	2,97	15,35	11,76
Fév-2013	1,49	12,99	11,84
Mars-2013	4,98	31,73	11,80
Avril-2013	4,18	28,43	11,98
Mai-2013	3,77	30,56	11,62
Juin-2013	3,58	35,44	11,15
Juil-2013	7,01	30,20	11,48
Août-2013	1,14	13,45	11,31
Sep-2013	1,87	14,73	11,46
Oct-2013	2,17	23,95	11,45
Nov-2013	15,05	108,27	11,55
<b>Déc-2013</b>	<b>3,19</b>	<b>30,06</b>	<b>11,46</b>

Le volume des actions échangées en décembre 2013 s'est contracté de 78,82%, s'inscrivant à 3,187 millions d'actions, contre 15,046 millions le mois précédent. De même, la valeur des actions échangées a reculé de 72,24%, s'inscrivant à 30,056 millions de dollars en décembre 2013, contre 108,372 millions en novembre 2013.

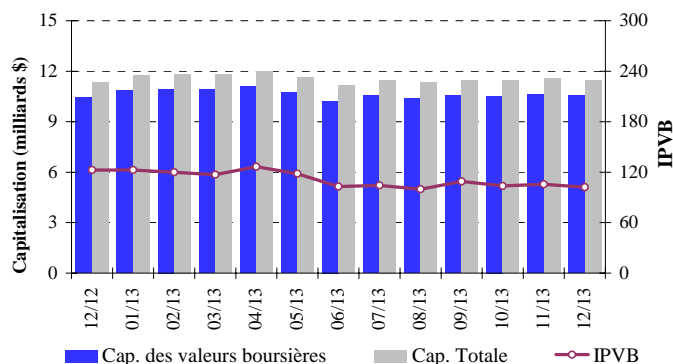
### Activité de la Bourse de Beyrouth



En ce qui concerne les actions échangées au cours du

mois, les actions ordinaires de la Banque BLOM S.A.L. se sont placées en tête avec 41,91% du volume total des actions et 36,66% de leur valeur marchande globale.

### IPVB et Capitalisation de la Bourse de Beyrouth



En novembre comme en décembre 2013, aucune transaction n'a été effectuée sur les euro-obligations du Trésor cotées en bourse.

La capitalisation de l'ensemble des actions des sociétés membres de la Bourse de Beyrouth a enregistré une baisse mensuelle de 0,78%, totalisant 11,459 milliards de dollars en décembre 2013, contre 11,549 milliards en novembre.

De même, la valeur marchande des actions cotées a diminué de 0,84%, s'inscrivant à 10,545 milliards de dollars en décembre 2013, contre 10,635 milliards le mois précédent.

### LES ACTIONS PRIVILEGIEES

Emetteur	Type	Prix	Volume (milliers)	Valeur (millions de \$)
Bank of Beirut	Actions privilégiées "E"	25 \$	2 400	60
	Actions privilégiées "H"	25 \$	5 400	135
	Actions privilégiées "I"	25 \$	5 000	125
Banque BEMO	Actions privilégiées	100 \$	200	20
Banque BLOM	Actions privilégiées 2011	10 \$	20 000	200
Banque Audi-Saradar	Actions privilégiées "E"	100 \$	1 250	125
	Actions privilégiées "F"	100 \$	1 500	150
	Actions privilégiées "G"	100 \$	1 500	150
	Actions privilégiées "H"	100 \$	750	75
Banque BLC	Actions privilégiées "A"	100 \$	400	40
	Actions privilégiées "B"	100 \$	550	55
	Actions privilégiées "C"	100 \$	350	35
Banque Byblos	Actions privilégiées 2008	100 \$	2 000	200
	Actions privilégiées 2009	96 \$	2 000	192

### LES GDRs

En décembre 2013, les cours des GDRs émis par la

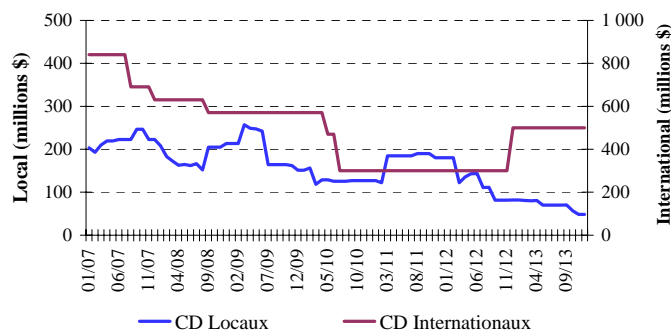
Banque BLOM S.A.L. et par la Banque Audi-Saradar S.A.L. ont respectivement reculé de 3,60% et 3,36%, les premiers variant entre 8,40 et 9,00 dollars et les derniers entre 6,06 et 6,60 dollars. De même, les cours des GDRs émis par Solidere ont régressé de 2,05% fin décembre 2013, variant entre 10,92 et 11,25 dollars. Par contre, les cours des GDRs émis par la Banque Byblos S.A.L ont progressé de 0,14%, variant entre 71,00 et 71,10 dollars.

### LES CERTIFICATS DE DEPOT

#### Certificats de Dépôt (millions de dollars)

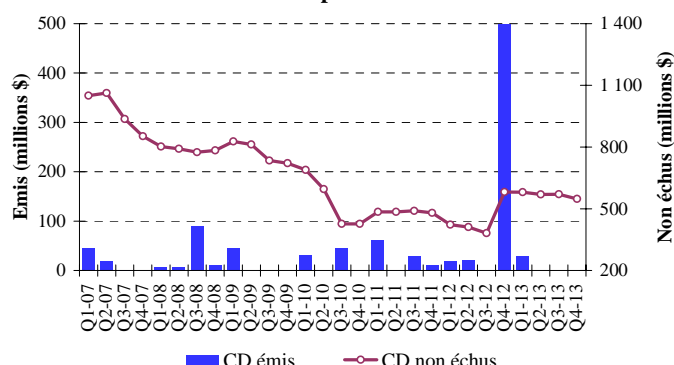
Emis	Non Echus			Nombre de Banques	
	Marché Interne	Marché Externe	Total		
Nov-2013	-	48,4	500	548,4	4
Déc-2013	-	48,4	500	548,4	4

#### Emission des Certificats de Dépôt sur le marché local et international



La valeur totale des certificats non échus (sur les marchés interne et externe) est restée inchangée, se maintenant à 548,40 millions de dollars (dont 48,40 millions sur le marché interne).

#### Certificats de Dépôt émis et non échus

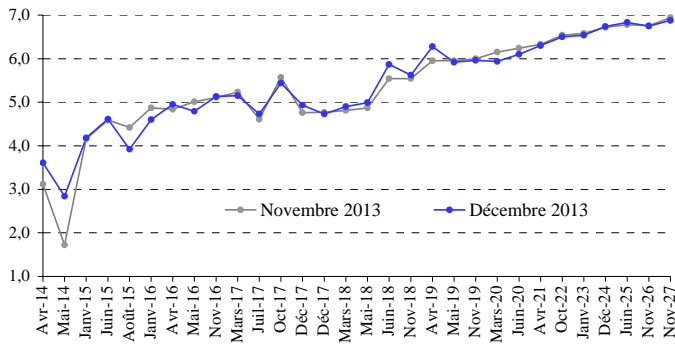


### LES OBLIGATIONS DU TRESOR EN DEVISES

La valeur totale des euro-obligations du Trésor libanais a diminué, passant de 24,407 milliards de dollars fin novembre 2013 à 24,270 milliards de dollars fin décembre 2013.



**La courbe des rendements des Obligations du Trésor émises en dollars**



### LES OBLIGATIONS EN DEVISES DES BANQUES COMMERCIALES

En décembre 2013, les cours des obligations de la Banque Bemo S.A.L. ont baissé, clôturant le mois à 100,95 dollars, contre 101,11 dollars le mois précédent.

Par contre, les cours des obligations de la Banque Byblos S.A.L. sont restés inchangés, clôturant le mois à 100,50 dollars.

Le 15 décembre 2013, le Crédit Financier S.A.L. a lancé deux émissions obligataires en dollar: la première pour un

montant de 1,415 million de dollars et à un taux d'intérêt de 5% payable mensuellement sur une période d'un an; la deuxième pour un montant de 78 000 dollars et à un taux d'intérêt de 5,50% payable mensuellement sur une période de deux ans.

A la même date, trois autres émissions obligataires en livre libanaise ont été lancées: la première pour un montant de 1,767 milliard de livres et à un taux d'intérêt de 6,75% payable mensuellement sur une période d'un an; la deuxième pour un montant de 290 millions de livres et à un taux d'intérêt de 7% payable mensuellement sur une période de deux ans; et la troisième pour un montant de 181 millions de livres et à un taux d'intérêt de 7% payable mensuellement sur une période de trois ans.

En contrepartie, quatre émissions par le Crédit Financier S.A.L. sont parvenues à échéance: la première pour un montant de 544 millions de livres libanaises, la deuxième pour un montant de 1,499 milliard de livres libanaises, la troisième pour un montant de 258 000 dollars, et la quatrième pour un montant de 910 000 dollars.

Ainsi, la valeur des obligations émises sur le marché interne par des institutions financières a augmenté de 2,36%, passant de 19,275 millions de dollars fin novembre 2013 à 19,730 millions de dollars fin décembre 2013.

*Obligations du Trésor émises en devises*

	Echéance	Clôture de Novembre 2013			Clôture de Décembre 2013		
		Prix	Rendement	Ecart	Prix	Rendement	Ecart
<b>8 ans</b> (676,902 millions de dollars)	14/04/2014	101,52	3,12	302	101,00	3,61	357
<b>6 ans</b> (881,612 millions de dollars)	02/05/2014	102,99	1,72	161	101,95	2,84	0
<b>5 ans</b> (250 millions de dollars)	15/01/2015	101,85	4,16	403	101,68	4,18	406
<b>3 ans</b> (500 millions de dollars)	12/06/2015	99,28	4,59	429	99,30	4,61	450
<b>7 ans</b> (500 millions de dollars)	06/08/2015	106,50	4,42	413	106,96	3,92	353
<b>15 ans</b> (750 millions de dollars)	19/01/2016	107,25	4,87	458	107,50	4,60	422
<b>3 ans</b> (600 millions de dollars)	23/04/2016	99,23	4,84	456	99,02	4,95	457
<b>15 ans</b> (400 millions de dollars)	11/05/2016	115,00	5,01	472	115,00	4,79	441
<b>5 ans</b> (500 millions de dollars)	02/11/2016	99,03	5,11	456	99,00	5,13	437
<b>8 ans</b> (1 500 millions de dollars)	20/03/2017	111,26	5,23	469	111,23	5,15	439
<b>10 ans</b> (300 millions de dollars)	20/07/2017	98,03	4,61	407	97,85	4,73	397
<b>5 ans</b> (775 millions de dollars)	12/10/2017	98,04	5,57	502	98,50	5,44	468
<b>7 ans</b> (1 500 000 millions de livres libanaises)	18/12/2017	103,91	6,78	-	103,85	6,81	-
<b>15 ans</b> (950 millions de dollars)	27/12/2017	100,46	4,76	340	100,15	4,93	321
<b>15 ans</b> (2 007,511 millions de dollars)	31/12/2017	98,51	4,77	341	98,50	4,73	300
<b>15 ans</b> (700 millions de dollars)	07/03/2018	100,39	4,81	345	100,20	4,90	320
<b>15 ans</b> (200 millions de dollars)	27/05/2018	100,30	4,87	351	100,01	4,99	328
<b>5 ans</b> (700 millions de dollars)	12/06/2018	98,47	5,54	417	97,23	5,87	415
<b>8 ans</b> (1 025 millions de dollars)	12/11/2018	98,31	5,54	418	98,01	5,62	390
<b>7 ans</b> (445 millions d'euros)	28/11/2018	100,02	5,35	468	99,80	5,39	447
<b>5 ans</b> (500 millions de dollars)	23/04/2019	97,93	5,95	459	96,53	6,28	456
<b>8 ans</b> (650 millions de dollars)	20/05/2019	100,25	5,95	458	100,38	5,92	419
<b>7 ans</b> (1 500 millions de dollars)	28/11/2019	97,25	6,00	394	97,50	5,96	425
<b>10 ans</b> (1 200 millions de dollars)	09/03/2020	101,14	6,15	409	102,23	5,94	352
<b>7 ans</b> (600 millions de dollars)	20/06/2020	99,50	6,24	418	100,25	6,10	366
<b>15 ans</b> (2 092,469 millions de dollars)	12/04/2021	111,15	6,33	426	111,24	6,30	388
<b>12 ans</b> (1 540 millions de dollars)	04/10/2022	97,09	6,54	380	97,37	6,50	353
<b>10 ans</b> (1 100 millions de dollars)	27/01/2023	96,02	6,58	385	96,32	6,54	365
<b>15 ans</b> (250 millions de dollars)	03/12/2024	102,13	6,72	399	101,95	6,74	376
<b>13 ans</b> (800 millions de dollars)	12/06/2025	95,80	6,78	404	95,46	6,83	384
<b>15 ans</b> (725 millions de dollars)	27/11/2026	98,63	6,76	402	98,76	6,75	376
<b>15 ans</b> (1 000 millions de dollars)	29/11/2027	98,35	6,94	420	98,83	6,88	390

## 1. SITUATION MONETAIRE

(en fin de période et en milliards de livres libanaises)

	Déc 2011	Nov 2012	Déc 2012	Oct 2013	Nov 2013	Déc 2013
Circulation Fiduciaire	2 891,0	2 960,5	3 213,2	3 274,9	3 261,8	3 407,5
Dépôts à vue en L.L.	3 247,4	3 847,9	3 890,4	4 160,5	4 246,3	4 212,9
<b>M1</b>	<b>6 138,4</b>	<b>6 808,4</b>	<b>7 103,6</b>	<b>7 435,3</b>	<b>7 508,1</b>	<b>7 620,4</b>
Autres Dépôts en L.L.	52 504,7	57 522,6	57 973,5	59 979,9	60 401,9	61 129,0
<b>M2</b>	<b>58 643,0</b>	<b>64 331,0</b>	<b>65 077,0</b>	<b>67 415,2</b>	<b>67 910,0</b>	<b>68 749,4</b>
Dépôts en devises	87 639,7	90 455,9	91 401,8	96 577,1	96 550,6	98 498,8
Obligations	292,9	324,7	318,2	355,4	366,0	322,6
<b>M3</b>	<b>146 575,6</b>	<b>155 111,6</b>	<b>156 797,0</b>	<b>164 347,7</b>	<b>164 826,7</b>	<b>167 570,9</b>
<b>M4*</b>	<b>154 364,6</b>	<b>163 245,6</b>	<b>164 679,0</b>	<b>173 599,7</b>	<b>174 087,7</b>	<b>176 806,9</b>
Créances nettes sur le s. extérieur	65 463,7	64 888,1	64 437,4	57 753,1	56 205,2	56 555,4
Créances nettes sur le s. public	50 909,1	54 055,0	54 596,4	58 373,8	58 845,2	59 568,2
Différences de change	-13 284,7	-15 663,0	-14 707,9	-10 258,0	-9 097,7	-8 426,1
Créances sur le secteur privé	54 163,8	59 226,3	59 690,2	65 249,1	65 677,1	65 949,0
Autres postes nets	-10 676,3	-7 394,7	-7 219,0	-6 770,2	-6 803,1	-6 075,6
<b>TOTAL</b>	<b>146 575,6</b>	<b>155 111,6</b>	<b>156 797,0</b>	<b>164 347,7</b>	<b>164 826,7</b>	<b>167 570,9</b>

\*M4=M3+Bons du Trésor détenus par le secteur non-bancaire; M3 et M4 comprennent les Obligations à partir du mois de juillet 1996.

## 1.1 AVOIRS ET ENGAGEMENTS DU SYSTEME BANCAIRE EN OR ET EN DEVICES

(en fin de période et en millions de dollars)

	Déc 2011	Nov 2012	Déc 2012	Oct 2013	Nov 2013	Déc 2013
<b>Banque du Liban</b>	<b>47 574,2</b>	<b>52 492,7</b>	<b>51 933,0</b>	<b>48 779,2</b>	<b>47 877,3</b>	<b>47 284,6</b>
Or	14 400,7	15 937,1	15 312,3	12 263,5	11 502,7	11 103,7
Reserves en devises	33 391,6	36 772,2	36 836,6	36 735,0	36 592,2	36 398,5
Engagements extérieurs	218,1	216,7	216,0	219,3	217,6	217,5
<b>Banques commerciales</b>	<b>-1 579,6</b>	<b>-5 070,5</b>	<b>-3 821,8</b>	<b>-7 387,3</b>	<b>-7 582,8</b>	<b>-6 866,5</b>
Créances sur les banques N.R	14 629,8	12 888,3	14 396,0	11 953,9	12 433,9	13 957,2
Créances sur les N.R	5 150,2	5 300,1	5 606,6	5 499,4	5 512,0	5 878,4
Autres avoirs extérieurs	5 716,7	6 145,0	6 164,5	6 646,9	6 641,2	6 789,5
Dépôts des banques N.R	5 813,4	6 213,4	5 902,0	5 138,4	5 078,3	5 011,6
Dépôts des N.R	21 262,9	23 190,4	24 086,9	26 349,1	27 091,6	28 479,9
<b>Banques à Moyen et Long Terme</b>	<b>- 162,7</b>	<b>- 142,3</b>	<b>- 110,4</b>	<b>- 43,2</b>	<b>- 6,3</b>	<b>- 62,8</b>
Créances sur le secteur extérieur	350,8	307,2	327,9	408,6	436,4	393,9
Engagements extérieurs	513,5	449,5	438,4	451,8	442,7	456,7

NB: N.R = non résidents

## 1.2 DEPOTS DU SECTEUR PRIVE DANS LES BANQUES COMMERCIALES

(en fin de période et en milliards de livres libanaises)

	Déc 2011	Nov 2012	Déc 2012	Oct 2013	Nov 2013	Déc 2013
<b>Dépôts des Résidents</b>	<b>142 385,4</b>	<b>150 650,4</b>	<b>152 124,1</b>	<b>159 417,3</b>	<b>159 884,1</b>	<b>162 395,8</b>
- Dépôts des Résidents en L.L.	55 388,7	60 836,2	61 299,4	63 414,1	63 908,4	64 472,3
- Dépôts des Résidents en devises	86 996,7	89 814,2	90 824,7	96 003,2	95 975,7	97 923,5
<b>Dépôts des Non Résidents</b>	<b>32 053,9</b>	<b>34 959,5</b>	<b>36 311,0</b>	<b>39 721,2</b>	<b>40 840,6</b>	<b>42 933,5</b>
- Dépôts des Non Résidents en L.L.	4 056,6	4 899,8	4 996,6	4 948,2	5 022,7	5 062,8
- Dépôts des Non Résidents en devises	27 997,3	30 059,7	31 314,4	34 773,0	35 817,9	37 870,7
<b>Total dépôts en L.L.</b>	<b>59 445,3</b>	<b>65 736,0</b>	<b>66 296,0</b>	<b>68 362,4</b>	<b>68 931,0</b>	<b>69 535,1</b>
<b>Total dépôts en devises</b>	<b>114 994,0</b>	<b>119 873,9</b>	<b>122 139,1</b>	<b>130 776,1</b>	<b>131 793,6</b>	<b>135 794,2</b>
<b>Grand Total</b>	<b>174 439,3</b>	<b>185 609,9</b>	<b>188 435,1</b>	<b>199 138,5</b>	<b>200 724,6</b>	<b>205 329,4</b>

## 1.3 RESULTATS DE LA BALANCE COMMERCIALE ET DE LA BALANCE DES PAIEMENTS

(en millions de dollars)

	Imports (C.A.F.)	Exports (F.A.B.)	<b>Balance Commerciale*</b>	BDL	Banques	<b>Balance des Paiements**</b>
<b>2012 (Jan - Déc)</b>	<b>21 279,8</b>	<b>4 483,1</b>	<b>-16 796,7</b>	<b>580,9</b>	<b>-2 117,8</b>	<b>-1 536,9</b>
<b>Novembre</b>	1 604,0	363,9	-1 240,1	729,2	- 549,6	179,6
<b>Décembre</b>	1 871,2	381,3	-1 489,9	- 973,2	1 285,3	312,1
<b>2013</b>	<b>21 228,5</b>	<b>3 936,0</b>	<b>-17 292,5</b>	<b>1 846,2</b>	<b>-2 974,4</b>	<b>-1 128,2</b>
<b>Janvier</b>	1 645,9	404,6	-1 241,3	1 179,9	- 797,4	382,5
<b>Février</b>	1 790,9	380,6	-1 410,3	1 001,2	-1 092,9	- 91,7
<b>Mars</b>	2 076,4	406,5	-1 669,8	- 18,9	- 334,1	- 353,0
<b>Avril</b>	1 849,2	409,0	-1 440,3	660,7	- 616,4	44,3
<b>Mai</b>	1 796,5	363,4	-1 433,1	- 173,4	42,6	- 130,8
<b>Juin</b>	1 633,8	346,5	-1 287,3	- 192,2	- 41,2	- 233,4
<b>Juillet</b>	1 717,6	279,9	-1 437,6	- 789,5	214,4	- 575,1
<b>Août</b>	1 827,8	279,4	-1 548,3	- 298,8	75,8	- 223,0
<b>Septembre</b>	1 564,7	288,3	-1 276,3	908,8	- 405,0	503,8
<b>Octobre</b>	1 757,4	271,9	-1 485,5	- 272,4	- 521,3	- 793,7
<b>Novembre</b>	1 771,8	263,0	-1 508,8	-26,6	-165,4	-192,0
<b>Décembre</b>	1 796,6	242,7	-1 553,9	- 132,6	666,5	533,9

\* Ces valeurs sont sujettes à modification.

\*\* Les différences de change du dollar par rapport aux diverses monnaies sont exclues; les avoirs extérieurs nets des banques spécialisées et des institutions financières sont inclus depuis Janvier 1995.

Selon le FMI, les comptes de dépôt des non-résidents ont un impact négatif sur le calcul de la balance des paiements et ont atteint 3,5 milliards de dollars pour l'année 2013.

## 2. BILAN DE LA BANQUE DU LIBAN

(en fin de période et en milliards de livres)

	Déc 2011	Nov 2012	Déc 2012	Oct 2013	Nov 2013	Déc 2013
<b>Actif</b>						
Avoirs Extérieurs	68 162,5	68 928,2	68 266,8	66 509,1	65 255,2	64 546,4
-Or	21 709,0	24 025,2	23 083,3	18 487,3	17 340,3	16 738,8
-Devises	46 453,4	44 903,0	45 183,5	48 021,9	47 914,9	47 807,7
-Autres avoirs extérieurs						
Concours au secteur privé	380,1	382,7	380,2	404,4	405,7	401,2
Concours aux banques commerciales	2 047,2	2 386,3	2 386,3	3 109,3	3 204,6	3 363,3
Concours aux institutions financières	51,7	51,7	51,7	99,7	101,8	102,6
Crédits au secteur public	139,8	55,1	55,4			
Portefeuille titres	19 846,9	26 655,1	24 989,9	23 842,9	23 734,0	23 845,7
Immobilisations	357,7	388,6	386,6	409,8	410,1	379,2
Actifs non classés	14 986,5	19 524,3	19 096,2	24 485,6	24 916,1	23 462,0
<b>TOTAL</b>	<b>105 972,3</b>	<b>118 372,1</b>	<b>115 613,0</b>	<b>118 860,8</b>	<b>118 027,3</b>	<b>116 100,4</b>
<b>Passif</b>						
Circulation fiduciaire hors BDL	3 283,3	3 441,7	3 638,5	3 886,7	3 840,5	3 983,3
Dépôts des banques commerciales	68 787,9	76 672,1	76 018,4	80 548,8	79 904,4	80 638,2
Dépôts des banques spécialisées et des institutions financières	963,8	1 119,4	1 092,3	1 253,4	1 265,7	1 394,7
Dépôts du secteur privé	42,4	56,7	49,2	46,7	49,1	50,1
Comptes du secteur public	7 984,6	9 382,7	8 907,9	10 663,7	11 477,1	11 032,5
Différences de change	13 284,7	15 663,0	14 707,9	10 258,0	9 097,7	8 426,1
Engagements extérieurs	328,8	326,6	325,5	330,7	328,0	327,9
Autres Engagements à Long terme	2 503,3	2 201,1	2 201,5	1 900,2	1 899,6	1 899,9
Titres autre que les actions	3 015,0	3 015,0	3 015,0	2 605,2	2 605,2	2 605,2
Fonds propres	4 555,8	4 495,2	5 080,1	5 018,7	5 018,7	5 134,2
Passifs non classés	1 222,6	1 998,5	576,5	2 348,6	2 541,3	608,3
<b>TOTAL</b>	<b>105 972,3</b>	<b>118 372,1</b>	<b>115 613,0</b>	<b>118 860,8</b>	<b>118 027,3</b>	<b>116 100,4</b>

## 3. BILAN CONSOLIDE DES BANQUES COMMERCIALES

(en fin de période et en milliards de livres)

	Déc 2011	Nov 2012	Déc 2012	Oct 2013	Nov 2013	Déc 2013
<b>Actif</b>						
<b>Réserves</b>	<b>71 535,4</b>	<b>80 326,1</b>	<b>79 604,0</b>	<b>82 535,4</b>	<b>81 820,5</b>	<b>82 533,1</b>
Caisse	392,3	481,2	425,4	611,8	578,7	575,8
Dépôts à la BDL	71 143,1	79 844,9	79 178,7	81 923,6	81 241,8	81 957,4
<b>Créances sur le secteur privé</b>	<b>51 594,4</b>	<b>56 736,7</b>	<b>57 052,4</b>	<b>61 807,9</b>	<b>62 259,6</b>	<b>62 565,3</b>
En livres	12 820,5	14 555,5	14 653,0	16 343,1	16 609,9	16 756,9
En devises	38 773,9	42 181,2	42 399,4	45 464,8	45 649,7	45 808,4
<b>Créances sur le secteur public</b>	<b>44 055,1</b>	<b>46 425,0</b>	<b>46 930,5</b>	<b>55 169,2</b>	<b>56 572,0</b>	<b>56 785,6</b>
<b>Créances sur le secteur extérieur</b>	<b>38 436,3</b>	<b>36 682,5</b>	<b>39 446,9</b>	<b>36 331,0</b>	<b>37 065,1</b>	<b>40 137,3</b>
<b>Immobilisations</b>	<b>5 130,8</b>	<b>5 203,1</b>	<b>5 566,3</b>	<b>5 798,6</b>	<b>5 818,8</b>	<b>5 920,7</b>
<b>Actifs non classés</b>	<b>1 166,2</b>	<b>1 327,3</b>	<b>363,3</b>	<b>511,8</b>	<b>553,3</b>	<b>525,9</b>
<b>TOTAL</b>	<b>211 918,2</b>	<b>226 700,6</b>	<b>228 963,5</b>	<b>242 153,8</b>	<b>244 089,2</b>	<b>248 467,9</b>
<b>Passif</b>						
<b>Dépôts du secteur privé résident</b>	<b>142 385,4</b>	<b>150 650,4</b>	<b>152 124,1</b>	<b>159 417,3</b>	<b>159 884,1</b>	<b>162 395,8</b>
Dépôts à vue en livres	3 200,6	3 786,6	3 808,1	4 093,3	4 178,9	4 144,4
Autres dépôts en livres	52 188,1	57 049,6	57 491,3	59 320,9	59 729,5	60 328,0
Dépôts en devises	86 996,7	89 814,2	90 824,7	96 003,2	95 975,7	97 923,5
<b>Dépôts du secteur public</b>	<b>2 999,1</b>	<b>3 712,0</b>	<b>4 008,0</b>	<b>4 326,5</b>	<b>4 364,5</b>	<b>4 462,6</b>
<b>Dépôts du sect. privé non résident</b>	<b>32 053,9</b>	<b>34 959,5</b>	<b>36 311,0</b>	<b>39 721,2</b>	<b>40 840,6</b>	<b>42 933,5</b>
<b>Engagements envers le secteur financier non résident</b>	<b>8 763,7</b>	<b>9 366,8</b>	<b>8 897,3</b>	<b>7 746,2</b>	<b>7 655,6</b>	<b>7 555,0</b>
<b>Autres engagements financiers</b>	<b>661,4</b>	<b>403,7</b>	<b>395,9</b>	<b>441,1</b>	<b>453,3</b>	<b>398,4</b>
<b>Compte capital</b>	<b>16 161,5</b>	<b>18 267,0</b>	<b>19 057,8</b>	<b>21 339,6</b>	<b>21 245,0</b>	<b>21 409,9</b>
<b>Passifs non classés</b>	<b>8 893,2</b>	<b>9 341,3</b>	<b>8 169,4</b>	<b>9 161,9</b>	<b>9 646,1</b>	<b>9 312,6</b>
<b>TOTAL</b>	<b>211 918,2</b>	<b>226 700,6</b>	<b>228 963,5</b>	<b>242 153,8</b>	<b>244 089,2</b>	<b>248 467,9</b>



#### 4.1 TAUX D'INTERET : BANQUES COMMERCIALES

(en pourcentage)

Période	Taux débiteurs et créditeurs ( LL )					Taux Inter bancaires (LL) Fin de période	Taux débiteurs et créditeurs ( \$ )					Libor 3 mois Moyenne de Période
	Escompte et avances	Comptes chèques et comptes courants	Epargne à vue	Epargne et comptes à terme	Taux créditeurs moyens		Escompte et avances	Comptes chèques et comptes courants	Epargne à vue	Epargne et comptes à terme	Taux créditeurs moyens	
<b>2012</b>												
Sep	7,30	1,11	2,50	5,73	5,43	2,75	7,16	0,31	0,83	3,30	2,83	0,39
Oct	7,31	1,22	2,75	5,76	5,43	2,75	7,15	0,29	1,16	3,33	2,87	0,33
Nov	7,11	1,22	2,82	5,79	5,38	2,75	7,09	0,28	1,20	3,31	2,85	0,31
Déc	7,07	1,16	2,93	5,78	5,41	2,75	6,87	0,26	0,88	3,35	2,86	0,31
<b>2013</b>												
Jan	7,32	1,13	2,84	5,82	5,43	2,75	6,98	0,25	1,18	3,35	2,88	0,30
Fév	7,47	0,78	1,83	5,83	5,46	2,75	7,05	0,21	1,11	3,38	2,94	0,29
Mars	7,28	0,89	2,31	5,79	5,44	2,75	6,95	0,22	0,84	3,41	2,97	0,28
Avr	7,27	0,69	2,03	5,82	5,43	2,75	6,90	0,20	1,15	3,41	2,97	0,28
Mai	7,35	0,72	2,06	5,86	5,49	2,75	6,97	0,20	0,82	3,38	2,90	0,27
Juin	7,87	0,68	2,00	5,79	5,39	2,75	6,97	0,18	0,81	3,35	2,86	0,27
Juil	7,13	0,64	2,10	5,84	5,43	2,75	7,02	0,23	0,83	3,38	2,89	0,27
Août	7,24	0,65	2,12	5,87	5,47	2,75	7,16	0,17	0,80	3,42	2,91	0,26
Sep	7,36	0,69	2,18	5,78	5,37	2,75	6,95	0,20	0,82	3,41	2,91	0,25
Oct	7,59	0,61	2,14	5,85	5,44	2,75	6,85	0,19	0,84	3,43	2,94	0,24
Nov	7,01	0,74	2,23	5,86	5,47	2,75	6,88	0,20	0,82	3,46	2,97	0,24
Déc	7,29	0,75	2,14	5,83	5,44	2,75	6,88	0,17	0,80	3,44	2,95	0,24

#### 4.2 LIBOR ET TAUX D'INTERET SUR LES BONS DU TRESOR

(en fin de période et en pourcentage)

##### Ecart entre les Taux Effectifs sur les Bons à 3 mois et le Libor

	Jan	Fév	Mars	Avr	Mai	Juin	Juil	Août	Sep	Oct	Nov	Dec
<b>2010</b>	4,26	4,19	4,17	3,93	3,54	3,40	3,43	3,57	3,64	3,64	3,64	3,63
<b>2011</b>	3,63	3,62	3,62	3,65	3,67	3,68	3,68	3,64	3,58	3,52	3,45	3,37
<b>2012</b>	3,36	3,43	3,96	3,98	3,97	3,97	3,99	4,01	4,05	4,11	4,12	4,12
<b>2013</b>	4,13	4,15	4,16	4,15	4,17	4,17	4,17	4,18	4,19	4,20	4,20	4,20

##### Taux d'intérêt sur les bons du trésor \*

Période	3 mois		6 mois		12 mois		24 mois	36 mois	Taux Repo
	Nominal	Effectif	Nominal	Effectif	Nominal	Effectif	Coupon	Coupon	
<b>2010</b>	<b>3,89</b>	<b>3,93</b>	<b>4,42</b>	<b>4,52</b>	<b>4,59</b>	<b>4,81</b>	<b>5,34</b>	<b>5,94</b>	<b>10,00</b>
<b>2011</b>	<b>3,89</b>	<b>3,93</b>	<b>4,40</b>	<b>4,50</b>	<b>4,59</b>	<b>4,81</b>	<b>5,34</b>	<b>5,94</b>	<b>10,00</b>
<b>2012</b>									
Nov	4,38	4,43	4,87	4,99	5,08	5,35	5,84	6,50	10,00
Déc	4,38	4,43	4,87	4,99	5,08	5,35	5,84	6,50	10,00
<b>2013</b>									
Oct	4,39	4,44	4,87	4,99	5,08	5,35	5,84	6,50	10,00
Nov	4,39	4,44	4,87	4,99	5,08	5,35	5,84	6,50	10,00
Déc	4,39	4,44	4,87	4,99	5,08	5,35	5,84	6,50	10,00

\* Des bons du Trésor à 4 ans et 5 ans ont été émis en mars 2005 à des taux de 10.3% et 11.3% respectivement.

## 5. CHEQUES COMPENSES

	En Livres Libanaises <i>(Nombre en milliers, Valeur en milliards de livres)</i>		En Devises Etrangères <i>(Nombre en unité, Valeur en milliers de dollars)</i>							
	Nombre	Valeur	Livre Sterling		Dollar E.U		Euro		Total	
			Nombre	Valeur	Nombre	Valeur	Nombre	Valeur	Nombre	Valeur
<b>2010</b>	<b>3 512</b>	<b>20 374</b>	<b>3 393</b>	<b>73 221</b>	<b>9 285 953</b>	<b>52 557 833</b>	<b>102 805</b>	<b>1 267 733</b>	<b>9 392 151</b>	<b>53 898 787</b>
Jan	276	1 640	242	5 661	740 375	4 332 382	7 744	101 403	748 361	4 439 446
Fév	248	1 456	231	4 559	648 508	3 828 500	7 168	90 640	655 907	3 923 700
Mars	314	1 790	286	3 994	814 172	5 164 869	8 977	130 244	823 435	5 299 107
Avr	279	1 596	276	6 041	747 938	4 496 295	8 189	109 325	756 403	4 611 661
Mai	288	1 611	316	7 149	776 048	4 553 378	8 990	107 284	785 354	4 667 810
Juin	297	1 674	314	8 712	796 444	4 497 668	8 975	96 778	805 733	4 603 159
Juil	308	1 780	312	6 057	846 471	4 803 820	9 234	92 459	856 017	4 902 336
Août	288	1 736	299	7 067	799 656	4 368 926	8 768	94 983	808 723	4 470 976
Sep	294	1 693	248	6 796	759 001	3 916 325	8 290	114 316	767 539	4 037 437
Oct	310	1 849	322	5 156	805 071	4 408 437	9 105	119 606	814 498	4 533 199
Nov	285	1 625	257	6 531	748 323	3 936 498	8 146	102 508	756 726	4 045 537
Déc	324	1 926	290	5 497	803 946	4 250 734	9 219	108 187	813 455	4 364 418
<b>2011</b>	<b>3 722</b>	<b>21 482</b>	<b>3 278</b>	<b>92 806</b>	<b>9 234 508</b>	<b>56 038 592</b>	<b>105 441</b>	<b>1 718 661</b>	<b>9 343 227</b>	<b>57 850 059</b>
Jan	295	1 817	279	6 569	738 051	4 282 360	8 617	118 532	746 947	4 407 461
Fév	276	1 767	248	7 694	657 171	3 974 262	7 738	114 247	665 157	4 096 203
Mars	321	1 961	318	9 691	779 920	4 643 127	9 019	147 404	789 257	4 800 222
Avr	303	1 749	245	6 298	729 853	4 341 376	8 448	140 078	738 546	4 487 751
Mai	314	1 726	282	6 583	770 232	4 343 788	9 067	143 825	779 581	4 494 197
Juin	326	1 743	276	5 753	790 159	4 585 791	9 060	121 897	799 495	4 713 440
Juil	326	1 835	268	10 827	810 495	5 814 593	9 007	112 183	819 770	5 937 603
Août	300	1 660	252	7 836	762 329	4 875 493	8 338	131 720	770 919	5 015 049
Sep	324	1 729	268	8 763	808 331	5 036 993	9 011	131 893	817 610	5 177 649
Oct	316	1 859	281	7 850	803 117	4 968 687	9 201	149 037	812 599	5 125 574
Nov	296	1 571	266	7 981	740 095	4 374 082	8 161	121 607	748 522	4 503 669
Déc	325	2 065	295	6 962	844 755	4 798 042	9 774	286 239	854 824	5 091 242
<b>2012</b>	<b>3 615</b>	<b>22 574</b>	<b>3 023</b>	<b>96 895</b>	<b>9 358 339</b>	<b>54 427 920</b>	<b>103 913</b>	<b>1 510 522</b>	<b>9 465 275</b>	<b>56 035 337</b>
Jan	296	1 879	246	5 913	752 358	4 507 089	8 584	150 136	761 188	4 663 139
Fév	284	1 736	218	4 540	707 223	4 133 806	7 944	132 831	715 385	4 271 177
Mars	312	1 796	263	4 914	796 549	4 722 663	8 655	115 225	805 467	4 842 803
Avr	277	1 740	216	5 116	704 884	4 143 675	7 426	135 301	712 526	4 284 092
Mai	306	1 803	242	5 920	814 474	4 609 994	8 997	127 410	823 713	4 743 324
Juin	300	1 934	247	6 028	810 820	4 634 340	9 390	124 276	820 457	4 764 643
Juil	300	1 977	282	7 380	826 373	4 996 248	9 256	144 137	835 911	5 147 766
Août	297	1 859	265	25 655	794 517	4 512 888	8 743	117 700	803 525	4 656 243
Sep	298	1 858	245	4 772	765 483	4 456 358	8 676	122 703	774 404	4 583 833
Oct	316	2 038	262	6 434	794 147	4 602 633	8 606	124 078	803 015	4 733 146
Nov	303	1 939	290	14 160	798 904	4 546 383	8 997	113 851	808 191	4 674 394
Déc	325	2 016	247	6 063	792 607	4 561 843	8 639	102 874	801 493	4 670 780
<b>2013</b>	<b>3 917</b>	<b>25 695</b>	<b>2 832</b>	<b>73 082</b>	<b>9 215 057</b>	<b>53 977 653</b>	<b>102 797</b>	<b>1 258 856</b>	<b>9 320 686</b>	<b>55 309 591</b>
Jan	306	1 967	235	5 926	771 111	4 534 992	8 004	96 919	779 350	4 637 837
Fév	285	1 829	228	8 458	711 286	4 249 985	7 779	93 707	719 293	4 352 150
Mars	309	1 938	252	7 878	755 380	4 347 518	8 498	111 489	764 130	4 466 885
Avr	325	2 219	238	9 867	786 293	4 742 457	9 046	100 840	795 577	4 853 164
Mai	335	2 197	275	4 992	791 194	4 420 198	8 602	99 213	800 071	4 524 404
Juin	322	2 177	239	3 642	764 721	4 416 958	8 747	101 835	773 707	4 522 434
Juil	355	2 280	276	7 641	821 711	4 804 373	9 401	123 767	831 388	4 935 782
Août	323	2 041	236	5 890	762 359	4 387 529	8 806	101 797	771 401	4 495 217
Sep	338	2 220	234	5 366	745 552	4 408 290	8 318	98 811	754 104	4 512 467
Oct	348	2 285	227	4 807	783 585	4 589 771	8 399	105 311	792 211	4 699 889
Nov	328	2 187	200	5 211	753 089	4 461 865	8 454	114 506	761 743	4 581 582
Déc	343	2 354	192	3 404	768 776	4 613 715	8 743	110 660	777 711	4 727 779

\* Suite à l'annonce No. 877 émise par la BDL le 16 mai 2012, les sessions de compensation des banques se dérouleront uniquement au siège de la BDL, à Beyrouth

**6.1 CREDITS ET REMISES DOCUMENTAIRES A L'IMPORTATION ET L'EXPORTATION (en milliards de L.L.)**

Période	Crédits documentaires						Remises documentaires			
	Crédits ouverts		Crédits utilisés		Situation des crédits (fin de période)		Entrée des remises	Sortie des remises	Situation des remises (fin de période)	
	Imports	Exports	Imports	Exports	Imports	Exports	Imports	Exports	Imports	Exports
<b>2012</b>	<b>9 719,2</b>	<b>6 400,0</b>	<b>9 121,6</b>	<b>5 692,0</b>	<b>1 786,0</b>	<b>2 171,9</b>	<b>2 900,1</b>	<b>2 417,1</b>	<b>235,5</b>	<b>713,2</b>
<b>Juil</b>	816,5	573,4	788,9	502,3	1 518,4	2 155,6	229,0	191,7	265,5	675,6
<b>Août</b>	1 104,1	380,0	753,3	694,9	1 819,6	1 820,1	192,3	166,0	253,3	678,0
<b>Sep</b>	990,0	421,1	1 021,7	349,7	1 783,2	1 878,6	183,8	173,5	231,8	656,2
<b>Oct</b>	681,9	404,6	922,3	339,1	1 505,9	1 924,3	200,8	171,3	231,4	660,4
<b>Nov</b>	730,0	583,5	679,1	407,6	1 542,9	2 075,4	193,4	197,3	238,6	671,4
<b>Déc</b>	991,8	818,1	742,6	677,6	1 786,0	2 171,9	322,9	168,0	235,5	713,2
<b>2013</b>										
<b>Jan</b>	971,8	542,9	943,3	610,3	1 798,5	2 085,3	187,8	247,8	238,4	683,0
<b>Fév</b>	837,7	453,7	1 081,3	587,7	1 535,2	1 831,4	166,5	196,6	228,2	675,1
<b>Mars</b>	996,1	623,2	651,5	298,5	1 865,1	2 225,2	198,5	223,0	228,4	673,8
<b>Avr</b>	870,6	525,2	918,7	488,4	1 750,9	2 246,8	218,4	158,0	241,7	685,2
<b>Mai</b>	892,6	540,5	868,6	622,0	1 770,5	2 133,7	246,2	177,9	233,0	640,4
<b>Juin</b>	912,0	484,6	817,6	476,6	1 856,8	2 121,1	223,2	167,3	227,9	627,0
<b>Juil</b>	754,7	289,6	955,9	396,4	1 611,6	2 005,0	211,6	165,5	228,5	605,8
<b>Août</b>	752,0	271,4	868,4	289,0	1 461,2	1 900,8	191,3	131,5	226,4	669,9
<b>Sep</b>	738,9	356,6	726,0	320,2	1 461,8	1 918,5	196,3	146,1	249,9	686,7
<b>Oct</b>	725,4	383,6	647,7	329,8	1 518,6	1 950,1	234,4	176,2	224,4	646,5
<b>Nov</b>	902,2	420,6	635,7	346,3	1 765,2	1 961,8	159,8	137,8	220,0	656,9
<b>Déc</b>	726,1	449,4	786,8	445,3	1 677,0	1 934,6	212,2	153,5	243,3	679,4

**6.2 DETTE PUBLIQUE EN LIVRES LIBANAISES PAR TYPE D'INSTRUMENT (1)**
*(en milliards de livres libanaises)*

	Déc 2010	Déc 2011	Déc 2012	Sep 2013	Oct 2013	Nov 2013	Déc 2013
<b>Dettes brutes en Livres Libanaises</b>	<b>48 255,0</b>	<b>49 340,0</b>	<b>50 198,0</b>	<b>54 250,0</b>	<b>54 395,0</b>	<b>55 930,0</b>	<b>56 312,0</b>
<b>1. Bons du trésor à long terme (2)</b>	<b>43 805,0</b>	<b>46 512,0</b>	<b>47 448,0</b>	<b>52 266,0</b>	<b>52 436,0</b>	<b>53 886,0</b>	<b>54 075,0</b>
- bons à plus de 24 mois	39 592,0	41 793,0	42 499,0	49 142,0	49 427,0	50 883,0	51 107,0
- bons à 24 mois	3 398,0	3 972,0	4 208,0	2 332,0	2 254,0	2 150,0	2 131,0
- Coupon	815,0	747,0	741,0	792,0	755,0	853,0	837,0
<b>2. Bons du trésor à court terme (2)</b>	<b>4 155,0</b>	<b>2 583,0</b>	<b>2 591,0</b>	<b>1 848,0</b>	<b>1 841,0</b>	<b>1 925,0</b>	<b>2 109,0</b>
- bons à 12 mois	1 969,0	887,0	965,0	926,0	926,0	956,0	1 009,0
- bons à 6 mois	2 111,0	1 569,0	1 312,0	763,0	852,0	856,0	935,0
- bons à 3 mois	75,0	127,0	314,0	159,0	63,0	113,0	165,0
<b>3. Prêts</b>	<b>295,0</b>	<b>245,0</b>	<b>159,0</b>	<b>136,0</b>	<b>118,0</b>	<b>119,0</b>	<b>128,0</b>

*(1) Source : Ministère des Finances*
*(2) Les bons du trésor sont reportés à leur valeur actuelle (valeur d'achat + intérêts cumulés).*

## 7. COURS DES PRINCIPALES DEVISES

(en livres libanaises)

Période	Dollar E.U	Euro	Franc Suisse	Livre Sterling	Yen Japonais (100)	Dollar Canadien	Argent (Once)	Or (Once)
<b>Moyenne de la période</b>								
<b>2012</b>								
Nov	1 507,50	1 935	1 605	2 408	1 864	1 513	49 414	2599 622
Déc	1 507,50	1 977	1 635	2 434	1 804	1 524	48 213	2543 529
<b>2013</b>								
Août	1 507,50	2 006	1 626	2 335	1 537	1 447	33 376	2040 780
Sep	1 507,50	2 013	1 631	2 391	1 520	1 456	34 025	2034 295
Oct	1 507,50	2 058	1 671	2 428	1 543	1 455	33 231	1989 786
Nov	1 507,50	2 035	1 652	2 429	1 507	1 438	31 283	1925 724
Déc	1 507,50	2 065	1 686	2 469	1 458	1 417	29 581	1843 708
<b>Fin de période</b>								
<b>2012</b>								
Nov	1 507,50	1 960	1 627	2 416	1 824	1 518	51 579	2605 111
Déc	1 507,50	1 988	1 645	2 425	1 754	1 515	45 315	2502 978
<b>2013</b>								
Août	1 507,50	1 997	1 621	2 336	1 536	1 432	35 690	2105 827
Sep	1 507,50	2 035	1 665	2 435	1 541	1 462	32 713	2014 095
Oct	1 507,50	2 056	1 666	2 418	1 534	1 441	33 467	2004 598
Nov	1 507,50	2 051	1 665	2 461	1 474	1 423	30 007	1880 229
Déc	1 507,50	2 075	1 691	2 483	1 433	1 408	29 833	1815 000

## 8. LA DETTE PUBLIQUE SELON LES SOURCES DE FINANCEMENT (1)

(en fin de période)

	Déc 2010	Déc 2011	Déc 2012	Oct 2013	Nov 2013	Déc 2013
<b>I Dette brute en Livres Libanaises (milliards)</b>	<b>48 255,0</b>	<b>49 340,0</b>	<b>50 198,0</b>	<b>54 395,0</b>	<b>55 930,0</b>	<b>56 312,0</b>
<b>1.1 Banque du Liban</b>	<b>13 130,0</b>	<b>16 374,0</b>	<b>15 049,0</b>	<b>16 854,0</b>	<b>16 865,0</b>	<b>17 171,0</b>
Bons du Trésor (2)	12 912,0	16 235,0	14 994,0	16 854,0	16 865,0	17 171,0
Crédits aux entités publiques	218,0	139,0	55,0			
<b>1.2 Banques commerciales</b>	<b>27 214,0</b>	<b>25 177,0</b>	<b>27 267,0</b>	<b>28 289,0</b>	<b>29 804,0</b>	<b>29 905,0</b>
Bons du Trésor (4)	27 137,0	25 071,0	27 163,0	28 171,0	29 685,0	29 777,0
Créances aux entités publiques	77,0	106,0	104,0	118,0	119,0	128,0
<b>1.3 BT du système non bancaire (3)</b>	<b>7 911,0</b>	<b>7 789,0</b>	<b>7 882,0</b>	<b>9 252,0</b>	<b>9 261,0</b>	<b>9 236,0</b>
<b>II Dépôts du secteur public</b>	<b>11 419,0</b>	<b>10 984,0</b>	<b>12 916,0</b>	<b>14 989,0</b>	<b>15 842,0</b>	<b>15 495,0</b>
<b>III Dette en livres libanaises nette</b>	<b>36 836,0</b>	<b>38 356,0</b>	<b>37 282,0</b>	<b>39 406,0</b>	<b>40 088,0</b>	<b>40 817,0</b>
<b>IV Dette en devises (mns de \$ E.U)</b>	<b>20 592,0</b>	<b>20 927,0</b>	<b>24 385,0</b>	<b>26 358,0</b>	<b>26 155,0</b>	<b>26 113,0</b>
<b>V Dette totale nette (en milliards de L.L.)</b>	<b>67 879,0</b>	<b>69 903,0</b>	<b>74 043,0</b>	<b>79 140,0</b>	<b>79 517,0</b>	<b>80 183,0</b>

(1) Source: Ministère des Finances, chiffres presque définitifs sujets à des révisions ultérieures.

(2) Les bons du Trésor sont reportés à leur valeur actuelle (valeur d'achat+intérêts cumulés).

(3) Vu l'expansion du marché des bons du Trésor et la difficulté de recenser ceux détenus par le secteur privé non résident, les bons du Trésor en livres libanaises sont intégrés dans la dette en Livres Libanaises et ceux libellés en dollars dans la dette en devises.

(4) A dater de septembre 1999, ces chiffres comprennent les bons du trésor ainsi que les titres de créances.

## 9.1 ACTIONS COTÉES À LA BOURSE DE BEYROUTH

(Décembre 2013)

Actions Cotées	Actions Executées	Pourcentage (%)	Valeurs Executées (\$)	Pourcentage (%)	Prix de Clôture (\$)	Prix Moyen (\$)
Solidere "A"	270 795	8,50	3 036 173	10,10	11,05	11,21
Solidere "B"	126 518	3,97	1 420 240	4,73	11,02	11,23
Banque Libanaise pour le Commerce	0	0,00	0	0,00	1,95	-
Banque Libanaise pour le Commerce (Preferred Shares "A")	1 000	0,03	101 000	0,34	101,00	101,00
Banque Libanaise pour le Commerce (Preferred Shares "B")	0	0,00	0	0,00	100,00	-
Banque Libanaise pour le Commerce (Preferred Shares "C")	2	0,00	200	0,00	100,00	100,00
Banque Audi - Saradar	990 115	31,07	6 147 490	20,45	6,24	6,21
Banque Audi - Saradar GDR	47 650	1,50	308 633	1,03	6,49	6,48
Banque Audi (Preferred Shares "E")	10 994	0,35	1 126 006	3,75	102,50	102,42
Banque Audi (Preferred Shares "F")	3 441	0,11	351 882	1,17	102,50	102,26
Banque Audi (Preferred Shares "G")	6 760	0,21	676 000	2,25	100,00	100,00
Banque Audi (Preferred Shares "H")	0	0,00	0	0,00	100,00	-
Bank of Beirut	0	0,00	0	0,00	19,00	-
Bank of Beirut (Preferred Shares "E")	27 600	0,87	717 600	2,39	26,00	26,00
Bank of Beirut (Preferred Shares "H")	16 650	0,52	431 155	1,44	25,84	25,90
Bank of Beirut (Preferred Shares "I")	6 600	0,21	171 480	0,57	25,80	25,98
Banque Byblos	158 575	4,98	246 441	0,82	1,55	1,55
Banque Byblos GDR	0	0,00	0	0,00	73,00	-
Banque Byblos "Preferred Shares 2008"	2 500	0,08	252 500	0,84	101,00	101,00
Banque Byblos "Preferred Shares 2009"	5 487	0,17	554 855	1,85	101,50	101,12
BEMO	0	0,00	0	0,00	1,84	-
BEMO "Preferred Shares"	13 100	0,41	1 316 680	4,38	100,30	100,51
BLOM GDR	12 950	0,41	113 936	0,38	8,80	8,80
BLOM	1 335 645	41,91	11 019 071	36,66	8,25	8,25
BLOM "Preferred Shares 2011"	35 756	1,12	363 638	1,21	10,17	10,17
RYMCO	0	0,00	0	0,00	3,50	-
HOLCIM Liban	108 533	3,41	1 681 082	5,59	15,58	15,49
Société de Ciments Blancs "B"	6 000	0,19	19 988	0,07	3,50	3,33
Société de Ciments Blancs "N"	0	0,00	0	0,00	3,24	-
<b>Total</b>	<b>3 186 671</b>	<b>100</b>	<b>30 056 050</b>	<b>100</b>	-	-

## 9.2 CERTIFICATS DE DEPOT

	Echéance	Clôture de Novembre 2013		Clôture de Décembre 2013	
		Prix	Rendement	Prix	Rendement
Banque de la Méditerranée (5 ans)	14/12/2017	99,35	5,56%	99,45	5,53%
Banque du Liban (10 ans)	25/04/2015	107,49	4,40%	107,45	4,06%



### 9.3 EURO-OBLIGATIONS

	Echéance	Clôture de Novembre 2013			Clôture de Décembre 2013		
		Prix	Rendement	Ecart	Prix	Rendement	Ecart
<b>5 ans (Obligations) Banque BEMO</b>	30/06/2014	101,11	5,01	489	100,95	4,99	491
<b>10 ans (Obligations) Banque Byblos</b>	21/06/2021	100,50	6,91	485	100,50	6,91	467

### 9.4 INSTRUMENTS FINANCIERS DIVERS

	Clôture de Novembre 2013	Prix Moyen	Clôture de Décembre 2013	Prix Moyen	Changement (%)
<b>GDR (Solidere)</b>	11,17 - 11,25 \$	11,21	10,92 - 11,03 \$	10,98	-2,05
<b>GDR (BLOM)</b>	8,80 - 9,00 \$	8,90	8,40 - 8,75 \$	8,58	-3,60
<b>GDR (Audi - Saradar)</b>	6,50 - 6,60 \$	6,55	6,06 - 6,60 \$	6,33	-3,36
<b>GDR (Byblos)</b>	71,00 - ... \$	71,00	71,10 - ... \$	71,10	0,14



مصرف لبنان  
BANQUE DU LIBAN