

SYNTHÈSE

(Les pourcentages représentent les variations annuelles, sauf mention contraire)

L'indicateur synthétique de la Banque du Liban s'est inscrit à 273,4 en juin 2014, contre 283,6 le mois précédent et 265,5 en juin 2013. Au cours du mois, la balance des paiements s'est soldée par un déficit de 560,7 millions de dollars. Sur un an, le bilan consolidé des banques commerciales s'est accru de 7,4% et le taux de dollarisation des dépôts a atteint 66,0% à la fin du mois. Les taux d'intérêt bancaires débiteurs et créditeurs ont affiché une baisse sur le dollar et sur la livre.

- ☒ La **balance des paiements** s'est soldée, en juin 2014, par un déficit de 560,7 millions de dollars. Ceci s'est traduit par une baisse des avoirs extérieurs nets des banques et institutions financières (-1 530,4 millions de dollars) et une hausse de ceux de la Banque du Liban (+969,7 millions de dollars). Au cours du premier semestre de l'année, la balance des paiements a enregistré un excédent cumulé de 215,7 millions de dollars, contre un déficit cumulé de 382,1 millions de dollars pour la même période de 2013.
- ☒ Selon les chiffres publiés par le Ministère des finances, la **dette publique** totale nette a augmenté de 388 milliards de livres en juin 2014, atteignant 82 783 milliards de livres à la fin du mois. Cette augmentation résulte d'une hausse de la dette publique nette libellée en livre libanaise et d'une baisse de la dette publique libellée en devises. En effet, la dette en livre libanaise s'est élargie de 635 milliards de livres, totalisant 43 479 milliards de livres, alors que la dette en devises s'est contractée de 164 millions de dollars, s'inscrivant à 26 072 millions de dollars fin juin. Sur un an, la croissance de la dette publique totale nette, de la dette en livre libanaise et de la dette en devises a respectivement été de 7,9%, 16,7% et 0,3%.
- ☒ Les **réserves brutes en devises de la Banque du Liban** ont atteint 38 181,6 millions de dollars fin juin 2014, soit une légère baisse annuelle de 0,2% ou 84,4 millions de dollars. La valeur totale des réserves extérieures, y compris l'or, a totalisé 50 294,4 millions de dollars. Sur le marché de Beyrouth, le **cours du dollar** s'est maintenu au taux moyen de 1 507,50 livres libanaises au cours du mois.
- ☒ Les **taux d'intérêt** sont restés inchangés en juin 2014 sur toutes les catégories de bons du Trésor. À la fin du mois, les taux se sont maintenus à 4,44% sur les bons à 3 mois, 4,99% sur les bons à 6 mois, 5,35% sur les bons à 12 mois, 5,84% sur les bons à 24 mois et 6,50% sur les bons à 36 mois. Sur la livre, les taux bancaires débiteurs et créditeurs ont affiché une baisse respective de 3 points et 1 point de base, s'inscrivant à 7,45% et 5,49%. Sur le dollar, ces mêmes taux ont reculé. Ainsi, le taux débiteur moyen pondéré s'est inscrit à 6,97% (-7 points de base) et le taux créditeur moyen 2,98% (-3 points de base).
- ☒ L'**agrégat M3** a atteint 173 314,1 milliards de livres fin juin 2014, avec une croissance annuelle de 7,1%, contre 6,9% en mai 2014. Les crédits bancaires au secteur privé sont restés le facteur principal de création monétaire, de même que les crédits au secteur public. En ce qui concerne les composantes de la masse monétaire, les dépôts en livre et en devises ont respectivement augmenté de 6,1% et 7,9%.
- ☒ Le **bilan consolidé des banques commerciales** s'est élevé à 255 627 milliards de livres fin juin 2014, soit une hausse annuelle de 7,4%, contre 7,8% en mai 2014. Les dépôts du secteur privé, résident et non-résident, ainsi que les crédits au secteur privé, se sont respectivement renforcés de 6,9% et 9,7%. Le **taux de dollarisation** des dépôts bancaires a atteint 66,0% fin juin 2014.
- ☒ Le déficit de la **balance commerciale** s'est légèrement creusé de 0,2%, totalisant 1 289,4 millions de dollars fin juin 2014. En effet, les importations et les exportations ont respectivement régressé de 4,1% et 19,8%, s'inscrivant à 1 567,3 millions et 277,8 millions de dollars.
- ☒ Par rapport à juin 2013, les **livraisons de ciment**, indicateur de l'activité actuelle du secteur de la construction, ont diminué de 2,8%, alors que les surfaces couvertes par les **permis de construire**, indicateur de son activité potentielle, se sont améliorées de 19,6%.
- ☒ Sur un an, la **production d'énergie électrique** a légèrement baissé de 0,4% en juin 2014, s'inscrivant à 997,0 millions de kWh.
- ☒ A l'**Aéroport International de Beyrouth**, le trafic aérien et le nombre de passagers se sont respectivement accrus de 2,2% et 6,7%. Les arrivées, les départs et les passages en transit ont enregistré une hausse respective de 8,2%, 4,8% et 65,5%. Le fret aérien a rétréci de 8,7%.
- ☒ En juin 2014, le trafic maritime et le volume total du fret maritime au **Port de Beyrouth** ont respectivement fléchi de 7,3% et 5,6%.

DIAGNOSTIC

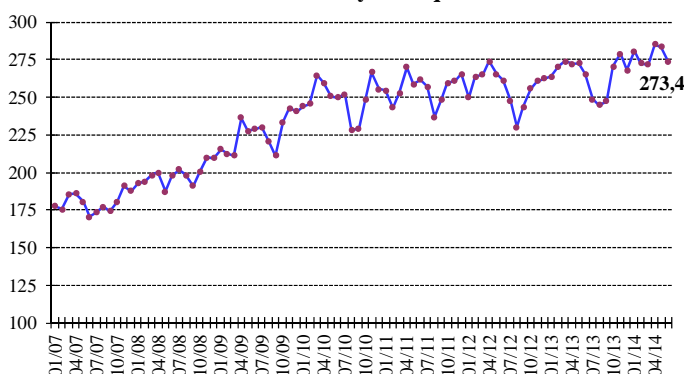
L'INDICATEUR SYNTHETIQUE DE LA BDL

L'indicateur synthétique de la Banque du Liban s'est inscrit à 273,4 en juin 2014, contre 283,6 le mois précédent et 265,5 en juin 2013, soit une hausse annuelle de 3,0%.

Indicateur Synthétique (Moyenne 1993=100)

	Indice	Changement Mensuel (%)	Changement Annuel (%)
Juin-2013	265,5	-2,6	1,7
Juil-2013	248,7	-6,3	0,4
Août-2013	244,8	-1,6	6,4
Sep-2013	247,2	1,0	1,5
Oct-2013	270,5	9,4	5,8
Nov-2013	278,8	3,1	6,9
Déc-2013	267,9	-3,9	2,1
Jan-2014	280,3	4,6	6,2
Fév-2014	272,5	-2,8	0,7
Mars-2014	271,8	-0,3	-0,8
Avril-2014	285,1	4,9	4,8
Mai-2014	283,8	-0,5	4,1
Juin-2014	273,4	-3,6	3,0

Indicateur Synthétique



COMPENSATION DES CHÈQUES

La valeur totale des chèques compensés a augmenté de 6,0% en juin 2014.

La valeur des chèques libellés en livre libanaise et en devises a respectivement progressé de 5,1% et 6,3%.

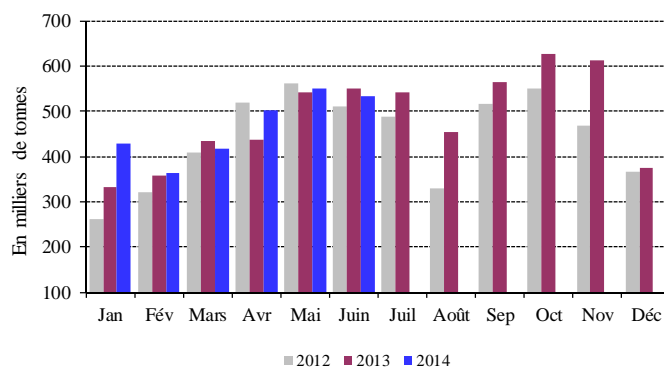
La part des chèques compensés libellés en devises a atteint 76,0% du total des chèques, soit une hausse de 0,3%.

SECTEUR RÉEL

LA CONSTRUCTION ET L'IMMOBILIER

Par rapport à juin 2013, les livraisons de ciment, indicateur de l'activité actuelle du secteur de la construction, ont diminué de 2,8%, alors que les surfaces couvertes par les permis de construire, indicateur de son activité potentielle, se sont améliorées de 19,6%.

Livraisons de Ciment



Source: Sociétés de Ciment

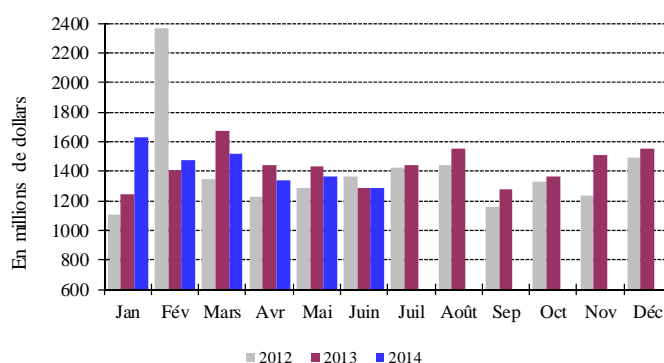
Les taxes foncières perçues en juin 2014 ont reculé de 21,6% sur un an, totalisant 63,2 milliards de livres.

LE COMMERCE EXTERIEUR

Le déficit de la balance commerciale s'est légèrement creusé de 0,2%, totalisant 1 289,4 millions de dollars fin juin 2014. En effet, les importations et les exportations ont respectivement régressé de 4,1% et 19,8%, s'inscrivant à 1 567,3 millions et 277,8 millions de dollars.

Les recettes douanières perçues au cours du mois ont diminué de 1,6%, s'inscrivant à 169,1 milliards de livres.

Déficit Commercial



Source: Conseil Supérieur des Douanes

Au cours du premier semestre de l'année, les importations libanaises des principaux pays d'origine se sont réparties comme suit: la Chine 12,3%, l'Italie 9,1%, les Etats-Unis 6,9%, la France 6,7% et l'Allemagne 6,1%.

En juin 2014, ces importations se sont réparties de la manière suivante:

Importations par pays d'origine (millions de dollars)

	Juin 13	% du total	Juin 14	% du total
Chine	163,9	10,0	185,4	11,8
Italie	124,6	7,6	164,3	10,5
France	127,9	7,8	119,6	7,6
Allemagne	101,5	6,2	97,8	6,2
Roumanie	19,9	1,2	85,1	5,4
Autres pays	1 095,8	67,1	915,1	58,4
Total importations	1 633,8	100	1 567,3	100

Principaux Indicateurs (Toutes les variations sont en % et comparées à la même période de l'année précédente)

	Déc-2012	Moy-2012	Juin-2013	Déc-2013	Moy-2013	Mai-2014	Juin-2014
Chèques compensés en L.L. ¹							
(en millions de L.L.)	2 015 742	1 881 163	2 177 488	2 353 601	2 141 242	2 442 582	2 288 974
Variation en %	-2,37	5,08	12,61	16,76	13,83	11,16	5,12
Chèques compensés en devises ^{1**}							
(en millions de \$)	4 671	4 670	4 522	4 728	4 609	5 062	4 810
Variation en %	-8,26	-3,14	-5,08	1,22	-1,30	11,88	6,35
Total chèques compensés ^{**}							
(en millions de L.L.)	9 056 942	8 920 602	8 995 058	9 480 728	9 089 510	10 073 660	9 539 451
Demandes d'information à la Centrale des Risques ¹							
Total	17 171	20 751	23 508	16 746	22 418	26 265	24 119
Variation en %	14,50	18,45	0,52	-2,48	8,03	10,74	2,60
Permis de construire ^{2**}							
(en mètres carrés)	1 611 664	1 223 410	1 037 379	1 197 897	1 077 065	1 396 847	1 241 046
Variation en %	-5,47	-10,83	-24,52	-25,67	-11,96	25,30	19,63
Livraisons de ciment ^{3**}							
(en tonnes)	367 034	442 379	549 952	376 082	485 885	549 861	534 376
Variation en %	-17,68	-4,35	7,42	2,47	9,83	1,59	-2,83
Taxes foncières perçues ⁴							
(en millions de L.L.)	119 063	77 784	80 599	111 308	75 333	95 030	63 171
Variation en %	5,96	2,66	-5,37	-6,51	-3,15	27,39	-21,62
Importations ^{5**}							
(en millions de L.L.)	2 821 736	2 674 165	2 463 759	2 709 348	2 667 713	2 528 028	2 363 449
Variation en %	12,39	5,56	-4,62	-3,98	-0,24	-6,68	-4,07
Exportations ^{5**}							
(en millions de L.L.)	574 936	563 380	522 568	365 993	494 619	465 000	418 995
Variation en %	12,90	5,10	0,46	-36,34	-12,21	-15,15	-19,82
Déficit Commercial ^{**}	2 246 800	2 110 785	1 941 190	2 343 355	2 173 094	2 063 029	1 944 454
Variation en %	12,26	5,69	-5,90	4,30	2,95	-4,54	0,17
Recettes douanières ^{5*}							
(en millions de L.L.)	191 685	196 509	171 871	186 714	188 280	171 871	169 134
Variation en %	1,06	3,42	-15,45	-2,59	-4,19	-16,00	-1,59
Production d'électricité (réseau EDL) ⁶							
(en millions de kWh)	950	914	1 001	1 092	1 008	1 061	997
Variation en %	3,66	-11,54	19,08	15,01	10,31	14,55	-0,38
Importations de dérivés pétroliers ^{7***}							
(en tonnes métriques)	677 241	551 729	695 228	636 915	506 184	566 625	463 687
Variation en %	30,39	12,72	75,49	-5,95	-8,25	13,75	-33,30
Marchandises au Port de Beyrouth ^{8**}							
Total	655 062	613 800	727 745	766 757	689 499	720 886	687 305
Variation en %	10,38	7,92	12,74	17,05	12,33	4,88	-5,56
Arrivée (tonnes)	573 633	531 288	612 390	699 035	602 579	637 244	603 205
Départ (tonnes)	71 961	70 800	112 735	67 722	86 458	83 642	84 100
Transit/zone franche (tonnes)	9 468	11 713	2 620	-	-	-	-
Passagers (AIB) ⁹							
Total	495 760	495 868	571 830	510 067	521 906	511 556	610 170
Variation en %	11,16	5,24	4,13	2,89	5,25	-0,45	6,70
Arrivée	251 129	240 435	300 227	268 641	252 320	260 932	324 945
Variation en %	1,34	2,49	-5,16	6,97	4,94	2,66	8,23
Départ	243 268	251 501	270 490	239 742	268 284	249 412	283 383
Variation en %	25,87	8,53	18,21	-1,45	6,67	-3,46	4,77
Transit	1 363	3 932	1 113	1 684	1 302	1 212	1 842
Variation en %	-72,10	-18,80	-70,59	23,55	-66,88	-9,35	65,50

* A partir de juillet 1995, la valeur du dollar douanier (800 L.L.) a été remplacée par le cours officiel du dollar. ** Chiffres mis à jour par le secteur privé. *** A dater début Janvier 1997, les données préliminaires sont mises à jour pour inclure les secteurs public et privé.

Sources: ¹BDL. ²Ordre des Ingénieurs de Beyrouth et Tripoli. ³Sociétés de Ciment. ⁴Ministère des Finances. ⁵Conseil Supérieur de Douanes. ⁶EDL. ⁷Direction Générale du Pétrole. ⁸Port de Beyrouth. ⁹Aéroport International de Beyrouth.

Au cours du premier semestre de l'année, les exportations libanaises vers les principaux pays de destination se sont réparties comme suit: l'Afrique du Sud 11,3%, l'Arabie Saoudite 11,2%, les Emirats Arabes Unis 9,2%, l'Irak 7,6% et la Syrie 7,2%.

En juin 2014, elles se sont réparties de la manière suivante:

Exportations par pays d'origine (millions de dollars)

	Juin 13	% du total	Juin 14	% du total
Arabie Saoudite	35,3	10,2	35,2	12,7
Emirats Arabes	30,1	8,7	26,1	9,4
Afrique du Sud	15,2	4,4	24,7	8,9
Syrie	47,4	13,7	18,5	6,6
Irak	21,4	6,2	16,5	5,9
Autres pays	197,2	56,9	156,9	56,5
Total exportations	346,5	100	277,8	100

Importations (millions de dollars)

Sections	Jan-Juin 2013	% du Total	Jan-Juin 2014	% du Total
Produits alimentaires	1 744,9	16,2	1 847,9	18,0
Textiles	382,3	3,5	381,8	3,7
Peaux, cuirs et plastiques artificielles	36,0	0,3	37,9	0,4
Bois et ouvrage en bois	119,7	1,1	126,2	1,2
Produits chimiques/pharmaceutiques	993,2	9,2	1 038,9	10,1
Papiers et ouvrages en papier	181,5	1,7	193,8	1,9
Produits en pierre, plâtre, ciment	218,0	2,0	223,1	2,2
Métaux et produits dérivés	3 449,2	32,0	3 193,3	31,1
Machines et matériel électrique	2 291,6	21,2	2 028,2	19,7
Produits de la bijouterie	665,5	6,2	504,5	4,9
Autres	710,7	6,6	704,7	6,9
Total	10 792,6	100	10 280,1	100

Exports (millions USD)

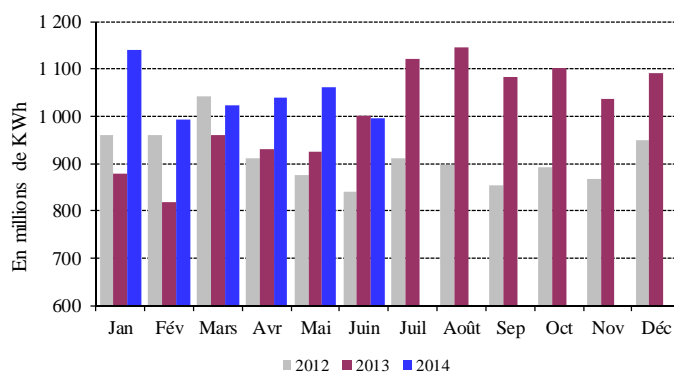
Sections	Jan-Juin 2013	% du Total	Jan-Juin 2014	% du Total
Produits alimentaires	346,8	15,0	376,6	22,7
Textiles	60,0	2,6	56,1	3,4
Peaux, cuirs et plastiques artificielles	9,2	0,4	10,8	0,6
Bois et ouvrage en bois	9,4	0,4	7,1	0,4
Produits chimiques/pharmaceutiques	182,3	7,9	173,2	10,4
Papiers et ouvrages en papier	81,0	3,5	103,3	6,2
Produits en pierre, plâtre, ciment	21,3	0,9	18,9	1,1
Métaux et produits dérivés	625,7	27,1	211,8	12,8
Machines et matériel électrique	291,9	12,6	254,0	15,3
Produits de la bijouterie	537,5	23,3	302,9	18,3
Autres	145,5	6,3	143,5	8,7
Total	2 310,6	100	1 658,1	100

Source: Conseil Supérieur de Douanes

L'ENERGIE

Sur un an, la production d'énergie électrique a légèrement baissé de 0,4% en juin 2014, s'inscrivant à 997,0 millions de kWh.

Production Mensuelle d'Electricité (Réseau EDL)



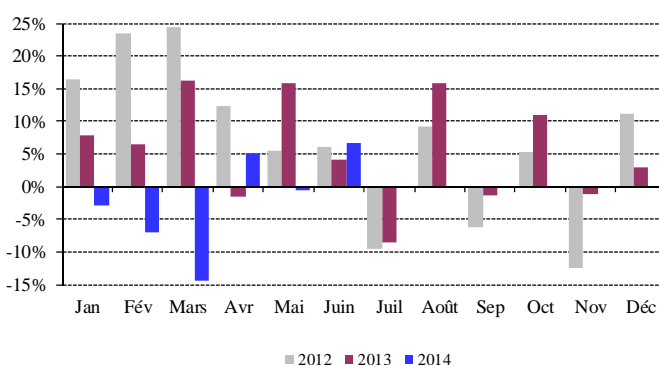
Source: Electricité du Liban

LE TRANSPORT

A l'Aéroport International de Beyrouth, le trafic aérien et le nombre de passagers se sont respectivement accrus de 2,2% et 6,7%. Les arrivées, les départs et les passages en transit ont enregistré une hausse respective de 8,2%, 4,8% et 65,5%.

Le volume du fret aérien a rétréci de 8,7% par rapport à juin 2013, les marchandises embarquées ayant diminué de 26,1% et les marchandises débarquées ayant augmenté de 7,8%.

Variation Annuelle du Flux de Passagers



Source: Aéroport International de Beyrouth

En juin 2014, le trafic maritime et le volume total du fret maritime au Port de Beyrouth ont respectivement fléchi de 7,3% et 5,6%. Le volume des marchandises débarquées et embarquées s'est respectivement contracté de 1,5% et 25,4%.

SECTEUR MONÉTAIRE

LES AVOIRS EXTERIEURS NETS DU SYSTEME BANCAIRE

La balance des paiements s'est soldée, en juin 2014, par un déficit de 560,7 millions de dollars. Ceci s'est traduit par une baisse des avoirs extérieurs nets des banques et institutions financières (-1 530,4 millions de dollars) et une hausse de ceux de la Banque du Liban (+969,7 millions de dollars). Au cours du premier semestre de l'année, la balance des paiements a enregistré un

excédent cumulé de 215,7 millions de dollars, contre un déficit cumulé de 382,1 millions de dollars pour la même période de 2013.

LES RESERVES OFFICIELLES EN DEVISES

Les réserves brutes en devises de la Banque du Liban ont atteint 38 181,6 millions de dollars fin juin 2014, soit une légère baisse annuelle de 0,2% ou 84,4 millions de dollars. La valeur totale des réserves extérieures, y compris l'or, a totalisé 50 294,4 millions de dollars. Sur le marché de Beyrouth, le cours du dollar s'est maintenu au taux moyen de 1 507,50 livres libanaises au cours du mois.

LES TAUX D'INTERET

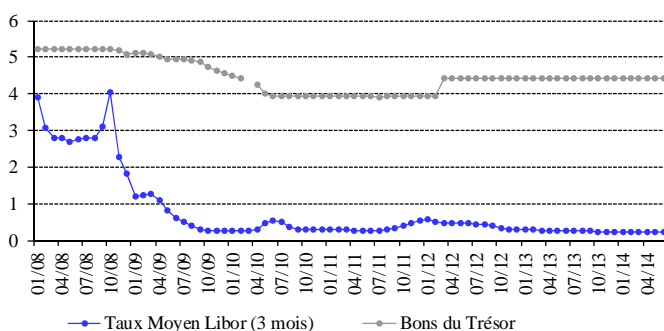
Les taux d'intérêt sont restés inchangés en juin 2014 sur toutes les catégories de bons du Trésor. À la fin du mois, les taux se sont maintenus à 4,44% sur les bons à 3 mois, 4,99% sur les bons à 6 mois, 5,35% sur les bons à 12 mois, 5,84% sur les bons à 24 mois et 6,50% sur les bons à 36 mois.

Sur la livre, les taux bancaires débiteurs et créditeurs ont affiché une baisse respective de 3 points et 1 point de base, s'inscrivant à 7,45% et 5,49%.

Sur le dollar, ces mêmes taux ont reculé. Ainsi, le taux débiteur moyen pondéré s'est inscrit à 6,97% (-7 points de base) et le taux créditeur moyen 2,98% (-3 points de base).

En conséquence, l'écart d'intérêt débiteur sur la livre et le dollar s'est élargi, passant de 44 points en mai 2014 à 48 points en juin 2014. De même, l'écart d'intérêt créditeur sur la livre et le dollar est passé au cours de la même période de 2,49 points à 2,51 points.

Ecart d'Intérêt entre les Bons du Trésor à 3 mois et le Libor



En juin 2014, la moyenne du taux Libor à 3 mois s'est maintenue, comme en mai 2014, à 0,23%.

Au cours du mois, les taux sur les certificats de dépôt à 45 et 60 jours émis par la Banque du Liban sont restés inchangés, se stabilisant respectivement à 3,57% et 3,85%.

D'autre part, les taux d'escompte et de prise en pension ont été maintenus par la banque centrale à 10,00%, taux en vigueur depuis décembre 2009.

LA MASSE MONETAIRE

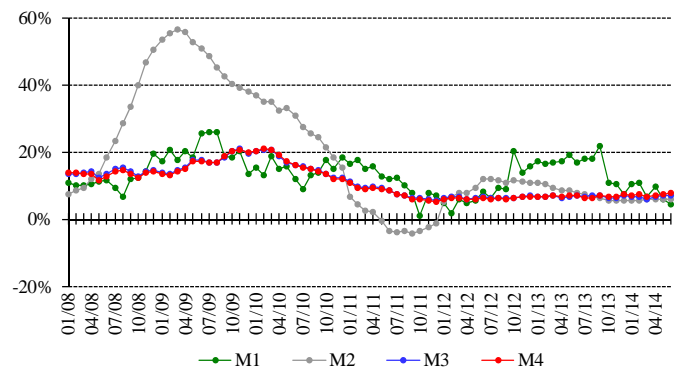
L'agrégat M3 a atteint 173 314,1 milliards de livres fin juin 2014, avec une croissance annuelle de 7,1%, contre 6,9% en mai 2014. Les crédits bancaires au secteur privé sont restés le facteur principal de création monétaire, de même que les crédits au secteur public.

En ce qui concerne les composantes de la masse monétaire, les dépôts en livre et en devises ont respectivement augmenté de 6,1% et 7,9%.

Variations de la Masse Monétaire sur un an (en %)

	M1	M2	M3	M4
Juin-2013	16,89	7,82	6,92	7,09
Juil-2013	18,11	7,25	6,79	6,16
Août-2013	17,79	6,70	7,12	6,45
Sep-2013	21,88	6,43	6,89	7,18
Oct-2013	10,77	5,69	6,44	6,81
Nov-2013	10,28	5,56	6,26	6,64
Déc-2013	7,28	5,64	6,87	7,36
Jan-2014	10,43	5,68	6,53	6,90
Fév-2014	10,64	5,58	6,64	7,32
Mars-2014	6,82	5,88	6,09	6,66
Avril-2014	9,68	6,00	6,82	7,21
Mai-2014	5,83	6,87	7,37	7,83
Juin-2014	4,27	6,08	7,14	7,61

Variation de la Masse Monétaire



LA DETTE PUBLIQUE

Selon les chiffres publiés par le Ministère des finances, la dette publique totale nette a augmenté de 388 milliards de livres en juin 2014, atteignant 82 783 milliards de livres à la fin du mois. Cette augmentation résulte d'une hausse de la dette publique nette libellée en livre libanaise et d'une baisse de la dette publique libellée en devises.

En effet, la dette en livre libanaise s'est élargie de 635 milliards de livres, totalisant 43 479 milliards de livres, alors que la dette en devises s'est contractée de 164 millions de dollars, s'inscrivant à 26 072 millions de dollars fin juin.

Sur un an, la croissance de la dette publique totale nette, de la dette en livre libanaise et de la dette en devises a respectivement été de 7,9%, 16,7% et 0,3%.

Bons du Trésor par catégorie (en % du total)

	3 mois	6 mois	12 mois	24 mois et plus
Juin-2013	0,31	1,14	1,75	96,79
Juil-2013	0,23	1,44	1,78	96,55
Août-2013	0,31	1,25	1,80	96,64
Sep-2013	0,30	1,46	1,77	96,46
Oct-2013	0,12	1,63	1,77	96,48
Nov-2013	0,22	1,63	1,82	96,33
Déc-2013	0,29	1,66	1,80	96,25
Jan-2014	0,61	1,68	1,97	95,74
Fév-2014	0,59	1,91	2,37	95,13
Mars-2014	0,55	1,69	2,24	95,52
Avril-2014	0,39	1,46	2,20	95,95
Mai-2014	0,26	1,42	2,11	96,21
Juin-2014	0,26	1,34	2,11	96,29

L'ACTIVITÉ BANCAIRE

LE BILAN CONSOLIDÉ DES BANQUES

Le bilan consolidé des banques commerciales s'est élevé à 255 627 milliards de livres fin juin 2014, soit une hausse mensuelle de 0,42%, contre 0,68% en mai 2014; sur un an, il s'est accru de 7,36%.

LE VOLUME DES CRÉDITS

a-Les banques commerciales

Au cours du mois, les crédits octroyés par les banques commerciales au secteur privé, résident et non résident, ont augmenté de 1,15%, contre 1,11% le mois précédent. Sur un an, ils ont affiché une hausse de 9,68%, atteignant 74 136 milliards de livres fin juin 2014. Ces crédits se sont répartis comme suit:

- Les crédits en livre libanaise se sont accrus de 0,74% en juin 2014, contre 1,04% en mai 2014, s'élevant à 17 761 milliards à la fin du mois. Sur un an, ils ont augmenté de 14,70%, représentant 23,96% du total des crédits consentis, contre 22,91% en juin 2013.
- Les crédits en devises ont enregistré une hausse de 1,28% au cours du mois, contre 1,14% le mois précédent. En expansion annuelle de 8,19%, ils ont totalisé 37 384 millions de dollars fin juin 2014.

b-Les banques d'affaires

Les crédits octroyés par les banques d'affaires ont atteint 1 952 milliards de livres fin juin 2014, en hausse mensuelle de 3,02%, après une baisse de 0,78% en mai 2014. Sur un an, ils ont augmenté de 8,77%.

LE VOLUME DES DEPOTS

a-Les banques commerciales

Les dépôts du secteur privé, résident et non résident, auprès des banques commerciales, se sont améliorés de 1,08% en juin 2014, contre 0,47% en mai 2014. Sur un an, leur volume s'est élargi de 6,92%, s'élevant à 211 575 milliards de livres fin juin 2014. Ces dépôts se sont répartis comme suit:

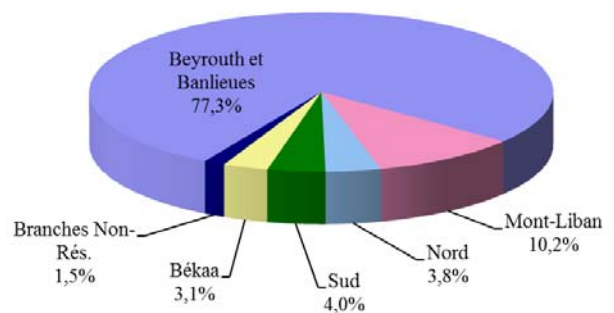
- Les dépôts en livre libanaise ont progressé de 0,25% en juin 2014, contre 0,34% en mai 2014 et ont atteint 71 888 milliards de livres à la fin du mois. Sur un an, ils se sont accrus de 6,05%, représentant 33,98% du total des dépôts bancaires, contre 34,26% fin juin 2013.
- Les dépôts en devises ont augmenté de 1,51% en juin 2014, contre 0,54% le mois précédent. Sur un an, ils se sont renforcés de 7,37%, s'élevant à 92 631 millions de dollars fin juin 2014.

b-Les banques d'affaires

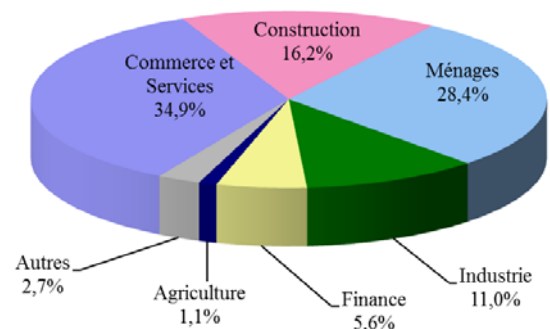
Au cours du mois, les dépôts du secteur privé ont affiché une hausse de 1,60%, contre 0,96% le mois précédent. Sur un an, leur volume s'est contracté de 1,40%, passant de 3 088 milliards de livres fin juin 2013 à 3 044 milliards fin juin 2014.

LA DISTRIBUTION DES CRÉDITS

Distribution des Crédits par Région



Distribution des Crédits par Secteur



LE RATIO CRÉDITS - DEPOTS

Fin juin 2014, le total des crédits a atteint 35,67% du total des dépôts, contre 34,16% fin juin 2013. Ces crédits se

sont répartis de la manière suivante:

- Ratio crédits-dépôts en livres: 24,71%, contre 22,84%.
- Ratio crédits-dépôts en devises: 41,31%, contre 40,05%.

LES FONDS PROPRES

En juin 2014, les fonds propres du secteur bancaire ont augmenté de 0,64%, contre 1,50% en mai 2014. Sur un an, ils se sont améliorés de 12,26%, s'élevant à 22 898 milliards de livres à la fin du mois.

Le ratio fonds propres/actif total des banques commerciales a enregistré une baisse, s'inscrivant à 8,91% fin juin 2014, contre 8,92% en mai 2014 et 8,57% en juin 2013.

Le ratio fonds propres/total des dépôts s'est inscrit à 10,82% fin juin 2014, comparé à 10,87% en mai 2014 et 10,31% en juin 2013.

De même, le ratio fonds propres/total des crédits est passé à 30,34% à la fin du mois, contre 30,82% en mai 2014 et 30,18% en juin 2013.

LES TAUX DE DOLLARISATION

Le taux de dollarisation des dépôts bancaires a augmenté, atteignant 66,02% fin juin 2014, contre un taux de 65,74% enregistré fin mai 2014 et fin juin 2013.

De même, le taux de dollarisation des crédits bancaires a atteint 76,47% fin juin 2014, contre 76,12% fin mai 2014 et 77,09% fin juin 2013.

MARCHÉS FINANCIERS

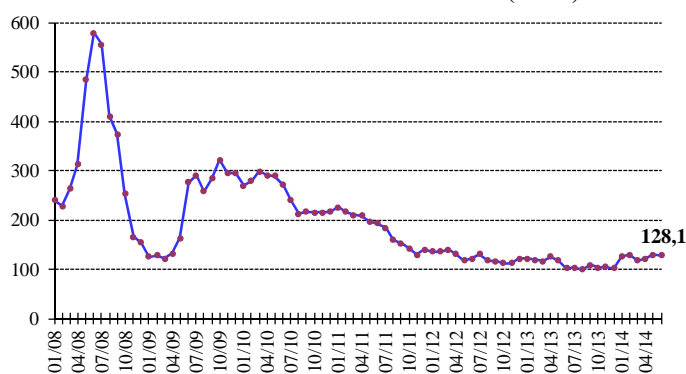
En juin 2014, l'indice pondéré des valeurs boursières de la BDL a diminué de 1,84%, clôturant le mois à 128,05 points, contre 130,45 points le mois précédent. Le volume et la valeur des actions échangées se sont améliorés.

Au cours du mois, aucune émission de certificats de dépôt interne ou externe n'a été émise ou n'est parvenue à échéance.

Indice pondéré des valeurs boursières (Jan 1996=100)

Juin-2013	103,02
Juil-2013	104,38
Août-2013	99,68
Sep-2013	108,93
Oct-2013	103,73
Nov-2013	105,57
Déc-2013	102,20
Jan-2014	125,65
Fév-2014	129,89
Mars-2014	118,81
Avril-2014	122,48
Mai-2014	130,45
Juin-2014	128,05

Indice Pondéré des Valeurs Boursières (IPVB)

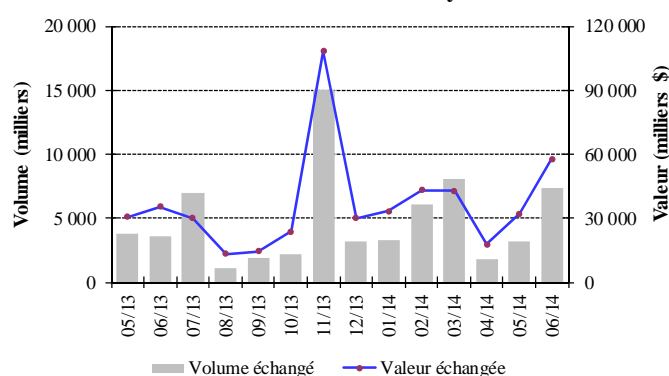


LA BOURSE DE BEYROUTH

Bourse de Beyrouth

Date	Actions échangées		Capitalisation du marché (milliards de dollars)
	Volume (millions)	Valeur (millions de dollars)	
Juin-2013	3,58	35,44	11,15
Juil-2013	7,01	30,20	11,48
Août-2013	1,14	13,45	11,31
Sep-2013	1,87	14,73	11,46
Oct-2013	2,17	23,95	11,45
Nov-2013	15,05	108,27	11,55
Déc-2013	3,19	30,06	11,46
Jan-2014	3,30	33,31	11,95
Fév-2014	6,04	43,14	12,20
Mars-2014	8,07	42,93	12,02
Avril-2014	1,82	17,84	11,94
Mai-2014	3,20	32,28	12,11
Juin-2014	7,41	57,89	12,12

Activité de la Bourse de Beyrouth

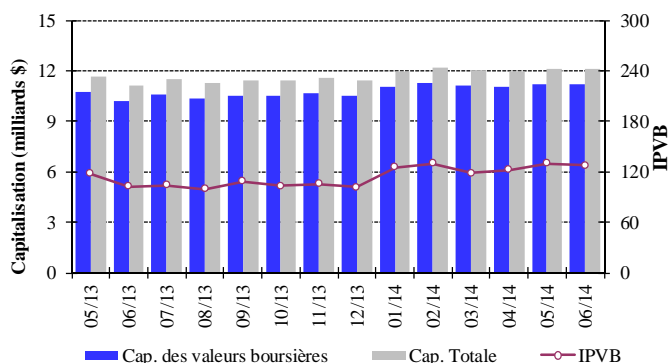


Le volume des actions échangées en juin 2014 a fait un bond de 131,23%, totalisant 7,410 millions d'actions, contre 3,205 millions le mois précédent. De même, la valeur des actions échangées a progressé de 79,34%, totalisant 57,890 millions de dollars en juin 2014, contre 32,280 millions en mai 2014.

En ce qui concerne les actions échangées au cours du mois, les actions ordinaires de la Banque Audi S.A.L. se sont placées en tête avec 61,38% du volume total des actions et 50,97% de leur valeur marchande globale, à la

suite de plusieurs transactions effectuées sur le marché parallèle et qui se sont élevées à 22,92 millions de dollars.

IPVB et Capitalisation de la Bourse de Beyrouth



En juin comme en mai 2014, aucune transaction n'a été effectuée sur les euro-obligations du Trésor cotées en bourse.

La capitalisation boursière des sociétés membres de la Bourse de Beyrouth a enregistré une hausse mensuelle de 0,05%, totalisant 12,116 milliards de dollars en juin 2014, contre 12,110 milliards en mai 2014.

De même, la capitalisation des actions cotées a augmenté de 0,17%, passant de 11,191 milliards de dollars en mai 2014 à 12,116 milliards de dollars en juin 2014.

LES ACTIONS PRIVILEGIEES

Emetteur	Type	Prix	Volume (milliers)	Valeur (millions de \$)
Bank of Beirut	Actions privilégiées "E"	25 \$	2 400	60
	Actions privilégiées "H"	25 \$	5 400	135
	Actions privilégiées "I"	25 \$	5 000	125
Banque BEMO	Actions privilégiées	100 \$	200	20
	Actions privilégiées 2013	100 \$	350	35
Banque BLOM	Actions privilégiées 2011	10 \$	20 000	200
Banque Audi	Actions privilégiées "E"	100 \$	1 250	125
	Actions privilégiées "F"	100 \$	1 500	150
	Actions privilégiées "G"	100 \$	1 500	150
	Actions privilégiées "H"	100 \$	750	75
Banque BLC	Actions privilégiées "A"	100 \$	400	40
	Actions privilégiées "B"	100 \$	550	55
	Actions privilégiées "C"	100 \$	350	35
Banque Byblos	Actions privilégiées 2008	100 \$	2 000	200
	Actions privilégiées 2009	96 \$	2 000	192

LES GDRs

En juin 2014, les cours des GDRs émis par la Banque Audi et la Banque BLOM se sont respectivement améliorés de 7,78% et 0,32%, les premiers variant entre 6,36 et 6,95 dollars et les derniers entre 9,20 et

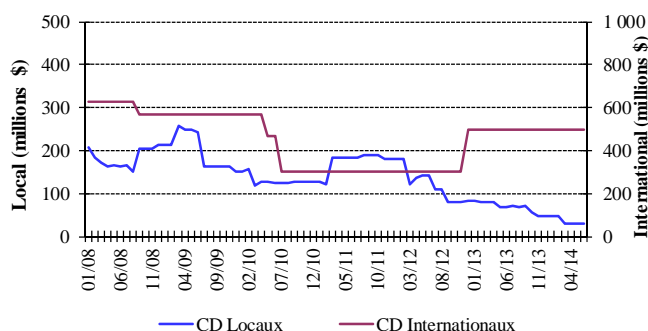
9,35 dollars. Par contre, les cours des GDRs de Solidere ont regressé de 0,15%, variant entre 13,10 et 13,75 dollars, alors que les cours des GDRs émis par la Banque Byblos se sont maintenus à 71,00 dollars.

LES CERTIFICATS DE DEPOT

Certificats de Dépôt (millions de dollars)

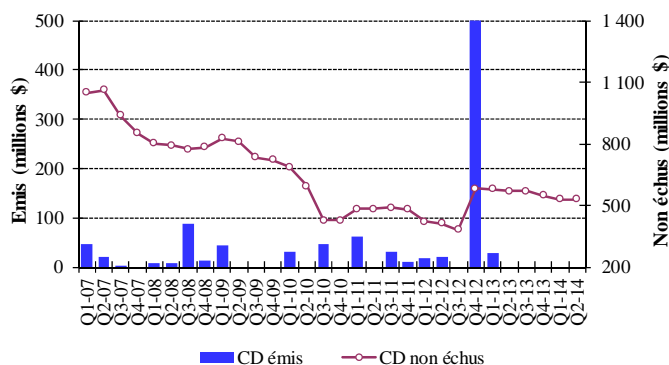
Emis	Non Echus			Nombre de Banques	
	Marché Interne	Marché Externe	Total		
Mai-2014	-	29,0	500	529,0	2
Jun-2014	-	29,0	500	529,0	2

Emission des Certificats de Dépôt sur le marché local et international



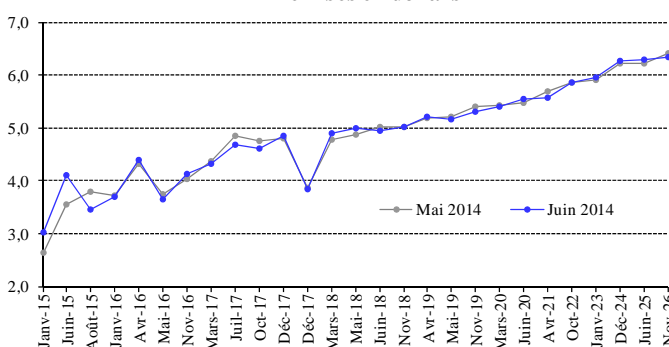
La valeur totale des certificats non échus est restée inchangée, se maintenant à 529 millions de dollars (dont 29 millions sur le marché interne).

Certificats de Dépôt émis et non échus



LES OBLIGATIONS DU TRESOR EN DEVICES

La courbe des rendements des Obligations du Trésor émises en dollars



La valeur totale des euro-obligations du Trésor libanais a légèrement augmenté, passant de 21,712 milliards de dollars fin mai 2014 à 21,713 milliards de dollars fin juin 2014.

LES OBLIGATIONS EN DEVISES DES BANQUES COMMERCIALES

L'émission des obligations de la Banque Bemo S.A.L. lancée pour un montant de 40 millions de dollars et à un taux d'intérêt de 7% payé semestriellement, est parvenue à échéance le 30 juin 2014.

Les cours des obligations de la Banque Byblos S.A.L. sont restés inchangés, clôturant le mois à 100,25 dollars.

Le 15 juin 2014, le Crédit Financier S.A.L a lancé deux émissions obligataires en dollar: la première pour un montant de 1,678 million de dollars et à un taux d'intérêt de 5% payable mensuellement sur une période

d'un an; et la deuxième pour 660 000 dollars et à un taux d'intérêt de 5,50% payable mensuellement sur une période de deux ans.

A la même date, deux autres émissions obligataires en livre libanaise ont été lancées: la première pour 1,162 milliard de livres et à un taux d'intérêt de 6,75% payable mensuellement sur une période d'un an; la deuxième pour 135 millions de livres et à un taux d'intérêt de 7% payable mensuellement sur une période de deux ans.

En contrepartie, quatre émissions par le Crédit Financier S.A.L sont parvenues à échéance: la première pour 650 millions de livres libanaises, la deuxième pour 163 millions de livres libanaises, la troisième pour 1,236 million de dollars, et la quatrième pour 460 000 dollars.

Ainsi, la valeur des obligations émises sur le marché interne par des institutions financières a augmenté de 4,84%, passant de 19,911 millions de dollars fin mai 2014 à 20,874 millions de dollars fin juin 2014.

Obligations du Trésor émises en devises

	Echéance	Clôture de Mai 2014			Clôture de juin 2014		
		Prix	Rendement	Ecart	Prix	Rendement	Ecart
5 ans (250 millions de dollars)	15/01/2015	101,71	3,03	298	101,70	2,65	259
3 ans (500 millions de dollars)	12/06/2015	100,00	4,10	400	100,50	3,56	345
7 ans (500 millions de dollars)	06/08/2015	105,74	3,46	335	104,99	3,79	368
15 ans (750 millions de dollars)	19/01/2016	107,50	3,70	332	107,13	3,71	325
3 ans (600 millions de dollars)	23/04/2016	100,18	4,40	402	100,32	4,31	385
15 ans (400 millions de dollars)	11/05/2016	114,77	3,65	328	114,00	3,74	328
5 ans (500 millions de dollars)	02/11/2016	101,42	4,13	375	101,59	4,03	356
8 ans (1 500 millions de dollars)	20/03/2017	112,15	4,33	357	111,74	4,36	348
10 ans (300 millions de dollars)	20/07/2017	98,09	4,69	392	97,86	4,85	398
5 ans (775 millions de dollars)	12/10/2017	101,20	4,61	384	100,73	4,76	388
15 ans (950 millions de dollars)	27/12/2017	100,27	4,84	407	100,38	4,80	392
15 ans (2 007,511 millions de dollars)	31/12/2017	100,25	3,85	309	100,25	3,86	299
15 ans (700 millions de dollars)	07/03/2018	100,19	4,90	412	100,40	4,78	389
15 ans (200 millions de dollars)	27/05/2018	100,03	4,99	346	100,26	4,87	399
5 ans (700 millions de dollars)	12/06/2018	100,75	4,94	340	100,48	5,01	413
8 ans (1 025 millions de dollars)	12/11/2018	100,55	5,01	347	100,50	5,02	338
7 ans (445 millions d'euros)	28/11/2018	103,38	4,50	406	103,38	4,48	412
5 ans (500 millions de dollars)	23/04/2019	101,24	5,21	367	101,28	5,19	355
8 ans (650 millions de dollars)	20/05/2019	103,58	5,17	364	103,35	5,21	357
7 ans (1 500 millions de dollars)	28/11/2019	100,67	5,31	377	100,25	5,40	376
10 ans (1 200 millions de dollars)	09/03/2020	104,78	5,40	386	104,62	5,42	378
7 ans (600 millions de dollars)	20/06/2020	103,02	5,55	350	103,40	5,47	384
15 ans (2 092,469 millions de dollars)	12/04/2021	115,00	5,58	353	114,25	5,68	355
12 ans (1 540 millions de dollars)	04/10/2022	101,62	5,85	381	101,60	5,85	371
10 ans (1 100 millions de dollars)	27/01/2023	100,35	5,95	349	100,57	5,91	338
15 ans (250 millions de dollars)	03/12/2024	105,58	6,27	381	105,86	6,23	369
13 ans (800 millions de dollars)	12/06/2025	99,64	6,30	383	99,93	6,23	372
15 ans (725 millions de dollars)	27/11/2026	102,23	6,34	387	101,61	6,41	388
15 ans (1 000 millions de dollars)	29/11/2027	102,00	6,53	406	102,50	6,47	394

1. SITUATION MONETAIRE

(en fin de période et en milliards de livres libanaises)

	Déc	Mai	Juin	Déc	Mai	Juin
	2012	2013	2013	2013	2014	2014
Circulation Fiduciaire	3 213,2	3 124,5	3 155,9	3 407,5	3 322,0	3 312,8
Dépôts à vue en L.L.	3 890,4	4 135,1	4 194,2	4 212,9	4 361,1	4 351,1
M1	7 103,6	7 259,5	7 350,1	7 620,4	7 683,1	7 663,9
Autres Dépôts en L.L.	57 973,5	59 317,8	59 288,6	61 129,0	62 876,5	63 027,6
M2	65 077,0	66 577,3	66 638,7	68 749,4	70 559,6	70 691,5
Dépôts en devises	91 401,8	94 036,2	94 786,2	98 498,8	101 247,7	102 353,5
Obligations	318,2	340,6	343,1	322,6	329,0	269,1
M3	156 797,0	160 954,1	161 768,0	167 570,9	172 136,2	173 314,1
M4*	164 679,0	169 847,1	170 690,0	176 806,9	182 464,2	183 685,1
Créances nettes sur le s. extérieur	64 437,4	60 665,6	57 410,9	56 555,4	58 448,2	58 454,9
Créances nettes sur le s. public	54 596,4	55 743,2	56 577,3	59 568,2	59 008,8	59 261,0
Différences de change	-14 707,9	-11 220,9	-8 294,9	-8 426,1	-9 040,5	-9 872,5
Créances sur le secteur privé	59 690,2	60 832,1	61 517,9	65 949,0	67 703,3	68 477,0
Autres postes nets	-7 219,0	-5 065,9	-5 443,1	-6 075,6	-3 983,5	-3 006,4
TOTAL	156 797,0	160 954,1	161 768,0	167 570,9	172 136,2	173 314,1

*M4=M3+Bons du Trésor détenus par le secteur non-bancaire; M3 et M4 comprennent les Obligations à partir du mois de juillet 1996.

1.1 AVOIRS ET ENGAGEMENTS DU SYSTEME BANCAIRE EN OR ET EN DEVICES

(en fin de période et en millions de dollars)

	Déc	Mai	Juin	Déc	Mai	Juin
	2012	2013	2013	2013	2014	2014
Banque du Liban	51 933,0	50 685,7	49 147,0	47 284,6	48 832,9	50 077,3
Or	15 312,3	13 051,0	11 096,3	11 103,7	11 571,4	12 112,8
Reserves en devises	36 836,6	37 850,0	38 266,0	36 398,5	37 478,6	38 181,6
Engagements extérieurs	216,0	215,3	215,3	217,5	217,1	217,0
Banques commerciales	-3 821,8	-6 672,3	-6 695,2	-6 866,5	-8 116,2	-9 636,3
Créances sur les banques N.R	14 396,0	13 372,8	13 798,6	13 957,2	13 061,8	12 361,4
Créances sur les N.R	5 606,6	5 488,0	5 453,0	5 878,4	5 632,2	5 493,4
Autres avoirs extérieurs	6 164,5	6 010,4	6 225,1	6 789,5	6 606,9	6 634,7
Dépôts des banques N.R	5 902,0	5 109,8	4 965,1	5 011,6	5 489,6	5 511,3
Dépôts des N.R	24 086,9	26 433,7	27 206,8	28 479,9	27 927,4	28 614,5
Banques à Moyen et Long Terme	- 110,4	- 48,9	- 68,8	- 62,8	- 117,0	- 129,6
Créances sur le secteur extérieur	327,9	431,8	365,1	393,9	414,5	435,5
Engagements extérieurs	438,4	480,7	433,9	456,7	531,5	565,0

NB: N.R = non résidents

1.2 DEPOTS DU SECTEUR PRIVE DANS LES BANQUES COMMERCIALES

(en fin de période et en milliards de livres libanaises)

	Déc 2012	Mai 2013	Juin 2013	Déc 2013	Mai 2014	Juin 2014
Dépôts des Résidents	152 124,1	156 195,0	156 868,7	162 395,8	167 215,9	168 439,0
- Dépôts des Résidents en L.L.	61 299,4	62 737,8	62 755,8	64 472,3	66 479,1	66 599,6
- Dépôts des Résidents en devises	90 824,7	93 457,2	94 112,9	97 923,5	100 736,8	101 839,4
Dépôts des Non Résidents	36 311,0	39 848,7	41 014,3	42 933,5	42 100,6	43 136,3
- Dépôts des Non Résidents en L.L.	4 996,6	5 043,5	5 030,2	5 062,8	5 228,6	5 288,6
- Dépôts des Non Résidents en devises	31 314,4	34 805,3	35 984,1	37 870,7	36 872,0	37 847,7
Total dépôts en L.L.	66 296,0	67 781,3	67 786,0	69 535,1	71 707,7	71 888,2
Total dépôts en devises	122 139,1	128 262,4	130 097,0	135 794,2	137 608,8	139 687,1
Grand Total	188 435,1	196 043,7	197 883,0	205 329,4	209 316,5	211 575,3

1.3 RESULTATS DE LA BALANCE COMMERCIALE ET DE LA BALANCE DES PAIEMENTS

(en millions de dollars)

	Imports (C.A.F.)	Exports (F.A.B.)	Balance Commerciale*	BDL	Banques	Balance des Paiements**
2013 (Jan - Déc)	21 228,5	3 936,0	-17 292,5	1 846,2	-2 974,4	-1 128,2
Mars	2 076,4	406,5	-1 669,8	- 18,9	- 334,1	- 353,0
Avril	1 849,2	409,0	-1 440,3	660,7	- 616,4	44,3
Mai	1 796,5	363,4	-1 433,1	- 173,4	42,6	- 130,8
Juin	1 633,8	346,5	-1 287,3	- 192,2	- 41,2	- 233,4
Juillet	1 717,6	279,9	-1 437,6	- 789,5	214,4	- 575,1
Août	1 827,8	279,4	-1 548,3	- 298,8	75,8	- 223,0
Septembre	1 564,7	288,3	-1 276,3	908,8	- 405,0	503,8
Décembre	1 796,6	242,7	-1 553,9	- 132,6	666,5	533,9
2014						
Janvier	1 872,8	244,0	-1 628,8	602,7	- 634,0	- 31,3
Février	1 731,5	252,8	-1 478,8	572,6	- 378,9	193,7
Mars	1 791,5	275,0	-1 516,4	219,9	- 80,9	139,0
Avril	1 640,6	300,1	-1 340,5	- 144,0	98,6	- 45,4
Mai	1 676,4	308,4	-1 368,1	836,2	-315,8	520,4
Juin	1 567,3	277,8	-1 289,4	969,7	-1 530,4	- 560,7

* Ces valeurs sont sujettes à modification.

** Les différences de change du dollar par rapport aux diverses monnaies sont exclues; les avoirs extérieurs nets des banques spécialisées et des institutions financières sont inclus depuis Janvier 1995.

Selon le FMI, les comptes de dépôt des non-résidents ont un impact négatif sur le calcul de la balance des paiements et ont atteint 3,5 milliards de dollars pour l'année 2013.

2. BILAN DE LA BANQUE DU LIBAN

(en fin de période et en milliards de livres)

	Déc 2012	Mai 2013	Jun 2013	Déc 2013	Mai 2014	Jun 2014
Actif						
Avoirs Extérieurs	68 266,8	66 949,8	64 539,4	64 546,4	67 589,8	69 286,1
-Or	23 083,3	19 674,4	16 727,7	16 738,8	17 443,9	18 260,0
-Devises	45 183,5	47 275,4	47 811,7	47 807,7	50 146,0	51 026,2
-Autres avoirs extérieurs						
Concours au secteur privé	380,2	394,5	393,2	401,2	417,7	419,7
Concours aux banques commerciales	2 386,3	2 510,9	2 580,3	3 363,3	4 419,0	4 564,5
Concours aux institutions financières	51,7	70,2	73,8	102,6	497,0	524,7
Crédits au secteur public	55,4	5,5	5,5			
Portefeuille titres	24 989,9	25 637,0	25 857,0	23 845,7	23 693,1	23 961,4
Immobilisations	386,6	374,6	375,3	379,2	380,7	388,0
Actifs non classés	19 096,2	21 545,5	22 098,9	23 462,0	25 111,8	25 570,6
TOTAL	115 613,0	117 487,9	115 923,4	116 100,4	122 109,1	124 715,0
Passif						
Circulation fiduciaire hors BDL	3 638,5	3 666,1	3 753,4	3 983,3	3 906,4	3 965,3
Dépôts des banques commerciales	76 018,4	81 386,1	81 495,1	80 638,2	86 723,1	88 002,5
Dépôts des banques spécialisées et des institutions financières	1 092,3	1 242,6	1 345,8	1 394,7	1 219,6	1 243,0
Dépôts du secteur privé	49,2	51,6	54,5	50,1	49,7	50,3
Comptes du secteur public	8 907,9	8 503,5	9 530,3	11 032,5	11 006,0	11 680,9
Différences de change	14 707,9	11 220,9	8 294,9	8 426,1	9 040,5	9 872,5
Engagements extérieurs	325,5	324,6	324,6	327,9	327,3	327,2
Autres Engagements à Long terme	2 201,5	2 050,3	2 050,7	1 899,9	1 748,8	1 749,1
Titres autre que les actions	3 015,0	2 692,2	2 605,2	2 605,2	1 867,0	1 867,0
Fonds propres	5 080,1	5 018,7	5 018,7	5 134,2	5 066,3	5 066,3
Passifs non classés	576,5	1 331,3	1 450,1	608,3	1 154,3	891,1
TOTAL	115 613,0	117 487,9	115 923,4	116 100,4	122 109,1	124 715,0

3. BILAN CONSOLIDÉ DES BANQUES COMMERCIALES

(en fin de période et en milliards de livres)

	Déc 2012	Mai 2013	Jun 2013	Déc 2013	Mai 2014	Jun 2014*
Actif						
Réserves	79 604,0	84 620,6	84 714,8	82 533,1	88 129,7	88 549,2
Caisse	425,4	541,6	597,5	575,8	584,5	652,5
Dépôts à la BDL	79 178,7	84 079,0	84 117,2	81 957,4	87 545,3	87 896,7
Créances sur le secteur privé	57 052,4	58 689,0	59 372,5	62 565,3	64 803,8	65 854,2
En livres	14 653,0	15 312,4	15 484,7	16 756,9	17 631,2	17 761,2
En devises	42 399,4	43 376,6	43 887,8	45 808,4	47 172,6	48 093,0
Créances sur le secteur public	46 930,5	48 647,0	49 421,2	56 785,6	56 429,6	57 257,5
Créances sur le secteur extérieur	39 446,9	37 493,3	38 406,1	40 137,3	38 141,1	36 918,0
Immobilisations	5 566,3	5 704,0	5 710,8	5 920,7	6 195,0	6 230,1
Actifs non classés	363,3	941,9	476,1	525,9	846,1	818,2
TOTAL	228 963,5	236 095,8	238 101,6	248 467,9	254 545,4	255 627,1
Passif						
Dépôts du secteur privé résident	152 124,1	156 195,0	156 868,7	162 395,8	167 215,9	168 439,0
Dépôts à vue en livres	3 808,1	4 058,0	4 121,9	4 144,4	4 285,2	4 284,0
Autres dépôts en livres	57 491,3	58 679,8	58 633,9	60 328,0	62 193,9	62 315,5
Dépôts en devises	90 824,7	93 457,2	94 112,9	97 923,5	100 736,8	101 839,4
Dépôts du secteur public	4 008,0	4 265,4	4 208,7	4 462,6	4 702,4	4 575,9
Dépôts du sect. privé non résident	36 311,0	39 848,7	41 014,3	42 933,5	42 100,6	43 136,3
Engagements envers le secteur financier non résident	8 897,3	7 703,1	7 484,9	7 555,0	8 275,6	8 308,3
Autres engagements financiers	395,9	423,3	423,6	398,4	408,8	349,4
Compte capital	19 057,8	19 923,5	20 397,0	21 409,9	22 753,5	22 898,5
Passifs non classés	8 169,4	7 736,9	7 704,4	9 312,6	9 088,7	7 919,7
TOTAL	228 963,5	236 095,8	238 101,6	248 467,9	254 545,4	255 627,1

*Chiffres modifiés en raison d'erreurs de classement des opérations interbancaires

4.1 TAUX D'INTERET : BANQUES COMMERCIALES

(en pourcentage)

Période	Taux débiteurs et créditeurs (LL)					Taux Inter bancaires (LL)	Taux débiteurs et créditeurs (\$)					Libor 3 mois
	Escompte et avances	Comptes chèques et comptes courants	Epargne à vue	Epargne et comptes à terme	Taux créditeurs moyens		Fin de période	Escompte et avances	Comptes chèques et comptes courants	Epargne à vue	Epargne et comptes à terme	
2013												
Mars	7,28	0,89	2,31	5,79	5,44	2,75	6,95	0,22	0,84	3,41	2,97	0,28
Avr	7,27	0,69	2,03	5,82	5,43	2,75	6,90	0,20	1,15	3,41	2,97	0,28
Mai	7,35	0,72	2,06	5,86	5,49	2,75	6,97	0,20	0,82	3,38	2,90	0,27
Juin	7,87	0,68	2,00	5,79	5,39	2,75	6,97	0,18	0,81	3,35	2,86	0,27
Juil	7,13	0,64	2,10	5,84	5,43	2,75	7,02	0,23	0,83	3,38	2,89	0,27
Août	7,24	0,65	2,12	5,87	5,47	2,75	7,16	0,17	0,80	3,42	2,91	0,26
Sep	7,36	0,69	2,18	5,78	5,37	2,75	6,95	0,20	0,82	3,41	2,91	0,25
Oct	7,59	0,61	2,14	5,85	5,44	2,75	6,85	0,19	0,84	3,43	2,94	0,24
Nov	7,01	0,74	2,23	5,86	5,47	2,75	6,88	0,20	0,82	3,46	2,97	0,24
Déc	7,29	0,75	2,14	5,83	5,44	2,75	6,88	0,17	0,80	3,44	2,95	0,24
2014												
Jan	7,39	0,66	2,19	5,88	5,48	2,75	6,82	0,17	0,83	3,43	2,95	0,24
Fév	7,14	0,64	2,17	5,90	5,51	2,75	6,96	0,19	0,83	3,44	2,96	0,24
Mars	7,26	0,69	2,22	5,86	5,48	2,75	6,87	0,17	0,84	3,44	2,96	0,23
Avr	7,18	0,62	2,21	5,89	5,47	3,00	6,92	0,23	0,81	3,48	3,00	0,23
Mai	7,48	0,51	2,20	5,93	5,50	2,75	7,04	0,16	0,81	3,49	3,01	0,23
Juin	7,45	0,67	2,14	5,86	5,49	9,00	6,97	0,13	0,84	3,47	2,98	0,23

4.2 LIBOR ET TAUX D'INTERET SUR LES BONS DU TRESOR

(en fin de période et en pourcentage)

Ecart entre les Taux Effectifs sur les Bons à 3 mois et le Libor

	Jan	Fév	Mars	Avr	Mai	Juin	Juil	Août	Sep	Oct	Nov	Dec
2011	3,63	3,62	3,62	3,65	3,67	3,68	3,68	3,64	3,58	3,52	3,45	3,37
2012	3,36	3,43	3,96	3,98	3,97	3,97	3,99	4,01	4,05	4,11	4,12	4,12
2013	4,13	4,15	4,16	4,15	4,17	4,17	4,17	4,18	4,19	4,20	4,20	4,20
2014	4,20	4,20	4,21	4,20	4,21	4,21						

Taux d'interêt sur les bons du trésor *

Période	3 mois		6 mois		12 mois		24 mois	36 mois	Taux Repo
	Nominal	Effectif	Nominal	Effectif	Nominal	Effectif	Coupon	Coupon	
2011	3,89	3,93	4,40	4,50	4,59	4,81	5,34	5,94	10,00
2012	4,38	4,43	4,87	4,99	5,08	5,35	5,84	6,50	10,00
2013									
Mai	4,39	4,44	4,87	4,99	5,08	5,35	5,84	6,50	10,00
Juin	4,39	4,44	4,87	4,99	5,08	5,35	5,84	6,50	10,00
Déc	4,39	4,44	4,87	4,99	5,08	5,35	5,84	6,50	10,00
2014									
Mai	4,39	4,44	4,87	4,99	5,08	5,35	5,84	6,50	10,00
Juin	4,39	4,44	4,87	4,99	5,08	5,35	5,84	6,50	10,00

* Des bons du Trésor à 4 ans et 5 ans ont été émis en mars 2005 à des taux de 10.3% et 11.3% respectivement.

5. CHEQUES COMPENSES

	En Livres Libanaises <i>(Nombre en milliers, Valeur en milliards de livres)</i>		En Devises Etrangères <i>(Nombre en unité, Valeur en milliers de dollars)</i>							
			Livre Sterling		Dollar E.U		Euro		Total	
	Nombre	Valeur	Nombre	Valeur	Nombre	Valeur	Nombre	Valeur	Nombre	Valeur
2011	3 722	21 482	3 278	92 806	9 234 508	56 038 592	105 441	1 718 661	9 343 227	57 850 059
Jan	295	1 817	279	6 569	738 051	4 282 360	8 617	118 532	746 947	4 407 461
Fév	276	1 767	248	7 694	657 171	3 974 262	7 738	114 247	665 157	4 096 203
Mars	321	1 961	318	9 691	779 920	4 643 127	9 019	147 404	789 257	4 800 222
Avr	303	1 749	245	6 298	729 853	4 341 376	8 448	140 078	738 546	4 487 751
Mai	314	1 726	282	6 583	770 232	4 343 788	9 067	143 825	779 581	4 494 197
Juin	326	1 743	276	5 753	790 159	4 585 791	9 060	121 897	799 495	4 713 440
Juil	326	1 835	268	10 827	810 495	5 814 593	9 007	112 183	819 770	5 937 603
Août	300	1 660	252	7 836	762 329	4 875 493	8 338	131 720	770 919	5 015 049
Sep	324	1 729	268	8 763	808 331	5 036 993	9 011	131 893	817 610	5 177 649
Oct	316	1 859	281	7 850	803 117	4 968 687	9 201	149 037	812 599	5 125 574
Nov	296	1 571	266	7 981	740 095	4 374 082	8 161	121 607	748 522	4 503 669
Déc	325	2 065	295	6 962	844 755	4 798 042	9 774	286 239	854 824	5 091 242
2012	3 615	22 574	3 023	96 895	9 358 339	54 427 920	103 913	1 510 522	9 465 275	56 035 337
Jan	296	1 879	246	5 913	752 358	4 507 089	8 584	150 136	761 188	4 663 139
Fév	284	1 736	218	4 540	707 223	4 133 806	7 944	132 831	715 385	4 271 177
Mars	312	1 796	263	4 914	796 549	4 722 663	8 655	115 225	805 467	4 842 803
Avr	277	1 740	216	5 116	704 884	4 143 675	7 426	135 301	712 526	4 284 092
Mai	306	1 803	242	5 920	814 474	4 609 994	8 997	127 410	823 713	4 743 324
Juin	300	1 934	247	6 028	810 820	4 634 340	9 390	124 276	820 457	4 764 643
Juil	300	1 977	282	7 380	826 373	4 996 248	9 256	144 137	835 911	5 147 766
Août	297	1 859	265	25 655	794 517	4 512 888	8 743	117 700	803 525	4 656 243
Sep	298	1 858	245	4 772	765 483	4 456 358	8 676	122 703	774 404	4 583 833
Oct	316	2 038	262	6 434	794 147	4 602 633	8 606	124 078	803 015	4 733 146
Nov	303	1 939	290	14 160	798 904	4 546 383	8 997	113 851	808 191	4 674 394
Déc	325	2 016	247	6 063	792 607	4 561 843	8 639	102 874	801 493	4 670 780
2013	3 917	25 695	2 832	73 082	9 215 057	53 977 653	102 797	1 258 856	9 320 686	55 309 591
Jan	306	1 967	235	5 926	771 111	4 534 992	8 004	96 919	779 350	4 637 837
Fév	285	1 829	228	8 458	711 286	4 249 985	7 779	93 707	719 293	4 352 150
Mars	309	1 938	252	7 878	755 380	4 347 518	8 498	111 489	764 130	4 466 885
Avr	325	2 219	238	9 867	786 293	4 742 457	9 046	100 840	795 577	4 853 164
Mai	335	2 197	275	4 992	791 194	4 420 198	8 602	99 213	800 071	4 524 404
Juin	322	2 177	239	3 642	764 721	4 416 958	8 747	101 835	773 707	4 522 434
Juil	355	2 280	276	7 641	821 711	4 804 373	9 401	123 767	831 388	4 935 782
Août	323	2 041	236	5 890	762 359	4 387 529	8 806	101 797	771 401	4 495 217
Sep	338	2 220	234	5 366	745 552	4 408 290	8 318	98 811	754 104	4 512 467
Oct	348	2 285	227	4 807	783 585	4 589 771	8 399	105 311	792 211	4 699 889
Nov	328	2 187	200	5 211	753 089	4 461 865	8 454	114 506	761 743	4 581 582
Déc	343	2 354	192	3 404	768 776	4 613 715	8 743	110 660	777 711	4 727 779
2014	1 976	13 539	1 195	22 851	4 495 144	27 324 488	48 760	717 638	4 545 099	28 064 977
Jan	330	2 231	203	4 022	755 776	4 578 658	7 900	99 298	763 879	4 681 978
Fév	302	2 102	204	4 033	694 560	4 186 338	7 605	93 504	702 369	4 283 875
Mars	337	2 292	208	3 647	760 744	4 535 919	8 125	138 389	769 077	4 677 954
Avr	320	2 182	168	2 223	728 411	4 427 283	8 030	119 986	736 609	4 549 491
Mai	353	2 443	227	6 095	802 080	4 939 912	8 797	116 068	811 104	5 062 075
Juin	334	2 289	185	2 831	753 573	4 656 378	8 303	150 394	762 061	4 809 603
Juil										
Août										
Sep										
Oct										
Nov										
Déc										

* Suite à l'annonce No. 877 émise par la BDL le 16 mai 2012, les sessions de compensation des banques se dérouleront uniquement au siège de la BDL, à Beyrouth

6.1 CREDITS ET REMISES DOCUMENTAIRES A L'IMPORTATION ET L'EXPORTATION (en milliards de L.L.)

Période	Crédits documentaires						Remises documentaires			
	Crédits ouverts		Crédits utilisés		Situation des crédits (fin de période)		Entrée des remises	Sortie des remises	Situation des remises (fin de période)	
	Imports	Exports	Imports	Exports	Imports	Exports	Imports	Exports	Imports	Exports
2013	10 080,1	5 341,1	9 901,5	5 210,3	1 677,0	1 934,6	2 446,0	2 081,1	243,3	679,4
Jan	971,8	542,9	943,3	610,3	1 798,5	2 085,3	187,8	247,8	238,4	683,0
Fév	837,7	453,7	1 081,3	587,7	1 535,2	1 831,4	166,5	196,6	228,2	675,1
Mars	996,1	623,2	651,5	298,5	1 865,1	2 225,2	198,5	223,0	228,4	673,8
Avr	870,6	525,2	918,7	488,4	1 750,9	2 246,8	218,4	158,0	241,7	685,2
Mai	892,6	540,5	868,6	622,0	1 770,5	2 133,7	246,2	177,9	233,0	640,4
Juin	912,0	484,6	817,6	476,6	1 856,8	2 121,1	223,2	167,3	227,9	627,0
Juil	754,7	289,6	955,9	396,4	1 611,6	2 005,0	211,6	165,5	228,5	605,8
Août	752,0	271,4	868,4	289,0	1 461,2	1 900,8	191,3	131,5	226,4	669,9
Sep	738,9	356,6	726,0	320,2	1 461,8	1 918,5	196,3	146,1	249,9	686,7
Oct	725,4	383,6	647,7	329,8	1 518,6	1 950,1	234,4	176,2	224,4	646,5
Nov	902,2	420,6	635,7	346,3	1 765,2	1 961,8	159,8	137,8	220,0	656,9
Déc	726,1	449,4	786,8	445,3	1 677,0	1 934,6	212,2	153,5	243,3	679,4
2014										
Jan	717,9	454,5	959,6	474,1	1 407,6	1 886,4	252,8	193,2	231,3	671,8
Fév	790,8	288,4	781,7	219,9	1 396,7	1 951,1	201,6	186,1	245,1	674,0
Mars	798,6	237,2	742,1	276,6	1 428,7	1 888,7	267,4	215,3	254,6	690,6
Avr	656,5	340,4	649,1	347,6	1 419,8	1 870,4	193,0	222,9	234,9	734,2
Mai	994,6	590,2	618,7	424,1	1 760,2	1 953,8	222,5	224,1	241,9	763,5
Juin	879,5	491,8	870,3	378,5	1 753,0	2 037,0	219,6	294,5	250,4	690,4

6.2 DETTE PUBLIQUE EN LIVRES LIBANAISES PAR TYPE D'INSTRUMENT (1)

(en milliards de livres libanaises)

	Déc 2012	Juin 2013	Déc 2013	Mars 2014	Avr 2014	Mai 2014	Juin 2014
Dettes brutes en Livres Libanaises	50 198,0	51 067,0	56 312,0	58 441,0	58 396,0	58 552,0	59 736,0
1. Bons du trésor à long terme (2)	47 448,0	49 287,0	54 075,0	55 696,0	55 901,0	56 202,0	57 377,0
- bons à plus de 24 mois	42 499,0	45 599,0	51 107,0	52 874,0	53 112,0	53 357,0	54 414,0
- bons à 24 mois	4 208,0	2 938,0	2 131,0	1 978,0	1 914,0	1 950,0	2 053,0
- Coupon	741,0	750,0	837,0	844,0	875,0	895,0	910,0
2. Bons du trésor à court terme (2)	2 591,0	1 632,0	2 109,0	2 613,0	2 361,0	2 215,0	2 213,0
- bons à 12 mois	965,0	892,0	1 009,0	1 308,0	1 283,0	1 234,0	1 260,0
- bons à 6 mois	1 312,0	581,0	935,0	984,0	852,0	832,0	800,0
- bons à 3 mois	314,0	159,0	165,0	321,0	226,0	149,0	153,0
3. Prêts	159,0	148,0	128,0	132,0	134,0	135,0	146,0

(1) Source : Ministère des Finances

(2) Les bons du trésor sont reportés à leur valeur actuelle (valeur d'achat + intérêts cumulés).

7. COURS DES PRINCIPALES DEVISES

(en livres libanaises)

Période	Dollar E.U	Euro	Franc Suisse	Livre Sterling	Yen Japonais (100)	Dollar Canadien	Argent (Once)	Or (Once)
Moyenne de la période								
2013								
Juin	1 507,50	1 988	1 614	2 333	1 548	1 462	31 821	2024 579
Déc	1 507,50	2 065	1 686	2 469	1 458	1 417	29 581	1843 708
2014								
Fév	1 507,50	2 059	1 685	2 494	1 478	1 364	31 379	1958 150
Mars	1 507,50	2 084	1 711	2 507	1 473	1 357	31 327	2016 568
Avr	1 507,50	2 083	1 708	2 523	1 470	1 371	29 705	1957 073
Mai	1 507,50	2 071	1 696	2 539	1 481	1 385	29 229	1946 368
Juin	1 507,50	2 049	1 683	2 549	1 477	1 391	29 843	1927 078
Fin de période								
2013								
Juin	1 507,50	1 967	1 594	2 299	1 524	1 439	28 424	1813 824
Déc	1 507,50	2 075	1 691	2 483	1 433	1 408	29 833	1815 000
2014								
Fév	1 507,50	2 080	1 708	2 523	1 480	1 354	31 989	2002 262
Mars	1 507,50	2 080	1 706	2 509	1 461	1 363	30 029	1951 383
Avr	1 507,50	2 085	1 709	2 535	1 469	1 375	29 125	1946 559
Mai	1 507,50	2 052	1 681	2 522	1 483	1 392	28 703	1891 460
Juin	1 507,50	2 058	1 693	2 568	1 487	1 411	31 401	1979 951

8. LA DETTE PUBLIQUE SELON LES SOURCES DE FINANCEMENT (1)

(en fin de période)

	Déc 2012	Juin 2013	Déc 2013	Avr 2014	Mai 2014	Juin 2014
I Dette brute en Livres Libanaises (milliards)	50 198,0	51 067,0	56 312,0	58 396,0	58 552,0	59 736,0
1.1 Banque du Liban	15 049,0	16 348,0	17 171,0	17 639,0	17 745,0	17 851,0
Bons du Trésor (2)	14 994,0	16 343,0	17 171,0	17 639,0	17 745,0	17 851,0
Crédits aux entités publiques	55,0	5,0				
1.2 Banques commerciales	27 267,0	25 797,0	29 905,0	30 518,0	30 479,0	31 514,0
Bons du Trésor (4)	27 163,0	25 654,0	29 777,0	30 384,0	30 344,0	31 368,0
Créances aux entités publiques	104,0	143,0	128,0	134,0	135,0	146,0
1.3 BT du système non bancaire (3)	7 882,0	8 922,0	9 236,0	10 239,0	10 328,0	10 371,0
II Dépôts du secteur public	12 916,0	13 739,0	15 495,0	15 363,0	15 708,0	16 257,0
III Dette en livres libanaises nette	37 282,0	37 328,0	40 817,0	43 033,0	42 844,0	43 479,0
IV Dette en devises (mns de \$ E.U)	24 385,0	26 145,0	26 125,0	26 122,0	26 236,0	26 072,0
V Dette totale nette (en milliards de L.L.)	74 043,0	76 742,0	80 201,0	82 412,0	82 395,0	82 783,0

(1) Source: Ministère des Finances, chiffres presque définitifs sujets à des révisions ultérieures.

(2) Les bons du Trésor sont reportés à leur valeur actuelle (valeur d'achat+intérêts cumulés).

(3) Vu l'expansion du marché des bons du Trésor et la difficulté de recenser ceux détenus par le secteur privé non résident, les bons du Trésor en livres libanaises sont intégrés dans la dette en Livres Libanaises et ceux libellés en dollars dans la dette en devises.

(4) A dater de septembre 1999, ces chiffres comprennent les bons du trésor ainsi que les titres de créances.

9.1 ACTIONS COTÉES À LA BOURSE DE BEYROUTH

(Juin 2014)

Actions Cotées	Actions Executées	Pourcentage (%)	Valeurs Executées (\$)	Pourcentage (%)	Prix de Clôture (\$)	Prix Moyen (\$)
Solidere "A"	250 121	3,375	3 384 532	5,847	13,390	13,53
Solidere "B"	180 366	2,434	2 433 864	4,204	13,500	13,49
Banque Libanaise pour le Commerce	0	0,000	0	0,000	2,000	-
Banque Libanaise pour le Commerce (Preferred Shares "A")	0	0,000	0	0,000	103,000	-
Banque Libanaise pour le Commerce (Preferred Shares "B")	1 000	0,013	100 000	0,173	100,000	100,00
Banque Libanaise pour le Commerce (Preferred Shares "C")	700	0,009	70 000	0,121	100,000	100,00
Banque Audi	4 548 394	61,379	29 506 742	50,970	6,400	6,49
Banque Audi GDR	135 359	1,827	914 085	1,579	6,600	6,75
Banque Audi (Preferred Shares "E")	4 000	0,054	401 500	0,694	100,000	100,38
Banque Audi (Preferred Shares "F")	2 146	0,029	214 600	0,371	100,000	100,00
Banque Audi (Preferred Shares "G")	18 577	0,251	1 857 700	3,209	100,000	100,00
Banque Audi (Preferred Shares "H")	1 002	0,014	100 200	0,173	100,000	100,00
Bank of Beirut	10 328	0,139	194 186	0,335	19,000	18,80
Bank of Beirut (Preferred Shares "E")	39 545	0,534	1 009 858	1,744	25,500	25,54
Bank of Beirut (Preferred Shares "H")	9 150	0,123	234 625	0,405	25,500	25,64
Bank of Beirut (Preferred Shares "I")	6 100	0,082	156 100	0,270	25,500	25,59
Banque Byblos	1 092 528	14,743	1 734 969	2,997	1,600	1,59
Banque Byblos GDR	0	0,000	0	0,000	70,000	-
Banque Byblos "Preferred Shares 2008"	43 427	0,586	4 364 289	7,539	100,300	100,50
Banque Byblos "Preferred Shares 2009"	15 490	0,209	1 554 066	2,685	100,400	100,33
BEMO	0	0,000	0	0,000	1,820	-
BEMO "Preferred Shares"	0	0,000	0	0,000	100,000	-
BEMO "Preferred Shares 2013"	2 000	0,027	202 000	0,349	101,000	101,00
BLOM GDR	416 973	5,627	3 881 901	6,706	9,380	9,31
BLOM	532 698	7,189	4 687 373	8,097	8,800	8,80
BLOM "Preferred Shares 2011"	80 140	1,081	817 518	1,412	10,200	10,20
RYMCO	19 136	0,258	51 476	0,089	2,690	2,69
HOLCIM Liban	1 200	0,016	18 260	0,032	15,640	15,22
Société de Ciments Blancs "B"	0	0,000	0	0,000	3,500	-
Société de Ciments Blancs "N"	0	0,000	0	0,000	2,750	-
Total	7 410 380	100	57 889 844	100	-	-

9.2 CERTIFICATS DE DEPOT

	Echéance	Clôture de Mai 2014		Clôture de Juin 2014	
		Prix	Rendement	Prix	Rendement
Banque de la Méditerranée (5 ans)	14/12/2017	99,45	5,55%	99,40	5,57%
Banque du Liban (10 ans)	25/04/2015	104,50	4,77%	105,48	3,10%

9.3 EURO-OBLIGATIONS

	Echéance	Clôture de Mai 2014			Clôture de Juin 2014		
		Prix	Rendement	Ecart	Prix	Rendement	Ecart
5 ans (Obligations) Banque BEMO	30/06/2014	100,13	5,04	503	100,02	5,03	504
10 ans (Obligations) Banque Byblos	21/06/2021	100,25	6,95	495	100,25	6,95	474

9.4 INSTRUMENTS FINANCIERS DIVERS

	Clôture de Mai 2014	Prix Moyen	Clôture de Juin 2014	Prix Moyen	Changement (%)
GDR (Solidere)	13,35 - 13,55 \$	13,45	13,10 - 13,75 \$	13,43	-0,15
GDR (BLOM)	9,20 - 9,30 \$	9,25	9,21 - 9,35 \$	9,28	0,32
GDR (Audi - Saradar)	6,36 - 6,50 \$	6,43	6,90 - 6,95 \$	6,93	7,78
GDR (Byblos)	71,00 - ... \$	71,00	71,00 - ... \$	71,00	0,00



مصرف لبنان
BANQUE DU LIBAN