

## SYNTHÈSE

(Les pourcentages représentent les variations annuelles, sauf mention contraire)

L'indicateur synthétique de la Banque du Liban s'est inscrit à 248,4 en juillet 2014, contre 273,4 le mois précédent et 248,7 en juillet 2013. Au cours du mois, la balance des paiements s'est soldée par un déficit de 84,7 millions de dollars. Sur un an, le bilan consolidé des banques commerciales s'est accru de 7,6% et le taux de dollarisation des dépôts a atteint 66,1% à la fin du mois. Sur la livre et sur le dollar, les taux d'intérêt bancaires créditeurs ont affiché une hausse, alors que les taux débiteurs ont accusé une baisse.

- ☒ La **balance des paiements** s'est soldée, en juillet 2014, par un déficit de 84,7 millions de dollars. Ceci s'est traduit par une baisse des avoirs extérieurs nets des banques et institutions financières de 754,2 millions de dollars et une hausse de ceux de la Banque du Liban de 669,5 millions de dollars. Durant les sept premiers mois de l'année, la balance des paiements a enregistré un excédent cumulé de 131,0 millions de dollars, contre un déficit cumulé de 957,2 millions de dollars pour la même période de 2013.
- ☒ Selon les chiffres publiés par le Ministère des finances, la **dette publique** totale nette a augmenté de 372 milliards de livres en juillet 2014, atteignant 83 167 milliards de livres à la fin du mois. Cette augmentation résulte d'une hausse de la dette publique nette libellée en livre libanaise et d'une baisse de la dette publique libellée en devises. En effet, la dette en livre libanaise s'est élargie de 400 milliards de livres, totalisant 43 879 milliards de livres, alors que la dette en devises s'est contractée de 18 millions de dollars, s'inscrivant à 26 062 millions de dollars fin juillet. Sur un an, la croissance de la dette publique totale nette, de la dette en livre libanaise et de la dette en devises a respectivement été de 7,9%, 16,6% et 0,5%.
- ☒ Les **réserves brutes en devises de la Banque du Liban** ont atteint 38 879,5 millions de dollars fin juillet 2014, soit une hausse annuelle de 3,6% ou 1 350,3 millions de dollars. La valeur totale des réserves extérieures, y compris l'or, a totalisé 50 826,3 millions de dollars. Sur le marché de Beyrouth, le **cours du dollar** s'est maintenu au taux moyen de 1 507,50 livres libanaises au cours du mois.
- ☒ Les **taux d'intérêt** sont restés inchangés en juillet 2014 sur toutes les catégories de bons du Trésor. À la fin du mois, les taux se sont maintenus à 4,44% sur les bons à 3 mois, 4,99% sur les bons à 6 mois, 5,35% sur les bons à 12 mois, 5,84% sur les bons à 24 mois et 6,50% sur les bons à 36 mois. Sur la livre, les taux bancaires débiteurs ont reculé de 9 points de base, s'inscrivant à 7,36%, alors que les taux créditeurs ont augmenté de 5 points de base, s'élevant à 5,54%. De même, sur le dollar, les taux débiteurs ont accusé un repli, alors que les taux créditeurs ont affiché une hausse. Ainsi, le taux débiteur moyen pondéré a atteint 6,96% (-1 point de base) et le taux créditeur moyen 3,02% (+4 points de base).
- ☒ L'**agrégat M3** a atteint 174 240,4 milliards de livres fin juillet 2014, avec une croissance annuelle de 7,7%, contre 7,1% en juin 2014. Les crédits bancaires au secteur privé sont restés le facteur principal de création monétaire, de même que les crédits au secteur public. En ce qui concerne les composantes de la masse monétaire, les dépôts en livre et en devises ont respectivement augmenté de 6,8% et 8,1%.
- ☒ Le **bilan consolidé des banques commerciales** s'est élevé à 255 884 milliards de livres fin juillet 2014, soit une hausse annuelle de 7,6%, contre 7,4% en juin 2014. Les dépôts du secteur privé, résident et non-résident, ainsi que les crédits au secteur privé, se sont respectivement renforcés de 7,7% et 9,3%. Le **taux de dollarisation** des dépôts bancaires a atteint 66,1% fin juillet 2014.
- ☒ Le déficit de la **balance commerciale** s'est allégé de 4,0%, totalisant 1 380,7 millions de dollars fin juillet 2014. En effet, les importations et les exportations ont respectivement régressé de 3,5% et 1,3%, s'inscrivant à 1 657,0 millions et 276,2 millions de dollars.
- ☒ Par rapport à juillet 2013, les **livraisons de ciment**, indicateur de l'activité actuelle du secteur de la construction, ainsi que les surfaces couvertes par les **permis de construire**, indicateur de son activité potentielle, ont respectivement diminué de 21,9% et 12,3%.
- ☒ A l'**Aéroport International de Beyrouth**, le trafic aérien et le nombre de passagers se sont respectivement accrus de 5,6% et 10,4%. Les arrivées ont enregistré une hausse de 23,3%, alors que les départs et les passages en transit se sont respectivement contractés de 3,8% et 31,7%. Le fret aérien a rétréci de 9,1%.
- ☒ En juillet 2014, le trafic maritime et le volume total du fret maritime au **Port de Beyrouth** ont respectivement baissé de 7,7% et 6,9%.

## DIAGNOSTIC

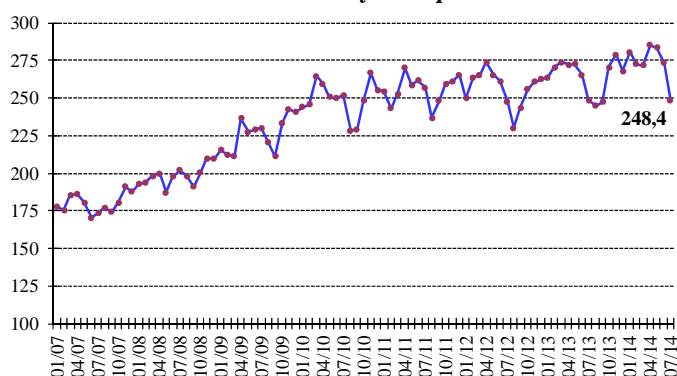
### L'INDICATEUR SYNTHETIQUE DE LA BDL

L'indicateur synthétique de la Banque du Liban s'est inscrit à 248,4 en juillet 2014, contre 273,4 le mois précédent et 248,7 en juillet 2013, soit une légère baisse annuelle de 0,1%.

*Indicateur Synthétique (Moyenne 1993=100)*

	Indice	Changement Mensuel (%)	Changement Annuel (%)
Juil-2013	248,7	-6,3	0,4
Août-2013	244,8	-1,6	6,4
Sep-2013	247,2	1,0	1,5
Oct-2013	270,5	9,4	5,8
Nov-2013	278,8	3,1	6,9
Déc-2013	267,9	-3,9	2,1
Jan-2014	280,3	4,6	6,2
Fév-2014	272,5	-2,8	0,7
Mars-2014	271,8	-0,3	-0,8
Avril-2014	285,1	4,9	4,8
Mai-2014	283,8	-0,5	4,1
Juin-2014	273,4	-3,6	3,0
<b>Juil-2014</b>	<b>248,4</b>	<b>-9,1</b>	<b>-0,1</b>

Indicateur Synthétique



## COMPENSATION DES CHÈQUES

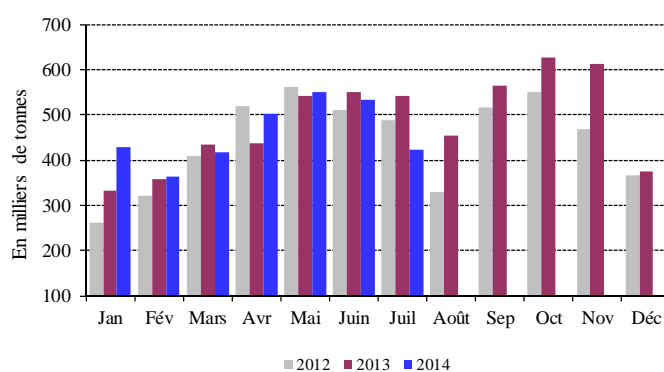
La valeur totale des chèques compensés a diminué de 8,8% en juillet 2014. La valeur des chèques libellés en livre libanaise et en devises a respectivement régressé de 9,7% et 8,5%. La part des chèques compensés libellés en devises a atteint 76,8% du total des chèques, soit une hausse de 0,3%. Sur un an, la part des chèques rejetés a enregistré une hausse de 3,5%, représentant 2,2% de la valeur totale des chèques fin juillet 2014.

## SECTEUR RÉEL

### LA CONSTRUCTION ET L'IMMOBILIER

Par rapport à juillet 2013, les livraisons de ciment, indicateur de l'activité actuelle du secteur de la construction, ainsi que les surfaces couvertes par les permis de construire, indicateur de son activité potentielle, ont respectivement diminué de 21,9% et 12,3%.

Livraisons de Ciment



Source: Sociétés de Ciment

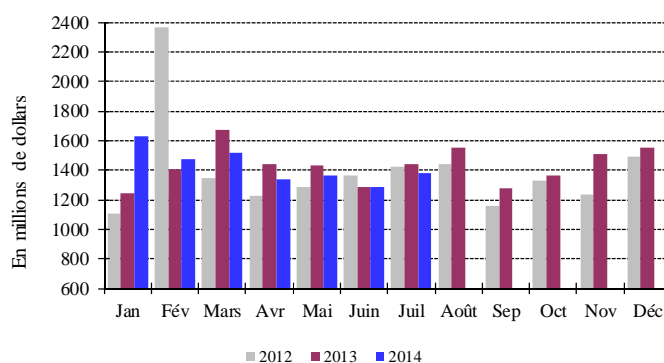
Les taxes foncières perçues en juillet 2014 ont reculé de 32,0% sur un an, totalisant 59,5 milliards de livres.

## LE COMMERCE EXTERIEUR

Le déficit de la balance commerciale s'est allégé de 4,0%, totalisant 1 380,7 millions de dollars fin juillet 2014. En effet, les importations et les exportations ont respectivement régressé de 3,5% et 1,3%, s'inscrivant à 1 657,0 millions et 276,2 millions de dollars.

Les recettes douanières perçues au cours du mois ont diminué de 13,9%, s'inscrivant à 176,8 milliards de livres.

Déficit Commercial



Source: Conseil Supérieur des Douanes

Au cours des sept premiers mois de l'année, les importations libanaises des principaux pays d'origine se sont réparties comme suit: la Chine 12,0%, l'Italie 8,8%, la France 6,9%, les Etats-Unis 6,7%, et l'Allemagne 6,1%. En juillet 2014, ces importations se sont réparties de la manière suivante:

*Importations par pays d'origine (millions de dollars)*

	Juillet 13	% du total	Juillet 14	% du total
Chine	187,4	10,9	160,3	9,7
France	144,3	8,4	139,4	8,4
Italie	189,7	11,0	119,3	7,2
Allemagne	107,0	6,2	101,6	6,1
Russie	19,0	1,1	89,8	5,4
Autres pays	1 070,2	62,3	1 046,6	63,2
<b>Total importations</b>	<b>1 717,6</b>	<b>100</b>	<b>1 657,0</b>	<b>100</b>

**Principaux Indicateurs** (Toutes les variations sont en % et comparées à la même période de l'année précédente)

	Déc-2012	Moy-2012	Juil-2013	Déc-2013	Moy-2013	Juin-2014	Juil-2014
<b>Chèques compensés en L.L.</b> <sup>1</sup>							
(en millions de L.L.)	2 015 742	1 881 163	2 280 410	2 353 601	2 141 242	2 288 974	2 058 880
Variation en %	-2,37	5,08	15,32	16,76	13,83	5,12	-9,71
<b>Chèques compensés en devises</b> <sup>1**</sup>							
(en millions de \$)	4 671	4 670	4 936	4 728	4 609	4 810	4 515
Variation en %	-8,26	-3,14	-4,12	1,22	-1,30	6,35	-8,52
<b>Total chèques compensés</b> <sup>**</sup>							
(en millions de L.L.)	9 056 942	8 920 602	9 721 101	9 480 728	9 089 510	9 539 451	8 865 650
<b>Demandes d'information à la Centrale des Risques</b> <sup>1</sup>							
Total	17 171	20 751	23 437	16 746	22 418	24 119	21 416
Variation en %	14,50	18,45	12,01	-2,48	8,03	2,60	-8,62
<b>Permis de construire</b> <sup>2**</sup>							
(en mètres carrés)	1 611 664	1 223 410	1 285 372	1 197 897	1 077 065	1 248 528	1 126 660
Variation en %	-5,47	-10,83	7,44	-25,67	-11,96	20,35	-12,35
<b>Livraisons de ciment</b> <sup>3**</sup>							
(en tonnes)	367 034	442 379	540 862	376 082	485 885	534 376	422 226
Variation en %	-17,68	-4,35	10,68	2,47	9,83	-2,83	-21,93
<b>Taxes foncières perçues</b> <sup>4</sup>							
(en millions de L.L.)	119 063	77 784	87 484	111 308	75 333	63 171	59 509
Variation en %	5,96	2,66	23,24	-6,51	-3,15	-21,62	-31,98
<b>Importations</b> <sup>5**</sup>							
(en millions de L.L.)	2 821 736	2 674 165	2 590 121	2 709 348	2 667 713	2 363 792	2 498 695
Variation en %	12,39	5,56	-1,21	-3,98	-0,24	-4,06	-3,53
<b>Exportations</b> <sup>5**</sup>							
(en millions de L.L.)	574 936	563 380	422 162	365 993	494 619	418 995	416 546
Variation en %	12,90	5,10	-11,54	-36,34	-12,21	-19,82	-1,33
<b>Déficit Commercial</b> <sup>**</sup>	2 246 800	2 110 785	2 167 960	2 343 355	2 173 094	1 944 797	2 082 149
Variation en %	12,26	5,69	1,09	4,30	2,95	0,19	-3,96
<b>Recettes douanières</b> <sup>5*</sup>							
(en millions de L.L.)	191 685	196 509	205 419	186 714	188 280	169 134	176 795
Variation en %	1,06	3,42	-8,81	-2,59	-4,19	-1,59	-13,93
<b>Production d'électricité (réseau EDL)</b> <sup>6</sup>							
(en millions de kWh)	950	914	1 122	1 092	1 008	997	-
Variation en %	3,66	-11,54	23,09	15,01	10,31	-0,38	-
<b>Importations de dérivés pétroliers</b> <sup>7***</sup>							
(en tonnes métriques)	677 241	551 729	437 683	636 915	506 184	463 687	501 512
Variation en %	30,39	12,72	-39,41	-5,95	-8,25	-33,30	14,58
<b>Marchandises au Port de Beyrouth</b> <sup>8**</sup>							
Total	655 062	613 800	738 384	766 757	689 499	687 305	687 493
Variation en %	10,38	7,92	9,52	17,05	12,33	-5,56	-6,89
Arrivée (tonnes)	573 633	531 288	631 912	699 035	602 579	603 205	588 510
Départ (tonnes)	71 961	70 800	106 311	67 722	86 458	84 100	98 983
Transit/zone franche (tonnes)	9 468	11 713	-	-	-	-	-
<b>Passagers (AIB)</b> <sup>9</sup>							
Total	495 760	495 868	581 311	510 067	521 906	610 170	641 830
Variation en %	11,16	5,24	-8,55	2,89	5,25	6,70	10,41
Arrivée	251 129	240 435	305 077	268 641	252 320	324 945	376 325
Variation en %	1,34	2,49	-0,45	6,97	4,94	8,23	23,35
Départ	243 268	251 501	275 022	239 742	268 284	283 383	264 677
Variation en %	25,87	8,53	-15,16	-1,45	6,67	4,77	-3,76
Transit	1 363	3 932	1 212	1 684	1 302	1 842	828
Variation en %	-72,10	-18,80	-75,96	23,55	-66,88	65,50	-31,68

\* A partir de juillet 1995, la valeur du dollar douanier (800 L.L.) a été remplacée par le cours officiel du dollar. \*\* Chiffres mis à jour par le secteur privé. \*\*\* A dater début Janvier 1997, les données préliminaires sont mises à jour pour inclure les secteurs public et privé.

*Sources:* <sup>1</sup>BDL. <sup>2</sup>Ordre des Ingénieurs de Beyrouth et Tripoli. <sup>3</sup>Sociétés de Ciment. <sup>4</sup>Ministère des Finances. <sup>5</sup>Conseil Supérieur de Douanes. <sup>6</sup>EDL. <sup>7</sup>Direction Générale du Pétrole. <sup>8</sup>Port de Beyrouth. <sup>9</sup>Aéroport International de Beyrouth.

Au cours des sept premiers mois de l'année, les exportations libanaises vers les principaux pays de destination se sont réparties comme suit: l'Arabie Saoudite 11,1%, l'Afrique du Sud 10,9%, les Emirats Arabes Unis 9,5%, l'Irak 7,4% et la Syrie 7,0%.

En juillet 2014, elles se sont réparties de la manière suivante:

**Exportations par pays d'origine** (millions de dollars)

	Juillet 13	% du total	Juillet 14	% du total
Emirats Arabes	28,1	10,0	31,6	11,4
Arabie Saoudite	30,4	10,9	29,9	10,8
Afrique du Sud	16,3	5,8	22,9	8,3
Irak	29,4	10,5	17,3	6,3
Syrie	17,8	6,4	16,2	5,9
Autres pays	158,0	56,4	158,3	57,3
<b>Total exportations</b>	<b>279,9</b>	<b>100</b>	<b>276,2</b>	<b>100</b>

**Importations** (millions de dollars)

Sections	Jan-Juillet 2013	% du Total	Jan-Juillet 2014	% du Total
Produits alimentaires	2 013,6	16,1	2 143,5	18,0
Textiles	449,6	3,6	442,0	3,7
Peaux, cuirs et plastiques artificielles	44,5	0,4	46,5	0,4
Bois et ouvrage en bois	141,3	1,1	150,8	1,3
Produits chimiques/pharmaceutiques	1 186,8	9,5	1 212,9	10,2
Papiers et ouvrages en papier	217,1	1,7	223,4	1,9
Produits en pierre, plâtre, ciment	259,9	2,1	262,7	2,2
Métaux et produits dérivés	3 911,6	31,3	3 706,8	31,1
Machines et matériel électrique	2 688,1	21,5	2 354,7	19,7
Produits de la bijouterie	751,1	6,0	569,1	4,8
Autres	846,3	6,8	824,8	6,9
<b>Total</b>	<b>12 510,2</b>	<b>100</b>	<b>11 937,2</b>	<b>100</b>

**Exports** (millions USD)

Sections	Jan-Juillet 2013	% du Total	Jan-Juillet 2014	% du Total
Produits alimentaires	407,6	15,7	441,6	22,8
Textiles	71,2	2,7	65,7	3,4
Peaux, cuirs et plastiques artificielles	11,4	0,4	12,5	0,6
Bois et ouvrage en bois	10,5	0,4	7,8	0,4
Produits chimiques/pharmaceutiques	203,4	7,9	210,6	10,9
Papiers et ouvrages en papier	97,4	3,8	120,8	6,2
Produits en pierre, plâtre, ciment	25,1	1,0	22,6	1,2
Métaux et produits dérivés	673,0	26,0	244,5	12,6
Machines et matériel électrique	341,9	13,2	292,6	15,1
Produits de la bijouterie	578,8	22,3	350,9	18,1
Autres	170,2	6,6	164,7	8,5
<b>Total</b>	<b>2 590,5</b>	<b>100</b>	<b>1 934,3</b>	<b>100</b>

Source: Conseil Supérieur de Douanes

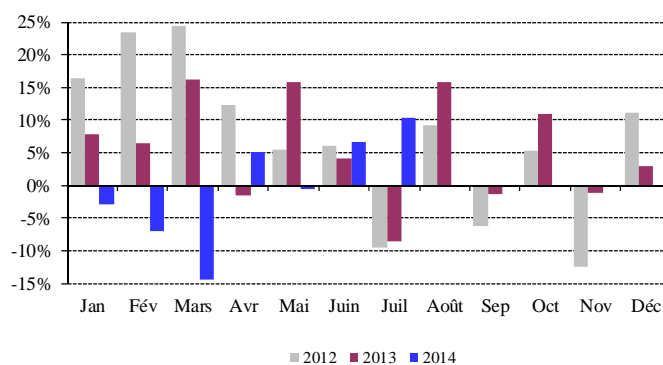
**LE TRANSPORT**

A l'Aéroport International de Beyrouth, le trafic aérien et le nombre de passagers se sont respectivement accrus de 5,6% et 10,4%. Les arrivées ont enregistré une hausse de

23,3%, alors que les départs et les passages en transit se sont respectivement contractés de 3,8% et 31,7%.

Le fret aérien a rétréci de 9,1% par rapport à juillet 2013, les marchandises embarquées ayant diminué de 22,0% et les marchandises débarquées ayant augmenté de 2,7%.

**Variation Annuelle du Flux de Passagers**



Source: Aéroport International de Beyrouth

En juillet 2014, le trafic maritime et le volume total du fret maritime au Port de Beyrouth ont respectivement diminué de 7,7% et 6,9%. Le volume des marchandises débarquées et embarquées a enregistré une même baisse de 6,9%.

**SECTEUR MONÉTAIRE**

**LES AVOIRS EXTERIEURS NETS DU SYSTEME BANCAIRE**

La balance des paiements s'est soldée, en juillet 2014, par un déficit de 84,7 millions de dollars. Ceci s'est traduit par une baisse des avoirs extérieurs nets des banques et institutions financières de 754,2 millions de dollars et une hausse de ceux de la Banque du Liban de 669,5 millions de dollars. Durant les sept premiers mois de l'année, la balance des paiements a enregistré un excédent cumulé de 131,0 millions de dollars, contre un déficit cumulé de 957,2 millions de dollars pour la même période de 2013.

**LES RESERVES OFFICIELLES EN DEVICES**

Les réserves brutes en devises de la Banque du Liban ont atteint 38 879,5 millions de dollars fin juillet 2014, soit une hausse annuelle de 3,6% ou 1 350,3 millions de dollars. La valeur totale des réserves extérieures, y compris l'or, a totalisé 50 826,3 millions de dollars. Sur le marché de Beyrouth, le cours du dollar s'est maintenu au taux moyen de 1 507,50 livres libanaises au cours du mois.

**LES TAUX D'INTERET**

Les taux d'intérêt sont restés inchangés en juillet 2014 sur toutes les catégories de bons du Trésor. À la fin du

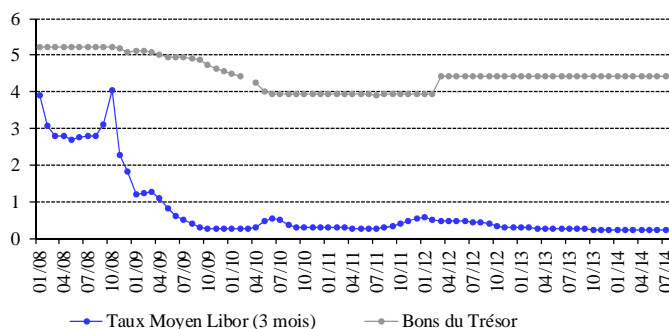
mois, les taux se sont maintenus à 4,44% sur les bons à 3 mois, 4,99% sur les bons à 6 mois, 5,35% sur les bons à 12 mois, 5,84% sur les bons à 24 mois et 6,50% sur les bons à 36 mois.

Sur la livre, les taux bancaires débiteurs ont reculé de 9 points de base, s'inscrivant à 7,36%, alors que les taux créditeurs ont augmenté de 5 points de base, s'élevant à 5,54%.

De même, sur le dollar, les taux débiteurs ont accusé un repli, alors que les taux créditeurs ont affiché une hausse. Ainsi, le taux débiteur moyen pondéré a atteint 6,96% (-1 point de base) et le taux créditeur moyen 3,02% (+4 points de base).

En conséquence, l'écart d'intérêt débiteur sur la livre et le dollar a rétréci, passant de 48 points en juin 2014 à 40 points en juillet 2014. Par contre, l'écart d'intérêt créditeur sur la livre et le dollar est passé au cours de la même période de 2,51 points à 2,52 points.

**Ecart d'Intérêt entre les Bons du Trésor à 3 mois et le Libor**



En juillet 2014, la moyenne du taux Libor à 3 mois s'est maintenue, comme en juin 2014, à 0,23%.

Au cours du mois, les taux sur les certificats de dépôt à 45 et 60 jours émis par la Banque du Liban sont restés inchangés, se stabilisant respectivement à 3,57% et 3,85%.

D'autre part, les taux d'escompte et de prise en pension ont été maintenus par la banque centrale à 10,00%, taux en vigueur depuis décembre 2009.

## LA MASSE MONETAIRE

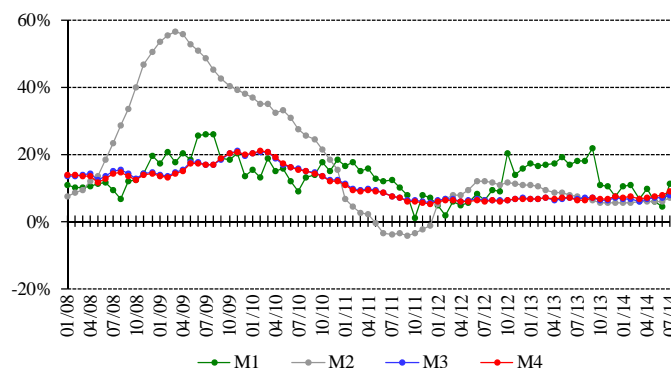
L'agrégat M3 a atteint 174 240,4 milliards de livres fin juillet 2014, avec une croissance annuelle de 7,7%, contre 7,1% en juin 2014. Les crédits bancaires au secteur privé sont restés le facteur principal de création monétaire, de même que les crédits au secteur public.

En ce qui concerne les composantes de la masse monétaire, les dépôts en livre et en devises ont respectivement augmenté de 6,8% et 8,1%.

**Variations de la Masse Monétaire sur un an (en %)**

	M1	M2	M3	M4
Juil-2013	18,11	7,25	6,79	6,16
Août-2013	17,79	6,70	7,12	6,45
Sep-2013	21,88	6,43	6,89	7,18
Oct-2013	10,77	5,69	6,44	6,81
Nov-2013	10,28	5,56	6,26	6,64
Déc-2013	7,28	5,64	6,87	7,36
Jan-2014	10,43	5,68	6,53	6,90
Fév-2014	10,64	5,58	6,64	7,32
Mars-2014	6,82	5,88	6,09	6,66
Avril-2014	9,68	6,00	6,82	7,21
Mai-2014	5,83	5,98	6,95	7,43
Juin-2014	4,27	6,08	7,14	7,61
<b>Juil-2014</b>	<b>11,29</b>	<b>7,04</b>	<b>7,69</b>	<b>8,93</b>

**Variation de la Masse Monétaire**



## LA DETTE PUBLIQUE

Selon les chiffres publiés par le Ministère des finances, la dette publique totale nette a augmenté de 372 milliards de livres en juillet 2014, atteignant 83 167 milliards de livres à la fin du mois. Cette augmentation résulte d'une hausse de la dette publique nette libellée en livre libanaise et d'une baisse de la dette publique libellée en devises.

En effet, la dette en livre libanaise s'est élargie de 400 milliards de livres, totalisant 43 879 milliards de livres, alors que la dette en devises s'est contractée de 18 millions de dollars, s'inscrivant à 26 062 millions de dollars fin juillet.

Sur un an, la croissance de la dette publique totale nette, de la dette en livre libanaise et de la dette en devises a respectivement été de 7,9%, 16,6% et 0,5%.

### Bons du Trésor par catégorie (en % du total)

	3 mois	6 mois	12 mois	24 mois et plus
Juil-2013	0,23	1,44	1,78	96,55
Août-2013	0,31	1,25	1,80	96,64
Sep-2013	0,30	1,46	1,77	96,46
Oct-2013	0,12	1,63	1,77	96,48
Nov-2013	0,22	1,63	1,82	96,33
Déc-2013	0,29	1,66	1,80	96,25
Jan-2014	0,61	1,68	1,97	95,74
Fév-2014	0,59	1,91	2,37	95,13
Mars-2014	0,55	1,69	2,24	95,52
Avril-2014	0,39	1,46	2,20	95,95
Mai-2014	0,26	1,42	2,11	96,21
Juin-2014	0,26	1,34	2,11	96,29
<b>Juil-2014</b>	<b>0,24</b>	<b>1,09</b>	<b>2,07</b>	<b>96,59</b>

## L'ACTIVITÉ BANCAIRE

### LE BILAN CONSOLIDÉ DES BANQUES

Le bilan consolidé des banques commerciales s'est élevé à 255 884 milliards de livres fin juillet 2014, soit une hausse mensuelle de 0,10%, contre 0,42% en juin 2014; sur un an, il s'est accru de 7,56%.

### LE VOLUME DES CREDITS

#### a-Les banques commerciales

En juillet 2014, les crédits octroyés par les banques commerciales au secteur privé, résident et non résident, ont augmenté de 0,41%, contre 1,15% le mois précédent. Sur un an, ils ont affiché une hausse de 9,31%, atteignant 74 437 milliards de livres fin juillet 2014. Ces crédits se sont répartis comme suit:

- Les crédits en livre libanaise se sont accrus de 0,92% en juillet 2014, contre 0,74% en juin 2014, s'élevant à 17 924 milliards à la fin du mois. Sur un an, ils ont augmenté de 14,25%, représentant 24,08% du total des crédits consentis, contre 23,04% en juillet 2013.
- Les crédits en devises ont enregistré une hausse de 0,25% au cours du mois, contre 1,28% le mois précédent. En expansion annuelle de 7,83%, ils ont totalisé 37 475 millions de dollars fin juillet 2014.

#### b-Les banques d'affaires

Les crédits octroyés par les banques d'affaires ont atteint 2 022 milliards de livres fin juillet 2014, en hausse mensuelle de 3,60%, contre 3,02% en juin 2014. Sur un an, ils ont augmenté de 18,49%.

## LE VOLUME DES DEPOTS

#### a-Les banques commerciales

Les dépôts du secteur privé, résident et non résident, auprès des banques commerciales, se sont améliorés de 0,69% en juillet 2014, contre 1,08% en juin 2014. Sur un an, leur volume s'est élargi de 7,73%, s'élevant à 213 032 milliards de livres fin juillet 2014. Ces dépôts se sont répartis comme suit:

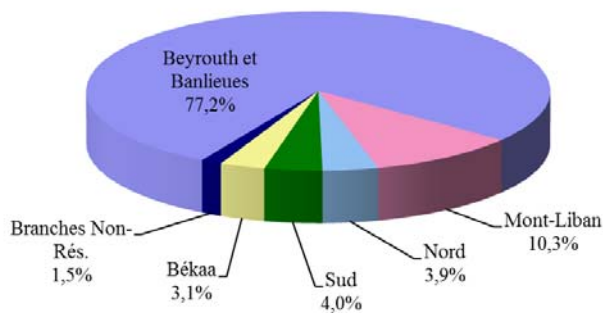
- Les dépôts en livre libanaise ont progressé de 0,53% en juillet 2014, contre 0,25% en juin 2014 et ont atteint 72 268 milliards de livres à la fin du mois. Sur un an, ils se sont accrus de 6,90%, représentant 33,92% du total des dépôts bancaires, contre 34,19% fin juillet 2013.
- Les dépôts en devises ont augmenté de 0,77% en juillet 2014, contre 1,51% le mois précédent. Sur un an, ils se sont renforcés de 8,16%, s'élevant à 93 345 millions de dollars fin juillet 2014.

#### b-Les banques d'affaires

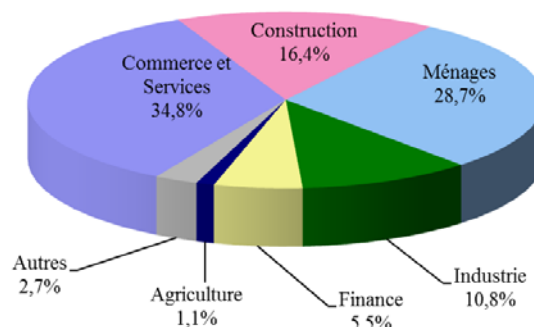
En juillet 2014, les dépôts du secteur privé ont affiché une hausse de 1,95%, contre 1,60% le mois précédent. Sur un an, leur volume s'est élargi de 4,71%, passant de 2 964 milliards de livres fin juillet 2013 à 3 104 milliards fin juillet 2014.

### LA DISTRIBUTION DES CREDITS

Distribution des Crédits par Région



Distribution des Crédits par Secteur



### LE RATIO CREDITS - DEPOTS

Fin juillet 2014, le total des crédits a atteint 34,94% du total des dépôts, contre 34,44% fin juillet 2013. Ces

crédits se sont répartis de la manière suivante:

- Ratio crédits-dépôts en livres: 24,80%, contre 23,21%.
- Ratio crédits-dépôts en devises: 40,15%, contre 40,27%.

## LES FONDS PROPRES

En juillet 2014, les fonds propres du secteur bancaire ont diminué de 0,86%, après une hausse de 0,64% en juin 2014. Sur un an, ils se sont améliorés de 11,08%, s'élevant à 22 702 milliards de livres à la fin du mois.

Le ratio fonds propres/actif total des banques commerciales a reculé, s'inscrivant à 8,87% fin juillet 2014, contre 8,96% en juin 2014 et 8,59% en juillet 2013.

Le ratio fonds propres/total des dépôts s'est inscrit à 10,66% fin juillet 2014, comparé à 10,82% en juin 2014 et 10,33% en juillet 2013.

De même, le ratio fonds propres/total des crédits a régressé, passant à 30,50% à la fin du mois, contre 30,89% en juin 2014 et 30,01% en juillet 2013.

## LES TAUX DE DOLLARISATION

Le taux de dollarisation des dépôts bancaires a augmenté, atteignant 66,08% fin juillet 2014, contre 66,02% fin juin 2014 et 65,81% fin juillet 2013.

Par contre, le taux de dollarisation des crédits bancaires s'est inscrit à 75,92% fin juillet 2014, contre 76,04% fin juin 2014 et 76,96% fin juillet 2013.

## MARCHÉS FINANCIERS

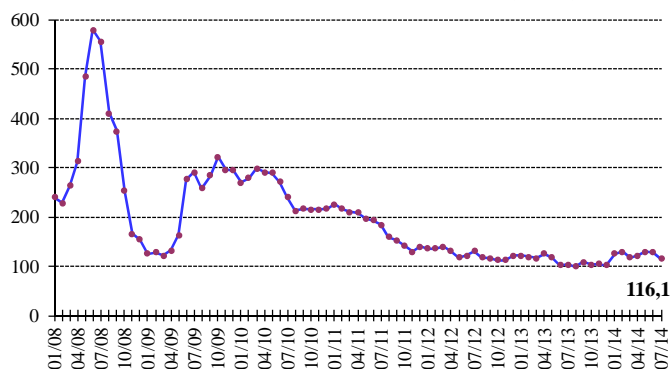
En juillet 2014, l'indice pondéré des valeurs boursières de la BDL a diminué de 9,38%, clôturant le mois à 116,05 points, contre 128,05 points le mois précédent. Le volume et la valeur des actions échangées se sont contractés.

Au cours du mois, aucune émission de certificats de dépôt interne ou externe n'a été émise ou n'est parvenue à échéance.

### Indice pondéré des valeurs boursières (Jan 1996=100)

Juil-2013	104,38
Août-2013	99,68
Sep-2013	108,93
Oct-2013	103,73
Nov-2013	105,57
Déc-2013	102,20
Jan-2014	125,65
Fév-2014	129,89
Mars-2014	118,81
Avril-2014	122,48
Mai-2014	130,45
Juin-2014	128,05
<b>Juil-2014</b>	<b>116,05</b>

### Indice Pondéré des Valeurs Boursières (IPVB)

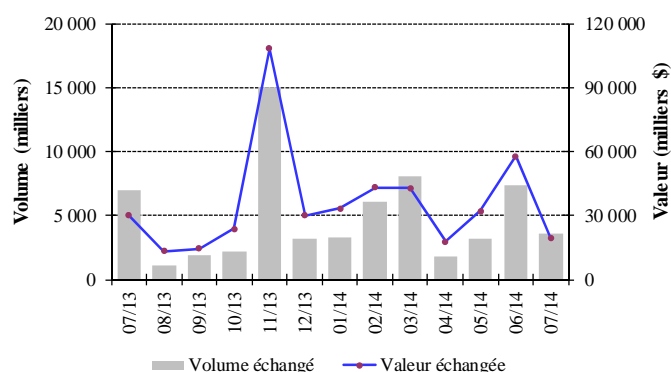


## LA BOURSE DE BEYROUTH

### Bourse de Beyrouth

Date	Actions échangées		Capitalisation du marché (milliards de dollars)
	Volume (millions)	Valeur (millions de dollars)	
Juil-2013	7,01	30,20	11,48
Août-2013	1,14	13,45	11,31
Sep-2013	1,87	14,73	11,46
Oct-2013	2,17	23,95	11,45
Nov-2013	15,05	108,27	11,55
Déc-2013	3,19	30,06	11,46
Jan-2014	3,30	33,31	11,95
Fév-2014	6,04	43,14	12,20
Mars-2014	8,07	42,93	12,02
Avril-2014	1,82	17,84	11,94
Mai-2014	3,20	32,28	12,11
Juin-2014	7,41	57,89	12,12
<b>Juil-2014</b>	<b>3,62</b>	<b>19,62</b>	<b>11,83</b>

### Activité de la Bourse de Beyrouth

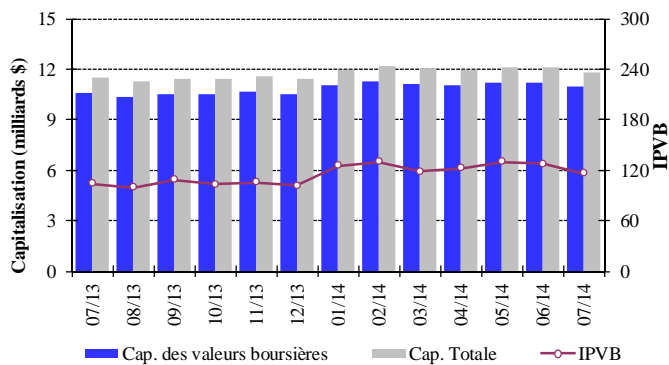


Le volume des actions échangées en juillet 2014 a régressé de 51,19%, totalisant 3,617 millions d'actions, contre 7,410 millions le mois précédent. De même, la valeur des actions échangées a reculé de 66,10%, totalisant 19,622 millions de dollars en juillet 2014, contre 57,890 millions en juin 2014.

En ce qui concerne les actions échangées au cours du mois, les actions ordinaires de la Banque Byblos S.A.L. se sont placées en tête avec 65,03% du volume total des

actions et 19,30% de leur valeur marchande globale.

### IPVB et Capitalisation de la Bourse de Beyrouth



En juillet comme en juin 2014, aucune transaction n'a été effectuée sur les euro-obligations du Trésor cotées en bourse.

La capitalisation boursière des sociétés membres de la Bourse de Beyrouth a enregistré une baisse mensuelle de 2,34%, totalisant 11,833 milliards de dollars en juillet 2014, contre 12,116 milliards en juin 2014.

De même, la capitalisation des actions cotées a diminué de 2,42%, passant de 11,210 milliards de dollars en juin 2014 à 10,939 milliards de dollars en juillet 2014.

### LES ACTIONS PRIVILEGIEES

Emetteur	Type	Prix	Volume (milliers)	Valeur (millions de \$)
Bank of Beirut	Actions privilégiées "E"	25 \$	2 400	60
	Actions privilégiées "H"	25 \$	5 400	135
	Actions privilégiées "I"	25 \$	5 000	125
Banque BEMO	Actions privilégiées	100 \$	200	20
	Actions privilégiées 2013	100 \$	350	35
Banque BLOM	Actions privilégiées 2011	10 \$	20 000	200
Banque Audi	Actions privilégiées "E"	100 \$	1 250	125
	Actions privilégiées "F"	100 \$	1 500	150
	Actions privilégiées "G"	100 \$	1 500	150
	Actions privilégiées "H"	100 \$	750	75
Banque BLC	Actions privilégiées "A"	100 \$	400	40
	Actions privilégiées "B"	100 \$	550	55
	Actions privilégiées "C"	100 \$	350	35
Banque Byblos	Actions privilégiées 2008	100 \$	2 000	200
	Actions privilégiées 2009	96 \$	2 000	192

### LES GDRS

En juillet 2014, les cours des GDRs émis par la Banque Audi et Solidere ont respectivement fléchi de 8,66% et 7,45%, les premiers variant entre 6,22 et 6,95 dollars et les derniers entre 12,00 et 13,75 dollars. Par contre, les cours des GDRs de la Banque Byblos et la Banque BLOM se sont respectivement maintenus à 71,00

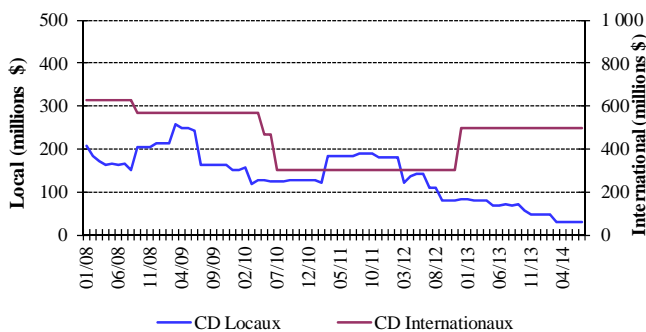
dollars et 9,28 dollars.

### LES CERTIFICATS DE DEPOT

#### Certificats de Dépôt (millions de dollars)

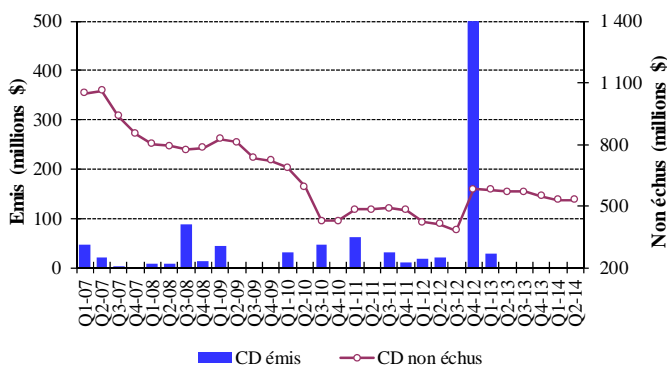
	Emis	Non Echus			Nombre de Banques
		Marché Interne	Marché Externe	Total	
Juin-2014	-	29,0	500	529,0	2
Juil-2014	-	29,0	500	529,0	2

#### Emission des Certificats de Dépôt sur le marché local et international



La valeur totale des certificats non échus est restée inchangée, se maintenant à 529 millions de dollars (dont 29 millions sur le marché interne).

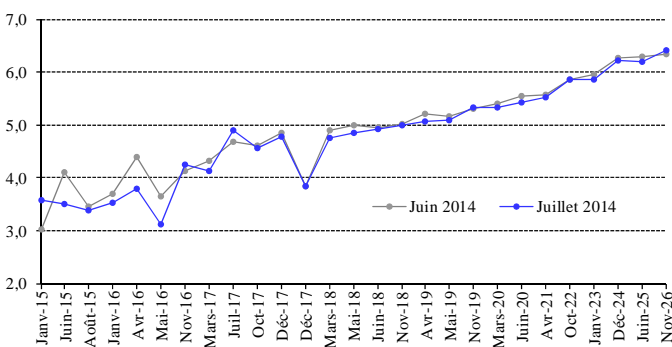
#### Certificats de Dépôt émis et non échus



### LES OBLIGATIONS DU TRESOR EN DEVICES

La valeur totale des euro-obligations du Trésor libanais a reculé, passant de 21,713 milliards de dollars fin juin 2014 à 21,701 milliards de dollars fin juillet 2014.

#### La courbe des rendements des Obligations du Trésor émises en dollars





---

## **LES OBLIGATIONS EN DEVICES DES BANQUES COMMERCIALES**

La valeur des obligations émises sur le marché interne par des institutions financières est restée inchangée, se maintenant à 20,874 millions de dollars fin juillet 2014.

*Obligations du Trésor émises en devises*

	Echéance	Clôture de Juin 2014			Clôture de Juillet 2014		
		Prix	Rendement	Ecart	Prix	Rendement	Ecart
<b>5 ans</b> (250 millions de dollars)	15/01/2015	101,70	2,65	259	101,00	3,58	353
<b>3 ans</b> (500 millions de dollars)	12/06/2015	100,50	3,56	345	100,50	3,50	338
<b>7 ans</b> (500 millions de dollars)	06/08/2015	104,99	3,79	368	105,00	3,39	327
<b>15 ans</b> (750 millions de dollars)	19/01/2016	107,13	3,71	325	107,00	3,52	341
<b>3 ans</b> (600 millions de dollars)	23/04/2016	100,32	4,31	385	101,15	3,80	324
<b>15 ans</b> (400 millions de dollars)	11/05/2016	114,00	3,74	328	114,50	3,12	256
<b>5 ans</b> (500 millions de dollars)	02/11/2016	101,59	4,03	356	101,03	4,26	370
<b>8 ans</b> (1 500 millions de dollars)	20/03/2017	111,74	4,36	348	112,01	4,12	311
<b>10 ans</b> (300 millions de dollars)	20/07/2017	97,86	4,85	398	97,63	4,90	389
<b>5 ans</b> (775 millions de dollars)	12/10/2017	100,73	4,76	388	101,29	4,56	354
<b>15 ans</b> (950 millions de dollars)	27/12/2017	100,38	4,80	392	100,40	4,77	376
<b>15 ans</b> (2 007,511 millions de dollars)	31/12/2017	100,25	3,86	299	100,25	3,85	284
<b>15 ans</b> (700 millions de dollars)	07/03/2018	100,40	4,78	389	100,43	4,75	373
<b>15 ans</b> (200 millions de dollars)	27/05/2018	100,26	4,87	399	100,29	4,84	383
<b>5 ans</b> (700 millions de dollars)	12/06/2018	100,48	5,01	413	100,79	4,92	391
<b>8 ans</b> (1 025 millions de dollars)	12/11/2018	100,50	5,02	338	100,55	5,00	324
<b>7 ans</b> (445 millions d'euros)	28/11/2018	103,38	4,48	412	103,75	4,37	405
<b>5 ans</b> (500 millions de dollars)	23/04/2019	101,28	5,19	355	101,82	5,06	330
<b>8 ans</b> (650 millions de dollars)	20/05/2019	103,35	5,21	357	103,79	5,10	334
<b>7 ans</b> (1 500 millions de dollars)	28/11/2019	100,25	5,40	376	100,50	5,34	358
<b>10 ans</b> (1 200 millions de dollars)	09/03/2020	104,62	5,42	378	105,05	5,32	356
<b>7 ans</b> (600 millions de dollars)	20/06/2020	103,40	5,47	384	103,62	5,42	366
<b>15 ans</b> (2 092,469 millions de dollars)	12/04/2021	114,25	5,68	355	115,00	5,53	331
<b>12 ans</b> (1 540 millions de dollars)	04/10/2022	101,60	5,85	371	101,60	5,85	362
<b>10 ans</b> (1 100 millions de dollars)	27/01/2023	100,57	5,91	338	100,85	5,87	333
<b>15 ans</b> (250 millions de dollars)	03/12/2024	105,86	6,23	369	105,98	6,21	366
<b>13 ans</b> (800 millions de dollars)	12/06/2025	99,93	6,23	372	100,42	6,20	365
<b>15 ans</b> (725 millions de dollars)	27/11/2026	101,61	6,41	388	101,67	6,40	386
<b>15 ans</b> (1 000 millions de dollars)	29/11/2027	102,50	6,47	394	102,75	6,44	389

## 1. SITUATION MONETAIRE

(en fin de période et en milliards de livres libanaises)

	Déc	Juin	Juil	Déc	Juin	Juil
	2012	2013	2013	2013	2014	2014
Circulation Fiduciaire	3 213,2	3 155,9	3 222,7	3 407,5	3 312,8	3 589,4
Dépôts à vue en L.L.	3 890,4	4 194,2	4 097,6	4 212,9	4 351,1	4 557,4
<b>M1</b>	<b>7 103,6</b>	<b>7 350,1</b>	<b>7 320,3</b>	<b>7 620,4</b>	<b>7 663,9</b>	<b>8 146,8</b>
Autres Dépôts en L.L.	57 973,5	59 288,6	59 274,1	61 129,0	63 027,6	63 133,8
<b>M2</b>	<b>65 077,0</b>	<b>66 638,7</b>	<b>66 594,4</b>	<b>68 749,4</b>	<b>70 691,5</b>	<b>71 280,6</b>
Dépôts en devises	91 401,8	94 786,2	94 866,1	98 498,8	102 353,5	102 692,8
Obligations	318,2	343,1	335,7	322,6	269,1	267,0
<b>M3</b>	<b>156 797,0</b>	<b>161 768,0</b>	<b>161 796,1</b>	<b>167 570,9</b>	<b>173 314,1</b>	<b>174 240,4</b>
<b>M4*</b>	<b>164 679,0</b>	<b>170 690,0</b>	<b>169 511,1</b>	<b>176 806,9</b>	<b>183 685,1</b>	<b>184 649,4</b>
Créances nettes sur le s. extérieur	64 437,4	57 410,9	58 305,7	56 555,4	58 454,9	57 981,1
Créances nettes sur le s. public	54 596,4	56 577,3	56 760,0	59 568,2	59 261,0	59 723,4
Différences de change	-14 707,9	-8 294,9	-10 165,3	-8 426,1	-9 872,5	-9 508,3
Créances sur le secteur privé	59 690,2	61 517,9	62 109,3	65 949,0	68 477,0	68 741,3
Autres postes nets	-7 219,0	-5 443,1	-5 213,6	-6 075,6	-3 006,4	-2 697,1
<b>TOTAL</b>	<b>156 797,0</b>	<b>161 768,0</b>	<b>161 796,1</b>	<b>167 570,9</b>	<b>173 314,1</b>	<b>174 240,4</b>

\*M4=M3+Bons du Trésor détenus par le secteur non-bancaire; M3 et M4 comprennent les Obligations à partir du mois de juillet 1996.

## 1.1 AVOIRS ET ENGAGEMENTS DU SYSTEME BANCAIRE EN OR ET EN DEVISES

(en fin de période et en millions de dollars)

	Déc	Juin	Juil	Déc	Juin	Juil
	2012	2013	2013	2013	2014	2014
<b>Banque du Liban</b>	<b>51 933,0</b>	<b>49 147,0</b>	<b>49 603,5</b>	<b>47 284,6</b>	<b>50 077,3</b>	<b>50 609,6</b>
Or	15 312,3	11 096,3	12 289,5	11 103,7	12 112,8	11 946,8
Reserves en devises	36 836,6	38 266,0	37 529,2	36 398,5	38 181,6	38 879,5
Engagements extérieurs	216,0	215,3	215,3	217,5	217,0	216,7
<b>Banques commerciales</b>	<b>-3 821,8</b>	<b>-6 695,2</b>	<b>-6 564,1</b>	<b>-6 866,5</b>	<b>-9 636,3</b>	<b>-10 357,0</b>
Créances sur les banques N.R	14 396,0	13 798,6	13 687,8	13 957,2	12 361,4	11 985,1
Créances sur les N.R	5 606,6	5 453,0	5 402,0	5 878,4	5 493,4	5 545,7
Autres avoirs extérieurs	6 164,5	6 225,1	6 317,0	6 789,5	6 634,7	6 629,0
Dépôts des banques N.R	5 902,0	4 965,1	4 895,3	5 011,6	5 511,3	5 305,8
Dépôts des N.R	24 086,9	27 206,8	27 075,4	28 479,9	28 614,5	29 211,0
<b>Banques à Moyen et Long Terme</b>	<b>- 110,4</b>	<b>- 68,8</b>	<b>6,0</b>	<b>- 62,8</b>	<b>- 129,6</b>	<b>- 146,5</b>
Créances sur le secteur extérieur	327,9	365,1	434,5	393,9	435,5	454,6
Engagements extérieurs	438,4	433,9	428,5	456,7	565,0	601,2

NB: N.R = non résidents

## 1.2 DEPOTS DU SECTEUR PRIVE DANS LES BANQUES COMMERCIALES

(en fin de période et en milliards de livres libanaises)

	Déc 2012	Juin 2013	Juil 2013	Déc 2013	Juin 2014	Juil 2014
<b>Dépôts des Résidents</b>	<b>152 124,1</b>	<b>156 868,7</b>	<b>156 935,0</b>	<b>162 395,8</b>	<b>168 439,0</b>	<b>168 996,4</b>
- Dépôts des Résidents en L.L.	61 299,4	62 755,8	62 676,8	64 472,3	66 599,6	66 857,7
- Dépôts des Résidents en devises	90 824,7	94 112,9	94 258,2	97 923,5	101 839,4	102 138,7
<b>Dépôts des Non Résidents</b>	<b>36 311,0</b>	<b>41 014,3</b>	<b>40 816,1</b>	<b>42 933,5</b>	<b>43 136,3</b>	<b>44 035,6</b>
- Dépôts des Non Résidents en L.L.	4 996,6	5 030,2	4 926,4	5 062,8	5 288,6	5 410,2
- Dépôts des Non Résidents en devises	31 314,4	35 984,1	35 889,7	37 870,7	37 847,7	38 625,4
<b>Total dépôts en L.L.</b>	<b>66 296,0</b>	<b>67 786,0</b>	<b>67 603,3</b>	<b>69 535,1</b>	<b>71 888,2</b>	<b>72 267,9</b>
<b>Total dépôts en devises</b>	<b>122 139,1</b>	<b>130 097,0</b>	<b>130 147,9</b>	<b>135 794,2</b>	<b>139 687,1</b>	<b>140 764,1</b>
<b>Grand Total</b>	<b>188 435,1</b>	<b>197 883,0</b>	<b>197 751,1</b>	<b>205 329,4</b>	<b>211 575,3</b>	<b>213 032,0</b>

## 1.3 RESULTATS DE LA BALANCE COMMERCIALE ET DE LA BALANCE DES PAIEMENTS

(en millions de dollars)

	Imports (C.A.F.)	Exports (F.A.B.)	Balance Commerciale*	BDL	Banques	Balance des Paiements**
<b>2013 (Jan - Déc)</b>	<b>21 228,5</b>	<b>3 936,0</b>	<b>-17 292,5</b>	<b>1 846,2</b>	<b>-2 974,4</b>	<b>-1 128,2</b>
<b>Avril</b>	1 849,2	409,0	-1 440,3	660,7	- 616,4	44,3
<b>Mai</b>	1 796,5	363,4	-1 433,1	- 173,4	42,6	- 130,8
<b>Juin</b>	1 633,8	346,5	-1 287,3	- 192,2	- 41,2	- 233,4
<b>Juillet</b>	1 717,6	279,9	-1 437,6	- 789,5	214,4	- 575,1
<b>Août</b>	1 827,8	279,4	-1 548,3	- 298,8	75,8	- 223,0
<b>Septembre</b>	1 564,7	288,3	-1 276,3	908,8	- 405,0	503,8
<b>Décembre</b>	1 796,6	242,7	-1 553,9	- 132,6	666,5	533,9
<b>2014</b>						
<b>Janvier</b>	1 872,8	244,0	-1 628,8	602,7	- 634,0	- 31,3
<b>Février</b>	1 731,5	252,8	-1 478,7	572,6	- 378,9	193,7
<b>Mars</b>	1 791,5	275,0	-1 516,4	219,9	- 80,9	139,0
<b>Avril</b>	1 640,6	300,1	-1 340,5	- 144,0	98,6	- 45,4
<b>Mai</b>	1 676,4	308,4	-1 368,0	836,2	- 315,8	520,4
<b>Juin</b>	1 567,5	277,8	-1 289,7	969,7	-1 530,4	-560,7
<b>Juillet</b>	1 657,0	276,2	-1 380,7	669,5	- 754,2	- 84,7

\* Ces valeurs sont sujettes à modification.

\*\* Les différences de change du dollar par rapport aux diverses monnaies sont exclues; les avoirs extérieurs nets des banques spécialisées et des institutions financières sont inclus depuis Janvier 1995.

Selon le FMI, les comptes de dépôt des non-résidents ont un impact négatif sur le calcul de la balance des paiements et ont atteint 3,5 milliards de dollars pour l'année 2013.

## 2. BILAN DE LA BANQUE DU LIBAN

(en fin de période et en milliards de livres)

	Déc 2012	Juin 2013	Juil 2013	Déc 2013	Juin 2014	Juil 2014
<b>Actif</b>						
Avoirs Extérieurs	68 266,8	64 539,4	65 663,0	64 546,4	69 286,1	70 980,2
-Or	23 083,3	16 727,7	18 526,4	16 738,8	18 260,0	18 009,7
-Devises	45 183,5	47 811,7	47 136,5	47 807,7	51 026,2	52 970,5
-Autres avoirs extérieurs						
Concours au secteur privé	380,2	393,2	404,4	401,2	419,7	436,2
Concours aux banques commerciales	2 386,3	2 580,3	2 855,9	3 363,3	4 564,5	4 694,0
Concours aux institutions financières	51,7	73,8	73,8	102,6	524,7	549,4
Crédits au secteur public	55,4	5,5				
Portefeuille titres	24 989,9	25 857,0	25 448,3	23 845,7	23 961,4	23 241,0
Immobilisations	386,6	375,3	378,5	379,2	388,0	388,7
Actifs non classés	19 096,2	22 098,9	22 639,6	23 462,0	25 570,6	26 230,0
<b>TOTAL</b>	<b>115 613,0</b>	<b>115 923,4</b>	<b>117 463,4</b>	<b>116 100,4</b>	<b>124 715,0</b>	<b>126 519,6</b>
<b>Passif</b>						
Circulation fiduciaire hors BDL	3 638,5	3 753,4	3 801,4	3 983,3	3 965,3	4 213,2
Dépôts des banques commerciales	76 018,4	81 495,1	80 832,2	80 638,2	88 002,5	90 081,5
Dépôts des banques spécialisées et des institutions financières	1 092,3	1 345,8	1 250,3	1 394,7	1 243,0	1 330,0
Dépôts du secteur privé	49,2	54,5	52,5	50,1	50,3	57,6
Comptes du secteur public	8 907,9	9 530,3	9 634,8	11 032,5	11 680,9	11 165,4
Différences de change	14 707,9	8 294,9	10 165,3	8 426,1	9 872,5	9 508,3
Engagements extérieurs	325,5	324,6	324,5	327,9	327,2	326,7
Autres Engagements à Long terme	2 201,5	2 050,7	2 051,0	1 899,9	1 749,1	1 749,4
Titres autre que les actions	3 015,0	2 605,2	2 605,2	2 605,2	1 867,0	1 867,0
Fonds propres	5 080,1	5 018,7	5 018,7	5 134,2	5 066,3	5 066,3
Passifs non classés	576,5	1 450,1	1 727,4	608,3	891,1	1 154,2
<b>TOTAL</b>	<b>115 613,0</b>	<b>115 923,4</b>	<b>117 463,4</b>	<b>116 100,4</b>	<b>124 715,0</b>	<b>126 519,6</b>

## 3. BILAN CONSOLIDÉ DES BANQUES COMMERCIALES

(en fin de période et en milliards de livres)

	Déc 2012	Juin 2013	Juil 2013	Déc 2013	Juin 2014	Juil 2014
<b>Actif</b>						
<b>Réserves</b>	<b>79 604,0</b>	<b>84 714,8</b>	<b>83 917,1</b>	<b>82 533,1</b>	<b>88 549,2</b>	<b>89 571,8</b>
Caisse	425,4	597,5	578,8	575,8	652,5	623,8
Dépôts à la BDL	79 178,7	84 117,2	83 338,3	81 957,4	87 896,7	88 948,0
<b>Créances sur le secteur privé</b>	<b>57 052,4</b>	<b>59 372,5</b>	<b>59 952,7</b>	<b>62 565,3</b>	<b>65 854,2</b>	<b>66 076,5</b>
En livres	14 653,0	15 484,7	15 689,1	16 756,9	17 761,2	17 924,1
En devises	42 399,4	43 887,8	44 263,6	45 808,4	48 093,0	48 152,3
<b>Créances sur le secteur public</b>	<b>46 930,5</b>	<b>49 421,2</b>	<b>49 561,0</b>	<b>56 785,6</b>	<b>57 257,5</b>	<b>56 852,9</b>
<b>Créances sur le secteur extérieur</b>	<b>39 446,9</b>	<b>38 406,1</b>	<b>38 300,5</b>	<b>40 137,3</b>	<b>36 918,0</b>	<b>36 420,9</b>
<b>Immobilisations</b>	<b>5 566,3</b>	<b>5 710,8</b>	<b>5 707,6</b>	<b>5 920,7</b>	<b>6 230,1</b>	<b>6 229,3</b>
<b>Actifs non classés</b>	<b>363,3</b>	<b>476,1</b>	<b>461,4</b>	<b>525,9</b>	<b>818,2</b>	<b>732,4</b>
<b>TOTAL</b>	<b>228 963,5</b>	<b>238 101,6</b>	<b>237 900,4</b>	<b>248 467,9</b>	<b>255 627,1</b>	<b>255 883,8</b>
<b>Passif</b>						
<b>Dépôts du secteur privé résident</b>	<b>152 124,1</b>	<b>156 868,7</b>	<b>156 935,0</b>	<b>162 395,8</b>	<b>168 439,0</b>	<b>168 996,4</b>
Dépôts à vue en livres	3 808,1	4 121,9	4 031,1	4 144,4	4 284,0	4 421,6
Autres dépôts en livres	57 491,3	58 633,9	58 645,7	60 328,0	62 315,5	62 436,1
Dépôts en devises	90 824,7	94 112,9	94 258,2	97 923,5	101 839,4	102 138,7
<b>Dépôts du secteur public</b>	<b>4 008,0</b>	<b>4 208,7</b>	<b>4 073,6</b>	<b>4 462,6</b>	<b>4 575,9</b>	<b>4 585,3</b>
<b>Dépôts du sect. privé non résident</b>	<b>36 311,0</b>	<b>41 014,3</b>	<b>40 816,1</b>	<b>42 933,5</b>	<b>43 136,3</b>	<b>44 035,6</b>
<b>Engagements envers le secteur financier non résident</b>	<b>8 897,3</b>	<b>7 484,9</b>	<b>7 379,7</b>	<b>7 555,0</b>	<b>8 308,3</b>	<b>7 998,5</b>
<b>Autres engagements financiers</b>	<b>395,9</b>	<b>423,6</b>	<b>417,8</b>	<b>398,4</b>	<b>349,4</b>	<b>349,7</b>
<b>Compte capital</b>	<b>19 057,8</b>	<b>20 397,0</b>	<b>20 437,0</b>	<b>21 409,9</b>	<b>22 898,5</b>	<b>22 702,0</b>
<b>Passifs non classés</b>	<b>8 169,4</b>	<b>7 704,4</b>	<b>7 841,2</b>	<b>9 312,6</b>	<b>7 919,7</b>	<b>7 216,4</b>
<b>TOTAL</b>	<b>228 963,5</b>	<b>238 101,6</b>	<b>237 900,4</b>	<b>248 467,9</b>	<b>255 627,1</b>	<b>255 883,8</b>

## 4.1 TAUX D'INTERET : BANQUES COMMERCIALES

(en pourcentage)

Période	Taux débiteurs et créditeurs ( LL )					Taux Inter bancaires (LL)	Taux débiteurs et créditeurs ( \$ )					Libor 3 mois
	Escompte et avances	Comptes chèques et comptes courants	Epargne à vue	Epargne et comptes à terme	Taux créditeurs moyens		Fin de période	Escompte et avances	Comptes chèques et comptes courants	Epargne à vue	Epargne et comptes à terme	
<b>2013</b>												
<b>Avr</b>	7,27	0,69	2,03	5,82	5,43	2,75	6,90	0,20	1,15	3,41	2,97	0,28
<b>Mai</b>	7,35	0,72	2,06	5,86	5,49	2,75	6,97	0,20	0,82	3,38	2,90	0,27
<b>Juin</b>	7,87	0,68	2,00	5,79	5,39	2,75	6,97	0,18	0,81	3,35	2,86	0,27
<b>Juil</b>	7,13	0,64	2,10	5,84	5,43	2,75	7,02	0,23	0,83	3,38	2,89	0,27
<b>Août</b>	7,24	0,65	2,12	5,87	5,47	2,75	7,16	0,17	0,80	3,42	2,91	0,26
<b>Sep</b>	7,36	0,69	2,18	5,78	5,37	2,75	6,95	0,20	0,82	3,41	2,91	0,25
<b>Oct</b>	7,59	0,61	2,14	5,85	5,44	2,75	6,85	0,19	0,84	3,43	2,94	0,24
<b>Nov</b>	7,01	0,74	2,23	5,86	5,47	2,75	6,88	0,20	0,82	3,46	2,97	0,24
<b>Déc</b>	7,29	0,75	2,14	5,83	5,44	2,75	6,88	0,17	0,80	3,44	2,95	0,24
<b>2014</b>												
<b>Jan</b>	7,39	0,66	2,19	5,88	5,48	2,75	6,82	0,17	0,83	3,43	2,95	0,24
<b>Fév</b>	7,14	0,64	2,17	5,90	5,51	2,75	6,96	0,19	0,83	3,44	2,96	0,24
<b>Mars</b>	7,26	0,69	2,22	5,86	5,48	2,75	6,87	0,17	0,84	3,44	2,96	0,23
<b>Avr</b>	7,18	0,62	2,21	5,89	5,47	3,00	6,92	0,23	0,81	3,48	3,00	0,23
<b>Mai</b>	7,48	0,51	2,20	5,93	5,50	2,75	7,04	0,16	0,81	3,49	3,01	0,23
<b>Juin</b>	7,45	0,67	2,14	5,86	5,49	9,00	6,97	0,13	0,84	3,47	2,98	0,23
<b>Juil</b>	7,36	0,62	2,22	5,94	5,54	2,75	6,96	0,18	0,83	3,50	3,02	0,23

## 4.2 LIBOR ET TAUX D'INTERET SUR LES BONS DU TRESOR

(en fin de période et en pourcentage)

### Ecart entre les Taux Effectifs sur les Bons à 3 mois et le Libor

	Jan	Fév	Mars	Avr	Mai	Juin	Juil	Août	Sep	Oct	Nov	Dec
<b>2011</b>	3,63	3,62	3,62	3,65	3,67	3,68	3,68	3,64	3,58	3,52	3,45	3,37
<b>2012</b>	3,36	3,43	3,96	3,98	3,97	3,97	3,99	4,01	4,05	4,11	4,12	4,12
<b>2013</b>	4,13	4,15	4,16	4,15	4,17	4,17	4,17	4,18	4,19	4,20	4,20	4,20
<b>2014</b>	4,20	4,20	4,21	4,20	4,21	4,21	4,21					

### Taux d'intérêt sur les bons du trésor \*

Période	3 mois		6 mois		12 mois		24 mois	36 mois	Taux Repo
	Nominal	Effectif	Nominal	Effectif	Nominal	Effectif	Coupon	Coupon	
<b>2011</b>	<b>3,89</b>	<b>3,93</b>	<b>4,40</b>	<b>4,50</b>	<b>4,59</b>	<b>4,81</b>	<b>5,34</b>	<b>5,94</b>	<b>10,00</b>
<b>2012</b>	<b>4,38</b>	<b>4,43</b>	<b>4,87</b>	<b>4,99</b>	<b>5,08</b>	<b>5,35</b>	<b>5,84</b>	<b>6,50</b>	<b>10,00</b>
<b>2013</b>									
<b>Juin</b>	4,39	4,44	4,87	4,99	5,08	5,35	5,84	6,50	10,00
<b>Juil</b>	4,39	4,44	4,87	4,99	5,08	5,35	5,84	6,50	10,00
<b>Déc</b>	4,39	4,44	4,87	4,99	5,08	5,35	5,84	6,50	10,00
<b>2014</b>									
<b>Juin</b>	4,39	4,44	4,87	4,99	5,08	5,35	5,84	6,50	10,00
<b>Juil</b>	4,39	4,44	4,87	4,99	5,08	5,35	5,84	6,50	10,00

\* Des bons du Trésor à 4 ans et 5 ans ont été émis en mars 2005 à des taux de 10.3% et 11.3% respectivement.

## 5. CHEQUES COMPENSES

	<b>En Livres Libanaises</b> <i>(Nombre en milliers, Valeur en milliards de livres)</i>		<b>En Devises Etrangères</b> <i>(Nombre en unité, Valeur en milliers de dollars)</i>							
	Nombre	Valeur	<b>Livre Sterling</b>		<b>Dollar E.U</b>		<b>Euro</b>		<b>Total</b>	
			Nombre	Valeur	Nombre	Valeur	Nombre	Valeur	Nombre	Valeur
<b>2011</b>	<b>3 722</b>	<b>21 482</b>	<b>3 278</b>	<b>92 806</b>	<b>9 234 508</b>	<b>56 038 592</b>	<b>105 441</b>	<b>1 718 661</b>	<b>9 343 227</b>	<b>57 850 059</b>
Jan	295	1 817	279	6 569	738 051	4 282 360	8 617	118 532	746 947	4 407 461
Fév	276	1 767	248	7 694	657 171	3 974 262	7 738	114 247	665 157	4 096 203
Mars	321	1 961	318	9 691	779 920	4 643 127	9 019	147 404	789 257	4 800 222
Avr	303	1 749	245	6 298	729 853	4 341 376	8 448	140 078	738 546	4 487 751
Mai	314	1 726	282	6 583	770 232	4 343 788	9 067	143 825	779 581	4 494 197
Juin	326	1 743	276	5 753	790 159	4 585 791	9 060	121 897	799 495	4 713 440
Juil	326	1 835	268	10 827	810 495	5 814 593	9 007	112 183	819 770	5 937 603
Août	300	1 660	252	7 836	762 329	4 875 493	8 338	131 720	770 919	5 015 049
Sep	324	1 729	268	8 763	808 331	5 036 993	9 011	131 893	817 610	5 177 649
Oct	316	1 859	281	7 850	803 117	4 968 687	9 201	149 037	812 599	5 125 574
Nov	296	1 571	266	7 981	740 095	4 374 082	8 161	121 607	748 522	4 503 669
Déc	325	2 065	295	6 962	844 755	4 798 042	9 774	286 239	854 824	5 091 242
<b>2012</b>	<b>3 615</b>	<b>22 574</b>	<b>3 023</b>	<b>96 895</b>	<b>9 358 339</b>	<b>54 427 920</b>	<b>103 913</b>	<b>1 510 522</b>	<b>9 465 275</b>	<b>56 035 337</b>
Jan	296	1 879	246	5 913	752 358	4 507 089	8 584	150 136	761 188	4 663 139
Fév	284	1 736	218	4 540	707 223	4 133 806	7 944	132 831	715 385	4 271 177
Mars	312	1 796	263	4 914	796 549	4 722 663	8 655	115 225	805 467	4 842 803
Avr	277	1 740	216	5 116	704 884	4 143 675	7 426	135 301	712 526	4 284 092
Mai	306	1 803	242	5 920	814 474	4 609 994	8 997	127 410	823 713	4 743 324
Juin	300	1 934	247	6 028	810 820	4 634 340	9 390	124 276	820 457	4 764 643
Juil	300	1 977	282	7 380	826 373	4 996 248	9 256	144 137	835 911	5 147 766
Août	297	1 859	265	25 655	794 517	4 512 888	8 743	117 700	803 525	4 656 243
Sep	298	1 858	245	4 772	765 483	4 456 358	8 676	122 703	774 404	4 583 833
Oct	316	2 038	262	6 434	794 147	4 602 633	8 606	124 078	803 015	4 733 146
Nov	303	1 939	290	14 160	798 904	4 546 383	8 997	113 851	808 191	4 674 394
Déc	325	2 016	247	6 063	792 607	4 561 843	8 639	102 874	801 493	4 670 780
<b>2013</b>	<b>3 917</b>	<b>25 695</b>	<b>2 832</b>	<b>73 082</b>	<b>9 215 057</b>	<b>53 977 653</b>	<b>102 797</b>	<b>1 258 856</b>	<b>9 320 686</b>	<b>55 309 591</b>
Jan	306	1 967	235	5 926	771 111	4 534 992	8 004	96 919	779 350	4 637 837
Fév	285	1 829	228	8 458	711 286	4 249 985	7 779	93 707	719 293	4 352 150
Mars	309	1 938	252	7 878	755 380	4 347 518	8 498	111 489	764 130	4 466 885
Avr	325	2 219	238	9 867	786 293	4 742 457	9 046	100 840	795 577	4 853 164
Mai	335	2 197	275	4 992	791 194	4 420 198	8 602	99 213	800 071	4 524 404
Juin	322	2 177	239	3 642	764 721	4 416 958	8 747	101 835	773 707	4 522 434
Juil	355	2 280	276	7 641	821 711	4 804 373	9 401	123 767	831 388	4 935 782
Août	323	2 041	236	5 890	762 359	4 387 529	8 806	101 797	771 401	4 495 217
Sep	338	2 220	234	5 366	745 552	4 408 290	8 318	98 811	754 104	4 512 467
Oct	348	2 285	227	4 807	783 585	4 589 771	8 399	105 311	792 211	4 699 889
Nov	328	2 187	200	5 211	753 089	4 461 865	8 454	114 506	761 743	4 581 582
Déc	343	2 354	192	3 404	768 776	4 613 715	8 743	110 660	777 711	4 727 779
<b>2014</b>	<b>2 286</b>	<b>15 599</b>	<b>1 355</b>	<b>24 632</b>	<b>5 195 866</b>	<b>31 747 515</b>	<b>56 247</b>	<b>808 100</b>	<b>5 253 468</b>	<b>32 580 247</b>
Jan	330	2 231	203	4 022	755 776	4 578 658	7 900	99 298	763 879	4 681 978
Fév	302	2 102	204	4 033	694 560	4 186 338	7 605	93 504	702 369	4 283 875
Mars	337	2 292	208	3 647	760 744	4 535 919	8 125	138 389	769 077	4 677 954
Avr	320	2 182	168	2 223	728 411	4 427 283	8 030	119 986	736 609	4 549 491
Mai	353	2 443	227	6 095	802 080	4 939 912	8 797	116 068	811 104	5 062 075
Juin	334	2 289	185	2 831	753 573	4 656 378	8 303	150 394	762 061	4 809 603
Juil	310	2 060	160	1 781	700 722	4 423 027	7 487	90 462	708 369	4 515 270
Août										
Sep										
Oct										
Nov										
Déc										

\* Suite à l'annonce No. 877 émise par la BDL le 16 mai 2012, les sessions de compensation des banques se dérouleront uniquement au siège de la BDL, à Beyrouth

**6.1 CREDITS ET REMISES DOCUMENTAIRES A L'IMPORTATION ET L'EXPORTATION (en milliards de L.L.)**

Période	Crédits documentaires						Remises documentaires			
	Crédits ouverts		Crédits utilisés		Situation des crédits (fin de période)		Entrée des remises	Sortie des remises	Situation des remises (fin de période)	
	Imports	Exports	Imports	Exports	Imports	Exports			Imports	Exports
<b>2013</b>	<b>10 080,1</b>	<b>5 341,1</b>	<b>9 901,5</b>	<b>5 210,3</b>	<b>1 677,0</b>	<b>1 934,6</b>	<b>2 446,0</b>	<b>2 081,1</b>	<b>243,3</b>	<b>679,4</b>
Fév	837,7	453,7	1 081,3	587,7	1 535,2	1 831,4	166,5	196,6	228,2	675,1
Mars	996,1	623,2	651,5	298,5	1 865,1	2 225,2	198,5	223,0	228,4	673,8
Avr	870,6	525,2	918,7	488,4	1 750,9	2 246,8	218,4	158,0	241,7	685,2
Mai	892,6	540,5	868,6	622,0	1 770,5	2 133,7	246,2	177,9	233,0	640,4
Juin	912,0	484,6	817,6	476,6	1 856,8	2 121,1	223,2	167,3	227,9	627,0
Juil	754,7	289,6	955,9	396,4	1 611,6	2 005,0	211,6	165,5	228,5	605,8
Août	752,0	271,4	868,4	289,0	1 461,2	1 900,8	191,3	131,5	226,4	669,9
Sep	738,9	356,6	726,0	320,2	1 461,8	1 918,5	196,3	146,1	249,9	686,7
Oct	725,4	383,6	647,7	329,8	1 518,6	1 950,1	234,4	176,2	224,4	646,5
Nov	902,2	420,6	635,7	346,3	1 765,2	1 961,8	159,8	137,8	220,0	656,9
Déc	726,1	449,4	786,8	445,3	1 677,0	1 934,6	212,2	153,5	243,3	679,4
<b>2014</b>										
Jan	717,9	454,5	959,6	474,1	1 407,6	1 886,4	252,8	193,2	231,3	671,8
Fév	790,8	288,4	781,7	219,9	1 396,7	1 951,1	201,6	186,1	245,1	674,0
Mars	798,6	237,2	742,1	276,6	1 428,7	1 888,7	267,4	215,3	254,6	690,6
Avr	656,5	340,4	649,1	347,6	1 419,8	1 870,4	193,0	222,9	234,9	734,2
Mai	994,6	590,2	618,7	424,1	1 760,2	1 953,8	222,5	224,1	241,9	763,5
Juin	879,5	491,8	870,3	378,5	1 753,0	2 037,0	219,6	294,5	250,4	690,4
Juil	811,7	757,7	758,1	487,8	1 791,6	2 281,4	202,2	191,9	246,0	707,2

**6.2 DETTE PUBLIQUE EN LIVRES LIBANAISES PAR TYPE D'INSTRUMENT (1)**
*(en milliards de livres libanaises)*

	Déc 2012	Juil 2013	Déc 2013	Avr 2014	Mai 2014	Juin 2014	Juil 2014
<b>Dettes brutes en Livres Libanaises</b>	<b>50 198,0</b>	<b>51 343,0</b>	<b>56 312,0</b>	<b>58 396,0</b>	<b>58 552,0</b>	<b>59 736,0</b>	<b>59 629,0</b>
<b>1. Bons du trésor à long terme (2)</b>	<b>47 448,0</b>	<b>49 430,0</b>	<b>54 075,0</b>	<b>55 901,0</b>	<b>56 202,0</b>	<b>57 377,0</b>	<b>57 456,0</b>
- bons à plus de 24 mois	42 499,0	45 948,0	51 107,0	53 112,0	53 357,0	54 414,0	54 539,0
- bons à 24 mois	4 208,0	2 665,0	2 131,0	1 914,0	1 950,0	2 053,0	1 957,0
- Coupon	741,0	817,0	837,0	875,0	895,0	910,0	960,0
<b>2. Bons du trésor à court terme (2)</b>	<b>2 591,0</b>	<b>1 767,0</b>	<b>2 109,0</b>	<b>2 361,0</b>	<b>2 215,0</b>	<b>2 213,0</b>	<b>2 026,0</b>
- bons à 12 mois	965,0	909,0	1 009,0	1 283,0	1 234,0	1 260,0	1 233,0
- bons à 6 mois	1 312,0	738,0	935,0	852,0	832,0	800,0	649,0
- bons à 3 mois	314,0	120,0	165,0	226,0	149,0	153,0	144,0
<b>3. Prêts</b>	<b>159,0</b>	<b>146,0</b>	<b>128,0</b>	<b>134,0</b>	<b>135,0</b>	<b>146,0</b>	<b>147,0</b>

*(1) Source : Ministère des Finances*
*(2) Les bons du trésor sont reportés à leur valeur actuelle (valeur d'achat + intérêts cumulés).*



## 7. COURS DES PRINCIPALES DEVISES

(en livres libanaises)

Période	Dollar E.U	Euro	Franc Suisse	Livre Sterling	Yen Japonais (100)	Dollar Canadien	Argent (Once)	Or (Once)
<b>Moyenne de la période</b>								
<b>2013</b>								
<b>Juil</b>	1 507,50	1 972	1 595	2 289	1 514	1 448	29 728	1939 272
<b>Déc</b>	1 507,50	2 065	1 686	2 469	1 458	1 417	29 581	1843 708
<b>2014</b>								
<b>Mars</b>	1 507,50	2 084	1 711	2 507	1 473	1 357	31 327	2016 568
<b>Avr</b>	1 507,50	2 083	1 708	2 523	1 470	1 371	29 705	1957 073
<b>Mai</b>	1 507,50	2 071	1 696	2 539	1 481	1 385	29 229	1946 368
<b>Juin</b>	1 507,50	2 049	1 683	2 549	1 477	1 391	29 843	1927 078
<b>Juil</b>	1 507,50	2 044	1 683	2 577	1 483	1 407	31 635	1981 596
<b>Fin de période</b>								
<b>2013</b>								
<b>Juil</b>	1 507,50	1 998	1 624	2 291	1 544	1 463	30 044	2008 864
<b>Déc</b>	1 507,50	2 075	1 691	2 483	1 433	1 408	29 833	1815 000
<b>2014</b>								
<b>Mars</b>	1 507,50	2 080	1 706	2 509	1 461	1 363	30 029	1951 383
<b>Avr</b>	1 507,50	2 085	1 709	2 535	1 469	1 375	29 125	1946 559
<b>Mai</b>	1 507,50	2 052	1 681	2 522	1 483	1 392	28 703	1891 460
<b>Juin</b>	1 507,50	2 058	1 693	2 568	1 487	1 411	31 401	1979 951
<b>Juil</b>	1 507,50	2 018	1 658	2 545	1 466	1 381	31 160	1952 816

## 8. LA DETTE PUBLIQUE SELON LES SOURCES DE FINANCEMENT (1)

(en fin de période)

	Déc 2012	Juil 2013	Déc 2013	Mai 2014	Juin 2014	Juil 2014
<b>I Dette brute en Livres Libanaises (milliards)</b>	<b>50 198,0</b>	<b>51 343,0</b>	<b>56 312,0</b>	<b>58 552,0</b>	<b>59 736,0</b>	<b>59 629,0</b>
<b>1.1 Banque du Liban</b>	<b>15 049,0</b>	<b>16 378,0</b>	<b>17 171,0</b>	<b>17 745,0</b>	<b>17 851,0</b>	<b>18 011,0</b>
Bons du Trésor (2)	14 994,0	16 378,0	17 171,0	17 745,0	17 851,0	18 011,0
Crédits aux entités publiques	55,0					
<b>1.2 Banques commerciales</b>	<b>27 267,0</b>	<b>25 886,0</b>	<b>29 905,0</b>	<b>30 479,0</b>	<b>31 514,0</b>	<b>31 209,0</b>
Bons du Trésor (4)	27 163,0	25 740,0	29 777,0	30 344,0	31 368,0	31 062,0
Créances aux entités publiques	104,0	146,0	128,0	135,0	146,0	147,0
<b>1.3 BT du système non bancaire (3)</b>	<b>7 882,0</b>	<b>9 079,0</b>	<b>9 236,0</b>	<b>10 328,0</b>	<b>10 371,0</b>	<b>10 409,0</b>
<b>II Dépôts du secteur public</b>	<b>12 916,0</b>	<b>13 709,0</b>	<b>15 495,0</b>	<b>15 708,0</b>	<b>16 257,0</b>	<b>15 750,0</b>
<b>III Dette en livres libanaises nette</b>	<b>37 282,0</b>	<b>37 634,0</b>	<b>40 817,0</b>	<b>42 844,0</b>	<b>43 479,0</b>	<b>43 879,0</b>
<b>IV Dette en devises (mns de \$ E.U)</b>	<b>24 385,0</b>	<b>26 183,0</b>	<b>26 125,0</b>	<b>26 240,0</b>	<b>26 080,0</b>	<b>26 062,0</b>
<b>V Dette totale nette (en milliards de L.L.)</b>	<b>74 043,0</b>	<b>77 105,0</b>	<b>80 201,0</b>	<b>82 401,0</b>	<b>82 795,0</b>	<b>83 167,0</b>

(1) Source: Ministère des Finances, chiffres presque définitifs sujets à des révisions ultérieures.

(2) Les bons du Trésor sont reportés à leur valeur actuelle (valeur d'achat+intérêts cumulés).

(3) Vu l'expansion du marché des bons du Trésor et la difficulté de recenser ceux détenus par le secteur privé non résident, les bons du Trésor en livres libanaises sont intégrés dans la dette en Livres Libanaises et ceux libellés en dollars dans la dette en devises.

(4) A dater de septembre 1999, ces chiffres comprennent les bons du trésor ainsi que les titres de créances.

## 9.1 ACTIONS COTÉES À LA BOURSE DE BEYROUTH

(Juillet 2014)

Actions Cotées	Actions Executées	Pourcentage (%)	Valeurs Executées (\$)	Pourcentage (%)	Prix de Clôture (\$)	Prix Moyen (\$)
Solidere "A"	272 975	7,547	3 448 351	17,574	12,360	12,63
Solidere "B"	291 754	8,067	3 667 184	18,689	12,430	12,57
Banque Libanaise pour le Commerce	1 792	0,050	3 226	0,016	1,800	1,80
Banque Libanaise pour le Commerce (Preferred Shares "A")	300	0,008	30 000	0,153	100,000	100,00
Banque Libanaise pour le Commerce (Preferred Shares "B")	200	0,006	20 000	0,102	100,000	100,00
Banque Libanaise pour le Commerce (Preferred Shares "C")	0	0,000	0	0,000	100,000	-
Banque Audi	416 886	11,526	2 649 712	13,504	6,350	6,36
Banque Audi GDR	24 981	0,691	163 674	0,834	6,210	6,55
Banque Audi (Preferred Shares "E")	6 000	0,166	604 500	3,081	100,700	100,75
Banque Audi (Preferred Shares "F")	0	0,000	0	0,000	100,000	-
Banque Audi (Preferred Shares "G")	4 384	0,121	438 400	2,234	100,000	100,00
Banque Audi (Preferred Shares "H")	2 260	0,062	226 106	1,152	100,000	100,05
Bank of Beirut	10 979	0,304	206 431	1,052	19,000	18,80
Bank of Beirut (Preferred Shares "E")	0	0,000	0	0,000	25,500	-
Bank of Beirut (Preferred Shares "H")	400	0,011	10 280	0,052	25,700	25,70
Bank of Beirut (Preferred Shares "I")	8 100	0,224	208 430	1,062	25,750	25,73
Banque Byblos	2 352 122	65,033	3 786 497	19,297	1,620	1,61
Banque Byblos GDR	0	0,000	0	0,000	70,000	-
Banque Byblos "Preferred Shares 2008"	11 014	0,305	1 106 071	5,637	100,500	100,42
Banque Byblos "Preferred Shares 2009"	14 113	0,390	1 415 153	7,212	100,000	100,27
BEMO	0	0,000	0	0,000	1,820	-
BEMO "Preferred Shares"	0	0,000	0	0,000	100,000	-
BEMO "Preferred Shares 2013"	3 000	0,083	302 400	1,541	100,800	100,80
BLOM GDR	30 773	0,851	287 730	1,466	9,350	9,35
BLOM	40 900	1,131	357 595	1,822	8,750	8,74
BLOM "Preferred Shares 2011"	38 342	1,060	391 088	1,993	10,200	10,20
RYMCO	83 100	2,298	265 365	1,352	3,190	3,19
HOLCIM Liban	2 445	0,068	34 015	0,173	13,760	13,91
Société de Ciments Blancs "B"	0	0,000	0	0,000	3,500	-
Société de Ciments Blancs "N"	0	0,000	0	0,000	2,750	-
<b>Total</b>	<b>3 616 820</b>	<b>100</b>	<b>19 622 207</b>	<b>100</b>	-	-

## 9.2 CERTIFICATS DE DEPOT

	Echéance	Clôture de Juin 2014		Clôture de Juillet 2014	
		Prix	Rendement	Prix	Rendement
Banque de la Méditerranée (5 ans)	14/12/2017	99,40	5,57%	99,40	5,57%
Banque du Liban (10 ans)	25/04/2015	105,48	3,10%	104,98	2,97%

### 9.3 EURO-OBLIGATIONS

	Echéance	Clôture de Juin 2014			Clôture de Juillet 2014		
		Prix	Rendement	Ecart	Prix	Rendement	Ecart
10 ans (Obligations) Banque Byblos	21/06/2021	100,25	6,95	474	100,50	6,90	475

### 9.4 INSTRUMENTS FINANCIERS DIVERS

	Clôture de Juin 2014	Prix Moyen	Clôture de Juillet 2014	Prix Moyen	Changement (%)
GDR (Solidere)	13,10 - 13,75 \$	13,43	12,00 - 12,85 \$	12,43	-7,45
GDR (BLOM)	9,21 - 9,35 \$	9,28	9,15 - 9,40 \$	9,28	0,00
GDR (Audi - Saradar)	6,90 - 6,95 \$	6,93	6,22 - 6,45 \$	6,33	-8,66
GDR (Byblos)	71,00 - ... \$	71,00	71,00 - ... \$	71,00	0,00



مصرف لبنان  
BANQUE DU LIBAN