



مصرف لبنان
BANQUE DU LIBAN

مديرية الإحصاءات والأبحاث الاقتصادية

العدد ٢٤٣

النشرة الشهرية

آب ٢٠١٤

أهم التطورات (النسب المئوية المذكورة في ما يلي تشير إلى تغيرات على أساس سنوي، ما لم يذكر خلاف ذلك)

بلغ المؤشر الاقتصادي العام لمصرف لبنان ٢٦٥,٠ في آب ٢٠١٤ مقابل ٢٤٨,٤ في الشهر السابق ٢٤٤,٨ في آب ٢٠١٣. سجل ميزان المدفوعات عجزاً بما يوازي ٥٦٣,٩ مليون دولار خلال الشهر. بلغ نمو الميزانية المجمعة للمصارف التجارية ٧,٤% على أساس سنوي. سجلت نسبة دولرة الودائع ٦٥,٩% في نهاية آب. ارتفعت معدلات الفائدة المصرفية على الحسابات الدائنة بالدولار واستقرت على الحسابات المدينة بالدولار فيما انخفضت على كل من الحسابات الدائنة والمدينة بالليرة.

سجل ميزان المدفوعات عجزاً بما يوازي ٥٦٣,٩ مليون دولار في آب ٢٠١٤. وقد تمثل هذا العجز بانخفاض الموجودات الخارجية الصافية لدى المصارف والمؤسسات المالية بقيمة ١١٠٨,٨ مليون دولار وازدياد الموجودات الخارجية الصافية لدى مصرف لبنان بقيمة ٥٤٤,٩ مليون دولار. وبلغ بذلك الرصيد التراكمي لميزان المدفوعات في الأشهر الثمانية الأولى من السنة عجزاً يوازي ٤٣٢,٩ مليون دولار مقابل عجز يوازي ١١٨٠,٢ مليون دولار للفترة المماثلة من العام ٢٠١٣.

وفقاً لأرقام وزارة المالية بلغ مجموع الدين العام الصافي ٨٣٨٠٨ مليار ليرة في آب ٢٠١٤ مسجلاً ارتفاعاً شهرياً قدره ٦٣٧ مليار ليرة. وقد نتج هذه الارتفاع عن ازدياد الدين العام الصافي بالليرة بمقدار ٥٦٧ مليار ليرة ليلعب ٤٤٤٤٦ مليار ليرة والدين العام المخر بعملات أجنبية بمقدار ٤٧ مليون دولار ليسجل ٢٦١١١ مليون دولار في نهاية الشهر. وعلى أساس سنوي، بلغ نمو الدين العام الصافي ٧,٥% والدين بالليرة ١٥,٧% وبالعملات الأجنبية ٠,٥%.

بلغ احتياطي مصرف لبنان الإجمالي من العملات الأجنبية ٣٩٤٢٠,٩ مليون دولار مسجلاً ارتفاعاً بنسبة ٥,٩% ومقداره ٢١٧٨,٨ مليون دولار. أما مجموع الاحتياطي الخارجي بما فيه الذهب، فقد بلغ ٥١٢٧٨,١ مليون دولار. هذا وقد بقي سعر صرف الدولار الأميركي الوسطي في سوق بيروت مستقرّاً على ١٥٠٧,٥٠ ليرة.

لم يطرأ أي تغير في آب ٢٠١٤ على معدلات فائدة سندات الخزينة. فسجل معدل الفائدة الفعلية في نهاية الشهر: ٤,٤٤% لفئة ٣ أشهر، ٤,٩٩% لفئة ٦ أشهر و ٥,٣٥% لفئة ١٢ شهراً. واستقرت فائدة القسيمة على سندات السنتين والثلاث سنوات على ٥,٨٤% و ٦,٥٠% على التوالي. أما معدلات الفائدة المصرفية فقد انخفضت في آب إلى ٧,٢١% على الحسابات المدينة بالليرة (-١٥ نقطة أساس) وإلى ٥,٥١% على الحسابات الدائنة بالليرة (-٣ نقطة أساس). وشهدت الفائدة المصرفية المحلية بالدولار الأميركي ازدياداً على الحسابات الدائنة واستقراراً على الحسابات المدينة. فسجل معدل الفائدة الوسطي المثقل على حسابات التسليف بالدولار ٦,٩٦% في آب. أما متوسط الفائدة على حسابات الادخار بالدولار فبلغ ٣,١٣% (+١١ نقطة أساس).

بلغت الكتلة النقدية M٣ ١٧٤٣٠,١,٨ مليار ليرة في نهاية آب مسجلة نمواً سنوياً نسبته ٦,٨% مقارنة بـ ٧,٧% في تموز ٢٠١٤. وبقي التسليف المصرفي للقطاع الخاص العامل الأبرز في خلق النقد إلى جانب التسليفات للقطاع العام. وفي ما خص مكونات الكتلة النقدية، تجدر الإشارة إلى أن الودائع بالليرة سجلت نمواً بنسبة ٧,١% والودائع بالعملات الأجنبية نمواً بنسبة ٦,٧%.

بلغت الميزانية المجمعة للمصارف التجارية ٢٥٦٧٧٧ مليار ليرة في آب مسجلة بذلك نمواً سنوياً بنسبة ٧,٤% مقابل ٧,٦% في تموز ٢٠١٤. ازدادت ودائع القطاع الخاص المقيم وغير المقيم بنسبة ٧,٧% والتسليفات الممنوحة للقطاع الخاص بنسبة ٩,١%. وسجلت نسبة الدولرة في الودائع ٦٥,٩%.

توسع عجز الميزان التجاري بنسبة ١٨,٥% وسجل ١٨٣٤,٩ مليون دولار في نهاية آب، وذلك نتيجة ارتفاع قيمة الواردات إلى ٢١٢٠,٠ مليون دولار أي بنسبة ١٦,٠% وقيمة الصادرات إلى ٢٨٥,١ مليون دولار أي بنسبة ٢,٠%.

ازدادت كميات الإسمنت المسلمة، وهي مؤشر النشاط الحالي لقطاع البناء، بنسبة ٤,٩%، ومساحات البناء المرخصة، مؤشر النشاط المستقبلي للقطاع، بنسبة ٨,٩% مقارنة بآب ٢٠١٣.

شهد إنتاج الكهرباء تراجعاً إلى ١٠٩٤,٨ مليون كيلوات ساعة خلال الشهر، أي بنسبة ٤,٥% على أساس سنوي.

ازداد كل من عدد الطائرات وعدد المسافرين في مطار بيروت بنسبة ٧,٦% و ١٢,١% على التوالي. ارتفع عدد المسافرين القادمين والمغادرين بنسبة ٣,٥% و ١٩,٩% على التوالي فيما انخفض عدد المسافرين العابرين بنسبة ٨,٥%. أما حجم الشحن الجوي، فقد تقلص بنسبة ١٦,٨%.

تراجعت كل من حركة السفن وحركة البضائع في مرفأ بيروت بنسبة ٦,٨% و ٦,٧% على التوالي في آب ٢٠١٤.

وعلى مدار سنة، ازدادت هذه الودائع بنسبة ٧,٢٥%، حيث باتت تشكل ٣٤,١١% من إجمالي الودائع، فيما كانت تشكل نسبة ٣٤,٢٦% في نهاية آب ٢٠١٣.

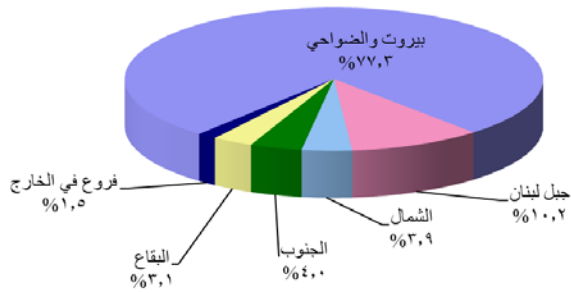
تراجعت الودائع بالعملة الأجنبية، خلال آب ٢٠١٤، بنسبة ٠,١٥%، مقابل ارتفاع بنسبة ٠,٧٧% خلال الشهر الفائت. وبلغت ٩٣٢٠٩ مليون دولار في نهاية آب مسجلة زيادة سنوية بنسبة ٧,٩٥%.

ب- لدى مصارف الأعمال

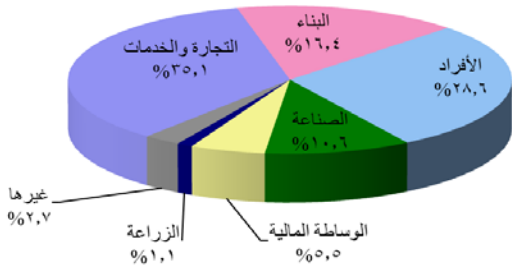
تراجعت ودائع القطاع الخاص لدى مصارف الأعمال بنسبة ٣,٦٦%، خلال الشهر، مقابل ارتفاع بـ ١,٩٥% خلال تموز ٢٠١٤. وقد ارتفع حجم الودائع من ٢٩٥٧ مليار ليرة في آب ٢٠١٣ إلى ٢٩٩٠ ملياراً في نهاية آب ٢٠١٤، أي بنسبة ١,١٠%.

توزع التسليفات

توزع التسليفات على المناطق



توزع التسليفات على القطاعات



نسبة التسليفات إلى الودائع

شكلت التسليفات نسبة ٣٥,١٥% من إجمالي الودائع في نهاية آب ٢٠١٤ مقارنة بـ ٣٤,٦٨% في نهاية آب ٢٠١٣ مفصلة كالاتي:

- نسبة التسليفات إلى الودائع بالليرة اللبنانية ٢٤,٩٠% مقارنة بـ ٢٣,٤٣%.
- نسبة التسليفات إلى الودائع بالعملة الأجنبية ٤٠,٤٦% مقارنة بـ ٤٠,٥٥%.

حساب الرساميل

تراجع حساب الرساميل بنسبة ٠,٢٧% خلال آب ٢٠١٤، مقابل تراجع ٠,٨٦% خلال تموز ٢٠١٤. مقارنة بالفترة ذاتها من العام المنصرم،

وقد نتج هذه الارتفاع عن ازدياد الدين العام الصافي بالليرة بمقدار ٥٦٧ مليار ليرة ليبلغ ٤٤٤٤٦ مليار ليرة والدين العام المخرر بعملة أجنبية بمقدار ٤٧ مليون دولار ليسجل ٢٦١١١ مليون دولار في نهاية الشهر. وعلى أساس سنوي، بلغ نمو الدين العام الصافي ٧,٥% والدين بالليرة ١٥,٧% والعملة الأجنبية ٠,٥%.

النشاط المصرفي

الميزانية المجمعة للمصارف

بلغت الميزانية المجمعة للمصارف التجارية ٢٥٦٧٧٧ مليار ليرة في نهاية آب ٢٠١٤ مسجلة ارتفاعاً شهرياً بنسبة ٠,٣٥% مقابل ٠,١٠% خلال الشهر السابق. وعلى مدار سنة، بلغت نسبة النمو ٧,٤٢%.

تطور حجم التسليفات

أ- لدى المصارف التجارية

ارتفعت تسليفات المصارف التجارية للقطاع الخاص المقيم وغير المقيم، خلال آب ٢٠١٤، بنسبة ٠,٧٤%، مقابل ٠,٤١% خلال الشهر الفائت. وبلغ حجم التسليفات ٧٤٩٨٤ مليار ليرة في نهاية آب ٢٠١٤ مسجلاً زيادة سنوية بنسبة ٩,١٥%، وهي مفصلة كالاتي:

ارتفعت التسليفات بالليرة اللبنانية إلى ١٨١١٩ مليار ليرة في نهاية آب ٢٠١٤ أي بنسبة شهرية بلغت ١,٠٩% مقابل ٠,٩٢% خلال تموز ٢٠١٤. وعلى مدار سنة، ازدادت هذه التسليفات بنسبة ١٣,٩٨% وباتت تشكل ٢٤,١٦% من إجمالي التسليفات، فيما كانت تشكل نسبة ٢٣,١٤% في آب ٢٠١٣.

ارتفعت التسليفات بالعملة الأجنبية بنسبة ٠,٦٢% خلال آب ٢٠١٤، مقابل ٠,٢٥% خلال الشهر السابق، وبلغت ٣٧٧٠٩ مليون دولار في نهاية آب ٢٠١٤ بازدياد سنوي نسبته ٧,٧٠%.

ب- لدى مصارف الأعمال

بلغت تسليفات مصارف الأعمال ١٩٦١ مليار ليرة في نهاية آب ٢٠١٤، مسجلة تراجعاً بنسبة ٣,٠٦%، مقابل ارتفاع بنسبة ٣,٦٠% خلال تموز ٢٠١٤. مقارنة بآب ٢٠١٣، ازدادت هذه التسليفات بنسبة ١٤,٧٥%.

تطور حجم الودائع

أ- لدى المصارف التجارية

ارتفعت ودائع القطاع الخاص في المصارف التجارية المقيم وغير المقيم، خلال آب ٢٠١٤، بنسبة ٠,١٤% مقابل ٠,٦٩% خلال الشهر الفائت. وعلى مدار سنة، ارتفع حجم الودائع بنسبة ٧,٧١% ليبلغ ٢١٣٣٣٤ مليار ليرة في نهاية آب، وهي مفصلة كالاتي:

ارتفعت الودائع بالليرة اللبنانية بنسبة ٠,٧٠%، خلال آب ٢٠١٤، مقابل ٠,٥٣% خلال الشهر الفائت، وبلغت ٧٢٧٧٥ مليار ليرة في نهاية آب.

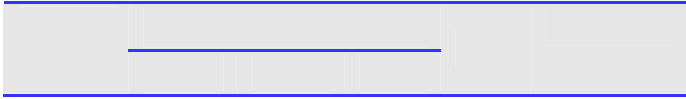
(GDR)

% .

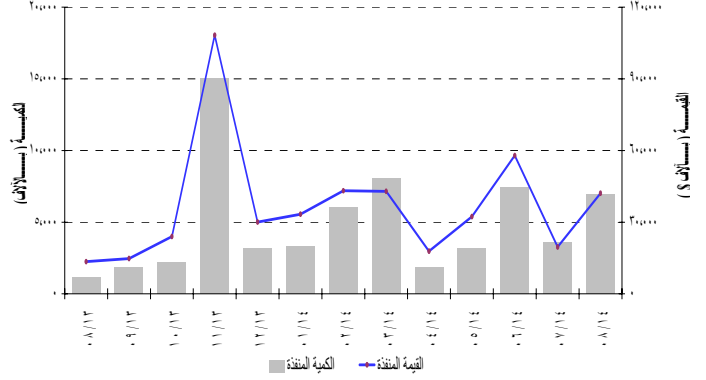
% .

% . % .

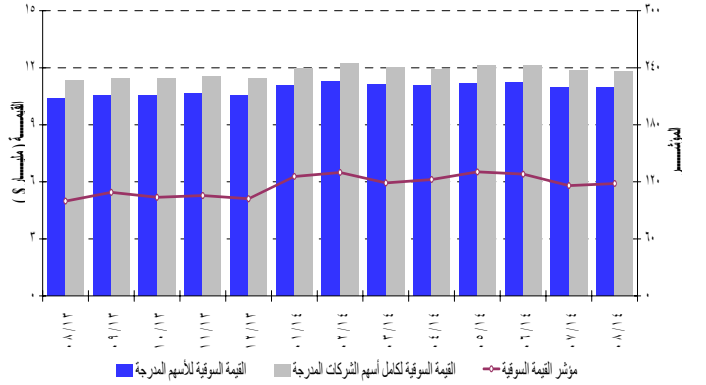
()



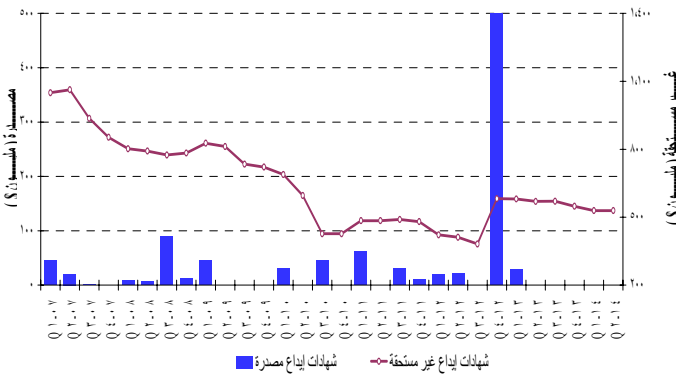
نشاط الأسهم المدرجة في بورصة بيروت



تطور المؤشر والقيمة السوقية لبورصة بيروت

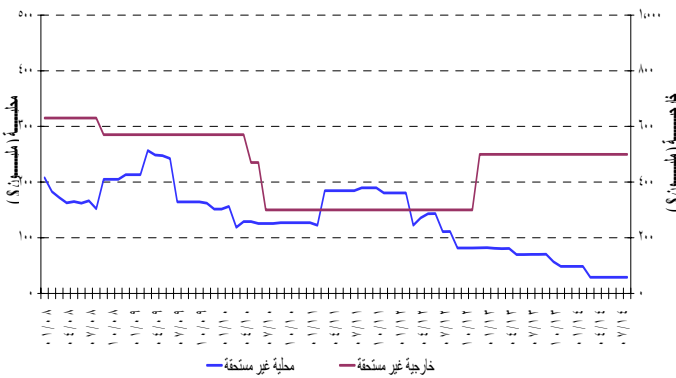


تطور شهادات الإيداع المصدرة وغير المستحقة



()

الإصدارات غير المستحقة لشهادات الإيداع المحلية والخارجية



() (\$)

"E"
"H"
"I"

\$

\$

"E"
"F"
"G"
"H"

\$

\$

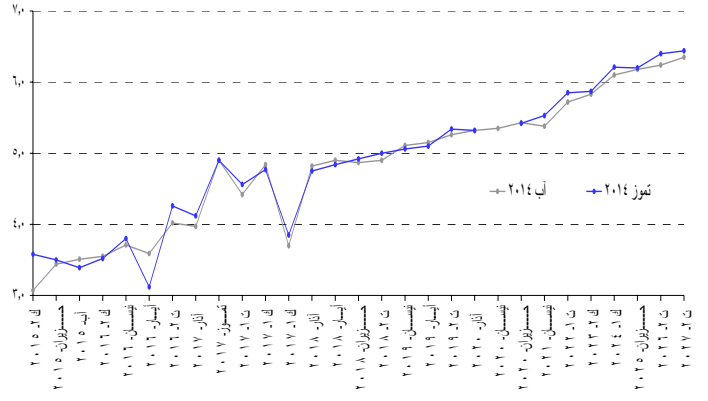
\$

\$

"A"
"B"
"C"

\$

منخفض مردود السنوات الميادية اللبائية بالولار الاميركي



١- الوضع النقدي

(في نهاية الفترة، بمليارات الليرات)

كانون ١	تموز	آب	كانون ١	تموز	آب
٢٠١٢	٢٠١٣	٢٠١٣	٢٠١٣	٢٠١٤	٢٠١٤
أوراق نقدية متداولة	٣٢١٣.٢	٣٢٢٢.٧	٣٣٤٤.٤	٣٤٠٧.٥	٣٤٤٩.٨
ودائع تحت الطلب بالليرة	٣٨٩٠.٤	٤٠٩٧.٦	٤٢٦٠.١	٤٢١٢.٩	٤٥٤٩.٢
M١	٧١٠٣.٦	٧٣٢٠.٣	٧٦٠٤.٥	٧٦٢٠.٤	٧٩٩٨.٩
ودائع أخرى بالليرة	٥٧٩٧٣.٥	٥٩٢٧٤.١	٥٩٣٦٠.٣	٦١١٢٩.٠	٦٣٥٧٢.٤
M٢	٦٥٠٧٧.٠	٦٦٥٩٤.٤	٦٦٩٦٤.٨	٦٨٧٤٩.٤	٧١٢٨٠.٦
ودائع بالعملة الأجنبية	٩١٤٠١.٨	٩٤٨٦٦.١	٩٥٩١٨.٥	٩٨٤٩٨.٨	١٠٢٤٥٦.٢
سندات دين	٣١٨.٢	٣٣٥.٧	٣٤٣.٣	٣٢٢.٦	٢٧٤.٣
M٣	١٥٦٧٩٧.٠	١٦١٧٩٦.١	١٦٣٢٢٦.٥	١٦٧٥٧٠.٩	١٧٤٣٠١.٨
*M٤	١٦٤٦٧٩.٠	١٦٩٥١١.١	١٧٠٩٥٦.٥	١٧٦٨٠٦.٩	١٨٤٦٣٧.٨
ديون صافية على الخارج	٦٤٤٣٧.٤	٥٨٣٠٥.٧	٥٨٨٩٢.٤	٥٦٥٥٥.٤	٥٦٨٨٨.٧
ديون صافية على القطاع العام	٥٤٥٩٦.٤	٥٦٧٦٠.٠	٥٧٨٠٢.٣	٥٩٥٦٨.٢	٦٠٥٦٦.٦
فروقات قطع	١٤٧٠٧.٩-	١٠١٦٥.٣-	١١٠٥٨.٨-	٨٤٢٦.١-	٩٥٠٨.٣-
ديون على القطاع الخاص	٥٩٦٩٠.٢	٦٢١٠٩.٣	٦٢٨٥٤.٣	٦٥٩٤٩.٠	٦٩٢٦٠.٨
مطلوبات أخرى من الجهاز المصرفي (صافية)	٧٢١٩.٠-	٥٢١٣.٦-	٥٢٦٣.٦-	٦٠٧٥.٦-	٢٦٩٧.١-
المجموع	١٥٦٧٩٧.٠	١٦١٧٩٦.١	١٦٣٢٢٦.٥	١٦٧٥٧٠.٩	١٧٤٣٠١.٨

* M٤ = M٣ + سندات الخزينة لدى القطاع غير المصرفي؛ M٤ و M٣ تشمل سندات دين ابتداء من شهر تموز ١٩٩٦.

١-١ الموجودات والالتزامات تجاه القطاع الخارجي

(في نهاية الفترة، بمليين الدولارات)

كانون ١	تموز	آب	كانون ١	تموز	آب
٢٠١٢	٢٠١٣	٢٠١٣	٢٠١٣	٢٠١٤	٢٠١٤
مصرف لبنان	٥١٩٣٣.٠	٤٩٦٠٣.٥	٤٩٩٠٩.٥	٤٢٥٩٩.٣	٥١٠٦١.٥
- ذهب	١٥٣١٢.٣	١٢٢٨٩.٥	١٢٨٨٢.٧	١١١٠٣.٧	١١٨٥٧.٢
- الاحتياطي من العملات الأجنبية	٣٦٨٣٦.٦	٣٧٥٢٩.٢	٣٧٢٤٢.١	٣١٧١٣.٢	٣٩٤٢٠.٩
- التزامات خارجية	٢١٦.٠	٢١٥.٣	٢١٥.٣	٢١٧.٥	٢١٦.٦
مصارف تجارية	٣٨٢١.٨-	٦٥٦٤.١-	٦٤٦٧.٧-	٦٨٦٦.٥-	١١٤٧٩.٤-
- ديون على مصارف غير مقيمة	١٤٣٩٦.٠	١٣٦٨٧.٨	١٣٢١٥.١	١٣٩٥٧.٢	١١٠٧٢.٢
- ديون على غير المقيمين	٥٦٠٦.٦	٥٤٠٢.٠	٥٣٠٥.٦	٥٨٧٨.٤	٥٥٤٥.٧
- موجودات خارجية أخرى	٦١٦٤.٥	٦٣١٧.٠	٦٣١٤.١	٦٧٨٩.٥	٦٦٢٩.٠
- التزامات تجاه المصارف غير المقيمة	٥٩٠٢.٠	٤٨٩٥.٣	٤٩٢٧.٩	٥٠١١.٦	٥٤٣٤.٩
- ودائع غير المقيمين	٢٤٠٨٦.٩	٢٧٠٧٥.٤	٢٦٣٧٤.٧	٢٨٤٧٩.٩	٢٩٢٧٨.٣
مصارف التسليف المتوسط والطويل الاجل	١١٠.٤-	٦.٠	١٤.٢-	٦٢.٨-	١١٨.٢-
- ديون على القطاع الخارجي	٣٢٧.٩	٤٣٤.٥	٤٦٥.٠	٣٩٣.٩	٤٥٤.٦
- التزامات تجاه القطاع الخارجي	٤٣٨.٤	٤٢٨.٥	٤٧٩.٢	٤٥٦.٧	٥٦٦.٧

٢-١ ودائع القطاع الخاص لدى المصارف التجارية

(في نهاية الفترة، بمليارات الليرات)

	كانون ١	تموز ٢٠١٣	آب ٢٠١٣	كانون ١	تموز ٢٠١٤	آب ٢٠١٤
ودائع المقيمين	١٥٢١٢٤.١	١٥٦٩٣٥.٠	١٥٨٢٩٨.٦	١٦٢٣٩٥.٨	١٦٨٩٩٦.٤	١٦٩١٩٧.١
ودائع المقيمين بالليرة	٦١٢٩٩.٤	٦٢٦٧٦.٨	٦٢٩٣٦.٢	٦٤٤٧٢.٣	٦٦٨٥٧.٧	٦٧٢٩٩.٧
ودائع المقيمين بالعملة الاجنبية	٩٠٨٢٤.٧	٩٤٢٥٨.٢	٩٥٣٦٢.٥	٩٧٩٢٣.٥	١٠٢١٣٨.٧	١٠١٨٩٧.٤
ودائع غير المقيمين	٣٦٣١١.٠	٤٠٨١٦.١	٣٩٧٥٩.٨	٤٢٩٣٣.٥	٤٤٠٣٥.٦	٤٤١٣٧.١
ودائع غير المقيمين بالليرة	٤٩٩٦.٦	٤٩٢٦.٤	٤٩١٩.٤	٥٠٦٢.٨	٥٤١٠.٢	٥٤٧٥.٦
ودائع غير المقيمين بالعملة الاجنبية	٣١٣١٤.٤	٣٥٨٨٩.٧	٣٤٨٤٠.٤	٣٧٨٧٠.٧	٣٨٦٢٥.٤	٣٨٦٦١.٥
مجموع الودائع بالليرة	٦٦٢٩٦.٠	٦٧٦٠٣.٣	٦٧٨٥٥.٦	٦٩٥٣٥.١	٧٢٢٦٧.٩	٧٢٧٧٥.٣
مجموع الودائع بالعملة الاجنبية	١٢٢١٣٩.١	١٣٠١٤٧.٩	١٣٠٢٠٢.٩	١٣٥٧٩٤.٢	١٤٠٧٦٤.١	١٤٠٥٥٨.٩
المجموع العام	١٨٨٤٣٥.١	١٩٧٧٥١.١	١٩٨٠٥٨.٥	٢٠٥٣٢٩.٤	٢١٣٠٣٢.٠	٢١٣٣٣٤.١

٣-١ نتائج الميزان التجاري وميزان المدفوعات

(بملايين الدولارات)

ميزان المدفوعات**	المصارف	مصرف لبنان	الميزان التجاري*	الصادرات (فوب)	الواردات (سيف)
٢٠١٣ (ك-٢ك١)					
١١٢٨.٢-	٢٩٧٤.٤-	١٨٤٦.٢	١٧٢٩٢.٥-	٣٩٣٦.٠	٢١٢٢٨.٥
٣٥٣.٠-	٣٣٤.١-	١٨.٩-	١٦٦٩.٨-	٤٠٦.٥	٢٠٧٦.٤
٢٣٣.٤-	٤١.٢-	١٩٢.٢-	١٢٨٧.٣-	٣٤٦.٥	١٦٣٣.٨
٥٧٥.١-	٢١٤.٤	٧٨٩.٥-	١٤٣٧.٦-	٢٧٩.٩	١٧١٧.٦
٢٢٣.٠-	٧٥.٨	٢٩٨.٨-	١٥٤٨.٣-	٢٧٩.٤	١٨٢٧.٨
٥٠٣.٨	٤٠٥.٠-	٩٠.٨.٨	١٢٧٦.٣-	٢٨٨.٣	١٥٦٤.٧
٥٣٣.٩	٦٦٦.٥	١٣٢.٦-	١٥٥٣.٩-	٢٤٢.٧	١٧٩٦.٦
					٢٠١٤
٣١.٣-	٦٣٤.٠-	٦٠٢.٧	١٦٢٨.٨-	٢٤٤.٠	١٨٧٢.٨
١٩٣.٧	٣٧٨.٩-	٥٧٢.٦	١٤٧٨.٧-	٢٥٢.٨	١٧٣١.٥
١٣٩.٠	٨٠.٩-	٢١٩.٩	١٥١٦.٤-	٢٧٥.٠	١٧٩١.٥
٤٥.٤-	٩٨.٦	١٤٤.٠-	١٣٤٠.٥-	٣٠٠.١	١٦٤٠.٦
٥٢٠.٤	٣١٥.٨-	٨٣٦.٢	١٣٦٨.٠-	٣٠٨.٤	١٦٧٦.٤
٥٦٠.٧-	١٥٣٠.٤-	٩٦٩.٧	١٢٨٩.٧-	٢٧٧.٨	١٥٦٧.٥
٨٤.٧-	٧٥٤.٢-	٦٦٩.٥	١٣٨٠.٧-	٢٧٦.٢	١٦٥٧.٠
٥٦٣.٩-	١١٠٨.٨-	٥٤٤.٩	١٨٣٤.٩-	٢٨٥.١	٢١٢٠.٠

* هذه الأرقام قابلة للتصحیح.

** بعد تصحيح فروقات القطع الناتجة عن تغير سعر صرف الدولار نسبة الى بقية العملات.

يتم منذ عام ١٩٩٥ احتساب الموجودات الخارجية الصافية للمصارف المتخصصة والمؤسسات المالية.

استناداً إلى صندوق النقد الدولي، إن حسابات الودائع العائدة لغير المقيمين تؤثر سلباً على احتساب ميزان المدفوعات. وقد بلغت ٣.٥ مليار دولار خلال ٢٠١٣.

٢- ميزانية مصرف لبنان
(في نهاية الفترة، بمليارات الليرات)

كانون ١٢٠١٢	تموز ١٣٠١٣	آب ١٣٠١٣	كانون ١٣٠١٣	تموز ١٤٠١٤	آب ١٤٠١٤
الموجودات					
٦٨٢٦٦.٨	٦٥٦٦٣.٠	٦٦١٥٠.٦	٦٤٥٤٦.٤	٧٠٩٨٠.٢	٦٧٧٦١.٧
موجودات خارجية					
٢٣٠٨٣.٣	١٨٥٢٦.٤	١٩٤٢٠.٧	١٦٧٣٨.٨	١٨٠٠٩.٧	١٧٨٧٤.٧
- ذهب					
٤٥١٨٣.٥	٤٧١٣٦.٥	٤٦٧٢٩.٩	٤٧٨٠٧.٧	٥٢٩٧٠.٥	٤٩٨٨٦.٩
- عملات أجنبية					
٠.٠	٠.٠	٠.٠	٠.٠	٠.٠	٠.٠
- موجودات خارجية أخرى					
٣٨٠.٢	٤٠٤.٤	٤٠٣.٩	٤٠١.٢	٤٣٦.٢	٤٤٩.٣
سلفات للقطاع الخاص					
٢٣٨٦.٣	٢٨٥٥.٩	٢٨٨٥.١	٣٣٦٣.٣	٤٦٩٤.٠	٥١٧٠.٤
سلفات للمصارف التجارية					
٥١.٧	٧٣.٨	٧٥.٢	١٠٢.٦	٥٤٩.٤	٥٤٣.٥
ديون على المؤسسات المالية					
٥٥.٤	٠.٠	٠.٠	٠.٠	٠.٠	٠.٠
قروض للقطاع العام					
٢٤٩٨٩.٩	٢٥٤٤٨.٣	٢٥٦٦٩.٢	٢٣٨٤٥.٧	٢٣٢٤١.٠	٢٧١٤٢.٠
محفظة الأوراق المالية					
٣٨٦.٦	٣٧٨.٥	٤٠٧.٩	٣٧٩.٢	٣٨٨.٧	٣٨٨.٥
قيم ثابتة					
١٩٠٩٦.٢	٢٢٦٣٩.٦	٢٣١٥١.٠	٢٣٤٦٢.٠	٢٦٢٣٠.٠	٢٦٧٢٦.٤
موجودات غير مصنفة					
١١٥٦١٣.٠	١١٧٤٦٣.٤	١١٨٧٤٢.٧	١١٦١٠٠.٤	١٢٦٥١٩.٦	١٢٨١٨١.٨
المجموع					
المطلوبات					
٣٦٣٨.٥	٣٨٠١.٤	٣٩١٦.٧	٣٩٨٣.٣	٤٢١٣.٢	٤٠٩٠.٦
النقد المتداول خارج مصرف لبنان					
٧٦٠١٨.٤	٨٠٨٣٢.٢	٨١٧٩٢.٩	٨٠٦٣٨.٢	٩٠٠٨١.٥	٩٢٤٤٠.٣
ودائع المصارف التجارية					
١٠٩٢.٣	١٢٥٠.٣	١١٩٢.٧	١٣٩٤.٧	١٣٣٠.٠	١٣١٨.٢
ودائع المصارف المتخصصة والمؤسسات المالية					
٤٩.٢	٥٢.٥	٤٧.٥	٥٠.١	٥٧.٦	٦٢.٥
ودائع القطاع الخاص					
٨٩٠٧.٩	٩٦٣٤.٨	٨٩٨٤.٩	١١٠٣٢.٥	١١١٦٥.٤	١٠٧٩٧.٠
إلتزامات تجاه القطاع العام					
١٤٧٠٧.٩	١٠١٦٥.٣	١١٠٥٨.٨	٨٤٢٦.١	٩٥٠٨.٣	٩٢٩٧.١
فروقات القطع					
٣٢٥.٥	٣٢٤.٥	٣٢٤.٥	٣٢٧.٩	٣٢٦.٧	٣٢٦.٥
إلتزامات خارجية					
٢٢٠١.٥	٢٠٥١.٠	١٨٩٩.٦	١٨٩٩.٩	١٧٤٩.٤	١٥٩٨.١
التزامات اخرى طويلة الاجل					
٥٠٨٠.١	٥٠١٨.٧	٥٠١٨.٧	٥١٣٤.٢	٥٠٦٦.٣	٥٠٦٦.٣
أوراق مالية غير الأسهم					
٥٧٦.٥	١٧٢٧.٤	١٩٠١.٢	٦٠٨.٣	١١٥٤.٢	١٣١٨.٣
الأموال الخاصة					
١١٥٦١٣.٠	١١٧٤٦٣.٤	١١٨٧٤٢.٧	١١٦١٠٠.٤	١٢٦٥١٩.٦	١٢٨١٨١.٨
المجموع					

٣- الميزانية الموحدة للمصارف التجارية
(في نهاية الفترة، بمليارات الليرات)

كانون ١٢٠١٢	تموز ١٣٠١٣	آب ١٣٠١٣	كانون ١٣٠١٣	تموز ١٤٠١٤	آب ١٤٠١٤
الموجودات					
٧٩٦٠٤.٠	٨٣٩١٧.١	٨٤٧٩٠.٧	٨٢٥٣٣.١	٨٩٥٧١.٨	٩٠٨٧٢.٠
الموفورات					
٤٢٥.٤	٥٧٨.٨	٥٧٢.٣	٥٧٥.٨	٦٢٣.٨	٦٤٠.٨
- أوراق نقدية ونقود صغيرة					
٧٩١٧٨.٧	٨٣٣٣٨.٣	٨٤٢١٨.٤	٨١٩٥٧.٤	٨٨٩٤٨.٠	٩٠٢٣١.٢
- ودائع لدى مصرف لبنان					
٥٧٠٥٢.٤	٥٩٩٥٢.٧	٦٠٦٩٦.٨	٦٢٥٦٥.٣	٦٦٠٧٦.٥	٦٦٥٨٧.٩
ديون على القطاع الخاص					
١٤٦٥٣.٠	١٥٦٨٩.١	١٥٨٩٧.٢	١٦٧٥٦.٩	١٧٩٢٤.١	١٨١١٩.٢
- بالليرة					
٤٢٣٩٩.٤	٤٤٢٦٣.٦	٤٤٧٩٩.٦	٤٥٨٠٨.٤	٤٨١٥٢.٣	٤٨٤٦٨.٧
- بالعملة الاجنبية					
٤٦٩٣٠.٥	٤٩٥٦١.٠	٤٩٨٤٠.٣	٥٦٧٨٥.٦	٥٦٨٥٢.٩	٥٧٣٣٦.٥
ديون على القطاع العام					
٣٩٤٤٦.٩	٣٨٣٠٠.٥	٣٧٤٣٨.٥	٤٠١٣٧.٣	٣٦٤٢٠.٩	٣٥٢٥٠.١
ديون على الخارج					
٥٥٦٦.٣	٥٧٠٧.٦	٥٧٦١.٤	٥٩٢٠.٧	٦٢٢٩.٣	٦٢٤٩.٠
القيم الثابتة					
٣٦٣.٣	٤٦١.٤	٥٠٦.٢	٥٢٥.٩	٧٣٢.٤	٧٠٦.٩
موجودات غير مصنفة					
٢٢٨٩٦٣.٥	٢٣٧٩٠٠.٤	٢٣٩٠٣٣.٩	٢٤٨٤٦٧.٩	٢٥٥٨٨٣.٨	٢٥٦٧٧٧.٤
المجموع					
المطلوبات					
١٥٢١٢٤.١	١٥٦٩٣٥.٠	١٥٨٢٩٨.٦	١٦٢٣٩٥.٨	١٦٨٩٩٦.٤	١٦٩١٩٧.١
ودائع القطاع الخاص المقيم					
٣٨٠٨.١	٤٠٣١.١	٤١٩٤.٤	٤١٤٤.٤	٤٤٢١.٦	٤٤٧٥.١
- تحت الطلب بالليرة					
٥٧٤٩١.٣	٥٨٦٤٥.٧	٥٨٧٤١.٨	٦٠٣٢٨.٠	٦٤٤٣٦.١	٦٢٨٢٤.٦
- ودائع أخرى بالليرة					
٩٠٨٢٤.٧	٩٤٢٥٨.٢	٩٥٣٦٢.٥	٩٧٩٢٣.٥	١٠٢١٣٨.٧	١٠١٨٩٧.٤
- ودائع بالعملة الاجنبية					
٤٠٠٨.٠	٤٠٧٣.٦	٤٢٢٧.٤	٤٤٦٢.٦	٤٥٨٥.٣	٤٦٧٦.٣
ودائع القطاع العام					
٣٦٣١١.٠	٤٠٨١٦.١	٣٩٧٥٩.٨	٤٢٩٣٣.٥	٤٤٠٣٥.٦	٤٤١٣٧.١
ودائع القطاع الخاص غير المقيم					
٨٨٩٧.٣	٧٣٧٩.٧	٧٤٢٨.٨	٧٥٥٥.٠	٧٩٩٨.٥	٨١٩٣.١
إلتزامات تجاه القطاع المالي غير المقيم					
٣٩٥.٩	٤١٧.٨	٤٢٧.٠	٣٩٨.٤	٣٤٩.٧	٣٥٩.٤
مطلوبات مالية أخرى					
١٩٠٥٧.٨	٢٠٤٣٧.٠	٢٠٥٤٤.٢	٢١٤٠٩.٩	٢٢٧٠٢.٠	٢٢٦٤٠.٣
حساب الرساميل					
٨١٦٩.٤	٧٨٤١.٢	٨٣٤٨.١	٩٣١٢.٦	٧٢١٦.٤	٧٥٧٤.٢
مطلوبات غير مصنفة					
٢٢٨٩٦٣.٥	٢٣٧٩٠٠.٤	٢٣٩٠٣٣.٩	٢٤٨٤٦٧.٩	٢٥٥٨٨٣.٨	٢٥٦٧٧٧.٤
المجموع					

٤-١ معدلات الفائدة : المصارف التجارية

(بالنسبة المئوية)

معدل ليبور ٣ أشهر	معدلات مدينة ودائنة (دولار)					فائدة الاقراض بين المصارف (ل.ل.) السعر في نهاية الفترة	معدلات مدينة ودائنة (ل . ل .)					الفترة
	متوسط المعدلات الدائنة	إدخار وحسابات لأجل	إدخار تحت الطلب	حسابات شيكات وحسابات جارية	الحسم والسلفات		متوسط المعدلات الدائنة	إدخار وحسابات لأجل	إدخار تحت الطلب	حسابات شيكات وحسابات جارية	الحسم والسلفات	
												٢٠١٣
٠.٢٧	٢.٩٠	٣.٣٨	٠.٨٢	٠.٢٠	٦.٩٧	٢.٧٥	٥.٤٩	٥.٨٦	٢.٠٦	٠.٧٢	٧.٣٥	أيار
٠.٢٧	٢.٨٦	٣.٣٥	٠.٨١	٠.١٨	٦.٩٧	٢.٧٥	٥.٣٩	٥.٧٩	٢.٠٠	٠.٦٨	٧.٨٧	حزيران
٠.٢٧	٢.٨٩	٣.٣٨	٠.٨٣	٠.٢٣	٧.٠٢	٢.٧٥	٥.٤٣	٥.٨٤	٢.١٠	٠.٦٤	٧.١٣	تموز
٠.٢٦	٢.٩١	٣.٤٢	٠.٨٠	٠.١٧	٧.١٦	٢.٧٥	٥.٤٧	٥.٨٧	٢.١٢	٠.٦٥	٧.٢٤	آب
٠.٢٥	٢.٩١	٣.٤١	٠.٨٢	٠.٢٠	٦.٩٥	٢.٧٥	٥.٣٧	٥.٧٨	٢.١٨	٠.٦٩	٧.٣٦	أيلول
٠.٢٤	٢.٩٤	٣.٤٣	٠.٨٤	٠.١٩	٦.٨٥	٢.٧٥	٥.٤٤	٥.٨٥	٢.١٤	٠.٦١	٧.٥٩	تشرين ١
٠.٢٤	٢.٩٧	٣.٤٦	٠.٨٢	٠.٢٠	٦.٨٨	٢.٧٥	٥.٤٧	٥.٨٦	٢.٢٣	٠.٧٤	٧.٠١	تشرين ٢
٠.٢٤	٢.٩٥	٣.٤٤	٠.٨٠	٠.١٧	٦.٨٨	٢.٧٥	٥.٤٤	٥.٨٣	٢.١٤	٠.٧٥	٧.٢٩	كانون ١
												٢٠١٤
٠.٢٤	٢.٩٥	٣.٤٣	٠.٨٣	٠.١٧	٦.٨٢	٢.٧٥	٥.٤٨	٥.٨٨	٢.١٩	٠.٦٦	٧.٣٩	كانون ٢
٠.٢٤	٢.٩٦	٣.٤٤	٠.٨٣	٠.١٩	٦.٩٦	٢.٧٥	٥.٥١	٥.٩٠	٢.١٧	٠.٦٤	٧.١٤	شباط
٠.٢٣	٢.٩٦	٣.٤٤	٠.٨٤	٠.١٧	٦.٨٧	٢.٧٥	٥.٤٨	٥.٨٦	٢.٢٢	٠.٦٩	٧.٢٦	آذار
٠.٢٣	٣.٠٠	٣.٤٨	٠.٨١	٠.٢٣	٦.٩٢	٣.٠٠	٥.٤٧	٥.٨٩	٢.٢١	٠.٦٢	٧.١٨	نيسان
٠.٢٣	٣.٠١	٣.٤٩	٠.٨١	٠.١٦	٧.٠٤	٢.٧٥	٥.٥٠	٥.٩٣	٢.٢٠	٠.٥١	٧.٤٨	أيار
٠.٢٣	٢.٩٨	٣.٤٧	٠.٨٤	٠.١٣	٦.٩٧	٩.٠٠	٥.٤٩	٥.٨٦	٢.١٤	٠.٦٧	٧.٤٥	حزيران
٠.٢٣	٣.٠٢	٣.٥٠	٠.٨٣	٠.١٨	٦.٩٦	٢.٧٥	٥.٥٤	٥.٩٤	٢.٢٢	٠.٦٢	٧.٣٦	تموز
٠.٢٣	٣.١٣	٣.٦٣	٠.٨٠	٠.١٨	٦.٩٦	٢.٧٥	٥.٥١	٥.٩٥	٢.٢٠	٠.٦٢	٧.٢١	آب

٤-٢ سندات الخزينة ومعدلات الفائدة

(في نهاية الفترة، بالنسبة المئوية)

هامش الفوائد بين سندات الخزينة لثلاثة أشهر والليبور

كانون ١	تشرين ٢	تشرين ١	أيلول	آب	تموز	حزيران	أيار	نيسان	آذار	شباط	كانون ٢	
٣.٣٧	٣.٤٥	٣.٥٢	٣.٥٨	٣.٦٤	٣.٦٨	٣.٦٨	٣.٦٧	٣.٦٥	٣.٦٢	٣.٦٢	٣.٦٣	٢٠١١
٤.١٢	٤.١٢	٤.١١	٤.٠٥	٤.٠١	٣.٩٩	٣.٩٧	٣.٩٧	٣.٩٨	٣.٩٦	٣.٤٣	٣.٣٦	٢٠١٢
٤.٢٠	٤.٢٠	٤.٢٠	٤.١٩	٤.١٨	٤.١٧	٤.١٧	٤.١٧	٤.١٥	٤.١٦	٤.١٥	٤.١٣	٢٠١٣
			٤.٢١	٤.٢١	٤.٢١	٤.٢١	٤.٢١	٤.٢٠	٤.٢١	٤.٢٠	٤.٢٠	٢٠١٤

معدلات الفائدة على سندات الخزينة

فائدة الريو	٣٦ شهراً		سنة		٦ أشهر		٣ أشهر		الفترة
	فائدة القسيمة	فائدة القسيمة	الفائدة الفعلية	الفائدة الاسمية	الفائدة الاسمية الفعلية	الفائدة الاسمية الفعلية	الفائدة الاسمية الفعلية		
١٠.٠٠	٥.٩٤	٥.٣٤	٤.٨١	٤.٥٩	٤.٥٠	٤.٤٠	٣.٩٣	٣.٨٩	٢٠١١
١٠.٠٠	٦.٥٠	٥.٨٤	٥.٣٥	٥.٠٨	٤.٩٩	٤.٨٧	٤.٤٣	٤.٣٨	٢٠١٢
									٢٠١٣
١٠.٠٠	٦.٥٠	٥.٨٤	٥.٣٥	٥.٠٨	٤.٩٩	٤.٨٧	٤.٤٤	٤.٣٩	آب
١٠.٠٠	٦.٥٠	٥.٨٤	٥.٣٥	٥.٠٨	٤.٩٩	٤.٨٧	٤.٤٤	٤.٣٩	كانون ١
									٢٠١٤
١٠.٠٠	٦.٥٠	٥.٨٤	٥.٣٥	٥.٠٨	٤.٩٩	٤.٨٧	٤.٤٤	٤.٣٩	حزيران
١٠.٠٠	٦.٥٠	٥.٨٤	٥.٣٥	٥.٠٨	٤.٩٩	٤.٨٧	٤.٤٤	٤.٣٩	تموز
١٠.٠٠	٦.٥٠	٥.٨٤	٥.٣٥	٥.٠٨	٤.٩٩	٤.٨٧	٤.٤٤	٤.٣٩	آب

حزى فى آذار ٢٠٠٥، إصدار لسندات خزينة استحقاق ٤ و ٥ سنوات بفائدة قسيمة ١٠.٣٠% و ١١.٣٠% على التوالي.

بالعملة الأجنبية (العدد بالوحدة والقيمة بالآلاف الدولارات)						بالليرة اللبنانية				
مجموع العمليات بالعملة الاجنبية		يورو		دولار اميركي		جنيه استرليني		(العدد بالآلاف والمبالغ عمليات الليرات)		
القيمة	العدد	القيمة	العدد	القيمة	العدد	القيمة	العدد	المبلغ	العدد	
٥٧,٨٥٠,٠٥٩	٩,٣٤٣,٢٢٧	١,٧١٨,٦٦١	١٠٥,٤٤١	٥٦,٠٣٨,٥٩٢	٩,٢٣٤,٥٠٨	٩٢,٨٠٦	٣,٢٧٨	٢١,٤٨٢	٣,٧٢٢	٢٠١١
٤,٤٠٧,٤٦١	٧٤٦,٩٤٧	١١٨,٥٣٢	٨,٦١٧	٤,٢٨٢,٣٦٠	٧٣٨,٠٥١	٦,٥٦٩	٢٧٩	١,٨١٧	٢٩٥	كانون ٢
٤,٠٩٦,٢٠٣	٦٦٥,١٥٧	١١٤,٢٤٧	٧,٧٣٨	٣,٩٧٤,٢٦٢	٦٥٧,١٧١	٧,٦٩٤	٢٤٨	١,٧٦٧	٢٧٦	شباط
٤,٨٠٠,٢٢٢	٧٨٩,٢٥٧	١٤٧,٤٠٤	٩,٠١٩	٤,٦٤٣,١٢٧	٧٧٩,٩٢٠	٩,٦٩١	٣١٨	١,٩٦١	٣٢١	آذار
٤,٤٨٧,٧٥١	٧٣٨,٥٤٦	١٤٠,٠٧٨	٨,٤٤٨	٤,٣٤١,٣٧٦	٧٢٩,٨٥٣	٦,٢٩٨	٢٤٥	١,٧٤٩	٣٠٣	نيسان
٤,٤٩٤,١٩٧	٧٧٩,٥٨١	١٤٣,٨٢٥	٩,٠٦٧	٤,٣٤٣,٧٨٨	٧٧٠,٢٣٢	٦,٥٨٣	٢٨٢	١,٧٢٦	٣١٤	أيار
٤,٧١٣,٤٤٠	٧٩٩,٤٩٥	١٢١,٨٩٧	٩,٠٦٠	٤,٥٨٥,٧٩١	٧٩٠,١٥٩	٥,٧٥٣	٢٧٦	١,٧٤٣	٣٢٦	حزيران
٥,٩٣٧,٦٠٣	٨١٩,٧٧٠	١١٢,١٨٣	٩,٠٠٧	٥,٨١٤,٥٩٣	٨١٠,٤٩٥	١٠,٨٢٧	٢٦٨	١,٨٣٥	٣٢٦	تموز
٥,٠١٥,٠٤٩	٧٧٠,٩١٩	١٣١,٧٢٠	٨,٣٣٨	٤,٨٧٥,٤٩٣	٧٦٢,٣٢٩	٧,٨٣٦	٢٥٢	١,٦٦٠	٣٠٠	آب
٥,١٧٧,٦٤٩	٨١٧,٦١٠	١٣١,٨٩٣	٩,٠١١	٥,٠٣٦,٩٩٣	٨٠٨,٣٣١	٨,٧٦٣	٢٦٨	١,٧٢٩	٣٢٤	أيلول
٥,١٢٥,٥٧٤	٨١٢,٥٩٩	١٤٩,٠٣٧	٩,٢٠١	٤,٩٦٨,٦٨٧	٨٠٣,١١٧	٧,٨٥٠	٢٨١	١,٨٥٩	٣١٦	تشرين ١
٤,٥٠٣,٦٦٩	٧٤٨,٥٢٢	١٢١,٦٠٧	٨,١٦١	٤,٣٧٤,٠٨٢	٧٤٠,٠٩٥	٧,٩٨١	٢٦٦	١,٥٧١	٢٩٦	تشرين ٢
٥,٠٩١,٢٤٢	٨٥٤,٨٢٤	٢٨٦,٢٣٩	٩,٧٧٤	٤,٧٩٨,٠٤٢	٨٤٤,٧٥٥	٦,٩٦٢	٢٩٥	٢,٠٦٥	٣٢٥	كانون ١
٥٦,٠٣٥,٣٣٧	٩,٤٦٥,٢٧٥	١,٥١٠,٥٢٢	١٠٣,٩١٣	٥٤,٤٢٧,٩٢٠	٩,٣٥٨,٣٣٩	٩٦,٨٩٥	٣,٠٢٣	٢٢,٥٧٤	٣,٦١٥	٢٠١٢
٤,٦٦٣,١٣٩	٧٦١,١٨٨	١٥٠,١٣٦	٨,٥٨٤	٤,٥٠٧,٠٨٩	٧٥٢,٣٥٨	٥,٩١٣	٢٤٦	١,٨٧٩	٢٩٦	كانون ٢
٤,٢٧١,١٧٧	٧١٥,٣٨٥	١٣٢,٨٣١	٧,٩٤٤	٤,١٣٣,٨٠٦	٧٠٧,٢٢٣	٤,٥٤٠	٢١٨	١,٧٣٦	٢٨٤	شباط
٤,٨٤٢,٨٠٣	٨٠٥,٤٦٧	١١٥,٢٢٥	٨,٦٥٥	٤,٧٢٢,٦٦٣	٧٩٦,٥٤٩	٤,٩١٤	٢٦٣	١,٧٩٦	٣١٢	آذار
٤,٢٨٤,٠٩٢	٧١٢,٥٢٦	١٣٥,٣٠١	٧,٤٢٦	٤,١٤٣,٦٧٥	٧٠٤,٨٨٤	٥,١١٦	٢١٦	١,٧٤٠	٢٧٧	نيسان
٤,٧٤٣,٣٢٤	٨٢٣,٧١٣	١٢٧,٤١٠	٨,٩٩٧	٤,٦٠٩,٩٩٤	٨١٤,٤٧٤	٥,٩٢٠	٢٤٢	١,٨٠٣	٣٠٦	أيار
٤,٧٦٤,٦٤٣	٨٢٠,٤٥٧	١٢٤,٢٧٦	٩,٣٩٠	٤,٦٣٤,٣٤٠	٨١٠,٨٢٠	٦,٠٢٨	٢٤٧	١,٩٣٤	٣٠٠	حزيران
٥,١٤٧,٧٦٦	٨٣٥,٩١١	١٤٤,١٣٧	٩,٢٥٦	٤,٩٩٦,٢٤٨	٨٢٦,٣٧٣	٧,٣٨٠	٢٨٢	١,٩٧٧	٣٠٠	تموز
٤,٦٥٦,٢٤٣	٨٠٣,٥٢٥	١١٧,٧٠٠	٨,٧٤٣	٤,٥١٢,٨٨٨	٧٩٤,٥١٧	٢٥,٦٥٥	٢٦٥	١,٨٥٩	٢٩٧	آب
٤,٥٨٣,٨٣٣	٧٧٤,٤٠٤	١٢٢,٧٠٣	٨,٦٧٦	٤,٤٥٦,٣٥٨	٧٦٥,٤٨٣	٤,٧٧٢	٢٤٥	١,٨٥٨	٢٩٨	أيلول
٤,٧٣٣,١٤٦	٨٠٣,٠١٥	١٢٤,٠٧٨	٨,٦٠٦	٤,٦٠٢,٦٣٣	٧٩٤,١٤٧	٦,٤٣٤	٢٦٢	٢,٠٣٨	٣١٦	تشرين ١
٤,٦٧٤,٣٩٤	٨٠٨,١٩١	١١٣,٨٥١	٨,٩٩٧	٤,٥٤٦,٣٨٣	٧٩٨,٩٠٤	١٤,١٦٠	٢٩٠	١,٩٣٩	٣٠٣	تشرين ٢
٤,٦٧٠,٧٨٠	٨٠١,٤٩٣	١٠٢,٨٧٤	٨,٦٣٩	٤,٥٦١,٨٤٣	٧٩٢,٦٠٧	٦,٠٦٣	٢٤٧	٢,٠١٦	٣٢٥	كانون ١
٥٥,٣٠٩,٥٩١	٩,٣٢٠,٦٨٦	١,٢٥٨,٨٥٦	١٠٢,٧٩٧	٥٣,٩٧٧,٦٥٣	٩,٢١٥,٠٥٧	٧٣,٠٨٢	٢,٨٣٢	٢٥,٦٩٥	٣,٩١٧	٢٠١٣
٤,٦٣٧,٨٣٧	٧٧٩,٣٥٠	٩٦,٩١٩	٨,٠٠٤	٤,٥٣٤,٩٩٢	٧٧١,١١١	٥,٩٢٦	٢٣٥	١,٩٦٧	٣٠٦	كانون ٢
٤,٣٥٢,١٥٠	٧١٩,٢٩٣	٩٣,٧٠٧	٧,٧٧٩	٤,٢٤٩,٩٨٥	٧١١,٢٨٦	٨,٤٥٨	٢٢٨	١,٨٢٩	٢٨٥	شباط
٤,٤٦٦,٨٨٥	٧٦٤,١٣٠	١١١,٤٨٩	٨,٤٩٨	٤,٣٤٧,٥١٨	٧٥٥,٣٨٠	٧,٨٧٨	٢٥٢	١,٩٣٨	٣٠٩	آذار
٤,٨٥٣,١٦٤	٧٩٥,٥٧٧	١٠٠,٨٤٠	٩,٠٤٦	٤,٧٤٢,٤٥٧	٧٨٦,٢٩٣	٩,٨٦٧	٢٣٨	٢,٢١٩	٣٢٥	نيسان
٤,٥٢٤,٤٠٤	٨٠٠,٠٧١	٩٩,٢١٣	٨,٦٠٢	٤,٤٢٠,١٩٨	٧٩١,١٩٤	٤,٩٩٢	٢٧٥	٢,١٩٧	٣٣٥	أيار
٤,٥٢٢,٤٣٤	٧٧٣,٧٠٧	١٠١,٨٣٥	٨,٧٤٧	٤,٤١٦,٩٥٨	٧٦٤,٧٢١	٣,٦٤٢	٢٣٩	٢,١٧٧	٣٢٢	حزيران
٤,٩٣٥,٧٨٢	٨٣١,٣٨٨	١٢٣,٧٦٧	٩,٤٠١	٤,٨٠٤,٣٧٣	٨٢١,٧١١	٧,٢٤١	٢٧٦	٢,٢٨٠	٣٥٥	تموز
٤,٤٩٥,٢١٧	٧٧١,٤٠١	١٠١,٧٩٧	٨,٨٠٦	٤,٣٨٧,٥٢٩	٧٦٢,٣٥٩	٥,٨٩٠	٢٣٦	٢,٠٤١	٣٢٣	آب
٤,٥١٢,٤٦٧	٧٥٤,١٠٤	٩٨,٨١١	٨,٣١٨	٤,٤٠٨,٢٩٠	٧٤٥,٥٥٢	٥,٣٦٦	٢٣٤	٢,٢٢٠	٣٣٨	أيلول
٤,٦٩٩,٨٨٩	٧٩٢,٢١١	١٠٥,٣١١	٨,٣٩٩	٤,٥٨٩,٧٧١	٧٨٣,٥٨٥	٤,٨٠٧	٢٢٧	٢,٢٨٥	٣٤٨	تشرين ١
٤,٥٨١,٥٨٢	٧٦١,٧٤٣	١١٤,٥٠٦	٨,٤٥٤	٤,٤٦١,٨٦٥	٧٥٣,٠٨٩	٥,٢١١	٢٠٠	٢,١٨٧	٣٢٨	تشرين ٢
٤,٧٢٧,٧٧٩	٧٧٧,٧١١	١١٠,٦٦٠	٨,٧٤٣	٤,٦١٣,٧١٥	٧٦٨,٧٧٦	٣,٤٠٤	١٩٢	٢,٣٥٤	٣٤٣	كانون ١
٣٧,٤٣٢,٧٣٠	٦,٠٦٩,٥٠١	٨١٠,٦٢٨	٦٥,٣٤٣	٣٦,٥٩٣,٩٣٨	٦,٠٠٢,٥٩١	٢٨,١٦٣	١,٥٦٧	١٧,٩٤٧	٢,٦٣٨	٢٠١٤
٤,٦٨١,٩٧٨	٧٦٣,٨٧٩	٩٩,٢٩٨	٧,٩٠٠	٤,٥٧٨,٦٥٨	٧٥٥,٧٧٦	٤,٠٢٢	٢٠٣	٢,٢٣١	٣٣٠	كانون ٢
٤,٢٨٣,٨٧٥	٧٠٢,٣٦٩	٩٣,٥٠٤	٧,٦٠٥	٤,١٨٦,٣٣٨	٦٩٤,٥٦٠	٤,٠٣٣	٢٠٤	٢,١٠٢	٣٠٢	شباط
٤,٦٧٧,٩٥٤	٧٦٩,٠٧٧	١٣٨,٣٨٩	٨,١٢٥	٤,٥٣٥,٩١٩	٧٦٠,٧٤٤	٣,٦٤٧	٢٠٨	٢,٢٩٢	٣٣٧	آذار
٤,٥٤٩,٤٩١	٧٣٦,٦٠٩	١١٩,٩٨٦	٨,٠٣٠	٤,٤٢٧,٢٨٣	٧٢٨,٤١١	٢,٢٢٣	١٦٨	٢,١٨٢	٣٢٠	نيسان
٥,٠٦٢,٠٧٥	٨١١,١٠٤	١١٦,٠٦٨	٨,٧٩٧	٤,٩٣٩,٩١٢	٨٠٢,٠٨٠	٦,٠٩٥	٢٢٧	٢,٤٤٣	٣٥٣	أيار
٤,٨٠٩,٦٠٣	٧٦٢,٠٦١	١٥٠,٣٩٤	٨,٣٠٣	٤,٦٥٦,٣٧٨	٧٥٣,٥٧٣	٢,٨٣١	١٨٥	٢,٢٨٩	٣٣٤	حزيران
٤,٥١٥,٢٧٠	٧٠٨,٣٦٩	٩٠,٤٦٢	٧,٤٨٧	٤,٤٢٣,٠٢٧	٧٠٠,٧٢٢	١,٧٨١	١٦٠	٢,٠٥٩	٣١٠	تموز
٤,٨٥٢,٤٨٢	٨١٦,٠٣٣	٢,٥٢٨	٩,٠٩٦	٤,٨٤٦,٤٢٤	٨٠٦,٧٢٥	٣,٥٣١	٢١٢	٢,٣٥٠	٣٥٢	آب
										أيلول
										تشرين ١
										تشرين ٢
										كانون ١

٦-١ الاعتمادات والبوالص المستندية للاستيراد والتصدير (مليارات الليرات)

الفترة	الاعتمادات المستندية								
	بوالص واردة				بوالص خارجة				
	وضعية الاعتمادات		بوالص واردة		بوالص خارجة		وضعية الاعتمادات		
الفترة	استيراد	تصدير	الفترة	استيراد	تصدير	الفترة	استيراد	تصدير	
٢٠١٣	١٠٠٨٠.١	٥٣٤١.١	٩٩٠١.٥	٥٢١٠.٣	١٦٧٧.٠	١٩٣٤.٦	٢٤٤٦.٠	٢٠٨١.١	٢٤٣.٣
آذار	٩٩٦.١	٦٢٣.٢	٦٥١.٥	٢٩٨.٥	١٨٦٥.١	٢٢٢٥.٢	١٩٨.٥	٢٢٣.٠	٢٢٨.٤
نيسان	٨٧٠.٦	٥٢٥.٢	٩١٨.٧	٤٨٨.٤	١٧٥٠.٩	٢٢٤٦.٨	٢١٨.٤	١٥٨.٠	٢٤١.٧
أيار	٨٩٢.٦	٥٤٠.٥	٨٦٨.٦	٦٢٢.٠	١٧٧٠.٥	٢١٣٣.٧	٢٤٦.٢	١٧٧.٩	٢٣٣.٠
حزيران	٩١٢.٠	٤٨٤.٦	٨١٧.٦	٤٧٦.٦	١٨٥٦.٨	٢١٢١.١	٢٢٣.٢	١٦٧.٣	٢٢٧.٩
تموز	٧٥٤.٧	٢٨٩.٦	٩٥٥.٩	٣٩٦.٤	١٦١١.٦	٢٠٥.٠	٢١١.٦	١٦٥.٥	٢٢٨.٥
آب	٧٥٢.٠	٢٧١.٤	٨٦٨.٤	٢٨٩.٠	١٤٦١.٢	١٩٠٠.٨	١٩١.٣	١٣١.٥	٢٢٦.٤
أيلول	٧٣٨.٩	٣٥٦.٦	٧٢٦.٠	٣٢٠.٢	١٤٦١.٨	١٩١٨.٥	١٩٦.٣	١٤٦.١	٢٤٩.٩
تشرين ١	٧٢٥.٤	٣٨٣.٦	٦٤٧.٧	٣٢٩.٨	١٥١٨.٦	١٩٥٠.١	٢٣٤.٤	١٧٦.٢	٢٢٤.٤
تشرين ٢	٩٠٢.٢	٤٢٠.٦	٦٣٥.٧	٣٤٦.٣	١٧٦٥.٢	١٩٦١.٨	١٥٩.٨	١٣٧.٨	٢٢٠.٠
كانون ١	٧٢٦.١	٤٤٩.٤	٧٨٦.٨	٤٤٥.٣	١٦٧٧.٠	١٩٣٤.٦	٢١٢.٢	١٥٣.٥	٢٤٣.٣
٢٠١٤									
كانون ٢	٧١٧.٩	٤٥٤.٥	٩٥٩.٦	٤٧٤.١	١٤٠٧.٦	١٨٨٦.٤	٢٥٢.٨	١٩٣.٢	٢٣١.٣
شباط	٧٩٠.٨	٢٨٨.٤	٧٨١.٧	٢١٩.٩	١٣٩٦.٧	١٩٥١.١	٢٠١.٦	١٨٦.١	٢٤٥.١
آذار	٧٩٨.٦	٢٣٧.٢	٧٤٢.١	٢٧٦.٦	١٤٢٨.٧	١٨٨٨.٧	٢٦٧.٤	٢١٥.٣	٢٥٤.٦
نيسان	٦٥٦.٥	٣٤٠.٤	٦٤٩.١	٣٤٧.٦	١٤١٩.٨	١٨٧٠.٤	١٩٣.٠	٢٢٢.٩	٢٣٤.٩
أيار	٩٩٤.٦	٥٩٠.٢	٦١٨.٧	٤٢٤.١	١٧٦٠.٢	١٩٥٣.٨	٢٢٢.٥	٢٢٤.١	٢٤١.٩
حزيران	٨٧٩.٥	٤٩١.٨	٨٧٠.٣	٣٧٨.٥	١٧٥٣.٠	٢٠٣٧.٠	٢١٩.٦	٢٩٤.٥	٢٥٠.٤
تموز	٨١١.٧	٧٥٧.٧	٧٥٨.١	٤٨٧.٨	١٧٩١.٦	٢٢٨١.٤	٢٠٢.٢	١٩١.٩	٢٤٦.٠
آب	٧٩٣.٣	٢٠٨.٩	٩٩٦.٤	٣٩٨.٦	١٥٦٣.٦	٢٠٨٥.٤	١٦٥.٨	٢٥٣.٦	٢٢١.٢

٦-٢ أدوات الدين العام الداخلي (١)

(في نهاية الفترة، بمليارات الليرات)

كانون ١	آب	كانون ١	أيار	حزيران	تموز	آب
٢٠١٢	٢٠١٣	٢٠١٣	٢٠١٤	٢٠١٤	٢٠١٤	٢٠١٤
٥٠١٩٨.٠	٥١٦٣٠.٠	٥٦٣١٢.٠	٥٨٥٥٢.٠	٥٩٧٣٦.٠	٥٩٦٢٩.٠	٥٩٩١٩.٠
٤٧٤٤٨.٠	٤٩٧٦٩.٠	٥٤٠٧٥.٠	٥٦٢٠٢.٠	٥٧٣٧٧.٠	٥٧٤٥٦.٠	٥٧٨٥٠.٠
٤٢٤٩٩.٠	٤٦٣٥٣.٠	٥١١٠٧.٠	٥٣٣٥٧.٠	٥٤٤١٤.٠	٥٤٥٣٩.٠	٥٤٨٢٤.٠
٤٢٠٨.٠	٢٥٠٩.٠	٢١٣١.٠	١٩٥٠.٠	٢٠٥٣.٠	١٩٥٧.٠	١٩٣٦.٠
٧٤١.٠	٩٠٧.٠	٨٣٧.٠	٨٩٥.٠	٩١٠.٠	٩٦٠.٠	١٠٩٠.٠
٢٥٩١.٠	١٧٣١.٠	٢١٠٩.٠	٢٢١٥.٠	٢٢١٣.٠	٢٠٢٦.٠	١٩١٣.٠
٩٦٥.٠	٩٢٧.٠	١٠٠٩.٠	١٢٣٤.٠	١٢٦٠.٠	١٢٣٣.٠	١٢٣٠.٠
١٣١٢.٠	٦٤٤.٠	٩٣٥.٠	٨٣٢.٠	٨٠٠.٠	٦٤٩.٠	٥١٩.٠
٣١٤.٠	١٦٠.٠	١٦٥.٠	١٤٩.٠	١٥٣.٠	١٤٤.٠	١٦٤.٠
١٥٩.٠	١٣٠.٠	١٢٨.٠	١٣٥.٠	١٤٦.٠	١٤٧.٠	١٥٦.٠

(١) إن الفروقات الطفيفة بين أرقام هذا الجدول والأرقام المنشورة من قبل وزارة المالية ترد إلى تصويب بعض الأرقام التي تكون نشرت سابقاً على أساس شبه نهائي حرصاً على عدم تأخير صدور هذه المعلومات. (٢) إن سندات الخزينة مسجلة بقيمتها الفعلية (القيمة الشرائية+الفوائد التراكمية)

٧- أسعار صرف أهم العملات الأجنبية

(بالليرة اللبنانية)

ذهب (اونصة)	فضة (اونصة)	دولار كندي	ين ياباني (١٠٠)	جنيه استرليني	فرنك سويسري	يورو	دولار أمريكي	
متوسط الفترة								
٢٠٤٠٧٨٠	٣٣٣٧٦	١٤٤٧	١٥٣٧	٢٣٣٥	١٦٢٦	٢٠٠٦	١٥٠٧٠٠	٢٠١٣
١٨٤٣٧٠٨	٢٩٥٨١	١٤١٧	١٤٥٨	٢٤٦٩	١٦٨٦	٢٠٦٥	١٥٠٧٠٠	آب كانون ١
٢٠١٤								
١٩٥٧٠٧٣	٢٩٧٠٥	١٣٧١	١٤٧٠	٢٥٢٣	١٧٠٨	٢٠٨٣	١٥٠٧٠٠	نيسان
١٩٤٦٣٦٨	٢٩٢٢٩	١٣٨٥	١٤٨١	٢٥٣٩	١٦٩٦	٢٠٧١	١٥٠٧٠٠	أيار
١٩٢٧٠٧٨	٢٩٨٤٣	١٣٩١	١٤٧٧	٢٥٤٩	١٦٨٣	٢٠٤٩	١٥٠٧٠٠	حزيران
١٩٨١٥٩٦	٣١٦٣٥	١٤٠٧	١٤٨٣	٢٥٧٧	١٦٨٣	٢٠٤٤	١٥٠٧٠٠	تموز
١٩٥٣٠٣٧	٢٩٨٤١	١٣٨٠	١٤٦٤	٢٥١٨	١٦٥٦	٢٠٠٧	١٥٠٧٠٠	آب
نهاية الفترة								
٢٠١٣								
٢١٠٥٨٢٧	٣٥٦٩٠	١٤٣٢	١٥٣٦	٢٣٣٦	١٦٢١	١٩٩٧	١٥٠٧٠٠	آب
١٨١٥٠٠٠	٢٩٨٣٣	١٤٠٨	١٤٣٣	٢٤٨٣	١٦٩١	٢٠٧٥	١٥٠٧٠٠	كانون ١
٢٠١٤								
١٩٤٦٥٥٩	٢٩١٢٥	١٣٧٥	١٤٦٩	٢٥٣٥	١٧٠٩	٢٠٨٥	١٥٠٧٠٠	نيسان
١٨٩١٤٦٠	٢٨٧٠٣	١٣٩٢	١٤٨٣	٢٥٢٢	١٦٨١	٢٠٥٢	١٥٠٧٠٠	أيار
١٩٧٩٩٥١	٣١٤٠١	١٤١١	١٤٨٧	٢٥٦٨	١٦٩٣	٢٠٥٨	١٥٠٧٠٠	حزيران
١٩٥٢٨١٦	٣١١٦٠	١٣٨١	١٤٦٦	٢٥٤٥	١٦٥٨	٢٠١٨	١٥٠٧٠٠	تموز
١٩٣٨١٧٨	٢٩٣٨١	١٣٨٩	١٤٥١	٢٥٠٣	١٦٤٨	١٩٨٩	١٥٠٧٠٠	آب

٨- الدين العام بحسب مصادر التمويل (١)

(في نهاية الفترة)

آب ٢٠١٤	تموز ٢٠١٤	حزيران ٢٠١٤	كانون ١ ٢٠١٣	آب ٢٠١٣	كانون ١ ٢٠١٢	
٥٩٩١٩٠٠	٥٩٦٢٩٠٠	٥٩٧٣٦٠٠	٥٦٣١٢٠٠	٥١٦٣٠٠٠	٥٠١٩٨٠٠	١- الدين القائم بالليرة اللبنانية (بالمليارات)
١٨٣٩٧٠٠	١٨٠١١٠٠	١٧٨٥١٠٠	١٧١٧١٠٠	١٦٦٣٠٠٠	١٥٠٤٩٠٠	أ- المصرف المركزي
١٨٣٩٧٠٠	١٨٠١١٠٠	١٧٨٥١٠٠	١٧١٧١٠٠	١٦٦٣٠٠٠	١٤٩٩٤٠٠	محفظة سندات الخزينة (٢)
					٥٥٠٠	قروض للمؤسسات العامة
٣١١٨٦٠٠	٣١٢٠٩٠٠	٣١٥١٤٠٠	٢٩٩٠٥٠٠	٢٥٩٥١٠٠	٢٧٢٦٧٠٠	ب- المصارف
٣١٠٣٠٠٠	٣١٠٦٢٠٠	٣١٣٦٨٠٠	٢٩٧٧٧٠٠	٢٥٨٢١٠٠	٢٧١٦٣٠٠	سندات الخزينة (٤)
١٥٦٠٠	١٤٧٠٠	١٤٦٠٠	١٢٨٠٠	١٣٠٠٠	١٠٤٠٠	قروض للمؤسسات العامة
١٠٣٣٦٠٠	١٠٤٠٩٠٠	١٠٣٧١٠٠	٩٢٣٦٠٠	٩٠٤٩٠٠	٧٨٨٢٠٠	ج- سندات القطاع غير المصرفي (٣)
١٥٤٧٣٠٠	١٥٧٥٠٠٠	١٦٢٥٧٠٠	١٥٤٩٥٠٠	١٣٢١٢٠٠	١٢٩١٦٠٠	٢- ودائع القطاع العام
٤٤٤٤٦٠٠	٤٣٨٧٩٠٠	٤٣٤٧٩٠٠	٤٠٨١٧٠٠	٣٨٤١٨٠٠	٣٧٢٨٢٠٠	٣- الدين الصافي بالليرة اللبنانية
٢٦١١١٠٠	٢٦٠٦٤٠٠	٢٦٠٨٠٠٠	٢٦١٢٥٠٠	٢٦٢٤٩٠٠	٢٤٣٨٥٠٠	٤- الدين بالعملات الأجنبية (بملايين الدولارات)
٨٣٨٠٨٠٠	٨٣١٧١٠٠	٨٢٧٩٥٠٠	٨٠٢٠١٠٠	٧٧٩٨٨٠٠	٧٤٠٤٣٠٠	٥- مجموع الدين الصافي (بمليارات الليرات)

(١) المصدر : وزارة المالية ، أرقام شبه نهائية قابلة للتصحيح .

إن الفروقات الطفيفة بين أرقام هذا الجدول والأرقام المنشورة من قبل وزارة المالية تروى إلى تصويب بعض الأرقام التي تكون نشرت سابقاً على أساس شبه نهائي حرصاً على عدم تأخير صدور هذه المعلومات. (٢) سندات الخزينة مسجلة بقيمتها الفعلية (القيمة الشرائية+الفوائد المتراكمة) .

(٣) نظراً لتوسع سوق سندات الخزينة، يتعذر احصاء حيازتها من قبل غير المقيمين، ولذلك أدرجت جميع سندات الخزينة المصدرة بالليرة في الدين القائم بالليرة اللبنانية، والسندات المصدرة بالدولار في الدين بالعملات الأجنبية. (٤) ابتداء من أيلول ١٩٩٩ تشمل هذه الأرقام صكوك المديونيات الى جانب سندات الخزينة.

١-٩ التداول بالأسهم في بورصة بيروت

(آب-٢٠١٤)

الشركة	الأسهم المنفذة	النسبة (%)	قيمة التنفيذ (\$)	النسبة (%)	سعر الإقفال (\$)	معدل السعر (\$)
سوليدير "أ"	٣٥٠,٢٩٠	٥.٠٤٦	٤,٥٠٥,٦٠٢	١٠.٧٠٨	١٢.٦٢٠	١٢.٨٦
سوليدير "ب"	١١٨,٧٧٦	١.٧١١	١,٥٢٠,٢٩٣	٣.٦١٣	١٢.٥٢٠	١٢.٨٠
البنك اللبناني للتجارة	١٣	٠.٠٠٠	٢٢	٠.٠٠٠	١.٧٠٠	١.٧٠
البنك اللبناني للتجارة "أ" أسهم تفضيلية	٢٠٠	٠.٠٠٣	٢٠,٠٠٠	٠.٠٤٨	١٠٠.٠٠٠	١٠٠.٠٠
البنك اللبناني للتجارة "ب" أسهم تفضيلية	٥٠٠	٠.٠٠٧	٥٠,٠٠٠	٠.١١٩	١٠٠.٠٠٠	١٠٠.٠٠
البنك اللبناني للتجارة "ج" أسهم تفضيلية	١,٠٠٠	٠.٠١٤	١٠٠,٠٠٠	٠.٢٣٨	١٠٠.٠٠٠	١٠٠.٠٠
بنك عوده	٣,٦٨٩,٤٠٣	٥٣.١٥٠	٢٢,٥٤٧,٠٧٠	٥٣.٥٨٦	٦.٢٧٠	٦.١١
بنك عوده "GDR"	٧٤,٩٧٠	١.٠٨٠	٤٧٦,٣٣١	١.١٣٢	٦.٣٠٠	٦.٣٥
بنك عوده "أ" أسهم تفضيلية	٠	٠.٠٠٠	٠	٠.٠٠٠	١٠٠.٧٠٠	-
بنك عوده "ب" أسهم تفضيلية	١٥,٣٩١	٠.٢٢٢	١,٥٤٧,١٧١	٣.٦٧٧	١٠٠.٥٠٠	١٠٠.٥٢
بنك عوده "ج" أسهم تفضيلية	٤٥٠	٠.٠٠٦	٤٥,٢٢٥	٠.١٠٧	١٠٠.٥٠٠	١٠٠.٥٠
بنك عوده "د" أسهم تفضيلية	٠	٠.٠٠٠	٠	٠.٠٠٠	١٠٠.٠٠٠	-
بنك بيروت	٦١,٧٢٥	٠.٨٨٩	١,١٤٣,٧٦٤	٢.٧١٨	١٨.٣٩٠	١٨.٥٣
بنك بيروت "أ" أسهم تفضيلية	٢,٠٠٠	٠.٠٢٩	٥١,٦٠٠	٠.١٢٣	٢٥.٨٠٠	٢٥.٨٠
بنك بيروت "ب" أسهم تفضيلية	٤,٤٠٠	٠.٠٦٣	١١٣,٠٨٠	٠.٢٦٩	٢٥.٧٠٠	٢٥.٧٠
بنك بيروت "ج" أسهم تفضيلية	٢,٤٠٠	٠.٠٣٥	٦١,٥٩٠	٠.١٤٦	٢٥.٦٠٠	٢٥.٦٦
بنك بيلوس	٢٦٥,٩٢٢	٣.٨٣١	٤٣٠,٩٨٥	١.٠٢٤	١.٦٢٠	١.٦٢
بنك بيلوس GDR	١٨٥	٠.٠٠٣	١٣,٨٧٥	٠.٠٣٣	٧٥.٠٠٠	٧٥.٠٠
بنك بيلوس "أ" أسهم تفضيلية ٢٠٠٨	١٢,٧٥٧	٠.١٨٤	١,٢٨١,٨٨٨	٣.٠٤٧	١٠١.٠٠٠	١٠٠.٤٩
بنك بيلوس "ب" أسهم تفضيلية ٢٠٠٩	٧,٢٨٠	٠.١٠٥	٧٢٨,٧٦١	١.٧٣٢	١٠٠.٥٠٠	١٠٠.١٠
بنك بيمو	٢,٠١٠,٥١٠	٢٨.٩٦٤	٣,٥١٨,٣٩٣	٨.٣٦٢	١.٧٥٠	١.٧٥
بنك بيمو "أ" أسهم تفضيلية ٢٠١٣	١٢,٥٠٠	٠.١٨٠	١,٢٥٣,٩٥٠	٢.٩٨٠	١٠٠.٣٠٠	١٠٠.٣٢
بنك لبنان والمهجر "GDR"	١٢٨,٦٣٢	١.٨٥٣	١,٢٠٣,١١٥	٢.٨٥٩	٩.٣٥٠	٩.٣٥
بنك لبنان والمهجر	١٢٤,٥٦٣	١.٧٩٤	١,٠٨٩,٢٠٣	٢.٥٨٩	٨.٧٥٠	٨.٧٤
بنك لبنان والمهجر "أ" أسهم تفضيلية ٢٠١١	٢,٥٠٠	٠.٠٣٦	٢٥,٥٠٠	٠.٠٦١	١٠.٢٠٠	١٠.٢٠
ريمكو	٣٧,٠٦٣	٠.٥٣٤	١٢٨,٠١٤	٠.٣٠٤	٣.٤٠٠	٣.٤٥
هولسيم لبنان	١٣,٩٢٦	٠.٢٠١	٢٠٦,٥١٨	٠.٤٩١	١٥.٠٠٠	١٤.٨٣
الإسمنت الأبيض لحامله	٤,١٠٠	٠.٠٥٩	١٤,٣٥٠	٠.٠٣٤	٣.٥٠٠	٣.٥٠
الإسمنت الأبيض إسبي	٠	٠.٠٠٠	٠	٠.٠٠٠	٢.٧٥٠	-
المجموع	٦,٩٤١,٤٥٦	١٠٠	٤٢,٠٧٦,٢٩٩	١٠٠	-	-

٢-٩ شهادات إيداع عالية

القيمة	إستحقاق	إقفال تموز ٢٠١٤		إقفال آب ٢٠١٤	
		سعر	فائدة	سعر	فائدة
٥٠٠ مليون \$	١٤/١٢/٢٠١٧	٩٩.٤٠	٥.٥٧%	٩٩.٣٥	٥.٥٩%
٢٠٠٠ مليون \$	٢٥/٠٤/٢٠١٥	١٠٤.٩٨	٢.٩٧%	١٠٥.٥٠	١.٣٩%

٣-٩ سندات دين المصارف بالعملات الأجنبية

إقفال آب ٢٠١٤			إقفال تموز ٢٠١٤			إستحقاق	القيمة	Eurobonds
هامش	فائدة %	سعر	هامش	فائدة %	سعر			
٤٩١	٦.٩٥	١٠٠.٢٥	٤٧٥	٦.٩٠	١٠٠.٥٠	٢١/٠٦/٢٠٢١	\$ ٣٠٠ مليون	(سنوات ١٠) Euro Notes Byblos

٤-٩ أدوات مالية مختلفة

% التغيير	معدل السعر	إقفال آب ٢٠١٤	معدل السعر	إقفال تموز ٢٠١٤	
٢.١٧	١٢.٧٠	١٢.٦٠ - ١٢.٨٠ \$	١٢.٤٣	١٢.٠٠ - ١٢.٨٥ \$	GDR (سوليدير)
١.٠٨	٩.٣٨	٩.٣٥ - ٩.٤٠ \$	٩.٢٨	٩.١٥ - ٩.٤٠ \$	GDR (لبنان والمهجر)
-٢.٦٩	٦.١٦	٦.٠٣ - ٦.٣٠ \$	٦.٣٣	٦.٢٢ - ٦.٤٥ \$	GDR (عوده)
٠.٠٠	٧١.٠٠	٧١.٠٠ - ... \$	٧١.٠٠	٧١.٠٠ - ... \$	GDR (بيبلوس)



مصرف لبنان
BANQUE DU LIBAN