

SYNTHÈSE

(Les pourcentages représentent les variations annuelles, sauf mention contraire)

L'indicateur synthétique de la Banque du Liban s'est inscrit à 264,3 en septembre 2014, contre 265,0 le mois précédent et 247,2 en septembre 2013. Au cours du mois, la balance des paiements a dégagé un excédent de 131,1 millions de dollars. Sur un an, le bilan consolidé des banques commerciales s'est accru de 7,6% et le taux de dollarisation des dépôts s'est inscrit à 65,7% à la fin du mois. Sur le dollar, les taux d'intérêt bancaires créditeurs et débiteurs ont régressé. Sur la livre, les taux débiteurs ont diminué, alors que les taux créditeurs n'ont pas changé.

- ☒ La **balance des paiements** a dégagé, en septembre 2014, un excédent de 131,1 millions de dollars. Ceci s'est traduit par une hausse des avoirs extérieurs nets des banques et institutions financières (+175,2 millions de dollars) et une baisse de ceux de la Banque du Liban (-44,1 millions de dollars). Pour les neuf premiers mois de l'année, la balance des paiements a enregistré un déficit cumulé de 301,8 millions de dollars, contre un déficit cumulé de 676,4 millions de dollars pour la même période de 2013.
- ☒ Selon les chiffres publiés par le Ministère des finances, la **dette publique** totale nette a augmenté de 447 milliards de livres en septembre 2014, atteignant 84 255 milliards de livres à la fin du mois. En effet, la dette en livre libanaise s'est accrue de 629 milliards de livres, totalisant 45 075 milliards de livres, alors que la dette en devises s'est contractée de 121 millions de dollars, s'inscrivant à 25 990 millions de dollars fin septembre. Sur un an, la croissance de la dette publique totale nette, de la dette en livre libanaise et de la dette en devises a respectivement été de 9,9%, 16,1% et 1,6%.
- ☒ Les **réserves brutes en devises de la Banque du Liban** ont atteint 39 792,1 millions de dollars fin septembre 2014, soit une hausse annuelle de 8,0% ou 2 950 millions de dollars. La valeur totale des réserves extérieures, y compris l'or, a totalisé 50 922,6 millions de dollars. Sur le marché de Beyrouth, le **cours du dollar** s'est maintenu au taux moyen de 1 507,50 livres libanaises au cours du mois.
- ☒ Les **taux d'intérêt** sont restés inchangés en septembre 2014 sur toutes les catégories de bons du Trésor. À la fin du mois, les taux se sont maintenus à 4,44% sur les bons à 3 mois, 4,99% sur les bons à 6 mois, 5,35% sur les bons à 12 mois, 5,84% sur les bons à 24 mois et 6,50% sur les bons à 36 mois. Sur la livre, les taux bancaires débiteurs ont accusé une baisse de 13 points de base, s'inscrivant à 7,08%, alors que les taux bancaires créditeurs se sont maintenus à 5,51%. Sur le dollar, les taux créditeurs et débiteurs ont diminué. Ainsi, le taux débiteur moyen pondéré s'est inscrit à 6,94% (-2 points de base), et le taux créditeur moyen à 3,04% (-9 points de base).
- ☒ L'**agrégat M3** a atteint 174 968,6 milliards de livres fin septembre 2014, avec une croissance annuelle de 7,0%, contre 6,8% en août 2014. Les crédits bancaires au secteur privé sont restés le facteur principal de création monétaire, de même que les crédits au secteur public. En ce qui concerne les composantes de la masse monétaire, les dépôts en livre et en devises ont respectivement augmenté de 7,8% et 6,5%.
- ☒ Le **bilan consolidé des banques commerciales** s'est élevé à 258 299 milliards de livres fin septembre 2014, soit une augmentation annuelle de 7,6%, contre 7,4% en août 2014. Les dépôts du secteur privé, résident et non-résident, ainsi que les crédits au secteur privé, ont affiché une hausse respective de 8,1% et 8,9%. Le **taux de dollarisation** des dépôts bancaires s'est inscrit à 65,7% fin septembre 2014.
- ☒ Le déficit de la **balance commerciale** s'est creusé de 8,9%, totalisant 1 389,6 millions de dollars fin septembre 2014. En effet, les importations ont progressé de 6,8%, atteignant 1 671,4 millions de dollars, alors que les exportations ont régressé de 2,3%, s'inscrivant à 281,8 millions de dollars.
- ☒ Par rapport à septembre 2013, les **livraisons de ciment**, indicateur de l'activité actuelle du secteur de la construction, ainsi que les surfaces couvertes par les **permis de construire**, indicateur de son activité potentielle, ont respectivement reculé de 6,7% et 8,6%.
- ☒ Sur un an, la **production d'énergie électrique** a baissé de 7,3% en septembre 2014, s'inscrivant à 1 003,5 millions de kWh.
- ☒ A l'**Aéroport International de Beyrouth**, le trafic aérien et le nombre de passagers ont respectivement augmenté de 7,0% et 18,7%. Les arrivées et les départs se sont respectivement améliorés de 23,3% et 15,7%, alors que les passages en transit ont fléchi de 46,0%. Le volume du fret aérien a rétréci de 16,5%.
- ☒ En septembre 2014, le trafic maritime au **Port de Beyrouth** s'est contracté de 12,1%, alors que le volume total du fret maritime s'est élargi de 5,0%.

DIAGNOSTIC

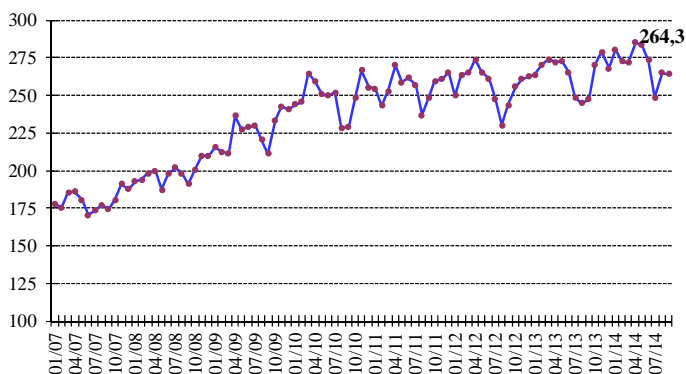
L'INDICATEUR SYNTHETIQUE DE LA BDL

L'indicateur synthétique de la Banque du Liban s'est inscrit à 264,3 en septembre 2014, contre 265,0 le mois précédent et 247,2 en septembre 2013, soit une hausse annuelle de 6,9%.

Indicateur Synthétique (Moyenne 1993=100)

	Indice	Changement Mensuel (%)	Changement Annuel (%)
Sep-2013	247,2	1,0	1,5
Oct-2013	270,5	9,4	5,8
Nov-2013	278,8	3,1	6,9
Déc-2013	267,9	-3,9	2,1
Jan-2014	280,3	4,6	6,2
Fév-2014	272,5	-2,8	0,7
Mars-2014	271,8	-0,3	-0,8
Avril-2014	285,1	4,9	4,8
Mai-2014	283,8	-0,5	4,1
Juin-2014	273,4	-3,6	3,0
Juil-2014	248,4	-9,1	-0,1
Août-2014	265,0	6,7	8,2
Sep-2014	264,3	-0,3	6,9

Indicateur Synthétique



COMPENSATION DES CHÈQUES

La valeur totale des chèques compensés a augmenté de 7,0% en septembre 2014.

La valeur des chèques libellés en livre libanaise et en devises a respectivement progressé de 5,5% et 7,5%.

La part des chèques compensés libellés en devises a atteint 75,7% du total des chèques, soit une hausse de 0,5%.

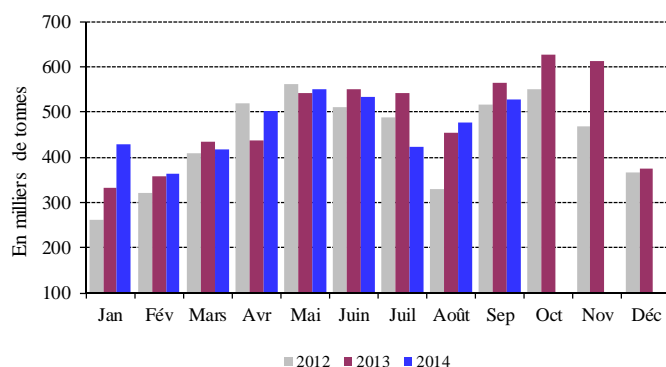
Sur un an, la part des chèques rejetés a diminué de 7,4%, représentant 2,1% de la valeur totale des chèques fin septembre 2014.

SECTEUR RÉEL

LA CONSTRUCTION ET L'IMMOBILIER

Par rapport à septembre 2013, les livraisons de ciment, indicateur de l'activité actuelle du secteur de la construction, ainsi que les surfaces couvertes par les permis de construire, indicateur de son activité potentielle, ont respectivement reculé de 6,7% et 8,6%.

Livraisons de Ciment



Source: Sociétés de Ciment

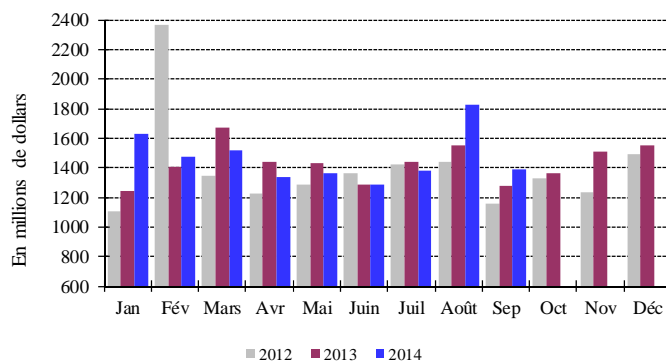
Les taxes foncières perçues en septembre 2014 ont augmenté de 4,4% sur un an, totalisant 78,7 milliards de livres.

LE COMMERCE EXTERIEUR

Le déficit de la balance commerciale s'est creusé de 8,9%, totalisant 1 389,6 millions de dollars fin septembre 2014. En effet, les importations ont progressé de 6,8%, atteignant 1 671,4 millions de dollars, alors que les exportations ont régressé de 2,3%, s'inscrivant à 281,8 millions de dollars.

Les recettes douanières perçues au cours du mois se sont améliorées de 7,6%, s'élevant à 192,7 milliards de livres.

Déficit Commercial



Source: Conseil Supérieur des Douanes

Pour les neuf premiers mois de l'année, les importations libanaises des principaux pays d'origine se sont réparties comme suit: la Chine 12,2%, l'Italie 8,5%, la France 6,6%, les Etats-Unis 6,1%, et l'Allemagne 5,8%.

En septembre 2014, ces importations se sont réparties de la manière suivante:

Importations par pays d'origine (millions de dollars)

	Sep 13	% du total	Sep 14	% du total
Chine	244,9	15,7	276,2	16,5
Italie	126,4	8,1	134,3	8,0
France	121,0	7,7	107,7	6,4
Allemagne	95,3	6,1	90,2	5,4
Etats-Unis	103,7	6,6	86,8	5,2
Autres pays	873,4	55,8	976,2	58,4
Total importations	1 564,7	100	1 671,4	100

Principaux Indicateurs (Toutes les variations sont en % et comparées à la même période de l'année précédente)

	Déc-2012	Moy-2012	Sept-2013	Déc-2013	Moy-2013	Août-2014	Sept-2014
Chèques compensés en L.L. ¹							
(en millions de L.L.)	2 015 742	1 881 163	2 219 597	2 353 601	2 141 242	2 349 771	2 341 505
Variation en %	-2,37	5,08	19,49	16,76	13,83	15,12	5,49
Chèques compensés en devises ^{1**}							
(en millions de \$)	4 671	4 670	4 512	4 728	4 609	4 974	4 853
Variation en %	-8,26	-3,14	-1,56	1,22	-1,30	10,65	7,54
Total chèques compensés ^{**}							
(en millions de L.L.)	9 056 942	8 920 602	9 022 141	9 480 728	9 089 510	9 847 735	9 656 739
Demandes d'information à la Centrale des Risques ¹							
Total	17 171	20 751	22 495	16 746	22 418	21 966	26 394
Variation en %	14,50	18,45	10,30	-2,48	8,03	10,11	17,33
Permis de construire ^{2**}							
(en mètres carrés)	1 611 664	1 223 410	1 139 753	1 197 897	1 077 065	1 020 902	1 040 474
Variation en %	-5,47	-10,83	3,22	-25,67	-11,96	8,51	-8,71
Livraisons de ciment ^{3**}							
(en tonnes)	367 034	442 379	565 049	376 082	485 885	475 479	527 236
Variation en %	-17,68	-4,35	9,37	2,47	9,83	4,90	-6,69
Taxes foncières perçues ⁴							
(en millions de L.L.)	119 063	77 784	75 326	111 308	75 333	75 089	78 679
Variation en %	5,96	2,66	-9,52	-6,51	-3,15	6,62	4,45
Importations ^{5**}							
(en millions de L.L.)	2 821 736	2 674 165	2 359 514	2 709 348	2 667 713	3 196 856	2 520 479
Variation en %	12,39	5,56	-3,98	-3,98	-0,24	15,99	6,82
Exportations ^{5**}							
(en millions de L.L.)	574 936	563 380	434 818	365 993	494 619	429 868	424 912
Variation en %	12,90	5,10	-38,73	-36,34	-12,21	2,01	-2,28
Déficit Commercial ^{**}	2 246 800	2 110 785	1 924 696	2 343 355	2 173 094	2 766 988	2 095 566
Variation en %	12,26	5,69	10,13	4,30	2,95	18,51	8,88
Recettes douanières ^{5*}							
(en millions de L.L.)	191 685	196 509	179 124	186 714	188 280	204 209	192 754
Variation en %	1,06	3,42	-8,22	-2,59	-4,19	4,38	7,61
Production d'électricité (réseau EDL) ⁶							
(en millions de kWh)	950	914	1 083	1 092	1 008	1 095	1 003
Variation en %	3,66	-11,54	26,64	15,01	10,31	-4,49	-7,31
Importations de dérivés pétroliers ^{7***}							
(en tonnes métriques)	677 241	551 729	365 639	636 915	506 184	806 205	588 688
Variation en %	30,39	12,72	-26,80	-5,95	-8,25	52,25	61,00
Marchandises au Port de Beyrouth ^{8**}							
Total	655 062	613 800	686 395	766 757	689 499	617 973	720 431
Variation en %	10,38	7,92	24,36	17,05	12,33	-6,75	4,96
Arrivée (tonnes)	573 633	531 288	581 081	699 035	602 579	541 926	613 108
Départ (tonnes)	71 961	70 800	105 314	67 722	86 458	76 047	107 323
Transit/zone franche (tonnes)	9 468	11 713	-	-	-	-	-
Passagers (AIB) ⁹							
Total	495 760	495 868	539 441	510 067	521 906	814 800	640 546
Variation en %	11,16	5,24	-1,34	2,89	5,25	12,09	18,74
Arrivée	251 129	240 435	228 306	268 641	252 320	355 306	281 414
Variation en %	1,34	2,49	-1,60	6,97	4,94	3,47	23,26
Départ	243 268	251 501	309 572	239 742	268 284	458 546	358 288
Variation en %	25,87	8,53	-0,43	-1,45	6,67	19,88	15,74
Transit	1 363	3 932	1 563	1 684	1 302	948	844
Variation en %	-72,10	-18,80	-59,55	23,55	-66,88	-8,49	-46,00

* A partir de juillet 1995, la valeur du dollar douanier (800 L.L.) a été remplacée par le cours officiel du dollar. ** Chiffres mis à jour par le secteur privé. *** A dater début Janvier 1997, les données préliminaires sont mises à jour pour inclure les secteurs public et privé.

Sources: ¹BDL. ²Ordre des Ingénieurs de Beyrouth et Tripoli. ³Sociétés de Ciment. ⁴Ministère des Finances. ⁵Conseil Supérieur de Douanes. ⁶EDL. ⁷Direction Générale du Pétrole. ⁸Port de Beyrouth. ⁹Aéroport International de Beyrouth.

Pour les neuf premiers mois de l'année, les exportations libanaises vers les principaux pays de destination se sont réparties comme suit: l'Arabie Saoudite 11,2%, l'Afrique du Sud 10,2%, les Emirats Arabes Unis 9,3%, l'Irak 7,6% et la Syrie 7,2%.

En septembre 2014, elles se sont réparties de la manière suivante:

Exportations par pays d'origine (millions de dollars)

	Sep 13	% du total	Sep 14	% du total
Arabie Saoudite	24,7	8,6	35,2	12,5
Syrie	16,3	5,6	27,6	9,8
Emirats Arabes	31,4	10,9	23,4	8,3
Irak	30,1	10,4	23,2	8,2
Turquie	14,3	5,0	18,1	6,4
Autres pays	171,5	59,5	154,2	54,7
Total exportations	288,3	100	281,8	100

Importations (millions de dollars)

Sections	Jan-Sep 2013	% du Total	Jan-Sep 2014	% du Total
Produits alimentaires	2 540,6	16,0	2 726,1	17,3
Textiles	601,9	3,8	618,5	3,9
Peaux, cuirs et plastiques artificielles	59,4	0,4	61,4	0,4
Bois et ouvrage en bois	179,8	1,1	197,8	1,3
Produits chimiques/pharmaceutiques	1 478,3	9,3	1 526,8	9,7
Papiers et ouvrages en papier	289,0	1,8	295,1	1,9
Produits en pierre, plâtre, ciment	333,2	2,1	348,2	2,2
Métaux et produits dérivés	4 872,0	30,6	5 109,6	32,5
Machines et matériel électrique	3 575,7	22,5	3 027,3	19,2
Produits de la bijouterie	871,4	5,5	725,7	4,6
Autres	1 101,4	6,9	1 092,1	6,9
Total	15 902,6	100	15 728,6	100

Exports (millions USD)

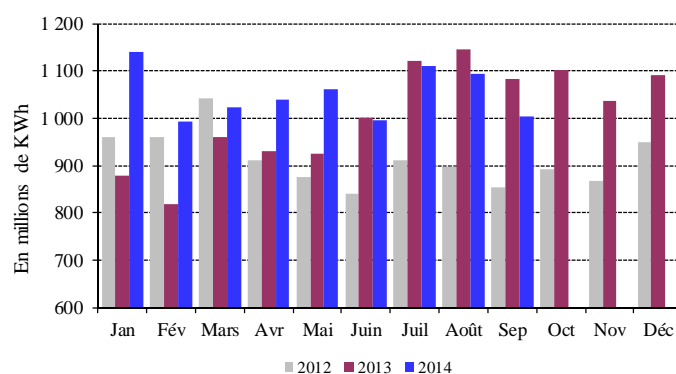
Sections	Jan-Sep 2013	% du Total	Jan-Sep 2014	% du Total
Produits alimentaires	530,7	16,8	576,0	23,0
Textiles	90,7	2,9	86,6	3,5
Peaux, cuirs et plastiques artificielles	14,8	0,5	15,9	0,6
Bois et ouvrage en bois	15,3	0,5	10,3	0,4
Produits chimiques/pharmaceutiques	253,1	8,0	282,9	11,3
Papiers et ouvrages en papier	130,1	4,1	161,5	6,5
Produits en pierre, plâtre, ciment	31,9	1,0	28,3	1,1
Métaux et produits dérivés	765,5	24,2	320,9	12,8
Machines et matériel électrique	441,0	14,0	377,5	15,1
Produits de la bijouterie	672,2	21,3	431,7	17,3
Autres	213,1	6,7	209,6	8,4
Total	3 158,3	100	2 501,2	100

Source: Conseil Supérieur de Douanes

L'ENERGIE

Sur un an, la production d'énergie électrique a baissé de 7,3% en septembre 2014, s'inscrivant à 1 003,5 millions de kWh.

Production Mensuelle d'Electricité (Réseau EDL)



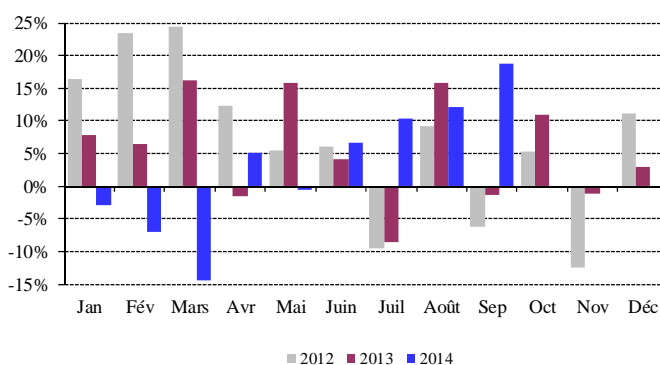
Source: Electricité du Liban

LE TRANSPORT

A l'Aéroport International de Beyrouth, le trafic aérien et le nombre de passagers ont respectivement progressé de 7,0% et 18,7%. Les arrivées et les départs se sont respectivement améliorés de 23,3% et 15,7%, alors que les passages en transit ont fléchi de 46,0%.

Le volume du fret aérien a rétréci de 16,5%, les marchandises embarquées et débarquées ayant respectivement reculé de 23,7% et 10,3%.

Variation Annuelle du Flux de Passagers



Source: Aéroport International de Beyrouth

En septembre 2014, le trafic maritime au Port de Beyrouth s'est contracté de 12,1%, alors que le volume total du fret maritime s'est élargi de 5,0%, les marchandises débarquées et embarquées ayant respectivement augmenté de 5,5% et 1,9%.

SECTEUR MONÉTAIRE

LES AVOIRS EXTERIEURS NETS DU SYSTEME BANCAIRE

La balance des paiements a dégagé, en septembre 2014, un excédent de 131,1 millions de dollars. Ceci s'est traduit par une hausse des avoirs extérieurs nets des banques et institutions financières (+175,2 millions de dollars) et une baisse de ceux de la Banque du Liban (-44,1 millions de dollars). Pour les neuf premiers mois de l'année, la balance des paiements a enregistré un déficit cumulé de 301,8 millions de dollars, contre un déficit cumulé de 676,4

millions de dollars pour la même période de 2013.

LES RESERVES OFFICIELLES EN DEVISES

Les réserves brutes en devises de la Banque du Liban ont atteint 39 792,1 millions de dollars fin septembre 2014, soit une hausse annuelle de 8,0% ou 2 950 millions de dollars. La valeur totale des réserves extérieures, y compris l'or, a totalisé 50 922,6 millions de dollars. Sur le marché de Beyrouth, le cours du dollar s'est maintenu au taux moyen de 1 507,50 livres libanaises au cours du mois.

LES TAUX D'INTERET

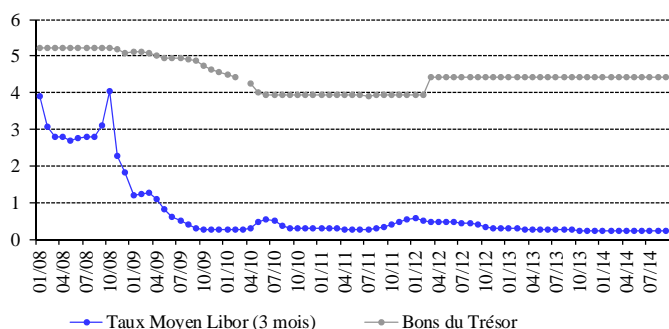
Les taux d'intérêt sont restés inchangés en septembre 2014 sur toutes les catégories de bons du Trésor. À la fin du mois, les taux se sont maintenus à 4,44% sur les bons à 3 mois, 4,99% sur les bons à 6 mois, 5,35% sur les bons à 12 mois, 5,84% sur les bons à 24 mois et 6,50% sur les bons à 36 mois.

Sur la livre, les taux bancaires débiteurs ont accusé une baisse de 13 points de base, s'inscrivant à 7,08%, alors que les taux bancaires créditeurs se sont maintenus à 5,51%.

Sur le dollar, les taux créditeurs et débiteurs ont diminué. Ainsi, le taux débiteur moyen pondéré s'est inscrit à 6,94% (-2 points de base), et le taux créditeur moyen à 3,04% (-9 points de base).

En conséquence, l'écart d'intérêt débiteur sur la livre et le dollar a rétréci, passant de 25 points en août 2014 à 14 points en septembre 2014. Par contre, l'écart d'intérêt créditeur sur la livre et le dollar est passé au cours de la même période de 2,38 points à 2,47 points.

Ecart d'Intérêt entre les Bons du Trésor à 3 mois et le Libor



En septembre 2014, la moyenne du taux Libor à 3 mois s'est maintenue, comme en août 2014, à 0,23%.

Au cours du mois, les taux sur les certificats de dépôt à 45 et 60 jours émis par la Banque du Liban sont restés inchangés, se stabilisant respectivement à 3,57% et 3,85%.

D'autre part, les taux d'escompte et de prise en pension ont été maintenus par la banque centrale à 10,00%, taux en vigueur depuis décembre 2009.

LA MASSE MONETAIRE

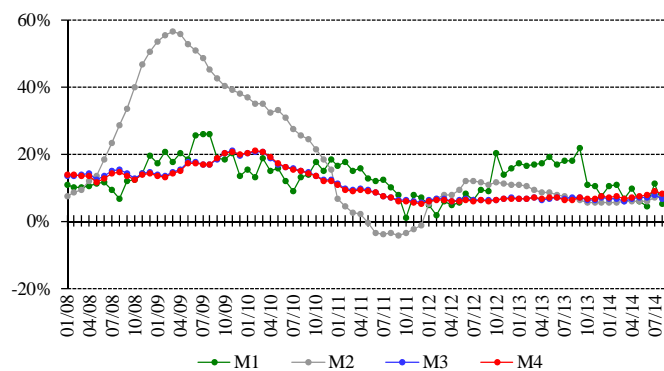
L'agrégat M3 a atteint 174 968,6 milliards de livres fin septembre 2014, avec une croissance annuelle de 7,0%, contre 6,8% en août 2014. Les crédits bancaires au secteur privé sont restés le facteur principal de création monétaire, de même que les crédits au secteur public.

En ce qui concerne les composantes de la masse monétaire, les dépôts en livre et en devises ont respectivement augmenté de 7,8% et 6,5%.

Variations de la Masse Monétaire sur un an (en %)

	M1	M2	M3	M4
Sep-2013	21,88	6,43	6,89	7,18
Oct-2013	10,77	5,69	6,44	6,81
Nov-2013	10,28	5,56	6,26	6,64
Déc-2013	7,28	5,64	6,87	7,36
Jan-2014	10,43	5,68	6,53	6,90
Fév-2014	10,64	5,58	6,64	7,32
Mars-2014	6,82	5,88	6,09	6,66
Avril-2014	9,68	6,00	6,82	7,21
Mai-2014	5,83	5,98	6,95	7,43
Juin-2014	4,27	6,08	7,14	7,61
Juil-2014	11,29	7,04	7,69	8,93
Août-2014	5,19	6,88	6,79	8,00
Sep-2014	7,08	7,65	6,98	7,31

Variation de la Masse Monétaire



LA DETTE PUBLIQUE

Selon les chiffres publiés par le Ministère des finances, la dette publique totale nette a augmenté de 447 milliards de livres en septembre 2014, atteignant 84 255 milliards de livres à la fin du mois.

En effet, la dette en livre libanaise s'est accrue de 629 milliards de livres, totalisant 45 075 milliards de livres, alors que la dette en devises s'est contractée de 121 millions de dollars, s'inscrivant à 25 990 millions de dollars fin septembre.

Sur un an, la croissance de la dette publique totale nette, de la dette en livre libanaise et de la dette en devises a respectivement été de 9,9%, 16,1% et 1,6%.

Bons du Trésor par catégorie (en % du total)

	3 mois	6 mois	12 mois	24 mois et plus
Sep-2013	0,30	1,46	1,77	96,46
Oct-2013	0,12	1,63	1,77	96,48
Nov-2013	0,22	1,63	1,82	96,33
Déc-2013	0,29	1,66	1,80	96,25
Jan-2014	0,61	1,68	1,97	95,74
Fév-2014	0,59	1,91	2,37	95,13
Mars-2014	0,55	1,69	2,24	95,52
Avril-2014	0,39	1,46	2,20	95,95
Mai-2014	0,26	1,42	2,11	96,21
Juin-2014	0,26	1,34	2,11	96,29
Juil-2014	0,24	1,09	2,07	96,59
Août-2014	0,27	0,87	2,06	96,80
Sep-2014	0,20	1,00	2,14	96,66

L'ACTIVITÉ BANCAIRE

LE BILAN CONSOLIDÉ DES BANQUES

Le bilan consolidé des banques commerciales s'est élevé à 258 299 milliards de livres fin septembre 2014, soit une hausse mensuelle de 0,59%, contre 0,35% en août 2014; sur un an, il s'est élargi de 7,59%.

LE VOLUME DES CREDITS

a-Les banques commerciales

En septembre 2014, les crédits octroyés par les banques commerciales au secteur privé, résident et non résident, ont augmenté de 0,42%, contre 0,74% le mois précédent. Sur un an, ils ont affiché une hausse de 8,86%, atteignant 75 295 milliards de livres fin septembre 2014. Ces crédits se sont répartis comme suit:

- Les crédits en livre libanaise se sont accrus de 0,27% en septembre 2014, contre 1,09% en août 2014, s'élevant à 18 168 milliards à la fin du mois. Sur un an, ils ont augmenté de 12,76%, représentant 24,13% du total des crédits consentis, contre 23,29% en septembre 2013.
- Les crédits en devises ont enregistré une hausse de 0,46% au cours du mois, contre 0,62% le mois précédent. En expansion annuelle de 7,67%, ils ont atteint 37 883 millions de dollars fin septembre 2014.

b-Les banques d'affaires

Les crédits octroyés par les banques d'affaires ont totalisé 2 118 milliards de livres fin septembre 2014, en hausse mensuelle de 8,04%, après une baisse de 3,06% en août 2014. Sur un an, ils ont augmenté de 23,19%.

LE VOLUME DES DEPOTS

a-Les banques commerciales

Les dépôts du secteur privé, résident et non résident, auprès des banques commerciales, se sont améliorés de 0,36% en septembre 2014, contre 0,14% en août 2014. Sur un an, leur volume s'est élargi de 8,12%, atteignant 214 099 milliards de livres fin septembre 2014. Ces dépôts se sont répartis comme suit:

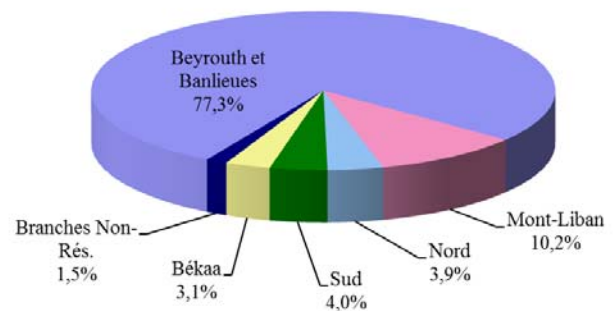
- Les dépôts en livre libanaise ont progressé de 0,77% en septembre 2014, contre 0,70% en août 2014 et se sont élevés à 73 338 milliards de livres à la fin du mois. Sur un an, ils se sont accrus de 7,83%, représentant 34,25% du total des dépôts bancaires, contre 34,35% fin septembre 2013.
- Les dépôts en devises ont augmenté de 0,14% en septembre 2014, après une baisse de 0,15% le mois précédent. Sur un an, ils se sont renforcés de 8,27%, atteignant 93 343 millions de dollars fin septembre 2014.

b-Les banques d'affaires

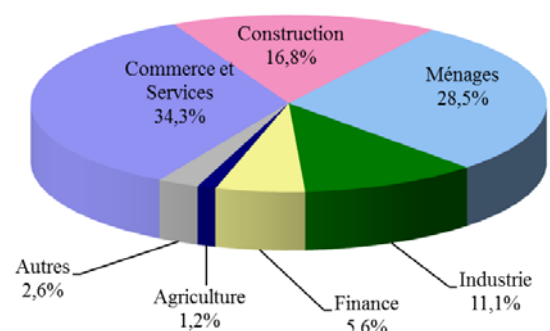
En septembre 2014, les dépôts du secteur privé ont affiché une hausse de 2,21%, après une baisse de 3,66% le mois précédent. Sur un an, leur volume s'est élargi de 4,02%, passant de 2 938 milliards de livres fin septembre 2013 à 3 056 milliards fin septembre 2014.

LA DISTRIBUTION DES CREDITS

Distribution des Crédits par Région



Distribution des Crédits par Secteur



LE RATIO CREDITS - DEPOTS

Fin septembre 2014, le total des crédits a atteint 35,17%

du total des dépôts, contre 34,93% fin septembre 2013. Ces crédits se sont répartis de la manière suivante:

- Ratio crédits-dépôts en livres: 24,77%, contre 23,69%.
- Ratio crédits-dépôts en devises: 40,58%, contre 40,81%.

LES FONDS PROPRES

En septembre 2014, les fonds propres du secteur bancaire se sont accrus de 3,11%, contre une légère baisse de 0,27% en août 2014. Sur un an, ils se sont améliorés de 10,03%, s'élevant à 23 345 milliards de livres à la fin du mois.

Le ratio fonds propres/actif total des banques commerciales a augmenté, atteignant 9,04% fin septembre 2014, contre 8,82% en août 2014 et 8,84% en septembre 2013.

Le ratio fonds propres/total des dépôts s'est élevé à 10,90% fin septembre 2014, comparé à 10,61% en août 2014 et 10,71% en septembre 2013.

De même, le ratio fonds propres/total des crédits a progressé, passant à 31,00% à la fin du mois, contre 30,19% en août 2014 et 30,67% en septembre 2013.

LES TAUX DE DOLLARISATION

Le taux de dollarisation des dépôts bancaires a baissé, s'inscrivant à 65,75% fin septembre 2014, contre 65,89% fin août 2014 et 65,65% fin septembre 2013.

Par contre, le taux de dollarisation des crédits bancaires a augmenté, atteignant 75,87% fin septembre 2014, contre 75,84% fin août 2014 et 76,71% fin septembre 2013.

MARCHÉS FINANCIERS

En septembre 2014, l'indice pondéré des valeurs boursières de la BDL s'est contracté de 5,46%, clôturant le mois à 111,75 points, contre 118,20 points le mois précédent. Par contre, le volume et la valeur des actions échangées se sont améliorés.

Au cours du mois, aucune émission de certificats de dépôt interne ou externe n'a été émise ou n'est parvenue à échéance.

Indice pondéré des valeurs boursières (Jan 1996=100)

Sep-2013	108,93
Oct-2013	103,73
Nov-2013	105,57
Déc-2013	102,20
Jan-2014	125,65
Fév-2014	129,89
Mars-2014	118,81
Avril-2014	122,48
Mai-2014	130,45
Juin-2014	128,05
Juil-2014	116,05
Août-2014	118,20
Sep-2014	111,75

Indice Pondéré des Valeurs Boursières (IPVB)

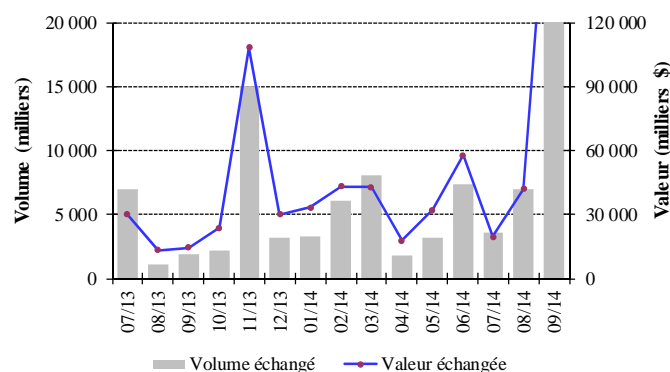


LA BOURSE DE BEYROUTH

Bourse de Beyrouth

Date	Actions échangées		Capitalisation du marché (milliards de dollars)
	Volume (millions)	Valeur (millions de dollars)	
Sep-2013	1,87	14,73	11,46
Oct-2013	2,17	23,95	11,45
Nov-2013	15,05	108,27	11,55
Déc-2013	3,19	30,06	11,46
Jan-2014	3,30	33,31	11,95
Fév-2014	6,04	43,14	12,20
Mars-2014	8,07	42,93	12,02
Avril-2014	1,82	17,84	11,94
Mai-2014	3,20	32,28	12,11
Juin-2014	7,41	57,89	12,12
Juil-2014	3,62	19,62	11,83
Août-2014	6,94	42,08	11,81
Sep-2014	35,35	228,11	11,94

Activité de la Bourse de Beyrouth

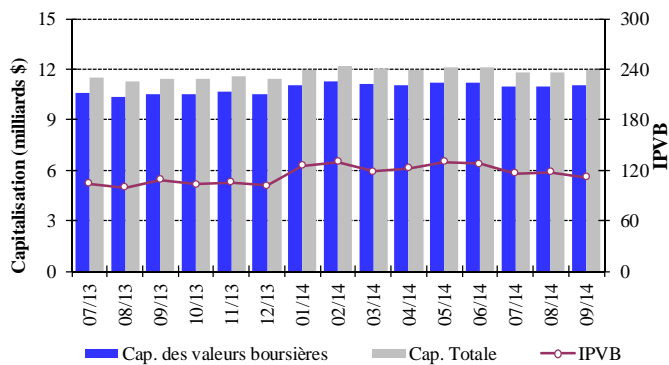


Le volume des actions échangées en septembre 2014 a fait un bond de 409,31%, totalisant 35,353 millions d'actions, contre 6,941 millions le mois précédent. De même, la valeur des actions échangées a grimpé de 442,13%, atteignant 228,108 millions de dollars en septembre 2014, contre 42,076 millions en août 2014.

En ce qui concerne les actions échangées au cours du mois, les actions ordinaires de la Banque Audi se sont placées en tête, avec 92,49% du volume total des actions

et 86,05% de leur valeur marchande globale.

IPVB et Capitalisation de la Bourse de Beyrouth



En septembre comme en août 2014, aucune transaction n'a été effectuée sur les euro-obligations du Trésor cotées en bourse.

La capitalisation boursière des sociétés membres de la Bourse de Beyrouth a enregistré une hausse mensuelle de 1,05%, totalisant 11,939 milliards de dollars en septembre 2014, contre 11,815 milliards en août 2014.

De même, la capitalisation des actions cotées a progressé de 1,15%, passant de 10,949 milliards de dollars en août 2014 à 11,074 milliards de dollars en septembre 2014.

LES ACTIONS PRIVILEGIEES

Emetteur	Type	Prix	Volume (milliers)	Valeur (millions de \$)
Bank of Beirut	Actions privilégiées "E"	25 \$	2 400	60
	Actions privilégiées "H"	25 \$	5 400	135
	Actions privilégiées "I"	25 \$	5 000	125
Banque BEMO	Actions privilégiées 2013	100 \$	350	35
Banque BLOM	Actions privilégiées 2011	10 \$	20 000	200
Banque Audi	Actions privilégiées "E"	100 \$	1 250	125
	Actions privilégiées "F"	100 \$	1 500	150
	Actions privilégiées "G"	100 \$	1 500	150
	Actions privilégiées "H"	100 \$	750	75
Banque BLC	Actions privilégiées "A"	100 \$	400	40
	Actions privilégiées "B"	100 \$	550	55
	Actions privilégiées "C"	100 \$	350	35
Banque Byblos	Actions privilégiées 2008	100 \$	2 000	200
	Actions privilégiées 2009	96 \$	2 000	192

LES GDRs

En septembre 2014, les cours des GDRs émis par Solidere ont fléchi de 4,96%, variant entre 11,99 et 12,80 dollars. Par contre, les cours des GDRs de la Banque BLOM et de la Banque Audi se sont respectivement améliorés de 1,07% et 1,30%, les premiers variant entre 9,35 et 9,60 dollars et les derniers entre 6,03 et 6,30 dollars. Les cours des GDRs

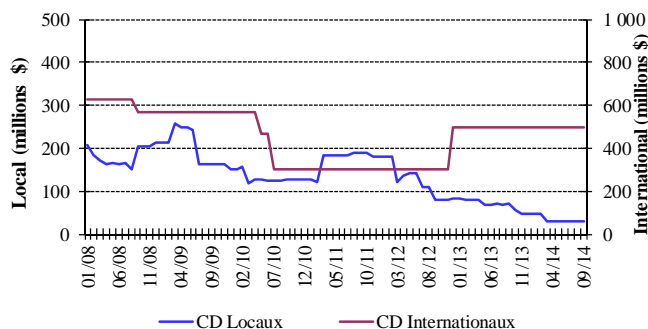
de la Banque Byblos ont augmenté de 2,82%, variant entre 71,00 dollars et 73,00 dollars.

LES CERTIFICATS DE DEPOT

Certificats de Dépôt (millions de dollars)

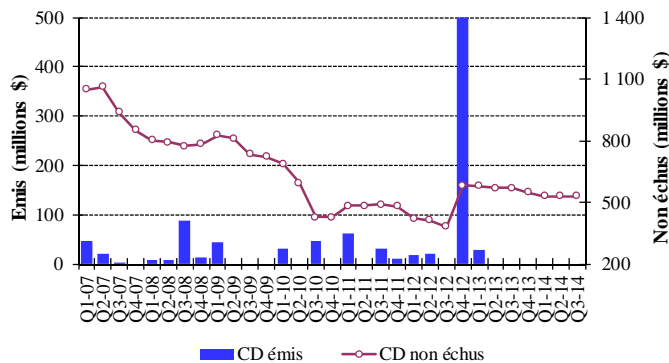
	Emis	Non Echus			Nombre de Banques
		Marché Interne	Marché Externe	Total	
Août-2014	-	29,0	500	529,0	2
Sep-2014	-	29,0	500	529,0	2

Emission des Certificats de Dépôt sur le marché local et international



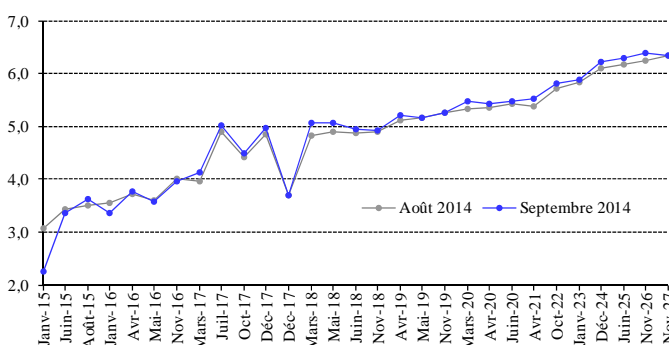
La valeur totale des certificats non échus est restée inchangée, se maintenant à 529 millions de dollars (dont 29 millions sur le marché interne).

Certificats de Dépôt émis et non échus



LES OBLIGATIONS DU TRESOR EN DEVISES

La courbe des rendements des Obligations du Trésor émises en dollars



La valeur totale euro-obligations du Trésor libanais

a reculé, passant de 23,057 milliards de dollars fin août 2014 à 22,999 milliards de dollars fin septembre 2014.

LES OBLIGATIONS EN DEVISES DES BANQUES COMMERCIALES

Le 15 septembre 2014, le Crédit Financier S.A.L a lancé deux émissions obligataires en dollar: la première pour un montant de 2,121 millions de dollars et à un taux d'intérêt de 5% payable mensuellement sur une période d'un an; la deuxième pour 823 000 dollars et à un taux d'intérêt de 5,50% payable mensuellement sur une période de deux ans.

A la même date, une autre émission obligataire en livre libanaise a été lancée pour 1,661 milliard de livres et à un taux d'intérêt de 6,75% payable mensuellement sur une période d'un an.

En contrepartie, trois émissions par le Crédit Financier S.A.L sont parvenues à échéance: la première pour 1,546 million de livres libanaises, la deuxième pour 2,599 millions de dollars et la troisième pour 375 000 dollars.

Ainsi, la valeur des obligations émises sur le marché interne par des institutions financières a augmenté de 0,22%, passant de 20,874 millions de dollars fin août 2014 à 20,920 millions de dollars fin septembre 2014.

Obligations du Trésor émises en devises

	Echéance	Clôture d'Août 2014			Clôture de Septembre 2014		
		Prix	Rendement	Ecart	Prix	Rendement	Ecart
5 ans (250 millions de dollars)	15/01/2015	101,01	3,07	304	101,01	2,26	224
3 ans (500 millions de dollars)	12/06/2015	100,50	3,44	335	100,49	3,37	332
7 ans (500 millions de dollars)	06/08/2015	104,50	3,51	342	104,00	3,62	352
15 ans (750 millions de dollars)	19/01/2016	106,60	3,55	346	106,45	3,36	326
3 ans (600 millions de dollars)	23/04/2016	101,24	3,71	322	101,07	3,78	321
15 ans (400 millions de dollars)	11/05/2016	113,05	3,59	308	112,45	3,57	299
5 ans (500 millions de dollars)	02/11/2016	101,50	4,02	353	101,59	3,95	336
8 ans (1 500 millions de dollars)	20/03/2017	112,08	3,97	305	111,32	4,12	354
10 ans (300 millions de dollars)	20/07/2017	97,72	4,90	398	97,60	5,01	395
5 ans (775 millions de dollars)	12/10/2017	101,65	4,42	350	101,45	4,48	342
15 ans (950 millions de dollars)	27/12/2017	100,27	4,84	392	100,03	4,98	394
15 ans (2 007,511 millions de dollars)	31/12/2017	100,50	3,70	279	100,50	3,69	264
15 ans (700 millions de dollars)	07/03/2018	100,30	4,82	389	99,87	5,07	401
15 ans (200 millions de dollars)	27/05/2018	100,17	4,90	398	99,89	5,06	400
5 ans (700 millions de dollars)	12/06/2018	100,95	4,87	395	100,70	4,94	389
8 ans (1 025 millions de dollars)	12/11/2018	100,92	4,90	328	100,81	4,93	314
7 ans (445 millions d'euros)	28/11/2018	103,75	4,36	419	104,00	4,28	423
5 ans (500 millions de dollars)	23/04/2019	101,59	5,11	349	101,16	5,21	342
8 ans (650 millions de dollars)	20/05/2019	103,50	5,15	353	103,47	5,15	336
7 ans (1 500 millions de dollars)	28/11/2019	100,87	5,26	363	100,82	5,26	349
10 ans (1 200 millions de dollars)	09/03/2020	104,99	5,32	370	104,21	5,47	368
16 ans (700 millions de dollars)	14/04/2020	102,16	5,35	373	101,75	5,43	364
7 ans (600 millions de dollars)	20/06/2020	103,52	5,43	381	103,27	5,47	370
15 ans (2 092,469 millions de dollars)	12/04/2021	115,75	5,38	335	114,75	5,53	331
12 ans (1 540 millions de dollars)	04/10/2022	102,42	5,72	369	101,79	5,82	360
10 ans (1 100 millions de dollars)	27/01/2023	101,09	5,83	381	100,72	5,89	366
15 ans (250 millions de dollars)	03/12/2024	106,75	6,10	378	105,84	6,22	370
13 ans (800 millions de dollars)	12/06/2025	100,53	6,18	385	99,73	6,28	377
15 ans (1 600 millions de dollars)	27/11/2026	103,00	6,24	392	101,72	6,39	388
15 ans (1 000 millions de dollars)	29/11/2027	103,50	6,35	402	103,75	6,33	381

1. SITUATION MONETAIRE

(en fin de période et en milliards de livres libanaises)

	Déc	Août	Sep	Déc	Août	Sep
	2012	2013	2013	2013	2014	2014
Circulation Fiduciaire	3 213,2	3 344,4	3 298,7	3 407,5	3 449,8	3 471,7
Dépôts à vue en L.L.	3 890,4	4 260,1	4 403,3	4 212,9	4 549,2	4 775,5
M1	7 103,6	7 604,5	7 701,9	7 620,4	7 998,9	8 247,2
Autres Dépôts en L.L.	57 973,5	59 360,3	59 371,3	61 129,0	63 572,4	63 960,0
M2	65 077,0	66 964,8	67 073,3	68 749,4	71 571,3	72 207,2
Dépôts en devises	91 401,8	95 918,5	96 135,0	98 498,8	102 456,2	102 486,1
Obligations	318,2	343,3	344,7	322,6	274,3	275,3
M3	156 797,0	163 226,5	163 552,9	167 570,9	174 301,8	174 968,6
M4*	164 679,0	170 956,5	172 654,9	176 806,9	184 637,8	185 268,6
Créances nettes sur le s. extérieur	64 437,4	58 892,4	58 944,1	56 555,4	56 888,7	55 821,2
Créances nettes sur le s. public	54 596,4	57 802,3	58 332,3	59 568,2	60 566,6	61 215,3
Différences de change	-14 707,9	-11 058,8	-10 301,2	-8 426,1	-9 297,1	-7 973,3
Créances sur le secteur privé	59 690,2	62 854,3	63 319,2	65 949,0	69 260,8	69 537,5
Autres postes nets	-7 219,0	-5 263,6	-6 741,5	-6 075,6	-3 117,1	-3 632,1
TOTAL	156 797,0	163 226,5	163 552,9	167 570,9	174 301,8	174 968,6

*M4=M3+Bons du Trésor détenus par le secteur non-bancaire; M3 et M4 comprennent les Obligations à partir du mois de juillet 1996.

1.1 AVOIRS ET ENGAGEMENTS DU SYSTEME BANCAIRE EN OR ET EN DEVISES

(en fin de période et en millions de dollars)

	Déc	Août	Sep	Déc	Août	Sep
	2012	2013	2013	2013	2014	2014
Banque du Liban	51 933,0	49 909,5	48 948,5	47 284,6	51 061,5	50 706,0
Or	15 312,3	12 882,7	12 321,6	11 103,7	11 857,2	11 130,5
Reserves en devises	36 836,6	37 242,1	36 842,1	36 398,5	39 420,9	39 792,1
Engagements extérieurs	216,0	215,3	215,3	217,5	216,6	216,6
Banques commerciales	-3 821,8	-6 467,7	-6 853,1	-6 866,5	-11 479,4	-11 253,1
Créances sur les banques N.R	14 396,0	13 215,1	12 208,9	13 957,2	11 072,2	11 382,9
Créances sur les N.R	5 606,6	5 305,6	5 326,1	5 878,4	5 569,4	5 719,9
Autres avoirs extérieurs	6 164,5	6 314,1	6 556,6	6 789,5	6 592,3	6 582,5
Dépôts des banques N.R	5 902,0	4 927,9	4 880,4	5 011,6	5 434,9	5 432,4
Dépôts des N.R	24 086,9	26 374,7	26 064,2	28 479,9	29 278,3	29 506,0
Banques à Moyen et Long Terme	- 110,4	- 14,2	- 44,6	- 62,8	- 118,2	- 126,9
Créances sur le secteur extérieur	327,9	465,0	461,4	393,9	448,5	494,8
Engagements extérieurs	438,4	479,2	506,0	456,7	566,7	621,7

NB: N.R = non résidents

1.2 DEPOTS DU SECTEUR PRIVE DANS LES BANQUES COMMERCIALES

(en fin de période et en milliards de livres libanaises)

	Déc 2012	Août 2013	Sep 2013	Déc 2013	Août 2014	Sep 2014
Dépôts des Résidents	152 124,1	158 298,6	158 731,7	162 395,8	169 197,1	169 619,2
- Dépôts des Résidents en L.L.	61 299,4	62 936,2	63 110,4	64 472,3	67 299,7	67 681,0
- Dépôts des Résidents en devises	90 824,7	95 362,5	95 621,3	97 923,5	101 897,4	101 938,2
Dépôts des Non Résidents	36 311,0	39 759,8	39 291,8	42 933,5	44 137,1	44 480,2
- Dépôts des Non Résidents en L.L.	4 996,6	4 919,4	4 904,1	5 062,8	5 475,6	5 656,6
- Dépôts des Non Résidents en devises	31 314,4	34 840,4	34 387,7	37 870,7	38 661,5	38 823,6
Total dépôts en L.L.	66 296,0	67 855,6	68 014,4	69 535,1	72 775,3	73 337,6
Total dépôts en devises	122 139,1	130 202,9	130 009,1	135 794,2	140 558,9	140 761,9
Grand Total	188 435,1	198 058,5	198 023,5	205 329,4	213 334,1	214 099,4

1.3 RESULTATS DE LA BALANCE COMMERCIALE ET DE LA BALANCE DES PAIEMENTS

(en millions de dollars)

	Imports (C.A.F.)	Exports (F.A.B.)	Balance Commerciale*	BDL	Banques	Balance des Paiements**
2013 (Jan-Déc)	21 228,5	3 936,0	-17 292,5	1 846,2	-2 974,4	-1 128,2
Juin	1 633,8	346,5	-1 287,3	- 192,2	- 41,2	- 233,4
Juillet	1 717,6	279,9	-1 437,6	- 789,5	214,4	- 575,1
Août	1 827,8	279,4	-1 548,3	- 298,8	75,8	- 223,0
Septembre	1 564,7	288,3	-1 276,3	908,8	- 405,0	503,8
Décembre	1 796,6	242,7	-1 553,9	- 132,6	666,5	533,9
2014						
Janvier	1 872,8	244,0	-1 628,8	602,7	- 634,0	- 31,3
Février	1 731,5	252,8	-1 478,7	572,6	- 378,9	193,7
Mars	1 791,5	275,0	-1 516,4	219,9	- 80,9	139,0
Avril	1 640,6	300,1	-1 340,5	- 144,0	98,6	- 45,4
Mai	1 676,4	308,4	-1 368,0	836,2	- 315,8	520,4
Juin	1 567,5	277,8	-1 289,7	969,7	-1 530,4	- 560,7
Juillet	1 657,0	276,2	-1 380,7	669,5	- 754,2	- 84,7
Août	2119,9	285,1	-1834,9	544,9	-1108,8	-563,9
Septembre	1 671,4	281,8	-1 389,6	- 44,1	175,2	131,1

* Ces valeurs sont sujettes à modification.

** Les différences de change du dollar par rapport aux diverses monnaies sont exclues; les avoirs extérieurs nets des banques spécialisées et des institutions financières sont inclus depuis Janvier 1995.

Selon le FMI, les comptes de dépôt des non-résidents ont un impact négatif sur le calcul de la balance des paiements et ont atteint 3,5 milliards de dollars pour l'année 2013.

2. BILAN DE LA BANQUE DU LIBAN

(en fin de période et en milliards de livres)

	Déc 2012	Août 2013	Sep 2013	Déc 2013	Août 2014	Sep 2014
Actif						
Avoirs Extérieurs	68 266,8	66 150,6	66 859,8	64 546,4	67 761,7	65 526,7
-Or	23 083,3	19 420,7	18 574,9	16 738,8	17 874,7	16 779,2
-Devises	45 183,5	46 729,9	48 284,9	47 807,7	49 886,9	48 747,5
-Autres avoirs extérieurs						
Concours au secteur privé	380,2	403,9	402,4	401,2	449,3	448,5
Concours aux banques commerciales	2 386,3	2 885,1	3 049,5	3 363,3	5 170,4	5 337,5
Concours aux institutions financières	51,7	75,2	99,7	102,6	543,5	566,2
Crédits au secteur public	55,4					
Portefeuille titres	24 989,9	25 669,2	23 677,0	23 845,7	27 142,0	29 250,4
Immobilisations	386,6	407,9	409,4	379,2	388,5	391,4
Actifs non classés	19 096,2	23 151,0	23 997,5	23 462,0	26 726,4	27 268,4
TOTAL	115 613,0	118 742,7	118 495,3	116 100,4	128 181,8	128 789,1
Passif						
Circulation fiduciaire hors BDL	3 638,5	3 916,7	3 890,9	3 983,3	4 090,6	4 106,6
Dépôts des banques commerciales	76 018,4	81 792,9	79 886,5	80 638,2	92 440,3	94 267,5
Dépôts des banques spécialisées et des institutions financières	1 092,3	1 192,7	1 129,8	1 394,7	1 318,2	1 544,0
Dépôts du secteur privé	49,2	47,5	48,1	50,1	62,5	58,4
Comptes du secteur public	8 907,9	8 984,9	11 128,7	11 032,5	10 797,0	10 324,4
Différences de change	14 707,9	11 058,8	10 301,2	8 426,1	9 297,1	7 973,3
Engagements extérieurs	325,5	324,5	324,5	327,9	326,5	326,5
Autres Engagements à Long terme	2 201,5	1 899,6	1 899,9	1 899,9	1 598,1	1 598,3
Titres autre que les actions	3 015,0	2 605,2	2 605,2	2 605,2	1 867,0	1 867,0
Fonds propres	5 080,1	5 018,7	5 018,7	5 134,2	5 066,3	5 066,3
Passifs non classés	576,5	1 901,2	2 261,8	608,3	1 318,3	1 656,9
TOTAL	115 613,0	118 742,7	118 495,3	116 100,4	128 181,8	128 789,1

3. BILAN CONSOLIDÉ DES BANQUES COMMERCIALES

(en fin de période et en milliards de livres)

	Déc 2012	Août 2013	Sep 2013	Déc 2013	Août 2014	Sep 2014
Actif						
Réserves	79 604,0	84 790,7	81 679,1	82 533,1	90 872,0	92 353,0
Caisse	425,4	572,3	592,3	575,8	640,8	634,9
Dépôts à la BDL	79 178,7	84 218,4	81 086,8	81 957,4	90 231,2	91 718,2
Créances sur le secteur privé	57 052,4	60 696,8	61 138,6	62 565,3	66 587,9	66 672,4
En livres	14 653,0	15 897,2	16 112,4	16 756,9	18 119,2	18 168,0
En devises	42 399,4	44 799,6	45 026,2	45 808,4	48 468,7	48 504,3
Créances sur le secteur public	46 930,5	49 840,3	54 515,4	56 785,6	57 336,5	56 599,4
Créances sur le secteur extérieur	39 446,9	37 438,5	36 318,0	40 137,3	35 025,1	35 705,6
Immobilisations	5 566,3	5 761,4	5 815,1	5 920,7	6 249,0	6 254,9
Actifs non classés	363,3	506,2	612,5	525,9	706,9	713,5
TOTAL	228 963,5	239 033,9	240 078,8	248 467,9	256 777,4	258 298,7
Passif						
Dépôts du secteur privé résident	152 124,1	158 298,6	158 731,7	162 395,8	169 197,1	169 619,2
Dépôts à vue en livres	3 808,1	4 194,4	4 332,8	4 144,4	4 475,1	4 651,2
Autres dépôts en livres	57 491,3	58 741,8	58 777,6	60 328,0	62 824,6	63 029,8
Dépôts en devises	90 824,7	95 362,5	95 621,3	97 923,5	101 897,4	101 938,2
Dépôts du secteur public	4 008,0	4 227,4	4 313,1	4 462,6	4 676,3	4 874,5
Dépôts du sect. privé non résident	36 311,0	39 759,8	39 291,8	42 933,5	44 137,1	44 480,2
Engagements envers le secteur financier non résident	8 897,3	7 428,8	7 357,3	7 555,0	8 193,1	8 189,4
Autres engagements financiers	395,9	427,0	428,8	398,4	359,4	361,6
Compte capital	19 057,8	20 544,2	21 216,7	21 409,9	22 640,3	23 344,7
Passifs non classés	8 169,4	8 348,1	8 739,3	9 312,6	7 574,2	7 429,1
TOTAL	228 963,5	239 033,9	240 078,8	248 467,9	256 777,4	258 298,7

4.1 TAUX D'INTERET : BANQUES COMMERCIALES

(en pourcentage)

Période	Taux débiteurs et créditeurs (LL)					Taux Inter bancaires (LL)	Taux débiteurs et créditeurs (\$)					Libor 3 mois
	Escompte et avances	Comptes chèques et comptes courants	Epargne à vue	Epargne et comptes à terme	Taux créditeurs moyens		Fin de période	Escompte et avances	Comptes chèques et comptes courants	Epargne à vue	Epargne et comptes à terme	
2013												
Juin	7,87	0,68	2,00	5,79	5,39	2,75	6,97	0,18	0,81	3,35	2,86	0,27
Juil	7,13	0,64	2,10	5,84	5,43	2,75	7,02	0,23	0,83	3,38	2,89	0,27
Août	7,24	0,65	2,12	5,87	5,47	2,75	7,16	0,17	0,80	3,42	2,91	0,26
Sep	7,36	0,69	2,18	5,78	5,37	2,75	6,95	0,20	0,82	3,41	2,91	0,25
Oct	7,59	0,61	2,14	5,85	5,44	2,75	6,85	0,19	0,84	3,43	2,94	0,24
Nov	7,01	0,74	2,23	5,86	5,47	2,75	6,88	0,20	0,82	3,46	2,97	0,24
Déc	7,29	0,75	2,14	5,83	5,44	2,75	6,88	0,17	0,80	3,44	2,95	0,24
2014												
Jan	7,39	0,66	2,19	5,88	5,48	2,75	6,82	0,17	0,83	3,43	2,95	0,24
Fév	7,14	0,64	2,17	5,90	5,51	2,75	6,96	0,19	0,83	3,44	2,96	0,24
Mars	7,26	0,69	2,22	5,86	5,48	2,75	6,87	0,17	0,84	3,44	2,96	0,23
Avr	7,18	0,62	2,21	5,89	5,47	3,00	6,92	0,23	0,81	3,48	3,00	0,23
Mai	7,48	0,51	2,20	5,93	5,50	2,75	7,04	0,16	0,81	3,49	3,01	0,23
Juin	7,45	0,67	2,14	5,86	5,49	9,00	6,97	0,13	0,84	3,47	2,98	0,23
Juil	7,36	0,62	2,22	5,94	5,54	2,75	6,96	0,18	0,83	3,50	3,02	0,23
Août	7,21	0,62	2,20	5,95	5,51	2,75	6,96	0,18	0,80	3,63	3,13	0,23
Sep	7,08	0,68	2,19	5,90	5,51	2,75	6,94	0,19	0,86	3,52	3,04	0,23

4.2 LIBOR ET TAUX D'INTERET SUR LES BONS DU TRESOR

(en fin de période et en pourcentage)

Ecart entre les Taux Effectifs sur les Bons à 3 mois et le Libor

	Jan	Fév	Mars	Avr	Mai	Juin	Juil	Août	Sep	Oct	Nov	Dec
2011	3,63	3,62	3,62	3,65	3,67	3,68	3,68	3,64	3,58	3,52	3,45	3,37
2012	3,36	3,43	3,96	3,98	3,97	3,97	3,99	4,01	4,05	4,11	4,12	4,12
2013	4,13	4,15	4,16	4,15	4,17	4,17	4,17	4,18	4,19	4,20	4,20	4,20
2014	4,20	4,20	4,21	4,20	4,21	4,21	4,21	4,21	4,21			

Taux d'interêt sur les bons du trésor *

Période	3 mois		6 mois		12 mois		24 mois	36 mois	Taux Repo
	Nominal	Effectif	Nominal	Effectif	Nominal	Effectif	Coupon	Coupon	
2011	3,89	3,93	4,40	4,50	4,59	4,81	5,34	5,94	10,00
2012	4,38	4,43	4,87	4,99	5,08	5,35	5,84	6,50	10,00
2013									
Sep	4,39	4,44	4,87	4,99	5,08	5,35	5,84	6,50	10,00
Déc	4,39	4,44	4,87	4,99	5,08	5,35	5,84	6,50	10,00
2014									
Juil	4,39	4,44	4,87	4,99	5,08	5,35	5,84	6,50	10,00
Août	4,39	4,44	4,87	4,99	5,08	5,35	5,84	6,50	10,00
Sep	4,39	4,44	4,87	4,99	5,08	5,35	5,84	6,50	10,00

* Des bons du Trésor à 4 ans et 5 ans ont été émis en mars 2005 à des taux de 10.3% et 11.3% respectivement.

5. CHEQUES COMPENSES

	En Livres Libanaises <i>(Nombre en milliers, Valeur en milliards de livres)</i>		En Devises Etrangères <i>(Nombre en unité, Valeur en milliers de dollars)</i>							
			Livre Sterling		Dollar E.U		Euro		Total	
	Nombre	Valeur	Nombre	Valeur	Nombre	Valeur	Nombre	Valeur	Nombre	Valeur
2011	3 722	21 482	3 278	92 806	9 234 508	56 038 592	105 441	1 718 661	9 343 227	57 850 059
Jan	295	1 817	279	6 569	738 051	4 282 360	8 617	118 532	746 947	4 407 461
Fév	276	1 767	248	7 694	657 171	3 974 262	7 738	114 247	665 157	4 096 203
Mars	321	1 961	318	9 691	779 920	4 643 127	9 019	147 404	789 257	4 800 222
Avr	303	1 749	245	6 298	729 853	4 341 376	8 448	140 078	738 546	4 487 751
Mai	314	1 726	282	6 583	770 232	4 343 788	9 067	143 825	779 581	4 494 197
Juin	326	1 743	276	5 753	790 159	4 585 791	9 060	121 897	799 495	4 713 440
Juil	326	1 835	268	10 827	810 495	5 814 593	9 007	112 183	819 770	5 937 603
Août	300	1 660	252	7 836	762 329	4 875 493	8 338	131 720	770 919	5 015 049
Sep	324	1 729	268	8 763	808 331	5 036 993	9 011	131 893	817 610	5 177 649
Oct	316	1 859	281	7 850	803 117	4 968 687	9 201	149 037	812 599	5 125 574
Nov	296	1 571	266	7 981	740 095	4 374 082	8 161	121 607	748 522	4 503 669
Déc	325	2 065	295	6 962	844 755	4 798 042	9 774	286 239	854 824	5 091 242
2012	3 615	22 574	3 023	96 895	9 358 339	54 427 920	103 913	1 510 522	9 465 275	56 035 337
Jan	296	1 879	246	5 913	752 358	4 507 089	8 584	150 136	761 188	4 663 139
Fév	284	1 736	218	4 540	707 223	4 133 806	7 944	132 831	715 385	4 271 177
Mars	312	1 796	263	4 914	796 549	4 722 663	8 655	115 225	805 467	4 842 803
Avr	277	1 740	216	5 116	704 884	4 143 675	7 426	135 301	712 526	4 284 092
Mai	306	1 803	242	5 920	814 474	4 609 994	8 997	127 410	823 713	4 743 324
Juin	300	1 934	247	6 028	810 820	4 634 340	9 390	124 276	820 457	4 764 643
Juil	300	1 977	282	7 380	826 373	4 996 248	9 256	144 137	835 911	5 147 766
Août	297	1 859	265	25 655	794 517	4 512 888	8 743	117 700	803 525	4 656 243
Sep	298	1 858	245	4 772	765 483	4 456 358	8 676	122 703	774 404	4 583 833
Oct	316	2 038	262	6 434	794 147	4 602 633	8 606	124 078	803 015	4 733 146
Nov	303	1 939	290	14 160	798 904	4 546 383	8 997	113 851	808 191	4 674 394
Déc	325	2 016	247	6 063	792 607	4 561 843	8 639	102 874	801 493	4 670 780
2013	3 917	25 695	2 832	73 082	9 215 057	53 977 653	102 797	1 258 856	9 320 686	55 309 591
Jan	306	1 967	235	5 926	771 111	4 534 992	8 004	96 919	779 350	4 637 837
Fév	285	1 829	228	8 458	711 286	4 249 985	7 779	93 707	719 293	4 352 150
Mars	309	1 938	252	7 878	755 380	4 347 518	8 498	111 489	764 130	4 466 885
Avr	325	2 219	238	9 867	786 293	4 742 457	9 046	100 840	795 577	4 853 164
Mai	335	2 197	275	4 992	791 194	4 420 198	8 602	99 213	800 071	4 524 404
Juin	322	2 177	239	3 642	764 721	4 416 958	8 747	101 835	773 707	4 522 434
Juil	355	2 280	276	7 641	821 711	4 804 373	9 401	123 767	831 388	4 935 782
Août	323	2 041	236	5 890	762 359	4 387 529	8 806	101 797	771 401	4 495 217
Sep	338	2 220	234	5 366	745 552	4 408 290	8 318	98 811	754 104	4 512 467
Oct	348	2 285	227	4 807	783 585	4 589 771	8 399	105 311	792 211	4 699 889
Nov	328	2 187	200	5 211	753 089	4 461 865	8 454	114 506	761 743	4 581 582
Déc	343	2 354	192	3 404	768 776	4 613 715	8 743	110 660	777 711	4 727 779
2014	2 983	20 290	1 767	31 221	6 778 177	41 325 709	74 015	1 049 650	6 853 959	42 406 581
Jan	330	2 231	203	4 022	755 776	4 578 658	7 900	99 298	763 879	4 681 978
Fév	302	2 102	204	4 033	694 560	4 186 338	7 605	93 504	702 369	4 283 875
Mars	337	2 292	208	3 647	760 744	4 535 919	8 125	138 389	769 077	4 677 954
Avr	320	2 182	168	2 223	728 411	4 427 283	8 030	119 986	736 609	4 549 491
Mai	353	2 443	227	6 095	802 080	4 939 912	8 797	116 068	811 104	5 062 075
Juin	334	2 289	185	2 831	753 573	4 656 378	8 303	150 394	762 061	4 809 603
Juil	310	2 060	160	1 781	700 722	4 423 027	7 487	90 462	708 369	4 515 270
Août	352	2 350	212	3 531	806 725	4 846 424	9 096	123 819	816 033	4 973 774
Sep	346	2 342	200	3 058	775 586	4 731 771	8 672	117 731	784 458	4 852 560
Oct										
Nov										
Déc										

* Suite à l'annonce No. 877 émise par la BDL le 16 mai 2012, les sessions de compensation des banques se dérouleront uniquement au siège de la BDL, à Beyrouth

6.1 CREDITS ET REMISES DOCUMENTAIRES A L'IMPORTATION ET L'EXPORTATION (en milliards de L.L.)

Période	Crédits documentaires						Remises documentaires			
	Crédits ouverts		Crédits utilisés		Situation des crédits (fin de période)		Entrée des remises	Sortie des remises	Situation des remises (fin de période)	
	Imports	Exports	Imports	Exports	Imports	Exports	Imports	Exports	Imports	Exports
2013	10 080,1	5 341,1	9 901,5	5 210,3	1 677,0	1 934,6	2 446,0	2 081,1	243,3	679,4
Avr	870,6	525,2	918,7	488,4	1 750,9	2 246,8	218,4	158,0	241,7	685,2
Mai	892,6	540,5	868,6	622,0	1 770,5	2 133,7	246,2	177,9	233,0	640,4
Juin	912,0	484,6	817,6	476,6	1 856,8	2 121,1	223,2	167,3	227,9	627,0
Juil	754,7	289,6	955,9	396,4	1 611,6	2 005,0	211,6	165,5	228,5	605,8
Août	752,0	271,4	868,4	289,0	1 461,2	1 900,8	191,3	131,5	226,4	669,9
Sep	738,9	356,6	726,0	320,2	1 461,8	1 918,5	196,3	146,1	249,9	686,7
Oct	725,4	383,6	647,7	329,8	1 518,6	1 950,1	234,4	176,2	224,4	646,5
Nov	902,2	420,6	635,7	346,3	1 765,2	1 961,8	159,8	137,8	220,0	656,9
Déc	726,1	449,4	786,8	445,3	1 677,0	1 934,6	212,2	153,5	243,3	679,4
2014										
Jan	717,9	454,5	959,6	474,1	1 407,6	1 886,4	252,8	193,2	231,3	671,8
Fév	790,8	288,4	781,7	219,9	1 396,7	1 951,1	201,6	186,1	245,1	674,0
Mars	798,6	237,2	742,1	276,6	1 428,7	1 888,7	267,4	215,3	254,6	690,6
Avr	656,5	340,4	649,1	347,6	1 419,8	1 870,4	193,0	222,9	234,9	734,2
Mai	994,6	590,2	618,7	424,1	1 760,2	1 953,8	222,5	224,1	241,9	763,5
Juin	879,5	491,8	870,3	378,5	1 753,0	2 037,0	219,6	294,5	250,4	690,4
Juil	811,7	757,7	758,1	487,8	1 791,6	2 281,4	202,2	191,9	246,0	707,2
Août	793,3	208,9	996,4	398,6	1 563,6	2 085,4	165,8	253,6	221,2	692,3
Sep	977,4	269,0	1 003,6	409,3	1 502,8	1 910,2	189,6	210,8	229,5	715,3

6.2 DETTE PUBLIQUE EN LIVRES LIBANAISES PAR TYPE D'INSTRUMENT (1)
(en milliards de livres libanaises)

	Déc 2012	Sep 2013	Déc 2013	Juin 2014	Juil 2014	Août 2014	Sep 2014
Dettes brutes en Livres Libanaises	50 198,0	54 250,0	56 312,0	59 736,0	59 629,0	59 919,0	60 274,0
1. Bons du trésor à long terme (2)	47 448,0	52 266,0	54 075,0	57 377,0	57 456,0	57 850,0	58 113,0
- bons à plus de 24 mois	42 499,0	49 142,0	51 107,0	54 414,0	54 539,0	54 824,0	55 264,0
- bons à 24 mois	4 208,0	2 332,0	2 131,0	2 053,0	1 957,0	1 936,0	1 948,0
- Coupon	741,0	792,0	837,0	910,0	960,0	1 090,0	901,0
2. Bons du trésor à court terme (2)	2 591,0	1 848,0	2 109,0	2 213,0	2 026,0	1 913,0	2 010,0
- bons à 12 mois	965,0	926,0	1 009,0	1 260,0	1 233,0	1 230,0	1 288,0
- bons à 6 mois	1 312,0	763,0	935,0	800,0	649,0	519,0	601,0
- bons à 3 mois	314,0	159,0	165,0	153,0	144,0	164,0	121,0
3. Prêts	159,0	136,0	128,0	146,0	147,0	156,0	151,0

(1) Source : Ministère des Finances
(2) Les bons du trésor sont reportés à leur valeur actuelle (valeur d'achat + intérêts cumulés).

7. COURS DES PRINCIPALES DEVISES

(en livres libanaises)

Période	Dollar E.U	Euro	Franc Suisse	Livre Sterling	Yen Japonais (100)	Dollar Canadien	Argent (Once)	Or (Once)
Moyenne de la période								
2013								
Sep	1 507,50	2 013	1 631	2 391	1 520	1 456	34 025	2034 295
Déc	1 507,50	2 065	1 686	2 469	1 458	1 417	29 581	1843 708
2014								
Mai	1 507,50	2 071	1 696	2 539	1 481	1 385	29 229	1946 368
Juin	1 507,50	2 049	1 683	2 549	1 477	1 391	29 843	1927 078
Juil	1 507,50	2 044	1 683	2 577	1 483	1 407	31 635	1981 596
Août	1 507,50	2 007	1 656	2 518	1 464	1 380	29 841	1953 037
Sep	1 507,50	1 946	1 611	2 459	1 406	1 370	27 901	1870 984
Fin de période								
2013								
Sep	1 507,50	2 035	1 665	2 435	1 541	1 462	32 713	2014 095
Déc	1 507,50	2 075	1 691	2 483	1 433	1 408	29 833	1815 000
2014								
Mai	1 507,50	2 052	1 681	2 522	1 483	1 392	28 703	1891 460
Juin	1 507,50	2 058	1 693	2 568	1 487	1 411	31 401	1979 951
Juil	1 507,50	2 018	1 658	2 545	1 466	1 381	31 160	1952 816
Août	1 507,50	1 989	1 648	2 503	1 451	1 389	29 381	1938 178
Sep	1 507,50	1 898	1 573	2 439	1 374	1 349	26 019	1819 387

8. LA DETTE PUBLIQUE SELON LES SOURCES DE FINANCEMENT (1)

(en fin de période)

	Déc 2012	Sep 2013	Déc 2013	Juil 2014	Août 2014	Sep 2014
I Dette brute en Livres Libanaises (milliards)	50 198,0	54 250,0	56 312,0	59 629,0	59 919,0	60 274,0
1.1 Banque du Liban	15 049,0	16 786,0	17 171,0	18 011,0	18 397,0	18 804,0
Bons du Trésor (2)	14 994,0	16 786,0	17 171,0	18 011,0	18 397,0	18 804,0
Crédits aux entités publiques	55,0					
1.2 Banques commerciales	27 267,0	28 362,0	29 905,0	31 209,0	31 186,0	31 170,0
Bons du Trésor (4)	27 163,0	28 226,0	29 777,0	31 062,0	31 030,0	31 019,0
Créances aux entités publiques	104,0	136,0	128,0	147,0	156,0	151,0
1.3 BT du système non bancaire (3)	7 882,0	9 102,0	9 236,0	10 409,0	10 336,0	10 300,0
II Dépôts du secteur public	12 916,0	15 442,0	15 495,0	15 750,0	15 473,0	15 199,0
III Dette en livres libanaises nette	37 282,0	38 808,0	40 817,0	43 879,0	44 446,0	45 075,0
IV Dette en devises (mns de \$ E.U)	24 385,0	26 415,0	26 125,0	26 066,0	26 111,0	25 990,0
V Dette totale nette (en milliards de L.L.)	74 043,0	76 628,0	80 201,0	83 174,0	83 808,0	84 255,0

(1) Source: Ministère des Finances, chiffres presque définitifs sujets à des révisions ultérieures.

(2) Les bons du Trésor sont reportés à leur valeur actuelle (valeur d'achat+intérêts cumulés).

(3) Vu l'expansion du marché des bons du Trésor et la difficulté de recenser ceux détenus par le secteur privé non résident, les bons du Trésor en livres libanaises sont intégrés dans la dette en Livres Libanaises et ceux libellés en dollars dans la dette en devises.

(4) A dater de septembre 1999, ces chiffres comprennent les bons du trésor ainsi que les titres de créances.

9.1 ACTIONS COTÉES À LA BOURSE DE BEYROUTH

(Septembre 2014)

Actions Cotées	Actions Executées	Pourcentage (%)	Valeurs Executées (\$)	Pourcentage (%)	Prix de Clôture (\$)	Prix Moyen (\$)
Solidere "A"	414 919	1,174	4 988 932	2,187	11,990	12,02
Solidere "B"	83 723	0,237	1 003 427	0,440	12,000	11,99
Banque Libanaise pour le Commerce	0	0,000	0	0,000	1,700	-
Banque Libanaise pour le Commerce (Preferred Shares "A")	500	0,001	50 700	0,022	101,400	101,40
Banque Libanaise pour le Commerce (Preferred Shares "B")	0	0,000	0	0,000	100,000	-
Banque Libanaise pour le Commerce (Preferred Shares "C")	300	0,001	30 000	0,013	100,000	100,00
Banque Audi	32 696 531	92,485	196 296 922	86,054	6,000	6,00
Banque Audi GDR	43 614	0,123	273 478	0,120	6,200	6,27
Banque Audi (Preferred Shares "E")	101 912	0,288	10 246 246	4,492	101,500	100,54
Banque Audi (Preferred Shares "F")	21 894	0,062	2 200 347	0,965	100,500	100,50
Banque Audi (Preferred Shares "G")	53 000	0,150	5 326 500	2,335	100,500	100,50
Banque Audi (Preferred Shares "H")	0	0,000	0	0,000	100,000	-
Bank of Beirut	0	0,000	0	0,000	18,390	-
Bank of Beirut (Preferred Shares "E")	0	0,000	0	0,000	25,800	-
Bank of Beirut (Preferred Shares "H")	14 661	0,041	377 016	0,165	25,750	25,72
Bank of Beirut (Preferred Shares "I")	4 600	0,013	118 220	0,052	25,700	25,70
Banque Byblos	1 528 930	4,325	2 493 101	1,093	1,630	1,63
Banque Byblos GDR	210	0,001	15 750	0,007	75,000	75,00
Banque Byblos "Preferred Shares 2008"	4 669	0,013	470 234	0,206	100,700	100,71
Banque Byblos "Preferred Shares 2009"	7 832	0,022	785 793	0,344	100,500	100,33
BEMO	0	0,000	0	0,000	1,750	-
BEMO "Preferred Shares 2013"	500	0,001	50 600	0,022	101,200	101,20
BLOM GDR	72 188	0,204	676 508	0,297	9,450	9,37
BLOM	275 764	0,780	2 414 813	1,059	8,810	8,76
BLOM "Preferred Shares 2011"	750	0,002	7 650	0,003	10,200	10,20
RYMCO	2 986	0,008	9 914	0,004	3,320	3,32
HOLCIM Liban	16 888	0,048	247 853	0,109	15,000	14,68
Société de Ciments Blancs "B"	6 948	0,020	24 318	0,011	3,500	3,50
Société de Ciments Blancs "N"	0	0,000	0	0,000	2,750	-
Total	35 353 319	100	228 108 320	100	-	-

9.2 CERTIFICATS DE DEPOT

	Echéance	Clôture d'Août 2014		Clôture de Septembre 2014	
		Prix	Rendement	Prix	Rendement
Banque de la Méditerranée (5 ans)	14/12/2017	99,35	5,59%	99,33	5,60%
Banque du Liban (10 ans)	25/04/2015	105,50	1,39%	104,10	2,58%

9.3 EURO-OBLIGATIONS

	Echéance	Clôture d'Août 2014			Clôture de Septembre 2014		
		Prix	Rendement	Ecart	Prix	Rendement	Ecart
10 ans (Obligations) Banque Byblos	21/06/2021	100,25	6,95	491	101,00	6,81	452

9.4 INSTRUMENTS FINANCIERS DIVERS

	Clôture d'Août 2014	Prix Moyen	Clôture de Septembre 2014	Prix Moyen	Changement (%)
GDR (Solidere)	12,60 - 12,80 \$	12,70	11,99 - 12,15 \$	12,07	-4,96
GDR (BLOM)	9,35 - 9,40 \$	9,38	9,35 - 9,60 \$	9,48	1,07
GDR (Audi - Saradar)	6,03 - 6,30 \$	6,16	6,21 - 6,27 \$	6,24	1,30
GDR (Byblos)	71,00 - ... \$	71,00	73,00 - ... \$	73,00	2,82



مصرف لبنان
BANQUE DU LIBAN