



مصرف لبنان
BANQUE DU LIBAN

مديرية الإحصاءات والأبحاث الاقتصادية

العدد ٢٤٧

النشرة الشهرية

كانون الأول ٢٠١٤

أهم التطورات

(النسب المئوية المذكورة في ما يلي تشير إلى تغيرات على أساس سنوي، ما لم يذكر خلاف ذلك)

بلغ المؤشر الاقتصادي العام لمصرف لبنان ٢٩٢,٥ في كانون الأول ٢٠١٤ مقابل ٢٦٨,٧ في الشهر السابق و٢٦٧,٩ في كانون الأول ٢٠١٣. سجل ميزان المدفوعات عجزاً بما يوازي ١١٥,٤ مليون دولار خلال الشهر. بلغ نمو الميزانية المجمعة للمصارف التجارية ٦,٦% على أساس سنوي. سجلت نسبة دولة الودائع ٦٥,٧% في نهاية كانون الأول. ارتفعت معدلات الفائدة المصرفية على كل من الحسابات الدائنة والمدينة بالليرة فيما انخفضت على كل من الحسابات الدائنة والمدينة بالدولار.

سجل ميزان المدفوعات عجزاً بما يوازي ١١٥,٤ مليون دولار في كانون الأول ٢٠١٤. وقد تمثل هذا العجز بازدياد الموجودات الخارجية لدى المصارف والمؤسسات المالية بقيمة ٦٤٠,٢ مليون دولار وتدني الموجودات الخارجية الصافية لدى مصرف لبنان بقيمة ٧٥٥,٦ مليون دولار. وبلغ بذلك الرصيد التراكمي لميزان المدفوعات خلال السنة عجزاً يوازي ١٤٠٧,٥ مليون دولار مقابل عجز قدره ١١٢٨,٢ مليون دولار في العام ٢٠١٣.

وفقاً لأرقام وزارة المالية بلغ مجموع الدين العام الصافي ٨٦٣٨٠ مليار ليرة في نهاية ٢٠١٤. وقد ازداد هذا الدين خلال العام بمبلغ ٦١٦٥ مليار ليرة أي ما نسبته ٧,٧% مقابل زيادة بمقدار ٦١٧٢ مليار ليرة أي ما نسبته ٨,٣% في العام الفائت. وقد ارتفع الدين العام الصافي بالليرة بقيمة ٦٩٧٠ مليار ليرة أي بنسبة ١٧,١% وسجل ٤٧٧٨٧ مليار ليرة في نهاية السنة مقابل زيادة بقيمة ٣٥٣٥ مليار ليرة أي بنسبة ٩,٥% وبلغ ٤٠٨١٧ مليار ليرة في نهاية ٢٠١٣. أما الدين العام المحرر بعملات أجنبية، فقد انخفض، خلال العام ٢٠١٤، بمقدار ٥٣٤ مليون دولار أي بنسبة ٢,٠% ليسجل ٢٥٦٠١ مليون دولار في نهاية كانون الأول، مقارنة بـ ٢٦١٣٥ مليون دولار في نهاية العام ٢٠١٣ و ٢٤٣٨٥ مليون دولار في نهاية العام ٢٠١٢.

بلغ احتياطي مصرف لبنان الإجمالي من العملات الأجنبية ٣٩٢١٨,٣ مليون دولار مسجلاً ازدياداً سنوياً نسبته ٧,٧% ومقداره ٢٨١٩,٨ مليون دولار. أما مجموع الاحتياطي الخارجي بما فيه الذهب، فقد بلغ ٥٠١٦٩,٣ مليون دولار. هذا وقد بقي سعر صرف الدولار الأميركي الوسطي في سوق بيروت مستقراً على ١٥٠٧,٥٠ ليرة.

لم يطرأ أي تغير في كانون الأول ٢٠١٤ على معدلات فائدة سندات الخزينة. فسجل معدل الفائدة الفعلية في نهاية الشهر: ٤,٤٤% لفة ٣ أشهر، ٤,٩٩% لفة ٦ أشهر و ٥,٣٥% لفة ١٢ شهراً. واستقرت فائدة القسيمة على سندات الستين والثلاث سنوات على ٥,٨٤% و ٦,٥٠% على التوالي. أما معدلات الفائدة المصرفية فقد ارتفعت في كانون الأول إلى ٧,٤٩% على الحسابات المدينة بالليرة (+٥٣ نقطة أساس) وإلى ٥,٥٦% على الحسابات الدائنة بالليرة (١ نقطة أساس). وشهدت الفائدة المصرفية المحلية بالدولار الأميركي انخفاضاً على كل من الحسابات الدائنة والمدينة. فسجل معدل الفائدة الوسطي المثقل على حسابات التسليف بالدولار ٦,٩٧% في كانون الأول (-٤ نقاط أساس). أما متوسط الفائدة على حسابات الادخار بالدولار فسجل ٣,٠٧% في كانون الأول (-٣ نقطة أساس). وخلال العام ٢٠١٤، ارتفع معدل الفائدة المدينة بمقدار ٢٠ نقطة أساس على الحسابات بالليرة و٩ نقاط أساس على الحسابات بالدولار. أما معدل الفائدة الدائنة، فقد ازداد كذلك بمقدار ١٢ نقطة أساس على الحسابات بالليرة كما بالدولار.

بلغت الكتلة النقدية M٣ ١٧٧٣٩٦,٦ مليار ليرة في نهاية كانون الأول مسجلة نمواً سنوياً نسبته ٥,٩% مقارنة بـ ٦,٩% في العام ٢٠١٣ و ٧,٠% في العام ٢٠١٢. وبقي التسليف المصرفي للقطاع الخاص العامل الأبرز في خلق النقد إلى جانب التسليفات للقطاع العام. وفي ما خص مكونات الكتلة النقدية، تجدر الإشارة إلى أن الودائع بالليرة سجلت نمواً بنسبة ٦,٧% والودائع بالعملات الأجنبية نمواً بنسبة ٥,٢%.

بلغت الميزانية المجمعة للمصارف التجارية ٢٦٤٨٦٣,٣ مليار ليرة في نهاية ٢٠١٤ مسجلة بذلك نمواً سنوياً بنسبة ٦,٦% مقابل ٨,٥% في ٢٠١٣. ازدادت ودائع القطاع الخاص المقيم وغير المقيم بنسبة ٦,٠% مقارنة بـ ٩,٠% في العام ٢٠١٣، وبلغت هذه الودائع ما يوازي ٢١٧,٧ مليار ليرة في نهاية كانون الأول. أما التسليفات الممنوحة للقطاع الخاص فقد سجلت ارتفاعاً بنسبة ٧,٤% خلال العام ٢٠١٤، وكانت هذه التسليفات قد ازدادت بنسبة ٩,٠% في العام المنصرم. وسجلت نسبة دولة الودائع ٦٥,٧% في نهاية كانون الأول مقابل ٦٦,١% في نهاية ٢٠١٣.

نتيجة تقلص عجز الميزان التجاري بنسبة ١١,١% في الشهر الأخير من السنة، بلغ هذا العجز ١٧١٨٥,٦ مليون دولار في العام ٢٠١٤ مقارنة بـ ١٧٢٩٢,٥ مليوناً في العام ٢٠١٣ مسجلاً انخفاضاً طفيفاً بنسبة ٠,٦% مقارنة بزيادة بنسبة ٣,٠% في العام السابق. وقد نتج هذا التطور بانخفاض كل من الواردات والصادرات بنسبة ٣,٥% و ١٥,٨% خلال السنة لتبلغ ٢٠٤٩٣,٧ مليون دولار و ٣٣١٢,٨ مليوناً على التوالي.

محمل العام ٢٠١٤، انخفضت كميات الإسمنت المسلمة، وهي مؤشر النشاط الحالي لقطاع البناء، بنسبة ٥,٤%. فيما ازدادت مساحات البناء المرخصة، مؤشر النشاط المستقبلي للقطاع، بنسبة ٤,٨% مقارنة بالعام ٢٠١٣.

شهد إنتاج الكهرباء ارتفاعاً إلى ١٠١٣,٢ مليون كيلووات ساعة خلال الشهر، أي بنسبة ١,٠% وإلى ١٢٥٢٣,٢ مليون كيلووات ساعة أي بنسبة ٣,٥% خلال سنة ٢٠١٤. ارتفع عدد الطائرات في مطار بيروت بنسبة طفيفة بلغت ٠,٩% خلال العام ٢٠١٤، وعدد المسافرين بنسبة ٤,٩% ليبلغ ٦,٦ مليوناً. أما حجم الشحن الجوي، فقد تقلص بنسبة ١١,٨% مقارنة بالعام ٢٠١٣.

تقلصت حركة السفن في مرفأ بيروت بنسبة ١,٨% في كانون الأول ٢٠١٤ بنسبة ٧,٤% مقارنة بالعام ٢٠١٣. وتقلصت حركة البضائع بنسبة ١,٢% في كانون الأول فيما استقرت مقارنة بالعام ٢٠١٣.

تطورات كانون الأول ٢٠١٤

المؤشر الاقتصادي العام لمصرف لبنان

بلغ المؤشر الاقتصادي العام لمصرف لبنان ٢٩٢,٥ في كانون الأول ٢٠١٤ مقابل ٢٦٨,٧ في الشهر السابق و٢٦٧,٩ في كانون الأول ٢٠١٣، مسجلاً بذلك ازدياداً سنوياً بنسبة ٩,٢%.

المؤشر الاقتصادي العام (متوسط ١٩٩٣ = ١٠٠)

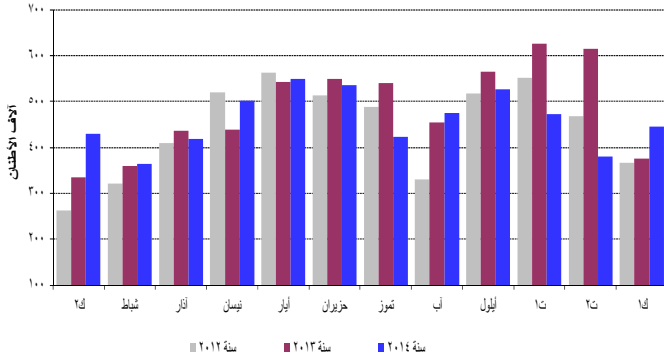
المؤشر	التغيرات الشهرية %	التغيرات السنوية %
كانون الأول ٢٠١٣	٢٦٧,٩	٢,١
كانون الثاني ٢٠١٤	٢٨٠,٣	٦,٢
شباط ٢٠١٤	٢٧٢,٥	٠,٧
آذار ٢٠١٤	٢٧١,٨	-٠,٨
نيسان ٢٠١٤	٢٨٥,١	٤,٨
أيار ٢٠١٤	٢٨٣,٦	-٠,٥
حزيران ٢٠١٤	٢٧٣,٤	-٣,٦
تموز ٢٠١٤	٢٤٨,٤	-٩,١
آب ٢٠١٤	٢٦٥,٠	٦,٧
أيلول ٢٠١٤	٢٦٤,٣	-٥,٧
تشرين الأول ٢٠١٤	٢٧٢,٦	٣,١
تشرين الثاني ٢٠١٤	٢٦٨,٧	-١,٤
كانون الأول ٢٠١٤	٢٩٢,٥	٨,٩

القطاعات الإنتاجية

قطاع البناء

لمجمل العام ٢٠١٤، انخفضت كميات الإسمنت المسلمة، وهي مؤشر النشاط الحالي لقطاع البناء، بنسبة ٥,٤%، فيما ازدادت مساحات البناء المرخصة، مؤشر النشاط المستقبلي للقطاع، بنسبة ٤,٨% مقارنة بالعام ٢٠١٣.

تسليمات الإسمنت



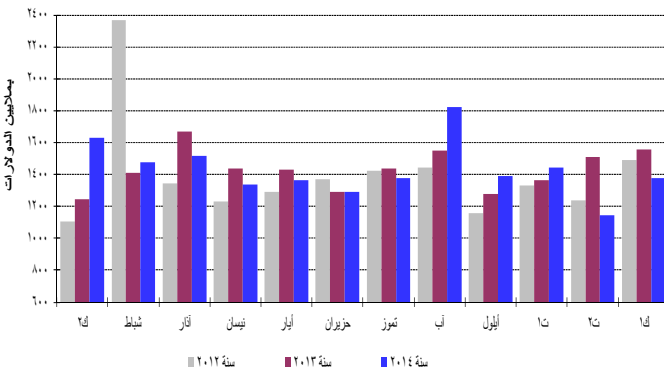
المصدر: شركات الإسمنت

شهدت الرسوم العقارية المحصلة انخفاضاً بنسبة ٧,٢% فبلغت ١٠٣,٢ مليار ليرة مقارنة بكانون الأول ٢٠١٣ وازدياداً بنسبة ١,٩% لمجمل العام ٢٠١٤.

التجارة الخارجية

نتيجة تقلص عجز الميزان التجاري بنسبة ١١,١% في الشهر الأخير من السنة، بلغ هذا العجز ١٧١٨٥,٦ مليون دولار في العام ٢٠١٤ مقارنة بـ ١٧٢٩٢,٥ مليوناً في العام ٢٠١٣ مسجلاً انخفاضاً طفيفاً بنسبة ٠,٦% مقارنة بزيادة بنسبة ٣,٠% في العام السابق. وقد نتج هذا التطور بانخفاض كل من الواردات والصادرات بنسبة ٣,٥% و١٥,٨% خلال السنة لتبلغ ٢٠٤٩٣,٧ مليون دولار و٣٣١٢٢,٨ مليوناً على التوالي. انخفضت الرسوم الجمركية المحصلة بنسبة ٣,٣% وسجلت ١٨٠,٦ مليار ليرة خلال هذا الشهر ونسبة ٦,٢% لمجمل العام ٢٠١٤.

عجز الميزان التجاري

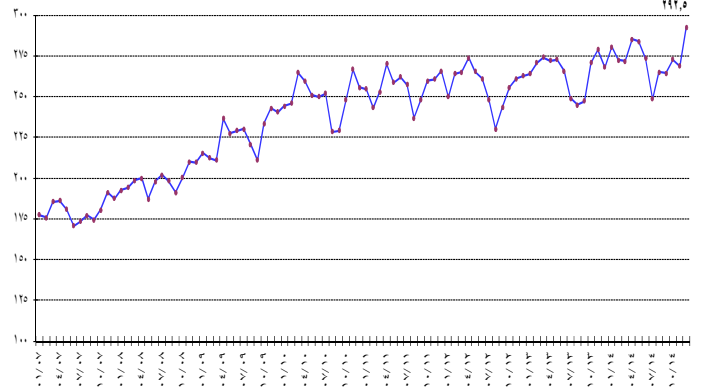


المصدر: المجلس الأعلى للحمارك

توزعت حصص أهم بلدان المصدر منذ مطلع العام ولغاية كانون الأول ٢٠١٤ على الشكل التالي: الصين ١٢,١%، إيطاليا ٨,٠%، فرنسا ٦,٢%، ألمانيا ٦,١% والولايات المتحدة ٦,٠%.

توزعت هذه الحصص في كانون الأول ٢٠١٤ على الشكل التالي:

المؤشر العام



نشاط غرفة المقاصة

استقر مجموع قيمة الشيكات المتقاصة في كانون الأول ٢٠١٤. ارتفعت قيمة الشيكات المحررة بالليرة اللبنانية بنسبة ٢,٤%. وشهدت قيمة الشيكات المحررة بالعملة الأجنبية تدنياً طفيفاً بنسبة ٠,٧%. بلغت حصة الشيكات المتقاصة المحررة بعملة أجنبية من مجموع الشيكات المتقاصة ٧٤,٦% مسجلة انخفاضاً بنسبة ٠,٨%.

توسعت حصة الشيكات المرتجعة خلال الشهر بنسبة ٢٨,٤% مقارنة بالشهر ذاته من العام الماضي، فبلغت ٢,٥% من مجموع قيمة الشيكات في نهاية هذا الشهر.

مؤشرات اقتصادية رئيسية (جميع التغيرات هي بالنسبة إلى الشهر نفسه من العام السابق)

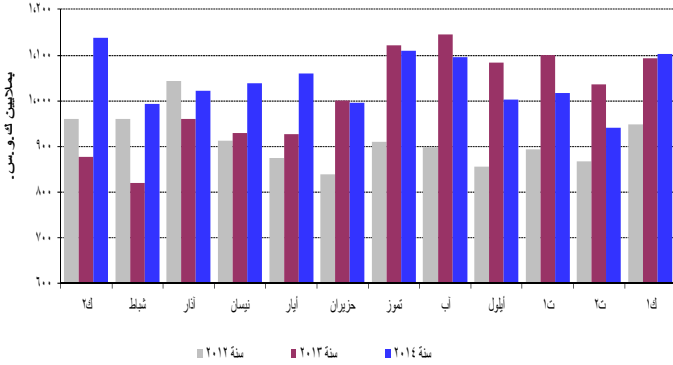
مجموع-١٤	متوسط-١٤	كانون الأول-١٤	مجموع-١٣	كانون الأول-١٣	مجموع-١٢	كانون الأول-١٢
مقاصة الشيكات باليرة اللبنانية^١						
٢٧,٢٢٩,٣٤٩	٢,٢٦٩,١١٢	٢,٤١١,٠٢٢	٢٥,٦٩٤,٩٠٧	٢,٣٥٣,٦٠١	٢٢,٥٧٣,٩٥٠	٢,٠١٥,٧٤٢
٥,٩٧	٥,٩٧	٢,٤٤	١٣,٨٣	١٦,٧٦	٥,٠٨	٢,٣٧-
نسبة التغير (%)						
مقاصة الشيكات بالعملة الأجنبية^{**١}						
٥٦,٢٠٢	٤,٦٨٤	٤,٦٩٥	٥٥,٣١٠	٤,٧٢٨	٥٦,٠٣٥	٤,٦٧١
١,٦١	١,٦١	٠,٧٠-	١,٣٠-	١,٢٢	٣,١٤-	٨,٢٦-
نسبة التغير (%)						
مجموع مقاصة الشيكات^{**}						
١١١,٩٥٣,٩٢٦	٩,٣٢٩,٤٩٤	٩,٤٨٨,٠٩٩	١٠٩,٠٠٧,٤١٥	٩,٤٨٠,٧٢٨	١٠٧,٠٤٧,٢٢١	٩,٠٥٦,٩٤٢
نسبة التغير (%)						
طلبات الاستعمال لدى مركزية المخاطر^١						
٢٨٦,١٠٥	٢٣,٨٤٢	٢٢,٠٢٠	٢٦٩,٠١٠	١٦,٧٤٦	٢٤٩,٠١٢	١٧,١٧١
٦,٣٥	٦,٣٥	٣١,٤٩	٨,٠٣	٢,٤٨-	١٨,٤٥	١٤,٥٠
نسبة التغير (%)						
رخص البناء^{**٢}						
١٣,٥٤٨,٧٠٧	١,١٢٩,٠٥٩	٩٨٦,٠١٣	١٢,٩٢٤,٧٨٣	١,١٩٧,٨٩٧	١٤,٦٨٠,٩١٧	١,٦١١,٦٦٤
٤,٨٣	٤,٨٣	١٧,٦٨-	١١,٩٦-	٢٥,٦٧-	١٠,٨٣-	٥,٤٧-
نسبة التغير (%)						
الاسمنت المسلم^{**٣}						
٥,٥١٦,٨٢٧	٤٥٩,٧٣٦	٤٤٤,٩٢٦	٥,٨٣٠,٦١٦	٣٧٦,٠٨٢	٥,٣٠٨,٥٥٢	٣٦٧,٠٣٤
٥,٣٨-	٥,٣٨-	١٨,٣١	٩,٨٣	٢,٤٧	٤,٣٥-	١٧,٦٨-
نسبة التغير (%)						
الرسوم العقارية المستوفاة^٤						
٩٢,٠٩٨٣	٧٦,٧٤٩	١٠٣,٢٥٤	٩٠,٤٠٠	١١١,٣٠٨	٩٣٣,٤١٤	١١٩,٠٦٣
١,٨٨	١,٨٨	٧,٢٤-	٣,١٥-	٦,٥١-	٢,٦٦	٥,٩٦
نسبة التغير (%)						
مجموع المستوردات^{**٥}						
٣٠,٩٠٤,٥٣٧	٢,٥٧٥,٣٧٨	٢,٤٨٦,٣٥٢	٣٢,٠١٢,٥٥٦	٢,٧٠٩,٣٤٨	٣٢,٠٨٩,٩٨٤	٢,٨٢١,٧٣٦
٣,٤٦-	٣,٤٦-	٨,٢٣-	٠,٢٤-	٣,٩٨-	٥,٥٦	١٢,٣٩
نسبة التغير (%)						
مجموع الصادرات^{**٥}						
٤,٩٩٥,٧٨٥	٤١٦,٣١٥	٤٠٤,٢٠٦	٥,٩٣٥,٤٢٣	٣٦٥,٩٩٣	٦,٧٦٠,٥٦١	٥٧٤,٩٣٦
١٥,٨٣-	١٥,٨٣-	١٠,٤٤	١٢,٢١-	٣٦,٣٤-	٥,١٠	١٢,٩٠
نسبة التغير (%)						
عجز الميزان التجاري^{**}						
٢٥,٩٠٨,٧٥٢	٢,٤١٩,٠٦٣	٢,٠٨٢,١٤٦	٢٦,٠٧٧,١٣٣	٢,٣٤٣,٣٥٥	٢٥,٣٢٩,٤٢٣	٢,٢٤٦,٨٠٠
٠,٦٥-	٠,٦٥-	١١,١٥-	٢,٩٥	٤,٣٠	٥,٦٩	١٢,٢٦
نسبة التغير (%)						
الواردات الجمركية^٥						
٢,١١٩,٢٧١	١٧٦,٦٠٦	١٨٠,٥٦٨	٢,٢٥٩,٣٥٩	١٨٦,٧١٤	٢,٣٥٨,١٠٦	١٩١,٦٨٥
٦,٢٠-	٦,٢٠-	٣,٢٩-	٤,١٩-	٢,٥٩-	٣,٤٢	١,٠٦
نسبة التغير (%)						
إنتاج الطاقة الكهربائية (شبكة مؤسسة كهرباء لبنان)^٦						
١٢,٥٢٣	١,٠٤٤	١,٠١٣	١٢,٠٩٧	١,٠٩٢	١٠,٩٦٦	٩٥٠
٣,٥٣	٣,٥٣	١,٠١	١٠,٣١	١٥,٠١	١١,٥٤-	٣,٦٦
نسبة التغير (%)						
استيراد المشتقات النفطية^{**٧}						
٦,٨٣٣,٢٢١	٥٦٩,٤٣٥	٦٣٦,٥٥٤	٦,٠٧٤,٢١٣	٦٣٦,٩١٥	٦,٦٢٠,٧٥١	٦٧٧,٢٤١
١٢,٥٠	١٢,٥٠	٠,١٤-	٨,٢٥-	٥,٩٥-	١٢,٧٢	٣٠,٣٩
نسبة التغير (%)						
حركة الشحن البحري في مرفأ بيروت^{**٨}						
٨,٢٨١,٠٧٣	٦٩,٠٠٨٩	٧٥٧,٦٢٦	٨,٢٧٣,٩٩٠	٧٦٦,٧٥٧	٧,٣٦٥,٦٠٥	٦٥٥,٠٦٢
٠,٠٩	٠,٠٩	١,١٩-	١٢,٣٣	١٧,٠٥	٧,٩٢	١٠,٣٨
نسبة التغير (%)						
٧,٢٩٩,٩٤٤	٦٠٨,٣٢٩	٦٧١,٥٢٩	٧,٢٣٠,٩٤٧	٦٩٩,٠٣٥	٦,٣٧٥,٤٥٢	٥٧٣,٦٣٣
٩٨١,١٢٩	٨١,٧٦١	٨٦,٠٩٧	١,٠٣٧,٥٠١	٦٧,٧٢٢	٨٤٩,٥٩٧	٧١,٩٦١
-	-	-	-	-	١٤,٥٥٦	٩,٤٦٨
نسبة التغير (%)						
حركة المسافرين في مطار بيروت الدولي^٩						
٦,٥٦٩,٣٥٧	٥٤٧,٤٤٦	٥٧٣,٢٣١	٦,٢٦٢,٨٧٢	٥١٠,٠٦٧	٥,٩٥٠,٤١٤	٤٩٥,٧٦٠
٤,٨٩	٤,٨٩	١٢,٣٨	٥,٢٥	٢,٨٩	٥,٢٤	١١,١٦
نسبة التغير (%)						
٣,٢٢٢,٦١٦	٢٦٨,٥٥١	٢٩٩,٥٠٩	٣,٠٢٧,٨٣٤	٢٦٨,٦٤١	٢,٨٨٥,٢١٨	٢٥١,١٢٩
٦,٤٣	٦,٤٣	١١,٤٩	٤,٩٤	٦,٩٧	٢,٤٩	١,٣٤
نسبة التغير (%)						
٣,٣٣٢,٣٢٢	٢٧٧,٨٩٤	٢٧٣,٧٢٢	٣,٢٣٥,٠٣٨	٢٤١,٤٢٦	٣,٠٦٥,١٩٦	٢٤٣,٦٣١
٣,٥١	٣,٥١	١٣,٦٢	٦,٦٧	١,٤٥-	٨,٥٣	٢٥,٨٧
نسبة التغير (%)						
١٤,٤١٩	١,٢٠٢	١,٣٣٣	١٥,٦٢٩	١,٦٨٤	٤٧,١٨٩	١,٣٦٣
٧,٧٤-	٧,٧٤-	٢٠,٨٤-	٦٦,٨٨-	٢٣,٥٥	١٨,٨٠-	٧٢,١٠-
نسبة التغير (%)						

*بدأ في تموز ١٩٩٥ احتساب الدولار الجمركي على أساس السعر الرسمي للدولار عوضاً عن ٨٠٠ ل.ل. **أرقام مستكملة من قبل القطاع الخاص. ***بدأ في ١/١/١٩٩٧، تعديل المعلومات لتضم القطاعين العام والخاص.
 المصادر: مصرف لبنان. نقابة المهندسين في بيروت وطرابلس. شركات التزابة. وزارة المالية. إدارة الجمارك العامة. مؤسسة كهرباء لبنان. المديرية العامة للنفط. مرفأ بيروت. مطار بيروت الدولي.

قطاع الطاقة

شهد إنتاج الكهرباء ارتفاعاً إلى ١٠١٣,٢ مليون كيلووات ساعة خلال الشهر، أي بنسبة ١,٠% وإلى ١٢٥٢٣,٢ مليون كيلووات ساعة أي بنسبة ٣,٥% خلال سنة ٢٠١٤.

(الإنتاج الشهري للكهرباء (شبكة كهرباء لبنان)

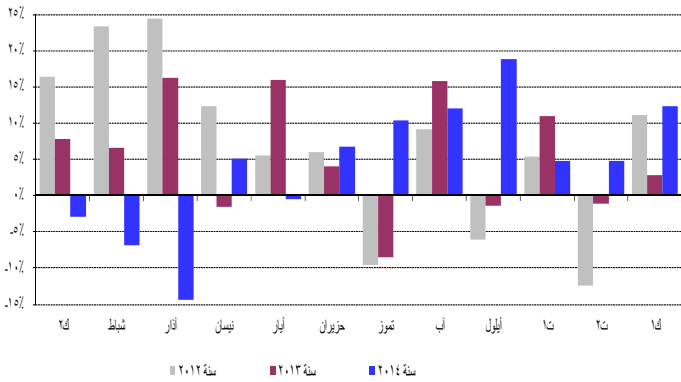


المصدر: مؤسسة كهرباء لبنان

قطاع النقل

ارتفع عدد الطائرات في مطار بيروت بنسبة طفيفة بلغت ٠,٩% خلال العام ٢٠١٤. وازداد عدد المسافرين بنسبة ٤,٩% ليلعب ٦,٦ مليوناً. أما حجم الشحن الجوي، فقد تقلص بنسبة ١١,٨% مقارنة بالعام ٢٠١٣ نتيجة تدني حجم البضائع المفرغة والمشحونة بنسبة ٧,٨% و ١٧,٤% على التوالي.

حركة المسافرين عبر المطار



المصدر: مطار بيروت الدولي

تقلصت حركة السفن في مرفأ بيروت بنسبة ١,٨% في كانون الأول ٢٠١٤ وبنسبة ٧,٤% مقارنة بالعام ٢٠١٣. وتراجعت حركة البضائع بنسبة ١,٢% في كانون الأول فيما استقرت مقارنة بالعام ٢٠١٣. خلال العام ٢٠١٤، توسع حجم البضائع المفرغة بنسبة طفيفة بلغت ٠,٩% فيما تقلص حجم البضائع المشحونة بنسبة ٥,٤%.

القطاع النقدي

الموجودات الخارجية الصافية للجهاز المصرفي

سجل ميزان المدفوعات عجزاً بما يوازي ١١٥,٤ مليون دولار في كانون الأول ٢٠١٤. وقد تمثل هذا العجز بازدياد الموجودات الخارجية لدى المصارف

الواردات حسب بلدان المصدر (بملايين الدولارات)

	ك-٢٠١٤	% من المجموع	ك-٢٠١٣	% من المجموع
الصين	٢١١,٣	١٢,٨	٢٢٢,٥	١٢,٤
إيطاليا	١٠٩,٤	٦,٦	٢٠١,٦	١١,٢
روسيا	١٠٧,٤	٦,٥	٧٥,٥	٤,٢
ألمانيا	١٠٢,٧	٦,٢	٩٧,١	٥,٤
الولايات المتحدة	١٠١,٦	٦,٢	٨١,٠	٤,٥
البلدان الأخرى	١٠١٦,٣	٦١,٦	١١١٨,٩	٦٢,٣
المجموع	١٦٤٨,٨	١٠٠	١٧٩٦,٦	١٠٠

توزعت حصص أهم بلدان المقصد مطلع العام ولغاية كانون الأول ٢٠١٤ على الشكل التالي: السعودية ١١,٤%، الإمارات العربية المتحدة ٩,٧%، جنوب أفريقيا ٩,٠%، العراق ٧,٧% وسوريا ٧,٣%. توزعت هذه الحصص في كانون الأول ٢٠١٤ على الشكل التالي:

الصادرات حسب بلدان المقصد (بملايين الدولارات)

	ك-٢٠١٤	% من المجموع	ك-٢٠١٣	% من المجموع
السعودية	٣١,٣	١١,٧	٢٢,٧	٩,٤
الإمارات العربية المتحدة	٢٨,٩	١٠,٨	٢٢,٦	٩,٣
سوريا	٢١,٣	٧,٩	٣١,٨	١٣,١
العراق	٢٠,١	٧,٥	١٩,٧	٨,١
مصر	١٠,٠	٣,٧	٦,٤	٢,٧
البلدان الأخرى	١٥٦,٥	٥٨,٤	١٣٩,٥	٥٧,٥
المجموع	٢٦٨,٠	١٠٠	٢٤٢,٧	١٠٠

الواردات (بملايين الدولارات)

القسم التعريفي	ك-٢٠١٣	% من المجموع	ك-٢٠١٤	% من المجموع
منتجات المملكة الحيوانية والنباتية	٣٤٢٣,٩	١٦,١	٣٦١٥,٧	١٧,٦
مواد نسيجية ومصنوعاتها	٧٩٢,٩	٣,٧	٨٢٤,٥	٤,٠
جلود، جلود فراء ومصنوعاتها	٧٧,٩	٠,٤	٨١,٠	٠,٤
خشب ومصنوعاته	٢٣٦,٨	١,١	٢٦٨,٨	١,٣
منتجات الصناعات الكيماوية	١٩٣٦,٧	٩,١	٢٠١١,١	٩,٨
عجائن، خشب، ورق كرتون	٣٧٦,٧	١,٨	٣٧٨,٧	١,٨
حجر، جبس، إسمنت	٤٤٧,٢	٢,١	٤٦١,٥	٢,٣
منتجات معدنية ومصنوعاتها	٦٦٨١,٥	٣١,٥	٦٣٨٦,٥	٣١,٢
معدات كهربائية، نقل وتصوير	٤٦٧٩,٧	٢٢,٠	٤٠٤٣,٨	١٩,٧
لؤلؤ، أحجار كريمة ومعادن ثمينة	١١٣٥,٧	٥,٣	٩٧٥,٨	٤,٨
مصنوعات متنوعة	١٤٣٩,٦	٦,٨	١٤٤٦,٢	٧,١
المجموع	٢١٢٢٨,	١٠٠	٢٠٤٩٣,٧	١٠٠

الصادرات (بملايين الدولارات)

القسم التعريفي	ك-٢٠١٣	% من المجموع	ك-٢٠١٤	% من المجموع
منتجات المملكة الحيوانية والنباتية	٧٢٩,٨	١٨,٥	٧٨١,٢	٢٣,٦
مواد نسيجية ومصنوعاتها	١٢١,٤	٣,١	١٢٣,٩	٣,٧
جلود، جلود فراء ومصنوعاتها	١٩,٣	٠,٥	٢٠,٧	٠,٦
خشب ومصنوعاته	٢٠,٦	٠,٥	١٣,١	٠,٤
منتجات الصناعات الكيماوية	٣٢٩,١	٨,٤	٣٨١,٤	١١,٥
عجائن، خشب، ورق كرتون	١٧٥,٢	٤,٥	٢٠٩,٨	٦,٣
حجر، جبس، إسمنت	٤٢,٧	١,١	٣٥,٧	١,١
منتجات معدنية ومصنوعاتها	٨٨٣,٨	٢٢,٥	٤١٧,٤	١٢,٦
معدات كهربائية، نقل وتصوير	٥٦٢,٣	١٤,٣	٤٩٩,٤	١٥,١
لؤلؤ، أحجار كريمة ومعادن ثمينة	٧٦٩,٧	١٩,٦	٥٤١,٧	١٦,٤
مصنوعات متنوعة	٢٨٢,١	٧,٢	٢٨٨,٧	٨,٧
المجموع	٣٩٣٦,٠	١٠٠	٣٣١٢,٩	١٠٠

المصدر: المجلس الأعلى للجمارك

وتجدر الإشارة إلى أن معدل ليبور (Libor Rate) لثلاثة أشهر سجل ٠,٢٤% في كانون الأول مقابل ٠,٢٣% في تشرين الثاني ٢٠١٤. استقرت معدلات الفائدة على شهادات الإيداع التي يصدرها مصرف لبنان من فتي ٤٥ يوماً و ٦٠ يوماً على ٣,٥٧% و ٣,٨٥% على التوالي. وأبقى مصرف لبنان معدل الحسم ومعدل الفائدة على إعادة شراء الأوراق المالية (Repo Rate) على مستوى ١٠,٠٠% وهو المعدل المطبق منذ كانون الأول ٢٠٠٩.

الكتلة النقدية والعوامل المؤثرة فيها

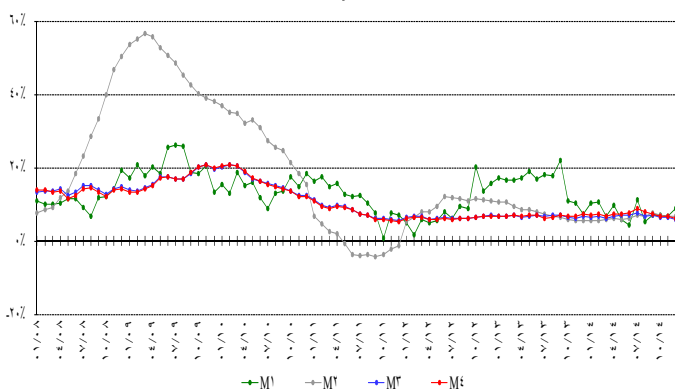
بلغت الكتلة النقدية M٣ ١٧٧٣٩٦,٦ مليار ليرة في نهاية كانون الأول مسجلة نمواً سنوياً نسبته ٥,٩% مقارنة بـ ٦,٩% في العام ٢٠١٣ و ٧,٠% في العام ٢٠١٢. وبقي التسليف المصرفي للقطاع الخاص الأبرز في خلق النقد إلى جانب التسليفات للقطاع العام.

وفي ما خص مكونات الكتلة النقدية، تجدر الإشارة إلى أن الودائع بالليرة سجلت نمواً بنسبة ٦,٧% والودائع بالعملة الأجنبية نمواً بنسبة ٥,٢%.

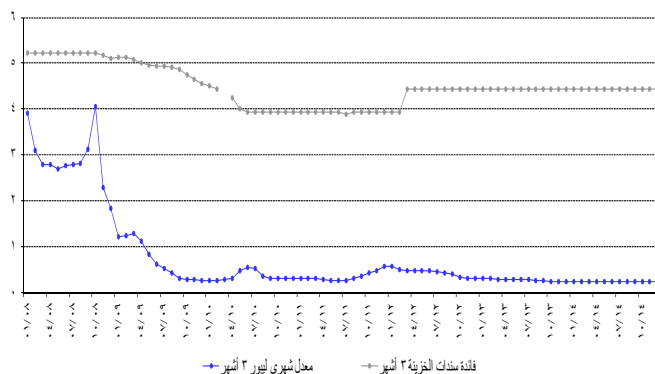
التغيرات السنوية في الكتلة النقدية (بالنسب المئوية)

٤م	٣م	٢م	١م	
٧,٣٦	٦,٨٧	٥,٦٤	٧,٢٨	كانون الأول ٢٠١٣
٦,٩٠	٦,٥٣	٥,٦٨	١٠,٤٣	كانون الثاني ٢٠١٤
٧,٣٢	٦,٦٤	٥,٥٨	١٠,٦٤	شباط ٢٠١٤
٦,٦٦	٦,٠٩	٥,٨٨	٦,٨٢	آذار ٢٠١٤
٧,٢١	٦,٨٢	٦,٠٠	٩,٦٨	نيسان ٢٠١٤
٧,٤٣	٦,٩٥	٥,٩٨	٥,٨٣	أيار ٢٠١٤
٧,٦١	٧,١٤	٦,٠٨	٤,٢٧	حزيران ٢٠١٤
٨,٩٣	٧,٦٩	٧,٠٤	١١,٢٩	تموز ٢٠١٤
٨,٠٠	٦,٧٩	٦,٨٨	٥,١٩	آب ٢٠١٤
٧,٣١	٦,٩٨	٧,٦٥	٧,٠٨	أيلول ٢٠١٤
٦,٨٤	٦,٤٢	٦,٩٣	٧,١٨	تشرين الأول ٢٠١٤
٦,٨٨	٦,٥٢	٦,٧٠	٦,٦٣	تشرين الثاني ٢٠١٤
٦,٢٣	٥,٨٦	٦,٧٦	٨,٩٣	كانون الأول ٢٠١٤

التغيرات في الكتلة النقدية



الهامش بين سندات الخزينة الثلاثة أشهر والليبور



وبنتيجة هذه التطورات توسع الهامش بين فائدي التسليف بالليرة وبالดอลลาร์ من ٥ نقاط في تشرين الثاني ٢٠١٤ إلى ٥٢ نقطة هذا الشهر. توسع كذلك الهامش بين فائدي الادخار بالليرة وبالดอลลาร์ من ٢,٤٥ نقطة في تشرين الثاني ٢٠١٤ إلى ٢,٤٩ نقطة هذا الشهر.

الدين العام وفقاً لأرقام وزارة المالية بلغ مجموع الدين العام الصافي ٨٦٣٨٠ مليار ليرة في نهاية ٢٠١٤. وقد ازداد هذا الدين خلال العام بمبلغ ٦١٦٥ مليار ليرة أي ما نسبته ٧,٧% مقابل زيادة بمقدار ٦١٧٢ مليار ليرة أي ما نسبته ٨,٣% في العام الفات.

وقد ارتفع الدين العام الصافي بالليرة بقيمة ٦٩٧٠ مليار ليرة أي بنسبة ١٧,١% وسجل ٤٧٧٨٧ مليار ليرة في نهاية السنة مقابل زيادة بقيمة ٣٥٣٥ مليار ليرة أي بنسبة ٩,٥% وبلغ ٤٠٨١٧ مليار ليرة في نهاية ٢٠١٣. أما الدين العام المحرر بعملات أجنبية، فقد انخفض، خلال العام ٢٠١٤، بمقدار ٥٣٤ مليون دولار أي بنسبة ٢,٠% ليسجل ٢٥٦٠١ مليون دولار في نهاية كانون الأول، مقارنة بـ ٢٦١٣٥ مليون دولار في نهاية العام ٢٠١٣ و ٢٤٣٨٥ مليون دولار في نهاية العام ٢٠١٢.

توزع سندات الخزينة بحسب الفئة (كنسبة مئوية من المجموع)

فوق ٢٤ شهراً	١٢ شهراً	٦ أشهر	٣ أشهر	كانون الأول ٢٠١٣	كانون الثاني ٢٠١٤	شباط ٢٠١٤	آذار ٢٠١٤	نيسان ٢٠١٤	أيار ٢٠١٤	حزيران ٢٠١٤	تموز ٢٠١٤	آب ٢٠١٤	أيلول ٢٠١٤	تشرين الأول ٢٠١٤	تشرين الثاني ٢٠١٤	كانون الأول ٢٠١٤
٩٦,٢٥	١,٨٠	١,٦٦	٠,٢٩	٩٦,٢٥	٩٥,٧٤	٩٥,١٣	٩٥,٥٢	٩٥,٩٥	٩٦,٢١	٩٦,٢٩	٩٦,٥٩	٩٦,٨٠	٩٦,٦٦	٩٦,٧٠	٩٦,٨٨	٩٦,٩٨
١,٨٠	١,٩٧	١,٦٨	٠,٦١	١,٨٠	٢,٣٧	٢,٢٤	٢,٢٠	٢,١١	٢,١١	٢,٠٧	٢,٠٦	٢,١٤	٢,٠٥	٢,٠٢	١,٩٤	١,٩٤
١,٦٦	١,٦٨	١,٩١	٠,٥٩	١,٦٦	١,٦٨	١,٦٩	١,٤٦	١,٤٢	١,٣٤	١,٠٩	٠,٨٧	١,٠٠	١,٠٧	٠,٩٧	٠,٩٢	٠,٩٢
٠,٢٩	٠,٦١	٠,٥٩	٠,٥٥	٠,٢٩	٠,٦١	٠,٥٩	٠,٣٩	٠,٢٦	٠,٢٦	٠,٢٤	٠,٢٧	٠,٢٠	٠,١٨	٠,١٣	٠,١٦	٠,١٦

ب- لدى مصارف الأعمال

بلغت تسليفات مصارف الأعمال ٢٠٨٠ مليار ليرة في نهاية كانون الأول ٢٠١٤، مسجلة ارتفاعاً بنسبة ٠,٩٢%، مقابل تراجع بنسبة ٠,٣٨% خلال تشرين الثاني ٢٠١٤. مقارنة بشهر كانون الأول ٢٠١٣، ازدادت هذه التسليفات بنسبة ١٤,٧١%.

تطور حجم الودائع

أ- لدى المصارف التجارية

ارتفعت ودائع القطاع الخاص في المصارف التجارية المقيم وغير المقيم بنسبة ١,١٨% خلال كانون الأول ٢٠١٤ مقابل ٠,٥٠% خلال الشهر الفائت. وعلى مدار سنة، ازداد حجم الودائع بنسبة ٦,٠٤% ليلبلغ ٢١٧٧٢١ مليار ليرة في نهاية كانون الأول، وهي مفصلة كالتالي:

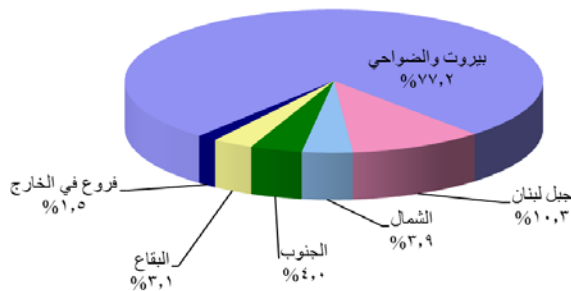
- ارتفعت الودائع بالليرة اللبنانية بنسبة ١,٠٨% خلال كانون الأول ٢٠١٤ مقابل ٠,٦٢% خلال الشهر الفائت، وبلغت ٧٤٦٥٦ مليار ليرة في نهاية كانون الأول. وعلى مدار سنة، ازدادت هذه الودائع بنسبة ٧,٣٦%، حيث باتت تشكل ٣٤,٢٩% من إجمالي الودائع، فيما كانت تشكل نسبة ٣٣,٨٧% في نهاية كانون الأول ٢٠١٣.
- ارتفعت الودائع بالعملة الأجنبية بنسبة ١,٢٣% خلال كانون الأول ٢٠١٤ مقابل ٠,٤٣% خلال الشهر الفائت. وبلغت ٩٤٨٧١ مليون دولار في نهاية كانون الأول مسجلة زيادة سنوية بنسبة ٥,٣٥%.

ب- لدى مصارف الأعمال

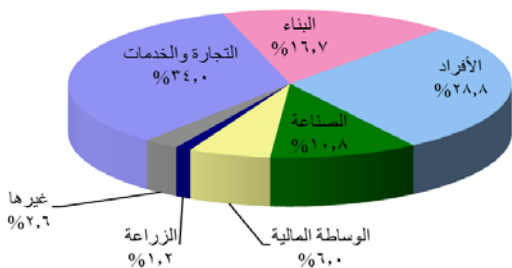
ارتفعت ودائع القطاع الخاص لدى مصارف الأعمال بنسبة ١,٢٨% خلال الشهر، مقابل تراجع بنسبة ٠,٩٥% خلال تشرين الثاني ٢٠١٤. وقد ارتفع حجم الودائع من ٢٩٣٣ مليار ليرة في كانون الأول ٢٠١٣ إلى ٣٠١٨ ملياراً في نهاية كانون الأول ٢٠١٤، أي بنسبة ٢,٩٠%.

توزع التسليفات

توزع التسليفات على المناطق



توزع التسليفات على القطاعات



النشاط المصرفي

الميزانية المجمعة للمصارف

بلغت الميزانية المجمعة للمصارف التجارية ٢٦٤٨٦٣ مليار ليرة في نهاية كانون الأول ٢٠١٤ مسجلة ارتفاعاً شهرياً بنسبة ٢,٠٢% مقابل ٠,٥٥% خلال الشهر السابق. وعلى مدار سنة، بلغت نسبة النمو ٦,٦٠%.

تطور حجم التسليفات

أ- لدى المصارف التجارية

ارتفعت تسليفات المصارف التجارية للقطاع الخاص المقيم وغير المقيم بنسبة ٠,٧٧% خلال كانون الأول ٢٠١٤ مقابل ٠,٨٢% خلال الشهر الفائت. وبلغ حجم التسليفات ٧٦٧٣٠ مليار ليرة في نهاية كانون الأول ٢٠١٤ مسجلاً زيادة سنوية بنسبة ٧,٤٢%، وهي مفصلة كالتالي:

- ارتفعت التسليفات بالليرة اللبنانية إلى ١٨٧٤٩ مليار ليرة في نهاية كانون الأول ٢٠١٤ أي بنسبة شهرية بلغت ٠,٩٩% مقابل ١,٠٧% خلال تشرين الثاني ٢٠١٤. وعلى مدار سنة، ازدادت هذه التسليفات بنسبة ١١,٨٩% وباتت تشكل ٢٤,٤٤% من إجمالي التسليفات، فيما كانت تشكل نسبة ٢٣,٤٦% في كانون الأول ٢٠١٣.
- ارتفعت التسليفات بالعملة الأجنبية بنسبة ٠,٧٠% خلال كانون الأول ٢٠١٤ مقابل ٠,٧٤% خلال الشهر السابق، وبلغت ٣٨٤٤٩ مليون دولار في نهاية كانون الأول ٢٠١٤ بازدياد سنوي نسبته ٦,٠٦%.

نسبة التسليفات إلى الودائع

شكلت التسليفات نسبة ٣٥,٢٤% من إجمالي الودائع في نهاية كانون الأول ٢٠١٤ مقارنة بـ ٣٤,٧٩% في نهاية كانون الأول ٢٠١٣ مفصلة كالتالي:

- نسبة التسليفات إلى الودائع بالليرة اللبنانية ٢٥,١١% مقارنة بـ ٢٤,١٠%.
- نسبة التسليفات إلى الودائع بالعملة الأجنبية ٤٠,٥٣% مقارنة بـ ٤٠,٢٦%.

حساب الرساميل

ارتفع حساب الرساميل بنسبة ١,٦١% خلال كانون الأول ٢٠١٤ مقابل ٠,٠٦% خلال تشرين الثاني ٢٠١٤. مقارنة بالفترة ذاتها من العام المنصرم، سجلت هذه الرساميل زيادة بنسبة ١٠,٧٩% وبلغت ٢٣٧١٩ مليار ليرة في كانون الأول ٢٠١٤.

تراجعت نسبة حساب الرساميل من إجمالي الموجودات المصرفية التجارية في نهاية كانون الأول ٢٠١٤ إلى ٨,٩٦%. وكانت قد سجلت ٨,٩٩% في تشرين الثاني ٢٠١٤ و ٨,٦٢% في كانون الأول ٢٠١٣. في حين ارتفعت نسبة حساب الرساميل إلى إجمالي الودائع إلى ١٠,٨٩% في نهاية كانون الأول ٢٠١٤. وكانت قد سجلت ١٠,٨٥% في تشرين الثاني ٢٠١٤ و ١٠,٤٣% في كانون الأول ٢٠١٣.

كما ارتفعت نسبة حساب الرساميل إلى إجمالي التسليفات إلى ٣٠,٩١% في نهاية كانون الأول ٢٠١٤. وكانت قد سجلت ٣٠,٦٦% في تشرين الثاني ٢٠١٤ و ٢٩,٩٧% في كانون الأول ٢٠١٣.

الدولة

ارتفعت نسبة دولة الودائع إلى ٦٥,٧١% في نهاية كانون الأول ٢٠١٤. وكانت قد سجلت ٦٥,٦٨% في نهاية تشرين الثاني ٢٠١٤ و ٦٦,١٣% في نهاية كانون الأول ٢٠١٣.

في حين تراجعت نسبة دولة التسليفات إلى ٧٥,٥٦% في نهاية كانون الأول ٢٠١٤ مقابل ٧٥,٦٢% في نهاية تشرين الثاني ٢٠١٤ و ٧٦,٥٤% في نهاية كانون الأول ٢٠١٣.

الأسواق المالية

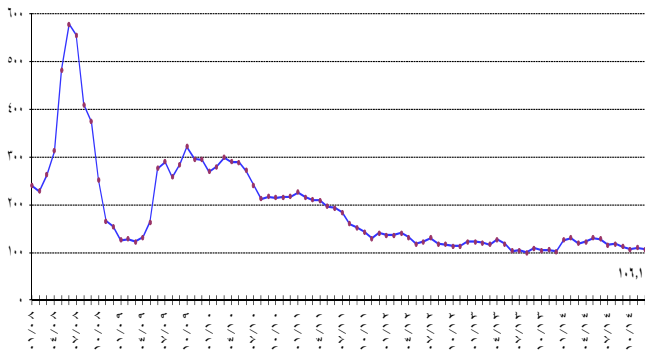
أظهر مؤشر القيمة السوقية للأسهم المدرجة في بورصة بيروت، خلال كانون الأول ٢٠١٤، تراجعاً بنسبة ٣,٣٢%، إذ أفضل على مستوى ١٠٦,٠٩ نقطة مقابل ١٠٩,٧٣ نقطة لإقفال الشهر السابق، بينما ارتفعت كمية وقيمة الأسهم المتداولة في البورصة.

أما على صعيد شهادات الإيداع المحلية والعالمية، فلم يتم أي إصدار أو استحقاق.

مؤشر القيمة السوقية المتكامل Market-Value-Weighted Index

١٠٢,٢٠	كانون الأول ٢٠١٣
١٢٥,٦٥	كانون الثاني ٢٠١٤
١٢٩,٨٩	شباط ٢٠١٤
١١٨,٨١	آذار ٢٠١٤
١٢٢,٤٨	نيسان ٢٠١٤
١٣٠,٤٥	أيار ٢٠١٤
١٢٨,٠٥	حزيران ٢٠١٤
١١٦,٠٥	تموز ٢٠١٤
١١٨,٢٠	آب ٢٠١٤
١١١,٧٥	أيلول ٢٠١٤
١٠٦,٥٥	تشرين الأول ٢٠١٤
١٠٩,٧٣	تشرين الثاني ٢٠١٤
١٠٦,٠٩	كانون الأول ٢٠١٤

Market-Value-Weighted Index
مؤشر القيمة السوقية المرجح



بورصة بيروت

بورصة بيروت

التاريخ	الأسهم المتداولة		القيمة السوقية (مليار دولار)
	الحجم (ملايين)	القيمة (مليون دولار)	
كانون الأول ٢٠١٣	٣,١٩	٣٠,٠٦	١١,٤٦
كانون الثاني ٢٠١٤	٣,٣٠	٣٣,٣١	١١,٩٥
شباط ٢٠١٤	٦,٠٤	٤٣,١٤	١٢,٢٠
آذار ٢٠١٤	٨,٠٧	٤٢,٩٣	١٢,٠٢
نيسان ٢٠١٤	١,٨٢	١٧,٨٤	١١,٩٤
أيار ٢٠١٤	٣,٢٠	٣٢,٢٨	١٢,١١
حزيران ٢٠١٤	٧,٤١	٥٧,٨٩	١٢,١٢
تموز ٢٠١٤	٣,٦٢	١٩,٦٢	١١,٨٣
آب ٢٠١٤	٦,٩٤	٤٢,٠٨	١١,٨١
أيلول ٢٠١٤	٣٥,٣٥	٢٢٨,١١	١١,٩٤
تشرين الأول ٢٠١٤	٦,٧٧	٤٩,٦٠	١٢,١٣
تشرين الثاني ٢٠١٤	٣,٤٤	٢٥,١٥	١٢,١٦
كانون الأول ٢٠١٤	١٠,٨٣	٦٩,٤٧	١٢,٠٨

ارتفعت كمية الأسهم المتداولة بنسبة ٢١٥,٠٧% فبلغت ١٠,٨٣٣ مليون سهم مقابل ٣,٤٣٨ مليون سهم في الشهر الماضي. كما تضاعفت قيمة هذه الأسهم بنسبة ١٧٦,٢٦% فبلغت ٦٩,٤٧٠ مليون دولار أمريكي مقابل ٢٥,١٤٦ مليون دولار أمريكي في تشرين الثاني ٢٠١٤.

فيما خص نسب الأسهم المتداولة خلال هذا الشهر، فقد تقدم سهم بنك عودة العادي على سائر الأسهم من ناحية الكمية والقيمة حيث بلغت نسبتها

إيصالات إيداع عمومية (GDR)

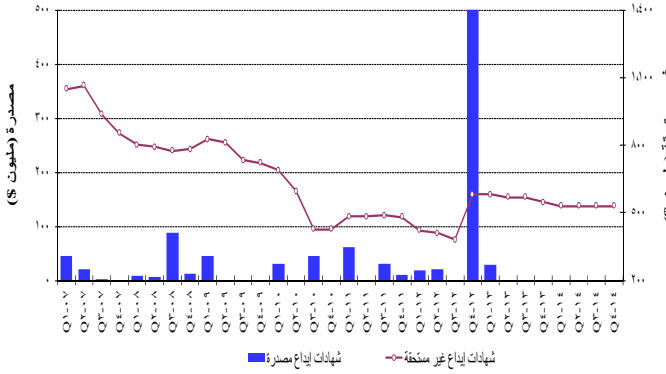
ارتفعت أسعار إيصالات الإيداع العمومية التابعة لبنك لبنان والمهجر بنسبة ٣,٩٥% بنهاية كانون الأول ٢٠١٤ متراوحه بين ٩,٦٢ و ١٠,٠٠٠ دولارات أميركية. بينما تراجعت قيمة إيصالات الإيداع العمومية التابعة لبنك عوده ولبنك بيبيلوس بنسبة ٣,٥٧% و ٢,٦٧% على التوالي متراوحه بين ٦,٢١ و ٧,٠٠ دولارات أميركية للأولى وبين ٧٣,٠٠ و ٧٥,٠٠٠ دولار أميركي للثانية. كما تراجعت أسعار إيصالات الإيداع العمومية التابعة لشركة سوليدير بنسبة ١,٧٣% متراوحه بين ١١,١٥ و ١١,٦٥ دولار أميركي.

شهادات الإيداع

شهادات إيداع (بملايين دولارات)

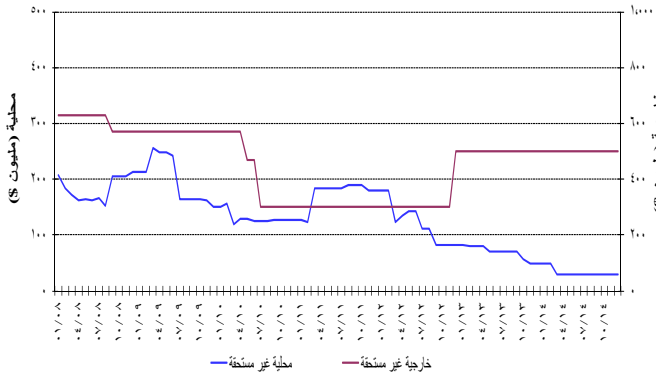
عدد المصارف	غير مستحقة			مصدرة	تشرين الثاني ٢٠١٤	كانون الأول ٢٠١٤
	المجموع	خارجية	محلية			
٢	٥٢٩,٠	٥٠٠	٢٩,٠	-	٢٠١٤	٢٠١٤
٢	٥٢٩,٠	٥٠٠	٢٩,٠	-	٢٠١٤	٢٠١٤

تطور شهادات الإيداع المصدرة وغير المستحقة



حافظت قيمة مجمل شهادات الإيداع المصدرة غير المستحقة على مكانتها، إذ بلغت ٥٢٩ مليون دولار أميركي (من ضمنها ٢٩ مليون دولار محلية).

الإصدارات غير المستحقة لشهادات الإيداع المحلية والخارجية



سندات دين الجمهورية اللبنانية بالعملة الأجنبية

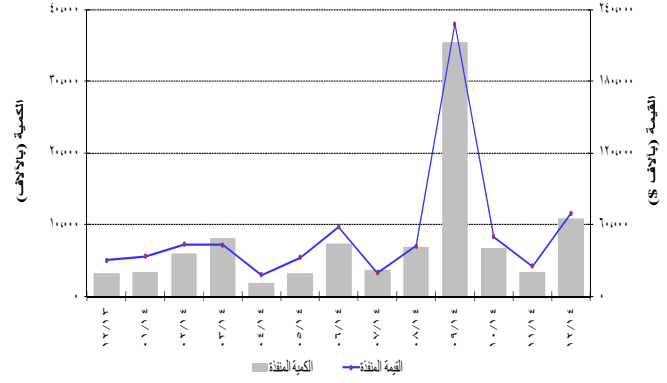
تراجعت القيمة الإجمالية لسندات الجمهورية اللبنانية المصدرة بعملة أجنبية فبلغت ٢٢,٨٣٥ مليار دولار أميركي مقابل ٢٢,٩٩١ بنهاية تشرين الثاني ٢٠١٤.

٦٣,٦٩% و ٦٠,٧٧% على التوالي.

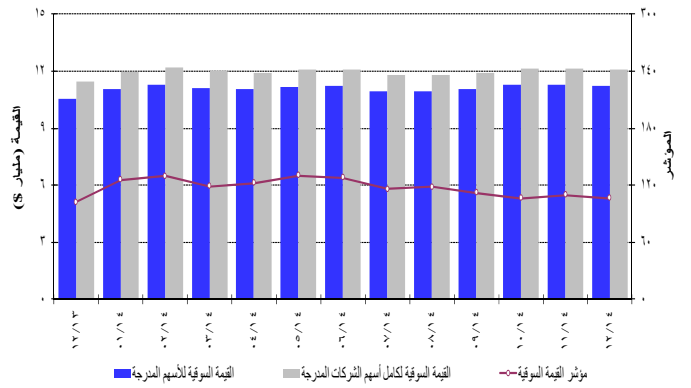
لم تنفذ أي عملية خلال هذا الشهر أو الشهر السابق على صعيد سندات الخزينة بالعملة الأجنبية المدرجة في بورصة بيروت.

فيما يتعلق بالقيمة السوقية لمجمل أسهم الشركات المدرجة في بورصة بيروت، فقد تراجعت بنسبة ٠,٥٩% قياساً على الشهر الماضي، إذ بلغت ١٢,٠٨٥ مليار دولار أميركي مقابل ١٢,١٥٧ مليار دولار أميركي. كما انخفضت القيمة السوقية للأسهم المدرجة في البورصة بنسبة ٠,٦٢%، إذ بلغت ١١,٢٢٢ مليار دولار أميركي مقابل ١١,٢٩٢ مليار دولار أميركي للشهر الماضي.

نشاط الأسهم المدرجة في بورصة بيروت



تطور المؤشر والقيمة السوقية لبورصة بيروت



الأسهم التفضيلية المدرجة عند الإصدار

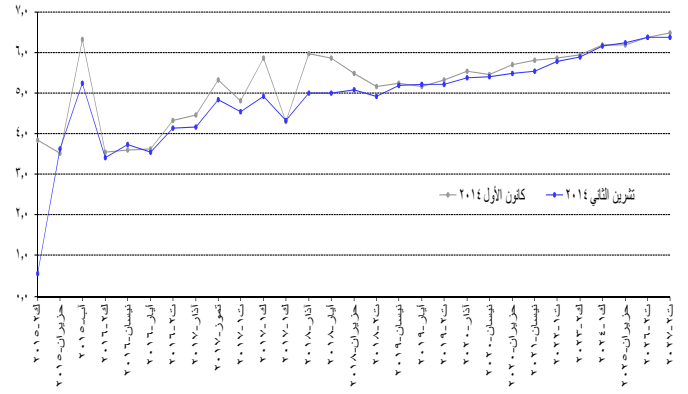
المصدر	نوع الأسهم	سعر السهم	الكمية (آلاف)	القيمة (مليون \$)
بنك بيروت	أسهم تفضيلية "E"	\$ ٢٥	٢٤٠٠	٦٠
	أسهم تفضيلية "H"	\$ ٢٥	٥٤٠٠	١٣٥
	أسهم تفضيلية "I"	\$ ٢٥	٥٠٠٠	١٢٥
	أسهم أولوية ٢٠١٤	\$ ٢١	٤٧٦٢	١٠٠
بنك بيمو	أسهم تفضيلية ٢٠١٣	\$ ١٠٠	٣٥٠	٣٥
بنك لبنان والمهجر	أسهم تفضيلية ٢٠١١	\$ ١٠	٢٠٠٠٠	٢٠٠
بنك عودة	أسهم تفضيلية "E"	\$ ١٠٠	١٢٥٠	١٢٥
	أسهم تفضيلية "F"	\$ ١٠٠	١٥٠٠	١٥٠
	أسهم تفضيلية "G"	\$ ١٠٠	١٥٠٠	١٥٠
	أسهم تفضيلية "H"	\$ ١٠٠	٧٥٠	٧٥
البنك اللبناني للتجارة	أسهم تفضيلية "A"	\$ ١٠٠	٤٠٠	٤٠
	أسهم تفضيلية "B"	\$ ١٠٠	٥٥٠	٥٥
	أسهم تفضيلية "C"	\$ ١٠٠	٣٥٠	٣٥
بنك بيبيلوس	أسهم تفضيلية ٢٠٠٨	\$ ١٠٠	٢٠٠٠	٢٠٠
	أسهم تفضيلية ٢٠٠٩	\$ ٩٦	٢٠٠٠	١٩٢

سندات دين المصارف والمؤسسات المالية اللبنانية بالعملات المختلفة

تم إصداران لسندات دين للإعتماد المالي ش.م.ل بالدولار الأميركي بتاريخ ٢٠١٥/١٢/٢٠، الأول بقيمة ١,٥٠٢ مليون دولار أميركي بفائدة ٥% تدفع شهرياً لمدة سنة والثاني بقيمة ٩٤٢ ألف دولار أميركي بفائدة ٥,٥٠% تدفع شهرياً لمدة سنتين. كما تم إصداران بالليرة اللبنانية بتاريخ ٢٠١٤/١٢/٢٠، الأول بقيمة ١,٨٢٥ مليار ليرة لبنانية بفائدة ٦,٧٥% تدفع شهرياً لمدة سنة والثاني بقيمة ٢٩٥ مليون ليرة لبنانية بفائدة ٧% تدفع شهرياً لمدة سنتين. بالمقابل، استحققت أربع إصدارات للإعتماد المالي ش.م.ل: الأول بقيمة ١,٤١٥ مليار ليرة لبنانية، الثاني بقيمة ٥٥ مليون ليرة لبنانية، الثالث بقيمة ١,٤١٥ مليون دولار أميركي والرابع بقيمة ١,٣٣٧ مليون دولار أميركي.

بذلك، تراجعت قيمة سندات الدين المحلية المصدرة من قبل المؤسسات المالية بنسبة ٢,٩٧% حيث بلغت ٢٠,٢٩٩ مليون دولار أميركي مقابل ٢٠,٩٢٠ مليون دولار أميركي بنهاية تشرين الثاني ٢٠١٤.

منخفض مردود السندات المساهمة اللبنانية بالدولار الأميركي



سندات دين الجمهورية اللبنانية بالعملة الأجنبية

إقفال كانون الأول ٢٠١٤			إقفال تشرين الثاني ٢٠١٤			استحقاق	
هامش	فائدة %	سعر	هامش	فائدة %	سعر		
٣٧٨	٣,٨٤	١٠٠,١٥	٤٩	٠,٥٤	١٠٠,٦٤	٢٠١٥/٠١/١٥	فتة ٥ سنوات (٢٥٠ مليون دولار)
٣٤١	٣,٥٢	١٠٠,٢٥	٣٥٤	٣,٦٢	١٠٠,٢٥	٢٠١٥/٠٦/١٢	فتة ٣ سنوات (٥٠٠ مليون دولار)
٦١٦	٦,٣١	١٠١,٢٥	٥١٥	٥,٢٥	١٠٢,١٣	٢٠١٥/٠٨/٠٦	فتة ٧ سنوات (٥٠٠ مليون دولار)
٣٣٤	٣,٥٥	١٠٥,٠٠	٣٢٩	٣,٤١	١٠٥,٥٧	٢٠١٦/٠١/١٩	فتة ١٥ سنة (٧٥٠ مليون دولار)
٣٣٩	٣,٥٩	١٠١,١٥	٣٦٣	٣,٧٤	١٠١,٠٢	٢٠١٦/٠٤/٢٣	فتة ٣ سنوات (٦٠٠ مليون دولار)
٣٤٠	٣,٦١	١١٠,٥٢	٣٤٢	٣,٥٤	١١١,٢٦	٢٠١٦/٠٥/١١	فتة ١٥ سنة (٤٠٠ مليون دولار)
٣٦٢	٤,٣٢	١٠٠,٧٥	٣٦٢	٤,١٣	١٠١,١٤	٢٠١٦/١١/٠٢	فتة ٥ سنوات (٥٠٠ مليون دولار)
٣٧٥	٤,٤٥	١٠٩,٥٠	٣٦٠	٤,١٠	١١٠,٦٤	٢٠١٧/٠٣/٢٠	فتة ٨ سنوات (١٥٠٠ مليون دولار)
٤٢١	٥,٣٢	٩٧,٣٨	٤٢٨	٥,١٧	٩٧,٥٠	٢٠١٧/٠٧/٢٠	فتة ١٠ سنوات (٣٠٠ مليون دولار)
٣٧٠	٤,٨٠	١٠٠,٥٠	٣٥٢	٤,٤١	١٠١,٥٧	٢٠١٧/١٠/١٢	فتة ٥ سنوات (٧٧٥ مليون دولار)
٤٧٥	٥,٨٥	٩٨,٦٣	٤٨٨	٥,٧٧	٩٨,٨٨	٢٠١٧/١٢/٢٧	فتة ١٥ سنة (٩٥٠ مليون دولار)
٣١٩	٤,٣٠	٩٩,٥٠	٣٤٥	٤,٣٣	٩٩,٥٠	٢٠١٧/١٢/٣١	فتة ١٥ سنة (٢٠٠٧,٥١١ مليون دولار)
٤٨٧	٥,٩٦	٩٨,٥٠	٤٨٨	٥,٧٦	٩٨,٧٥	٢٠١٨/٠٣/٠٧	فتة ١٥ سنة (٧٠٠ مليون دولار)
٤٧٥	٥,٨٥	٩٨,٥٠	٤٧٩	٥,٦٨	٩٨,٧٥	٢٠١٨/٠٥/٢٧	فتة ١٥ سنة (٢٠٠ مليون دولار)
٤٣٧	٥,٤٧	٩٩,٠٠	٤٠٣	٤,٩٢	١٠٠,٧٥	٢٠١٨/٠٦/١٢	فتة ٥ سنة (٧٠٠ مليون دولار)
٤٠٤	٥,١٥	١٠٠,٠٠	٣٩٠	٤,٨٠	١٠١,٢٦	٢٠١٨/١١/١٢	فتة ٨ سنة (١٠٢٥ مليون دولار)
٤١٤	٤,٠٨	١٠٤,٥٠	٣٩٥	٣,٩٧	١٠٥,٠٠	٢٠١٨/١١/٢٨	فتة ٧ سنوات (٤٤٥ مليون يورو)
٣٥٤	٥,٢٣	١٠١,٠٢	٣٦٥	٥,١٧	١٠١,٢٧	٢٠١٩/٠٤/٢٣	فتة ٥ سنوات (٥٠٠ مليون دولار)
٣٤٦	٥,١٦	١٠٣,٢٥	٣٥٦	٥,٠٥	١٠٣,٧٥	٢٠١٩/٠٥/٢٠	فتة ٨ سنوات (٦٥٠ مليون دولار)
٣٦٤	٥,٣٣	١٠٠,٥٠	٣٦٣	٥,١٦	١٠١,٢٦	٢٠١٩/١١/٢٨	فتة ٧ سنوات (١٥٠٠ مليون دولار)
٣٨٤	٥,٥٣	١٠٣,٧٥	٣٧٢	٥,٢٥	١٠٥,١٣	٢٠٢٠/٠٣/٠٩	فتة ١٠ سنوات (١٢٠٠ مليون دولار)
٣٧١	٥,٤٦	١٠١,٥٠	٣٧٦	٥,٢٥	١٠٢,٥٢	٢٠٢٠/٠٤/١٤	فتة ١٦ سنوات (٧٠٠ مليون دولار)
٤٠٠	٥,٦٩	١٠٢,١٣	٣٨٩	٥,٤١	١٠٣,٥٢	٢٠٢٠/٠٦/٢٠	فتة ٧ سنوات (٦٠٠ مليون دولار)
٣٧٩	٥,٨٠	١١٢,٧٥	٣٥٢	٥,٤٥	١١٤,٨٨	٢٠٢١/٠٤/١٢	فتة ١٥ سنة (٢٠٩٢,٤٦٩ مليون دولار)
٣٨٥	٥,٨٦	١٠١,٥٠	٣٩٣	٥,٨٨	١٠١,٣٨	٢٠٢٢/١٠/٠٤	فتة ١٢ سنة (١٥٤٠ مليون دولار)
٣٩٢	٥,٩٥	١٠٠,٣٠	٣٩٩	٥,٨٨	١٠٠,٧٥	٢٠٢٣/٠١/٢٧	فتة ١٠ سنة (١١٠٠ مليون دولار)
٣٩٩	٦,١٩	١٠٥,٩٦	٣٨٨	٦,٠٥	١٠٧,٠٢	٢٠٢٤/١٢/٠٣	فتة ١٥ سنة (٢٥٠ مليون دولار)
٤٠٠	٦,١٨	١٠٠,٥٠	٣٩٢	٦,١٣	١٠٠,٩٥	٢٠٢٥/٠٦/١٢	فتة ١٣ سنة (٨٠٠ مليون دولار)
٤١٧	٦,٣٦	١٠٢,٠٠	٣٩٨	٦,١٩	١٠٣,٤٥	٢٠٢٦/١١/٢٧	فتة ١٥ سنة (١٦٠٠ مليون دولار)
٤٢٧	٦,٤٨	١٠٢,٣٨	٤٠٤	٦,٢٤	١٠٤,٥٠	٢٠٢٧/١١/٢٩	فتة ١٥ سنة (١٠٠٠ مليون دولار)

١- الوضع النقدي

(في نهاية الفترة، بمليارات الليرات)

كانون ٢٠١٢	تشرين ٢٠١٣	كانون ٢٠١٣	تشرين ٢٠١٤	كانون ٢٠١٤	كانون ٢٠١٤
٣٢١٣,٢	٣٢٦١,٨	٣٤٠٧,٥	٣٤٢٧,٥	٣٤٤٥,٥	٣٦٤٧,١
٣٨٩٠,٤	٤٢٤٦,٣	٤٢١٢,٩	٤٥٤١,٥	٤٥٦٠,٢	٤٦٥٣,٩
٧١٠٣,٦	٧٥٠٨,١	٧٦٢٠,٤	٧٩٦٩,٠	٨٠٠٥,٧	٨٣٠١,٠
٥٧٩٧٣,٥	٦٠٤٠١,٩	٦١١٢٩,٠	٦٤١٢١,٤	٦٤٤٥٤,٧	٦٥٠٩٩,٢
٦٥٠٧٧,٠	٦٧٩١٠,٠	٦٨٧٤٩,٤	٧٢٠٩٠,٥	٧٢٤٦٠,٤	٧٣٤٠٠,٣
٩١٤٠١,٨	٩٦٥٥٠,٦	٩٨٤٩٨,٨	١٠٢٥٤٠,٣	١٠٢٨٣١,٥	١٠٣٧٢٣,٦
٣١٨,٢	٣٦٦,٠	٣٢٢,٦	٢٧٣,٣	٢٨٠,٦	٢٧٢,٧
١٥٦٧٩٧,٠	١٦٤٨٢٦,٧	١٦٧٥٧٠,٩	١٧٤٩٠٤,٠	١٧٥٥٧٢,٦	١٧٧٣٩٦,٦
١٦٤٦٧٩,٠	١٧٤٠٨٧,٧	١٧٦٨٠٦,٩	١٨٥٤٧٢,٠	١٨٦٠٧٠,٦	١٨٧٨٢٥,٦
٦٤٤٣٧,٤	٥٦٢٠٥,٢	٥٦٥٥٥,٤	٥٤٤٥٧,٥	٥٣٩٦١,٢	٥٣٦٦١,٤
٥٤٥٩٦,٤	٥٨٨٤٥,٢	٥٩٥٦٨,٢	٦١٥٧٠,١	٦٢٠١٥,٨	٦٣٢٢٥,٧
١٤٧٠٧,٩-	٩٠٩٧,٧-	٨٤٢٦,١-	٧٤٨٤,٦-	٧٦٢٥,٣-	٨١٤٦,٣-
٥٩٦٩٠,٢	٦٥٦٧٧,١	٦٥٩٤٩,٠	٦٩٩٢٣,٧	٧٠٧٩٩,١	٧١٢١٧,٠
٧٢١٩,٠-	٦٨٠٣,١-	٦٠٧٥,٦-	٣٥٦٢,٧-	٣٥٧٨,٢-	٢٥٦١,٢-
١٥٦٧٩٧,٠	١٦٤٨٢٦,٧	١٦٧٥٧٠,٩	١٧٤٩٠٤,٠	١٧٥٥٧٢,٦	١٧٧٣٩٦,٦

* M٤ = M٣ + سندات الخزينة لدى القطاع غير المصرفي؛ M٤ و M٣ تشمل سندات دين ابتداء من شهر تموز ١٩٩٦.

١-١ الموجودات والالتزامات تجاه القطاع الخارجي

(في نهاية الفترة، بملايين الدولارات)

كانون ٢٠١٢	تشرين ٢٠١٣	كانون ٢٠١٣	تشرين ٢٠١٤	كانون ٢٠١٤	كانون ٢٠١٤
٥١٩٣٣,٠	٤٧٨٧٧,٣	٤٧٢٨٤,٦	٥٠٨٢٩,٦	٥٠٨٠٨,١	٤٩٩٥٤,٠
١٥٣١٢,٣	١١٥٠٢,٧	١١١٠٣,٧	١٠٨١٠,١	١٠٩٣٠,٠	١٠٩٥١,٠
٣٦٨٣٦,٦	٣٦٥٩٢,٢	٣٦٣٩٨,٥	٤٠٢٣٦,٠	٤٠٠٩٤,٤	٣٩٢١٨,٣
٢١٦,٠	٢١٧,٦	٢١٧,٥	٢١٦,٥	٢١٦,٣	٢١٥,٣
٣٨٢١,٨-	٧٥٨٢,٨-	٦٨٦٦,٥-	١٢٢٧٩,٥-	١٢٥٨٤,٢-	١١٩٤٣,٧-
١٤٣٩٦,٠	١٢٤٣٣,٩	١٣٩٥٧,٢	١٠٣٣٨,٦	١٠٥٨٤,٩	١٢١٦٦,٩
٥٦٠٦,٦	٥٥١٢,٠	٥٨٧٨,٤	٥٦٠٧,٣	٥٤٤١,٩	٥٥٣١,٩
٦١٦٤,٥	٦٦٤١,٢	٦٧٨٩,٥	٦٦٨٥,٩	٦٥٩٨,٣	٦٤٩٣,٦
٥٩٠٢,٠	٥٠٧٨,٣	٥٠١١,٦	٥٤٧٣,٩	٥٥٣٢,٨	٥٨٣٤,١
٢٤٠٨٦,٩	٢٧٠٩١,٦	٢٨٤٧٩,٩	٢٩٤٣٧,٥	٢٩٦٧٦,٥	٣٠٣٠٢,٠
١١٠,٤-	٦,٣-	٦٢,٨-	١١٣,٥-	١١٧,٧-	٩٥,٥-
٣٢٧,٩	٤٣٦,٤	٣٩٣,٩	٤٤٥,٦	٤٣٢,٦	٤٤٥,٦
٤٣٨,٤	٤٤٢,٧	٤٥٦,٧	٥٥٩,١	٥٥٠,٣	٥٤١,١

٢-١ ودائع القطاع الخاص لدى المصارف التجارية

(في نهاية الفترة، بمليارات الليرات)

كانون ١ ٢٠١٤	تشرين ٢ ٢٠١٤	تشرين ١ ٢٠١٤	كانون ١ ٢٠١٣	تشرين ٢ ٢٠١٣	كانون ١ ٢٠١٢	
١٧٢٠٤٠,٨	١٧٠٤٤٤,٥	١٦٩٧٤٢,٤	١٦٢٣٩٥,٨	١٥٩٨٨٤,١	١٥٢١٢٤,١	ودائع المقيمين
٦٨٨٤١,٦	٦٨١٥٠,٧	٦٧٧٤٠,٨	٦٤٤٧٢,٣	٦٣٩٠٨,٤	٦١٢٩٩,٤	ودائع المقيمين بالليرة
١٠٣١٩٩,٢	١٠٢٢٩٣,٨	١٠٢٠٠١,٧	٩٧٩٢٣,٥	٩٥٩٧٥,٧	٩٠٨٢٤,٧	ودائع المقيمين بالعملة الاجنبية
٤٥٦٨٠,٢	٤٤٧٣٧,٣	٤٤٣٧٧,٠	٤٢٩٣٣,٥	٤٠٨٤٠,٦	٣٦٣١١,٠	ودائع غير المقيمين
٥٨١٤,٥	٥٧٠٧,٧	٥٦٦٠,٠	٥٠٦٢,٨	٥٠٢٢,٧	٤٩٩٦,٦	ودائع غير المقيمين بالليرة
٣٩٨٦٥,٧	٣٩٠٢٩,٦	٣٨٧١٧,٠	٣٧٨٧٠,٧	٣٥٨١٧,٩	٣١٣١٤,٤	ودائع غير المقيمين بالعملة الاجنبية
٧٤٦٥٦,١	٧٣٨٥٨,٤	٧٣٤٠٠,٧	٦٩٥٣٥,١	٦٨٩٣١,٠	٦٦٢٩٦,٠	مجموع الودائع بالليرة
١٤٣٠٦٤,٩	١٤١٣٢٣,٤	١٤٠٧١٨,٧	١٣٥٧٩٤,٢	١٣١٧٩٣,٦	١٢٢١٣٩,١	مجموع الودائع بالعملة الاجنبية
٢١٧٧٢١,٠	٢١٥١٨١,٨	٢١٤١١٩,٤	٢٠٥٣٢٩,٤	٢٠٠٧٢٤,٦	١٨٨٤٣٥,١	المجموع العام

٣-١ نتائج الميزان التجاري وميزان المدفوعات

(بملايين الدولارات)

ميزان المدفوعات**	المصارف	مصرف لبنان	الميزان التجاري*	الصادرات (فوب)	الواردات (سيف)	
١١٢٨,٢-	٢٩٧٤,٤-	١٨٤٦,٢	١٧٢٩٢,٥-	٣٩٣٦,٠	٢١٢٢٨,٥	٢٠١٣ (٢ك-١ك)
١٩٢,٠-	١٦٥,٤-	٢٦,٦-	١٥٠٨,٨-	٢٦٣,٠	١٧٧١,٨	تشرين ٢
٥٣٣,٩	٦٦٦,٥	١٣٢,٦-	١٥٥٣,٩-	٢٤٢,٧	١٧٩٦,٦	كانون ١
١٤٠٧,٥-	٥٢٢٢,٦-	٣٨١٥,١	١٧١٨٠,٩-	٣٣١٢,٩	٢٠٤٩٣,٧	٢٠١٤
٣١,٣-	٦٣٤,٠-	٦٠٢,٧	١٦٢٨,٨-	٢٤٤,٠	١٨٧٢,٨	كانون ٢
١٩٣,٧	٣٧٨,٩-	٥٧٢,٦	١٤٧٨,٧-	٢٥٢,٧	١٧٣١,٥	شباط
١٣٩,٠	٨٠,٩-	٢١٩,٩	١٥١٦,٤-	٢٧٥,٠	١٧٩١,٥	آذار
٤٥,٤-	٩٨,٦	١٤٤,٠-	١٣٤٠,٥-	٣٠٠,١	١٦٤٠,٦	نيسان
٥٢٠,٤	٣١٥,٨-	٨٣٦,٢	١٣٦٨,٢-	٣٠٨,٤	١٦٧٦,٦	أيار
٥٦٠,٧-	١٥٣٠,٤-	٩٦٩,٧	١٢٨٩,٦-	٢٧٧,٨	١٥٦٧,٥	حزيران
٨٤,٧-	٧٥٤,٢-	٦٦٩,٥	١٣٨٠,٧-	٢٧٦,٢	١٦٥٧,٠	تموز
٥٦٣,٩-	١١٠٨,٨-	٥٤٤,٩	١٨٢٣,١-	٢٩٦,٨	٢١١٩,٩	آب
١٣١,١	١٧٥,٢	٤٤,١-	١٣٨٩,٥-	٢٨١,٨	١٦٧١,٢	أيلول
٥٦٥,٩-	١٠١٥,١-	٤٤٩,٢	١٤٤٤,٥-	٢٧٩,١	١٧٢٣,٦	تشرين ١
٤٢٤,٤-	٣١٨,٥-	١٠٥,٩-	١١٤٠,٠-	٢٥٢,٨	١٣٩٢,٨	تشرين ٢
١١٥,٤-	٦٤٠,٢	٧٥٥,٦-	١٣٨٠,٧-	٢٦٨,٠	١٦٤٨,٨	كانون ١

* هذه الأرقام قابلة للتصحيح.

** بعد تصحيح فروقات القطع الناتجة عن تغير سعر صرف الدولار نسبة الى بقية العملات.

يتم منذ عام ١٩٩٥ احتساب الموجودات الخارجية الصافية للمصارف المتخصصة والمؤسسات المالية .

استناداً إلى صندوق النقد الدولي، إن حسابات الودائع العائدة لغير المقيمين تؤثر سلباً على احتساب ميزان المدفوعات. وقد بلغت ٣,٥ مليار دولار خلال ٢٠١٣.

٢- ميزانية مصرف لبنان
(في نهاية الفترة، بمليارات الليرات)

كانون ٢٠١٤	تشرين ٢٠١٤	تشرين ٢٠١٤	كانون ٢٠١٣	تشرين ٢٠١٣	كانون ٢٠١٢
الموجودات					
٦٥٣٥٦,١	٦٧٥٣٨,٢	٦٦١٧٤,٧	٦٤٥٤٦,٤	٦٥٢٥٥,٢	٦٨٢٦٦,٨
١٦٥٠٨,٧	١٦٤٧٧,٠	١٦٢٩٦,٢	١٦٧٣٨,٨	١٧٣٤٠,٣	٢٣٠٨٣,٣
٤٨٨٤٧,٤	٥١٠٦١,٢	٤٩٨٧٨,٥	٤٧٨٠٧,٧	٤٧٩١٤,٩	٤٥١٨٣,٥
٠,٠	٠,٠	٠,٠	٠,٠	٠,٠	٠,٠
٤٤٩,٣	٤٥١,١	٤٤٩,٩	٤٠١,٢	٤٠٥,٧	٣٨٠,٢
٥٧٨٠,٧	٥٣٣٢,٢	٥٤٤٦,١	٣٣٦٣,٣	٣٢٠٤,٦	٢٣٨٦,٣
٥٨٠,٧	٥٥٣,٤	٥٥٣,٠	١٠٢,٦	١٠١,٨	٥١,٧
٠,٠	٠,٠	٠,٠	٠,٠	٠,٠	٥٥,٤
٢٩٣١٤,١	٢٨٣٣٤,٥	٢٩٢٣١,٥	٢٣٨٤٥,٧	٢٣٧٣٤,٠	٢٤٩٨٩,٩
٣٤١,٩	٣٩٠,٦	٣٨٦,٢	٣٧٩,٢	٤١٠,١	٣٨٦,٦
٢٧٣٧١,٤	٢٨٢٧٨,٦	٢٧٧١٦,٣	٢٣٤٦٢,٠	٢٤٩١٦,١	١٩٠٩٦,٢
١٢٩١٩٤,١	١٣٠٨٧٨,٥	١٢٩٩٥٧,٦	١١٦١٠٠,٤	١١٨٠٢٧,٣	١١٥٦١٣,٠
المطلوبات					
٤٢٥٣,٧	٤١٣٧,٨	٤٠٩٣,٣	٣٩٨٣,٣	٣٨٤٠,٥	٣٦٣٨,٥
٩٦٦١٠,٤	٩٦٤٥٦,٦	٩٦٠٥٤,٤	٨٠٦٣٨,٢	٧٩٩٠٤,٤	٧٦٠١٨,٤
١٣٦٨,٣	١٣٣٧,٠	١٤٠١,١	١٣٩٤,٧	١٢٦٥,٧	١٠٩٢,٣
٦٧,٧	٦٥,٠	٥٩,٧	٥٠,١	٤٩,١	٤٩,٢
٩١٢٣,٢	١٠٢٥٢,٩	١٠٢١٤,٧	١١٠٣٢,٥	١١٤٧٧,١	٨٩٠٧,٩
٨١٤٦,٣	٧٦٢٥,٣	٧٤٨٤,٦	٨٤٢٦,١	٩٠٩٧,٧	١٤٧٠٧,٩
٣٢٤,٦	٣٢٦,١	٣٢٦,٤	٣٢٧,٩	٣٢٨,٠	٣٢٥,٥
١٥٩٨,٣	١٥٩٨,٠	١٥٩٨,٧	١٨٩٩,٩	١٨٩٩,٦	٢٢٠١,٥
١٨٦٧,٠	١٨٦٧,٠				
٥١٧٣,٥	٥٠٦٦,٣	٥٠٦٦,٣	٥١٣٤,٢	٥٠١٨,٧	٥٠٨٠,١
٦٦١,١	٢١٤٦,٥	١٧٩١,٥	٦٠٨,٣	٢٥٤١,٣	٥٧٦,٥
١٢٩١٩٤,١	١٣٠٨٧٨,٥	١٢٩٩٥٧,٦	١١٦١٠٠,٤	١١٨٠٢٧,٣	١١٥٦١٣,٠

٣- الميزانية الموحدة للمصارف التجارية
(في نهاية الفترة، بمليارات الليرات)

كانون ٢٠١٤	تشرين ٢٠١٤	تشرين ٢٠١٤	كانون ٢٠١٣	تشرين ٢٠١٣	كانون ٢٠١٢
الموجودات					
٩٦٣١٤,٠	٩٤٤٣٤,٩	٩٣٦٩٨,٢	٨٢٥٣٣,١	٨١٨٢٠,٥	٧٩٦٠٤,٠
٦٠٦,٦	٦٩٢,٣	٦٦٥,٨	٥٧٥,٨	٥٧٨,٧	٤٢٥,٤
٩٥٧٠٧,٥	٩٣٧٤٢,٦	٩٣٠٣٢,٤	٨١٩٥٧,٤	٨١٢٤١,٨	٧٩١٧٨,٧
٦٨٣٩٠,٦	٦٧٩٤١,٠	٦٧٠٦٨,٧	٦٢٥٦٥,٣	٦٢٢٥٩,٦	٥٧٠٥٢,٤
١٨٧٤٩,١	١٨٥٦٥,٥	١٨٣٦٨,١	١٦٧٥٦,٩	١٦٦٠٩,٩	١٤٦٥٣,٠
٤٩٦٤١,٥	٤٩٣٧٥,٥	٤٨٧٠٠,٧	٤٥٨٠٨,٤	٤٥٦٤٩,٧	٤٢٣٩٩,٤
٥٦٣٠٨,٤	٥٦٢١٥,٦	٥٦٣٥٣,٠	٥٦٧٨٥,٦	٥٦٥٧٢,٠	٤٦٩٣٠,٥
٣٦٤٧٠,٠	٣٤١٠٧,٤	٣٤١١٧,٥	٤٠١٣٧,٣	٣٧٠٦٥,١	٣٩٤٤٦,٩
٦٥٧٤,٥	٦٢٥٨,١	٦٢٦٤,٦	٥٩٢٠,٧	٥٨١٨,٨	٥٥٦٦,٣
٨٠٥,٨	٦٤٩,٣	٦٨٢,٨	٥٢٥,٩	٥٥٣,٣	٣٦٣,٣
٢٦٤٨٦٣,٣	٢٥٩٦٠٦,٣	٢٥٨١٨٤,٧	٢٤٨٤٦٧,٩	٢٤٤٠٨٩,٢	٢٢٨٩٦٣,٥
المطلوبات					
١٧٢٠٤٠,٨	١٧٠٤٤٤,٥	١٦٩٧٤٢,٤	١٦٢٣٩٥,٨	١٥٩٨٨٤,١	١٥٢١٢٤,١
٤٥٦٣,٧	٤٤٥٩,٠	٤٤٦٧,٠	٤١٤٤,٤	٤١٧٨,٩	٣٨٠٨,١
٦٤٢٧٧,٩	٦٣٦٩١,٧	٦٣٢٧٣,٨	٦٠٣٢٨,٠	٥٩٧٢٩,٥	٥٧٤٩١,٣
١٠٣١٩٩,٢	١٠٢٢٩٣,٨	١٠٢٠٠١,٧	٩٧٩٢٣,٥	٩٥٩٧٥,٧	٩٠٨٢٤,٧
٤٨٤٢,٢	٤٧٠٨,٠	٤٨٢٧,٠	٤٤٦٢,٦	٤٣٦٤,٥	٤٠٠٨,٠
٤٥٦٨٠,٢	٤٤٧٣٧,٣	٤٤٣٧٧,٠	٤٢٩٣٣,٥	٤٠٨٤٠,٦	٣٦٣١١,٠
٨٧٩٤,٩	٨٣٤٠,٧	٨٢٥١,٩	٧٥٥٥,٠	٧٦٥٥,٦	٨٨٩٧,٣
٣٥١,٨	٣٦٣,٦	٣٥٤,٠	٣٩٨,٤	٤٥٣,٣	٣٩٥,٩
٢٣٧١٩,١	٢٣٣٤٢,٣	٢٣٣٢٧,١	٢١٤٠٩,٩	٢١٢٤٥,٠	١٩٠٥٧,٨
٩٤٣٤,٣	٧٦٧٠,٠	٧٣٠٥,٣	٩٣١٢,٦	٩٦٤٦,١	٨١٦٩,٤
٢٦٤٨٦٣,٣	٢٥٩٦٠٦,٣	٢٥٨١٨٤,٧	٢٤٨٤٦٧,٩	٢٤٤٠٨٩,٢	٢٢٨٩٦٣,٥

٤-١ معدلات الفائدة : المصارف التجارية

(بالنسبة المئوية)

معدل ليبيور ٣ أشهر	معدلات مدينة ودائنة (دولار)					فائدة الاقتراض بين المصارف (ل.ل.)	معدلات مدينة ودائنة (ل.ل.)					الفترة
	متوسط المعدلات الدائنة	إدخار وحسابات لأجل	إدخار تحت الطلب	حسابات شيكات وحسابات جارية	الحسم والسلفات		متوسط المعدلات الدائنة	إدخار وحسابات لأجل	إدخار تحت الطلب	حسابات شيكات وحسابات جارية	الحسم والسلفات	
												٢٠١٣
٠,٢٥	٢,٩١	٣,٤١	٠,٨٢	٠,٢٠	٦,٩٥	٢,٧٥	٥,٣٧	٥,٧٨	٢,١٨	٠,٦٩	٧,٣٦	أيلول
٠,٢٤	٢,٩٤	٣,٤٣	٠,٨٤	٠,١٩	٦,٨٥	٢,٧٥	٥,٤٤	٥,٨٥	٢,١٤	٠,٦١	٧,٥٩	تشرين ١
٠,٢٤	٢,٩٧	٣,٤٦	٠,٨٢	٠,٢٠	٦,٨٨	٢,٧٥	٥,٤٧	٥,٨٦	٢,٢٣	٠,٧٤	٧,٠١	تشرين ٢
٠,٢٤	٢,٩٥	٣,٤٤	٠,٨٠	٠,١٧	٦,٨٨	٢,٧٥	٥,٤٤	٥,٨٣	٢,١٤	٠,٧٥	٧,٢٩	كانون ١
												٢٠١٤
٠,٢٤	٢,٩٥	٣,٤٣	٠,٨٣	٠,١٧	٦,٨٢	٢,٧٥	٥,٤٨	٥,٨٨	٢,١٩	٠,٦٦	٧,٣٩	كانون ٢
٠,٢٤	٢,٩٦	٣,٤٤	٠,٨٣	٠,١٩	٦,٩٦	٢,٧٥	٥,٥١	٥,٩٠	٢,١٧	٠,٦٤	٧,١٤	شباط
٠,٢٣	٢,٩٦	٣,٤٤	٠,٨٤	٠,١٧	٦,٨٧	٢,٧٥	٥,٤٨	٥,٨٦	٢,٢٢	٠,٦٩	٧,٢٦	آذار
٠,٢٣	٣,٠٠	٣,٤٨	٠,٨١	٠,٢٣	٦,٩٢	٣,٠٠	٥,٤٧	٥,٨٩	٢,٢١	٠,٦٢	٧,١٨	نيسان
٠,٢٣	٣,٠١	٣,٤٩	٠,٨١	٠,١٦	٧,٠٤	٢,٧٥	٥,٥٠	٥,٩٣	٢,٢٠	٠,٥١	٧,٤٨	أيار
٠,٢٣	٢,٩٨	٣,٤٧	٠,٨٤	٠,١٣	٦,٩٧	٩,٠٠	٥,٤٩	٥,٨٦	٢,١٤	٠,٦٧	٧,٤٥	حزيران
٠,٢٣	٣,٠٢	٣,٥٠	٠,٨٣	٠,١٨	٦,٩٦	٢,٧٥	٥,٥٤	٥,٩٤	٢,٢٢	٠,٦٢	٧,٣٦	تموز
٠,٢٣	٣,١٣	٣,٦٣	٠,٨٠	٠,١٨	٦,٩٦	٢,٧٥	٥,٥١	٥,٩٥	٢,٢٠	٠,٦٢	٧,٢١	آب
٠,٢٣	٣,٠٤	٣,٥٢	٠,٨٦	٠,١٩	٦,٩٤	٢,٧٥	٥,٥١	٥,٩٠	٢,١٩	٠,٦٨	٧,٠٨	أيلول
٠,٢٣	٣,١٢	٣,٥٧	٠,٩٧	٠,٢٧	٦,٩٥	٢,٧٥	٥,٥٨	٥,٩٧	٢,٥٢	٠,٦٦	٧,٢٩	تشرين ١
٠,٢٣	٣,١٠	٣,٥٦	٠,٨٩	٠,٢٤	٧,٠١	٢,٧٥	٥,٥٥	٥,٩٥	٢,١١	٠,٦١	٦,٩٦	تشرين ٢
٠,٢٤	٣,٠٧	٣,٥٤	٠,٨٥	٠,٢٤	٦,٩٧	٢,٧٥	٥,٥٦	٥,٩٣	٢,١٢	٠,٨٠	٧,٤٩	كانون ١

٤-٢ سندات الخزينة ومعدلات الفائدة

(في نهاية الفترة، بالنسبة المئوية)

هامش الفوائد بين سندات الخزينة لثلاثة أشهر والليبيور

كانون ١	تشرين ٢	تشرين ١	أيلول	آب	تموز	حزيران	أيار	نيسان	آذار	شباط	كانون ٢	
٣,٣٧	٣,٤٥	٣,٥٢	٣,٥٨	٣,٦٤	٣,٦٨	٣,٦٨	٣,٦٧	٣,٦٥	٣,٦٢	٣,٦٢	٣,٦٣	٢٠١١
٤,١٢	٤,١٢	٤,١١	٤,٠٥	٤,٠١	٣,٩٩	٣,٩٧	٣,٩٧	٣,٩٨	٣,٩٦	٣,٤٣	٣,٣٦	٢٠١٢
٤,٢٠	٤,٢٠	٤,٢٠	٤,١٩	٤,١٨	٤,١٧	٤,١٧	٤,١٧	٤,١٥	٤,١٦	٤,١٥	٤,١٣	٢٠١٣
٤,٢١	٤,٢١	٤,٢١	٤,٢١	٤,٢١	٤,٢١	٤,٢١	٤,٢١	٤,٢٠	٤,٢١	٤,٢٠	٤,٢٠	٢٠١٤

معدلات الفائدة على سندات الخزينة

الريبو	فائدة		سنة		٦ أشهر		٣ أشهر		الفترة
	٣٦ شهراً	٢٤ شهراً	الفائدة الفعلية	الفائدة الاسمية	الفائدة الفعلية	الفائدة الاسمية	الفائدة الفعلية	الفائدة الاسمية	
١٠,٠٠	٥,٩٤	٥,٣٤	٤,٨١	٤,٥٩	٤,٥٠	٤,٤٠	٣,٩٣	٣,٨٩	٢٠١١
١٠,٠٠	٦,٥٠	٥,٨٤	٥,٣٥	٥,٠٨	٤,٩٩	٤,٨٧	٤,٤٣	٤,٣٨	٢٠١٢
									٢٠١٣
١٠,٠٠	٦,٥٠	٥,٨٤	٥,٣٥	٥,٠٨	٤,٩٩	٤,٨٧	٤,٤٤	٤,٣٩	تشرين ٢
١٠,٠٠	٦,٥٠	٥,٨٤	٥,٣٥	٥,٠٨	٤,٩٩	٤,٨٧	٤,٤٤	٤,٣٩	كانون ١
									٢٠١٤
١٠,٠٠	٦,٥٠	٥,٨٤	٥,٣٥	٥,٠٨	٤,٩٩	٤,٨٧	٤,٤٤	٤,٣٩	تشرين ١
١٠,٠٠	٦,٥٠	٥,٨٤	٥,٣٥	٥,٠٨	٤,٩٩	٤,٨٧	٤,٤٤	٤,٣٩	تشرين ٢
١٠,٠٠	٦,٥٠	٥,٨٤	٥,٣٥	٥,٠٨	٤,٩٩	٤,٨٧	٤,٤٤	٤,٣٩	كانون ١

جرى في آذار ٢٠٠٥، إصدار لسندات خزينة استحقاق ٤ و ٥ سنوات بفائدة قسيمة ١٠,٣٠% و ١١,٣٠% على التوالي.

١-٦ الاعتمادات والبوالص المستندية للاستيراد والتصدير (بمليارات الليرات)

البوالص		الاعتمادات المستندية								الفترة
وضعية البوالص بنهاية الفترة	بوالص خارجة خلال الفترة	بوالص واردة خلال الفترة		وضعية الاعتمادات بنهاية الفترة		اعتمادات مستعملة		الاعتمادات المفتوحة خلال الفترة		
		تصدير	استيراد	تصدير	استيراد	تصدير	استيراد	تصدير	استيراد	
٦٧٩,٤	٢٤٣,٣	٢٠٨١,١	٢٤٤٦,٠	١٩٣٤,٦	١٦٧٧,٠	٥٢١٠,٣	٩٩٠١,٥	٥٣٤١,١	١٠٠٨٠,١	٢٠١٣
٦٠٥,٨	٢٢٨,٥	١٦٥,٥	٢١١,٦	٢٠٥,٥	١٦١١,٦	٣٩٦,٤	٩٥٥,٩	٢٨٩,٦	٧٥٤,٧	تموز
٦٦٩,٩	٢٢٦,٤	١٣١,٥	١٩١,٣	١٩٠٠,٨	١٤٦١,٢	٢٨٩,٠	٨٦٨,٤	٢٧١,٤	٧٥٢,٠	آب
٦٨٦,٧	٢٤٩,٩	١٤٦,١	١٩٦,٣	١٩١٨,٥	١٤٦١,٨	٣٢٠,٢	٧٢٦,٠	٣٥٦,٦	٧٣٨,٩	أيلول
٦٤٦,٥	٢٢٤,٤	١٧٦,٢	٢٣٤,٤	١٩٥٠,١	١٥١٨,٦	٣٢٩,٨	٦٤٧,٧	٣٨٣,٦	٧٢٥,٤	تشرين ١
٦٥٦,٩	٢٢٠,٠	١٣٧,٨	١٥٩,٨	١٩٦١,٨	١٧٦٥,٢	٣٤٦,٣	٦٣٥,٧	٤٢٠,٦	٩٠٢,٢	تشرين ٢
٦٧٩,٤	٢٤٣,٣	١٥٣,٥	٢١٢,٢	١٩٣٤,٦	١٦٧٧,٠	٤٤٥,٣	٧٨٦,٨	٤٤٩,٤	٧٢٦,١	كانون ١
٧٥٤,٧	٢١٥,٥	٢٦٠٨,٣	٢٥٩٨,٠	١٧٢٥,٧	١٤٨٣,٥	٤٤٧٣,٩	٩٣٥٨,١	٤٦٤٢,٢	٩٤٥٩,٥	٢٠١٤
٦٧١,٨	٢٣١,٣	١٩٣,٢	٢٥٢,٨	١٨٨٦,٤	١٤٠٧,٦	٤٧٤,١	٩٥٩,٦	٤٥٤,٥	٧١٧,٩	كانون ٢
٦٧٤,٠	٢٤٥,١	١٨٦,١	٢٠١,٦	١٩٥١,١	١٣٩٦,٧	٢١٩,٩	٧٨١,٧	٢٨٨,٤	٧٩٠,٨	شباط
٦٩٠,٦	٢٥٤,٦	٢١٥,٣	٢٦٧,٤	١٨٨٨,٧	١٤٢٨,٧	٢٧٦,٦	٧٤٢,١	٢٣٧,٢	٧٩٨,٦	آذار
٧٣٤,٢	٢٣٤,٩	٢٢٢,٩	١٩٣,٠	١٨٧٠,٤	١٤١٩,٨	٣٤٧,٦	٦٤٩,١	٣٤٠,٤	٦٥٦,٥	نيسان
٧٦٣,٥	٢٤١,٩	٢٢٤,١	٢٢٢,٥	١٩٥٣,٨	١٧٦٠,٢	٤٢٤,١	٦١٨,٧	٥٩٠,٢	٩٩٤,٦	أيار
٦٩٠,٤	٢٥٠,٤	٢٩٤,٥	٢١٩,٦	٢٠٣٧,٠	١٧٥٣,٠	٣٧٨,٥	٨٧٠,٣	٤٩١,٨	٨٧٩,٥	حزيران
٧٠٧,٢	٢٤٦,٠	١٩١,٩	٢٠٢,٢	٢٢٨١,٤	١٧٩١,٦	٤٨٧,٨	٧٥٨,١	٧٥٧,٧	٨١١,٧	تموز
٦٩٢,٣	٢٢١,٢	٢٥٣,٦	١٦٥,٨	٢٠٨٥,٤	١٥٦٣,٦	٣٩٨,٦	٩٩٦,٤	٢٠٨,٩	٧٩٣,٣	آب
٧١٥,٣	٢٢٩,٥	٢١٠,٨	١٨٩,٦	١٩١٠,٢	١٥٠٢,٨	٤٠٩,٣	١٠٠٣,٦	٢٦٩,٠	٩٧٧,٤	أيلول
٧٢٥,٠	٢٤٢,٢	٢١٣,١	٢١٩,٣	١٧٨٢,١	١٤٩٩,٦	٤٤٣,٥	٧٠٣,٥	٣٢٨,٦	٧٢٣,٦	تشرين ١
٧٤٠,٣	٢٣٥,٧	١٩٣,٦	٢٢٧,٦	١٧١٢,١	١٦٠٠,٤	٣٢٨,٩	٥٥١,٦	٢٨٦,٩	٦٧٤,٣	تشرين ٢
٧٥٤,٧	٢١٥,٥	٢٠٩,٣	٢٣٦,٧	١٧٢٥,٧	١٤٨٣,٥	٢٨٤,٩	٧٢٣,٥	٣٨٨,٦	٦٤١,٣	كانون ١

٢-٦ أدوات الدين العام الداخلي (١)

(في نهاية الفترة، بمليارات الليرات)

كانون ١	تشرين ٢	تشرين ١	أيلول	كانون ١	كانون ١	كانون ١	
٢٠١٤	٢٠١٤	٢٠١٤	٢٠١٤	٢٠١٣	٢٠١٢	٢٠١١	
٦١٧٥٢,٠	٦١٦١٣,٠	٦٠٦٩٩,٠	٦٠٢٧٤,٠	٥٦٣١٢,٠	٥٠١٩٨,٠	٤٩٣٤٠,٠	الدين القائم بالليرة اللبنانية
٥٩٧٣٦,٠	٥٩٥٤٤,٠	٥٨٥٤٥,٠	٥٨١١٣,٠	٥٤٠٧٥,٠	٤٧٤٤٨,٠	٤٦٥١٢,٠	١. سندات طويلة الأجل (٢)
٥٦٦٠٢,٠	٥٦٤٩٥,٠	٥٥٥٨٦,٠	٥٥٢٦٤,٠	٥١١٠٧,٠	٤٢٤٩٩,٠	٤١٧٩٣,٠	- سندات ما فوق ٢٤ شهراً
٢١٥٣,٠	٢٠٩٦,٠	٢٠٧٣,٠	١٩٤٨,٠	٢١٣١,٠	٤٢٠٨,٠	٣٩٧٢,٠	- سندات ففة ٢٤ شهراً
٩٨١,٠	٩٥٣,٠	٨٨٦,٠	٩٠١,٠	٨٣٧,٠	٧٤١,٠	٧٤٧,٠	- فائدة القسائم
١٨٦٠,٠	١٩١٥,٠	١٩٩٩,٠	٢٠١٠,٠	٢١٠٩,٠	٢٥٩١,٠	٢٥٨٣,٠	٢. سندات قصيرة الأجل (٢)
١١٩٥,٠	١٢٤٢,٠	١٢٤٣,٠	١٢٨٨,٠	١٠٠٩,٠	٩٦٥,٠	٨٨٧,٠	- سندات ففة ١٢ شهراً
٥٦٤,٠	٥٩٤,٠	٦٤٩,٠	٦٠١,٠	٩٣٥,٠	١٣١٢,٠	١٥٦٩,٠	- سندات لسة أشهر
١٠١,٠	٧٩,٠	١٠٧,٠	١٢١,٠	١٦٥,٠	٣١٤,٠	١٢٧,٠	- سندات لثلاثة أشهر
١٥٦,٠	١٥٤,٠	١٥٥,٠	١٥١,٠	١٢٨,٠	١٥٩,٠	٢٤٥,٠	٣. قروض

(١) إن الفروقات الطفيفة بين أرقام هذا الجدول والأرقام المنشورة من قبل وزارة المالية ترد إلى تصويب بعض الأرقام التي تكون نشرت سابقاً على أساس شبه نهائي حرصاً على عدم تأخير صدور هذه المعلومات. (٢) ان سندات الخزينة مسجلة بقيمتها الفعلية (القيمة الشرائية+الفوائد المتراكمة)

٧- أسعار صرف أهم العملات الاجنبية

(بالليرة اللبنانية)

ذهب (اونصة)	فضة (اونصة)	دولار كندي	ين ياباني (١٠٠)	جنيه استرليني	فرنك سويسري	يورو	دولار اميركي	
متوسط الفترة								
١٩٢٥٧٢٤	٣١٢٨٣	١٤٣٨	١٥٠٧	٢٤٢٩	١٦٥٢	٢٠٣٥	١٥٠٧,٥٠	٢٠١٣ تشرين ٢
١٨٤٣٧٠٨	٢٩٥٨١	١٤١٧	١٤٥٨	٢٤٦٩	١٦٨٦	٢٠٦٥	١٥٠٧,٥٠	كانون ١
٢٠١٤								
١٩٥٣٠٣٧	٢٩٨٤١	١٣٨٠	١٤٦٤	٢٥١٨	١٦٥٦	٢٠٠٧	١٥٠٧,٥٠	آب
١٨٧٠٩٨٤	٢٧٩٠١	١٣٧٠	١٤٠٦	٢٤٥٩	١٦١١	١٩٤٦	١٥٠٧,٥٠	أيلول
١٨٤٦١٣٧	٢٥٩٥١	١٣٤٤	١٣٩٧	٢٤٢٣	١٥٨٢	١٩١١	١٥٠٧,٥٠	تشرين ١
١٧٧٣٩٤٠	٢٤٠٧١	١٣٣١	١٢٩٥	٢٣٧٧	١٥٦٣	١٨٨٠	١٥٠٧,٥٠	تشرين ٢
١٨٠٩١١٣	٢٤٥٥٢	١٣٠٨	١٢٦٤	٢٣٥٨	١٥٤٦	١٨٦٠	١٥٠٧,٥٠	كانون ١
نهاية الفترة								
٢٠١٣								
١٨٨٠٢٢٩	٣٠٠٠٧	١٤٢٣	١٤٧٤	٢٤٦١	١٦٦٥	٢٠٥١	١٥٠٧,٥٠	تشرين ٢
١٨١٥٠٠٠	٢٩٨٣٣	١٤٠٨	١٤٣٣	٢٤٨٣	١٦٩١	٢٠٧٥	١٥٠٧,٥٠	كانون ١
٢٠١٤								
١٩٣٨١٧٨	٢٩٣٨١	١٣٨٩	١٤٥١	٢٥٠٣	١٦٤٨	١٩٨٩	١٥٠٧,٥٠	آب
١٨١٩٣٨٧	٢٦٠١٩	١٣٤٩	١٣٧٤	٢٤٣٩	١٥٧٣	١٨٩٨	١٥٠٧,٥٠	أيلول
١٧٦٧٠١٦	٢٤١٢٨	١٣٤٦	١٣٥١	٢٤١١	١٥٧١	١٨٩٤	١٥٠٧,٥٠	تشرين ١
١٧٨٦٦١٤	٢٤٢٣٣	١٣٢٦	١٢٧٦	٢٣٦٨	١٥٦١	١٨٧٦	١٥٠٧,٥٠	تشرين ٢
١٧٩٠٠٥١	٢٣٩٩٩	١٢٩٨	١٢٦٢	٢٣٤٢	١٥٢٤	١٨٣٤	١٥٠٧,٥٠	كانون ١

٨- الدين العام بحسب مصادر التمويل (١)

(في نهاية الفترة)

كانون ١ ٢٠١٤	تشرين ٢ ٢٠١٤	تشرين ١ ٢٠١٤	كانون ١ ٢٠١٣	كانون ١ ٢٠١٢	كانون ١ ٢٠١١	
٦١٧٥٢,٠	٦١٦١٣,٠	٦٠٦٩٩,٠	٥٦٣١٢,٠	٥٠١٩٨,٠	٤٩٣٤٠,٠	١- الدين القائم بالليرة اللبنانية (بالمليارات)
١٩٨٥٥,٠	١٩٧٠٥,٠	١٩٢٥٠,٠	١٧١٧١,٠	١٥٠٤٩,٠	١٦٣٧٤,٠	أ- المصرف المركزي
١٩٨٥٥,٠	١٩٧٠٥,٠	١٩٢٥٠,٠	١٧١٧١,٠	١٤٩٩٤,٠	١٦٢٣٥,٠	محفظة سندات الخزينة (٢)
				٥٥,٠	١٣٩,٠	قروض للمؤسسات العامة
٣١٤٦٨,٠	٣١٤١٠,٠	٣٠٩٨١,٠	٢٩٩٠٥,٠	٢٧٢٦٧,٠	٢٥١٧٧,٠	ب- المصارف
٣١٣١٢,٠	٣١٢٥٦,٠	٣٠٨٢٦,٠	٢٩٧٧٧,٠	٢٧١٦٣,٠	٢٥٠٧١,٠	سندات الخزينة (٤)
١٥٦,٠	١٥٤,٠	١٥٥,٠	١٢٨,٠	١٠٤,٠	١٠٦,٠	قروض للمؤسسات العامة
١٠٤٢٩,٠	١٠٤٩٨,٠	١٠٤٦٨,٠	٩٢٣٦,٠	٧٨٨٢,٠	٧٧٨٩,٠	ج- سندات القطاع غير المصرفي (٣)
١٣٩٦٥,٠	١٤٩٦١,٠	١٥٠٤٢,٠	١٥٤٩٥,٠	١٢٩١٦,٠	١٠٩٨٤,٠	٢- ودائع القطاع العام
٤٧٧٨٧,٠	٤٦٦٥٢,٠	٤٥٦٥٧,٠	٤٠٨١٧,٠	٣٧٢٨٢,٠	٣٨٣٥٦,٠	٣- الدين الصافي بالليرة اللبنانية
٢٥٦٠١,٠	٢٥٧٥٦,٠	٢٥٩٦٨,٠	٢٦١٣٥,٠	٢٤٣٨٥,٠	٢٠٩٢٧,٠	٤- الدين بالعملة الأجنبية (بملايين الدولارات)
٨٦٣٨٠,٠	٨٥٤٧٩,٠	٨٤٨٠٤,٠	٨٠٢١٥,٠	٧٤٠٤٣,٠	٦٩٩٠٣,٠	٥- مجموع الدين الصافي (بمليارات الليرات)

(١) المصدر : وزارة المالية ، أرقام شبه نهائية قابلة للتصحيح .

إن الفروقات الطفيفة بين أرقام هذا الجدول والأرقام المنشورة من قبل وزارة المالية ترد إلى تصويب بعض الأرقام التي تكون نشرت سابقاً على أساس شبه نهائي حرصاً على عدم تأخير صدور هذه المعلومات. (٢) سندات الخزينة مسجلة بقيمتها الفعلية (القيمة الشرائية+الفوائد المتراكمة) .

(٣) نظراً لتوسع سوق سندات الخزينة، يتعذر احصاء حيازاتها من قبل غير المقيمين، ولذلك أدرجت جميع سندات الخزينة المصدرة بالليرة في الدين القائم بالليرة اللبنانية، والسندات المصدرة بالدولار في الدين بالعملة الأجنبية. (٤) ابتداء من أيلول ١٩٩٩ تشمل هذه الأرقام صكوك المديونيات الى جانب سندات الخزينة.

٩-١ التداول بالأسهم في بورصة بيروت

(كانون الأول - ٢٠١٤)

الشركة	الأسهم المنفذة	النسبة (%)	قيمة التنفيذ (\$)	النسبة (%)	سعر الإقفال (\$)	معدل السعر (\$)
سوليدير "أ"	٥٢٩,٣٨٥	٤,٨٧٣	٦,٥٠٩,٨٨٧	٨,٦٥١	١١,٣٢٠	١١,٣٥
سوليدير "ب"	٣٠٠,٣٠١	٢,٧٦٥	٣,٣٨٢,٢٣٠	٤,٨٦٩	١١,٣٤٠	١١,٢٦
البنك اللبناني للتجارة	٠	٠,٠٠٠	٠	٠,٠٠٠	١,٧٠٠	-
البنك اللبناني للتجارة "أ" فئة "A"	٠	٠,٠٠٠	٠	٠,٠٠٠	١٠٣,٠٠٠	-
البنك اللبناني للتجارة "أ" فئة "B"	٠	٠,٠٠٠	٠	٠,٠٠٠	١٠٠,٠٠٠	-
البنك اللبناني للتجارة "أ" فئة "C"	٠	٠,٠٠٠	٠	٠,٠٠٠	١٠٠,٠٠٠	-
بنك عوده	٦,٩١٨,٠٩٠	٦٣,٦٨٧	٤٢,٢١٣,٥٧٩	٦٠,٧٦٦	٦,٠٠٠	٦,١٠
بنك عوده "GDR"	١,٢٧١,٦٧٢	١١,٧٠٧	٧,٧٥٣,٧٢٨	١١,١٦١	٦,٥٩٠	٦,١٠
بنك عوده "أ" فئة "E"	٢,٠٩٠	٠,٠١٩	٢١٣,٥٩٨	٠,٣٠٧	١٠٢,٢٠٠	١٠٢,٢٠
بنك عوده "أ" فئة "F"	٣,٣٥١	٠,٠٣١	٣٤٢,٢٠٢	٠,٤٩٣	١٠٢,٢٠٠	١٠٢,١٢
بنك عوده "أ" فئة "G"	٠	٠,٠٠٠	٠	٠,٠٠٠	١٠١,٥٠٠	-
بنك عوده "أ" فئة "H"	٥٠٠	٠,٠٠٥	٥١,١٥٠	٠,٠٧٤	١٠٢,٣٠٠	١٠٢,٣٠
بنك بيروت	٢٧١,٠٩	٠,٢٥٠	٤٩٨,٧٣٥	٠,٧١٨	١٨,٤٠٠	١٨,٤٠
بنك بيروت "أ" فئة "٢٠١٤"	٠	٠,٠٠٠	٠	٠,٠٠٠	٢١,٠٠٠	-
بنك بيروت "أ" فئة "E"	٤١,٠٠٠	٠,٣٧٧	١,٠٧٢,٧٥٠	١,٥٤٤	٢٦,٢٥٠	٢٦,١٦
بنك بيروت "أ" فئة "H"	٢,١٠٠	٠,٠١٩	٥٥,١٢٥	٠,٠٧٩	٢٦,٢٥٠	٢٦,٢٥
بنك بيروت "أ" فئة "I"	٣٠٠	٠,٠٠٣	٧,٧٧٠	٠,٠١١	٢٥,٩٠٠	٢٥,٩٠
بنك بيلوس	١,٠٥١,٧٠٤	٩,٦٨٢	١,٦٩٠,٠١٦	٢,٤٣٣	١,٦٠٠	١,٦١
بنك بيلوس GDR	٠	٠,٠٠٠	٠	٠,٠٠٠	٧٦,٠٠٠	-
بنك بيلوس "أ" فئة "٢٠٠٨"	١٥	٠,٠٠٠	١,٥٣٠	٠,٠٠٢	١٠٢,٠٠٠	١٠٢,٠٠
بنك بيلوس "أ" فئة "٢٠٠٩"	٢,٢٠٠	٠,٠٢٠	٢٢٤,١٢٠	٠,٣٢٣	١٠٢,١٠٠	١٠١,٨٧
بنك بيمو	٩٠,٠٠٠	٠,٨٢٩	١٤٢,٤٠٢	٠,٢٠٥	١,٧٥٠	١,٥٨
بنك بيمو "أ" فئة "٢٠١٣"	٤,٠٠٠	٠,٠٣٧	٤٠٠,٠٠٠	٠,٥٧٦	١٠٠,٠٠٠	١٠٠,٠٠
بنك لبنان والمهجر "GDR"	٥٢,٧٧٠	٠,٤٨٦	٥٠٨,٥٧٢	٠,٧٣٢	٩,٨٠٠	٩,٦٤
بنك لبنان والمهجر	٤٨٧,٤٨٤	٤,٤٨٨	٤,٢٨٠,٤٦٩	٦,١٦٢	٨,٨٠٠	٨,٧٨
بنك لبنان والمهجر "أ" فئة "٢٠١١"	٤٦,١٤١	٠,٤٢٥	٤٧٠,٦٣٨	٠,٦٧٧	١٠,٢٠٠	١٠,٢٠
ريمكو	٢٨,٧٢٢	٠,٢٦٤	٩٢,٣٣٠	٠,١٣٣	٣,٢٣٠	٣,٢١
هولسيم لبنان	٣,٦٨٦	٠,٠٣٤	٥٨,٦٩٠	٠,٠٨٤	١٥,٢٥٠	١٥,٩٢
الإسمنت الأبيض لحامله	٠	٠,٠٠٠	٠	٠,٠٠٠	٣,٧٥٠	-
الإسمنت الأبيض إسمي	٠	٠,٠٠٠	٠	٠,٠٠٠	٢,٧٥٠	-
المجموع	١٠,٨٦٢,٦٢٠	١٠٠	٦٩,٤٦٩,٥١٩	١٠٠	-	-

٩-٢ شهادات إيداع عالمية

إقفال كانون الأول ٢٠١٤	إقفال تشرين الثاني ٢٠١٤	القيمة		إستحقاق	بنك البحر المتوسط (٥ سنوات)
		سعر	فائدة		
٦,٥٥%	٩٦,٨٩	٩٩,٣٥	٥,٦١%	١٤/١٢/٢٠١٧	٥٠٠ مليون \$
٧,٤٢%	١٠٠,٧٥	١٠١,٧٥	٥,٤٤%	٢٥/٠٤/٢٠١٥	٢٠٠٠ مليون \$

٣-٩ سندات دين المصارف بالعملات الأجنبية

إقفال كانون الأول ٢٠١٤			إقفال تشرين الثاني ٢٠١٤			إستحقاق	القيمة	Eurobonds
هامش	فائدة %	سعر	هامش	فائدة %	سعر			
٤٨٢	٦,٩٠	١٠٠,٥٠	٤٥٨	٦,٩٠	١٠٠,٥٠	٢١/٠٦/٢٠٢١	\$ ٣٠٠ مليون	(سنوات ١٠) Euro Notes Byblos

٤-٩ أدوات مالية مختلفة

% التغيير	معدل السعر	إقفال كانون الأول ٢٠١٤	معدل السعر	إقفال تشرين الثاني ٢٠١٤	
-١,٧٣	١١,٣٣	\$ ١١,١٥ - ١١,٥٠	١١,٥٣	\$ ١١,٤٠ - ١١,٦٥	GDR (سوليدير)
٣,٩٥	١٠,٠٠	\$ ١٠,٠٠ - ...	٩,٦٢	\$ ٩,٦٢ - ...	GDR (لبنان والمهجر)
-٣,٥٧	٦,٤٨	\$ ٦,٢١ - ٦,٧٥	٦,٧٢	\$ ٦,٤٤ - ٧,٠٠	GDR (عوده)
-٢,٦٧	٧٣,٠٠	\$ ٧٣,٠٠ - ...	٧٥,٠٠	\$ ٧٥,٠٠ - ...	GDR (بيبلوس)



مصرف لبنان
BANQUE DU LIBAN