

SYNTHÈSE

(Les pourcentages représentent les variations annuelles, sauf mention contraire)

L'indicateur synthétique de la Banque du Liban a atteint 292,5 en décembre 2014, contre 268,7 le mois précédent et 267,9 en décembre 2013. Au cours du mois, la balance des paiements s'est soldée par un déficit de 115,4 millions de dollars. Sur un an, le bilan consolidé des banques commerciales s'est accru de 6,6% et le taux de dollarisation des dépôts s'est inscrit à 65,7% à la fin du mois. Les taux d'intérêt bancaires débiteurs et créditeurs ont affiché une hausse sur la livre, alors qu'ils ont diminué sur le dollar.

- ☒ La **balance des paiements** s'est soldée, en décembre 2014, par un déficit de 115,4 millions de dollars. Ceci s'est traduit par une hausse des avoirs extérieurs nets des banques et institutions financières de 640,2 millions de dollars et une baisse de ceux de la Banque du Liban de 755,6 millions de dollars. Par conséquent, la balance des paiements a enregistré un déficit cumulé de 1 407,5 millions de dollars en 2014, contre un déficit cumulé de 1 128,2 millions de dollars en 2013.
- ☒ Selon les chiffres publiés par le Ministère des finances, la **dette publique** totale nette a atteint 86 380 milliards de livres fin 2014. Au cours de l'année, cette dette s'est accrue de 7,7% ou 6 165 milliards de livres, contre 8,3% ou 6 172 milliards de livres en 2013. La dette publique nette libellée en livre libanaise a augmenté de 17,1% ou 6 970 milliards de livres, totalisant 47 787 milliards de livres fin 2014, alors qu'elle avait progressé de 9,5% ou 3 535 milliards de livres et atteint 40 817 milliards fin 2013. Quant à la dette publique libellée en devises, elle a diminué en 2014 de 2,0% ou 534 millions de dollars, s'inscrivant à 25 601 millions de dollars fin décembre 2014, contre 26 135 millions fin 2013 et 24 385 millions fin 2012.
- ☒ Les **réserves brutes en devises de la Banque du Liban** ont atteint 39 218,3 millions de dollars fin décembre 2014, soit une hausse annuelle de 7,7% ou 2 819,8 millions de dollars. La valeur totale des réserves extérieures, y compris l'or, a totalisé 50 169,3 millions de dollars. Sur le marché de Beyrouth, le **cours du dollar** s'est maintenu au taux moyen de 1 507,50 livres libanaises au cours du mois.
- ☒ Les **taux d'intérêt** sont restés inchangés en décembre 2014 sur toutes les catégories de bons du Trésor. À la fin du mois, les taux se sont maintenus à 4,44% sur les bons à 3 mois, 4,99% sur les bons à 6 mois, 5,35% sur les bons à 12 mois, 5,84% sur les bons à 24 mois et 6,50% sur les bons à 36 mois. Sur la livre, les taux bancaires débiteurs et créditeurs ont respectivement progressé de 53 points et 1 point de base, s'élevant à 7,49% et 5,56%. Sur le dollar, ces mêmes taux ont régressé. Ainsi, le taux débiteur moyen pondéré s'est inscrit à 6,97% (-4 points de base), et le taux créditeur moyen à 3,07% (-3 points de base). En 2014, le taux débiteur moyen pondéré et le taux créditeur moyen sur la livre ont enregistré des hausses respectives de 20 et 12 points de base. Sur le dollar, ces taux ont respectivement augmenté de 9 et 12 points de base.
- ☒ L'**agrégat M3** a atteint 177 396,6 milliards de livres fin décembre 2014, avec une croissance annuelle de 5,9%, contre 6,9% en 2013 et 7,0% en 2012. Les crédits bancaires au secteur privé sont restés le facteur principal de création monétaire, de même que les crédits au secteur public. En ce qui concerne les composantes de la masse monétaire, les dépôts en livre et en devises ont respectivement progressé de 6,7% et 5,2%.
- ☒ Le **bilan consolidé des banques commerciales** s'est élevé à 264 863,3 milliards de livres fin décembre 2014, soit une hausse annuelle de 6,6%, contre 8,5% en 2013. Les dépôts du secteur privé, résident et non-résident, se sont améliorés de 6,0%, contre 9,0% en 2013, s'élevant à 217,7 milliards de livres fin décembre 2014. De même, les crédits au secteur privé ont augmenté de 7,4% en 2014, contre 9,0% l'année précédente. Le **taux de dollarisation** des dépôts bancaires s'est inscrit à 65,7% fin décembre 2014, contre 66,1% fin 2013.
- ☒ Le déficit de la **balance commerciale** s'est allégé de 11,1% en décembre 2014, totalisant 17 185,6 millions de dollars en 2014, contre 17 292,5 millions en 2013, affichant ainsi une légère baisse de 0,6% en 2014, contre une hausse de 3,0% en 2013. Cette évolution résulte du fait que les importations et les exportations ont enregistré des baisses respectives de 3,5% et 15,8% en 2014, s'inscrivant à 20 493,7 et 3 312,8 millions de dollars.
- ☒ Par rapport à 2013, les **livraisons de ciment**, indicateur de l'activité actuelle du secteur de la construction, ont diminué de 5,4% en 2014, alors que les surfaces couvertes par les **permis de construire**, indicateur de son activité potentielle, se sont accrues de 4,8%.
- ☒ En décembre 2014, la **production d'énergie électrique** s'est élargie de 1,0%, atteignant 1 013,2 millions de kWh; en 2014, elle s'est renforcée de 3,5%, s'élevant à 12 523,2 millions de kWh.
- ☒ En 2014, le trafic aérien à l'**Aéroport International de Beyrouth** a légèrement augmenté de 0,9% et le nombre de passagers a affiché une hausse de 4,9%, atteignant 6,6 millions. Quant au volume du fret aérien, il a rétréci de 11,8% par rapport à 2013.
- ☒ Le trafic maritime au **Port de Beyrouth** a baissé de 1,8% en décembre 2014 et de 7,4% par rapport à 2013. De même, le volume total du fret maritime s'est contracté de 1,2% en décembre 2014, alors qu'il est resté inchangé par rapport à 2013.

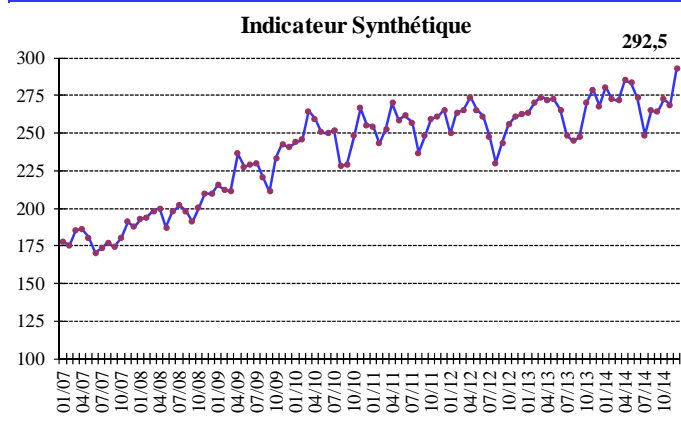
DIAGNOSTIC

L'INDICATEUR SYNTHETIQUE DE LA BDL

L'indicateur synthétique de la Banque du Liban a atteint 292,5 en décembre 2014, contre 268,7 le mois précédent et 267,9 en décembre 2013, enregistrant ainsi une hausse annuelle de 9,2%.

Indicateur Synthétique (Moyenne 1993=100)

	Indice	Changement Mensuel (%)	Changement Annuel (%)
Déc-2013	267,9	-3,9	2,1
Jan-2014	280,3	4,6	6,2
Fév-2014	272,5	-2,8	0,7
Mars-2014	271,8	-0,3	-0,8
Avril-2014	285,1	4,9	4,8
Mai-2014	283,8	-0,5	4,1
Juin-2014	273,4	-3,6	3,0
Juil-2014	248,4	-9,1	-0,1
Août-2014	265,0	6,7	8,2
Sep-2014	264,3	-0,3	6,9
Oct-2014	272,6	3,1	0,8
Nov-2014	268,7	-1,4	-3,6
Déc-2014	292,5	8,9	9,2



COMPENSATION DES CHÈQUES

La valeur totale des chèques compensés est restée inchangée en décembre 2014.

La valeur des chèques libellés en livre libanaise a progressé de 2,4%, alors que celle des chèques en devises a légèrement régressé de 0,7%.

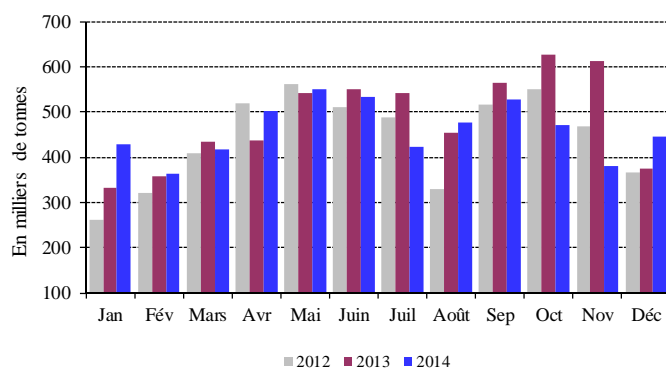
La part des chèques compensés libellés en devises s'est inscrite à 74,6% du total des chèques, soit une baisse de 0,8%. Sur un an, la part des chèques rejetés a augmenté de 28,4%, représentant 2,5% de la valeur totale des chèques fin décembre 2014.

SECTEUR RÉEL

LA CONSTRUCTION ET L'IMMOBILIER

Par rapport à 2013, les livraisons de ciment, indicateur de l'activité actuelle du secteur de la construction, ont diminué de 5,4% en 2014, alors que les surfaces couvertes par les permis de construire, indicateur de son activité potentielle, se sont accrues de 4,8%.

Livraisons de Ciment



Source: Sociétés de Ciment

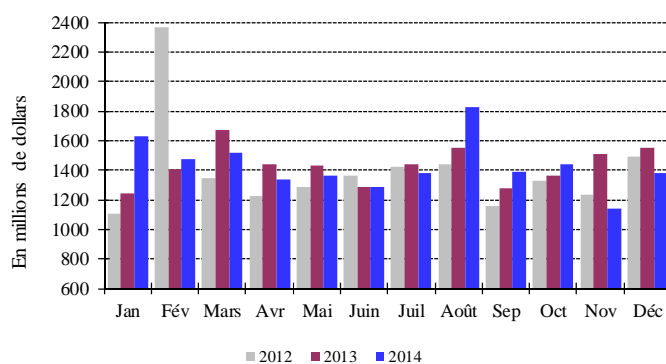
Par rapport à décembre 2013, les taxes foncières perçues en décembre 2014 ont baissé de 7,2%, s'inscrivant à 103,2 milliards de livres; en 2014, elles ont augmenté de 1,9%.

LE COMMERCE EXTERIEUR

Le déficit de la balance commerciale s'est allégé de 11,1% en décembre 2014, totalisant 17 185,6 millions de dollars en 2014, contre 17 292,5 millions en 2013, affichant ainsi une légère baisse de 0,6% en 2014, contre une hausse de 3,0% en 2013. Cette évolution résulte du fait que les importations et les exportations ont enregistré des baisses respectives de 3,5% et 15,8% en 2014, s'inscrivant à 20 493,7 et 3 312,8 millions de dollars.

Les recettes douanières perçues au cours du mois se sont contractées de 3,3%, totalisant 180,6 milliards de livres; en 2014, elles ont régressé de 6,2%.

Déficit Commercial



Source: Conseil Supérieur des Douanes

En 2014, les importations libanaises des principaux pays d'origine se sont réparties comme suit: la Chine 12,1%, l'Italie 8,0%, la France 6,2%, l'Allemagne 6,1% et les Etats-Unis 6,0%. En décembre 2014, ces importations se sont réparties de la manière suivante:

Importations par pays d'origine (millions de dollars)

	Déc 13	% du total	Déc 14	% du total
Chine	222,5	12,4	211,3	12,8
Italie	201,6	11,2	109,4	6,6
Russie	75,5	4,2	107,4	6,5
Allemagne	97,1	5,4	102,7	6,2
Etats-Unis	81,0	4,5	101,6	6,2
Autres pays	1 118,9	62,3	1 016,3	61,6
Total importations	1 796,6	100	1 648,8	100

Principaux Indicateurs (Toutes les variations sont en % et comparées à la même période de l'année précédente)

	Déc-2012	Total-2012	Déc-2013	Total-2013	Déc-2014	Moy-2014	Total-2014
Chèques compensés en L.L. ¹							
(en millions de L.L.)	2 015 742	22 573 950	2 353 601	25 694 907	2 411 022	2 269 112	27 229 349
Variation en %	-2,37	5,08	16,76	13,83	2,44	5,97	5,97
Chèques compensés en devises ^{1**}							
(en millions de \$)	4 671	56 035	4 728	55 310	4 695	4 684	56 202
Variation en %	-8,26	-3,14	1,22	-1,30	-0,70	1,61	1,61
Total chèques compensés ^{**}							
(en millions de L.L.)	9 056 942	107 047 221	9 480 728	109 074 115	9 488 099	9 329 494	111 953 926
Demandes d'information à la Centrale des Risques ¹							
Total	17 171	249 012	16 746	269 010	22 020	23 842	286 105
Variation en %	14,50	18,45	-2,48	8,03	31,49	6,35	6,35
Permis de construire ^{2**}							
(en mètres carrés)	1 611 664	14 680 917	1 197 897	12 924 783	986 113	1 129 059	13 548 707
Variation en %	-5,47	-10,83	-25,67	-11,96	-17,68	4,83	4,83
Livraisons de ciment ^{3**}							
(en tonnes)	367 034	5 308 552	376 082	5 830 616	444 926	459 736	5 516 827
Variation en %	-17,68	-4,35	2,47	9,83	18,31	-5,38	-5,38
Taxes foncières perçues ⁴							
(en millions de L.L.)	119 063	933 414	111 308	904 000	103 254	76 749	920 983
Variation en %	5,96	2,66	-6,51	-3,15	-7,24	1,88	1,88
Importations ^{5**}							
(en millions de L.L.)	2 821 736	32 089 984	2 709 348	32 012 556	2 486 352	2 575 378	30 904 537
Variation en %	12,39	5,56	-3,98	-0,24	-8,23	-3,46	-3,46
Exportations ^{5**}							
(en millions de L.L.)	574 936	6 760 561	365 993	5 935 423	404 206	416 315	4 995 785
Variation en %	12,90	5,10	-36,34	-12,21	10,44	-15,83	-15,83
Déficit Commercial ^{**}	2 246 800	25 329 423	2 343 355	26 077 133	2 082 146	2 159 063	25 908 752
Variation en %	12,26	5,69	4,30	2,95	-11,15	-0,65	-0,65
Recettes douanières ^{5*}							
(en millions de L.L.)	191 685	2 358 106	186 714	2 259 359	180 568	176 606	2 119 271
Variation en %	1,06	3,42	-2,59	-4,19	-3,29	-6,20	-6,20
Production d'électricité (réseau EDL) ⁶							
(en millions de kWh)	950	10 966	1 092	12 097	1 103	1 044	12 523
Variation en %	3,66	-11,54	15,01	10,31	1,01	3,53	3,53
Importations de dérivés pétroliers ^{7***}							
(en tonnes métriques)	677 241	6 620 751	636 915	6 074 213	636 054	569 435	6 833 221
Variation en %	30,39	12,72	-5,95	-8,25	-0,14	12,50	12,50
Marchandises au Port de Beyrouth ^{8**}							
Total	655 062	7 365 605	766 757	8 273 990	757 626	690 089	8 281 073
Variation en %	10,38	7,92	17,05	12,33	-1,19	0,09	0,09
Arrivée (tonnes)	573 633	6 375 452	699 035	7 230 947	671 529	608 329	7 299 944
Départ (tonnes)	71 961	849 597	67 722	1 037 501	86 097	81 761	981 129
Transit/zone franche (tonnes)	9 468	140 556	-	-	-	-	-
Passagers (AIB) ⁹							
Total	495 760	5 950 414	510 067	6 262 872	573 231	547 446	6 569 357
Variation en %	11,16	5,24	2,89	5,25	12,38	4,89	4,89
Arrivée	251 129	2 885 218	268 641	3 027 834	299 509	268 551	3 222 616
Variation en %	1,34	2,49	6,97	4,94	11,49	6,43	6,43
Départ	243 268	3 018 007	239 742	3 219 409	272 389	277 694	3 332 322
Variation en %	25,87	8,53	-1,45	6,67	13,62	3,51	3,51
Transit	1 363	47 189	1 684	15 629	1 333	1 202	14 419
Variation en %	-72,10	-18,80	23,55	-66,88	-20,84	-7,74	-7,74

* A partir de juillet 1995, la valeur du dollar douanier (800 L.L.) a été remplacée par le cours officiel du dollar. ** Chiffres mis à jour par le secteur privé. *** A dater début Janvier 1997, les données préliminaires sont mises à jour pour inclure les secteurs public et privé.

Sources: ¹BDL. ²Ordre des Ingénieurs de Beyrouth et Tripoli. ³Sociétés de Ciment. ⁴Ministère des Finances. ⁵Conseil Supérieur de Douanes. ⁶EDL. ⁷Direction Générale du Pétrole. ⁸Port de Beyrouth. ⁹Aéroport International de Beyrouth.

En 2014, les exportations libanaises vers les principaux pays de destination se sont réparties comme suit: l'Arabie Saoudite 11,4%, les Emirats Arabes Unis 9,7%, l'Afrique du Sud 9,0%, l'Irak 7,7% et la Syrie 7,3%.

En décembre 2014, elles se sont réparties de la manière suivante:

Exportations par pays d'origine (millions de dollars)

	Déc 13	% du total	Déc 14	% du total
Arabie Saoudite	22,7	9,4	31,3	11,7
Emirats Arabes	22,6	9,3	28,9	10,8
Syrie	31,8	13,1	21,3	7,9
Irak	19,7	8,1	20,1	7,5
Egypte	6,4	2,7	10,0	3,7
Autres pays	139,5	57,5	156,5	58,4
Total exportations	242,7	100	268,0	100

Importations (millions de dollars)

Sections	Jan-Déc 2013	% du Total	Jan-Déc 2014	% du Total
Produits alimentaires	3 423,9	16,1	3 615,7	17,6
Textiles	792,9	3,7	824,5	4,0
Peaux, cuirs et plastiques artificielles	77,9	0,4	81,0	0,4
Bois et ouvrage en bois	236,8	1,1	268,8	1,3
Produits chimiques/pharmaceutiques	1 936,7	9,1	2 011,1	9,8
Papiers et ouvrages en papier	376,7	1,8	378,7	1,8
Produits en pierre, plâtre, ciment	447,2	2,1	461,5	2,3
Métaux et produits dérivés	6 681,5	31,5	6 386,5	31,2
Machines et matériel électrique	4 679,7	22,0	4 043,8	19,7
Produits de la bijouterie	1 135,7	5,3	975,8	4,8
Autres	1 439,6	6,8	1 446,2	7,1
Total	21 228,5	100	20 493,7	100

Exports (millions USD)

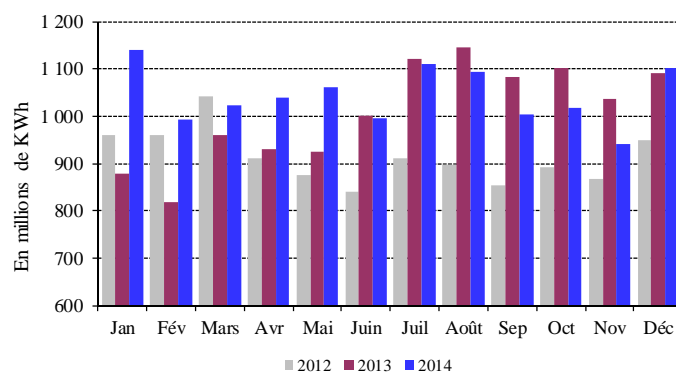
Sections	Jan-Déc 2013	% du Total	Jan-Déc 2014	% du Total
Produits alimentaires	729,8	18,5	781,2	23,6
Textiles	121,4	3,1	123,9	3,7
Peaux, cuirs et plastiques artificielles	19,3	0,5	20,7	0,6
Bois et ouvrage en bois	20,6	0,5	13,1	0,4
Produits chimiques/pharmaceutiques	329,1	8,4	381,4	11,5
Papiers et ouvrages en papier	175,2	4,5	209,8	6,3
Produits en pierre, plâtre, ciment	42,7	1,1	35,7	1,1
Métaux et produits dérivés	883,8	22,5	417,4	12,6
Machines et matériel électrique	562,3	14,3	499,4	15,1
Produits de la bijouterie	769,7	19,6	541,7	16,4
Autres	282,1	7,2	288,7	8,7
Total	3 936,0	100	3 312,9	100

Source: Conseil Supérieur de Douanes

L'ENERGIE

En décembre 2014, la production d'énergie électrique s'est élargie de 1,0%, atteignant 1 013,2 millions de kWh; en 2014, elle s'est renforcée de 3,5%, s'élevant à 12 523,2 millions de Kwh.

Production Mensuelle d'Electricité (Réseau EDL)



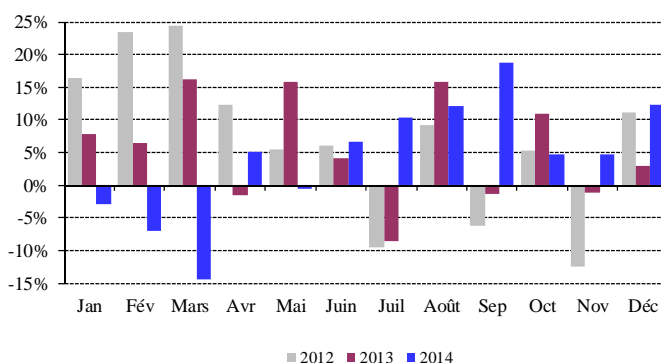
Source: Electricité du Liban

LE TRANSPORT

En 2014, le trafic aérien à l'Aéroport International de Beyrouth a légèrement augmenté de 0,9% et le nombre de passagers a affiché une hausse de 4,9%, atteignant 6,6 millions.

Quant au volume du fret aérien, il a rétréci de 11,8% par rapport à 2013, les marchandises débarquées et embarquées ayant respectivement reculé de 7,8% et 17,4%.

Variation Annuelle du Flux de Passagers



Source: Aéroport International de Beyrouth

Le trafic maritime au Port de Beyrouth a baissé de 1,8% en décembre 2014 et de 7,4% par rapport à 2013. De même, le volume total du fret maritime s'est contracté de 1,2% en décembre 2014, alors qu'il est resté inchangé par rapport à 2013. En 2014, les marchandises débarquées se sont légèrement accrues de 0,9%, alors que les marchandises embarquées ont diminué de 5,4%.

SECTEUR MONÉTAIRE

LES AVOIRS EXTERIEURS NETS DU SYSTEME BANCAIRE

La balance des paiements s'est soldée, en décembre 2014, par un déficit de 115,4 millions de dollars. Ceci s'est traduit par une hausse des avoirs extérieurs nets des banques et institutions financières de 640,2 millions de dollars et une baisse de ceux de la Banque du Liban de 755,6 millions de dollars. Par conséquent, la balance

des paiements a enregistré un déficit cumulé de 1 407,5 millions de dollars en 2014, contre un déficit cumulé de 1 128,2 millions de dollars en 2013.

LES RESERVES OFFICIELLES EN DEVISES

Les réserves brutes en devises de la Banque du Liban ont atteint 39 218,3 millions de dollars fin décembre 2014, soit une hausse annuelle de 7,7% ou 2 819,8 millions de dollars. La valeur totale des réserves extérieures, y compris l'or, a totalisé 50 169,3 millions de dollars. Sur le marché de Beyrouth, le cours du dollar s'est maintenu au taux moyen de 1 507,50 livres libanaises au cours du mois.

LES TAUX D'INTERET

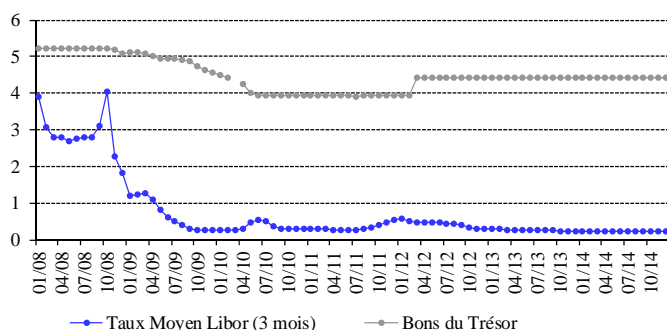
Les taux d'intérêt sont restés inchangés en décembre 2014 sur toutes les catégories de bons du Trésor. À la fin du mois, les taux se sont maintenus à 4,44% sur les bons à 3 mois, 4,99% sur les bons à 6 mois, 5,35% sur les bons à 12 mois, 5,84% sur les bons à 24 mois et 6,50% sur les bons à 36 mois.

Sur la livre, les taux bancaires débiteurs et créditeurs ont respectivement progressé de 53 points et 1 point de base, s'élevant à 7,49% et 5,56%. Sur le dollar, ces mêmes taux ont régressé. Ainsi, le taux débiteur moyen pondéré s'est inscrit à 6,97% (-4 points de base), et le taux créditeur moyen à 3,07% (-3 points de base).

En 2014, le taux débiteur moyen pondéré et le taux créditeur moyen sur la livre ont enregistré des hausses respectives de 20 et 12 points de base. Sur le dollar, ces taux ont respectivement augmenté de 9 et 12 points de base.

En conséquence, l'écart d'intérêt débiteur sur la livre et le dollar s'est élargi, passant de 5 points en novembre 2014 à 52 points en décembre 2014. De même, l'écart d'intérêt créditeur sur la livre et le dollar est passé au cours de la même période de 2,45 points à 2,49 points.

Ecart d'Intérêt entre les Bons du Trésor à 3 mois et le Libor



La moyenne du taux Libor à 3 mois a atteint 0,24% en décembre 2014, contre 0,23% le mois précédent.

Au cours du mois, les taux sur les certificats de dépôt à 45 et 60 jours émis par la Banque du Liban sont restés inchangés, se stabilisant respectivement à 3,57% et 3,85%. D'autre part, les taux d'escompte et de prise en pension ont été maintenus par la banque centrale à 10,00%, taux en vigueur depuis décembre 2009.

LA MASSE MONETAIRE

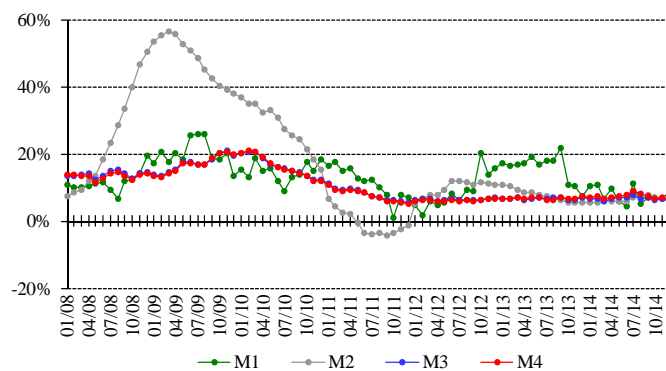
L'agrégat M3 a atteint 177 396,6 milliards de livres fin décembre 2014, avec une croissance annuelle de 5,9%, contre 6,9% en 2013 et 7,0% en 2012. Les crédits bancaires au secteur privé sont restés le facteur principal de création monétaire, de même que les crédits au secteur public.

En ce qui concerne les composantes de la masse monétaire, les dépôts en livre et en devises ont respectivement progressé de 6,7% et 5,2%.

Variations de la Masse Monétaire sur un an (en %)

	M1	M2	M3	M4
Déc-2013	7,28	5,64	6,87	7,36
Jan-2014	10,43	5,68	6,53	6,90
Fév-2014	10,64	5,58	6,64	7,32
Mars-2014	6,82	5,88	6,09	6,66
Avril-2014	9,68	6,00	6,82	7,21
Mai-2014	5,83	5,98	6,95	7,43
Juin-2014	4,27	6,08	7,14	7,61
Juil-2014	11,29	7,04	7,69	8,93
Août-2014	5,19	6,88	6,79	8,00
Sep-2014	7,08	7,65	6,98	7,31
Oct-2014	7,18	6,93	6,42	6,84
Nov-2014	6,63	6,70	6,52	6,88
Déc-2014	8,93	6,76	5,86	6,23

Variation de la Masse Monétaire



LA DETTE PUBLIQUE

Selon les chiffres publiés par le Ministère des finances, la dette publique totale nette a atteint 86 380 milliards de livres fin 2014. Au cours de l'année, cette dette s'est accrue de 7,7% ou 6 165 milliards de livres, contre 8,3% ou 6 172 milliards de livres en 2013.

La dette publique nette libellée en livre libanaise a augmenté de 17,1% ou 6 970 milliards de livres, totalisant 47 787 milliards de livres fin 2014, alors qu'elle avait progressé de 9,5% ou 3 535 milliards de livres et atteint 40 817 milliards fin 2013.

Quant à la dette publique libellée en devises, elle a diminué en 2014 de 2,0% ou 534 millions de dollars, s'inscrivant à 25 601 millions de dollars fin décembre 2014, contre 26 135 millions fin 2013 et 24 385 millions fin 2012.

Bons du Trésor par catégorie (en % du total)

	3 mois	6 mois	12 mois	24 mois et plus
Déc-2013	0,29	1,66	1,80	96,25
Jan-2014	0,61	1,68	1,97	95,74
Fév-2014	0,59	1,91	2,37	95,13
Mars-2014	0,55	1,69	2,24	95,52
Avril-2014	0,39	1,46	2,20	95,95
Mai-2014	0,26	1,42	2,11	96,21
Juin-2014	0,26	1,34	2,11	96,29
Juil-2014	0,24	1,09	2,07	96,59
Août-2014	0,27	0,87	2,06	96,80
Sep-2014	0,20	1,00	2,14	96,66
Oct-2014	0,18	1,07	2,05	96,70
Nov-2014	0,13	0,97	2,02	96,88
Déc-2014	0,16	0,92	1,94	96,98

L'ACTIVITÉ BANCAIRE

LE BILAN CONSOLIDÉ DES BANQUES

Le bilan consolidé des banques commerciales a atteint 264 863 milliards de livres fin décembre 2014, soit une hausse mensuelle de 2,02%, contre 0,55% en novembre 2014; sur un an, il s'est accru de 6,60%.

LE VOLUME DES CREDITS

a-Les banques commerciales

En décembre 2014, les crédits octroyés par les banques commerciales au secteur privé, résident et non résident, ont augmenté de 0,77%, contre 0,82% le mois précédent. Sur un an, ils ont affiché une hausse de 7,42%, atteignant 76 730 milliards de livres fin décembre 2014. Ces crédits se sont répartis comme suit:

- Les crédits en livre libanaise se sont accrus de 0,99% en décembre 2014, contre 1,07% en novembre 2014, s'élevant à 18 749 milliards à la fin du mois. Sur un an, leur volume s'est élargi de 11,89%, représentant 24,44% du total des crédits consentis, contre 23,46% en décembre 2013.
- Les crédits en devises se sont renforcés de 0,70% en décembre 2014, contre 0,74% le mois précédent. En expansion annuelle de 6,06%, ils ont atteint 38 449 millions de dollars fin décembre 2014.

b-Les banques d'affaires

Les crédits octroyés par les banques d'affaires ont totalisé 2 080 milliards de livres fin décembre 2014, en hausse mensuelle de 0,92%, contre une baisse légère de 0,38% en novembre 2014. Sur un an, ils ont augmenté de 14,71%.

LE VOLUME DES DEPOTS

a-Les banques commerciales

Les dépôts du secteur privé, résident et non résident, auprès des banques commerciales, se sont améliorés de 1,18% en décembre 2014, contre 0,50% en novembre 2014. Sur un an, leur volume s'est élargi de 6,04%, atteignant 217 721 milliards de livres fin décembre 2014. Ces dépôts se sont répartis comme suit:

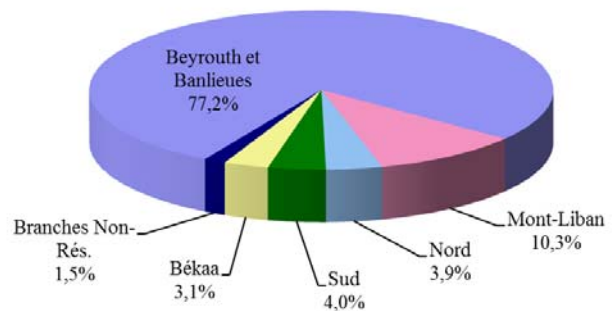
- Les dépôts en livre libanaise ont progressé de 1,08% en décembre 2014, contre 0,62% en novembre 2014 et se sont élevés à 74 656 milliards de livres à la fin du mois. Sur un an, ils se sont accrus de 7,36%, représentant 34,29% du total des dépôts bancaires, contre 33,87% fin décembre 2013.
- Les dépôts en devises ont augmenté de 1,23% en décembre 2014, contre 0,43% le mois précédent. Sur un an, ils se sont renforcés de 5,35%, atteignant 94 871 millions de dollars fin décembre 2014.

b-Les banques d'affaires

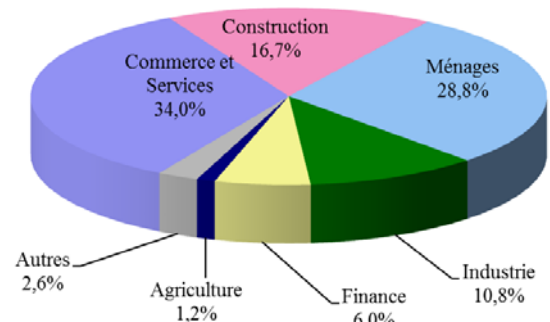
En décembre 2014, les dépôts du secteur privé ont progressé de 1,28%, contre une baisse de 0,95% le mois précédent. Sur un an, leur volume s'est élargi de 2,90%, passant de 2 933 milliards de livres fin décembre 2013 à 3 018 milliards fin décembre 2014.

LA DISTRIBUTION DES CREDITS

Distribution des Crédits par Région



Distribution des Crédits par Secteur



LE RATIO CREDITS - DEPOTS

Fin décembre 2014, le total des crédits a atteint 35,24% du total des dépôts, contre 34,79% fin décembre 2013.

Ces crédits se sont répartis de la manière suivante:

- Ratio crédits-dépôts en livres: 25,11%, contre 24,10%.
- Ratio crédits-dépôts en devises: 40,53%, contre 40,26%.

LES FONDS PROPRES

En décembre 2014, les fonds propres du secteur bancaire se sont améliorés de 1,61%, contre 0,06% en novembre 2014. Sur un an, ils se sont renforcés de 10,79%, s'élevant à 23 719 milliards de livres à la fin du mois.

Le ratio fonds propres/actif total des banques commerciales a baissé, s'inscrivant à 8,96% fin décembre 2014, contre 8,99% en novembre 2014 et 8,62% en décembre 2013.

Par contre, le ratio fonds propres/total des dépôts s'est élevé à 10,89% fin décembre 2014, comparé à 10,85% en novembre 2014 et 10,43% en décembre 2013.

De même, le ratio fonds propres/total des crédits a enregistré une hausse, passant à 30,91% à la fin du mois, contre 30,66% en novembre 2014 et 29,97% en décembre 2013.

LES TAUX DE DOLLARISATION

Le taux de dollarisation des dépôts bancaires a augmenté, atteignant 65,71% fin décembre 2014, contre 65,68% fin novembre 2014 et 66,13% fin décembre 2013.

Par contre, le taux de dollarisation des crédits bancaires a reculé, s'inscrivant à 75,56% fin décembre 2014, contre 75,62% fin novembre 2014 et 76,54% fin décembre 2013.

MARCHÉS FINANCIERS

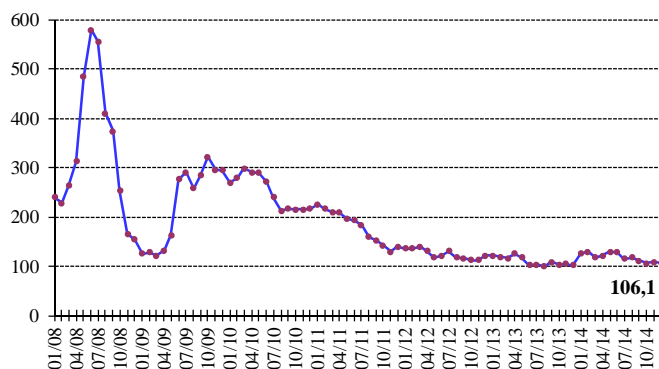
En décembre 2014, l'indice pondéré des valeurs boursières a reculé de 3,32%, clôturant le mois à 106,09 points, contre 109,73 points le mois précédent. Par contre, le volume et la valeur des actions échangées se sont améliorés.

Au cours du mois, aucune émission de certificats de dépôt interne ou externe n'a été émise ou n'est parvenue à échéance.

Indice pondéré des valeurs boursières (Jan 1996=100)

Déc-2013	102,20
Jan-2014	125,65
Fév-2014	129,89
Mars-2014	118,81
Avril-2014	122,48
Mai-2014	130,45
Juin-2014	128,05
Juil-2014	116,05
Août-2014	118,20
Sep-2014	111,75
Oct-2014	106,55
Nov-2014	109,73
Déc-2014	106,09

Indice Pondéré des Valeurs Boursières (IPVB)

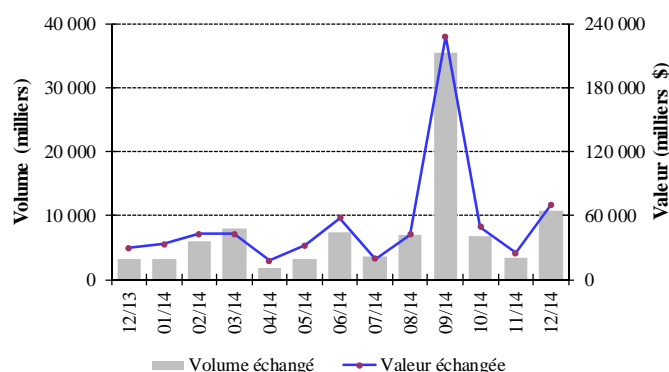


LA BOURSE DE BEYROUTH

Bourse de Beyrouth

Date	Actions échangées		Capitalisation du marché (milliards de dollars)
	Volume (millions)	Valeur (millions de dollars)	
Déc-2013	3,19	30,06	11,46
Jan-2014	3,30	33,31	11,95
Fév-2014	6,04	43,14	12,20
Mars-2014	8,07	42,93	12,02
Avril-2014	1,82	17,84	11,94
Mai-2014	3,20	32,28	12,11
Juin-2014	7,41	57,89	12,12
Juil-2014	3,62	19,62	11,83
Août-2014	6,94	42,08	11,81
Sep-2014	35,35	228,11	11,94
Oct-2014	6,77	49,60	12,13
Nov-2014	3,44	25,15	12,16
Déc-2014	10,83	69,47	12,08

Activité de la Bourse de Beyrouth

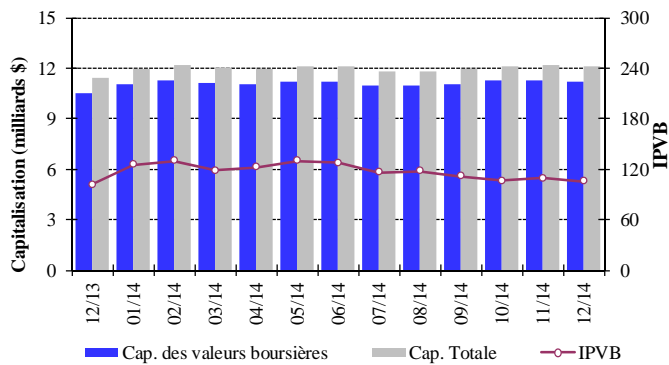


Le volume des actions échangées en décembre 2014 a fait un bond de 215,07%, totalisant 10,833 millions d'actions, contre 3,438 millions le mois précédent. De même, la valeur des actions échangées a grimpé de 176,26%, atteignant 69,470 millions de dollars en décembre 2014, contre 25,146 millions en novembre 2014.

En ce qui concerne les actions échangées au cours du mois, les actions ordinaires de la Banque Audi se sont placées en tête, avec 63,69% du volume total des actions

et 60,77% de leur valeur marchande globale.

IPVB et Capitalisation de la Bourse de Beyrouth



En décembre comme en novembre 2014, aucune transaction n'a été effectuée sur les euro-obligations du Trésor cotées en bourse.

La capitalisation boursière des sociétés membres de la Bourse de Beyrouth a enregistré une baisse mensuelle de 0,59%, s'inscrivant à 12,085 milliards de dollars en décembre 2014, contre 12,157 milliards en novembre 2014.

De même, la capitalisation des actions cotées a diminué de 0,62%, passant de 11,292 milliards de dollars en novembre 2014 à 11,222 milliards de dollars en décembre 2014.

LES ACTIONS PRIVILEGIEES

Emetteur	Type	Prix	Volume (milliers)	Valeur (millions de \$)
Bank of Beirut	Actions privilégiées "E"	25 \$	2 400	60
	Actions privilégiées "H"	25 \$	5 400	135
	Actions privilégiées "I"	25 \$	5 000	125
	Actions prioritaires 2014	21 \$	4 762	100
Banque BEMO	Actions privilégiées 2013	100 \$	350	35
Banque BLOM	Actions privilégiées 2011	10 \$	20 000	200
Banque Audi	Actions privilégiées "E"	100 \$	1 250	125
	Actions privilégiées "F"	100 \$	1 500	150
	Actions privilégiées "G"	100 \$	1 500	150
	Actions privilégiées "H"	100 \$	750	75
Banque BLC	Actions privilégiées "A"	100 \$	400	40
	Actions privilégiées "B"	100 \$	550	55
	Actions privilégiées "C"	100 \$	350	35
Banque Byblos	Actions privilégiées 2008	100 \$	2 000	200
	Actions privilégiées 2009	96 \$	2 000	192

LES GDRs

En décembre 2014, les cours des GDRs émis par la Banque BLOM ont progressé de 3,95%, variant entre 9,62 et 10,00 dollars. Par contre, les cours des GDRs émis par la Banque Audi et la Banque Byblos ont accusé un repli respectif de 3,57% et 2,67%, les premiers variant

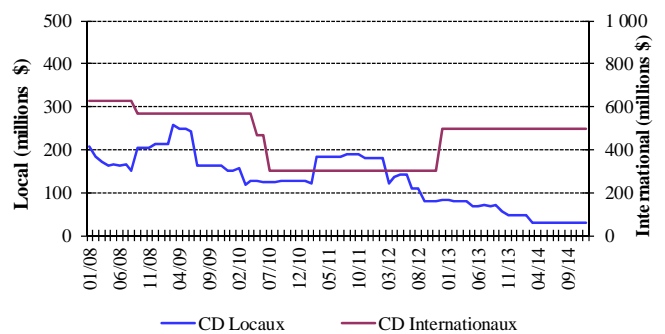
entre 6,21 et 7,00 dollars et les derniers entre 73,00 et 75,00 dollars. De même, les cours des GDRs émis par Solidere ont régressé de 1,73%, variant entre 11,15 et 11,65 dollars.

LES CERTIFICATS DE DEPOT

Certificats de Dépôt (millions de dollars)

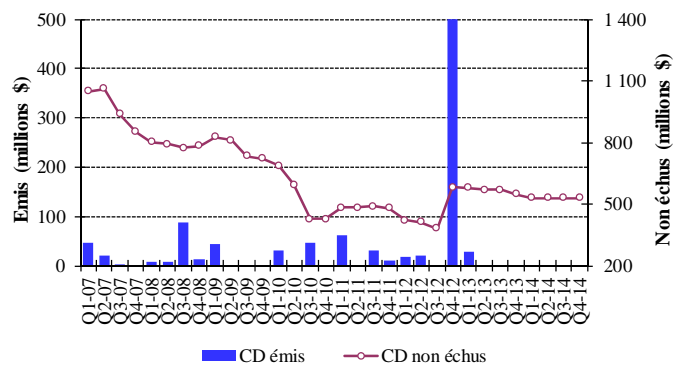
	Emis	Non Echus			Nombre de Banques
		Marché Interne	Marché Externe	Total	
Nov-2014	-	29,0	500	529,0	2
Déc-2014	-	29,0	500	529,0	2

Emission des Certificats de Dépôt sur le marché local et international



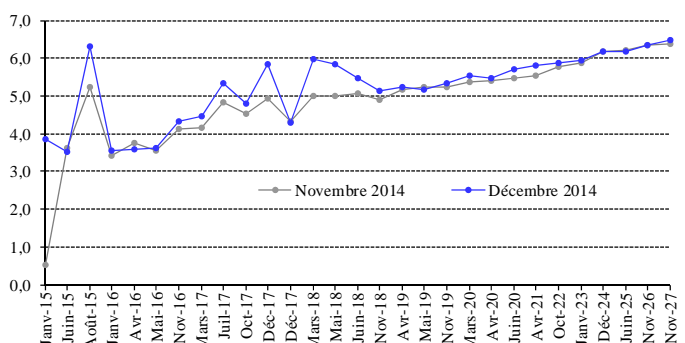
La valeur totale des certificats non échus est restée inchangée, se maintenant à 529 millions de dollars (dont 29 millions sur le marché interne).

Certificats de Dépôt émis et non échus



LES OBLIGATIONS DU TRESOR EN DEVICES

La courbe des rendements des Obligations du Trésor émises en dollars



La valeur totale des euro-obligations du Trésor libanais a reculé, passant de 22,991 milliards de dollars fin novembre 2014 à 22,835 milliards de dollars fin décembre 2014.

LES OBLIGATIONS EN DEVISES DES BANQUES COMMERCIALES

Le 15 décembre 2014, le Crédit Financier S.A.L. a lancé deux émissions obligataires en dollar: la première pour un montant de 1,502 million de dollars et à un taux d'intérêt de 5% payable mensuellement sur une période d'un an; la deuxième pour un montant de 942 000 dollars et à un taux d'intérêt de 5,50% payable mensuellement sur une période de deux ans.

A la même date, deux autres émissions obligataires en

livre libanaise ont été lancées: la première pour un montant de 1,825 milliard de livres et à un taux d'intérêt de 6,75% payable mensuellement sur une période d'un an; la deuxième pour un montant de 295 millions de livres et à un taux d'intérêt de 7% payable mensuellement sur une période de deux ans.

En contrepartie, quatre émissions par le Crédit Financier S.A.L. sont parvenues à échéance: la première pour un montant de 1,767 milliard de livres libanaises, la deuxième pour 55 millions de livres libanaises, la troisième pour 1,415 million de dollars, et la quatrième pour 1,337 million de dollars.

Ainsi, la valeur des obligations émises sur le marché interne par des institutions financières a baissé de 2,97%, passant de 20,920 millions de dollars fin novembre 2014 à 20,299 millions de dollars fin décembre 2014.

Obligations du Trésor émises en devises

	Echéance	Clôture de Novembre 2014			Clôture de Décembre 2014		
		Prix	Rendement	Ecart	Prix	Rendement	Ecart
5 ans (250 millions de dollars)	15/01/2015	100,64	0,54	49	100,15	3,84	378
3 ans (500 millions de dollars)	12/06/2015	100,25	3,62	354	100,25	3,52	341
7 ans (500 millions de dollars)	06/08/2015	102,13	5,25	515	101,25	6,31	616
15 ans (750 millions de dollars)	19/01/2016	105,57	3,41	329	105,00	3,55	334
3 ans (600 millions de dollars)	23/04/2016	101,02	3,74	363	101,15	3,59	339
15 ans (400 millions de dollars)	11/05/2016	111,26	3,54	342	110,52	3,61	340
5 ans (500 millions de dollars)	02/11/2016	101,14	4,13	362	100,75	4,32	362
8 ans (1 500 millions de dollars)	20/03/2017	110,64	4,10	360	109,50	4,45	375
10 ans (300 millions de dollars)	20/07/2017	97,50	5,17	428	97,38	5,32	421
5 ans (775 millions de dollars)	12/10/2017	101,57	4,41	352	100,50	4,80	370
15 ans (950 millions de dollars)	27/12/2017	98,88	5,77	488	98,63	5,85	475
15 ans (2 007,511 millions de dollars)	31/12/2017	99,50	4,33	345	99,50	4,30	319
15 ans (700 millions de dollars)	07/03/2018	98,75	5,76	488	98,50	5,96	487
15 ans (200 millions de dollars)	27/05/2018	98,75	5,68	479	98,50	5,85	475
5 ans (700 millions de dollars)	12/06/2018	100,75	4,92	403	99,00	5,47	437
8 ans (1 025 millions de dollars)	12/11/2018	101,26	4,80	390	100,00	5,15	404
7 ans (445 millions d'euros)	28/11/2018	105,00	3,97	395	104,50	4,08	414
5 ans (500 millions de dollars)	23/04/2019	101,27	5,17	365	101,02	5,23	354
8 ans (650 millions de dollars)	20/05/2019	103,75	5,05	356	103,25	5,16	346
7 ans (1 500 millions de dollars)	28/11/2019	101,26	5,16	363	100,50	5,33	364
10 ans (1 200 millions de dollars)	09/03/2020	105,13	5,25	372	103,75	5,53	384
16 ans (700 millions de dollars)	14/04/2020	102,52	5,25	376	101,50	5,46	371
7 ans (600 millions de dollars)	20/06/2020	103,52	5,41	389	102,13	5,69	400
15 ans (2 092,469 millions de dollars)	12/04/2021	114,88	5,45	352	112,75	5,80	379
12 ans (1 540 millions de dollars)	04/10/2022	101,38	5,88	393	101,50	5,86	385
10 ans (1 100 millions de dollars)	27/01/2023	100,75	5,88	399	100,30	5,95	392
15 ans (250 millions de dollars)	03/12/2024	107,02	6,05	388	105,96	6,19	399
13 ans (800 millions de dollars)	12/06/2025	100,95	6,13	392	100,50	6,18	400
15 ans (1 600 millions de dollars)	27/11/2026	103,45	6,19	398	102,00	6,36	417
15 ans (1 000 millions de dollars)	29/11/2027	104,50	6,24	404	102,38	6,48	427

1. SITUATION MONETAIRE

(en fin de période et en milliards de livres libanaises)

	Déc	Nov	Déc	Oct	Nov	Déc
	2012	2013	2013	2014	2014	2014
Circulation Fiduciaire	3 213,2	3 261,8	3 407,5	3 427,5	3 445,5	3 647,1
Dépôts à vue en L.L.	3 890,4	4 246,3	4 212,9	4 541,5	4 560,2	4 653,9
M1	7 103,6	7 508,1	7 620,4	7 969,0	8 005,7	8 301,0
Autres Dépôts en L.L.	57 973,5	60 401,9	61 129,0	64 121,4	64 454,7	65 099,2
M2	65 077,0	67 910,0	68 749,4	72 090,5	72 460,4	73 400,3
Dépôts en devises	91 401,8	96 550,6	98 498,8	102 540,3	102 831,5	103 723,6
Obligations	318,2	366,0	322,6	273,3	280,6	272,7
M3	156 797,0	164 826,7	167 570,9	174 904,0	175 572,6	177 396,6
M4*	164 679,0	174 087,7	176 806,9	185 472,0	186 070,6	187 825,6
Créances nettes sur le s. extérieur	64 437,4	56 205,2	56 555,4	54 457,5	53 961,2	53 661,4
Créances nettes sur le s. public	54 596,4	58 845,2	59 568,2	61 570,1	62 015,8	63 225,7
Différences de change	-14 707,9	-9 097,7	-8 426,1	-7 484,6	-7 625,3	-8 146,3
Créances sur le secteur privé	59 690,2	65 677,1	65 949,0	69 923,7	70 799,1	71 217,0
Autres postes nets	-7 219,0	-6 803,1	-6 075,6	-3 562,7	-3 578,2	-2 561,2
TOTAL	156 797,0	164 826,7	167 570,9	174 904,0	175 572,6	177 396,6

*M4=M3+Bons du Trésor détenus par le secteur non-bancaire; M3 et M4 comprennent les Obligations à partir du mois de juillet 1996.

1.1 AVOIRS ET ENGAGEMENTS DU SYSTEME BANCAIRE EN OR ET EN DEVISES

(en fin de période et en millions de dollars)

	Déc	Nov	Déc	Oct	Nov	Déc
	2012	2013	2013	2014	2014	2014
Banque du Liban	51 933,0	47 877,3	47 284,6	50 829,6	50 808,1	49 954,0
Or	15 312,3	11 502,7	11 103,7	10 810,1	10 930,0	10 951,0
Reserves en devises	36 836,6	36 592,2	36 398,5	40 236,0	40 094,4	39 218,3
Engagements extérieurs	216,0	217,6	217,5	216,5	216,3	215,3
Banques commerciales	-3 821,8	-7 582,8	-6 866,5	-12 279,5	-12 584,2	-11 943,7
Créances sur les banques N.R	14 396,0	12 433,9	13 957,2	10 338,6	10 584,9	12 166,9
Créances sur les N.R	5 606,6	5 512,0	5 878,4	5 607,3	5 441,9	5 531,9
Autres avoirs extérieurs	6 164,5	6 641,2	6 789,5	6 685,9	6 598,3	6 493,6
Dépôts des banques N.R	5 902,0	5 078,3	5 011,6	5 473,9	5 532,8	5 834,1
Dépôts des N.R	24 086,9	27 091,6	28 479,9	29 437,5	29 676,5	30 302,0
Banques à Moyen et Long Terme	- 110,4	- 6,3	- 62,8	- 113,5	- 117,7	- 95,5
Créances sur le secteur extérieur	327,9	436,4	393,9	445,6	432,6	445,6
Engagements extérieurs	438,4	442,7	456,7	559,1	550,3	541,1

NB: N.R = non résidents

1.2 DEPOTS DU SECTEUR PRIVE DANS LES BANQUES COMMERCIALES

(en fin de période et en milliards de livres libanaises)

	Déc 2012	Nov 2013	Déc 2013	Oct 2014	Nov 2014	Déc 2014
Dépôts des Résidents	152 124,1	159 884,1	162 395,8	169 742,4	170 444,5	172 040,8
- Dépôts des Résidents en L.L.	61 299,4	63 908,4	64 472,3	67 740,8	68 150,7	68 841,6
- Dépôts des Résidents en devises	90 824,7	95 975,7	97 923,5	102 001,7	102 293,8	103 199,2
Dépôts des Non Résidents	36 311,0	40 840,6	42 933,5	44 377,0	44 737,3	45 680,2
- Dépôts des Non Résidents en L.L.	4 996,6	5 022,7	5 062,8	5 660,0	5 707,7	5 814,5
- Dépôts des Non Résidents en devises	31 314,4	35 817,9	37 870,7	38 717,0	39 029,6	39 865,7
Total dépôts en L.L.	66 296,0	68 931,0	69 535,1	73 400,7	73 858,4	74 656,1
Total dépôts en devises	122 139,1	131 793,6	135 794,2	140 718,7	141 323,4	143 064,9
Grand Total	188 435,1	200 724,6	205 329,4	214 119,4	215 181,8	217 721,0

1.3 RESULTATS DE LA BALANCE COMMERCIALE ET DE LA BALANCE DES PAIEMENTS

(en millions de dollars)

	Imports (C.A.F.)	Exports (F.A.B.)	Balance Commerciale*	BDL	Banques	Balance des Paiements**
2013 (Jan-Déc)	21 228,5	3 936,0	-17 292,5	1 846,2	-2 974,4	-1 128,2
Novembre	1 771,8	263,0	-1 508,8	- 26,6	- 165,4	- 192,0
Décembre	1 796,6	242,7	-1 553,9	- 132,6	666,5	533,9
2014	20 493,7	3 312,9	-17 180,9	3 815,1	-5 222,6	-1 407,5
Janvier	1 872,8	244,0	-1 628,8	602,7	- 634,0	- 31,3
Février	1 731,5	252,7	-1 478,7	572,6	- 378,9	193,7
Mars	1 791,5	275,0	-1 516,4	219,9	- 80,9	139,0
Avril	1 640,6	300,1	-1 340,5	- 144,0	98,6	- 45,4
Mai	1 676,6	308,4	-1 368,2	836,2	- 315,8	520,4
Juin	1 567,5	277,8	-1 289,6	969,7	-1 530,4	- 560,7
Juillet	1 657,0	276,2	-1 380,7	669,5	- 754,2	- 84,7
Août	2 119,9	296,8	-1 823,1	544,9	-1 108,8	- 563,9
Septembre	1 671,2	281,8	-1 389,5	- 44,1	175,2	131,1
Octobre	1 723,6	279,1	-1 444,5	449,2	-1 015,1	- 565,9
Novembre	1392,8	252,8	-1140,0	-105,9	-318,5	-424,4
Décembre	1 648,8	268,0	-1 380,7	- 755,6	640,2	- 115,4

* Ces valeurs sont sujettes à modification.

** Les différences de change du dollar par rapport aux diverses monnaies sont exclues; les avoirs extérieurs nets des banques spécialisées et des institutions financières sont inclus depuis Janvier 1995.

Selon le FMI, les comptes de dépôt des non-résidents ont un impact négatif sur le calcul de la balance des paiements et ont atteint 3,5 milliards de dollars pour l'année 2013.

2. BILAN DE LA BANQUE DU LIBAN

(en fin de période et en milliards de livres)

	Déc 2012	Nov 2013	Déc 2013	Oct 2014	Nov 2014	Déc 2014
Actif						
Avoirs Extérieurs	68 266,8	65 255,2	64 546,4	66 174,7	67 538,2	65 356,1
-Or	23 083,3	17 340,3	16 738,8	16 296,2	16 477,0	16 508,7
-Devises	45 183,5	47 914,9	47 807,7	49 878,5	51 061,2	48 847,4
-Autres avoirs extérieurs						
Concours au secteur privé	380,2	405,7	401,2	449,9	451,1	449,3
Concours aux banques commerciales	2 386,3	3 204,6	3 363,3	5 446,1	5 332,2	5 780,7
Concours aux institutions financières	51,7	101,8	102,6	553,0	553,4	580,7
Crédits au secteur public	55,4					
Portefeuille titres	24 989,9	23 734,0	23 845,7	29 231,5	28 334,5	29 314,1
Immobilisations	386,6	410,1	379,2	386,2	390,6	341,9
Actifs non classés	19 096,2	24 916,1	23 462,0	27 716,3	28 278,6	27 371,4
TOTAL	115 613,0	118 027,3	116 100,4	129 957,6	130 878,5	129 194,1
Passif						
Circulation fiduciaire hors BDL	3 638,5	3 840,5	3 983,3	4 093,3	4 137,8	4 253,7
Dépôts des banques commerciales	76 018,4	79 904,4	80 638,2	96 054,4	96 456,6	96 610,4
Dépôts des banques spécialisées et des institutions financières	1 092,3	1 265,7	1 394,7	1 401,1	1 337,0	1 368,3
Dépôts du secteur privé	49,2	49,1	50,1	59,7	65,0	67,7
Comptes du secteur public	8 907,9	11 477,1	11 032,5	10 214,7	10 252,9	9 123,2
Différences de change	14 707,9	9 097,7	8 426,1	7 484,6	7 625,3	8 146,3
Engagements extérieurs	325,5	328,0	327,9	326,4	326,1	324,6
Autres Engagements à Long terme	2 201,5	1 899,6	1 899,9	1 598,7	1 598,0	1 598,3
Titres autre que les actions	3 015,0	2 605,2	2 605,2	1 867,0	1 867,0	1 867,0
Fonds propres	5 080,1	5 018,7	5 134,2	5 066,3	5 066,3	5 173,5
Passifs non classés	576,5	2 541,3	608,3	1 791,5	2 146,5	661,1
TOTAL	115 613,0	118 027,3	116 100,4	129 957,6	130 878,5	129 194,1

3. BILAN CONSOLIDÉ DES BANQUES COMMERCIALES

(en fin de période et en milliards de livres)

	Déc 2012	Nov 2013	Déc 2013	Oct 2014	Nov 2014	Déc 2014
Actif						
Réserves	79 604,0	81 820,5	82 533,1	93 698,2	94 434,9	96 314,0
Caisse	425,4	578,7	575,8	665,8	692,3	606,6
Dépôts à la BDL	79 178,7	81 241,8	81 957,4	93 032,4	93 742,6	95 707,5
Créances sur le secteur privé	57 052,4	62 259,6	62 565,3	67 068,7	67 941,0	68 390,6
En livres	14 653,0	16 609,9	16 756,9	18 368,1	18 565,5	18 749,1
En devises	42 399,4	45 649,7	45 808,4	48 700,7	49 375,5	49 641,5
Créances sur le secteur public	46 930,5	56 572,0	56 785,6	56 353,0	56 215,6	56 308,4
Créances sur le secteur extérieur	39 446,9	37 065,1	40 137,3	34 117,5	34 107,4	36 470,0
Immobilisations	5 566,3	5 818,8	5 920,7	6 264,6	6 258,1	6 574,5
Actifs non classés	363,3	553,3	525,9	682,8	649,3	805,8
TOTAL	228 963,5	244 089,2	248 467,9	258 184,7	259 606,3	264 863,3
Passif						
Dépôts du secteur privé résident	152 124,1	159 884,1	162 395,8	169 742,4	170 444,5	172 040,8
Dépôts à vue en livres	3 808,1	4 178,9	4 144,4	4 467,0	4 459,0	4 563,7
Autres dépôts en livres	57 491,3	59 729,5	60 328,0	63 273,8	63 691,7	64 277,9
Dépôts en devises	90 824,7	95 975,7	97 923,5	102 001,7	102 293,8	103 199,2
Dépôts du secteur public	4 008,0	4 364,5	4 462,6	4 827,0	4 708,0	4 842,2
Dépôts du sect. privé non résident	36 311,0	40 840,6	42 933,5	44 377,0	44 737,3	45 680,2
Engagements envers le secteur financier non résident	8 897,3	7 655,6	7 555,0	8 251,9	8 340,7	8 794,9
Autres engagements financiers	395,9	453,3	398,4	354,0	363,6	351,8
Compte capital	19 057,8	21 245,0	21 409,9	23 327,1	23 342,3	23 719,1
Passifs non classés	8 169,4	9 646,1	9 312,6	7 305,3	7 670,0	9 434,3
TOTAL	228 963,5	244 089,2	248 467,9	258 184,7	259 606,3	264 863,3

4.1 TAUX D'INTERET : BANQUES COMMERCIALES

(en pourcentage)

Période	Taux débiteurs et créditeurs (LL)					Taux Inter bancaires (LL)	Taux débiteurs et créditeurs (\$)					Libor 3 mois
	Escompte et avances	Comptes chèques et comptes courants	Epargne à vue	Epargne et comptes à terme	Taux créditeurs moyens		Fin de période	Escompte et avances	Comptes chèques et comptes courants	Epargne à vue	Epargne et comptes à terme	
2013												
Sep	7,36	0,69	2,18	5,78	5,37	2,75	6,95	0,20	0,82	3,41	2,91	0,25
Oct	7,59	0,61	2,14	5,85	5,44	2,75	6,85	0,19	0,84	3,43	2,94	0,24
Nov	7,01	0,74	2,23	5,86	5,47	2,75	6,88	0,20	0,82	3,46	2,97	0,24
Déc	7,29	0,75	2,14	5,83	5,44	2,75	6,88	0,17	0,80	3,44	2,95	0,24
2014												
Jan	7,39	0,66	2,19	5,88	5,48	2,75	6,82	0,17	0,83	3,43	2,95	0,24
Fév	7,14	0,64	2,17	5,90	5,51	2,75	6,96	0,19	0,83	3,44	2,96	0,24
Mars	7,26	0,69	2,22	5,86	5,48	2,75	6,87	0,17	0,84	3,44	2,96	0,23
Avr	7,18	0,62	2,21	5,89	5,47	3,00	6,92	0,23	0,81	3,48	3,00	0,23
Mai	7,48	0,51	2,20	5,93	5,50	2,75	7,04	0,16	0,81	3,49	3,01	0,23
Juin	7,45	0,67	2,14	5,86	5,49	9,00	6,97	0,13	0,84	3,47	2,98	0,23
Juil	7,36	0,62	2,22	5,94	5,54	2,75	6,96	0,18	0,83	3,50	3,02	0,23
Août	7,21	0,62	2,20	5,95	5,51	2,75	6,96	0,18	0,80	3,63	3,13	0,23
Sep	7,08	0,68	2,19	5,90	5,51	2,75	6,94	0,19	0,86	3,52	3,04	0,23
Oct	7,29	0,66	2,52	5,97	5,58	2,75	6,95	0,27	0,97	3,57	3,12	0,23
Nov	6,96	0,61	2,11	5,95	5,55	2,75	7,01	0,24	0,89	3,56	3,10	0,23
Déc	7,49	0,80	2,12	5,93	5,56	2,75	6,97	0,24	0,85	3,54	3,07	0,24

4.2 LIBOR ET TAUX D'INTERET SUR LES BONS DU TRESOR

(en fin de période et en pourcentage)

Ecart entre les Taux Effectifs sur les Bons à 3 mois et le Libor

	Jan	Fév	Mars	Avr	Mai	Juin	Juil	Août	Sep	Oct	Nov	Dec
2011	3,63	3,62	3,62	3,65	3,67	3,68	3,68	3,64	3,58	3,52	3,45	3,37
2012	3,36	3,43	3,96	3,98	3,97	3,97	3,99	4,01	4,05	4,11	4,12	4,12
2013	4,13	4,15	4,16	4,15	4,17	4,17	4,17	4,18	4,19	4,20	4,20	4,20
2014	4,20	4,20	4,21	4,20	4,21	4,21	4,21	4,21	4,21	4,21	4,21	4,21

Taux d'interêt sur les bons du trésor *

Période	3 mois		6 mois		12 mois		24 mois	36 mois	Taux Repo
	Nominal	Effectif	Nominal	Effectif	Nominal	Effectif	Coupon	Coupon	
2011	3,89	3,93	4,40	4,50	4,59	4,81	5,34	5,94	10,00
2012	4,38	4,43	4,87	4,99	5,08	5,35	5,84	6,50	10,00
2013									
Nov	4,39	4,44	4,87	4,99	5,08	5,35	5,84	6,50	10,00
Déc	4,39	4,44	4,87	4,99	5,08	5,35	5,84	6,50	10,00
2014									
Oct	4,39	4,44	4,87	4,99	5,08	5,35	5,84	6,50	10,00
Nov	4,39	4,44	4,87	4,99	5,08	5,35	5,84	6,50	10,00
Déc	4,39	4,44	4,87	4,99	5,08	5,35	5,84	6,50	10,00

* Des bons du Trésor à 4 ans et 5 ans ont été émis en mars 2005 à des taux de 10.3% et 11.3% respectivement.

5. CHEQUES COMPENSES

	En Livres Libanaises <i>(Nombre en milliers, Valeur en milliards de livres)</i>		En Devises Etrangères <i>(Nombre en unité, Valeur en milliers de dollars)</i>							
	Nombre	Valeur	Livre Sterling		Dollar E.U		Euro		Total	
			Nombre	Valeur	Nombre	Valeur	Nombre	Valeur	Nombre	Valeur
2011	3 722	21 482	3 278	92 806	9 234 508	56 038 592	105 441	1 718 661	9 343 227	57 850 059
Jan	295	1 817	279	6 569	738 051	4 282 360	8 617	118 532	746 947	4 407 461
Fév	276	1 767	248	7 694	657 171	3 974 262	7 738	114 247	665 157	4 096 203
Mars	321	1 961	318	9 691	779 920	4 643 127	9 019	147 404	789 257	4 800 222
Avr	303	1 749	245	6 298	729 853	4 341 376	8 448	140 078	738 546	4 487 751
Mai	314	1 726	282	6 583	770 232	4 343 788	9 067	143 825	779 581	4 494 197
Juin	326	1 743	276	5 753	790 159	4 585 791	9 060	121 897	799 495	4 713 440
Juil	326	1 835	268	10 827	810 495	5 814 593	9 007	112 183	819 770	5 937 603
Août	300	1 660	252	7 836	762 329	4 875 493	8 338	131 720	770 919	5 015 049
Sep	324	1 729	268	8 763	808 331	5 036 993	9 011	131 893	817 610	5 177 649
Oct	316	1 859	281	7 850	803 117	4 968 687	9 201	149 037	812 599	5 125 574
Nov	296	1 571	266	7 981	740 095	4 374 082	8 161	121 607	748 522	4 503 669
Déc	325	2 065	295	6 962	844 755	4 798 042	9 774	286 239	854 824	5 091 242
2012	3 615	22 574	3 023	96 895	9 358 339	54 427 920	103 913	1 510 522	9 465 275	56 035 337
Jan	296	1 879	246	5 913	752 358	4 507 089	8 584	150 136	761 188	4 663 139
Fév	284	1 736	218	4 540	707 223	4 133 806	7 944	132 831	715 385	4 271 177
Mars	312	1 796	263	4 914	796 549	4 722 663	8 655	115 225	805 467	4 842 803
Avr	277	1 740	216	5 116	704 884	4 143 675	7 426	135 301	712 526	4 284 092
Mai	306	1 803	242	5 920	814 474	4 609 994	8 997	127 410	823 713	4 743 324
Juin	300	1 934	247	6 028	810 820	4 634 340	9 390	124 276	820 457	4 764 643
Juil	300	1 977	282	7 380	826 373	4 996 248	9 256	144 137	835 911	5 147 766
Août	297	1 859	265	25 655	794 517	4 512 888	8 743	117 700	803 525	4 656 243
Sep	298	1 858	245	4 772	765 483	4 456 358	8 676	122 703	774 404	4 583 833
Oct	316	2 038	262	6 434	794 147	4 602 633	8 606	124 078	803 015	4 733 146
Nov	303	1 939	290	14 160	798 904	4 546 383	8 997	113 851	808 191	4 674 394
Déc	325	2 016	247	6 063	792 607	4 561 843	8 639	102 874	801 493	4 670 780
2013	3 917	25 695	2 832	73 082	9 215 057	53 977 653	102 797	1 258 856	9 320 686	55 309 591
Jan	306	1 967	235	5 926	771 111	4 534 992	8 004	96 919	779 350	4 637 837
Fév	285	1 829	228	8 458	711 286	4 249 985	7 779	93 707	719 293	4 352 150
Mars	309	1 938	252	7 878	755 380	4 347 518	8 498	111 489	764 130	4 466 885
Avr	325	2 219	238	9 867	786 293	4 742 457	9 046	100 840	795 577	4 853 164
Mai	335	2 197	275	4 992	791 194	4 420 198	8 602	99 213	800 071	4 524 404
Juin	322	2 177	239	3 642	764 721	4 416 958	8 747	101 835	773 707	4 522 434
Juil	355	2 280	276	7 641	821 711	4 804 373	9 401	123 767	831 388	4 935 782
Août	323	2 041	236	5 890	762 359	4 387 529	8 806	101 797	771 401	4 495 217
Sep	338	2 220	234	5 366	745 552	4 408 290	8 318	98 811	754 104	4 512 467
Oct	348	2 285	227	4 807	783 585	4 589 771	8 399	105 311	792 211	4 699 889
Nov	328	2 187	200	5 211	753 089	4 461 865	8 454	114 506	761 743	4 581 582
Déc	343	2 354	192	3 404	768 776	4 613 715	8 743	110 660	777 711	4 727 779
2014	4 025	27 227	2 399	47 368	9 063 482	54 746 818	100 516	1 407 854	9 166 397	56 202 041
Jan	330	2 231	203	4 022	755 776	4 578 658	7 900	99 298	763 879	4 681 978
Fév	302	2 102	204	4 033	694 560	4 186 338	7 605	93 504	702 369	4 283 875
Mars	337	2 292	208	3 647	760 744	4 535 919	8 125	138 389	769 077	4 677 954
Avr	320	2 182	168	2 223	728 411	4 427 283	8 030	119 986	736 609	4 549 491
Mai	353	2 443	227	6 095	802 080	4 939 912	8 797	116 068	811 104	5 062 075
Juin	334	2 289	185	2 831	753 573	4 656 378	8 303	150 394	762 061	4 809 603
Juil	310	2 060	160	1 781	700 722	4 423 027	7 487	90 462	708 369	4 515 270
Août	352	2 350	212	3 531	806 725	4 846 424	9 096	123 819	816 033	4 973 774
Sep	346	2 342	200	3 058	775 586	4 731 771	8 672	117 731	784 458	4 852 560
Oct	353	2 392	205	3 833	786 344	4 614 897	8 782	114 076	795 331	4 732 806
Nov	322	2 134	217	5 753	720 148	4 241 982	8 469	120 342	728 834	4 368 076
Déc	367	2 411	210	6 562	778 813	4 564 231	9 250	123 786	788 273	4 694 578

* Suite à l'annonce No. 877 émise par la BDL le 16 mai 2012, les sessions de compensation des banques se dérouleront uniquement au siège de la BDL, à Beyrouth

6.1 CREDITS ET REMISES DOCUMENTAIRES A L'IMPORTATION ET L'EXPORTATION (en milliards de L.L.)

Période	Crédits documentaires						Remises documentaires			
	Crédits ouverts		Crédits utilisés		Situation des crédits (fin de période)		Entrée des remises	Sortie des remises	Situation des remises (fin de période)	
	Imports	Exports	Imports	Exports	Imports	Exports	Imports	Exports	Imports	Exports
2013	10 080,1	5 341,1	9 901,5	5 210,3	1 677,0	1 934,6	2 446,0	2 081,1	243,3	679,4
Jul	754,7	289,6	955,9	396,4	1 611,6	2 005,0	211,6	165,5	228,5	605,8
Août	752,0	271,4	868,4	289,0	1 461,2	1 900,8	191,3	131,5	226,4	669,9
Sep	738,9	356,6	726,0	320,2	1 461,8	1 918,5	196,3	146,1	249,9	686,7
Oct	725,4	383,6	647,7	329,8	1 518,6	1 950,1	234,4	176,2	224,4	646,5
Nov	902,2	420,6	635,7	346,3	1 765,2	1 961,8	159,8	137,8	220,0	656,9
Déc	726,1	449,4	786,8	445,3	1 677,0	1 934,6	212,2	153,5	243,3	679,4
2014	9 459,5	4 642,2	9 358,1	4 473,9	1 483,5	1 725,7	2 598,0	2 608,3	215,5	754,7
Jan	717,9	454,5	959,6	474,1	1 407,6	1 886,4	252,8	193,2	231,3	671,8
Fév	790,8	288,4	781,7	219,9	1 396,7	1 951,1	201,6	186,1	245,1	674,0
Mars	798,6	237,2	742,1	276,6	1 428,7	1 888,7	267,4	215,3	254,6	690,6
Avr	656,5	340,4	649,1	347,6	1 419,8	1 870,4	193,0	222,9	234,9	734,2
Mai	994,6	590,2	618,7	424,1	1 760,2	1 953,8	222,5	224,1	241,9	763,5
Juin	879,5	491,8	870,3	378,5	1 753,0	2 037,0	219,6	294,5	250,4	690,4
Jul	811,7	757,7	758,1	487,8	1 791,6	2 281,4	202,2	191,9	246,0	707,2
Août	793,3	208,9	996,4	398,6	1 563,6	2 085,4	165,8	253,6	221,2	692,3
Sep	977,4	269,0	1 003,6	409,3	1 502,8	1 910,2	189,6	210,8	229,5	715,3
Oct	723,6	328,6	703,5	443,5	1 499,6	1 782,1	219,3	213,1	242,2	725,0
Nov	674,3	286,9	551,6	328,9	1 600,4	1 712,1	227,6	193,6	235,7	740,3
Déc	641,3	388,6	723,5	284,9	1 483,5	1 725,7	236,7	209,3	215,5	754,7

6.2 DETTE PUBLIQUE EN LIVRES LIBANAISES PAR TYPE D'INSTRUMENT (1)

(en milliards de livres libanaises)

	Déc 2011	Déc 2012	Déc 2013	Sep 2014	Oct 2014	Nov 2014	Déc 2014
Dettes brutes en Livres Libanaises	49 340,0	50 198,0	56 312,0	60 274,0	60 699,0	61 613,0	61 752,0
1. Bons du trésor à long terme (2)	46 512,0	47 448,0	54 075,0	58 113,0	58 545,0	59 544,0	59 736,0
- bons à plus de 24 mois	41 793,0	42 499,0	51 107,0	55 264,0	55 586,0	56 495,0	56 602,0
- bons à 24 mois	3 972,0	4 208,0	2 131,0	1 948,0	2 073,0	2 096,0	2 153,0
- Coupon	747,0	741,0	837,0	901,0	886,0	953,0	981,0
2. Bons du trésor à court terme (2)	2 583,0	2 591,0	2 109,0	2 010,0	1 999,0	1 915,0	1 860,0
- bons à 12 mois	887,0	965,0	1 009,0	1 288,0	1 243,0	1 242,0	1 195,0
- bons à 6 mois	1 569,0	1 312,0	935,0	601,0	649,0	594,0	564,0
- bons à 3 mois	127,0	314,0	165,0	121,0	107,0	79,0	101,0
3. Prêts	245,0	159,0	128,0	151,0	155,0	154,0	156,0

(1) Source : Ministère des Finances

(2) Les bons du trésor sont reportés à leur valeur actuelle (valeur d'achat + intérêts cumulés).

7. COURS DES PRINCIPALES DEVISES

(en livres libanaises)

Période	Dollar E.U	Euro	Franc Suisse	Livre Sterling	Yen Japonais (100)	Dollar Canadien	Argent (Once)	Or (Once)
Moyenne de la période								
2013								
Nov	1 507,50	2 035	1 652	2 429	1 507	1 438	31 283	1925 724
Déc	1 507,50	2 065	1 686	2 469	1 458	1 417	29 581	1843 708
2014								
Août	1 507,50	2 007	1 656	2 518	1 464	1 380	29 841	1953 037
Sep	1 507,50	1 946	1 611	2 459	1 406	1 370	27 901	1870 984
Oct	1 507,50	1 911	1 582	2 423	1 397	1 344	25 951	1846 137
Nov	1 507,50	1 880	1 563	2 377	1 295	1 331	24 071	1773 940
Déc	1 507,50	1 860	1 546	2 358	1 264	1 308	24 552	1809 113
Fin de période								
2013								
Nov	1 507,50	2 051	1 665	2 461	1 474	1 423	30 007	1880 229
Déc	1 507,50	2 075	1 691	2 483	1 433	1 408	29 833	1815 000
2014								
Août	1 507,50	1 989	1 648	2 503	1 451	1 389	29 381	1938 178
Sep	1 507,50	1 898	1 573	2 439	1 374	1 349	26 019	1819 387
Oct	1 507,50	1 894	1 571	2 411	1 351	1 346	24 128	1767 016
Nov	1 507,50	1 876	1 561	2 368	1 276	1 326	24 233	1786 614
Déc	1 507,50	1 834	1 524	2 342	1 262	1 298	23 999	1790 051

8. LA DETTE PUBLIQUE SELON LES SOURCES DE FINANCEMENT (1)

(en fin de période)

	Déc 2011	Déc 2012	Déc 2013	Oct 2014	Nov 2014	Déc 2014
I Dette brute en Livres Libanaises (milliards)	49 340,0	50 198,0	56 312,0	60 699,0	61 613,0	61 752,0
1.1 Banque du Liban	16 374,0	15 049,0	17 171,0	19 250,0	19 705,0	19 855,0
Bons du Trésor (2)	16 235,0	14 994,0	17 171,0	19 250,0	19 705,0	19 855,0
Crédits aux entités publiques	139,0	55,0				
1.2 Banques commerciales	25 177,0	27 267,0	29 905,0	30 981,0	31 410,0	31 468,0
Bons du Trésor (4)	25 071,0	27 163,0	29 777,0	30 826,0	31 256,0	31 312,0
Créances aux entités publiques	106,0	104,0	128,0	155,0	154,0	156,0
1.3 BT du système non bancaire (3)	7 789,0	7 882,0	9 236,0	10 468,0	10 498,0	10 429,0
II Dépôts du secteur public	10 984,0	12 916,0	15 495,0	15 042,0	14 961,0	13 965,0
III Dette en livres libanaises nette	38 356,0	37 282,0	40 817,0	45 657,0	46 652,0	47 787,0
IV Dette en devises (mns de \$ E.U)	20 927,0	24 385,0	26 135,0	25 968,0	25 756,0	25 601,0
V Dette totale nette (en milliards de L.L.)	69 903,0	74 043,0	80 215,0	84 804,0	85 479,0	86 380,0

(1) Source: Ministère des Finances, chiffres presque définitifs sujets à des révisions ultérieures.

(2) Les bons du Trésor sont reportés à leur valeur actuelle (valeur d'achat+intérêts cumulés).

(3) Vu l'expansion du marché des bons du Trésor et la difficulté de recenser ceux détenus par le secteur privé non résident, les bons du Trésor en livres libanaises sont intégrés dans la dette en Livres Libanaises et ceux libellés en dollars dans la dette en devises.

(4) A dater de septembre 1999, ces chiffres comprennent les bons du trésor ainsi que les titres de créances.

9.1 ACTIONS COTÉES À LA BOURSE DE BEYROUTH

(Décembre 2014)

Actions Cotées	Actions Executées	Pourcentage (%)	Valeurs Executées (\$)	Pourcentage (%)	Prix de Clôture (\$)	Prix Moyen (\$)
Solidere "A"	529 385	4,873	6 009 887	8,651	11,320	11,35
Solidere "B"	300 301	2,765	3 382 230	4,869	11,340	11,26
Banque Libanaise pour le Commerce	0	0,000	0	0,000	1,700	-
Banque Libanaise pour le Commerce (Preferred Shares "A")	0	0,000	0	0,000	103,000	-
Banque Libanaise pour le Commerce (Preferred Shares "B")	0	0,000	0	0,000	100,000	-
Banque Libanaise pour le Commerce (Preferred Shares "C")	0	0,000	0	0,000	100,000	-
Banque Audi	6 918 090	63,687	42 213 579	60,766	6,000	6,10
Banque Audi GDR	1 271 672	11,707	7 753 728	11,161	6,590	6,10
Banque Audi (Preferred Shares "E")	2 090	0,019	213 598	0,307	102,200	102,20
Banque Audi (Preferred Shares "F")	3 351	0,031	342 202	0,493	102,200	102,12
Banque Audi (Preferred Shares "G")	0	0,000	0	0,000	101,500	-
Banque Audi (Preferred Shares "H")	500	0,005	51 150	0,074	102,300	102,30
Bank of Beirut	27 109	0,250	498 735	0,718	18,400	18,40
Bank of Beirut (Priority Shares 2014)	0	0,000	0	0,000	21,000	-
Bank of Beirut (Preferred Shares "E")	41 000	0,377	1 072 750	1,544	26,250	26,16
Bank of Beirut (Preferred Shares "H")	2 100	0,019	55 125	0,079	26,250	26,25
Bank of Beirut (Preferred Shares "I")	300	0,003	7 770	0,011	25,900	25,90
Banque Byblos	1 051 704	9,682	1 690 016	2,433	1,600	1,61
Banque Byblos GDR	0	0,000	0	0,000	76,000	-
Banque Byblos "Preferred Shares 2008"	15	0,000	1 530	0,002	102,000	102,00
Banque Byblos "Preferred Shares 2009"	2 200	0,020	224 120	0,323	102,100	101,87
BEMO	90 000	0,829	142 402	0,205	1,750	1,58
BEMO "Preferred Shares 2013"	4 000	0,037	400 000	0,576	100,000	100,00
BLOM GDR	52 770	0,486	508 572	0,732	9,800	9,64
BLOM	487 484	4,488	4 280 469	6,162	8,800	8,78
BLOM "Preferred Shares 2011"	46 141	0,425	470 638	0,677	10,200	10,20
RYMCO	28 722	0,264	92 330	0,133	3,230	3,21
HOLCIM Liban	3 686	0,034	58 690	0,084	15,250	15,92
Société de Ciments Blancs "B"	0	0,000	0	0,000	3,750	-
Société de Ciments Blancs "N"	0	0,000	0	0,000	2,750	-
Total	10 862 620	100	69 469 519	100	-	-

9.2 CERTIFICATS DE DEPOT

	Echéance	Clôture de Novembre 2014		Clôture de Décembre 2014	
		Prix	Rendement	Prix	Rendement
Banque de la Méditerranée (5 ans)	14/12/2017	99,35	5,61%	96,89	6,55%
Banque du Liban (10 ans)	25/04/2015	101,75	5,44%	100,75	7,42%

9.3 EURO-OBLIGATIONS

	Echéance	Clôture de Novembre 2014			Clôture de Décembre 2014		
		Prix	Rendement	Ecart	Prix	Rendement	Ecart
10 ans (Obligations) Banque Byblos	21/06/2021	100,50	6,90	458	100,50	6,90	482

9.4 INSTRUMENTS FINANCIERS DIVERS

	Clôture de Novembre 2014	Prix Moyen	Clôture de Décembre 2014	Prix Moyen	Changement (%)
GDR (Solidere)	11,40 - 11,65 \$	11,53	11,15 - 11,50 \$	11,33	-1,73
GDR (BLOM)	9,62 - ... \$	9,62	10,00 - ... \$	10,00	3,95
GDR (Audi - Saradar)	6,44 - 7,00 \$	6,72	6,21 - 6,75 \$	6,48	-3,57
GDR (Byblos)	75,00 - ... \$	75,00	73,00 - ... \$	73,00	-2,67



مصرف لبنان
BANQUE DU LIBAN