



مصرف لبنان
BANQUE DU LIBAN

مديرية الإحصاءات والأبحاث الاقتصادية

العدد ٢٤٦

النشرة الشهرية

تشرين الثاني ٢٠١٤

أهم التطورات

(النسب المئوية المذكورة في ما يلي تشير إلى تغيرات على أساس سنوي، ما لم يذكر خلاف ذلك)

بلغ المؤشر الاقتصادي العام لمصرف لبنان ٢٦٨,٧ في تشرين الثاني ٢٠١٤ مقابل ٢٧٢,٦ في الشهر السابق و٢٧٨,٨ في تشرين الثاني ٢٠١٣. سجل ميزان المدفوعات عجزاً بما يوازي ٤٢٤,٤ مليون دولار خلال الشهر. بلغ نمو الميزانية المجمعة للمصارف التجارية ٦,٤% على أساس سنوي. سجلت نسبة دولرة الودائع ٦٥,٧% في نهاية تشرين الثاني. انخفضت معدلات الفائدة المصرفية على كل من الحسابات الدائنة والمدينة بالليرة كما على الحسابات الدائنة بالدولار فيما ازدادت على الحسابات المدينة بالدولار.

سجل **ميزان المدفوعات** عجزاً بما يوازي ٤٢٤,٤ مليون دولار في تشرين الثاني ٢٠١٤. وقد تمثل هذا العجز بانخفاض الموجودات الخارجية الصافية لدى المصارف والمؤسسات المالية بقيمة ٣١٨,٥ مليون دولار والموجودات الخارجية الصافية لدى مصرف لبنان بقيمة ١٠٥,٩ مليون دولار. وبلغ بذلك الرصيد التراكمي لميزان المدفوعات منذ أول السنة وحتى نهاية تشرين الثاني عجزاً يوازي ١٢٩٢,١ مليون دولار مقابل عجز يوازي ١٦٦٢,١ مليون دولار الفترة المماثلة من العام ٢٠١٣.

وفقاً لأرقام وزارة المالية بلغ مجموع **الدين العام** الصافي ٨٥٤٧٩ مليار ليرة في تشرين الثاني ٢٠١٤ مسجلاً ارتفاعاً شهرياً قدره ٦٧٥ مليار ليرة. وقد نتج هذه الارتفاع عن ازدياد الدين العام الصافي بالليرة بمقدار ٩٩٥ مليار ليرة ليبلغ ٤٦٦٥٢ مليار ليرة وانخفاض الدين العام المحرر بعملات أجنبية بمقدار ٢١٢ مليون دولار ليسجل ٢٥٧٥٦ مليون دولار في نهاية الشهر. وعلى أساس سنوي، بلغ نمو الدين العام الصافي ٧,٥% والدين بالليرة ١٦,٤% وبالعملات الأجنبية ١,٥%.

بلغ **احتياطي مصرف لبنان** الإجمالي من العملات الأجنبية ٤٠٠٩٤,٤ مليون دولار مسجلاً ارتفاعاً بنسبة ٩,٦% ومقداره ٣٥٠٢,٢ مليون دولار. أما مجموع الاحتياطي الخارجي بما فيه الذهب، فقد بلغ ٥١٠٢٤,٤ مليون دولار. هذا وقد بقي **سعر صرف الدولار الأميركي** الوسطي في سوق بيروت مستقراً على ١٥٠٧,٥٠ ليرة.

لم يطرأ أي تغير في تشرين الثاني ٢٠١٤ على **معدلات فائدة** سندات الخزينة. فسجل معدل الفائدة الفعلية في نهاية الشهر: ٤,٤٤% لفئة ٣ أشهر، ٤,٩٩% لفئة ٦ أشهر و٥,٣٥% لفئة ١٢ شهراً. واستقرت فائدة القسيمة على سندات السنتين والثلاث سنوات على ٥,٨٤% و ٦,٥٠% على التوالي. أما معدلات الفائدة المصرفية فقد انخفضت في تشرين الثاني إلى ٦,٩٦% على الحسابات المدينة بالليرة (٣٣ نقطة أساس) وإلى ٥,٥٥% على الحسابات الدائنة بالليرة (٣ نقاط أساس). وشهدت الفائدة المصرفية المحلية بالدولار الأميركي ازدياداً على الحسابات المدينة وتراجعاً على الحسابات الدائنة. فسجل معدل الفائدة الوسطي المنقل على حسابات التسليف بالدولار ٧,٠١% في تشرين الثاني (٦+ نقطة أساس). أما متوسط الفائدة على حسابات الادخار بالدولار فبلغ ٣,١٠% (٢- نقطة أساس).

بلغت **الكتلة النقدية** M^٣ ١٧٥٥٧٢,٦ مليار ليرة في نهاية تشرين الثاني مسجلة نمواً سنوياً نسبته ٦,٥% مقارنة بـ ٦,٤% في تشرين الأول ٢٠١٤. وبقي التسليف المصرفي للقطاع الخاص العامل الأبرز في خلق النقد إلى جانب التسليفات للقطاع العام. وفي ما خص مكونات الكتلة النقدية، تجدر الإشارة إلى أن الودائع بالليرة سجلت نمواً بنسبة ٦,٧% والودائع بالعملات الأجنبية نمواً بنسبة ٦,٤%.

بلغت **الميزانية المجمعة للمصارف التجارية** ٢٥٩٦٠,٦ مليار ليرة في تشرين الثاني مسجلة بذلك نمواً سنوياً بنسبة ٦,٤% مقابل ٦,٦% في تشرين الأول ٢٠١٤. ازدادت ودايع القطاع الخاص المقيم وغير المقيم بنسبة ٧,٢% والتسليفات الممنوحة للقطاع الخاص بنسبة ٧,٩%. وسجلت **نسبة الدولرة** في الودائع ٦٥,٧%.

تقلص عجز **الميزان التجاري** بنسبة ٢٤,١% وسجل ١١٤٤,٧ مليون دولار في نهاية تشرين الثاني، وذلك نتيجة تدني قيمة الواردات إلى ١٣٩٢,٨ مليون دولار أي بنسبة ٢١,٤% وقيمة الصادرات إلى ٢٤٨,١ مليون دولار أي بنسبة ٥,٧%.

انخفضت **كميات الإسمنت المسلمة**، وهي مؤشر النشاط الحالي لقطاع البناء، بنسبة ٣٨,١%، فيما استقرت **مساحات البناء المرخصة**، مؤشر النشاط المستقبلي للقطاع، مقارنة بشهرين الثاني ٢٠١٣.

شهد **إنتاج الكهرباء** تراجعاً إلى ٩٤١,٣ مليون كيلوات ساعة خلال الشهر، أي بنسبة ٩,٢% على أساس سنوي.

انخفض عدد الطائرات في **مطار بيروت** بنسبة ٠,٧% فيما ازداد عدد المسافرين بنسبة ٤,٨%. ارتفع كل من عدد المسافرين القادمين، المغادرين والعايرين بنسبة ٤,٩%، ٤,٥% و ٤٣,٦% على التوالي. أما حجم الشحن الجوي، فقد تقلص بنسبة ٢٠,٦%.

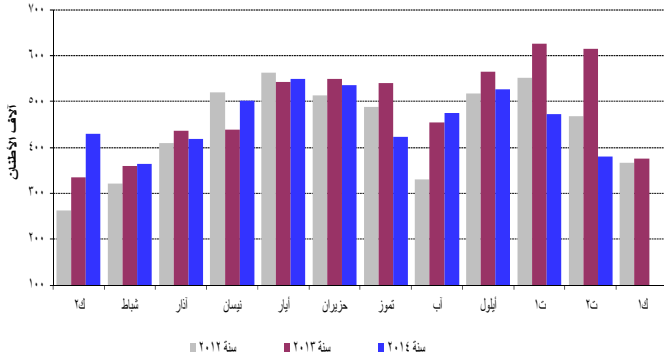
تراجعت كل من حركة السفن وحركة البضائع في **مرفأ بيروت** بنسبة ٢٤,٩% و ١١,٩% على التوالي في تشرين الثاني ٢٠١٤.

القطاعات الإنتاجية

قطاع البناء

انخفضت كميات الإسمنت المسلمة، وهي مؤشر النشاط الحالي لقطاع البناء، بنسبة ٣٨,١%، فيما استقرت مساحات البناء المرخصة، مؤشر النشاط المستقبلي للقطاع، مقارنة بتشرين الثاني ٢٠١٣.

تسليمات الإسمنت



المصدر: شركات الإسمنت

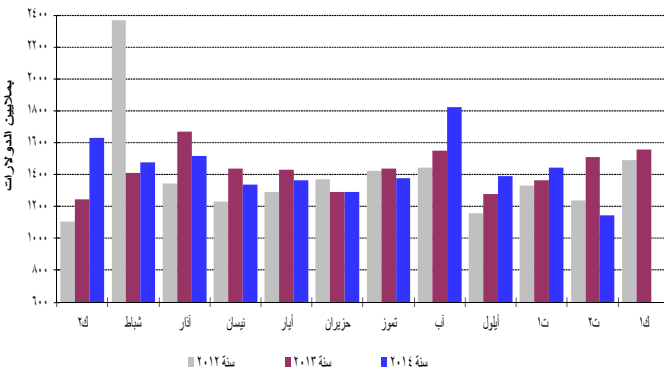
انخفضت الرسوم العقارية المحصلة بنسبة ٧,٨% فسجلت ٧٠,٦ مليار ليرة مقارنة بتشرين الثاني ٢٠١٣.

التجارة الخارجية

تقلص عجز الميزان التجاري بنسبة ٢٤,١% وسجل ١١٤٤,٧ مليون دولار في نهاية تشرين الثاني، وذلك نتيجة تدني قيمة الواردات إلى ١٣٩٢,٨ مليون دولار أي بنسبة ٢١,٤% وقيمة الصادرات إلى ٢٤٨,١ مليون دولار أي بنسبة ٥,٧%.

انخفضت الرسوم الجمركية المحصلة بنسبة ١٠,٤% وسجلت ١٧٠,٢ مليار ليرة خلال هذا الشهر.

عجز الميزان التجاري



المصدر: المجلس الأعلى للجمارك

توزعت حصص أهم بلدان المصدر منذ مطلع العام ولغاية تشرين الثاني ٢٠١٤ على الشكل التالي: الصين ١٢,١%، إيطاليا ٨,١%، فرنسا ٦,٤%، ألمانيا ٦,١% والولايات المتحدة ٦,٠%.

توزعت هذه الحصص في تشرين الثاني ٢٠١٤ على الشكل التالي:

تطورات تشرين الثاني ٢٠١٤

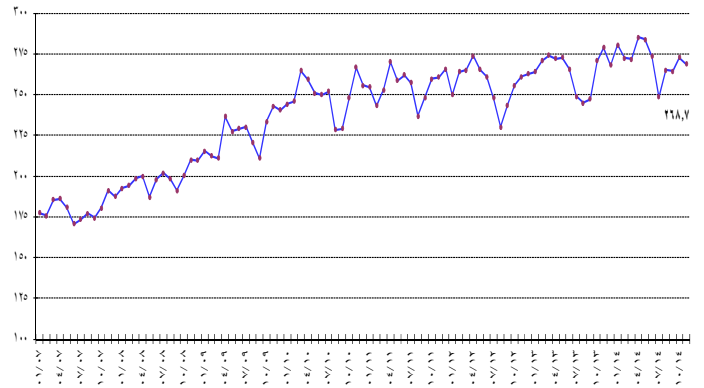
المؤشر الاقتصادي العام لمصرف لبنان

بلغ المؤشر الاقتصادي العام لمصرف لبنان ٢٦٨,٧ في تشرين الثاني ٢٠١٤ مقابل ٢٧٢,٦ في الشهر السابق و٢٧٨,٨ في تشرين الثاني ٢٠١٣، مسجلاً بذلك انخفاضاً سنوياً بنسبة ٣,٦%.

المؤشر الاقتصادي العام (متوسط ١٩٩٣ = ١٠٠)

المؤشر	التغيرات الشهرية %	التغيرات السنوية %
تشرين الثاني ٢٠١٣	٣,١	٦,٩
كانون الأول ٢٠١٣	-٣,٩	٢,١
كانون الثاني ٢٠١٤	٤,٦	٦,٢
شباط ٢٠١٤	-٢,٨	٠,٧
آذار ٢٠١٤	-٠,٣	-٠,٨
نيسان ٢٠١٤	٤,٩	٤,٨
أيار ٢٠١٤	-٠,٥	٤,٠
حزيران ٢٠١٤	-٣,٦	٣,٠
تموز ٢٠١٤	-٩,١	-٠,١
أب ٢٠١٤	٦,٧	٨,٢
أيلول ٢٠١٤	-٥,٧	٦,٩
تشرين الأول ٢٠١٤	٣,١	٠,٨
تشرين الثاني ٢٠١٤	-١,٤	-٣,٦

المؤشر العام



نشاط غرفة المقاصة

انخفض مجموع قيمة الشيكات المتقاصة بنسبة ٤,١% في تشرين الثاني ٢٠١٤. تدنت كل من قيمة الشيكات المحررة بالليرة اللبنانية وبالعملات الأجنبية بنسبة ٢,٣% و٤,٧% على التوالي. بلغت حصة الشيكات المتقاصة المحررة بعملة أجنبية من مجموع الشيكات المتقاصة ٧٥,٥% مسجلة انخفاضاً بنسبة ٠,٦%.

توسعت حصة الشيكات المرتجعة خلال الشهر بنسبة ١٩,٢% مقارنة بالشهر ذاته من العام الماضي، فبلغت ٢,٦% من مجموع قيمة الشيكات في نهاية هذا الشهر.

مؤشرات اقتصادية رئيسية (جميع التغيرات هي بالنسبة إلى الشهر نفسه من العام السابق)

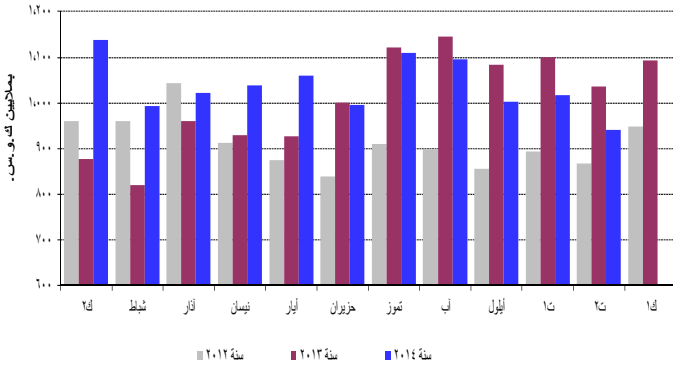
كانون الأول-١٢	متوسط-١٢	تشرين الثاني-١٣	كانون الأول-١٣	متوسط-١٣	تشرين الأول-١٤	تشرين الثاني-١٤
مقاصة الشيكات باليرة اللبنانية^١						
٢٠١٥٠٧٤٢	١٠٨٨١٠١٦٣	٢٠١٤١٠٢٤٢	٢٠٣٥٣٠٦٠١	٢٠١٨٧٠٤٧٠	٢٠٣٩٢٠١٧٢	٢٠١٣٧٠١٨٣
٢,٣٧-	٥,٠٨	١٣,٨٣	١٦,٧٦	١٢,٨٤	٤,٦٩	٢,٣٠-
مقاصة الشيكات بالعملة الأجنبية^{**١}						
٤٠٦٧١	٤٠٦٧٠	٤٠٦٠٩	٤٠٧٢٨	٤٠٥٨٢	٤٠٧٣٣	٤٠٣٦٨
٨,٢٦-	٣,١٤-	١,٣٠-	١,٢٢	١,٩٩-	٠,٧٠	٤,٦٦-
مجموع مقاصة الشيكات^{**}						
٩٠٠٦٠٩٤٢	٨٠٩٢٠٦٠٢	٩٠٠٨٩٠٥١٠	٩٠٤٨٠٠٧٢٨	٩٠٠٩٤٠٢٠٦	٩٠٥٢٦٠٨٧٧	٨٠٧٢٢٠٥٠٨
طلبات الاستعلام لدى مركزية المخاطر^١						
١٧٠١٧١	٢٠٠٧٥١	٢٢٤٤١٨	١٦٠٧٤٦	٢١٠٣١٩	٢٥٠٨٧٥	٢٣٤٤٠٣
١٤,٥٠	١٨,٤٥	٨,٠٣	٢,٤٨-	٤,٣٠	١٣,٦٧	٩,٧٨
رخص البناء^{**٢}						
١٠٦١١٠٦٦٤	١٠٢٢٣٠٤١٠	١٠٠٧٧٠٠٦٥	١٠١٩٧٠٨٩٧	٩٠١٠٥١٥	١٠١٠٢٠١٨٢	٩٠١٠١٩٣
٥,٤٧-	١٠,٨٣-	١١,٩٦-	٢٥,٦٧-	١٧,٦٧-	١,٩٣-	٠,٠٤-
الاسمنت المسلم^{**٣}						
٣٦٧٠٠٣٤	٤٤٢٠٣٧٩	٤٨٥٠٨٨٥	٣٧٦٠٠٨٢	٦١٣٠٣٤٧	٤٧١٠٨٨١	٣٧٩٠٦٣٠
١٧,٦٨-	٤,٣٥-	٩,٨٣	٢,٤٧	٣١,٢٧	٢٤,٦٠-	٣٨,١١-
الرسوم العقارية المستوفاة^٤						
١١٩٠٠٦٣	٧٧٠٧٨٤	٧٥٠٣٣٣	١١١٠٣٠٨	٧٦٠٦٢٦	٨٠٠٧٧٥	٧٠٠٦٠٩
٥,٩٦	٢,٦٦	٣,١٥-	٦,٥١-	٦,٣٦	١١,٠٤-	٧,٨٥-
مجموع المستوردات^{**٥}						
٢٠٨٢١٠٧٣٦	٢٠٦٧٤٠١٦٥	٢٠٦٦٧٠٧١٣	٢٠٧٠٩٠٣٤٨	٢٠٦٧١٠٩٠٤	٢٠٥٩٩٠٣٤١	٢٠١٠٠٤١٢
١٢,٣٩	٥,٥٦	٠,٢٤-	٣,٩٨-	١٠,٤٦	١,٩٢-	٢١,٣٩-
مجموع الصادرات^{**٥}						
٥٧٤٠٩٣٦	٥٦٣٠٣٨٠	٤٩٤٠٦١٩	٣٦٥٠٩٩٣	٣٩٦٠٦٧٢	٤٢٠٠٩٠٠	٣٧٤٠١٢٤
١٢,٩٠	٥,١٠	١٢,٢١-	٣٦,٣٤-	٢٧,٧١-	٢,٦٥	٥,٦٨-
عجز الميزان التجاري^{**}						
٢٠٢٤٦٠٨٠٠	٢٠١١٠٠٧٨٥	٢٠١٧٣٠٠٩٤	٢٠٣٤٣٠٣٥٥	٢٠٢٧٥٠٢٣٢	٢٠١٧٨٠٤٤١	١٠٧٢٦٠٢٨٨
١٢,٢٦	٥,٦٩	٢,٩٥	٤,٣٠	٢١,٦٦	٢,٧٥-	٢٤,١٣-
الواردات الجمركية^{**٥}						
١٩١٠٦٨٥	١٩٦٠٥٠٩	١٨٨٠٢٨٠	١٨٦٠٧١٤	١٩٠٠٥٥٤	٢٠٤٠٣٧٢	١٧٠٢٤٧
١,٠٦	٣,٤٢	٤,١٩-	٢,٥٩-	٢,٥٢-	٩,٦٨	١٠,٤٢-
إنتاج الطاقة الكهربائية (شبكة مؤسسة كهرباء لبنان)^٦						
٩٥٠	٩١٤	١٠٠٠٨	١٠٠٩٢	١٠٠٣٦	١٠٠١٧	٩٤١
٣,٦٦	١١,٥٤-	١٠,٣١	١٥,٠١	١٩,٣٦	٧,٦٣-	٩,١٦-
استيراد المشتقات النفطية^{**٧}						
٦٧٧٠٢٤١	٥٥١٠٧٢٩	٥٠٦٠١٨٤	٦٣٦٠٩١٥	٣٥٦٠٣٦١	٥٠٣٠٢٣٧	٦٠٠٤٤٥٥
٣٠,٣٩	١٢,٧٢	٨,٢٥-	٥,٩٥-	٣٣,٠٠-	٦,٠٠	٦٨,٥٠
حركة الشحن البحري في مرفأ بيروت^{**٨}						
٦٥٥٠٠٦٢	٦١٣٠٨٠٠	٦٨٩٠٤٩٩	٧٦٦٠٧٥٧	٦٨٤٠٣٣١	٦٤٣٠٤٨٩	٦٠٢٠٦٣٢
١٠,٣٨	٧,٩٢	١٢,٣٣	١٧,٠٥	٧,٠٥	٠,٧٣	١١,٩٤-
١- الحمولة المرفوعة						
٥٧٣٠٦٣٣	٥٣١٠٢٨٨	٦٠٢٠٥٧٩	٦٩٩٠٠٣٥	٦٠٥٠٩٧٤	٥٥٢٠١٢٧	٥٣٠٢٠٠٧
٧١٠٩٦١	٧٠٠٨٠٠	٨٦٠٤٥٨	٦٧٠٧٢٢	٧٨٠٣٥٧	٩١٠٣٦٢	٧٢٠٤٢٥
٩٤٦٨	١١٠٧١٣	-	-	-	-	-
٢- الحمولة المشحونة						
٣- ترانزيت ومنطقة حرة						
حركة المسافرين في مطار بيروت الدولي^٩						
٤٩٥٠٧٦٠	٤٩٥٠٨٦٨	٥٢١٠٩٠٦	٥١٠٠٠٦٧	٤٠٧٠٨٦٩	٥٤٩٠٧٢٦	٤٢٧٠٤٠٣
١١,١٦	٥,٢٤	٥,٢٥	٢,٨٩	١,١٥-	٤,٧٦	٤,٧٩
١- القادمون						
٢٥١٠١٢٩	٢٤٠٠٤٣٥	٢٥٢٠٣٢٠	٢٦٨٠٦٤١	١٩٣٠٩٣١	٢٥٩٠٣٠١	٢٠٣٠٤٨٢
١,٣٤	٢,٤٩	٤,٩٤	٦,٩٧	١,٠٥	١,١٥-	٤,٩٢
٢- المغادرون						
٢٤٣٠٢٦٨	٢٥١٠٥٠١	٢٦٨٠٢٨٤	٢٣٩٠٧٤٢	٢١٣٠٠٠٠	٢٨٩٠٣٨١	٢٢٢٠٥٧٤
٢٥,٨٧	٨,٥٣	٦,٦٧	١,٤٥-	٢,٧٧-	١٠,٦٨	٤,٤٩
٣- العابرون (ترانزيت)						
١٠٣٦٣	٣٠٩٣٢	١٠٣٠٢	١٠٦٨٤	٩٣٨	١٠٠٤٤	١٠٣٤٧
٧٢,١٠-	١٨,٨٠-	٦٦,٨٨-	٢٣,٥٥	٤١,٥٩-	٨,٥٢	٤٣,٦٠

*بدأ في تموز ١٩٩٥ احتساب الدولار الجمركي على أساس السعر الرسمي للدولار عوضاً عن ٨٠٠ ل.ل. **أرقام مستكملة من قبل القطاع الخاص. ***بدأ في ١/١/١٩٩٧، تعديل المعلومات لتضم القطاعين العام والخاص.
 المصادر: مصرف لبنان. نقابة المهندسين في بيروت وطرابلس. شركات التزابة. وزارة المالية. إدارة الجمارك العامة. مؤسسة كهرباء لبنان. المديرية العامة للنفط. مرفأ بيروت. مطار بيروت الدولي.

قطاع الطاقة

شهد إنتاج الكهرباء تراجعاً إلى ٩٤١,٣ مليون كيلوات ساعة خلال الشهر، أي بنسبة ٩,٢% على أساس سنوي.

(الإنتاج الشهري للكهرباء (شبكة كهرباء لبنان)

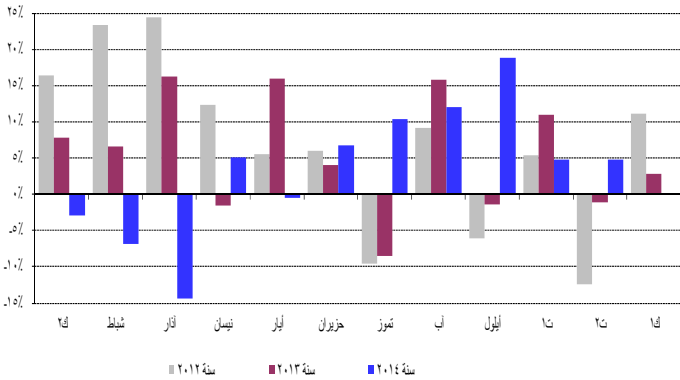


المصدر: مؤسسة كهرباء لبنان

قطاع النقل

انخفض عدد الطائرات في مطار بيروت بنسبة ٠,٧% فيما ازداد عدد المسافرين بنسبة ٤,٨%. ارتفع عدد المسافرين القادمين، المغادرين والعابرين بنسبة ٤,٩%، ٤,٥% و ٤,٦% على التوالي. أما حجم الشحن الجوي، فقد تقلص بنسبة ٢٠,٦% نتيجة تدني حجم البضائع المشحونة والمفرغة بنسبة ٢٤,٧% و ١٣,٧% على التوالي.

حركة المسافرين عبر المطار



المصدر: مطار بيروت الدولي

تراجعت كل من حركة السفن وحركة البضائع في مرفأ بيروت بنسبة ٢٤,٩% و ١١,٩% على التوالي في تشرين الثاني ٢٠١٤. تقلص حجم البضائع المفرغة والمشحونة بنسبة ١٢,٥% و ٧,٦% على التوالي.

القطاع النقدي

الموجودات الخارجية الصافية للجهاز المصرفي

سجل ميزان المدفوعات عجزاً بما يوازي ٤٢٤,٤ مليون دولار في تشرين الثاني ٢٠١٤. وقد تمثل هذا العجز بانخفاض الموجودات الخارجية الصافية لدى المصارف

الواردات حسب بلدان المصدر (بملايين الدولارات)

البلد	٢٠١٣-٢٠١٤	٢٠١٤-٢٠١٤	% من المجموع	% من المجموع
الصين	١٧٨,٩	١٦٩,٤	١٠,١	١٢,٣
ألمانيا	١٠١,٦	١١٨,٤	٥,٧	٨,٥
إيطاليا	١٢٤,٠	١٠٦,٢	٧,٠	٧,٦
اليونان	٤٨,٦	٨٧,٩	٢,٧	٦,٣
الولايات المتحدة	٨٢,٨	٧١,٨	٤,٧	٥,٢
البلدان الأخرى	١٢٣٥,٨	٨٣٩,١	٦٩,٧	٦٠,٢
المجموع	١٧٧١,٨	١٣٩٢,٨	١٠٠	١٠٠

توزعت حصص أهم بلدان المقصد مطلع العام ولغاية تشرين الثاني ٢٠١٤ على الشكل التالي: السعودية ١١,٤%، جنوب أفريقيا ٩,٦%، الإمارات العربية المتحدة ٩,٦%، العراق ٧,٧% وسوريا ٧,٣%. توزعت هذه الحصص في تشرين الثاني ٢٠١٤ على الشكل التالي:

الصادرات حسب بلدان المقصد (بملايين الدولارات)

البلد	٢٠١٣-٢٠١٤	٢٠١٤-٢٠١٤	% من المجموع	% من المجموع
السعودية	٢٤,٤	٢٨,٠	٩,٣	١١,٣
العراق	٢١,٤	٢٣,٩	٨,١	٩,٦
سوريا	٣٠,١	٢١,٢	١١,٤	٨,٥
الإمارات العربية المتحدة	٢٦,٦	٢١,١	١٠,١	٨,٥
جنوب أفريقيا	١٥,٨	١١,٧	٦,٠	٤,٧
البلدان الأخرى	١٤٤,٩	١٤٢,٢	٥٥,١	٥١,٣
المجموع	٢٦٣,٠	٢٤٨,١	١٠٠	١٠٠

الواردات (بملايين الدولارات)

القسم التعريفي	٢٠١٣	٢٠١٤	% من المجموع	% من المجموع
منتجات المملكة الحيوانية والنباتية	٣١١٠,٨	٣٣٠٣,١	١٦,٠	١٧,٥
مواد نسيجية ومصنوعاتها	٧٣٣,١	٧٦٤,٢	٣,٨	٤,١
جلود، جلود فراء ومصنوعاتها	٧٠,٦	٧٤,٣	٠,٤	٠,٤
خشب ومصنوعاته	٢١٣,٦	٢٤٥,٠	١,١	١,٣
منتجات الصناعات الكيماوية	١٧٨٥,٩	١٨٤٠,٠	٩,٢	٩,٨
عجائن، خشب، ورق كرتون	٣٥٠,٩	٣٥١,٦	١,٨	١,٩
حجر، جبس، إسمنت	٤٠٧,٦	٤٢١,٠	٢,١	٢,٢
منتجات معدنية ومصنوعاتها	٦٠٨٧,٦	٥٩٢٥,٤	٣١,٣	٣١,٤
معدات كهربائية، نقل وتصوير	٤٢٨٥,٠	٣٦٨٩,٤	٢٢,١	١٩,٦
لؤلؤ، أحجار كريمة ومعادن ثمينة	١٠٥٤,٤	٨٩٩,٧	٥,٤	٤,٨
مصنوعات متنوعة	١٣٣٢,٤	١٣٣١,٣	٦,٩	٧,١
المجموع	١٩٤٣١,١	١٨٨٤٥,١	١٠٠	١٠٠

الصادرات (بملايين الدولارات)

القسم التعريفي	٢٠١٣	٢٠١٤	% من المجموع	% من المجموع
منتجات المملكة الحيوانية والنباتية	٦٦٣,٩	٧٠٥,٥	١٨,٠	٢٣,٢
مواد نسيجية ومصنوعاتها	١١٠,٩	١١٣,٣	٣,٠	٣,٧
جلود، جلود فراء ومصنوعاتها	١٧,٩	١٩,٥	٠,٥	٠,٦
خشب ومصنوعاته	١٩,١	١٢,٢	٠,٥	٠,٤
منتجات الصناعات الكيماوية	٣٠٩,٣	٣٤٦,٦	٨,٤	١١,٤
عجائن، خشب، ورق كرتون	١٥٩,٨	١٩٥,٠	٤,٣	٦,٤
حجر، جبس، إسمنت	٤٠,٢	٣٣,٢	١,١	١,١
منتجات معدنية ومصنوعاتها	٨٤٦,٦	٣٨٤,٩	٢٢,٩	١٢,٧
معدات كهربائية، نقل وتصوير	٥١٨,٧	٤٥٦,٠	١٤,٠	١٥,٠
لؤلؤ، أحجار كريمة ومعادن ثمينة	٧٤٦,١	٥١٠,٥	٢٠,٢	١٦,٨
مصنوعات متنوعة	٢٦٠,٨	٢٦٣,٢	٧,١	٨,٧
المجموع	٣٦٩٣,٣	٣٠٤٥,٠	١٠٠	١٠٠

المصدر: المجلس الأعلى للجمارك

استقرت معدلات الفائدة على شهادات الإيداع التي يصدرها مصرف لبنان من فتي ٤٥ يوماً و ٦٠ يوماً على ٣,٥٧% و ٣,٨٥% على التوالي. وأبقى مصرف لبنان معدل الحسم ومعدل الفائدة على إعادة شراء الأوراق المالية (Repo Rate) على مستوى ١٠,٠٠% وهو المعدل المطبق منذ كانون الأول ٢٠٠٩.

الكتلة النقدية والعوامل المؤثرة فيها

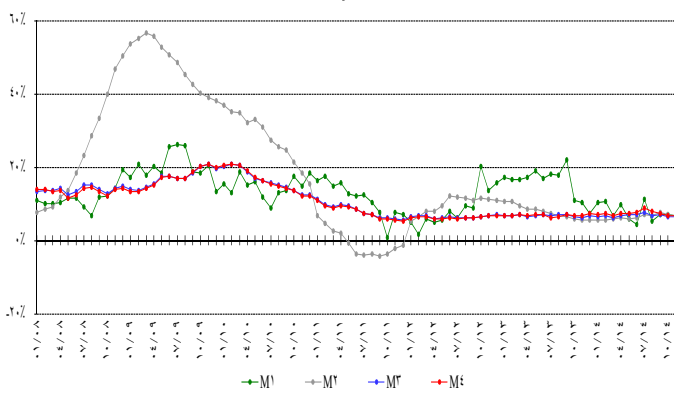
بلغت الكتلة النقدية M^3 ١٧٥٥٧٢,٦ مليار ليرة في نهاية تشرين الثاني مسجلة نمواً سنوياً نسبته ٦,٥% مقارنة بـ ٦,٤% في تشرين الأول ٢٠١٤. وبقي التسليف المصرفي للقطاع الخاص العامل الأبرز في خلق النقد إلى جانب التسليفات للقطاع العام.

وفي ما خص مكونات الكتلة النقدية، تحدر الإشارة إلى أن الودائع بالليرة سجلت نمواً بنسبة ٦,٧% والودائع بالعملة الأجنبية نمواً بنسبة ٦,٤%.

التغيرات السنوية في الكتلة النقدية (بالنسب المئوية)

٤م	٣م	٢م	١م	
٦,٦٤	٦,٢٦	٥,٥٦	١٠,٢٨	تشرين الثاني ٢٠١٣
٧,٣٦	٦,٨٧	٥,٦٤	٧,٢٨	كانون الأول ٢٠١٣
٦,٩٠	٦,٥٣	٥,٦٨	١٠,٤٣	كانون الثاني ٢٠١٤
٧,٣٢	٦,٦٤	٥,٥٨	١٠,٦٤	شباط ٢٠١٤
٦,٦٦	٦,٠٩	٥,٨٨	٦,٨٢	آذار ٢٠١٤
٧,٢١	٦,٨٢	٦,٠٠	٩,٦٨	نيسان ٢٠١٤
٧,٤٣	٦,٩٥	٥,٩٨	٥,٨٣	أيار ٢٠١٤
٧,٦١	٧,١٤	٦,٠٨	٤,٢٧	حزيران ٢٠١٤
٨,٩٣	٧,٦٩	٧,٠٤	١١,٢٩	تموز ٢٠١٤
٨,٠٠	٦,٧٩	٦,٨٨	٥,١٩	آب ٢٠١٤
٧,٣١	٦,٩٨	٧,٦٥	٧,٠٨	أيلول ٢٠١٤
٦,٨٤	٦,٤٢	٦,٩٣	٧,١٨	تشرين الأول ٢٠١٤
٦,٨٨	٦,٥٢	٦,٧٠	٦,٦٣	تشرين الثاني ٢٠١٤

التغيرات في الكتلة النقدية



الدين العام

وفقاً لأرقام وزارة المالية بلغ مجموع الدين العام الصافي ٨٥٤٧٩ مليار ليرة في تشرين الثاني ٢٠١٤ مسجلاً ارتفاعاً شهرياً قدره ٦٧٥ مليار ليرة. وقد نتج هذه الارتفاع

والمؤسسات المالية بقيمة ٣١٨,٥ مليون دولار والموجودات الخارجية الصافية لدى مصرف لبنان بقيمة ١٠٥,٩ مليون دولار. وبلغ بذلك الرصيد التراكمي لميزان المدفوعات منذ أول السنة وحتى نهاية تشرين الثاني عجزاً يوازي ١٢٩٢,١ مليون دولار مقابل عجز يوازي ١٦٦٢,١ مليون دولار للفترة المماثلة من العام ٢٠١٣.

موجودات مصرف لبنان الخارجية

بلغ احتياطي مصرف لبنان الإجمالي من العملات الأجنبية ٤٠٠٩٤,٤ مليون دولار مسجلاً ارتفاعاً بنسبة ٩,٦% ومقداره ٣٥٠٢,٢ مليون دولار. أما مجموع الاحتياطي الخارجي بما فيه الذهب، فقد بلغ ٥١٠٢٤,٤ مليون دولار. هذا وقد بقي سعر صرف الدولار الأميركي الوسطي في سوق بيروت مستقرراً على ١٥٠٧,٥٠ ليرة.

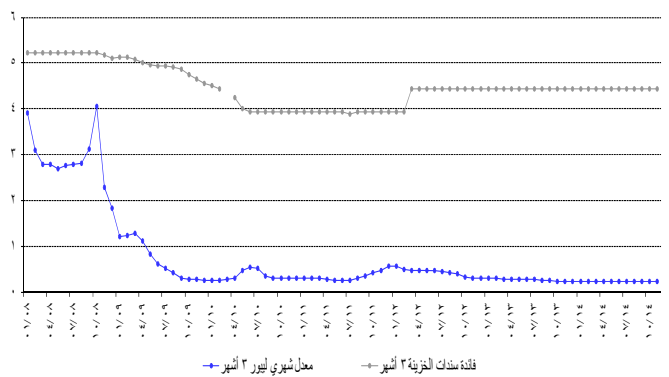
معدلات الفائدة

لم يطرأ أي تغير في تشرين الثاني ٢٠١٤ على معدلات فائدة سندات الخزينة. فسجل معدل الفائدة الفعلية في نهاية الشهر: ٤,٤٤% لفئة ٣ أشهر، ٤,٩٩% لفئة ٦ أشهر و ٥,٣٥% لفئة ١٢ شهراً. واستقرت فائدة القسيمة على سندات الستين والثلاث سنوات على ٥,٨٤% و ٦,٥٠% على التوالي.

أما معدلات الفائدة المصرفية فقد انخفضت في تشرين الثاني إلى ٦,٩٦% على الحسابات المدبنة بالليرة (-٣٣ نقطة أساس) وإلى ٥,٥٥% على الحسابات الدائنة بالليرة (-٣ نقاط أساس).

وشهدت الفائدة المصرفية المحلية بالدولار الأميركي ازدياداً على الحسابات المدبنة وتراجعت على الحسابات الدائنة. فسجل معدل الفائدة الوسطي المثقل على حسابات التسليف بالدولار ٧,٠١% في تشرين الثاني (+٦ نقطة أساس). أما متوسط الفائدة على حسابات الادخار بالدولار فبلغ ٣,١٠% (-٢ نقطة أساس).

الهامش بين سندات الخزينة الثلاثة أشهر والليبور



وبنتيجة هذه التطورات تقلص الهامش بين فائدي التسليف بالليرة وبالدولار من ٣٤ نقطة في تشرين الأول ٢٠١٤ إلى ٥ نقاط هذا الشهر. سجل الهامش بين فائدي الادخار بالليرة وبالدولار ٢,٤٥ نقطة مقابل ٢,٤٦ في تشرين الأول ٢٠١٤.

وتحدر الإشارة إلى أن معدل ليبور (Libor Rate) لثلاثة أشهر سجل ٠,٢٣% كما في تشرين الأول ٢٠١٤.

عن ازدياد الدين العام الصافي بالذيرة بمقدار ٩٩٥ مليار ليرة ليبلغ ٤٦٦٥٢ مليار ليرة وانخفاض الدين العام المحرر بعملات أجنبية بمقدار ٢١٢ مليون دولار ليسجل ٢٥٧٥٦ مليون دولار في نهاية الشهر. وعلى أساس سنوي، بلغ نمو الدين العام الصافي ٧,٥% والدين بالذيرة ١٦,٤% وبالعملات الأجنبية ١,٥%.

توزع سندات الخزينة بحسب الفئة (كنسبة مئوية من المجموع)

تشرين الثاني ٢٠١٣	٣ أشهر	٦ أشهر	١٢ شهراً	فوق ٢٤ شهراً
٢٠,٢٢	١,٦٣	١,٨٢	٩٦,٣٣	٩٦,٣٣
٢٠,٢٩	١,٦٦	١,٨٠	٩٦,٢٥	٩٦,٢٥
٢٠,٦١	١,٦٨	١,٩٧	٩٥,٧٤	٩٥,٧٤
٢٠,٥٩	١,٩١	٢,٣٧	٩٥,١٣	٩٥,١٣
٢٠,٥٥	١,٦٩	٢,٢٤	٩٥,٥٢	٩٥,٥٢
٢٠,٣٩	١,٤٦	٢,٢٠	٩٥,٩٥	٩٥,٩٥
٢٠,٢٦	١,٤٢	٢,١١	٩٦,٢١	٩٦,٢١
٢٠,٢٦	١,٣٤	٢,١١	٩٦,٢٩	٩٦,٢٩
٢٠,٢٤	١,٠٩	٢,٠٧	٩٦,٥٩	٩٦,٥٩
٢٠,٢٧	٠,٨٧	٢,٠٦	٩٦,٨٠	٩٦,٨٠
٢٠,٢٠	١,٠٠	٢,١٤	٩٦,٦٦	٩٦,٦٦
٢٠,١٨	١,٠٧	٢,٠٥	٩٦,٧٠	٩٦,٧٠
٢٠,١٣	٠,٩٧	٢,٠٢	٩٦,٨٨	٩٦,٨٨

النشاط المصرفي

الميزانية المجمعة للمصارف

بلغت الميزانية المجمعة للمصارف التجارية ٢٥٩٦٠٦ مليار ليرة في نهاية تشرين الثاني ٢٠١٤ مسجلة ارتفاعاً شهرياً بنسبة ٠,٥٥% مقابل تراجع بنسبة ٠,٠٤% خلال الشهر السابق. وعلى مدار سنة، بلغت نسبة النمو ٦,٣٦%.

تطور حجم التسليفات

أ- لدى المصارف التجارية

ارتفعت تسليفات المصارف التجارية للقطاع الخاص المقيم وغير المقيم بنسبة ٠,٨٢% خلال تشرين الثاني ٢٠١٤ مقابل ٠,٣٠% خلال الشهر الفائت. وبلغ حجم التسليفات ٧٦١٤٥ مليار ليرة في نهاية تشرين الثاني ٢٠١٤ مسجلاً زيادة سنوية بنسبة ٧,٩٠%، وهي مفصلة كالتالي:

- ارتفعت التسليفات بالذيرة اللبنانية إلى ١٨٥٦٥ مليار ليرة في نهاية تشرين الثاني ٢٠١٤ أي بنسبة شهرية بلغت ١,٠٧% مقابل ١,١٠% خلال تشرين الأول ٢٠١٤. وعلى مدار سنة، ازدادت هذه التسليفات بنسبة ١١,٧٧% وباتت تشكل ٢٤,٣٨% من إجمالي التسليفات، فيما كانت تشكل نسبة ٢٣,٥٤% في تشرين الثاني ٢٠١٣.
- ارتفعت التسليفات بالعملات الأجنبية بنسبة ٠,٧٤% خلال تشرين الثاني ٢٠١٤ مقابل ٠,٠٥% خلال الشهر السابق، وبلغت ٣٨١٨٢ مليون دولار في نهاية تشرين الثاني ٢٠١٤ بازدياد سنوي نسبته ٦,٧١%.

ب- لدى مصارف الأعمال

بلغت تسليفات مصارف الأعمال ٢٠٦١ مليار ليرة في نهاية تشرين الثاني ٢٠١٤، مسجلة تراجعاً بنسبة ٠,٣٨%، مقابل تراجع بنسبة ٢,٣٢% خلال تشرين الأول ٢٠١٤. مقارنة بشهر تشرين الثاني ٢٠١٣، ازدادت هذه التسليفات بنسبة ١٦,٠٤%.

تطور حجم الودائع

أ- لدى المصارف التجارية

ارتفعت ودايع القطاع الخاص في المصارف التجارية المقيم وغير المقيم بنسبة ٠,٥٠% خلال تشرين الثاني ٢٠١٤ مقابل ٠,٠١% خلال الشهر الفائت. وعلى مدار سنة، ازداد حجم الودائع بنسبة ٧,٢٠% ليبلغ ٢١٥١٨٢ مليار ليرة في نهاية تشرين الثاني، وهي مفصلة كالتالي:

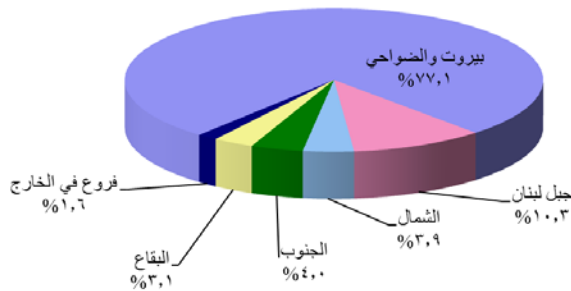
- ارتفعت الودائع بالذيرة اللبنانية بنسبة ٠,٦٢% خلال تشرين الثاني ٢٠١٤، مقابل ٠,٠٩% خلال الشهر الفائت، وبلغت ٧٣٨٥٨ مليار ليرة في نهاية تشرين الثاني. وعلى مدار سنة، ازدادت هذه الودائع بنسبة ٧,١٥%، حيث باتت تشكل ٣٤,٣٢% من إجمالي الودائع، فيما كانت تشكل نسبة ٣٤,٣٤% في نهاية تشرين الثاني ٢٠١٣.
- ارتفعت الودائع بالعملات الأجنبية بنسبة ٠,٤٣% خلال تشرين الثاني ٢٠١٤ مقابل تراجع بنسبة ٠,٠٣% خلال الشهر الفائت. وبلغت ٩٣٧١٦ مليون دولار في نهاية تشرين الثاني مسجلة زيادة سنوية بنسبة ٧,٢٣%.

ب- لدى مصارف الأعمال

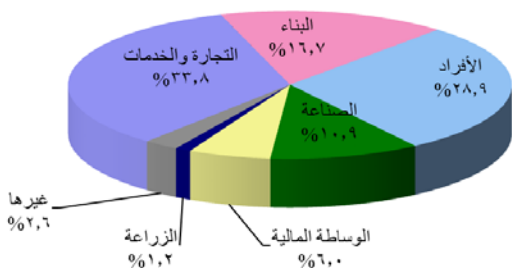
تراجعت ودايع القطاع الخاص لدى مصارف الأعمال بنسبة ٠,٩٥% خلال الشهر، مقابل تراجع بنسبة ١,٥٥% خلال تشرين الأول ٢٠١٤. وقد ارتفع حجم الودائع من ٢٨٦٨ مليار ليرة في تشرين الثاني ٢٠١٣ إلى ٢٩٨٠ ملياراً في نهاية تشرين الثاني ٢٠١٤، أي بنسبة ٣,٩١%.

توزع التسليفات

توزع التسليفات على المناطق



توزع التسليفات على القطاعات



نسبة التسليفات إلى الودائع

شكلت التسليفات نسبة ٣٥,٣٩% من إجمالي الودائع في نهاية تشرين الثاني ٢٠١٤ مقارنةً بنسبة ٣٥,١٦% في نهاية تشرين الثاني ٢٠١٣ مفصلة كالتالي:

- نسبة التسليفات إلى الودائع بالليرة اللبنانية ٢٥,١٤% مقارنةً بـ ٢٤,١٠%.
- نسبة التسليفات إلى الودائع بالعملة الأجنبية ٤٠,٧٤% مقارنةً بـ ٤٠,٩٤%.

حساب الرساميل

ارتفع حساب الرساميل بنسبة ٠,٠٦% خلال تشرين الثاني ٢٠١٤ مقابل تراجع بنسبة ٠,٠٨% خلال تشرين الأول ٢٠١٤. مقارنةً بالفترة ذاتها من العام المنصرم، سجلت هذه الرساميل زيادة بنسبة ٩,٨٧% وبلغت ٢٣٣٤٢ مليار ليرة في تشرين الثاني ٢٠١٤.

تراجعت نسبة حساب الرساميل من إجمالي الموجودات المصرفية التجارية إلى ٨,٩٩% في نهاية تشرين الثاني ٢٠١٤. وكانت قد سجلت ٩,٠٤% في تشرين الأول ٢٠١٤ و ٨,٧٠% في تشرين الثاني ٢٠١٣.

تراجعت نسبة حساب الرساميل إلى إجمالي الودائع إلى ١٠,٨٥% في نهاية تشرين الثاني ٢٠١٤. وكانت قد سجلت ١٠,٨٩% في تشرين الأول ٢٠١٤ و ١٠,٥٨% في تشرين الثاني ٢٠١٣.

كما تراجعت نسبة حساب الرساميل إلى إجمالي التسليفات إلى ٣٠,٦٦% في نهاية تشرين الثاني ٢٠١٤. وكانت قد سجلت ٣٠,٨٩% في تشرين الأول ٢٠١٤ و ٣٠,١١% في تشرين الثاني ٢٠١٣.

الدولة

تراجعت نسبة دولة الودائع إلى ٦٥,٦٨% في نهاية تشرين الثاني ٢٠١٤. وكانت قد سجلت ٦٥,٧٢% في نهاية تشرين الأول ٢٠١٤ و ٦٥,٦٦% في نهاية تشرين الثاني ٢٠١٣.

كما تراجعت نسبة دولة التسليفات إلى ٧٥,٦٢% في نهاية تشرين الثاني ٢٠١٤ مقابل ٧٥,٦٨% في نهاية تشرين الأول ٢٠١٤ و ٧٦,٤٦% في نهاية تشرين الثاني ٢٠١٣.

الأسواق المالية

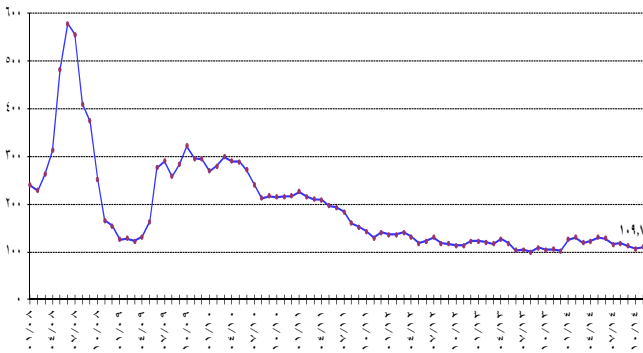
أظهر مؤشر القيمة السوقية للأسهم المدرجة في بورصة بيروت، خلال تشرين الثاني ٢٠١٤، تحسناً بنسبة ٢,٩٩%، إذ أقفل على مستوى ١٠٩,٧٣ نقطة مقابل ١٠٦,٥٥ نقطة لإقبال الشهر السابق، بينما تراجعت كمية وقيمة الأسهم المتداولة في البورصة.

أما على صعيد شهادات الإيداع المحلية والعالمية، فلم يتم أي إصدار أو إستحقاق.

مؤشر القيمة السوقية المتكامل Market-Value-Weighted Index

١٠٥,٥٧	تشرين الثاني ٢٠١٣
١٠٢,٢٠	كانون الأول ٢٠١٣
١٢٥,٦٥	كانون الثاني ٢٠١٤
١٢٩,٨٩	شباط ٢٠١٤
١١٨,٨١	آذار ٢٠١٤
١٢٢,٤٨	نيسان ٢٠١٤
١٣٠,٤٥	أيار ٢٠١٤
١٢٨,٠٥	حزيران ٢٠١٤
١١٦,٠٥	تموز ٢٠١٤
١١٨,٢٠	آب ٢٠١٤
١١١,٧٥	أيلول ٢٠١٤
١٠٦,٥٥	تشرين الأول ٢٠١٤
١٠٩,٧٣	تشرين الثاني ٢٠١٤

Market-Value-Weighted Index
مؤشر القيمة السوقية المرجح



بورصة بيروت

بورصة بيروت

القيمة السوقية (مليار دولار)	الأسهم المتداولة		التاريخ
	القيمة (مليون دولار)	الحجم (ملايين)	
١١,٥٥	١٠٨,٢٧	١٥,٠٥	تشرين الثاني ٢٠١٣
١١,٤٦	٣٠,٠٦	٣,١٩	كانون الأول ٢٠١٣
١١,٩٥	٣٣,٣١	٣,٣٠	كانون الثاني ٢٠١٤
١٢,٢٠	٤٣,١٤	٦,٠٤	شباط ٢٠١٤
١٢,٠٢	٤٢,٩٣	٨,٠٧	آذار ٢٠١٤
١١,٩٤	١٧,٨٤	١,٨٢	نيسان ٢٠١٤
١٢,١١	٣٢,٢٨	٣,٢٠	أيار ٢٠١٤
١٢,١٢	٥٧,٨٩	٧,٤١	حزيران ٢٠١٤
١١,٨٣	١٩,٦٢	٣,٦٢	تموز ٢٠١٤
١١,٨١	٤٢,٠٨	٦,٩٤	آب ٢٠١٤
١١,٩٤	٢٢٨,١١	٣٥,٣٥	أيلول ٢٠١٤
١٢,١٣	٤٩,٦٠	٦,٧٧	تشرين الأول ٢٠١٤
١٢,١٦	٢٥,١٥	٣,٤٤	تشرين الثاني ٢٠١٤

تراجعت كمية الأسهم المتداولة بنسبة ٤٩,١٨% فبلغت ٣,٤٣٨ مليون سهم مقابل ٦,٧٦٦ مليون سهم في الشهر الماضي، كما انخفضت قيمة هذه الأسهم بنسبة ٤٩,٣١% فبلغت ٢٥,١٤٦ مليون دولار أميركي مقابل ٤٩,٦٠٣ مليون دولار أميركي في تشرين الأول ٢٠١٤.

فيما خص نسب الأسهم المتداولة خلال هذا الشهر، فقد تقدمت إيصالات إيداع بنك عودة على سائر الأسهم من ناحية الكمية والقيمة حيث بلغت نسبتها

إيصالات إيداع عمومية (GDR)

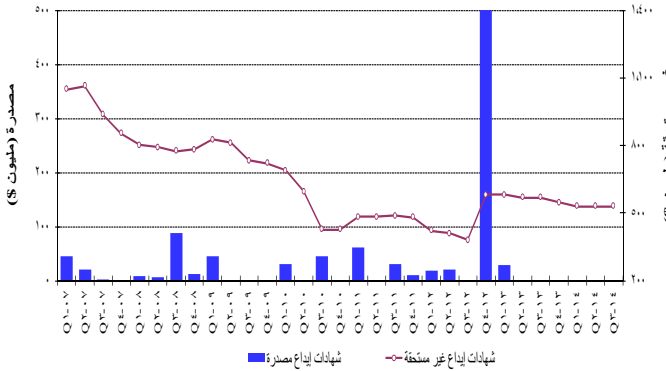
ارتفعت أسعار إيصالات الإيداع العمومية التابعة لبنك عوده وبنك لبنان والمهجر بنهاية تشرين الثاني ٢٠١٤ بنسبة ٧,٥٢% و ٢,٢٣% على التوالي متراوحا بين ٦,١٠ و ٧,٠٠ دولارات أميركية للأولى و ٩,٤٠ و ٩,٦٢ دولار أميركي للثانية. كما تحسنت أسعار إيصالات الإيداع العمومية التابعة لشركة سوليدير بنسبة ٢,٤٩% متراوحا بين ١١,١٠ و ١١,٦٥ دولار أميركي. حافظت قيمة إيصالات الإيداع العمومية التابعة لبنك بيبيلوس على مكانتها مقفلة على ٧٥,٠٠ دولار أميركي.

شهادات الإيداع

شهادات إيداع (بملايين دولارات)

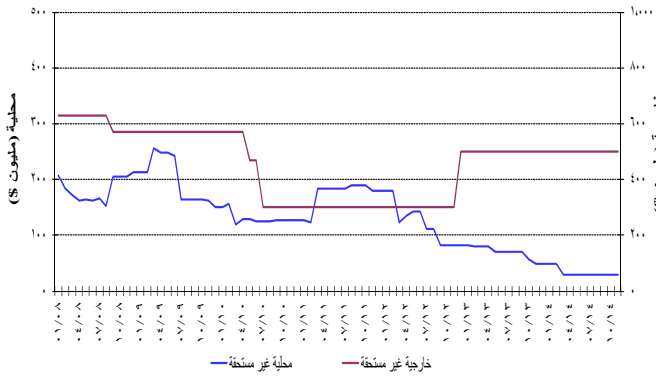
عدد المصارف	غير مستحقة			مصدرة	تشرين الأول ٢٠١٤	تشرين الثاني ٢٠١٤
	المجموع	خارجية	محلية			
٢	٥٢٩,٠	٥٠٠	٢٩,٠	-	٢٠١٤	٢٠١٤
٢	٥٢٩,٠	٥٠٠	٢٩,٠	-	٢٠١٤	٢٠١٤

تطور شهادات الإيداع المصدرة وغير المستحقة



حافظت قيمة مجمل شهادات الإيداع المصدرة غير المستحقة على مكانتها، إذ بلغت ٥٢٩ مليون دولار أميركي (من ضمنها ٢٩ مليون دولار محلية).

الإصدارات غير المستحقة لشهادات الإيداع المحلية والخارجية



سندات دين الجمهورية اللبنانية بالعملة الأجنبية

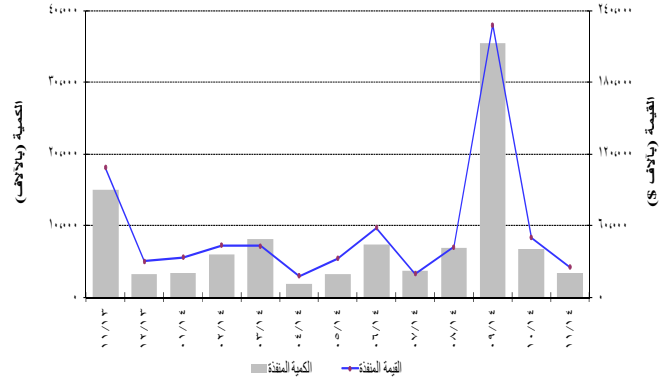
تراجت القيمة الإجمالية لسندات الجمهورية اللبنانية المصدرة بعملة أجنبية فبلغت ٢٢,٩٩١ مليار دولار أميركي مقابل ٢٢,٩٩٥ بنهاية تشرين الأول ٢٠١٤.

٤٧,٤٩% و ٣٩,٠٧% على التوالي.

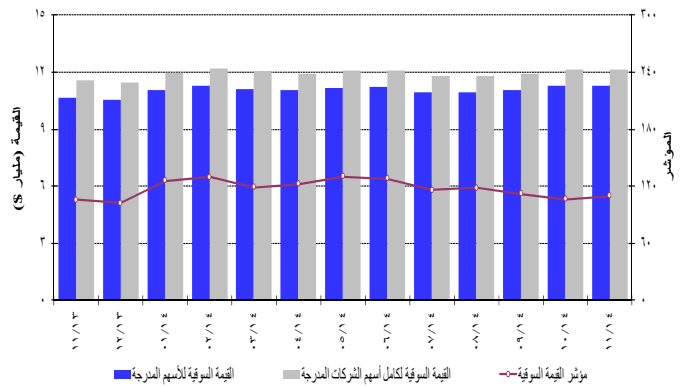
لم تنفذ أي عملية خلال هذا الشهر أو الشهر السابق على صعيد سندات الخزينة بالعملة الأجنبية المدرجة في بورصة بيروت.

فيما يتعلق بالقيمة السوقية لمجمل أسهم الشركات المدرجة في بورصة بيروت، فقد تحسنت بنسبة ٠,١٩% قياساً على الشهر الماضي، إذ بلغت ١٢,١٥٧ مليار دولار أميركي مقابل ١٢,١٣٤ مليار دولار أميركي. كما ارتفعت القيمة السوقية للأسهم المدرجة في البورصة بنسبة ٠,٢٠%، إذ بلغت ١١,٢٩٢ مليار دولار أميركي مقابل ١١,٢٦٩ مليار دولار أميركي للشهر الماضي.

نشاط الأسهم المدرجة في بورصة بيروت



تطور المؤشر والقيمة السوقية لبورصة بيروت

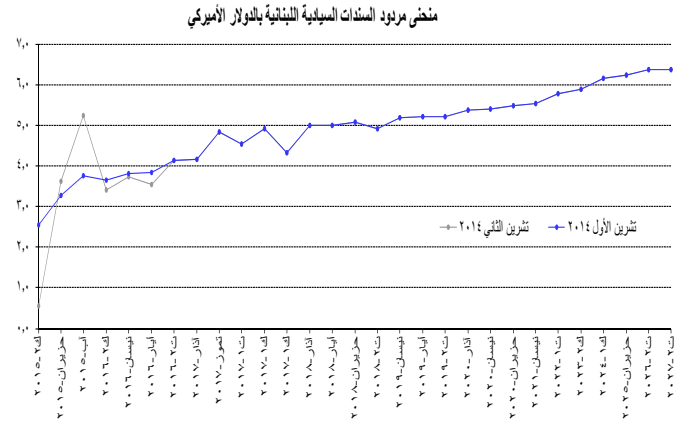


الأسهم التفضيلية المدرجة عند الإصدار

المصدر	نوع الأسهم	سعر السهم	الكمية (آلاف)	القيمة (\$ مليون)
بنك بيروت	أسهم تفضيلية "E"	\$ ٢٥	٢٤٠٠	٦٠
	أسهم تفضيلية "H"	\$ ٢٥	٥٤٠٠	١٣٥
	أسهم تفضيلية "I"	\$ ٢٥	٥٠٠٠	١٢٥
	أسهم أولوية ٢٠١٤	\$ ٢١	٤٧٦٢	١٠٠
بنك بيمو	أسهم تفضيلية ٢٠١٣	\$ ١٠٠	٣٥٠	٣٥
بنك لبنان والمهجر	أسهم تفضيلية ٢٠١١	\$ ١٠	٢٠٠٠٠	٢٠٠
	أسهم تفضيلية "E"	\$ ١٠٠	١٢٥٠	١٢٥
	أسهم تفضيلية "F"	\$ ١٠٠	١٥٠٠	١٥٠
	أسهم تفضيلية "G"	\$ ١٠٠	١٥٠٠	١٥٠
بنك عودة	أسهم تفضيلية "H"	\$ ١٠٠	٧٥٠	٧٥
	أسهم تفضيلية "A"	\$ ١٠٠	٤٠٠	٤٠
	أسهم تفضيلية "B"	\$ ١٠٠	٥٥٠	٥٥
	أسهم تفضيلية "C"	\$ ١٠٠	٣٥٠	٣٥
بنك بيبيلوس	أسهم تفضيلية ٢٠٠٨	\$ ١٠٠	٢٠٠٠	٢٠٠
	أسهم تفضيلية ٢٠٠٩	\$ ٩٦	٢٠٠٠	١٩٢

سندات دين المصارف والمؤسسات المالية اللبنانية بالعملة المختلفة

حافظت قيمة سندات الدين المحلية المصدرة من قبل المؤسسات المالية على مكانتها بقيمة ٢٠,٩٢٠ مليون دولار أمريكي بنهاية تشرين الثاني ٢٠١٤.



سندات دين الجمهورية اللبنانية بالعملة الأجنبية

إقفال تشرين الثاني ٢٠١٤			إقفال تشرين الأول ٢٠١٤			استحقاق	
هامش	فائدة %	سعر	هامش	فائدة %	سعر		
٤٩	٠,٥٤	١٠٠,٦٤	٢٥٥	٢,٥٤	١٠٠,٦٥	٢٠١٥/٠١/١٥	فتة ٥ سنوات (٢٥٠ مليون دولار)
٣٥٤	٣,٦٢	١٠٠,٢٥	٣٢٠	٣,٢٦	١٠٠,٥٠	٢٠١٥/٠٦/١٢	فتة ٣ سنوات (٥٠٠ مليون دولار)
٥١٥	٥,٢٥	١٠٢,١٣	٣٦٣	٣,٧٥	١٠٣,٥٠	٢٠١٥/٠٨/٠٦	فتة ٧ سنوات (٥٠٠ مليون دولار)
٣٢٩	٣,٤١	١٠٥,٥٧	٣٥٦	٣,٦٦	١٠٥,٦٥	٢٠١٦/٠١/١٩	فتة ١٥ سنة (٧٥٠ مليون دولار)
٣٦٣	٣,٧٤	١٠١,٠٢	٣٧١	٣,٨٠	١٠٠,٩٩	٢٠١٦/٠٤/٢٣	فتة ٣ سنوات (٦٠٠ مليون دولار)
٣٤٢	٣,٥٤	١١١,٢٦	٣٣٥	٣,٨٤	١١١,٣٩	٢٠١٦/٠٥/١١	فتة ١٥ سنة (٤٠٠ مليون دولار)
٣٦٢	٤,١٣	١٠١,١٤	٣٦٦	٤,١٤	١٠١,١٥	٢٠١٦/١١/٠٢	فتة ٥ سنوات (٥٠٠ مليون دولار)
٣٦٠	٤,١٠	١١٠,٦٤	٣٦٨	٤,١٦	١١٠,٨٥	٢٠١٧/٠٣/٢٠	فتة ٨ سنوات (١٥٠٠ مليون دولار)
٤٢٨	٥,١٧	٩٧,٥٠	٣٩٢	٤,٨٤	٩٨,٠٠	٢٠١٧/٠٧/٢٠	فتة ١٠ سنوات (٣٠٠ مليون دولار)
٣٥٢	٤,٤١	١٠١,٥٧	٣٦٤	٤,٥٤	١٠١,٢٥	٢٠١٧/١٠/١٢	فتة ٥ سنوات (٧٧٥ مليون دولار)
٤٨٨	٥,٧٧	٩٨,٨٨	٤٠١	٤,٩٢	١٠٠,١٣	٢٠١٧/١٢/٢٧	فتة ١٥ سنة (٩٥٠ مليون دولار)
٣٤٥	٤,٣٣	٩٩,٥٠	٣٤٠	٤,٣١	٩٩,٥٠	٢٠١٧/١٢/٣١	فتة ١٥ سنة (٢٠٠٧,٥١١ مليون دولار)
٤٨٨	٥,٧٦	٩٨,٧٥	٤٠٨	٥,٠٠	١٠٠,٠٠	٢٠١٨/٠٣/٠٧	فتة ١٥ سنة (٧٠٠ مليون دولار)
٤٧٩	٥,٦٨	٩٨,٧٥	٤٠٨	٥,٠٠	١٠٠,٠٠	٢٠١٨/٠٥/٢٧	فتة ١٥ سنة (٢٠٠ مليون دولار)
٤٠٣	٤,٩٢	١٠٠,٧٥	٤١٥	٥,٠٧	١٠٠,٢٥	٢٠١٨/٠٦/١٢	فتة ٥ سنة (٧٠٠ مليون دولار)
٣٩٠	٤,٨٠	١٠١,٢٦	٣٢٩	٤,٩١	١٠٠,٨٩	٢٠١٨/١١/١٢	فتة ٨ سنة (١٠٢٥ مليون دولار)
٣٩٥	٣,٩٧	١٠٥,٠٠	٣٩٩	٣,٩٩	١٠٥,٠٠	٢٠١٨/١١/٢٨	فتة ٧ سنوات (٤٤٥ مليون يورو)
٣٦٥	٥,١٧	١٠١,٢٧	٣٥٨	٥,١٨	١٠١,٢٥	٢٠١٩/٠٤/٢٣	فتة ٥ سنوات (٥٠٠ مليون دولار)
٣٥٦	٥,٠٥	١٠٣,٧٥	٣٦١	٥,٢٢	١٠٣,١٣	٢٠١٩/٠٥/٢٠	فتة ٨ سنوات (٦٥٠ مليون دولار)
٣٦٣	٥,١٦	١٠١,٢٦	٣٦٣	٥,٢٢	١٠١,٠١	٢٠١٩/١١/٢٨	فتة ٧ سنوات (١٥٠٠ مليون دولار)
٣٧٢	٥,٢٥	١٠٥,١٣	٣٧٩	٥,٣٨	١٠٤,٥٨	٢٠٢٠/٠٣/٠٩	فتة ١٠ سنوات (١٢٠٠ مليون دولار)
٣٧٦	٥,٢٥	١٠٢,٥٢	٣٧٩	٥,٤٠	١٠١,٨٥	٢٠٢٠/٠٤/١٤	فتة ١٦ سنوات (٧٠٠ مليون دولار)
٣٨٩	٥,٤١	١٠٣,٥٢	٣٨٥	٥,٤٧	١٠٣,٢٧	٢٠٢٠/٠٦/٢٠	فتة ٧ سنوات (٦٠٠ مليون دولار)
٣٥٢	٥,٤٥	١١٤,٨٨	٣٤٩	٥,٥٤	١١٤,٥٠	٢٠٢١/٠٤/١٢	فتة ١٥ سنة (٢٠٩٢,٤٦٩ مليون دولار)
٣٩٣	٥,٨٨	١٠١,٣٨	٣٧٤	٥,٧٨	١٠٢,٠٠	٢٠٢٢/١٠/٠٤	فتة ١٢ سنة (١٥٤٠ مليون دولار)
٣٩٩	٥,٨٨	١٠٠,٧٥	٣٨٥	٥,٨٨	١٠٠,٧٥	٢٠٢٣/٠١/٢٧	فتة ١٠ سنة (١١٠٠ مليون دولار)
٣٨٨	٦,٠٥	١٠٧,٠٢	٣٨٣	٦,١٦	١٠٦,٢٥	٢٠٢٤/١٢/٠٣	فتة ١٥ سنة (٢٥٠ مليون دولار)
٣٩٢	٦,١٣	١٠٠,٩٥	٣٨٩	٦,٢٢	١٠٠,٢٦	٢٠٢٥/٠٦/١٢	فتة ١٣ سنة (٨٠٠ مليون دولار)
٣٩٨	٦,١٩	١٠٣,٤٥	٤٠٣	٦,٣٦	١٠٢,٠٠	٢٠٢٦/١١/٢٧	فتة ١٥ سنة (١٦٠٠ مليون دولار)
٤٠٤	٦,٢٤	١٠٤,٥٠	٤٠٥	٦,٣٨	١٠٣,٢٥	٢٠٢٧/١١/٢٩	فتة ١٥ سنة (١٠٠٠ مليون دولار)

١- الوضع النقدي

(في نهاية الفترة، بمليارات الليرات)

كانون ١	تشرين ١	تشرين ٢	كانون ١	تشرين ١	تشرين ٢	
٢٠١٢	٢٠١٣	٢٠١٣	٢٠١٣	٢٠١٤	٢٠١٤	
٣٢١٣,٢	٣٢٧٤,٩	٣٢٦١,٨	٣٤٠٧,٥	٣٤٢٧,٥	٣٤٤٥,٥	أوراق نقدية متداولة
٣٨٩٠,٤	٤١٦٠,٥	٤٢٤٦,٣	٤٢١٢,٩	٤٥٤١,٥	٤٥٦٠,٢	ودائع تحت الطلب بالليرة
٧١٠٣,٦	٧٤٣٥,٣	٧٥٠٨,١	٧٦٢٠,٤	٧٩٦٩,٠	٨٠٠٥,٧	M١
٥٧٩٧٣,٥	٥٩٩٧٩,٩	٦٠٤٠١,٩	٦١١٢٩,٠	٦٤١٢١,٤	٦٤٤٥٤,٧	ودائع أخرى بالليرة
٦٥٠٧٧,٠	٦٧٤١٥,٢	٦٧٩١٠,٠	٦٨٧٤٩,٤	٧٢٠٩٠,٥	٧٢٤٦٠,٤	M٢
٩١٤٠١,٨	٩٦٥٧٧,١	٩٦٥٥٠,٦	٩٨٤٩٨,٨	١٠٢٥٤٠,٣	١٠٢٨٣١,٥	ودائع بالعملة الاجنبية
٣١٨,٢	٣٥٥,٤	٣٦٦,٠	٣٢٢,٦	٢٧٣,٣	٢٨٠,٦	سندات دين
١٥٦٧٩٧,٠	١٦٤٣٤٧,٧	١٦٤٨٢٦,٧	١٦٧٥٧٠,٩	١٧٤٩٠٤,٠	١٧٥٥٧٢,٦	M٣
١٦٤٦٧٩,٠	١٧٣٥٩٩,٧	١٧٤٠٨٧,٧	١٧٦٨٠٦,٩	١٨٥٤٧٢,٠	١٨٦٠٧٠,٦	*M٤
٦٤٤٣٧,٤	٥٧٧٥٣,١	٥٦٢٠٥,٢	٥٦٥٥٥,٤	٥٤٤٥٧,٥	٥٣٩٦١,٢	ديون صافية على الخارج
٥٤٥٩٦,٤	٥٨٣٧٣,٨	٥٨٨٤٥,٢	٥٩٥٦٨,٢	٦١٥٧٠,١	٦٢٠١٥,٨	ديون صافية على القطاع العام
١٤٧٠٧,٩-	١٠٢٥٨,٠-	٩٠٩٧,٧-	٨٤٢٦,١-	٧٤٨٤,٦-	٧٦٢٥,٣-	فروقات قطع
٥٩٦٩٠,٢	٦٥٢٤٩,١	٦٥٦٧٧,١	٦٥٩٤٩,٠	٦٩٩٢٣,٧	٧٠٧٩٩,١	ديون على القطاع الخاص
٧٢١٩,٠-	٦٧٧٠,٢-	٦٨٠٣,١-	٦٠٧٥,٦-	٣٥٦٢,٧-	٣٥٧٨,٢-	مطلوبات اخرى من الجهاز المصرفي (صافية)
١٥٦٧٩٧,٠	١٦٤٣٤٧,٧	١٦٤٨٢٦,٧	١٦٧٥٧٠,٩	١٧٤٩٠٤,٠	١٧٥٥٧٢,٦	المجموع

* M٤ = M٣ + سندات الخزينة لدى القطاع غير المصرفي؛ M٤ و M٣ تشمل سندات دين ابتداء من شهر تموز ١٩٩٦.

١-١ الموجودات والالتزامات تجاه القطاع الخارجي

(في نهاية الفترة، بملايين الدولارات)

كانون ١	تشرين ١	تشرين ٢	كانون ١	تشرين ١	تشرين ٢	
٢٠١٢	٢٠١٣	٢٠١٣	٢٠١٣	٢٠١٤	٢٠١٤	
٥١٩٣٣,٠	٤٨٧٧٩,٢	٤٧٨٧٧,٣	٤٧٢٨٤,٦	٥٠٨٢٩,٦	٥٠٨٠٨,١	مصرف لبنان
١٥٣١٢,٣	١٢٢٦٣,٥	١١٥٠٢,٧	١١١٠٣,٧	١٠٨١٠,١	١٠٩٣٠,٠	- ذهب
٣٦٨٣٦,٦	٣٦٧٣٥,٠	٣٦٥٩٢,٢	٣٦٣٩٨,٥	٤٠٢٣٦,٠	٤٠٠٩٤,٤	- الاحتياطي من العملات الأجنبية
٢١٦,٠	٢١٩,٣	٢١٧,٦	٢١٧,٥	٢١٦,٥	٢١٦,٣	- التزامات خارجية
٣٨٢١,٨-	٧٣٨٧,٣-	٧٥٨٢,٨-	٦٨٦٦,٥-	١٢٢٧٩,٥-	١٢٥٨٤,٢-	مصارف تجارية
١٤٣٩٦,٠	١١٩٥٣,٩	١٢٤٣٣,٩	١٣٩٥٧,٢	١٠٣٣٨,٦	١٠٥٨٤,٩	- ديون على مصارف غير مقيمة
٥٦٠٦,٦	٥٤٩٩,٤	٥٥١٢,٠	٥٨٧٨,٤	٥٦٠٧,٣	٥٤٤١,٩	- ديون على غير المقيمين
٦١٦٤,٥	٦٦٤٦,٩	٦٦٤١,٢	٦٧٨٩,٥	٦٦٨٥,٩	٦٥٩٨,٣	- موجودات خارجية أخرى
٥٩٠٢,٠	٥١٣٨,٤	٥٠٧٨,٣	٥٠١١,٦	٥٤٧٣,٩	٥٥٣٢,٨	- التزامات تجاه المصارف غير المقيمة
٢٤٠٨٦,٩	٢٦٣٤٩,١	٢٧٠٩١,٦	٢٨٤٧٩,٩	٢٩٤٣٧,٥	٢٩٦٧٦,٥	- ودائع غير المقيمين
١١٠,٤-	٤٣,٢-	٦,٣-	٦٢,٨-	١١٣,٥-	١١٧,٧-	مصارف التسليف المتوسط والطويل الاجل
٣٢٧,٩	٤٠٨,٦	٤٣٦,٤	٣٩٣,٩	٤٤٥,٦	٤٣٢,٦	- ديون على القطاع الخارجي
٤٣٨,٤	٤٥١,٨	٤٤٢,٧	٤٥٦,٧	٥٥٩,١	٥٥٠,٣	- التزامات تجاه القطاع الخارجي

٢-١ ودائع القطاع الخاص لدى المصارف التجارية

(في نهاية الفترة، بمليارات الليرات)

	كانون ١	تشرين ١	تشرين ٢	كانون ١	تشرين ١	تشرين ٢
	٢٠١٢	٢٠١٣	٢٠١٣	٢٠١٣	٢٠١٤	٢٠١٤
ودائع المقيمين	١٥٢١٢٤,١	١٥٩٤١٧,٣	١٥٩٨٨٤,١	١٦٢٣٩٥,٨	١٦٩٧٤٢,٤	١٧٠٤٤٤,٥
ودائع المقيمين بالليرة	٦١٢٩٩,٤	٦٣٤١٤,١	٦٣٩٠٨,٤	٦٤٤٧٢,٣	٦٧٧٤٠,٨	٦٨١٥٠,٧
ودائع المقيمين بالعملة الاجنبية	٩٠٨٢٤,٧	٩٦٠٠٣,٢	٩٥٩٧٥,٧	٩٧٩٢٣,٥	١٠٢٠٠١,٧	١٠٢٢٩٣,٨
ودائع غير المقيمين	٣٦٣١١,٠	٣٩٧٢١,٢	٤٠٨٤٠,٦	٤٢٩٣٣,٥	٤٤٣٧٧,٠	٤٤٧٣٧,٣
ودائع غير المقيمين بالليرة	٤٩٩٦,٦	٤٩٤٨,٢	٥٠٢٢,٧	٥٠٦٢,٨	٥٦٦٠,٠	٥٧٠٧,٧
ودائع غير المقيمين بالعملة الاجنبية	٣١٣١٤,٤	٣٤٧٧٣,٠	٣٥٨١٧,٩	٣٧٨٧٠,٧	٣٨٧١٧,٠	٣٩٠٢٩,٦
مجموع الودائع بالليرة	٦٦٢٩٦,٠	٦٨٣٦٢,٤	٦٨٩٣١,٠	٦٩٥٣٥,١	٧٣٤٠٠,٧	٧٣٨٥٨,٤
مجموع الودائع بالعملة الاجنبية	١٢٢١٣٩,١	١٣٠٧٧٦,١	١٣١٧٩٣,٦	١٣٥٧٩٤,٢	١٤٠٧١٨,٧	١٤١٣٢٣,٤
المجموع العام	١٨٨٤٣٥,١	١٩٩١٣٨,٥	٢٠٠٧٢٤,٦	٢٠٥٣٢٩,٤	٢١٤١١٩,٤	٢١٥١٨١,٨

٣-١ نتائج الميزان التجاري وميزان المدفوعات

(بملايين الدولارات)

ميزان المدفوعات**	المصارف	مصرف لبنان	الميزان التجاري*	الصادرات (فوب)	الواردات (سيف)	
						٢٠١٣ (٢ك-١ك)
١١٢٨,٢-	٢٩٧٤,٤-	١٨٤٦,٢	١٧٢٩٢,٥-	٣٩٣٦,٠	٢١٢٢٨,٥	تشرين ١
٧٩٣,٧-	٥٢١,٣-	٢٧٢,٤-	١٤٨٥,٥-	٢٧١,٩	١٧٥٧,٤	تشرين ٢
١٩٢,٠-	١٦٥,٤-	٢٦,٦-	١٥٠٨,٨-	٢٦٣,٠	١٧٧١,٨	كانون ١
٥٣٣,٩	٦٦٦,٥	١٣٢,٦-	١٥٥٣,٩-	٢٤٢,٧	١٧٩٦,٦	
						٢٠١٤
٣١,٣-	٦٣٤,٠-	٦٠٢,٧	١٦٢٨,٨-	٢٤٤,٠	١٨٧٢,٨	كانون ٢
١٩٣,٧	٣٧٨,٩-	٥٧٢,٦	١٤٧٨,٧-	٢٥٢,٨	١٧٣١,٥	شباط
١٣٩,٠	٨٠,٩-	٢١٩,٩	١٥١٦,٤-	٢٧٥,٠	١٧٩١,٥	آذار
٤٥,٤-	٩٨,٦	١٤٤,٠-	١٣٤٠,٦-	٣٠٠,٠	١٦٤٠,٦	نيسان
٥٢٠,٤	٣١٥,٨-	٨٣٦,٢	١٣٦٨,٠-	٣٠٨,٤	١٦٧٦,٤	أيار
٥٦٠,٧-	١٥٣٠,٤-	٩٦٩,٧	١٢٨٩,٧-	٢٧٧,٨	١٥٦٧,٥	حزيران
٨٤,٧-	٧٥٤,٢-	٦٦٩,٥	١٣٨٠,٧-	٢٧٦,٢	١٦٥٧,٠	تموز
٥٦٣,٩-	١١٠٨,٨-	٥٤٤,٩	١٨٢٣,١-	٢٩٦,٨	٢١١٩,٩	آب
١٣١,١	١٧٥,٢	٤٤,١-	١٣٨٩,٦-	٢٨١,٨	١٦٧١,٤	أيلول
٥٦٥,٩-	١٠١٥,١-	٤٤٩,٢	١٤٤٤,٦-	٢٧٩,١	١٧٢٣,٧	تشرين ١
٤٢٤,٤-	٣١٨,٥-	١٠٥,٩-	١١٤٤,٨-	٢٤٨,١	١٣٩٢,٨	تشرين ٢

* هذه الأرقام قابلة للتصحيح.

** بعد تصحيح فروقات القطع الناتجة عن تغير سعر صرف الدولار نسبة الى بقية العملات.

يتم منذ عام ١٩٩٥ احتساب الموجودات الخارجية الصافية للمصارف المتخصصة والمؤسسات المالية .

استناداً إلى صندوق النقد الدولي، إن حسابات الودائع العائدة لغير المقيمين تؤثر سلباً على احتساب ميزان المدفوعات. وقد بلغت ٣,٥ مليار دولار خلال ٢٠١٣.

٢- ميزانية مصرف لبنان
(في نهاية الفترة، بمليارات الليرات)

كانون ١ ٢٠١٢	تشرين ١ ٢٠١٣	تشرين ٢ ٢٠١٣	كانون ١ ٢٠١٣	تشرين ١ ٢٠١٤	تشرين ٢ ٢٠١٤
الموجودات					
٦٨٢٦٦,٨	٦٦٥٠٩,١	٦٥٢٥٥,٢	٦٤٥٤٦,٤	٦٦١٧٤,٧	٦٧٥٣٨,٢
موجودات خارجية					
٢٣٠٨٣,٣	١٨٤٨٧,٣	١٧٣٤٠,٣	١٦٧٣٨,٨	١٦٢٩٦,٢	١٦٤٧٧,٠
- ذهب					
٤٥١٨٣,٥	٤٨٠٢١,٩	٤٧٩١٤,٩	٤٧٨٠٧,٧	٤٩٨٧٨,٥	٥١٠٦١,٢
- عملات أجنبية					
٠,٠	٠,٠	٠,٠	٠,٠	٠,٠	٠,٠
- موجودات خارجية أخرى					
٣٨٠,٢	٤٠٤,٤	٤٠٥,٧	٤٠١,٢	٤٤٩,٩	٤٥١,١
سلفات للقطاع الخاص					
٢٣٨٦,٣	٣١٠٩,٣	٣٢٠٤,٦	٣٣٦٣,٣	٥٤٤٦,١	٥٣٣٢,٢
سلفات للمصارف التجارية					
٥١,٧	٩٩,٧	١٠١,٨	١٠٢,٦	٥٥٣,٠	٥٥٣,٤
ديون على المؤسسات المالية					
٥٥,٤	٠,٠	٠,٠	٠,٠	٠,٠	٠,٠
قروض للقطاع العام					
٢٤٩٨٩,٩	٢٣٨٤٢,٩	٢٣٧٣٤,٠	٢٣٨٤٥,٧	٢٩٢٣١,٥	٢٨٣٣٤,٥
محفظة الأوراق المالية					
٣٨٦,٦	٤٠٩,٨	٤١٠,١	٣٧٩,٢	٣٨٦,٢	٣٩٠,٦
قيم ثابتة					
١٩٠٩٦,٢	٢٤٤٨٥,٦	٢٤٩١٦,١	٢٣٤٦٢,٠	٢٧٧١٦,٣	٢٨٢٧٨,٦
موجودات غير مصنفة					
١١٥٦١٣,٠	١١٨٨٦٠,٨	١١٨٠٢٧,٣	١١٦١٠٠,٤	١٢٩٩٥٧,٦	١٣٠٨٧٨,٥
المجموع					
المطلوبات					
٣٦٣٨,٥	٣٨٨٦,٧	٣٨٤٠,٥	٣٩٨٣,٣	٤٠٩٣,٣	٤١٣٧,٨
النقد المتداول خارج مصرف لبنان					
٧٦٠١٨,٤	٨٠٥٤٨,٨	٧٩٩٠٤,٤	٨٠٦٣٨,٢	٩٦٠٥٤,٤	٩٦٤٥٦,٦
ودائع المصارف التجارية					
١٠٩٢,٣	١٢٥٣,٤	١٢٦٥,٧	١٣٩٤,٧	١٤٠١,١	١٣٣٧,٠
ودائع المصارف المتخصصة والمؤسسات المالية					
٤٩,٢	٤٦,٧	٤٩,١	٥٠,١	٥٩,٧	٦٥,٠
ودائع القطاع الخاص					
٨٩٠٧,٩	١٠٦٦٣,٧	١١٤٧٧,١	١١٠٣٢,٥	١٠٢١٤,٧	١٠٢٥٢,٩
إلتزامات تجاه القطاع العام					
١٤٧٠٧,٩	١٠٢٥٨,٠	٩٠٩٧,٧	٨٤٢٦,١	٧٤٨٤,٦	٧٦٢٥,٣
فروقات القطع					
٣٢٥,٥	٣٣٠,٧	٣٢٨,٠	٣٢٧,٩	٣٢٦,٤	٣٢٦,١
إلتزامات خارجية					
٢٢٠١,٥	١٩٠٠,٢	١٨٩٩,٦	١٨٩٩,٩	١٥٩٨,٧	١٥٩٨,٠
التزامات أخرى طويلة الاجل					
٥٠٨٠,١	٥٠١٨,٧	٥٠١٨,٧	٥١٣٤,٢	٥٠٦٦,٣	٥٠٦٦,٣
أوراق مالية غير الأسهم					
٥٧٦,٥	٢٣٤٨,٦	٢٥٤١,٣	٦٠٨,٣	١٧٩١,٥	٢١٤٦,٥
الأموال الخاصة					
١١٥٦١٣,٠	١١٨٨٦٠,٨	١١٨٠٢٧,٣	١١٦١٠٠,٤	١٢٩٩٥٧,٦	١٣٠٨٧٨,٥
المجموع					

٣- الميزانية الموحدة للمصارف التجارية
(في نهاية الفترة، بمليارات الليرات)

كانون ١ ٢٠١٢	تشرين ١ ٢٠١٣	تشرين ٢ ٢٠١٣	كانون ١ ٢٠١٣	تشرين ١ ٢٠١٤	تشرين ٢ ٢٠١٤
الموجودات					
٧٩٦٠٤,٠	٨٢٥٣٥,٤	٨١٨٢٠,٥	٨٢٥٣٣,١	٩٣٦٩٨,٢	٩٤٤٣٤,٩
الموفورات					
٤٢٥,٤	٦١١,٨	٥٧٨,٧	٥٧٥,٨	٦٦٥,٨	٦٩٢,٣
- أوراق نقدية ونقود صغيرة					
٧٩١٧٨,٧	٨١٩٢٣,٦	٨١٢٤١,٨	٨١٩٥٧,٤	٩٣٠٣٢,٤	٩٣٧٤٢,٦
- ودائع لدى مصرف لبنان					
٥٧٠٥٢,٤	٦١٨٠٧,٩	٦٢٢٥٩,٦	٦٢٥٦٥,٣	٦٧٠٦٨,٧	٦٧٩٤١,٠
ديون على القطاع الخاص					
١٤٦٥٣,٠	١٦٣٤٣,١	١٦٦٠٩,٩	١٦٧٥٦,٩	١٨٣٦٨,١	١٨٥٦٥,٥
- بالليرة					
٤٢٣٩٩,٤	٤٥٤٦٤,٨	٤٥٦٤٩,٧	٤٥٨٠٨,٤	٤٨٧٠٠,٧	٤٩٣٧٥,٥
- بالعملات الاجنبية					
٤٦٩٣٠,٥	٥٥١٦٩,٢	٥٦٥٧٢,٠	٥٦٧٨٥,٦	٥٦٣٥٣,٠	٥٦٢١٥,٦
ديون على القطاع العام					
٣٩٤٤٦,٩	٣٦٣٣١,٠	٣٧٠٦٥,١	٤٠١٣٧,٣	٣٤١١٧,٥	٣٤١٠٧,٤
ديون على الخارج					
٥٥٦٦,٣	٥٧٩٨,٦	٥٨١٨,٨	٥٩٢٠,٧	٦٢٦٤,٦	٦٢٥٨,١
القيم الثابتة					
٣٦٣,٣	٥١١,٨	٥٥٣,٣	٥٢٥,٩	٦٨٢,٨	٦٤٩,٣
موجودات غير مصنفة					
٢٢٨٩٦٣,٥	٢٤٢١٥٣,٨	٢٤٤٠٨٩,٢	٢٤٨٤٦٧,٩	٢٥٨١٨٤,٧	٢٥٩٦٠٦,٣
المجموع					
المطلوبات					
١٥٢١٢٤,١	١٥٩٤١٧,٣	١٥٩٨٨٤,١	١٦٢٣٩٥,٨	١٦٩٧٤٢,٤	١٧٠٤٤٤,٥
ودائع القطاع الخاص المقيم					
٣٨٠٨,١	٤٠٩٣,٣	٤١٧٨,٩	٤١٤٤,٤	٤٤٦٧,٠	٤٤٥٩,٠
- تحت الطلب بالليرة					
٥٧٤٩١,٣	٥٩٣٢٠,٩	٥٩٧٢٩,٥	٦٠٣٢٨,٠	٦٣٢٧٣,٨	٦٣٦٩١,٧
- ودائع أخرى بالليرة					
٩٠٨٢٤,٧	٩٦٠٠٣,٢	٩٥٩٧٥,٧	٩٧٩٢٣,٥	١٠٢٠١,٧	١٠٢٢٩٣,٨
- ودائع بالعملات الاجنبية					
٤٠٠٨,٠	٤٣٢٦,٥	٤٣٦٤,٥	٤٤٦٢,٦	٤٨٢٧,٠	٤٧٠٨,٠
ودائع القطاع العام					
٣٦٣١١,٠	٣٩٧٢١,٢	٤٠٨٤٠,٦	٤٢٩٣٣,٥	٤٤٣٧٧,٠	٤٤٧٣٧,٣
ودائع القطاع الخاص غير المقيم					
٨٨٩٧,٣	٧٧٤٦,٢	٧٦٥٥,٦	٧٥٥٥,٠	٨٢٥١,٩	٨٣٤٠,٧
إلتزامات تجاه القطاع المالي غير المقيم					
٣٩٥,٩	٤٤١,١	٤٥٣,٣	٣٩٨,٤	٣٥٤,٠	٣٦٣,٦
مطلوبات مالية أخرى					
١٩٠٥٧,٨	٢١٣٣٩,٦	٢١٢٤٥,٠	٢١٤٠٩,٩	٢٣٣٢٧,١	٢٣٣٤٢,٣
حساب الرساميل					
٨١٦٩,٤	٩١٦١,٩	٩٦٤٦,١	٩٣١٢,٦	٧٣٠٥,٣	٧٦٧٠,٠
مطلوبات غير مصنفة					
٢٢٨٩٦٣,٥	٢٤٢١٥٣,٨	٢٤٤٠٨٩,٢	٢٤٨٤٦٧,٩	٢٥٨١٨٤,٧	٢٥٩٦٠٦,٣
المجموع					

٤-١ معدلات الفائدة : المصارف التجارية

(بالنسبة المئوية)

معدل ليبيور ٣ أشهر	معدلات مدينة ودائنة (دولار)					فائدة الاقتراض بين المصارف (ل.ل.)	معدلات مدينة ودائنة (ل.ل.)					الفترة
	متوسط المعدلات الدائنة	إدخار وحسابات لأجل	إدخار تحت الطلب	حسابات شيكات وحسابات جارية	الحسم والسلفات		متوسط المعدلات الدائنة	إدخار وحسابات لأجل	إدخار تحت الطلب	حسابات شيكات وحسابات جارية	الحسم والسلفات	
												٢٠١٣
٠,٢٦	٢,٩١	٣,٤٢	٠,٨٠	٠,١٧	٧,١٦	٢,٧٥	٥,٤٧	٥,٨٧	٢,١٢	٠,٦٥	٧,٢٤	آب
٠,٢٥	٢,٩١	٣,٤١	٠,٨٢	٠,٢٠	٦,٩٥	٢,٧٥	٥,٣٧	٥,٧٨	٢,١٨	٠,٦٩	٧,٣٦	أيلول
٠,٢٤	٢,٩٤	٣,٤٣	٠,٨٤	٠,١٩	٦,٨٥	٢,٧٥	٥,٤٤	٥,٨٥	٢,١٤	٠,٦١	٧,٥٩	تشرين ١
٠,٢٤	٢,٩٧	٣,٤٦	٠,٨٢	٠,٢٠	٦,٨٨	٢,٧٥	٥,٤٧	٥,٨٦	٢,٢٣	٠,٧٤	٧,٠١	تشرين ٢
٠,٢٤	٢,٩٥	٣,٤٤	٠,٨٠	٠,١٧	٦,٨٨	٢,٧٥	٥,٤٤	٥,٨٣	٢,١٤	٠,٧٥	٧,٢٩	كانون ١
												٢٠١٤
٠,٢٤	٢,٩٥	٣,٤٣	٠,٨٣	٠,١٧	٦,٨٢	٢,٧٥	٥,٤٨	٥,٨٨	٢,١٩	٠,٦٦	٧,٣٩	كانون ٢
٠,٢٤	٢,٩٦	٣,٤٤	٠,٨٣	٠,١٩	٦,٩٦	٢,٧٥	٥,٥١	٥,٩٠	٢,١٧	٠,٦٤	٧,١٤	شباط
٠,٢٣	٢,٩٦	٣,٤٤	٠,٨٤	٠,١٧	٦,٨٧	٢,٧٥	٥,٤٨	٥,٨٦	٢,٢٢	٠,٦٩	٧,٢٦	آذار
٠,٢٣	٣,٠٠	٣,٤٨	٠,٨١	٠,٢٣	٦,٩٢	٣,٠٠	٥,٤٧	٥,٨٩	٢,٢١	٠,٦٢	٧,١٨	نيسان
٠,٢٣	٣,٠١	٣,٤٩	٠,٨١	٠,١٦	٧,٠٤	٢,٧٥	٥,٥٠	٥,٩٣	٢,٢٠	٠,٥١	٧,٤٨	أيار
٠,٢٣	٢,٩٨	٣,٤٧	٠,٨٤	٠,١٣	٦,٩٧	٩,٠٠	٥,٤٩	٥,٨٦	٢,١٤	٠,٦٧	٧,٤٥	حزيران
٠,٢٣	٣,٠٢	٣,٥٠	٠,٨٣	٠,١٨	٦,٩٦	٢,٧٥	٥,٥٤	٥,٩٤	٢,٢٢	٠,٦٢	٧,٣٦	تموز
٠,٢٣	٣,١٣	٣,٦٣	٠,٨٠	٠,١٨	٦,٩٦	٢,٧٥	٥,٥١	٥,٩٥	٢,٢٠	٠,٦٢	٧,٢١	آب
٠,٢٣	٣,٠٤	٣,٥٢	٠,٨٦	٠,١٩	٦,٩٤	٢,٧٥	٥,٥١	٥,٩٠	٢,١٩	٠,٦٨	٧,٠٨	أيلول
٠,٢٣	٣,١٢	٣,٥٧	٠,٩٧	٠,٢٧	٦,٩٥	٢,٧٥	٥,٥٨	٥,٩٧	٢,٥٢	٠,٦٦	٧,٢٩	تشرين ١
٠,٢٣	٣,١٠	٣,٥٦	٠,٨٩	٠,٢٤	٧,٠١	٢,٧٥	٥,٥٥	٥,٩٥	٢,١١	٠,٦١	٦,٩٦	تشرين ٢

٤-٢ سندات الخزينة ومعدلات الفائدة

(في نهاية الفترة، بالنسبة المئوية)

هامش الفوائد بين سندات الخزينة لثلاثة أشهر والليبيور

كانون ١	تشرين ٢	تشرين ١	أيلول	آب	تموز	حزيران	أيار	نيسان	آذار	شباط	كانون ٢	
٣,٣٧	٣,٤٥	٣,٥٢	٣,٥٨	٣,٦٤	٣,٦٨	٣,٦٨	٣,٦٧	٣,٦٥	٣,٦٢	٣,٦٢	٣,٦٣	٢٠١١
٤,١٢	٤,١٢	٤,١١	٤,٠٥	٤,٠١	٣,٩٩	٣,٩٧	٣,٩٧	٣,٩٨	٣,٩٦	٣,٤٣	٣,٣٦	٢٠١٢
٤,٢٠	٤,٢٠	٤,٢٠	٤,١٩	٤,١٨	٤,١٧	٤,١٧	٤,١٧	٤,١٥	٤,١٦	٤,١٥	٤,١٣	٢٠١٣
	٤,٢١	٤,٢١	٤,٢١	٤,٢١	٤,٢١	٤,٢١	٤,٢١	٤,٢٠	٤,٢١	٤,٢٠	٤,٢٠	٢٠١٤

معدلات الفائدة على سندات الخزينة

الفترة	٣ أشهر		٦ أشهر		سنة		٢٤ شهراً		٣٦ شهراً	
	الفائدة الاسمية	الفائدة الفعلية	الفائدة الاسمية	الفائدة الفعلية	الفائدة الاسمية	الفائدة الفعلية	الفائدة القسمة	الفائدة القسمة	الفائدة القسمة	الفائدة القسمة
٢٠١١	٣,٨٩	٣,٩٣	٤,٤٠	٤,٥٠	٤,٥٩	٤,٨١	٥,٣٤	٥,٩٤	١٠,٠٠	
٢٠١٢	٤,٣٨	٤,٤٣	٤,٨٧	٤,٩٩	٥,٠٨	٥,٣٥	٥,٨٤	٦,٥٠	١٠,٠٠	
٢٠١٣	٤,٣٩	٤,٤٤	٤,٨٧	٤,٩٩	٥,٠٨	٥,٣٥	٥,٨٤	٦,٥٠	١٠,٠٠	
تشرين ٢	٤,٣٩	٤,٤٤	٤,٨٧	٤,٩٩	٥,٠٨	٥,٣٥	٥,٨٤	٦,٥٠	١٠,٠٠	
كانون ١	٤,٣٩	٤,٤٤	٤,٨٧	٤,٩٩	٥,٠٨	٥,٣٥	٥,٨٤	٦,٥٠	١٠,٠٠	
٢٠١٤	٤,٣٩	٤,٤٤	٤,٨٧	٤,٩٩	٥,٠٨	٥,٣٥	٥,٨٤	٦,٥٠	١٠,٠٠	
أيلول	٤,٣٩	٤,٤٤	٤,٨٧	٤,٩٩	٥,٠٨	٥,٣٥	٥,٨٤	٦,٥٠	١٠,٠٠	
تشرين ١	٤,٣٩	٤,٤٤	٤,٨٧	٤,٩٩	٥,٠٨	٥,٣٥	٥,٨٤	٦,٥٠	١٠,٠٠	
تشرين ٢	٤,٣٩	٤,٤٤	٤,٨٧	٤,٩٩	٥,٠٨	٥,٣٥	٥,٨٤	٦,٥٠	١٠,٠٠	

جرى في آذار ٢٠٠٥، إصدار لسندات خزينة استحقاق ٤ و ٥ سنوات بفائدة قسيمة ١٠,٣٠% و ١١,٣٠% على التوالي.

١-٦ الاعتمادات والبوالص المستندية للاستيراد والتصدير (بمليارات الليرات)

البوالص		الاعتمادات المستندية								الفترة
وضعية البوالص بنهاية الفترة	بوالص خارجة خلال الفترة	بوالص واردة خلال الفترة	وضعية الاعتمادات بنهاية الفترة		اعتمادات مستعملة		الاعتمادات المفتوحة خلال الفترة			
			تصدير	استيراد	تصدير	استيراد	تصدير	استيراد		
٦٧٩,٤	٢٤٣,٣	٢٠٨١,١	٢٤٤٦,٠	١٩٣٤,٦	١٦٧٧,٠	٥٢١٠,٣	٩٩٠١,٥	٥٣٤١,١	١٠٠٨٠,١	٢٠١٣
٦٢٧,٠	٢٢٧,٩	١٦٧,٣	٢٢٣,٢	٢١٢١,١	١٨٥٦,٨	٤٧٦,٦	٨١٧,٦	٤٨٤,٦	٩١٢,٠	حزيران
٦٠٥,٨	٢٢٨,٥	١٦٥,٥	٢١١,٦	٢٠٥٥,٠	١٦١١,٦	٣٩٦,٤	٩٥٥,٩	٢٨٩,٦	٧٥٤,٧	تموز
٦٦٩,٩	٢٢٦,٤	١٣١,٥	١٩١,٣	١٩٠٠,٨	١٤٦١,٢	٢٨٩,٠	٨٦٨,٤	٢٧١,٤	٧٥٢,٠	آب
٦٨٦,٧	٢٤٩,٩	١٤٦,١	١٩٦,٣	١٩١٨,٥	١٤٦١,٨	٣٢٠,٢	٧٢٦,٠	٣٥٦,٦	٧٣٨,٩	أيلول
٦٤٦,٥	٢٢٤,٤	١٧٦,٢	٢٣٤,٤	١٩٥٠,١	١٥١٨,٦	٣٢٩,٨	٦٤٧,٧	٣٨٣,٦	٧٢٥,٤	تشرين ١
٦٥٦,٩	٢٢٠,٠	١٣٧,٨	١٥٩,٨	١٩٦١,٨	١٧٦٥,٢	٣٤٦,٣	٦٣٥,٧	٤٢٠,٦	٩٠٢,٢	تشرين ٢
٦٧٩,٤	٢٤٣,٣	١٥٣,٥	٢١٢,٢	١٩٣٤,٦	١٦٧٧,٠	٤٤٥,٣	٧٨٦,٨	٤٤٩,٤	٧٢٦,١	كانون ١
٢٠١٤										
٦٧١,٨	٢٣١,٣	١٩٣,٢	٢٥٢,٨	١٨٨٦,٤	١٤٠٧,٦	٤٧٤,١	٩٥٩,٦	٤٥٤,٥	٧١٧,٩	كانون ٢
٦٧٤,٠	٢٤٥,١	١٨٦,١	٢٠١,٦	١٩٥١,١	١٣٩٦,٧	٢١٩,٩	٧٨١,٧	٢٨٨,٤	٧٩٠,٨	شباط
٦٩٠,٦	٢٥٤,٦	٢١٥,٣	٢٦٧,٤	١٨٨٨,٧	١٤٢٨,٧	٢٧٦,٦	٧٤٢,١	٢٣٧,٢	٧٩٨,٦	آذار
٧٣٤,٢	٢٣٤,٩	٢٢٢,٩	١٩٣,٠	١٨٧٠,٤	١٤١٩,٨	٣٤٧,٦	٦٤٩,١	٣٤٠,٤	٦٥٦,٥	نيسان
٧٦٣,٥	٢٤١,٩	٢٢٤,١	٢٢٢,٥	١٩٥٣,٨	١٧٦٠,٢	٤٢٤,١	٦١٨,٧	٥٩٠,٢	٩٩٤,٦	أيار
٦٩٠,٤	٢٥٠,٤	٢٩٤,٥	٢١٩,٦	٢٠٣٧,٠	١٧٥٣,٠	٣٧٨,٥	٨٧٠,٣	٤٩١,٨	٨٧٩,٥	حزيران
٧٠٧,٢	٢٤٦,٠	١٩١,٩	٢٠٢,٢	٢٢٨١,٤	١٧٩١,٦	٤٨٧,٨	٧٥٨,١	٧٥٧,٧	٨١١,٧	تموز
٦٩٢,٣	٢٢١,٢	٢٥٣,٦	١٦٥,٨	٢٠٨٥,٤	١٥٦٣,٦	٣٩٨,٦	٩٩٦,٤	٢٠٨,٩	٧٩٣,٣	آب
٧١٥,٣	٢٢٩,٥	٢١٠,٨	١٨٩,٦	١٩١٠,٢	١٥٠٢,٨	٤٠٩,٣	١٠٠٣,٦	٢٦٩,٠	٩٧٧,٤	أيلول
٧٢٥,٠	٢٤٢,٢	٢١٣,١	٢١٩,٣	١٧٨٢,١	١٤٩٩,٦	٤٤٣,٥	٧٠٣,٥	٣٢٨,٦	٧٢٣,٦	تشرين ١
٧٤٠,٣	٢٣٥,٧	١٩٣,٦	٢٢٧,٦	١٧١٢,١	١٦٠٠,٤	٣٢٨,٩	٥٥١,٦	٢٨٦,٩	٦٧٤,٣	تشرين ٢

٢-٦ أدوات الدين العام الداخلي (١)

(في نهاية الفترة، بمليارات الليرات)

كانون ١	تشرين ٢	كانون ١	آب	أيلول	تشرين ١	تشرين ٢	
٢٠١٢	٢٠١٣	٢٠١٣	٢٠١٤	٢٠١٤	٢٠١٤	٢٠١٤	
٥٠١٩٨,٠	٥٥٩٣٠,٠	٥٦٣١٢,٠	٥٩٩١٩,٠	٦٠٢٧٤,٠	٦٠٦٩٩,٠	٦١٦١٣,٠	الدين القائم بالليرة اللبنانية
٤٧٤٤٨,٠	٥٣٨٨٦,٠	٥٤٠٧٥,٠	٥٧٨٥٠,٠	٥٨١١٣,٠	٥٨٥٤٥,٠	٥٩٥٤٤,٠	١. سندات طويلة الأجل (٢)
٤٢٤٩٩,٠	٥٠٨٨٣,٠	٥١١٠٧,٠	٥٤٨٢٤,٠	٥٥٢٦٤,٠	٥٥٥٨٦,٠	٥٦٤٩٥,٠	- سندات ما فوق ٢٤ شهراً
٤٢٠٨,٠	٢١٥٠,٠	٢١٣١,٠	١٩٣٦,٠	١٩٤٨,٠	٢٠٧٣,٠	٢٠٩٦,٠	- سندات ففة ٢٤ شهراً
٧٤١,٠	٨٥٣,٠	٨٣٧,٠	١٠٩٠,٠	٩٠١,٠	٨٨٦,٠	٩٥٣,٠	- فائدة القسائم
٢٥٩١,٠	١٩٢٥,٠	٢١٠٩,٠	١٩١٣,٠	٢٠١٠,٠	١٩٩٩,٠	١٩١٥,٠	٢. سندات قصيرة الأجل (٢)
٩٦٥,٠	٩٥٦,٠	١٠٠٩,٠	١٢٣٠,٠	١٢٨٨,٠	١٢٤٣,٠	١٢٤٢,٠	- سندات ففة ١٢ شهراً
١٣١٢,٠	٨٥٦,٠	٩٣٥,٠	٥١٩,٠	٦٠١,٠	٦٤٩,٠	٥٩٤,٠	- سندات لسته أشهر
٣١٤,٠	١١٣,٠	١٦٥,٠	١٦٤,٠	١٢١,٠	١٠٧,٠	٧٩,٠	- سندات لثلاثة أشهر
١٥٩,٠	١١٩,٠	١٢٨,٠	١٥٦,٠	١٥١,٠	١٥٥,٠	١٥٤,٠	٣. قروض

(١) إن الفروقات الطفيفة بين أرقام هذا الجدول والأرقام المنشورة من قبل وزارة المالية ترد إلى تصويب بعض الأرقام التي تكون نشرت سابقاً على أساس شبه تخائي حرصاً على عدم تأخير صدور هذه المعلومات. (٢) ان سندات الخزينة مسجلة بقيمتها الفعلية (القيمة الشرائية+الفوائد المتراكمة)

٧- أسعار صرف أهم العملات الاجنبية

(بالليرة اللبنانية)

ذهب (اونصة)	فضة (اونصة)	دولار كندي	ين ياباني (١٠٠)	جنيه استرليني	فرنك سويسري	يورو	دولار اميركي	
متوسط الفترة								
								٢٠١٣
١٩٢٥٧٢٤	٣١٢٨٣	١٤٣٨	١٥٠٧	٢٤٢٩	١٦٥٢	٢٠٣٥	١٥٠٧,٥٠	تشرين ٢
١٨٤٣٧٠٨	٢٩٥٨١	١٤١٧	١٤٥٨	٢٤٦٩	١٦٨٦	٢٠٦٥	١٥٠٧,٥٠	كانون ١
٢٠١٤								
١٩٨١٥٩٦	٣١٦٣٥	١٤٠٧	١٤٨٣	٢٥٧٧	١٦٨٣	٢٠٤٤	١٥٠٧,٥٠	تموز
١٩٥٣٠٣٧	٢٩٨٤١	١٣٨٠	١٤٦٤	٢٥١٨	١٦٥٦	٢٠٠٧	١٥٠٧,٥٠	آب
١٨٧٠٩٨٤	٢٧٩٠١	١٣٧٠	١٤٠٦	٢٤٥٩	١٦١١	١٩٤٦	١٥٠٧,٥٠	أيلول
١٨٤٦١٣٧	٢٥٩٥١	١٣٤٤	١٣٩٧	٢٤٢٣	١٥٨٢	١٩١١	١٥٠٧,٥٠	تشرين ١
١٧٧٣٩٤٠	٢٤٠٧١	١٣٣١	١٢٩٥	٢٣٧٧	١٥٦٣	١٨٨٠	١٥٠٧,٥٠	تشرين ٢
نهاية الفترة								
٢٠١٣								
١٨٨٠٢٢٩	٣٠٠٠٧	١٤٢٣	١٤٧٤	٢٤٦١	١٦٦٥	٢٠٥١	١٥٠٧,٥٠	تشرين ٢
١٨١٥٠٠٠	٢٩٨٣٣	١٤٠٨	١٤٣٣	٢٤٨٣	١٦٩١	٢٠٧٥	١٥٠٧,٥٠	كانون ١
٢٠١٤								
١٩٥٢٨١٦	٣١١٦٠	١٣٨١	١٤٦٦	٢٥٤٥	١٦٥٨	٢٠١٨	١٥٠٧,٥٠	تموز
١٩٣٨١٧٨	٢٩٣٨١	١٣٨٩	١٤٥١	٢٥٠٣	١٦٤٨	١٩٨٩	١٥٠٧,٥٠	آب
١٨١٩٣٨٧	٢٦٠١٩	١٣٤٩	١٣٧٤	٢٤٣٩	١٥٧٣	١٨٩٨	١٥٠٧,٥٠	أيلول
١٧٦٧٠١٦	٢٤١٢٨	١٣٤٦	١٣٥١	٢٤١١	١٥٧١	١٨٩٤	١٥٠٧,٥٠	تشرين ١
١٧٨٦٦١٤	٢٤٢٣٣	١٣٢٦	١٢٧٦	٢٣٦٨	١٥٦١	١٨٧٦	١٥٠٧,٥٠	تشرين ٢

٨- الدين العام بحسب مصادر التمويل (١)

(في نهاية الفترة)

كانون ١ ٢٠١٢	تشرين ٢ ٢٠١٣	كانون ١ ٢٠١٣	أيلول ٢٠١٤	تشرين ١ ٢٠١٤	تشرين ٢ ٢٠١٤	
٥٠١٩٨,٠	٥٥٩٣٠,٠	٥٦٣١٢,٠	٦٠٢٧٤,٠	٦٠٦٩٩,٠	٦١٦١٣,٠	١- الدين القائم بالليرة اللبنانية (بالمليارات)
١٥٠٤٩,٠	١٦٨٦٥,٠	١٧١٧١,٠	١٨٨٠٤,٠	١٩٢٥٠,٠	١٩٧٠٥,٠	أ- المصرف المركزي
١٤٩٩٤,٠	١٦٨٦٥,٠	١٧١٧١,٠	١٨٨٠٤,٠	١٩٢٥٠,٠	١٩٧٠٥,٠	محفظة سندات الخزينة (٢)
٥٥,٠						قروض للمؤسسات العامة
٢٧٢٦٧,٠	٢٩٨٠٤,٠	٢٩٩٠٥,٠	٣١١٧٠,٠	٣٠٩٨١,٠	٣١٤١٠,٠	ب- المصارف
٢٧١٦٣,٠	٢٩٦٨٥,٠	٢٩٧٧٧,٠	٣١٠١٩,٠	٣٠٨٢٦,٠	٣١٢٥٦,٠	سندات الخزينة (٤)
١٠٤,٠	١١٩,٠	١٢٨,٠	١٥١,٠	١٥٥,٠	١٥٤,٠	قروض للمؤسسات العامة
٧٨٨٢,٠	٩٢٦١,٠	٩٢٣٦,٠	١٠٣٠٠,٠	١٠٤٦٨,٠	١٠٤٩٨,٠	ج- سندات القطاع غير المصرفي (٣)
١٢٩١٦,٠	١٥٨٤٢,٠	١٥٤٩٥,٠	١٥١٩٩,٠	١٥٠٤٢,٠	١٤٩٦١,٠	٢- ودائع القطاع العام
٣٧٢٨٢,٠	٤٠٠٨٨,٠	٤٠٨١٧,٠	٤٥٠٧٥,٠	٤٥٦٥٧,٠	٤٦٦٥٢,٠	٣- الدين الصافي بالليرة اللبنانية
٢٤٣٨٥,٠	٢٦١٥٥,٠	٢٦١٣٥,٠	٢٦٠١٧,٠	٢٥٩٦٨,٠	٢٥٧٥٦,٠	٤- الدين بالعملة الأجنبية (بملايين الدولارات)
٧٤٠٤٣,٠	٧٩٥١٧,٠	٨٠٢١٥,٠	٨٤٢٩٦,٠	٨٤٨٠٤,٠	٨٥٤٧٩,٠	٥- مجموع الدين الصافي (بمليارات الليرات)

(١) المصدر : وزارة المالية ، أرقام شبه نهائية قابلة للتصحيح .

إن الفروقات الطفيفة بين أرقام هذا الجدول والأرقام المنشورة من قبل وزارة المالية ترد إلى تصويب بعض الأرقام التي تكون نشرت سابقاً على أساس شبه نهائي حرصاً على عدم تأخير صدور هذه المعلومات. (٢) سندات الخزينة مسجلة بقيمتها الفعلية (القيمة الشرائية+الفوائد المتراكمة) .

(٣) نظراً لتوسع سوق سندات الخزينة، يتعذر احصاء حيازاتها من قبل غير المقيمين، ولذلك أدرجت جميع سندات الخزينة المصدرة بالليرة في الدين القائم بالليرة اللبنانية، والسندات المصدرة بالدولار في الدين بالعملة الأجنبية. (٤) ابتداء من أيلول ١٩٩٩ تشمل هذه الأرقام صكوك المديونيات الى جانب سندات الخزينة.

٩-١ التداول بالأسهم في بورصة بيروت

(تشرين الثاني - ٢٠١٤)

الشركة	الأسهم المنفذة	النسبة (%)	قيمة التنفيذ (\$)	النسبة (%)	سعر الإقفال (\$)	معدل السعر (\$)
سوليدير "أ"	٤٠٥,٣٦٧	١١,٧٩٠	٤,٦٢٠,٦٩١	١٨,٣٧٥	١١,٦٥٠	١١,٤٠
سوليدير "ب"	١١٣,٢٤٦	٣,٢٩٤	١,٢٩٦,٤٠٩	٥,١٥٦	١١,٧٣٠	١١,٤٥
البنك اللبناني للتجارة	٠	٠,٠٠٠	٠	٠,٠٠٠	١,٧٠٠	-
البنك اللبناني للتجارة "أ" فئة "A"	٥٠٠	٠,٠١٥	٥١,٥٠٠	٠,٢٠٥	١٠٣,٠٠٠	١٠٣,٠٠
البنك اللبناني للتجارة "أ" فئة "B"	٢٥٠	٠,٠٠٧	٢٥,٠٠٠	٠,٠٩٩	١٠٠,٠٠٠	١٠٠,٠٠
البنك اللبناني للتجارة "أ" فئة "C"	٠	٠,٠٠٠	٠	٠,٠٠٠	١٠٠,٠٠٠	-
بنك عوده	٥٢٣,٩٦٤	١٥,٢٣٩	٣,٣٢١,٢٤٦	١٣,٢٠٨	٦,٣٤٠	٦,٣٤
بنك عوده "GDR"	١,٦٣٢,٧٤٠	٤٧,٤٨٧	٩,٨٢٤,٠٥٣	٣٩,٠٦٨	٦,٣٥٠	٦,٠٢
بنك عوده "أ" فئة "E"	٨٠٠	٠,٠٢٣	٨١,٤١٠	٠,٣٢٤	١٠٢,٢٠٠	١٠١,٧٦
بنك عوده "أ" فئة "F"	٠	٠,٠٠٠	٠	٠,٠٠٠	١٠١,٠٠٠	-
بنك عوده "أ" فئة "G"	٣,٠٥٠	٠,٠٨٩	٣٠٩,١٢٥	١,٢٢٩	١٠١,٥٠٠	١٠١,٣٥
بنك عوده "أ" فئة "H"	٠	٠,٠٠٠	٠	٠,٠٠٠	١٠١,٠٠٠	-
بنك بيروت	٢,٠٠٠	٠,٠٥٨	٣٦,٧٨٠	٠,١٤٦	١٨,٣٩٠	١٨,٣٩
بنك بيروت "أ" فئة "I"	٠	٠,٠٠٠	٠	٠,٠٠٠	٢١,٠٠٠	-
بنك بيروت "أ" فئة "E"	١٩٤,٦٠٠	٠,٥٧٠	٥٠٩,٦٠٠	٢,٠٢٧	٢٦,٠٠٠	٢٦,٠٠
بنك بيروت "أ" فئة "H"	٧,٩٢٥	٠,٢٣٠	٢٠٥,٥٧٠	٠,٨١٨	٢٦,٠٠٠	٢٥,٩٤
بنك بيروت "أ" فئة "I"	٠	٠,٠٠٠	٠	٠,٠٠٠	٢٥,٧٥٠	-
بنك بيلوس	٥٤٥,٤٦٩	١٥,٨٦٥	٨٧٨,٢٤٦	٣,٤٩٣	١,٦٢٠	١,٦١
بنك بيلوس GDR	٢٠٠	٠,٠٠٦	١٥,٢٠٠	٠,٠٦٠	٧٦,٠٠٠	٧٦,٠٠
بنك بيلوس "أ" فئة "٢٠٠٨"	٦,٠٤٩	٠,١٧٦	٦١١,٥٦٦	٢,٤٣٢	١٠١,٣٠٠	١٠١,١٠
بنك بيلوس "أ" فئة "٢٠٠٩"	٩,٠٤١	٠,٢٦٣	٩١٦,٩٦٦	٣,٦٤٧	١٠٣,٠٠٠	١٠١,٤٢
بنك بيمو	٠	٠,٠٠٠	٠	٠,٠٠٠	١,٧٣٠	-
بنك بيمو "أ" فئة "٢٠١٣"	١٠,٢٠٠	٠,٢٩٧	١,٠٣٠,٤٠٠	٤,٠٩٨	١٠٠,٩٠٠	١٠١,٠٢
بنك لبنان والمهجر "GDR"	٢٠,٩٠٧	٠,٦٠٨	١٩٩,٤١٧	٠,٧٩٣	٩,٦٠٠	٩,٥٤
بنك لبنان والمهجر	١٢٧,٨٣٧	٣,٧١٨	١,١٢٤,٢١٢	٤,٤٧١	٨,٨٠٠	٨,٧٩
بنك لبنان والمهجر "أ" فئة "٢٠١١"	٥,٤٣١	٠,١٥٨	٥٥,٣٩٦	٠,٢٢٠	١٠,٢٠٠	١٠,٢٠
ريمكو	٠	٠,٠٠٠	٠	٠,٠٠٠	٣,٣٢٠	-
هولسيم لبنان	١,٧١٦	٠,٠٥٠	٢٥,٧٤٢	٠,١٠٢	١٥,٠٠٠	١٥,٠٠
الإسمنت الأبيض لحامله	٢,٠٠٠	٠,٠٥٨	٧,٥٠٠	٠,٠٣٠	٣,٧٥٠	٣,٧٥
الإسمنت الأبيض إسمي	٠	٠,٠٠٠	٠	٠,٠٠٠	٢,٧٥٠	-
المجموع	٣,٤٣٨,٢٩٢	١٠٠	٢٥,١٤٦,٠٢٨	١٠٠	-	-

٩-٢ شهادات إيداع عالمية

إقفال تشرين الأول ٢٠١٤	إقفال تشرين الثاني ٢٠١٤	القيمة		إستحقاق	بنك البحر المتوسط (٥ سنوات)
		سعر	فائدة		
٩٩,٣٥	٩٩,٤٥	١٤/١٢/٢٠١٧	٥٠٠ مليون \$	١٤/١٢/٢٠١٧	بنك البحر المتوسط (٥ سنوات)
١٠١,٧٥	١٠٢,٩٨	٢٥/٠٤/٢٠١٥	٢٠٠٠ مليون \$	٢٥/٠٤/٢٠١٥	مصرف لبنان (١٠ سنوات)

٣-٩ سندات دين المصارف بالعملات الأجنبية

إقفال تشرين الثاني ٢٠١٤			إقفال تشرين الأول ٢٠١٤			إستحقاق	القيمة	Eurobonds
هامش	فائدة %	سعر	هامش	فائدة %	سعر			
٤٥٨	٦,٩٠	١٠٠,٥٠	٤٥٩	٦,٨١	١٠١,٠٠	٢١/٠٦/٢٠٢١	\$ ٣٠٠ مليون	(سنوات ١٠) Euro Notes Byblos

٤-٩ أدوات مالية مختلفة

% التغيير	معدل السعر	إقفال تشرين الثاني ٢٠١٤	معدل السعر	إقفال تشرين الأول ٢٠١٤	
٢,٤٩	١١,٥٣	\$ ١١,٤٠ - ١١,٦٥	١١,٢٥	\$ ١١,١٠ - ١١,٣٩	GDR (سوليدير)
٢,٢٣	٩,٦٢	\$ ٩,٦٢ - ...	٩,٤١	\$ ٩,٤٠ - ٩,٤١	GDR (لبنان والمهجر)
٧,٥٢	٦,٧٢	\$ ٦,٤٤ - ٧,٠٠	٦,٢٥	\$ ٦,١٠ - ٦,٤٠	GDR (عوده)
٠,٠٠	٧٥,٠٠	\$ ٧٥,٠٠ - ...	٧٥,٠٠	\$ ٧٥,٠٠ - ...	GDR (بيبلوس)



مصرف لبنان
BANQUE DU LIBAN