



مصرف لبنان
BANQUE DU LIBAN

مديرية الإحصاءات والأبحاث الاقتصادية

العدد ٢٤٥

النشرة الشهرية

تشرين الأول ٢٠١٤

أهم التطورات (النسب المئوية المذكورة في ما يلي تشير إلى تغيرات على أساس سنوي، ما لم يذكر خلاف ذلك)

بلغ المؤشر الاقتصادي العام لمصرف لبنان ٢٧٢,٦ في تشرين الأول ٢٠١٤ مقابل ٢٦٤,٣ في الشهر السابق و ٢٧٠,٥ في تشرين الأول ٢٠١٣. سجل ميزان المدفوعات عجزاً بما يوازي ٥٦٥,٩ مليون دولار خلال الشهر. بلغ نمو الميزانية المجمعة للمصارف التجارية ٦,٦% على أساس سنوي. سجلت نسبة دولرة الودائع ٦٥,٧% في نهاية تشرين الأول. ازدادت معدلات الفائدة المصرفية على كل من الحسابات الدائنة والمدينة بالدولار والليرة.

سجل **ميزان المدفوعات** عجزاً بما يوازي ٥٦٥,٩ مليون دولار في تشرين الأول ٢٠١٤. وقد تمثل هذا العجز بانخفاض الموجودات الخارجية الصافية لدى المصارف والمؤسسات المالية بقيمة ١٠١٥,١ مليون دولار وازدياد الموجودات الخارجية الصافية لدى مصرف لبنان بقيمة ٤٤٩,٢ مليون دولار. وبلغ بذلك الرصيد التراكمي لميزان المدفوعات منذ أول السنة وحتى نهاية تشرين الأول عجزاً يوازي ٨٦٧,٧ مليون دولار مقابل عجز يوازي ١٤٧٠,١ مليون دولار للفترة المماثلة من العام ٢٠١٣.

وفقاً لأرقام وزارة المالية بلغ مجموع **الدين العام** الصافي ٨٤٧٦٦ مليار ليرة في تشرين الأول ٢٠١٤ مسجلاً ارتفاعاً شهرياً قدره ٥٠٥ مليار ليرة. وقد نتج هذه الارتفاع عن ازدياد الدين العام الصافي بالليرة بمقدار ٥٨٢ مليار ليرة ليبلغ ٤٥٦٥٧ مليار ليرة وانخفاض الدين العام المحرر بعملة أجنبية بمقدار ٥١ مليون دولار ليسجل ٢٥٩٤٣ مليون دولار في نهاية الشهر. وعلى أساس سنوي، بلغ نمو الدين العام الصافي ٧,١% والدين بالليرة ١٥,٩% وبالعملة الأجنبية ١,٦%.

بلغ **احتياطي مصرف لبنان** الإجمالي من العملات الأجنبية ٤٠٢٣٦ مليون دولار مسجلاً ارتفاعاً بنسبة ٩,٥% ومقداره ٣٥٠١ مليون دولار. أما مجموع الاحتياطي الخارجي بما فيه الذهب، فقد بلغ ٥١٠٤٦,١ مليون دولار. وهذا وقد بقي **سعر صرف الدولار الأميركي** الوسطي في سوق بيروت مستقراً على ١٥٠٧,٥٠ ليرة.

لم يطرأ أي تغير في تشرين الأول ٢٠١٤ على **معدلات فائدة** سندات الخزينة. فسجل معدل الفائدة الفعلية في نهاية الشهر: ٤,٤٤% لفتة ٣ أشهر، ٤,٩٩% لفتة ٦ أشهر و ٥,٣٥% لفتة ١٢ شهراً. واستقرت فائدة القسيمة على سندات السنتين والثلاث سنوات على ٥,٨٤% و ٦,٥٠% على التوالي. أما معدلات الفائدة المصرفية فقد ارتفعت في تشرين الأول إلى ٧,٢٩% على الحسابات المدينة بالليرة (+٢١ نقطة أساس) وإلى ٥,٥٨% على الحسابات الدائنة بالليرة (+٧ نقاط أساس). وشهدت الفائدة المصرفية المحلية بالدولار الأميركي ازدياداً على الحسابات الدائنة والمدينة. فسجل معدل الفائدة الوسطي المثقل على حسابات التسليف بالدولار ٦,٩٥% في تشرين الأول (+١ نقطة أساس). أما متوسط الفائدة على حسابات الادخار بالدولار فبلغ ٣,١٢% (+٨ نقاط أساس).

بلغت **الكتلة النقدية** M٣ ١٧٤٩٠٤ مليار ليرة في نهاية تشرين الأول مسجلة نمواً سنوياً بنسبة ٦,٤% مقارنة بـ ٧,٠% في أيلول ٢٠١٤. وبقي التسليف المصرفي للقطاع الخاص العامل الأبرز في خلق النقد إلى جانب التسليفات للقطاع العام. وفي ما خص مكونات الكتلة النقدية، تجدر الإشارة إلى أن الودائع بالليرة سجلت نمواً بنسبة ٧,٠% والودائع بالعملات الأجنبية نمواً بنسبة ٦,١%.

بلغت **الميزانية المجمعة للمصارف التجارية** ٢٥٨١٨٥ مليار ليرة في تشرين الأول مسجلة بذلك نمواً سنوياً بنسبة ٦,٦% مقابل ٧,٦% في أيلول ٢٠١٤. ازدادت ودائع القطاع الخاص المقيم وغير المقيم بنسبة ٧,٥% والتسليفات الممنوحة للقطاع الخاص بنسبة ١٢,٤%. وسجلت **نسبة الدولرة** في الودائع ٦٥,٧%.

تقلص **عجز الميزان التجاري** بنسبة ٢,٧% وسجل ١٤٤٤,٦ مليون دولار في نهاية تشرين الأول، وذلك نتيجة تدني قيمة الواردات إلى ١٧٢٣,٧ مليون دولار أي بنسبة ١,٩% وازدياد قيمة الصادرات إلى ٢٧٩,١ مليون دولار أي بنسبة ٢,٦%.

انخفضت **كميات الإسمنت المسلمة**، وهي مؤشر النشاط الحالي لقطاع البناء، بنسبة ٢٤,٦%، و**مساحات البناء المرخصة**، مؤشر النشاط المستقبلي للقطاع، بنسبة ١,٩% مقارنة بتشرين الأول ٢٠١٣.

شهد **إنتاج الكهرباء** تراجعاً إلى ١٠١٧,٣ مليون كيلووات ساعة خلال الشهر، أي بنسبة ٧,٦% على أساس سنوي.

ازداد كل من عدد الطائرات وعدد المسافرين في **مطار بيروت** بنسبة ٤,٤% و ٤,٨% على التوالي. ارتفع عدد المسافرين المغادرين والعابرين بنسبة ١٠,٧% و ٨,٥% على التوالي فيما انخفض عدد المسافرين القادمين بنسبة ١,١%. أما حجم الشحن الجوي، فقد تقلص بنسبة ٢٦,١%.

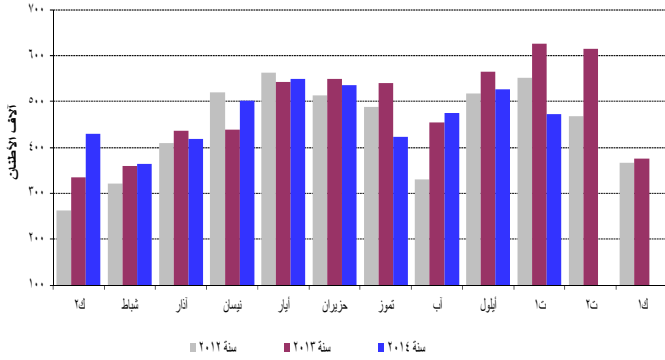
ازدادت كل من حركة السفن وحركة البضائع في **مرفأ بيروت** بنسبة ١,٨% و ٠,٧% في تشرين الأول ٢٠١٤.

القطاعات الإنتاجية

قطاع البناء

انخفضت كميات الإسمنت المسلمة، وهي مؤشر النشاط الحالي لقطاع البناء، بنسبة ٢٤,٦%، ومساحات البناء المرخصة، مؤشر النشاط المستقبلي للقطاع، بنسبة ١,٩% مقارنة بتشرين الأول ٢٠١٣.

تسليمات الإسمنت



المصدر: شركات الإسمنت

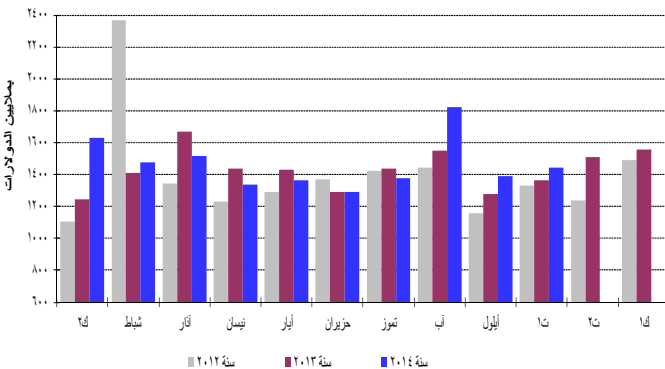
انخفضت الرسوم العقارية المحصلة بنسبة ١١,٠% فسجلت ٨٠,٨ مليار ليرة مقارنة بتشرين الأول ٢٠١٣.

التجارة الخارجية

تقلص عجز الميزان التجاري بنسبة ٢,٧% وسجل ١٤٤٤,٦ مليون دولار في نهاية تشرين الأول، وذلك نتيجة تدني قيمة الواردات إلى ١٧٢٣,٧ مليون دولار أي بنسبة ١,٩% وازدياد قيمة الصادرات إلى ٢٧٩,١ مليون دولار أي بنسبة ٢,٦%.

ازدادت الرسوم الجمركية المحصلة بنسبة ٩,٧% وسجلت ٢٠٤,٤ مليار ليرة خلال هذا الشهر.

عجز الميزان التجاري



المصدر: المجلس الأعلى للجمارك

توزعت حصص أهم بلدان المصدر منذ مطلع العام ولغاية تشرين الأول ٢٠١٤ على الشكل التالي: الصين ١٢,١%، إيطاليا ٨,٢%، فرنسا ٦,٥%، الولايات المتحدة ٦,٠%، وألمانيا ٥,٩%.

توزعت هذه الحصص في تشرين الأول ٢٠١٤ على الشكل التالي:

تطورات تشرين الأول ٢٠١٤

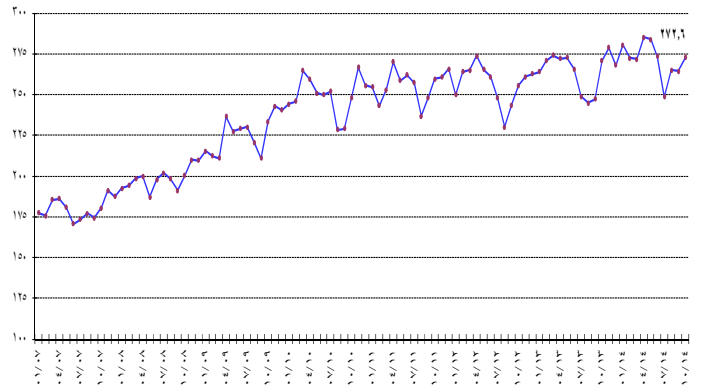
المؤشر الاقتصادي العام لمصرف لبنان

بلغ المؤشر الاقتصادي العام لمصرف لبنان ٢٧٢,٦ في تشرين الأول ٢٠١٤ مقابل ٢٦٤,٣ في الشهر السابق و٢٧٠,٥ في تشرين الأول ٢٠١٣، مسجلاً بذلك ازدياداً سنوياً بنسبة ٠,٨%.

المؤشر الاقتصادي العام (متوسط ١٩٩٣ = ١٠٠)

المؤشر	التغيرات الشهرية %	التغيرات السنوية %
تشرين الأول ٢٠١٣	٩,٤	٥,٨
تشرين الثاني ٢٠١٣	٣,١	٦,٩
كانون الأول ٢٠١٣	-٣,٩	٢,١
كانون الثاني ٢٠١٤	٤,٦	٦,٢
شباط ٢٠١٤	-٢,٨	٠,٧
آذار ٢٠١٤	-٠,٣	-٠,٨
نيسان ٢٠١٤	٤,٩	٤,٨
أيار ٢٠١٤	-٠,٥	٤,٠
حزيران ٢٠١٤	-٣,٦	٣,٠
تموز ٢٠١٤	-٩,١	-٠,١
أب ٢٠١٤	٦,٧	٨,٢
أيلول ٢٠١٤	-٥,٧	٦,٩
تشرين الأول ٢٠١٤	٣,١	٠,٨

المؤشر العام



نشاط غرفة المقاصة

ازداد مجموع قيمة الشيكات المتقاصة بنسبة ١,٧% في تشرين الأول ٢٠١٤. ارتفعت كل من قيمة الشيكات المحررة بالليرة اللبنانية وبالعملات الأجنبية بنسبة ٤,٧% و٠,٧% على التوالي. بلغت حصة الشيكات المتقاصة المحررة بعملة أجنبية من مجموع الشيكات المتقاصة ٧٤,٩% مسجلة انخفاضاً بنسبة ١,٠%.

توسعت حصة الشيكات المرتجعة خلال الشهر بنسبة ١١,٩% مقارنة بالشهر ذاته من العام الماضي، فبلغت ٢,٣% من مجموع قيمة الشيكات في نهاية هذا الشهر.

مؤشرات اقتصادية رئيسية (جميع التغيرات هي بالنسبة إلى الشهر نفسه من العام السابق)

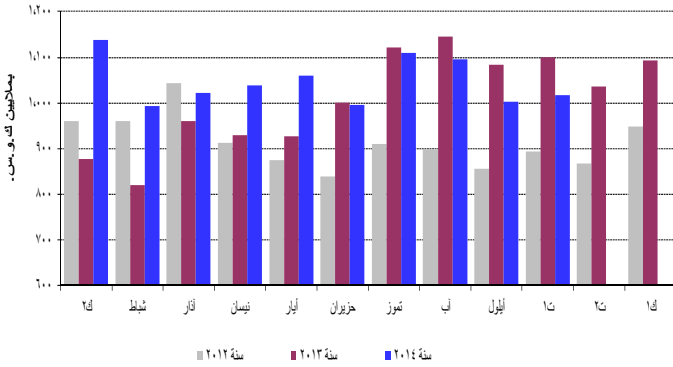
تشرين الأول-١٤	أيلول-١٤	متوسط-١٣	كانون الأول-١٣	تشرين الأول-١٣	متوسط-١٢	كانون الأول-١٢
مقاصة الشيكات باليرة اللبنانية^١						
٢,٥٣٩٢,١٧٢	٢,٣٤١,٥٠٥	٢,١٤١,٢٤٢	٢,٣٥٣,٦٠١	٢,٢٨٥,٠٤٣	١,٨٨١,١٦٣	٢,٠١٥,٧٤٢
٤,٦٩	٥,٤٩	١٣,٨٣	١٦,٧٦	١٢,١٤	٥,٠٨	٢,٣٧-
مقاصة الشيكات بالعملة الأجنبية^{**١}						
٤,٧٣٣	٤,٨٥٣	٤,٦٠٩	٤,٧٢٨	٤,٧٠٠	٤,٦٧٠	٤,٦٧١
٠,٧٠	٧,٥٤	١,٣٠-	١,٢٢	٠,٧٠-	٣,١٤-	٨,٢٦-
مجموع مقاصة الشيكات^{**}						
٩,٥٢٦,٨٧٧	٩,٦٥٦,٧٣٩	٩,٠٨٩,٥١٠	٩,٤٨٠,٧٢٨	٩,٣٧٠,١٢٧	٨,٩٢٠,٦٠٢	٩,٠٥٦,٩٤٢
طلبات الاستعمال لدى مركزية المخاطر^١						
٢٥,٨٧٥	٢٦,٣٩٤	٢٢,٤١٨	١٦,٧٤٦	٢٢,٧٦٤	٢٠,٧٥١	١٧,١٧١
١٣,٦٧	١٧,٣٣	٨,٠٣	٢,٤٨-	١,٠٤-	١٨,٤٥	١٤,٥٠
رخص البناء^{**٢}						
١,٠٢٠,١٨٢	١,٠٤١,٩٤٢	١,٠٧٧,٠٦٥	١,١٩٧,٨٩٧	١,١٢٣,٨٩٧	١,٠٢٣,٤١٠	١,٠٦١١,٦٦٤
١,٩٣-	٨,٥٨-	١١,٩٦-	٢٥,٦٧-	٢,٥٢-	١٠,٨٣-	٥,٤٧-
الاسمنت المسلم^{**٣}						
٤٧١,٨٨١	٥٢٧,٢٣٦	٤٨٥,٨٨٥	٣٧٦,٠٨٢	٦٢٥,٨١٠	٤٤٢,٣٧٩	٣٦٧,٠٣٤
٢٤,٦٠-	٦,٦٩-	٩,٨٣	٢,٤٧	١٣,٥٤	٤,٣٥-	١٧,٦٨-
الرسوم العقارية المستوفاة^٤						
٨٠,٧٧٥	٧٨,٦٧٩	٧٥,٣٣٣	١١١,٣٠٨	٩٠,٨٠٢	٧٧,٧٨٤	١١٩,٠٦٣
١١,٠٤-	٤,٤٥	٣,١٥-	٦,٥١-	٥,٤١	٢,٦٦	٥,٩٦
مجموع المستوردات^{**٥}						
٢,٥٩٩,٣٤١	٢,٥٢٠,٤٣٥	٢,٦٦٧,٧١٣	٢,٧٠٩,٣٤٨	٢,٦٥٠,١٨٤	٢,٦٧٤,١٦٥	٢,٨٢١,٧٣٦
١,٩٢-	٦,٨٢	٠,٢٤-	٣,٩٨-	٠,٩٢-	٥,٥٦	١٢,٣٩
مجموع الصادرات^{**٥}						
٤٢٠,٩٠٠	٤٢٤,٩١٢	٤٩٤,٦١٩	٣٦٥,٩٩٣	٤١٠,٠٤٨	٥٦٣,٣٨٠	٥٧٤,٩٣٦
٢,٦٥	٢,٢٨-	١٢,٢١-	٣٦,٣٤-	٣٨,٢٠-	٥,١٠	١٢,٩٠
٢,١٧٨,٤٤١	٢,٠٩٥,٥٢٣	٢,١٧٣,٠٩٤	٢,٣٤٣,٣٥٥	٢,٢٤٠,١٣٦	٢,١١٠,٧٨٥	٢,٢٤٦,٨٠٠
٢,٧٥-	٨,٨٨	٢,٩٥	٤,٣٠	١١,٣٨	٥,٦٩	١٢,٢٦
الواردات الجمركية^{**٥}						
٢,٠٤٣,٣٧٢	١,٩٢٠,٧٥٤	١,٨٨٠,٢٨٠	١,٨٦٠,٧١٤	١,٨٦٠,٣٣١	١,٩٦٠,٥٠٩	١,٩١٠,٦٨٥
٩,٦٨	٧,٦١	٤,١٩-	٢,٥٩-	١٢,٥٦-	٣,٤٢	١,٠٦
إنتاج الطاقة الكهربائية (شبكة مؤسسة كهرباء لبنان)^٦						
١٠٠١٧	١٠٠٠٣	١٠٠٠٨	١٠٠٩٢	١٠١٠١	٩١٤	٩٥٠
٧,٦٣-	٧,٣١-	١٠,٣١	١٥,٠١	٢٣,٣٢	١١,٥٤-	٣,٦٦
استيراد المشتقات النفطية^{**٧}						
٥٠٣,٢٣٧	٥٨٨,٦٨٨	٥٠٦,١٨٤	٦٣٦,٩١٥	٤٧٤,٧٦٢	٥٥١,٧٢٩	٦٧٧,٢٤١
٦,٠٠	٦١,٠٠	٨,٢٥-	٥,٩٥-	١٠,٩٧-	١٢,٧٢	٣٠,٣٩
حركة الشحن البحري في مرفأ بيروت^{**٨}						
٦٤٣,٤٨٩	٧٢٠,٤٣١	٦٨٩,٤٩٩	٧٦٦,٧٥٧	٦٣٨,٨٢١	٦١٣,٨٠٠	٦٥٥,٠٦٢
٠,٧٣	٤,٩٦	١٢,٣٣	١٧,٠٥	٣,٠٠	٧,٩٢	١٠,٣٨
٥٥٢,١٢٧	٦١٣,١٠٨	٦٠٢,٥٧٩	٦٩٩,٠٣٥	٥٥٧,٩٥١	٥٣١,٢٨٨	٥٧٣,٦٣٣
٩١,٣٦٢	١٠٧,٣٢٣	٨٦,٤٥٨	٦٧,٧٢٢	٨٠,٨٧٠	٧٠,٨٠٠	٧١,٩٦١
-	-	-	-	-	١١,٧١٣	٩,٤٦٨
حركة المسافرين في مطار بيروت الدولي^٩						
٥٤٩,٧٢٦	٦٤٠,٥٤٦	٥٢١,٩٠٦	٥١٠,٠٦٧	٥٢٤,٧٣٠	٤٩٥,٨٦٨	٤٩٥,٧٦٠
٤,٧٦	١٨,٧٤	٥,٢٥	٢,٨٩	١٠,٩٣	٥,٢٤	١١,١٦
٢٥٩,٣٠١	٢٨١,٤١٤	٢٥٢,٣٢٠	٢٦٨,٦٤١	٢٦٢,٣١٦	٢٤٠,٤٣٥	٢٥١,١٢٩
١,١٥-	٢٣,٢٦	٤,٩٤	٦,٩٧	١٧,٣٤	٢,٤٩	١,٣٤
٢٨٩,٣٨١	٣٥٨,٢٨٨	٢٦٨,٢٨٤	٢٣٩,٧٤٢	٢٦١,٤٥٢	٢٥١,٥٠١	٢٤٣,٢٦٨
١٠,٦٨	١٥,٧٤	٦,٦٧	١,٤٥-	٦,٠١	٨,٥٣	٢٥,٨٧
١٠٠٤٤	٨٤٤	١,٣٠٢	١,٦٨٤	٩٦٢	٣,٩٣٢	١,٣٦٣
٨,٥٢	٤٦,٠٠-	٦٦,٨٨-	٢٣,٥٥	٦٦,٣٢-	١٨,٨٠-	٧٢,١٠-

*بدأ في تموز ١٩٩٥ احتساب الدولار الجمركي على أساس السعر الرسمي للدولار عوضاً عن ٨٠٠ ل.ل. **أرقام مستكملة من قبل القطاع الخاص. ***بدأ في ١/١/١٩٩٧، تعديل المعلومات لتضم القطاعين العام والخاص.
 المصادر: مصرف لبنان. نقابة المهندسين في بيروت وطرابلس. شركات التزابة. وزارة المالية. إدارة الجمارك العامة. مؤسسة كهرباء لبنان. المديرية العامة للنفط. مرفأ بيروت. مطار بيروت الدولي.

قطاع الطاقة

شهد إنتاج الكهرباء تراجعاً إلى ١٠١٧,٣ مليون كيلووات ساعة خلال الشهر، أي بنسبة ٧,٦% على أساس سنوي.

(الإنتاج الشهري للكهرباء (شبكة كهرباء لبنان))

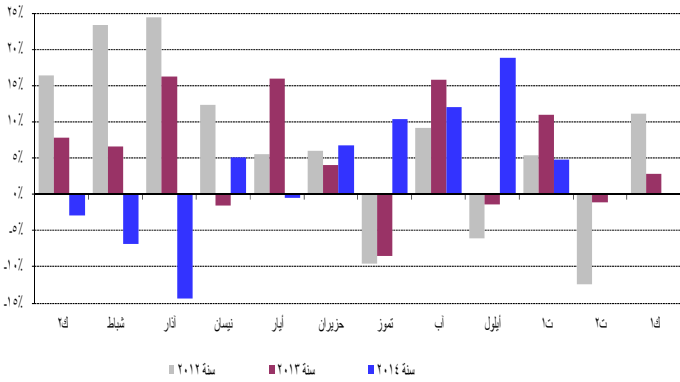


المصدر: مؤسسة كهرباء لبنان

قطاع النقل

ازداد كل من عدد الطائرات وعدد المسافرين في مطار بيروت بنسبة ٤,٤% و ٤,٨% على التوالي. ارتفع عدد المسافرين المغادرين والعابرين بنسبة ١٠,٧% و ٨,٥% على التوالي، فيما انخفض عدد المسافرين القادمين بنسبة ١,١%. أما حجم الشحن الجوي، فقد تقلص بنسبة ٢٦,١% نتيجة تدني حجم البضائع المشحونة والمفرغة بنسبة ٢٧,٦% و ٢٣,٩% على التوالي.

حركة المسافرين عبر المطار



المصدر: مطار بيروت الدولي

ازدادت كل من حركة السفن وحركة البضائع في مرفأ بيروت بنسبة ١,٨% و ٠,٧% في تشرين الأول ٢٠١٤. توسع حجم البضائع المشحونة بنسبة ١٣,٠% فيما تقلص حجم البضائع المفرغة بنسبة ١,٠%.

القطاع النقدي

الموجودات الخارجية الصافية للجهاز المصرفي

سجل ميزان المدفوعات عجزاً بما يوازي ٥٦٥,٩ مليون دولار في تشرين الأول ٢٠١٤. وقد تمثل هذا العجز بانخفاض الموجودات الخارجية الصافية لدى المصارف

الواردات حسب بلدان المصدر (بملايين الدولارات)

	٢٠١٣-١	% من المجموع	٢٠١٤-١	% من المجموع
الصين	٢٣٢,٠	١٣,٢	١٨١,٣	١٠,٥
ألمانيا	٩٦,٥	٥,٥	١١٦,٣	٦,٧
اليونان	٣٦,٦	٢,١	١١٢,٨	٦,٥
إيطاليا	١٤١,٢	٨,٠	٩٩,٣	٥,٨
فرنسا	١٠٣,١	٥,٦	٩٢,٩	٥,٤
البلدان الأخرى	١١٤٨,١	٦٥,٣	١١٢١,١	٦٥,٠
المجموع	١٧٥٧,٤	١٠٠	١٧٢٣,٧	١٠٠

توزعت حصص أهم بلدان المقصد مطلع العام ولغاية تشرين الأول ٢٠١٤ على الشكل التالي: السعودية ١١,٤%، جنوب أفريقيا ١٠,٠%، الإمارات العربية المتحدة ٩,٧%، العراق ٧,٦% وسوريا ٧,١%. توزعت هذه الحصص في تشرين الأول ٢٠١٤ على الشكل التالي:

الصادرات حسب بلدان المقصد (بملايين الدولارات)

	٢٠١٣-١	% من المجموع	٢٠١٤-١	% من المجموع
الإمارات العربية المتحدة	٢٨,٢	١,٤	٣٦,٢	١٣,٠
السعودية	٢١,٢	٧,٨	٢٥,٣	٩,١
جنوب أفريقيا	٢١,٩	٨,٠	٢٤,٥	٨,٨
العراق	٢٣,٥	٨,٦	٢١,٩	٧,٨
سوريا	٢٠,٥	٧,٥	١٩,٢	٦,٩
البلدان الأخرى	١٥٦,٧	٥٧,٦	١٥٢,٠	٥٤,٤
المجموع	٢٧١,٩	١٠٠	٢٧٩,١	١٠٠

الواردات (بملايين الدولارات)

القسم التعريفي	ك-٢ت-٢٠١٣	% من المجموع	ك-٢ت-٢٠١٤	% من المجموع
منتجات المملكة الحيوانية والنباتية	٢٨٣٣,٠	١٦,٠	٣٠٤٦,٢	١٧,٥
مواد نسيجية ومصنوعاتها	٦٨٠,١	٣,٩	٧٠١,٧	٤,٠
جلود، جلود فراء ومصنوعاتها	٦٦,٣	٠,٤	٦٨,٨	٠,٤
خشب ومصنوعاته	١٩٨,٠	١,١	٢٢٧,٣	١,٣
منتجات الصناعات الكيماوية	١٦٣٦,٥	٩,٣	١٦٩٢,٩	٩,٧
عجائن، خشب، ورق كرتون	٣٢٠,٥	١,٨	٣٢٤,٩	١,٩
حجر، جبس، إسمنت	٣٧٠,٦	٢,١	٣٨٤,٤	٢,٢
منتجات معدنية ومصنوعاتها	٥٤٢٠,٩	٣٠,٧	٥٥٧٩,٦	٣٢,٠
معدات كهربائية، نقل وتصوير	٣٩٤٦,٣	٢٢,٣	٣٣٨٢,٨	١٩,٤
لؤلؤ، أحجار كريمة ومعادن ثمينة	٩٦٦,٧	٥,٥	٨٢٥,٣	٤,٧
مصنوعات متنوعة	١٢٢١,٢	٦,٩	١٢١٨,٤	٧,٠
المجموع	١٧٦٦٠,٠	١٠٠	١٧٤٥٢,٢	١٠٠

الصادرات (بملايين الدولارات)

القسم التعريفي	ك-٢ت-٢٠١٣	% من المجموع	ك-٢ت-٢٠١٤	% من المجموع
منتجات المملكة الحيوانية والنباتية	٥٩٢,٩	١٧,٣	٦٤٠,٥	٢٢,٩
مواد نسيجية ومصنوعاتها	٩٩,٩	٢,٩	١٠٠,٥	٣,٦
جلود، جلود فراء ومصنوعاتها	١٦,٣	٠,٥	١٧,٦	٠,٦
خشب ومصنوعاته	١٧,١	٠,٥	١١,٦	٠,٤
منتجات الصناعات الكيماوية	٢٨٣,٨	٨,٣	٣٢٠,٣	١١,٥
عجائن، خشب، ورق كرتون	١٤٦,٢	٤,٣	١٧٩,٥	٦,٤
حجر، جبس، إسمنت	٣٥,٦	١,٠	٣١,٠	١,١
منتجات معدنية ومصنوعاتها	٨٠٦,١	٢٣,٥	٣٥٤,٠	١٢,٧
معدات كهربائية، نقل وتصوير	٤٨٢,١	١٤,١	٤١٦,٤	١٤,٩
لؤلؤ، أحجار كريمة ومعادن ثمينة	٧١٣,٧	٢٠,٨	٤٨١,٩	١٧,٣
مصنوعات متنوعة	٢٣٦,٦	٦,٩	٢٣٨,٧	٨,٥
المجموع	٣٤٣٠,٢	١٠٠	٢٧٩١,٩	١٠٠

المصدر: المجلس الأعلى للجمارك

وأبقى مصرف لبنان معدل الحسم ومعدل الفائدة على إعادة شراء الأوراق المالية (Repo Rate) على مستوى ١٠,٠٠% وهو المعدل المطبق منذ كانون الأول ٢٠٠٩.

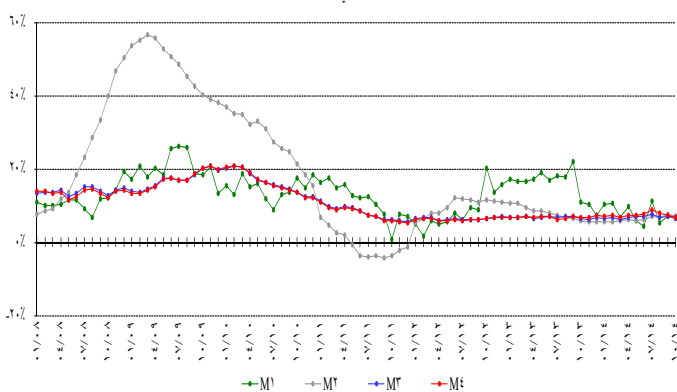
الكتلة النقدية والعوامل المؤثرة فيها

بلغت الكتلة النقدية M٣ ١٧٤٩٠٤ مليار ليرة في نهاية تشرين الأول مسجلة نمواً سنوياً نسبته ٦,٤% مقارنة بـ ٧,٠% في أيلول ٢٠١٤. وبقي التسليف المصرفي للقطاع الخاص العامل الأبرز في خلق النقد إلى جانب التسليفات للقطاع العام. وفي ما خص مكونات الكتلة النقدية، تجدر الإشارة إلى أن الودائع بالليرة سجلت نمواً بنسبة ٧,٠% والودائع بالعملة الأجنبية نمواً بنسبة ٦,١%.

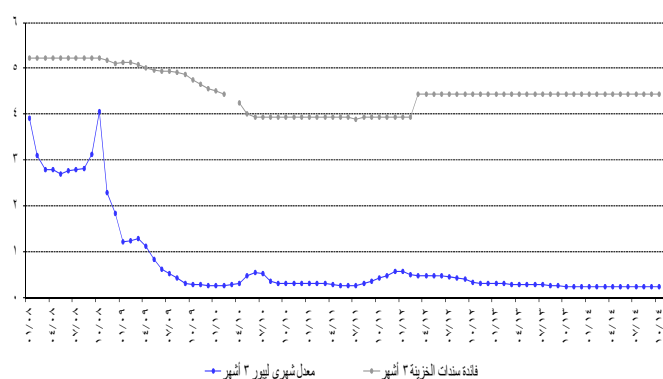
التغيرات السنوية في الكتلة النقدية (بالنسب المئوية)

٤م	٣م	٢م	١م	
٦,٨١	٦,٤٤	٥,٦٩	١٠,٧٧	تشرين الأول ٢٠١٣
٦,٦٤	٦,٢٦	٥,٥٦	١٠,٢٨	تشرين الثاني ٢٠١٣
٧,٣٦	٦,٨٧	٥,٦٤	٧,٢٨	كانون الأول ٢٠١٣
٦,٩٠	٦,٥٣	٥,٦٨	١٠,٤٣	كانون الثاني ٢٠١٤
٧,٣٢	٦,٦٤	٥,٥٨	١٠,٦٤	شباط ٢٠١٤
٦,٦٦	٦,٠٩	٥,٨٨	٦,٨٢	آذار ٢٠١٤
٧,٢١	٦,٨٢	٦,٠٠	٩,٦٨	نيسان ٢٠١٤
٧,٤٣	٦,٩٥	٥,٩٨	٥,٨٣	أيار ٢٠١٤
٧,٦١	٧,١٤	٦,٠٨	٤,٢٧	حزيران ٢٠١٤
٨,٩٣	٧,٦٩	٧,٠٤	١١,٢٩	تموز ٢٠١٤
٨,٠٠	٦,٧٩	٦,٨٨	٥,١٩	آب ٢٠١٤
٧,٣١	٦,٩٨	٧,٦٥	٧,٠٨	أيلول ٢٠١٤
٦,٨٤	٦,٤٢	٦,٩٣	٧,١٨	تشرين الأول ٢٠١٤

التغيرات في الكتلة النقدية



الهامش بين سندات الخزينة الثلاثة أشهر والليبر



وبنتيجة هذه التطورات توسع الهامش بين فائدي التسليف بالليرة وبالดอลลาร์ من ١٤ نقطة في أيلول ٢٠١٤ إلى ٣٤ نقطة هذا الشهر. سجل الهامش بين فائدي الادخار بالليرة وبالดอลลาร์ ٢,٤٦ نقطة مقابل ٢,٤٧ في أيلول ٢٠١٤. وتجدر الإشارة إلى أن معدل ليبر (Libor Rate) لثلاثة أشهر سجل ٠,٢٣% كما في أيلول ٢٠١٤. استقرت معدلات الفائدة على شهادات الإيداع التي يصدرها مصرف لبنان من فتي ٤٥ يوماً و ٦٠ يوماً على ٣,٥٧% و ٣,٨٥% على التوالي.

الدين العام

وفقاً لأرقام وزارة المالية بلغ مجموع الدين العام الصافي ٨٤٧٦٦ مليار ليرة في تشرين الأول ٢٠١٤ مسجلاً ارتفاعاً شهرياً قدره ٥٠٥ مليار ليرة. وقد نتج هذه الارتفاع عن ازدياد الدين العام الصافي بالليرة بمقدار ٥٨٢ مليار ليرة ليبلغ ٤٥٦٥٧ مليار ليرة وانخفاض الدين العام المخرر بعملة أجنبية بمقدار ٥١ مليون دولار ليسجل ٢٥٩٤٣ مليون دولار في نهاية الشهر.

وعلى أساس سنوي، بلغ نمو الدين العام الصافي ٧,١% والدين بالليرة ١٥,٩% وبالعملات الأجنبية ١,٦%.

توزع سندات الخزينة بحسب الفئة (كنسبة مئوية من المجموع)

تشرين الأول ٢٠١٣	٣ أشهر	٦ أشهر	١٢ شهراً	فوق ٢٤ شهراً
٢٠,١٢	١,٦٣	١,٧٧	٩٦,٤٨	
٢٠,٢٢	١,٦٣	١,٨٢	٩٦,٣٣	
٢٠,٢٩	١,٦٦	١,٨٠	٩٦,٢٥	
٢٠,٦١	١,٦٨	١,٩٧	٩٥,٧٤	
٢٠,٥٩	١,٩١	٢,٣٧	٩٥,١٣	
٢٠,٥٥	١,٦٩	٢,٢٤	٩٥,٥٢	
٢٠,٣٩	١,٤٦	٢,٢٠	٩٥,٩٥	
٢٠,٢٦	١,٤٢	٢,١١	٩٦,٢١	
٢٠,٢٦	١,٣٤	٢,١١	٩٦,٢٩	
٢٠,٢٤	١,٠٩	٢,٠٧	٩٦,٥٩	
٢٠,٢٧	٠,٨٧	٢,٠٦	٩٦,٨٠	
٢٠,٢٠	١,٠٠	٢,١٤	٩٦,٦٦	
٢٠,١٨	١,٠٧	٢,٠٥	٩٦,٧٠	

النشاط المصرفي

الميزانية المجمعة للمصارف

بلغت الميزانية المجمعة للمصارف التجارية ٢٥٨١٨٥ مليار ليرة في نهاية تشرين الأول ٢٠١٤، مسجلة تراجعاً شهرياً بنسبة ٠,٠٤% مقابل ارتفاع بنسبة ٥,٥٩% خلال الشهر السابق. وعلى مدار سنة، بلغت نسبة النمو ٦,٦٢%.

تطور حجم التسليفات

أ- لدى المصارف التجارية

ارتفعت تسليفات المصارف التجارية للقطاع الخاص المقيم وغير المقيم، خلال تشرين الأول ٢٠١٤، بنسبة ٠,٣٠% مقابل ٠,٤٢% خلال الشهر الفائت. وبلغ حجم التسليفات ٧٥٥٢٢ مليار ليرة في نهاية تشرين الأول ٢٠١٤ مسجلاً زيادة سنوية بنسبة ٧,٧٤%، وهي مفصلة كالآتي:

- ارتفعت التسليفات بالليرة اللبنانية إلى ١٨٣٦٨ مليار ليرة في نهاية تشرين الأول ٢٠١٤ أي بنسبة شهرية بلغت ١,١٠% مقابل ٠,٢٧% خلال أيلول ٢٠١٤. وعلى مدار سنة، ازدادت هذه التسليفات بنسبة ١٢,٣٩% وياتت تشكل ٢٤,٣٢% من إجمالي التسليفات، فيما كانت تشكل نسبة ٢٣,٣١% في تشرين الأول ٢٠١٣.

- ارتفعت التسليفات بالعملات الأجنبية بنسبة ٠,٠٥% خلال تشرين الأول ٢٠١٤ مقابل ٠,٤٦% خلال الشهر السابق، وبلغت ٣٧٩٠٠ مليون دولار في نهاية تشرين الأول ٢٠١٤ بازدياد سنوي نسبته ٦,٣٢%.

ب- لدى مصارف الأعمال

بلغت تسليفات مصارف الأعمال ٢٠٦٩ مليار ليرة في نهاية تشرين الأول ٢٠١٤، مسجلة تراجعاً بنسبة ٢,٣٢%، مقابل ارتفاع بنسبة ٨,٠٤% خلال أيلول

٢٠١٤. مقارنة بتشرين الأول ٢٠١٣، ازدادت هذه التسليفات بنسبة ١٩,٧٥%.

تطور حجم الودائع

أ- لدى المصارف التجارية

سجلت ودائع القطاع الخاص في المصارف التجارية المقيم وغير المقيم، خلال تشرين الأول ٢٠١٤، ارتفاعاً طفيفاً بنسبة ٠,٠١% مقابل ٠,٣٦% خلال الشهر الفائت. وعلى مدار سنة، ارتفع حجم الودائع بنسبة ٧,٥٢% ليبلغ ٢١٤١١٩ مليار ليرة في نهاية تشرين الأول، وهي مفصلة كالآتي:

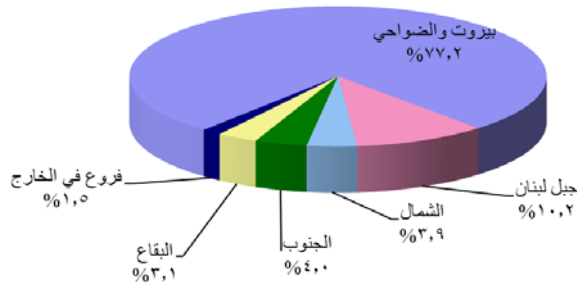
- ارتفعت الودائع بالليرة اللبنانية بنسبة ٠,٠٩% خلال تشرين الأول ٢٠١٤، مقابل ٠,٧٧% خلال الشهر الفائت، وبلغت ٧٣٤٠١ مليار ليرة في نهاية تشرين الأول. وعلى مدار سنة، ازدادت هذه الودائع بنسبة ٧,٣٧%، حيث باتت تشكل ٣٤,٢٨% من إجمالي الودائع، فيما كانت تشكل نسبة ٣٤,٣٣% في نهاية تشرين الأول ٢٠١٣.
- تراجعت الودائع بالعملات الأجنبية بنسبة ٠,٠٣% خلال تشرين الأول ٢٠١٤، مقابل ارتفاع بنسبة ٠,١٤% خلال الشهر الفائت. وبلغت ٩٣٣١٥ مليون دولار في نهاية تشرين الأول مسجلة زيادة سنوية بنسبة ٧,٦٠%.

ب- لدى مصارف الأعمال

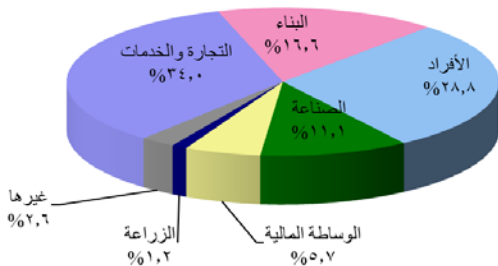
تراجعت ودائع القطاع الخاص لدى مصارف الأعمال بنسبة ١,٥٥%، خلال الشهر، مقابل ارتفاع بنسبة ٢,٢١% خلال أيلول ٢٠١٤. وقد ارتفع حجم الودائع من ٢٨٧١ مليار ليرة في تشرين الأول ٢٠١٣ إلى ٣٠٠٩ ملياراً في نهاية تشرين الأول ٢٠١٤، أي بنسبة ٤,٧٨%.

توزع التسليفات

توزع التسليفات على المناطق



توزع التسليفات على القطاعات



نسبة التسليفات إلى الودائع

شكلت التسليفات نسبة ٣٥,٢٧% من إجمالي الودائع في نهاية تشرين الأول ٢٠١٤ مقارنة ٣٥,٢٠% في نهاية تشرين الأول ٢٠١٣ مفصلة كالتالي:

- نسبة التسليفات إلى الودائع بالليرة اللبنانية ٢٥,٠٢% مقارنة ٢٣,٩١%.
- نسبة التسليفات إلى الودائع بالعملة الأجنبية ٤٠,٦٢% مقارنة ٤١,١٠%.

حساب الرساميل

تراجع حساب الرساميل بنسبة ٠,٠٨% خلال تشرين الأول ٢٠١٤، مقابل ارتفاع بنسبة ٣,١١% خلال أيلول ٢٠١٤. مقارنة بالفترة ذاتها من العام المنصرم، سجلت هذه الرساميل زيادة بنسبة ٩,٣١% وبلغت ٢٣٣٢٧ مليار ليرة في تشرين الأول ٢٠١٤.

استقرت نسبة حساب الرساميل من إجمالي موجودات المصارف التجارية على ٩,٠٤% في نهاية تشرين الأول ٢٠١٤، مقارنة بـ ٨,٨١% في تشرين الأول ٢٠١٣.

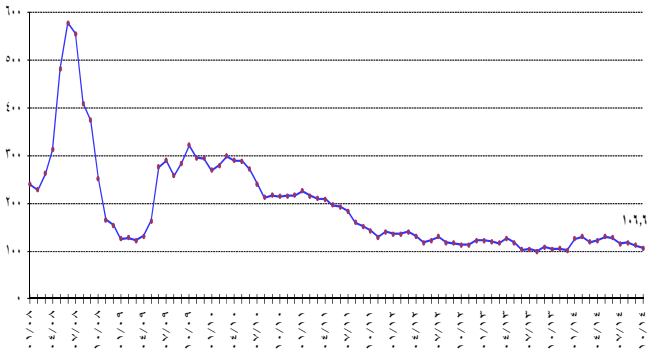
تراجعت نسبة حساب الرساميل إلى إجمالي الودائع إلى ١٠,٨٩% في نهاية تشرين الأول ٢٠١٤. وكانت قد سجلت ١٠,٩٠% في أيلول ٢٠١٤ و ١٠,٧٢% في تشرين الأول ٢٠١٣.

كما تراجعت نسبة حساب الرساميل إلى إجمالي التسليفات إلى ٣٠,٨٩% في نهاية تشرين الأول ٢٠١٤. وكانت قد سجلت ٣١,٠٠% في أيلول ٢٠١٤ و ٣٠,٤٤% في تشرين الأول ٢٠١٣.

مؤشر القيمة السوقية المتثقل Market-Value-Weighted Index

١٠٣,٧٣	تشرين الأول ٢٠١٣
١٠٥,٥٧	تشرين الثاني ٢٠١٣
١٠٢,٢٠	كانون الأول ٢٠١٣
١٢٥,٦٥	كانون الثاني ٢٠١٤
١٢٩,٨٩	شباط ٢٠١٤
١١٨,٨١	آذار ٢٠١٤
١٢٢,٤٨	نيسان ٢٠١٤
١٣٠,٤٥	أيار ٢٠١٤
١٢٨,٠٥	حزيران ٢٠١٤
١١٦,٠٥	تموز ٢٠١٤
١١٨,٢٠	آب ٢٠١٤
١١١,٧٥	أيلول ٢٠١٤
١٠٦,٥٥	تشرين الأول ٢٠١٤

Market-Value-Weighted Index
مؤشر القيمة السوقية المرجح



بورصة بيروت

بورصة بيروت

التاريخ	الأسهم المتداولة		القيمة السوقية (مليار دولار)
	الحجم (ملايين)	القيمة (مليون دولار)	
تشرين الأول ٢٠١٣	٢,١٧	٢٣,٩٥	١١,٤٥
تشرين الثاني ٢٠١٣	١٥,٠٥	١٠٨,٢٧	١١,٥٥
كانون الأول ٢٠١٣	٣,١٩	٣٠,٠٦	١١,٤٦
كانون الثاني ٢٠١٤	٣,٣٠	٣٣,٣١	١١,٩٥
شباط ٢٠١٤	٦,٠٤	٤٣,١٤	١٢,٢٠
آذار ٢٠١٤	٨,٠٧	٤٢,٩٣	١٢,٠٢
نيسان ٢٠١٤	١,٨٢	١٧,٨٤	١١,٩٤
أيار ٢٠١٤	٣,٢٠	٣٢,٢٨	١٢,١١
حزيران ٢٠١٤	٧,٤١	٥٧,٨٩	١٢,١٢
تموز ٢٠١٤	٣,٦٢	١٩,٦٢	١١,٨٣
آب ٢٠١٤	٦,٩٤	٤٢,٠٨	١١,٨١
أيلول ٢٠١٤	٣٥,٣٥	٢٢٨,١١	١١,٩٤
تشرين الأول ٢٠١٤	٦,٧٧	٤٩,٦٠	١٢,١٣

الدولة

تراجعت نسبة دولة الودائع إلى ٦٥,٧٢% في نهاية تشرين الأول ٢٠١٤. وكانت قد سجلت ٦٥,٧٥% في نهاية أيلول ٢٠١٤ و ٦٥,٦٧% في نهاية تشرين الأول ٢٠١٣.

كما تراجعت نسبة دولة التسليفات إلى ٧٥,٦٨% في نهاية تشرين الأول ٢٠١٤، مقابل ٧٥,٨٧% في نهاية أيلول ٢٠١٤ و ٧٦,٦٩% في نهاية تشرين الأول ٢٠١٣.

الأسواق المالية

أظهر مؤشر القيمة السوقية للأسهم المدرجة في بورصة بيروت، خلال تشرين الأول ٢٠١٤، تراجعاً بنسبة ٤,٦٦%، إذ أقفل على مستوى ١٠٦,٥٥ نقطة مقابل ١١١,٧٥ نقطة لإقفال الشهر السابق، كما تراجعت كمية وقيمة الأسهم المتداولة في البورصة.

أما على صعيد شهادات الإيداع المحلية والعالمية، فلم يتم أي إصدار أو إستحقاق.

الأسهم التفضيلية المدرجة عند الإصدار

المصدر	نوع الأسهم	سعر السهم	الكمية (آلاف)	القيمة (\$ مليون)
بنك بيروت	أسهم تفضيلية "E"	\$ ٢٥	٢٤٠٠	٦٠
	أسهم تفضيلية "H"	\$ ٢٥	٥٤٠٠	١٣٥
	أسهم تفضيلية "I"	\$ ٢٥	٥٠٠٠	١٢٥
	أسهم أولوية ٢٠١٤	\$ ٢١	٤٧٦٢	١٠٠
بنك بيمو	أسهم تفضيلية ٢٠١٣	\$ ١٠٠	٣٥٠	٣٥
بنك لبنان والمهجر	أسهم تفضيلية ٢٠١١	\$ ١٠	٢٠٠٠٠	٢٠٠
بنك عودة	أسهم تفضيلية "E"	\$ ١٠٠	١٢٥٠	١٢٥
	أسهم تفضيلية "F"	\$ ١٠٠	١٥٠٠	١٥٠
	أسهم تفضيلية "G"	\$ ١٠٠	١٥٠٠	١٥٠
	أسهم تفضيلية "H"	\$ ١٠٠	٧٥٠	٧٥
البنك اللبناني للتجارة	أسهم تفضيلية "A"	\$ ١٠٠	٤٠٠	٤٠
	أسهم تفضيلية "B"	\$ ١٠٠	٥٥٠	٥٥
	أسهم تفضيلية "C"	\$ ١٠٠	٣٥٠	٣٥
بنك بيلوس	أسهم تفضيلية ٢٠٠٨	\$ ١٠٠	٢٠٠٠	٢٠٠
	أسهم تفضيلية ٢٠٠٩	\$ ٩٦	٢٠٠٠	١٩٢

إيصالات إيداع عمومية (GDR)

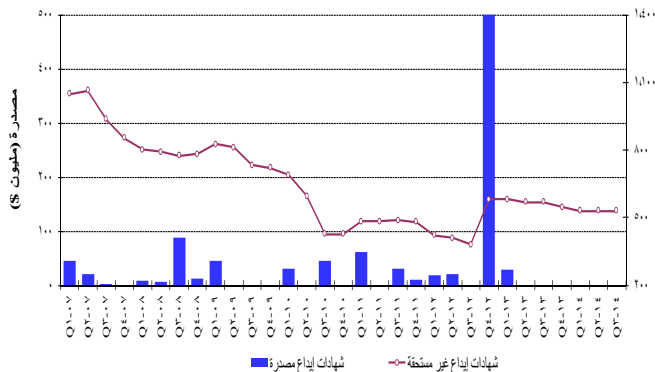
تراجعت أسعار إيصالات الإيداع العمومية التابعة لشركة سوليدير وبنك لبنان والمهجر بنهاية تشرين الأول ٢٠١٤ بنسبة ٦,٧٩% و ٠,٧٤% على التوالي متراوحاً بين ١١,١٠ و ١٢,١٥ دولار أميركي للأولى و ٩,٣٥ و ٩,٦٠ دولار أميركي للثانية. من جهة أخرى، تحسنت أسعار إيصالات الإيداع العمومية التابعة لبنك بيلوس وبنك عودة بنسبة ٢,٧٤% و ٠,١٦% على التوالي متراوحاً بين ٧٣,٠٠ و ٧٥,٠٠ دولار أميركي للأولى و ٦,١٠ و ٦,٤٠ دولار أميركي للثانية.

شهادات الإيداع

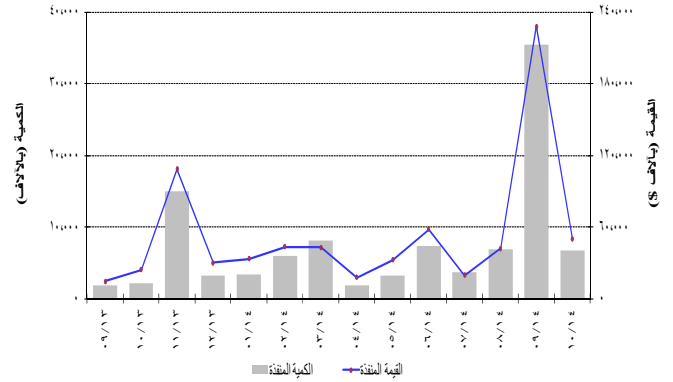
شهادات إيداع (بملايين دولارات)

عدد المصارف	غير مستحقة			مصدرة	أيلول ٢٠١٤	تشرين الأول ٢٠١٤
	المجموع	خارجية	محلية			
٢	٥٢٩,٠	٥٠٠	٢٩,٠	-	٢٠١٤	٢٠١٤
٢	٥٢٩,٠	٥٠٠	٢٩,٠	-	٢٠١٤	٢٠١٤

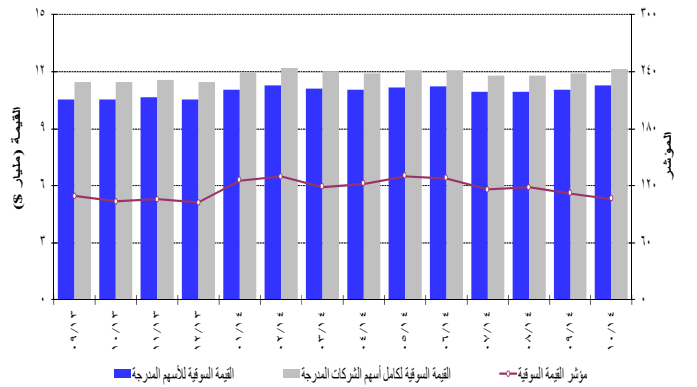
تطور شهادات الإيداع المصدرة وغير المستحقة



نشاط الأسهم المدرجة في بورصة بيروت

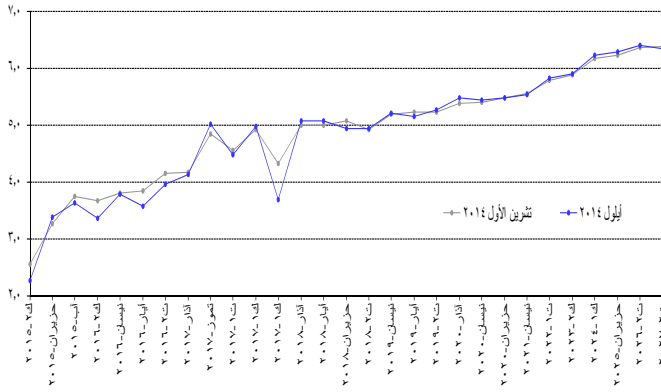


تطور المؤشر والقيمة السوقية لبورصة بيروت

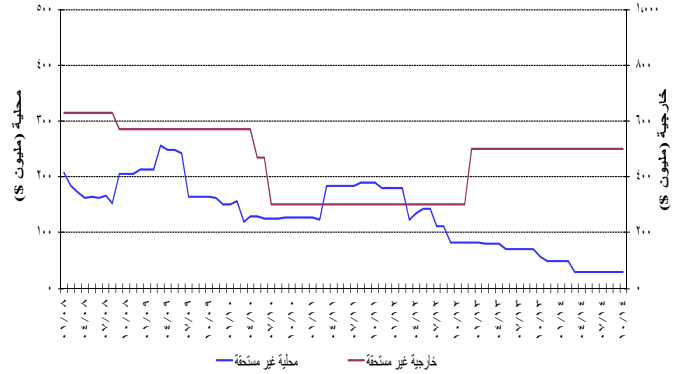


حافظت قيمة مجمل شهادات الإيداع المصدرة غير المستحقة على مكانتها، إذ بلغت ٥٢٩ مليون دولار أميركي (من ضمنها ٢٩ مليون دولار محلية).

منخفض مرسوم السندات السيادية اللبنانية بالدولار الأميركي



الإصدارات غير المستحقة لشهادات الإيداع المحلية والخارجية



سندات دين المصارف والمؤسسات المالية اللبنانية بالعملة المختلفة

حافظت قيمة سندات الدين المحلية المصدرة من قبل المؤسسات المالية على مكانتها بقيمة ٢٠,٩٢٠ مليون دولار أميركي بنهاية تشرين الأول ٢٠١٤.

سندات دين الجمهورية اللبنانية بالعملة الأجنبية

تراجعت القيمة الإجمالية لسندات الجمهورية اللبنانية المصدرة بعملة أجنبية، فبلغت ٢٢,٩٩٥ مليار دولار أميركي مقابل ٢٢,٩٩٩ بنهاية أيلول ٢٠١٤.

سندات دين الجمهورية اللبنانية بالعملة الأجنبية

إقفال تشرين الأول ٢٠١٤			إقفال أيلول ٢٠١٤			استحقاق	
هامش	فائدة %	سعر	هامش	فائدة %	سعر		
٢٥٥	٢,٥٤	١٠٠,٦٥	٢٢٤	٢,٢٦	١٠١,٠١	٢٠١٥/٠١/١٥	فئة ٥ سنوات (٢٥٠ مليون دولار)
٣٢٠	٣,٢٦	١٠٠,٥٠	٣٣٢	٣,٣٧	١٠٠,٤٩	٢٠١٥/٠٦/١٢	فئة ٣ سنوات (٥٠٠ مليون دولار)
٣٦٣	٣,٧٥	١٠٣,٥٠	٣٥٢	٣,٦٢	١٠٤,٠٠	٢٠١٥/٠٨/٠٦	فئة ٧ سنوات (٥٠٠ مليون دولار)
٣٥٦	٣,٦٦	١٠٥,٦٥	٣٢٦	٣,٣٦	١٠٦,٤٥	٢٠١٦/٠١/١٩	فئة ١٥ سنة (٧٥٠ مليون دولار)
٣٧١	٣,٨٠	١٠٠,٩٩	٣٢١	٣,٧٨	١٠١,٠٧	٢٠١٦/٠٤/٢٣	فئة ٣ سنوات (٦٠٠ مليون دولار)
٣٣٥	٣,٨٤	١١١,٣٩	٢٩٩	٣,٥٧	١١٢,٤٥	٢٠١٦/٠٥/١١	فئة ١٥ سنة (٤٠٠ مليون دولار)
٣٦٦	٤,١٤	١٠١,١٥	٣٣٦	٣,٩٥	١٠١,٥٩	٢٠١٦/١١/٠٢	فئة ٥ سنوات (٥٠٠ مليون دولار)
٣٦٨	٤,١٦	١١٠,٨٥	٣٥٤	٤,١٢	١١١,٣٢	٢٠١٧/٠٣/٢٠	فئة ٨ سنوات (١٥٠٠ مليون دولار)
٣٩٢	٤,٨٤	٩٨,٠٠	٣٩٥	٥,٠١	٩٧,٦٠	٢٠١٧/٠٧/٢٠	فئة ١٠ سنوات (٣٠٠ مليون دولار)
٣٦٤	٤,٥٤	١٠١,٢٥	٣٤٢	٤,٤٨	١٠١,٤٥	٢٠١٧/١٠/١٢	فئة ٥ سنوات (٧٧٥ مليون دولار)
٤٠١	٤,٩٢	١٠٠,١٣	٣٩٤	٤,٩٨	١٠٠,٠٣	٢٠١٧/١٢/٢٧	فئة ١٥ سنة (٩٥٠ مليون دولار)
٣٤٠	٤,٣١	٩٩,٥٠	٢٦٤	٣,٦٩	١٠٠,٥٠	٢٠١٧/١٢/٣١	فئة ١٥ سنة (٢٠٠٧,٥١١ مليون دولار)
٤٠٨	٥,٠٠	١٠٠,٠٠	٤٠١	٥,٠٧	٩٩,٨٧	٢٠١٨/٠٣/٠٧	فئة ١٥ سنة (٧٠٠ مليون دولار)
٤٠٨	٥,٠٠	١٠٠,٠٠	٤٠٠	٥,٠٦	٩٩,٨٩	٢٠١٨/٠٥/٢٧	فئة ١٥ سنة (٢٠٠ مليون دولار)
٤١٥	٥,٠٧	١٠٠,٢٥	٣٨٩	٤,٩٤	١٠٠,٧٠	٢٠١٨/٠٦/١٢	فئة ٥ سنة (٧٠٠ مليون دولار)
٣٢٩	٤,٩١	١٠٠,٨٩	٣١٤	٤,٩٣	١٠٠,٨١	٢٠١٨/١١/١٢	فئة ٨ سنة (١٠٢٥ مليون دولار)
٣٩٩	٣,٩٩	١٠٥,٠٠	٤٢٣	٤,٢٨	١٠٤,٠٠	٢٠١٨/١١/٢٨	فئة ٧ سنوات (٤٤٥ مليون يورو)
٣٥٨	٥,١٨	١٠١,٢٥	٣٤٢	٥,٢١	١٠١,١٦	٢٠١٩/٠٤/٢٣	فئة ٥ سنوات (٥٠٠ مليون دولار)
٣٦١	٥,٢٢	١٠٣,١٣	٣٣٦	٥,١٥	١٠٣,٤٧	٢٠١٩/٠٥/٢٠	فئة ٨ سنوات (٦٥٠ مليون دولار)
٣٦٣	٥,٢٢	١٠١,٠١	٣٤٩	٥,٢٦	١٠٠,٨٢	٢٠١٩/١١/٢٨	فئة ٧ سنوات (١٥٠٠ مليون دولار)
٣٧٩	٥,٣٨	١٠٤,٥٨	٣٦٨	٥,٤٧	١٠٤,٢١	٢٠٢٠/٠٣/٠٩	فئة ١٠ سنوات (١٢٠٠ مليون دولار)
٣٧٩	٥,٤٠	١٠١,٨٥	٣٦٤	٥,٤٣	١٠١,٧٥	٢٠٢٠/٠٤/١٤	فئة ١٦ سنوات (٧٠٠ مليون دولار)
٣٨٥	٥,٤٧	١٠٣,٢٧	٣٧٠	٥,٤٧	١٠٣,٢٧	٢٠٢٠/٠٦/٢٠	فئة ٧ سنوات (٦٠٠ مليون دولار)
٣٤٩	٥,٥٤	١١٤,٥٠	٣٣١	٥,٥٣	١١٤,٧٥	٢٠٢١/٠٤/١٢	فئة ١٥ سنة (٢٠٩٢,٤٦٩ مليون دولار)
٣٧٤	٥,٧٨	١٠٢,٠٠	٣٦٠	٥,٨٢	١٠١,٧٩	٢٠٢٢/١٠/٠٤	فئة ١٢ سنة (١٥٤٠ مليون دولار)
٣٨٥	٥,٨٨	١٠٠,٧٥	٣٦٦	٥,٨٩	١٠٠,٧٢	٢٠٢٣/٠١/٢٧	فئة ١٠ سنة (١١٠٠ مليون دولار)
٣٨٣	٦,١٦	١٠٦,٢٥	٣٧٠	٦,٢٢	١٠٥,٨٤	٢٠٢٤/١٢/٠٣	فئة ١٥ سنة (٢٥٠ مليون دولار)
٣٨٩	٦,٢٢	١٠٠,٢٦	٣٧٧	٦,٢٨	٩٩,٧٣	٢٠٢٥/٠٦/١٢	فئة ١٣ سنة (٨٠٠ مليون دولار)
٤٠٣	٦,٣٦	١٠٢,٠٠	٣٨٨	٦,٣٩	١٠١,٧٢	٢٠٢٦/١١/٢٧	فئة ١٥ سنة (١٦٠٠ مليون دولار)
٤٠٥	٦,٣٨	١٠٣,٢٥	٣٨١	٦,٣٣	١٠٣,٧٥	٢٠٢٧/١١/٢٩	فئة ١٥ سنة (١٠٠٠ مليون دولار)

١- الوضع النقدي

(في نهاية الفترة، بمليارات الليرات)

كانون ١	أيلول	كانون ١	تشرين ١	أيلول	كانون ١	
٢٠١٢	٢٠١٣	٢٠١٣	٢٠١٣	٢٠١٣	٢٠١٤	
٣٢١٣,٢	٣٢٩٨,٧	٣٤٠٧,٥	٣٢٧٤,٩	٣٤٢٧,٥	٣٤٢٧,٥	أوراق نقدية متداولة
٣٨٩٠,٤	٤٤٠٣,٣	٤٢١٢,٩	٤١٦٠,٥	٤٧٧٥,٥	٤٥٤١,٥	ودائع تحت الطلب بالليرة
٧١٠٣,٦	٧٧٠١,٩	٧٦٢٠,٤	٧٤٣٥,٣	٨٢٤٧,٢	٧٩٦٩,٠	M١
٥٧٩٧٣,٥	٥٩٣٧١,٣	٦١١٢٩,٠	٥٩٩٧٩,٩	٦٣٩٦٠,٠	٦٤١٢١,٤	ودائع أخرى بالليرة
٦٥٠٧٧,٠	٦٧٠٧٣,٣	٦٨٧٤٩,٤	٦٧٤١٥,٢	٧٢٢٠٧,٢	٧٢٠٩٠,٥	M٢
٩١٤٠١,٨	٩٦١٣٥,٠	٩٨٤٩٨,٨	٩٦٥٧٧,١	١٠٢٤٨٦,١	١٠٢٥٤٠,٣	ودائع بالعملة الاجنبية
٣١٨,٢	٣٤٤,٧	٣٢٢,٦	٣٥٥,٤	٢٧٥,٣	٢٧٣,٣	سندات دين
١٥٦٧٩٧,٠	١٦٣٥٥٢,٩	١٦٧٥٧٠,٩	١٦٤٣٤٧,٧	١٧٤٩٦٨,٦	١٧٤٩٠٤,٠	M٣
١٦٤٦٧٩,٠	١٧٢٦٥٤,٩	١٧٦٨٠٦,٩	١٧٣٥٩٩,٧	١٨٥٢٦٨,٦	١٨٥٤٧٢,٠	*M٤
٦٤٤٣٧,٤	٥٨٩٤٤,١	٥٦٥٥٥,٤	٥٧٧٥٣,١	٥٥٨٢١,٢	٥٤٤٥٧,٥	ديون صافية على الخارج
٥٤٥٩٦,٤	٥٨٣٣٢,٣	٥٩٥٦٨,٢	٥٨٣٧٣,٨	٦١٢١٥,٣	٦١٥٧٠,١	ديون صافية على القطاع العام
١٤٧٠٧,٩-	١٠٣٠١,٢-	٨٤٢٦,١-	١٠٢٥٨,٠-	٧٩٧٣,٣-	٧٤٨٤,٦-	فروقات قطع
٥٩٦٩٠,٢	٦٣٣١٩,٢	٦٥٩٤٩,٠	٦٥٢٤٩,١	٦٩٥٣٧,٥	٦٩٩٢٣,٧	ديون على القطاع الخاص
٧٢١٩,٠-	٦٧٤١,٥-	٦٠٧٥,٦-	٦٧٧٠,٢-	٣٦٣٢,١-	٣٥٦٢,٧-	مطلوبات اخرى من الجهاز المصرفي (صافية)
١٥٦٧٩٧,٠	١٦٣٥٥٢,٩	١٦٧٥٧٠,٩	١٦٤٣٤٧,٧	١٧٤٩٦٨,٦	١٧٤٩٠٤,٠	المجموع

* M٤ = M٣ + سندات الخزينة لدى القطاع غير المصرفي؛ M٤ و M٣ تشمل سندات دين ابتداء من شهر تموز ١٩٩٦.

١-١ الموجودات والالتزامات تجاه القطاع الخارجي

(في نهاية الفترة، بملايين الدولارات)

كانون ١	أيلول	كانون ١	تشرين ١	أيلول	تشرين ١	
٢٠١٢	٢٠١٣	٢٠١٣	٢٠١٣	٢٠١٣	٢٠١٤	
٥١٩٣٣,٠	٤٨٩٤٨,٥	٤٨٧٧٩,٢	٤٧٢٨٤,٦	٥٠٧٠٦,٠	٥٠٨٢٩,٦	مصرف لبنان
١٥٣١٢,٣	١٢٣٢١,٦	١٢٢٦٣,٥	١١١٠٣,٧	١١١٣٠,٥	١٠٨١٠,١	- ذهب
٣٦٨٣٦,٦	٣٦٨٤٢,١	٣٦٧٣٥,٠	٣٦٣٩٨,٥	٣٩٧٩٢,١	٤٠٢٣٦,٠	- الاحتياطي من العملات الأجنبية
٢١٦,٠	٢١٥,٣	٢١٩,٣	٢١٧,٥	٢١٦,٦	٢١٦,٥	- التزامات خارجية
٣٨٢١,٨-	٦٨٥٣,١-	٧٣٨٧,٣-	٦٨٦٦,٥-	١١٢٥٣,١-	١٢٢٧٩,٥-	مصارف تجارية
١٤٣٩٦,٠	١٢٢٠٨,٩	١١٩٥٣,٩	١٣٩٥٧,٢	١١٣٨٢,٩	١٠٣٣٨,٦	- ديون على مصارف غير مقيمة
٥٦٠٦,٦	٥٣٢٦,١	٥٤٩٩,٤	٥٨٧٨,٤	٥٧١٩,٩	٥٦٠٧,٣	- ديون على غير المقيمين
٦١٦٤,٥	٦٥٥٦,٦	٦٦٤٦,٩	٦٧٨٩,٥	٦٥٨٢,٥	٦٦٨٥,٩	- موجودات خارجية أخرى
٥٩٠٢,٠	٤٨٨٠,٤	٥١٣٨,٤	٥٠١١,٦	٥٤٣٢,٤	٥٤٧٣,٩	- التزامات تجاه المصارف غير المقيمة
٢٤٠٨٦,٩	٢٦٠٦٤,٢	٢٦٣٤٩,١	٢٨٤٧٩,٩	٢٩٥٠٦,٠	٢٩٤٣٧,٥	- ودائع غير المقيمين
١١٠,٤-	٤٤,٦-	٤٣,٢-	٦٢,٨-	١٢٦,٩-	١١٣,٥-	مصارف التسليف المتوسط والطويل الاجل
٣٢٧,٩	٤٦١,٤	٤٠٨,٦	٣٩٣,٩	٤٩٤,٨	٤٤٥,٦	- ديون على القطاع الخارجي
٤٣٨,٤	٥٠٦,٠	٤٥١,٨	٤٥٦,٧	٦٢١,٧	٥٥٩,١	- التزامات تجاه القطاع الخارجي

٢-١ ودائع القطاع الخاص لدى المصارف التجارية

(في نهاية الفترة، بمليارات الليرات)

	كانون ٢٠١٢	أيلول ٢٠١٣	تشرين ٢٠١٣	كانون ٢٠١٣	أيلول ٢٠١٤	تشرين ٢٠١٤
ودائع المقيمين	١٥٢١٢٤,١	١٥٨٧٣١,٧	١٥٩٤١٧,٣	١٦٢٣٩٥,٨	١٦٩٦١٩,٢	١٦٩٧٤٢,٤
ودائع المقيمين بالليرة	٦١٢٩٩,٤	٦٣١١٠,٤	٦٣٤١٤,١	٦٤٤٧٢,٣	٦٧٦٨١,٠	٦٧٧٤٠,٨
ودائع المقيمين بالعملة الاجنبية	٩٠٨٢٤,٧	٩٥٦٢١,٣	٩٦٠٠٣,٢	٩٧٩٢٣,٥	١٠١٩٣٨,٢	١٠٢٠٠١,٧
ودائع غير المقيمين	٣٦٣١١,٠	٣٩٢٩١,٨	٣٩٧٢١,٢	٤٢٩٣٣,٥	٤٤٤٨٠,٢	٤٤٣٧٧,٠
ودائع غير المقيمين بالليرة	٤٩٩٦,٦	٤٩٠٤,١	٤٩٤٨,٢	٥٠٦٢,٨	٥٦٥٦,٦	٥٦٦٠,٠
ودائع غير المقيمين بالعملة الاجنبية	٣١٣١٤,٤	٣٤٣٨٧,٧	٣٤٧٧٣,٠	٣٧٨٧٠,٧	٣٨٨٢٣,٦	٣٨٧١٧,٠
مجموع الودائع بالليرة	٦٦٢٩٦,٠	٦٨٠١٤,٤	٦٨٣٦٢,٤	٦٩٥٣٥,١	٧٣٣٣٧,٦	٧٣٤٠٠,٧
مجموع الودائع بالعملة الاجنبية	١٢٢١٣٩,١	١٣٠٠٠٩,١	١٣٠٧٧٦,١	١٣٥٧٩٤,٢	١٤٠٧٦١,٩	١٤٠٧١٨,٧
المجموع العام	١٨٨٤٣٥,١	١٩٨٠٢٣,٥	١٩٩١٣٨,٥	٢٠٥٣٢٩,٤	٢١٤٠٩٩,٤	٢١٤١١٩,٤

٣-١ نتائج الميزان التجاري وميزان المدفوعات

(بملايين الدولارات)

ميزان المدفوعات**	المصارف	مصرف لبنان	الميزان التجاري*	الصادرات (فوب)	الواردات (سيف)	
١١٢٨,٢-	٢٩٧٤,٤-	١٨٤٦,٢	١٧٢٩٢,٥-	٣٩٣٦,٠	٢١٢٢٨,٥	٢٠١٣ (٢ك-١ك)
٢٢٣,٠-	٧٥,٨	٢٩٨,٨-	١٥٤٨,٣-	٢٧٩,٤	١٨٢٧,٨	آب
٥٠٣,٨	٤٠٥,٠-	٩٠٨,٨	١٢٧٦,٣-	٢٨٨,٣	١٥٦٤,٧	أيلول
٧٩٣,٧-	٥٢١,٣-	٢٧٢,٤-	١٤٨٥,٥-	٢٧١,٩	١٧٥٧,٤	تشرين ١
٥٣٣,٩	٦٦٦,٥	١٣٢,٦-	١٥٥٣,٩-	٢٤٢,٧	١٧٩٦,٦	كانون ١
						٢٠١٤
٣١,٣-	٦٣٤,٠-	٦٠٢,٧	١٦٢٨,٨-	٢٤٤,٠	١٨٧٢,٨	كانون ٢
١٩٣,٧	٣٧٨,٩-	٥٧٢,٦	١٤٧٨,٧-	٢٥٢,٨	١٧٣١,٥	شباط
١٣٩,٠	٨٠,٩-	٢١٩,٩	١٥١٦,٤-	٢٧٥,٠	١٧٩١,٥	آذار
٤٥,٤-	٩٨,٦	١٤٤,٠-	١٣٤٠,٦-	٣٠٠,٠	١٦٤٠,٦	نيسان
٥٢٠,٤	٣١٥,٨-	٨٣٦,٢	١٣٦٨,٠-	٣٠٨,٤	١٦٧٦,٤	أيار
٥٦٠,٧-	١٥٣٠,٤-	٩٦٩,٧	١٢٨٩,٧-	٢٧٧,٨	١٥٦٧,٥	حزيران
٨٤,٧-	٧٥٤,٢-	٦٦٩,٥	١٣٨٠,٧-	٢٧٦,٢	١٦٥٧,٠	تموز
٥٦٣,٩-	١١٠٨,٨-	٥٤٤,٩	١٨٢٣,١-	٢٩٦,٨	٢١١٩,٩	آب
١٣١,١	١٧٥,٢	٤٤,١-	١٣٨٩,٦-	٢٨١,٨	١٦٧١,٤	أيلول
٥٦٥,٩-	١٠١٥,١-	٤٤٩,٢	١٤٤٤,٦-	٢٧٩,١	١٧٢٣,٧	تشرين ١

* هذه الأرقام قابلة للتصحيح.

** بعد تصحيح فروقات القطع الناتجة عن تغير سعر صرف الدولار نسبة الى بقية العملات.

يتم منذ عام ١٩٩٥ احتساب الموجودات الخارجية الصافية للمصارف المتخصصة والمؤسسات المالية .

استناداً إلى صندوق النقد الدولي، إن حسابات الودائع العائدة لغير المقيمين تؤثر سلباً على احتساب ميزان المدفوعات. وقد بلغت ٣,٥ مليار دولار خلال ٢٠١٣.

٢- ميزانية مصرف لبنان
(في نهاية الفترة، بمليارات الليرات)

كانون ٢٠١٢	أيلول ٢٠١٣	تشرين ٢٠١٣	كانون ٢٠١٣	أيلول ٢٠١٤	تشرين ٢٠١٤
الموجودات					
٦٨٢٦٦,٨	٦٦٨٥٩,٨	٦٦٥٠٩,١	٦٤٥٤٦,٤	٦٥٥٢٦,٧	٦٦١٧٤,٧
٢٣٠٨٣,٣	١٨٥٧٤,٩	١٨٤٨٧,٣	١٦٧٣٨,٨	١٦٧٧٩,٢	١٦٢٩٦,٢
٤٥١٨٣,٥	٤٨٢٨٤,٩	٤٨٠٢١,٩	٤٧٨٠٧,٧	٤٨٧٤٧,٥	٤٩٨٧٨,٥
٠,٠	٠,٠	٠,٠	٠,٠	٠,٠	٠,٠
٣٨٠,٢	٤٠٢,٤	٤٠٤,٤	٤٠١,٢	٤٤٨,٥	٤٤٩,٩
٢٣٨٦,٣	٣٠٤٩,٥	٣١٠٩,٣	٣٣٦٣,٣	٥٣٣٧,٥	٥٤٤٦,١
٥١,٧	٩٩,٧	٩٩,٧	١٠٢,٦	٥٦٦,٢	٥٥٣,٠
٥٥,٤	٠,٠	٠,٠	٠,٠	٠,٠	٠,٠
٢٤٩٨٩,٩	٢٣٦٧٧,٠	٢٣٨٤٢,٩	٢٣٨٤٥,٧	٢٩٢٥٠,٤	٢٩٢٣١,٥
٣٨٦,٦	٤٠٩,٤	٤٠٩,٨	٣٧٩,٢	٣٩١,٤	٣٨٦,٢
١٩٠٩٦,٢	٢٣٩٩٧,٥	٢٤٤٨٥,٦	٢٣٤٦٢,٠	٢٧٢٦٨,٤	٢٧٧١٦,٣
١١٥٦١٣,٠	١١٨٤٩٥,٣	١١٨٨٦٠,٨	١١٦١٠٠,٤	١٢٨٧٨٩,١	١٢٩٩٥٧,٦
المجموع					
المطلوبات					
٣٦٣٨,٥	٣٨٩٠,٩	٣٨٨٦,٧	٣٩٨٣,٣	٤١٠٦,٦	٤٠٩٣,٣
٧٦٠١٨,٤	٧٩٨٨٦,٥	٨٠٥٤٨,٨	٨٠٦٣٨,٢	٩٤٢٦٧,٥	٩٦٠٥٤,٤
١٠٩٢,٣	١١٢٩,٨	١٢٥٣,٤	١٣٩٤,٧	١٥٤٤,٠	١٤٠١,١
٤٩,٢	٤٨,١	٤٦,٧	٥٠,١	٥٨,٤	٥٩,٧
٨٩٠٧,٩	١١١٢٨,٧	١٠٦٦٣,٧	١١٠٣٢,٥	١٠٣٢٤,٤	١٠٢١٤,٧
١٤٧٠٧,٩	١٠٣٠١,٢	١٠٢٥٨,٠	٨٤٢٦,١	٧٩٧٣,٣	٧٤٨٤,٦
٣٢٥,٥	٣٢٤,٥	٣٣٠,٧	٣٢٧,٩	٣٢٦,٥	٣٢٦,٤
٢٢٠١,٥	١٨٩٩,٩	١٩٠٠,٢	١٨٩٩,٩	١٥٩٨,٣	١٥٩٨,٧
٥٠٨٠,١	٥٠١٨,٧	٥٠١٨,٧	٥١٣٤,٢	٥٠٦٦,٣	٥٠٦٦,٣
٥٧٦,٥	٢٢٦١,٨	٢٣٤٨,٦	٦٠٨,٣	١٦٥٦,٩	١٧٩١,٥
١١٥٦١٣,٠	١١٨٤٩٥,٣	١١٨٨٦٠,٨	١١٦١٠٠,٤	١٢٨٧٨٩,١	١٢٩٩٥٧,٦
المجموع					

٣- الميزانية الموحدة للمصارف التجارية
(في نهاية الفترة، بمليارات الليرات)

كانون ٢٠١٢	أيلول ٢٠١٣	تشرين ٢٠١٣	كانون ٢٠١٣	أيلول ٢٠١٤	تشرين ٢٠١٤
الموجودات					
٧٩٦٠٤,٠	٨١٦٧٩,١	٨٢٥٣٥,٤	٨٢٥٣٣,١	٩٢٣٥٣,٠	٩٣٦٩٨,٢
٤٢٥,٤	٥٩٢,٣	٦١١,٨	٥٧٥,٨	٦٣٤,٩	٦٦٥,٨
٧٩١٧٨,٧	٨١٠٨٦,٨	٨١٩٢٣,٦	٨١٩٥٧,٤	٩١٧١٨,٢	٩٣٠٣٢,٤
٥٧٠٥٢,٤	٦١١٣٨,٦	٦١٨٠٧,٩	٦٢٥٦٥,٣	٦٦٦٧٢,٤	٦٧٠٦٨,٧
١٤٦٥٣,٠	١٦١١٢,٤	١٦٣٤٣,١	١٦٧٥٦,٩	١٨١٦٨,٠	١٨٣٦٨,١
٤٢٣٩٩,٤	٤٥٠٢٦,٢	٤٥٤٦٤,٨	٤٥٨٠٨,٤	٤٨٥٠٤,٣	٤٨٧٠٠,٧
٤٦٩٣٠,٥	٥٤٥١٥,٤	٥٥١٦٩,٢	٥٦٧٨٥,٦	٥٦٥٩٩,٤	٥٦٣٥٣,٠
٣٩٤٤٦,٩	٣٦٣١٨,٠	٣٦٣٣١,٠	٤٠١٣٧,٣	٣٥٧٠٥,٦	٣٤١١٧,٥
٥٥٦٦,٣	٥٨١٥,١	٥٧٩٨,٦	٥٩٢٠,٧	٦٢٥٤,٩	٦٢٦٤,٦
٣٦٣,٣	٦١٢,٥	٥١١,٨	٥٢٥,٩	٧١٣,٥	٦٨٢,٨
٢٢٨٩٦٣,٥	٢٤٠٠٧٨,٨	٢٤٢١٥٣,٨	٢٤٨٤٦٧,٩	٢٥٨٢٩٨,٧	٢٥٨١٨٤,٧
المجموع					
المطلوبات					
١٥٢١٢٤,١	١٥٨٧٣١,٧	١٥٩٤١٧,٣	١٦٢٣٩٥,٨	١٦٩٦١٩,٢	١٦٩٧٤٢,٤
٣٨٠٨,١	٤٣٣٢,٨	٤٠٩٣,٣	٤١٤٤,٤	٤٦٥١,٢	٤٤٦٧,٠
٥٧٤٩١,٣	٥٨٧٧٧,٦	٥٩٣٢٠,٩	٦٠٣٢٨,٠	٦٣٠٢٩,٨	٦٣٢٧٣,٨
٩٠٨٢٤,٧	٩٥٦٢١,٣	٩٦٠٠٣,٢	٩٧٩٢٣,٥	١٠١٩٣٨,٢	١٠٢٠٠١,٧
٤٠٠٨,٠	٤٣١٣,١	٤٣٢٦,٥	٤٤٦٢,٦	٤٨٧٤,٥	٤٨٢٧,٠
٣٦٣١١,٠	٣٩٢٩١,٨	٣٩٧٢١,٢	٤٢٩٣٣,٥	٤٤٤٨٠,٢	٤٤٣٧٧,٠
٨٨٩٧,٣	٧٣٥٧,٣	٧٧٤٦,٢	٧٥٥٥,٠	٨١٨٩,٤	٨٢٥١,٩
٣٩٥,٩	٤٢٨,٨	٤٤١,١	٣٩٨,٤	٣٦١,٦	٣٥٤,٠
١٩٠٥٧,٨	٢١٢١٦,٧	٢١٣٣٩,٦	٢١٤٠٩,٩	٢٣٣٤٤,٧	٢٣٣٢٧,١
٨١٦٩,٤	٨٧٣٩,٣	٩١٦١,٩	٩٣١٢,٦	٧٤٢٩,١	٧٣٠٥,٣
٢٢٨٩٦٣,٥	٢٤٠٠٧٨,٨	٢٤٢١٥٣,٨	٢٤٨٤٦٧,٩	٢٥٨٢٩٨,٧	٢٥٨١٨٤,٧
المجموع					

٤-١ معدلات الفائدة : المصارف التجارية

(بالنسبة المئوية)

معدل ليبور ٣ أشهر	معدلات مدينة ودائنة (دولار)					فائدة الاقتراض بين المصارف (ل.ل.)	معدلات مدينة ودائنة (ل.ل.)					الفترة
	متوسط المعدلات الدائنة	إدخار وحسابات لأجل	إدخار تحت الطلب	حسابات شيكات وحسابات جارية	الحسم والسلفات		متوسط المعدلات الدائنة	إدخار وحسابات لأجل	إدخار تحت الطلب	حسابات شيكات وحسابات جارية	الحسم والسلفات	
												٢٠١٣
٠,٢٧	٢,٨٩	٣,٣٨	٠,٨٣	٠,٢٣	٧,٠٢	٢,٧٥	٥,٤٣	٥,٨٤	٢,١٠	٠,٦٤	٧,١٣	تموز
٠,٢٦	٢,٩١	٣,٤٢	٠,٨٠	٠,١٧	٧,١٦	٢,٧٥	٥,٤٧	٥,٨٧	٢,١٢	٠,٦٥	٧,٢٤	آب
٠,٢٥	٢,٩١	٣,٤١	٠,٨٢	٠,٢٠	٦,٩٥	٢,٧٥	٥,٣٧	٥,٧٨	٢,١٨	٠,٦٩	٧,٣٦	أيلول
٠,٢٤	٢,٩٤	٣,٤٣	٠,٨٤	٠,١٩	٦,٨٥	٢,٧٥	٥,٤٤	٥,٨٥	٢,١٤	٠,٦١	٧,٥٩	تشرين ١
٠,٢٤	٢,٩٧	٣,٤٦	٠,٨٢	٠,٢٠	٦,٨٨	٢,٧٥	٥,٤٧	٥,٨٦	٢,٢٣	٠,٧٤	٧,٠١	تشرين ٢
٠,٢٤	٢,٩٥	٣,٤٤	٠,٨٠	٠,١٧	٦,٨٨	٢,٧٥	٥,٤٤	٥,٨٣	٢,١٤	٠,٧٥	٧,٢٩	كانون ١
												٢٠١٤
٠,٢٤	٢,٩٥	٣,٤٣	٠,٨٣	٠,١٧	٦,٨٢	٢,٧٥	٥,٤٨	٥,٨٨	٢,١٩	٠,٦٦	٧,٣٩	كانون ٢
٠,٢٤	٢,٩٦	٣,٤٤	٠,٨٣	٠,١٩	٦,٩٦	٢,٧٥	٥,٥١	٥,٩٠	٢,١٧	٠,٦٤	٧,١٤	شباط
٠,٢٣	٢,٩٦	٣,٤٤	٠,٨٤	٠,١٧	٦,٨٧	٢,٧٥	٥,٤٨	٥,٨٦	٢,٢٢	٠,٦٩	٧,٢٦	آذار
٠,٢٣	٣,٠٠	٣,٤٨	٠,٨١	٠,٢٣	٦,٩٢	٣,٠٠	٥,٤٧	٥,٨٩	٢,٢١	٠,٦٢	٧,١٨	نيسان
٠,٢٣	٣,٠١	٣,٤٩	٠,٨١	٠,١٦	٧,٠٤	٢,٧٥	٥,٥٠	٥,٩٣	٢,٢٠	٠,٥١	٧,٤٨	أيار
٠,٢٣	٢,٩٨	٣,٤٧	٠,٨٤	٠,١٣	٦,٩٧	٩,٠٠	٥,٤٩	٥,٨٦	٢,١٤	٠,٦٧	٧,٤٥	حزيران
٠,٢٣	٣,٠٢	٣,٥٠	٠,٨٣	٠,١٨	٦,٩٦	٢,٧٥	٥,٥٤	٥,٩٤	٢,٢٢	٠,٦٢	٧,٣٦	تموز
٠,٢٣	٣,١٣	٣,٦٣	٠,٨٠	٠,١٨	٦,٩٦	٢,٧٥	٥,٥١	٥,٩٥	٢,٢٠	٠,٦٢	٧,٢١	آب
٠,٢٣	٣,٠٤	٣,٥٢	٠,٨٦	٠,١٩	٦,٩٤	٢,٧٥	٥,٥١	٥,٩٠	٢,١٩	٠,٦٨	٧,٠٨	أيلول
٠,٢٣	٣,١٢	٣,٥٧	٠,٩٧	٠,٢٧	٦,٩٥	٢,٧٥	٥,٥٨	٥,٩٧	٢,٥٢	٠,٦٦	٧,٢٩	تشرين ١

٤-٢ سندات الخزينة ومعدلات الفائدة

(في نهاية الفترة، بالنسبة المئوية)

هامش الفوائد بين سندات الخزينة لثلاثة أشهر والليبور

كانون ١	تشرين ٢	تشرين ١	أيلول	آب	تموز	حزيران	أيار	نيسان	آذار	شباط	كانون ٢	
٣,٣٧	٣,٤٥	٣,٥٢	٣,٥٨	٣,٦٤	٣,٦٨	٣,٦٨	٣,٦٧	٣,٦٥	٣,٦٢	٣,٦٢	٣,٦٣	٢٠١١
٤,١٢	٤,١٢	٤,١١	٤,٠٥	٤,٠١	٣,٩٩	٣,٩٧	٣,٩٧	٣,٩٨	٣,٩٦	٣,٤٣	٣,٣٦	٢٠١٢
٤,٢٠	٤,٢٠	٤,٢٠	٤,١٩	٤,١٨	٤,١٧	٤,١٧	٤,١٧	٤,١٥	٤,١٦	٤,١٥	٤,١٣	٢٠١٣
		٤,٢١	٤,٢١	٤,٢١	٤,٢١	٤,٢١	٤,٢١	٤,٢٠	٤,٢١	٤,٢٠	٤,٢٠	٢٠١٤

معدلات الفائدة على سندات الخزينة

فائدة الربو	٣٦ شهراً		٢٤ شهراً		سنة		٦ أشهر		٣ أشهر		الفترة
	فائدة القسيمة	فائدة القسيمة	فائدة القسيمة	فائدة القسيمة	الفائدة الفعلية	الفائدة الاسمية	الفائدة الفعلية	الفائدة الاسمية	الفائدة الفعلية	الفائدة الاسمية	
١٠,٠٠	٥,٩٤	٥,٣٤	٤,٨١	٤,٥٩	٤,٥٠	٤,٤٠	٣,٩٣	٣,٨٩	٢٠١١		
١٠,٠٠	٦,٥٠	٥,٨٤	٥,٣٥	٥,٠٨	٤,٩٩	٤,٨٧	٤,٤٣	٤,٣٨	٢٠١٢		
									٢٠١٣		
١٠,٠٠	٦,٥٠	٥,٨٤	٥,٣٥	٥,٠٨	٤,٩٩	٤,٨٧	٤,٤٤	٤,٣٩	تشرين ١		
١٠,٠٠	٦,٥٠	٥,٨٤	٥,٣٥	٥,٠٨	٤,٩٩	٤,٨٧	٤,٤٤	٤,٣٩	كانون ١		
									٢٠١٤		
١٠,٠٠	٦,٥٠	٥,٨٤	٥,٣٥	٥,٠٨	٤,٩٩	٤,٨٧	٤,٤٤	٤,٣٩	آب		
١٠,٠٠	٦,٥٠	٥,٨٤	٥,٣٥	٥,٠٨	٤,٩٩	٤,٨٧	٤,٤٤	٤,٣٩	أيلول		
١٠,٠٠	٦,٥٠	٥,٨٤	٥,٣٥	٥,٠٨	٤,٩٩	٤,٨٧	٤,٤٤	٤,٣٩	تشرين ١		

جرى في آذار ٢٠٠٥، إصدار لسندات خزينة استحقاق ٤ و ٥ سنوات بفائدة قسيمة ١٠,٣٠% و ١١,٣٠% على التوالي.

بالمعملات الأجنبية (العدد بالوحدة والقيمة بالآلاف الدولارات)				باليرة اللبنانية						
مجموع العمليات بالمعملات الأجنبية	يورو	دولار اميركي	جنيه استرليني	(العدد بالآلاف والمبالغ بمليارات الليرات)						
				العدد	القيمة	العدد	القيمة			
٥٧,٨٥٠,٠٥٩	٩,٣٤٣,٢٢٧	١,٧١٨,٦٦١	١,٥٤,٤٤١	٥٦,٠٣٨,٥٩٢	٩,٢٣٤,٥٠٨	٩٢,٨٠٦	٣,٢٧٨	٢١,٤٨٢	٣,٧٢٢	٢٠١١
٤٤,٠٧٤,٤٦١	٧٤٦,٩٤٧	١١٨,٥٣٢	٨,٦١٧	٤,٢٨٢,٣٦٠	٧٣٨,٠٥١	٦,٥٦٩	٢٧٩	١,٤٨١٧	٢٩٥	كانون ٢
٤٤,٠٩٦,٢٠٣	٦٦٥,١٥٧	١١٤,٢٤٧	٧,٧٣٨	٣,٩٧٤,٢٦٢	٦٥٧,١٧١	٧,٦٩٤	٢٤٨	١,٤٧٦٧	٢٧٦	شباط
٤٤,٨٠٠,٢٢٢	٧٨٩,٢٥٧	١٤٧,٤٠٤	٩,٠١٩	٤,٦٤٣,١٢٧	٧٧٩,٩٢٠	٩,٦٩١	٣١٨	١,٤٩٦١	٣٢١	آذار
٤٤,٤٨٧,٧٥١	٧٣٨,٥٤٦	١٤٠,٠٧٨	٨,٤٤٨	٤,٣٤١,٣٧٦	٧٢٩,٨٥٣	٦,٢٩٨	٢٤٥	١,٤٧٤٩	٣٠٣	نيسان
٤٤,٤٩٤,١٩٧	٧٧٩,٥٨١	١٤٣,٨٢٥	٩,٠٦٧	٤,٣٤٣,٧٨٨	٧٧٠,٢٣٢	٦,٥٨٣	٢٨٢	١,٤٧٢٦	٣١٤	أيار
٤٤,٧١٣,٤٤٠	٧٩٩,٤٩٥	١٢١,٨٩٧	٩,٠٦٠	٤,٥٨٥,٩٩١	٧٩٠,١٥٩	٥,٧٥٣	٢٧٦	١,٤٧٤٣	٣٢٦	حزيران
٥٠,٩٣٧,٦٠٣	٨١٩,٤٧٧	١١٢,١٨٣	٩,٠٠٧	٥,٨١٤,٥٩٣	٨١٠,٤٩٥	١٠,٨٢٧	٢٦٨	١,٤٨٣٥	٣٢٦	تموز
٥٠,١٥٠,٤٩	٧٧٠,٩١٩	١٣١,٧٢٠	٨,٣٣٨	٤,٨٧٥,٤٩٣	٧٦٢,٣٢٩	٧,٨٣٦	٢٥٢	١,٤٦٦٠	٣٠٠	آب
٥٠,١٧٧,٦٤٩	٨١٧,٦١٠	١٣١,٨٩٣	٩,٠١١	٥,٠٣٦,٩٩٣	٨٠٨,٣٣١	٨,٧٦٣	٢٦٨	١,٤٧٢٩	٣٢٤	أيلول
٥٠,١٢٥,٥٧٤	٨١٢,٥٩٩	١٤٩,٠٣٧	٩,٢٠١	٤,٩٦٨,٦٨٧	٨٠٣,١١٧	٧,٨٥٠	٢٨١	١,٤٨٥٩	٣١٦	تشرين ١
٤٤,٠٣٤,٦٦٩	٧٤٨,٥٢٢	١٢١,٦٠٧	٨,١٦١	٤,٣٧٤,٠٨٢	٧٤٠,٠٩٥	٧,٩٨١	٢٦٦	١,٤٥٧١	٢٩٦	تشرين ٢
٥٠,٩١٢,٢٤٢	٨٥٤,٨٢٤	٢٨٦,٢٣٩	٩,٧٧٤	٤,٧٩٨,٠٤٢	٨٤٤,٧٥٥	٦,٩٦٢	٢٩٥	٢,٠٦٥	٣٢٥	كانون ١
٥٦,٠٣٥,٣٣٧	٩,٤٦٥,٢٧٥	١,٥١٠,٥٢٢	١,٠٣,٩١٣	٥٤,٤٢٧,٩٢٠	٩,٣٥٨,٣٣٩	٩٦,٨٩٥	٣,٠٢٣	٢٢,٥٧٤	٣,٦١٥	٢٠١٢
٤٤,٦٦٣,١٣٩	٧٦١,١٨٨	١٥٠,١٣٦	٨,٥٨٤	٤,٥٠٧,٠٨٩	٧٥٢,٣٥٨	٥,٩١٣	٢٤٦	١,٤٨٧٩	٢٩٦	كانون ٢
٤٤,٢٧١,١٧٧	٧١٥,٣٨٥	١٣٢,٨٣١	٧,٩٤٤	٤,١٣٣,٨٠٦	٧٠٧,٢٢٣	٤,٥٤٠	٢١٨	١,٤٧٣٦	٢٨٤	شباط
٤٤,٨٤٢,٨٠٣	٨٠٥,٤٦٧	١١٥,٢٢٥	٨,٦٥٥	٤,٧٢٢,٦٦٣	٧٩٦,٥٤٩	٤,٩١٤	٢٦٣	١,٤٧٩٦	٣١٢	آذار
٤٤,٢٨٤,٠٩٢	٧١٢,٥٣٦	١٣٥,٣٠١	٧,٤٢٦	٤,١٤٣,٦٧٥	٧٠٤,٨٨٤	٥,١١٦	٢١٦	١,٤٧٤٠	٢٧٧	نيسان
٤٤,٧٤٣,٣٢٤	٨٢٣,٧١٣	١٢٧,٤١٠	٨,٩٩٧	٤,٦٠٩,٩٩٤	٨١٤,٤٧٤	٥,٩٢٠	٢٤٢	١,٤٨٠٣	٣٠٦	أيار
٤٤,٧٤٤,٦٤٣	٨٢٠,٤٥٧	١٢٤,٢٧٦	٩,٣٩٠	٤,٦٣٤,٣٤٠	٨١٠,٨٢٠	٦,٠٢٨	٢٤٧	١,٤٩٣٤	٣٠٠	حزيران
٥٠,١٤٧,٧٦٦	٨٣٥,٩١١	١٤٤,١٣٧	٩,٢٥٦	٤,٩٩٦,٢٤٨	٨٢٦,٣٧٣	٧,٣٨٠	٢٨٢	١,٤٩٧٧	٣٠٠	تموز
٤٤,٦٥٦,٢٤٣	٨٠٣,٥٢٥	١١٧,٧٠٠	٨,٧٤٣	٤,٥١٢,٨٨٨	٧٩٤,٥١٧	٢٥,٦٥٥	٢٦٥	١,٤٨٥٩	٢٩٧	آب
٤٤,٥٨٣,٨٣٣	٧٧٤,٤٠٤	١٢٢,٧٠٣	٨,٦٧٦	٤,٤٥٦,٣٥٨	٧٦٥,٤٨٣	٤,٧٧٢	٢٤٥	١,٤٨٥٨	٢٩٨	أيلول
٤٤,٧٣٣,١٤٦	٨٠٣,٠١٥	١٢٤,٠٧٨	٨,٦٠٦	٤,٦٠٢,٦٣٣	٧٩٤,١٤٧	٦,٤٣٤	٢٦٢	٢,٠٣٨	٣١٦	تشرين ١
٤٤,٦٧٤,٣٩٤	٨٠٨,١٩١	١١٣,٨٥١	٨,٩٩٧	٤,٥٤٦,٣٨٣	٧٩٨,٩٠٤	١٤,١٦٠	٢٩٠	١,٤٩٣٩	٣٠٣	تشرين ٢
٤٤,٦٧٠,٧٨٠	٨٠١,٤٩٣	١٠٢,٨٧٤	٨,٦٣٩	٤,٥٦١,٨٤٣	٧٩٢,٦٠٧	٦,٠٦٣	٢٤٧	٢,٠١٦	٣٢٥	كانون ١
٥٥,٣٠٩,٥٩١	٩,٣٢٠,٦٨٦	١,٢٥٨,٨٥٦	١,٠٢,٧٩٧	٥٣,٩٧٧,٦٥٣	٩,٢١٥,٠٥٧	٧٣,٠٨٢	٢,٨٣٢	٢٥,٦٩٥	٣,٩١٧	٢٠١٣
٤٤,٦٢٧,٨٣٧	٧٧٩,٣٥٠	٩٦,٩١٩	٨,٠٠٤	٤,٥٣٤,٩٩٢	٧٧١,١١١	٥,٩٢٦	٢٣٥	١,٤٩٦٧	٣٠٦	كانون ٢
٤٤,٣٥٢,١٥٠	٧١٩,٢٩٣	٩٣,٧٠٧	٧,٧٧٩	٤,٢٤٩,٩٨٥	٧١١,٢٨٦	٨,٤٥٨	٢٢٨	١,٤٨٢٩	٢٨٥	شباط
٤٤,٤٦٦,٨٨٥	٧٦٤,١٣٠	١١١,٤٨٩	٨,٤٩٨	٤,٣٤٧,٥١٨	٧٥٥,٣٨٠	٧,٤٧٨	٢٥٢	١,٤٩٣٨	٣٠٩	آذار
٤٤,٨٥٣,١٦٤	٧٩٥,٥٧٧	١٠٠,٨٤٠	٩,٠٤٦	٤,٧٤٢,٤٥٧	٧٨٦,٢٩٣	٩,٨٦٧	٢٣٨	٢,٠٢١٩	٣٢٥	نيسان
٤٤,٥٢٤,٤٠٤	٨٠٠,٠٧١	٩٩,٢١٣	٨,٦٠٢	٤,٤٢٠,١٩٨	٧٩١,١٩٤	٤,٩٩٢	٢٧٥	٢,٠١٩٧	٣٢٥	أيار
٤٤,٥٢٤,٤٣٤	٧٧٣,٧٠٧	١٠١,٨٣٥	٨,٧٤٧	٤,٤١٦,٩٥٨	٧٦٤,٧٢١	٣,٦٤٢	٢٣٩	٢,٠١٧٧	٣٢٢	حزيران
٤٤,٩٣٥,٧٨٢	٨٣١,٣٨٨	١٢٣,٧٦٧	٩,٤٠١	٤,٨٠٤,٣٧٣	٨٢١,٧١١	٧,٦٤١	٢٧٦	٢,٠٢٨٠	٣٥٥	تموز
٤٤,٩٥٠,٢١٧	٧٧١,٤٠١	١٠١,٧٩٧	٨,٨٠٦	٤,٣٨٧,٥٢٩	٧٦٢,٣٥٩	٥,٨٩٠	٢٣٦	٢,٠٤١	٣٢٣	آب
٤٤,٥١٢,٤٦٧	٧٥٤,١٠٤	٩٨,٨١١	٨,٣١٨	٤,٤٠٨,٢٩٠	٧٤٥,٥٥٢	٥,٣٦٦	٢٣٤	٢,٠٢٠	٣٣٨	أيلول
٤٤,٦٩٩,٨٨٩	٧٩٢,٢١١	١٠٥,٣١١	٨,٣٩٩	٤,٥٨٩,٧٧١	٧٨٣,٥٨٥	٤,٨٠٧	٢٢٧	٢,٠٢٨٥	٣٤٨	تشرين ١
٤٤,٥٨١,٥٨٢	٧٦١,٧٤٣	١١٤,٥٠٦	٨,٤٥٤	٤,٤٦٦,٨٦٥	٧٥٣,٠٨٩	٥,٢١١	٢٠٠	٢,٠١٨٧	٣٢٨	تشرين ٢
٤٤,٧٢٧,٧٧٩	٧٧٧,٧١١	١١٠,٦٦٠	٨,٧٤٣	٤,٦١٣,٧١٥	٧٦٨,٧٧٦	٣,٤٠٤	١٩٢	٢,٠٣٥٤	٣٤٣	كانون ١
٤٧,٠١٨,٠٩٥	٧,٦٤٩,٢٩٠	١,٠٤٢,٤٣٥	٨٢,٧٩٧	٤٥,٩٤٠,٦٠٦	٧,٥٦٤,٥٢١	٣٥,٠٥٤	١,٩٧٢	٢٢,٦٨١	٣,٣٣٦	٢٠١٤
٤٤,٦٨١,٩٧٨	٧٦٣,٨٧٩	٩٩,٢٩٨	٧,٩٠٠	٤,٥٧٨,٦٥٨	٧٥٥,٧٧٦	٤,٠٢٢	٢٠٣	٢,٠٢٣١	٣٣٠	كانون ٢
٤٤,٢٨٣,٨٧٥	٧٠٢,٣٦٩	٩٣,٥٠٤	٧,٦٠٥	٤,١٨٦,٣٣٨	٦٩٤,٥٦٠	٤,٠٣٣	٢٠٤	٢,٠١٠٢	٣٠٢	شباط
٤٤,٦٧٧,٩٥٤	٧٦٩,٠٧٧	١٣٨,٣٨٩	٨,١٢٥	٤,٥٣٥,٩١٩	٧٦٠,٧٤٤	٣,٦٤٧	٢٠٨	٢,٠٢٩٢	٣٢٧	آذار
٤٤,٥٩٤,٤٩١	٧٣٦,٦٠٩	١١٩,٩٨٦	٨,٠٣٠	٤,٤٢٧,٢٨٣	٧٢٨,٤١١	٢,٢٢٣	١٦٨	٢,٠١٨٢	٣٢٠	نيسان
٥٠,٦٢٠,٧٥	٨١١,٠٠٤	١١٦,٠٦٨	٨,٧٩٧	٤,٩٣٩,٩١٢	٨٠٢,٠٨٠	٦,٠٩٥	٢٢٧	٢,٤٤٣	٣٥٣	أيار
٤٤,٨٠,٩٦٠٣	٧٦٢,٠٦١	١٥٠,٣٩٤	٨,٣٠٣	٤,٦٥٠,٦٣٨	٧٥٣,٥٧٣	٢,٨٣١	١٨٥	٢,٠٢٨٩	٣٣٤	حزيران
٤٤,٥١٥,٢٧٠	٧٠٨,٣٦٩	٩٠,٤٦٢	٧,٤٨٧	٤,٤٢٣,٠٢٧	٧٠٠,٧٢٢	١,٧٨١	١٦٠	٢,٠٥٩	٣١٠	تموز
٤٤,٨٥٢,٤٨٢	٨١٦,٠٣٣	٢,٥٢٨	٩,٠٩٦	٤,٨٤٦,٤٢٤	٨٠٦,٧٢٥	٣,٥٣١	٢١٢	٢,٠٣٥٠	٣٥٢	آب
٤٤,٨٥٢,٥٦٠	٧٨٤,٤٥٨	١١٧,٧٣١	٨,٦٧٢	٤,٧٣١,٧٧١	٧٧٥,٥٨٦	٣,٠٥٨	٢٠٠	٢,٠٤٤٢	٣٤٦	أيلول
٤٤,٧٣٢,٨٠٦	٧٩٥,٢٣١	١١٤,٠٧٦	٨,٧٨٢	٤,٦١٤,٨٩٧	٧٨٦,٣٤٤	٣,٨٣٣	٢٠٥	٢,٠٢٩٢	٣٥٣	تشرين ١
										تشرين ٢
										كانون ١

*بناء على إعلام مصرف لبنان رقم ٨٧٧ الصادر في ١٦ أيار ٢٠١٢، ستجري جلسات مقاصة المصارف فقط في المقر الرئيسي لمصرف لبنان، بيروت.

٦-١ الاعتمادات والبوالص المستندية للاستيراد والتصدير (بمليارات الليرات)

البوالص		الاعتمادات المستندية								الفترة
وضعية البوالص بنهاية الفترة	بوالص خارجة خلال الفترة	بوالص واردة خلال الفترة	وضعية الاعتمادات بنهاية الفترة		اعتمادات مستعملة		الاعتمادات المفتوحة خلال الفترة			
			تصدير	استيراد	تصدير	استيراد	تصدير	استيراد		
٦٧٩,٤	٢٤٣,٣	٢٠٨١,١	٢٤٤٦,٠	١٩٣٤,٦	١٦٧٧,٠	٥٢١٠,٣	٩٩٠١,٥	٥٣٤١,١	١٠٠٨٠,١	٢٠١٣
٦٤٠,٤	٢٣٣,٠	١٧٧,٩	٢٤٦,٢	٢١٣٣,٧	١٧٧٠,٥	٦٢٢,٠	٨٦٨,٦	٥٤٠,٥	٨٩٢,٦	أيار
٦٢٧,٠	٢٢٧,٩	١٦٧,٣	٢٢٣,٢	٢١٢١,١	١٨٥٦,٨	٤٧٦,٦	٨١٧,٦	٤٨٤,٦	٩١٢,٠	حزيران
٦٠٥,٨	٢٢٨,٥	١٦٥,٥	٢١١,٦	٢٠٠٥,٠	١٦١١,٦	٣٩٦,٤	٩٥٥,٩	٢٨٩,٦	٧٥٤,٧	تموز
٦٦٩,٩	٢٢٦,٤	١٣١,٥	١٩١,٣	١٩٠٠,٨	١٤٦١,٢	٢٨٩,٠	٨٦٨,٤	٢٧١,٤	٧٥٢,٠	آب
٦٨٦,٧	٢٤٩,٩	١٤٦,١	١٩٦,٣	١٩١٨,٥	١٤٦١,٨	٣٢٠,٢	٧٢٦,٠	٣٥٦,٦	٧٣٨,٩	أيلول
٦٤٦,٥	٢٢٤,٤	١٧٦,٢	٢٣٤,٤	١٩٥٠,١	١٥١٨,٦	٣٢٩,٨	٦٤٧,٧	٣٨٣,٦	٧٢٥,٤	تشرين ١
٦٥٦,٩	٢٢٠,٠	١٣٧,٨	١٥٩,٨	١٩٦١,٨	١٧٦٥,٢	٣٤٦,٣	٦٣٥,٧	٤٢٠,٦	٩٠٢,٢	تشرين ٢
٦٧٩,٤	٢٤٣,٣	١٥٣,٥	٢١٢,٢	١٩٣٤,٦	١٦٧٧,٠	٤٤٥,٣	٧٨٦,٨	٤٤٩,٤	٧٢٦,١	كانون ١
٢٠١٤										
٦٧١,٨	٢٣١,٣	١٩٣,٢	٢٥٢,٨	١٨٨٦,٤	١٤٠٧,٦	٤٧٤,١	٩٥٩,٦	٤٥٤,٥	٧١٧,٩	كانون ٢
٦٧٤,٠	٢٤٥,١	١٨٦,١	٢٠١,٦	١٩٥١,١	١٣٩٦,٧	٢١٩,٩	٧٨١,٧	٢٨٨,٤	٧٩٠,٨	شباط
٦٩٠,٦	٢٥٤,٦	٢١٥,٣	٢٦٧,٤	١٨٨٨,٧	١٤٢٨,٧	٢٧٦,٦	٧٤٢,١	٢٣٧,٢	٧٩٨,٦	آذار
٧٣٤,٢	٢٣٤,٩	٢٢٢,٩	١٩٣,٠	١٨٧٠,٤	١٤١٩,٨	٣٤٧,٦	٦٤٩,١	٣٤٠,٤	٦٥٦,٥	نيسان
٧٦٣,٥	٢٤١,٩	٢٢٤,١	٢٢٢,٥	١٩٥٣,٨	١٧٦٠,٢	٤٢٤,١	٦١٨,٧	٥٩٠,٢	٩٩٤,٦	أيار
٦٩٠,٤	٢٥٠,٤	٢٩٤,٥	٢١٩,٦	٢٠٣٧,٠	١٧٥٣,٠	٣٧٨,٥	٨٧٠,٣	٤٩١,٨	٨٧٩,٥	حزيران
٧٠٧,٢	٢٤٦,٠	١٩١,٩	٢٠٢,٢	٢٢٨١,٤	١٧٩١,٦	٤٨٧,٨	٧٥٨,١	٧٥٧,٧	٨١١,٧	تموز
٦٩٢,٣	٢٢١,٢	٢٥٣,٦	١٦٥,٨	٢٠٨٥,٤	١٥٦٣,٦	٣٩٨,٦	٩٩٦,٤	٢٠٨,٩	٧٩٣,٣	آب
٧١٥,٣	٢٢٩,٥	٢١٠,٨	١٨٩,٦	١٩١٠,٢	١٥٠٢,٨	٤٠٩,٣	١٠٠٣,٦	٢٦٩,٠	٩٧٧,٤	أيلول
٧٢٥,٠	٢٤٢,٢	٢١٣,١	٢١٩,٣	١٧٨٢,١	١٤٩٩,٦	٤٤٣,٥	٧٠٣,٥	٣٢٨,٦	٧٢٣,٦	تشرين ١

٦-٢ أدوات الدين العام الداخلي (١)

(في نهاية الفترة، بمليارات الليرات)

كانون ١	تشرين ١	كانون ١	تموز	آب	أيلول	تشرين ١	
٢٠١٢	٢٠١٣	٢٠١٣	٢٠١٤	٢٠١٤	٢٠١٤	٢٠١٤	
٥٠١٩٨,٠	٥٤٣٩٥,٠	٥٦٣١٢,٠	٥٩٦٢٩,٠	٥٩٩١٩,٠	٦٠٢٧٤,٠	٦٠٦٩٩,٠	الدين القائم بالليرة اللبنانية
٤٧٤٤٨,٠	٥٢٤٣٦,٠	٥٤٠٧٥,٠	٥٧٤٥٦,٠	٥٧٨٥٠,٠	٥٨١١٣,٠	٥٨٥٤٥,٠	١. سندات طويلة الأجل (٢)
٤٢٤٩٩,٠	٤٩٤٢٧,٠	٥١١٠٧,٠	٥٤٥٣٩,٠	٥٤٨٢٤,٠	٥٥٢٦٤,٠	٥٥٥٨٦,٠	- سندات ما فوق ٢٤ شهراً
٤٢٠٨,٠	٢٢٥٤,٠	٢١٣١,٠	١٩٥٧,٠	١٩٣٦,٠	١٩٤٨,٠	٢٠٧٣,٠	- سندات ففة ٢٤ شهراً
٧٤١,٠	٧٥٥,٠	٨٣٧,٠	٩٦٠,٠	١٠٩٠,٠	٩٠١,٠	٨٨٦,٠	- فائدة القسائم
٢٥٩١,٠	١٨٤١,٠	٢١٠٩,٠	٢٠٢٦,٠	١٩١٣,٠	٢٠١٠,٠	١٩٩٩,٠	٢. سندات قصيرة الأجل (٢)
٩٦٥,٠	٩٢٦,٠	١٠٠٩,٠	١٢٣٣,٠	١٢٣٠,٠	١٢٨٨,٠	١٢٤٣,٠	- سندات ففة ١٢ شهراً
١٣١٢,٠	٨٥٢,٠	٩٣٥,٠	٦٤٩,٠	٥١٩,٠	٦٠١,٠	٦٤٩,٠	- سندات لسته أشهر
٣١٤,٠	٦٣,٠	١٦٥,٠	١٤٤,٠	١٦٤,٠	١٢١,٠	١٠٧,٠	- سندات لثلاثة أشهر
١٥٩,٠	١١٨,٠	١٢٨,٠	١٤٧,٠	١٥٦,٠	١٥١,٠	١٥٥,٠	٣. قروض

(١) إن الفروقات الطفيفة بين أرقام هذا الجدول والأرقام المنشورة من قبل وزارة المالية ترد إلى تصويب بعض الأرقام التي تكون نشرت سابقاً على أساس شبه نهائي حرصاً على عدم تأخير صدور هذه المعلومات. (٢) ان سندات الخزينة مسجلة بقيمتها الفعلية (القيمة الشرائية+الفوائد المتراكمة)

٧- أسعار صرف أهم العملات الاجنبية

(بالليرة اللبنانية)

ذهب (اونصة)	فضة (اونصة)	دولار كندي	ين ياباني (١٠٠)	جنيه استرليني	فرنك سويسري	يورو	دولار أمريكي	
متوسط الفترة								
								٢٠١٣
١٩٨٩٧٨٦	٣٣٢٣١	١٤٥٥	١٥٤٣	٢٤٢٨	١٦٧١	٢٠٥٨	١٥٠٧,٥٠	تشرين ١
١٨٤٣٧٠٨	٢٩٥٨١	١٤١٧	١٤٥٨	٢٤٦٩	١٦٨٦	٢٠٦٥	١٥٠٧,٥٠	كانون ١
								٢٠١٤
١٩٢٧٠٧٨	٢٩٨٤٣	١٣٩١	١٤٧٧	٢٥٤٩	١٦٨٣	٢٠٤٩	١٥٠٧,٥٠	حزيران
١٩٨١٥٩٦	٣١٦٣٥	١٤٠٧	١٤٨٣	٢٥٧٧	١٦٨٣	٢٠٤٤	١٥٠٧,٥٠	تموز
١٩٥٣٠٣٧	٢٩٨٤١	١٣٨٠	١٤٦٤	٢٥١٨	١٦٥٦	٢٠٠٧	١٥٠٧,٥٠	آب
١٨٧٠٩٨٤	٢٧٩٠١	١٣٧٠	١٤٠٦	٢٤٥٩	١٦١١	١٩٤٦	١٥٠٧,٥٠	أيلول
١٨٤٦١٣٧	٢٥٩٥١	١٣٤٤	١٣٩٧	٢٤٢٣	١٥٨٢	١٩١١	١٥٠٧,٥٠	تشرين ١
نهاية الفترة								
								٢٠١٣
٢٠٠٤٥٩٨	٣٣٤٦٧	١٤٤١	١٥٣٤	٢٤١٨	١٦٦٦	٢٠٥٦	١٥٠٧,٥٠	تشرين ١
١٨١٥٠٠٠	٢٩٨٣٣	١٤٠٨	١٤٣٣	٢٤٨٣	١٦٩١	٢٠٧٥	١٥٠٧,٥٠	كانون ١
								٢٠١٤
١٩٧٩٩٥١	٣١٤٠١	١٤١١	١٤٨٧	٢٥٦٨	١٦٩٣	٢٠٥٨	١٥٠٧,٥٠	حزيران
١٩٥٢٨١٦	٣١١٦٠	١٣٨١	١٤٦٦	٢٥٤٥	١٦٥٨	٢٠١٨	١٥٠٧,٥٠	تموز
١٩٣٨١٧٨	٢٩٣٨١	١٣٨٩	١٤٥١	٢٥٠٣	١٦٤٨	١٩٨٩	١٥٠٧,٥٠	آب
١٨١٩٣٨٧	٢٦٠١٩	١٣٤٩	١٣٧٤	٢٤٣٩	١٥٧٣	١٨٩٨	١٥٠٧,٥٠	أيلول
١٧٦٧٠١٦	٢٤١٢٨	١٣٤٦	١٣٥١	٢٤١١	١٥٧١	١٨٩٤	١٥٠٧,٥٠	تشرين ١

٨- الدين العام بحسب مصادر التمويل (١)

(في نهاية الفترة)

كانون ١ ٢٠١٢	تشرين ١ ٢٠١٣	كانون ١ ٢٠١٣	آب ٢٠١٤	أيلول ٢٠١٤	تشرين ١ ٢٠١٤
٥٠١٩٨,٠	٥٤٣٩٥,٠	٥٦٣١٢,٠	٥٩٩١٩,٠	٦٠٢٧٤,٠	٦٠٦٩٩,٠
١- الدين القائم بالليرة اللبنانية (بالمليارات)					
١٥٠٤٩,٠	١٦٨٥٤,٠	١٧١٧١,٠	١٨٣٩٧,٠	١٨٨٠٤,٠	١٩٢٥٠,٠
أ- المصرف المركزي					
٥٥,٠	١٦٨٥٤,٠	١٧١٧١,٠	١٨٣٩٧,٠	١٨٨٠٤,٠	١٩٢٥٠,٠
محفظة سندات الخزينة (٢)					
٢٧٢٦٧,٠	٢٨٢٨٩,٠	٢٩٩٠٥,٠	٣١١٨٦,٠	٣١١٧٠,٠	٣٠٩٨١,٠
ب- المصارف					
٢٧١٦٣,٠	٢٨١٧١,٠	٢٩٧٧٧,٠	٣١٠٣٠,٠	٣١٠١٩,٠	٣٠٨٢٦,٠
سندات الخزينة (٤)					
١٠٤,٠	١١٨,٠	١٢٨,٠	١٥٦,٠	١٥١,٠	١٥٥,٠
قروض للمؤسسات العامة					
٧٨٨٢,٠	٩٢٥٢,٠	٩٢٣٦,٠	١٠٣٣٦,٠	١٠٣٠٠,٠	١٠٤٦٨,٠
ج- سندات القطاع غير المصرفي (٣)					
١٢٩١٦,٠	١٤٩٨٩,٠	١٥٤٩٥,٠	١٥٤٧٣,٠	١٥١٩٩,٠	١٥٠٤٢,٠
٢- ودائع القطاع العام					
٣٧٢٨٢,٠	٣٩٤٠٦,٠	٤٠٨١٧,٠	٤٤٤٤٦,٠	٤٥٠٧٥,٠	٤٥٦٥٧,٠
٣- الدين الصافي بالليرة اللبنانية					
٢٤٣٨٥,٠	٢٦٣٥٨,٠	٢٦١٣٥,٠	٢٦١١٥,٠	٢٥٩٩٤,٠	٢٥٩٤٣,٠
٤- الدين بالعملات الأجنبية (بملايين الدولارات)					
٧٤٠٤٣,٠	٧٩١٤٠,٠	٨٠٢١٥,٠	٨٣٨١٤,٠	٨٤٢٦١,٠	٨٤٧٦٦,٠
٥- مجموع الدين الصافي (بمليارات الليرات)					

(١) المصدر : وزارة المالية ، أرقام شبه نهائية قابلة للتصحيح .

إن الفروقات الطفيفة بين أرقام هذا الجدول والأرقام المنشورة من قبل وزارة المالية ترد إلى تصويب بعض الأرقام التي تكون نشرت سابقاً على أساس شبه نهائي حرصاً على عدم تأخير صدور هذه المعلومات. (٢) سندات الخزينة مسجلة بقيمتها الفعلية (القيمة الشرائية+الفوائد المتراكمة) .

(٣) نظراً لتوسع سوق سندات الخزينة، يتعذر احصاء حيازاتها من قبل غير المقيمين، ولذلك أدرجت جميع سندات الخزينة المصدرة بالليرة في الدين القائم بالليرة اللبنانية، والسندات المصدرة بالدولار في الدين بالعملات الأجنبية. (٤) ابتداء من أيلول ١٩٩٩ تشمل هذه الأرقام صكوك المديونيات الى جانب سندات الخزينة.

٩-١ التداول بالأسهم في بورصة بيروت

(تشرين الأول - ٢٠١٤)

الشركة	الأسهم المنفذة	النسبة (%)	قيمة التنفيذ (\$)	النسبة (%)	سعر الإقفال (\$)	معدل السعر (\$)
سوليدير "أ"	٣٦,٤٣٩	٥,٣٢٧	٤,٢٢٣,٣٤٣	٨,٥١٤	١١,٣٩٠	١١,٧٢
سوليدير "ب"	٩٦,١٩٩	١,٤٢٢	١,١٣٠,٩٥٢	٢,٢٨٠	١١,٣٩٠	١١,٧٦
البنك اللبناني للتجارة	٠	٠,٠٠٠	٠	٠,٠٠٠	١,٧٠٠	-
البنك اللبناني للتجارة "أ" فئة "A"	٠	٠,٠٠٠	٠	٠,٠٠٠	١٠١,٤٠٠	-
البنك اللبناني للتجارة "ب" فئة "B"	٥٠٠	٠,٠٠٧	٥٠,٢٥٠	٠,١٠١	١٠٠,٥٠٠	١٠٠,٥٠
البنك اللبناني للتجارة "ج" فئة "C"	٤١,٠٠٠	٠,٠٦١	٤١٠,٠٠٠	٠,٨٢٧	١٠٠,٠٠٠	١٠٠,٠٠
بنك عوده	٤,٣٠٦,٧٦٥	٦٣,٦٥٦	٢٥,٩٦٣,٥٣٨	٥٢,٣٤٣	٦,٣٨٠	٦,٠٣
بنك عوده "GDR"	٥٣,٠٢٨٨	٧,٨٣٨	٣,١٨٦,٤٠٣	٦,٤٢٤	٦,٤٩٠	٦,٠١
بنك عوده "أ" فئة "E"	١,٠٥٠٠	٠,١٥٥	١,٠٦٥,٧٥٠	٢,١٤٩	١٠١,٥٠٠	١٠١,٥٠
بنك عوده "ب" فئة "F"	١,٧٥٢	٠,٠٢٦	١٧٦,٦٧٦	٠,٣٥٦	١٠١,٠٠٠	١٠٠,٨٤
بنك عوده "ج" فئة "G"	٢,٧٥٠	٠,٠٤١	٢٧٧,٧٢٥	٠,٥٦٠	١٠١,٠٠٠	١٠٠,٩٩
بنك عوده "د" فئة "H"	٢٦,١٠٠	٠,٣٨٦	٢,٦٣٦,١٠٠	٥,٣١٤	١٠١,٠٠٠	١٠١,٠٠
بنك بيروت	٥٠,٦٧٥	٠,٠٨٤	١,٠٤٠,٣٦٣	٠,٢١٠	١٨,٣٩٠	١٨,٣٩
بنك بيروت "أ" فئة "٢٠١٤"	٥٣,٦٢٠	٠,٧٩٣	١,١٢٦,٠٢٠	٢,٢٧٠	٢١,٠٠٠	٢١,٠٠
بنك بيروت "ب" فئة "E"	٠	٠,٠٠٠	٠	٠,٠٠٠	٢٥,٨٠٠	-
بنك بيروت "ج" فئة "H"	٧,٢١٤	٠,١٠٧	١٨٦,٣٨٤	٠,٣٧٦	٢٥,٨٥٠	٢٥,٨٤
بنك بيروت "د" فئة "I"	٢,٤٠٠	٠,٠٣٥	٦١,٨٠٠	٠,١٢٥	٢٥,٧٥٠	٢٥,٧٥
بنك بيلوس	٧٩٠,٨٠٦	١١,٦٨٨	١,٢٧٧,٩٥٥	٢,٥٧٦	١,٦٤٠	١,٦٢
بنك بيلوس GDR	٢٠٠	٠,٠٠٣	١٥,٤١٠	٠,٠٣١	٧٧,٠٥٠	٧٧,٠٥
بنك بيلوس "أ" فئة "٢٠٠٨"	١٣,٨٧٠	٠,٢٠٥	١,٣٩٩,٣٢١	٢,٨٢١	١٠٠,٨٠٠	١٠٠,٨٩
بنك بيلوس "ب" فئة "٢٠٠٩"	١٤,٨٩٢	٠,٢٢٠	١,٥٠١,٨٨٥	٣,٠٢٨	١٠١,٣٠٠	١٠٠,٨٥
بنك بيمو	٥٠,٠٠٠	٠,٠٧٤	٨,٦٥٠	٠,٠١٧	١,٧٣٠	١,٧٣
بنك بيمو "أ" فئة "٢٠١٣"	٠	٠,٠٠٠	٠	٠,٠٠٠	١٠١,٢٠٠	-
بنك لبنان والمهجر "GDR"	٤٥,٦٧٠	٠,٦٧٥	٤٢٩,٠٢٢	٠,٨٦٥	٩,٣٥٠	٩,٣٩
بنك لبنان والمهجر	٤٢٠,٥٤٦	٦,٢١٦	٣,٦٨٠,١٨٦	٧,٤١٩	٨,٨٠٠	٨,٧٥
بنك لبنان والمهجر "أ" فئة "٢٠١١"	٦٣,٧٠٠	٠,٩٤٢	٦٤٩,٧٤٠	١,٣١٠	١٠,٢٠٠	١٠,٢٠
ريمكو	٠	٠,٠٠٠	٠	٠,٠٠٠	٣,٣٢٠	-
هولسيم لبنان	٢,٧٤٠	٠,٠٤٠	٤١,٣٣٤	٠,٠٨٣	١٥,٤٩٠	١٥,٠٩
الإسمنت الأبيض لحامله	٠	٠,٠٠٠	٠	٠,٠٠٠	٣,٥٠٠	-
الإسمنت الأبيض إسمي	٠	٠,٠٠٠	٠	٠,٠٠٠	٢,٧٥٠	-
المجموع	٦,٧٦٥,٧٢٦	١٠٠	٤٩,٦٠٢,٨٠٦	١٠٠	-	-

٩-٢ شهادات إيداع عالمية

إقفال تشرين الأول ٢٠١٤	إقفال أيلول ٢٠١٤		إستحقاق	القيمة	
	سعر	فائدة			
٥,٥٧%	٩٩,٤٥	٥,٦٠%	٩٩,٣٣	١٤/١٢/٢٠١٧	بنك البحر المتوسط (٥ سنوات) \$ ٥٠٠ مليون
٣,٦١%	١٠٢,٩٨	٢,٥٨%	١٠٤,١٠	٢٥/٠٤/٢٠١٥	مصرف لبنان (١٠ سنوات) \$ ٢٠٠ مليون

٣-٩ سندات دين المصارف بالعملة الأجنبية

إقفال تشرين الأول ٢٠١٤			إقفال أيلول ٢٠١٤			إستحقاق	القيمة	Eurobonds
هامش	فائدة %	سعر	هامش	فائدة %	سعر			
٤٥٩	٦,٨١	١٠١,٠٠	٤٥٢	٦,٨١	١٠١,٠٠	٢١/٠٦/٢٠٢١	\$ ٣٠٠ مليون	Euro Notes (١٠ سنوات) Byblos

٩-٤ أدوات مالية مختلفة

% التغيير	معدل السعر	إقفال تشرين الأول ٢٠١٤	معدل السعر	إقفال أيلول ٢٠١٤	
-٦,٧٩	١١,٢٥	١١,١٠ - ١١,٣٩ \$	١٢,٠٧	١١,٩٩ - ١٢,١٥ \$	GDR (سولدير)
-٠,٧٤	٩,٤١	٩,٤٠ - ٩,٤١ \$	٩,٤٨	٩,٣٥ - ٩,٦٠ \$	GDR (لبنان والمهجر)
٠,١٦	٦,٢٥	٦,١٠ - ٦,٤٠ \$	٦,٢٤	٦,٢١ - ٦,٢٧ \$	GDR (عوده)
٢,٧٤	٧٥,٠٠	٧٥,٠٠ - ... \$	٧٣,٠٠	٧٣,٠٠ - ... \$	GDR (بيبلوس)



مصرف لبنان
BANQUE DU LIBAN