

SYNTHÈSE

(Les pourcentages représentent les variations annuelles, sauf mention contraire)

L'indicateur synthétique de la Banque du Liban a atteint 272,6 en octobre 2014, contre 264,3 le mois précédent et 270,5 en octobre 2013. Au cours du mois, la balance des paiements s'est soldée par un déficit de 565,9 millions de dollars. Sur un an, le bilan consolidé des banques commerciales s'est accru de 6,6% et le taux de dollarisation des dépôts s'est inscrit à 65,7% à la fin du mois. Sur le dollar et sur la livre, les taux d'intérêt bancaires créditeurs et débiteurs ont augmenté.

- ☒ La **balance des paiements** s'est soldée, en octobre 2014, par un déficit de 565,9 millions de dollars. Ceci s'est traduit par une baisse des avoirs extérieurs nets des banques et institutions financières (-1 015,1 millions de dollars) et une hausse de ceux de la Banque du Liban (+449,2 millions de dollars). Pour les dix premiers mois de l'année, la balance des paiements a enregistré un déficit cumulé de 867,7 millions de dollars, contre un déficit cumulé de 1 470,1 millions de dollars pour la même période de 2013.
- ☒ Selon les chiffres publiés par le Ministère des finances, la **dette publique** totale nette a augmenté de 505 milliards de livres en octobre 2014, atteignant 84 766 milliards de livres à la fin du mois. En effet, la dette en livre libanaise s'est accrue de 582 milliards de livres, totalisant 45 657 milliards de livres, alors que la dette en devises s'est contractée de 51 millions de dollars, s'inscrivant à 25 943 millions de dollars fin octobre. Sur un an, la croissance de la dette publique totale nette, de la dette en livre libanaise et de la dette en devises a respectivement été de 7,1%, 15,9% et 1,6%.
- ☒ Les **réserves brutes en devises de la Banque du Liban** ont atteint 40 236 millions de dollars fin octobre 2014, soit une hausse annuelle de 9,5% ou 3 501 millions de dollars. La valeur totale des réserves extérieures, y compris l'or, a totalisé 51 046,1 millions de dollars. Sur le marché de Beyrouth, le **cours du dollar** s'est maintenu au taux moyen de 1 507,50 livres libanaises au cours du mois.
- ☒ Les **taux d'intérêt** sont restés inchangés en octobre 2014 sur toutes les catégories de bons du Trésor. À la fin du mois, les taux se sont maintenus à 4,44% sur les bons à 3 mois, 4,99% sur les bons à 6 mois, 5,35% sur les bons à 12 mois, 5,84% sur les bons à 24 mois et 6,50% sur les bons à 36 mois. Sur la livre, les taux bancaires débiteurs et créditeurs ont affiché une hausse respective de 21 et 7 points de base, atteignant 7,29% et 5,58%. Sur le dollar, ces mêmes taux ont augmenté. Ainsi, le taux débiteur moyen pondéré a atteint 6,95% (+1 point de base), et le taux créditeur moyen 3,12% (+8 points de base).
- ☒ L'**agrégat M3** a atteint 174 904 milliards de livres fin octobre 2014, avec une croissance annuelle de 6,4%, contre 7,0% en septembre 2014. Les crédits bancaires au secteur privé sont restés le facteur principal de création monétaire, de même que les crédits au secteur public. En ce qui concerne les composantes de la masse monétaire, les dépôts en livre et en devises ont respectivement progressé de 7,0% et 6,1%.
- ☒ Le **bilan consolidé des banques commerciales** s'est élevé à 258 185 milliards de livres fin octobre 2014, soit une augmentation annuelle de 6,6%, contre 7,6% en septembre 2014. Les dépôts du secteur privé, résident et non-résident, ainsi que les crédits au secteur privé, ont enregistré une hausse respective de 7,5% et 12,4%. Le **taux de dollarisation** des dépôts bancaires s'est inscrit à 65,7% fin octobre 2014.
- ☒ Le déficit de la **balance commerciale** s'est allégé de 2,7%, totalisant 1 444,6 millions de dollars fin octobre 2014. En effet, les importations ont régressé de 1,9%, s'inscrivant à 1 723,7 millions de dollars, alors que les exportations se sont renforcées de 2,6%, atteignant 279,1 millions de dollars.
- ☒ Par rapport à octobre 2013, les **livraisons de ciment**, indicateur de l'activité actuelle du secteur de la construction, ainsi que les surfaces couvertes par les **permis de construire**, indicateur de son activité potentielle, ont respectivement reculé de 24,6% et 1,9%.
- ☒ Sur un an, la **production d'énergie électrique** a diminué de 7,6% en octobre 2014, s'inscrivant à 1 017,3 millions de kWh.
- ☒ A l'**Aéroport International de Beyrouth**, le trafic aérien et le nombre de passagers se sont respectivement élargis de 4,4% et 4,8%. Les départs et les passages en transit se sont respectivement améliorés de 10,7% et 8,5%, alors que les arrivés ont diminué de 1,1%. Le volume du fret aérien a rétréci de 26,1%.
- ☒ En octobre 2014, le trafic maritime et le volume total du fret maritime au **Port de Beyrouth** se sont respectivement accrus de 1,8% et 0,7%.

DIAGNOSTIC

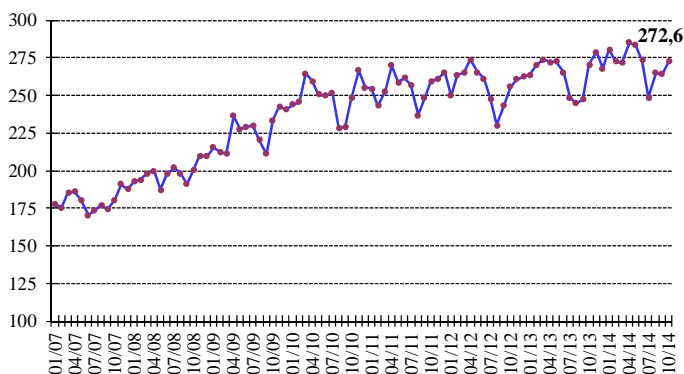
L'INDICATEUR SYNTHETIQUE DE LA BDL

L'indicateur synthétique de la Banque du Liban a atteint 272,6 en octobre 2014, contre 264,3 le mois précédent et 270,5 en octobre 2013, soit une hausse annuelle de 0,8%.

Indicateur Synthétique (Moyenne 1993=100)

	Indice	Changement Mensuel (%)	Changement Annuel (%)
Oct-2013	270,5	9,4	5,8
Nov-2013	278,8	3,1	6,9
Déc-2013	267,9	-3,9	2,1
Jan-2014	280,3	4,6	6,2
Fév-2014	272,5	-2,8	0,7
Mars-2014	271,8	-0,3	-0,8
Avril-2014	285,1	4,9	4,8
Mai-2014	283,8	-0,5	4,1
Juin-2014	273,4	-3,6	3,0
Juil-2014	248,4	-9,1	-0,1
Août-2014	265,0	6,7	8,2
Sep-2014	264,3	-0,3	6,9
Oct-2014	272,6	3,1	0,8

Indicateur Synthétique



COMPENSATION DES CHÈQUES

La valeur totale des chèques compensés a augmenté de 1,7% en octobre 2014.

La valeur des chèques libellés en livre libanaise et en devises a respectivement progressé de 4,7% et 0,7%.

La part des chèques compensés libellés en devises a atteint 74,9% du total des chèques, soit une baisse de 1,0%.

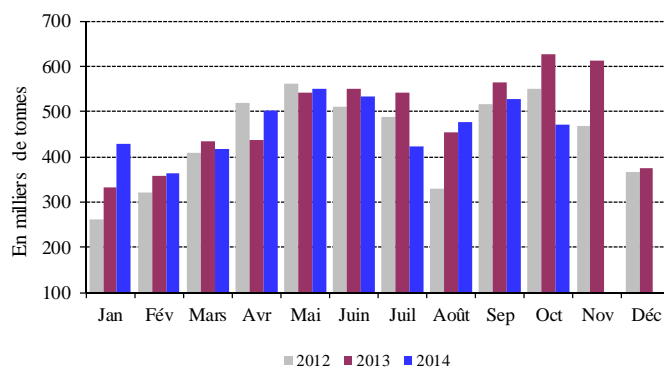
Sur un an, la part des chèques rejetés a affiché une hausse de 11,9%, représentant 2,3% de la valeur totale des chèques fin octobre 2014.

SECTEUR RÉEL

LA CONSTRUCTION ET L'IMMOBILIER

Par rapport à octobre 2013, les livraisons de ciment, indicateur de l'activité actuelle du secteur de la construction, ainsi que les surfaces couvertes par les permis de construire, indicateur de son activité potentielle, ont respectivement reculé de 24,6% et 1,9%.

Livraisons de Ciment



Source: Sociétés de Ciment

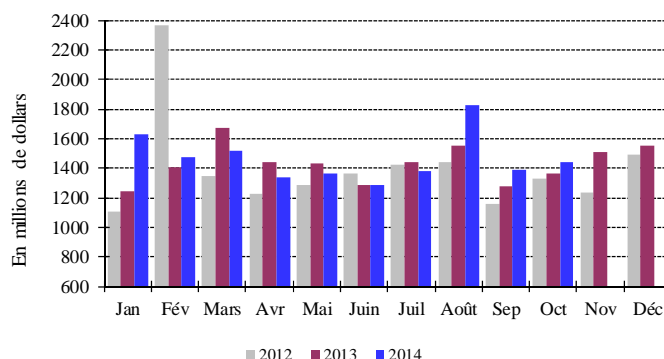
Les taxes foncières perçues en octobre 2014 ont baissé de 11,0% sur un an, totalisant 80,8 milliards de livres.

LE COMMERCE EXTERIEUR

Le déficit de la balance commerciale s'est allégé de 2,7%, totalisant 1 444,6 millions de dollars fin octobre 2014. En effet, les importations ont régressé de 1,9%, s'inscrivant à 1 723,7 millions de dollars, alors que les exportations se sont renforcées de 2,6%, atteignant 279,1 millions de dollars.

Les recettes douanières perçues au cours du mois se sont améliorées de 9,7%, s'élevant à 204,4 milliards de livres.

Déficit Commercial



Source: Conseil Supérieur des Douanes

Pour les dix premiers mois de l'année, les importations libanaises des principaux pays d'origine se sont réparties comme suit: la Chine 12,1%, l'Italie 8,2%, la France 6,5%, les Etats-Unis 6,0% et l'Allemagne 5,9%.

En octobre 2014, ces importations se sont réparties de la manière suivante:

Importations par pays d'origine (millions de dollars)

	Oct 13	% du total	Oct 14	% du total
Chine	232,0	13,2	181,3	10,5
Allemagne	96,5	5,5	116,3	6,7
Grèce	36,6	2,1	112,8	6,5
Italie	141,2	8,0	99,3	5,8
France	103,1	5,9	92,9	5,4
Autres pays	1 148,1	65,3	1 121,1	65,0
Total importations	1 757,4	100	1 723,7	100

Principaux Indicateurs (Toutes les variations sont en % et comparées à la même période de l'année précédente)

	Déc-2012	Moy-2012	Oct-2013	Déc-2013	Moy-2013	Sept-2014	Oct-2014
Chèques compensés en L.L. ¹							
(en millions de L.L.)	2 015 742	1 881 163	2 285 043	2 353 601	2 141 242	2 341 505	2 392 172
Variation en %	-2,37	5,08	12,14	16,76	13,83	5,49	4,69
Chèques compensés en devises ^{1**}							
(en millions de \$)	4 671	4 670	4 700	4 728	4 609	4 853	4 733
Variation en %	-8,26	-3,14	-0,70	1,22	-1,30	7,54	0,70
Total chèques compensés ^{**}							
(en millions de L.L.)	9 056 942	8 920 602	9 370 127	9 480 728	9 089 510	9 656 739	9 526 877
Demandes d'information à la Centrale des Risques ¹							
Total	17 171	20 751	22 764	16 746	22 418	26 394	25 875
Variation en %	14,50	18,45	-1,04	-2,48	8,03	17,33	13,67
Permis de construire ^{2**}							
(en mètres carrés)	1 611 664	1 223 410	1 123 897	1 197 897	1 077 065	1 041 942	1 102 182
Variation en %	-5,47	-10,83	-2,52	-25,67	-11,96	-8,58	-1,93
Livraisons de ciment ^{3**}							
(en tonnes)	367 034	442 379	625 810	376 082	485 885	527 236	471 881
Variation en %	-17,68	-4,35	13,54	2,47	9,83	-6,69	-24,60
Taxes foncières perçues ⁴							
(en millions de L.L.)	119 063	77 784	90 802	111 308	75 333	78 679	80 775
Variation en %	5,96	2,66	5,41	-6,51	-3,15	4,45	-11,04
Importations ^{5**}							
(en millions de L.L.)	2 821 736	2 674 165	2 650 184	2 709 348	2 667 713	2 520 435	2 599 341
Variation en %	12,39	5,56	-0,92	-3,98	-0,24	6,82	-1,92
Exportations ^{5**}							
(en millions de L.L.)	574 936	563 380	410 048	365 993	494 619	424 912	420 900
Variation en %	12,90	5,10	-38,20	-36,34	-12,21	-2,28	2,65
Déficit Commercial ^{**}	2 246 800	2 110 785	2 240 136	2 343 355	2 173 094	2 095 523	2 178 441
Variation en %	12,26	5,69	11,38	4,30	2,95	8,88	-2,75
Recettes douanières ^{5*}							
(en millions de L.L.)	191 685	196 509	186 331	186 714	188 280	192 754	204 372
Variation en %	1,06	3,42	-12,56	-2,59	-4,19	7,61	9,68
Production d'électricité (réseau EDL) ⁶							
(en millions de kWh)	950	914	1 101	1 092	1 008	1 003	1 017
Variation en %	3,66	-11,54	23,32	15,01	10,31	-7,31	-7,63
Importations de dérivés pétroliers ^{7***}							
(en tonnes métriques)	677 241	551 729	474 762	636 915	506 184	588 688	503 237
Variation en %	30,39	12,72	-10,97	-5,95	-8,25	61,00	6,00
Marchandises au Port de Beyrouth ^{8**}							
Total	655 062	613 800	638 821	766 757	689 499	720 431	643 489
Variation en %	10,38	7,92	3,00	17,05	12,33	4,96	0,73
Arrivée (tonnes)	573 633	531 288	557 951	699 035	602 579	613 108	552 127
Départ (tonnes)	71 961	70 800	80 870	67 722	86 458	107 323	91 362
Transit/zone franche (tonnes)	9 468	11 713	-	-	-	-	-
Passagers (AIB) ⁹							
Total	495 760	495 868	524 730	510 067	521 906	640 546	549 726
Variation en %	11,16	5,24	10,93	2,89	5,25	18,74	4,76
Arrivée	251 129	240 435	262 316	268 641	252 320	281 414	259 301
Variation en %	1,34	2,49	17,34	6,97	4,94	23,26	-1,15
Départ	243 268	251 501	261 452	239 742	268 284	358 288	289 381
Variation en %	25,87	8,53	6,01	-1,45	6,67	15,74	10,68
Transit	1 363	3 932	962	1 684	1 302	844	1 044
Variation en %	-72,10	-18,80	-66,32	23,55	-66,88	-46,00	8,52

* A partir de juillet 1995, la valeur du dollar douanier (800 L.L.) a été remplacée par le cours officiel du dollar. ** Chiffres mis à jour par le secteur privé. *** A dater début Janvier 1997, les données préliminaires sont mises à jour pour inclure les secteurs public et privé.

Sources: ¹BDL. ²Ordre des Ingénieurs de Beyrouth et Tripoli. ³Sociétés de Ciment. ⁴Ministère des Finances. ⁵Conseil Supérieur de Douanes. ⁶EDL. ⁷Direction Générale du Pétrole. ⁸Port de Beyrouth. ⁹Aéroport International de Beyrouth.

Pour les dix premiers mois de l'année, les exportations libanaises vers les principaux pays de destination se sont réparties comme suit: l'Arabie Saoudite 11,4%, l'Afrique du Sud 10,0%, les Emirats Arabes Unis 9,7%, l'Irak 7,6% et la Syrie 7,1%.

En octobre 2014, elles se sont réparties de la manière suivante:

Exportations par pays d'origine (millions de dollars)

	Oct 13	% du total	Oct 14	% du total
Emirats Arabes	28,2	10,4	36,2	13,0
Arabie Saoudite	21,2	7,8	25,3	9,1
Afrique du Sud	21,9	8,0	24,5	8,8
Irak	23,5	8,6	21,9	7,8
Syrie	20,5	7,5	19,2	6,9
Autres pays	156,7	57,6	152,0	54,4
Total exportations	271,9	100	279,1	100

Importations (millions de dollars)

Sections	Jan-Oct 2013	% du Total	Jan-Oct 2014	% du Total
Produits alimentaires	2 833,0	16,0	3 046,2	17,5
Textiles	680,1	3,9	701,7	4,0
Peaux, cuirs et plastiques artificielles	66,3	0,4	68,8	0,4
Bois et ouvrage en bois	198,0	1,1	227,3	1,3
Produits chimiques/pharmaceutiques	1 636,5	9,3	1 692,9	9,7
Papiers et ouvrages en papier	320,5	1,8	324,9	1,9
Produits en pierre, plâtre, ciment	370,6	2,1	384,4	2,2
Métaux et produits dérivés	5 420,9	30,7	5 579,6	32,0
Machines et matériel électrique	3 946,3	22,3	3 382,8	19,4
Produits de la bijouterie	966,7	5,5	825,3	4,7
Autres	1 221,2	6,9	1 218,4	7,0
Total	17 660,0	100	17 452,2	100

Exports (millions USD)

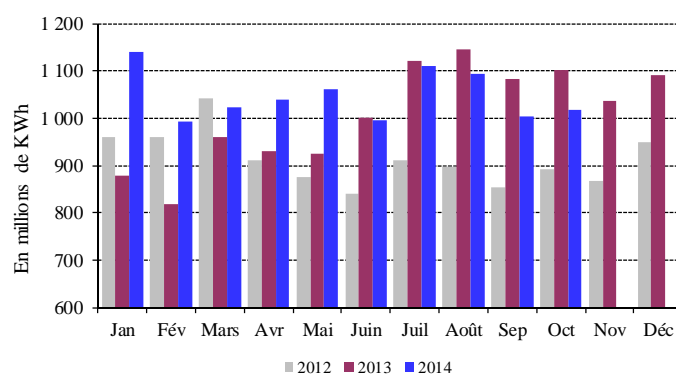
Sections	Jan-Oct 2013	% du Total	Jan-Oct 2014	% du Total
Produits alimentaires	592,9	17,3	640,5	22,9
Textiles	99,9	2,9	100,5	3,6
Peaux, cuirs et plastiques artificielles	16,3	0,5	17,6	0,6
Bois et ouvrage en bois	17,1	0,5	11,6	0,4
Produits chimiques/pharmaceutiques	283,8	8,3	320,3	11,5
Papiers et ouvrages en papier	146,2	4,3	179,5	6,4
Produits en pierre, plâtre, ciment	35,6	1,0	31,0	1,1
Métaux et produits dérivés	806,1	23,5	354,0	12,7
Machines et matériel électrique	482,1	14,1	416,4	14,9
Produits de la bijouterie	713,7	20,8	481,9	17,3
Autres	236,6	6,9	238,7	8,5
Total	3 430,2	100	2 791,9	100

Source: Conseil Supérieur de Douanes

L'ENERGIE

Sur un an, la production d'énergie électrique a baissé de 7,6% en octobre 2014, s'inscrivant à 1 017,3 millions de kWh.

Production Mensuelle d'Electricité (Réseau EDL)



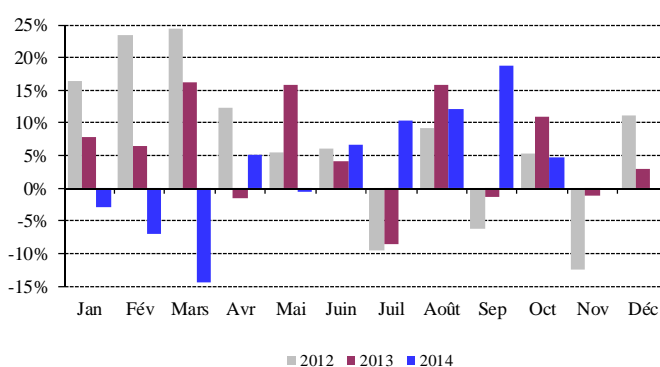
Source: Electricité du Liban

LE TRANSPORT

A l'Aéroport International de Beyrouth, le trafic aérien et le nombre de passagers se sont respectivement élargis de 4,4% et 4,8%. Les départs et les passages en transit se sont respectivement améliorés de 10,7% et 8,5%, alors que les arrivés ont diminué de 1,1%.

Le volume du fret aérien a rétréci de 26,1%, les marchandises embarquées et débarquées ayant respectivement reculé de 27,6% et 23,9%.

Variation Annuelle du Flux de Passagers



Source: Aéroport International de Beyrouth

En octobre 2014, le trafic maritime et le volume total du fret maritime au Port de Beyrouth se sont respectivement accrus de 1,8% et 0,7%. Les marchandises embarquées ont augmenté de 13,0%, alors que les marchandises débarquées ont diminué de 1,0%.

SECTEUR MONÉTAIRE

LES AVOIRS EXTERIEURS NETS DU SYSTEME BANCAIRE

La balance des paiements s'est soldée, en octobre 2014, par un déficit de 565,9 millions de dollars. Ceci s'est traduit par une baisse des avoirs extérieurs nets des banques et institutions financières (-1 015,1 millions de dollars) et une hausse de ceux de la Banque du Liban (+449,2 millions de dollars). Pour les dix premiers mois de l'année, la balance des paiements a enregistré un déficit cumulé de 867,7 millions de dollars, contre un

déficit cumulé de 1 470,1 millions de dollars pour la même période de 2013.

LES RESERVES OFFICIELLES EN DEVICES

Les réserves brutes en devises de la Banque du Liban ont atteint 40 236 millions de dollars fin octobre 2014, soit une hausse annuelle de 9,5% ou 3 501 millions de dollars. La valeur totale des réserves extérieures, y compris l'or, a totalisé 51 046,1 millions de dollars. Sur le marché de Beyrouth, le cours du dollar s'est maintenu au taux moyen de 1 507,50 livres libanaises au cours du mois.

LES TAUX D'INTERET

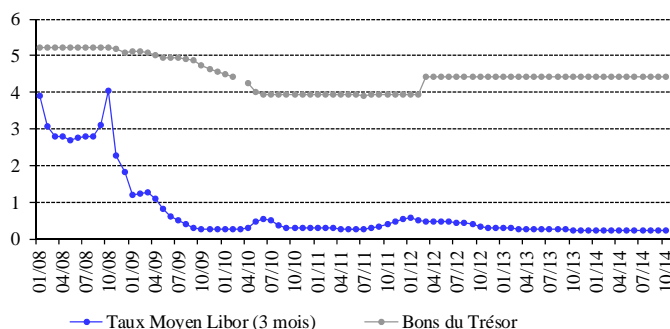
Les taux d'intérêt sont restés inchangés en octobre 2014 sur toutes les catégories de bons du Trésor. À la fin du mois, les taux se sont maintenus à 4,44% sur les bons à 3 mois, 4,99% sur les bons à 6 mois, 5,35% sur les bons à 12 mois, 5,84% sur les bons à 24 mois et 6,50% sur les bons à 36 mois.

Sur la livre, les taux bancaires débiteurs et créditeurs ont affiché une hausse respective de 21 et 7 points de base, atteignant 7,29% et 5,58%.

Sur le dollar, ces mêmes taux ont augmenté. Ainsi, le taux débiteur moyen pondéré a atteint 6,95% (+1 point de base), et le taux créditeur moyen 3,12% (+8 points de base).

En conséquence, l'écart d'intérêt débiteur sur la livre et le dollar s'est élargi, passant de 14 points en septembre 2014 à 34 points en octobre 2014. Par contre, l'écart d'intérêt créditeur sur la livre et le dollar est passé au cours de la même période de 2,47 points à 2,46 points.

Ecart d'Intérêt entre les Bons du Trésor à 3 mois et le Libor



En octobre 2014, la moyenne du taux Libor à 3 mois s'est maintenue, comme en septembre 2014, à 0,23%.

Au cours du mois, les taux sur les certificats de dépôt à 45 et 60 jours émis par la Banque du Liban sont restés inchangés, se stabilisant respectivement à 3,57% et 3,85%.

D'autre part, les taux d'escompte et de prise en pension ont été maintenus par la banque centrale à 10,00%, taux en vigueur depuis décembre 2009.

LA MASSE MONETAIRE

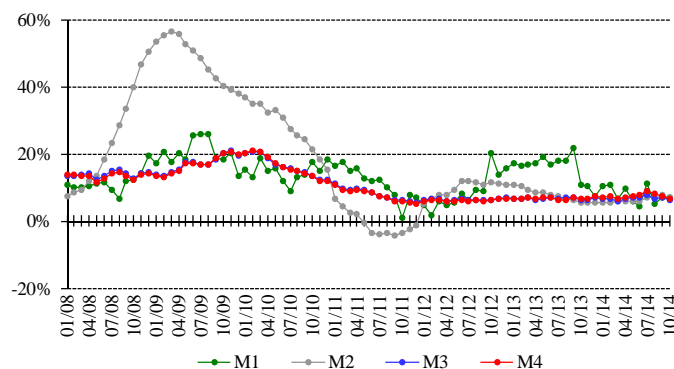
L'agrégat M3 a atteint 174 904 milliards de livres fin octobre 2014, avec une croissance annuelle de 6,4%, contre 7,0% en septembre 2014. Les crédits bancaires au secteur privé sont restés le facteur principal de création monétaire, de même que les crédits au secteur public.

En ce qui concerne les composantes de la masse monétaire, les dépôts en livre et en devises ont respectivement progressé de 7,0% et 6,1%.

Variations de la Masse Monétaire sur un an (en %)

	M1	M2	M3	M4
Oct-2013	10,77	5,69	6,44	6,81
Nov-2013	10,28	5,56	6,26	6,64
Déc-2013	7,28	5,64	6,87	7,36
Jan-2014	10,43	5,68	6,53	6,90
Fév-2014	10,64	5,58	6,64	7,32
Mars-2014	6,82	5,88	6,09	6,66
Avril-2014	9,68	6,00	6,82	7,21
Mai-2014	5,83	5,98	6,95	7,43
Juin-2014	4,27	6,08	7,14	7,61
Juil-2014	11,29	7,04	7,69	8,93
Août-2014	5,19	6,88	6,79	8,00
Sep-2014	7,08	7,65	6,98	7,31
Oct-2014	7,18	6,93	6,42	6,84

Variation de la Masse Monétaire



LA DETTE PUBLIQUE

Selon les chiffres publiés par le Ministère des finances, la dette publique totale nette a augmenté de 505 milliards de livres en octobre 2014, atteignant 84 766 milliards de livres à la fin du mois.

En effet, la dette en livre libanaise s'est accrue de 582 milliards de livres, totalisant 45 657 milliards de livres, alors que la dette en devises s'est contractée de 51 millions de dollars, s'inscrivant à 25 943 millions de dollars fin octobre.

Sur un an, la croissance de la dette publique totale nette, de la dette en livre libanaise et de la dette en devises a respectivement été de 7,1%, 15,9% et 1,6%.

Bons du Trésor par catégorie (en % du total)

	3 mois	6 mois	12 mois	24 mois et plus
Oct-2013	0,12	1,63	1,77	96,48
Nov-2013	0,22	1,63	1,82	96,33
Déc-2013	0,29	1,66	1,80	96,25
Jan-2014	0,61	1,68	1,97	95,74
Fév-2014	0,59	1,91	2,37	95,13
Mars-2014	0,55	1,69	2,24	95,52
Avril-2014	0,39	1,46	2,20	95,95
Mai-2014	0,26	1,42	2,11	96,21
Juin-2014	0,26	1,34	2,11	96,29
Juil-2014	0,24	1,09	2,07	96,59
Août-2014	0,27	0,87	2,06	96,80
Sep-2014	0,20	1,00	2,14	96,66
Oct-2014	0,18	1,07	2,05	96,70

L'ACTIVITÉ BANCAIRE

LE BILAN CONSOLIDÉ DES BANQUES

Le bilan consolidé des banques commerciales a atteint 258 185 milliards de livres fin octobre 2014, soit une baisse mensuelle de 0,04%, après une hausse de 0,59% en septembre 2014; sur un an, il s'est élargi de 6,62%.

LE VOLUME DES CREDITS

a-Les banques commerciales

En octobre 2014, les crédits octroyés par les banques commerciales au secteur privé, résident et non résident, ont augmenté de 0,30%, contre 0,42% le mois précédent. Sur un an, ils ont affiché une hausse de 7,74%, atteignant 75 522 milliards de livres fin octobre 2014. Ces crédits se sont répartis comme suit:

- Les crédits en livre libanaise se sont accrus de 1,10% en octobre 2014, contre 0,27% en septembre 2014, s'élevant à 18 368 milliards à la fin du mois. Sur un an, ils ont augmenté de 12,39%, représentant 24,32% du total des crédits consentis, contre 23,31% en octobre 2013.
- Les crédits en devises ont enregistré une hausse de 0,05% au cours du mois, contre 0,46% le mois précédent. En expansion annuelle de 6,32%, ils ont atteint 37 900 millions de dollars fin octobre 2014.

b-Les banques d'affaires

Les crédits octroyés par les banques d'affaires ont totalisé 2 069 milliards de livres fin octobre 2014, en baisse mensuelle de 2,32%, après une hausse de 8,04% en septembre 2014. Sur un an, ils ont augmenté de 19,75%.

LE VOLUME DES DEPOTS

a-Les banques commerciales

Les dépôts du secteur privé, résident et non résident, auprès des banques commerciales, se sont légèrement améliorés de 0,01% en octobre 2014, contre 0,36% en septembre 2014. Sur un an, leur volume s'est élargi de 7,52%, atteignant 214 119 milliards de livres fin octobre 2014. Ces dépôts se sont répartis comme suit:

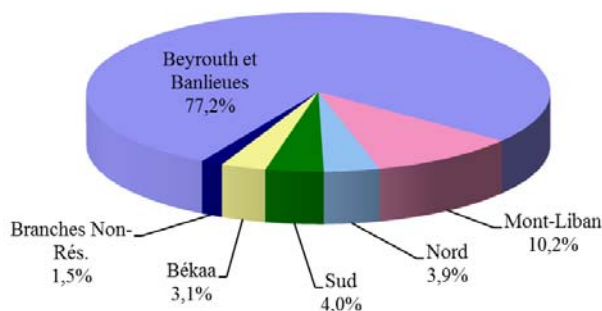
- Les dépôts en livre libanaise ont progressé de 0,09% en octobre 2014, contre 0,77% en septembre 2014 et se sont élevés à 73 401 milliards de livres à la fin du mois. Sur un an, ils se sont accrus de 7,37%, représentant 34,28% du total des dépôts bancaires, contre 34,33% fin octobre 2013.
- Les dépôts en devises ont reculé de 0,03% en octobre 2014, après une hausse de 0,14% le mois précédent. Sur un an, ils se sont renforcés de 7,60%, atteignant 93 315 millions de dollars fin octobre 2014.

b-Les banques d'affaires

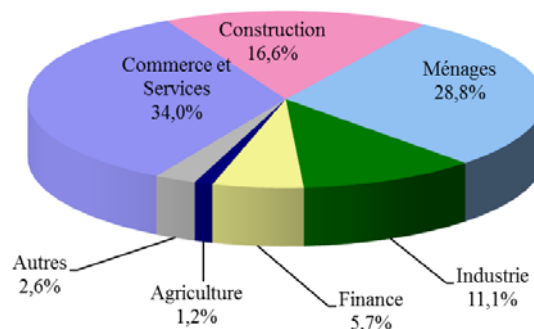
En octobre 2014, les dépôts du secteur privé ont diminué de 1,55%, contre une hausse de 2,21% le mois précédent. Sur un an, leur volume s'est élargi de 4,78%, passant de 2 871 milliards de livres fin octobre 2013 à 3 009 milliards fin octobre 2014.

LA DISTRIBUTION DES CREDITS

Distribution des Crédits par Région



Distribution des Crédits par Secteur



LE RATIO CREDITS - DEPOTS

Fin octobre 2014, le total des crédits a atteint 35,27% du total des dépôts, contre 35,20% fin octobre 2013. Ces

crédits se sont répartis de la manière suivante:

- Ratio crédits-dépôts en livres: 25,02%, contre 23,91%.
- Ratio crédits-dépôts en devises: 40,62%, contre 41,10%.

LES FONDS PROPRES

En octobre 2014, les fonds propres du secteur bancaire se sont contractés de 0,08%, contre une hausse de 3,11% en septembre 2014. Sur un an, ils se sont améliorés de 9,31%, s'élevant à 23 327 milliards de livres à la fin du mois.

Le ratio fonds propres/actif total des banques commerciales s'est maintenu à 9,04% fin octobre 2014, contre 8,81% en octobre 2013.

Le ratio fonds propres/total des dépôts s'est inscrit à 10,89% fin octobre 2014, comparé à 10,90% en septembre 2014 et 10,72% en octobre 2013.

De même, le ratio fonds propres/total des crédits a régressé, passant à 30,89% à la fin du mois, contre 31,00% en septembre 2014 et 30,44% en octobre 2013.

LES TAUX DE DOLLARISATION

Le taux de dollarisation des dépôts bancaires a baissé, s'inscrivant à 65,72% fin octobre 2014, contre 65,75% fin septembre 2014 et 65,67% fin octobre 2013.

De même, le taux de dollarisation des crédits bancaires a diminué, s'inscrivant à 75,68% fin octobre 2014, contre 75,87% fin septembre 2014 et 76,69% fin octobre 2013.

MARCHÉS FINANCIERS

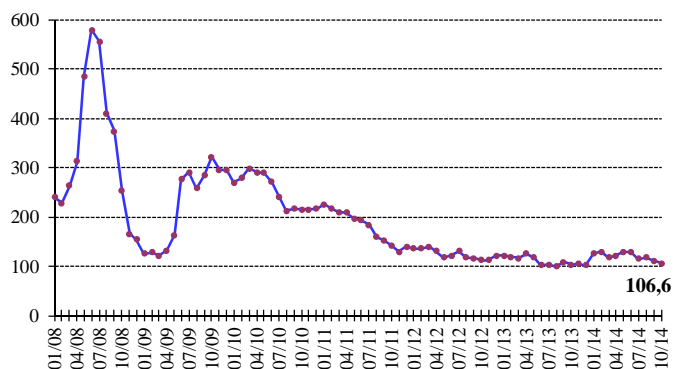
En octobre 2014, l'indice pondéré des valeurs boursières de la BDL s'est contracté de 4,66%, clôturant le mois à 106,55 points, contre 111,75 points le mois précédent. De même, le volume et la valeur des actions échangées ont accusé un repli.

Au cours du mois, aucune émission de certificats de dépôt interne ou externe n'a été émise ou n'est parvenue à échéance.

Indice pondéré des valeurs boursières (Jan 1996=100)

Oct-2013	103,73
Nov-2013	105,57
Déc-2013	102,20
Jan-2014	125,65
Fév-2014	129,89
Mars-2014	118,81
Avril-2014	122,48
Mai-2014	130,45
Juin-2014	128,05
Juil-2014	116,05
Août-2014	118,20
Sep-2014	111,75
Oct-2014	106,55

Indice Pondéré des Valeurs Boursières (IPVB)

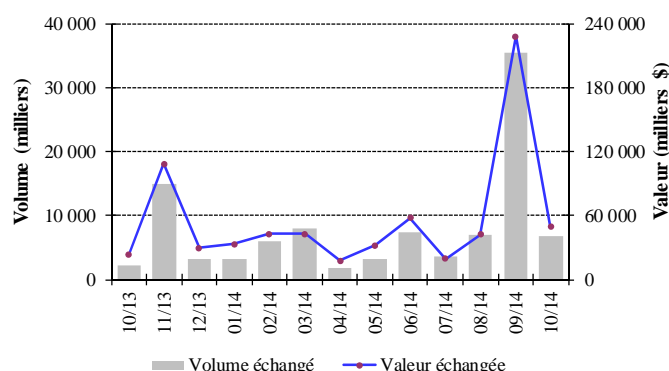


LA BOURSE DE BEYROUTH

Bourse de Beyrouth

Date	Actions échangées		Capitalisation du marché (milliards de dollars)
	Volume (millions)	Valeur (millions de dollars)	
Oct-2013	2,17	23,95	11,45
Nov-2013	15,05	108,27	11,55
Déc-2013	3,19	30,06	11,46
Jan-2014	3,30	33,31	11,95
Fév-2014	6,04	43,14	12,20
Mars-2014	8,07	42,93	12,02
Avril-2014	1,82	17,84	11,94
Mai-2014	3,20	32,28	12,11
Juin-2014	7,41	57,89	12,12
Juil-2014	3,62	19,62	11,83
Août-2014	6,94	42,08	11,81
Sep-2014	35,35	228,11	11,94
Oct-2014	6,77	49,60	12,13

Activité de la Bourse de Beyrouth



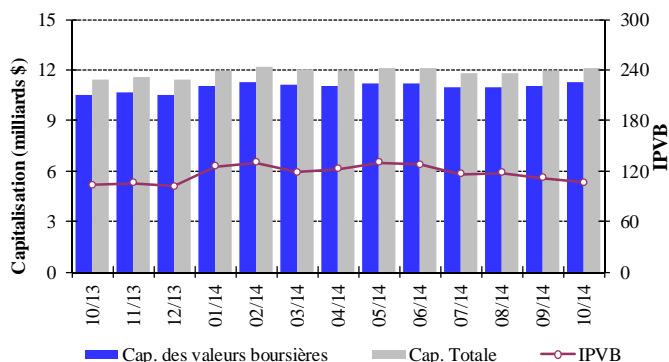
La Bourse de Beyrouth a décidé d'introduire sur le marché officiel, 4 762 000 actions prioritaires série 2014, émises par la Bank of Beirut SAL, pour un prix d'émission de 21 dollars par action.

Le volume des actions échangées en octobre 2014 a chuté de 80,86%, totalisant 6,766 millions d'actions, contre 35,353 millions le mois précédent. De même, la valeur

des actions échangées a affiché une baisse de 78,25%, s'inscrivant à 49,603 millions de dollars en octobre 2014, contre 228,108 millions en septembre 2014.

En ce qui concerne les actions échangées au cours du mois, les actions ordinaires de la Banque Audi se sont placées en tête, avec 63,66% du volume total des actions et 52,34% de leur valeur marchande globale.

IPVB et Capitalisation de la Bourse de Beyrouth



En octobre comme en septembre 2014, aucune transaction n'a été effectuée sur les euro-obligations du Trésor cotées en bourse.

La capitalisation boursière des sociétés membres de la Bourse de Beyrouth a enregistré une hausse mensuelle de 1,63%, totalisant 12,134 milliards de dollars en octobre 2014, contre 11,939 milliards en septembre 2014.

De même, la capitalisation des actions cotées a augmenté de 1,76%, passant de 11,074 milliards de dollars en septembre 2014 à 11,269 milliards de dollars en octobre 2014.

LES ACTIONS PRIVILEGIEES

Emetteur	Type	Prix	Volume (milliers)	Valeur (millions de \$)
Bank of Beirut	Actions privilégiées "E"	25 \$	2 400	60
	Actions privilégiées "H"	25 \$	5 400	135
	Actions privilégiées "I"	25 \$	5 000	125
	Actions prioritaires 2014	21 \$	4 762	100
Banque BEMO	Actions privilégiées 2013	100 \$	350	35
Banque BLOM	Actions privilégiées 2011	10 \$	20 000	200
Banque Audi	Actions privilégiées "E"	100 \$	1 250	125
	Actions privilégiées "F"	100 \$	1 500	150
	Actions privilégiées "G"	100 \$	1 500	150
	Actions privilégiées "H"	100 \$	750	75
Banque BLC	Actions privilégiées "A"	100 \$	400	40
	Actions privilégiées "B"	100 \$	550	55
	Actions privilégiées "C"	100 \$	350	35
Banque Byblos	Actions privilégiées 2008	100 \$	2 000	200
	Actions privilégiées 2009	96 \$	2 000	192

LES GDRs

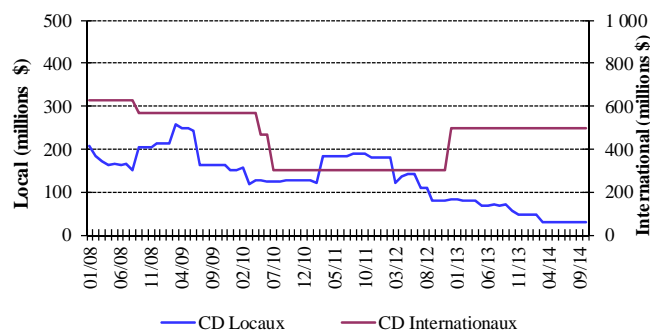
En octobre 2014, les cours des GDRs émis par Solidere et la Banque BLOM ont respectivement fléchi de 6,79% et 0,74%, les premiers variant entre 11,10 et 12,15 dollars et les derniers entre 9,35 et 9,60 dollars. Par contre, les cours des GDRs de la Banque Byblos et de la Banque Audi se sont respectivement améliorés de 2,74% et 0,16%, les premiers variant entre 73,00 et 75,00 dollars et les derniers entre 6,10 et 6,40 dollars.

LES CERTIFICATS DE DEPOT

Certificats de Dépôt (millions de dollars)

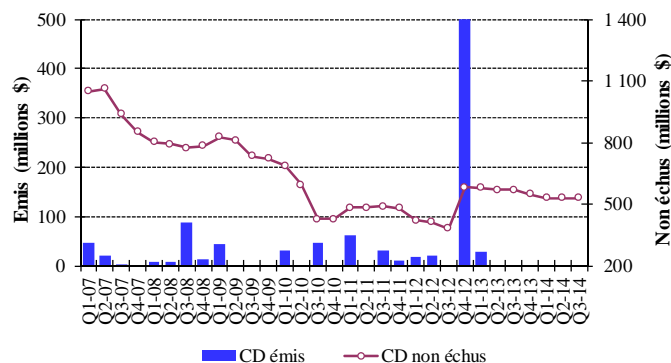
	Emis	Non Echus			Nombre de Banques
		Marché Interne	Marché Externe	Total	
Sep-2014	-	29,0	500	529,0	2
Oct-2014	-	29,0	500	529,0	2

Emission des Certificats de Dépôt sur le marché local et international



La valeur totale des certificats non échus est restée inchangée, se maintenant à 529 millions de dollars (dont 29 millions sur le marché interne).

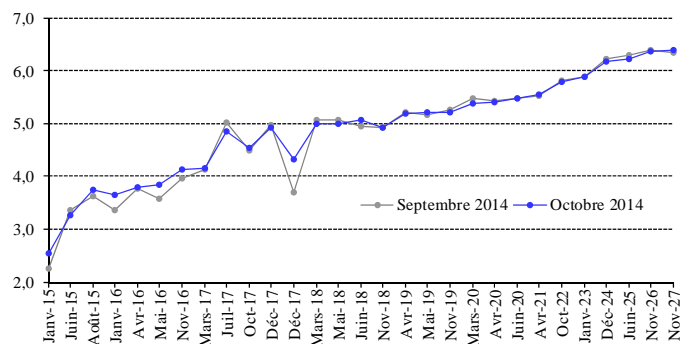
Certificats de Dépôt émis et non échus



LES OBLIGATIONS DU TRESOR EN DEVISES

La valeur totale des euro-obligations du Trésor libanais a reculé, passant de 22,999 milliards de dollars fin septembre 2014 à 22,995 milliards de dollars fin octobre 2014.

La courbe des rendements des Obligations du Trésor émises en dollars



LES OBLIGATIONS EN DEVISES DES BANQUES COMMERCIALES

La valeur des obligations émises sur le marché interne par des institutions financières est restée inchangée, se maintenant à 20,920 millions de dollars fin octobre 2014.

Obligations du Trésor émises en devises

	Echéance	Clôture de Septembre 2014			Clôture d'Octobre 2014		
		Prix	Rendement	Ecart	Prix	Rendement	Ecart
5 ans (250 millions de dollars)	15/01/2015	101,01	2,26	224	100,65	2,54	255
3 ans (500 millions de dollars)	12/06/2015	100,49	3,37	332	100,50	3,26	320
7 ans (500 millions de dollars)	06/08/2015	104,00	3,62	352	103,50	3,75	363
15 ans (750 millions de dollars)	19/01/2016	106,45	3,36	326	105,65	3,66	356
3 ans (600 millions de dollars)	23/04/2016	101,07	3,78	321	100,99	3,80	371
15 ans (400 millions de dollars)	11/05/2016	112,45	3,57	299	111,39	3,84	335
5 ans (500 millions de dollars)	02/11/2016	101,59	3,95	336	101,15	4,14	366
8 ans (1 500 millions de dollars)	20/03/2017	111,32	4,12	354	110,85	4,16	368
10 ans (300 millions de dollars)	20/07/2017	97,60	5,01	395	98,00	4,84	392
5 ans (775 millions de dollars)	12/10/2017	101,45	4,48	342	101,25	4,54	364
15 ans (950 millions de dollars)	27/12/2017	100,03	4,98	394	100,13	4,92	401
15 ans (2 007,511 millions de dollars)	31/12/2017	100,50	3,69	264	99,50	4,31	340
15 ans (700 millions de dollars)	07/03/2018	99,87	5,07	401	100,00	5,00	408
15 ans (200 millions de dollars)	27/05/2018	99,89	5,06	400	100,00	5,00	408
5 ans (700 millions de dollars)	12/06/2018	100,70	4,94	389	100,25	5,07	415
8 ans (1 025 millions de dollars)	12/11/2018	100,81	4,93	314	100,89	4,91	329
7 ans (445 millions d'euros)	28/11/2018	104,00	4,28	423	105,00	3,99	399
5 ans (500 millions de dollars)	23/04/2019	101,16	5,21	342	101,25	5,18	358
8 ans (650 millions de dollars)	20/05/2019	103,47	5,15	336	103,13	5,22	361
7 ans (1 500 millions de dollars)	28/11/2019	100,82	5,26	349	101,01	5,22	363
10 ans (1 200 millions de dollars)	09/03/2020	104,21	5,47	368	104,58	5,38	379
16 ans (700 millions de dollars)	14/04/2020	101,75	5,43	364	101,85	5,40	379
7 ans (600 millions de dollars)	20/06/2020	103,27	5,47	370	103,27	5,47	385
15 ans (2 092,469 millions de dollars)	12/04/2021	114,75	5,53	331	114,50	5,54	349
12 ans (1 540 millions de dollars)	04/10/2022	101,79	5,82	360	102,00	5,78	374
10 ans (1 100 millions de dollars)	27/01/2023	100,72	5,89	366	100,75	5,88	385
15 ans (250 millions de dollars)	03/12/2024	105,84	6,22	370	106,25	6,16	383
13 ans (800 millions de dollars)	12/06/2025	99,73	6,28	377	100,26	6,22	389
15 ans (1 600 millions de dollars)	27/11/2026	101,72	6,39	388	102,00	6,36	403
15 ans (1 000 millions de dollars)	29/11/2027	103,75	6,33	381	103,25	6,38	405

1. SITUATION MONETAIRE

(en fin de période et en milliards de livres libanaises)

	Déc	Sep	Oct	Déc	Sep	Oct
	2012	2013	2013	2013	2014	2014
Circulation Fiduciaire	3 213,2	3 298,7	3 274,9	3 407,5	3 471,7	3 427,5
Dépôts à vue en L.L.	3 890,4	4 403,3	4 160,5	4 212,9	4 775,5	4 541,5
M1	7 103,6	7 701,9	7 435,3	7 620,4	8 247,2	7 969,0
Autres Dépôts en L.L.	57 973,5	59 371,3	59 979,9	61 129,0	63 960,0	64 121,4
M2	65 077,0	67 073,3	67 415,2	68 749,4	72 207,2	72 090,5
Dépôts en devises	91 401,8	96 135,0	96 577,1	98 498,8	102 486,1	102 540,3
Obligations	318,2	344,7	355,4	322,6	275,3	273,3
M3	156 797,0	163 552,9	164 347,7	167 570,9	174 968,6	174 904,0
M4*	164 679,0	172 654,9	173 599,7	176 806,9	185 268,6	185 472,0
Créances nettes sur le s. extérieur	64 437,4	58 944,1	57 753,1	56 555,4	55 821,2	54 457,5
Créances nettes sur le s. public	54 596,4	58 332,3	58 373,8	59 568,2	61 215,3	61 570,1
Différences de change	-14 707,9	-10 301,2	-10 258,0	-8 426,1	-7 973,3	-7 484,6
Créances sur le secteur privé	59 690,2	63 319,2	65 249,1	65 949,0	69 537,5	69 923,7
Autres postes nets	-7 219,0	-6 741,5	-6 770,2	-6 075,6	-3 632,1	-3 562,7
TOTAL	156 797,0	163 552,9	164 347,7	167 570,9	174 968,6	174 904,0

*M4=M3+Bons du Trésor détenus par le secteur non-bancaire; M3 et M4 comprennent les Obligations à partir du mois de juillet 1996.

1.1 AVOIRS ET ENGAGEMENTS DU SYSTEME BANCAIRE EN OR ET EN DEVISES

(en fin de période et en millions de dollars)

	Déc	Sep	Oct	Déc	Sep	Oct
	2012	2013	2013	2013	2014	2014
Banque du Liban	51 933,0	48 948,5	48 779,2	47 284,6	50 706,0	50 829,6
Or	15 312,3	12 321,6	12 263,5	11 103,7	11 130,5	10 810,1
Reserves en devises	36 836,6	36 842,1	36 735,0	36 398,5	39 792,1	40 236,0
Engagements extérieurs	216,0	215,3	219,3	217,5	216,6	216,5
Banques commerciales	-3 821,8	-6 853,1	-7 387,3	-6 866,5	-11 253,1	-12 279,5
Créances sur les banques N.R	14 396,0	12 208,9	11 953,9	13 957,2	11 382,9	10 338,6
Créances sur les N.R	5 606,6	5 326,1	5 499,4	5 878,4	5 719,9	5 607,3
Autres avoirs extérieurs	6 164,5	6 556,6	6 646,9	6 789,5	6 582,5	6 685,9
Dépôts des banques N.R	5 902,0	4 880,4	5 138,4	5 011,6	5 432,4	5 473,9
Dépôts des N.R	24 086,9	26 064,2	26 349,1	28 479,9	29 506,0	29 437,5
Banques à Moyen et Long Terme	- 110,4	- 44,6	- 43,2	- 62,8	- 126,9	- 113,5
Créances sur le secteur extérieur	327,9	461,4	408,6	393,9	494,8	445,6
Engagements extérieurs	438,4	506,0	451,8	456,7	621,7	559,1

NB: N.R = non résidents

1.2 DEPOTS DU SECTEUR PRIVE DANS LES BANQUES COMMERCIALES

(en fin de période et en milliards de livres libanaises)

	Déc 2012	Sep 2013	Oct 2013	Déc 2013	Sep 2014	Oct 2014
Dépôts des Résidents	152 124,1	158 731,7	159 417,3	162 395,8	169 619,2	169 742,4
- Dépôts des Résidents en L.L.	61 299,4	63 110,4	63 414,1	64 472,3	67 681,0	67 740,8
- Dépôts des Résidents en devises	90 824,7	95 621,3	96 003,2	97 923,5	101 938,2	102 001,7
Dépôts des Non Résidents	36 311,0	39 291,8	39 721,2	42 933,5	44 480,2	44 377,0
- Dépôts des Non Résidents en L.L.	4 996,6	4 904,1	4 948,2	5 062,8	5 656,6	5 660,0
- Dépôts des Non Résidents en devises	31 314,4	34 387,7	34 773,0	37 870,7	38 823,6	38 717,0
Total dépôts en L.L.	66 296,0	68 014,4	68 362,4	69 535,1	73 337,6	73 400,7
Total dépôts en devises	122 139,1	130 009,1	130 776,1	135 794,2	140 761,9	140 718,7
Grand Total	188 435,1	198 023,5	199 138,5	205 329,4	214 099,4	214 119,4

1.3 RESULTATS DE LA BALANCE COMMERCIALE ET DE LA BALANCE DES PAIEMENTS

(en millions de dollars)

	Imports (C.A.F.)	Exports (F.A.B.)	Balance Commerciale*	BDL	Banques	Balance des Paiements**
2013 (Jan - Déc)	21 228,5	3 936,0	-17 292,5	1 846,2	-2 974,4	-1 128,2
Août	1 827,8	279,4	-1 548,3	- 298,8	75,8	- 223,0
Septembre	1 564,7	288,3	-1 276,3	908,8	- 405,0	503,8
Octobre	1 757,4	271,9	-1 485,5	- 272,4	- 521,3	- 793,7
Décembre	1 796,6	242,7	-1 553,9	- 132,6	666,5	533,9
2014						
Janvier	1 872,8	244,0	-1 628,8	602,7	- 634,0	- 31,3
Février	1 731,5	252,8	-1 478,7	572,6	- 378,9	193,7
Mars	1 791,5	275,0	-1 516,4	219,9	- 80,9	139,0
Avril	1 640,6	300,0	-1 340,6	- 144,0	98,6	- 45,4
Mai	1 676,4	308,4	-1 368,0	836,2	- 315,8	520,4
Juin	1 567,5	277,8	-1 289,7	969,7	-1 530,4	- 560,7
Juillet	1 657,0	276,2	-1 380,7	669,5	- 754,2	- 84,7
Août	2 119,9	296,8	-1 823,1	544,9	-1 108,8	- 563,9
Septembre	1 671,4	281,8	-1 389,6	-44,1	175,2	131,1
Octobre	1 723,7	279,1	-1 444,6	449,2	-1 015,1	- 565,9

* Ces valeurs sont sujettes à modification.

** Les différences de change du dollar par rapport aux diverses monnaies sont exclues; les avoirs extérieurs nets des banques spécialisées et des institutions financières sont inclus depuis Janvier 1995.

Selon le FMI, les comptes de dépôt des non-résidents ont un impact négatif sur le calcul de la balance des paiements et ont atteint 3,5 milliards de dollars pour l'année 2013.

2. BILAN DE LA BANQUE DU LIBAN

(en fin de période et en milliards de livres)

	Déc 2012	Sep 2013	Oct 2013	Déc 2013	Sep 2014	Oct 2014
Actif						
Avoirs Extérieurs	68 266,8	66 859,8	66 509,1	64 546,4	65 526,7	66 174,7
-Or	23 083,3	18 574,9	18 487,3	16 738,8	16 779,2	16 296,2
-Devises	45 183,5	48 284,9	48 021,9	47 807,7	48 747,5	49 878,5
-Autres avoirs extérieurs						
Concours au secteur privé	380,2	402,4	404,4	401,2	448,5	449,9
Concours aux banques commerciales	2 386,3	3 049,5	3 109,3	3 363,3	5 337,5	5 446,1
Concours aux institutions financières	51,7	99,7	99,7	102,6	566,2	553,0
Crédits au secteur public	55,4					
Portefeuille titres	24 989,9	23 677,0	23 842,9	23 845,7	29 250,4	29 231,5
Immobilisations	386,6	409,4	409,8	379,2	391,4	386,2
Actifs non classés	19 096,2	23 997,5	24 485,6	23 462,0	27 268,4	27 716,3
TOTAL	115 613,0	118 495,3	118 860,8	116 100,4	128 789,1	129 957,6
Passif						
Circulation fiduciaire hors BDL	3 638,5	3 890,9	3 886,7	3 983,3	4 106,6	4 093,3
Dépôts des banques commerciales	76 018,4	79 886,5	80 548,8	80 638,2	94 267,5	96 054,4
Dépôts des banques spécialisées et des institutions financières	1 092,3	1 129,8	1 253,4	1 394,7	1 544,0	1 401,1
Dépôts du secteur privé	49,2	48,1	46,7	50,1	58,4	59,7
Comptes du secteur public	8 907,9	11 128,7	10 663,7	11 032,5	10 324,4	10 214,7
Différences de change	14 707,9	10 301,2	10 258,0	8 426,1	7 973,3	7 484,6
Engagements extérieurs	325,5	324,5	330,7	327,9	326,5	326,4
Autres Engagements à Long terme	2 201,5	1 899,9	1 900,2	1 899,9	1 598,3	1 598,7
Titres autre que les actions	3 015,0	2 605,2	2 605,2	2 605,2	1 867,0	1 867,0
Fonds propres	5 080,1	5 018,7	5 018,7	5 134,2	5 066,3	5 066,3
Passifs non classés	576,5	2 261,8	2 348,6	608,3	1 656,9	1 791,5
TOTAL	115 613,0	118 495,3	118 860,8	116 100,4	128 789,1	129 957,6

3. BILAN CONSOLIDÉ DES BANQUES COMMERCIALES

(en fin de période et en milliards de livres)

	Déc 2012	Sep 2013	Oct 2013	Déc 2013	Sep 2014	Oct 2014
Actif						
Réserves	79 604,0	81 679,1	82 535,4	82 533,1	92 353,0	93 698,2
Caisse	425,4	592,3	611,8	575,8	634,9	665,8
Dépôts à la BDL	79 178,7	81 086,8	81 923,6	81 957,4	91 718,2	93 032,4
Créances sur le secteur privé	57 052,4	61 138,6	61 807,9	62 565,3	66 672,4	67 068,7
En livres	14 653,0	16 112,4	16 343,1	16 756,9	18 168,0	18 368,1
En devises	42 399,4	45 026,2	45 464,8	45 808,4	48 504,3	48 700,7
Créances sur le secteur public	46 930,5	54 515,4	55 169,2	56 785,6	56 599,4	56 353,0
Créances sur le secteur extérieur	39 446,9	36 318,0	36 331,0	40 137,3	35 705,6	34 117,5
Immobilisations	5 566,3	5 815,1	5 798,6	5 920,7	6 254,9	6 264,6
Actifs non classés	363,3	612,5	511,8	525,9	713,5	682,8
TOTAL	228 963,5	240 078,8	242 153,8	248 467,9	258 298,7	258 184,7
Passif						
Dépôts du secteur privé résident	152 124,1	158 731,7	159 417,3	162 395,8	169 619,2	169 742,4
Dépôts à vue en livres	3 808,1	4 332,8	4 093,3	4 144,4	4 651,2	4 467,0
Autres dépôts en livres	57 491,3	58 777,6	59 320,9	60 328,0	63 029,8	63 273,8
Dépôts en devises	90 824,7	95 621,3	96 003,2	97 923,5	101 938,2	102 001,7
Dépôts du secteur public	4 008,0	4 313,1	4 326,5	4 462,6	4 874,5	4 827,0
Dépôts du sect. privé non résident	36 311,0	39 291,8	39 721,2	42 933,5	44 480,2	44 377,0
Engagements envers le secteur financier non résident	8 897,3	7 357,3	7 746,2	7 555,0	8 189,4	8 251,9
Autres engagements financiers	395,9	428,8	441,1	398,4	361,6	354,0
Compte capital	19 057,8	21 216,7	21 339,6	21 409,9	23 344,7	23 327,1
Passifs non classés	8 169,4	8 739,3	9 161,9	9 312,6	7 429,1	7 305,3
TOTAL	228 963,5	240 078,8	242 153,8	248 467,9	258 298,7	258 184,7

4.1 TAUX D'INTERET : BANQUES COMMERCIALES

(en pourcentage)

Période	Taux débiteurs et créditeurs (LL)					Taux Inter bancaires (LL)	Taux débiteurs et créditeurs (\$)					Libor 3 mois
	Escompte et avances	Comptes chèques et comptes courants	Epargne à vue	Epargne et comptes à terme	Taux créditeurs moyens		Fin de période	Escompte et avances	Comptes chèques et comptes courants	Epargne à vue	Epargne et comptes à terme	
2013												
Juil	7,13	0,64	2,10	5,84	5,43	2,75	7,02	0,23	0,83	3,38	2,89	0,27
Août	7,24	0,65	2,12	5,87	5,47	2,75	7,16	0,17	0,80	3,42	2,91	0,26
Sep	7,36	0,69	2,18	5,78	5,37	2,75	6,95	0,20	0,82	3,41	2,91	0,25
Oct	7,59	0,61	2,14	5,85	5,44	2,75	6,85	0,19	0,84	3,43	2,94	0,24
Nov	7,01	0,74	2,23	5,86	5,47	2,75	6,88	0,20	0,82	3,46	2,97	0,24
Déc	7,29	0,75	2,14	5,83	5,44	2,75	6,88	0,17	0,80	3,44	2,95	0,24
2014												
Jan	7,39	0,66	2,19	5,88	5,48	2,75	6,82	0,17	0,83	3,43	2,95	0,24
Fév	7,14	0,64	2,17	5,90	5,51	2,75	6,96	0,19	0,83	3,44	2,96	0,24
Mars	7,26	0,69	2,22	5,86	5,48	2,75	6,87	0,17	0,84	3,44	2,96	0,23
Avr	7,18	0,62	2,21	5,89	5,47	3,00	6,92	0,23	0,81	3,48	3,00	0,23
Mai	7,48	0,51	2,20	5,93	5,50	2,75	7,04	0,16	0,81	3,49	3,01	0,23
Juin	7,45	0,67	2,14	5,86	5,49	9,00	6,97	0,13	0,84	3,47	2,98	0,23
Juil	7,36	0,62	2,22	5,94	5,54	2,75	6,96	0,18	0,83	3,50	3,02	0,23
Août	7,21	0,62	2,20	5,95	5,51	2,75	6,96	0,18	0,80	3,63	3,13	0,23
Sep	7,08	0,68	2,19	5,90	5,51	2,75	6,94	0,19	0,86	3,52	3,04	0,23
Oct	7,29	0,66	2,52	5,97	5,58	2,75	6,95	0,27	0,97	3,57	3,12	0,23

4.2 LIBOR ET TAUX D'INTERET SUR LES BONS DU TRESOR

(en fin de période et en pourcentage)

Ecart entre les Taux Effectifs sur les Bons à 3 mois et le Libor

	Jan	Fév	Mars	Avr	Mai	Juin	Juil	Août	Sep	Oct	Nov	Dec
2011	3,63	3,62	3,62	3,65	3,67	3,68	3,68	3,64	3,58	3,52	3,45	3,37
2012	3,36	3,43	3,96	3,98	3,97	3,97	3,99	4,01	4,05	4,11	4,12	4,12
2013	4,13	4,15	4,16	4,15	4,17	4,17	4,17	4,18	4,19	4,20	4,20	4,20
2014	4,20	4,20	4,21	4,20	4,21	4,21	4,21	4,21	4,21	4,21		

Taux d'interêt sur les bons du trésor *

Période	3 mois		6 mois		12 mois		24 mois	36 mois	Taux Repo
	Nominal	Effectif	Nominal	Effectif	Nominal	Effectif	Coupon	Coupon	
2011	3,89	3,93	4,40	4,50	4,59	4,81	5,34	5,94	10,00
2012	4,38	4,43	4,87	4,99	5,08	5,35	5,84	6,50	10,00
2013									
Oct	4,39	4,44	4,87	4,99	5,08	5,35	5,84	6,50	10,00
Déc	4,39	4,44	4,87	4,99	5,08	5,35	5,84	6,50	10,00
2014									
Août	4,39	4,44	4,87	4,99	5,08	5,35	5,84	6,50	10,00
Sep	4,39	4,44	4,87	4,99	5,08	5,35	5,84	6,50	10,00
Oct	4,39	4,44	4,87	4,99	5,08	5,35	5,84	6,50	10,00

* Des bons du Trésor à 4 ans et 5 ans ont été émis en mars 2005 à des taux de 10.3% et 11.3% respectivement.

5. CHEQUES COMPENSES

	En Livres Libanaises <i>(Nombre en milliers, Valeur en milliards de livres)</i>		En Devises Etrangères <i>(Nombre en unité, Valeur en milliers de dollars)</i>							
	Nombre	Valeur	Livre Sterling		Dollar E.U		Euro		Total	
			Nombre	Valeur	Nombre	Valeur	Nombre	Valeur	Nombre	Valeur
2011	3 722	21 482	3 278	92 806	9 234 508	56 038 592	105 441	1 718 661	9 343 227	57 850 059
Jan	295	1 817	279	6 569	738 051	4 282 360	8 617	118 532	746 947	4 407 461
Fév	276	1 767	248	7 694	657 171	3 974 262	7 738	114 247	665 157	4 096 203
Mars	321	1 961	318	9 691	779 920	4 643 127	9 019	147 404	789 257	4 800 222
Avr	303	1 749	245	6 298	729 853	4 341 376	8 448	140 078	738 546	4 487 751
Mai	314	1 726	282	6 583	770 232	4 343 788	9 067	143 825	779 581	4 494 197
Juin	326	1 743	276	5 753	790 159	4 585 791	9 060	121 897	799 495	4 713 440
Juil	326	1 835	268	10 827	810 495	5 814 593	9 007	112 183	819 770	5 937 603
Août	300	1 660	252	7 836	762 329	4 875 493	8 338	131 720	770 919	5 015 049
Sep	324	1 729	268	8 763	808 331	5 036 993	9 011	131 893	817 610	5 177 649
Oct	316	1 859	281	7 850	803 117	4 968 687	9 201	149 037	812 599	5 125 574
Nov	296	1 571	266	7 981	740 095	4 374 082	8 161	121 607	748 522	4 503 669
Déc	325	2 065	295	6 962	844 755	4 798 042	9 774	286 239	854 824	5 091 242
2012	3 615	22 574	3 023	96 895	9 358 339	54 427 920	103 913	1 510 522	9 465 275	56 035 337
Jan	296	1 879	246	5 913	752 358	4 507 089	8 584	150 136	761 188	4 663 139
Fév	284	1 736	218	4 540	707 223	4 133 806	7 944	132 831	715 385	4 271 177
Mars	312	1 796	263	4 914	796 549	4 722 663	8 655	115 225	805 467	4 842 803
Avr	277	1 740	216	5 116	704 884	4 143 675	7 426	135 301	712 526	4 284 092
Mai	306	1 803	242	5 920	814 474	4 609 994	8 997	127 410	823 713	4 743 324
Juin	300	1 934	247	6 028	810 820	4 634 340	9 390	124 276	820 457	4 764 643
Juil	300	1 977	282	7 380	826 373	4 996 248	9 256	144 137	835 911	5 147 766
Août	297	1 859	265	25 655	794 517	4 512 888	8 743	117 700	803 525	4 656 243
Sep	298	1 858	245	4 772	765 483	4 456 358	8 676	122 703	774 404	4 583 833
Oct	316	2 038	262	6 434	794 147	4 602 633	8 606	124 078	803 015	4 733 146
Nov	303	1 939	290	14 160	798 904	4 546 383	8 997	113 851	808 191	4 674 394
Déc	325	2 016	247	6 063	792 607	4 561 843	8 639	102 874	801 493	4 670 780
2013	3 917	25 695	2 832	73 082	9 215 057	53 977 653	102 797	1 258 856	9 320 686	55 309 591
Jan	306	1 967	235	5 926	771 111	4 534 992	8 004	96 919	779 350	4 637 837
Fév	285	1 829	228	8 458	711 286	4 249 985	7 779	93 707	719 293	4 352 150
Mars	309	1 938	252	7 878	755 380	4 347 518	8 498	111 489	764 130	4 466 885
Avr	325	2 219	238	9 867	786 293	4 742 457	9 046	100 840	795 577	4 853 164
Mai	335	2 197	275	4 992	791 194	4 420 198	8 602	99 213	800 071	4 524 404
Juin	322	2 177	239	3 642	764 721	4 416 958	8 747	101 835	773 707	4 522 434
Juil	355	2 280	276	7 641	821 711	4 804 373	9 401	123 767	831 388	4 935 782
Août	323	2 041	236	5 890	762 359	4 387 529	8 806	101 797	771 401	4 495 217
Sep	338	2 220	234	5 366	745 552	4 408 290	8 318	98 811	754 104	4 512 467
Oct	348	2 285	227	4 807	783 585	4 589 771	8 399	105 311	792 211	4 699 889
Nov	328	2 187	200	5 211	753 089	4 461 865	8 454	114 506	761 743	4 581 582
Déc	343	2 354	192	3 404	768 776	4 613 715	8 743	110 660	777 711	4 727 779
2014	3 336	22 682	1 972	35 054	7 564 521	45 940 606	82 797	1 163 726	7 649 290	47 139 386
Jan	330	2 231	203	4 022	755 776	4 578 658	7 900	99 298	763 879	4 681 978
Fév	302	2 102	204	4 033	694 560	4 186 338	7 605	93 504	702 369	4 283 875
Mars	337	2 292	208	3 647	760 744	4 535 919	8 125	138 389	769 077	4 677 954
Avr	320	2 182	168	2 223	728 411	4 427 283	8 030	119 986	736 609	4 549 491
Mai	353	2 443	227	6 095	802 080	4 939 912	8 797	116 068	811 104	5 062 075
Juin	334	2 289	185	2 831	753 573	4 656 378	8 303	150 394	762 061	4 809 603
Juil	310	2 060	160	1 781	700 722	4 423 027	7 487	90 462	708 369	4 515 270
Août	352	2 350	212	3 531	806 725	4 846 424	9 096	123 819	816 033	4 973 774
Sep	346	2 342	200	3 058	775 586	4 731 771	8 672	117 731	784 458	4 852 560
Oct	353	2 392	205	3 833	786 344	4 614 897	8 782	114 076	795 331	4 732 806
Nov										
Déc										

* Suite à l'annonce No. 877 émise par la BDL le 16 mai 2012, les sessions de compensation des banques se dérouleront uniquement au siège de la BDL, à Beyrouth

6.1 CREDITS ET REMISES DOCUMENTAIRES A L'IMPORTATION ET L'EXPORTATION (en milliards de L.L.)

Période	Crédits documentaires						Remises documentaires			
	Crédits ouverts		Crédits utilisés		Situation des crédits (fin de période)		Entrée des remises	Sortie des remises	Situation des remises (fin de période)	
	Imports	Exports	Imports	Exports	Imports	Exports	Imports	Exports	Imports	Exports
2013	10 080,1	5 341,1	9 901,5	5 210,3	1 677,0	1 934,6	2 446,0	2 081,1	243,3	679,4
Mai	892,6	540,5	868,6	622,0	1 770,5	2 133,7	246,2	177,9	233,0	640,4
Juin	912,0	484,6	817,6	476,6	1 856,8	2 121,1	223,2	167,3	227,9	627,0
Juil	754,7	289,6	955,9	396,4	1 611,6	2 005,0	211,6	165,5	228,5	605,8
Août	752,0	271,4	868,4	289,0	1 461,2	1 900,8	191,3	131,5	226,4	669,9
Sep	738,9	356,6	726,0	320,2	1 461,8	1 918,5	196,3	146,1	249,9	686,7
Oct	725,4	383,6	647,7	329,8	1 518,6	1 950,1	234,4	176,2	224,4	646,5
Nov	902,2	420,6	635,7	346,3	1 765,2	1 961,8	159,8	137,8	220,0	656,9
Déc	726,1	449,4	786,8	445,3	1 677,0	1 934,6	212,2	153,5	243,3	679,4
2014										
Jan	717,9	454,5	959,6	474,1	1 407,6	1 886,4	252,8	193,2	231,3	671,8
Fév	790,8	288,4	781,7	219,9	1 396,7	1 951,1	201,6	186,1	245,1	674,0
Mars	798,6	237,2	742,1	276,6	1 428,7	1 888,7	267,4	215,3	254,6	690,6
Avr	656,5	340,4	649,1	347,6	1 419,8	1 870,4	193,0	222,9	234,9	734,2
Mai	994,6	590,2	618,7	424,1	1 760,2	1 953,8	222,5	224,1	241,9	763,5
Juin	879,5	491,8	870,3	378,5	1 753,0	2 037,0	219,6	294,5	250,4	690,4
Juil	811,7	757,7	758,1	487,8	1 791,6	2 281,4	202,2	191,9	246,0	707,2
Août	793,3	208,9	996,4	398,6	1 563,6	2 085,4	165,8	253,6	221,2	692,3
Sep	977,4	269,0	1 003,6	409,3	1 502,8	1 910,2	189,6	210,8	229,5	715,3
Oct	723,6	328,6	703,5	443,5	1 499,6	1 782,1	219,3	213,1	242,2	725,0

6.2 DETTE PUBLIQUE EN LIVRES LIBANAISES PAR TYPE D'INSTRUMENT (1)

(en milliards de livres libanaises)

	Déc 2012	Oct 2013	Déc 2013	Juil 2014	Août 2014	Sep 2014	Oct 2014
Dettes brutes en Livres Libanaises	50 198,0	54 395,0	56 312,0	59 629,0	59 919,0	60 274,0	60 699,0
1. Bons du trésor à long terme (2)	47 448,0	52 436,0	54 075,0	57 456,0	57 850,0	58 113,0	58 545,0
- bons à plus de 24 mois	42 499,0	49 427,0	51 107,0	54 539,0	54 824,0	55 264,0	55 586,0
- bons à 24 mois	4 208,0	2 254,0	2 131,0	1 957,0	1 936,0	1 948,0	2 073,0
- Coupon	741,0	755,0	837,0	960,0	1 090,0	901,0	886,0
2. Bons du trésor à court terme (2)	2 591,0	1 841,0	2 109,0	2 026,0	1 913,0	2 010,0	1 999,0
- bons à 12 mois	965,0	926,0	1 009,0	1 233,0	1 230,0	1 288,0	1 243,0
- bons à 6 mois	1 312,0	852,0	935,0	649,0	519,0	601,0	649,0
- bons à 3 mois	314,0	63,0	165,0	144,0	164,0	121,0	107,0
3. Prêts	159,0	118,0	128,0	147,0	156,0	151,0	155,0

(1) Source : Ministère des Finances

(2) Les bons du trésor sont reportés à leur valeur actuelle (valeur d'achat + intérêts cumulés).

7. COURS DES PRINCIPALES DEVISES

(en livres libanaises)

Période	Dollar E.U	Euro	Franc Suisse	Livre Sterling	Yen Japonais (100)	Dollar Canadien	Argent (Once)	Or (Once)
Moyenne de la période								
2013								
Oct	1 507,50	2 058	1 671	2 428	1 543	1 455	33 231	1989 786
Déc	1 507,50	2 065	1 686	2 469	1 458	1 417	29 581	1843 708
2014								
Juin	1 507,50	2 049	1 683	2 549	1 477	1 391	29 843	1927 078
Juil	1 507,50	2 044	1 683	2 577	1 483	1 407	31 635	1981 596
Août	1 507,50	2 007	1 656	2 518	1 464	1 380	29 841	1953 037
Sep	1 507,50	1 946	1 611	2 459	1 406	1 370	27 901	1870 984
Oct	1 507,50	1 911	1 582	2 423	1 397	1 344	25 951	1846 137
Fin de période								
2013								
Oct	1 507,50	2 056	1 666	2 418	1 534	1 441	33 467	2004 598
Déc	1 507,50	2 075	1 691	2 483	1 433	1 408	29 833	1815 000
2014								
Juin	1 507,50	2 058	1 693	2 568	1 487	1 411	31 401	1979 951
Juil	1 507,50	2 018	1 658	2 545	1 466	1 381	31 160	1952 816
Août	1 507,50	1 989	1 648	2 503	1 451	1 389	29 381	1938 178
Sep	1 507,50	1 898	1 573	2 439	1 374	1 349	26 019	1819 387
Oct	1 507,50	1 894	1 571	2 411	1 351	1 346	24 128	1767 016

8. LA DETTE PUBLIQUE SELON LES SOURCES DE FINANCEMENT (1)

(en fin de période)

	Déc 2012	Oct 2013	Déc 2013	Août 2014	Sep 2014	Oct 2014
I Dette brute en Livres Libanaises (milliards)	50 198,0	54 395,0	56 312,0	59 919,0	60 274,0	60 699,0
1.1 Banque du Liban	15 049,0	16 854,0	17 171,0	18 397,0	18 804,0	19 250,0
Bons du Trésor (2)	14 994,0	16 854,0	17 171,0	18 397,0	18 804,0	19 250,0
Crédits aux entités publiques	55,0					
1.2 Banques commerciales	27 267,0	28 289,0	29 905,0	31 186,0	31 170,0	30 981,0
Bons du Trésor (4)	27 163,0	28 171,0	29 777,0	31 030,0	31 019,0	30 826,0
Créances aux entités publiques	104,0	118,0	128,0	156,0	151,0	155,0
1.3 BT du système non bancaire (3)	7 882,0	9 252,0	9 236,0	10 336,0	10 300,0	10 468,0
II Dépôts du secteur public	12 916,0	14 989,0	15 495,0	15 473,0	15 199,0	15 042,0
III Dette en livres libanaises nette	37 282,0	39 406,0	40 817,0	44 446,0	45 075,0	45 657,0
IV Dette en devises (mns de \$ E.U)	24 385,0	26 358,0	26 135,0	26 115,0	25 994,0	25 943,0
V Dette totale nette (en milliards de L.L.)	74 043,0	79 140,0	80 215,0	83 814,0	84 261,0	84 766,0

(1) Source: Ministère des Finances, chiffres presque définitifs sujets à des révisions ultérieures.

(2) Les bons du Trésor sont reportés à leur valeur actuelle (valeur d'achat+intérêts cumulés).

(3) Vu l'expansion du marché des bons du Trésor et la difficulté de recenser ceux détenus par le secteur privé non résident, les bons du Trésor en livres libanaises sont intégrés dans la dette en Livres Libanaises et ceux libellés en dollars dans la dette en devises.

(4) A dater de septembre 1999, ces chiffres comprennent les bons du trésor ainsi que les titres de créances.

9.1 ACTIONS COTÉES À LA BOURSE DE BEYROUTH

(Octobre 2014)

Actions Cotées	Actions Executées	Pourcentage (%)	Valeurs Executées (\$)	Pourcentage (%)	Prix de Clôture (\$)	Prix Moyen (\$)
Solidere "A"	360 439	5,327	4 223 343	8,514	11,390	11,72
Solidere "B"	96 199	1,422	1 130 952	2,280	11,390	11,76
Banque Libanaise pour le Commerce	0	0,000	0	0,000	1,700	-
Banque Libanaise pour le Commerce (Preferred Shares "A")	0	0,000	0	0,000	101,400	-
Banque Libanaise pour le Commerce (Preferred Shares "B")	500	0,007	50 250	0,101	100,500	100,50
Banque Libanaise pour le Commerce (Preferred Shares "C")	4 100	0,061	410 000	0,827	100,000	100,00
Banque Audi	4 306 765	63,656	25 963 538	52,343	6,380	6,03
Banque Audi GDR	530 288	7,838	3 186 403	6,424	6,490	6,01
Banque Audi (Preferred Shares "E")	10 500	0,155	1 065 750	2,149	101,500	101,50
Banque Audi (Preferred Shares "F")	1 752	0,026	176 676	0,356	101,000	100,84
Banque Audi (Preferred Shares "G")	2 750	0,041	277 725	0,560	101,000	100,99
Banque Audi (Preferred Shares "H")	26 100	0,386	2 636 100	5,314	101,000	101,00
Bank of Beirut	5 675	0,084	104 363	0,210	18,390	18,39
Bank of Beirut (Priority Shares 2014)	53 620	0,793	1 126 020	2,270	21,000	21,00
Bank of Beirut (Preferred Shares "E")	0	0,000	0	0,000	25,800	-
Bank of Beirut (Preferred Shares "H")	7 214	0,107	186 384	0,376	25,850	25,84
Bank of Beirut (Preferred Shares "I")	2 400	0,035	61 800	0,125	25,750	25,75
Banque Byblos	790 806	11,688	1 277 955	2,576	1,640	1,62
Banque Byblos GDR	200	0,003	15 410	0,031	77,050	77,05
Banque Byblos "Preferred Shares 2008"	13 870	0,205	1 399 321	2,821	100,800	100,89
Banque Byblos "Preferred Shares 2009"	14 892	0,220	1 501 885	3,028	101,300	100,85
BEMO	5 000	0,074	8 650	0,017	1,730	1,73
BEMO "Preferred Shares 2013"	0	0,000	0	0,000	101,200	-
BLOM GDR	45 670	0,675	429 022	0,865	9,350	9,39
BLOM	420 546	6,216	3 680 186	7,419	8,800	8,75
BLOM "Preferred Shares 2011"	63 700	0,942	649 740	1,310	10,200	10,20
RYMCO	0	0,000	0	0,000	3,320	-
HOLCIM Liban	2 740	0,040	41 334	0,083	15,490	15,09
Société de Ciments Blancs "B"	0	0,000	0	0,000	3,500	-
Société de Ciments Blancs "N"	0	0,000	0	0,000	2,750	-
Total	6 765 726	100	49 602 806	100	-	-

9.2 CERTIFICATS DE DEPOT

	Echéance	Clôture de Septembre 2014		Clôture d'Octobre 2014	
		Prix	Rendement	Prix	Rendement
Banque de la Méditerranée (5 ans)	14/12/2017	99,33	5,60%	99,45	5,57%
Banque du Liban (10 ans)	25/04/2015	104,10	2,58%	102,98	3,61%

9.3 EURO-OBLIGATIONS

	Echéance	Clôture de Septembre 2014			Clôture d'Octobre 2014		
		Prix	Rendement	Ecart	Prix	Rendement	Ecart
10 ans (Obligations) Banque Byblos	21/06/2021	101,00	6,81	452	101,00	6,81	459

9.4 INSTRUMENTS FINANCIERS DIVERS

	Clôture de Septembre 2014	Prix Moyen	Clôture d'Octobre 2014	Prix Moyen	Changement (%)
GDR (Solidere)	11,99 - 12,15 \$	12,07	11,10 - 11,39 \$	11,25	-6,79
GDR (BLOM)	9,35 - 9,60 \$	9,48	9,40 - 9,41 \$	9,41	-0,74
GDR (Audi - Saradar)	6,21 - 6,27 \$	6,24	6,10 - 6,40 \$	6,25	0,16
GDR (Byblos)	73,00 - ... \$	73,00	75,00 - ... \$	75,00	2,74



مصرف لبنان
BANQUE DU LIBAN