

## SYNTHÈSE

(Les pourcentages représentent les variations annuelles, sauf mention contraire)

L'indicateur synthétique de la Banque du Liban a atteint 280,3 en janvier 2014, contre 267,9 le mois précédent et 263,9 en janvier 2013. Au cours du mois, la balance des paiements s'est soldée par un déficit équivalent à 31,3 millions de dollars. Sur un an, le bilan consolidé des banques commerciales s'est accru de 7,4%, alors que le taux de dollarisation des dépôts s'est inscrit à 65,6% à la fin du mois. Sur la livre, les taux d'intérêt bancaires débiteurs et créditeurs ont augmenté. Sur le dollar, les taux débiteurs ont diminué, alors que les taux créditeurs se sont stabilisés.

- ☒ La **balance des paiements** s'est soldée, en janvier 2014, par un déficit équivalent à 31,3 millions de dollars. Ceci s'est traduit par une hausse des avoirs extérieurs nets de la Banque du Liban pour un montant de 602,7 millions de dollars et une baisse de ceux des banques et institutions financières pour un montant de 634 millions de dollars. La balance des paiements avait enregistré un excédent de 382,5 millions de dollars en janvier 2013 et un déficit cumulé de 1 128,2 millions de dollars pour l'année 2013.
- ☒ Selon les chiffres publiés par le Ministère des finances, la **dette publique** totale nette a augmenté de 394 milliards de livres en janvier 2014, atteignant 80 591 milliards de livres à la fin du mois. Cette augmentation résulte d'une hausse de la dette publique nette libellée en livre libanaise et d'une baisse de la dette publique libellée en devises. En effet, la dette en livre libanaise s'est accrue de 395 milliards de livres, totalisant 41 212 milliards de livres, alors que la dette en devises s'est contractée d'un million de dollars, s'inscrivant à 26 122 millions de dollars fin janvier. Sur un an, la croissance de la dette publique totale nette, de la dette en livre libanaise et de la dette en devises a respectivement atteint 7,9%, 9,0% et 6,7% fin janvier.
- ☒ Les **réserves brutes en devises de la Banque du Liban** ont atteint 36 727,2 millions de dollars fin janvier 2014, soit une légère baisse annuelle de 1,0% ou 355,2 millions de dollars. La valeur totale des réserves extérieures, y compris l'or, a totalisé 48 192,1 millions de dollars. Sur le marché de Beyrouth, le **cours du dollar** s'est maintenu au taux moyen de 1 507,50 livres libanaises au cours du mois.
- ☒ Les **taux d'intérêt** sont restés inchangés en janvier 2014 sur toutes les catégories de bons du Trésor. À la fin du mois, les taux se sont inscrits à 4,44% sur les bons à 3 mois, 4,99% sur les bons à 6 mois, 5,35% sur les bons à 12 mois, 5,84% sur les bons à 24 mois et 6,50% sur les bons à 36 mois. Sur la livre, les taux bancaires débiteurs et créditeurs ont respectivement augmenté de 10 et 4 points de base, atteignant 7,39% et 5,48%. Sur le dollar, les taux débiteurs ont régressé, alors que les taux créditeurs sont restés inchangés. Ainsi, le taux débiteur moyen pondéré s'est inscrit à 6,82% (-6 points de base), alors que le taux créditeur moyen s'est maintenu à 2,95%, comme en décembre 2013.
- ☒ L'**agrégat M3** a atteint 167 231,6 milliards de livres fin janvier 2014, avec une croissance annuelle de 6,5%, contre 7,0% en décembre 2013. Les crédits bancaires au secteur privé sont restés le facteur principal de création monétaire, de même que les crédits au secteur public. En ce qui concerne les composantes de la masse monétaire, les dépôts en livre et en devises ont respectivement progressé de 5,6% et 7,1%.
- ☒ Le **bilan consolidé des banques commerciales** s'est élevé à 247 870,8 milliards de livres fin janvier 2014, soit une hausse annuelle de 7,4%, contre 8,5% en décembre 2013. Les dépôts du secteur privé, résident et non-résident, ainsi que les crédits au secteur privé, se sont respectivement améliorés de 7,4% et 7,6%. Le **taux de dollarisation** des dépôts bancaires s'est inscrit à 65,6% fin janvier 2014.
- ☒ Le déficit de la **balance commerciale** s'est creusé de 31,2%, totalisant 1 629,2 millions de dollars fin janvier 2014. En effet, les importations ont affiché une hausse de 13,8%, atteignant 1 873,2 millions de dollars, alors que les exportations ont accusé une baisse de 39,7%, s'inscrivant à 244,0 millions de dollars.
- ☒ Par rapport à janvier 2013, les **livraisons de ciment**, indicateur de l'activité actuelle du secteur de la construction, ainsi que les surfaces couvertes par les **permis de construire**, indicateur de son activité potentielle, se sont respectivement accrues de 28,9% et 37,6%.
- ☒ Sur un an, la **production d'énergie électrique** a augmenté de 29,7% en janvier 2014 et atteint 1 139,3 millions de kWh.
- ☒ A l'**Aéroport International de Beyrouth**, le trafic aérien s'est légèrement renforcé de 0,5%. Par contre, le nombre de passagers a baissé de 2,9%, les arrivées, les départs et les passages en transit ayant respectivement diminué de 0,7%, 4,5% et 24,9%. Quant au volume du fret aérien, il s'est élargi de 9,5%.
- ☒ En janvier 2014, le trafic maritime et le volume total du fret maritime au **Port de Beyrouth** ont respectivement haussé de 1,2% et 27,0%.

## DIAGNOSTIC

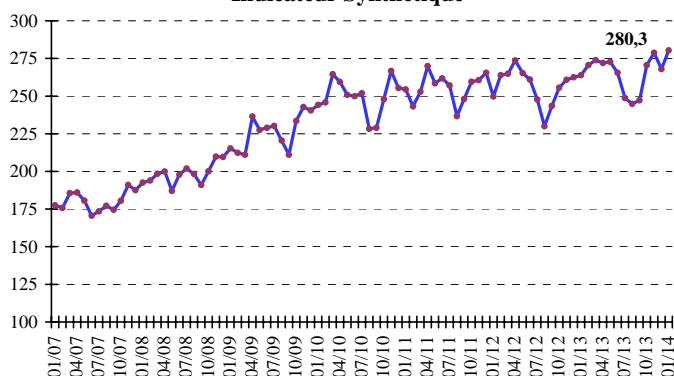
### L'INDICATEUR SYNTHETIQUE DE LA BDL

L'indicateur synthétique de la Banque du Liban a atteint 280,3 en janvier 2014, contre 267,9 le mois précédent et 263,9 en janvier 2013, enregistrant ainsi une hausse annuelle de 6,2%.

*Indicateur Synthétique (Moyenne 1993=100)*

	Indice	Changement Mensuel (%)	Changement Annuel (%)
Jan-2013	263,9	0,5	5,6
Fév-2013	270,6	2,5	2,5
Mars-2013	273,9	1,2	3,4
Avril-2013	272,0	-0,7	-0,6
Mai-2013	272,7	0,3	2,8
Juin-2013	265,5	-2,6	1,7
Juil-2013	248,7	-6,3	0,4
Août-2013	244,8	-1,6	6,4
Sep-2013	247,2	1,0	1,5
Oct-2013	270,5	9,4	5,8
Nov-2013	278,8	3,1	6,9
Déc-2013	267,9	-3,9	2,1
<b>Jan-2014</b>	<b>280,3</b>	<b>4,6</b>	<b>6,2</b>

Indicateur Synthétique



## COMPENSATION DES CHÈQUES

La valeur totale des chèques compensés s'est améliorée de 3,7% en janvier 2014.

La valeur des chèques libellés en devises et en livre libanaise a respectivement progressé de 0,9% et 13,4%. La part des chèques compensés libellés en devises s'est inscrite à 76,0% du total des chèques, soit une baisse de 2,6%.

Sur un an, la part des chèques rejetés a augmenté de 3,4%, représentant 2,0% de la valeur totale des chèques fin janvier 2014.

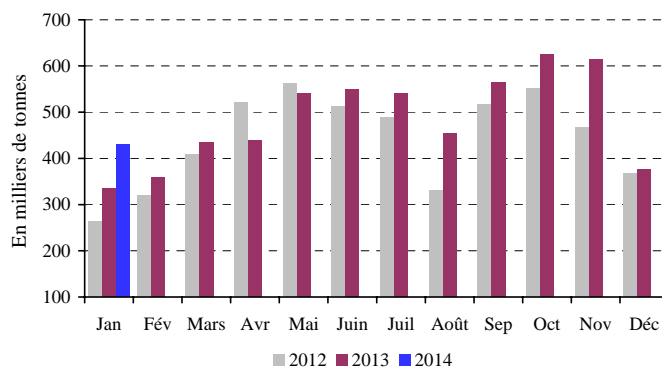
## SECTEUR RÉEL

### LA CONSTRUCTION ET L'IMMOBILIER

Par rapport à janvier 2013, les livraisons de ciment, indicateur de l'activité actuelle du secteur de la

construction, ainsi que les surfaces couvertes par les permis de construire, indicateur de son activité potentielle, se sont respectivement accrues de 28,9% et 37,6%.

Livraisons de Ciment



Source: Sociétés de Ciment

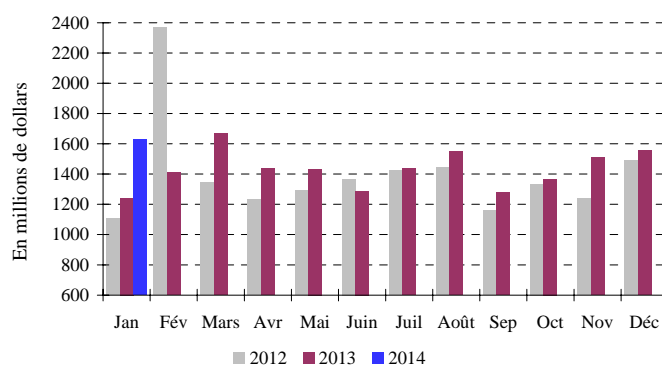
Les taxes foncières perçues au cours du mois de janvier ont augmenté de 20,7% sur un an, totalisant 71,1 milliards de livres.

## LE COMMERCE EXTERIEUR

Le déficit de la balance commerciale s'est creusé de 31,2%, totalisant 1 629,2 millions de dollars fin janvier 2014. En effet, les importations ont affiché une hausse de 13,8%, atteignant 1 873,2 millions de dollars, alors que les exportations ont accusé une baisse de 39,7%, s'inscrivant à 244,0 millions de dollars.

Les recettes douanières perçues au cours du mois ont baissé de 12,8%, s'inscrivant à 179,3 milliards de livres.

Déficit Commercial



Source: Conseil Supérieur des Douanes

En janvier 2014, les importations libanaises des principaux pays d'origine se sont réparties comme suit:

*Importations par pays d'origine (millions de dollars)*

	Jan 13	% du total	Jan 14	% du total
Etats-Unis	73,8	4,5	294,6	15,7
Chine	139,6	8,5	209,0	11,2
Italie	145,2	8,8	140,8	7,5
Allemagne	105,5	6,4	92,4	4,9
France	117,1	7,1	89,7	4,8
Autres pays	1 064,6	64,7	1 046,7	55,9
<b>Total importations</b>	<b>1 645,9</b>	<b>100</b>	<b>1 873,2</b>	<b>100</b>

**Principaux Indicateurs** (Toutes les variations sont en % et comparées à la même période de l'année précédente)

	Moy-2011	Déc-2012	Moy-2012	Janv-2013	Déc-2012	Moy-2013	Janv-2014
<b>Chèques compensés en L.L.</b> <sup>1</sup>							
(en millions de L.L.)	1 790 140	2 015 742	1 881 163	1 966 820	2 353 601	2 140 409	2 231 244
Variation en %	5,44	-2,37	5,08	4,66	16,76	13,78	13,44
<b>Chèques compensés en devises</b> <sup>1**</sup>							
(en millions de \$)	4 821	4 671	4 670	4 638	4 728	4 609	4 682
Variation en %	7,33	-8,26	-3,14	-0,54	1,22	-1,30	0,95
<b>Total chèques compensés</b> <sup>**</sup>							
(en millions de L.L.)	9 057 553	9 056 942	8 920 602	8 958 359	9 480 728	9 088 676	9 289 326
<b>Demandes d'information à la Centrale des Risques</b> <sup>1</sup>							
Total	17 519	17 171	20 751	20 527	16 746	22 418	22 344
Variation en %	11,36	14,50	18,45	32,42	-2,48	8,03	8,85
<b>Permis de construire</b> <sup>2**</sup>							
(en mètres carrés)	1 372 064	1 611 664	1 223 410	756 807	1 197 897	1 077 065	1 041 237
Variation en %	-6,49	-5,47	-10,83	-19,83	-25,67	-11,96	37,58
<b>Livraisons de ciment</b> <sup>3**</sup>							
(en tonnes)	462 481	367 034	442 379	333 559	376 082	485 885	429 939
Variation en %	6,18	-17,68	-4,35	26,84	2,47	9,83	28,89
<b>Taxes foncières perçues</b> <sup>4</sup>							
(en millions de L.L.)	75 773	119 063	77 784	58 902	111 308	75 333	71 077
Variation en %	-1,59	5,96	2,66	-20,81	-6,51	-3,15	20,67
<b>Importations</b> <sup>5**</sup>							
(en millions de L.L.)	2 533 221	2 821 736	2 674 165	2 481 980	2 709 348	2 667 713	2 824 825
Variation en %	12,22	12,39	5,56	13,21	-3,98	-0,24	13,81
<b>Exportations</b> <sup>5**</sup>							
(en millions de L.L.)	536 026	574 936	563 380	610 106	365 993	494 619	367 917
Variation en %	8,80	12,90	5,10	16,37	-36,34	-12,21	-39,70
<b>Déficit Commercial</b> <sup>**</sup>	1 997 195	2 246 800	2 110 785	1 871 874	2 343 355	2 173 094	2 456 907
Variation en %	13,17	12,26	5,69	12,22	4,30	2,95	31,25
<b>Recettes douanières</b> <sup>5*</sup>							
(en millions de L.L.)	190 018	191 685	196 509	205 613	186 714	188 280	179 292
Variation en %	-19,89	1,06	3,42	8,92	-2,59	-4,19	-12,80
<b>Production d'électricité (réseau EDL)</b> <sup>6</sup>							
(en millions de kWh)	1 033	950	914	878	1 092	1 008	1 139
Variation en %	-0,50	3,66	-11,54	-8,51	15,01	10,31	29,75
<b>Importations de dérivés pétroliers</b> <sup>7***</sup>							
(en tonnes métriques)	489 466	677 241	551 729	539 485	636 915	506 184	607 930
Variation en %	6,81	30,39	12,72	51,39	-5,95	-8,25	12,69
<b>Marchandises au Port de Beyrouth</b> <sup>8**</sup>							
Total	568 776	655 062	613 800	552 727	766 757	689 499	702 142
Variation en %	5,47	10,38	7,92	-3,65	17,05	12,33	27,03
Arrivée (tonnes)	489 914	573 633	531 288	498 471	699 035	602 579	635 930
Départ (tonnes)	66 507	71 961	70 800	54 116	67 722	86 458	66 212
Transit/zone franche (tonnes)	12 355	9 468	11 713	140		462	
<b>Passagers (AIB)</b> <sup>9</sup>							
Total	471 179	495 760	495 843	463 972	510 067	521 891	450 476
Variation en %	1,83	11,16	5,23	7,78	2,89	5,25	-2,91
Arrivée	234 602	251 129	240 435	201 507	268 641	252 320	200 024
Variation en %	2,02	1,34	2,49	10,13	6,97	4,94	-0,74
Départ	231 734	243 268	251 501	261 195	239 742	268 284	249 498
Variation en %	1,01	25,87	8,53	8,04	-1,45	6,67	-4,48
Transit	4 843	1 363	3 907	1 270	1 684	1 287	954
Variation en %	44,16	-72,10	-19,31	-77,84	23,55	-67,06	-24,88

\* A partir de juillet 1995, la valeur du dollar douanier (800 L.L.) a été remplacée par le cours officiel du dollar. \*\* Chiffres mis à jour par le secteur privé. \*\*\* A dater début Janvier 1997, les données préliminaires sont mises à jour pour inclure les secteurs public et privé.

*Sources:* <sup>1</sup>BDL. <sup>2</sup>Ordre des Ingénieurs de Beyrouth et Tripoli. <sup>3</sup>Sociétés de Ciment. <sup>4</sup>Ministère des Finances. <sup>5</sup>Conseil Supérieur de Douanes. <sup>6</sup>EDL. <sup>7</sup>Direction Générale du Pétrole. <sup>8</sup>Port de Beyrouth. <sup>9</sup>Aéroport International de Beyrouth.

En janvier 2014, les exportations libanaises vers les principaux pays de destination se sont réparties comme suit:

**Exportations par pays d'origine** (millions de dollars)

	Jan 13	% du total	Jan 14	% du total
Emirats Arabes	33,1	8,2	27,6	11,3
Afrique du Sud	96,9	23,9	26,6	10,9
Syrie	57,8	14,3	20,2	8,3
Arabie Saoudite	26,8	6,6	19,3	7,9
Irak	15,4	3,8	14,9	6,1
Autres pays	174,5	43,1	135,3	55,5
<b>Total exportations</b>	<b>404,6</b>	<b>100</b>	<b>244,0</b>	<b>100</b>

**Importations** (millions de dollars)

Sections	Jan 2013	% du Total	Jan 2014	% du Total
Produits alimentaires	276,8	16,8	309,8	16,5
Textiles	51,0	3,1	57,0	3,0
Peaux, cuirs et plastiques artificielles	5,2	0,3	5,7	0,3
Bois et ouvrage en bois	23,3	1,4	25,4	1,4
Produits chimiques/pharmaceutiques	149,0	9,1	179,0	9,6
Papiers et ouvrages en papier	28,1	1,7	31,6	1,7
Produits en pierre, plâtre, ciment	35,3	2,1	34,2	1,8
Métaux et produits dérivés	514,2	31,2	709,3	37,9
Machines et matériel électrique	317,7	19,3	308,6	16,5
Produits de la bijouterie	136,7	8,3	101,2	5,4
Autres	108,5	6,6	111,7	6,0
<b>Total</b>	<b>1 645,9</b>	<b>100</b>	<b>1 873,2</b>	<b>100</b>

**Exports** (millions USD)

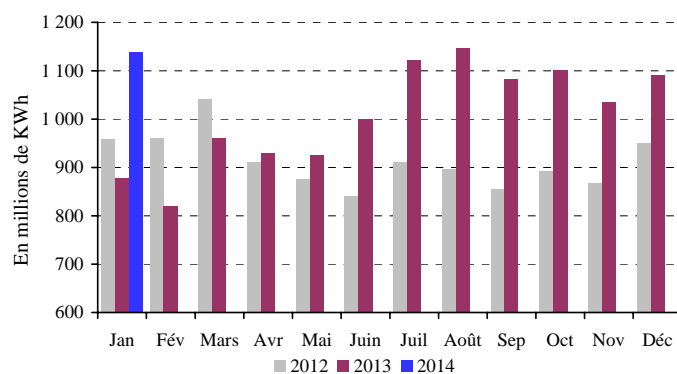
Sections	Jan 2013	% du Total	Jan 2014	% du Total
Produits alimentaires	49,7	12,3	60,7	24,9
Textiles	9,7	2,4	7,7	3,2
Peaux, cuirs et plastiques artificielles	1,5	0,4	2,4	1,0
Bois et ouvrage en bois	1,3	0,3	0,8	0,3
Produits chimiques/pharmaceutiques	24,5	6,1	24,5	10,0
Papiers et ouvrages en papier	10,4	2,6	12,5	5,1
Produits en pierre, plâtre, ciment	3,4	0,8	2,8	1,1
Métaux et produits dérivés	91,1	22,5	33,5	13,7
Machines et matériel électrique	45,0	11,1	33,9	13,9
Produits de la bijouterie	146,5	36,2	46,2	19,0
Autres	21,5	5,3	18,9	7,8
<b>Total</b>	<b>404,6</b>	<b>100</b>	<b>244,0</b>	<b>100</b>

Source: Conseil Supérieur de Douanes

**L'ENERGIE**

Sur un an, la production d'énergie électrique a augmenté de 29,7% en janvier 2014 et a atteint 1 139,3 millions de kWh.

**Production Mensuelle d'Electricité (Réseau EDL)**



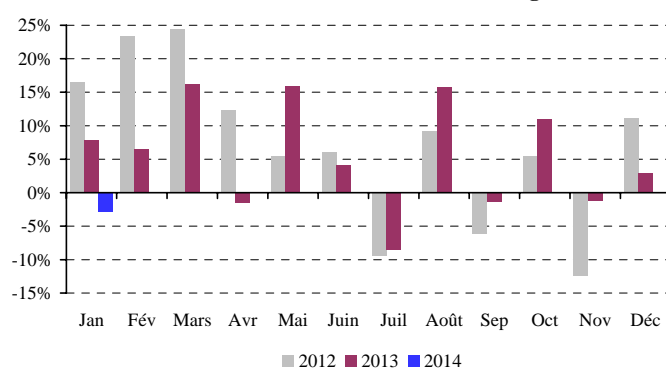
Source: Electricité du Liban

**LE TRANSPORT**

A l'Aéroport International de Beyrouth, le trafic aérien s'est légèrement renforcé de 0,5%. Par contre, le nombre de passagers a reculé de 2,9%, les arrivées, les départs et les passages en transit ayant respectivement diminué de 0,7%, 4,5% et 24,9%.

Quant au volume du fret aérien, il s'est élargi de 9,5% par rapport à janvier 2013, les marchandises débarquées ayant augmenté de 19,6% et les marchandises embarquées ayant baissé de 4,7%.

**Variation Annuelle du Flux de Passagers**



Source: Aéroport International de Beyrouth

En janvier 2014, le trafic maritime et le volume total du fret maritime au Port de Beyrouth ont respectivement haussé de 1,2% et 27,0%. Les marchandises débarquées et embarquées ont respectivement augmenté de 27,6% et 22,3%.

**SECTEUR MONÉTAIRE**

**LES AVOIRS EXTERIEURS NETS DU SYSTEME BANCAIRE**

La balance des paiements s'est soldée, en janvier 2014, par un déficit équivalent à 31,3 millions de dollars. Ceci s'est traduit par une hausse des avoirs extérieurs nets de la Banque du Liban pour un montant de 602,7 millions de dollars et une baisse de ceux des banques et institutions financières pour un montant de 634 millions de dollars. La balance des paiements avait enregistré un excédent de

382,5 millions de dollars en janvier 2013 et un déficit cumulé de 1 128,2 millions de dollars pour l'année 2013.

### LES RESERVES OFFICIELLES EN DEVISES

Les réserves brutes en devises de la Banque du Liban ont atteint 36 727,2 millions de dollars fin janvier 2014, soit une légère baisse annuelle de 1,0% ou 355,2 millions de dollars. La valeur totale des réserves extérieures, y compris l'or, a totalisé 48 192,1 millions de dollars. Sur le marché de Beyrouth, le cours du dollar s'est maintenu au taux moyen de 1 507,50 livres libanaises au cours du mois.

### LES TAUX D'INTERET

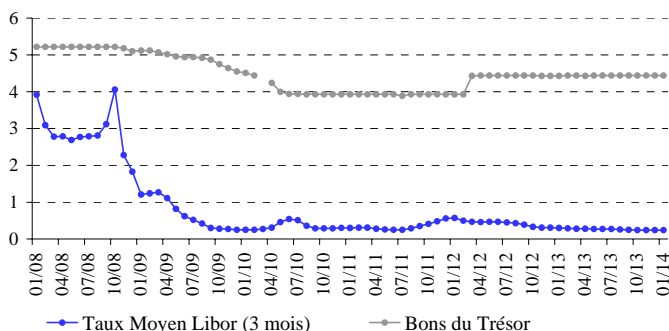
Les taux d'intérêt sont restés inchangés en janvier 2014 sur toutes les catégories de bons du Trésor. À la fin du mois, les taux se sont inscrits à 4,44% sur les bons à 3 mois, 4,99% sur les bons à 6 mois, 5,35% sur les bons à 12 mois, 5,84% sur les bons à 24 mois et 6,50% sur les bons à 36 mois.

Sur la livre, les taux bancaires débiteurs et créditeurs ont respectivement augmenté de 10 et 4 points de base, atteignant 7,39% et 5,48%.

Sur le dollar, les taux débiteurs ont régressé, alors que les taux créditeurs sont restés inchangés. Ainsi, le taux débiteur moyen pondéré s'est inscrit à 6,82% (-6 points de base), alors que le taux créditeur moyen s'est maintenu à 2,95%, comme en décembre 2013.

En conséquence, l'écart d'intérêt débiteur sur la livre et le dollar s'est élargi, passant de 41 points en décembre 2013 à 57 points en janvier 2014. De même, l'écart d'intérêt créditeur sur la livre et le dollar est passé au cours de la même période de 2,49 points à 2,53 points.

Ecart d'Intérêt entre les Bons du Trésor à 3 mois et le Libor



En janvier 2014, la moyenne du taux Libor à 3 mois s'est maintenue au taux de décembre 2013, soit 0,24%.

Au cours du mois, les taux sur les certificats de dépôt à 45 et 60 jours émis par la Banque du Liban sont restés inchangés, se stabilisant respectivement à 3,57% et 3,85%.

D'autre part, les taux d'escompte et de prise en pension ont été maintenus par la banque centrale à 10,00%, taux en vigueur depuis décembre 2009.

### LA MASSE MONETAIRE

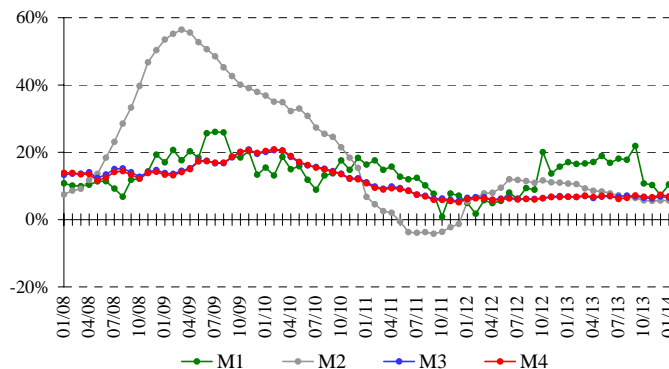
L'agrégat M3 a atteint 167 231,6 milliards de livres fin janvier 2014, avec une croissance annuelle de 6,5%, contre 7,0% en décembre 2013. Les crédits bancaires au secteur privé sont restés le facteur principal de création monétaire, de même que les crédits au secteur public.

En ce qui concerne les composantes de la masse monétaire, les dépôts en livre et en devises ont respectivement progressé de 5,6% et 7,1%.

Variations de la Masse Monétaire sur un an (en %)

	M1	M2	M3	M4
Jan-2013	17,06	10,70	6,81	6,80
Fév-2013	16,55	10,54	6,71	6,75
Mars-2013	16,66	9,30	6,98	7,15
Avril-2013	17,12	8,56	6,43	6,70
Mai-2013	18,93	8,39	6,82	7,05
Juin-2013	16,89	7,82	6,92	7,09
Juil-2013	18,11	7,25	6,79	6,16
Août-2013	17,79	6,70	7,12	6,45
Sep-2013	21,88	6,43	6,89	7,18
Oct-2013	10,77	5,69	6,44	6,81
Nov-2013	10,28	5,56	6,26	6,64
Déc-2013	7,28	5,64	6,87	7,36
<b>Jan-2014</b>	<b>10,43</b>	<b>5,68</b>	<b>6,53</b>	<b>6,90</b>

Variation de la Masse Monétaire



### LA DETTE PUBLIQUE

Selon les chiffres publiés par le Ministère des finances, la dette publique totale nette a augmenté de 394 milliards de livres en janvier 2014, atteignant 80 591 milliards de livres à la fin du mois.

Cette augmentation résulte d'une hausse de la dette publique nette libellée en livre libanaise et d'une baisse de la dette publique libellée en devises. En effet, la dette en livre libanaise s'est accrue de 395 milliards de livres, totalisant 41 212 milliards de livres, alors que la dette en devises s'est contractée d'un million de dollars, s'inscrivant à 26 122 millions de dollars fin janvier.

Sur un an, la croissance de la dette publique totale nette, de la dette en livre libanaise et de la dette en devises a respectivement atteint 7,9%, 9,0% et 6,7% fin janvier.

### Bons du Trésor par catégorie (en % du total)

	3 mois	6 mois	12 mois	24 mois et plus
Jan-2013	1,01	1,99	1,98	95,03
Fév-2013	1,05	1,75	1,98	95,22
Mars-2013	0,57	1,58	1,83	96,01
Avril-2013	0,45	1,46	1,79	96,31
Mai-2013	0,27	1,40	1,75	96,58
Juin-2013	0,31	1,14	1,75	96,79
Juil-2013	0,23	1,44	1,78	96,55
Août-2013	0,31	1,25	1,80	96,64
Sep-2013	0,30	1,46	1,77	96,46
Oct-2013	0,12	1,63	1,77	96,48
Nov-2013	0,22	1,63	1,82	96,33
Déc-2013	0,29	1,66	1,80	96,25
<b>Jan-2014</b>	<b>0,61</b>	<b>1,68</b>	<b>1,97</b>	<b>95,74</b>

## L'ACTIVITÉ BANCAIRE

### LE BILAN CONSOLIDÉ DES BANQUES

Le bilan consolidé des banques commerciales s'est élevé à 247 871 milliards de livres fin janvier 2014, soit une baisse mensuelle de 0,24%, après une hausse de 1,79% en décembre 2013; sur un an, il s'est accru de 7,39%.

### LE VOLUME DES CREDITS

#### a-Les banques commerciales

Au cours du mois, les crédits octroyés par les banques commerciales au secteur privé, résident et non résident, ont diminué de 0,72%, après une hausse de 1,22% le mois précédent. Sur un an, ils ont augmenté de 7,59%, atteignant 70 914 milliards de livres fin janvier 2014. Ces crédits se sont répartis comme suit:

- Les crédits en livre libanaise se sont accrus de 0,86% en janvier 2014, contre 0,89% en décembre 2013, s'élevant à 16 901 milliards à la fin du mois. Sur un an, ils ont augmenté de 14,19%, représentant 23,83% du total des crédits consentis, contre 22,46% en janvier 2013.
- Les crédits en devises ont régressé de 1,20% au cours du mois, après une hausse de 1,32% le mois précédent. En expansion annuelle de 5,68%, ils ont totalisé 35 818 millions de dollars fin janvier 2014.

#### b-Les banques d'affaires

Les crédits octroyés par les banques d'affaires ont atteint 1 815 milliards de livres fin janvier 2014, en hausse mensuelle de 0,09%, contre 2,09% en décembre 2013. Sur un an, leur volume s'est élargi de 1,27%.

## LE VOLUME DES DEPOTS

#### a-Les banques commerciales

Les dépôts du secteur privé, résident et non résident, auprès des banques commerciales, ont baissé de 0,99% en janvier 2014, après une hausse de 2,29% en décembre 2013. Sur un an, leur volume s'est élargi de 7,41%, s'élevant à 203 300 milliards de livres fin janvier 2014. Ces dépôts se sont répartis comme suit:

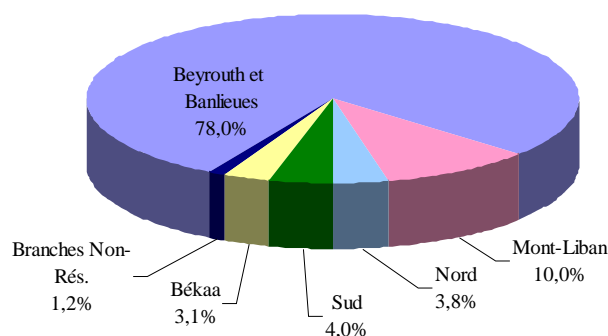
- Les dépôts en livre libanaise ont progressé de 0,63% en janvier 2014, contre 0,88% en décembre 2013 et ont atteint 69 976 milliards de livres à la fin du mois. Sur un an, ils se sont accrus de 4,82%, représentant 34,42% du total des dépôts bancaires, contre 35,27% fin janvier 2013.
- Les dépôts en devises ont régressé de 1,82% en janvier 2014, après une hausse de 3,04% le mois précédent. Sur un an, ils se sont renforcés de 8,82%, s'élevant à 88 412 millions de dollars fin janvier 2014.

#### b-Les banques d'affaires

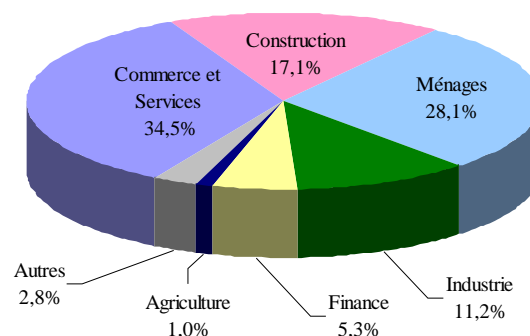
Au cours du mois, les dépôts du secteur privé ont légèrement diminué de 0,04%, après une amélioration de 2,27% en décembre 2013. Sur un an, leur volume a rétréci de 10,86%, passant de 3 289 milliards de livres fin janvier 2013 à 2 932 milliards fin janvier 2014.

### LA DISTRIBUTION DES CREDITS

Distribution des Crédits par Région



Distribution des Crédits par Secteur



### LE RATIO CREDITS - DEPOTS

Fin janvier 2014, le total des crédits a atteint 34,88% du

total des dépôts, contre 34,82% fin janvier 2013. Ces crédits se sont répartis de la manière suivante:

- Ratio crédits-dépôts en livres: 24,15%, contre 22,17%.
- Ratio crédits-dépôts en devises: 40,51%, contre 41,72%.

## LES FONDS PROPRES

En janvier 2014, les fonds propres du secteur bancaire ont augmenté de 0,45%, contre 0,78% en décembre 2013. Sur un an, ils se sont améliorés de 12,88%, s'élevant à 21 507 milliards de livres à la fin du mois.

Le ratio fonds propres/actif total des banques commerciales a enregistré une hausse, atteignant 8,68% fin janvier 2014, contre 8,62% en décembre 2013 et 8,25% en janvier 2013.

Le ratio fonds propres/total des dépôts a augmenté, s'élevant à 10,58% fin janvier 2014, contre 10,43% en décembre 2013 et 10,07% en janvier 2013.

De même, le ratio fonds propres/total des crédits est passé à 30,33% à la fin du mois, contre 29,97% en décembre 2013 et 28,91% en janvier 2013.

## LES TAUX DE DOLLARISATION

Le taux de dollarisation des dépôts bancaires a diminué, s'inscrivant à 65,58% fin janvier 2014, contre 66,13% fin décembre 2013 et 64,73% fin janvier 2013.

De même, le taux de dollarisation des crédits bancaires a reculé, atteignant 76,17% fin janvier 2014, contre 76,54% fin décembre 2013 et 77,54% fin janvier 2013.

## MARCHÉS FINANCIERS

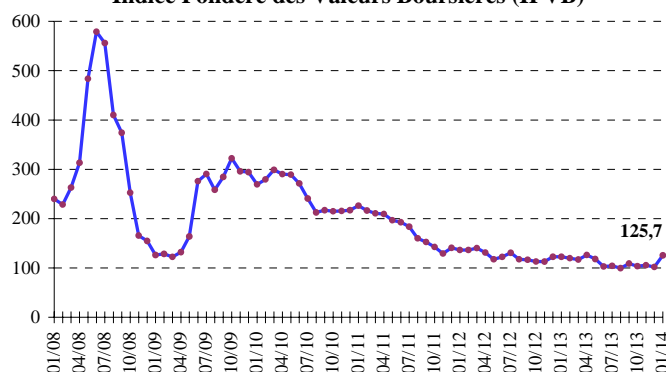
En janvier 2014, l'indice pondéré des valeurs boursières de la BDL a affiché une amélioration de 22,95%, clôturant le mois à 125,65 points, contre 102,20 points le mois précédent. Quant aux actions échangées, elles ont augmenté en volume et en valeur.

Au cours du mois, aucune émission de certificats de dépôt interne ou externe n'a été émise ou n'est parvenue à échéance.

### Indice pondéré des valeurs boursières (Jan 1996=100)

Jan-2013	122,70
Fév-2013	119,94
Mars-2013	117,09
Avril-2013	126,54
Mai-2013	118,20
Juin-2013	103,02
Juil-2013	104,38
Août-2013	99,68
Sep-2013	108,93
Oct-2013	103,73
Nov-2013	105,57
Déc-2013	102,20
<b>Jan-2014</b>	<b>125,65</b>

### Indice Pondéré des Valeurs Boursières (IPVB)



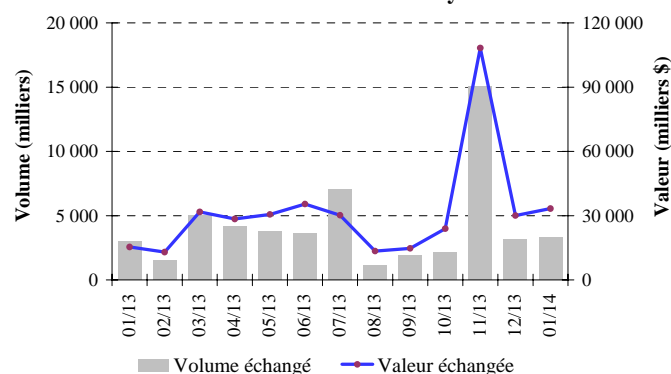
## LA BOURSE DE BEYROUTH

### Bourse de Beyrouth

Date	Actions échangées		Capitalisation du marché (milliards de dollars)
	Volume (millions)	Valeur (millions de dollars)	
Jan-2013	2,97	15,35	11,76
Fév-2013	1,49	12,99	11,84
Mars-2013	4,98	31,73	11,80
Avril-2013	4,18	28,43	11,98
Mai-2013	3,77	30,56	11,62
Juin-2013	3,58	35,44	11,15
Juil-2013	7,01	30,20	11,48
Août-2013	1,14	13,45	11,31
Sep-2013	1,87	14,73	11,46
Oct-2013	2,17	23,95	11,45
Nov-2013	15,05	108,27	11,55
Déc-2013	3,19	30,06	11,46
<b>Jan-2014</b>	<b>3,30</b>	<b>33,31</b>	<b>11,95</b>

La Bourse de Beyrouth a décidé d'introduire sur son marché officiel 476 260 nouveaux récépissés de dépôt globaux ou GDR liés aux actions de la Banque Audi. Ainsi, le nombre des GDRs cotés de cette banque s'élèvera à 102 493 911.

### Activité de la Bourse de Beyrouth

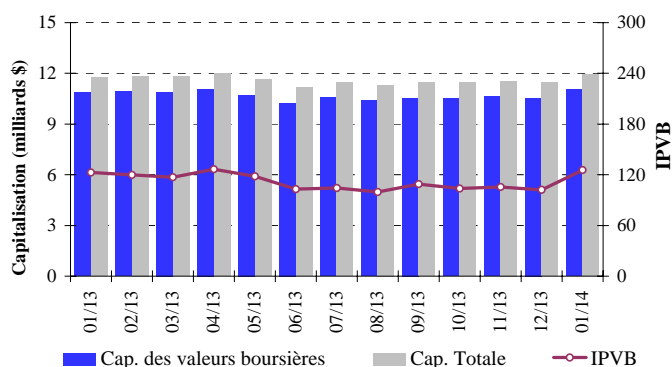


Le volume des actions échangées en janvier 2014 s'est amélioré de 3,54%, totalisant 3,299 millions d'actions, contre 3,187 millions le mois précédent. De même, la

valeur des actions échangées a progressé de 10,83%, atteignant 33,311 millions de dollars en janvier 2014, contre 30,056 millions en décembre 2013.

En ce qui concerne les actions échangées au cours du mois, les actions de catégorie A de Solidere se sont placées en tête avec 23,40% du volume total des actions et 30,02% de leur valeur marchande globale.

#### IPVB et Capitalisation de la Bourse de Beyrouth



En décembre 2013 comme en janvier 2014, aucune transaction n'a été effectuée sur les euro-obligations du Trésor cotées en bourse.

La capitalisation de l'ensemble des actions des sociétés membres de la Bourse de Beyrouth a enregistré une hausse mensuelle de 4,32%, totalisant 11,953 milliards de dollars en janvier 2014, contre 11,459 milliards en décembre 2013.

De même, la valeur marchande des actions cotées s'est accrue de 4,78%, passant de 10,545 milliards de dollars en décembre 2013 à 11,049 milliards de dollars en janvier 2014.

#### LES ACTIONS PRIVILEGIEES

Emetteur	Type	Prix	Volume (milliers)	Valeur (millions de \$)
Bank of Beirut	Actions privilégiées "E"	25 \$	2 400	60
	Actions privilégiées "H"	25 \$	5 400	135
	Actions privilégiées "I"	25 \$	5 000	125
Banque BEMO	Actions privilégiées	100 \$	200	20
Banque BLOM	Actions privilégiées 2011	10 \$	20 000	200
Banque Audi-Saradar	Actions privilégiées "E"	100 \$	1 250	125
	Actions privilégiées "F"	100 \$	1 500	150
	Actions privilégiées "G"	100 \$	1 500	150
	Actions privilégiées "H"	100 \$	750	75
Banque BLC	Actions privilégiées "A"	100 \$	400	40
	Actions privilégiées "B"	100 \$	550	55
	Actions privilégiées "C"	100 \$	350	35
Banque Byblos	Actions privilégiées 2008	100 \$	2 000	200
	Actions privilégiées 2009	96 \$	2 000	192

#### LES GDRs

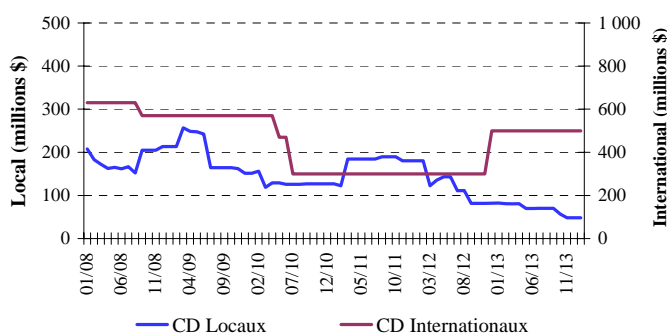
En janvier 2014, les cours des GDRs émis par la Banque BLOM S.A.L. et par la Banque Audi-Saradar S.A.L. ont respectivement augmenté de 3,15% et 2,69%, les premiers variant entre 8,40 et 8,90 dollars et les derniers entre 6,06 et 6,60 dollars. De même, les cours des GDRs émis par Solidere se sont améliorés de 18,67% fin janvier 2014, variant entre 10,92 et 13,15 dollars; ceux des GDRs émis par la Banque Byblos ont progressé de 1,27%, variant entre 71,10 et 72,00 dollars.

#### LES CERTIFICATS DE DEPOT

##### Certificats de Dépôt (millions de dollars)

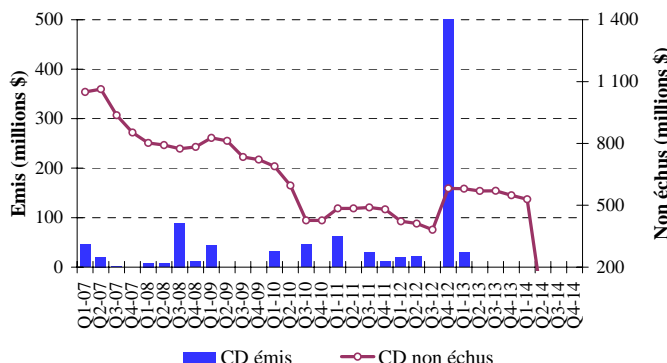
Emis	Non Echus			Nombre de Banques	
	Marché Interne	Marché Externe	Total		
Déc-2013	-	48,4	500	548,4	4
Jan-2014	-	48,4	500	548,4	4

##### Emission des Certificats de Dépôt sur le marché local et international



La valeur totale des certificats non échus (sur les marchés interne et externe) est restée inchangée, se maintenant à 548,40 millions de dollars (dont 48,40 millions sur le marché interne).

##### Certificats de Dépôt émis et non échus

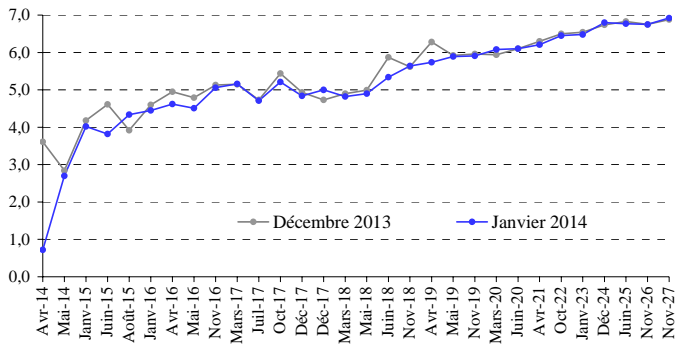


#### LES OBLIGATIONS DU TRESOR EN DEVICES

La valeur totale des euro-obligations du Trésor libanais a reculé, passant de 24,270 milliards de dollars fin décembre 2013 à 23,264 milliards de dollars fin janvier 2014.



**La courbe des rendements des Obligations du Trésor émises en dollars**



## LES OBLIGATIONS EN DEVISES DES BANQUES COMMERCIALES

En janvier 2014, les cours des obligations de la Banque Bemo S.A.L. ont baissé, clôturant le mois à 100,80 dollars, contre 100,95 dollars le mois précédent.

De même, les cours des obligations de la Banque Byblos S.A.L. ont diminué, clôturant le mois à 100,25 dollars, contre 100,50 dollars fin décembre 2013.

La valeur des obligations émises sur le marché interne par des institutions financières est restée inchangée, se maintenant à 19,730 millions de dollars fin janvier 2014.

*Obligations du Trésor émises en devises*

	Echéance	Clôture de Décembre 2013			Clôture de Janvier 2014		
		Prix	Rendement	Ecart	Prix	Rendement	Ecart
<b>8 ans</b> (676,902 millions de dollars)	14/04/2014	101,00	3,61	357	101,27	0,72	72
<b>6 ans</b> (881,612 millions de dollars)	02/05/2014	101,95	2,84	0	101,50	2,70	0
<b>5 ans</b> (250 millions de dollars)	15/01/2015	101,68	4,18	406	101,70	4,02	394
<b>3 ans</b> (500 millions de dollars)	12/06/2015	99,30	4,61	450	100,37	3,82	373
<b>7 ans</b> (500 millions de dollars)	06/08/2015	106,96	3,92	353	105,99	4,34	401
<b>15 ans</b> (750 millions de dollars)	19/01/2016	107,50	4,60	422	107,50	4,45	411
<b>3 ans</b> (600 millions de dollars)	23/04/2016	99,02	4,95	457	99,75	4,62	429
<b>15 ans</b> (400 millions de dollars)	11/05/2016	115,00	4,79	441	115,15	4,51	419
<b>5 ans</b> (500 millions de dollars)	02/11/2016	99,00	5,13	437	99,22	5,06	438
<b>8 ans</b> (1 500 millions de dollars)	20/03/2017	111,23	5,15	439	110,94	5,16	449
<b>10 ans</b> (300 millions de dollars)	20/07/2017	97,85	4,73	397	97,77	4,71	404
<b>5 ans</b> (775 millions de dollars)	12/10/2017	98,50	5,44	468	99,31	5,21	453
<b>15 ans</b> (950 millions de dollars)	27/12/2017	100,15	4,93	321	100,32	4,84	416
<b>15 ans</b> (2 007,511 millions de dollars)	31/12/2017	98,50	4,73	300	98,00	5,00	434
<b>15 ans</b> (700 millions de dollars)	07/03/2018	100,20	4,90	320	100,35	4,82	333
<b>15 ans</b> (200 millions de dollars)	27/05/2018	100,01	4,99	328	100,22	4,90	340
<b>5 ans</b> (700 millions de dollars)	12/06/2018	97,23	5,87	415	99,28	5,34	383
<b>8 ans</b> (1 025 millions de dollars)	12/11/2018	98,01	5,62	390	97,95	5,64	414
<b>7 ans</b> (445 millions d'euros)	28/11/2018	99,80	5,39	447	100,75	5,17	451
<b>5 ans</b> (500 millions de dollars)	23/04/2019	96,53	6,28	456	98,94	5,74	423
<b>8 ans</b> (650 millions de dollars)	20/05/2019	100,38	5,92	419	100,50	5,89	438
<b>7 ans</b> (1 500 millions de dollars)	28/11/2019	97,50	5,96	425	97,77	5,91	438
<b>10 ans</b> (1 200 millions de dollars)	09/03/2020	102,23	5,94	352	101,46	6,08	395
<b>7 ans</b> (600 millions de dollars)	20/06/2020	100,25	6,10	366	100,27	6,10	396
<b>15 ans</b> (2 092,469 millions de dollars)	12/04/2021	111,24	6,30	388	111,70	6,21	407
<b>12 ans</b> (1 540 millions de dollars)	04/10/2022	97,37	6,50	353	97,69	6,45	379
<b>10 ans</b> (1 100 millions de dollars)	27/01/2023	96,32	6,54	365	96,77	6,48	382
<b>15 ans</b> (250 millions de dollars)	03/12/2024	101,95	6,74	376	101,52	6,80	414
<b>13 ans</b> (800 millions de dollars)	12/06/2025	95,46	6,83	384	95,89	6,77	412
<b>15 ans</b> (725 millions de dollars)	27/11/2026	98,76	6,75	376	98,69	6,75	410
<b>15 ans</b> (1 000 millions de dollars)	29/11/2027	98,83	6,88	390	98,50	6,92	427

## 1. SITUATION MONETAIRE

(en fin de période et en milliards de livres libanaises)

	Déc 2012	Jan 2013	Oct 2013	Nov 2013	Déc 2013	Jan 2014
Circulation Fiduciaire	3 213,2	2 930,2	3 274,9	3 261,8	3 407,5	3 165,2
Dépôts à vue en L.L.	3 890,4	3 844,1	4 160,5	4 246,3	4 212,9	4 315,8
<b>M1</b>	<b>7 103,6</b>	<b>6 774,3</b>	<b>7 435,3</b>	<b>7 508,1</b>	<b>7 620,4</b>	<b>7 480,9</b>
Autres Dépôts en L.L.	57 973,5	58 465,8	59 979,9	60 401,9	61 129,0	61 467,5
<b>M2</b>	<b>65 077,0</b>	<b>65 240,2</b>	<b>67 415,2</b>	<b>67 910,0</b>	<b>68 749,4</b>	<b>68 948,5</b>
Dépôts en devises	91 401,8	91 422,8	96 577,1	96 550,6	98 498,8	97 971,6
Obligations	318,2	317,5	355,4	366,0	322,6	311,6
<b>M3</b>	<b>156 797,0</b>	<b>156 980,5</b>	<b>164 347,7</b>	<b>164 826,7</b>	<b>167 570,9</b>	<b>167 231,6</b>
<b>M4*</b>	<b>164 679,0</b>	<b>165 339,5</b>	<b>173 599,7</b>	<b>174 087,7</b>	<b>176 806,9</b>	<b>176 753,6</b>
Créances nettes sur le s. extérieur	64 437,4	65 336,3	57 753,1	56 205,2	56 555,4	56 926,4
Créances nettes sur le s. public	54 596,4	53 902,2	58 373,8	58 845,2	59 568,2	59 533,7
Différences de change	-14 707,9	-15 026,1	-10 258,0	-9 097,7	-8 426,1	-8 892,1
Créances sur le secteur privé	59 690,2	60 135,5	65 249,1	65 677,1	65 949,0	65 711,3
Autres postes nets	-7 219,0	-7 367,5	-6 770,2	-6 803,1	-6 075,6	-6 047,7
<b>TOTAL</b>	<b>156 797,0</b>	<b>156 980,5</b>	<b>164 347,7</b>	<b>164 826,7</b>	<b>167 570,9</b>	<b>167 231,6</b>

\*M4=M3+Bons du Trésor détenus par le secteur non-bancaire; M3 et M4 comprennent les Obligations à partir du mois de juillet 1996.

## 1.1 AVOIRS ET ENGAGEMENTS DU SYSTEME BANCAIRE EN OR ET EN DEVICES

(en fin de période et en millions de dollars)

	Déc 2012	Jan 2013	Oct 2013	Nov 2013	Déc 2013	Jan 2014
<b>Banque du Liban</b>	<b>51 933,0</b>	<b>52 317,3</b>	<b>48 779,2</b>	<b>47 877,3</b>	<b>47 284,6</b>	<b>47 974,5</b>
Or	15 312,3	15 451,1	12 263,5	11 502,7	11 103,7	11 464,9
Reserves en devises	36 836,6	37 082,4	36 735,0	36 592,2	36 398,5	36 727,2
Engagements extérieurs	216,0	216,2	219,3	217,6	217,5	217,6
<b>Banques commerciales</b>	<b>-3 821,8</b>	<b>-4 652,0</b>	<b>-7 387,3</b>	<b>-7 582,8</b>	<b>-6 866,5</b>	<b>-7 514,0</b>
Créances sur les banques N.R	14 396,0	14 250,7	11 953,9	12 433,9	13 957,2	12 542,8
Créances sur les N.R	5 606,6	5 583,0	5 499,4	5 512,0	5 878,4	5 677,8
Autres avoirs extérieurs	6 164,5	6 045,5	6 646,9	6 641,2	6 789,5	6 684,7
Dépôts des banques N.R	5 902,0	6 232,4	5 138,4	5 078,3	5 011,6	5 225,1
Dépôts des N.R	24 086,9	24 298,7	26 349,1	27 091,6	28 479,9	27 194,3
<b>Banques à Moyen et Long Terme</b>	<b>- 110,4</b>	<b>- 88,7</b>	<b>- 43,2</b>	<b>- 6,3</b>	<b>- 62,8</b>	<b>- 38,1</b>
Créances sur le secteur extérieur	327,9	311,8	408,6	436,4	393,9	428,0
Engagements extérieurs	438,4	400,5	451,8	442,7	456,7	466,1

NB: N.R = non résidents

## 1.2 DEPOTS DU SECTEUR PRIVE DANS LES BANQUES COMMERCIALES

(en fin de période et en milliards de livres libanaises)

	Déc 2012	Jan 2013	Oct 2013	Nov 2013	Déc 2013	Jan 2014
<b>Dépôts des Résidents</b>	<b>152 124,1</b>	<b>152 644,7</b>	<b>159 417,3</b>	<b>159 884,1</b>	<b>162 395,8</b>	<b>162 305,1</b>
- Dépôts des Résidents en L.L.	61 299,4	61 724,0	63 414,1	63 908,4	64 472,3	64 917,2
- Dépôts des Résidents en devises	90 824,7	90 920,8	96 003,2	95 975,7	97 923,5	97 387,9
<b>Dépôts des Non Résidents</b>	<b>36 311,0</b>	<b>36 630,3</b>	<b>39 721,2</b>	<b>40 840,6</b>	<b>42 933,5</b>	<b>40 995,4</b>
- Dépôts des Non Résidents en L.L.	4 996,6	5 033,6	4 948,2	5 022,7	5 062,8	5 058,4
- Dépôts des Non Résidents en devises	31 314,4	31 596,7	34 773,0	35 817,9	37 870,7	35 937,0
<b>Total dépôts en L.L.</b>	<b>66 296,0</b>	<b>66 757,6</b>	<b>68 362,4</b>	<b>68 931,0</b>	<b>69 535,1</b>	<b>69 975,6</b>
<b>Total dépôts en devises</b>	<b>122 139,1</b>	<b>122 517,5</b>	<b>130 776,1</b>	<b>131 793,6</b>	<b>135 794,2</b>	<b>133 324,9</b>
<b>Grand Total</b>	<b>188 435,1</b>	<b>189 275,1</b>	<b>199 138,5</b>	<b>200 724,6</b>	<b>205 329,4</b>	<b>203 300,5</b>

## 1.3 RESULTATS DE LA BALANCE COMMERCIALE ET DE LA BALANCE DES PAIEMENTS

(en millions de dollars)

	Imports (C.A.F.)	Exports (F.A.B.)	<b>Balance Commerciale*</b>	BDL	Banques	<b>Balance des Paiements**</b>
<b>2012</b>	<b>21 279,8</b>	<b>4 483,1</b>	<b>-16 796,7</b>	<b>580,9</b>	<b>-2 117,8</b>	<b>-1 536,9</b>
<b>2013</b>	<b>21 228,5</b>	<b>3 936,0</b>	<b>-17 292,5</b>	<b>1 846,2</b>	<b>-2 974,4</b>	<b>-1 128,2</b>
<b>Janvier</b>	1 645,9	404,6	-1 241,3	1 179,9	- 797,4	382,5
<b>Février</b>	1 790,9	380,6	-1 410,3	1 001,2	-1 092,9	- 91,7
<b>Mars</b>	2 076,4	406,5	-1 669,8	- 18,9	- 334,1	- 353,0
<b>Avril</b>	1 849,2	409,0	-1 440,3	660,7	- 616,4	44,3
<b>Mai</b>	1 796,5	363,4	-1 433,1	- 173,4	42,6	- 130,8
<b>Juin</b>	1 633,8	346,5	-1 287,3	- 192,2	- 41,2	- 233,4
<b>Juillet</b>	1 717,6	279,9	-1 437,6	- 789,5	214,4	- 575,1
<b>Août</b>	1 827,8	279,4	-1 548,3	- 298,8	75,8	- 223,0
<b>Septembre</b>	1 564,7	288,3	-1 276,3	908,8	- 405,0	503,8
<b>Octobre</b>	1 757,4	271,9	-1 485,5	- 272,4	- 521,3	- 793,7
<b>Novembre</b>	1 771,8	263,0	-1 508,8	- 26,6	- 165,4	- 192,0
<b>Décembre</b>	1 796,6	242,7	-1 553,9	- 132,6	666,5	533,9
<b>2014</b>						
<b>Janvier</b>	1 873,2	244,0	-1 629,2	602,7	- 634,0	- 31,3

\* Ces valeurs sont sujettes à modification.

\*\* Les différences de change du dollar par rapport aux diverses monnaies sont exclues; les avoirs extérieurs nets des banques spécialisées et des institutions financières sont inclus depuis Janvier 1995.

Selon le FMI, les comptes de dépôt des non-résidents ont un impact négatif sur le calcul de la balance des paiements et ont atteint 3,5 milliards de dollars pour l'année 2013.

## 2. BILAN DE LA BANQUE DU LIBAN

(en fin de période et en milliards de livres)

	Déc 2012	Jan 2013	Oct 2013	Nov 2013	Déc 2013	Jan 2014
<b>Actif</b>						
Avoirs Extérieurs	68 266,8	69 965,4	66 509,1	65 255,2	64 546,4	65 904,8
-Or	23 083,3	23 292,6	18 487,3	17 340,3	16 738,8	17 283,3
-Devises	45 183,5	46 672,9	48 021,9	47 914,9	47 807,7	48 621,5
-Autres avoirs extérieurs						
Concours au secteur privé	380,2	383,5	404,4	405,7	401,2	402,4
Concours aux banques commerciales	2 386,3	2 388,9	3 109,3	3 204,6	3 363,3	3 761,7
Concours aux institutions financières	51,7	51,7	99,7	101,8	102,6	102,0
Crédits au secteur public	55,4	43,3				
Portefeuille titres	24 989,9	24 558,9	23 842,9	23 734,0	23 845,7	23 616,5
Immobilisations	386,6	382,9	409,8	410,1	379,2	380,0
Actifs non classés	19 096,2	19 613,8	24 485,6	24 916,1	23 462,0	23 594,8
<b>TOTAL</b>	<b>115 613,0</b>	<b>117 388,3</b>	<b>118 860,8</b>	<b>118 027,3</b>	<b>116 100,4</b>	<b>117 762,2</b>
<b>Passif</b>						
Circulation fiduciaire hors BDL	3 638,5	3 375,5	3 886,7	3 840,5	3 983,3	3 739,1
Dépôts des banques commerciales	76 018,4	77 744,5	80 548,8	79 904,4	80 638,2	82 195,5
Dépôts des banques spécialisées et des institutions financières	1 092,3	1 033,6	1 253,4	1 265,7	1 394,7	1 399,8
Dépôts du secteur privé	49,2	54,4	46,7	49,1	50,1	50,0
Comptes du secteur public	8 907,9	8 957,2	10 663,7	11 477,1	11 032,5	11 219,4
Différences de change	14 707,9	15 026,1	10 258,0	9 097,7	8 426,1	8 892,1
Engagements extérieurs	325,5	325,9	330,7	328,0	327,9	328,0
Autres Engagements à Long terme	2 201,5	2 201,9	1 900,2	1 899,6	1 899,9	1 900,2
Titres autre que les actions	3 015,0	3 015,0	2 605,2	2 605,2	2 605,2	2 605,2
Fonds propres	5 080,1	5 080,1	5 018,7	5 018,7	5 134,2	5 135,4
Passifs non classés	576,5	574,1	2 348,6	2 541,3	608,3	297,7
<b>TOTAL</b>	<b>115 613,0</b>	<b>117 388,3</b>	<b>118 860,8</b>	<b>118 027,3</b>	<b>116 100,4</b>	<b>117 762,2</b>

## 3. BILAN CONSOLIDÉ DES BANQUES COMMERCIALES

(en fin de période et en milliards de livres)

	Déc 2012	Jan 2013	Oct 2013	Nov 2013	Déc 2013	Jan 2014
<b>Actif</b>						
<b>Réserves</b>	<b>79 604,0</b>	<b>81 244,5</b>	<b>82 535,4</b>	<b>81 820,5</b>	<b>82 533,1</b>	<b>83 982,2</b>
Caisse	425,4	445,2	611,8	578,7	575,8	573,9
Dépôts à la BDL	79 178,7	80 799,3	81 923,6	81 241,8	81 957,4	83 408,3
<b>Créances sur le secteur privé</b>	<b>57 052,4</b>	<b>57 494,4</b>	<b>61 807,9</b>	<b>62 259,6</b>	<b>62 565,3</b>	<b>62 354,8</b>
En livres	14 653,0	14 801,4	16 343,1	16 609,9	16 756,9	16 901,3
En devises	42 399,4	42 693,0	45 464,8	45 649,7	45 808,4	45 453,5
<b>Créances sur le secteur public</b>	<b>46 930,5</b>	<b>47 015,4</b>	<b>55 169,2</b>	<b>56 572,0</b>	<b>56 785,6</b>	<b>57 242,0</b>
<b>Créances sur le secteur extérieur</b>	<b>39 446,9</b>	<b>39 012,8</b>	<b>36 331,0</b>	<b>37 065,1</b>	<b>40 137,3</b>	<b>37 544,8</b>
<b>Immobilisations</b>	<b>5 566,3</b>	<b>5 572,6</b>	<b>5 798,6</b>	<b>5 818,8</b>	<b>5 920,7</b>	<b>6 007,1</b>
<b>Actifs non classés</b>	<b>363,3</b>	<b>474,5</b>	<b>511,8</b>	<b>553,3</b>	<b>525,9</b>	<b>739,9</b>
<b>TOTAL</b>	<b>228 963,5</b>	<b>230 814,2</b>	<b>242 153,8</b>	<b>244 089,2</b>	<b>248 467,9</b>	<b>247 870,8</b>
<b>Passif</b>						
<b>Dépôts du secteur privé résident</b>	<b>152 124,1</b>	<b>152 644,7</b>	<b>159 417,3</b>	<b>159 884,1</b>	<b>162 395,8</b>	<b>162 305,1</b>
Dépôts à vue en livres	3 808,1	3 789,0	4 093,3	4 178,9	4 144,4	4 243,7
Autres dépôts en livres	57 491,3	57 935,0	59 320,9	59 729,5	60 328,0	60 673,5
Dépôts en devises	90 824,7	90 920,8	96 003,2	95 975,7	97 923,5	97 387,9
<b>Dépôts du secteur public</b>	<b>4 008,0</b>	<b>3 842,7</b>	<b>4 326,5</b>	<b>4 364,5</b>	<b>4 462,6</b>	<b>4 576,4</b>
<b>Dépôts du sect. privé non résident</b>	<b>36 311,0</b>	<b>36 630,3</b>	<b>39 721,2</b>	<b>40 840,6</b>	<b>42 933,5</b>	<b>40 995,4</b>
<b>Engagements envers le secteur financier non résident</b>	<b>8 897,3</b>	<b>9 395,3</b>	<b>7 746,2</b>	<b>7 655,6</b>	<b>7 555,0</b>	<b>7 876,8</b>
<b>Autres engagements financiers</b>	<b>395,9</b>	<b>395,2</b>	<b>441,1</b>	<b>453,3</b>	<b>398,4</b>	<b>388,4</b>
<b>Compte capital</b>	<b>19 057,8</b>	<b>19 052,6</b>	<b>21 339,6</b>	<b>21 245,0</b>	<b>21 409,9</b>	<b>21 506,9</b>
<b>Passifs non classés</b>	<b>8 169,4</b>	<b>8 853,4</b>	<b>9 161,9</b>	<b>9 646,1</b>	<b>9 312,6</b>	<b>10 221,9</b>
<b>TOTAL</b>	<b>228 963,5</b>	<b>230 814,2</b>	<b>242 153,8</b>	<b>244 089,2</b>	<b>248 467,9</b>	<b>247 870,8</b>

#### 4.1 TAUX D'INTERET : BANQUES COMMERCIALES

(en pourcentage)

Période	Taux débiteurs et créditeurs ( LL )					Taux Inter bancaires (LL) Fin de période	Taux débiteurs et créditeurs ( \$ )					Libor 3 mois Moyenne de Période
	Escompte et avances	Comptes chèques et comptes courants	Epargne à vue	Epargne et comptes à terme	Taux créditeurs moyens		Escompte et avances	Comptes chèques et comptes courants	Epargne à vue	Epargne et comptes à terme	Taux créditeurs moyens	
<b>2012</b>												
Jan	7,19	0,93	2,84	5,86	5,60	2,75	6,99	0,41	0,88	3,28	2,87	0,57
Déc	7,07	1,16	2,93	5,78	5,41	2,75	6,87	0,26	0,88	3,35	2,86	0,31
<b>2013</b>												
Jan	7,32	1,13	2,84	5,82	5,43	2,75	6,98	0,25	1,18	3,35	2,88	0,30
Fév	7,47	0,78	1,83	5,83	5,46	2,75	7,05	0,21	1,11	3,38	2,94	0,29
Mars	7,28	0,89	2,31	5,79	5,44	2,75	6,95	0,22	0,84	3,41	2,97	0,28
Avr	7,27	0,69	2,03	5,82	5,43	2,75	6,90	0,20	1,15	3,41	2,97	0,28
Mai	7,35	0,72	2,06	5,86	5,49	2,75	6,97	0,20	0,82	3,38	2,90	0,27
Juin	7,87	0,68	2,00	5,79	5,39	2,75	6,97	0,18	0,81	3,35	2,86	0,27
Juil	7,13	0,64	2,10	5,84	5,43	2,75	7,02	0,23	0,83	3,38	2,89	0,27
Août	7,24	0,65	2,12	5,87	5,47	2,75	7,16	0,17	0,80	3,42	2,91	0,26
Sep	7,36	0,69	2,18	5,78	5,37	2,75	6,95	0,20	0,82	3,41	2,91	0,25
Oct	7,59	0,61	2,14	5,85	5,44	2,75	6,85	0,19	0,84	3,43	2,94	0,24
Nov	7,01	0,74	2,23	5,86	5,47	2,75	6,88	0,20	0,82	3,46	2,97	0,24
Déc	7,29	0,75	2,14	5,83	5,44	2,75	6,88	0,17	0,80	3,44	2,95	0,24
<b>2014</b>												
Jan	7,39	0,66	2,19	5,88	5,48	2,75	6,82	0,17	0,83	3,43	2,95	0,24

#### 4.2 LIBOR ET TAUX D'INTERET SUR LES BONS DU TRESOR

(en fin de période et en pourcentage)

##### Ecart entre les Taux Effectifs sur les Bons à 3 mois et le Libor

	Jan	Fév	Mars	Avr	Mai	Juin	Juil	Août	Sep	Oct	Nov	Dec
2011	3,63	3,62	3,62	3,65	3,67	3,68	3,68	3,64	3,58	3,52	3,45	3,37
2012	3,36	3,43	3,96	3,98	3,97	3,97	3,99	4,01	4,05	4,11	4,12	4,12
2013	4,13	4,15	4,16	4,15	4,17	4,17	4,17	4,18	4,19	4,20	4,20	4,20
2014	4,20											

##### Taux d'interêt sur les bons du trésor \*

Période	3 mois		6 mois		12 mois		24 mois	36 mois	Taux Repo
	Nominal	Effectif	Nominal	Effectif	Nominal	Effectif	Coupon	Coupon	
2010	3,89	3,93	4,42	4,52	4,59	4,81	5,34	5,94	10,00
2011	3,89	3,93	4,40	4,50	4,59	4,81	5,34	5,94	10,00
2012	4,38	4,43	4,87	4,99	5,08	5,35	5,84	6,50	10,00
<b>2013</b>									
Jan	4,38	4,43	4,87	4,99	5,08	5,35	5,84	6,50	10,00
Nov	4,39	4,44	4,87	4,99	5,08	5,35	5,84	6,50	10,00
Déc	4,39	4,44	4,87	4,99	5,08	5,35	5,84	6,50	10,00
<b>2014</b>									
Jan	4,39	4,44	4,87	4,99	5,08	5,35	5,84	6,50	10,00

\* Des bons du Trésor à 4 ans et 5 ans ont été émis en mars 2005 à des taux de 10.3% et 11.3% respectivement.

## 5. CHEQUES COMPENSES

	En Livres Libanaises (Nombre en milliers, Valeur en milliards de livres)		En Devises Etrangères (Nombre en unité, Valeur en milliers de dollars)							
	Nombre	Valeur	Livre Sterling		Dollar E.U		Euro		Total	
			Nombre	Valeur	Nombre	Valeur	Nombre	Valeur	Nombre	Valeur
<b>2011</b>	<b>3 722</b>	<b>21 482</b>	<b>3 278</b>	<b>92 806</b>	<b>9 234 508</b>	<b>56 038 592</b>	<b>105 441</b>	<b>1 718 661</b>	<b>9 343 227</b>	<b>57 850 059</b>
Jan	295	1 817	279	6 569	738 051	4 282 360	8 617	118 532	746 947	4 407 461
Fév	276	1 767	248	7 694	657 171	3 974 262	7 738	114 247	665 157	4 096 203
Mars	321	1 961	318	9 691	779 920	4 643 127	9 019	147 404	789 257	4 800 222
Avr	303	1 749	245	6 298	729 853	4 341 376	8 448	140 078	738 546	4 487 751
Mai	314	1 726	282	6 583	770 232	4 343 788	9 067	143 825	779 581	4 494 197
Juin	326	1 743	276	5 753	790 159	4 585 791	9 060	121 897	799 495	4 713 440
Juil	326	1 835	268	10 827	810 495	5 814 593	9 007	112 183	819 770	5 937 603
Août	300	1 660	252	7 836	762 329	4 875 493	8 338	131 720	770 919	5 015 049
Sep	324	1 729	268	8 763	808 331	5 036 993	9 011	131 893	817 610	5 177 649
Oct	316	1 859	281	7 850	803 117	4 968 687	9 201	149 037	812 599	5 125 574
Nov	296	1 571	266	7 981	740 095	4 374 082	8 161	121 607	748 522	4 503 669
Déc	325	2 065	295	6 962	844 755	4 798 042	9 774	286 239	854 824	5 091 242
<b>2012</b>	<b>3 615</b>	<b>22 574</b>	<b>3 023</b>	<b>96 895</b>	<b>9 358 339</b>	<b>54 427 920</b>	<b>103 913</b>	<b>1 510 522</b>	<b>9 465 275</b>	<b>56 035 337</b>
Jan	296	1 879	246	5 913	752 358	4 507 089	8 584	150 136	761 188	4 663 139
Fév	284	1 736	218	4 540	707 223	4 133 806	7 944	132 831	715 385	4 271 177
Mars	312	1 796	263	4 914	796 549	4 722 663	8 655	115 225	805 467	4 842 803
Avr	277	1 740	216	5 116	704 884	4 143 675	7 426	135 301	712 526	4 284 092
Mai	306	1 803	242	5 920	814 474	4 609 994	8 997	127 410	823 713	4 743 324
Juin	300	1 934	247	6 028	810 820	4 634 340	9 390	124 276	820 457	4 764 643
Juil	300	1 977	282	7 380	826 373	4 996 248	9 256	144 137	835 911	5 147 766
Août	297	1 859	265	25 655	794 517	4 512 888	8 743	117 700	803 525	4 656 243
Sep	298	1 858	245	4 772	765 483	4 456 358	8 676	122 703	774 404	4 583 833
Oct	316	2 038	262	6 434	794 147	4 602 633	8 606	124 078	803 015	4 733 146
Nov	303	1 939	290	14 160	798 904	4 546 383	8 997	113 851	808 191	4 674 394
Déc	325	2 016	247	6 063	792 607	4 561 843	8 639	102 874	801 493	4 670 780
<b>2013</b>	<b>3 917</b>	<b>25 695</b>	<b>2 832</b>	<b>73 082</b>	<b>9 215 057</b>	<b>53 977 653</b>	<b>102 797</b>	<b>1 258 856</b>	<b>9 320 686</b>	<b>55 309 591</b>
Jan	306	1 967	235	5 926	771 111	4 534 992	8 004	96 919	779 350	4 637 837
Fév	285	1 829	228	8 458	711 286	4 249 985	7 779	93 707	719 293	4 352 150
Mars	309	1 938	252	7 878	755 380	4 347 518	8 498	111 489	764 130	4 466 885
Avr	325	2 219	238	9 867	786 293	4 742 457	9 046	100 840	795 577	4 853 164
Mai	335	2 197	275	4 992	791 194	4 420 198	8 602	99 213	800 071	4 524 404
Juin	322	2 177	239	3 642	764 721	4 416 958	8 747	101 835	773 707	4 522 434
Juil	355	2 280	276	7 641	821 711	4 804 373	9 401	123 767	831 388	4 935 782
Août	323	2 041	236	5 890	762 359	4 387 529	8 806	101 797	771 401	4 495 217
Sep	338	2 220	234	5 366	745 552	4 408 290	8 318	98 811	754 104	4 512 467
Oct	348	2 285	227	4 807	783 585	4 589 771	8 399	105 311	792 211	4 699 889
Nov	328	2 187	200	5 211	753 089	4 461 865	8 454	114 506	761 743	4 581 582
Déc	343	2 354	192	3 404	768 776	4 613 715	8 743	110 660	777 711	4 727 779
<b>2014</b>	<b>330</b>	<b>2 231</b>	<b>203</b>	<b>4 022</b>	<b>755 776</b>	<b>4 578 658</b>	<b>7 900</b>	<b>99 298</b>	<b>763 879</b>	<b>4 681 978</b>
Jan	330	2 231	203	4 022	755 776	4 578 658	7 900	99 298	763 879	4 681 978
Fév										
Mars										
Avr										
Mai										
Juin										
Juil										
Août										
Sep										
Oct										
Nov										
Déc										

\* Suite à l'annonce No. 877 émise par la BDL le 16 mai 2012, les sessions de compensation des banques se dérouleront uniquement au siège de la BDL, à Beyrouth

**6.1 CREDITS ET REMISES DOCUMENTAIRES A L'IMPORTATION ET L'EXPORTATION (en milliards de L.L.)**

Période	Crédits documentaires						Remises documentaires			
	Crédits ouverts		Crédits utilisés		Situation des crédits (fin de période)		Entrée des remises	Sortie des remises	Situation des remises (fin de période)	
	Imports	Exports	Imports	Exports	Imports	Exports	Imports	Exports	Imports	Exports
<b>2012</b>	<b>9 719,2</b>	<b>6 400,0</b>	<b>9 121,6</b>	<b>5 692,0</b>	<b>1 786,0</b>	<b>2 171,9</b>	<b>2 900,1</b>	<b>2 417,1</b>	<b>235,5</b>	<b>713,2</b>
<b>Q1</b>	2 154,9	1 619,0	2 000,2	1 509,7	1 475,3	1 830,7	647,7	206,5	248,7	697,5
<b>Q2</b>	2 250,0	1 600,1	2 213,6	1 211,3	1 500,0	2 144,6	930,3	174,4	255,2	656,2
<b>Q3</b>	2 910,6	1 374,6	2 563,9	1 546,8	1 783,2	1 878,6	605,0	173,5	231,8	713,2
<b>Q4</b>	2 403,8	1 806,3	2 344,0	1 424,3	1 786,0	2 171,9	717,0	168,0	235,5	675,1
<b>2013</b>	<b>10 080,1</b>	<b>5 341,1</b>	<b>9 901,5</b>	<b>5 210,3</b>	<b>1 677,0</b>	<b>1 934,6</b>	<b>2 446,0</b>	<b>2 081,1</b>	<b>243,3</b>	<b>679,4</b>
<b>Jan</b>	971,8	542,9	943,3	610,3	1 798,5	2 085,3	187,8	247,8	238,4	683,0
<b>Fév</b>	837,7	453,7	1 081,3	587,7	1 535,2	1 831,4	166,5	196,6	228,2	675,1
<b>Mars</b>	996,1	623,2	651,5	298,5	1 865,1	2 225,2	198,5	223,0	228,4	673,8
<b>Avr</b>	870,6	525,2	918,7	488,4	1 750,9	2 246,8	218,4	158,0	241,7	685,2
<b>Mai</b>	892,6	540,5	868,6	622,0	1 770,5	2 133,7	246,2	177,9	233,0	640,4
<b>Juin</b>	912,0	484,6	817,6	476,6	1 856,8	2 121,1	223,2	167,3	227,9	627,0
<b>Juil</b>	754,7	289,6	955,9	396,4	1 611,6	2 005,0	211,6	165,5	228,5	605,8
<b>Août</b>	752,0	271,4	868,4	289,0	1 461,2	1 900,8	191,3	131,5	226,4	669,9
<b>Sep</b>	738,9	356,6	726,0	320,2	1 461,8	1 918,5	196,3	146,1	249,9	686,7
<b>Oct</b>	725,4	383,6	647,7	329,8	1 518,6	1 950,1	234,4	176,2	224,4	646,5
<b>Nov</b>	902,2	420,6	635,7	346,3	1 765,2	1 961,8	159,8	137,8	220,0	656,9
<b>Déc</b>	726,1	449,4	786,8	445,3	1 677,0	1 934,6	212,2	153,5	243,3	679,4
<b>2014</b>										
<b>Jan</b>	717,9	454,5	959,6	474,1	1 407,6	1 886,4	252,8	193,2	231,3	671,8

**6.2 DETTE PUBLIQUE EN LIVRES LIBANAISES PAR TYPE D'INSTRUMENT (1)**
*(en milliards de livres libanaises)*

	Déc 2012	Jan 2013	Sep 2013	Oct 2013	Nov 2013	Déc 2013	Jan 2014
<b>Dettes brutes en Livres Libanaises</b>	<b>50 198,0</b>	<b>50 606,0</b>	<b>54 250,0</b>	<b>54 395,0</b>	<b>55 930,0</b>	<b>56 312,0</b>	<b>57 007,0</b>
<b>1. Bons du trésor à long terme (2)</b>	<b>47 448,0</b>	<b>47 954,0</b>	<b>52 266,0</b>	<b>52 436,0</b>	<b>53 886,0</b>	<b>54 075,0</b>	<b>54 463,0</b>
- bons à plus de 24 mois	42 499,0	43 171,0	49 142,0	49 427,0	50 883,0	51 107,0	51 458,0
- bons à 24 mois	4 208,0	4 014,0	2 332,0	2 254,0	2 150,0	2 131,0	2 090,0
- Coupon	741,0	769,0	792,0	755,0	853,0	837,0	915,0
<b>2. Bons du trésor à court terme (2)</b>	<b>2 591,0</b>	<b>2 510,0</b>	<b>1 848,0</b>	<b>1 841,0</b>	<b>1 925,0</b>	<b>2 109,0</b>	<b>2 420,0</b>
- bons à 12 mois	965,0	999,0	926,0	926,0	956,0	1 009,0	1 121,0
- bons à 6 mois	1 312,0	1 003,0	763,0	852,0	856,0	935,0	954,0
- bons à 3 mois	314,0	508,0	159,0	63,0	113,0	165,0	345,0
<b>3. Prêts</b>	<b>159,0</b>	<b>142,0</b>	<b>136,0</b>	<b>118,0</b>	<b>119,0</b>	<b>128,0</b>	<b>124,0</b>

*(1) Source : Ministère des Finances*
*(2) Les bons du trésor sont reportés à leur valeur actuelle (valeur d'achat + intérêts cumulés).*



## 7. COURS DES PRINCIPALES DEVISES

(en livres libanaises)

Période	Dollar E.U	Euro	Franc Suisse	Livre Sterling	Yen Japonais (100)	Dollar Canadien	Argent (Once)	Or (Once)
<b>Moyenne de la période</b>								
<b>2013</b>								
<b>Jan</b>	1 507,50	2 004	1 631	2 408	1 695	1 520	46 860	2520 199
<b>Mars</b>	1 507,50	1 954	1 593	2 272	1 590	1 470	43 425	2399 604
<b>Juin</b>	1 507,50	1 988	1 614	2 333	1 548	1 462	31 821	2024 579
<b>Sep</b>	1 507,50	2 013	1 631	2 391	1 520	1 456	34 025	2034 295
<b>Déc</b>	1 507,50	2 065	1 686	2 469	1 458	1 417	29 581	1843 708
<b>2014</b>								
<b>Jan</b>	1 507,50	2 052	1 666	2 484	1 450	1 376	29 976	1874 634
<b>Fin de période</b>								
<b>2013</b>								
<b>Jan</b>	1 507,50	2 043	1 654	2 380	1 656	1 504	48 240	2525 666
<b>Mars</b>	1 507,50	1 931	1 583	2 280	1 599	1 483	43 099	2412 452
<b>Juin</b>	1 507,50	1 967	1 594	2 299	1 524	1 439	28 424	1813 824
<b>Sep</b>	1 507,50	2 035	1 665	2 435	1 541	1 462	32 713	2014 095
<b>Déc</b>	1 507,50	2 075	1 691	2 483	1 433	1 408	29 833	1815 000
<b>2014</b>								
<b>Jan</b>	1 507,50	2 040	1 668	2 480	1 470	1 348	28 952	1874 049

## 8. LA DETTE PUBLIQUE SELON LES SOURCES DE FINANCEMENT (1)

(en fin de période)

	Déc 2012	Jan 2013	Oct 2013	Nov 2013	Déc 2013	Jan 2014
<b>I Dette brute en Livres Libanaises (milliards)</b>	<b>50 198,0</b>	<b>50 606,0</b>	<b>54 395,0</b>	<b>55 930,0</b>	<b>56 312,0</b>	<b>57 007,0</b>
<b>1.1 Banque du Liban</b>	<b>15 049,0</b>	<b>15 713,0</b>	<b>16 854,0</b>	<b>16 865,0</b>	<b>17 171,0</b>	<b>17 272,0</b>
Bons du Trésor (2)	14 994,0	15 670,0	16 854,0	16 865,0	17 171,0	17 272,0
Crédits aux entités publiques	55,0	43,0				
<b>1.2 Banques commerciales</b>	<b>27 267,0</b>	<b>26 534,0</b>	<b>28 289,0</b>	<b>29 804,0</b>	<b>29 905,0</b>	<b>30 213,0</b>
Bons du Trésor (4)	27 163,0	26 435,0	28 171,0	29 685,0	29 777,0	30 089,0
Créances aux entités publiques	104,0	99,0	118,0	119,0	128,0	124,0
<b>1.3 BT du système non bancaire (3)</b>	<b>7 882,0</b>	<b>8 359,0</b>	<b>9 252,0</b>	<b>9 261,0</b>	<b>9 236,0</b>	<b>9 522,0</b>
<b>II Dépôts du secteur public</b>	<b>12 916,0</b>	<b>12 800,0</b>	<b>14 989,0</b>	<b>15 842,0</b>	<b>15 495,0</b>	<b>15 795,0</b>
<b>III Dette en livres libanaises nette</b>	<b>37 282,0</b>	<b>37 806,0</b>	<b>39 406,0</b>	<b>40 088,0</b>	<b>40 817,0</b>	<b>41 212,0</b>
<b>IV Dette en devises (mns de \$ E.U)</b>	<b>24 385,0</b>	<b>24 477,0</b>	<b>26 358,0</b>	<b>26 155,0</b>	<b>26 123,0</b>	<b>26 122,0</b>
<b>V Dette totale nette (en milliards de L.L.)</b>	<b>74 043,0</b>	<b>74 705,0</b>	<b>79 140,0</b>	<b>79 517,0</b>	<b>80 197,0</b>	<b>80 591,0</b>

(1) Source: Ministère des Finances, chiffres presque définitifs sujets à des révisions ultérieures.

(2) Les bons du Trésor sont reportés à leur valeur actuelle (valeur d'achat+intérêts cumulés).

(3) Vu l'expansion du marché des bons du Trésor et la difficulté de recenser ceux détenus par le secteur privé non résident, les bons du Trésor en livres libanaises sont intégrés dans la dette en Livres Libanaises et ceux libellés en dollars dans la dette en devises.

(4) A dater de septembre 1999, ces chiffres comprennent les bons du trésor ainsi que les titres de créances.

## 9.1 ACTIONS COTÉES À LA BOURSE DE BEYROUTH

(Janvier 2014)

Actions Cotées	Actions Executées	Pourcentage (%)	Valeurs Executées (\$)	Pourcentage (%)	Prix de Clôture (\$)	Prix Moyen (\$)
Solidere "A"	772 003	23,40	9 999 510	30,02	13,27	12,95
Solidere "B"	345 099	10,46	4 441 030	13,33	13,10	12,87
Banque Libanaise pour le Commerce	17	0,00	33	0,00	1,85	1,94
Banque Libanaise pour le Commerce (Preferred Shares "A")	1 500	0,05	151 000	0,45	100,00	100,67
Banque Libanaise pour le Commerce (Preferred Shares "B")	2 500	0,08	252 500	0,76	101,00	101,00
Banque Libanaise pour le Commerce (Preferred Shares "C")	0	0,00	0	0,00	100,00	-
Banque Audi - Saradar	587 559	17,81	3 710 824	11,14	6,40	6,32
Banque Audi - Saradar GDR	85 119	2,58	560 774	1,68	6,43	6,59
Banque Audi (Preferred Shares "E")	2 700	0,08	276 750	0,83	102,50	102,50
Banque Audi (Preferred Shares "F")	9 051	0,27	923 952	2,77	102,00	102,08
Banque Audi (Preferred Shares "G")	8 000	0,24	800 000	2,40	100,00	100,00
Banque Audi (Preferred Shares "H")	6 500	0,20	650 000	1,95	100,00	100,00
Bank of Beirut	66 518	2,02	1 263 140	3,79	19,00	18,99
Bank of Beirut (Preferred Shares "E")	28 750	0,87	764 275	2,29	26,70	26,58
Bank of Beirut (Preferred Shares "H")	114 058	3,46	2 944 148	8,84	26,00	25,81
Bank of Beirut (Preferred Shares "I")	0	0,00	0	0,00	25,80	-
Banque Byblos	716 834	21,73	1 142 376	3,43	1,64	1,59
Banque Byblos GDR	0	0,00	0	0,00	73,00	-
Banque Byblos "Preferred Shares 2008"	5 886	0,18	594 661	1,79	101,50	101,03
Banque Byblos "Preferred Shares 2009"	30	0,00	3 045	0,01	101,50	101,50
BEMO	14 105	0,43	25 671	0,08	1,82	1,82
BEMO "Preferred Shares"	0	0,00	0	0,00	100,30	-
BLOM GDR	345 986	10,49	3 031 020	9,10	8,85	8,76
BLOM	76 850	2,33	636 493	1,91	8,50	8,28
BLOM "Preferred Shares 2011"	107 035	3,24	1 088 546	3,27	10,17	10,17
RYMCO	0	0,00	0	0,00	3,50	-
HOLCIM Liban	3 397	0,10	50 983	0,15	15,00	15,01
Société de Ciments Blancs "B"	0	0,00	0	0,00	3,50	-
Société de Ciments Blancs "N"	0	0,00	0	0,00	3,24	-
<b>Total</b>	<b>3 299 497</b>	<b>100</b>	<b>33 310 730</b>	<b>100</b>	-	-

## 9.2 CERTIFICATS DE DEPOT

	Echéance	Clôture de Décembre 2013		Clôture de Janvier 2014	
		Prix	Rendement	Prix	Rendement
Banque de la Méditerranée (5 ans)	14/12/2017	99,45	5,53%	99,40	5,55%
Banque du Liban (10 ans)	25/04/2015	107,45	4,06%	107,50	3,66%

### 9.3 EURO-OBLIGATIONS

	Echéance	Clôture de Décembre 2013			Clôture de Janvier 2014		
		Prix	Rendement	Ecart	Prix	Rendement	Ecart
<b>5 ans (Obligations)</b> <b>Banque BEMO</b>	30/06/2014	100,95	4,99	491	100,80	4,95	491
<b>10 ans (Obligations)</b> <b>Banque Byblos</b>	21/06/2021	100,50	6,91	467	100,25	6,96	468

### 9.4 INSTRUMENTS FINANCIERS DIVERS

	Clôture de Décembre 2013	Prix Moyen	Clôture de Janvier 2014	Prix Moyen	Changement (%)
<b>GDR (Solidere)</b>	10,92 - 11,03 \$	10,98	12,90 - 13,15 \$	13,03	18,67
<b>GDR (BLOM)</b>	8,40 - 8,75 \$	8,58	8,80 - 8,90 \$	8,85	3,15
<b>GDR (Audi - Saradar)</b>	6,06 - 6,60 \$	6,33	6,40 - 6,60 \$	6,50	2,69
<b>GDR (Byblos)</b>	71.10 - ... \$	71,10	72.00 - ... \$	72,00	1,27



مصرف لبنان  
BANQUE DU LIBAN