

SYNTHÈSE

(Les pourcentages représentent les variations annuelles, sauf mention contraire)

L'indicateur synthétique de la Banque du Liban a atteint 272,5 en février 2014, contre 280,3 le mois précédent et 270,6 en février 2013. Au cours du mois, la balance des paiements a dégagé un excédent équivalent à 193,7 millions de dollars. Sur un an, le bilan consolidé des banques commerciales s'est accru de 7,8%, alors que le taux de dollarisation des dépôts s'est inscrit à 65,5% à la fin du mois. Sur le dollar, les taux d'intérêt bancaires débiteurs et créditeurs ont affiché une hausse. Sur la livre, les taux créditeurs ont augmenté, alors que les taux débiteurs ont accusé un repli.

- ☒ La **balance des paiements** a dégagé, en février 2014, un excédent équivalent à 193,7 millions de dollars. Ceci s'est traduit par une hausse des avoirs extérieurs nets de la Banque du Liban pour un montant de 572,6 millions de dollars et une baisse de ceux des banques et institutions financières pour un montant de 378,9 millions de dollars. Au cours des deux premiers mois de l'année, la balance des paiements a enregistré un excédent cumulé de 162,4 millions de dollars, comparé à un excédent cumulé de 290,8 millions de dollars pour la même période de 2013.
- ☒ Selon les chiffres publiés par le Ministère des finances, la **dette publique** totale nette a augmenté de 670 milliards de livres en février 2014, atteignant 81 267 milliards de livres à la fin du mois. Cette augmentation résulte d'une hausse de la dette publique nette libellée en livre libanaise et de la dette publique libellée en devises. En effet, la dette en livre libanaise s'est accrue de 288 milliards de livres, totalisant 41 500 milliards de livres, et la dette en devises a augmenté de 253 millions de dollars, s'élevant à 26 379 millions de dollars fin février. Sur un an, la croissance de la dette publique totale nette, de la dette en livre libanaise et de la dette en devises a respectivement atteint 7,9%, 8,2% et 7,6% fin février.
- ☒ Les **réserves brutes en devises de la Banque du Liban** ont atteint 37 322,7 millions de dollars fin février 2014, soit une légère hausse annuelle de 1,0% ou 374,5 millions de dollars. La valeur totale des réserves extérieures, y compris l'or, a totalisé 49 571,9 millions de dollars. Sur le marché de Beyrouth, le **cours du dollar** s'est maintenu au taux moyen de 1 507,50 livres libanaises au cours du mois.
- ☒ Les **taux d'intérêt** sont restés inchangés en février 2014 sur toutes les catégories de bons du Trésor. À la fin du mois, les taux se sont inscrits à 4,44% sur les bons à 3 mois, 4,99% sur les bons à 6 mois, 5,35% sur les bons à 12 mois, 5,84% sur les bons à 24 mois et 6,50% sur les bons à 36 mois. Sur la livre, les taux bancaires créditeurs ont augmenté de 3 points de base, s'élevant à 5,51%, alors que les taux débiteurs ont reculé de 25 points de base, s'inscrivant à 7,14%. Sur le dollar, les taux débiteurs et créditeurs ont affiché une hausse. Ainsi, le taux débiteur moyen pondéré a atteint 6,96% (+14 points de base), et le taux créditeur moyen 2,96% (+1 point de base).
- ☒ L'**agrégat M3** a atteint 168 338,7 milliards de livres fin février 2014, avec une croissance annuelle de 6,6%, contre 6,5% en janvier 2014. Les crédits bancaires au secteur privé sont restés le facteur principal de création monétaire, de même que les crédits au secteur public. En ce qui concerne les composantes de la masse monétaire, les dépôts en livre et en devises ont respectivement progressé de 5,4% et 7,4%.
- ☒ Le **bilan consolidé des banques commerciales** s'est élevé à 250 258 milliards de livres fin février 2014, soit une hausse annuelle de 7,8%, contre 7,4% en janvier 2014. Les dépôts du secteur privé, résident et non-résident, ainsi que les crédits au secteur privé, se sont respectivement améliorés de 7,4% et 7,8%. Le **taux de dollarisation** des dépôts bancaires s'est inscrit à 65,5% fin février 2014.
- ☒ Le déficit de la **balance commerciale** s'est creusé de 4,9%, totalisant 1 478,9 millions de dollars fin février 2014. En effet, les importations et les exportations ont respectivement diminué de 3,3% et 33,5%, s'inscrivant à 1 732,0 et 253,1 millions de dollars.
- ☒ Par rapport à février 2013, les **livraisons de ciment**, indicateur de l'activité actuelle du secteur de la construction, ainsi que les surfaces couvertes par les **permis de construire**, indicateur de son activité potentielle, se sont respectivement accrues de 1,2% et 5,9%.
- ☒ Sur un an, la **production d'énergie électrique** a augmenté de 21,2% en février 2014 et a atteint 993,6 millions de kWh.
- ☒ A l'**Aéroport International de Beyrouth**, le trafic aérien a légèrement haussé de 0,7%. Par contre, le nombre de passagers s'est contracté de 6,9%, les arrivées, les départs et les passages en transit ayant respectivement diminué de 6,1%, 7,6% et 12,7%. Quant au volume du fret aérien, il a légèrement baissé de 0,8%.
- ☒ En février 2014, le trafic maritime au **Port de Beyrouth** a régressé de 11,6%, alors que le volume total du fret maritime a progressé de 5,9%.

DIAGNOSTIC

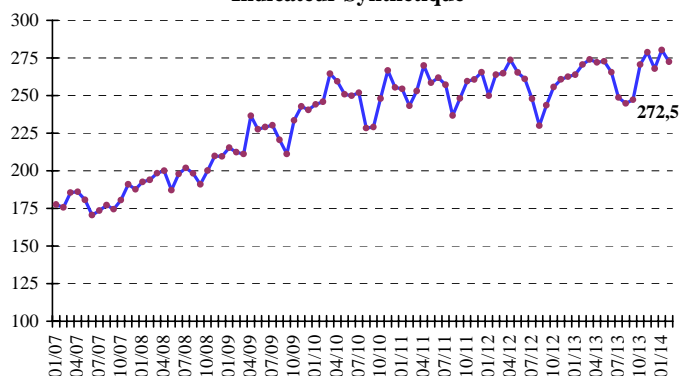
L'INDICATEUR SYNTHETIQUE DE LA BDL

L'indicateur synthétique de la Banque du Liban a atteint 272,5 en février 2014, contre 280,3 le mois précédent et 270,6 en février 2013, soit une hausse annuelle de 0,7%.

Indicateur Synthétique (Moyenne 1993=100)

	Indice	Changement Mensuel (%)	Changement Annuel (%)
Fév-2013	270,6	2,5	2,5
Mars-2013	273,9	1,2	3,4
Avril-2013	272,0	-0,7	-0,6
Mai-2013	272,7	0,3	2,8
Juin-2013	265,5	-2,6	1,7
Juil-2013	248,7	-6,3	0,4
Août-2013	244,8	-1,6	6,4
Sep-2013	247,2	1,0	1,5
Oct-2013	270,5	9,4	5,8
Nov-2013	278,8	3,1	6,9
Déc-2013	267,9	-3,9	2,1
Jan-2014	280,3	4,6	6,2
Fév-2014	272,5	-2,8	0,7

Indicateur Synthétique



COMPENSATION DES CHÈQUES

La valeur totale des chèques compensés s'est améliorée de 2,0% en février 2014.

La valeur des chèques libellés en livre libanaise a progressé de 14,9%, alors que celle des chèques en devises a reculé de 1,6%.

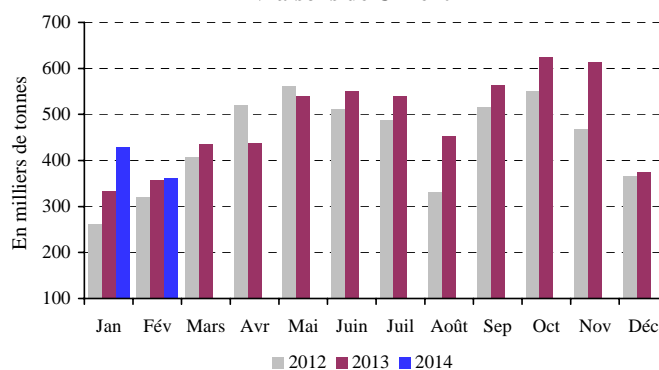
La part des chèques compensés libellés en devises s'est inscrite à 75,4% du total des chèques, soit une baisse de 3,5%.

SECTEUR RÉEL

LA CONSTRUCTION ET L'IMMOBILIER

Par rapport à février 2013, les livraisons de ciment, indicateur de l'activité actuelle du secteur de la construction, ainsi que les surfaces couvertes par les permis de construire, indicateur de son activité potentielle, se sont respectivement accrues de 1,2% et 5,9%.

Livraisons de Ciment



Source: Sociétés de Ciment

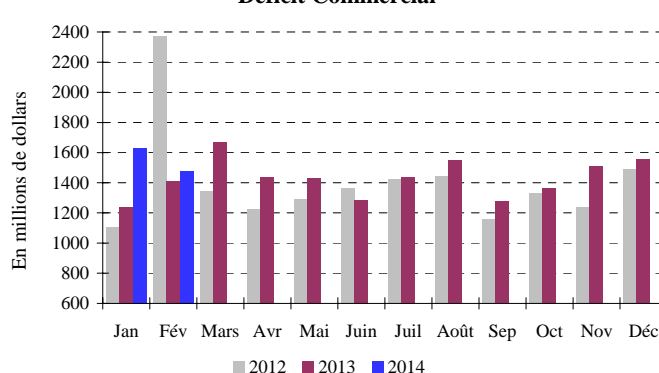
Les taxes foncières perçues au cours du mois de février ont augmenté de 47,1% sur un an, totalisant 64,1 milliards de livres.

LE COMMERCE EXTERIEUR

Le déficit de la balance commerciale s'est creusé de 4,9%, totalisant 1 478,9 millions de dollars fin février 2014. En effet, les importations et les exportations ont respectivement diminué de 3,3% et 33,5%, s'inscrivant à 1 732,0 et 253,1 millions de dollars.

Les recettes douanières perçues au cours du mois ont diminué de 12,8%, s'inscrivant à 146,5 milliards de livres.

Déficit Commercial



Source: Conseil Supérieur des Douanes

Au cours des deux premiers mois de l'année, les importations libanaises des principaux pays d'origine se sont réparties comme suit: la Chine 12,8%, les Etats-Unis 9,9%, l'Italie 7,7%, la Grèce 5,4% et l'Allemagne 4,7%. En février 2014, ces importations se sont réparties de la manière suivante:

Importations par pays d'origine (millions de dollars)

	Fév 13	% du total	Fév 14	% du total
Chine	146,5	8,2	254,0	14,7
Italie	142,2	7,9	136,5	7,9
Grèce	40,7	2,3	120,7	7,0
Koweït	2,3	0,1	115,3	6,7
Belgique	21,2	1,2	80,5	4,7
Autres pays	1 437,9	80,3	1 024,9	59,2
Total importations	1 790,9	100	1 732,0	100

Principaux Indicateurs (Toutes les variations sont en % et comparées à la même période de l'année précédente)

	Déc-2012	Moy-2012	Fév-2013	Déc-2013	Moy-2013	Janv-2014	Fév-2014
Chèques compensés en L.L. ¹							
(en millions de L.L.)	2 015 742	1 881 163	1 829 243	2 353 601	2 140 409	2 231 244	2 101 564
Variation en %	-2,37	5,08	5,37	16,76	13,78	13,44	14,89
Chèques compensés en devises ^{1**}							
(en millions de \$)	4 671	4 670	4 352	4 728	4 609	4 682	4 284
Variation en %	-8,26	-3,14	1,90	1,22	-1,30	0,95	-1,57
Total chèques compensés ^{**}							
(en millions de L.L.)	9 056 942	8 920 602	8 390 109	9 480 728	9 088 676	9 289 326	8 559 506
Demandes d'information à la Centrale des Risques ¹							
Total	17 171	20 751	23 431	16 746	22 418	22 344	23 970
Variation en %	14,50	18,45	5,48	-2,48	8,03	8,85	2,30
Permis de construire ^{2**}							
(en mètres carrés)	1 611 664	1 223 410	1 096 084	1 197 897	1 077 065	1 043 153	1 160 498
Variation en %	-5,47	-10,83	-13,02	-25,67	-11,96	37,84	5,88
Livraisons de ciment ^{3**}							
(en tonnes)	367 034	442 379	358 819	376 082	485 885	429 939	363 176
Variation en %	-17,68	-4,35	11,89	2,47	9,83	28,89	1,21
Taxes foncières perçues ⁴							
(en millions de L.L.)	119 063	77 784	43 563	111 308	75 333	71 077	64 073
Variation en %	5,96	2,66	-31,55	-6,51	-3,15	20,67	47,08
Importations ^{5**}							
(en millions de L.L.)	2 821 736	2 674 165	2 700 606	2 709 348	2 667 713	2 824 251	2 611 858
Variation en %	12,39	5,56	-36,01	-3,98	-0,24	13,79	-3,29
Exportations ^{5**}							
(en millions de L.L.)	574 936	563 380	573 883	365 993	494 619	367 917	381 613
Variation en %	12,90	5,10	-11,34	-36,34	-12,21	-39,70	-33,50
Déficit Commercial ^{**}	2 246 800	2 110 785	2 126 723	2 343 355	2 173 094	2 456 334	2 230 246
Variation en %	12,26	5,69	-40,48	4,30	2,95	31,22	4,87
Recettes douanières ^{5*}							
(en millions de L.L.)	191 685	196 509	160 559	186 714	188 280	179 292	146 481
Variation en %	1,06	3,42	-8,94	-2,59	-4,19	-12,80	-8,77
Production d'électricité (réseau EDL) ⁶							
(en millions de kWh)	950	914	820	1 092	1 008	1 139	994
Variation en %	3,66	-11,54	-14,65	15,01	10,31	29,75	21,22
Importations de dérivés pétroliers ^{7***}							
(en tonnes métriques)	677 241	551 729	610 438	636 915	506 184	607 930	455 038
Variation en %	30,39	12,72	-2,07	-5,95	-8,25	12,69	-25,46
Marchandises au Port de Beyrouth ^{8**}							
Total	655 062	613 800	653 843	766 757	689 499	702 142	692 184
Variation en %	10,38	7,92	28,91	17,05	12,33	27,03	5,86
Arrivée (tonnes)	573 633	531 288	577 572	699 035	602 579	635 930	631 275
Départ (tonnes)	71 961	70 800	75 552	67 722	86 458	66 212	60 909
Transit/zone franche (tonnes)	9 468	11 713	719	—	—	—	—
Passagers (AIB) ⁹							
Total	495 760	495 868	403 968	510 067	521 906	450 476	376 106
Variation en %	11,16	5,24	6,56	2,89	5,25	-2,91	-6,90
Arrivée	251 129	240 435	192 003	268 641	252 320	200 024	180 375
Variation en %	1,34	2,49	1,78	6,97	4,94	-0,74	-6,06
Départ	243 268	251 501	210 514	239 742	268 284	249 498	194 465
Variation en %	25,87	8,53	13,42	-1,45	6,67	-4,48	-7,62
Transit	1 363	3 932	1 451	1 684	1 302	954	1 266
Variation en %	-72,10	-18,80	-70,01	23,55	-66,88	-24,88	-12,75

* A partir de juillet 1995, la valeur du dollar douanier (800 L.L.) a été remplacée par le cours officiel du dollar. ** Chiffres mis à jour par le secteur privé. *** A dater début Janvier 1997, les données préliminaires sont mises à jour pour inclure les secteurs public et privé.

Sources: ¹BDL. ²Ordre des Ingénieurs de Beyrouth et Tripoli. ³Sociétés de Ciment. ⁴Ministère des Finances. ⁵Conseil Supérieur de Douanes. ⁶EDL. ⁷Direction Générale du Pétrole. ⁸Port de Beyrouth. ⁹Aéroport International de Beyrouth.

Au cours des deux premiers mois de l'année, les exportations libanaises vers les principaux pays de destination se sont réparties comme suit: l'Afrique du Sud 10,8%, l'Arabie Saoudite 10,2%, les Emirats Arabes Unis 9,8%, l'Irak 7,6% et la Syrie 7,6%.

En février 2014, elles se sont réparties de la manière suivante:

Exportations par pays d'origine (millions de dollars)

	Fév 13	% du total	Fév 14	% du total
Arabie Saoudite	29,7	7,8	31,6	12,5
Afrique du Sud	44,7	11,7	27,2	10,8
Irak	22,2	5,8	23,0	9,1
Emirats Arabes Unis	23,5	6,2	21,0	8,3
Syrie	88,5	23,2	17,7	7,0
Autres pays	172,1	45,2	132,6	52,4
Total exportations	380,6	100	253,1	100

Importations (millions de dollars)

Sections	Jan-Fév 2013	% du Total	Jan-Fév 2014	% du Total
Produits alimentaires	519,0	15,1	582,9	16,2
Textiles	118,7	3,5	124,5	3,5
Peaux, cuirs et plastiques artificielles	12,0	0,3	13,4	0,4
Bois et ouvrage en bois	43,2	1,3	40,0	1,1
Produits chimiques/pharmaceutiques	288,4	8,4	336,1	9,3
Papiers et ouvrages en papier	55,6	1,6	61,7	1,7
Produits en pierre, plâtre, ciment	66,8	1,9	67,3	1,9
Métaux et produits dérivés	1 291,4	37,6	1 397,5	38,8
Machines et matériel électrique	578,5	16,8	584,0	16,2
Produits de la bijouterie	253,8	7,4	173,2	4,8
Autres	209,4	6,1	224,7	6,2
Total	3 436,7	100	3 605,2	100

Exports (millions USD)

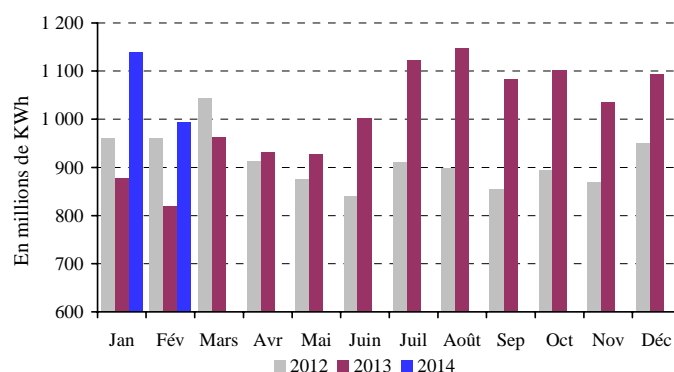
Sections	Jan-Fév 2013	% du Total	Jan-Fév 2014	% du Total
Produits alimentaires	103,9	13,2	120,1	24,2
Textiles	17,3	2,2	15,7	3,2
Peaux, cuirs et plastiques artificielles	3,5	0,4	3,9	0,8
Bois et ouvrage en bois	2,6	0,3	1,7	0,3
Produits chimiques/pharmaceutiques	48,9	6,2	52,2	10,5
Papiers et ouvrages en papier	22,1	2,8	29,1	5,9
Produits en pierre, plâtre, ciment	6,6	0,8	5,7	1,2
Métaux et produits dérivés	210,2	26,8	63,0	12,7
Machines et matériel électrique	93,4	11,9	72,2	14,5
Produits de la bijouterie	231,7	29,5	91,0	18,3
Autres	45,1	5,7	42,3	8,5
Total	785,1	100	497,0	100

Source: Conseil Supérieur de Douanes

L'ENERGIE

Sur un an, la production d'énergie électrique a augmenté de 21,2% en février 2014 et a atteint 993,6 millions de kWh.

Production Mensuelle d'Electricité (Réseau EDL)



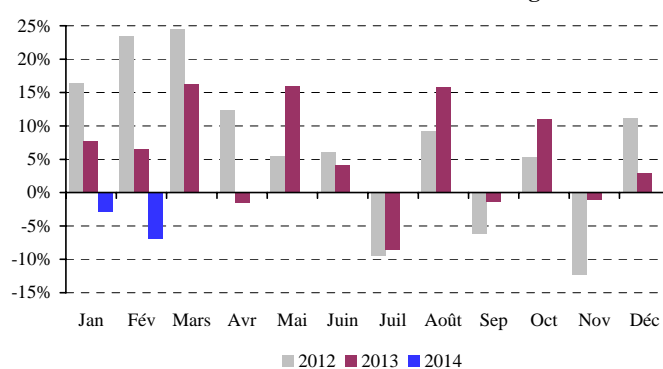
Source: Electricité du Liban

LE TRANSPORT

A l'Aéroport International de Beyrouth, le trafic aérien a légèrement haussé de 0,7%. Par contre, le nombre de passagers a reculé de 6,9%, les arrivées, les départs et les passages en transit ayant respectivement diminué de 6,1%, 7,6% et 12,7%.

Quant au volume du fret aérien, il a légèrement baissé de 0,8% par rapport à février 2013, les marchandises débarquées et embarquées ayant respectivement diminué de 0,3% et 1,6%.

Variation Annuelle du Flux de Passagers



Source: Aéroport International de Beyrouth

En février 2014, le trafic maritime au Port de Beyrouth a régressé de 11,6%, alors que le volume total du fret maritime a progressé de 5,9%. Le volume des marchandises débarquées s'est élargi de 9,3%, alors que celui des marchandises embarquées s'est contracté de 19,4%.

SECTEUR MONÉTAIRE

LES AVOIRS EXTERIEURS NETS DU SYSTEME BANCAIRE

La balance des paiements a dégagé, en février 2014, un excédent équivalent à 193,7 millions de dollars. Ceci s'est traduit par une hausse des avoirs extérieurs nets de la Banque du Liban pour un montant de 572,6 millions de dollars et une baisse de ceux des banques et institutions financières pour un montant de 378,9 millions de dollars. Au cours des deux premiers mois de l'année, la balance

des paiements a enregistré un excédent cumulé de 162,4 millions de dollars, comparé à un excédent cumulé de 290,8 millions de dollars pour la même période de 2013.

LES RESERVES OFFICIELLES EN DEVISES

Les réserves brutes en devises de la Banque du Liban ont atteint 37 322,7 millions de dollars fin février 2014, soit une légère hausse annuelle de 1,0% ou 374,5 millions de dollars. La valeur totale des réserves extérieures, y compris l'or, a totalisé 49 571,9 millions de dollars. Sur le marché de Beyrouth, le cours du dollar s'est maintenu au taux moyen de 1 507,50 livres libanaises au cours du mois.

LES TAUX D'INTERET

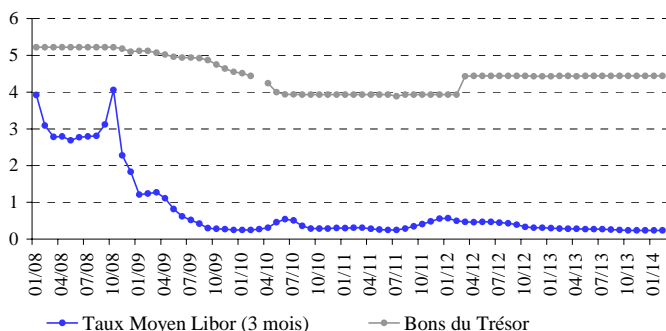
Les taux d'intérêt sont restés inchangés en février 2014 sur toutes les catégories de bons du Trésor. À la fin du mois, les taux se sont inscrits à 4,44% sur les bons à 3 mois, 4,99% sur les bons à 6 mois, 5,35% sur les bons à 12 mois, 5,84% sur les bons à 24 mois et 6,50% sur les bons à 36 mois.

Sur la livre, les taux bancaires créditeurs ont augmenté de 3 points de base, s'élevant à 5,51%, alors que les taux débiteurs ont reculé de 25 points de base, s'inscrivant à 7,14%.

Sur le dollar, les taux débiteurs et créditeurs ont affiché une hausse. Ainsi, le taux débiteur moyen pondéré a atteint 6,96% (+14 points de base), et le taux créditeur moyen 2,96% (+1 point de base).

En conséquence, l'écart d'intérêt débiteur sur la livre et le dollar a rétréci, passant de 57 points en janvier 2014 à 18 points en février 2014. Par contre, l'écart d'intérêt créditeur sur la livre et le dollar est passé au cours de la même période de 2,53 points à 2,55 points.

Ecart d'Intérêt entre les Bons du Trésor à 3 mois et le Libor



En février 2014, la moyenne du taux Libor à 3 mois s'est maintenue au taux de janvier 2014, soit 0,24%.

Au cours du mois, les taux sur les certificats de dépôt à 45 et 60 jours émis par la Banque du Liban sont restés inchangés, se stabilisant respectivement à 3,57% et 3,85%.

D'autre part, les taux d'escompte et de prise en pension ont été maintenus par la banque centrale à 10,00%, taux en vigueur depuis janvier 2009.

LA MASSE MONETAIRE

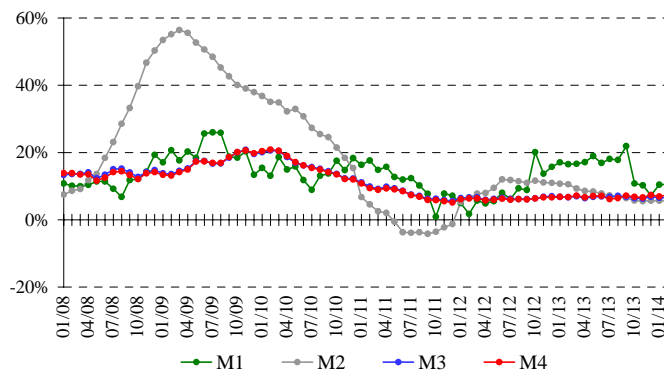
L'agrégat M3 a atteint 168 338,7 milliards de livres fin février 2014, avec une croissance annuelle de 6,6%, contre 6,5% en janvier 2014. Les crédits bancaires au secteur privé sont restés le facteur principal de création monétaire, de même que les crédits au secteur public.

En ce qui concerne les composantes de la masse monétaire, les dépôts en livre et en devises ont respectivement progressé de 5,4% et 7,4%.

Variations de la Masse Monétaire sur un an (en %)

	M1	M2	M3	M4
Fév-2013	16,55	10,54	6,71	6,75
Mars-2013	16,66	9,30	6,98	7,15
Avril-2013	17,12	8,56	6,43	6,70
Mai-2013	18,93	8,39	6,82	7,05
Juin-2013	16,89	7,82	6,92	7,09
Juil-2013	18,11	7,25	6,79	6,16
Août-2013	17,79	6,70	7,12	6,45
Sep-2013	21,88	6,43	6,89	7,18
Oct-2013	10,77	5,69	6,44	6,81
Nov-2013	10,28	5,56	6,26	6,64
Déc-2013	7,28	5,64	6,87	7,36
Jan-2014	10,43	5,68	6,53	6,90
Fév-2014	10,64	5,58	6,64	7,32

Variation de la Masse Monétaire



LA DETTE PUBLIQUE

Selon les chiffres publiés par le Ministère des finances, la dette publique totale nette a augmenté de 670 milliards de livres en février 2014, atteignant 81 267 milliards de livres à la fin du mois.

Cette augmentation résulte d'une hausse de la dette publique nette libellée en livre libanaise et de la dette publique libellée en devises. En effet, la dette en livre libanaise s'est accrue de 288 milliards de livres, totalisant 41 500 milliards de livres, et la dette en devises a augmenté de 253 millions de dollars, s'élevant à 26 379 millions de dollars fin février.

Sur un an, la croissance de la dette publique totale nette, de la dette en livre libanaise et de la dette en devises a respectivement atteint 7,9%, 8,2% et 7,6% fin février.

Bons du Trésor par catégorie (en % du total)

	3 mois	6 mois	12 mois	24 mois et plus
Fév-2013	1,05	1,75	1,98	95,22
Mars-2013	0,57	1,58	1,83	96,01
Avril-2013	0,45	1,46	1,79	96,31
Mai-2013	0,27	1,40	1,75	96,58
Juin-2013	0,31	1,14	1,75	96,79
Juil-2013	0,23	1,44	1,78	96,55
Août-2013	0,31	1,25	1,80	96,64
Sep-2013	0,30	1,46	1,77	96,46
Oct-2013	0,12	1,63	1,77	96,48
Nov-2013	0,22	1,63	1,82	96,33
Déc-2013	0,29	1,66	1,80	96,25
Jan-2014	0,61	1,68	1,97	95,74
Fév-2014	0,59	1,91	2,37	95,13

L'ACTIVITÉ BANCAIRE

LE BILAN CONSOLIDÉ DES BANQUES

Le bilan consolidé des banques commerciales s'est élevé à 250 258 milliards de livres fin février 2014, soit une hausse mensuelle de 0,96%, après une baisse de 0,24% en janvier 2014; sur un an, il s'est accru de 7,82%.

LE VOLUME DES CREDITS

a-Les banques commerciales

Au cours du mois, les crédits octroyés par les banques commerciales au secteur privé, résident et non résident, ont augmenté de 0,73%, après une diminution de 0,72% le mois précédent. Sur un an, ils ont affiché une hausse de 7,82%, atteignant 71 435 milliards de livres fin février 2014. Ces crédits se sont répartis comme suit:

- Les crédits en livre libanaise se sont accrus de 1,31% en février 2014, contre 0,86% en janvier 2014, s'élevant à 17 123 milliards à la fin du mois. Sur un an, ils ont augmenté de 14,89%, représentant 23,97% du total des crédits consentis, contre 22,50% en février 2013.
- Les crédits en devises ont enregistré une hausse de 0,55% au cours du mois, lors qu'ils avaient reculé de 1,20% le mois précédent. En expansion annuelle de 5,77%, ils ont totalisé 36 015 millions de dollars fin février 2014.

b-Les banques d'affaires

Les crédits octroyés par les banques d'affaires ont atteint 1 839 milliards de livres fin février 2014, en hausse mensuelle de 1,35%, contre 0,09% en janvier 2014. Sur un an, leur volume s'est élargi de 4,45%.

LE VOLUME DES DEPOTS

a-Les banques commerciales

Les dépôts du secteur privé, résident et non résident, auprès des banques commerciales, se sont améliorés de 0,63% en février 2014, après une baisse de 0,99% en janvier 2014. Sur un an, leur volume s'est élargi de 7,45%, s'élevant à 204 581 milliards de livres fin février 2014. Ces dépôts se sont répartis comme suit:

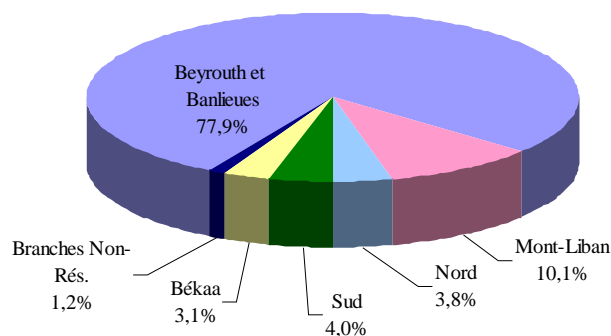
- Les dépôts en livre libanaise ont progressé de 0,73% en février 2014, contre 0,63% en janvier 2014 et ont atteint 70 487 milliards de livres à la fin du mois. Sur un an, ils se sont accrus de 4,72%, représentant 34,45% du total des dépôts bancaires, contre 35,35% fin février 2013.
- Les dépôts en devises ont augmenté de 0,58% en février 2014, après un repli de 1,82% le mois précédent. Sur un an, ils se sont renforcés de 8,94%, s'élevant à 88 921 millions de dollars fin février 2014.

b-Les banques d'affaires

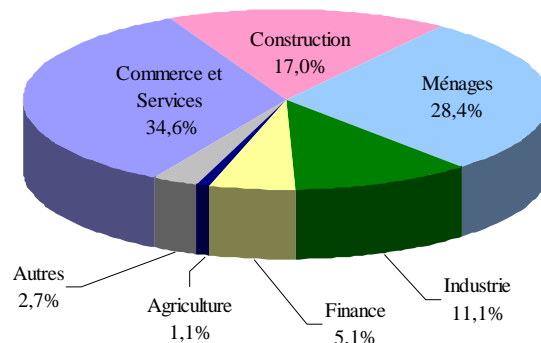
Au cours du mois, les dépôts du secteur privé ont affiché une hausse de 0,80%, alors qu'ils avaient légèrement baissé de 0,04% en janvier 2014. Sur un an, leur volume s'est contracté de 7,19%, passant de 3 184 milliards de livres fin février 2013 à 2 955 milliards fin février 2014.

LA DISTRIBUTION DES CREDITS

Distribution des Crédits par Région



Distribution des Crédits par Secteur



LE RATIO CREDITS - DEPOTS

Fin février 2014, le total des crédits a atteint 34,92% du

total des dépôts, contre 34,80% fin février 2013. Ces crédits se sont répartis de la manière suivante:

- Ratio crédits-dépôts en livres: 24,29%, contre 22,14%.
- Ratio crédits-dépôts en devises: 40,50%, contre 41,72%.

LES FONDS PROPRES

En février 2014, les fonds propres du secteur bancaire ont augmenté de 0,15%, contre 0,45% en janvier 2014. Sur un an, ils se sont améliorés de 13,06%, s'élevant à 21 538 milliards de livres à la fin du mois.

Le ratio fonds propres/actif total des banques commerciales a diminué, s'inscrivant à 8,61% fin février 2014, contre 8,68% en janvier 2014 et 8,21% en février 2013.

Le ratio fonds propres/total des dépôts a baissé, s'inscrivant à 10,53% fin février 2014, contre 10,58% en janvier 2014 et 10,01% en février 2013.

De même, le ratio fonds propres/total des crédits a baissé, enregistrant 30,15% à la fin du mois, contre 30,33% en janvier 2014 et 28,75% en février 2013.

LES TAUX DE DOLLARISATION

Le taux de dollarisation des dépôts bancaires a diminué, s'inscrivant à 65,55% fin février 2014, contre 65,58% fin janvier 2014 et 64,65% fin février 2013.

De même, le taux de dollarisation des crédits bancaires a reculé, s'inscrivant à 76,03% fin février 2014, contre 76,17% fin janvier 2014 et 77,50% fin février 2013.

MARCHÉS FINANCIERS

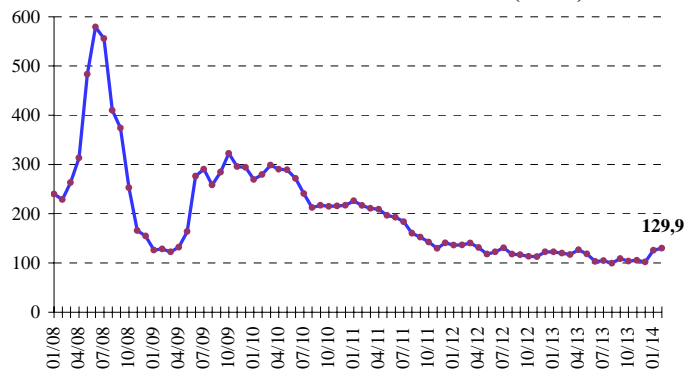
En février 2014, l'indice pondéré des valeurs boursières de la BDL s'est amélioré de 3,37%, clôturant le mois à 129,89 points, contre 125,65 points le mois précédent. Quant aux actions échangées, elles ont augmenté en volume et en valeur.

Au cours du mois, aucune émission de certificats de dépôt interne ou externe n'a été émise ou n'est parvenue à échéance.

Indice pondéré des valeurs boursières (Jan 1996=100)

Fév-2013	119,94
Mars-2013	117,09
Avril-2013	126,54
Mai-2013	118,20
Juin-2013	103,02
Juil-2013	104,38
Août-2013	99,68
Sep-2013	108,93
Oct-2013	103,73
Nov-2013	105,57
Déc-2013	102,20
Jan-2014	125,65
Fév-2014	129,89

Indice Pondéré des Valeurs Boursières (IPVB)



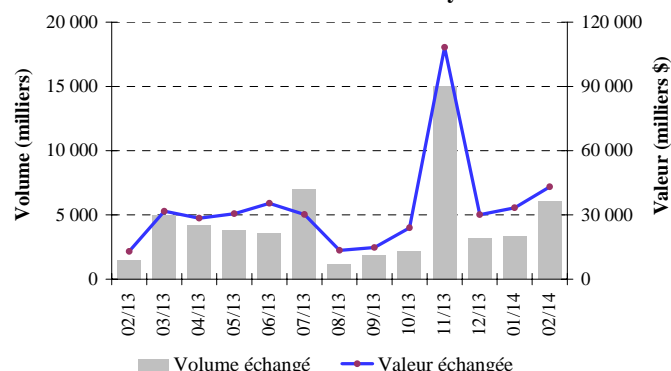
LA BOURSE DE BEYROUTH

Bourse de Beyrouth

Date	Actions échangées		Capitalisation du marché (milliards de dollars)
	Volume (millions)	Valeur (millions de dollars)	
Fév-2013	1,49	12,99	11,84
Mars-2013	4,98	31,73	11,80
Avril-2013	4,18	28,43	11,98
Mai-2013	3,77	30,56	11,62
Juin-2013	3,58	35,44	11,15
Juil-2013	7,01	30,20	11,48
Août-2013	1,14	13,45	11,31
Sep-2013	1,87	14,73	11,46
Oct-2013	2,17	23,95	11,45
Nov-2013	15,05	108,27	11,55
Déc-2013	3,19	30,06	11,46
Jan-2014	3,30	33,31	11,95
Fév-2014	6,04	43,14	12,20

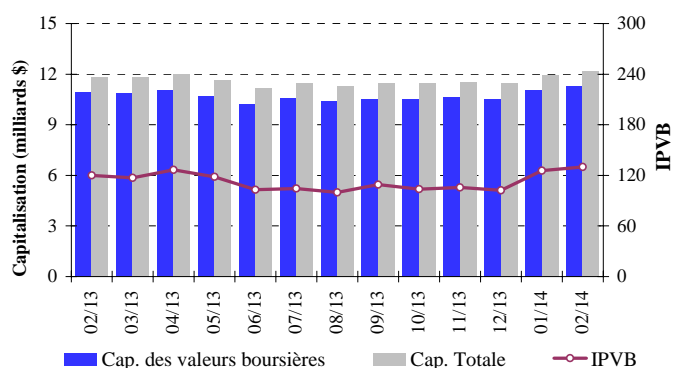
Le volume des actions échangées en février 2014 s'est accru de 82,99%, totalisant 6,038 millions d'actions, contre 3,299 millions le mois précédent. De même, la valeur des actions échangées a progressé de 29,51%, atteignant 43,141 millions de dollars en février 2014, contre 33,311 millions en janvier 2014.

Activité de la Bourse de Beyrouth



En ce qui concerne les actions échangées au cours du mois, les actions de la Banque Byblos se sont placées en tête avec 34,37% du volume total des actions. En termes de valeur marchande globale, celles de la Banque BLOM se sont placées en tête avec 40,79%.

IPVB et Capitalisation de la Bourse de Beyrouth



En janvier comme en février 2014, aucune transaction n'a été effectuée sur les euro-obligations du Trésor cotées en bourse.

La capitalisation de l'ensemble des actions des sociétés membres de la Bourse de Beyrouth a enregistré une hausse mensuelle de 2,09%, totalisant 12,203 milliards de dollars en février 2014, contre 11,953 milliards en janvier 2014.

De même, la valeur marchande des actions cotées s'est améliorée de 2,26%, passant de 11,049 milliards de dollars en janvier 2014 à 11,300 milliards de dollars en février 2014.

LES ACTIONS PRIVILEGIEES

Emetteur	Type	Prix	Volume (milliers)	Valeur (millions de \$)
Bank of Beirut	Actions privilégiées "E"	25 \$	2 400	60
	Actions privilégiées "H"	25 \$	5 400	135
	Actions privilégiées "I"	25 \$	5 000	125
Banque BEMO	Actions privilégiées	100 \$	200	20
Banque BLOM	Actions privilégiées 2011	10 \$	20 000	200
Banque Audi	Actions privilégiées "E"	100 \$	1 250	125
	Actions privilégiées "F"	100 \$	1 500	150
	Actions privilégiées "G"	100 \$	1 500	150
	Actions privilégiées "H"	100 \$	750	75
Banque BLC	Actions privilégiées "A"	100 \$	400	40
	Actions privilégiées "B"	100 \$	550	55
	Actions privilégiées "C"	100 \$	350	35
Banque Byblos	Actions privilégiées 2008	100 \$	2 000	200
	Actions privilégiées 2009	96 \$	2 000	192

LES GDRS

En février 2014, les cours des GDRs émis par la

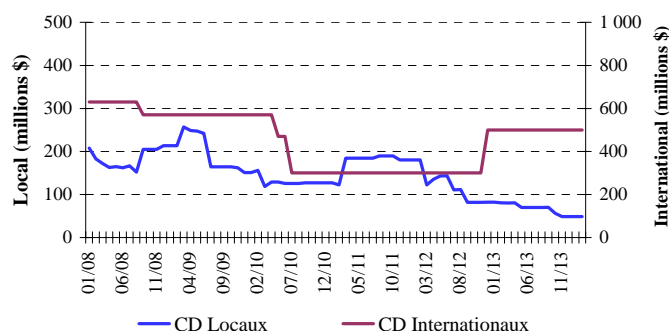
Banque Byblos et la Banque BLOM ont respectivement augmenté de 2,78% et 1,98%, les premiers variant entre 72,00 et 74,00 dollars et les derniers entre 8,80 et 9,05 dollars. Par contre, les cours des GDRs émis par Solidere et la Banque Audi-Saradar ont baissé de 0,61% et 3,85%, les premiers variant entre 12,90 et 13,15 dollars et les derniers entre 6,10 et 6,60 dollars.

LES CERTIFICATS DE DEPOT

Certificats de Dépôt (millions de dollars)

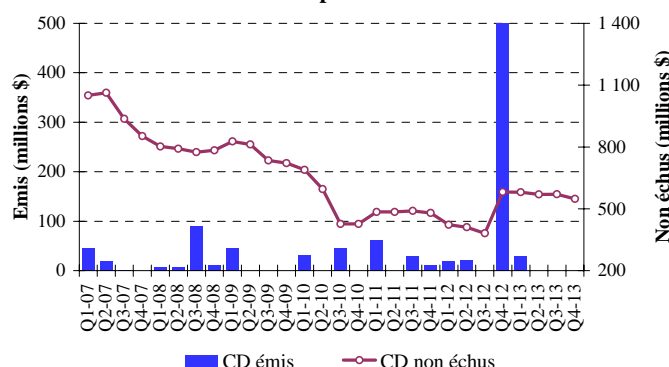
Emis	Non Echus			Nombre de Banques	
	Marché Interne	Marché Externe	Total		
Jan-2014	-	48,4	500	548,4	4
Fév-2014	-	48,4	500	548,4	4

Emission des Certificats de Dépôt sur le marché local et international



La valeur totale des certificats non échus (sur les marchés interne et externe) est restée inchangée, se maintenant à 548,40 millions de dollars (dont 48,40 millions sur le marché interne).

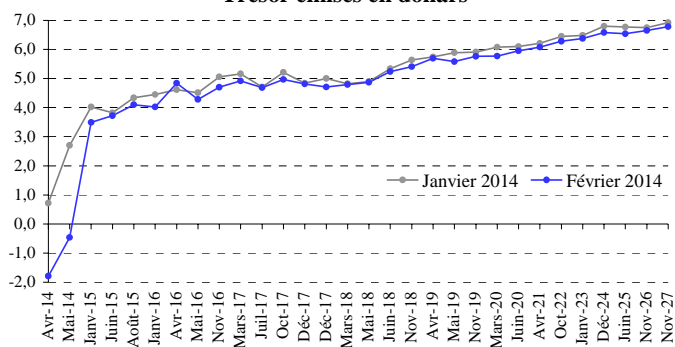
Certificats de Dépôt émis et non échus



LES OBLIGATIONS DU TRESOR EN DEVISES

La valeur totale des euro-obligations du Trésor libanais a augmenté, passant de 23,264 milliards de dollars fin janvier 2014 à 23,278 milliards de dollars fin février 2014.

La courbe des rendements des Obligations du Trésor émises en dollars



LES OBLIGATIONS EN DEVISES DES BANQUES COMMERCIALES

En février 2014, les cours des obligations de la Banque Bemo S.A.L. ont baissé, clôturant le mois à 100,62 dollars, contre 100,80 dollars le mois précédent.

Par contre, les cours des obligations de la Banque Byblos S.A.L. ont augmenté, clôturant le mois à 100,50 dollars, contre 100,25 dollars fin janvier 2014.

La valeur des obligations émises sur le marché interne par des institutions financières est restée inchangée, se maintenant à 19,730 millions de dollars fin février 2014.

Obligations du Trésor émises en devises

	Echéance	Clôture de Janvier 2014			Clôture de Février 2014		
		Prix	Rendement	Ecart	Prix	Rendement	Ecart
8 ans (676,902 millions de dollars)	14/04/2014	101,27	0,72	72	101,00	-1,79	-181
6 ans (881,612 millions de dollars)	02/05/2014	101,50	2,70	0	101,50	-0,46	0
5 ans (250 millions de dollars)	15/01/2015	101,70	4,02	394	102,00	3,49	337
3 ans (500 millions de dollars)	12/06/2015	100,37	3,82	373	100,47	3,72	360
7 ans (500 millions de dollars)	06/08/2015	105,99	4,34	401	106,00	4,10	398
15 ans (750 millions de dollars)	19/01/2016	107,50	4,45	411	108,00	4,02	369
3 ans (600 millions de dollars)	23/04/2016	99,75	4,62	429	99,32	4,84	450
15 ans (400 millions de dollars)	11/05/2016	115,15	4,51	419	115,15	4,28	395
5 ans (500 millions de dollars)	02/11/2016	99,22	5,06	438	100,12	4,70	400
8 ans (1 500 millions de dollars)	20/03/2017	110,94	5,16	449	111,38	4,92	423
10 ans (300 millions de dollars)	20/07/2017	97,77	4,71	404	97,89	4,69	399
5 ans (775 millions de dollars)	12/10/2017	99,31	5,21	453	100,09	4,97	427
15 ans (950 millions de dollars)	27/12/2017	100,32	4,84	416	100,36	4,81	411
15 ans (2 007,511 millions de dollars)	31/12/2017	98,00	5,00	434	98,63	4,71	401
15 ans (700 millions de dollars)	07/03/2018	100,35	4,82	333	100,39	4,79	326
15 ans (200 millions de dollars)	27/05/2018	100,22	4,90	340	100,26	4,87	334
5 ans (700 millions de dollars)	12/06/2018	99,28	5,34	383	99,67	5,24	370
8 ans (1 025 millions de dollars)	12/11/2018	97,95	5,64	414	98,94	5,41	387
7 ans (445 millions d'euros)	28/11/2018	100,75	5,17	451	102,13	4,83	416
5 ans (500 millions de dollars)	23/04/2019	98,94	5,74	423	99,17	5,69	415
8 ans (650 millions de dollars)	20/05/2019	100,50	5,89	438	101,86	5,58	406
7 ans (1 500 millions de dollars)	28/11/2019	97,77	5,91	438	98,50	5,76	427
10 ans (1 200 millions de dollars)	09/03/2020	101,46	6,08	395	103,03	5,77	361
7 ans (600 millions de dollars)	20/06/2020	100,27	6,10	396	101,02	5,95	380
15 ans (2 092,469 millions de dollars)	12/04/2021	111,70	6,21	407	112,37	6,08	392
12 ans (1 540 millions de dollars)	04/10/2022	97,69	6,45	379	98,82	6,28	361
10 ans (1 100 millions de dollars)	27/01/2023	96,77	6,48	382	97,44	6,38	371
15 ans (250 millions de dollars)	03/12/2024	101,52	6,80	414	103,19	6,58	391
13 ans (800 millions de dollars)	12/06/2025	95,89	6,77	412	97,67	6,54	386
15 ans (725 millions de dollars)	27/11/2026	98,69	6,75	410	99,56	6,65	397
15 ans (1 000 millions de dollars)	29/11/2027	98,50	6,92	427	99,75	6,78	410

1. SITUATION MONETAIRE

(en fin de période et en milliards de livres libanaises)

	Déc 2012	Jan 2013	Fév 2013	Déc 2013	Jan 2014	Fév 2014
Circulation Fiduciaire	3 213,2	2 930,2	2 909,7	3 407,5	3 165,2	3 156,6
Dépôts à vue en L.L.	3 890,4	3 844,1	3 889,4	4 212,9	4 315,8	4 365,9
M1	7 103,6	6 774,3	6 799,2	7 620,4	7 480,9	7 522,5
Autres Dépôts en L.L.	57 973,5	58 465,8	58 956,5	61 129,0	61 467,5	61 899,5
M2	65 077,0	65 240,2	65 755,6	68 749,4	68 948,5	69 422,0
Dépôts en devises	91 401,8	91 422,8	91 771,2	98 498,8	97 971,6	98 597,5
Obligations	318,2	317,5	324,8	322,6	311,6	319,2
M3	156 797,0	156 980,5	157 851,6	167 570,9	167 231,6	168 338,7
M4*	164 679,0	165 339,5	166 228,6	176 806,9	176 753,6	178 399,7
Créances nettes sur le s. extérieur	64 437,4	65 336,3	63 887,8	56 555,4	56 926,4	58 556,6
Créances nettes sur le s. public	54 596,4	53 902,2	54 930,9	59 568,2	59 533,7	58 897,5
Différences de change	-14 707,9	-15 026,1	-13 706,1	-8 426,1	-8 892,1	-10 158,2
Créances sur le secteur privé	59 690,2	60 135,5	60 094,6	65 949,0	65 711,3	66 688,7
Autres postes nets	-7 219,0	-7 367,5	-7 355,6	-6 075,6	-6 047,7	-5 645,9
TOTAL	156 797,0	156 980,5	157 851,6	167 570,9	167 231,6	168 338,7

*M4=M3+Bons du Trésor détenus par le secteur non-bancaire; M3 et M4 comprennent les Obligations à partir du mois de juillet 1996.

1.1 AVOIRS ET ENGAGEMENTS DU SYSTEME BANCAIRE EN OR ET EN DEVICES

(en fin de période et en millions de dollars)

	Déc 2012	Jan 2013	Fév 2013	Déc 2013	Jan 2014	Fév 2014
Banque du Liban	51 933,0	52 317,3	51 405,6	47 284,6	47 974,5	49 354,7
Or	15 312,3	15 451,1	14 673,5	11 103,7	11 464,9	12 249,2
Reserves en devises	36 836,6	37 082,4	36 948,2	36 398,5	36 727,2	37 322,7
Engagements extérieurs	216,0	216,2	216,1	217,5	217,6	217,2
Banques commerciales	-3 821,8	-4 652,0	-5 715,4	-6 866,5	-7 514,0	-7 870,6
Créances sur les banques N.R	14 396,0	14 250,7	13 465,4	13 957,2	12 542,8	12 480,1
Créances sur les N.R	5 606,6	5 583,0	5 636,0	5 878,4	5 677,8	5 604,0
Autres avoirs extérieurs	6 164,5	6 045,5	6 104,7	6 789,5	6 684,7	6 733,6
Dépôts des banques N.R	5 902,0	6 232,4	6 378,6	5 011,6	5 225,1	5 442,4
Dépôts des N.R	24 086,9	24 298,7	24 542,9	28 479,9	27 194,3	27 245,8
Banques à Moyen et Long Terme	- 110,4	- 88,7	- 101,3	- 62,8	- 38,1	- 73,6
Créances sur le secteur extérieur	327,9	311,8	325,5	393,9	428,0	417,0
Engagements extérieurs	438,4	400,5	426,8	456,7	466,1	490,6

NB: N.R = non résidents

1.2 DEPOTS DU SECTEUR PRIVE DANS LES BANQUES COMMERCIALES

(en fin de période et en milliards de livres libanaises)

	Déc 2012	Jan 2013	Fév 2013	Déc 2013	Jan 2014	Fév 2014
Dépôts des Résidents	152 124,1	152 644,7	153 401,0	162 395,8	162 305,1	163 507,9
- Dépôts des Résidents en L.L.	61 299,4	61 724,0	62 185,3	64 472,3	64 917,2	65 460,5
- Dépôts des Résidents en devises	90 824,7	90 920,8	91 215,7	97 923,5	97 387,9	98 047,4
Dépôts des Non Résidents	36 311,0	36 630,3	36 998,5	42 933,5	40 995,4	41 073,1
- Dépôts des Non Résidents en L.L.	4 996,6	5 033,6	5 124,2	5 062,8	5 058,4	5 026,9
- Dépôts des Non Résidents en devises	31 314,4	31 596,7	31 874,3	37 870,7	35 937,0	36 046,2
Total dépôts en L.L.	66 296,0	66 757,6	67 309,5	69 535,1	69 975,6	70 487,4
Total dépôts en devises	122 139,1	122 517,5	123 090,0	135 794,2	133 324,9	134 093,6
Grand Total	188 435,1	189 275,1	190 399,5	205 329,4	203 300,5	204 581,0

1.3 RESULTATS DE LA BALANCE COMMERCIALE ET DE LA BALANCE DES PAIEMENTS

(en millions de dollars)

	Imports (C.A.F.)	Exports (F.A.B.)	Balance Commerciale*	BDL	Banques	Balance des Paiements**
2013	21 228,5	3 936,0	-17 292,5	1 846,2	-2 974,4	-1 128,2
Janvier	1 645,9	404,6	-1 241,3	1 179,9	- 797,4	382,5
Février	1 790,9	380,6	-1 410,3	1 001,2	-1 092,9	- 91,7
Mars	2 076,4	406,5	-1 669,8	- 18,9	- 334,1	- 353,0
Avril	1 849,2	409,0	-1 440,3	660,7	- 616,4	44,3
Mai	1 796,5	363,4	-1 433,1	- 173,4	42,6	- 130,8
Juin	1 633,8	346,5	-1 287,3	- 192,2	- 41,2	- 233,4
Juillet	1 717,6	279,9	-1 437,6	- 789,5	214,4	- 575,1
Août	1 827,8	279,4	-1 548,3	- 298,8	75,8	- 223,0
Septembre	1 564,7	288,3	-1 276,3	908,8	- 405,0	503,8
Octobre	1 757,4	271,9	-1 485,5	- 272,4	- 521,3	- 793,7
Novembre	1 771,8	263,0	-1 508,8	- 26,6	- 165,4	- 192,0
Décembre	1 796,6	242,7	-1 553,9	- 132,6	666,5	533,9
2014						
Janvier	1872,8	244,0	-1628,9	602,7	-634,0	-31,3
Février	1 732,0	253,1	-1 478,9	572,6	- 378,9	193,7

* Ces valeurs sont sujettes à modification.

** Les différences de change du dollar par rapport aux diverses monnaies sont exclues; les avoirs extérieurs nets des banques spécialisées et des institutions financières sont inclus depuis Janvier 1995.

Selon le FMI, les comptes de dépôt des non-résidents ont un impact négatif sur le calcul de la balance des paiements et ont atteint 3,5 milliards de dollars pour l'année 2013.

2. BILAN DE LA BANQUE DU LIBAN

(en fin de période et en milliards de livres)

	Déc 2012	Jan 2013	Fév 2013	Déc 2013	Jan 2014	Fév 2014
Actif						
Avoirs Extérieurs	68 266,8	69 965,4	67 863,9	64 546,4	65 904,8	68 822,5
-Or	23 083,3	23 292,6	22 120,3	16 738,8	17 283,3	18 465,7
-Devises	45 183,5	46 672,9	45 743,7	47 807,7	48 621,5	50 356,7
-Autres avoirs extérieurs						
Concours au secteur privé	380,2	383,5	381,6	401,2	402,4	402,2
Concours aux banques commerciales	2 386,3	2 388,9	2 378,5	3 363,3	3 761,7	3 889,8
Concours aux institutions financières	51,7	51,7	51,7	102,6	102,0	474,4
Crédits au secteur public	55,4	43,3	43,4			
Portefeuille titres	24 989,9	24 558,9	25 390,2	23 845,7	23 616,5	22 953,3
Immobilisations	386,6	382,9	385,0	379,2	380,0	381,0
Actifs non classés	19 096,2	19 613,8	19 960,6	23 462,0	23 594,8	23 847,6
TOTAL	115 613,0	117 388,3	116 455,0	116 100,4	117 762,2	120 770,6
Passif						
Circulation fiduciaire hors BDL	3 638,5	3 375,5	3 348,7	3 983,3	3 739,1	3 735,0
Dépôts des banques commerciales	76 018,4	77 744,5	78 857,4	80 638,2	82 195,5	83 323,4
Dépôts des banques spécialisées et des institutions financières	1 092,3	1 033,6	1 152,3	1 394,7	1 399,8	1 311,9
Dépôts du secteur privé	49,2	54,4	63,9	50,1	50,0	43,1
Comptes du secteur public	8 907,9	8 957,2	8 484,1	11 032,5	11 219,4	12 034,5
Différences de change	14 707,9	15 026,1	13 706,1	8 426,1	8 892,1	10 158,2
Engagements extérieurs	325,5	325,9	325,7	327,9	328,0	327,5
Autres Engagements à Long terme	2 201,5	2 201,9	2 050,3	1 899,9	1 900,2	1 748,8
Titres autre que les actions	3 015,0	3 015,0	2 713,5	2 605,2	2 605,2	2 605,2
Fonds propres	5 080,1	5 080,1	5 080,1	5 134,2	5 135,4	5 135,4
Passifs non classés	576,5	574,1	673,0	608,3	297,7	347,7
TOTAL	115 613,0	117 388,3	116 455,0	116 100,4	117 762,2	120 770,6

3. BILAN CONSOLIDÉ DES BANQUES COMMERCIALES

(en fin de période et en milliards de livres)

	Déc 2012	Jan 2013	Fév 2013	Déc 2013	Jan 2014	Fév 2014
Actif						
Réserves	79 604,0	81 244,5	81 681,4	82 533,1	83 982,2	85 665,0
Caisse	425,4	445,2	439,0	575,8	573,9	578,4
Dépôts à la BDL	79 178,7	80 799,3	81 242,4	81 957,4	83 408,3	85 086,6
Créances sur le secteur privé	57 052,4	57 494,4	57 756,7	62 565,3	62 354,8	62 986,5
En livres	14 653,0	14 801,4	14 903,8	16 756,9	16 901,3	17 123,5
En devises	42 399,4	42 693,0	42 852,9	45 808,4	45 453,5	45 863,0
Créances sur le secteur public	46 930,5	47 015,4	48 615,1	56 785,6	57 242,0	57 391,8
Créances sur le secteur extérieur	39 446,9	39 012,8	37 998,2	40 137,3	37 544,8	37 412,6
Immobilisations	5 566,3	5 572,6	5 563,4	5 920,7	6 007,1	6 061,7
Actifs non classés	363,3	474,5	494,2	525,9	739,9	740,0
TOTAL	228 963,5	230 814,2	232 108,9	248 467,9	247 870,8	250 257,7
Passif						
Dépôts du secteur privé résident	152 124,1	152 644,7	153 401,0	162 395,8	162 305,1	163 507,9
Dépôts à vue en livres	3 808,1	3 789,0	3 821,3	4 144,4	4 243,7	4 296,1
Autres dépôts en livres	57 491,3	57 935,0	58 363,9	60 328,0	60 673,5	61 164,4
Dépôts en devises	90 824,7	90 920,8	91 215,7	97 923,5	97 387,9	98 047,4
Dépôts du secteur public	4 008,0	3 842,7	3 763,6	4 462,6	4 576,4	4 660,9
Dépôts du sect. privé non résident	36 311,0	36 630,3	36 998,5	42 933,5	40 995,4	41 073,1
Engagements envers le secteur financier non résident	8 897,3	9 395,3	9 615,7	7 555,0	7 876,8	8 204,4
Autres engagements financiers	395,9	395,2	403,9	398,4	388,4	397,0
Compte capital	19 057,8	19 052,6	19 050,6	21 409,9	21 506,9	21 538,4
Passifs non classés	8 169,4	8 853,4	8 875,7	9 312,6	10 221,9	10 876,0
TOTAL	228 963,5	230 814,2	232 108,9	248 467,9	247 870,8	250 257,7

4.1 TAUX D'INTERET : BANQUES COMMERCIALES

(en pourcentage)

Période	Taux débiteurs et créditeurs (LL)					Taux Inter bancaires (LL) Fin de période	Taux débiteurs et créditeurs (\$)					Libor 3 mois Moyenne de Période
	Escompte et avances	Comptes chèques et comptes courants	Epargne à vue	Epargne et comptes à terme	Taux créditeurs moyens		Escompte et avances	Comptes chèques et comptes courants	Epargne à vue	Epargne et comptes à terme	Taux créditeurs moyens	
2012												
Déc	7,07	1,16	2,93	5,78	5,41	2,75	6,87	0,26	0,88	3,35	2,86	0,31
2013												
Jan	7,32	1,13	2,84	5,82	5,43	2,75	6,98	0,25	1,18	3,35	2,88	0,30
Fév	7,47	0,78	1,83	5,83	5,46	2,75	7,05	0,21	1,11	3,38	2,94	0,29
Mars	7,28	0,89	2,31	5,79	5,44	2,75	6,95	0,22	0,84	3,41	2,97	0,28
Avr	7,27	0,69	2,03	5,82	5,43	2,75	6,90	0,20	1,15	3,41	2,97	0,28
Mai	7,35	0,72	2,06	5,86	5,49	2,75	6,97	0,20	0,82	3,38	2,90	0,27
Juin	7,87	0,68	2,00	5,79	5,39	2,75	6,97	0,18	0,81	3,35	2,86	0,27
Juil	7,13	0,64	2,10	5,84	5,43	2,75	7,02	0,23	0,83	3,38	2,89	0,27
Août	7,24	0,65	2,12	5,87	5,47	2,75	7,16	0,17	0,80	3,42	2,91	0,26
Sep	7,36	0,69	2,18	5,78	5,37	2,75	6,95	0,20	0,82	3,41	2,91	0,25
Oct	7,59	0,61	2,14	5,85	5,44	2,75	6,85	0,19	0,84	3,43	2,94	0,24
Nov	7,01	0,74	2,23	5,86	5,47	2,75	6,88	0,20	0,82	3,46	2,97	0,24
Déc	7,29	0,75	2,14	5,83	5,44	2,75	6,88	0,17	0,80	3,44	2,95	0,24
2014												
Jan	7,39	0,66	2,19	5,88	5,48	2,75	6,82	0,17	0,83	3,43	2,95	0,24
Fév	7,14	0,64	2,17	5,90	5,51	2,75	6,96	0,19	0,83	3,44	2,96	0,24

4.2 LIBOR ET TAUX D'INTERET SUR LES BONS DU TRESOR

(en fin de période et en pourcentage)

Ecart entre les Taux Effectifs sur les Bons à 3 mois et le Libor

	Jan	Fév	Mars	Avr	Mai	Juin	Juil	Août	Sep	Oct	Nov	Dec
2011	3,63	3,62	3,62	3,65	3,67	3,68	3,68	3,64	3,58	3,52	3,45	3,37
2012	3,36	3,43	3,96	3,98	3,97	3,97	3,99	4,01	4,05	4,11	4,12	4,12
2013	4,13	4,15	4,16	4,15	4,17	4,17	4,17	4,18	4,19	4,20	4,20	4,20
2014	4,20	4,20										

Taux d'interêt sur les bons du trésor *

Période	3 mois		6 mois		12 mois		24 mois	36 mois	Taux Repo
	Nominal	Effectif	Nominal	Effectif	Nominal	Effectif	Coupon	Coupon	
2010	3,89	3,93	4,42	4,52	4,59	4,81	5,34	5,94	10,00
2011	3,89	3,93	4,40	4,50	4,59	4,81	5,34	5,94	10,00
2012	4,38	4,43	4,87	4,99	5,08	5,35	5,84	6,50	10,00
2013									
Jan	4,38	4,43	4,87	4,99	5,08	5,35	5,84	6,50	10,00
Fév	4,39	4,44	4,87	4,99	5,08	5,35	5,84	6,50	10,00
Déc	4,39	4,44	4,87	4,99	5,08	5,35	5,84	6,50	10,00
2014									
Jan	4,39	4,44	4,87	4,99	5,08	5,35	5,84	6,50	10,00
Fév	4,39	4,44	4,87	4,99	5,08	5,35	5,84	6,50	10,00

* Des bons du Trésor à 4 ans et 5 ans ont été émis en mars 2005 à des taux de 10.3% et 11.3% respectivement.

5. CHEQUES COMPENSES

	En Livres Libanaises (Nombre en milliers, Valeur en milliards de livres)		En Devises Etrangères (Nombre en unité, Valeur en milliers de dollars)							
	Nombre	Valeur	Livre Sterling		Dollar E.U		Euro		Total	
			Nombre	Valeur	Nombre	Valeur	Nombre	Valeur	Nombre	Valeur
2011	3 722	21 482	3 278	92 806	9 234 508	56 038 592	105 441	1 718 661	9 343 227	57 850 059
Jan	295	1 817	279	6 569	738 051	4 282 360	8 617	118 532	746 947	4 407 461
Fév	276	1 767	248	7 694	657 171	3 974 262	7 738	114 247	665 157	4 096 203
Mars	321	1 961	318	9 691	779 920	4 643 127	9 019	147 404	789 257	4 800 222
Avr	303	1 749	245	6 298	729 853	4 341 376	8 448	140 078	738 546	4 487 751
Mai	314	1 726	282	6 583	770 232	4 343 788	9 067	143 825	779 581	4 494 197
Juin	326	1 743	276	5 753	790 159	4 585 791	9 060	121 897	799 495	4 713 440
Juil	326	1 835	268	10 827	810 495	5 814 593	9 007	112 183	819 770	5 937 603
Août	300	1 660	252	7 836	762 329	4 875 493	8 338	131 720	770 919	5 015 049
Sep	324	1 729	268	8 763	808 331	5 036 993	9 011	131 893	817 610	5 177 649
Oct	316	1 859	281	7 850	803 117	4 968 687	9 201	149 037	812 599	5 125 574
Nov	296	1 571	266	7 981	740 095	4 374 082	8 161	121 607	748 522	4 503 669
Déc	325	2 065	295	6 962	844 755	4 798 042	9 774	286 239	854 824	5 091 242
2012	3 615	22 574	3 023	96 895	9 358 339	54 427 920	103 913	1 510 522	9 465 275	56 035 337
Jan	296	1 879	246	5 913	752 358	4 507 089	8 584	150 136	761 188	4 663 139
Fév	284	1 736	218	4 540	707 223	4 133 806	7 944	132 831	715 385	4 271 177
Mars	312	1 796	263	4 914	796 549	4 722 663	8 655	115 225	805 467	4 842 803
Avr	277	1 740	216	5 116	704 884	4 143 675	7 426	135 301	712 526	4 284 092
Mai	306	1 803	242	5 920	814 474	4 609 994	8 997	127 410	823 713	4 743 324
Juin	300	1 934	247	6 028	810 820	4 634 340	9 390	124 276	820 457	4 764 643
Juil	300	1 977	282	7 380	826 373	4 996 248	9 256	144 137	835 911	5 147 766
Août	297	1 859	265	25 655	794 517	4 512 888	8 743	117 700	803 525	4 656 243
Sep	298	1 858	245	4 772	765 483	4 456 358	8 676	122 703	774 404	4 583 833
Oct	316	2 038	262	6 434	794 147	4 602 633	8 606	124 078	803 015	4 733 146
Nov	303	1 939	290	14 160	798 904	4 546 383	8 997	113 851	808 191	4 674 394
Déc	325	2 016	247	6 063	792 607	4 561 843	8 639	102 874	801 493	4 670 780
2013	3 917	25 695	2 832	73 082	9 215 057	53 977 653	102 797	1 258 856	9 320 686	55 309 591
Jan	306	1 967	235	5 926	771 111	4 534 992	8 004	96 919	779 350	4 637 837
Fév	285	1 829	228	8 458	711 286	4 249 985	7 779	93 707	719 293	4 352 150
Mars	309	1 938	252	7 878	755 380	4 347 518	8 498	111 489	764 130	4 466 885
Avr	325	2 219	238	9 867	786 293	4 742 457	9 046	100 840	795 577	4 853 164
Mai	335	2 197	275	4 992	791 194	4 420 198	8 602	99 213	800 071	4 524 404
Juin	322	2 177	239	3 642	764 721	4 416 958	8 747	101 835	773 707	4 522 434
Juil	355	2 280	276	7 641	821 711	4 804 373	9 401	123 767	831 388	4 935 782
Août	323	2 041	236	5 890	762 359	4 387 529	8 806	101 797	771 401	4 495 217
Sep	338	2 220	234	5 366	745 552	4 408 290	8 318	98 811	754 104	4 512 467
Oct	348	2 285	227	4 807	783 585	4 589 771	8 399	105 311	792 211	4 699 889
Nov	328	2 187	200	5 211	753 089	4 461 865	8 454	114 506	761 743	4 581 582
Déc	343	2 354	192	3 404	768 776	4 613 715	8 743	110 660	777 711	4 727 779
2014	632	4 333	407	8 055	1 450 336	8 764 997	15 505	192 801	1 466 248	8 965 853
Jan	330	2 231	203	4 022	755 776	4 578 658	7 900	99 298	763 879	4 681 978
Fév	302	2 102	204	4 033	694 560	4 186 338	7 605	93 504	702 369	4 283 875
Mars										
Avr										
Mai										
Juin										
Juil										
Août										
Sep										
Oct										
Nov										
Déc										

* Suite à l'annonce No. 877 émise par la BDL le 16 mai 2012, les sessions de compensation des banques se dérouleront uniquement au siège de la BDL, à Beyrouth

6.1 CREDITS ET REMISES DOCUMENTAIRES A L'IMPORTATION ET L'EXPORTATION (en milliards de L.L.)

Période	Crédits documentaires						Remises documentaires			
	Crédits ouverts		Crédits utilisés		Situation des crédits (fin de période)		Entrée des remises	Sortie des remises	Situation des remises (fin de période)	
	Imports	Exports	Imports	Exports	Imports	Exports	Imports	Exports	Imports	Exports
2012	9 719,2	6 400,0	9 121,6	5 692,0	1 786,0	2 171,9	2 900,1	2 417,1	235,5	713,2
Q2	2 250,0	1 600,1	2 213,6	1 211,3	1 500,0	2 144,6	930,3	558,9	255,2	697,5
Q3	2 910,6	1 374,6	2 563,9	1 546,8	1 783,2	1 878,6	605,0	531,3	231,8	656,2
Q4	2 403,8	1 806,3	2 344,0	1 424,3	1 786,0	2 171,9	717,0	536,5	235,5	713,2
2013	10 080,1	5 341,1	9 901,5	5 210,3	1 677,0	1 934,6	2 446,0	2 081,1	243,3	679,4
Jan	971,8	542,9	943,3	610,3	1 798,5	2 085,3	187,8	247,8	238,4	683,0
Fév	837,7	453,7	1 081,3	587,7	1 535,2	1 831,4	166,5	196,6	228,2	675,1
Mars	996,1	623,2	651,5	298,5	1 865,1	2 225,2	198,5	223,0	228,4	673,8
Avr	870,6	525,2	918,7	488,4	1 750,9	2 246,8	218,4	158,0	241,7	685,2
Mai	892,6	540,5	868,6	622,0	1 770,5	2 133,7	246,2	177,9	233,0	640,4
Juin	912,0	484,6	817,6	476,6	1 856,8	2 121,1	223,2	167,3	227,9	627,0
Juil	754,7	289,6	955,9	396,4	1 611,6	2 005,0	211,6	165,5	228,5	605,8
Août	752,0	271,4	868,4	289,0	1 461,2	1 900,8	191,3	131,5	226,4	669,9
Sep	738,9	356,6	726,0	320,2	1 461,8	1 918,5	196,3	146,1	249,9	686,7
Oct	725,4	383,6	647,7	329,8	1 518,6	1 950,1	234,4	176,2	224,4	646,5
Nov	902,2	420,6	635,7	346,3	1 765,2	1 961,8	159,8	137,8	220,0	656,9
Déc	726,1	449,4	786,8	445,3	1 677,0	1 934,6	212,2	153,5	243,3	679,4
2014										
Jan	717,9	454,5	959,6	474,1	1 407,6	1 886,4	252,8	193,2	231,3	671,8
Fév	790,8	288,4	781,7	219,9	1 396,7	1 951,1	201,6	186,1	245,1	674,0

6.2 DETTE PUBLIQUE EN LIVRES LIBANAISES PAR TYPE D'INSTRUMENT (1)
(en milliards de livres libanaises)

	Déc 2012	Fév 2013	Oct 2013	Nov 2013	Déc 2013	Jan 2014	Fév 2014
Dettes brutes en Livres Libanaises	50 198,0	50 597,0	54 395,0	55 930,0	56 312,0	57 007,0	58 195,0
1. Bons du trésor à long terme (2)	47 448,0	48 046,0	52 436,0	53 886,0	54 075,0	54 463,0	55 245,0
- bons à plus de 24 mois	42 499,0	43 290,0	49 427,0	50 883,0	51 107,0	51 458,0	52 310,0
- bons à 24 mois	4 208,0	3 909,0	2 254,0	2 150,0	2 131,0	2 090,0	1 899,0
- Coupon	741,0	847,0	755,0	853,0	837,0	915,0	1 036,0
2. Bons du trésor à court terme (2)	2 591,0	2 410,0	1 841,0	1 925,0	2 109,0	2 420,0	2 825,0
- bons à 12 mois	965,0	997,0	926,0	956,0	1 009,0	1 121,0	1 375,0
- bons à 6 mois	1 312,0	883,0	852,0	856,0	935,0	954,0	1 110,0
- bons à 3 mois	314,0	530,0	63,0	113,0	165,0	345,0	340,0
3. Prêts	159,0	141,0	118,0	119,0	128,0	124,0	125,0

(1) Source : Ministère des Finances
(2) Les bons du trésor sont reportés à leur valeur actuelle (valeur d'achat + intérêts cumulés).

7. COURS DES PRINCIPALES DEVISES

(en livres libanaises)

Période	Dollar E.U	Euro	Franc Suisse	Livre Sterling	Yen Japonais (100)	Dollar Canadien	Argent (Once)	Or (Once)
Moyenne de la période								
2013								
Fév	1 507,50	2 015	1 638	2 334	1 619	1 494	45 695	2456 080
Mars	1 507,50	1 954	1 593	2 272	1 590	1 470	43 425	2399 604
Juin	1 507,50	1 988	1 614	2 333	1 548	1 462	31 821	2024 579
Sep	1 507,50	2 013	1 631	2 391	1 520	1 456	34 025	2034 295
Déc	1 507,50	2 065	1 686	2 469	1 458	1 417	29 581	1843 708
2014								
Jan	1 507,50	2 052	1 666	2 484	1 450	1 376	29 976	1874 634
Fév	1 507,50	2 059	1 685	2 494	1 478	1 364	31 379	1958 150
Fin de période								
2013								
Fév	1 507,50	1 978	1 620	2 290	1 636	1 472	43 620	2398 553
Mars	1 507,50	1 931	1 583	2 280	1 599	1 483	43 099	2412 452
Juin	1 507,50	1 967	1 594	2 299	1 524	1 439	28 424	1813 824
Sep	1 507,50	2 035	1 665	2 435	1 541	1 462	32 713	2014 095
Déc	1 507,50	2 075	1 691	2 483	1 433	1 408	29 833	1815 000
2014								
Jan	1 507,50	2 040	1 668	2 480	1 470	1 348	28 952	1874 049
Fév	1 507,50	2 080	1 708	2 523	1 480	1 354	31 989	2002 262

8. LA DETTE PUBLIQUE SELON LES SOURCES DE FINANCEMENT (1)

(en fin de période)

	Déc 2012	Fév 2013	Nov 2013	Déc 2013	Jan 2014	Fév 2014
I Dette brute en Livres Libanaises (milliards)	50 198,0	50 597,0	55 930,0	56 312,0	57 007,0	58 195,0
1.1 Banque du Liban	15 049,0	15 820,0	16 865,0	17 171,0	17 272,0	17 456,0
Bons du Trésor (2)	14 994,0	15 777,0	16 865,0	17 171,0	17 272,0	17 456,0
Crédits aux entités publiques	55,0	43,0				
1.2 Banques commerciales	27 267,0	26 400,0	29 804,0	29 905,0	30 213,0	30 678,0
Bons du Trésor (4)	27 163,0	26 302,0	29 685,0	29 777,0	30 089,0	30 553,0
Créances aux entités publiques	104,0	98,0	119,0	128,0	124,0	125,0
1.3 BT du système non bancaire (3)	7 882,0	8 377,0	9 261,0	9 236,0	9 522,0	10 061,0
II Dépôts du secteur public	12 916,0	12 248,0	15 842,0	15 495,0	15 795,0	16 695,0
III Dette en livres libanaises nette	37 282,0	38 349,0	40 088,0	40 817,0	41 212,0	41 500,0
IV Dette en devises (mns de \$ E.U)	24 385,0	24 513,0	26 155,0	26 125,0	26 126,0	26 379,0
V Dette totale nette (en milliards de L.L.)	74 043,0	75 302,0	79 517,0	80 201,0	80 597,0	81 267,0

(1) Source: Ministère des Finances, chiffres presque définitifs sujets à des révisions ultérieures.

(2) Les bons du Trésor sont reportés à leur valeur actuelle (valeur d'achat+intérêts cumulés).

(3) Vu l'expansion du marché des bons du Trésor et la difficulté de recenser ceux détenus par le secteur privé non résident, les bons du Trésor en livres libanaises sont intégrés dans la dette en Livres Libanaises et ceux libellés en dollars dans la dette en devises.

(4) A dater de septembre 1999, ces chiffres comprennent les bons du trésor ainsi que les titres de créances.

9.1 ACTIONS COTÉES À LA BOURSE DE BEYROUTH

(Février 2014)

Actions Cotées	Actions Executées	Pourcentage (%)	Valeurs Executées (\$)	Pourcentage (%)	Prix de Clôture (\$)	Prix Moyen (\$)
Solidere "A"	530 300	8,78	7 129 898	16,53	13,55	13,45
Solidere "B"	231 932	3,84	3 110 746	7,21	13,39	13,41
Banque Libanaise pour le Commerce	0	0,00	0	0,00	1,85	-
Banque Libanaise pour le Commerce (Preferred Shares "A")	2 000	0,03	202 000	0,47	101,00	101,00
Banque Libanaise pour le Commerce (Preferred Shares "B")	3 500	0,06	350 000	0,81	100,00	100,00
Banque Libanaise pour le Commerce (Preferred Shares "C")	0	0,00	0	0,00	100,00	-
Banque Audi - Saradar	354 690	5,88	2 256 291	5,23	6,50	6,36
Banque Audi - Saradar GDR	44 824	0,74	295 766	0,69	6,60	6,60
Banque Audi (Preferred Shares "E")	0	0,00	0	0,00	102,50	-
Banque Audi (Preferred Shares "F")	11 663	0,19	1 190 968	2,76	102,50	102,12
Banque Audi (Preferred Shares "G")	600	0,01	60 000	0,14	100,00	100,00
Banque Audi (Preferred Shares "H")	0	0,00	0	0,00	100,00	-
Bank of Beirut	0	0,00	0	0,00	19,00	-
Bank of Beirut (Preferred Shares "E")	2 000	0,03	54 000	0,13	27,00	27,00
Bank of Beirut (Preferred Shares "H")	13 200	0,22	349 800	0,81	26,50	26,50
Bank of Beirut (Preferred Shares "I")	29 200	0,48	774 378	1,80	26,60	26,52
Banque Byblos	2 074 915	34,37	3 458 855	8,02	1,67	1,67
Banque Byblos GDR	0	0,00	0	0,00	73,00	-
Banque Byblos "Preferred Shares 2008"	0	0,00	0	0,00	101,50	-
Banque Byblos "Preferred Shares 2009"	0	0,00	0	0,00	101,50	-
BEMO	0	0,00	0	0,00	1,82	-
BEMO "Preferred Shares"	50	0,00	5 000	0,01	100,00	100,00
BLOM GDR	699 075	11,58	6 250 178	14,49	9,14	8,94
BLOM	2 030 486	33,63	17 598 287	40,79	9,00	8,67
BLOM "Preferred Shares 2011"	0	0,00	0	0,00	10,17	-
RYMCO	0	0,00	0	0,00	3,50	-
HOLCIM Liban	2 328	0,04	33 832	0,08	14,89	14,53
Société de Ciments Blancs "B"	0	0,00	0	0,00	3,50	-
Société de Ciments Blancs "N"	7 000	0,12	21 000	0,05	3,00	3,00
Total	6 037 763	100	43 140 999	100	-	-

9.2 CERTIFICATS DE DEPOT

	Echéance	Clôture de Janvier 2014		Clôture de Février 2014	
		Prix	Rendement	Prix	Rendement
Banque de la Méditerranée (5 ans)	14/12/2017	99,40	5,55%	99,40	5,55%
Banque du Liban (10 ans)	25/04/2015	107,50	3,66%	107,50	3,23%

9.3 EURO-OBLIGATIONS

	Echéance	Clôture de Janvier 2014			Clôture de Février 2014		
		Prix	Rendement	Ecart	Prix	Rendement	Ecart
5 ans (Obligations) Banque BEMO	30/06/2014	100,80	4,95	491	100,62	4,95	485
10 ans (Obligations) Banque Byblos	21/06/2021	100,25	6,96	468	100,50	6,91	479

9.4 INSTRUMENTS FINANCIERS DIVERS

	Clôture de Janvier 2014	Prix Moyen	Clôture de Février 2014	Prix Moyen	Changement (%)
GDR (Solidere)	12,90 - 13,15 \$	13,03	12,90 - 13,00 \$	12,95	-0,61
GDR (BLOM)	8,80 - 8,90 \$	8,85	9,00 - 9,05 \$	9,03	1,98
GDR (Audi - Saradar)	6,40 - 6,60 \$	6,50	6,10 - 6,40 \$	6,25	-3,85
GDR (Byblos)	72,00 - ... \$	72,00	74,00 - ... \$	74,00	2,78



مصرف لبنان
BANQUE DU LIBAN