

## SYNTHÈSE

(Les pourcentages représentent les variations annuelles, sauf mention contraire)

**L'indicateur synthétique de la Banque du Liban a atteint 271,8 en mars 2014, contre 272,5 le mois précédent et 273,9 en mars 2013. Au cours du mois, la balance des paiements a dégagé un excédent de 139,0 millions de dollars. Sur un an, le bilan consolidé des banques commerciales s'est accru de 7,1%, alors que le taux de dollarisation des dépôts s'est inscrit à 65,4% à la fin du mois. Sur la livre, les taux d'intérêt bancaires débiteurs ont augmenté, alors que les taux créditeurs ont reculé. Sur le dollar, les taux débiteurs ont accusé un repli, alors que les taux créditeurs sont restés stables.**

- ☒ La **balance des paiements** a dégagé, en mars 2014, un excédent de 139,0 millions de dollars. Ceci s'est traduit par une hausse des avoirs extérieurs nets de la Banque du Liban (+219,9 millions de dollars) et une baisse de ceux des banques et institutions financières (-80,9 millions de dollars). Au cours du premier trimestre de l'année, la balance des paiements a enregistré un excédent cumulé de 301,4 millions de dollars, contre un déficit cumulé de 62,2 millions de dollars pour la même période de 2013.
- ☒ Selon les chiffres publiés par le Ministère des finances, la **dette publique** totale nette a augmenté de 631 milliards de livres en mars 2014, atteignant 81 908 milliards de livres à la fin du mois. Cette augmentation résulte d'une hausse de la dette publique nette libellée en livre libanaise et d'une baisse de la dette publique libellée en devises. En effet, la dette en livre libanaise s'est accrue de 706 milliards de livres, totalisant 42 206 milliards de livres, alors que la dette en devises s'est contractée de 50 millions de dollars, s'inscrivant à 26 336 millions de dollars fin mars. Sur un an, la croissance de la dette publique totale nette, de la dette en livre libanaise et de la dette en devises a respectivement été de 8,4%, 7,0% et 10,0%.
- ☒ Les **réserves brutes en devises de la Banque du Liban** ont atteint 37 405,5 millions de dollars fin mars 2014, soit une légère hausse annuelle de 1,9% ou 684,7 millions de dollars. La valeur totale des réserves extérieures, y compris l'or, a totalisé 49 343,5 millions de dollars. Sur le marché de Beyrouth, le **cours du dollar** s'est maintenu au taux moyen de 1 507,50 livres libanaises au cours du mois.
- ☒ Les **taux d'intérêt** sont restés inchangés en mars 2014 sur toutes les catégories de bons du Trésor. À la fin du mois, les taux se sont maintenus à 4,44% sur les bons à 3 mois, 4,99% sur les bons à 6 mois, 5,35% sur les bons à 12 mois, 5,84% sur les bons à 24 mois et 6,50% sur les bons à 36 mois. Sur la livre, les taux bancaires débiteurs ont augmenté de 12 points de base, s'élevant à 7,26%, alors que les taux créditeurs ont reculé de 3 points de base, s'inscrivant à 5,48%. Sur le dollar, les taux débiteurs ont accusé un repli, alors que les taux créditeurs sont restés stables. Ainsi, le taux débiteur moyen pondéré a atteint 6,87% (-9 points de base) et le taux créditeur moyen s'est maintenu, comme en février, à 2,96%.
- ☒ L'**agrégat M3** a atteint 169 281,5 milliards de livres fin mars 2014, avec une croissance annuelle de 6,1%, contre 6,6% en février 2014. Les crédits bancaires au secteur privé sont restés le facteur principal de création monétaire, de même que les crédits au secteur public. En ce qui concerne les composantes de la masse monétaire, les dépôts en livre et en devises ont respectivement progressé de 6,0% et 6,2%.
- ☒ Le **bilan consolidé des banques commerciales** s'est élevé à 251 005 milliards de livres fin mars 2014, soit une hausse annuelle de 7,1%, contre 7,8% en février 2014. Les dépôts du secteur privé, résident et non-résident, ainsi que les crédits au secteur privé, se sont respectivement améliorés de 6,6% et 7,7%. Le **taux de dollarisation** des dépôts bancaires s'est inscrit à 65,4% fin mars 2014.
- ☒ Le déficit de la **balance commerciale** s'est allégé de 9,2%, totalisant 1 516,4 millions de dollars fin mars 2014. En effet, les importations et les exportations ont respectivement diminué de 13,7% et 32,3%, s'inscrivant à 1 791,5 et 275,0 millions de dollars.
- ☒ Par rapport à mars 2013, les **livraisons de ciment**, indicateur de l'activité actuelle du secteur de la construction, ont reculé de 4,2%, alors que les surfaces couvertes par les **permis de construire**, indicateur de son activité potentielle, ont progressé de 17,4%.
- ☒ Sur un an, la **production d'énergie électrique** a augmenté de 6,3% en mars 2014 et atteint 1 022,3 millions de kWh.
- ☒ A l'**Aéroport International de Beyrouth**, le trafic aérien et le nombre de passagers ont respectivement fléchi de 3,6% et 14,3%. Les arrivées, les départs et les passages en transit ont accusé une baisse respective de 11,0%, 17,3% et 14,8%. Quant au volume du fret aérien, il a rétréci de 4,5%.
- ☒ En mars 2014, le trafic maritime et le volume total du fret maritime au **Port de Beyrouth** se sont respectivement améliorés de 2,7% et 4,6%.

## DIAGNOSTIC

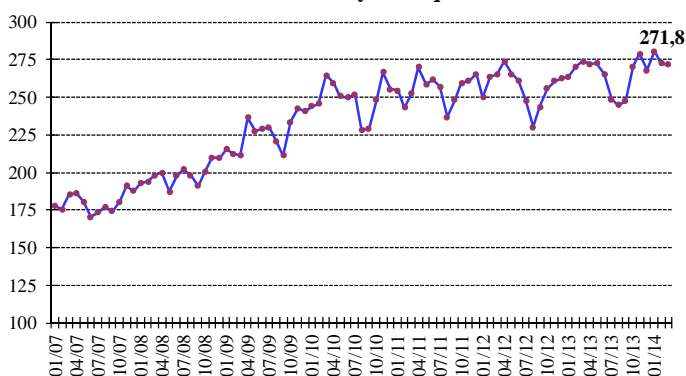
### L'INDICATEUR SYNTHETIQUE DE LA BDL

L'indicateur synthétique de la Banque du Liban a atteint 271,8 en mars 2014, contre 272,5 le mois précédent et 273,9 en mars 2013, soit une légère baisse annuelle de 0,8%.

*Indicateur Synthétique (Moyenne 1993=100)*

	Indice	Changement Mensuel (%)	Changement Annuel (%)
Mars-2013	273,9	1,2	3,4
Avril-2013	272,0	-0,7	-0,6
Mai-2013	272,7	0,3	2,8
Juin-2013	265,5	-2,6	1,7
Juil-2013	248,7	-6,3	0,4
Août-2013	244,8	-1,6	6,4
Sep-2013	247,2	1,0	1,5
Oct-2013	270,5	9,4	5,8
Nov-2013	278,8	3,1	6,9
Déc-2013	267,9	-3,9	2,1
Jan-2014	280,3	4,6	6,2
Fév-2014	272,5	-2,8	0,7
<b>Mars-2014</b>	<b>271,8</b>	<b>-0,3</b>	<b>-0,8</b>

Indicateur Synthétique



### COMPENSATION DES CHÈQUES

La valeur totale des chèques compensés s'est améliorée de 7,7% en mars 2014.

La valeur des chèques libellés en livre libanaise et en devises a respectivement progressé de 18,3% et 4,7%.

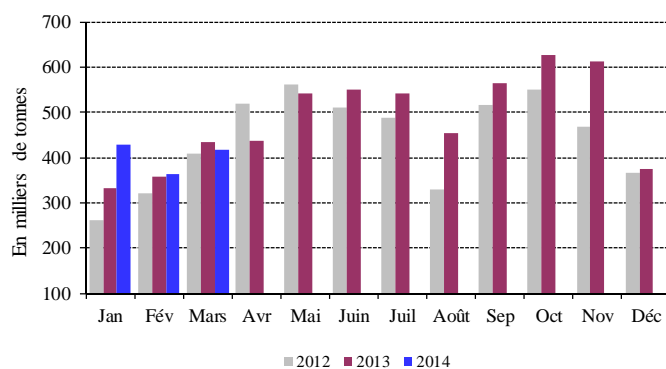
La part des chèques compensés libellés en devises s'est inscrite à 75,5% du total des chèques, soit une baisse de 2,8%.

### SECTEUR RÉEL

#### LA CONSTRUCTION ET L'IMMOBILIER

Par rapport à mars 2013, les livraisons de ciment, indicateur de l'activité actuelle du secteur de la construction, ont reculé de 4,2%, alors que les surfaces couvertes par les permis de construire, indicateur de son activité potentielle, se sont accrues de 17,4%.

### Livraisons de Ciment



Source: Sociétés de Ciment

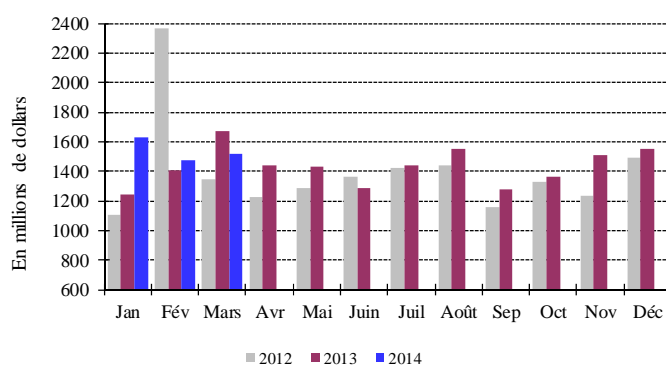
Les taxes foncières perçues en mars 2014 ont augmenté de 29,1% sur un an, totalisant 69,8 milliards de livres.

### LE COMMERCE EXTERIEUR

Le déficit de la balance commerciale s'est allégé de 9,2%, totalisant 1 516,4 millions de dollars fin mars 2014. En effet, les importations et les exportations ont respectivement diminué de 13,7% et 32,3%, s'inscrivant à 1 791,5 et 275,0 millions de dollars.

Les recettes douanières perçues au cours du mois ont régressé de 20,9%, s'inscrivant à 151,3 milliards de livres.

### Déficit Commercial



Source: Conseil Supérieur des Douanes

Au cours du premier trimestre de l'année, les importations libanaises des principaux pays d'origine se sont réparties comme suit: la Chine 12,5%, l'Italie 8,2%, les Etats-Unis 8,1%, l'Allemagne 5,9% et la France 5,1%.

En mars 2014, ces importations se sont réparties de la manière suivante:

*Importations par pays d'origine (millions de dollars)*

	Mars 13	% du total	Mars 14	% du total
Chine	175,6	8,5	209,6	11,7
Italie	146,1	7,0	167,5	9,4
Allemagne	132,8	6,4	148,7	8,3
France	125,5	6,0	127,9	7,1
Russie	87,3	4,2	99,4	5,5
Autres pays	1 409,1	67,9	1 038,3	58,0
<b>Total importations</b>	<b>2 076,4</b>	<b>100</b>	<b>1 791,5</b>	<b>100</b>

**Principaux Indicateurs** (Toutes les variations sont en % et comparées à la même période de l'année précédente)

	Déc-2012	Moy-2012	Mars-2013	Déc-2013	Moy-2013	Fév-2014	Mars-2014
<b>Chèques compensés en L.L.</b> <sup>1</sup>							
(en millions de L.L.)	2 015 742	1 881 163	1 937 935	2 353 601	2 140 409	2 101 564	2 291 992
Variation en %	-2,37	5,08	7,89	16,76	13,78	14,89	18,27
<b>Chèques compensés en devises</b> <sup>1**</sup>							
(en millions de \$)	4 671	4 670	4 467	4 728	4 609	4 284	4 678
Variation en %	-8,26	-3,14	-7,76	1,22	-1,30	-1,57	4,73
<b>Total chèques compensés</b> <sup>**</sup>							
(en millions de L.L.)	9 056 942	8 920 602	8 671 765	9 480 728	9 088 676	8 559 506	9 344 009
<b>Demandes d'information à la Centrale des Risques</b> <sup>1</sup>							
Total	17 171	20 751	24 409	16 746	22 418	23 970	25 016
Variation en %	14,50	18,45	-0,40	-2,48	8,03	2,30	2,49
<b>Permis de construire</b> <sup>2**</sup>							
(en mètres carrés)	1 611 664	1 223 410	1 003 657	1 197 897	1 077 065	1 164 804	1 178 026
Variation en %	-5,47	-10,83	-28,51	-25,67	-11,96	6,27	17,37
<b>Livraisons de ciment</b> <sup>3**</sup>							
(en tonnes)	367 034	442 379	435 068	376 082	485 885	363 176	416 946
Variation en %	-17,68	-4,35	6,52	2,47	9,83	1,21	-4,17
<b>Taxes foncières perçues</b> <sup>4</sup>							
(en millions de L.L.)	119 063	77 784	54 064	111 308	75 333	64 073	69 806
Variation en %	5,96	2,66	-32,20	-6,51	-3,15	47,08	29,12
<b>Importations</b> <sup>5**</sup>							
(en millions de L.L.)	2 821 736	2 674 165	3 131 149	2 709 348	2 667 713	2 611 130	2 701 521
Variation en %	12,39	5,56	20,53	-3,98	-0,24	-3,31	-13,72
<b>Exportations</b> <sup>5**</sup>							
(en millions de L.L.)	574 936	563 380	613 056	365 993	494 619	381 528	414 738
Variation en %	12,90	5,10	7,89	-36,34	-12,21	-33,52	-32,35
<b>Déficit Commercial</b> <sup>**</sup>	2 246 800	2 110 785	2 518 093	2 343 355	2 173 094	2 229 602	2 286 784
Variation en %	12,26	5,69	24,07	4,30	2,95	4,84	-9,19
<b>Recettes douanières</b> <sup>5*</sup>							
(en millions de L.L.)	191 685	196 509	191 279	186 714	188 280	146 481	151 337
Variation en %	1,06	3,42	-0,88	-2,59	-4,19	-8,77	-20,88
<b>Production d'électricité (réseau EDL)</b> <sup>6</sup>							
(en millions de kWh)	950	914	961	1 092	1 008	994	1 022
Variation en %	3,66	-11,54	-7,78	15,01	10,31	21,22	6,34
<b>Importations de dérivés pétroliers</b> <sup>7***</sup>							
(en tonnes métriques)	677 241	551 729	403 505	636 915	506 184	455 038	626 045
Variation en %	30,39	12,72	-39,50	-5,95	-8,25	-25,46	55,15
<b>Marchandises au Port de Beyrouth</b> <sup>8**</sup>							
Total	655 062	613 800	715 977	766 757	689 499	692 184	749 142
Variation en %	10,38	7,92	20,54	17,05	12,33	5,86	4,63
Arrivée (tonnes)	573 633	531 288	635 699	699 035	602 579	631 275	676 738
Départ (tonnes)	71 961	70 800	79 561	67 722	86 458	60 909	72 404
Transit/zone franche (tonnes)	9 468	11 713	717	0	462	0	0
<b>Passagers (AIB)</b> <sup>9</sup>							
Total	495 760	495 868	502 923	510 067	521 906	376 106	430 969
Variation en %	11,16	5,24	16,20	2,89	5,25	-6,90	-14,31
Arrivée	251 129	240 435	237 995	268 641	252 320	180 375	211 733
Variation en %	1,34	2,49	6,60	6,97	4,94	-6,06	-11,03
Départ	243 268	251 501	263 372	239 742	268 284	194 465	217 910
Variation en %	25,87	8,53	28,68	-1,45	6,67	-7,62	-17,26
Transit	1 363	3 932	1 556	1 684	1 302	1 266	1 326
Variation en %	-72,10	-18,80	-68,20	23,55	-66,88	-12,75	-14,78

\* A partir de juillet 1995, la valeur du dollar douanier (800 L.L.) a été remplacée par le cours officiel du dollar. \*\* Chiffres mis à jour par le secteur privé. \*\*\* A dater début Janvier 1997, les données préliminaires sont mises à jour pour inclure les secteurs public et privé.

*Sources:* <sup>1</sup>BDL. <sup>2</sup>Ordre des Ingénieurs de Beyrouth et Tripoli. <sup>3</sup>Sociétés de Ciment. <sup>4</sup>Ministère des Finances. <sup>5</sup>Conseil Supérieur de Douanes. <sup>6</sup>EDL. <sup>7</sup>Direction Générale du Pétrole. <sup>8</sup>Port de Beyrouth. <sup>9</sup>Aéroport International de Beyrouth.

Au cours du premier trimestre de l'année, les exportations libanaises vers les principaux pays de destination se sont réparties comme suit: l'Afrique du Sud 10,9%, l'Arabie Saoudite 10,5%, les Emirats Arabes Unis 9,4%, l'Irak 8,0% et la Syrie 7,6%.

En mars 2014, elles se sont réparties de la manière suivante:

**Exportations par pays d'origine** (millions de dollars)

	Mars 13	% du total	Mars 14	% du total
Afrique du Sud	48,4	11,9	30,7	11,2
Arabie Saoudite	27,6	6,8	30,1	10,9
Emirats Arabes	28,3	7,0	23,9	8,7
Irak	18,5	4,6	23,9	8,7
Syrie	82,5	20,3	20,6	7,5
Autres pays	201,2	49,5	145,8	53,0
<b>Total exportations</b>	<b>406,5</b>	<b>100</b>	<b>275,0</b>	<b>100</b>

**Importations** (millions de dollars)

Sections	Jan-Mars 2013	% du Total	Jan-Mars 2014	% du Total
Produits alimentaires	832,8	15,1	922,8	17,1
Textiles	199,7	3,6	196,8	3,6
Peaux, cuirs et plastiques artificielles	20,2	0,4	20,0	0,4
Bois et ouvrage en bois	60,7	1,1	54,8	1,0
Produits chimiques/pharmaceutiques	486,2	8,8	521,2	9,7
Papiers et ouvrages en papier	83,2	1,5	96,5	1,8
Produits en pierre, plâtre, ciment	96,5	1,8	100,1	1,9
Métaux et produits dérivés	1 873,9	34,0	1 916,5	35,5
Machines et matériel électrique	1 159,7	21,0	977,6	18,1
Produits de la bijouterie	371,1	6,7	251,6	4,7
Autres	329,0	6,0	337,9	6,3
<b>Total</b>	<b>5 513,1</b>	<b>100</b>	<b>5 395,8</b>	<b>100</b>

**Exports** (millions USD)

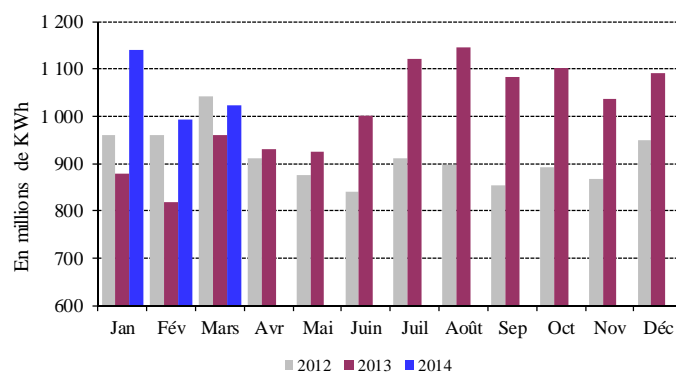
Sections	Jan-Mars 2013	% du Total	Jan-Mars 2014	% du Total
Produits alimentaires	157,6	13,2	180,7	23,4
Textiles	27,3	2,3	25,3	3,3
Peaux, cuirs et plastiques artificielles	5,2	0,4	5,9	0,8
Bois et ouvrage en bois	4,3	0,4	3,2	0,4
Produits chimiques/pharmaceutiques	95,1	8,0	77,3	10,0
Papiers et ouvrages en papier	35,1	2,9	47,8	6,2
Produits en pierre, plâtre, ciment	9,9	0,8	9,2	1,2
Métaux et produits dérivés	331,8	27,8	94,3	12,2
Machines et matériel électrique	140,5	11,8	117,1	15,2
Produits de la bijouterie	315,6	26,5	143,2	18,6
Autres	69,4	5,8	68,1	8,8
<b>Total</b>	<b>1,191,7</b>	<b>100</b>	<b>771,9</b>	<b>100</b>

Source: Conseil Supérieur de Douanes

**L'ENERGIE**

Sur un an, la production d'énergie électrique a augmenté de 6,3% en mars 2014 et a atteint 1 022,3 millions de kWh.

**Production Mensuelle d'Electricité (Réseau EDL)**



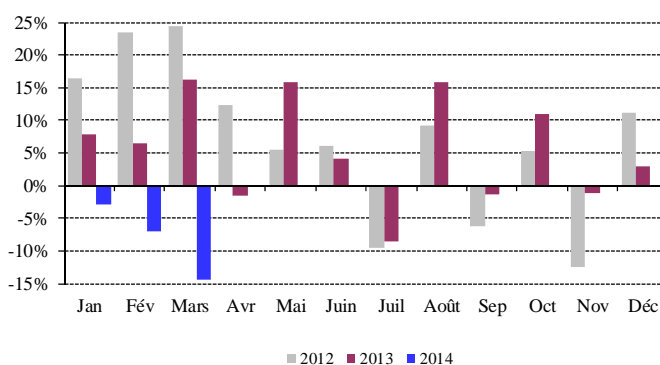
Source: Electricité du Liban

**LE TRANSPORT**

A l'Aéroport International de Beyrouth, le trafic aérien et le nombre de passagers ont respectivement fléchi de 3,6% et 14,3%. Les arrivées, les départs et les passages en transit ont accusé une baisse respective de 11,0%, 17,3% et 14,8%.

Quant au volume du fret aérien, il a rétréci de 4,5% par rapport à mars 2013, les marchandises débarquées et embarquées ayant respectivement diminué de 3,6% et 5,9%.

**Variation Annuelle du Flux de Passagers**



Source: Aéroport International de Beyrouth

En mars 2014, le trafic maritime et le volume total du fret maritime au Port de Beyrouth se sont respectivement améliorés de 2,7% et 4,6%. Le volume des marchandises débarquées s'est élargi de 6,5%, alors que celui des marchandises embarquées s'est contracté de 9,0%.

**SECTEUR MONÉTAIRE**

**LES AVOIRS EXTERIEURS NETS DU SYSTEME BANCAIRE**

La balance des paiements a dégagé, en mars 2014, un excédent de 139,0 millions de dollars. Ceci s'est traduit par une hausse des avoirs extérieurs nets de la Banque du Liban (+219,9 millions de dollars) et une baisse de ceux des banques et institutions financières (-80,9 millions de dollars). Au cours du premier trimestre de l'année, la balance des paiements a enregistré un excédent cumulé de 301,4 millions de dollars, contre un déficit cumulé de

62,2 millions de dollars pour la même période de 2013.

## LES RESERVES OFFICIELLES EN DEVISES

Les réserves brutes en devises de la Banque du Liban ont atteint 37 405,5 millions de dollars fin mars 2014, soit une légère hausse annuelle de 1,9% ou 684,7 millions de dollars. La valeur totale des réserves extérieures, y compris l'or, a totalisé 49 343,5 millions de dollars. Sur le marché de Beyrouth, le cours du dollar s'est maintenu au taux moyen de 1 507,50 livres libanaises au cours du mois.

## LES TAUX D'INTERET

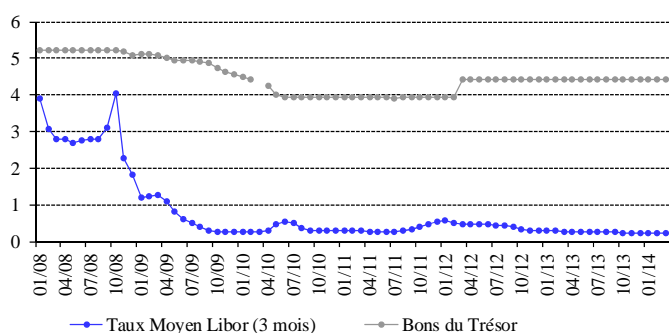
Les taux d'intérêt sont restés inchangés en mars 2014 sur toutes les catégories de bons du Trésor. À la fin du mois, les taux se sont maintenus à 4,44% sur les bons à 3 mois, 4,99% sur les bons à 6 mois, 5,35% sur les bons à 12 mois, 5,84% sur les bons à 24 mois et 6,50% sur les bons à 36 mois.

Sur la livre, les taux bancaires débiteurs ont augmenté de 12 points de base, s'élevant à 7,26%, alors que les taux créditeurs ont reculé de 3 points de base, s'inscrivant à 5,48%.

Sur le dollar, les taux débiteurs ont accusé un repli, alors que les taux créditeurs sont restés stables. Ainsi, le taux débiteur moyen pondéré a atteint 6,87% (-9 points de base) et le taux créditeur moyen s'est maintenu, comme en février, à 2,96%.

En conséquence, l'écart d'intérêt débiteur sur la livre et le dollar s'est élargi, passant de 18 points en février 2014 à 39 points en mars 2014. Par contre, l'écart d'intérêt créditeur sur la livre et le dollar a rétréci au cours de la même période, passant de 2,55 points à 2,52 points.

Ecart d'Intérêt entre les Bons du Trésor à 3 mois et le Libor



En mars 2014, la moyenne du taux Libor à 3 mois a atteint 0,23%, contre 0,24% en février 2014.

Au cours du mois, les taux sur les certificats de dépôt à 45 et 60 jours émis par la Banque du Liban sont restés inchangés, se stabilisant respectivement à 3,57% et 3,85%.

D'autre part, les taux d'escompte et de prise en pension ont été maintenus par la banque centrale à 10,00%, taux en vigueur depuis décembre 2009.

## LA MASSE MONETAIRE

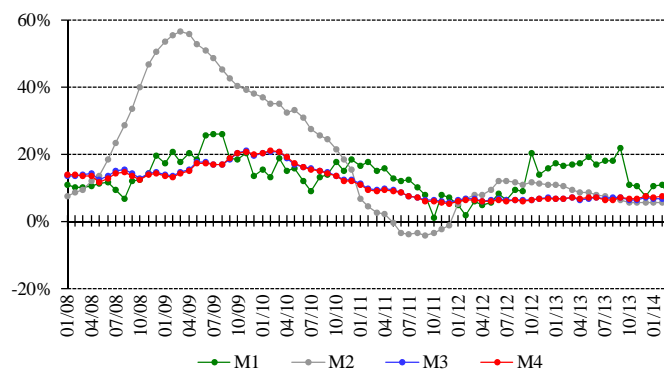
L'agrégat M3 a atteint 169 281,5 milliards de livres fin mars 2014, avec une croissance annuelle de 6,1%, contre 6,6% en février 2014. Les crédits bancaires au secteur privé sont restés le facteur principal de création monétaire, de même que les crédits au secteur public.

En ce qui concerne les composantes de la masse monétaire, les dépôts en livre et en devises ont respectivement progressé de 6,0% et 6,2%.

Variations de la Masse Monétaire sur un an (en %)

	M1	M2	M3	M4
Mars-2013	16,66	9,30	6,98	7,15
Avril-2013	17,12	8,56	6,43	6,70
Mai-2013	18,93	8,39	6,82	7,05
Juin-2013	16,89	7,82	6,92	7,09
Juil-2013	18,11	7,25	6,79	6,16
Août-2013	17,79	6,70	7,12	6,45
Sep-2013	21,88	6,43	6,89	7,18
Oct-2013	10,77	5,69	6,44	6,81
Nov-2013	10,28	5,56	6,26	6,64
Déc-2013	7,28	5,64	6,87	7,36
Jan-2014	10,43	5,68	6,53	6,90
Fév-2014	10,64	5,58	6,64	7,32
<b>Mars-2014</b>	<b>6,82</b>	<b>5,88</b>	<b>6,09</b>	<b>6,66</b>

Variation de la Masse Monétaire



## LA DETTE PUBLIQUE

Selon les chiffres publiés par le Ministère des finances, la dette publique totale nette a augmenté de 631 milliards de livres en mars 2014, atteignant 81 908 milliards de livres à la fin du mois.

Cette augmentation résulte d'une hausse de la dette publique nette libellée en livre libanaise et d'une baisse de la dette publique libellée en devises. En effet, la dette en livre libanaise s'est accrue de 706 milliards de livres, totalisant 42 206 milliards de livres, alors que la dette en devises s'est contractée de 50 millions de dollars, s'inscrivant à 26 336 millions de dollars fin mars.

Sur un an, la croissance de la dette publique totale nette, de la dette en livre libanaise et de la dette en devises a respectivement été de 8,4%, 7,0% et 10,0%.

### Bons du Trésor par catégorie (en % du total)

	3 mois	6 mois	12 mois	24 mois et plus
Mars-2013	0,57	1,58	1,83	96,01
Avril-2013	0,45	1,46	1,79	96,31
Mai-2013	0,27	1,40	1,75	96,58
Juin-2013	0,31	1,14	1,75	96,79
Juil-2013	0,23	1,44	1,78	96,55
Août-2013	0,31	1,25	1,80	96,64
Sep-2013	0,30	1,46	1,77	96,46
Oct-2013	0,12	1,63	1,77	96,48
Nov-2013	0,22	1,63	1,82	96,33
Déc-2013	0,29	1,66	1,80	96,25
Jan-2014	0,61	1,68	1,97	95,74
Fév-2014	0,59	1,91	2,37	95,13
<b>Mars-2014</b>	<b>0,55</b>	<b>1,69</b>	<b>2,24</b>	<b>95,52</b>

## L'ACTIVITÉ BANCAIRE

### LE BILAN CONSOLIDÉ DES BANQUES

Le bilan consolidé des banques commerciales s'est élevé à 251 005 milliards de livres fin mars 2014, soit une hausse mensuelle de 0,3%, contre 0,96% en février 2014; sur un an, il s'est accru de 7,12%.

### LE VOLUME DES CREDITS

#### a-Les banques commerciales

Au cours du mois, les crédits octroyés par les banques commerciales au secteur privé, résident et non résident, ont augmenté de 1,58%, contre 0,73% le mois précédent. Sur un an, ils ont affiché une hausse de 7,67%, atteignant 72 565 milliards de livres fin mars 2014. Ces crédits se sont répartis comme suit:

- Les crédits en livre libanaise se sont accrus de 0,91% en mars 2014, contre 1,31% en février 2014, s'élevant à 17 280 milliards à la fin du mois. Sur un an, ils ont augmenté de 15,11%, représentant 23,81% du total des crédits consentis, contre 22,28% en mars 2013.
- Les crédits en devises ont enregistré une hausse de 1,79% au cours du mois, contre 0,55% le mois précédent. En expansion annuelle de 5,54%, ils ont totalisé 36 661 millions de dollars fin mars 2014.

#### b-Les banques d'affaires

Les crédits octroyés par les banques d'affaires ont atteint 1 881 milliards de livres fin mars 2014, en hausse mensuelle de 2,25%, contre 1,35% en février 2014. Sur un an, ils ont augmenté de 5,00%.

## LE VOLUME DES DEPOTS

#### a-Les banques commerciales

Les dépôts du secteur privé, résident et non résident, auprès des banques commerciales, se sont améliorés de 0,62% en mars 2014, contre 0,63% en février 2014. Sur un an, leur volume s'est élargi de 6,59%, s'élevant à 205 853 milliards de livres fin mars 2014. Ces dépôts se sont répartis comme suit:

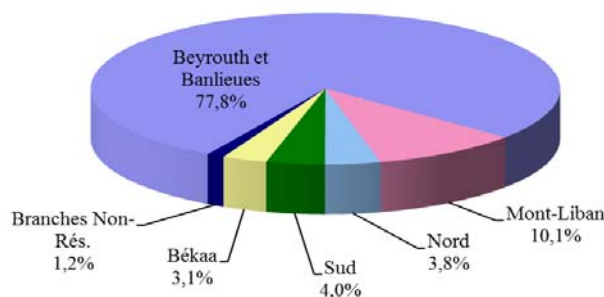
- Les dépôts en livre libanaise ont progressé de 0,90% en mars 2014, contre 0,73% en février 2014 et ont atteint 71 124 milliards de livres à la fin du mois. Sur un an, ils se sont accrus de 5,76%, représentant 34,55% du total des dépôts bancaires, contre 34,82% fin mars 2013.
- Les dépôts en devises ont augmenté de 0,47% en mars 2014, contre 0,58% le mois précédent. Sur un an, ils se sont renforcés de 7,04%, s'élevant à 89 343 millions de dollars fin mars 2014.

#### b-Les banques d'affaires

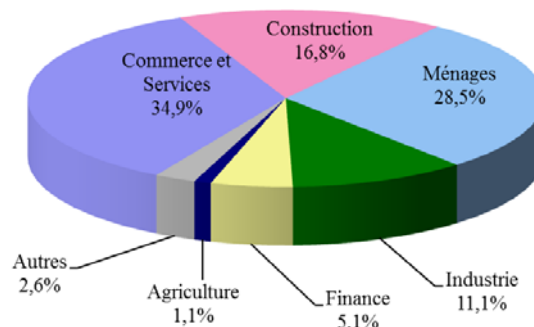
Au cours du mois, les dépôts du secteur privé ont affiché une hausse de 0,54%, contre 0,80% en février 2014. Sur un an, leur volume s'est contracté de 6,22%, passant de 3 168 milliards de livres fin mars 2013 à 2 971 milliards fin mars 2014.

### LA DISTRIBUTION DES CREDITS

Distribution des Crédits par Région



Distribution des Crédits par Secteur



### LE RATIO CREDITS - DEPOTS

Fin mars 2014, le total des crédits a atteint 35,25% du total des dépôts, contre 34,90% fin mars 2013. Ces

crédits se sont répartis de la manière suivante:

- Ratio crédits-dépôts en livres: 24,30%, contre 22,32%.
- Ratio crédits-dépôts en devises: 41,03%, contre 41,62%.

### LES FONDS PROPRES

En mars 2014, les fonds propres du secteur bancaire ont augmenté de 1,62%, contre 0,15% en février 2014. Sur un an, ils se sont améliorés de 14,88%, atteignant 21 888 milliards de livres à la fin du mois.

Le ratio fonds propres/actif total des banques commerciales a enregistré une hausse, atteignant 8,72% fin mars 2014, contre 8,61% en février 2014 et 8,13% en mars 2013.

Le ratio fonds propres/total des dépôts s'est élevé à 10,63% fin mars 2014, comparé à 10,53% en février 2014 et 9,87% en mars 2013.

De même, le ratio fonds propres/total des crédits est passé à 30,16% à la fin du mois, contre 30,15% en février 2014 et 28,27% en mars 2013.

### LES TAUX DE DOLLARISATION

Le taux de dollarisation des dépôts bancaires a diminué, s'inscrivant à 65,45% fin mars 2014, contre 65,55% fin février 2014 et 65,18% fin mars 2013.

Par contre, le taux de dollarisation des crédits bancaires a augmenté, atteignant 76,19% fin mars 2014, contre 76,03% fin février 2014 et 77,72% fin mars 2013.

### MARCHÉS FINANCIERS

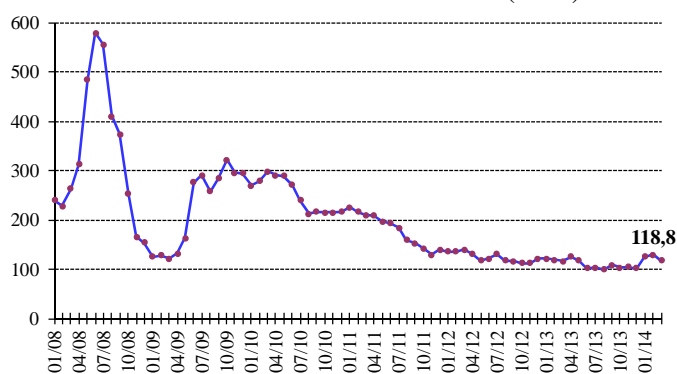
En mars 2014, l'indice pondéré des valeurs boursières de la BDL a régressé de 8,53%, clôturant le mois à 118,81 points, contre 129,89 points le mois précédent. Le volume des actions échangées s'est amélioré, alors que leur valeur a diminué.

Au cours du mois, aucune émission de certificats de dépôt interne ou externe n'a été lancée, alors que deux émissions internes sont parvenues à échéance.

#### Indice pondéré des valeurs boursières (Jan 1996=100)

Mars-2013	117,09
Avril-2013	126,54
Mai-2013	118,20
Juin-2013	103,02
Juil-2013	104,38
Août-2013	99,68
Sep-2013	108,93
Oct-2013	103,73
Nov-2013	105,57
Déc-2013	102,20
Jan-2014	125,65
Fév-2014	129,89
<b>Mars-2014</b>	<b>118,81</b>

#### Indice Pondéré des Valeurs Boursières (IPVB)



### LA BOURSE DE BEYROUTH

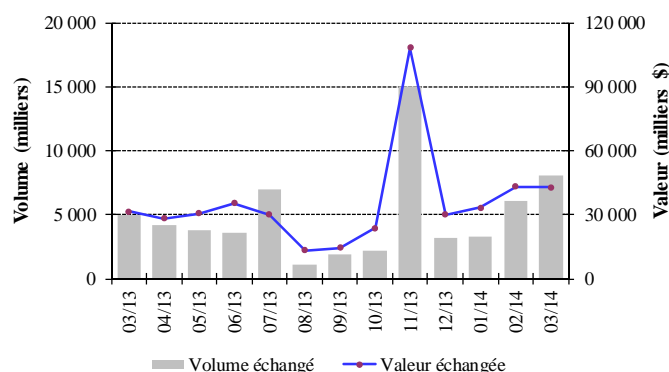
#### Bourse de Beyrouth

Date	Actions échangées		Capitalisation du marché (milliards de dollars)
	Volume (millions)	Valeur (millions de dollars)	
Mars-2013	4,98	31,73	11,80
Avril-2013	4,18	28,43	11,98
Mai-2013	3,77	30,56	11,62
Juin-2013	3,58	35,44	11,15
Juil-2013	7,01	30,20	11,48
Août-2013	1,14	13,45	11,31
Sep-2013	1,87	14,73	11,46
Oct-2013	2,17	23,95	11,45
Nov-2013	15,05	108,27	11,55
Déc-2013	3,19	30,06	11,46
Jan-2014	3,30	33,31	11,95
Fév-2014	6,04	43,14	12,20
<b>Mars-2014</b>	<b>8,07</b>	<b>42,93</b>	<b>12,02</b>

La «Banque Audi S.A.L.-Groupe Audi Saradar» a changé de dénomination et est devenue «Banque Audi S.A.L.». De même, la «Audi Saradar Investment Bank SAL» est devenue «Audi Investment Bank SAL».

Le Comité de la Bourse de Beyrouth a décidé d'accepter l'introduction, la négociation et la cotation en bourse des 350 000 actions privilégiées- émission 2013 de la Banque BEMO S.A.L., pour une valeur nominale de 100 dollars par action.

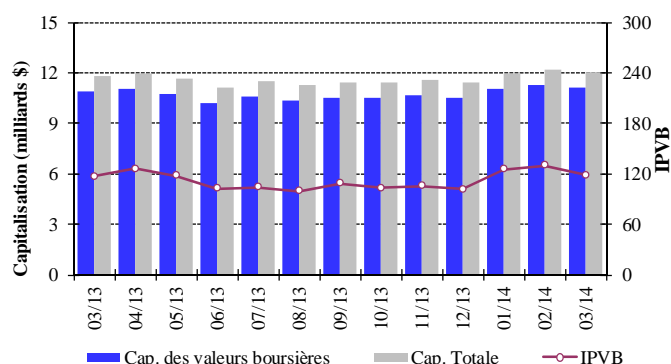
#### Activité de la Bourse de Beyrouth



Le volume des actions échangées en mars 2014 s'est élargi de 33,69%, totalisant 8,072 millions d'actions, contre 6,038 millions le mois précédent. Par contre, la valeur des actions échangées a régressé de 0,50%, atteignant 42,927 millions de dollars en mars 2014, contre 43,141 millions en février 2014.

En ce qui concerne les actions échangées au cours du mois, les actions de la Banque Audi se sont placées en tête, avec 55,38% du volume total des actions et 66,84% de leur valeur marchande globale.

#### IPVB et Capitalisation de la Bourse de Beyrouth



En mars comme en février 2014, aucune transaction n'a été effectuée sur les euro-obligations du Trésor cotées en bourse.

La capitalisation de l'ensemble des actions des sociétés membres de la Bourse de Beyrouth a accusé une baisse mensuelle de 1,48%, s'inscrivant à 12,023 milliards de dollars en mars 2014, contre 12,203 milliards en février 2014.

De même, la valeur marchande des actions cotées a régressé de 1,46%, passant de 11,300 milliards de dollars en février 2014 à 11,134 milliards de dollars en mars 2014.

#### LES ACTIONS PRIVILEGIEES

Emetteur	Type	Prix	Volume (milliers)	Valeur (millions de \$)
Bank of Beirut	Actions privilégiées "E"	25 \$	2 400	60
	Actions privilégiées "H"	25 \$	5 400	135
	Actions privilégiées "I"	25 \$	5 000	125
Banque BEMO	Actions privilégiées	100 \$	200	20
	Actions privilégiées 2013	100 \$	350	35
Banque BLOM	Actions privilégiées 2011	10 \$	20 000	200
Banque Audi	Actions privilégiées "E"	100 \$	1 250	125
	Actions privilégiées "F"	100 \$	1 500	150
	Actions privilégiées "G"	100 \$	1 500	150
	Actions privilégiées "H"	100 \$	750	75
Banque BLC	Actions privilégiées "A"	100 \$	400	40
	Actions privilégiées "B"	100 \$	550	55
	Actions privilégiées "C"	100 \$	350	35
Banque Byblos	Actions privilégiées 2008	100 \$	2 000	200
	Actions privilégiées 2009	96 \$	2 000	192

#### LES GDRs

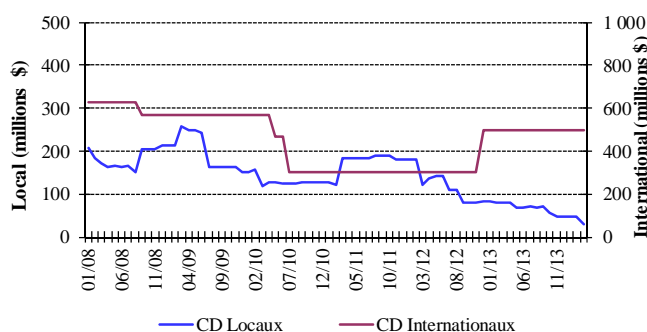
En mars 2014, les cours des GDRs émis par la Banque Audi et la Banque BLOM ont respectivement augmenté de 3,68% et 2,83%, les premiers variant entre 6,10 et 6,50 dollars et les derniers entre 9,00 et 9,35 dollars. Par contre, les cours des GDRs émis par Solidere ont fléchi de 2,70%, variant entre 12,50 et 13,00 dollars, alors que ceux des GDRs de la Banque Byblos sont restés inchangés.

#### LES CERTIFICATS DE DEPOT

##### Certificats de Dépôt (millions de dollars)

Emis	Non Echus			Nombre de Banques	
	Marché Interne	Marché Externe	Total		
Fév-2014	-	48,4	500	548,4	4
Mars-2014	-	29,0	500	529,0	2

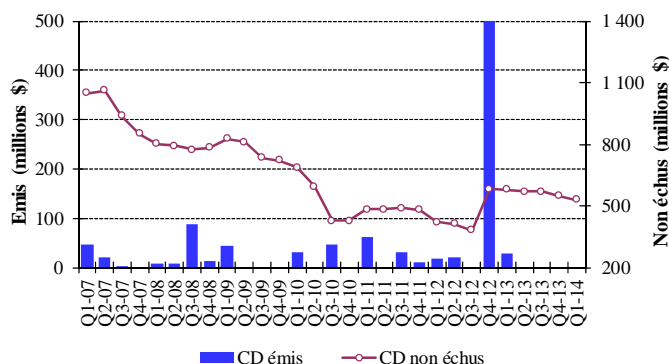
##### Emission des Certificats de Dépôt sur le marché local et international



Le 17 mars 2014, deux émissions de certificats de dépôt internes sont parvenues à échéance: une émission de la Bank of Beirut pour un montant de 8,1 millions de dollars et une autre émission de la Bank of Beirut Invest pour un montant de 11,3 millions de dollars.

Par conséquent, la valeur totale des certificats non échus (sur les marchés interne et externe) a reculé de 3,54%, s'inscrivant à 529 millions de dollars (dont 29 millions sur le marché interne).

##### Certificats de Dépôt émis et non échus



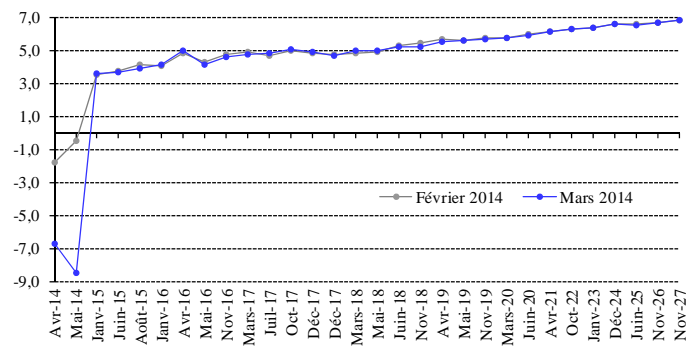
#### LES OBLIGATIONS DU TRESOR EN DEVISES

La valeur totale des euro-obligations du Trésor libanais



est restée inchangée, se maintenant à 23,278 milliards de dollars fin mars 2014.

**La courbe des rendements des Obligations du Trésor émises en dollars**



### LES OBLIGATIONS EN DEVISES DES BANQUES COMMERCIALES

En mars 2014, les cours des obligations de la Banque Bemo S.A.L. ont baissé, clôturant le mois à 100,47 dollars, contre 100,62 dollars le mois précédent.

Par contre, les cours des obligations de la Banque Byblos S.A.L. se sont maintenus, comme en février, à 100,50 dollars.

Le 15 mars 2014, le Crédit Financier S.A.L a lancé trois émissions obligataires en dollar: la première pour un montant de 1,137 million de dollars et à un taux d'intérêt de 5% payable mensuellement sur une période d'un an; la deuxième pour 718 000 dollars et à un taux d'intérêt de 5,50% payable mensuellement sur une période de deux ans; et la troisième pour 395 000 dollars et à un taux d'intérêt de 5,50% payable mensuellement sur une période de trois ans.

A la même date, deux autres émissions obligataires en livre libanaise ont été lancées: la première pour 2,308 milliards de livres et à un taux d'intérêt de 6,75% payable mensuellement sur une période d'un an; la deuxième pour 684 millions de livres et à un taux d'intérêt de 7% payable mensuellement sur une période de deux ans.

En contrepartie, six émissions par le Crédit Financier S.A.L sont parvenues à échéance: la première pour 461 millions de livres libanaises, la deuxième pour 1,973 milliard de livres libanaises, la troisième pour 214 millions de livres libanaises, la quatrième pour 200 000 dollars, la cinquième pour 642 000 dollars et la sixième pour 1,455 million de dollars.

Ainsi, la valeur des obligations émises sur le marché interne par des institutions financières a augmenté de 0,92%, passant de 19,730 millions de dollars fin février 2014 à 19,911 millions de dollars fin mars 2014.

*Obligations du Trésor émises en devises*

	Echéance	Clôture de Février 2014			Clôture de Mars 2014		
		Prix	Rendement	Ecart	Prix	Rendement	Ecart
<b>8 ans</b> (676,902 millions de dollars)	14/04/2014	101,00	-1,79	-181	101,00	-6,74	0
<b>6 ans</b> (881,612 millions de dollars)	02/05/2014	101,50	-0,46	0	101,45	-8,53	0
<b>5 ans</b> (250 millions de dollars)	15/01/2015	102,00	3,49	337	101,77	3,56	343
<b>3 ans</b> (500 millions de dollars)	12/06/2015	100,47	3,72	360	100,47	3,69	357
<b>7 ans</b> (500 millions de dollars)	06/08/2015	106,00	4,10	398	105,99	3,87	374
<b>15 ans</b> (750 millions de dollars)	19/01/2016	108,00	4,02	369	107,49	4,12	366
<b>3 ans</b> (600 millions de dollars)	23/04/2016	99,32	4,84	450	99,16	4,93	448
<b>15 ans</b> (400 millions de dollars)	11/05/2016	115,15	4,28	395	115,02	4,10	365
<b>5 ans</b> (500 millions de dollars)	02/11/2016	100,12	4,70	400	100,48	4,55	363
<b>8 ans</b> (1 500 millions de dollars)	20/03/2017	111,38	4,92	423	111,59	4,76	384
<b>10 ans</b> (300 millions de dollars)	20/07/2017	97,89	4,69	399	97,66	4,83	390
<b>5 ans</b> (775 millions de dollars)	12/10/2017	100,09	4,97	427	99,97	5,01	409
<b>15 ans</b> (950 millions de dollars)	27/12/2017	100,36	4,81	411	100,17	4,90	398
<b>15 ans</b> (2 007,511 millions de dollars)	31/12/2017	98,63	4,71	401	98,75	4,67	374
<b>15 ans</b> (700 millions de dollars)	07/03/2018	100,39	4,79	326	100,01	5,00	407
<b>15 ans</b> (200 millions de dollars)	27/05/2018	100,26	4,87	334	100,03	4,98	322
<b>5 ans</b> (700 millions de dollars)	12/06/2018	99,67	5,24	370	99,82	5,20	342
<b>8 ans</b> (1 025 millions de dollars)	12/11/2018	98,94	5,41	387	99,93	5,19	342
<b>7 ans</b> (445 millions d'euros)	28/11/2018	102,13	4,83	416	101,75	4,91	428
<b>5 ans</b> (500 millions de dollars)	23/04/2019	99,17	5,69	415	99,87	5,53	376
<b>8 ans</b> (650 millions de dollars)	20/05/2019	101,86	5,58	406	101,85	5,58	381
<b>7 ans</b> (1 500 millions de dollars)	28/11/2019	98,50	5,76	427	99,01	5,66	390
<b>10 ans</b> (1 200 millions de dollars)	09/03/2020	103,03	5,77	361	103,07	5,76	399
<b>7 ans</b> (600 millions de dollars)	20/06/2020	101,02	5,95	380	101,52	5,85	352
<b>15 ans</b> (2 092,469 millions de dollars)	12/04/2021	112,37	6,08	392	112,06	6,11	377
<b>12 ans</b> (1 540 millions de dollars)	04/10/2022	98,82	6,28	361	98,78	6,29	354
<b>10 ans</b> (1 100 millions de dollars)	27/01/2023	97,44	6,38	371	97,51	6,37	363
<b>15 ans</b> (250 millions de dollars)	03/12/2024	103,19	6,58	391	103,48	6,54	379
<b>13 ans</b> (800 millions de dollars)	12/06/2025	97,67	6,54	386	97,85	6,52	377
<b>15 ans</b> (725 millions de dollars)	27/11/2026	99,56	6,65	397	99,71	6,63	389
<b>15 ans</b> (1 000 millions de dollars)	29/11/2027	99,75	6,78	410	99,75	6,78	403

## 1. SITUATION MONETAIRE

(en fin de période et en milliards de livres libanaises)

	Déc	Fév	Mars	Déc	Fév	Mars
	2012	2013	2013	2013	2014	2014
Circulation Fiduciaire	3 213,2	2 909,7	3 070,5	3 407,5	3 156,6	3 185,6
Dépôts à vue en L.L.	3 890,4	3 889,4	3 968,0	4 212,9	4 365,9	4 333,1
<b>M1</b>	<b>7 103,6</b>	<b>6 799,2</b>	<b>7 038,5</b>	<b>7 620,4</b>	<b>7 522,5</b>	<b>7 518,6</b>
Autres Dépôts en L.L.	57 973,5	58 956,5	58 931,7	61 129,0	61 899,5	62 333,2
<b>M2</b>	<b>65 077,0</b>	<b>65 755,6</b>	<b>65 970,2</b>	<b>68 749,4</b>	<b>69 422,0</b>	<b>69 851,8</b>
Dépôts en devises	91 401,8	91 771,2	93 267,4	98 498,8	98 597,5	99 108,6
Obligations	318,2	324,8	325,5	322,6	319,2	321,1
<b>M3</b>	<b>156 797,0</b>	<b>157 851,6</b>	<b>159 563,1</b>	<b>167 570,9</b>	<b>168 338,7</b>	<b>169 281,5</b>
<b>M4*</b>	<b>164 679,0</b>	<b>166 228,6</b>	<b>168 245,1</b>	<b>176 806,9</b>	<b>178 399,7</b>	<b>179 449,5</b>
Créances nettes sur le s. extérieur	64 437,4	63 887,8	63 348,0	56 555,4	58 556,6	58 351,4
Créances nettes sur le s. public	54 596,4	54 930,9	55 604,2	59 568,2	58 897,5	59 217,6
Différences de change	-14 707,9	-13 706,1	-13 731,4	-8 426,1	-10 158,2	-9 684,8
Créances sur le secteur privé	59 690,2	60 094,6	60 941,6	65 949,0	66 688,7	67 792,0
Autres postes nets	-7 219,0	-7 355,6	-6 599,3	-6 075,6	-5 645,9	-6 394,7
<b>TOTAL</b>	<b>156 797,0</b>	<b>157 851,6</b>	<b>159 563,1</b>	<b>167 570,9</b>	<b>168 338,7</b>	<b>169 281,5</b>

\*M4=M3+Bons du Trésor détenus par le secteur non-bancaire; M3 et M4 comprennent les Obligations à partir du mois de juillet 1996.

## 1.1 AVOIRS ET ENGAGEMENTS DU SYSTEME BANCAIRE EN OR ET EN DEVISES

(en fin de période et en millions de dollars)

	Déc	Fév	Mars	Déc	Fév	Mars
	2012	2013	2013	2013	2014	2014
<b>Banque du Liban</b>	<b>51 933,0</b>	<b>51 405,6</b>	<b>51 263,3</b>	<b>47 284,6</b>	<b>49 354,7</b>	<b>49 126,3</b>
Or	15 312,3	14 673,5	14 758,5	11 103,7	12 249,2	11 938,0
Reserves en devises	36 836,6	36 948,2	36 720,8	36 398,5	37 322,7	37 405,5
Engagements extérieurs	216,0	216,1	216,1	217,5	217,2	217,2
<b>Banques commerciales</b>	<b>-3 821,8</b>	<b>-5 715,4</b>	<b>-6 053,7</b>	<b>-6 866,5</b>	<b>-7 870,6</b>	<b>-7 915,0</b>
Créances sur les banques N.R	14 396,0	13 465,4	13 156,3	13 957,2	12 480,1	12 340,0
Créances sur les N.R	5 606,6	5 636,0	5 828,7	5 878,4	5 604,0	5 600,1
Autres avoirs extérieurs	6 164,5	6 104,7	6 228,8	6 789,5	6 733,6	6 650,2
Dépôts des banques N.R	5 902,0	6 378,6	5 948,8	5 011,6	5 442,4	5 117,7
Dépôts des N.R	24 086,9	24 542,9	25 318,6	28 479,9	27 245,8	27 387,5
<b>Banques à Moyen et Long Terme</b>	<b>- 110,4</b>	<b>- 101,3</b>	<b>- 84,4</b>	<b>- 62,8</b>	<b>- 73,6</b>	<b>- 110,0</b>
Créances sur le secteur extérieur	327,9	325,5	346,5	393,9	417,0	390,9
Engagements extérieurs	438,4	426,8	430,9	456,7	490,6	501,0

NB: N.R = non résidents

## 1.2 DEPOTS DU SECTEUR PRIVE DANS LES BANQUES COMMERCIALES

(en fin de période et en milliards de livres libanaises)

	Déc 2012	Fév 2013	Mars 2013	Déc 2013	Fév 2014	Mars 2014
<b>Dépôts des Résidents</b>	<b>152 124,1</b>	<b>153 401,0</b>	<b>154 951,1</b>	<b>162 395,8</b>	<b>163 507,9</b>	<b>164 566,4</b>
- Dépôts des Résidents en L.L.	61 299,4	62 185,3	62 239,6	64 472,3	65 460,5	66 023,5
- Dépôts des Résidents en devises	90 824,7	91 215,7	92 711,5	97 923,5	98 047,4	98 542,9
<b>Dépôts des Non Résidents</b>	<b>36 311,0</b>	<b>36 998,5</b>	<b>38 167,7</b>	<b>42 933,5</b>	<b>41 073,1</b>	<b>41 286,7</b>
- Dépôts des Non Résidents en L.L.	4 996,6	5 124,2	5 012,2	5 062,8	5 026,9	5 100,5
- Dépôts des Non Résidents en devises	31 314,4	31 874,3	33 155,5	37 870,7	36 046,2	36 186,2
<b>Total dépôts en L.L.</b>	<b>66 296,0</b>	<b>67 309,5</b>	<b>67 251,8</b>	<b>69 535,1</b>	<b>70 487,4</b>	<b>71 124,0</b>
<b>Total dépôts en devises</b>	<b>122 139,1</b>	<b>123 090,0</b>	<b>125 867,0</b>	<b>135 794,2</b>	<b>134 093,6</b>	<b>134 729,1</b>
<b>Grand Total</b>	<b>188 435,1</b>	<b>190 399,5</b>	<b>193 118,9</b>	<b>205 329,4</b>	<b>204 581,0</b>	<b>205 853,1</b>

## 1.3 RESULTATS DE LA BALANCE COMMERCIALE ET DE LA BALANCE DES PAIEMENTS

(en millions de dollars)

	Imports (C.A.F.)	Exports (F.A.B.)	Balance Commerciale*	BDL	Banques	Balance des Paiements**
<b>2013 (Jan-Déc)</b>	<b>21 228,5</b>	<b>3 936,0</b>	<b>-17 292,5</b>	<b>1 846,2</b>	<b>-2 974,4</b>	<b>-1 128,2</b>
<b>Février</b>	1 790,9	380,6	-1 410,3	1 001,2	-1 092,9	- 91,7
<b>Mars</b>	2 076,4	406,5	-1 669,8	- 18,9	- 334,1	- 353,0
<b>Avril</b>	1 849,2	409,0	-1 440,3	660,7	- 616,4	44,3
<b>Mai</b>	1 796,5	363,4	-1 433,1	- 173,4	42,6	- 130,8
<b>Juin</b>	1 633,8	346,5	-1 287,3	- 192,2	- 41,2	- 233,4
<b>Juillet</b>	1 717,6	279,9	-1 437,6	- 789,5	214,4	- 575,1
<b>Août</b>	1 827,8	279,4	-1 548,3	- 298,8	75,8	- 223,0
<b>Septembre</b>	1 564,7	288,3	-1 276,3	908,8	- 405,0	503,8
<b>Octobre</b>	1 757,4	271,9	-1 485,5	- 272,4	- 521,3	- 793,7
<b>Novembre</b>	1 771,8	263,0	-1 508,8	- 26,6	- 165,4	- 192,0
<b>Décembre</b>	1 796,6	242,7	-1 553,9	- 132,6	666,5	533,9
<b>2014</b>						
<b>Janvier</b>	1 872,8	243,9	-1 628,9	602,7	- 634,0	- 31,3
<b>Février</b>	1 731,5	253,0	-1 478,5	572,6	-378,9	193,7
<b>Mars</b>	1 791,5	275,0	-1 516,4	219,9	- 80,9	139,0

\* Ces valeurs sont sujettes à modification.

\*\* Les différences de change du dollar par rapport aux diverses monnaies sont exclues; les avoirs extérieurs nets des banques spécialisées et des institutions financières sont inclus depuis Janvier 1995.

Selon le FMI, les comptes de dépôt des non-résidents ont un impact négatif sur le calcul de la balance des paiements et ont atteint 3,5 milliards de dollars pour l'année 2013.

## 2. BILAN DE LA BANQUE DU LIBAN

(en fin de période et en milliards de livres)

	Déc 2012	Fév 2013	Mars 2013	Déc 2013	Fév 2014	Mars 2014
<b>Actif</b>						
Avoirs Extérieurs	68 266,8	67 863,9	68 014,5	64 546,4	68 822,5	68 700,3
-Or	23 083,3	22 120,3	22 248,5	16 738,8	18 465,7	17 996,5
-Devises	45 183,5	45 743,7	45 766,0	47 807,7	50 356,7	50 703,8
-Autres avoirs extérieurs						
Concours au secteur privé	380,2	381,6	378,7	401,2	402,2	399,8
Concours aux banques commerciales	2 386,3	2 378,5	2 379,7	3 363,3	3 889,8	4 035,5
Concours aux institutions financières	51,7	51,7	51,7	102,6	474,4	474,8
Crédits au secteur public	55,4	43,4	43,6			
Portefeuille titres	24 989,9	25 390,2	25 747,6	23 845,7	22 953,3	22 824,6
Immobilisations	386,6	385,0	371,3	379,2	381,0	381,5
Actifs non classés	19 096,2	19 960,6	20 606,3	23 462,0	23 847,6	24 227,8
<b>TOTAL</b>	<b>115 613,0</b>	<b>116 455,0</b>	<b>117 593,3</b>	<b>116 100,4</b>	<b>120 770,6</b>	<b>121 044,3</b>
<b>Passif</b>						
Circulation fiduciaire hors BDL	3 638,5	3 348,7	3 558,3	3 983,3	3 735,0	3 767,0
Dépôts des banques commerciales	76 018,4	78 857,4	80 095,8	80 638,2	83 323,4	84 476,8
Dépôts des banques spécialisées et des institutions financières	1 092,3	1 152,3	1 150,4	1 394,7	1 311,9	1 163,2
Dépôts du secteur privé	49,2	63,9	65,5	50,1	43,1	45,2
Comptes du secteur public	8 907,9	8 484,1	7 779,2	11 032,5	12 034,5	11 623,2
Différences de change	14 707,9	13 706,1	13 731,4	8 426,1	10 158,2	9 684,8
Engagements extérieurs	325,5	325,7	325,7	327,9	327,5	327,4
Autres Engagements à Long terme	2 201,5	2 050,3	2 050,7	1 899,9	1 748,8	1 749,1
Titres autre que les actions	3 015,0	2 713,5	2 713,5	2 605,2	2 605,2	2 605,2
Fonds propres	5 080,1	5 080,1	5 080,1	5 134,2	5 135,4	5 134,4
Passifs non classés	576,5	673,0	1 042,7	608,3	347,7	468,0
<b>TOTAL</b>	<b>115 613,0</b>	<b>116 455,0</b>	<b>117 593,3</b>	<b>116 100,4</b>	<b>120 770,6</b>	<b>121 044,3</b>

## 3. BILAN CONSOLIDÉ DES BANQUES COMMERCIALES

(en fin de période et en milliards de livres)

	Déc 2012	Fév 2013	Mars 2013	Déc 2013	Fév 2014	Mars 2014
<b>Actif</b>						
<b>Réserves</b>	<b>79 604,0</b>	<b>81 681,4</b>	<b>83 531,5</b>	<b>82 533,1</b>	<b>85 665,0</b>	<b>85 658,9</b>
Caisse	425,4	439,0	487,8	575,8	578,4	581,4
Dépôts à la BDL	79 178,7	81 242,4	83 043,7	81 957,4	85 086,6	85 077,5
<b>Créances sur le secteur privé</b>	<b>57 052,4</b>	<b>57 756,7</b>	<b>58 606,7</b>	<b>62 565,3</b>	<b>62 986,5</b>	<b>64 122,7</b>
En livres	14 653,0	14 903,8	15 011,9	16 756,9	17 123,5	17 280,0
En devises	42 399,4	42 852,9	43 594,8	45 808,4	45 863,0	46 842,7
<b>Créances sur le secteur public</b>	<b>46 930,5</b>	<b>48 615,1</b>	<b>48 068,3</b>	<b>56 785,6</b>	<b>57 391,8</b>	<b>57 332,8</b>
<b>Créances sur le secteur extérieur</b>	<b>39 446,9</b>	<b>37 998,2</b>	<b>38 009,7</b>	<b>40 137,3</b>	<b>37 412,6</b>	<b>37 069,8</b>
<b>Immobilisations</b>	<b>5 566,3</b>	<b>5 563,4</b>	<b>5 601,3</b>	<b>5 920,7</b>	<b>6 061,7</b>	<b>6 062,0</b>
<b>Actifs non classés</b>	<b>363,3</b>	<b>494,2</b>	<b>507,0</b>	<b>525,9</b>	<b>740,0</b>	<b>759,2</b>
<b>TOTAL</b>	<b>228 963,5</b>	<b>232 108,9</b>	<b>234 324,5</b>	<b>248 467,9</b>	<b>250 257,7</b>	<b>251 005,4</b>
<b>Passif</b>						
<b>Dépôts du secteur privé résident</b>	<b>152 124,1</b>	<b>153 401,0</b>	<b>154 951,1</b>	<b>162 395,8</b>	<b>163 507,9</b>	<b>164 566,4</b>
Dépôts à vue en livres	3 808,1	3 821,3	3 893,6	4 144,4	4 296,1	4 260,1
Autres dépôts en livres	57 491,3	58 363,9	58 346,0	60 328,0	61 164,4	61 763,5
Dépôts en devises	90 824,7	91 215,7	92 711,5	97 923,5	98 047,4	98 542,9
<b>Dépôts du secteur public</b>	<b>4 008,0</b>	<b>3 763,6</b>	<b>3 786,4</b>	<b>4 462,6</b>	<b>4 660,9</b>	<b>4 611,5</b>
<b>Dépôts du sect. privé non résident</b>	<b>36 311,0</b>	<b>36 998,5</b>	<b>38 167,7</b>	<b>42 933,5</b>	<b>41 073,1</b>	<b>41 286,7</b>
<b>Engagements envers le secteur financier non résident</b>	<b>8 897,3</b>	<b>9 615,7</b>	<b>8 967,9</b>	<b>7 555,0</b>	<b>8 204,4</b>	<b>7 715,0</b>
<b>Autres engagements financiers</b>	<b>395,9</b>	<b>403,9</b>	<b>405,0</b>	<b>398,4</b>	<b>397,0</b>	<b>398,8</b>
<b>Compte capital</b>	<b>19 057,8</b>	<b>19 050,6</b>	<b>19 052,5</b>	<b>21 409,9</b>	<b>21 538,4</b>	<b>21 888,1</b>
<b>Passifs non classés</b>	<b>8 169,4</b>	<b>8 875,7</b>	<b>8 993,8</b>	<b>9 312,6</b>	<b>10 876,0</b>	<b>10 538,9</b>
<b>TOTAL</b>	<b>228 963,5</b>	<b>232 108,9</b>	<b>234 324,5</b>	<b>248 467,9</b>	<b>250 257,7</b>	<b>251 005,4</b>

## 4.1 TAUX D'INTERET : BANQUES COMMERCIALES

(en pourcentage)

Période	Taux débiteurs et créditeurs ( LL )					Taux Inter bancaires (LL)	Taux débiteurs et créditeurs ( \$ )					Libor 3 mois
	Escompte et avances	Comptes chèques et comptes courants	Epargne à vue	Epargne et comptes à terme	Taux créditeurs moyens		Fin de période	Escompte et avances	Comptes chèques et comptes courants	Epargne à vue	Epargne et comptes à terme	
<b>2013</b>												
Jan	7,32	1,13	2,84	5,82	5,43	2,75	6,98	0,25	1,18	3,35	2,88	0,30
Fév	7,47	0,78	1,83	5,83	5,46	2,75	7,05	0,21	1,11	3,38	2,94	0,29
Mars	7,28	0,89	2,31	5,79	5,44	2,75	6,95	0,22	0,84	3,41	2,97	0,28
Avr	7,27	0,69	2,03	5,82	5,43	2,75	6,90	0,20	1,15	3,41	2,97	0,28
Mai	7,35	0,72	2,06	5,86	5,49	2,75	6,97	0,20	0,82	3,38	2,90	0,27
Juin	7,87	0,68	2,00	5,79	5,39	2,75	6,97	0,18	0,81	3,35	2,86	0,27
Juil	7,13	0,64	2,10	5,84	5,43	2,75	7,02	0,23	0,83	3,38	2,89	0,27
Août	7,24	0,65	2,12	5,87	5,47	2,75	7,16	0,17	0,80	3,42	2,91	0,26
Sep	7,36	0,69	2,18	5,78	5,37	2,75	6,95	0,20	0,82	3,41	2,91	0,25
Oct	7,59	0,61	2,14	5,85	5,44	2,75	6,85	0,19	0,84	3,43	2,94	0,24
Nov	7,01	0,74	2,23	5,86	5,47	2,75	6,88	0,20	0,82	3,46	2,97	0,24
Déc	7,29	0,75	2,14	5,83	5,44	2,75	6,88	0,17	0,80	3,44	2,95	0,24
<b>2014</b>												
Jan	7,39	0,66	2,19	5,88	5,48	2,75	6,82	0,17	0,83	3,43	2,95	0,24
Fév	7,14	0,64	2,17	5,90	5,51	2,75	6,96	0,19	0,83	3,44	2,96	0,24
Mars	7,26	0,69	2,22	5,86	5,48	2,75	6,87	0,17	0,84	3,44	2,96	0,23

## 4.2 LIBOR ET TAUX D'INTERET SUR LES BONS DU TRESOR

(en fin de période et en pourcentage)

### Ecart entre les Taux Effectifs sur les Bons à 3 mois et le Libor

	Jan	Fév	Mars	Avr	Mai	Juin	Juil	Août	Sep	Oct	Nov	Dec
<b>2011</b>	3,63	3,62	3,62	3,65	3,67	3,68	3,68	3,64	3,58	3,52	3,45	3,37
<b>2012</b>	3,36	3,43	3,96	3,98	3,97	3,97	3,99	4,01	4,05	4,11	4,12	4,12
<b>2013</b>	4,13	4,15	4,16	4,15	4,17	4,17	4,17	4,18	4,19	4,20	4,20	4,20
<b>2014</b>	4,20	4,20	4,20									

### Taux d'intérêt sur les bons du trésor \*

Période	3 mois		6 mois		12 mois		24 mois	36 mois	Taux Repo
	Nominal	Effectif	Nominal	Effectif	Nominal	Effectif	Coupon	Coupon	
<b>2011</b>	<b>3,89</b>	<b>3,93</b>	<b>4,40</b>	<b>4,50</b>	<b>4,59</b>	<b>4,81</b>	<b>5,34</b>	<b>5,94</b>	<b>10,00</b>
<b>2012</b>	<b>4,38</b>	<b>4,43</b>	<b>4,87</b>	<b>4,99</b>	<b>5,08</b>	<b>5,35</b>	<b>5,84</b>	<b>6,50</b>	<b>10,00</b>
<b>2013</b>									
Fév	4,39	4,44	4,87	4,99	5,08	5,35	5,84	6,50	10,00
Mars	4,39	4,44	4,87	4,99	5,08	5,35	5,84	6,50	10,00
Déc	4,39	4,44	4,87	4,99	5,08	5,35	5,84	6,50	10,00
<b>2014</b>									
Jan	4,39	4,44	4,87	4,99	5,08	5,35	5,84	6,50	10,00
Fév	4,39	4,44	4,87	4,99	5,08	5,35	5,84	6,50	10,00
Mars	4,39	4,44	4,87	4,99	5,08	5,35	5,84	6,50	10,00

\* Des bons du Trésor à 4 ans et 5 ans ont été émis en mars 2005 à des taux de 10.3% et 11.3% respectivement.

## 5. CHEQUES COMPENSES

	En Livres Libanaises (Nombre en milliers, Valeur en milliards de livres)		En Devises Etrangères (Nombre en unité, Valeur en milliers de dollars)							
			Livre Sterling		Dollar E.U		Euro		Total	
	Nombre	Valeur	Nombre	Valeur	Nombre	Valeur	Nombre	Valeur	Nombre	Valeur
<b>2011</b>	<b>3 722</b>	<b>21 482</b>	<b>3 278</b>	<b>92 806</b>	<b>9 234 508</b>	<b>56 038 592</b>	<b>105 441</b>	<b>1 718 661</b>	<b>9 343 227</b>	<b>57 850 059</b>
Jan	295	1 817	279	6 569	738 051	4 282 360	8 617	118 532	746 947	4 407 461
Fév	276	1 767	248	7 694	657 171	3 974 262	7 738	114 247	665 157	4 096 203
Mars	321	1 961	318	9 691	779 920	4 643 127	9 019	147 404	789 257	4 800 222
Avr	303	1 749	245	6 298	729 853	4 341 376	8 448	140 078	738 546	4 487 751
Mai	314	1 726	282	6 583	770 232	4 343 788	9 067	143 825	779 581	4 494 197
Juin	326	1 743	276	5 753	790 159	4 585 791	9 060	121 897	799 495	4 713 440
Juil	326	1 835	268	10 827	810 495	5 814 593	9 007	112 183	819 770	5 937 603
Août	300	1 660	252	7 836	762 329	4 875 493	8 338	131 720	770 919	5 015 049
Sep	324	1 729	268	8 763	808 331	5 036 993	9 011	131 893	817 610	5 177 649
Oct	316	1 859	281	7 850	803 117	4 968 687	9 201	149 037	812 599	5 125 574
Nov	296	1 571	266	7 981	740 095	4 374 082	8 161	121 607	748 522	4 503 669
Déc	325	2 065	295	6 962	844 755	4 798 042	9 774	286 239	854 824	5 091 242
<b>2012</b>	<b>3 615</b>	<b>22 574</b>	<b>3 023</b>	<b>96 895</b>	<b>9 358 339</b>	<b>54 427 920</b>	<b>103 913</b>	<b>1 510 522</b>	<b>9 465 275</b>	<b>56 035 337</b>
Jan	296	1 879	246	5 913	752 358	4 507 089	8 584	150 136	761 188	4 663 139
Fév	284	1 736	218	4 540	707 223	4 133 806	7 944	132 831	715 385	4 271 177
Mars	312	1 796	263	4 914	796 549	4 722 663	8 655	115 225	805 467	4 842 803
Avr	277	1 740	216	5 116	704 884	4 143 675	7 426	135 301	712 526	4 284 092
Mai	306	1 803	242	5 920	814 474	4 609 994	8 997	127 410	823 713	4 743 324
Juin	300	1 934	247	6 028	810 820	4 634 340	9 390	124 276	820 457	4 764 643
Juil	300	1 977	282	7 380	826 373	4 996 248	9 256	144 137	835 911	5 147 766
Août	297	1 859	265	25 655	794 517	4 512 888	8 743	117 700	803 525	4 656 243
Sep	298	1 858	245	4 772	765 483	4 456 358	8 676	122 703	774 404	4 583 833
Oct	316	2 038	262	6 434	794 147	4 602 633	8 606	124 078	803 015	4 733 146
Nov	303	1 939	290	14 160	798 904	4 546 383	8 997	113 851	808 191	4 674 394
Déc	325	2 016	247	6 063	792 607	4 561 843	8 639	102 874	801 493	4 670 780
<b>2013</b>	<b>3 917</b>	<b>25 695</b>	<b>2 832</b>	<b>73 082</b>	<b>9 215 057</b>	<b>53 977 653</b>	<b>102 797</b>	<b>1 258 856</b>	<b>9 320 686</b>	<b>55 309 591</b>
Jan	306	1 967	235	5 926	771 111	4 534 992	8 004	96 919	779 350	4 637 837
Fév	285	1 829	228	8 458	711 286	4 249 985	7 779	93 707	719 293	4 352 150
Mars	309	1 938	252	7 878	755 380	4 347 518	8 498	111 489	764 130	4 466 885
Avr	325	2 219	238	9 867	786 293	4 742 457	9 046	100 840	795 577	4 853 164
Mai	335	2 197	275	4 992	791 194	4 420 198	8 602	99 213	800 071	4 524 404
Juin	322	2 177	239	3 642	764 721	4 416 958	8 747	101 835	773 707	4 522 434
Juil	355	2 280	276	7 641	821 711	4 804 373	9 401	123 767	831 388	4 935 782
Août	323	2 041	236	5 890	762 359	4 387 529	8 806	101 797	771 401	4 495 217
Sep	338	2 220	234	5 366	745 552	4 408 290	8 318	98 811	754 104	4 512 467
Oct	348	2 285	227	4 807	783 585	4 589 771	8 399	105 311	792 211	4 699 889
Nov	328	2 187	200	5 211	753 089	4 461 865	8 454	114 506	761 743	4 581 582
Déc	343	2 354	192	3 404	768 776	4 613 715	8 743	110 660	777 711	4 727 779
<b>2014</b>	<b>970</b>	<b>6 625</b>	<b>615</b>	<b>11 702</b>	<b>2 211 080</b>	<b>13 300 915</b>	<b>23 630</b>	<b>331 191</b>	<b>2 235 325</b>	<b>13 643 808</b>
Jan	330	2 231	203	4 022	755 776	4 578 658	7 900	99 298	763 879	4 681 978
Fév	302	2 102	204	4 033	694 560	4 186 338	7 605	93 504	702 369	4 283 875
Mars	337	2 292	208	3 647	760 744	4 535 919	8 125	138 389	769 077	4 677 954
Avr										
Mai										
Juin										
Juil										
Août										
Sep										
Oct										
Nov										
Déc										

\* Suite à l'annonce No. 877 émise par la BDL le 16 mai 2012, les sessions de compensation des banques se dérouleront uniquement au siège de la BDL, à Beyrouth

**6.1 CREDITS ET REMISES DOCUMENTAIRES A L'IMPORTATION ET L'EXPORTATION (en milliards de L.L.)**

Période	Crédits documentaires						Remises documentaires			
	Crédits ouverts		Crédits utilisés		Situation des crédits (fin de période)		Entrée des remises	Sortie des remises	Situation des remises (fin de période)	
	Imports	Exports	Imports	Exports	Imports	Exports	Imports	Exports	Imports	Exports
<b>2012</b>	<b>9 719,2</b>	<b>6 400,0</b>	<b>9 121,6</b>	<b>5 692,0</b>	<b>1 786,0</b>	<b>2 171,9</b>	<b>2 900,1</b>	<b>2 417,1</b>	<b>235,5</b>	<b>713,2</b>
<b>2013</b>	<b>10 080,1</b>	<b>5 341,1</b>	<b>9 901,5</b>	<b>5 210,3</b>	<b>1 677,0</b>	<b>1 934,6</b>	<b>2 446,0</b>	<b>2 081,1</b>	<b>243,3</b>	<b>679,4</b>
<b>Jan</b>	971,8	542,9	943,3	610,3	1 798,5	2 085,3	187,8	247,8	238,4	683,0
<b>Fév</b>	837,7	453,7	1 081,3	587,7	1 535,2	1 831,4	166,5	196,6	228,2	675,1
<b>Mars</b>	996,1	623,2	651,5	298,5	1 865,1	2 225,2	198,5	223,0	228,4	673,8
<b>Avr</b>	870,6	525,2	918,7	488,4	1 750,9	2 246,8	218,4	158,0	241,7	685,2
<b>Mai</b>	892,6	540,5	868,6	622,0	1 770,5	2 133,7	246,2	177,9	233,0	640,4
<b>Juin</b>	912,0	484,6	817,6	476,6	1 856,8	2 121,1	223,2	167,3	227,9	627,0
<b>Juil</b>	754,7	289,6	955,9	396,4	1 611,6	2 005,0	211,6	165,5	228,5	605,8
<b>Août</b>	752,0	271,4	868,4	289,0	1 461,2	1 900,8	191,3	131,5	226,4	669,9
<b>Sep</b>	738,9	356,6	726,0	320,2	1 461,8	1 918,5	196,3	146,1	249,9	686,7
<b>Oct</b>	725,4	383,6	647,7	329,8	1 518,6	1 950,1	234,4	176,2	224,4	646,5
<b>Nov</b>	902,2	420,6	635,7	346,3	1 765,2	1 961,8	159,8	137,8	220,0	656,9
<b>Déc</b>	726,1	449,4	786,8	445,3	1 677,0	1 934,6	212,2	153,5	243,3	679,4
<b>2014</b>										
<b>Jan</b>	717,9	454,5	959,6	474,1	1 407,6	1 886,4	252,8	193,2	231,3	671,8
<b>Fév</b>	790,8	288,4	781,7	219,9	1 396,7	1 951,1	201,6	186,1	245,1	674,0
<b>Mars</b>	798,6	237,2	742,1	276,6	1 428,7	1 888,7	267,4	215,3	254,6	690,6
<b>Q1</b>	2 307,3	980,0	2 483,4	970,6	1 428,7	1 888,7	721,8	594,5	254,6	690,6

**6.2 DETTE PUBLIQUE EN LIVRES LIBANAISES PAR TYPE D'INSTRUMENT (1)**
*(en milliards de livres libanaises)*

	Déc 2012	Mars 2013	Nov 2013	Déc 2013	Jan 2014	Fév 2014	Mars 2014
<b>Dettes brutes en Livres Libanaises</b>	<b>50 198,0</b>	<b>51 019,0</b>	<b>55 930,0</b>	<b>56 312,0</b>	<b>57 007,0</b>	<b>58 195,0</b>	<b>58 441,0</b>
<b>1. Bons du trésor à long terme (2)</b>	<b>47 448,0</b>	<b>48 846,0</b>	<b>53 886,0</b>	<b>54 075,0</b>	<b>54 463,0</b>	<b>55 245,0</b>	<b>55 696,0</b>
- bons à plus de 24 mois	42 499,0	44 266,0	50 883,0	51 107,0	51 458,0	52 310,0	52 874,0
- bons à 24 mois	4 208,0	3 854,0	2 150,0	2 131,0	2 090,0	1 899,0	1 978,0
- Coupon	741,0	726,0	853,0	837,0	915,0	1 036,0	844,0
<b>2. Bons du trésor à court terme (2)</b>	<b>2 591,0</b>	<b>2 029,0</b>	<b>1 925,0</b>	<b>2 109,0</b>	<b>2 420,0</b>	<b>2 825,0</b>	<b>2 613,0</b>
- bons à 12 mois	965,0	932,0	956,0	1 009,0	1 121,0	1 375,0	1 308,0
- bons à 6 mois	1 312,0	805,0	856,0	935,0	954,0	1 110,0	984,0
- bons à 3 mois	314,0	292,0	113,0	165,0	345,0	340,0	321,0
<b>3. Prêts</b>	<b>159,0</b>	<b>144,0</b>	<b>119,0</b>	<b>128,0</b>	<b>124,0</b>	<b>125,0</b>	<b>132,0</b>

*(1) Source : Ministère des Finances*
*(2) Les bons du trésor sont reportés à leur valeur actuelle (valeur d'achat + intérêts cumulés).*



## 7. COURS DES PRINCIPALES DEVISES

(en livres libanaises)

Période	Dollar E.U	Euro	Franc Suisse	Livre Sterling	Yen Japonais (100)	Dollar Canadien	Argent (Once)	Or (Once)
<b>Moyenne de la période</b>								
<b>2013</b>								
Mars	1 507,50	1 954	1 593	2 272	1 590	1 470	43 425	2399 604
Juin	1 507,50	1 988	1 614	2 333	1 548	1 462	31 821	2024 579
Sep	1 507,50	2 013	1 631	2 391	1 520	1 456	34 025	2034 295
Déc	1 507,50	2 065	1 686	2 469	1 458	1 417	29 581	1843 708
<b>2014</b>								
Jan	1 507,50	2 052	1 666	2 484	1 450	1 376	29 976	1874 634
Fév	1 507,50	2 059	1 685	2 494	1 478	1 364	31 379	1958 150
Mars	1 507,50	2 084	1 711	2 507	1 473	1 357	31 327	2016 568
<b>Fin de période</b>								
<b>2013</b>								
Mars	1 507,50	1 931	1 583	2 280	1 599	1 483	43 099	2412 452
Juin	1 507,50	1 967	1 594	2 299	1 524	1 439	28 424	1813 824
Sep	1 507,50	2 035	1 665	2 435	1 541	1 462	32 713	2014 095
Déc	1 507,50	2 075	1 691	2 483	1 433	1 408	29 833	1815 000
<b>2014</b>								
Jan	1 507,50	2 040	1 668	2 480	1 470	1 348	28 952	1874 049
Fév	1 507,50	2 080	1 708	2 523	1 480	1 354	31 989	2002 262
Mars	1 507,50	2 080	1 706	2 509	1 461	1 363	30 029	1951 383

## 8. LA DETTE PUBLIQUE SELON LES SOURCES DE FINANCEMENT (1)

(en fin de période)

	Déc 2012	Mars 2013	Déc 2013	Jan 2014	Fév 2014	Mars 2014
<b>I Dette brute en Livres Libanaises (milliards)</b>	<b>50 198,0</b>	<b>51 019,0</b>	<b>56 312,0</b>	<b>57 007,0</b>	<b>58 195,0</b>	<b>58 441,0</b>
<b>1.1 Banque du Liban</b>	<b>15 049,0</b>	<b>16 536,0</b>	<b>17 171,0</b>	<b>17 272,0</b>	<b>17 456,0</b>	<b>17 535,0</b>
Bons du Trésor (2)	14 994,0	16 493,0	17 171,0	17 272,0	17 456,0	17 535,0
Crédits aux entités publiques	55,0	43,0				
<b>1.2 Banques commerciales</b>	<b>27 267,0</b>	<b>25 801,0</b>	<b>29 905,0</b>	<b>30 213,0</b>	<b>30 678,0</b>	<b>30 738,0</b>
Bons du Trésor (4)	27 163,0	25 700,0	29 777,0	30 089,0	30 553,0	30 606,0
Créances aux entités publiques	104,0	101,0	128,0	124,0	125,0	132,0
<b>1.3 BT du système non bancaire (3)</b>	<b>7 882,0</b>	<b>8 682,0</b>	<b>9 236,0</b>	<b>9 522,0</b>	<b>10 061,0</b>	<b>10 168,0</b>
<b>II Dépôts du secteur public</b>	<b>12 916,0</b>	<b>11 543,0</b>	<b>15 495,0</b>	<b>15 795,0</b>	<b>16 695,0</b>	<b>16 235,0</b>
<b>III Dette en livres libanaises nette</b>	<b>37 282,0</b>	<b>39 454,0</b>	<b>40 817,0</b>	<b>41 212,0</b>	<b>41 500,0</b>	<b>42 206,0</b>
<b>IV Dette en devises (mns de \$ E.U)</b>	<b>24 385,0</b>	<b>23 949,0</b>	<b>26 125,0</b>	<b>26 129,0</b>	<b>26 386,0</b>	<b>26 336,0</b>
<b>V Dette totale nette (en milliards de L.L.)</b>	<b>74 043,0</b>	<b>75 557,0</b>	<b>80 201,0</b>	<b>80 601,0</b>	<b>81 277,0</b>	<b>81 908,0</b>

(1) Source: Ministère des Finances, chiffres presque définitifs sujets à des révisions ultérieures.

(2) Les bons du Trésor sont reportés à leur valeur actuelle (valeur d'achat+intérêts cumulés).

(3) Vu l'expansion du marché des bons du Trésor et la difficulté de recenser ceux détenus par le secteur privé non résident, les bons du Trésor en livres libanaises sont intégrés dans la dette en Livres Libanaises et ceux libellés en dollars dans la dette en devises.

(4) A dater de septembre 1999, ces chiffres comprennent les bons du trésor ainsi que les titres de créances.

## 9.1 ACTIONS COTÉES À LA BOURSE DE BEYROUTH

(Mars 2014)

Actions Cotées	Actions Executées	Pourcentage (%)	Valeurs Executées (\$)	Pourcentage (%)	Prix de Clôture (\$)	Prix Moyen (\$)
Solidere "A"	250 292	3,10	3 268 638	7,61	12,50	13,06
Solidere "B"	90 880	1,13	1 189 232	2,77	12,50	13,09
Banque Libanaise pour le Commerce	0	0,00	0	0,00	1,85	-
Banque Libanaise pour le Commerce (Preferred Shares "A")	1 000	0,01	103 000	0,24	103,00	103,00
Banque Libanaise pour le Commerce (Preferred Shares "B")	0	0,00	0	0,00	100,00	-
Banque Libanaise pour le Commerce (Preferred Shares "C")	3 000	0,04	301 500	0,70	100,50	100,50
Banque Audi	4 469 938	55,38	28 694 326	66,84	6,41	6,42
Banque Audi GDR	35 130	0,44	228 160	0,53	6,45	6,49
Banque Audi (Preferred Shares "E")	0	0,00	0	0,00	102,50	-
Banque Audi (Preferred Shares "F")	0	0,00	0	0,00	102,50	-
Banque Audi (Preferred Shares "G")	800	0,01	79 790	0,19	99,30	99,74
Banque Audi (Preferred Shares "H")	0	0,00	0	0,00	100,00	-
Bank of Beirut	0	0,00	0	0,00	19,00	-
Bank of Beirut (Preferred Shares "E")	0	0,00	0	0,00	27,00	-
Bank of Beirut (Preferred Shares "H")	38 800	0,48	1 039 638	2,42	26,84	26,79
Bank of Beirut (Preferred Shares "I")	20 400	0,25	538 597	1,26	26,40	26,40
Banque Byblos	3 048 957	37,77	5 073 915	11,82	1,70	1,66
Banque Byblos GDR	0	0,00	0	0,00	73,00	-
Banque Byblos "Preferred Shares 2008"	0	0,00	0	0,00	101,50	-
Banque Byblos "Preferred Shares 2009"	6 070	0,08	626 324	1,46	103,10	103,18
BEMO	0	0,00	0	0,00	1,82	-
BEMO "Preferred Shares"	1 100	0,01	110 000	0,26	100,00	100,00
BEMO "Preferred Shares 2013"	7 600	0,09	768 100	1,79	100,00	101,07
BLOM GDR	40 222	0,50	365 521	0,85	9,20	9,09
BLOM	9 725	0,12	87 600	0,20	9,05	9,01
BLOM "Preferred Shares 2011"	38 943	0,48	396 829	0,92	10,19	10,19
RYMCO	0	0,00	0	0,00	3,50	-
HOLCIM Liban	2 906	0,04	40 139	0,09	13,55	13,81
Société de Ciments Blancs "B"	0	0,00	0	0,00	3,50	-
Société de Ciments Blancs "N"	5 822	0,07	16 011	0,04	2,75	2,75
<b>Total</b>	<b>8 071 585</b>	<b>100</b>	<b>42 927 320</b>	<b>100</b>	-	-

## 9.2 CERTIFICATS DE DEPOT

	Echéance	Clôture de Février 2014		Clôture de Mars 2014	
		Prix	Rendement	Prix	Rendement
Banque de la Méditerranée (5 ans)	14/12/2017	99,40	5,55%	99,40	5,56%
Banque du Liban (10 ans)	25/04/2015	107,50	3,23%	106,98	3,25%

### 9.3 EURO-OBLIGATIONS

	Echéance	Clôture de Février 2014			Clôture de Mars 2014		
		Prix	Rendement	Ecart	Prix	Rendement	Ecart
<b>5 ans (Obligations)</b> <b>Banque BEMO</b>	30/06/2014	100,62	4,95	485	100,47	4,94	487
<b>10 ans (Obligations)</b> <b>Banque Byblos</b>	21/06/2021	100,50	6,91	479	100,50	6,91	460

### 9.4 INSTRUMENTS FINANCIERS DIVERS

	Clôture de Février 2014	Prix Moyen	Clôture de Mars 2014	Prix Moyen	Changement (%)
<b>GDR (Solidere)</b>	12,90 - 13,00 \$	12,95	12,50 - 12,69 \$	12,60	-2,70
<b>GDR (BLOM)</b>	9,00 - 9,05 \$	9,03	9,20 - 9,35 \$	9,28	2,83
<b>GDR (Audi - Saradar)</b>	6,10 - 6,40 \$	6,25	6,46 - 6,50 \$	6,48	3,68
<b>GDR (Byblos)</b>	74,00 - ... \$	74,00	74,00 - ... \$	74,00	0,00



مصرف لبنان  
BANQUE DU LIBAN