

SYNTHÈSE

(Les pourcentages représentent les variations annuelles, sauf mention contraire)

L'indicateur synthétique de la Banque du Liban a atteint 285,1 en avril 2014, contre 271,8 le mois précédent et 272,0 en avril 2013. Au cours du mois, la balance des paiements s'est soldée par un déficit de 45,4 millions de dollars. Sur un an, le bilan consolidé des banques commerciales s'est accru de 8,3% et le taux de dollarisation des dépôts a atteint 65,7% à la fin du mois. Les taux d'intérêt bancaires débiteurs et créditeurs sur le dollar ont augmenté, alors qu'ils ont baissé sur la livre.

- ☒ La **balance des paiements** s'est soldée, en avril 2014, par un déficit de 45,4 millions de dollars. Ceci s'est traduit par une baisse des avoirs extérieurs nets de la Banque du Liban (-144,0 millions de dollars) et une hausse de ceux des banques et institutions financières (+98,6 millions de dollars). Au cours des quatre premiers mois de l'année, la balance des paiements a enregistré un excédent cumulé de 256,0 millions de dollars, contre un déficit cumulé de 17,9 millions de dollars pour la même période de 2013.
- ☒ Selon les chiffres publiés par le Ministère des finances, la **dette publique** totale nette a augmenté de 429 milliards de livres en avril 2014, atteignant 82 338 milliards de livres à la fin du mois. Cette augmentation résulte d'une hausse de la dette publique nette libellée en livre libanaise et d'une baisse de la dette publique libellée en devises. En effet, la dette en livre libanaise s'est accrue de 827 milliards de livres, totalisant 43 033 milliards de livres, alors que la dette en devises s'est contractée de 264 millions de dollars, s'inscrivant à 26 073 millions de dollars fin avril. Sur un an, la croissance de la dette publique totale nette, de la dette en livre libanaise et de la dette en devises a respectivement été de 7,8%, 16,1% et 0,1%.
- ☒ Les **réserves brutes en devises de la Banque du Liban** ont atteint 37 223,3 millions de dollars fin avril 2014, soit une baisse annuelle de 3,0% ou 1 167,1 millions de dollars. La valeur totale des réserves extérieures, y compris l'or, a totalisé 49 131,8 millions de dollars. Sur le marché de Beyrouth, le **cours du dollar** s'est maintenu au taux moyen de 1 507,50 livres libanaises au cours du mois.
- ☒ Les **taux d'intérêt** sont restés inchangés en avril 2014 sur toutes les catégories de bons du Trésor. À la fin du mois, les taux se sont maintenus à 4,44% sur les bons à 3 mois, 4,99% sur les bons à 6 mois, 5,35% sur les bons à 12 mois, 5,84% sur les bons à 24 mois et 6,50% sur les bons à 36 mois. Sur la livre, les taux bancaires débiteurs et créditeurs ont respectivement reculé de 8 et 1 points de base, s'inscrivant à 7,18% et 5,47%. Sur le dollar, ces mêmes taux ont augmenté. Ainsi, le taux débiteur moyen pondéré a atteint 6,92% (+5 points de base) et le taux créditeur moyen 3,00% (+4 points de base).
- ☒ L'**agrégat M3** a atteint 170 990,1 milliards de livres fin avril 2014, avec une croissance annuelle de 6,8%, contre 6,1% en mars 2014. Les crédits bancaires au secteur privé sont restés le facteur principal de création monétaire, de même que les crédits au secteur public. En ce qui concerne les composantes de la masse monétaire, les dépôts en livre et en devises se sont respectivement améliorés de 6,0% et 7,4%.
- ☒ Le **bilan consolidé des banques commerciales** s'est élevé à 253 329 milliards de livres fin avril 2014, soit une hausse annuelle de 8,3%, contre 7,1% en mars 2014. Les dépôts du secteur privé, résident et non-résident, ainsi que les crédits au secteur privé, ont respectivement progressé de 7,9% et 9,9%. Le **taux de dollarisation** des dépôts bancaires a atteint 65,7% fin avril 2014.
- ☒ Le déficit de la **balance commerciale** s'est allégé de 6,9%, totalisant 1 340,5 millions de dollars fin avril 2014. En effet, les importations et les exportations ont respectivement diminué de 11,3% et 26,6%, s'inscrivant à 1 640,6 et 300,1 millions de dollars.
- ☒ Par rapport à avril 2013, les **livraisons de ciment**, indicateur de l'activité actuelle du secteur de la construction, ont affiché une hausse de 14,5%, alors que les surfaces couvertes par les **permis de construire**, indicateur de son activité potentielle, ont accusé un repli de 5,2%.
- ☒ Sur un an, la **production d'énergie électrique** a augmenté de 11,7% en avril 2014 et atteint 1 038,8 millions de kWh.
- ☒ A l'**Aéroport International de Beyrouth**, le trafic aérien et le nombre de passagers ont enregistré une hausse respective de 0,4% et 5,1%. Les arrivées ont augmenté de 12,1%, alors que les départs et les passages en transit ont respectivement diminué de 0,9% et 2,1%. Le fret aérien a rétréci de 17,0%.
- ☒ En avril 2014, le trafic maritime et le volume total du fret maritime au **Port de Beyrouth** ont respectivement régressé de 12,7% et 7,8%.

DIAGNOSTIC

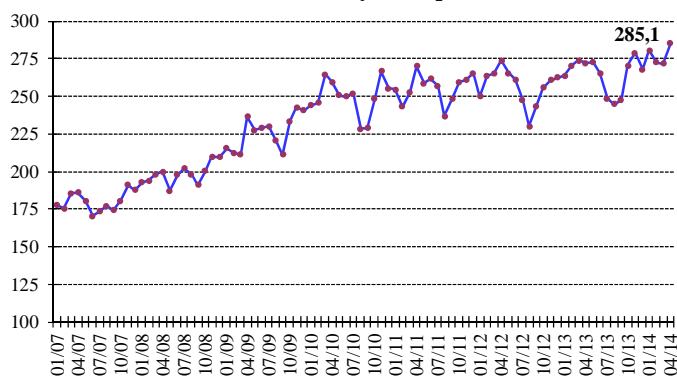
L'INDICATEUR SYNTHETIQUE DE LA BDL

L'indicateur synthétique de la Banque du Liban a atteint 285,1 en avril 2014, contre 271,8 le mois précédent et 272,0 en avril 2013, soit une hausse annuelle de 4,8%.

Indicateur Synthétique (Moyenne 1993=100)

	Indice	Changement Mensuel (%)	Changement Annuel (%)
Avril-2013	272,0	-0,7	-0,6
Mai-2013	272,7	0,3	2,8
Juin-2013	265,5	-2,6	1,7
Juil-2013	248,7	-6,3	0,4
Août-2013	244,8	-1,6	6,4
Sep-2013	247,2	1,0	1,5
Oct-2013	270,5	9,4	5,8
Nov-2013	278,8	3,1	6,9
Déc-2013	267,9	-3,9	2,1
Jan-2014	280,3	4,6	6,2
Fév-2014	272,5	-2,8	0,7
Mars-2014	271,8	-0,3	-0,8
Avril-2014	285,1	4,9	4,8

Indicateur Synthétique



COMPENSATION DES CHÈQUES

La valeur totale des chèques compensés a diminué de 5,2% en avril 2014.

La valeur des chèques libellés en livre libanaise et en devises a respectivement baissé de 1,6% et 6,3%.

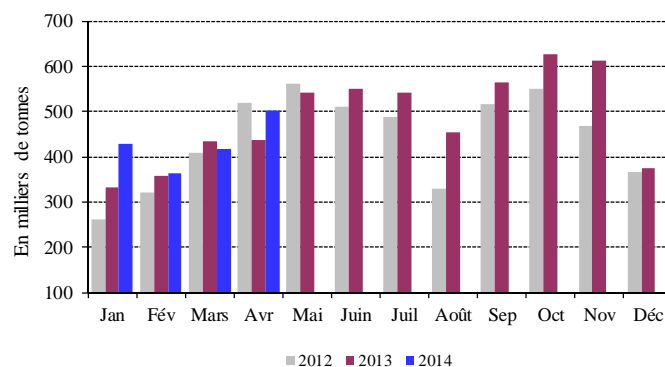
La part des chèques compensés libellés en devises s'est inscrite à 75,9% du total des chèques, soit une baisse de 1,1%.

SECTEUR RÉEL

LA CONSTRUCTION ET L'IMMOBILIER

Par rapport à avril 2013, les livraisons de ciment, indicateur de l'activité actuelle du secteur de la construction, ont affiché une hausse de 14,5%, alors que les surfaces couvertes par les permis de construire, indicateur de son activité potentielle, ont accusé un repli de 5,2%.

Livraisons de Ciment



Source: Sociétés de Ciment

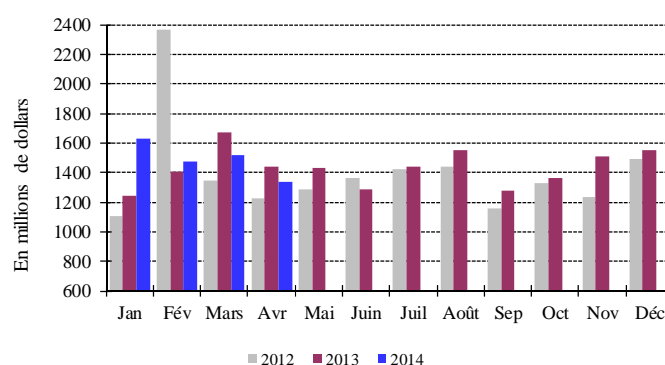
Les taxes foncières perçues en avril 2014 ont augmenté de 12,0% sur un an, totalisant 89,9 milliards de livres.

LE COMMERCE EXTERIEUR

Le déficit de la balance commerciale s'est allégé de 6,9%, totalisant 1 340,5 millions de dollars fin avril 2014. En effet, les importations et les exportations ont respectivement diminué de 11,3% et 26,6%, s'inscrivant à 1 640,6 et 300,1 millions de dollars.

Les recettes douanières perçues au cours du mois ont régressé de 5,5%, s'inscrivant à 172,2 milliards de livres.

Déficit Commercial



Source: Conseil Supérieur des Douanes

Au cours des quatre premiers mois de l'année, les importations libanaises des principaux pays d'origine se sont réparties comme suit: la Chine 12,5%, l'Italie 8,7%, les Etats-Unis 7,7%, l'Allemagne 5,9% et la France 5,9%.

En avril 2014, ces importations se sont réparties de la manière suivante:

Importations par pays d'origine (millions de dollars)

	Avril 13	% du total	Avril 14	% du total
Chine	153,7	8,3	207,0	12,6
Italie	135,7	7,3	167,0	10,2
France	132,6	7,2	140,6	8,6
Etats-Unis	159,3	8,6	103,3	6,3
Allemagne	125,8	6,8	97,3	5,9
Autres pays	1 142,2	61,8	925,4	56,4
Total importations	1 849,2	100	1 640,6	100

Principaux Indicateurs (Toutes les variations sont en % et comparées à la même période de l'année précédente)

	Déc-2012	Moy-2012	Avr-2013	Déc-2013	Moy-2013	Mars-2014	Avr-2014
Chèques compensés en L.L. ¹							
(en millions de L.L.)	2 015 742	1 881 163	2 218 922	2 353 601	2 141 242	2 291 992	2 182 459
Variation en %	-2,37	5,08	27,52	16,76	13,83	18,27	-1,64
Chèques compensés en devises ^{1**}							
(en millions de \$)	4 671	4 670	4 853	4 728	4 609	4 678	4 549
Variation en %	-8,26	-3,14	13,28	1,22	-1,30	4,73	-6,26
Total chèques compensés ^{**}							
(en millions de L.L.)	9 056 942	8 920 602	9 535 067	9 480 728	9 089 510	9 344 009	9 040 818
Demandes d'information à la Centrale des Risques ¹							
Total	17 171	20 751	26 707	16 746	22 418	25 016	23 317
Variation en %	14,50	18,45	42,50	-2,48	8,03	2,49	-12,69
Permis de construire ^{2**}							
(en mètres carrés)	1 611 664	1 223 410	1 326 781	1 197 897	1 077 065	1 178 026	1 257 960
Variation en %	-5,47	-10,83	14,79	-25,67	-11,96	17,37	-5,19
Livraisons de ciment ^{3**}							
(en tonnes)	367 034	442 379	437 535	376 082	485 885	416 946	501 151
Variation en %	-17,68	-4,35	-15,90	2,47	9,83	-4,17	14,54
Taxes foncières perçues ⁴							
(en millions de L.L.)	119 063	77 784	80 303	111 308	75 333	69 806	89 910
Variation en %	5,96	2,66	26,09	-6,51	-3,15	29,12	11,96
Importations ^{5**}							
(en millions de L.L.)	2 821 736	2 674 165	2 788 629	2 709 348	2 667 713	2 701 521	2 473 986
Variation en %	12,39	5,56	19,47	-3,98	-0,24	-13,72	-11,28
Exportations ^{5**}							
(en millions de L.L.)	574 936	563 380	616 729	365 993	494 619	414 738	452 548
Variation en %	12,90	5,10	28,36	-36,34	-12,21	-32,35	-26,62
Déficit Commercial ^{**}	2 246 800	2 110 785	2 171 900	2 343 355	2 173 094	2 286 784	2 021 438
Variation en %	12,26	5,69	17,17	4,30	2,95	-9,19	-6,93
Recettes douanières ^{5*}							
(en millions de L.L.)	191 685	196 509	182 149	186 714	188 280	151 337	172 212
Variation en %	1,06	3,42	4,16	-2,59	-4,19	-20,88	-5,46
Production d'électricité (réseau EDL) ⁶							
(en millions de kWh)	950	914	930	1 092	1 008	1 022	1 039
Variation en %	3,66	-11,54	1,96	15,01	10,31	6,34	11,69
Importations de dérivés pétroliers ^{7***}							
(en tonnes métriques)	677 241	551 729	526 573	636 915	506 184	626 045	477 747
Variation en %	30,39	12,72	3,30	-5,95	-8,25	55,15	-9,27
Marchandises au Port de Beyrouth ^{8**}							
Total	655 062	613 800	758 976	766 757	689 499	749 142	699 770
Variation en %	10,38	7,92	19,67	17,05	12,33	4,63	-7,80
Arrivée (tonnes)	573 633	531 288	663 678	699 035	602 579	676 738	618 145
Départ (tonnes)	71 961	70 800	95 066	67 722	86 458	72 404	81 625
Transit/zone franche (tonnes)	9 468	11 713	232	-	-	-	-
Passagers (AIB) ⁹							
Total	495 760	495 868	515 965	510 067	521 906	430 969	542 544
Variation en %	11,16	5,24	-1,50	2,89	5,25	-14,31	5,15
Arrivée	251 129	240 435	240 265	268 641	252 320	211 733	269 270
Variation en %	1,34	2,49	-6,27	6,97	4,94	-11,03	12,07
Départ	243 268	251 501	274 193	239 742	268 284	217 910	271 799
Variation en %	25,87	8,53	4,50	-1,45	6,67	-17,26	-0,87
Transit	1 363	3 932	1 507	1 684	1 302	1 326	1 475
Variation en %	-72,10	-18,80	-70,51	23,55	-66,88	-14,78	-2,12

* A partir de juillet 1995, la valeur du dollar douanier (800 L.L.) a été remplacée par le cours officiel du dollar. ** Chiffres mis à jour par le secteur privé. *** A dater début Janvier 1997, les données préliminaires sont mises à jour pour inclure les secteurs public et privé.

Sources: ¹BDL. ²Ordre des Ingénieurs de Beyrouth et Tripoli. ³Sociétés de Ciment. ⁴Ministère des Finances. ⁵Conseil Supérieur de Douanes. ⁶EDL. ⁷Direction Générale du Pétrole. ⁸Port de Beyrouth. ⁹Aéroport International de Beyrouth.

Au cours des quatre premiers mois de l'année, les exportations libanaises vers les principaux pays de destination se sont réparties comme suit: l'Afrique du Sud 12,0%, l'Arabie Saoudite 10,7%, les Emirats Arabes Unis 9,2%, l'Irak 7,7% et la Syrie 7,2%.

En avril 2014, elles se sont réparties de la manière suivante:

Exportations par pays d'origine (millions de dollars)

	Avril 13	% du total	Avril 14	% du total
Afrique du Sud	58,9	14,4	44,2	14,7
Arabie Saoudite	47,1	11,5	33,5	11,2
Emirats Arabes	30,4	7,4	26,1	8,7
Turquie	19,0	4,6	23,0	7,7
Irak	20,5	5,0	20,3	6,8
Autres pays	233,1	57,0	153,0	51,0
Total exportations	409,0	100	300,1	100

Importations (millions de dollars)

Sections	Jan-Avril 2013	% du Total	Jan-Avril 2014	% du Total
Produits alimentaires	1 168,9	15,9	1 217,8	17,3
Textiles	271,0	3,7	262,6	3,7
Peaux, cuirs et plastiques artificielles	25,5	0,3	25,2	0,4
Bois et ouvrage en bois	81,6	1,1	71,2	1,0
Produits chimiques/pharmaceutiques	669,9	9,1	686,7	9,8
Papiers et ouvrages en papier	114,1	1,6	130,7	1,9
Produits en pierre, plâtre, ciment	132,9	1,8	136,7	1,9
Métaux et produits dérivés	2 390,9	32,5	2 351,2	33,4
Machines et matériel électrique	1 549,2	21,0	1 355,3	19,3
Produits de la bijouterie	501,3	6,8	350,9	5,0
Autres	457,0	6,2	448,1	6,4
Total	7 362,3	100	7 036,4	100

Exports (millions USD)

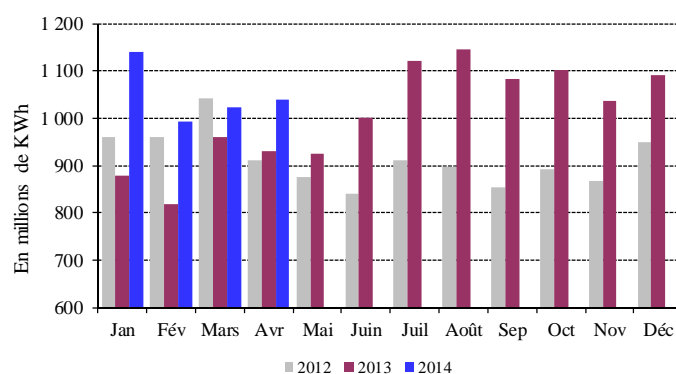
Sections	Jan-Avril 2013	% du Total	Jan-Avril 2014	% du Total
Produits alimentaires	210,7	13,2	237,9	22,2
Textiles	39,6	2,5	36,2	3,4
Peaux, cuirs et plastiques artificielles	6,8	0,4	7,8	0,7
Bois et ouvrage en bois	6,6	0,4	4,5	0,4
Produits chimiques/pharmaceutiques	116,8	7,3	105,8	9,9
Papiers et ouvrages en papier	49,4	3,1	67,5	6,3
Produits en pierre, plâtre, ciment	13,3	0,8	12,1	1,1
Métaux et produits dérivés	447,6	28,0	140,6	13,1
Machines et matériel électrique	196,0	12,2	164,7	15,4
Produits de la bijouterie	419,2	26,2	201,2	18,8
Autres	94,7	5,9	94,0	8,8
Total	1 600,6	100	1 072,0	100

Source: Conseil Supérieur de Douanes

L'ENERGIE

Sur un an, la production d'énergie électrique a augmenté de 11,7% en avril 2014 et atteint 1 038,8 millions de kWh.

Production Mensuelle d'Electricité (Réseau EDL)



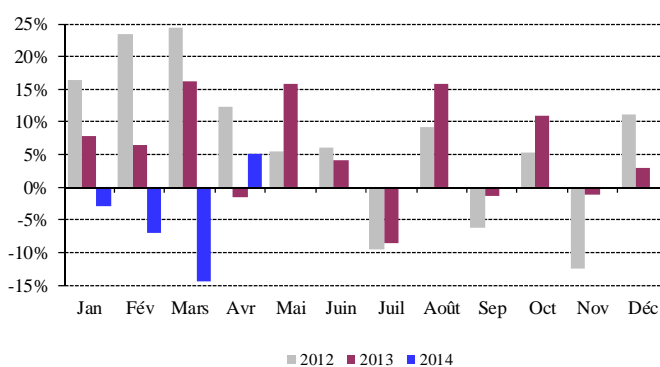
Source: Electricité du Liban

LE TRANSPORT

A l'Aéroport International de Beyrouth, le trafic aérien et le nombre de passagers se sont respectivement élargis de 0,4% et 5,1%. Les arrivées ont progressé de 12,1%, alors que les départs et les passages en transit ont accusé une baisse respective de 0,9% et 2,1%.

Le volume du fret aérien a rétréci de 17,0% par rapport à avril 2013, les marchandises débarquées et embarquées ayant respectivement diminué de 10,7% et 25,9%.

Variation Annuelle du Flux de Passagers



Source: Aéroport International de Beyrouth

En avril 2014, le trafic maritime et le volume total du fret maritime au Port de Beyrouth ont respectivement fléchi de 12,7% et 7,8%. Le volume des marchandises débarquées et embarquées s'est respectivement contracté de 6,9% et 14,1%.

SECTEUR MONÉTAIRE

LES AVOIRS EXTERIEURS NETS DU SYSTEME BANCAIRE

La balance des paiements s'est soldée, en avril 2014, par un déficit de 45,4 millions de dollars. Ceci s'est traduit par une baisse des avoirs extérieurs nets de la Banque du Liban de 144,0 millions de dollars et une hausse de ceux des banques et institutions financières de 98,6 millions de dollars. Au cours des quatre premiers mois de l'année, la balance des paiements a enregistré un excédent cumulé de 256,0 millions de

dollars, contre un déficit cumulé de 17,9 millions de dollars pour la même période de 2013.

LES RESERVES OFFICIELLES EN DEVISES

Les réserves brutes en devises de la Banque du Liban ont atteint 37 223,3 millions de dollars fin avril 2014, soit une baisse annuelle de 3,0% ou 1 167,1 millions de dollars. La valeur totale des réserves extérieures, y compris l'or, a totalisé 49 131,8 millions de dollars. Sur le marché de Beyrouth, le cours du dollar s'est maintenu au taux moyen de 1 507,50 livres libanaises au cours du mois.

LES TAUX D'INTERET

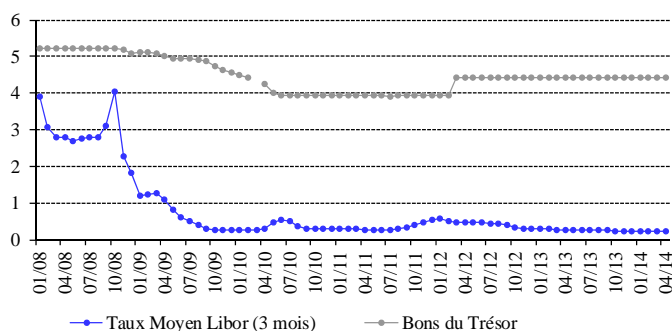
Les taux d'intérêt sont restés inchangés en avril 2014 sur toutes les catégories de bons du Trésor. À la fin du mois, les taux se sont maintenus à 4,44% sur les bons à 3 mois, 4,99% sur les bons à 6 mois, 5,35% sur les bons à 12 mois, 5,84% sur les bons à 24 mois et 6,50% sur les bons à 36 mois.

Sur la livre, les taux bancaires débiteurs et créditeurs ont respectivement reculé de 8 et 1 points de base, s'inscrivant à 7,18% et 5,47%.

Sur le dollar, ces mêmes taux ont augmenté. Ainsi, le taux débiteur moyen pondéré a atteint 6,92% (+5 points de base) et le taux créditeur moyen 3,00% (+4 points de base).

En conséquence, l'écart d'intérêt débiteur sur la livre et le dollar a rétréci, passant de 39 points en mars 2014 à 26 points en avril 2014. De même, l'écart d'intérêt créditeur sur la livre et le dollar est passé au cours de la même période de 2,52 points à 2,47 points.

Écart d'Intérêt entre les Bons du Trésor à 3 mois et le Libor



En avril 2014, la moyenne du taux Libor à 3 mois s'est maintenue, comme en mars 2014, à 0,23%.

Au cours du mois, les taux sur les certificats de dépôt à 45 et 60 jours émis par la Banque du Liban sont restés inchangés, se stabilisant respectivement à 3,57% et 3,85%.

D'autre part, les taux d'escompte et de prise en pension ont été maintenus par la banque centrale à 10,00%, taux en vigueur depuis décembre 2009.

LA MASSE MONETAIRE

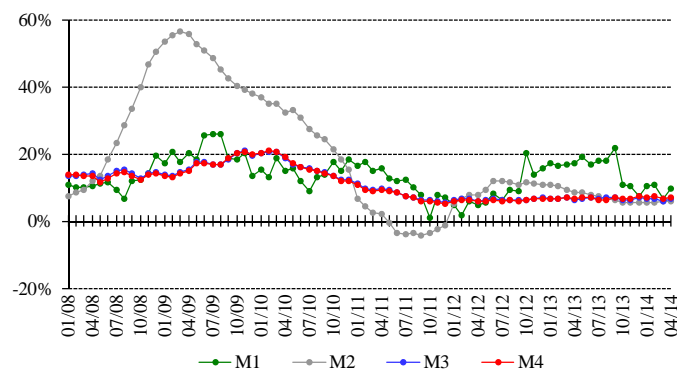
L'agrégat M3 a atteint 170 990,1 milliards de livres fin avril 2014, avec une croissance annuelle de 6,8%, contre 6,1% en mars 2014. Les crédits bancaires au secteur privé sont restés le facteur principal de création monétaire, de même que les crédits au secteur public.

En ce qui concerne les composantes de la masse monétaire, les dépôts en livre et en devises se sont respectivement améliorés de 6,0% et 7,4%.

Variations de la Masse Monétaire sur un an (en %)

	M1	M2	M3	M4
Avril-2013	17,12	8,56	6,43	6,70
Mai-2013	18,93	8,39	6,82	7,05
Juin-2013	16,89	7,82	6,92	7,09
Juil-2013	18,11	7,25	6,79	6,16
Août-2013	17,79	6,70	7,12	6,45
Sep-2013	21,88	6,43	6,89	7,18
Oct-2013	10,77	5,69	6,44	6,81
Nov-2013	10,28	5,56	6,26	6,64
Déc-2013	7,28	5,64	6,87	7,36
Jan-2014	10,43	5,68	6,53	6,90
Fév-2014	10,64	5,58	6,64	7,32
Mars-2014	6,82	5,88	6,09	6,66
Avril-2014	9,68	6,00	6,82	7,21

Variation de la Masse Monétaire



LA DETTE PUBLIQUE

Selon les chiffres publiés par le Ministère des finances, la dette publique totale nette a augmenté de 429 milliards de livres en avril 2014, atteignant 82 338 milliards de livres à la fin du mois. Cette augmentation résulte d'une hausse de la dette publique nette libellée en livre libanaise et d'une baisse de la dette publique libellée en devises.

En effet, la dette en livre libanaise s'est accrue de 827 milliards de livres, totalisant 43 033 milliards de livres, alors que la dette en devises s'est contractée de 264 millions de dollars, s'inscrivant à 26 073 millions de dollars fin avril.

Sur un an, la croissance de la dette publique totale nette, de la dette en livre libanaise et de la dette en devises a respectivement été de 7,8%, 16,1% et 0,1%.

Bons du Trésor par catégorie (en % du total)

	3 mois	6 mois	12 mois	24 mois et plus
Avril-2013	0,45	1,46	1,79	96,31
Mai-2013	0,27	1,40	1,75	96,58
Juin-2013	0,31	1,14	1,75	96,79
Juil-2013	0,23	1,44	1,78	96,55
Août-2013	0,31	1,25	1,80	96,64
Sep-2013	0,30	1,46	1,77	96,46
Oct-2013	0,12	1,63	1,77	96,48
Nov-2013	0,22	1,63	1,82	96,33
Déc-2013	0,29	1,66	1,80	96,25
Jan-2014	0,61	1,68	1,97	95,74
Fév-2014	0,59	1,91	2,37	95,13
Mars-2014	0,55	1,69	2,24	95,52
Avril-2014	0,39	1,46	2,20	95,95

L'ACTIVITÉ BANCAIRE

LE BILAN CONSOLIDÉ DES BANQUES

Le bilan consolidé des banques commerciales s'est élevé à 253 329 milliards de livres fin avril 2014, soit une hausse mensuelle de 0,93%, contre 0,30% en mars 2014; sur un an, il s'est accru de 8,34%.

LE VOLUME DES CREDITS

a-Les banques commerciales

Au cours du mois, les crédits octroyés par les banques commerciales au secteur privé, résident et non résident, ont augmenté de 0,59%, contre 1,58% le mois précédent. Sur un an, ils ont affiché une hausse de 9,86%, atteignant 72 995 milliards de livres fin avril 2014. Ces crédits se sont répartis comme suit:

- Les crédits en livre libanaise se sont accrus de 0,99% en avril 2014, contre 0,91% en mars 2014, s'élevant à 17 450 milliards à la fin du mois. Sur un an, ils ont augmenté de 15,92%, représentant 23,91% du total des crédits consentis, contre 22,66% en avril 2013.
- Les crédits en devises ont enregistré une hausse de 0,47% au cours du mois, contre 1,79% le mois précédent. En expansion annuelle de 8,09%, ils ont totalisé 36 883 millions de dollars fin avril 2014.

b-Les banques d'affaires

Les crédits octroyés par les banques d'affaires ont atteint 1 909 milliards de livres fin avril 2014, en hausse mensuelle de 1,52%, contre 2,25% en mars 2014. Sur un an, ils ont augmenté de 5,48%.

LE VOLUME DES DEPOTS

a-Les banques commerciales

Les dépôts du secteur privé, résident et non résident, auprès des banques commerciales, se sont améliorés de 1,21% en avril 2014, contre 0,62% en mars 2014. Sur un an, leur volume s'est élargi de 7,89%, s'élevant à 208 336 milliards de livres fin avril 2014. Ces dépôts se sont répartis comme suit:

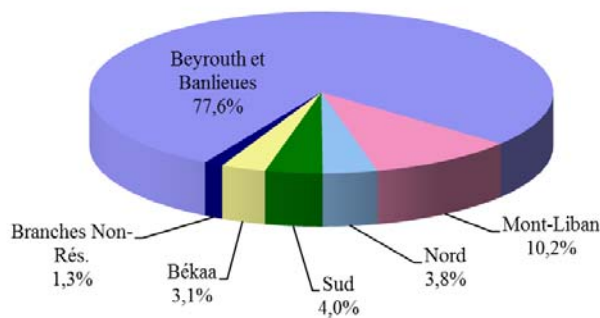
- Les dépôts en livre libanaise ont progressé de 0,48% en avril 2014, contre 0,90% en mars 2014 et ont atteint 71 446 milliards de livres à la fin du mois. Sur un an, ils se sont accrus de 5,93%, représentant 34,30% du total des dépôts bancaires, contre 34,94% fin avril 2013.
- Les dépôts en devises ont augmenté de 1,59% en avril 2014, contre 0,47% le mois précédent. Sur un an, ils se sont renforcés de 8,94%, s'élevant à 90 762 millions de dollars fin avril 2014.

b-Les banques d'affaires

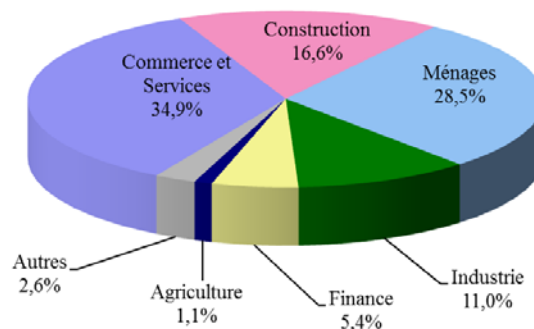
Au cours du mois, les dépôts du secteur privé ont affiché une baisse de 0,11%, après une hausse de 0,54% le mois précédent. Sur un an, leur volume s'est contracté de 6,22%, passant de 3 165 milliards de livres fin avril 2013 à 2 968 milliards fin avril 2014.

LA DISTRIBUTION DES CREDITS

Distribution des Crédits par Région



Distribution des Crédits par Secteur



LE RATIO CREDITS - DEPOTS

Fin avril 2014, le total des crédits a atteint 35,04% du

total des dépôts, contre 34,41% fin avril 2013. Ces crédits se sont répartis de la manière suivante:

- Ratio crédits-dépôts en livres: 24,42%, contre 22,31%.
- Ratio crédits-dépôts en devises: 40,58%, contre 40,90%.

LES FONDS PROPRES

En avril 2014, les fonds propres du secteur bancaire ont augmenté de 2,42%, contre 1,62% en mars 2014. Sur un an, ils se sont améliorés de 15,52%, s'élevant à 22 417 milliards de livres à la fin du mois.

Le ratio fonds propres/actif total des banques commerciales a enregistré une hausse, atteignant 8,85% fin avril 2014, contre 8,72% en mars 2014 et 8,30% en avril 2013.

Le ratio fonds propres/total des dépôts s'est élevé à 10,76% fin avril 2014, comparé à 10,63% en mars 2014 et 10,05% en avril 2013.

De même, le ratio fonds propres/total des crédits est passé à 30,71% à la fin du mois, contre 30,16% en mars 2014 et 29,21% en avril 2013.

LES TAUX DE DOLLARISATION

Le taux de dollarisation des dépôts bancaires a augmenté, atteignant 65,70% fin avril 2014, contre 65,45% fin mars 2014 et 65,06% fin avril 2013.

Par contre, le taux de dollarisation des crédits bancaires a diminué, s'inscrivant à 76,09% fin avril 2014, contre 76,19% fin mars 2014 et 77,34% fin avril 2013.

MARCHÉS FINANCIERS

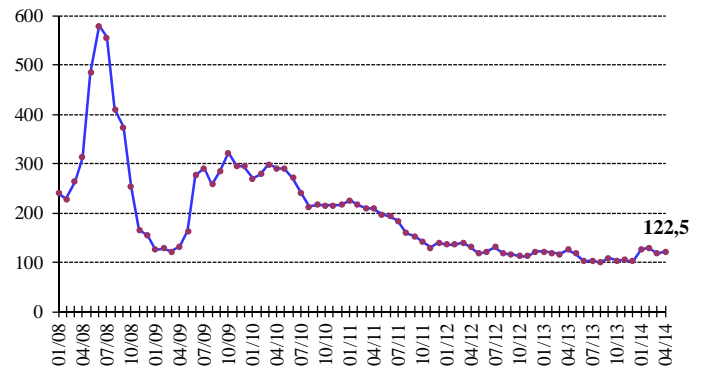
En avril 2014, l'indice pondéré des valeurs boursières de la BDL s'est amélioré de 3,09%, clôturant le mois à 122,48 points, contre 118,81 points le mois précédent. Par contre, le volume et la valeur des actions échangées ont reculé.

Au cours du mois, aucune émission de certificats de dépôt interne ou externe n'a été émise ou n'est parvenue à échéance.

Indice pondéré des valeurs boursières (Jan 1996=100)

Avril-2013	126,54
Mai-2013	118,20
Juin-2013	103,02
Juil-2013	104,38
Août-2013	99,68
Sep-2013	108,93
Oct-2013	103,73
Nov-2013	105,57
Déc-2013	102,20
Jan-2014	125,65
Fév-2014	129,89
Mars-2014	118,81
Avril-2014	122,48

Indice Pondéré des Valeurs Boursières (IPVB)

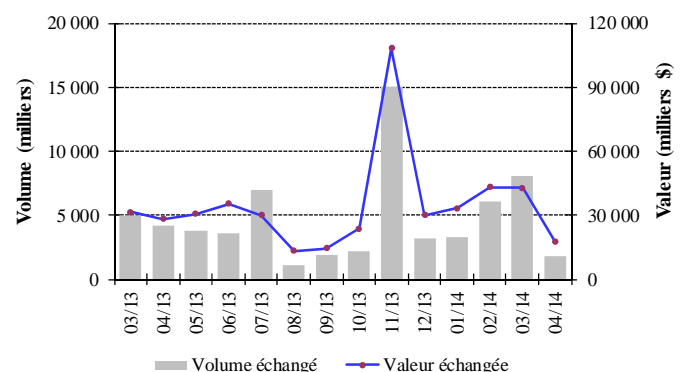


LA BOURSE DE BEYROUTH

Bourse de Beyrouth

Date	Actions échangées		Capitalisation du marché (milliards de dollars)
	Volume (millions)	Valeur (millions de dollars)	
Avril-2013	4,18	28,43	11,98
Mai-2013	3,77	30,56	11,62
Juin-2013	3,58	35,44	11,15
Juil-2013	7,01	30,20	11,48
Août-2013	1,14	13,45	11,31
Sep-2013	1,87	14,73	11,46
Oct-2013	2,17	23,95	11,45
Nov-2013	15,05	108,27	11,55
Déc-2013	3,19	30,06	11,46
Jan-2014	3,30	33,31	11,95
Fév-2014	6,04	43,14	12,20
Mars-2014	8,07	42,93	12,02
Avril-2014	1,82	17,84	11,94

Activité de la Bourse de Beyrouth

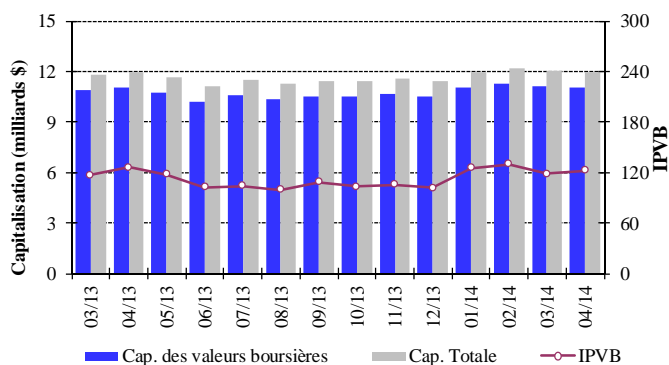


Le volume des actions échangées en avril 2014 s'est contracté de 77,48%, totalisant 1,818 millions d'actions, contre 8,072 millions le mois précédent. De même, la valeur des actions échangées a régressé de 58,44%, s'inscrivant à 17,839 millions de dollars en avril 2014, contre 42,927 millions en mars 2014.

En ce qui concerne les actions échangées au cours du mois, les actions émises par la Banque Byblos se sont placées en tête avec 28,50% du volume total des actions, alors que les actions de catégorie A de Solidere se sont

placées en tête avec 27,44% de leur valeur marchande globale.

IPVB et Capitalisation de la Bourse de Beyrouth



La Bourse de Beyrouth a décidé d'arrêter la négociation en bourse et de radier l'émission No 41 de bons du Trésor en dollar d'un montant de 676 902 millions de dollars et à un taux d'intérêt de 7,375%, échéance avril 2014.

En avril comme en mars 2014, aucune transaction n'a été effectuée sur les euro-obligations du Trésor cotées en bourse.

La capitalisation de l'ensemble des actions des sociétés membres de la Bourse de Beyrouth a accusé une baisse mensuelle de 0,68%, s'inscrivant à 11,942 milliards de dollars en avril 2014, contre 12,023 milliards en mars 2014.

De même, la valeur marchande des actions cotées a fléchi de 0,73%, passant de 11,134 milliards de dollars en mars 2014 à 11,053 milliards de dollars en avril 2014.

LES ACTIONS PRIVILEGIEES

Emetteur	Type	Prix	Volume (milliers)	Valeur (millions de \$)
Bank of Beirut	Actions privilégiées "E"	25 \$	2 400	60
	Actions privilégiées "H"	25 \$	5 400	135
	Actions privilégiées "I"	25 \$	5 000	125
Banque BEMO	Actions privilégiées	100 \$	200	20
	Actions privilégiées 2013	100 \$	350	35
Banque BLOM	Actions privilégiées 2011	10 \$	20 000	200
Banque Audi	Actions privilégiées "E"	100 \$	1 250	125
	Actions privilégiées "F"	100 \$	1 500	150
	Actions privilégiées "G"	100 \$	1 500	150
	Actions privilégiées "H"	100 \$	750	75
Banque BLC	Actions privilégiées "A"	100 \$	400	40
	Actions privilégiées "B"	100 \$	550	55
	Actions privilégiées "C"	100 \$	350	35
Banque Byblos	Actions privilégiées 2008	100 \$	2 000	200
	Actions privilégiées 2009	96 \$	2 000	192

LES GDRS

En avril 2014, les cours des GDRs émis par la Banque

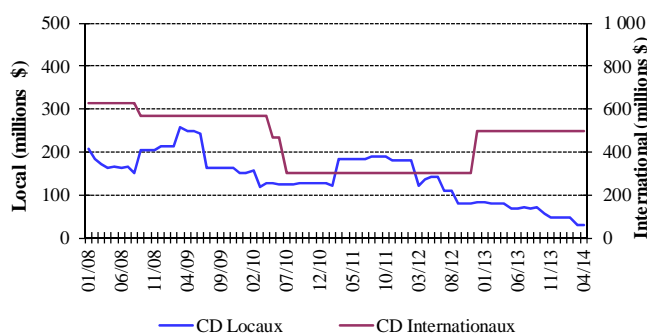
Byblos et la Banque Audi ont respectivement diminué de 4,05% et 2,78%, les premiers variant entre 71,00 et 74,00 dollars et les derniers entre 6,10 et 6,50 dollars. De même, les cours des GDRs de la Banque BLOM ont reculé de 0,97%, variant entre 9,12 et 9,35 dollars. Par contre, les cours des GDRs émis par Solidere ont augmenté de 2,78%, variant entre 12,50 et 13,00 dollars.

LES CERTIFICATS DE DEPOT

Certificats de Dépôt (millions de dollars)

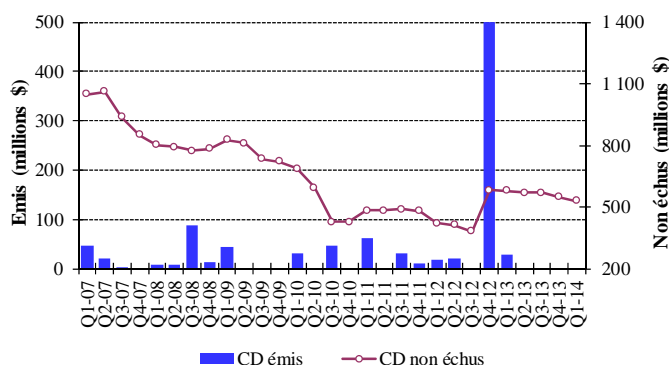
Emis	Non Echus			Nombre de Banques	
	Marché Interne	Marché Externe	Total		
Mars-2014	-	29,0	500	529,0	2
Avril-2014	-	29,0	500	529,0	2

Emission des Certificats de Dépôt sur le marché local et international



La valeur totale des certificats non échus est restée inchangée, se maintenant à 529 millions de dollars (dont 29 millions sur le marché interne).

Certificats de Dépôt émis et non échus

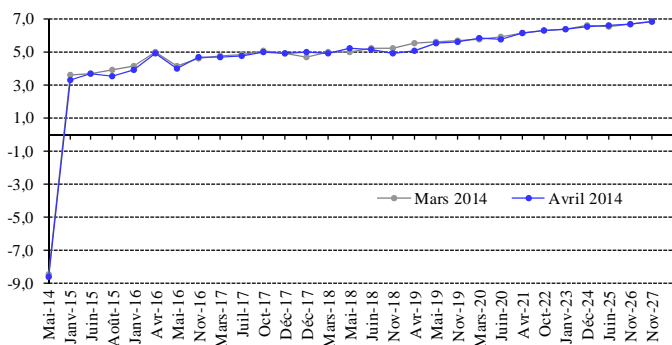


LES OBLIGATIONS DU TRESOR EN DEVICES

Le 14 avril 2014, une émission d'obligations du Trésor en dollar est parvenue à échéance pour un montant de 676 902 millions de dollars.

Ainsi, la valeur totale des euro-obligations du Trésor libanais a régressé, passant de 23,278 milliards de dollars en mars 2014 à 22,603 milliards de dollars fin avril 2014.

La courbe des rendements des Obligations du Trésor émises en dollars



LES OBLIGATIONS EN DEVISES DES BANQUES COMMERCIALES

En avril 2014, les cours des obligations de la Banque Bemo S.A.L. ont baissé, clôturant le mois à 100,29 dollars, contre 100,47 dollars le mois précédent.

De même, ceux de la Banque Byblos S.A.L. ont reculé, clôturant le mois à 100,25 dollars, contre 100,50 dollars fin mars 2014.

La valeur des obligations émises sur le marché interne par des institutions financières est restée inchangée, se maintenant à 19,911 millions de dollars fin avril 2014.

Obligations du Trésor émises en devises

	Echéance	Clôture de Mars 2014			Clôture d'Avril 2014		
		Prix	Rendement	Ecart	Prix	Rendement	Ecart
6 ans (881,612 millions de dollars)	02/05/2014	101,45	-8,53	0	100,05	-8,61	0
5 ans (250 millions de dollars)	15/01/2015	101,77	3,56	343	101,76	3,27	321
3 ans (500 millions de dollars)	12/06/2015	100,47	3,69	357	100,51	3,62	351
7 ans (500 millions de dollars)	06/08/2015	105,99	3,87	374	106,00	3,54	342
15 ans (750 millions de dollars)	19/01/2016	107,49	4,12	366	107,50	3,90	345
3 ans (600 millions de dollars)	23/04/2016	99,16	4,93	448	99,30	4,88	443
15 ans (400 millions de dollars)	11/05/2016	115,02	4,10	365	114,77	3,93	348
5 ans (500 millions de dollars)	02/11/2016	100,48	4,55	363	100,26	4,64	375
8 ans (1 500 millions de dollars)	20/03/2017	111,59	4,76	384	111,50	4,67	378
10 ans (300 millions de dollars)	20/07/2017	97,66	4,83	390	97,89	4,76	386
5 ans (775 millions de dollars)	12/10/2017	99,97	5,01	409	100,15	4,95	405
15 ans (950 millions de dollars)	27/12/2017	100,17	4,90	398	100,25	4,86	396
15 ans (2 007,511 millions de dollars)	31/12/2017	98,75	4,67	374	99,50	4,28	338
15 ans (700 millions de dollars)	07/03/2018	100,01	5,00	407	100,13	4,93	404
15 ans (200 millions de dollars)	27/05/2018	100,03	4,98	322	100,15	4,92	319
5 ans (700 millions de dollars)	12/06/2018	99,82	5,20	342	99,96	5,16	341
8 ans (1 025 millions de dollars)	12/11/2018	99,93	5,19	342	100,18	5,10	336
7 ans (445 millions d'euros)	28/11/2018	101,75	4,91	428	101,75	4,91	432
5 ans (500 millions de dollars)	23/04/2019	99,87	5,53	376	102,12	5,01	327
8 ans (650 millions de dollars)	20/05/2019	101,85	5,58	381	102,00	5,54	379
7 ans (1 500 millions de dollars)	28/11/2019	99,01	5,66	390	99,25	5,61	388
10 ans (1 200 millions de dollars)	09/03/2020	103,07	5,76	399	102,86	5,79	404
7 ans (600 millions de dollars)	20/06/2020	101,52	5,85	352	102,02	5,75	346
15 ans (2 092,469 millions de dollars)	12/04/2021	112,06	6,11	377	111,68	6,15	385
12 ans (1 540 millions de dollars)	04/10/2022	98,78	6,29	354	98,80	6,29	358
10 ans (1 100 millions de dollars)	27/01/2023	97,51	6,37	363	97,73	6,34	364
15 ans (250 millions de dollars)	03/12/2024	103,48	6,54	379	103,97	6,48	377
13 ans (800 millions de dollars)	12/06/2025	97,85	6,52	377	97,60	6,56	385
15 ans (725 millions de dollars)	27/11/2026	99,71	6,63	389	99,79	6,62	392
15 ans (1 000 millions de dollars)	29/11/2027	99,75	6,78	403	99,75	6,78	408

1. SITUATION MONETAIRE

(en fin de période et en milliards de livres libanaises)

	Déc	Mars	Avr	Déc	Mars	Avr
	2012	2013	2013	2013	2014	2014
Circulation Fiduciaire	3 213,2	3 070,5	3 109,4	3 407,5	3 185,6	3 269,9
Dépôts à vue en L.L.	3 890,4	3 968,0	4 057,3	4 212,9	4 333,1	4 590,3
M1	7 103,6	7 038,5	7 166,7	7 620,4	7 518,6	7 860,2
Autres Dépôts en L.L.	57 973,5	58 931,7	59 051,1	61 129,0	62 333,2	62 330,0
M2	65 077,0	65 970,2	66 217,7	68 749,4	69 851,8	70 190,1
Dépôts en devises	91 401,8	93 267,4	93 519,4	98 498,8	99 108,6	100 480,1
Obligations	318,2	325,5	333,0	322,6	321,1	319,9
M3	156 797,0	159 563,1	160 070,2	167 570,9	169 281,5	170 990,1
M4*	164 679,0	168 245,1	169 046,2	176 806,9	179 449,5	181 229,1
Créances nettes sur le s. extérieur	64 437,4	63 348,0	61 717,4	56 555,4	58 351,4	58 221,6
Créances nettes sur le s. public	54 596,4	55 604,2	55 532,0	59 568,2	59 217,6	59 651,4
Différences de change	-14 707,9	-13 731,4	-12 070,9	-8 426,1	-9 684,8	-9 647,7
Créances sur le secteur privé	59 690,2	60 941,6	60 722,4	65 949,0	67 792,0	68 191,6
Autres postes nets	-7 219,0	-6 599,3	-5 830,7	-6 075,6	-6 394,7	-5 426,8
TOTAL	156 797,0	159 563,1	160 070,2	167 570,9	169 281,5	170 990,1

*M4=M3+Bons du Trésor détenus par le secteur non-bancaire; M3 et M4 comprennent les Obligations à partir du mois de juillet 1996.

1.1 AVOIRS ET ENGAGEMENTS DU SYSTEME BANCAIRE EN OR ET EN DEVISES

(en fin de période et en millions de dollars)

	Déc	Mars	Avr	Déc	Mars	Avr
	2012	2013	2013	2013	2014	2014
Banque du Liban	51 933,0	51 263,3	51 770,2	47 284,6	49 126,3	48 914,6
Or	15 312,3	14 758,5	13 596,3	11 103,7	11 938,0	11 908,5
Reserves en devises	36 836,6	36 720,8	38 390,4	36 398,5	37 405,5	37 223,3
Engagements extérieurs	216,0	216,1	216,5	217,5	217,2	217,2
Banques commerciales	-3 821,8	-6 053,7	-6 711,8	-6 866,5	-7 915,0	-7 837,4
Créances sur les banques N.R	14 396,0	13 156,3	12 666,9	13 957,2	12 340,0	13 178,8
Créances sur les N.R	5 606,6	5 828,7	5 351,2	5 878,4	5 600,1	5 606,5
Autres avoirs extérieurs	6 164,5	6 228,8	6 066,2	6 789,5	6 650,2	6 697,5
Dépôts des banques N.R	5 902,0	5 948,8	5 791,0	5 011,6	5 117,7	5 349,7
Dépôts des N.R	24 086,9	25 318,6	25 005,2	28 479,9	27 387,5	27 970,5
Banques à Moyen et Long Terme	- 110,4	- 84,4	- 54,7	- 62,8	- 110,0	- 90,3
Créances sur le secteur extérieur	327,9	346,5	432,5	393,9	390,9	398,3
Engagements extérieurs	438,4	430,9	487,2	456,7	501,0	488,6

NB: N.R = non résidents

1.2 DEPOTS DU SECTEUR PRIVE DANS LES BANQUES COMMERCIALES

(en fin de période et en milliards de livres libanaises)

	Déc 2012	Mars 2013	Avr 2013	Déc 2013	Mars 2014	Avr 2014
Dépôts des Résidents	152 124,1	154 951,1	155 406,9	162 395,8	164 566,4	166 170,1
- Dépôts des Résidents en L.L.	61 299,4	62 239,6	62 448,5	64 472,3	66 023,5	66 272,2
- Dépôts des Résidents en devises	90 824,7	92 711,5	92 958,4	97 923,5	98 542,9	99 897,9
Dépôts des Non Résidents	36 311,0	38 167,7	37 695,3	42 933,5	41 286,7	42 165,5
- Dépôts des Non Résidents en L.L.	4 996,6	5 012,2	5 017,5	5 062,8	5 100,5	5 194,0
- Dépôts des Non Résidents en devises	31 314,4	33 155,5	32 677,7	37 870,7	36 186,2	36 971,5
Total dépôts en L.L.	66 296,0	67 251,8	67 466,0	69 535,1	71 124,0	71 466,2
Total dépôts en devises	122 139,1	125 867,0	125 636,1	135 794,2	134 729,1	136 869,4
Grand Total	188 435,1	193 118,9	193 102,2	205 329,4	205 853,1	208 335,6

1.3 RESULTATS DE LA BALANCE COMMERCIALE ET DE LA BALANCE DES PAIEMENTS

(en millions de dollars)

	Imports (C.A.F.)	Exports (F.A.B.)	Balance Commerciale*	BDL	Banques	Balance des Paiements**
2013 (Jan - Déc)	21 228,5	3 936,0	-17 292,5	1 846,2	-2 974,4	-1 128,2
Janvier	1 645,9	404,6	-1 241,3	1 179,9	- 797,4	382,5
Février	1 790,9	380,6	-1 410,3	1 001,2	-1 092,9	- 91,7
Mars	2 076,4	406,5	-1 669,8	- 18,9	- 334,1	- 353,0
Avril	1 849,2	409,0	-1 440,3	660,7	- 616,4	44,3
Mai	1 796,5	363,4	-1 433,1	- 173,4	42,6	- 130,8
Juin	1 633,8	346,5	-1 287,3	- 192,2	- 41,2	- 233,4
Juillet	1 717,6	279,9	-1 437,6	- 789,5	214,4	- 575,1
Août	1 827,8	279,4	-1 548,3	- 298,8	75,8	- 223,0
Septembre	1 564,7	288,3	-1 276,3	908,8	- 405,0	503,8
Décembre	1 796,6	242,7	-1 553,9	- 132,6	666,5	533,9
2014						
Janvier	1 872,8	243,9	-1 628,9	602,7	- 634,0	- 31,3
Février	1 731,5	253,0	-1 478,5	572,6	- 378,9	193,7
Mars	1791,5	275,0	-1516,4	219,9	-80,9	139,0
Avril	1 640,6	300,1	-1 340,5	- 144,0	98,6	- 45,4

* Ces valeurs sont sujettes à modification.

** Les différences de change du dollar par rapport aux diverses monnaies sont exclues; les avoirs extérieurs nets des banques spécialisées et des institutions financières sont inclus depuis Janvier 1995.

Selon le FMI, les comptes de dépôt des non-résidents ont un impact négatif sur le calcul de la balance des paiements et ont atteint 3,5 milliards de dollars pour l'année 2013.

2. BILAN DE LA BANQUE DU LIBAN

(en fin de période et en milliards de livres)

	Déc 2012	Mars 2013	Avr 2013	Déc 2013	Mars 2014	Avr 2014
Actif						
Avoirs Extérieurs	68 266,8	68 014,5	66 714,8	64 546,4	68 700,3	68 771,3
-Or	23 083,3	22 248,5	20 496,4	16 738,8	17 996,5	17 952,0
-Devises	45 183,5	45 766,0	46 218,4	47 807,7	50 703,8	50 819,2
-Autres avoirs extérieurs						
Concours au secteur privé	380,2	378,7	389,2	401,2	399,8	406,1
Concours aux banques commerciales	2 386,3	2 379,7	2 379,9	3 363,3	4 035,5	4 187,4
Concours aux institutions financières	51,7	51,7	51,7	102,6	474,8	475,2
Crédits au secteur public	55,4	43,6	5,4			
Portefeuille titres	24 989,9	25 747,6	26 917,6	23 845,7	22 824,6	22 540,0
Immobilisations	386,6	371,3	373,1	379,2	381,5	379,8
Actifs non classés	19 096,2	20 606,3	21 069,9	23 462,0	24 227,8	24 603,4
TOTAL	115 613,0	117 593,3	117 901,6	116 100,4	121 044,3	121 363,2
Passif						
Circulation fiduciaire hors BDL	3 638,5	3 558,3	3 619,7	3 983,3	3 767,0	3 860,3
Dépôts des banques commerciales	76 018,4	80 095,8	80 932,4	80 638,2	84 476,8	85 464,3
Dépôts des banques spécialisées et des institutions financières	1 092,3	1 150,4	1 155,6	1 394,7	1 163,2	1 182,4
Dépôts du secteur privé	49,2	65,5	65,3	50,1	45,2	47,9
Comptes du secteur public	8 907,9	7 779,2	8 806,6	11 032,5	11 623,2	10 786,7
Différences de change	14 707,9	13 731,4	12 070,9	8 426,1	9 684,8	9 647,7
Engagements extérieurs	325,5	325,7	326,4	327,9	327,4	327,4
Autres Engagements à Long terme	2 201,5	2 050,7	2 051,1	1 899,9	1 749,1	1 749,4
Titres autre que les actions	3 015,0	2 713,5	2 713,5	2 605,2	2 605,2	2 605,2
Fonds propres	5 080,1	5 080,1	5 018,7	5 134,2	5 134,4	5 134,4
Passifs non classés	576,5	1 042,7	1 141,3	608,3	468,0	557,6
TOTAL	115 613,0	117 593,3	117 901,6	116 100,4	121 044,3	121 363,2

3. BILAN CONSOLIDÉ DES BANQUES COMMERCIALES

(en fin de période et en milliards de livres)

	Déc 2012	Mars 2013	Avr 2013	Déc 2013	Mars 2014	Avr 2014
Actif						
Réserves	79 604,0	83 531,5	84 311,1	82 533,1	85 658,9	86 601,4
Caisse	425,4	487,8	510,3	575,8	581,4	590,4
Dépôts à la BDL	79 178,7	83 043,7	83 800,8	81 957,4	85 077,5	86 011,1
Créances sur le secteur privé	57 052,4	58 606,7	58 376,9	62 565,3	64 122,7	64 543,3
En livres	14 653,0	15 011,9	15 054,3	16 756,9	17 280,0	17 450,5
En devises	42 399,4	43 594,8	43 322,6	45 808,4	46 842,7	47 092,8
Créances sur le secteur public	46 930,5	48 068,3	48 679,2	56 785,6	57 332,8	56 834,7
Créances sur le secteur extérieur	39 446,9	38 009,7	36 307,1	40 137,3	37 069,8	38 415,3
Immobilisations	5 566,3	5 601,3	5 687,9	5 920,7	6 062,0	6 103,0
Actifs non classés	363,3	507,0	462,9	525,9	759,2	831,6
TOTAL	228 963,5	234 324,5	233 825,2	248 467,9	251 005,4	253 329,4
Passif						
Dépôts du secteur privé résident	152 124,1	154 951,1	155 406,9	162 395,8	164 566,4	166 170,1
Dépôts à vue en livres	3 808,1	3 893,6	3 996,8	4 144,4	4 260,1	4 518,9
Autres dépôts en livres	57 491,3	58 346,0	58 451,6	60 328,0	61 763,5	61 753,3
Dépôts en devises	90 824,7	92 711,5	92 958,4	97 923,5	98 542,9	99 897,9
Dépôts du secteur public	4 008,0	3 786,4	3 912,1	4 462,6	4 611,5	4 576,9
Dépôts du sect. privé non résident	36 311,0	38 167,7	37 695,3	42 933,5	41 286,7	42 165,5
Engagements envers le secteur financier non résident	8 897,3	8 967,9	8 729,9	7 555,0	7 715,0	8 064,7
Autres engagements financiers	395,9	405,0	414,1	398,4	398,8	398,6
Compte capital	19 057,8	19 052,5	19 405,3	21 409,9	21 888,1	22 416,8
Passifs non classés	8 169,4	8 993,8	8 261,7	9 312,6	10 538,9	9 536,8
TOTAL	228 963,5	234 324,5	233 825,2	248 467,9	251 005,4	253 329,4

4.1 TAUX D'INTERET : BANQUES COMMERCIALES

(en pourcentage)

Période	Taux débiteurs et créditeurs (LL)					Taux Inter bancaires (LL)	Taux débiteurs et créditeurs (\$)					Libor 3 mois
	Escompte et avances	Comptes chèques et comptes courants	Epargne à vue	Epargne et comptes à terme	Taux créditeurs moyens		Fin de période	Escompte et avances	Comptes chèques et comptes courants	Epargne à vue	Epargne et comptes à terme	
2013												
Jan	7,32	1,13	2,84	5,82	5,43	2,75	6,98	0,25	1,18	3,35	2,88	0,30
Fév	7,47	0,78	1,83	5,83	5,46	2,75	7,05	0,21	1,11	3,38	2,94	0,29
Mars	7,28	0,89	2,31	5,79	5,44	2,75	6,95	0,22	0,84	3,41	2,97	0,28
Avr	7,27	0,69	2,03	5,82	5,43	2,75	6,90	0,20	1,15	3,41	2,97	0,28
Mai	7,35	0,72	2,06	5,86	5,49	2,75	6,97	0,20	0,82	3,38	2,90	0,27
Juin	7,87	0,68	2,00	5,79	5,39	2,75	6,97	0,18	0,81	3,35	2,86	0,27
Juil	7,13	0,64	2,10	5,84	5,43	2,75	7,02	0,23	0,83	3,38	2,89	0,27
Août	7,24	0,65	2,12	5,87	5,47	2,75	7,16	0,17	0,80	3,42	2,91	0,26
Sep	7,36	0,69	2,18	5,78	5,37	2,75	6,95	0,20	0,82	3,41	2,91	0,25
Oct	7,59	0,61	2,14	5,85	5,44	2,75	6,85	0,19	0,84	3,43	2,94	0,24
Nov	7,01	0,74	2,23	5,86	5,47	2,75	6,88	0,20	0,82	3,46	2,97	0,24
Déc	7,29	0,75	2,14	5,83	5,44	2,75	6,88	0,17	0,80	3,44	2,95	0,24
2014												
Jan	7,39	0,66	2,19	5,88	5,48	2,75	6,82	0,17	0,83	3,43	2,95	0,24
Fév	7,14	0,64	2,17	5,90	5,51	2,75	6,96	0,19	0,83	3,44	2,96	0,24
Mars	7,26	0,69	2,22	5,86	5,48	2,75	6,87	0,17	0,84	3,44	2,96	0,23
Avr	7,18	0,62	2,21	5,89	5,47	3,00	6,92	0,23	0,81	3,48	3,00	0,23

4.2 LIBOR ET TAUX D'INTERET SUR LES BONS DU TRESOR

(en fin de période et en pourcentage)

Ecart entre les Taux Effectifs sur les Bons à 3 mois et le Libor

	Jan	Fév	Mars	Avr	Mai	Juin	Juil	Août	Sep	Oct	Nov	Dec
2011	3,63	3,62	3,62	3,65	3,67	3,68	3,68	3,64	3,58	3,52	3,45	3,37
2012	3,36	3,43	3,96	3,98	3,97	3,97	3,99	4,01	4,05	4,11	4,12	4,12
2013	4,13	4,15	4,16	4,15	4,17	4,17	4,17	4,18	4,19	4,20	4,20	4,20
2014	4,20	4,20	4,20	4,20								

Taux d'interêt sur les bons du trésor *

Période	3 mois		6 mois		12 mois		24 mois	36 mois	Taux Repo
	Nominal	Effectif	Nominal	Effectif	Nominal	Effectif	Coupon	Coupon	
2011	3,89	3,93	4,40	4,50	4,59	4,81	5,34	5,94	10,00
2012	4,38	4,43	4,87	4,99	5,08	5,35	5,84	6,50	10,00
2013									
Mars	4,39	4,44	4,87	4,99	5,08	5,35	5,84	6,50	10,00
Avr	4,38	4,43	4,87	4,99	5,08	5,35	5,84	6,50	10,00
Déc	4,39	4,44	4,87	4,99	5,08	5,35	5,84	6,50	10,00
2014									
Fév	4,39	4,44	4,87	4,99	5,08	5,35	5,84	6,50	10,00
Mars	4,39	4,44	4,87	4,99	5,08	5,35	5,84	6,50	10,00
Avr	4,39	4,44	4,87	4,99	5,08	5,35	5,84	6,50	10,00

* Des bons du Trésor à 4 ans et 5 ans ont été émis en mars 2005 à des taux de 10.3% et 11.3% respectivement.

5. CHEQUES COMPENSES

	En Livres Libanaises		En Devises Etrangères							
	(Nombre en milliers, Valeur en milliards de livres)		(Nombre en unité, Valeur en milliers de dollars)							
	Nombre	Valeur	Livre Sterling		Dollar E.U		Euro		Total	
Nombre			Valeur	Nombre	Valeur	Nombre	Valeur	Nombre	Valeur	
2011	3 722	21 482	3 278	92 806	9 234 508	56 038 592	105 441	1 718 661	9 343 227	57 850 059
Jan	295	1 817	279	6 569	738 051	4 282 360	8 617	118 532	746 947	4 407 461
Fév	276	1 767	248	7 694	657 171	3 974 262	7 738	114 247	665 157	4 096 203
Mars	321	1 961	318	9 691	779 920	4 643 127	9 019	147 404	789 257	4 800 222
Avr	303	1 749	245	6 298	729 853	4 341 376	8 448	140 078	738 546	4 487 751
Mai	314	1 726	282	6 583	770 232	4 343 788	9 067	143 825	779 581	4 494 197
Juin	326	1 743	276	5 753	790 159	4 585 791	9 060	121 897	799 495	4 713 440
Juil	326	1 835	268	10 827	810 495	5 814 593	9 007	112 183	819 770	5 937 603
Août	300	1 660	252	7 836	762 329	4 875 493	8 338	131 720	770 919	5 015 049
Sep	324	1 729	268	8 763	808 331	5 036 993	9 011	131 893	817 610	5 177 649
Oct	316	1 859	281	7 850	803 117	4 968 687	9 201	149 037	812 599	5 125 574
Nov	296	1 571	266	7 981	740 095	4 374 082	8 161	121 607	748 522	4 503 669
Déc	325	2 065	295	6 962	844 755	4 798 042	9 774	286 239	854 824	5 091 242
2012	3 615	22 574	3 023	96 895	9 358 339	54 427 920	103 913	1 510 522	9 465 275	56 035 337
Jan	296	1 879	246	5 913	752 358	4 507 089	8 584	150 136	761 188	4 663 139
Fév	284	1 736	218	4 540	707 223	4 133 806	7 944	132 831	715 385	4 271 177
Mars	312	1 796	263	4 914	796 549	4 722 663	8 655	115 225	805 467	4 842 803
Avr	277	1 740	216	5 116	704 884	4 143 675	7 426	135 301	712 526	4 284 092
Mai	306	1 803	242	5 920	814 474	4 609 994	8 997	127 410	823 713	4 743 324
Juin	300	1 934	247	6 028	810 820	4 634 340	9 390	124 276	820 457	4 764 643
Juil	300	1 977	282	7 380	826 373	4 996 248	9 256	144 137	835 911	5 147 766
Août	297	1 859	265	25 655	794 517	4 512 888	8 743	117 700	803 525	4 656 243
Sep	298	1 858	245	4 772	765 483	4 456 358	8 676	122 703	774 404	4 583 833
Oct	316	2 038	262	6 434	794 147	4 602 633	8 606	124 078	803 015	4 733 146
Nov	303	1 939	290	14 160	798 904	4 546 383	8 997	113 851	808 191	4 674 394
Déc	325	2 016	247	6 063	792 607	4 561 843	8 639	102 874	801 493	4 670 780
2013	3 917	25 695	2 832	73 082	9 215 057	53 977 653	102 797	1 258 856	9 320 686	55 309 591
Jan	306	1 967	235	5 926	771 111	4 534 992	8 004	96 919	779 350	4 637 837
Fév	285	1 829	228	8 458	711 286	4 249 985	7 779	93 707	719 293	4 352 150
Mars	309	1 938	252	7 878	755 380	4 347 518	8 498	111 489	764 130	4 466 885
Avr	325	2 219	238	9 867	786 293	4 742 457	9 046	100 840	795 577	4 853 164
Mai	335	2 197	275	4 992	791 194	4 420 198	8 602	99 213	800 071	4 524 404
Juin	322	2 177	239	3 642	764 721	4 416 958	8 747	101 835	773 707	4 522 434
Juil	355	2 280	276	7 641	821 711	4 804 373	9 401	123 767	831 388	4 935 782
Août	323	2 041	236	5 890	762 359	4 387 529	8 806	101 797	771 401	4 495 217
Sep	338	2 220	234	5 366	745 552	4 408 290	8 318	98 811	754 104	4 512 467
Oct	348	2 285	227	4 807	783 585	4 589 771	8 399	105 311	792 211	4 699 889
Nov	328	2 187	200	5 211	753 089	4 461 865	8 454	114 506	761 743	4 581 582
Déc	343	2 354	192	3 404	768 776	4 613 715	8 743	110 660	777 711	4 727 779
2014	1 289	8 807	783	13 925	2 939 491	17 728 198	31 660	451 176	2 971 934	18 193 299
Jan	330	2 231	203	4 022	755 776	4 578 658	7 900	99 298	763 879	4 681 978
Fév	302	2 102	204	4 033	694 560	4 186 338	7 605	93 504	702 369	4 283 875
Mars	337	2 292	208	3 647	760 744	4 535 919	8 125	138 389	769 077	4 677 954
Avr	320	2 182	168	2 223	728 411	4 427 283	8 030	119 986	736 609	4 549 491
Mai										
Juin										
Juil										
Août										
Sep										
Oct										
Nov										
Déc										

* Suite à l'annonce No. 877 émise par la BDL le 16 mai 2012, les sessions de compensation des banques se dérouleront uniquement au siège de la BDL, à Beyrouth

6.1 CREDITS ET REMISES DOCUMENTAIRES A L'IMPORTATION ET L'EXPORTATION (en milliards de L.L.)

Période	Crédits documentaires						Remises documentaires			
	Crédits ouverts		Crédits utilisés		Situation des crédits (fin de période)		Entrée des remises	Sortie des remises	Situation des remises (fin de période)	
	Imports	Exports	Imports	Exports	Imports	Exports	Imports	Exports	Imports	Exports
2012	9 719,2	6 400,0	9 121,6	5 692,0	1 786,0	2 171,9	2 900,1	2 417,1	235,5	713,2
2013	10 080,1	5 341,1	9 901,5	5 210,3	1 677,0	1 934,6	2 446,0	2 081,1	243,3	679,4
Jan	971,8	542,9	943,3	610,3	1 798,5	2 085,3	187,8	247,8	238,4	683,0
Fév	837,7	453,7	1 081,3	587,7	1 535,2	1 831,4	166,5	196,6	228,2	675,1
Mars	996,1	623,2	651,5	298,5	1 865,1	2 225,2	198,5	223,0	228,4	673,8
Avr	870,6	525,2	918,7	488,4	1 750,9	2 246,8	218,4	158,0	241,7	685,2
Mai	892,6	540,5	868,6	622,0	1 770,5	2 133,7	246,2	177,9	233,0	640,4
Juin	912,0	484,6	817,6	476,6	1 856,8	2 121,1	223,2	167,3	227,9	627,0
Juil	754,7	289,6	955,9	396,4	1 611,6	2 005,0	211,6	165,5	228,5	605,8
Août	752,0	271,4	868,4	289,0	1 461,2	1 900,8	191,3	131,5	226,4	669,9
Sep	738,9	356,6	726,0	320,2	1 461,8	1 918,5	196,3	146,1	249,9	686,7
Oct	725,4	383,6	647,7	329,8	1 518,6	1 950,1	234,4	176,2	224,4	646,5
Nov	902,2	420,6	635,7	346,3	1 765,2	1 961,8	159,8	137,8	220,0	656,9
Déc	726,1	449,4	786,8	445,3	1 677,0	1 934,6	212,2	153,5	243,3	679,4
2014										
Jan	717,9	454,5	959,6	474,1	1 407,6	1 886,4	252,8	193,2	231,3	671,8
Fév	790,8	288,4	781,7	219,9	1 396,7	1 951,1	201,6	186,1	245,1	674,0
Mars	798,6	237,2	742,1	276,6	1 428,7	1 888,7	267,4	215,3	254,6	690,6
Avr	656,5	340,4	649,1	347,6	1 419,8	1 870,4	193,0	222,9	234,9	734,2

6.2 DETTE PUBLIQUE EN LIVRES LIBANAISES PAR TYPE D'INSTRUMENT (1)
(en milliards de livres libanaises)

	Déc 2012	Avr 2013	Déc 2013	Jan 2014	Fév 2014	Mars 2014	Avr 2014
Dettes brutes en Livres Libanaises	50 198,0	49 782,0	56 312,0	57 007,0	58 195,0	58 441,0	58 396,0
1. Bons du trésor à long terme (2)	47 448,0	47 847,0	54 075,0	54 463,0	55 245,0	55 696,0	55 901,0
- bons à plus de 24 mois	42 499,0	43 309,0	51 107,0	51 458,0	52 310,0	52 874,0	53 112,0
- bons à 24 mois	4 208,0	3 851,0	2 131,0	2 090,0	1 899,0	1 978,0	1 914,0
- Coupon	741,0	687,0	837,0	915,0	1 036,0	844,0	875,0
2. Bons du trésor à court terme (2)	2 591,0	1 835,0	2 109,0	2 420,0	2 825,0	2 613,0	2 361,0
- bons à 12 mois	965,0	888,0	1 009,0	1 121,0	1 375,0	1 308,0	1 283,0
- bons à 6 mois	1 312,0	723,0	935,0	954,0	1 110,0	984,0	852,0
- bons à 3 mois	314,0	224,0	165,0	345,0	340,0	321,0	226,0
3. Prêts	159,0	100,0	128,0	124,0	125,0	132,0	134,0

(1) Source : Ministère des Finances
(2) Les bons du trésor sont reportés à leur valeur actuelle (valeur d'achat + intérêts cumulés).

7. COURS DES PRINCIPALES DEVISES

(en livres libanaises)

Période	Dollar E.U	Euro	Franc Suisse	Livre Sterling	Yen Japonais (100)	Dollar Canadien	Argent (Once)	Or (Once)
Moyenne de la période								
2013								
Avr	1 507,50	1 963	1 609	2 307	1 540	1 480	38 004	2241 834
Juin	1 507,50	1 988	1 614	2 333	1 548	1 462	31 821	2024 579
Sep	1 507,50	2 013	1 631	2 391	1 520	1 456	34 025	2034 295
Déc	1 507,50	2 065	1 686	2 469	1 458	1 417	29 581	1843 708
2014								
Fév	1 507,50	2 059	1 685	2 494	1 478	1 364	31 379	1958 150
Mars	1 507,50	2 084	1 711	2 507	1 473	1 357	31 327	2016 568
Avr	1 507,50	2 083	1 708	2 523	1 470	1 371	29 705	1957 073
Fin de période								
2013								
Avr	1 507,50	1 971	1 611	2 334	1 545	1 491	36 791	2222 477
Juin	1 507,50	1 967	1 594	2 299	1 524	1 439	28 424	1813 824
Sep	1 507,50	2 035	1 665	2 435	1 541	1 462	32 713	2014 095
Déc	1 507,50	2 075	1 691	2 483	1 433	1 408	29 833	1815 000
2014								
Fév	1 507,50	2 080	1 708	2 523	1 480	1 354	31 989	2002 262
Mars	1 507,50	2 080	1 706	2 509	1 461	1 363	30 029	1951 383
Avr	1 507,50	2 085	1 709	2 535	1 469	1 375	29 125	1946 559

8. LA DETTE PUBLIQUE SELON LES SOURCES DE FINANCEMENT (1)

(en fin de période)

	Déc 2012	Avr 2013	Déc 2013	Fév 2014	Mars 2014	Avr 2014
I Dette brute en Livres Libanaises (milliards)	50 198,0	49 782,0	56 312,0	58 195,0	58 441,0	58 396,0
1.1 Banque du Liban	15 049,0	15 605,0	17 171,0	17 456,0	17 535,0	17 639,0
Bons du Trésor (2)	14 994,0	15 600,0	17 171,0	17 456,0	17 535,0	17 639,0
Crédits aux entités publiques	55,0	5,0				
1.2 Banques commerciales	27 267,0	25 201,0	29 905,0	30 678,0	30 738,0	30 518,0
Bons du Trésor (4)	27 163,0	25 106,0	29 777,0	30 553,0	30 606,0	30 384,0
Créances aux entités publiques	104,0	95,0	128,0	125,0	132,0	134,0
1.3 BT du système non bancaire (3)	7 882,0	8 976,0	9 236,0	10 061,0	10 168,0	10 239,0
II Dépôts du secteur public	12 916,0	12 719,0	15 495,0	16 695,0	16 235,0	15 363,0
III Dette en livres libanaises nette	37 282,0	37 063,0	40 817,0	41 500,0	42 206,0	43 033,0
IV Dette en devises (mns de \$ E.U)	24 385,0	26 100,0	26 125,0	26 387,0	26 337,0	26 073,0
V Dette totale nette (en milliards de L.L.)	74 043,0	76 409,0	80 201,0	81 278,0	81 909,0	82 338,0

(1) Source: Ministère des Finances, chiffres presque définitifs sujets à des révisions ultérieures.

(2) Les bons du Trésor sont reportés à leur valeur actuelle (valeur d'achat+intérêts cumulés).

(3) Vu l'expansion du marché des bons du Trésor et la difficulté de recenser ceux détenus par le secteur privé non résident, les bons du Trésor en livres libanaises sont intégrés dans la dette en Livres Libanaises et ceux libellés en dollars dans la dette en devises.

(4) A dater de septembre 1999, ces chiffres comprennent les bons du trésor ainsi que les titres de créances.

9.1 ACTIONS COTÉES À LA BOURSE DE BEYROUTH

(Avril 2014)

Actions Cotées	Actions Executées	Pourcentage (%)	Valeurs Executées (\$)	Pourcentage (%)	Prix de Clôture (\$)	Prix Moyen (\$)
Solidere "A"	379 253	20,86	4 894 334	27,44	12,90	12,91
Solidere "B"	168 591	9,27	2 156 799	12,09	12,90	12,79
Banque Libanaise pour le Commerce	0	0,00	0	0,00	1,85	-
Banque Libanaise pour le Commerce (Preferred Shares "A")	0	0,00	0	0,00	103,00	-
Banque Libanaise pour le Commerce (Preferred Shares "B")	0	0,00	0	0,00	100,00	-
Banque Libanaise pour le Commerce (Preferred Shares "C")	0	0,00	0	0,00	100,50	-
Banque Audi	113 640	6,25	708 102	3,97	6,05	6,23
Banque Audi GDR	209 371	11,52	1 345 180	7,54	6,20	6,42
Banque Audi (Preferred Shares "E")	6 160	0,34	616 000	3,45	100,00	100,00
Banque Audi (Preferred Shares "F")	10 583	0,58	1 058 300	5,93	100,00	100,00
Banque Audi (Preferred Shares "G")	8 505	0,47	849 525	4,76	100,00	99,89
Banque Audi (Preferred Shares "H")	9 985	0,55	1 000 566	5,61	100,00	100,21
Bank of Beirut	1 482	0,08	28 147	0,16	19,00	18,99
Bank of Beirut (Preferred Shares "E")	8 000	0,44	201 200	1,13	25,15	25,15
Bank of Beirut (Preferred Shares "H")	0	0,00	0	0,00	26,84	-
Bank of Beirut (Preferred Shares "I")	0	0,00	0	0,00	26,40	-
Banque Byblos	518 161	28,50	867 651	4,86	1,69	1,67
Banque Byblos GDR	0	0,00	0	0,00	73,00	-
Banque Byblos "Preferred Shares 2008"	2 250	0,12	232 875	1,31	103,50	103,50
Banque Byblos "Preferred Shares 2009"	0	0,00	0	0,00	103,10	-
BEMO	0	0,00	0	0,00	1,82	-
BEMO "Preferred Shares"	0	0,00	0	0,00	100,00	-
BEMO "Preferred Shares 2013"	3 450	0,19	346 125	1,94	100,00	100,33
BLOM GDR	291 375	16,03	2 704 014	15,16	9,20	9,28
BLOM	53 317	2,93	479 695	2,69	8,95	9,00
BLOM "Preferred Shares 2011"	32 130	1,77	327 181	1,83	10,18	10,18
RYMCO	0	0,00	0	0,00	3,50	-
HOLCIM Liban	1 617	0,09	23 304	0,13	15,49	14,41
Société de Ciments Blancs "B"	0	0,00	0	0,00	3,50	-
Société de Ciments Blancs "N"	0	0,00	0	0,00	2,75	-
Total	1 817 870	100	17 838 999	100	-	-

9.2 CERTIFICATS DE DEPOT

	Echéance	Clôture de Mars 2014		Clôture d'Avril 2014	
		Prix	Rendement	Prix	Rendement
Banque de la Méditerranée (5 ans)	14/12/2017	99,40	5,56%	99,40	5,56%
Banque du Liban (10 ans)	25/04/2015	106,98	3,25%	105,48	4,17%

9.3 EURO-OBLIGATIONS

	Echéance	Clôture de Mars 2014			Clôture d'Avril 2014		
		Prix	Rendement	Ecart	Prix	Rendement	Ecart
5 ans (Obligations) Banque BEMO	30/06/2014	100,47	4,94	487	100,29	4,92	483
10 ans (Obligations) Banque Byblos	21/06/2021	100,50	6,91	460	100,25	6,95	465

9.4 INSTRUMENTS FINANCIERS DIVERS

	Clôture de Mars 2014	Prix Moyen	Clôture d'Avril 2014	Prix Moyen	Changement (%)
GDR (Solidere)	12,50 - 12,69 \$	12,60	12,90 - 13,00 \$	12,95	2,78
GDR (BLOM)	9,20 - 9,35 \$	9,28	9,12 - 9,25 \$	9,19	-0,97
GDR (Audi - Saradar)	6,46 - 6,50 \$	6,48	6,10 - 6,50 \$	6,30	-2,78
GDR (Byblos)	74,00 - ... \$	74,00	71,00 - ... \$	71,00	-4,05



مصرف لبنان
BANQUE DU LIBAN