

## SYNTHÈSE

(Les pourcentages représentent les variations annuelles, sauf mention contraire)

L'indicateur synthétique de la Banque du Liban s'est inscrit à 283,6 en mai 2014, contre 285,1 le mois précédent et 272,7 en mai 2013. Au cours du mois, la balance des paiements a dégagé un excédent de 520,4 millions de dollars. Sur un an, le bilan consolidé des banques commerciales s'est accru de 8,0% et le taux de dollarisation des dépôts a atteint 65,7% à la fin du mois. Les taux d'intérêt bancaires débiteurs et créditeurs ont affiché une hausse sur le dollar et sur la livre.

- ☒ La **balance des paiements** a dégagé, en mai 2014, un excédent de 520,4 millions de dollars. Ceci s'est traduit par une hausse des avoirs extérieurs nets de la Banque du Liban (+836,2 millions de dollars) et une baisse de ceux des banques et institutions financières (-315,8 millions de dollars). Au cours des cinq premiers mois de l'année, la balance des paiements a enregistré un excédent cumulé de 776,4 millions de dollars, contre un déficit cumulé de 148,7 millions de dollars pour la même période de 2013.
- ☒ Selon les chiffres publiés par le Ministère des finances, la **dette publique** totale nette a diminué de 18 milliards de livres en mai 2014, s'inscrivant à 82 383 milliards de livres à la fin du mois. Cette diminution résulte d'une baisse de la dette publique nette libellée en livre libanaise et d'une hausse de la dette publique libellée en devises. En effet, la dette en livre libanaise s'est contractée de 189 milliards de livres, s'inscrivant à 42 844 milliards de livres, alors que la dette en devises s'est accrue de 113 millions de dollars, totalisant 26 228 millions de dollars fin mai. Sur un an, la croissance de la dette publique totale nette, de la dette en livre libanaise et de la dette en devises a respectivement été de 7,7%, 14,7% et 1,0%.
- ☒ Les **réserves brutes en devises de la Banque du Liban** ont atteint 37 478,6 millions de dollars fin mai 2014, soit une baisse annuelle de 1,0% ou 371,5 millions de dollars. La valeur totale des réserves extérieures, y compris l'or, a totalisé 49 050 millions de dollars. Sur le marché de Beyrouth, le **cours du dollar** s'est maintenu au taux moyen de 1 507,50 livres libanaises au cours du mois.
- ☒ Les **taux d'intérêt** sont restés inchangés en mai 2014 sur toutes les catégories de bons du Trésor. À la fin du mois, les taux se sont maintenus à 4,44% sur les bons à 3 mois, 4,99% sur les bons à 6 mois, 5,35% sur les bons à 12 mois, 5,84% sur les bons à 24 mois et 6,50% sur les bons à 36 mois. Sur la livre, les taux bancaires débiteurs et créditeurs ont respectivement augmenté de 30 et 3 points de base, s'élevant à 7,48% et 5,50%. Sur le dollar, ces mêmes taux ont progressé. Ainsi, le taux débiteur moyen pondéré a atteint 7,04% (+12 points de base) et le taux créditeur moyen 3,01% (+1 point de base).
- ☒ L'**agrégat M3** a atteint 172 136,2 milliards de livres fin mai 2014, avec une croissance annuelle de 6,9%, contre 6,8% en avril 2014. Les crédits bancaires au secteur privé sont restés le facteur principal de création monétaire, de même que les crédits au secteur public. En ce qui concerne les composantes de la masse monétaire, les dépôts en livre et en devises ont respectivement augmenté de 6,0% et 7,6%.
- ☒ Le **bilan consolidé des banques commerciales** s'est élevé à 255 083 milliards de livres fin mai 2014, soit une hausse annuelle de 8,0%, contre 8,3% en avril 2014. Les dépôts du secteur privé, résident et non-résident, ainsi que les crédits au secteur privé, se sont respectivement renforcés de 6,8% et 10,3%. Le **taux de dollarisation** des dépôts bancaires a atteint 65,7% fin mai 2014.
- ☒ Le déficit de la **balance commerciale** s'est allégé de 5,0%, totalisant 1 361,6 millions de dollars fin mai 2014. En effet, les importations et les exportations ont respectivement diminué de 6,7% et 13,4%, s'inscrivant à 1 676,4 millions et 314,8 millions de dollars.
- ☒ Par rapport à mai 2013, les **livraisons de ciment**, indicateur de l'activité actuelle du secteur de la construction, ainsi que les surfaces couvertes par les **permis de construire**, indicateur de son activité potentielle, ont affiché une hausse respective de 2,0% et 24,9%.
- ☒ Sur un an, la **production d'énergie électrique** s'est améliorée de 14,5% en mai 2014 et atteint 1 060,9 millions de kWh.
- ☒ A l'**Aéroport International de Beyrouth**, le trafic aérien et le nombre de passagers ont enregistré une baisse respective de 1,8% et 0,4%. Les arrivées ont augmenté de 2,7%, alors que les départs et les passages en transit ont respectivement diminué de 3,5% et 9,3%. Le fret aérien a rétréci de 12,1%.
- ☒ En mai 2014, le trafic maritime au **Port de Beyrouth** a régressé de 7,4%, alors que le volume total du fret maritime a progressé de 4,9%.

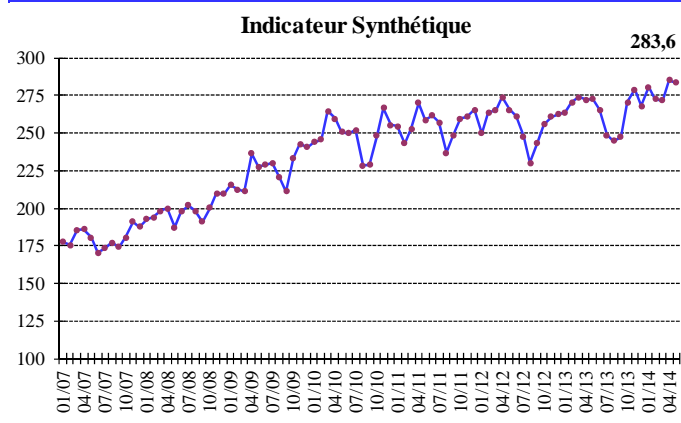
## DIAGNOSTIC

### L'INDICATEUR SYNTHETIQUE DE LA BDL

L'indicateur synthétique de la Banque du Liban s'est inscrit à 283,6 en mai 2014, contre 285,1 le mois précédent et 272,7 en mai 2013, soit une hausse annuelle de 4,0%.

*Indicateur Synthétique (Moyenne 1993=100)*

	Indice	Changement Mensuel (%)	Changement Annuel (%)
Mai-2013	272,7	0,3	2,8
Juin-2013	265,5	-2,6	1,7
Juil-2013	248,7	-6,3	0,4
Août-2013	244,8	-1,6	6,4
Sep-2013	247,2	1,0	1,5
Oct-2013	270,5	9,4	5,8
Nov-2013	278,8	3,1	6,9
Déc-2013	267,9	-3,9	2,1
Jan-2014	280,3	4,6	6,2
Fév-2014	272,5	-2,8	0,7
Mars-2014	271,8	-0,3	-0,8
Avril-2014	285,1	4,9	4,8
<b>Mai-2014</b>	<b>283,6</b>	<b>-0,5</b>	<b>4,0</b>



## COMPENSATION DES CHÈQUES

La valeur totale des chèques compensés a augmenté de 11,7% en mai 2014.

La valeur des chèques libellés en livre libanaise et en devises a respectivement augmenté de 11,2% et 11,9%.

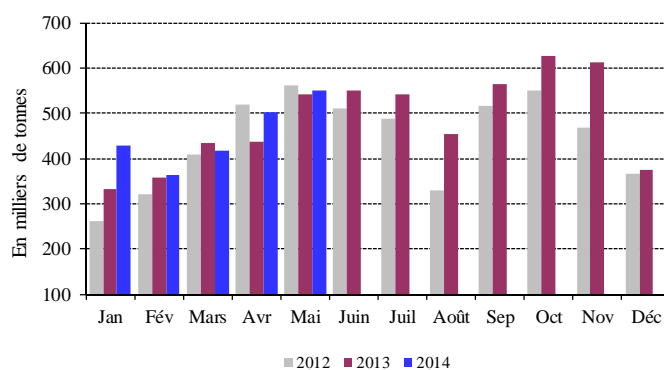
La part des chèques compensés libellés en devises a atteint 75,7% du total des chèques, soit une hausse de 0,2%.

## SECTEUR RÉEL

### LA CONSTRUCTION ET L'IMMOBILIER

Par rapport à mai 2013, les livraisons de ciment, indicateur de l'activité actuelle du secteur de la construction, ainsi que les surfaces couvertes par les permis de construire, indicateur de son activité potentielle, ont affiché une hausse respective de 2,0% et 24,9%.

### Livraisons de Ciment



Source: Sociétés de Ciment

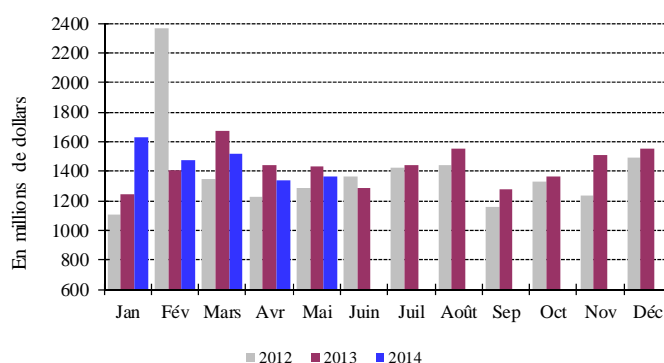
Les taxes foncières perçues en mai 2014 ont progressé de 27,4% sur un an, totalisant 95,0 milliards de livres.

## LE COMMERCE EXTERIEUR

Le déficit de la balance commerciale s'est allégé de 5,0%, totalisant 1 361,6 millions de dollars fin mai 2014. En effet, les importations et les exportations ont respectivement diminué de 6,7% et 13,4%, s'inscrivant à 1 676,4 millions et 314,8 millions de dollars.

Les recettes douanières perçues au cours du mois ont régressé de 16,0%, s'inscrivant à 171,9 milliards de livres.

### Déficit Commercial



Source: Conseil Supérieur des Douanes

Au cours des cinq premiers mois de l'année, les importations libanaises des principaux pays d'origine se sont réparties comme suit: la Chine 12,4%, l'Italie 8,8%, les Etats-Unis 7,3%, la France 6,5% et l'Allemagne 6,1%.

En mai 2014, ces importations se sont réparties de la manière suivante:

*Importations par pays d'origine (millions de dollars)*

	Mai 13	% du total	Mai 14	% du total
Chine	173,1	9,6	202,8	12,1
France	138,4	7,7	156,0	9,3
Italie	140,1	7,8	155,9	9,3
Allemagne	111,0	6,2	112,5	6,7
Etats-Unis	77,3	4,3	94,6	5,6
Autres pays	1 156,7	64,4	954,6	56,9
<b>Total importations</b>	<b>1 796,5</b>	<b>100</b>	<b>1 676,4</b>	<b>100</b>

**Principaux Indicateurs** (Toutes les variations sont en % et comparées à la même période de l'année précédente)

	Déc-2012	Moy-2012	Mai-2013	Déc-2013	Moy-2013	Avr-2014	Mai-2014
<b>Chèques compensés en L.L.</b> <sup>1</sup>							
(en millions de L.L.)	2 015 742	1 881 163	2 197 300	2 353 601	2 141 242	2 182 459	2 442 582
Variation en %	-2,37	5,08	21,85	16,76	13,83	-1,64	11,16
<b>Chèques compensés en devises</b> <sup>1**</sup>							
(en millions de \$)	4 671	4 670	4 524	4 728	4 609	4 549	5 062
Variation en %	-8,26	-3,14	-4,62	1,22	-1,30	-6,26	11,88
<b>Total chèques compensés</b> <sup>**</sup>							
(en millions de L.L.)	9 056 942	8 920 602	9 017 839	9 480 728	9 089 510	9 040 818	10 073 660
<b>Demandes d'information à la Centrale des Risques</b> <sup>1</sup>							
Total	17 171	20 751	23 718	16 746	22 418	23 317	26 265
Variation en %	14,50	18,45	2,40	-2,48	8,03	-12,69	10,74
<b>Permis de construire</b> <sup>2**</sup>							
(en mètres carrés)	1 611 664	1 223 410	1 114 826	1 197 897	1 077 065	1 260 451	1 392 456
Variation en %	-5,47	-10,83	-23,37	-25,67	-11,96	-5,00	24,90
<b>Livraisons de ciment</b> <sup>3**</sup>							
(en tonnes)	367 034	442 379	541 273	376 082	485 885	501 151	549 861
Variation en %	-17,68	-4,35	-3,76	2,47	9,83	14,54	1,59
<b>Taxes foncières perçues</b> <sup>4</sup>							
(en millions de L.L.)	119 063	77 784	74 597	111 308	75 333	89 910	95 030
Variation en %	5,96	2,66	4,56	-6,51	-3,15	11,96	27,39
<b>Importations</b> <sup>5**</sup>							
(en millions de L.L.)	2 821 736	2 674 165	2 709 112	2 709 348	2 667 713	2 474 012	2 528 002
Variation en %	12,39	5,56	9,21	-3,98	-0,24	-11,28	-6,69
<b>Exportations</b> <sup>5**</sup>							
(en millions de L.L.)	574 936	563 380	547 994	365 993	494 619	452 548	474 773
Variation en %	12,90	5,10	2,47	-36,34	-12,21	-26,62	-13,36
<b>Déficit Commercial</b> <sup>**</sup>	2 246 800	2 110 785	2 161 118	2 343 355	2 173 094	2 021 464	2 053 229
Variation en %	12,26	5,69	11,06	4,30	2,95	-6,93	-4,99
<b>Recettes douanières</b> <sup>5*</sup>							
(en millions de L.L.)	191 685	196 509	204 598	186 714	188 280	172 212	171 871
Variation en %	1,06	3,42	-3,89	-2,59	-4,19	-5,46	-16,00
<b>Production d'électricité (réseau EDL)</b> <sup>6</sup>							
(en millions de kWh)	950	914	926	1 092	1 008	1 039	1 061
Variation en %	3,66	-11,54	5,78	15,01	10,31	11,69	14,55
<b>Importations de dérivés pétroliers</b> <sup>7***</sup>							
(en tonnes métriques)	677 241	551 729	498 112	636 915	506 184	477 747	566 625
Variation en %	30,39	12,72	28,00	-5,95	-8,25	-9,27	13,75
<b>Marchandises au Port de Beyrouth</b> <sup>8**</sup>							
Total	655 062	613 800	687 354	766 757	689 499	699 770	720 886
Variation en %	10,38	7,92	13,53	17,05	12,33	-7,80	4,88
Arrivée (tonnes)	573 633	531 288	578 164	699 035	602 579	618 145	637 244
Départ (tonnes)	71 961	70 800	108 448	67 722	86 458	81 625	83 642
Transit/zone franche (tonnes)	9 468	11 713	-	-	-	-	-
<b>Passagers (AIB)</b> <sup>9</sup>							
Total	495 760	495 868	513 857	510 067	521 906	542 544	511 556
Variation en %	11,16	5,24	15,91	2,89	5,25	5,15	-0,45
Arrivée	251 129	240 435	254 160	268 641	252 320	269 270	260 932
Variation en %	1,34	2,49	10,92	6,97	4,94	12,07	2,66
Départ	243 268	251 501	258 360	239 742	268 284	271 799	249 412
Variation en %	25,87	8,53	23,36	-1,45	6,67	-0,87	-3,46
Transit	1 363	3 932	1 337	1 684	1 302	1 475	1 212
Variation en %	-72,10	-18,80	-71,90	23,55	-66,88	-2,12	-9,35

\* A partir de juillet 1995, la valeur du dollar douanier (800 L.L.) a été remplacée par le cours officiel du dollar. \*\* Chiffres mis à jour par le secteur privé. \*\*\* A dater début Janvier 1997, les données préliminaires sont mises à jour pour inclure les secteurs public et privé.

*Sources:* <sup>1</sup>BDL. <sup>2</sup>Ordre des Ingénieurs de Beyrouth et Tripoli. <sup>3</sup>Sociétés de Ciment. <sup>4</sup>Ministère des Finances. <sup>5</sup>Conseil Supérieur de Douanes. <sup>6</sup>EDL. <sup>7</sup>Direction Générale du Pétrole. <sup>8</sup>Port de Beyrouth. <sup>9</sup>Aéroport International de Beyrouth.

Au cours des cinq premiers mois de l'année, les exportations libanaises vers les principaux pays de destination se sont réparties comme suit: l'Afrique du Sud 11,7%, l'Arabie Saoudite 10,8%, les Emirats Arabes Unis 9,1%, l'Irak 7,9% et la Syrie 7,2%.

En mai 2014, elles se sont réparties de la manière suivante:

**Exportations par pays d'origine** (millions de dollars)

	Mai 13	% du total	Mai 14	% du total
Arabie Saoudite	33,7	9,3	35,6	11,3
Afrique du Sud	36,4	10,0	33,8	10,7
Irak	24,0	6,6	28,0	8,9
Emirats Arabes Unis	23,8	6,6	27,7	8,8
Syrie	54,8	15,1	22,7	7,2
Autres pays	190,7	52,5	167,1	53,1
<b>Total exportations</b>	<b>363,4</b>	<b>100</b>	<b>314,8</b>	<b>100</b>

**Importations** (millions de dollars)

Sections	Jan-Mai 2013	% du Total	Jan-Mai 2014	% du Total
Produits alimentaires	1 469,4	16,0	1 547,3	17,8
Textiles	331,3	3,6	322,3	3,7
Peaux, cuirs et plastiques artificielles	30,1	0,3	30,3	0,3
Bois et ouvrage en bois	99,8	1,1	101,2	1,2
Produits chimiques/pharmaceutiques	832,8	9,1	861,4	9,9
Papiers et ouvrages en papier	150,7	1,6	161,5	1,9
Produits en pierre, plâtre, ciment	177,0	1,9	180,9	2,1
Métaux et produits dérivés	2 934,8	32,0	2 778,0	31,9
Machines et matériel électrique	1 944,0	21,2	1 716,0	19,7
Produits de la bijouterie	601,1	6,6	435,1	5,0
Autres	587,8	6,4	578,9	6,6
<b>Total</b>	<b>9 158,8</b>	<b>100</b>	<b>8 712,8</b>	<b>100</b>

**Exports** (millions USD)

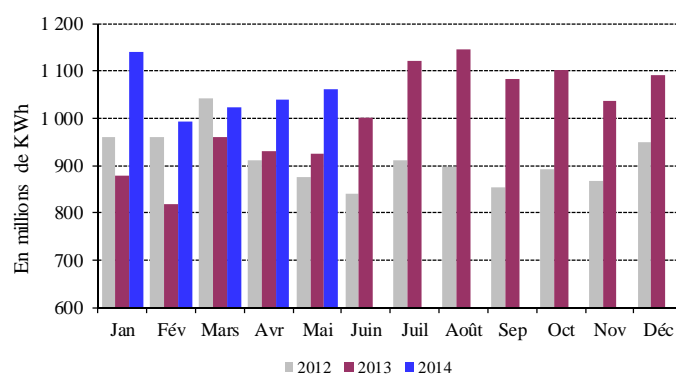
Sections	Jan-Mai 2013	% du Total	Jan-Mai 2014	% du Total
Produits alimentaires	277,5	14,1	310,2	22,4
Textiles	50,9	2,6	46,3	3,3
Peaux, cuirs et plastiques artificielles	7,9	0,4	9,3	0,7
Bois et ouvrage en bois	8,3	0,4	6,1	0,4
Produits chimiques/pharmaceutiques	145,7	7,4	142,7	10,3
Papiers et ouvrages en papier	63,2	3,2	87,7	6,3
Produits en pierre, plâtre, ciment	17,2	0,9	15,7	1,1
Métaux et produits dérivés	546,3	27,8	177,4	12,8
Machines et matériel électrique	244,0	12,4	211,9	15,3
Produits de la bijouterie	482,2	24,6	259,9	18,7
Autres	120,7	6,1	119,5	8,6
<b>Total</b>	<b>1 964,0</b>	<b>100</b>	<b>1 386,6</b>	<b>100</b>

Source: Conseil Supérieur de Douanes

**L'ENERGIE**

Sur un an, la production d'énergie électrique s'est améliorée de 14,5% en mai 2014 et atteint 1 060,9 millions de kWh.

**Production Mensuelle d'Electricité (Réseau EDL)**



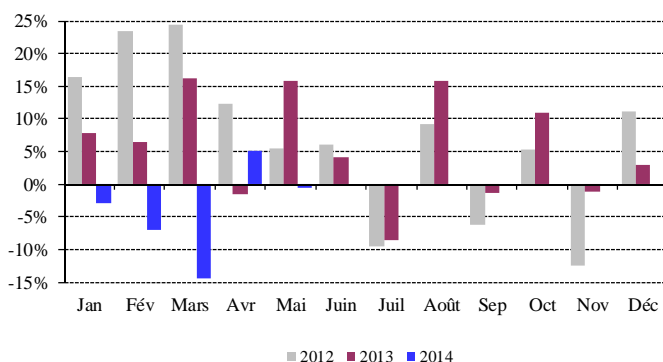
Source: Electricité du Liban

**LE TRANSPORT**

A l'Aéroport International de Beyrouth, le trafic aérien et le nombre de passagers ont enregistré une baisse respective de 1,8% et 0,4%. Les arrivées ont augmenté de 2,7%, alors que les départs et les passages en transit ont respectivement diminué de 3,5% et 9,3%.

Le volume du fret aérien a rétréci de 12,1% par rapport à mai 2013, les marchandises débarquées et embarquées ayant respectivement diminué de 2,2% et 23,1%.

**Variation Annuelle du Flux de Passagers**



Source: Aéroport International de Beyrouth

En mai 2014, le trafic maritime au Port de Beyrouth a régressé de 7,4%, alors que le volume total du fret maritime a progressé de 4,9%. Le volume des marchandises débarquées s'est élargi de 10,2%, alors que celui des marchandises embarquées s'est contracté de 22,9%.

**SECTEUR MONÉTAIRE**

**LES AVOIRS EXTERIEURS NETS DU SYSTEME BANCAIRE**

La balance des paiements a dégagé, en mai 2014, un excédent de 520,4 millions de dollars. Ceci s'est traduit par une hausse des avoirs extérieurs nets de la Banque du Liban (+836,2 millions de dollars) et une baisse de ceux des banques et institutions financières (-315,8 millions de dollars). Au cours des cinq premiers mois de l'année, la balance des paiements a enregistré un

excédent cumulé de 776,4 millions de dollars, contre un déficit cumulé de 148,7 millions de dollars pour la même période de 2013.

### LES RESERVES OFFICIELLES EN DEVISES

Les réserves brutes en devises de la Banque du Liban ont atteint 37 478,6 millions de dollars fin mai 2014, soit une baisse annuelle de 1,0% ou 371,5 millions de dollars. La valeur totale des réserves extérieures, y compris l'or, a totalisé 49 050 millions de dollars. Sur le marché de Beyrouth, le cours du dollar s'est maintenu au taux moyen de 1 507,50 livres libanaises au cours du mois.

### LES TAUX D'INTERET

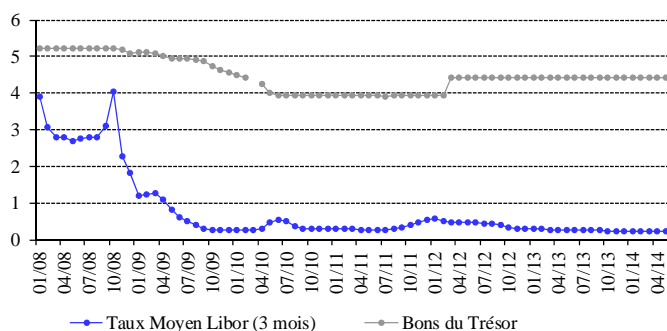
Les taux d'intérêt sont restés inchangés en mai 2014 sur toutes les catégories de bons du Trésor. À la fin du mois, les taux se sont maintenus à 4,44% sur les bons à 3 mois, 4,99% sur les bons à 6 mois, 5,35% sur les bons à 12 mois, 5,84% sur les bons à 24 mois et 6,50% sur les bons à 36 mois.

Sur la livre, les taux bancaires débiteurs et créditeurs ont respectivement augmenté de 30 et 3 points de base, s'élevant à 7,48% et 5,50%.

Sur le dollar, ces mêmes taux ont progressé. Ainsi, le taux débiteur moyen pondéré a atteint 7,04% (+12 points de base) et le taux créditeur moyen 3,01% (+1 point de base).

En conséquence, l'écart d'intérêt débiteur sur la livre et le dollar s'est élargi, passant de 26 points en avril 2014 à 44 points en mai 2014. De même, l'écart d'intérêt créditeur sur la livre et le dollar est passé au cours de la même période de 2,47 points à 2,49 points.

**Écart d'Intérêt entre les Bons du Trésor à 3 mois et le Libor**



En mai 2014, la moyenne du taux Libor à 3 mois s'est maintenue, comme en avril 2014, à 0,23%.

Au cours du mois, les taux sur les certificats de dépôt à 45 et 60 jours émis par la Banque du Liban sont restés inchangés, se stabilisant respectivement à 3,57% et 3,85%.

D'autre part, les taux d'escompte et de prise en pension ont été maintenus par la banque centrale à 10,00%, taux en vigueur depuis décembre 2009.

### LA MASSE MONETAIRE

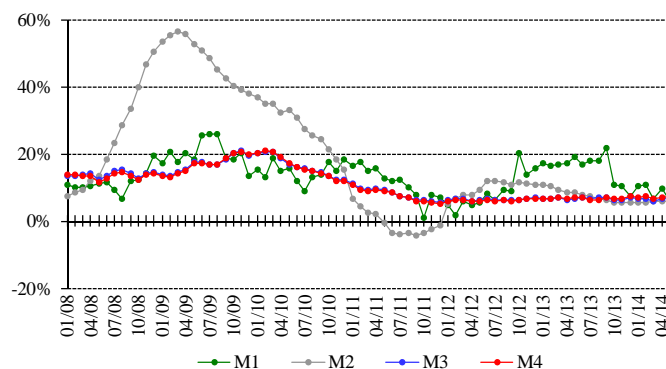
L'agrégat M3 a atteint 172 136,2 milliards de livres fin mai 2014, avec une croissance annuelle de 6,9%, contre 6,8% en avril 2014. Les crédits bancaires au secteur privé sont restés le facteur principal de création monétaire, de même que les crédits au secteur public.

En ce qui concerne les composantes de la masse monétaire, les dépôts en livre et en devises ont respectivement augmenté de 6,0% et 7,6%.

**Variations de la Masse Monétaire sur un an (en %)**

	M1	M2	M3	M4
Mai-2013	18,93	8,39	6,82	7,05
Juin-2013	16,89	7,82	6,92	7,09
Juil-2013	18,11	7,25	6,79	6,16
Août-2013	17,79	6,70	7,12	6,45
Sep-2013	21,88	6,43	6,89	7,18
Oct-2013	10,77	5,69	6,44	6,81
Nov-2013	10,28	5,56	6,26	6,64
Déc-2013	7,28	5,64	6,87	7,36
Jan-2014	10,43	5,68	6,53	6,90
Fév-2014	10,64	5,58	6,64	7,32
Mars-2014	6,82	5,88	6,09	6,66
Avril-2014	9,68	6,00	6,82	7,21
<b>Mai-2014</b>	<b>5,83</b>	<b>5,98</b>	<b>6,95</b>	<b>7,43</b>

**Variation de la Masse Monétaire**



### LA DETTE PUBLIQUE

Selon les chiffres publiés par le Ministère des finances, la dette publique totale nette a diminué de 18 milliards de livres en mai 2014, s'inscrivant à 82 383 milliards de livres à la fin du mois. Cette diminution résulte d'une baisse de la dette publique nette libellée en livre libanaise et d'une hausse de la dette publique libellée en devises.

En effet, la dette en livre libanaise s'est contractée de 189 milliards de livres, s'inscrivant à 42 844 milliards de livres, alors que la dette en devises s'est accrue de 113 millions de dollars, totalisant 26 228 millions de dollars fin mai.

Sur un an, la croissance de la dette publique totale nette, de la dette en livre libanaise et de la dette en devises a respectivement été de 7,7%, 14,7% et 1,0%.

## Bons du Trésor par catégorie (en % du total)

	3 mois	6 mois	12 mois	24 mois et plus
Mai-2013	0,27	1,40	1,75	96,58
Juin-2013	0,31	1,14	1,75	96,79
Juil-2013	0,23	1,44	1,78	96,55
Août-2013	0,31	1,25	1,80	96,64
Sep-2013	0,30	1,46	1,77	96,46
Oct-2013	0,12	1,63	1,77	96,48
Nov-2013	0,22	1,63	1,82	96,33
Déc-2013	0,29	1,66	1,80	96,25
Jan-2014	0,61	1,68	1,97	95,74
Fév-2014	0,59	1,91	2,37	95,13
Mars-2014	0,55	1,69	2,24	95,52
Avril-2014	0,39	1,46	2,20	95,95
<b>Mai-2014</b>	<b>0,26</b>	<b>1,42</b>	<b>2,11</b>	<b>96,21</b>

## L'ACTIVITÉ BANCAIRE

### LE BILAN CONSOLIDÉ DES BANQUES

Le bilan consolidé des banques commerciales s'est élevé à 255 083 milliards de livres fin mai 2014, soit une hausse mensuelle de 0,69%, contre 0,93% en avril 2014; sur un an, il s'est accru de 8,04%.

### LE VOLUME DES CREDITS

#### a-Les banques commerciales

Au cours du mois, les crédits octroyés par les banques commerciales au secteur privé, résident et non résident, ont augmenté de 1,15%, contre 0,59% le mois précédent. Sur un an, ils ont affiché une hausse de 10,26%, atteignant 73 832 milliards de livres fin mai 2014. Ces crédits se sont répartis comme suit:

- Les crédits en livre libanaise se sont accrus de 1,04% en mai 2014, contre 0,99% en avril 2014, s'élevant à 17 631 milliards à la fin du mois. Sur un an, ils ont augmenté de 15,14%, représentant 23,88% du total des crédits consentis, contre 22,87% en mai 2013.
- Les crédits en devises ont enregistré une hausse de 1,18% au cours du mois, contre 0,47% le mois précédent. En expansion annuelle de 8,81%, ils ont totalisé 37 269 millions de dollars fin mai 2014.

#### b-Les banques d'affaires

Les crédits octroyés par les banques d'affaires ont atteint 1 894 milliards de livres fin mai 2014, en baisse mensuelle de 0,78%, après une hausse de 1,52% en avril 2014. Sur un an, ils ont augmenté de 5,88%.

## LE VOLUME DES DEPOTS

#### a-Les banques commerciales

Les dépôts du secteur privé, résident et non résident, auprès des banques commerciales, se sont améliorés de 0,47% en mai 2014, contre 1,21% en avril 2014. Sur un an, leur volume s'est élargi de 6,77%, s'élevant à 209 317 milliards de livres fin mai 2014. Ces dépôts se sont répartis comme suit:

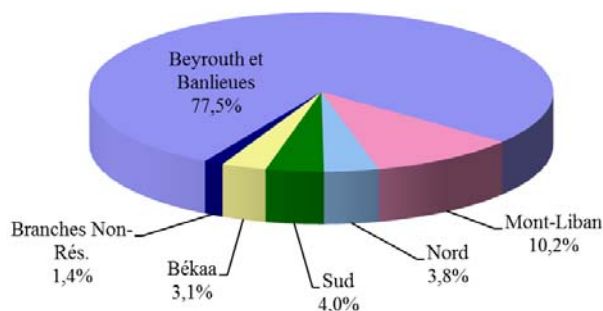
- Les dépôts en livre libanaise ont progressé de 0,34% en mai 2014, contre 0,48% en avril 2014 et ont atteint 71 708 milliards de livres à la fin du mois. Sur un an, ils se sont accrus de 5,79%, représentant 34,26% du total des dépôts bancaires, contre 34,57% fin mai 2013.
- Les dépôts en devises ont augmenté de 0,54% en mai 2014, contre 1,59% le mois précédent. Sur un an, ils se sont renforcés de 7,29%, s'élevant à 91 253 millions de dollars fin mai 2014.

#### b-Les banques d'affaires

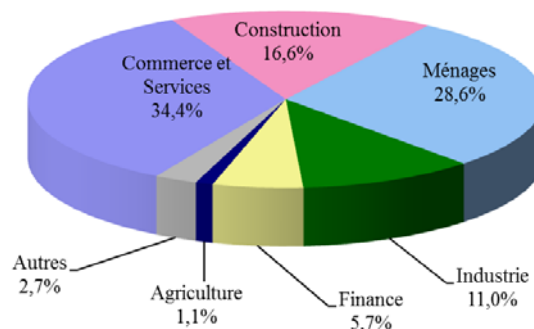
Au cours du mois, les dépôts du secteur privé ont affiché une hausse de 0,96%, après une baisse de 0,11% le mois précédent. Sur un an, leur volume s'est contracté de 3,48%, passant de 3 105 milliards de livres fin mai 2013 à 2 996 milliards fin mai 2014.

### LA DISTRIBUTION DES CREDITS

Distribution des Crédits par Région



Distribution des Crédits par Secteur



### LE RATIO CREDITS - DEPOTS

Fin mai 2014, le total des crédits a atteint 35,27% du total des dépôts, contre 34,16% fin mai 2013. Ces crédits se

sont répartis de la manière suivante:

- Ratio crédits-dépôts en livres: 24,59%, contre 22,59%.
- Ratio crédits-dépôts en devises: 40,84%, contre 40,27%.

### LES FONDS PROPRES

En mai 2014, les fonds propres du secteur bancaire ont augmenté de 1,50%, contre 2,42% en avril 2014. Sur un an, ils se sont améliorés de 14,20%, s'élevant à 22 753 milliards de livres à la fin du mois.

Le ratio fonds propres/actif total des banques commerciales a enregistré une hausse, atteignant 8,92% fin mai 2014, contre 8,85% en avril 2014 et 8,44% en mai 2013.

Le ratio fonds propres/total des dépôts s'est élevé à 10,87% fin mai 2014, comparé à 10,76% en avril 2014 et 10,16% en mai 2013.

De même, le ratio fonds propres/total des crédits est passé à 30,82% à la fin du mois, contre 30,71% en avril 2014 et 29,75% en mai 2013.

### LES TAUX DE DOLLARISATION

Le taux de dollarisation des dépôts bancaires a augmenté, atteignant 65,74% fin mai 2014, contre 65,70% fin avril 2014 et 65,43% fin mai 2013.

De même, le taux de dollarisation des crédits bancaires a atteint 76,12% fin mai 2014, contre 76,09% fin avril 2014 et 77,13% fin mai 2013.

### MARCHÉS FINANCIERS

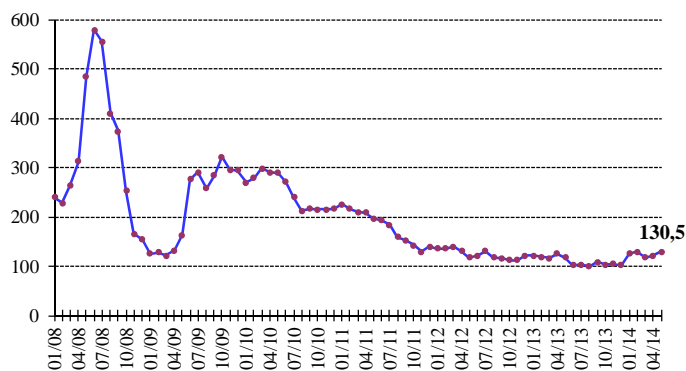
En mai 2014, l'indice pondéré des valeurs boursières de la BDL s'est amélioré de 6,51%, clôturant le mois à 130,45 points, contre 122,48 points le mois précédent. Le volume et la valeur des actions échangées ont augmenté.

Au cours du mois, aucune émission de certificats de dépôt interne ou externe n'a été émise ou n'est parvenue à échéance.

#### Indice pondéré des valeurs boursières (Jan 1996=100)

Mai-2013	118,20
Juin-2013	103,02
Juil-2013	104,38
Août-2013	99,68
Sep-2013	108,93
Oct-2013	103,73
Nov-2013	105,57
Déc-2013	102,20
Jan-2014	125,65
Fév-2014	129,89
Mars-2014	118,81
Avril-2014	122,48
<b>Mai-2014</b>	<b>130,45</b>

#### Indice Pondéré des Valeurs Boursières (IPVB)

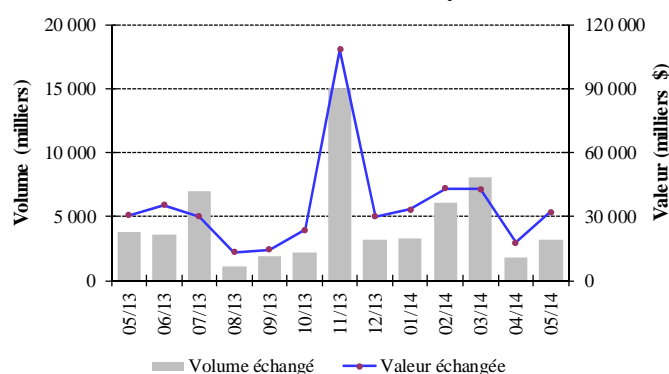


### LA BOURSE DE BEYROUTH

#### Bourse de Beyrouth

Date	Actions échangées		Capitalisation du marché (milliards de dollars)
	Volume (millions)	Valeur (millions de dollars)	
Mai-2013	3,77	30,56	11,62
Juin-2013	3,58	35,44	11,15
Juil-2013	7,01	30,20	11,48
Août-2013	1,14	13,45	11,31
Sep-2013	1,87	14,73	11,46
Oct-2013	2,17	23,95	11,45
Nov-2013	15,05	108,27	11,55
Déc-2013	3,19	30,06	11,46
Jan-2014	3,30	33,31	11,95
Fév-2014	6,04	43,14	12,20
Mars-2014	8,07	42,93	12,02
Avril-2014	1,82	17,84	11,94
<b>Mai-2014</b>	<b>3,20</b>	<b>32,28</b>	<b>12,11</b>

#### Activité de la Bourse de Beyrouth

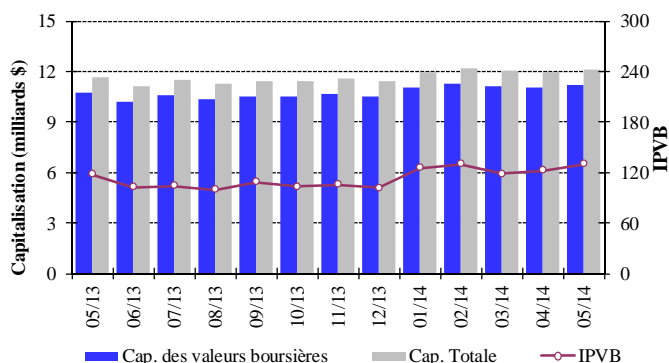


Le volume des actions échangées en mai 2014 s'est accru de 76,29%, totalisant 3,205 millions d'actions, contre 1,818 millions le mois précédent. De même, la valeur des actions échangées a progressé de 80,95%, totalisant 32,280 millions de dollars en mai 2014, contre 17,839 millions en avril 2014.

En ce qui concerne le volume total des actions échangées au cours du mois, les actions de la Banque Byblos se sont placées en tête avec 49,18%. En termes de valeur

marchande globale, les actions de catégorie A de Solidere se sont placées en tête avec 18,35%.

#### IPVB et Capitalisation de la Bourse de Beyrouth



La Bourse de Beyrouth a décidé d'arrêter la négociation en bourse et de radier l'émission No 49 de bons du Trésor libanais en dollar –tranches 1 et 2 d'un montant respectif de 731, 612 millions et 150 millions de dollars, à un taux d'intérêt de 9%, échéance mai 2014.

En mai comme en avril 2014, aucune transaction n'a été effectuée sur les euro-obligations du Trésor cotées en bourse.

La capitalisation de l'ensemble des actions des sociétés membres de la Bourse de Beyrouth a enregistré une hausse mensuelle de 1,41%, totalisant 12,110 milliards de dollars en mai 2014, contre 11,942 milliards en avril 2014.

De même, la valeur marchande des actions cotées a augmenté de 1,25%, passant de 11,053 milliards de dollars en avril 2014 à 11,191 milliards de dollars en mai 2014.

#### LES ACTIONS PRIVILEGIEES

Emetteur	Type	Prix	Volume (milliers)	Valeur (millions de \$)
Bank of Beirut	Actions privilégiées "E"	25 \$	2 400	60
	Actions privilégiées "H"	25 \$	5 400	135
	Actions privilégiées "I"	25 \$	5 000	125
Banque BEMO	Actions privilégiées	100 \$	200	20
	Actions privilégiées 2013	100 \$	350	35
Banque BLOM	Actions privilégiées 2011	10 \$	20 000	200
Banque Audi	Actions privilégiées "E"	100 \$	1 250	125
	Actions privilégiées "F"	100 \$	1 500	150
	Actions privilégiées "G"	100 \$	1 500	150
	Actions privilégiées "H"	100 \$	750	75
Banque BLC	Actions privilégiées "A"	100 \$	400	40
	Actions privilégiées "B"	100 \$	550	55
	Actions privilégiées "C"	100 \$	350	35
Banque Byblos	Actions privilégiées 2008	100 \$	2 000	200
	Actions privilégiées 2009	96 \$	2 000	192

#### LES GDRs

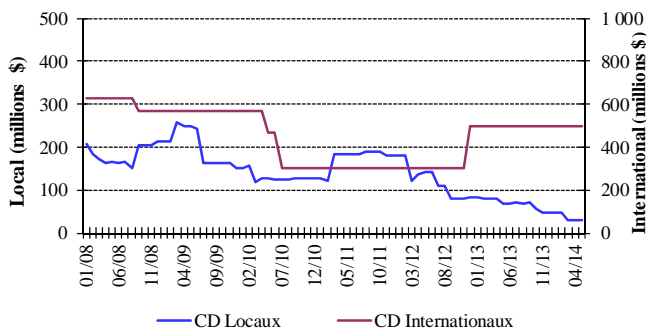
En mai 2014, les cours des GDRs émis par la Banque Audi et la Banque BLOM se sont respectivement améliorés de 2,06% et 0,65%, les premiers variant entre 6,10 et 6,50 dollars et les derniers entre 9,12 et 9,30 dollars. De même, les cours des GDRs de Solidere ont progressé de 3,86%, variant entre 12,90 et 13,55 dollars, alors que les cours des GDRs émis par la Banque Byblos se sont maintenus à 71,00 dollars.

#### LES CERTIFICATS DE DEPOT

##### Certificats de Dépôt (millions de dollars)

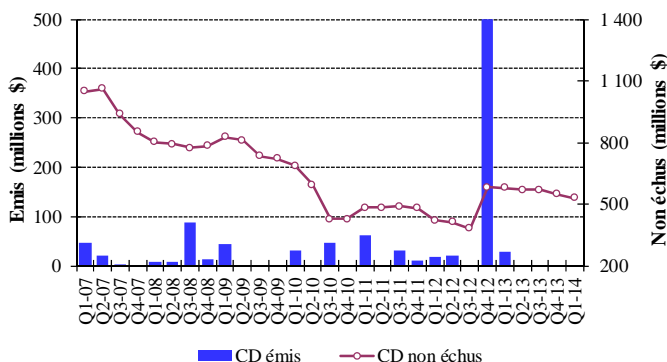
Emis	Non Echus			Nombre de Banques	
	Marché Interne	Marché Externe	Total		
Avril-2014	-	29,0	500	529,0	2
Mai-2014	-	29,0	500	529,0	2

##### Emission des Certificats de Dépôt sur le marché local et international



La valeur totale des certificats non échus est restée inchangée, se maintenant à 529 millions de dollars (dont 29 millions sur le marché interne).

##### Certificats de Dépôt émis et non échus



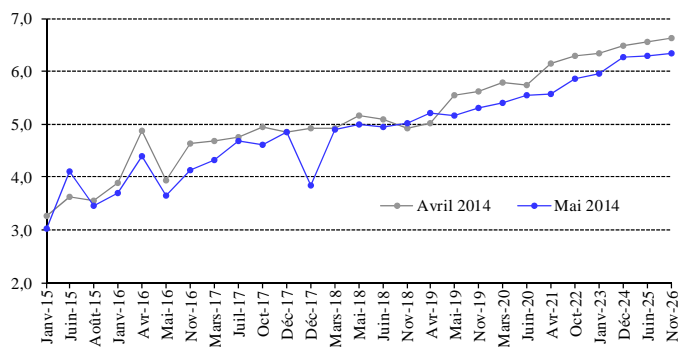
#### LES OBLIGATIONS DU TRESOR EN DEVICES

Le 2 mai 2014, une émission d'obligations du Trésor en dollar est parvenue à échéance pour un montant de 881,612 millions de dollars.

Ainsi, la valeur totale des euro-obligations du Trésor libanais a régressé, passant de 22,603 milliards de dollars fin avril 2014 à 21,712 milliards de dollars fin mai 2014.



### La courbe des rendements des Obligations du Trésor émises en dollars



### LES OBLIGATIONS EN DEVISES DES BANQUES COMMERCIALES

En mai 2014, les cours des obligations de la Banque Bemo S.A.L. ont baissé, clôturant le mois à 100,13 dollars, contre 100,29 dollars le mois précédent.

Par contre, ceux de la Banque Byblos S.A.L. sont restés inchangés, clôturant le mois à 100,25 dollars.

La valeur des obligations émises sur le marché interne par des institutions financières s'est maintenue à 19,911 millions de dollars fin mai 2014.

*Obligations du Trésor émises en devises*

	Echéance	Clôture d'Avril 2014			Clôture de Mai 2014		
		Prix	Rendement	Ecart	Prix	Rendement	Ecart
<b>5 ans</b> (250 millions de dollars)	15/01/2015	101,76	3,27	321	101,71	3,03	298
<b>3 ans</b> (500 millions de dollars)	12/06/2015	100,51	3,62	351	100,00	4,10	400
<b>7 ans</b> (500 millions de dollars)	06/08/2015	106,00	3,54	342	105,74	3,46	335
<b>15 ans</b> (750 millions de dollars)	19/01/2016	107,50	3,90	345	107,50	3,70	332
<b>3 ans</b> (600 millions de dollars)	23/04/2016	99,30	4,88	443	100,18	4,40	402
<b>15 ans</b> (400 millions de dollars)	11/05/2016	114,77	3,93	348	114,77	3,65	328
<b>5 ans</b> (500 millions de dollars)	02/11/2016	100,26	4,64	375	101,42	4,13	375
<b>8 ans</b> (1 500 millions de dollars)	20/03/2017	111,50	4,67	378	112,15	4,33	357
<b>10 ans</b> (300 millions de dollars)	20/07/2017	97,89	4,76	386	98,09	4,69	392
<b>5 ans</b> (775 millions de dollars)	12/10/2017	100,15	4,95	405	101,20	4,61	384
<b>15 ans</b> (950 millions de dollars)	27/12/2017	100,25	4,86	396	100,27	4,84	407
<b>15 ans</b> (2 007,511 millions de dollars)	31/12/2017	99,50	4,28	338	100,25	3,85	309
<b>15 ans</b> (700 millions de dollars)	07/03/2018	100,13	4,93	404	100,19	4,90	412
<b>15 ans</b> (200 millions de dollars)	27/05/2018	100,15	4,92	319	100,03	4,99	346
<b>5 ans</b> (700 millions de dollars)	12/06/2018	99,96	5,16	341	100,75	4,94	340
<b>8 ans</b> (1 025 millions de dollars)	12/11/2018	100,18	5,10	336	100,55	5,01	347
<b>7 ans</b> (445 millions d'euros)	28/11/2018	101,75	4,91	432	103,38	4,50	406
<b>5 ans</b> (500 millions de dollars)	23/04/2019	102,12	5,01	327	101,24	5,21	367
<b>8 ans</b> (650 millions de dollars)	20/05/2019	102,00	5,54	379	103,58	5,17	364
<b>7 ans</b> (1 500 millions de dollars)	28/11/2019	99,25	5,61	388	100,67	5,31	377
<b>10 ans</b> (1 200 millions de dollars)	09/03/2020	102,86	5,79	404	104,78	5,40	386
<b>7 ans</b> (600 millions de dollars)	20/06/2020	102,02	5,75	346	103,02	5,55	350
<b>15 ans</b> (2 092,469 millions de dollars)	12/04/2021	111,68	6,15	385	115,00	5,58	353
<b>12 ans</b> (1 540 millions de dollars)	04/10/2022	98,80	6,29	358	101,62	5,85	381
<b>10 ans</b> (1 100 millions de dollars)	27/01/2023	97,73	6,34	364	100,35	5,95	349
<b>15 ans</b> (250 millions de dollars)	03/12/2024	103,97	6,48	377	105,58	6,27	381
<b>13 ans</b> (800 millions de dollars)	12/06/2025	97,60	6,56	385	99,64	6,30	383
<b>15 ans</b> (725 millions de dollars)	27/11/2026	99,79	6,62	392	102,23	6,34	387
<b>15 ans</b> (1 000 millions de dollars)	29/11/2027	99,75	6,78	408	102,00	6,53	406

## 1. SITUATION MONETAIRE

(en fin de période et en milliards de livres libanaises)

	Déc	Avr	Mai	Déc	Avr	Mai
	2012	2013	2013	2013	2014	2014
Circulation Fiduciaire	3 213,2	3 109,4	3 124,5	3 407,5	3 269,9	3 322,0
Dépôts à vue en L.L.	3 890,4	4 057,3	4 135,1	4 212,9	4 590,3	4 361,1
<b>M1</b>	<b>7 103,6</b>	<b>7 166,7</b>	<b>7 259,5</b>	<b>7 620,4</b>	<b>7 860,2</b>	<b>7 683,1</b>
Autres Dépôts en L.L.	57 973,5	59 051,1	59 317,8	61 129,0	62 330,0	62 876,5
<b>M2</b>	<b>65 077,0</b>	<b>66 217,7</b>	<b>66 577,3</b>	<b>68 749,4</b>	<b>70 190,1</b>	<b>70 559,6</b>
Dépôts en devises	91 401,8	93 519,4	94 036,2	98 498,8	100 480,1	101 247,7
Obligations	318,2	333,0	340,6	322,6	319,9	329,0
<b>M3</b>	<b>156 797,0</b>	<b>160 070,2</b>	<b>160 954,1</b>	<b>167 570,9</b>	<b>170 990,1</b>	<b>172 136,2</b>
<b>M4*</b>	<b>164 679,0</b>	<b>169 046,2</b>	<b>169 847,1</b>	<b>176 806,9</b>	<b>181 229,1</b>	<b>182 464,2</b>
Créances nettes sur le s. extérieur	64 437,4	61 717,4	60 665,6	56 555,4	58 221,6	58 448,2
Créances nettes sur le s. public	54 596,4	55 532,0	55 743,2	59 568,2	59 651,4	59 008,8
Différences de change	-14 707,9	-12 070,9	-11 220,9	-8 426,1	-9 647,7	-9 040,5
Créances sur le secteur privé	59 690,2	60 722,4	60 832,1	65 949,0	68 191,6	68 241,1
Autres postes nets	-7 219,0	-5 830,7	-5 065,9	-6 075,6	-5 426,8	-4 521,4
<b>TOTAL</b>	<b>156 797,0</b>	<b>160 070,2</b>	<b>160 954,1</b>	<b>167 570,9</b>	<b>170 990,1</b>	<b>172 136,2</b>

\*M4=M3+Bons du Trésor détenus par le secteur non-bancaire; M3 et M4 comprennent les Obligations à partir du mois de juillet 1996.

## 1.1 AVOIRS ET ENGAGEMENTS DU SYSTEME BANCAIRE EN OR ET EN DEVISES

(en fin de période et en millions de dollars)

	Déc	Avr	Mai	Déc	Avr	Mai
	2012	2013	2013	2013	2014	2014
<b>Banque du Liban</b>	<b>51 933,0</b>	<b>51 770,2</b>	<b>50 685,7</b>	<b>47 284,6</b>	<b>48 914,6</b>	<b>48 832,9</b>
Or	15 312,3	13 596,3	13 051,0	11 103,7	11 908,5	11 571,4
Reserves en devises	36 836,6	38 390,4	37 850,0	36 398,5	37 223,3	37 478,6
Engagements extérieurs	216,0	216,5	215,3	217,5	217,2	217,1
<b>Banques commerciales</b>	<b>-3 821,8</b>	<b>-6 711,8</b>	<b>-6 672,3</b>	<b>-6 866,5</b>	<b>-7 837,4</b>	<b>-8 116,2</b>
Créances sur les banques N.R	14 396,0	12 666,9	13 372,8	13 957,2	13 178,8	13 061,8
Créances sur les N.R	5 606,6	5 351,2	5 488,0	5 878,4	5 606,5	5 632,2
Autres avoirs extérieurs	6 164,5	6 066,2	6 010,4	6 789,5	6 697,5	6 606,9
Dépôts des banques N.R	5 902,0	5 791,0	5 109,8	5 011,6	5 349,7	5 489,6
Dépôts des N.R	24 086,9	25 005,2	26 433,7	28 479,9	27 970,5	27 927,4
<b>Banques à Moyen et Long Terme</b>	<b>- 110,4</b>	<b>- 54,7</b>	<b>- 48,9</b>	<b>- 62,8</b>	<b>- 90,3</b>	<b>- 117,0</b>
Créances sur le secteur extérieur	327,9	432,5	431,8	393,9	398,3	414,5
Engagements extérieurs	438,4	487,2	480,7	456,7	488,6	531,5

NB: N.R = non résidents

## 1.2 DEPOTS DU SECTEUR PRIVE DANS LES BANQUES COMMERCIALES

(en fin de période et en milliards de livres libanaises)

	Déc 2012	Avr 2013	Mai 2013	Déc 2013	Avr 2014	Mai 2014
<b>Dépôts des Résidents</b>	<b>152 124,1</b>	<b>155 406,9</b>	<b>156 195,0</b>	<b>162 395,8</b>	<b>166 170,1</b>	<b>167 215,9</b>
- Dépôts des Résidents en L.L.	61 299,4	62 448,5	62 737,8	64 472,3	66 272,2	66 479,1
- Dépôts des Résidents en devises	90 824,7	92 958,4	93 457,2	97 923,5	99 897,9	100 736,8
<b>Dépôts des Non Résidents</b>	<b>36 311,0</b>	<b>37 695,3</b>	<b>39 848,7</b>	<b>42 933,5</b>	<b>42 165,5</b>	<b>42 100,6</b>
- Dépôts des Non Résidents en L.L.	4 996,6	5 017,5	5 043,5	5 062,8	5 194,0	5 228,6
- Dépôts des Non Résidents en devises	31 314,4	32 677,7	34 805,3	37 870,7	36 971,5	36 872,0
<b>Total dépôts en L.L.</b>	<b>66 296,0</b>	<b>67 466,0</b>	<b>67 781,3</b>	<b>69 535,1</b>	<b>71 466,2</b>	<b>71 707,7</b>
<b>Total dépôts en devises</b>	<b>122 139,1</b>	<b>125 636,1</b>	<b>128 262,4</b>	<b>135 794,2</b>	<b>136 869,4</b>	<b>137 608,8</b>
<b>Grand Total</b>	<b>188 435,1</b>	<b>193 102,2</b>	<b>196 043,7</b>	<b>205 329,4</b>	<b>208 335,6</b>	<b>209 316,5</b>

## 1.3 RESULTATS DE LA BALANCE COMMERCIALE ET DE LA BALANCE DES PAIEMENTS

(en millions de dollars)

	Imports (C.A.F.)	Exports (F.A.B.)	Balance Commerciale*	BDL	Banques	Balance des Paiements**
<b>2013 (Jan - Déc)</b>	<b>21 228,5</b>	<b>3 936,0</b>	<b>-17 292,5</b>	<b>1 846,2</b>	<b>-2 974,4</b>	<b>-1 128,2</b>
<b>Février</b>	1 790,9	380,6	-1 410,3	1 001,2	-1 092,9	- 91,7
<b>Mars</b>	2 076,4	406,5	-1 669,8	- 18,9	- 334,1	- 353,0
<b>Avril</b>	1 849,2	409,0	-1 440,3	660,7	- 616,4	44,3
<b>Mai</b>	1 796,5	363,4	-1 433,1	- 173,4	42,6	- 130,8
<b>Juin</b>	1 633,8	346,5	-1 287,3	- 192,2	- 41,2	- 233,4
<b>Juillet</b>	1 717,6	279,9	-1 437,6	- 789,5	214,4	- 575,1
<b>Août</b>	1 827,8	279,4	-1 548,3	- 298,8	75,8	- 223,0
<b>Septembre</b>	1 564,7	288,3	-1 276,3	908,8	- 405,0	503,8
<b>Décembre</b>	1 796,6	242,7	-1 553,9	- 132,6	666,5	533,9
<b>2014</b>						
<b>Janvier</b>	1 872,8	243,9	-1 628,9	602,7	- 634,0	- 31,3
<b>Février</b>	1 731,5	252,8	-1 478,8	572,6	- 378,9	193,7
<b>Mars</b>	1 791,5	275,0	-1 516,4	219,9	- 80,9	139,0
<b>Avril</b>	1 640,6	300,1	-1 340,5	-144,0	98,6	-45,4
<b>Mai</b>	1 676,4	314,8	-1 361,6	836,2	- 315,8	520,4

\* Ces valeurs sont sujettes à modification.

\*\* Les différences de change du dollar par rapport aux diverses monnaies sont exclues; les avoirs extérieurs nets des banques spécialisées et des institutions financières sont inclus depuis Janvier 1995.

Selon le FMI, les comptes de dépôt des non-résidents ont un impact négatif sur le calcul de la balance des paiements et ont atteint 3,5 milliards de dollars pour l'année 2013.

## 2. BILAN DE LA BANQUE DU LIBAN

(en fin de période et en milliards de livres)

	Déc 2012	Avr 2013	Mai 2013	Déc 2013	Avr 2014	Mai 2014
<b>Actif</b>						
Avoirs Extérieurs	68 266,8	66 714,8	66 949,8	64 546,4	68 771,3	67 589,8
-Or	23 083,3	20 496,4	19 674,4	16 738,8	17 952,0	17 443,9
-Devises	45 183,5	46 218,4	47 275,4	47 807,7	50 819,2	50 146,0
-Autres avoirs extérieurs						
Concours au secteur privé	380,2	389,2	394,5	401,2	406,1	417,7
Concours aux banques commerciales	2 386,3	2 379,9	2 510,9	3 363,3	4 187,4	4 419,0
Concours aux institutions financières	51,7	51,7	70,2	102,6	475,2	497,0
Crédits au secteur public	55,4	5,4	5,5			
Portefeuille titres	24 989,9	26 917,6	25 637,0	23 845,7	22 540,0	23 693,1
Immobilisations	386,6	373,1	374,6	379,2	379,8	380,7
Actifs non classés	19 096,2	21 069,9	21 545,5	23 462,0	24 603,4	25 111,8
<b>TOTAL</b>	<b>115 613,0</b>	<b>117 901,6</b>	<b>117 487,9</b>	<b>116 100,4</b>	<b>121 363,2</b>	<b>122 109,1</b>
<b>Passif</b>						
Circulation fiduciaire hors BDL	3 638,5	3 619,7	3 666,1	3 983,3	3 860,3	3 906,4
Dépôts des banques commerciales	76 018,4	80 932,4	81 386,1	80 638,2	85 464,3	86 723,1
Dépôts des banques spécialisées et des institutions financières	1 092,3	1 155,6	1 242,6	1 394,7	1 182,4	1 219,6
Dépôts du secteur privé	49,2	65,3	51,6	50,1	47,9	49,7
Comptes du secteur public	8 907,9	8 806,6	8 503,5	11 032,5	10 786,7	11 006,0
Différences de change	14 707,9	12 070,9	11 220,9	8 426,1	9 647,7	9 040,5
Engagements extérieurs	325,5	326,4	324,6	327,9	327,4	327,3
Autres Engagements à Long terme	2 201,5	2 051,1	2 050,3	1 899,9	1 749,4	1 748,8
Titres autre que les actions	3 015,0	2 713,5	2 692,2	2 605,2	2 605,2	1 867,0
Fonds propres	5 080,1	5 018,7	5 018,7	5 134,2	5 134,4	5 066,3
Passifs non classés	576,5	1 141,3	1 331,3	608,3	557,6	1 154,3
<b>TOTAL</b>	<b>115 613,0</b>	<b>117 901,6</b>	<b>117 487,9</b>	<b>116 100,4</b>	<b>121 363,2</b>	<b>122 109,1</b>

## 3. BILAN CONSOLIDÉ DES BANQUES COMMERCIALES

(en fin de période et en milliards de livres)

	Déc 2012	Avr 2013	Mai 2013	Déc 2013	Avr 2014	Mai 2014
<b>Actif</b>						
<b>Réserves</b>	<b>79 604,0</b>	<b>84 311,1</b>	<b>84 620,6</b>	<b>82 533,1</b>	<b>86 601,4</b>	<b>88 129,7</b>
Caisse	425,4	510,3	541,6	575,8	590,4	584,5
Dépôts à la BDL	79 178,7	83 800,8	84 079,0	81 957,4	86 011,1	87 545,3
<b>Créances sur le secteur privé</b>	<b>57 052,4</b>	<b>58 376,9</b>	<b>58 689,0</b>	<b>62 565,3</b>	<b>64 543,3</b>	<b>65 341,7</b>
En livres	14 653,0	15 054,3	15 312,4	16 756,9	17 450,5	17 631,2
En devises	42 399,4	43 322,6	43 376,6	45 808,4	47 092,8	47 710,5
<b>Créances sur le secteur public</b>	<b>46 930,5</b>	<b>48 679,2</b>	<b>48 647,0</b>	<b>56 785,6</b>	<b>56 834,7</b>	<b>56 429,6</b>
<b>Créances sur le secteur extérieur</b>	<b>39 446,9</b>	<b>36 307,1</b>	<b>37 493,3</b>	<b>40 137,3</b>	<b>38 415,3</b>	<b>38 141,1</b>
<b>Immobilisations</b>	<b>5 566,3</b>	<b>5 687,9</b>	<b>5 704,0</b>	<b>5 920,7</b>	<b>6 103,0</b>	<b>6 195,0</b>
<b>Actifs non classés</b>	<b>363,3</b>	<b>462,9</b>	<b>941,9</b>	<b>525,9</b>	<b>831,6</b>	<b>846,1</b>
<b>TOTAL</b>	<b>228 963,5</b>	<b>233 825,2</b>	<b>236 095,8</b>	<b>248 467,9</b>	<b>253 329,4</b>	<b>255 083,3</b>
<b>Passif</b>						
<b>Dépôts du secteur privé résident</b>	<b>152 124,1</b>	<b>155 406,9</b>	<b>156 195,0</b>	<b>162 395,8</b>	<b>166 170,1</b>	<b>167 215,9</b>
Dépôts à vue en livres	3 808,1	3 996,8	4 058,0	4 144,4	4 518,9	4 285,2
Autres dépôts en livres	57 491,3	58 451,6	58 679,8	60 328,0	61 753,3	62 193,9
Dépôts en devises	90 824,7	92 958,4	93 457,2	97 923,5	99 897,9	100 736,8
<b>Dépôts du secteur public</b>	<b>4 008,0</b>	<b>3 912,1</b>	<b>4 265,4</b>	<b>4 462,6</b>	<b>4 576,9</b>	<b>4 702,4</b>
<b>Dépôts du sect. privé non résident</b>	<b>36 311,0</b>	<b>37 695,3</b>	<b>39 848,7</b>	<b>42 933,5</b>	<b>42 165,5</b>	<b>42 100,6</b>
<b>Engagements envers le secteur financier non résident</b>	<b>8 897,3</b>	<b>8 729,9</b>	<b>7 703,1</b>	<b>7 555,0</b>	<b>8 064,7</b>	<b>8 275,6</b>
<b>Autres engagements financiers</b>	<b>395,9</b>	<b>414,1</b>	<b>423,3</b>	<b>398,4</b>	<b>398,6</b>	<b>408,8</b>
<b>Compte capital</b>	<b>19 057,8</b>	<b>19 405,3</b>	<b>19 923,5</b>	<b>21 409,9</b>	<b>22 416,8</b>	<b>22 753,5</b>
<b>Passifs non classés</b>	<b>8 169,4</b>	<b>8 261,7</b>	<b>7 736,9</b>	<b>9 312,6</b>	<b>9 536,8</b>	<b>9 626,5</b>
<b>TOTAL</b>	<b>228 963,5</b>	<b>233 825,2</b>	<b>236 095,8</b>	<b>248 467,9</b>	<b>253 329,4</b>	<b>255 083,3</b>

#### 4.1 TAUX D'INTERET : BANQUES COMMERCIALES

(en pourcentage)

Période	Taux débiteurs et créditeurs ( LL )					Taux Inter bancaires (LL)	Taux débiteurs et créditeurs ( \$ )					Libor 3 mois
	Escompte et avances	Comptes chèques et comptes courants	Epargne à vue	Epargne et comptes à terme	Taux créditeurs moyens		Fin de période	Escompte et avances	Comptes chèques et comptes courants	Epargne à vue	Epargne et comptes à terme	
<b>2013</b>												
Fév	7,47	0,78	1,83	5,83	5,46	2,75	7,05	0,21	1,11	3,38	2,94	0,29
Mars	7,28	0,89	2,31	5,79	5,44	2,75	6,95	0,22	0,84	3,41	2,97	0,28
Avr	7,27	0,69	2,03	5,82	5,43	2,75	6,90	0,20	1,15	3,41	2,97	0,28
Mai	7,35	0,72	2,06	5,86	5,49	2,75	6,97	0,20	0,82	3,38	2,90	0,27
Juin	7,87	0,68	2,00	5,79	5,39	2,75	6,97	0,18	0,81	3,35	2,86	0,27
Juil	7,13	0,64	2,10	5,84	5,43	2,75	7,02	0,23	0,83	3,38	2,89	0,27
Août	7,24	0,65	2,12	5,87	5,47	2,75	7,16	0,17	0,80	3,42	2,91	0,26
Sep	7,36	0,69	2,18	5,78	5,37	2,75	6,95	0,20	0,82	3,41	2,91	0,25
Oct	7,59	0,61	2,14	5,85	5,44	2,75	6,85	0,19	0,84	3,43	2,94	0,24
Nov	7,01	0,74	2,23	5,86	5,47	2,75	6,88	0,20	0,82	3,46	2,97	0,24
Déc	7,29	0,75	2,14	5,83	5,44	2,75	6,88	0,17	0,80	3,44	2,95	0,24
<b>2014</b>												
Jan	7,39	0,66	2,19	5,88	5,48	2,75	6,82	0,17	0,83	3,43	2,95	0,24
Fév	7,14	0,64	2,17	5,90	5,51	2,75	6,96	0,19	0,83	3,44	2,96	0,24
Mars	7,26	0,69	2,22	5,86	5,48	2,75	6,87	0,17	0,84	3,44	2,96	0,23
Avr	7,18	0,62	2,21	5,89	5,47	3,00	6,92	0,23	0,81	3,48	3,00	0,23
Mai	7,48	0,51	2,20	5,93	5,50	2,75	7,04	0,16	0,81	3,49	3,01	0,23

#### 4.2 LIBOR ET TAUX D'INTERET SUR LES BONS DU TRESOR

(en fin de période et en pourcentage)

##### Ecart entre les Taux Effectifs sur les Bons à 3 mois et le Libor

	Jan	Fév	Mars	Avr	Mai	Juin	Juil	Août	Sep	Oct	Nov	Dec
<b>2011</b>	3,63	3,62	3,62	3,65	3,67	3,68	3,68	3,64	3,58	3,52	3,45	3,37
<b>2012</b>	3,36	3,43	3,96	3,98	3,97	3,97	3,99	4,01	4,05	4,11	4,12	4,12
<b>2013</b>	4,13	4,15	4,16	4,15	4,17	4,17	4,17	4,18	4,19	4,20	4,20	4,20
<b>2014</b>	4,20	4,20	4,21	4,20	4,21							

##### Taux d'interêt sur les bons du trésor \*

Période	3 mois		6 mois		12 mois		24 mois	36 mois	Taux Repo
	Nominal	Effectif	Nominal	Effectif	Nominal	Effectif	Coupon	Coupon	
<b>2011</b>	<b>3,89</b>	<b>3,93</b>	<b>4,40</b>	<b>4,50</b>	<b>4,59</b>	<b>4,81</b>	<b>5,34</b>	<b>5,94</b>	<b>10,00</b>
<b>2012</b>	<b>4,38</b>	<b>4,43</b>	<b>4,87</b>	<b>4,99</b>	<b>5,08</b>	<b>5,35</b>	<b>5,84</b>	<b>6,50</b>	<b>10,00</b>
<b>2013</b>									
Avr	4,38	4,43	4,87	4,99	5,08	5,35	5,84	6,50	10,00
Mai	4,39	4,44	4,87	4,99	5,08	5,35	5,84	6,50	10,00
Déc	4,39	4,44	4,87	4,99	5,08	5,35	5,84	6,50	10,00
<b>2014</b>									
Mars	4,39	4,44	4,87	4,99	5,08	5,35	5,84	6,50	10,00
Avr	4,39	4,44	4,87	4,99	5,08	5,35	5,84	6,50	10,00
Mai	4,39	4,44	4,87	4,99	5,08	5,35	5,84	6,50	10,00

\* Des bons du Trésor à 4 ans et 5 ans ont été émis en mars 2005 à des taux de 10.3% et 11.3% respectivement.

## 5. CHEQUES COMPENSES

	En Livres Libanaises <i>(Nombre en milliers, Valeur en milliards de livres)</i>		En Devises Etrangères <i>(Nombre en unité, Valeur en milliers de dollars)</i>							
			Livre Sterling		Dollar E.U		Euro		Total	
	Nombre	Valeur	Nombre	Valeur	Nombre	Valeur	Nombre	Valeur	Nombre	Valeur
<b>2011</b>	<b>3 722</b>	<b>21 482</b>	<b>3 278</b>	<b>92 806</b>	<b>9 234 508</b>	<b>56 038 592</b>	<b>105 441</b>	<b>1 718 661</b>	<b>9 343 227</b>	<b>57 850 059</b>
Jan	295	1 817	279	6 569	738 051	4 282 360	8 617	118 532	746 947	4 407 461
Fév	276	1 767	248	7 694	657 171	3 974 262	7 738	114 247	665 157	4 096 203
Mars	321	1 961	318	9 691	779 920	4 643 127	9 019	147 404	789 257	4 800 222
Avr	303	1 749	245	6 298	729 853	4 341 376	8 448	140 078	738 546	4 487 751
Mai	314	1 726	282	6 583	770 232	4 343 788	9 067	143 825	779 581	4 494 197
Juin	326	1 743	276	5 753	790 159	4 585 791	9 060	121 897	799 495	4 713 440
Juil	326	1 835	268	10 827	810 495	5 814 593	9 007	112 183	819 770	5 937 603
Août	300	1 660	252	7 836	762 329	4 875 493	8 338	131 720	770 919	5 015 049
Sep	324	1 729	268	8 763	808 331	5 036 993	9 011	131 893	817 610	5 177 649
Oct	316	1 859	281	7 850	803 117	4 968 687	9 201	149 037	812 599	5 125 574
Nov	296	1 571	266	7 981	740 095	4 374 082	8 161	121 607	748 522	4 503 669
Déc	325	2 065	295	6 962	844 755	4 798 042	9 774	286 239	854 824	5 091 242
<b>2012</b>	<b>3 615</b>	<b>22 574</b>	<b>3 023</b>	<b>96 895</b>	<b>9 358 339</b>	<b>54 427 920</b>	<b>103 913</b>	<b>1 510 522</b>	<b>9 465 275</b>	<b>56 035 337</b>
Jan	296	1 879	246	5 913	752 358	4 507 089	8 584	150 136	761 188	4 663 139
Fév	284	1 736	218	4 540	707 223	4 133 806	7 944	132 831	715 385	4 271 177
Mars	312	1 796	263	4 914	796 549	4 722 663	8 655	115 225	805 467	4 842 803
Avr	277	1 740	216	5 116	704 884	4 143 675	7 426	135 301	712 526	4 284 092
Mai	306	1 803	242	5 920	814 474	4 609 994	8 997	127 410	823 713	4 743 324
Juin	300	1 934	247	6 028	810 820	4 634 340	9 390	124 276	820 457	4 764 643
Juil	300	1 977	282	7 380	826 373	4 996 248	9 256	144 137	835 911	5 147 766
Août	297	1 859	265	25 655	794 517	4 512 888	8 743	117 700	803 525	4 656 243
Sep	298	1 858	245	4 772	765 483	4 456 358	8 676	122 703	774 404	4 583 833
Oct	316	2 038	262	6 434	794 147	4 602 633	8 606	124 078	803 015	4 733 146
Nov	303	1 939	290	14 160	798 904	4 546 383	8 997	113 851	808 191	4 674 394
Déc	325	2 016	247	6 063	792 607	4 561 843	8 639	102 874	801 493	4 670 780
<b>2013</b>	<b>3 917</b>	<b>25 695</b>	<b>2 832</b>	<b>73 082</b>	<b>9 215 057</b>	<b>53 977 653</b>	<b>102 797</b>	<b>1 258 856</b>	<b>9 320 686</b>	<b>55 309 591</b>
Jan	306	1 967	235	5 926	771 111	4 534 992	8 004	96 919	779 350	4 637 837
Fév	285	1 829	228	8 458	711 286	4 249 985	7 779	93 707	719 293	4 352 150
Mars	309	1 938	252	7 878	755 380	4 347 518	8 498	111 489	764 130	4 466 885
Avr	325	2 219	238	9 867	786 293	4 742 457	9 046	100 840	795 577	4 853 164
Mai	335	2 197	275	4 992	791 194	4 420 198	8 602	99 213	800 071	4 524 404
Juin	322	2 177	239	3 642	764 721	4 416 958	8 747	101 835	773 707	4 522 434
Juil	355	2 280	276	7 641	821 711	4 804 373	9 401	123 767	831 388	4 935 782
Août	323	2 041	236	5 890	762 359	4 387 529	8 806	101 797	771 401	4 495 217
Sep	338	2 220	234	5 366	745 552	4 408 290	8 318	98 811	754 104	4 512 467
Oct	348	2 285	227	4 807	783 585	4 589 771	8 399	105 311	792 211	4 699 889
Nov	328	2 187	200	5 211	753 089	4 461 865	8 454	114 506	761 743	4 581 582
Déc	343	2 354	192	3 404	768 776	4 613 715	8 743	110 660	777 711	4 727 779
<b>2014</b>	<b>1 642</b>	<b>11 250</b>	<b>1 010</b>	<b>20 020</b>	<b>3 741 571</b>	<b>22 668 110</b>	<b>40 457</b>	<b>567 244</b>	<b>3 783 038</b>	<b>23 255 374</b>
Jan	330	2 231	203	4 022	755 776	4 578 658	7 900	99 298	763 879	4 681 978
Fév	302	2 102	204	4 033	694 560	4 186 338	7 605	93 504	702 369	4 283 875
Mars	337	2 292	208	3 647	760 744	4 535 919	8 125	138 389	769 077	4 677 954
Avr	320	2 182	168	2 223	728 411	4 427 283	8 030	119 986	736 609	4 549 491
Mai	353	2 443	227	6 095	802 080	4 939 912	8 797	116 068	811 104	5 062 075
Juin										
Juil										
Août										
Sep										
Oct										
Nov										
Déc										

\* Suite à l'annonce No. 877 émise par la BDL le 16 mai 2012, les sessions de compensation des banques se dérouleront uniquement au siège de la BDL, à Beyrouth

**6.1 CREDITS ET REMISES DOCUMENTAIRES A L'IMPORTATION ET L'EXPORTATION (en milliards de L.L.)**

Période	Crédits documentaires						Remises documentaires			
	Crédits ouverts		Crédits utilisés		Situation des crédits (fin de période)		Entrée des remises	Sortie des remises	Situation des remises (fin de période)	
	Imports	Exports	Imports	Exports	Imports	Exports	Imports	Exports	Imports	Exports
<b>2012</b>	<b>9 719,2</b>	<b>6 400,0</b>	<b>9 121,6</b>	<b>5 692,0</b>	<b>1 786,0</b>	<b>2 171,9</b>	<b>2 900,1</b>	<b>2 417,1</b>	<b>235,5</b>	<b>713,2</b>
<b>2013</b>	<b>10 080,1</b>	<b>5 341,1</b>	<b>9 901,5</b>	<b>5 210,3</b>	<b>1 677,0</b>	<b>1 934,6</b>	<b>2 446,0</b>	<b>2 081,1</b>	<b>243,3</b>	<b>679,4</b>
<b>Jan</b>	971,8	542,9	943,3	610,3	1 798,5	2 085,3	187,8	247,8	238,4	683,0
<b>Fév</b>	837,7	453,7	1 081,3	587,7	1 535,2	1 831,4	166,5	196,6	228,2	675,1
<b>Mars</b>	996,1	623,2	651,5	298,5	1 865,1	2 225,2	198,5	223,0	228,4	673,8
<b>Avr</b>	870,6	525,2	918,7	488,4	1 750,9	2 246,8	218,4	158,0	241,7	685,2
<b>Mai</b>	892,6	540,5	868,6	622,0	1 770,5	2 133,7	246,2	177,9	233,0	640,4
<b>Juin</b>	912,0	484,6	817,6	476,6	1 856,8	2 121,1	223,2	167,3	227,9	627,0
<b>Juil</b>	754,7	289,6	955,9	396,4	1 611,6	2 005,0	211,6	165,5	228,5	605,8
<b>Août</b>	752,0	271,4	868,4	289,0	1 461,2	1 900,8	191,3	131,5	226,4	669,9
<b>Sep</b>	738,9	356,6	726,0	320,2	1 461,8	1 918,5	196,3	146,1	249,9	686,7
<b>Oct</b>	725,4	383,6	647,7	329,8	1 518,6	1 950,1	234,4	176,2	224,4	646,5
<b>Nov</b>	902,2	420,6	635,7	346,3	1 765,2	1 961,8	159,8	137,8	220,0	656,9
<b>Déc</b>	726,1	449,4	786,8	445,3	1 677,0	1 934,6	212,2	153,5	243,3	679,4
<b>2014</b>										
<b>Jan</b>	717,9	454,5	959,6	474,1	1 407,6	1 886,4	252,8	193,2	231,3	671,8
<b>Fév</b>	790,8	288,4	781,7	219,9	1 396,7	1 951,1	201,6	186,1	245,1	674,0
<b>Mars</b>	798,6	237,2	742,1	276,6	1 428,7	1 888,7	267,4	215,3	254,6	690,6
<b>Avr</b>	656,5	340,4	649,1	347,6	1 419,8	1 870,4	193,0	222,9	234,9	734,2
<b>Mai</b>	994,6	590,2	618,7	424,1	1 760,2	1 953,8	222,5	224,1	241,9	763,5

**6.2 DETTE PUBLIQUE EN LIVRES LIBANAISES PAR TYPE D'INSTRUMENT (1)**
*(en milliards de livres libanaises)*

	Déc 2012	Mai 2013	Déc 2013	Fév 2014	Mars 2014	Avr 2014	Mai 2014
<b>Dettes brutes en Livres Libanaises</b>	<b>50 198,0</b>	<b>50 115,0</b>	<b>56 312,0</b>	<b>58 195,0</b>	<b>58 441,0</b>	<b>58 396,0</b>	<b>58 552,0</b>
<b>1. Bons du trésor à long terme (2)</b>	<b>47 448,0</b>	<b>48 271,0</b>	<b>54 075,0</b>	<b>55 245,0</b>	<b>55 696,0</b>	<b>55 901,0</b>	<b>56 202,0</b>
- bons à plus de 24 mois	42 499,0	44 274,0	51 107,0	52 310,0	52 874,0	53 112,0	53 357,0
- bons à 24 mois	4 208,0	3 288,0	2 131,0	1 899,0	1 978,0	1 914,0	1 950,0
- Coupon	741,0	709,0	837,0	1 036,0	844,0	875,0	895,0
<b>2. Bons du trésor à court terme (2)</b>	<b>2 591,0</b>	<b>1 710,0</b>	<b>2 109,0</b>	<b>2 825,0</b>	<b>2 613,0</b>	<b>2 361,0</b>	<b>2 215,0</b>
- bons à 12 mois	965,0	877,0	1 009,0	1 375,0	1 308,0	1 283,0	1 234,0
- bons à 6 mois	1 312,0	699,0	935,0	1 110,0	984,0	852,0	832,0
- bons à 3 mois	314,0	134,0	165,0	340,0	321,0	226,0	149,0
<b>3. Prêts</b>	<b>159,0</b>	<b>134,0</b>	<b>128,0</b>	<b>125,0</b>	<b>132,0</b>	<b>134,0</b>	<b>135,0</b>

*(1) Source : Ministère des Finances*
*(2) Les bons du trésor sont reportés à leur valeur actuelle (valeur d'achat + intérêts cumulés).*



## 7. COURS DES PRINCIPALES DEVISES

(en livres libanaises)

Période	Dollar E.U	Euro	Franc Suisse	Livre Sterling	Yen Japonais (100)	Dollar Canadien	Argent (Once)	Or (Once)
<b>Moyenne de la période</b>								
<b>2013</b>								
<b>Mai</b>	1 507,50	1 956	1 573	2 301	1 489	1 475	34 556	2125 237
<b>Déc</b>	1 507,50	2 065	1 686	2 469	1 458	1 417	29 581	1843 708
<b>2014</b>								
<b>Jan</b>	1 507,50	2 052	1 666	2 484	1 450	1 376	29 976	1874 634
<b>Fév</b>	1 507,50	2 059	1 685	2 494	1 478	1 364	31 379	1958 150
<b>Mars</b>	1 507,50	2 084	1 711	2 507	1 473	1 357	31 327	2016 568
<b>Avr</b>	1 507,50	2 083	1 708	2 523	1 470	1 371	29 705	1957 073
<b>Mai</b>	1 507,50	2 071	1 696	2 539	1 481	1 385	29 229	1946 368
<b>Fin de période</b>								
<b>2013</b>								
<b>Mai</b>	1 507,50	1 962	1 582	2 296	1 502	1 458	34 205	2133 339
<b>Déc</b>	1 507,50	2 075	1 691	2 483	1 433	1 408	29 833	1815 000
<b>2014</b>								
<b>Jan</b>	1 507,50	2 040	1 668	2 480	1 470	1 348	28 952	1874 049
<b>Fév</b>	1 507,50	2 080	1 708	2 523	1 480	1 354	31 989	2002 262
<b>Mars</b>	1 507,50	2 080	1 706	2 509	1 461	1 363	30 029	1951 383
<b>Avr</b>	1 507,50	2 085	1 709	2 535	1 469	1 375	29 125	1946 559
<b>Mai</b>	1 507,50	2 052	1 681	2 522	1 483	1 392	28 703	1891 460

## 8. LA DETTE PUBLIQUE SELON LES SOURCES DE FINANCEMENT (1)

(en fin de période)

	Déc 2012	Mai 2013	Déc 2013	Mars 2014	Avr 2014	Mai 2014
<b>I Dette brute en Livres Libanaises (milliards)</b>	<b>50 198,0</b>	<b>50 115,0</b>	<b>56 312,0</b>	<b>58 441,0</b>	<b>58 396,0</b>	<b>58 552,0</b>
<b>1.1 Banque du Liban</b>	<b>15 049,0</b>	<b>16 208,0</b>	<b>17 171,0</b>	<b>17 535,0</b>	<b>17 639,0</b>	<b>17 745,0</b>
Bons du Trésor (2)	14 994,0	16 203,0	17 171,0	17 535,0	17 639,0	17 745,0
Crédits aux entités publiques	55,0	5,0				
<b>1.2 Banques commerciales</b>	<b>27 267,0</b>	<b>25 014,0</b>	<b>29 905,0</b>	<b>30 738,0</b>	<b>30 518,0</b>	<b>30 479,0</b>
Bons du Trésor (4)	27 163,0	24 885,0	29 777,0	30 606,0	30 384,0	30 344,0
Créances aux entités publiques	104,0	129,0	128,0	132,0	134,0	135,0
<b>1.3 BT du système non bancaire (3)</b>	<b>7 882,0</b>	<b>8 893,0</b>	<b>9 236,0</b>	<b>10 168,0</b>	<b>10 239,0</b>	<b>10 328,0</b>
<b>II Dépôts du secteur public</b>	<b>12 916,0</b>	<b>12 769,0</b>	<b>15 495,0</b>	<b>16 235,0</b>	<b>15 363,0</b>	<b>15 708,0</b>
<b>III Dette en livres libanaises nette</b>	<b>37 282,0</b>	<b>37 346,0</b>	<b>40 817,0</b>	<b>42 206,0</b>	<b>43 033,0</b>	<b>42 844,0</b>
<b>IV Dette en devises (mns de \$ E.U)</b>	<b>24 385,0</b>	<b>25 977,0</b>	<b>26 125,0</b>	<b>26 369,0</b>	<b>26 115,0</b>	<b>26 228,0</b>
<b>V Dette totale nette (en milliards de L.L.)</b>	<b>74 043,0</b>	<b>76 507,0</b>	<b>80 201,0</b>	<b>81 958,0</b>	<b>82 401,0</b>	<b>82 383,0</b>

(1) Source: Ministère des Finances, chiffres presque définitifs sujets à des révisions ultérieures.

(2) Les bons du Trésor sont reportés à leur valeur actuelle (valeur d'achat+intérêts cumulés).

(3) Vu l'expansion du marché des bons du Trésor et la difficulté de recenser ceux détenus par le secteur privé non résident, les bons du Trésor en livres libanaises sont intégrés dans la dette en Livres Libanaises et ceux libellés en dollars dans la dette en devises.

(4) A dater de septembre 1999, ces chiffres comprennent les bons du trésor ainsi que les titres de créances.

## 9.1 ACTIONS COTÉES À LA BOURSE DE BEYROUTH

(Mai 2014)

Actions Cotées	Actions Executées	Pourcentage (%)	Valeurs Executées (\$)	Pourcentage (%)	Prix de Clôture (\$)	Prix Moyen (\$)
Solidere "A"	448 540	13,996	5 924 439	18,353	13,750	13,21
Solidere "B"	231 466	7,223	3 042 970	9,427	13,500	13,15
Banque Libanaise pour le Commerce	1 000	0,031	2 000	0,006	2,000	2,00
Banque Libanaise pour le Commerce (Preferred Shares "A")	0	0,000	0	0,000	103,000	-
Banque Libanaise pour le Commerce (Preferred Shares "B")	1 600	0,050	160 000	0,496	100,000	100,00
Banque Libanaise pour le Commerce (Preferred Shares "C")	0	0,000	0	0,000	100,500	-
Banque Audi	325 921	10,170	1 970 852	6,106	6,230	6,05
Banque Audi GDR	62 612	1,954	402 986	1,248	6,560	6,44
Banque Audi (Preferred Shares "E")	9 599	0,300	960 151	2,974	100,000	100,03
Banque Audi (Preferred Shares "F")	11 887	0,371	1 188 700	3,682	100,000	100,00
Banque Audi (Preferred Shares "G")	11 795	0,368	1 179 500	3,654	100,000	100,00
Banque Audi (Preferred Shares "H")	5 638	0,176	563 825	1,747	100,100	100,00
Bank of Beirut	40 146	1,253	676 535	2,096	19,000	16,85
Bank of Beirut (Preferred Shares "E")	21 400	0,668	546 100	1,692	25,600	25,52
Bank of Beirut (Preferred Shares "H")	20 300	0,633	516 460	1,600	25,500	25,44
Bank of Beirut (Preferred Shares "I")	45 000	1,404	1 139 074	3,529	25,500	25,31
Banque Byblos	1 575 987	49,177	2 510 686	7,778	1,600	1,59
Banque Byblos GDR	40	0,001	2 800	0,009	70,000	70,00
Banque Byblos "Preferred Shares 2008"	52 245	1,630	5 224 800	16,186	100,000	100,01
Banque Byblos "Preferred Shares 2009"	26 323	0,821	2 634 967	8,163	100,100	100,10
BEMO	5 000	0,156	9 100	0,028	1,820	1,82
BEMO "Preferred Shares"	0	0,000	0	0,000	100,000	-
BEMO "Preferred Shares 2013"	8 750	0,273	875 000	2,711	100,000	100,00
BLOM GDR	127 546	3,980	1 177 980	3,649	9,300	9,24
BLOM	127 476	3,978	1 115 032	3,454	8,900	8,75
BLOM "Preferred Shares 2011"	44 011	1,373	449 680	1,393	10,250	10,22
RYMCO	0	0,000	0	0,000	3,500	-
HOLCIM Liban	417	0,013	6 172	0,019	14,800	14,80
Société de Ciments Blancs "B"	0	0,000	0	0,000	3,500	-
Société de Ciments Blancs "N"	0	0,000	0	0,000	2,750	-
<b>Total</b>	<b>3 204 699</b>	<b>100</b>	<b>32 279 807</b>	<b>100</b>	-	-

## 9.2 CERTIFICATS DE DEPOT

	Echéance	Clôture d'Avril 2014		Clôture de Mai 2014	
		Prix	Rendement	Prix	Rendement
Banque de la Méditerranée (5 ans)	14/12/2017	99,40	5,56%	99,45	5,55%
Banque du Liban (10 ans)	25/04/2015	105,48	4,17%	104,50	4,77%

### 9.3 EURO-OBLIGATIONS

	Echéance	Clôture d'Avril 2014			Clôture de Mai 2014		
		Prix	Rendement	Ecart	Prix	Rendement	Ecart
<b>5 ans (Obligations)</b> <b>Banque BEMO</b>	30/06/2014	100,29	4,92	483	100,13	5,04	503
<b>10 ans (Obligations)</b> <b>Banque Byblos</b>	21/06/2021	100,25	6,95	465	100,25	6,95	495

### 9.4 INSTRUMENTS FINANCIERS DIVERS

	Clôture d'Avril 2014	Prix Moyen	Clôture de Mai 2014	Prix Moyen	Changement (%)
<b>GDR (Solidere)</b>	12,90 - 13,00 \$	12,95	13,35 - 13,55 \$	13,45	3,86
<b>GDR (BLOM)</b>	9,12 - 9,25 \$	9,19	9,20 - 9,30 \$	9,25	0,65
<b>GDR (Audi - Saradar)</b>	6,10 - 6,50 \$	6,30	6,36 - 6,50 \$	6,43	2,06
<b>GDR (Byblos)</b>	71,00 - ... \$	71,00	71,00 - ... \$	71,00	0,00



مصرف لبنان  
BANQUE DU LIBAN