



مصرف لبنان
BANQUE DU LIBAN

مديرية الإحصاءات والأبحاث الاقتصادية

العدد ٢٤٨

النشرة الشهرية

كانون الثاني ٢٠١٥

أهم التطورات (النسب المئوية المذكورة في ما يلي تشير إلى تغيرات على أساس سنوي، ما لم يذكر خلاف ذلك)

بلغ المؤشر الاقتصادي العام لمصرف لبنان ٢٦٩,٩ في كانون الثاني ٢٠١٥ مقابل ٢٩٢,٥ في الشهر السابق و٢٨٠,٣ في كانون الثاني ٢٠١٤. سجل ميزان المدفوعات عجزاً بما يوازي ٢٨٠,٢ مليون دولار خلال الشهر. بلغ نمو الميزانية المجمعة للمصارف التجارية ٦,٩% على أساس سنوي. سجلت نسبة دولرة الودائع ٦٥,٥% في نهاية كانون الثاني. ارتفعت معدلات الفائدة المصرفية على الحسابات الدائنة بالليرة والدولار فيما انخفضت على الحسابات المدينة بالليرة والدولار.

سجل **ميزان المدفوعات** عجزاً بما يوازي ٢٨٠,٢ مليون دولار في كانون الثاني ٢٠١٥. وقد تمثل هذا العجز بزيادة الموجودات الخارجية الصافية لدى مصرف لبنان بقيمة ٣٥٧,٢ مليون دولار وانخفاض الموجودات الخارجية الصافية لدى المصارف والمؤسسات المالية بقيمة ٦٣٧,٤ مليون دولار. وكان ميزان المدفوعات قد سجل عجزاً بمقدار ٣١,٣ مليون دولار في كانون الثاني ٢٠١٤، وعجزاً بمقدار ١٤٠٧,٥ مليون دولار للعام ٢٠١٤.

وفقاً لأرقام وزارة المالية بلغ مجموع **الدين العام** الصافي ٨٦٥٩٧ مليار ليرة في كانون الثاني ٢٠١٥ مسجلاً زيادة شهرية قدرها ٢٠٩ مليار ليرة. وقد نتجت هذه الزيادة عن ارتفاع الدين العام الصافي بالليرة بمقدار ٦٩١ مليار ليرة ليبلغ ٤٨٤٧٨ مليار ليرة وانخفاض الدين العام المحرر بعملة أجنبية بمقدار ٣٢٠ مليون دولار ليسجل ٢٥٢٨٦ مليون دولار في نهاية الشهر. وعلى أساس سنوي، بلغ نمو الدين العام الصافي ٧,٤% والدين بالليرة ١٧,٦% وبالعملات الأجنبية ٣,٣%.

بلغ **احتياطي مصرف لبنان** الإجمالي من العملات الأجنبية ٣٩٢١٢ مليون دولار مسجلاً ازدياداً سنوياً نسبته ٦,٨% ومقداره ٢٤٨٤,٨ مليون دولار. أما مجموع الاحتياطي الخارجي بما فيه الذهب، فقد بلغ ٥٠٨٧٣,١ مليون دولار. هذا وقد بقي **سعر صرف الدولار الأميركي** الوسطي في سوق بيروت مستقراً على ١٥٠٧,٥٠ ليرة.

لم يطرأ أي تغير في كانون الثاني ٢٠١٥ على **معدلات فائدة** سندات الخزينة. فسجل معدل الفائدة الفعلية في نهاية الشهر: ٤,٤٤% لفئة ٣ أشهر، ٤,٩٩% لفئة ٦ أشهر و٥,٣٥% لفئة ١٢ شهراً. واستقرت فائدة القسيمة على سندات السنتين والثلاث سنوات على ٥,٨٤% و٦,٥٠% على التوالي. أما معدلات الفائدة المصرفية فقد ارتفعت في كانون الثاني إلى ٥,٥٧% على الحسابات الدائنة بالليرة (+ نقطة أساس) فيما انخفضت إلى ٧,٢٦% على الحسابات المدينة بالليرة (-٢٣ نقطة أساس). وشهدت الفائدة المصرفية المحلية بالدولار الأميركي انخفاضاً على الحسابات المدينة وازدياداً على الحسابات الدائنة. فسجل معدل الفائدة الوسطي المثقل على حسابات التسليف بالدولار ٦,٩٦% في كانون الثاني (-١ نقطة أساس). أما متوسط الفائدة على حسابات الادخار بالدولار فبلغ ٣,١٢% (+٥ نقطة أساس).

بلغت **الكتلة النقدية** M٣ ١٧٦٥٨٣ مليار ليرة في نهاية كانون الثاني مسجلة نمواً سنوياً نسبته ٥,٦% مقارنة بـ ٥,٩% في كانون الأول ٢٠١٤. وبقي التسليف المصرفي للقطاع الخاص العامل الأبرز في خلق النقد إلى جانب التسليفات للقطاع العام. وفي ما خص مكونات الكتلة النقدية، تجدر الإشارة إلى أن الودائع بالليرة سجلت نمواً بنسبة ٦,٣% والودائع بالعملات الأجنبية نمواً بنسبة ٥,٠%.

بلغت **الميزانية المجمعة للمصارف التجارية** ٢٦٤٩٢٧ مليار ليرة في كانون الثاني مسجلة بذلك نمواً سنوياً بنسبة ٦,٩% مقابل ٦,٦% في كانون الأول ٢٠١٤. ازدادت ودايع القطاع الخاص المقيم وغير المقيم بنسبة ٦,٩% والتسليفات الممنوحة للقطاع الخاص بنسبة ٧,٥%. وتراجعت **نسبة الدولرة** في الودائع إلى ٦٥,٥%.

توسع عجز **الميزان التجاري** بنسبة ٣٣,١% وسجل ١٠٩٠,٣ مليون دولار في نهاية كانون الثاني، وذلك نتيجة انخفاض قيمة الواردات إلى ١٣٤٠,٥ مليون دولار أي بنسبة ٢٨,٤% وازدياد قيمة الصادرات إلى ٢٥٠,٢ مليون دولار أي بنسبة ٢,٥%.

انخفضت **كميات الإسمنت المسلمة**، وهي مؤشر النشاط الحالي لقطاع البناء، بنسبة ٣٨,٨% و**مساحات البناء المرخصة**، مؤشر النشاط المستقبلي للقطاع، بنسبة ٢٠,٠% مقارنة بكانون الثاني ٢٠١٤.

شهد **إنتاج الكهرباء** تديناً إلى ١٠٣٢,١ مليون كيلووات ساعة خلال الشهر، أي بنسبة ٩,٤% على أساس سنوي.

ازداد كل من عدد الطائرات وعدد المسافرين في **مطار بيروت** بنسبة ٣,٤% و١١,٤% على التوالي نتيجة ازدياد كل من عدد المسافرين القادمين، المغادرين والعابرين بنسبة ١٢,٧%، ١٠,٤% و ١٨,٤% على التوالي. أما حجم الشحن الجوي، فقد تقلص بنسبة ١٦,٣%.

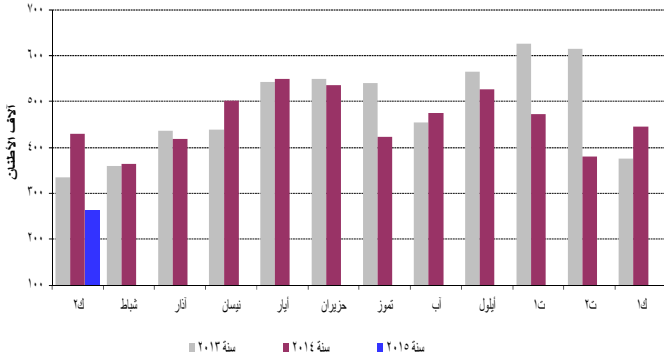
تقلصت كل من حركة السفن وحركة البضائع في **مرفأ بيروت** بنسبة ١٩,٩% و ١٨,١% على التوالي في كانون الثاني ٢٠١٥.

القطاعات الإنتاجية

قطاع البناء

انخفضت كميات الإسمنت المسلمة، وهي مؤشر النشاط الحالي لقطاع البناء، بنسبة ٣٨,٨% ومساحات البناء المرخصة، مؤشر النشاط المستقبلي للقطاع، بنسبة ٢٠,٠% مقارنة بكانون الثاني ٢٠١٤.

تسليمات الإسمنت



المصدر: شركات الإسمنت

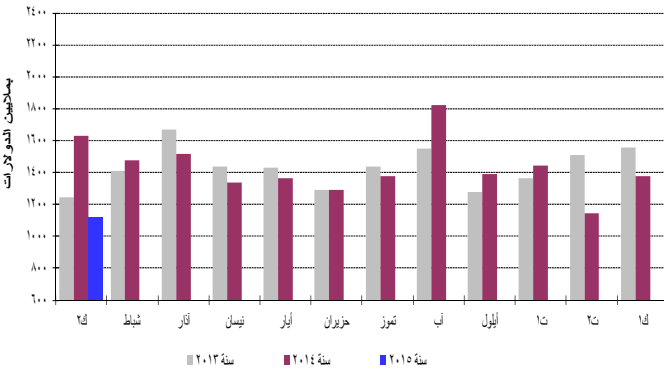
شهدت الرسوم العقارية المحصلة انخفاضاً بنسبة ٤,٧% فبلغت ٦٧,٧ مليار ليرة مقارنة بكانون الثاني ٢٠١٤.

التجارة الخارجية

توسع عجز الميزان التجاري بنسبة ٣٣,١% وسجل ١٠٩٠,٣ مليون دولار في نهاية كانون الثاني، وذلك نتيجة انخفاض قيمة الواردات إلى ١٣٤٠,٥ مليون دولار أي بنسبة ٢٨,٤% وازدياد قيمة الصادرات إلى ٢٥٠,٢ مليون دولار أي بنسبة ٢,٥%.

انخفضت الرسوم الجمركية المحصلة بنسبة ١٧,٩% وسجلت ١٤٧,١ مليار ليرة خلال هذا الشهر.

عجز الميزان التجاري



المصدر: المجلس الأعلى للجمارك

توزعت حصص أهم بلدان المصدر في كانون الثاني ٢٠١٥ على الشكل التالي:

تطورات كانون الثاني ٢٠١٥

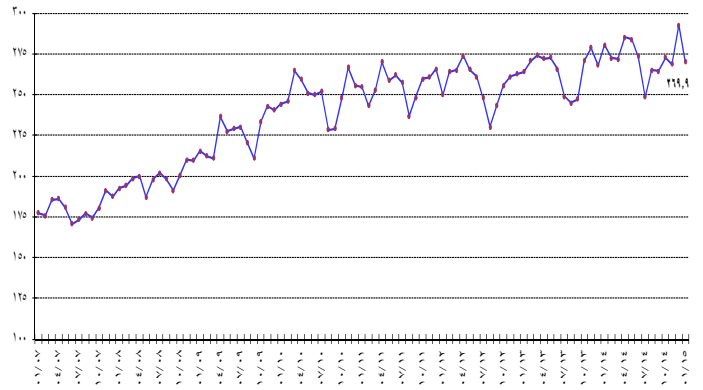
المؤشر الاقتصادي العام لمصرف لبنان

بلغ المؤشر الاقتصادي العام لمصرف لبنان ٢٦٩,٩ في كانون الثاني ٢٠١٥ مقابل ٢٩٢,٥ في الشهر السابق و٢٨٠,٣ في كانون الثاني ٢٠١٤، مسجلاً بذلك تراجعاً سنوياً بنسبة ٣,٧%.

المؤشر الاقتصادي العام (متوسط ١٩٩٣ = ١٠٠)

المؤشر	التغيرات الشهرية %	التغيرات السنوية %
كانون الثاني ٢٠١٤	٢٨٠,٣	٦,٢
شباط ٢٠١٤	٢٧٢,٥	٠,٧
آذار ٢٠١٤	٢٧١,٨	-٠,٨
نيسان ٢٠١٤	٢٨٥,١	٤,٨
أيار ٢٠١٤	٢٨٣,٦	٤,٠
حزيران ٢٠١٤	٢٧٣,٤	-٣,٦
تموز ٢٠١٤	٢٤٨,٤	-٩,١
آب ٢٠١٤	٢٦٥,٠	٦,٧
أيلول ٢٠١٤	٢٦٤,٣	-٥,٧
تشرين الأول ٢٠١٤	٢٧٢,٦	٣,١
تشرين الثاني ٢٠١٤	٢٦٨,٧	-١,٤
كانون الأول ٢٠١٤	٢٩٢,٥	٨,٩
كانون الثاني ٢٠١٥	٢٦٩,٩	-٣,٧

المؤشر العام



نشاط غرفة المقاصة

انخفض مجموع قيمة الشيكات المتقاصة بنسبة ٥,٦% في كانون الثاني ٢٠١٥. ارتفعت قيمة الشيكات المحررة بالليرة اللبنانية بنسبة طفيفة بلغت ٠,٨%. وشهدت قيمة الشيكات المحررة بالعملة الأجنبية تدنياً بنسبة ٧,٦%. بلغت حصة الشيكات المتقاصة المحررة بعملة أجنبية من مجموع الشيكات المتقاصة ٧٤,٤% مسجلة انخفاضاً بنسبة ٢,١%.

توسعت حصة الشيكات المرتجعة خلال الشهر بنسبة ٣٨,٨% مقارنة بالشهر ذاته من العام الماضي، فبلغت ٢,٧% من مجموع قيمة الشيكات في نهاية هذا الشهر.

مؤشرات اقتصادية رئيسية (جميع التغيرات هي بالنسبة إلى الشهر نفسه من العام السابق)

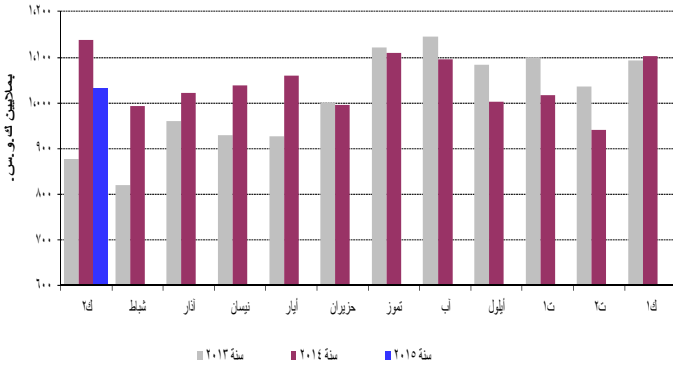
متوسط-١٢	كانون الأول-١٣	متوسط-١٣	كانون الثاني-١٤	كانون الأول-١٤	متوسط-١٤	كانون الثاني-١٥
مقاصة الشيكات بالليرة اللبنانية^١						
١٠٨٨١٠١٦٣	٢٠٣٥٣٠٦٠١	٢٠١٤١٠٢٤٢	٢٠٢٣١٠٢٤٤	٢٠٤١١٠٢٢٢	٢٠٢٦٩٠١١٢	٢٠٢٤٩٠١٦٥
٥,٠٨	١٦,٧٦	١٣,٨٣	١٣,٤٤	٢,٤٤	٥,٩٧	٠,٨٠
مقاصة الشيكات بالعملة الأجنبية^{**١}						
٤٠٦٧٠	٤٠٧٢٨	٤٠٦٠٩	٤٠٦٨٢	٤٠٦٩٥	٤٠٦٨٤	٤٠٣٢٧
٣,١٤-	١,٢٢	١,٣٠-	٠,٩٥	٠,٧٠-	١,٦١	٧,٥٧-
مجموع مقاصة الشيكات^{**}						
٨٠٩٢٠٠٦٠٢	٩٠٤٨٠٠٧٢٨	٩٠٠٨٩٠٥١٠	٩٠٢٨٩٠٣٢٦	٩٠٤٨٨٠٠٩٩	٩٠٣٢٩٠٤٩٤	٨٠٧٧٢٠٦٢٧
طلبات الاستعلام لدى مركزية المخاطر^١						
٢٠,٧٥١	١٦,٧٤٦	٢٢,٤١٨	٢٢,٣٤٤	٢٢,٠٢٠	٢٣,٨٤٢	٢٣,٣٩١
١٨,٤٥	٢,٤٨-	٨,٠٣	٨,٨٥	٣١,٤٩	٦,٣٥	٤,٦٩
رخص البناء^{**٢}						
١٠٢٢٣,٤١٠	١٠١٩٧,٨٩٧	١٠٠٧٧,٠٦٥	١٠٠٥٣,١٤٠	٩٨٦,٠١٣	١٠١٢٩,٠٥٩	٨٤٢,٢٤٨
١٠,٨٣-	٢٥,٦٧-	١١,٩٦-	٣٩,١٦	١٧,٦٨-	٤,٨٣	٢٠,٠٣-
الاسمنت المسلم^{**٣}						
٤٤٢,٣٧٩	٣٧٦,٠٨٢	٤٨٥,٨٨٥	٤٢٩,٩٣٩	٤٤٤,٩٢٦	٤٥٩,٧٣٦	٢٦٣,١٧٩
٤,٣٥-	٢,٤٧	٩,٨٣	٢٨,٨٩	١٨,٣١	٥,٣٨-	٣٨,٧٩-
الرسوم العقارية المستوفاة^٤						
٧٧,٧٨٤	١١١,٣٠٨	٧٥,٣٣٣	٧١,٠٧٧	١٠٣,٢٥٤	٧٦,٧٤٩	٦٧,٧٠٠
٢,٦٦	٦,٥١-	٣,١٥-	٢,٠٦٧	٧,٢٤-	١,٨٨	٤,٧٥-
مجموع المستوردات^{**٥}						
٢٠٦٧٤,١٦٥	٢٠٧٠٩,٣٤٨	٢٠٦٦٧,٧١٣	٢٠٨٢٤,٢٣٩	٢٠٤٨٦,٣٥٢	٢٠٥٥٠,٣٧٨	٢٠٢١٠,٤٨٥
٥,٥٦	٣,٩٨-	٠,٢٤-	١٣,٧٩	٨,٢٣-	٣,٤٦-	٢٨,٤٢-
مجموع الصادرات^{**٥}						
٥٦٣,٣٨٠	٣٦٥,٩٩٣	٤٩٤,٦١٩	٣٦٧,٩٧٨	٤٠٤,٢٠٦	٤١٦,٣١٥	٣٧٧,٣٥٧
٥,١٠	٣٦,٣٤-	١٢,٢١-	٣٩,٦٩-	١٠,٤٤	١٥,٨٣-	٢,٥٥
عجز الميزان التجاري^{**}						
٢٠١١٠,٧٨٥	٢٠٣٤٣,٣٥٥	٢٠١٧٣,٠٩٤	٢٠٤٥٦,٢٦١	٢٠٠٨٢,١٤٦	٢٠١٩٠,٠٦٣	١٠٦٤٤,١٢٧
٥,٦٩	٤,٣٠	٢,٩٥	٣١,٢٢	١١,١٥-	٠,٦٥-	٣٣,٠٦-
الواردات الجمركية^{**٥}						
١٩٦,٥٠٩	١٨٦,٧١٤	١٨٨,٢٨٠	١٧٩,٢٩٢	١٨٠,٥٦٨	١٧٦,٦٠٦	١٤٧,١٣٩
٣,٤٢	٢,٥٩-	٤,١٩-	١٢,٨٠-	٣,٢٩-	٦,٢٠-	١٧,٩٣-
إنتاج الطاقة الكهربائية (شبكة مؤسسة كهرباء لبنان)^٦						
٩١٤	١٠٠٩٢	١٠٠٠٨	١٠١٣٩	١٠١٠٣	١٠٠٤٤	١٠٠٣٢
١١,٥٤-	١٥,٠١	١٠,٣١	٢٩,٧٥	١,٠١	٣,٥٣	٩,٤١-
استيراد المشتقات النفطية^{**٧}						
٥٥١,٧٢٩	٦٣٦,٩١٥	٥٠٦,١٨٤	٦٠٧,٩٣٠	٦٣٦,٠٥٤	٥٦٩,٤٣٥	٥٩٢,٧٦٤
١٢,٧٢	٥,٩٥-	٨,٢٥-	١٢,٦٩	٠,١٤-	١٢,٥٠	٢,٤٩-
حركة الشحن البحري في مرفأ بيروت^{**٨}						
٦١٣,٨٠٠	٧٦٦,٧٥٧	٦٨٩,٤٩٩	٧٠٢,١٤٢	٧٥٧,٦٢٦	٦٩٠,٠٨٩	٥٧٥,٢٣١
٧,٩٢	١٧,٠٥	١٢,٣٣	٢٧,٠٣	١,١٩-	٠,٠٩	١٨,٠٧-
١- الحمولة المرفوعة						
٥٣١,٢٨٨	٦٩٩,٠٣٥	٦٠٢,٥٧٩	٦٣٥,٩٣٠	٦٧١,٥٢٩	٦٠٨,٣٢٩	٥٢٠,١٢٣
٢- الحمولة المشحونة						
٧٠,٨٠٠	٦٧,٧٢٢	٨٦,٤٥٨	٦٦,٢١٢	٨٦,٠٩٧	٨١,٧٦١	٥٥,١٠٨
٣- ترانزيت ومنطقة حرة						
١١,٧١٣	-	-	-	-	-	-
حركة المسافرين في مطار بيروت الدولي^٩						
٤٩٥,٨٦٨	٥١٠,٠٦٧	٥٢١,٩٠٦	٤٥٠,٤٧٦	٥٧٣,٢٣١	٥٤٧,٤٤٦	٥٠٢,٠٤١
٥,٢٤	٢,٨٩	٥,٢٥	٢,٩١-	١٢,٣٨	٤,٨٩	١١,٤٥
١- القادمون						
٢٤٠,٤٣٥	٢٦٨,٦٤١	٢٥٢,٣٢٠	٢٠٠,٠٢٤	٢٩٩,٥٠٩	٢٦٨,٥٥١	٢٢٥,٤٧٩
٢,٤٩	٦,٩٧	٤,٩٤	٠,٧٤-	١١,٤٩	٦,٤٣	١٢,٧٣
٢- المغادرون						
٢٥١,٥٠١	٢٣٩,٧٤٢	٢٦٨,٢٨٤	٢٤٩,٤٩٨	٢٧٢,٣٨٩	٢٧٧,٩٩٤	٢٧٥,٤٣٢
٨,٥٣	١,٤٥-	٦,٦٧	٤,٤٨-	١٣,٦٢	٣,٥١	١٠,٣٩
٣- العابرون (ترانزيت)						
٣٠,٩٣٢	١٠,٦٨٤	١٠,٣٠٢	٩٥٤	١٠,٣٣٣	١٠,٢٠٢	١٠,١٣٠
١٨,٨٠-	٢٣,٥٥	٦٦,٨٨-	٢٤,٨٨-	٢٠,٨٤-	٧,٧٤-	١٨,٤٥

*بدأ في تموز ١٩٩٥ احتساب الدولار الجمركي على أساس السعر الرسمي للدولار عوضاً عن ٨٠٠ ل.ل. **أرقام مستكملة من قبل القطاع الخاص. ***بدأ في ١/١/١٩٩٧، تعديل المعلومات لتضم القطاعين العام والخاص.
المصدر: مصرف لبنان. نقابة المهندسين في بيروت وطرابلس. شركات التزابة. وزارة المالية. إدارة الجمارك العامة. مؤسسة كهرباء لبنان. المديرية العامة للنفط. مرفأ بيروت. مطار بيروت الدولي.

قطاع الطاقة

شهد إنتاج الكهرباء تديناً إلى ١٠٣٢,١ مليون كيلوات ساعة خلال الشهر، أي بنسبة ٩,٤% على أساس سنوي.

(الإنتاج الشهري للكهرباء (شبكة كهرباء لبنان)

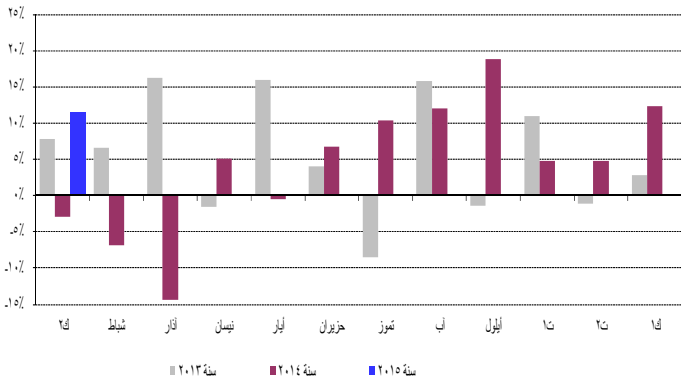


المصدر: مؤسسة كهرباء لبنان

قطاع النقل

ازداد كل من عدد الطائرات وعدد المسافرين في مطار بيروت بنسبة ٣,٤% و١١,٤% على التوالي نتيجة ازدياد كل من عدد المسافرين القادمين، المغادرين والعايرين بنسبة ١٢,٧%، ١٠,٤% و١٨,٤% على التوالي. أما حجم الشحن الجوي، فقد تقلص بنسبة ١٦,٣% نتيجة تدي حجم البضائع المفرغة والمشحونة بنسبة ١٨,١% و١٣,٣% على التوالي.

حركة المسافرين عبر المطار



المصدر: مطار بيروت الدولي

تقلصت كل من حركة السفن وحركة البضائع في مرفأ بيروت بنسبة ١٩,٩% و١٨,١% على التوالي في كانون الثاني ٢٠١٥. تقلص حجم البضائع المفرغة والمشحونة بنسبة ١٨,٢% و١٦,٨% على التوالي.

القطاع النقدي

الموجودات الخارجية الصافية للجهاز المصرفي

سجل ميزان المدفوعات عجزاً بما يوازي ٢٨٠,٢ مليون دولار في كانون الثاني ٢٠١٥. وقد تمثل هذا العجز بازدياد الموجودات الخارجية الصافية لدى مصرف لبنان بقيمة ٣٥٧,٢ مليون دولار وانخفاض الموجودات الخارجية الصافية لدى

الواردات حسب بلدان المصدر (بملايين الدولارات)

البلد	ك ٢٠١٤-٢٠١٤	% من المجموع	ك ٢٠١٥-٢٠١٥	% من المجموع
الصين	٢٠٩,٠	١١,٢	١٧٢,٨	١٣,٩
إيطاليا	١٤٠,٨	٧,٥	٨٠,٤	٦,٠
فرنسا	٨٩,٧	٤,٨	٧٩,١	٥,٩
ألمانيا	٩٢,١	٤,٩	٧٩,١	٥,٩
اليونان	٧٢,٢	٣,٩	٧٧,٦	٥,٨
البلدان الأخرى	١٢٦٩,١	٦٧,٨	٨٥١,٥	٦٣,٥
المجموع	١٨٧٢,٨	١٠٠	١٣٤٠,٥	١٠٠

توزعت حصص أهم بلدان المقصد في كانون الثاني ٢٠١٥ على الشكل التالي:

الصادرات حسب بلدان المقصد (بملايين الدولارات)

البلد	ك ٢٠١٤-٢٠١٤	% من المجموع	ك ٢٠١٥-٢٠١٥	% من المجموع
الإمارات العربية المتحدة	٢٧,٦	١١,٣	٣٣,٣	١٣,٣
السعودية	١٩,٣	٧,٩	٢٧,٣	١٠,٩
سوريا	٢٠,٣	٨,٣	٢٠,١	٨,٠
العراق	١٤,٩	٦,١	١٩,٠	٧,٦
جنوب أفريقيا	٢٦,٦	١٠,٩	١٦,٤	٦,٦
البلدان الأخرى	١٣٥,٣	٥٥,٤	١٣٤,٣	٥٣,٧
المجموع	٢٤٤,٠	١٠٠	٢٥٠,٢	١٠٠

الواردات (بملايين الدولارات)

القسم التعريفي	ك ٢٠١٤	% من المجموع	ك ٢٠١٥	% من المجموع
منتجات المملكة الحيوانية والنباتية	٣٠٩,٨	١٦,٥	٢٧٩,٦	٢٠,٩
مواد نسيجية ومصنوعاتها	٥٧,٠	٣,٠	٥٣,٩	٤,٠
جلود، جلود فراء ومصنوعاتها	٥,٧	٠,٣	٥,٣	٠,٤
خشب ومصنوعاته	٢٥,٤	١,٤	١٧,٧	١,٣
منتجات الصناعات الكيماوية	١٧٩,٠	٩,٦	١٥٨,٤	١١,٨
عجائن، خشب، ورق كرتون	٣١,٦	١,٧	٢٦,٣	٢,٠
حجر، جبس، إسمنت	٣٤,٢	١,٨	٣١,٣	٢,٣
منتجات معدنية ومصنوعاتها	٧٠٩,١	٣٧,٩	٣٢٩,٩	٢٤,٦
معدات كهربائية، نقل وتصوير	٣٠٨,٤	١٦,٥	٢٩٠,٩	٢١,٧
لؤلؤ، أحجار كريمة ومعادن ثمينة	١٠١,٢	٥,٤	٥٠,٢	٣,٧
مصنوعات متنوعة	١١١,٧	٦,٠	٩٧,١	٧,٢
المجموع	١٨٧٢,٨	١٠٠	١٣٤٠,٥	١٠٠

الصادرات (بملايين الدولارات)

القسم التعريفي	ك ٢٠١٤	% من المجموع	ك ٢٠١٥	% من المجموع
منتجات المملكة الحيوانية والنباتية	٦٠,٧	٢٤,٩	٥٢,٧	٢١,٠
مواد نسيجية ومصنوعاتها	٧,٧	٣,٢	٨,١	٣,٣
جلود، جلود فراء ومصنوعاتها	٢,٤	١,٠	١,١	٠,٤
خشب ومصنوعاته	٠,٨	٠,٣	١,٢	٠,٥
منتجات الصناعات الكيماوية	٢٤,٥	١٠,٠	٣٨,١	١٥,٢
عجائن، خشب، ورق كرتون	١٢,٥	٥,١	١٣,٦	٥,٤
حجر، جبس، إسمنت	٢,٨	١,١	١,٩	٠,٨
منتجات معدنية ومصنوعاتها	٣٣,٥	١٣,٧	٣٣,٦	١٣,٤
معدات كهربائية، نقل وتصوير	٣٤,٠	١٣,٩	٣٢,٢	١٢,٩
لؤلؤ، أحجار كريمة ومعادن ثمينة	٤٦,٢	١٨,٩	٤٨,٨	١٩,٥
مصنوعات متنوعة	١٨,٩	٧,٨	١٨,٩	٧,٥
المجموع	٢٤٤,٠	١٠٠	٢٥٠,٢	١٠٠

المصدر: المجلس الأعلى للجمارك

وأبقى مصرف لبنان معدل الحسم ومعدل الفائدة على إعادة شراء الأوراق المالية (Repo Rate) على مستوى ١٠,٠٠% وهو المعدل المطبق منذ كانون الأول ٢٠٠٩.

الكتلة النقدية والعوامل المؤثرة فيها

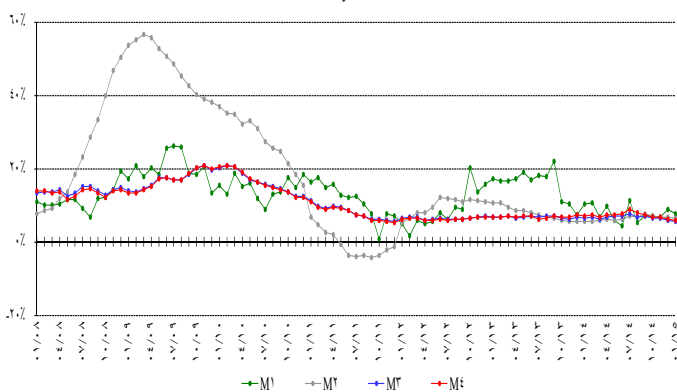
بلغت الكتلة النقدية M^3 ١٧٦٥٨٣ مليار ليرة في نهاية كانون الثاني مسجلة نمواً سنوياً نسبته ٥,٦% مقارنة ٥,٩% في كانون الأول ٢٠١٤. وبقي التسليف المصرفي للقطاع الخاص العامل الأبرز في خلق النقد إلى جانب التسليفات للقطاع العام.

وفي ما يخص مكونات الكتلة النقدية، تجدر الإشارة إلى أن الودائع بالليرة سجلت نمواً بنسبة ٦,٣% والودائع بالعملة الأجنبية نمواً بنسبة ٥,٠%.

التغيرات السنوية في الكتلة النقدية (بالنسب المئوية)

٤م	٣م	٢م	١م	
٦,٩٠	٦,٥٣	٥,٦٨	١٠,٤٣	كانون الثاني ٢٠١٤
٧,٣٢	٦,٦٤	٥,٥٨	١٠,٦٤	شباط ٢٠١٤
٦,٦٦	٦,٠٩	٥,٨٨	٦,٨٢	آذار ٢٠١٤
٧,٢١	٦,٨٢	٦,٠٠	٩,٦٨	نيسان ٢٠١٤
٧,٤٣	٦,٩٥	٥,٩٨	٥,٨٣	أيار ٢٠١٤
٧,٦١	٧,١٤	٦,٠٨	٤,٢٧	حزيران ٢٠١٤
٨,٩٣	٧,٦٩	٧,٠٤	١١,٢٩	تموز ٢٠١٤
٨,٠٠	٦,٧٩	٦,٨٨	٥,١٩	آب ٢٠١٤
٧,٣١	٦,٩٨	٧,٦٥	٧,٠٨	أيلول ٢٠١٤
٦,٨٤	٦,٤٢	٦,٩٣	٧,١٨	تشرين الأول ٢٠١٤
٦,٨٨	٦,٥٢	٦,٧٠	٦,٦٣	تشرين الثاني ٢٠١٤
٦,٢٣	٥,٨٦	٦,٧٦	٨,٩٣	كانون الأول ٢٠١٤
٥,٨٥	٥,٥٩	٦,٤١	٧,٥٦	كانون الثاني ٢٠١٥

التغيرات في الكتلة النقدية



الدين العام

وفقاً لأرقام وزارة المالية بلغ مجموع الدين العام الصافي ٨٦٥٩٧ مليار ليرة في كانون الثاني ٢٠١٥ مسجلاً زيادة شهرية قدرها ٢٠٩ مليار ليرة. وقد نتجت هذه الزيادة عن ارتفاع الدين العام الصافي بالليرة بمقدار ٦٩١ مليار ليرة ليبلغ ٤٨٤٧٨ مليار ليرة وانخفاض الدين العام المحرر بعملة أجنبية بمقدار ٣٢٠ مليون دولار ليسجل

المصارف والمؤسسات المالية بقيمة ٦٣٧,٤ مليون دولار. وكان ميزان المدفوعات قد سجل عجزاً بمقدار ٣١,٣ مليون دولار في كانون الثاني ٢٠١٤، وعجزاً بمقدار ١٤٠٧,٥ مليون دولار للعام ٢٠١٤.

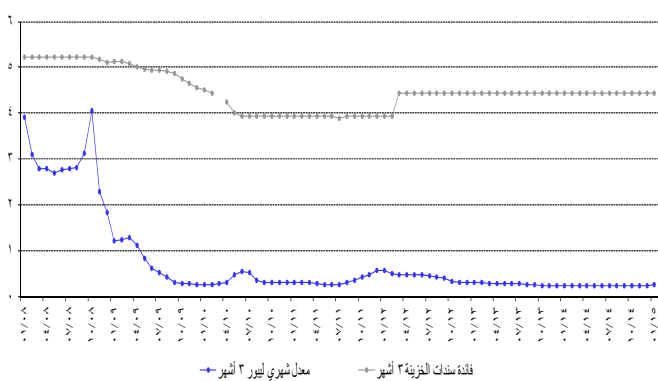
موجودات مصرف لبنان الخارجية

بلغ احتياطي مصرف لبنان الإجمالي من العملات الأجنبية ٣٩٢١٢ مليون دولار مسجلاً ازدياداً سنوياً نسبته ٦,٨% ومقداره ٢٤٨٤,٨ مليون دولار. أما مجموع الاحتياطي الخارجي بما فيه الذهب، فقد بلغ ٥٠٨٧٣,١ مليون دولار. هذا وقد بقي سعر صرف الدولار الأميركي الوسطي في سوق بيروت مستقراً على ١٥٠٧,٥٠ ليرة.

معدلات الفائدة

لم يطرأ أي تغيير في كانون الثاني ٢٠١٥ على معدلات فائدة سندات الخزينة. فسجل معدل الفائدة الفعلية في نهاية الشهر: ٤,٤٤% لفئة ٣ أشهر، ٤,٩٩% لفئة ٦ أشهر و ٥,٣٥% لفئة ١٢ شهراً. واستقرت فائدة القسيمة على سندات الستين والثلاث سنوات على ٥,٨٤% و ٦,٥٠% على التوالي. أما معدلات الفائدة المصرفية فقد ارتفعت في كانون الثاني إلى ٥,٥٧% على الحسابات الدائنة بالليرة (+ نقطة أساس) فيما انخفضت إلى ٧,٢٦% على الحسابات المدينة بالليرة (- ٢٣ نقطة أساس). وشهدت الفائدة المصرفية المحلية بالدولار الأميركي انخفاضاً على الحسابات المدينة وازدياداً على الحسابات الدائنة. فسجل معدل الفائدة الوسطي المثقل على حسابات التسليف بالدولار ٦,٩٦% في كانون الثاني (- ١ نقطة أساس). أما متوسط الفائدة على حسابات الادخار بالدولار فبلغ ٣,١٢% (+ ٥ نقطة أساس).

الهامش بين سندات الخزينة الثلاثة أشهر والبيور



وبنتيجة هذه التطورات تقلص الهامش بين فائدي التسليف بالليرة والدولار من ٥٢ نقطة في كانون الأول ٢٠١٤ إلى ٣٠ نقطة هذا الشهر. الخسر كذلك الهامش بين فائدي الادخار بالليرة والدولار من ٢,٤٩ نقطة في كانون الأول ٢٠١٤ إلى ٢,٤٥ نقطة هذا الشهر.

وتجدر الإشارة إلى أن معدل ليبور (Libor Rate) لثلاثة أشهر سجل ٠,٢٥% في كانون الثاني ٢٠١٥ مقابل ٠,٢٤% في كانون الأول ٢٠١٤.

استقرت معدلات الفائدة على شهادات الإيداع التي يصدرها مصرف لبنان من فتي ٤٥ يوماً و ٦٠ يوماً على ٣,٥٧% و ٣,٨٥% على التوالي.

٢٥٢٨٦ مليون دولار في نهاية الشهر. وعلى أساس سنوي، بلغ نمو الدين العام الصافي ٧,٤% والدين بالليرة ١٧,٦% وبالعملة الأجنبية ٣,٣%.

توزع سندات الخزينة بحسب الفئة (كنسبة مئوية من المجموع)

فوق ٢٤ شهراً	١٢ شهراً	٦ أشهر	٣ أشهر	كانون الثاني ٢٠١٤
٩٥,٧٤	١,٩٧	١,٦٨	٠,٦١	٢٠١٤
٩٥,١٣	٢,٣٧	١,٩١	٠,٥٩	شباط ٢٠١٤
٩٥,٥٢	٢,٢٤	١,٦٩	٠,٥٥	آذار ٢٠١٤
٩٥,٩٥	٢,٢٠	١,٤٦	٠,٣٩	نيسان ٢٠١٤
٩٦,٢١	٢,١١	١,٤٢	٠,٢٦	أيار ٢٠١٤
٩٦,٢٩	٢,١١	١,٣٤	٠,٢٦	حزيران ٢٠١٤
٩٦,٥٩	٢,٠٧	١,٠٩	٠,٢٤	تموز ٢٠١٤
٩٦,٨٠	٢,٠٦	٠,٨٧	٠,٢٧	آب ٢٠١٤
٩٦,٦٦	٢,١٤	١,٠٠	٠,٢٠	أيلول ٢٠١٤
٩٦,٧٠	٢,٠٥	١,٠٧	٠,١٨	تشرين الأول ٢٠١٤
٩٦,٨٨	٢,٠٢	٠,٩٧	٠,١٣	تشرين الثاني ٢٠١٤
٩٦,٩٨	١,٩٤	٠,٩٢	٠,١٦	كانون الأول ٢٠١٤
٩٦,٩٣	١,٩٢	٠,٨٦	٠,٢٩	كانون الثاني ٢٠١٥

ب- لدى مصارف الأعمال

بلغت تسليفات مصارف الأعمال ٢٠٩٣ مليار ليرة في نهاية كانون الثاني ٢٠١٥، مسجلة ارتفاعاً بنسبة ٠,٦٥%، مقابل ٠,٩٢% خلال كانون الأول ٢٠١٤. مقارنةً بكانون الثاني ٢٠١٤، ازدادت هذه التسليفات بنسبة ١٥,٣٥%.

تطور حجم الودائع

أ- لدى المصارف التجارية

تراجعت ودائع القطاع الخاص في المصارف التجارية المقيم وغير المقيم بنسبة ٠,١٩% خلال كانون الثاني ٢٠١٥، مقابل ارتفاع بنسبة ١,١٨% خلال الشهر الفائت. وعلى مدار سنة، ارتفع حجم الودائع بنسبة ٦,٨٩% ليبلغ ٢١٧٣٠٩ مليار ليرة في نهاية كانون الثاني، وهي مفصلة كالآتي:

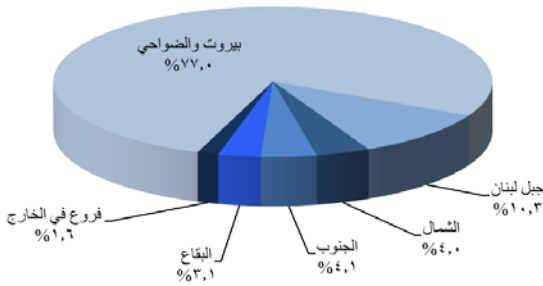
- ارتفعت الودائع بالليرة اللبنانية بنسبة ٠,٣٨% خلال كانون الثاني ٢٠١٥، مقابل ١,٠٨% خلال الشهر الفائت، وبلغت ٧٤٩٤١ مليار ليرة في نهاية كانون الثاني. وعلى مدار سنة، ازدادت هذه الودائع بنسبة ٧,١٠%، حيث باتت تشكل ٣٤,٤٩% من إجمالي الودائع، فيما كانت تشكل نسبة ٣٤,٤٢% في نهاية كانون الثاني ٢٠١٤.
- تراجعت الودائع بالعملة الأجنبية بنسبة ٠,٤٩% خلال كانون الثاني ٢٠١٥، مقابل ارتفاع بنسبة ١,٢٣% خلال الشهر الفائت. وبلغت ٩٤٤٠٨ مليون دولار في نهاية كانون الثاني مسجلة زيادة سنوية بنسبة ٦,٧٨%.

ب- لدى مصارف الأعمال

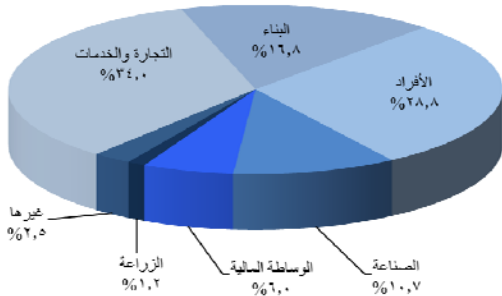
تراجعت ودائع القطاع الخاص لدى مصارف الأعمال بنسبة ٢,٦٣% خلال الشهر، مقابل ارتفاع بنسبة ١,٢٨% خلال كانون الأول ٢٠١٤. وقد ارتفع حجم الودائع من ٢٩٣٢ مليار ليرة في كانون الثاني ٢٠١٤ إلى ٢٩٣٩ ملياراً في نهاية كانون الثاني ٢٠١٥، أي بنسبة ٠,٢٤%.

توزع التسليفات

توزع التسليفات على المناطق



توزع التسليفات على القطاعات



النشاط المصرفي

الميزانية المجمعة للمصارف

بلغت الميزانية المجمعة للمصارف التجارية ٢٦٤٩٢٧ مليار ليرة في نهاية كانون الثاني ٢٠١٥ مسجلة ارتفاعاً شهرياً طفيفاً بنسبة ٠,٠٢% مقابل ٢,٠٢% خلال الشهر السابق. وعلى مدار سنة، بلغت نسبة النمو ٦,٨٨%.

تطور حجم التسليفات

أ- لدى المصارف التجارية

تراجعت تسليفات المصارف التجارية للقطاع الخاص المقيم وغير المقيم بنسبة ٠,٦٦% خلال كانون الثاني ٢٠١٥، مقابل ارتفاع بنسبة ٠,٧٧% خلال الشهر الفائت. وبلغ حجم التسليفات ٧٦٢٢١ مليار ليرة في نهاية كانون الثاني ٢٠١٥ مسجلاً زيادة سنوية بنسبة ٧,٤٨%، وهي مفصلة كالآتي:

- ارتفعت التسليفات بالليرة اللبنانية إلى ١٨٨٣٧ مليار ليرة في نهاية كانون الثاني ٢٠١٥ أي بنسبة شهرية بلغت ٠,٤٧% مقابل ٠,٩٩% خلال كانون الأول ٢٠١٤. وعلى مدار سنة، ازدادت هذه التسليفات بنسبة ١١,٤٦% وباتت تشكل ٢٤,٧١% من إجمالي التسليفات، فيما كانت تشكل نسبة ٢٣,٨٣% في كانون الثاني ٢٠١٤.
- تراجعت التسليفات بالعملة الأجنبية بنسبة ١,٠٣% خلال كانون الثاني ٢٠١٥ مقابل ارتفاع بنسبة ٠,٧٠% خلال الشهر السابق، وبلغت ٣٨٠٥٣ مليون دولار في نهاية كانون الثاني ٢٠١٥ بازدياد سنوي نسبته ٦,٢٤%.

نسبة التسليفات إلى الودائع

شكلت التسليفات نسبة ٣٥,٠٧% من إجمالي الودائع في نهاية كانون الثاني ٢٠١٥ مقارنة ٣٤,٨٨% في نهاية كانون الثاني ٢٠١٤ مفصلة كالتالي:

- نسبة التسليفات إلى الودائع بالليرة اللبنانية ٢٥,١٤% مقارنة بـ ٢٤,١٥%.
- نسبة التسليفات إلى الودائع بالعملة الأجنبية ٤٠,٣١% مقارنة بـ ٤٠,٥١%.

حساب الرساميل

ارتفع حساب الرساميل بنسبة ٠,٠٥% خلال كانون الثاني ٢٠١٥ مقابل ١,٦١% خلال كانون الأول ٢٠١٤. مقارنة بالفترة ذاتها من العام المنصرم، سجلت هذه الرساميل زيادة بنسبة ١٠,٣٤% وبلغت ٢٣٧٣١ مليار ليرة في كانون الثاني ٢٠١٥.

استقرت نسبة حساب الرساميل من إجمالي موجودات المصارف التجارية على ٨,٩٦% في نهاية كانون الثاني ٢٠١٥. وكانت قد سجلت ٨,٦٨% في كانون الثاني ٢٠١٤.

في حين ارتفعت نسبة حساب الرساميل إلى إجمالي الودائع إلى ١٠,٩٢% في نهاية كانون الثاني ٢٠١٥. وكانت قد سجلت ١٠,٨٩% في كانون الأول ٢٠١٤ و ١٠,٥٨% في كانون الثاني ٢٠١٤.

كما ارتفعت نسبة حساب الرساميل إلى إجمالي التسليفات إلى ٣١,١٣% في نهاية كانون الثاني ٢٠١٥. وكانت قد سجلت ٣٠,٩١% في كانون الأول ٢٠١٤ و ٣٠,٣٣% في كانون الثاني ٢٠١٤.

الدولة

تراجعت نسبة دولة الودائع إلى ٦٥,٥١% في نهاية كانون الثاني ٢٠١٥. وكانت قد سجلت ٦٥,٧١% في نهاية كانون الأول ٢٠١٤ و ٦٥,٥٨% في نهاية كانون الثاني ٢٠١٤.

كما تراجعت نسبة دولة التسليفات إلى ٧٥,٢٩% في نهاية كانون الثاني ٢٠١٥ مقابل ٧٥,٥٦% في نهاية كانون الأول ٢٠١٤ و ٧٦,١٧% في نهاية كانون الثاني ٢٠١٤.

الأسواق المالية

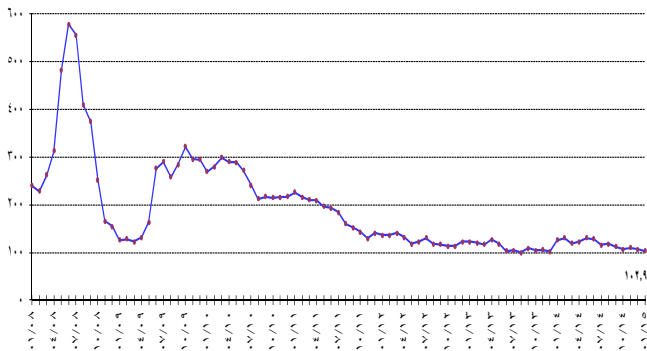
أظهر مؤشر القيمة السوقية للأسهم المدرجة في بورصة بيروت، خلال كانون الثاني ٢٠١٥، تراجعاً بنسبة ٣,٠٣%، إذ أقفل على مستوى ١٠٢,٨٧ نقطة مقابل ١٠٦,٠٩ نقطة لإقبال الشهر السابق، كما تراجعت كمية وقيمة الأسهم المتداولة في البورصة.

أما على صعيد شهادات الإيداع المحلية والعالمية، فلم يتم أي إصدار أو استحقاق.

مؤشر القيمة السوقية المتثقل Market-Value-Weighted Index

١٢٥,٦٥	كانون الثاني ٢٠١٤
١٢٩,٨٩	شباط ٢٠١٤
١١٨,٨١	آذار ٢٠١٤
١٢٢,٤٨	نيسان ٢٠١٤
١٣٠,٤٥	أيار ٢٠١٤
١٢٨,٠٥	حزيران ٢٠١٤
١١٦,٠٥	تموز ٢٠١٤
١١٨,٢٠	آب ٢٠١٤
١١١,٧٥	أيلول ٢٠١٤
١٠٦,٥٥	تشرين الأول ٢٠١٤
١٠٩,٧٣	تشرين الثاني ٢٠١٤
١٠٦,٠٩	كانون الأول ٢٠١٤
١٠٢,٨٧	كانون الثاني ٢٠١٥

Market-Value-Weighted Index
مؤشر القيمة السوقية المرجح



بورصة بيروت

بورصة بيروت

التاريخ	الأسهم المتداولة		القيمة السوقية (مليار دولار)
	الحجم (ملايين)	القيمة (مليون دولار)	
كانون الثاني ٢٠١٤	٣,٣٠	٣٣,٣١	١١,٩٥
شباط ٢٠١٤	٦,٠٤	٤٣,١٤	١٢,٢٠
آذار ٢٠١٤	٨,٠٧	٤٢,٩٣	١٢,٠٢
نيسان ٢٠١٤	١,٨٢	١٧,٨٤	١١,٩٤
أيار ٢٠١٤	٣,٢٠	٣٢,٢٨	١٢,١١
حزيران ٢٠١٤	٧,٤١	٥٧,٨٩	١٢,١٢
تموز ٢٠١٤	٣,٦٢	١٩,٦٢	١١,٨٣
آب ٢٠١٤	٦,٩٤	٤٢,٠٨	١١,٨١
أيلول ٢٠١٤	٣٥,٣٥	٢٢٨,١١	١١,٩٤
تشرين الأول ٢٠١٤	٦,٧٧	٤٩,٦٠	١٢,١٣
تشرين الثاني ٢٠١٤	٣,٤٤	٢٥,١٥	١٢,١٦
كانون الأول ٢٠١٤	١٠,٨٣	٦٩,٤٧	١٢,٠٨
كانون الثاني ٢٠١٥	٢,٩٢	١٨,٨٠	١٢,١٢

تراجعت كمية الأسهم المتداولة بنسبة ٧٣,٠٠% فبلغت ٢,٩٢٤ مليون سهم مقابل ١٠,٨٣٣ مليون سهم في الشهر الماضي، كما انخفضت قيمة هذه الأسهم بنسبة ٧٢,٩٤% فبلغت ١٨,٧٩٦ مليون دولار أمريكي مقابل ٦٩,٤٧٠ مليون دولار أمريكي في كانون الأول ٢٠١٤.

فيما خص نسب الأسهم المتداولة خلال هذا الشهر، فقد تقدم سهم بنك بيبيلوس العادي على سائر الأسهم من ناحية الكمية حيث بلغت نسبتها ٥٢,٥١%، أما

إيصالات إيداع عمومية (GDR)

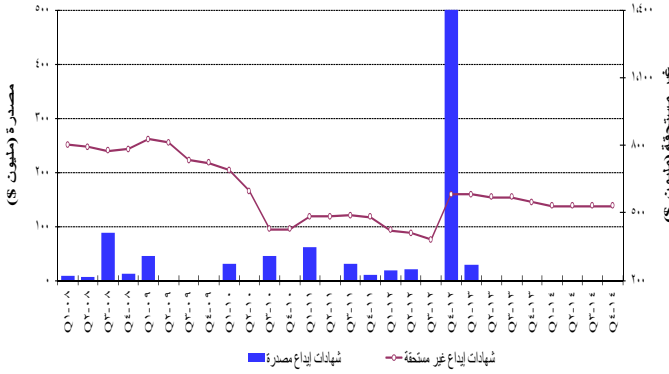
ارتفعت أسعار إيصالات الإيداع العمومية التابعة لبنك لبنان والمهجر، بنهاية كانون الثاني ٢٠١٥، بنسبة ٠,٣٠% متراوحاً بين ٩,٩٥ و ١٠,١٠ دولارات أميركية. كما ارتفعت قيمة إيصالات الإيداع العمومية التابعة لبنك عوده وبنك بيبيلوس بنسبة ١,٨٥% و ١,٣٧% على التوالي متراوحاً بين ٦,٢١ و ٦,٧٥ دولارات أميركية للأولى وبين ٧٣,٠٠ و ٧٤,٠٠ دولار أميركي للثانية. بينما تراجعت أسعار إيصالات الإيداع العمومية التابعة لشركة سوليدير بنسبة ٢,٢١% متراوحاً بين ١١,٠٥ و ١١,٥٠ دولار أميركي.

شهادات الإيداع

شهادات إيداع (مليون دولار)

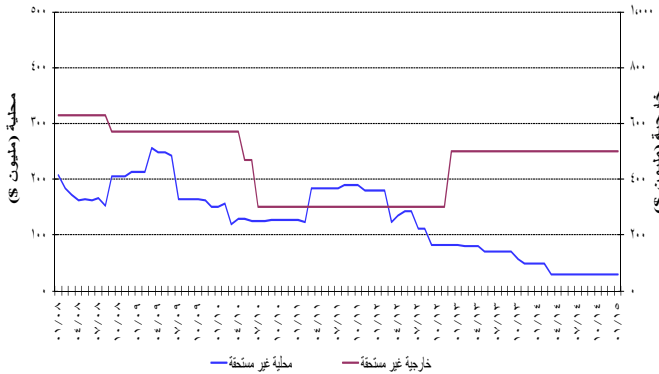
عدد المصارف	غير مستحقة			مصدر	عدد
	المجموع	خارجية	محلية		
٢	٥٢٩,٠	٥٠٠	٢٩,٠	-	كانون الأول ٢٠١٤
٢	٥٢٩,٠	٥٠٠	٢٩,٠	-	كانون الثاني ٢٠١٥

تطور شهادات الإيداع المصدرة وغير المستحقة



حافظت قيمة مجمل شهادات الإيداع المصدرة غير المستحقة على مكانتها، إذ بلغت ٥٢٩ مليون دولار أميركي (من ضمنها ٢٩ مليون دولار محلية).

الإصدارات غير المستحقة لشهادات الإيداع المحلية والخارجية



سندات دين الجمهورية اللبنانية بالعملة الأجنبية

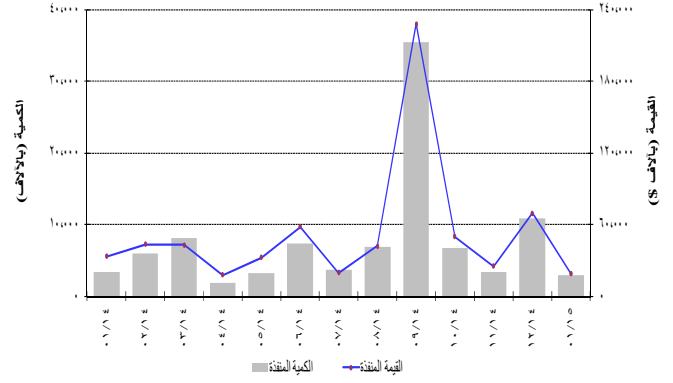
استحق إصدار سابق بتاريخ ٢٠١٥/١/١٥ بقيمة ٢٥٠ مليون دولار أميركي، بذلك تراجعت القيمة الإجمالية لسندات الجمهورية اللبنانية المصدرة بعملة أجنبية فبلغت ٢٢,٥٤٧ مليار دولار أميركي مقابل ٢٢,٨٣٥ بنهاية كانون الأول ٢٠١٤.

من ناحية القيمة فتصدر بنك لبنان والمهجر بنسبة ٢٣,٧٢%.

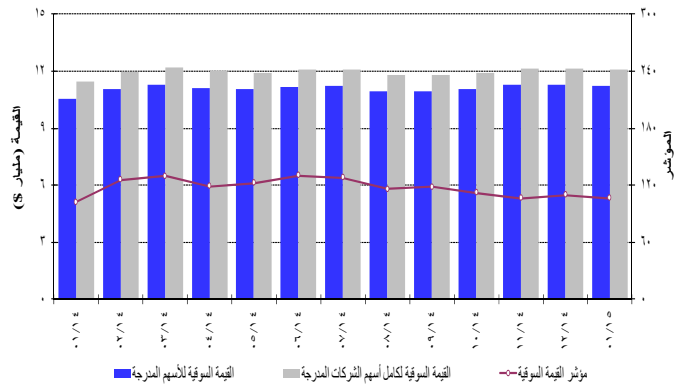
لم تنفذ أي عملية خلال هذا الشهر أو الشهر السابق على صعيد سندات الخزينة بالعملة الأجنبية المدرجة في بورصة بيروت.

فيما يتعلق بالقيمة السوقية لمجمل أسهم الشركات المدرجة في بورصة بيروت، فقد ارتفعت بنسبة ٠,٢٥% قياساً على الشهر الماضي، إذ بلغت ١٢,١١٦ مليار دولار أميركي مقابل ١٢,٠٨٥ مليار دولار أميركي. كما تحسنت القيمة السوقية للأسهم المدرجة في البورصة بنسبة ٠,٢٧%، إذ بلغت ١١,٢٥٢ مليار دولار أميركي مقابل ١١,٢٢٢ مليار دولار أميركي للشهر الماضي.

نشاط الأسهم المدرجة في بورصة بيروت



تطور المؤشر والقيمة السوقية لبورصة بيروت

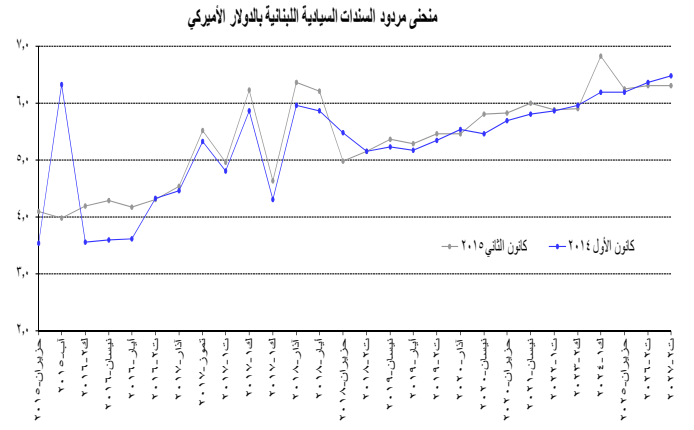


الأسهم التفضيلية المدرجة عند الإصدار

المصدر	نوع الأسهم	سعر السهم	الكمية (آلاف)	القيمة (مليون \$)
بنك بيروت	أسهم تفضيلية "E"	\$ ٢٥	٢٤٠٠	٦٠
	أسهم تفضيلية "H"	\$ ٢٥	٥٤٠٠	١٣٥
	أسهم تفضيلية "I"	\$ ٢٥	٥٠٠٠	١٢٥
	أسهم أولوية ٢٠١٤	\$ ٢١	٤٧٦٢	١٠٠
بنك بيمو	أسهم تفضيلية ٢٠١٣	\$ ١٠٠	٣٥٠	٣٥
بنك لبنان والمهجر	أسهم تفضيلية ٢٠١١	\$ ١٠	٢٠٠٠٠	٢٠٠
	أسهم تفضيلية "E"	\$ ١٠٠	١٢٥٠	١٢٥
	أسهم تفضيلية "F"	\$ ١٠٠	١٥٠٠	١٥٠
	أسهم تفضيلية "G"	\$ ١٠٠	١٥٠٠	١٥٠
بنك عودة	أسهم تفضيلية "H"	\$ ١٠٠	٧٥٠	٧٥
	أسهم تفضيلية "A"	\$ ١٠٠	٤٠٠	٤٠
	أسهم تفضيلية "B"	\$ ١٠٠	٥٥٠	٥٥
	أسهم تفضيلية "C"	\$ ١٠٠	٣٥٠	٣٥
بنك بيبيلوس	أسهم تفضيلية ٢٠٠٨	\$ ١٠٠	٢٠٠٠	٢٠٠
	أسهم تفضيلية ٢٠٠٩	\$ ٩٦	٢٠٠٠	١٩٢

سندات دين المصارف والمؤسسات المالية اللبنانية بالعملة المختلفة

حافظت قيمة سندات الدين المحلية المصدرة من قبل المؤسسات المالية على مكانتها حيث بلغت ٢٠,٢٩٩ مليون دولار أمريكي بنهاية كانون الثاني ٢٠١٥.



سندات دين الجمهورية اللبنانية بالعملة الأجنبية

إقفال كانون الثاني ٢٠١٥			إقفال كانون الأول ٢٠١٤			استحقاق	
هامش	فائدة %	سعر	هامش	فائدة %	سعر		
٤١١	٤,٠٨	١٠٠,٠٠	٣٤١	٣,٥٢	١٠٠,٢٥	٢٠١٥/٠٦/١٢	فتة ٣ سنوات (٥٠٠ مليون دولار)
٣٩٢	٣,٩٨	١٠٢,٢٥	٦١٦	٦,٣١	١٠١,٢٥	٢٠١٥/٠٨/٠٦	فتة ٧ سنوات (٥٠٠ مليون دولار)
٤٠٤	٤,١٩	١٠٤,٠١	٣٣٤	٣,٥٥	١٠٥,٠٠	٢٠١٦/٠١/١٩	فتة ١٥ سنة (٧٥٠ مليون دولار)
٤١٥	٤,٢٧	١٠٠,٢٧	٣٣٩	٣,٥٩	١٠١,١٥	٢٠١٦/٠٤/٢٣	فتة ٣ سنوات (٦٠٠ مليون دولار)
٤٠٢	٤,١٧	١٠٩,١٤	٣٤٠	٣,٦١	١١٠,٥٢	٢٠١٦/٠٥/١١	فتة ١٥ سنة (٤٠٠ مليون دولار)
٣٨٠	٤,٣٠	١٠٠,٧٥	٣٦٢	٤,٣٢	١٠٠,٧٥	٢٠١٦/١١/٠٢	فتة ٥ سنوات (٥٠٠ مليون دولار)
٤٠٢	٤,٥٢	١٠٩,٠٠	٣٧٥	٤,٤٥	١٠٩,٥٠	٢٠١٧/٠٣/٢٠	فتة ٨ سنوات (١٥٠٠ مليون دولار)
٥٠١	٥,٥١	٩٦,٨٨	٤٢١	٥,٣٢	٩٧,٣٨	٢٠١٧/٠٧/٢٠	فتة ١٠ سنوات (٣٠٠ مليون دولار)
٤١٧	٤,٩٦	١٠٠,٠٩	٣٧٠	٤,٨٠	١٠٠,٥٠	٢٠١٧/١٠/١٢	فتة ٥ سنوات (٧٧٥ مليون دولار)
٥٤٢	٦,٢٣	٩٨,١٣	٤٧٥	٥,٨٥	٩٨,٦٣	٢٠١٧/١٢/٢٧	فتة ١٥ سنة (٩٥٠ مليون دولار)
٣٨٧	٤,٦٣	٩٩,٠٢	٣١٩	٤,٣٠	٩٩,٥٠	٢٠١٧/١٢/٣١	فتة ١٥ سنة (٢٠٠٧,٥١١ مليون دولار)
٥٥٧	٦,٣٦	٩٨,٠٠	٤٨٧	٥,٩٦	٩٨,٥٠	٢٠١٨/٠٣/٠٧	فتة ١٥ سنة (٧٠٠ مليون دولار)
٥٣٩	٦,٢٠	٩٨,٠٠	٤٧٥	٥,٨٥	٩٨,٥٠	٢٠١٨/٠٥/٢٧	فتة ١٥ سنة (٢٠٠ مليون دولار)
٤١٩	٤,٩٨	١٠٠,٥٠	٤٣٧	٥,٤٧	٩٩,٠٠	٢٠١٨/٠٦/١٢	فتة ٥ سنة (٧٠٠ مليون دولار)
٤٣٥	٥,١٥	١٠٠,٠١	٤٠٤	٥,١٥	١٠٠,٠٠	٢٠١٨/١١/١٢	فتة ٨ سنة (١٠٢٥ مليون دولار)
٤٣٥	٤,١٩	١٠٤,٠٠	٤١٤	٤,٠٨	١٠٤,٥٠	٢٠١٨/١١/٢٨	فتة ٧ سنوات (٤٤٥ مليون يورو)
٤١٠	٥,٣٦	١٠٠,٥١	٣٥٤	٥,٢٣	١٠١,٠٢	٢٠١٩/٠٤/٢٣	فتة ٥ سنوات (٥٠٠ مليون دولار)
٤٠٧	٥,٢٧	١٠٢,٧٥	٣٤٦	٥,١٦	١٠٣,٢٥	٢٠١٩/٠٥/٢٠	فتة ٨ سنوات (٦٥٠ مليون دولار)
٤٢٢	٥,٤٦	٩٩,٩٧	٣٦٤	٥,٣٣	١٠٠,٥٠	٢٠١٩/١١/٢٨	فتة ٧ سنوات (١٥٠٠ مليون دولار)
٤٢٢	٥,٤٥	١٠٤,٠٦	٣٨٤	٥,٥٣	١٠٣,٧٥	٢٠٢٠/٠٣/٠٩	فتة ١٠ سنوات (١٢٠٠ مليون دولار)
٤٦٠	٥,٨٠	١٠٠,٠٠	٣٧١	٥,٤٦	١٠١,٥٠	٢٠٢٠/٠٤/١٤	فتة ١٦ سنوات (٧٠٠ مليون دولار)
٤٦٣	٥,٨٢	١٠١,٥٢	٤٠٠	٥,٦٩	١٠٢,١٣	٢٠٢٠/٠٦/٢٠	فتة ٧ سنوات (٦٠٠ مليون دولار)
٤٤٧	٦,٠٠	١١١,٥٠	٣٧٩	٥,٨٠	١١٢,٧٥	٢٠٢١/٠٤/١٢	فتة ١٥ سنة (٢٠٩٢,٤٦٩ مليون دولار)
٤٣٧	٥,٨٧	١٠١,٤٠	٣٨٥	٥,٨٦	١٠١,٥٠	٢٠٢٢/١٠/٠٤	فتة ١٢ سنة (١٥٤٠ مليون دولار)
٤٣٨	٥,٨٩	١٠٠,٦٧	٣٩٢	٥,٩٥	١٠٠,٣٠	٢٠٢٣/٠١/٢٧	فتة ١٠ سنة (١١٠٠ مليون دولار)
٥١٢	٦,٨٢	١٠١,٢٩	٣٩٩	٦,١٩	١٠٥,٩٦	٢٠٢٤/١٢/٠٣	فتة ١٥ سنة (٢٥٠ مليون دولار)
٤٥٤	٦,٢٥	١٠٠,٠١	٤٠٠	٦,١٨	١٠٠,٥٠	٢٠٢٥/٠٦/١٢	فتة ١٣ سنة (٨٠٠ مليون دولار)
٤٥٧	٦,٢٩	١٠٢,٥٩	٤١٧	٦,٣٦	١٠٢,٠٠	٢٠٢٦/١١/٢٧	فتة ١٥ سنة (١٦٠٠ مليون دولار)
٤٦١	٦,٣٠	١٠٣,٩٢	٤٢٧	٦,٤٨	١٠٢,٣٨	٢٠٢٧/١١/٢٩	فتة ١٥ سنة (١٠٠٠ مليون دولار)

١- الوضع النقدي

(في نهاية الفترة، بمليارات الليرات)

كانون ٢٠١٥	كانون ٢٠١٤	تشرين ٢٠١٤	تشرين ٢٠١٤	كانون ٢٠١٤	كانون ٢٠١٣	
٣٤٤٨,٢	٣٦٤٧,١	٣٤٤٥,٥	٣٤٢٧,٥	٣١٦٥,٢	٣٤٠٧,٥	أوراق نقدية متداولة
٤٥٩٨,٣	٤٦٥٣,٩	٤٥٦٠,٢	٤٥٤١,٥	٤٣١٥,٨	٤٢١٢,٩	ودائع تحت الطلب بالليرة
٨٠٤٦,٥	٨٣٠١,٥	٨٠٠٥,٧	٧٩٦٩,٥	٧٤٨٠,٩	٧٦٢٠,٤	M١
٦٥٣٢١,٦	٦٥٠٩٩,٢	٦٤٤٥٤,٧	٦٤١٢١,٤	٦١٤٦٧,٥	٦١١٢٩,٥	ودائع أخرى بالليرة
٧٣٣٦٨,٥	٧٣٤٠٠,٣	٧٢٤٦٠,٤	٧٢٠٩٠,٥	٦٨٩٤٨,٥	٦٨٧٤٩,٤	M٢
١٠٢٩٥١,٧	١٠٣٧٢٣,٦	١٠٢٨٣١,٥	١٠٢٥٤٠,٣	٩٧٩٧١,٦	٩٨٤٩٨,٨	ودائع بالعملة الاجنبية
٢٦٣,٢	٢٧٢,٧	٢٨٠,٦	٢٧٣,٣	٣١١,٦	٣٢٢,٦	سندات دين
١٧٦٥٨٣,٥	١٧٧٣٩٦,٦	١٧٥٥٧٢,٦	١٧٤٩٠٤,٥	١٦٧٢٣١,٦	١٦٧٥٧٠,٩	M٣
١٨٧٠٨٨,٥	١٨٧٨٢٥,٦	١٨٦٠٧٠,٦	١٨٥٤٧٢,٥	١٧٦٧٥٣,٦	١٧٦٨٠٦,٩	*M٤
٥٣٩٣٠,٤	٥٣٦٦١,٤	٥٣٩٦١,٢	٥٤٤٥٧,٥	٥٦٩٢٦,٤	٥٦٥٥٥,٤	ديون صافية على الخارج
٦٣٩٧٣,٧	٦٣٢٢٥,٧	٦٢٠١٥,٨	٦١٥٧٠,١	٥٩٥٣٣,٧	٥٩٥٦٨,٢	ديون صافية على القطاع العام
٨٩١٩,٨-	٨١٤٦,٣-	٧٦٢٥,٣-	٧٤٨٤,٦-	٨٨٩٢,١-	٨٤٢٦,١-	فروقات قطع
٧١١٠٨,٩	٧١٢١٧,٥	٧٠٧٩٩,١	٦٩٩٢٣,٧	٦٥٧١١,٣	٦٥٩٤٩,٥	ديون على القطاع الخاص
٣٥١٠,٢-	٢٥٦١,٢-	٣٥٧٨,٢-	٣٥٦٢,٧-	٦٠٤٧,٧-	٦٠٧٥,٦-	مطلوبات اخرى من الجهاز المصرفي (صافية)
١٧٦٥٨٣,٥	١٧٧٣٩٦,٦	١٧٥٥٧٢,٦	١٧٤٩٠٤,٥	١٦٧٢٣١,٦	١٦٧٥٧٠,٩	المجموع

* $M٣ = M٤ +$ سندات الخزينة لدى القطاع غير المصرفي؛ $M٤$ و $M٣$ تشمل سندات دين ابتداء من شهر تموز ١٩٩٦.

١-١ الموجودات والالتزامات تجاه القطاع الخارجي

(في نهاية الفترة، بملايين الدولارات)

كانون ٢٠١٥	كانون ٢٠١٤	تشرين ٢٠١٤	تشرين ٢٠١٤	كانون ٢٠١٤	كانون ٢٠١٣	
٥٠٦٥٧,٩	٤٩٩٥٤,٥	٥٠٨٠٨,١	٥٠٨٢٩,٦	٤٧٩٧٤,٥	٤٧٢٨٤,٦	مصرف لبنان
١١٦٦١,١	١٠٩٥١,٥	١٠٩٣٠,٥	١٠٨١٠,١	١١٤٦٤,٩	١١١٠٣,٧	- ذهب
٣٩٢١٢,٥	٣٩٢١٨,٣	٤٠٠٩٤,٤	٤٠٢٣٦,٥	٣٦٧٢٧,٢	٣٦٣٩٨,٥	- الاحتياطي من العملات الأجنبية
٢١٥,٣	٢١٥,٣	٢١٦,٣	٢١٦,٥	٢١٧,٦	٢١٧,٥	- التزامات خارجية
١٢٥٢٩,٩-	١١٩٤٣,٧-	١٢٥٨٤,٢-	١٢٢٧٩,٥-	٧٥١٤,٥-	٦٨٦٦,٥-	مصارف تجارية
١٢١٩٣,٢	١٢١٦٦,٩	١٠٥٨٤,٩	١٠٣٣٨,٦	١٢٥٤٢,٨	١٣٩٥٧,٢	- ديون على مصارف غير مقيمة
٥٢٨٥,٥	٥٥٣١,٩	٥٤٤١,٩	٥٦٠٧,٣	٥٦٧٧,٨	٥٨٧٨,٤	- ديون على غير المقيمين
٦٣٩٣,٥	٦٤٩٣,٦	٦٥٩٨,٣	٦٦٨٥,٩	٦٦٨٤,٧	٦٧٨٩,٥	- موجودات خارجية أخرى
٦٠٢٠,١	٥٨٣٤,١	٥٥٣٢,٨	٥٤٧٣,٩	٥٢٢٥,١	٥٠١١,٦	- التزامات تجاه المصارف غير المقيمة
٣٠٣٨١,٥	٣٠٣٠٢,٥	٢٩٦٧٦,٥	٢٩٤٣٧,٥	٢٧١٩٤,٣	٢٨٤٧٩,٩	- ودائع غير المقيمين
٦٩,٥-	٩٥,٥-	١١٧,٧-	١١٣,٥-	٣٨,١-	٦٢,٨-	مصارف التسليف المتوسط والطويل الاجل
٤٣١,٣	٤٤٥,٦	٤٣٢,٦	٤٤٥,٦	٤٢٨,٥	٣٩٣,٩	- ديون على القطاع الخارجي
٥٠٠,٨	٥٤١,١	٥٥٠,٣	٥٥٩,١	٤٦٦,١	٤٥٦,٧	- التزامات تجاه القطاع الخارجي

٢-١ ودائع القطاع الخاص لدى المصارف التجارية

(في نهاية الفترة، بمليارات الليرات)

كانون ٢٠١٥	كانون ٢٠١٤	تشرين ٢٠١٤	تشرين ٢٠١٤	كانون ٢٠١٤	كانون ٢٠١٣	
١٧١٥٠٨,٦	١٧٢٠٤٠,٨	١٧٠٤٤٤,٥	١٦٩٧٤٢,٤	١٦٢٣٠٥,١	١٦٢٣٩٥,٨	ودائع المقيمين
٦٩٠٧٣,٥	٦٨٨٤١,٦	٦٨١٥٠,٧	٦٧٧٤٠,٨	٦٤٩١٧,٢	٦٤٤٧٢,٣	ودائع المقيمين بالليرة
١٠٢٤٣٥,١	١٠٣١٩٩,٢	١٠٢٢٩٣,٨	١٠٢٠٠١,٧	٩٧٣٨٧,٩	٩٧٩٢٣,٥	ودائع المقيمين بالعملة الاجنبية
٤٥٨٠٠,١	٤٥٦٨٠,٢	٤٤٧٣٧,٣	٤٤٣٧٧,٠	٤٠٩٩٥,٤	٤٢٩٣٣,٥	ودائع غير المقيمين
٥٨٦٧,٣	٥٨١٤,٥	٥٧٠٧,٧	٥٦٦٠,٠	٥٠٥٨,٤	٥٠٦٢,٨	ودائع غير المقيمين بالليرة
٣٩٩٣٢,٧	٣٩٨٦٥,٧	٣٩٠٢٩,٦	٣٨٧١٧,٠	٣٥٩٣٧,٠	٣٧٨٧٠,٧	ودائع غير المقيمين بالعملة الاجنبية
٧٤٩٤٠,٨	٧٤٦٥٦,١	٧٣٨٥٨,٤	٧٣٤٠٠,٧	٦٩٩٧٥,٦	٦٩٥٣٥,١	مجموع الودائع بالليرة
١٤٢٣٦٧,٩	١٤٣٠٦٤,٩	١٤١٣٢٣,٤	١٤٠٧١٨,٧	١٣٣٣٢٤,٩	١٣٥٧٩٤,٢	مجموع الودائع بالعملة الاجنبية
٢١٧٣٠٨,٧	٢١٧٧٢١,٠	٢١٥١٨١,٨	٢١٤١١٩,٤	٢٠٣٣٠٠,٥	٢٠٥٣٢٩,٤	المجموع العام

٣-١ نتائج الميزان التجاري وميزان المدفوعات

(بملايين الدولارات)

ميزان المدفوعات**	المصارف	مصرف لبنان	الميزان التجاري*	الصادرات (فوب)	الواردات (سيف)	
١١٢٨,٢-	٢٩٧٤,٤-	١٨٤٦,٢	١٧٢٩٢,٥-	٣٩٣٦,٠	٢١٢٢٨,٥	٢٠١٣
١٤٠٧,٥-	٥٢٢٢,٦-	٣٨١٥,١	١٧١٨٠,٩-	٣٣١٢,٩	٢٠٤٩٣,٧	٢٠١٤
٣١,٣-	٦٣٤,٠-	٦٠٢,٧	١٦٢٨,٨-	٢٤٤,٠	١٨٧٢,٨	كانون ٢
١٩٣,٧	٣٧٨,٩-	٥٧٢,٦	١٤٧٨,٧-	٢٥٢,٧	١٧٣١,٥	شباط
١٣٩,٠	٨٠,٩-	٢١٩,٩	١٥١٦,٤-	٢٧٥,٠	١٧٩١,٥	آذار
٤٥,٤-	٩٨,٦	١٤٤,٠-	١٣٤٠,٥-	٣٠٠,١	١٦٤٠,٦	نيسان
٥٢٠,٤	٣١٥,٨-	٨٣٦,٢	١٣٦٨,٢-	٣٠٨,٤	١٦٧٦,٦	أيار
٥٦٠,٧-	١٥٣٠,٤-	٩٦٩,٧	١٢٨٩,٦-	٢٧٧,٨	١٥٦٧,٥	حزيران
٨٤,٧-	٧٥٤,٢-	٦٦٩,٥	١٣٨٠,٧-	٢٧٦,٢	١٦٥٧,٠	تموز
٥٦٣,٩-	١١٠٨,٨-	٥٤٤,٩	١٨٢٣,١-	٢٩٦,٨	٢١١٩,٩	آب
١٣١,١	١٧٥,٢	٤٤,١-	١٣٨٩,٥-	٢٨١,٨	١٦٧١,٢	أيلول
٥٦٥,٩-	١٠١٥,١-	٤٤٩,٢	١٤٤٤,٥-	٢٧٩,١	١٧٢٣,٦	تشرين ١
٤٢٤,٤-	٣١٨,٥-	١٠٥,٩-	١١٤٠,٠-	٢٥٢,٨	١٣٩٢,٨	تشرين ٢
١١٥,٤-	٦٤٠,٢	٧٥٥,٦-	١٣٨٠,٧-	٢٦٨,٠	١٦٤٨,٨	كانون ١
						٢٠١٥
٢٨٠,٢-	٦٣٧,٤-	٣٥٧,٢	١٠٩٠,٣-	٢٥٠,٢	١٣٤٠,٥	كانون ٢

* هذه الأرقام قابلة للتصحيح.

** بعد تصحيح فروقات القطع الناتجة عن تغير سعر صرف الدولار نسبة الى بقية العملات.

يتم منذ عام ١٩٩٥ احتساب الموجودات الخارجية الصافية للمصارف المتخصصة والمؤسسات المالية .

استناداً إلى صندوق النقد الدولي، إن حسابات الودائع العائدة لغير المقيمين تؤثر سلباً على احتساب ميزان المدفوعات. وقد بلغت ٣,٥ مليار دولار خلال ٢٠١٣.

٢- ميزانية مصرف لبنان
(في نهاية الفترة، بمليارات الليرات)

كانون ٢٠١٥	كانون ٢٠١٤	تشرين ٢٠١٤	تشرين ٢٠١٤	كانون ٢٠١٤	كانون ٢٠١٣
الموجودات					
٦٦٤٤٣,٠	٦٥٣٥٦,١	٦٧٥٣٨,٢	٦٦١٧٤,٧	٦٥٩٠٤,٨	٦٤٥٤٦,٤
١٧٥٧٩,٢	١٦٥٠٨,٧	١٦٤٧٧,٠	١٦٢٩٦,٢	١٧٢٨٣,٣	١٦٧٣٨,٨
٤٨٨٦٣,٨	٤٨٨٤٧,٤	٥١٠٦١,٢	٤٩٨٧٨,٥	٤٨٦٢١,٥	٤٧٨٠٧,٧
٠,٠	٠,٠	٠,٠	٠,٠	٠,٠	٠,٠
٤٤٩,٨	٤٤٩,٣	٤٥١,١	٤٤٩,٩	٤٠٢,٤	٤٠١,٢
٥٩٥٦,٧	٥٧٨٠,٧	٥٣٣٢,٢	٥٤٤٦,١	٣٧٦١,٧	٣٣٦٣,٣
٦٠٨,٢	٥٨٠,٧	٥٥٣,٤	٥٥٣,٠	١٠٢,٠	١٠٢,٦
٠,٠	٠,٠	٠,٠	٠,٠	٠,٠	٠,٠
٣٠٢١٠,٩	٢٩٣١٤,١	٢٨٣٣٤,٥	٢٩٢٣١,٥	٢٣٦١٦,٥	٢٣٨٤٥,٧
٣٤٢,٧	٣٤١,٩	٣٩٠,٦	٣٨٦,٢	٣٨٠,٠	٣٧٩,٢
٢٧٣٤١,٩	٢٧٣٧١,٤	٢٨٢٧٨,٦	٢٧٧١٦,٣	٢٣٥٩٤,٨	٢٣٤٦٢,٠
١٣١٣٥٣,٢	١٢٩١٩٤,١	١٣٠٨٧٨,٥	١٢٩٩٥٧,٦	١١٧٧٦٢,٢	١١٦١٠٠,٤
المطلوبات					
٤٠٧٥,٥	٤٢٥٣,٧	٤١٣٧,٨	٤٠٩٣,٣	٣٧٣٩,١	٣٩٨٣,٣
٩٨٥٧٥,١	٩٦٦١٠,٤	٩٦٤٥٦,٦	٩٦٠٥٤,٤	٨٢١٩٥,٥	٨٠٦٣٨,٢
١٢٩٥,١	١٣٦٨,٣	١٣٣٧,٠	١٤٠١,١	١٣٩٩,٨	١٣٩٤,٧
٦٧,٩	٦٧,٧	٦٥,٠	٥٩,٧	٥٠,٠	٥٠,١
٨٨١٤,٨	٩١٢٣,٢	١٠٢٥٢,٩	١٠٢١٤,٧	١١٢١٩,٤	١١٠٣٢,٥
٨٩١٩,٨	٨١٤٦,٣	٧٦٢٥,٣	٧٤٨٤,٦	٨٨٩٢,١	٨٤٢٦,١
٣٢٤,٥	٣٢٤,٦	٣٢٦,١	٣٢٦,٤	٣٢٨,٠	٣٢٧,٩
١٥٩٨,٦	١٥٩٨,٣	١٥٩٨,٠	١٥٩٨,٧	١٩٠٠,٢	١٨٩٩,٩
١٨٦٧,٠	١٨٦٧,٠				
٥١٧٣,٥	٥١٧٣,٥	٥٠٦٦,٣	٥٠٦٦,٣	٥١٣٥,٤	٥١٣٤,٢
٦٤١,٥	٦٦١,١	٢١٤٦,٥	١٧٩١,٥	٢٩٧,٧	٦٠٨,٣
١٣١٣٥٣,٢	١٢٩١٩٤,١	١٣٠٨٧٨,٥	١٢٩٩٥٧,٦	١١٧٧٦٢,٢	١١٦١٠٠,٤

٣- الميزانية الموحدة للمصارف التجارية
(في نهاية الفترة، بمليارات الليرات)

كانون ٢٠١٥	كانون ٢٠١٤	تشرين ٢٠١٤	تشرين ٢٠١٤	كانون ٢٠١٤	كانون ٢٠١٣
الموجودات					
٩٧٠١٧,٢	٩٦٣١٤,٠	٩٤٤٣٤,٩	٩٣٦٩٨,٢	٨٣٩٨٢,٢	٨٢٥٣٣,١
٦٢٧,٣	٦٠٦,٦	٦٩٢,٣	٦٦٥,٨	٥٧٣,٩	٥٧٥,٨
٩٦٣٨٩,٩	٩٥٧٠٧,٥	٩٣٧٤٢,٦	٩٣٠٣٢,٤	٨٣٤٠٨,٣	٨١٩٥٧,٤
٦٨٢٥٢,٨	٦٨٣٩٠,٦	٦٧٩٤١,٠	٦٧٠٦٨,٧	٦٢٣٥٤,٨	٦٢٥٦٥,٣
١٨٨٣٧,٥	١٨٧٤٩,١	١٨٥٦٥,٥	١٨٣٦٨,١	١٦٩٠١,٣	١٦٧٥٦,٩
٤٩٤١٥,٣	٤٩٦٤١,٥	٤٩٣٧٥,٥	٤٨٧٠٠,٧	٤٥٤٥٣,٥	٤٥٨٠٨,٤
٥٦٠١٧,٠	٥٦٣٠٨,٤	٥٦٢١٥,٦	٥٦٣٥٣,٠	٥٧٢٤٢,٠	٥٦٧٨٥,٦
٣٥٩٨٦,٥	٣٦٤٧٠,٠	٣٤١٠٧,٤	٣٤١١٧,٥	٣٧٥٤٤,٨	٤٠١٣٧,٣
٦٦٣١,٠	٦٥٧٤,٥	٦٢٥٨,١	٦٢٦٤,٦	٦٠٠٧,١	٥٩٢٠,٧
١٠٢٢,١	٨٠٥,٨	٦٤٩,٣	٦٨٢,٨	٧٣٩,٩	٥٢٥,٩
٢٦٤٩٢٦,٥	٢٦٤٨٦٣,٣	٢٥٩٦٠٦,٣	٢٥٨١٨٤,٧	٢٤٧٨٧٠,٨	٢٤٨٤٦٧,٩
المطلوبات					
١٧١٥٠٨,٦	١٧٢٠٤٠,٨	١٧٠٤٤٤,٥	١٦٩٧٤٢,٤	١٦٢٣٠٥,١	١٦٢٣٩٥,٨
٤٥١٠,٨	٤٥٦٣,٧	٤٤٥٩,٠	٤٤٦٧,٠	٤٢٤٣,٧	٤١٤٤,٤
٦٤٥٦٢,٧	٦٤٢٧٧,٩	٦٣٦٩١,٧	٦٣٢٧٣,٨	٦٠٦٧٣,٥	٦٠٣٢٨,٠
١٠٢٤٣٥,١	١٠٣١٩٩,٢	١٠٢٢٩٣,٨	١٠٢٠٠١,٧	٩٧٣٨٧,٩	٩٧٩٢٣,٥
٤٩٤٠,٦	٤٨٤٢,٢	٤٧٠٨,٠	٤٨٢٧,٠	٤٥٧٦,٤	٤٤٦٢,٦
٤٥٨٠٠,١	٤٥٦٨٠,٢	٤٤٧٣٧,٣	٤٤٣٧٧,٠	٤٠٩٩٥,٤	٤٢٩٣٣,٥
٩٠٧٥,٣	٨٧٩٤,٩	٨٣٤٠,٧	٨٢٥١,٩	٧٨٧٦,٨	٧٥٥٥,٠
٣٤٤,٧	٣٥١,٨	٣٦٣,٦	٣٥٤,٠	٣٨٨,٤	٣٩٨,٤
٢٣٧٣١,٠	٢٣٧١٩,١	٢٣٣٤٢,٣	٢٣٣٢٧,١	٢١٥٠٦,٩	٢١٤٠٩,٩
٩٥٢٦,٢	٩٤٣٤,٣	٧٦٧٠,٠	٧٣٠٥,٣	١٠٢٢١,٩	٩٣١٢,٦
٢٦٤٩٢٦,٥	٢٦٤٨٦٣,٣	٢٥٩٦٠٦,٣	٢٥٨١٨٤,٧	٢٤٧٨٧٠,٨	٢٤٨٤٦٧,٩

٤-١ معدلات الفائدة : المصارف التجارية

(بالنسبة المئوية)

معدل ليبيور ٣ أشهر	معدلات مدينة ودائنة (دولار)					فائدة الاقتراض بين المصارف (ل.ل.)	معدلات مدينة ودائنة (ل.ل.)					الفترة
	متوسط المعدلات الدائنة	إدخار وحسابات لأجل	إدخار تحت الطلب	حسابات شيكات وحسابات جارية	الحسم والسلفات		متوسط المعدلات الدائنة	إدخار وحسابات لأجل	إدخار تحت الطلب	حسابات شيكات وحسابات جارية	الحسم والسلفات	
												٢٠١٣
٠,٣٠	٢,٨٨	٣,٣٥	١,١٨	٠,٢٥	٦,٩٨	٢,٧٥	٥,٤٣	٥,٨٢	٢,٨٤	١,١٣	٧,٣٢	كانون ٢
٠,٢٤	٢,٩٥	٣,٤٤	٠,٨٠	٠,١٧	٦,٨٨	٢,٧٥	٥,٤٤	٥,٨٣	٢,١٤	٠,٧٥	٧,٢٩	كانون ١
												٢٠١٤
٠,٢٤	٢,٩٥	٣,٤٣	٠,٨٣	٠,١٧	٦,٨٢	٢,٧٥	٥,٤٨	٥,٨٨	٢,١٩	٠,٦٦	٧,٣٩	كانون ٢
٠,٢٤	٢,٩٦	٣,٤٤	٠,٨٣	٠,١٩	٦,٩٦	٢,٧٥	٥,٥١	٥,٩٠	٢,١٧	٠,٦٤	٧,١٤	شباط
٠,٢٣	٢,٩٦	٣,٤٤	٠,٨٤	٠,١٧	٦,٨٧	٢,٧٥	٥,٤٨	٥,٨٦	٢,٢٢	٠,٦٩	٧,٢٦	آذار
٠,٢٣	٣,٠٠	٣,٤٨	٠,٨١	٠,٢٣	٦,٩٢	٣,٠٠	٥,٤٧	٥,٨٩	٢,٢١	٠,٦٢	٧,١٨	نيسان
٠,٢٣	٣,٠١	٣,٤٩	٠,٨١	٠,١٦	٧,٠٤	٢,٧٥	٥,٥٠	٥,٩٣	٢,٢٠	٠,٥١	٧,٤٨	أيار
٠,٢٣	٢,٩٨	٣,٤٧	٠,٨٤	٠,١٣	٦,٩٧	٩,٠٠	٥,٤٩	٥,٨٦	٢,١٤	٠,٦٧	٧,٤٥	حزيران
٠,٢٣	٣,٠٢	٣,٥٠	٠,٨٣	٠,١٨	٦,٩٦	٢,٧٥	٥,٥٤	٥,٩٤	٢,٢٢	٠,٦٢	٧,٣٦	تموز
٠,٢٣	٣,١٣	٣,٦٣	٠,٨٠	٠,١٨	٦,٩٦	٢,٧٥	٥,٥١	٥,٩٥	٢,٢٠	٠,٦٢	٧,٢١	آب
٠,٢٣	٣,٠٤	٣,٥٢	٠,٨٦	٠,١٩	٦,٩٤	٢,٧٥	٥,٥١	٥,٩٠	٢,١٩	٠,٦٨	٧,٠٨	أيلول
٠,٢٣	٣,١٢	٣,٥٧	٠,٩٧	٠,٢٧	٦,٩٥	٢,٧٥	٥,٥٨	٥,٩٧	٢,٥٢	٠,٦٦	٧,٢٩	تشرين ١
٠,٢٣	٣,١٠	٣,٥٦	٠,٨٩	٠,٢٤	٧,٠١	٢,٧٥	٥,٥٥	٥,٩٥	٢,١١	٠,٦١	٦,٩٦	تشرين ٢
٠,٢٤	٣,٠٧	٣,٥٤	٠,٨٥	٠,٢٤	٦,٩٧	٢,٧٥	٥,٥٦	٥,٩٣	٢,١٢	٠,٨٠	٧,٤٩	كانون ١
												٢٠١٥
٠,٢٥	٣,١٢	٣,٥٧	٠,٨٩	٠,٢٤	٦,٩٦	٢,٧٥	٥,٥٧	٥,٩٥	٢,١٣	٠,٦٧	٧,٢٦	كانون ٢

٤-٢ سندات الخزينة ومعدلات الفائدة

(في نهاية الفترة، بالنسبة المئوية)

هامش الفوائد بين سندات الخزينة لثلاثة أشهر والليبيور

كانون ١	تشرين ٢	تشرين ١	أيلول	آب	تموز	حزيران	أيار	نيسان	آذار	شباط	كانون ٢	
٤,١٢	٤,١٢	٤,١١	٤,٠٥	٤,٠١	٣,٩٩	٣,٩٧	٣,٩٧	٣,٩٨	٣,٩٦	٣,٤٣	٣,٣٦	٢٠١٢
٤,٢٠	٤,٢٠	٤,٢٠	٤,١٩	٤,١٨	٤,١٧	٤,١٧	٤,١٧	٤,١٥	٤,١٦	٤,١٥	٤,١٣	٢٠١٣
٤,٢١	٤,٢١	٤,٢١	٤,٢١	٤,٢١	٤,٢١	٤,٢١	٤,٢١	٤,٢٠	٤,٢٠	٤,٢٠	٤,٢٠	٢٠١٤
											٤,١٩	٢٠١٥

معدلات الفائدة على سندات الخزينة

فائدة الريبو	٣٦ شهراً		٢٤ شهراً		سنة		٦ أشهر		٣ أشهر		الفترة
	فائدة القسيمة	فائدة القسيمة	فائدة القسيمة	فائدة القسيمة	الفائدة الفعلية	الفائدة الاسمية	الفائدة الفعلية	الفائدة الاسمية	الفائدة الفعلية	الفائدة الاسمية	
١٠,٠٠	٥,٩٤	٥,٣٤	٤,٨١	٤,٥٩	٤,٥٠	٤,٤٠	٣,٩٣	٣,٨٩	٣,٨٩	٣,٨٩	٢٠١١
١٠,٠٠	٦,٥٠	٥,٨٤	٥,٣٥	٥,٠٨	٤,٩٩	٤,٨٧	٤,٤٣	٤,٣٨	٤,٣٨	٤,٣٨	٢٠١٢
١٠,٠٠	٦,٥٠	٥,٨٤	٥,٣٥	٥,٠٨	٤,٩٩	٤,٨٧	٤,٤٤	٤,٣٩	٤,٣٩	٤,٣٩	٢٠١٣
											٢٠١٤
١٠,٠٠	٦,٥٠	٥,٨٤	٥,٣٥	٥,٠٨	٤,٩٩	٤,٨٧	٤,٤٤	٤,٣٩	٤,٣٩	٤,٣٩	كانون ٢
١٠,٠٠	٦,٥٠	٥,٨٤	٥,٣٥	٥,٠٨	٤,٩٩	٤,٨٧	٤,٤٤	٤,٣٩	٤,٣٩	٤,٣٩	تشرين ٢
١٠,٠٠	٦,٥٠	٥,٨٤	٥,٣٥	٥,٠٨	٤,٩٩	٤,٨٧	٤,٤٤	٤,٣٩	٤,٣٩	٤,٣٩	كانون ١
											٢٠١٥
١٠,٠٠	٦,٥٠	٥,٨٤	٥,٣٥	٥,٠٨	٤,٩٩	٤,٨٧	٤,٤٤	٤,٣٩	٤,٣٩	٤,٣٩	كانون ٢

جرى في آذار ٢٠١٥، إصدار لسندات خزينة استحقاق ٤ و ٥ سنوات بفائدة قسيمة ١٠,٣٠% و ١١,٣٠% على التوالي.

بالعملات الأجنبية (العدد بالوحدة والقيمة بالآلاف الدولارات)					بالليرة اللبنانية					
مجموع العمليات بالعملات الاجنبية	يورو	دولار اميركي	جنيه استرليني	(العدد بالآلاف والمبالغ بمليارات الليرات)						
					العدد	القيمة	العدد	القيمة	المبلغ	العدد
٥٦,٠٣٥,٣٣٧	٩,٤٦٥,٢٧٥	١,٥١٠,٥٢٢	١,٠٣,٩١٣	٥٤,٤٢٧,٩٢٠	٩,٣٥٨,٣٣٩	٩٦,٨٩٥	٣,٠٢٣	٢٢,٥٧٤	٣,٦١٥	٢٠١٢
٤,٦٦٣,١٣٩	٧٦١,١٨٨	١٥٠,١٣٦	٨,٥٨٤	٤,٥٠٧,٠٨٩	٧٥٢,٣٥٨	٥,٩١٣	٢٤٦	١,٨٧٩	٢٩٦	كانون
٤,٢٧١,١٧٧	٧١٥,٣٨٥	١٣٢,٨٣١	٧,٩٤٤	٤,١٣٣,٨٠٦	٧٠٧,٢٢٣	٤,٥٤٠	٢١٨	١,٧٣٦	٢٨٤	شباط
٤,٨٤٢,٨٠٣	٨٠٥,٤٦٧	١١٥,٢٢٥	٨,٦٥٥	٤,٧٢٢,٦٦٣	٧٩٦,٥٤٩	٤,٩١٤	٢٦٣	١,٧٩٦	٣١٢	آذار
٤,٢٨٤,٠٩٢	٧١٢,٥٢٦	١٣٥,٣٠١	٧,٤٢٦	٤,١٤٣,٦٧٥	٧٠٤,٨٨٤	٥,١١٦	٢١٦	١,٧٤٠	٢٧٧	نيسان
٤,٧٤٣,٣٢٤	٨٢٢,٧١٣	١٢٧,٤١٠	٨,٩٩٧	٤,٦٠٩,٩٩٤	٨١٤,٤٧٤	٥,٩٢٠	٢٤٢	١,٨٠٣	٣٠٦	أيار
٤,٧٤٤,٦٤٣	٨٢٠,٤٥٧	١٢٤,٢٧٦	٩,٣٩٠	٤,٦٣٤,٤٣٠	٨١٠,٨٢٠	٦,٠٢٨	٢٤٧	١,٩٣٤	٣٠٠	حزيران
٥,١٤٧,٧٦٦	٨٣٥,٩١١	١٤٤,١٣٧	٩,٢٥٦	٤,٩٩٦,٢٤٨	٨٢٦,٣٧٣	٧,٣٨٠	٢٨٢	١,٩٧٧	٣٠٠	تموز
٤,٦٥٦,٢٤٣	٨٠٣,٤٥٢	١١٧,٧٠٠	٨,٧٤٣	٤,٥١٢,٨٨٨	٧٩٤,٥١٧	٢٥,٦٥٥	٢٦٥	١,٨٥٩	٢٩٧	آب
٤,٥٨٣,٨٣٣	٧٧٤,٤٠٤	١٢٢,٧٠٣	٨,٦٧٦	٤,٤٥٦,٣٥٨	٧٦٥,٤٨٣	٤,٧٧٢	٢٤٥	١,٨٥٨	٢٩٨	أيلول
٤,٧٣٣,١٤٦	٨٠٣,٠١٥	١٢٤,٠٧٨	٨,٦٠٦	٤,٦٠٢,٦٣٣	٧٩٤,١٤٧	٦,٤٣٤	٢٦٢	٢,٠٣٨	٣١٦	تشرين ١
٤,٦٧٤,٣٩٤	٨٠٨,١٩١	١١٣,٨٥١	٨,٩٩٧	٤,٥٤٦,٣٨٣	٧٩٨,٩٠٤	١٤,١٦٠	٢٩٠	١,٩٣٩	٣٠٣	تشرين ٢
٤,٦٧٠,٧٨٠	٨٠١,٤٩٣	١٠٢,٨٧٤	٨,٦٣٩	٤,٥٦١,٨٤٣	٧٩٢,٦٠٧	٦,٠٦٣	٢٤٧	٢,٠١٦	٣٢٥	كانون ١
٥٥,٣٠٩,٥٩١	٩,٣٢٠,٦٨٦	١,٢٥٨,٨٥٦	١,٠٢,٧٩٧	٥٣,٩٧٧,٦٥٣	٩,٢١٥,٠٥٧	٧٣,٠٨٢	٢,٨٣٢	٢٥,٦٩٥	٣,٩١٧	٢٠١٣
٤,٦٣٧,٨٣٧	٧٧٩,٣٥٠	٩٦,٩١٩	٨,٠٠٤	٤,٥٣٤,٩٩٢	٧٧١,١١١	٥,٩٢٦	٢٣٥	١,٩٦٧	٣٠٦	كانون ٢
٤,٣٥٢,١٥٠	٧١٩,٩٢٣	٩٣,٧٠٧	٧,٧٧٩	٤,٢٤٩,٩٨٥	٧١١,٢٨٦	٨,٤٥٨	٢٢٨	١,٨٢٩	٢٨٥	شباط
٤,٤٦٦,٨٨٥	٧٦٤,١٣٠	١١١,٤٨٩	٨,٤٩٨	٤,٣٤٧,٥١٨	٧٥٥,٣٨٠	٧,٨٧٨	٢٥٢	١,٩٣٨	٣٠٩	آذار
٤,٨٥٣,١٦٤	٧٩٥,٥٧٧	١٠٠,٨٤٠	٩,٠٤٦	٤,٧٤٢,٤٥٧	٧٨٦,٢٩٣	٩,٨٦٧	٢٣٨	٢,٠١٩	٣٢٥	نيسان
٤,٥٢٤,٤٠٤	٨٠٠,٠٧١	٩٩,٢١٣	٨,٦٠٢	٤,٤٢٠,٩١٨	٧٩١,١٩٤	٤,٩٩٢	٢٧٥	٢,٠٩٧	٣٣٥	أيار
٤,٥٢٢,٤٣٤	٧٧٢,٧٠٧	١٠١,٨٣٥	٨,٧٤٧	٤,٤١٦,٥٥٨	٧٦٤,٧٢١	٣,٦٤٢	٢٣٩	٢,١٧٧	٣٢٢	حزيران
٤,٩٣٥,٧٨٢	٨٣١,٣٨٨	١٢٣,٧٦٧	٩,٤٠١	٤,٨٠٤,٣٧٣	٨٢١,٧١١	٧,٦٤١	٢٧٦	٢,٤٨٠	٣٥٥	تموز
٤,٤٩٥,٢١٧	٧٧١,٤٠١	١٠١,٧٩٧	٨,٨٠٦	٤,٣٨٩,٥٢٩	٧٦٢,٣٥٩	٥,٨٩٠	٢٣٦	٢,٠٤١	٣٢٣	آب
٤,٥١٢,٤٦٧	٧٥٤,٠٠٤	٩٨,٨١١	٨,٣١٨	٤,٤٠٨,٢٩٠	٧٤٥,٥٥٢	٥,٣٦٦	٢٣٤	٢,٤٢٠	٣٣٨	أيلول
٤,٦٩٩,٨٨٩	٧٩٢,٢١١	١٠٥,٣١١	٨,٣٩٩	٤,٥٨٩,٧٧١	٧٨٣,٥٨٥	٤,٨٠٧	٢٢٧	٢,٢٨٥	٣٤٨	تشرين ١
٤,٥٨١,٥٨٢	٧٦١,٧٤٣	١١٤,٥٠٦	٨,٤٥٤	٤,٤٦١,٨٦٥	٧٥٣,٠٨٩	٥,٢١١	٢٠٠	٢,١٨٧	٣٢٨	تشرين ٢
٤,٧٢٧,٧٧٩	٧٧٧,٧١١	١١٠,٦٦٠	٨,٧٤٣	٤,٦١٣,٧١٥	٧٦٨,٧٧٦	٣,٤٠٤	١٩٢	٢,٣٥٤	٣٤٣	كانون ١
٥٦,٠٨٠,٧٤٩	٩,١٦٦,٣٩٧	١,٢٨٦,٥٦٣	١,٠٠,٥١٦	٥٤,٧٤٦,٨١٨	٩,٠٦٣,٤٨٢	٤٧,٣٦٨	٢,٣٩٩	٢٧,٢٢٦	٤,٠٢٥	٢٠١٤
٤,٦٨١,٩٧٨	٧٦٣,٨٧٩	٩٩,٢٩٨	٧,٠٠٠	٤,٥٧٨,٦٥٨	٧٥٥,٧٧٦	٤,٠٢٢	٢٠٣	٢,٢٣١	٣٣٠	كانون ٢
٤,٢٨٣,٨٧٥	٧٠٢,٣٦٩	٩٣,٥٠٤	٧,٦٠٥	٤,١٨٦,٣٣٨	٦٩٤,٥٦٠	٤,٠٣٣	٢٠٤	٢,١٠٢	٣٠٢	شباط
٤,٦٧٧,٩٥٤	٧٦٩,٠٧٧	١٣٨,٣٨٩	٨,١٢٥	٤,٥٣٥,٩١٩	٧٦٠,٧٤٤	٣,٦٤٧	٢٠٨	٢,٢٩٢	٣٢٧	آذار
٤,٥٤٩,٤٩١	٧٣٦,٦٠٩	١١٩,٩٨٦	٨,٠٣٠	٤,٤٢٧,٢٨٣	٧٢٨,٤١١	٢,٢٢٣	١٦٨	٢,١٨٢	٣٢٠	نيسان
٥,٠٦٢,٠٧٥	٨١١,٠٠٤	١١٦,٠٦٨	٨,٧٩٧	٤,٩٣٩,٩١٢	٨٠٢,٠٨٠	٦,٠٩٥	٢٢٧	٢,٤٤٣	٣٥٣	أيار
٤,٨٠٩,٦٠٣	٧٦٢,٠٦١	١٥٠,٣٩٤	٨,٣٠٣	٤,٦٥٦,٣٧٨	٧٥٣,٥٧٣	٢,٨٣١	١٨٥	٢,٢٨٩	٣٢٤	حزيران
٤,٥١٥,٢٧٠	٧٠٨,٣٦٩	٩٠,٤٦٢	٧,٤٨٧	٤,٤٢٣,٠٢٧	٧٠٠,٧٢٢	١,٧٨١	١٦٠	٢,٠٥٩	٣١٠	تموز
٤,٨٥٢,٤٨٢	٨١٦,٠٣٣	٢,٥٢٨	٩,٠٩٦	٤,٨٤٦,٤٢٤	٨٠٦,٧٢٥	٣,٥٣١	٢١٢	٢,٣٥٠	٣٥٢	آب
٤,٨٥٢,٥٦٠	٧٨٤,٤٥٨	١١٧,٧٣١	٨,٦٧٢	٤,٧٣٤,٧٧١	٧٧٥,٥٨٦	٣,٠٥٨	٢٠٠	٢,٣٤٢	٣٤٦	أيلول
٤,٧٣٢,٨٠٦	٧٩٥,٣٣١	١١٤,٠٧٦	٨,٧٨٢	٤,٦١٤,٨٩٧	٧٨٦,٣٤٤	٣,٨٣٣	٢٠٥	٢,٣٩٢	٣٥٣	تشرين ١
٤,٣٦٨,٠٧٦	٧٢٨,٨٣٤	١٢٠,٣٤٢	٨,٤٦٩	٤,٢٤١,٩٨٢	٧٢٠,١٤٨	٥,٧٥٣	٢١٧	٢,١٣٤	٣٢٢	تشرين ٢
٤,٦٩٤,٥٧٨	٧٨٨,٢٧٣	١٢٣,٧٨٦	٩,٢٥٠	٤,٥٦٤,٣٣١	٧٧٨,٨١٣	٦,٥٦٢	٢١٠	٢,٤١١	٣٦٧	كانون ١
٤,٣٢٧,٣٣٨	٧٢٣,٢٤٠	١٢٢,٢٤٧	٨,١٩٦	٤,٢٠١,٩٦١	٧١٤,٨٥٠	٣,١٣٠	١٩٤	٢,٢٤٩	٣٣٨	٢٠١٥
٤,٣٢٧,٣٣٨	٧٢٣,٢٤٠	١٢٢,٢٤٧	٨,١٩٦	٤,٢٠١,٩٦١	٧١٤,٨٥٠	٣,١٣٠	١٩٤	٢,٢٤٩	٣٣٨	كانون ٢
										شباط
										آذار
										نيسان
										أيار
										حزيران
										تموز
										آب
										أيلول
										تشرين ١
										تشرين ٢
										كانون ١

*بناء على إعلام مصرف لبنان رقم ٨٧٧ الصادر في ١٦ أيار ٢٠١٢، ستجري جلسات مقاصة المصارف فقط في المقر الرئيسي لمصرف لبنان، بيروت.

٦-١ الاعتمادات والبوالص المستندية للاستيراد والتصدير (بمليارات الليرات)

البوالص		الاعتمادات المستندية								
وضعية البوالص بنهاية الفترة	بوالص خارجة خلال الفترة	بوالص واردة خلال الفترة	وضعية الاعتمادات بنهاية الفترة		اعتمادات مستعملة		الاعتمادات المفتوحة خلال الفترة		الفترة	
			تصدير	استيراد	تصدير	استيراد	تصدير	استيراد		
٦٧٩,٤	٢٤٣,٣	٢٠٨١,١	٢٤٤٦,٠	١٩٣٤,٦	١٦٧٧,٠	٥٢١٠,٣	٩٩٠١,٥	٥٣٤١,١	١٠٠٨٠,١	٢٠١٣
٦٧٣,٨	٢٢٨,٤	٦٦٧,٣	٥٥٢,٨	٢٢٢٥,٢	١٨٦٥,١	١٤٩٦,٥	٢٦٧٦,١	١٦١٩,٨	٢٨٠٥,٦	الفصل الاول
٦٢٧,٠	٢٢٧,٩	٥٠٣,١	٦٨٧,٨	٢١٢١,١	١٨٥٦,٨	١٥٨٧,٠	٢٦٠٤,٩	١٥٥٠,٢	٢٦٧٥,٢	الفصل الثاني
٦٨٦,٧	٢٤٩,٩	٤٤٣,١	٥٩٩,١	١٩١٨,٥	١٤٦١,٨	١٠٠٥,٥	٢٥٥٠,٣	٩١٧,٥	٢٢٤٥,٧	الفصل الثالث
٦٧٩,٤	٢٤٣,٣	٤٦٧,٦	٦٠٦,٣	١٩٣٤,٦	١٦٧٧,٠	١١٢١,٣	٢٠٧٠,٢	١٢٥٣,٦	٢٣٥٣,٨	الفصل الرابع
٧٥٤,٧	٢١٥,٥	٢٦٠٨,٣	٢٥٩٨,٠	١٧٢٥,٧	١٤٨٣,٥	٤٤٧٣,٩	٩٣٥٨,١	٤٦٤٢,٢	٩٤٥٩,٥	٢٠١٤
٦٧١,٨	٢٣١,٣	١٩٣,٢	٢٥٢,٨	١٨٨٦,٤	١٤٠٧,٦	٤٧٤,١	٩٥٩,٦	٤٥٤,٥	٧١٧,٩	كانون ٢
٦٧٤,٠	٢٤٥,١	١٨٦,١	٢٠١,٦	١٩٥١,١	١٣٩٦,٧	٢١٩,٩	٧٨١,٧	٢٨٨,٤	٧٩٠,٨	شباط
٦٩٠,٦	٢٥٤,٦	٢١٥,٣	٢٦٧,٤	١٨٨٨,٧	١٤٢٨,٧	٢٧٦,٦	٧٤٢,١	٢٣٧,٢	٧٩٨,٦	آذار
٧٣٤,٢	٢٣٤,٩	٢٢٢,٩	١٩٣,٠	١٨٧٠,٤	١٤١٩,٨	٣٤٧,٦	٦٤٩,١	٣٤٠,٤	٦٥٦,٥	نيسان
٧٦٣,٥	٢٤١,٩	٢٢٤,١	٢٢٢,٥	١٩٥٣,٨	١٧٦٠,٢	٤٢٤,١	٦١٨,٧	٥٩٠,٢	٩٩٤,٦	أيار
٦٩٠,٤	٢٥٠,٤	٢٩٤,٥	٢١٩,٦	٢٠٣٧,٠	١٧٥٣,٠	٣٧٨,٥	٨٧٠,٣	٤٩١,٨	٨٧٩,٥	حزيران
٧٠٧,٢	٢٤٦,٠	١٩١,٩	٢٠٢,٢	٢٢٨١,٤	١٧٩١,٦	٤٨٧,٨	٧٥٨,١	٧٥٧,٧	٨١١,٧	تموز
٦٩٢,٣	٢٢١,٢	٢٥٣,٦	١٦٥,٨	٢٠٨٥,٤	١٥٦٣,٦	٣٩٨,٦	٩٩٦,٤	٢٠٨,٩	٧٩٣,٣	آب
٧١٥,٣	٢٢٩,٥	٢١٠,٨	١٨٩,٦	١٩١٠,٢	١٥٠٢,٨	٤٠٩,٣	١٠٠٣,٦	٢٦٩,٠	٩٧٧,٤	أيلول
٧٢٥,٠	٢٤٢,٢	٢١٣,١	٢١٩,٣	١٧٨٢,١	١٤٩٩,٦	٤٤٣,٥	٧٠٣,٥	٣٢٨,٦	٧٢٣,٦	تشرين ١
٧٤٠,٣	٢٣٥,٧	١٩٣,٦	٢٢٧,٦	١٧١٢,١	١٦٠٠,٤	٣٢٨,٩	٥٥١,٦	٢٨٦,٩	٦٧٤,٣	تشرين ٢
٧٥٤,٧	٢١٥,٥	٢٠٩,٣	٢٣٦,٧	١٧٢٥,٧	١٤٨٣,٥	٢٨٤,٩	٧٢٣,٥	٣٨٨,٦	٦٤١,٣	كانون ١
										٢٠١٥
٨٠٣,٣	٢٢٣,٧	٢١١,٥	٢١٥,٥	١٧٥٨,٥	١٣٤٩,١	٣٠١,٧	٦٤٠,٢	٣٦٦,٥	٥٥٩,٣	كانون ٢

٦-٢ أدوات الدين العام الداخلي (١)

(في نهاية الفترة، بمليارات الليرات)

كانون ١	كانون ٢	تشرين ١	تشرين ٢	أيلول	كانون ٢	كانون ١	
٢٠١٥	٢٠١٤	٢٠١٤	٢٠١٤	٢٠١٤	٢٠١٤	٢٠١٣	
٦٢٢٣٤,٠	٦١٧٥٢,٠	٦١٦١٣,٠	٦٠٦٩٩,٠	٦٠٢٧٤,٠	٥٧٠٠٧,٠	٥٦٣١٢,٠	الدين القائم بالليرة اللبنانية
٦٠١٦٧,٠	٥٩٧٣٦,٠	٥٩٥٤٤,٠	٥٨٥٤٥,٠	٥٨١١٣,٠	٥٤٤٦٣,٠	٥٤٠٧٥,٠	١. سندات طويلة الأجل (٢)
٥٦٩٧٥,٠	٥٦٦٠٢,٠	٥٦٤٩٥,٠	٥٥٥٨٦,٠	٥٥٢٦٤,٠	٥١٤٥٨,٠	٥١١٠٧,٠	- سندات ما فوق ٢٤ شهراً
٢١٧٩,٠	٢١٥٣,٠	٢٠٩٦,٠	٢٠٧٣,٠	١٩٤٨,٠	٢٠٩٠,٠	٢١٣١,٠	- سندات ففة ٢٤ شهراً
١٠١٣,٠	٩٨١,٠	٩٥٣,٠	٨٨٦,٠	٩٠١,٠	٩١٥,٠	٨٣٧,٠	- فائدة القسائم
١٩٠٤,٠	١٨٦٠,٠	١٩١٥,٠	١٩٩٩,٠	٢٠١٠,٠	٢٤٢٠,٠	٢١٠٩,٠	٢. سندات قصيرة الأجل (٢)
١١٩٠,٠	١١٩٥,٠	١٢٤٢,٠	١٢٤٣,٠	١٢٨٨,٠	١١٢١,٠	١٠٠٩,٠	- سندات ففة ١٢ شهراً
٥٣٦,٠	٥٦٤,٠	٥٩٤,٠	٦٤٩,٠	٦٠١,٠	٩٥٤,٠	٩٣٥,٠	- سندات لسة أشهر
١٧٨,٠	١٠١,٠	٧٩,٠	١٠٧,٠	١٢١,٠	٣٤٥,٠	١٦٥,٠	- سندات لثلاثة أشهر
١٦٣,٠	١٥٦,٠	١٥٤,٠	١٥٥,٠	١٥١,٠	١٢٤,٠	١٢٨,٠	٣. قروض

(١) إن الفروقات الطفيفة بين أرقام هذا الجدول والأرقام المنشورة من قبل وزارة المالية ترد إلى تصويب بعض الأرقام التي تكون نشرت سابقاً على أساس شبه نهائي حرصاً على عدم تأخير صدور هذه المعلومات. (٢) ان سندات الخزينة مسجلة بقيمتها الفعلية (القيمة الشرائية+الفوائد المتراكمة)

٧- أسعار صرف أهم العملات الاجنبية

(بالليرة اللبنانية)

ذهب (اونصة)	فضة (اونصة)	دولار كندي	ين ياباني (١٠٠)	جنيه استرليني	فرنك سويسري	يورو	دولار اميركي	
متوسط الفترة								
								٢٠١٤
١٨٧٤٦٣٤	٢٩٩٧٦	١٣٧٦	١٤٥٠	٢٤٨٤	١٦٦٦	٢٠٥٢	١٥٠٧,٥٠	كانون ٢
٢٠١٦٥٦٨	٣١٣٢٧	١٣٥٧	١٤٧٣	٢٥٠٧	١٧١١	٢٠٨٤	١٥٠٧,٥٠	آذار
١٩٢٧٠٧٨	٢٩٨٤٣	١٣٩١	١٤٧٧	٢٥٤٩	١٦٨٣	٢٠٤٩	١٥٠٧,٥٠	حزيران
١٨٧٠٩٨٤	٢٧٩٠١	١٣٧٠	١٤٠٦	٢٤٥٩	١٦١١	١٩٤٦	١٥٠٧,٥٠	أيلول
١٨٠٩١١٣	٢٤٥٥٢	١٣٠٨	١٢٦٤	٢٣٥٨	١٥٤٦	١٨٦٠	١٥٠٧,٥٠	كانون ١
								٢٠١٥
١٨٨٦٩٧٧	٢٥٨٥٧	١٢٤٦	١٢٧٤	٢٢٨٤	١٦١٦	١٧٥٠	١٥٠٧,٥٠	كانون ٢
نهاية الفترة								
								٢٠١٤
١٨٧٤٠٤٩	٢٨٩٥٢	١٣٤٨	١٤٧٠	٢٤٨٠	١٦٦٨	٢٠٤٠	١٥٠٧,٥٠	كانون ٢
١٩٥١٣٨٣	٣٠٠٢٩	١٣٦٣	١٤٦١	٢٥٠٩	١٧٠٦	٢٠٨٠	١٥٠٧,٥٠	آذار
١٩٧٩٩٥١	٣١٤٠١	١٤١١	١٤٨٧	٢٥٦٨	١٦٩٣	٢٠٥٨	١٥٠٧,٥٠	حزيران
١٨١٩٣٨٧	٢٦٠١٩	١٣٤٩	١٣٧٤	٢٤٣٩	١٥٧٣	١٨٩٨	١٥٠٧,٥٠	أيلول
١٧٩٠٠٥١	٢٣٩٩٩	١٢٩٨	١٢٦٢	٢٣٤٢	١٥٢٤	١٨٣٤	١٥٠٧,٥٠	كانون ١
								٢٠١٥
١٩٠٦١٢٨	٢٥٦٨٨	١١٩١	١٢٨١	٢٢٧٣	١٦٢٧	١٧٠٦	١٥٠٧,٥٠	كانون ٢

٨- الدين العام بحسب مصادر التمويل (١)

(في نهاية الفترة)

كانون ١	كانون ٢	تشرين ١	تشرين ٢	كانون ٢	كانون ١
٢٠١٥	٢٠١٤	٢٠١٤	٢٠١٤	٢٠١٤	٢٠١٣
٦٢٢٣٤,٠	٦١٧٥٢,٠	٦١٦١٣,٠	٦٠٦٩٩,٠	٥٧٠٠٧,٠	٥٦٣١٢,٠
٢٠٣٦٣,٠	١٩٨٥٥,٠	١٩٧٠٥,٠	١٩٢٥٠,٠	١٧٢٧٢,٠	١٧١٧١,٠
٢٠٣٦٣,٠	١٩٨٥٥,٠	١٩٧٠٥,٠	١٩٢٥٠,٠	١٧٢٧٢,٠	١٧١٧١,٠
٣١٣٦٦,٠	٣١٤٦٨,٠	٣١٤١٠,٠	٣٠٩٨١,٠	٣٠٢١٣,٠	٢٩٩٠٥,٠
٣١٢٠٣,٠	٣١٣١٢,٠	٣١٢٥٦,٠	٣٠٨٢٦,٠	٣٠٠٨٩,٠	٢٩٧٧٧,٠
١٦٣,٠	١٥٦,٠	١٥٤,٠	١٥٥,٠	١٢٤,٠	١٢٨,٠
١٠٥٠٥,٠	١٠٤٢٩,٠	١٠٤٩٨,٠	١٠٤٦٨,٠	٩٥٢٢,٠	٩٢٣٦,٠
١٣٧٥٦,٠	١٣٩٦٥,٠	١٤٩٦١,٠	١٥٠٤٢,٠	١٥٧٩٥,٠	١٥٤٩٥,٠
٤٨٤٧٨,٠	٤٧٧٨٧,٠	٤٦٦٥٢,٠	٤٥٦٥٧,٠	٤١٢١٢,٠	٤٠٨١٧,٠
٢٥٢٨٦,٠	٢٥٦٠٦,٠	٢٥٧٥٦,٠	٢٥٩٦٨,٠	٢٦١٣٧,٠	٢٦١٣٥,٠
٨٦٥٩٧,٠	٨٦٣٨٨,٠	٨٥٤٧٩,٠	٨٤٨٠٤,٠	٨٠٦١٤,٠	٨٠٢١٥,٠

(١) المصدر : وزارة المالية ، أرقام شبه نهائية قابلة للتصحيح .

إن الفروقات الطفيفة بين أرقام هذا الجدول والأرقام المنشورة من قبل وزارة المالية ترد إلى تصويب بعض الأرقام التي تكون نشرت سابقاً على أساس شبه نهائي حرصاً على عدم تأخير صدور هذه المعلومات. (٢) سندات الخزينة مسجلة بقيمتها الفعلية (القيمة الشرائية+الفوائد المتراكمة) .

(٣) نظراً لتوسع سوق سندات الخزينة، يتعذر احصاء حيازاتها من قبل غير المقيمين، ولذلك أدرجت جميع سندات الخزينة المصدرة بالليرة في الدين القائم بالليرة اللبنانية، والسندات المصدرة بالدولار في الدين بالعملة الأجنبية. (٤) ابتداء من أيلول ١٩٩٩ تشمل هذه الأرقام صكوك المديونيات الى جانب سندات الخزينة.

١-٩ التداول بالأسهم في بورصة بيروت

(كانون الثاني - ٢٠١٥)

الشركة	الأسهم المنفذة	النسبة (%)	قيمة التنفيذ (\$)	النسبة (%)	سعر الإقفال (\$)	معدل السعر (\$)
سوليدير "أ"	٢٧٩,٢٦٣	٩,٥٤٩	٣,٥٩٣,٦٤٥	١٦,٤٥٩	١٠,٩٤٠	١١,٠٨
سوليدير "ب"	١٤١,٢٥٦	٤,٨٣٠	١,٥٥٨,٤١١	٨,٢٩١	١٠,٩٩٠	١١,٠٣
البنك اللبناني للتجارة	٠	٠,٠٠٠	٠	٠,٠٠٠	١,٧٠٠	-
البنك اللبناني للتجارة "أ" فئة "A"	١٠,٠٠٠	٠,٣٤٢	١,٠٠٠,٠٠٠	٥,٣٢٠	١٠٠,٠٠٠	١٠٠,٠٠
البنك اللبناني للتجارة "ب" فئة "B"	١٠,٠٠٠	٠,٣٤٢	١,٠٠٠,٠٠٠	٥,٣٢٠	١٠٠,٠٠٠	١٠٠,٠٠
البنك اللبناني للتجارة "ج" فئة "C"	٣,٥٠٠	٠,١٢٠	٣٥٠,٥٠٠	١,٨٦٥	١٠١,٠٠٠	١٠٠,١٤
بنك عوده	١٦٥,٣٥٠	٥,٦٥٤	٩٩٦,٥٥٤	٥,٣٠٢	٦,١١٠	٦,٠٣
بنك عوده "GDR"	٢٦,٦٥٣	٠,٩١١	١٧٣,٥٣٠	٠,٩٢٣	٦,٥٠٠	٦,٥١
بنك عوده "أ" فئة "E"	٠	٠,٠٠٠	٠	٠,٠٠٠	١٠٢,٢٠٠	-
بنك عوده "ب" فئة "F"	٢,٦٢٠	٠,٠٩٠	٢٦٩,٣٣٦	١,٤٣٣	١٠٢,٨٠٠	١٠٢,٨٠
بنك عوده "ج" فئة "G"	٠	٠,٠٠٠	٠	٠,٠٠٠	١٠١,٥٠٠	-
بنك عوده "د" فئة "H"	٤,٥٥٤	٠,١٥٦	٤٦٨,٩٥١	٢,٤٩٥	١٠٣,٠٠٠	١٠٢,٩٨
بنك بيروت	٢٢٦	٠,٠٠٨	٤,١٥٨	٠,٠٢٢	١٨,٤٠٠	١٨,٤٠
بنك بيروت "أ" فئة "I"	٠	٠,٠٠٠	٠	٠,٠٠٠	٢١,٠٠٠	-
بنك بيروت "ب" فئة "E"	٧٧	٠,٠٠٣	٢,٠٢١	٠,٠١١	٢٦,٢٥٠	٢٦,٢٥
بنك بيروت "ج" فئة "H"	٢,٤٠٠	٠,٠٨٢	٦٣,٠٠٠	٠,٣٣٥	٢٦,٢٥٠	٢٦,٢٥
بنك بيروت "د" فئة "I"	٤,٤٠٠	٠,١٥٠	١١٤,٤٠٠	٠,٦٠٩	٢٦,٠٠٠	٢٦,٠٠
بنك بيلوس	١,٥٣٥,٤٩٢	٥٢,٥٠٥	٢,٤٧٧,٧٥٩	١٣,١٨٢	١,٦٣٠	١,٦١
بنك بيلوس GDR	٣٩٠	٠,٠١٣	٢٩,٨٨٠	٠,١٥٩	٧٦,٥٠٠	٧٦,٦٢
بنك بيلوس "أ" فئة "E"	١٢,٠٦٠	٠,٤١٢	١,٢٣٠,١٣٠	٦,٥٤٤	١٠٢,١٠٠	١٠٢,٠٠
بنك بيلوس "ب" فئة "E"	٤,٦٤٦	٠,١٥٩	٤٧٠,١٧٥	٢,٥٠١	١٠١,٢٠٠	١٠١,٢٠
بنك بيلوس "ج" فئة "E"	١٢٣,٣٧٤	٤,٢١٩	٢٢٠,٢٧٣	١,١٧٢	١,٧٩٠	١,٧٩
بنك بيلوس "د" فئة "E"	٢,٤٠٠	٠,٠٨٢	٢٤٢,٤٠٠	١,٢٩٠	١٠١,٠٠٠	١٠١,٠٠
بنك لبنان والمهجر "GDR"	٣٦,٥٦٤	١,٢٥٠	٣٦٥,٢٧٨	١,٩٤٣	٩,٩٦٠	٩,٩٩
بنك لبنان والمهجر	٥٠٤,٥٨٠	١٧,٢٥٤	٤,٤٥٨,٨٩٧	٢٣,٧٢٢	٨,٩٥٠	٨,٨٤
بنك لبنان والمهجر "أ" فئة "E"	١,١٥٠	٠,٠٣٩	١١,٧٣٠	٠,٠٦٢	١٠,٢٠٠	١٠,٢٠
ريمكو	٥١,١٨٧	١,٧٥٠	١٦٥,٣٣٤	٠,٨٨٠	٣,٢٣٠	٣,٢٣
هولسيم لبنان	١,٨٥١	٠,٠٦٣	٢٨,٥٢٤	٠,١٥٢	١٥,٠٠٠	١٥,٤١
الإسمنت الأبيض لحامله	٤٥٠	٠,٠١٥	١,٥٧٥	٠,٠٠٨	٣,٥٠٠	٣,٥٠
الإسمنت الأبيض إسمي	٠	٠,٠٠٠	٠	٠,٠٠٠	٢,٧٥٠	-
المجموع	٢,٩٢٤,٤٤٣	١٠٠	١٨,٧٩٦,٤٦٢	١٠٠	-	-

٢-٩ شهادات إيداع عالمية

القيمة	إستحقاق	إقفال كانون الأول ٢٠١٤		إقفال كانون الثاني ٢٠١٥	
		سعر	فائدة	سعر	فائدة
٥٠٠ مليون \$	١٤/١٢/٢٠١٧	٩٦,٨٩	٦,٥٥%	٩٤,٩٠	٧,٣٩%
٢٠٠٠ مليون \$	٢٥/٠٤/٢٠١٥	١٠٠,٧٥	٧,٤٢%	١٠١,٧٥	٢,٢٢%

٣-٩ سندات دين المصارف بالعملات الأجنبية

إقفال كانون الثاني ٢٠١٥			إقفال كانون الأول ٢٠١٤			إستحقاق	القيمة	Eurobonds
هامش	فائدة %	سعر	هامش	فائدة %	سعر			
٥٦٠	٦,٨٠	١٠١,٠٠	٤٨٢	٦,٩٠	١٠٠,٥٠	٢١/٠٦/٢٠٢١	\$ ٣٠٠ مليون	(سنوات ١٠) Euro Notes Byblos

٤-٩ أدوات مالية مختلفة

% التغيير	معدل السعر	إقفال كانون الثاني ٢٠١٥	معدل السعر	إقفال كانون الأول ٢٠١٤	
-٢,٢١	١١,٠٨	\$ ١١,١٠ - ١١,٠٥	١١,٣٣	\$ ١١,٥٠ - ١١,١٥	GDR (سوليدير)
٠,٣٠	١٠,٠٣	\$ ٩,٩٥ - ١٠,١٠	١٠,٠٠	\$... - ١٠,٠٠	GDR (لبنان والمهجر)
١,٨٥	٦,٦٠	\$ ٦,٥٠ - ٦,٧٠	٦,٤٨	\$ ٦,٧٥ - ٦,٢١	GDR (عوده)
١,٣٧	٧٤,٠٠	\$ ٧٤,٠٠ - ...	٧٣,٠٠	\$... - ٧٣,٠٠	GDR (بيبلوس)



مصرف لبنان
BANQUE DU LIBAN