

SYNTHÈSE

(Les pourcentages représentent les variations annuelles, sauf mention contraire)

L'indicateur synthétique de la Banque du Liban est passé à 269,9 en janvier 2015, contre 292,5 le mois précédent et 280,3 en janvier 2014. Au cours du mois, la balance des paiements s'est soldée par un déficit de 280,2 millions de dollars. Sur un an, le bilan consolidé des banques commerciales s'est accru de 6,9%, alors que le taux de dollarisation des dépôts s'est inscrit à 65,5% à la fin du mois. Sur la livre et le dollar, les taux d'intérêt bancaires créditeurs ont augmenté, alors que les taux débiteurs ont diminué.

- ☒ La **balance des paiements** s'est soldée, en janvier 2015, par un déficit de 280,2 millions de dollars. Ceci s'est traduit par une hausse des avoirs extérieurs nets de la Banque du Liban de 357,2 millions de dollars et une baisse de ceux des banques et institutions financières de 637,4 millions de dollars. La balance des paiements avait enregistré un déficit de 31,3 millions de dollars en janvier 2014 et un déficit cumulé de 1 407,5 millions de dollars pour l'année 2014.
- ☒ Selon les chiffres publiés par le Ministère des finances, la **dette publique** totale nette a augmenté de 209 milliards de livres en janvier 2015, atteignant 86 597 milliards de livres à la fin du mois. Cette augmentation résulte d'une hausse de la dette publique nette libellée en livre libanaise et d'une baisse de la dette publique libellée en devises. En effet, la dette en livre libanaise s'est accrue de 691 milliards de livres, totalisant 48 478 milliards de livres, alors que la dette en devises s'est contractée de 320 millions de dollars, s'inscrivant à 25 286 millions de dollars fin janvier. Sur un an, la croissance de la dette publique totale nette, de la dette en livre libanaise et de la dette en devises a respectivement atteint 7,4%, 17,6% et 3,3% fin janvier.
- ☒ Les **réserves brutes en devises de la Banque du Liban** ont atteint 39 212 millions de dollars fin janvier 2015, soit une hausse annuelle de 6,8% ou 2 484,8 millions de dollars. La valeur totale des réserves extérieures, y compris l'or, a totalisé 50 873,1 millions de dollars. Sur le marché de Beyrouth, le **cours du dollar** s'est maintenu au taux moyen de 1 507,50 livres libanaises.
- ☒ Les **taux d'intérêt** sont restés inchangés en janvier 2015 sur toutes les catégories de bons du Trésor. À la fin du mois, les taux se sont inscrits à 4,44% sur les bons à 3 mois, 4,99% sur les bons à 6 mois, 5,35% sur les bons à 12 mois, 5,84% sur les bons à 24 mois et 6,50% sur les bons à 36 mois. Sur la livre, les taux bancaires créditeurs ont augmenté d'un point de base, atteignant 5,57%, alors que les taux créditeurs ont reculé de 23 points de base, s'inscrivant à 7,26%. Les taux bancaires sur le dollar ont suivi le même mouvement. Ainsi, le taux débiteur moyen pondéré s'est inscrit à 6,96% (-1 point de base), alors que le taux créditeur moyen a atteint 3,12% (+5 points de base).
- ☒ L'**agrégat M3** a atteint 176 583 milliards de livres fin janvier 2015, avec une croissance annuelle de 5,6%, contre 5,9% en décembre 2014. Les crédits bancaires au secteur privé sont restés le facteur principal de création monétaire, de même que les crédits au secteur public. En ce qui concerne les composantes de la masse monétaire, les dépôts en livre et en devises ont respectivement progressé de 6,3% et 5,0%.
- ☒ Le **bilan consolidé des banques commerciales** s'est élevé à 264 927 milliards de livres fin janvier 2015, soit une hausse annuelle de 6,9%, contre 6,6% en décembre 2014. Les dépôts du secteur privé, résident et non-résident, ainsi que les crédits au secteur privé, se sont respectivement améliorés de 6,9% et 7,5%. Le **taux de dollarisation** des dépôts bancaires a reculé, s'inscrivant à 65,5% fin janvier 2015.
- ☒ Le déficit de la **balance commerciale** s'est creusé de 33,1%, totalisant 1 090,3 millions de dollars fin janvier 2015. En effet, les importations ont accusé une baisse de 28,4%, s'inscrivant à 1 340,5 millions de dollars, alors que les exportations ont affiché une hausse de 2,5%, atteignant 250,2 millions de dollars.
- ☒ Par rapport à janvier 2014, les **livraisons de ciment**, indicateur de l'activité actuelle du secteur de la construction, ainsi que les surfaces couvertes par les **permis de construire**, indicateur de son activité potentielle, ont respectivement diminué de 38,8% et 20,0%.
- ☒ Sur un an, la **production d'énergie électrique** a baissé de 9,4% en janvier 2015 et atteint 1 032,1 millions de kWh.
- ☒ A l'**Aéroport International de Beyrouth**, le trafic aérien et le nombre de passagers se sont respectivement renforcés de 3,4% et 11,4%, le nombre de passagers arrivant, partant ou en transit ayant respectivement augmenté de 12,7%, 10,4% et 18,4%. Quant au volume du fret aérien, il a rétréci de 16,3%.
- ☒ En janvier 2015, le trafic maritime et le volume total du fret maritime au **Port de Beyrouth** ont respectivement diminué de 19,9% et 18,1%.

DIAGNOSTIC

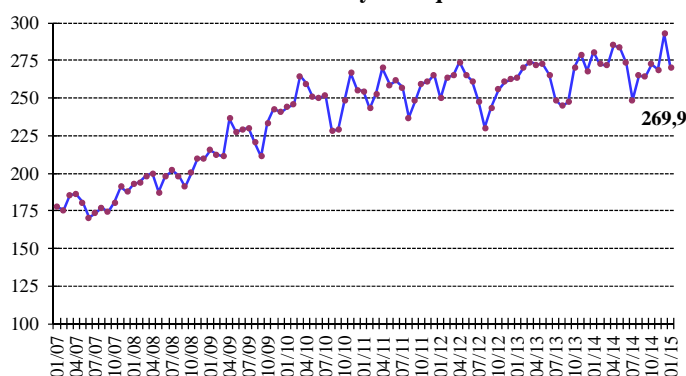
L'INDICATEUR SYNTHETIQUE DE LA BDL

L'indicateur synthétique de la Banque du Liban est passé à 269,9 en janvier 2015, contre 292,5 le mois précédent et 280,3 en janvier 2014, enregistrant ainsi une baisse annuelle de 3,7%.

Indicateur Synthétique (Moyenne 1993=100)

	Indice	Changement Mensuel (%)	Changement Annuel (%)
Jan-2014	280,3	4,6	6,2
Fév-2014	272,5	-2,8	0,7
Mars-2014	271,8	-0,3	-0,8
Avril-2014	285,1	4,9	4,8
Mai-2014	283,8	-0,5	4,1
Juin-2014	273,4	-3,6	3,0
Juil-2014	248,4	-9,1	-0,1
Août-2014	265,0	6,7	8,2
Sep-2014	264,3	-0,3	6,9
Oct-2014	272,6	3,1	0,8
Nov-2014	268,7	-1,4	-3,6
Déc-2014	292,5	8,9	9,2
Jan-2015	269,9	-7,7	-3,7

Indicateur Synthétique



COMPENSATION DES CHÈQUES

La valeur totale des chèques compensés a diminué de 5,6% en janvier 2015.

La valeur des chèques libellés en livre libanaise a légèrement augmenté de 0,8%, alors que celle des chèques en devises a régressé de 7,6%.

La part des chèques compensés libellés en devises s'est inscrite à 74,4% du total des chèques, soit une baisse de 2,1%.

Sur un an, la part des chèques rejetés a augmenté de 38,8%, représentant 2,7% de la valeur totale des chèques fin janvier 2015.

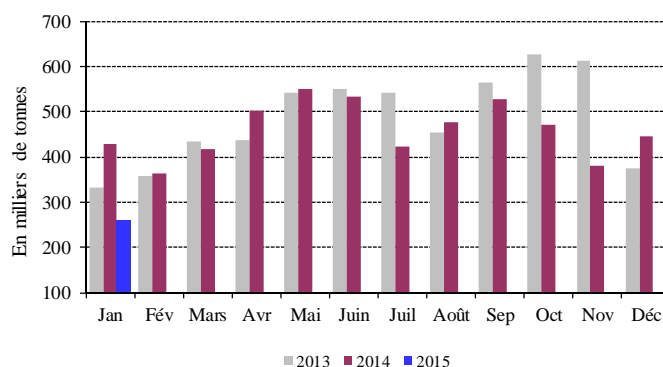
SECTEUR RÉEL

LA CONSTRUCTION ET L'IMMOBILIER

Par rapport à janvier 2014, les livraisons de ciment, indicateur de l'activité actuelle du secteur de la

construction, ainsi que les surfaces couvertes par les permis de construire, indicateur de son activité potentielle, ont respectivement diminué de 38,8% et 20,0%.

Livraisons de Ciment



Source: Sociétés de Ciment

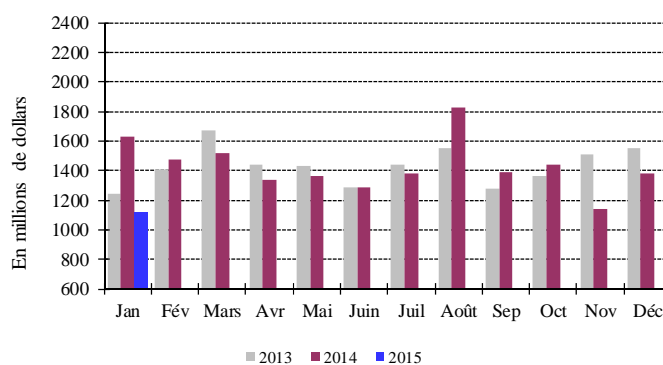
Les taxes foncières perçues au cours du mois de janvier ont reculé de 4,7% sur un an, totalisant 67,7 milliards de livres.

LE COMMERCE EXTERIEUR

Le déficit de la balance commerciale s'est creusé de 33,1%, totalisant 1 090,3 millions de dollars fin janvier 2015. En effet, les importations ont accusé une baisse de 28,4%, s'inscrivant à 1 340,5 millions de dollars, alors que les exportations ont affiché une hausse de 2,5%, atteignant 250,2 millions de dollars.

Les recettes douanières perçues au cours du mois ont baissé de 17,9%, s'inscrivant à 147,1 milliards de livres.

Déficit Commercial



Source: Conseil Supérieur des Douanes

En janvier 2015, les importations libanaises des principaux pays d'origine se sont réparties comme suit:

Importations par pays d'origine (millions de dollars)

	Jan 14	% du total	Jan 15	% du total
Chine	209,0	11,2	172,8	12,9
Italie	140,8	7,5	80,4	6,0
France	89,7	4,8	79,1	5,9
Allemagne	92,1	4,9	79,1	5,9
Grèce	72,2	3,9	77,6	5,8
Autres pays	1 269,1	67,8	851,5	63,5
Total importations	1 872,8	100	1 340,5	100

Principaux Indicateurs (Toutes les variations sont en % et comparées à la même période de l'année précédente)

	Moy-2012	Déc-2013	Moy-2013	Janv-2014	Déc-2014	Moy-2014	Janv-2015
Chèques compensés en L.L. ¹							
(en millions de L.L.)	1 881 163	2 353 601	2 141 242	2 231 244	2 411 022	2 269 112	2 249 165
Variation en %	5,08	16,76	13,83	13,44	2,44	5,97	0,80
Chèques compensés en devises ^{1**}							
(en millions de \$)	4 670	4 728	4 609	4 682	4 695	4 684	4 327
Variation en %	-3,14	1,22	-1,30	0,95	-0,70	1,61	-7,57
Total chèques compensés ^{**}							
(en millions de L.L.)	8 920 602	9 480 728	9 089 510	9 289 326	9 488 099	9 329 494	8 772 627
Demandes d'information à la Centrale des Risques ¹							
Total	20 751	16 746	22 418	22 344	22 020	23 842	23 391
Variation en %	18,45	-2,48	8,03	8,85	31,49	6,35	4,69
Permis de construire ^{2**}							
(en mètres carrés)	1 223 410	1 197 897	1 077 065	1 053 140	986 113	1 129 059	842 248
Variation en %	-10,83	-25,67	-11,96	39,16	-17,68	4,83	-20,03
Livraisons de ciment ^{3**}							
(en tonnes)	442 379	376 082	485 885	429 939	444 926	459 736	263 179
Variation en %	-4,35	2,47	9,83	28,89	18,31	-5,38	-38,79
Taxes foncières perçues ⁴							
(en millions de L.L.)	77 784	111 308	75 333	71 077	103 254	76 749	67 700
Variation en %	2,66	-6,51	-3,15	20,67	-7,24	1,88	-4,75
Importations ^{5**}							
(en millions de L.L.)	2 674 165	2 709 348	2 667 713	2 824 239	2 486 352	2 575 378	2 021 485
Variation en %	5,56	-3,98	-0,24	13,79	-8,23	-3,46	-28,42
Exportations ^{5**}							
(en millions de L.L.)	563 380	365 993	494 619	367 978	404 206	416 315	377 357
Variation en %	5,10	-36,34	-12,21	-39,69	10,44	-15,83	2,55
Déficit Commercial ^{**}	2 110 785	2 343 355	2 173 094	2 456 261	2 082 146	2 159 063	1 644 127
Variation en %	5,69	4,30	2,95	31,22	-11,15	-0,65	-33,06
Recettes douanières ^{5*}							
(en millions de L.L.)	196 509	186 714	188 280	179 292	180 568	176 606	147 139
Variation en %	3,42	-2,59	-4,19	-12,80	-3,29	-6,20	-17,93
Production d'électricité (réseau EDL) ⁶							
(en millions de kWh)	914	1 092	1 008	1 139	1 103	1 044	1 032
Variation en %	-11,54	15,01	10,31	29,75	1,01	3,53	-9,41
Importations de dérivés pétroliers ^{7***}							
(en tonnes métriques)	551 729	636 915	506 184	607 930	636 054	569 435	592 764
Variation en %	12,72	-5,95	-8,25	12,69	-0,14	12,50	-2,49
Marchandises au Port de Beyrouth ^{8**}							
Total	613 800	766 757	689 499	702 142	757 626	690 089	575 231
Variation en %	7,92	17,05	12,33	27,03	-1,19	0,09	-18,07
Arrivée (tonnes)	531 288	699 035	602 579	635 930	671 529	608 329	520 123
Départ (tonnes)	70 800	67 722	86 458	66 212	86 097	81 761	55 108
Transit/zone franche (tonnes)	11 713	-	-	-	-	-	-
Passagers (AIB) ⁹							
Total	495 868	510 067	521 906	450 476	573 231	547 446	502 041
Variation en %	5,24	2,89	5,25	-2,91	12,38	4,89	11,45
Arrivée	240 435	268 641	252 320	200 024	299 509	268 551	225 479
Variation en %	2,49	6,97	4,94	-0,74	11,49	6,43	12,73
Départ	251 501	239 742	268 284	249 498	272 389	277 694	275 432
Variation en %	8,53	-1,45	6,67	-4,48	13,62	3,51	10,39
Transit	3 932	1 684	1 302	954	1 333	1 202	1 130
Variation en %	-18,80	23,55	-66,88	-24,88	-20,84	-7,74	18,45

* A partir de juillet 1995, la valeur du dollar douanier (800 L.L.) a été remplacée par le cours officiel du dollar. ** Chiffres mis à jour par le secteur privé. *** A dater début Janvier 1997, les données préliminaires sont mises à jour pour inclure les secteurs public et privé.

Sources: ¹BDL. ²Ordre des Ingénieurs de Beyrouth et Tripoli. ³Sociétés de Ciment. ⁴Ministère des Finances. ⁵Conseil Supérieur de Douanes. ⁶EDL. ⁷Direction Générale du Pétrole. ⁸Port de Beyrouth. ⁹Aéroport International de Beyrouth.

En janvier 2015, les exportations libanaises vers les principaux pays de destination se sont réparties comme suit:

Exportations par pays d'origine (millions de dollars)

	Jan 14	% du total	Jan 15	% du total
Emirats Arabes	27,6	11,3	33,3	13,3
Arabie Saoudite	19,3	7,9	27,3	10,9
Syrie	20,3	8,3	20,1	8,0
Irak	14,9	6,1	19,0	7,6
Afrique du Sud	26,6	10,9	16,4	6,6
Autres pays	135,3	55,4	134,3	53,7
Total exportations	244,0	100	250,2	100

Importations (millions de dollars)

Sections	Jan 2014	% du Total	Jan 2015	% du Total
Produits alimentaires	309,8	16,5	279,6	20,9
Textiles	57,0	3,0	53,9	4,0
Peaux, cuirs et plastiques artificielles	5,7	0,3	5,3	0,4
Bois et ouvrage en bois	25,4	1,4	17,7	1,3
Produits chimiques/pharmaceutiques	179,0	9,6	158,4	11,8
Papiers et ouvrages en papier	31,6	1,7	26,3	2,0
Produits en pierre, plâtre, ciment	34,2	1,8	31,3	2,3
Métaux et produits dérivés	709,1	37,9	329,9	24,6
Machines et matériel électrique	308,4	16,5	290,9	21,7
Produits de la bijouterie	101,2	5,4	50,2	3,7
Autres	111,7	6,0	97,1	7,2
Total	1 872,8	100	1 340,5	100

Exports (millions USD)

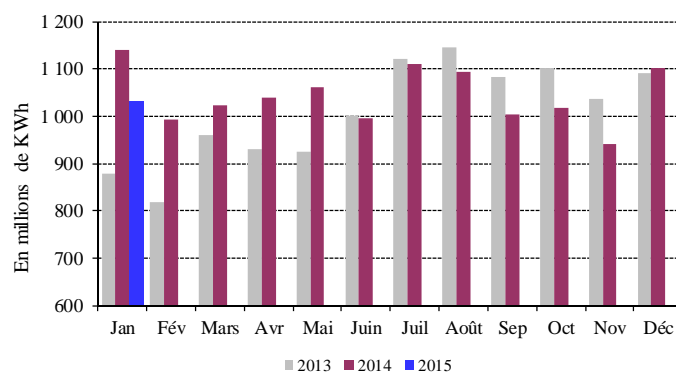
Sections	Jan 2014	% du Total	Jan 2015	% du Total
Produits alimentaires	60,7	24,9	52,7	21,0
Textiles	7,7	3,2	8,1	3,3
Peaux, cuirs et plastiques artificielles	2,4	1,0	1,1	0,4
Bois et ouvrage en bois	0,8	0,3	1,2	0,5
Produits chimiques/pharmaceutiques	24,5	10,0	38,1	15,2
Papiers et ouvrages en papier	12,5	5,1	13,6	5,4
Produits en pierre, plâtre, ciment	2,8	1,1	1,9	0,8
Métaux et produits dérivés	33,5	13,7	33,6	13,4
Machines et matériel électrique	34,0	13,9	32,2	12,9
Produits de la bijouterie	46,2	18,9	48,8	19,5
Autres	18,9	7,8	18,9	7,5
Total	244,0	100	250,2	100

Source: Conseil Supérieur de Douanes

L'ENERGIE

Sur un an, la production d'énergie électrique a baissé de 9,4% en janvier 2015 et a atteint 1 032,1 millions de kWh.

Production Mensuelle d'Electricité (Réseau EDL)



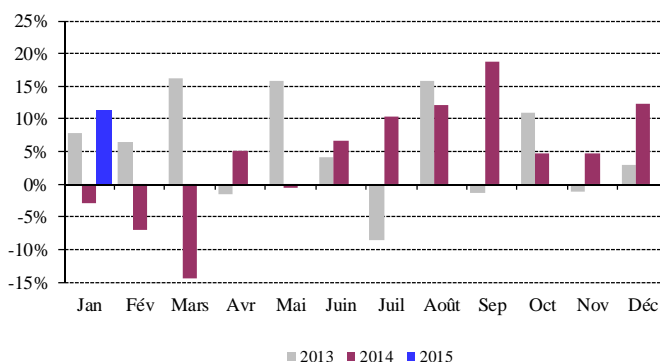
Source: Electricité du Liban

LE TRANSPORT

A l'Aéroport International de Beyrouth, le trafic aérien et le nombre de passagers se sont respectivement renforcés de 3,4% et 11,4%, le nombre de passagers arrivant, partant ou en transit ayant respectivement augmenté de 12,7%, 10,4% et 18,4%.

Quant au volume du fret aérien, il a rétréci de 16,3%, les marchandises débarquées et embarquées ayant accusé une baisse respective de 18,1% et 13,3%.

Variation Annuelle du Flux de Passagers



Source: Aéroport International de Beyrouth

En janvier 2015, le trafic maritime et le volume total du fret maritime au Port de Beyrouth ont respectivement baissé de 19,9% et 18,1%. Les marchandises débarquées et embarquées ont respectivement régressé de 18,2% et 16,8%.

SECTEUR MONÉTAIRE

LES AVOIRS EXTERIEURS NETS DU SYSTEME BANCAIRE

La balance des paiements s'est soldée, en janvier 2015, par un déficit de 280,2 millions de dollars. Ceci s'est traduit par une hausse des avoirs extérieurs nets de la Banque du Liban de 357,2 millions de dollars et une baisse de ceux des banques et institutions financières de 637,4 millions de dollars. La balance des paiements avait enregistré un déficit de 31,3 millions de dollars en janvier

2014 et un déficit cumulé de 1 407,5 millions de dollars pour l'année 2014.

LES RESERVES OFFICIELLES EN DEVICES

Les réserves brutes en devises de la Banque du Liban ont atteint 39 212 millions de dollars fin janvier 2015, soit une hausse annuelle de 6,8% ou 2 484,8 millions de dollars. La valeur totale des réserves extérieures, y compris l'or, a totalisé 50 873,1 millions de dollars. Sur le marché de Beyrouth, le cours du dollar s'est maintenu au taux moyen de 1 507,50 livres libanaises.

LES TAUX D'INTERET

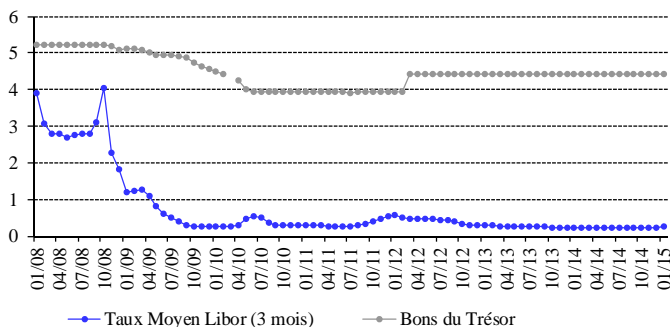
Les taux d'intérêt sont restés inchangés en janvier 2015 sur toutes les catégories de bons du Trésor. À la fin du mois, les taux se sont inscrits à 4,44% sur les bons à 3 mois, 4,99% sur les bons à 6 mois, 5,35% sur les bons à 12 mois, 5,84% sur les bons à 24 mois et 6,50% sur les bons à 36 mois.

Sur la livre, les taux bancaires créditeurs ont augmenté d'un point de base, atteignant 5,57%, alors que les taux créditeurs ont reculé de 23 points de base, s'inscrivant à 7,26%.

Les taux bancaires sur le dollar ont suivi le même mouvement. Ainsi, le taux débiteur moyen pondéré s'est inscrit à 6,96% (-1 point de base), alors que le taux créditeur moyen a atteint 3,12% (+5 points de base).

En conséquence, l'écart d'intérêt débiteur sur la livre et le dollar a rétréci, passant de 52 points en décembre 2014 à 30 points en janvier 2015. De même, l'écart d'intérêt créditeur sur la livre et le dollar a reculé au cours de la même période de 2,49 points à 2,45 points.

Ecart d'Intérêt entre les Bons du Trésor à 3 mois et le Libor



En janvier 2015, la moyenne du taux Libor à 3 mois a atteint 0,25%, contre 0,24% en décembre 2014.

Au cours du mois, les taux sur les certificats de dépôt à 45 et 60 jours émis par la Banque du Liban sont restés inchangés, se stabilisant respectivement à 3,57% et 3,85%.

D'autre part, les taux d'escompte et de prise en pension ont été maintenus par la banque centrale à 10,00%, taux en vigueur depuis décembre 2009.

LA MASSE MONETAIRE

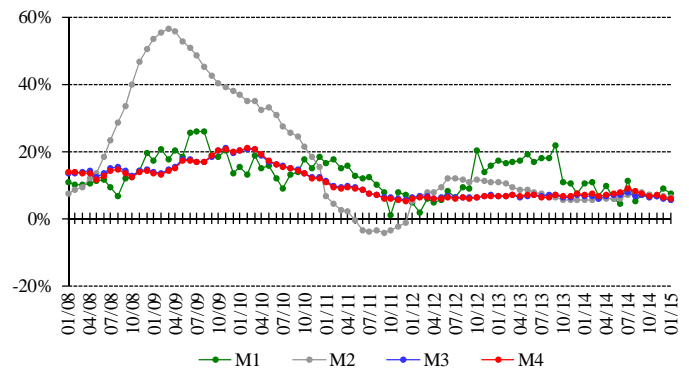
L'agrégat M3 a atteint 176 583 milliards de livres fin janvier 2015, avec une croissance annuelle de 5,6%, contre 5,9% en décembre 2014. Les crédits bancaires au secteur privé sont restés le facteur principal de création monétaire, de même que les crédits au secteur public.

En ce qui concerne les composantes de la masse monétaire, les dépôts en livre et en devises ont respectivement progressé de 6,3% et 5,0%.

Variations de la Masse Monétaire sur un an (en %)

	M1	M2	M3	M4
Jan-2014	10,43	5,68	6,53	6,90
Fév-2014	10,64	5,58	6,64	7,32
Mars-2014	6,82	5,88	6,09	6,66
Avril-2014	9,68	6,00	6,82	7,21
Mai-2014	5,83	5,98	6,95	7,43
Juin-2014	4,27	6,08	7,14	7,61
Juil-2014	11,29	7,04	7,69	8,93
Août-2014	5,19	6,88	6,79	8,00
Sep-2014	7,08	7,65	6,98	7,31
Oct-2014	7,18	6,93	6,42	6,84
Nov-2014	6,63	6,70	6,52	6,88
Déc-2014	8,93	6,76	5,86	6,23
Jan-2015	7,56	6,41	5,59	5,85

Variation de la Masse Monétaire



LA DETTE PUBLIQUE

Selon les chiffres publiés par le Ministère des finances, la dette publique totale nette a augmenté de 209 milliards de livres en janvier 2015, atteignant 86 597 milliards de livres à la fin du mois.

Cette augmentation résulte d'une hausse de la dette publique nette libellée en livre libanaise et d'une baisse de la dette publique libellée en devises. En effet, la dette en livre libanaise s'est accrue de 691 milliards de livres, totalisant 48 478 milliards de livres, alors que la dette en devises s'est contractée de 320 millions de dollars, s'inscrivant à 25 286 millions de dollars fin janvier.

Sur un an, la croissance de la dette publique totale nette, de la dette en livre libanaise et de la dette en devises a respectivement atteint 7,4%, 17,6% et 3,3% fin janvier.

Bons du Trésor par catégorie (en % du total)

	3 mois	6 mois	12 mois	24 mois et plus
Jan-2014	0,61	1,68	1,97	95,74
Fév-2014	0,59	1,91	2,37	95,13
Mars-2014	0,55	1,69	2,24	95,52
Avril-2014	0,39	1,46	2,20	95,95
Mai-2014	0,26	1,42	2,11	96,21
Juin-2014	0,26	1,34	2,11	96,29
Juil-2014	0,24	1,09	2,07	96,59
Août-2014	0,27	0,87	2,06	96,80
Sep-2014	0,20	1,00	2,14	96,66
Oct-2014	0,18	1,07	2,05	96,70
Nov-2014	0,13	0,97	2,02	96,88
Déc-2014	0,16	0,92	1,94	96,98
Jan-2015	0,29	0,86	1,92	96,93

L'ACTIVITÉ BANCAIRE

LE BILAN CONSOLIDÉ DES BANQUES

Le bilan consolidé des banques commerciales s'est élevé à 264 927 milliards de livres fin janvier 2015, soit une légère hausse mensuelle de 0,02%, contre 2,02% en décembre 2014; sur un an, il s'est accru de 6,88%.

LE VOLUME DES CREDITS

a-Les banques commerciales

En janvier 2015, les crédits octroyés par les banques commerciales au secteur privé, résident et non résident, ont diminué de 0,66%, après une hausse de 0,77% le mois précédent. Sur un an, ils ont augmenté de 7,48%, atteignant 76 221 milliards de livres fin janvier 2015. Ces crédits se sont répartis comme suit:

- Les crédits en livre libanaise se sont accrus de 0,47% en janvier 2015, contre 0,99% en décembre 2014, s'élevant à 18 837 milliards à la fin du mois. Sur un an, ils ont augmenté de 11,46%, représentant 24,71% du total des crédits consentis, contre 23,83% en janvier 2014.
- Les crédits en devises ont régressé de 1,03% au cours du mois, après une hausse de 0,70% en décembre 2014. En expansion annuelle de 6,24%, ils ont totalisé 38 053 millions de dollars fin janvier 2015.

b-Les banques d'affaires

Les crédits octroyés par les banques d'affaires ont atteint 2 093 milliards de livres fin janvier 2015, en hausse mensuelle de 0,65%, contre 0,92% en décembre 2014. Sur un an, leur volume s'est élargi de 15,35%.

LE VOLUME DES DEPOTS

a-Les banques commerciales

Les dépôts du secteur privé, résident et non résident, auprès des banques commerciales, ont baissé de 0,19% en janvier 2015, après une hausse de 1,18% en décembre 2014. Sur un an, leur volume s'est élargi de 6,89%, s'élevant à 217 309 milliards de livres fin janvier 2015. Ces dépôts se sont répartis comme suit:

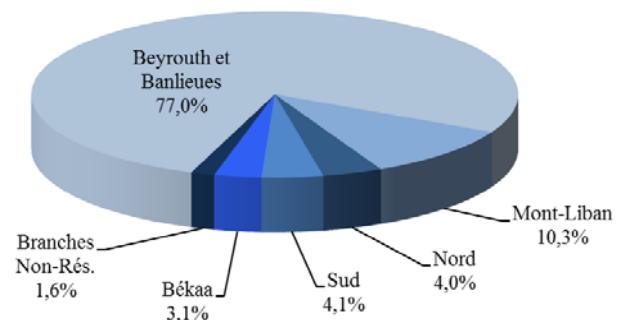
- Les dépôts en livre libanaise ont progressé de 0,38% en janvier 2015, contre 1,08% en décembre 2014 et ont atteint 74 941 milliards de livres à la fin du mois. Sur un an, ils se sont accrus de 7,10%, représentant 34,49% du total des dépôts bancaires, contre 34,42% fin janvier 2014.
- Les dépôts en devises ont régressé de 0,49% en janvier 2015, après une augmentation de 1,23% le mois précédent. Sur un an, ils se sont renforcés de 6,78%, s'élevant à 94 408 millions de dollars fin janvier 2015.

b-Les banques d'affaires

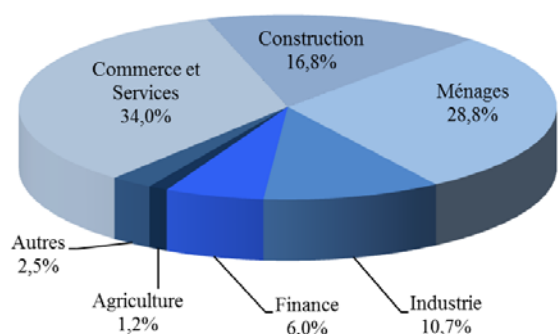
Au cours du mois, les dépôts du secteur privé ont diminué de 2,63%, après une amélioration de 1,28% en décembre 2014. Sur un an, leur volume s'est élargi de 0,24%, passant de 2 932 milliards de livres fin janvier 2014 à 2 939 milliards fin janvier 2015.

LA DISTRIBUTION DES CREDITS

Distribution des Crédits par Région



Distribution des Crédits par Secteur



LE RATIO CREDITS - DEPOTS

Fin janvier 2015, le total des crédits a atteint 35,07% du

total des dépôts, contre 34,88% fin janvier 2014. Ces crédits se sont répartis de la manière suivante:

- Ratio crédits-dépôts en livres: 25,14%, contre 24,15%.
- Ratio crédits-dépôts en devises: 40,31%, contre 40,51%.

LES FONDS PROPRES

En janvier 2015, les fonds propres du secteur bancaire ont augmenté de 0,05%, contre 1,61% en décembre 2014. Sur un an, ils se sont améliorés de 10,34%, s'élevant à 23 731 milliards de livres à la fin du mois.

Le ratio fonds propres/actif total des banques commerciales s'est maintenu à 8,96% fin janvier 2015, contre 8,68% en janvier 2014.

Le ratio fonds propres/total des dépôts a augmenté, s'élevant à 10,92% fin janvier 2015, contre 10,89% en décembre 2014 et 10,58% en janvier 2014.

De même, le ratio fonds propres/total des crédits est passé à 31,13% à la fin du mois, contre 30,91% en décembre 2014 et 30,33% en janvier 2014.

LES TAUX DE DOLLARISATION

Le taux de dollarisation des dépôts bancaires a diminué, s'inscrivant à 65,51% fin janvier 2015, contre 65,71% fin décembre 2014 et 65,58% fin janvier 2014.

De même, le taux de dollarisation des crédits bancaires a reculé, atteignant 75,29% fin janvier 2015, contre 75,56% fin décembre 2014 et 76,17% fin janvier 2014.

MARCHÉS FINANCIERS

En janvier 2015, l'indice pondéré des valeurs boursières de la BDL a régressé de 3,03%, clôturant le mois à 102,87 points, contre 106,09 points le mois précédent. De même, le volume et la valeur des actions échangées ont diminué.

Au cours du mois, aucune émission de certificats de dépôt interne ou externe n'a été émise ou n'est parvenue à échéance.

Indice pondéré des valeurs boursières (Jan 1996=100)

Jan-2014	125,65
Fév-2014	129,89
Mars-2014	118,81
Avril-2014	122,48
Mai-2014	130,45
Juin-2014	128,05
Juil-2014	116,05
Août-2014	118,20
Sep-2014	111,75
Oct-2014	106,55
Nov-2014	109,73
Déc-2014	106,09
Jan-2015	102,87

Indice Pondéré des Valeurs Boursières (IPVB)

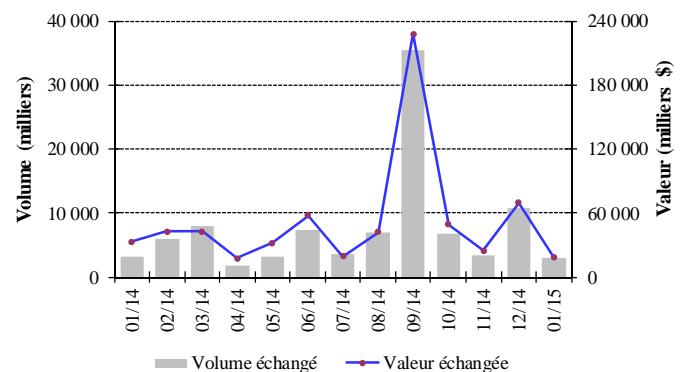


LA BOURSE DE BEYROUTH

Bourse de Beyrouth

Date	Actions échangées		Capitalisation du marché (milliards de dollars)
	Volume (millions)	Valeur (millions de dollars)	
Jan-2014	3,30	33,31	11,95
Fév-2014	6,04	43,14	12,20
Mars-2014	8,07	42,93	12,02
Avril-2014	1,82	17,84	11,94
Mai-2014	3,20	32,28	12,11
Juin-2014	7,41	57,89	12,12
Juil-2014	3,62	19,62	11,83
Août-2014	6,94	42,08	11,81
Sep-2014	35,35	228,11	11,94
Oct-2014	6,77	49,60	12,13
Nov-2014	3,44	25,15	12,16
Déc-2014	10,83	69,47	12,08
Jan-2015	2,92	18,80	12,12

Activité de la Bourse de Beyrouth

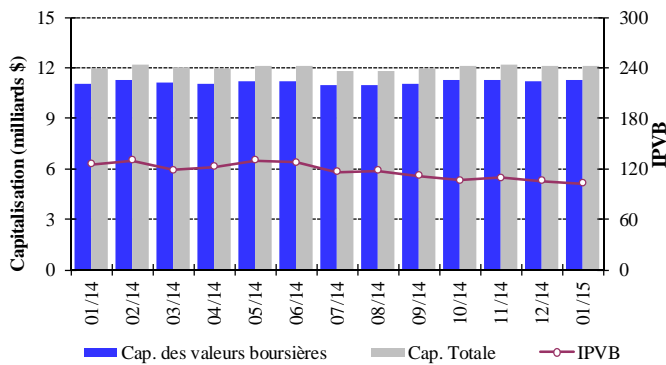


Le volume des actions échangées en janvier 2015 a baissé de 73,00%, totalisant 2,924 millions d'actions, contre 10,833 millions le mois précédent. De même, la valeur des actions échangées a chuté de 72,94%, s'inscrivant à 18,796 millions de dollars en janvier 2015, contre 69,470 millions en décembre 2014.

En ce qui concerne le volume total des actions échangées au cours du mois, les actions ordinaires de la Banque

Byblos se sont placées en tête avec 52,51%. En termes de valeur marchande globale, la Banque BLOM a occupé la première place avec 23,72%.

IPVB et Capitalisation de la Bourse de Beyrouth



En décembre 2014 comme en janvier 2015, aucune transaction n'a été effectuée sur les euro-obligations du Trésor cotées en bourse.

La capitalisation de l'ensemble des actions des sociétés membres de la Bourse de Beyrouth a enregistré une hausse mensuelle de 0,25%, totalisant 12,116 milliards de dollars en janvier 2015, contre 12,085 milliards en décembre 2014.

De même, la valeur marchande des actions cotées s'est améliorée de 0,27%, passant de 11,222 milliards de dollars en décembre 2014 à 11,252 milliards de dollars en janvier 2015.

LES ACTIONS PRIVILEGIEES

Emetteur	Type	Prix	Volume (milliers)	Valeur (millions de \$)
	Actions privilégiées "E"	25 \$	2 400	60
Bank of Beirut	Actions privilégiées "H"	25 \$	5 400	135
	Actions privilégiées "I"	25 \$	5 000	125
	Actions prioritaires 2014	21 \$	4 762	100
Banque BEMO	Actions privilégiées 2013	100 \$	350	35
Banque BLOM	Actions privilégiées 2011	10 \$	20 000	200
	Actions privilégiées "E"	100 \$	1 250	125
Banque Audi	Actions privilégiées "F"	100 \$	1 500	150
	Actions privilégiées "G"	100 \$	1 500	150
	Actions privilégiées "H"	100 \$	750	75
Banque BLC	Actions privilégiées "A"	100 \$	400	40
	Actions privilégiées "B"	100 \$	550	55
	Actions privilégiées "C"	100 \$	350	35
Banque Byblos	Actions privilégiées 2008	100 \$	2 000	200
	Actions privilégiées 2009	96 \$	2 000	192

LES GDRs

En janvier 2015, les cours des GDRs émis par la Banque BLOM S.A.L. ont augmenté de 0,30%, variant

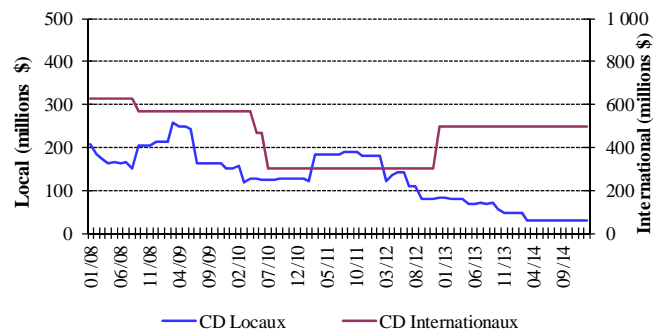
entre 9,95 et 10,10 dollars. De même, les cours des GDRs de la Banque Audi et de la Banque Byblos ont enregistré une hausse respective de 1,85% et 1,37%, les premiers variant entre 6,21 et 6,75 dollars et les derniers entre 73,00 et 74,00 dollars. Par contre, les cours des GDRs de Solidere ont baissé de 2,21%, variant entre 11,05 et 11,50 dollars.

LES CERTIFICATS DE DEPOT

Certificats de Dépôt (millions de dollars)

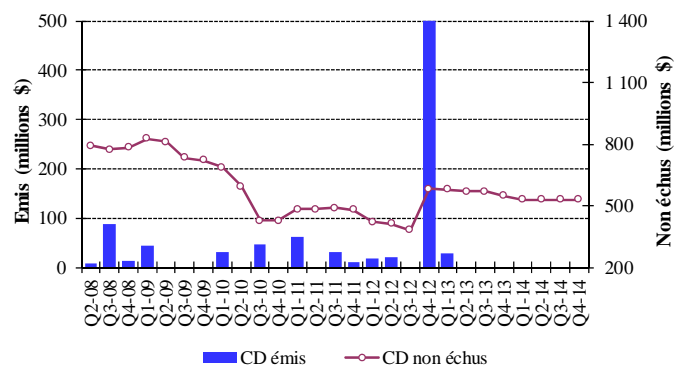
	Emis	Non Echus		Total	Nombre de Banques
		Marché Interne	Marché Externe		
Déc-2014	-	29,0	500	529,0	2
Jan-2015	-	29,0	500	529,0	2

Emission des Certificats de Dépôt sur le marché local et international



La valeur totale des certificats non échus (sur les marchés interne et externe) est restée inchangée, se maintenant à 529 millions de dollars (dont 29 millions sur le marché interne).

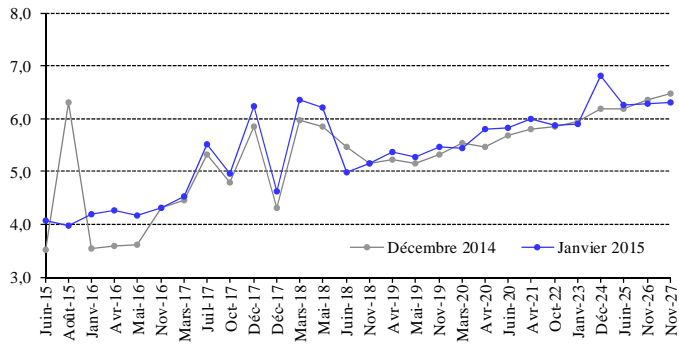
Certificats de Dépôt émis et non échus



LES OBLIGATIONS DU TRESOR EN DEVISES

Le 15 janvier 2015, une émission d'une valeur de 250 millions de dollars est arrivée à échéance. Par conséquent, la valeur totale des euro-obligations du Trésor libanais a reculé de 22,835 milliards de dollars fin décembre 2014 à 22,547 milliards de dollars fin janvier 2015.

La courbe des rendements des Obligations du Trésor émises en dollars



LES OBLIGATIONS EN DEVISES DES BANQUES COMMERCIALES

La valeur des obligations émises sur le marché interne par des institutions financières est restée inchangée, se maintenant à 20,299 millions de dollars fin janvier 2015.

Obligations du Trésor émises en devises

	Echéance	Clôture de Décembre 2014			Clôture de Janvier 2015		
		Prix	Rendement	Ecart	Prix	Rendement	Ecart
3 ans (500 millions de dollars)	12/06/2015	100,25	3,52	341	100,00	4,08	411
7 ans (500 millions de dollars)	06/08/2015	101,25	6,31	616	102,25	3,98	392
15 ans (750 millions de dollars)	19/01/2016	105,00	3,55	334	104,01	4,19	404
3 ans (600 millions de dollars)	23/04/2016	101,15	3,59	339	100,27	4,27	415
15 ans (400 millions de dollars)	11/05/2016	110,52	3,61	340	109,14	4,17	402
5 ans (500 millions de dollars)	02/11/2016	100,75	4,32	362	100,75	4,30	380
8 ans (1 500 millions de dollars)	20/03/2017	109,50	4,45	375	109,00	4,52	402
10 ans (300 millions de dollars)	20/07/2017	97,38	5,32	421	96,88	5,51	501
5 ans (775 millions de dollars)	12/10/2017	100,50	4,80	370	100,09	4,96	417
15 ans (950 millions de dollars)	27/12/2017	98,63	5,85	475	98,13	6,23	542
15 ans (2 007,511 millions de dollars)	31/12/2017	99,50	4,30	319	99,02	4,63	387
15 ans (700 millions de dollars)	07/03/2018	98,50	5,96	487	98,00	6,36	557
15 ans (200 millions de dollars)	27/05/2018	98,50	5,85	475	98,00	6,20	539
5 ans (700 millions de dollars)	12/06/2018	99,00	5,47	437	100,50	4,98	419
8 ans (1 025 millions de dollars)	12/11/2018	100,00	5,15	404	100,01	5,15	435
7 ans (445 millions d'euros)	28/11/2018	104,50	4,08	414	104,00	4,19	435
5 ans (500 millions de dollars)	23/04/2019	101,02	5,23	354	100,51	5,36	410
8 ans (650 millions de dollars)	20/05/2019	103,25	5,16	346	102,75	5,27	407
7 ans (1 500 millions de dollars)	28/11/2019	100,50	5,33	364	99,97	5,46	422
10 ans (1 200 millions de dollars)	09/03/2020	103,75	5,53	384	104,06	5,45	422
16 ans (700 millions de dollars)	14/04/2020	101,50	5,46	371	100,00	5,80	460
7 ans (600 millions de dollars)	20/06/2020	102,13	5,69	400	101,52	5,82	463
15 ans (2 092,469 millions de dollars)	12/04/2021	112,75	5,80	379	111,50	6,00	447
12 ans (1 540 millions de dollars)	04/10/2022	101,50	5,86	385	101,40	5,87	437
10 ans (1 100 millions de dollars)	27/01/2023	100,30	5,95	392	100,67	5,89	438
15 ans (250 millions de dollars)	03/12/2024	105,96	6,19	399	101,29	6,82	512
13 ans (800 millions de dollars)	12/06/2025	100,50	6,18	400	100,01	6,25	454
15 ans (1 600 millions de dollars)	27/11/2026	102,00	6,36	417	102,59	6,29	457
15 ans (1 000 millions de dollars)	29/11/2027	102,38	6,48	427	103,92	6,30	461

1. SITUATION MONETAIRE

(en fin de période et en milliards de livres libanaises)

	Déc	Jan	Oct	Nov	Déc	Jan
	2013	2014	2014	2014	2014	2015
Circulation Fiduciaire	3 407,5	3 165,2	3 427,5	3 445,5	3 647,1	3 448,2
Dépôts à vue en L.L.	4 212,9	4 315,8	4 541,5	4 560,2	4 653,9	4 598,3
M1	7 620,4	7 480,9	7 969,0	8 005,7	8 301,0	8 046,5
Autres Dépôts en L.L.	61 129,0	61 467,5	64 121,4	64 454,7	65 099,2	65 321,6
M2	68 749,4	68 948,5	72 090,5	72 460,4	73 400,3	73 368,0
Dépôts en devises	98 498,8	97 971,6	102 540,3	102 831,5	103 723,6	102 951,7
Obligations	322,6	311,6	273,3	280,6	272,7	263,2
M3	167 570,9	167 231,6	174 904,0	175 572,6	177 396,6	176 583,0
M4*	176 806,9	176 753,6	185 472,0	186 070,6	187 825,6	187 088,0
Créances nettes sur le s. extérieur	56 555,4	56 926,4	54 457,5	53 961,2	53 661,4	53 930,4
Créances nettes sur le s. public	59 568,2	59 533,7	61 570,1	62 015,8	63 225,7	63 973,7
Différences de change	-8 426,1	-8 892,1	-7 484,6	-7 625,3	-8 146,3	-8 919,8
Créances sur le secteur privé	65 949,0	65 711,3	69 923,7	70 799,1	71 217,0	71 108,9
Autres postes nets	-6 075,6	-6 047,7	-3 562,7	-3 578,2	-2 561,2	-3 510,2
TOTAL	167 570,9	167 231,6	174 904,0	175 572,6	177 396,6	176 583,0

*M4=M3+Bons du Trésor détenus par le secteur non-bancaire; M3 et M4 comprennent les Obligations à partir du mois de juillet 1996.

1.1 AVOIRS ET ENGAGEMENTS DU SYSTEME BANCAIRE EN OR ET EN DEVISES

(en fin de période et en millions de dollars)

	Déc	Jan	Oct	Nov	Déc	Jan
	2013	2014	2014	2014	2014	2015
Banque du Liban	47 284,6	47 974,5	50 829,6	50 808,1	49 954,0	50 657,9
Or	11 103,7	11 464,9	10 810,1	10 930,0	10 951,0	11 661,1
Reserves en devises	36 398,5	36 727,2	40 236,0	40 094,4	39 218,3	39 212,0
Engagements extérieurs	217,5	217,6	216,5	216,3	215,3	215,3
Banques commerciales	-6 866,5	-7 514,0	-12 279,5	-12 584,2	-11 943,7	-12 529,9
Créances sur les banques N.R	13 957,2	12 542,8	10 338,6	10 584,9	12 166,9	12 193,2
Créances sur les N.R	5 878,4	5 677,8	5 607,3	5 441,9	5 531,9	5 285,5
Autres avoirs extérieurs	6 789,5	6 684,7	6 685,9	6 598,3	6 493,6	6 393,0
Dépôts des banques N.R	5 011,6	5 225,1	5 473,9	5 532,8	5 834,1	6 020,1
Dépôts des N.R	28 479,9	27 194,3	29 437,5	29 676,5	30 302,0	30 381,5
Banques à Moyen et Long Terme	- 62,8	- 38,1	- 113,5	- 117,7	- 95,5	- 69,5
Créances sur le secteur extérieur	393,9	428,0	445,6	432,6	445,6	431,3
Engagements extérieurs	456,7	466,1	559,1	550,3	541,1	500,8

NB: N.R = non résidents

1.2 DEPOTS DU SECTEUR PRIVE DANS LES BANQUES COMMERCIALES

(en fin de période et en milliards de livres libanaises)

	Déc 2013	Jan 2014	Oct 2014	Nov 2014	Déc 2014	Jan 2015
Dépôts des Résidents	162 395,8	162 305,1	169 742,4	170 444,5	172 040,8	171 508,6
- Dépôts des Résidents en L.L.	64 472,3	64 917,2	67 740,8	68 150,7	68 841,6	69 073,5
- Dépôts des Résidents en devises	97 923,5	97 387,9	102 001,7	102 293,8	103 199,2	102 435,1
Dépôts des Non Résidents	42 933,5	40 995,4	44 377,0	44 737,3	45 680,2	45 800,1
- Dépôts des Non Résidents en L.L.	5 062,8	5 058,4	5 660,0	5 707,7	5 814,5	5 867,3
- Dépôts des Non Résidents en devises	37 870,7	35 937,0	38 717,0	39 029,6	39 865,7	39 932,7
Total dépôts en L.L.	69 535,1	69 975,6	73 400,7	73 858,4	74 656,1	74 940,8
Total dépôts en devises	135 794,2	133 324,9	140 718,7	141 323,4	143 064,9	142 367,9
Grand Total	205 329,4	203 300,5	214 119,4	215 181,8	217 721,0	217 308,7

1.3 RESULTATS DE LA BALANCE COMMERCIALE ET DE LA BALANCE DES PAIEMENTS

(en millions de dollars)

	Imports (C.A.F.)	Exports (F.A.B.)	Balance Commerciale*	BDL	Banques	Balance des Paiements**
2013	21 228,5	3 936,0	-17 292,5	1 846,2	-2 974,4	-1 128,2
2014	20 493,7	3 312,9	-17 180,9	3 815,1	-5 222,6	-1 407,5
Janvier	1 872,8	244,0	-1 628,8	602,7	- 634,0	- 31,3
Février	1 731,5	252,7	-1 478,7	572,6	- 378,9	193,7
Mars	1 791,5	275,0	-1 516,4	219,9	- 80,9	139,0
Avril	1 640,6	300,1	-1 340,5	- 144,0	98,6	- 45,4
Mai	1 676,6	308,4	-1 368,2	836,2	- 315,8	520,4
Juin	1 567,5	277,8	-1 289,6	969,7	-1 530,4	- 560,7
Juillet	1 657,0	276,2	-1 380,7	669,5	- 754,2	- 84,7
Août	2 119,9	296,8	-1 823,1	544,9	-1 108,8	- 563,9
Septembre	1 671,2	281,8	-1 389,5	- 44,1	175,2	131,1
Octobre	1 723,6	279,1	-1 444,5	449,2	-1 015,1	- 565,9
Novembre	1 392,8	252,8	-1 140,0	- 105,9	- 318,5	- 424,4
Décembre	1 648,8	268,0	-1 380,7	- 755,6	640,2	- 115,4
2015						
Janvier	1 340,5	250,2	-1 090,3	357,2	- 637,4	- 280,2

* Ces valeurs sont sujettes à modification.

** Les différences de change du dollar par rapport aux diverses monnaies sont exclues; les avoirs extérieurs nets des banques spécialisées et des institutions financières sont inclus depuis Janvier 1995.

Selon le FMI, les comptes de dépôt des non-résidents ont un impact négatif sur le calcul de la balance des paiements et ont atteint 3,5 milliards de dollars pour l'année 2013.

2. BILAN DE LA BANQUE DU LIBAN

(en fin de période et en milliards de livres)

	Déc 2013	Jan 2014	Oct 2014	Nov 2014	Déc 2014	Jan 2015
Actif						
Avoirs Extérieurs	64 546,4	65 904,8	66 174,7	67 538,2	65 356,1	66 443,0
-Or	16 738,8	17 283,3	16 296,2	16 477,0	16 508,7	17 579,2
-Devises	47 807,7	48 621,5	49 878,5	51 061,2	48 847,4	48 863,8
-Autres avoires extérieurs						
Concours au secteur privé	401,2	402,4	449,9	451,1	449,3	449,8
Concours aux banques commerciales	3 363,3	3 761,7	5 446,1	5 332,2	5 780,7	5 956,7
Concours aux institutions financières	102,6	102,0	553,0	553,4	580,7	608,2
Crédits au secteur public						
Portefeuille titres	23 845,7	23 616,5	29 231,5	28 334,5	29 314,1	30 210,9
Immobilisations	379,2	380,0	386,2	390,6	341,9	342,7
Actifs non classés	23 462,0	23 594,8	27 716,3	28 278,6	27 371,4	27 341,9
TOTAL	116 100,4	117 762,2	129 957,6	130 878,5	129 194,1	131 353,2
Passif						
Circulation fiduciaire hors BDL	3 983,3	3 739,1	4 093,3	4 137,8	4 253,7	4 075,5
Dépôts des banques commerciales	80 638,2	82 195,5	96 054,4	96 456,6	96 610,4	98 575,1
Dépôts des banques spécialisées et des institutions financières	1 394,7	1 399,8	1 401,1	1 337,0	1 368,3	1 295,1
Dépôts du secteur privé	50,1	50,0	59,7	65,0	67,7	67,9
Comptes du secteur public	11 032,5	11 219,4	10 214,7	10 252,9	9 123,2	8 814,8
Différences de change	8 426,1	8 892,1	7 484,6	7 625,3	8 146,3	8 919,8
Engagements extérieurs	327,9	328,0	326,4	326,1	324,6	324,5
Autres Engagements à Long terme	1 899,9	1 900,2	1 598,7	1 598,0	1 598,3	1 598,6
Titres autre que les actions	2 605,2	2 605,2	1 867,0	1 867,0	1 867,0	1 867,0
Fonds propres	5 134,2	5 135,4	5 066,3	5 066,3	5 173,5	5 173,5
Passifs non classés	608,3	297,7	1 791,5	2 146,5	661,1	641,5
TOTAL	116 100,4	117 762,2	129 957,6	130 878,5	129 194,1	131 353,2

3. BILAN CONSOLIDÉ DES BANQUES COMMERCIALES

(en fin de période et en milliards de livres)

	Déc 2013	Jan 2014	Oct 2014	Nov 2014	Déc 2014	Jan 2015
Actif						
Réserves	82 533,1	83 982,2	93 698,2	94 434,9	96 314,0	97 017,2
Caisse	575,8	573,9	665,8	692,3	606,6	627,3
Dépôts à la BDL	81 957,4	83 408,3	93 032,4	93 742,6	95 707,5	96 389,9
Créances sur le secteur privé	62 565,3	62 354,8	67 068,7	67 941,0	68 390,6	68 252,8
En livres	16 756,9	16 901,3	18 368,1	18 565,5	18 749,1	18 837,5
En devises	45 808,4	45 453,5	48 700,7	49 375,5	49 641,5	49 415,3
Créances sur le secteur public	56 785,6	57 242,0	56 353,0	56 215,6	56 308,4	56 017,0
Créances sur le secteur extérieur	40 137,3	37 544,8	34 117,5	34 107,4	36 470,0	35 986,5
Immobilisations	5 920,7	6 007,1	6 264,6	6 258,1	6 574,5	6 631,0
Actifs non classés	525,9	739,9	682,8	649,3	805,8	1 022,1
TOTAL	248 467,9	247 870,8	258 184,7	259 606,3	264 863,3	264 926,5
Passif						
Dépôts du secteur privé résident	162 395,8	162 305,1	169 742,4	170 444,5	172 040,8	171 508,6
Dépôts à vue en livres	4 144,4	4 243,7	4 467,0	4 459,0	4 563,7	4 510,8
Autres dépôts en livres	60 328,0	60 673,5	63 273,8	63 691,7	64 277,9	64 562,7
Dépôts en devises	97 923,5	97 387,9	102 001,7	102 293,8	103 199,2	102 435,1
Dépôts du secteur public	4 462,6	4 576,4	4 827,0	4 708,0	4 842,2	4 940,6
Dépôts du sect. privé non résident	42 933,5	40 995,4	44 377,0	44 737,3	45 680,2	45 800,1
Engagements envers le secteur financier non résident	7 555,0	7 876,8	8 251,9	8 340,7	8 794,9	9 075,3
Autres engagements financiers	398,4	388,4	354,0	363,6	351,8	344,7
Compte capital	21 409,9	21 506,9	23 327,1	23 342,3	23 719,1	23 731,0
Passifs non classés	9 312,6	10 221,9	7 305,3	7 670,0	9 434,3	9 526,2
TOTAL	248 467,9	247 870,8	258 184,7	259 606,3	264 863,3	264 926,5

4.1 TAUX D'INTERET : BANQUES COMMERCIALES

(en pourcentage)

Période	Taux débiteurs et créditeurs (LL)					Taux Inter bancaires (LL)	Taux débiteurs et créditeurs (\$)					Libor 3 mois
	Escompte et avances	Comptes chèques et comptes courants	Epargne à vue	Epargne et comptes à terme	Taux créditeurs moyens		Fin de période	Escompte et avances	Comptes chèques et comptes courants	Epargne à vue	Epargne et comptes à terme	
2013												
Jan	7,32	1,13	2,84	5,82	5,43	2,75	6,98	0,25	1,18	3,35	2,88	0,30
Déc	7,29	0,75	2,14	5,83	5,44	2,75	6,88	0,17	0,80	3,44	2,95	0,24
2014												
Jan	7,39	0,66	2,19	5,88	5,48	2,75	6,82	0,17	0,83	3,43	2,95	0,24
Fév	7,14	0,64	2,17	5,90	5,51	2,75	6,96	0,19	0,83	3,44	2,96	0,24
Mars	7,26	0,69	2,22	5,86	5,48	2,75	6,87	0,17	0,84	3,44	2,96	0,23
Avr	7,18	0,62	2,21	5,89	5,47	3,00	6,92	0,23	0,81	3,48	3,00	0,23
Mai	7,48	0,51	2,20	5,93	5,50	2,75	7,04	0,16	0,81	3,49	3,01	0,23
Juin	7,45	0,67	2,14	5,86	5,49	9,00	6,97	0,13	0,84	3,47	2,98	0,23
Juil	7,36	0,62	2,22	5,94	5,54	2,75	6,96	0,18	0,83	3,50	3,02	0,23
Août	7,21	0,62	2,20	5,95	5,51	2,75	6,96	0,18	0,80	3,63	3,13	0,23
Sep	7,08	0,68	2,19	5,90	5,51	2,75	6,94	0,19	0,86	3,52	3,04	0,23
Oct	7,29	0,66	2,52	5,97	5,58	2,75	6,95	0,27	0,97	3,57	3,12	0,23
Nov	6,96	0,61	2,11	5,95	5,55	2,75	7,01	0,24	0,89	3,56	3,10	0,23
Déc	7,49	0,80	2,12	5,93	5,56	2,75	6,97	0,24	0,85	3,54	3,07	0,24
2015												
Jan	7,26	0,67	2,13	5,95	5,57	2,75	6,96	0,24	0,89	3,57	3,12	0,25

4.2 LIBOR ET TAUX D'INTERET SUR LES BONS DU TRESOR

(en fin de période et en pourcentage)

Ecart entre les Taux Effectifs sur les Bons à 3 mois et le Libor

	Jan	Fév	Mars	Avr	Mai	Juin	Juil	Août	Sep	Oct	Nov	Dec
2012	3,36	3,43	3,96	3,98	3,97	3,97	3,99	4,01	4,05	4,11	4,12	4,12
2013	4,13	4,15	4,16	4,15	4,17	4,17	4,17	4,18	4,19	4,20	4,20	4,20
2014	4,20	4,20	4,20	4,20	4,21	4,21	4,21	4,21	4,21	4,21	4,21	4,21
2015	4,19											

Taux d'interêt sur les bons du trésor *

Période	3 mois		6 mois		12 mois		24 mois	36 mois	Taux Repo
	Nominal	Effectif	Nominal	Effectif	Nominal	Effectif	Coupon	Coupon	
2011	3,89	3,93	4,40	4,50	4,59	4,81	5,34	5,94	10,00
2012	4,38	4,43	4,87	4,99	5,08	5,35	5,84	6,50	10,00
2013	4,39	4,44	4,87	4,99	5,08	5,35	5,84	6,50	10,00
2014									
Jan	4,39	4,44	4,87	4,99	5,08	5,35	5,84	6,50	10,00
Nov	4,39	4,44	4,87	4,99	5,08	5,35	5,84	6,50	10,00
Déc	4,39	4,44	4,87	4,99	5,08	5,35	5,84	6,50	10,00
2015									
Jan	4,39	4,44	4,87	4,99	5,08	5,35	5,84	6,50	10,00

* Des bons du Trésor à 4 ans et 5 ans ont été émis en mars 2005 à des taux de 10.3% et 11.3% respectivement.

5. CHEQUES COMPENSES

	En Livres Libanaises (Nombre en milliers, Valeur en milliards de livres)		En Devises Etrangères (Nombre en unité, Valeur en milliers de dollars)							
			Livre Sterling		Dollar E.U		Euro		Total	
	Nombre	Valeur	Nombre	Valeur	Nombre	Valeur	Nombre	Valeur	Nombre	Valeur
2012	3 615	22 574	3 023	96 895	9 358 339	54 427 920	103 913	1 510 522	9 465 275	56 035 337
Jan	296	1 879	246	5 913	752 358	4 507 089	8 584	150 136	761 188	4 663 139
Fév	284	1 736	218	4 540	707 223	4 133 806	7 944	132 831	715 385	4 271 177
Mars	312	1 796	263	4 914	796 549	4 722 663	8 655	115 225	805 467	4 842 803
Avr	277	1 740	216	5 116	704 884	4 143 675	7 426	135 301	712 526	4 284 092
Mai	306	1 803	242	5 920	814 474	4 609 994	8 997	127 410	823 713	4 743 324
Juin	300	1 934	247	6 028	810 820	4 634 340	9 390	124 276	820 457	4 764 643
Juil	300	1 977	282	7 380	826 373	4 996 248	9 256	144 137	835 911	5 147 766
Août	297	1 859	265	25 655	794 517	4 512 888	8 743	117 700	803 525	4 656 243
Sep	298	1 858	245	4 772	765 483	4 456 358	8 676	122 703	774 404	4 583 833
Oct	316	2 038	262	6 434	794 147	4 602 633	8 606	124 078	803 015	4 733 146
Nov	303	1 939	290	14 160	798 904	4 546 383	8 997	113 851	808 191	4 674 394
Déc	325	2 016	247	6 063	792 607	4 561 843	8 639	102 874	801 493	4 670 780
2013	3 917	25 695	2 832	73 082	9 215 057	53 977 653	102 797	1 258 856	9 320 686	55 309 591
Jan	306	1 967	235	5 926	771 111	4 534 992	8 004	96 919	779 350	4 637 837
Fév	285	1 829	228	8 458	711 286	4 249 985	7 779	93 707	719 293	4 352 150
Mars	309	1 938	252	7 878	755 380	4 347 518	8 498	111 489	764 130	4 466 885
Avr	325	2 219	238	9 867	786 293	4 742 457	9 046	100 840	795 577	4 853 164
Mai	335	2 197	275	4 992	791 194	4 420 198	8 602	99 213	800 071	4 524 404
Juin	322	2 177	239	3 642	764 721	4 416 958	8 747	101 835	773 707	4 522 434
Juil	355	2 280	276	7 641	821 711	4 804 373	9 401	123 767	831 388	4 935 782
Août	323	2 041	236	5 890	762 359	4 387 529	8 806	101 797	771 401	4 495 217
Sep	338	2 220	234	5 366	745 552	4 408 290	8 318	98 811	754 104	4 512 467
Oct	348	2 285	227	4 807	783 585	4 589 771	8 399	105 311	792 211	4 699 889
Nov	328	2 187	200	5 211	753 089	4 461 865	8 454	114 506	761 743	4 581 582
Déc	343	2 354	192	3 404	768 776	4 613 715	8 743	110 660	777 711	4 727 779
2014	4 025	27 227	2 399	47 368	9 063 482	54 746 818	100 516	1 407 854	9 166 397	56 202 041
Jan	330	2 231	203	4 022	755 776	4 578 658	7 900	99 298	763 879	4 681 978
Fév	302	2 102	204	4 033	694 560	4 186 338	7 605	93 504	702 369	4 283 875
Mars	337	2 292	208	3 647	760 744	4 535 919	8 125	138 389	769 077	4 677 954
Avr	320	2 182	168	2 223	728 411	4 427 283	8 030	119 986	736 609	4 549 491
Mai	353	2 443	227	6 095	802 080	4 939 912	8 797	116 068	811 104	5 062 075
Juin	334	2 289	185	2 831	753 573	4 656 378	8 303	150 394	762 061	4 809 603
Juil	310	2 060	160	1 781	700 722	4 423 027	7 487	90 462	708 369	4 515 270
Août	352	2 350	212	3 531	806 725	4 846 424	9 096	123 819	816 033	4 973 774
Sep	346	2 342	200	3 058	775 586	4 731 771	8 672	117 731	784 458	4 852 560
Oct	353	2 392	205	3 833	786 344	4 614 897	8 782	114 076	795 331	4 732 806
Nov	322	2 134	217	5 753	720 148	4 241 982	8 469	120 342	728 834	4 368 076
Déc	367	2 411	210	6 562	778 813	4 564 231	9 250	123 786	788 273	4 694 578
2015	338	2 249	194	3 130	714 850	4 201 961	8 196	122 247	723 240	4 327 338
Jan	338	2 249	194	3 130	714 850	4 201 961	8 196	122 247	723 240	4 327 338
Fév										
Mars										
Avr										
Mai										
Juin										
Juil										
Août										
Sep										
Oct										
Nov										
Déc										

* Suite à l'annonce No. 877 émise par la BDL le 16 mai 2012, les sessions de compensation des banques se dérouleront uniquement au siège de la BDL, à Beyrouth

6.1 CREDITS ET REMISES DOCUMENTAIRES A L'IMPORTATION ET L'EXPORTATION (en milliards de L.L.)

Période	Crédits documentaires						Remises documentaires			
	Crédits ouverts		Crédits utilisés		Situation des crédits (fin de période)		Entrée des remises	Sortie des remises	Situation des remises (fin de période)	
	Imports	Exports	Imports	Exports	Imports	Exports	Imports	Exports	Imports	Exports
2013	10 080,1	5 341,1	9 901,5	5 210,3	1 677,0	1 934,6	2 446,0	2 081,1	243,3	679,4
Q1	2 805,6	1 619,8	2 676,1	1 496,5	1 865,1	2 225,2	552,8	667,3	228,4	673,8
Q2	2 675,2	1 550,2	2 604,9	1 587,0	1 856,8	2 121,1	687,8	503,1	227,9	627,0
Q3	2 245,7	917,5	2 550,3	1 005,5	1 461,8	1 918,5	599,1	443,1	249,9	686,7
Q4	2 353,8	1 253,6	2 070,2	1 121,3	1 677,0	1 934,6	606,3	467,6	243,3	679,4
2014	9 459,5	4 642,2	9 358,1	4 473,9	1 483,5	1 725,7	2 598,0	2 608,3	215,5	754,7
Jan	717,9	454,5	959,6	474,1	1 407,6	1 886,4	252,8	193,2	231,3	671,8
Fév	790,8	288,4	781,7	219,9	1 396,7	1 951,1	201,6	186,1	245,1	674,0
Mars	798,6	237,2	742,1	276,6	1 428,7	1 888,7	267,4	215,3	254,6	690,6
Avr	656,5	340,4	649,1	347,6	1 419,8	1 870,4	193,0	222,9	234,9	734,2
Mai	994,6	590,2	618,7	424,1	1 760,2	1 953,8	222,5	224,1	241,9	763,5
Juin	879,5	491,8	870,3	378,5	1 753,0	2 037,0	219,6	294,5	250,4	690,4
Juil	811,7	757,7	758,1	487,8	1 791,6	2 281,4	202,2	191,9	246,0	707,2
Août	793,3	208,9	996,4	398,6	1 563,6	2 085,4	165,8	253,6	221,2	692,3
Sep	977,4	269,0	1 003,6	409,3	1 502,8	1 910,2	189,6	210,8	229,5	715,3
Oct	723,6	328,6	703,5	443,5	1 499,6	1 782,1	219,3	213,1	242,2	725,0
Nov	674,3	286,9	551,6	328,9	1 600,4	1 712,1	227,6	193,6	235,7	740,3
Déc	641,3	388,6	723,5	284,9	1 483,5	1 725,7	236,7	209,3	215,5	754,7
2015										
Jan	559,3	366,5	640,2	301,7	1 349,1	1 758,5	215,5	211,5	223,7	803,3

6.2 DETTE PUBLIQUE EN LIVRES LIBANAISES PAR TYPE D'INSTRUMENT (1)
(en milliards de livres libanaises)

	Déc 2013	Jan 2014	Sep 2014	Oct 2014	Nov 2014	Déc 2014	Jan 2015
Dettes brutes en Livres Libanaises	56 312,0	57 007,0	60 274,0	60 699,0	61 613,0	61 752,0	62 234,0
1. Bons du trésor à long terme (2)	54 075,0	54 463,0	58 113,0	58 545,0	59 544,0	59 736,0	60 167,0
- bons à plus de 24 mois	51 107,0	51 458,0	55 264,0	55 586,0	56 495,0	56 602,0	56 975,0
- bons à 24 mois	2 131,0	2 090,0	1 948,0	2 073,0	2 096,0	2 153,0	2 179,0
- Coupon	837,0	915,0	901,0	886,0	953,0	981,0	1 013,0
2. Bons du trésor à court terme (2)	2 109,0	2 420,0	2 010,0	1 999,0	1 915,0	1 860,0	1 904,0
- bons à 12 mois	1 009,0	1 121,0	1 288,0	1 243,0	1 242,0	1 195,0	1 190,0
- bons à 6 mois	935,0	954,0	601,0	649,0	594,0	564,0	536,0
- bons à 3 mois	165,0	345,0	121,0	107,0	79,0	101,0	178,0
3. Prêts	128,0	124,0	151,0	155,0	154,0	156,0	163,0

(1) Source : Ministère des Finances
(2) Les bons du trésor sont reportés à leur valeur actuelle (valeur d'achat + intérêts cumulés).

7. COURS DES PRINCIPALES DEVISES

(en livres libanaises)

Période	Dollar E.U	Euro	Franc Suisse	Livre Sterling	Yen Japonais (100)	Dollar Canadien	Argent (Once)	Or (Once)
Moyenne de la période								
2014								
Jan	1 507,50	2 052	1 666	2 484	1 450	1 376	29 976	1874 634
Mars	1 507,50	2 084	1 711	2 507	1 473	1 357	31 327	2016 568
Juin	1 507,50	2 049	1 683	2 549	1 477	1 391	29 843	1927 078
Sep	1 507,50	1 946	1 611	2 459	1 406	1 370	27 901	1870 984
Déc	1 507,50	1 860	1 546	2 358	1 264	1 308	24 552	1809 113
2015								
Jan	1 507,50	1 750	1 616	2 284	1 274	1 246	25 857	1886 977
Fin de période								
2014								
Jan	1 507,50	2 040	1 668	2 480	1 470	1 348	28 952	1874 049
Mars	1 507,50	2 080	1 706	2 509	1 461	1 363	30 029	1951 383
Juin	1 507,50	2 058	1 693	2 568	1 487	1 411	31 401	1979 951
Sep	1 507,50	1 898	1 573	2 439	1 374	1 349	26 019	1819 387
Déc	1 507,50	1 834	1 524	2 342	1 262	1 298	23 999	1790 051
2015								
Jan	1 507,50	1 706	1 627	2 273	1 281	1 191	25 688	1906 128

8. LA DETTE PUBLIQUE SELON LES SOURCES DE FINANCEMENT (1)

(en fin de période)

	Déc 2013	Jan 2014	Oct 2014	Nov 2014	Déc 2014	Jan 2015
I Dette brute en Livres Libanaises (milliards)	56 312,0	57 007,0	60 699,0	61 613,0	61 752,0	62 234,0
1.1 Banque du Liban	17 171,0	17 272,0	19 250,0	19 705,0	19 855,0	20 363,0
Bons du Trésor (2)	17 171,0	17 272,0	19 250,0	19 705,0	19 855,0	20 363,0
Crédits aux entités publiques						
1.2 Banques commerciales	29 905,0	30 213,0	30 981,0	31 410,0	31 468,0	31 366,0
Bons du Trésor (4)	29 777,0	30 089,0	30 826,0	31 256,0	31 312,0	31 203,0
Créances aux entités publiques	128,0	124,0	155,0	154,0	156,0	163,0
1.3 BT du système non bancaire (3)	9 236,0	9 522,0	10 468,0	10 498,0	10 429,0	10 505,0
II Dépôts du secteur public	15 495,0	15 795,0	15 042,0	14 961,0	13 965,0	13 756,0
III Dette en livres libanaises nette	40 817,0	41 212,0	45 657,0	46 652,0	47 787,0	48 478,0
IV Dette en devises (mns de \$ E.U)	26 135,0	26 137,0	25 968,0	25 756,0	25 606,0	25 286,0
V Dette totale nette (en milliards de L.L.)	80 215,0	80 614,0	84 804,0	85 479,0	86 388,0	86 597,0

(1) Source: Ministère des Finances, chiffres presque définitifs sujets à des révisions ultérieures.

(2) Les bons du Trésor sont reportés à leur valeur actuelle (valeur d'achat+intérêts cumulés).

(3) Vu l'expansion du marché des bons du Trésor et la difficulté de recenser ceux détenus par le secteur privé non résident, les bons du Trésor en livres libanaises sont intégrés dans la dette en Livres Libanaises et ceux libellés en dollars dans la dette en devises.

(4) A dater de septembre 1999, ces chiffres comprennent les bons du trésor ainsi que les titres de créances.

9.1 ACTIONS COTÉES À LA BOURSE DE BEYROUTH

(Janvier 2015)

Actions Cotées	Actions Executées	Pourcentage (%)	Valeurs Executées (\$)	Pourcentage (%)	Prix de Clôture (\$)	Prix Moyen (\$)
Solidere "A"	279 263	9,549	3 093 645	16,459	10,940	11,08
Solidere "B"	141 256	4,830	1 558 411	8,291	10,990	11,03
Banque Libanaise pour le Commerce	0	0,000	0	0,000	1,700	-
Banque Libanaise pour le Commerce (Preferred Shares "A")	10 000	0,342	1 000 000	5,320	100,000	100,00
Banque Libanaise pour le Commerce (Preferred Shares "B")	10 000	0,342	1 000 000	5,320	100,000	100,00
Banque Libanaise pour le Commerce (Preferred Shares "C")	3 500	0,120	350 500	1,865	101,000	100,14
Banque Audi	165 350	5,654	996 554	5,302	6,110	6,03
Banque Audi GDR	26 653	0,911	173 530	0,923	6,500	6,51
Banque Audi (Preferred Shares "E")	0	0,000	0	0,000	102,200	-
Banque Audi (Preferred Shares "F")	2 620	0,090	269 336	1,433	102,800	102,80
Banque Audi (Preferred Shares "G")	0	0,000	0	0,000	101,500	-
Banque Audi (Preferred Shares "H")	4 554	0,156	468 951	2,495	103,000	102,98
Bank of Beirut	226	0,008	4 158	0,022	18,400	18,40
Bank of Beirut (Priority Shares 2014)	0	0,000	0	0,000	21,000	-
Bank of Beirut (Preferred Shares "E")	77	0,003	2 021	0,011	26,250	26,25
Bank of Beirut (Preferred Shares "H")	2 400	0,082	63 000	0,335	26,250	26,25
Bank of Beirut (Preferred Shares "I")	4 400	0,150	114 400	0,609	26,000	26,00
Banque Byblos	1 535 492	52,505	2 477 759	13,182	1,630	1,61
Banque Byblos GDR	390	0,013	29 880	0,159	76,500	76,62
Banque Byblos "Preferred Shares 2008"	12 060	0,412	1 230 130	6,544	102,100	102,00
Banque Byblos "Preferred Shares 2009"	4 646	0,159	470 175	2,501	101,200	101,20
BEMO	123 374	4,219	220 273	1,172	1,790	1,79
BEMO "Preferred Shares 2013"	2 400	0,082	242 400	1,290	101,000	101,00
BLOM GDR	36 564	1,250	365 278	1,943	9,960	9,99
BLOM	504 580	17,254	4 458 897	23,722	8,950	8,84
BLOM "Preferred Shares 2011"	1 150	0,039	11 730	0,062	10,200	10,20
RYMCO	51 187	1,750	165 334	0,880	3,230	3,23
HOLCIM Liban	1 851	0,063	28 524	0,152	15,000	15,41
Société de Ciments Blancs "B"	450	0,015	1 575	0,008	3,500	3,50
Société de Ciments Blancs "N"	0	0,000	0	0,000	2,750	-
Total	2 924 443	100	18 796 462	100	-	-

9.2 CERTIFICATS DE DEPOT

	Echéance	Clôture de Décembre 2014		Clôture de Janvier 2015	
		Prix	Rendement	Prix	Rendement
Banque de la Méditerranée (5 ans)	14/12/2017	96,89	6,55%	94,90	7,39%
Banque du Liban (10 ans)	25/04/2015	100,75	7,42%	101,75	2,22%

9.3 EURO-OBLIGATIONS

	Echéance	Clôture de Décembre 2014			Clôture de Janvier 2015		
		Prix	Rendement	Ecart	Prix	Rendement	Ecart
10 ans (Obligations) Banque Byblos	21/06/2021	100,50	6,90	482	101,00	6,80	560

9.4 INSTRUMENTS FINANCIERS DIVERS

	Clôture de Décembre 2014	Prix Moyen	Clôture de Janvier 2015	Prix Moyen	Changement (%)
GDR (Solidere)	11,15 - 11,50 \$	11,33	11,05 - 11,10 \$	11,08	-2,21
GDR (BLOM)	10,00 - ... \$	10,00	9,95 - 10,10 \$	10,03	0,30
GDR (Audi - Saradar)	6,21 - 6,75 \$	6,48	6,50 - 6,70 \$	6,60	1,85
GDR (Byblos)	73,00 - ... \$	73,00	74,00 - ... \$	74,00	1,37



مصرف لبنان
BANQUE DU LIBAN