



مصرف لبنان
BANQUE DU LIBAN

مديرية الإحصاءات والأبحاث الاقتصادية

العدد ٢٥٠

النشرة الشهرية

آذار ٢٠١٥

أهم التطورات (النسب المئوية المذكورة في ما يلي تشير إلى تغيرات على أساس سنوي، ما لم يذكر خلاف ذلك)

بلغ المؤشر الاقتصادي العام لمصرف لبنان ٢٧٩,٧ في آذار ٢٠١٥ مقابل ٢٦٣,٣ في الشهر السابق و٢٧١,٨ في آذار ٢٠١٤. سجل ميزان المدفوعات عجزاً بما يوازي ٤١٧,٤ مليون دولار خلال الشهر. بلغ نمو الميزانية المجمعة للمصارف التجارية ٦,٥% على أساس سنوي. سجلت نسبة دولة الودائع ٦٥,٢% في نهاية آذار. ارتفعت معدلات الفائدة المصرفية على الحسابات المدينة بالدولار فيما انخفضت على كل من الحسابات الدائنة والمدينة بالليرة كما على الحسابات الدائنة بالدولار.

سجل ميزان المدفوعات عجزاً بما يوازي ٤١٧,٤ مليون دولار في آذار ٢٠١٥. وقد تمثل هذا العجز بازدياد الموجودات الخارجية الصافية لدى مصرف لبنان بقيمة ٥٢٤,٧ مليون دولار وانخفاض الموجودات الخارجية الصافية لدى المصارف والمؤسسات المالية بقيمة ٩٤٢,١ مليون دولار. وبلغ بذلك الرصيد التراكمي لميزان المدفوعات في الفصل الأول من السنة عجزاً يوازي ٨٥٠,٢ مليون دولار مقابل فائض قدره ٣٠١,٤ مليون دولار في الفترة المماثلة من العام ٢٠١٤.

وفقاً لأرقام وزارة المالية بلغ مجموع الدين العام الصافي ٨٨١٩٨ مليار ليرة في آذار ٢٠١٥ مسجلاً زيادة شهرية قدرها ٧٢١ مليار ليرة. وقد نتجت هذه الزيادة عن ارتفاع الدين العام الصافي بالليرة بمقدار ٨٧٨ مليار ليرة ليبلغ ٤٦٧٩٥ مليار ليرة وانخفاض الدين العام المحرر بعملات أجنبية بمقدار ١٠٤ مليون دولار ليسجل ٢٧٤٦٥ مليون دولار في نهاية الشهر. وعلى أساس سنوي، بلغ نمو الدين العام الصافي ٧,٦% والدين بالليرة ١٠,٩% وبالعملات الأجنبية ٤,١%.

بلغ احتياطي مصرف لبنان الإجمالي من العملات الأجنبية ٣٩٨٢٦,٣ مليون دولار مسجلاً ازدياداً سنوياً نسبته ٦,٥% ومقداره ٢٤٢٠,٨ مليون دولار. أما مجموع الاحتياطي الخارجي بما فيه الذهب، فقد بلغ ٥٠٧٥٨,٦ مليون دولار. وهذا وقد بقي **سعر صرف الدولار الأميركي** الوسيط في سوق بيروت مستقراً على ١٥٠٧,٥٠ ليرة.

لم يطرأ أي تغير في آذار ٢٠١٥ على **معدلات فائدة** سندات الخزينة. فسجل معدل الفائدة الفعلية في نهاية الشهر: ٤,٤٤% لفئة ٣ أشهر، ٤,٩٩% لفئة ٦ أشهر و٥,٣٥% لفئة ١٢ شهراً. واستقرت فائدة القسيمة على سندات الستين والثلاث سنوات على ٥,٨٤% و٦,٥٠% على التوالي. أما معدلات الفائدة المصرفية فقد انخفضت في آذار إلى ٥,٥٧% على الحسابات الدائنة بالليرة (- نقطة أساس) وإلى ٦,٩٤% على الحسابات المدينة بالليرة (-٢٤ نقطة أساس). وشهدت الفائدة المصرفية المحلية بالدولار الأميركي ازدياداً على الحسابات المدينة وتدنياً على الحسابات الدائنة. فسجل معدل الفائدة الوسيط المثقل على حسابات التسليف بالدولار ٧,١٦% في آذار (+ ١١ نقطة أساس). أما متوسط الفائدة على حسابات الادخار بالدولار فبلغ ٣,١٢% (- نقطة أساس).

بلغت الكتلة النقدية M٣ ١٧٧٩٧٢,٧ مليار ليرة في نهاية آذار مسجلة نمواً سنوياً نسبته ٥,١% مقارنة بـ ٥,٤% في شباط ٢٠١٥. وبقي التسليف المصرفي للقطاع الخاص العامل الأبرز في خلق النقد إلى جانب التسليفات للقطاع العام. وفي ما خص مكونات الكتلة النقدية، تجدر الإشارة إلى أن الودائع بالليرة سجلت نمواً بنسبة ٦,٦% والودائع بالعملات الأجنبية نمواً بنسبة ٤,٠%.

بلغت الميزانية المجمعة للمصارف التجارية ٢٦٦٧٥٨ مليار ليرة في آذار مسجلة بذلك نمواً سنوياً بنسبة ٦,٥% مقابل ٦,٣% في شباط ٢٠١٥. ازدادت ودائع القطاع الخاص المقيم وغير المقيم بنسبة ٦,٥% والتسليفات الممنوحة للقطاع الخاص بنسبة ٦,٩%. وتراجعت **نسبة الدولة** في الودائع إلى ٦٥,٢%.

انخفضت كميات الإسمنت المسلمة، وهي مؤشر النشاط الحالي لقطاع البناء، بنسبة ٢,٧% و**مساحات البناء المرخصة**، مؤشر النشاط المستقبلي للقطاع، بنسبة ٢٢,٢% مقارنة بآذار ٢٠١٤.

ازداد إنتاج الكهرباء إلى ١١٢٣,٨ مليون كيلووات ساعة خلال الشهر، أي بنسبة ٩,٩% على أساس سنوي.

ازداد كل من عدد الطائرات وعدد المسافرين في مطار بيروت بنسبة ٢,٩% و١٠,٨% على التوالي نتيجة ازدياد كل من عدد المسافرين القادمين، المغادرين والعابرين بنسبة ١٤,٧%، ٧,٠% و٣,٤% على التوالي. أما حجم الشحن الجوي، فقد تقلص بنسبة ٢٣,٣%.

تقلصت كل من حركة السفن وحركة البضائع في مرفأ بيروت بنسبة ١٥,٢% و١٠,٠% على التوالي في آذار ٢٠١٥.

تطورات آذار ٢٠١٥

المؤشر الاقتصادي العام لمصرف لبنان

بلغ المؤشر الاقتصادي العام لمصرف لبنان ٢٧٩,٧ في آذار ٢٠١٥ مقابل ٢٦٣,٣ في الشهر السابق و٢٧١,٨ في آذار ٢٠١٤، مسجلاً بذلك ارتفاعاً سنوياً بنسبة ٢,٩%.

المؤشر الاقتصادي العام (متوسط ١٩٩٣ = ١٠٠)

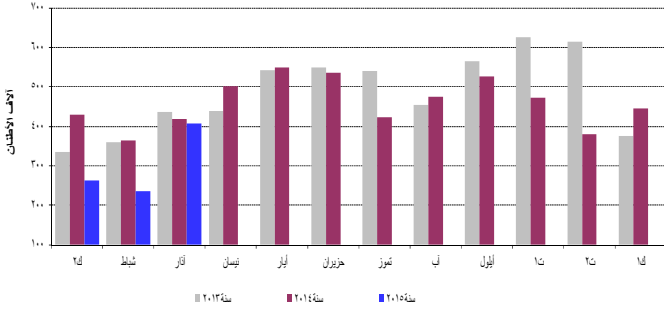
المؤشر	التغيرات الشهرية %	التغيرات السنوية %
آذار ٢٠١٤	-٠,٣	-٠,٨
نيسان ٢٠١٤	٤,٩	٤,٨
أيار ٢٠١٤	-٠,٥	٤,٠
حزيران ٢٠١٤	-٣,٦	٣,٠
تموز ٢٠١٤	-٩,١	-٠,١
آب ٢٠١٤	٦,٧	٨,٢
أيلول ٢٠١٤	-٥,٧	٦,٩
تشرين الأول ٢٠١٤	٣,١	٠,٨
تشرين الثاني ٢٠١٤	-١,٤	-٣,٦
كانون الأول ٢٠١٤	٨,٩	٩,٢
كانون الثاني ٢٠١٥	-٧,٧	-٣,٧
شباط ٢٠١٥	-٢,٤	-٣,٤
آذار ٢٠١٥	٦,٢	٢,٩

القطاعات الإنتاجية

قطاع البناء

انخفضت كميات الإسمنت المسلمة، وهي مؤشر النشاط الحالي لقطاع البناء، بنسبة ٢,٧% ومساحات البناء المرخصة، مؤشر النشاط المستقبلي للقطاع، بنسبة ٢٢,٢% مقارنة بآذار ٢٠١٤.

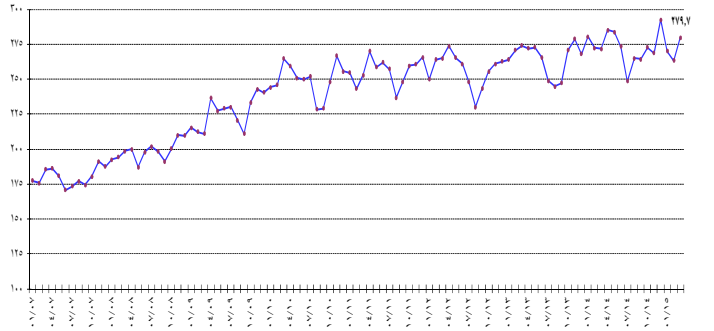
تسليمات الإسمنت



المصدر: شركات الإسمنت

شهدت الرسوم العقارية المحصلة انخفاضاً بنسبة ٨,٨% فبلغت ٦٣,٦ مليار ليرة مقارنة بآذار ٢٠١٤.

المؤشر العام



نشاط غرفة المقاصة

انخفض مجموع قيمة الشيكات المتقاصة بنسبة ٤,٨% في آذار ٢٠١٥. ازدادت قيمة الشيكات المحررة بالليرة اللبنانية بنسبة ٣,٩%. وشهدت قيمة الشيكات المحررة بالعملة الأجنبية تراجعاً بنسبة ٧,٦%. بلغت حصة الشيكات المتقاصة المحررة بعملة أجنبية من مجموع الشيكات المتقاصة ٧٣,٢% مسجلة انخفاضاً بنسبة ٣,٠%.

تقلصت حصة الشيكات المرشحة خلال الشهر بنسبة طفيفة بلغت ١,٠% مقارنة بالشهر ذاته من العام الماضي، فبلغت ٢,٠% من مجموع قيمة الشيكات في نهاية هذا الشهر.

مؤشرات اقتصادية رئيسية (جميع التغيرات هي بالنسبة إلى الشهر نفسه من العام السابق)

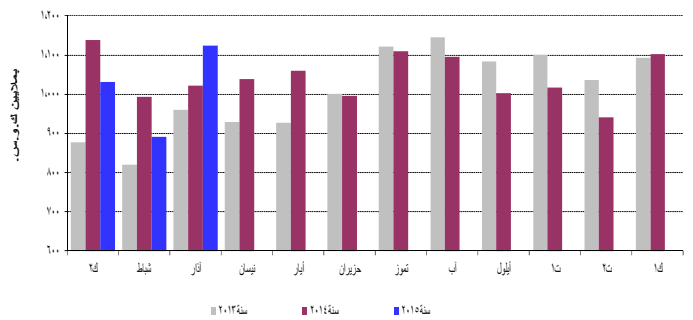
آذار-١٥	شباط-١٥	متوسط-١٤	كانون الأول-١٤	آذار-١٤	متوسط-١٣	كانون الأول-١٣
مقاصة الشيكات بالليرة اللبنانية^١						
٢٠٣٨١٠٨٤٣	٢٠٠٤٢٠٨٨٠	٢٠٢٦٩٠١١٢	٢٠٤١١٠٠٢٢	٢٠٢٩١٠٩٩٢	٢٠١٤١٠٢٤٢	٢٠٣٥٣٠٦٠١
٣,٩٢	٢,٧٩-	٥,٩٧	٢,٤٤	١٨,٢٧	١٣,٨٣	١٦,٧٦
مقاصة الشيكات بالعملة الأجنبية^{**١}						
٤٠٣٢٠	٣٠٨٧٨	٤٠٦٨٤	٤٠٦٩٥	٤٠٦٧٨	٤٠٦٠٩	٤٠٧٢٨
٧,٦٥-	٩,٤٧-	١,٦١	٠,٧٠-	٤,٧٣	١,٣٠-	١,٢٢
مجموع مقاصة الشيكات^{**}						
٨٠٨٩٤٠٢٢٧	٧٠٨٨٩٠٢٦٠	٩٠٣٢٩٠٤٩٤	٩٠٤٨٨٠٠٩٩	٩٠٣٤٤٠٠٠٩	٩٠٠٨٩٠٥١٠	٩٠٤٨٠٠٧٢٨
طلبات الاستعلام لدى مركزية المخاطر^١						
٢٩٠٦٨٢	٢٥٠٤٣٦	٢٣٠٨٤٢	٢٢٠٠٢٠	٢٥٠٠١٦	٢٢٠٤١٨	١٦٠٧٤٦
١٨,٦٥	٦,١٢	٦,٣٥	٣١,٤٩	٢,٤٩	٨,٠٣	٢,٤٨-
رخص البناء^{**٢}						
٩٢٧٠٦٨١	٩٧٢٠٥٥	١٠٢٩٠٥٠٩	٩٨٦٠١١٣	١٠١٩٢٠٣٨٠	١٠٠٧٧٠٦٥	١٠١٩٧٠٨٩٧
٢٢,٢٠-	١٧,٠٨-	٤,٨٣	١٧,٦٨-	١٨,٨٠	١١,٩٦-	٢٥,٦٧-
الاسمنت المسلم^{**٣}						
٤٠٥٠٨٠٨	٢٣٤٠٧٦٢	٤٥٩٠٧٣٦	٤٤٤٠٩٢٦	٤١٦٠٩٤٦	٤٨٥٠٨٨٥	٣٧٦٠٠٨٢
٢,٦٧-	٣٥,٣٦-	٥,٣٨-	١٨,٣١	٤,١٧-	٩,٨٣	٢,٤٧
الرسوم العقارية المستوفاة^٤						
٦٣٠٦٤٩	٤٧٠٩٩٧	٧٦٠٧٤٩	١٠٣٠٢٥٤	٦٩٠٨٠٦	٧٥٠٣٣٣	١١١٠٣٠٨
٨,٨٢-	٢٥,٠٩-	١,٨٨	٧,٢٤-	٢٩,١٢	٣,١٥-	٦,٥١-
مجموع المستوردات^{**٥}						
-	-	٢٥٧٥٠٣٧٨	٢٠٤٨٦٠٣٥٢	٢٠٧٠١٥٢١	٢٠٦٦٧٠٧١٣	٢٠٧٠٩٠٣٤٨
-	-	٣,٤٦-	٨,٢٣-	١٣,٧٢-	٠,٢٤-	٣,٩٨-
مجموع الصادرات^{**٥}						
-	-	٤١٦٠٣١٥	٤٠٤٠٢٠٦	٤١٤٠٧٢٠	٤٩٤٠٦١٩	٣٦٥٠٩٩٣
-	-	١٥,٨٣-	١٠,٤٤	٣٢,٣٥-	١٢,٢١-	٣٦,٣٤-
عجز الميزان التجاري^{**}						
-	-	٢٠١٥٩٠٦٣	٢٠٠٨٢٠١٤٦	٢٠٢٨٦٠٨٠١	٢٠١٧٣٠٠٩٤	٢٠٣٤٣٠٣٥٥
-	-	٠,٦٥-	١١,١٥-	٩,١٩-	٢,٩٥	٤,٣٠
الواردات الجمركية^{**٥}						
-	-	١٧٦٠٦٠٦	١٨٠٠٥٦٨	١٥١٠٣٣٧	١٨٨٠٢٨٠	١٨٦٠٧١٤
-	-	٦,٢٠-	٣,٢٩-	٢٠,٨٨-	٤,١٩-	٢,٥٩-
إنتاج الطاقة الكهربائية (شبكة مؤسسة كهرباء لبنان)^٦						
١٠١٢٤	٨٩٣	١٠٠٤٤	١٠١٠٣	١٠٠٢٢	١٠٠٠٨	١٠٠٩٢
٩,٩٣	١٠,١٧-	٣,٥٣	١,٠١	٦,٣٤	١٠,٣١	١٥,٠١
استيراد المشتقات النفطية^{**٧}						
٦٨٨٠١٣٢	٦٦٣٠٦٦٨	٥٦٩٠٤٣٥	٦٣٦٠٥٥٤	٦٢٦٠٤٥٥	٥٠٦٠١٨٤	٦٣٦٠٩١٥
٩,٩٢	٤٥,٨٥	١٢,٥٠	٠,١٤-	٥٥,١٥	٨,٢٥-	٥,٩٥-
حركة الشحن البحري في مرفأ بيروت^{**٨}						
٦٧٤٠١٦٢	٥٦١٠٥٧١	٦٩٠٠٨٨٩	٧٥٧٠٦٢٦	٧٤٩٠١٤٢	٦٨٩٠٤٩٩	٧٦٦٠٧٥٧
١٠,٠١-	١٨,٨٧-	٠,٠٩	١,١٩-	٤,٦٣	١٢,٣٣	١٧,٠٥
١- الحمولة المرفوعة						
٦٠٧٠١٤٦	٥٠٢٠٩٩٥	٦٠٨٠٣٢٩	٦٧١٠٥٢٩	٦٧٦٠٧٣٨	٦٠٢٠٥٧٩	٦٩٩٠٠٣٥
٢- الحمولة المشحونة						
٦٧٠٠١٦	٥٨٠٥٧٦	٨١٠٧٦١	٨٦٠٠٩٧	٧٢٤٠٤	٨٦٠٤٥٨	٦٧٠٧٢٢
٣- ترانزيت ومنطقة حرة						
-	-	-	-	-	-	-
حركة المسافرين في مطار بيروت الدولي^٩						
٤٧٧٠٤٣٧	٣٩٤٠٧٧٤	٥٤٧٠٤٤٦	٥٧٣٠٢٣١	٤٣٠٠٩٦٩	٥٢١٠٩٠٦	٥١٠٠٠٦٧
١٠,٧٨	٤,٩٦	٤,٨٩	١٢,٣٨	١٤,٣١-	٥,٢٥	٢,٨٩
١- القادمون						
٢٤٢٠٨٠٦	١٩٣٠٨٩٠	٢٦٨٠٥٥١	٢٩٩٠٥٠٩	٢١١٠٧٣٣	٢٥٢٠٣٢٠	٢٦٨٠٦٤١
١٤,٦٨	٧,٤٩	٦,٤٣	١١,٤٩	١١,٠٣-	٤,٩٤	٦,٩٧
٢- المغادرون						
٢٣٣٠٢٦٠	١٩٩٠٦٩١	٢٧٧٠٦٩٤	٢٧٢٠٣٨٩	٢١٧٠٩١٠	٢٦٨٠٢٨٤	٢٣٩٠٧٤٢
٧,٠٤	٢,٦٩	٣,٥١	١٣,٦٢	١٧,٢٦-	٦,٦٧	١,٤٥-
٣- العابرون (ترانزيت)						
١٠٣٧١	١٠١٩٣	١٠٢٠٢	١٠٣٣٣	١٠٣٢٦	١٠٣٠٢	١٠٦٨٤
٣,٣٩	٥,٧٧-	٧,٧٤-	٢٠,٨٤-	١٤,٧٨-	٦٦,٨٨-	٢٣,٥٥

*بدأ في تموز ١٩٩٥ احتساب الدولار الجمركي على أساس السعر الرسمي للدولار عوضاً عن ٨٠٠ ل.ل. **أرقام مستكملة من قبل القطاع الخاص. ***بدأ في ١/١/١٩٩٧، تعديل المعلومات لتضم القطاعين العام والخاص.
 المصدر: مصرف لبنان. نقابة المهندسين في بيروت وطرابلس. شركات التزابة. وزارة المالية. إدارة الجمارك العامة. مؤسسة كهرباء لبنان. المديرية العامة للنفط. مرفأ بيروت. مطار بيروت الدولي.

قطاع الطاقة

ازداد إنتاج الكهرباء إلى ١١٢٣,٨ مليون كيلووات ساعة خلال الشهر، أي بنسبة ٩,٩% على أساس سنوي.

الإنتاج الشهري للكهرباء (شبكة كهرباء لبنان)

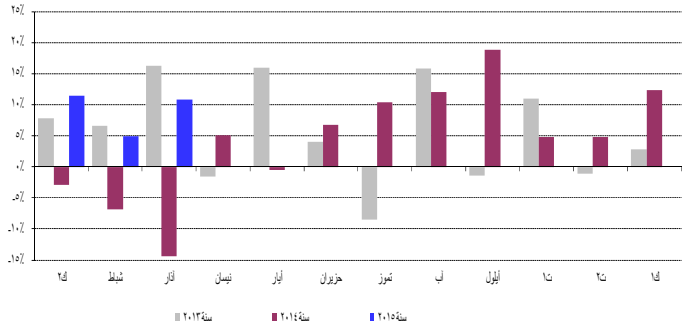


المصدر: مؤسسة كهرباء لبنان

قطاع النقل

ازداد كل من عدد الطائرات وعدد المسافرين في مطار بيروت بنسبة ٢,٩% و ١٠,٨% على التوالي نتيجة ازدياد كل من عدد المسافرين القادمين، المغادرين والعابرين بنسبة ١٤,٧%، ٧,٠% و ٣,٤% على التوالي. أما حجم الشحن الجوي، فقد تقلص بنسبة ٢٣,٣% نتيجة تدني حجم البضائع المفرغة والمشحونة بنسبة ١٥,٧% و ٣٦,٨% على التوالي.

حركة المسافرين عبر المطار



المصدر: مطار بيروت الدولي

تقلصت كل من حركة السفن وحركة البضائع في مرفأ بيروت بنسبة ١٥,٢% و ١٠,٠% على التوالي في آذار ٢٠١٥. تقلص حجم البضائع المفرغة والمشحونة بنسبة ١٠,٣% و ٧,٤% على التوالي.

القطاع النقدي

الموجودات الخارجية الصافية للجهاز المصرفي

سجل ميزان المدفوعات عجزاً بما يوازي ٤١٧,٤ مليون دولار في آذار ٢٠١٥. وقد تمثل هذا العجز بازدياد الموجودات الخارجية الصافية لدى مصرف لبنان بقيمة ٥٢٤,٧ مليون دولار وانخفاض الموجودات الخارجية الصافية لدى المصارف والمؤسسات المالية بقيمة ٩٤٢,١ مليون دولار. وبلغ بذلك الرصيد التراكمي لميزان

المدفوعات في الفصل الأول من السنة عجزاً يوازي ٨٥٠,٢ مليون دولار مقابل فائض قدره ٣٠١,٤ مليون دولار في الفترة المماثلة من العام ٢٠١٤.

موجودات مصرف لبنان الخارجية

بلغ احتياطي مصرف لبنان الإجمالي من العملات الأجنبية ٣٩٨٢٦,٣ مليون دولار مسجلاً ازدياداً سنوياً نسبته ٦,٥% ومقداره ٢٤٢٠,٨ مليون دولار. أما مجموع الاحتياطي الخارجي بما فيه الذهب، فقد بلغ ٥٠٧٥٨,٦ مليون دولار. هذا وقد بقي سعر صرف الدولار الأميركي الوسطي في سوق بيروت مستقراً على ١٥٠٧,٥٠ ليرة.

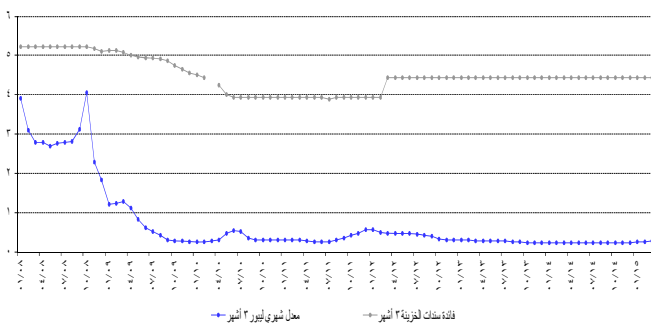
معدلات الفائدة

لم يطرأ أي تغيير في آذار ٢٠١٥ على معدلات فائدة سندات الخزينة. فسجل معدل الفائدة الفعلية في نهاية الشهر: ٤,٤٤% لفتة ٣ أشهر، ٤,٩٩% لفتة ٦ أشهر و ٥,٣٥% لفتة ١٢ شهراً. واستقرت فائدة القسيمة على سندات الستين والثلاث سنوات على ٥,٨٤% و ٦,٥٠% على التوالي.

أما معدلات الفائدة المصرفية فقد انخفضت في آذار إلى ٥,٥٧% على الحسابات الدائنة بالليرة (- نقطة أساس) وإلى ٦,٩٤% على الحسابات المدينة بالليرة (- ٢٤ نقطة أساس).

وشهدت الفائدة المصرفية المحلية بالدولار الأميركي ازدياداً على الحسابات المدينة وتدنياً على الحسابات الدائنة. فسجل معدل الفائدة الوسطي المثقل على حسابات التسليف بالدولار ٧,١٦% في آذار (+ ١١ نقطة أساس). أما متوسط الفائدة على حسابات الادخار بالدولار فبلغ ٣,١٢% (- ١ نقطة أساس).

الهامش بين سندات الخزينة الثلاثة أشهر والبيور



وبنتيجة هذه التطورات تقلص الهامش بين فائدي التسليف بالليرة وبالدولار من ١٣ نقطة في شباط ٢٠١٥ إلى (-٢٢) نقطة هذا الشهر. استقر الهامش بين فائدي الادخار بالليرة وبالدولار على ٢,٤٥ نقطة في آذار ٢٠١٥ كما في شباط ٢٠١٥.

وتجدر الإشارة إلى أن معدل لبيور (Libor Rate) لثلاثة أشهر سجل ٠,٢٧% في آذار ٢٠١٥ مقابل ٠,٢٦% في شباط ٢٠١٥.

استقرت معدلات الفائدة على شهادات الإيداع التي يصدرها مصرف لبنان من فتي ٤٥ يوماً و ٦٠ يوماً على ٣,٥٧% و ٣,٨٥% على التوالي.

وأبقى مصرف لبنان معدل الحسم ومعدل الفائدة على إعادة شراء الأوراق المالية (Repo Rate) على مستوى ١٠,٠٠% وهو المعدل المطبق منذ كانون الأول ٢٠٠٩.

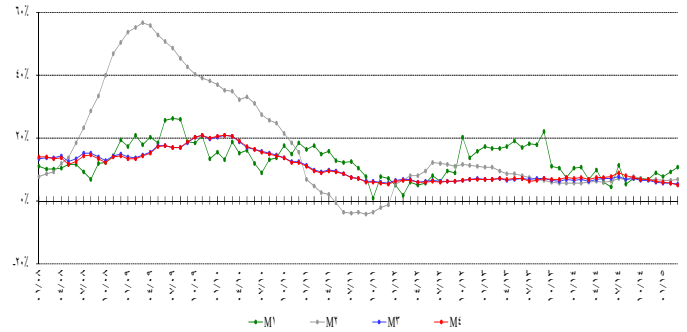
الكتلة النقدية والعوامل المؤثرة فيها

بلغت الكتلة النقدية M3 ١٧٧٩٧٢,٧ مليار ليرة في نهاية آذار مسجلة نمواً سنوياً نسبته ٥,١% مقارنة بـ ٥,٤% في شباط ٢٠١٥. وبقي التسليف المصرفي للقطاع الخاص العامل الأبرز في خلق النقد إلى جانب التسليفات للقطاع العام. وفي ما خص مكونات الكتلة النقدية، تجدر الإشارة إلى أن الودائع بالليرة سجلت نمواً بنسبة ٦,٦% والودائع بالعملة الأجنبية نمواً بنسبة ٤,٠%.

التغيرات السنوية في الكتلة النقدية (بالنسب المئوية)

٤م	٣م	٢م	١م	
٦,٦٦	٦,٠٩	٥,٨٨	٦,٨٢	آذار ٢٠١٤
٧,٢١	٦,٨٢	٦,٠٠	٩,٦٨	نيسان ٢٠١٤
٧,٤٣	٦,٩٥	٥,٩٨	٥,٨٣	أيار ٢٠١٤
٧,٦١	٧,١٤	٦,٠٨	٤,٢٧	حزيران ٢٠١٤
٨,٩٣	٧,٦٩	٧,٠٤	١١,٢٩	تموز ٢٠١٤
٨,٠٠	٦,٧٩	٦,٨٨	٥,١٩	آب ٢٠١٤
٧,٣١	٦,٩٨	٧,٦٥	٧,٠٨	أيلول ٢٠١٤
٦,٨٤	٦,٤٢	٦,٩٣	٧,١٨	تشرين الأول ٢٠١٤
٦,٨٨	٦,٥٢	٦,٧٠	٦,٦٣	تشرين الثاني ٢٠١٤
٦,٢٣	٥,٨٦	٦,٧٦	٨,٩٣	كانون الأول ٢٠١٤
٥,٨٥	٥,٥٩	٦,٤١	٧,٥٦	كانون الثاني ٢٠١٥
٥,٤٠	٥,٤١	٦,٤٢	٩,١٦	شباط ٢٠١٥
٥,٠٥	٥,١٣	٦,٧١	١٠,٥٥	آذار ٢٠١٥

التغيرات في الكتلة النقدية



توزع سندات الخزينة بحسب الفئة (كنسبة مئوية من المجموع)

فوق ٢٤ شهراً	١٢ شهراً	٦ أشهر	٣ أشهر	
٩٥,٥٢	٢,٢٤	١,٦٩	٠,٥٥	آذار ٢٠١٤
٩٥,٩٥	٢,٢٠	١,٤٦	٠,٣٩	نيسان ٢٠١٤
٩٦,٢١	٢,١١	١,٤٢	٠,٢٦	أيار ٢٠١٤
٩٦,٢٩	٢,١١	١,٣٤	٠,٢٦	حزيران ٢٠١٤
٩٦,٥٩	٢,٠٧	١,٠٩	٠,٢٤	تموز ٢٠١٤
٩٦,٨٠	٢,٠٦	٠,٨٧	٠,٢٧	آب ٢٠١٤
٩٦,٦٦	٢,١٤	١,٠٠	٠,٢٠	أيلول ٢٠١٤
٩٦,٧٠	٢,٠٥	١,٠٧	٠,١٨	تشرين الأول ٢٠١٤
٩٦,٨٨	٢,٠٢	٠,٩٧	٠,١٣	تشرين الثاني ٢٠١٤
٩٦,٩٨	١,٩٤	٠,٩٢	٠,١٦	كانون الأول ٢٠١٤
٩٦,٩٣	١,٩٢	٠,٨٦	٠,٢٩	كانون الثاني ٢٠١٥
٩٧,٣٠	١,٤٦	٠,٩٣	٠,٣٢	شباط ٢٠١٥
٩٧,٤٤	١,٤٢	٠,٨٤	٠,٣٠	آذار ٢٠١٥

النشاط المصرفي

الميزانية المجمعة للمصارف

بلغت الميزانية المجمعة للمصارف التجارية ٢٦٦٧٥٨ مليار ليرة في نهاية آذار ٢٠١٥ مسجلة ارتفاعاً شهرياً بنسبة ٠,٢٣% مقابل ٠,٤٦% خلال الشهر السابق. وعلى مدار سنة، بلغت نسبة النمو ٦,٤٧%.

تطور حجم التسليفات

أ- لدى المصارف التجارية

ارتفعت تسليفات المصارف التجارية للقطاع الخاص المقيم وغير المقيم، خلال آذار ٢٠١٥، بنسبة ١,٠٨%، مقابل ٠,٠٧% خلال الشهر الفائت. وبلغ حجم التسليفات ٧٧٠٩٨ مليار ليرة في نهاية آذار ٢٠١٥ مسجلاً زيادة سنوية بنسبة ٦,٩٢%، وهي مفصلة كالتالي:

- ارتفعت التسليفات بالليرة اللبنانية إلى ١٩١٤٨ مليار ليرة في نهاية آذار ٢٠١٥ أي بنسبة شهرية بلغت ١,٢٠% مقابل ٠,٤٤% خلال شباط ٢٠١٥. وعلى مدار سنة، ازدادت هذه التسليفات بنسبة ١٠,٨١% وياتت تشكل ٢٤,٨٤% من إجمالي التسليفات، فيما كانت تشكل نسبة ٢٣,٩٦% في آذار ٢٠١٤.

- ارتفعت التسليفات بالعملة الأجنبية بنسبة ١,٠٤% خلال آذار ٢٠١٥ مقابل تراجع بنسبة ٠,٠٥% خلال الشهر السابق، وبلغت ٣٨٤٤٢ مليون دولار في نهاية آذار ٢٠١٥ بارتفاع سنوي نسبته ٥,٦٩%.

الدين العام

وفقاً لأرقام وزارة المالية بلغ مجموع الدين العام الصافي ٨٨١٩٨ مليار ليرة في آذار ٢٠١٥ مسجلاً زيادة شهرية قدرها ٧٢١ مليار ليرة.

وقد نتجت هذه الزيادة عن ارتفاع الدين العام الصافي بالليرة بمقدار ٨٧٨ مليار ليرة ليبلغ ٤٦٧٩٥ مليار ليرة وانخفاض الدين العام المحرر بعملة أجنبية بمقدار ١٠٤ مليون دولار ليسجل ٢٧٤٦٥ مليون دولار في نهاية الشهر.

وعلى أساس سنوي، بلغ نمو الدين العام الصافي ٧,٦% والدين بالليرة ١٠,٩% وبالعملة الأجنبية ٤,١%.

ب- لدى مصارف الأعمال

بلغت تسليفات مصارف الأعمال ٢٠٠٩ مليار ليرة في نهاية آذار ٢٠١٥، مسجلة تراجعاً بنسبة ٤,٨٥%، مقابل ارتفاع بنسبة ٠,٨٨% خلال شباط ٢٠١٥. مقارنة بشهر آذار ٢٠١٤، ازدادت هذه التسليفات بنسبة ٦,٨٤%.

تطور حجم الودائع

أ- لدى المصارف التجارية

ارتفعت ودائع القطاع الخاص في المصارف التجارية المقيم وغير المقيم بنسبة ٠,٥١% خلال آذار ٢٠١٥، مقابل ٠,٤٠% خلال الشهر الفائت. وعلى مدار سنة، ارتفع حجم الودائع بنسبة ٦,٥٢% ليبلغ ٢١٩٢٨٣ مليار ليرة في نهاية آذار، وهي مفصلة كالآتي:

■ ارتفعت الودائع بالليرة اللبنانية بنسبة ٠,٩٣% خلال آذار ٢٠١٥، مقابل ٠,٧٤% خلال الشهر الفائت، وبلغت ٧٦٢٠٠ مليار ليرة في نهاية آذار. وعلى مدار سنة، ازدادت هذه الودائع بنسبة ٧,١٤%، حيث باتت تشكل ٣٤,٧٥% من إجمالي الودائع، فيما كانت تشكل نسبة ٣٤,٥٥% في نهاية آذار ٢٠١٤.

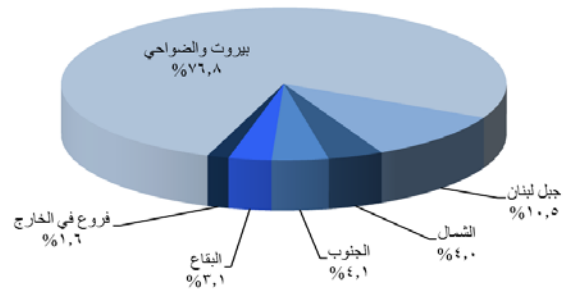
■ ارتفعت الودائع بالعملة الأجنبية بنسبة ٠,٢٨% خلال آذار ٢٠١٥، مقابل ٠,٢٢% خلال الشهر الفائت. وبلغت ٩٤٩١٤ مليون دولار في نهاية آذار مسجلة زيادة سنوية بنسبة ٦,٢٠%.

ب- لدى مصارف الأعمال

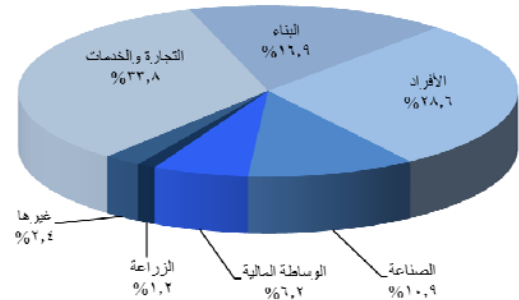
ارتفعت ودائع القطاع الخاص لدى مصارف الأعمال بنسبة ٣,٨٣% خلال الشهر، مقابل ٠,٨٢% خلال شباط ٢٠١٥. وقد ارتفع حجم الودائع من ٢٩٧١ مليار ليرة في آذار ٢٠١٤ إلى ٣٠٧٧ ملياراً في نهاية آذار ٢٠١٥، أي بنسبة ٣,٥٤%.

توزع التسليفات

توزع التسليفات على المناطق



توزع التسليفات على القطاعات



نسبة التسليفات إلى الودائع

شكلت التسليفات نسبة ٣٥,١٦% من إجمالي الودائع في نهاية آذار ٢٠١٥ مقارنة بـ ٣٥,٠٣% في نهاية آذار ٢٠١٤ مفصلة كالآتي:

■ نسبة التسليفات إلى الودائع بالليرة اللبنانية ٢٥,١٣% مقارنة بـ ٢٤,٣٠%.

■ نسبة التسليفات إلى الودائع بالعملة الأجنبية ٤٠,٥٠% مقارنة بـ ٤٠,٧٠%.

حساب الرساميل

ارتفع حساب الرساميل بنسبة ٠,٣٢% خلال آذار ٢٠١٥، مقابل تراجع ٠,٠٤% خلال شباط ٢٠١٥. مقارنة بالفترة ذاتها من العام المنصرم، سجلت هذه الرساميل زيادة بنسبة ٨,٧٢% وبلغت ٢٣٧٩٨ مليار ليرة في آذار ٢٠١٥.

ارتفعت نسبة حساب الرساميل من إجمالي موحودات المصارف التجارية إلى ٨,٩٢% في نهاية آذار ٢٠١٥. وكانت قد سجلت ٨,٩١% في شباط ٢٠١٥ و ٨,٧٤% في آذار ٢٠١٤.

في حين تراجع نسبة حساب الرساميل إلى إجمالي الودائع إلى ١٠,٨٥% في نهاية آذار ٢٠١٥. وكانت قد سجلت ١٠,٨٧% في شباط ٢٠١٥ و ١٠,٦٣% في آذار ٢٠١٤.

كما تراجع نسبة حساب الرساميل إلى إجمالي التسليفات إلى ٣٠,٨٧% في نهاية آذار ٢٠١٥. وكانت قد سجلت ٣١,١٠% في شباط ٢٠١٥ و ٣٠,٣٥% في آذار ٢٠١٤.

الدولة

تراجعت نسبة دولة الودائع إلى ٦٥,٢٥% في نهاية آذار ٢٠١٥. وكانت قد سجلت ٦٥,٤٠% في نهاية شباط ٢٠١٥ و ٦٥,٤٥% في نهاية آذار ٢٠١٤.

كما تراجع نسبة دولة التسليفات إلى ٧٥,١٦% في نهاية آذار ٢٠١٥ مقابل ٧٥,١٩% في نهاية شباط ٢٠١٥ و ٧٦,٠٤% في نهاية آذار ٢٠١٤.

الأسواق المالية

أظهر مؤشر القيمة السوقية للأسهم المدرجة في بورصة بيروت تراجعاً بنسبة ٠,٢٠% خلال آذار ٢٠١٥، إذ أفضل على مستوى ١٠٦,٦٥ نقطة مقابل ١٠٦,٨٦ نقطة لإقفال الشهر السابق. كما تراجع كمية وقيمة الأسهم المتداولة في البورصة.

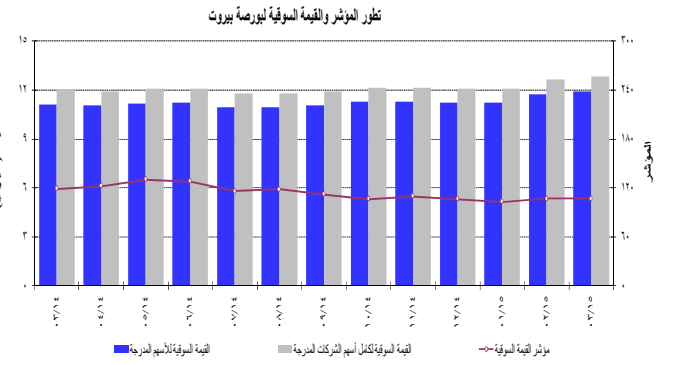
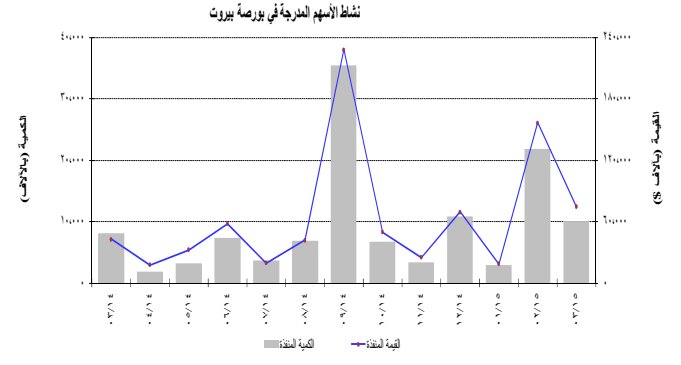
أما على صعيد شهادات الإيداع المحلية والعالمية، فلم يتم أي إصدار أو إستحقاق.

لم تنفذ أي عملية خلال هذا الشهر أو الشهر السابق على صعيد سندات الخزينة بالعملة الأجنبيّة المدرجة في بورصة بيروت.

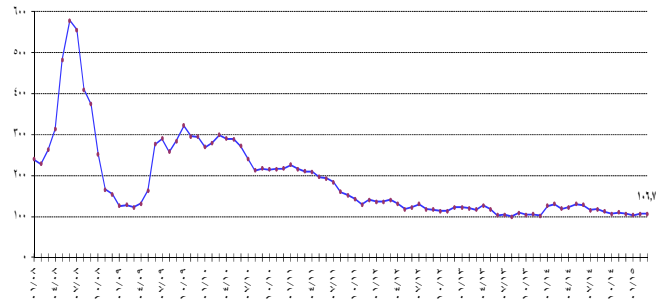
فيما يتعلق بالقيمة السوقية لمجمل أسهم الشركات المدرجة في بورصة بيروت، فقد ارتفعت بنسبة ١,٣٢% قياساً على الشهر الماضي، إذ بلغت ١٢,٨٠٥ مليار دولار أميركي مقابل ١٢,٦٣٩ مليار دولار أميركي. كما تحسنت القيمة السوقية للأسهم المدرجة في البورصة بنسبة ١,٤١%، إذ بلغت ١١,٩٤٠ مليار دولار أميركي مقابل ١١,٧٧٥ مليار دولار أميركي للشهر الماضي.

مؤشر القيمة السوقية المثقل Market-Value-Weighted Index

١١٨,٨١	آذار ٢٠١٤
١٢٢,٤٨	نيسان ٢٠١٤
١٣٠,٤٥	أيار ٢٠١٤
١٢٨,٠٥	حزيران ٢٠١٤
١١٦,٠٥	تموز ٢٠١٤
١١٨,٢٠	آب ٢٠١٤
١١١,٧٥	أيلول ٢٠١٤
١٠٦,٥٥	تشرين الأول ٢٠١٤
١٠٩,٧٣	تشرين الثاني ٢٠١٤
١٠٦,٠٩	كانون الأول ٢٠١٤
١٠٢,٨٧	كانون الثاني ٢٠١٥
١٠٦,٨٦	شباط ٢٠١٥
١٠٦,٦٥	آذار ٢٠١٥



Market-Value-Weighted Index
مؤشر القيمة السوقية المرجح



بورصة بيروت

بورصة بيروت

التاريخ	الأسم المتداولة		القيمة السوقية (مليار دولار)
	الحجم (ملايين)	القيمة (مليون دولار)	
آذار ٢٠١٤	٨,٠٧	٤٢,٩٣	١٢,٠٢
نيسان ٢٠١٤	١,٨٢	١٧,٨٤	١١,٩٤
أيار ٢٠١٤	٣,٢٠	٣٢,٢٨	١٢,١١
حزيران ٢٠١٤	٧,٤١	٥٧,٨٩	١٢,١٢
تموز ٢٠١٤	٣,٦٢	١٩,٦٢	١١,٨٣
آب ٢٠١٤	٦,٩٤	٤٢,٠٨	١١,٨١
أيلول ٢٠١٤	٣٥,٣٥	٢٢٨,١١	١١,٩٤
تشرين الأول ٢٠١٤	٦,٧٧	٤٩,٦٠	١٢,١٣
تشرين الثاني ٢٠١٤	٣,٤٤	٢٥,١٥	١٢,١٦
كانون الأول ٢٠١٤	١٠,٨٣	٦٩,٤٧	١٢,٠٨
كانون الثاني ٢٠١٥	٢,٩٢	١٨,٨٠	١٢,١٢
شباط ٢٠١٥	٢١,٨٨	١٥٦,٣٧	١٢,٦٤
آذار ٢٠١٥	١٠,٠٢	٧٤,٦٦	١٢,٨٠

تراجعت كمية الأسهم المتداولة بنسبة ٥٤,٢٣% فبلغت ١٠,٠١٦ مليون سهم مقابل ٢١,٨٨٠ مليون سهم في الشهر الماضي، كما انخفضت قيمة هذه الأسهم بنسبة ٥٢,٢٥% فبلغت ٧٤,٦٦٤ مليون دولار أميركي مقابل ١٥٦,٣٧٤ مليون دولار أميركي في شباط ٢٠١٥.

فيما خص نسب الأسهم المتداولة خلال هذا الشهر، فقد تقدمت إيصالات الإيداع العمومية لبنك عودة على سائر الأسهم من ناحية الكمية والقيمة حيث بلغت نسبتها ٦٣,١٧% و ٥٩,٣٣% على التوالي.

الأسم التفضيلية المدرجة عند الإصدار

المصدر	نوع الأسهم	سعر السهم	الكمية (آلاف)	القيمة (مليون \$)
بنك بيروت	أسهم تفضيلية "E"	\$ ٢٥	٢٤٠٠	٦٠
	أسهم تفضيلية "H"	\$ ٢٥	٥٤٠٠	١٣٥
	أسهم تفضيلية "I"	\$ ٢٥	٥٠٠٠	١٢٥
	أسهم تفضيلية "J"	\$ ٢٥	٣٠٠٠	٧٥
	أسهم أولوية ٢٠١٤	\$ ٢١	٤٧٦٢	١٠٠
بنك بيمو	أسهم تفضيلية ٢٠١٣	\$ ١٠٠	٣٥٠	٣٥
بنك لبنان والمهجر	أسهم تفضيلية ٢٠١١	\$ ١٠	٢٠٠٠٠	٢٠٠
بنك عودة	أسهم تفضيلية "E"	\$ ١٠٠	١٢٥٠	١٢٥
	أسهم تفضيلية "F"	\$ ١٠٠	١٥٠٠	١٥٠
	أسهم تفضيلية "G"	\$ ١٠٠	١٥٠٠	١٥٠
	أسهم تفضيلية "H"	\$ ١٠٠	٧٥٠	٧٥
البنك اللبناني للتجارة	أسهم تفضيلية "A"	\$ ١٠٠	٤٠٠	٤٠
	أسهم تفضيلية "B"	\$ ١٠٠	٥٥٠	٥٥
	أسهم تفضيلية "C"	\$ ١٠٠	٣٥٠	٣٥
بنك بيلوس	أسهم تفضيلية ٢٠٠٨	\$ ١٠٠	٢٠٠٠	٢٠٠
	أسهم تفضيلية ٢٠٠٩	\$ ٩٦	٢٠٠٠	١٩٢

إيصالات إيداع عمومية (GDR)

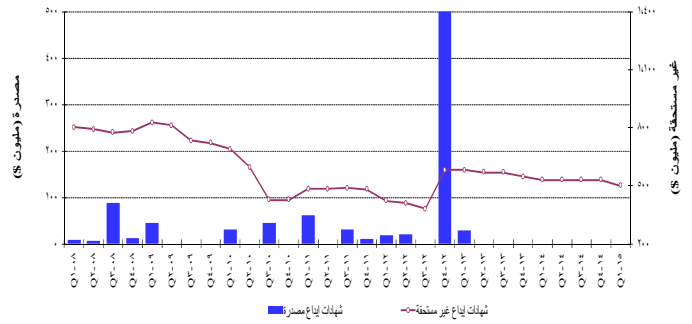
ارتفعت قيمة إيصالات الإيداع العمومية التابعة لبنك لبنان والمهجر ولبنك بيبيلوس بنسبة ١,٩٢% و ١,٣٠% على التوالي متراوحه بين ٩,٨١ و ١٠,١٥ دولار أميركي للأولى وبين ٧٧,٠٠ و ٧٨,٠٠ دولار أميركي للثانية. بينما تراجعت أسعار إيصالات الإيداع العمومية التابعة لشركة سوليدير ولبنك عوده بنسبة ١,٥٠% و ١,٤٣% على التوالي متراوحه بين ١١,١٠ و ١١,٥٠ دولار أميركي للأولى وبين ٦,٨٠ و ٧,٢٠ دولار أميركي للثانية.

شهادات الإيداع

شهادات إيداع (مليون دولار)

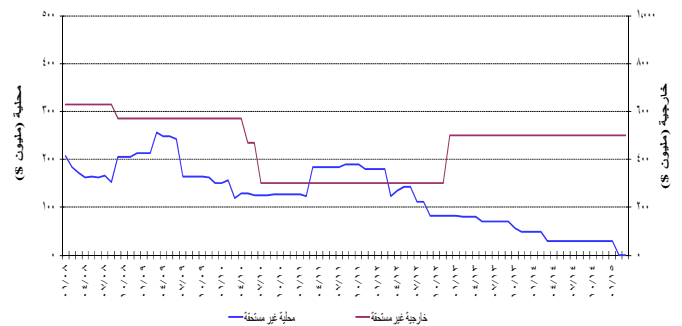
عدد المصارف	غير مستحقة			مصدر	شباط ٢٠١٥	آذار ٢٠١٥
	المجموع	خارجية	محلية			
١	٥٠٠,٠	٥٠٠	-	-	-	-
١	٥٠٠,٠	٥٠٠	-	-	-	-

تطور شهادات الإيداع المصدرة وغير المستحقة



حافظت قيمة مجمل شهادات الإيداع المصدرة غير المستحقة على مكائتها، إذ بلغت ٥٠٠ مليون دولار أميركي.

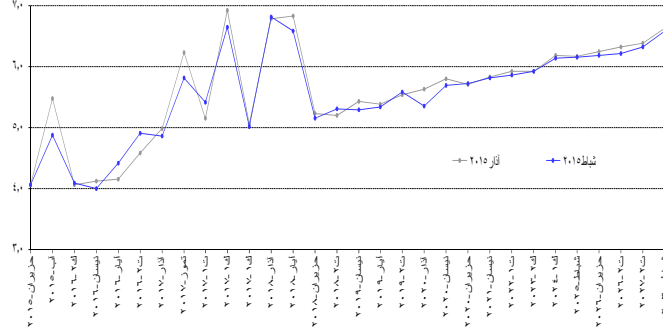
إصدارات غير المستحقة لشهادات الإيداع المحلية والخارجية



سندات دين الجمهورية اللبنانية بالعملة الأجنبية

تراجعت القيمة الإجمالية لسندات الجمهورية اللبنانية المصدرة بعملة أجنبية، فبلغت ٢٤,٧٢٢ مليار دولار أميركي مقابل ٢٤,٧٤٣ بنهاية شباط ٢٠١٥.

منخفض مرئود السندات السيادية اللبنانية بالدولار الأميركي



سندات دين المصارف والمؤسسات المالية اللبنانية بالعملة المختلفة

تم إصداران لسندات دين للإعتماد المالي ش.م.ل بالدولار الأميركي بتاريخ ٢٠١٥/٠٣/٠٣، الأول بقيمة ١,٦٥٣ مليون دولار أميركي بفائدة ٥% تدفع شهرياً لمدة سنة والثاني بقيمة ٦٠٥ آلاف دولار أميركي بفائدة ٥,٥٠% تدفع شهرياً لمدة سنتين. كما تم إصداران بالليرة اللبنانية بتاريخ ٢٠١٥/٠٣/٠٣، الأول بقيمة ٢,٣٢٠ مليار ليرة لبنانية بفائدة ٦,٧٥% تدفع شهرياً لمدة سنة والثاني بقيمة ٢٣٨ مليون ليرة لبنانية بفائدة ٧% تدفع شهرياً لمدة سنتين. بالمقابل، استحققت أربع إصدارات للإعتماد المالي ش.م.ل: الأول بقيمة ٢,٣٠٨ مليار ليرة لبنانية، الثاني بقيمة ٢٥٨ مليون ليرة لبنانية، الثالث بقيمة ١,١٣٧ مليون دولار أميركي والرابع بقيمة ١,٠٢٠ مليون دولار أميركي.

بذلك، ارتفعت قيمة سندات الدين المحلية المصدرة من قبل المؤسسات المالية بنسبة ٤٧,٤٧% حيث بلغت ٢٠,٣٩٤ مليون دولار أميركي مقابل ٢٠,٢٩٩ مليون دولار أميركي بنهاية شباط ٢٠١٥.

سندات دين الجمهورية اللبنانية بالعملة الأجنبية

إقفال آذار ٢٠١٥			إقفال شباط ٢٠١٥			استحقاق	
هامش	فائدة %	سعر	هامش	فائدة %	سعر		
٠	٤,٠٥	١٠٠,٠٠	٠	٤,٠٦	١٠٠,٠٠	٢٠١٥/٠٦/١٢	فتة ٣ سنوات (٥٠٠ مليون دولار)
٥٣٨	٥,٤٧	١٠١,٠٠	٤٧٣	٤,٨٧	١٠١,٥٠	٢٠١٥/٠٨/٠٦	فتة ٧ سنوات (٥٠٠ مليون دولار)
٣٨٠	٤,٠٦	١٠٣,٣٨	٣٨٧	٤,٠٨	١٠٣,٧٥	٢٠١٦/٠١/١٩	فتة ١٥ سنة (٧٥٠ مليون دولار)
٣٨٨	٤,١١	١٠٠,٤٠	٣٨١	٤,٠٠	١٠٠,٥٥	٢٠١٦/٠٤/٢٣	فتة ٣ سنوات (٦٠٠ مليون دولار)
٣٩٠	٤,١٥	١٠٨,٠١	٤٢١	٤,٤١	١٠٨,٢٥	٢٠١٦/٠٥/١١	فتة ١٥ سنة (٤٠٠ مليون دولار)
٤٠٠	٤,٥٧	١٠٠,٢٧	٤٢٧	٤,٩٠	٩٩,٧٥	٢٠١٦/١١/٠٢	فتة ٥ سنوات (٥٠٠ مليون دولار)
٤٤٢	٤,٩٨	١٠٧,٤٤	٤٢٠	٤,٨٥	١٠٨,٠٠	٢٠١٧/٠٣/٢٠	فتة ٨ سنوات (١٥٠٠ مليون دولار)
٥٦٤	٦,٢٢	٩٦,٠٠	٥١٦	٥,٨١	٩٦,٥٠	٢٠١٧/٠٧/٢٠	فتة ١٠ سنوات (٣٠٠ مليون دولار)
٤٢٦	٥,١٥	٩٩,٦٤	٤٤١	٥,٤١	٩٩,٠٠	٢٠١٧/١٠/١٢	فتة ٥ سنوات (٧٧٥ مليون دولار)
٦٠١	٦,٩١	٩٧,٣٨	٥٦١	٦,٦٤	٩٧,٦٣	٢٠١٧/١٢/٢٧	فتة ١٥ سنة (٩٥٠ مليون دولار)
٤١٦	٥,٠٦	٩٨,٥٠	٣٩٩	٥,٠١	٩٨,٥٠	٢٠١٧/١٢/٣١	فتة ١٥ سنة (٢٠٠٧,٥١١ مليون دولار)
٥٨٨	٦,٧٨	٩٧,٢٥	٥٧٩	٦,٨١	٩٧,٥٠	٢٠١٨/٠٣/٠٧	فتة ١٥ سنة (٧٠٠ مليون دولار)
٥٩٢	٦,٨٢	٩٧,٢٥	٥٥٥	٦,٥٧	٩٧,٥٠	٢٠١٨/٠٥/٢٧	فتة ١٥ سنة (٢٠٠ مليون دولار)
٤٣٣	٥,٢٣	٩٩,٧٥	٤١٤	٥,١٥	١٠٠,٠٠	٢٠١٨/٠٦/١٢	فتة ٥ سنة (٧٠٠ مليون دولار)
٤٢٩	٥,١٩	٩٩,٨٨	٤٢٩	٥,٣٠	٩٩,٥٠	٢٠١٨/١١/١٢	فتة ٨ سنة (١٠٢٥ مليون دولار)
٤١٦	٤,٠٠	١٠٤,٥٠	٤٢٠	٤,٠٢	١٠٤,٥٠	٢٠١٨/١١/٢٨	فتة ٧ سنوات (٤٤٥ مليون يورو)
٤٠٣	٥,٤٣	١٠٠,٢٥	٣٧٩	٥,٢٩	١٠٠,٧٥	٢٠١٩/٠٤/٢٣	فتة ٥ سنوات (٥٠٠ مليون دولار)
٣٩٨	٥,٣٨	١٠٢,٢٥	٣٨٢	٥,٣٣	١٠٢,٥٠	٢٠١٩/٠٥/٢٠	فتة ٨ سنوات (٦٥٠ مليون دولار)
٤١٣	٥,٥٣	٩٩,٦٧	٤٠٦	٥,٥٧	٩٩,٥٠	٢٠١٩/١١/٢٨	فتة ٧ سنوات (١٥٠٠ مليون دولار)
٤٢٤	٥,٦٣	١٠٣,١٥	٣٨٣	٥,٣٤	١٠٤,٥٠	٢٠٢٠/٠٣/٠٩	فتة ١٠ سنوات (١٢٠٠ مليون دولار)
٤٤٠	٥,٨٠	١٠٠,٠٠	٤١٨	٥,٦٨	١٠٠,٥٠	٢٠٢٠/٠٤/١٤	فتة ١٦ سنوات (٧٠٠ مليون دولار)
٤٣٠	٥,٧٠	١٠٢,٠٠	٤٢٠	٥,٧١	١٠٢,٠٠	٢٠٢٠/٠٦/٢٠	فتة ٧ سنوات (٦٠٠ مليون دولار)
٤١٠	٥,٨٣	١١٢,١٣	٣٩٨	٥,٨١	١١٢,٣٨	٢٠٢١/٠٤/١٢	فتة ١٥ سنة (٢٠٩٢,٤٦٩ مليون دولار)
٤١٧	٥,٩١	١٠١,١٥	٣٩٨	٥,٨٥	١٠١,٥٠	٢٠٢٢/١٠/٠٤	فتة ١٢ سنة (١٥٤٠ مليون دولار)
٤١٨	٥,٩٢	١٠٠,٥٠	٤٠٩	٥,٩٢	١٠٠,٥٠	٢٠٢٣/٠١/٢٧	فتة ١٠ سنة (١١٠٠ مليون دولار)
٤٢١	٦,١٧	١٠٦,٠١	٤١٢	٦,١٣	١٠٦,٢٩	٢٠٢٤/١٢/٠٣	فتة ١٥ سنة (٢٥٠ مليون دولار)
٤٢٠	٦,١٦	١٠٠,٣٠	٤٠٥	٦,١٥	١٠٠,٣٨	٢٠٢٥/٠٢/٢٦	فتة ١٠ سنة (٨٠٠ مليون دولار)
٤٢٩	٦,٢٤	١٠٠,٠٥	٤١٦	٦,١٨	١٠٠,٥٠	٢٠٢٥/٠٦/١٢	فتة ١٣ سنة (٨٠٠ مليون دولار)
٤٣٧	٦,٣٢	١٠٢,٢٥	٤١٩	٦,٢١	١٠٣,٢٥	٢٠٢٦/١١/٢٧	فتة ١٥ سنة (١٦٠٠ مليون دولار)
٤٤٣	٦,٣٨	١٠٣,١٦	٤٣١	٦,٣٢	١٠٣,٧٥	٢٠٢٧/١١/٢٩	فتة ١٥ سنة (١٠٠٠ مليون دولار)
٤٦٦	٦,٦٢	١٠٠,٢٥	٤٤٧	٦,٥٧	١٠٠,٧٥	٢٠٣٠/٠٢/٢٦	فتة ١٥ سنة (١٤٠٠ مليون دولار)

١- الوضع النقدي

(في نهاية الفترة، بمليارات الليرات)

آذار ٢٠١٥	شباط ٢٠١٥	كانون ٢٠١٤	آذار ٢٠١٤	شباط ٢٠١٤	كانون ٢٠١٣	
٣٤٨٧,٧	٣٤٤٩,٤	٣٦٤٧,١	٣١٨٥,٦	٣١٥٦,٦	٣٤٠٧,٥	أوراق نقدية متداولة
٤٨٢٤,٠	٤٧٦٢,٢	٤٦٥٣,٩	٤٣٣٣,١	٤٣٦٥,٩	٤٢١٢,٩	ودائع تحت الطلب بالليرة
٨٣١١,٧	٨٢١١,٦	٨٣٠١,٠	٧٥١٨,٦	٧٥٢٢,٥	٧٦٢٠,٤	M١
٦٦٢٢٦,٥	٦٥٦٧٠,٣	٦٥٠٩٩,٢	٦٢٣٣٣,٢	٦١٨٩٩,٥	٦١١٢٩,٠	ودائع أخرى بالليرة
٧٤٥٣٨,١	٧٣٨٨١,٨	٧٣٤٠٠,٣	٦٩٨٥١,٨	٦٩٤٢٢,٠	٦٨٧٤٩,٤	M٢
١٠٣١٦٢,٦	١٠٣٢٩٩,٥	١٠٣٧٢٣,٦	٩٩١٠٨,٦	٩٨٥٩٧,٥	٩٨٤٩٨,٨	ودائع بالعملة الاجنبية
٢٧٢,٠	٢٧٠,٧	٢٧٢,٧	٣٢١,١	٣١٩,٢	٣٢٢,٦	سندات دين
١٧٧٩٧٢,٧	١٧٧٤٥٢,٠	١٧٧٣٩٦,٦	١٦٩٢٨١,٥	١٦٨٣٣٨,٧	١٦٧٥٧٠,٩	M٣
١٨٨٥٠٩,٧	١٨٨٠٣٦,٠	١٨٧٨٢٥,٦	١٧٩٤٤٩,٥	١٧٨٣٩٩,٧	١٧٦٨٠٦,٩	*M٤
٥١٨٢٢,١	٥٢٨٥٨,٤	٥٣٦٦١,٤	٥٨٣٥١,٤	٥٨٥٥٦,٦	٥٦٥٥٥,٤	ديون صافية على الخارج
٦٥٥٣٠,٥	٦٤٣١٩,٦	٦٣٢٢٥,٧	٥٩٢١٧,٦	٥٨٨٩٧,٥	٥٩٥٦٨,٢	ديون صافية على القطاع العام
٧٦٤٦,٢-	٨٠٩٥,٦-	٨١٤٦,٣-	٩٦٨٤,٨-	١٠١٥٨,٢-	٨٤٢٦,١-	فروقات قطع
٧١٧٤٢,٧	٧١٢٥٢,٣	٧١٢١٧,٠	٦٧٣٣٨,٩	٦٦٦٨٨,٧	٦٥٩٤٩,٠	ديون على القطاع الخاص
٣٤٧٦,٤-	٢٨٨٢,٧-	٢٥٦١,٢-	٥٩٤١,٦-	٥٦٤٥,٩-	٦٠٧٥,٦-	مطلوبات اخرى من الجهاز المصرفي (صافية)
١٧٧٩٧٢,٧	١٧٧٤٥٢,٠	١٧٧٣٩٦,٦	١٦٩٢٨١,٥	١٦٨٣٣٨,٧	١٦٧٥٧٠,٩	المجموع

* $M٣ = M٤ +$ سندات الخزينة لدى القطاع غير المصرفي؛ $M٤$ و $M٣$ تشمل سندات دين ابتداء من شهر تموز ١٩٩٦.

١-١ الموجودات والالتزامات تجاه القطاع الخارجي

(في نهاية الفترة، بملايين الدولارات)

آذار ٢٠١٥	شباط ٢٠١٥	كانون ٢٠١٤	آذار ٢٠١٤	شباط ٢٠١٤	كانون ٢٠١٣	
٥٠٥٤٤,٥	٥١١٤٨,٧	٤٩٩٥٤,٠	٤٩١٢٦,٣	٤٩٣٥٤,٧	٤٧٢٨٤,٦	مصرف لبنان
١٠٩٣٢,٣	١١١٢٧,٨	١٠٩٥١,٠	١١٩٣٨,٠	١٢٢٤٩,٢	١١١٠٣,٧	- ذهب
٣٩٨٢٦,٣	٤٠٢٣٥,٥	٣٩٢١٨,٣	٣٧٤٠٥,٥	٣٧٣٢٢,٧	٣٦٣٩٨,٥	- الاحتياطي من العملات الأجنبية
٢١٤,٠	٢١٤,٧	٢١٥,٣	٢١٧,٢	٢١٧,٢	٢١٧,٥	- التزامات خارجية
١٣٩٨٧,٨-	١٣١٤٢,٠-	١١٩٤٣,٧-	٧٩١٥,٠-	٧٨٧٠,٦-	٦٨٦٦,٥-	مصارف تجارية
١٠٩١٥,٤	١١٦٥١,٧	١٢١٦٦,٩	١٢٣٤٠,٠	١٢٤٨٠,١	١٣٩٥٧,٢	- ديون على مصارف غير مقيمة
٥٤٤٤,٦	٥٢٢٥,٣	٥٥٣١,٩	٥٦٠٠,١	٥٦٠٤,٠	٥٨٧٨,٤	- ديون على غير المقيمين
٦١٧٠,٨	٦٤٠١,٥	٦٤٩٣,٦	٦٦٥٠,٢	٦٧٣٣,٦	٦٧٨٩,٥	- موجودات خارجية أخرى
٥٧٠٣,٣	٦٠١٨,١	٥٨٣٤,١	٥١١٧,٧	٥٤٤٢,٤	٥٠١١,٦	- التزامات تجاه المصارف غير المقيمة
٣٠٨١٥,٣	٣٠٤٠٢,٤	٣٠٣٠٢,٠	٢٧٣٨٧,٥	٢٧٢٤٥,٨	٢٨٤٧٩,٩	- ودائع غير المقيمين
١١٣,٤-	٦٧,٩-	٩٥,٥-	١١٠,٠-	٧٣,٦-	٦٢,٨-	مصارف التسليف المتوسط والطويل الاجل
٤٧٤,٦	٤٥٤,٦	٤٤٥,٦	٣٩٠,٩	٤١٧,٠	٣٩٣,٩	- ديون على القطاع الخارجي
٥٨٧,٩	٥٢٢,٤	٥٤١,١	٥٠١,٠	٤٩٠,٦	٤٥٦,٧	- التزامات تجاه القطاع الخارجي

٢-١ ودائع القطاع الخاص لدى المصارف التجارية

(في نهاية الفترة، بمليارات الليرات)

	كانون ٢٠١٣	شباط ٢٠١٤	آذار ٢٠١٤	كانون ٢٠١٤	شباط ٢٠١٥	آذار ٢٠١٥
ودائع المقيمين	١٦٢٣٩٥,٨	١٦٣٥٠٧,٩	١٦٤٥٦٦,٤	١٧٢٠٤٠,٨	١٧٢٣٤٧,٧	١٧٢٨٢٩,٠
ودائع المقيمين بالليرة	٦٤٤٧٢,٣	٦٥٤٦٠,٥	٦٦٠٢٣,٥	٦٨٨٤١,٦	٦٩٥٥٩,٨	٧٠١٨٨,٩
ودائع المقيمين بالعملة الاجنبية	٩٧٩٢٣,٥	٩٨٠٤٧,٤	٩٨٥٤٢,٩	١٠٣١٩٩,٢	١٠٢٧٨٧,٩	١٠٢٦٤٠,١
ودائع غير المقيمين	٤٢٩٣٣,٥	٤١٠٧٣,١	٤١٢٨٦,٧	٤٥٦٨٠,٢	٤٥٨٣١,٧	٤٦٤٥٤,١
ودائع غير المقيمين بالليرة	٥٠٦٢,٨	٥٠٢٦,٩	٥١٠٠,٥	٥٨١٤,٥	٥٩٣٥,٦	٦٠١١,٠
ودائع غير المقيمين بالعملة الاجنبية	٣٧٨٧٠,٧	٣٦٠٤٦,٢	٣٦١٨٦,٢	٣٩٨٦٥,٧	٣٩٨٩٦,١	٤٠٤٤٣,٠
مجموع الودائع بالليرة	٦٩٥٣٥,١	٧٠٤٨٧,٤	٧١١٢٤,٠	٧٤٦٥٦,١	٧٥٤٩٥,٤	٧٦١٩٩,٩
مجموع الودائع بالعملة الاجنبية	١٣٥٧٩٤,٢	١٣٤٠٩٣,٦	١٣٤٧٢٩,١	١٤٣٠٦٤,٩	١٤٢٦٨٤,٠	١٤٣٠٨٣,١
المجموع العام	٢٠٥٣٢٩,٤	٢٠٤٥٨١,٠	٢٠٥٨٥٣,١	٢١٧٧٢١,٠	٢١٨١٧٩,٤	٢١٩٢٨٣,٠

٣-١ نتائج الميزان التجاري وميزان المدفوعات

(بملايين الدولارات)

ميزان المدفوعات**	المصارف	مصرف لبنان	الميزان التجاري*	الصادرات (فوب)	الواردات (سيف)	
١١٢٨,٢-	٢٩٧٤,٤-	١٨٤٦,٢	١٧٢٩٢,٥-	٣٩٣٦,٠	٢١٢٢٨,٥	٢٠١٣
١٤٠٧,٥-	٥٢٢٢,٦-	٣٨١٥,١	١٧١٨٠,٩-	٣٣١٢,٩	٢٠٤٩٣,٧	٢٠١٤
٣١,٣-	٦٣٤,٠-	٦٠٢,٧	١٦٢٨,٨-	٢٤٤,٠	١٨٧٢,٨	كانون ٢
١٩٣,٧	٣٧٨,٩-	٥٧٢,٦	١٤٧٨,٧-	٢٥٢,٧	١٧٣١,٥	شباط
١٣٩,٠	٨٠,٩-	٢١٩,٩	١٥١٦,٤-	٢٧٥,٠	١٧٩١,٥	آذار
٤٥,٤-	٩٨,٦	١٤٤,٠-	١٣٤٠,٥-	٣٠٠,١	١٦٤٠,٦	نيسان
٥٢٠,٤	٣١٥,٨-	٨٣٦,٢	١٣٦٨,٢-	٣٠٨,٤	١٦٧٦,٦	أيار
٥٦٠,٧-	١٥٣٠,٤-	٩٦٩,٧	١٢٨٩,٦-	٢٧٧,٨	١٥٦٧,٥	حزيران
٨٤,٧-	٧٥٤,٢-	٦٦٩,٥	١٣٨٠,٧-	٢٧٦,٢	١٦٥٧,٠	تموز
٥٦٣,٩-	١١٠٨,٨-	٥٤٤,٩	١٨٢٣,١-	٢٩٦,٨	٢١١٩,٩	آب
١٣١,١	١٧٥,٢	٤٤,١-	١٣٨٩,٥-	٢٨١,٨	١٦٧١,٢	أيلول
٥٦٥,٩-	١٠١٥,١-	٤٤٩,٢	١٤٤٤,٥-	٢٧٩,١	١٧٢٣,٦	تشرين ١
٤٢٤,٤-	٣١٨,٥-	١٠٥,٩-	١١٤٠,٠-	٢٥٢,٨	١٣٩٢,٨	تشرين ٢
١١٥,٤-	٦٤٠,٢	٧٥٥,٦-	١٣٨٠,٧-	٢٦٨,٠	١٦٤٨,٨	كانون ١
						٢٠١٥
٢٨٠,٢-	٦٣٧,٤-	٣٥٧,٢	١٠٩٠,٣-	٢٥٠,٢	١٣٤٠,٥	كانون ٢
١٥٢,٦-	٦١٩,٣-	٤٦٦,٧	-	-	-	شباط
٤١٧,٤-	٩٤٢,١-	٥٢٤,٧	-	-	-	آذار

* هذه الأرقام قابلة للتصحيح.

** بعد تصحيح فروقات القطع الناتجة عن تغير سعر صرف الدولار نسبة الى بقية العملات.

يتم منذ عام ١٩٩٥ احتساب الموجودات الخارجية الصافية للمصارف المتخصصة والمؤسسات المالية.

استناداً إلى صندوق النقد الدولي، إن حسابات الودائع العائدة لغير المقيمين تؤثر سلباً على احتساب ميزان المدفوعات. وقد بلغت ٣,٥ مليار دولار خلال ٢٠١٣.

٢- ميزانية مصرف لبنان
(في نهاية الفترة، بمليارات الليرات)

آذار ٢٠١٥	شباط ٢٠١٥	كانون ٢٠١٤	آذار ٢٠١٤	شباط ٢٠١٤	كانون ٢٠١٣	
						الموجودات
٦٨٥٣٨,٤	٦٨١٧٧,٧	٦٥٣٥٦,١	٦٨٧٠٠,٣	٦٨٨٢٢,٥	٦٤٥٤٦,٤	موجودات خارجية
١٦٤٨٠,٤	١٦٧٧٥,٢	١٦٥٠٨,٧	١٧٩٩٦,٥	١٨٤٦٥,٧	١٦٧٣٨,٨	- ذهب
٥٢٠٥٧,٩	٥١٤٠٢,٥	٤٨٨٤٧,٤	٥٠٧٠٣,٨	٥٠٣٥٦,٧	٤٧٨٠٧,٧	- عملات أجنبية
٠,٠	٠,٠	٠,٠	٠,٠	٠,٠	٠,٠	- موجودات خارجية أخرى
٤٤٧,٩	٤٤٩,٣	٤٤٩,٣	٣٩٩,٨	٤٠٢,٢	٤٠١,٢	سلفات للقطاع الخاص
٦١٦٣,٧	٦١٥١,٢	٥٧٨٠,٧	٤٠٣٥,٥	٣٨٨٩,٨	٣٣٦٣,٣	سلفات للمصارف التجارية
٦٠٥,٠	٦٠٥,٠	٥٨٠,٧	٤٧٤,٨	٤٧٤,٤	١٠٢,٦	ديون على المؤسسات المالية
٠,٠	٠,٠	٠,٠	٠,٠	٠,٠	٠,٠	قروض للقطاع العام
٢٩٧٧٧,٩	٢٩٥٣٣,٣	٢٩٣١٤,١	٢٢٨٢٤,٦	٢٢٩٥٣,٣	٢٣٨٤٥,٧	محفظة الأوراق المالية
٣٤٣,٣	٣٤٢,٧	٣٤١,٩	٣٨١,٥	٣٨١,٠	٣٧٩,٢	قيم ثابتة
٢٨٠٥٤,١	٢٧٧٢٣,٣	٢٧٣٧١,٤	٢٤٢٢٧,٨	٢٣٨٤٧,٦	٢٣٤٦٢,٠	موجودات غير مصنفة
١٣٣٩٣٠,٢	١٣٢٩٨٢,٥	١٢٩١٩٤,١	١٢١٠٤٤,٣	١٢٠٧٧٠,٦	١١٦١٠٠,٤	المجموع
						المطلوبات
٤١٣٥,٩	٤٠٧٨,٨	٤٢٥٣,٧	٣٧٦٧,٠	٣٧٣٥,٠	٣٩٨٣,٣	النقد المتداول خارج مصرف لبنان
١٠٠٣٩١,٠	٩٨٧١٣,٦	٩٦٦١٠,٤	٨٤٤٧٦,٨	٨٣٣٢٣,٤	٨٠٦٣٨,٢	ودائع المصارف التجارية
١٣٠٨,٨	١٣٠٨,٢	١٣٦٨,٣	١١٦٣,٢	١٣١١,٩	١٣٩٤,٧	ودائع المصارف المتخصصة والمؤسسات المالية
٧٥,٣	٧٦,٠	٦٧,٧	٤٥,٢	٤٣,١	٥٠,١	ودائع القطاع الخاص
١١٦٢٤,٥	١٢٠٠٩,٢	٩١٢٣,٢	١١٦٢٣,٢	١٢٠٣٤,٥	١١٠٣٢,٥	إلتزامات تجاه القطاع العام
٧٦٤٦,٢	٨٠٩٥,٦	٨١٤٦,٣	٩٦٨٤,٨	١٠١٥٨,٢	٨٤٢٦,١	فروقات القطع
٣٢٢,٧	٣٢٣,٦	٣٢٤,٦	٣٢٧,٤	٣٢٧,٥	٣٢٧,٩	إلتزامات خارجية
١٤٤٧,٦	١٤٤٧,٣	١٥٩٨,٣	١٧٤٩,١	١٧٤٨,٨	١٨٩٩,٩	اللتزامات اخرى طويلة الاجل
٩٠٤,٥	١٠٤١,٨					أوراق مالية غير الأسهم
٥١٧٣,٥	٥١٧٣,٥	٥١٧٣,٥	٥١٣٤,٤	٥١٣٥,٤	٥١٣٤,٢	الأموال الخاصة
٩٠٠,٢	٧١٤,٩	٦٦١,١	٤٦٨,٠	٣٤٧,٧	٦٠٨,٣	مطلوبات غير مصنفة
١٣٣٩٣٠,٢	١٣٢٩٨٢,٥	١٢٩١٩٤,١	١٢١٠٤٤,٣	١٢٠٧٧٠,٦	١١٦١٠٠,٤	المجموع

٣- الميزانية الموحدة للمصارف التجارية
(في نهاية الفترة، بمليارات الليرات)

آذار ٢٠١٥	شباط ٢٠١٥	كانون ٢٠١٤	آذار ٢٠١٤	شباط ٢٠١٤	كانون ٢٠١٣	
						الموجودات
٩٧٢٩٤,٨	٩٦٧٠٩,٦	٩٦٣١٤,٠	٨٥٦٥٨,٩	٨٥٦٦٥,٠	٨٢٥٣٣,١	الموفورات
٦٤٨,٢	٦٢٩,٤	٦٠٦,٦	٥٨١,٤	٥٧٨,٤	٥٧٥,٨	- أوراق نقدية ونقود صغيرة
٩٦٦٤٦,٥	٩٦٠٨٠,١	٩٥٧٠٧,٥	٨٥٠٧٧,٥	٨٥٠٨٦,٦	٨١٩٥٧,٤	- ودائع لدى مصرف لبنان
٦٨٨٩٠,٦	٦٨٣٩٨,٣	٦٨٣٩٠,٦	٦٣٦٦٩,٦	٦٢٩٨٦,٥	٦٢٥٦٥,٣	ديون على القطاع الخاص
١٩١٤٧,٨	١٨٩٢٠,٧	١٨٧٤٩,١	١٧٢٨٠,٠	١٧١٢٣,٥	١٦٧٥٦,٩	- بالليرة
٤٩٧٤٢,٩	٤٩٤٧٧,٧	٤٩٦٤١,٥	٤٦٣٨٩,٦	٤٥٨٦٣,٠	٤٥٨٠٨,٤	- بالعملات الاجنبية
٥٨٧١٠,٣	٥٨٣١٥,٥	٥٦٣٠٨,٤	٥٧٣٣٢,٨	٥٧٣٩١,٨	٥٦٧٨٥,٦	ديون على القطاع العام
٣٣٩٦٥,١	٣٥٠٩٢,٤	٣٦٤٧٠,٠	٣٧٠٦٩,٨	٣٧٤١٢,٦	٤٠١٣٧,٣	ديون على الخارج
٦٨٨٩,٦	٦٦٣٦,١	٦٥٧٤,٥	٦٠٦٢,٠	٦٠٦١,٧	٥٩٢٠,٧	القيم الثابتة
١٠٠٧,٧	١٠٠١,٥	٨٠٥,٨	٧٥٩,٢	٧٤٠,٠	٥٢٥,٩	موجودات غير مصنفة
٢٦٦٧٥٨,٢	٢٦٦١٥٣,٤	٢٦٤٨٦٣,٣	٢٥٠٥٥٢,٣	٢٥٠٢٥٧,٧	٢٤٨٤٦٧,٩	المجموع
						المطلوبات
١٧٢٨٢٩,٠	١٧٢٣٤٧,٧	١٧٢٠٤٠,٨	١٦٤٥٦٦,٤	١٦٣٥٠٧,٩	١٦٢٣٩٥,٨	ودائع القطاع الخاص المقيم
٤٧٢٢,٩	٤٦٦٥,٦	٤٥٦٣,٧	٤٢٦٠,١	٤٢٩٦,١	٤١٤٤,٤	- تحت الطلب بالليرة
٦٥٤٦٦,٠	٦٤٨٩٤,٢	٦٤٢٧٧,٩	٦١٧٦٣,٥	٦١١٦٤,٤	٦٠٣٢٨,٠	- ودائع أخرى بالليرة
١٠٢٦٤٠,١	١٠٢٧٨٧,٩	١٠٣١٩٩,٢	٩٨٥٤٢,٩	٩٨٠٤٧,٤	٩٧٩٢٣,٥	- ودائع بالعملات الاجنبية
٤٨٤١,٠	٤٩٠٤,٤	٤٨٤٢,٢	٤٦١١,٥	٤٦٦٠,٩	٤٤٦٢,٦	ودائع القطاع العام
٤٦٤٥٤,١	٤٥٨٣١,٧	٤٥٦٨٠,٢	٤١٢٨٦,٧	٤١٠٧٣,١	٤٢٩٣٣,٥	ودائع القطاع الخاص غير المقيم
٨٥٩٧,٧	٩٠٧٢,٣	٨٧٩٤,٩	٧٧١٥,٠	٨٢٠٤,٤	٧٥٥٥,٠	إلتزامات تجاه القطاع المالي غير المقيم
٣٥٧,٠	٣٥٤,٤	٣٥١,٨	٣٩٨,٨	٣٩٧,٠	٣٩٨,٤	مطلوبات مالية أخرى
٢٣٧٩٧,٦	٢٣٧٢١,٥	٢٣٧١٩,١	٢١٨٨٨,١	٢١٥٣٨,٤	٢١٤٠٩,٩	حساب الرساميل
٩٨٨١,٩	٩٩٢١,٤	٩٤٣٤,٣	١٠٠٨٥,٧	١٠٨٧٦,٠	٩٣١٢,٦	مطلوبات غير مصنفة
٢٦٦٧٥٨,٢	٢٦٦١٥٣,٤	٢٦٤٨٦٣,٣	٢٥٠٥٥٢,٣	٢٥٠٢٥٧,٧	٢٤٨٤٦٧,٩	المجموع

٤-١ معدلات الفائدة : المصارف التجارية

(بالنسبة المئوية)

معدل ليبيور ٣ أشهر	معدلات مدينة ودائنة (دولار)					فائدة الاقتراض بين المصارف (ل.ل.) السعر في نهاية الفترة	معدلات مدينة ودائنة (ل . ل .)					الفترة
	متوسط المعدلات الدائنة	إدخار وحسابات لأجل	إدخار تحت الطلب	حسابات شيكات وحسابات جارية	الحسم والسلفات		متوسط المعدلات الدائنة	إدخار وحسابات لأجل	إدخار تحت الطلب	حسابات شيكات وحسابات جارية	الحسم والسلفات	
												٢٠١٤
٠,٢٤	٢,٩٥	٣,٤٣	٠,٨٣	٠,١٧	٦,٨٢	٢,٧٥	٥,٤٨	٥,٨٨	٢,١٩	٠,٦٦	٧,٣٩	كانون ٢
٠,٢٤	٢,٩٦	٣,٤٤	٠,٨٣	٠,١٩	٦,٩٦	٢,٧٥	٥,٥١	٥,٩٠	٢,١٧	٠,٦٤	٧,١٤	شباط
٠,٢٣	٢,٩٦	٣,٤٤	٠,٨٤	٠,١٧	٦,٨٧	٢,٧٥	٥,٤٨	٥,٨٦	٢,٢٢	٠,٦٩	٧,٢٦	آذار
٠,٢٣	٣,٠٠	٣,٤٨	٠,٨١	٠,٢٣	٦,٩٢	٣,٠٠	٥,٤٧	٥,٨٩	٢,٢١	٠,٦٢	٧,١٨	نيسان
٠,٢٣	٣,٠١	٣,٤٩	٠,٨١	٠,١٦	٧,٠٤	٢,٧٥	٥,٥٠	٥,٩٣	٢,٢٠	٠,٥١	٧,٤٨	أيار
٠,٢٣	٢,٩٨	٣,٤٧	٠,٨٤	٠,١٣	٦,٩٧	٩,٠٠	٥,٤٩	٥,٨٦	٢,١٤	٠,٦٧	٧,٤٥	حزيران
٠,٢٣	٣,٠٢	٣,٥٠	٠,٨٣	٠,١٨	٦,٩٦	٢,٧٥	٥,٥٤	٥,٩٤	٢,٢٢	٠,٦٢	٧,٣٦	تموز
٠,٢٣	٣,١٣	٣,٦٣	٠,٨٠	٠,١٨	٦,٩٦	٢,٧٥	٥,٥١	٥,٩٥	٢,٢٠	٠,٦٢	٧,٢١	آب
٠,٢٣	٣,٠٤	٣,٥٢	٠,٨٦	٠,١٩	٦,٩٤	٢,٧٥	٥,٥١	٥,٩٠	٢,١٩	٠,٦٨	٧,٠٨	أيلول
٠,٢٣	٣,١٢	٣,٥٧	٠,٩٧	٠,٢٧	٦,٩٥	٢,٧٥	٥,٥٨	٥,٩٧	٢,٥٢	٠,٦٦	٧,٢٩	تشرين ١
٠,٢٣	٣,١٠	٣,٥٦	٠,٨٩	٠,٢٤	٧,٠١	٢,٧٥	٥,٥٥	٥,٩٥	٢,١١	٠,٦١	٦,٩٦	تشرين ٢
٠,٢٤	٣,٠٧	٣,٥٤	٠,٨٥	٠,٢٤	٦,٩٧	٢,٧٥	٥,٥٦	٥,٩٣	٢,١٢	٠,٨٠	٧,٤٩	كانون ١
												٢٠١٥
٠,٢٥	٣,١٢	٣,٥٧	٠,٨٩	٠,٢٤	٦,٩٦	٢,٧٥	٥,٥٧	٥,٩٥	٢,١٣	٠,٦٧	٧,٢٦	كانون ٢
٠,٢٦	٣,١٣	٣,٥٨	٠,٨٧	٠,٢٠	٧,٠٥	٢,٧٥	٥,٥٨	٥,٩٨	٢,٥٤	٠,٨٥	٧,١٨	شباط
٠,٢٧	٣,١٢	٣,٥٦	٠,٨٩	٠,٢٠	٧,١٦	٢,٧٥	٥,٥٧	٥,٩٦	٢,٠٩	٠,٧١	٦,٩٤	آذار

٤-٢ سندات الخزينة ومعدلات الفائدة

(في نهاية الفترة، بالنسبة المئوية)

هامش الفوائد بين سندات الخزينة لثلاثة أشهر والليبيور

كانون ١	تشرين ٢	تشرين ١	أيلول	آب	تموز	حزيران	أيار	نيسان	آذار	شباط	كانون ٢	
٤,١٢	٤,١٢	٤,١١	٤,٠٥	٤,٠١	٣,٩٩	٣,٩٧	٣,٩٧	٣,٩٨	٣,٩٦	٣,٤٣	٣,٣٦	٢٠١٢
٤,٢٠	٤,٢٠	٤,٢٠	٤,١٩	٤,١٨	٤,١٧	٤,١٧	٤,١٧	٤,١٥	٤,١٦	٤,١٥	٤,١٣	٢٠١٣
٤,٢١	٤,٢١	٤,٢١	٤,٢١	٤,٢١	٤,٢١	٤,٢١	٤,٢١	٤,٢٠	٤,٢٠	٤,٢٠	٤,٢٠	٢٠١٤
									٤,١٧	٤,١٨	٤,١٩	٢٠١٥

معدلات الفائدة على سندات الخزينة

فائدة الريبو	٣٦ شهراً		٢٤ شهراً		سنة		٦ أشهر		٣ أشهر		الفترة
	فائدة القسيمة	فائدة القسيمة	فائدة القسيمة	فائدة القسيمة	الفائدة الفعلية	الفائدة الاسمية	الفائدة الفعلية	الفائدة الاسمية	الفائدة الفعلية	الفائدة الاسمية	
١٠,٠٠	٦,٥٠	٥,٨٤	٥,٣٥	٥,٠٨	٤,٩٩	٤,٨٧	٤,٤٣	٤,٣٨	٤,٤٣	٤,٣٨	٢٠١٢
١٠,٠٠	٦,٥٠	٥,٨٤	٥,٣٥	٥,٠٨	٤,٩٩	٤,٨٧	٤,٤٤	٤,٣٩	٤,٤٤	٤,٣٩	٢٠١٣
											٢٠١٤
١٠,٠٠	٦,٥٠	٥,٨٤	٥,٣٥	٥,٠٨	٤,٩٩	٤,٨٧	٤,٤٤	٤,٣٩	٤,٤٤	٤,٣٩	شباط
١٠,٠٠	٦,٥٠	٥,٨٤	٥,٣٥	٥,٠٨	٤,٩٩	٤,٨٧	٤,٤٤	٤,٣٩	٤,٤٤	٤,٣٩	آذار
١٠,٠٠	٦,٥٠	٥,٨٤	٥,٣٥	٥,٠٨	٤,٩٩	٤,٨٧	٤,٤٤	٤,٣٩	٤,٤٤	٤,٣٩	كانون ١
											٢٠١٥
١٠,٠٠	٦,٥٠	٥,٨٤	٥,٣٥	٥,٠٨	٤,٩٩	٤,٨٧	٤,٤٤	٤,٣٩	٤,٤٤	٤,٣٩	كانون ٢
١٠,٠٠	٦,٥٠	٥,٨٤	٥,٣٥	٥,٠٨	٤,٩٩	٤,٨٧	٤,٤٤	٤,٣٩	٤,٤٤	٤,٣٩	شباط
١٠,٠٠	٦,٥٠	٥,٨٤	٥,٣٥	٥,٠٨	٤,٩٩	٤,٨٧	٤,٤٤	٤,٣٩	٤,٤٤	٤,٣٩	آذار

جرى في آذار ٢٠٠٥، إصدار لسندات خزينة استحقاق ٤ و ٥ سنوات بفائدة قسيمة ١٠,٣٠% و ١١,٣٠% على التوالي.

بالعملة الأجنبية (العدد بالوحدة والقيمة بالآلاف الدولارات)				بالليرة اللبنانية						
مجموع العمليات بالعملة الاجنبية	يورو	دولار اميركي	جنيه استرليني	(العدد بالآلاف والمبالغ بمليارات الليرات)						
				العدد	القيمة	العدد	القيمة	العدد	القيمة	العدد
٥٦,٠٣٥,٣٣٧	٩,٤٦٥,٢٧٥	١,٥١٠,٥٢٢	١,٠٣٠,٩١٣	٥٤,٤٢٧,٩٢٠	٩,٣٥٨,٣٣٩	٩٦,٨٩٥	٣,٠٢٣	٢٢,٥٧٤	٣,٦١٥	٢٠١٢
٤,٦٦٣,١٣٩	٧٦١,١٨٨	١٥٠,١٣٦	٨,٥٨٤	٤,٥٠٧,٠٨٩	٧٥٢,٣٥٨	٥,٩١٣	٢٤٦	١,٨٧٩	٢٩٦	كانون
٤,٢٧١,١٧٧	٧١٥,٣٨٥	١٣٢,٨٣١	٧,٩٤٤	٤,١٣٣,٨٠٦	٧٠٧,٢٢٣	٤,٥٤٠	٢١٨	١,٧٣٦	٢٨٤	شباط
٤,٨٤٢,٨٠٣	٨٠٥,٤٦٧	١١٥,٢٢٥	٨,٦٥٥	٤,٧٢٢,٦٦٣	٧٩٦,٥٤٩	٤,٩١٤	٢٦٣	١,٧٩٦	٣١٢	آذار
٤,٢٨٤,٠٩٢	٧١٢,٥٢٦	١٣٥,٣٠١	٧,٤٢٦	٤,١٤٣,٦٧٥	٧٠٤,٨٨٤	٥,١١٦	٢١٦	١,٧٤٠	٢٧٧	نيسان
٤,٧٤٣,٣٢٤	٨٢٣,٧١٣	١٢٧,٤١٠	٨,٩٩٧	٤,٦٠٩,٩٩٤	٨١٤,٤٧٤	٥,٩٢٠	٢٤٢	١,٨٠٣	٣٠٦	أيار
٤,٧٦٤,٦٤٣	٨٢٠,٤٥٧	١٢٤,٢٧٦	٩,٣٩٠	٤,٦٣٤,٤٣٠	٨١٠,٨٢٠	٦,٠٢٨	٢٤٧	١,٩٣٤	٣٠٠	حزيران
٥,١٤٧,٧٦٦	٨٣٥,٩١١	١٤٤,١٣٧	٩,٢٥٦	٤,٩٩٦,٢٤٨	٨٢٦,٣٧٣	٧,٣٨٠	٢٨٢	١,٩٧٧	٣٠٠	تموز
٤,٦٥٦,٢٤٣	٨٠٣,٥٢٥	١١٧,٧٠٠	٨,٧٤٣	٤,٥١٢,٨٨٨	٧٩٤,٥١٧	٢٥,٦٥٥	٢٦٥	١,٨٥٩	٢٩٧	آب
٤,٥٨٣,٨٣٣	٧٧٤,٤٠٤	١٢٢,٧٠٣	٨,٦٧٦	٤,٤٥٦,٣٥٨	٧٦٥,٤٨٣	٤,٧٧٢	٢٤٥	١,٨٥٨	٢٩٨	أيلول
٤,٧٣٣,١٤٦	٨٠٣,٠١٥	١٢٤,٠٧٨	٨,٦٠٦	٤,٦٠٢,٦٣٣	٧٩٤,١٤٧	٦,٤٣٤	٢٦٢	٢,٠٣٨	٣١٦	تشرين ١
٤,٦٧٤,٣٩٤	٨٠٨,١٩١	١١٣,٨٥١	٨,٩٩٧	٤,٥٤٦,٣٨٣	٧٩٨,٩٠٤	١٤,١٦٠	٢٩٠	١,٩٣٩	٣٠٣	تشرين ٢
٤,٦٧٠,٧٨٠	٨٠١,٤٩٣	١٠٢,٨٧٤	٨,٦٣٩	٤,٥٦١,٨٤٣	٧٩٢,٦٠٧	٦,٠٦٣	٢٤٧	٢,٠١٦	٣٢٥	كانون ١
٥٥,٣٠٩,٥٩١	٩,٣٢٠,٦٨٦	١,٢٥٨,٨٥٦	١,٠٢٠,٧٩٧	٥٣,٩٧٧,٦٥٣	٩,٢١٥,٠٥٧	٧٣,٠٨٢	٢,٨٣٢	٢٥,٦٩٥	٣,٩١٧	٢٠١٣
٤,٦٣٧,٨٣٧	٧٧٩,٣٥٠	٩٦,٩١٩	٨,٠٠٤	٤,٥٣٤,٩٩٢	٧٧١,١١١	٥,٩٢٦	٢٣٥	١,٩٦٧	٣٠٦	كانون ٢
٤,٣٥٢,١٥٠	٧١٩,٢٩٣	٩٣,٧٠٧	٧,٧٧٩	٤,٢٤٩,٩٨٥	٧١١,٢٨٦	٨,٤٥٨	٢٢٨	١,٨٢٩	٢٨٥	شباط
٤,٤٦٦,٨٨٥	٧٦٤,١٣٠	١١١,٤٨٩	٨,٤٩٨	٤,٣٤٧,٥١٨	٧٥٥,٣٨٠	٧,٨٧٨	٢٥٢	١,٩٣٨	٣٠٩	آذار
٤,٨٥٣,١٦٤	٧٩٥,٥٧٧	١٠٠,٨٤٠	٩,٠٤٦	٤,٧٤٢,٤٥٧	٧٨٦,٢٩٣	٩,٨٦٧	٢٣٨	٢,٠١٩	٣٢٥	نيسان
٤,٥٢٤,٤٠٤	٨٠٠,٠٧١	٩٩,٢١٣	٨,٦٠٢	٤,٤٢٠,٩١٨	٧٩١,١٩٤	٤,٩٩٢	٢٧٥	٢,٠٩٧	٣٣٥	أيار
٤,٥٢٢,٤٣٤	٧٧٣,٧٠٧	١٠١,٨٣٥	٨,٧٤٧	٤,٤١٦,٩٥٨	٧٦٤,٧٢١	٣,٦٤٢	٢٣٩	٢,١٧٧	٣٢٢	حزيران
٤,٩٣٥,٧٨٢	٨٣١,٣٨٨	١٢٣,٧٦٧	٩,٤٠١	٤,٨٠٤,٣٧٣	٨٢١,٧١١	٧,٦٤١	٢٧٦	٢,٤٨٠	٣٥٥	تموز
٤,٤٩٥,٢١٧	٧٧١,٤٠١	١٠١,٧٩٧	٨,٨٠٦	٤,٣٨٧,٥٢٩	٧٦٢,٣٥٩	٥,٨٩٠	٢٣٦	٢,٠٤١	٣٢٣	آب
٤,٥١٢,٤٦٧	٧٥٤,١٠٤	٩٨,٨١١	٨,٣١٨	٤,٤٠٨,٢٩٠	٧٤٥,٥٥٢	٥,٣٦٦	٢٣٤	٢,٤٢٠	٣٣٨	أيلول
٤,٦٩٩,٨٨٩	٧٩٢,٢١١	١٠٥,٣١١	٨,٣٩٩	٤,٥٨٩,٧٧١	٧٨٣,٥٨٥	٤,٨٠٧	٢٢٧	٢,٢٨٥	٣٤٨	تشرين ١
٤,٥٨١,٥٨٢	٧٦١,٧٤٣	١١٤,٥٠٦	٨,٤٥٤	٤,٤٦١,٨٦٥	٧٥٣,٠٨٩	٥,٢١١	٢٠٠	٢,١٨٧	٣٢٨	تشرين ٢
٤,٧٢٧,٧٧٩	٧٧٧,٧١١	١١٠,٦٦٠	٨,٧٤٣	٤,٦١٣,٧١٥	٧٦٨,٧٧٦	٣,٤٠٤	١٩٢	٢,٣٥٤	٣٤٣	كانون ١
٥٦,٠٨٠,٧٤٩	٩,١٦٦,٣٩٧	١,٢٨٦,٥٦٣	١,٠٠٠,٥١٦	٥٤,٧٤٦,٨١٨	٩,٠٦٣,٤٨٢	٤٧,٣٦٨	٢,٣٩٩	٢٧,٢٢٦	٤,٠٢٥	٢٠١٤
٤,٦٨١,٩٧٨	٧٦٣,٨٧٩	٩٩,٢٩٨	٧,٩٠٠	٤,٥٧٨,٦٥٨	٧٥٥,٧٧٦	٤,٠٢٢	٢٠٣	٢,٢٣١	٣٣٠	كانون ٢
٤,٢٨٣,٨٧٥	٧٠٢,٣٦٩	٩٣,٥٠٤	٧,٦٠٥	٤,١٨٦,٣٣٨	٦٩٤,٥٦٠	٤,٠٣٣	٢٠٤	٢,١٠٢	٣٠٢	شباط
٤,٦٧٧,٩٥٤	٧٦٩,٠٧٧	١٣٨,٣٨٩	٨,١٢٥	٤,٥٣٥,٩١٩	٧٦٠,٧٤٤	٣,٦٤٧	٢٠٨	٢,٢٩٢	٣٢٧	آذار
٤,٥٥٩,٤٩١	٧٣٦,٦٠٩	١١٩,٩٨٦	٨,٠٣٠	٤,٤٢٧,٢٨٣	٧٢٨,٤١١	٢,٢٢٣	١٦٨	٢,١٨٢	٣٢٠	نيسان
٥,٠٦٢,٠٧٥	٨١١,٠٠٤	١١٦,٠٦٨	٨,٧٩٧	٤,٩٣٩,٩١٢	٨٠٢,٠٨٠	٦,٠٩٥	٢٢٧	٢,٤٤٣	٣٥٣	أيار
٤,٨٠٩,٦٠٣	٧٦٢,٠٦١	١٥٠,٣٩٤	٨,٣٠٣	٤,٦٥٦,٣٧٨	٧٥٣,٥٧٣	٢,٨٣١	١٨٥	٢,٩٨٩	٣٣٤	حزيران
٤,٥١٥,٢٧٠	٧٠٨,٣٦٩	٩٠,٤٦٢	٧,٤٨٧	٤,٤٢٣,٠٢٧	٧٠٠,٧٢٢	١,٧٨١	١٦٠	٢,٠٥٩	٣١٠	تموز
٤,٨٥٢,٤٨٢	٨١٦,٠٣٣	٢٥,٢٨	٩,٠٩٦	٤,٨٤٦,٤٢٤	٨٠٦,٧٢٥	٣,٥٣١	٢١٢	٢,٣٥٠	٣٥٢	آب
٤,٨٥٢,٥٦٠	٧٨٤,٤٥٨	١١٧,٧٣١	٨,٦٧٢	٤,٧٣٤,٧٧١	٧٧٥,٥٨٦	٣,٠٥٨	٢٠٠	٢,٣٤٢	٣٤٦	أيلول
٤,٧٣٢,٨٠٦	٧٩٥,٣٣١	١١٤,٠٧٦	٨,٧٨٢	٤,٦١٤,٨٩٧	٧٨٦,٣٤٤	٣,٨٣٣	٢٠٥	٢,٣٩٢	٣٥٣	تشرين ١
٤,٣٦٨,٠٧٦	٧٢٨,٨٣٤	١٢٠,٣٤٢	٨,٤٦٩	٤,٢٤١,٩٨٢	٧٢٠,١٤٨	٥,٧٥٣	٢١٧	٢,١٣٤	٣٢٢	تشرين ٢
٤,٦٩٤,٥٧٨	٧٨٨,٢٧٣	١٢٣,٧٨٦	٩,٢٥٠	٤,٥٦٤,٣٣١	٧٧٨,٨١٣	٦,٥٦٢	٢١٠	٢,٤١١	٣٦٧	كانون ١
١٢,٥٢٥,٥٢٤	٢,١١٨,١٠٠	٣٧١,٧٥٠	٢٤٨,٨٠٨	١٢,١٤١,٣٢٠	٢,٠٩٢,٧١٦	١٢,٤٥٤	٥٧٦	٦,٦٧٤	٩٩١	٢٠١٥
٤,٣٢٧,٣٣٨	٧٢٣,٢٤٠	١٢٢,٢٤٧	٨,١٩٦	٤,٢٠١,٩٦١	٧١٤,٨٥٠	٣,١٣٠	١٩٤	٢,٢٤٩	٣٣٨	كانون ٢
٣,٨٧٨,١٩٦	٦٥٦,٣٥٤	١٢١,٨٥٢	٧,٨٩٩	٣,٧٥١,٤٠٥	٦٤٨,٢٩٧	٤,٩٣٩	١٥٨	٢,٠٤٣	٣٠٣	شباط
٤,٣١٩,٩٩٠	٧٣٨,٥٠٦	١٢٧,٦٥١	٨,٧١٣	٤,١٨٧,٩٥٤	٧٢٩,٥٦٩	٤,٣٨٦	٢٢٤	٢,٣٨٢	٣٥٠	آذار
										نيسان
										أيار
										حزيران
										تموز
										آب
										أيلول
										تشرين ١
										تشرين ٢
										كانون ١

*بناء على إعلام مصرف لبنان رقم ٨٧٧ الصادر في ١٦ أيار ٢٠١٢، ستجري جلسات مقاصة المصارف فقط في المقر الرئيسي لمصرف لبنان، بيروت.

١-٦ الاعتمادات والبوالص المستندية للاستيراد والتصدير (بمليارات الليرات)

البوالص		الاعتمادات المستندية								الفترة
وضعية البوالص بنهاية الفترة	بوالص خارجة خلال الفترة	بوالص واردة خلال الفترة	وضعية الاعتمادات بنهاية الفترة		اعتمادات مستعملة		الاعتمادات المفتوحة خلال الفترة			
			تصدير	استيراد	تصدير	استيراد	تصدير	استيراد		
٦٧٩,٤	٢٤٣,٣	٢٠٨١,١	٢٤٤٦,٠	١٩٣٤,٦	١٦٧٧,٠	٥٢١٠,٣	٩٩٠١,٥	٥٣٤١,١	١٠٠٨٠,١	٢٠١٣
٧٥٤,٧	٢١٥,٥	٢٦٠٨,٣	٢٥٩٨,٠	١٧٢٥,٧	١٤٨٣,٥	٤٤٧٣,٩	٩٣٥٨,١	٤٦٤٢,٢	٩٤٥٩,٥	٢٠١٤
٦٧١,٨	٢٣١,٣	١٩٣,٢	٢٥٢,٨	١٨٨٦,٤	١٤٠٧,٦	٤٧٤,١	٩٥٩,٦	٤٥٤,٥	٧١٧,٩	كانون ٢
٦٧٤,٠	٢٤٥,١	١٨٦,١	٢٠١,٦	١٩٥١,١	١٣٩٦,٧	٢١٩,٩	٧٨١,٧	٢٨٨,٤	٧٩٠,٨	شباط
٦٩٠,٦	٢٥٤,٦	٢١٥,٣	٢٦٧,٤	١٨٨٨,٧	١٤٢٨,٧	٢٧٦,٦	٧٤٢,١	٢٣٧,٢	٧٩٨,٦	آذار
٧٣٤,٢	٢٣٤,٩	٢٢٢,٩	١٩٣,٠	١٨٧٠,٤	١٤١٩,٨	٣٤٧,٦	٦٤٩,١	٣٤٠,٤	٦٥٦,٥	نيسان
٧٦٣,٥	٢٤١,٩	٢٢٤,١	٢٢٢,٥	١٩٥٣,٨	١٧٦٠,٢	٤٢٤,١	٦١٨,٧	٥٩٠,٢	٩٩٤,٦	أيار
٦٩٠,٤	٢٥٠,٤	٢٩٤,٥	٢١٩,٦	٢٠٣٧,٠	١٧٥٣,٠	٣٧٨,٥	٨٧٠,٣	٤٩١,٨	٨٧٩,٥	حزيران
٧٠٧,٢	٢٤٦,٠	١٩١,٩	٢٠٢,٢	٢٢٨١,٤	١٧٩١,٦	٤٨٧,٨	٧٥٨,١	٧٥٧,٧	٨١١,٧	تموز
٦٩٢,٣	٢٢١,٢	٢٥٣,٦	١٦٥,٨	٢٠٨٥,٤	١٥٦٣,٦	٣٩٨,٦	٩٩٦,٤	٢٠٨,٩	٧٩٣,٣	آب
٧١٥,٣	٢٢٩,٥	٢١٠,٨	١٨٩,٦	١٩١٠,٢	١٥٠٢,٨	٤٠٩,٣	١٠٠٣,٦	٢٦٩,٠	٩٧٧,٤	أيلول
٧٢٥,٠	٢٤٢,٢	٢١٣,١	٢١٩,٣	١٧٨٢,١	١٤٩٩,٦	٤٤٣,٥	٧٠٣,٥	٣٢٨,٦	٧٢٣,٦	تشرين ١
٧٤٠,٣	٢٣٥,٧	١٩٣,٦	٢٢٧,٦	١٧١٢,١	١٦٠٠,٤	٣٢٨,٩	٥٥١,٦	٢٨٦,٩	٦٧٤,٣	تشرين ٢
٧٥٤,٧	٢١٥,٥	٢٠٩,٣	٢٣٦,٧	١٧٢٥,٧	١٤٨٣,٥	٢٨٤,٩	٧٢٣,٥	٣٨٨,٦	٦٤١,٣	كانون ١
										٢٠١٥
٨٠٣,٣	٢٢٣,٧	٢١١,٥	٢١٥,٥	١٧٥٨,٥	١٣٤٩,١	٣٠١,٧	٦٤٠,٢	٣٦٦,٥	٥٥٩,٣	كانون ٢
٨٩١,٦	٢٠٢,٧	١٨٠,٩	١٦٢,٢	١٨٥٧,٣	١٣٦٥,٦	٣٣٣,٤	٥٥٩,٥	٤٧٥,٢	٦٠٦,٠	شباط
٨٣٥,٥	٢١٣,٨	٢٦٣,٢	٢١٩,١	١٩٨٨,٣	١٤٦١,٢	٢٩٣,٧	٧١٤,٧	٤٤٧,٣	٨٢٦,٠	آذار
٨٣٥,٥	٢١٣,٨	٦٥٥,٥	٥٩٦,٨	١٩٨٨,٣	١٤٦١,٢	٩٢٨,٨	١٩١٤,٤	١٢٨٩,٠	١٩٩١,٢	الفصل الاول

٢-٦ أدوات الدين العام الداخلي (١)

(في نهاية الفترة، بمليارات الليرات)

آذار	شباط	كانون ٢	كانون ١	تشرين ٢	آذار	كانون ١	
٢٠١٥	٢٠١٥	٢٠١٥	٢٠١٤	٢٠١٤	٢٠١٤	٢٠١٣	
٦٣٢٦٠,٠	٦٢٨٣٠,٠	٦٢٢٣٤,٠	٦١٧٥٢,٠	٦١٦١٣,٠	٥٨٤٤١,٠	٥٦٣١٢,٠	الدين القائم بالليرة اللبنانية
٦١٥٠٠,٠	٦٠٩٧١,٠	٦٠١٦٧,٠	٥٩٧٣٦,٠	٥٩٥٤٤,٠	٥٥٦٩٦,٠	٥٤٠٧٥,٠	١. سندات طويلة الأجل (٢)
٥٨٠٦١,٠	٥٧٣٨٧,٠	٥٦٩٧٥,٠	٥٦٦٠٢,٠	٥٦٤٩٥,٠	٥٢٨٧٤,٠	٥١١٠٧,٠	- سندات ما فوق ٢٤ شهراً
٢٤٩٢,٠	٢٤٨٦,٠	٢١٧٩,٠	٢١٥٣,٠	٢٠٩٦,٠	١٩٧٨,٠	٢١٣١,٠	- سندات ففة ٢٤ شهراً
٩٤٧,٠	١٠٩٨,٠	١٠١٣,٠	٩٨١,٠	٩٥٣,٠	٨٤٤,٠	٨٣٧,٠	- فائدة القسائم
١٦١٧,٠	١٦٩٣,٠	١٩٠٤,٠	١٨٦٠,٠	١٩١٥,٠	٢٦١٣,٠	٢١٠٩,٠	٢. سندات قصيرة الأجل (٢)
٨٩٣,٠	٩١٣,٠	١١٩٠,٠	١١٩٥,٠	١٢٤٢,٠	١٣٠٨,٠	١٠٠٩,٠	- سندات ففة ١٢ شهراً
٥٣٢,٠	٥٨١,٠	٥٣٦,٠	٥٦٤,٠	٥٩٤,٠	٩٨٤,٠	٩٣٥,٠	- سندات لسة أشهر
١٩٢,٠	١٩٩,٠	١٧٨,٠	١٠١,٠	٧٩,٠	٣٢١,٠	١٦٥,٠	- سندات لثلاثة أشهر
١٤٣,٠	١٦٦,٠	١٦٣,٠	١٥٦,٠	١٥٤,٠	١٣٢,٠	١٢٨,٠	٣. قروض

(١) إن الفروقات الطفيفة بين أرقام هذا الجدول والأرقام المنشورة من قبل وزارة المالية ترد إلى تصويب بعض الأرقام التي تكون نشرت سابقاً على أساس شبه نهائي حرصاً على عدم تأخير صدور هذه المعلومات. (٢) ان سندات الخزينة مسجلة بقيمتها الفعلية (القيمة الشرائية+الفوائد المتراكمة)

٧- أسعار صرف أهم العملات الاجنبية

(بالليرة اللبنانية)

ذهب (اونصة)	فضة (اونصة)	دولار كندي	ين ياباني (١٠٠)	جنيه استرليني	فرنك سويسري	يورو	دولار اميركي	
متوسط الفترة								
٢٠١٦٥٦٨	٣١٣٢٧	١٣٥٧	١٤٧٣	٢٥٠٧	١٧١١	٢٠٨٤	١٥٠٧,٥٠	٢٠١٤ آذار
١٩٢٧٠٧٨	٢٩٨٤٣	١٣٩١	١٤٧٧	٢٥٤٩	١٦٨٣	٢٠٤٩	١٥٠٧,٥٠	حزيران
١٨٧٠٩٨٤	٢٧٩٠١	١٣٧٠	١٤٠٦	٢٤٥٩	١٦١١	١٩٤٦	١٥٠٧,٥٠	أيلول
١٨٠٩١١٣	٢٤٥٥٢	١٣٠٨	١٢٦٤	٢٣٥٨	١٥٤٦	١٨٦٠	١٥٠٧,٥٠	كانون ١
٢٠١٥								
١٨٨٦٩٧٧	٢٥٨٥٧	١٢٤٦	١٢٧٤	٢٢٨٤	١٦١٦	١٧٥٠	١٥٠٧,٥٠	كانون ٢
١٨٥٥٤٩٨	٢٥٣٩٣	١٢٠٦	١٢٧٠	٢٣١١	١٦١٠	١٧١٣	١٥٠٧,٥٠	شباط
١٧٧٩٤٩٠	٢٤٤٠٧	١١٩٥	١٢٥٢	٢٢٥٨	١٥٣٨	١٦٣٢	١٥٠٧,٥٠	آذار
نهاية الفترة								
٢٠١٤								
١٩٥١٣٨٣	٣٠٠٢٩	١٣٦٣	١٤٦١	٢٥٠٩	١٧٠٦	٢٠٨٠	١٥٠٧,٥٠	آذار
١٩٧٩٩٥١	٣١٤٠١	١٤١١	١٤٨٧	٢٥٦٨	١٦٩٣	٢٠٥٨	١٥٠٧,٥٠	حزيران
١٨١٩٣٨٧	٢٦٠١٩	١٣٤٩	١٣٧٤	٢٤٣٩	١٥٧٣	١٨٩٨	١٥٠٧,٥٠	أيلول
١٧٩٠٠٥١	٢٣٩٩٩	١٢٩٨	١٢٦٢	٢٣٤٢	١٥٢٤	١٨٣٤	١٥٠٧,٥٠	كانون ١
٢٠١٥								
١٩٠٦١٢٨	٢٥٦٨٨	١١٩١	١٢٨١	٢٢٧٣	١٦٢٧	١٧٠٦	١٥٠٧,٥٠	كانون ٢
١٨١٨٩٥٠	٢٤٨٣٦	١٢٠٩	١٢٦٢	٢٣٢١	١٥٨٧	١٦٩٢	١٥٠٧,٥٠	شباط
١٧٨٦٩٩١	٢٥٠٤٧	١١٨٣	١٢٥٧	٢٢٣٢	١٥٥٠	١٦٢٠	١٥٠٧,٥٠	آذار

٨- الدين العام بحسب مصادر التمويل (١)

(في نهاية الفترة)

آذار ٢٠١٥	شباط ٢٠١٥	كانون ٢ ٢٠١٥	كانون ١ ٢٠١٤	آذار ٢٠١٤	كانون ١ ٢٠١٣	
٦٣٢٦٠,٠	٦٢٨٣٠,٠	٦٢٢٣٤,٠	٦١٧٥٢,٠	٥٨٤٤١,٠	٥٦٣١٢,٠	١- الدين القائم بالليرة اللبنانية (بالمليارات)
٢١٦٠٧,٠	٢٠٥٧٢,٠	٢٠٣٦٣,٠	١٩٨٥٥,٠	١٧٥٣٥,٠	١٧١٧١,٠	أ- المصرف المركزي
٢١٦٠٧,٠	٢٠٥٧٢,٠	٢٠٣٦٣,٠	١٩٨٥٥,٠	١٧٥٣٥,٠	١٧١٧١,٠	محفظة سندات الخزينة (٢)
						قروض للمؤسسات العامة
٣١١١٦,٠	٣١٦٧٤,٠	٣١٣٦٦,٠	٣١٤٦٨,٠	٣٠٧٣٨,٠	٢٩٩٠٥,٠	ب- المصارف
٣٠٩٧٣,٠	٣١٥٠٨,٠	٣١٢٠٣,٠	٣١٣١٢,٠	٣٠٦٠٦,٠	٢٩٧٧٧,٠	سندات الخزينة (٤)
١٤٣,٠	١٦٦,٠	١٦٣,٠	١٥٦,٠	١٣٢,٠	١٢٨,٠	قروض للمؤسسات العامة
١٠٥٣٧,٠	١٠٥٨٤,٠	١٠٥٠٥,٠	١٠٤٢٩,٠	١٠١٦٨,٠	٩٢٣٦,٠	ج- سندات القطاع غير المصرفي (٣)
١٦٤٦٥,٠	١٦٩١٣,٠	١٣٧٥٦,٠	١٣٩٦٥,٠	١٦٢٣٥,٠	١٥٤٩٥,٠	٢- ودائع القطاع العام
٤٦٧٩٥,٠	٤٥٩١٧,٠	٤٨٤٧٨,٠	٤٧٧٨٧,٠	٤٢٢٠٦,٠	٤٠٨١٧,٠	٣- الدين الصافي بالليرة اللبنانية
٢٧٤٦٥,٠	٢٧٥٦٩,٠	٢٥٣٠٠,٠	٢٥٦١٣,٠	٢٦٣٩٠,٠	٢٦١٣٥,٠	٤- الدين بالعملة الأجنبية (بملايين الدولارات)
٨٨١٩٨,٠	٨٧٤٧٧,٠	٨٦٦١٨,٠	٨٦٣٩٨,٠	٨١٩٨٩,٠	٨٠٢١٥,٠	٥- مجموع الدين الصافي (بمليارات الليرات)

(١) المصدر : وزارة المالية ، أرقام شبه نهائية قابلة للتصحيح .

إن الفروقات الطفيفة بين أرقام هذا الجدول والأرقام المنشورة من قبل وزارة المالية ترد إلى تصويب بعض الأرقام التي تكون نشرت سابقاً على أساس شبه نهائي حرصاً على عدم تأخير صدور هذه المعلومات. (٢) سندات الخزينة مسجلة بقيمتها الفعلية (القيمة الشرائية+الفوائد المتراكمة) .

(٣) نظراً لتوسع سوق سندات الخزينة، يتعذر احصاء حيازاتها من قبل غير المقيمين، ولذلك أدرجت جميع سندات الخزينة المصدرة بالليرة في الدين القائم بالليرة اللبنانية، والسندات المصدرة بالدولار في الدين بالعملة الأجنبية. (٤) ابتداء من أيلول ١٩٩٩ تشمل هذه الأرقام صكوك المديونيات الى جانب سندات الخزينة.

٩-١ التداول بالأسهم في بورصة بيروت

(آذار - ٢٠١٥)

الشركة	الأسهم المنفذة	النسبة (%)	قيمة التنفيذ (\$)	النسبة (%)	سعر الإقفال (\$)	معدل السعر (\$)
سوليدير "أ"	٥٣٣,٢٠٤	٥,٣٢٤	٦,١٨٢,٧٤٢	٨,٢٨١	١١,١٢٠	١١,٦٠
سوليدير "ب"	٣٤٤,٣٨٣	٣,٤٣٨	٤,٠٢٣,٣١٥	٥,٣٨٩	١١,٠٦٠	١١,٦٨
البنك اللبناني للتجارة	٠	٠,٠٠٠	٠	٠,٠٠٠	١,٧٠٠	-
البنك اللبناني للتجارة "أ" فئة "A"	٠	٠,٠٠٠	٠	٠,٠٠٠	١٠٠,٠٠٠	-
البنك اللبناني للتجارة "ب" فئة "B"	٠	٠,٠٠٠	٠	٠,٠٠٠	١٠٠,٠٠٠	-
البنك اللبناني للتجارة "ج" فئة "C"	٢٠٠	٠,٠٠٢	٢٠,٠٠٠	٠,٠٢٧	١٠٠,٠٠٠	١٠٠,٠٠٠
بنك عوده	١٢٦,٩٥٠	١,٢٦٨	٨٦٠,٧٩٨	١,١٥٣	٦,٨٤٠	٦,٧٨
بنك عوده "GDR"	٦,٣٢٧,٠٦٦	٦٣,١٧٣	٤٤,٢٩٥,٢٦١	٥٩,٣٢٧	٦,٩٥٠	٧,٠٠
بنك عوده "أ" فئة "E"	٠	٠,٠٠٠	٠	٠,٠٠٠	١٠٢,٢٠٠	-
بنك عوده "ب" فئة "F"	١,٣٤٦	٠,٠١٣	١٣٩,٧١٥	٠,١٨٧	١٠٣,٨٠٠	١٠٣,٨٠
بنك عوده "ج" فئة "G"	٢,٥٥٠	٠,٠٢٥	٢٦٢,٦٥٠	٠,٣٥٢	١٠٣,٠٠٠	١٠٣,٠٠
بنك عوده "د" فئة "H"	٠	٠,٠٠٠	٠	٠,٠٠٠	١٠٣,٠٠٠	-
بنك بيروت	٠	٠,٠٠٠	٠	٠,٠٠٠	١٨,٤٠٠	-
بنك بيروت "أ" فئة "I"	٠	٠,٠٠٠	٠	٠,٠٠٠	٢١,٠٠٠	-
بنك بيروت "ب" فئة "E"	٤,٦٥٤	٠,٠٤٦	١٢٣,٣٣١	٠,١٦٥	٢٦,٥٠٠	٢٦,٥٠
بنك بيروت "ج" فئة "H"	٥٠٠	٠,٠٠٥	١٣,٢٥٠	٠,٠١٨	٢٦,٥٠٠	٢٦,٥٠
بنك بيروت "د" فئة "I"	٦٠٠	٠,٠٠٦	١٥,٦٠٠	٠,٠٢١	٢٦,٠٠٠	٢٦,٠٠
بنك بيروت "هـ" فئة "J"	٤,٤٠٠	٠,٠٤٤	١١٠,٠٠٠	٠,١٤٧	٢٥,٠٠٠	٢٥,٠٠
بنك بيبيلوس	٩٨٥,٣٤٢	٩,٨٣٨	١,٦٨٧,١٣٦	٢,٢٦٠	١,٧١٠	١,٧١
بنك بيبيلوس GDR	٠	٠,٠٠٠	٠	٠,٠٠٠	٧٧,٠٠٠	-
بنك بيبيلوس "أ" فئة "٢٠٠٨"	٥,٢٩٥	٠,٠٥٣	٥٤١,٧٦٨	٠,٧٢٦	١٠٢,٥٠٠	١٠٢,٣٢
بنك بيبيلوس "ب" فئة "٢٠٠٩"	٨,٩٩٩	٠,٠٩٠	٩٢١,٤٩٧	١,٢٣٤	١٠٢,٤٠٠	١٠٢,٤٠
بنك بيمو	١,٠٠٠	٠,٠١٠	١,٩٠٠	٠,٠٠٣	١,٩٠٠	١,٩٠
بنك بيمو "أ" فئة "٢٠١٣"	١,٠٠٠	٠,٠١٠	١٠٠,٠٠٠	٠,١٣٤	١٠٠,٠٠٠	١٠٠,٠٠
بنك لبنان والمهجر "GDR"	٣٥,٧٥٠	٠,٣٥٧	٣٥٧,٥٥٠	٠,٤٧٩	١٠,٠٥٠	١٠,٠٠
بنك لبنان والمهجر	١,٥٨٤,٢٤٠	١٥,٨١٨	١٤,٥٢٩,٠٣٨	١٩,٤٥٩	٩,٧٦٠	٩,١٧
بنك لبنان والمهجر "أ" فئة "٢٠١١"	٤٥,٨٤١	٠,٤٥٨	٤٦٧,٥٧٨	٠,٦٢٦	١٠,٢٠٠	١٠,٢٠
ريمكو	٠	٠,٠٠٠	٠	٠,٠٠٠	٣,٢٣٠	-
هولسيم لبنان	١٩٢	٠,٠٠٢	٢,٨٨٠	٠,٠٠٤	١٥,٠٠٠	١٥,٠٠
الإسمنت الأبيض لحامله	٢,٠٠٠	٠,٠٢٠	٧,٥٠٠	٠,٠١٠	٣,٧٥٠	٣,٧٥
الإسمنت الأبيض إسمي	٠	٠,٠٠٠	٠	٠,٠٠٠	٢,٧٥٠	-
المجموع	١٠,٠١٥,٥١٢	١٠٠	٧٤,٦٦٣,٥٠٩	١٠٠	-	-

٩-٢ شهادات إيداع عالمية

القيمة	إستحقاق	إقفال آذار ٢٠١٥		إقفال شباط ٢٠١٥	
		سعر	فائدة	سعر	فائدة
بنك البحر المتوسط (٥ سنوات)	١٤/١٢/٢٠١٧	٩٤,٨٠	٧,٤٤%	٩٤,٨٩	٧,٤٤%
مصرف لبنان (١٠ سنوات)	٢٥/٠٤/٢٠١٥	١٠٠,٧٥	٤,٦١%	١٠٠,٧٥	٤,٦١%

٣-٩ سندات دين المصارف بالعملات الأجنبية

إقفال آذار ٢٠١٥			إقفال شباط ٢٠١٥			إستحقاق	القيمة	Eurobonds
هامش	فائدة %	سعر	هامش	فائدة %	سعر			
٥٣٨	٦,٨٠	١٠١,٠٠	٥٣٤	٦,٨٠	١٠١,٠٠	٢١/٠٦/٢٠٢١	\$ ٣٠٠ مليون	(سنوات ١٠) Euro Notes Byblos

٤-٩ أدوات مالية مختلفة

% التغيير	معدل السعر	إقفال آذار ٢٠١٥	معدل السعر	إقفال شباط ٢٠١٥	
-١,٥٠	١١,١٨	١١,١٠ - ١١,٢٥ \$	١١,٣٥	١١,٢٠ - ١١,٥٠ \$	GDR (سوليدير)
١,٩٢	١٠,١٠	١٠,٠٥ - ١٠,١٥ \$	٩,٩١	٩,٨١ - ١٠,٠٠ \$	GDR (لبنان والمهجر)
-١,٤٣	٦,٩٠	٦,٨٠ - ٧,٠٠ \$	٧,٠٠	٦,٨٠ - ٧,٢٠ \$	GDR (عوده)
١,٣٠	٧٨,٠٠	٧٨,٠٠ - ... \$	٧٧,٠٠	٧٧,٠٠ - ... \$	GDR (بيبلوس)



مصرف لبنان
BANQUE DU LIBAN