

SYNTHÈSE

(Les pourcentages représentent les variations annuelles, sauf mention contraire)

L'indicateur synthétique de la Banque du Liban est passé à 279,7 en mars 2015, contre 263,3 le mois précédent et 271,8 en mars 2014. Au cours du mois, la balance des paiements s'est soldée par un déficit de 417,4 millions de dollars. Sur un an, le bilan consolidé des banques commerciales s'est accru de 6,5% et le taux de dollarisation des dépôts s'est inscrit à 65,2% à la fin du mois. Sur la livre, les taux d'intérêt bancaires débiteurs et créditeurs ont accusé une baisse. Sur le dollar, les taux débiteurs ont augmenté, alors que les taux créditeurs ont reculé.

- ☒ La **balance des paiements** s'est soldée, en mars 2015, par un déficit de 417,4 millions de dollars. Ceci s'est traduit par une hausse des avoirs extérieurs nets de la Banque du Liban de 524,7 millions de dollars et par une baisse de ceux des banques et institutions financières de 942,1 millions de dollars. Pour le premier trimestre de l'année, la balance des paiements a enregistré un déficit cumulé de 850,2 millions de dollars, contre un excédent cumulé de 301,4 millions de dollars pour la même période de 2014.
- ☒ Selon les chiffres publiés par le Ministère des finances, la **dette publique** totale nette a augmenté de 721 milliards de livres en mars 2015, atteignant 88 198 milliards de livres à la fin du mois. Cette augmentation résulte d'une hausse de la dette publique libellée en livre libanaise et d'une baisse de la dette publique nette libellée en devises. En effet, la dette en livre libanaise s'est accrue de 878 milliards de livres, totalisant 46 795 milliards de livres, alors que la dette en devises s'est contractée de 104 millions de dollars, s'inscrivant à 27 465 millions de dollars fin mars. Sur un an, la croissance de la dette publique totale nette, de la dette en livre libanaise et de la dette en devises a respectivement atteint 7,6%, 10,9% et 4,1% fin mars.
- ☒ Les **réserves brutes en devises de la Banque du Liban** ont atteint 39 826,3 millions de dollars fin mars 2015, soit une hausse de 6,5% ou 2 420,8 millions de dollars. La valeur totale des réserves extérieures, y compris l'or, a totalisé 50 758,6 millions de dollars. Sur le marché de Beyrouth, le **cours du dollar** s'est maintenu au taux moyen de 1 507,50 livres libanaises au cours du mois.
- ☒ Les **taux d'intérêt** sont restés inchangés en mars 2015 sur toutes les catégories de bons du Trésor. À la fin du mois, les taux se sont maintenus à 4,44% sur les bons à 3 mois, 4,99% sur les bons à 6 mois, 5,35% sur les bons à 12 mois, 5,84% sur les bons à 24 mois et 6,50% sur les bons à 36 mois. Sur la livre, les taux bancaires créditeurs et débiteurs ont respectivement diminué d'un point et de 24 points de base, s'inscrivant à 5,57% et 6,94%. Sur le dollar, les taux bancaires débiteurs ont augmenté, alors que les taux créditeurs ont reculé. Ainsi, le taux débiteur moyen pondéré a atteint 7,16% (+11 points de base), alors que le taux créditeur moyen s'est inscrit à 3,12% (-1 point de base).
- ☒ L'**agrégat M3** a atteint 177 972,7 milliards de livres fin mars 2015, avec une croissance annuelle de 5,1%, contre 5,4% en février 2015. Les crédits bancaires au secteur privé sont restés le facteur principal de création monétaire, de même que les crédits au secteur public. En ce qui concerne les composantes de la masse monétaire, les dépôts en livre et en devises ont respectivement progressé de 6,6% et 4,0%.
- ☒ Le **bilan consolidé des banques commerciales** s'est élevé à 266 758 milliards de livres fin mars 2015, soit une augmentation annuelle de 6,5%, contre 6,3% en février 2015. Les dépôts du secteur privé, résident et non-résident, ainsi que les crédits au secteur privé, se sont respectivement renforcés de 6,5% et 6,9%. Le **taux de dollarisation** des dépôts bancaires s'est inscrit à 65,2% fin mars 2015.
- ☒ Par rapport à mars 2014, les **livraisons de ciment**, indicateur de l'activité actuelle du secteur de la construction, ainsi que les surfaces couvertes par les **permis de construire**, indicateur de son activité potentielle, ont respectivement régressé de 2,7% et 22,2%.
- ☒ Sur un an, la **production d'énergie électrique** a augmenté de 9,9% en mars 2015, s'élevant à 1 123,8 millions de kWh.
- ☒ A l'**Aéroport International de Beyrouth**, le trafic aérien et le nombre de passagers se sont respectivement améliorés de 2,9% et 10,8%, le nombre de passagers arrivant, partant et transitant ayant affiché des hausses respectives de 14,7%, 7,0% et 3,4%. Le volume du fret aérien a rétréci de 23,3%.
- ☒ En mars 2015, le trafic maritime et le volume total du fret maritime au **Port de Beyrouth** ont accusé un repli respectif de 15,2% et 10,0%.

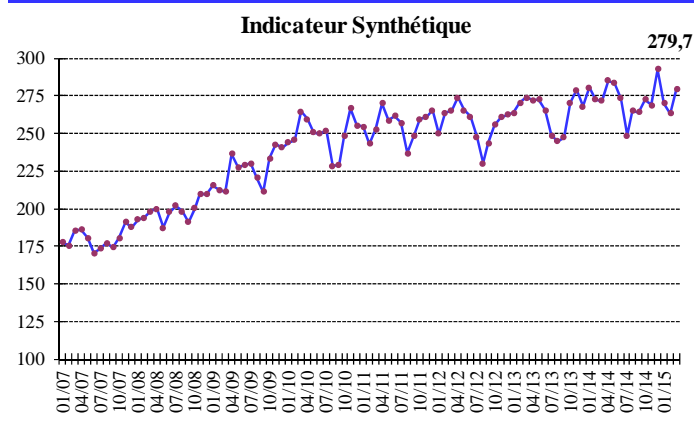
DIAGNOSTIC

L'INDICATEUR SYNTHETIQUE DE LA BDL

L'indicateur synthétique de la Banque du Liban est passé à 279,7 en mars 2015, contre 263,3 le mois précédent et 271,8 en mars 2014, soit une hausse annuelle de 2,9%.

Indicateur Synthétique (Moyenne 1993=100)

	Indice	Changement Mensuel (%)	Changement Annuel (%)
Mars-2014	271,8	-0,3	-0,8
Avril-2014	285,1	4,9	4,8
Mai-2014	283,8	-0,5	4,1
Juin-2014	273,4	-3,6	3,0
Juil-2014	248,4	-9,1	-0,1
Août-2014	265,0	6,7	8,2
Sep-2014	264,3	-0,3	6,9
Oct-2014	272,6	3,1	0,8
Nov-2014	268,7	-1,4	-3,6
Déc-2014	292,5	8,9	9,2
Jan-2015	269,9	-7,7	-3,7
Fév-2015	263,3	-2,4	-3,4
Mars-2015	279,7	6,2	2,9



COMPENSATION DES CHÈQUES

La valeur totale des chèques compensés a diminué de 4,8% en mars 2015.

La valeur des chèques libellés en livre libanaise a augmenté de 3,9%, alors que celle des chèques en devises a reculé de 7,6%.

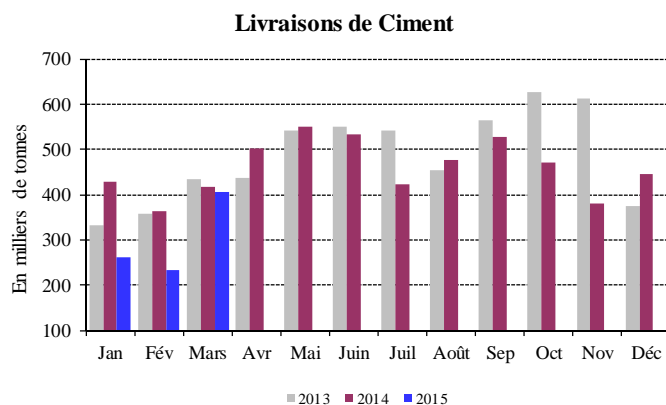
La part des chèques compensés libellés en devises s'est inscrite à 73,2% du total des chèques, soit une baisse de 3,0%.

Sur un an, la part des chèques rejetés a légèrement régressé de 1,0%, représentant 2,0% de la valeur totale des chèques fin mars 2015.

SECTEUR RÉEL

LA CONSTRUCTION ET L'IMMOBILIER

Par rapport à mars 2014, les livraisons de ciment, indicateur de l'activité actuelle du secteur de la construction, ainsi que les surfaces couvertes par les permis de construire, indicateur de son activité potentielle, ont respectivement régressé de 2,7% et 22,2%.



Source: Sociétés de Ciment

Les taxes foncières perçues en mars 2015 ont baissé de 8,8% sur un an, totalisant 63,6 milliards de livres.

Principaux Indicateurs (Toutes les variations sont en % et comparées à la même période de l'année précédente)

	Déc-2013	Moy-2013	Mars-2014	Déc-2014	Moy-2014	Févr-2015	Mars-2015
Chèques compensés en L.L. ¹							
(en millions de L.L.)	2 353 601	2 141 242	2 291 992	2 411 022	2 269 112	2 042 880	2 381 843
Variation en %	16,76	13,83	18,27	2,44	5,97	-2,79	3,92
Chèques compensés en devises ^{1**}							
(en millions de \$)	4 728	4 609	4 678	4 695	4 684	3 878	4 320
Variation en %	1,22	-1,30	4,73	-0,70	1,61	-9,47	-7,65
Total chèques compensés ^{**}							
(en millions de L.L.)	9 480 728	9 089 510	9 344 009	9 488 099	9 329 494	7 889 260	8 894 227
Demandes d'information à la Centrale des Risques ¹							
Total	16 746	22 418	25 016	22 020	23 842	25 436	29 682
Variation en %	-2,48	8,03	2,49	31,49	6,35	6,12	18,65
Permis de construire ^{2**}							
(en mètres carrés)	1 197 897	1 077 065	1 192 380	986 113	1 129 059	972 055	927 681
Variation en %	-25,67	-11,96	18,80	-17,68	4,83	-17,08	-22,20
Livraisons de ciment ^{3**}							
(en tonnes)	376 082	485 885	416 946	444 926	459 736	234 762	405 808
Variation en %	2,47	9,83	-4,17	18,31	-5,38	-35,36	-2,67
Taxes foncières perçues ⁴							
(en millions de L.L.)	111 308	75 333	69 806	103 254	76 749	47 997	63 649
Variation en %	-6,51	-3,15	29,12	-7,24	1,88	-25,09	-8,82
Importations ^{5**}							
(en millions de L.L.)	2 709 348	2 667 713	2 701 521	2 486 352	2 575 378	-	-
Variation en %	-3,98	-0,24	-13,72	-8,23	-3,46	-	-
Exportations ^{5**}							
(en millions de L.L.)	365 993	494 619	414 720	404 206	416 315	-	-
Variation en %	-36,34	-12,21	-32,35	10,44	-15,83	-	-
Déficit Commercial ^{**}	2 343 355	2 173 094	2 286 801	2 082 146	2 159 063	-	-
Variation en %	4,30	2,95	-9,19	-11,15	-0,65	-	-
Recettes douanières ^{5*}							
(en millions de L.L.)	186 714	188 280	151 337	180 568	176 606	-	-
Variation en %	-2,59	-4,19	-20,88	-3,29	-6,20	-	-
Production d'électricité (réseau EDL) ⁶							
(en millions de kWh)	1 092	1 008	1 022	1 103	1 044	893	1 124
Variation en %	15,01	10,31	6,34	1,01	3,53	-10,17	9,93
Importations de dérivés pétroliers ^{7***}							
(en tonnes métriques)	636 915	506 184	626 045	636 054	569 435	663 668	688 132
Variation en %	-5,95	-8,25	55,15	-0,14	12,50	45,85	9,92
Marchandises au Port de Beyrouth ^{8**}							
Total	766 757	689 499	749 142	757 626	690 089	561 571	674 162
Variation en %	17,05	12,33	4,63	-1,19	0,09	-18,87	-10,01
Arrivée (tonnes)	699 035	602 579	676 738	671 529	608 329	502 995	607 146
Départ (tonnes)	67 722	86 458	72 404	86 097	81 761	58 576	67 016
Transit/zone franche (tonnes)	-	-	-	-	-	-	-
Passagers (AIB) ⁹							
Total	510 067	521 906	430 969	573 231	547 446	394 774	477 437
Variation en %	2,89	5,25	-14,31	12,38	4,89	4,96	10,78
Arrivée	268 641	252 320	211 733	299 509	268 551	193 890	242 806
Variation en %	6,97	4,94	-11,03	11,49	6,43	7,49	14,68
Départ	239 742	268 284	217 910	272 389	277 694	199 691	233 260
Variation en %	-1,45	6,67	-17,26	13,62	3,51	2,69	7,04
Transit	1 684	1 302	1 326	1 333	1 202	1 193	1 371
Variation en %	23,55	-66,88	-14,78	-20,84	-7,74	-5,77	3,39

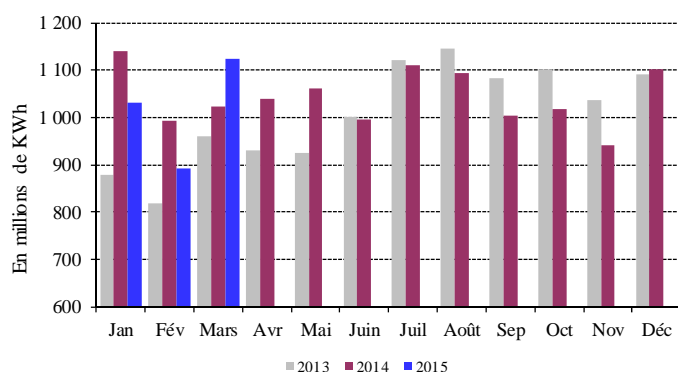
* A partir de juillet 1995, la valeur du dollar douanier (800 L.L.) a été remplacée par le cours officiel du dollar. ** Chiffres mis à jour par le secteur privé. *** A dater début Janvier 1997, les données préliminaires sont mises à jour pour inclure les secteurs public et privé.

Sources: ¹BDL. ²Ordre des Ingénieurs de Beyrouth et Tripoli. ³Sociétés de Ciment. ⁴Ministère des Finances. ⁵Conseil Supérieur de Douanes. ⁶EDL. ⁷Direction Générale du Pétrole. ⁸Port de Beyrouth. ⁹Aéroport International de Beyrouth.

L'ENERGIE

Sur un an, la production d'énergie électrique a augmenté de 9,9% en mars 2015, s'élevant à 1 123,8 millions de kWh.

Production Mensuelle d'Electricité (Réseau EDL)



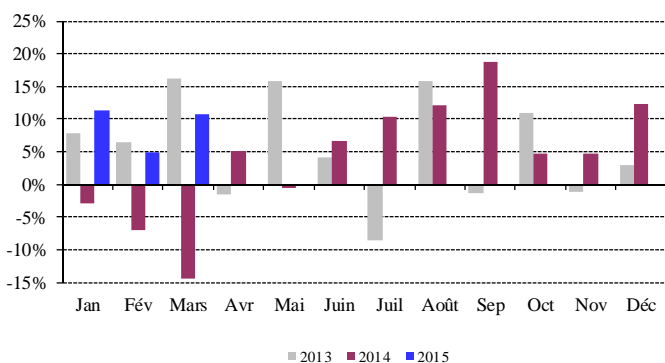
Source: Electricité du Liban

LE TRANSPORT

A l'Aéroport International de Beyrouth, le trafic aérien et le nombre de passagers se sont respectivement améliorés de 2,9% et 10,8%, le nombre de passagers arrivant, partant et transitant ayant affiché des hausses respectives de 14,7%, 7,0% et 3,4%.

Le volume du fret aérien a rétréci de 23,3%, les marchandises débarquées et embarquées ayant respectivement reculé de 15,7% et 36,8%.

Variation Annuelle du Flux de Passagers



Source: Aéroport International de Beyrouth

En mars 2015, le trafic maritime et le volume total du fret maritime au Port de Beyrouth ont accusé un repli respectif de 15,2% et 10,0%. Les marchandises débarquées et embarquées ont respectivement diminué de 10,3% et 7,4%.

SECTEUR MONÉTAIRE

LES AVOIRS EXTERIEURS NETS DU SYSTEME BANCAIRE

La balance des paiements s'est soldée, en mars 2015, par un déficit de 417,4 millions de dollars. Ceci s'est traduit par une hausse des avoirs extérieurs nets de la Banque du

Liban de 524,7 millions de dollars et par une baisse de ceux des banques et institutions financières de 942,1 millions de dollars. Pour le premier trimestre de l'année, la balance des paiements a enregistré un déficit cumulé de 850,2 millions de dollars, contre un excédent cumulé de 301,4 millions de dollars pour la même période de 2014.

LES RESERVES OFFICIELLES EN DEVISES

Les réserves brutes en devises de la Banque du Liban ont atteint 39 826,3 millions de dollars fin mars 2015, soit une hausse de 6,5% ou 2 420,8 millions de dollars. La valeur totale des réserves extérieures, y compris l'or, a totalisé 50 758,6 millions de dollars. Sur le marché de Beyrouth, le cours du dollar s'est maintenu au taux moyen de 1 507,50 livres libanaises au cours du mois.

LES TAUX D'INTERET

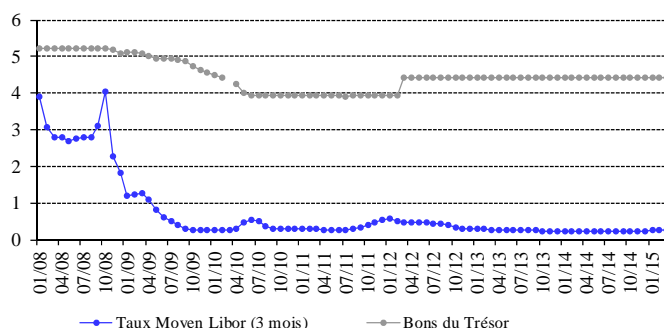
Les taux d'intérêt sont restés inchangés en mars 2015 sur toutes les catégories de bons du Trésor. À la fin du mois, les taux se sont maintenus à 4,44% sur les bons à 3 mois, 4,99% sur les bons à 6 mois, 5,35% sur les bons à 12 mois, 5,84% sur les bons à 24 mois et 6,50% sur les bons à 36 mois.

Sur la livre, les taux bancaires créditeurs et débiteurs ont respectivement diminué d'un point et de 24 points de base, s'inscrivant à 5,57% et 6,94%.

Sur le dollar, les taux bancaires débiteurs ont augmenté, alors que les taux créditeurs ont reculé. Ainsi, le taux débiteur moyen pondéré a atteint 7,16% (+11 points de base), alors que le taux créditeur moyen s'est inscrit à 3,12% (-1 point de base).

En conséquence, l'écart d'intérêt débiteur sur la livre et le dollar a rétréci, passant de 13 points en février 2015 à (-22) points en mars 2015. L'écart d'intérêt créditeur sur la livre et le dollar s'est maintenu, comme en février, à 2,45 points.

Écart d'Intérêt entre les Bons du Trésor à 3 mois et le Libor



En mars 2015, la moyenne du taux Libor à 3 mois a atteint 0,27%, contre 0,26% en février.

Au cours du mois, les taux sur les certificats de dépôt à 45 et 60 jours émis par la Banque du Liban sont restés inchangés, se stabilisant respectivement à 3,57% et 3,85%.

D'autre part, les taux d'escompte et de prise en pension

ont été maintenus par la banque centrale à 10,00%, taux en vigueur depuis décembre 2009.

LA MASSE MONETAIRE

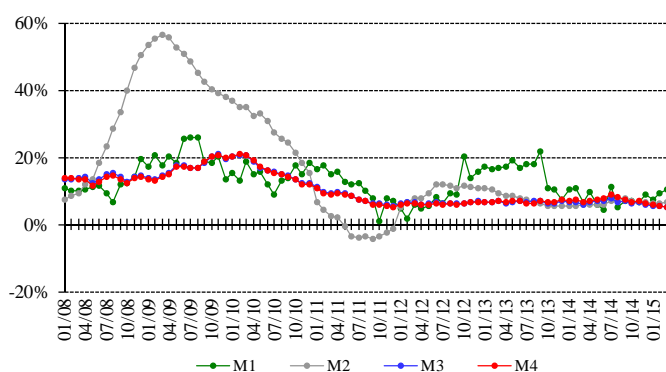
L'agrégat M3 a atteint 177 972,7 milliards de livres fin mars 2015, avec une croissance annuelle de 5,1%, contre 5,4% en février 2015. Les crédits bancaires au secteur privé sont restés le facteur principal de création monétaire, de même que les crédits au secteur public.

En ce qui concerne les composantes de la masse monétaire, les dépôts en livre et en devises ont respectivement progressé de 6,6% et 4,0%.

Variations de la Masse Monétaire sur un an (en %)

	M1	M2	M3	M4
Mars-2014	6,82	5,88	6,09	6,66
Avril-2014	9,68	6,00	6,82	7,21
Mai-2014	5,83	5,98	6,95	7,43
Juin-2014	4,27	6,08	7,14	7,61
Juil-2014	11,29	7,04	7,69	8,93
Août-2014	5,19	6,88	6,79	8,00
Sep-2014	7,08	7,65	6,98	7,31
Oct-2014	7,18	6,93	6,42	6,84
Nov-2014	6,63	6,70	6,52	6,88
Déc-2014	8,93	6,76	5,86	6,23
Jan-2015	7,56	6,41	5,59	5,85
Fév-2015	9,16	6,42	5,41	5,40
Mars-2015	10,55	6,71	5,13	5,05

Variation de la Masse Monétaire



LA DETTE PUBLIQUE

Selon les chiffres publiés par le Ministère des finances, la dette publique totale nette a augmenté de 721 milliards de livres en mars 2015, atteignant 88 198 milliards de livres à la fin du mois.

Cette augmentation résulte d'une hausse de la dette publique libellée en livre libanaise et d'une baisse de la dette publique nette libellée en devises. En effet, la dette en livre libanaise s'est accrue de 878 milliards de livres, totalisant 46 795 milliards de livres, alors que la dette en devises s'est contractée de 104 millions de dollars, s'inscrivant à 27 465 millions de dollars fin mars.

Sur un an, la croissance de la dette publique totale nette, de la dette en livre libanaise et de la dette en devises a respectivement atteint 7,6%, 10,9% et 4,1% fin mars.

Bons du Trésor par catégorie (en % du total)

	3 mois	6 mois	12 mois	24 mois et plus
Mars-2014	0,55	1,69	2,24	95,52
Avril-2014	0,39	1,46	2,20	95,95
Mai-2014	0,26	1,42	2,11	96,21
Juin-2014	0,26	1,34	2,11	96,29
Juil-2014	0,24	1,09	2,07	96,59
Août-2014	0,27	0,87	2,06	96,80
Sep-2014	0,20	1,00	2,14	96,66
Oct-2014	0,18	1,07	2,05	96,70
Nov-2014	0,13	0,97	2,02	96,88
Déc-2014	0,16	0,92	1,94	96,98
Jan-2015	0,29	0,86	1,92	96,93
Fév-2015	0,32	0,93	1,46	97,30
Mars-2015	0,30	0,84	1,42	97,44

L'ACTIVITÉ BANCAIRE

LE BILAN CONSOLIDÉ DES BANQUES

Le bilan consolidé des banques commerciales a atteint 266 758 milliards de livres fin mars 2015, soit une hausse mensuelle de 0,23%, contre 0,46% en février 2015; sur un an, il s'est accru de 6,47%.

LE VOLUME DES CREDITS

a-Les banques commerciales

En mars 2015, les crédits octroyés par les banques commerciales au secteur privé, résident et non résident, ont augmenté de 1,08%, contre 0,07% le mois précédent. Sur un an, ils ont affiché une hausse de 6,92%, atteignant 77 098 milliards de livres fin mars 2015. Ces crédits se sont répartis comme suit:

- Les crédits en livre libanaise ont augmenté de 1,20% en mars 2015, contre 0,44% en février 2015, s'élevant à 19 148 milliards à la fin du mois. Sur un an, leur volume s'est élargi de 10,81%, représentant 24,84% du total des crédits consentis, contre 23,96% en mars 2014.
- Les crédits en devises ont enregistré une hausse de 1,04% au cours du mois, après une diminution de 0,05% le mois précédent. En expansion annuelle de 5,69%, ils ont atteint 38 442 millions de dollars fin mars 2015.

b-Les banques d'affaires

Les crédits octroyés par les banques d'affaires ont totalisé 2 009 milliards de livres fin mars 2015, soit un déclin mensuel de 4,85%, après une hausse légère de

0,88% en février 2015. Sur un an, ils ont augmenté de 6,84%.

LE VOLUME DES DEPOTS

a-Les banques commerciales

Les dépôts du secteur privé, résident et non résident, auprès des banques commerciales, se sont améliorés de 0,51% en mars 2015, contre 0,40% en février 2015. Sur un an, leur volume s'est élargi de 6,52%, atteignant 219 283 milliards de livres fin mars 2015. Ces dépôts se sont répartis comme suit:

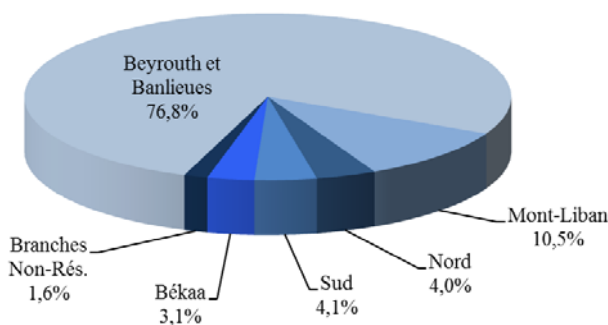
- Les dépôts en livre libanaise ont progressé de 0,93% en mars 2015, contre 0,74% en février 2015 et se sont élevés à 76 200 milliards de livres à la fin du mois. Sur un an, ils se sont accrus de 7,14%, représentant 34,75% du total des dépôts bancaires, contre 34,55% fin mars 2014.
- Les dépôts en devises ont augmenté de 0,28% en mars 2015, contre 0,22% le mois précédent. Sur un an, ils se sont renforcés de 6,20%, atteignant 94 914 millions de dollars fin mars 2015.

b-Les banques d'affaires

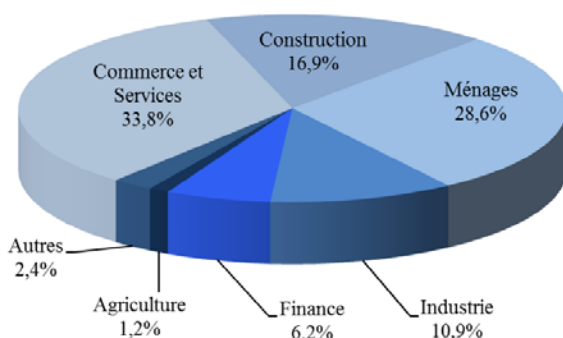
En mars 2015, les dépôts du secteur privé se sont améliorés de 3,83%, contre 0,82% le mois précédent. Sur un an, leur volume a augmenté de 3,54%, passant de 2 971 milliards de livres en mars 2014 à 3 077 milliards fin mars 2015.

LA DISTRIBUTION DES CREDITS

Distribution des Crédits par Région



Distribution des Crédits par Secteur



LE RATIO CREDITS - DEPOTS

Fin mars 2015, le total des crédits a atteint 35,16% du total des dépôts, contre 35,03% fin mars 2014. Ces crédits se sont répartis de la manière suivante:

- Ratio crédits-dépôts en livres: 25,13%, contre 24,30%.
- Ratio crédits-dépôts en devises: 40,50%, contre 40,70%.

LES FONDS PROPRES

En mars 2015, les fonds propres du secteur bancaire ont augmenté de 0,32%, après une baisse de 0,04% en février 2015. Sur un an, ils se sont accrus de 8,72%, s'élevant à 23 798 milliards de livres à la fin du mois.

Le ratio fonds propres/actif total des banques commerciales s'est amélioré, passant à 8,92% fin mars 2015, contre 8,91% en février 2015 et 8,74% en mars 2014.

Par contre, le ratio fonds propres/total des dépôts a diminué, atteignant 10,85% fin mars 2015, contre 10,87% en février 2015 et 10,63% en mars 2014.

De même, le ratio fonds propres/total des crédits a régressé, s'inscrivant à 30,87% à la fin du mois, contre 31,10% en février 2015 et 30,35% en mars 2014.

LES TAUX DE DOLLARISATION

Le taux de dollarisation des dépôts bancaires a baissé, s'inscrivant à 65,25% fin mars 2015, contre 65,40% fin février 2015 et 65,45% fin mars 2014.

De même, le taux de dollarisation des crédits bancaires a fléchi, atteignant 75,16% fin mars 2015, contre 75,19% fin février 2015 et 76,04% fin mars 2014.

MARCHÉS FINANCIERS

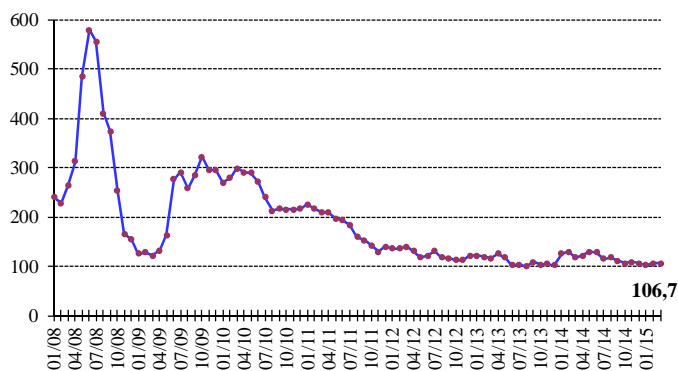
En mars 2015, l'indice pondéré des valeurs boursières s'est contracté de 0,20%, clôturant le mois à 106,65 points, contre 106,86 points le mois précédent. De même, le volume et la valeur des actions échangées ont reculé.

Au cours du mois, aucune émission de certificats de dépôt interne ou externe n'a été émise ou n'est parvenue à échéance.

Indice pondéré des valeurs boursières (Jan 1996=100)

Mars-2014	118,81
Avril-2014	122,48
Mai-2014	130,45
Juin-2014	128,05
Juil-2014	116,05
Août-2014	118,20
Sep-2014	111,75
Oct-2014	106,55
Nov-2014	109,73
Déc-2014	106,09
Jan-2015	102,87
Fév-2015	106,86
Mars-2015	106,65

Indice Pondéré des Valeurs Boursières (IPVB)

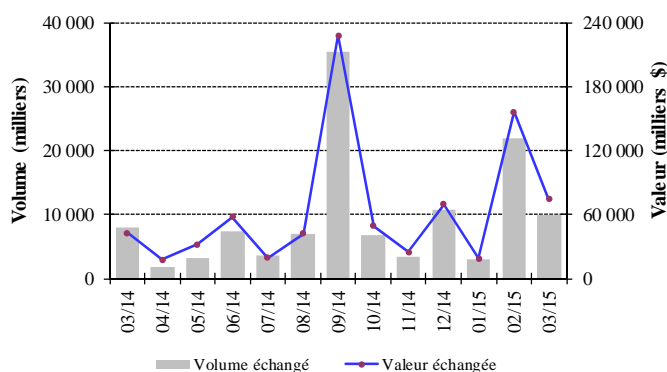


LA BOURSE DE BEYROUTH

Bourse de Beyrouth

Date	Actions échangées		Capitalisation du marché (milliards de dollars)
	Volume (millions)	Valeur (millions de dollars)	
Mars-2014	8,07	42,93	12,02
Avril-2014	1,82	17,84	11,94
Mai-2014	3,20	32,28	12,11
Juin-2014	7,41	57,89	12,12
Juil-2014	3,62	19,62	11,83
Août-2014	6,94	42,08	11,81
Sep-2014	35,35	228,11	11,94
Oct-2014	6,77	49,60	12,13
Nov-2014	3,44	25,15	12,16
Déc-2014	10,83	69,47	12,08
Jan-2015	2,92	18,80	12,12
Fév-2015	21,88	156,37	12,64
Mars-2015	10,02	74,66	12,80

Activité de la Bourse de Beyrouth

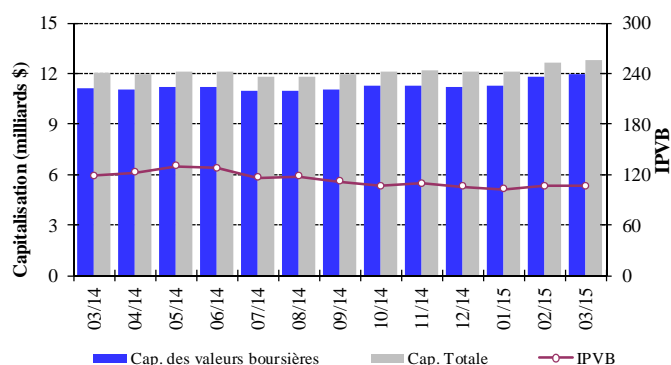


Le volume des actions échangées en mars 2015 s'est contracté de 54,23%, passant à 10,016 millions d'actions, contre 21,880 millions le mois précédent. De même, la valeur des actions échangées a chuté de 52,25%, s'inscrivant à 74,664 millions de dollars en mars 2015, contre 156,374 millions en février 2015.

En ce qui concerne les actions échangées au cours du mois, les récépissés de dépôt globaux (ou GDRs) de la Banque Audi se sont placés en tête, avec 63,17% du

volume total des actions et 59,33% de leur valeur marchande globale.

IPVB et Capitalisation de la Bourse de Beyrouth



En mars comme en février 2015, aucune transaction n'a été effectuée sur les euro-obligations du Trésor cotées en bourse.

La capitalisation boursière des sociétés membres de la Bourse de Beyrouth a enregistré une hausse mensuelle de 1,32%, s'élevant à 12,805 milliards de dollars en mars 2015, contre 12,639 milliards en février 2015.

De même, la capitalisation des actions cotées a augmenté de 1,41%, passant de 11,775 milliards de dollars en février 2015 à 11,940 milliards de dollars en mars 2015.

LES ACTIONS PRIVILEGIEES

Emetteur	Type	Prix	Volume (milliers)	Valeur (millions de \$)
Bank of Beirut	Actions privilégiées "E"	25 \$	2 400	60
	Actions privilégiées "H"	25 \$	5 400	135
	Actions privilégiées "I"	25 \$	5 000	125
	Actions privilégiées "J"	25 \$	3 000	75
	Actions prioritaires 2014	21 \$	4 762	100
Banque BEMO	Actions privilégiées 2013	100 \$	350	35
Banque BLOM	Actions privilégiées 2011	10 \$	20 000	200
Banque Audi	Actions privilégiées "E"	100 \$	1 250	125
	Actions privilégiées "F"	100 \$	1 500	150
	Actions privilégiées "G"	100 \$	1 500	150
	Actions privilégiées "H"	100 \$	750	75
Banque BLC	Actions privilégiées "A"	100 \$	400	40
	Actions privilégiées "B"	100 \$	550	55
	Actions privilégiées "C"	100 \$	350	35
Banque Byblos	Actions privilégiées 2008	100 \$	2 000	200
	Actions privilégiées 2009	96 \$	2 000	192

LES GDRs

En mars 2015, les cours des GDRs émis par la Banque BLOM et la Banque Byblos ont respectivement progressé de 1,92% et 1,30%, les premiers variant entre

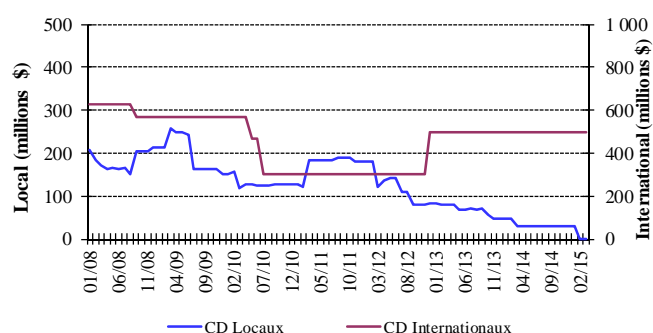
9,81 et 10,15 dollars et les derniers entre 77,00 et 78,00 dollars. Par contre, les cours des GDRs émis par Solidere et la Banque Audi ont fléchi de 1,50% et 1,43%, les premiers variant entre 11,10 et 11,50 dollars et les seconds entre 6,80 et 7,20 dollars.

LES CERTIFICATS DE DEPOT

Certificats de Dépôt (millions de dollars)

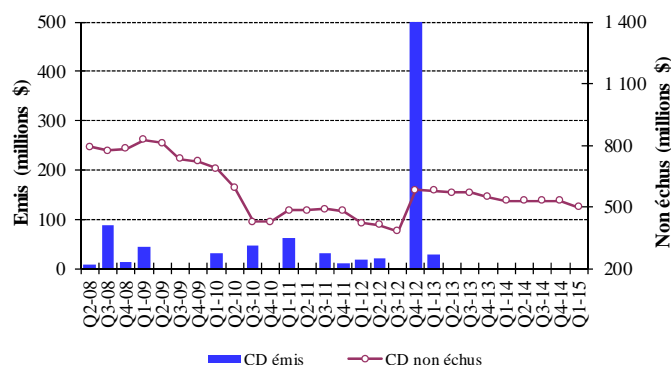
	Emis	Non Echus			Nombre de Banques
		Marché Interne	Marché Externe	Total	
Fév-2015	-	-	500	500,0	1
Mars-2015	-	-	500	500,0	1

Emission des Certificats de Dépôt sur le marché local et international



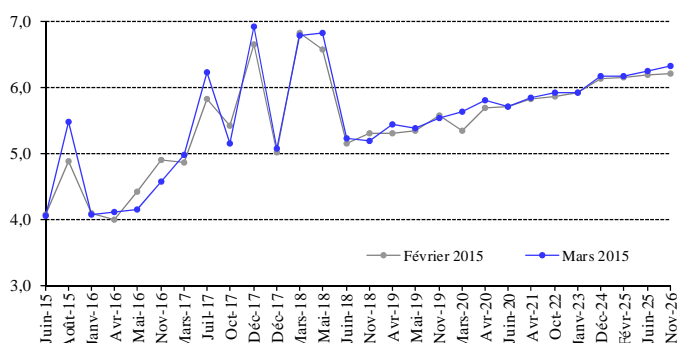
La valeur totale des certificats non échus est restée sans changement, se maintenant à 500 millions de dollars.

Certificats de Dépôt émis et non échus



LES OBLIGATIONS DU TRESOR EN DEVISES

La courbe des rendements des Obligations du Trésor émises en dollars



La valeur totale des euro-obligations du Trésor libanais a reculé, passant de 24,743 milliards de dollars fin février 2015 à 24,722 milliards de dollars fin mars 2015.

LES OBLIGATIONS EN DEVISES DES BANQUES COMMERCIALES

Le 15 mars 2015, le Crédit Financier S.A.L. a lancé deux émissions obligataires en dollar: la première pour un montant de 1,653 million de dollars et à un taux d'intérêt de 5% payable mensuellement sur une période d'un an; la deuxième pour un montant de 605 000 dollars et à un taux d'intérêt de 5,50% payable mensuellement sur une période de deux ans.

A la même date, deux autres émissions obligataires en livre libanaise ont été lancées: la première pour un montant de 2,320 milliards de livres et à un taux d'intérêt de 6,75% payable mensuellement sur une période d'un an; la deuxième pour un montant de 238 millions de livres et à un taux d'intérêt de 7% payable mensuellement sur une période de deux ans.

En contrepartie, quatre émissions par le Crédit Financier S.A.L. sont parvenues à échéance: la première pour un montant de 2,308 milliards de livres libanaises, la deuxième pour 258 millions de livres libanaises, la troisième pour 1,137 million de dollars, et la quatrième pour 1,020 million de dollars.

Ainsi, la valeur des obligations émises sur le marché interne par des institutions financières a augmenté de 0,47%, passant de 20,299 millions de dollars fin février 2015 à 20,394 millions de dollars fin mars 2015.

Obligations du Trésor émises en devises

	Echéance	Clôture de Février 2015			Clôture de Mars 2015		
		Prix	Rendement	Ecart	Prix	Rendement	Ecart
3 ans (500 millions de dollars)	12/06/2015	100,00	4,06	0	100,00	4,05	0
7 ans (500 millions de dollars)	06/08/2015	101,50	4,87	473	101,00	5,47	538
15 ans (750 millions de dollars)	19/01/2016	103,75	4,08	387	103,38	4,06	380
3 ans (600 millions de dollars)	23/04/2016	100,55	4,00	381	100,40	4,11	388
15 ans (400 millions de dollars)	11/05/2016	108,25	4,41	421	108,01	4,15	390
5 ans (500 millions de dollars)	02/11/2016	99,75	4,90	427	100,27	4,57	400
8 ans (1 500 millions de dollars)	20/03/2017	108,00	4,85	420	107,44	4,98	442
10 ans (300 millions de dollars)	20/07/2017	96,50	5,81	516	96,00	6,22	564
5 ans (775 millions de dollars)	12/10/2017	99,00	5,41	441	99,64	5,15	426
15 ans (950 millions de dollars)	27/12/2017	97,63	6,64	561	97,38	6,91	601
15 ans (2 007,511 millions de dollars)	31/12/2017	98,50	5,01	399	98,50	5,06	416
15 ans (700 millions de dollars)	07/03/2018	97,50	6,81	579	97,25	6,78	588
15 ans (200 millions de dollars)	27/05/2018	97,50	6,57	555	97,25	6,82	592
5 ans (700 millions de dollars)	12/06/2018	100,00	5,15	414	99,75	5,23	433
8 ans (1 025 millions de dollars)	12/11/2018	99,50	5,30	429	99,88	5,19	429
7 ans (445 millions d'euros)	28/11/2018	104,50	4,02	420	104,50	4,00	416
5 ans (500 millions de dollars)	23/04/2019	100,75	5,29	379	100,25	5,43	403
8 ans (650 millions de dollars)	20/05/2019	102,50	5,33	382	102,25	5,38	398
7 ans (1 500 millions de dollars)	28/11/2019	99,50	5,57	406	99,67	5,53	413
10 ans (1 200 millions de dollars)	09/03/2020	104,50	5,34	383	103,15	5,63	424
16 ans (700 millions de dollars)	14/04/2020	100,50	5,68	418	100,00	5,80	440
7 ans (600 millions de dollars)	20/06/2020	102,00	5,71	420	102,00	5,70	430
15 ans (2 092,469 millions de dollars)	12/04/2021	112,38	5,81	398	112,13	5,83	410
12 ans (1 540 millions de dollars)	04/10/2022	101,50	5,85	398	101,15	5,91	417
10 ans (1 100 millions de dollars)	27/01/2023	100,50	5,92	409	100,50	5,92	418
15 ans (250 millions de dollars)	03/12/2024	106,29	6,13	412	106,01	6,17	421
10 ans (800 millions de dollars)	26/02/2025	100,38	6,15	405	100,30	6,16	420
13 ans (800 millions de dollars)	12/06/2025	100,50	6,18	416	100,05	6,24	429
15 ans (1 600 millions de dollars)	27/11/2026	103,25	6,21	419	102,25	6,32	437
15 ans (1 000 millions de dollars)	29/11/2027	103,75	6,32	431	103,16	6,38	443
15 ans (1 400 millions de dollars)	26/02/2030	100,75	6,57	447	100,25	6,62	466

1. SITUATION MONETAIRE

(en fin de période et en milliards de livres libanaises)

	Déc	Fév	Mars	Déc	Fév	Mars
	2013	2014	2014	2014	2015	2015
Circulation Fiduciaire	3 407,5	3 156,6	3 185,6	3 647,1	3 449,4	3 487,7
Dépôts à vue en L.L.	4 212,9	4 365,9	4 333,1	4 653,9	4 762,2	4 824,0
M1	7 620,4	7 522,5	7 518,6	8 301,0	8 211,6	8 311,7
Autres Dépôts en L.L.	61 129,0	61 899,5	62 333,2	65 099,2	65 670,3	66 226,5
M2	68 749,4	69 422,0	69 851,8	73 400,3	73 881,8	74 538,1
Dépôts en devises	98 498,8	98 597,5	99 108,6	103 723,6	103 299,5	103 162,6
Obligations	322,6	319,2	321,1	272,7	270,7	272,0
M3	167 570,9	168 338,7	169 281,5	177 396,6	177 452,0	177 972,7
M4*	176 806,9	178 399,7	179 449,5	187 825,6	188 036,0	188 509,7
Créances nettes sur le s. extérieur	56 555,4	58 556,6	58 351,4	53 661,4	52 858,4	51 822,1
Créances nettes sur le s. public	59 568,2	58 897,5	59 217,6	63 225,7	64 319,6	65 530,5
Différences de change	-8 426,1	-10 158,2	-9 684,8	-8 146,3	-8 095,6	-7 646,2
Créances sur le secteur privé	65 949,0	66 688,7	67 338,9	71 217,0	71 252,3	71 742,7
Autres postes nets	-6 075,6	-5 645,9	-5 941,6	-2 561,2	-2 882,7	-3 476,4
TOTAL	167 570,9	168 338,7	169 281,5	177 396,6	177 452,0	177 972,7

*M4=M3+Bons du Trésor détenus par le secteur non-bancaire; M3 et M4 comprennent les Obligations à partir du mois de juillet 1996.

1.1 AVOIRS ET ENGAGEMENTS DU SYSTEME BANCAIRE EN OR ET EN DEVISES

(en fin de période et en millions de dollars)

	Déc	Fév	Mars	Déc	Fév	Mars
	2013	2014	2014	2014	2015	2015
Banque du Liban	47 284,6	49 354,7	49 126,3	49 954,0	51 148,7	50 544,5
Or	11 103,7	12 249,2	11 938,0	10 951,0	11 127,8	10 932,3
Reserves en devises	36 398,5	37 322,7	37 405,5	39 218,3	40 235,5	39 826,3
Engagements extérieurs	217,5	217,2	217,2	215,3	214,7	214,0
Banques commerciales	-6 866,5	-7 870,6	-7 915,0	-11 943,7	-13 142,0	-13 987,8
Créances sur les banques N.R	13 957,2	12 480,1	12 340,0	12 166,9	11 651,7	10 915,4
Créances sur les N.R	5 878,4	5 604,0	5 600,1	5 531,9	5 225,3	5 444,6
Autres avoirs extérieurs	6 789,5	6 733,6	6 650,2	6 493,6	6 401,5	6 170,8
Dépôts des banques N.R	5 011,6	5 442,4	5 117,7	5 834,1	6 018,1	5 703,3
Dépôts des N.R	28 479,9	27 245,8	27 387,5	30 302,0	30 402,4	30 815,3
Banques à Moyen et Long Terme	- 62,8	- 73,6	- 110,0	- 95,5	- 67,9	- 113,4
Créances sur le secteur extérieur	393,9	417,0	390,9	445,6	454,6	474,6
Engagements extérieurs	456,7	490,6	501,0	541,1	522,4	587,9

NB: N.R = non résidents

1.2 DEPOTS DU SECTEUR PRIVE DANS LES BANQUES COMMERCIALES

(en fin de période et en milliards de livres libanaises)

	Déc 2013	Fév 2014	Mars 2014	Déc 2014	Fév 2015	Mars 2015
Dépôts des Résidents	162 395,8	163 507,9	164 566,4	172 040,8	172 347,7	172 829,0
- Dépôts des Résidents en L.L.	64 472,3	65 460,5	66 023,5	68 841,6	69 559,8	70 188,9
- Dépôts des Résidents en devises	97 923,5	98 047,4	98 542,9	103 199,2	102 787,9	102 640,1
Dépôts des Non Résidents	42 933,5	41 073,1	41 286,7	45 680,2	45 831,7	46 454,1
- Dépôts des Non Résidents en L.L.	5 062,8	5 026,9	5 100,5	5 814,5	5 935,6	6 011,0
- Dépôts des Non Résidents en devises	37 870,7	36 046,2	36 186,2	39 865,7	39 896,1	40 443,0
Total dépôts en L.L.	69 535,1	70 487,4	71 124,0	74 656,1	75 495,4	76 199,9
Total dépôts en devises	135 794,2	134 093,6	134 729,1	143 064,9	142 684,0	143 083,1
Grand Total	205 329,4	204 581,0	205 853,1	217 721,0	218 179,4	219 283,0

1.3 RESULTATS DE LA BALANCE COMMERCIALE ET DE LA BALANCE DES PAIEMENTS

(en millions de dollars)

	Imports (C.A.F.)	Exports (F.A.B.)	Balance Commerciale*	BDL	Banques	Balance des Paiements**
2013	21 228,5	3 936,0	-17 292,5	1 846,2	-2 974,4	-1 128,2
2014	20 493,7	3 312,9	-17 180,9	3 815,1	-5 222,6	-1 407,5
Janvier	1 872,8	244,0	-1 628,8	602,7	- 634,0	- 31,3
Février	1 731,5	252,7	-1 478,7	572,6	- 378,9	193,7
Mars	1 791,5	275,0	-1 516,4	219,9	- 80,9	139,0
Avril	1 640,6	300,1	-1 340,5	- 144,0	98,6	- 45,4
Mai	1 676,6	308,4	-1 368,2	836,2	- 315,8	520,4
Juin	1 567,5	277,8	-1 289,6	969,7	-1 530,4	- 560,7
Juillet	1 657,0	276,2	-1 380,7	669,5	- 754,2	- 84,7
Août	2 119,9	296,8	-1 823,1	544,9	-1 108,8	- 563,9
Septembre	1 671,2	281,8	-1 389,5	- 44,1	175,2	131,1
Octobre	1 723,6	279,1	-1 444,5	449,2	-1 015,1	- 565,9
Novembre	1 392,8	252,8	-1 140,0	- 105,9	- 318,5	- 424,4
Décembre	1 648,8	268,0	-1 380,7	- 755,6	640,2	- 115,4
2015						
Janvier	1 340,5	250,2	-1 090,3	357,2	- 637,4	- 280,2
Février	-	-	-	466,7	- 619,3	- 152,6
Mars	-	-	-	524,7	- 942,1	- 417,4

* Ces valeurs sont sujettes à modification.

** Les différences de change du dollar par rapport aux diverses monnaies sont exclues; les avoirs extérieurs nets des banques spécialisées et des institutions financières sont inclus depuis Janvier 1995.

Selon le FMI, les comptes de dépôt des non-résidents ont un impact négatif sur le calcul de la balance des paiements et ont atteint 3,5 milliards de dollars pour l'année 2013.

2. BILAN DE LA BANQUE DU LIBAN

(en fin de période et en milliards de livres)

	Déc 2013	Fév 2014	Mars 2014	Déc 2014	Fév 2015	Mars 2015
Actif						
Avoirs Extérieurs	64 546,4	68 822,5	68 700,3	65 356,1	68 177,7	68 538,4
-Or	16 738,8	18 465,7	17 996,5	16 508,7	16 775,2	16 480,4
-Devises	47 807,7	50 356,7	50 703,8	48 847,4	51 402,5	52 057,9
-Autres avoirs extérieurs						
Concours au secteur privé	401,2	402,2	399,8	449,3	449,3	447,9
Concours aux banques commerciales	3 363,3	3 889,8	4 035,5	5 780,7	6 151,2	6 163,7
Concours aux institutions financières	102,6	474,4	474,8	580,7	605,0	605,0
Crédits au secteur public						
Portefeuille titres	23 845,7	22 953,3	22 824,6	29 314,1	29 533,3	29 777,9
Immobilisations	379,2	381,0	381,5	341,9	342,7	343,3
Actifs non classés	23 462,0	23 847,6	24 227,8	27 371,4	27 723,3	28 054,1
TOTAL	116 100,4	120 770,6	121 044,3	129 194,1	132 982,5	133 930,2
Passif						
Circulation fiduciaire hors BDL	3 983,3	3 735,0	3 767,0	4 253,7	4 078,8	4 135,9
Dépôts des banques commerciales	80 638,2	83 323,4	84 476,8	96 610,4	98 713,6	100 391,0
Dépôts des banques spécialisées et des institutions financières	1 394,7	1 311,9	1 163,2	1 368,3	1 308,2	1 308,8
Dépôts du secteur privé	50,1	43,1	45,2	67,7	76,0	75,3
Comptes du secteur public	11 032,5	12 034,5	11 623,2	9 123,2	12 009,2	11 624,5
Différences de change	8 426,1	10 158,2	9 684,8	8 146,3	8 095,6	7 646,2
Engagements extérieurs	327,9	327,5	327,4	324,6	323,6	322,7
Autres Engagements à Long terme	1 899,9	1 748,8	1 749,1	1 598,3	1 447,3	1 447,6
Titres autre que les actions	2 605,2	2 605,2	2 605,2	1 867,0	1 041,8	904,5
Fonds propres	5 134,2	5 135,4	5 134,4	5 173,5	5 173,5	5 173,5
Passifs non classés	608,3	347,7	468,0	661,1	714,9	900,2
TOTAL	116 100,4	120 770,6	121 044,3	129 194,1	132 982,5	133 930,2

3. BILAN CONSOLIDÉ DES BANQUES COMMERCIALES

(en fin de période et en milliards de livres)

	Déc 2013	Fév 2014	Mars 2014	Déc 2014	Fév 2015	Mars 2015
Actif						
Réserves	82 533,1	85 665,0	85 658,9	96 314,0	96 709,6	97 294,8
Caisse	575,8	578,4	581,4	606,6	629,4	648,2
Dépôts à la BDL	81 957,4	85 086,6	85 077,5	95 707,5	96 080,1	96 646,5
Créances sur le secteur privé	62 565,3	62 986,5	63 669,6	68 390,6	68 398,3	68 890,6
En livres	16 756,9	17 123,5	17 280,0	18 749,1	18 920,7	19 147,8
En devises	45 808,4	45 863,0	46 389,6	49 641,5	49 477,7	49 742,9
Créances sur le secteur public	56 785,6	57 391,8	57 332,8	56 308,4	58 315,5	58 710,3
Créances sur le secteur extérieur	40 137,3	37 412,6	37 069,8	36 470,0	35 092,4	33 965,1
Immobilisations	5 920,7	6 061,7	6 062,0	6 574,5	6 636,1	6 889,6
Actifs non classés	525,9	740,0	759,2	805,8	1 001,5	1 007,7
TOTAL	248 467,9	250 257,7	250 552,3	264 863,3	266 153,4	266 758,2
Passif						
Dépôts du secteur privé résident	162 395,8	163 507,9	164 566,4	172 040,8	172 347,7	172 829,0
Dépôts à vue en livres	4 144,4	4 296,1	4 260,1	4 563,7	4 665,6	4 722,9
Autres dépôts en livres	60 328,0	61 164,4	61 763,5	64 277,9	64 894,2	65 466,0
Dépôts en devises	97 923,5	98 047,4	98 542,9	103 199,2	102 787,9	102 640,1
Dépôts du secteur public	4 462,6	4 660,9	4 611,5	4 842,2	4 904,4	4 841,0
Dépôts du sect. privé non résident	42 933,5	41 073,1	41 286,7	45 680,2	45 831,7	46 454,1
Engagements envers le secteur financier non résident	7 555,0	8 204,4	7 715,0	8 794,9	9 072,3	8 597,7
Autres engagements financiers	398,4	397,0	398,8	351,8	354,4	357,0
Compte capital	21 409,9	21 538,4	21 888,1	23 719,1	23 721,5	23 797,6
Passifs non classés	9 312,6	10 876,0	10 085,7	9 434,3	9 921,4	9 881,9
TOTAL	248 467,9	250 257,7	250 552,3	264 863,3	266 153,4	266 758,2

4.1 TAUX D'INTERET : BANQUES COMMERCIALES

(en pourcentage)

Période	Taux débiteurs et créditeurs (LL)					Taux Inter bancaires (LL) Fin de période	Taux débiteurs et créditeurs (\$)					Libor 3 mois Moyenne de Période
	Escompte et avances	Comptes chèques et comptes courants	Epargne à vue	Epargne et comptes à terme	Taux créditeurs moyens		Escompte et avances	Comptes chèques et comptes courants	Epargne à vue	Epargne et comptes à terme	Taux créditeurs moyens	
2014												
Jan	7,39	0,66	2,19	5,88	5,48	2,75	6,82	0,17	0,83	3,43	2,95	0,24
Fév	7,14	0,64	2,17	5,90	5,51	2,75	6,96	0,19	0,83	3,44	2,96	0,24
Mars	7,26	0,69	2,22	5,86	5,48	2,75	6,87	0,17	0,84	3,44	2,96	0,23
Avr	7,18	0,62	2,21	5,89	5,47	3,00	6,92	0,23	0,81	3,48	3,00	0,23
Mai	7,48	0,51	2,20	5,93	5,50	2,75	7,04	0,16	0,81	3,49	3,01	0,23
Juin	7,45	0,67	2,14	5,86	5,49	9,00	6,97	0,13	0,84	3,47	2,98	0,23
Juil	7,36	0,62	2,22	5,94	5,54	2,75	6,96	0,18	0,83	3,50	3,02	0,23
Août	7,21	0,62	2,20	5,95	5,51	2,75	6,96	0,18	0,80	3,63	3,13	0,23
Sep	7,08	0,68	2,19	5,90	5,51	2,75	6,94	0,19	0,86	3,52	3,04	0,23
Oct	7,29	0,66	2,52	5,97	5,58	2,75	6,95	0,27	0,97	3,57	3,12	0,23
Nov	6,96	0,61	2,11	5,95	5,55	2,75	7,01	0,24	0,89	3,56	3,10	0,23
Déc	7,49	0,80	2,12	5,93	5,56	2,75	6,97	0,24	0,85	3,54	3,07	0,24
2015												
Jan	7,26	0,67	2,13	5,95	5,57	2,75	6,96	0,24	0,89	3,57	3,12	0,25
Fév	7,18	0,85	2,54	5,98	5,58	2,75	7,05	0,20	0,87	3,58	3,13	0,26
Mars	6,94	0,71	2,09	5,96	5,57	2,75	7,16	0,20	0,89	3,56	3,12	0,27

4.2 LIBOR ET TAUX D'INTERET SUR LES BONS DU TRESOR

(en fin de période et en pourcentage)

Ecart entre les Taux Effectifs sur les Bons à 3 mois et le Libor

	Jan	Fév	Mars	Avr	Mai	Juin	Juil	Août	Sep	Oct	Nov	Dec
2012	3,36	3,43	3,96	3,98	3,97	3,97	3,99	4,01	4,05	4,11	4,12	4,12
2013	4,13	4,15	4,16	4,15	4,17	4,17	4,17	4,18	4,19	4,20	4,20	4,20
2014	4,20	4,20	4,20	4,20	4,21	4,21	4,21	4,21	4,21	4,21	4,21	4,21
2015	4,19	4,18	4,17									

Taux d'intérêt sur les bons du trésor *

Période	3 mois		6 mois		12 mois		24 mois	36 mois	Taux Repo
	Nominal	Effectif	Nominal	Effectif	Nominal	Effectif	Coupon	Coupon	
2012	4,38	4,43	4,87	4,99	5,08	5,35	5,84	6,50	10,00
2013	4,39	4,44	4,87	4,99	5,08	5,35	5,84	6,50	10,00
2014									
Fév	4,39	4,44	4,87	4,99	5,08	5,35	5,84	6,50	10,00
Mars	4,39	4,44	4,87	4,99	5,08	5,35	5,84	6,50	10,00
Déc	4,39	4,44	4,87	4,99	5,08	5,35	5,84	6,50	10,00
2015									
Jan	4,39	4,44	4,87	4,99	5,08	5,35	5,84	6,50	10,00
Fév	4,39	4,44	4,87	4,99	5,08	5,35	5,84	6,50	10,00
Mars	4,39	4,44	4,87	4,99	5,08	5,35	5,84	6,50	10,00

* Des bons du Trésor à 4 ans et 5 ans ont été émis en mars 2005 à des taux de 10.3% et 11.3% respectivement.

5. CHEQUES COMPENSES

	En Livres Libanaises (Nombre en milliers, Valeur en milliards de livres)		En Devises Etrangères (Nombre en unité, Valeur en milliers de dollars)							
			Livre Sterling		Dollar E.U		Euro		Total	
	Nombre	Valeur	Nombre	Valeur	Nombre	Valeur	Nombre	Valeur	Nombre	Valeur
2012	3 615	22 574	3 023	96 895	9 358 339	54 427 920	103 913	1 510 522	9 465 275	56 035 337
Jan	296	1 879	246	5 913	752 358	4 507 089	8 584	150 136	761 188	4 663 139
Fév	284	1 736	218	4 540	707 223	4 133 806	7 944	132 831	715 385	4 271 177
Mars	312	1 796	263	4 914	796 549	4 722 663	8 655	115 225	805 467	4 842 803
Avr	277	1 740	216	5 116	704 884	4 143 675	7 426	135 301	712 526	4 284 092
Mai	306	1 803	242	5 920	814 474	4 609 994	8 997	127 410	823 713	4 743 324
Juin	300	1 934	247	6 028	810 820	4 634 340	9 390	124 276	820 457	4 764 643
Juil	300	1 977	282	7 380	826 373	4 996 248	9 256	144 137	835 911	5 147 766
Août	297	1 859	265	25 655	794 517	4 512 888	8 743	117 700	803 525	4 656 243
Sep	298	1 858	245	4 772	765 483	4 456 358	8 676	122 703	774 404	4 583 833
Oct	316	2 038	262	6 434	794 147	4 602 633	8 606	124 078	803 015	4 733 146
Nov	303	1 939	290	14 160	798 904	4 546 383	8 997	113 851	808 191	4 674 394
Déc	325	2 016	247	6 063	792 607	4 561 843	8 639	102 874	801 493	4 670 780
2013	3 917	25 695	2 832	73 082	9 215 057	53 977 653	102 797	1 258 856	9 320 686	55 309 591
Jan	306	1 967	235	5 926	771 111	4 534 992	8 004	96 919	779 350	4 637 837
Fév	285	1 829	228	8 458	711 286	4 249 985	7 779	93 707	719 293	4 352 150
Mars	309	1 938	252	7 878	755 380	4 347 518	8 498	111 489	764 130	4 466 885
Avr	325	2 219	238	9 867	786 293	4 742 457	9 046	100 840	795 577	4 853 164
Mai	335	2 197	275	4 992	791 194	4 420 198	8 602	99 213	800 071	4 524 404
Juin	322	2 177	239	3 642	764 721	4 416 958	8 747	101 835	773 707	4 522 434
Juil	355	2 280	276	7 641	821 711	4 804 373	9 401	123 767	831 388	4 935 782
Août	323	2 041	236	5 890	762 359	4 387 529	8 806	101 797	771 401	4 495 217
Sep	338	2 220	234	5 366	745 552	4 408 290	8 318	98 811	754 104	4 512 467
Oct	348	2 285	227	4 807	783 585	4 589 771	8 399	105 311	792 211	4 699 889
Nov	328	2 187	200	5 211	753 089	4 461 865	8 454	114 506	761 743	4 581 582
Déc	343	2 354	192	3 404	768 776	4 613 715	8 743	110 660	777 711	4 727 779
2014	4 025	27 227	2 399	47 368	9 063 482	54 746 818	100 516	1 407 854	9 166 397	56 202 041
Jan	330	2 231	203	4 022	755 776	4 578 658	7 900	99 298	763 879	4 681 978
Fév	302	2 102	204	4 033	694 560	4 186 338	7 605	93 504	702 369	4 283 875
Mars	337	2 292	208	3 647	760 744	4 535 919	8 125	138 389	769 077	4 677 954
Avr	320	2 182	168	2 223	728 411	4 427 283	8 030	119 986	736 609	4 549 491
Mai	353	2 443	227	6 095	802 080	4 939 912	8 797	116 068	811 104	5 062 075
Juin	334	2 289	185	2 831	753 573	4 656 378	8 303	150 394	762 061	4 809 603
Juil	310	2 060	160	1 781	700 722	4 423 027	7 487	90 462	708 369	4 515 270
Août	352	2 350	212	3 531	806 725	4 846 424	9 096	123 819	816 033	4 973 774
Sep	346	2 342	200	3 058	775 586	4 731 771	8 672	117 731	784 458	4 852 560
Oct	353	2 392	205	3 833	786 344	4 614 897	8 782	114 076	795 331	4 732 806
Nov	322	2 134	217	5 753	720 148	4 241 982	8 469	120 342	728 834	4 368 076
Déc	367	2 411	210	6 562	778 813	4 564 231	9 250	123 786	788 273	4 694 578
2015	991	6 674	576	12 454	2 092 716	12 141 320	24 808	371 750	2 118 100	12 525 524
Jan	338	2 249	194	3 130	714 850	4 201 961	8 196	122 247	723 240	4 327 338
Fév	303	2 043	158	4 939	648 297	3 751 405	7 899	121 852	656 354	3 878 196
Mars	350	2 382	224	4 386	729 569	4 187 954	8 713	127 651	738 506	4 319 990
Avr										
Mai										
Juin										
Juil										
Août										
Sep										
Oct										
Nov										
Déc										

* Suite à l'annonce No. 877 émise par la BDL le 16 mai 2012, les sessions de compensation des banques se dérouleront uniquement au siège de la BDL, à Beyrouth

6.1 CREDITS ET REMISES DOCUMENTAIRES A L'IMPORTATION ET L'EXPORTATION (en milliards de L.L.)

Période	Crédits documentaires						Remises documentaires			
	Crédits ouverts		Crédits utilisés		Situation des crédits (fin de période)		Entrée des remises	Sortie des remises	Situation des remises (fin de période)	
	Imports	Exports	Imports	Exports	Imports	Exports	Imports	Exports	Imports	Exports
2013	10 080,1	5 341,1	9 901,5	5 210,3	1 677,0	1 934,6	2 446,0	2 081,1	243,3	679,4
2014	9 459,5	4 642,2	9 358,1	4 473,9	1 483,5	1 725,7	2 598,0	2 608,3	215,5	754,7
Jan	717,9	454,5	959,6	474,1	1 407,6	1 886,4	252,8	193,2	231,3	671,8
Fév	790,8	288,4	781,7	219,9	1 396,7	1 951,1	201,6	186,1	245,1	674,0
Mars	798,6	237,2	742,1	276,6	1 428,7	1 888,7	267,4	215,3	254,6	690,6
Avr	656,5	340,4	649,1	347,6	1 419,8	1 870,4	193,0	222,9	234,9	734,2
Mai	994,6	590,2	618,7	424,1	1 760,2	1 953,8	222,5	224,1	241,9	763,5
Juin	879,5	491,8	870,3	378,5	1 753,0	2 037,0	219,6	294,5	250,4	690,4
Juil	811,7	757,7	758,1	487,8	1 791,6	2 281,4	202,2	191,9	246,0	707,2
Août	793,3	208,9	996,4	398,6	1 563,6	2 085,4	165,8	253,6	221,2	692,3
Sep	977,4	269,0	1 003,6	409,3	1 502,8	1 910,2	189,6	210,8	229,5	715,3
Oct	723,6	328,6	703,5	443,5	1 499,6	1 782,1	219,3	213,1	242,2	725,0
Nov	674,3	286,9	551,6	328,9	1 600,4	1 712,1	227,6	193,6	235,7	740,3
Déc	641,3	388,6	723,5	284,9	1 483,5	1 725,7	236,7	209,3	215,5	754,7
2015										
Jan	559,3	366,5	640,2	301,7	1 349,1	1 758,5	215,5	211,5	223,7	803,3
Fév	606,0	475,2	559,5	333,4	1 365,6	1 857,3	162,2	180,9	202,7	891,6
Mars	826,0	447,3	714,7	293,7	1 461,2	1 988,3	219,1	263,2	213,8	835,5
Q1	1 991,2	1 289,0	1 914,4	928,8	1 461,2	1 988,3	596,8	655,5	213,8	835,5

6.2 DETTE PUBLIQUE EN LIVRES LIBANAISES PAR TYPE D'INSTRUMENT (1)
(en milliards de livres libanaises)

	Déc 2013	Mars 2014	Nov 2014	Déc 2014	Jan 2015	Fév 2015	Mars 2015
Dettes brutes en Livres Libanaises	56 312,0	58 441,0	61 613,0	61 752,0	62 234,0	62 830,0	63 260,0
1. Bons du trésor à long terme (2)	54 075,0	55 696,0	59 544,0	59 736,0	60 167,0	60 971,0	61 500,0
- bons à plus de 24 mois	51 107,0	52 874,0	56 495,0	56 602,0	56 975,0	57 387,0	58 061,0
- bons à 24 mois	2 131,0	1 978,0	2 096,0	2 153,0	2 179,0	2 486,0	2 492,0
- Coupon	837,0	844,0	953,0	981,0	1 013,0	1 098,0	947,0
2. Bons du trésor à court terme (2)	2 109,0	2 613,0	1 915,0	1 860,0	1 904,0	1 693,0	1 617,0
- bons à 12 mois	1 009,0	1 308,0	1 242,0	1 195,0	1 190,0	913,0	893,0
- bons à 6 mois	935,0	984,0	594,0	564,0	536,0	581,0	532,0
- bons à 3 mois	165,0	321,0	79,0	101,0	178,0	199,0	192,0
3. Prêts	128,0	132,0	154,0	156,0	163,0	166,0	143,0

(1) Source : Ministère des Finances
(2) Les bons du trésor sont reportés à leur valeur actuelle (valeur d'achat + intérêts cumulés).

7. COURS DES PRINCIPALES DEVISES

(en livres libanaises)

Période	Dollar E.U	Euro	Franc Suisse	Livre Sterling	Yen Japonais (100)	Dollar Canadien	Argent (Once)	Or (Once)
Moyenne de la période								
2014								
Mars	1 507,50	2 084	1 711	2 507	1 473	1 357	31 327	2016 568
Juin	1 507,50	2 049	1 683	2 549	1 477	1 391	29 843	1927 078
Sep	1 507,50	1 946	1 611	2 459	1 406	1 370	27 901	1870 984
Déc	1 507,50	1 860	1 546	2 358	1 264	1 308	24 552	1809 113
2015								
Jan	1 507,50	1 750	1 616	2 284	1 274	1 246	25 857	1886 977
Fév	1 507,50	1 713	1 610	2 311	1 270	1 206	25 393	1855 498
Mars	1 507,50	1 632	1 538	2 258	1 252	1 195	24 407	1779 490
Fin de période								
2014								
Mars	1 507,50	2 080	1 706	2 509	1 461	1 363	30 029	1951 383
Juin	1 507,50	2 058	1 693	2 568	1 487	1 411	31 401	1979 951
Sep	1 507,50	1 898	1 573	2 439	1 374	1 349	26 019	1819 387
Déc	1 507,50	1 834	1 524	2 342	1 262	1 298	23 999	1790 051
2015								
Jan	1 507,50	1 706	1 627	2 273	1 281	1 191	25 688	1906 128
Fév	1 507,50	1 692	1 587	2 321	1 262	1 209	24 836	1818 950
Mars	1 507,50	1 620	1 550	2 232	1 257	1 183	25 047	1786 991

8. LA DETTE PUBLIQUE SELON LES SOURCES DE FINANCEMENT (1)

(en fin de période)

	Déc 2013	Mars 2014	Déc 2014	Jan 2015	Fév 2015	Mars 2015
I Dette brute en Livres Libanaises (milliards)	56 312,0	58 441,0	61 752,0	62 234,0	62 830,0	63 260,0
1.1 Banque du Liban	17 171,0	17 535,0	19 855,0	20 363,0	20 572,0	21 607,0
Bons du Trésor (2)	17 171,0	17 535,0	19 855,0	20 363,0	20 572,0	21 607,0
Crédits aux entités publiques						
1.2 Banques commerciales	29 905,0	30 738,0	31 468,0	31 366,0	31 674,0	31 116,0
Bons du Trésor (4)	29 777,0	30 606,0	31 312,0	31 203,0	31 508,0	30 973,0
Créances aux entités publiques	128,0	132,0	156,0	163,0	166,0	143,0
1.3 BT du système non bancaire (3)	9 236,0	10 168,0	10 429,0	10 505,0	10 584,0	10 537,0
II Dépôts du secteur public	15 495,0	16 235,0	13 965,0	13 756,0	16 913,0	16 465,0
III Dette en livres libanaises nette	40 817,0	42 206,0	47 787,0	48 478,0	45 917,0	46 795,0
IV Dette en devises (mns de \$ E.U)	26 135,0	26 390,0	25 613,0	25 300,0	27 569,0	27 465,0
V Dette totale nette (en milliards de L.L.)	80 215,0	81 989,0	86 398,0	86 618,0	87 477,0	88 198,0

(1) Source: Ministère des Finances, chiffres presque définitifs sujets à des révisions ultérieures.

(2) Les bons du Trésor sont reportés à leur valeur actuelle (valeur d'achat + intérêts cumulés).

(3) Vu l'expansion du marché des bons du Trésor et la difficulté de recenser ceux détenus par le secteur privé non résident, les bons du Trésor en livres libanaises sont intégrés dans la dette en Livres Libanaises et ceux libellés en dollars dans la dette en devises.

(4) A dater de septembre 1999, ces chiffres comprennent les bons du trésor ainsi que les titres de créances.

9.1 ACTIONS COTÉES À LA BOURSE DE BEYROUTH

(Mars 2015)

Actions Cotées	Actions Executées	Pourcentage (%)	Valeurs Executées (\$)	Pourcentage (%)	Prix de Clôture (\$)	Prix Moyen (\$)
Solidere "A"	533 204	5,324	6 182 742	8,281	11,120	11,60
Solidere "B"	344 383	3,438	4 023 315	5,389	11,060	11,68
Banque Libanaise pour le Commerce	0	0,000	0	0,000	1,700	-
Banque Libanaise pour le Commerce (Preferred Shares "A")	0	0,000	0	0,000	100,000	-
Banque Libanaise pour le Commerce (Preferred Shares "B")	0	0,000	0	0,000	100,000	-
Banque Libanaise pour le Commerce (Preferred Shares "C")	200	0,002	20 000	0,027	100,000	100,00
Banque Audi	126 950	1,268	860 798	1,153	6,840	6,78
Banque Audi GDR	6 327 066	63,173	44 295 261	59,327	6,950	7,00
Banque Audi (Preferred Shares "E")	0	0,000	0	0,000	102,200	-
Banque Audi (Preferred Shares "F")	1 346	0,013	139 715	0,187	103,800	103,80
Banque Audi (Preferred Shares "G")	2 550	0,025	262 650	0,352	103,000	103,00
Banque Audi (Preferred Shares "H")	0	0,000	0	0,000	103,000	-
Bank of Beirut	0	0,000	0	0,000	18,400	-
Bank of Beirut (Priority Shares 2014)	0	0,000	0	0,000	21,000	-
Bank of Beirut (Preferred Shares "E")	4 654	0,046	123 331	0,165	26,500	26,50
Bank of Beirut (Preferred Shares "H")	500	0,005	13 250	0,018	26,500	26,50
Bank of Beirut (Preferred Shares "I")	600	0,006	15 600	0,021	26,000	26,00
Bank of Beirut (Preferred Shares "J")	4 400	0,044	110 000	0,147	25,000	25,00
Banque Byblos	985 342	9,838	1 687 136	2,260	1,710	1,71
Banque Byblos GDR	0	0,000	0	0,000	77,000	-
Banque Byblos "Preferred Shares 2008"	5 295	0,053	541 768	0,726	102,500	102,32
Banque Byblos "Preferred Shares 2009"	8 999	0,090	921 497	1,234	102,400	102,40
BEMO	1 000	0,010	1 900	0,003	1,900	1,90
BEMO "Preferred Shares 2013"	1 000	0,010	100 000	0,134	100,000	100,00
BLOM GDR	35 750	0,357	357 550	0,479	10,050	10,00
BLOM	1 584 240	15,818	14 529 038	19,459	9,760	9,17
BLOM "Preferred Shares 2011"	45 841	0,458	467 578	0,626	10,200	10,20
RYMCO	0	0,000	0	0,000	3,230	-
HOLCIM Liban	192	0,002	2 880	0,004	15,000	15,00
Société de Ciments Blancs "B"	2 000	0,020	7 500	0,010	3,750	3,75
Société de Ciments Blancs "N"	0	0,000	0	0,000	2,750	-
Total	10 015 512	100	74 663 509	100	-	-

9.2 CERTIFICATS DE DEPOT

	Echéance	Clôture de Février 2015		Clôture de Mars 2015	
		Prix	Rendement	Prix	Rendement
Banque de la Méditerranée (5 ans)	14/12/2017	94,89	7,44%	94,80	7,53%
Banque du Liban (10 ans)	25/04/2015	100,75	4,61%	100,75	-1,66%

9.3 EURO-OBLIGATIONS

	Echéance	Clôture de Février 2015			Clôture de Mars 2015		
		Prix	Rendement	Ecart	Prix	Rendement	Ecart
10 ans (Obligations) Banque Byblos	21/06/2021	101,00	6,80	534	101,00	6,80	538

9.4 INSTRUMENTS FINANCIERS DIVERS

	Clôture de Février 2015	Prix Moyen	Clôture de Mars 2015	Prix Moyen	Changement (%)
GDR (Solidere)	11.20 - 11.50 \$	11,35	11.10 - 11.25 \$	11,18	-1,50
GDR (BLOM)	9.81 - 10.00 \$	9,91	10.05 - 10.15 \$	10,10	1,92
GDR (Audi - Saradar)	6.80 - 7.20 \$	7,00	6.80 - 7.00 \$	6,90	-1,43
GDR (Byblos)	77.00 - ... \$	77,00	78.00 - ... \$	78,00	1,30



مصرف لبنان
BANQUE DU LIBAN