



مصرف لبنان  
BANQUE DU LIBAN

## مديرية الإحصاءات والأبحاث الاقتصادية

العدد ٢٤٩

# النشرة الشهرية

شباط ٢٠١٥

**أهم التطورات** (النسب المئوية المذكورة في ما يلي تشير إلى تغيرات على أساس سنوي، ما لم يذكر خلاف ذلك)

بلغ المؤشر الاقتصادي العام لمصرف لبنان ٢٦٣,٣ في شباط ٢٠١٥ مقابل ٢٦٩,٩ في الشهر السابق و٢٧٢,٥ في شباط ٢٠١٤. سجل ميزان المدفوعات عجزاً بما يوازي ١٥٢,٦ مليون دولار خلال الشهر. بلغ نمو الميزانية المجمعة للمصارف التجارية ٦,٣% على أساس سنوي. سجلت نسبة دولة الودائع ٦٥,٤% في نهاية شباط. ارتفعت معدلات الفائدة المصرفية على الحسابات الدائنة والمدينة الدولار كما على الحسابات الدائنة بالليرة فيما انخفضت على الحسابات المدينة بالليرة.

سجل **ميزان المدفوعات** عجزاً بما يوازي ١٥٢,٦ مليون دولار في شباط ٢٠١٥. وقد تمثل هذا العجز بازدياد الموجودات الخارجية الصافية لدى مصرف لبنان بقيمة ٤٦٦,٧ مليون دولار وانخفاض الموجودات الخارجية الصافية لدى المصارف والمؤسسات المالية بقيمة ٦١٩,٣ مليون دولار. وبلغ بذلك الرصيد التراكمي لميزان المدفوعات في الشهرين الأولين من السنة عجزاً يوازي ٤٣٢,٨ مليون دولار مقابل فائض قدره ١٦٢,٤ مليون دولار في الفترة المماثلة من العام ٢٠١٤.

وفقاً لأرقام وزارة المالية بلغ مجموع **الدين العام** الصافي ٨٧٤٧٥ مليار ليرة في شباط ٢٠١٥ مسجلاً زيادة شهرية قدرها ٨٦١ مليار ليرة. وقد نتجت هذه الزيادة عن ارتفاع الدين العام المحرر بعملة أجنبية بمقدار ٢٢٦٩ مليون دولار ليسجل ٢٧٥٦٧ مليون دولار وانخفاض الدين العام الصافي بالليرة بمقدار ٢٥٦١ مليار ليرة ليبلغ ٤٥٩١٧ مليار ليرة في نهاية الشهر. وعلى أساس سنوي، بلغ نمو الدين العام الصافي ٧,٦% والدين بالليرة ١٠,٦% والعملة الأجنبية ٤,٤%.

بلغ **احتياطي مصرف لبنان** الإجمالي من العملات الأجنبية ٤٠٢٣٥,٥ مليون دولار مسجلاً ازدياداً سنوياً نسبته ٧,٨% ومقداره ٢٩١٢,٩ مليون دولار. أما مجموع الاحتياطي الخارجي بما فيه الذهب، فقد بلغ ٥١٣٦٣,٤ مليون دولار. هذا وقد بقي **سعر صرف الدولار الأميركي** الوسيط في سوق بيروت مستقرّاً على ١٥٠٧,٥٠ ليرة.

لم يطرأ أي تغير في شباط ٢٠١٥ على **معدلات فائدة** سندات الخزينة. فسجل معدل الفائدة الفعلية في نهاية الشهر: ٤,٤٤% لفئة ٣ أشهر، ٤,٩٩% لفئة ٦ أشهر و٥,٣٥% لفئة ١٢ شهراً. واستقرت فائدة القسيمة على سندات الستين والثلاث سنوات على ٥,٨٤% و٦,٥٠% على التوالي. أما معدلات الفائدة المصرفية فقد ارتفعت في شباط إلى ٥,٥٨% على الحسابات الدائنة بالليرة (+ نقطة أساس) فيما انخفضت إلى ٧,١٨% على الحسابات المدينة بالليرة (- نقطة أساس). وشهدت الفائدة المصرفية المحلية بالدولار الأميركي ازدياداً على الحسابات المدينة والدائنة. فسجل معدل الفائدة الوسيط المثقل على حسابات التسليف بالدولار ٧,٠٥% في شباط (+ نقطة أساس). أما متوسط الفائدة على حسابات الادخار بالدولار فبلغ ٣,١٣% (+ نقطة أساس).

بلغت **الكتلة النقدية** M٣ ١٧٧٤٥٢ مليار ليرة في نهاية شباط مسجلة نمواً سنوياً نسبته ٥,٤% مقارنة بـ ٥,٦% في كانون الثاني ٢٠١٥. وبقي التسليف المصرفي للقطاع الخاص العامل الأبرز في خلق النقد إلى جانب التسليفات للقطاع العام. وفي ما خص مكونات الكتلة النقدية، تجدر الإشارة إلى أن الودائع بالليرة سجلت نمواً بنسبة ٦,٣% والودائع بالعملات الأجنبية نمواً بنسبة ٤,٧%.

بلغت **الميزانية المجمعة للمصارف التجارية** ٢٦٦١٥٣ مليار ليرة في شباط مسجلة بذلك نمواً سنوياً بنسبة ٦,٣% مقابل ٦,٩% في كانون الثاني ٢٠١٥. ازدادت ودائع القطاع الخاص المقيم وغير المقيم بنسبة ٦,٦% والتسليفات الممنوحة للقطاع الخاص بنسبة ٦,٨%. وتراجعت **نسبة الدولار** في الودائع إلى ٦٥,٤%.

انخفضت **كميات الإسمنت المسلمة**، وهي مؤشر النشاط الحالي لقطاع البناء، بنسبة ٣٥,٤% و**مساحات البناء المرخصة**، مؤشر النشاط المستقبلي للقطاع، بنسبة ١٧,١% مقارنة بشباط ٢٠١٤.

شهد **إنتاج الكهرباء** تدنياً إلى ٨٩٢,٦ مليون كيلووات ساعة خلال الشهر، أي بنسبة ١٠,٢% على أساس سنوي.

ازداد كل من عدد الطائرات وعدد المسافرين في **مطار بيروت** بنسبة ٢,٦% و٥,٠% على التوالي نتيجة ازدياد كل من عدد المسافرين القادمين والمغادرين بنسبة ٧,٥% و٢,٧% على التوالي وانخفاض عدد المسافرين العابرين بنسبة ٥,٨%. أما حجم الشحن الجوي، فقد تقلص بنسبة ١٧,٤%.

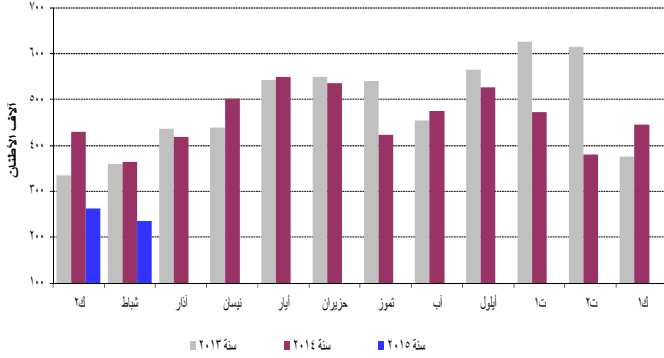
تقلصت كل من حركة السفن وحركة البضائع في **مرفأ بيروت** بنسبة ١٤,٥% و١٨,٩% على التوالي في شباط ٢٠١٥.

## القطاعات الإنتاجية

### قطاع البناء

انخفضت كميات الإسمنت المسلمة، وهي مؤشر النشاط الحالي لقطاع البناء، بنسبة ٣٥,٤% ومساحات البناء المرخصة، مؤشر النشاط المستقبلي للقطاع، بنسبة ١٧,١% مقارنة بشباط ٢٠١٤.

تسليمات الإسمنت



المصدر: شركات الإسمنت

شهدت الرسوم العقارية المحصلة انخفاضاً بنسبة ٢٥,١% فبلغت ٤٨,٠ مليار ليرة مقارنة بشباط ٢٠١٤.

## تطورات شباط ٢٠١٥

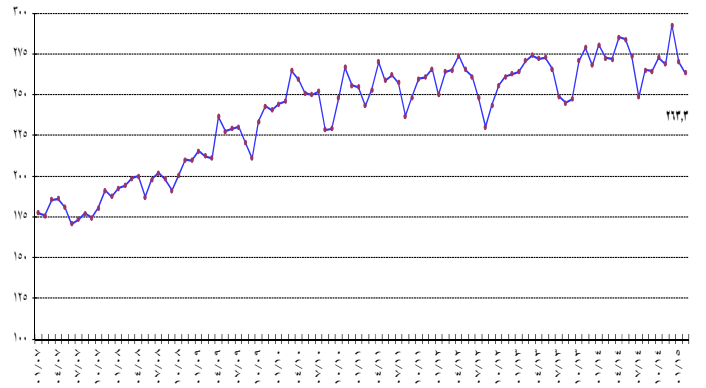
### المؤشر الاقتصادي العام لمصرف لبنان

بلغ المؤشر الاقتصادي العام لمصرف لبنان ٢٦٣,٣ في شباط ٢٠١٥ مقابل ٢٦٩,٩ في الشهر السابق و٢٧٢,٥ في شباط ٢٠١٤، مسجلاً بذلك تراجعاً سنوياً بنسبة ٣,٤%.

المؤشر الاقتصادي العام (متوسط ١٩٩٣ = ١٠٠)

المؤشر	التغيرات الشهرية %	التغيرات السنوية %
شباط ٢٠١٥	-٢,٨	٠,٧
آذار ٢٠١٤	-٠,٣	-٠,٨
نيسان ٢٠١٤	٤,٩	٤,٨
أيار ٢٠١٤	-٠,٥	٤,٠
حزيران ٢٠١٤	-٣,٦	٣,٠
تموز ٢٠١٤	-٩,١	-٠,١
أب ٢٠١٤	٦,٧	٨,٢
أيلول ٢٠١٤	-٥,٧	٦,٩
تشرين الأول ٢٠١٤	٣,١	٠,٨
تشرين الثاني ٢٠١٤	-١,٤	-٣,٦
كانون الأول ٢٠١٤	٨,٩	٩,٢
كانون الثاني ٢٠١٥	-٧,٧	-٣,٧
شباط ٢٠١٥	-٢,٤	-٣,٤

المؤشر العام



## نشاط غرفة المقاصة

انخفض مجموع قيمة الشيكات المتقاصة بنسبة ٧,٨% في شباط ٢٠١٥. تدنت قيمة الشيكات المحررة باليرة اللبنانية بنسبة ٢,٨%. وشهدت قيمة الشيكات المحررة بالعملة الأجنبية تراجعاً بنسبة ٩,٥%. بلغت حصة الشيكات المتقاصة المحررة بعملة أجنبية من مجموع الشيكات المتقاصة ٧٤,١% مسجلة انخفاضاً بنسبة ١,٨%.

توسعت حصة الشيكات المرتجعة خلال الشهر بنسبة ٣٢,٩% مقارنة بالشهر ذاته من العام الماضي، فبلغت ٢,٥% من مجموع قيمة الشيكات في نهاية هذا الشهر.

مؤشرات اقتصادية رئيسية (جميع التغيرات هي بالنسبة إلى الشهر نفسه من العام السابق)

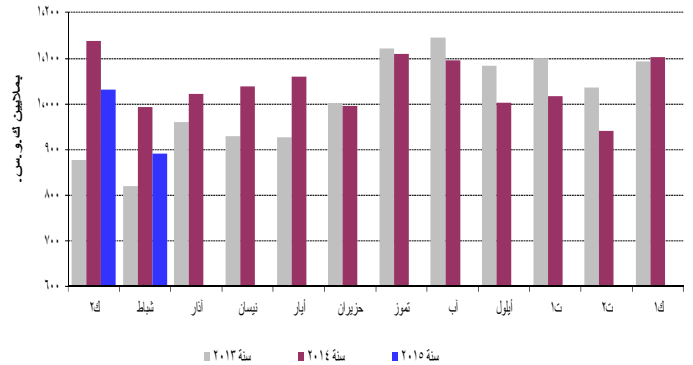
شباط-١٥	كانون الثاني-١٥	متوسط-١٤	كانون الأول-١٤	شباط-١٤	متوسط-١٣	كانون الأول-١٣
<b>مقاصة الشيكات باليرة اللبنانية<sup>١</sup></b>						
٢٠٠٤٢٠٨٨٠	٢٤٢٤٩٠١٦٥	٢٠٢٦٩٠١١٢	٢٠٤١١٠٠٢٢	٢٠١٠١٠٥٦٤	٢٠١٤١٠٢٤٢	٢٠٣٥٣٠٦٠١
٢,٧٩-	٠,٨٠	٥,٩٧	٢,٤٤	١٤,٨٩	١٣,٨٣	١٦,٧٦
<b>نسبة التغير (%)</b>						
<b>مقاصة الشيكات بالعملة الأجنبية<sup>**١</sup></b>						
٣٠٨٧٨	٤٠٣٢٧	٤٠٦٨٤	٤٠٦٩٥	٤٠٢٨٤	٤٠٦٠٩	٤٠٧٢٨
٩,٤٧-	٧,٥٧-	١,٦١	٠,٧٠-	١,٥٧-	١,٣٠-	١,٢٢
<b>نسبة التغير (%)</b>						
<b>مجموع مقاصة الشيكات<sup>**</sup></b>						
٧٠٨٨٩٠٢٦٠	٨٠٧٧٢٠٦٢٧	٩٠٣٢٩٠٤٩٤	٩٠٤٨٨٠٠٩٩	٨٠٥٥٩٠٥٠٦	٩٠٠٨٩٠٥١٠	٩٠٤٨٠٠٧٢٨
<b>نسبة التغير (%)</b>						
<b>طلبات الاستعمال لدى مركزية المخاطر<sup>١</sup></b>						
٢٥٠٤٣٦	٢٣٠٣٩١	٢٣٠٨٤٢	٢٢٠٠٢٠	٢٣٠٩٧٠	٢٢٠٤١٨	١٦٠٧٤٦
٦,١٢	٤,٦٩	٦,٣٥	٣١,٤٩	٢,٣٠	٨,٠٣	٢,٤٨-
<b>نسبة التغير (%)</b>						
<b>رخص البناء<sup>**٢</sup></b>						
٩٧٢٠٠٥٥	٨٤٦٠٨٠٢	١٠١٢٩٠٠٥٩	٩٨٦٠١١٣	١٠١٧٢٠٢٣٢	١٠٠٧٧٠٠٦٥	١٠١٩٧٠٨٩٧
١٧,٠٨-	١٩,٥٩-	٤,٨٣	١٧,٦٨-	٦,٩٥	١١,٩٦-	٢٥,٦٧-
<b>نسبة التغير (%)</b>						
<b>الاسمنت المسلم<sup>**٣</sup></b>						
٢٣٤٠٧٦٢	٢٦٣٠١٧٩	٤٥٩٠٧٣٦	٤٤٤٠٩٢٦	٣٦٣٠١٧٦	٤٨٥٠٨٨٥	٣٧٦٠٠٨٢
٣٥,٣٦-	٣٨,٧٩-	٥,٣٨-	١٨,٣١	١,٢١	٩,٨٣	٢,٤٧
<b>نسبة التغير (%)</b>						
<b>الرسوم العقارية المستوفاة<sup>٤</sup></b>						
٤٧٠٩٩٧	٦٧٠٧٠٠	٧٦٠٧٤٩	١٠٣٠٢٥٤	٦٤٠٠٧٣	٧٥٠٣٣٣	١١١٠٣٠٨
٢٥,٠٩-	٤,٧٥-	١,٨٨	٧,٢٤-	٤٧,٠٨	٣,١٥-	٦,٥١-
<b>نسبة التغير (%)</b>						
<b>مجموع المستوردات<sup>**٥</sup></b>						
-	٢٠٠٢١٠٤٨٥	٢٥٥٧٠٣٧٨	٢٠٤٨٦٠٣٥٢	٢٠٦١١٠٥٨	٢٠٦٦٧٠٧١٣	٢٠٧٠٩٠٣٤٨
-	٢٨,٤٢-	٣,٤٦-	٨,٢٣-	٣,٣٢-	٠,٢٤-	٣,٩٨-
<b>نسبة التغير (%)</b>						
<b>مجموع الصادرات<sup>**٥</sup></b>						
-	٣٧٧٠٣٥٧	٤١٦٠٣١٥	٤٠٤٠٢٠٦	٣٨١٠١٣٥	٤٩٤٠٦١٩	٣٦٥٠٩٩٣
-	٢,٥٥	١٥,٨٣-	١٠,٤٤	٣٣,٥٩-	١٢,٢١-	٣٦,٣٤-
<b>نسبة التغير (%)</b>						
<b>عجز الميزان التجاري<sup>**</sup></b>						
-	١٠٦٤٤٠١٢٧	٢٠١٥٩٠٠٦٣	٢٠٠٨٢٠١٤٦	٢٠٢٢٩٠٩٢٣	٢٠١٧٣٠٠٩٤	٢٠٣٤٣٠٣٥٥
-	٣٣,٠٦-	٠,٦٥-	١١,١٥-	٤,٨٥	٢,٩٥	٤,٣٠
<b>نسبة التغير (%)</b>						
<b>الواردات الجمركية<sup>**٥</sup></b>						
-	١٤٧٠١٣٩	١٧٦٠٦٠٦	١٨٠٠٥٦٨	١٤٦٠٤٨١	١٨٨٠٢٨٠	١٨٦٠٧١٤
-	١٧,٩٣-	٦,٢٠-	٣,٢٩-	٨,٧٧-	٤,١٩-	٢,٥٩-
<b>نسبة التغير (%)</b>						
<b>إنتاج الطاقة الكهربائية (شبكة مؤسسة كهرباء لبنان)<sup>٦</sup></b>						
٨٩٣	١٠٠٣٢	١٠٠٤٤	١٠١٠٣	٩٩٤	١٠٠٠٨	١٠٠٩٢
١٠,١٧-	٩,٤١-	٣,٥٣	١,٠١	٢١,٢٢	١٠,٣١	١٥,٠١
<b>نسبة التغير (%)</b>						
<b>استيراد المشتقات النفطية<sup>**٧</sup></b>						
٦٦٣٠٦٦٨	٥٩٢٠٧٦٤	٥٦٩٠٤٣٥	٦٣٦٠٥٥٤	٤٥٥٠٠٣٨	٥٠٦٠١٨٤	٦٣٦٠٩١٥
٤٥,٨٥	٢,٤٩-	١٢,٥٠	٠,١٤-	٢٥,٤٦-	٨,٢٥-	٥,٩٥-
<b>نسبة التغير (%)</b>						
<b>حركة الشحن البحري في مرفأ بيروت<sup>**٨</sup></b>						
٥٦١٠٥٧١	٥٧٥٠٢٣١	٦٩٠٠٠٨٩	٧٥٧٠٦٢٦	٦٩٢٠١٨٤	٦٨٩٠٤٩٩	٧٦٦٠٧٥٧
١٨,٨٧-	١٨,٠٧-	٠,٠٩	١,١٩-	٥,٨٦	١٢,٣٣	١٧,٠٥
<b>نسبة التغير (%)</b>						
٥٠٢٠٩٩٥	٥٢٠٠١٢٣	٦٠٨٠٣٢٩	٦٧١٠٥٢٩	٦٣١٠٢٧٥	٦٠٢٠٥٧٩	٦٩٩٠٠٣٥
٥٨٠٥٧٦	٥٥٠١٠٨	٨١٠٧٦١	٨٦٠٠٩٧	٦٠٤٩٠٩	٨٦٠٤٥٨	٦٧٠٧٢٢
-	-	-	-	-	-	-
<b>١- الحمولة المرفغة</b>						
<b>٢- الحمولة المشحونة</b>						
<b>٣- ترانزيت ومنطقة حرة</b>						
<b>حركة المسافرين في مطار بيروت الدولي<sup>٩</sup></b>						
٣٩٤٠٧٧٤	٥٠٢٠٤١	٥٤٧٠٤٤٦	٥٧٣٠٢٣١	٣٧٦٠١٠٦	٥٢١٠٩٠٦	٥١٠٠٦٧
٤,٩٦	١١,٤٥	٤,٨٩	١٢,٣٨	٦,٩٠-	٥,٢٥	٢,٨٩
<b>نسبة التغير (%)</b>						
١٩٣٠٨٩٠	٢٢٥٠٤٧٩	٢٦٨٠٥٥١	٢٩٩٠٥٠٩	١٨٠٠٣٧٥	٢٥٢٠٣٢٠	٢٦٨٠٦٤١
٧,٤٩	١٢,٧٣	٦,٤٣	١١,٤٩	٦,٠٦-	٤,٩٤	٦,٩٧
<b>نسبة التغير (%)</b>						
١٩٩٠٦٩١	٢٧٥٠٤٣٢	٢٧٧٠٦٩٤	٢٧٢٠٣٨٩	١٩٤٠٤٦٥	٢٦٨٠٢٨٤	٢٣٩٠٧٤٢
٢,٦٩	١٠,٣٩	٣,٥١	١٣,٦٢	٧,٦٢-	٦,٦٧	١,٤٥-
<b>نسبة التغير (%)</b>						
١٠١٩٣	١٠١٣٠	١٠٢٠٢	١٠٣٣٣	١٠٢٦٦	١٠٣٠٢	١٠٦٨٤
٥,٧٧-	١٨,٤٥	٧,٧٤-	٢٠,٨٤-	١٢,٧٥-	٦٦,٨٨-	٢٣,٥٥
<b>نسبة التغير (%)</b>						

\*بدأ في تموز ١٩٩٥ احتساب الدولار الجمركي على أساس السعر الرسمي للدولار عوضاً عن ٨٠٠ ل.ل. \*\*أرقام مستكملة من قبل القطاع الخاص. \*\*\*بدأ في ١/١/١٩٩٧، تعديل المعلومات لتضم القطاعين العام والخاص.  
المصادر: مصرف لبنان. نقابة المهندسين في بيروت وطرابلس. شركات التزابة. وزارة المالية. إدارة الجمارك العامة. مؤسسة كهرباء لبنان. المديرية العامة للنفط. مرفأ بيروت. مطار بيروت الدولي.

## قطاع الطاقة

شهد إنتاج الكهرباء تدنياً إلى ٨٩٢,٦ مليون كيلووات ساعة خلال الشهر، أي بنسبة ١٠,٢% على أساس سنوي.

الإنتاج الشهري للكهرباء (شبكة كهرباء لبنان)

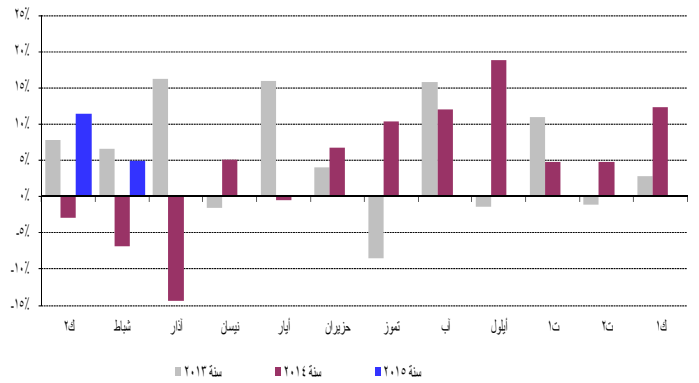


المصادر: مؤسسة كهرباء لبنان

## قطاع النقل

ازداد كل من عدد الطائرات وعدد المسافرين في مطار بيروت بنسبة ٢,٦% و ٥,٠% على التوالي نتيجة ازدياد كل من عدد المسافرين القادمين والمغادرين بنسبة ٧,٥% و ٢,٧% على التوالي وانخفاض عدد المسافرين العابرين بنسبة ٥,٨%. أما حجم الشحن الجوي، فقد تقلص بنسبة ١٧,٤% نتيجة تدني حجم البضائع المفرغة والمشحونة بنسبة ١٣,٧% و ٢٣,٩% على التوالي.

حركة المسافرين عبر المطار



المصادر: مطار بيروت الدولي

تقلصت كل من حركة السفن وحركة البضائع في مرفأ بيروت بنسبة ١٤,٥% و ١٨,٩% على التوالي في شباط ٢٠١٥. تقلص حجم البضائع المفرغة والمشحونة بنسبة ٣,٣% و ٣,٨% على التوالي.

## القطاع النقدي

### الموجودات الخارجية الصافية للجهاز المصرفي

سجل ميزان المدفوعات عجزاً بما يوازي ١٥٢,٦ مليون دولار في شباط ٢٠١٥. وقد تمثل هذا العجز بازدياد الموجودات الخارجية الصافية لدى مصرف لبنان بقيمة

٤٦٦,٧ مليون دولار وانخفاض الموجودات الخارجية الصافية لدى المصارف والمؤسسات المالية بقيمة ٦١٩,٣ مليون دولار. وبلغ بذلك الرصيد التراكمي لميزان المدفوعات في الشهرين الأولين من السنة عجزاً يوازي ٤٣٢,٨ مليون دولار مقابل فائض قدره ١٦٢,٤ مليون دولار في الفترة المماثلة من العام ٢٠١٤.

### موجودات مصرف لبنان الخارجية

بلغ احتياطي مصرف لبنان الإجمالي من العملات الأجنبية ٤٠٢٣٥,٥ مليون دولار مسجلاً ازدياداً سنوياً نسبته ٧,٨% ومقداره ٢٩١٢,٩ مليون دولار. أما مجموع الاحتياطي الخارجي بما فيه الذهب، فقد بلغ ٥١٣٦٣,٤ مليون دولار. هذا وقد بقي سعر صرف الدولار الأميركي الوسطي في سوق بيروت مستقراً على ١٥٠٧,٥٠ ليرة.

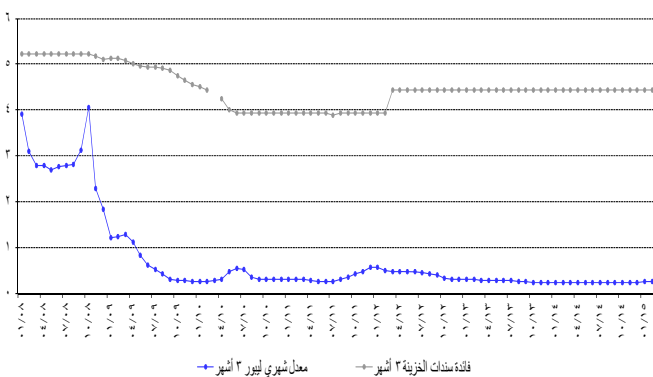
### معدلات الفائدة

لم يطرأ أي تغير في شباط ٢٠١٥ على معدلات فائدة سندات الخزينة. فسجل معدل الفائدة الفعلية في نهاية الشهر: ٤,٤٤% لفئة ٣ أشهر، ٤,٩٩% لفئة ٦ أشهر و ٥,٣٥% لفئة ١٢ شهراً. واستقرت فائدة القسيمة على سندات السنتين والثلاث سنوات على ٥,٨٤% و ٦,٥٠% على التوالي.

أما معدلات الفائدة المصرفية فقد ارتفعت في شباط إلى ٥,٥٨% على الحسابات الدائنة بالليرة (+ نقطة أساس) فيما انخفضت إلى ٧,١٨% على الحسابات المدينة بالليرة (- نقطة أساس).

وشهدت الفائدة المصرفية المحلية بالدولار الأميركي ازدياداً على الحسابات المدينة والدائنة. فسجل معدل الفائدة الوسطي المثلث على حسابات التسليف بالدولار ٧,٠٥% في شباط (+ نقطة أساس). أما متوسط الفائدة على حسابات الادخار بالدولار فبلغ ٣,١٣% (+ نقطة أساس).

الهامش بين سندات الخزينة الثلاثة أشهر والبيور



وبنتيجة هذه التطورات تقلص الهامش بين فائدي التسليف بالليرة وبالدولار من ٣٠ نقطة في كانون الثاني ٢٠١٥ إلى ١٣ نقطة هذا الشهر. استقر الهامش بين فائدي الادخار بالليرة وبالدولار على ٢,٤٥ نقطة في شباط ٢٠١٥ كما في كانون الثاني ٢٠١٥.

وتجدر الإشارة إلى أن معدل لبيور (Libor Rate) لثلاثة أشهر سجل ٠,٢٦% في شباط ٢٠١٥ مقابل ٠,٢٥% في كانون الثاني ٢٠١٥.

استقرت معدلات الفائدة على شهادات الإيداع التي يصدرها مصرف لبنان من فتي ٤٥ يوماً و ٦٠ يوماً على ٣,٥٧% و ٣,٨٥% على التوالي.

وعلى أساس سنوي، بلغ نمو الدين العام الصافي ٧,٦% والدين بالليرة ١٠,٦% وبالعملات الأجنبية ٤,٤%.

#### توزع سندات الخزينة بحسب الفئة (كنسبة مئوية من المجموع)

شباط ٢٠١٤	أذار ٢٠١٤	نيسان ٢٠١٤	أيار ٢٠١٤	حزيران ٢٠١٤	تموز ٢٠١٤	آب ٢٠١٤	أيلول ٢٠١٤	تشرين الأول ٢٠١٤	تشرين الثاني ٢٠١٤	كانون الأول ٢٠١٤	كانون الثاني ٢٠١٥	شباط ٢٠١٥
٠,٥٩	٠,٥٥	٠,٣٩	٠,٢٦	٠,٢٦	٠,٢٤	٠,٢٧	٠,٢٠	٠,١٨	٠,١٣	٠,١٦	٠,٢٩	٠,٣٢
١,٩١	١,٦٩	١,٤٦	١,٤٢	١,٣٤	١,٠٩	٠,٨٧	١,٠٠	١,٠٧	٠,٩٧	٠,٩٢	٠,٨٦	٠,٩٣
٢,٣٧	٢,٢٤	٢,٢٠	٢,١١	٢,١١	٢,٠٧	٢,٠٦	٢,١٤	٢,٠٥	٢,٠٢	١,٩٤	١,٩٢	١,٤٦
٩٥,١٣	٩٥,٥٢	٩٥,٩٥	٩٦,٢١	٩٦,٢٩	٩٦,٥٩	٩٦,٨٠	٩٦,٦٦	٩٦,٧٠	٩٦,٨٨	٩٦,٩٨	٩٦,٩٣	٩٧,٣٠

## النشاط المصرفي

### الميزانية المجمعة للمصارف

بلغت الميزانية المجمعة للمصارف التجارية ٢٦٦١٥٣ مليار ليرة في نهاية شباط ٢٠١٥ مسجلة ارتفاعاً شهرياً بنسبة ٠,٤٦% مقابل ٠,٠٢% خلال الشهر السابق. وعلى مدار سنة، بلغت نسبة النمو ٦,٣%.

### تطور حجم التسليفات

#### أ- لدى المصارف التجارية

ارتفعت تسليفات المصارف التجارية للقطاع الخاص المقيم وغير المقيم، خلال شباط ٢٠١٥، بنسبة ٠,٠٧%، مقابل تراجع بنسبة ٠,٦٦% خلال الشهر الفائت. وبلغ حجم التسليفات ٧٦٢٧٦ مليار ليرة في نهاية شباط ٢٠١٥ مسجلاً زيادة سنوية بنسبة ٦,٧٨%، وهي مفصلة كالتالي:

- سجلت التسليفات بالليرة اللبنانية ١٨٩٢١ مليار ليرة في نهاية شباط ٢٠١٥ أي بارتفاع شهري نسبته ٠,٤٤% مقابل ٠,٤٧% خلال كانون الثاني ٢٠١٥. وعلى مدار سنة، ازدادت هذه التسليفات بنسبة ١٠,٥٠% وياتت تشكل ٢٤,٨١% من إجمالي التسليفات، فيما كانت تشكل نسبة ٢٣,٩٧% في شباط ٢٠١٤.
- تراجعت التسليفات بالعملات الأجنبية بنسبة ٠,٠٥% خلال شباط ٢٠١٥ مقابل تراجع بنسبة ١,٠٣% خلال الشهر السابق، وبلغت ٣٨٠٤٦ مليون دولار في نهاية شباط ٢٠١٥ بارتفاع سنوي نسبته ٥,٦٠%.

وأبقى مصرف لبنان معدل الحسم ومعدل الفائدة على إعادة شراء الأوراق المالية (Repo Rate) على مستوى ١٠,٠٠% وهو المعدل المطبق منذ كانون الأول ٢٠٠٩.

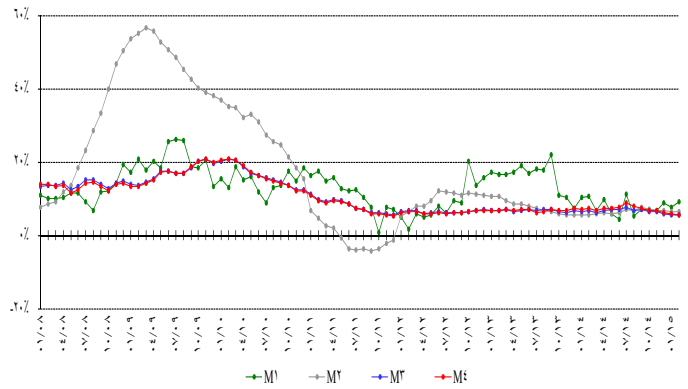
## الكتلة النقدية والعوامل المؤثرة فيها

بلغت الكتلة النقدية M٣ ١٧٧٤٥٢ مليار ليرة في نهاية شباط مسجلة نمواً سنوياً نسبته ٥,٤% مقارنة بـ ٥,٦% في كانون الثاني ٢٠١٥. وبقي التسليف المصرفي للقطاع الخاص العامل الأبرز في خلق النقد إلى جانب التسليفات للقطاع العام. وفي ما يخص مكونات الكتلة النقدية، تجدر الإشارة إلى أن الودائع بالليرة سجلت نمواً بنسبة ٦,٣% والودائع بالعملات الأجنبية نمواً بنسبة ٤,٧%.

### التغيرات السنوية في الكتلة النقدية (بالنسب المئوية)

١م	٢م	٣م	٤م	
١٠,٦٤	٥,٥٨	٦,٦٤	٧,٣٢	شباط ٢٠١٤
٦,٨٢	٥,٨٨	٦,٠٩	٦,٦٦	آذار ٢٠١٤
٩,٦٨	٦,٠٠	٦,٨٢	٧,٢١	نيسان ٢٠١٤
٥,٨٣	٥,٩٨	٦,٩٥	٧,٤٣	أيار ٢٠١٤
٤,٢٧	٦,٠٨	٧,١٤	٧,٦١	حزيران ٢٠١٤
١١,٢٩	٧,٠٤	٧,٦٩	٨,٩٣	تموز ٢٠١٤
٥,١٩	٦,٨٨	٦,٧٩	٨,٠٠	آب ٢٠١٤
٧,٠٨	٧,٦٥	٦,٩٨	٧,٣١	أيلول ٢٠١٤
٧,١٨	٦,٩٣	٦,٤٢	٦,٨٤	تشرين الأول ٢٠١٤
٦,٦٣	٦,٧٠	٦,٥٢	٦,٨٨	تشرين الثاني ٢٠١٤
٨,٩٣	٦,٧٦	٥,٨٦	٦,٢٣	كانون الأول ٢٠١٤
٧,٥٦	٦,٤١	٥,٥٩	٥,٨٥	كانون الثاني ٢٠١٥
٩,١٦	٦,٤٢	٥,٤١	٥,٤٠	شباط ٢٠١٥

### التغيرات في الكتلة النقدية



## الدين العام

وفقاً لأرقام وزارة المالية بلغ مجموع الدين العام الصافي ٨٧٤٧٥ مليار ليرة في شباط ٢٠١٥ مسجلاً زيادة شهرية قدرها ٨٦١ مليار ليرة. وقد نتجت هذه الزيادة عن ارتفاع الدين العام المحرر بعملة أجنبية بمقدار ٢٢٦٩ مليون دولار ليسجل ٢٧٥٦٧ مليون دولار وانخفاض الدين العام الصافي بالليرة بمقدار ٢٥٦١ مليار ليرة ليبلغ ٤٥٩١٧ مليار ليرة في نهاية الشهر.

## ب- لدى مصارف الأعمال

بلغت تسليفات مصارف الأعمال ٢١١٣ مليار ليرة في نهاية شباط ٢٠١٥، مسجلة ارتفاعاً بنسبة ٠,٨٨% مقابل ٠,٦٥% خلال كانون الثاني ٢٠١٥. مقارنة بشهر شباط ٢٠١٤، ازدادت هذه التسليفات بنسبة ١٤,٨١%.

## تطور حجم الودائع

### أ- لدى المصارف التجارية

ارتفعت وديائع القطاع الخاص في المصارف التجارية المقيم وغير المقيم خلال شباط ٢٠١٥ بنسبة ٠,٤٠%، مقابل تراجع بنسبة ٠,١٩% خلال الشهر الفائت. وعلى مدار سنة، ارتفع حجم الودائع بنسبة ٦,٦٥% ليبلغ ٢١٨١٧٩ مليار ليرة في نهاية شباط، وهي مفصلة كالآتي:

■ ارتفعت الودائع بالليرة اللبنانية بنسبة ٠,٧٤% خلال شباط ٢٠١٥، مقابل ٠,٣٨% خلال الشهر الفائت، وبلغت ٧٥٤٩٥ مليار ليرة في نهاية شباط. وعلى مدار سنة، ازدادت هذه الودائع بنسبة ٧,١٠%، حيث باتت تشكل ٣٤,٦٠% من إجمالي الودائع، فيما كانت تشكل نسبة ٣٤,٤٥% في نهاية شباط ٢٠١٤.

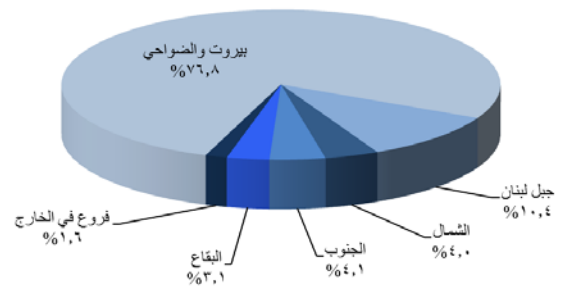
■ ارتفعت الودائع بالعملة الأجنبية بنسبة ٠,٢٢% خلال شباط ٢٠١٥، مقابل تراجع بنسبة ٠,٤٩% خلال الشهر الفائت. وبلغت ٩٤٦٤٩ مليون دولار في نهاية شباط مسجلة زيادة سنوية بنسبة ٦,٤١%.

### ب- لدى مصارف الأعمال

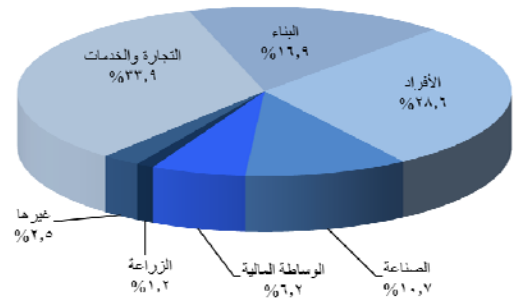
ارتفعت وديائع القطاع الخاص لدى مصارف الأعمال بنسبة ٠,٨٢% خلال الشهر، مقابل تراجع بنسبة ٢,٦٣% خلال كانون الثاني ٢٠١٥. وقد ارتفع حجم الودائع من ٢٩٥٥ مليار ليرة في شباط ٢٠١٤ إلى ٢٩٦٣ ملياراً في نهاية شباط ٢٠١٥، أي بنسبة ٠,٢٦%.

## توزع التسليفات

### توزع التسليفات على المناطق



### توزع التسليفات على القطاعات



## نسبة التسليفات إلى الودائع

شكلت التسليفات نسبة ٣٤,٩٦% من إجمالي الودائع في نهاية شباط ٢٠١٥ مقارنة بـ ٣٤,٩٢% في نهاية شباط ٢٠١٤ مفصلة كالآتي:

■ نسبة التسليفات إلى الودائع بالليرة اللبنانية ٢٥,٠٦% مقارنة بـ ٢٤,٢٩%.

■ نسبة التسليفات إلى الودائع بالعملة الأجنبية ٤٠,٢٠% مقارنة بـ ٤٠,٥٠%.

## حساب الرساميل

تراجع حساب الرساميل بنسبة ٠,٠٤% خلال شباط ٢٠١٥ مقابل ارتفاع نسبة ٠,٠٥% خلال كانون الثاني ٢٠١٥. مقارنة بالفترة ذاتها من العام المنصرم، سجلت هذه الرساميل زيادة بنسبة ١٠,١٤% وبلغت ٢٣٧٢٢ مليار ليرة في شباط ٢٠١٥.

تراجعت نسبة حساب الرساميل من إجمالي موجودات المصارف التجارية في نهاية شباط ٢٠١٥ إلى ٨,٩١%. وكانت قد سجلت ٨,٩٦% في كانون الثاني ٢٠١٥ و ٨,٦١% في شباط ٢٠١٤.

تراجعت نسبة حساب الرساميل إلى إجمالي الودائع إلى ١٠,٨٧% في نهاية شباط ٢٠١٥. وكانت قد سجلت ١٠,٩٢% في كانون الثاني ٢٠١٥ و ١٠,٥٣% في شباط ٢٠١٤.

كما تراجعت نسبة حساب الرساميل إلى إجمالي التسليفات إلى ٣١,١٠% في نهاية شباط ٢٠١٥. وكانت قد سجلت ٣١,١٣% في كانون الثاني ٢٠١٥ و ٣٠,١٥% في شباط ٢٠١٤.

## الدولة

تراجعت نسبة دولة الودائع إلى ٦٥,٤٠% في نهاية شباط ٢٠١٥. وكانت قد سجلت ٦٥,٥١% في نهاية كانون الثاني ٢٠١٥ و ٦٥,٥٥% في نهاية شباط ٢٠١٤.

كما تراجعت نسبة دولة التسليفات إلى ٧٥,١٩% في نهاية شباط ٢٠١٥ مقابل ٧٥,٢٩% في نهاية كانون الثاني ٢٠١٥ و ٧٦,٠٣% في نهاية شباط ٢٠١٤.

## الأسواق المالية

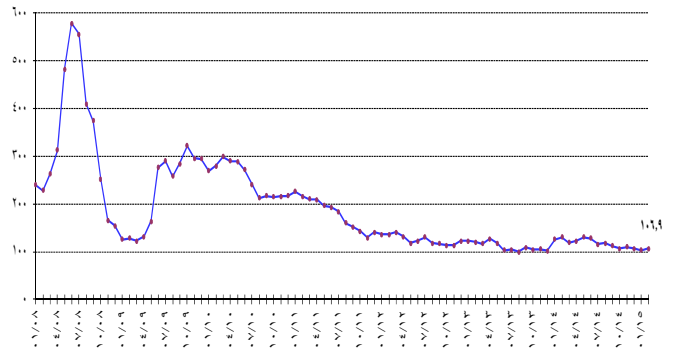
أظهر مؤشر القيمة السوقية للأسهم المدرجة في بورصة بيروت خلال شباط ٢٠١٥ تراجعاً بنسبة ٣,٨٨%، إذ أفضل على مستوى ١٠٦,٨٦ نقطة مقابل ١٠٢,٨٧ نقطة لإقفال الشهر السابق، بينما تضاعفت كمية وقيمة الأسهم المتداولة في البورصة.

أما على صعيد شهادات الإيداع المحلية والعالمية، فلم يتم أي إصدار مقابل إستحقاق محلي.

## مؤشر القيمة السوقية المثلث Market-Value-Weighted Index

١٢٩,٨٩	شباط ٢٠١٤
١١٨,٨١	آذار ٢٠١٤
١٢٢,٤٨	نيسان ٢٠١٤
١٣٠,٤٥	أيار ٢٠١٤
١٢٨,٠٥	حزيران ٢٠١٤
١١٦,٠٥	تموز ٢٠١٤
١١٨,٢٠	آب ٢٠١٤
١١١,٧٥	أيلول ٢٠١٤
١٠٦,٥٥	تشرين الأول ٢٠١٤
١٠٩,٧٣	تشرين الثاني ٢٠١٤
١٠٦,٠٩	كانون الأول ٢٠١٤
١٠٢,٨٧	كانون الثاني ٢٠١٥
١٠٦,٨٦	شباط ٢٠١٥

Market-Value-Weighted Index  
مؤشر القيمة السوقية المرجح



قررت بورصة بيروت قبول إدراج وتداول وتسعير ٣٠,٠٠٠,٠٠٠ سهم تفضيلي جديد فئة "J" مصدره من قبل بنك بيروت ش.م.ل بقيمة ٢٥ دولار أمريكي للسهم الواحد ابتداء من تاريخ ٢٠١٥/٢/١١. كما قررت بورصة بيروت إدراج ٧٢٢,٢٦٤ شهادة إيداع عمومية في السوق الرسمية للبورصة لتضاف إلى الشهادات المدرجة سابقاً بحيث يصبح العدد الكامل للشهادات المدرجة ١١٦,٢٣٨,١١٧ شهادة.

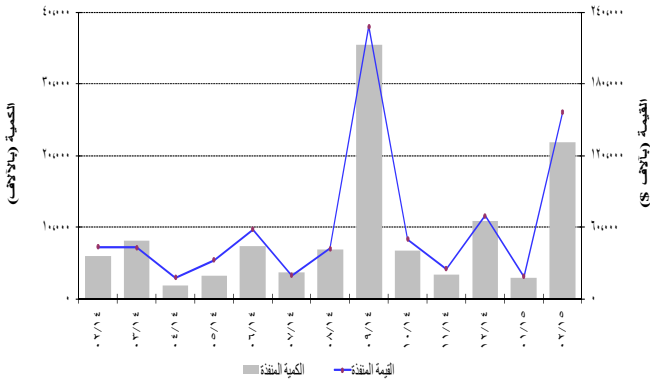
تمت عدة عمليات صفقات خاصة لسهم بنك عوده العادي وشهادات الإيداع العمومية التابعه لعوده بحيث تضاعفت كمية الأسهم المتداولة بنسبة ٦٤٨,١٩% فبلغت ٢١,٨٨٠ مليون سهم مقابل ٢,٩٢٤ مليون سهم في الشهر الماضي، كما تضاعفت قيمة هذه الأسهم بنسبة ٧٣١,٩٣% فبلغت ١٥٦,٣٧٤ مليون دولار أمريكي مقابل ١٨,٧٩٦ مليون دولار أمريكي في كانون الثاني ٢٠١٥.

فيما خص نسب الأسهم المتداولة خلال هذا الشهر فقد تقدم سهم بنك عوده العادي على سائر الأسهم من ناحية الكمية والقيمة حيث بلغت نسبتها ٨٦,٣٣% و ٧٨,٦٣% على التوالي.

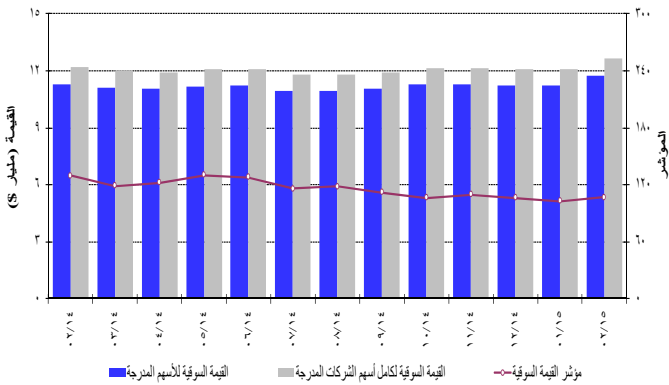
لم تنفذ أي عملية خلال هذا الشهر أو الشهر السابق على صعيد سندات الخزينة بالعملات الأجنبية المدرجة في بورصة بيروت.

فيما يتعلق بالقيمة السوقية لمجمل أسهم الشركات المدرجة في بورصة بيروت، فقد ارتفعت بنسبة ٤,٣٢% قياساً على الشهر الماضي، إذ بلغت ١٢,٦٣٩ مليار دولار أمريكي مقابل ١٢,١١٦ مليار دولار أمريكي. كما تحسنت القيمة السوقية للأسهم المدرجة في البورصة بنسبة ٤,٦٥%، إذ بلغت ١١,٧٧٥ مليار دولار أمريكي مقابل ١١,٢٥٢ مليار دولار أمريكي للشهر الماضي.

نشاط الأسهم المدرجة في بورصة بيروت



تطور المؤشر والقيمة السوقية لبورصة بيروت



## بورصة بيروت

### بورصة بيروت

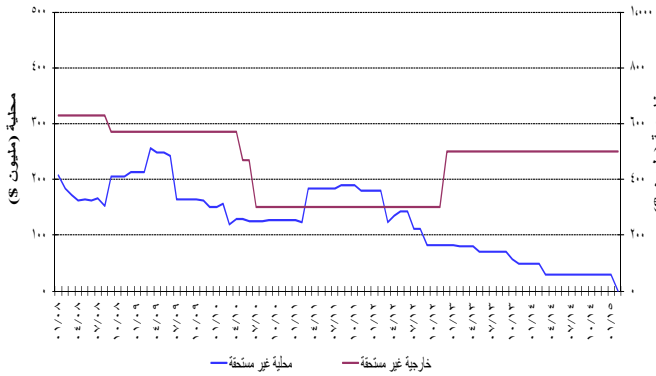
التاريخ	الأسهم المتداولة		القيمة السوقية (مليار دولار)
	الحجم (ملايين)	القيمة (مليون دولار)	
شباط ٢٠١٤	٦,٠٤	٤٣,١٤	١٢,٢٠
آذار ٢٠١٤	٨,٠٧	٤٢,٩٣	١٢,٠٢
نيسان ٢٠١٤	١,٨٢	١٧,٨٤	١١,٩٤
أيار ٢٠١٤	٣,٢٠	٣٢,٢٨	١٢,١١
حزيران ٢٠١٤	٧,٤١	٥٧,٨٩	١٢,١٢
تموز ٢٠١٤	٣,٦٢	١٩,٦٢	١١,٨٣
آب ٢٠١٤	٦,٩٤	٤٢,٠٨	١١,٨١
أيلول ٢٠١٤	٣٥,٣٥	٢٢٨,١١	١١,٩٤
تشرين الأول ٢٠١٤	٦,٧٧	٤٩,٦٠	١٢,١٣
تشرين الثاني ٢٠١٤	٣,٤٤	٢٥,١٥	١٢,١٦
كانون الأول ٢٠١٤	١٠,٨٣	٦٩,٤٧	١٢,٠٨
كانون الثاني ٢٠١٥	٢,٩٢	١٨,٨٠	١٢,١٢
شباط ٢٠١٥	٢١,٨٨	١٥٦,٣٧	١٢,٦٤

## الأسهم التفضيلية المدرجة عند الإصدار

استحق إصدار شهادات إيداع محلية للبنك الأهلي ش.م.ل بقيمة ٢٩ مليون دولار أميركي بتاريخ ٢٣/٢/٢٠١٥. بذلك انخفضت قيمة مجمل شهادات الإيداع المصدرة غير المستحقة، إذ بلغت ٥٠٠ مليون دولار أميركي.

المصدر	نوع الأسهم	سعر السهم	الكمية (آلاف)	القيمة (مليون \$)
بنك بيروت	أسهم تفضيلية "E"	\$ ٢٥	٢٤٠٠	٦٠
	أسهم تفضيلية "H"	\$ ٢٥	٥٤٠٠	١٣٥
	أسهم تفضيلية "I"	\$ ٢٥	٥٠٠٠	١٢٥
	أسهم تفضيلية "J"	\$ ٢٥	٣٠٠٠	٧٥
	أسهم أولوية ٢٠١٤	\$ ٢١	٤٧٦٢	١٠٠
بنك بيمو	أسهم تفضيلية ٢٠١٣	\$ ١٠٠	٣٥٠	٣٥
بنك لبنان والمهجر	أسهم تفضيلية ٢٠١١	\$ ١٠	٢٠٠٠٠	٢٠٠
بنك عودة	أسهم تفضيلية "E"	\$ ١٠٠	١٢٥٠	١٢٥
	أسهم تفضيلية "F"	\$ ١٠٠	١٥٠٠	١٥٠
	أسهم تفضيلية "G"	\$ ١٠٠	١٥٠٠	١٥٠
	أسهم تفضيلية "H"	\$ ١٠٠	٧٥٠	٧٥
البنك اللبناني للتجارة	أسهم تفضيلية "A"	\$ ١٠٠	٤٠٠	٤٠
	أسهم تفضيلية "B"	\$ ١٠٠	٥٥٠	٥٥
	أسهم تفضيلية "C"	\$ ١٠٠	٣٥٠	٣٥
بنك بيبيلوس	أسهم تفضيلية ٢٠٠٨	\$ ١٠٠	٢٠٠٠	٢٠٠
	أسهم تفضيلية ٢٠٠٩	\$ ٩٦	٢٠٠٠	١٩٢

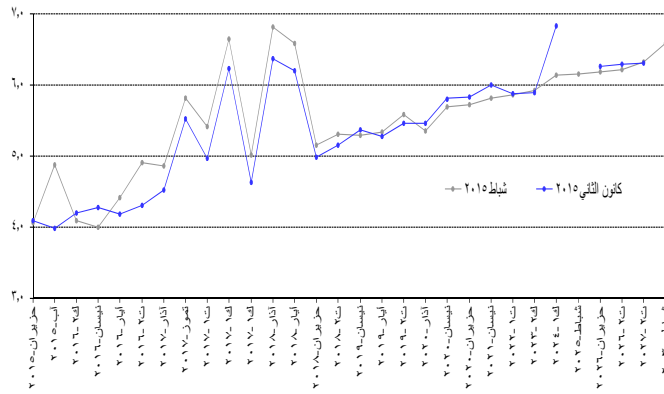
الإصدارات غير المستحقة لشهادات الإيداع المحلية والخارجية



## سندات دين الجمهورية اللبنانية بالعملات الأجنبية

تم إصداران جديداً بتاريخ ٢٦ شباط ٢٠١٥، الأول بقيمة ٨٠٠ مليون دولار أميركي لمدة ١٠ سنوات بفائدة ٦,٢٠% تدفع كل ستة أشهر والثاني بقيمة ١,٤ مليار دولار أميركي لمدة ١٥ سنة بفائدة ٦,٦٥% تدفع كل ستة أشهر. بذلك، ارتفعت القيمة الإجمالية لسندات الجمهورية اللبنانية المصدرة بعملات أجنبية فبلغت ٢٤,٧٤٣ مليار دولار أميركي مقابل ٢٢,٥٤٧ بنهاية كانون الثاني ٢٠١٥.

منفى مبرود السندات المبادية اللبنانية بالدولار الأميركي



## سندات دين المصارف والمؤسسات المالية اللبنانية بالعملات المختلفة

حافظت قيمة سندات الدين المحلية المصدرة من قبل المؤسسات المالية على مكانتها حيث بلغت ٢٠,٢٩٩ مليون دولار أميركي بنهاية شباط ٢٠١٥.

## إيصالات إيداع عمومية (GDR)

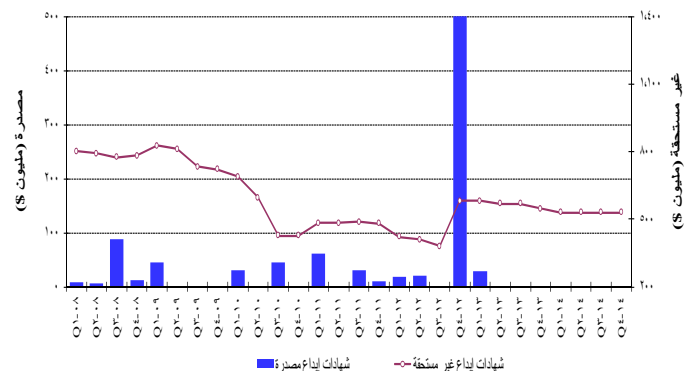
ارتفعت قيمة إيصالات الإيداع العمومية التابعة لبنك عودة ولبنك بيبيلوس بنسبة ٦,٠٦% و ٤,٠٥% على التوالي متراوحاً بين ٦,٥٠ و ٧,٢٠ دولار أميركي للأولى وبين ٧٤,٠٠ و ٧٧,٠٠ دولار أميركي للثانية. كما ارتفعت أسعار إيصالات الإيداع العمومية التابعة لشركة سوليدير بنسبة ٤,٤٤% متراوحاً بين ١١,٠٥ و ١١,٥٠ دولار أميركي. بينما تراجعت أسعار إيصالات الإيداع العمومية التابعة لبنك لبنان والمهجر بنهاية شباط ٢٠١٥ بنسبة ١,٢٠% متراوحاً بين ٩,٨١ و ١٠,١٠ دولارات أميركية.

## شهادات الإيداع

شهادات إيداع (مليون دولار)

عدد المصارف	غير مستحقة			مصدرة	كانون الثاني ٢٠١٥	شباط ٢٠١٥
	مجموع	خارجية	محلية			
٢	٥٢٩,٠	٥٠٠	٢٩,٠	-	٢٠١٥	٢٠١٥
١	٥٠٠,٠	٥٠٠	-	-	٢٠١٥	٢٠١٥

تطور شهادات الإيداع المصدرة وغير المستحقة







سندات دين الجمهورية اللبنانية بالعملة الأجنبية

إقفال شباط ٢٠١٥			إقفال كانون الثاني ٢٠١٥			استحقاق	
هامش	فائدة %	سعر	هامش	فائدة %	سعر		
٠	٤,٠٦	١٠٠,٠٠	٤١١	٤,٠٨	١٠٠,٠٠	٢٠١٥/٠٦/١٢	فئة ٣ سنوات (٥٠٠ مليون دولار)
٤٧٣	٤,٨٧	١٠١,٥٠	٣٩٢	٣,٩٨	١٠٢,٢٥	٢٠١٥/٠٨/٠٦	فئة ٧ سنوات (٥٠٠ مليون دولار)
٣٨٧	٤,٠٨	١٠٣,٧٥	٤٠٤	٤,١٩	١٠٤,٠١	٢٠١٦/٠١/١٩	فئة ١٥ سنة (٧٥٠ مليون دولار)
٣٨١	٤,٠٠	١٠٠,٥٥	٤١٥	٤,٢٧	١٠٠,٢٧	٢٠١٦/٠٤/٢٣	فئة ٣ سنوات (٦٠٠ مليون دولار)
٤٢١	٤,٤١	١٠٨,٢٥	٤٠٢	٤,١٧	١٠٩,١٤	٢٠١٦/٠٥/١١	فئة ١٥ سنة (٤٠٠ مليون دولار)
٤٢٧	٤,٩٠	٩٩,٧٥	٣٨٠	٤,٣٠	١٠٠,٧٥	٢٠١٦/١١/٠٢	فئة ٥ سنوات (٥٠٠ مليون دولار)
٤٢٠	٤,٨٥	١٠٨,٠٠	٤٠٢	٤,٥٢	١٠٩,٠٠	٢٠١٧/٠٣/٢٠	فئة ٨ سنوات (١٥٠٠ مليون دولار)
٥١٦	٥,٨١	٩٦,٥٠	٥٠١	٥,٥١	٩٦,٨٨	٢٠١٧/٠٧/٢٠	فئة ١٠ سنوات (٣٠٠ مليون دولار)
٤٤١	٥,٤١	٩٩,٠٠	٤١٧	٤,٩٦	١٠٠,٠٩	٢٠١٧/١٠/١٢	فئة ٥ سنوات (٧٧٥ مليون دولار)
٥٦١	٦,٦٤	٩٧,٦٣	٥٤٢	٦,٢٣	٩٨,١٣	٢٠١٧/١٢/٢٧	فئة ١٥ سنة (٩٥٠ مليون دولار)
٣٩٩	٥,٠١	٩٨,٥٠	٣٨٧	٤,٦٣	٩٩,٠٢	٢٠١٧/١٢/٣١	فئة ١٥ سنة (٢٠٠٧,٥١١ مليون دولار)
٥٧٩	٦,٨١	٩٧,٥٠	٥٥٧	٦,٣٦	٩٨,٠٠	٢٠١٨/٠٣/٠٧	فئة ١٥ سنة (٧٠٠ مليون دولار)
٥٥٥	٦,٥٧	٩٧,٥٠	٥٣٩	٦,٢٠	٩٨,٠٠	٢٠١٨/٠٥/٢٧	فئة ١٥ سنة (٢٠٠ مليون دولار)
٤١٤	٥,١٥	١٠٠,٠٠	٤١٩	٤,٩٨	١٠٠,٥٠	٢٠١٨/٠٦/١٢	فئة ٥ سنة (٧٠٠ مليون دولار)
٤٢٩	٥,٣٠	٩٩,٥٠	٤٣٥	٥,١٥	١٠٠,٠١	٢٠١٨/١١/١٢	فئة ٨ سنة (١٠٢٥ مليون دولار)
٤٢٠	٤,٠٢	١٠٤,٥٠	٤٣٥	٤,١٩	١٠٤,٠٠	٢٠١٨/١١/٢٨	فئة ٧ سنوات (٤٤٥ مليون يورو)
٣٧٩	٥,٢٩	١٠٠,٧٥	٤١٠	٥,٣٦	١٠٠,٥١	٢٠١٩/٠٤/٢٣	فئة ٥ سنوات (٥٠٠ مليون دولار)
٣٨٢	٥,٣٣	١٠٢,٥٠	٤٠٧	٥,٢٧	١٠٢,٧٥	٢٠١٩/٠٥/٢٠	فئة ٨ سنوات (٦٥٠ مليون دولار)
٤٠٦	٥,٥٧	٩٩,٥٠	٤٢٢	٥,٤٦	٩٩,٩٧	٢٠١٩/١١/٢٨	فئة ٧ سنوات (١٥٠٠ مليون دولار)
٣٨٣	٥,٣٤	١٠٤,٥٠	٤٢٢	٥,٤٥	١٠٤,٠٦	٢٠٢٠/٠٣/٠٩	فئة ١٠ سنوات (١٢٠٠ مليون دولار)
٤١٨	٥,٦٨	١٠٠,٥٠	٤٦٠	٥,٨٠	١٠٠,٠٠	٢٠٢٠/٠٤/١٤	فئة ١٦ سنوات (٧٠٠ مليون دولار)
٤٢٠	٥,٧١	١٠٢,٠٠	٤٦٣	٥,٨٢	١٠١,٥٢	٢٠٢٠/٠٦/٢٠	فئة ٧ سنوات (٦٠٠ مليون دولار)
٣٩٨	٥,٨١	١١٢,٣٨	٤٤٧	٦,٠٠	١١١,٥٠	٢٠٢١/٠٤/١٢	فئة ١٥ سنة (٢٠٩٢,٤٦٩ مليون دولار)
٣٩٨	٥,٨٥	١٠١,٥٠	٤٣٧	٥,٨٧	١٠١,٤٠	٢٠٢٢/١٠/٠٤	فئة ١٢ سنة (١٥٤٠ مليون دولار)
٤٠٩	٥,٩٢	١٠٠,٥٠	٤٣٨	٥,٨٩	١٠٠,٦٧	٢٠٢٣/٠١/٢٧	فئة ١٠ سنة (١١٠٠ مليون دولار)
٤١٢	٦,١٣	١٠٦,٢٩	٥١٢	٦,٨٢	١٠١,٢٩	٢٠٢٤/١٢/٠٣	فئة ١٥ سنة (٢٥٠ مليون دولار)
٤٠٥	٦,١٥	١٠٠,٣٨	-	-	-	٢٠٢٥/٠٢/٢٦	فئة ١٠ سنة (٨٠٠ مليون دولار)
٤١٦	٦,١٨	١٠٠,٥٠	٤٥٤	٦,٢٥	١٠٠,٠١	٢٠٢٥/٠٦/١٢	فئة ١٣ سنة (٨٠٠ مليون دولار)
٤١٩	٦,٢١	١٠٣,٢٥	٤٥٧	٦,٢٩	١٠٢,٥٩	٢٠٢٦/١١/٢٧	فئة ١٥ سنة (١٦٠٠ مليون دولار)
٤٣١	٦,٣٢	١٠٣,٧٥	٤٦١	٦,٣٠	١٠٣,٩٢	٢٠٢٧/١١/٢٩	فئة ١٥ سنة (١٠٠٠ مليون دولار)
٤٤٧	٦,٥٧	١٠٠,٧٥	-	-	-	٢٠٣٠/٠٢/٢٦	فئة ١٥ سنة (١٤٠٠ مليون دولار)

## ١- الوضع النقدي

(في نهاية الفترة، بمليارات الليرات)

شباط ٢٠١٥	كانون ٢٠١٥	كانون ٢٠١٤	شباط ٢٠١٤	كانون ٢٠١٤	كانون ٢٠١٣	
٣٤٤٩,٤	٣٤٤٨,٢	٣٦٤٧,١	٣١٥٦,٦	٣١٦٥,٢	٣٤٠٧,٥	أوراق نقدية متداولة
٤٧٦٢,٢	٤٥٩٨,٣	٤٦٥٣,٩	٤٣٦٥,٩	٤٣١٥,٨	٤٢١٢,٩	ودائع تحت الطلب بالليرة
٨٢١١,٦	٨٠٤٦,٥	٨٣٠١,٠	٧٥٢٢,٥	٧٤٨٠,٩	٧٦٢٠,٤	<b>M١</b>
٦٥٦٧٠,٣	٦٥٣٢١,٦	٦٥٠٩٩,٢	٦١٨٩٩,٥	٦١٤٦٧,٥	٦١١٢٩,٠	ودائع أخرى بالليرة
٧٣٨٨١,٨	٧٣٣٦٨,٠	٧٣٤٠٠,٣	٦٩٤٢٢,٠	٦٨٩٤٨,٥	٦٨٧٤٩,٤	<b>M٢</b>
١٠٣٢٩٩,٥	١٠٢٩٥١,٧	١٠٣٧٢٣,٦	٩٨٥٩٧,٥	٩٧٩٧١,٦	٩٨٤٩٨,٨	ودائع بالعملة الاجنبية
٢٧٠,٧	٢٦٣,٢	٢٧٢,٧	٣١٩,٢	٣١١,٦	٣٢٢,٦	سندات دين
١٧٧٤٥٢,٠	١٧٦٥٨٣,٠	١٧٧٣٩٦,٦	١٦٨٣٣٨,٧	١٦٧٢٣١,٦	١٦٧٥٧٠,٩	<b>M٣</b>
١٨٨٠٣٦,٠	١٨٧٠٨٨,٠	١٨٧٨٢٥,٦	١٧٨٣٩٩,٧	١٧٦٧٥٣,٦	١٧٦٨٠٦,٩	<b>*M٤</b>
٥٢٨٥٨,٤	٥٣٩٣٠,٤	٥٣٦٦١,٤	٥٨٥٥٦,٦	٥٦٩٢٦,٤	٥٦٥٥٥,٤	ديون صافية على الخارج
٦٤٣١٩,٦	٦٣٩٧٣,٧	٦٣٢٢٥,٧	٥٨٨٩٧,٥	٥٩٥٣٣,٧	٥٩٥٦٨,٢	ديون صافية على القطاع العام
٨٠٩٥,٦-	٨٩١٩,٨-	٨١٤٦,٣-	١٠١٥٨,٢-	٨٨٩٢,١-	٨٤٢٦,١-	فروقات قطع
٧١٢٥٢,٣	٧١١٠٨,٩	٧١٢١٧,٠	٦٦٦٨٨,٧	٦٥٧١١,٣	٦٥٩٤٩,٠	ديون على القطاع الخاص
٢٨٨٢,٧-	٣٥١٠,٢-	٢٥٦١,٢-	٥٦٤٥,٩-	٦٠٤٧,٧-	٦٠٧٥,٦-	مطلوبات اخرى من الجهاز المصرفي (صافية)
١٧٧٤٥٢,٠	١٧٦٥٨٣,٠	١٧٧٣٩٦,٦	١٦٨٣٣٨,٧	١٦٧٢٣١,٦	١٦٧٥٧٠,٩	<b>المجموع</b>

\*  $M٣ = M٤ +$  سندات الخزينة لدى القطاع غير المصرفي؛  $M٤$  و  $M٣$  تشمل سندات دين ابتداء من شهر تموز ١٩٩٦.

## ١-١ الموجودات والالتزامات تجاه القطاع الخارجي

(في نهاية الفترة، بملايين الدولارات)

شباط ٢٠١٥	كانون ٢٠١٥	كانون ٢٠١٤	شباط ٢٠١٤	كانون ٢٠١٤	كانون ٢٠١٣	
٥١١٤٨,٧	٥٠٦٥٧,٩	٤٩٩٥٤,٠	٤٩٣٥٤,٧	٤٧٩٧٤,٥	٤٧٢٨٤,٦	مصرف لبنان
١١١٢٧,٨	١١٦٦١,١	١٠٩٥١,٠	١٢٢٤٩,٢	١١٤٦٤,٩	١١١٠٣,٧	- ذهب
٤٠٢٣٥,٥	٣٩٢١٢,٠	٣٩٢١٨,٣	٣٧٣٢٢,٧	٣٦٧٢٧,٢	٣٦٣٩٨,٥	- الاحتياطي من العملات الأجنبية
٢١٤,٧	٢١٥,٣	٢١٥,٣	٢١٧,٢	٢١٧,٦	٢١٧,٥	- التزامات خارجية
١٣١٤٢,٠-	١٢٥٢٩,٩-	١١٩٤٣,٧-	٧٨٧٠,٦-	٧٥١٤,٠-	٦٨٦٦,٥-	<b>مصارف تجارية</b>
١١٦٥١,٧	١٢١٩٣,٢	١٢١٦٦,٩	١٢٤٨٠,١	١٢٥٤٢,٨	١٣٩٥٧,٢	- ديون على مصارف غير مقيمة
٥٢٢٥,٣	٥٢٨٥,٥	٥٥٣١,٩	٥٦٠٤,٠	٥٦٧٧,٨	٥٨٧٨,٤	- ديون على غير المقيمين
٦٤٠١,٥	٦٣٩٣,٠	٦٤٩٣,٦	٦٧٣٣,٦	٦٦٨٤,٧	٦٧٨٩,٥	- موجودات خارجية أخرى
٦٠١٨,١	٦٠٢٠,١	٥٨٣٤,١	٥٤٤٢,٤	٥٢٢٥,١	٥٠١١,٦	- التزامات تجاه المصارف غير المقيمة
٣٠٤٠٢,٤	٣٠٣٨١,٥	٣٠٣٠٢,٠	٢٧٢٤٥,٨	٢٧١٩٤,٣	٢٨٤٧٩,٩	- ودائع غير المقيمين
٦٧,٩-	٦٩,٥-	٩٥,٥-	٧٣,٦-	٣٨,١-	٦٢,٨-	<b>مصارف التسليف المتوسط والطويل الاجل</b>
٤٥٤,٦	٤٣١,٣	٤٤٥,٦	٤١٧,٠	٤٢٨,٠	٣٩٣,٩	- ديون على القطاع الخارجي
٥٢٢,٤	٥٠٠,٨	٥٤١,١	٤٩٠,٦	٤٦٦,١	٤٥٦,٧	- التزامات تجاه القطاع الخارجي

## ٢-١ ودائع القطاع الخاص لدى المصارف التجارية

(في نهاية الفترة، بمليارات الليرات)

	كانون ٢٠١٥	كانون ٢٠١٤	شباط ٢٠١٤	كانون ٢٠١٤	شباط ٢٠١٥
ودائع المقيمين	١٧٢٣٤٧,٧	١٧٢٠٤٠,٨	١٦٣٥٠٧,٩	١٦٢٣٠٥,١	١٦٢٣٩٥,٨
ودائع المقيمين بالليرة	٦٩٥٥٩,٨	٦٨٨٤١,٦	٦٥٤٦٠,٥	٦٤٩١٧,٢	٦٤٤٧٢,٣
ودائع المقيمين بالعملة الاجنبية	١٠٢٧٨٧,٩	١٠٣١٩٩,٢	٩٨٠٤٧,٤	٩٧٣٨٧,٩	٩٧٩٢٣,٥
ودائع غير المقيمين	٤٥٨٣١,٧	٤٥٦٨٠,٢	٤١٠٧٣,١	٤٠٩٩٥,٤	٤٢٩٣٣,٥
ودائع غير المقيمين بالليرة	٥٩٣٥,٦	٥٨١٤,٥	٥٠٢٦,٩	٥٠٥٨,٤	٥٠٦٢,٨
ودائع غير المقيمين بالعملة الاجنبية	٣٩٨٩٦,١	٣٩٨٦٥,٧	٣٦٠٤٦,٢	٣٥٩٣٧,٠	٣٧٨٧٠,٧
مجموع الودائع بالليرة	٧٥٤٩٥,٤	٧٤٦٥٦,١	٧٠٤٨٧,٤	٦٩٩٧٥,٦	٦٩٥٣٥,١
مجموع الودائع بالعملة الاجنبية	١٤٢٦٨٤,٠	١٤٣٠٦٤,٩	١٣٤٠٩٣,٦	١٣٣٣٢٤,٩	١٣٥٧٩٤,٢
المجموع العام	٢١٨١٧٩,٤	٢١٧٧٢١,٠	٢٠٤٥٨١,٠	٢٠٣٣٠٠,٥	٢٠٥٣٢٩,٤

## ٣-١ نتائج الميزان التجاري وميزان المدفوعات

(بملايين الدولارات)

ميزان المدفوعات**	المصارف	مصرف لبنان	الميزان التجاري*	الصادرات (فوب)	الواردات (سيف)	
١١٢٨,٢-	٢٩٧٤,٤-	١٨٤٦,٢	١٧٢٩٢,٥-	٣٩٣٦,٠	٢١٢٢٨,٥	٢٠١٣
١٤٠٧,٥-	٥٢٢٢,٦-	٣٨١٥,١	١٧١٨٠,٩-	٣٣١٢,٩	٢٠٤٩٣,٧	٢٠١٤
٣١,٣-	٦٣٤,٠-	٦٠٢,٧	١٦٢٨,٨-	٢٤٤,٠	١٨٧٢,٨	كانون ٢
١٩٣,٧	٣٧٨,٩-	٥٧٢,٦	١٤٧٨,٧-	٢٥٢,٧	١٧٣١,٥	شباط
١٣٩,٠	٨٠,٩-	٢١٩,٩	١٥١٦,٤-	٢٧٥,٠	١٧٩١,٥	آذار
٤٥,٤-	٩٨,٦	١٤٤,٠-	١٣٤٠,٥-	٣٠٠,١	١٦٤٠,٦	نيسان
٥٢٠,٤	٣١٥,٨-	٨٣٦,٢	١٣٦٨,٢-	٣٠٨,٤	١٦٧٦,٦	أيار
٥٦٠,٧-	١٥٣٠,٤-	٩٦٩,٧	١٢٨٩,٦-	٢٧٧,٨	١٥٦٧,٥	حزيران
٨٤,٧-	٧٥٤,٢-	٦٦٩,٥	١٣٨٠,٧-	٢٧٦,٢	١٦٥٧,٠	تموز
٥٦٣,٩-	١١٠٨,٨-	٥٤٤,٩	١٨٢٣,١-	٢٩٦,٨	٢١١٩,٩	آب
١٣١,١	١٧٥,٢	٤٤,١-	١٣٨٩,٥-	٢٨١,٨	١٦٧١,٢	أيلول
٥٦٥,٩-	١٠١٥,١-	٤٤٩,٢	١٤٤٤,٥-	٢٧٩,١	١٧٢٣,٦	تشرين ١
٤٢٤,٤-	٣١٨,٥-	١٠٥,٩-	١١٤٠,٠-	٢٥٢,٨	١٣٩٢,٨	تشرين ٢
١١٥,٤-	٦٤٠,٢	٧٥٥,٦-	١٣٨٠,٧-	٢٦٨,٠	١٦٤٨,٨	كانون ١
					٢٠١٥	
٢٨٠,٢-	٦٣٧,٤-	٣٥٧,٢	١٠٩٠,٣-	٢٥٠,٢	١٣٤٠,٥	كانون ٢
١٥٢,٦-	٦١٩,٣-	٤٦٦,٧	-	-	-	شباط

\* هذه الأرقام قابلة للتصحيح.

\*\* بعد تصحيح فروقات القطع الناتجة عن تغير سعر صرف الدولار نسبة الى بقية العملات.

يتم منذ عام ١٩٩٥ احتساب الموجودات الخارجية الصافية للمصارف المتخصصة والمؤسسات المالية .

استناداً إلى صندوق النقد الدولي، إن حسابات الودائع العائدة لغير المقيمين تؤثر سلباً على احتساب ميزان المدفوعات. وقد بلغت ٣,٥ مليار دولار خلال ٢٠١٣.

٢- ميزانية مصرف لبنان  
( في نهاية الفترة، بمليارات الليرات )

شباط ٢٠١٥	كانون ٢٠١٥	كانون ٢٠١٤	شباط ٢٠١٤	كانون ٢٠١٤	كانون ٢٠١٣	
						<b>الموجودات</b>
٦٨١٧٧,٧	٦٦٤٤٣,٠	٦٥٣٥٦,١	٦٨٨٢٢,٥	٦٥٩٠٤,٨	٦٤٥٤٦,٤	موجودات خارجية
١٦٧٧٥,٢	١٧٥٧٩,٢	١٦٥٠٨,٧	١٨٤٦٥,٧	١٧٢٨٣,٣	١٦٧٣٨,٨	- ذهب
٥١٤٠٢,٥	٤٨٨٦٣,٨	٤٨٨٤٧,٤	٥٠٣٥٦,٧	٤٨٦٢١,٥	٤٧٨٠٧,٧	- عملات أجنبية
٠,٠	٠,٠	٠,٠	٠,٠	٠,٠	٠,٠	- موجودات خارجية أخرى
٤٤٩,٣	٤٤٩,٨	٤٤٩,٣	٤٠٢,٢	٤٠٢,٤	٤٠١,٢	سلفات للقطاع الخاص
٦١٥١,٢	٥٩٥٦,٧	٥٧٨٠,٧	٣٨٨٩,٨	٣٧٦١,٧	٣٣٦٣,٣	سلفات للمصارف التجارية
٦٠٥,٠	٦٠٨,٢	٥٨٠,٧	٤٧٤,٤	١٠٢,٠	١٠٢,٦	ديون على المؤسسات المالية
٠,٠	٠,٠	٠,٠	٠,٠	٠,٠	٠,٠	قروض للقطاع العام
٢٩٥٣٣,٣	٣٠٢١٠,٩	٢٩٣١٤,١	٢٢٩٥٣,٣	٢٣٦١٦,٥	٢٣٨٤٥,٧	محفظة الأوراق المالية
٣٤٢,٧	٣٤٢,٧	٣٤١,٩	٣٨١,٠	٣٨٠,٠	٣٧٩,٢	قيم ثابتة
٢٧٧٢٣,٣	٢٧٣٤١,٩	٢٧٣٧١,٤	٢٣٨٤٧,٦	٢٣٥٩٤,٨	٢٣٤٦٢,٠	موجودات غير مصنفة
<b>١٣٢٩٨٢,٥</b>	<b>١٣١٣٥٣,٢</b>	<b>١٢٩١٩٤,١</b>	<b>١٢٠٧٧٠,٦</b>	<b>١١٧٧٦٢,٢</b>	<b>١١٦١٠٠,٤</b>	<b>المجموع</b>
						<b>المطلوبات</b>
٤٠٧٨,٨	٤٠٧٥,٥	٤٢٥٣,٧	٣٧٣٥,٠	٣٧٣٩,١	٣٩٨٣,٣	النقد المتداول خارج مصرف لبنان
٩٨٧١٣,٦	٩٨٥٧٥,١	٩٦٦١٠,٤	٨٣٣٢٣,٤	٨٢١٩٥,٥	٨٠٦٣٨,٢	ودائع المصارف التجارية
١٣٠٨,٢	١٢٩٥,١	١٣٦٨,٣	١٣١١,٩	١٣٩٩,٨	١٣٩٤,٧	ودائع المصارف المتخصصة والمؤسسات المالية
٧٦,٠	٦٧,٩	٦٧,٧	٤٣,١	٥٠,٠	٥٠,١	ودائع القطاع الخاص
١٢٠٠٩,٢	٨٨١٤,٨	٩١٢٣,٢	١٢٠٣٤,٥	١١٢١٩,٤	١١٠٣٢,٥	إلتزامات تجاه القطاع العام
٨٠٩٥,٦	٨٩١٩,٨	٨١٤٦,٣	١٠١٥٨,٢	٨٨٩٢,١	٨٤٢٦,١	فروقات القطع
٣٢٣,٦	٣٢٤,٥	٣٢٤,٦	٣٢٧,٥	٣٢٨,٠	٣٢٧,٩	إلتزامات خارجية
١٤٤٧,٣	١٥٩٨,٦	١٥٩٨,٣	١٧٤٨,٨	١٩٠٠,٢	١٨٩٩,٩	اللتزامات أخرى طويلة الاجل
١٠٤١,٨	١٨٦٧,٠					أوراق مالية غير الأسهم
٥١٧٣,٥	٥١٧٣,٥	٥١٧٣,٥	٥١٣٥,٤	٥١٣٥,٤	٥١٣٤,٢	الأموال الخاصة
٧١٤,٩	٦٤١,٥	٦٦١,١	٣٤٧,٧	٢٩٧,٧	٦٠٨,٣	مطلوبات غير مصنفة
<b>١٣٢٩٨٢,٥</b>	<b>١٣١٣٥٣,٢</b>	<b>١٢٩١٩٤,١</b>	<b>١٢٠٧٧٠,٦</b>	<b>١١٧٧٦٢,٢</b>	<b>١١٦١٠٠,٤</b>	<b>المجموع</b>

٣- الميزانية الموحدة للمصارف التجارية  
( في نهاية الفترة، بمليارات الليرات )

شباط ٢٠١٥	كانون ٢٠١٥	كانون ٢٠١٤	شباط ٢٠١٤	كانون ٢٠١٤	كانون ٢٠١٣	
						<b>الموجودات</b>
٩٦٧٠٩,٦	٩٧٠١٧,٢	٩٦٣١٤,٠	٨٥٦٦٥,٠	٨٣٩٨٢,٢	٨٢٥٣٣,١	الموفورات
٦٢٩,٤	٦٢٧,٣	٦٠٦,٦	٥٧٨,٤	٥٧٣,٩	٥٧٥,٨	- أوراق نقدية ونقود صغيرة
٩٦٠٨٠,١	٩٦٣٨٩,٩	٩٥٧٠٧,٥	٨٥٠٨٦,٦	٨٣٤٠٨,٣	٨١٩٥٧,٤	- ودائع لدى مصرف لبنان
٦٨٣٩٨,٣	٦٨٢٥٢,٨	٦٨٣٩٠,٦	٦٢٩٨٦,٥	٦٢٣٥٤,٨	٦٢٥٦٥,٣	ديون على القطاع الخاص
١٨٩٢٠,٧	١٨٨٣٧,٥	١٨٧٤٩,١	١٧١٢٣,٥	١٦٩٠١,٣	١٦٧٥٦,٩	- بالليرة
٤٩٤٧٧,٧	٤٩٤١٥,٣	٤٩٦٤١,٥	٤٥٨٦٣,٠	٤٥٤٥٣,٥	٤٥٨٠٨,٤	- بالعملات الأجنبية
٥٨٣١٥,٥	٥٦٠١٧,٠	٥٦٣٠٨,٤	٥٧٣٩١,٨	٥٧٢٤٢,٠	٥٦٧٨٥,٦	ديون على القطاع العام
٣٥٠٩٢,٤	٣٥٩٨٦,٥	٣٦٤٧٠,٠	٣٧٤١٢,٦	٣٧٥٤٤,٨	٤٠١٣٧,٣	ديون على الخارج
٦٦٣٦,١	٦٦٣١,٠	٦٥٧٤,٥	٦٠٦١,٧	٦٠٠٧,١	٥٩٢٠,٧	القيم الثابتة
١٠٠١,٥	١٠٢٢,١	٨٠٥,٨	٧٤٠,٠	٧٣٩,٩	٥٢٥,٩	موجودات غير مصنفة
<b>٢٦٦١٥٣,٤</b>	<b>٢٦٤٩٢٦,٥</b>	<b>٢٦٤٨٦٣,٣</b>	<b>٢٥٠٢٥٧,٧</b>	<b>٢٤٧٨٧٠,٨</b>	<b>٢٤٨٤٦٧,٩</b>	<b>المجموع</b>
						<b>المطلوبات</b>
١٧٢٣٤٧,٧	١٧١٥٠٨,٦	١٧٢٠٤٠,٨	١٦٣٥٠٧,٩	١٦٢٣٠٥,١	١٦٢٣٩٥,٨	ودائع القطاع الخاص المقيم
٤٦٦٥,٦	٤٥١٠,٨	٤٥٦٣,٧	٤٢٩٦,١	٤٢٤٣,٧	٤١٤٤,٤	- تحت الطلب بالليرة
٦٤٨٩٤,٢	٦٤٥٦٢,٧	٦٤٢٧٧,٩	٦١١٦٤,٤	٦٠٦٧٣,٥	٦٠٣٢٨,٠	- ودائع أخرى بالليرة
١٠٢٧٨٧,٩	١٠٢٤٣٥,١	١٠٣١٩٩,٢	٩٨٠٤٧,٤	٩٧٣٨٧,٩	٩٧٩٢٣,٥	- ودائع بالعملات الأجنبية
٤٩٠٤,٤	٤٩٤٠,٦	٤٨٤٢,٢	٤٦٦٠,٩	٤٥٧٦,٤	٤٤٦٢,٦	ودائع القطاع العام
٤٥٨٣١,٧	٤٥٨٠٠,١	٤٥٦٨٠,٢	٤١٠٧٣,١	٤٠٩٩٥,٤	٤٢٩٣٣,٥	ودائع القطاع الخاص غير المقيم
٩٠٧٢,٣	٩٠٧٥,٣	٨٧٩٤,٩	٨٢٠٤,٤	٧٨٧٦,٨	٧٥٥٥,٠	إلتزامات تجاه القطاع المالي غير المقيم
٣٥٤,٤	٣٤٤,٧	٣٥١,٨	٣٩٧,٠	٣٨٨,٤	٣٩٨,٤	مطلوبات مالية أخرى
٢٣٧٢١,٥	٢٣٧٣١,٠	٢٣٧١٩,١	٢١٥٣٨,٤	٢١٥٠٦,٩	٢١٤٠٩,٩	حساب الرساميل
٩٩٢١,٤	٩٥٢٦,٢	٩٤٣٤,٣	١٠٨٧٦,٠	١٠٢٢١,٩	٩٣١٢,٦	مطلوبات غير مصنفة
<b>٢٦٦١٥٣,٤</b>	<b>٢٦٤٩٢٦,٥</b>	<b>٢٦٤٨٦٣,٣</b>	<b>٢٥٠٢٥٧,٧</b>	<b>٢٤٧٨٧٠,٨</b>	<b>٢٤٨٤٦٧,٩</b>	<b>المجموع</b>

٤-١ معدلات الفائدة : المصارف التجارية

(بالنسبة المئوية)

معدل ليبور ٣ أشهر	معدلات مدينة ودائنة (دولار)					فائدة الاقتراض بين المصارف (ل.ل.)	معدلات مدينة ودائنة ( ل.ل. )					الفترة
	متوسط المعدلات الدائنة	إدخار وحسابات لأجل	إدخار تحت الطلب	حسابات شيكات وحسابات جارية	الحسم والسلفات		متوسط المعدلات الدائنة	إدخار وحسابات لأجل	إدخار تحت الطلب	حسابات شيكات وحسابات جارية	الحسم والسلفات	
												٢٠١٣
٠,٢٤	٢,٩٥	٣,٤٤	٠,٨٠	٠,١٧	٦,٨٨	٢,٧٥	٥,٤٤	٥,٨٣	٢,١٤	٠,٧٥	٧,٢٩	كانون ١
												٢٠١٤
٠,٢٤	٢,٩٥	٣,٤٣	٠,٨٣	٠,١٧	٦,٨٢	٢,٧٥	٥,٤٨	٥,٨٨	٢,١٩	٠,٦٦	٧,٣٩	كانون ٢
٠,٢٤	٢,٩٦	٣,٤٤	٠,٨٣	٠,١٩	٦,٩٦	٢,٧٥	٥,٥١	٥,٩٠	٢,١٧	٠,٦٤	٧,١٤	شباط
٠,٢٣	٢,٩٦	٣,٤٤	٠,٨٤	٠,١٧	٦,٨٧	٢,٧٥	٥,٤٨	٥,٨٦	٢,٢٢	٠,٦٩	٧,٢٦	آذار
٠,٢٣	٣,٠٠	٣,٤٨	٠,٨١	٠,٢٣	٦,٩٢	٣,٠٠	٥,٤٧	٥,٨٩	٢,٢١	٠,٦٢	٧,١٨	نيسان
٠,٢٣	٣,٠١	٣,٤٩	٠,٨١	٠,١٦	٧,٠٤	٢,٧٥	٥,٥٠	٥,٩٣	٢,٢٠	٠,٥١	٧,٤٨	أيار
٠,٢٣	٢,٩٨	٣,٤٧	٠,٨٤	٠,١٣	٦,٩٧	٩,٠٠	٥,٤٩	٥,٨٦	٢,١٤	٠,٦٧	٧,٤٥	حزيران
٠,٢٣	٣,٠٢	٣,٥٠	٠,٨٣	٠,١٨	٦,٩٦	٢,٧٥	٥,٥٤	٥,٩٤	٢,٢٢	٠,٦٢	٧,٣٦	تموز
٠,٢٣	٣,١٣	٣,٦٣	٠,٨٠	٠,١٨	٦,٩٦	٢,٧٥	٥,٥١	٥,٩٥	٢,٢٠	٠,٦٢	٧,٢١	آب
٠,٢٣	٣,٠٤	٣,٥٢	٠,٨٦	٠,١٩	٦,٩٤	٢,٧٥	٥,٥١	٥,٩٠	٢,١٩	٠,٦٨	٧,٠٨	أيلول
٠,٢٣	٣,١٢	٣,٥٧	٠,٩٧	٠,٢٧	٦,٩٥	٢,٧٥	٥,٥٨	٥,٩٧	٢,٥٢	٠,٦٦	٧,٢٩	تشرين ١
٠,٢٣	٣,١٠	٣,٥٦	٠,٨٩	٠,٢٤	٧,٠١	٢,٧٥	٥,٥٥	٥,٩٥	٢,١١	٠,٦١	٦,٩٦	تشرين ٢
٠,٢٤	٣,٠٧	٣,٥٤	٠,٨٥	٠,٢٤	٦,٩٧	٢,٧٥	٥,٥٦	٥,٩٣	٢,١٢	٠,٨٠	٧,٤٩	كانون ١
												٢٠١٥
٠,٢٥	٣,١٢	٣,٥٧	٠,٨٩	٠,٢٤	٦,٩٦	٢,٧٥	٥,٥٧	٥,٩٥	٢,١٣	٠,٦٧	٧,٢٦	كانون ٢
٠,٢٦	٣,١٣	٣,٥٨	٠,٨٧	٠,٢٠	٧,٠٥	٢,٧٥	٥,٥٨	٥,٩٨	٢,٥٤	٠,٨٥	٧,١٨	شباط

٤-٢ سندات الخزينة ومعدلات الفائدة

(في نهاية الفترة، بالنسبة المئوية)

هامش الفوائد بين سندات الخزينة لثلاثة أشهر والليبور

كانون ١	تشرين ٢	تشرين ١	أيلول	آب	تموز	حزيران	أيار	نيسان	آذار	شباط	كانون ٢	
٤,١٢	٤,١٢	٤,١١	٤,٠٥	٤,٠١	٣,٩٩	٣,٩٧	٣,٩٧	٣,٩٨	٣,٩٦	٣,٤٣	٣,٣٦	٢٠١٢
٤,٢٠	٤,٢٠	٤,٢٠	٤,١٩	٤,١٨	٤,١٧	٤,١٧	٤,١٧	٤,١٥	٤,١٦	٤,١٥	٤,١٣	٢٠١٣
٤,٢١	٤,٢١	٤,٢١	٤,٢١	٤,٢١	٤,٢١	٤,٢١	٤,٢١	٤,٢٠	٤,٢٠	٤,٢٠	٤,٢٠	٢٠١٤
										٤,١٨	٤,١٩	٢٠١٥

معدلات الفائدة على سندات الخزينة

الريبو	فائدة		سنة		٦ أشهر		٣ أشهر		الفترة
	٣٦ شهراً	٢٤ شهراً	الفائدة الفعلية	الفائدة الاسمية	الفائدة الفعلية	الفائدة الاسمية	الفائدة الفعلية	الفائدة الاسمية	
١٠,٠٠	٦,٥٠	٥,٨٤	٥,٣٥	٥,٠٨	٤,٩٩	٤,٨٧	٤,٤٣	٤,٣٨	٢٠١٢
١٠,٠٠	٦,٥٠	٥,٨٤	٥,٣٥	٥,٠٨	٤,٩٩	٤,٨٧	٤,٤٤	٤,٣٩	٢٠١٣
									٢٠١٤
١٠,٠٠	٦,٥٠	٥,٨٤	٥,٣٥	٥,٠٨	٤,٩٩	٤,٨٧	٤,٤٤	٤,٣٩	كانون ٢
١٠,٠٠	٦,٥٠	٥,٨٤	٥,٣٥	٥,٠٨	٤,٩٩	٤,٨٧	٤,٤٤	٤,٣٩	شباط
١٠,٠٠	٦,٥٠	٥,٨٤	٥,٣٥	٥,٠٨	٤,٩٩	٤,٨٧	٤,٤٤	٤,٣٩	كانون ١
									٢٠١٥
١٠,٠٠	٦,٥٠	٥,٨٤	٥,٣٥	٥,٠٨	٤,٩٩	٤,٨٧	٤,٤٤	٤,٣٩	كانون ٢
١٠,٠٠	٦,٥٠	٥,٨٤	٥,٣٥	٥,٠٨	٤,٩٩	٤,٨٧	٤,٤٤	٤,٣٩	شباط

جرى في آذار ٢٠٠٥، إصدار لسندات خزينة استحقاق ٤ و ٥ سنوات بفائدة قسيمة ١٠,٣٠% و ١١,٣٠% على التوالي.

		بالعملات الأجنبية (العدد بالوحدة والقيمة بالآلاف الدولارات)			بالليرة اللبنانية					
مجموع العمليات بالعملات الاجنبية		يورو	دولار اميركي		جنيه استرليني		(العدد بالآلاف والمبالغ بمليارات الليرات)			
القيمة	العدد	القيمة	العدد	القيمة	العدد	القيمة	العدد	المبلغ	العدد	
٥٦,٠٣٥,٣٣٧	٩,٤٦٥,٢٧٥	١,٥١٠,٥٢٢	١,٠٣,٩١٣	٥٤,٤٢٧,٩٢٠	٩,٣٥٨,٣٣٩	٩٦,٨٩٥	٣,٠٢٣	٢٢,٥٧٤	٣,٦١٥	٢٠١٢
٤,٦٦٣,١٣٩	٧٦١,١٨٨	١٥٠,١٣٦	٨,٥٨٤	٤,٥٠٧,٠٨٩	٧٥٢,٣٥٨	٥,٩١٣	٢٤٦	١,٨٧٩	٢٩٦	كانون
٤,٢٧١,١٧٧	٧١٥,٣٨٥	١٣٢,٨٣١	٧,٤٤٤	٤,١٣٣,٨٠٦	٧٠٧,٢٢٣	٤,٥٤٠	٢١٨	١,٧٣٦	٢٨٤	شباط
٤,٨٤٢,٨٠٣	٨٠٥,٤٦٧	١١٥,٢٢٥	٨,٦٥٥	٤,٧٢٢,٦٦٣	٧٩٦,٥٤٩	٤,٩١٤	٢٦٣	١,٧٩٦	٣١٢	آذار
٤,٢٨٤,٠٩٢	٧١٢,٥٢٦	١٣٥,٣٠١	٧,٤٢٦	٤,١٤٣,٦٧٥	٧٠٤,٨٨٤	٥,١١٦	٢١٦	١,٧٤٠	٢٧٧	نيسان
٤,٧٤٣,٣٢٤	٨٢٣,٧١٣	١٢٧,٤١٠	٨,٩٩٧	٤,٦٠٩,٩٩٤	٨١٤,٤٧٤	٥,٩٢٠	٢٤٢	١,٨٠٣	٣٠٦	أيار
٤,٧٦٤,٦٤٣	٨٢٠,٤٥٧	١٢٤,٢٧٦	٩,٣٩٠	٤,٦٣٤,٣٤٠	٨١٠,٨٢٠	٦,٠٢٨	٢٤٧	١,٩٣٤	٣٠٠	حزيران
٥,١٤٧,٧٦٦	٨٣٥,٩١١	١٤٤,١٣٧	٩,٢٥٦	٤,٩٩٦,٢٤٨	٨٢٦,٣٧٣	٧,٣٨٠	٢٨٢	١,٩٧٧	٣٠٠	تموز
٤,٦٥٦,٢٤٣	٨٠٣,٤٥٢	١١٧,٧٠٠	٨,٧٤٣	٤,٥١٢,٨٨٨	٧٩٤,٥١٧	٢٥,٦٥٥	٢٦٥	١,٨٥٩	٢٩٧	آب
٤,٥٨٣,٨٣٣	٧٧٤,٤٠٤	١٢٢,٧٠٣	٨,٦٧٦	٤,٤٥٦,٣٥٨	٧٦٥,٤٨٣	٤,٧٧٢	٢٤٥	١,٨٥٨	٢٩٨	أيلول
٤,٧٣٣,١٤٦	٨٠٣,٠١٥	١٢٤,٠٧٨	٨,٦٠٦	٤,٦٠٢,٦٣٣	٧٩٤,١٤٧	٦,٤٣٤	٢٦٢	٢,٠٣٨	٣١٦	تشرين ١
٤,٦٧٤,٣٩٤	٨٠٨,١٩١	١١٣,٨٥١	٨,٩٩٧	٤,٥٤٦,٣٨٣	٧٩٨,٩٠٤	١٤,١٦٠	٢٩٠	١,٩٣٩	٣٠٣	تشرين ٢
٤,٦٧٠,٧٨٠	٨٠١,٤٩٣	١٠٢,٨٧٤	٨,٦٣٩	٤,٥٦١,٨٤٣	٧٩٢,٦٠٧	٦,٠٦٣	٢٤٧	٢,٠١٦	٣٢٥	كانون ١
٥٥,٣٠٩,٥٩١	٩,٣٢٠,٦٨٦	١,٢٥٨,٨٥٦	١,٠٢,٧٩٧	٥٣,٩٧٧,٦٥٣	٩,٢١٥,٠٥٧	٧٣,٠٨٢	٢,٨٣٢	٢٥,٦٩٥	٣,٩١٧	٢٠١٣
٤,٦٢٧,٨٣٧	٧٧٩,٣٥٠	٩٦,٩١٩	٨,٠٠٤	٤,٥٣٤,٩٩٢	٧٧١,١١١	٥,٩٢٦	٢٣٥	١,٩٦٧	٣٠٦	كانون ٢
٤,٣٥٢,١٥٠	٧١٩,٩٦٣	٩٣,٧٠٧	٧,٧٧٩	٤,٢٤٩,٩٨٥	٧١١,٢٨٦	٨,٤٥٨	٢٢٨	١,٨٢٩	٢٨٥	شباط
٤,٤٦٦,٨٨٥	٧٦٤,١٣٠	١١١,٤٨٩	٨,٤٩٨	٤,٣٤٧,٥١٨	٧٥٥,٣٨٠	٧,٨٧٨	٢٥٢	١,٩٣٨	٣٠٩	آذار
٤,٨٥٣,١٦٤	٧٩٥,٥٧٧	١٠٠,٨٤٠	٩,٠٤٦	٤,٧٤٢,٤٥٧	٧٨٦,٢٩٣	٩,٨٦٧	٢٣٨	٢,٠١٩	٣٢٥	نيسان
٤,٥٢٤,٤٠٤	٨٠٠,٠٧١	٩٩,٢١٣	٨,٦٠٢	٤,٤٢٠,٩١٨	٧٩١,١٩٤	٤,٩٩٢	٢٧٥	٢,٠٩٧	٣٣٥	أيار
٤,٥٢٢,٤٣٤	٧٧٣,٧٠٧	١٠١,٨٣٥	٨,٧٤٧	٤,٤١٦,٩٥٨	٧٦٤,٧٢١	٣,٦٤٢	٢٣٩	٢,١٧٧	٣٢٢	حزيران
٤,٩٣٥,٧٨٢	٨٣١,٣٨٨	١٢٣,٧٦٧	٩,٤٠١	٤,٨٠٤,٣٧٣	٨٢١,٧١١	٧,٦٤١	٢٧٦	٢,٤٨٠	٣٥٥	تموز
٤,٤٩٥,٢١٧	٧٧١,٤٠١	١٠١,٧٩٧	٨,٨٠٦	٤,٣٨٧,٥٢٩	٧٦٢,٣٥٩	٥,٨٩٠	٢٣٦	٢,٠٤١	٣٢٣	آب
٤,٥١٢,٤٦٧	٧٥٤,١٠٤	٩٨,٨١١	٨,٣١٨	٤,٤٠٨,٢٩٠	٧٤٥,٥٥٢	٥,٣٦٦	٢٣٤	٢,٤٢٠	٣٣٨	أيلول
٤,٦٩٩,٨٨٩	٧٩٢,٢١١	١٠٥,٣١١	٨,٣٩٩	٤,٥٨٩,٧٧١	٧٨٣,٥٨٥	٤,٨٠٧	٢٢٧	٢,٢٨٥	٣٤٨	تشرين ١
٤,٥٨١,٥٨٢	٧٦١,٧٤٣	١١٤,٥٠٦	٨,٤٥٤	٤,٤٦١,٨٦٥	٧٥٣,٠٨٩	٥,٢١١	٢٠٠	٢,١٨٧	٣٢٨	تشرين ٢
٤,٧٢٧,٧٧٩	٧٧٧,٧١١	١١٠,٦٦٠	٨,٧٤٣	٤,٦١٣,٧١٥	٧٦٨,٧٧٦	٣,٤٠٤	١٩٢	٢,٣٥٤	٣٤٣	كانون ١
٥٦,٠٨٠,٧٤٩	٩,١٦٦,٣٩٧	١,٢٨٦,٥٦٣	١,٠٠,٥١٦	٥٤,٧٤٦,٨١٨	٩,٠٦٣,٤٨٢	٤٧,٣٦٨	٢,٣٩٩	٢٧,٢٢٦	٤,٠٢٥	٢٠١٤
٤,٦٨١,٩٧٨	٧٦٣,٨٧٩	٩٩,٢٩٨	٧,٩٠٠	٤,٥٧٨,٦٥٨	٧٥٥,٧٧٦	٤,٠٢٢	٢٠٣	٢,٢٣١	٣٣٠	كانون ٢
٤,٢٨٣,٨٧٥	٧٠٢,٣٦٩	٩٣,٥٠٤	٧,٦٠٥	٤,١٨٦,٣٣٨	٦٩٤,٥٦٠	٤,٠٣٣	٢٠٤	٢,١٠٢	٣٠٢	شباط
٤,٦٧٧,٩٥٤	٧٦٩,٠٧٧	١٣٨,٣٨٩	٨,١٢٥	٤,٥٣٥,٩١٩	٧٦٠,٧٤٤	٣,٦٤٧	٢٠٨	٢,٢٩٢	٣٢٧	آذار
٤,٥٥٩,٤٩١	٧٣٦,٦٠٩	١١٩,٩٨٦	٨,٠٣٠	٤,٤٢٧,٢٨٣	٧٢٨,٤١١	٢,٢٢٣	١٦٨	٢,١٨٢	٣٢٠	نيسان
٥,٠٦٢,٠٧٥	٨١١,١٠٤	١١٦,٠٦٨	٨,٧٩٧	٤,٩٣٩,٩١٢	٨٠٢,٠٨٠	٦,٠٩٥	٢٢٧	٢,٤٤٣	٣٥٣	أيار
٤,٨٠٩,٦٠٣	٧٦٢,٠٦١	١٥٠,٣٩٤	٨,٣٠٣	٤,٦٥٦,٣٧٨	٧٥٣,٥٧٣	٢,٨٣١	١٨٥	٢,٢٨٩	٣٢٤	حزيران
٤,٥١٥,٢٧٠	٧٠٨,٣٦٩	٩٠,٤٦٢	٧,٤٨٧	٤,٤٢٣,٠٢٧	٧٠٠,٧٢٢	١,٧٨١	١٦٠	٢,٠٥٩	٣١٠	تموز
٤,٨٥٢,٤٨٢	٨١٦,٠٣٣	٢,٥٢٨	٩,٠٩٦	٤,٨٤٦,٤٢٤	٨٠٦,٧٢٥	٣,٥٣١	٢١٢	٢,٣٥٠	٣٥٢	آب
٤,٨٥٢,٥٦٠	٧٨٤,٤٥٨	١١٧,٧٣١	٨,٦٧٢	٤,٧٣٤,٧٧١	٧٧٥,٥٨٦	٣,٠٥٨	٢٠٠	٢,٣٤٢	٣٤٦	أيلول
٤,٧٣٢,٨٠٦	٧٩٥,٣٣١	١١٤,٠٧٦	٨,٧٨٢	٤,٦١٤,٨٩٧	٧٨٦,٣٤٤	٣,٨٣٣	٢٠٥	٢,٣٩٢	٣٥٣	تشرين ١
٤,٣٦٨,٠٧٦	٧٢٨,٨٣٤	١٢٠,٣٤٢	٨,٤٦٩	٤,٢٤١,٩٨٢	٧٢٠,١٤٨	٥,٧٥٣	٢١٧	٢,١٣٤	٣٢٢	تشرين ٢
٤,٦٩٤,٥٧٨	٧٨٨,٢٧٣	١٢٣,٧٨٦	٩,٢٥٠	٤,٥٦٤,٣٣١	٧٧٨,٨١٣	٦,٥٦٢	٢١٠	٢,٤١١	٣٦٧	كانون ١
٨,٢٠٥,٥٣٤	١,٣٧٩,٥٩٤	٢٤٤,٠٩٩	١٦,٠٩٥	٧,٩٥٣,٣٦٦	١,٣٦٣,١٤٧	٨,٠٦٩	٣٥٢	٤,٢٩٢	٦٤١	٢٠١٥
٤,٣٢٧,٣٣٨	٧٢٣,٢٤٠	١٢٢,٢٤٧	٨,١٩٦	٤,٢٠١,٩٦١	٧١٤,٨٥٠	٣,١٣٠	١٩٤	٢,٢٤٩	٣٣٨	كانون ٢
٣,٨٧٨,١٩٦	٦٥٦,٣٥٤	١٢١,٨٥٢	٧,٨٩٩	٣,٧٥١,٤٠٥	٦٤٨,٢٩٧	٤,٩٣٩	١٥٨	٢,٠٤٣	٣٠٣	شباط
										آذار
										نيسان
										أيار
										حزيران
										تموز
										آب
										أيلول
										تشرين ١
										تشرين ٢
										كانون ١

\* بناء على إعلام مصرف لبنان رقم ٨٧٧ الصادر في ١٦ أيار ٢٠١٢، ستجري جلسات مقاصة المصارف فقط في المقر الرئيسي لمصرف لبنان، بيروت.

٦-١ الاعتمادات والبوالص المستندية للاستيراد والتصدير (بمليارات الليرات)

البوالص		الاعتمادات المستندية								
وضعية البوالص بنهاية الفترة	بوالص خارجة خلال الفترة	بوالص واردة خلال الفترة	وضعية الاعتمادات بنهاية الفترة		اعتمادات مستعملة		الاعتمادات المفتوحة خلال الفترة		الفترة	
			تصدير	استيراد	تصدير	استيراد	تصدير	استيراد		
٦٧٩,٤	٢٤٣,٣	٢٠٨١,١	٢٤٤٦,٠	١٩٣٤,٦	١٦٧٧,٠	٥٢١٠,٣	٩٩٠١,٥	٥٣٤١,١	١٠٠٨٠,١	٢٠١٣
٦٢٧,٠	٢٢٧,٩	٥٠٣,١	٦٨٧,٨	٢١٢١,١	١٨٥٦,٨	١٥٨٧,٠	٢٦٠٤,٩	١٥٥٠,٢	٢٦٧٥,٢	الفصل الثاني
٦٨٦,٧	٢٤٩,٩	٤٤٣,١	٥٩٩,١	١٩١٨,٥	١٤٦١,٨	١٠٥٥,٥	٢٥٥٠,٣	٩١٧,٥	٢٢٤٥,٧	الفصل الثالث
٦٧٩,٤	٢٤٣,٣	٤٦٧,٦	٦٠٦,٣	١٩٣٤,٦	١٦٧٧,٠	١١٢١,٣	٢٠٧٠,٢	١٢٥٣,٦	٢٣٥٣,٨	الفصل الرابع
٧٥٤,٧	٢١٥,٥	٢٦٠٨,٣	٢٥٩٨,٠	١٧٢٥,٧	١٤٨٣,٥	٤٤٧٣,٩	٩٣٥٨,١	٤٦٤٢,٢	٩٤٥٩,٥	٢٠١٤
٦٧١,٨	٢٣١,٣	١٩٣,٢	٢٥٢,٨	١٨٨٦,٤	١٤٠٧,٦	٤٧٤,١	٩٥٩,٦	٤٥٤,٥	٧١٧,٩	كانون ٢
٦٧٤,٠	٢٤٥,١	١٨٦,١	٢٠١,٦	١٩٥١,١	١٣٩٦,٧	٢١٩,٩	٧٨١,٧	٢٨٨,٤	٧٩٠,٨	شباط
٦٩٠,٦	٢٥٤,٦	٢١٥,٣	٢٦٧,٤	١٨٨٨,٧	١٤٢٨,٧	٢٧٦,٦	٧٤٢,١	٢٣٧,٢	٧٩٨,٦	آذار
٧٣٤,٢	٢٣٤,٩	٢٢٢,٩	١٩٣,٠	١٨٧٠,٤	١٤١٩,٨	٣٤٧,٦	٦٤٩,١	٣٤٠,٤	٦٥٦,٥	نيسان
٧٦٣,٥	٢٤١,٩	٢٢٤,١	٢٢٢,٥	١٩٥٣,٨	١٧٦٠,٢	٤٢٤,١	٦١٨,٧	٥٩٠,٢	٩٩٤,٦	أيار
٦٩٠,٤	٢٥٠,٤	٢٩٤,٥	٢١٩,٦	٢٠٣٧,٠	١٧٥٣,٠	٣٧٨,٥	٨٧٠,٣	٤٩١,٨	٨٧٩,٥	حزيران
٧٠٧,٢	٢٤٦,٠	١٩١,٩	٢٠٢,٢	٢٢٨١,٤	١٧٩١,٦	٤٨٧,٨	٧٥٨,١	٧٥٧,٧	٨١١,٧	تموز
٦٩٢,٣	٢٢١,٢	٢٥٣,٦	١٦٥,٨	٢٠٨٥,٤	١٥٦٣,٦	٣٩٨,٦	٩٩٦,٤	٢٠٨,٩	٧٩٣,٣	آب
٧١٥,٣	٢٢٩,٥	٢١٠,٨	١٨٩,٦	١٩١٠,٢	١٥٠٢,٨	٤٠٩,٣	١٠٠٣,٦	٢٦٩,٠	٩٧٧,٤	أيلول
٧٢٥,٠	٢٤٢,٢	٢١٣,١	٢١٩,٣	١٧٨٢,١	١٤٩٩,٦	٤٤٣,٥	٧٠٣,٥	٣٢٨,٦	٧٢٣,٦	تشرين ١
٧٤٠,٣	٢٣٥,٧	١٩٣,٦	٢٢٧,٦	١٧١٢,١	١٦٠٠,٤	٣٢٨,٩	٥٥١,٦	٢٨٦,٩	٦٧٤,٣	تشرين ٢
٧٥٤,٧	٢١٥,٥	٢٠٩,٣	٢٣٦,٧	١٧٢٥,٧	١٤٨٣,٥	٢٨٤,٩	٧٢٣,٥	٣٨٨,٦	٦٤١,٣	كانون ١
										٢٠١٥
٨٠٣,٣	٢٢٣,٧	٢١١,٥	٢١٥,٥	١٧٥٨,٥	١٣٤٩,١	٣٠١,٧	٦٤٠,٢	٣٦٦,٥	٥٥٩,٣	كانون ٢
٨٩١,٦	٢٠٢,٧	١٨٠,٩	١٦٢,٢	١٨٥٧,٣	١٣٦٥,٦	٣٣٣,٤	٥٥٩,٥	٤٧٥,٢	٦٠٦,٠	شباط

٦-٢ أدوات الدين العام الداخلي (١)

(في نهاية الفترة، بمليارات الليرات)

شباط	كانون ٢	كانون ١	تشرين ٢	تشرين ١	شباط	كانون ١	
٢٠١٥	٢٠١٥	٢٠١٤	٢٠١٤	٢٠١٤	٢٠١٤	٢٠١٣	
٦٢٨٣٠,٠	٦٢٢٣٤,٠	٦١٧٥٢,٠	٦١٦١٣,٠	٦٠٦٩٩,٠	٥٨١٩٥,٠	٥٦٣١٢,٠	الدين القائم بالليرة اللبنانية
٦٠٩٧١,٠	٦٠١٦٧,٠	٥٩٧٣٦,٠	٥٩٥٤٤,٠	٥٨٥٤٥,٠	٥٥٢٤٥,٠	٥٤٠٧٥,٠	١. سندات طويلة الأجل (٢)
٥٧٣٨٧,٠	٥٦٩٧٥,٠	٥٦٦٠٢,٠	٥٦٤٩٥,٠	٥٥٥٨٦,٠	٥٢٣١٠,٠	٥١١٠٧,٠	- سندات ما فوق ٢٤ شهراً
٢٤٨٦,٠	٢١٧٩,٠	٢١٥٣,٠	٢٠٩٦,٠	٢٠٧٣,٠	١٨٩٩,٠	٢١٣١,٠	- سندات ففة ٢٤ شهراً
١٠٩٨,٠	١٠١٣,٠	٩٨١,٠	٩٥٣,٠	٨٨٦,٠	١٠٣٦,٠	٨٣٧,٠	- فائدة القسائم
١٦٩٣,٠	١٩٠٤,٠	١٨٦٠,٠	١٩١٥,٠	١٩٩٩,٠	٢٨٢٥,٠	٢١٠٩,٠	٢. سندات قصيرة الأجل (٢)
٩١٣,٠	١١٩٠,٠	١١٩٥,٠	١٢٤٢,٠	١٢٤٣,٠	١٣٧٥,٠	١٠٠٩,٠	- سندات ففة ١٢ شهراً
٥٨١,٠	٥٣٦,٠	٥٦٤,٠	٥٩٤,٠	٦٤٩,٠	١١١٠,٠	٩٣٥,٠	- سندات لسته أشهر
١٩٩,٠	١٧٨,٠	١٠١,٠	٧٩,٠	١٠٧,٠	٣٤٠,٠	١٦٥,٠	- سندات لثلاثة أشهر
١٦٦,٠	١٦٣,٠	١٥٦,٠	١٥٤,٠	١٥٥,٠	١٢٥,٠	١٢٨,٠	٣. قروض

(١) إن الفروقات الطفيفة بين أرقام هذا الجدول والأرقام المنشورة من قبل وزارة المالية ترد إلى تصويب بعض الأرقام التي تكون نشرت سابقاً على أساس شبه نهائي حرصاً على عدم تأخير صدور هذه المعلومات. (٢) ان سندات الخزينة مسجلة بقيمتها الفعلية (القيمة الشرائية+الفوائد المتراكمة)



٧- أسعار صرف أهم العملات الاجنبية

(بالليرة اللبنانية)

ذهب (اونصة)	فضة (اونصة)	دولار كندي	ين ياباني (١٠٠)	جنيه استرليني	فرنك سويسري	يورو	دولار اميركي	
<b>متوسط الفترة</b>								
١٩٥٨١٥٠	٣١٣٧٩	١٣٦٤	١٤٧٨	٢٤٩٤	١٦٨٥	٢٠٥٩	١٥٠٧,٥٠	٢٠١٤ شباط
٢٠١٦٥٦٨	٣١٣٢٧	١٣٥٧	١٤٧٣	٢٥٠٧	١٧١١	٢٠٨٤	١٥٠٧,٥٠	آذار
١٩٢٧٠٧٨	٢٩٨٤٣	١٣٩١	١٤٧٧	٢٥٤٩	١٦٨٣	٢٠٤٩	١٥٠٧,٥٠	حزيران
١٨٧٠٩٨٤	٢٧٩٠١	١٣٧٠	١٤٠٦	٢٤٥٩	١٦١١	١٩٤٦	١٥٠٧,٥٠	أيلول
١٨٠٩١١٣	٢٤٥٥٢	١٣٠٨	١٢٦٤	٢٣٥٨	١٥٤٦	١٨٦٠	١٥٠٧,٥٠	كانون ١
<b>٢٠١٥</b>								
١٨٨٦٩٧٧	٢٥٨٥٧	١٢٤٦	١٢٧٤	٢٢٨٤	١٦١٦	١٧٥٠	١٥٠٧,٥٠	كانون ٢
١٨٥٥٤٩٨	٢٥٣٩٣	١٢٠٦	١٢٧٠	٢٣١١	١٦١٠	١٧١٣	١٥٠٧,٥٠	شباط
<b>نهاية الفترة</b>								
<b>٢٠١٤</b>								
٢٠٠٢٢٦٢	٣١٩٨٩	١٣٥٤	١٤٨٠	٢٥٢٣	١٧٠٨	٢٠٨٠	١٥٠٧,٥٠	شباط
١٩٥١٣٨٣	٣٠٠٢٩	١٣٦٣	١٤٦١	٢٥٠٩	١٧٠٦	٢٠٨٠	١٥٠٧,٥٠	آذار
١٩٧٩٩٥١	٣١٤٠١	١٤١١	١٤٨٧	٢٥٦٨	١٦٩٣	٢٠٥٨	١٥٠٧,٥٠	حزيران
١٨١٩٣٨٧	٢٦٠١٩	١٣٤٩	١٣٧٤	٢٤٣٩	١٥٧٣	١٨٩٨	١٥٠٧,٥٠	أيلول
١٧٩٠٠٥١	٢٣٩٩٩	١٢٩٨	١٢٦٢	٢٣٤٢	١٥٢٤	١٨٣٤	١٥٠٧,٥٠	كانون ١
<b>٢٠١٥</b>								
١٩٠٦١٢٨	٢٥٦٨٨	١١٩١	١٢٨١	٢٢٧٣	١٦٢٧	١٧٠٦	١٥٠٧,٥٠	كانون ٢
١٨١٨٩٥٠	٢٤٨٣٦	١٢٠٩	١٢٦٢	٢٣٢١	١٥٨٧	١٦٩٢	١٥٠٧,٥٠	شباط

٨- الدين العام بحسب مصادر التمويل (١)

(في نهاية الفترة)

شباط ٢٠١٥	كانون ٢ ٢٠١٥	كانون ١ ٢٠١٤	تشرين ٢ ٢٠١٤	شباط ٢٠١٤	كانون ١ ٢٠١٣	
٦٢٨٣٠,٠	٦٢٢٣٤,٠	٦١٧٥٢,٠	٦١٦١٣,٠	٥٨١٩٥,٠	٥٦٣١٢,٠	١- الدين القائم بالليرة اللبنانية (بالمليارات)
٢٠٥٧٢,٠	٢٠٣٦٣,٠	١٩٨٥٥,٠	١٩٧٠٥,٠	١٧٤٥٦,٠	١٧١٧١,٠	أ- المصرف المركزي
٢٠٥٧٢,٠	٢٠٣٦٣,٠	١٩٨٥٥,٠	١٩٧٠٥,٠	١٧٤٥٦,٠	١٧١٧١,٠	محفظة سندات الخزينة (٢)
						قروض للمؤسسات العامة
٣١٦٧٤,٠	٣١٣٦٦,٠	٣١٤٦٨,٠	٣١٤١٠,٠	٣٠٦٧٨,٠	٢٩٩٠٥,٠	ب- المصارف
٣١٥٠٨,٠	٣١٢٠٣,٠	٣١٣١٢,٠	٣١٢٥٦,٠	٣٠٥٥٣,٠	٢٩٧٧٧,٠	سندات الخزينة (٤)
١٦٦,٠	١٦٣,٠	١٥٦,٠	١٥٤,٠	١٢٥,٠	١٢٨,٠	قروض للمؤسسات العامة
١٠٥٨٤,٠	١٠٥٠٥,٠	١٠٤٢٩,٠	١٠٤٩٨,٠	١٠٠٦١,٠	٩٢٣٦,٠	ج- سندات القطاع غير المصرفي (٣)
١٦٩١٣,٠	١٣٧٥٦,٠	١٣٩٦٥,٠	١٤٩٦١,٠	١٦٦٩٥,٠	١٥٤٩٥,٠	٢- ودائع القطاع العام
٤٥٩١٧,٠	٤٨٤٧٨,٠	٤٧٧٨٧,٠	٤٦٦٥٢,٠	٤١٥٠٠,٠	٤٠٨١٧,٠	٣- الدين الصافي بالليرة اللبنانية
٢٧٥٦٧,٠	٢٥٢٩٨,٠	٢٥٦١٣,٠	٢٥٧٥٦,٠	٢٦٣٩٧,٠	٢٦١٣٥,٠	٤- الدين بالعملة الأجنبية (بملايين الدولارات)
٨٧٤٧٥,٠	٨٦٦١٤,٠	٨٦٣٩٨,٠	٨٥٤٧٩,٠	٨١٢٩٣,٠	٨٠٢١٥,٠	٥- مجموع الدين الصافي (بمليارات الليرات)

(١) المصدر : وزارة المالية ، أرقام شبه نهائية قابلة للتصحيح .

إن الفروقات الطفيفة بين أرقام هذا الجدول والأرقام المنشورة من قبل وزارة المالية ترد إلى تصويب بعض الأرقام التي تكون نشرت سابقاً على أساس شبه نهائي حرصاً على عدم تأخير صدور هذه المعلومات. (٢) سندات الخزينة مسجلة بقيمتها الفعلية (القيمة الشرائية+الفوائد المتراكمة) .

(٣) نظراً لتوسع سوق سندات الخزينة، يتعذر احصاء حيازاتها من قبل غير المقيمين، ولذلك أدرجت جميع سندات الخزينة المصدرة بالليرة في الدين القائم بالليرة اللبنانية، والسندات المصدرة بالدولار في الدين بالعملة الأجنبية. (٤) ابتداء من أيلول ١٩٩٩ تشمل هذه الأرقام صكوك المديونيات الى جانب سندات الخزينة.

٩-١ التداول بالأسهم في بورصة بيروت

(شباط - ٢٠١٥)

الشركة	الأسهم المنفذة	النسبة (%)	قيمة التنفيذ (\$)	النسبة (%)	سعر الإقفال (\$)	معدل السعر (\$)
سوليدير "أ"	٣٩٨,٥٥١	١,٨٢٢	٤,٤٤٠,٥٣٩	٢,٨٣٩	١١,٢٦٠	١١,١٤
سوليدير "ب"	٢٢٧,٥٧٦	١,٠٤٠	٢,٥٠٦,٣٩٤	١,٦٠٣	١١,١٥٠	١١,٠١
البنك اللبناني للتجارة	٠	٠,٠٠٠	٠	٠,٠٠٠	١,٧٠٠	-
البنك اللبناني للتجارة "أ" فئة "A"	٠	٠,٠٠٠	٠	٠,٠٠٠	١٠٠,٠٠٠	-
البنك اللبناني للتجارة "ب" فئة "B"	٠	٠,٠٠٠	٠	٠,٠٠٠	١٠٠,٠٠٠	-
البنك اللبناني للتجارة "ج" فئة "C"	٠	٠,٠٠٠	٠	٠,٠٠٠	١٠١,٠٠٠	-
بنك عوده	١٨,٨٩٠,٠٠٤	٨٦,٣٣٣	١٢٢,٩٥٥,٠٨٢	٧٨,٦٢٩	٦,٧٥٠	٦,٥١
بنك عوده "GDR"	٤٢١,٩٩٦	١,٩٢٩	٣,٠٥٧,٨٧٢	١,٩٥٥	٧,٢٥٠	٧,٢٥
بنك عوده "أ" فئة "E"	٠	٠,٠٠٠	٠	٠,٠٠٠	١٠٢,٢٠٠	-
بنك عوده "ب" فئة "F"	٧٥٠	٠,٠٠٣	٧٧,٢٥٠	٠,٠٤٩	١٠٣,٠٠٠	١٠٣,٠٠
بنك عوده "ج" فئة "G"	٢,٥٠٠	٠,٠١١	٢٥٧,٥٠٠	٠,١٦٥	١٠٣,٠٠٠	١٠٣,٠٠
بنك عوده "د" فئة "H"	٠	٠,٠٠٠	٠	٠,٠٠٠	١٠٣,٠٠٠	-
بنك بيروت	٤١٤,٨٦١	١,٨٩٦	٧,٦٣٣,٤٤٢	٤,٨٨٢	١٨,٤٠٠	١٨,٤٠
بنك بيروت "أ" فئة "E"	٢٠٠,٤١٠	٠,٩١٥	٤,٢٠٢,٤١٠	٢,٦٨٧	٢١,٠٠٠	٢١,٠٠
بنك بيروت "ب" فئة "E"	٤٣,٧٠٠	٠,٢٠٠	٩٤٦,١٠٥	٠,٦٠٥	٢٦,٢٥٠	٢٦,٢٥
بنك بيروت "ج" فئة "H"	١٢٨,٤٠٠	٠,٥٨٥	٢,٨٠٨,٠٠٠	١,٧٩٦	٢٦,٢٥٠	٢٦,٢٥
بنك بيروت "د" فئة "I"	١٨٦,٣٠٠	٠,٨٥١	٤,٠٩٢,١٢٠	٢,٦١٧	٢٦,٠٠٠	٢٦,٩٧
بنك بيروت "هـ" فئة "J"	١٦,٢٠٠	٠,٠٧٤	٤٠٥,٠٠٠	٠,٢٥٩	٢٥,٠٠٠	٢٥,٠٠
بنك بيلوس	٨٧٨,٤٦٨	٤,٠١٤	١٤,٤٦٨,٤٥٤	٠,٩٣٩	١,٦٨٠	١,٦٧
بنك بيلوس GDR	٢٦١	٠,٠٠١	٢٠,٠٩٧	٠,٠١٣	٧٧,٠٠٠	٧٧,٠٠
بنك بيلوس "أ" فئة "E"	١,٧٧٠	٠,٠٠٨	١٨٠,٥٤٢	٠,١١٥	١٠٢,٠٠٠	١٠٢,٠٠
بنك بيلوس "ب" فئة "E"	٨٠٠	٠,٠٠٤	٨١,٧٦٠	٠,٠٥٢	١٠٢,٠٠٠	١٠٢,٢٠
بنك بيلوس	٠	٠,٠٠٠	٠	٠,٠٠٠	١,٧٩٠	-
بنك بيمو "أ" فئة "E"	٥,٩٠٠	٠,٠٢٧	٥٩٠,٠٠٠	٠,٣٧٧	١٠٠,٠٠٠	١٠٠,٠٠
بنك لبنان والمهجر "GDR"	١٣,٧٢٠	٠,٠٦٣	١٣٦,٦٣١	٠,٠٨٧	٩,٨٦٠	٩,٩٦
بنك لبنان والمهجر	١٢,٠٧٢	٠,٠٥٥	١٠٩,٢٨٨	٠,٠٧٠	٩,١٠٠	٩,٠٥
بنك لبنان والمهجر "أ" فئة "E"	٣١,٠٤٩	٠,١٤٢	٣١٦,٧٠٠	٠,٢٠٣	١٠,٢٠٠	١٠,٢٠
ريمكو	٠	٠,٠٠٠	٠	٠,٠٠٠	٣,٢٣٠	-
هولسيم لبنان	٥,٩٢٥	٠,٠٢٧	٨٩,٦٧٩	٠,٠٥٧	١٥,٠٠٠	١٥,١٤
الإسمنت الأبيض لحامله	٠	٠,٠٠٠	٠	٠,٠٠٠	٣,٥٠٠	-
الإسمنت الأبيض إسمي	٠	٠,٠٠٠	٠	٠,٠٠٠	٢,٧٥٠	-
المجموع	٢١,٨٨٠,٣٠٣	١٠٠	١٥٦,٣٧٤,٠٥٥	١٠٠	-	-

٩-٢ شهادات إيداع عالمية

القيمة	إستحقاق	إقفال كانون الثاني ٢٠١٥		إقفال شباط ٢٠١٥	
		سعر	فائدة	سعر	فائدة
٥٠٠ مليون \$	١٤/١٢/٢٠١٧	٩٤,٩٠	٧,٣٩%	٩٤,٨٩	٧,٤٤%
٢٠٠ مليون \$	٢٥/٠٤/٢٠١٥	١٠١,٧٥	٢,٢٢%	١٠٠,٧٥	٤,٦١%

٣-٩ سندات دين المصارف بالعملات الأجنبية

إقفال شباط ٢٠١٥			إقفال كانون الثاني ٢٠١٥			إستحقاق	القيمة	Eurobonds
هامش	فائدة %	سعر	هامش	فائدة %	سعر			
٥٣٤	٦,٨٠	١٠١,٠٠	٥٦٠	٦,٨٠	١٠١,٠٠	٢١/٠٦/٢٠٢١	\$ ٣٠٠ مليون	(سنوات ١٠) Euro Notes Byblos

٤-٩ أدوات مالية مختلفة

% التغيير	معدل السعر	إقفال شباط ٢٠١٥	معدل السعر	إقفال كانون الثاني ٢٠١٥	
٢,٤٤	١١,٣٥	\$ ١١,٢٠ - ١١,٥٠	١١,٠٨	\$ ١١,٠٥ - ١١,١٠	GDR (سوليدير)
-١,٢٠	٩,٩١	\$ ٩,٨١ - ١٠,٠٠	١٠,٠٣	\$ ٩,٩٥ - ١٠,١٠	GDR (لبنان والمهجر)
٦,٠٦	٧,٠٠	\$ ٦,٨٠ - ٧,٢٠	٦,٦٠	\$ ٦,٥٠ - ٦,٧٠	GDR (عوده)
٤,٠٥	٧٧,٠٠	\$ ٧٧,٠٠ - ...	٧٤,٠٠	\$ ٧٤,٠٠ - ...	GDR (بيبلوس)



مصرف لبنان  
BANQUE DU LIBAN