

SYNTHÈSE

(Les pourcentages représentent les variations annuelles, sauf mention contraire)

L'indicateur synthétique de la Banque du Liban est passé à 263,3 en février 2015, contre 269,9 le mois précédent et 272,5 en février 2014. Au cours du mois, la balance des paiements s'est soldée par un déficit de 152,6 millions de dollars. Sur un an, le bilan consolidé des banques commerciales s'est accru de 6,3% et le taux de dollarisation des dépôts s'est inscrit à 65,4% à la fin du mois. Sur le dollar, les taux d'intérêt bancaires débiteurs et créditeurs ont enregistré une hausse. Sur la livre, les taux créditeurs ont augmenté, alors que les taux débiteurs ont baissé.

- ☒ La **balance des paiements** s'est soldée, en février 2015, par un déficit de 152,6 millions de dollars. Ceci s'est traduit par une hausse des avoirs extérieurs nets de la Banque du Liban de 466,7 millions de dollars et par une baisse de ceux des banques et institutions financières de 619,3 millions de dollars. Pour les deux premiers mois de l'année, la balance des paiements a enregistré un déficit cumulé de 432,8 millions de dollars, contre un excédent cumulé de 162,4 millions de dollars pour la même période de 2014.
- ☒ Selon les chiffres publiés par le Ministère des finances, la **dette publique** totale nette a augmenté de 861 milliards de livres en février 2015, atteignant 87 475 milliards de livres à la fin du mois. Cette augmentation résulte d'une hausse de la dette publique libellée en devises et d'une baisse de la dette publique nette libellée en livre libanaise. En effet, la dette en devises s'est accrue de 2 269 millions de dollars, totalisant 27 567 millions de dollars, alors que la dette en livre libanaise s'est contractée de 2 561 milliards de livres, s'inscrivant à 45 917 milliards de livres fin février. Sur un an, la croissance de la dette publique totale nette, de la dette en livre libanaise et de la dette en devises a respectivement atteint 7,6%, 10,6% et 4,4% fin février.
- ☒ Les **réserves brutes en devises de la Banque du Liban** ont atteint 40 235,5 millions de dollars fin février 2015, soit une hausse de 7,8% ou 2 912,9 millions de dollars. La valeur totale des réserves extérieures, y compris l'or, a totalisé 51 363,4 millions de dollars. Sur le marché de Beyrouth, le **cours du dollar** s'est maintenu au taux moyen de 1 507,50 livres libanaises au cours du mois.
- ☒ Les **taux d'intérêt** sont restés inchangés en février 2015 sur toutes les catégories de bons du Trésor. À la fin du mois, les taux se sont maintenus à 4,44% sur les bons à 3 mois, 4,99% sur les bons à 6 mois, 5,35% sur les bons à 12 mois, 5,84% sur les bons à 24 mois et 6,50% sur les bons à 36 mois. Sur la livre, les taux bancaires créditeurs ont atteint 5,58% (+1 point de base), alors que les taux débiteurs se sont inscrits à 7,18% (-8 points de base). Sur le dollar, les taux bancaires débiteurs et créditeurs ont affiché une hausse. Ainsi, le taux débiteur moyen pondéré a atteint 7,05% (+9 points de base) et le taux créditeur moyen 3,13% (+1 point de base).
- ☒ L'**agrégat M3** a atteint 177 452 milliards de livres fin février 2015, avec une croissance annuelle de 5,4%, contre 5,6% en janvier 2015. Les crédits bancaires au secteur privé sont restés le facteur principal de création monétaire, de même que les crédits au secteur public. En ce qui concerne les composantes de la masse monétaire, les dépôts en livre et en devises ont respectivement progressé de 6,3% et 4,7%.
- ☒ Le **bilan consolidé des banques commerciales** s'est élevé à 266 153 milliards de livres fin février 2015, soit une augmentation annuelle de 6,3%, contre 6,9% en janvier 2015. Les dépôts du secteur privé, résident et non-résident, ainsi que les crédits au secteur privé, se sont respectivement renforcés de 6,6% et 6,8%. Le **taux de dollarisation** des dépôts bancaires s'est inscrit à 65,4% fin février 2015.
- ☒ Par rapport à février 2014, les **livraisons de ciment**, indicateur de l'activité actuelle du secteur de la construction, ainsi que les surfaces couvertes par les **permis de construire**, indicateur de son activité potentielle, ont respectivement régressé de 35,4% et 17,1%.
- ☒ Sur un an, la **production d'énergie électrique** a baissé de 10,2% en février 2015, s'inscrivant à 892,6 millions de kWh.
- ☒ A l'**Aéroport International de Beyrouth**, le trafic aérien et le nombre de passagers se sont améliorés de 2,6% et 5,0%, le nombre de passagers arrivant et partant ayant respectivement augmenté de 7,5% et 2,7%, alors que celui des passagers en transit a diminué de 5,8%. Le volume du fret aérien a rétréci de 17,4%.
- ☒ En février 2015, le trafic maritime et le volume total du fret maritime au **Port de Beyrouth** ont accusé un repli respectif de 14,5% et 18,9%.

DIAGNOSTIC

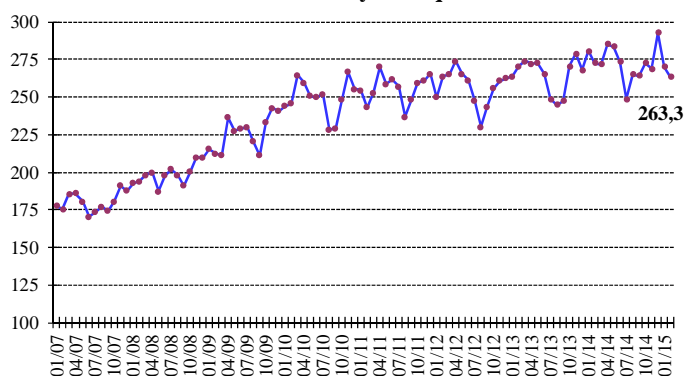
L'INDICATEUR SYNTHETIQUE DE LA BDL

L'indicateur synthétique de la Banque du Liban s'est inscrit à 263,3 en février 2015, contre 269,9 le mois précédent et 272,5 en février 2014, soit une baisse annuelle de 3,4%.

Indicateur Synthétique (Moyenne 1993=100)

	Indice	Changement Mensuel (%)	Changement Annuel (%)
Fév-2014	272,5	-2,8	0,7
Mars-2014	271,8	-0,3	-0,8
Avril-2014	285,1	4,9	4,8
Mai-2014	283,8	-0,5	4,1
Juin-2014	273,4	-3,6	3,0
Juil-2014	248,4	-9,1	-0,1
Août-2014	265,0	6,7	8,2
Sep-2014	264,3	-0,3	6,9
Oct-2014	272,6	3,1	0,8
Nov-2014	268,7	-1,4	-3,6
Déc-2014	292,5	8,9	9,2
Jan-2015	269,9	-7,7	-3,7
Fév-2015	263,3	-2,4	-3,4

Indicateur Synthétique



COMPENSATION DES CHÈQUES

La valeur totale des chèques compensés a diminué de 7,8% en février 2015.

La valeur des chèques libellés en livre libanaise et en devises a respectivement reculé de 2,8% et 9,5%.

La part des chèques compensés libellés en devises s'est inscrite à 74,1% du total des chèques, soit une baisse de 1,8%.

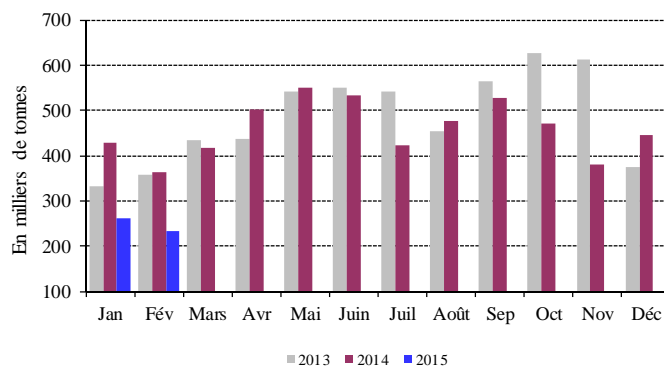
Sur un an, la part des chèques rejetés a augmenté de 32,9%, représentant 2,5% de la valeur totale des chèques fin février 2015.

SECTEUR RÉEL

LA CONSTRUCTION ET L'IMMOBILIER

Par rapport à février 2014, les livraisons de ciment, indicateur de l'activité actuelle du secteur de la construction, ainsi que les surfaces couvertes par les permis de construire, indicateur de son activité potentielle, ont respectivement régressé de 35,4% et 17,1%.

Livraisons de Ciment



Source: Sociétés de Ciment

Les taxes foncières perçues en février 2015 ont baissé de 25,1% sur un an, totalisant 48,0 milliards de livres.

Principaux Indicateurs (Toutes les variations sont en % et comparées à la même période de l'année précédente)

	Déc-2013	Moy-2013	Févr-2014	Déc-2014	Moy-2014	Janv-2015	Févr-2015
Chèques compensés en L.L. ¹							
(en millions de L.L.)	2 353 601	2 141 242	2 101 564	2 411 022	2 269 112	2 249 165	2 042 880
Variation en %	16,76	13,83	14,89	2,44	5,97	0,80	-2,79
Chèques compensés en devises ^{1**}							
(en millions de \$)	4 728	4 609	4 284	4 695	4 684	4 327	3 878
Variation en %	1,22	-1,30	-1,57	-0,70	1,61	-7,57	-9,47
Total chèques compensés ^{**}							
(en millions de L.L.)	9 480 728	9 089 510	8 559 506	9 488 099	9 329 494	8 772 627	7 889 260
Demandes d'information à la Centrale des Risques ¹							
Total	16 746	22 418	23 970	22 020	23 842	23 391	25 436
Variation en %	-2,48	8,03	2,30	31,49	6,35	4,69	6,12
Permis de construire ^{2**}							
(en mètres carrés)	1 197 897	1 077 065	1 172 232	986 113	1 129 059	846 802	972 055
Variation en %	-25,67	-11,96	6,95	-17,68	4,83	-19,59	-17,08
Livraisons de ciment ^{3**}							
(en tonnes)	376 082	485 885	363 176	444 926	459 736	263 179	234 762
Variation en %	2,47	9,83	1,21	18,31	-5,38	-38,79	-35,36
Taxes foncières perçues ⁴							
(en millions de L.L.)	111 308	75 333	64 073	103 254	76 749	67 700	47 997
Variation en %	-6,51	-3,15	47,08	-7,24	1,88	-4,75	-25,09
Importations ^{5**}							
(en millions de L.L.)	2 709 348	2 667 713	2 611 058	2 486 352	2 575 378	2 021 485	-
Variation en %	-3,98	-0,24	-3,32	-8,23	-3,46	-28,42	-
Exportations ^{5**}							
(en millions de L.L.)	365 993	494 619	381 135	404 206	416 315	377 357	-
Variation en %	-36,34	-12,21	-33,59	10,44	-15,83	2,55	-
Déficit Commercial ^{**}	2 343 355	2 173 094	2 229 923	2 082 146	2 159 063	1 644 127	-
Variation en %	4,30	2,95	4,85	-11,15	-0,65	-33,06	-
Recettes douanières ^{5*}							
(en millions de L.L.)	186 714	188 280	146 481	180 568	176 606	147 139	-
Variation en %	-2,59	-4,19	-8,77	-3,29	-6,20	-17,93	-
Production d'électricité (réseau EDL) ⁶							
(en millions de kWh)	1 092	1 008	994	1 103	1 044	1 032	893
Variation en %	15,01	10,31	21,22	1,01	3,53	-9,41	-10,17
Importations de dérivés pétroliers ^{7***}							
(en tonnes métriques)	636 915	506 184	455 038	636 054	569 435	592 764	663 668
Variation en %	-5,95	-8,25	-25,46	-0,14	12,50	-2,49	45,85
Marchandises au Port de Beyrouth ^{8**}							
Total	766 757	689 499	692 184	757 626	690 089	575 231	561 571
Variation en %	17,05	12,33	5,86	-1,19	0,09	-18,07	-18,87
Arrivée (tonnes)	699 035	602 579	631 275	671 529	608 329	520 123	502 995
Départ (tonnes)	67 722	86 458	60 909	86 097	81 761	55 108	58 576
Transit/zone franche (tonnes)	-	-	-	-	-	-	-
Passagers (AIB) ⁹							
Total	510 067	521 906	376 106	573 231	547 446	502 041	394 774
Variation en %	2,89	5,25	-6,90	12,38	4,89	11,45	4,96
Arrivée	268 641	252 320	180 375	299 509	268 551	225 479	193 890
Variation en %	6,97	4,94	-6,06	11,49	6,43	12,73	7,49
Départ	239 742	268 284	194 465	272 389	277 694	275 432	199 691
Variation en %	-1,45	6,67	-7,62	13,62	3,51	10,39	2,69
Transit	1 684	1 302	1 266	1 333	1 202	1 130	1 193
Variation en %	23,55	-66,88	-12,75	-20,84	-7,74	18,45	-5,77

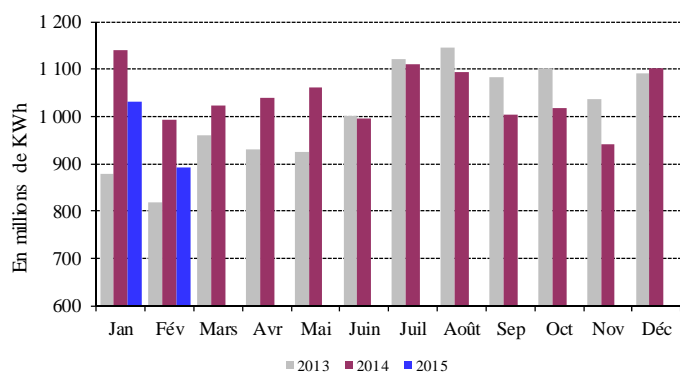
* A partir de juillet 1995, la valeur du dollar douanier (800 L.L.) a été remplacée par le cours officiel du dollar. ** Chiffres mis à jour par le secteur privé. *** A dater début Janvier 1997, les données préliminaires sont mises à jour pour inclure les secteurs public et privé.

Sources: ¹BDL. ²Ordre des Ingénieurs de Beyrouth et Tripoli. ³Sociétés de Ciment. ⁴Ministère des Finances. ⁵Conseil Supérieur de Douanes. ⁶EDL. ⁷Direction Générale du Pétrole. ⁸Port de Beyrouth. ⁹Aéroport International de Beyrouth.

L'ENERGIE

Sur un an, la production d'énergie électrique a fléchi de 10,2% en février 2015, s'inscrivant à 892,6 millions de kWh.

Production Mensuelle d'Electricité (Réseau EDL)



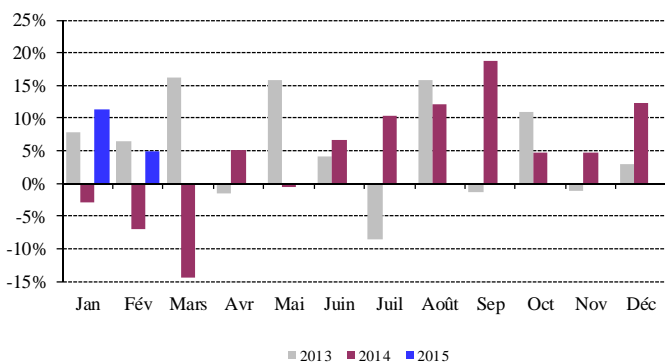
Source: Electricité du Liban

LE TRANSPORT

A l'Aéroport International de Beyrouth, le trafic aérien et le nombre de passagers se sont améliorés de 2,6% et 5,0%, le nombre de passagers arrivant et partant ayant respectivement augmenté de 7,5% et 2,7%, alors que celui des passagers en transit a diminué de 5,8%.

Le volume du fret aérien a rétréci de 17,4%, les marchandises débarquées et embarquées ayant respectivement reculé de 13,7% et 23,9%.

Variation Annuelle du Flux de Passagers



Source: Aéroport International de Beyrouth

En février 2015, le trafic maritime et le volume total du fret maritime au Port de Beyrouth ont accusé un repli respectif de 14,5% et 18,9%. Les marchandises débarquées et embarquées ont respectivement diminué de 20,3% et 3,8%.

SECTEUR MONÉTAIRE

LES AVOIRS EXTERIEURS NETS DU SYSTEME BANCAIRE

La balance des paiements s'est soldée, en février 2015, par un déficit de 152,6 millions de dollars. Ceci s'est

traduit par une hausse des avoirs extérieurs nets de la Banque du Liban de 466,7 millions de dollars et par une baisse de ceux des banques et institutions financières de 619,3 millions de dollars. Pour les deux premiers mois de l'année, la balance des paiements a enregistré un déficit cumulé de 432,8 millions de dollars, contre un excédent cumulé de 162,4 millions de dollars pour la même période de 2014.

LES RESERVES OFFICIELLES EN DEVISES

Les réserves brutes en devises de la Banque du Liban ont atteint 40 235,5 millions de dollars fin février 2015, soit une hausse de 7,8% ou 2 912,9 millions de dollars. La valeur totale des réserves extérieures, y compris l'or, a totalisé 51 363,4 millions de dollars. Sur le marché de Beyrouth, le cours du dollar s'est maintenu au taux moyen de 1 507,50 livres libanaises au cours du mois.

LES TAUX D'INTERET

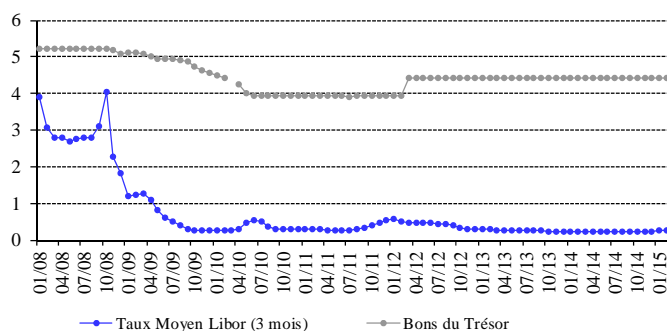
Les taux d'intérêt sont restés inchangés en février 2015 sur toutes les catégories de bons du Trésor. À la fin du mois, les taux se sont maintenus à 4,44% sur les bons à 3 mois, 4,99% sur les bons à 6 mois, 5,35% sur les bons à 12 mois, 5,84% sur les bons à 24 mois et 6,50% sur les bons à 36 mois.

Sur la livre, les taux bancaires créditeurs ont atteint 5,58% (+1 point de base), alors que les taux débiteurs se sont inscrits à 7,18% (-8 points de base).

Sur le dollar, les taux bancaires débiteurs et créditeurs ont affiché une hausse. Ainsi, le taux débiteur moyen pondéré a atteint 7,05% (+9 points de base) et le taux créditeur moyen 3,13% (+1 point de base).

En conséquence, l'écart d'intérêt débiteur sur la livre et le dollar a rétréci, passant de 30 points en janvier 2015 à 13 points en février 2015. L'écart d'intérêt créditeur sur la livre et le dollar s'est maintenu, comme en janvier, à 2,45 points.

Ecarts d'Intérêt entre les Bons du Trésor à 3 mois et le Libor



En février 2015, la moyenne du taux Libor à 3 mois a atteint 0,26%, contre 0,25% en janvier.

Au cours du mois, les taux sur les certificats de dépôt à 45 et 60 jours émis par la Banque du Liban sont restés inchangés, se stabilisant respectivement à 3,57% et

3,85%.

D'autre part, les taux d'escompte et de prise en pension ont été maintenus par la banque centrale à 10,00%, taux en vigueur depuis décembre 2009.

LA MASSE MONETAIRE

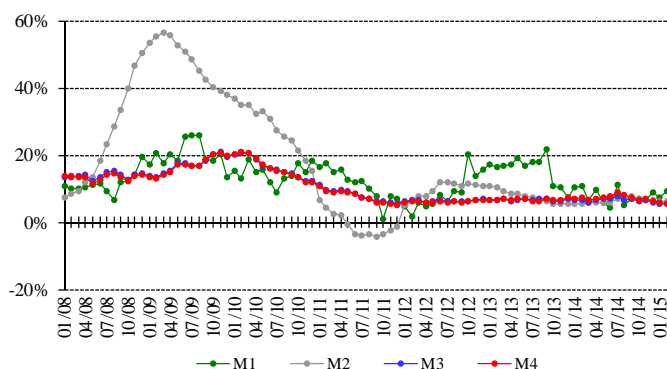
L'agrégat M3 a atteint 177 452 milliards de livres fin février 2015, avec une croissance annuelle de 5,4%, contre 5,6% en janvier 2015. Les crédits bancaires au secteur privé sont restés le facteur principal de création monétaire, de même que les crédits au secteur public.

En ce qui concerne les composantes de la masse monétaire, les dépôts en livre et en devises ont respectivement progressé de 6,3% et 4,7%.

Variations de la Masse Monétaire sur un an (en %)

	M1	M2	M3	M4
Fév-2014	10,64	5,58	6,64	7,32
Mars-2014	6,82	5,88	6,09	6,66
Avril-2014	9,68	6,00	6,82	7,21
Mai-2014	5,83	5,98	6,95	7,43
Juin-2014	4,27	6,08	7,14	7,61
Juil-2014	11,29	7,04	7,69	8,93
Août-2014	5,19	6,88	6,79	8,00
Sep-2014	7,08	7,65	6,98	7,31
Oct-2014	7,18	6,93	6,42	6,84
Nov-2014	6,63	6,70	6,52	6,88
Déc-2014	8,93	6,76	5,86	6,23
Jan-2015	7,56	6,41	5,59	5,85
Fév-2015	9,16	6,42	5,41	5,40

Variation de la Masse Monétaire



LA DETTE PUBLIQUE

Selon les chiffres publiés par le Ministère des finances, la dette publique totale nette a augmenté de 861 milliards de livres en février 2015, atteignant 87 475 milliards de livres à la fin du mois.

Cette augmentation résulte d'une hausse de la dette publique libellée en devises et d'une baisse de la dette publique nette libellée en livre libanaise. En effet, la dette en devises s'est accrue de 2 269 millions de dollars,

totalisant 27 567 millions de dollars, alors que la dette en livre libanaise s'est contractée de 2 561 milliards de livres, s'inscrivant à 45 917 milliards de livres fin février. Sur un an, la croissance de la dette publique totale nette, de la dette en livre libanaise et de la dette en devises a respectivement atteint 7,6%, 10,6% et 4,4% fin février.

Bons du Trésor par catégorie (en % du total)

	3 mois	6 mois	12 mois	24 mois et plus
Fév-2014	0,59	1,91	2,37	95,13
Mars-2014	0,55	1,69	2,24	95,52
Avril-2014	0,39	1,46	2,20	95,95
Mai-2014	0,26	1,42	2,11	96,21
Juin-2014	0,26	1,34	2,11	96,29
Juil-2014	0,24	1,09	2,07	96,59
Août-2014	0,27	0,87	2,06	96,80
Sep-2014	0,20	1,00	2,14	96,66
Oct-2014	0,18	1,07	2,05	96,70
Nov-2014	0,13	0,97	2,02	96,88
Déc-2014	0,16	0,92	1,94	96,98
Jan-2015	0,29	0,86	1,92	96,93
Fév-2015	0,32	0,93	1,46	97,30

L'ACTIVITÉ BANCAIRE

LE BILAN CONSOLIDÉ DES BANQUES

Le bilan consolidé des banques commerciales a atteint 266 153 milliards de livres fin février 2015, soit une hausse mensuelle de 0,46%, contre 0,02% en janvier 2015; sur un an, il s'est accru de 6,35%.

LE VOLUME DES CREDITS

a-Les banques commerciales

En février 2015, les crédits octroyés par les banques commerciales au secteur privé, résident et non résident, ont augmenté de 0,07%, après une baisse de 0,66% le mois précédent. Sur un an, ils ont affiché une hausse de 6,78%, atteignant 76 276 milliards de livres fin février 2015. Ces crédits se sont répartis comme suit:

- Les crédits en livre libanaise ont enregistré une hausse de 0,44% en février 2015, contre 0,47% en janvier 2015, s'élevant à 18 921 milliards à la fin du mois. Sur un an, leur volume s'est élargi de 10,50%, représentant 24,81% du total des crédits consentis, contre 23,97% en février 2014.
- Les crédits en devises ont diminué de 0,05% au cours du mois, contre une baisse de 1,03% le mois précédent. En expansion annuelle de 5,60%, ils ont atteint 38 046 millions de dollars fin février 2015.

b-Les banques d'affaires

Les crédits octroyés par les banques d'affaires ont

totalisé 2 113 milliards de livres fin février 2015, en hausse mensuelle de 0,88%, contre 0,65 en janvier 2015. Sur un an, ils ont augmenté de 14,81%.

LE VOLUME DES DEPOTS

a-Les banques commerciales

Les dépôts du secteur privé, résident et non résident, auprès des banques commerciales, se sont améliorés de 0,40% en février 2015, après un recul de 0,19% en janvier 2015. Sur un an, leur volume s'est élargi de 6,65%, atteignant 218 179 milliards de livres fin février 2015. Ces dépôts se sont répartis comme suit:

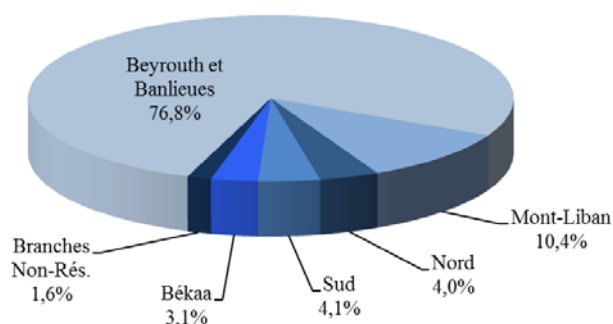
- Les dépôts en livre libanaise ont progressé de 0,74% en février 2015, contre 0,38% en janvier 2015 et se sont élevés à 75 495 milliards de livres à la fin du mois. Sur un an, ils se sont accrus de 7,10%, représentant 34,60% du total des dépôts bancaires, contre 34,45% fin février 2014.
- Les dépôts en devises ont augmenté de 0,22% en février 2015, après une baisse de 0,49% le mois précédent. Sur un an, ils se sont renforcés de 6,41%, atteignant 94 649 millions de dollars fin février 2015.

b-Les banques d'affaires

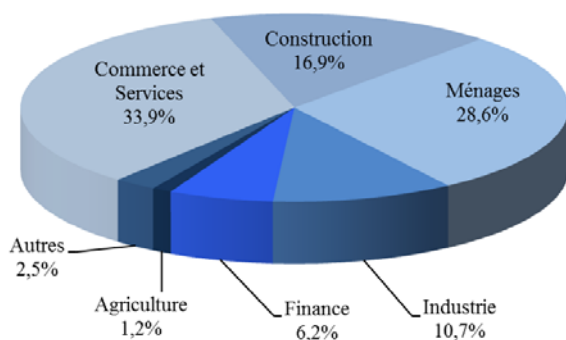
En février 2015, les dépôts du secteur privé se sont améliorés de 0,82%, après une baisse de 2,63% le mois précédent. Sur un an, leur volume a augmenté de 0,26%, passant de 2 955 milliards de livres fin février 2014 à 2 963 milliards fin février 2015.

LA DISTRIBUTION DES CREDITS

Distribution des Crédits par Région



Distribution des Crédits par Secteur



LE RATIO CREDITS - DEPOTS

Fin février 2015, le total des crédits a atteint 34,96% du total des dépôts, contre 34,92% fin février 2014. Ces crédits se sont répartis de la manière suivante:

- Ratio crédits-dépôts en livres: 25,06%, contre 24,29%.
- Ratio crédits-dépôts en devises: 40,20%, contre 40,50%.

LES FONDS PROPRES

En février 2015, les fonds propres du secteur bancaire ont diminué de 0,04%, après une amélioration de 0,05% en janvier 2015. Sur un an, ils se sont accrus de 10,14%, s'élevant à 23 722 milliards de livres à la fin du mois.

Le ratio fonds propres/actif total des banques commerciales a reculé, s'inscrivant à 8,91% fin février 2015, contre 8,96% en janvier 2015 et 8,61% en février 2014.

Le ratio fonds propres/total des dépôts a diminué, atteignant 10,87% fin février 2015, comparé à 10,92% en janvier 2015 et 10,53% en février 2014.

De même, le ratio fonds propres/total des crédits a régressé, passant à 31,10% à la fin du mois, contre 31,13% en janvier 2015 et 30,15% en février 2014.

LES TAUX DE DOLLARISATION

Le taux de dollarisation des dépôts bancaires a baissé, s'inscrivant à 65,40% fin février 2015, contre 65,51% fin janvier 2015 et 65,55% fin février 2014.

De même, le taux de dollarisation des crédits bancaires s'est inscrit à 75,19% fin février 2015, contre 75,29% fin janvier 2015 et 76,03% fin février 2014.

MARCHÉS FINANCIERS

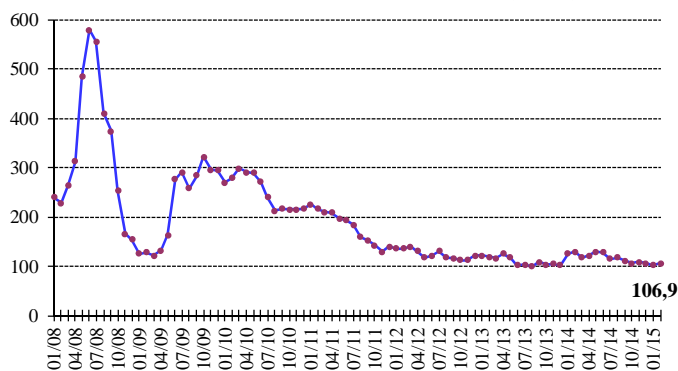
En février 2015, l'indice pondéré des valeurs boursières s'est contracté de 3,88%, clôturant le mois à 106,86 points, contre 102,87 points le mois précédent. Par contre, le volume et la valeur des actions échangées se sont améliorés.

Au cours du mois, aucune émission de certificats de dépôt interne ou externe n'a été émise, alors qu'une émission interne est arrivée à échéance.

Indice pondéré des valeurs boursières (Jan 1996=100)

Fév-2014	129,89
Mars-2014	118,81
Avril-2014	122,48
Mai-2014	130,45
Juin-2014	128,05
Juil-2014	116,05
Août-2014	118,20
Sep-2014	111,75
Oct-2014	106,55
Nov-2014	109,73
Déc-2014	106,09
Jan-2015	102,87
Fév-2015	106,86

Indice Pondéré des Valeurs Boursières (IPVB)

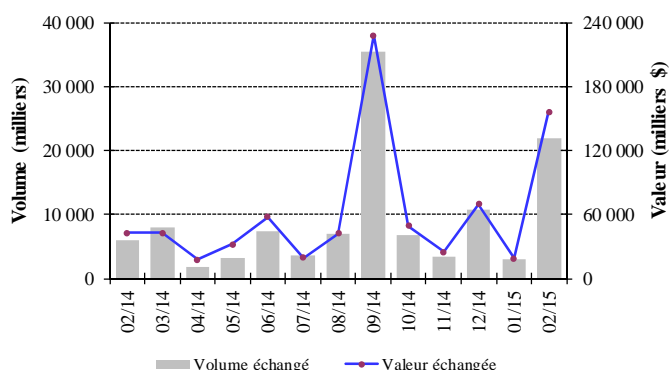


LA BOURSE DE BEYROUTH

Bourse de Beyrouth

Date	Actions échangées		Capitalisation du marché (milliards de dollars)
	Volume (millions)	Valeur (millions de dollars)	
Fév-2014	6,04	43,14	12,20
Mars-2014	8,07	42,93	12,02
Avril-2014	1,82	17,84	11,94
Mai-2014	3,20	32,28	12,11
Juin-2014	7,41	57,89	12,12
Juil-2014	3,62	19,62	11,83
Août-2014	6,94	42,08	11,81
Sep-2014	35,35	228,11	11,94
Oct-2014	6,77	49,60	12,13
Nov-2014	3,44	25,15	12,16
Déc-2014	10,83	69,47	12,08
Jan-2015	2,92	18,80	12,12
Fév-2015	21,88	156,37	12,64

Activité de la Bourse de Beyrouth



La Bourse de Beyrouth a décidé d'accepter, à partir du 11 février 2015, l'introduction, la négociation et la cotation en bourse de 3 000 000 de nouvelles actions privilégiées de catégorie «J» émises par la Bank of Beirut, pour une valeur nominale de 25 dollars par action.

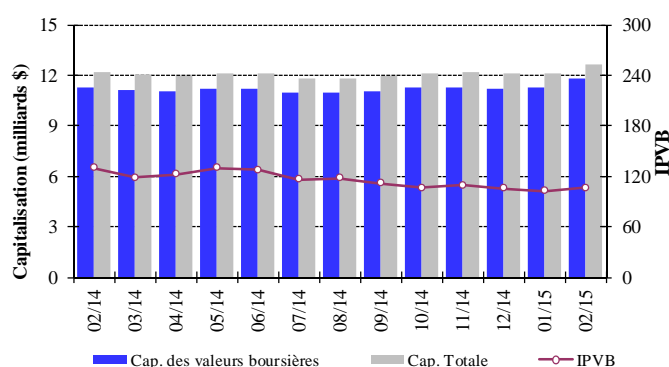
La Bourse de Beyrouth a également décidé l'introduction sur le marché officiel de 722 264 nouveaux récépissés de

dépôt globaux ou GDR. Ajoutés aux récépissés déjà cotés, le nombre total des récépissés cotés s'élèvera à 116 238 117.

Suite à plusieurs transactions effectuées sur l'action ordinaire de la Banque Audi et ses récépissés de dépôt globaux, le volume des actions échangées en février 2015 s'est élargi de 648,19%, totalisant 21,880 millions d'actions, contre 2,924 millions le mois précédent. De même, la valeur des actions échangées a grimpé de 731,93%, atteignant 156,374 millions de dollars en février 2015, contre 18,796 millions en janvier 2015.

En ce qui concerne les actions échangées au cours du mois, les actions ordinaires de la Banque Audi se sont placées en tête, avec 86,33% du volume total des actions et 78,63% de leur valeur marchande globale.

IPVB et Capitalisation de la Bourse de Beyrouth



En février comme en janvier 2015, aucune transaction n'a été effectuée sur les euro-obligations du Trésor cotées en bourse.

La capitalisation boursière des sociétés membres de la Bourse de Beyrouth a enregistré une hausse mensuelle de 4,32%, s'élevant à 12,639 milliards de dollars en février 2015, contre 12,116 milliards en janvier 2015.

De même, la capitalisation des actions cotées a augmenté de 4,65%, passant de 11,252 milliards de dollars en janvier 2015 à 11,775 milliards de dollars en février 2015.

LES ACTIONS PRIVILEGIEES

Emetteur	Type	Prix	Volume (milliers)	Valeur (millions de \$)
Bank of Beirut	Actions privilégiées "E"	25 \$	2 400	60
	Actions privilégiées "H"	25 \$	5 400	135
	Actions privilégiées "I"	25 \$	5 000	125
	Actions privilégiées "J"	25 \$	3 000	75
	Actions prioritaires 2014	21 \$	4 762	100
Banque BEMO	Actions privilégiées 2013	100 \$	350	35
Banque BLOM	Actions privilégiées 2011	10 \$	20 000	200
Banque Audi	Actions privilégiées "E"	100 \$	1 250	125
	Actions privilégiées "F"	100 \$	1 500	150
	Actions privilégiées "G"	100 \$	1 500	150
	Actions privilégiées "H"	100 \$	750	75
Banque BLC	Actions privilégiées "A"	100 \$	400	40
	Actions privilégiées "B"	100 \$	550	55
	Actions privilégiées "C"	100 \$	350	35
Banque Byblos	Actions privilégiées 2008	100 \$	2 000	200
	Actions privilégiées 2009	96 \$	2 000	192

LES GDRs

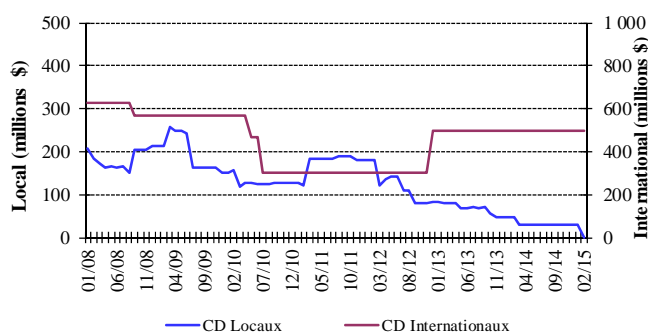
En février 2015, les cours des GDRs émis par la Banque Audi et la Banque Byblos ont respectivement progressé de 6,06% et 4,05%, les premiers variant entre 6,50 et 7,20 dollars et les derniers entre 74,00 et 77,00 dollars. De même, les cours des GDRs émis par Solidere se sont améliorés de 2,44%, variant entre 11,05 et 11,50 dollars. Par contre, les cours des GDRs de la Banque BLOM ont chuté de 1,20%, variant entre 9,81 et 10,10 dollars.

LES CERTIFICATS DE DEPOT

Certificats de Dépôt (millions de dollars)

Emis	Non Echus			Nombre de Banques	
	Marché Interne	Marché Externe	Total		
Jan-2015	-	29,0	500	529,0	2
Fév-2015	-	-	500	500,0	1

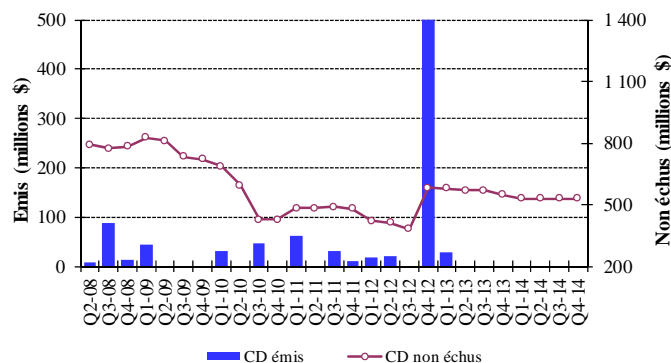
Emission des Certificats de Dépôt sur le marché local et international



dépôt de la Banque Al-Ahli S.A.L. est arrivée à échéance pour un montant de 29 millions de dollars.

Ainsi, la valeur totale des certificats non échus a baissé, s'inscrivant à 500 millions de dollars.

Certificats de Dépôt émis et non échus

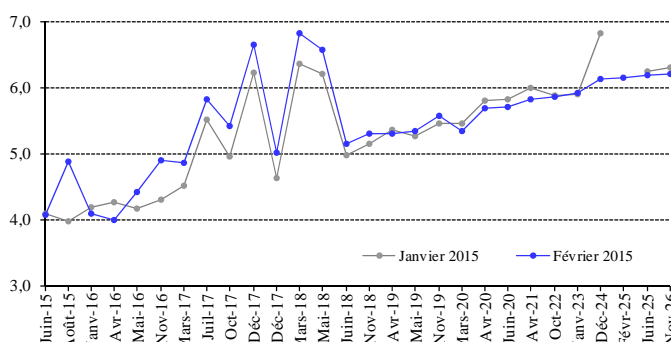


LES OBLIGATIONS DU TRESOR EN DEVICES

Le 26 février 2015, deux émissions obligataires ont été lancées: la première pour un montant de 800 millions de dollars et à un taux d'intérêt de 6,20% payable tous les six mois sur une période de dix ans; la deuxième pour 1,4 milliard de dollars et à un taux d'intérêt de 6,65% payable tous les six mois sur une période de quinze ans.

Par conséquent, la valeur totale des euro-obligations du Trésor libanais est passée de 22,547 milliards de dollars fin janvier 2015 à 24,743 milliards de dollars fin février 2015.

La courbe des rendements des Obligations du Trésor émises en dollars



LES OBLIGATIONS EN DEVICES DES BANQUES COMMERCIALES

La valeur des obligations émises sur le marché interne par des institutions financières est restée inchangée, se maintenant à 20,299 millions de dollars fin février 2015.

Le 23 février 2015, une émission interne de certificats de

Obligations du Trésor émises en devises

	Echéance	Clôture de Janvier 2015			Clôture de Février 2015		
		Prix	Rendement	Ecart	Prix	Rendement	Ecart
3 ans (500 millions de dollars)	12/06/2015	100,00	4,08	411	100,00	4,06	0
7 ans (500 millions de dollars)	06/08/2015	102,25	3,98	392	101,50	4,87	473
15 ans (750 millions de dollars)	19/01/2016	104,01	4,19	404	103,75	4,08	387
3 ans (600 millions de dollars)	23/04/2016	100,27	4,27	415	100,55	4,00	381
15 ans (400 millions de dollars)	11/05/2016	109,14	4,17	402	108,25	4,41	421
5 ans (500 millions de dollars)	02/11/2016	100,75	4,30	380	99,75	4,90	427
8 ans (1 500 millions de dollars)	20/03/2017	109,00	4,52	402	108,00	4,85	420
10 ans (300 millions de dollars)	20/07/2017	96,88	5,51	501	96,50	5,81	516
5 ans (775 millions de dollars)	12/10/2017	100,09	4,96	417	99,00	5,41	441
15 ans (950 millions de dollars)	27/12/2017	98,13	6,23	542	97,63	6,64	561
15 ans (2 007,511 millions de dollars)	31/12/2017	99,02	4,63	387	98,50	5,01	399
15 ans (700 millions de dollars)	07/03/2018	98,00	6,36	557	97,50	6,81	579
15 ans (200 millions de dollars)	27/05/2018	98,00	6,20	539	97,50	6,57	555
5 ans (700 millions de dollars)	12/06/2018	100,50	4,98	419	100,00	5,15	414
8 ans (1 025 millions de dollars)	12/11/2018	100,01	5,15	435	99,50	5,30	429
7 ans (445 millions d'euros)	28/11/2018	104,00	4,19	435	104,50	4,02	420
5 ans (500 millions de dollars)	23/04/2019	100,51	5,36	410	100,75	5,29	379
8 ans (650 millions de dollars)	20/05/2019	102,75	5,27	407	102,50	5,33	382
7 ans (1 500 millions de dollars)	28/11/2019	99,97	5,46	422	99,50	5,57	406
10 ans (1 200 millions de dollars)	09/03/2020	104,06	5,45	422	104,50	5,34	383
16 ans (700 millions de dollars)	14/04/2020	100,00	5,80	460	100,50	5,68	418
7 ans (600 millions de dollars)	20/06/2020	101,52	5,82	463	102,00	5,71	420
15 ans (2 092,469 millions de dollars)	12/04/2021	111,50	6,00	447	112,38	5,81	398
12 ans (1 540 millions de dollars)	04/10/2022	101,40	5,87	437	101,50	5,85	398
10 ans (1 100 millions de dollars)	27/01/2023	100,67	5,89	438	100,50	5,92	409
15 ans (250 millions de dollars)	03/12/2024	101,29	6,82	512	106,29	6,13	412
10 ans (800 millions de dollars)	26/02/2025	-	-	-	100,38	6,15	405
13 ans (800 millions de dollars)	12/06/2025	100,01	6,25	454	100,50	6,18	416
15 ans (1 600 millions de dollars)	27/11/2026	102,59	6,29	457	103,25	6,21	419
15 ans (1 000 millions de dollars)	29/11/2027	103,92	6,30	461	103,75	6,32	431
15 ans (1 400 millions de dollars)	26/02/2030	-	-	-	100,75	6,57	447

1. SITUATION MONETAIRE

(en fin de période et en milliards de livres libanaises)

	Déc 2013	Jan 2014	Fév 2014	Déc 2014	Jan 2015	Fév 2015
Circulation Fiduciaire	3 407,5	3 165,2	3 156,6	3 647,1	3 448,2	3 449,4
Dépôts à vue en L.L.	4 212,9	4 315,8	4 365,9	4 653,9	4 598,3	4 762,2
M1	7 620,4	7 480,9	7 522,5	8 301,0	8 046,5	8 211,6
Autres Dépôts en L.L.	61 129,0	61 467,5	61 899,5	65 099,2	65 321,6	65 670,3
M2	68 749,4	68 948,5	69 422,0	73 400,3	73 368,0	73 881,8
Dépôts en devises	98 498,8	97 971,6	98 597,5	103 723,6	102 951,7	103 299,5
Obligations	322,6	311,6	319,2	272,7	263,2	270,7
M3	167 570,9	167 231,6	168 338,7	177 396,6	176 583,0	177 452,0
M4*	176 806,9	176 753,6	178 399,7	187 825,6	187 088,0	188 036,0
Créances nettes sur le s. extérieur	56 555,4	56 926,4	58 556,6	53 661,4	53 930,4	52 858,4
Créances nettes sur le s. public	59 568,2	59 533,7	58 897,5	63 225,7	63 973,7	64 319,6
Différences de change	-8 426,1	-8 892,1	-10 158,2	-8 146,3	-8 919,8	-8 095,6
Créances sur le secteur privé	65 949,0	65 711,3	66 688,7	71 217,0	71 108,9	71 252,3
Autres postes nets	-6 075,6	-6 047,7	-5 645,9	-2 561,2	-3 510,2	-2 882,7
TOTAL	167 570,9	167 231,6	168 338,7	177 396,6	176 583,0	177 452,0

*M4=M3+Bons du Trésor détenus par le secteur non-bancaire; M3 et M4 comprennent les Obligations à partir du mois de juillet 1996.

1.1 AVOIRS ET ENGAGEMENTS DU SYSTEME BANCAIRE EN OR ET EN DEVISES

(en fin de période et en millions de dollars)

	Déc 2013	Jan 2014	Fév 2014	Déc 2014	Jan 2015	Fév 2015
Banque du Liban	47 284,6	47 974,5	49 354,7	49 954,0	50 657,9	51 148,7
Or	11 103,7	11 464,9	12 249,2	10 951,0	11 661,1	11 127,8
Reserves en devises	36 398,5	36 727,2	37 322,7	39 218,3	39 212,0	40 235,5
Engagements extérieurs	217,5	217,6	217,2	215,3	215,3	214,7
Banques commerciales	-6 866,5	-7 514,0	-7 870,6	-11 943,7	-12 529,9	-13 142,0
Créances sur les banques N.R	13 957,2	12 542,8	12 480,1	12 166,9	12 193,2	11 651,7
Créances sur les N.R	5 878,4	5 677,8	5 604,0	5 531,9	5 285,5	5 225,3
Autres avoirs extérieurs	6 789,5	6 684,7	6 733,6	6 493,6	6 393,0	6 401,5
Dépôts des banques N.R	5 011,6	5 225,1	5 442,4	5 834,1	6 020,1	6 018,1
Dépôts des N.R	28 479,9	27 194,3	27 245,8	30 302,0	30 381,5	30 402,4
Banques à Moyen et Long Terme	- 62,8	- 38,1	- 73,6	- 95,5	- 69,5	- 67,9
Créances sur le secteur extérieur	393,9	428,0	417,0	445,6	431,3	454,6
Engagements extérieurs	456,7	466,1	490,6	541,1	500,8	522,4

NB: N.R = non résidents

1.2 DEPOTS DU SECTEUR PRIVE DANS LES BANQUES COMMERCIALES

(en fin de période et en milliards de livres libanaises)

	Déc 2013	Jan 2014	Fév 2014	Déc 2014	Jan 2015	Fév 2015
Dépôts des Résidents	162 395,8	162 305,1	163 507,9	172 040,8	171 508,6	172 347,7
- Dépôts des Résidents en L.L.	64 472,3	64 917,2	65 460,5	68 841,6	69 073,5	69 559,8
- Dépôts des Résidents en devises	97 923,5	97 387,9	98 047,4	103 199,2	102 435,1	102 787,9
Dépôts des Non Résidents	42 933,5	40 995,4	41 073,1	45 680,2	45 800,1	45 831,7
- Dépôts des Non Résidents en L.L.	5 062,8	5 058,4	5 026,9	5 814,5	5 867,3	5 935,6
- Dépôts des Non Résidents en devises	37 870,7	35 937,0	36 046,2	39 865,7	39 932,7	39 896,1
Total dépôts en L.L.	69 535,1	69 975,6	70 487,4	74 656,1	74 940,8	75 495,4
Total dépôts en devises	135 794,2	133 324,9	134 093,6	143 064,9	142 367,9	142 684,0
Grand Total	205 329,4	203 300,5	204 581,0	217 721,0	217 308,7	218 179,4

1.3 RESULTATS DE LA BALANCE COMMERCIALE ET DE LA BALANCE DES PAIEMENTS

(en millions de dollars)

	Imports (C.A.F.)	Exports (F.A.B.)	Balance Commerciale*	BDL	Banques	Balance des Paiements**
2013	21 228,5	3 936,0	-17 292,5	1 846,2	-2 974,4	-1 128,2
2014	20 493,7	3 312,9	-17 180,9	3 815,1	-5 222,6	-1 407,5
Janvier	1 872,8	244,0	-1 628,8	602,7	- 634,0	- 31,3
Février	1 731,5	252,7	-1 478,7	572,6	- 378,9	193,7
Mars	1 791,5	275,0	-1 516,4	219,9	- 80,9	139,0
Avril	1 640,6	300,1	-1 340,5	- 144,0	98,6	- 45,4
Mai	1 676,6	308,4	-1 368,2	836,2	- 315,8	520,4
Juin	1 567,5	277,8	-1 289,6	969,7	-1 530,4	- 560,7
Juillet	1 657,0	276,2	-1 380,7	669,5	- 754,2	- 84,7
Août	2 119,9	296,8	-1 823,1	544,9	-1 108,8	- 563,9
Septembre	1 671,2	281,8	-1 389,5	- 44,1	175,2	131,1
Octobre	1 723,6	279,1	-1 444,5	449,2	-1 015,1	- 565,9
Novembre	1 392,8	252,8	-1 140,0	- 105,9	- 318,5	- 424,4
Décembre	1 648,8	268,0	-1 380,7	- 755,6	640,2	- 115,4
2015						
Janvier	1 340,5	250,2	-1 090,3	357,2	- 637,4	- 280,2
Février	-	-	-	466,7	- 619,3	- 152,6

* Ces valeurs sont sujettes à modification.

** Les différences de change du dollar par rapport aux diverses monnaies sont exclues; les avoirs extérieurs nets des banques spécialisées et des institutions financières sont inclus depuis Janvier 1995.

Selon le FMI, les comptes de dépôt des non-résidents ont un impact négatif sur le calcul de la balance des paiements et ont atteint 3,5 milliards de dollars pour l'année 2013.

2. BILAN DE LA BANQUE DU LIBAN

(en fin de période et en milliards de livres)

	Déc 2013	Jan 2014	Fév 2014	Déc 2014	Jan 2015	Fév 2015
Actif						
Avoirs Extérieurs	64 546,4	65 904,8	68 822,5	65 356,1	66 443,0	68 177,7
-Or	16 738,8	17 283,3	18 465,7	16 508,7	17 579,2	16 775,2
-Devises	47 807,7	48 621,5	50 356,7	48 847,4	48 863,8	51 402,5
-Autres avoirs extérieurs						
Concours au secteur privé	401,2	402,4	402,2	449,3	449,8	449,3
Concours aux banques commerciales	3 363,3	3 761,7	3 889,8	5 780,7	5 956,7	6 151,2
Concours aux institutions financières	102,6	102,0	474,4	580,7	608,2	605,0
Crédits au secteur public						
Portefeuille titres	23 845,7	23 616,5	22 953,3	29 314,1	30 210,9	29 533,3
Immobilisations	379,2	380,0	381,0	341,9	342,7	342,7
Actifs non classés	23 462,0	23 594,8	23 847,6	27 371,4	27 341,9	27 723,3
TOTAL	116 100,4	117 762,2	120 770,6	129 194,1	131 353,2	132 982,5
Passif						
Circulation fiduciaire hors BDL	3 983,3	3 739,1	3 735,0	4 253,7	4 075,5	4 078,8
Dépôts des banques commerciales	80 638,2	82 195,5	83 323,4	96 610,4	98 575,1	98 713,6
Dépôts des banques spécialisées et des institutions financières	1 394,7	1 399,8	1 311,9	1 368,3	1 295,1	1 308,2
Dépôts du secteur privé	50,1	50,0	43,1	67,7	67,9	76,0
Comptes du secteur public	11 032,5	11 219,4	12 034,5	9 123,2	8 814,8	12 009,2
Différences de change	8 426,1	8 892,1	10 158,2	8 146,3	8 919,8	8 095,6
Engagements extérieurs	327,9	328,0	327,5	324,6	324,5	323,6
Autres Engagements à Long terme	1 899,9	1 900,2	1 748,8	1 598,3	1 598,6	1 447,3
Titres autre que les actions	2 605,2	2 605,2	2 605,2	1 867,0	1 867,0	1 041,8
Fonds propres	5 134,2	5 135,4	5 135,4	5 173,5	5 173,5	5 173,5
Passifs non classés	608,3	297,7	347,7	661,1	641,5	714,9
TOTAL	116 100,4	117 762,2	120 770,6	129 194,1	131 353,2	132 982,5

3. BILAN CONSOLIDÉ DES BANQUES COMMERCIALES

(en fin de période et en milliards de livres)

	Déc 2013	Jan 2014	Fév 2014	Déc 2014	Jan 2015	Fév 2015
Actif						
Réserves	82 533,1	83 982,2	85 665,0	96 314,0	97 017,2	96 709,6
Caisse	575,8	573,9	578,4	606,6	627,3	629,4
Dépôts à la BDL	81 957,4	83 408,3	85 086,6	95 707,5	96 389,9	96 080,1
Créances sur le secteur privé	62 565,3	62 354,8	62 986,5	68 390,6	68 252,8	68 398,3
En livres	16 756,9	16 901,3	17 123,5	18 749,1	18 837,5	18 920,7
En devises	45 808,4	45 453,5	45 863,0	49 641,5	49 415,3	49 477,7
Créances sur le secteur public	56 785,6	57 242,0	57 391,8	56 308,4	56 017,0	58 315,5
Créances sur le secteur extérieur	40 137,3	37 544,8	37 412,6	36 470,0	35 986,5	35 092,4
Immobilisations	5 920,7	6 007,1	6 061,7	6 574,5	6 631,0	6 636,1
Actifs non classés	525,9	739,9	740,0	805,8	1 022,1	1 001,5
TOTAL	248 467,9	247 870,8	250 257,7	264 863,3	264 926,5	266 153,4
Passif						
Dépôts du secteur privé résident	162 395,8	162 305,1	163 507,9	172 040,8	171 508,6	172 347,7
Dépôts à vue en livres	4 144,4	4 243,7	4 296,1	4 563,7	4 510,8	4 665,6
Autres dépôts en livres	60 328,0	60 673,5	61 164,4	64 277,9	64 562,7	64 894,2
Dépôts en devises	97 923,5	97 387,9	98 047,4	103 199,2	102 435,1	102 787,9
Dépôts du secteur public	4 462,6	4 576,4	4 660,9	4 842,2	4 940,6	4 904,4
Dépôts du sect. privé non résident	42 933,5	40 995,4	41 073,1	45 680,2	45 800,1	45 831,7
Engagements envers le secteur financier non résident	7 555,0	7 876,8	8 204,4	8 794,9	9 075,3	9 072,3
Autres engagements financiers	398,4	388,4	397,0	351,8	344,7	354,4
Compte capital	21 409,9	21 506,9	21 538,4	23 719,1	23 731,0	23 721,5
Passifs non classés	9 312,6	10 221,9	10 876,0	9 434,3	9 526,2	9 921,4
TOTAL	248 467,9	247 870,8	250 257,7	264 863,3	264 926,5	266 153,4

4.1 TAUX D'INTERET : BANQUES COMMERCIALES

(en pourcentage)

Période	Taux débiteurs et créditeurs (LL)					Taux Inter bancaires (LL)	Taux débiteurs et créditeurs (\$)					Libor 3 mois
	Escompte et avances	Comptes chèques et comptes courants	Epargne à vue	Epargne et comptes à terme	Taux créditeurs moyens		Fin de période	Escompte et avances	Comptes chèques et comptes courants	Epargne à vue	Epargne et comptes à terme	
2013												
Déc	7,29	0,75	2,14	5,83	5,44	2,75	6,88	0,17	0,80	3,44	2,95	0,24
2014												
Jan	7,39	0,66	2,19	5,88	5,48	2,75	6,82	0,17	0,83	3,43	2,95	0,24
Fév	7,14	0,64	2,17	5,90	5,51	2,75	6,96	0,19	0,83	3,44	2,96	0,24
Mars	7,26	0,69	2,22	5,86	5,48	2,75	6,87	0,17	0,84	3,44	2,96	0,23
Avr	7,18	0,62	2,21	5,89	5,47	3,00	6,92	0,23	0,81	3,48	3,00	0,23
Mai	7,48	0,51	2,20	5,93	5,50	2,75	7,04	0,16	0,81	3,49	3,01	0,23
Juin	7,45	0,67	2,14	5,86	5,49	9,00	6,97	0,13	0,84	3,47	2,98	0,23
Juil	7,36	0,62	2,22	5,94	5,54	2,75	6,96	0,18	0,83	3,50	3,02	0,23
Août	7,21	0,62	2,20	5,95	5,51	2,75	6,96	0,18	0,80	3,63	3,13	0,23
Sep	7,08	0,68	2,19	5,90	5,51	2,75	6,94	0,19	0,86	3,52	3,04	0,23
Oct	7,29	0,66	2,52	5,97	5,58	2,75	6,95	0,27	0,97	3,57	3,12	0,23
Nov	6,96	0,61	2,11	5,95	5,55	2,75	7,01	0,24	0,89	3,56	3,10	0,23
Déc	7,49	0,80	2,12	5,93	5,56	2,75	6,97	0,24	0,85	3,54	3,07	0,24
2015												
Jan	7,26	0,67	2,13	5,95	5,57	2,75	6,96	0,24	0,89	3,57	3,12	0,25
Fév	7,18	0,85	2,54	5,98	5,58	2,75	7,05	0,20	0,87	3,58	3,13	0,26

4.2 LIBOR ET TAUX D'INTERET SUR LES BONS DU TRESOR

(en fin de période et en pourcentage)

Ecart entre les Taux Effectifs sur les Bons à 3 mois et le Libor

	Jan	Fév	Mars	Avr	Mai	Juin	Juil	Août	Sep	Oct	Nov	Dec
2012	3,36	3,43	3,96	3,98	3,97	3,97	3,99	4,01	4,05	4,11	4,12	4,12
2013	4,13	4,15	4,16	4,15	4,17	4,17	4,17	4,18	4,19	4,20	4,20	4,20
2014	4,20	4,20	4,20	4,20	4,21	4,21	4,21	4,21	4,21	4,21	4,21	4,21
2015	4,19	4,18										

Taux d'intérêt sur les bons du trésor *

Période	3 mois		6 mois		12 mois		24 mois	36 mois	Taux Repo
	Nominal	Effectif	Nominal	Effectif	Nominal	Effectif	Coupon	Coupon	
2012	4,38	4,43	4,87	4,99	5,08	5,35	5,84	6,50	10,00
2013	4,39	4,44	4,87	4,99	5,08	5,35	5,84	6,50	10,00
2014									
Jan	4,39	4,44	4,87	4,99	5,08	5,35	5,84	6,50	10,00
Fév	4,39	4,44	4,87	4,99	5,08	5,35	5,84	6,50	10,00
Déc	4,39	4,44	4,87	4,99	5,08	5,35	5,84	6,50	10,00
2015									
Jan	4,39	4,44	4,87	4,99	5,08	5,35	5,84	6,50	10,00
Fév	4,39	4,44	4,87	4,99	5,08	5,35	5,84	6,50	10,00

* Des bons du Trésor à 4 ans et 5 ans ont été émis en mars 2005 à des taux de 10.3% et 11.3% respectivement.

5. CHEQUES COMPENSES

	En Livres Libanaises (Nombre en milliers, Valeur en milliards de livres)		En Devises Etrangères (Nombre en unité, Valeur en milliers de dollars)							
			Livre Sterling		Dollar E.U		Euro		Total	
	Nombre	Valeur	Nombre	Valeur	Nombre	Valeur	Nombre	Valeur	Nombre	Valeur
2012	3 615	22 574	3 023	96 895	9 358 339	54 427 920	103 913	1 510 522	9 465 275	56 035 337
Jan	296	1 879	246	5 913	752 358	4 507 089	8 584	150 136	761 188	4 663 139
Fév	284	1 736	218	4 540	707 223	4 133 806	7 944	132 831	715 385	4 271 177
Mars	312	1 796	263	4 914	796 549	4 722 663	8 655	115 225	805 467	4 842 803
Avr	277	1 740	216	5 116	704 884	4 143 675	7 426	135 301	712 526	4 284 092
Mai	306	1 803	242	5 920	814 474	4 609 994	8 997	127 410	823 713	4 743 324
Juin	300	1 934	247	6 028	810 820	4 634 340	9 390	124 276	820 457	4 764 643
Juil	300	1 977	282	7 380	826 373	4 996 248	9 256	144 137	835 911	5 147 766
Août	297	1 859	265	25 655	794 517	4 512 888	8 743	117 700	803 525	4 656 243
Sep	298	1 858	245	4 772	765 483	4 456 358	8 676	122 703	774 404	4 583 833
Oct	316	2 038	262	6 434	794 147	4 602 633	8 606	124 078	803 015	4 733 146
Nov	303	1 939	290	14 160	798 904	4 546 383	8 997	113 851	808 191	4 674 394
Déc	325	2 016	247	6 063	792 607	4 561 843	8 639	102 874	801 493	4 670 780
2013	3 917	25 695	2 832	73 082	9 215 057	53 977 653	102 797	1 258 856	9 320 686	55 309 591
Jan	306	1 967	235	5 926	771 111	4 534 992	8 004	96 919	779 350	4 637 837
Fév	285	1 829	228	8 458	711 286	4 249 985	7 779	93 707	719 293	4 352 150
Mars	309	1 938	252	7 878	755 380	4 347 518	8 498	111 489	764 130	4 466 885
Avr	325	2 219	238	9 867	786 293	4 742 457	9 046	100 840	795 577	4 853 164
Mai	335	2 197	275	4 992	791 194	4 420 198	8 602	99 213	800 071	4 524 404
Juin	322	2 177	239	3 642	764 721	4 416 958	8 747	101 835	773 707	4 522 434
Juil	355	2 280	276	7 641	821 711	4 804 373	9 401	123 767	831 388	4 935 782
Août	323	2 041	236	5 890	762 359	4 387 529	8 806	101 797	771 401	4 495 217
Sep	338	2 220	234	5 366	745 552	4 408 290	8 318	98 811	754 104	4 512 467
Oct	348	2 285	227	4 807	783 585	4 589 771	8 399	105 311	792 211	4 699 889
Nov	328	2 187	200	5 211	753 089	4 461 865	8 454	114 506	761 743	4 581 582
Déc	343	2 354	192	3 404	768 776	4 613 715	8 743	110 660	777 711	4 727 779
2014	4 025	27 227	2 399	47 368	9 063 482	54 746 818	100 516	1 407 854	9 166 397	56 202 041
Jan	330	2 231	203	4 022	755 776	4 578 658	7 900	99 298	763 879	4 681 978
Fév	302	2 102	204	4 033	694 560	4 186 338	7 605	93 504	702 369	4 283 875
Mars	337	2 292	208	3 647	760 744	4 535 919	8 125	138 389	769 077	4 677 954
Avr	320	2 182	168	2 223	728 411	4 427 283	8 030	119 986	736 609	4 549 491
Mai	353	2 443	227	6 095	802 080	4 939 912	8 797	116 068	811 104	5 062 075
Juin	334	2 289	185	2 831	753 573	4 656 378	8 303	150 394	762 061	4 809 603
Juil	310	2 060	160	1 781	700 722	4 423 027	7 487	90 462	708 369	4 515 270
Août	352	2 350	212	3 531	806 725	4 846 424	9 096	123 819	816 033	4 973 774
Sep	346	2 342	200	3 058	775 586	4 731 771	8 672	117 731	784 458	4 852 560
Oct	353	2 392	205	3 833	786 344	4 614 897	8 782	114 076	795 331	4 732 806
Nov	322	2 134	217	5 753	720 148	4 241 982	8 469	120 342	728 834	4 368 076
Déc	367	2 411	210	6 562	778 813	4 564 231	9 250	123 786	788 273	4 694 578
2015	641	4 292	352	8 069	1 363 147	7 953 366	16 095	244 099	1 379 594	8 205 534
Jan	338	2 249	194	3 130	714 850	4 201 961	8 196	122 247	723 240	4 327 338
Fév	303	2 043	158	4 939	648 297	3 751 405	7 899	121 852	656 354	3 878 196
Mars										
Avr										
Mai										
Juin										
Juil										
Août										
Sep										
Oct										
Nov										
Déc										

* Suite à l'annonce No. 877 émise par la BDL le 16 mai 2012, les sessions de compensation des banques se dérouleront uniquement au siège de la BDL, à Beyrouth

6.1 CREDITS ET REMISES DOCUMENTAIRES A L'IMPORTATION ET L'EXPORTATION (en milliards de L.L.)

Période	Crédits documentaires						Remises documentaires			
	Crédits ouverts		Crédits utilisés		Situation des crédits (fin de période)		Entrée des remises	Sortie des remises	Situation des remises (fin de période)	
	Imports	Exports	Imports	Exports	Imports	Exports	Imports	Exports	Imports	Exports
2013	10 080,1	5 341,1	9 901,5	5 210,3	1 677,0	1 934,6	2 446,0	2 081,1	243,3	679,4
Q2	2 675,2	1 550,2	2 604,9	1 587,0	1 856,8	2 121,1	687,8	503,1	227,9	627,0
Q3	2 245,7	917,5	2 550,3	1 005,5	1 461,8	1 918,5	599,1	443,1	249,9	686,7
Q4	2 353,8	1 253,6	2 070,2	1 121,3	1 677,0	1 934,6	606,3	467,6	243,3	679,4
2014	9 459,5	4 642,2	9 358,1	4 473,9	1 483,5	1 725,7	2 598,0	2 608,3	215,5	754,7
Jan	717,9	454,5	959,6	474,1	1 407,6	1 886,4	252,8	193,2	231,3	671,8
Fév	790,8	288,4	781,7	219,9	1 396,7	1 951,1	201,6	186,1	245,1	674,0
Mars	798,6	237,2	742,1	276,6	1 428,7	1 888,7	267,4	215,3	254,6	690,6
Avr	656,5	340,4	649,1	347,6	1 419,8	1 870,4	193,0	222,9	234,9	734,2
Mai	994,6	590,2	618,7	424,1	1 760,2	1 953,8	222,5	224,1	241,9	763,5
Juin	879,5	491,8	870,3	378,5	1 753,0	2 037,0	219,6	294,5	250,4	690,4
Juil	811,7	757,7	758,1	487,8	1 791,6	2 281,4	202,2	191,9	246,0	707,2
Août	793,3	208,9	996,4	398,6	1 563,6	2 085,4	165,8	253,6	221,2	692,3
Sep	977,4	269,0	1 003,6	409,3	1 502,8	1 910,2	189,6	210,8	229,5	715,3
Oct	723,6	328,6	703,5	443,5	1 499,6	1 782,1	219,3	213,1	242,2	725,0
Nov	674,3	286,9	551,6	328,9	1 600,4	1 712,1	227,6	193,6	235,7	740,3
Déc	641,3	388,6	723,5	284,9	1 483,5	1 725,7	236,7	209,3	215,5	754,7
2015										
Jan	559,3	366,5	640,2	301,7	1 349,1	1 758,5	215,5	211,5	223,7	803,3
Fév	606,0	475,2	559,5	333,4	1 365,6	1 857,3	162,2	180,9	202,7	891,6

6.2 DETTE PUBLIQUE EN LIVRES LIBANAISES PAR TYPE D'INSTRUMENT (1)
(en milliards de livres libanaises)

	Déc 2013	Fév 2014	Oct 2014	Nov 2014	Déc 2014	Jan 2015	Fév 2015
Dettes brutes en Livres Libanaises	56 312,0	58 195,0	60 699,0	61 613,0	61 752,0	62 234,0	62 830,0
1. Bons du trésor à long terme (2)	54 075,0	55 245,0	58 545,0	59 544,0	59 736,0	60 167,0	60 971,0
- bons à plus de 24 mois	51 107,0	52 310,0	55 586,0	56 495,0	56 602,0	56 975,0	57 387,0
- bons à 24 mois	2 131,0	1 899,0	2 073,0	2 096,0	2 153,0	2 179,0	2 486,0
- Coupon	837,0	1 036,0	886,0	953,0	981,0	1 013,0	1 098,0
2. Bons du trésor à court terme (2)	2 109,0	2 825,0	1 999,0	1 915,0	1 860,0	1 904,0	1 693,0
- bons à 12 mois	1 009,0	1 375,0	1 243,0	1 242,0	1 195,0	1 190,0	913,0
- bons à 6 mois	935,0	1 110,0	649,0	594,0	564,0	536,0	581,0
- bons à 3 mois	165,0	340,0	107,0	79,0	101,0	178,0	199,0
3. Prêts	128,0	125,0	155,0	154,0	156,0	163,0	166,0

(1) Source : Ministère des Finances
(2) Les bons du trésor sont reportés à leur valeur actuelle (valeur d'achat + intérêts cumulés).

7. COURS DES PRINCIPALES DEVISES

(en livres libanaises)

Période	Dollar E.U	Euro	Franc Suisse	Livre Sterling	Yen Japonais (100)	Dollar Canadien	Argent (Once)	Or (Once)
Moyenne de la période								
2014								
Fév	1 507,50	2 059	1 685	2 494	1 478	1 364	31 379	1958 150
Mars	1 507,50	2 084	1 711	2 507	1 473	1 357	31 327	2016 568
Juin	1 507,50	2 049	1 683	2 549	1 477	1 391	29 843	1927 078
Sep	1 507,50	1 946	1 611	2 459	1 406	1 370	27 901	1870 984
Déc	1 507,50	1 860	1 546	2 358	1 264	1 308	24 552	1809 113
2015								
Jan	1 507,50	1 750	1 616	2 284	1 274	1 246	25 857	1886 977
Fév	1 507,50	1 713	1 610	2 311	1 270	1 206	25 393	1855 498
Fin de période								
2014								
Fév	1 507,50	2 080	1 708	2 523	1 480	1 354	31 989	2002 262
Mars	1 507,50	2 080	1 706	2 509	1 461	1 363	30 029	1951 383
Juin	1 507,50	2 058	1 693	2 568	1 487	1 411	31 401	1979 951
Sep	1 507,50	1 898	1 573	2 439	1 374	1 349	26 019	1819 387
Déc	1 507,50	1 834	1 524	2 342	1 262	1 298	23 999	1790 051
2015								
Jan	1 507,50	1 706	1 627	2 273	1 281	1 191	25 688	1906 128
Fév	1 507,50	1 692	1 587	2 321	1 262	1 209	24 836	1818 950

8. LA DETTE PUBLIQUE SELON LES SOURCES DE FINANCEMENT (1)

(en fin de période)

	Déc 2013	Fév 2014	Nov 2014	Déc 2014	Jan 2015	Fév 2015
I Dette brute en Livres Libanaises (milliards)	56 312,0	58 195,0	61 613,0	61 752,0	62 234,0	62 830,0
1.1 Banque du Liban	17 171,0	17 456,0	19 705,0	19 855,0	20 363,0	20 572,0
Bons du Trésor (2)	17 171,0	17 456,0	19 705,0	19 855,0	20 363,0	20 572,0
Crédits aux entités publiques						
1.2 Banques commerciales	29 905,0	30 678,0	31 410,0	31 468,0	31 366,0	31 674,0
Bons du Trésor (4)	29 777,0	30 553,0	31 256,0	31 312,0	31 203,0	31 508,0
Créances aux entités publiques	128,0	125,0	154,0	156,0	163,0	166,0
1.3 BT du système non bancaire (3)	9 236,0	10 061,0	10 498,0	10 429,0	10 505,0	10 584,0
II Dépôts du secteur public	15 495,0	16 695,0	14 961,0	13 965,0	13 756,0	16 913,0
III Dette en livres libanaises nette	40 817,0	41 500,0	46 652,0	47 787,0	48 478,0	45 917,0
IV Dette en devises (mns de \$ E.U)	26 135,0	26 397,0	25 756,0	25 613,0	25 298,0	27 567,0
V Dette totale nette (en milliards de L.L.)	80 215,0	81 293,0	85 479,0	86 398,0	86 614,0	87 475,0

(1) Source: Ministère des Finances, chiffres presque définitifs sujets à des révisions ultérieures.

(2) Les bons du Trésor sont reportés à leur valeur actuelle (valeur d'achat + intérêts cumulés).

(3) Vu l'expansion du marché des bons du Trésor et la difficulté de recenser ceux détenus par le secteur privé non résident, les bons du Trésor en livres libanaises sont intégrés dans la dette en Livres Libanaises et ceux libellés en dollars dans la dette en devises.

(4) A dater de septembre 1999, ces chiffres comprennent les bons du trésor ainsi que les titres de créances.

9.1 ACTIONS COTÉES À LA BOURSE DE BEYROUTH

(Février 2015)

Actions Cotées	Actions Executées	Pourcentage (%)	Valeurs Executées (\$)	Pourcentage (%)	Prix de Clôture (\$)	Prix Moyen (\$)
Solidere "A"	398 551	1,822	4 440 039	2,839	11,260	11,14
Solidere "B"	227 576	1,040	2 506 394	1,603	11,150	11,01
Banque Libanaise pour le Commerce	0	0,000	0	0,000	1,700	-
Banque Libanaise pour le Commerce (Preferred Shares "A")	0	0,000	0	0,000	100,000	-
Banque Libanaise pour le Commerce (Preferred Shares "B")	0	0,000	0	0,000	100,000	-
Banque Libanaise pour le Commerce (Preferred Shares "C")	0	0,000	0	0,000	101,000	-
Banque Audi	18 890 004	86,333	122 955 082	78,629	6,750	6,51
Banque Audi GDR	421 996	1,929	3 057 872	1,955	7,250	7,25
Banque Audi (Preferred Shares "E")	0	0,000	0	0,000	102,200	-
Banque Audi (Preferred Shares "F")	750	0,003	77 250	0,049	103,000	103,00
Banque Audi (Preferred Shares "G")	2 500	0,011	257 500	0,165	103,000	103,00
Banque Audi (Preferred Shares "H")	0	0,000	0	0,000	103,000	-
Bank of Beirut	414 861	1,896	7 633 442	4,882	18,400	18,40
Bank of Beirut (Priority Shares 2014)	200 100	0,915	4 202 100	2,687	21,000	21,00
Bank of Beirut (Preferred Shares "E")	43 700	0,200	946 105	0,605	26,250	21,65
Bank of Beirut (Preferred Shares "H")	128 000	0,585	2 808 000	1,796	26,250	21,94
Bank of Beirut (Preferred Shares "I")	186 300	0,851	4 092 120	2,617	26,000	21,97
Bank of Beirut (Preferred Shares "J")	16 200	0,074	405 000	0,259	25,000	25,00
Banque Byblos	878 268	4,014	1 468 454	0,939	1,680	1,67
Banque Byblos GDR	261	0,001	20 097	0,013	77,000	77,00
Banque Byblos "Preferred Shares 2008"	1 770	0,008	180 542	0,115	102,000	102,00
Banque Byblos "Preferred Shares 2009"	800	0,004	81 760	0,052	102,000	102,20
BEMO	0	0,000	0	0,000	1,790	-
BEMO "Preferred Shares 2013"	5 900	0,027	590 000	0,377	100,000	100,00
BLOM GDR	13 720	0,063	136 631	0,087	9,860	9,96
BLOM	12 072	0,055	109 288	0,070	9,100	9,05
BLOM "Preferred Shares 2011"	31 049	0,142	316 700	0,203	10,200	10,20
RYMCO	0	0,000	0	0,000	3,230	-
HOLCIM Liban	5 925	0,027	89 679	0,057	15,000	15,14
Société de Ciments Blancs "B"	0	0,000	0	0,000	3,500	-
Société de Ciments Blancs "N"	0	0,000	0	0,000	2,750	-
Total	21 880 303	100	156 374 055	100	-	-

9.2 CERTIFICATS DE DEPOT

	Echéance	Clôture de Janvier 2015		Clôture de Février 2015	
		Prix	Rendement	Prix	Rendement
Banque de la Méditerranée (5 ans)	14/12/2017	94,90	7,39%	94,89	7,44%
Banque du Liban (10 ans)	25/04/2015	101,75	2,22%	100,75	4,61%

9.3 EURO-OBLIGATIONS

	Echéance	Clôture de Janvier 2015			Clôture de Février 2015		
		Prix	Rendement	Ecart	Prix	Rendement	Ecart
10 ans (Obligations) Banque Byblos	21/06/2021	101,00	6,80	560	101,00	6,80	534

9.4 INSTRUMENTS FINANCIERS DIVERS

	Clôture de Janvier 2015	Prix Moyen	Clôture de Février 2015	Prix Moyen	Changement (%)
GDR (Solidere)	11.05 - 11.10 \$	11,08	11.20 - 11.50 \$	11,35	2,44
GDR (BLOM)	9.95 - 10.10 \$	10,03	9.81 - 10.00 \$	9,91	-1,20
GDR (Audi - Saradar)	6.50 - 6.70 \$	6,60	6.80 - 7.20 \$	7,00	6,06
GDR (Byblos)	74.00 - ... \$	74,00	77.00 - ... \$	77,00	4,05



مصرف لبنان
BANQUE DU LIBAN