



مصرف لبنان
BANQUE DU LIBAN

مديرية الإحصاءات والأبحاث الاقتصادية

العدد ٢٥١

النشرة الشهرية

نيسان ٢٠١٥

أهم التطورات (النسب المئوية المذكورة في ما يلي تشير إلى تغيرات على أساس سنوي، ما لم يذكر خلاف ذلك)

بلغ المؤشر الاقتصادي العام لمصرف لبنان ٢٨٨,٢ في نيسان ٢٠١٥ مقابل ٢٧٩,٧ في الشهر السابق و٢٨٥,١ في نيسان ٢٠١٤. سجل ميزان المدفوعات فائضاً بما يوازي ١٣٦,٠ مليون دولار خلال الشهر. بلغ نمو الميزانية المجمعة للمصارف التجارية ٧,٠% على أساس سنوي. سجلت نسبة دولة الودائع ٦٥,٣% في نهاية نيسان. ارتفعت معدلات الفائدة المصرفية على الحسابات الدائنة والمدينة بالليرة كما على الحسابات الدائنة الدولار. فيما انخفضت على الحسابات المدينة بالدولار.

سجل **ميزان المدفوعات** فائضاً بما يوازي ١٣٦,٠ مليون دولار في نيسان ٢٠١٥. وقد تمثل هذا الفائض بزيادة الموجودات الخارجية الصافية لدى المصارف والمؤسسات المالية بقيمة ١٠١٤,٤ مليون دولار وانخفاض الموجودات الخارجية الصافية لدى مصرف لبنان بقيمة ٨٧٨,٤ مليون دولار. وبلغ بذلك الرصيد التراكمي لميزان المدفوعات في الأشهر الأربعة الأولى من السنة عجزاً يوازي ٧١٤,٢ مليون دولار مقابل فائضاً يوازي ٢٥٦,٠ مليون دولار في الفترة المماثلة من العام ٢٠١٤.

وفقاً لأرقام وزارة المالية بلغ مجموع **الدين العام** الصافي ٨٨٨٩٢ مليار ليرة في نيسان ٢٠١٥ مسجلاً زيادة شهرية قدرها ٦٨٢ مليار ليرة. وقد نتجت هذه الزيادة عن ارتفاع الدين العام الصافي بالليرة بمقدار ٧١٩ مليار ليرة ليبلغ ٤٧٥١٤ مليار ليرة وانخفاض الدين العام المخر بعملات أجنبية بمقدار ٢٥ مليون دولار ليسجل ٢٧٤٤٨ مليون دولار في نهاية الشهر. وعلى أساس سنوي، بلغ نمو الدين العام الصافي ٧,٨% والدين بالليرة ١٠,٤% وبالعملات الأجنبية ٥,٠%.

بلغ **احتياطي مصرف لبنان** الإجمالي من العملات الأجنبية ٣٩٠٨٣,٣ مليون دولار مسجلاً ازدياداً سنوياً نسبتته ٥,٠% ومقداره ١٨٦٠ مليون دولار. أما مجموع الاحتياطي الخارجي بما فيه الذهب، فقد بلغ ٥٠١٧٨,٨ مليون دولار. هذا وقد بقي **سعر صرف الدولار الأميركي** الوسطي في سوق بيروت مستقراً على ١٥٠٧,٥٠ ليرة.

لم يطرأ أي تغير في نيسان ٢٠١٥ على **معدلات فائدة** سندات الخزينة. فسجل معدل الفائدة الفعلية في نهاية الشهر: ٤,٤٤% لفئة ٣ أشهر، ٤,٩٩% لفئة ٦ أشهر و ٥,٣٥% لفئة ١٢ شهراً. واستقرت فائدة القسيمة على سندات الستين والثلاث سنوات على ٥,٨٤% و ٦,٥٠% على التوالي. أما معدلات الفائدة المصرفية فقد ازدادت في نيسان إلى ٥,٦١% على الحسابات الدائنة بالليرة (+٤ نقطة أساس) وإلى ٧,١٠% على الحسابات المدينة بالليرة (+١٦ نقطة أساس). وشهدت الفائدة المصرفية المحلية بالدولار الأميركي ازدياداً على الحسابات الدائنة وتدنياً على الحسابات المدينة. فسجل معدل الفائدة الوسطي المثقل على حسابات التسليف بالدولار ٧,٠٨% في نيسان (-٨ نقطة أساس). أما متوسط الفائدة على حسابات الادخار بالدولار فبلغ ٣,١٦% (+٤ نقطة أساس).

بلغت **الكتلة النقدية** M٣ ١٨٠٥٢٣,١ مليار ليرة في نهاية نيسان مسجلة نمواً سنوياً نسبتته ٥,٦% مقارنة بـ ٥,١% في آذار ٢٠١٥. وبقي التسليف المصرفي للقطاع الخاص العامل الأبرز في خلق النقد إلى جانب التسليفات للقطاع العام. وفي ما خص مكونات الكتلة النقدية، تجدر الإشارة إلى أن الودائع بالليرة سجلت نمواً بنسبة ٧,٤% والودائع بالعملات الأجنبية نمواً بنسبة ٤,٣%.

بلغت **الميزانية المجمعة للمصارف التجارية** ٢٧٠٤٤١ مليار ليرة في نيسان مسجلة بذلك نمواً سنوياً بنسبة ٧,٠% مقابل ٦,٥% في آذار ٢٠١٥. ازدادت ودائع القطاع الخاص المقيم وغير المقيم بنسبة ٦,٧% والتسليفات الممنوحة للقطاع الخاص بنسبة ٦,٩%. وسجلت **نسبة الدولة** في الودائع ٦٥,٣%.

انخفضت **كميات الإسمنت المسلمة**، وهي مؤشر النشاط الحالي لقطاع البناء، بنسبة ١٧,٥% و**مساحات البناء المرخصة**، مؤشر النشاط المستقبلي للقطاع، بنسبة ١٧,٢% مقارنة بنيسان ٢٠١٤.

ازداد **إنتاج الكهرباء** إلى ١٠٤٨,٣ مليون كيلووات ساعة خلال الشهر، أي بنسبة طفيفة بلغت ٠,٩% على أساس سنوي.

ازداد كل من عدد الطائرات وعدد المسافرين في **مطار بيروت** بنسبة ٨,٧% و ١٠,٣% على التوالي نتيجة ازدياد كل من عدد المسافرين القادمين والمغادرين بنسبة ٨,٤% و ١٢,٦% على التوالي فيما انخفض عدد المسافرين العابرين بنسبة ٨,٠% أما حجم الشحن الجوي، فقد تقلص بنسبة ٧,٠%.

تقلصت كل من حركة السفن وحركة البضائع في **مرفأ بيروت** بنسبة ١٥,١% و ٨,٠% على التوالي في نيسان ٢٠١٥.

تطورات نيسان ٢٠١٥

المؤشر الاقتصادي العام لمصرف لبنان

بلغ المؤشر الاقتصادي العام لمصرف لبنان ٢٨٨,٢ في نيسان ٢٠١٥ مقابل ٢٧٩,٧ في الشهر السابق و٢٨٥,١ في نيسان ٢٠١٤، مسجلاً بذلك ارتفاعاً سنوياً بنسبة ١,١%.

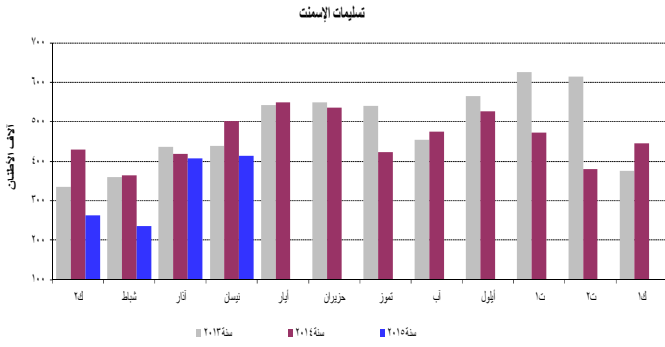
المؤشر الاقتصادي العام (متوسط ١٩٩٣ = ١٠٠)

المؤشر	التغيرات الشهرية %	التغيرات السنوية %
نيسان ٢٠١٤	٤,٩	٤,٨
أيار ٢٠١٤	-٠,٥	٤,٠
حزيران ٢٠١٤	-٣,٦	٣,٠
تموز ٢٠١٤	-٩,١	-٠,١
آب ٢٠١٤	٦,٧	٨,٢
أيلول ٢٠١٤	-٥,٧	٦,٩
تشرين الأول ٢٠١٤	٣,١	٠,٨
تشرين الثاني ٢٠١٤	-١,٤	-٣,٦
كانون الأول ٢٠١٤	٨,٩	٩,٢
كانون الثاني ٢٠١٥	-٧,٧	-٣,٧
شباط ٢٠١٥	-٢,٤	-٣,٤
آذار ٢٠١٥	٦,٢	٢,٩
نيسان ٢٠١٥	٣,٠	١,١

القطاعات الإنتاجية

قطاع البناء

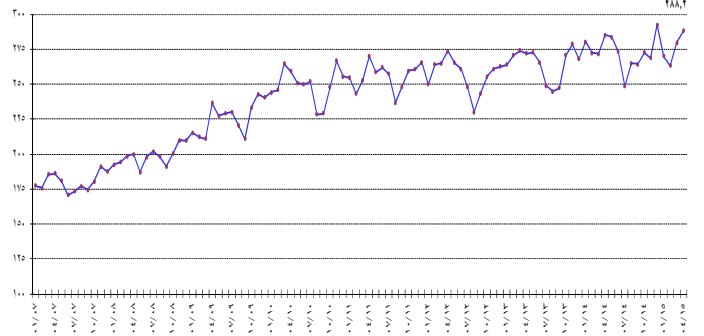
انخفضت كميات الإسمنت المسلمة، وهي مؤشر النشاط الحالي لقطاع البناء، بنسبة ١٧,٥% ومساحات البناء المرخصة، مؤشر النشاط المستقبلي للقطاع، بنسبة ١٧,٢% مقارنة بنيسان ٢٠١٤.



المصادر: شركات الإسمنت

شهدت الرسوم العقارية المحصلة انخفاضاً بنسبة ٣٠,٤% فبلغت ٦٢,٦ مليار ليرة مقارنة بنيسان ٢٠١٤.

المؤشر العام



نشاط غرفة المقاصة

انخفض مجموع قيمة الشيكات المتقاصة بنسبة ٤,٧% في نيسان ٢٠١٥. ازدادت قيمة الشيكات المحررة بالليرة اللبنانية بنسبة ٧,٢%. وشهدت قيمة الشيكات المحررة بالعملة الأجنبية تراجعاً بنسبة ٨,٥%. بلغت حصة الشيكات المتقاصة المحررة بعملة أجنبية من مجموع الشيكات المتقاصة ٧٢,٨% مسجلة انخفاضاً بنسبة ٤,٠%. توسعت حصة الشيكات المرترجة خلال الشهر بنسبة ٩,٩% مقارنة بالشهر ذاته من العام الماضي، فبلغت ٢,٠% من مجموع قيمة الشيكات في نهاية هذا الشهر.

مؤشرات اقتصادية رئيسية (جميع التغيرات هي بالنسبة إلى الشهر نفسه من العام السابق)

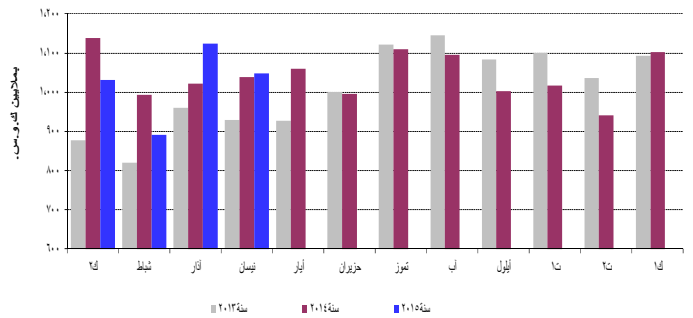
نيسان-١٥	آذار-١٥	متوسط-١٤	كانون الأول-١٤	نيسان-١٤	متوسط-١٣	كانون الأول-١٣
مقاصة الشيكات باليرة اللبنانية^١						
٢٠٣٤٠٠٨٢	٢٠٣٨١٤٨٤٣	٢٠٢٦٩٠١١٢	٢٠٤١١٠٠٢٢	٢٠١٨٢٤٤٥٩	٢٠١٤١٠٢٤٢	٢٠٣٥٣٠٦٠١
٧,٢٢	٣,٩٢	٥,٩٧	٢,٤٤	١,٦٤-	١٣,٨٣	١٦,٧٦
مقاصة الشيكات بالعملة الأجنبية^{**١}						
٤٠١٦١	٤٠٣٢٠	٤٠٦٨٤	٤٠٦٩٥	٤٠٥٤٩	٤٠٦٠٩	٤٠٧٢٨
٨,٥٤-	٧,٦٥-	١,٦١	٠,٧٠-	٦,٢٦-	١,٣٠-	١,٢٢
مجموع مقاصة الشيكات^{**}						
٨٠٦١٢٠٩١٨	٨٠٨٩٤٠٢٢٧	٩٠٣٢٩٠٤٩٤	٩٠٤٨٨٠٠٩٩	٩٠٤٠٤٠٨١٨	٩٠٠٨٩٠٥١٠	٩٠٤٨٠٠٧٢٨
طلبات الاستعمال لدى مركزية المخاطر^١						
٢٦٠٦١٣	٢٩٠٦٨٢	٢٣٠٨٤٢	٢٢٠٠٢٠	٢٣٠٣١٧	٢٢٠٤١٨	١٦٠٧٤٦
١٤,١٤	١٨,٦٥	٦,٣٥	٣١,٤٩	١٢,٦٩-	٨,٠٣	٢,٤٨-
رخص البناء^{**٢}						
١٠٠٥١٠٦٠٩	٩٢٧٠٦٨١	١٠٢٩٠٠٥٩	٩٨٦٠١١٣	١٠٢٧٠٠٥٦٦	١٠٠٧٧٠٦٥	١٠١٩٧٠٨٩٧
١٧,٢٣-	٢٢,٢٠-	٤,٨٣	١٧,٦٨-	٤,٢٤-	١١,٩٦-	٢٥,٦٧-
الاسمنت المسلم^{**٣}						
٤١٣٠٥٦٨	٤٠٥٠٨٠٨	٤٥٩٠٧٣٦	٤٤٤٠٩٢٦	٥٠١٠١٥١	٤٨٥٠٨٨٥	٣٧٦٠٠٨٢
١٧,٤٨-	٢,٦٧-	٥,٣٨-	١٨,٣١	١٤,٥٤	٩,٨٣	٢,٤٧
الرسوم العقارية المستوفاة^٤						
٦٢٠٦١٦	٦٣٠٦٤٩	٧٦٠٧٤٩	١٠٣٠٢٥٤	٨٩٠٩١٠	٧٥٠٣٣٣	١١١٠٣٠٨
٣٠,٣٦-	٨,٨٢-	١,٨٨	٧,٢٤-	١١,٩٦	٣,١٥-	٦,٥١-
مجموع المستوردات^{**٥}						
-	-	٢٠٥٧٥٠٣٧٨	٢٠٤٨٦٠٣٥٢	٢٠٤٧٤٠٢٣	٢٠٦٦٧٠٧١٣	٢٠٧٠٩٠٣٤٨
-	-	٣,٤٦-	٨,٢٣-	١١,٢٨-	٠,٢٤-	٣,٩٨-
مجموع الصادرات^{**٥}						
-	-	٤١٦٠٣١٥	٤٠٤٠٢٠٦	٤٥٢٠٥٤٨	٤٩٤٠٦١٩	٣٦٥٠٩٩٣
-	-	١٥,٨٣-	١٠,٤٤	٢٦,٦٢-	١٢,٢١-	٣٦,٣٤-
عجز الميزان التجاري^{**}						
-	-	٢٠١٥٩٠٦٣	٢٠٠٨٢٠١٤٦	٢٠٢١٠٤٧٤	٢٠١٧٣٠٩٤	٢٠٣٤٣٠٣٥٥
-	-	٠,٦٥-	١١,١٥-	٦,٩٣-	٢,٩٥	٤,٣٠
الواردات الجمركية^{**٥}						
-	-	١٧٦٠٦٠٦	١٨٠٠٥٦٨	١٧٢٠٢١٢	١٨٨٠٢٨٠	١٨٦٠٧١٤
-	-	٦,٢٠-	٣,٢٩-	٥,٤٦-	٤,١٩-	٢,٥٩-
إنتاج الطاقة الكهربائية (شبكة مؤسسة كهرباء لبنان)^٦						
١٠٠٤٨	١٠١٢٤	١٠٠٤٤	١٠١٠٣	١٠٠٣٩	١٠٠٠٨	١٠٠٩٢
٠,٩١	٩,٩٣	٣,٥٣	١,٠١	١١,٦٩	١٠,٣١	١٥,٠١
استيراد المشتقات النفطية^{**٧}						
٤٦٦٠٦٢٨	٦٨٨٠١٣٢	٥٦٩٠٤٣٥	٦٣٦٠٥٥٤	٤٧٧٠٧٤٧	٥٠٦٠١٨٤	٦٣٦٠٩١٥
٢,٣٣-	٩,٩٢	١٢,٥٠	٠,١٤-	٩,٢٧-	٨,٢٥-	٥,٩٥-
حركة الشحن البحري في مرفأ بيروت^{**٨}						
٦٤٣٠٦٦٣	٦٧٤٠١٦٢	٦٩٠٠٠٨٩	٧٥٧٠٦٢٦	٦٩٩٠٧٧٠	٦٨٩٠٤٩٩	٧٦٦٠٧٥٧
٨,٠٢-	١٠,٠١-	٠,٠٩	١,١٩-	٧,٨٠-	١٢,٣٣	١٧,٠٥
٥٦٦٠٩٠٠	٦٠٧٠١٤٦	٦٠٨٠٣٢٩	٦٧١٠٥٢٩	٦١٨٠١٤٥	٦٠٢٠٥٧٩	٦٩٩٠٣٥
٧٦٠٧٦٣	٦٧٠٠١٦	٨١٠٧٦١	٨٦٠٠٩٧	٨١٠٦٢٥	٨٦٠٤٥٨	٦٧٠٧٢٢
-	-	-	-	-	-	-
حركة المسافرين في مطار بيروت الدولي^٩						
٥٩٨٠٣٣٧	٤٧٧٠٤٣٧	٥٤٧٠٤٤٦	٥٧٣٠٢٣١	٥٤٢٠٥٤٤	٥٢١٠٩٠٦	٥١٠٠٠٦٧
١٠,٢٨	١٠,٧٨	٤,٨٩	١٢,٣٨	٥,١٥	٥,٢٥	٢,٨٩
٢٩١٠٨٧٠	٢٤٢٠٨٠٦	٢٦٨٠٥٥١	٢٩٩٠٥٠٩	٢٦٩٠٢٧٠	٢٥٢٠٣٢٠	٢٦٨٠٦٤١
٨,٣٩	١٤,٦٨	٦,٤٣	١١,٤٩	١٢,٠٧	٤,٩٤	٦,٩٧
٣٠٦٠١٨١	٢٣٣٠٦٠	٢٧٧٠٦٩٤	٢٧٢٠٣٨٩	٢٧١٠٧٩٩	٢٦٨٠٢٨٤	٢٣٩٠٧٤٢
١٢,٦٥	٧,٠٤	٣,٥١	١٣,٦٢	٠,٨٧-	٦,٦٧	١,٤٥-
٢٨٦	١٠٣٧١	١٠٢٠٢	١٠٣٣٣	١٠٤٧٥	١٠٣٠٢	١٠٦٨٤
٨٠,٦١-	٣,٣٩	٧,٧٤-	٢٠,٨٤-	٢,١٢-	٦٦,٨٨-	٢٣,٥٥

*بدأ في تموز ١٩٩٥ احتساب الدولار الجمركي على أساس السعر الرسمي للدولار عوضاً عن ٨٠٠ ل.ل. **أرقام مستكملة من قبل القطاع الخاص. ***بدأ في ١/١/١٩٩٧، تعديل المعلومات لتضم القطاعين العام والخاص.
 المصادر: مصرف لبنان. نقابة المهندسين في بيروت وطرابلس. شركات التزابة. وزارة المالية. إدارة الجمارك العامة. مؤسسة كهرباء لبنان. المديرية العامة للنفط. مرفأ بيروت. مطار بيروت الدولي.

قطاع الطاقة

ازداد إنتاج الكهرباء إلى ١٠٤٨,٣ مليون كيلووات ساعة خلال الشهر، أي بنسبة طفيفة بلغت ٠,٩% على أساس سنوي.

(الإنتاج الشهري للكهرباء (شبكة كهرباء لبنان))



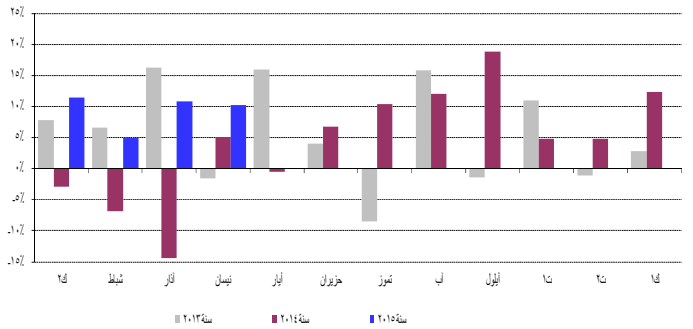
المصدر: مؤسسة كهرباء لبنان

قطاع النقل

ازداد كل من عدد الطائرات وعدد المسافرين في مطار بيروت بنسبة ٨,٧% و ١٠,٣% على التوالي نتيجة ازدياد كل من عدد المسافرين القادمين والمغادرين بنسبة ٨,٤% و ١٢,٦% على التوالي فيما انخفض عدد المسافرين العابرين بنسبة ٨٠,٦%.

أما حجم الشحن الجوي، فقد تقلص بنسبة ٧,٠% نتيجة تدني حجم البضائع المفرغة بنسبة ١٤,٣% وتوسع حجم البضائع المشحونة بنسبة ٥,٦%.

حركة المسافرين عبر المطار



المصدر: مطار بيروت الدولي

تقلصت كل من حركة السفن وحركة البضائع في مرفأ بيروت بنسبة ١٥,١% و ٨,٠% على التوالي في نيسان ٢٠١٥. تقلص حجم البضائع المفرغة والمشحونة بنسبة ٨,٣% و ٦,٠% على التوالي.

القطاع النقدي

الموجودات الخارجية الصافية للجهاز المصرفي

سجل ميزان المدفوعات فائضاً بما يوازي ١٣٦,٠ مليون دولار في نيسان ٢٠١٥. وقد تمثل هذا الفائض بازدياد الموجودات الخارجية الصافية لدى المصارف والمؤسسات المالية بقيمة ١٠١٤,٤ مليون دولار وانخفاض الموجودات الخارجية الصافية لدى مصرف لبنان بقيمة ٨٧٨,٤ مليون دولار. وبلغ بذلك الرصيد

التراكمي لميزان المدفوعات في الأشهر الأربعة الأولى من السنة عجزاً يوازي ٧١٤,٢ مليون دولار مقابل فائضاً يوازي ٢٥٦,٠ مليون دولار في الفترة المماثلة من العام ٢٠١٤.

موجودات مصرف لبنان الخارجية

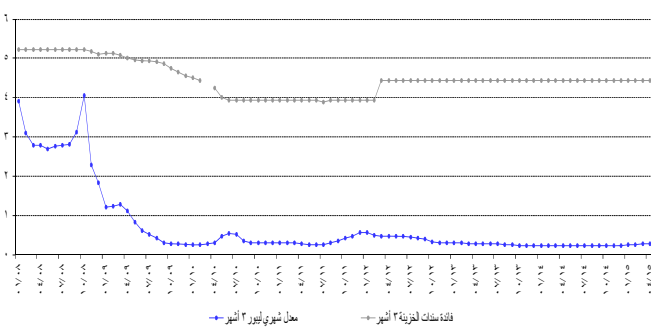
بلغ احتياطي مصرف لبنان الإجمالي من العملات الأجنبية ٣٩٠٨٣,٣ مليون دولار مسجلاً ازدياداً سنوياً نسبته ٥,٠% ومقداره ١٨٦٠ مليون دولار. أما مجموع الاحتياطي الخارجي بما فيه الذهب، فقد بلغ ٥٠١٧٨,٨ مليون دولار. هذا وقد بقي سعر صرف الدولار الأميركي الوسطي في سوق بيروت مستقراً على ١٥٠٧,٥٠ ليرة.

معدلات الفائدة

لم يطرأ أي تغيير في نيسان ٢٠١٥ على معدلات فائدة سندات الخزينة. فسجل معدل الفائدة الفعلية في نهاية الشهر: ٤,٤٤% لفئة ٣ أشهر، ٤,٩٩% لفئة ٦ أشهر و ٥,٣٥% لفئة ١٢ شهراً. واستقرت فائدة القسيمة على سندات الستين والثلاث سنوات على ٥,٨٤% و ٦,٥٠% على التوالي. أما معدلات الفائدة المصرفية فقد ازدادت في نيسان إلى ٥,٦١% على الحسابات الدائنة بالليرة (+٤ نقطة أساس) وإلى ٧,١٠% على الحسابات المدينة بالليرة (+١٦ نقطة أساس).

وشهدت الفائدة المصرفية المحلية بالدولار الأميركي ازدياداً على الحسابات الدائنة وتدنياً على الحسابات المدينة. فسجل معدل الفائدة الوسطي المثقل على حسابات التسليف بالدولار ٧,٠٨% في نيسان (-٨ نقطة أساس). أما متوسط الفائدة على حسابات الادخار بالدولار فبلغ ٣,١٦% (+٤ نقطة أساس).

الهامش بين سندات الخزينة الثلاثة أشهر والبيور



وبنتيجة هذه التطورات توسع الهامش بين فائدي التسليف بالليرة والدولار من (-٢٢) نقطة في آذار إلى نقطتين هذا الشهر. استقر الهامش بين فائدي الادخار بالليرة والدولار على ٢,٤٥ نقطة في نيسان ٢٠١٥ كما في آذار ٢٠١٥.

وتجدد الإشارة إلى أن معدل ليبور (Libor Rate) لثلاثة أشهر سجل ٠,٢٨% في نيسان ٢٠١٥ مقابل ٠,٢٧% في آذار ٢٠١٥.

استقرت معدلات الفائدة على شهادات الإيداع التي يصدرها مصرف لبنان من فتي ٤٥ يوماً و ٦٠ يوماً على ٣,٥٧% و ٣,٨٥% على التوالي.

وأبقى مصرف لبنان معدل الحسم ومعدل الفائدة على إعادة شراء الأوراق المالية (Repo Rate) على مستوى ١٠,٠٠% وهو المعدل المطبق منذ كانون الأول

٢٠٠٩.

الكتلة النقدية والعوامل المؤثرة فيها

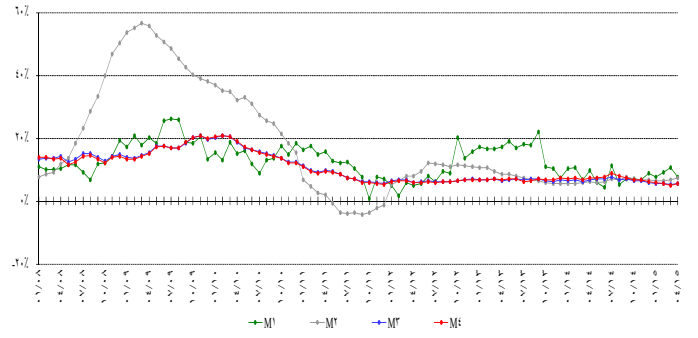
بلغت الكتلة النقدية M3 ١٨.٥٢٣,١ مليار ليرة في نهاية نيسان مسجلة نمواً سنوياً نسبته ٥,٦% مقارنة بـ ٥,١% في آذار ٢٠١٥. وبقي التسليف المصرفي للقطاع الخاص العامل الأبرز في خلق النقد إلى جانب التسليفات للقطاع العام.

وفي ما يخص مكونات الكتلة النقدية، تجدر الإشارة إلى أن الودائع بالليرة سجلت نمواً بنسبة ٧,٤% والودائع بالعملة الأجنبية نمواً بنسبة ٤,٣%.

التغيرات السنوية في الكتلة النقدية (بالنسب المئوية)

	١م	٢م	٣م	٤م
نيسان ٢٠١٤	٩,٦٨	٦,٠٠	٦,٨٢	٧,٢١
أيار ٢٠١٤	٥,٨٣	٥,٩٨	٦,٩٥	٧,٤٣
حزيران ٢٠١٤	٤,٢٧	٦,٠٨	٧,١٤	٧,٦١
تموز ٢٠١٤	١١,٢٩	٧,٠٤	٧,٦٩	٨,٩٣
آب ٢٠١٤	٥,١٩	٦,٨٨	٦,٧٩	٨,٠٠
أيلول ٢٠١٤	٧,٠٨	٧,٦٥	٦,٩٨	٧,٣١
تشرين الأول ٢٠١٤	٧,١٨	٦,٩٣	٦,٤٢	٦,٨٤
تشرين الثاني ٢٠١٤	٦,٦٣	٦,٧٠	٦,٥٢	٦,٨٨
كانون الأول ٢٠١٤	٨,٩٣	٦,٧٦	٥,٨٦	٦,٢٣
كانون الثاني ٢٠١٥	٧,٥٦	٦,٤١	٥,٥٩	٥,٨٥
شباط ٢٠١٥	٩,١٦	٦,٤٢	٥,٤١	٥,٤٠
آذار ٢٠١٥	١٠,٥٥	٦,٧١	٥,١٣	٥,٠٥
نيسان ٢٠١٥	٧,٦٩	٧,٤١	٥,٥٨	٥,٤٩

التغيرات في الكتلة النقدية



الدين العام

وفقاً لأرقام وزارة المالية بلغ مجموع الدين العام الصافي ٨٨٨٩٢ مليار ليرة في نيسان ٢٠١٥ مسجلاً زيادة شهرية قدرها ٦٨٢ مليار ليرة.

وقد نتجت هذه الزيادة عن ارتفاع الدين العام الصافي بالليرة بمقدار ٧١٩ مليار ليرة ليبلغ ٤٧٥١٤ مليار ليرة وانخفاض الدين العام المحرر بعملة أجنبية بمقدار ٢٥ مليون دولار ليسجل ٢٧٤٤٨ مليون دولار في نهاية الشهر.

وعلى أساس سنوي، بلغ نمو الدين العام الصافي ٧,٨% والدين بالليرة ١٠,٤% وبالعملة الأجنبية ٥,٠%.

توزع سندات الخزينة بحسب الفئة (كنسبة مئوية من المجموع)

	٣ أشهر	٦ أشهر	١٢ شهراً	فوق ٢٤ شهراً
نيسان ٢٠١٤	٠,٣٩	١,٤٦	٢,٢٠	٩٥,٩٥
أيار ٢٠١٤	٠,٢٦	١,٤٢	٢,١١	٩٦,٢١
حزيران ٢٠١٤	٠,٢٦	١,٣٤	٢,١١	٩٦,٢٩
تموز ٢٠١٤	٠,٢٤	١,٠٩	٢,٠٧	٩٦,٥٩
آب ٢٠١٤	٠,٢٧	٠,٨٧	٢,٠٦	٩٦,٨٠
أيلول ٢٠١٤	٠,٢٠	١,٠٠	٢,١٤	٩٦,٦٦
تشرين الأول ٢٠١٤	٠,١٨	١,٠٧	٢,٠٥	٩٦,٧٠
تشرين الثاني ٢٠١٤	٠,١٣	٠,٩٧	٢,٠٢	٩٦,٨٨
كانون الأول ٢٠١٤	٠,١٦	٠,٩٢	١,٩٤	٩٦,٩٨
كانون الثاني ٢٠١٥	٠,٢٩	٠,٨٦	١,٩٢	٩٦,٩٣
شباط ٢٠١٥	٠,٣٢	٠,٩٣	١,٤٦	٩٧,٣٠
آذار ٢٠١٥	٠,٣٠	٠,٨٤	١,٤٢	٩٧,٤٤
نيسان ٢٠١٥	٠,١٨	٠,٨٢	١,٤٠	٩٧,٦٠

النشاط المصرفي

الميزانية المجمعة للمصارف

بلغت الميزانية المجمعة للمصارف التجارية ٢٧٠٤٤١ مليار ليرة في نهاية نيسان ٢٠١٥ مسجلة ارتفاعاً شهرياً بنسبة ١,٣٨% مقابل ٠,٢٣% خلال الشهر السابق. وعلى مدار سنة، بلغت نسبة النمو ٦,٩٧%.

تطور حجم التسليفات

أ- لدى المصارف التجارية

ارتفعت تسليفات المصارف التجارية للقطاع الخاص المقيم وغير المقيم بنسبة ٠,٥٥% خلال نيسان ٢٠١٥ مقابل ١,٠٨% خلال الشهر الفائت. وبلغ حجم التسليفات ٧٧٥٢٣ مليار ليرة في نهاية نيسان ٢٠١٥ مسجلاً زيادة سنوية بنسبة ٦,٩٥%، وهي مفصلة كالتالي:

- ارتفعت التسليفات بالليرة اللبنانية إلى ١٩٢٢١ مليار ليرة في نهاية نيسان ٢٠١٥ أي بنسبة شهرية بلغت ٠,٣٨% مقابل ١,٢٠% خلال آذار ٢٠١٥. وعلى مدار سنة، ازدادت هذه التسليفات بنسبة ١٠,١٥% وياتت تشكل ٢٤,٧٩% من إجمالي التسليفات، فيما كانت تشكل نسبة ٢٤,٠٧% في نيسان ٢٠١٤.

- ارتفعت التسليفات بالعملة الأجنبية بنسبة ٠,٦١% خلال نيسان ٢٠١٥ مقابل ١,٠٤% خلال الشهر السابق. وبلغت ٣٨٦٧٥ مليون دولار في نهاية نيسان ٢٠١٥ بازياد سنوي نسبته ٥,٩٣%.

ب- لدى مصارف الأعمال

بلغت تسليفات مصارف الأعمال ١٩٧٩ مليار ليرة في نهاية نيسان ٢٠١٥، مسجلة تراجعاً بنسبة ١,٥١% مقابل تراجع بنسبة ٤,٨٥% خلال آذار ٢٠١٥. مقارنة بشهر نيسان ٢٠١٤، ازدادت هذه التسليفات بنسبة ٣,٦٥%.

تطور حجم الودائع

أ- لدى المصارف التجارية

ارتفعت ودائع القطاع الخاص في المصارف التجارية المقيم وغير المقيم بنسبة ١,٤٠% خلال نيسان ٢٠١٥ مقابل ٠,٥١% خلال الشهر الفائت. وعلى مدار سنة، ازداد حجم الودائع بنسبة ٦,٧٣% ليلعب ٢٢٢٣٥١ مليار ليرة في نهاية نيسان، وهي مفصلة كالتالي:

- ارتفعت الودائع بالليرة اللبنانية بنسبة ١,٢٦% خلال نيسان ٢٠١٥ مقابل ٠,٩٣% خلال الشهر الفائت، وبلغت ٧٧١٦٣ مليار ليرة في نهاية نيسان. وعلى مدار سنة، ازدادت هذه الودائع بنسبة ٧,٩٧%، حيث باتت تشكل ٣٤,٧٠% من إجمالي الودائع، فيما كانت تشكل نسبة ٣٤,٣٠% في نهاية نيسان ٢٠١٤.

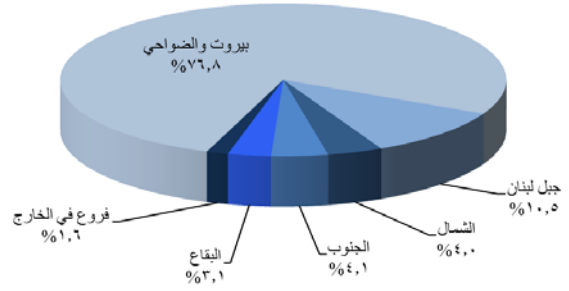
- ارتفعت الودائع بالعملة الأجنبية بنسبة ١,٤٧% خلال نيسان ٢٠١٥ مقابل ٠,٢٨% خلال الشهر الفائت. وبلغت ٩٦٣١٠ مليون دولار في نهاية نيسان مسجلة زيادة سنوية بنسبة ٦,٠٨%.

ب- لدى مصارف الأعمال

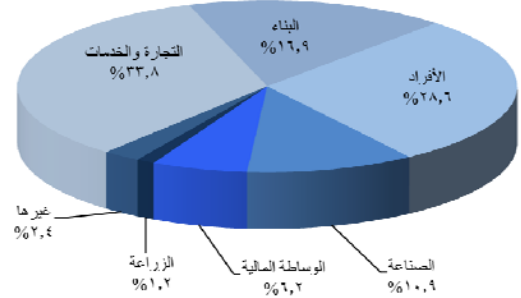
تراجعت ودائع القطاع الخاص لدى مصارف الأعمال بنسبة ٠,٢٨% خلال الشهر مقابل ارتفاع بنسبة ٣,٨٣% خلال آذار ٢٠١٥. وقد ارتفع حجم الودائع من ٢٩٦٨ مليار ليرة في نيسان ٢٠١٤ إلى ٣٠٦٨ ملياراً في نهاية نيسان ٢٠١٥، أي بنسبة ٣,٣٧%.

نوع التسليفات

توزع التسليفات على المناطق



توزع التسليفات على القطاعات



نسبة التسليفات إلى الودائع

شكلت التسليفات نسبة ٣٤,٨٧% من إجمالي الودائع في نهاية نيسان ٢٠١٥ مقارنة بـ ٣٤,٧٩% في نهاية نيسان ٢٠١٤ مفصلة كالتالي:

- نسبة التسليفات إلى الودائع بالليرة اللبنانية ٢٤,٩١% مقارنة بـ ٢٤,٤٢%.
- نسبة التسليفات إلى الودائع بالعملة الأجنبية ٤٠,١٦% مقارنة بـ ٤٠,٢١%.

حساب الرساميل

ارتفع حساب الرساميل بنسبة ٢,١١% خلال نيسان ٢٠١٥ مقابل ٠,٣٢% خلال آذار ٢٠١٥. مقارنة بالفترة ذاتها من العام المنصرم، سجلت هذه الرساميل زيادة بنسبة ٨,٤٠% وبلغت ٢٤٣٠١ مليار ليرة في نيسان ٢٠١٥.

ارتفعت نسبة حساب الرساميل من إجمالي موجودات المصارف التجارية إلى ٨,٩٩% في نهاية نيسان ٢٠١٥. وكانت قد سجلت ٨,٩٢% في آذار ٢٠١٥ و ٨,٨٧% في نيسان ٢٠١٤.

ارتفعت نسبة حساب الرساميل إلى إجمالي الودائع إلى ١٠,٩٣% في نهاية نيسان ٢٠١٥. وكانت قد سجلت ١٠,٨٥% في آذار ٢٠١٥ و ١٠,٧٦% في نيسان ٢٠١٤.

كما ارتفعت نسبة حساب الرساميل إلى إجمالي التسليفات إلى ٣١,٣٥% في نهاية نيسان ٢٠١٥. وكانت قد سجلت ٣٠,٨٧% في آذار ٢٠١٥ و ٣٠,٩٢% في نيسان ٢٠١٤.

الدولة

ارتفعت نسبة دولة الودائع إلى ٦٥,٣٠% في نهاية نيسان ٢٠١٥. وكانت قد سجلت ٦٥,٢٥% في نهاية آذار ٢٠١٥ و ٦٥,٧٠% في نهاية نيسان ٢٠١٤. كما ارتفعت نسبة دولة التسليفات إلى ٧٥,٢١% في نهاية نيسان ٢٠١٥ مقابل ٧٥,١٦% في نهاية آذار ٢٠١٥ و ٧٥,٩٣% في نهاية نيسان ٢٠١٤.

١- الوضع النقدي

(في نهاية الفترة، بمليارات الليرات)

نيسان ٢٠١٥	آذار ٢٠١٥	كانون ٢٠١٤	نيسان ٢٠١٤	آذار ٢٠١٤	كانون ٢٠١٣	
٣٥٤٤,٠	٣٤٨٧,٧	٣٦٤٧,١	٣٢٦٩,٩	٣١٨٥,٦	٣٤٠٧,٥	أوراق نقدية متداولة
٤٩٢٠,٣	٤٨٢٤,٠	٤٦٥٣,٩	٤٥٩٠,٣	٤٣٣٣,١	٤٢١٢,٩	ودائع تحت الطلب بالليرة
٨٤٦٤,٣	٨٣١١,٧	٨٣٠١,٠	٧٨٦٠,٢	٧٥١٨,٦	٧٦٢٠,٤	M١
٦٦٩٣٠,٣	٦٦٢٢٦,٥	٦٥٠٩٩,٢	٦٢٣٣٠,٠	٦٢٣٣٣,٢	٦١١٢٩,٠	ودائع أخرى بالليرة
٧٥٣٩٤,٦	٧٤٥٣٨,١	٧٣٤٠٠,٣	٧٠١٩٠,١	٦٩٨٥١,٨	٦٨٧٤٩,٤	M٢
١٠٤٨٥٨,٣	١٠٣١٦٢,٦	١٠٣٧٢٣,٦	١٠٠٤٨٠,١	٩٩١٠٨,٦	٩٨٤٩٨,٨	ودائع بالعملة الاجنبية
٢٧٠,٢	٢٧٢,٠	٢٧٢,٧	٣١٩,٩	٣٢١,١	٣٢٢,٦	سندات دين
١٨٠٥٢٣,١	١٧٧٩٧٢,٧	١٧٧٣٩٦,٦	١٧٠٩٩٠,١	١٦٩٢٨١,٥	١٦٧٥٧٠,٩	M٣
١٩١١٧١,١	١٨٨٥٠٩,٧	١٨٧٨٢٥,٦	١٨١٢٢٩,١	١٧٩٤٤٩,٥	١٧٦٨٠٦,٩	*M٤
٥٢٤٨٨,١	٥١٨٢٢,١	٥٣٦٦١,٤	٥٨٢٢١,٦	٥٨٣٥١,٤	٥٦٥٥٥,٤	ديون صافية على الخارج
٦٥٦٢٠,٦	٦٥٥٣٠,٥	٦٣٢٢٥,٧	٥٩٦٥١,٤	٥٩٢١٧,٦	٥٩٥٦٨,٢	ديون صافية على القطاع العام
٨٠٦٢,٦-	٧٦٤٦,٢-	٨١٤٦,٣-	٩٦٤٧,٧-	٩٦٨٤,٨-	٨٤٢٦,١-	فروقات قطع
٧٢٢٢٦,٦	٧١٧٤٢,٧	٧١٢١٧,٠	٦٧٦٨٤,٣	٦٧٣٣٨,٩	٦٥٩٤٩,٠	ديون على القطاع الخاص
١٧٤٩,٦-	٣٤٧٦,٤-	٢٥٦١,٢-	٤٩١٩,٥-	٥٩٤١,٦-	٦٠٧٥,٦-	مطلوبات اخرى من الجهاز المصرفي (صافية)
١٨٠٥٢٣,١	١٧٧٩٧٢,٧	١٧٧٣٩٦,٦	١٧٠٩٩٠,١	١٦٩٢٨١,٥	١٦٧٥٧٠,٩	المجموع

* $M٣ = M٤ +$ سندات الخزينة لدى القطاع غير المصرفي؛ $M٤$ و $M٣$ تشمل سندات دين ابتداء من شهر تموز ١٩٩٦.

١-١ الموجودات والالتزامات تجاه القطاع الخارجي

(في نهاية الفترة، بملايين الدولارات)

نيسان ٢٠١٥	آذار ٢٠١٥	كانون ٢٠١٤	نيسان ٢٠١٤	آذار ٢٠١٤	كانون ٢٠١٣	
٤٩٩٦٤,٨	٥٠٥٤٤,٥	٤٩٩٥٤,٠	٤٨٩١٤,٦	٤٩١٢٦,٣	٤٧٢٨٤,٦	مصرف لبنان
١١٠٩٥,٥	١٠٩٣٢,٣	١٠٩٥١,٠	١١٩٠٨,٥	١١٩٣٨,٠	١١١٠٣,٧	- ذهب
٣٩٠٨٣,٣	٣٩٨٢٦,٣	٣٩٢١٨,٣	٣٧٢٢٣,٣	٣٧٤٠٥,٥	٣٦٣٩٨,٥	- الاحتياطي من العملات الأجنبية
٢١٤,٠	٢١٤,٠	٢١٥,٣	٢١٧,٢	٢١٧,٢	٢١٧,٥	- التزامات خارجية
١٢٩٩٢,٠-	١٣٩٨٧,٨-	١١٩٤٣,٧-	٧٨٣٧,٤-	٧٩١٥,٠-	٦٨٦٦,٥-	مصارف تجارية
١٢٧٧٣,٦	١٠٩١٥,٤	١٢١٦٦,٩	١٣١٧٨,٨	١٢٣٤٠,٠	١٣٩٥٧,٢	- ديون على مصارف غير مقيمة
٥٤٣٦,٨	٥٤٤٤,٦	٥٥٣١,٩	٥٦٠٦,٥	٥٦٠٠,١	٥٨٧٨,٤	- ديون على غير المقيمين
٦١٧٨,١	٦١٧٠,٨	٦٤٩٣,٦	٦٦٩٧,٥	٦٦٥٠,٢	٦٧٨٩,٥	- موجودات خارجية أخرى
٦١٣٠,٥	٥٧٠٣,٣	٥٨٣٤,١	٥٣٤٩,٧	٥١١٧,٧	٥٠١١,٦	- التزامات تجاه المصارف غير المقيمة
٣١٢٥٠,١	٣٠٨١٥,٣	٣٠٣٠٢,٠	٢٧٩٧٠,٥	٢٧٣٨٧,٥	٢٨٤٧٩,٩	- ودائع غير المقيمين
١٣٤,٤-	١١٣,٤-	٩٥,٥-	٩٠,٣-	١١٠,٠-	٦٢,٨-	مصارف التسليف المتوسط والطويل الاجل
٤٥٤,٣	٤٧٤,٦	٤٤٥,٦	٣٩٨,٣	٣٩٠,٩	٣٩٣,٩	- ديون على القطاع الخارجي
٥٨٨,٨	٥٨٧,٩	٥٤١,١	٤٨٨,٦	٥٠١,٠	٤٥٦,٧	- التزامات تجاه القطاع الخارجي

٢-١ ودائع القطاع الخاص لدى المصارف التجارية

(في نهاية الفترة، بمليارات الليرات)

	كانون ١	آذار ٢٠١٤	نيسان ٢٠١٤	كانون ١	آذار ٢٠١٥	نيسان ٢٠١٥
ودائع المقيمين	١٦٢٣٩٥,٨	١٦٤٥٦٦,٤	١٦٦١٧٠,١	١٧٢٠٤٠,٨	١٧٢٨٢٩,٠	١٧٥٢٤١,٧
ودائع المقيمين بالليرة	٦٤٤٧٢,٣	٦٦٠٢٣,٥	٦٦٢٧٢,٢	٦٨٨٤١,٦	٧٠١٨٨,٩	٧٠٩٧٣,٤
ودائع المقيمين بالعملة الاجنبية	٩٧٩٢٣,٥	٩٨٥٤٢,٩	٩٩٨٩٧,٩	١٠٣١٩٩,٢	١٠٢٦٤٠,١	١٠٤٢٦٨,٤
ودائع غير المقيمين	٤٢٩٣٣,٥	٤١٢٨٦,٧	٤٢١٦٥,٥	٤٥٦٨٠,٢	٤٦٤٥٤,١	٤٧١٠٩,٥
ودائع غير المقيمين بالليرة	٥٠٦٢,٨	٥١٠٠,٥	٥١٩٤,٠	٥٨١٤,٥	٦٠١١,٠	٦١٩٠,١
ودائع غير المقيمين بالعملة الاجنبية	٣٧٨٧٠,٧	٣٦١٨٦,٢	٣٦٩٧١,٥	٣٩٨٦٥,٧	٤٠٤٤٣,٠	٤٠٩١٩,٤
مجموع الودائع بالليرة	٦٩٥٣٥,١	٧١١٢٤,٠	٧١٤٦٦,٢	٧٤٦٥٦,١	٧٦١٩٩,٩	٧٧١٦٣,٥
مجموع الودائع بالعملة الاجنبية	١٣٥٧٩٤,٢	١٣٤٧٢٩,١	١٣٦٨٦٩,٤	١٤٣٠٦٤,٩	١٤٣٠٨٣,١	١٤٥١٨٧,٨
المجموع العام	٢٠٥٣٢٩,٤	٢٠٥٨٥٣,١	٢٠٨٣٣٥,٦	٢١٧٧٢١,٠	٢١٩٢٨٣,٠	٢٢٢٣٥١,٢

٣-١ نتائج الميزان التجاري وميزان المدفوعات

(بملايين الدولارات)

ميزان المدفوعات**	المصارف	مصرف لبنان	الميزان التجاري*	الصادرات (فوب)	الواردات (سيف)	
١٤٠٧,٥-	٥٢٢٢,٦-	٣٨١٥,١	١٧١٨٠,٩-	٣٣١٢,٩	٢٠٤٩٣,٧	٢٠١٤ (٢ك-١ك)
٣١,٣-	٦٣٤,٠-	٦٠٢,٧	١٦٢٨,٨-	٢٤٤,٠	١٨٧٢,٨	كانون ٢
١٩٣,٧	٣٧٨,٩-	٥٧٢,٦	١٤٧٨,٧-	٢٥٢,٧	١٧٣١,٥	شباط
١٣٩,٠	٨٠,٩-	٢١٩,٩	١٥١٦,٤-	٢٧٥,٠	١٧٩١,٥	آذار
٤٥,٤-	٩٨,٦	١٤٤,٠-	١٣٤٠,٥-	٣٠٠,١	١٦٤٠,٦	نيسان
٥٢٠,٤	٣١٥,٨-	٨٣٦,٢	١٣٦٨,٢-	٣٠٨,٤	١٦٧٦,٦	أيار
٥٦٠,٧-	١٥٣٠,٤-	٩٦٩,٧	١٢٨٩,٦-	٢٧٧,٨	١٥٦٧,٥	حزيران
٨٤,٧-	٧٥٤,٢-	٦٦٩,٥	١٣٨٠,٧-	٢٧٦,٢	١٦٥٧,٠	تموز
٥٦٣,٩-	١١٠٨,٨-	٥٤٤,٩	١٨٢٣,١-	٢٩٦,٨	٢١١٩,٩	آب
١٣١,١	١٧٥,٢	٤٤,١-	١٣٨٩,٥-	٢٨١,٨	١٦٧١,٢	أيلول
١١٥,٤-	٦٤٠,٢	٧٥٥,٦-	١٣٨٠,٧-	٢٦٨,٠	١٦٤٨,٨	كانون ١
						٢٠١٥
-٢٨٠,٢	-٦٣٧,٤	٣٥٧,٢	١٠٩٠,٣-	٢٥٠,٢	١٣٤٠,٥	كانون ٢
-١٥٢,٦	-٦١٩,٣	٤٦٦,٧	-	-	-	شباط
-٤١٧,٤	-٩٤٢,١	٥٢٤,٧	-	-	-	آذار
١٣٦,٠	١٠١٤,٤	- ٨٧٨,٤	-	-	-	نيسان

* هذه الأرقام قابلة للتصحيح.

** بعد تصحيح فروقات القطع الناتجة عن تغير سعر صرف الدولار نسبة الى بقية العملات.

يتم منذ عام ١٩٩٥ احتساب الموجودات الخارجية الصافية للمصارف المتخصصة والمؤسسات المالية .

استناداً إلى صندوق النقد الدولي، إن حسابات الودائع العائدة لغير المقيمين تؤثر سلباً على احتساب ميزان المدفوعات. وقد بلغت ٣,٥ مليار دولار خلال ٢٠١٣.

٢- ميزانية مصرف لبنان
(في نهاية الفترة، بمليارات الليرات)

نيسان ٢٠١٥	آذار ٢٠١٥	كانون ٢٠١٤	نيسان ٢٠١٤	آذار ٢٠١٤	كانون ٢٠١٣	
الموجودات						
٦٧٦٢٧,٧	٦٨٥٣٨,٤	٦٥٣٥٦,١	٦٨٧٧١,٣	٦٨٧٠٠,٣	٦٤٥٤٦,٤	موجودات خارجية
١٦٧٢٦,٥	١٦٤٨٠,٤	١٦٥٠٨,٧	١٧٩٥٢,٠	١٧٩٩٦,٥	١٦٧٣٨,٨	- ذهب
٥٠٩٠١,٢	٥٢٠٥٧,٩	٤٨٨٤٧,٤	٥٠٨١٩,٢	٥٠٧٠٣,٨	٤٧٨٠٧,٧	- عملات أجنبية
٠,٠	٠,٠	٠,٠	٠,٠	٠,٠	٠,٠	- موجودات خارجية أخرى
٤٥٨,٩	٤٤٧,٩	٤٤٩,٣	٤٠٦,١	٣٩٩,٨	٤٠١,٢	سلفات للقطاع الخاص
٦٢٠٣,٦	٦١٦٣,٧	٥٧٨٠,٧	٤١٨٧,٤	٤٠٣٥,٥	٣٣٦٣,٣	سلفات للمصارف التجارية
٦٣٩,٧	٦٠٥,٠	٥٨٠,٧	٤٧٥,٢	٤٧٤,٨	١٠٢,٦	ديون على المؤسسات المالية
٠,٠	٠,٠	٠,٠	٠,٠	٠,٠	٠,٠	قروض للقطاع العام
٢٩٩٧٤,٢	٢٩٧٧٧,٩	٢٩٣١٤,١	٢٢٥٤٠,٠	٢٢٨٢٤,٦	٢٣٨٤٥,٧	محفظه الأوراق المالية
٣٤٤,٨	٣٤٣,٣	٣٤١,٩	٣٧٩,٨	٣٨١,٥	٣٧٩,٢	قيم ثابتة
٢٨٦٣٨,٩	٢٨٠٥٤,١	٢٧٣٧١,٤	٢٤٦٠٣,٤	٢٤٢٢٧,٨	٢٣٤٦٢,٠	موجودات غير مصنفة
١٣٣٨٨٧,٩	١٣٣٩٣٠,٢	١٢٩١٩٤,١	١٢١٣٦٣,٢	١٢١٠٤٤,٣	١١٦١٠٠,٤	المجموع
المطلوبات						
٤١٨٤,٨	٤١٣٥,٩	٤٢٥٣,٧	٣٨٦٠,٣	٣٧٦٧,٠	٣٩٨٣,٣	النقد المتداول خارج مصرف لبنان
١٠١٢٤٥,٧	١٠٠٣٩١,٠	٩٦٦١٠,٤	٨٥٤٦٤,٣	٨٤٤٧٦,٨	٨٠٦٣٨,٢	ودائع المصارف التجارية
١٣٨٩,٣	١٣٠٨,٨	١٣٦٨,٣	١١٨٢,٤	١١٦٣,٢	١٣٩٤,٧	ودائع المصارف المتخصصة والمؤسسات المالية
٧٧,٩	٧٥,٣	٦٧,٧	٤٧,٩	٤٥,٢	٥٠,١	ودائع القطاع الخاص
١٠٨٩٢,٤	١١٦٢٤,٥	٩١٢٣,٢	١٠٧٨٦,٧	١١٦٢٣,٢	١١٠٣٢,٥	إلتزامات تجاه القطاع العام
٨٠٦٢,٦	٧٦٤٦,٢	٨١٤٦,٣	٩٦٤٧,٧	٩٦٨٤,٨	٨٤٢٦,١	فروقات القطع
٣٢٢,٦	٣٢٢,٧	٣٢٤,٦	٣٢٧,٤	٣٢٧,٤	٣٢٧,٩	إلتزامات خارجية
١٤٤٨,٠	١٤٤٧,٦	١٥٩٨,٣	١٧٤٩,٤	١٧٤٩,١	١٨٩٩,٩	التزامات أخرى طويلة الاجل
٠,٠	٩٠٤,٥	٠,٠	٠,٠	٠,٠	٠,٠	أوراق مالية غير الأسهم
٥١١٢,٤	٥١٧٣,٥	٥١٧٣,٥	٥١٣٤,٤	٥١٣٤,٤	٥١٣٤,٢	الأموال الخاصة
١١٥٢,٣	٩٠٠,٢	٦٦١,١	٥٥٧,٦	٤٦٨,٠	٦٠٨,٣	مطلوبات غير مصنفة
١٣٣٨٨٧,٩	١٣٣٩٣٠,٢	١٢٩١٩٤,١	١٢١٣٦٣,٢	١٢١٠٤٤,٣	١١٦١٠٠,٤	المجموع

٣- الميزانية الموحدة للمصارف التجارية
(في نهاية الفترة، بمليارات الليرات)

نيسان ٢٠١٥	آذار ٢٠١٥	كانون ٢٠١٤	نيسان ٢٠١٤	آذار ٢٠١٤	كانون ٢٠١٣	
الموجودات						
٩٨٥٣٨,٦	٩٧٢٩٤,٨	٩٦٣١٤,٠	٨٦٦٠١,٤	٨٥٦٥٨,٩	٨٢٥٣٣,١	الموفورات
٦٤٠,٨	٦٤٨,٢	٦٠٦,٦	٥٩٠,٤	٥٨١,٤	٥٧٥,٨	- أوراق نقدية ونقود صغيرة
٩٧٨٩٧,٨	٩٦٦٤٦,٥	٩٥٧٠٧,٥	٨٦٠١١,١	٨٥٠٧٧,٥	٨١٩٥٧,٤	- ودائع لدى مصرف لبنان
٦٩٣٢٧,١	٦٨٨٩٠,٦	٦٨٣٩٠,٦	٦٤٠٣٦,٠	٦٣٦٦٩,٦	٦٢٥٦٥,٣	ديون على القطاع الخاص
١٩٢٢,٩	١٩١٤٧,٨	١٨٧٤٩,١	١٧٤٥٠,٥	١٧٢٨٠,٠	١٦٧٥٦,٩	- بالليرة
٥٠١٠٦,٢	٤٩٧٤٢,٩	٤٩٦٤١,٥	٤٦٥٨٥,٥	٤٦٣٨٩,٦	٤٥٨٠٨,٤	- بالعملات الاجنبية
٥٨٠٣١,٩	٥٨٧١٠,٣	٥٦٣٠٨,٤	٥٦٨٣٤,٧	٥٧٣٣٢,٨	٥٦٧٨٥,٦	ديون على القطاع العام
٣٦٧٦٥,٧	٣٣٩٦٥,١	٣٦٤٧٠,٠	٣٨٤١٥,٣	٣٧٠٦٩,٨	٤٠١٣٧,٣	ديون على الخارج
٦٩١٤,١	٦٨٨٩,٦	٦٥٧٤,٥	٦١٠٣,٠	٦٠٦٢,٠	٥٩٢٠,٧	القيم الثابتة
٨٦٣,٩	١٠٠٧,٧	٨٠٥,٨	٨٣١,٦	٧٥٩,٢	٥٢٥,٩	موجودات غير مصنفة
٢٧٠٤٤١,٣	٢٦٦٧٥٨,٢	٢٦٤٨٦٣,٣	٢٥٢٨٢٢,١	٢٥٠٥٥٢,٣	٢٤٨٤٦٧,٩	المجموع
المطلوبات						
١٧٥٢٤١,٧	١٧٢٨٢٩,٠	١٧٢٠٤٠,٨	١٦٦١٧٠,١	١٦٤٥٦٦,٤	١٦٢٣٩٥,٨	ودائع القطاع الخاص المقيم
٤٨٣١,٧	٤٧٢٢,٩	٤٥٦٣,٧	٤٥١٨,٩	٤٢٦٠,١	٤١٤٤,٤	- تحت الطلب بالليرة
٦٦١٤١,٦	٦٥٤٦٦,٠	٦٤٢٧٧,٩	٦١٧٥٣,٣	٦١٧٦٣,٥	٦٠٣٢٨,٠	- ودائع أخرى بالليرة
١٠٤٢٦٨,٤	١٠٢٦٤٠,١	١٠٣١٩٩,٢	٩٩٨٩٧,٩	٩٨٥٤٢,٩	٩٧٩٢٣,٥	- ودائع بالعملات الاجنبية
٤٩٢٣,٨	٤٨٤١,٠	٤٨٤٢,٢	٤٥٧٦,٩	٤٦١١,٥	٤٤٦٢,٦	ودائع القطاع العام
٤٧١٠٩,٥	٤٦٤٥٤,١	٤٥٦٨٠,٢	٤٢١٦٥,٥	٤١٢٨٦,٧	٤٢٩٣٣,٥	ودائع القطاع الخاص غير المقيم
٩٢٤١,٧	٨٥٩٧,٧	٨٧٩٤,٩	٨٠٦٤,٧	٧٧١٥,٠	٧٥٥٥,٠	إلتزامات تجاه القطاع المالي غير المقيم
٣٤٩,٦	٣٥٧,٠	٣٥١,٨	٣٩٨,٦	٣٩٨,٨	٣٩٨,٤	مطلوبات مالية أخرى
٢٤٣٠٠,٩	٢٣٧٩٧,٦	٢٣٧١٩,١	٢٢٤١٦,٨	٢١٨٨٨,١	٢١٤٠٩,٩	حساب الرساميل
٩٢٧٤,٢	٩٨٨١,٩	٩٤٣٤,٣	٩٠٢٩,٥	١٠٠٨٥,٧	٩٣١٢,٦	مطلوبات غير مصنفة
٢٧٠٤٤١,٣	٢٦٦٧٥٨,٢	٢٦٤٨٦٣,٣	٢٥٢٨٢٢,١	٢٥٠٥٥٢,٣	٢٤٨٤٦٧,٩	المجموع

٤-١ معدلات الفائدة : المصارف التجارية

(بالنسبة المتوية)

معدل ليبور ٣ أشهر	معدلات مدينة ودائنة (دولار)					فائدة الاقتراض بين المصارف (ل.ل.) السعر في نهاية الفترة	معدلات مدينة ودائنة (ل.ل.)					الفترة
	متوسط المعدلات الدائنة	إدخار و حسابات لأجل	إدخار تحت الطلب	حسابات شيكات و حسابات جارية	الحسم والسلفات		متوسط المعدلات الدائنة	إدخار و حسابات لأجل	إدخار تحت الطلب	حسابات شيكات و حسابات جارية	الحسم والسلفات	
												٢٠١٤
٠,٢٤	٢,٩٥	٣,٤٣	٠,٨٣	٠,١٧	٦,٨٢	٢,٧٥	٥,٤٨	٥,٨٨	٢,١٩	٠,٦٦	٧,٣٩	كانون ٢
٠,٢٤	٢,٩٦	٣,٤٤	٠,٨٣	٠,١٩	٦,٩٦	٢,٧٥	٥,٥١	٥,٩٠	٢,١٧	٠,٦٤	٧,١٤	شباط
٠,٢٣	٢,٩٦	٣,٤٤	٠,٨٤	٠,١٧	٦,٨٧	٢,٧٥	٥,٤٨	٥,٨٦	٢,٢٢	٠,٦٩	٧,٢٦	آذار
٠,٢٣	٣,٠٠	٣,٤٨	٠,٨١	٠,٢٣	٦,٩٢	٣,٠٠	٥,٤٧	٥,٨٩	٢,٢١	٠,٦٢	٧,١٨	نيسان
٠,٢٣	٣,٠١	٣,٤٩	٠,٨١	٠,١٦	٧,٠٤	٢,٧٥	٥,٥٠	٥,٩٣	٢,٢٠	٠,٥١	٧,٤٨	أيار
٠,٢٣	٢,٩٨	٣,٤٧	٠,٨٤	٠,١٣	٦,٩٧	٩,٠٠	٥,٤٩	٥,٨٦	٢,١٤	٠,٦٧	٧,٤٥	حزيران
٠,٢٣	٣,٠٢	٣,٥٠	٠,٨٣	٠,١٨	٦,٩٦	٢,٧٥	٥,٥٤	٥,٩٤	٢,٢٢	٠,٦٢	٧,٣٦	تموز
٠,٢٣	٣,١٣	٣,٦٣	٠,٨٠	٠,١٨	٦,٩٦	٢,٧٥	٥,٥١	٥,٩٥	٢,٢٠	٠,٦٢	٧,٢١	آب
٠,٢٣	٣,٠٤	٣,٥٢	٠,٨٦	٠,١٩	٦,٩٤	٢,٧٥	٥,٥١	٥,٩٠	٢,١٩	٠,٦٨	٧,٠٨	أيلول
٠,٢٣	٣,١٢	٣,٥٧	٠,٩٧	٠,٢٧	٦,٩٥	٢,٧٥	٥,٥٨	٥,٩٧	٢,٥٢	٠,٦٦	٧,٢٩	تشرين ١
٠,٢٣	٣,١٠	٣,٥٦	٠,٨٩	٠,٢٤	٧,٠١	٢,٧٥	٥,٥٥	٥,٩٥	٢,١١	٠,٦١	٦,٩٦	تشرين ٢
٠,٢٤	٣,٠٧	٣,٥٤	٠,٨٥	٠,٢٤	٦,٩٧	٢,٧٥	٥,٥٦	٥,٩٣	٢,١٢	٠,٨٠	٧,٤٩	كانون ١
												٢٠١٥
٠,٢٥	٣,١٢	٣,٥٧	٠,٨٩	٠,٢٤	٦,٩٦	٢,٧٥	٥,٥٧	٥,٩٥	٢,١٣	٠,٦٧	٧,٢٦	كانون ٢
٠,٢٦	٣,١٣	٣,٥٨	٠,٨٧	٠,٢٠	٧,٠٥	٢,٧٥	٥,٥٨	٥,٩٨	٢,٥٤	٠,٨٥	٧,١٨	شباط
٠,٢٧	٣,١٢	٣,٥٦	٠,٨٩	٠,٢٠	٧,١٦	٢,٧٥	٥,٥٧	٥,٩٦	٢,٠٩	٠,٧١	٦,٩٤	آذار
٠,٢٨	٣,١٦	٣,٦٢	٠,٩٠	٠,٢٤	٧,٠٨	٣,٠٠	٥,٦١	٦,٠١	٢,١٠	٠,٧١	٧,١٠	نيسان

٤-٢ سندات الخزينة ومعدلات الفائدة

(في نهاية الفترة، بالنسبة المتوية)

هامش الفوائد بين سندات الخزينة لثلاثة أشهر والليبور

كانون ١	تشرين ٢	تشرين ١	أيلول	آب	تموز	حزيران	أيار	نيسان	آذار	شباط	كانون ٢	
٤,١٢	٤,١٢	٤,١١	٤,٠٥	٤,٠١	٣,٩٩	٣,٩٧	٣,٩٧	٣,٩٨	٣,٩٦	٣,٤٣	٣,٣٦	٢٠١٢
٤,٢٠	٤,٢٠	٤,٢٠	٤,١٩	٤,١٨	٤,١٧	٤,١٧	٤,١٧	٤,١٥	٤,١٦	٤,١٥	٤,١٣	٢٠١٣
٤,٢١	٤,٢١	٤,٢١	٤,٢١	٤,٢١	٤,٢١	٤,٢١	٤,٢١	٤,٢٠	٤,٢٠	٤,٢٠	٤,٢٠	٢٠١٤
								٤,١٦	٤,١٧	٤,١٨	٤,١٩	٢٠١٥

معدلات الفائدة على سندات الخزينة

الريبو	فائدة		سنة		٦ أشهر		٣ أشهر		الفترة
	٣٦ شهراً	٢٤ شهراً	الفائدة الفعلية	الفائدة الاسمية	الفائدة الاسمية	الفائدة الفعلية	الفائدة الاسمية	الفائدة الفعلية	
١٠,٠٠	٦,٥٠	٥,٨٤	٥,٣٥	٥,٠٨	٤,٩٩	٤,٨٧	٤,٤٣	٤,٣٨	٢٠١٢
١٠,٠٠	٦,٥٠	٥,٨٤	٥,٣٥	٥,٠٨	٤,٩٩	٤,٨٧	٤,٤٤	٤,٣٩	٢٠١٣
									٢٠١٤
١٠,٠٠	٦,٥٠	٥,٨٤	٥,٣٥	٥,٠٨	٤,٩٩	٤,٨٧	٤,٤٤	٤,٣٩	آذار
١٠,٠٠	٦,٥٠	٥,٨٤	٥,٣٥	٥,٠٨	٤,٩٩	٤,٨٧	٤,٤٤	٤,٣٩	نيسان
١٠,٠٠	٦,٥٠	٥,٨٤	٥,٣٥	٥,٠٨	٤,٩٩	٤,٨٧	٤,٤٤	٤,٣٩	كانون ١
									٢٠١٥
١٠,٠٠	٦,٥٠	٥,٨٤	٥,٣٥	٥,٠٨	٤,٩٩	٤,٨٧	٤,٤٤	٤,٣٩	شباط
١٠,٠٠	٦,٥٠	٥,٨٤	٥,٣٥	٥,٠٨	٤,٩٩	٤,٨٧	٤,٤٤	٤,٣٩	آذار
١٠,٠٠	٦,٥٠	٥,٨٤	٥,٣٥	٥,٠٨	٤,٩٩	٤,٨٧	٤,٤٤	٤,٣٩	نيسان

جرى في آذار ٢٠١٥، إصدار لسندات خزينة استحقاق ٤ و ٥ سنوات بفائدة قسيمة ١٠,٣٠% و ١١,٣٠% على التوالي.

بالعملات الأجنبية (العدد بالوحدة والقيمة بالآلاف الدولارات)				بالليرة اللبنانية						
مجموع العمليات بالعملات الأجنبية	يورو	دولار اميركي	جنيه استرليني	(العدد بالآلاف والمبالغ بمليارات الليرات)						
				العدد	القيمة	العدد	القيمة	العدد	القيمة	
٥٦,٠٣٥,٣٣٧	٩,٤٦٥,٢٧٥	١,٥١٠,٥٢٢	١٠٣,٩١٣	٥٤,٤٢٧,٩٢٠	٩,٣٥٨,٣٣٩	٩٦,٨٩٥	٣,٠٢٣	٢٢,٥٧٤	٣,٦١٥	٢٠١٢
٤,٦٦٣,١٣٩	٧٦١,١٨٨	١٥٠,١٣٦	٨,٥٨٤	٤,٥٠٧,٠٨٩	٧٥٢,٣٥٨	٥,٩١٣	٢٤٦	١,٨٧٩	٢٩٦	كانون ٢
٤,٢٧١,١٧٧	٧١٥,٣٨٥	١٣٢,٨٣١	٧,٤٤٤	٤,١٣٣,٨٠٦	٧٠٧,٢٢٣	٤,٥٤٠	٢١٨	١,٧٣٦	٢٨٤	شباط
٤,٨٤٢,٨٠٣	٨٠٥,٤٦٧	١١٥,٢٢٥	٨,٦٥٥	٤,٧٢٢,٦٦٣	٧٩٦,٥٤٩	٤,٩١٤	٢٦٣	١,٧٩٦	٣١٢	آذار
٤,٢٨٤,٠٩٢	٧١٢,٥٢٦	١٣٥,٣٠١	٧,٤٢٦	٤,١٤٣,٦٧٥	٧٠٤,٨٨٤	٥,١١٦	٢١٦	١,٧٤٠	٢٧٧	نيسان
٤,٧٤٣,٣٢٤	٨٢٣,٧١٣	١٢٧,٤١٠	٨,٩٩٧	٤,٦٠٩,٩٩٤	٨١٤,٤٧٤	٥,٩٢٠	٢٤٢	١,٨٠٣	٣٠٦	أيار
٤,٧٤٤,٦٤٣	٨٢٠,٤٥٧	١٢٤,٢٧٦	٩,٣٩٠	٤,٦٣٤,٤٣٠	٨١٠,٨٢٠	٦,٠٢٨	٢٤٧	١,٩٣٤	٣٠٠	حزيران
٥,١٤٧,٧٦٦	٨٣٥,٩١١	١٤٤,١٣٧	٩,٢٥٦	٤,٩٩٦,٢٤٨	٨٢٦,٣٧٣	٧,٣٨٠	٢٨٢	١,٩٧٧	٣٠٠	تموز
٤,٦٥٦,٢٤٣	٨٠٣,٥٢٥	١١٧,٧٠٠	٨,٧٤٣	٤,٥١٢,٨٨٨	٧٩٤,٥١٧	٢٥,٦٥٥	٢٦٥	١,٨٥٩	٢٩٧	آب
٤,٥٨٣,٨٣٣	٧٧٤,٤٠٤	١٢٢,٧٠٣	٨,٦٧٦	٤,٤٥٦,٣٥٨	٧٦٥,٤٨٣	٤,٧٧٢	٢٤٥	١,٨٥٨	٢٩٨	أيلول
٤,٧٣٣,١٤٦	٨٠٣,٠١٥	١٢٤,٠٧٨	٨,٦٠٦	٤,٦٠٢,٦٣٣	٧٩٤,١٤٧	٦,٤٣٤	٢٦٢	٢,٠٣٨	٣١٦	تشرين ١
٤,٦٧٤,٣٩٤	٨٠٨,١٩١	١١٣,٨٥١	٨,٩٩٧	٤,٥٤٦,٣٨٣	٧٩٨,٩٠٤	١٤,١٦٠	٢٩٠	١,٩٣٩	٣٠٣	تشرين ٢
٤,٦٧٠,٧٨٠	٨٠١,٤٩٣	١٠٢,٨٧٤	٨,٦٣٩	٤,٥٦١,٨٤٣	٧٩٢,٦٠٧	٦,٠٦٣	٢٤٧	٢,٠١٦	٣٢٥	كانون ١
٥٥,٣٠٩,٥٩١	٩,٣٢٠,٦٨٦	١,٢٥٨,٨٥٦	١٠,٢٠٧٩٧	٥٣,٩٧٧,٦٥٣	٩,٢١٥,٠٥٧	٧٣,٠٨٢	٢,٨٣٢	٢٥,٦٩٥	٣,٩١٧	٢٠١٣
٤,٦٣٧,٨٣٧	٧٧٩,٣٥٠	٩٦,٩١٩	٨,٠٠٤	٤,٥٣٤,٩٩٢	٧٧١,١١١	٥,٩٢٦	٢٣٥	١,٩٦٧	٣٠٦	كانون ٢
٤,٣٥٢,١٥٠	٧١٩,٢٩٣	٩٣,٧٠٧	٧,٧٧٩	٤,٢٤٩,٩٨٥	٧١١,٢٨٦	٨,٤٥٨	٢٢٨	١,٨٢٩	٢٨٥	شباط
٤,٤٦٦,٨٨٥	٧٦٤,١٣٠	١١١,٤٨٩	٨,٤٩٨	٤,٣٤٧,٥١٨	٧٥٥,٣٨٠	٧,٨٧٨	٢٥٢	١,٩٣٨	٣٠٩	آذار
٤,٨٥٣,١٦٤	٧٩٥,٥٧٧	١٠٠,٨٤٠	٩,٠٤٦	٤,٧٤٢,٤٥٧	٧٨٦,٢٩٣	٩,٨٦٧	٢٣٨	٢,٠١٩	٣٢٥	نيسان
٤,٥٢٤,٤٠٤	٨٠٠,٠٧١	٩٩,٢١٣	٨,٦٠٢	٤,٤٢٠,٩١٨	٧٩١,١٩٤	٤,٩٩٢	٢٧٥	٢,٠٩٧	٣٣٥	أيار
٤,٥٢٢,٤٣٤	٧٧٣,٧٠٧	١٠١,٨٣٥	٨,٧٤٧	٤,٤١٦,٩٥٨	٧٦٤,٧٢١	٣,٦٤٢	٢٣٩	٢,١٧٧	٣٢٢	حزيران
٤,٩٣٥,٧٨٢	٨٣١,٣٨٨	١٢٣,٧٦٧	٩,٤٠١	٤,٨٠٤,٣٧٣	٨٢١,٧١١	٧,٦٤١	٢٧٦	٢,٤٨٠	٣٥٥	تموز
٤,٤٩٥,٢١٧	٧٧١,٤٠١	١٠١,٧٩٧	٨,٨٠٦	٤,٣٨٧,٥٢٩	٧٦٢,٣٥٩	٥,٨٩٠	٢٣٦	٢,٠٤١	٣٢٣	آب
٤,٥١٢,٤٦٧	٧٥٤,١٠٤	٩٨,٨١١	٨,٣١٨	٤,٤٠٨,٢٩٠	٧٤٥,٥٥٢	٥,٣٦٦	٢٣٤	٢,٤٢٠	٣٣٨	أيلول
٤,٦٩٩,٨٨٩	٧٩٢,٢١١	١٠٥,٣١١	٨,٣٩٩	٤,٥٨٩,٧٧١	٧٨٣,٥٨٥	٤,٨٠٧	٢٢٧	٢,٢٨٥	٣٤٨	تشرين ١
٤,٥٨١,٥٨٢	٧٦١,٧٤٣	١١٤,٥٠٦	٨,٤٥٤	٤,٤٦١,٨٦٥	٧٥٣,٠٨٩	٥,٢١١	٢٠٠	٢,١٨٧	٣٢٨	تشرين ٢
٤,٧٢٧,٧٧٩	٧٧٧,٧١١	١١٠,٦٦٠	٨,٧٤٣	٤,٦١٣,٧١٥	٧٦٨,٧٧٦	٣,٤٠٤	١٩٢	٢,٣٥٤	٣٤٣	كانون ١
٥٦,٠٨٠,٧٤٩	٩,١٦٦,٣٩٧	١,٢٨٦,٥٦٣	١٠,٠٥١٦	٥٤,٧٤٦,٨١٨	٩,٠٦٣,٤٨٢	٤٧,٣٦٨	٢,٣٩٩	٢٧,٢٢٦	٤,٠٢٥	٢٠١٤
٤,٦٨١,٩٧٨	٧٦٣,٨٧٩	٩٩,٢٩٨	٧,٤٠٠	٤,٥٧٨,٦٥٨	٧٥٥,٧٧٦	٤,٠٢٢	٢٠٣	٢,٢٣١	٣٣٠	كانون ٢
٤,٢٨٣,٨٧٥	٧٠٢,٣٦٩	٩٣,٥٠٤	٧,٦٠٥	٤,١٨٦,٣٣٨	٦٩٤,٥٦٠	٤,٠٣٣	٢٠٤	٢,١٠٢	٣٠٢	شباط
٤,٦٧٧,٩٥٤	٧٦٩,٠٧٧	١٣٨,٣٨٩	٨,١٢٥	٤,٥٣٥,٩١٩	٧٦٠,٧٤٤	٣,٦٤٧	٢٠٨	٢,٢٩٢	٣٢٧	آذار
٤,٥٥٩,٤٩١	٧٣٦,٦٠٩	١١٩,٩٨٦	٨,٠٣٠	٤,٤٢٧,٢٨٣	٧٢٨,٤١١	٢,٢٢٣	١٦٨	٢,١٨٢	٣٢٠	نيسان
٥,٠٦٢,٠٧٥	٨١١,٠٠٤	١١٦,٠٦٨	٨,٧٩٧	٤,٩٣٩,٩١٢	٨٠٢,٠٨٠	٦,٠٩٥	٢٢٧	٢,٤٤٣	٣٥٣	أيار
٤,٨٠٩,٦٠٣	٧٦٢,٠٦١	١٥٠,٣٩٤	٨,٣٠٣	٤,٦٥٦,٣٧٨	٧٥٣,٥٧٣	٢,٨٣١	١٨٥	٢,٩٨٩	٣٢٤	حزيران
٤,٥١٥,٤٢٧	٧٠٨,٣٦٩	٩٠,٤٦٢	٧,٤٨٧	٤,٤٢٣,٠٢٧	٧٠٠,٧٢٢	١,٧٨١	١٦٠	٢,٠٥٩	٣١٠	تموز
٤,٨٥٢,٤٨٢	٨١٦,٠٣٣	٢٠,٢٨٨	٩,٠٩٦	٤,٨٤٦,٤٢٤	٨٠٦,٧٢٥	٣,٥٣١	٢١٢	٢,٣٥٠	٣٥٢	آب
٤,٨٥٢,٥٦٠	٧٨٤,٤٥٨	١١٧,٧٣١	٨,٦٧٢	٤,٧٣٤,٧٧١	٧٧٥,٥٨٦	٣,٠٥٨	٢٠٠	٢,٣٤٢	٣٤٦	أيلول
٤,٧٣٢,٨٠٦	٧٩٥,٣٣١	١١٤,٠٧٦	٨,٧٨٢	٤,٦١٤,٨٩٧	٧٨٦,٣٤٤	٣,٨٣٣	٢٠٥	٢,٣٩٢	٣٥٣	تشرين ١
٤,٣٦٨,٠٧٦	٧٢٨,٨٣٤	١٢٠,٣٤٢	٨,٤٦٩	٤,٢٤١,٩٨٢	٧٢٠,١٤٨	٥,٧٥٣	٢١٧	٢,١٣٤	٣٢٢	تشرين ٢
٤,٦٩٤,٥٧٨	٧٨٨,٢٧٣	١٢٣,٧٨٦	٩,٢٥٠	٤,٥٦٤,٣٣١	٧٧٨,٨١٣	٦,٥٦٢	٢١٠	٢,٤١١	٣٦٧	كانون ١
١٦,٦٨٦,٦٠٩	٢,٨٠٠,١٩٩	٤٨٤,٠١٥	٣٣,١٠٧	١٦,١٨٦,٨١١	٢,٧٦٦,٣٤٤	١٥,٧٨٣	٧٤٨	٩,٠١٤	١,٣٢١	٢٠١٥
٤,٣٢٧,٣٣٨	٧٢٣,٢٤٠	١٢٢,٢٤٧	٨,١٩٦	٤,٢٠١,٩٦١	٧١٤,٨٥٠	٣,١٣٠	١٩٤	٢,٢٤٩	٣٣٨	كانون ٢
٣,٨٧٨,١٩٦	٦٥٦,٣٥٤	١٢١,٨٥٢	٧,٨٩٩	٣,٧٥١,٤٠٥	٦٤٨,٢٩٧	٤,٩٣٩	١٥٨	٢,٠٤٣	٣٠٣	شباط
٤,٣١٩,٩٩٠	٧٣٨,٥٠٦	١٢٧,٦٥١	٨,٧١٣	٤,١٨٧,٩٥٤	٧٢٩,٥٦٩	٤,٣٨٦	٢٢٤	٢,٣٨٢	٣٥٠	آذار
٤,١٦١,٠٨٥	٦٨٢,٠٩٩	١١٢,٢٦٥	٨,٢٩٩	٤,٠٤٥,٤٩١	٦٧٣,٦٢٨	٣,٣٢٨	١٧٢	٢,٣٤٠	٣٣٠	نيسان

*بناء على إعلام مصرف لبنان رقم ٨٧٧ الصادر في ١٦ أيار ٢٠١٢، ستجري جلسات مقاصة المصارف فقط في المقر الرئيسي لمصرف لبنان، بيروت.

١-٦ الاعتمادات والبوالص المستندية للاستيراد والتصدير (بمليارات الليرات)

البوالص		الاعتمادات المستندية								
الفترة	الاعتمادات المفتوحة خلال الفترة		اعتمادات مستعملة		وضعية الاعتمادات بنهاية الفترة		بوالص واردة خلال الفترة		بوالص خارجة خلال الفترة	
	استيراد	تصدير	استيراد	تصدير	استيراد	تصدير	استيراد	تصدير	استيراد	تصدير
٢٠١٣	١٠٠٨٠,١	٥٣٤١,١	٩٩٠١,٥	٥٢١٠,٣	١٦٧٧,٠	١٩٣٤,٦	٢٤٤٦,٠	٢٠٨١,١	٢٤٣,٣	٦٧٩,٤
٢٠١٤	٩٤٥٩,٥	٤٦٤٢,٢	٩٣٥٨,١	٤٤٧٣,٩	١٤٨٣,٥	١٧٢٥,٧	٢٥٩٨,٠	٢٦٠٨,٣	٢١٥,٥	٧٥٤,٧
كانون ٢	٧١٧,٩	٤٥٤,٥	٩٥٩,٦	٤٧٤,١	١٤٠٧,٦	١٨٨٦,٤	٢٥٢,٨	١٩٣,٢	٢٣١,٣	٦٧١,٨
شباط	٧٩٠,٨	٢٨٨,٤	٧٨١,٧	٢١٩,٩	١٣٩٦,٧	١٩٥١,١	٢٠١,٦	١٨٦,١	٢٤٥,١	٦٧٤,٠
آذار	٧٩٨,٦	٢٣٧,٢	٧٤٢,١	٢٧٦,٦	١٤٢٨,٧	١٨٨٨,٧	٢٦٧,٤	٢١٥,٣	٢٥٤,٦	٦٩٠,٦
نيسان	٦٥٦,٥	٣٤٠,٤	٦٤٩,١	٣٤٧,٦	١٤١٩,٨	١٨٧٠,٤	١٩٣,٠	٢٢٢,٩	٢٣٤,٩	٧٣٤,٢
أيار	٩٩٤,٦	٥٩٠,٢	٦١٨,٧	٤٢٤,١	١٧٦٠,٢	١٩٥٣,٨	٢٢٢,٥	٢٢٤,١	٢٤١,٩	٧٦٣,٥
حزيران	٨٧٩,٥	٤٩١,٨	٨٧٠,٣	٣٧٨,٥	١٧٥٣,٠	٢٠٣٧,٠	٢١٩,٦	٢٩٤,٥	٢٥٠,٤	٦٩٠,٤
تموز	٨١١,٧	٧٥٧,٧	٧٥٨,١	٤٨٧,٨	١٧٩١,٦	٢٢٨١,٤	٢٠٢,٢	١٩١,٩	٢٤٦,٠	٧٠٧,٢
آب	٧٩٣,٣	٢٠٨,٩	٩٩٦,٤	٣٩٨,٦	١٥٦٣,٦	٢٠٨٥,٤	١٦٥,٨	٢٥٣,٦	٢٢١,٢	٦٩٢,٣
أيلول	٩٧٧,٤	٢٦٩,٠	١٠٠٣,٦	٤٠٩,٣	١٥٠٢,٨	١٩١٠,٢	١٨٩,٦	٢١٠,٨	٢٢٩,٥	٧١٥,٣
تشرين ١	٧٢٣,٦	٣٢٨,٦	٧٠٣,٥	٤٤٣,٥	١٤٩٩,٦	١٧٨٢,١	٢١٩,٣	٢١٣,١	٢٤٢,٢	٧٢٥,٠
تشرين ٢	٦٧٤,٣	٢٨٦,٩	٥٥١,٦	٣٢٨,٩	١٦٠٠,٤	١٧١٢,١	٢٢٧,٦	١٩٣,٦	٢٣٥,٧	٧٤٠,٣
كانون ١	٦٤١,٣	٣٨٨,٦	٧٢٣,٥	٢٨٤,٩	١٤٨٣,٥	١٧٢٥,٧	٢٣٦,٧	٢٠٩,٣	٢١٥,٥	٧٥٤,٧
٢٠١٥										
كانون ٢	٥٥٩,٣	٣٦٦,٥	٦٤٠,٢	٣٠١,٧	١٣٤٩,١	١٧٥٨,٥	٢١٥,٥	٢١١,٥	٢٢٣,٧	٨٠٣,٣
شباط	٦٠٦,٠	٤٧٥,٢	٥٥٩,٥	٣٣٣,٤	١٣٦٥,٦	١٨٥٧,٣	١٦٢,٢	١٨٠,٩	٢٠٢,٧	٨٩١,٦
آذار	٨٢٦,٠	٤٤٧,٣	٧١٤,٧	٢٩٣,٧	١٤٦١,٢	١٩٨٨,٣	٢١٩,١	٢٦٣,٢	٢١٣,٨	٨٣٥,٥
نيسان	٦٢٢,٦	٢٤٦,٨	٦٥٩,١	٣٧١,٠	١٤١٧,٤	١٨٦٠,٥	١٨٦,٣	٢٦٧,٤	٢١٧,٨	٩١٤,٦

٢-٦ أدوات الدين العام الداخلي (١)

(في نهاية الفترة، بمليارات الليرات)

كانون ١	نيسان	تشرين ٢	كانون ٢	شباط	آذار	نيسان
٢٠١٣	٢٠١٤	٢٠١٤	٢٠١٥	٢٠١٥	٢٠١٥	٢٠١٥
٥٦٣١٢,٠	٥٨٣٩٦,٠	٦١٦١٣,٠	٦٢٢٣٤,٠	٦٢٨٣٠,٠	٦٣٢٦٠,٠	٦٣٣٣٠,٠
الدين القائم بالليرة اللبنانية						
١. سندات طويلة الأجل (٢)						
٥٤٠٧٥,٠	٥٥٩٠١,٠	٥٩٥٤٤,٠	٦٠١٦٧,٠	٦٠٩٧١,٠	٦١٥٠٠,٠	٦١٦٨٦,٠
- سندات ما فوق ٢٤ شهراً						
٥١١٠٧,٠	٥٣١١٢,٠	٥٦٤٩٥,٠	٥٦٩٧٥,٠	٥٧٣٨٧,٠	٥٨٠٦١,٠	٥٨١٦٣,٠
- سندات ففة ٢٤ شهراً						
٢١٣١,٠	١٩١٤,٠	٢٠٩٦,٠	٢١٧٩,٠	٢٤٨٦,٠	٢٤٩٢,٠	٢٥٩٢,٠
- فائدة القسائم						
٨٣٧,٠	٨٧٥,٠	٩٥٣,٠	١٠١٣,٠	١٠٩٨,٠	٩٤٧,٠	٩٣١,٠
٢. سندات قصيرة الأجل (٢)						
٢١٠٩,٠	٢٣٦١,٠	١٩١٥,٠	١٩٠٤,٠	١٦٩٣,٠	١٦١٧,٠	١٥١٣,٠
- سندات ففة ١٢ شهراً						
١٠٠٩,٠	١٢٨٣,٠	١٢٤٢,٠	١١٩٠,٠	٩١٣,٠	٨٩٣,٠	٨٨٣,٠
- سندات لسة أشهر						
٩٣٥,٠	٨٥٢,٠	٥٩٤,٠	٥٣٦,٠	٥٨١,٠	٥٣٢,٠	٥١٨,٠
- سندات لثلاثة أشهر						
١٦٥,٠	٢٢٦,٠	٧٩,٠	١٧٨,٠	١٩٩,٠	١٩٢,٠	١١٢,٠
٣. قروض						
١٢٨,٠	١٣٤,٠	١٥٤,٠	١٦٣,٠	١٦٦,٠	١٤٣,٠	١٣١,٠

(١) إن الفروقات الطفيفة بين أرقام هذا الجدول والأرقام المنشورة من قبل وزارة المالية ترد إلى تصويب بعض الأرقام التي تكون نشرت سابقاً على أساس شبه نهائي حرصاً على عدم تأخير صدور هذه المعلومات. (٢) ان سندات الخزينة مسجلة بقيمتها الفعلية (القيمة الشرائية+الفوائد المتراكمة)

٧- أسعار صرف أهم العملات الاجنبية

(بالليرة اللبنانية)

ذهب (اونصة)	فضة (اونصة)	دولار كندي	ين ياباني (١٠٠)	جنيه استرليني	فرنك سويسري	يورو	دولار اميركي	
متوسط الفترة								
								٢٠١٤
١٩٥٧٠٧٣	٢٩٧٠٥	١٣٧١	١٤٧٠	٢٥٢٣	١٧٠٨	٢٠٨٣	١٥٠٧,٥٠	نيسان
١٩٢٧٠٧٨	٢٩٨٤٣	١٣٩١	١٤٧٧	٢٥٤٩	١٦٨٣	٢٠٤٩	١٥٠٧,٥٠	حزيران
١٨٧٠٩٨٤	٢٧٩٠١	١٣٧٠	١٤٠٦	٢٤٥٩	١٦١١	١٩٤٦	١٥٠٧,٥٠	أيلول
١٨٠٩١١٣	٢٤٥٥٢	١٣٠٨	١٢٦٤	٢٣٥٨	١٥٤٦	١٨٦٠	١٥٠٧,٥٠	كانون ١
								٢٠١٥
١٨٥٥٤٩٨	٢٥٣٩٣	١٢٠٦	١٢٧٠	٢٣١١	١٦١٠	١٧١٣	١٥٠٧,٥٠	شباط
١٧٧٩٤٩٠	٢٤٤٠٧	١١٩٥	١٢٥٢	٢٢٥٨	١٥٣٨	١٦٣٢	١٥٠٧,٥٠	آذار
١٨٠٧٧٢٢	٢٤٦١٨	١٢٢٤	١٢٦٢	٢٢٥٩	١٥٧٠	١٦٢٩	١٥٠٧,٥٠	نيسان
نهاية الفترة								
								٢٠١٤
١٩٤٦٥٥٩	٢٩١٢٥	١٣٧٥	١٤٦٩	٢٥٣٥	١٧٠٩	٢٠٨٥	١٥٠٧,٥٠	نيسان
١٩٧٩٩٥١	٣١٤٠١	١٤١١	١٤٨٧	٢٥٦٨	١٦٩٣	٢٠٥٨	١٥٠٧,٥٠	حزيران
١٨١٩٣٨٧	٢٦٠١٩	١٣٤٩	١٣٧٤	٢٤٣٩	١٥٧٣	١٨٩٨	١٥٠٧,٥٠	أيلول
١٧٩٠٠٥١	٢٣٩٩٩	١٢٩٨	١٢٦٢	٢٣٤٢	١٥٢٤	١٨٣٤	١٥٠٧,٥٠	كانون ١
								٢٠١٥
١٨١٨٩٥٠	٢٤٨٣٦	١٢٠٩	١٢٦٢	٢٣٢١	١٥٨٧	١٦٩٢	١٥٠٧,٥٠	شباط
١٧٨٦٩٩١	٢٥٠٤٧	١١٨٣	١٢٥٧	٢٢٣٢	١٥٥٠	١٦٢٠	١٥٠٧,٥٠	آذار
١٨١٣٦٧٣	٢٤٩٨٧	١٢٥٢	١٢٦٧	٢٣٢٦	١٦١١	١٦٨٧	١٥٠٧,٥٠	نيسان

٨- الدين العام بحسب مصادر التمويل (١)

(في نهاية الفترة)

نيسان ٢٠١٥	آذار ٢٠١٥	شباط ٢٠١٥	كانون ١ ٢٠١٤	نيسان ٢٠١٤	كانون ١ ٢٠١٣	
٦٣٣٣٠,٠	٦٣٢٦٠,٠	٦٢٨٣٠,٠	٦١٧٥٢,٠	٥٨٣٩٦,٠	٥٦٣١٢,٠	١- الدين القائم بالليرة اللبنانية (بالمليارات)
٢١٧٦٩,٠	٢١٦٠٧,٠	٢٠٥٧٢,٠	١٩٨٥٥,٠	١٧٦٣٩,٠	١٧١٧١,٠	أ- المصرف المركزي
٢١٧٦٩,٠	٢١٦٠٧,٠	٢٠٥٧٢,٠	١٩٨٥٥,٠	١٧٦٣٩,٠	١٧١٧١,٠	محفظة سندات الخزينة (٢)
						قروض للمؤسسات العامة
٣٠٩١٣,٠	٣١١١٦,٠	٣١٦٧٤,٠	٣١٤٦٨,٠	٣٠٥١٨,٠	٢٩٩٠٥,٠	ب- المصارف
٣٠٧٨٢,٠	٣٠٩٧٣,٠	٣١٥٠٨,٠	٣١٣١٢,٠	٣٠٣٨٤,٠	٢٩٧٧٧,٠	سندات الخزينة (٤)
١٣١,٠	١٤٣,٠	١٦٦,٠	١٥٦,٠	١٣٤,٠	١٢٨,٠	قروض للمؤسسات العامة
١٠٦٤٨,٠	١٠٥٣٧,٠	١٠٥٨٤,٠	١٠٤٢٩,٠	١٠٢٣٩,٠	٩٢٣٦,٠	ج- سندات القطاع غير المصرفي (٣)
١٥٨١٦,٠	١٦٤٦٥,٠	١٦٩١٣,٠	١٣٩٦٥,٠	١٥٣٦٣,٠	١٥٤٩٥,٠	٢- ودائع القطاع العام
٤٧٥١٤,٠	٤٦٧٩٥,٠	٤٥٩١٧,٠	٤٧٧٨٧,٠	٤٣٠٣٣,٠	٤٠٨١٧,٠	٣- الدين الصافي بالليرة اللبنانية
٢٧٤٤٨,٠	٢٧٤٧٣,٠	٢٧٥٦٩,٠	٢٥٦١٣,٠	٢٦١٣٨,٠	٢٦١٣٥,٠	٤- الدين بالعملات الأجنبية (بملايين الدولارات)
٨٨٨٩٢,٠	٨٨٢١٠,٠	٨٧٤٧٧,٠	٨٦٣٩٨,٠	٨٢٤٣٦,٠	٨٠٢١٥,٠	٥- مجموع الدين الصافي (بمليارات الليرات)

(١) المصدر : وزارة المالية ، أرقام شبه نهائية قابلة للتصحيح .

إن الفروقات الطفيفة بين أرقام هذا الجدول والأرقام المنشورة من قبل وزارة المالية ترد إلى تصويب بعض الأرقام التي تكون نشرت سابقاً على أساس شبه نهائي حرصاً على عدم تأخير صدور هذه المعلومات. (٢) سندات الخزينة مسجلة بقيمتها الفعلية (القيمة الشرائية+الفوائد المتراكمة) .

(٣) نظراً لتوسع سوق سندات الخزينة، يتعذر احصاء حيازاتها من قبل غير المقيمين، ولذلك أدرجت جميع سندات الخزينة المصدرة بالليرة في الدين القائم بالليرة اللبنانية، والسندات المصدرة بالدولار في الدين بالعملات الأجنبية. (٤) ابتداء من أيلول ١٩٩٩ تشمل هذه الأرقام صكوك المديونيات الى جانب سندات الخزينة.



مصرف لبنان
BANQUE DU LIBAN