

SYNTHÈSE

(Les pourcentages représentent les variations annuelles, sauf mention contraire)

L'indicateur synthétique de la Banque du Liban est passé à 288,2 en avril 2015, contre 279,7 le mois précédent et 285,1 en avril 2014. Au cours du mois, la balance des paiements a enregistré un excédent de 136,0 millions de dollars. Sur un an, le bilan consolidé des banques commerciales s'est accru de 7,0% et le taux de dollarisation des dépôts a atteint 65,3% à la fin du mois. Sur la livre, les taux d'intérêt bancaires débiteurs et créditeurs ont affiché une hausse. Sur le dollar, les taux créditeurs ont augmenté, alors que les taux débiteurs ont reculé.

- ☒ La **balance des paiements** a enregistré, en avril 2015, un excédent de 136,0 millions de dollars. Ceci s'est traduit par une hausse des avoirs extérieurs nets des banques et institutions financières de 1 014,4 millions de dollars et par une baisse de ceux de la Banque du Liban de 878,4 millions de dollars. Pour les quatre premiers mois de l'année, la balance des paiements s'est soldée par un déficit cumulé de 714,2 millions de dollars, contre un excédent cumulé de 256,0 millions de dollars pour la même période de 2014.
- ☒ Selon les chiffres publiés par le Ministère des finances, la **dette publique** totale nette a augmenté de 682 milliards de livres en avril 2015, atteignant 88 892 milliards de livres à la fin du mois. Cette augmentation résulte d'une hausse de la dette publique libellée en livre libanaise et d'une baisse de la dette publique nette libellée en devises. En effet, la dette en livre libanaise s'est accrue de 719 milliards de livres, totalisant 47 514 milliards de livres, alors que la dette en devises s'est contractée de 25 millions de dollars, s'inscrivant à 27 448 millions de dollars fin avril. Sur un an, la croissance de la dette publique totale nette, de la dette en livre libanaise et de la dette en devises a respectivement atteint 7,8%, 10,4% et 5,0% fin avril.
- ☒ Les **réserves brutes en devises de la Banque du Liban** ont atteint 39 083,3 millions de dollars fin avril 2015, soit une hausse de 5,0% ou 1 860 millions de dollars. La valeur totale des réserves extérieures, y compris l'or, a totalisé 50 178,8 millions de dollars. Sur le marché de Beyrouth, le **cours du dollar** s'est maintenu au taux moyen de 1 507,50 livres libanaises au cours du mois.
- ☒ Les **taux d'intérêt** sont restés inchangés en avril 2015 sur toutes les catégories de bons du Trésor. À la fin du mois, les taux se sont maintenus à 4,44% sur les bons à 3 mois, 4,99% sur les bons à 6 mois, 5,35% sur les bons à 12 mois, 5,84% sur les bons à 24 mois et 6,50% sur les bons à 36 mois. Sur la livre, les taux bancaires créditeurs et débiteurs ont affiché une hausse respective de 4 et 16 points de base, s'élevant à 5,61% et 7,10%. Sur le dollar, les taux bancaires créditeurs ont augmenté, alors que les taux débiteurs ont reculé. Ainsi, le taux créditeur moyen a atteint 3,16% (+4 points de base), alors que le taux débiteur moyen pondéré s'est inscrit à 7,08% (-8 points de base).
- ☒ L'**agrégat M3** a atteint 180 523,1 milliards de livres fin avril 2015, avec une croissance annuelle de 5,6%, contre 5,1% en mars 2015. Les crédits bancaires au secteur privé sont restés le facteur principal de création monétaire, de même que les crédits au secteur public. En ce qui concerne les composantes de la masse monétaire, les dépôts en livre et en devises ont respectivement progressé de 7,4% et 4,3%.
- ☒ Le **bilan consolidé des banques commerciales** s'est élevé à 270 441 milliards de livres fin avril 2015, soit une augmentation annuelle de 7,0%, contre 6,5% en mars 2015. Les dépôts du secteur privé, résident et non-résident, ainsi que les crédits au secteur privé, se sont respectivement renforcés de 6,7% et 6,9%. Le **taux de dollarisation** des dépôts bancaires a atteint 65,3% fin avril 2015.
- ☒ Par rapport à avril 2014, les **livraisons de ciment**, indicateur de l'activité actuelle du secteur de la construction, ainsi que les surfaces couvertes par les **permis de construire**, indicateur de son activité potentielle, ont respectivement régressé de 17,5% et 17,2%.
- ☒ Sur un an, la **production d'énergie électrique** a légèrement augmenté de 0,9% en avril 2015, s'élevant à 1 048,3 millions de kWh.
- ☒ A l'**Aéroport International de Beyrouth**, le trafic aérien et le nombre de passagers se sont respectivement améliorés de 8,7% et 10,3%. En effet, le nombre de passagers arrivants et partants a affiché une hausse respective de 8,4% et 12,6%, alors que le nombre de passagers en transit a chuté de 80,6%. Le volume du fret aérien a rétréci de 7,0%.
- ☒ En avril 2015, le trafic maritime et le volume total du fret maritime au **Port de Beyrouth** ont accusé un repli respectif de 15,1% et 8,0%.

DIAGNOSTIC

L'INDICATEUR SYNTHETIQUE DE LA BDL

L'indicateur synthétique de la Banque du Liban est passé à 288,2 en avril 2015, contre 279,7 le mois précédent et 285,1 en avril 2014, soit une hausse annuelle de 1,1%.

Indicateur Synthétique (Moyenne 1993=100)

	Indice	Changement Mensuel (%)	Changement Annuel (%)
Avril-2014	285,1	4,9	4,8
Mai-2014	283,8	-0,5	4,1
Juin-2014	273,4	-3,6	3,0
Juil-2014	248,4	-9,1	-0,1
Août-2014	265,0	6,7	8,2
Sep-2014	264,3	-0,3	6,9
Oct-2014	272,6	3,1	0,8
Nov-2014	268,7	-1,4	-3,6
Déc-2014	292,5	8,9	9,2
Jan-2015	269,9	-7,7	-3,7
Fév-2015	263,3	-2,4	-3,4
Mars-2015	279,7	6,2	2,9
Avril-2015	288,2	3,0	1,1

Error! Not a valid link.

COMPENSATION DES CHÈQUES

La valeur totale des chèques compensés a diminué de 4,7% en avril 2015.

La valeur des chèques libellés en livre libanaise a augmenté de 7,2%, alors que celle des chèques en devises a reculé de 8,5%.

La part des chèques compensés libellés en devises s'est inscrite à 72,8% du total des chèques, soit une baisse de 4,0%.

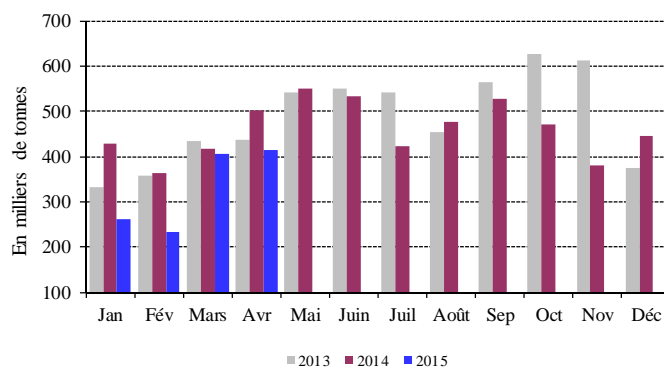
Sur un an, la part des chèques rejetés s'est élargie de 9,9%, représentant 2,0% de la valeur totale des chèques fin avril 2015.

SECTEUR RÉEL

LA CONSTRUCTION ET L'IMMOBILIER

Par rapport à avril 2014, les livraisons de ciment, indicateur de l'activité actuelle du secteur de la construction, ainsi que les surfaces couvertes par les permis de construire, indicateur de son activité potentielle, ont respectivement régressé de 17,5% et 17,2%.

Livraisons de Ciment



Source: Sociétés de Ciment

Les taxes foncières perçues en avril 2015 ont diminué de 30,4% sur un an, totalisant 62,6 milliards de livres.

Principaux Indicateurs (Toutes les variations sont en % et comparées à la même période de l'année précédente)

	Déc-2013	Moy-2013	Avr-2014	Déc-2014	Moy-2014	Mars-2015	Avr-2015
Chèques compensés en L.L. ¹							
(en millions de L.L.)	2 353 601	2 141 242	2 182 459	2 411 022	2 269 112	2 381 843	2 340 082
Variation en %	16,76	13,83	-1,64	2,44	5,97	3,92	7,22
Chèques compensés en devises ^{1**}							
(en millions de \$)	4 728	4 609	4 549	4 695	4 684	4 320	4 161
Variation en %	1,22	-1,30	-6,26	-0,70	1,61	-7,65	-8,54
Total chèques compensés ^{**}							
(en millions de L.L.)	9 480 728	9 089 510	9 040 818	9 488 099	9 329 494	8 894 227	8 612 918
Demandes d'information à la Centrale des Risques ¹							
Total	16 746	22 418	23 317	22 020	23 842	29 682	26 613
Variation en %	-2,48	8,03	-12,69	31,49	6,35	18,65	14,14
Permis de construire ^{2**}							
(en mètres carrés)	1 197 897	1 077 065	1 270 566	986 113	1 129 059	927 681	1 051 609
Variation en %	-25,67	-11,96	-4,24	-17,68	4,83	-22,20	-17,23
Livraisons de ciment ^{3**}							
(en tonnes)	376 082	485 885	501 151	444 926	459 736	405 808	413 568
Variation en %	2,47	9,83	14,54	18,31	-5,38	-2,67	-17,48
Taxes foncières perçues ⁴							
(en millions de L.L.)	111 308	75 333	89 910	103 254	76 749	63 649	62 616
Variation en %	-6,51	-3,15	11,96	-7,24	1,88	-8,82	-30,36
Importations ^{5**}							
(en millions de L.L.)	2 709 348	2 667 713	2 474 023	2 486 352	2 575 378	-	-
Variation en %	-3,98	-0,24	-11,28	-8,23	-3,46	-	-
Exportations ^{5**}							
(en millions de L.L.)	365 993	494 619	452 548	404 206	416 315	-	-
Variation en %	-36,34	-12,21	-26,62	10,44	-15,83	-	-
Déficit Commercial ^{**}	2 343 355	2 173 094	2 021 474	2 082 146	2 159 063	-	-
Variation en %	4,30	2,95	-6,93	-11,15	-0,65	-	-
Recettes douanières ^{5*}							
(en millions de L.L.)	186 714	188 280	172 212	180 568	176 606	-	-
Variation en %	-2,59	-4,19	-5,46	-3,29	-6,20	-	-
Production d'électricité (réseau EDL) ⁶							
(en millions de kWh)	1 092	1 008	1 039	1 103	1 044	1 124	1 048
Variation en %	15,01	10,31	11,69	1,01	3,53	9,93	0,91
Importations de dérivés pétroliers ^{7***}							
(en tonnes métriques)	636 915	506 184	477 747	636 054	569 435	688 132	466 628
Variation en %	-5,95	-8,25	-9,27	-0,14	12,50	9,92	-2,33
Marchandises au Port de Beyrouth ^{8**}							
Total	766 757	689 499	699 770	757 626	690 089	674 162	643 663
Variation en %	17,05	12,33	-7,80	-1,19	0,09	-10,01	-8,02
Arrivée (tonnes)	699 035	602 579	618 145	671 529	608 329	607 146	566 900
Départ (tonnes)	67 722	86 458	81 625	86 097	81 761	67 016	76 763
Transit/zone franche (tonnes)	-	-	-	-	-	-	-
Passagers (AIB) ⁹							
Total	510 067	521 906	542 544	573 231	547 446	477 437	598 337
Variation en %	2,89	5,25	5,15	12,38	4,89	10,78	10,28
Arrivée	268 641	252 320	269 270	299 509	268 551	242 806	291 870
Variation en %	6,97	4,94	12,07	11,49	6,43	14,68	8,39
Départ	239 742	268 284	271 799	272 389	277 694	233 260	306 181
Variation en %	-1,45	6,67	-0,87	13,62	3,51	7,04	12,65
Transit	1 684	1 302	1 475	1 333	1 202	1 371	286
Variation en %	23,55	-66,88	-2,12	-20,84	-7,74	3,39	-80,61

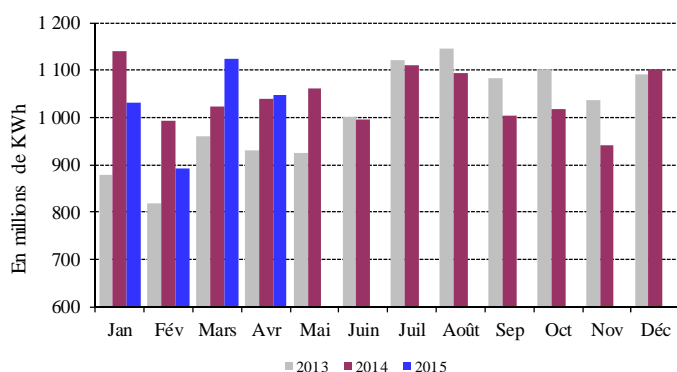
* A partir de juillet 1995, la valeur du dollar douanier (800 L.L.) a été remplacée par le cours officiel du dollar. ** Chiffres mis à jour par le secteur privé. *** A dater début Janvier 1997, les données préliminaires sont mises à jour pour inclure les secteurs public et privé.

Sources: ¹BDL. ²Ordre des Ingénieurs de Beyrouth et Tripoli. ³Sociétés de Ciment. ⁴Ministère des Finances. ⁵Conseil Supérieur de Douanes. ⁶EDL. ⁷Direction Générale du Pétrole. ⁸Port de Beyrouth. ⁹Aéroport International de Beyrouth.

L'ENERGIE

Sur un an, la production d'énergie électrique a légèrement augmenté de 0,9% en avril 2015, s'élevant à 1 048,3 millions de kWh.

Production Mensuelle d'Electricité (Réseau EDL)



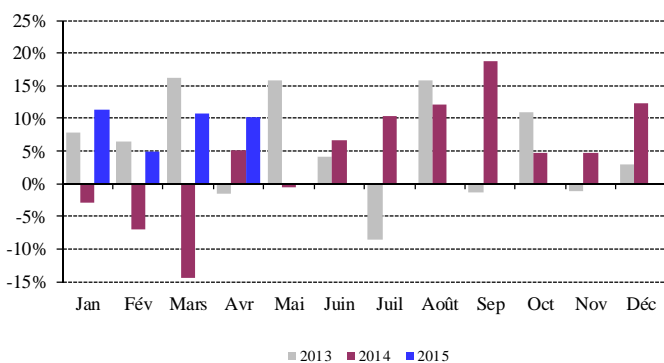
Source: Electricité du Liban

LE TRANSPORT

A l'Aéroport International de Beyrouth, le trafic aérien et le nombre de passagers se sont respectivement améliorés de 8,7% et 10,3%. En effet, le nombre de passagers arrivants et partants a affiché une hausse respective de 8,4% et 12,6, alors que le nombre de passagers en transit a chuté de 80,6%.

Le volume du fret aérien a rétréci de 7,0%, les marchandises débarquées ayant régressé de 14,3%, alors que les marchandises embarquées ont progressé de 5,6%.

Variation Annuelle du Flux de Passagers



Source: Aéroport International de Beyrouth

En avril 2015, le trafic maritime et le volume total du fret maritime au Port de Beyrouth ont respectivement baissé de 15,1% et 8,0%. Les marchandises débarquées et embarquées ont respectivement diminué de 8,3% et 6,0%.

SECTEUR MONÉTAIRE

LES AVOIRS EXTERIEURS NETS DU SYSTEME BANCAIRE

La balance des paiements a enregistré, en avril 2015, un excédent de 136,0 millions de dollars. Ceci s'est traduit par une hausse des avoirs extérieurs nets des banques et

institutions financières de 1 014,4 millions de dollars et par une baisse de ceux de la Banque du Liban de 878,4 millions de dollars. Pour les quatre premiers mois de l'année, la balance des paiements s'est soldée par un déficit cumulé de 714,2 millions de dollars, contre un excédent cumulé de 256,0 millions de dollars pour la même période de 2014.

LES RESERVES OFFICIELLES EN DEVISES

Les réserves brutes en devises de la Banque du Liban ont atteint 39 083,3 millions de dollars fin avril 2015, soit une hausse de 5,0% ou 1 860 millions de dollars. La valeur totale des réserves extérieures, y compris l'or, a totalisé 50 178,8 millions de dollars. Sur le marché de Beyrouth, le cours du dollar s'est maintenu au taux moyen de 1 507,50 livres libanaises au cours du mois.

LES TAUX D'INTERET

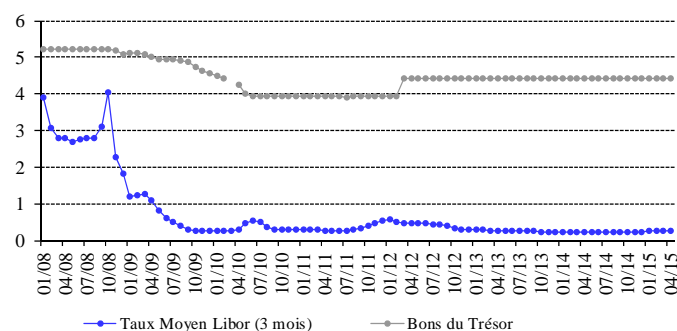
Les taux d'intérêt sont restés inchangés en avril 2015 sur toutes les catégories de bons du Trésor. À la fin du mois, les taux se sont maintenus à 4,44% sur les bons à 3 mois, 4,99% sur les bons à 6 mois, 5,35% sur les bons à 12 mois, 5,84% sur les bons à 24 mois et 6,50% sur les bons à 36 mois.

Sur la livre, les taux bancaires créditeurs et débiteurs ont affiché une hausse respective de 4 et 16 points de base, s'élevant à 5,61% et 7,10%.

Sur le dollar, les taux bancaires créditeurs ont augmenté, alors que les taux débiteurs ont reculé. Ainsi, le taux créditeur moyen a atteint 3,16% (+4 points de base), alors que le taux débiteur moyen pondéré s'est inscrit à 7,08% (-8 points de base).

En conséquence, l'écart d'intérêt débiteur sur la livre et le dollar s'est élargi, passant de (-22) points en mars 2015 à 2 points en avril 2015. L'écart d'intérêt créditeur sur la livre et le dollar s'est maintenu, comme en mars, à 2,45 points.

Écart d'Intérêt entre les Bons du Trésor à 3 mois et le Libor



En avril 2015, la moyenne du taux Libor à 3 mois a atteint 0,28%, contre 0,27% en mars.

Au cours du mois, les taux sur les certificats de dépôt à 45 et 60 jours émis par la Banque du Liban sont restés inchangés, se stabilisant respectivement à 3,57% et

3,85%.

D'autre part, les taux d'escompte et de prise en pension ont été maintenus par la banque centrale à 10,00%, taux en vigueur depuis décembre 2009.

LA MASSE MONETAIRE

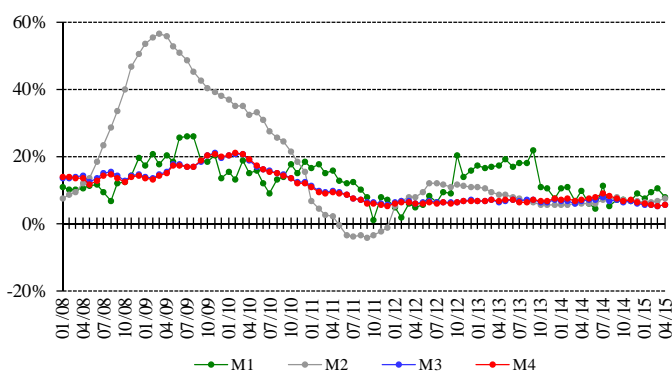
L'agrégat M3 a atteint 180 523,1 milliards de livres fin avril 2015, avec une croissance annuelle de 5,6%, contre 5,1% en mars 2015. Les crédits bancaires au secteur privé sont restés le facteur principal de création monétaire, de même que les crédits au secteur public.

En ce qui concerne les composantes de la masse monétaire, les dépôts en livre et en devises ont respectivement progressé de 7,4% et 4,3%.

Variations de la Masse Monétaire sur un an (en %)

	M1	M2	M3	M4
Avril-2014	9,68	6,00	6,82	7,21
Mai-2014	5,83	5,98	6,95	7,43
Juin-2014	4,27	6,08	7,14	7,61
Juil-2014	11,29	7,04	7,69	8,93
Août-2014	5,19	6,88	6,79	8,00
Sep-2014	7,08	7,65	6,98	7,31
Oct-2014	7,18	6,93	6,42	6,84
Nov-2014	6,63	6,70	6,52	6,88
Déc-2014	8,93	6,76	5,86	6,23
Jan-2015	7,56	6,41	5,59	5,85
Fév-2015	9,16	6,42	5,41	5,40
Mars-2015	10,55	6,71	5,13	5,05
Avril-2015	7,69	7,41	5,58	5,49

Variation de la Masse Monétaire



LA DETTE PUBLIQUE

Selon les chiffres publiés par le Ministère des finances, la dette publique totale nette a augmenté de 682 milliards de livres en avril 2015, atteignant 88 892 milliards de livres à la fin du mois.

Cette augmentation résulte d'une hausse de la dette publique libellée en livre libanaise et d'une baisse de la dette publique nette libellée en devises. En effet, la dette en livre libanaise s'est accrue de 719 milliards de livres,

totalisant 47 514 milliards de livres, alors que la dette en devises s'est contractée de 25 millions de dollars, s'inscrivant à 27 448 millions de dollars fin avril.

Sur un an, la croissance de la dette publique totale nette, de la dette en livre libanaise et de la dette en devises a respectivement atteint 7,8%, 10,4% et 5,0% fin avril.

Bons du Trésor par catégorie (en % du total)

	3 mois	6 mois	12 mois	24 mois et plus
Avril-2014	0,39	1,46	2,20	95,95
Mai-2014	0,26	1,42	2,11	96,21
Juin-2014	0,26	1,34	2,11	96,29
Juil-2014	0,24	1,09	2,07	96,59
Août-2014	0,27	0,87	2,06	96,80
Sep-2014	0,20	1,00	2,14	96,66
Oct-2014	0,18	1,07	2,05	96,70
Nov-2014	0,13	0,97	2,02	96,88
Déc-2014	0,16	0,92	1,94	96,98
Jan-2015	0,29	0,86	1,92	96,93
Fév-2015	0,32	0,93	1,46	97,30
Mars-2015	0,30	0,84	1,42	97,44
Avril-2015	0,18	0,82	1,40	97,60

L'ACTIVITÉ BANCAIRE

LE BILAN CONSOLIDÉ DES BANQUES

Le bilan consolidé des banques commerciales a atteint 270 441 milliards de livres fin avril 2015, soit une hausse mensuelle de 1,38%, contre 0,23% en mars 2015; sur un an, il s'est accru de 6,97%.

LE VOLUME DES CRÉDITS

a-Les banques commerciales

En avril 2015, les crédits octroyés par les banques commerciales au secteur privé, résident et non résident, ont augmenté de 0,55%, contre 1,08% le mois précédent. Sur un an, ils ont affiché une hausse de 6,95%, atteignant 77 523 milliards de livres fin avril 2015. Ces crédits se sont répartis comme suit:

- Les crédits en livre libanaise ont augmenté de 0,38% en avril 2015, contre 1,20% en mars 2015, s'élevant à 19 221 milliards à la fin du mois. Sur un an, leur volume s'est élargi de 10,15%, représentant 24,79% du total des crédits consentis, contre 24,07% en avril 2014.
- Les crédits en devises ont enregistré une hausse de 0,61% au cours du mois, contre 1,04% en mars 2015. En expansion annuelle de 5,93%, ils ont atteint 38 675 millions de dollars fin avril 2015.

b-Les banques d'affaires

Les crédits octroyés par les banques d'affaires ont

totalisé 1 979 milliards de livres fin avril 2015, soit une diminution de 1,51%, contre une baisse de 4,85% en mars 2015. Sur un an, ils ont augmenté de 3,65%.

LE VOLUME DES DEPOTS

a-Les banques commerciales

Les dépôts du secteur privé, résident et non résident, auprès des banques commerciales, se sont améliorés de 1,40% en avril 2015, contre 0,51% en mars 2015. Sur un an, leur volume s'est élargi de 6,73%, atteignant 222 351 milliards de livres fin avril 2015. Ces dépôts se sont répartis comme suit:

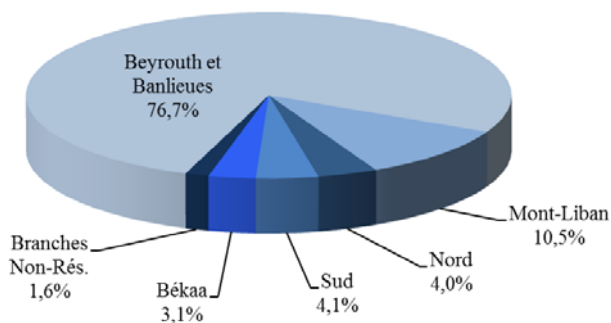
- Les dépôts en livre libanaise ont progressé de 1,26% en avril 2015, contre 0,93% en mars 2015 et se sont élevés à 77 163 milliards de livres à la fin du mois. Sur un an, ils se sont accrus de 7,97%, représentant 34,70% du total des dépôts bancaires, contre 34,30% fin avril 2014.
- Les dépôts en devises ont augmenté de 1,47% en avril 2015, contre 0,28% le mois précédent. Sur un an, ils se sont renforcés de 6,08%, atteignant 96 310 millions de dollars fin avril 2015.

b-Les banques d'affaires

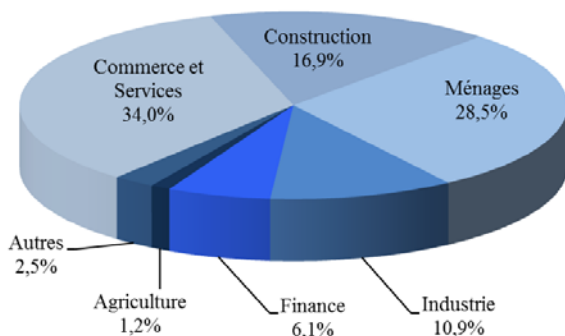
En avril 2015, les dépôts du secteur privé ont baissé de 0,28%, après une amélioration de 3,83% le mois précédent. Sur un an, leur volume a augmenté de 3,37%, passant de 2 968 milliards de livres en avril 2014 à 3 068 milliards fin avril 2015.

LA DISTRIBUTION DES CREDITS

Distribution des Crédits par Région



Distribution des Crédits par Secteur



LE RATIO CREDITS - DEPOTS

Fin avril 2015, le total des crédits a atteint 34,87% du total des dépôts, contre 34,79% fin avril 2014. Ces crédits se sont répartis de la manière suivante:

- Ratio crédits-dépôts en livres: 24,91%, contre 24,42%.
- Ratio crédits-dépôts en devises: 40,16%, contre 40,21%.

LES FONDS PROPRES

En avril 2015, les fonds propres du secteur bancaire ont augmenté de 2,11%, contre 0,32% en mars 2015. Sur un an, ils se sont accrus de 8,40%, s'élevant à 24 301 milliards de livres à la fin du mois.

Le ratio fonds propres/actif total des banques commerciales s'est amélioré, passant à 8,99% fin avril 2015, contre 8,92% en mars 2015 et 8,87% en avril 2014. Le ratio fonds propres/total des dépôts a enregistré une hausse, atteignant 10,93% fin avril 2015, contre 10,85% en mars 2015 et 10,76% en avril 2014.

De même, le ratio fonds propres/total des crédits a progressé, s'élevant à 31,35% à la fin du mois, contre 30,87% en mars 2015 et 30,92% en avril 2014.

LES TAUX DE DOLLARISATION

Le taux de dollarisation des dépôts bancaires a augmenté, atteignant 65,30% fin avril 2015, contre 65,25% fin mars 2015 et 65,70% fin avril 2014.

De même, le taux de dollarisation des crédits bancaires s'est amélioré, atteignant 75,21% fin avril 2015, contre 75,16% fin mars 2015 et 75,93% fin avril 2014.

1. SITUATION MONETAIRE

(en fin de période et en milliards de livres libanaises)

	Déc 2013	Mars 2014	Avr 2014	Déc 2014	Mars 2015	Avr 2015
Circulation Fiduciaire	3 407,5	3 185,6	3 269,9	3 647,1	3 487,7	3 544,0
Dépôts à vue en L.L.	4 212,9	4 333,1	4 590,3	4 653,9	4 824,0	4 920,3
M1	7 620,4	7 518,6	7 860,2	8 301,0	8 311,7	8 464,3
Autres Dépôts en L.L.	61 129,0	62 333,2	62 330,0	65 099,2	66 226,5	66 930,3
M2	68 749,4	69 851,8	70 190,1	73 400,3	74 538,1	75 394,6
Dépôts en devises	98 498,8	99 108,6	100 480,1	103 723,6	103 162,6	104 858,3
Obligations	322,6	321,1	319,9	272,7	272,0	270,2
M3	167 570,9	169 281,5	170 990,1	177 396,6	177 972,7	180 523,1
M4*	176 806,9	179 449,5	181 229,1	187 825,6	188 509,7	191 171,1
Créances nettes sur le s. extérieur	56 555,4	58 351,4	58 221,6	53 661,4	51 822,1	52 488,1
Créances nettes sur le s. public	59 568,2	59 217,6	59 651,4	63 225,7	65 530,5	65 620,6
Différences de change	-8 426,1	-9 684,8	-9 647,7	-8 146,3	-7 646,2	-8 062,6
Créances sur le secteur privé	65 949,0	67 338,9	67 684,3	71 217,0	71 742,7	72 226,6
Autres postes nets	-6 075,6	-5 941,6	-4 919,5	-2 561,2	-3 476,4	-1 749,6
TOTAL	167 570,9	169 281,5	170 990,1	177 396,6	177 972,7	180 523,1

*M4=M3+Bons du Trésor détenus par le secteur non-bancaire; M3 et M4 comprennent les Obligations à partir du mois de juillet 1996.

1.1 AVOIRS ET ENGAGEMENTS DU SYSTEME BANCAIRE EN OR ET EN DEVISES

(en fin de période et en millions de dollars)

	Déc 2013	Mars 2014	Avr 2014	Déc 2014	Mars 2015	Avr 2015
Banque du Liban	47 284,6	49 126,3	48 914,6	49 954,0	50 544,5	49 964,8
Or	11 103,7	11 938,0	11 908,5	10 951,0	10 932,3	11 095,5
Reserves en devises	36 398,5	37 405,5	37 223,3	39 218,3	39 826,3	39 083,3
Engagements extérieurs	217,5	217,2	217,2	215,3	214,0	214,0
Banques commerciales	-6 866,5	-7 915,0	-7 837,4	-11 943,7	-13 987,8	-12 992,0
Créances sur les banques N.R	13 957,2	12 340,0	13 178,8	12 166,9	10 915,4	12 773,6
Créances sur les N.R	5 878,4	5 600,1	5 606,5	5 531,9	5 444,6	5 436,8
Autres avoirs extérieurs	6 789,5	6 650,2	6 697,5	6 493,6	6 170,8	6 178,1
Dépôts des banques N.R	5 011,6	5 117,7	5 349,7	5 834,1	5 703,3	6 130,5
Dépôts des N.R	28 479,9	27 387,5	27 970,5	30 302,0	30 815,3	31 250,1
Banques à Moyen et Long Terme	- 62,8	- 110,0	- 90,3	- 95,5	- 113,4	- 134,4
Créances sur le secteur extérieur	393,9	390,9	398,3	445,6	474,6	454,3
Engagements extérieurs	456,7	501,0	488,6	541,1	587,9	588,8

NB: N.R = non résidents

1.2 DEPOTS DU SECTEUR PRIVE DANS LES BANQUES COMMERCIALES

(en fin de période et en milliards de livres libanaises)

	Déc 2013	Mars 2014	Avr 2014	Déc 2014	Mars 2015	Avr 2015
Dépôts des Résidents	162 395,8	164 566,4	166 170,1	172 040,8	172 829,0	175 241,7
- Dépôts des Résidents en L.L.	64 472,3	66 023,5	66 272,2	68 841,6	70 188,9	70 973,4
- Dépôts des Résidents en devises	97 923,5	98 542,9	99 897,9	103 199,2	102 640,1	104 268,4
Dépôts des Non Résidents	42 933,5	41 286,7	42 165,5	45 680,2	46 454,1	47 109,5
- Dépôts des Non Résidents en L.L.	5 062,8	5 100,5	5 194,0	5 814,5	6 011,0	6 190,1
- Dépôts des Non Résidents en devises	37 870,7	36 186,2	36 971,5	39 865,7	40 443,0	40 919,4
Total dépôts en L.L.	69 535,1	71 124,0	71 466,2	74 656,1	76 199,9	77 163,5
Total dépôts en devises	135 794,2	134 729,1	136 869,4	143 064,9	143 083,1	145 187,8
Grand Total	205 329,4	205 853,1	208 335,6	217 721,0	219 283,0	222 351,2

1.3 RESULTATS DE LA BALANCE COMMERCIALE ET DE LA BALANCE DES PAIEMENTS

(en millions de dollars)

	Imports (C.A.F.)	Exports (F.A.B.)	Balance Commerciale*	BDL	Banques	Balance des Paiements**
2014 (Jan-Déc)	20 493,7	3 312,9	-17 180,9	3 815,1	-5 222,6	-1 407,5
Janvier	1 872,8	244,0	-1 628,8	602,7	- 634,0	- 31,3
Février	1 731,5	252,7	-1 478,7	572,6	- 378,9	193,7
Mars	1 791,5	275,0	-1 516,4	219,9	- 80,9	139,0
Avril	1 640,6	300,1	-1 340,5	- 144,0	98,6	- 45,4
Mai	1 676,6	308,4	-1 368,2	836,2	- 315,8	520,4
Juin	1 567,5	277,8	-1 289,6	969,7	-1 530,4	- 560,7
Juillet	1 657,0	276,2	-1 380,7	669,5	- 754,2	- 84,7
Août	2 119,9	296,8	-1 823,1	544,9	-1 108,8	- 563,9
Septembre	1 671,2	281,8	-1 389,5	- 44,1	175,2	131,1
Décembre	1 648,8	268,0	-1 380,7	- 755,6	640,2	- 115,4
2015						
Janvier	1340,5	250,2	-1090,3	357,2	-637,4	-280,2
Février	-	-	-	466,7	-619,3	-152,6
Mars	-	-	-	524,7	-942,1	-417,4
Avril	-	-	-	- 878,4	1 014,4	136,0

* Ces valeurs sont sujettes à modification.

** Les différences de change du dollar par rapport aux diverses monnaies sont exclues; les avoirs extérieurs nets des banques spécialisées et des institutions financières sont inclus depuis Janvier 1995.

Selon le FMI, les comptes de dépôt des non-résidents ont un impact négatif sur le calcul de la balance des paiements et ont atteint 3,5 milliards de dollars pour l'année 2013.

2. BILAN DE LA BANQUE DU LIBAN

(en fin de période et en milliards de livres)

	Déc 2013	Mars 2014	Avr 2014	Déc 2014	Mars 2015	Avr 2015
Actif						
Avoirs Extérieurs	64 546,4	68 700,3	68 771,3	65 356,1	68 538,4	67 627,7
-Or	16 738,8	17 996,5	17 952,0	16 508,7	16 480,4	16 726,5
-Devises	47 807,7	50 703,8	50 819,2	48 847,4	52 057,9	50 901,2
-Autres avoirs extérieurs						
Concours au secteur privé	401,2	399,8	406,1	449,3	447,9	458,9
Concours aux banques commerciales	3 363,3	4 035,5	4 187,4	5 780,7	6 163,7	6 203,6
Concours aux institutions financières	102,6	474,8	475,2	580,7	605,0	639,7
Crédits au secteur public						
Portefeuille titres	23 845,7	22 824,6	22 540,0	29 314,1	29 777,9	29 974,2
Immobilisations	379,2	381,5	379,8	341,9	343,3	344,8
Actifs non classés	23 462,0	24 227,8	24 603,4	27 371,4	28 054,1	28 638,9
TOTAL	116 100,4	121 044,3	121 363,2	129 194,1	133 930,2	133 887,9
Passif						
Circulation fiduciaire hors BDL	3 983,3	3 767,0	3 860,3	4 253,7	4 135,9	4 184,8
Dépôts des banques commerciales	80 638,2	84 476,8	85 464,3	96 610,4	100 391,0	101 245,7
Dépôts des banques spécialisées et des institutions financières	1 394,7	1 163,2	1 182,4	1 368,3	1 308,8	1 389,3
Dépôts du secteur privé	50,1	45,2	47,9	67,7	75,3	77,9
Comptes du secteur public	11 032,5	11 623,2	10 786,7	9 123,2	11 624,5	10 892,4
Différences de change	8 426,1	9 684,8	9 647,7	8 146,3	7 646,2	8 062,6
Engagements extérieurs	327,9	327,4	327,4	324,6	322,7	322,6
Autres Engagements à Long terme	1 899,9	1 749,1	1 749,4	1 598,3	1 447,6	1 448,0
Titres autre que les actions	2 605,2	2 605,2	2 605,2	1 867,0	904,5	
Fonds propres	5 134,2	5 134,4	5 134,4	5 173,5	5 173,5	5 112,4
Passifs non classés	608,3	468,0	557,6	661,1	900,2	1 152,3
TOTAL	116 100,4	121 044,3	121 363,2	129 194,1	133 930,2	133 887,9

3. BILAN CONSOLIDÉ DES BANQUES COMMERCIALES

(en fin de période et en milliards de livres)

	Déc 2013	Mars 2014	Avr 2014	Déc 2014	Mars 2015	Avr 2015
Actif						
Réserves	82 533,1	85 658,9	86 601,4	96 314,0	97 294,8	98 538,6
Caisse	575,8	581,4	590,4	606,6	648,2	640,8
Dépôts à la BDL	81 957,4	85 077,5	86 011,1	95 707,5	96 646,5	97 897,8
Créances sur le secteur privé	62 565,3	63 669,6	64 036,0	68 390,6	68 890,6	69 327,1
En livres	16 756,9	17 280,0	17 450,5	18 749,1	19 147,8	19 220,9
En devises	45 808,4	46 389,6	46 585,5	49 641,5	49 742,9	50 106,2
Créances sur le secteur public	56 785,6	57 332,8	56 834,7	56 308,4	58 710,3	58 031,9
Créances sur le secteur extérieur	40 137,3	37 069,8	38 415,3	36 470,0	33 965,1	36 765,7
Immobilisations	5 920,7	6 062,0	6 103,0	6 574,5	6 889,6	6 914,1
Actifs non classés	525,9	759,2	831,6	805,8	1 007,7	863,9
TOTAL	248 467,9	250 552,3	252 822,1	264 863,3	266 758,2	270 441,3
Passif						
Dépôts du secteur privé résident	162 395,8	164 566,4	166 170,1	172 040,8	172 829,0	175 241,7
Dépôts à vue en livres	4 144,4	4 260,1	4 518,9	4 563,7	4 722,9	4 831,7
Autres dépôts en livres	60 328,0	61 763,5	61 753,3	64 277,9	65 466,0	66 141,6
Dépôts en devises	97 923,5	98 542,9	99 897,9	103 199,2	102 640,1	104 268,4
Dépôts du secteur public	4 462,6	4 611,5	4 576,9	4 842,2	4 841,0	4 923,8
Dépôts du sect. privé non résident	42 933,5	41 286,7	42 165,5	45 680,2	46 454,1	47 109,5
Engagements envers le secteur financier non résident	7 555,0	7 715,0	8 064,7	8 794,9	8 597,7	9 241,7
Autres engagements financiers	398,4	398,8	398,6	351,8	357,0	349,6
Compte capital	21 409,9	21 888,1	22 416,8	23 719,1	23 797,6	24 300,9
Passifs non classés	9 312,6	10 085,7	9 029,5	9 434,3	9 881,9	9 274,2
TOTAL	248 467,9	250 552,3	252 822,1	264 863,3	266 758,2	270 441,3

4.1 TAUX D'INTERET : BANQUES COMMERCIALES

(en pourcentage)

Période	Taux débiteurs et créditeurs (LL)					Taux Inter bancaires (LL) Fin de période	Taux débiteurs et créditeurs (\$)					Libor 3 mois Moyenne de Période
	Escompte et avances	Comptes chèques et comptes courants	Epargne à vue	Epargne et comptes à terme	Taux créditeurs moyens		Escompte et avances	Comptes chèques et comptes courants	Epargne à vue	Epargne et comptes à terme	Taux créditeurs moyens	
2014												
Jan	7,39	0,66	2,19	5,88	5,48	2,75	6,82	0,17	0,83	3,43	2,95	0,24
Fév	7,14	0,64	2,17	5,90	5,51	2,75	6,96	0,19	0,83	3,44	2,96	0,24
Mars	7,26	0,69	2,22	5,86	5,48	2,75	6,87	0,17	0,84	3,44	2,96	0,23
Avr	7,18	0,62	2,21	5,89	5,47	3,00	6,92	0,23	0,81	3,48	3,00	0,23
Mai	7,48	0,51	2,20	5,93	5,50	2,75	7,04	0,16	0,81	3,49	3,01	0,23
Juin	7,45	0,67	2,14	5,86	5,49	9,00	6,97	0,13	0,84	3,47	2,98	0,23
Juil	7,36	0,62	2,22	5,94	5,54	2,75	6,96	0,18	0,83	3,50	3,02	0,23
Août	7,21	0,62	2,20	5,95	5,51	2,75	6,96	0,18	0,80	3,63	3,13	0,23
Sep	7,08	0,68	2,19	5,90	5,51	2,75	6,94	0,19	0,86	3,52	3,04	0,23
Oct	7,29	0,66	2,52	5,97	5,58	2,75	6,95	0,27	0,97	3,57	3,12	0,23
Nov	6,96	0,61	2,11	5,95	5,55	2,75	7,01	0,24	0,89	3,56	3,10	0,23
Déc	7,49	0,80	2,12	5,93	5,56	2,75	6,97	0,24	0,85	3,54	3,07	0,24
2015												
Jan	7,26	0,67	2,13	5,95	5,57	2,75	6,96	0,24	0,89	3,57	3,12	0,25
Fév	7,18	0,85	2,54	5,98	5,58	2,75	7,05	0,20	0,87	3,58	3,13	0,26
Mars	6,94	0,71	2,09	5,96	5,57	2,75	7,16	0,20	0,89	3,56	3,12	0,27
Avr	7,10	0,71	2,10	6,01	5,61	3,00	7,08	0,24	0,90	3,62	3,16	0,28

4.2 LIBOR ET TAUX D'INTERET SUR LES BONS DU TRESOR

(en fin de période et en pourcentage)

Ecart entre les Taux Effectifs sur les Bons à 3 mois et le Libor

	Jan	Fév	Mars	Avr	Mai	Juin	Juil	Août	Sep	Oct	Nov	Dec
2012	3,36	3,43	3,96	3,98	3,97	3,97	3,99	4,01	4,05	4,11	4,12	4,12
2013	4,13	4,15	4,16	4,15	4,17	4,17	4,17	4,18	4,19	4,20	4,20	4,20
2014	4,20	4,20	4,20	4,20	4,21	4,21	4,21	4,21	4,21	4,21	4,21	4,21
2015	4,19	4,18	4,17	4,16								

Taux d'interêt sur les bons du trésor *

Période	3 mois		6 mois		12 mois		24 mois	36 mois	Taux Repo
	Nominal	Effectif	Nominal	Effectif	Nominal	Effectif	Coupon	Coupon	
2012	4,38	4,43	4,87	4,99	5,08	5,35	5,84	6,50	10,00
2013	4,39	4,44	4,87	4,99	5,08	5,35	5,84	6,50	10,00
2014									
Mars	4,39	4,44	4,87	4,99	5,08	5,35	5,84	6,50	10,00
Avr	4,39	4,44	4,87	4,99	5,08	5,35	5,84	6,50	10,00
Déc	4,39	4,44	4,87	4,99	5,08	5,35	5,84	6,50	10,00
2015									
Fév	4,39	4,44	4,87	4,99	5,08	5,35	5,84	6,50	10,00
Mars	4,39	4,44	4,87	4,99	5,08	5,35	5,84	6,50	10,00
Avr	4,39	4,44	4,87	4,99	5,08	5,35	5,84	6,50	10,00

* Des bons du Trésor à 4 ans et 5 ans ont été émis en mars 2005 à des taux de 10.3% et 11.3% respectivement.

5. CHEQUES COMPENSES

	En Livres Libanaises <i>(Nombre en milliers, Valeur en milliards de livres)</i>		En Devises Etrangères <i>(Nombre en unité, Valeur en milliers de dollars)</i>							
			Livre Sterling		Dollar E.U		Euro		Total	
	Nombre	Valeur	Nombre	Valeur	Nombre	Valeur	Nombre	Valeur	Nombre	Valeur
2012	3 615	22 574	3 023	96 895	9 358 339	54 427 920	103 913	1 510 522	9 465 275	56 035 337
Jan	296	1 879	246	5 913	752 358	4 507 089	8 584	150 136	761 188	4 663 139
Fév	284	1 736	218	4 540	707 223	4 133 806	7 944	132 831	715 385	4 271 177
Mars	312	1 796	263	4 914	796 549	4 722 663	8 655	115 225	805 467	4 842 803
Avr	277	1 740	216	5 116	704 884	4 143 675	7 426	135 301	712 526	4 284 092
Mai	306	1 803	242	5 920	814 474	4 609 994	8 997	127 410	823 713	4 743 324
Juin	300	1 934	247	6 028	810 820	4 634 340	9 390	124 276	820 457	4 764 643
Juil	300	1 977	282	7 380	826 373	4 996 248	9 256	144 137	835 911	5 147 766
Août	297	1 859	265	25 655	794 517	4 512 888	8 743	117 700	803 525	4 656 243
Sep	298	1 858	245	4 772	765 483	4 456 358	8 676	122 703	774 404	4 583 833
Oct	316	2 038	262	6 434	794 147	4 602 633	8 606	124 078	803 015	4 733 146
Nov	303	1 939	290	14 160	798 904	4 546 383	8 997	113 851	808 191	4 674 394
Déc	325	2 016	247	6 063	792 607	4 561 843	8 639	102 874	801 493	4 670 780
2013	3 917	25 695	2 832	73 082	9 215 057	53 977 653	102 797	1 258 856	9 320 686	55 309 591
Jan	306	1 967	235	5 926	771 111	4 534 992	8 004	96 919	779 350	4 637 837
Fév	285	1 829	228	8 458	711 286	4 249 985	7 779	93 707	719 293	4 352 150
Mars	309	1 938	252	7 878	755 380	4 347 518	8 498	111 489	764 130	4 466 885
Avr	325	2 219	238	9 867	786 293	4 742 457	9 046	100 840	795 577	4 853 164
Mai	335	2 197	275	4 992	791 194	4 420 198	8 602	99 213	800 071	4 524 404
Juin	322	2 177	239	3 642	764 721	4 416 958	8 747	101 835	773 707	4 522 434
Juil	355	2 280	276	7 641	821 711	4 804 373	9 401	123 767	831 388	4 935 782
Août	323	2 041	236	5 890	762 359	4 387 529	8 806	101 797	771 401	4 495 217
Sep	338	2 220	234	5 366	745 552	4 408 290	8 318	98 811	754 104	4 512 467
Oct	348	2 285	227	4 807	783 585	4 589 771	8 399	105 311	792 211	4 699 889
Nov	328	2 187	200	5 211	753 089	4 461 865	8 454	114 506	761 743	4 581 582
Déc	343	2 354	192	3 404	768 776	4 613 715	8 743	110 660	777 711	4 727 779
2014	4 025	27 227	2 399	47 368	9 063 482	54 746 818	100 516	1 407 854	9 166 397	56 202 041
Jan	330	2 231	203	4 022	755 776	4 578 658	7 900	99 298	763 879	4 681 978
Fév	302	2 102	204	4 033	694 560	4 186 338	7 605	93 504	702 369	4 283 875
Mars	337	2 292	208	3 647	760 744	4 535 919	8 125	138 389	769 077	4 677 954
Avr	320	2 182	168	2 223	728 411	4 427 283	8 030	119 986	736 609	4 549 491
Mai	353	2 443	227	6 095	802 080	4 939 912	8 797	116 068	811 104	5 062 075
Juin	334	2 289	185	2 831	753 573	4 656 378	8 303	150 394	762 061	4 809 603
Juil	310	2 060	160	1 781	700 722	4 423 027	7 487	90 462	708 369	4 515 270
Août	352	2 350	212	3 531	806 725	4 846 424	9 096	123 819	816 033	4 973 774
Sep	346	2 342	200	3 058	775 586	4 731 771	8 672	117 731	784 458	4 852 560
Oct	353	2 392	205	3 833	786 344	4 614 897	8 782	114 076	795 331	4 732 806
Nov	322	2 134	217	5 753	720 148	4 241 982	8 469	120 342	728 834	4 368 076
Déc	367	2 411	210	6 562	778 813	4 564 231	9 250	123 786	788 273	4 694 578
2015	1 321	9 014	748	15 783	2 766 344	16 186 811	33 107	484 015	2 800 199	16 686 609
Jan	338	2 249	194	3 130	714 850	4 201 961	8 196	122 247	723 240	4 327 338
Fév	303	2 043	158	4 939	648 297	3 751 405	7 899	121 852	656 354	3 878 196
Mars	350	2 382	224	4 386	729 569	4 187 954	8 713	127 651	738 506	4 319 990
Avr	330	2 340	172	3 328	673 628	4 045 491	8 299	112 265	682 099	4 161 085
Mai										
Juin										
Juil										
Août										
Sep										
Oct										
Nov										
Déc										

* Suite à l'annonce No. 877 émise par la BDL le 16 mai 2012, les sessions de compensation des banques se dérouleront uniquement au siège de la BDL, à Beyrouth

6.1 CREDITS ET REMISES DOCUMENTAIRES A L'IMPORTATION ET L'EXPORTATION (en milliards de L.L.)

Période	Crédits documentaires						Remises documentaires			
	Crédits ouverts		Crédits utilisés		Situation des crédits (fin de période)		Entrée des remises	Sortie des remises	Situation des remises (fin de période)	
	Imports	Exports	Imports	Exports	Imports	Exports	Imports	Exports	Imports	Exports
2013	10 080,1	5 341,1	9 901,5	5 210,3	1 677,0	1 934,6	2 446,0	2 081,1	243,3	679,4
2014	9 459,5	4 642,2	9 358,1	4 473,9	1 483,5	1 725,7	2 598,0	2 608,3	215,5	754,7
Jan	717,9	454,5	959,6	474,1	1 407,6	1 886,4	252,8	193,2	231,3	671,8
Fév	790,8	288,4	781,7	219,9	1 396,7	1 951,1	201,6	186,1	245,1	674,0
Mars	798,6	237,2	742,1	276,6	1 428,7	1 888,7	267,4	215,3	254,6	690,6
Avr	656,5	340,4	649,1	347,6	1 419,8	1 870,4	193,0	222,9	234,9	734,2
Mai	994,6	590,2	618,7	424,1	1 760,2	1 953,8	222,5	224,1	241,9	763,5
Juin	879,5	491,8	870,3	378,5	1 753,0	2 037,0	219,6	294,5	250,4	690,4
Juil	811,7	757,7	758,1	487,8	1 791,6	2 281,4	202,2	191,9	246,0	707,2
Août	793,3	208,9	996,4	398,6	1 563,6	2 085,4	165,8	253,6	221,2	692,3
Sep	977,4	269,0	1 003,6	409,3	1 502,8	1 910,2	189,6	210,8	229,5	715,3
Oct	723,6	328,6	703,5	443,5	1 499,6	1 782,1	219,3	213,1	242,2	725,0
Nov	674,3	286,9	551,6	328,9	1 600,4	1 712,1	227,6	193,6	235,7	740,3
Déc	641,3	388,6	723,5	284,9	1 483,5	1 725,7	236,7	209,3	215,5	754,7
2015										
Jan	559,3	366,5	640,2	301,7	1 349,1	1 758,5	215,5	211,5	223,7	803,3
Fév	606,0	475,2	559,5	333,4	1 365,6	1 857,3	162,2	180,9	202,7	891,6
Mars	826,0	447,3	714,7	293,7	1 461,2	1 988,3	219,1	263,2	213,8	835,5
Avr	622,6	246,8	659,1	371,0	1 417,4	1 840,5	186,3	267,4	217,8	914,6

6.2 DETTE PUBLIQUE EN LIVRES LIBANAISES PAR TYPE D'INSTRUMENT (1)
(en milliards de livres libanaises)

	Déc 2013	Avr 2014	Nov 2014	Jan 2015	Fév 2015	Mars 2015	Avr 2015
Dettes brutes en Livres Libanaises	56 312,0	58 396,0	61 613,0	62 234,0	62 830,0	63 260,0	63 330,0
1. Bons du trésor à long terme (2)	54 075,0	55 901,0	59 544,0	60 167,0	60 971,0	61 500,0	61 686,0
- bons à plus de 24 mois	51 107,0	53 112,0	56 495,0	56 975,0	57 387,0	58 061,0	58 163,0
- bons à 24 mois	2 131,0	1 914,0	2 096,0	2 179,0	2 486,0	2 492,0	2 592,0
- Coupon	837,0	875,0	953,0	1 013,0	1 098,0	947,0	931,0
2. Bons du trésor à court terme (2)	2 109,0	2 361,0	1 915,0	1 904,0	1 693,0	1 617,0	1 513,0
- bons à 12 mois	1 009,0	1 283,0	1 242,0	1 190,0	913,0	893,0	883,0
- bons à 6 mois	935,0	852,0	594,0	536,0	581,0	532,0	518,0
- bons à 3 mois	165,0	226,0	79,0	178,0	199,0	192,0	112,0
3. Prêts	128,0	134,0	154,0	163,0	166,0	143,0	131,0

(1) Source : Ministère des Finances
(2) Les bons du trésor sont reportés à leur valeur actuelle (valeur d'achat + intérêts cumulés).

7. COURS DES PRINCIPALES DEVISES

(en livres libanaises)

Période	Dollar E.U	Euro	Franc Suisse	Livre Sterling	Yen Japonais (100)	Dollar Canadien	Argent (Once)	Or (Once)
Moyenne de la période								
2014								
Avr	1 507,50	2 083	1 708	2 523	1 470	1 371	29 705	1957 073
Juin	1 507,50	2 049	1 683	2 549	1 477	1 391	29 843	1927 078
Sep	1 507,50	1 946	1 611	2 459	1 406	1 370	27 901	1870 984
Déc	1 507,50	1 860	1 546	2 358	1 264	1 308	24 552	1809 113
2015								
Fév	1 507,50	1 713	1 610	2 311	1 270	1 206	25 393	1855 498
Mars	1 507,50	1 632	1 538	2 258	1 252	1 195	24 407	1779 490
Avr	1 507,50	1 629	1 570	2 259	1 262	1 224	24 618	1807 722
Fin de période								
2014								
Avr	1 507,50	2 085	1 709	2 535	1 469	1 375	29 125	1946 559
Juin	1 507,50	2 058	1 693	2 568	1 487	1 411	31 401	1979 951
Sep	1 507,50	1 898	1 573	2 439	1 374	1 349	26 019	1819 387
Déc	1 507,50	1 834	1 524	2 342	1 262	1 298	23 999	1790 051
2015								
Fév	1 507,50	1 692	1 587	2 321	1 262	1 209	24 836	1818 950
Mars	1 507,50	1 620	1 550	2 232	1 257	1 183	25 047	1786 991
Avr	1 507,50	1 687	1 611	2 326	1 267	1 252	24 987	1813 673

8. LA DETTE PUBLIQUE SELON LES SOURCES DE FINANCEMENT (1)

(en fin de période)

	Déc 2013	Avr 2014	Déc 2014	Fév 2015	Mars 2015	Avr 2015
I Dette brute en Livres Libanaises (milliards)	56 312,0	58 396,0	61 752,0	62 830,0	63 260,0	63 330,0
1.1 Banque du Liban	17 171,0	17 639,0	19 855,0	20 572,0	21 607,0	21 769,0
Bons du Trésor (2)	17 171,0	17 639,0	19 855,0	20 572,0	21 607,0	21 769,0
Crédits aux entités publiques						
1.2 Banques commerciales	29 905,0	30 518,0	31 468,0	31 674,0	31 116,0	30 913,0
Bons du Trésor (4)	29 777,0	30 384,0	31 312,0	31 508,0	30 973,0	30 782,0
Créances aux entités publiques	128,0	134,0	156,0	166,0	143,0	131,0
1.3 BT du système non bancaire (3)	9 236,0	10 239,0	10 429,0	10 584,0	10 537,0	10 648,0
II Dépôts du secteur public	15 495,0	15 363,0	13 965,0	16 913,0	16 465,0	15 816,0
III Dette en livres libanaises nette	40 817,0	43 033,0	47 787,0	45 917,0	46 795,0	47 514,0
IV Dette en devises (mns de \$ E.U)	26 135,0	26 138,0	25 613,0	27 569,0	27 473,0	27 448,0
V Dette totale nette (en milliards de L.L.)	80 215,0	82 436,0	86 398,0	87 477,0	88 210,0	88 892,0

(1) Source: Ministère des Finances, chiffres presque définitifs sujets à des révisions ultérieures.

(2) Les bons du Trésor sont reportés à leur valeur actuelle (valeur d'achat+intérêts cumulés).

(3) Vu l'expansion du marché des bons du Trésor et la difficulté de recenser ceux détenus par le secteur privé non résident, les bons du Trésor en livres libanaises sont intégrés dans la dette en Livres Libanaises et ceux libellés en dollars dans la dette en devises.

(4) A dater de septembre 1999, ces chiffres comprennent les bons du trésor ainsi que les titres de créances.



مصرف لبنان
BANQUE DU LIBAN