



مصرف لبنان
BANQUE DU LIBAN

مديرية الإحصاءات والأبحاث الاقتصادية

العدد ٢٥٢

النشرة الشهرية

أيار ٢٠١٥

أهم التطورات (النسب المئوية المذكورة في ما يلي تشير إلى تغيرات على أساس سنوي، ما لم يذكر خلاف ذلك)

بلغ المؤشر الاقتصادي العام لمصرف لبنان ٢٨٥,٠ في أيار ٢٠١٥ مقابل ٢٨٨,٢ في الشهر السابق و٢٨٣,٦ في أيار ٢٠١٤. سجل ميزان المدفوعات فائضاً بما يوازي ١٨٩,٢ مليون دولار خلال الشهر. بلغ نمو الميزانية المجمعة للمصارف التجارية ٦,٠% على أساس سنوي. سجلت نسبة دولة الودائع ٦٥,٢% في نهاية أيار. ارتفعت معدلات الفائدة المصرفية على الحسابات المدينة بالليرة فيما انخفضت على كل من الحسابات الدائنة والمدينة بالدولار وعلى الحسابات الدائنة بالليرة.

سجل **ميزان المدفوعات** فائضاً بما يوازي ١٨٩,٢ مليون دولار في أيار ٢٠١٥. وقد تمثل هذا الفائض بزيادة الموجودات الخارجية الصافية لدى مصرف لبنان بقيمة ١٧١,٥ مليون دولار وانخفاض الموجودات الخارجية الصافية لدى المصارف والمؤسسات المالية بقيمة ١٥٢١,٣ مليون دولار. وبلغ بذلك الرصيد التراكمي لميزان المدفوعات في الأشهر الخمسة الأولى من السنة عجزاً يوازي ٥٢٥ مليون دولار مقابل فائضاً يوازي ٧٧٦,٤ مليون دولار في الفترة المماثلة من العام ٢٠١٤.

وفقاً لأرقام وزارة المالية بلغ مجموع **الدين العام** الصافي ٨٩٣٦٤ مليار ليرة في أيار ٢٠١٥ مسجلاً زيادة شهرية قدرها ٤٦٨ مليار ليرة. وقد نتجت هذه الزيادة عن ارتفاع الدين العام الصافي بالليرة بمقدار ٧٩١ مليار ليرة ليبلغ ٤٨٣٠٥ مليار ليرة وانخفاض الدين العام المحرر بعملة أجنبية بمقدار ٢١٥ مليون دولار ليسجل ٢٧٢٣٦ مليون دولار في نهاية الشهر. وعلى أساس سنوي، بلغ نمو الدين العام الصافي ٨,٤% والدين بالليرة ١٢,٧% وبالعملات الأجنبية ٣,٧%.

بلغ **احتياطي مصرف لبنان** الإجمالي من العملات الأجنبية ٤٠٦٩٥ مليون دولار مسجلاً ازدياداً سنوياً نسبته ٨,٦% ومقداره ٣٢١٦,٥ مليون دولار. أما مجموع الاحتياطي الخارجي بما فيه الذهب، فقد بلغ ٥١٦٥٧,٣ مليون دولار. هذا وقد بقي **سعر صرف الدولار الأميركي** الوسطي في سوق بيروت مستقراً على ١٥٠٧,٥٠ ليرة.

لم يطرأ أي تغيير في أيار ٢٠١٥ على **معدلات فائدة** سندات الخزينة. فسجل معدل الفائدة الفعلية في نهاية الشهر: ٤,٤٤% لفئة ٣ أشهر، ٤,٩٩% لفئة ٦ أشهر و ٥,٣٥% لفئة ١٢ شهراً. واستقرت فائدة القسيمة على سندات الستين والثلاث سنوات على ٥,٨٤% و ٦,٥٠% على التوالي. أما معدلات الفائدة المصرفية فقد ازدادت في أيار إلى ٧,١١% على الحسابات المدينة بالليرة (+ نقطة أساس) فيما انخفضت إلى ٥,٥٦% على الحسابات الدائنة بالليرة (- نقطة أساس). وشهدت الفائدة المصرفية المحلية بالدولار الأميركي تراجعاً على الحسابات الدائنة والمدينة. فسجل معدل الفائدة الوسطي المثقل على حسابات التسليف بالدولار ٧,٠٤% في أيار (- نقطة أساس). أما متوسط الفائدة على حسابات الادخار بالدولار فبلغ ٣,١٤% (- نقطة أساس).

بلغت **الكتلة النقدية** M٣ ١٨٠٩٦٦,٤ مليار ليرة في نهاية أيار مسجلة نمواً سنوياً نسبته ٥,١% مقارنة بـ ٥,٦% في نيسان ٢٠١٥. وبقي التسليف المصرفي للقطاع الخاص العامل الأبرز في خلق النقد إلى جانب التسليفات للقطاع العام. وفي ما خص مكونات الكتلة النقدية، تجدر الإشارة إلى أن الودائع بالليرة سجلت نمواً بنسبة ٧,٤% والودائع بالعملات الأجنبية نمواً بنسبة ٣,٦%.

بلغت **الميزانية المجمعة للمصارف التجارية** ٢٦٩٨٨٤ مليار ليرة في أيار مسجلة بذلك نمواً سنوياً بنسبة ٦,٠% مقابل ٧,٠% في نيسان ٢٠١٥. ازدادت ودائع القطاع الخاص المقيم وغير المقيم بنسبة ٦,٥% والتسليفات الممنوحة للقطاع الخاص بنسبة ٥,٧%. وسجلت **نسبة الدولار** في الودائع ٦٥,٢%.

تقلص **عجز الميزان التجاري** بنسبة ١٢,٩% وسجل ١١٩٢,٣ مليون دولار في نهاية أيار، وذلك نتيجة انخفاض قيمة الواردات إلى ١٤٨٥,٦ مليون دولار أي بنسبة ١١,٤% وقيمة الصادرات إلى ٢٩٣,٣ مليون دولار أي بنسبة ٤,٩%.

انخفضت **كميات الإسمت المسلمة**، وهي مؤشر النشاط الحالي لقطاع البناء، بنسبة ١٢,١% و**مساحات البناء المرخصة**، مؤشر النشاط المستقبلي للقطاع، بنسبة ٢٤,٧% مقارنة بأيار ٢٠١٤.

تراجع **إنتاج الكهرباء** إلى ١٠٥٢,٥ مليون كيلووات ساعة خلال الشهر، أي بنسبة طفيفة بلغت ٠,٨% على أساس سنوي.

ازداد كل من عدد الطائرات وعدد المسافرين في **مطار بيروت** بنسبة ٤,٨% و ٦,٦% على التوالي نتيجة ازدياد كل من عدد المسافرين القادمين والمغادرين بنسبة ٥,٨% و ٧,٦% على التوالي، فيما انخفض عدد المسافرين العابرين بنسبة ٣٧,٦%. أما حجم الشحن الجوي، فقد توسع بنسبة ٦,٠%.

تقلصت حركة السفن في **مرفأ بيروت** بنسبة ١٤,٧% فيما توسعت حركة البضائع بنسبة ٢,٠% في أيار ٢٠١٥.

تطورات أيار ٢٠١٥

المؤشر الاقتصادي العام لمصرف لبنان

بلغ المؤشر الاقتصادي العام لمصرف لبنان ٢٨٥,٠ في أيار ٢٠١٥ مقابل ٢٨٨,٢ في الشهر السابق و٢٨٣,٦ في أيار ٢٠١٤، مسجلاً بذلك ارتفاعاً سنوياً طفيفاً بنسبة ٠,٥%.

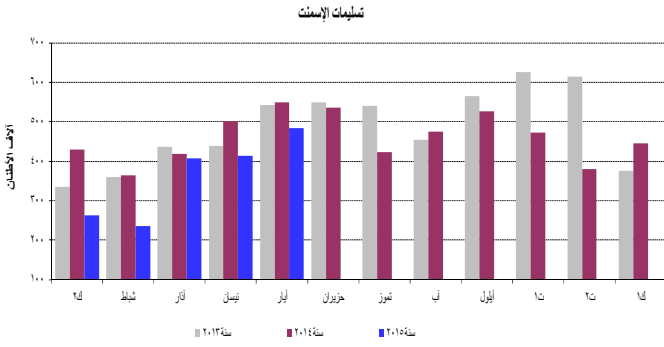
المؤشر الاقتصادي العام (متوسط ١٩٩٣ = ١٠٠)

المؤشر	التغيرات الشهرية %	التغيرات السنوية %
أيار ٢٠١٤	٢٨٣,٦	٤,٠
حزيران ٢٠١٤	٢٧٣,٤	٣,٠
تموز ٢٠١٤	٢٤٨,٤	-٠,١
آب ٢٠١٤	٢٦٥,٠	٨,٢
أيلول ٢٠١٤	٢٦٤,٣	٦,٩
تشرين الأول ٢٠١٤	٢٧٢,٦	٠,٨
تشرين الثاني ٢٠١٤	٢٦٨,٧	-٣,٦
كانون الأول ٢٠١٤	٢٩٢,٥	٨,٩
كانون الثاني ٢٠١٥	٢٦٩,٩	-٧,٧
شباط ٢٠١٥	٢٦٣,٣	-٣,٤
آذار ٢٠١٥	٢٧٩,٧	٦,٢
نيسان ٢٠١٥	٢٨٨,٢	١,١
أيار ٢٠١٥	٢٨٥,٠	-١,١

القطاعات الإنتاجية

قطاع البناء

انخفضت كميات الإسمنت المسلمة، وهي مؤشر النشاط الحالي لقطاع البناء، بنسبة ١٢,١% ومساحات البناء المرخصة، مؤشر النشاط المستقبلي للقطاع، بنسبة ٢٤,٧% مقارنة بأيار ٢٠١٤.

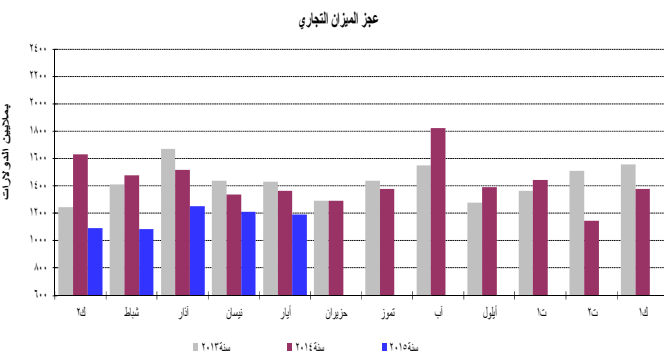


المصدر: شركات الإسمنت

شهدت الرسوم العقارية المحصلة انخفاضاً بنسبة ٢٧,٩% فبلغت ٦٨,٥ مليار ليرة مقارنة بأيار ٢٠١٤.

التجارة الخارجية

تقلص عجز الميزان التجاري بنسبة ١٢,٩% وسجل ١١٩٢,٣ مليون دولار في نهاية أيار، وذلك نتيجة انخفاض قيمة الواردات إلى ١٤٨٥,٦ مليون دولار أي بنسبة ١١,٤% وقيمة الصادرات إلى ٢٩٣,٣ مليون دولار أي بنسبة ٤,٩%. ازدادت الرسوم الجمركية المحصلة بنسبة ٦,٤% وسجلت ١٨٢,٩ مليار ليرة خلال هذا الشهر.



المصدر: المجلس الأعلى للجمارك

توزعت حصص أهم بلدان المصدر منذ مطلع العام ولغاية أيار ٢٠١٥ على الشكل التالي: الصين ١١,٦%، إيطاليا ٧,٠%، ألمانيا ٦,٦%، فرنسا ٥,٩% وروسيا ٥,٥%.

توزعت هذه الحصص في أيار ٢٠١٥ على الشكل التالي:

نشاط غرفة المقاصة

انخفض مجموع قيمة الشيكات المتقاصة بنسبة ١٠,٢% في أيار ٢٠١٥. تدنت كل من قيمة الشيكات المحررة بالليرة اللبنانية والعملات الأجنبية بنسبة ٣,٣% و١٢,٤% على التوالي. بلغت حصة الشيكات المتقاصة المحررة بعملات أجنبية من مجموع الشيكات المتقاصة ٧٣,٩% مسجلة انخفاضاً بنسبة ٢,٤%.

توسعت حصة الشيكات المرتجعة خلال الشهر بنسبة ٣,٤% مقارنة بالشهر ذاته من العام الماضي، فبلغت ٢,٠% من مجموع قيمة الشيكات في نهاية هذا الشهر.

مؤشرات اقتصادية رئيسية (جميع التغيرات هي بالنسبة إلى الشهر نفسه من العام السابق)

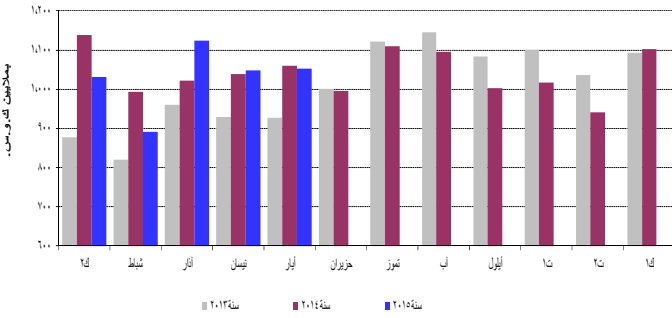
أيار-١٥	نيسان-١٥	متوسط-١٤	كانون الأول-١٤	أيار-١٤	متوسط-١٣	كانون الأول-١٣
مقاصة الشيكات باليرة اللبنانية^١						
٢,٣٦٠,٩٨٤	٢,٣٤٠,٠٨٢	٢,٣٦٩,١١٢	٢,٤١١,٠٢٢	٢,٤٤٢,٥٨٢	٢,٤١١,٢٤٢	٢,٣٥٣,٦٠١
٣,٣٤-	٧,٢٢	٥,٩٧	٢,٤٤	١١,١٦	١٣,٨٣	١٦,٧٦
نسبة التغير (%)						
مقاصة الشيكات بالعملة الأجنبية^{**١}						
٤٤,٤٣٣	٤٤,١٦١	٤٤,٦٨٤	٤٤,٦٩٥	٥٠,٠٦٢	٤٤,٦٠٩	٤٤,٧٢٨
١٢,٤٢-	٨,٥٤-	١,٦١	٠,٧٠-	١١,٨٨	١,٣٠-	١,٢٢
نسبة التغير (%)						
مجموع مقاصة الشيكات^{**}						
٩,٠٠٤,٤١٤٨	٨,٦١٢,٩١٨	٩,٠٣٩,٤٩٤	٩,٤٨٨,٠٩٩	١٠,٠٧٣,٦٦٠	٩,٠٨٩,٥١٠	٩,٤٨٠,٧٢٨
نسبة التغير (%)						
طلبات الاستعلام لدى مركزية المخاطر^١						
٢٨٠,١٨٢	٢٦٤,٦١٣	٢٣٨,٨٤٢	٢٢٠,٢٠	٢٦٤,٢٦٥	٢٢٤,٤١٨	١٦٤,٧٤٦
٧,٣٠	١٤,١٤	٦,٣٥	٣١,٤٩	١٠,٧٤	٨,٠٣	٢,٤٨-
نسبة التغير (%)						
رخص البناء^{**٢}						
١,٠٥٨,٩٢٥	١,٠٥٧,٥٦٢	١,٠٢٩,٠٥٩	٩٨٦,١١٣	١,٤٠٥,٧٧٠	١,٠٧٧,٠٦٥	١,٠٩٧,٨٩٧
٢٤,٦٧-	١٦,٧٦-	٤,٨٣	١٧,٦٨-	٢٦,١٠	١١,٩٦-	٢٥,٦٧-
نسبة التغير (%)						
الاسمنت المسلم^{**٣}						
٤٨٣,٣٦٤	٤١٣,٥٦٨	٤٥٩,٧٣٦	٤٤٤,٩٢٦	٥٤٩,٨٦١	٤٨٥,٨٨٥	٣٧٦,٠٨٢
١٢,٠٩-	١٧,٤٨-	٥,٣٨-	١٨,٣١	١,٥٩	٩,٨٣	٢,٤٧
نسبة التغير (%)						
الرسوم العقارية المستوفاة^٤						
٦٨,٥٣٣	٦٢,٦١٦	٧٦,٧٤٩	١٠٣,٢٥٤	٩٥,٠٣٠	٧٥,٣٣٣	١١١,٣٠٨
٢٧,٨٨-	٣٠,٣٦-	١,٨٨	٧,٢٤-	٢٧,٣٩	٣,١٥-	٦,٥١-
نسبة التغير (%)						
مجموع المستوردات^{**٥}						
٢,٢٤٠,٠٢٤٠	٢,١٧٧,٧٢٧	٢,٥٧٥,٣٧٨	٢,٤٨٦,٣٥٢	٢,٥٢٨,٢٣٨	٢,٦٦٧,٧١٣	٢,٧٠٩,٣٤٨
١١,٣٩-	١١,٩٨-	٣,٤٦-	٨,٢٣-	٦,٦٨-	٠,٢٤-	٣,٩٨-
نسبة التغير (%)						
مجموع الصادرات^{**٥}						
٤٤٢,٢٥٢	٣٥٣,٩٨٣	٤١٦,٣١٥	٤٠٤,٢٠٦	٤٦٥,٠٢٢	٤٩٤,٦١٩	٣٦٥,٩٩٣
٤,٩٠-	٢١,٧٨-	١٥,٨٣-	١٠,٤٤	١٥,١٤-	١٢,٢١-	٣٦,٣٤-
نسبة التغير (%)						
عجز الميزان التجاري^{**}						
١,٧٩٧,٩٨٨	١,٨٢٣,٧٤٤	٢,١٥٩,٠٦٣	٢,٠٨٢,١٤٦	٢,٠٦٣,٢١٦	٢,١٧٣,٠٩٤	٢,٣٤٣,٣٥٥
١٢,٨٦-	٩,٧٨-	٠,٦٥-	١١,١٥-	٤,٥٣-	٢,٩٥	٤,٣٠
نسبة التغير (%)						
الواردات الجمركية^{**}						
١٨٢,٠٨٦٣	١٨٥,٦٧٣	١٧٦,٦٠٦	١٨٠,٥٦٨	١٧١,٨٧١	١٨٨,٢٨٠	١٨٦,٧١٤
٦,٤٠	٧,٨٢	٦,٢٠-	٣,٢٩-	١٦,٠٠-	٤,١٩-	٢,٥٩-
نسبة التغير (%)						
إنتاج الطاقة الكهربائية (شبكة مؤسسة كهرباء لبنان)^٦						
١,٠٠٥٢	١,٠٤٨	١,٠٤٤	١,٠١٣	١,٠٦١	١,٠٠٨	١,٠٩٢
٠,٨٠-	٠,٩١	٣,٥٣	١,٠١	١,٤,٥٥	١,٠٣١	١,٥,٠١
نسبة التغير (%)						
استيراد المشتقات النفطية^{**٧}						
٦٥٩,٩٥٦	٤٦٦,٦٢٨	٥٦٩,٤٣٥	٦٣٦,٠٥٤	٥٦٦,٦٢٥	٥٠٦,١٨٤	٦٣٦,٩١٥
١٦,٤٧	٢,٣٣-	١٢,٥٠	٠,١٤-	١٣,٧٥	٨,٢٥-	٥,٩٥-
نسبة التغير (%)						
حركة الشحن البحري في مرفأ بيروت^{**٨}						
٧٣٥,٢٤٨	٦٤٣,٦٦٣	٦٩٠,٠٨٩	٧٥٧,٦٢٦	٧٢٠,٨٨٦	٦٨٩,٤٩٩	٧٦٦,٧٥٧
١,٩٩	٨,٠٢-	٠,٠٩	١,١٩-	٤,٨٨	١٢,٣٣	١٧,٠٥
نسبة التغير (%)						
٦٢٥,٥٣٧	٥٦٦,٩٠٠	٦٠٨,٣٢٩	٦٧١,٥٢٩	٦٣٧,٢٤٤	٦٠٢,٥٧٩	٦٩٩,٠٣٥
١٠٩,٧١١	٧٦,٧٦٣	٨١,٧٦١	٨٦,٠٩٧	٨٣,٦٤٢	٨٦,٤٥٨	٦٧,٧٢٢
-	-	-	-	-	-	-
نسبة التغير (%)						
حركة المسافرين في مطار بيروت الدولي^٩						
٥٤٥,١٤٤	٥٩٨,٣٣٧	٥٤٧,٤٤٦	٥٧٣,٢٣١	٥١١,٥٥٦	٥٢١,٩٠٦	٥١٠,٠٦٧
٦,٥٧	١,٠٢٨	٤,٨٩	١٢,٣٨	٠,٤٥-	٥,٢٥	٢,٨٩
نسبة التغير (%)						
٢٧٦,٠٤٩	٢٩١,٨٧٠	٢٦٨,٥٥١	٢٩٩,٥٠٩	٢٦٠,٩٣٢	٢٥٢,٣٢٠	٢٦٨,٦٤١
٥,٧٩	٨,٣٩	٦,٤٣	١١,٤٩	٢,٦٦	٤,٩٤	٦,٩٧
نسبة التغير (%)						
٢٦٨,٠٣٩	٣٠٦,٤٦١	٢٧٧,٦٩٤	٢٧٢,٣٨٩	٢٤٩,٤١٢	٢٦٨,٢٨٤	٢٣٩,٧٤٢
٧,٥٩	١٢,٦٥	٣,٥١	١٣,٦٢	٣,٤٦-	٦,٦٧	١,٤٥-
نسبة التغير (%)						
٧٥٦	٢٨٦	١,٢٠٢	١,٣٣٣	١,٢١٢	١,٣٠٢	١,٦٨٤
٣٧,٦٢-	٨٠,٦١-	٧,٧٤-	٢٠,٨٤-	٩,٣٥-	٦٦,٨٨-	٢٣,٥٥
نسبة التغير (%)						

*بدأ في تموز ١٩٩٥ احتساب الدولار الجمركي على أساس السعر الرسمي للدولار عوضاً عن ٨٠٠ ل.ل. **أرقام مستكملة من قبل القطاع الخاص. ***بدأ في ١/١/١٩٩٧، تعديل المعلومات لتضم القطاعين العام والخاص.
 المصدر: مصرف لبنان. نقابة المهندسين في بيروت وطرابلس. شركات التزابة. وزارة المالية. إدارة الجمارك العامة. مؤسسة كهرباء لبنان. المديرية العامة للنفط. مرفأ بيروت. مطار بيروت الدولي.

قطاع الطاقة

انخفض إنتاج الكهرباء إلى ١٠٥٢,٥ مليون كيلووات ساعة خلال الشهر، أي بنسبة طفيفة بلغت ٠,٨% على أساس سنوي.

(الإنتاج الشهري للكهرباء (شبكة كهرباء لبنان))



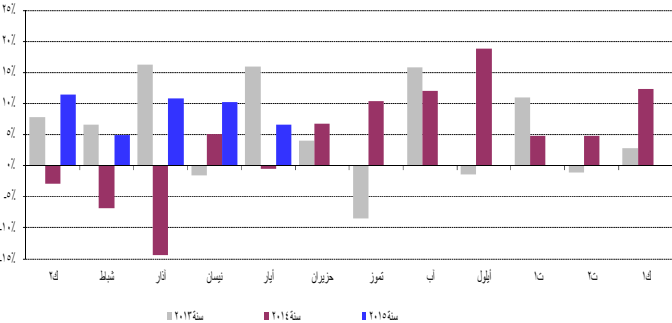
المصدر: مؤسسة كهرباء لبنان

قطاع النقل

ازداد كل من عدد الطائرات وعدد المسافرين في مطار بيروت بنسبة ٤,٨% و٦,٦% على التوالي نتيجة ازدياد كل من عدد المسافرين القادمين والمغادرين بنسبة ٥,٨% و٧,٦% على التوالي، فيما انخفض عدد المسافرين العابرين بنسبة ٣٧,٦%.

أما حجم الشحن الجوي، فقد توسع بنسبة ٦,٠% نتيجة تدني حجم البضائع المفرغة بنسبة ٤,٦% وارتفاع حجم البضائع المشحونة بنسبة ٢١,٠%.

حركة المسافرين عبر المطار



المصدر: مطار بيروت الدولي

تقلصت حركة السفن بنسبة ١٤,٧% في مرفأ بيروت، فيما توسعت حركة البضائع بنسبة ٢,٠% في أيار ٢٠١٥. تقلص حجم البضائع المفرغة بنسبة ١,٨% فيما ازداد حجم البضائع المشحونة بنسبة ٣١,٢%.

القطاع النقدي

الموجودات الخارجية الصافية للجهاز المصرفي

سجل ميزان المدفوعات فائضاً بما يوازي ١٨٩,٢ مليون دولار في أيار ٢٠١٥. وقد تمثل هذا الفائض بازدياد الموجودات الخارجية الصافية لدى مصرف لبنان بقيمة ١٧١٠,٥ مليون دولار وانخفاض الموجودات الخارجية الصافية لدى المصارف والمؤسسات المالية بقيمة ١٥٢١,٣ مليون دولار. وبلغ بذلك الرصيد

الواردات حسب بلدان المصدر (بملايين الدولارات)

	أيار-٢٠١٤	% من المجموع	أيار-٢٠١٥	% من المجموع
الصين	٢٠٢,٩	١٢,١	١٦٠,٦	١٠,٨
إيطاليا	١٥٥,٩	٩,٣	١٢٧,٤	٨,٦
ألمانيا	١١٢,٥	٦,٧	١٠٨,٧	٧,٣
الولايات المتحدة	٩٤,٦	٥,٦	٨٨,١	٥,٩
روسيا	٦٣,٠	٣,٨	٧٥,٦	٥,١
البلدان الأخرى	١٠٤٧,٦	٦٢,٥	٩٢٥,٢	٦٢,٣
المجموع	١٦٧٦,٦	١٠٠	١٤٨٥,٦	١٠٠

توزعت حصص أهم بلدان المقصد منذ مطلع العام ولغاية أيار ٢٠١٥ على الشكل التالي: السعودية ١٢,٩%، الإمارات العربية المتحدة ١٠,٨%، العراق ٨,٠%، جنوب أفريقيا ٧,٠% وسوريا ٦,٤%. توزعت هذه الحصص في أيار ٢٠١٥ على الشكل التالي:

الصادرات حسب بلدان المقصد (بملايين الدولارات)

	أيار-٢٠١٤	% من المجموع	أيار-٢٠١٥	% من المجموع
السعودية	٣٥,٦	١١,٥	٣٥,٠	١١,٩
الإمارات العربية المتحدة	٢٧,٧	٩,٠	٣٣,٧	١١,٥
العراق	٢٨,٠	٩,١	٢٠,١	٦,٩
جنوب أفريقيا	٣٣,٨	١١,٠	١٨,١	٦,٢
سوريا	٢٢,٧	٧,٤	١٧,٦	٦,٠
البلدان الأخرى	١٦٠,٦	٥٢,١	١٦٨,٧	٥٧,٥
المجموع	٣٠٨,٤	١٠٠	٢٩٣,٣	١٠٠

الواردات (بملايين الدولارات)

القسم التعريفي	ك-٢٠١٤	% من المجموع	ك-٢٠١٥	% من المجموع
منتجات المملكة الحيوانية والنباتية	١٥٤٧,٣	١٧,٨	١٣٨١,١	١٩,٥
مواد نسجية ومصنوعاتها	٣٢٢,٤	٣,٧	٣٣٥,٥	٤,٧
جلود، جلود فراء ومصنوعاتها	٣٠,٣	٠,٣	٣٠,٨	٠,٤
خشب ومصنوعاته	١٠١,٢	١,٢	٩٢,٥	١,٣
منتجات الصناعات الكيماوية	٨٦١,٤	٩,٩	٨١٨,١	١١,٥
عجائن، خشب، ورق كرتون	١٦١,٥	١,٩	١٣٥,٩	١,٩
حجر، جبس، إسمنت	١٨٠,٩	٢,١	١٦٨,٩	٢,٤
منتجات معدنية ومصنوعاتها	٢٧٧٨,٠	٣١,٩	١٦٤٧,٥	٢٣,٢
معدات كهربائية، نقل وتصوير	١٧١٦,٠	١٩,٧	١٦٠٦,٣	٢٢,٦
لؤلؤ، أحجار كريمة ومعادن ثمينة	٤٣٥,١	٥,٠	٣٣٣,١	٤,٧
مصنوعات متنوعة	٥٧٨,٩	٦,٦	٥٤٩,٥	٧,٧
المجموع	٨٧١٢,٩	١٠٠	٧٠٩٩,٢	١٠٠

الصادرات (بملايين الدولارات)

القسم التعريفي	ك-٢٠١٤	% من المجموع	ك-٢٠١٥	% من المجموع
منتجات المملكة الحيوانية والنباتية	٣١٠,٣	٢٢,٥	٢٩٥,٣	٢٣,٢
مواد نسجية ومصنوعاتها	٤٦,٣	٣,٤	٤٧,٢	٣,٧
جلود، جلود فراء ومصنوعاتها	٩,٣	٠,٧	٦,٤	٠,٥
خشب ومصنوعاته	٦,١	٠,٤	٥,٦	٠,٤
منتجات الصناعات الكيماوية	١٣٦,٣	٩,٩	١٧٨,٩	١٤,١
عجائن، خشب، ورق كرتون	٨٧,٧	٦,٤	٦٤,٨	٥,١
حجر، جبس، إسمنت	١٥,٧	١,١	١٣,٤	١,١
منتجات معدنية ومصنوعاتها	١٧٧,٤	١٢,٩	١٥٤,٤	١٢,١
معدات كهربائية، نقل وتصوير	٢١١,٩	١٥,٤	١٩٤,٢	١٥,٣
لؤلؤ، أحجار كريمة ومعادن ثمينة	٢٥٩,٩	١٨,٨	٢٠٣,٥	١٦,٠
مصنوعات متنوعة	١١٩,٥	٨,٧	١٠٨,١	٨,٥
المجموع	١٣٨٠,٢	١٠٠	١٢٧١,٧	١٠٠

المصدر: المجلس الأعلى للبحر

وأبقى مصرف لبنان معدل الحسم ومعدل الفائدة على إعادة شراء الأوراق المالية (Repo Rate) على مستوى ١٠,٠٠% وهو المعدل المطبق منذ كانون الأول ٢٠٠٩.

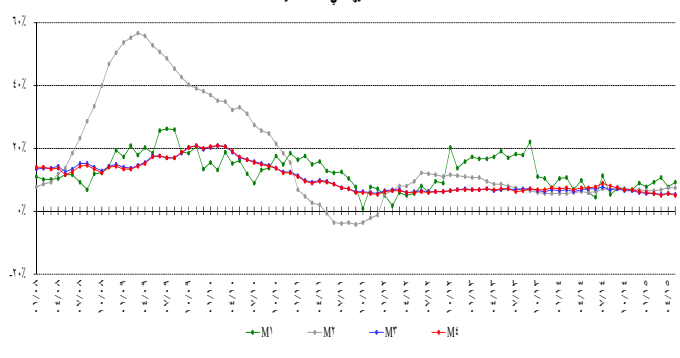
الكتلة النقدية والعوامل المؤثرة فيها

بلغت الكتلة النقدية M٣ ١٨٠٩٦٦,٤ مليار ليرة في نهاية أيار مسجلة نمواً سنوياً نسبته ٥,١% مقارنة بـ ٥,٦% في نيسان ٢٠١٥. وبقي التسليف المصرفي للقطاع الخاص العامل الأبرز في خلق النقد إلى جانب التسليفات للقطاع العام. وفي ما يخص مكونات الكتلة النقدية، تجدر الإشارة إلى أن الودائع بالليرة سجلت نمواً بنسبة ٧,٤% والودائع بالعملة الأجنبية نمواً بنسبة ٣,٦%.

التغيرات السنوية في الكتلة النقدية (بالنسب المئوية)

٤م	٣م	٢م	١م	
٧,٤٣	٦,٩٥	٥,٩٨	٥,٨٣	أيار ٢٠١٤
٧,٦١	٧,١٤	٦,٠٨	٤,٢٧	حزيران ٢٠١٤
٨,٩٣	٧,٦٩	٧,٠٤	١١,٢٩	تموز ٢٠١٤
٨,٠٠	٦,٧٩	٦,٨٨	٥,١٩	آب ٢٠١٤
٧,٣١	٦,٩٨	٧,٦٥	٧,٠٨	أيلول ٢٠١٤
٦,٨٤	٦,٤٢	٦,٩٣	٧,١٨	تشرين الأول ٢٠١٤
٦,٨٨	٦,٥٢	٦,٧٠	٦,٦٣	تشرين الثاني ٢٠١٤
٦,٢٣	٥,٨٦	٦,٧٦	٨,٩٣	كانون الأول ٢٠١٤
٥,٨٥	٥,٥٩	٦,٤١	٧,٥٦	كانون الثاني ٢٠١٥
٥,٤٠	٥,٤١	٦,٤٢	٩,١٦	شباط ٢٠١٥
٥,٠٥	٥,١٣	٦,٧١	١٠,٥٥	آذار ٢٠١٥
٥,٤٩	٥,٥٨	٧,٤١	٧,٦٩	نيسان ٢٠١٥
٥,٠٤	٥,١٣	٧,٣٨	٩,١١	أيار ٢٠١٥

التغيرات في الكتلة النقدية



الدين العام

وفقاً لأرقام وزارة المالية بلغ مجموع الدين العام الصافي ٨٩٣٦٤ مليار ليرة في أيار ٢٠١٥ مسجلاً زيادة شهرية قدرها ٤٦٨ مليار ليرة. وقد نتجت هذه الزيادة عن ارتفاع الدين العام الصافي بالليرة بمقدار ٧٩١ مليار ليرة ليبلغ ٤٨٣٠٥ مليار ليرة وانخفاض الدين العام المحرر بعملة أجنبية بمقدار ٢١٥ مليون دولار ليسجل ٢٧٢٣٦ مليون دولار في نهاية الشهر. وعلى أساس سنوي، بلغ نمو الدين العام الصافي ٨,٤% والدين بالليرة ١٢,٧% وبالعملة الأجنبية ٣,٧%.

التراكمي لميزان المدفوعات في الأشهر الخمسة الأولى من السنة عجزاً يوازي ٥٢٥ مليون دولار مقابل فائضاً يوازي ٧٧٦,٤ مليون دولار في الفترة المماثلة من العام ٢٠١٤.

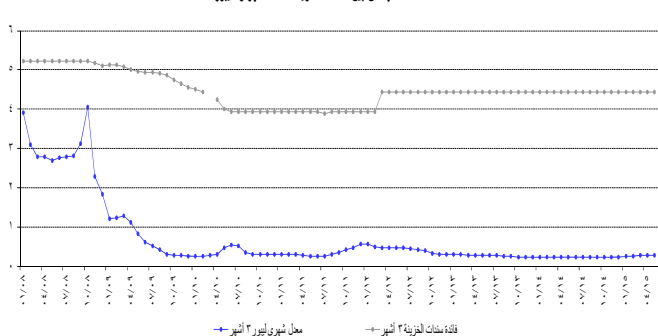
موجودات مصرف لبنان الخارجية

بلغ احتياطي مصرف لبنان الإجمالي من العملات الأجنبية ٤٠٦٩٥ مليون دولار مسجلاً ازدياداً سنوياً نسبته ٨,٦% ومقداره ٣٢١٦,٥ مليون دولار. أما مجموع الاحتياطي الخارجي بما فيه الذهب، فقد بلغ ٥١٦٥٧,٣ مليون دولار. هذا وقد بقي سعر صرف الدولار الأميركي الوسطي في سوق بيروت مستقراً على ١٥٠٧,٥٠ ليرة.

معدلات الفائدة

لم يطرأ أي تغير في أيار ٢٠١٥ على معدلات فائدة سندات الخزانة. فسجل معدل الفائدة الفعلية في نهاية الشهر: ٤,٤٤% لفتة ٣ أشهر، ٤,٩٩% لفتة ٦ أشهر و ٥,٣٥% لفتة ١٢ شهراً. واستقرت فائدة القسيمة على سندات الستين والثلاث سنوات على ٥,٨٤% و ٦,٥٠% على التوالي. أما معدلات الفائدة المصرفية فقد ازدادت في أيار إلى ٧,١١% على الحسابات المدينة بالليرة (+ نقطة أساس) فيما انخفضت إلى ٥,٥٦% على الحسابات الدائنة بالليرة (- نقطة أساس). وشهدت الفائدة المصرفية المحلية بالدولار الأميركي تراجعاً على الحسابات الدائنة والمدينة. فسجل معدل الفائدة الوسطي المثقل على حسابات التسليف بالدولار ٧,٠٤% في أيار (- نقطة أساس). أما متوسط الفائدة على حسابات الادخار بالدولار فبلغ ٣,١٤% (- نقطة أساس).

الهامش بين سندات الخزانة لثلاثة أشهر والليبور



وبنتيجة هذه التطورات توسع الهامش بين فائدي التسليف بالليرة والدولار من نقطتين نقطة في نيسان إلى ٧ نقاط هذا الشهر. تقلص الهامش بين فائدي الادخار بالليرة والدولار من ٢,٤٥ نقطة في نيسان ٢٠١٥ إلى ٢,٤٢ نقطة هذا الشهر.

وتجدر الإشارة إلى أن معدل ليبور (Libor Rate) لثلاثة أشهر سجل ٠,٢٨% في أيار ٢٠١٥ كما في نيسان ٢٠١٥. استقرت معدلات الفائدة على شهادات الإيداع التي يصدرها مصرف لبنان من فتي ٤٥ يوماً و ٦٠ يوماً على ٣,٥٧% و ٣,٨٥% على التوالي.

توزع سندات الخزينة بحسب الفئة (كنسبة مئوية من المجموع)

	أيار ٢٠١٤	٣ أشهر	٦ أشهر	١٢ شهراً	فوق ٢٤ شهراً
أيار ٢٠١٤	٠,٢٦	١,٤٢	٢,١١	٩٦,٢١	
حزيران ٢٠١٤	٠,٢٦	١,٣٤	٢,١١	٩٦,٢٩	
تموز ٢٠١٤	٠,٢٤	١,٠٩	٢,٠٧	٩٦,٥٩	
آب ٢٠١٤	٠,٢٧	٠,٨٧	٢,٠٦	٩٦,٨٠	
أيلول ٢٠١٤	٠,٢٠	١,٠٠	٢,١٤	٩٦,٦٦	
تشرين الأول ٢٠١٤	٠,١٨	١,٠٧	٢,٠٥	٩٦,٧٠	
تشرين الثاني ٢٠١٤	٠,١٣	٠,٩٧	٢,٠٢	٩٦,٨٨	
كانون الأول ٢٠١٤	٠,١٦	٠,٩٢	١,٩٤	٩٦,٩٨	
كانون الثاني ٢٠١٥	٠,٢٩	٠,٨٦	١,٩٢	٩٦,٩٣	
شباط ٢٠١٥	٠,٣٢	٠,٩٣	١,٤٦	٩٧,٣٠	
آذار ٢٠١٥	٠,٣٠	٠,٨٤	١,٤٢	٩٧,٤٤	
نيسان ٢٠١٥	٠,١٨	٠,٨٢	١,٤٠	٩٧,٦٠	
أيار ٢٠١٥	٠,١٥	٠,٩١	١,٣٨	٩٧,٥٦	

تطور حجم الودائع

أ- لدى المصارف التجارية

ارتفعت ودائع القطاع الخاص في المصارف التجارية المقيم وغير المقيم، خلال أيار ٢٠١٥، بنسبة بلغت ٠,٢٧%، مقابل ١,٤٠% خلال الشهر الفائت. وعلى مدار سنة، ازداد حجم الودائع بنسبة ٦,٥١% ليبلغ ٢٢٢٩٤٦ مليار ليرة في نهاية أيار، وهي مفصلة كالتالي:

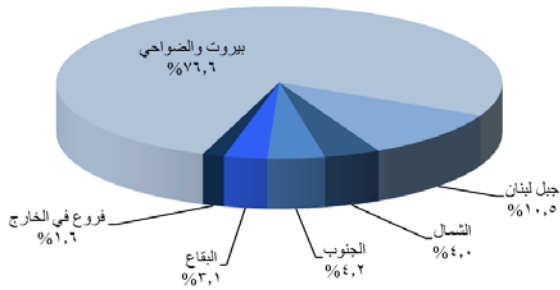
- ارتفعت الودائع بالليرة اللبنانية بنسبة ٠,٦٧% خلال أيار ٢٠١٥ مقابل ١,٢٦% خلال الشهر الفائت، وبلغت ٧٧٦٨٤ مليار ليرة في نهاية أيار. وعلى مدار سنة، ازدادت هذه الودائع بنسبة ٨,٣٣%، حيث باتت تشكل ٣٤,٨٤% من إجمالي الودائع، فيما كانت تشكل نسبة ٣٤,٢٦% في نهاية أيار ٢٠١٤.
- ارتفعت الودائع بالعملة الأجنبية بنسبة ٠,٠٥% خلال أيار ٢٠١٥ مقابل ١,٤٧% خلال الشهر الفائت. وبلغت ٩٦٣٥٩ مليون دولار في نهاية أيار مسجلة زيادة سنوية بنسبة ٥,٥٦%.

ب- لدى مصارف الأعمال

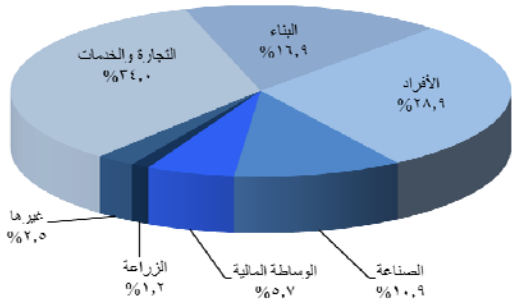
ارتفعت ودائع القطاع الخاص لدى مصارف الأعمال بنسبة ٠,٣٢% خلال الشهر، مقابل تراجع بنسبة ٠,٢٨% خلال نيسان ٢٠١٥. وقد ارتفع حجم الودائع من ٢٩٩٦ مليار ليرة في أيار ٢٠١٤ إلى ٣٠٧٨ ملياراً في نهاية أيار ٢٠١٥، أي بنسبة ٢,٧١%.

توزع التسليفات

توزع التسليفات على المناطق



توزع التسليفات على القطاعات



نسبة التسليفات إلى الودائع

شكلت التسليفات نسبة ٣٤,٧٣% من إجمالي الودائع في نهاية أيار ٢٠١٥ مقارنة بـ ٣٥,٠٢% في نهاية أيار ٢٠١٤ مفصلة كالتالي:

النشاط المصرفي

الميزانية المجمعة للمصارف

بلغت الميزانية المجمعة للمصارف التجارية ٢٦٩٨٨٤ مليار ليرة في نهاية أيار ٢٠١٥ مسجلة تراجعاً شهرياً بنسبة ٠,٢١% مقابل ارتفاع بنسبة ١,٣٨% خلال الشهر السابق. وعلى مدار سنة، بلغت نسبة النمو ٦,٠٣%.

تطور حجم التسليفات

أ- لدى المصارف التجارية

تراجعت تسليفات المصارف التجارية للقطاع الخاص المقيم وغير المقيم بنسبة ٠,١١% خلال أيار ٢٠١٥ مقابل ارتفاع بنسبة ٠,٥٥% خلال الشهر الفائت. وبلغ حجم التسليفات ٧٧٤٣٩ مليار ليرة في نهاية أيار ٢٠١٥ مسجلاً زيادة سنوية بنسبة ٥,٦٦%، وهي مفصلة كالتالي:

- ارتفعت التسليفات بالليرة اللبنانية إلى ١٩٣٨٨ مليار ليرة في نهاية أيار ٢٠١٥ أي بنسبة شهرية بلغت ٠,٨٧% مقابل ٠,٣٨% خلال نيسان ٢٠١٥. وعلى مدار سنة، ازدادت هذه التسليفات بنسبة ٩,٩٧% وباتت تشكل ٢٥,٠٤% من إجمالي التسليفات، فيما كانت تشكل نسبة ٢٤,٠٦% في أيار ٢٠١٤.
- تراجعت التسليفات بالعملة الأجنبية بنسبة ٠,٤٣% خلال أيار ٢٠١٥ مقابل ارتفاع بنسبة ٠,٦١% خلال الشهر السابق، وبلغت ٣٨٥٠٨ مليون دولار في نهاية أيار ٢٠١٥ بازياد سنوي نسبته ٤,٢٩%.

ب- لدى مصارف الأعمال

ارتفعت تسليفات مصارف الأعمال ١٩٩٣ مليار ليرة في نهاية أيار ٢٠١٥، أي بنسبة ٠,٦٩%، مقابل تراجع بنسبة ١,٥١% خلال نيسان ٢٠١٥. مقارنة بشهر أيار ٢٠١٤، ازدادت هذه التسليفات بنسبة ٥,١٩%.

ارتفعت نسبة حساب الرساميل إلى إجمالي الودائع إلى ١١,١٣% في نهاية أيار ٢٠١٥. وكانت قد سجلت ١٠,٩٣% في نيسان ٢٠١٥ و ١٠,٨٧% في أيار ٢٠١٤.

كما ارتفعت نسبة حساب الرساميل إلى إجمالي التسليفات إلى ٣٢,٠٦% في نهاية أيار ٢٠١٥. وكانت قد سجلت ٣١,٣٥% في نيسان ٢٠١٥ و ٣١,٠٤% في أيار ٢٠١٤.

الدولة

تراجعت نسبة دولة الودائع إلى ٦٥,١٦% في نهاية أيار ٢٠١٥. وكانت قد سجلت ٦٥,٣٠% في نهاية نيسان ٢٠١٥ و ٦٥,٧٤% في نهاية أيار ٢٠١٤. كما تراجعت نسبة دولة التسليفات إلى ٧٤,٩٦% في نهاية أيار ٢٠١٥ مقابل ٧٥,٢١% في نهاية نيسان ٢٠١٥ و ٧٥,٩٤% في نهاية أيار ٢٠١٤.

- نسبة التسليفات إلى الودائع بالليرة اللبنانية ٢٤,٩٦% مقارنة بـ ٢٤,٥٩%.
- نسبة التسليفات إلى الودائع بالعملات الأجنبية ٣٩,٩٦% مقارنة بـ ٤٠,٤٥%.

حساب الرساميل

ارتفع حساب الرساميل بنسبة ٢,١٥% خلال أيار ٢٠١٥ مقابل ٢,١١% خلال نيسان ٢٠١٥. مقارنة بالفترة ذاتها من العام المنصرم، سجلت هذه الرساميل زيادة بنسبة ٩,١٠% وبلغت ٢٤٨٢٣ مليار ليرة في أيار ٢٠١٥. ارتفعت نسبة حساب الرساميل من إجمالي موجودات المصارف التجارية في نهاية أيار ٢٠١٥ إلى ٩,٢٠%. وكانت قد سجلت ٨,٩٩% في نيسان ٢٠١٥ و ٨,٩٤% في أيار ٢٠١٤.

١- الوضع النقدي

(في نهاية الفترة، بمليارات الليرات)

أيار	نيسان	كانون ١	أيار	نيسان	كانون ١	
٢٠١٥	٢٠١٥	٢٠١٤	٢٠١٤	٢٠١٤	٢٠١٣	
٣٥٤٨,٥	٣٥٤٤,٠	٣٦٤٧,١	٣٣٢٢,٠	٣٢٦٩,٩	٣٤٠٧,٥	أوراق نقدية متداولة
٤٨٣٤,١	٤٩٢٠,٣	٤٦٥٣,٩	٤٣٦١,١	٤٥٩٠,٣	٤٢١٢,٩	ودائع تحت الطلب بالليرة
٨٣٨٢,٧	٨٤٦٤,٣	٨٣٠١,٠	٧٦٨٣,١	٧٨٦٠,٢	٧٦٢٠,٤	M١
٦٧٣٨٥,٥	٦٦٩٣,٣	٦٥٠٩٩,٢	٦٢٨٧٦,٥	٦٢٣٣٠,٠	٦١١٢٩,٠	ودائع أخرى بالليرة
٧٥٧٦٨,٢	٧٥٣٩٤,٦	٧٣٤٠٠,٣	٧٠٥٥٩,٦	٧٠١٩٠,١	٦٨٧٤٩,٤	M٢
١٠٤٩٢٠,٦	١٠٤٨٥٨,٣	١٠٣٧٢٣,٦	١٠١٢٤٧,٧	١٠٠٤٨٠,١	٩٨٤٩٨,٨	ودائع بالعملة الاجنبية
٢٧٧,٧	٢٧٠,٢	٢٧٢,٧	٣٢٩,٠	٣١٩,٩	٣٢٢,٦	سندات دين
١٨٠٩٦٦,٤	١٨٠٥٢٣,١	١٧٧٣٩٦,٦	١٧٢١٣٦,٢	١٧٠٩٩٠,١	١٦٧٥٧٠,٩	M٣
١٩١٦٥٢,٤	١٩١١٧١,١	١٨٧٨٢٥,٦	١٨٢٤٦٤,٢	١٨١٢٢٩,١	١٧٦٨٠٦,٩	*M٤
٥٢٤٨٠,٢	٥٢٤٨٨,١	٥٣٦٦١,٤	٥٨٤٤٨,٢	٥٨٢٢١,٦	٥٦٥٥٥,٤	ديون صافية على الخارج
٦٥٨٥٥,٠	٦٥٦٢٠,٦	٦٣٢٢٥,٧	٥٩٠٠٨,٨	٥٩٦٥١,٤	٥٩٥٦٨,٢	ديون صافية على القطاع العام
٧٧٩٣,٣-	٨٠٦٢,٦-	٨١٤٦,٣-	٩٠٤٠,٥-	٩٦٤٧,٧-	٨٤٢٦,١-	فروقات قطع
٧٢٣١١,٦	٧٢٢٢٦,٦	٧١٢١٧,٠	٦٧٧٠٣,٣	٦٧٦٨٤,٣	٦٥٩٤٩,٠	ديون على القطاع الخاص
١٨٨٧,١-	١٧٤٩,٦-	٢٥٦١,٢-	٣٩٨٣,٥-	٤٩١٩,٥-	٦٠٧٥,٦-	مطلوبات اخرى من الجهاز المصرفي (صافية)
١٨٠٩٦٦,٤	١٨٠٥٢٣,١	١٧٧٣٩٦,٦	١٧٢١٣٦,٢	١٧٠٩٩٠,١	١٦٧٥٧٠,٩	المجموع

* $M٣ = M٤ +$ سندات الخزينة لدى القطاع غير المصرفي؛ $M٤$ و $M٣$ تشمل سندات دين ابتداء من شهر تموز ١٩٩٦.

١-١ الموجودات والالتزامات تجاه القطاع الخارجي

(في نهاية الفترة، بملايين الدولارات)

أيار	نيسان	كانون ١	أيار	نيسان	كانون ١	
٢٠١٥	٢٠١٥	٢٠١٤	٢٠١٤	٢٠١٤	٢٠١٣	
٥١٤٤٣,٣	٤٩٩٦٤,٨	٤٩٩٥٤,٠	٤٨٨٣٢,٩	٤٨٩١٤,٦	٤٧٢٨٤,٦	مصرف لبنان
١٠٩٦٢,٣	١١٠٩٥,٥	١٠٩٥١,٠	١١٥٧١,٤	١١٩٠٨,٥	١١١٠٣,٧	- ذهب
٤٠٦٩٥,٠	٣٩٠٨٣,٣	٣٩٢١٨,٣	٣٧٤٧٨,٦	٣٧٢٢٣,٣	٣٦٣٩٨,٥	- الاحتياطي من العملات الأجنبية
٢١٤,٠	٢١٤,٠	٢١٥,٣	٢١٧,١	٢١٧,٢	٢١٧,٥	- التزامات خارجية
١٤٤٩١,٦-	١٢٩٩٢,٠-	١١٩٤٣,٧-	٨١١٦,٢-	٧٨٣٧,٤-	٦٨٦٦,٥-	مصارف تجارية
١١٤٦٥,٢	١٢٧٧٣,٦	١٢١٦٦,٩	١٣٠٦١,٨	١٣١٧٨,٨	١٣٩٥٧,٢	- ديون على مصارف غير مقيمة
٥٣٢٢,١	٥٤٣٦,٨	٥٥٣١,٩	٥٦٣٢,٢	٥٦٠٦,٥	٥٨٧٨,٤	- ديون على غير المقيمين
٦١٩٤,٣	٦١٧٨,١	٦٤٩٣,٦	٦٦٠٦,٩	٦٦٩٧,٥	٦٧٨٩,٥	- موجودات خارجية أخرى
٦١١٧,٤	٦١٣٠,٥	٥٨٣٤,١	٥٤٨٩,٦	٥٣٤٩,٧	٥٠١١,٦	- التزامات تجاه المصارف غير المقيمة
٣١٣٥٥,٩	٣١٢٥٠,١	٣٠٣٠٢,٠	٢٧٩٢٧,٤	٢٧٩٧٠,٥	٢٨٤٧٩,٩	- ودائع غير المقيمين
١٣٢,٦-	١٣٤,٤-	٩٥,٥-	١١٧,٠-	٩٠,٣-	٦٢,٨-	مصارف التسليف المتوسط والطويل الاجل
٤٢٨,١	٤٥٤,٣	٤٤٥,٦	٤١٤,٥	٣٩٨,٣	٣٩٣,٩	- ديون على القطاع الخارجي
٥٦٠,٧	٥٨٨,٨	٥٤١,١	٥٣١,٥	٤٨٨,٦	٤٥٦,٧	- التزامات تجاه القطاع الخارجي

٢-١ ودائع القطاع الخاص لدى المصارف التجارية

(في نهاية الفترة، بمليارات الليرات)

	كانون ٢٠١٣	نيسان ٢٠١٤	أيار ٢٠١٤	كانون ٢٠١٤	نيسان ٢٠١٥	أيار ٢٠١٥
ودائع المقيمين	١٦٢٣٩٥,٨	١٦٦١٧٠,١	١٦٧٢١٥,٩	١٧٢٠٤٠,٨	١٧٥٢٤١,٧	١٧٥٦٧٦,٨
ودائع المقيمين بالليرة	٦٤٤٧٢,٣	٦٦٢٧٢,٢	٦٦٤٧٩,١	٦٨٨٤١,٦	٧٠٩٧٣,٤	٧١٣٢٧,٤
ودائع المقيمين بالعملة الاجنبية	٩٧٩٢٣,٥	٩٩٨٩٧,٩	١٠٠٧٣٦,٨	١٠٣١٩٩,٢	١٠٤٢٦٨,٤	١٠٤٣٤٩,٤
ودائع غير المقيمين	٤٢٩٣٣,٥	٤٢١٦٥,٥	٤٢١٠٠,٦	٤٥٦٨٠,٢	٤٧١٠٩,٥	٤٧٢٦٩,٠
ودائع غير المقيمين بالليرة	٥٠٦٢,٨	٥١٩٤,٠	٥٢٢٨,٦	٥٨١٤,٥	٦١٩٠,١	٦٣٥٦,٥
ودائع غير المقيمين بالعملة الاجنبية	٣٧٨٧٠,٧	٣٦٩٧١,٥	٣٦٨٧٢,٠	٣٩٨٦٥,٧	٤٠٩١٩,٤	٤٠٩١٢,٥
مجموع الودائع بالليرة	٦٩٥٣٥,١	٧١٤٦٦,٢	٧١٧٠٧,٧	٧٤٦٥٦,١	٧٧١٦٣,٥	٧٧٦٨٣,٨
مجموع الودائع بالعملة الاجنبية	١٣٥٧٩٤,٢	١٣٦٨٦٩,٤	١٣٧٦٠٨,٨	١٤٣٠٦٤,٩	١٤٥١٨٧,٨	١٤٥٢٦١,٩
المجموع العام	٢٠٥٣٢٩,٤	٢٠٨٣٣٥,٦	٢٠٩٣١٦,٥	٢١٧٧٢١,٠	٢٢٢٣٥١,٢	٢٢٢٩٤٥,٧

٣-١ نتائج الميزان التجاري وميزان المدفوعات

(بملايين الدولارات)

ميزان المدفوعات**	المصارف	مصرف لبنان	الميزان التجاري*	الصادرات (فوب)	الواردات (سيف)	
١٤٠٧,٥-	٥٢٢٢,٦-	٣٨١٥,١	١٧١٨٠,٩-	٣٣١٢,٩	٢٠٤٩٣,٧	٢٠١٤ (٢ك-١ك)
١٩٣,٧	٣٧٨,٩-	٥٧٢,٦	١٤٧٨,٧-	٢٥٢,٧	١٧٣١,٥	شباط
١٣٩,٠	٨٠,٩-	٢١٩,٩	١٥١٦,٤-	٢٧٥,٠	١٧٩١,٥	آذار
٤٥,٤-	٩٨,٦	١٤٤,٠-	١٣٤٠,٥-	٣٠٠,١	١٦٤٠,٦	نيسان
٥٢٠,٤	٣١٥,٨-	٨٣٦,٢	١٣٦٨,٢-	٣٠٨,٤	١٦٧٦,٦	أيار
٥٦٠,٧-	١٥٣٠,٤-	٩٦٩,٧	١٢٨٩,٦-	٢٧٧,٨	١٥٦٧,٥	حزيران
٨٤,٧-	٧٥٤,٢-	٦٦٩,٥	١٣٨٠,٧-	٢٧٦,٢	١٦٥٧,٠	تموز
٥٦٣,٩-	١١٠٨,٨-	٥٤٤,٩	١٨٢٣,١-	٢٩٦,٨	٢١١٩,٩	آب
١٣١,١	١٧٥,٢	٤٤,١-	١٣٨٩,٥-	٢٨١,٨	١٦٧١,٢	أيلول
١١٥,٤-	٦٤٠,٢	٧٥٥,٦-	١٣٨٠,٧-	٢٦٨,٠	١٦٤٨,٨	كانون ١
						٢٠١٥
-٢٨٠,٢	-٦٣٧,٤	٣٥٧,٢	١٠٩٠,٠-	٢٥٠,٢	١٣٤٠,٢	كانون ٢
-١٥٢,٦	-٦١٩,٣	٤٦٦,٧	١٠٨٤,١-	٢٣٦,١	١٣٢٠,٢	شباط
-٤١٧,٤	-٩٤٢,١	٥٢٤,٧	١٢٥١,٨-	٢٥٧,٣	١٥٠٩,١	آذار
١٣٦,٠	١٠١٤,٤	-٨٧٨,٤	١٢٠٩,٤-	٢٣٤,٧	١٤٤٤,١	نيسان
١٨٩,٢	١٥٢١,٣-	١٧١٠,٥	١١٩٢,٣-	٢٩٣,٣	١٤٨٥,٦	أيار

* هذه الأرقام قابلة للتصحيح.

** بعد تصحيح فروقات القطع الناتجة عن تغير سعر صرف الدولار نسبة الى بقية العملات.

يتم منذ عام ١٩٩٥ احتساب الموجودات الخارجية الصافية للمصارف المتخصصة والمؤسسات المالية .

استناداً إلى صندوق النقد الدولي، إن حسابات الودائع العائدة لغير المقيمين تؤثر سلباً على احتساب ميزان المدفوعات. وقد بلغت ٣,٥ مليار دولار خلال ٢٠١٣.

٢- ميزانية مصرف لبنان
(في نهاية الفترة، بمليارات الليرات)

أيار ٢٠١٥	نيسان ٢٠١٥	كانون ٢٠١٤	أيار ٢٠١٤	نيسان ٢٠١٤	كانون ٢٠١٣
الموجودات					
٦٧٩٣٢,٠	٦٧٦٢٧,٧	٦٥٣٥٦,١	٦٧٥٨٩,٨	٦٨٧٧١,٣	٦٤٥٤٦,٤
١٦٥٢٥,٦	١٦٧٢٦,٥	١٦٥٠٨,٧	١٧٤٤٣,٩	١٧٩٥٢,٠	١٦٧٣٨,٨
٥١٤٠٦,٣	٥٠٩٠١,٢	٤٨٨٤٧,٤	٥٠١٤٦,٠	٥٠٨١٩,٢	٤٧٨٠٧,٧
٠,٠	٠,٠	٠,٠	٠,٠	٠,٠	٠,٠
٤٦٠,٥	٤٥٨,٩	٤٤٩,٣	٤١٧,٧	٤٠٦,١	٤٠١,٢
٦١٦٢,١	٦٢٠٣,٦	٥٧٨٠,٧	٤٤١٩,٠	٤١٨٧,٤	٣٣٦٣,٣
٦٣٩,٩	٦٣٩,٧	٥٨٠,٧	٤٩٧,٠	٤٧٥,٢	١٠٢,٦
٠,٠	٠,٠	٠,٠	٠,٠	٠,٠	٠,٠
٣٢٠٤٩,٩	٢٩٩٧٤,٢	٢٩٣١٤,١	٢٣٦٩٣,١	٢٢٥٤٠,٠	٢٣٨٤٥,٧
٣٤٦,٠	٣٤٤,٨	٣٤١,٩	٣٨٠,٧	٣٧٩,٨	٣٧٩,٢
٢٩٢٠٦,٤	٢٨٦٣٨,٩	٢٧٣٧١,٤	٢٥١١١,٨	٢٤٦٠٣,٤	٢٣٤٦٢,٠
١٣٦٧٩٦,٨	١٣٣٨٨٧,٩	١٢٩١٩٤,١	١٢٢١٠٩,١	١٢١٣٦٣,٢	١١٦١٠٠,٤
المطلوبات					
٤٢٤٢,٠	٤١٨٤,٨	٤٢٥٣,٧	٣٩٠٦,٤	٣٨٦٠,٣	٣٩٨٣,٣
١٠٤٣٠٢,٣	١٠١٢٤٥,٧	٩٦٦١٠,٤	٨٦٧٢٣,١	٨٥٤٦٤,٣	٨٠٦٣٨,٢
١٣٧٥,١	١٣٨٩,٣	١٣٦٨,٣	١٢١٩,٦	١١٨٢,٤	١٣٩٤,٧
٨٨,٣	٧٧,٩	٦٧,٧	٤٩,٧	٤٧,٩	٥٠,١
١٠٥١٩,٥	١٠٨٩٢,٤	٩١٢٣,٢	١١٠٠٦,٠	١٠٧٨٦,٧	١١٠٣٢,٥
٧٧٩٣,٣	٨٠٦٢,٦	٨١٤٦,٣	٩٠٤٠,٥	٩٦٤٧,٧	٨٤٢٦,١
٣٢٢,٦	٣٢٢,٦	٣٢٤,٦	٣٢٧,٣	٣٢٧,٤	٣٢٧,٩
١٤٤٧,٣	١٤٤٨,٠	١٥٩٨,٣	١٧٤٨,٨	١٧٤٩,٤	١٨٩٩,٩
٠,٠	٠,٠	٠,٠	٠,٠	٠,٠	٠,٠
٥١١٢,٤	٥١١٢,٤	٥١٧٣,٥	٥٠٦٦,٣	٥١٣٤,٤	٥١٣٤,٢
١٥٩٣,٩	١١٥٢,٣	٦٦١,١	١١٥٤,٣	٥٥٧,٦	٦٠٨,٣
١٣٦٧٩٦,٨	١٣٣٨٨٧,٩	١٢٩١٩٤,١	١٢٢١٠٩,١	١٢١٣٦٣,٢	١١٦١٠٠,٤

٣- الميزانية الموحدة للمصارف التجارية
(في نهاية الفترة، بمليارات الليرات)

أيار ٢٠١٥	نيسان ٢٠١٥	كانون ٢٠١٤	أيار ٢٠١٤	نيسان ٢٠١٤	كانون ٢٠١٣
الموجودات					
١٠٠٥٣٣,٠	٩٨٥٣٨,٦	٩٦٣١٤,٠	٨٨١٢٩,٧	٨٦٦٠١,٤	٨٢٥٣٣,١
٦٩٣,٥	٦٤٠,٨	٦٠٦,٦	٥٨٤,٥	٥٩٠,٤	٥٧٥,٨
٩٩٨٣٩,٥	٩٧٨٩٧,٨	٩٥٧٠٧,٥	٨٧٥٤٥,٣	٨٦٠١١,١	٨١٩٥٧,٤
٦٩٤١٦,١	٦٩٣٢٧,١	٦٨٣٩٠,٦	٦٤٨٠٣,٨	٦٤٠٣٦,٠	٦٢٥٦٥,٣
١٩٣٨٨,٢	١٩٢٢٠,٩	١٨٧٤٩,١	١٧٦٣١,٢	١٧٤٥٠,٥	١٦٧٥٦,٩
٥٠٠٢٧,٩	٥٠١٠٦,٢	٤٩٦٤١,٥	٤٧١٧٢,٦	٤٦٥٨٥,٥	٤٥٨٠٨,٤
٥٧٥٣٥,٦	٥٨٠٣١,٩	٥٦٣٠٨,٤	٥٦٤٢٩,٦	٥٦٨٣٤,٧	٥٦٧٨٥,٦
٣٤٦٤٤,٨	٣٦٧٦٥,٧	٣٦٤٧٠,٠	٣٨١٤١,١	٣٨٤١٥,٣	٤٠١٣٧,٣
٦٩٥٨,٥	٦٩١٤,١	٦٥٧٤,٥	٦١٩٥,٠	٦١٠٣,٠	٥٩٢٠,٧
٧٩٥,٧	٨٦٣,٩	٨٠٥,٨	٨٤٦,١	٨٣١,٦	٥٢٥,٩
٢٦٩٨٨٣,٧	٢٧٠٤٤١,٣	٢٦٤٨٦٣,٣	٢٥٤٥٤٥,٤	٢٥٢٨٢٢,١	٢٤٨٤٦٧,٩
المطلوبات					
١٧٥٦٧٦,٨	١٧٥٢٤١,٧	١٧٢٠٤٠,٨	١٦٧٢١٥,٩	١٦٦١٧٠,١	١٦٢٣٩٥,٨
٤٧٢٨,١	٤٨٣١,٧	٤٥٦٣,٧	٤٢٨٥,٢	٤٥١٨,٩	٤١٤٤,٤
٦٦٥٩٩,٢	٦٦١٤١,٦	٦٤٢٧٧,٩	٦٢١٩٣,٩	٦١٧٥٣,٣	٦٠٣٢٨,٠
١٠٤٣٤٩,٤	١٠٤٢٦٨,٤	١٠٣١٩٩,٢	١٠٠٧٣٦,٨	٩٩٨٩٧,٩	٩٧٩٢٣,٥
٤٦٩٩,٠	٤٩٢٣,٨	٤٨٤٢,٢	٤٧٠٢,٤	٤٥٧٦,٩	٤٤٦٢,٦
٤٧٢٦٩,٠	٤٧١٠٩,٥	٤٥٦٨٠,٢	٤٢١٠٠,٦	٤٢١٦٥,٥	٤٢٩٣٣,٥
٩٢٢٢,٠	٩٢٤١,٧	٨٧٩٤,٩	٨٢٧٥,٦	٨٠٦٤,٧	٧٥٥٥,٠
٣٥٩,٥	٣٤٩,٦	٣٥١,٨	٤٠٨,٨	٣٩٨,٦	٣٩٨,٤
٢٤٨٢٣,٤	٢٤٣٠٠,٩	٢٣٧١٩,١	٢٢٧٥٣,٥	٢٢٤١٦,٨	٢١٤٠٩,٩
٧٨٣٤,١	٩٢٧٤,٢	٩٤٣٤,٣	٩٠٨٨,٧	٩٠٢٩,٥	٩٣١٢,٦
٢٦٩٨٨٣,٧	٢٧٠٤٤١,٣	٢٦٤٨٦٣,٣	٢٥٤٥٤٥,٤	٢٥٢٨٢٢,١	٢٤٨٤٦٧,٩

٤-١ معدلات الفائدة : المصارف التجارية

(بالنسبة المئوية)

معدل ليبور ٣ أشهر	معدلات مدينة ودائنة (دولار)					فائدة الاقتراض بين المصارف (ل.ل.) السعر في نهاية الفترة	معدلات مدينة ودائنة (ل.ل.)					الفترة
	متوسط المعدلات الدائنة	إدخار و حسابات لأجل	إدخار تحت الطلب	حسابات شيكات و حسابات جارية	الحسم والسلفات		متوسط المعدلات الدائنة	إدخار و حسابات لأجل	إدخار تحت الطلب	حسابات شيكات و حسابات جارية	الحسم والسلفات	
												٢٠١٤
٠,٢٤	٢,٩٦	٣,٤٤	٠,٨٣	٠,١٩	٦,٩٦	٢,٧٥	٥,٥١	٥,٩٠	٢,١٧	٠,٦٤	٧,١٤	شباط
٠,٢٣	٢,٩٦	٣,٤٤	٠,٨٤	٠,١٧	٦,٨٧	٢,٧٥	٥,٤٨	٥,٨٦	٢,٢٢	٠,٦٩	٧,٢٦	آذار
٠,٢٣	٣,٠٠	٣,٤٨	٠,٨١	٠,٢٣	٦,٩٢	٣,٠٠	٥,٤٧	٥,٨٩	٢,٢١	٠,٦٢	٧,١٨	نيسان
٠,٢٣	٣,٠١	٣,٤٩	٠,٨١	٠,١٦	٧,٠٤	٢,٧٥	٥,٥٠	٥,٩٣	٢,٢٠	٠,٥١	٧,٤٨	أيار
٠,٢٣	٢,٩٨	٣,٤٧	٠,٨٤	٠,١٣	٦,٩٧	٩,٠٠	٥,٤٩	٥,٨٦	٢,١٤	٠,٦٧	٧,٤٥	حزيران
٠,٢٣	٣,٠٢	٣,٥٠	٠,٨٣	٠,١٨	٦,٩٦	٢,٧٥	٥,٥٤	٥,٩٤	٢,٢٢	٠,٦٢	٧,٣٦	تموز
٠,٢٣	٣,١٣	٣,٦٣	٠,٨٠	٠,١٨	٦,٩٦	٢,٧٥	٥,٥١	٥,٩٥	٢,٢٠	٠,٦٢	٧,٢١	آب
٠,٢٣	٣,٠٤	٣,٥٢	٠,٨٦	٠,١٩	٦,٩٤	٢,٧٥	٥,٥١	٥,٩٠	٢,١٩	٠,٦٨	٧,٠٨	أيلول
٠,٢٣	٣,١٢	٣,٥٧	٠,٩٧	٠,٢٧	٦,٩٥	٢,٧٥	٥,٥٨	٥,٩٧	٢,٥٢	٠,٦٦	٧,٢٩	تشرين ١
٠,٢٣	٣,١٠	٣,٥٦	٠,٨٩	٠,٢٤	٧,٠١	٢,٧٥	٥,٥٥	٥,٩٥	٢,١١	٠,٦١	٦,٩٦	تشرين ٢
٠,٢٤	٣,٠٧	٣,٥٤	٠,٨٥	٠,٢٤	٦,٩٧	٢,٧٥	٥,٥٦	٥,٩٣	٢,١٢	٠,٨٠	٧,٤٩	كانون ١
												٢٠١٥
٠,٢٥	٣,١٢	٣,٥٧	٠,٨٩	٠,٢٤	٦,٩٦	٢,٧٥	٥,٥٧	٥,٩٥	٢,١٣	٠,٦٧	٧,٢٦	كانون ٢
٠,٢٦	٣,١٣	٣,٥٨	٠,٨٧	٠,٢٠	٧,٠٥	٢,٧٥	٥,٥٨	٥,٩٨	٢,٥٤	٠,٨٥	٧,١٨	شباط
٠,٢٧	٣,١٢	٣,٥٦	٠,٨٩	٠,٢٠	٧,١٦	٢,٧٥	٥,٥٧	٥,٩٦	٢,٠٩	٠,٧١	٦,٩٤	آذار
٠,٢٨	٣,١٦	٣,٦٢	٠,٩٠	٠,٢٤	٧,٠٨	٣,٠٠	٥,٦١	٦,٠١	٢,١٠	٠,٧١	٧,١٠	نيسان
٠,٢٨	٣,١٤	٣,٥٩	٠,٩٠	٠,٢٠	٧,٠٤	٢,٧٥	٥,٥٦	٥,٩٧	٢,١٤	٠,٦٦	٧,١١	أيار

٤-٢ سندات الخزينة ومعدلات الفائدة

(في نهاية الفترة، بالنسبة المئوية)

هامش الفوائد بين سندات الخزينة لثلاثة أشهر والليبور

كانون ١	تشرين ٢	تشرين ١	أيلول	آب	تموز	حزيران	أيار	نيسان	آذار	شباط	كانون ٢	
٤,١٢	٤,١٢	٤,١١	٤,٠٥	٤,٠١	٣,٩٩	٣,٩٧	٣,٩٧	٣,٩٨	٣,٩٦	٣,٤٣	٣,٣٦	٢٠١٢
٤,٢٠	٤,٢٠	٤,٢٠	٤,١٩	٤,١٨	٤,١٧	٤,١٧	٤,١٧	٤,١٥	٤,١٦	٤,١٥	٤,١٣	٢٠١٣
٤,٢١	٤,٢١	٤,٢١	٤,٢١	٤,٢١	٤,٢١	٤,٢١	٤,٢١	٤,٢٠	٤,٢٠	٤,٢٠	٤,٢٠	٢٠١٤
							٤,١٦	٤,١٦	٤,١٧	٤,١٨	٤,١٩	٢٠١٥

معدلات الفائدة على سندات الخزينة

الريبو	فائدة		سنة		٦ أشهر		٣ أشهر		الفترة
	٣٦ شهراً	٢٤ شهراً	الفائدة الفعلية	الفائدة الاسمية	الفائدة الفعلية	الفائدة الاسمية	الفائدة الفعلية	الفائدة الاسمية	
١٠,٠٠	٦,٥٠	٥,٨٤	٥,٣٥	٥,٠٨	٤,٩٩	٤,٨٧	٤,٤٣	٤,٣٨	٢٠١٢
١٠,٠٠	٦,٥٠	٥,٨٤	٥,٣٥	٥,٠٨	٤,٩٩	٤,٨٧	٤,٤٤	٤,٣٩	٢٠١٣
									٢٠١٤
١٠,٠٠	٦,٥٠	٥,٨٤	٥,٣٥	٥,٠٨	٤,٩٩	٤,٨٧	٤,٤٤	٤,٣٩	نيسان
١٠,٠٠	٦,٥٠	٥,٨٤	٥,٣٥	٥,٠٨	٤,٩٩	٤,٨٧	٤,٤٤	٤,٣٩	أيار
١٠,٠٠	٦,٥٠	٥,٨٤	٥,٣٥	٥,٠٨	٤,٩٩	٤,٨٧	٤,٤٤	٤,٣٩	كانون ١
									٢٠١٥
١٠,٠٠	٦,٥٠	٥,٨٤	٥,٣٥	٥,٠٨	٤,٩٩	٤,٨٧	٤,٤٤	٤,٣٩	نيسان
١٠,٠٠	٦,٥٠	٥,٨٤	٥,٣٥	٥,٠٨	٤,٩٩	٤,٨٧	٤,٤٤	٤,٣٩	أيار

جرى في آذار ٢٠١٥، إصدار لسندات خزينة استحقاق ٤ و ٥ سنوات بفائدة قسيمة ١٠,٣٠% و ١١,٣٠% على التوالي.

١-٦ الاعتمادات والبوالص المستندية للاستيراد والتصدير (بمليارات الليرات)

البوالص		الاعتمادات المستندية								
وضعية البوالص بنهاية الفترة	بوالص خارجة خلال الفترة	بوالص واردة خلال الفترة	وضعية الاعتمادات بنهاية الفترة		اعتمادات مستعملة		الاعتمادات المفتوحة خلال الفترة			
			تصدير	استيراد	تصدير	استيراد	تصدير	استيراد		
٢٠١٣	٢٤٣,٣	٢٠٨١,١	٢٤٤٦,٠	١٩٣٤,٦	١٦٧٧,٠	٥٢١٠,٣	٩٩٠١,٥	٥٣٤١,١	١٠٠٨٠,١	٢٠١٣
٢٠١٤	٢١٥,٥	٢٦٠٨,٣	٢٥٩٨,٠	١٧٢٥,٧	١٤٨٣,٥	٤٤٧٣,٩	٩٣٥٨,١	٤٦٤٢,٢	٩٤٥٩,٥	٢٠١٤
كانون ٢	٢٣١,٣	١٩٣,٢	٢٥٢,٨	١٨٨٦,٤	١٤٠٧,٦	٤٧٤,١	٩٥٩,٦	٤٥٤,٥	٧١٧,٩	كانون ٢
شباط	٢٤٥,١	١٨٦,١	٢٠١,٦	١٩٥١,١	١٣٩٦,٧	٢١٩,٩	٧٨١,٧	٢٨٨,٤	٧٩٠,٨	شباط
آذار	٢٥٤,٦	٢١٥,٣	٢٦٧,٤	١٨٨٨,٧	١٤٢٨,٧	٢٧٦,٦	٧٤٢,١	٢٣٧,٢	٧٩٨,٦	آذار
نيسان	٢٣٤,٩	٢٢٢,٩	١٩٣,٠	١٨٧٠,٤	١٤١٩,٨	٣٤٧,٦	٦٤٩,١	٣٤٠,٤	٦٥٦,٥	نيسان
أيار	٢٤١,٩	٢٢٤,١	٢٢٢,٥	١٩٥٣,٨	١٧٦٠,٢	٤٢٤,١	٦١٨,٧	٥٩٠,٢	٩٩٤,٦	أيار
حزيران	٢٥٠,٤	٢٩٤,٥	٢١٩,٦	٢٠٣٧,٠	١٧٥٣,٠	٣٧٨,٥	٨٧٠,٣	٤٩١,٨	٨٧٩,٥	حزيران
تموز	٢٤٦,٠	١٩١,٩	٢٠٢,٢	٢٢٨١,٤	١٧٩١,٦	٤٨٧,٨	٧٥٨,١	٧٥٧,٧	٨١١,٧	تموز
آب	٢٢١,٢	٢٥٣,٦	١٦٥,٨	٢٠٨٥,٤	١٥٦٣,٦	٣٩٨,٦	٩٩٦,٤	٢٠٨,٩	٧٩٣,٣	آب
أيلول	٢٢٩,٥	٢١٠,٨	١٨٩,٦	١٩١٠,٢	١٥٠٢,٨	٤٠٩,٣	١٠٠٣,٦	٢٦٩,٠	٩٧٧,٤	أيلول
تشرين ١	٢٤٢,٢	٢١٣,١	٢١٩,٣	١٧٨٢,١	١٤٩٩,٦	٤٤٣,٥	٧٠٣,٥	٣٢٨,٦	٧٢٣,٦	تشرين ١
تشرين ٢	٢٣٥,٧	١٩٣,٦	٢٢٧,٦	١٧١٢,١	١٦٠٠,٤	٣٢٨,٩	٥٥١,٦	٢٨٦,٩	٦٧٤,٣	تشرين ٢
كانون ١	٢١٥,٥	٢٠٩,٣	٢٣٦,٧	١٧٢٥,٧	١٤٨٣,٥	٢٨٤,٩	٧٢٣,٥	٣٨٨,٦	٦٤١,٣	كانون ١
٢٠١٥										٢٠١٥
كانون ٢	٢٢٣,٧	٢١١,٥	٢١٥,٥	١٧٥٨,٥	١٣٤٩,١	٣٠١,٧	٦٤٠,٢	٣٦٦,٥	٥٥٩,٣	كانون ٢
شباط	٢٠٢,٧	١٨٠,٩	١٦٢,٢	١٨٥٧,٣	١٣٦٥,٦	٣٣٣,٤	٥٥٩,٥	٤٧٥,٢	٦٠٦,٠	شباط
آذار	٢١٣,٨	٢٦٣,٢	٢١٩,١	١٩٨٨,٣	١٤٦١,٢	٢٩٣,٧	٧١٤,٧	٤٤٧,٣	٨٢٦,٠	آذار
نيسان	٢١٧,٨	٢٦٧,٤	١٨٦,٣	١٨٤٠,٥	١٤١٧,٤	٣٧١,٠	٦٥٩,١	٢٤٦,٨	٦٢٢,٦	نيسان
أيار	٢١٦,١	٢٦٥,١	١٨٠,٦	١٧٤٩,٣	١٥١٣,٧	٣٤٤,٢	٥٨٠,٥	٢٩٨,٩	٦٩٠,٠	أيار

٢-٦ أدوات الدين العام الداخلي (١)

(في نهاية الفترة، بمليارات الليرات)

كانون ١	أيار	كانون ١	شباط	آذار	نيسان	أيار
٢٠١٣	٢٠١٤	٢٠١٤	٢٠١٥	٢٠١٥	٢٠١٥	٢٠١٥
٥٦٣١٢,٠	٥٨٥٥٢,٠	٦١٧٥٢,٠	٦٢٨٣٠,٠	٦٣٢٦٠,٠	٦٣٣٣٠,٠	٦٣٥٢٣,٠
الدين القائم باليرة اللبنانية						
١. سندات طويلة الأجل (٢)						
٥٤٠٧٥,٠	٥٦٢٠٢,٠	٥٩٧٣٦,٠	٦٠٩٧١,٠	٦١٥٠٠,٠	٦١٦٨٦,٠	٦١٨٥٠,٠
- سندات ما فوق ٢٤ شهراً						
٢١٣١,٠	١٩٥٠,٠	٢١٥٣,٠	٢٤٨٦,٠	٢٤٩٢,٠	٢٥٩٢,٠	٢٧٣٨,٠
- سندات ففة ٢٤ شهراً						
٨٣٧,٠	٨٩٥,٠	٩٨١,٠	١٠٩٨,٠	٩٤٧,٠	٩٣١,٠	٩٩٥,٠
- فائدة القسائم						
٢١٠٩,٠	٢٢١٥,٠	١٨٦٠,٠	١٦٩٣,٠	١٦١٧,٠	١٥١٣,٠	١٥٤٩,٠
٢. سندات قصيرة الأجل (٢)						
١٠٠٩,٠	١٢٣٤,٠	١١٩٥,٠	٩١٣,٠	٨٩٣,٠	٨٨٣,٠	٨٧٥,٠
- سندات ففة ١٢ شهراً						
٩٣٥,٠	٨٣٢,٠	٥٦٤,٠	٥٨١,٠	٥٣٢,٠	٥١٨,٠	٥٧٦,٠
- سندات لسة أشهر						
١٦٥,٠	١٤٩,٠	١٠١,٠	١٩٩,٠	١٩٢,٠	١١٢,٠	٩٨,٠
- سندات لثلاثة أشهر						
١٢٨,٠	١٣٥,٠	١٥٦,٠	١٦٦,٠	١٤٣,٠	١٣١,٠	١٢٤,٠
٣. قروض						

(١) إن الفروقات الطفيفة بين أرقام هذا الجدول والأرقام المنشورة من قبل وزارة المالية ترد إلى تصويب بعض الأرقام التي تكون نشرت سابقاً على أساس شبه نهائي حرصاً على عدم تأخير صدور هذه المعلومات. (٢) ان سندات الخزينة مسجلة بقيمتها الفعلية (القيمة الشرائية+الفوائد المتراكمة)

٧- أسعار صرف أهم العملات الاجنبية

(بالليرة اللبنانية)

ذهب (اونصة)	فضة (اونصة)	دولار كندي	ين ياباني (١٠٠)	جنيه استرليني	فرنك سويسري	يورو	دولار اميركي	
متوسط الفترة								
								٢٠١٤
١٩٤٦٣٦٨	٢٩٢٢٩	١٣٨٥	١٤٨١	٢٥٣٩	١٦٩٦	٢٠٧١	١٥٠٧,٥٠	أيار
١٨٠٩١١٣	٢٤٥٥٢	١٣٠٨	١٢٦٤	٢٣٥٨	١٥٤٦	١٨٦٠	١٥٠٧,٥٠	كانون ١
٢٠١٥								
١٨٨٦٩٧٧	٢٥٨٥٧	١٢٤٦	١٢٧٤	٢٢٨٤	١٦١٦	١٧٥٠	١٥٠٧,٥٠	كانون ٢
١٨٥٥٤٩٨	٢٥٣٩٣	١٢٠٦	١٢٧٠	٢٣١١	١٦١٠	١٧١٣	١٥٠٧,٥٠	شباط
١٧٧٩٤٩٠	٢٤٤٠٧	١١٩٥	١٢٥٢	٢٢٥٨	١٥٣٨	١٦٣٢	١٥٠٧,٥٠	آذار
١٨٠٧٧٢٢	٢٤٦١٨	١٢٢٤	١٢٦٢	٢٢٥٩	١٥٧٠	١٦٢٩	١٥٠٧,٥٠	نيسان
١٨٠٧٧٦٥	٢٥٣٦٦	١٢٣٩	١٢٤٩	٢٣٣٣	١٦٢١	١٦٨٤	١٥٠٧,٥٠	أيار
نهاية الفترة								
								٢٠١٤
١٨٩١٤٦٠	٢٨٧٠٣	١٣٩٢	١٤٨٣	٢٥٢٢	١٦٨١	٢٠٥٢	١٥٠٧,٥٠	أيار
١٧٩٠٠٥١	٢٣٩٩٩	١٢٩٨	١٢٦٢	٢٣٤٢	١٥٢٤	١٨٣٤	١٥٠٧,٥٠	كانون ١
٢٠١٥								
١٩٠٦١٢٨	٢٥٦٨٨	١١٩١	١٢٨١	٢٢٧٣	١٦٢٧	١٧٠٦	١٥٠٧,٥٠	كانون ٢
١٨١٨٩٥٠	٢٤٨٣٦	١٢٠٩	١٢٦٢	٢٣٢١	١٥٨٧	١٦٩٢	١٥٠٧,٥٠	شباط
١٧٨٦٩٩١	٢٥٠٤٧	١١٨٣	١٢٥٧	٢٢٣٢	١٥٥٠	١٦٢٠	١٥٠٧,٥٠	آذار
١٨١٣٦٧٣	٢٤٩٨٧	١٢٥٢	١٢٦٧	٢٣٢٦	١٦١١	١٦٨٧	١٥٠٧,٥٠	نيسان
١٧٩١٨٩٠	٢٥١٩٠	١٢١٢	١٢١٧	٢٣٠٣	١٥٩٧	١٦٥٢	١٥٠٧,٥٠	أيار

٨- الدين العام بحسب مصادر التمويل (١)

(في نهاية الفترة)

أيار	نيسان	آذار	كانون ١	أيار	كانون ١	
٢٠١٥	٢٠١٥	٢٠١٥	٢٠١٤	٢٠١٤	٢٠١٣	
٦٣٥٢٣,٠	٦٣٣٣,٠	٦٣٢٦٠,٠	٦١٧٥٢,٠	٥٨٥٥٢,٠	٥٦٣١٢,٠	١- الدين القائم بالليرة اللبنانية (بالمليارات)
٢١٨٩٦,٠	٢١٧٦٩,٠	٢١٦٠٧,٠	١٩٨٥٥,٠	١٧٧٤٥,٠	١٧١٧١,٠	أ- المصرف المركزي
٢١٨٩٦,٠	٢١٧٦٩,٠	٢١٦٠٧,٠	١٩٨٥٥,٠	١٧٧٤٥,٠	١٧١٧١,٠	محفظة سندات الخزينة (٢)
						قروض للمؤسسات العامة
٣٠٩٤١,٠	٣٠٩١٣,٠	٣١١١٦,٠	٣١٤٦٨,٠	٣٠٤٧٩,٠	٢٩٩٠٥,٠	ب- المصارف
٣٠٨١٧,٠	٣٠٧٨٢,٠	٣٠٩٧٣,٠	٣١٣١٢,٠	٣٠٣٤٤,٠	٢٩٧٧٧,٠	سندات الخزينة (٤)
١٢٤,٠	١٣١,٠	١٤٣,٠	١٥٦,٠	١٣٥,٠	١٢٨,٠	قروض للمؤسسات العامة
١٠٦٨٦,٠	١٠٦٤٨,٠	١٠٥٣٧,٠	١٠٤٢٩,٠	١٠٣٢٨,٠	٩٢٣٦,٠	ج- سندات القطاع غير المصرفي (٣)
١٥٢١٨,٠	١٥٨١٦,٠	١٦٤٦٥,٠	١٣٩٦٥,٠	١٥٧٠٨,٠	١٥٤٩٥,٠	٢- ودائع القطاع العام
٤٨٣٠٥,٠	٤٧٥١٤,٠	٤٦٧٩٥,٠	٤٧٧٨٧,٠	٤٢٨٤٤,٠	٤٠٨١٧,٠	٣- الدين الصافي بالليرة اللبنانية
٢٧٢٣٦,٠	٢٧٤٥١,٠	٢٧٤٧٣,٠	٢٥٦١٣,٠	٢٦٢٥١,٠	٢٦١٣٥,٠	٤- الدين بالعملة الأجنبية (بملايين الدولارات)
٨٩٣٦٤,٠	٨٨٨٩٦,٠	٨٨٢١٠,٠	٨٦٣٩٨,٠	٨٢٤١٨,٠	٨٠٢١٥,٠	٥- مجموع الدين الصافي (بمليارات الليرات)

(١) المصدر : وزارة المالية ، أرقام شبه نهائية قابلة للتصحيح .

إن الفروقات الطفيفة بين أرقام هذا الجدول والأرقام المنشورة من قبل وزارة المالية ترد إلى تصويب بعض الأرقام التي تكون نشرت سابقاً على أساس شبه نهائي حرصاً على عدم تأخير صدور هذه المعلومات. (٢) سندات الخزينة مسجلة بقيمتها الفعلية (القيمة الشرائية+الفوائد المتراكمة) .

(٣) نظراً لتوسع سوق سندات الخزينة، يتعذر احصاء حيازاتها من قبل غير المقيمين، ولذلك أدرجت جميع سندات الخزينة المصدرة بالليرة في الدين القائم بالليرة اللبنانية، والسندات المصدرة بالدولار في الدين بالعملة الأجنبية. (٤) ابتداء من أيلول ١٩٩٩ تشمل هذه الأرقام صكوك المديونيات الى جانب سندات الخزينة.



مصرف لبنان
BANQUE DU LIBAN