

SYNTHÈSE

(Les pourcentages représentent les variations annuelles, sauf mention contraire)

L'indicateur synthétique de la Banque du Liban est passé à 285,0 en mai 2015, contre 288,2 le mois précédent et 283,6 en mai 2014. Au cours du mois, la balance des paiements a enregistré un excédent de 189,2 millions de dollars. Sur un an, le bilan consolidé des banques commerciales s'est accru de 6,0% et le taux de dollarisation des dépôts a atteint 65,2% à la fin du mois. Sur la livre, les taux d'intérêt bancaires débiteurs ont augmenté, alors que les taux créditeurs ont reculé. Sur le dollar, les taux créditeurs et débiteurs ont régressé.

- ☒ La **balance des paiements** a enregistré, en mai 2015, un excédent de 189,2 millions de dollars. Ceci s'est traduit par une hausse des avoirs extérieurs nets de la Banque du Liban de 1 710,5 millions de dollars et par une baisse de ceux des banques et institutions financières de 1 521,3 millions de dollars. Pour les cinq premiers mois de l'année, la balance des paiements s'est soldée par un déficit cumulé de 525 millions de dollars, contre un excédent cumulé de 776,4 millions de dollars pour la même période de 2014.
- ☒ Selon les chiffres publiés par le Ministère des Finances, la **dette publique** totale nette a augmenté de 468 milliards de livres en mai 2015, atteignant 89 364 milliards de livres à la fin du mois. Cette augmentation résulte d'une hausse de la dette publique libellée en livre libanaise et d'une baisse de la dette publique nette libellée en devises. En effet, la dette en livre libanaise s'est accrue de 791 milliards de livres, totalisant 48 305 milliards de livres, alors que la dette en devises s'est contractée de 215 millions de dollars, s'inscrivant à 27 236 millions de dollars fin mai. Sur un an, la croissance de la dette publique totale nette, de la dette en livre libanaise et de la dette en devises a respectivement atteint 8,4%, 12,7% et 3,7% fin mai.
- ☒ Les **réserves brutes en devises de la Banque du Liban** ont atteint 40 695 millions de dollars fin mai 2015, soit une hausse de 8,6% ou 3 216,5 millions de dollars. La valeur totale des réserves extérieures, y compris l'or, a totalisé 51 657,3 millions de dollars. Sur le marché de Beyrouth, le **cours du dollar** s'est maintenu au taux moyen de 1 507,50 livres libanaises au cours du mois.
- ☒ Les **taux d'intérêt** sont restés inchangés en mai 2015 sur toutes les catégories de bons du Trésor. À la fin du mois, les taux se sont maintenus à 4,44% sur les bons à 3 mois, 4,99% sur les bons à 6 mois, 5,35% sur les bons à 12 mois, 5,84% sur les bons à 24 mois et 6,50% sur les bons à 36 mois. Sur la livre, les taux bancaires débiteurs se sont élevés à 7,11% (+1 point de base), alors que les taux créditeurs se sont inscrits à 5,56% (-5 points de base). Sur le dollar, les taux débiteurs et créditeurs ont accusé une baisse. Ainsi, le taux débiteur moyen pondéré et le taux créditeur moyen ont respectivement atteint 7,04% (-4 points de base) et 3,14% (-2 points de base).
- ☒ L'**agrégat M3** a atteint 180 966,4 milliards de livres fin mai 2015, avec une croissance annuelle de 5,1%, contre 5,6% en avril 2015. Les crédits bancaires au secteur privé sont restés le facteur principal de création monétaire, de même que les crédits au secteur public. En ce qui concerne les composantes de la masse monétaire, les dépôts en livre et en devises ont respectivement progressé de 7,4% et 3,6%.
- ☒ Le **bilan consolidé des banques commerciales** s'est élevé à 269 884 milliards de livres fin mai 2015, soit une augmentation annuelle de 6,0%, contre 7,0% en avril 2015. Les dépôts du secteur privé, résident et non-résident, ainsi que les crédits au secteur privé, se sont respectivement renforcés de 6,5% et 5,7%. Le **taux de dollarisation** des dépôts bancaires a atteint 65,2% fin mai 2015.
- ☒ Le déficit de la **balance commerciale** s'est allégé de 12,9%, totalisant 1 192,3 millions de dollars fin mai 2015. En effet, les importations et les exportations ont respectivement reculé de 11,4% et 4,9%, s'inscrivant à 1 485,6 millions et 293,3 millions de dollars.
- ☒ Par rapport à mai 2014, les **livraisons de ciment**, indicateur de l'activité actuelle du secteur de la construction, ainsi que les surfaces couvertes par les **permis de construire**, indicateur de son activité potentielle, ont respectivement rétréci de 12,1% et 24,7%.
- ☒ Sur un an, la **production d'énergie électrique** a légèrement diminué de 0,8% en mai 2015, atteignant 1 052,5 millions de kWh.
- ☒ A l'**Aéroport International de Beyrouth**, le trafic aérien et le nombre de passagers se sont respectivement améliorés de 4,8% et 6,6%. En effet, le nombre de passagers arrivants et partants a affiché une hausse respective de 5,8% et 7,6%, alors que le nombre de passagers en transit a baissé de 37,6%. Le volume du fret aérien s'est élargi de 6,0%.
- ☒ En mai 2015, le trafic maritime au **Port de Beyrouth** a régressé de 14,7%, alors que le volume total du fret maritime a progressé de 2,0%.

DIAGNOSTIC

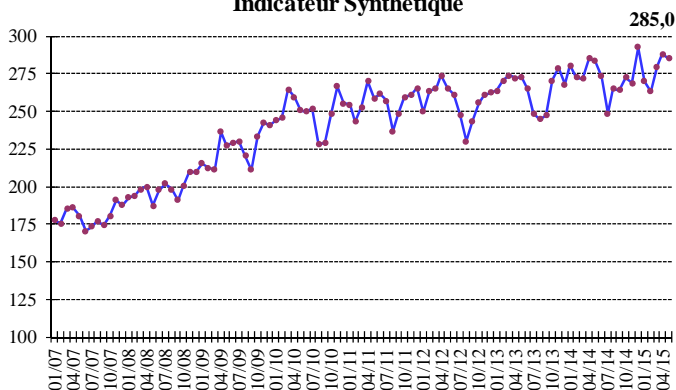
L'INDICATEUR SYNTHETIQUE DE LA BDL

L'indicateur synthétique de la Banque du Liban est passé à 285,0 en mai 2015, contre 288,2 le mois précédent et 283,6 en mai 2014, soit une légère hausse annuelle de 0,5%.

Indicateur Synthétique (Moyenne 1993=100)

	Indice	Changement Mensuel (%)	Changement Annuel (%)
Mai-2014	283,8	-0,5	4,1
Juin-2014	273,4	-3,6	3,0
Juil-2014	248,4	-9,1	-0,1
Août-2014	265,0	6,7	8,2
Sep-2014	264,3	-0,3	6,9
Oct-2014	272,6	3,1	0,8
Nov-2014	268,7	-1,4	-3,6
Déc-2014	292,5	8,9	9,2
Jan-2015	269,9	-7,7	-3,7
Fév-2015	263,3	-2,4	-3,4
Mars-2015	279,7	6,2	2,9
Avril-2015	288,2	3,0	1,1
Mai-2015	285,0	-1,1	0,5

Indicateur Synthétique



COMPENSATION DES CHÈQUES

La valeur totale des chèques compensés a diminué de 10,2% en mai 2015.

La valeur des chèques libellés en livre libanaise et en devises a enregistré une baisse respective de 3,3% et 12,4%.

La part des chèques compensés libellés en devises s'est inscrite à 73,9% du total des chèques, soit un recul de 2,4%.

Sur un an, la part des chèques rejetés a augmenté de 3,4%, représentant 2,0% de la valeur totale des chèques fin mai 2015.

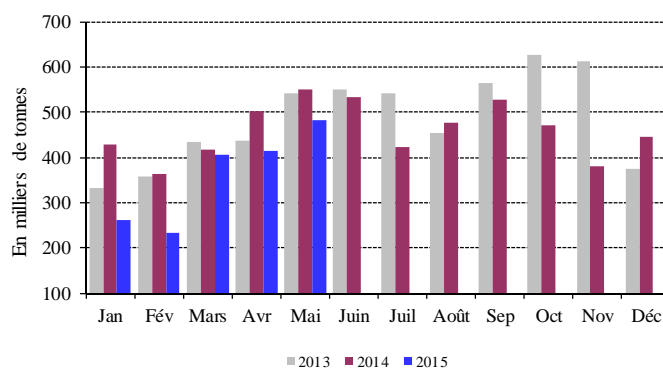
SECTEUR RÉEL

LA CONSTRUCTION ET L'IMMOBILIER

Par rapport à mai 2014, les livraisons de ciment, indicateur de l'activité actuelle du secteur de la construction, ainsi que les surfaces couvertes par les permis de construire, indicateur de son activité

potentielle, ont respectivement régressé de 12,1% et 24,7%.

Livraisons de Ciment



Source: Sociétés de Ciment

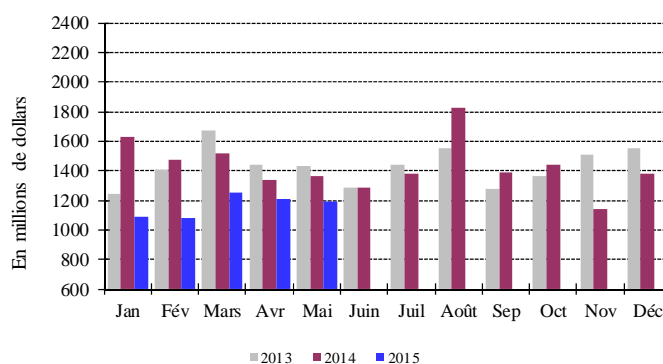
Les taxes foncières perçues en mai 2015 ont diminué de 27,9% sur un an, totalisant 68,5 milliards de livres.

LE COMMERCE EXTERIEUR

Le déficit de la balance commerciale s'est allégé de 12,9%, totalisant 1 192,3 millions de dollars fin mai 2015. En effet, les importations et les exportations ont respectivement reculé de 11,4% et 4,9%, s'inscrivant à 1 485,6 millions et 293,3 millions de dollars.

Les recettes douanières perçues au cours du mois ont augmenté de 6,4%, s'élevant à 182,9 milliards de livres.

Déficit Commercial



Source: Conseil Supérieur des Douanes

Pour les cinq premiers mois de l'année, les importations libanaises des principaux pays d'origine se sont réparties comme suit: la Chine 11,6%, l'Italie 7,0%, l'Allemagne 6,6%, la France 5,9% et la Russie 5,5%.

En mai 2015, ces importations se sont réparties de la manière suivante:

Importations par pays d'origine (millions de dollars)

	Mai 14	% du total	Mai 15	% du total
Chine	202,9	12,1	160,6	10,8
Italie	155,9	9,3	127,4	8,6
Allemagne	112,5	6,7	108,7	7,3
Etats-Unis	94,6	5,6	88,1	5,9
Russie	63,0	3,8	75,6	5,1
Autres pays	1 047,6	62,5	925,2	62,3
Total importations	1 676,6	100	1 485,6	100

Principaux Indicateurs (Toutes les variations sont en % et comparées à la même période de l'année précédente)

	Déc-2013	Moy-2013	Mai-2014	Déc-2014	Moy-2014	Avr-2015	Mai-2015
Chèques compensés en L.L. ¹							
(en millions de L.L.)	2 353 601	2 141 242	2 442 582	2 411 022	2 269 112	2 340 082	2 360 984
Variation en %	16,76	13,83	11,16	2,44	5,97	7,22	-3,34
Chèques compensés en devises ^{1**}							
(en millions de \$)	4 728	4 609	5 062	4 695	4 684	4 161	4 433
Variation en %	1,22	-1,30	11,88	-0,70	1,61	-8,54	-12,42
Total chèques compensés ^{**}							
(en millions de L.L.)	9 480 728	9 089 510	10 073 660	9 488 099	9 329 494	8 612 918	9 044 148
Demandes d'information à la Centrale des Risques ¹							
Total	16 746	22 418	26 265	22 020	23 842	26 613	28 182
Variation en %	-2,48	8,03	10,74	31,49	6,35	14,14	7,30
Permis de construire ^{2**}							
(en mètres carrés)	1 197 897	1 077 065	1 405 770	986 113	1 129 059	1 057 562	1 058 925
Variation en %	-25,67	-11,96	26,10	-17,68	4,83	-16,76	-24,67
Livraisons de ciment ^{3**}							
(en tonnes)	376 082	485 885	549 861	444 926	459 736	413 568	483 364
Variation en %	2,47	9,83	1,59	18,31	-5,38	-17,48	-12,09
Taxes foncières perçues ⁴							
(en millions de L.L.)	111 308	75 333	95 030	103 254	76 749	62 616	68 533
Variation en %	-6,51	-3,15	27,39	-7,24	1,88	-30,36	-27,88
Importations ^{5**}							
(en millions de L.L.)	2 709 348	2 667 713	2 528 238	2 486 352	2 575 378	2 177 727	2 240 240
Variation en %	-3,98	-0,24	-6,68	-8,23	-3,46	-11,98	-11,39
Exportations ^{5**}							
(en millions de L.L.)	365 993	494 619	465 022	404 206	416 315	353 983	442 252
Variation en %	-36,34	-12,21	-15,14	10,44	-15,83	-21,78	-4,90
Déficit Commercial ^{**}	2 343 355	2 173 094	2 063 216	2 082 146	2 159 063	1 823 744	1 797 988
Variation en %	4,30	2,95	-4,53	-11,15	-0,65	-9,78	-12,86
Recettes douanières ^{5*}							
(en millions de L.L.)	186 714	188 280	171 871	180 568	176 606	185 673	182 863
Variation en %	-2,59	-4,19	-16,00	-3,29	-6,20	7,82	6,40
Production d'électricité (réseau EDL) ⁶							
(en millions de kWh)	1 092	1 008	1 061	1 103	1 044	1 048	1 052
Variation en %	15,01	10,31	14,55	1,01	3,53	0,91	-0,80
Importations de dérivés pétroliers ^{7***}							
(en tonnes métriques)	636 915	506 184	566 625	636 054	569 435	466 628	659 956
Variation en %	-5,95	-8,25	13,75	-0,14	12,50	-2,33	16,47
Marchandises au Port de Beyrouth ^{8**}							
Total	766 757	689 499	720 886	757 626	690 089	643 663	735 248
Variation en %	17,05	12,33	4,88	-1,19	0,09	-8,02	1,99
Arrivée (tonnes)	699 035	602 579	637 244	671 529	608 329	566 900	625 537
Départ (tonnes)	67 722	86 458	83 642	86 097	81 761	76 763	109 711
Transit/zone franche (tonnes)	-	-	-	-	-	-	-
Passagers (AIB) ⁹							
Total	510 067	521 906	511 556	573 231	547 446	598 337	545 144
Variation en %	2,89	5,25	-0,45	12,38	4,89	10,28	6,57
Arrivée	268 641	252 320	260 932	299 509	268 551	291 870	276 049
Variation en %	6,97	4,94	2,66	11,49	6,43	8,39	5,79
Départ	239 742	268 284	249 412	272 389	277 694	306 181	268 339
Variation en %	-1,45	6,67	-3,46	13,62	3,51	12,65	7,59
Transit	1 684	1 302	1 212	1 333	1 202	286	756
Variation en %	23,55	-66,88	-9,35	-20,84	-7,74	-80,61	-37,62

* A partir de juillet 1995, la valeur du dollar douanier (800 L.L.) a été remplacée par le cours officiel du dollar. ** Chiffres mis à jour par le secteur privé. *** A dater début Janvier 1997, les données préliminaires sont mises à jour pour inclure les secteurs public et privé.

Sources: ¹BDL. ²Ordre des Ingénieurs de Beyrouth et Tripoli. ³Sociétés de Ciment. ⁴Ministère des Finances. ⁵Conseil Supérieur de Douanes. ⁶EDL. ⁷Direction Générale du Pétrole. ⁸Port de Beyrouth. ⁹Aéroport International de Beyrouth.

Pour les cinq premiers mois de l'année, les exportations libanaises vers les principaux pays de destination se sont réparties comme suit: l'Arabie Saoudite 12,9%, les Emirats Arabes Unis 10,8%, l'Irak 8,0%, l'Afrique du Sud 7,0% et la Syrie 6,4%.

En mai 2015, elles se sont réparties de la manière suivante:

Exportations par pays d'origine (millions de dollars)

	Mai 14	% du total	Mai 15	% du total
Arabie Saoudite	35,6	11,5	35,0	11,9
Emirats Arabes	27,7	9,0	33,7	11,5
Irak	28,0	9,1	20,1	6,9
Afrique du Sud	33,8	11,0	18,1	6,2
Syrie	22,7	7,4	17,6	6,0
Autres pays	160,6	52,1	168,7	57,5
Total exportations	308,4	100	293,3	100

Importations (millions de dollars)

Sections	Jan-Mai 2014	% du Total	Jan-Mai 2015	% du Total
Produits alimentaires	1 547,3	17,8	1 381,1	19,5
Textiles	322,4	3,7	335,5	4,7
Peaux, cuirs et plastiques artificielles	30,3	0,3	30,8	0,4
Bois et ouvrage en bois	101,2	1,2	92,5	1,3
Produits chimiques/pharmaceutiques	861,4	9,9	818,1	11,5
Papiers et ouvrages en papier	161,5	1,9	135,9	1,9
Produits en pierre, plâtre, ciment	180,9	2,1	168,9	2,4
Métaux et produits dérivés	2 778,0	31,9	1 647,5	23,2
Machines et matériel électrique	1 716,0	19,7	1 606,3	22,6
Produits de la bijouterie	435,1	5,0	333,1	4,7
Autres	578,9	6,6	549,5	7,7
Total	8 712,9	100	7 099,2	100

Exports (millions USD)

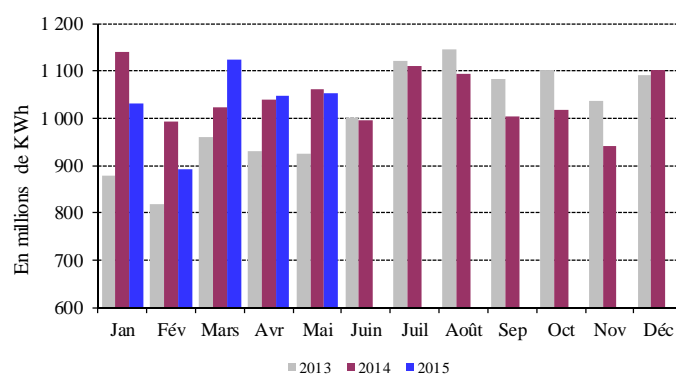
Sections	Jan-Mai 2014	% du Total	Jan-Mai 2015	% du Total
Produits alimentaires	310,3	22,5	295,3	23,2
Textiles	46,3	3,4	47,2	3,7
Peaux, cuirs et plastiques artificielles	9,3	0,7	6,4	0,5
Bois et ouvrage en bois	6,1	0,4	5,6	0,4
Produits chimiques/pharmaceutiques	136,3	9,9	178,9	14,1
Papiers et ouvrages en papier	87,7	6,4	64,8	5,1
Produits en pierre, plâtre, ciment	15,7	1,1	13,4	1,1
Métaux et produits dérivés	177,4	12,9	154,4	12,1
Machines et matériel électrique	211,9	15,4	194,2	15,3
Produits de la bijouterie	259,9	18,8	203,5	16,0
Autres	119,5	8,7	108,1	8,5
Total	1 380,2	100	1 271,7	100

Source: Conseil Supérieur de Douanes

L'ENERGIE

Sur un an, la production d'énergie électrique a légèrement diminué de 0,8% en mai 2015, atteignant 1 052,5 millions de kWh.

Production Mensuelle d'Electricité (Réseau EDL)



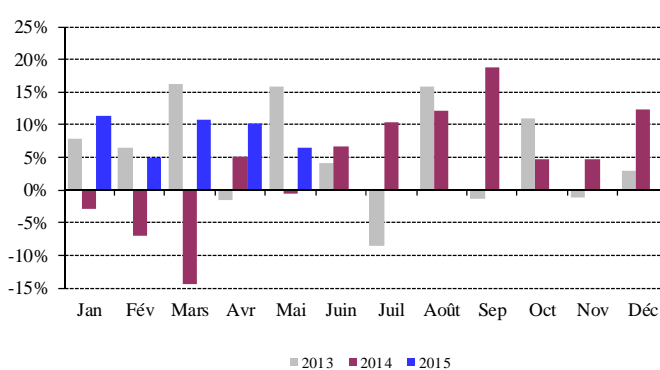
Source: Electricité du Liban

LE TRANSPORT

A l'Aéroport International de Beyrouth, le trafic aérien et le nombre de passagers se sont respectivement améliorés de 4,8% et 6,6%. En effet, le nombre de passagers arrivants et partants a affiché une hausse respective de 5,8% et 7,6%, alors que le nombre de passagers en transit a baissé de 37,6%.

Le volume du fret aérien s'est élargi de 6,0%, les marchandises débarquées ayant régressé de 4,6%, alors que les marchandises embarquées ont progressé de 21,0%.

Variation Annuelle du Flux de Passagers



Source: Aéroport International de Beyrouth

En mai 2015, le trafic maritime au Port de Beyrouth s'est contracté de 14,7%, alors que le volume total du fret maritime s'est amélioré de 2,0%. Les marchandises débarquées ont diminué de 1,8%, alors que les marchandises embarquées ont augmenté de 31,2%.

SECTEUR MONÉTAIRE

LES AVOIRS EXTERIEURS NETS DU SYSTEME BANCAIRE

La balance des paiements a enregistré, en mai 2015, un excédent de 189,2 millions de dollars. Ceci s'est traduit par une hausse des avoirs extérieurs nets de la Banque du Liban de 1 710,5 millions de dollars et par une baisse de ceux des banques et institutions financières de 1 521,3 millions de dollars. Pour les cinq premiers mois de l'année, la balance des paiements s'est soldée par un

déficit cumulé de 525 millions de dollars, contre un excédent cumulé de 776,4 millions de dollars pour la même période de 2014.

LES RESERVES OFFICIELLES EN DEVICES

Les réserves brutes en devises de la Banque du Liban ont atteint 40 695 millions de dollars fin mai 2015, soit une hausse de 8,6% ou 3 216,5 millions de dollars. La valeur totale des réserves extérieures, y compris l'or, a totalisé 51 657,3 millions de dollars. Sur le marché de Beyrouth, le cours du dollar s'est maintenu au taux moyen de 1 507,50 livres libanaises au cours du mois.

LES TAUX D'INTERET

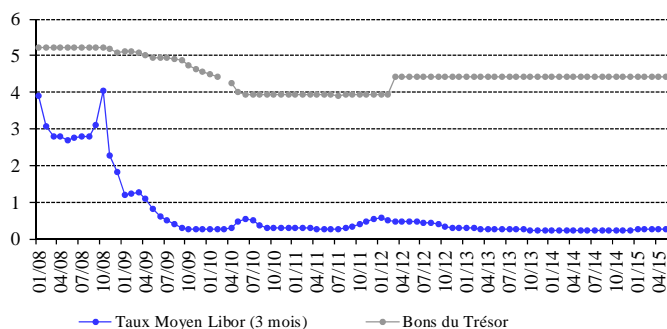
Les taux d'intérêt sont restés inchangés en mai 2015 sur toutes les catégories de bons du Trésor. À la fin du mois, les taux se sont maintenus à 4,44% sur les bons à 3 mois, 4,99% sur les bons à 6 mois, 5,35% sur les bons à 12 mois, 5,84% sur les bons à 24 mois et 6,50% sur les bons à 36 mois.

Sur la livre, les taux bancaires débiteurs se sont élevés à 7,11% (+1 point de base), alors que les taux créditeurs se sont inscrits à 5,56% (-5 points de base).

Sur le dollar, les taux débiteurs et créditeurs ont accusé une baisse. Ainsi, le taux débiteur moyen pondéré et le taux créditeur moyen ont respectivement atteint 7,04% (-4 points de base) et 3,14% (-2 points de base).

En conséquence, l'écart d'intérêt débiteur sur la livre et le dollar s'est élargi, passant de 2 points en avril 2015 à 7 points en mai 2015. Par contre, l'écart d'intérêt créditeur sur la livre et le dollar a reculé durant la même période de 2,45 points à 2,42 points.

Ecart d'Intérêt entre les Bons du Trésor à 3 mois et le Libor



En mai 2015, la moyenne du taux Libor à 3 mois s'est maintenue, comme en avril 2015, à 0,28%.

Au cours du mois, les taux sur les certificats de dépôt à 45 et 60 jours émis par la Banque du Liban sont restés inchangés, se stabilisant respectivement à 3,57% et 3,85%.

D'autre part, les taux d'escompte et de prise en pension ont été maintenus par la banque centrale à 10,00%, taux en vigueur depuis décembre 2009.

LA MASSE MONETAIRE

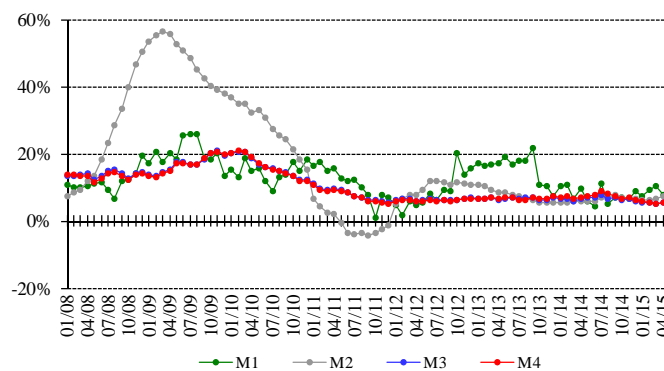
L'agrégat M3 a atteint 180 966,4 milliards de livres fin mai 2015, avec une croissance annuelle de 5,1%, contre 5,6% en avril 2015. Les crédits bancaires au secteur privé sont restés le facteur principal de création monétaire, de même que les crédits au secteur public.

En ce qui concerne les composantes de la masse monétaire, les dépôts en livre et en devises ont respectivement progressé de 7,4% et 3,6%.

Variations de la Masse Monétaire sur un an (en %)

	M1	M2	M3	M4
Mai-2014	5,83	5,98	6,95	7,43
Juin-2014	4,27	6,08	7,14	7,61
Juil-2014	11,29	7,04	7,69	8,93
Août-2014	5,19	6,88	6,79	8,00
Sep-2014	7,08	7,65	6,98	7,31
Oct-2014	7,18	6,93	6,42	6,84
Nov-2014	6,63	6,70	6,52	6,88
Déc-2014	8,93	6,76	5,86	6,23
Jan-2015	7,56	6,41	5,59	5,85
Fév-2015	9,16	6,42	5,41	5,40
Mars-2015	10,55	6,71	5,13	5,05
Avril-2015	7,69	7,41	5,58	5,49
Mai-2015	9,11	7,38	5,13	5,04

Variation de la Masse Monétaire



LA DETTE PUBLIQUE

Selon les chiffres publiés par le Ministère des Finances, la dette publique totale nette a augmenté de 468 milliards de livres en mai 2015, atteignant 89 364 milliards de livres à la fin du mois.

Cette augmentation résulte d'une hausse de la dette publique libellée en livre libanaise et d'une baisse de la dette publique nette libellée en devises. En effet, la dette en livre libanaise s'est accrue de 791 milliards de livres, totalisant 48 305 milliards de livres, alors que la dette en devises s'est contractée de 215 millions de dollars, s'inscrivant à 27 236 millions de dollars fin mai.

Sur un an, la croissance de la dette publique totale nette, de la dette en livre libanaise et de la dette en devises a respectivement atteint 8,4%, 12,7% et 3,7% fin mai.

Bons du Trésor par catégorie (en % du total)

	3 mois	6 mois	12 mois	24 mois et plus
Mai-2014	0,26	1,42	2,11	96,21
Juin-2014	0,26	1,34	2,11	96,29
Juil-2014	0,24	1,09	2,07	96,59
Août-2014	0,27	0,87	2,06	96,80
Sep-2014	0,20	1,00	2,14	96,66
Oct-2014	0,18	1,07	2,05	96,70
Nov-2014	0,13	0,97	2,02	96,88
Déc-2014	0,16	0,92	1,94	96,98
Jan-2015	0,29	0,86	1,92	96,93
Fév-2015	0,32	0,93	1,46	97,30
Mars-2015	0,30	0,84	1,42	97,44
Avril-2015	0,18	0,82	1,40	97,60
Mai-2015	0,15	0,91	1,38	97,56

L'ACTIVITÉ BANCAIRE

LE BILAN CONSOLIDÉ DES BANQUES

Le bilan consolidé des banques commerciales a atteint 269 884 milliards de livres fin mai 2015, soit une baisse mensuelle de 0,21%, après une hausse de 1,38% en avril 2015; sur un an, il s'est accru de 6,03%.

LE VOLUME DES CREDITS

a-Les banques commerciales

En mai 2015, les crédits octroyés par les banques commerciales au secteur privé, résident et non résident, ont diminué de 0,11%, après une augmentation de 0,55% le mois précédent. Sur un an, ils ont affiché une hausse de 5,66%, atteignant 77 439 milliards de livres fin mai 2015. Ces crédits se sont répartis comme suit:

- Les crédits en livre libanaise se sont accrus de 0,87% en mai 2015, contre 0,38% en avril 2015, s'élevant à 19 388 milliards à la fin du mois. Sur un an, leur volume s'est élargi de 9,97%, représentant 25,04% du total des crédits consentis, contre 24,06% en mai 2014.
- Les crédits en devises ont reculé de 0,43% au cours du mois, après une hausse de 0,61% en avril 2015. En expansion annuelle de 4,29%, ils ont atteint 38 508 millions de dollars fin mai 2015.

b-Les banques d'affaires

Les crédits octroyés par les banques d'affaires ont totalisé 1 993 milliards de livres fin mai 2015, soit une augmentation de 0,69%, contre une baisse de 1,51% en avril 2015. Sur un an, ils ont augmenté de 5,19%.

LE VOLUME DES DEPOTS

a-Les banques commerciales

Les dépôts du secteur privé, résident et non résident, auprès des banques commerciales, se sont améliorés de 0,27% en mai 2015, contre 1,40% en avril 2015. Sur un an, leur volume s'est élargi de 6,51%, atteignant 222 946 milliards de livres fin mai 2015. Ces dépôts se sont répartis comme suit:

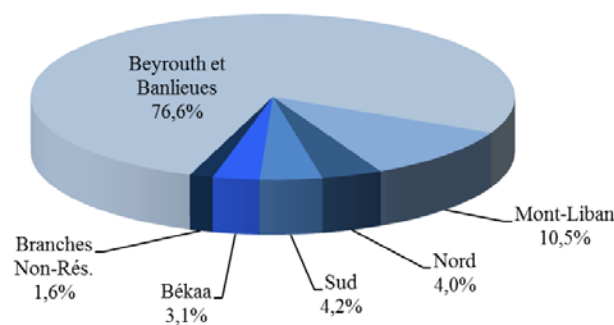
- Les dépôts en livre libanaise ont progressé de 0,67% en mai 2015, contre 1,26% en avril 2015, s'élevant à 77 684 milliards de livres à la fin du mois. Sur un an, ils se sont accrus de 8,33%, représentant 34,84% du total des dépôts bancaires, contre 34,26% fin mai 2014.
- Les dépôts en devises ont augmenté de 0,05% en mai 2015, contre 1,47% le mois précédent. Sur un an, ils se sont renforcés de 5,56%, atteignant 96 359 millions de dollars fin mai 2015.

b-Les banques d'affaires

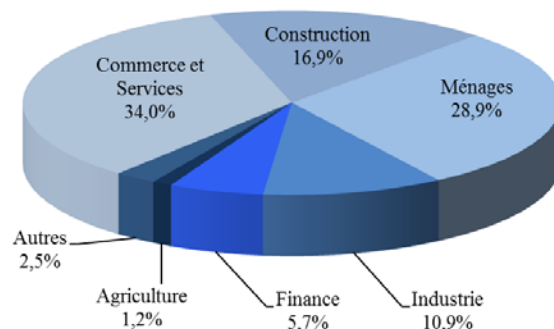
En mai 2015, les dépôts du secteur privé se sont accrus de 0,32%, contre une baisse de 0,28% le mois précédent. Sur un an, leur volume a augmenté de 2,71%, passant de 2 996 milliards de livres en mai 2014 à 3 078 milliards fin mai 2015.

LA DISTRIBUTION DES CREDITS

Distribution des Crédits par Région



Distribution des Crédits par Secteur



LE RATIO CREDITS - DEPOTS

Fin mai 2015, le total des crédits a atteint 34,73% du total des dépôts, contre 35,02% fin mai 2014. Ces crédits se

sont répartis de la manière suivante:

- Ratio crédits-dépôts en livres: 24,96%, contre 24,59%.
- Ratio crédits-dépôts en devises: 39,96%, contre 40,45%.

LES FONDS PROPRES

En mai 2015, les fonds propres du secteur bancaire ont augmenté de 2,15%, contre 2,11% en avril 2015. Sur un an, ils se sont accrus de 9,10%, s'élevant à 24 823 milliards de livres à la fin du mois.

Le ratio fonds propres/actif total des banques commerciales s'est amélioré, passant à 9,20% fin mai 2015, contre 8,99% en avril 2015 et 8,94% en mai 2014.

Le ratio fonds propres/total des dépôts a enregistré une hausse, atteignant 11,13% fin mai 2015, contre 10,93% en avril 2015 et 10,87% en mai 2014.

De même, le ratio fonds propres/total des crédits a progressé, s'élevant à 32,06% à la fin du mois, contre 31,35% en avril 2015 et 31,04% en mai 2014.

LES TAUX DE DOLLARISATION

Le taux de dollarisation des dépôts bancaires a reculé, atteignant 65,16% fin mai 2015, contre 65,30% fin avril 2015 et 65,74% fin mai 2014.

De même, le taux de dollarisation des crédits bancaires a régressé, s'inscrivant à 74,96% fin mai 2015, contre 75,21% fin avril 2015 et 75,94% fin mai 2014.

1. SITUATION MONETAIRE

(en fin de période et en milliards de livres libanaises)

	Déc 2013	Avr 2014	Mai 2014	Déc 2014	Avr 2015	Mai 2015
Circulation Fiduciaire	3 407,5	3 269,9	3 322,0	3 647,1	3 544,0	3 548,5
Dépôts à vue en L.L.	4 212,9	4 590,3	4 361,1	4 653,9	4 920,3	4 834,1
M1	7 620,4	7 860,2	7 683,1	8 301,0	8 464,3	8 382,7
Autres Dépôts en L.L.	61 129,0	62 330,0	62 876,5	65 099,2	66 930,3	67 385,5
M2	68 749,4	70 190,1	70 559,6	73 400,3	75 394,6	75 768,2
Dépôts en devises	98 498,8	100 480,1	101 247,7	103 723,6	104 858,3	104 920,6
Obligations	322,6	319,9	329,0	272,7	270,2	277,7
M3	167 570,9	170 990,1	172 136,2	177 396,6	180 523,1	180 966,4
M4*	176 806,9	181 229,1	182 464,2	187 825,6	191 171,1	191 652,4
Créances nettes sur le s. extérieur	56 555,4	58 221,6	58 448,2	53 661,4	52 488,1	52 480,2
Créances nettes sur le s. public	59 568,2	59 651,4	59 008,8	63 225,7	65 620,6	65 855,0
Différences de change	-8 426,1	-9 647,7	-9 040,5	-8 146,3	-8 062,6	-7 793,3
Créances sur le secteur privé	65 949,0	67 684,3	67 703,3	71 217,0	72 226,6	72 311,6
Autres postes nets	-6 075,6	-4 919,5	-3 983,5	-2 561,2	-1 749,6	-1 887,1
TOTAL	167 570,9	170 990,1	172 136,2	177 396,6	180 523,1	180 966,4

*M4=M3+Bons du Trésor détenus par le secteur non-bancaire; M3 et M4 comprennent les Obligations à partir du mois de juillet 1996.

1.1 AVOIRS ET ENGAGEMENTS DU SYSTEME BANCAIRE EN OR ET EN DEVISES

(en fin de période et en millions de dollars)

	Déc 2013	Avr 2014	Mai 2014	Déc 2014	Avr 2015	Mai 2015
Banque du Liban	47 284,6	48 914,6	48 832,9	49 954,0	49 964,8	51 443,3
Or	11 103,7	11 908,5	11 571,4	10 951,0	11 095,5	10 962,3
Reserves en devises	36 398,5	37 223,3	37 478,6	39 218,3	39 083,3	40 695,0
Engagements extérieurs	217,5	217,2	217,1	215,3	214,0	214,0
Banques commerciales	-6 866,5	-7 837,4	-8 116,2	-11 943,7	-12 992,0	-14 491,6
Créances sur les banques N.R	13 957,2	13 178,8	13 061,8	12 166,9	12 773,6	11 465,2
Créances sur les N.R	5 878,4	5 606,5	5 632,2	5 531,9	5 436,8	5 322,1
Autres avoirs extérieurs	6 789,5	6 697,5	6 606,9	6 493,6	6 178,1	6 194,3
Dépôts des banques N.R	5 011,6	5 349,7	5 489,6	5 834,1	6 130,5	6 117,4
Dépôts des N.R	28 479,9	27 970,5	27 927,4	30 302,0	31 250,1	31 355,9
Banques à Moyen et Long Terme	- 62,8	- 90,3	- 117,0	- 95,5	- 134,4	- 132,6
Créances sur le secteur extérieur	393,9	398,3	414,5	445,6	454,3	428,1
Engagements extérieurs	456,7	488,6	531,5	541,1	588,8	560,7

NB: N.R = non résidents

1.2 DEPOTS DU SECTEUR PRIVE DANS LES BANQUES COMMERCIALES

(en fin de période et en milliards de livres libanaises)

	Déc 2013	Avr 2014	Mai 2014	Déc 2014	Avr 2015	Mai 2015
Dépôts des Résidents	162 395,8	166 170,1	167 215,9	172 040,8	175 241,7	175 676,8
- Dépôts des Résidents en L.L.	64 472,3	66 272,2	66 479,1	68 841,6	70 973,4	71 327,4
- Dépôts des Résidents en devises	97 923,5	99 897,9	100 736,8	103 199,2	104 268,4	104 349,4
Dépôts des Non Résidents	42 933,5	42 165,5	42 100,6	45 680,2	47 109,5	47 269,0
- Dépôts des Non Résidents en L.L.	5 062,8	5 194,0	5 228,6	5 814,5	6 190,1	6 356,5
- Dépôts des Non Résidents en devises	37 870,7	36 971,5	36 872,0	39 865,7	40 919,4	40 912,5
Total dépôts en L.L.	69 535,1	71 466,2	71 707,7	74 656,1	77 163,5	77 683,8
Total dépôts en devises	135 794,2	136 869,4	137 608,8	143 064,9	145 187,8	145 261,9
Grand Total	205 329,4	208 335,6	209 316,5	217 721,0	222 351,2	222 945,7

1.3 RESULTATS DE LA BALANCE COMMERCIALE ET DE LA BALANCE DES PAIEMENTS

(en millions de dollars)

	Imports (C.A.F.)	Exports (F.A.B.)	Balance Commerciale*	BDL	Banques	Balance des Paiements**
2014 (Jan-Déc)	20 493,7	3 312,9	-17 180,9	3 815,1	-5 222,6	-1 407,5
Février	1 731,5	252,7	-1 478,7	572,6	- 378,9	193,7
Mars	1 791,5	275,0	-1 516,4	219,9	- 80,9	139,0
Avril	1 640,6	300,1	-1 340,5	- 144,0	98,6	- 45,4
Mai	1 676,6	308,4	-1 368,2	836,2	- 315,8	520,4
Juin	1 567,5	277,8	-1 289,6	969,7	-1 530,4	- 560,7
Juillet	1 657,0	276,2	-1 380,7	669,5	- 754,2	- 84,7
Août	2 119,9	296,8	-1 823,1	544,9	-1 108,8	- 563,9
Septembre	1 671,2	281,8	-1 389,5	- 44,1	175,2	131,1
Décembre	1 648,8	268,0	-1 380,7	- 755,6	640,2	- 115,4
2015						
Janvier	1 340,2	250,2	-1 090,0	357,2	- 637,4	- 280,2
Février	1 320,2	236,1	-1 084,1	466,7	- 619,3	- 152,6
Mars	1 509,1	257,3	-1 251,8	524,7	- 942,1	- 417,4
Avril	1 444,1	234,7	-1 209,4	- 878,4	1 014,4	136,0
Mai	1 485,6	293,3	-1 192,3	1 710,5	-1 521,3	189,2

* Ces valeurs sont sujettes à modification.

** Les différences de change du dollar par rapport aux diverses monnaies sont exclues; les avoirs extérieurs nets des banques spécialisées et des institutions financières sont inclus depuis Janvier 1995.

Selon le FMI, les comptes de dépôt des non-résidents ont un impact négatif sur le calcul de la balance des paiements et ont atteint 3,5 milliards de dollars pour l'année 2013.

2. BILAN DE LA BANQUE DU LIBAN

(en fin de période et en milliards de livres)

	Déc 2013	Avr 2014	Mai 2014	Déc 2014	Avr 2015	Mai 2015
Actif						
Avoirs Extérieurs	64 546,4	68 771,3	67 589,8	65 356,1	67 627,7	67 932,0
-Or	16 738,8	17 952,0	17 443,9	16 508,7	16 726,5	16 525,6
-Devises	47 807,7	50 819,2	50 146,0	48 847,4	50 901,2	51 406,3
-Autres avoirs extérieurs						
Concours au secteur privé	401,2	406,1	417,7	449,3	458,9	460,5
Concours aux banques commerciales	3 363,3	4 187,4	4 419,0	5 780,7	6 203,6	6 162,1
Concours aux institutions financières	102,6	475,2	497,0	580,7	639,7	639,9
Crédits au secteur public						
Portefeuille titres	23 845,7	22 540,0	23 693,1	29 314,1	29 974,2	32 049,9
Immobilisations	379,2	379,8	380,7	341,9	344,8	346,0
Actifs non classés	23 462,0	24 603,4	25 111,8	27 371,4	28 638,9	29 206,4
TOTAL	116 100,4	121 363,2	122 109,1	129 194,1	133 887,9	136 796,8
Passif						
Circulation fiduciaire hors BDL	3 983,3	3 860,3	3 906,4	4 253,7	4 184,8	4 242,0
Dépôts des banques commerciales	80 638,2	85 464,3	86 723,1	96 610,4	101 245,7	104 302,3
Dépôts des banques spécialisées et des institutions financières	1 394,7	1 182,4	1 219,6	1 368,3	1 389,3	1 375,1
Dépôts du secteur privé	50,1	47,9	49,7	67,7	77,9	88,3
Comptes du secteur public	11 032,5	10 786,7	11 006,0	9 123,2	10 892,4	10 519,5
Différences de change	8 426,1	9 647,7	9 040,5	8 146,3	8 062,6	7 793,3
Engagements extérieurs	327,9	327,4	327,3	324,6	322,6	322,6
Autres Engagements à Long terme	1 899,9	1 749,4	1 748,8	1 598,3	1 448,0	1 447,3
Titres autre que les actions	2 605,2	2 605,2	1 867,0	1 867,0		
Fonds propres	5 134,2	5 134,4	5 066,3	5 173,5	5 112,4	5 112,4
Passifs non classés	608,3	557,6	1 154,3	661,1	1 152,3	1 593,9
TOTAL	116 100,4	121 363,2	122 109,1	129 194,1	133 887,9	136 796,8

3. BILAN CONSOLIDÉ DES BANQUES COMMERCIALES

(en fin de période et en milliards de livres)

	Déc 2013	Avr 2014	Mai 2014	Déc 2014	Avr 2015	Mai 2015
Actif						
Réserves	82 533,1	86 601,4	88 129,7	96 314,0	98 538,6	100 533,0
Caisse	575,8	590,4	584,5	606,6	640,8	693,5
Dépôts à la BDL	81 957,4	86 011,1	87 545,3	95 707,5	97 897,8	99 839,5
Créances sur le secteur privé	62 565,3	64 036,0	64 803,8	68 390,6	69 327,1	69 416,1
En livres	16 756,9	17 450,5	17 631,2	18 749,1	19 220,9	19 388,2
En devises	45 808,4	46 585,5	47 172,6	49 641,5	50 106,2	50 027,9
Créances sur le secteur public	56 785,6	56 834,7	56 429,6	56 308,4	58 031,9	57 535,6
Créances sur le secteur extérieur	40 137,3	38 415,3	38 141,1	36 470,0	36 765,7	34 644,8
Immobilisations	5 920,7	6 103,0	6 195,0	6 574,5	6 914,1	6 958,5
Actifs non classés	525,9	831,6	846,1	805,8	863,9	795,7
TOTAL	248 467,9	252 822,1	254 545,4	264 863,3	270 441,3	269 883,7
Passif						
Dépôts du secteur privé résident	162 395,8	166 170,1	167 215,9	172 040,8	175 241,7	175 676,8
Dépôts à vue en livres	4 144,4	4 518,9	4 285,2	4 563,7	4 831,7	4 728,1
Autres dépôts en livres	60 328,0	61 753,3	62 193,9	64 277,9	66 141,6	66 599,2
Dépôts en devises	97 923,5	99 897,9	100 736,8	103 199,2	104 268,4	104 349,4
Dépôts du secteur public	4 462,6	4 576,9	4 702,4	4 842,2	4 923,8	4 699,0
Dépôts du sect. privé non résident	42 933,5	42 165,5	42 100,6	45 680,2	47 109,5	47 269,0
Engagements envers le secteur financier non résident	7 555,0	8 064,7	8 275,6	8 794,9	9 241,7	9 222,0
Autres engagements financiers	398,4	398,6	408,8	351,8	349,6	359,5
Compte capital	21 409,9	22 416,8	22 753,5	23 719,1	24 300,9	24 823,4
Passifs non classés	9 312,6	9 029,5	9 088,7	9 434,3	9 274,2	7 834,1
TOTAL	248 467,9	252 822,1	254 545,4	264 863,3	270 441,3	269 883,7

4.1 TAUX D'INTERET : BANQUES COMMERCIALES

(en pourcentage)

Période	Taux débiteurs et créditeurs (LL)					Taux Inter bancaires (LL)	Taux débiteurs et créditeurs (\$)					Libor 3 mois
	Escompte et avances	Comptes chèques et comptes courants	Epargne à vue	Epargne et comptes à terme	Taux créditeurs moyens		Fin de période	Escompte et avances	Comptes chèques et comptes courants	Epargne à vue	Epargne et comptes à terme	
2014												
Fév	7,14	0,64	2,17	5,90	5,51	2,75	6,96	0,19	0,83	3,44	2,96	0,24
Mars	7,26	0,69	2,22	5,86	5,48	2,75	6,87	0,17	0,84	3,44	2,96	0,23
Avr	7,18	0,62	2,21	5,89	5,47	3,00	6,92	0,23	0,81	3,48	3,00	0,23
Mai	7,48	0,51	2,20	5,93	5,50	2,75	7,04	0,16	0,81	3,49	3,01	0,23
Juin	7,45	0,67	2,14	5,86	5,49	9,00	6,97	0,13	0,84	3,47	2,98	0,23
Juil	7,36	0,62	2,22	5,94	5,54	2,75	6,96	0,18	0,83	3,50	3,02	0,23
Août	7,21	0,62	2,20	5,95	5,51	2,75	6,96	0,18	0,80	3,63	3,13	0,23
Sep	7,08	0,68	2,19	5,90	5,51	2,75	6,94	0,19	0,86	3,52	3,04	0,23
Oct	7,29	0,66	2,52	5,97	5,58	2,75	6,95	0,27	0,97	3,57	3,12	0,23
Nov	6,96	0,61	2,11	5,95	5,55	2,75	7,01	0,24	0,89	3,56	3,10	0,23
Déc	7,49	0,80	2,12	5,93	5,56	2,75	6,97	0,24	0,85	3,54	3,07	0,24
2015												
Jan	7,26	0,67	2,13	5,95	5,57	2,75	6,96	0,24	0,89	3,57	3,12	0,25
Fév	7,18	0,85	2,54	5,98	5,58	2,75	7,05	0,20	0,87	3,58	3,13	0,26
Mars	6,94	0,71	2,09	5,96	5,57	2,75	7,16	0,20	0,89	3,56	3,12	0,27
Avr	7,10	0,71	2,10	6,01	5,61	3,00	7,08	0,24	0,90	3,62	3,16	0,28
Mai	7,11	0,66	2,14	5,97	5,56	2,75	7,04	0,20	0,90	3,59	3,14	0,28

4.2 LIBOR ET TAUX D'INTERET SUR LES BONS DU TRESOR

(en fin de période et en pourcentage)

Ecart entre les Taux Effectifs sur les Bons à 3 mois et le Libor

	Jan	Fév	Mars	Avr	Mai	Juin	Juil	Août	Sep	Oct	Nov	Dec
2012	3,36	3,43	3,96	3,98	3,97	3,97	3,99	4,01	4,05	4,11	4,12	4,12
2013	4,13	4,15	4,16	4,15	4,17	4,17	4,17	4,18	4,19	4,20	4,20	4,20
2014	4,20	4,20	4,20	4,20	4,21	4,21	4,21	4,21	4,21	4,21	4,21	4,21
2015	4,19	4,18	4,17	4,16	4,16							

Taux d'interêt sur les bons du trésor *

Période	3 mois		6 mois		12 mois		24 mois	36 mois	Taux Repo
	Nominal	Effectif	Nominal	Effectif	Nominal	Effectif	Coupon	Coupon	
2012	4,38	4,43	4,87	4,99	5,08	5,35	5,84	6,50	10,00
2013	4,39	4,44	4,87	4,99	5,08	5,35	5,84	6,50	10,00
2014									
Avr	4,39	4,44	4,87	4,99	5,08	5,35	5,84	6,50	10,00
Mai	4,39	4,44	4,87	4,99	5,08	5,35	5,84	6,50	10,00
Déc	4,39	4,44	4,87	4,99	5,08	5,35	5,84	6,50	10,00
2015									
Avr	4,39	4,44	4,87	4,99	5,08	5,35	5,84	6,50	10,00
Mai	4,39	4,44	4,87	4,99	5,08	5,35	5,84	6,50	10,00

* Des bons du Trésor à 4 ans et 5 ans ont été émis en mars 2005 à des taux de 10.3% et 11.3% respectivement.

5. BANKS CLEARING

	In Lebanese Pounds <i>(Number in thousands, Value in billions of LBP)</i>		In Foreign Currencies <i>(Numbers in unit, Values in thousands of USD)</i>							
			Pound Sterling		US Dollar		Euro		Total Clearing in FX	
	Number	Value	Number	Value	Number	Value	Number	Value	Number	Value
2012	3,615	22,574	3,023	96,895	9,358,339	54,427,920	103,913	1,510,522	9,465,275	56,035,337
Jan	296	1,879	246	5,913	752,358	4,507,089	8,584	150,136	761,188	4,663,139
Feb	284	1,736	218	4,540	707,223	4,133,806	7,944	132,831	715,385	4,271,177
Mar	312	1,796	263	4,914	796,549	4,722,663	8,655	115,225	805,467	4,842,803
Apr	277	1,740	216	5,116	704,884	4,143,675	7,426	135,301	712,526	4,284,092
May	306	1,803	242	5,920	814,474	4,609,994	8,997	127,410	823,713	4,743,324
Jun	300	1,934	247	6,028	810,820	4,634,340	9,390	124,276	820,457	4,764,643
Jul	300	1,977	282	7,380	826,373	4,996,248	9,256	144,137	835,911	5,147,766
Aug	297	1,859	265	25,655	794,517	4,512,888	8,743	117,700	803,525	4,656,243
Sep	298	1,858	245	4,772	765,483	4,456,358	8,676	122,703	774,404	4,583,833
Oct	316	2,038	262	6,434	794,147	4,602,633	8,606	124,078	803,015	4,733,146
Nov	303	1,939	290	14,160	798,904	4,546,383	8,997	113,851	808,191	4,674,394
Dec	325	2,016	247	6,063	792,607	4,561,843	8,639	102,874	801,493	4,670,780
2013	3,917	25,695	2,832	73,082	9,215,057	53,977,653	102,797	1,258,856	9,320,686	55,309,591
Jan	306	1,967	235	5,926	771,111	4,534,992	8,004	96,919	779,350	4,637,837
Feb	285	1,829	228	8,458	711,286	4,249,985	7,779	93,707	719,293	4,352,150
Mar	309	1,938	252	7,878	755,380	4,347,518	8,498	111,489	764,130	4,466,885
Apr	325	2,219	238	9,867	786,293	4,742,457	9,046	100,840	795,577	4,853,164
May	335	2,197	275	4,992	791,194	4,420,198	8,602	99,213	800,071	4,524,404
Jun	322	2,177	239	3,642	764,721	4,416,958	8,747	101,835	773,707	4,522,434
Jul	355	2,280	276	7,641	821,711	4,804,373	9,401	123,767	831,388	4,935,782
Aug	323	2,041	236	5,890	762,359	4,387,529	8,806	101,797	771,401	4,495,217
Sep	338	2,220	234	5,366	745,552	4,408,290	8,318	98,811	754,104	4,512,467
Oct	348	2,285	227	4,807	783,585	4,589,771	8,399	105,311	792,211	4,699,889
Nov	328	2,187	200	5,211	753,089	4,461,865	8,454	114,506	761,743	4,581,582
Dec	343	2,354	192	3,404	768,776	4,613,715	8,743	110,660	777,711	4,727,779
2014	4,025	27,227	2,399	47,368	9,063,482	54,746,818	100,516	1,407,854	9,166,397	56,202,041
Jan	330	2,231	203	4,022	755,776	4,578,658	7,900	99,298	763,879	4,681,978
Feb	302	2,102	204	4,033	694,560	4,186,338	7,605	93,504	702,369	4,283,875
Mar	337	2,292	208	3,647	760,744	4,535,919	8,125	138,389	769,077	4,677,954
Apr	320	2,182	168	2,223	728,411	4,427,283	8,030	119,986	736,609	4,549,491
May	353	2,443	227	6,095	802,080	4,939,912	8,797	116,068	811,104	5,062,075
Jun	334	2,289	185	2,831	753,573	4,656,378	8,303	150,394	762,061	4,809,603
Jul	310	2,060	160	1,781	700,722	4,423,027	7,487	90,462	708,369	4,515,270
Aug	352	2,350	212	3,531	806,725	4,846,424	9,096	123,819	816,033	4,973,774
Sep	346	2,342	200	3,058	775,586	4,731,771	8,672	117,731	784,458	4,852,560
Oct	353	2,392	205	3,833	786,344	4,614,897	8,782	114,076	795,331	4,732,806
Nov	322	2,134	217	5,753	720,148	4,241,982	8,469	120,342	728,834	4,368,076
Dec	367	2,411	210	6,562	778,813	4,564,231	9,250	123,786	788,273	4,694,578
2015	1,673	11,375	971	21,232	3,493,978	20,494,924	42,289	603,730	3,537,238	21,119,886
Jan	338	2,249	194	3,130	714,850	4,201,961	8,196	122,247	723,240	4,327,338
Feb	303	2,043	158	4,939	648,297	3,751,405	7,899	121,852	656,354	3,878,196
Mar	350	2,382	224	4,386	729,569	4,187,954	8,713	127,651	738,506	4,319,990
Apr	330	2,340	172	3,328	673,628	4,045,491	8,299	112,265	682,099	4,161,085
May	352	2,361	223	5,449	727,634	4,308,113	9,182	119,715	737,039	4,433,277
Jun										
Jul										
Aug										
Sep										
Oct										
Nov										
Dec										

* Following BDL announcement no.877 dated 16 may 2012, banks clearing has been restrained to BDL main branch in Beirut.

6.1 CREDITS ET REMISES DOCUMENTAIRES A L'IMPORTATION ET L'EXPORTATION (en milliards de L.L.)

Période	Crédits documentaires						Remises documentaires			
	Crédits ouverts		Crédits utilisés		Situation des crédits (fin de période)		Entrée des remises	Sortie des remises	Situation des remises (fin de période)	
	Imports	Exports	Imports	Exports	Imports	Exports	Imports	Exports	Imports	Exports
2013	10 080,1	5 341,1	9 901,5	5 210,3	1 677,0	1 934,6	2 446,0	2 081,1	243,3	679,4
2014	9 459,5	4 642,2	9 358,1	4 473,9	1 483,5	1 725,7	2 598,0	2 608,3	215,5	754,7
Jan	717,9	454,5	959,6	474,1	1 407,6	1 886,4	252,8	193,2	231,3	671,8
Fév	790,8	288,4	781,7	219,9	1 396,7	1 951,1	201,6	186,1	245,1	674,0
Mars	798,6	237,2	742,1	276,6	1 428,7	1 888,7	267,4	215,3	254,6	690,6
Avr	656,5	340,4	649,1	347,6	1 419,8	1 870,4	193,0	222,9	234,9	734,2
Mai	994,6	590,2	618,7	424,1	1 760,2	1 953,8	222,5	224,1	241,9	763,5
Juin	879,5	491,8	870,3	378,5	1 753,0	2 037,0	219,6	294,5	250,4	690,4
Juil	811,7	757,7	758,1	487,8	1 791,6	2 281,4	202,2	191,9	246,0	707,2
Août	793,3	208,9	996,4	398,6	1 563,6	2 085,4	165,8	253,6	221,2	692,3
Sep	977,4	269,0	1 003,6	409,3	1 502,8	1 910,2	189,6	210,8	229,5	715,3
Oct	723,6	328,6	703,5	443,5	1 499,6	1 782,1	219,3	213,1	242,2	725,0
Nov	674,3	286,9	551,6	328,9	1 600,4	1 712,1	227,6	193,6	235,7	740,3
Déc	641,3	388,6	723,5	284,9	1 483,5	1 725,7	236,7	209,3	215,5	754,7
2015										
Jan	559,3	366,5	640,2	301,7	1 349,1	1 758,5	215,5	211,5	223,7	803,3
Fév	606,0	475,2	559,5	333,4	1 365,6	1 857,3	162,2	180,9	202,7	891,6
Mars	826,0	447,3	714,7	293,7	1 461,2	1 988,3	219,1	263,2	213,8	835,5
Avr	622,6	246,8	659,1	371,0	1 417,4	1 840,5	186,3	267,4	217,8	914,6
Mai	690,0	298,9	580,5	344,2	1 513,7	1 749,3	180,6	265,1	216,1	840,1

6.2 DETTE PUBLIQUE EN LIVRES LIBANAISES PAR TYPE D'INSTRUMENT (1)
(en milliards de livres libanaises)

	Déc 2013	Mai 2014	Déc 2014	Fév 2015	Mars 2015	Avr 2015	Mai 2015
Dettes brutes en Livres Libanaises	56 312,0	58 552,0	61 752,0	62 830,0	63 260,0	63 330,0	63 523,0
1. Bons du trésor à long terme (2)	54 075,0	56 202,0	59 736,0	60 971,0	61 500,0	61 686,0	61 850,0
- bons à plus de 24 mois	51 107,0	53 357,0	56 602,0	57 387,0	58 061,0	58 163,0	58 117,0
- bons à 24 mois	2 131,0	1 950,0	2 153,0	2 486,0	2 492,0	2 592,0	2 738,0
- Coupon	837,0	895,0	981,0	1 098,0	947,0	931,0	995,0
2. Bons du trésor à court terme (2)	2 109,0	2 215,0	1 860,0	1 693,0	1 617,0	1 513,0	1 549,0
- bons à 12 mois	1 009,0	1 234,0	1 195,0	913,0	893,0	883,0	875,0
- bons à 6 mois	935,0	832,0	564,0	581,0	532,0	518,0	576,0
- bons à 3 mois	165,0	149,0	101,0	199,0	192,0	112,0	98,0
3. Prêts	128,0	135,0	156,0	166,0	143,0	131,0	124,0

(1) Source : Ministère des Finances
(2) Les bons du trésor sont reportés à leur valeur actuelle (valeur d'achat + intérêts cumulés).

7. COURS DES PRINCIPALES DEVISES

(en livres libanaises)

Période	Dollar E.U	Euro	Franc Suisse	Livre Sterling	Yen Japonais (100)	Dollar Canadien	Argent (Once)	Or (Once)
Moyenne de la période								
2014								
Mai	1 507,50	2 071	1 696	2 539	1 481	1 385	29 229	1946 368
Déc	1 507,50	1 860	1 546	2 358	1 264	1 308	24 552	1809 113
2015								
Jan	1 507,50	1 750	1 616	2 284	1 274	1 246	25 857	1886 977
Fév	1 507,50	1 713	1 610	2 311	1 270	1 206	25 393	1855 498
Mars	1 507,50	1 632	1 538	2 258	1 252	1 195	24 407	1779 490
Avr	1 507,50	1 629	1 570	2 259	1 262	1 224	24 618	1807 722
Mai	1 507,50	1 684	1 621	2 333	1 249	1 239	25 366	1807 765
Fin de période								
2014								
Mai	1 507,50	2 052	1 681	2 522	1 483	1 392	28 703	1891 460
Déc	1 507,50	1 834	1 524	2 342	1 262	1 298	23 999	1790 051
2015								
Jan	1 507,50	1 706	1 627	2 273	1 281	1 191	25 688	1906 128
Fév	1 507,50	1 692	1 587	2 321	1 262	1 209	24 836	1818 950
Mars	1 507,50	1 620	1 550	2 232	1 257	1 183	25 047	1786 991
Avr	1 507,50	1 687	1 611	2 326	1 267	1 252	24 987	1813 673
Mai	1 507,50	1 652	1 597	2 303	1 217	1 212	25 190	1791 890

8. LA DETTE PUBLIQUE SELON LES SOURCES DE FINANCEMENT (1)

(en fin de période)

	Déc 2013	Mai 2014	Déc 2014	Mars 2015	Avr 2015	Mai 2015
I Dette brute en Livres Libanaises (milliards)	56 312,0	58 552,0	61 752,0	63 260,0	63 330,0	63 523,0
1.1 Banque du Liban	17 171,0	17 745,0	19 855,0	21 607,0	21 769,0	21 896,0
Bons du Trésor (2)	17 171,0	17 745,0	19 855,0	21 607,0	21 769,0	21 896,0
Crédits aux entités publiques						
1.2 Banques commerciales	29 905,0	30 479,0	31 468,0	31 116,0	30 913,0	30 941,0
Bons du Trésor (4)	29 777,0	30 344,0	31 312,0	30 973,0	30 782,0	30 817,0
Créances aux entités publiques	128,0	135,0	156,0	143,0	131,0	124,0
1.3 BT du système non bancaire (3)	9 236,0	10 328,0	10 429,0	10 537,0	10 648,0	10 686,0
II Dépôts du secteur public	15 495,0	15 708,0	13 965,0	16 465,0	15 816,0	15 218,0
III Dette en livres libanaises nette	40 817,0	42 844,0	47 787,0	46 795,0	47 514,0	48 305,0
IV Dette en devises (mns de \$ E.U)	26 135,0	26 251,0	25 613,0	27 473,0	27 451,0	27 236,0
V Dette totale nette (en milliards de L.L.)	80 215,0	82 418,0	86 398,0	88 210,0	88 896,0	89 364,0

(1) Source: Ministère des Finances, chiffres presque définitifs sujets à des révisions ultérieures.

(2) Les bons du Trésor sont reportés à leur valeur actuelle (valeur d'achat + intérêts cumulés).

(3) Vu l'expansion du marché des bons du Trésor et la difficulté de recenser ceux détenus par le secteur privé non résident, les bons du Trésor en livres libanaises sont intégrés dans la dette en Livres Libanaises et ceux libellés en dollars dans la dette en devises.

(4) A dater de septembre 1999, ces chiffres comprennent les bons du trésor ainsi que les titres de créances.



مصرف لبنان
BANQUE DU LIBAN