



مصرف لبنان  
BANQUE DU LIBAN

## مديرية الإحصاءات والأبحاث الاقتصادية

العدد ٢٥٣

# النشرة الشهرية

حزيران ٢٠١٥

**أهم التطورات** (النسب المئوية المذكورة في ما يلي تشير إلى تغيرات على أساس سنوي، ما لم يذكر خلاف ذلك)

بلغ المؤشر الاقتصادي العام لمصرف لبنان ٢٧٧,٧ في حزيران ٢٠١٥ مقابل ٢٨٥,٠ في الشهر السابق و٢٧٣,٤ في حزيران ٢٠١٤. سجل ميزان المدفوعات عجزاً بما يوازي ٧٩٤,٣ مليون دولار خلال الشهر. بلغ نمو الميزانية المجمعة للمصارف التجارية ٦,٢% على أساس سنوي. سجلت نسبة دولرة الودائع ٦٥,١% في نهاية حزيران. ارتفعت معدلات الفائدة المصرفية على كل من الحسابات المدينة بالليرة والدائنة بالدولار فيما انخفضت على كل من الحسابات الدائنة بالليرة والمدينة بالدولار.

سجل **ميزان المدفوعات** عجزاً بما يوازي ٧٩٤,٣ مليون دولار في حزيران ٢٠١٥. وقد تمثل هذا الفائض بانخفاض الموجودات الخارجية الصافية لدى مصرف لبنان بقيمة ٣٥١,٥ مليون دولار والموجودات الخارجية الصافية لدى المصارف والمؤسسات المالية بقيمة ٤٤٢,٨ مليون دولار. وبلغ بذلك الرصيد التراكمي لميزان المدفوعات في النصف الأول من السنة عجزاً يوازي ١٣١٩,٣ مليون دولار مقابل فائضاً يوازي ٢١٥,٧ مليون دولار في الفترة المماثلة من العام ٢٠١٤.

وفقاً لأرقام وزارة المالية بلغ مجموع **الدين العام** الصافي ٨٩٦٣٧ مليار ليرة في حزيران ٢٠١٥ مسجلاً زيادة شهرية قدرها ٢٦٦ مليار ليرة. وقد نتجت هذه الزيادة عن ارتفاع الدين العام الصافي بالليرة بمقدار ١١٧٤ مليار ليرة ليبلغ ٤٩٤٧٩ مليار ليرة وانخفاض الدين العام المحرر بعملات أجنبية بمقدار ٦٠٢ مليون دولار ليسجل ٢٦٦٣٩ مليون دولار في نهاية الشهر. وعلى أساس سنوي، بلغ نمو الدين العام الصافي ٨,٢% والدين بالليرة ١٣,٨% وبالعملات الأجنبية ٢,١%.

بلغ **احتياطي مصرف لبنان** الإجمالي من العملات الأجنبية ٤٠٢٢٩,١ مليون دولار مسجلاً ازدياداً سنوياً نسبته ٥,٤% ومقداره ٢٠٤٧,٥ مليون دولار. أما مجموع الاحتياطي الخارجي بما فيه الذهب، فقد بلغ ٥١٠٥٠,٢ مليون دولار. هذا وقد بقي **سعر صرف الدولار الأميركي** الوسطي في سوق بيروت مستقراً على ١٥٠٧,٥٠ ليرة.

لم يطرأ أي تغير في حزيران ٢٠١٥ على **معدلات فائدة** سندات الخزينة. فسجل معدل الفائدة الفعلية في نهاية الشهر: ٤,٤٤% لفئة ٣ أشهر، ٤,٩٩% لفئة ٦ أشهر و ٥,٣٥% لفئة ١٢ شهراً. واستقرت فائدة القسيمة على سندات الستين والثلاث سنوات على ٥,٨٤% و ٦,٥٠% على التوالي. أما معدلات الفائدة المصرفية فقد ازدادت في حزيران إلى ٧,١٢% على الحسابات المدينة بالليرة (+ نقطة أساس) فيما انخفضت إلى ٥,٥١% على الحسابات الدائنة بالليرة (- نقطة أساس). وشهدت الفائدة المصرفية المحلية بالدولار الأميركي تراجعاً على الحسابات المدينة وارتفاعاً على الحسابات الدائنة. فسجل معدل الفائدة الوسطي المثقل على حسابات التسليف بالدولار ٧,٠٣% في حزيران (- نقطة أساس). أما متوسط الفائدة على حسابات الادخار بالدولار فبلغ ٣,١٦% (+ نقطة أساس).

بلغت **الكتلة النقدية** M٣ ١٨١٥٥٨,٢ مليار ليرة في نهاية حزيران مسجلة نمواً سنوياً نسبته ٤,٨% مقارنة بـ ٥,١% في أيار ٢٠١٥. وبقي التسليف المصرفي للقطاع الخاص العامل الأبرز في خلق النقد إلى جانب التسليفات للقطاع العام. وفي ما خص مكونات الكتلة النقدية، تجدر الإشارة إلى أن الودائع بالليرة سجلت نمواً بنسبة ٧,٨% والودائع بالعملات الأجنبية نمواً بنسبة ٢,٦%.

بلغت **الميزانية المجمعة للمصارف التجارية** ٢٧١٤٧٧ مليار ليرة في حزيران مسجلة بذلك نمواً سنوياً بنسبة ٦,٢% مقابل ٦,٠% في أيار ٢٠١٥. ازدادت ودائع القطاع الخاص المقيم وغير المقيم بنسبة ٥,٩% والتسليفات الممنوحة للقطاع الخاص بنسبة ٥,٢%. وسجلت **نسبة الدولار** في الودائع ٦٥,١%.

توسع عجز **الميزان التجاري** بنسبة ٩,٢% وسجل ١٤٠٨,٥ مليون دولار في نهاية حزيران، وذلك نتيجة ارتفاع قيمة الواردات إلى ١٦٨٩,٨ مليون دولار أي بنسبة ٧,٨% وقيمة الصادرات إلى ٢٨١,٣ مليون دولار أي بنسبة ١,٢%.

انخفضت **كميات الإسمنت المسلمة**، وهي مؤشر النشاط الحالي لقطاع البناء، بنسبة ١١,٧% و**مساحات البناء المرخصة**، مؤشر النشاط المستقبلي للقطاع، بنسبة ١٣,٧% مقارنة بحزيران ٢٠١٤.

ارتفع **إنتاج الكهرباء** إلى ١٠٢٧,٩ مليون كيلووات ساعة خلال الشهر، أي بنسبة ٣,١% على أساس سنوي.

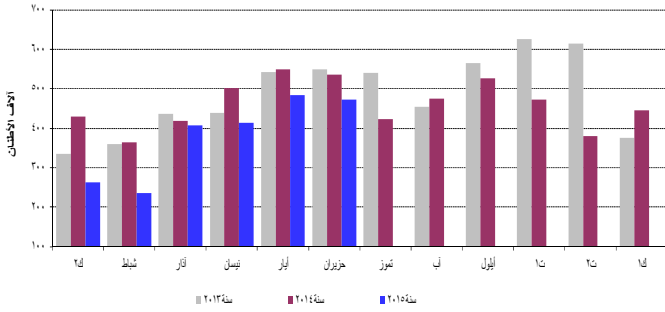
ازداد عدد الطائرات في **مطار بيروت** بنسبة طفيفة بلغت ٠,٨% فيما انخفض عدد المسافرين بنسبة ٢,٦% نتيجة تدي كل من عدد المسافرين القادمين والمغادرين بنسبة ٢,١% و ٣,٣% على التوالي، وارتفاع عدد المسافرين العابرين بنسبة ٢٦,٥%. أما حجم الشحن الجوي، فقد توسع بنسبة ١٧,٧%.

تقلصت حركة السفن في **مرفأ بيروت** بنسبة ٩,٨% فيما توسعت حركة البضائع بنسبة ٦,٨% في حزيران ٢٠١٥.

انخفضت كميات الإسمنت المسلمة، وهي مؤشر النشاط الحالي لقطاع البناء، بنسبة ١١,٧% ومساحات البناء المرخصة، مؤشر النشاط المستقبلي للقطاع، بنسبة ١٣,٧% مقارنة بحزيران ٢٠١٤.

بلغ المؤشر الاقتصادي العام لمصرف لبنان ٢٧٧,٧ في حزيران ٢٠١٥ مقابل ٢٨٥,٠ في الشهر السابق و٢٧٣,٤ في حزيران ٢٠١٤، مسجلاً بذلك ارتفاعاً سنوياً بنسبة ١,٦%.

تسليمات الإسمنت



المصدر: شركات الإسمنت

شهدت الرسوم العقارية المحصلة ارتفاعاً بنسبة ١١,٤% فبلغت ٧٠,٤ مليار ليرة مقارنة بحزيران ٢٠١٤.

المؤشر الاقتصادي العام (متوسط ١٩٩٣ = ١٠٠)

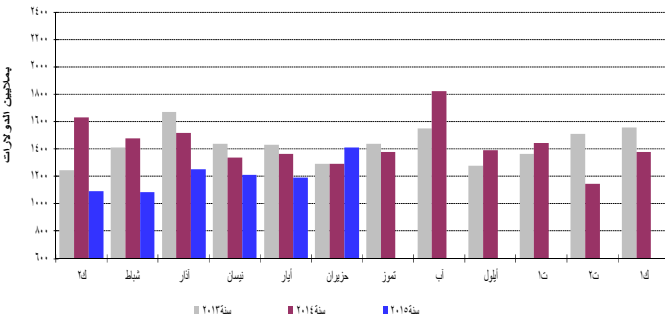
المؤشر	التغيرات الشهرية %	التغيرات السنوية %
حزيران ٢٠١٤	٢٧٣,٤	٣,٠
تموز ٢٠١٤	٢٤٨,٤	-٠,١
آب ٢٠١٤	٢٦٥,٠	٨,٢
أيلول ٢٠١٤	٢٦٤,٣	٦,٩
تشرين الأول ٢٠١٤	٢٧٢,٦	٠,٨
تشرين الثاني ٢٠١٤	٢٦٨,٧	-٣,٦
كانون الأول ٢٠١٤	٢٩٢,٥	٨,٩
كانون الثاني ٢٠١٥	٢٦٩,٩	-٣,٧
شباط ٢٠١٥	٢٦٣,٣	-٢,٤
آذار ٢٠١٥	٢٧٩,٧	٦,٢
نيسان ٢٠١٥	٢٨٨,٢	١,١
أيار ٢٠١٥	٢٨٥,٠	-١,١
حزيران ٢٠١٥	٢٧٧,٧	-٢,٦

### التجارة الخارجية

توسع عجز الميزان التجاري بنسبة ٩,٢% وسجل ١٤٠٨,٥ مليون دولار في نهاية حزيران، وذلك نتيجة ارتفاع قيمة الواردات إلى ١٦٨٩,٨ مليون دولار أي بنسبة ٧,٨% وقيمة الصادرات إلى ٢٨١,٣ مليون دولار أي بنسبة ١,٢%.

ازدادت الرسوم الجمركية المحصلة بنسبة ١٤,٤% وسجلت ١٩٣,٥ مليار ليرة خلال هذا الشهر.

عجز الميزان التجاري

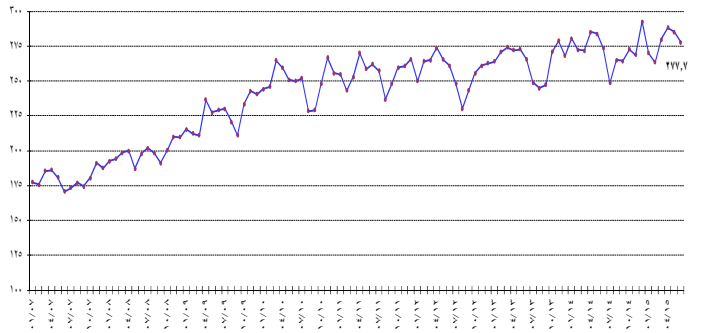


المصدر: المجلس الأعلى للجمارك

توزعت حصص أهم بلدان المصدر منذ مطلع العام ولغاية حزيران ٢٠١٥ على الشكل التالي: الصين ١١,٦%، إيطاليا ٧,٢%، فرنسا ٦,٨%، ألمانيا ٦,٦% والولايات المتحدة ٥,٧%.

توزعت هذه الحصص في حزيران ٢٠١٥ على الشكل التالي:

المؤشر العام



### نشاط غرفة المقاصة

انخفض مجموع قيمة الشيكات المتقاصة بنسبة ٣,٤% في حزيران ٢٠١٥. ازدادت قيمة الشيكات المحررة بالليرة اللبنانية بنسبة ٥,٠% فيما تددت تلك المحررة بالعملة الأجنبية بنسبة ٦,١%. بلغت حصة الشيكات المتقاصة المحررة بعملة أجنبية من مجموع الشيكات المتقاصة ٧٣,٩% مسجلة انخفاضاً بنسبة ٢,٨%.

توسعت حصة الشيكات المرتجعة خلال الشهر بنسبة ٢٤,٧% مقارنة بالشهر ذاته من العام الماضي، فبلغت ٢,٢% من مجموع قيمة الشيكات في نهاية هذا الشهر.

مؤشرات اقتصادية رئيسية (جميع التغيرات هي بالنسبة إلى الشهر نفسه من العام السابق)

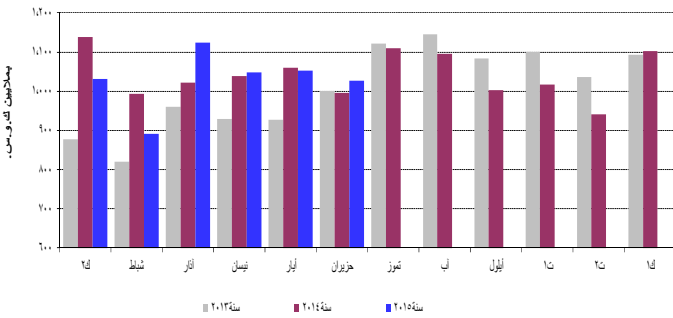
حزيران-١٥	أيار-١٥	متوسط-١٤	كانون الأول-١٤	حزيران-١٤	متوسط-١٣	كانون الأول-١٣
<b>مقاصة الشيكات باليرة اللبنانية<sup>١</sup></b>						
٢,٤٠٣,٨٩٢	٢,٣٦٠,٩٨٤	٢,٣٢٩,١١٢	٢,٤١١,٠٢٢	٢,٢٨٨,٩٧٤	٢,١٤١,٢٤٢	٢,٣٥٣,٦٠١
٥,٠٢	٣,٣٤-	٥,٩٧	٢,٤٤	٥,١٢	١٣,٨٢	١٦,٧٦
(ملايين الليرات اللبنانية)						
نسبة التغير (%)						
<b>مقاصة الشيكات بالعملة الأجنبية<sup>**١</sup></b>						
٤٠٥١٥	٤,٤٣٣	٤,٦٨٤	٤,٦٩٥	٤,٨١٠	٤,٦٠٩	٤,٧٢٨
٦,١٣-	١٢,٤٢-	١,٦١	٠,٧٠-	٦,٣٥	١,٣٠-	١,٢٢
(ملايين الدولارات)						
نسبة التغير (%)						
<b>مجموع مقاصة الشيكات<sup>**</sup></b>						
٩,٠٢٠,٩٠٩٢٤	٩,٠٤٤,١٤٨	٩,٠٣٩,٤٩٤	٩,٠٤٨,٠٩٩	٩,٠٣٩,٤٥١	٩,٠٨٩,٥١٠	٩,٠٤٨,٠٧٢٨
(ملايين الليرات اللبنانية)						
<b>طلبات الاستعلام لدى مركزية المخاطر<sup>١</sup></b>						
٣١٠,٥٢	٢٨٠,١٨٢	٢٣,٨٤٢	٢٢٠,٢٠	٢٤٠,١١٩	٢٢,٤١٨	١٦,٧٤٦
٢٨,٧٤	٧,٣٠	٦,٣٥	٣١,٤٩	٢,٦٠	٨,٠٣	٢,٤٨-
المجموع						
نسبة التغير (%)						
<b>رخص البناء<sup>**٢</sup></b>						
١٠٠,٨١٠,٧٥٧	١٠٠,٥٨,٩٢٥	١,١٢٩,٠٥٩	٩٨٦,١١٣	١,٢٥٣,٥٦٨	١,٠٧٧,٠٦٥	١,١٩٧,٨٩٧
١٣,٧١-	٢٤,٦٧-	٤,٨٣	١٧,٦٨-	٢٠,٨٤	١١,٩٦-	٢٥,٦٧-
(بالأمتار المربعة)						
نسبة التغير (%)						
<b>الاسمنت المسلم<sup>**٣</sup></b>						
٤٧١,٩٩٨	٤٨٣,٣٦٤	٤٥٩,٧٣٦	٤٤٤,٩٢٦	٥٣٤,٣٧٦	٤٨٥,٨٨٥	٣٧٦,٠٨٢
١١,٦٧-	١٢,٠٩-	٥,٣٨-	١٨,٣١	٢,٨٣-	٩,٨٢	٢,٤٧
(بالأطنان)						
نسبة التغير (%)						
<b>الرسوم العقارية المستوفاة<sup>٤</sup></b>						
٧٠٠,٤٠٢	٦٨,٥٣٣	٧٦,٧٤٩	١٠٣,٢٥٤	٦٣,١٧١	٧٥,٣٣٣	١١١,٣٠٨
١١,٤٥	٢٧,٨٨-	١,٨٨	٧,٢٤-	٢١,٦٢-	٣,١٥-	٦,٥١-
(ملايين الليرات اللبنانية)						
نسبة التغير (%)						
<b>مجموع المستوردات<sup>**٥</sup></b>						
٢,٥٤٨,٣٠٠	٢,٢٤٠,٢٧٧	٢,٥٧٥,٣٧٨	٢,٤٨٦,٣٥٢	٢,٣٦٣,٧٥٧	٢,٦٦٧,٧١٣	٢,٧٠٩,٣٤٨
٧,٨١	١١,٣٩-	٣,٤٦-	٨,٢٣-	٤,٠٦-	٠,٢٤-	٣,٩٨-
(ملايين الليرات اللبنانية)						
نسبة التغير (%)						
<b>مجموع الصادرات<sup>**٥</sup></b>						
٤٢٤,٢٠٩	٤٤٢,٢٥٢	٤١٦,٣١٥	٤٠٤,٢٠٦	٤١٨,٩٩٥	٤٩٤,٦١٩	٣٦٥,٩٩٣
١,٢٤	٤,٩٠-	١٥,٨٣-	١٠,٤٤	١٩,٨٢-	١٢,٢١-	٣٦,٣٤-
(ملايين الليرات اللبنانية)						
نسبة التغير (%)						
<b>عجز الميزان التجاري<sup>**</sup></b>						
٢,١٢٤,٠٩١	١,٧٩٨,٠٢٥	٢,١٥٩,٠٦٣	٢,٠٨٢,١٤٦	١,٩٤٤,٧٦٢	٢,١٧٣,٠٩٤	٢,٣٤٣,٣٥٥
٩,٢٢	١٢,٨٥-	٠,٦٥-	١١,١٥-	٠,١٨	٢,٩٥	٤,٣٠
نسبة التغير (%)						
<b>الواردات الجمركية<sup>*٥</sup></b>						
١٩٣,٤٧٢	١٨٢,٨٦٣	١٧٦,٦٠٦	١٨٠,٥٦٨	١٦٩,١٣٤	١٨٨,٢٨٠	١٨٦,٧١٤
١٤,٣٩	٦,٤٠	٦,٢٠-	٣,٢٩-	١,٥٩-	٤,١٩-	٢,٥٩-
(ملايين الليرات اللبنانية)						
نسبة التغير (%)						
<b>إنتاج الطاقة الكهربائية (شبكة مؤسسة كهرباء لبنان)<sup>٦</sup></b>						
١٠٠,٢٨	١٠٠,٥٢	١٠٠,٤٤	١٠١,٠٣	٩٩٧	١٠٠,٠٨	١٠٠,٩٢
٣,١٠	٠,٨٠-	٣,٥٣	١,٠١	٠,٣٨-	١,٠٣١	١٥,٠١
(مليون ك.و.س)						
نسبة التغير (%)						
<b>استيراد المشتقات النفطية<sup>**٧</sup></b>						
٥٣٥,٠٧٩	٦٥٩,٩٥٦	٥٦٩,٤٣٥	٦٣٦,٠٥٤	٤٦٣,٦٨٧	٥٠٦,١٨٤	٦٣٦,٩١٥
١٥,٤٠	١٦,٤٧	١٢,٥٠	٠,١٤-	٣٣,٣٠-	٨,٢٥-	٥,٩٥-
(بالطن المترى)						
نسبة التغير (%)						
<b>حركة الشحن البحري في مرفأ بيروت<sup>**٨</sup></b>						
٧٣٤,٣٨١	٧٣٥,٢٤٨	٦٩٠,٠٨٩	٧٥٧,٦٢٦	٦٨٧,٣٠٥	٦٨٩,٤٩٩	٧٦٦,٧٥٧
٦,٨٥	١,٩٩	٠,٠٩	١,١٩-	٥,٥٦-	١٢,٣٣	١٧,٠٥
المجموع (بالأطنان)						
نسبة التغير (%)						
١- الحمولة المفرغة						
٦٣١,١٢٣	٦٢٥,٥٣٧	٦٠٨,٣٢٩	٦٧١,٥٢٩	٦٠٣,٢٠٥	٦٠٢,٥٧٩	٦٩٩,٠٣٥
١٠٣,٢٥٨	١٠٩,٧١١	٨١,٧٦١	٨٦,٠٩٧	٨٤,١٠٠	٨٦,٤٥٨	٦٧,٧٢٢
-	-	-	-	-	-	-
٢- الحمولة المشحونة						
٣- ترانزيت ومنطقة حرة						
<b>حركة المسافرين في مطار بيروت الدولي<sup>٩</sup></b>						
٥٩٤,٢٢١	٥٤٥,١٤٤	٥٤٧,٤٤٦	٥٧٣,٢٣١	٦١٠,١٧٠	٥٢١,٩٠٦	٥١٠,٠٦٧
٢,٦١-	٦,٥٧	٤,٨٩	١٢,٣٨	٦,٧٠	٥,٢٥	٢,٨٩
المجموع						
نسبة التغير (%)						
١- القادمون						
٣١٨,٠١١	٢٧٦,٠٤٩	٢٦٨,٥٥١	٢٩٩,٥٠٩	٣٢٤,٩٤٥	٢٥٢,٣٢٠	٢٦٨,٦٤١
٢,١٣-	٥,٧٩	٦,٤٣	١١,٤٩	٨,٢٣	٤,٩٤	٦,٩٧
نسبة التغير (%)						
٢- المغادرون						
٢٧٣,٨٧٩	٢٦٨,٣٣٩	٢٧٧,٦٩٤	٢٧٢,٣٨٩	٢٨٣,٣٨٣	٢٦٨,٢٨٤	٢٣٩,٧٤٢
٣,٣٥-	٧,٥٩	٣,٥١	١٣,٦٢	٤,٧٧	٦,٦٧	١,٤٥-
نسبة التغير (%)						
٣- العابرون (ترانزيت)						
٢٠,٣٣١	٧٥٦	١,٢٠٢	١,٣٣٣	١,٨٤٢	١,٣٠٢	١,٦٨٤
٢٦,٥٥	٣٧,٦٢-	٧,٧٤-	٢٠,٨٤-	٦٥,٥٠	٦٦,٨٨-	٢٣,٥٥
نسبة التغير (%)						

\*بدأ في تموز ١٩٩٥ احتساب الدولار الجمركي على أساس السعر الرسمي للدولار عوضاً عن ٨٠٠ ل.ل. \*\*أرقام مستكملة من قبل القطاع الخاص. \*\*\*بدأ في ١/١/١٩٩٧، تعديل المعلومات لتضم القطاعين العام والخاص.  
 المصدر: مصرف لبنان. نقابة المهندسين في بيروت وطرابلس. شركات التزابة. وزارة المالية. إدارة الجمارك العامة. مؤسسة كهرباء لبنان. المديرية العامة للنفط. مرفأ بيروت. مطار بيروت الدولي.

## قطاع الطاقة

ارتفع إنتاج الكهرباء إلى ١٠٢٧,٩ مليون كيلووات ساعة خلال الشهر، أي بنسبة ٣,١% على أساس سنوي.

(الإنتاج الشهري للكهرباء (شبكة كهرباء لبنان))



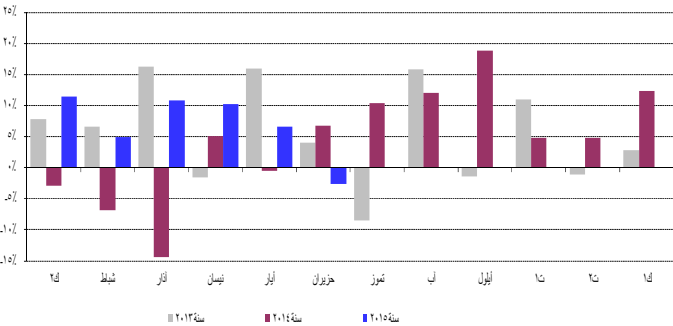
المصدر: مؤسسة كهرباء لبنان

## قطاع النقل

ازداد عدد الطائرات في مطار بيروت بنسبة طفيفة بلغت ٠,٨% فيما انخفض عدد المسافرين بنسبة ٢,٦% نتيجة تدني كل من عدد المسافرين القادمين والمغادرين بنسبة ٢,١% و ٣,٣% على التوالي، وارتفع عدد المسافرين العابرين بنسبة ٢٦,٥%.

أما حجم الشحن الجوي، فقد توسع بنسبة ١٧,٧% نتيجة تدني حجم البضائع المفرغة بنسبة ٥,٦% وارتفاع حجم البضائع المشحونة بنسبة ٥٤,٢%.

حركة المسافرين عبر المطار



المصدر: مطار بيروت الدولي

تقلصت حركة السفن في مرفأ بيروت بنسبة ٩,٨% فيما توسعت حركة البضائع بنسبة ٦,٨% في حزيران ٢٠١٥. توسع حجم البضائع المفرغة والمشحونة بنسبة ٤,٦% و ٢٢,٨%.

## القطاع النقدي

### الموجودات الخارجية الصافية للجهاز المصرفي

سجل ميزان المدفوعات عجزاً بما يوازي ٧٩٤,٣ مليون دولار في حزيران ٢٠١٥. وقد تمثل هذا الفائض بانخفاض الموجودات الخارجية الصافية لدى مصرف لبنان بقيمة ٣٥١,٥ مليون دولار والموجودات الخارجية الصافية لدى المصارف والمؤسسات المالية بقيمة ٤٤٢,٨ مليون دولار. وبلغ بذلك الرصيد التراكمي

## الواردات حسب بلدان المصدر (بملايين الدولارات)

البلد	حزيران-٢٠١٤	% من المجموع	حزيران-٢٠١٥	% من المجموع
الصين	١٨٥,٦	١١,٨	١٩٥,٩	١١,٦
فرنسا	١١٩,٦	٧,٦	١٨٣,١	١٠,٨
إيطاليا	١٦٤,٣	١٠,٥	١٣٢,٤	٧,٨
الولايات المتحدة	٧٤,٠	٤,٧	١١٥,٤	٦,٨
ألمانيا	٩٧,٨	٦,٢	١٠٧,١	٦,٣
البلدان الأخرى	٩٢٦,١	٥٩,١	٩٥٥,٨	٥٦,٦
<b>المجموع</b>	<b>١٥٦٧,٥</b>	<b>١٠٠</b>	<b>١٦٨٩,٩</b>	<b>١٠٠</b>

توزعت حصص أهم بلدان المصد من مطلع العام ولغاية حزيران ٢٠١٥ على الشكل التالي: السعودية ١٢,٨%، الإمارات العربية المتحدة ١٠,٣%، العراق ٧,٣%، جنوب أفريقيا ٦,٩% وسوريا ٦,٦%. توزعت هذه الحصص في حزيران ٢٠١٥ على الشكل التالي:

## الصادرات حسب بلدان المقصد (بملايين الدولارات)

البلد	حزيران-٢٠١٤	% من المجموع	حزيران-٢٠١٥	% من المجموع
السعودية	٣٥,٢	١٢,٧	٣٣,٩	١٢,٠
الإمارات العربية المتحدة	٢٦,١	٩,٤	٢٢,٦	٨,٠
سوريا	١٨,٥	٦,٦	٢٠,٩	٧,٤
جنوب أفريقيا	٢٤,٧	٨,٩	١٨,٣	٦,٥
بنغلاديش	٩,٩	٣,٦	١٥,٦	٥,٥
البلدان الأخرى	١٦٣,٥	٥٨,٨	١٧٠,١	٦٠,٥
<b>المجموع</b>	<b>٢٧٧,٨</b>	<b>١٠٠</b>	<b>٢٨١,٣</b>	<b>١٠٠</b>

## الواردات (بملايين الدولارات)

القسم التعريفي	حزيران-٢٠١٤	% من المجموع	حزيران-٢٠١٥	% من المجموع
منتجات المملكة الحيوانية والنباتية	١٨٤٧,٩	١٨,٠	١٦٧٢,٥	١٩,٠
مواد نسجية ومصنوعاتها	٣٨١,٩	٣,٧	٣٩٧,٣	٤,٥
جلود، جلود فراء ومصنوعاتها	٣٧,٩	٠,٤	٣٧,٩	٠,٤
خشب ومصنوعاته	١٢٦,٢	١,٢	١١٣,٣	١,٣
منتجات الصناعات الكيماوية	١٠٣٨,٩	١٠,١	٩٩٣,٥	١١,٣
عجائن، خشب، ورق كرتون	١٩٣,٨	١,٩	١٦٢,٣	١,٨
حجر، جبس، إسمنت	٢٢٣,١	٢,٢	٢١٢,٦	٢,٤
منتجات معدنية ومصنوعاتها	٣١٩٣,٣	٣١,١	٢٠٥٠,٥	٢٣,٣
معدات كهربائية، نقل وتصوير	٢٠٢٨,٢	١٩,٧	٢٠٦١,٣	٢٣,٥
لؤلؤ، أحجار كريمة ومعادن ثمينة	٥٠٤,٥	٤,٩	٤٠٨,١	٤,٦
مصنوعات متنوعة	٧٠٤,٨	٦,٩	٦٨٠,٠	٧,٧
<b>المجموع</b>	<b>١٠٢٨٠,</b>	<b>١٠٠</b>	<b>٨٧٨٩,٢</b>	<b>١٠٠</b>

## الصادرات (بملايين الدولارات)

القسم التعريفي	حزيران-٢٠١٤	% من المجموع	حزيران-٢٠١٥	% من المجموع
منتجات المملكة الحيوانية والنباتية	٣٧٦,٦	٢٢,٧	٣٦٤,٣	٢٣,٥
مواد نسجية ومصنوعاتها	٥٦,١	٣,٤	٥٤,٧	٣,٥
جلود، جلود فراء ومصنوعاتها	١٠,٨	٠,٦	٧,٦	٠,٥
خشب ومصنوعاته	٧,١	٠,٤	٦,٩	٠,٤
منتجات الصناعات الكيماوية	١٧٣,٢	١٠,٤	٢١٧,٣	١٤,٠
عجائن، خشب، ورق كرتون	١٠٣,٣	٦,٢	٧٨,١	٥,٠
حجر، جبس، إسمنت	١٨,٩	١,١	١٥,٤	١,٠
منتجات معدنية ومصنوعاتها	٢١١,٨	١٢,٨	١٨٨,٠	١٢,١
معدات كهربائية، نقل وتصوير	٢٥٤,٠	١٥,٣	٢٥١,٠	١٦,٢
لؤلؤ، أحجار كريمة ومعادن ثمينة	٣٠٢,٩	١٨,٣	٢٣٧,٥	١٥,٣
مصنوعات متنوعة	١٤٣,٥	٨,٧	١٣١,٩	٨,٥
<b>المجموع</b>	<b>١٦٥٨,١</b>	<b>١٠٠</b>	<b>١٥٥٢,٨</b>	<b>١٠٠</b>

المصدر: المجلس الأعلى للجمارك

## الكتلة النقدية والعوامل المؤثرة فيها

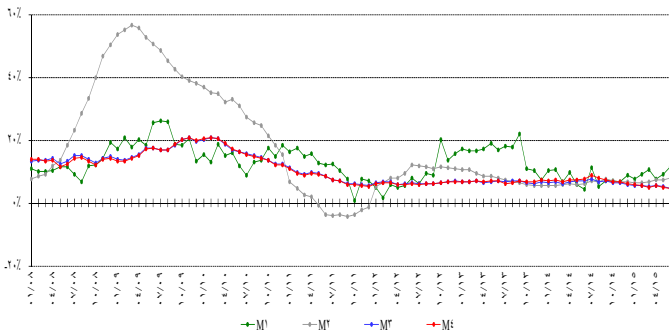
بلغت الكتلة النقدية M3 ١٨١٥٥٨,٢ مليار ليرة في نهاية حزيران مسجلة نمواً سنوياً نسبته ٤,٨% مقارنة بـ ٥,١% في أيار ٢٠١٥. وبقي التسليف المصرفي للقطاع الخاص الأبرز في خلق النقد إلى جانب التسليفات للقطاع العام.

وفي ما يخص مكونات الكتلة النقدية، تجدر الإشارة إلى أن الودائع بالليرة سجلت نمواً بنسبة ٧,٨% والودائع بالعملة الأجنبية نمواً بنسبة ٢,٦%.

### التغيرات السنوية في الكتلة النقدية (بالنسب المئوية)

م	١م	٢م	٣م	٤م	
حزيران ٢٠١٤	٤,٢٧	٦,٠٨	٧,١٤	٧,٦١	حزيران ٢٠١٤
تموز ٢٠١٤	١١,٢٩	٧,٠٤	٧,٦٩	٨,٩٣	تموز ٢٠١٤
آب ٢٠١٤	٥,١٩	٦,٨٨	٦,٧٩	٨,٠٠	آب ٢٠١٤
أيلول ٢٠١٤	٧,٠٨	٧,٦٥	٦,٩٨	٧,٣١	أيلول ٢٠١٤
تشرين الأول ٢٠١٤	٧,١٨	٦,٩٣	٦,٤٢	٦,٨٤	تشرين الأول ٢٠١٤
تشرين الثاني ٢٠١٤	٦,٦٣	٦,٧٠	٦,٥٢	٦,٨٨	تشرين الثاني ٢٠١٤
كانون الأول ٢٠١٤	٨,٩٣	٦,٧٦	٥,٨٦	٦,٢٣	كانون الأول ٢٠١٤
كانون الثاني ٢٠١٥	٧,٥٦	٦,٤١	٥,٥٩	٥,٨٥	كانون الثاني ٢٠١٥
شباط ٢٠١٥	٩,١٦	٦,٤٢	٥,٤١	٥,٤٠	شباط ٢٠١٥
آذار ٢٠١٥	١٠,٥٥	٦,٧١	٥,١٣	٥,٠٥	آذار ٢٠١٥
نيسان ٢٠١٥	٧,٦٩	٧,٤١	٥,٥٨	٥,٤٩	نيسان ٢٠١٥
أيار ٢٠١٥	٩,١١	٧,٣٨	٥,١٣	٥,٠٤	أيار ٢٠١٥
حزيران ٢٠١٥	١١,٥٢	٧,٨٩	٤,٧٦	٤,٧٢	حزيران ٢٠١٥

### التغيرات في الكتلة النقدية



لميزان المدفوعات في النصف الأول من السنة عجزاً يوازي ١٣١٩,٣ مليون دولار مقابل فائضاً يوازي ٢١٥,٧ مليون دولار في الفترة المماثلة من العام ٢٠١٤.

## موجودات مصرف لبنان الخارجية

بلغ احتياطي مصرف لبنان الإجمالي من العملات الأجنبية ٤٠٢٢٩,١ مليون دولار مسجلاً ازدياداً سنوياً نسبته ٥,٤% ومقداره ٢٠٤٧,٥ مليون دولار. أما مجموع الاحتياطي الخارجي بما فيه الذهب، فقد بلغ ٥١٠٥٠,٢ مليون دولار. هذا وقد بقي سعر صرف الدولار الأميركي الوسطي في سوق بيروت مستقراً على ١٥٠٧,٥٠ ليرة.

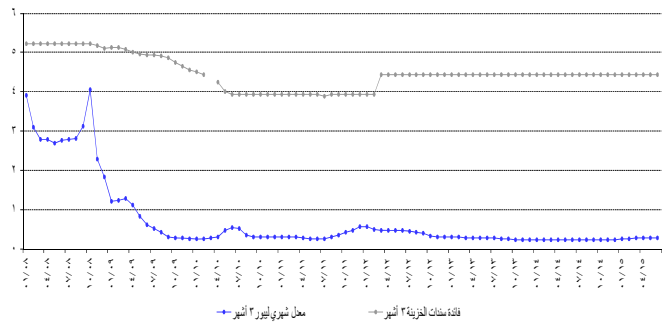
## معدلات الفائدة

لم يطرأ أي تغيير في حزيران ٢٠١٥ على معدلات فائدة سندات الخزينة. فسجل معدل الفائدة الفعلية في نهاية الشهر: ٤,٤٤% لفئة ٣ أشهر، ٤,٩٩% لفئة ٦ أشهر و ٥,٣٥% لفئة ١٢ شهراً. واستقرت فائدة القسيمة على سندات الستين والثلاث سنوات على ٥,٨٤% و ٦,٥٠% على التوالي.

أما معدلات الفائدة المصرفية فقد ازدادت في حزيران إلى ٧,١٢% على الحسابات المدينة بالليرة (+ نقطة أساس) فيما انخفضت إلى ٥,٥١% على الحسابات الدائنة بالليرة (- نقطة أساس).

وشهدت الفائدة المصرفية المحلية بالدولار الأميركي تراجعاً على الحسابات المدينة وارتفاعاً على الحسابات الدائنة. فسجل معدل الفائدة الوسطي المثقل على حسابات التسليف بالدولار ٧,٠٣% في حزيران (- نقطة أساس). أما متوسط الفائدة على حسابات الادخار بالدولار فبلغ ٣,١٦% (+ نقطة أساس).

### الهامش بين سندات الخزينة ثلاثة أشهر والبيور



وبنتيجة هذه التطورات توسع الهامش بين فائدي التسليف بالليرة والدولار من ٧ نقاط في أيار إلى ٩ نقاط هذا الشهر. تقلص الهامش بين فائدي الادخار بالليرة والدولار من ٢,٤٢ نقطة في أيار ٢٠١٥ إلى ٢,٣٥ نقطة هذا الشهر. وتجدر الإشارة إلى أن معدل ليبور (Libor Rate) لثلاثة أشهر سجل ٠,٢٨% في حزيران ٢٠١٥ كما في أيار ٢٠١٥.

استقرت معدلات الفائدة على شهادات الإيداع التي يصدرها مصرف لبنان من فتي ٤٥ يوماً و ٦٠ يوماً على ٣,٥٧% و ٣,٨٥% على التوالي.

وأبقى مصرف لبنان معدل الحسم ومعدل الفائدة على إعادة شراء الأوراق المالية (Repo Rate) على مستوى ١٠,٠٠% وهو المعدل المطبق منذ كانون الأول ٢٠٠٩.

## الدين العام

وفقاً لأرقام وزارة المالية بلغ مجموع الدين العام الصافي ٨٩٦٣٧ مليار ليرة في حزيران ٢٠١٥ مسجلاً زيادة شهرية قدرها ٢٦٦ مليار ليرة.

وقد نتجت هذه الزيادة عن ارتفاع الدين العام الصافي بالليرة بمقدار ١١٧٤ مليار ليرة ليبلغ ٤٩٤٧٩ مليار ليرة وانخفاض الدين العام المحرر بعملة أجنبية بمقدار ٦٠٢ مليون دولار ليسجل ٢٦٦٣٩ مليون دولار في نهاية الشهر.

وعلى أساس سنوي، بلغ نمو الدين العام الصافي ٨,٢% والدين بالليرة ١٣,٨% وبالعملات الأجنبية ٢,١%.

مقارنة بشهر حزيران ٢٠١٤، ازدادت هذه التسليفات بنسبة ٢,٩٧%.

## تطور حجم الودائع

### أ- لدى المصارف التجارية

ارتفعت ودائع القطاع الخاص في المصارف التجارية المقيم وغير المقيم بنسبة ٠,٤٧% خلال حزيران ٢٠١٥ مقابل ٠,٢٧% خلال الشهر الفائت. وعلى مدار سنة، ازداد حجم الودائع بنسبة ٥,٨٧% ليلغ ٢٢٣٩٨٥ مليار ليرة في نهاية حزيران، وهي مفصلة كالآتي:

- ارتفعت الودائع بالليرة اللبنانية بنسبة ٠,٦٩% خلال حزيران ٢٠١٥ مقابل ٠,٦٧% خلال الشهر الفائت. وبلغت ٧٨٢١٩ مليار ليرة في نهاية حزيران. وعلى مدار سنة، ازدادت هذه الودائع بنسبة ٨,٨١%، حيث باتت تشكل ٣٤,٩٢% من إجمالي الودائع، فيما كانت تشكل نسبة ٣٣,٩٨% في نهاية حزيران ٢٠١٤.

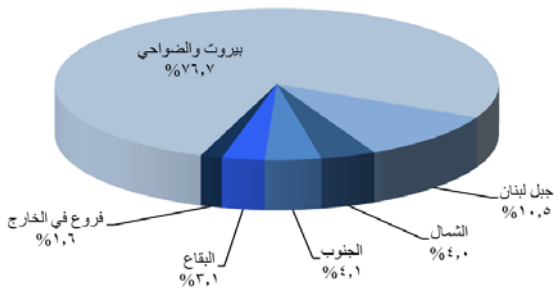
- ارتفعت الودائع بالعملة الأجنبية بنسبة ٠,٣٥% خلال حزيران ٢٠١٥ مقابل ٠,٥٥% خلال الشهر الفائت. وبلغت ٩٦٦٩٣ مليون دولار في نهاية حزيران مسجلة زيادة سنوية بنسبة ٤,٣٥%.

### ب- لدى مصارف الأعمال

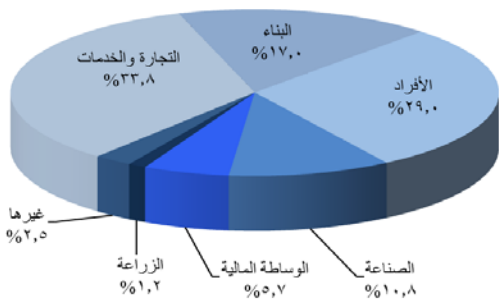
ارتفعت ودائع القطاع الخاص لدى مصارف الأعمال بنسبة ١,١٤% خلال الشهر مقابل ٠,٣٢% خلال أيار ٢٠١٥. وقد ارتفع حجم الودائع من ٣٠٤٤ مليار ليرة في حزيران ٢٠١٤ إلى ٣١١٣ ملياراً في نهاية حزيران ٢٠١٥، أي بنسبة ٢,٢٤%.

## توزع التسليفات

### توزع التسليفات على المناطق



### توزع التسليفات على القطاعات



## توزع سندات الخزينة بحسب الفئة (كنسبة مئوية من المجموع)

حزيران ٢٠١٤	٣ أشهر	٦ أشهر	١٢ شهراً	فوق ٢٤ شهراً
٢٠١٤	٠,٢٦	١,٣٤	٢,١١	٩٦,٢٩
تموز ٢٠١٤	٠,٢٤	١,٠٩	٢,٠٧	٩٦,٥٩
آب ٢٠١٤	٠,٢٧	٠,٨٧	٢,٠٦	٩٦,٨٠
أيلول ٢٠١٤	٠,٢٠	١,٠٠	٢,١٤	٩٦,٦٦
تشرين الأول ٢٠١٤	٠,١٨	١,٠٧	٢,٠٥	٩٦,٧٠
تشرين الثاني ٢٠١٤	٠,١٣	٠,٩٧	٢,٠٢	٩٦,٨٨
كانون الأول ٢٠١٤	٠,١٦	٠,٩٢	١,٩٤	٩٦,٩٨
كانون الثاني ٢٠١٥	٠,٢٩	٠,٨٦	١,٩٢	٩٦,٩٣
شباط ٢٠١٥	٠,٣٢	٠,٩٣	١,٤٦	٩٧,٣٠
آذار ٢٠١٥	٠,٣٠	٠,٨٤	١,٤٢	٩٧,٤٤
نيسان ٢٠١٥	٠,١٨	٠,٨٢	١,٤٠	٩٧,٦٠
أيار ٢٠١٥	٠,١٥	٠,٩١	١,٣٨	٩٧,٥٦
حزيران ٢٠١٥	٠,١٧	٠,٩٠	١,٣١	٩٧,٦٢

## النشاط المصرفي

### الميزانية المجمعة للمصارف

بلغت الميزانية المجمعة للمصارف التجارية ٢٧١٤٧٧ مليار ليرة في نهاية حزيران ٢٠١٥ مسجلة ارتفاعاً شهرياً بنسبة ٠,٥٩% مقابل تراجع بنسبة ٠,٢١% خلال الشهر السابق. وعلى مدار سنة، بلغت نسبة النمو ٦,٢٠%.

### تطور حجم التسليفات

#### أ- لدى المصارف التجارية

ارتفعت تسليفات المصارف التجارية للقطاع الخاص المقيم وغير المقيم بنسبة ٠,٧٣% خلال حزيران ٢٠١٥ مقابل تراجع بنسبة ٠,١١% خلال الشهر الفائت. وبلغ حجم التسليفات ٧٨٠٠٢ مليار ليرة في نهاية حزيران ٢٠١٥ مسجلاً زيادة سنوية بنسبة ٥,٢١%، وهي مفصلة كالآتي:

- ارتفعت التسليفات بالليرة اللبنانية إلى ١٩٦٥٥ مليار ليرة في نهاية حزيران ٢٠١٥ أي بنسبة شهرية بلغت ١,٣٧% مقابل ٠,٨٧% خلال أيار ٢٠١٥. وعلى مدار سنة، ازدادت هذه التسليفات بنسبة ١٠,٦٦% وباتت تشكل ٢٥,٢٠% من إجمالي التسليفات، فيما كانت تشكل نسبة ٢٣,٩٦% في حزيران ٢٠١٤.

- ارتفعت التسليفات بالعملة الأجنبية بنسبة ٠,٥١% خلال حزيران ٢٠١٥ مقابل تراجع بنسبة ٠,٤٣% خلال الشهر السابق. وبلغت ٣٨٧٠٥ مليون دولار في نهاية حزيران ٢٠١٥ أي بازدياد سنوي نسبته ٣,٥٠%.

#### ب- لدى مصارف الأعمال

بلغت تسليفات مصارف الأعمال ٢٠١٠ مليار ليرة في نهاية حزيران ٢٠١٥، مسجلة ارتفاعاً بنسبة ٠,٨٥%، مقابل ٠,٦٩% لال أيار ٢٠١٥.

## نسبة التسليفات إلى الودائع

شكلت التسليفات نسبة ٣٤,٨٢% من إجمالي الودائع في نهاية حزيران ٢٠١٥ مقارنة بـ ٣٥,٠٤% في نهاية حزيران ٢٠١٤ مفصلة كالتالي:

- نسبة التسليفات إلى الودائع بالليرة اللبنانية ٢٥,١٣% مقارنة بـ ٢٤,٧١%.
- نسبة التسليفات إلى الودائع بالعملة الأجنبية ٤٠,٠٣% مقارنة بـ ٤٠,٣٦%.

## حساب الرساميل

ارتفع حساب الرساميل بنسبة ٠,١٣% خلال حزيران ٢٠١٥ مقابل ٢,١٥% خلال أيار ٢٠١٥. مقارنة بالفترة ذاتها من العام المنصرم، سجلت هذه الرساميل زيادة بنسبة ٨,٥٤% وبلغت ٢٤٨٥٥ مليار ليرة في حزيران ٢٠١٥.

تراجعت نسبة حساب الرساميل من إجمالي الموجودات المصرفية التجارية إلى ٩,١٦% في نهاية حزيران ٢٠١٥. وكانت قد سجلت ٩,٢٠% في أيار ٢٠١٥ و ٨,٩٦% في حزيران ٢٠١٤.

تراجعت نسبة حساب الرساميل إلى إجمالي الودائع إلى ١١,١٠% في نهاية حزيران ٢٠١٥. وكانت قد سجلت ١١,١٣% في أيار ٢٠١٥ و ١٠,٨٢% في حزيران ٢٠١٤.

كما تراجعت نسبة حساب الرساميل إلى إجمالي التسليفات إلى ٣١,٨٦% في نهاية حزيران ٢٠١٥. وكانت قد سجلت ٣٢,٠٦% في أيار ٢٠١٥ و ٣٠,٨٩% في حزيران ٢٠١٤.

## الدولة

تراجعت نسبة دولة الودائع إلى ٦٥,٠٨% في نهاية حزيران ٢٠١٥. وكانت قد سجلت ٦٥,١٦% في نهاية أيار ٢٠١٥ و ٦٦,٠٢% في نهاية حزيران ٢٠١٤.

كما تراجعت نسبة دولة التسليفات إلى ٧٤,٨٠% في نهاية حزيران ٢٠١٥ مقابل ٧٤,٩٦% في نهاية أيار ٢٠١٥ و ٧٦,٠٤% في نهاية حزيران ٢٠١٤.

## الأسواق المالية

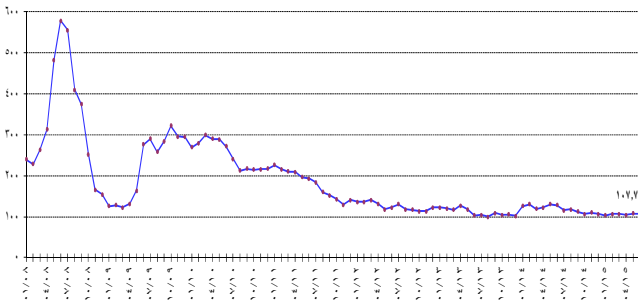
أظهر مؤشر القيمة السوقية للأسهم المدرجة في بورصة بيروت، خلال حزيران ٢٠١٥، تقدماً بنسبة ٠,٢٢%، إذ أقل على مستوى ١٠٧,٧٠ نقطة مقابل ١٠٧,٤٧ نقطة لإقبال الشهر السابق. كما ارتفعت كمية وقيمة الأسهم المتداولة في البورصة.

أما على صعيد شهادات الإيداع المحلية والعالمية، فلم يتم أي إصدار أو استحقاق.

## مؤشر القيمة السوقية المثقل Market-Value-Weighted Index

١٢٨,٠٥	حزيران ٢٠١٤
١١٦,٠٥	تموز ٢٠١٤
١١٨,٢٠	آب ٢٠١٤
١١١,٧٥	أيلول ٢٠١٤
١٠٦,٥٥	تشرين الأول ٢٠١٤
١٠٩,٧٣	تشرين الثاني ٢٠١٤
١٠٦,٠٩	كانون الأول ٢٠١٤
١٠٢,٨٧	كانون الثاني ٢٠١٥
١٠٦,٨٦	شباط ٢٠١٥
١٠٦,٦٥	آذار ٢٠١٥
١٠٤,٧٦	نيسان ٢٠١٥
١٠٧,٤٧	أيار ٢٠١٥
١٠٧,٧٠	حزيران ٢٠١٥

Market-Value-Weighted Index  
مؤشر القيمة السوقية المرجح



## بورصة بيروت

### بورصة بيروت

التاريخ	الأسهم المتداولة		القيمة السوقية (مليار دولار)
	الحجم (ملايين)	القيمة (مليون دولار)	
حزيران ٢٠١٤	٧,٤١	٥٧,٨٩	١٢,١٢
تموز ٢٠١٤	٣,٦٢	١٩,٦٢	١١,٨٣
آب ٢٠١٤	٦,٩٤	٤٢,٠٨	١١,٨١
أيلول ٢٠١٤	٣٥,٣٥	٢٢٨,١١	١١,٩٤
تشرين الأول ٢٠١٤	٦,٧٧	٤٩,٦٠	١٢,١٣
تشرين الثاني ٢٠١٤	٣,٤٤	٢٥,١٥	١٢,١٦
كانون الأول ٢٠١٤	١٠,٨٣	٦٩,٤٧	١٢,٠٨
كانون الثاني ٢٠١٥	٢,٩٢	١٨,٨٠	١٢,١٢
شباط ٢٠١٥	٢١,٨٨	١٥٦,٣٧	١٢,٦٤
آذار ٢٠١٥	١٠,٠٢	٧٤,٦٦	١٢,٨٠
نيسان ٢٠١٥	١,٠٢	١٠,٥١	١٢,٤٣
أيار ٢٠١٥	٣,٥١	٤٠,٠٨	١٢,٤٣
حزيران ٢٠١٥	٥,٤٤	٤٩,٨٧	١٢,٤٢

تقدمت كمية الأسهم المتداولة بنسبة ٥٤,٦٨% فبلغت ٥,٤٣٦ مليون سهم مقابل ٣,٥١٤ مليون سهم في الشهر الماضي، كما ارتفعت قيمة هذه الأسهم بنسبة ٢٤,٤٤% فبلغت ٤٩,٩ مليون دولار أمريكي مقابل ٤٠,١ مليون دولار أمريكي في أيار ٢٠١٥.

فيما خص نسب الأسهم المتداولة خلال هذا الشهر فقد تقدم سهم Byblos Bank على سائر الأسهم من ناحية الكمية حيث بلغت نسبتها

## إيصالات إيداع عمومية (GDR)

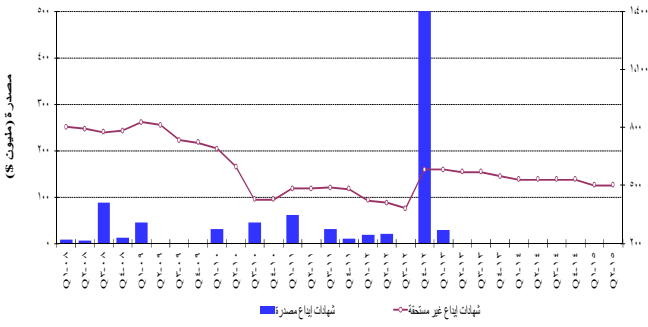
انخفضت أسعار إيصالات الإيداع العمومية التابعة لبنك لبنان والمهجر، بنهاية حزيران ٢٠١٥، بنسبة ٠,٣٠% متراوحه بين ٩,٩٠ و ١٠,٠٠٠ دولار أمريكي. كما تراجع قيمة إيصالات الإيداع العمومية التابعة لبنك عوده بنسبة ٥,٦٤% متراوحه بين ٦,٦٠ و ٦,٦٠١ دولار أمريكي. أما أسعار إيصالات الإيداع العمومية التابعة لشركة سوليدير، فقد ارتفعت بنسبة ٠,٤٠% وتراوحت بين ١١,٢٠ و ١١,٥٥ دولار أمريكي. أما تلك التابعة لبنك بيلوس، فقد انخفضت إلى ٧٤,٠٠ دولار أمريكي من ٧٥,٠٠ في أيار أي بنسبة ١,٣٣%.

## شهادات الإيداع

شهادات إيداع (مليون دولار)

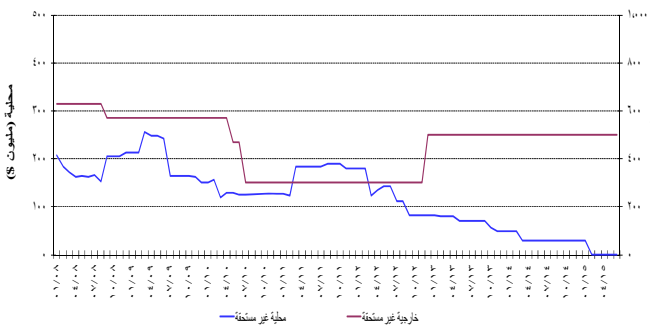
عدد المصارف	غير مستحقة			مصدرة	أيار ٢٠١٥
	المجموع	خارجية	محلية		
١	٥٠٠,٠	٥٠٠	-	-	٢٠١٥
١	٥٠٠,٠	٥٠٠	-	-	حزيران ٢٠١٥

تطور شهادات الإيداع المصدرة وغير المستحقة



حافظت قيمة مجمل شهادات الإيداع المصدرة غير المستحقة على مكائنها، إذ بلغت ٥٠٠ مليون دولار أمريكي.

الإصدارات غير المستحقة لشهادات الإيداع المحلية والخارجية

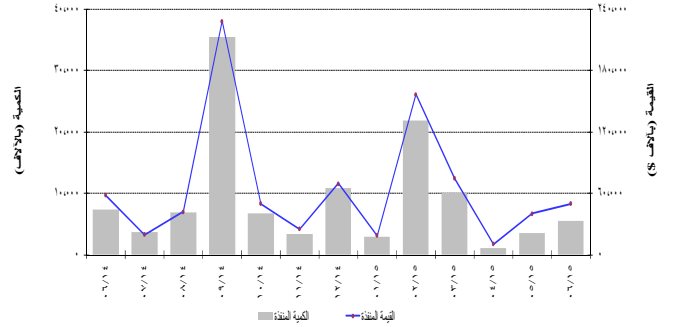


## سندات دين الجمهورية اللبنانية بالعملة الأجنبية

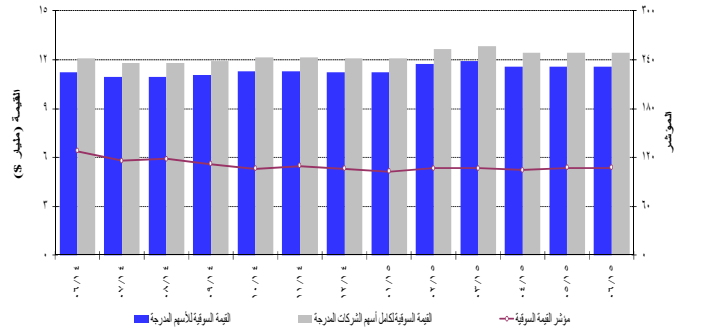
بعد استحقاق إحدى السندات السيادية اللبنانية بالدولار الأمريكي (تاريخ ٢٠١٥/٦/١٢) بقيمة ٥٠٠ مليون دولار أمريكي، انخفضت القيمة الإجمالية لسندات الجمهورية اللبنانية المصدرة بعملة أجنبية لتبلغ ٢٤,٢٤٢ مليار دولار أمريكي مقابل ٢٤,٧٣٢ بنهاية أيار ٢٠١٥.

٢٦,٤٨% من مجمل الحركة على السوق. أما من ناحية القيمة فتصدر BLOM BANK بنسبة ٢٣,٩١% من مجمل قيمة التداول على السوق. لم تنفذ أي عملية خلال هذا الشهر أو الشهر السابق على صعيد سندات الخزينة بالعملة الأجنبية المدرجة في بورصة بيروت. فيما يتعلق بالقيمة السوقية لمجمل أسهم الشركات المدرجة في بورصة بيروت، فقد انخفضت بنسبة ٠,٠٦% قياساً على الشهر الماضي، إذ بلغت ١٢,٤٢٥ مليار دولار أمريكي مقابل ١٢,٤٣٣ مليار دولار أمريكي. كما تراجع القيمة السوقية للأسهم المدرجة في البورصة بنسبة ٠,٠٧%، إذ بلغت ١١,٥٦٠ مليار دولار أمريكي مقابل ١١,٥٦٨ مليار دولار أمريكي للشهر الماضي.

نشاط الأسهم المدرجة في بورصة بيروت



تطور المؤشر والقيمة السوقية لبورصة بيروت



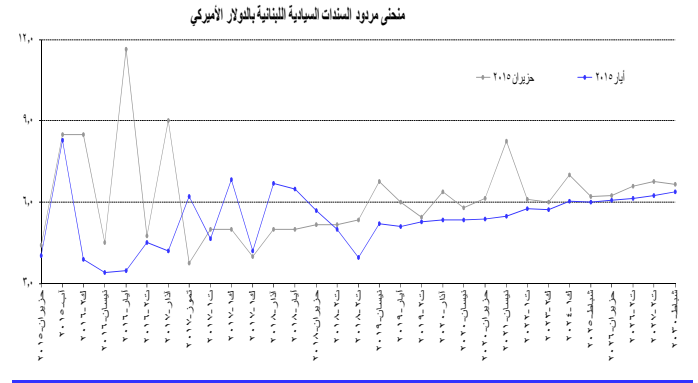
## الأسهم التفضيلية المدرجة عند الإصدار

المصدر	نوع الأسهم	سعر السهم	الكمية (آلاف)	القيمة (مليون \$)
بنك بيروت	أسهم تفضيلية "E"	\$ ٢٥,٥٠	٢٤٠٠	٦١
	أسهم تفضيلية "H"	\$ ٢٥,٥٠	٥٤٠٠	١٣٨
	أسهم تفضيلية "I"	\$ ٢٥,٣٥	٥٠٠	١٢٧
	أسهم تفضيلية "J"	\$ ٢٥,٣٥	٣٠٠	٧٦
	أسهم أولوية ٢٠١٤	\$ ٢١,٠٠	٤٧٦٢	١٠٠
بنك بيمو	أسهم تفضيلية ٢٠١٣	\$ ١٠١,٢٠	٣٥٠	٣٥
بنك لبنان والمهجر	أسهم تفضيلية ٢٠١١	\$ ١٠,١٥٠	٢٠٠٠	٢٠٣
بنك عودة	أسهم تفضيلية "E"	\$ ١٠٢,٢	١٢٥٠	١٢٨
	أسهم تفضيلية "F"	\$ ١٠٠,٥	١٥٠٠	١٥١
	أسهم تفضيلية "G"	\$ ١٠٠,٥	١٥٠٠	١٥١
	أسهم تفضيلية "H"	\$ ١٠٠,٦	٧٥٠	٧٥
البنك اللبناني للتجارة	أسهم تفضيلية "A"	\$ ١٠٠,٠	٤٠٠	٤٠
	أسهم تفضيلية "B"	\$ ١٠٠,٠	٥٥٠	٥٥
	أسهم تفضيلية "C"	\$ ١٠٠,٠	٣٥٠	٣٥
بنك بيلوس	أسهم تفضيلية ٢٠٠٨	\$ ١٠٠,٧	٢٠٠٠	٢٠١,٤
	أسهم تفضيلية ٢٠٠٩	\$ ١٠١,١	٢٠٠٠	٢٠٢,٢



## سندات دين المصارف والمؤسسات المالية اللبنانية بالعملة المختلفة

بلغت قيمة سندات الدين المحلية المصدرة من قبل المؤسسات المالية ٢٠,٨٥ مليون دولار أميركي بنهاية حزيران ٢٠١٥.



## سندات دين الجمهورية اللبنانية بالعملة الأجنبية

إقفال حزيران ٢٠١٥			إقفال أيار ٢٠١٥			استحقاق	
هامش	فائدة %	سعر	هامش	فائدة %	سعر		
-	-	-	٠	٤,٠٢	١٠٠,٠٠	٢٠١٥/٠٦/١٢	فتة ٣ سنوات (٥٠٠ مليون دولار)
٨,٠٣	٨,٢٢	١٠٠,٠٠	٨,١٨	٨,٢٨	١٠٠,٠٠	٢٠١٥/٠٨/٠٦	فتة ٧ سنوات (٥٠٠ مليون دولار)
٢,٩١	٣,٠١	١٠٢,٩٠	٣,٧٨	٣,٨٧	١٠٢,٨٥	٢٠١٦/٠١/١٩	فتة ١٥ سنة (٧٥٠ مليون دولار)
٣,٢٦	٣,٥٢	١٠٠,٧٧	٣,١٥	٣,٣٩	١٠٠,٩٦	٢٠١٦/٠٤/٢٣	فتة ٣ سنوات (٦٠٠ مليون دولار)
٢,١٤	٢,٤١	١٠٧,٧٨	٣,٢٢	٣,٤٨	١٠٧,٥٠	٢٠١٦/٠٥/١١	فتة ١٥ سنة (٤٠٠ مليون دولار)
٤,٦٧	٤,٩٤	٩٩,٧٥	٤,٢٣	٤,٤٩	١٠٠,٣٥	٢٠١٦/١١/٠٢	فتة ٥ سنوات (٥٠٠ مليون دولار)
٣,٧٧	٤,٤١	١٠٧,٥٠	٣,٥٥	٤,١٩	١٠٨,٢٥	٢٠١٧/٠٣/٢٠	فتة ٨ سنوات (١٥٠٠ مليون دولار)
٤,٧١	٥,٣٥	٩٧,٧٥	٥,٥٧	٦,٢١	٩٦,٣٨	٢٠١٧/٠٧/٢٠	فتة ١٠ سنوات (٣٠٠ مليون دولار)
٣,٩١	٤,٥٦	١٠٠,٩٤	٤,٠٢	٤,٦٦	١٠٠,٧٥	٢٠١٧/١٠/١٢	فتة ٥ سنوات (٧٧٥ مليون دولار)
٤,٣٧	٥,٣٦	٩٩,٥٠	٥,٨٦	٦,٨٤	٩٧,٧٥	٢٠١٧/١٢/٢٧	فتة ١٥ سنة (٩٥٠ مليون دولار)
٣,٣٤	٤,٣٤	٩٩,٥٠	٣,٢١	٤,٢٠	٩٩,٧٥	٢٠١٧/١٢/٣١	فتة ١٥ سنة (٢٠٠٧,٥١١ مليون دولار)
٥,٠٣	٦,٠٣	٩٨,٦٣	٥,٧١	٦,٦٩	٩٧,٦٣	٢٠١٨/٠٣/٠٥	فتة ١٥ سنة (٧٠٠ مليون دولار)
٤,٩١	٥,٨٩	٩٨,٦٣	٥,٥١	٦,٤٨	٩٧,٦٣	٢٠١٨/٠٥/٢٧	فتة ١٥ سنة (٢٠٠ مليون دولار)
٤,١١	٥,١٠	١٠٠,١٣	٤,٧١	٥,٧٠	٩٨,٥٠	٢٠١٨/٠٦/١٢	فتة ٥ سنة (٧٠٠ مليون دولار)
٣,٨٧	٤,٨٦	١٠٠,٨٨	٤,٠١	٤,٩٩	١٠٠,٥٠	٢٠١٨/١١/١٢	فتة ٨ سنة (١٠٢٥ مليون دولار)
٤,١٥	٣,٩٨	١٠٤,٢٥	٤,٠٣	٣,٩٤	١٠٤,٥٠	٢٠١٨/١١/٢٨	فتة ٧ سنوات (٤٤٥ مليون يورو)
٤,١٤	٥,١٣	١٠١,٢٥	٤,٢٣	٥,٢١	١٠١,٠٠	٢٠١٩/٠٤/٢٣	فتة ٥ سنوات (٥٠٠ مليون دولار)
٤,٢١	٥,٢١	١٠٢,٧٥	٣,٥٥	٥,٠٩	١٠٣,٢٥	٢٠١٩/٠٥/٢٠	فتة ٨ سنوات (٦٥٠ مليون دولار)
٣,٥٦	٥,١٩	١٠١,٠٠	٣,٧٣	٥,٢٦	١٠٠,٧٥	٢٠١٩/١١/٢٨	فتة ٨ سنوات (١٥٠٠ مليون دولار)
٣,٧٦	٥,٤٠	١٠٤,٠٠	٣,٨٢	٥,٣٥	١٠٤,٢٥	٢٠٢٠/٠٣/٠٩	فتة ١٠ سنوات (١٢٠٠ مليون دولار)
٣,٨٠	٥,٤٤	١٠١,٥٠	٣,٧٩	٥,٣٣	١٠٢,٠٠	٢٠٢٠/٠٤/١٤	فتة ١٦ سنوات (٧٠٠ مليون دولار)
٣,٨١	٥,٤٥	١٠٣,٠٠	٣,٨٤	٥,٣٨	١٠٣,٣٨	٢٠٢٠/٠٦/٢٠	فتة ٧ سنوات (٦٠٠ مليون دولار)
٤,٠٠	٥,٦٣	١١٢,٧٥	٣,٩٥	٥,٤٨	١١٣,٧٥	٢٠٢١/٠٤/١٢	فتة ١٥ سنة (٢٠٩٢,٤٦٩ مليون دولار)
٣,٨٨	٥,٩٣	١٠١,٠٠	٣,٨٧	٥,٧٦	١٠٢,٠٠	٢٠٢٢/١٠/٠٤	فتة ١٢ سنة (١٥٤٠ مليون دولار)
٣,٨١	٥,٨٨	١٠٠,٧٥	٣,٨٢	٥,٧١	١٠١,٧٥	٢٠٢٣/٠١/٢٧	فتة ١٠ سنة (١١٠٠ مليون دولار)
٣,٧٦	٦,١٠	١٠٦,٣٦	٣,٨٨	٦,٠٢	١٠٧,٠٢	٢٠٢٤/١٢/٠٣	فتة ١٥ سنة (٢٥٠ مليون دولار)
٣,٧١	٦,٠٤	١٠١,١٣	٣,٨٦	٥,٩٩	١٠١,٥٠	٢٠٢٥/٠٢/٢٦	فتة ١٠ سنة (٨٠٠ مليون دولار)
٣,٧٨	٦,١١	١٠١,٠٢	٣,٩٤	٦,٠٧	١٠١,٣٨	٢٠٢٥/٠٦/١٢	فتة ١٣ سنة (٨٠٠ مليون دولار)
٣,٩٥	٦,٢٧	١٠٢,٦٣	٤,٠١	٦,١٤	١٠٣,٧٥	٢٠٢٦/١١/٢٧	فتة ١٥ سنة (٧٢٥ مليون دولار)
٤,٠١	٦,٣٤	١٠٣,٥٠	٤,٠٩	٦,٢٢	١٠٤,٥٢	٢٠٢٧/١١/٢٩	فتة ١٥ سنة (١٠٠٠ مليون دولار)
٤,١٤	٦,٤٨	١٠١,٦٣	٤,٢٢	٦,٣٦	١٠٢,٧٥	٢٠٣٠/٠٢/٢٦	فتة ١٥ سنة (١٤٠٠ مليون دولار)

## التجارة الخارجية

شباط ٢٠١٥ - أيار ٢٠١٥

الواردات حسب بلدان المصدر (بملايين الدولارات)

شباط-٢٠١٤	% من المجموع	شباط-٢٠١٥	% من المجموع	آذار-٢٠١٤	% من المجموع	آذار-٢٠١٥	% من المجموع	
٢٥٤,٠	١٤,٧	١٧٦,٩	١٣,٤	٢٠٩,٦	١١,٧	١٦٢,٨	١٠,٨	الصين
٤٠,١	٢,٣	١٠٥,٤	٨,٠	١٦٧,٥	٩,٤	١١٨,٦	٧,٩	روسيا
١٣٦,٥	٧,٩	٨٠,٠	٦,١	١٤٨,٧	٨,٣	١١٢,٤	٧,٤	إيطاليا
٧٦,٨	٤,٤	٧٥,٥	٥,٧	١٢٧,٩	٧,١	١٠٢,٠	٦,٨	ألمانيا
٥٥,٦	٣,٢	٧٤,٣	٥,٦	٩٩,٤	٥,٥	٨٤,١	٥,٦	فرنسا
١١٦٨,٦	٦٧,٥	٨٠٨,٢	٦١,٢	١٠٣٨,٣	٥٨,٠	٩٢٩,٢	٦١,٦	البلدان الأخرى
١٧٣١,٥	١٠٠	١٣٢٠,٢	١٠٠	١٧٩١,٥	١٠٠	١٥٠٩,١	١٠٠	المجموع
نيسان-٢٠١٤	% من المجموع	نيسان-٢٠١٥	% من المجموع	أيار-٢٠١٤	% من المجموع	أيار-٢٠١٥	% من المجموع	
٢٠٧,٠	١٢,٦	١٥٣,١	١٠,٦	٢٠٢,٩	١٢,١	١٦٠,٦	١٠,٨	الصين
١٤٠,٦	٨,٦	٩٥,٣	٦,٦	١٥٥,٩	٩,٣	١٢٧,٤	٨,٦	فرنسا
٩٧,٣	٥,٩	٩٤,٣	٦,٥	١١٢,٥	٦,٧	١٠٨,٧	٧,٣	ألمانيا
١٦٧,٠	١٠,٢	٩١,٢	٦,٣	٩٤,٦	٥,٦	٨٨,١	٥,٩	إيطاليا
١٠٣,٥	٦,٣	٨٤,٣	٥,٨	٦٣,٠	٣,٨	٧٥,٦	٥,١	الولايات المتحدة
٩٢٥,٢	٥٦,٤	٩٢٥,٩	٦٤,١	١٠٤٧,٦	٦٢,٥	٩٢٥,٢	٦٢,٣	البلدان الأخرى
١٦٤٠,٦	١٠٠	١٤٤٤,١	١٠٠	١٦٧٦,٦	١٠٠	١٤٨٥,٦	١٠٠	المجموع

الصادرات حسب بلدان المقصد (بملايين الدولارات)

شباط-٢٠١٤	% من المجموع	شباط-٢٠١٥	% من المجموع	آذار-٢٠١٤	% من المجموع	آذار-٢٠١٥	% من المجموع	
٣١,٦	١٢,٥	٣٢,٧	١٣,٩	٣٠,١	١٠,٩	٣٨,١	١٤,٨	السعودية
٢١,٠	٨,٣	٢١,٠	٨,٩	٢٣,٩	٨,٧	٢٥,٩	١٠,١	الإمارات العربية
١٧,٧	٧,٠	١٧,٧	٧,٥	٢٣,٩	٨,٧	٢٣,٦	٩,٢	سوريا
٢٢,٩	٩,١	١٧,٣	٧,٣	٣٠,٧	١١,٢	٢٠,٣	٧,٩	العراق
٢٧,٢	١٠,٨	١٥,٠	٦,٤	٢٠,٦	٧,٥	١٥,٨	٦,١	جنوب أفريقيا
١٣٢,٣	٥٢,٤	١٣٢,٤	٥٦,١	١٤٥,٨	٥٣,٠	١٣٣,٦	٥١,٩	البلدان الأخرى
٢٥٢,٧	١٠٠	٢٣٦,١	١٠٠	٢٧٥,٠	١٠٠	٢٥٧,٣	١٠٠	المجموع
نيسان-٢٠١٤	% من المجموع	نيسان-٢٠١٥	% من المجموع	أيار-٢٠١٤	% من المجموع	أيار-٢٠١٥	% من المجموع	
٣٣,٥	١١,٢	٣١,٥	١٣,٤	٣٥,٦	١١,٥	٣٥,٠	١١,٩	السعودية
٢٦,١	٨,٧	٢٥,٦	١٠,٩	٢٧,٧	٩,٠	٣٣,٧	١١,٥	الإمارات العربية
٤٤,٢	١٤,٧	١٩,١	٨,٢	٢٨,٠	٩,١	٢٠,١	٦,٩	العراق
٢٠,٣	٦,٨	١٨,٨	٨,٠	٣٣,٨	١١,٠	١٨,١	٦,٢	جنوب أفريقيا
١٩,١	٦,٤	١٠,٥	٤,٥	٢٢,٧	٧,٤	١٧,٦	٦,٠	سوريا
١٥٦,٩	٥٢,٣	١٢٩,١	٥٥,٠	١٦٠,٦	٥٢,١	١٦٨,٧	٥٧,٥	البلدان الأخرى
٣٠٠,١	١٠٠	٢٣٤,٧	١٠٠	٣٠٨,٤	١٠٠	٢٩٣,٣	١٠٠	المجموع

الواردات (بملايين الدولارات)

القسم التعريفي	ك-٢ شباط ٢٠١٤	% من المجموع	ك-٢ آذار ٢٠١٤	% من المجموع	ك-٢ شباط ٢٠١٥	% من المجموع	ك-٢ آذار ٢٠١٥	% من المجموع
منتجات المملكة الحيوانية والنباتية	٥٨٢,٨	١٦,٢	٩٢٢,٨	١٧,١	٥٢٧,٤	١٦,٢	٨٢٩,١	١٩,٩
مواد نسيجية ومصنوعاتها	١٢٤,٤	٣,٥	١٩٦,٨	٣,٦	١١٩,٦	٣,٥	٢٠٨,٨	٥,٠
جلود، جلود فراء ومصنوعاتها	١٣,٤	٠,٤	٢٠,٠	٠,٤	١١,٨	٠,٤	١٩,٥	٠,٥
خشب ومصنوعاته	٤٠,٠	١,١	٥٤,٨	١,٠	٣٢,٣	١,٢	٥١,٨	١,٢
منتجات الصناعات الكيماوية	٣٣٦,١	٩,٣	٥٢١,٢	٩,٧	٣١٤,٢	٩,٣	٤٨٩,٦	١١,٧
عجائن، خشب، ورق كرتون	٦١,٧	١,٧	٩٦,٥	١,٨	٥١,٧	١,٧	٧٨,٤	١,٩
حجر، جبس، إسمنت	٦٧,٣	١,٩	١٠٠,١	١,٩	٥٨,٠	١,٩	٩٢,٦	٢,٢
منتجات معدنية ومصنوعاتها	١٣٩٧,٣	٣٨,٨	١٩١٦,٥	٣٥,٥	٧٠٣,٣	٢١,٨	١٠١١,٤	٢٤,٣
معدات كهربائية، نقل وتصوير	٥٨٣,٦	١٦,٢	٩٧٧,٦	١٨,١	٥٣٤,٨	١٦,٢	٨٧٥,٦	٢١,٠
لؤلؤ، أحجار كريمة ومعادن ثمينة	١٧٣,٢	٤,٨	٢٥١,٦	٤,٧	١١٧,٢	٤,٨	١٩٧,٦	٤,٧
مصنوعات متنوعة	٢٢٤,٧	٦,٢	٣٣٧,٩	٦,٣	١٩٠,١	٦,٢	٣١٥,٢	٧,٦
<b>المجموع</b>	<b>٣٦٠٤,٣</b>	<b>١٠٠</b>	<b>٥٣٩٥,٨</b>	<b>١٠٠</b>	<b>٢٦٦٠,٥</b>	<b>١٠٠</b>	<b>٤١٦٩,٥</b>	<b>١٠٠</b>
القسم التعريفي	ك-٢ نيسان ٢٠١٤	% من المجموع	ك-٢ أيار ٢٠١٤	% من المجموع	ك-٢ نيسان ٢٠١٥	% من المجموع	ك-٢ أيار ٢٠١٥	% من المجموع
منتجات المملكة الحيوانية والنباتية	١٢١٧,٨	١٧,٣	١٥٤٧,٣	١٧,٨	١٠٨٧,٧	١٩,٤	١٣٨١,١	١٩,٥
مواد نسيجية ومصنوعاتها	٢٦٢,٦	٣,٧	٣٢٢,٤	٣,٧	٢٧٩,٤	٥,٠	٣٣٥,٥	٤,٧
جلود، جلود فراء ومصنوعاتها	٢٥,٢	٠,٤	٣٠,٣	٠,٣	٢٥,٦	٠,٥	٣٠,٨	٠,٤
خشب ومصنوعاته	٧١,٢	١,٠	١٠١,٢	١,٢	٧٢,٢	١,٣	٩٢,٥	١,٣
منتجات الصناعات الكيماوية	٦٨٦,٧	٩,٨	٨٦١,٤	٩,٩	٦٥٧,٥	١١,٧	٨١٨,١	١١,٥
عجائن، خشب، ورق كرتون	١٣٠,٧	١,٩	١٦١,٥	١,٩	١٠٨,٣	١,٩	١٣٥,٩	١,٩
حجر، جبس، إسمنت	١٣٦,٧	١,٩	١٨٠,٩	٢,١	١٢٥,١	٢,٢	١٦٨,٩	٢,٤
منتجات معدنية ومصنوعاتها	٢٣٥١,٢	٣٣,٤	٢٧٧٨,٠	٣١,٩	١٢٠٧,٧	٢٣,٣	١٦٤٧,٥	٢٣,٢
معدات كهربائية، نقل وتصوير	١٣٥٥,٣	١٩,٣	١٧١٦,٠	١٩,٧	١٢٤٩,٤	٢٢,٣	١٦٠٦,٣	٢٢,٦
لؤلؤ، أحجار كريمة ومعادن ثمينة	٣٥٠,٩	٥,٠	٤٣٥,١	٥,٠	٢٦٩,١	٤,٧	٣٣٣,١	٤,٧
مصنوعات متنوعة	٤٤٨,٢	٦,٤	٥٧٨,٩	٦,٦	٤٣١,٩	٧,٧	٥٤٩,٥	٧,٧
<b>المجموع</b>	<b>٧٠٣٦,٤</b>	<b>١٠٠</b>	<b>٨٧١٢,٩</b>	<b>١٠٠</b>	<b>٥٦١٣,٧</b>	<b>١٠٠</b>	<b>٧٠٩٩,٢</b>	<b>١٠٠</b>

الصادرات (بملايين الدولارات)

القسم التعريفي	ك-٢ شباط ٢٠١٤	% من المجموع	ك-٢ آذار ٢٠١٤	% من المجموع	ك-٢ شباط ٢٠١٥	% من المجموع	ك-٢ آذار ٢٠١٥	% من المجموع
منتجات المملكة الحيوانية والنباتية	١٢٠,١	٢٤,٢	١٨٠,٧	٢٣,٤	١٠٧,١	٢٢,٠	١٧٢,٥	٢٣,٢
مواد نسيجية ومصنوعاتها	١٥,٧	٣,٢	٢٥,٣	٣,٣	١٧,٢	٣,٥	٢٧,٨	٣,٧
جلود، جلود فراء ومصنوعاتها	٣,٩	٠,٨	٥,٩	٠,٨	٢,٤	٠,٥	٣,٩	٠,٥
خشب ومصنوعاته	١,٧	٠,٣	٣,٢	٠,٤	١,٩	٠,٤	٢,٨	٠,٤
منتجات الصناعات الكيماوية	٥٢,٢	١٠,٥	٧٧,٣	١٠,٠	٧٩,١	١٦,٣	١٠٤,٨	١٤,١
عجائن، خشب، ورق كرتون	٢٩,١	٥,٩	٤٧,٨	٦,٢	٢٧,٢	٥,٦	٤٠,٨	٥,٥
حجر، جبس، إسمنت	٥,٧	١,٢	٩,٢	١,٢	٤,٤	٠,٩	٧,٤	١,٠
منتجات معدنية ومصنوعاتها	٦٣,٠	١٢,٧	٩٤,٣	١٢,٢	٥٧,٨	١١,٩	٨٧,٤	١١,٨
معدات كهربائية، نقل وتصوير	٧٢,٠	١٤,٥	١١٦,٩	١٥,٢	٦٧,٠	١٣,٨	١١٢,٦	١٥,١
لؤلؤ، أحجار كريمة ومعادن ثمينة	٩١,٠	١٨,٣	١٤٣,٢	١٨,٦	٨٢,٤	١٦,٩	١٢٠,٣	١٦,٢
مصنوعات متنوعة	٤٢,٢	٨,٥	٦٨,١	٨,٨	٤٠,٠	٨,٢	٦٣,٤	٨,٥
<b>المجموع</b>	<b>٤٩٦,٨</b>	<b>١٠٠</b>	<b>٧٧١,٨</b>	<b>١٠٠</b>	<b>٤٨٦,٤</b>	<b>١٠٠</b>	<b>٧٤٣,٧</b>	<b>١٠٠</b>
القسم التعريفي	ك-٢ نيسان ٢٠١٤	% من المجموع	ك-٢ أيار ٢٠١٤	% من المجموع	ك-٢ نيسان ٢٠١٥	% من المجموع	ك-٢ أيار ٢٠١٥	% من المجموع
منتجات المملكة الحيوانية والنباتية	٢٣٧,٩	٢٢,٢	٣١٠,٣	٢٢,٥	٢٢٩,٧	٢٣,٥	٢٩٥,٣	٢٣,٢
مواد نسيجية ومصنوعاتها	٣٦,٢	٣,٤	٤٦,٣	٣,٤	٣٨,٤	٣,٩	٤٧,٢	٣,٧
جلود، جلود فراء ومصنوعاتها	٧,٨	٠,٧	٩,٣	٠,٥	٥,١	٠,٥	٦,٤	٠,٥
خشب ومصنوعاته	٤,٥	٠,٤	٦,١	٠,٤	٤,١	٠,٤	٥,٦	٠,٤
منتجات الصناعات الكيماوية	١٠٥,٨	٩,٩	١٣٦,٣	٩,٩	١٣٢,٤	١٣,٥	١٧٨,٩	١٤,١
عجائن، خشب، ورق كرتون	٦٧,٥	٦,٣	٨٧,٧	٦,٤	٥١,٨	٥,٣	٦٤,٨	٥,١
حجر، جبس، إسمنت	١٢,١	١,١	١٥,٧	١,١	١٠,٩	١,١	١٣,٤	١,١
منتجات معدنية ومصنوعاتها	١٤٠,٦	١٣,١	١٧٧,٤	١٢,٩	١١٥,٩	١١,٨	١٥٤,٤	١٢,١
معدات كهربائية، نقل وتصوير	١٦٤,٥	١٥,٣	٢١١,٩	١٥,٤	١٥٢,٣	١٥,٦	١٩٤,٢	١٥,٣
لؤلؤ، أحجار كريمة ومعادن ثمينة	٢٠١,٢	١٨,٨	٢٥٩,٩	١٨,٨	١٥٣,٨	١٥,٧	٢٠٣,٥	١٦,٠
مصنوعات متنوعة	٩٤,٠	٨,٨	١١٩,٥	٨,٧	٨٤,٠	٨,٦	١٠٨,١	٨,٥
<b>المجموع</b>	<b>١٠٧١,٩</b>	<b>١٠٠</b>	<b>١٣٨٠,٢</b>	<b>١٠٠</b>	<b>٩٧٨,٤</b>	<b>١٠٠</b>	<b>١٢٧١,٧</b>	<b>١٠٠</b>

## ١- الوضع النقدي

(في نهاية الفترة، بمليارات الليرات)

حزيران ٢٠١٥	أيار ٢٠١٥	كانون ٢٠١٤	حزيران ٢٠١٤	أيار ٢٠١٤	كانون ٢٠١٣	
٣٦١٠,٢	٣٥٤٨,٥	٣٦٤٧,١	٣٣١٢,٨	٣٣٢٢,٠	٣٤٠٧,٥	أوراق نقدية متداولة
٤٩٣٦,٤	٤٨٣٤,١	٤٦٥٣,٩	٤٣٥١,١	٤٣٦١,١	٤٢١٢,٩	ودائع تحت الطلب بالليرة
٨٥٤٦,٦	٨٣٨٢,٧	٨٣٠١,٠	٧٦٦٣,٩	٧٦٨٣,١	٧٦٢٠,٤	M١
٦٧٧٢٣,٥	٦٧٣٨٥,٥	٦٥٠٩٩,٢	٦٣٠٢٧,٦	٦٢٨٧٦,٥	٦١١٢٩,٠	ودائع أخرى بالليرة
٧٦٢٧٠,١	٧٥٧٦٨,٢	٧٣٤٠٠,٣	٧٠٦٩١,٥	٧٠٥٥٩,٦	٦٨٧٤٩,٤	M٢
١٠٥٠١٨,٠	١٠٤٩٢٠,٦	١٠٣٧٢٣,٦	١٠٢٣٥٣,٥	١٠١٢٤٧,٧	٩٨٤٩٨,٨	ودائع بالعملة الاجنبية
٢٧٠,١	٢٧٧,٧	٢٧٢,٧	٢٦٩,١	٣٢٩,٠	٣٢٢,٦	سندات دين
١٨١٥٥٨,٢	١٨٠٩٦٦,٤	١٧٧٣٩٦,٦	١٧٣٣١٤,١	١٧٢١٣٦,٢	١٦٧٥٧٠,٩	M٣
١٩٢٣٦٥,٢	١٩١٦٥٢,٤	١٨٧٨٢٥,٦	١٨٣٦٨٥,١	١٨٢٤٦٤,٢	١٧٦٨٠٦,٩	*M٤
٥١١٤٩,١	٥٢٤٨٠,٢	٥٣٦٦١,٤	٥٨٤٥٤,٩	٥٨٤٤٨,٢	٥٦٥٥٥,٤	ديون صافية على الخارج
٦٦٢٨٠,٩	٦٥٨٥٥,٠	٦٣٢٢٥,٧	٥٩٢٦١,٠	٥٩٠٠٨,٨	٥٩٥٦٨,٢	ديون صافية على القطاع العام
٧٦٦٩,٧-	٧٧٩٣,٣-	٨١٤٦,٣-	٩٨٧٢,٥-	٩٠٤٠,٥-	٨٤٢٦,١-	فروقات قطع
٧٢٦٩٦,٥	٧٢٣١١,٦	٧١٢١٧,٠	٦٨٤٧٧,٠	٦٧٧٠٣,٣	٦٥٩٤٩,٠	ديون على القطاع الخاص
٨٩٨,٦-	١٨٨٧,١-	٢٥٦١,٢-	٣٠٠٦,٤-	٣٩٨٣,٥-	٦٠٧٥,٦-	مطلوبات اخرى من الجهاز المصرفي (صافية)
١٨١٥٥٨,٢	١٨٠٩٦٦,٤	١٧٧٣٩٦,٦	١٧٣٣١٤,١	١٧٢١٣٦,٢	١٦٧٥٧٠,٩	المجموع

\* M٤ = M٣ + سندات الخزينة لدى القطاع غير المصرفي؛ M٤ و M٣ تشمل سندات دين ابتداء من شهر تموز ١٩٩٦.

## ١-١ الموجودات والالتزامات تجاه القطاع الخارجي

(في نهاية الفترة، بملايين الدولارات)

حزيران ٢٠١٥	أيار ٢٠١٥	كانون ٢٠١٤	حزيران ٢٠١٤	أيار ٢٠١٤	كانون ٢٠١٣	
٥٠٨٣٦,٣	٥١٤٤٣,٣	٤٩٩٥٤,٠	٥٠٠٧٧,٣	٤٨٨٣٢,٩	٤٧٢٨٤,٦	مصرف لبنان
١٠٨٢١,٢	١٠٩٦٢,٣	١٠٩٥١,٠	١٢١١٢,٨	١١٥٧١,٤	١١١٠٣,٧	- ذهب
٤٠٢٢٩,١	٤٠٦٩٥,٠	٣٩٢١٨,٣	٣٨١٨١,٦	٣٧٤٧٨,٦	٣٦٣٩٨,٥	- الاحتياطي من العملات الأجنبية
٢١٤,٠	٢١٤,٠	٢١٥,٣	٢١٧,٠	٢١٧,١	٢١٧,٥	- التزامات خارجية
١٤٩٦٣,٢-	١٤٤٩١,٦-	١١٩٤٣,٧-	٩٦٣٦,٣-	٨١١٦,٢-	٦٨٦٦,٥-	مصارف تجارية
١١٤٢٣,٧	١١٤٦٥,٢	١٢١٦٦,٩	١٢٣٦١,٤	١٣٠٦١,٨	١٣٩٥٧,٢	- ديون على مصارف غير مقيمة
٥٤٥٠,١	٥٣٢٢,١	٥٥٣١,٩	٥٤٩٣,٤	٥٦٣٢,٢	٥٨٧٨,٤	- ديون على غير المقيمين
٦١٧٣,٨	٦١٩٤,٣	٦٤٩٣,٦	٦٦٣٤,٧	٦٦٠٦,٩	٦٧٨٩,٥	- موجودات خارجية أخرى
٦٣٣٤,٠	٦١١٧,٤	٥٨٣٤,١	٥٥١١,٣	٥٤٨٩,٦	٥٠١١,٦	- التزامات تجاه المصارف غير المقيمة
٣١٦٧٦,٧	٣١٣٥٥,٩	٣٠٣٠٢,٠	٢٨٦١٤,٥	٢٧٩٢٧,٤	٢٨٤٧٩,٩	- ودائع غير المقيمين
١٢٦,٨-	١٣٢,٦-	٩٥,٥-	١٢٩,٦-	١١٧,٠-	٦٢,٨-	مصارف التسليف المتوسط والطويل الاجل
٤٧٠,٤	٤٢٨,١	٤٤٥,٦	٤٣٥,٥	٤١٤,٥	٣٩٣,٩	- ديون على القطاع الخارجي
٥٩٧,٢	٥٦٠,٧	٥٤١,١	٥٦٥,٠	٥٣١,٥	٤٥٦,٧	- التزامات تجاه القطاع الخارجي

٢-١ ودائع القطاع الخاص لدى المصارف التجارية

(في نهاية الفترة، بمليارات الليرات)

حزيران ٢٠١٥	أيار ٢٠١٥	كانون ٢٠١٤	حزيران ٢٠١٤	أيار ٢٠١٤	كانون ٢٠١٣	
١٧٦٢٣٢,٠	١٧٥٦٧٦,٨	١٧٢٠٤٠,٨	١٦٨٤٣٩,٠	١٦٧٢١٥,٩	١٦٢٣٩٥,٨	ودائع المقيمين
٧١٧٩١,٨	٧١٣٢٧,٤	٦٨٨٤١,٦	٦٦٥٩٩,٦	٦٦٤٧٩,١	٦٤٤٧٢,٣	ودائع المقيمين بالليرة
١٠٤٤٤٠,٢	١٠٤٣٤٩,٤	١٠٣١٩٩,٢	١٠١٨٣٩,٤	١٠٠٧٣٦,٨	٩٧٩٢٣,٥	ودائع المقيمين بالعملة الاجنبية
٤٧٧٥٢,٧	٤٧٢٦٩,٠	٤٥٦٨٠,٢	٤٣١٣٦,٣	٤٢١٠٠,٦	٤٢٩٣٣,٥	ودائع غير المقيمين
٦٤٢٧,٥	٦٣٥٦,٥	٥٨١٤,٥	٥٢٨٨,٦	٥٢٢٨,٦	٥٠٦٢,٨	ودائع غير المقيمين بالليرة
٤١٣٢٥,٢	٤٠٩١٢,٥	٣٩٨٦٥,٧	٣٧٨٤٧,٧	٣٦٨٧٢,٠	٣٧٨٧٠,٧	ودائع غير المقيمين بالعملة الاجنبية
٧٨٢١٩,٣	٧٧٦٨٣,٨	٧٤٦٥٦,١	٧١٨٨٨,٢	٧١٧٠٧,٧	٦٩٥٣٥,١	مجموع الودائع بالليرة
١٤٥٧٦٥,٤	١٤٥٢٦١,٩	١٤٣٠٦٤,٩	١٣٩٦٨٧,١	١٣٧٦٠٨,٨	١٣٥٧٩٤,٢	مجموع الودائع بالعملة الاجنبية
٢٢٣٩٨٤,٦	٢٢٢٩٤٥,٧	٢١٧٧٢١,٠	٢١١٥٧٥,٣	٢٠٩٣١٦,٥	٢٠٥٣٢٩,٤	المجموع العام

٣-١ نتائج الميزان التجاري وميزان المدفوعات

(بملايين الدولارات)

ميزان المدفوعات**	المصارف	مصرف لبنان	الميزان التجاري*	الصادرات (فوب)	الواردات (سيف)	
١٤٠٧,٥-	٥٢٢٢,٦-	٣٨١٥,١	١٧١٨٠,٩-	٣٣١٢,٩	٢٠٤٩٣,٧	٢٠١٤ (٢ك-١ك)
١٣٩,٠	٨٠,٩-	٢١٩,٩	١٥١٦,٤-	٢٧٥,٠	١٧٩١,٥	آذار
٤٥,٤-	٩٨,٦	١٤٤,٠-	١٣٤٠,٥-	٣٠٠,١	١٦٤٠,٦	نيسان
٥٢٠,٤	٣١٥,٨-	٨٣٦,٢	١٣٦٨,٢-	٣٠٨,٤	١٦٧٦,٦	أيار
٥٦٠,٧-	١٥٣٠,٤-	٩٦٩,٧	١٢٨٩,٦-	٢٧٧,٨	١٥٦٧,٥	حزيران
٨٤,٧-	٧٥٤,٢-	٦٦٩,٥	١٣٨٠,٧-	٢٧٦,٢	١٦٥٧,٠	تموز
٥٦٣,٩-	١١٠٨,٨-	٥٤٤,٩	١٨٢٣,١-	٢٩٦,٨	٢١١٩,٩	آب
١٣١,١	١٧٥,٢	٤٤,١-	١٣٨٩,٥-	٢٨١,٨	١٦٧١,٢	أيلول
١١٥,٤-	٦٤٠,٢	٧٥٥,٦-	١٣٨٠,٧-	٢٦٨,٠	١٦٤٨,٨	كانون
						٢٠١٥
٢٨٠,٢-	٦٣٧,٤-	٣٥٧,٢	١٠٩٠,٠-	٢٥٠,٢	١٣٤٠,٢	كانون
١٥٢,٦-	٦١٩,٣-	٤٦٦,٧	١٠٨٤,١-	٢٣٦,١	١٣٢٠,٢	شباط
٤١٧,٤-	٩٤٢,١-	٥٢٤,٧	١٢٥١,٨-	٢٥٧,٣	١٥٠٩,١	آذار
١٣٦,٠	١٠١٤,٤	٨٧٨,٤-	١٢٠٩,٤-	٢٣٤,٧	١٤٤٤,١	نيسان
١٨٩,٢	١٥٢١,٣-	١٧١٠,٥	١١٩٢,٣-	٢٩٣,٣	١٤٨٥,٦	أيار
٧٩٤,٣-	٤٤٢,٨-	٣٥١,٥-	-	-	-	حزيران

\* هذه الأرقام قابلة للتصحيح.

\*\* بعد تصحيح فروقات القطع الناتجة عن تغير سعر صرف الدولار نسبة الى بقية العملات.

يتم منذ عام ١٩٩٥ احتساب الموجودات الخارجية الصافية للمصارف المتخصصة والمؤسسات المالية .

استناداً إلى صندوق النقد الدولي، إن حسابات الودائع العائدة لغير المقيمين تؤثر سلباً على احتساب ميزان المدفوعات. وقد بلغت ٣,٥ مليار دولار خلال ٢٠١٣.

**٢- ميزانية مصرف لبنان**  
( في نهاية الفترة، بمليارات الليرات )

حزيران ٢٠١٥	أيار ٢٠١٥	كانون ٢٠١٤	حزيران ٢٠١٤	أيار ٢٠١٤	كانون ٢٠١٣	
<b>الموجودات</b>						
٦٧٧٣٥,٩	٦٧٩٣٢,٠	٦٥٣٥٦,١	٦٩٢٨٦,١	٦٧٥٨٩,٨	٦٤٥٤٦,٤	موجودات خارجية
١٦٣١٢,٩	١٦٥٢٥,٦	١٦٥٠٨,٧	١٨٢٦٠,٠	١٧٤٤٣,٩	١٦٧٣٨,٨	- ذهب
٥١٤٢٣,٠	٥١٤٠٦,٣	٤٨٨٤٧,٤	٥١٠٢٦,٢	٥٠١٤٦,٠	٤٧٨٠٧,٧	- عملات أجنبية
٠,٠	٠,٠	٠,٠	٠,٠	٠,٠	٠,٠	- موجودات خارجية أخرى
٤٥٧,٢	٤٦٠,٥	٤٤٩,٣	٤١٩,٧	٤١٧,٧	٤٠١,٢	سلفات للقطاع الخاص
٦٣٣٤,٨	٦١٦٢,١	٥٧٨٠,٧	٤٥٦٤,٥	٤٤١٩,٠	٣٣٦٣,٣	سلفات للمصارف التجارية
٦٥٩,٥	٦٣٩,٩	٥٨٠,٧	٥٢٤,٧	٤٩٧,٠	١٠٢,٦	ديون على المؤسسات المالية
٠,٠	٠,٠	٠,٠	٠,٠	٠,٠	٠,٠	قروض للقطاع العام
٣١٥٨٠,٣	٣٢٠٤٩,٩	٢٩٣١٤,١	٢٣٩٦١,٤	٢٣٦٩٣,١	٢٣٨٤٥,٧	محفظة الأوراق المالية
٣٤٧,٢	٣٤٦,٠	٣٤١,٩	٣٨٨,٠	٣٨٠,٧	٣٧٩,٢	قيم ثابتة
٢٩٥٩٠,١	٢٩٢٠٦,٤	٢٧٣٧١,٤	٢٥٥٧٠,٦	٢٥١١١,٨	٢٣٤٦٢,٠	موجودات غير مصنفة
<b>١٣٦٧٠٥,٠</b>	<b>١٣٦٧٩٦,٨</b>	<b>١٢٩١٩٤,١</b>	<b>١٢٤٧١٥,٠</b>	<b>١٢٢١٠٩,١</b>	<b>١١٦١٠٠,٤</b>	<b>المجموع</b>
<b>المطلوبات</b>						
٤٢٧٨,٠	٤٢٤٢,٠	٤٢٥٣,٧	٣٩٦٥,٣	٣٩٠٦,٤	٣٩٨٣,٣	النقد المتداول خارج مصرف لبنان
١٠٥٢٩٩,٨	١٠٤٣٠٢,٣	٩٦٦١٠,٤	٨٨٠٠٢,٥	٨٦٧٢٣,١	٨٠٦٣٨,٢	ودائع المصارف التجارية
١٣٧٠,٧	١٣٧٥,١	١٣٦٨,٣	١٢٤٣,٠	١٢١٩,٦	١٣٩٤,٧	ودائع المصارف المتخصصة والمؤسسات المالية
٧٥,٢	٨٨,٣	٦٧,٧	٥٠,٣	٤٩,٧	٥٠,١	ودائع القطاع الخاص
٩٥٧٩,٢	١٠٥١٩,٥	٩١٢٣,٢	١١٦٨٠,٩	١١٠٠٦,٠	١١٠٣٢,٥	إلتزامات تجاه القطاع العام
٧٦٦٩,٧	٧٧٩٣,٣	٨١٤٦,٣	٩٨٧٢,٥	٩٠٤٠,٥	٨٤٢٦,١	فروقات القطع
٣٢٢,٦	٣٢٢,٦	٣٢٤,٦	٣٢٧,٢	٣٢٧,٣	٣٢٧,٩	إلتزامات خارجية
١٤٤٧,٧	١٤٤٧,٣	١٥٩٨,٣	١٧٤٩,١	١٧٤٨,٨	١٨٩٩,٩	اللتزامات اخرى طويلة الاجل
٠,٠	٠,٠	٠,٠	٠,٠	٠,٠	٠,٠	أوراق مالية غير الأسهم
٥١١٢,٤	٥١١٢,٤	٥١٧٣,٥	٥٠٦٦,٣	٥٠٦٦,٣	٥١٣٤,٢	الأموال الخاصة
١٥٤٩,٩	١٥٩٣,٩	٦٦١,١	٨٩١,١	١١٥٤,٣	٦٠٨,٣	مطلوبات غير مصنفة
<b>١٣٦٧٠٥,٠</b>	<b>١٣٦٧٩٦,٨</b>	<b>١٢٩١٩٤,١</b>	<b>١٢٤٧١٥,٠</b>	<b>١٢٢١٠٩,١</b>	<b>١١٦١٠٠,٤</b>	<b>المجموع</b>

**٣- الميزانية الموحدة للمصارف التجارية**  
( في نهاية الفترة، بمليارات الليرات )

حزيران ٢٠١٥	أيار ٢٠١٥	كانون ٢٠١٤	حزيران ٢٠١٤	أيار ٢٠١٤	كانون ٢٠١٣	
<b>الموجودات</b>						
١٠١٨٦٧,٩	١٠٠٥٣٣,٠	٩٦٣١٤,٠	٨٨٥٤٩,٢	٨٨١٢٩,٧	٨٢٥٣٣,١	الموفورات
٦٦٧,٧	٦٩٣,٥	٦٠٦,٦	٦٥٢,٥	٥٨٤,٥	٥٧٥,٨	- أوراق نقدية ونقود صغيرة
١٠١٢٠٠,٢	٩٩٨٣٩,٥	٩٥٧٠٧,٥	٨٧٨٩٦,٧	٨٧٥٤٥,٣	٨١٩٥٧,٤	- ودائع لدى مصرف لبنان
٦٩٧٨٥,٥	٦٩٤١٦,١	٦٨٣٩٠,٦	٦٥٨٥٤,٢	٦٤٨٠٣,٨	٦٢٥٦٥,٣	ديون على القطاع الخاص
١٩٦٥٤,٦	١٩٣٨٨,٢	١٨٧٤٩,١	١٧٧٦١,٢	١٧٦٣١,٢	١٦٧٥٦,٩	- بالليرة
٥٠١٣٠,٩	٥٠٠٢٧,٩	٤٩٦٤١,٥	٤٨٠٩٣,٠	٤٧١٧٢,٦	٤٥٨٠٨,٤	- بالعملات الاجنبية
٥٧٢٠٣,٨	٥٧٥٣٥,٦	٥٦٣٠٨,٤	٥٧٢٥٧,٥	٥٦٤٢٩,٦	٥٦٧٨٥,٦	ديون على القطاع العام
٣٤٧٤٤,٣	٣٤٦٤٤,٨	٣٦٤٧٠,٠	٣٦٩١٨,٠	٣٨١٤١,١	٤٠١٣٧,٣	ديون على الخارج
٦٩٨٢,١	٦٩٥٨,٥	٦٥٧٤,٥	٦٢٣٠,١	٦١٩٥,٠	٥٩٢٠,٧	القيم الثابتة
٨٩٣,٦	٧٩٥,٧	٨٠٥,٨	٨١٨,٢	٨٤٦,١	٥٢٥,٩	موجودات غير مصنفة
<b>٢٧١٤٧٧,٣</b>	<b>٢٦٩٨٨٣,٧</b>	<b>٢٦٤٨٦٣,٣</b>	<b>٢٥٥٦٢٧,١</b>	<b>٢٥٤٥٤٥,٤</b>	<b>٢٤٨٤٦٧,٩</b>	<b>المجموع</b>
<b>المطلوبات</b>						
١٧٦٢٣٢,٠	١٧٥٦٧٦,٨	١٧٢٠٤٠,٨	١٦٨٤٣٩,٠	١٦٧٢١٥,٩	١٦٢٣٩٥,٨	ودائع القطاع الخاص المقيم
٤٨٣٠,٥	٤٧٢٨,١	٤٥٦٣,٧	٤٢٨٤,٠	٤٢٨٥,٢	٤١٤٤,٤	- تحت الطلب بالليرة
٦٦٩٦١,٣	٦٦٥٩٩,٢	٦٤٢٧٧,٩	٦٢٣١٥,٥	٦٢١٩٣,٩	٦٠٣٢٨,٠	- ودائع أخرى بالليرة
١٠٤٤٤٠,٢	١٠٤٣٤٩,٤	١٠٣١٩٩,٢	١٠١٨٣٩,٤	١٠٠٧٣٦,٨	٩٧٩٢٣,٥	- ودائع بالعملات الاجنبية
٤٨٣٧,٠	٤٦٩٩,٠	٤٨٤٢,٢	٤٥٧٥,٩	٤٧٠٢,٤	٤٤٦٢,٦	ودائع القطاع العام
٤٧٧٥٢,٧	٤٧٢٦٩,٠	٤٥٦٨٠,٢	٤٣١٣٦,٣	٤٢١٠٠,٦	٤٢٩٣٣,٥	ودائع القطاع الخاص غير المقيم
٩٥٤٨,٦	٩٢٢٢,٠	٨٧٩٤,٩	٨٣٠٨,٣	٨٢٧٥,٦	٧٥٥٥,٠	إلتزامات تجاه القطاع المالي غير المقيم
٣٥٠,٤	٣٥٩,٥	٣٥١,٨	٣٤٩,٤	٤٠٨,٨	٣٩٨,٤	مطلوبات مالية أخرى
٢٤٨٥٤,٥	٢٤٨٢٣,٤	٢٣٧١٩,١	٢٢٨٩٨,٥	٢٢٧٥٣,٥	٢١٤٠٩,٩	حساب الرساميل
٧٩٠٢,١	٧٨٣٤,١	٩٤٣٤,٣	٧٩١٩,٧	٩٠٨٨,٧	٩٣١٢,٦	مطلوبات غير مصنفة
<b>٢٧١٤٧٧,٣</b>	<b>٢٦٩٨٨٣,٧</b>	<b>٢٦٤٨٦٣,٣</b>	<b>٢٥٥٦٢٧,١</b>	<b>٢٥٤٥٤٥,٤</b>	<b>٢٤٨٤٦٧,٩</b>	<b>المجموع</b>

٤-١ معدلات الفائدة : المصارف التجارية

(بالنسبة المئوية)

معدل ليبور ٣ أشهر	معدلات مدينة ودائنة (دولار)					فائدة الاقتراض بين المصارف (ل.ل.) السعر في نهاية الفترة	معدلات مدينة ودائنة ( ل.ل. )					الفترة
	متوسط المعدلات الدائنة	إدخار وحسابات لأجل	إدخار تحت الطلب	حسابات شيكات وحسابات جارية	الحسم والسلفات		متوسط المعدلات الدائنة	إدخار وحسابات لأجل	إدخار تحت الطلب	حسابات شيكات وحسابات جارية	الحسم والسلفات	
												٢٠١٤
٠,٢٣	٢,٩٦	٣,٤٤	٠,٨٤	٠,١٧	٦,٨٧	٢,٧٥	٥,٤٨	٥,٨٦	٢,٢٢	٠,٦٩	٧,٢٦	آذار
٠,٢٣	٣,٠٠	٣,٤٨	٠,٨١	٠,٢٣	٦,٩٢	٣,٠٠	٥,٤٧	٥,٨٩	٢,٢١	٠,٦٢	٧,١٨	نيسان
٠,٢٣	٣,٠١	٣,٤٩	٠,٨١	٠,١٦	٧,٠٤	٢,٧٥	٥,٥٠	٥,٩٣	٢,٢٠	٠,٥١	٧,٤٨	أيار
٠,٢٣	٢,٩٨	٣,٤٧	٠,٨٤	٠,١٣	٦,٩٧	٩,٠٠	٥,٤٩	٥,٨٦	٢,١٤	٠,٦٧	٧,٤٥	حزيران
٠,٢٣	٣,٠٢	٣,٥٠	٠,٨٣	٠,١٨	٦,٩٦	٢,٧٥	٥,٥٤	٥,٩٤	٢,٢٢	٠,٦٢	٧,٣٦	تموز
٠,٢٣	٣,١٣	٣,٦٣	٠,٨٠	٠,١٨	٦,٩٦	٢,٧٥	٥,٥١	٥,٩٥	٢,٢٠	٠,٦٢	٧,٢١	آب
٠,٢٣	٣,٠٤	٣,٥٢	٠,٨٦	٠,١٩	٦,٩٤	٢,٧٥	٥,٥١	٥,٩٠	٢,١٩	٠,٦٨	٧,٠٨	أيلول
٠,٢٣	٣,١٢	٣,٥٧	٠,٩٧	٠,٢٧	٦,٩٥	٢,٧٥	٥,٥٨	٥,٩٧	٢,٥٢	٠,٦٦	٧,٢٩	تشرين ١
٠,٢٣	٣,١٠	٣,٥٦	٠,٨٩	٠,٢٤	٧,٠١	٢,٧٥	٥,٥٥	٥,٩٥	٢,١١	٠,٦١	٦,٩٦	تشرين ٢
٠,٢٤	٣,٠٧	٣,٥٤	٠,٨٥	٠,٢٤	٦,٩٧	٢,٧٥	٥,٥٦	٥,٩٣	٢,١٢	٠,٨٠	٧,٤٩	كانون ١
												٢٠١٥
٠,٢٥	٣,١٢	٣,٥٧	٠,٨٩	٠,٢٤	٦,٩٦	٢,٧٥	٥,٥٧	٥,٩٥	٢,١٣	٠,٦٧	٧,٢٦	كانون ٢
٠,٢٦	٣,١٣	٣,٥٨	٠,٨٧	٠,٢٠	٧,٠٥	٢,٧٥	٥,٥٨	٥,٩٨	٢,٥٤	٠,٨٥	٧,١٨	شباط
٠,٢٧	٣,١٢	٣,٥٦	٠,٨٩	٠,٢٠	٧,١٦	٢,٧٥	٥,٥٧	٥,٩٦	٢,٠٩	٠,٧١	٦,٩٤	آذار
٠,٢٨	٣,١٦	٣,٦٢	٠,٩٠	٠,٢٤	٧,٠٨	٣,٠٠	٥,٦١	٦,٠١	٢,١٠	٠,٧١	٧,١٠	نيسان
٠,٢٨	٣,١٤	٣,٥٩	٠,٩٠	٠,٢٠	٧,٠٤	٢,٧٥	٥,٥٦	٥,٩٧	٢,١٤	٠,٦٦	٧,١١	أيار
٠,٢٨	٣,١٦	٣,٦٣	٠,٨٩	٠,٢٢	٧,٠٣	٢,٧٥	٥,٥١	٥,٩٢	٢,٠٤	٠,٧٠	٧,١٢	حزيران

٤-٢ سندات الخزينة ومعدلات الفائدة

(في نهاية الفترة، بالنسبة المئوية)

هامش الفوائد بين سندات الخزينة لثلاثة أشهر والليبور

كانون ١	تشرين ٢	تشرين ١	أيلول	آب	تموز	حزيران	أيار	نيسان	آذار	شباط	كانون ٢	
٤,١٢	٤,١٢	٤,١١	٤,٠٥	٤,٠١	٣,٩٩	٣,٩٧	٣,٩٧	٣,٩٨	٣,٩٦	٣,٤٣	٣,٣٦	٢٠١٢
٤,٢٠	٤,٢٠	٤,٢٠	٤,١٩	٤,١٨	٤,١٧	٤,١٧	٤,١٧	٤,١٥	٤,١٦	٤,١٥	٤,١٣	٢٠١٣
٤,٢١	٤,٢١	٤,٢١	٤,٢١	٤,٢١	٤,٢١	٤,٢١	٤,٢١	٤,٢٠	٤,٢٠	٤,٢٠	٤,٢٠	٢٠١٤
						٤,١٦	٤,١٦	٤,١٦	٤,١٧	٤,١٨	٤,١٩	٢٠١٥

معدلات الفائدة على سندات الخزينة

الريبو	فائدة		سنة		٦ أشهر		٣ أشهر		الفترة
	٣٦ شهراً	٢٤ شهراً	الفائدة الفعلية	الفائدة الاسمية	الفائدة الفعلية	الفائدة الاسمية	الفائدة الفعلية	الفائدة الاسمية	
١٠,٠٠	٦,٥٠	٥,٨٤	٥,٣٥	٥,٠٨	٤,٩٩	٤,٨٧	٤,٤٣	٤,٣٨	٢٠١٢
١٠,٠٠	٦,٥٠	٥,٨٤	٥,٣٥	٥,٠٨	٤,٩٩	٤,٨٧	٤,٤٤	٤,٣٩	٢٠١٣
									٢٠١٤
١٠,٠٠	٦,٥٠	٥,٨٤	٥,٣٥	٥,٠٨	٤,٩٩	٤,٨٧	٤,٤٤	٤,٣٩	أيار
١٠,٠٠	٦,٥٠	٥,٨٤	٥,٣٥	٥,٠٨	٤,٩٩	٤,٨٧	٤,٤٤	٤,٣٩	حزيران
١٠,٠٠	٦,٥٠	٥,٨٤	٥,٣٥	٥,٠٨	٤,٩٩	٤,٨٧	٤,٤٤	٤,٣٩	كانون ١
									٢٠١٥
١٠,٠٠	٦,٥٠	٥,٨٤	٥,٣٥	٥,٠٨	٤,٩٩	٤,٨٧	٤,٤٤	٤,٣٩	أيار
١٠,٠٠	٦,٥٠	٥,٨٤	٥,٣٥	٥,٠٨	٤,٩٩	٤,٨٧	٤,٤٤	٤,٣٩	حزيران

جرى في آذار ٢٠٠٥، إصدار لسندات خزينة استحقاق ٤ و ٥ سنوات بفائدة قسيمة ١٠,٣٠% و ١١,٣٠% على التوالي.



بالمعملات الأجنبية (العدد بالوحدة والقيمة بالآلاف الدولارات)				بالليرة اللبنانية							
مجموع العمليات بالمعملات الاجنبية	يورو	دولار اميركي	جنيه استرليني	(العدد بالآلاف والمبالغ بمليارات الليرات)							
				العدد	القيمة	العدد	القيمة	العدد	القيمة	العدد	القيمة
٥٦,٠٣٥,٣٣٧	٩,٤٦٥,٢٧٥	١,٥١٠,٥٢٢	١,٠٣٠,٩١٣	٥٤,٤٢٧,٩٢٠	٩,٣٥٨,٣٣٩	٩٦,٨٩٥	٣,٠٢٣	٢٢,٥٧٤	٣,٦١٥	٢,٠١٢	كانون ٢
٤٤,٦٦٣,١٣٩	٧٦١,١٨٨	١٥٠,١٣٦	٨٠,٥٨٤	٤٥,٥٠٧,٠٨٩	٧٥٢,٣٥٨	٥,٩١٣	٢٤٦	١,٨٧٩	٢٩٦	شباط	٢٨٤
٤٤,٢٧١,١٧٧	٧١٥,٣٨٥	١٣٢,٨٣١	٧٠,٤٤٤	٤٤,١٣٣,٨٠٦	٧٠٧,٢٢٣	٤,٥٤٠	٢١٨	١,٧٣٦	٢٨٤	آذار	٣١٢
٤٤,٨٤٢,٨٠٣	٨٠٥,٤٦٧	١١٥,٢٢٥	٨٦,٦٥٥	٤٤,٧٢٢,٦٦٣	٧٩٦,٥٤٩	٤,٩١٤	٢٦٣	١,٧٩٦	٢٧٧	نيسان	٣٠٦
٤٤,٢٨٤,٠٩٢	٧١٢,٥٢٦	١٣٥,٣٠١	٧٤,٤٢٦	٤٤,٤٣٢,٦٧٥	٧٠٤,٨٨٤	٥,١١٦	٢١٦	١,٧٤٠	٣٠٠	أيار	٣٠٠
٤٤,٧٤٣,٣٢٤	٨٢٣,٧١٣	١٢٧,٤١٠	٨٠,٩٩٧	٤٦,٠٩٠,٩٩٤	٨١٤,٤٧٤	٥,٩٢٠	٢٤٢	١,٨٠٣	٣٠٠	حزيران	٣٠٠
٤٤,٧٤٤,٦٤٣	٨٢٠,٤٥٧	١٢٤,٢٧٦	٩٠,٣٩٠	٤٦,٣٤٤,٤٣٠	٨١٠,٨٢٠	٦,٠٢٨	٢٤٧	١,٩٣٤	٣٠٠	تموز	٢٩٧
٥٠,١٤٧,٧٦٦	٨٣٥,٩١١	١٤٤,١٣٧	٩٠,٢٥٦	٤٠,٩٩٦,٢٤٨	٨٢٦,٣٧٣	٧,٣٨٠	٢٨٢	١,٩٧٧	٢٩٧	أيلول	٢٩٨
٤٠,٦٥٦,٢٤٣	٨٠٣,٥٢٥	١١٧,٧٠٠	٨٠,٧٤٣	٤٠,١٢٤,٨٨٨	٧٩٤,٥١٧	٢٥,٦٥٥	٢٦٥	١,٨٥٩	٢٩٨	تشرين ١	٣١٦
٤٠,٥٨٣,٨٣٣	٧٧٤,٤٠٤	١٢٢,٧٠٣	٨٠,٦٧٦	٤٠,٤٥٦,٣٥٨	٧٦٥,٤٨٣	٤,٧٧٢	٢٤٥	١,٨٥٨	٣٠٣	تشرين ٢	٣٢٥
٤٠,٧٣٣,١٤٦	٨٠٣,٠١٥	١٢٤,٠٧٨	٨٠,٦٠٦	٤٠,٦٠٢,٦٣٣	٧٩٤,١٤٧	٦,٤٣٤	٢٦٢	٢,٠٣٨	٣٢٥	كانون ١	٣٢٥
٤٠,٦٧٤,٣٩٤	٨٠٨,١٩١	١١٣,٨٥١	٨٠,٩٩٧	٤٠,٤٦٣,٣٨٣	٧٩٨,٩٠٤	١٤,١٦٠	٢٩٠	١,٩٣٩	٣٢٥	كانون ٢	٣٢٥
٤٠,٦٧٠,٧٨٠	٨٠١,٤٩٣	١٠٢,٨٧٤	٨٠,٦٣٩	٤٠,٦١٤,٨٤٣	٧٩٢,٦٠٧	٦,٠٦٣	٢٤٧	٢,٠١٦	٣٢٥	كانون ١	٣٢٥
٥٥,٣٠٩,٥٩١	٩,٣٢٠,٦٨٦	١,٢٥٨,٨٥٦	١,٠٢٠,٧٩٧	٥٣,٩٧٧,٦٥٣	٩,٢١٥,٠٥٧	٧٣,٠٨٢	٢,٨٣٢	٢٥,٦٩٥	٣,٩١٧	٢,٠١٣	كانون ٢
٤٤,٦٣٧,٨٣٧	٧٧٩,٣٥٠	٩٦,٩١٩	٨٠,٠٠٤	٤٥,٥٣٤,٩٩٢	٧٧١,١١١	٥,٩٢٦	٢٣٥	١,٩٦٧	٣٠٦	شباط	٣٠٩
٤٤,٣٥٢,١٥٠	٧١٩,٢٩٣	٩٣,٧٠٧	٧٠,٧٧٩	٤٤,٢٤٩,٩٨٥	٧١١,٢٨٦	٨,٤٥٨	٢٢٨	١,٨٢٩	٣٠٩	آذار	٣٢٥
٤٤,٤٦٦,٨٨٥	٧٦٤,١٣٠	١١١,٤٨٩	٨٤,٤٩٨	٤٤,٣٤٧,٥١٨	٧٥٥,٣٨٠	٧,٨٧٨	٢٥٢	١,٩٣٨	٣٢٥	نيسان	٣٢٥
٤٤,٨٥٣,١٦٤	٧٩٥,٥٧٧	١٠٠,٨٤٠	٩٠,٤٤٦	٤٤,٧٤٢,٤٥٧	٧٨٦,٢٩٣	٩,٨٦٧	٢٣٨	٢,٠١٩	٣٢٥	أيار	٣٢٥
٤٤,٥٢٤,٤٤٠	٨٠٠,٠٧١	٩٩,٢١٣	٨٠,٦٠٢	٤٤,٤٢٠,٩١٨	٧٩١,١٩٤	٤,٩٩٢	٢٧٥	٢,٠١٩	٣٢٥	حزيران	٣٢٥
٤٤,٥٢٢,٤٣٤	٧٧٣,٧٠٧	١٠١,٨٣٥	٨٠,٧٤٧	٤٤,٤١٦,٩٥٨	٧٦٤,٧٢١	٣,٦٤٢	٢٣٩	٢,١٧٧	٣٢٥	تموز	٣٢٥
٤٤,٩٣٥,٧٨٢	٨٣١,٣٨٨	١٢٣,٧٦٧	٩٤,٤٠١	٤٤,٨٠٤,٣٧٣	٨٢١,٧١١	٧,٦٤١	٢٧٦	٢,٤٨٠	٣٢٥	أيلول	٣٢٥
٤٤,٩٣٥,٢١٧	٧٧١,٤٠١	١٠١,٧٩٧	٨٠,٨٠٦	٤٣,٨٧٤,٥٢٩	٧٦٢,٣٥٩	٥,٨٩٠	٢٣٦	٢,٠٤١	٣٢٥	تشرين ١	٣٢٥
٤٤,٥١٢,٤٦٧	٧٥٤,١٠٤	٩٨,٨١١	٨٠,٣١٨	٤٤,٠٨٠,٢٩٠	٧٤٥,٥٥٢	٥,٣٦٦	٢٣٤	٢,٠٢٠	٣٢٥	تشرين ٢	٣٢٥
٤٤,٦٩٩,٨٨٩	٧٩٢,٢١١	١٠٥,٣١١	٨٠,٣٩٩	٤٥,٥٨٩,٧٧١	٧٨٣,٥٨٥	٤,٨٠٧	٢٢٧	٢,٠٢٨	٣٢٥	كانون ١	٣٢٥
٤٤,٥٨١,٥٨٢	٧٦١,٧٤٣	١١٤,٥٠٦	٨٠,٤٥٤	٤٤,٤٦١,٨٦٥	٧٥٣,٠٨٩	٥,٢١١	٢٠٠	٢,٠١٨	٣٢٥	كانون ٢	٣٢٥
٤٤,٧٢٧,٧٧٩	٧٧٧,٧١١	١١٠,٦٦٠	٨٠,٧٤٣	٤٤,٦١٣,٧١٥	٧٦٨,٧٧٦	٣,٤٠٤	١٩٢	٢,٣٥٤	٣٢٥	كانون ١	٣٢٥
٥٦,٠٨٠,٧٤٩	٩,١٦٦,٣٩٧	١,٢٨٦,٥٦٣	١,٠٠٠,٥١٦	٥٤,٧٤٦,٨١٨	٩,٠٦٣,٤٨٢	٤٧,٣٦٨	٢,٣٩٩	٢٧,٢٢٦	٤,٠٢٥	٢,٠١٤	كانون ٢
٤٤,٦٨١,٩٧٨	٧٦٣,٨٧٩	٩٩,٢٩٨	٧٠,٩٠٠	٤٥,٥٧٨,٦٥٨	٧٥٥,٧٧٦	٤,٠٢٢	٢٠٣	٢,٠٢١	٣٢٥	شباط	٣٢٥
٤٤,٢٨٣,٨٧٥	٧٠٢,٣٦٩	٩٣,٥٠٤	٧٠,٦٠٥	٤٤,١٨٦,٣٣٨	٦٩٤,٥٦٠	٤,٠٢٣	٢٠٤	٢,٠١٢	٣٢٥	آذار	٣٢٧
٤٤,٦٧٧,٩٥٤	٧٦٩,٠٧٧	١٣٨,٣٨٩	٨٠,١٢٥	٤٥,٥٣٥,٩١٩	٧٦٠,٧٤٤	٣,٦٤٧	٢٠٨	٢,٠٢٢	٣٢٧	نيسان	٣٢٥
٤٥,٥٩٤,٤٩١	٧٣٦,٦٠٩	١١٩,٩٨٦	٨٠,٣٠٠	٤٤,٤٢٧,٢٨٣	٧٢٨,٤١١	٢,٢٢٣	١٦٨	٢,٠٨٢	٣٢٥	أيار	٣٥٣
٥٠,٦٢٠,٧٥٥	٨١١,١٠٤	١١٦,٠٦٨	٨٠,٧٩٧	٤٤,٩٣٩,٩١٢	٨٠٢,٠٨٠	٦,٠٩٥	٢٢٧	٢,٤٤٣	٣٥٣	حزيران	٣٢٤
٤٤,٨٠٩,٦٠٣	٧٦٢,٠٦١	١٥٠,٣٩٤	٨٠,٣٠٣	٤٤,٦٥٦,٣٧٨	٧٥٣,٥٧٣	٢,٨٣١	١٨٥	٢,٠٢٨	٣٢٤	تموز	٣١٠
٤٤,٥١٥,٢٧٠	٧٠٨,٣٦٩	٩٠,٤٦٢	٧٠,٤٨٧	٤٤,٤٢٣,٠٢٧	٧٠٠,٧٢٢	١,٧٨١	١٦٠	٢,٠٥٩	٣١٠	أيلول	٣٥٢
٤٤,٨٥٢,٤٨٢	٨١٦,٠٣٣	٢٠,٢٨٨	٩٠,٩٦٦	٤٤,٨٤٦,٤٢٤	٨٠٦,٧٢٥	٣,٥٣١	٢١٢	٢,٣٥٠	٣٥٢	تشرين ١	٣٤٦
٤٤,٨٥٢,٥٦٠	٧٨٤,٤٥٨	١١٧,٧٣١	٨٠,٦٧٢	٤٤,٧٣٤,٧٧١	٧٧٥,٥٨٦	٣,٠٥٨	٢٠٠	٢,٣٤٢	٣٥٢	تشرين ٢	٣٥٣
٤٤,٧٣٢,٨٠٦	٧٩٥,٣٣١	١١٤,٠٧٦	٨٠,٧٨٢	٤٤,٦١٤,٨٩٧	٧٨٦,٣٤٤	٣,٨٣٣	٢٠٥	٢,٣٩٢	٣٢٥	كانون ١	٣٢٢
٤٤,٣٦٨,٠٧٦	٧٢٨,٨٣٤	١٢٠,٣٤٢	٨٠,٤٦٩	٤٤,٢٤١,٩٨٢	٧٢٠,١٤٨	٥,٧٥٣	٢١٧	٢,١٣٤	٣٢٥	كانون ٢	٣٦٧
٤٤,٦٩٤,٥٧٨	٧٨٨,٢٧٣	١٢٣,٧٨٦	٩٠,٢٥٠	٤٥,٥٦٤,٣٣١	٧٧٨,٨١٣	٦,٥٦٢	٢١٠	٢,٤١١	٣٦٧	كانون ١	٣٦٧
٢٥,٦٣٤,٦٦٦	٤,٢٩٦,٧٦٠	٧٦١,٥٠٨	٥١,٨٧٩	٢٤,٨٤٨,٨٣٠	٤,٢٤٣,٧٢١	٢٤,٣٢٩	١,١٦٠	١٣,٧٧٩	٢,٠٣١	٢,٠١٥	كانون ٢
٤٤,٣٢٧,٣٣٨	٧٢٣,٢٤٠	١٢٢,٢٤٧	٨٠,١٩٦	٤٤,٢٠١,٩٦١	٧١٤,٨٥٠	٣,١٣٠	١٩٤	٢,٠٤٩	٣٢٨	شباط	٣٠٣
٣٠,٨٧٨,١٩٦	٦٥٦,٣٥٤	١٢١,٨٥٢	٧٠,٨٩٩	٣,٧٥١,٤٠٥	٦٤٨,٢٩٧	٤,٩٣٩	١٥٨	٢,٠٤٣	٣٠٣	آذار	٣٥٠
٤٤,٣١٩,٩٩٠	٧٣٨,٥٠٦	١٢٧,٦٥١	٨٠,٧١٣	٤٤,١٨٧,٩٥٤	٧٢٩,٥٦٩	٤,٣٨٦	٢٢٤	٢,٣٨٢	٣٥٠	نيسان	٣٣٠
٤٤,١٦١,٠٨٥	٦٨٢,٠٩٩	١١٢,٢٦٥	٨٠,٢٩٩	٤٠,٤٥٤,٩١١	٦٧٣,٦٢٨	٣,٣٢٨	١٧٢	٢,٣٤٠	٣٥٢	أيار	٣٥٢
٤٤,٤٣٣,٢٧٧	٧٣٧,٠٣٩	١١٩,٧١٥	٩٠,١٨٢	٤٤,٣٠٨,١١٣	٧٢٧,٦٣٤	٥,٤٤٩	٢٢٣	٢,٣٦١	٣٥٢	حزيران	٣٥٨
٤٤,٥١٤,٧٨٠	٧٥٩,٥٢٢	١٥٧,٧٧٨	٩٠,٥٩٠	٤٤,٣٥٣,٩٠٥	٧٤٩,٧٤٣	٣,٠٩٧	١٨٩	٢,٤٠٤	٣٥٨	تموز	٣٥٨
										أيلول	
										تشرين ١	
										تشرين ٢	
										كانون ١	

\* بناء على إعلام مصرف لبنان رقم ٨٧٧ الصادر في ١٦ أيار ٢٠١٢، ستجري جلسات مقاصة المصارف فقط في المقر الرئيسي لمصرف لبنان، بيروت.

١-٦ الاعتمادات والبوالص المستندية للاستيراد والتصدير (بمليارات الليرات)

البوالص		الاعتمادات المستندية								الفترة
وضعية البوالص بنهاية الفترة	بوالص خارجة خلال الفترة	بوالص واردة خلال الفترة	وضعية الاعتمادات بنهاية الفترة		اعتمادات مستعملة		الاعتمادات المفتوحة خلال الفترة			
			تصدير	استيراد	تصدير	استيراد	تصدير	استيراد		
٧٥٤,٧	٢١٥,٥	٢٦٠٨,٣	٢٥٩٨,٠	١٧٢٥,٧	١٤٨٣,٥	٤٤٧٣,٩	٩٣٥٨,١	٤٦٤٢,٢	٩٤٥٩,٥	٢٠١٤
٦٧١,٨	٢٣١,٣	١٩٣,٢	٢٥٢,٨	١٨٨٦,٤	١٤٠٧,٦	٤٧٤,١	٩٥٩,٦	٤٥٤,٥	٧١٧,٩	كانون
٦٧٤,٠	٢٤٥,١	١٨٦,١	٢٠١,٦	١٩٥١,١	١٣٩٦,٧	٢١٩,٩	٧٨١,٧	٢٨٨,٤	٧٩٠,٨	شباط
٦٩٠,٦	٢٥٤,٦	٢١٥,٣	٢٦٧,٤	١٨٨٨,٧	١٤٢٨,٧	٢٧٦,٦	٧٤٢,١	٢٣٧,٢	٧٩٨,٦	آذار
٧٣٤,٢	٢٣٤,٩	٢٢٢,٩	١٩٣,٠	١٨٧٠,٤	١٤١٩,٨	٣٤٧,٦	٦٤٩,١	٣٤٠,٤	٦٥٦,٥	نيسان
٧٦٣,٥	٢٤١,٩	٢٢٤,١	٢٢٢,٥	١٩٥٣,٨	١٧٦٠,٢	٤٢٤,١	٦١٨,٧	٥٩٠,٢	٩٩٤,٦	أيار
٦٩٠,٤	٢٥٠,٤	٢٩٤,٥	٢١٩,٦	٢٠٣٧,٠	١٧٥٣,٠	٣٧٨,٥	٨٧٠,٣	٤٩١,٨	٨٧٩,٥	حزيران
٧٠٧,٢	٢٤٦,٠	١٩١,٩	٢٠٢,٢	٢٢٨١,٤	١٧٩١,٦	٤٨٧,٨	٧٥٨,١	٧٥٧,٧	٨١١,٧	تموز
٦٩٢,٣	٢٢١,٢	٢٥٣,٦	١٦٥,٨	٢٠٨٥,٤	١٥٦٣,٦	٣٩٨,٦	٩٩٦,٤	٢٠٨,٩	٧٩٣,٣	آب
٧١٥,٣	٢٢٩,٥	٢١٠,٨	١٨٩,٦	١٩١٠,٢	١٥٠٢,٨	٤٠٩,٣	١٠٠٣,٦	٢٦٩,٠	٩٧٧,٤	أيلول
٧٢٥,٠	٢٤٢,٢	٢١٣,١	٢١٩,٣	١٧٨٢,١	١٤٩٩,٦	٤٤٣,٥	٧٠٣,٥	٣٢٨,٦	٧٢٣,٦	تشرين ١
٧٤٠,٣	٢٣٥,٧	١٩٣,٦	٢٢٧,٦	١٧١٢,١	١٦٠٠,٤	٣٢٨,٩	٥٥١,٦	٢٨٦,٩	٦٧٤,٣	تشرين ٢
٧٥٤,٧	٢١٥,٥	٢٠٩,٣	٢٣٦,٧	١٧٢٥,٧	١٤٨٣,٥	٢٨٤,٩	٧٢٣,٥	٣٨٨,٦	٦٤١,٣	كانون ١
										٢٠١٥
٨٠٣,٣	٢٢٣,٧	٢١١,٥	٢١٥,٥	١٧٥٨,٥	١٣٤٩,١	٣٠١,٧	٦٤٠,٢	٣٦٦,٥	٥٥٩,٣	كانون ٢
٨٩١,٦	٢٠٢,٧	١٨٠,٩	١٦٢,٢	١٨٥٧,٣	١٣٦٥,٦	٣٣٣,٤	٥٥٩,٥	٤٧٥,٢	٦٠٦,٠	شباط
٨٣٥,٥	٢١٣,٨	٢٦٣,٢	٢١٩,١	١٩٨٨,٣	١٤٦١,٢	٢٩٣,٧	٧١٤,٧	٤٤٧,٣	٨٢٦,٠	آذار
٩١٤,٦	٢١٧,٨	٢٦٧,٤	١٨٦,٣	١٨٤٠,٥	١٤١٧,٤	٣٧١,٠	٦٥٩,١	٢٤٦,٨	٦٢٢,٦	نيسان
٨٤٠,١	٢١٦,١	٢٦٥,١	١٨٠,٦	١٧٤٩,٣	١٥١٣,٧	٣٤٤,٢	٥٨٠,٥	٢٩٨,٩	٦٩٠,٠	أيار
٨٥٢,٢	٢١٠,٦	٢٢٤,٢	١٥٩,٧	١٦٨٨,١	١٥٦١,٨	٣٧٩,٢	٧٥٢,٦	٣٢٦,٤	٨٠٨,٨	حزيران

٢-٦ أدوات الدين العام الداخلي (١)

(في نهاية الفترة، بمليارات الليرات)

كانون ١	حزيران	كانون ١	آذار	نيسان	أيار	حزيران
٢٠١٣	٢٠١٤	٢٠١٤	٢٠١٥	٢٠١٥	٢٠١٥	٢٠١٥
٥٦٣١٢,٠	٥٩٧٣٦,٠	٦١٧٥٢,٠	٦٣٢٦٠,٠	٦٣٣٣٠,٠	٦٣٥٢٣,٠	٦٣٨٩٥,٠
١. سندات طويلة الأجل (٢)	٥٤٠٧٥,٠	٥٧٣٧٧,٠	٥٩٧٣٦,٠	٦١٥٠٠,٠	٦١٦٨٦,٠	٦٢٢٥٠,٠
- سندات ما فوق ٢٤ شهراً	٥١١٠٧,٠	٥٤٤١٤,٠	٥٦٦٠٢,٠	٥٨٠٦١,٠	٥٨١٦٣,٠	٥٨٢٣٩,٠
- سندات ففة ٢٤ شهراً	٢١٣١,٠	٢٠٥٣,٠	٢١٥٣,٠	٢٤٩٢,٠	٢٥٩٢,٠	٢٧٣٨,٠
- فائدة القسائم	٨٣٧,٠	٩١٠,٠	٩٨١,٠	٩٤٧,٠	٩٣١,٠	٩٩٣,٠
٢. سندات قصيرة الأجل (٢)	٢١٠٩,٠	٢٢١٣,٠	١٨٦٠,٠	١٦١٧,٠	١٥١٣,٠	١٥١٦,٠
- سندات ففة ١٢ شهراً	١٠٠٩,٠	١٢٦٠,٠	١١٩٥,٠	٨٩٣,٠	٨٨٣,٠	٨٣٣,٠
- سندات لسة أشهر	٩٣٥,٠	٨٠٠,٠	٥٦٤,٠	٥٣٢,٠	٥١٨,٠	٥٧٤,٠
- سندات لثلاثة أشهر	١٦٥,٠	١٥٣,٠	١٠١,٠	١٩٢,٠	١١٢,٠	٩٨,٠
٣. قروض	١٢٨,٠	١٤٦,٠	١٥٦,٠	١٤٣,٠	١٣١,٠	١٢٩,٠

(١) إن الفروقات الطفيفة بين أرقام هذا الجدول والأرقام المنشورة من قبل وزارة المالية ترد إلى تصويب بعض الأرقام التي تكون نشرت سابقاً على أساس شبه نهائي حرصاً على عدم تأخير صدور هذه المعلومات. (٢) ان سندات الخزينة مسجلة بقيمتها الفعلية (القيمة الشرائية+الفوائد المتراكمة)

٧- أسعار صرف أهم العملات الاجنبية

(بالليرة اللبنانية)

ذهب (اونصة)	فضة (اونصة)	دولار كندي	ين ياباني (١٠٠)	جنيه استرليني	فرنك سويسري	يورو	دولار اميركي	
<b>متوسط الفترة</b>								
١٩٢٧٠٧٨	٢٩٨٤٣	١٣٩١	١٤٧٧	٢٥٤٩	١٦٨٣	٢٠٤٩	١٥٠٧,٥٠	٢٠١٤ حزيران
١٨٠٩١١٣	٢٤٥٥٢	١٣٠٨	١٢٦٤	٢٣٥٨	١٥٤٦	١٨٦٠	١٥٠٧,٥٠	كانون ١
<b>٢٠١٥</b>								
١٨٥٥٤٩٨	٢٥٣٩٣	١٢٠٦	١٢٧٠	٢٣١١	١٦١٠	١٧١٣	١٥٠٧,٥٠	شباط
١٧٧٩٤٩٠	٢٤٤٠٧	١١٩٥	١٢٥٢	٢٢٥٨	١٥٣٨	١٦٣٢	١٥٠٧,٥٠	آذار
١٨٠٧٧٢٢	٢٤٦١٨	١٢٢٤	١٢٦٢	٢٢٥٩	١٥٧٠	١٦٢٩	١٥٠٧,٥٠	نيسان
١٨٠٧٧٦٥	٢٥٣٦٦	١٢٣٩	١٢٤٩	٢٣٣٣	١٦٢١	١٦٨٤	١٥٠٧,٥٠	أيار
١٧٨٢٧٧٨	٢٤٢٨٠	١٢٢٠	١٢١٨	٢٣٤٥	١٦١٧	١٦٩١	١٥٠٧,٥٠	حزيران
<b>نهاية الفترة</b>								
<b>٢٠١٤</b>								
١٩٧٩٩٥١	٣١٤٠١	١٤١١	١٤٨٧	٢٥٦٨	١٦٩٣	٢٠٥٨	١٥٠٧,٥٠	حزيران
١٧٩٠٠٥١	٢٣٩٩٩	١٢٩٨	١٢٦٢	٢٣٤٢	١٥٢٤	١٨٣٤	١٥٠٧,٥٠	كانون ١
<b>٢٠١٥</b>								
١٨١٨٩٥٠	٢٤٨٣٦	١٢٠٩	١٢٦٢	٢٣٢١	١٥٨٧	١٦٩٢	١٥٠٧,٥٠	شباط
١٧٨٦٩٩١	٢٥٠٤٧	١١٨٣	١٢٥٧	٢٢٣٢	١٥٥٠	١٦٢٠	١٥٠٧,٥٠	آذار
١٨١٣٦٧٣	٢٤٩٨٧	١٢٥٢	١٢٦٧	٢٣٢٦	١٦١١	١٦٨٧	١٥٠٧,٥٠	نيسان
١٧٩١٨٩٠	٢٥١٩٠	١٢١٢	١٢١٧	٢٣٠٣	١٥٩٧	١٦٥٢	١٥٠٧,٥٠	أيار
١٧٦٨٨٢٥	٢٣٦٩٨	١٢١٨	١٢٣٢	٢٣٧٠	١٦٢٢	١٦٨٦	١٥٠٧,٥٠	حزيران

٨- الدين العام بحسب مصادر التمويل (١)

(في نهاية الفترة)

حزيران ٢٠١٥	أيار ٢٠١٥	نيسان ٢٠١٥	كانون ١ ٢٠١٤	حزيران ٢٠١٤	كانون ١ ٢٠١٣	
٦٣٨٩٥,٠	٦٣٥٢٣,٠	٦٣٣٣٠,٠	٦١٧٥٢,٠	٥٩٧٣٦,٠	٥٦٣١٢,٠	١- الدين القائم بالليرة اللبنانية (بالمليارات)
٢٢٢٩٤,٠	٢١٨٩٦,٠	٢١٧٦٩,٠	١٩٨٥٥,٠	١٧٨٥١,٠	١٧١٧١,٠	أ- المصرف المركزي
٢٢٢٩٤,٠	٢١٨٩٦,٠	٢١٧٦٩,٠	١٩٨٥٥,٠	١٧٨٥١,٠	١٧١٧١,٠	محفظة سندات الخزينة (٢)
٣٠٧٩٤,٠	٣٠٩٤١,٠	٣٠٩١٣,٠	٣١٤٦٨,٠	٣١٥١٤,٠	٢٩٩٠٥,٠	قروض للمؤسسات العامة
٣٠٦٦٥,٠	٣٠٨١٧,٠	٣٠٧٨٢,٠	٣١٣١٢,٠	٣١٣٦٨,٠	٢٩٧٧٧,٠	ب- المصارف
١٢٩,٠	١٢٤,٠	١٣١,٠	١٥٦,٠	١٤٦,٠	١٢٨,٠	سندات الخزينة (٤)
١٠٨٠٧,٠	١٠٦٨٦,٠	١٠٦٤٨,٠	١٠٤٢٩,٠	١٠٣٧١,٠	٩٢٣٦,٠	قروض للمؤسسات العامة
١٤٤١٦,٠	١٥٢١٨,٠	١٥٨١٦,٠	١٣٩٦٥,٠	١٦٢٥٧,٠	١٥٤٩٥,٠	ج- سندات القطاع غير المصرفي (٣)
٤٩٤٧٩,٠	٤٨٣٠٥,٠	٤٧٥١٤,٠	٤٧٧٨٧,٠	٤٣٤٧٩,٠	٤٠٨١٧,٠	٢- ودائع القطاع العام
٢٦٦٣٩,٠	٢٧٢٤١,٠	٢٧٤٥٦,٠	٢٥٦١٣,٠	٢٦١٠٠,٠	٢٦١٣٥,٠	٣- الدين الصافي بالليرة اللبنانية
٨٩٦٣٧,٠	٨٩٣٧١,٠	٨٨٩٠٤,٠	٨٦٣٩٨,٠	٨٢٨٢٥,٠	٨٠٢١٥,٠	٤- الدين بالعملة الأجنبية (بملايين الدولارات)
						٥- مجموع الدين الصافي (بمليارات الليرات)

(١) المصدر : وزارة المالية ، أرقام شبه نهائية قابلة للتصحيح .

إن الفروقات الطفيفة بين أرقام هذا الجدول والأرقام المنشورة من قبل وزارة المالية ترد إلى تصويب بعض الأرقام التي تكون نشرت سابقاً على أساس شبه نهائي حرصاً على عدم تأخير صدور هذه المعلومات. (٢) سندات الخزينة مسجلة بقيمتها الفعلية (القيمة الشرائية+الفوائد المتراكمة) .

(٣) نظراً لتوسع سوق سندات الخزينة، يتعذر احصاء حيازاتها من قبل غير المقيمين، ولذلك أدرجت جميع سندات الخزينة المصدرة بالليرة في الدين القائم بالليرة اللبنانية، والسندات المصدرة بالدولار في الدين بالعملة الأجنبية. (٤) ابتداء من أيلول ١٩٩٩ تشمل هذه الأرقام صكوك المديونيات الى جانب سندات الخزينة.

٩-١ التداول بالأسهم في بورصة بيروت

(حزيران-٢٠١٥)

الشركة	الأسهم المنفذة	النسبة (%)	قيمة التنفيذ (\$)	النسبة (%)	سعر الإقفال (\$)	معدل السعر (\$)
سوليدير "أ"	٨٠٣,١٤٨	١٤,٧٧٠	٩,٢٦٧,٤٨٥	١٨,٥٨٠	١١,٤٨٠	١١,٥٤
سوليدير "ب"	١٣٥,٠٣٠	٢,٤٨٠	١,٥٦٥,١٣٥	٣,١٤٠	١١,٤٠٠	١١,٥٩
البنك اللبناني للتجارة	٠	٠,٠٠٠	٠	٠,٠٠٠	١,٧٠٠	٠,٠٠
البنك اللبناني للتجارة "أ" فئة "A"	٠	٠,٠٠٠	٠	٠,٠٠٠	١٠٠,٠٠٠	٠,٠٠
البنك اللبناني للتجارة "ب" فئة "B"	٥٠٠	٠,٠١٠	٥٠,٠٠٠	٠,١٠٠	١٠٠,٠٠٠	١٠٠,٠٠
البنك اللبناني للتجارة "ج" فئة "C"	٠	٠,٠٠٠	٠	٠,٠٠٠	١٠٠,٠٠٠	٠,٠٠
بنك عوده	١,١٥٤,٢٠٤	٢١,٢٣٠	٦,٩٣٤,٦٩٥	١٣,٩٠٠	٦,٢٣٠	٦,٠١
بنك عوده "GDR"	٩١,٥٠٥	١,٦٨٠	٥٦٥,٣٣٢	١,١٣٠	٦,٠٣٠	٦,١٨
بنك عوده "أ" فئة "E"	٠	٠,٠٠٠	٠	٠,٠٠٠	١٠٢,٢٠٠	٠,٠٠
بنك عوده "ب" فئة "F"	١٤,٦٤٩	٠,٢٧٠	١,٤٦٦,١٩٨	٢,٩٤٠	١٠٠,٥٠٠	١٠٠,٠٩
بنك عوده "ج" فئة "G"	٥,٨٧٥	٠,١١٠	٥٨٩,٧٠٠	١,١٨٠	١٠٠,٥٠٠	١٠٠,٣٧
بنك عوده "د" فئة "H"	١٤,٦٢٣	٠,٢٧٠	١,٤٦٥,٦٩٦	٢,٩٤٠	١٠٠,٦٠٠	١٠٠,٢٣
بنك بيروت	٢,١١٤	٠,٠٤٠	٣٨,٨٩٨	٠,٠٨٠	١٨,٤٠٠	١٨,٤٠
بنك بيروت "أ" فئة "٢٠١٤"	٠	٠,٠٠٠	٠	٠,٠٠٠	٢١,٠٠٠	٠,٠٠
بنك بيروت "ب" فئة "E"	١٠,١٠٠	٠,١٩٠	٢٥٧,٥٥٠	٠,٥٢٠	٢٥,٥٠٠	٢٥,٥٠
بنك بيروت "ج" فئة "H"	١٢,٢٠٠	٠,٢٢٠	٣١١,١٠٠	٠,٦٢٠	٢٥,٥٠٠	٢٥,٥٠
بنك بيروت "د" فئة "I"	٣٣,٤٦٦	٠,٦٢٠	٨٤٨,٣٦٤	١,٧٠٠	٢٥,٣٥٠	٢٥,٣٥
بنك بيروت "هـ" فئة "J"	٠	٠,٠٠٠	٠	٠,٠٠٠	٢٥,٣٥٠	٠,٠٠
بنك بيبيلوس	١,٤٣٩,٢٧٩	٢٦,٤٨٠	٢,٣٠٥,٣٩٨	٤,٦٢٠	١,٦١٠	١,٦٠
بنك بيبيلوس GDR	٠	٠,٠٠٠	٠	٠,٠٠٠	٧٥,٠٠٠	٠,٠٠
بنك بيبيلوس "أ" فئة "٢٠٠٨"	٢٦,٨١٥	٠,٤٩٠	٢,٧٠٢,٢٧٦	٥,٤٢٠	١٠٠,٧٠٠	١٠٠,٧٧
بنك بيبيلوس "ب" فئة "٢٠٠٩"	٥٤,٠٧٩	٠,٩٩٠	٥,٤٥٦,٦١٥	١٠,٩٤٠	١٠١,١٠٠	١٠٠,٩٠
بنك بيمو	١,٠٠٠	٠,٠٢٠	١,٨٩٥	٠,٠٠٠	١,٩٠٠	١,٩٠
بنك بيمو "أ" فئة "٢٠١٣"	١,٠٠٠	٠,٠٢٠	١,٠١,٢٠٠	٠,٢٠٠	١٠١,٢٠٠	١٠١,٢٠
بنك لبنان والمهجر "GDR"	٢٠٢,٥٨٤	٣,٧٣٠	٢,٠٢٣,٣٨٦	٤,٠٦٠	٩,٩٣٠	٩,٩٩
بنك لبنان والمهجر	١,٢٣٣,٦٩١	٢٢,٦٩٠	١١,٩٢٦,٩٧٠	٢٣,٩١٠	٩,٨٠٠	٩,٦٧
بنك لبنان والمهجر "أ" فئة "٢٠١١"	١٩٤,٠٧٤	٣,٥٧٠	١,٩٦٢,٨٩٢	٣,٩٤٠	١٠,١٥٠	١٠,١١
ريمكو	٠	٠,٠٠٠	٠	٠,٠٠٠	٣,٢٣٠	٠,٠٠
هولسيم لبنان	١,١٥٠	٠,٠٢٠	١٨,١٦٤	٠,٠٤٠	١٥,٢٠٠	١٥,٧٩
الإسمنت الأبيض لحامله	٥,٠٠٠	٠,٠٩٠	١٥,١٠٠	٠,٠٣٠	٣,٠٢٠	٣,٠٢
الإسمنت الأبيض إسمي	٠	٠,٠٠٠	٠	٠,٠٠٠	٢,٧٥٠	٠,٠٠
المجموع	٥,٤٣٦,٠٨٦	١٠٠	٤٩,٨٧٤,٠٤٩	١٠٠	-	-

٩-٢ شهادات إيداع عالمية

إقفال حزيران ٢٠١٥	إقفال أيار ٢٠١٥	إستحقاق		القيمة	بنك البحر المتوسط (٥ سنوات)
		سعر	فائدة		
٧,٧٤%	٩٤,٧٩	٧,٦٦%	٩٤,٧٩	٢٠١٧/١٢/١٤	٥٠٠ مليون \$

٣-٩ سندات دين المصارف بالعملات الأجنبية

إقفال حزيران ٢٠١٥			إقفال أيار ٢٠١٥			إستحقاق	القيمة	Eurobonds
هامش	فائدة (%)	سعر	هامش	فائدة (%)	سعر			
٤,٦٦	٦,٧٩	١٠١,٠٠	٤,٨٤	٦,٨٠	١٠١,٠٠	٢٠٢١/٠٦/٢١	\$ ٣٠٠ مليون	١٠ سنوات (Euro Notes)

بيبلوس

٤-٩ أدوات مالية مختلفة

التغيير (%)	معدل السعر (\$)	إقفال حزيران ٢٠١٥ (\$)	معدل السعر (\$)	إقفال أيار ٢٠١٥ (\$)	
٠,٤٠	١١,٣٨	١١,٥٥ - ١١,٢٠	١١,٣٣	١١,٤٠ - ١١,٢٥	GDR (سوليدير)
-٠,٣٠	٩,٩٥	١٠,٠٠ - ٩,٩٠	٩,٩٨	١٠,٠٠ - ٩,٩٥	GDR (لبنان والمهجر)
-٥,٦٤	٦,١١	٦,٢٠ - ٦,٠١	٦,٤٧	٦,٦٠ - ٦,٣٣	GDR (عوده)
-١,٣٣	٧٤,٠٠	... - ٧٤,٠٠	٧٥,٠٠	... - ٧٥,٠٠	GDR (بيبلوس)



مصرف لبنان  
BANQUE DU LIBAN