

SYNTHÈSE

(Les pourcentages représentent les variations annuelles, sauf mention contraire)

L'indicateur synthétique de la Banque du Liban est passé à 277,7 en juin 2015, contre 285,0 le mois précédent et 273,4 en juin 2014. Au cours du mois, la balance des paiements a enregistré un déficit de 794,3 millions de dollars. Sur un an, le bilan consolidé des banques commerciales s'est accru de 6,2% et le taux de dollarisation des dépôts a atteint 65,1% à la fin du mois. Sur la livre, les taux d'intérêt bancaires débiteurs ont augmenté, alors que les taux créditeurs ont accusé une baisse. Sur le dollar, les taux créditeurs ont enregistré une hausse, alors que les taux débiteurs ont diminué.

- ☒ La **balance des paiements** a enregistré, en juin 2015, un déficit de 794,3 millions de dollars. Ceci s'est traduit par une baisse des avoirs extérieurs nets de la Banque du Liban de 351,5 millions de dollars et de ceux des banques et institutions financières de 442,8 millions de dollars. Au cours du premier semestre de l'année, la balance des paiements s'est soldée par un déficit cumulé de 1 319,3 millions de dollars, contre un excédent cumulé de 215,7 millions de dollars pour la même période de 2014.
- ☒ Selon les chiffres publiés par le Ministère des finances, la **dette publique** totale nette a augmenté de 266 milliards de livres en juin 2015, atteignant 89 637 milliards de livres à la fin du mois. Cette augmentation résulte d'une hausse de la dette publique nette libellée en livre libanaise et d'une baisse de la dette publique libellée en devises. En effet, la dette en livre libanaise s'est accrue de 1 174 milliards de livres, totalisant 49 479 milliards de livres, alors que la dette en devises s'est contractée de 602 millions de dollars, s'inscrivant à 26 639 millions de dollars fin juin. Sur un an, la croissance de la dette publique totale nette, de la dette en livre libanaise et de la dette en devises a respectivement atteint 8,2%, 13,8% et 2,1% fin juin.
- ☒ Les **réserves brutes en devises de la Banque du Liban** ont atteint 40 229,1 millions de dollars fin juin 2015, soit une hausse de 5,4% ou 2 047,5 millions de dollars. La valeur totale des réserves extérieures, y compris l'or, a totalisé 51 050,2 millions de dollars. Sur le marché de Beyrouth, le **cours du dollar** s'est maintenu au taux moyen de 1 507,50 livres libanaises au cours du mois.
- ☒ Les **taux d'intérêt** sont restés inchangés en juin 2015 sur toutes les catégories de bons du Trésor. À la fin du mois, les taux se sont maintenus à 4,44% sur les bons à 3 mois, 4,99% sur les bons à 6 mois, 5,35% sur les bons à 12 mois, 5,84% sur les bons à 24 mois et 6,50% sur les bons à 36 mois. Sur la livre, les taux bancaires débiteurs se sont élevés à 7,12% (+1 point de base), alors que les taux créditeurs se sont inscrits à 5,51% (-5 points de base). Sur le dollar, les taux débiteurs ont accusé une baisse, alors que les taux créditeurs ont affiché une hausse. Ainsi, le taux débiteur moyen pondéré s'est inscrit à 7,03% (-1 point de base), alors que le taux créditeur moyen a atteint 3,16% (+2 points de base).
- ☒ L'**agrégat M3** a atteint 181 558,2 milliards de livres fin juin 2015, avec une croissance annuelle de 4,8%, contre 5,1% en mai 2015. Les crédits bancaires au secteur privé sont restés le facteur principal de création monétaire, de même que les crédits au secteur public. En ce qui concerne les composantes de la masse monétaire, les dépôts en livre et en devises ont respectivement progressé de 7,8% et 2,6%.
- ☒ Le **bilan consolidé des banques commerciales** s'est élevé à 271 477 milliards de livres fin juin 2015, soit une augmentation annuelle de 6,2%, contre 6,0% en mai 2015. Les dépôts du secteur privé, résident et non-résident, ainsi que les crédits au secteur privé, se sont respectivement renforcés de 5,9% et 5,2%. Le **taux de dollarisation** des dépôts bancaires a atteint 65,1% fin juin 2015.
- ☒ Le déficit de la **balance commerciale** s'est creusé de 9,2%, totalisant 1 408,5 millions de dollars fin juin 2015. En effet, les importations et les exportations ont respectivement augmenté de 7,8% et 1,2%, s'élevant à 1 689,8 millions et 281,3 millions de dollars.
- ☒ Par rapport à juin 2014, les **livraisons de ciment**, indicateur de l'activité actuelle du secteur de la construction, ainsi que les surfaces couvertes par les **permis de construire**, indicateur de son activité potentielle, ont respectivement régressé de 11,7% et 13,7%.
- ☒ Sur un an, la **production d'énergie électrique** a augmenté de 3,1% en juin 2015, atteignant 1 027,9 millions de kWh.
- ☒ A l'**Aéroport International de Beyrouth**, le trafic aérien s'est légèrement amélioré de 0,8%, alors que le nombre de passagers a diminué de 2,6%. En effet, le nombre de passagers arrivants et partants a affiché un repli respectif de 2,1% et 3,3%, alors que le nombre de passagers en transit s'est accru de 26,5%. Le volume du fret aérien s'est élargi de 17,7%.
- ☒ En juin 2015, le trafic maritime au **Port de Beyrouth** a reculé de 9,8%, alors que le volume total du fret maritime a progressé de 6,8%.

DIAGNOSTIC

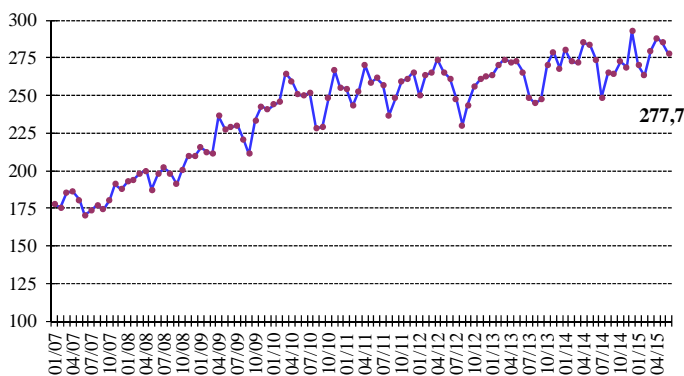
L'INDICATEUR SYNTHETIQUE DE LA BDL

L'indicateur synthétique de la Banque du Liban est passé à 277,7 en juin 2015, contre 285,0 le mois précédent et 273,4 en juin 2014, soit une hausse annuelle de 1,6%.

Indicateur Synthétique (Moyenne 1993=100)

	Indice	Changement Mensuel (%)	Changement Annuel (%)
Juin-2014	273,4	-3,6	3,0
Juil-2014	248,4	-9,1	-0,1
Août-2014	265,0	6,7	8,2
Sep-2014	264,3	-0,3	6,9
Oct-2014	272,6	3,1	0,8
Nov-2014	268,7	-1,4	-3,6
Déc-2014	292,5	8,9	9,2
Jan-2015	269,9	-7,7	-3,7
Fév-2015	263,3	-2,4	-3,4
Mars-2015	279,7	6,2	2,9
Avril-2015	288,2	3,0	1,1
Mai-2015	285,0	-1,1	0,5
Juin-2015	277,7	-2,6	1,6

Indicateur Synthétique



COMPENSATION DES CHÈQUES

La valeur totale des chèques compensés a diminué de 3,4% en juin 2015.

La valeur des chèques libellés en livre libanaise a augmenté de 5,0%, alors que celle des chèques en devises a régressé de 6,1%.

La part des chèques compensés libellés en devises s'est inscrite à 73,9% du total des chèques, soit un recul de 2,8%.

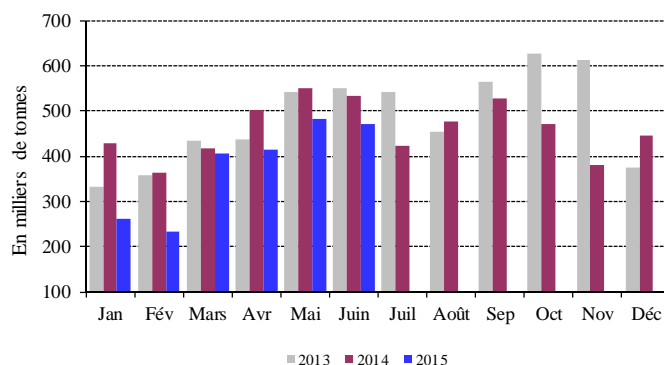
Sur un an, la part des chèques rejetés a augmenté de 24,7%, représentant 2,2% de la valeur totale des chèques fin juin 2015.

SECTEUR RÉEL

LA CONSTRUCTION ET L'IMMOBILIER

Par rapport à juin 2014, les livraisons de ciment, indicateur de l'activité actuelle du secteur de la construction, ainsi que les surfaces couvertes par les permis de construire, indicateur de son activité potentielle, ont respectivement baissé de 11,7% et 13,7%.

Livraisons de Ciment



Source: Sociétés de Ciment

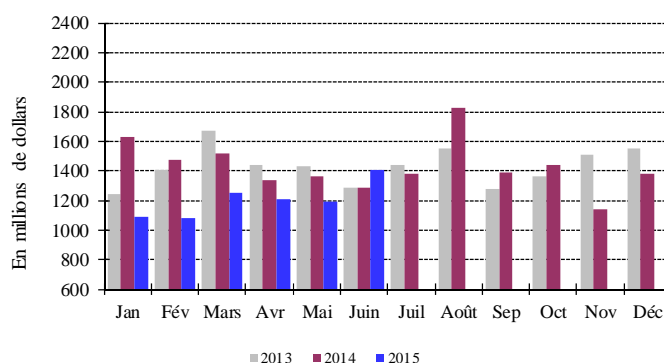
Les taxes foncières perçues en juin 2015 ont progressé de 11,4% sur un an, totalisant 70,4 milliards de livres.

LE COMMERCE EXTERIEUR

Le déficit de la balance commerciale s'est creusé de 9,2%, totalisant 1 408,5 millions de dollars fin juin 2015. En effet, les importations et les exportations ont respectivement augmenté de 7,8% et 1,2%, s'élevant à 1 689,8 millions et 281,3 millions de dollars.

Les recettes douanières perçues au cours du mois ont enregistré une hausse de 14,4%, atteignant 193,5 milliards de livres.

Déficit Commercial



Source: Conseil Supérieur des Douanes

Au cours du premier semestre de l'année, les importations libanaises des principaux pays d'origine se sont réparties comme suit: la Chine 11,6%, l'Italie 7,2%, la France 6,8%, l'Allemagne 6,6% et les Etats-Unis 5,7%.

En juin 2015, ces importations se sont réparties de la manière suivante:

Importations par pays d'origine (millions de dollars)

	Juin 14	% du total	Juin 15	% du total
Chine	185,6	11,8	195,9	11,6
France	119,6	7,6	183,1	10,8
Italie	164,3	10,5	132,4	7,8
Etats-Unis	74,0	4,7	115,4	6,8
Allemagne	97,8	6,2	107,1	6,3
Autres pays	926,1	59,1	955,8	56,6
Total importations	1 567,5	100	1 689,9	100

Principaux Indicateurs (Toutes les variations sont en % et comparées à la même période de l'année précédente)

	Déc-2013	Moy-2013	Juin-2014	Déc-2014	Moy-2014	Mai-2015	Juin-2015
Chèques compensés en L.L. ¹							
(en millions de L.L.)	2 353 601	2 141 242	2 288 974	2 411 022	2 269 112	2 360 984	2 403 892
Variation en %	16,76	13,83	5,12	2,44	5,97	-3,34	5,02
Chèques compensés en devises ^{1**}							
(en millions de \$)	4 728	4 609	4 810	4 695	4 684	4 433	4 515
Variation en %	1,22	-1,30	6,35	-0,70	1,61	-12,42	-6,13
Total chèques compensés ^{**}							
(en millions de L.L.)	9 480 728	9 089 510	9 539 451	9 488 099	9 329 494	9 044 148	9 209 924
Demandes d'information à la Centrale des Risques ¹							
Total	16 746	22 418	24 119	22 020	23 842	28 182	31 052
Variation en %	-2,48	8,03	2,60	31,49	6,35	7,30	28,74
Permis de construire ^{2**}							
(en mètres carrés)	1 197 897	1 077 065	1 253 568	986 113	1 129 059	1 058 925	1 081 757
Variation en %	-25,67	-11,96	20,84	-17,68	4,83	-24,67	-13,71
Livraisons de ciment ^{3**}							
(en tonnes)	376 082	485 885	534 376	444 926	459 736	483 364	471 998
Variation en %	2,47	9,83	-2,83	18,31	-5,38	-12,09	-11,67
Taxes foncières perçues ⁴							
(en millions de L.L.)	111 308	75 333	63 171	103 254	76 749	68 533	70 402
Variation en %	-6,51	-3,15	-21,62	-7,24	1,88	-27,88	11,45
Importations ^{5**}							
(en millions de L.L.)	2 709 348	2 667 713	2 363 757	2 486 352	2 575 378	2 240 277	2 548 300
Variation en %	-3,98	-0,24	-4,06	-8,23	-3,46	-11,39	7,81
Exportations ^{5**}							
(en millions de L.L.)	365 993	494 619	418 995	404 206	416 315	442 252	424 209
Variation en %	-36,34	-12,21	-19,82	10,44	-15,83	-4,90	1,24
Déficit Commercial ^{**}	2 343 355	2 173 094	1 944 762	2 082 146	2 159 063	1 798 025	2 124 091
Variation en %	4,30	2,95	0,18	-11,15	-0,65	-12,85	9,22
Recettes douanières ^{5*}							
(en millions de L.L.)	186 714	188 280	169 134	180 568	176 606	182 863	193 472
Variation en %	-2,59	-4,19	-1,59	-3,29	-6,20	6,40	14,39
Production d'électricité (réseau EDL) ⁶							
(en millions de kWh)	1 092	1 008	997	1 103	1 044	1 052	1 028
Variation en %	15,01	10,31	-0,38	1,01	3,53	-0,80	3,10
Importations de dérivés pétroliers ^{7***}							
(en tonnes métriques)	636 915	506 184	463 687	636 054	569 435	659 956	535 079
Variation en %	-5,95	-8,25	-33,30	-0,14	12,50	16,47	15,40
Marchandises au Port de Beyrouth ^{8**}							
Total	766 757	689 499	687 305	757 626	690 089	735 248	734 381
Variation en %	17,05	12,33	-5,56	-1,19	0,09	1,99	6,85
Arrivée (tonnes)	699 035	602 579	603 205	671 529	608 329	625 537	631 123
Départ (tonnes)	67 722	86 458	84 100	86 097	81 761	109 711	103 258
Transit/zone franche (tonnes)	-	-	-	-	-	-	-
Passagers (AIB) ⁹							
Total	510 067	521 906	610 170	573 231	547 446	545 144	594 221
Variation en %	2,89	5,25	6,70	12,38	4,89	6,57	-2,61
Arrivée	268 641	252 320	324 945	299 509	268 551	276 049	318 011
Variation en %	6,97	4,94	8,23	11,49	6,43	5,79	-2,13
Départ	239 742	268 284	283 383	272 389	277 694	268 339	273 879
Variation en %	-1,45	6,67	4,77	13,62	3,51	7,59	-3,35
Transit	1 684	1 302	1 842	1 333	1 202	756	2 331
Variation en %	23,55	-66,88	65,50	-20,84	-7,74	-37,62	26,55

* A partir de juillet 1995, la valeur du dollar douanier (800 L.L.) a été remplacée par le cours officiel du dollar. ** Chiffres mis à jour par le secteur privé. *** A dater début Janvier 1997, les données préliminaires sont mises à jour pour inclure les secteurs public et privé.

Sources: ¹BDL. ²Ordre des Ingénieurs de Beyrouth et Tripoli. ³Sociétés de Ciment. ⁴Ministère des Finances. ⁵Conseil Supérieur de Douanes. ⁶EDL. ⁷Direction Générale du Pétrole. ⁸Port de Beyrouth. ⁹Aéroport International de Beyrouth.

Au cours du premier semestre de l'année, les exportations libanaises vers les principaux pays de destination se sont réparties comme suit: l'Arabie Saoudite 12,8%, les Emirats Arabes Unis 10,3%, l'Irak 7,3%, l'Afrique du Sud 6,9% et la Syrie 6,6%.

En juin 2015, elles se sont réparties de la manière suivante:

Exportations par pays d'origine (millions de dollars)

	Juin 14	% du total	Juin 15	% du total
Arabie Saoudite	35,2	12,7	33,9	12,0
EAU	26,1	9,4	22,6	8,0
Syrie	18,5	6,6	20,9	7,4
Afrique du Sud	24,7	8,9	18,3	6,5
Bangladesh	9,9	3,6	15,6	5,5
Autres pays	163,5	58,8	170,1	60,5
Total exportations	277,8	100	281,3	100

Importations (millions de dollars)

Sections	Jan-Juin 2014	% du total	Jan-Juin 2015	% du total
Produits alimentaires	1 847,9	18,0	1 672,5	19,0
Textiles	381,9	3,7	397,3	4,5
Peaux, cuirs et plastiques artificielles	37,9	0,4	37,9	0,4
Bois et ouvrage en bois	126,2	1,2	113,3	1,3
Produits chimiques/pharmaceutiques	1 038,9	10,1	993,5	11,3
Papiers et ouvrages en papier	193,8	1,9	162,3	1,8
Produits en pierre, plâtre, ciment	223,1	2,2	212,6	2,4
Métaux et produits dérivés	3 193,3	31,1	2 050,5	23,3
Machines et matériel électrique	2 028,2	19,7	2 061,3	23,5
Produits de la bijouterie	504,5	4,9	408,1	4,6
Autres	704,8	6,9	680,0	7,7
Total	10 280,4	100	8 789,2	100

Exportations (millions de dollars)

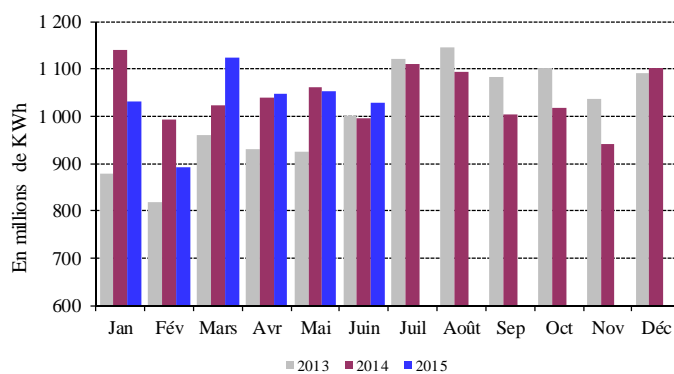
Sections	Jan-Juin 2014	% du total	Jan-Juin 2015	% du total
Produits alimentaires	376,6	22,7	364,3	23,5
Textiles	56,1	3,4	54,7	3,5
Peaux, cuirs et plastiques artificielles	10,8	0,6	7,6	0,5
Bois et ouvrage en bois	7,1	0,4	6,9	0,4
Produits chimiques/pharmaceutiques	173,2	10,4	217,3	14,0
Papiers et ouvrages en papier	103,3	6,2	78,1	5,0
Produits en pierre, plâtre, ciment	18,9	1,1	15,4	1,0
Métaux et produits dérivés	211,8	12,8	188,0	12,1
Machines et matériel électrique	254,0	15,3	251,0	16,2
Produits de la bijouterie	302,9	18,3	237,5	15,3
Autres	143,5	8,7	131,9	8,5
Total	1 658,1	100	1 552,8	100

Source: Conseil Supérieur de Douanes

L'ENERGIE

Sur un an, la production d'énergie électrique a augmenté de 3,1% en juin 2015, atteignant 1 027,9 millions de kWh.

Production Mensuelle d'Electricité (Réseau EDL)



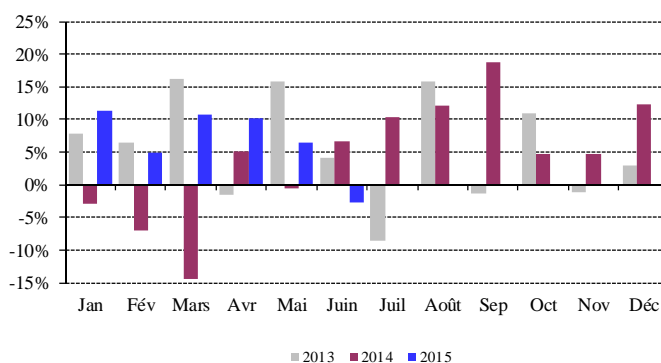
Source: Electricité du Liban

LE TRANSPORT

A l'Aéroport International de Beyrouth, le trafic aérien s'est légèrement amélioré de 0,8%, alors que le nombre de passagers a diminué de 2,6%. En effet, le nombre de passagers arrivants et partants a affiché une baisse respective de 2,1% et 3,3%, alors que celui des passagers en transit s'est accru de 26,5%.

Le volume du fret aérien s'est élargi de 17,7%, les marchandises débarquées ayant régressé de 6,1%, alors que les marchandises embarquées ont augmenté de 54,2%.

Variation Annuelle du Flux de Passagers



Source: Aéroport International de Beyrouth

En juin 2015, le trafic maritime au Port de Beyrouth a reculé de 9,8%, alors que le volume total du fret maritime a progressé de 6,8%. Les marchandises débarquées et embarquées ont enregistré une hausse respective de 4,6% et 22,8%.

SECTEUR MONÉTAIRE

LES AVOIRS EXTERIEURS NETS DU SYSTEME BANCAIRE

La balance des paiements a enregistré, en juin 2015, un déficit de 794,3 millions de dollars. Ceci s'est traduit par une baisse des avoirs extérieurs nets de la Banque du Liban de 351,5 millions de dollars et de ceux des banques et institutions financières de 442,8 millions de dollars. Au cours du premier semestre de l'année, la balance des paiements s'est soldée par un déficit cumulé de 1 319,3

millions de dollars, contre un excédent cumulé de 215,7 millions de dollars pour la même période de 2014.

LES RESERVES OFFICIELLES EN DEVICES

Les réserves brutes en devises de la Banque du Liban ont atteint 40 229,1 millions de dollars fin juin 2015, soit une hausse de 5,4% ou 2 047,5 millions de dollars. La valeur totale des réserves extérieures, y compris l'or, a totalisé 51 050,2 millions de dollars. Sur le marché de Beyrouth, le cours du dollar s'est maintenu au taux moyen de 1 507,50 livres libanaises au cours du mois.

LES TAUX D'INTERET

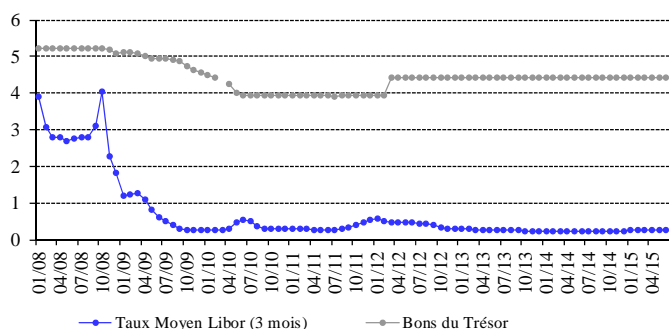
Les taux d'intérêt sont restés inchangés en juin 2015 sur toutes les catégories de bons du Trésor. À la fin du mois, les taux se sont maintenus à 4,44% sur les bons à 3 mois, 4,99% sur les bons à 6 mois, 5,35% sur les bons à 12 mois, 5,84% sur les bons à 24 mois et 6,50% sur les bons à 36 mois.

Sur la livre, les taux bancaires débiteurs se sont élevés à 7,12% (+1 point de base), alors que les taux créditeurs se sont inscrits à 5,51% (-5 points de base).

Sur le dollar, les taux débiteurs ont accusé une baisse, alors que les taux créditeurs ont affiché une hausse. Ainsi, le taux débiteur moyen pondéré s'est inscrit à 7,03% (-1 point de base), alors que le taux créditeur moyen a atteint 3,16% (+2 points de base).

En conséquence, l'écart d'intérêt débiteur sur la livre et le dollar s'est élargi, passant de 7 points en mai 2015 à 9 points en juin 2015. Par contre, l'écart d'intérêt créditeur sur la livre et le dollar a rétréci durant la même période de 2,42 points à 2,35 points.

Ecart d'Intérêt entre les Bons du Trésor à 3 mois et le Libor



En juin 2015, la moyenne du taux Libor à 3 mois s'est maintenue, comme en mai 2015, à 0,28%.

Au cours du mois, les taux sur les certificats de dépôt à 45 et 60 jours émis par la Banque du Liban sont restés inchangés, se stabilisant respectivement à 3,57% et 3,85%.

D'autre part, les taux d'escompte et de prise en pension ont été maintenus par la banque centrale à 10,00%, taux en vigueur depuis décembre 2009.

LA MASSE MONETAIRE

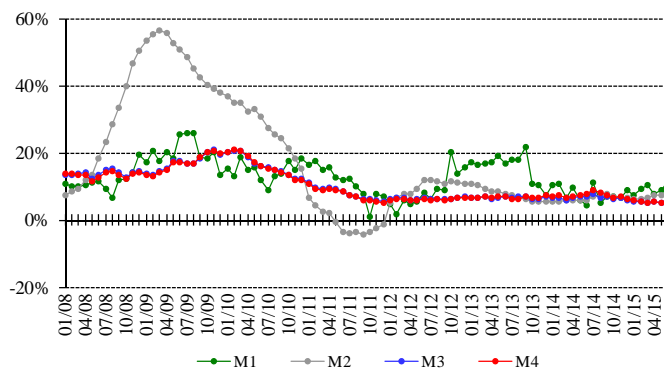
L'agrégat M3 a atteint 181 558,2 milliards de livres fin juin 2015, avec une croissance annuelle de 4,8%, contre 5,1% en mai 2015. Les crédits bancaires au secteur privé sont restés le facteur principal de création monétaire, de même que les crédits au secteur public.

En ce qui concerne les composantes de la masse monétaire, les dépôts en livre et en devises ont respectivement progressé de 7,8% et 2,6%.

Variations de la Masse Monétaire sur un an (en %)

	M1	M2	M3	M4
Juin-2014	4,27	6,08	7,14	7,61
Juil-2014	11,29	7,04	7,69	8,93
Août-2014	5,19	6,88	6,79	8,00
Sep-2014	7,08	7,65	6,98	7,31
Oct-2014	7,18	6,93	6,42	6,84
Nov-2014	6,63	6,70	6,52	6,88
Déc-2014	8,93	6,76	5,86	6,23
Jan-2015	7,56	6,41	5,59	5,85
Fév-2015	9,16	6,42	5,41	5,40
Mars-2015	10,55	6,71	5,13	5,05
Avril-2015	7,69	7,41	5,58	5,49
Mai-2015	9,11	7,38	5,13	5,04
Juin-2015	11,52	7,89	4,76	4,72

Variation de la Masse Monétaire



LA DETTE PUBLIQUE

Selon les chiffres publiés par le Ministère des finances, la dette publique totale nette a augmenté de 266 milliards de livres en juin 2015, atteignant 89 637 milliards de livres à la fin du mois.

Cette augmentation résulte d'une hausse de la dette publique nette libellée en livre libanaise et d'une baisse de la dette publique libellée en devises. En effet, la dette en livre libanaise s'est accrue de 1 174 milliards de livres, totalisant 49 479 milliards de livres, alors que la dette en devises s'est contractée de 602 millions de dollars, s'inscrivant à 26 639 millions de dollars fin juin.

Sur un an, la croissance de la dette publique totale nette, de la dette en livre libanaise et de la dette en devises a

respectivement atteint 8,2%, 13,8% et 2,1% fin juin.

Bons du Trésor par catégorie (en % du total)

	3 mois	6 mois	12 mois	24 mois et plus
Juin-2014	0,26	1,34	2,11	96,29
Juil-2014	0,24	1,09	2,07	96,59
Août-2014	0,27	0,87	2,06	96,80
Sep-2014	0,20	1,00	2,14	96,66
Oct-2014	0,18	1,07	2,05	96,70
Nov-2014	0,13	0,97	2,02	96,88
Déc-2014	0,16	0,92	1,94	96,98
Jan-2015	0,29	0,86	1,92	96,93
Fév-2015	0,32	0,93	1,46	97,30
Mars-2015	0,30	0,84	1,42	97,44
Avril-2015	0,18	0,82	1,40	97,60
Mai-2015	0,15	0,91	1,38	97,56
Juin-2015	0,17	0,90	1,31	97,62

L'ACTIVITÉ BANCAIRE

LE BILAN CONSOLIDÉ DES BANQUES

Le bilan consolidé des banques commerciales s'est élevé à 271 477 milliards de livres fin juin 2015, soit une hausse mensuelle de 0,59%, après une baisse de 0,21% en mai 2015; sur un an, il s'est accru de 6,20%.

LE VOLUME DES CREDITS

a-Les banques commerciales

En juin 2015, les crédits octroyés par les banques commerciales au secteur privé, résident et non résident, ont augmenté de 0,73%, après une diminution de 0,11% le mois précédent. Sur un an, ils ont affiché une hausse de 5,21%, atteignant 78 002 milliards de livres fin juin 2015. Ces crédits se sont répartis comme suit:

- Les crédits en livre libanaise se sont accrus de 1,37% en juin 2015, contre 0,87% en mai 2015, s'élevant à 19 655 milliards à la fin du mois. Sur un an, leur volume s'est élargi de 10,66%, représentant 25,20% du total des crédits consentis, contre 23,96% en juin 2014.
- Les crédits en devises ont augmenté de 0,51% au cours du mois, après un recul de 0,43% en mai 2015. En expansion annuelle de 3,50%, ils ont atteint 38 705 millions de dollars fin juin 2015.

b-Les banques d'affaires

Les crédits octroyés par les banques d'affaires ont totalisé 2 010 milliards de livres fin juin 2015, soit une hausse de 0,85%, contre 0,69% en mai 2015. Sur un an, ils ont augmenté de 2,97%.

LE VOLUME DES DEPOTS

a-Les banques commerciales

Les dépôts du secteur privé, résident et non résident, auprès des banques commerciales, se sont améliorés de 0,47% en juin 2015, contre 0,27% en mai 2015. Sur un an, leur volume s'est élargi de 5,87%, atteignant 223 985 milliards de livres fin juin 2015. Ces dépôts se sont répartis comme suit:

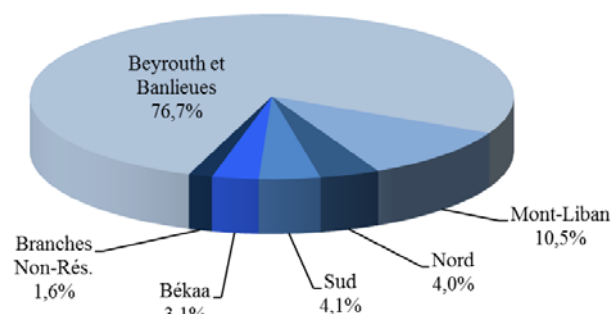
- Les dépôts en livre libanaise ont progressé de 0,69% en juin 2015, contre 0,67% en mai 2015, s'élevant à 78 219 milliards de livres à la fin du mois. Sur un an, ils se sont accrus de 8,81%, représentant 34,92% du total des dépôts bancaires, contre 33,98% fin juin 2014.
- Les dépôts en devises ont augmenté de 0,35% en juin 2015, contre 0,05% le mois précédent. Sur un an, ils se sont renforcés de 4,35%, atteignant 96 693 millions de dollars fin juin 2015.

b-Les banques d'affaires

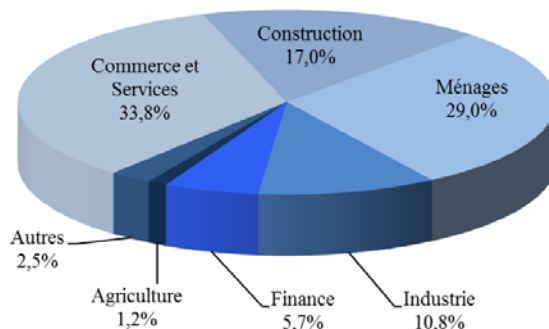
En juin 2015, les dépôts du secteur privé se sont accrus de 1,14%, contre 0,32% le mois précédent. Sur un an, leur volume a augmenté de 2,24%, passant de 3 044 milliards de livres en juin 2014 à 3 113 milliards fin juin 2015.

LA DISTRIBUTION DES CREDITS

Distribution des Crédits par Région



Distribution des Crédits par Secteur



LE RATIO CREDITS - DEPOTS

Fin juin 2015, le total des crédits a atteint 34,82% du total des dépôts, contre 35,04% fin juin 2014. Ces crédits se

sont répartis de la manière suivante:

- Ratio crédits-dépôts en livres: 25,13%, contre 24,71%.
- Ratio crédits-dépôts en devises: 40,03%, contre 40,36%.

LES FONDS PROPRES

En juin 2015, les fonds propres du secteur bancaire ont augmenté de 0,13%, contre 2,15% en mai 2015. Sur un an, ils se sont accrus de 8,54%, s'élevant à 24 855 milliards de livres à la fin du mois.

Le ratio fonds propres/actif total des banques commerciales a fléchi, passant à 9,16% fin juin 2015, contre 9,20% en mai 2015 et 8,96% en juin 2014.

Le ratio fonds propres/total des dépôts a enregistré une baisse, atteignant 11,10% fin juin 2015, contre 11,13% en mai 2015 et 10,82% en juin 2014.

De même, le ratio fonds propres/total des crédits a régressé, s'inscrivant à 31,86% à la fin du mois, contre 32,06% en mai 2015 et 30,89% en juin 2014.

LES TAUX DE DOLLARISATION

Le taux de dollarisation des dépôts bancaires a reculé, atteignant 65,08% fin juin 2015, contre 65,16% fin mai 2015 et 66,02% fin juin 2014.

De même, le taux de dollarisation des crédits bancaires a baissé, s'inscrivant à 74,80% fin juin 2015, contre 74,96% fin mai 2015 et 76,04% fin juin 2014.

MARCHÉS FINANCIERS

En juin 2015, l'indice pondéré des valeurs boursières de la BDL a augmenté de 0,22%, clôturant le mois à 107,70 points, contre 107,47 points le mois précédent. De même, le volume et la valeur des actions échangées ont progressé.

Au cours du mois, aucune émission de certificats de dépôt interne ou externe n'a été émise ou n'est parvenue à échéance.

Indice pondéré des valeurs boursières (Jan 1996=100)

Juin-2014	128,05
Juil-2014	116,05
Août-2014	118,20
Sep-2014	111,75
Oct-2014	106,55
Nov-2014	109,73
Déc-2014	106,09
Jan-2015	102,87
Fév-2015	106,86
Mars-2015	106,65
Avril-2015	104,76
Mai-2015	107,47
Juin-2015	107,70

Indice Pondéré des Valeurs Boursières (IPVB)

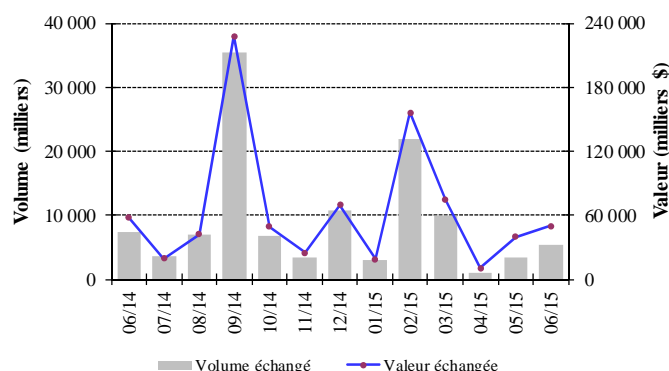


LA BOURSE DE BEYROUTH

Bourse de Beyrouth

Date	Actions échangées		Capitalisation du marché (milliards de dollars)
	Volume (millions)	Valeur (millions de dollars)	
Juin-2014	7,41	57,89	12,12
Juil-2014	3,62	19,62	11,83
Août-2014	6,94	42,08	11,81
Sep-2014	35,35	228,11	11,94
Oct-2014	6,77	49,60	12,13
Nov-2014	3,44	25,15	12,16
Déc-2014	10,83	69,47	12,08
Jan-2015	2,92	18,80	12,12
Fév-2015	21,88	156,37	12,64
Mars-2015	10,02	74,66	12,80
Avril-2015	1,02	10,51	12,43
Mai-2015	3,51	40,08	12,43
Juin-2015	5,44	49,87	12,42

Activité de la Bourse de Beyrouth



Le volume des actions échangées en juin 2015 s'est élargi de 54,68%, totalisant 5,436 millions d'actions, contre 3,514 millions le mois précédent. De même, la valeur des actions échangées s'est améliorée de 24,44%, s'élevant à 49,9 millions de dollars en juin 2015, contre 40,1 millions en mai 2015.

En ce qui concerne le volume total des actions échangées au cours du mois, les actions de la Banque Byblos se sont placées en tête avec 26,48%. En termes de valeur

Le 12 juin 2015, une émission d'euro-obligations d'une valeur de 500 millions de dollars est arrivée à échéance. Par conséquent, la valeur totale des euro-obligations du Trésor libanais a reculé de 24,732 milliards de dollars fin mai 2015 à 24,242 milliards de dollars fin juin 2015.

LES OBLIGATIONS EN DEVISES DES BANQUES COMMERCIALES

La valeur des obligations émises sur le marché interne par des institutions financières a atteint 20,85 millions de dollars fin juin 2015.

Obligations du Trésor émises en devises

	Echéance	Clôture de Mai 2015			Clôture de Juin 2015		
		Prix	Rendement	Ecart	Prix	Rendement	Ecart
3 ans (500 millions de dollars)	12/06/2015	100,00	4,02	0	-	-	-
7 ans (500 millions de dollars)	06/08/2015	100,00	8,28	8,18	100,00	8,22	8,03
15 ans (750 millions de dollars)	19/01/2016	102,85	3,87	3,78	102,90	3,01	2,91
3 ans (600 millions de dollars)	23/04/2016	100,96	3,39	3,15	100,77	3,52	3,26
15 ans (400 millions de dollars)	11/05/2016	107,50	3,48	3,22	107,78	2,41	2,14
5 ans (500 millions de dollars)	02/11/2016	100,35	4,49	4,23	99,75	4,94	4,67
8 ans (1 500 millions de dollars)	20/03/2017	108,25	4,19	3,55	107,50	4,41	3,77
10 ans (300 millions de dollars)	20/07/2017	96,38	6,21	5,57	97,75	5,35	4,71
5 ans (775 millions de dollars)	12/10/2017	100,75	4,66	4,02	100,94	4,56	3,91
15 ans (950 millions de dollars)	27/12/2017	97,75	6,84	5,86	99,50	5,36	4,37
15 ans (2 007,511 millions de dollars)	31/12/2017	99,75	4,20	3,21	99,50	4,34	3,34
15 ans (700 millions de dollars)	05/03/2018	97,63	6,69	5,71	98,63	6,03	5,03
15 ans (200 millions de dollars)	27/05/2018	97,63	6,48	5,51	98,63	5,89	4,91
5 ans (700 millions de dollars)	12/06/2018	98,50	5,70	4,71	100,13	5,10	4,11
8 ans (1 025 millions de dollars)	12/11/2018	100,50	4,99	4,01	100,88	4,86	3,87
7 ans (445 millions d'euros)	28/11/2018	104,50	3,94	4,03	104,25	3,98	4,15
5 ans (500 millions de dollars)	23/04/2019	101,00	5,21	4,23	101,25	5,13	4,14
8 ans (650 millions de dollars)	20/05/2019	103,25	5,09	3,55	102,75	5,21	4,21
8 ans (1 500 millions de dollars)	28/11/2019	100,75	5,26	3,73	101,00	5,19	3,56
10 ans (1 200 millions de dollars)	09/03/2020	104,25	5,35	3,82	104,00	5,40	3,76
16 ans (700 millions de dollars)	14/04/2020	102,00	5,33	3,79	101,50	5,44	3,80
7 ans (600 millions de dollars)	20/06/2020	103,38	5,38	3,84	103,00	5,45	3,81
15 ans (2 092,469 millions de dollars)	12/04/2021	113,75	5,48	3,95	112,75	5,63	4,00
12 ans (1 540 millions de dollars)	04/10/2022	102,00	5,76	3,87	101,00	5,93	3,88
10 ans (1 100 millions de dollars)	27/01/2023	101,75	5,71	3,82	100,75	5,88	3,81
15 ans (250 millions de dollars)	03/12/2024	107,02	6,02	3,88	106,36	6,10	3,76
10 ans (800 millions de dollars)	26/02/2025	101,50	5,99	3,86	101,13	6,04	3,71
13 ans (800 millions de dollars)	12/06/2025	101,38	6,07	3,94	101,02	6,11	3,78
15 ans (725 millions de dollars)	27/11/2026	103,75	6,14	4,01	102,63	6,27	3,95
15 ans (1 000 millions de dollars)	29/11/2027	104,52	6,22	4,09	103,50	6,34	4,01
15 ans (1 400 millions de dollars)	26/02/2030	102,75	6,36	4,22	101,63	6,48	4,14

COMMERCE EXTERIEUR

Février – Mai 2015

Importations par pays d'origine (millions de dollars)

	Févr 14	% of total	Févr 15	% of total		Mars 14	% of total	Mars 15	% of total
Chine	254,0	14,7	176,9	13,4	Chine	209,6	11,7	162,8	10,8
Russie	40,1	2,3	105,4	8,0	Italie	167,5	9,4	118,6	7,9
Italie	136,5	7,9	80,0	6,1	Allemagne	148,7	8,3	112,4	7,4
Allemagne	76,8	4,4	75,5	5,7	France	127,9	7,1	102,0	6,8
France	55,6	3,2	74,3	5,6	Russie	99,4	5,5	84,1	5,6
Autres pays	1 168,6	67,5	808,2	61,2	Autres pays	1 038,3	58,0	929,2	61,6
Total importations	1 731,5	100	1 320,2	100	Total importations	1 791,5	100	1 509,1	100
	Avr 14	% of total	Avr 15	% of total		Mai 14	% of total	Mai 15	% of total
Chine	207,0	12,6	153,1	10,6	Chine	202,9	12,1	160,6	10,8
France	140,6	8,6	95,3	6,6	Italie	155,9	9,3	127,4	8,6
Allemagne	97,3	5,9	94,3	6,5	Allemagne	112,5	6,7	108,7	7,3
Italie	167,0	10,2	91,2	6,3	Etats-Unis	94,6	5,6	88,1	5,9
Etats-Unis	103,5	6,3	84,3	5,8	Russie	63,0	3,8	75,6	5,1
Autres pays	925,2	56,4	925,9	64,1	Autres pays	1 047,6	62,5	925,2	62,3
Total importations	1 640,6	100	1 444,1	100	Total importations	1 676,6	100	1 485,6	100

Exportations par pays d'origine (millions de dollars)

	Févr 14	% of total	Févr 15	% of total		Mars 14	% of total	Mars 15	% of total
Arabie Saoudite	31,6	12,5	32,7	13,9	Arabie Saoudite	30,1	10,9	38,1	14,8
EAU	21,0	8,3	21,0	8,9	Irak	23,9	8,7	25,9	10,1
Syrie	17,7	7,0	17,7	7,5	EAU	23,9	8,7	23,6	9,2
Irak	22,9	9,1	17,3	7,3	Afrique du Sud	30,7	11,2	20,3	7,9
Afrique du Sud	27,2	10,8	15,0	6,4	Syrie	20,6	7,5	15,8	6,1
Autres pays	132,3	52,4	132,4	56,1	Autres pays	145,8	53,0	133,6	51,9
Total exportations	252,7	100	236,1	100	Total exportations	275,0	100	257,3	100
	Avr 14	% of total	Avr 15	% of total		Mai 14	% of total	Mai 15	% of total
Arabie Saoudite	33,5	11,2	31,5	13,4	Arabie Saoudite	35,6	11,5	35,0	11,9
EAU	26,1	8,7	25,6	10,9	EAU	27,7	9,0	33,7	11,5
Afrique du Sud	44,2	14,7	19,1	8,2	Irak	28,0	9,1	20,1	6,9
Irak	20,3	6,8	18,8	8,0	Afrique du Sud	33,8	11,0	18,1	6,2
Syrie	19,1	6,4	10,5	4,5	Syrie	22,7	7,4	17,6	6,0
Autres pays	156,9	52,3	129,1	55,0	Autres pays	160,6	52,1	168,7	57,5
Total exportations	300,1	100	234,7	100	Total exportations	308,4	100	293,3	100

Importations (millions de dollars)

Sections	Janv-Févr 2014		Janv-Févr 2015		Janv-Mars 2014		Janv-Mars 2015	
		% du total		% du total		% du total		% du total
Produits alimentaires	582,8	16,2	527,4	19,8	922,8	17,1	829,1	19,9
Textiles	124,4	3,5	119,6	4,5	196,8	3,6	208,8	5,0
Peaux, cuirs et plastiques artificielles	13,4	0,4	11,8	0,4	20,0	0,4	19,5	0,5
Bois et ouvrage en bois	40,0	1,1	32,3	1,2	54,8	1,0	51,8	1,2
Produits chimiques/pharmaceutiques	336,1	9,3	314,2	11,8	521,2	9,7	489,6	11,7
Papiers et ouvrages en papier	61,7	1,7	51,7	1,9	96,5	1,8	78,4	1,9
Produits en pierre, plâtre, ciment	67,3	1,9	58,0	2,2	100,1	1,9	92,6	2,2
Métaux et produits dérivés	1 397,3	38,8	703,3	26,4	1 916,5	35,5	1 011,4	24,3
Machines et matériel électrique	583,6	16,2	534,8	20,1	977,6	18,1	875,6	21,0
Produits de la bijouterie	173,2	4,8	117,2	4,4	251,6	4,7	197,6	4,7
Autres	224,7	6,2	190,1	7,1	337,9	6,3	315,2	7,6
Total	3 604,3	100	2 660,5	100	5 395,8	100	4 169,5	100
Sections	Janv-Avr 2014		Janv-Avr 2015		Janv-Mai 2014		Janv-Mai 2015	
		% du total		% du total		% du total		% du total
Produits alimentaires	1 217,8	17,3	1 087,7	19,4	1 547,3	17,8	1 381,1	19,5
Textiles	262,6	3,7	279,4	5,0	322,4	3,7	335,5	4,7
Peaux, cuirs et plastiques artificielles	25,2	0,4	25,6	0,5	30,3	0,3	30,8	0,4
Bois et ouvrage en bois	71,2	1,0	72,2	1,3	101,2	1,2	92,5	1,3
Produits chimiques/pharmaceutiques	686,7	9,8	657,5	11,7	861,4	9,9	818,1	11,5
Papiers et ouvrages en papier	130,7	1,9	108,3	1,9	161,5	1,9	135,9	1,9
Produits en pierre, plâtre, ciment	136,7	1,9	125,1	2,2	180,9	2,1	168,9	2,4
Métaux et produits dérivés	2 351,2	33,4	1 307,7	23,3	2 778,0	31,9	1 647,5	23,2
Machines et matériel électrique	1 355,3	19,3	1 249,4	22,3	1 716,0	19,7	1 606,3	22,6
Produits de la bijouterie	350,9	5,0	269,1	4,8	435,1	5,0	333,1	4,7
Autres	448,2	6,4	431,9	7,7	578,9	6,6	549,5	7,7
Total	7 036,4	100	5 613,7	100	8 712,9	100	7 099,2	100

Exportations (millions de dollars)

Sections	Janv-Févr 2014		Janv-Févr 2015		Janv-Mars 2014		Janv-Mars 2015	
		% du total		% du total		% du total		% du total
Produits alimentaires	120,1	24,2	107,1	22,0	180,7	23,4	172,5	23,2
Textiles	15,7	3,2	17,2	3,5	25,3	3,3	27,8	3,7
Peaux, cuirs et plastiques artificielles	3,9	0,8	2,4	0,5	5,9	0,8	3,9	0,5
Bois et ouvrage en bois	1,7	0,3	1,9	0,4	3,2	0,4	2,8	0,4
Produits chimiques/pharmaceutiques	52,2	10,5	79,1	16,3	77,3	10,0	104,8	14,1
Papiers et ouvrages en papier	29,1	5,9	27,2	5,6	47,8	6,2	40,8	5,5
Produits en pierre, plâtre, ciment	5,7	1,2	4,4	0,9	9,2	1,2	7,4	1,0
Métaux et produits dérivés	63,0	12,7	57,8	11,9	94,3	12,2	87,4	11,8
Machines et matériel électrique	72,0	14,5	67,0	13,8	116,9	15,2	112,6	15,1
Produits de la bijouterie	91,0	18,3	82,4	16,9	143,2	18,6	120,3	16,2
Autres	42,2	8,5	40,0	8,2	68,1	8,8	63,4	8,5
Total	496,8	100	486,4	100	771,8	100	743,7	100
Sections	Janv-Avr 2014		Janv-Avr 2015		Janv-Mai 2014		Janv-Mai 2015	
		% du total		% du total		% du total		% du total
Produits alimentaires	237,9	22,2	229,7	23,5	310,3	22,5	295,3	23,2
Textiles	36,2	3,4	38,4	3,9	46,3	3,4	47,2	3,7
Peaux, cuirs et plastiques artificielles	7,8	0,7	5,1	0,5	9,3	0,7	6,4	0,5
Bois et ouvrage en bois	4,5	0,4	4,1	0,4	6,1	0,4	5,6	0,4
Produits chimiques/pharmaceutiques	105,8	9,9	132,4	13,5	136,3	9,9	178,9	14,1
Papiers et ouvrages en papier	67,5	6,3	51,8	5,3	87,7	6,4	64,8	5,1
Produits en pierre, plâtre, ciment	12,1	1,1	10,9	1,1	15,7	1,1	13,4	1,1
Métaux et produits dérivés	140,6	13,1	115,9	11,8	177,4	12,9	154,4	12,1
Machines et matériel électrique	164,5	15,3	152,3	15,6	211,9	15,4	194,2	15,3
Produits de la bijouterie	201,2	18,8	153,8	15,7	259,9	18,8	203,5	16,0
Autres	94,0	8,8	84,0	8,6	119,5	8,7	108,1	8,5
Total	1 071,9	100	978,4	100	1 380,2	100	1 271,7	100

1. SITUATION MONETAIRE

(en fin de période et en milliards de livres libanaises)

	Déc	Mai	Juin	Déc	Mai	Juin
	2013	2014	2014	2014	2015	2015
Circulation Fiduciaire	3 407,5	3 322,0	3 312,8	3 647,1	3 548,5	3 610,2
Dépôts à vue en L.L.	4 212,9	4 361,1	4 351,1	4 653,9	4 834,1	4 936,4
M1	7 620,4	7 683,1	7 663,9	8 301,0	8 382,7	8 546,6
Autres Dépôts en L.L.	61 129,0	62 876,5	63 027,6	65 099,2	67 385,5	67 723,5
M2	68 749,4	70 559,6	70 691,5	73 400,3	75 768,2	76 270,1
Dépôts en devises	98 498,8	101 247,7	102 353,5	103 723,6	104 920,6	105 018,0
Obligations	322,6	329,0	269,1	272,7	277,7	270,1
M3	167 570,9	172 136,2	173 314,1	177 396,6	180 966,4	181 558,2
M4*	176 806,9	182 464,2	183 685,1	187 825,6	191 652,4	192 365,2
Créances nettes sur le s. extérieur	56 555,4	58 448,2	58 454,9	53 661,4	52 480,2	51 149,1
Créances nettes sur le s. public	59 568,2	59 008,8	59 261,0	63 225,7	65 855,0	66 280,9
Différences de change	-8 426,1	-9 040,5	-9 872,5	-8 146,3	-7 793,3	-7 669,7
Créances sur le secteur privé	65 949,0	67 703,3	68 477,0	71 217,0	72 311,6	72 696,5
Autres postes nets	-6 075,6	-3 983,5	-3 006,4	-2 561,2	-1 887,1	- 898,6
TOTAL	167 570,9	172 136,2	173 314,1	177 396,6	180 966,4	181 558,2

*M4=M3+Bons du Trésor détenus par le secteur non-bancaire; M3 et M4 comprennent les Obligations à partir du mois de juillet 1996.

1.1 AVOIRS ET ENGAGEMENTS DU SYSTEME BANCAIRE EN OR ET EN DEVISES

(en fin de période et en millions de dollars)

	Déc	Mai	Juin	Déc	Mai	Juin
	2013	2014	2014	2014	2015	2015
Banque du Liban	47 284,6	48 832,9	50 077,3	49 954,0	51 443,3	50 836,3
Or	11 103,7	11 571,4	12 112,8	10 951,0	10 962,3	10 821,2
Reserves en devises	36 398,5	37 478,6	38 181,6	39 218,3	40 695,0	40 229,1
Engagements extérieurs	217,5	217,1	217,0	215,3	214,0	214,0
Banques commerciales	-6 866,5	-8 116,2	-9 636,3	-11 943,7	-14 491,6	-14 963,2
Créances sur les banques N.R	13 957,2	13 061,8	12 361,4	12 166,9	11 465,2	11 423,7
Créances sur les N.R	5 878,4	5 632,2	5 493,4	5 531,9	5 322,1	5 450,1
Autres avoirs extérieurs	6 789,5	6 606,9	6 634,7	6 493,6	6 194,3	6 173,8
Dépôts des banques N.R	5 011,6	5 489,6	5 511,3	5 834,1	6 117,4	6 334,0
Dépôts des N.R	28 479,9	27 927,4	28 614,5	30 302,0	31 355,9	31 676,7
Banques à Moyen et Long Terme	- 62,8	- 117,0	- 129,6	- 95,5	- 132,6	- 126,8
Créances sur le secteur extérieur	393,9	414,5	435,5	445,6	428,1	470,4
Engagements extérieurs	456,7	531,5	565,0	541,1	560,7	597,2

NB: N.R = non résidents

1.2 DEPOTS DU SECTEUR PRIVE DANS LES BANQUES COMMERCIALES

(en fin de période et en milliards de livres libanaises)

	Déc 2013	Mai 2014	Juin 2014	Déc 2014	Mai 2015	Juin 2015
Dépôts des Résidents	162 395,8	167 215,9	168 439,0	172 040,8	175 676,8	176 232,0
- Dépôts des Résidents en L.L.	64 472,3	66 479,1	66 599,6	68 841,6	71 327,4	71 791,8
- Dépôts des Résidents en devises	97 923,5	100 736,8	101 839,4	103 199,2	104 349,4	104 440,2
Dépôts des Non Résidents	42 933,5	42 100,6	43 136,3	45 680,2	47 269,0	47 752,7
- Dépôts des Non Résidents en L.L.	5 062,8	5 228,6	5 288,6	5 814,5	6 356,5	6 427,5
- Dépôts des Non Résidents en devises	37 870,7	36 872,0	37 847,7	39 865,7	40 912,5	41 325,2
Total dépôts en L.L.	69 535,1	71 707,7	71 888,2	74 656,1	77 683,8	78 219,3
Total dépôts en devises	135 794,2	137 608,8	139 687,1	143 064,9	145 261,9	145 765,4
Grand Total	205 329,4	209 316,5	211 575,3	217 721,0	222 945,7	223 984,6

1.3 RESULTATS DE LA BALANCE COMMERCIALE ET DE LA BALANCE DES PAIEMENTS

(en millions de dollars)

	Imports (C.A.F.)	Exports (F.A.B.)	Balance Commerciale*	BDL	Banques	Balance des Paiements**
2014 (Jan-Déc)	20 493,7	3 312,9	-17 180,9	3 815,1	-5 222,6	-1 407,5
Mars	1 791,5	275,0	-1 516,4	219,9	- 80,9	139,0
Avril	1 640,6	300,1	-1 340,5	- 144,0	98,6	- 45,4
Mai	1 676,6	308,4	-1 368,2	836,2	- 315,8	520,4
Juin	1 567,5	277,8	-1 289,6	969,7	-1 530,4	- 560,7
Juillet	1 657,0	276,2	-1 380,7	669,5	- 754,2	- 84,7
Août	2 119,9	296,8	-1 823,1	544,9	-1 108,8	- 563,9
Septembre	1 671,2	281,8	-1 389,5	- 44,1	175,2	131,1
Décembre	1 648,8	268,0	-1 380,7	- 755,6	640,2	- 115,4
2015						
Janvier	1 340,2	250,2	-1 090,0	357,2	- 637,4	- 280,2
Février	1 320,2	236,1	-1 084,1	466,7	- 619,3	- 152,6
Mars	1 509,1	257,3	-1 251,8	524,7	- 942,1	- 417,4
Avril	1 444,1	234,7	-1 209,4	- 878,4	1 014,4	136,0
Mai	1 485,6	293,3	-1 192,3	1 710,5	-1 521,3	189,2
Juin	-	-	-	- 351,5	- 442,8	- 794,3

* Ces valeurs sont sujettes à modification.

** Les différences de change du dollar par rapport aux diverses monnaies sont exclues; les avoirs extérieurs nets des banques spécialisées et des institutions financières sont inclus depuis Janvier 1995.

Selon le FMI, les comptes de dépôt des non-résidents ont un impact négatif sur le calcul de la balance des paiements et ont atteint 3,5 milliards de dollars pour l'année 2013.

2. BILAN DE LA BANQUE DU LIBAN

(en fin de période et en milliards de livres)

	Déc 2013	Mai 2014	Jun 2014	Déc 2014	Mai 2015	Jun 2015
Actif						
Avoirs Extérieurs	64 546,4	67 589,8	69 286,1	65 356,1	67 932,0	67 735,9
-Or	16 738,8	17 443,9	18 260,0	16 508,7	16 525,6	16 312,9
-Devises	47 807,7	50 146,0	51 026,2	48 847,4	51 406,3	51 423,0
-Autres avoirs extérieurs						
Concours au secteur privé	401,2	417,7	419,7	449,3	460,5	457,2
Concours aux banques commerciales	3 363,3	4 419,0	4 564,5	5 780,7	6 162,1	6 334,8
Concours aux institutions financières	102,6	497,0	524,7	580,7	639,9	659,5
Crédits au secteur public						
Portefeuille titres	23 845,7	23 693,1	23 961,4	29 314,1	32 049,9	31 580,3
Immobilisations	379,2	380,7	388,0	341,9	346,0	347,2
Actifs non classés	23 462,0	25 111,8	25 570,6	27 371,4	29 206,4	29 590,1
TOTAL	116 100,4	122 109,1	124 715,0	129 194,1	136 796,8	136 705,0
Passif						
Circulation fiduciaire hors BDL	3 983,3	3 906,4	3 965,3	4 253,7	4 242,0	4 278,0
Dépôts des banques commerciales	80 638,2	86 723,1	88 002,5	96 610,4	104 302,3	105 299,8
Dépôts des banques spécialisées et des institutions financières	1 394,7	1 219,6	1 243,0	1 368,3	1 375,1	1 370,7
Dépôts du secteur privé	50,1	49,7	50,3	67,7	88,3	75,2
Comptes du secteur public	11 032,5	11 006,0	11 680,9	9 123,2	10 519,5	9 579,2
Différences de change	8 426,1	9 040,5	9 872,5	8 146,3	7 793,3	7 669,7
Engagements extérieurs	327,9	327,3	327,2	324,6	322,6	322,6
Autres Engagements à Long terme	1 899,9	1 748,8	1 749,1	1 598,3	1 447,3	1 447,7
Titres autre que les actions	2 605,2	1 867,0	1 867,0	1 867,0		
Fonds propres	5 134,2	5 066,3	5 066,3	5 173,5	5 112,4	5 112,4
Passifs non classés	608,3	1 154,3	891,1	661,1	1 593,9	1 549,9
TOTAL	116 100,4	122 109,1	124 715,0	129 194,1	136 796,8	136 705,0

3. BILAN CONSOLIDÉ DES BANQUES COMMERCIALES

(en fin de période et en milliards de livres)

	Déc 2013	Mai 2014	Jun 2014	Déc 2014	Mai 2015	Jun 2015
Actif						
Réserves	82 533,1	88 129,7	88 549,2	96 314,0	100 533,0	101 867,9
Caisse	575,8	584,5	652,5	606,6	693,5	667,7
Dépôts à la BDL	81 957,4	87 545,3	87 896,7	95 707,5	99 839,5	101 200,2
Créances sur le secteur privé	62 565,3	64 803,8	65 854,2	68 390,6	69 416,1	69 785,5
En livres	16 756,9	17 631,2	17 761,2	18 749,1	19 388,2	19 654,6
En devises	45 808,4	47 172,6	48 093,0	49 641,5	50 027,9	50 130,9
Créances sur le secteur public	56 785,6	56 429,6	57 257,5	56 308,4	57 535,6	57 203,8
Créances sur le secteur extérieur	40 137,3	38 141,1	36 918,0	36 470,0	34 644,8	34 744,3
Immobilisations	5 920,7	6 195,0	6 230,1	6 574,5	6 958,5	6 982,1
Actifs non classés	525,9	846,1	818,2	805,8	795,7	893,6
TOTAL	248 467,9	254 545,4	255 627,1	264 863,3	269 883,7	271 477,3
Passif						
Dépôts du secteur privé résident	162 395,8	167 215,9	168 439,0	172 040,8	175 676,8	176 232,0
Dépôts à vue en livres	4 144,4	4 285,2	4 284,0	4 563,7	4 728,1	4 830,5
Autres dépôts en livres	60 328,0	62 193,9	62 315,5	64 277,9	66 599,2	66 961,3
Dépôts en devises	97 923,5	100 736,8	101 839,4	103 199,2	104 349,4	104 440,2
Dépôts du secteur public	4 462,6	4 702,4	4 575,9	4 842,2	4 699,0	4 837,0
Dépôts du sect. privé non résident	42 933,5	42 100,6	43 136,3	45 680,2	47 269,0	47 752,7
Engagements envers le secteur financier non résident	7 555,0	8 275,6	8 308,3	8 794,9	9 222,0	9 548,6
Autres engagements financiers	398,4	408,8	349,4	351,8	359,5	350,4
Compte capital	21 409,9	22 753,5	22 898,5	23 719,1	24 823,4	24 854,5
Passifs non classés	9 312,6	9 088,7	7 919,7	9 434,3	7 834,1	7 902,1
TOTAL	248 467,9	254 545,4	255 627,1	264 863,3	269 883,7	271 477,3

4.1 TAUX D'INTERET : BANQUES COMMERCIALES

(en pourcentage)

Période	Taux débiteurs et créditeurs (LL)					Taux Inter bancaires (LL)	Taux débiteurs et créditeurs (\$)					Libor 3 mois
	Escompte et avances	Comptes chèques et comptes courants	Epargne à vue	Epargne et comptes à terme	Taux créditeurs moyens		Fin de période	Escompte et avances	Comptes chèques et comptes courants	Epargne à vue	Epargne et comptes à terme	
2014												
Mars	7,26	0,69	2,22	5,86	5,48	2,75	6,87	0,17	0,84	3,44	2,96	0,23
Avr	7,18	0,62	2,21	5,89	5,47	3,00	6,92	0,23	0,81	3,48	3,00	0,23
Mai	7,48	0,51	2,20	5,93	5,50	2,75	7,04	0,16	0,81	3,49	3,01	0,23
Juin	7,45	0,67	2,14	5,86	5,49	9,00	6,97	0,13	0,84	3,47	2,98	0,23
Juil	7,36	0,62	2,22	5,94	5,54	2,75	6,96	0,18	0,83	3,50	3,02	0,23
Août	7,21	0,62	2,20	5,95	5,51	2,75	6,96	0,18	0,80	3,63	3,13	0,23
Sep	7,08	0,68	2,19	5,90	5,51	2,75	6,94	0,19	0,86	3,52	3,04	0,23
Oct	7,29	0,66	2,52	5,97	5,58	2,75	6,95	0,27	0,97	3,57	3,12	0,23
Nov	6,96	0,61	2,11	5,95	5,55	2,75	7,01	0,24	0,89	3,56	3,10	0,23
Déc	7,49	0,80	2,12	5,93	5,56	2,75	6,97	0,24	0,85	3,54	3,07	0,24
2015												
Jan	7,26	0,67	2,13	5,95	5,57	2,75	6,96	0,24	0,89	3,57	3,12	0,25
Fév	7,18	0,85	2,54	5,98	5,58	2,75	7,05	0,20	0,87	3,58	3,13	0,26
Mars	6,94	0,71	2,09	5,96	5,57	2,75	7,16	0,20	0,89	3,56	3,12	0,27
Avr	7,10	0,71	2,10	6,01	5,61	3,00	7,08	0,24	0,90	3,62	3,16	0,28
Mai	7,11	0,66	2,14	5,97	5,56	2,75	7,04	0,20	0,90	3,59	3,14	0,28
Juin	7,12	0,70	2,04	5,92	5,51	2,75	7,03	0,22	0,89	3,63	3,16	0,28

4.2 LIBOR ET TAUX D'INTERET SUR LES BONS DU TRESOR

(en fin de période et en pourcentage)

Ecart entre les Taux Effectifs sur les Bons à 3 mois et le Libor

	Jan	Fév	Mars	Avr	Mai	Juin	Juil	Août	Sep	Oct	Nov	Dec
2012	3,36	3,43	3,96	3,98	3,97	3,97	3,99	4,01	4,05	4,11	4,12	4,12
2013	4,13	4,15	4,16	4,15	4,17	4,17	4,17	4,18	4,19	4,20	4,20	4,20
2014	4,20	4,20	4,20	4,20	4,21	4,21	4,21	4,21	4,21	4,21	4,21	4,21
2015	4,19	4,18	4,17	4,16	4,16	4,16						

Taux d'interêt sur les bons du trésor *

Période	3 mois		6 mois		12 mois		24 mois	36 mois	Taux Repo
	Nominal	Effectif	Nominal	Effectif	Nominal	Effectif	Coupon	Coupon	
2012	4,38	4,43	4,87	4,99	5,08	5,35	5,84	6,50	10,00
2013	4,39	4,44	4,87	4,99	5,08	5,35	5,84	6,50	10,00
2014									
Mai	4,39	4,44	4,87	4,99	5,08	5,35	5,84	6,50	10,00
Juin	4,39	4,44	4,87	4,99	5,08	5,35	5,84	6,50	10,00
Déc	4,39	4,44	4,87	4,99	5,08	5,35	5,84	6,50	10,00
2015									
Mai	4,39	4,44	4,87	4,99	5,08	5,35	5,84	6,50	10,00
Juin	4,39	4,44	4,87	4,99	5,08	5,35	5,84	6,50	10,00

* Des bons du Trésor à 4 ans et 5 ans ont été émis en mars 2005 à des taux de 10.3% et 11.3% respectivement.

5. CHEQUES COMPENSES

	En Livres Libanaises <i>(Nombre en milliers, Valeur en milliards de livres)</i>		En Devises Etrangères <i>(Nombre en unité, Valeur en milliers de dollars)</i>							
			Livre Sterling		Dollar E.U		Euro		Total	
	Nombre	Valeur	Nombre	Valeur	Nombre	Valeur	Nombre	Valeur	Nombre	Valeur
2012	3 615	22 574	3 023	96 895	9 358 339	54 427 920	103 913	1 510 522	9 465 275	56 035 337
Jan	296	1 879	246	5 913	752 358	4 507 089	8 584	150 136	761 188	4 663 139
Fév	284	1 736	218	4 540	707 223	4 133 806	7 944	132 831	715 385	4 271 177
Mars	312	1 796	263	4 914	796 549	4 722 663	8 655	115 225	805 467	4 842 803
Avr	277	1 740	216	5 116	704 884	4 143 675	7 426	135 301	712 526	4 284 092
Mai	306	1 803	242	5 920	814 474	4 609 994	8 997	127 410	823 713	4 743 324
Juin	300	1 934	247	6 028	810 820	4 634 340	9 390	124 276	820 457	4 764 643
Juil	300	1 977	282	7 380	826 373	4 996 248	9 256	144 137	835 911	5 147 766
Août	297	1 859	265	25 655	794 517	4 512 888	8 743	117 700	803 525	4 656 243
Sep	298	1 858	245	4 772	765 483	4 456 358	8 676	122 703	774 404	4 583 833
Oct	316	2 038	262	6 434	794 147	4 602 633	8 606	124 078	803 015	4 733 146
Nov	303	1 939	290	14 160	798 904	4 546 383	8 997	113 851	808 191	4 674 394
Déc	325	2 016	247	6 063	792 607	4 561 843	8 639	102 874	801 493	4 670 780
2013	3 917	25 695	2 832	73 082	9 215 057	53 977 653	102 797	1 258 856	9 320 686	55 309 591
Jan	306	1 967	235	5 926	771 111	4 534 992	8 004	96 919	779 350	4 637 837
Fév	285	1 829	228	8 458	711 286	4 249 985	7 779	93 707	719 293	4 352 150
Mars	309	1 938	252	7 878	755 380	4 347 518	8 498	111 489	764 130	4 466 885
Avr	325	2 219	238	9 867	786 293	4 742 457	9 046	100 840	795 577	4 853 164
Mai	335	2 197	275	4 992	791 194	4 420 198	8 602	99 213	800 071	4 524 404
Juin	322	2 177	239	3 642	764 721	4 416 958	8 747	101 835	773 707	4 522 434
Juil	355	2 280	276	7 641	821 711	4 804 373	9 401	123 767	831 388	4 935 782
Août	323	2 041	236	5 890	762 359	4 387 529	8 806	101 797	771 401	4 495 217
Sep	338	2 220	234	5 366	745 552	4 408 290	8 318	98 811	754 104	4 512 467
Oct	348	2 285	227	4 807	783 585	4 589 771	8 399	105 311	792 211	4 699 889
Nov	328	2 187	200	5 211	753 089	4 461 865	8 454	114 506	761 743	4 581 582
Déc	343	2 354	192	3 404	768 776	4 613 715	8 743	110 660	777 711	4 727 779
2014	4 025	27 227	2 399	47 368	9 063 482	54 746 818	100 516	1 407 854	9 166 397	56 202 041
Jan	330	2 231	203	4 022	755 776	4 578 658	7 900	99 298	763 879	4 681 978
Fév	302	2 102	204	4 033	694 560	4 186 338	7 605	93 504	702 369	4 283 875
Mars	337	2 292	208	3 647	760 744	4 535 919	8 125	138 389	769 077	4 677 954
Avr	320	2 182	168	2 223	728 411	4 427 283	8 030	119 986	736 609	4 549 491
Mai	353	2 443	227	6 095	802 080	4 939 912	8 797	116 068	811 104	5 062 075
Juin	334	2 289	185	2 831	753 573	4 656 378	8 303	150 394	762 061	4 809 603
Juil	310	2 060	160	1 781	700 722	4 423 027	7 487	90 462	708 369	4 515 270
Août	352	2 350	212	3 531	806 725	4 846 424	9 096	123 819	816 033	4 973 774
Sep	346	2 342	200	3 058	775 586	4 731 771	8 672	117 731	784 458	4 852 560
Oct	353	2 392	205	3 833	786 344	4 614 897	8 782	114 076	795 331	4 732 806
Nov	322	2 134	217	5 753	720 148	4 241 982	8 469	120 342	728 834	4 368 076
Déc	367	2 411	210	6 562	778 813	4 564 231	9 250	123 786	788 273	4 694 578
2015	2 031	13 779	1 160	24 329	4 243 721	24 848 830	51 879	761 508	4 296 760	25 634 666
Jan	338	2 249	194	3 130	714 850	4 201 961	8 196	122 247	723 240	4 327 338
Fév	303	2 043	158	4 939	648 297	3 751 405	7 899	121 852	656 354	3 878 196
Mars	350	2 382	224	4 386	729 569	4 187 954	8 713	127 651	738 506	4 319 990
Avr	330	2 340	172	3 328	673 628	4 045 491	8 299	112 265	682 099	4 161 085
Mai	352	2 361	223	5 449	727 634	4 308 113	9 182	119 715	737 039	4 433 277
Juin	358	2 404	189	3 097	749 743	4 353 905	9 590	157 778	759 522	4 514 780
Juil										
Août										
Sep										
Oct										
Nov										
Déc										

* Suite à l'annonce No. 877 émise par la BDL le 16 mai 2012, les sessions de compensation des banques se dérouleront uniquement au siège de la BDL, à Beyrouth

6.1 CREDITS ET REMISES DOCUMENTAIRES A L'IMPORTATION ET L'EXPORTATION (en milliards de L.L.)

Période	Crédits documentaires						Remises documentaires			
	Crédits ouverts		Crédits utilisés		Situation des crédits (fin de période)		Entrée des remises	Sortie des remises	Situation des remises (fin de période)	
	Imports	Exports	Imports	Exports	Imports	Exports	Imports	Exports	Imports	Exports
2014	9 459,5	4 642,2	9 358,1	4 473,9	1 483,5	1 725,7	2 598,0	2 608,3	215,5	754,7
Jan	717,9	454,5	959,6	474,1	1 407,6	1 886,4	252,8	193,2	231,3	671,8
Fév	790,8	288,4	781,7	219,9	1 396,7	1 951,1	201,6	186,1	245,1	674,0
Mars	798,6	237,2	742,1	276,6	1 428,7	1 888,7	267,4	215,3	254,6	690,6
Avr	656,5	340,4	649,1	347,6	1 419,8	1 870,4	193,0	222,9	234,9	734,2
Mai	994,6	590,2	618,7	424,1	1 760,2	1 953,8	222,5	224,1	241,9	763,5
Juin	879,5	491,8	870,3	378,5	1 753,0	2 037,0	219,6	294,5	250,4	690,4
Juil	811,7	757,7	758,1	487,8	1 791,6	2 281,4	202,2	191,9	246,0	707,2
Août	793,3	208,9	996,4	398,6	1 563,6	2 085,4	165,8	253,6	221,2	692,3
Sep	977,4	269,0	1 003,6	409,3	1 502,8	1 910,2	189,6	210,8	229,5	715,3
Oct	723,6	328,6	703,5	443,5	1 499,6	1 782,1	219,3	213,1	242,2	725,0
Nov	674,3	286,9	551,6	328,9	1 600,4	1 712,1	227,6	193,6	235,7	740,3
Déc	641,3	388,6	723,5	284,9	1 483,5	1 725,7	236,7	209,3	215,5	754,7
2015										
Jan	559,3	366,5	640,2	301,7	1 349,1	1 758,5	215,5	211,5	223,7	803,3
Fév	606,0	475,2	559,5	333,4	1 365,6	1 857,3	162,2	180,9	202,7	891,6
Mars	826,0	447,3	714,7	293,7	1 461,2	1 988,3	219,1	263,2	213,8	835,5
Avr	622,6	246,8	659,1	371,0	1 417,4	1 840,5	186,3	267,4	217,8	914,6
Mai	690,0	298,9	580,5	344,2	1 513,7	1 749,3	180,6	265,1	216,1	840,1
Juin	808,8	326,4	752,6	379,2	1 561,8	1 688,1	159,7	224,2	210,6	852,2

6.2 DETTE PUBLIQUE EN LIVRES LIBANAISES PAR TYPE D'INSTRUMENT (1)

(en milliards de livres libanaises)

	Déc 2013	Juin 2014	Déc 2014	Mars 2015	Avr 2015	Mai 2015	Juin 2015
Dettes brutes en Livres Libanaises	56 312,0	59 736,0	61 752,0	63 260,0	63 330,0	63 523,0	63 895,0
1. Bons du trésor à long terme (2)	54 075,0	57 377,0	59 736,0	61 500,0	61 686,0	61 850,0	62 250,0
- bons à plus de 24 mois	51 107,0	54 414,0	56 602,0	58 061,0	58 163,0	58 117,0	58 239,0
- bons à 24 mois	2 131,0	2 053,0	2 153,0	2 492,0	2 592,0	2 738,0	3 018,0
- Coupon	837,0	910,0	981,0	947,0	931,0	995,0	993,0
2. Bons du trésor à court terme (2)	2 109,0	2 213,0	1 860,0	1 617,0	1 513,0	1 549,0	1 516,0
- bons à 12 mois	1 009,0	1 260,0	1 195,0	893,0	883,0	875,0	833,0
- bons à 6 mois	935,0	800,0	564,0	532,0	518,0	576,0	574,0
- bons à 3 mois	165,0	153,0	101,0	192,0	112,0	98,0	109,0
3. Prêts	128,0	146,0	156,0	143,0	131,0	124,0	129,0

(1) Source : Ministère des Finances

(2) Les bons du trésor sont reportés à leur valeur actuelle (valeur d'achat + intérêts cumulés).

7. COURS DES PRINCIPALES DEVISES

(en livres libanaises)

Période	Dollar E.U	Euro	Franc Suisse	Livre Sterling	Yen Japonais (100)	Dollar Canadien	Argent (Once)	Or (Once)
Moyenne de la période								
2014								
Juin	1 507,50	2 049	1 683	2 549	1 477	1 391	29 843	1927 078
Déc	1 507,50	1 860	1 546	2 358	1 264	1 308	24 552	1809 113
2015								
Fév	1 507,50	1 713	1 610	2 311	1 270	1 206	25 393	1855 498
Mars	1 507,50	1 632	1 538	2 258	1 252	1 195	24 407	1779 490
Avr	1 507,50	1 629	1 570	2 259	1 262	1 224	24 618	1807 722
Mai	1 507,50	1 684	1 621	2 333	1 249	1 239	25 366	1807 765
Juin	1 507,50	1 691	1 617	2 345	1 218	1 220	24 280	1782 778
Fin de période								
2014								
Juin	1 507,50	2 058	1 693	2 568	1 487	1 411	31 401	1979 951
Déc	1 507,50	1 834	1 524	2 342	1 262	1 298	23 999	1790 051
2015								
Fév	1 507,50	1 692	1 587	2 321	1 262	1 209	24 836	1818 950
Mars	1 507,50	1 620	1 550	2 232	1 257	1 183	25 047	1786 991
Avr	1 507,50	1 687	1 611	2 326	1 267	1 252	24 987	1813 673
Mai	1 507,50	1 652	1 597	2 303	1 217	1 212	25 190	1791 890
Juin	1 507,50	1 686	1 622	2 370	1 232	1 218	23 698	1768 825

8. LA DETTE PUBLIQUE SELON LES SOURCES DE FINANCEMENT (1)

(en fin de période)

	Déc 2013	Juin 2014	Déc 2014	Avr 2015	Mai 2015	Juin 2015
I Dette brute en Livres Libanaises (milliards)	56 312,0	59 736,0	61 752,0	63 330,0	63 523,0	63 895,0
1.1 Banque du Liban	17 171,0	17 851,0	19 855,0	21 769,0	21 896,0	22 294,0
Bons du Trésor (2)	17 171,0	17 851,0	19 855,0	21 769,0	21 896,0	22 294,0
Crédits aux entités publiques						
1.2 Banques commerciales	29 905,0	31 514,0	31 468,0	30 913,0	30 941,0	30 794,0
Bons du Trésor (4)	29 777,0	31 368,0	31 312,0	30 782,0	30 817,0	30 665,0
Créances aux entités publiques	128,0	146,0	156,0	131,0	124,0	129,0
1.3 BT du système non bancaire (3)	9 236,0	10 371,0	10 429,0	10 648,0	10 686,0	10 807,0
II Dépôts du secteur public	15 495,0	16 257,0	13 965,0	15 816,0	15 218,0	14 416,0
III Dette en livres libanaises nette	40 817,0	43 479,0	47 787,0	47 514,0	48 305,0	49 479,0
IV Dette en devises (mns de \$ E.U)	26 135,0	26 100,0	25 613,0	27 456,0	27 241,0	26 639,0
V Dette totale nette (en milliards de L.L.)	80 215,0	82 825,0	86 398,0	88 904,0	89 371,0	89 637,0

(1) Source: Ministère des Finances, chiffres presque définitifs sujets à des révisions ultérieures.

(2) Les bons du Trésor sont reportés à leur valeur actuelle (valeur d'achat+intérêts cumulés).

(3) Vu l'expansion du marché des bons du Trésor et la difficulté de recenser ceux détenus par le secteur privé non résident, les bons du Trésor en livres libanaises sont intégrés dans la dette en Livres Libanaises et ceux libellés en dollars dans la dette en devises.

(4) A dater de septembre 1999, ces chiffres comprennent les bons du trésor ainsi que les titres de créances.

9.1 ACTIONS COTÉES À LA BOURSE DE BEYROUTH

(Juin 2015)

Actions Cotées	Volume (\$)	Changement (%)	Valeur (\$)	Changement (%)	Prix de Clôture (\$)	Prix Moyen (\$)
Solidere "A"	803,148	14.770	9,267,485	18.580	11.480	11.54
Solidere "B"	135,030	2.480	1,565,135	3.140	11.400	11.59
Banque Libanaise pour le Commerce	0	0.000	0	0.000	1.700	0.00
Banque Libanaise pour le Commerce (Preferred Shares "A")	0	0.000	0	0.000	100.000	0.00
Banque Libanaise pour le Commerce (Preferred Shares "B")	500	0.010	50,000	0.100	100.000	100.00
Banque Libanaise pour le Commerce (Preferred Shares "C")	0	0.000	0	0.000	100.000	0.00
Banque Audi	1,154,204	21.230	6,934,695	13.900	6.230	6.01
Banque Audi GDR	91,505	1.680	565,332	1.130	6.030	6.18
Banque Audi (Preferred Shares "E")	0	0.000	0	0.000	102.200	0.00
Banque Audi (Preferred Shares "F")	14,649	0.270	1,466,198	2.940	100.500	100.09
Banque Audi (Preferred Shares "G")	5,875	0.110	589,700	1.180	100.500	100.37
Banque Audi (Preferred Shares "H")	14,623	0.270	1,465,696	2.940	100.600	100.23
Bank of Beirut	2,114	0.040	38,898	0.080	18.400	18.40
Bank of Beirut (Priority Shares 2014)	0	0.000	0	0.000	21.000	0.00
Bank of Beirut (Preferred Shares "E")	10,100	0.190	257,550	0.520	25.500	25.50
Bank of Beirut (Preferred Shares "H")	12,200	0.220	311,100	0.620	25.500	25.50
Bank of Beirut (Preferred Shares "I")	33,466	0.620	848,364	1.700	25.350	25.35
Bank of Beirut (Preferred Shares "J")	0	0.000	0	0.000	25.350	0.00
Banque Byblos	1,439,279	26.480	2,305,398	4.620	1.610	1.60
Banque Byblos GDR	0	0.000	0	0.000	75.000	0.00
Banque Byblos "Preferred Shares 2008"	26,815	0.490	2,702,276	5.420	100.700	100.77
Banque Byblos "Preferred Shares 2009"	54,079	0.990	5,456,615	10.940	101.100	100.90
BEMO	1,000	0.020	1,895	0.000	1.900	1.90
BEMO "Preferred Shares 2013"	1,000	0.020	101,200	0.200	101.200	101.20
BLOM GDR	202,584	3.730	2,023,386	4.060	9.930	9.99
BLOM	1,233,691	22.690	11,926,970	23.910	9.800	9.67
BLOM "Preferred Shares 2011"	194,074	3.570	1,962,892	3.940	10.150	10.11
RYMCO	0	0.000	0	0.000	3.230	0.00
HOLCIM Liban	1,150	0.020	18,164	0.040	15.200	15.79
Société de Ciments Blancs "B"	5,000	0.090	15,100	0.030	3.020	3.02
Société de Ciments Blancs "N"	0	0.000	0	0.000	2.750	0.00
Total	5,436,086	100	49,874,049	100	-	-

9.2 CERTIFICATS DE DEPOT

	Valeur	Echéance	Clôture de Mai 2015		Clôture de Juin 2015	
			Prix	Rendement	Prix	Rendement
Banque de la Méditerranée (5 ans)	500 million \$	14/12/2017	94.79	7.66%	94.79	7.74%

9.3 EURO-OBLIGATIONS

	Valeur	Echéance	Clôture de Mai 2015			Clôture de Juin 2015		
			Prix	Rendement	Ecart	Prix	Rendement	Ecart
10 ans (Obligations) Banque Byblos	300 million \$	21/06/2021	101.00	6.80	4.84	101.00	6.79	4.66

9.4 INSTRUMENTS FINANCIERS DIVERS

	Clôture de Mai 2015 (\$)	Prix Moyen (\$)	Clôture de Juin 2015 (\$)	Prix Moyen (\$)	Changement (%)
GDR (Solidere)	11.25 - 11.40	11.33	11.20 - 11.55	11.38	0.40
GDR (BLOM)	9.95 - 10.00	9.98	9.90 - 10.00	9.95	-0.30
GDR (Audi - Saradar)	6.33 - 6.60	6.47	6.01 - 6.20	6.11	-5.64
GDR (Byblos)	75.00 - ...	75.00	74.00 - ...	74.00	-1.33



مصرف لبنان
BANQUE DU LIBAN