



مصرف لبنان  
BANQUE DU LIBAN

## مديرية الإحصاءات والأبحاث الاقتصادية

العدد ٢٥٤

# النشرة الشهرية

تموز ٢٠١٥

**أهم التطورات** (النسب المئوية المذكورة في ما يلي تشير إلى تغيرات على أساس سنوي، ما لم يذكر خلاف ذلك)

بلغ المؤشر الاقتصادي العام لمصرف لبنان ٢٦٤,٦ في تموز ٢٠١٥ مقابل ٢٧٧,٧ في الشهر السابق و ٢٤٨,٤ في تموز ٢٠١٤. سجل ميزان المدفوعات فائضاً بما يوازي ٢,٤ مليون دولار خلال الشهر. بلغ نمو الميزانية المجمعة للمصارف التجارية ٦,٠% على أساس سنوي. سجلت نسبة دولرة الودائع ٦٤,٩% في نهاية تموز. ارتفعت معدلات الفائدة المصرفية على الحسابات الدائنة والمدينة بالدولار كما على تلك الدائنة بالليرة فيما انخفضت على الحسابات المدينة بالليرة.

سجل **ميزان المدفوعات** فائضاً بما يوازي ٢,٤ مليون دولار في تموز ٢٠١٥. وقد تمثل هذا الفائض بازدياد الموجودات الخارجية الصافية لدى مصرف لبنان بقيمة ٣٧,٥ مليون دولار وانخفاض الموجودات الخارجية الصافية لدى المصارف والمؤسسات المالية بقيمة ٣٥,١ مليون دولار. وبلغ بذلك الرصيد التراكمي لميزان المدفوعات في الأشهر السبعة الأولى من السنة عجزاً يوازي ١٣١٦,٩ مليون دولار مقابل فائضاً يوازي ١٣١,٠ مليون دولار في الفترة المماثلة من العام ٢٠١٤.

وفقاً لأرقام وزارة المالية بلغ مجموع **الدين العام** الصافي ٨٩٧٩٣ مليار ليرة في تموز ٢٠١٥ مسجلاً زيادة شهرية قدرها ١٥٦ مليار ليرة. وقد نتجت هذه الزيادة عن ارتفاع الدين العام الصافي بالليرة بمقدار ١٧٢ مليار ليرة ليبلغ ٤٩٦٥١ مليار ليرة وانخفاض الدين العام المحرر بعملات أجنبية بمقدار ١١ مليون دولار ليسجل ٢٦٦٢٨ مليون دولار في نهاية الشهر. وعلى أساس سنوي، بلغ نمو الدين العام الصافي ٧,٩% والدين بالليرة ١٣,١% وبالعملات الأجنبية ٢,١%.

بلغ **احتياطي مصرف لبنان** الإجمالي من العملات الأجنبية ٤٠١٧٠,١ مليون دولار مسجلاً ازدياداً سنوياً نسبته ٣,٣% ومقداره ١٢٩٠,٥ مليون دولار. أما مجموع الاحتياطي الخارجي بما فيه الذهب، فقد بلغ ٥٠١٥٢ مليون دولار. هذا وقد بقي **سعر صرف الدولار الأميركي** الوسطي في سوق بيروت مستقراً على ١٥٠٧,٥٠ ليرة.

لم يطرأ أي تغيير في تموز ٢٠١٥ على **معدلات فائدة** سندات الخزينة. فسجل معدل الفائدة الفعلية في نهاية الشهر: ٤,٤٤% لفئة ٣ أشهر، ٤,٩٩% لفئة ٦ أشهر و ٥,٣٥% لفئة ١٢ شهراً. واستقرت فائدة القسيمة على سندات الستين والثلاث سنوات على ٥,٨٤% و ٦,٥٠% على التوالي. أما معدلات الفائدة المصرفية، فقد انخفضت في تموز إلى ٦,٩٠% على الحسابات المدينة بالليرة (-٢٢ نقطة أساس)، فيما ازدادت إلى ٥,٥٨% على الحسابات الدائنة بالليرة (+٧ نقطة أساس). وشهدت الفائدة المصرفية المحلية بالدولار الأميركي ارتفاعاً على كل من الحسابات المدينة والدائنة. فسجل معدل الفائدة الوسطي المثقل على حسابات التسليف بالدولار ٧,٠٩% في تموز (+٦ نقطة أساس). أما متوسط الفائدة على حسابات الادخار بالدولار فبلغ ٣,١٧% (+١ نقطة أساس).

بلغت **الكتلة النقدية** M٣ ١٨٢١٣٦,٩ مليار ليرة في نهاية تموز مسجلة نمواً سنوياً نسبته ٤,٥% مقارنة بـ ٤,٨% في حزيران ٢٠١٥. وبقي التسليف المصرفي للقطاع الخاص العامل الأبرز في خلق النقد إلى جانب التسليفات للقطاع العام. وفي ما خص مكونات الكتلة النقدية، تجدر الإشارة إلى أن الودائع بالليرة سجلت نمواً بنسبة ٧,٥% والودائع بالعملات الأجنبية نمواً بنسبة ٢,٦%.

بلغت **الميزانية المجمعة للمصارف التجارية** ٢٧١٢١٤ مليار ليرة في تموز مسجلة بذلك نمواً سنوياً بنسبة ٦,٠% مقابل ٦,٢% في حزيران ٢٠١٥. ازدادت ودائع القطاع الخاص المقيم وغير المقيم بنسبة ٥,٠% والتسليفات الممنوحة للقطاع الخاص بنسبة ٥,٤%. وسجلت **نسبة الدولار** في الودائع ٦٤,٩%.

تقلص عجز **الميزان التجاري** بنسبة ٥,٢% وسجل ١٣٠٨,٨ مليون دولار في نهاية تموز، وذلك نتيجة انخفاض قيمة الواردات إلى ١٥٢٦,٩ مليون دولار أي بنسبة ٧,٨% وقيمة الصادرات إلى ٢١٨,٠ مليون دولار أي بنسبة ٢١,١%.

انخفضت **كميات الإسمنت المسلمة**، وهي مؤشر النشاط الحالي لقطاع البناء، بنسبة ٣,١% و**مساحات البناء المرخصة**، مؤشر النشاط المستقبلي للقطاع، بنسبة ١٥,٢% مقارنة بتموز ٢٠١٤.

سجل **إنتاج الكهرباء** ١١٠٨,٩ مليون كيلوات ساعة خلال الشهر، أي بتراجع طفيف نسبته ٠,٢% على أساس سنوي.

ازداد عدد المسافرين وعدد الطائرات في **مطار بيروت** بنسبة ١٢,١% و ٢٣,٣% على التوالي. ازداد كل من عدد المسافرين القادمين والمغادرين بنسبة ٢٠,٠% و ٢٧,٢% على التوالي. أما حجم الشحن الجوي، فقد تقلص بنسبة ٣,٧%.

تقلصت حركة السفن في **مرفأ بيروت** بنسبة ٤,٨% فيما توسعت حركة البضائع بنسبة طفيفة بلغت ٠,٤% في تموز ٢٠١٥.

## تطورات تموز ٢٠١٥

### المؤشر الاقتصادي العام لمصرف لبنان

بلغ المؤشر الاقتصادي العام لمصرف لبنان ٢٦٤,٦ في تموز ٢٠١٥ مقابل ٢٧٧,٧ في الشهر السابق و٢٤٨,٤ في تموز ٢٠١٤، مسجلاً بذلك ارتفاعاً سنوياً بنسبة ٦,٥%.

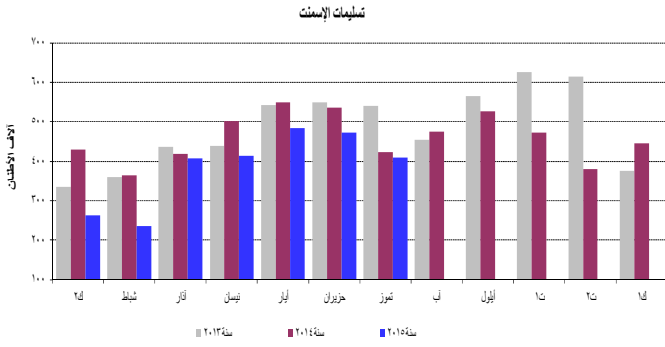
المؤشر الاقتصادي العام (متوسط ١٩٩٣ = ١٠٠)

المؤشر	التغيرات الشهرية %	التغيرات السنوية %
تموز ٢٠١٤	٢٤٨,٤	-٠,١
آب ٢٠١٤	٢٦٥,٠	٨,٢
أيلول ٢٠١٤	٢٦٤,٣	٦,٩
تشرين الأول ٢٠١٤	٢٧٢,٦	٠,٨
تشرين الثاني ٢٠١٤	٢٦٨,٧	-٣,٦
كانون الأول ٢٠١٤	٢٩٢,٥	٩,٢
كانون الثاني ٢٠١٥	٢٦٩,٩	-٣,٧
شباط ٢٠١٥	٢٦٣,٣	-٢,٤
آذار ٢٠١٥	٢٧٩,٧	٢,٩
نيسان ٢٠١٥	٢٨٨,٢	١,١
أيار ٢٠١٥	٢٨٥,٠	-١,١
حزيران ٢٠١٥	٢٧٧,٧	-٢,٦
تموز ٢٠١٥	٢٦٤,٦	-٤,٧

## القطاعات الإنتاجية

### قطاع البناء

انخفضت كميات الإسمنت المسلمة، وهي مؤشر النشاط الحالي لقطاع البناء، بنسبة ٣,١% ومساحات البناء المرخصة، مؤشر النشاط المستقبلي للقطاع، بنسبة ١٥,٢% مقارنة بتموز ٢٠١٤.

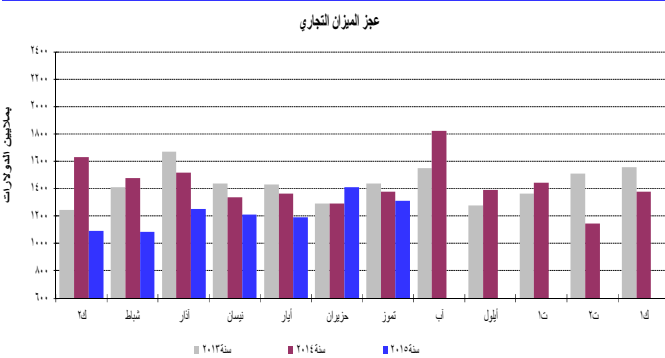


المصادر: شركات الإسمنت

شهدت الرسوم العقارية المحصلة ارتفاعاً بنسبة ٢٩,٢% فبلغت ٧٦,٩ مليار ليرة مقارنة بتموز ٢٠١٤.

### التجارة الخارجية

تقلص عجز الميزان التجاري بنسبة ٥,٢% وسجل ١٣٠٨,٨ مليون دولار في نهاية تموز، وذلك نتيجة انخفاض قيمة الواردات إلى ١٥٢٦,٩ مليون دولار أي بنسبة ٧,٨% وقيمة الصادرات إلى ٢١٨,٠ مليون دولار أي بنسبة ٢١,١%. ازدادت الرسوم الجمركية المحصلة بنسبة ٣,٢% وسجلت ١٨٢,٥ مليار ليرة خلال هذا الشهر.



المصادر: المجلس الأعلى للحمارك

توزعت حصص أهم بلدان المصدر منذ مطلع العام ولغاية تموز ٢٠١٥ على الشكل التالي: الصين ١١,٧%، إيطاليا ٧,٥%، ألمانيا ٧,١%، فرنسا ٦,٤% والولايات المتحدة ٥,٧%.

توزعت هذه الحصص في تموز ٢٠١٥ على الشكل التالي:

### نشاط غرفة المقاصة

انخفض مجموع قيمة الشيكات المتقاصة بنسبة ٧,٠% في تموز ٢٠١٥. ازدادت قيمة الشيكات المحررة بالليرة اللبنانية بنسبة ٨,٧% فيما تدنت تلك المحررة بالعملة الأجنبية بنسبة ١١,٨%. بلغت حصة الشيكات المتقاصة المحررة بعملة أجنبية من مجموع الشيكات المتقاصة ٧٢,٨% مسجلة انخفاضاً بنسبة ٥,١%.

توسعت حصة الشيكات المرتجعة خلال الشهر بنسبة ٠,٩% مقارنة بالشهر ذاته من العام الماضي، فبلغت ٢,٢% من مجموع قيمة الشيكات في نهاية هذا الشهر.

مؤشرات اقتصادية رئيسية (جميع التغيرات هي بالنسبة إلى الشهر نفسه من العام السابق)

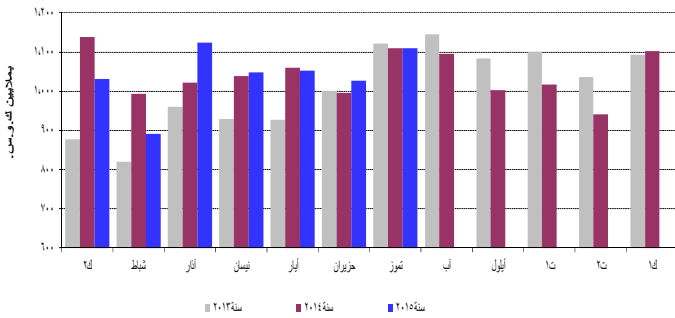
تموز-١٥	حزيران-١٥	متوسط-١٤	كانون الأول-١٤	تموز-١٤	متوسط-١٣	كانون الأول-١٣
<b>مقاصة الشيكات باليرة اللبنانية<sup>١</sup></b>						
٢,٢٣٨,٩٦١	٢,٤٠٣,٨٩٢	٢,٢٦٩,١١٢	٢,٤١١,٠٢٢	٢,٠٥٨,٨٨٠	٢,١٤١,٢٤٢	٢,٣٥٣,٦٠١
٨,٧٥	٥,٠٢	٥,٩٧	٢,٤٤	٩,٧١-	١٣,٨٢	١٦,٧٦
نسبة التغير (%)						
<b>مقاصة الشيكات بالعملة الأجنبية<sup>**١</sup></b>						
٣,٩٨٤	٤,٥١٥	٤,٦٨٤	٤,٦٩٥	٤,٥١٥	٤,٦٠٩	٤,٧٢٨
١١,٧٧-	٦,١٣-	١,٦١	٠,٧٠-	٨,٥٢-	١,٣٠-	١,٢٢
نسبة التغير (%)						
<b>مجموع مقاصة الشيكات<sup>**</sup></b>						
٨,٢٤٤,٢٥٤	٩,٢٠٩,٩٢٤	٩,٠٣٩,٤٩٤	٩,٠٨٨,٠٩٩	٨,٨٦٥,٦٥٠	٩,٠٨٩,٥١٠	٩,٠٨٠,٧٢٨
(ملايين الليرات اللبنانية)						
<b>طلبات الاستعلام لدى مركزية المخاطر<sup>١</sup></b>						
٢٧,٢٦٥	٣١,٠٥٢	٢٣,٨٤٢	٢٢,٠٢٠	٢١,٤١٦	٢٢,٤١٨	١٦,٧٤٦
٢٧,٣١	٢٨,٧٤	٦,٣٥	٣١,٤٩	٨,٦٢-	٨,٠٣	٢,٤٨-
نسبة التغير (%)						
<b>رخص البناء<sup>**٢</sup></b>						
٩٥٩,٢٨٨	١,٠٨٥,٤٢٥	١,١٢٩,٠٥٩	٩٨٦,١١٣	١,١٣١,٦٤٦	١,٠٧٧,٠٦٥	١,١٩٧,٨٩٧
١٥,٢٣-	١٣,٤١-	٤,٨٣	١٧,٦٨-	١١,٩٦-	١١,٩٦-	٢٥,٦٧-
نسبة التغير (%)						
<b>الاسمنت المسلم<sup>**٣</sup></b>						
٤٠٨,٩٧٨	٤٧١,٩٩٨	٤٥٩,٧٣٦	٤٤٤,٩٢٦	٤٢٢,٢٢٦	٤٨٥,٨٨٥	٣٧٦,٠٨٢
٣,١٤-	١١,٦٧-	٥,٣٨-	١٨,٣١	٢١,٩٣-	٩,٨٢	٢,٤٧
نسبة التغير (%)						
<b>الرسوم العقارية المستوفاة<sup>٤</sup></b>						
٧٦,٨٩٧	٧٠,٤٠٢	٧٦,٧٤٩	١٠٣,٢٥٤	٥٩,٥٠٩	٧٥,٣٣٣	١١١,٣٠٨
٢٩,٢٢	١١,٤٥	١,٨٨	٧,٢٤-	٣١,٩٨-	٣,١٥-	٦,٥١-
نسبة التغير (%)						
<b>مجموع المستوردات<sup>**٥</sup></b>						
٢,٣٠٢,٤٩٩	٢,٥٤٨,٢٤٩	٢,٥٧٥,٣٧٨	٢,٤٨٦,٣٥٢	٢,٤٩٨,٦٩٥	٢,٦٦٧,٧١٣	٢,٧٠٩,٣٤٨
٧,٨٥-	٧,٨١	٣,٤٦-	٨,٢٣-	٣,٥٣-	٠,٢٤-	٣,٩٨-
نسبة التغير (%)						
<b>مجموع الصادرات<sup>**٥</sup></b>						
٣٢٨,٧٨٦	٤٢٤,٢٠٩	٤١٦,٣١٥	٤٠٤,٢٠٦	٤١٦,٥٤٦	٤٩٤,٦١٩	٣٦٥,٩٩٣
٢١,٠٧-	١,٢٤	١٥,٨٣-	١٠,٤٤	١,٣٣-	١٢,٢١-	٣٦,٣٤-
نسبة التغير (%)						
<b>عجز الميزان التجاري<sup>**</sup></b>						
١,٩٧٣,٧١٣	٢,١٢٤,٠٤٠	٢,١٥٩,٠٦٣	٢,٠٨٢,١٤٦	٢,٠٨٢,١٤٩	٢,١٧٣,٠٩٤	٢,٣٤٣,٣٥٥
٥,٢١-	٩,٢٢	٠,٦٥-	١١,١٥-	٣,٩٦-	٢,٩٥	٤,٣٠
نسبة التغير (%)						
<b>الواردات الجمركية<sup>**٥</sup></b>						
١٨٢,٥٤٥	١٩٣,٤٧٢	١٧٦,٦٠٦	١٨٠,٥٦٨	١٧٦,٧٩٥	١٨٨,٢٨٠	١٨٦,٧١٤
٣,٢٥	١٤,٣٩	٦,٢٠-	٣,٢٩-	١٣,٩٣-	٤,١٩-	٢,٥٩-
نسبة التغير (%)						
<b>إنتاج الطاقة الكهربائية (شبكة مؤسسة كهرباء لبنان)<sup>٦</sup></b>						
١,١٠٩	١,٠٢٨	١,٠٤٤	١,١٠٣	١,١١١	١,٠٠٨	١,٠٩٢
٠,٢١-	٣,١٠	٣,٥٣	١,٠١	٠,٩٦-	١,٠٣١	١٥,٠١
نسبة التغير (%)						
<b>استيراد المشتقات النفطية<sup>**٧</sup></b>						
٦٨٢,٨٢٣	٥٣٥,٠٧٩	٥٦٩,٤٣٥	٦٣٦,٠٥٤	٥٠١,٥١٢	٥٠٦,١٨٤	٦٣٦,٩١٥
٣٦,١٥	١٥,٤٠	١٢,٥٠	٠,١٤-	١٤,٥٨	٨,٢٥-	٥,٩٥-
نسبة التغير (%)						
<b>حركة الشحن البحري في مرفأ بيروت<sup>**٨</sup></b>						
٦٩٠,١٠٨	٧٣٤,٣٨١	٦٩٠,٠٨٩	٧٥٧,٦٢٦	٦٨٧,٤٩٣	٦٨٩,٤٩٩	٧٦٦,٧٥٧
٠,٣٨	٦,٨٥	٠,٠٩	١,١٩-	٦,٨٩-	١٢,٣٣	١٧,٠٥
نسبة التغير (%)						
٥٩٢,٧٤٣	٦٣١,١٢٣	٦٠٨,٣٢٩	٦٧١,٥٢٩	٥٨٨,٥١٠	٦٠٢,٥٧٩	٦٩٩,٠٣٥
٩٧٢,٦٥	١,٠٣,٢٥٨	٨١,٧٦١	٨٦,٠٩٧	٩٨,٩٨٣	٨٦,٤٥٨	٦٧,٧٢٢
-	-	-	-	-	-	-
١- الحمولة المفرغة						
٢- الحمولة المشحونة						
٣- ترانزيت ومنطقة حرة						
<b>حركة المسافرين في مطار بيروت الدولي<sup>٩</sup></b>						
٧٩١,١٦٢	٥٩٤,٢٢١	٥٤٧,٤٤٦	٥٧٣,٢٣١	٦٤١,٨٣٠	٥٢١,٩٠٦	٥١٠,٠٦٧
٢٣,٢٧	٢,٦١-	٤,٨٩	١٢,٣٨	١٠,٤١	٥,٢٥	٢,٨٩
نسبة التغير (%)						
٤٥١,٦٤٦	٣١٨,٠١١	٢٦٨,٥٥١	٢٩٩,٥٠٩	٣٧٦,٣٢٥	٢٥٢,٣٢٠	٢٦٨,٦٤١
٢٠,٠١	٢,١٣-	٦,٤٣	١١,٤٩	٢٣,٣٥	٤,٩٤	٦,٩٧
نسبة التغير (%)						
٣٣٦,٥٨٢	٢٧٣,٨٧٩	٢٧٧,٦٩٤	٢٧٢,٣٨٩	٢٦٤,٦٧٧	٢٦٨,٢٨٤	٢٣٩,٧٤٢
٢٧,١٧	٣,٣٥-	٣,٥١	١٣,٦٢	٣,٧٦-	٦,٦٧	١,٤٥-
نسبة التغير (%)						
٢,٩٣٤	٢,٣٣١	١,٢٠٢	١,٣٣٣	٨٢٨	١,٣٠٢	١,٦٨٤
٢٥٤,٣٥	٢٦,٥٥	٧,٧٤-	٢٠,٨٤-	٣١,٦٨-	٦٦,٨٨-	٢٣,٥٥
نسبة التغير (%)						

\*بدأ في تموز ١٩٩٥ احتساب الدولار الجمركي على أساس السعر الرسمي للدولار عوضاً عن ٨٠٠ ل.ل. \*\*أرقام مستكملة من قبل القطاع الخاص. \*\*\*بدأ في ١/١/١٩٩٧، تعديل المعلومات لتضم القطاعين العام والخاص.  
 المصادر: مصرف لبنان. نقابة المهندسين في بيروت وطرابلس. شركات التزابة. وزارة المالية. إدارة الجمارك العامة. مؤسسة كهرباء لبنان. المديرية العامة للنفط. مرفأ بيروت. مطار بيروت الدولي.

## قطاع الطاقة

سجل إنتاج الكهرباء ١١٠٨,٩ مليون كيلووات ساعة خلال الشهر، أي بتراجع طفيف نسبته ٠,٢% على أساس سنوي.

(الإنتاج الشهري للكهرباء (شبكة كهرباء لبنان)



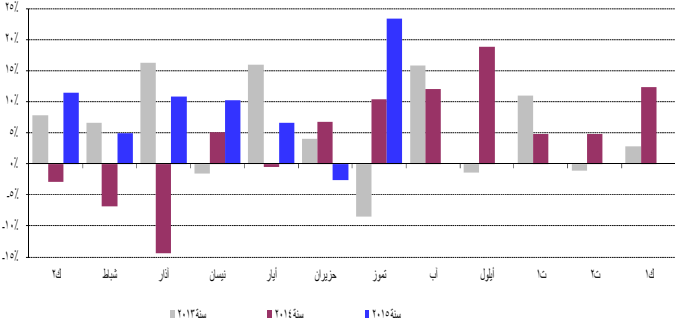
المصدر: مؤسسة كهرباء لبنان

## قطاع النقل

ازداد عدد الطائرات وعدد المسافرين في مطار بيروت بنسبة ١٢,١% و ٢٣,٣% على التوالي. ارتفع كل من عدد المسافرين القادمين والمغادرين بنسبة ٢٠,٠% و ٢٧,٢% على التوالي.

أما حجم الشحن الجوي، فقد تقلص بنسبة ٣,٧% نتيجة تدني حجم البضائع المفرغة بنسبة ٩,٦% وارتفع حجم البضائع المشحونة بنسبة ٤,٧%.

حركة المسافرين عبر المطار



المصدر: مطار بيروت الدولي

تقلصت حركة السفن في مرفأ بيروت بنسبة ٤,٨% فيما توسعت حركة البضائع بنسبة طفيفة بلغت ٠,٤% في تموز ٢٠١٥. توسع حجم البضائع المفرغة بنسبة ٠,٧% وتقلص حجم البضائع المشحونة بنسبة ١,٦%.

## القطاع النقدي

### الموجودات الخارجية الصافية للجهاز المصرفي

سجل ميزان المدفوعات فائضاً بما يوازي ٢,٤ مليون دولار في تموز ٢٠١٥. وقد تمثل هذا الفائض بازدياد الموجودات الخارجية الصافية لدى مصرف لبنان بقيمة ٣٧,٥ مليون دولار وانخفاض الموجودات الخارجية الصافية لدى المصارف والمؤسسات المالية بقيمة ٣٥,١ مليون دولار. وبلغ بذلك الرصيد التراكمي لميزان المدفوعات في الأشهر السبعة الأولى من السنة عجزاً يوازي ١٣١٦,٩ مليون

## الواردات حسب بلدان المصدر (بملايين الدولارات)

البلد	تموز-٢٠١٤	تموز-٢٠١٥	% من المجموع	% من المجموع
الصين	١٦٠,٣	١٨٧,٨	٩,٧	١٣,٣
ألمانيا	١٠١,٦	١٥٠,٨	٦,١	٩,٩
إيطاليا	١١٩,٣	١٤٨,٨	٧,٢	٩,٧
الولايات المتحدة	٨٩,١	٨١,٥	٥,٤	٥,٣
اليونان	٦٣,٧	٧١,٧	٣,٨	٤,٧
البلدان الأخرى	١١٢٢,٩	٨٨٦,٢	٦٧,٨	٥٨,٠
<b>المجموع</b>	<b>١٦٥٧,٠</b>	<b>١٥٢٦,٨</b>	<b>١٠٠</b>	<b>١٠٠</b>

توزعت حصص أهم بلدان المقصد منذ مطلع العام ولغاية تموز ٢٠١٥ على الشكل التالي: السعودية ١٢,٨%، الإمارات العربية المتحدة ١٠,٣%، العراق ٧,٤%، جنوب أفريقيا ٦,٧% وسوريا ٦,٧%. توزعت هذه الحصص في تموز ٢٠١٥ على الشكل التالي:

## الصادرات حسب بلدان المقصد (بملايين الدولارات)

البلد	تموز-٢٠١٤	تموز-٢٠١٥	% من المجموع	% من المجموع
السعودية	٢٩,٩	٢٨,٧	١٠,٨	١٣,٢
الإمارات العربية المتحدة	٣١,٦	٢٢,٩	١١,٤	١٠,٥
العراق	١٧,٣	١٧,٥	٦,٣	٨,٠
سوريا	١٦,٢	١٦,١	٥,٩	٧,٤
جنوب أفريقيا	٢٢,٩	١١,٩	٨,٣	٥,٥
البلدان الأخرى	١٥٨,٣	١٢١,٠	٥٧,٣	٥٥,٥
<b>المجموع</b>	<b>٢٧٦,٢</b>	<b>٢١٨,٠</b>	<b>١٠٠</b>	<b>١٠٠</b>

## الواردات (بملايين الدولارات)

القسم التعريفي	تموز-٢٠١٤	تموز-٢٠١٥	% من المجموع	% من المجموع
منتجات المملكة الحيوانية والنباتية	٢١٤٣,٥	١٩١٦,٠	١٨,٠	١٨,٦
مواد نسيجية ومصنوعاتها	٤٤٢,٢	٤٦١,٦	٣,٧	٤,٥
جلود، جلود فراء ومصنوعاتها	٤٦,٥	٤٥,٦	٠,٤	٠,٤
خشب ومصنوعاته	١٥٠,٨	١٣٠,٣	١,٣	١,٣
منتجات الصناعات الكيماوية	١٢١٢,٩	١١٥٩,٨	١٠,٢	١١,٢
عجائن، خشب، ورق كرتون	٢٢٣,٤	١٩١,٤	١,٩	١,٩
حجر، جبس، إسمنت	٢٦٢,٧	٢٥٢,٨	٢,٢	٢,٥
منتجات معدنية ومصنوعاتها	٣٧٠,٦	٢٤١٣,٨	٣,١	٢٣,٤
معدات كهربائية، نقل وتصوير	٢٣٥٤,٧	٢٤٥٥,٧	١٩,٧	٢٣,٨
لؤلؤ، أحجار كريمة ومعادن ثمينة	٥٦٩,١	٤٨٤,٢	٤,٨	٤,٧
مصنوعات متنوعة	٨٢٤,٨	٨٠٤,٧	٦,٩	٧,٨
<b>المجموع</b>	<b>١١٩٣٧,</b>	<b>١٠٣١٦,٠</b>	<b>١٠٠</b>	<b>١٠٠</b>

## الصادرات (بملايين الدولارات)

القسم التعريفي	تموز-٢٠١٤	تموز-٢٠١٥	% من المجموع	% من المجموع
منتجات المملكة الحيوانية والنباتية	٤٤١,٦	٤١٦,٧	٢٢,٨	٢٣,٥
مواد نسيجية ومصنوعاتها	٦٥,٧	٦٣,٢	٣,٤	٣,٦
جلود، جلود فراء ومصنوعاتها	١٢,٥	٩,٠	٠,٦	٠,٥
خشب ومصنوعاته	٧,٨	٨,٢	٠,٤	٠,٥
منتجات الصناعات الكيماوية	٢١٠,٦	٢٤٨,٩	١٠,٩	١٤,١
عجائن، خشب، ورق كرتون	١٢٠,٨	٩١,٩	٦,٢	٥,٢
حجر، جبس، إسمنت	٢٢,٦	١٧,٢	١,٢	١,٠
منتجات معدنية ومصنوعاتها	٢٤٤,٥	٢٠٨,٩	١٢,٦	١١,٨
معدات كهربائية، نقل وتصوير	٢٩٢,٦	٢٨٢,٤	١٥,١	١٥,٩
لؤلؤ، أحجار كريمة ومعادن ثمينة	٣٥٠,٩	٢٧١,١	١٨,١	١٥,٣
مصنوعات متنوعة	١٦٤,٧	١٥٣,٤	٨,٥	٨,٧
<b>المجموع</b>	<b>١٩٣٤,٣</b>	<b>١٧٧٠,٨</b>	<b>١٠٠</b>	<b>١٠٠</b>

المصدر: المجلس الأعلى للجمارك

دولار مقابل فائضاً يوازي ١٣١,٠ مليون دولار في الفترة المماثلة من العام ٢٠١٤.

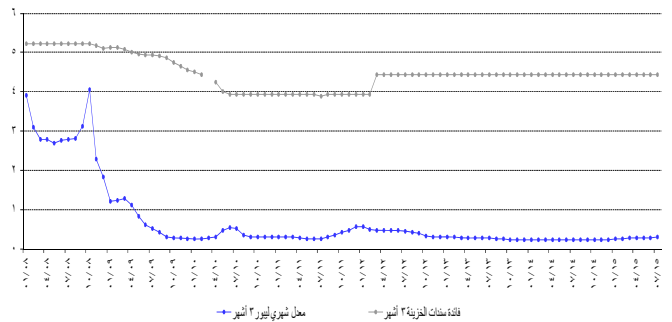
## موجودات مصرف لبنان الخارجية

بلغ احتياطي مصرف لبنان الإجمالي من العملات الأجنبية ٤٠١٧٠,١ مليون دولار مسجلاً ازدياداً سنوياً نسبته ٣,٣% ومقداره ١٢٩٠,٥ مليون دولار. أما مجموع الاحتياطي الخارجي بما فيه الذهب، فقد بلغ ٥٠١٥٢ مليون دولار. هذا وقد بقي سعر صرف الدولار الأميركي الوسطي في سوق بيروت مستقراً على ١٥٠٧,٥٠ ليرة.

## معدلات الفائدة

لم يطرأ أي تغيير في تموز ٢٠١٥ على معدلات فائدة سندات الخزينة. فسجل معدل الفائدة الفعلية في نهاية الشهر: ٤,٤٤% لفة ٣ أشهر، ٤,٩٩% لفة ٦ أشهر و ٥,٣٥% لفة ١٢ شهراً. واستقرت فائدة القسيمة على سندات الستين والثلاث سنوات على ٥,٨٤% و ٦,٥٠% على التوالي. أما معدلات الفائدة المصرفية، فقد انخفضت في تموز إلى ٦,٩٠% على الحسابات المدينة بالليرة (-٢٢ نقطة أساس)، فيما ازدادت إلى ٥,٥٨% على الحسابات الدائنة بالليرة (+٧ نقطة أساس). وشهدت الفائدة المصرفية المحلية بالدولار الأميركي ارتفاعاً على كل من الحسابات المدينة والدائنة. فسجل معدل الفائدة الوسطي المثقل على حسابات التسليف بالدولار ٧,٠٩% في تموز (+٦ نقطة أساس). أما متوسط الفائدة على حسابات الادخار بالدولار فبلغ ٣,١٧% (+١ نقطة أساس).

الهامش بين سندات الخزينة الثلاثة أشهر والليبر



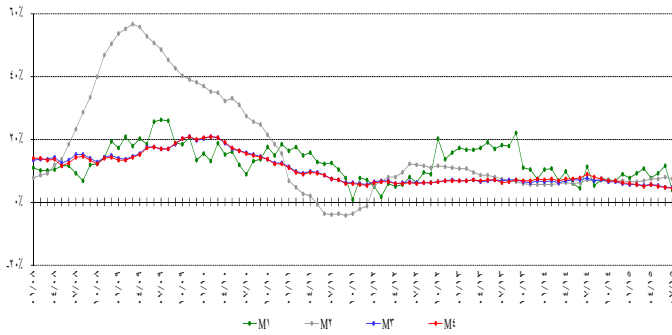
## الكتلة النقدية والعوامل المؤثرة فيها

بلغت الكتلة النقدية M٣ ١٨٢١٣٦,٩ مليار ليرة في نهاية تموز مسجلة نمواً سنوياً نسبته ٤,٥% مقارنة بـ ٤,٨% في حزيران ٢٠١٥. وبقي التسليف المصرفي للقطاع الخاص العامل الأبرز في خلق النقد إلى جانب التسليفات للقطاع العام. وفي ما خص مكونات الكتلة النقدية، تجدر الإشارة إلى أن الودائع بالليرة سجلت نمواً بنسبة ٧,٥% والودائع بالعملات الأجنبية نمواً بنسبة ٢,٦%.

التغيرات السنوية في الكتلة النقدية (بالنسب المئوية)

٤م	٣م	٢م	١م	
٨,٩٣	٧,٦٩	٧,٠٤	١١,٢٩	تموز ٢٠١٤
٨,٠٠	٦,٧٩	٦,٨٨	٥,١٩	آب ٢٠١٤
٧,٣١	٦,٩٨	٧,٦٥	٧,٠٨	أيلول ٢٠١٤
٦,٨٤	٦,٤٢	٦,٩٣	٧,١٨	تشرين الأول ٢٠١٤
٦,٨٨	٦,٥٢	٦,٧٠	٦,٦٣	تشرين الثاني ٢٠١٤
٦,٢٣	٥,٨٦	٦,٧٦	٨,٩٣	كانون الأول ٢٠١٤
٥,٨٥	٥,٥٩	٦,٤١	٧,٥٦	كانون الثاني ٢٠١٥
٥,٤٠	٥,٤١	٦,٤٢	٩,١٦	شباط ٢٠١٥
٥,٠٥	٥,١٣	٦,٧١	١٠,٥٥	آذار ٢٠١٥
٥,٤٩	٥,٥٨	٧,٤١	٧,٦٩	نيسان ٢٠١٥
٥,٠٤	٥,١٣	٧,٣٨	٩,١١	أيار ٢٠١٥
٤,٧٢	٤,٧٦	٧,٨٩	١١,٥٢	حزيران ٢٠١٥
٤,٤٦	٤,٥٣	٧,٣٠	٣,٦٦	تموز ٢٠١٥

التغيرات في الكتلة النقدية



## الدين العام

وفقاً لأرقام وزارة المالية بلغ مجموع الدين العام الصافي ٨٩٧٩٣ مليار ليرة في تموز ٢٠١٥ مسجلاً زيادة شهرية قدرها ١٥٦ مليار ليرة.

وقد نتجت هذه الزيادة عن ارتفاع الدين العام الصافي بالليرة بمقدار ١٧٢ مليار ليرة ليبلغ ٤٩٦٥١ مليار ليرة وانخفاض الدين العام المحرر بعملات أجنبية بمقدار ١١ مليار ليرة يسجل ٢٦٦٢٨ مليار ليرة في نهاية الشهر.

وعلى أساس سنوي، بلغ نمو الدين العام الصافي ٧,٩% والدين بالليرة ١٣,١% وبالعوامل الأجنبية ٢,١%.

وبنتيجة هذه التطورات تقلص الهامش بين فائدي التسليف بالليرة والدولار من ٩ نقاط في حزيران إلى (-١٩) نقطة هذا الشهر. توسع الهامش بين فائدي الادخار بالليرة والدولار من ٣,٣٥ نقطة في حزيران ٢٠١٥ إلى ٢,٤١ نقطة هذا الشهر. وتجدر الإشارة إلى أن معدل ليبر (Libor Rate) لثلاثة أشهر سجل ٠,٢٩% هذا الشهر مقابل ٠,٢٨% في حزيران ٢٠١٥.

استقرت معدلات الفائدة على شهادات الإيداع التي يصدرها مصرف لبنان من فتي ٤٥ يوماً و ٦٠ يوماً على ٣,٥٧% و ٣,٨٥% على التوالي.

وأبقى مصرف لبنان معدل الحسم ومعدل الفائدة على إعادة شراء الأوراق المالية (Repo Rate) على مستوى ١٠,٠٠% وهو المعدل المطبق منذ كانون الأول ٢٠٠٩.

تموز ٢٠١٤	٣ أشهر	٦ أشهر	١٢ شهراً	فوق ٢٤ شهراً
٢٠١٤	٠,٢٤	١,٠٩	٢,٠٧	٩٦,٥٩
أب ٢٠١٤	٠,٢٧	٠,٨٧	٢,٠٦	٩٦,٨٠
أيلول ٢٠١٤	٠,٢٠	١,٠٠	٢,١٤	٩٦,٦٦
تشرين الأول ٢٠١٤	٠,١٨	١,٠٧	٢,٠٥	٩٦,٧٠
تشرين الثاني ٢٠١٤	٠,١٣	٠,٩٧	٢,٠٢	٩٦,٨٨
كانون الأول ٢٠١٤	٠,١٦	٠,٩٢	١,٩٤	٩٦,٩٨
كانون الثاني ٢٠١٥	٠,٢٩	٨٦,٠	١,٩٢	٩٦,٩٣
شباط ٢٠١٥	٠,٣٢	٠,٩٣	١,٤٦	٩٧,٣٠
آذار ٢٠١٥	٠,٣٠	٠,٨٤	١,٤٢	٩٧,٤٤
نيسان ٢٠١٥	٠,١٨	٠,٨٢	١,٤٠	٩٧,٦٠
أيار ٢٠١٥	٠,١٥	٠,٩١	١,٣٨	٩٧,٥٦
حزيران ٢٠١٥	٠,١٧	٠,٩٠	١,٣١	٩٧,٦٢
تموز ٢٠١٥	٠,٢٠	٠,٨٦	١,٢٠	٩٧,٧٤

## تطور حجم الودائع

## أ- لدى المصارف التجارية

تراجعت ودايع القطاع الخاص في المصارف التجارية المقيم وغير المقيم بنسبة ١٣,٠% خلال تموز ٢٠١٥، مقابل ارتفاع بنسبة ٤٧,٠% خلال الشهر الفائت. وعلى مدار سنة، ارتفع حجم الودائع بنسبة ٥,٠١% ليبلغ ٢٢٣٦٩٩ مليار ليرة في نهاية تموز، وهي مفصلة كالآتي:

- ارتفعت الودائع بالليرة اللبنانية بنسبة ٢٨,٠% خلال تموز ٢٠١٥، مقابل ٦٩,٠% خلال الشهر الفائت. وبلغت ٧٨٤٤١ مليار ليرة في نهاية تموز. وعلى مدار سنة، ازدادت هذه الودائع بنسبة ٨,٥٤%، حيث باتت تشكل ٣٥,٠٧% من إجمالي الودائع، فيما كانت تشكل نسبة ٣٣,٩٢% في نهاية تموز ٢٠١٤.
- تراجعت الودائع بالعملة الأجنبية بنسبة ٣٥,٠% خلال تموز ٢٠١٥، مقابل ارتفاع بنسبة ٣٥,٠% خلال الشهر الفائت. وبلغت ٩٦٣٥٧ مليون دولار في نهاية تموز مسجلة زيادة سنوية بنسبة ٣,١٩%.

## ب- لدى مصارف الأعمال

تراجعت ودايع القطاع الخاص لدى مصارف الأعمال بنسبة ٩,٠% خلال الشهر، مقابل ارتفاع بنسبة ١٤,١% خلال حزيران ٢٠١٥. وقد تراجع حجم الودائع من ٣١٠٤ مليار ليرة في تموز ٢٠١٤ إلى ٣٠٨٥ ملياراً في نهاية تموز ٢٠١٥، أي بنسبة ٠,٦١%.

## النشاط المصرفي

## الميزانية المجمعة للمصارف

بلغت الميزانية المجمعة للمصارف التجارية ٢٧١٢١٤ مليار ليرة في نهاية تموز ٢٠١٥ مسجلة تراجعاً شهرياً بنسبة ١٠,١% مقابل ارتفاع بنسبة ٥٩,٠% خلال الشهر السابق. وعلى مدار سنة، بلغت نسبة النمو ٥,٩٩%.

## تطور حجم التسليفات

## أ- لدى المصارف التجارية

ارتفعت تسليفات المصارف التجارية للقطاع الخاص المقيم وغير المقيم بنسبة ٦١,٠% خلال تموز ٢٠١٥، مقابل ٧٣,٠% خلال الشهر الفائت. وبلغ حجم التسليفات ٧٨٤٧٥ مليار ليرة في نهاية تموز ٢٠١٥ مسجلاً زيادة سنوية بنسبة ٥,٤٣%، وهي مفصلة كالآتي:

- ارتفعت التسليفات بالليرة اللبنانية إلى ١٩٨٨٠ مليار ليرة في نهاية تموز ٢٠١٥ أي بنسبة شهرية بلغت ١٥,١% مقابل ٣٧,١% خلال حزيران ٢٠١٥. وعلى مدار سنة، ازدادت هذه التسليفات بنسبة ١٠,٩١%، وباتت تشكل ٢٥,٣٣% من إجمالي التسليفات، فيما كانت تشكل نسبة ٢٤,٠٨% في تموز ٢٠١٤.

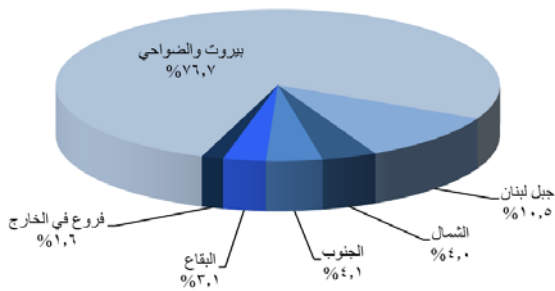
- ارتفعت التسليفات بالعملة الأجنبية بنسبة ٤٢,٠% خلال تموز ٢٠١٥ مقابل ٥١,٠% خلال الشهر السابق. وبلغت ٣٨٨٦٩ مليون دولار في نهاية تموز ٢٠١٥ بازدياد سنوي نسبته ٣,٦٩%.

## ب- لدى مصارف الأعمال

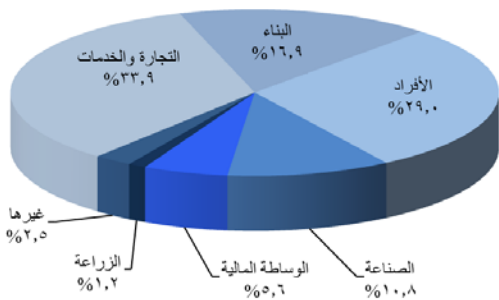
بلغت تسليفات مصارف الأعمال ٢٠٣٥ مليار ليرة في نهاية تموز ٢٠١٥، مسجلة ارتفاعاً بنسبة ١٢,٢٤% مقابل ٠,٨٥% خلال حزيران ٢٠١٥. مقارنة بتموز ٢٠١٤، ازدادت هذه التسليفات بنسبة ٠,٦٢%.

## توزع التسليفات

## توزع التسليفات على المناطق



## توزع التسليفات على القطاعات



## نسبة التسليفات إلى الودائع

شكلت التسليفات نسبة ٣٥,٠٨% من إجمالي الودائع في نهاية تموز ٢٠١٥ مقارنة بـ ٣٤,٩٤% في نهاية تموز ٢٠١٤ مفصلة كالتالي:

- نسبة التسليفات إلى الودائع بالليرة اللبنانية ٢٥,٣٤% مقارنة بـ ٢٤,٨٠%.
- نسبة التسليفات إلى الودائع بالعملات الأجنبية ٤٠,٣٤% مقارنة بـ ٤٠,١٥%.

## حساب الرساميل

تراجع حساب الرساميل بنسبة ٠,٧٤% خلال تموز ٢٠١٥، مقابل ارتفاع بنسبة ٠,١٣% خلال حزيران ٢٠١٥. مقارنة بالفترة ذاتها من العام المنصرم، سجلت هذه الرساميل زيادة بنسبة ٨,٦٧% وبلغت ٢٤٦٧١ مليار ليرة في تموز ٢٠١٥.

تراجعت نسبة حساب الرساميل من إجمالي موجودات المصارف التجارية إلى ٩,١٠% في نهاية تموز ٢٠١٥. وكانت قد سجلت ٩,١٦% في حزيران ٢٠١٥ و ٨,٨٧% في تموز ٢٠١٤.

تراجعت نسبة حساب الرساميل إلى إجمالي الودائع إلى ١١,٠٣% في نهاية تموز ٢٠١٥. وكانت قد سجلت ١١,١٠% في حزيران ٢٠١٥ و ١٠,٦٦% في تموز ٢٠١٤.

كما تراجعت نسبة حساب الرساميل إلى إجمالي التسليفات إلى ٣١,٤٤% في نهاية تموز ٢٠١٥. وكانت قد سجلت ٣١,٨٦% في حزيران ٢٠١٥ و ٣٠,٥٠% في تموز ٢٠١٤.

## الدولة

تراجعت نسبة دولة الودائع إلى ٦٤,٩٣% في نهاية تموز ٢٠١٥. وكانت قد سجلت ٦٥,٠٨% في نهاية حزيران ٢٠١٥ و ٦٦,٠٨% في نهاية تموز ٢٠١٤.

كما تراجعت نسبة دولة التسليفات إلى ٧٤,٦٧% في نهاية تموز ٢٠١٥، مقابل ٧٤,٨٠% في نهاية حزيران ٢٠١٥ و ٧٥,٩٢% في نهاية تموز ٢٠١٤.

## الأسواق المالية

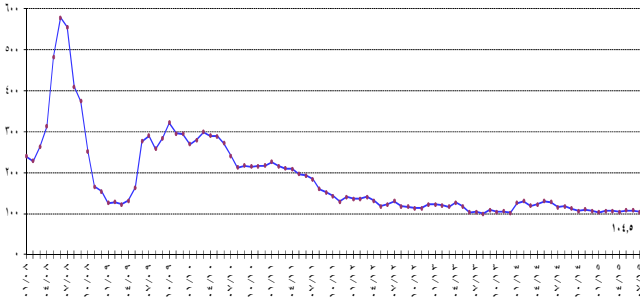
أظهر مؤشر القيمة السوقية للأسهم المدرجة في بورصة بيروت، خلال تموز ٢٠١٥، تراجعاً بنسبة ٢,٩٦%، إذ أقفل على مستوى ١٠٤,٥١ نقطة مقابل ١٠٧,٧٠ نقطة لإقبال الشهر السابق. كما انخفضت كمية وقيمة الأسهم المتداولة في البورصة.

أما على صعيد شهادات الإيداع المحلية والعالمية، فلم يتم أي إصدار أو استحقاق.

## مؤشر القيمة السوقية المتثقل Market-Value-Weighted Index

١١٦,٠٥	تموز ٢٠١٤
١١٨,٢٠	آب ٢٠١٤
١١١,٧٥	أيلول ٢٠١٤
١٠٦,٥٥	تشرين الأول ٢٠١٤
١٠٩,٧٣	تشرين الثاني ٢٠١٤
١٠٦,٠٩	كانون الأول ٢٠١٤
١٠٢,٨٧	كانون الثاني ٢٠١٥
١٠٦,٨٦	شباط ٢٠١٥
١٠٦,٦٥	آذار ٢٠١٥
١٠٤,٧٦	نيسان ٢٠١٥
١٠٧,٤٧	أيار ٢٠١٥
١٠٧,٧٠	حزيران ٢٠١٥
١٠٤,٥١	تموز ٢٠١٥

Market-Value-Weighted Index  
مؤشر القيمة السوقية المرجع



## بورصة بيروت

### بورصة بيروت

القيمة السوقية (مليار دولار)	الأسهم المتداولة		التاريخ
	القيمة (مليون دولار)	الحجم (ملايين)	
١١,٨٣	١٩,٦٢	٣,٦٢	تموز ٢٠١٤
١١,٨١	٤٢,٠٨	٦,٩٤	آب ٢٠١٤
١١,٩٤	٢٢٨,١١	٣٥,٣٥	أيلول ٢٠١٤
١٢,١٣	٤٩,٦٠	٦,٧٧	تشرين الأول ٢٠١٤
١٢,١٦	٢٥,١٥	٣,٤٤	تشرين الثاني ٢٠١٤
١٢,٠٨	٦٩,٤٧	١٠,٨٣	كانون الأول ٢٠١٤
١٢,١٢	١٨,٨٠	٢,٩٢	كانون الثاني ٢٠١٥
١٢,٦٤	١٥٦,٣٧	٢١,٨٨	شباط ٢٠١٥
١٢,٨٠	٧٤,٦٦	١٠,٠٢	آذار ٢٠١٥
١٢,٤٣	١٠,٥١	١,٠٢	نيسان ٢٠١٥
١٢,٤٣	٤٠,٠٨	٣,٥١	أيار ٢٠١٥
١٢,٤٢	٤٩,٨٧	٥,٤٤	حزيران ٢٠١٥
١٢,٣٠	٢٨,٠٦	٣,٣٧	تموز ٢٠١٥

تراجعت كمية الأسهم المتداولة بنسبة ٣٧,٩٩%، فبلغت ٣,٣٧١ مليون سهم مقابل ٥,٤٣٦ مليون سهم في الشهر الماضي، كما انخفضت قيمة هذه الأسهم بنسبة ٤٣,٧٤% فبلغت ٢٨,٠٥٨ مليون دولار أمريكي مقابل ٤٩,٨٧٤ مليون دولار أمريكي في حزيران ٢٠١٥.



## إيصالات إيداع عمومية (GDR)

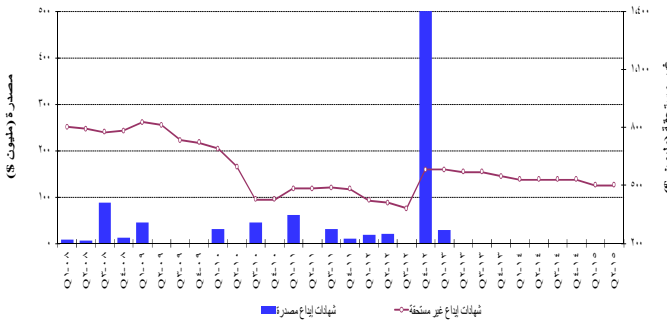
ارتفعت أسعار إيصالات الإيداع العمومية التابعة لبنك لبنان والمهجر، بنهاية تموز ٢٠١٥، بنسبة ٠,٣٠% متراوحه بين ٩,٩٠ و ١٠,٠٥ دولار أميركي. أما قيمة إيصالات الإيداع العمومية التابعة لبنك عوده، فقد انخفضت بنسبة ٣,٦٩% متراوحه بين ٥,٧٥ و ٦,٢٠ دولار أميركي. كما تراجع أسعار إيصالات الإيداع العمومية التابعة لشركة سوليدير بنسبة ٤,٧٩% وتراوحت بين ١١,٦٩ و ١١,٩٨ دولار أميركي. أما بنك بيبولوس، فقد حافظ على السعر ذاته أي ٧٤,٠٠ دولار أميركي.

## شهادات الإيداع

شهادات إيداع (مليون دولار)

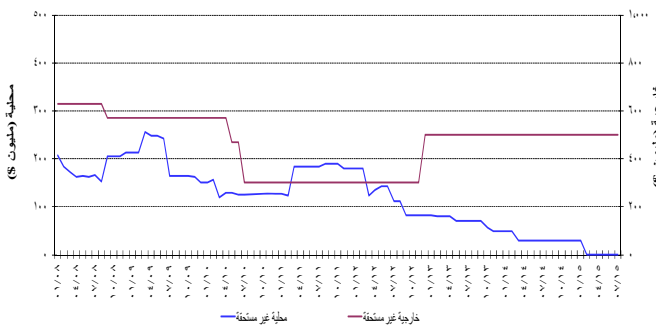
عدد المصارف	غير مستحقة			مصدرة	حزيران ٢٠١٥	تموز ٢٠١٥
	المجموع	خارجية	محلية			
١	٥٠٠,٠	٥٠٠	-	-	-	-
١	٥٠٠,٠	٥٠٠	-	-	-	-

تطور شهادات الإيداع المصدرة وغير المستحقة



حافظت قيمة مجمل شهادات الإيداع المصدرة غير المستحقة على مكانتها، إذ بلغت ٥٠٠ مليون دولار أميركي.

الإصدارات غير المستحقة لشهادات الإيداع المحلية والخارجية



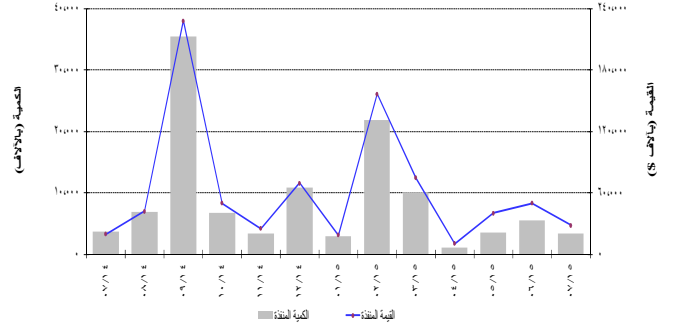
## سندات دين الجمهورية اللبنانية بالعملة الأجنبية

بلغت القيمة الإجمالية لسندات الجمهورية اللبنانية المصدرة بعملة أجنبية ٢٤,٢٣٧ مليار دولار أميركي مقابل ٢٤,٢٤٢ مليار دولار أميركي بنهاية حزيران ٢٠١٥.

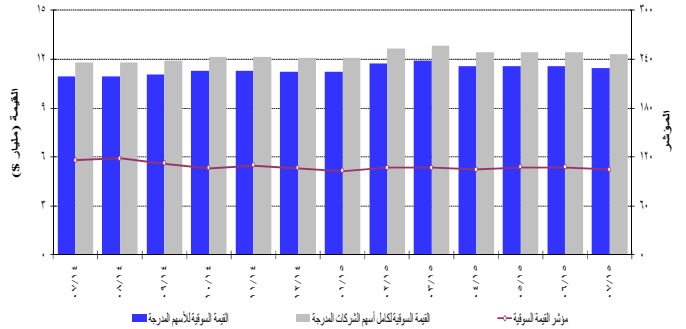
فيما خص نسب الأسهم المتداولة خلال هذا الشهر، فقد تقدم سهم BLOM BANK على سائر الأسهم من ناحية الكمية والقيمة حيث بلغت نسبتها ٤٠,٣٧% و ٤٦,٨٢% على التوالي.

فيما يتعلق بالقيمة السوقية لمجمل أسهم الشركات المدرجة في بورصة بيروت، فقد انخفضت بنسبة ٠,٩٧% قياساً على الشهر الماضي، إذ بلغت ١٢,٣٠٥ مليار دولار أميركي مقابل ١٢,٤٢٥ مليار دولار أميركي. كما تراجعت القيمة السوقية للأسهم المدرجة في البورصة بنسبة ١,٠٤%، إذ بلغت ١١,٤٤٠ مليار دولار أميركي مقابل ١١,٥٦٠ مليار دولار أميركي للشهر الماضي.

نشاط الأسهم المدرجة في بورصة بيروت



تطور العوشر والقيمة السوقية لبورصة بيروت



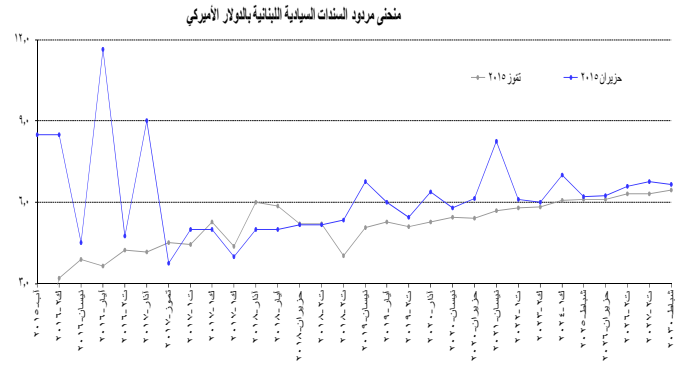
## الأسهم التفضيلية المدرجة عند الإصدار

المصدر	نوع الأسهم	سعر السهم	الكمية (آلاف)	القيمة (مليون \$)
بنك بيروت	أسهم تفضيلية "E"	\$ ٢٥,٥٠	٢٤٠٠	٦١
	أسهم تفضيلية "H"	\$ ٢٥,٦٠	٥٤٠٠	١٣٨
	أسهم تفضيلية "I"	\$ ٢٥,٥٠	٥٠٠٠	١٢٧
	أسهم تفضيلية "J"	\$ ٢٥,٣٥	٣٠٠٠	٧٦
	أسهم أولوية ٢٠١٤	\$ ٢١,٠٠	٤٧٦٢	١٠٠
بنك بيمو	أسهم تفضيلية ٢٠١٣	\$ ١٠٠,٠٠	٣٥٠	٣٥
بنك لبنان والمهجر	أسهم تفضيلية ٢٠١١	\$ ١٠,١٠	٢٠٠٠	٢٠٢
بنك عودة	أسهم تفضيلية "E"	\$ ١٠٢,٢	١٢٥٠	١٢٨
	أسهم تفضيلية "F"	\$ ١٠٠,٦	١٥٠٠	١٥١
	أسهم تفضيلية "G"	\$ ١٠٠,٥	١٥٠٠	١٥١
	أسهم تفضيلية "H"	\$ ١٠٠,٦	٧٥٠	٧٥
البنك اللبناني للتجارة	أسهم تفضيلية "A"	\$ ١٠١,١	٤٠٠	٤٠
	أسهم تفضيلية "B"	\$ ١٠٠,٠	٥٥٠	٥٥
	أسهم تفضيلية "C"	\$ ١٠٠,٠	٣٥٠	٣٥
بنك بيبولوس	أسهم تفضيلية ٢٠٠٨	\$ ١٠١,٥	٢٠٠٠	٢٠٣
	أسهم تفضيلية ٢٠٠٩	\$ ١٠٢,٠	٢٠٠٠	٢٠٤



## سندات دين المصارف والمؤسسات المالية اللبنانية بالعملة المختلفة

بلغت قيمة سندات الدين المحلية المصدرة من قبل المؤسسات المالية ٢٠,٨٥ مليون دولار أمريكي بنهاية تموز ٢٠١٥.



## سندات دين الجمهورية اللبنانية بالعملة الأجنبية

إقفال تموز ٢٠١٥			إقفال حزيران ٢٠١٥			استحقاق	
هامش	فائدة %	سعر	هامش	فائدة %	سعر		
٠,٠٠	٠,٠٠	١٠٠,١٣	٨,٠٣	٨,٢٢	١٠٠,٠٠	٢٠١٥/٠٨/٠٦	فئة ٧ سنوات (٥٠٠ مليون دولار)
٣,٠٣	٣,١٨	١٠٢,٣٩	٢,٩١	٣,٠١	١٠٢,٩٠	٢٠١٦/٠١/١٩	فئة ١٥ سنة (٧٥٠ مليون دولار)
٣,٧٦	٣,٩٠	١٠٠,٤٢	٣,٢٦	٣,٥٢	١٠٠,٧٧	٢٠١٦/٠٤/٢٣	فئة ٣ سنوات (٦٠٠ مليون دولار)
٣,٢٨	٣,٦٣	١٠٦,٠٠	٢,١٤	٢,٤١	١٠٧,٧٨	٢٠١٦/٠٥/١١	فئة ١٥ سنة (٤٠٠ مليون دولار)
٣,٨٨	٤,٢٣	١٠٠,٦٢	٤,٦٧	٤,٩٤	٩٩,٧٥	٢٠١٦/١١/٠٢	فئة ٥ سنوات (٥٠٠ مليون دولار)
٣,٤٣	٤,١٧	١٠٧,٥١	٣,٧٧	٤,٤١	١٠٧,٥٠	٢٠١٧/٠٣/٢٠	فئة ٨ سنوات (١٥٠٠ مليون دولار)
٣,٧٧	٤,٥٠	٩٨,٨٨	٤,٧١	٥,٣٥	٩٧,٧٥	٢٠١٧/٠٧/٢٠	فئة ١٠ سنوات (٣٠٠ مليون دولار)
٣,٧١	٤,٤٥	١٠١,١٢	٣,٩١	٤,٥٦	١٠٠,٩٤	٢٠١٧/١٠/١٢	فئة ٥ سنوات (٧٧٥ مليون دولار)
٤,٥٥	٥,٢٨	٩٩,٦٣	٤,٣٧	٥,٣٦	٩٩,٥٠	٢٠١٧/١٢/٢٧	فئة ١٥ سنة (٩٥٠ مليون دولار)
٣,٧١	٤,٣٧	٩٩,٥٠	٣,٣٤	٤,٣٤	٩٩,٥٠	٢٠١٧/١٢/٣١	فئة ١٥ سنة (٢٠٠٧,٥١١ مليون دولار)
٤,٩٣	٦,٠٠	٩٨,٧٥	٥,٠٣	٦,٠٣	٩٨,٦٣	٢٠١٨/٠٣/٠٥	فئة ١٥ سنة (٧٠٠ مليون دولار)
٤,٨٠	٥,٨٥	٩٨,٧٥	٤,٩١	٥,٨٩	٩٨,٦٣	٢٠١٨/٠٥/٢٧	فئة ١٥ سنة (٢٠٠ مليون دولار)
٤,١٢	٥,٢٠	٩٩,٨٨	٤,١١	٥,١٠	١٠٠,١٣	٢٠١٨/٠٦/١٢	فئة ٥ سنة (٧٠٠ مليون دولار)
٤,١١	٥,١٩	٩٩,٨٨	٣,٨٧	٤,٨٦	١٠٠,٨٨	٢٠١٨/١١/١٢	فئة ٨ سنة (١٠٢٥ مليون دولار)
٤,٢٤	٤,٠٣	١٠٤,٠٠	٤,١٥	٣,٩٨	١٠٤,٢٥	٢٠١٨/١١/٢٨	فئة ٧ سنوات (٤٤٥ مليون يورو)
٣,٩٨	٥,٠٥	١٠١,٥٠	٤,١٤	٥,١٣	١٠١,٢٥	٢٠١٩/٠٤/٢٣	فئة ٥ سنوات (٥٠٠ مليون دولار)
٤,٢٦	٥,٢٦	١٠٢,٥٠	٤,٢١	٥,٢١	١٠٢,٧٥	٢٠١٩/٠٥/٢٠	فئة ٨ سنوات (٦٥٠ مليون دولار)
٣,٤٤	٥,٠٨	١٠١,٤١	٣,٥٦	٥,١٩	١٠١,٠٠	٢٠١٩/١١/٢٨	فئة ٨ سنوات (١٥٠٠ مليون دولار)
٣,٦١	٥,٢٦	١٠٤,٥١	٣,٧٦	٥,٤٠	١٠٤,٠٠	٢٠٢٠/٠٣/٠٩	فئة ١٠ سنوات (١٢٠٠ مليون دولار)
٣,٨٠	٥,٤٣	١٠١,٥٠	٣,٨٠	٥,٤٤	١٠١,٥٠	٢٠٢٠/٠٤/١٤	فئة ١٦ سنوات (٧٠٠ مليون دولار)
٣,٧٧	٥,٤١	١٠٣,١٥	٣,٨١	٥,٤٥	١٠٣,٠٠	٢٠٢٠/٠٦/٢٠	فئة ٧ سنوات (٦٠٠ مليون دولار)
٤,٠٥	٥,٧٠	١١٢,٢٥	٤,٠٠	٥,٦٣	١١٢,٧٥	٢٠٢١/٠٤/١٢	فئة ١٥ سنة (٢٠٩٢,٤٦٩ مليون دولار)
٣,٨٥	٥,٧٩	١٠١,٨٠	٣,٨٨	٥,٩٣	١٠١,٠٠	٢٠٢٢/١٠/٠٤	فئة ١٢ سنة (١٥٤٠ مليون دولار)
٣,٧٩	٥,٨١	١٠١,١٥	٣,٨١	٥,٨٨	١٠٠,٧٥	٢٠٢٣/٠١/٢٧	فئة ١٠ سنة (١١٠٠ مليون دولار)
٣,٨٥	٦,٠٥	١٠٦,٧٠	٣,٧٦	٦,١٠	١٠٦,٣٦	٢٠٢٤/١٢/٠٣	فئة ١٥ سنة (٢٥٠ مليون دولار)
٣,٨٤	٦,١٠	١٠٠,٧٠	٣,٧١	٦,٠٤	١٠١,١٣	٢٠٢٥/٠٢/٢٦	فئة ١٠ سنة (٨٠٠ مليون دولار)
٣,٨٣	٦,١١	١٠١,٠١	٣,٧٨	٦,١١	١٠١,٠٢	٢٠٢٥/٠٦/١٢	فئة ١٣ سنة (٨٠٠ مليون دولار)
٤,٠٥	٦,٣١	١٠٢,٣٠	٣,٩٥	٦,٢٧	١٠٢,٦٣	٢٠٢٦/١١/٢٧	فئة ١٥ سنة (٧٢٥ مليون دولار)
٤,٠٦	٦,٣٢	١٠٣,٦٦	٤,٠١	٦,٣٤	١٠٣,٥٠	٢٠٢٧/١١/٢٩	فئة ١٥ سنة (١٠٠٠ مليون دولار)
٤,١٨	٦,٤٥	١٠١,٨٨	٤,١٤	٦,٤٨	١٠١,٦٣	٢٠٣٠/٠٢/٢٦	فئة ١٥ سنة (١٤٠٠ مليون دولار)

## ١- الوضع النقدي

(في نهاية الفترة، بمليارات الليرات)

كانون ١	حزيران	تموز	كانون ١	حزيران	تموز
٢٠١٣	٢٠١٤	٢٠١٤	٢٠١٤	٢٠١٥	٢٠١٥
أوراق نقدية متداولة	٣٤٠٧,٥	٣٣١٢,٨	٣٥٨٩,٤	٣٦٤٧,١	٣٦٩٣,٠
ودائع تحت الطلب بالليرة	٤٢١٢,٩	٤٣٥١,١	٤٥٥٧,٤	٤٦٥٣,٩	٤٧٥١,٧
<b>M١</b>	٧٦٢٠,٤	٧٦٦٣,٩	٨١٤٦,٨	٨٣٠١,٠	٨٤٤٤,٧
ودائع أخرى بالليرة	٦١١٢٩,٠	٦٣٠٢٧,٦	٦٣١٣٣,٨	٦٥٠٩٩,٢	٦٨٠٤١,٣
<b>M٢</b>	٦٨٧٤٩,٤	٧٠٦٩١,٥	٧١٢٨٠,٦	٧٣٤٠٠,٣	٧٦٤٨٦,٠
ودائع بالعملة الاجنبية	٩٨٤٩٨,٨	١٠٢٣٥٣,٥	١٠٢٦٩٢,٨	١٠٣٧٢٣,٦	١٠٥٣٨٢,٧
سندات دين	٣٢٢,٦	٢٦٩,١	٢٦٧,٠	٢٧٢,٧	٢٦٨,٢
<b>M٣</b>	١٦٧٥٧٠,٩	١٧٣٣١٤,١	١٧٤٢٤٠,٤	١٧٧٣٩٦,٦	١٨٢١٣٦,٩
<b>*M٤</b>	١٧٦٨٠٦,٩	١٨٣٦٨٥,١	١٨٤٦٤٩,٤	١٨٧٨٢٥,٦	١٩٢٨٧٩,٩
ديون صافية على الخارج	٥٦٥٥٥,٤	٥٨٤٥٤,٩	٥٧٩٨١,١	٥٣٦٦١,٤	٤٩٧٩٩,٧
ديون صافية على القطاع العام	٥٩٥٦٨,٢	٥٩٢٦١,٠	٥٩٧٢٣,٤	٦٣٢٢٥,٧	٦٦٥٤٧,٤
فروقات قطع	٨٤٢٦,١-	٩٨٧٢,٥-	٩٥٠٨,٣-	٨١٤٦,٣-	٧٦٦٩,٧-
ديون على القطاع الخاص	٦٥٩٤٩,٠	٦٨٤٧٧,٠	٦٨٧٤١,٣	٧١٢١٧,٠	٧٣١٠٢,٠
مطلوبات اخرى من الجهاز المصرفي (صافية)	٦٠٧٥,٦-	٣٠٠٦,٤-	٢٦٩٧,١-	٢٥٦١,٢-	٩٧٤,٩-
<b>المجموع</b>	١٦٧٥٧٠,٩	١٧٣٣١٤,١	١٧٤٢٤٠,٤	١٧٧٣٩٦,٦	١٨٢١٣٦,٩

\*  $M٤ = M٣ +$  سندات الخزينة لدى القطاع غير المصرفي؛  $M٤$  و  $M٣$  تشمل سندات دين ابتداء من شهر تموز ١٩٩٦.

## ١-١ الموجودات والالتزامات تجاه القطاع الخارجي

(في نهاية الفترة، بملايين الدولارات)

كانون ١	حزيران	تموز	كانون ١	حزيران	تموز
٢٠١٣	٢٠١٤	٢٠١٤	٢٠١٤	٢٠١٥	٢٠١٥
مصرف لبنان	٤٧٢٨٤,٦	٥٠٠٧٧,٣	٥٠٦٠٩,٦	٤٩٩٥٤,٠	٤٩٩٣٨,١
- ذهب	١١١٠٣,٧	١٢١١٢,٨	١١٩٤٦,٨	١٠٩٥١,٠	٩٩٨١,٩
- الاحتياطي من العملات الأجنبية	٣٦٣٩٨,٥	٣٨١٨١,٦	٣٨٨٧٩,٥	٣٩٢١٨,٣	٤٠١٧٠,١
- التزامات خارجية	٢١٧,٥	٢١٧,٠	٢١٦,٧	٢١٥,٣	٢١٣,٩
<b>مصارف تجارية</b>	٦٨٦٦,٥-	٩٦٣٦,٣-	١٠٣٥٧,٠-	١١٩٤٣,٧-	١٤٩٧٢,٠-
- ديون على مصارف غير مقيمة	١٣٩٥٧,٢	١٢٣٦١,٤	١١٩٨٥,١	١٢١٦٦,٩	١٠٧٧٧,١
- ديون على غير المقيمين	٥٨٧٨,٤	٥٤٩٣,٤	٥٥٤٥,٧	٥٥٣١,٩	٥٥١٤,٠
- موجودات خارجية أخرى	٦٧٨٩,٥	٦٦٣٤,٧	٦٦٢٩,٠	٦٤٩٣,٦	٦٢١٠,٨
- التزامات تجاه المصارف غير المقيمة	٥٠١١,٦	٥٥١١,٣	٥٣٠٥,٨	٥٨٣٤,١	٦٣١٤,٤
- ودائع غير المقيمين	٢٨٤٧٩,٩	٢٨٦١٤,٥	٢٩٢١١,٠	٣٠٣٠٢,٠	٣١١٥٩,٧
<b>مصارف التسليف المتوسط والطويل الاجل</b>	٦٢,٨-	١٢٩,٦-	١٤٦,٥-	٩٥,٥-	١٢٨,٧-
- ديون على القطاع الخارجي	٣٩٣,٩	٤٣٥,٥	٤٥٤,٦	٤٤٥,٦	٤٣٦,١
- التزامات تجاه القطاع الخارجي	٤٥٦,٧	٥٦٥,٠	٦٠١,٢	٥٤١,١	٥٦٤,٨

٢-١ ودائع القطاع الخاص لدى المصارف التجارية

(في نهاية الفترة، بمليارات الليرات)

	كانون ٢٠١٣	حزيران ٢٠١٤	تموز ٢٠١٤	كانون ٢٠١٤	حزيران ٢٠١٥	تموز ٢٠١٥
ودائع المقيمين	١٦٢٣٩٥,٨	١٦٨٤٣٩,٠	١٦٨٩٩٦,٤	١٧٢٠٤٠,٨	١٧٦٢٣٢,٠	١٧٦٧٢٦,٢
ودائع المقيمين بالليرة	٦٤٤٧٢,٣	٦٦٥٩٩,٦	٦٦٨٥٧,٧	٦٨٨٤١,٦	٧١٧٩١,٨	٧١٩٢٠,٥
ودائع المقيمين بالعملة الاجنبية	٩٧٩٢٣,٥	١٠١٨٣٩,٤	١٠٢١٣٨,٧	١٠٣١٩٩,٢	١٠٤٤٤٠,٢	١٠٤٨٠٥,٧
ودائع غير المقيمين	٤٢٩٣٣,٥	٤٣١٣٦,٣	٤٤٠٣٥,٦	٤٥٦٨٠,٢	٤٧٧٥٢,٧	٤٦٩٧٣,٢
ودائع غير المقيمين بالليرة	٥٠٦٢,٨	٥٢٨٨,٦	٥٤١٠,٢	٥٨١٤,٥	٦٤٢٧,٥	٦٥٢٠,٦
ودائع غير المقيمين بالعملة الاجنبية	٣٧٨٧٠,٧	٣٧٨٤٧,٧	٣٨٦٢٥,٤	٣٩٨٦٥,٧	٤١٣٢٥,٢	٤٠٤٥٢,٦
مجموع الودائع بالليرة	٦٩٥٣٥,١	٧١٨٨٨,٢	٧٢٢٦٧,٩	٧٤٦٥٦,١	٧٨٢١٩,٣	٧٨٤٤١,١
مجموع الودائع بالعملة الاجنبية	١٣٥٧٩٤,٢	١٣٩٦٨٧,١	١٤٠٧٦٤,١	١٤٣٠٦٤,٩	١٤٥٧٦٥,٤	١٤٥٢٥٨,٢
المجموع العام	٢٠٥٣٢٩,٤	٢١١٥٧٥,٣	٢١٣٠٣٢,٠	٢١٧٧٢١,٠	٢٢٣٩٨٤,٦	٢٢٣٦٩٩,٣

٣-١ نتائج الميزان التجاري وميزان المدفوعات

(بملايين الدولارات)

ميزان المدفوعات**	المصارف	مصرف لبنان	الميزان التجاري*	الصادرات (فوب)	الواردات (سيف)	
١٤٠٧,٥-	٥٢٢٢,٦-	٣٨١٥,١	١٧١٨٠,٩-	٣٣١٢,٩	٢٠٤٩٣,٧	٢٠١٤ (٢ك-١ك)
٤٥,٤-	٩٨,٦	١٤٤,٠-	١٣٤٠,٥-	٣٠٠,١	١٦٤٠,٦	نيسان
٥٢٠,٤	٣١٥,٨-	٨٣٦,٢	١٣٦٨,٢-	٣٠٨,٤	١٦٧٦,٦	أيار
٥٦٠,٧-	١٥٣٠,٤-	٩٦٩,٧	١٢٨٩,٦-	٢٧٧,٨	١٥٦٧,٥	حزيران
٨٤,٧-	٧٥٤,٢-	٦٦٩,٥	١٣٨٠,٧-	٢٧٦,٢	١٦٥٧,٠	تموز
٥٦٣,٩-	١١٠٨,٨-	٥٤٤,٩	١٨٢٣,١-	٢٩٦,٨	٢١١٩,٩	آب
١٣١,١	١٧٥,٢	٤٤,١-	١٣٨٩,٥-	٢٨١,٨	١٦٧١,٢	أيلول
١١٥,٤-	٦٤٠,٢	٧٥٥,٦-	١٣٨٠,٧-	٢٦٨,٠	١٦٤٨,٨	كانون ١
						٢٠١٥
٢٨٠,٢-	٦٣٧,٤-	٣٥٧,٢	١٠٩٠,٠-	٢٥٠,٢	١٣٤٠,٢	كانون ٢
١٥٢,٦-	٦١٩,٣-	٤٦٦,٧	١٠٨٤,١-	٢٣٦,١	١٣٢٠,٢	شباط
٤١٧,٤-	٩٤٢,١-	٥٢٤,٧	١٢٥١,٨-	٢٥٧,٣	١٥٠٩,١	آذار
١٣٦,٠	١٠١٤,٤	٨٧٨,٤-	١٢٠٩,٧-	٢٣٤,٦	١٤٤٤,٢	نيسان
١٨٩,٢	١٥٢١,٣-	١٧١٠,٥	١١٩٢,٣-	٢٩٣,٣	١٤٨٥,٦	أيار
٧٩٤,٣-	٤٤٢,٨-	٣٥١,٥-	١٤٠٨,٥-	٢٨١,٣	١٦٨٩,٩	حزيران
٢,٤	٣٥,١-	٣٧,٥	١٣٠٨,٨-	٢١٨,٠	١٥٢٦,٨	تموز

\* هذه الأرقام قابلة للتصحيح.

\*\* بعد تصحيح فروقات القطع الناتجة عن تغير سعر صرف الدولار نسبة الى بقية العملات.

يتم منذ عام ١٩٩٥ احتساب الموجودات الخارجية الصافية للمصارف المتخصصة والمؤسسات المالية .

استناداً إلى صندوق النقد الدولي، إن حسابات الودائع العائدة لغير المقيمين تؤثر سلباً على احتساب ميزان المدفوعات. وقد بلغت ٣,٥ مليار دولار خلال ٢٠١٣.

٢- ميزانية مصرف لبنان  
( في نهاية الفترة، بمليارات الليرات )

تموز ٢٠١٥	حزيران ٢٠١٥	كانون ٢٠١٤	تموز ٢٠١٤	حزيران ٢٠١٤	كانون ٢٠١٣
<b>الموجودات</b>					
٦٥٧٧٨,٨	٦٧٧٣٥,٩	٦٥٣٥٦,١	٧٠٩٨٠,٢	٦٩٢٨٦,١	٦٤٥٤٦,٤
١٥٠٤٧,٨	١٦٣١٢,٩	١٦٥٠٨,٧	١٨٠٠٩,٧	١٨٢٦٠,٠	١٦٧٣٨,٨
٥٠٧٣١,٠	٥١٤٢٣,٠	٤٨٨٤٧,٤	٥٢٩٧٠,٥	٥١٠٢٦,٢	٤٧٨٠٧,٧
٠,٠	٠,٠	٠,٠	٠,٠	٠,٠	٠,٠
٤٥٧,٣	٤٥٧,٢	٤٤٩,٣	٤٣٦,٢	٤١٩,٧	٤٠١,٢
٦٢٨٨,٠	٦٣٣٤,٨	٥٧٨٠,٧	٤٦٩٤,٠	٤٥٦٤,٥	٣٣٦٣,٣
٦٨٥,٩	٦٥٩,٥	٥٨٠,٧	٥٤٩,٤	٥٢٤,٧	١٠٢,٦
٠,٠	٠,٠	٠,٠	٠,٠	٠,٠	٠,٠
٣٢٦٦٨,٤	٣١٥٨٠,٣	٢٩٣١٤,١	٢٣٢٤١,٠	٢٣٩٦١,٤	٢٣٨٤٥,٧
٣٤٧,٧	٣٤٧,٢	٣٤١,٩	٣٨٨,٧	٣٨٨,٠	٣٧٩,٢
٣٠٣٥٥,٢	٢٩٥٩٠,١	٢٧٣٧١,٤	٢٦٢٣٠,٠	٢٥٥٧٠,٦	٢٣٤٦٢,٠
<b>١٣٦٥٨١,٣</b>	<b>١٣٦٧٠,٥</b>	<b>١٢٩١٩٤,١</b>	<b>١٢٦٥١٩,٦</b>	<b>١٢٤٧١٥,٠</b>	<b>١١٦١٠٠,٤</b>
<b>المطلوبات</b>					
٤٣٩١,٠	٤٢٧٨,٠	٤٢٥٣,٧	٤٢١٣,٢	٣٩٦٥,٣	٣٩٨٣,٣
١٠٥٧٦٨,١	١٠٥٢٩٩,٨	٩٦٦١٠,٤	٩٠٠٨١,٥	٨٨٠٠٢,٥	٨٠٦٣٨,٢
١٣٦٨,٩	١٣٧٠,٧	١٣٦٨,٣	١٣٣٠,٠	١٢٤٣,٠	١٣٩٤,٧
٨٠,٧	٧٥,٢	٦٧,٧	٥٧,٦	٥٠,٣	٥٠,١
٩٧٨٦,١	٩٥٧٩,٢	٩١٢٣,٢	١١١٦٥,٤	١١٦٨٠,٩	١١٠٣٢,٥
٦٣٣٧,٣	٧٦٦٩,٧	٨١٤٦,٣	٩٥٠٨,٣	٩٨٧٢,٥	٨٤٢٦,١
٣٢٢,٥	٣٢٢,٦	٣٢٤,٦	٣٢٦,٧	٣٢٧,٢	٣٢٧,٩
١٤٤٨,٠	١٤٤٧,٧	١٥٩٨,٣	١٧٤٩,٤	١٧٤٩,١	١٨٩٩,٩
٠,٠	٠,٠	٠,٠	٠,٠	٠,٠	٠,٠
٥١١٢,٣	٥١١٢,٤	٥١٧٣,٥	٥٠٦٦,٣	٥٠٦٦,٣	٥١٣٤,٢
١٩٦٦,٣	١٥٤٩,٩	٦٦١,١	١١٥٤,٢	٨٩١,١	٦٠٨,٣
<b>١٣٦٥٨١,٣</b>	<b>١٣٦٧٠,٥</b>	<b>١٢٩١٩٤,١</b>	<b>١٢٦٥١٩,٦</b>	<b>١٢٤٧١٥,٠</b>	<b>١١٦١٠٠,٤</b>

٣- الميزانية الموحدة للمصارف التجارية  
( في نهاية الفترة، بمليارات الليرات )

تموز ٢٠١٥	حزيران ٢٠١٥	كانون ٢٠١٤	تموز ٢٠١٤	حزيران ٢٠١٤	كانون ٢٠١٣
<b>الموجودات</b>					
١٠٢٢٨٣,١	١٠١٨٦٧,٩	٩٦٣١٤,٠	٨٩٥٧١,٨	٨٨٥٤٩,٢	٨٢٥٣٣,١
٦٩٨,١	٦٦٧,٧	٦٠٦,٦	٦٢٣,٨	٦٥٢,٥	٥٧٥,٨
١٠١٥٨٥,١	١٠١٢٠٠,٢	٩٥٧٠٧,٥	٨٨٩٤٨,٠	٨٧٨٩٦,٧	٨١٩٥٧,٤
٧٠١٦٢,٧	٦٩٧٨٥,٥	٦٨٣٩٠,٦	٦٦٠٧٦,٥	٦٥٨٥٤,٢	٦٢٥٦٥,٣
١٩٨٨٠,١	١٩٦٥٤,٦	١٨٧٤٩,١	١٧٩٢٤,١	١٧٧٦١,٢	١٦٧٥٦,٩
٥٠٢٨٢,٦	٥٠١٣٠,٩	٤٩٦٤١,٥	٤٨١٥٢,٣	٤٨٠٩٣,٠	٤٥٨٠٨,٤
٥٧٠٩٧,٥	٥٧٢٠٣,٨	٥٦٣٠٨,٤	٥٦٨٥٢,٩	٥٧٢٥٧,٥	٥٦٧٨٥,٦
٣٣٩٢١,٨	٣٤٧٤٤,٣	٣٦٤٧٠,٠	٣٦٤٢٠,٩	٣٦٩١٨,٠	٤٠١٣٧,٣
٦٩٧٧,٥	٦٩٨٢,١	٦٥٧٤,٥	٦٢٢٩,٣	٦٢٣٠,١	٥٩٢٠,٧
٧٧١,٧	٨٩٣,٦	٨٠٥,٨	٧٣٢,٤	٨١٨,٢	٥٢٥,٩
<b>٢٧١٢١٤,٤</b>	<b>٢٧١٤٧٧,٣</b>	<b>٢٦٤٨٦٣,٣</b>	<b>٢٥٥٨٨٣,٨</b>	<b>٢٥٥٦٢٧,١</b>	<b>٢٤٨٤٦٧,٩</b>
<b>المطلوبات</b>					
١٧٦٧٢٦,٢	١٧٦٢٣٢,٠	١٧٢٠٤٠,٨	١٦٨٩٩٦,٤	١٦٨٤٣٩,٠	١٦٢٣٩٥,٨
٤٦٤٧,٤	٤٨٣٠,٥	٤٥٦٣,٧	٤٤٢١,٦	٤٢٨٤,٠	٤١٤٤,٤
٦٧٢٧٣,١	٦٦٩٦١,٣	٦٤٢٧٧,٩	٦٢٤٣٦,١	٦٢٣١٥,٥	٦٠٣٢٨,٠
١٠٤٨٠٥,٧	١٠٤٤٤٠,٢	١٠٣١٩٩,٢	١٠٢١٣٨,٧	١٠١٨٣٩,٤	٩٧٩٢٣,٥
٤٧٢٢,٥	٤٨٣٧,٠	٤٨٤٢,٢	٤٥٨٥,٣	٤٥٧٥,٩	٤٤٦٢,٦
٤٦٩٧٣,٢	٤٧٧٥٢,٧	٤٥٦٨٠,٢	٤٤٠٣٥,٦	٤٣١٣٦,٣	٤٢٩٣٣,٥
٩٥١٩,٠	٩٥٤٨,٦	٨٧٩٤,٩	٧٩٩٨,٥	٨٣٠٨,٣	٧٥٥٥,٠
٣٥٠,٩	٣٥٠,٤	٣٥١,٨	٣٤٩,٧	٣٤٩,٤	٣٩٨,٤
٢٤٦٧٠,٥	٢٤٨٥٤,٥	٢٣٧١٩,١	٢٢٧٠٢,٠	٢٢٨٩٨,٥	٢١٤٠٩,٩
٨٢٥٢,١	٧٩٠٢,١	٩٤٣٤,٣	٧٢١٦,٤	٧٩١٩,٧	٩٣١٢,٦
<b>٢٧١٢١٤,٤</b>	<b>٢٧١٤٧٧,٣</b>	<b>٢٦٤٨٦٣,٣</b>	<b>٢٥٥٨٨٣,٨</b>	<b>٢٥٥٦٢٧,١</b>	<b>٢٤٨٤٦٧,٩</b>

٤-١ معدلات الفائدة : المصارف التجارية

(بالنسبة المئوية)

معدل ليبور ٣ أشهر	معدلات مدينة ودائنة (دولار)					فائدة الاقتراض بين المصارف (ل.ل.) السعر في نهاية الفترة	معدلات مدينة ودائنة ( ل.ل. )					الفترة
	متوسط المعدلات الدائنة	إدخار وحسابات لأجل	إدخار تحت الطلب	حسابات شيكات وحسابات جارية	الحسم والسلفات		متوسط المعدلات الدائنة	إدخار وحسابات لأجل	إدخار تحت الطلب	حسابات شيكات وحسابات جارية	الحسم والسلفات	
												٢٠١٤
٠,٢٣	٣,٠٠	٣,٤٨	٠,٨١	٠,٢٣	٦,٩٢	٣,٠٠	٥,٤٧	٥,٨٩	٢,٢١	٠,٦٢	٧,١٨	نيسان
٠,٢٣	٣,٠١	٣,٤٩	٠,٨١	٠,١٦	٧,٠٤	٢,٧٥	٥,٥٠	٥,٩٣	٢,٢٠	٠,٥١	٧,٤٨	أيار
٠,٢٣	٢,٩٨	٣,٤٧	٠,٨٤	٠,١٣	٦,٩٧	٩,٠٠	٥,٤٩	٥,٨٦	٢,١٤	٠,٦٧	٧,٤٥	حزيران
٠,٢٣	٣,٠٢	٣,٥٠	٠,٨٣	٠,١٨	٦,٩٦	٢,٧٥	٥,٥٤	٥,٩٤	٢,٢٢	٠,٦٢	٧,٣٦	تموز
٠,٢٣	٣,١٣	٣,٦٣	٠,٨٠	٠,١٨	٦,٩٦	٢,٧٥	٥,٥١	٥,٩٥	٢,٢٠	٠,٦٢	٧,٢١	آب
٠,٢٣	٣,٠٤	٣,٥٢	٠,٨٦	٠,١٩	٦,٩٤	٢,٧٥	٥,٥١	٥,٩٠	٢,١٩	٠,٦٨	٧,٠٨	أيلول
٠,٢٣	٣,١٢	٣,٥٧	٠,٩٧	٠,٢٧	٦,٩٥	٢,٧٥	٥,٥٨	٥,٩٧	٢,٥٢	٠,٦٦	٧,٢٩	تشرين ١
٠,٢٣	٣,١٠	٣,٥٦	٠,٨٩	٠,٢٤	٧,٠١	٢,٧٥	٥,٥٥	٥,٩٥	٢,١١	٠,٦١	٦,٩٦	تشرين ٢
٠,٢٤	٣,٠٧	٣,٥٤	٠,٨٥	٠,٢٤	٦,٩٧	٢,٧٥	٥,٥٦	٥,٩٣	٢,١٢	٠,٨٠	٧,٤٩	كانون ١
												٢٠١٥
٠,٢٥	٣,١٢	٣,٥٧	٠,٨٩	٠,٢٤	٦,٩٦	٢,٧٥	٥,٥٧	٥,٩٥	٢,١٣	٠,٦٧	٧,٢٦	كانون ٢
٠,٢٦	٣,١٣	٣,٥٨	٠,٨٧	٠,٢٠	٧,٠٥	٢,٧٥	٥,٥٨	٥,٩٨	٢,٥٤	٠,٨٥	٧,١٨	شباط
٠,٢٧	٣,١٢	٣,٥٦	٠,٨٩	٠,٢٠	٧,١٦	٢,٧٥	٥,٥٧	٥,٩٦	٢,٠٩	٠,٧١	٦,٩٤	آذار
٠,٢٨	٣,١٦	٣,٦٢	٠,٩٠	٠,٢٤	٧,٠٨	٣,٠٠	٥,٦١	٦,٠١	٢,١٠	٠,٧١	٧,١٠	نيسان
٠,٢٨	٣,١٤	٣,٥٩	٠,٩٠	٠,٢٠	٧,٠٤	٢,٧٥	٥,٥٦	٥,٩٧	٢,١٤	٠,٦٦	٧,١١	أيار
٠,٢٨	٣,١٦	٣,٦٣	٠,٨٩	٠,٢٢	٧,٠٣	٢,٧٥	٥,٥١	٥,٩٢	٢,٠٤	٠,٧٠	٧,١٢	حزيران
٠,٢٩	٣,١٧	٣,٦٣	٠,٩١	٠,٢٣	٧,٠٩	٢,٧٥	٥,٥٨	٦,٠٠	٢,١٠	٠,٦٤	٦,٩٠	تموز

٤-٢ سندات الخزينة ومعدلات الفائدة

(في نهاية الفترة، بالنسبة المئوية)

هامش الفوائد بين سندات الخزينة لثلاثة أشهر والليبور

كانون ١	تشرين ٢	تشرين ١	أيلول	آب	تموز	حزيران	أيار	نيسان	آذار	شباط	كانون ٢	
٤,١٢	٤,١٢	٤,١١	٤,٠٥	٤,٠١	٣,٩٩	٣,٩٧	٣,٩٧	٣,٩٨	٣,٩٦	٣,٤٣	٣,٣٦	٢٠١٢
٤,٢٠	٤,٢٠	٤,٢٠	٤,١٩	٤,١٨	٤,١٧	٤,١٧	٤,١٧	٤,١٥	٤,١٦	٤,١٥	٤,١٣	٢٠١٣
٤,٢١	٤,٢١	٤,٢١	٤,٢١	٤,٢١	٤,٢١	٤,٢١	٤,٢١	٤,٢٠	٤,٢٠	٤,٢٠	٤,٢٠	٢٠١٤
					٤,١٥	٤,١٦	٤,١٦	٤,١٦	٤,١٧	٤,١٨	٤,١٩	٢٠١٥

معدلات الفائدة على سندات الخزينة

الريبو	فائدة		سنة		٦ أشهر		٣ أشهر		الفترة
	٣٦ شهراً	٢٤ شهراً	الفائدة الفعلية	الفائدة الاسمية	الفائدة الفعلية	الفائدة الاسمية	الفائدة الفعلية	الفائدة الاسمية	
١٠,٠٠	٦,٥٠	٥,٨٤	٥,٣٥	٥,٠٨	٤,٩٩	٤,٨٧	٤,٤٣	٤,٣٨	٢٠١٢
١٠,٠٠	٦,٥٠	٥,٨٤	٥,٣٥	٥,٠٨	٤,٩٩	٤,٨٧	٤,٤٤	٤,٣٩	٢٠١٣
									٢٠١٤
١٠,٠٠	٦,٥٠	٥,٨٤	٥,٣٥	٥,٠٨	٤,٩٩	٤,٨٧	٤,٤٤	٤,٣٩	حزيران
١٠,٠٠	٦,٥٠	٥,٨٤	٥,٣٥	٥,٠٨	٤,٩٩	٤,٨٧	٤,٤٤	٤,٣٩	تموز
١٠,٠٠	٦,٥٠	٥,٨٤	٥,٣٥	٥,٠٨	٤,٩٩	٤,٨٧	٤,٤٤	٤,٣٩	كانون ١
									٢٠١٥
١٠,٠٠	٦,٥٠	٥,٨٤	٥,٣٥	٥,٠٨	٤,٩٩	٤,٨٧	٤,٤٤	٤,٣٩	حزيران
١٠,٠٠	٦,٥٠	٥,٨٤	٥,٣٥	٥,٠٨	٤,٩٩	٤,٨٧	٤,٤٤	٤,٣٩	تموز

جرى في آذار ٢٠٠٥، إصدار لسندات خزينة استحقاق ٤ و ٥ سنوات بفائدة قسيمة ١٠,٣٠% و ١١,٣٠% على التوالي.

بالمعملات الأجنبية (العدد بالوحدة والقيمة بالآلاف الدولارات)				بالليرة اللبنانية								
مجموع العمليات بالمعملات الأجنبية		يورو	دولار اميركي	جنيه استرليني	(العدد بالآلاف والمبالغ بمليارات الليرات)							
القيمة	العدد	القيمة	العدد	القيمة	العدد	المبلغ	العدد					
٥٦,٠٣٥,٣٣٧	٩,٤٦٥,٢٧٥	١,٥١٠,٥٢٢	١,٠٣٠,٩١٣	٥٤,٤٢٧,٩٢٠	٩,٣٥٨,٣٣٩	٩٦,٨٩٥	٣,٠٢٣	٢٢,٥٧٤	٣,٦١٥	٢,٠١٢		
٤,٦٦٣,١٣٩	٧٦١,١٨٨	١٥٠,١٣٦	٨,٥٨٤	٤,٥٠٧,٠٨٩	٧٥٢,٣٥٨	٥,٩١٣	٢٤٦	١,٨٧٩	٢٩٦	٢ كانون		
٤,٢٧١,١٧٧	٧١٥,٣٨٥	١٣٢,٨٣١	٧,٩٤٤	٤,١٣٣,٨٠٦	٧٠٧,٢٢٣	٤,٥٤٠	٢١٨	١,٧٣٦	٢٨٤	شباط		
٤,٨٤٢,٨٠٣	٨٠٥,٤٦٧	١١٥,٢٢٥	٨,٦٥٥	٤,٧٢٢,٦٦٣	٧٩٦,٥٤٩	٤,٩١٤	٢٦٣	١,٧٩٦	٣١٢	آذار		
٤,٢٨٤,٠٩٢	٧١٢,٥٢٦	١٣٥,٣٠١	٧,٤٢٦	٤,١٤٣,٦٧٥	٧٠٤,٨٨٤	٥,١١٦	٢١٦	١,٧٤٠	٢٧٧	نيسان		
٤,٧٤٣,٣٢٤	٨٢٣,٧١٣	١٢٧,٤١٠	٨,٩٩٧	٤,٦٠٩,٩٩٤	٨١٤,٤٧٤	٥,٩٢٠	٢٤٢	١,٨٠٣	٣٠٦	أيار		
٤,٧٤٤,٦٤٣	٨٢٠,٤٥٧	١٢٤,٢٧٦	٩,٣٩٠	٤,٦٣٤,٤٣٠	٨١٠,٨٢٠	٦,٠٢٨	٢٤٧	١,٩٣٤	٣٠٠	حزيران		
٥,١٤٧,٧٦٦	٨٣٥,٩١١	١٤٤,١٣٧	٩,٢٥٦	٤,٩٩٦,٢٤٨	٨٢٦,٣٧٣	٧,٣٨٠	٢٨٢	١,٩٧٧	٣٠٠	تموز		
٤,٦٥٦,٢٤٣	٨٠٣,٥٢٥	١١٧,٧٠٠	٨,٧٤٣	٤,٥١٢,٨٨٨	٧٩٤,٥١٧	٢٥,٦٥٥	٢٦٥	١,٨٥٩	٢٩٧	آب		
٤,٥٨٣,٨٣٣	٧٧٤,٤٠٤	١٢٢,٧٠٣	٨,٦٧٦	٤,٤٥٦,٣٥٨	٧٦٥,٤٨٣	٤,٧٧٢	٢٤٥	١,٨٥٨	٢٩٨	أيلول		
٤,٧٣٣,١٤٦	٨٠٣,٠١٥	١٢٤,٠٧٨	٨,٦٠٦	٤,٦٠٢,٦٣٣	٧٩٤,١٤٧	٦,٤٣٤	٢٦٢	٢,٠٣٨	٣١٦	تشرين ١		
٤,٦٧٤,٣٩٤	٨٠٨,١٩١	١١٣,٨٥١	٨,٩٩٧	٤,٥٤٦,٣٨٣	٧٩٨,٩٠٤	١٤,١٦٠	٢٩٠	١,٩٣٩	٣٠٣	تشرين ٢		
٤,٦٧٠,٧٨٠	٨٠١,٤٩٣	١٠٢,٨٧٤	٨,٦٣٩	٤,٥٦١,٨٤٣	٧٩٢,٦٠٧	٦,٠٦٣	٢٤٧	٢,٠١٦	٣٢٥	كانون ١		
٥٥,٣٠٩,٥٩١	٩,٣٢٠,٦٨٦	١,٢٥٨,٨٥٦	١,٠٢٠,٧٩٧	٥٣,٩٧٧,٦٥٣	٩,٢١٥,٠٥٧	٧٣,٠٨٢	٢,٨٣٢	٢٥,٦٩٥	٣,٩١٧	٢,٠١٣		
٤,٦٣٧,٨٣٧	٧٧٩,٣٥٠	٩٦,٩١٩	٨,٠٠٤	٤,٥٣٤,٩٩٢	٧٧١,١١١	٥,٩٢٦	٢٣٥	١,٩٦٧	٣٠٦	كانون ٢		
٤,٣٥٢,١٥٠	٧١٩,٩٩٣	٩٣,٧٠٧	٧,٧٧٩	٤,٢٤٩,٩٨٥	٧١١,٢٨٦	٨,٤٥٨	٢٢٨	١,٨٢٩	٢٨٥	شباط		
٤,٤٦٦,٨٨٥	٧٦٤,١٣٠	١١١,٤٨٩	٨,٤٩٨	٤,٣٤٧,٥١٨	٧٥٥,٣٨٠	٧,٨٧٨	٢٥٢	١,٩٣٨	٣٠٩	آذار		
٤,٨٥٣,١٦٤	٧٩٥,٥٧٧	١٠٠,٨٤٠	٩,٠٤٦	٤,٧٤٢,٤٥٧	٧٨٦,٢٩٣	٩,٨٦٧	٢٣٨	٢,٠١٩	٣٢٥	نيسان		
٤,٥٢٤,٤٠٤	٨٠٠,٠٧١	٩٩,٢١٣	٨,٦٠٢	٤,٤٢٠,٩١٨	٧٩١,١٩٤	٤,٩٩٢	٢٧٥	٢,٠٩٧	٣٣٥	أيار		
٤,٥٢٢,٤٣٤	٧٧٣,٧٠٧	١٠١,٨٣٥	٨,٧٤٧	٤,٤١٦,٩٥٨	٧٦٤,٧٢١	٣,٦٤٢	٢٣٩	٢,١٧٧	٣٢٢	حزيران		
٤,٩٣٥,٧٨٢	٨٣١,٣٨٨	١٢٣,٧٦٧	٩,٤٠١	٤,٨٠٤,٣٧٣	٨٢١,٧١١	٧,٦٤١	٢٧٦	٢,٤٨٠	٣٥٥	تموز		
٤,٤٩٥,٢١٧	٧٧١,٤٠١	١٠١,٧٩٧	٨,٨٠٦	٤,٣٨٧,٥٢٩	٧٦٢,٣٥٩	٥,٨٩٠	٢٣٦	٢,٠٤١	٣٢٣	آب		
٤,٥١٢,٤٦٧	٧٥٤,١٠٤	٩٨,٨١١	٨,٣١٨	٤,٤٠٨,٢٩٠	٧٤٥,٥٥٢	٥,٣٦٦	٢٣٤	٢,٠٢٠	٣٣٨	أيلول		
٤,٦٩٩,٨٨٩	٧٩٢,٢١١	١٠٥,٣١١	٨,٣٩٩	٤,٥٨٩,٧٧١	٧٨٣,٥٨٥	٤,٨٠٧	٢٢٧	٢,٠٢٨	٣٤٨	تشرين ١		
٤,٥٨١,٥٨٢	٧٦١,٧٤٣	١١٤,٥٠٦	٨,٤٥٤	٤,٤٦١,٨٦٥	٧٥٣,٠٨٩	٥,٢١١	٢٠٠	٢,١٨٧	٣٢٨	تشرين ٢		
٤,٧٢٧,٧٧٩	٧٧٧,٧١١	١١٠,٦٦٠	٨,٧٤٣	٤,٦١٣,٧١٥	٧٦٨,٧٧٦	٣,٤٠٤	١٩٢	٢,٣٥٤	٣٤٣	كانون ١		
٥٦,٠٨٠,٧٤٩	٩,١٦٦,٣٩٧	١,٢٨٦,٥٦٣	١,٠٠٠,٥١٦	٥٤,٧٤٦,٨١٨	٩,٠٦٣,٤٨٢	٤٧,٣٦٨	٢,٣٩٩	٢٧,٢٢٦	٤,٠٢٥	٢,٠١٤		
٤,٦٨١,٩٧٨	٧٦٣,٨٧٩	٩٩,٢٩٨	٧,٩٠٠	٤,٥٧٨,٦٥٨	٧٥٥,٧٧٦	٤,٠٢٢	٢٠٣	٢,٠٢١	٣٣٠	كانون ٢		
٤,٢٨٣,٨٧٥	٧٠٢,٣٦٩	٩٣,٥٠٤	٧,٦٠٥	٤,١٨٦,٣٣٨	٦٩٤,٥٦٠	٤,٠٣٣	٢٠٤	٢,١٠٢	٣٠٢	شباط		
٤,٦٧٧,٩٥٤	٧٦٩,٠٧٧	١٣٨,٣٨٩	٨,١٢٥	٤,٥٣٥,٩١٩	٧٦٠,٧٤٤	٣,٦٤٧	٢٠٨	٢,٠٩٢	٣٢٧	آذار		
٤,٥٤٩,٤٩١	٧٣٦,٦٠٩	١١٩,٩٨٦	٨,٠٣٠	٤,٤٢٧,٢٨٣	٧٢٨,٤١١	٢,٠٢٣	١٦٨	٢,١٨٢	٣٢٠	نيسان		
٥,٠٦٢,٠٧٥	٨١١,١٠٤	١١٦,٠٦٨	٨,٧٩٧	٤,٩٣٩,٩١٢	٨٠٢,٠٨٠	٦,٠٩٥	٢٢٧	٢,٤٤٣	٣٥٣	أيار		
٤,٨٠٩,٦٠٣	٧٦٢,٠٦١	١٥٠,٣٩٤	٨,٣٠٣	٤,٦٥٦,٣٧٨	٧٥٣,٥٧٣	٢,٨٣١	١٨٥	٢,٠٩٨	٣٢٤	حزيران		
٤,٥١٥,٢٧٠	٧٠٨,٣٦٩	٩٠,٤٦٢	٧,٤٨٧	٤,٤٢٣,٠٢٧	٧٠٠,٧٢٢	١,٧٨١	١٦٠	٢,٠٥٩	٣١٠	تموز		
٤,٨٥٢,٤٨٢	٨١٦,٠٣٣	٢,٥٢٨	٩,٠٩٦	٤,٨٤٦,٤٢٤	٨٠٦,٧٢٥	٣,٥٣١	٢١٢	٢,٣٥٠	٣٥٢	آب		
٤,٨٥٢,٥٦٠	٧٨٤,٤٥٨	١١٧,٧٣١	٨,٦٧٢	٤,٧٣٤,٧٧١	٧٧٥,٥٨٦	٣,٠٥٨	٢٠٠	٢,٣٤٢	٣٤٦	أيلول		
٤,٧٣٢,٨٠٦	٧٩٥,٣٣١	١١٤,٠٧٦	٨,٧٨٢	٤,٦١٤,٨٩٧	٧٨٦,٣٤٤	٣,٨٣٣	٢٠٥	٢,٠٩٢	٣٥٣	تشرين ١		
٤,٣٦٨,٠٧٦	٧٢٨,٨٣٤	١٢٠,٣٤٢	٨,٤٦٩	٤,٢٤١,٩٨٢	٧٢٠,١٤٨	٥,٧٥٣	٢١٧	٢,١٣٤	٣٢٢	تشرين ٢		
٤,٦٩٤,٥٧٨	٧٨٨,٢٧٣	١٢٣,٧٨٦	٩,٢٥٠	٤,٥٦٤,٣٣١	٧٧٨,٨١٣	٦,٥٦٢	٢١٠	٢,٤١١	٣٦٧	كانون ١		
٢٩,٦١٨,٢٧٧	٤,٩٧٦,٢٧٣	٨٦٧,٤٥٥	٥٩,٩٩٩	٢٨,٧٢١,٥٠٠	٤,٩١٤,٩١٠	٢٩,٣٢٢	١,٣٦٤	١٦,٠١٨	٢,٣٧١	٢,٠١٥		
٤,٣٢٧,٣٣٨	٧٢٣,٢٤٠	١٢٢,٢٤٧	٨,١٩٦	٤,٢٠١,٩٦١	٧١٤,٨٥٠	٣,١٣٠	١٩٤	٢,٠٤٩	٣٣٨	كانون ٢		
٣,٨٧٨,١٩٦	٦٥٦,٣٥٤	١٢١,٨٥٢	٧,٨٩٩	٣,٧٥١,٤٠٥	٦٤٨,٢٩٧	٤,٩٣٩	١٥٨	٢,٠٤٣	٣٠٣	شباط		
٤,٣١٩,٩٩٠	٧٣٨,٥٠٦	١٢٧,٦٥١	٨,٧١٣	٤,١٨٧,٩٥٤	٧٢٩,٥٦٩	٤,٣٨٦	٢٢٤	٢,٣٨٢	٣٥٠	آذار		
٤,١٦١,٠٨٥	٦٨٢,٠٩٩	١١٢,٢٦٥	٨,٢٩٩	٤,٠٤٥,٤٩١	٦٧٣,٦٢٨	٣,٣٢٨	١٧٢	٢,٣٤٠	٣٣٠	نيسان		
٤,٤٣٣,٢٧٧	٧٣٧,٠٣٩	١١٩,٧١٥	٩,١٨٢	٤,٣٠٨,١١٣	٧٢٧,٦٣٤	٥,٤٤٩	٢٢٣	٢,٣٦١	٣٥٢	أيار		
٤,٥١٤,٧٨٠	٧٥٩,٥٢٢	١٥٧,٧٧٨	٩,٥٩٠	٤,٣٥٣,٩٠٥	٧٤٩,٧٤٣	٣,٠٩٧	١٨٩	٢,٤٠٤	٣٥٨	حزيران		
٣,٩٨٣,٦١١	٦٧٩,٥١٣	١٠٥,٩٤٧	٨,١٢٠	٣,٨٧٢,٦٧٠	٦٧١,١٨٩	٤,٩٩٤	٢٠٤	٢,٠٣٩	٣٤٠	تموز		
										آب		
										أيلول		
										تشرين ١		
										تشرين ٢		
										كانون ١		

\* بناء على إعلام مصرف لبنان رقم ٨٧٧ الصادر في ١٦ أيار ٢٠١٢، ستجري جلسات مقاصة المصارف فقط في المقر الرئيسي لمصرف لبنان، بيروت.



١-٦ الاعتمادات والبوالص المستندية للاستيراد والتصدير (بمليارات الليرات)

البوالص		الاعتمادات المستندية								الفترة
وضعية البوالص بنهاية الفترة	بوالص خارجة خلال الفترة	بوالص واردة خلال الفترة	وضعية الاعتمادات بنهاية الفترة		اعتمادات مستعملة		الاعتمادات المفتوحة خلال الفترة			
			تصدير	استيراد	تصدير	استيراد	تصدير	استيراد		
٧٥٤,٧	٢١٥,٥	٢٦٠٨,٣	٢٥٩٨,٠	١٧٢٥,٧	١٤٨٣,٥	٤٤٧٣,٩	٩٣٥٨,١	٤٦٤٢,٢	٩٤٥٩,٥	٢٠١٤
٦٧٤,٠	٢٤٥,١	١٨٦,١	٢٠١,٦	١٩٥١,١	١٣٩٦,٧	٢١٩,٩	٧٨١,٧	٢٨٨,٤	٧٩٠,٨	شباط
٦٩٠,٦	٢٥٤,٦	٢١٥,٣	٢٦٧,٤	١٨٨٨,٧	١٤٢٨,٧	٢٧٦,٦	٧٤٢,١	٢٣٧,٢	٧٩٨,٦	آذار
٧٣٤,٢	٢٣٤,٩	٢٢٢,٩	١٩٣,٠	١٨٧٠,٤	١٤١٩,٨	٣٤٧,٦	٦٤٩,١	٣٤٠,٤	٦٥٦,٥	نيسان
٧٦٣,٥	٢٤١,٩	٢٢٤,١	٢٢٢,٥	١٩٥٣,٨	١٧٦٠,٢	٤٢٤,١	٦١٨,٧	٥٩٠,٢	٩٩٤,٦	أيار
٦٩٠,٤	٢٥٠,٤	٢٩٤,٥	٢١٩,٦	٢٠٣٧,٠	١٧٥٣,٠	٣٧٨,٥	٨٧٠,٣	٤٩١,٨	٨٧٩,٥	حزيران
٧٠٧,٢	٢٤٦,٠	١٩١,٩	٢٠٢,٢	٢٢٨١,٤	١٧٩١,٦	٤٨٧,٨	٧٥٨,١	٧٥٧,٧	٨١١,٧	تموز
٦٩٢,٣	٢٢١,٢	٢٥٣,٦	١٦٥,٨	٢٠٨٥,٤	١٥٦٣,٦	٣٩٨,٦	٩٩٦,٤	٢٠٨,٩	٧٩٣,٣	آب
٧١٥,٣	٢٢٩,٥	٢١٠,٨	١٨٩,٦	١٩١٠,٢	١٥٠٢,٨	٤٠٩,٣	١٠٠٣,٦	٢٦٩,٠	٩٧٧,٤	أيلول
٧٢٥,٠	٢٤٢,٢	٢١٣,١	٢١٩,٣	١٧٨٢,١	١٤٩٩,٦	٤٤٣,٥	٧٠٣,٥	٣٢٨,٦	٧٢٣,٦	تشرين ١
٧٤٠,٣	٢٣٥,٧	١٩٣,٦	٢٢٧,٦	١٧١٢,١	١٦٠٠,٤	٣٢٨,٩	٥٥١,٦	٢٨٦,٩	٦٧٤,٣	تشرين ٢
٧٥٤,٧	٢١٥,٥	٢٠٩,٣	٢٣٦,٧	١٧٢٥,٧	١٤٨٣,٥	٢٨٤,٩	٧٢٣,٥	٣٨٨,٦	٦٤١,٣	كانون ١
٢٠١٥										
٨٠٣,٣	٢٢٣,٧	٢١١,٥	٢١٥,٥	١٧٥٨,٥	١٣٤٩,١	٣٠١,٧	٦٤٠,٢	٣٦٦,٥	٥٥٩,٣	كانون ٢
٨٩١,٦	٢٠٢,٧	١٨٠,٩	١٦٢,٢	١٨٥٧,٣	١٣٦٥,٦	٣٣٣,٤	٥٥٩,٥	٤٧٥,٢	٦٠٦,٠	شباط
٨٣٥,٥	٢١٣,٨	٢٦٣,٢	٢١٩,١	١٩٨٨,٣	١٤٦١,٢	٢٩٣,٧	٧١٤,٧	٤٤٧,٣	٨٢٦,٠	آذار
٩١٤,٦	٢١٧,٨	٢٦٧,٤	١٨٦,٣	١٨٤٠,٥	١٤١٧,٤	٣٧١,٠	٦٥٩,١	٢٤٦,٨	٦٢٢,٦	نيسان
٨٤٠,١	٢١٦,١	٢٦٥,١	١٨٠,٦	١٧٤٩,٣	١٥١٣,٧	٣٤٤,٢	٥٨٠,٥	٢٩٨,٩	٦٩٠,٠	أيار
٨٥٢,٢	٢١٠,٦	٢٢٤,٢	١٥٩,٧	١٦٨٨,١	١٥٦١,٨	٣٧٩,٢	٧٥٢,٦	٣٢٦,٤	٨٠٨,٨	حزيران
٨٦٦,٣	٢١٠,٣	١٨٣,٧	١٦٢,٩	١٧١٥,٧	١٣٣٤,٠	٢٧٠,٩	٧٢٢,٨	٣٢٦,٠	٥٣٠,١	تموز

٢-٦ أدوات الدين العام الداخلي (١)

(في نهاية الفترة، بمليارات الليرات)

تموز	حزيران	أيار	نيسان	كانون ١	تموز	كانون ١	
٢٠١٥	٢٠١٥	٢٠١٥	٢٠١٥	٢٠١٤	٢٠١٤	٢٠١٣	
٦٤١٦,٠	٦٣٨٩٥,٠	٦٣٥٢٣,٠	٦٣٣٣٠,٠	٦١٧٥٢,٠	٥٩٦٢٩,٠	٥٦٣١٢,٠	الدين القائم بالليرة اللبنانية
٦٢٥٧٩,٠	٦٢٢٥٠,٠	٦١٨٥٠,٠	٦١٦٨٦,٠	٥٩٧٣٦,٠	٥٧٤٥٦,٠	٥٤٠٧٥,٠	١. سندات طويلة الأجل (٢)
٥٨٣٤٩,٠	٥٨٢٣٩,٠	٥٨١١٧,٠	٥٨١٦٣,٠	٥٦٦٠٢,٠	٥٤٥٣٩,٠	٥١١٠٧,٠	- سندات ما فوق ٢٤ شهراً
٣١٤٦,٠	٣٠١٨,٠	٢٧٣٨,٠	٢٥٩٢,٠	٢١٥٣,٠	١٩٥٧,٠	٢١٣١,٠	- سندات ففة ٢٤ شهراً
١٠٨٤,٠	٩٩٣,٠	٩٩٥,٠	٩٣١,٠	٩٨١,٠	٩٦٠,٠	٨٣٧,٠	- فائدة القسائم
١٤٤٧,٠	١٥١٦,٠	١٥٤٩,٠	١٥١٣,٠	١٨٦٠,٠	٢٠٢٦,٠	٢١٠٩,٠	٢. سندات قصيرة الأجل (٢)
٧٦٩,٠	٨٣٣,٠	٨٧٥,٠	٨٨٣,٠	١١٩٥,٠	١٢٣٣,٠	١٠٠٩,٠	- سندات ففة ١٢ شهراً
٥٤٨,٠	٥٧٤,٠	٥٧٦,٠	٥١٨,٠	٥٦٤,٠	٦٤٩,٠	٩٣٥,٠	- سندات لستة أشهر
١٣٠,٠	١٠٩,٠	٩٨,٠	١١٢,٠	١٠١,٠	١٤٤,٠	١٦٥,٠	- سندات لثلاثة أشهر
١٣٤,٠	١٢٩,٠	١٢٤,٠	١٣١,٠	١٥٦,٠	١٤٧,٠	١٢٨,٠	٣. قروض

(١) إن الفروقات الطفيفة بين أرقام هذا الجدول والأرقام المنشورة من قبل وزارة المالية ترد إلى تصويب بعض الأرقام التي تكون نشرت سابقاً على أساس شبه نهائي حرصاً على عدم تأخير صدور هذه المعلومات. (٢) ان سندات الخزينة مسجلة بقيمتها الفعلية (القيمة الشرائية+الفوائد المتراكمة)

٧- أسعار صرف أهم العملات الاجنبية

(بالليرة اللبنانية)

ذهب (اونصة)	فضة (اونصة)	دولار كندي	ين ياباني (١٠٠)	جنيه استرليني	فرنك سويسري	يورو	دولار أمريكي	
<b>متوسط الفترة</b>								
١٩٨١٥٩٦	٣١٦٣٥	١٤٠٧	١٤٨٣	٢٥٧٧	١٦٨٣	٢٠٤٤	١٥٠٧,٥٠	٢٠١٤ تموز
١٨٠٩١١٣	٢٤٥٥٢	١٣٠٨	١٢٦٤	٢٣٥٨	١٥٤٦	١٨٦٠	١٥٠٧,٥٠	كانون ١
<b>٢٠١٥</b>								
١٧٧٩٤٩٠	٢٤٤٠٧	١١٩٥	١٢٥٢	٢٢٥٨	١٥٣٨	١٦٣٢	١٥٠٧,٥٠	آذار
١٨٠٧٧٢٢	٢٤٦١٨	١٢٢٤	١٢٦٢	٢٢٥٩	١٥٧٠	١٦٢٩	١٥٠٧,٥٠	نيسان
١٨٠٧٧٦٥	٢٥٣٦٦	١٢٣٩	١٢٤٩	٢٣٣٣	١٦٢١	١٦٨٤	١٥٠٧,٥٠	أيار
١٧٨٢٧٧٨	٢٤٢٨٠	١٢٢٠	١٢١٨	٢٣٤٥	١٦١٧	١٦٩١	١٥٠٧,٥٠	حزيران
١٧٠٤٩٤٨	٢٢٧٥٢	١١٧٥	١٢٢٢	٢٣٤٥	١٥٨١	١٦٥٩	١٥٠٧,٥٠	تموز
<b>نهاية الفترة</b>								
<b>٢٠١٤</b>								
١٩٥٢٨١٦	٣١١٦٠	١٣٨١	١٤٦٦	٢٥٤٥	١٦٥٨	٢٠١٨	١٥٠٧,٥٠	تموز
١٧٩٠٠٥١	٢٣٩٩٩	١٢٩٨	١٢٦٢	٢٣٤٢	١٥٢٤	١٨٣٤	١٥٠٧,٥٠	كانون ١
<b>٢٠١٥</b>								
١٧٨٦٩٩١	٢٥٠٤٧	١١٨٣	١٢٥٧	٢٢٣٢	١٥٥٠	١٦٢٠	١٥٠٧,٥٠	آذار
١٨١٣٦٧٣	٢٤٩٨٧	١٢٥٢	١٢٦٧	٢٣٢٦	١٦١١	١٦٨٧	١٥٠٧,٥٠	نيسان
١٧٩١٨٩٠	٢٥١٩٠	١٢١٢	١٢١٧	٢٣٠٣	١٥٩٧	١٦٥٢	١٥٠٧,٥٠	أيار
١٧٦٨٨٢٥	٢٣٦٩٨	١٢١٨	١٢٣٢	٢٣٧٠	١٦٢٢	١٦٨٦	١٥٠٧,٥٠	حزيران
١٦٣١٦٤٣	٢٢٠٠٢	١١٥٧	١٢١٤	٢٣٤٨	١٥٦٦	١٦٥١	١٥٠٧,٥٠	تموز

٨- الدين العام بحسب مصادر التمويل (١)

(في نهاية الفترة)

تموز ٢٠١٥	حزيران ٢٠١٥	أيار ٢٠١٥	كانون ١ ٢٠١٤	تموز ٢٠١٤	كانون ١ ٢٠١٣	
٦٤١٦٠,٠	٦٣٨٩٥,٠	٦٣٥٢٣,٠	٦١٧٥٢,٠	٥٩٦٢٩,٠	٥٦٣١٢,٠	١- الدين القائم بالليرة اللبنانية (بالمليارات)
٢٢٦٢٤,٠	٢٢٢٩٤,٠	٢١٨٩٦,٠	١٩٨٥٥,٠	١٨٠١١,٠	١٧١٧١,٠	أ- المصرف المركزي
٢٢٦٢٤,٠	٢٢٢٩٤,٠	٢١٨٩٦,٠	١٩٨٥٥,٠	١٨٠١١,٠	١٧١٧١,٠	محفظة سندات الخزينة (٢)
٣٠٧٩٣,٠	٣٠٧٩٤,٠	٣٠٩٤١,٠	٣١٤٦٨,٠	٣١٢٠٩,٠	٢٩٩٠٥,٠	قروض للمؤسسات العامة
٣٠٦٥٩,٠	٣٠٦٦٥,٠	٣٠٨١٧,٠	٣١٣١٢,٠	٣١٠٦٢,٠	٢٩٧٧٧,٠	ب- المصارف
١٣٤,٠	١٢٩,٠	١٢٤,٠	١٥٦,٠	١٤٧,٠	١٢٨,٠	سندات الخزينة (٤)
١٠٧٤٣,٠	١٠٨٠٧,٠	١٠٦٨٦,٠	١٠٤٢٩,٠	١٠٤٠٩,٠	٩٢٣٦,٠	قروض للمؤسسات العامة
١٤٥٠٩,٠	١٤٤١٦,٠	١٥٢١٨,٠	١٣٩٦٥,٠	١٥٧٥٠,٠	١٥٤٩٥,٠	ج- سندات القطاع غير المصرفي (٣)
٤٩٦٥١,٠	٤٩٤٧٩,٠	٤٨٣٠٥,٠	٤٧٧٨٧,٠	٤٣٨٧٩,٠	٤٠٨١٧,٠	٢- ودائع القطاع العام
٢٦٦٢٨,٠	٢٦٦٣٩,٠	٢٧٢٤١,٠	٢٥٦١٣,٠	٢٦٠٨٩,٠	٢٦١٣٥,٠	٣- الدين الصافي بالليرة اللبنانية
٨٩٧٩٣,٠	٨٩٦٣٧,٠	٨٩٣٧١,٠	٨٦٣٩٨,٠	٨٣٢٠٨,٠	٨٠٢١٥,٠	٤- الدين بالعملة الأجنبية (بملايين الدولارات)
						٥- مجموع الدين الصافي (بمليارات الليرات)

(١) المصدر : وزارة المالية ، أرقام شبه نهائية قابلة للتصحيح .

إن الفروقات الطفيفة بين أرقام هذا الجدول والأرقام المنشورة من قبل وزارة المالية ترد إلى تصويب بعض الأرقام التي تكون نشرت سابقاً على أساس شبه نهائي حرصاً على عدم تأخير صدور هذه المعلومات. (٢) سندات الخزينة مسجلة بقيمتها الفعلية (القيمة الشرائية+الفوائد المتراكمة) .

(٣) نظراً لتوسع سوق سندات الخزينة، يتعذر احصاء حيازاتها من قبل غير المقيمين، ولذلك أدرجت جميع سندات الخزينة المصدرة بالليرة في الدين القائم بالليرة اللبنانية، والسندات المصدرة بالدولار في الدين بالعملة الأجنبية. (٤) ابتداء من أيلول ١٩٩٩ تشمل هذه الأرقام صكوك المديونيات الى جانب سندات الخزينة.

١-٩ التداول بالأسهم في بورصة بيروت

(تموز - ٢٠١٥)

الشركة	الأسهم المنفذة	النسبة (%)	قيمة التنفيذ (\$)	النسبة (%)	سعر الإقفال (\$)	معدل السعر (\$)
سوليدير "أ"	٣١٧,٦٦١	٩,٤٢٠	٣,٦٤٣,١٦٦	١٢,٩٨٠	١١,١٢٠	١١,٤٧
سوليدير "ب"	١١٩,٦٤٧	٣,٥٥٠	١,٣٧٧,٢٦٦	٤,٩١٠	١١,١٤٠	١١,٥١
البنك اللبناني للتجارة	.	٠,٠٠٠	.	٠,٠٠٠	١,٧٠٠	٠,٠٠٠
البنك اللبناني للتجارة "أ" فئة "A"	١,٤٠٠	٠,٠٤٠	١٤١,٥٠٠	٠,٥٠٠	١٠١,١٠٠	١٠١,٠٧
البنك اللبناني للتجارة "ب" فئة "B"	.	٠,٠٠٠	.	٠,٠٠٠	١٠٠,٠٠٠	٠,٠٠٠
البنك اللبناني للتجارة "ج" فئة "C"	.	٠,٠٠٠	.	٠,٠٠٠	١٠٠,٠٠٠	٠,٠٠٠
بنك عوده	٨٠,٩٣٢	٢,٤٠٠	٤٩٤,٤٧٧	١,٧٦٠	٦,١٧٠	٦,١١
بنك عوده "GDR"	٦١,٦٧٦	١,٨٣٠	٣٦٧,٦٣٨	١,٣١٠	٦,٠٠٠	٥,٩٦
بنك عوده "أ" فئة "E"	.	٠,٠٠٠	.	٠,٠٠٠	١٠٢,٢٠٠	٠,٠٠٠
بنك عوده "ب" فئة "F"	٤,٩٩٢	٠,١٥٠	٥٠٢,٠٢١	١,٧٩٠	١٠٠,٦٠٠	١٠٠,٥٧
بنك عوده "ج" فئة "G"	٤,٠٣٠	٠,١٢٠	٤٠٤,٠٤١	١,٤٤٠	١٠٠,٥٠٠	١٠٠,٢٦
بنك عوده "د" فئة "H"	٣,٥٠٠	٠,١٠٠	٣٥٢,٢٠٠	١,٢٦٠	١٠٠,٦٠٠	١٠٠,٦٣
بنك بيروت	٤,١١٠	٠,١٢٠	٧٥,٦٢٤	٠,٢٧٠	١٨,٤٠٠	١٨,٤٠
بنك بيروت "أ" فئة "٢٠١٤"	.	٠,٠٠٠	.	٠,٠٠٠	٢١,٠٠٠	٠,٠٠٠
بنك بيروت "ب" فئة "E"	.	٠,٠٠٠	.	٠,٠٠٠	٢٥,٥٠٠	٠,٠٠٠
بنك بيروت "ج" فئة "H"	٢,٢٠٠	٠,٠٧٠	٥٦,٣٢٠	٠,٢٠٠	٢٥,٦٠٠	٢٥,٦٠
بنك بيروت "د" فئة "I"	٣,٢٤٧	٠,١٠٠	٨٢,٥٨١	٠,٢٩٠	٢٥,٥٠٠	٢٥,٤٣
بنك بيروت "هـ" فئة "J"	.	٠,٠٠٠	.	٠,٠٠٠	٢٥,٣٥٠	٠,٠٠٠
بنك بيلوس	١,٠٠٨,٠١٣	٣٢,٣١٠	١,٠٧٣,٩,٨٦٩	٦,٢٠٠	١,٦٠٠	١,٦٠
بنك بيلوس GDR	.	٠,٠٠٠	.	٠,٠٠٠	٧٥,٠٠٠	٠,٠٠٠
بنك بيلوس "أ" فئة "٢٠٠٨"	٧,٣٣٠	٠,٢٢٠	٧٣٧,٨٣٥	٢,٦٣٠	١٠١,٥٠٠	١٠٠,٦٦
بنك بيلوس "ب" فئة "٢٠٠٩"	٨,٢١٥	٠,٢٤٠	٨٣١,٧٤٨	٢,٩٦٠	١٠٢,٠٠٠	١٠١,٢٥
بنك بيمو	.	٠,٠٠٠	.	٠,٠٠٠	١,٩٠٠	٠,٠٠٠
بنك بيمو "أ" فئة "٢٠١٣"	٧,٧٠٠	٠,٢٣٠	٧٧٣,٠٠٠	٢,٧٦٠	١٠٠,٠٠٠	١٠٠,٣٩
بنك لبنان والمهجر "GDR"	١٤٦,٠٤٣	٤,٣٣٠	١,٤٥٥,٤٨٥	٥,١٩٠	٩,٩٨٠	٩,٩٧
بنك لبنان والمهجر	١,٣٦٠,٨٥٠	٤٠,٣٧٠	١٣,١٣٥,٧٢٦	٤٦,٨٢٠	٩,٦٠٠	٩,٦٥
بنك لبنان والمهجر "أ" فئة "٢٠١١"	٦٢,٦٨٤	١,٨٦٠	٦٣٤,٨٥٤	٢,٢٦٠	١٠,١٠٠	١٠,١٣
ريمكو	.	٠,٠٠٠	.	٠,٠٠٠	٣,٢٣٠	٠,٠٠٠
هولسيم لبنان	٨٣,٣٠٤	٢,٤٧٠	١,٢٤٤,٤٦٥	٤,٤٤٠	١٥,١٥٠	١٤,٩٤
الإسمنت الأبيض لحامله	٢,٥٠٠	٠,٠٧٠	٨,٢٥٠	٠,٠٣٠	٣,٣٠٠	٣,٣٠
الإسمنت الأبيض إسمي	.	٠,٠٠٠	.	٠,٠٠٠	٢,٧٥٠	٠,٠٠٠
المجموع	٣,٣٧١,٠٣٤	١٠٠	٢٨,٠٥٨,٠٦٦	١٠٠	-	-

٢-٩ شهادات إيداع عالمية

القيمة	إستحقاق	إقفال حزيران ٢٠١٥		إقفال تموز ٢٠١٥	
		سعر	فائدة	سعر	فائدة
٥٠٠ مليون \$	٢٠١٧/١٢/١٤	٩٤,٧٩	٧,٧٤%	٩٤,٩٠	٧,٧٧%

بنك البحر المتوسط (٥ سنوات)

٣-٩ سندات دين المصارف بالعملات الأجنبية

إقفال تموز ٢٠١٥			إقفال حزيران ٢٠١٥			إستحقاق	القيمة	Eurobonds
هامش	فائدة (%)	سعر	هامش	فائدة (%)	سعر			
٥,١٧	٦,٧٤	١٠١,٢٥	٤,٦٦	٦,٧٩	١٠١,٠٠	٢٠٢١/٠٦/٢١	\$ ٣٠٠ مليون	١٠ سنوات (Euro Notes)

بيبلوس

٤-٩ أدوات مالية مختلفة

التغيير (%)	معدل السعر (\$)	إقفال تموز ٢٠١٥ (\$)	معدل السعر (\$)	إقفال حزيران ٢٠١٥ (\$)	
-٤,٧٩	١٠,٨٣	١١,٦٩ - ١١,٩٨	١١,٣٨	١١,٥٥ - ١١,٢٠	GDR (سوليدير)
٠,٣٠	٩,٩٨	٩,٩٠ - ١٠,٠٥	٩,٩٥	٩,٩٠ - ١٠,٠٠	GDR (لبنان والمهجر)
-٣,٦٩	٥,٨٨	٥,٧٥ - ٦,٠٠	٦,١١	٦,٠١ - ٦,٢٠	GDR (عوده)
٠,٠٠	٧٤,٠٠	٧٤,٠٠ - ...	٧٤,٠٠	٧٤,٠٠ - ...	GDR (بيبلوس)



مصرف لبنان  
BANQUE DU LIBAN