



مصرف لبنان
BANQUE DU LIBAN

مديرية الإحصاءات والأبحاث الاقتصادية

العدد ٢٥٥

النشرة الشهرية

آب ٢٠١٥

أهم التطورات (النسب المئوية المذكورة في ما يلي تشير إلى تغيرات على أساس سنوي، ما لم يذكر خلاف ذلك)

بلغ المؤشر الاقتصادي العام لمصرف لبنان ٢٦٦,٦ في آب ٢٠١٥ مقابل ٢٦٤,٦ في الشهر السابق و ٢٦٥,٠ في آب ٢٠١٤. سجل ميزان المدفوعات عجزاً بما يوازي ٣٣٢,٠ مليون دولار خلال الشهر. بلغ نمو الميزانية المجمعة للمصارف التجارية ٦,٦% على أساس سنوي. سجلت نسبة دولة الودائع ٦٥,٠% في نهاية آب. ارتفعت معدلات الفائدة المصرفية على الحسابات الدائنة والمدينة بالدولار كما على تلك الدائنة بالليرة فيما انخفضت على الحسابات المدينة بالليرة.

سجل **ميزان المدفوعات** عجزاً بما يوازي ٣٣٢,٠ مليون دولار في آب ٢٠١٥. وقد تمثل هذا الفائض بانخفاض الموجودات الخارجية الصافية لدى مصرف لبنان بقيمة ٤٠٧,٢ مليون دولار وازدياد الموجودات الخارجية الصافية لدى المصارف والمؤسسات المالية بقيمة ٧٥,٢ مليون دولار. وبلغ بذلك الرصيد التراكمي لميزان المدفوعات في الأشهر الثمانية الأولى من السنة عجزاً يوازي ١٦٤٨,٩ مليون دولار مقابل عجزاً يوازي ٤٣٢,٩ مليون دولار في الفترة المماثلة من العام ٢٠١٤.

وفقاً لأرقام وزارة المالية بلغ مجموع **الدين العام** الصافي ٩٠٣٠٧ مليار ليرة في آب ٢٠١٥ مسجلاً زيادة شهرية قدرها ٥١١ مليار ليرة. وقد نتجت هذه الزيادة عن ارتفاع الدين العام الصافي بالليرة بمقدار ١٢٣١ مليار ليرة ليبلغ ٥٠٨٨٢ مليار ليرة وانخفاض الدين العام المحرر بعملة أجنبية بمقدار ٤٧٧ مليون دولار ليسجل ٢٦١٥٣ مليون دولار في نهاية الشهر. وعلى أساس سنوي، بلغ نمو الدين العام الصافي ٧,٧% والدين بالليرة ١٤,٥% وبالعملات الأجنبية ٠,١%.

بلغ **احتياطي مصرف لبنان** الإجمالي من العملات الأجنبية ٣٩٩٦٩,٤ مليون دولار مسجلاً ازدياداً سنوياً نسبته ١,٤% ومقداره ٥٤٨,٥ مليون دولار. أما مجموع الاحتياطي الخارجي بما فيه الذهب، فقد بلغ ٥٠٤١١,١ مليون دولار. هذا وقد بقي **سعر صرف الدولار الأميركي** الوسطي في سوق بيروت مستقراً على ١٥٠٧,٥٠ ليرة.

لم يطرأ أي تغير في آب ٢٠١٥ على **معدلات فائدة** سندات الخزينة. فسجل معدل الفائدة الفعلية في نهاية الشهر: ٤٤,٤٤% لفئة ٣ أشهر، ٤٤,٩٩% لفئة ٦ أشهر و ٥٥,٣٥% لفئة ١٢ شهراً. واستقرت فائدة القسيمة على سندات الستين والثلاث سنوات على ٥٥,٨٤% و ٦٥,٥٠% على التوالي. أما معدلات الفائدة المصرفية، فقد انخفضت في آب إلى ٦,٨٩% على الحسابات المدينة بالليرة (- نقطة أساس)، فيما ازدادت إلى ٥,٦١% على الحسابات الدائنة بالليرة (+ نقطة أساس). وشهدت الفائدة المصرفية المحلية بالدولار الأميركي ارتفاعاً على كل من الحسابات المدينة والدائنة. فسجل معدل الفائدة الوسطي المثقل على حسابات التسليف بالدولار ٧,١٢% في آب (+ نقطة أساس). أما متوسط الفائدة على حسابات الادخار بالدولار فبلغ ٣,١٩% (+ نقطة أساس).

بلغت **الكتلة النقدية** M٣ ١٨٣١٨٤,٧ مليار ليرة في نهاية آب مسجلة نمواً سنوياً نسبته ٥,١% مقارنة بـ ٤,٥% في تموز ٢٠١٥. وبقي التسليف المصرفي للقطاع الخاص العامل الأبرز في خلق النقد إلى جانب التسليفات للقطاع العام. وفي ما خص مكونات الكتلة النقدية، تجدر الإشارة إلى أن الودائع بالليرة سجلت نمواً بنسبة ٧,٧% والودائع بالعملات الأجنبية نمواً بنسبة ٣,٤%.

بلغت **الميزانية المجمعة للمصارف التجارية** ٢٧٣٧٨٨ مليار ليرة في آب مسجلة بذلك نمواً سنوياً بنسبة ٦,٦% مقابل ٦,٠% في تموز ٢٠١٥. ازدادت ودائع القطاع الخاص المقيم وغير المقيم بنسبة ٥,٧% والتسليفات الممنوحة للقطاع الخاص بنسبة ٥,٤%. وسجلت **نسبة الدولار** في الودائع ٦٥,٠%.

تقلص عجز **الميزان التجاري** بنسبة ٣٠,٩% وسجل ١٢٥٩,٣ مليون دولار في نهاية آب، وذلك نتيجة انخفاض قيمة الواردات إلى ١٤٧٨,٨ مليون دولار أي بنسبة ٣٠,٢% وقيمة الصادرات إلى ٢١٩,٥ مليون دولار أي بنسبة ٢٦,٠%.

انخفضت **كميات الإسمنت المسلمة**، وهي مؤشر النشاط الحالي لقطاع البناء، بنسبة طفيفة سجلت ٠,٣% فيما ازدادت **مساحات البناء المرخصة**، مؤشر النشاط المستقبلي للقطاع، بنسبة ٣٠,٤% مقارنة بآب ٢٠١٤.

سجل **إنتاج الكهرباء** ١١٠٣,٠ مليون كيلووات ساعة خلال الشهر، أي بارتفاع نسبته ٠,٧% على أساس سنوي.

ازداد عدد المسافرين وعدد الطائرات في **مطار بيروت** بنسبة ٦,٦% و ١٠,١% على التوالي. ازداد كل من عدد المسافرين القادمين والمغادرين بنسبة ٧,٠% و ١١,٩% على التوالي. أما حجم الشحن الجوي، فقد توسع بنسبة ١٢,٠%.

توسعت كل حركة السفن وحركة البضائع في **مرفأ بيروت** بنسبة ١,٨% و ٢٨,٥% على التوالي في آب ٢٠١٥.

تطورات آب ٢٠١٥

المؤشر الاقتصادي العام لمصرف لبنان

بلغ المؤشر الاقتصادي العام لمصرف لبنان ٢٦٦,٦ في آب ٢٠١٥ مقابل ٢٦٤,٦ في الشهر السابق و ٢٦٥,٠ في آب ٢٠١٤، مسجلاً بذلك ارتفاعاً سنوياً بنسبة ٠,٦%.

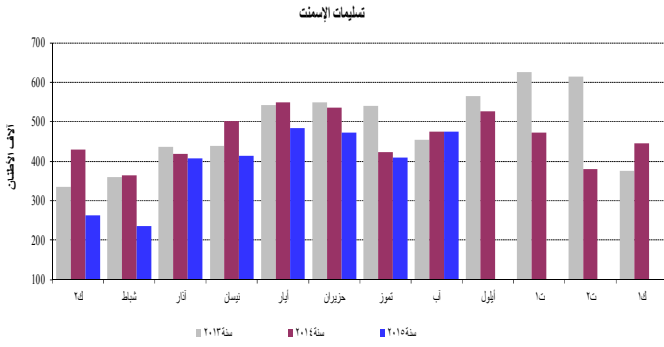
المؤشر الاقتصادي العام (متوسط ١٩٩٣ = ١٠٠)

المؤشر	التغيرات الشهرية %	التغيرات السنوية %
آب ٢٠١٤	٦,٧	٨,٢
أيلول ٢٠١٤	-٥,٧	٦,٩
تشرين الأول ٢٠١٤	٣,١	٠,٨
تشرين الثاني ٢٠١٤	-١,٤	-٣,٦
كانون الأول ٢٠١٤	٨,٩	٩,٢
كانون الثاني ٢٠١٥	-٧,٧	-٣,٧
شباط ٢٠١٥	-٢,٤	-٣,٤
آذار ٢٠١٥	٦,٢	٢,٩
نيسان ٢٠١٥	٣,٠	١,١
أيار ٢٠١٥	-١,١	٠,٥
حزيران ٢٠١٥	-٢,٦	١,٦
تموز ٢٠١٥	-٤,٧	٦,٥
آب ٢٠١٥	٠,٨	٠,٦

القطاعات الإنتاجية

قطاع البناء

انخفضت كميات الإسمنت المسلمة، وهي مؤشر النشاط الحالي لقطاع البناء، بنسبة ٠,٣% فيما توسعت مساحات البناء المرخصة، مؤشر النشاط المستقبلي للقطاع، بنسبة ٣٠,٤% مقارنة بآب ٢٠١٤.



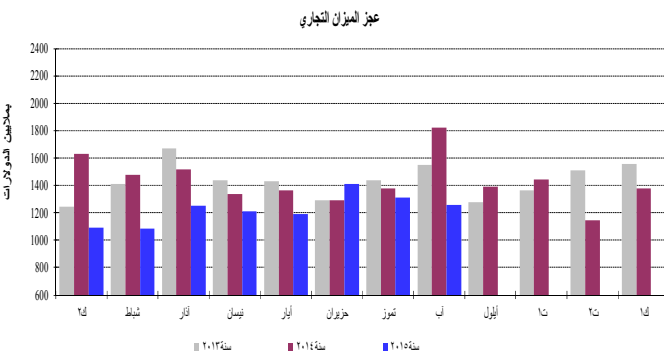
المصدر: شركات الإسمنت

شهدت الرسوم العقارية المحصلة انخفاضاً بنسبة ٩,٦% فبلغت ٦٧,٩ مليار ليرة مقارنة بآب ٢٠١٤.

التجارة الخارجية

تقلص عجز الميزان التجاري بنسبة ٣٠,٩% وسجل ١٢٥٩,٣ مليون دولار في نهاية آب، وذلك نتيجة انخفاض قيمة الواردات إلى ١٤٧٨,٨ مليون دولار أي بنسبة ٣٠,٢% وقيمة الصادرات إلى ٢١٩,٥ مليون دولار أي بنسبة ٢٦,٠%.

شهدت الرسوم العقارية المحصلة انخفاضاً بنسبة ١٠,١% فبلغت ١٨٣,٥ مليار ليرة مقارنة بآب ٢٠١٤.

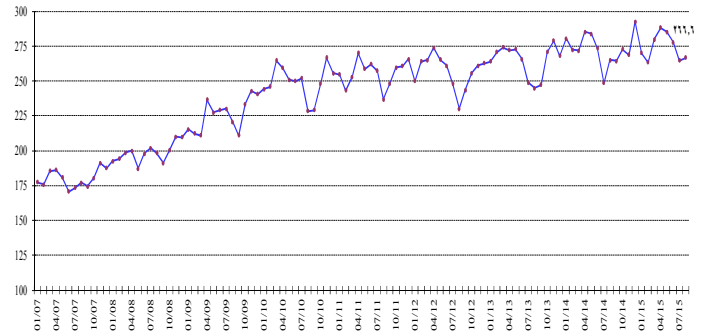


المصدر: المجلس الأعلى للحمارك

توزعت حصص أهم بلدان المصدر منذ مطلع العام ولغاية آب ٢٠١٥ على الشكل التالي: الصين ١١,٩%، إيطاليا ٧,٨%، ألمانيا ٦,٩%، فرنسا ٦,١% والولايات المتحدة ٥,٨%.

توزعت هذه الحصص في آب ٢٠١٥ على الشكل التالي:

المؤشر العام



نشاط غرفة المقاصة

انخفض مجموع قيمة الشيكات المتقاصة بنسبة ٩,٧% في آب ٢٠١٥. ازدادت قيمة الشيكات المحررة باليرة اللبنانية بنسبة ٢,٦% فيما تدنت تلك المحررة بالعملة الأجنبية بنسبة ١٣,٦%. بلغت حصة الشيكات المتقاصة المحررة بعملة أجنبية من مجموع الشيكات المتقاصة ٧٢,٩% مسجلة انخفاضاً بنسبة ٤,٣%.

تقلصت حصة الشيكات المرتجعة خلال الشهر بنسبة ١٧,٥% مقارنة بالشهر ذاته من العام الماضي، فبلغت ١,٨% من مجموع قيمة الشيكات في نهاية هذا الشهر.

مؤشرات اقتصادية رئيسية (جميع التغيرات هي بالنسبة إلى الشهر نفسه من العام السابق)

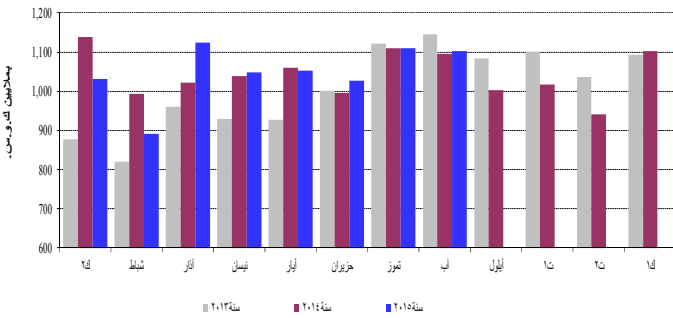
آب-١٥	تموز-١٥	متوسط-١٤	كانون الأول-١٤	آب-١٤	متوسط-١٣	كانون الأول-١٣
مقاصة الشيكات باليرة اللبنانية^١						
٢,٤١١,٣٤٩	٢,٢٣٨,٩٦١	٢,٢٦٩,١١٢	٢,٤١١,٠٢٢	٢,٣٤٩,٧٧١	٢,٤١٠,٢٤٢	٢,٣٥٣,٦٠١
٢,٦٢	٨,٧٥	٥,٩٧	٢,٤٤	١٥,١٢	١٣,٨٢	١٦,٧٦
نسبة التغير (%) (ملايين الليرات اللبنانية)						
مقاصة الشيكات بالعملة الأجنبية^{**١}						
٤٠,٢٩٨	٣,٩٨٤	٤,٦٨٤	٤,٦٩٥	٤,٩٧٤	٤,٦٠٩	٤,٧٢٨
١٣,٥٨-	١١,٧٧-	١,٦١	٠,٧٠-	١٠,٦٥	١,٣٠-	١,٢٢
نسبة التغير (%) (ملايين الدولارات)						
مجموع مقاصة الشيكات^{**}						
٨,٨٩١,١١٥	٨,٢٤٤,٢٥٤	٩,٠٣٩,٤٩٤	٩,٠٤٨,٠٩٩	٩,٨٤٧,٧٣٥	٩,٠٨٩,٥١٠	٩,٠٤٨,٠٧٢٨
نسبة التغير (%) (ملايين الليرات اللبنانية)						
طلبات الاستعمال لدى مركزية المخاطر^١						
٢٧,٥٦١	٢٧,٢٦٥	٢٣,٨٤٢	٢٢,٠٢٠	٢١,٩٦٦	٢٢,٤١٨	١٦,٧٤٦
٢٥,٤٧	٢٧,٣١	٦,٣٥	٣١,٤٩	١٠,١١	٨,٠٣	٢,٤٨-
نسبة التغير (%) (مجموع)						
رخص البناء^{**٢}						
١,٣٤٦,٠٤١	٩٦١,٨٠١	١,١٢٩,٠٥٩	٩٨٦,١١٣	١,٠٣١,٩٦٩	١,٠٧٧,٠٦٥	١,١٩٧,٨٩٧
٣٠,٤٣	١٥,٠١-	٤,٨٣	١٧,٦٨-	٩,٦٩	١١,٩٦-	٢٥,٦٧-
نسبة التغير (%) (بالأمتار المربعة)						
الاسمنت المسلم^{**٣}						
٤٧٣,٩٨٩	٤٠٨,٩٧٨	٤٥٩,٧٣٦	٤٤٤,٩٢٦	٤٧٥,٤٧٩	٤٨٥,٨٨٥	٣٧٦,٠٨٢
٠,٣١-	٣,١٤-	٥,٣٨-	١٨,٣١	٤,٩٠	٩,٨٢	٢,٤٧
نسبة التغير (%) (بالأطنان)						
الرسوم العقارية المستوفاة^٤						
٦٧,٨٩٣	٧٦,٨٩٧	٧٦,٧٤٩	١٠٣,٢٥٤	٧٥,٠٨٩	٧٥,٣٣٣	١١١,٣٠٨
٩,٥٨-	٢٩,٢٢	١,٨٨	٧,٢٤-	٦,٦٢	٣,١٥-	٦,٥١-
نسبة التغير (%) (ملايين الليرات اللبنانية)						
مجموع المستوردات^{**٥}						
٢,٢٢٩,٩٧٥	٢,٣٠٢,٤٩٩	٢,٥٧٥,٣٧٨	٢,٤٨٦,٣٥٢	٣,٠٩٦,٨٥٠	٢,٦٦٧,٧١٣	٢,٧٠٩,٣٤٨
٣٠,٢٤-	٧,٨٥-	٣,٤٦-	٨,٢٣-	١٥,٩٩	٠,٢٤-	٣,٩٨-
نسبة التغير (%) (ملايين الليرات اللبنانية)						
مجموع الصادرات^{**٥}						
٣٣٠,٩٩٣	٣٢٨,٧٨٦	٤١٦,٣١٥	٤٠٤,٢٠٦	٤٤٧,٥٧٦	٤٩٤,٦١٩	٣٦٥,٩٩٣
٢٦,٠٥-	٢١,٠٧-	١٥,٨٣-	١٠,٤٤	٦,٢١	١٢,٢١-	٣٦,٣٤-
نسبة التغير (%) (ملايين الليرات اللبنانية)						
عجز الميزان التجاري^{**}						
١,٨٩٨,٩٨٢	١,٩٧٣,٧١٣	٢,١٥٩,٠٦٣	٢,٠٨٢,١٤٦	٢,٧٤٩,٢٧٤	٢,١٧٣,٠٩٤	٢,٣٤٣,٣٥٥
٣٠,٩٣-	٥,٢١-	٠,٦٥-	١١,١٥-	١٧,٧٥	٢,٩٥	٤,٣٠
نسبة التغير (%) (ملايين الليرات اللبنانية)						
الواردات الجمركية^٥						
١٨٣,٤٩٧	١٨٢,٥٤٥	١٧٦,٦٠٦	١٨٠,٥٦٨	٢٠٤,٢٠٩	١٨٨,٢٨٠	١٨٦,٧١٤
١٠,١٤-	٣,٢٥	٦,٢٠-	٣,٢٩-	٤,٣٨	٤,١٩-	٢,٥٩-
نسبة التغير (%) (ملايين الليرات اللبنانية)						
إنتاج الطاقة الكهربائية (شبكة مؤسسة كهرباء لبنان)^٦						
١,١٠٣	١,١٠٩	١,٠٤٤	١,١٠٣	١,٠٩٥	١,٠٠٨	١,٠٩٢
٠,٧٥	٠,٢١-	٣,٥٣	١,٠١	٤,٤٩-	١,٠٣١	١٥,٠١
نسبة التغير (%) (مليون ك.و.س)						
استيراد المشتقات النفطية^{**٧}						
٦٤٤,٦٠٦	٦٨٢,٨٢٣	٥٦٩,٤٣٥	٦٣٦,٠٥٤	٨٠٦,٢٠٥	٥٠٦,١٨٤	٦٣٦,٩١٥
٢٠,٠٤-	٣٦,١٥	١٢,٥٠	٠,١٤-	٥٢,٢٥	٨,٢٥-	٥,٩٥-
نسبة التغير (%) (بالطن المترى)						
حركة الشحن البحري في مرفأ بيروت^{**٨}						
٧٩٤,٠٦١	٦٩٠,١٠٨	٦٩٠,٠٨٩	٧٥٧,٦٢٦	٦١٧,٩٧٣	٦٨٩,٤٩٩	٧٦٦,٧٥٧
٢٨,٤٩	٠,٣٨	٠,٠٩	١,١٩-	٦,٧٥-	١٢,٣٣	١٧,٠٥
نسبة التغير (%) (مجموع (بالأطنان))						
٦٨١,٤١٦	٥٩٢,٧٤٣	٦٠٨,٣٢٩	٦٧١,٥٢٩	٥٤١,٩٢٦	٦٠٢,٥٧٩	٦٩٩,٠٣٥
١١٢,٦٤٥	٩٧,٣٦٥	٨١,٧٦١	٨٦,٠٩٧	٧٦,٠٤٧	٨٦,٤٥٨	٦٧,٧٢٢
-	-	-	-	-	-	-
١- الحمولة المفرغة ٢- الحمولة المشحونة ٣- ترانزيت ومنطقة حرة						
حركة المسافرين في مطار بيروت الدولي^٩						
٨٩٧,٤٩٢	٧٩١,١٦٢	٥٤٧,٤٤٦	٥٧٣,٢٣١	٨١٤,٨٠٠	٥٢١,٩٠٦	٥١٠,٠٦٧
١٠,١٥	٢٣,٢٧	٤,٨٩	١٢,٣٨	١٢,٠٩	٥,٢٥	٢,٨٩
نسبة التغير (%) (مجموع)						
٣٨٠,٢١٥	٤٥١,٦٤٦	٢٦٨,٥٥١	٢٩٩,٥٠٩	٣٥٥,٣٠٦	٢٥٢,٣٢٠	٢٦٨,٦٤١
٧,٠١	٢٠,٠١	٦,٤٣	١١,٤٩	٣,٤٧	٤,٩٤	٦,٩٧
نسبة التغير (%) (١- القادمون)						
٥١٣,٢٦٠	٣٣٦,٥٨٢	٢٧٧,٦٩٤	٢٧٢,٣٨٩	٤٥٨,٥٤٦	٢٦٨,٢٨٤	٢٣٩,٧٤٢
١١,٩٣	٢٧,١٧	٣,٥١	١٣,٦٢	١٩,٨٨	٦,٦٧	١,٤٥-
نسبة التغير (%) (٢- المغادرون)						
٤٠,١٧	٢,٩٣٤	١,٢٠٢	١,٣٣٣	٩٤٨	١,٣٠٢	١,٦٨٤
٣٢٣,٧٣	٢٥٤,٣٥	٧,٧٤-	٢٠,٨٤-	٨,٤٩-	٦٦,٨٨-	٢٣,٥٥
نسبة التغير (%) (٣- العابرون (ترانزيت))						

*بدأ في تموز ١٩٩٥ احتساب الدولار الجمركي على أساس السعر الرسمي للدولار عوضاً عن ٨٠٠ ل.ل. **أرقام مستكملة من قبل القطاع الخاص. ***بدأ في ١/١/١٩٩٧، تعديل المعلومات لتضم القطاعين العام والخاص.
المصادر: مصرف لبنان. نقابة المهندسين في بيروت وطرابلس. شركات التزابة. وزارة المالية. إدارة الجمارك العامة. مؤسسة كهرباء لبنان. المديرية العامة للنفط. مرفأ بيروت. مطار بيروت الدولي.

قطاع الطاقة

سجل إنتاج الكهرباء ١١٠٣,٠ مليون كيلوات ساعة خلال الشهر، أي بزيادة نسبته ٧,٠% على أساس سنوي.

(الإنتاج الشهري للكهرباء (شبكة كهرباء لبنان)

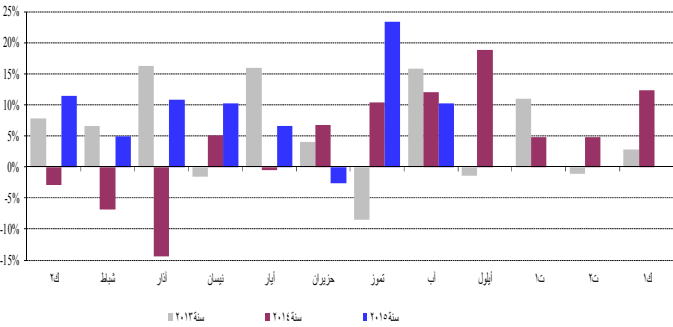


المصدر: مؤسسة كهرباء لبنان

قطاع النقل

ازداد عدد المسافرين وعدد الطائرات في مطار بيروت بنسبة ٦,٦% و ١٠,١% على التوالي. ازداد كل من عدد المسافرين القادمين والمغادرين بنسبة ٧,٠% و ١١,٩% على التوالي. أما حجم الشحن الجوي، فقد توسع بنسبة ١٢,٠% نتيجة ارتفاع كل من حجم البضائع المفرغة والمشحونة بنسبة ٥,٢% و ٢٤,١% على التوالي.

حركة المسافرين عبر المطار



المصدر: مطار بيروت الدولي

توسعت كل حركة السفن وحركة البضائع في مرفأ بيروت بنسبة ١,٨% و ٢٨,٥% على التوالي في آب ٢٠١٥. توسع كل من حجم البضائع المفرغة والمشحونة بنسبة ٢٥,٧% و ٤٨,١% على التوالي.

القطاع النقدي

الموجودات الخارجية الصافية للجهاز المصرفي

سجل ميزان المدفوعات عجزاً بما يوازي ٣٣٢,٠ مليون دولار في آب ٢٠١٥. وقد تمثل هذا الفائض بانخفاض الموجودات الخارجية الصافية لدى مصرف لبنان بقيمة ٤٠٧,٢ مليون دولار وازدياد الموجودات الخارجية الصافية لدى المصارف والمؤسسات المالية بقيمة ٧٥,٢ مليون دولار. وبلغ بذلك الرصيد التراكمي لميزان المدفوعات في الأشهر الثمانية الأولى من السنة عجزاً يوازي ١٦٤٨,٩ مليون دولار مقابل عجزاً يوازي ٤٣٢,٩ مليون دولار في الفترة المماثلة من العام ٢٠١٤.

الواردات حسب بلدان المصدر (بملايين الدولارات)

	آب-٢٠١٥	% من المجموع	آب-٢٠١٤	% من المجموع
الصين	١٩١,٨	١٠,٢	٢١٧,٢	١٠,٢
إيطاليا	١٣٩,٦	٦,٨	١٤٤,١	٦,٨
الولايات المتحدة	٩٨,١	٣,٥	٧٤,٢	٣,٥
ألمانيا	٩١,١	٤,٨	١٠٢,٣	٤,٨
اليونان	٧٩,٧	٢,٤	٥١,٠	٢,٤
البلدان الأخرى	٨٧٨,٤	٧٢,٢	١٥٣١,٢	٧٢,٢
المجموع	١٤٧٨,٨	١٠٠	٢١١٩,٩	١٠٠

توزعت حصص أهم بلدان المقصد منذ مطلع العام ولغاية آب ٢٠١٥ على الشكل التالي: السعودية ١٢,٦%، الإمارات العربية المتحدة ١٠,٣%، العراق ٧,٧%، سوريا ٧,٠% وجنوب أفريقيا ٦,٨%. توزعت هذه الحصص في آب ٢٠١٥ على الشكل التالي:

الصادرات حسب بلدان المقصد (بملايين الدولارات)

	آب-٢٠١٥	% من المجموع	آب-٢٠١٤	% من المجموع
السعودية	٢٣,٢	١٠,٦	٤٢,٠	١٠,٦
الإمارات العربية المتحدة	٢١,٨	٩,٦	٢٦,٠	٩,٦
العراق	٢١,٦	٩,٨	٢٢,٤	٩,٨
سوريا	٢٠,٥	٩,٤	١٧,٧	٩,٤
جنوب أفريقيا	١٥,٥	٧,١	٢٩,٣	٧,١
البلدان الأخرى	١١٦,٨	٥٣,٢	١٥٩,٥	٥٣,٢
المجموع	٢١٩,٥	١٠٠	٢٩٦,٨	١٠٠

الواردات (بملايين الدولارات)

القسم التعريفي	ك-٢٠١٤	% من المجموع	ك-٢٠١٥	% من المجموع
منتجات المملكة الحيوانية والنباتية	٢٤٥٣,٤	١٧,٥	٢١٧٨,٩	١٨,٥
مواد نسجية ومصنوعاتها	٥٢٤,٢	٣,٧	٥٣٤,٨	٤,٥
جلود، جلود فراء ومصنوعاتها	٥٤,٣	٠,٤	٥٣,٧	٠,٥
خشب ومصنوعاته	١٧٥,٢	١,٢	١٥١,٨	١,٣
منتجات الصناعات الكيماوية	١٣٨٠,٠	٩,٨	١٣١٣,٥	١١,١
عجائن، خشب، ورق كرتون	٢٦٠,٧	١,٩	٢٢١,٦	١,٩
حجر، جبس، إسمنت	٣٠٩,٧	٢,٢	٢٨٧,١	٢,٤
منتجات معدنية ومصنوعاتها	٤٥٧٠,٧	٣٢,٥	٢٨٠٠,٢	٢٣,٧
معدات كهربائية، نقل وتصوير	٢٧١٧,١	١٩,٣	٢٧٧٣,١	٢٣,٥
لؤلؤ، أحجار كريمة ومعادن ثمينة	٦٤٥,٦	٤,٦	٥٦٠,٨	٤,٨
مصنوعات متنوعة	٩٦٦,٤	٦,٩	٩١٩,٤	٧,٨
المجموع	١٤٠٥٧,٠	١٠٠	١١٧٩٤,٨	١٠٠

الصادرات (بملايين الدولارات)

القسم التعريفي	ك-٢٠١٤	% من المجموع	ك-٢٠١٥	% من المجموع
منتجات المملكة الحيوانية والنباتية	٥٠٣,٤	٢٢,٦	٤٧٥,٧	٢٣,٩
مواد نسجية ومصنوعاتها	٨١,٢	٣,٦	٧١,٤	٣,٦
جلود، جلود فراء ومصنوعاتها	١٤,٣	٠,٦	١٠,٥	٠,٥
خشب ومصنوعاته	٨,٧	٠,٤	٨,٨	٠,٤
منتجات الصناعات الكيماوية	٢٥٥,١	١١,٤	٢٨١,٠	١٤,١
عجائن، خشب، ورق كرتون	١٣٩,٢	٦,٢	١٠٣,٥	٥,٢
حجر، جبس، إسمنت	٢٥,٤	١,١	١٩,٠	١,٠
منتجات معدنية ومصنوعاتها	٢٨١,١	١٢,٦	٢٣٤,٣	١١,٨
معدات كهربائية، نقل وتصوير	٣٣١,٣	١٤,٩	٣١٣,١	١٥,٧
لؤلؤ، أحجار كريمة ومعادن ثمينة	٣٩٩,٠	١٧,٩	٢٩٧,٠	١٤,٩
مصنوعات متنوعة	١٩٢,٤	٨,٦	١٧٦,٠	٨,٨
المجموع	٢٢٣١,١	١٠٠	١٩٩٥,٤	١٠٠

المصدر: المجلس الأعلى للجمارك

موجودات مصرف لبنان الخارجية

بلغ احتياطي مصرف لبنان الإجمالي من العملات الأجنبية ٣٩٩٦٩,٤ مليون دولار مسجلاً ازدياداً سنوياً نسبته ١,٤% ومقداره ٥٤٨,٥ مليون دولار. أما مجموع الاحتياطي الخارجي بما فيه الذهب، فقد بلغ ٥٠٤١١,١ مليون دولار. هذا وقد بقي سعر صرف الدولار الأميركي الوسطي في سوق بيروت مستقرّاً على ١٥٠٧,٥٠ ليرة.

معدلات الفائدة

لم يطرأ أي تغيير في آب ٢٠١٥ على معدلات فائدة سندات الخزينة. فسجل معدل الفائدة الفعلية في نهاية الشهر: ٤,٤٤% لفئة ٣ أشهر، ٤,٩٩% لفئة ٦ أشهر و ٥,٣٥% لفئة ١٢ شهراً. واستقرت فائدة القسيمة على سندات السنتين والثلاث سنوات على ٥,٨٤% و ٦,٥٠% على التوالي. أما معدلات الفائدة المصرفية، فقد انخفضت في آب إلى ٦,٨٩% على الحسابات المدينة بالليرة (- نقطة أساس)، فيما ازدادت إلى ٥,٦١% على الحسابات الدائنة بالليرة (+ ٣ نقطة أساس). وشهدت الفائدة المصرفية المحلية بالدولار الأميركي ارتفاعاً على كل من الحسابات المدينة والدائنة. فسجل معدل الفائدة الوسطي المثقل على حسابات التسليف بالدولار ٧,١٢% في آب (+ ٣ نقطة أساس). أما متوسط الفائدة على حسابات الادخار بالدولار فبلغ ٣,١٩% (+ ٢ نقطة أساس).

الكتلة النقدية والعوامل المؤثرة فيها

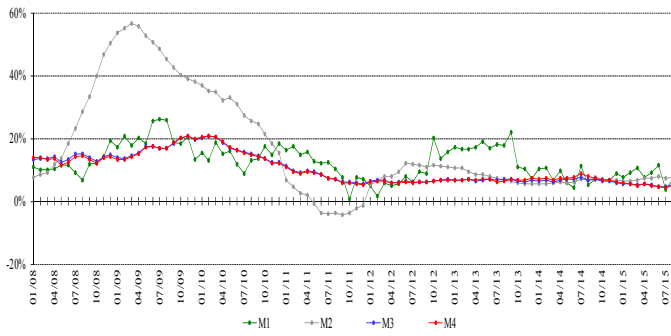
بلغت الكتلة النقدية M٣ ١٨٣١٨٤,٧ مليار ليرة في نهاية آب مسجلة نمواً سنوياً نسبته ٥,١% مقارنة بـ ٤,٥% في تموز ٢٠١٥. وبقي التسليف المصرفي للقطاع الخاص العامل الأبرز في خلق النقد إلى جانب التسليفات للقطاع العام.

وفي ما خص مكونات الكتلة النقدية، تجدر الإشارة إلى أن الودائع بالليرة سجلت نمواً بنسبة ٧,٧% والودائع بالعملات الأجنبية نمواً بنسبة ٣,٤%.

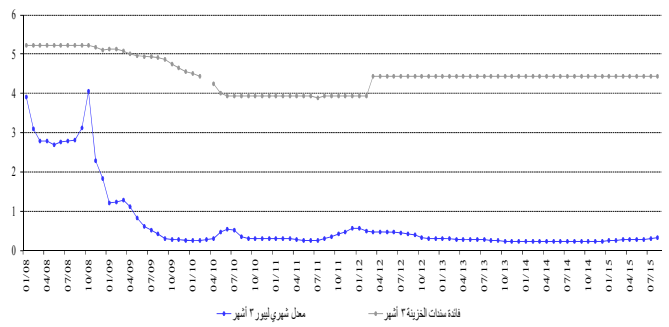
التغيرات السنوية في الكتلة النقدية (بالنسب المئوية)

٤م	٣م	٢م	١م	
٨,٠٠	٦,٧٩	٦,٨٨	٥,١٩	آب ٢٠١٤
٧,٣١	٦,٩٨	٧,٦٥	٧,٠٨	أيلول ٢٠١٤
٦,٨٤	٦,٤٢	٦,٩٣	٧,١٨	تشرين الأول ٢٠١٤
٦,٨٨	٦,٥٢	٦,٧٠	٦,٦٣	تشرين الثاني ٢٠١٤
٦,٢٣	٥,٨٦	٦,٧٦	٨,٩٣	كانون الأول ٢٠١٤
٥,٨٥	٥,٥٩	٦,٤١	٧,٥٦	كانون الثاني ٢٠١٥
٥,٤٠	٥,٤١	٦,٤٢	٩,١٦	شباط ٢٠١٥
٥,٠٥	٥,١٣	٦,٧١	١٠,٥٥	آذار ٢٠١٥
٥,٤٩	٥,٥٨	٧,٤١	٧,٦٩	نيسان ٢٠١٥
٥,٠٤	٥,١٣	٧,٣٨	٩,١١	أيار ٢٠١٥
٤,٧٢	٤,٧٦	٧,٨٩	١١,٥٢	حزيران ٢٠١٥
٤,٤٦	٤,٥٣	٧,٣٠	٣,٦٦	تموز ٢٠١٥
٥,٠٧	٥,١٠	٧,٥٩	٦,٨٨	آب ٢٠١٥

التغيرات في الكتلة النقدية



الهامش بين سندات الخزينة ثلاثة أشهر والليبر



وبنتيجة هذه التطورات توسع الهامش بين فائدي التسليف بالليرة وبالدولار من (-١٩) نقطة في تموز إلى (-٢٣) نقطة هذا الشهر. توسع الهامش بين فائدي الادخار بالليرة وبالدولار من ٢,٤١ نقطة في تموز ٢٠١٥ إلى ٢,٤٢ نقطة هذا الشهر.

وتجدر الإشارة إلى أن معدل ليبر (Libor Rate) لثلاثة أشهر سجل ٠,٣٢% هذا الشهر مقابل ٠,٢٩% في تموز ٢٠١٥.

استقرت معدلات الفائدة على شهادات الإيداع التي يصدرها مصرف لبنان من فتي ٤٥ يوماً و ٦٠ يوماً على ٣,٥٧% و ٣,٨٥% على التوالي.

وأبقى مصرف لبنان معدل الخصم ومعدل الفائدة على إعادة شراء الأوراق المالية (Repo Rate) على مستوى ١٠,٠٠% وهو المعدل المطبق منذ كانون الأول ٢٠٠٩.

الدين العام

وفقاً لأرقام وزارة المالية بلغ مجموع الدين العام الصافي ٩٠٣٠٧ مليار ليرة في آب ٢٠١٥ مسجلاً زيادة شهرية قدرها ٥١١ مليار ليرة.

وقد نتجت هذه الزيادة عن ارتفاع الدين العام الصافي بالليرة بمقدار ١٢٣١ مليار ليرة ليبلغ ٥٠٨٨٢ مليار ليرة وانخفاض الدين العام المحرر بعملات أجنبية بمقدار ٤٧٧ مليون دولار ليسجل ٢٦١٥٣ مليون دولار في نهاية الشهر.

وعلى أساس سنوي، بلغ نمو الدين العام الصافي ٧,٧% والدين بالليرة ١٤,٥% وبالعوامل الأجنبية ٠,١%.

توزع سندات الخزينة بحسب الفئة (كنسبة مئوية من المجموع)

فوق ٢٤ شهراً	١٢ شهراً	٦ أشهر	٣ أشهر	آب ٢٠١٤
٩٦,٨٠	٢,٠٦	٠,٨٧	٠,٢٧	٢٠١٤
٩٦,٦٦	٢,١٤	١,٠٠	٠,٢٠	أيلول ٢٠١٤
٩٦,٧٠	٢,٠٥	١,٠٧	٠,١٨	تشرين الأول ٢٠١٤
٩٦,٨٨	٢,٠٢	٠,٩٧	٠,١٣	تشرين الثاني ٢٠١٤
٩٦,٩٨	١,٩٤	٠,٩٢	٠,١٦	كانون الأول ٢٠١٤
٩٦,٩٣	١,٩٢	٠,٨٦	٠,٢٩	كانون الثاني ٢٠١٥
٩٧,٣٠	١,٤٦	٠,٩٣	٠,٣٢	شباط ٢٠١٥
٩٧,٤٤	١,٤٢	٠,٨٤	٠,٣٠	آذار ٢٠١٥
٩٧,٦٠	١,٤٠	٠,٨٢	٠,١٨	نيسان ٢٠١٥
٩٧,٥٦	١,٣٨	٠,٩١	٠,١٥	أيار ٢٠١٥
٩٧,٦٢	١,٣١	٠,٩٠	٠,١٧	حزيران ٢٠١٥
٩٧,٧٤	١,٢٠	٠,٨٦	٠,٢٠	تموز ٢٠١٥
٩٧,٨٣	١,١٨	٠,٨٠	٠,١٩	آب ٢٠١٥

تطور حجم الودائع

أ- لدى المصارف التجارية

ارتفعت ودائع القطاع الخاص في المصارف التجارية المقيم وغير المقيم بنسبة ٠,٨٣% خلال آب ٢٠١٥ مقابل تراجع بنسبة ٠,١٣% خلال الشهر الفائت. وعلى مدار سنة، ازداد حجم الودائع بنسبة ٥,٧٣% ليبلغ ٢٢٥٥٦٦ مليار ليرة في نهاية آب، وهي مفصلة كالآتي:

- ارتفعت الودائع بالليرة اللبنانية بنسبة ٠,٧٦% خلال آب ٢٠١٥، مقابل ٠,٢٨% خلال الشهر الفائت، وبلغت ٧٩٠٣٩ مليار ليرة في نهاية آب. وعلى مدار سنة، ازدادت هذه الودائع بنسبة ٨,٦١%، حيث باتت تشكل ٣٥,٠٤% من إجمالي الودائع، فيما كانت تشكل نسبة ٣٤,١١% في نهاية آب ٢٠١٤.
- ارتفعت الودائع بالعملة الأجنبية بنسبة ٠,٨٧% خلال آب ٢٠١٥ مقابل تراجع بنسبة ٠,٣٥% خلال الشهر الفائت. وبلغت ٩٧١٩٨ مليون دولار في نهاية آب مسجلة زيادة سنوية بنسبة ٤,٢٥%.

ب- لدى مصارف الأعمال

ارتفعت ودائع القطاع الخاص لدى مصارف الأعمال بنسبة ٢,٠٠% خلال الشهر، مقابل تراجع بنسبة ٠,٩٠% خلال تموز ٢٠١٥. وقد ارتفع حجم الودائع من ٢٩٩٠ مليار ليرة في آب ٢٠١٤ إلى ٣١٤٦ ملياراً في نهاية آب ٢٠١٥، أي بنسبة ٥,٢٣%.

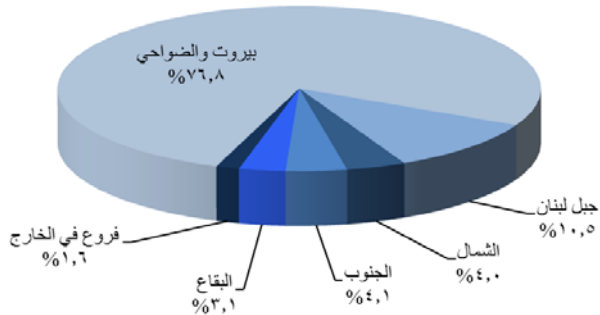
النشاط المصرفي

الميزانية المجمعة للمصارف

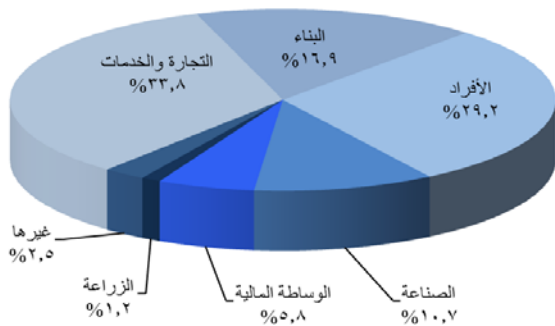
بلغت الميزانية المجمعة للمصارف التجارية ٢٧٣٧٨٨ مليار ليرة في نهاية آب ٢٠١٥ مسجلة ارتفاعاً شهرياً بنسبة ٠,٩٥% مقابل تراجع بنسبة ٠,١٠% خلال الشهر السابق. وعلى مدار سنة، بلغت نسبة النمو ٦,٦٢%.

توزع التسليفات

توزع التسليفات على المناطق



توزع التسليفات على القطاعات



تطور حجم التسليفات

أ- لدى المصارف التجارية

ارتفعت تسليفات المصارف التجارية للقطاع الخاص المقيم وغير المقيم بنسبة ٠,٦٨% خلال آب ٢٠١٥ مقابل ٠,٦١% خلال الشهر الفائت. وبلغ حجم التسليفات ٧٩٠٠٥ مليار ليرة في نهاية آب ٢٠١٥ مسجلاً زيادة سنوية بنسبة ٥,٣٦%، وهي مفصلة كالآتي:

- ارتفعت التسليفات بالليرة اللبنانية إلى ٢٠٠٢٨ مليار ليرة في نهاية آب ٢٠١٥ أي بنسبة ٠,٧٤% مقابل ١,١٥% خلال تموز ٢٠١٥. وعلى مدار سنة، ازدادت هذه التسليفات بنسبة ١٠,٥٣% وباتت تشكل ٢٥,٣٥% من إجمالي التسليفات، فيما كانت تشكل نسبة ٢٤,١٦% في آب ٢٠١٤.
- ارتفعت التسليفات بالعملة الأجنبية بنسبة ٠,٦٥% خلال آب ٢٠١٥ مقابل ٠,٤٢% خلال الشهر السابق، وبلغت ٣٩١٢٢ مليون دولار في نهاية آب ٢٠١٥ بازدياد سنوي نسبته ٣,٧١%.

ب- لدى مصارف الأعمال

بلغت تسليفات مصارف الأعمال ٢٠٣٧ مليار ليرة في نهاية آب ٢٠١٥ مسجلة ارتفاعاً بنسبة ٠,١٤% مقابل ١,٢٤% خلال تموز ٢٠١٥. مقارنة بآب ٢٠١٤، ازدادت هذه التسليفات بنسبة ٣,٩٤%.

نسبة التسليفات إلى الودائع

شكلت التسليفات نسبة ٣٥,٠٣% من إجمالي الودائع في نهاية آب ٢٠١٥ مقارنة بـ ٣٥,١٥% في نهاية آب ٢٠١٤ مفصلة كالتالي:

- نسبة التسليفات إلى الودائع بالليرة اللبنانية ٢٥,٣٤% مقارنة بـ ٢٤,٩٠%.
- نسبة التسليفات إلى الودائع بالعملة الأجنبية ٤٠,٢٥% مقارنة بـ ٤٠,٤٦%.

حساب الرساميل

ارتفع حساب الرساميل بنسبة ٠,٢٥% خلال آب ٢٠١٥، مقابل تراجع بنسبة ٠,٧٤% خلال تموز ٢٠١٥. مقارنة بالفترة ذاتها من العام المنصرم، سجلت هذه الرساميل زيادة بنسبة ٩,٢٣% وبلغت ٢٤٧٣١ مليار ليرة في آب ٢٠١٥.

تراجعت نسبة حساب الرساميل من إجمالي موجودات المصارف التجارية إلى ٩,٠٣% في نهاية آب ٢٠١٥. وكانت قد سجلت ٩,١٠% في تموز ٢٠١٥ و ٨,٨٢% في آب ٢٠١٤.

تراجعت نسبة حساب الرساميل إلى إجمالي الودائع إلى ١٠,٩٦% في نهاية آب ٢٠١٥. وكانت قد سجلت ١١,٠٣% في تموز ٢٠١٥ و ١٠,٦١% في آب ٢٠١٤.

كما تراجعت نسبة حساب الرساميل إلى إجمالي التسليفات إلى ٣١,٣٠% في نهاية آب ٢٠١٥. وكانت قد سجلت ٣١,٤٤% في تموز ٢٠١٥ و ٣٠,١٩% في آب ٢٠١٤.

الدولة

ارتفعت نسبة دولة الودائع إلى ٦٤,٩٦% في نهاية آب ٢٠١٥. وكانت قد سجلت ٦٤,٩٣% في نهاية تموز ٢٠١٥ و ٦٥,٨٩% في نهاية آب ٢٠١٤.

في حين تراجعت نسبة دولة التسليفات إلى ٧٤,٦٥% في نهاية آب ٢٠١٥ مقابل ٧٤,٦٧% في نهاية تموز ٢٠١٥ و ٧٥,٨٤% في نهاية آب ٢٠١٤.

الأسواق المالية

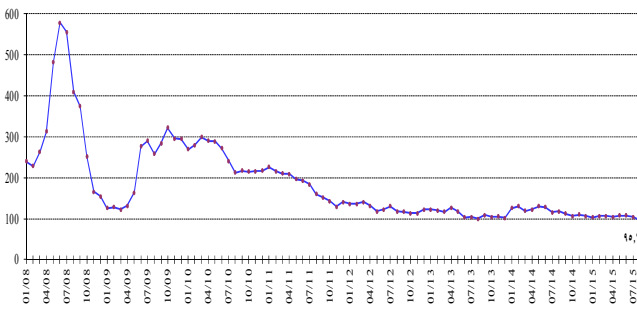
أظهر مؤشر القيمة السوقية للأسهم المدرجة في بورصة بيروت خلال آب ٢٠١٥ تراجعاً بنسبة ٨,٥٦%، إذ أفضل على مستوى ٩٥,٥٧ نقطة مقابل ١٠٤,٥١ نقطة لإقبال الشهر السابق، كما انخفضت كمية الأسهم المتداولة في البورصة؛ أما قيمة الأسهم المتداولة فقد ارتفعت بنسبة ٢٨,٤٩%.

أما على صعيد شهادات الإيداع المحلية والعالمية، فلم يتم أي إصدار أو استحقاق.

مؤشر القيمة السوقية المتثقل Market-Value-Weighted Index

١١٨,٢٠	آب ٢٠١٤
١١١,٧٥	أيلول ٢٠١٤
١٠٦,٥٥	تشرين الأول ٢٠١٤
١٠٩,٧٣	تشرين الثاني ٢٠١٤
١٠٦,٠٩	كانون الأول ٢٠١٤
١٠٢,٨٧	كانون الثاني ٢٠١٥
١٠٦,٨٦	شباط ٢٠١٥
١٠٦,٦٥	آذار ٢٠١٥
١٠٤,٧٦	نيسان ٢٠١٥
١٠٧,٤٧	أيار ٢٠١٥
١٠٧,٧٠	حزيران ٢٠١٥
١٠٤,٥١	تموز ٢٠١٥
٩٥,٥٧	آب ٢٠١٥

Market-Value-Weighted Index
مؤشر القيمة السوقية المرجح



بورصة بيروت

بورصة بيروت

القيمة السوقية (مليار دولار)	الأسهم المتداولة		التاريخ
	القيمة (مليون دولار)	الحجم (ملايين)	
١١,٨١	٤٢,٠٨	٦,٩٤	آب ٢٠١٤
١١,٩٤	٢٢٨,١١	٣٥,٣٥	أيلول ٢٠١٤
١٢,١٣	٤٩,٦٠	٦,٧٧	تشرين الأول ٢٠١٤
١٢,١٦	٢٥,١٥	٣,٤٤	تشرين الثاني ٢٠١٤
١٢,٠٨	٦٩,٤٧	١٠,٨٣	كانون الأول ٢٠١٤
١٢,١٢	١٨,٨٠	٢,٩٢	كانون الثاني ٢٠١٥
١٢,٦٤	١٥٦,٣٧	٢١,٨٨	شباط ٢٠١٥
١٢,٨٠	٧٤,٦٦	١٠,٠٢	آذار ٢٠١٥
١٢,٤٣	١٠,٥١	١,٠٢	نيسان ٢٠١٥
١٢,٤٣	٤٠,٠٨	٣,٥١	أيار ٢٠١٥
١٢,٤٢	٤٩,٨٧	٥,٤٤	حزيران ٢٠١٥
١٢,٣٠	٢٨,٠٦	٣,٣٧	تموز ٢٠١٥
١٢,٠٣	٣٦,٠٥	٢,٧٦	آب ٢٠١٥

تراجعت كمية الأسهم المتداولة بنسبة ١٨,١٧% فبلغت ٢,٧٥٩ مليون سهم مقابل ٣,٣٧١ مليون سهم في الشهر الماضي. أما قيمة هذه الأسهم، فقد ارتفعت بنسبة ٢٨,٤٩% وبلغت ٣٦ مليون دولار أمريكي مقابل ٢٨ مليون دولار أمريكي في تموز ٢٠١٥.

إيصالات إيداع عمومية (GDR)

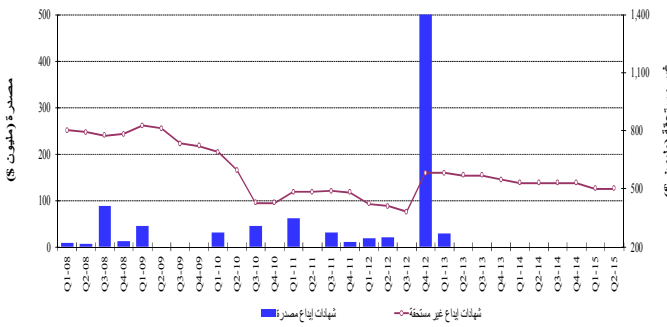
انخفضت أسعار إيصالات الإيداع العمومية التابعة لبنك لبنان والمهجر بنهاية آب ٢٠١٥ بنسبة ٣,٠١% متراوحا بين ٩,٦٥ و ٩,٧١ دولار أمريكي. أما قيمة إيصالات الإيداع العمومية التابعة لبنك عودة فقد ارتفعت بنسبة ٢,٢١% متراوحا بين ٥,٩٧ و ٦,٠٥ دولار أمريكي. أما أسعار إيصالات الإيداع العمومية التابعة لشركة سوليدير فقد انخفضت بنسبة ٦,٤٦% وتراوحت بين ٩,٩٠ و ١٠,٣٥ دولار أمريكي. أما بنك بيبيلوس، فقد ارتفع بنسبة ١,٣٥% وسجل ٧٥,٠٠ دولار أمريكي.

شهادات الإيداع

شهادات إيداع (مليون دولار)

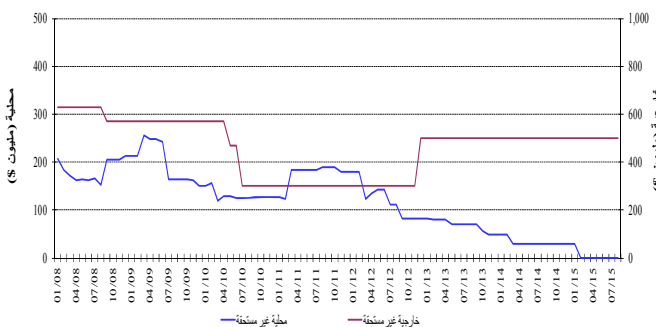
عدد المصارف	غير مستحقة			مصدرة	عدد المصارف
	المجموع	خارجية	محلية		
١	٥٠٠	٥٠٠	-	-	تموز ٢٠١٥
١	٥٠٠	٥٠٠	-	-	آب ٢٠١٥

تطور شهادات الإيداع المصدرة وغير المستحقة



حافظت قيمة مجمل شهادات الإيداع المصدرة غير المستحقة على مكانتها، إذ بلغت ٥٠٠ مليون دولار أمريكي.

الإصدارات غير المستحقة لشهادات الإيداع المحلية والخارجية



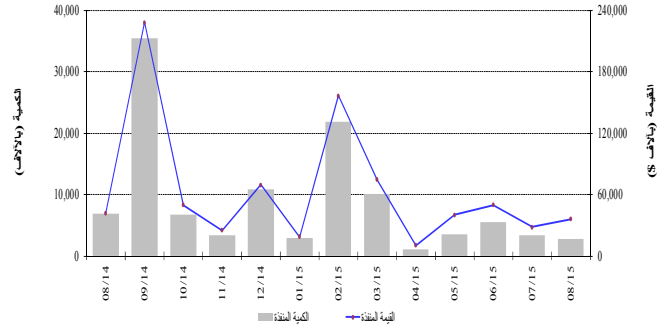
سندات دين الجمهورية اللبنانية بالعملة الأجنبية

انخفضت القيمة الإجمالية لسندات الجمهورية اللبنانية المصدرة بعملة أجنبية بنسبة ٢,٠٣%, فبلغت ٢٣,٧٤٤ مليار دولار أمريكي مقابل ٢٤,٢٣٧ مليار دولار أمريكي بنهاية تموز ٢٠١٥ وذلك جزاء استحقاق بتاريخ ٠٦/٠٨/٢٠١٥.

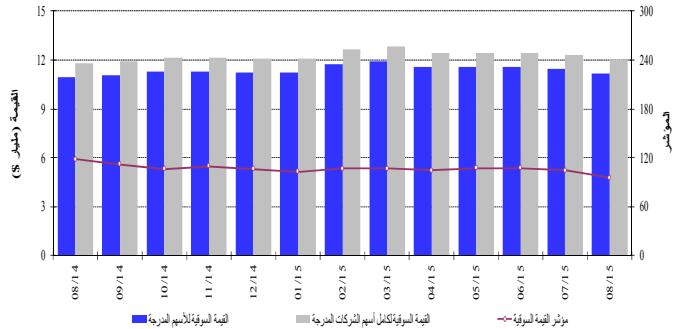
فيما خص نسب الأسهم المتداولة خلال هذا الشهر، فقد تقدم سهم بنك بيروت على سائر الأسهم من ناحية الكمية حيث بلغت نسبتها ٢٩,٠%، كما من ناحية القيمة حيث بلغت نسبتها ٤٠,٨٣%.

فيما يتعلق بالقيمة السوقية لمجمل أسهم الشركات المدرجة في بورصة بيروت، فقد انخفضت بنسبة ٢,٢٣% قياساً على الشهر الماضي، إذ بلغت ١٢,٠٣٠ مليار دولار أمريكي مقابل ١٢,٣٠٥ مليار دولار أمريكي. كما تراجع القيمة السوقية للأسهم المدرجة في البورصة بنسبة ٢,٤٠%، إذ بلغت ١١,١٦٥ مليار دولار أمريكي مقابل ١١,٤٤٠ مليار دولار أمريكي للشهر الماضي.

نشاط الأسهم المدرجة في بورصة بيروت



تطور المؤشر والقيمة السوقية لبورصة بيروت



الأسهم التفضيلية المدرجة عند الإصدار

المصدر	نوع الأسهم	سعر السهم	الكمية (آلاف)	القيمة (مليون \$)
بنك بيروت	أسهم تفضيلية "E"	\$ ٢٥,٨٠	٢٤٠٠	٦٢
	أسهم تفضيلية "H"	\$ ٢٥,٧٥	٥٤٠٠	١٣٩
	أسهم تفضيلية "I"	\$ ٢٥,٧٥	٥٠٠٠	١٢٩
	أسهم تفضيلية "J"	\$ ٢٥,٧٥	٣٠٠٠	٧٧
	أسهم أولوية ٢٠١٤	\$ ٢١,٠٠	٤٧٦٢	١٠٠
بنك بيمو	أسهم تفضيلية ٢٠١٣	\$ ١٠٠,٠٠	٣٥٠	٣٥
بنك لبنان والمهجر	أسهم تفضيلية ٢٠١١	\$ ١٠,١٠	٢٠٠٠	٢٠٢
بنك عودة	أسهم تفضيلية "E"	\$ ١٠٢,٢٠	١٢٥٠	١٢٨
	أسهم تفضيلية "F"	\$ ١٠٠,٥٠	١٥٠٠	١٥١
	أسهم تفضيلية "G"	\$ ١٠٠,٥٠	١٥٠٠	١٥١
	أسهم تفضيلية "H"	\$ ١٠٠,٦٠	٧٥٠	٧٥
البنك اللبناني للتجارة	أسهم تفضيلية "A"	\$ ١٠٠,٥٠	٤٠٠	٤٠
	أسهم تفضيلية "B"	\$ ١٠٠,٠٠	٥٥٠	٥٥
	أسهم تفضيلية "C"	\$ ١٠١,٠٠	٣٥٠	٣٥
بنك بيبيلوس	أسهم تفضيلية ٢٠٠٨	\$ ١٠٠,٨٠	٢٠٠٠	٢٠٢
	أسهم تفضيلية ٢٠٠٩	\$ ١٠٠,٧٠	٢٠٠٠	٢٠١

سندات دين الجمهورية اللبنانية بالعملة الأجنبية

إقفال آب ٢٠١٥			إقفال تموز ٢٠١٥			استحقاق	
هامش	فائدة %	سعر	هامش	فائدة %	سعر		
٥,٤١	٥,٦٠	١٠١,٠٥	٣,٠٣	٣,١٨	١٠٢,٣٩	٢٠١٦/٠١/١٩	فئة ١٥ سنة (٧٥٠ مليون دولار)
٣,٨٩	٤,٠٩	١٠٠,٢٥	٣,٧٦	٣,٩٠	١٠٠,٤٢	٢٠١٦/٠٤/٢٣	فئة ٣ سنوات (٦٠٠ مليون دولار)
٤,٦٨	٤,٩٠	١٠٤,٥٠	٣,٢٨	٣,٦٣	١٠٦,٠٠	٢٠١٦/٠٥/١١	فئة ١٥ سنة (٤٠٠ مليون دولار)
٤,٢٤	٤,٦١	١٠٠,١٥	٣,٨٨	٤,٢٣	١٠٠,٦٢	٢٠١٦/١١/٠٢	فئة ٥ سنوات (٥٠٠ مليون دولار)
٤,٠٤	٤,٧٧	١٠٦,٢٥	٣,٤٣	٤,١٧	١٠٧,٥١	٢٠١٧/٠٣/٢٠	فئة ٨ سنوات (١٥٠٠ مليون دولار)
٣,٨٩	٤,٦٢	٩٨,٧٥	٣,٧٧	٤,٥٠	٩٨,٨٨	٢٠١٧/٠٧/٢٠	فئة ١٠ سنوات (٣٠٠ مليون دولار)
٤,١٥	٤,٨٧	١٠٠,٢٥	٣,٧١	٤,٤٥	١٠١,١٢	٢٠١٧/١٠/١٢	فئة ٥ سنوات (٧٧٥ مليون دولار)
٤,٦٧	٥,٤٠	٩٩,٥٠	٤,٥٥	٥,٢٨	٩٩,٦٣	٢٠١٧/١٢/٢٧	فئة ١٥ سنة (٩٥٠ مليون دولار)
٢,٨٨	٣,٦١	١٠٠,٥٠	٣,٧١	٤,٣٧	٩٩,٥٠	٢٠١٧/١٢/٣١	فئة ١٥ سنة (٢٠٠٧,٥١١ مليون دولار)
٥,١٣	٦,١٧	٩٨,٦٣	٤,٩٣	٦,٠٠	٩٨,٧٥	٢٠١٨/٠٣/٠٥	فئة ١٥ سنة (٧٠٠ مليون دولار)
٤,٩٦	٥,٩٩	٩٨,٦٣	٤,٨٠	٥,٨٥	٩٨,٧٥	٢٠١٨/٠٥/٢٧	فئة ١٥ سنة (٢٠٠ مليون دولار)
٤,١٢	٥,١٥	١٠٠,٠٠	٤,١٢	٥,٢٠	٩٩,٨٨	٢٠١٨/٠٦/١٢	فئة ٥ سنة (٧٠٠ مليون دولار)
٤,١١	٥,١٥	١٠٠,٠٠	٤,١١	٥,١٩	٩٩,٨٨	٢٠١٨/١١/١٢	فئة ٨ سنة (١٠٢٥ مليون دولار)
٤,٢١	٤,٠٨	١٠٣,٧٥	٤,٢٤	٤,٠٣	١٠٤,٠٠	٢٠١٨/١١/٢٨	فئة ٧ سنوات (٤٤٥ مليون يورو)
٤,٢٤	٥,٢٧	١٠٠,٧٥	٣,٩٨	٥,٠٥	١٠١,٥٠	٢٠١٩/٠٤/٢٣	فئة ٥ سنوات (٥٠٠ مليون دولار)
٤,٣٧	٥,٤٠	١٠٢,٠٠	٤,٢٦	٥,٢٦	١٠٢,٥٠	٢٠١٩/٠٥/٢٠	فئة ٨ سنوات (٦٥٠ مليون دولار)
٣,٩٨	٥,٥٠	٩٩,٨٠	٣,٤٤	٥,٠٨	١٠١,٤١	٢٠١٩/١١/٢٨	فئة ٨ سنوات (١٥٠٠ مليون دولار)
٤,١٤	٥,٦٥	١٠٢,٨٥	٣,٦١	٥,٢٦	١٠٤,٥١	٢٠٢٠/٠٣/٠٩	فئة ١٠ سنوات (١٢٠٠ مليون دولار)
٤,١٣	٥,٦٤	١٠٠,٦٣	٣,٨٠	٥,٤٣	١٠١,٥٠	٢٠٢٠/٠٤/١٤	فئة ١٦ سنوات (٧٠٠ مليون دولار)
٤,٢٢	٥,٧٣	١٠١,٧٥	٣,٧٧	٥,٤١	١٠٣,١٥	٢٠٢٠/٠٦/٢٠	فئة ٧ سنوات (٦٠٠ مليون دولار)
٤,٥٠	٦,٠٢	١١٠,٥٠	٤,٠٥	٥,٧٠	١١٢,٢٥	٢٠٢١/٠٤/١٢	فئة ١٥ سنة (٢٠٩٢,٤٦٩ مليون دولار)
٤,١٠	٥,٩٩	١٠٠,٦٠	٣,٨٥	٥,٧٩	١٠١,٨٠	٢٠٢٢/١٠/٠٤	فئة ١٢ سنة (١٥٤٠ مليون دولار)
٤,١٤	٦,٠٤	٩٩,٧٥	٣,٧٩	٥,٨١	١٠١,١٥	٢٠٢٣/٠١/٢٧	فئة ١٠ سنة (١١٠٠ مليون دولار)
٤,٠٦	٦,٢٢	١٠٥,٣٩	٣,٨٥	٦,٠٥	١٠٦,٧٠	٢٠٢٤/١٢/٠٣	فئة ١٥ سنة (٢٥٠ مليون دولار)
٤,٠٣	٦,٢٠	١٠٠,٠٠	٣,٨٤	٦,١٠	١٠٠,٧٠	٢٠٢٥/٠٢/٢٦	فئة ١٠ سنة (٨٠٠ مليون دولار)
٣,٩٥	٦,١١	١٠١,٠٠	٣,٨٣	٦,١١	١٠١,٠١	٢٠٢٥/٠٦/١٢	فئة ١٣ سنة (٨٠٠ مليون دولار)
٤,٣٤	٦,٥٠	١٠٠,٧٥	٤,٠٥	٦,٣١	١٠٢,٣٠	٢٠٢٦/١١/٢٧	فئة ١٥ سنة (٧٢٥ مليون دولار)
٤,٤١	٦,٥٧	١٠١,٥٠	٤,٠٦	٦,٣٢	١٠٣,٦٦	٢٠٢٧/١١/٢٩	فئة ١٥ سنة (١٠٠٠ مليون دولار)
٤,٤٦	٦,٦٢	١٠٠,٢٥	٤,١٨	٦,٤٥	١٠١,٨٨	٢٠٣٠/٠٢/٢٦	فئة ١٥ سنة (١٤٠٠ مليون دولار)

١- الوضع النقدي

(في نهاية الفترة، بمليارات الليرات)

آب	تموز	كانون ١	آب	تموز	كانون ١	
٢٠١٥	٢٠١٥	٢٠١٤	٢٠١٤	٢٠١٤	٢٠١٣	
٣٦٦٤,٥	٣٦٩٣,٠	٣٦٤٧,١	٣٤٤٩,٨	٣٥٨٩,٤	٣٤٠٧,٥	أوراق نقدية متداولة
٤٨٨٤,٩	٤٧٥١,٧	٤٦٥٣,٩	٤٥٤٩,٢	٤٥٥٧,٤	٤٢١٢,٩	ودائع تحت الطلب بالليرة
٨٥٤٩,٤	٨٤٤٤,٧	٨٣٠١,٠	٧٩٩٨,٩	٨١٤٦,٨	٧٦٢٠,٤	M١
٦٨٤٥٢,١	٦٨٠٤١,٣	٦٥٠٩٩,٢	٦٣٥٧٢,٤	٦٣١٣٣,٨	٦١١٢٩,٠	ودائع أخرى بالليرة
٧٧٠٠١,٥	٧٦٤٨٦,٠	٧٣٤٠٠,٣	٧١٥٧١,٣	٧١٢٨٠,٦	٦٨٧٤٩,٤	M٢
١٠٥٩٠٧,٥	١٠٥٣٨٢,٧	١٠٣٧٢٣,٦	١٠٢٤٥٦,٢	١٠٢٦٩٢,٨	٩٨٤٩٨,٨	ودائع بالعملة الاجنبية
٢٧٥,٧	٢٦٨,٢	٢٧٢,٧	٢٧٤,٣	٢٦٧,٠	٣٢٢,٦	سندات دين
١٨٣١٨٤,٧	١٨٢١٣٦,٩	١٧٧٣٩٦,٦	١٧٤٣٠١,٨	١٧٤٢٤٠,٤	١٦٧٥٧٠,٩	M٣
١٩٤٠٠٤,٧	١٩٢٨٧٩,٩	١٨٧٨٢٥,٦	١٨٤٦٣٧,٨	١٨٤٦٤٩,٤	١٧٦٨٠٦,٩	*M٤
٥٠١٣٤,٧	٤٩٧٩٩,٧	٥٣٦٦١,٤	٥٦٨٨٨,٧	٥٧٩٨١,١	٥٦٥٥٥,٤	ديون صافية على الخارج
٦٧٣٧٢,٥	٦٦٥٤٧,٤	٦٣٢٢٥,٧	٦٠٥٦٦,٦	٥٩٧٢٣,٤	٥٩٥٦٨,٢	ديون صافية على القطاع العام
٧١٣١,٠-	٦٣٣٧,٣-	٨١٤٦,٣-	٩٢٩٧,١-	٩٥٠٨,٣-	٨٤٢٦,١-	فروقات قطع
٧٣٥١١,٣	٧٣١٠٢,٠	٧١٢١٧,٠	٦٩٢٦٠,٨	٦٨٧٤١,٣	٦٥٩٤٩,٠	ديون على القطاع الخاص
٧٠٢,٨-	٩٧٤,٩-	٢٥٦١,٢-	٣١١٧,١-	٢٦٩٧,١-	٦٠٧٥,٦-	مطلوبات اخرى من الجهاز المصرفي (صافية)
١٨٣١٨٤,٧	١٨٢١٣٦,٩	١٧٧٣٩٦,٦	١٧٤٣٠١,٨	١٧٤٢٤٠,٤	١٦٧٥٧٠,٩	المجموع

* $M٣ = M٤ +$ سندات الخزينة لدى القطاع غير المصرفي؛ $M٤$ و $M٣$ تشمل سندات دين ابتداء من شهر تموز ١٩٩٦.

١-١ الموجودات والالتزامات تجاه القطاع الخارجي

(في نهاية الفترة، بملايين الدولارات)

آب	تموز	كانون ١	آب	تموز	كانون ١	
٢٠١٥	٢٠١٥	٢٠١٤	٢٠١٤	٢٠١٤	٢٠١٣	
٥٠١٩٧,٢	٤٩٩٣٨,١	٤٩٩٥٤,٠	٥١٠٦١,٥	٥٠٦٠٩,٦	٤٧٢٨٤,٦	مصرف لبنان
١٠٤٤١,٧	٩٩٨١,٩	١٠٩٥١,٠	١١٨٥٧,٢	١١٩٤٦,٨	١١١٠٣,٧	- ذهب
٣٩٩٦٩,٤	٤٠١٧٠,١	٣٩٢١٨,٣	٣٩٤٢٠,٩	٣٨٨٧٩,٥	٣٦٣٩٨,٥	- الاحتياطي من العملات الأجنبية
٢١٣,٩	٢١٣,٩	٢١٥,٣	٢١٦,٦	٢١٦,٧	٢١٧,٥	- التزامات خارجية
١٤٨٩٦,٣-	١٤٩٧٢,٠-	١١٩٤٣,٧-	١١٤٧٩,٤-	١٠٣٥٧,٠-	٦٨٦٦,٥-	مصارف تجارية
١١٢٧٢,٨	١٠٧٧٧,١	١٢١٦٦,٩	١١٠٧٢,٢	١١٩٨٥,١	١٣٩٥٧,٢	- ديون على مصارف غير مقيمة
٥٥٩٢,٣	٥٥١٤,٠	٥٥٣١,٩	٥٥٦٩,٤	٥٥٤٥,٧	٥٨٧٨,٤	- ديون على غير المقيمين
٦١٩١,٦	٦٢١٠,٨	٦٤٩٣,٦	٦٥٩٢,٣	٦٦٢٩,٠	٦٧٨٩,٥	- موجودات خارجية أخرى
٦٢٥١,٨	٦٣١٤,٤	٥٨٣٤,١	٥٤٣٤,٩	٥٣٠٥,٨	٥٠١١,٦	- التزامات تجاه المصارف غير المقيمة
٣١٧٠١,١	٣١١٥٩,٧	٣٠٣٠٢,٠	٢٩٢٧٨,٣	٢٩٢١١,٠	٢٨٤٧٩,٩	- ودائع غير المقيمين
١٥٧,٦-	١٢٨,٧-	٩٥,٥-	١١٨,٢-	١٤٦,٥-	٦٢,٨-	مصارف التسليف المتوسط والطويل الاجل
٤٣١,٢	٤٣٦,١	٤٤٥,٦	٤٤٨,٥	٤٥٤,٦	٣٩٣,٩	- ديون على القطاع الخارجي
٥٨٨,٧	٥٦٤,٨	٥٤١,١	٥٦٦,٧	٦٠١,٢	٤٥٦,٧	- التزامات تجاه القطاع الخارجي

٢-١ ودائع القطاع الخاص لدى المصارف التجارية

(في نهاية الفترة، بمليارات الليرات)

	كانون ٢٠١٣	تموز ٢٠١٤	آب ٢٠١٤	كانون ٢٠١٤	تموز ٢٠١٥	آب ٢٠١٥
ودائع المقيمين	١٦٢٣٩٥,٨	١٦٨٩٩٦,٤	١٦٩١٩٧,١	١٧٢٠٤٠,٨	١٧٦٧٢٦,٢	١٧٧٧٧٦,٤
ودائع المقيمين بالليرة	٦٤٤٧٢,٣	٦٦٨٥٧,٧	٦٧٢٩٩,٧	٦٨٨٤١,٦	٧١٩٢٠,٥	٧٢٤٥٤,٠
ودائع المقيمين بالعملة الاجنبية	٩٧٩٢٣,٥	١٠٢١٣٨,٧	١٠١٨٩٧,٤	١٠٣١٩٩,٢	١٠٤٨٠٥,٧	١٠٥٣٢٢,٤
ودائع غير المقيمين	٤٢٩٣٣,٥	٤٤٠٣٥,٦	٤٤١٣٧,١	٤٥٦٨٠,٢	٤٦٩٧٣,٢	٤٧٧٨٩,٥
ودائع غير المقيمين بالليرة	٥٠٦٢,٨	٥٤١٠,٢	٥٤٧٥,٦	٥٨١٤,٥	٦٥٢٠,٦	٦٥٨٥,٥
ودائع غير المقيمين بالعملة الاجنبية	٣٧٨٧٠,٧	٣٨٦٢٥,٤	٣٨٦٦١,٥	٣٩٨٦٥,٧	٤٠٤٥٢,٦	٤١٢٠٤,٠
مجموع الودائع بالليرة	٦٩٥٣٥,١	٧٢٢٦٧,٩	٧٢٧٧٥,٣	٧٤٦٥٦,١	٧٨٤٤١,١	٧٩٠٣٩,٤
مجموع الودائع بالعملة الاجنبية	١٣٥٧٩٤,٢	١٤٠٧٦٤,١	١٤٠٥٥٨,٩	١٤٣٠٦٤,٩	١٤٥٢٥٨,٢	١٤٦٥٢٦,٤
المجموع العام	٢٠٥٣٢٩,٤	٢١٣٠٣٢,٠	٢١٣٣٣٤,١	٢١٧٧٢١,٠	٢٢٣٦٩٩,٣	٢٢٥٥٦٥,٨

٣-١ نتائج الميزان التجاري وميزان المدفوعات

(بملايين الدولارات)

ميزان المدفوعات**	المصارف	مصرف لبنان	الميزان التجاري*	الصادرات (فوب)	الواردات (سيف)	
١٤٠٧,٥-	٥٢٢٢,٦-	٣٨١٥,١	١٧١٨٠,٩-	٣٣١٢,٩	٢٠٤٩٣,٧	٢٠١٤ (٢ك-١ك)
١٣٩,٠	٨٠,٩-	٢١٩,٩	١٥١٦,٤-	٢٧٥,٠	١٧٩١,٥	آذار
٥٦٠,٧-	١٥٣٠,٤-	٩٦٩,٧	١٢٨٩,٦-	٢٧٧,٨	١٥٦٧,٥	حزيران
٨٤,٧-	٧٥٤,٢-	٦٦٩,٥	١٣٨٠,٧-	٢٧٦,٢	١٦٥٧,٠	تموز
٥٦٣,٩-	١١٠٨,٨-	٥٤٤,٩	١٨٢٣,١-	٢٩٦,٨	٢١١٩,٩	آب
١٣١,١	١٧٥,٢	٤٤,١-	١٣٨٩,٥-	٢٨١,٨	١٦٧١,٢	أيلول
١١٥,٤-	٦٤٠,٢	٧٥٥,٦-	١٣٨٠,٧-	٢٦٨,٠	١٦٤٨,٨	كانون ١
						٢٠١٥
٢٨٠,٢-	٦٣٧,٤-	٣٥٧,٢	١٠٩٠,١-	٢٥٠,٢	١٣٤٠,٣	كانون ٢
١٥٢,٦-	٦١٩,٣-	٤٦٦,٧	١٠٨٤,١-	٢٣٦,١	١٣٢٠,٢	شباط
٤١٧,٤-	٩٤٢,١-	٥٢٤,٧	١٢٥١,٧-	٢٥٧,٣	١٥٠٩,١	آذار
١٣٦,٠	١٠١٤,٤	٨٧٨,٤-	١٢٠٩,٧-	٢٣٤,٦	١٤٤٤,٢	نيسان
١٨٩,٢	١٥٢١,٣-	١٧١٠,٥	١١٩٢,٤-	٢٩٣,٣	١٤٨٥,٦	أيار
٧٩٤,٣-	٤٤٢,٨-	٣٥١,٥-	١٤٠٨,٥-	٢٨١,٣	١٦٨٩,٨	حزيران
٢,٤	٣٥,١-	٣٧,٥	١٣٠٨,٨-	٢١٨,٠	١٥٢٦,٩	تموز
٣٣٢,٠-	٧٥,٢	٤٠٧,٢-	١٢٥٩,٣-	٢١٩,٥	١٤٧٨,٨	آب

* هذه الأرقام قابلة للتصحيح.

** بعد تصحيح فروقات القطع الناتجة عن تغير سعر صرف الدولار نسبة الى بقية العملات.

يتم منذ عام ١٩٩٥ احتساب الموجودات الخارجية الصافية للمصارف المتخصصة والمؤسسات المالية .

استناداً إلى صندوق النقد الدولي، إن حسابات الودائع العائدة لغير المقيمين تؤثر سلباً على احتساب ميزان المدفوعات. وقد بلغت ٣,٥ مليار دولار خلال ٢٠١٣.

٢- ميزانية مصرف لبنان
(في نهاية الفترة، بمليارات الليرات)

كانون ١	تموز ٢٠١٥	آب ٢٠١٥	كانون ١	تموز ٢٠١٤	آب ٢٠١٤
الموجودات					
موجودات خارجية	٦٥٥٤٦,٤	٧٠٩٨٠,٢	٦٧٧٦١,٧	٦٥٣٥٦,١	٦٥١٣٤,٠
- ذهب	١٦٧٣٨,٨	١٨٠٠٩,٧	١٧٨٧٤,٧	١٦٥٠٨,٧	١٥٧٤٠,٨
- عملات أجنبية	٤٧٨٠٧,٧	٥٢٩٧٠,٥	٤٩٨٨٦,٩	٤٨٨٤٧,٤	٤٩٣٩٣,٢
- موجودات خارجية أخرى	٠,٠	٠,٠	٠,٠	٠,٠	٠,٠
سلفات للقطاع الخاص	٤٠١,٢	٤٣٦,٢	٤٤٩,٣	٤٤٩,٣	٤٥٦,٠
سلفات للمصارف التجارية	٣٣٦٣,٣	٤٦٩٤,٠	٥١٧٠,٤	٥٧٨٠,٧	٦٣٩١,٠
ديون على المؤسسات المالية	١٠٢,٦	٥٤٩,٤	٥٤٣,٥	٥٨٠,٧	٦٨٢,٨
قروض للقطاع العام	٠,٠	٠,٠	٠,٠	٠,٠	٠,٠
محفظه الأوراق المالية	٢٣٨٤٥,٧	٢٣٢٤١,٠	٢٧١٤٢,٠	٢٩٣١٤,١	٣٤٠٠٢,٧
قيم ثابتة	٣٧٩,٢	٣٨٨,٧	٣٨٨,٥	٣٤١,٩	٣٧٨,٩
موجودات غير مصنفة	٢٣٤٦٢,٠	٢٦٢٣٠,٠	٢٦٧٢٦,٤	٢٧٣٧١,٤	٣٠٨٤٠,٥
المجموع	١١٦١٠٠,٤	١٢٦٥١٩,٦	١٢٨١٨١,٨	١٢٩١٩٤,١	١٣٧٨٨٥,٩
المطلوبات					
النقد المتداول خارج مصرف لبنان	٣٩٨٣,٣	٤٢١٣,٢	٤٠٩٠,٦	٤٢٥٣,٧	٤٣٢٤,٠
ودائع المصارف التجارية	٨٠٦٣٨,٢	٩٠٠٨١,٥	٩٢٤٤٠,٣	٩٦٦١٠,٤	١٠٧٣٧٧,٦
ودائع المصارف المتخصصة والمؤسسات المالية	١٣٩٤,٧	١٣٣٠,٠	١٣١٨,٢	١٣٦٨,٣	١٣٧٧,١
ودائع القطاع الخاص	٥٠,١	٥٧,٦	٦٢,٥	٦٧,٧	٩١,١
إلتزامات تجاه القطاع العام	١١٠٣٢,٥	١١١٦٥,٤	١٠٧٩٧,٠	٩١٢٣,٢	٨٧٥٤,٣
فروقات القطع	٨٤٢٦,١	٩٥٠٨,٣	٩٢٩٧,١	٨١٤٦,٣	٧١٣١,٠
إلتزامات خارجية	٣٢٧,٩	٣٢٦,٧	٣٢٦,٥	٣٢٤,٦	٣٢٢,٥
اللتزامات اخرى طويلة الاجل	١٨٩٩,٩	١٧٤٩,٤	١٥٩٨,١	١٥٩٨,٣	١٢٩٦,٦
أوراق مالية غير الأسهم	٠,٠	٠,٠	٠,٠	٠,٠	٠,٠
الأموال الخاصة	٥١٣٤,٢	٥٠٦٦,٣	٥٠٦٦,٣	٥١٧٣,٥	٥١١٢,٣
مطلوبات غير مصنفة	٦٠٨,٣	١١٥٤,٢	١٣١٨,٣	٦٦١,١	٢٠٩٩,٥
المجموع	١١٦١٠٠,٤	١٢٦٥١٩,٦	١٢٨١٨١,٨	١٢٩١٩٤,١	١٣٧٨٨٥,٩

٣- الميزانية الموحدة للمصارف التجارية
(في نهاية الفترة، بمليارات الليرات)

كانون ١	تموز ٢٠١٥	آب ٢٠١٥	كانون ١	تموز ٢٠١٤	آب ٢٠١٤
الموجودات					
الموفورات	٨٢٥٣٣,١	٨٩٥٧١,٨	٩٠٨٧٢,٠	٩٦٣١٤,٠	١٠٤١٦٨,٠
- أوراق نقدية ونقود صغيرة	٥٧٥,٨	٦٢٣,٨	٦٤٠,٨	٦٠٦,٦	٦٥٩,٥
- ودائع لدى مصرف لبنان	٨١٩٥٧,٤	٨٨٩٤٨,٠	٩٠٢٣١,٢	٩٥٧٠٧,٥	١٠٣٥٠٨,٥
ديون على القطاع الخاص	٦٢٥٦٥,٣	٦٦٠٧٦,٥	٦٦٥٨٧,٩	٦٨٣٩٠,٦	٧٠٥٧٤,٦
- بالليرة	١٦٧٥٦,٩	١٧٩٢٤,١	١٨١١٩,٢	١٨٧٤٩,١	٢٠٠٢٨,١
- بالعملات الاجنبية	٤٥٨٠٨,٤	٤٨١٥٢,٣	٤٨٤٦٨,٧	٤٩٦٤١,٥	٥٠٥٤٦,٦
ديون على القطاع العام	٥٦٧٨٥,٦	٥٦٨٥٢,٩	٥٧٣٣٦,٥	٥٦٣٠٨,٤	٥٦٤٧٨,١
ديون على الخارج	٤٠١٣٧,٣	٣٦٤٢٠,٩	٣٥٠٢٥,١	٣٦٤٧٠,٠	٣٤٧٥٨,٠
القيم الثابتة	٥٩٢٠,٧	٦٢٢٩,٣	٦٢٤٩,٠	٦٥٧٤,٥	٧٠٥٩,٧
موجودات غير مصنفة	٥٢٥,٩	٧٣٢,٤	٧٠٦,٩	٨٠٥,٨	٧٤٩,٤
المجموع	٢٤٨٤٦٧,٩	٢٥٥٨٨٣,٨	٢٥٦٧٧٧,٤	٢٦٤٨٦٣,٣	٢٧٣٧٨٧,٩
المطلوبات					
ودائع القطاع الخاص المقيم	١٦٢٣٩٥,٨	١٦٨٩٩٦,٤	١٦٩١٩٧,١	١٧٢٠٤٠,٨	١٧٧٧٧٦,٤
- تحت الطلب بالليرة	٤١٤٤,٤	٤٤٢١,٦	٤٤٧٥,١	٤٥٦٣,٧	٤٧٧٢,٦
- ودائع أخرى بالليرة	٦٠٣٢٨,٠	٦٢٤٣٦,١	٦٢٨٢٤,٦	٦٤٢٧٧,٩	٦٧٦٨١,٤
- ودائع بالعملات الاجنبية	٩٧٩٢٣,٥	١٠٢١٣٨,٧	١٠١٨٩٧,٤	١٠٣١٩٩,٢	١٠٥٣٢٢,٤
ودائع القطاع العام	٤٤٦٢,٦	٤٥٨٥,٣	٤٦٧٦,٣	٤٨٤٢,٢	٤٧٧٦,٩
ودائع القطاع الخاص غير المقيم	٤٢٩٣٣,٥	٤٤٠٣٥,٦	٤٤١٣٧,١	٤٥٦٨٠,٢	٤٧٧٨٩,٥
إلتزامات تجاه القطاع المالي غير المقيم	٧٥٥٥,٠	٧٩٩٨,٥	٨١٩٣,١	٨٧٩٤,٩	٩٤٢٤,٦
مطلوبات مالية أخرى	٣٩٨,٤	٣٤٩,٧	٣٥٩,٤	٣٥١,٨	٣٦٠,٨
حساب الرساميل	٢١٤٠٩,٩	٢٢٧٠٢,٠	٢٢٦٤٠,٣	٢٣٧١٩,١	٢٤٧٣١,٠
مطلوبات غير مصنفة	٩٣١٢,٦	٧٢١٦,٤	٧٥٧٤,٢	٩٤٣٤,٣	٨٩٢٨,٨
المجموع	٢٤٨٤٦٧,٩	٢٥٥٨٨٣,٨	٢٥٦٧٧٧,٤	٢٦٤٨٦٣,٣	٢٧٣٧٨٧,٩

٤-١ معدلات الفائدة : المصارف التجارية

(بالنسبة المئوية)

معدل ليبور ٣ أشهر	معدلات مدينة ودائنة (دولار)					فائدة الاقتراض بين المصارف (ل.ل.) السعر في نهاية الفترة	معدلات مدينة ودائنة (ل.ل.)					الفترة
	متوسط المعدلات الدائنة	إدخار و حسابات لأجل	إدخار تحت الطلب	حسابات شيكات و حسابات جارية	الحسم والسلفات		متوسط المعدلات الدائنة	إدخار و حسابات لأجل	إدخار تحت الطلب	حسابات شيكات و حسابات جارية	الحسم والسلفات	
												٢٠١٤
٠,٢٣	٣,٠١	٣,٤٩	٠,٨١	٠,١٦	٧,٠٤	٢,٧٥	٥,٥٠	٥,٩٣	٢,٢٠	٠,٥١	٧,٤٨	أيار
٠,٢٣	٢,٩٨	٣,٤٧	٠,٨٤	٠,١٣	٦,٩٧	٩,٠٠	٥,٤٩	٥,٨٦	٢,١٤	٠,٦٧	٧,٤٥	حزيران
٠,٢٣	٣,٠٢	٣,٥٠	٠,٨٣	٠,١٨	٦,٩٦	٢,٧٥	٥,٥٤	٥,٩٤	٢,٢٢	٠,٦٢	٧,٣٦	تموز
٠,٢٣	٣,١٣	٣,٦٣	٠,٨٠	٠,١٨	٦,٩٦	٢,٧٥	٥,٥١	٥,٩٥	٢,٢٠	٠,٦٢	٧,٢١	آب
٠,٢٣	٣,٠٤	٣,٥٢	٠,٨٦	٠,١٩	٦,٩٤	٢,٧٥	٥,٥١	٥,٩٠	٢,١٩	٠,٦٨	٧,٠٨	أيلول
٠,٢٣	٣,١٢	٣,٥٧	٠,٩٧	٠,٢٧	٦,٩٥	٢,٧٥	٥,٥٨	٥,٩٧	٢,٥٢	٠,٦٦	٧,٢٩	تشرين ١
٠,٢٣	٣,١٠	٣,٥٦	٠,٨٩	٠,٢٤	٧,٠١	٢,٧٥	٥,٥٥	٥,٩٥	٢,١١	٠,٦١	٦,٩٦	تشرين ٢
٠,٢٤	٣,٠٧	٣,٥٤	٠,٨٥	٠,٢٤	٦,٩٧	٢,٧٥	٥,٥٦	٥,٩٣	٢,١٢	٠,٨٠	٧,٤٩	كانون ١
												٢٠١٥
٠,٢٥	٣,١٢	٣,٥٧	٠,٨٩	٠,٢٤	٦,٩٦	٢,٧٥	٥,٥٧	٥,٩٥	٢,١٣	٠,٦٧	٧,٢٦	كانون ٢
٠,٢٦	٣,١٣	٣,٥٨	٠,٨٧	٠,٢٠	٧,٠٥	٢,٧٥	٥,٥٨	٥,٩٨	٢,٥٤	٠,٨٥	٧,١٨	شباط
٠,٢٧	٣,١٢	٣,٥٦	٠,٨٩	٠,٢٠	٧,١٦	٢,٧٥	٥,٥٧	٥,٩٦	٢,٠٩	٠,٧١	٦,٩٤	آذار
٠,٢٨	٣,١٦	٣,٦٢	٠,٩٠	٠,٢٤	٧,٠٨	٣,٠٠	٥,٦١	٦,٠١	٢,١٠	٠,٧١	٧,١٠	نيسان
٠,٢٨	٣,١٤	٣,٥٩	٠,٩٠	٠,٢٠	٧,٠٤	٢,٧٥	٥,٥٦	٥,٩٧	٢,١٤	٠,٦٦	٧,١١	أيار
٠,٢٨	٣,١٦	٣,٦٣	٠,٨٩	٠,٢٢	٧,٠٣	٢,٧٥	٥,٥١	٥,٩٢	٢,٠٤	٠,٧٠	٧,١٢	حزيران
٠,٢٩	٣,١٧	٣,٦٣	٠,٩١	٠,٢٣	٧,٠٩	٢,٧٥	٥,٥٨	٦,٠٠	٢,١٠	٠,٦٤	٦,٩٠	تموز
٠,٣٢	٣,١٩	٣,٦٥	٠,٩١	٠,٢٨	٧,١٢	٢,٧٥	٥,٦١	٦,٠٠	٢,٠٣	٠,٧٣	٦,٨٩	آب

٤-٢ سندات الخزينة ومعدلات الفائدة

(في نهاية الفترة، بالنسبة المئوية)

هامش الفوائد بين سندات الخزينة لثلاثة أشهر والليبور

كانون ١	تشرين ٢	تشرين ١	أيلول	آب	تموز	حزيران	أيار	نيسان	آذار	شباط	كانون ٢	
٤,١٢	٤,١٢	٤,١١	٤,٠٥	٤,٠١	٣,٩٩	٣,٩٧	٣,٩٧	٣,٩٨	٣,٩٦	٣,٤٣	٣,٣٦	٢٠١٢
٤,٢٠	٤,٢٠	٤,٢٠	٤,١٩	٤,١٨	٤,١٧	٤,١٧	٤,١٧	٤,١٥	٤,١٦	٤,١٥	٤,١٣	٢٠١٣
٤,٢١	٤,٢١	٤,٢١	٤,٢١	٤,٢١	٤,٢١	٤,٢١	٤,٢١	٤,٢٠	٤,٢٠	٤,٢٠	٤,٢٠	٢٠١٤
				٤,١٢	٤,١٥	٤,١٦	٤,١٦	٤,١٦	٤,١٧	٤,١٨	٤,١٩	٢٠١٥

معدلات الفائدة على سندات الخزينة

فائدة الربو	٣٦ شهراً		٢٤ شهراً		سنة		٦ أشهر		٣ أشهر		الفترة
	فائدة القسيمة	فائدة القسيمة	فائدة القسيمة	فائدة القسيمة	الفائدة الفعلية	الفائدة الاسمية	الفائدة الفعلية	الفائدة الاسمية	الفائدة الفعلية	الفائدة الاسمية	
١٠,٠٠	٦,٥٠	٥,٨٤	٥,٣٥	٥,٠٨	٤,٩٩	٤,٨٧	٤,٤٣	٤,٣٨	٤,٤٣	٤,٣٨	٢٠١٢
١٠,٠٠	٦,٥٠	٥,٨٤	٥,٣٥	٥,٠٨	٤,٩٩	٤,٨٧	٤,٤٤	٤,٣٩	٤,٤٤	٤,٣٩	٢٠١٣
											٢٠١٤
١٠,٠٠	٦,٥٠	٥,٨٤	٥,٣٥	٥,٠٨	٤,٩٩	٤,٨٧	٤,٤٤	٤,٣٩	٤,٤٤	٤,٣٩	آب
١٠,٠٠	٦,٥٠	٥,٨٤	٥,٣٥	٥,٠٨	٤,٩٩	٤,٨٧	٤,٤٤	٤,٣٩	٤,٤٤	٤,٣٩	كانون ١
											٢٠١٥
١٠,٠٠	٦,٥٠	٥,٨٤	٥,٣٥	٥,٠٨	٤,٩٩	٤,٨٧	٤,٤٤	٤,٣٩	٤,٤٤	٤,٣٩	حزيران
١٠,٠٠	٦,٥٠	٥,٨٤	٥,٣٥	٥,٠٨	٤,٩٩	٤,٨٧	٤,٤٤	٤,٣٩	٤,٤٤	٤,٣٩	تموز
١٠,٠٠	٦,٥٠	٥,٨٤	٥,٣٥	٥,٠٨	٤,٩٩	٤,٨٧	٤,٤٤	٤,٣٩	٤,٤٤	٤,٣٩	آب

جري في آذار ٢٠٠٥، إصدار لسندات خزينة استحقاق ٤ و ٥ سنوات بفائدة قسيمة ١٠,٣٠% و ١١,٣٠% على التوالي.

بالمعملات الأجنبية (العدد بالوحدة والقيمة بالآلاف الدولارات)				بالليرة اللبنانية								
مجموع العمليات بالمعملات الاجنبية		يورو	دولار اميركي	جنيه استرليني	(العدد بالآلاف والمبالغ بمليارات الليرات)							
القيمة	العدد	القيمة	العدد	القيمة	العدد	المبلغ	العدد					
٥٦,٠٣٥,٣٣٧	٩,٤٦٥,٢٧٥	١,٥١٠,٥٢٢	١,٠٣,٩١٣	٥٤,٤٢٧,٩٢٠	٩,٣٥٨,٣٣٩	٩٦,٨٩٥	٣,٠٢٣	٢٢,٥٧٤	٣,٦١٥	٢,٠١٢	كانون ٢	
٤,٦٦٣,١٣٩	٧٦١,١٨٨	١٥٠,١٣٦	٨,٥٨٤	٤,٥٠٧,٠٨٩	٧٥٢,٣٥٨	٥,٩١٣	٢٤٦	١,٨٧٩	٢٩٦	شباط		
٤,٢٧١,١٧٧	٧١٥,٣٨٥	١٣٢,٨٣١	٧,٩٤٤	٤,١٣٣,٨٠٦	٧٠٧,٢٢٣	٤,٥٤٠	٢١٨	١,٧٣٦	٢٨٤	آذار		
٤,٨٤٢,٨٠٣	٨٠٥,٤٦٧	١١٥,٢٢٥	٨,٦٥٥	٤,٧٢٢,٦٦٣	٧٩٦,٥٤٩	٤,٩١٤	٢٦٣	١,٧٩٦	٣١٢	نيسان		
٤,٢٨٤,٠٩٢	٧١٢,٥٢٦	١٣٥,٣٠١	٧,٤٢٦	٤,١٤٣,٦٧٥	٧٠٤,٨٨٤	٥,١١٦	٢١٦	١,٧٤٠	٢٧٧	أيار		
٤,٧٤٣,٣٢٤	٨٢٣,٧١٣	١٢٧,٤١٠	٨,٩٩٧	٤,٦٠٩,٩٩٤	٨١٤,٤٧٤	٥,٩٢٠	٢٤٢	١,٨٠٣	٣٠٦	حزيران		
٤,٧٤٤,٦٤٣	٨٢٠,٤٥٧	١٢٤,٢٧٦	٩,٣٩٠	٤,٦٣٤,٤٣٠	٨١٠,٨٢٠	٦,٠٢٨	٢٤٧	١,٩٣٤	٣٠٠	تموز		
٥,١٤٧,٧٦٦	٨٣٥,٩١١	١٤٤,١٣٧	٩,٢٥٦	٤,٩٩٦,٢٤٨	٨٢٦,٣٧٣	٧,٣٨٠	٢٨٢	١,٩٧٧	٣٠٠	آب		
٤,٦٥٦,٢٤٣	٨٠٣,٥٢٥	١١٧,٧٠٠	٨,٧٤٣	٤,٥١٢,٨٨٨	٧٩٤,٥١٧	٢٥,٦٥٥	٢٦٥	١,٨٥٩	٢٩٧	أيلول		
٤,٥٨٣,٨٣٣	٧٧٤,٤٠٤	١٢٢,٧٠٣	٨,٦٧٦	٤,٤٥٦,٣٥٨	٧٦٥,٤٨٣	٤,٧٧٢	٢٤٥	١,٨٥٨	٢٩٨	تشرين ١		
٤,٧٣٣,١٤٦	٨٠٣,٠١٥	١٢٤,٠٧٨	٨,٦٠٦	٤,٦٠٢,٦٣٣	٧٩٤,١٤٧	٦,٤٣٤	٢٦٢	٢,٠٣٨	٣١٦	تشرين ٢		
٤,٦٧٤,٣٩٤	٨٠٨,١٩١	١١٣,٨٥١	٨,٩٩٧	٤,٥٤٦,٣٨٣	٧٩٨,٩٠٤	١٤,١٦٠	٢٩٠	١,٩٣٩	٣٠٣	كانون ١		
٤,٦٧٠,٧٨٠	٨٠١,٤٩٣	١٠٢,٨٧٤	٨,٦٣٩	٤,٥٦١,٨٤٣	٧٩٢,٦٠٧	٦,٠٦٣	٢٤٧	٢,٠١٦	٣٢٥			
٥٥,٣٠٩,٥٩١	٩,٣٢٠,٦٨٦	١,٢٥٨,٨٥٦	١,٠٢,٧٩٧	٥٣,٩٧٧,٦٥٣	٩,٢١٥,٠٥٧	٧٣,٠٨٢	٢,٨٣٢	٢٥,٦٩٥	٣,٩١٧	٢,٠١٣	كانون ٢	
٤,٦٣٧,٨٣٧	٧٧٩,٣٥٠	٩٦,٩١٩	٨,٠٠٤	٤,٥٣٤,٩٩٢	٧٧١,١١١	٥,٩٢٦	٢٣٥	١,٩٦٧	٣٠٦	شباط		
٤,٣٥٢,١٥٠	٧١٩,٢٩٣	٩٣,٧٠٧	٧,٧٧٩	٤,٢٤٩,٩٨٥	٧١١,٢٨٦	٨,٤٥٨	٢٢٨	١,٨٢٩	٢٨٥	آذار		
٤,٤٦٦,٨٨٥	٧٦٤,١٣٠	١١١,٤٨٩	٨,٤٩٨	٤,٣٤٧,٥١٨	٧٥٥,٣٨٠	٧,٨٧٨	٢٥٢	١,٩٣٨	٣٠٩	نيسان		
٤,٨٥٣,١٦٤	٧٩٥,٥٧٧	١٠٠,٨٤٠	٩,٠٤٦	٤,٧٤٢,٤٥٧	٧٨٦,٢٩٣	٩,٨٦٧	٢٣٨	٢,٠١٩	٣٢٥	أيار		
٤,٥٢٤,٤٠٤	٨٠٠,٠٧١	٩٩,٢١٣	٨,٦٠٢	٤,٤٢٠,٩١٨	٧٩١,١٩٤	٤,٩٩٢	٢٧٥	٢,٠٩٧	٣٣٥	حزيران		
٤,٥٢٢,٤٣٤	٧٧٣,٧٠٧	١٠١,٨٣٥	٨,٧٤٧	٤,٤١٦,٩٥٨	٧٦٤,٧٢١	٣,٦٤٢	٢٣٩	٢,١٧٧	٣٢٢	تموز		
٤,٩٣٥,٧٨٢	٨٣١,٣٨٨	١٢٣,٧٦٧	٩,٤٠١	٤,٨٠٤,٣٧٣	٨٢١,٧١١	٧,٦٤١	٢٧٦	٢,٤٨٠	٣٥٥	آب		
٤,٤٩٥,٢١٧	٧٧١,٤٠١	١٠١,٧٩٧	٨,٨٠٦	٤,٣٨٧,٥٢٩	٧٦٢,٣٥٩	٥,٨٩٠	٢٣٦	٢,٠٤١	٣٢٣	أيلول		
٤,٥١٢,٤٦٧	٧٥٤,١٠٤	٩٨,٨١١	٨,٣١٨	٤,٤٠٨,٢٩٠	٧٤٥,٥٥٢	٥,٣٦٦	٢٣٤	٢,٠٢٠	٣٣٨	تشرين ١		
٤,٦٩٩,٨٨٩	٧٩٢,٢١١	١٠٥,٣١١	٨,٣٩٩	٤,٥٨٩,٧٧١	٧٨٣,٥٨٥	٤,٨٠٧	٢٢٧	٢,٠٢٨	٣٤٨	تشرين ٢		
٤,٥٨١,٥٨٢	٧٦١,٧٤٣	١١٤,٥٠٦	٨,٤٥٤	٤,٤٦١,٨٦٥	٧٥٣,٠٨٩	٥,٢١١	٢٠٠	٢,١٨٧	٣٢٨	كانون ١		
٤,٧٢٧,٧٧٩	٧٧٧,٧١١	١١٠,٦٦٠	٨,٧٤٣	٤,٦١٣,٧١٥	٧٦٨,٧٧٦	٣,٤٠٤	١٩٢	٢,٣٥٤	٣٤٣			
٥٦,٠٨٠,٧٤٩	٩,١٦٦,٣٩٧	١,٢٨٦,٥٦٣	١,٠٠,٥١٦	٥٤,٧٤٦,٨١٨	٩,٠٦٣,٤٨٢	٤٧,٣٦٨	٢,٣٩٩	٢٧,٢٢٦	٤,٠٢٥	٢,٠١٤	كانون ٢	
٤,٦٨١,٩٧٨	٧٦٣,٨٧٩	٩٩,٢٩٨	٧,٩٠٠	٤,٥٧٨,٦٥٨	٧٥٥,٧٧٦	٤,٠٢٢	٢٠٣	٢,٠٢١	٣٣٠	شباط		
٤,٢٨٣,٨٧٥	٧٠٢,٣٦٩	٩٣,٥٠٤	٧,٦٠٥	٤,١٨٦,٣٣٨	٦٩٤,٥٦٠	٤,٠٣٣	٢٠٤	٢,١٠٢	٣٠٢	آذار		
٤,٦٧٧,٩٥٤	٧٦٩,٠٧٧	١٣٨,٣٨٩	٨,١٢٥	٤,٥٣٥,٩١٩	٧٦٠,٧٤٤	٣,٦٤٧	٢٠٨	٢,٠٩٢	٣٢٧	نيسان		
٤,٥٤٩,٤٩١	٧٣٦,٦٠٩	١١٩,٩٨٦	٨,٠٣٠	٤,٤٢٧,٢٨٣	٧٢٨,٤١١	٢,٢٢٣	١٦٨	٢,١٨٢	٣٢٠	أيار		
٥,٠٦٣,٠٧٥	٨١١,١٠٤	١١٦,٠٦٨	٨,٧٩٧	٤,٩٣٩,٩١٢	٨٠٢,٠٨٠	٦,٠٩٥	٢٢٧	٢,٤٤٣	٣٥٣	حزيران		
٤,٨٠٩,٦٠٣	٧٦٢,٠٦١	١٥٠,٣٩٤	٨,٣٠٣	٤,٦٥٦,٣٧٨	٧٥٣,٥٧٣	٢,٨٣١	١٨٥	٢,٠٨٩	٣٣٤	تموز		
٤,٥١٥,٢٧٠	٧٠٨,٣٦٩	٩٠,٤٦٢	٧,٤٨٧	٤,٤٢٣,٠٢٧	٧٠٠,٧٢٢	١,٧٨١	١٦٠	٢,٠٥٩	٣١٠	آب		
٤,٨٥٢,٤٨٢	٨١٦,٠٣٣	٢,٥٢٨	٩,٠٩٦	٤,٨٤٦,٤٢٤	٨٠٦,٧٢٥	٣,٥٣١	٢١٢	٢,٣٥٠	٣٥٢	أيلول		
٤,٨٥٢,٥٦٠	٧٨٤,٤٥٨	١١٧,٧٣١	٨,٦٧٢	٤,٧٣٤,٧٧١	٧٧٥,٥٨٦	٣,٠٥٨	٢٠٠	٢,٣٤٢	٣٤٦	تشرين ١		
٤,٧٣٢,٨٠٦	٧٩٥,٣٣١	١١٤,٠٧٦	٨,٧٨٢	٤,٦١٤,٨٩٧	٧٨٦,٣٤٤	٣,٨٣٣	٢٠٥	٢,٣٩٢	٣٥٣	تشرين ٢		
٤,٣٦٨,٠٧٦	٧٢٨,٨٣٤	١٢٠,٣٤٢	٨,٤٦٩	٤,٢٤١,٩٨٢	٧٢٠,١٤٨	٥,٧٥٣	٢١٧	٢,١٣٤	٣٢٢	كانون ١		
٤,٦٩٤,٥٧٨	٧٨٨,٢٧٣	١٢٣,٧٨٦	٩,٢٥٠	٤,٥٦٤,٣٣١	٧٧٨,٨١٣	٦,٥٦٢	٢١٠	٢,٤١١	٣٦٧			
٣٣,٩١٦,٦٣٠	٥,٧١٧,٦٧٩	٩٧٣,١١٥	٦٩,٠٥٩	٣٢,٩٠٧,٥٦٧	٥,٦٤٧,٠٦٧	٣٥,٩٤٧	١,٥٥٣	١٨,٤٢٩	٢,٧١٨	٢,٠١٥	كانون ٢	
٤,٣٢٧,٣٣٨	٧٢٣,٢٤٠	١٢٢,٢٤٧	٨,١٩٦	٤,٢٠١,٩٦١	٧١٤,٨٥٠	٣,١٣٠	١٩٤	٢,٠٤٩	٣٣٨	شباط		
٣,٨٧٨,١٩٦	٦٥٦,٣٥٤	١٢١,٨٥٢	٧,٨٩٩	٣,٧٥١,٤٠٥	٦٤٨,٢٩٧	٤,٩٣٩	١٥٨	٢,٠٤٣	٣٠٣	آذار		
٤,٣١٩,٩٩٠	٧٣٨,٥٠٦	١٢٧,٦٥١	٨,٧١٣	٤,١٨٧,٩٥٤	٧٢٩,٥٦٩	٤,٣٨٦	٢٢٤	٢,٣٨٢	٣٥٠	نيسان		
٤,١٦١,٠٨٥	٦٨٢,٠٩٩	١١٢,٢٦٥	٨,٢٩٩	٤,٠٤٥,٤٩١	٦٧٣,٦٢٨	٣,٣٢٨	١٧٢	٢,٣٤٠	٣٣٠	أيار		
٤,٤٣٣,٢٧٧	٧٣٧,٠٣٩	١١٩,٧١٥	٩,١٨٢	٤,٣٠٨,١١٣	٧٢٧,٦٣٤	٥,٤٤٩	٢٢٣	٢,٣٦١	٣٥٢	حزيران		
٤,٥١٤,٧٨٠	٧٥٩,٥٢٢	١٥٧,٧٧٨	٩,٥٩٠	٤,٣٥٣,٩٠٥	٧٤٩,٧٤٣	٣,٠٩٧	١٨٩	٢,٤٠٤	٣٥٨	تموز		
٣,٩٨٣,٦١١	٦٧٩,٥١٣	١٠٥,٩٤٧	٨,١٢٠	٣,٨٧٢,٦٧٠	٦٧١,١٨٩	٤,٩٩٤	٢٠٤	٢,٠٣٩	٣٤٠	آب		
٤,٢٩٨,٣٥٢	٧٤١,٤٠٦	١٠٥,٦٦٠	٩,٠٦٠	٤,١٨٦,٠٦٨	٧٣٢,١٥٧	٦,٠٢٥	١٨٩	٢,٤١١	٣٤٦	أيلول		
											تشرين ١	
											تشرين ٢	
											كانون ١	

* بناء على إعلام مصرف لبنان رقم ٨٧٧ الصادر في ١٦ أيار ٢٠١٢، ستجري جلسات مقاصة المصارف فقط في المقر الرئيسي لمصرف لبنان، بيروت.

١-٦ الاعتمادات والبوالص المستندية للاستيراد والتصدير (بمليارات الليرات)

البوالص		الاعتمادات المستندية								الفترة
وضعية البوالص بنهاية الفترة	بوالص خارجة خلال الفترة	بوالص واردة خلال الفترة	وضعية الاعتمادات بنهاية الفترة		اعتمادات مستعملة		الاعتمادات المفتوحة خلال الفترة			
			تصدير	استيراد	تصدير	استيراد	تصدير	استيراد		
٧٥٤,٧	٢١٥,٥	٢٦٠٨,٣	٢٥٩٨,٠	١٧٢٥,٧	١٤٨٣,٥	٤٤٧٣,٩	٩٣٥٨,١	٤٦٤٢,٢	٩٤٥٩,٥	٢٠١٤
٦٩٠,٦	٢٥٤,٦	٢١٥,٣	٢٦٧,٤	١٨٨٨,٧	١٤٢٨,٧	٢٧٦,٦	٧٤٢,١	٢٣٧,٢	٧٩٨,٦	آذار
٧٣٤,٢	٢٣٤,٩	٢٢٢,٩	١٩٣,٠	١٨٧٠,٤	١٤١٩,٨	٣٤٧,٦	٦٤٩,١	٣٤٠,٤	٦٥٦,٥	نيسان
٧٦٣,٥	٢٤١,٩	٢٢٤,١	٢٢٢,٥	١٩٥٣,٨	١٧٦٠,٢	٤٢٤,١	٦١٨,٧	٥٩٠,٢	٩٩٤,٦	أيار
٦٩٠,٤	٢٥٠,٤	٢٩٤,٥	٢١٩,٦	٢٠٣٧,٠	١٧٥٣,٠	٣٧٨,٥	٨٧٠,٣	٤٩١,٨	٨٧٩,٥	حزيران
٧٠٧,٢	٢٤٦,٠	١٩١,٩	٢٠٢,٢	٢٢٨١,٤	١٧٩١,٦	٤٨٧,٨	٧٥٨,١	٧٥٧,٧	٨١١,٧	تموز
٦٩٢,٣	٢٢١,٢	٢٥٣,٦	١٦٥,٨	٢٠٨٥,٤	١٥٦٣,٦	٣٩٨,٦	٩٩٦,٤	٢٠٨,٩	٧٩٣,٣	آب
٧١٥,٣	٢٢٩,٥	٢١٠,٨	١٨٩,٦	١٩١٠,٢	١٥٠٢,٨	٤٠٩,٣	١٠٠٣,٦	٢٦٩,٠	٩٧٧,٤	أيلول
٧٢٥,٠	٢٤٢,٢	٢١٣,١	٢١٩,٣	١٧٨٢,١	١٤٩٩,٦	٤٤٣,٥	٧٠٣,٥	٣٢٨,٦	٧٢٣,٦	تشرين ١
٧٤٠,٣	٢٣٥,٧	١٩٣,٦	٢٢٧,٦	١٧١٢,١	١٦٠٠,٤	٣٢٨,٩	٥٥١,٦	٢٨٦,٩	٦٧٤,٣	تشرين ٢
٧٥٤,٧	٢١٥,٥	٢٠٩,٣	٢٣٦,٧	١٧٢٥,٧	١٤٨٣,٥	٢٨٤,٩	٧٢٣,٥	٣٨٨,٦	٦٤١,٣	كانون ١
٢٠١٥										
٨٠٣,٣	٢٢٣,٧	٢١١,٥	٢١٥,٥	١٧٥٨,٥	١٣٤٩,١	٣٠١,٧	٦٤٠,٢	٣٦٦,٥	٥٥٩,٣	كانون ٢
٨٩١,٦	٢٠٢,٧	١٨٠,٩	١٦٢,٢	١٨٥٧,٣	١٣٦٥,٦	٣٣٣,٤	٥٥٩,٥	٤٧٥,٢	٦٠٦,٠	شباط
٨٣٥,٥	٢١٣,٨	٢٦٣,٢	٢١٩,١	١٩٨٨,٣	١٤٦١,٢	٢٩٣,٧	٧١٤,٧	٤٤٧,٣	٨٢٦,٠	آذار
٩١٤,٦	٢١٧,٨	٢٦٧,٤	١٨٦,٣	١٨٤٠,٥	١٤١٧,٤	٣٧١,٠	٦٥٩,١	٢٤٦,٨	٦٢٢,٦	نيسان
٨٤٠,١	٢١٦,١	٢٦٥,١	١٨٠,٦	١٧٤٩,٣	١٥١٣,٧	٣٤٤,٢	٥٨٠,٥	٢٩٨,٩	٦٩٠,٠	أيار
٨٥٢,٢	٢١٠,٦	٢٢٤,٢	١٥٩,٧	١٦٨٨,١	١٥٦١,٨	٣٧٩,٢	٧٥٢,٦	٣٢٦,٤	٨٠٨,٨	حزيران
٨٦٦,٣	٢١٠,٣	١٨٣,٧	١٦٢,٩	١٧١٥,٧	١٣٣٤,٠	٢٧٠,٩	٧٢٢,٨	٣٢٦,٠	٥٣٠,١	تموز
٨٦٨,٢	١٩٩,٢	٢٠٧,٩	١٤٥,٠	١٥٦١,٠	١٣١٢,٥	٣١٠,٨	٥٧٢,٢	١٦١,١	٥٥٣,٦	آب

٢-٦ أدوات الدين العام الداخلي (١)

(في نهاية الفترة، بمليارات الليرات)

آب	تموز	حزيران	أيار	كانون ١	آب	كانون ١	
٢٠١٥	٢٠١٥	٢٠١٥	٢٠١٥	٢٠١٤	٢٠١٤	٢٠١٣	
٦٤٤١٣,٠	٦٤١٦٠,٠	٦٣٨٩٥,٠	٦٣٥٢٣,٠	٦١٧٥٢,٠	٥٩٩١٩,٠	٥٦٣١٢,٠	الدين القائم بالليرة اللبنانية
٦٢٨٧٨,٠	٦٢٥٧٩,٠	٦٢٢٥٠,٠	٦١٨٥٠,٠	٥٩٧٣٦,٠	٥٧٨٥٠,٠	٥٤٠٧٥,٠	١. سندات طويلة الأجل (٢)
٥٨٤١٤,٠	٥٨٣٤٩,٠	٥٨٢٣٩,٠	٥٨١١٧,٠	٥٦٦٠٢,٠	٥٤٨٢٤,٠	٥١١٠٧,٠	- سندات ما فوق ٢٤ شهراً
٣٢٨٣,٠	٣١٤٦,٠	٣٠١٨,٠	٢٧٣٨,٠	٢١٥٣,٠	١٩٣٦,٠	٢١٣١,٠	- سندات ففة ٢٤ شهراً
١١٨١,٠	١٠٨٤,٠	٩٩٣,٠	٩٩٥,٠	٩٨١,٠	١٠٩٠,٠	٨٣٧,٠	- فائدة القسائم
١٣٩٧,٠	١٤٤٧,٠	١٥١٦,٠	١٥٤٩,٠	١٨٦٠,٠	١٩١٣,٠	٢١٠٩,٠	٢. سندات قصيرة الأجل (٢)
٧٦٠,٠	٧٦٩,٠	٨٣٣,٠	٨٧٥,٠	١١٩٥,٠	١٢٣٠,٠	١٠٠٩,٠	- سندات ففة ١٢ شهراً
٥١٧,٠	٥٤٨,٠	٥٧٤,٠	٥٧٦,٠	٥٦٤,٠	٥١٩,٠	٩٣٥,٠	- سندات لستة أشهر
١٢٠,٠	١٣٠,٠	١٠٩,٠	٩٨,٠	١٠١,٠	١٦٤,٠	١٦٥,٠	- سندات لثلاثة أشهر
١٣٨,٠	١٣٤,٠	١٢٩,٠	١٢٤,٠	١٥٦,٠	١٥٦,٠	١٢٨,٠	٣. قروض

(١) إن الفروقات الطفيفة بين أرقام هذا الجدول والأرقام المنشورة من قبل وزارة المالية ترد إلى تصويب بعض الأرقام التي تكون نشرت سابقاً على أساس شبه نهائي حرصاً على عدم تأخير صدور هذه المعلومات. (٢) ان سندات الخزينة مسجلة بقيمتها الفعلية (القيمة الشرائية+الفوائد المتراكمة)

٧- أسعار صرف أهم العملات الاجنبية

(بالليرة اللبنانية)

ذهب (اونصة)	فضة (اونصة)	دولار كندي	ين ياباني (١٠٠)	جنيه استرليني	فرنك سويسري	يورو	دولار اميركي	
متوسط الفترة								
١٩٥٣٠٣٧	٢٩٨٤١	١٣٨٠	١٤٦٤	٢٥١٨	١٦٥٦	٢٠٠٧	١٥٠٧,٥٠	٢٠١٤ آب
١٨٠٩١١٣	٢٤٥٥٢	١٣٠٨	١٢٦٤	٢٣٥٨	١٥٤٦	١٨٦٠	١٥٠٧,٥٠	كانون ١
٢٠١٥								
١٨٠٧٧٢٢	٢٤٦١٨	١٢٢٤	١٢٦٢	٢٢٥٩	١٥٧٠	١٦٢٩	١٥٠٧,٥٠	نيسان
١٨٠٧٧٦٥	٢٥٣٦٦	١٢٣٩	١٢٤٩	٢٣٣٣	١٦٢١	١٦٨٤	١٥٠٧,٥٠	أيار
١٧٨٢٧٧٨	٢٤٢٨٠	١٢٢٠	١٢١٨	٢٣٤٥	١٦١٧	١٦٩١	١٥٠٧,٥٠	حزيران
١٧٠٤٩٤٨	٢٢٧٥٢	١١٧٥	١٢٢٢	٢٣٤٥	١٥٨١	١٦٥٩	١٥٠٧,٥٠	تموز
١٦٨٦٠١٢	٢٢٤٩٣	١١٤٧	١٢٢٤	٢٣٥١	١٥٥٧	١٦٧٩	١٥٠٧,٥٠	آب
نهاية الفترة								
٢٠١٤								
١٩٣٨١٧٨	٢٩٣٨١	١٣٨٩	١٤٥١	٢٥٠٣	١٦٤٨	١٩٨٩	١٥٠٧,٥٠	آب
١٧٩٠٠٥١	٢٣٩٩٩	١٢٩٨	١٢٦٢	٢٣٤٢	١٥٢٤	١٨٣٤	١٥٠٧,٥٠	كانون ١
٢٠١٥								
١٨١٣٦٧٣	٢٤٩٨٧	١٢٥٢	١٢٦٧	٢٣٢٦	١٦١١	١٦٨٧	١٥٠٧,٥٠	نيسان
١٧٩١٨٩٠	٢٥١٩٠	١٢١٢	١٢١٧	٢٣٠٣	١٥٩٧	١٦٥٢	١٥٠٧,٥٠	أيار
١٧٦٨٨٢٥	٢٣٦٩٨	١٢١٨	١٢٣٢	٢٣٧٠	١٦٢٢	١٦٨٦	١٥٠٧,٥٠	حزيران
١٦٣١٦٤٣	٢٢٠٠٢	١١٥٧	١٢١٤	٢٣٤٨	١٥٦٦	١٦٥١	١٥٠٧,٥٠	تموز
١٧٠٦٧٩٢	٢١٩٠٤	١١٣٩	١٢٤٣	٢٣٢٤	١٥٦٣	١٦٩٠	١٥٠٧,٥٠	آب

٨- الدين العام بحسب مصادر التمويل (١)

(في نهاية الفترة)

آب ٢٠١٥	تموز ٢٠١٥	حزيران ٢٠١٥	كانون ١ ٢٠١٤	آب ٢٠١٤	كانون ١ ٢٠١٣	
٦٤٤١٣,٠	٦٤١٦٠,٠	٦٣٨٩٥,٠	٦١٧٥٢,٠	٥٩٩١٩,٠	٥٦٣١٢,٠	١- الدين القائم بالليرة اللبنانية (بالمليارات)
٢٢٨٩٩,٠	٢٢٦٢٤,٠	٢٢٢٩٤,٠	١٩٨٥٥,٠	١٨٣٩٧,٠	١٧١٧١,٠	أ- المصرف المركزي
٢٢٨٩٩,٠	٢٢٦٢٤,٠	٢٢٢٩٤,٠	١٩٨٥٥,٠	١٨٣٩٧,٠	١٧١٧١,٠	محفظة سندات الخزينة (٢)
٣٠٦٩٤,٠	٣٠٧٩٣,٠	٣٠٧٩٤,٠	٣١٤٦٨,٠	٣١١٨٦,٠	٢٩٩٠٥,٠	قروض للمؤسسات العامة
٣٠٥٥٦,٠	٣٠٦٥٩,٠	٣٠٦٦٥,٠	٣١٣١٢,٠	٣١٠٣٠,٠	٢٩٧٧٧,٠	ب- المصارف
١٣٨,٠	١٣٤,٠	١٢٩,٠	١٥٦,٠	١٥٦,٠	١٢٨,٠	سندات الخزينة (٤)
١٠٨٢٠,٠	١٠٧٤٣,٠	١٠٨٠٧,٠	١٠٤٢٩,٠	١٠٣٣٦,٠	٩٢٣٦,٠	قروض للمؤسسات العامة
١٣٥٣١,٠	١٤٥٠٩,٠	١٤٤١٦,٠	١٣٩٦٥,٠	١٥٤٧٣,٠	١٥٤٩٥,٠	ج- سندات القطاع غير المصرفي (٣)
٥٠٨٨٢,٠	٤٩٦٥١,٠	٤٩٤٧٩,٠	٤٧٧٨٧,٠	٤٤٤٤٦,٠	٤٠٨١٧,٠	٢- ودائع القطاع العام
٢٦١٥٣,٠	٢٦٦٣٠,٠	٢٦٦٤١,٠	٢٥٦١٣,٠	٢٦١٣٦,٠	٢٦١٣٥,٠	٣- الدين الصافي بالليرة اللبنانية
٩٠٣٠٧,٠	٨٩٧٩٦,٠	٨٩٦٤٠,٠	٨٦٣٩٨,٠	٨٣٨٤٦,٠	٨٠٢١٥,٠	٤- الدين بالعملة الأجنبية (بملايين الدولارات)
						٥- مجموع الدين الصافي (بمليارات الليرات)

(١) المصدر : وزارة المالية ، أرقام شبه نهائية قابلة للتصحيح .

إن الفروقات الطفيفة بين أرقام هذا الجدول والأرقام المنشورة من قبل وزارة المالية ترد إلى تصويب بعض الأرقام التي تكون نشرت سابقاً على أساس شبه نهائي حرصاً على عدم تأخير صدور هذه المعلومات. (٢) سندات الخزينة مسجلة بقيمتها الفعلية (القيمة الشرائية+الفوائد المتراكمة) .

(٣) نظراً لتوسع سوق سندات الخزينة، يتعذر احصاء حيازاتها من قبل غير المقيمين، ولذلك أدرجت جميع سندات الخزينة المصدرة بالليرة في الدين القائم بالليرة اللبنانية، والسندات المصدرة بالدولار في الدين بالعملة الأجنبية. (٤) ابتداء من أيلول ١٩٩٩ تشمل هذه الأرقام صكوك المديونيات الى جانب سندات الخزينة.

٩-١ التداول بالأسهم في بورصة بيروت

(آب-٢٠١٥)

الشركة	الأسهم المنفذة	النسبة (%)	قيمة التنفيذ (\$)	النسبة (%)	سعر الإقفال (\$)	معدل السعر (\$)
سوليدير "أ"	٢٨٥,٦٣٠	١٠,٣٥	٣,٠٧٥,٦٧٥	٨,٥٣	١٠,١٦٠	١٠,٧٧
سوليدير "ب"	١٣٨,٢٣٠	٥,٠١	١,٤٨٤,٧٣٠	٤,١٢	١٠,٣٤٠	١٠,٧٤
البنك اللبناني للتجارة	٠	٠,٠٠	٠	٠,٠٠	١,٧٠٠	٠,٠٠
البنك اللبناني للتجارة "أ" فئة "A"	٣٠٠	٠,٠١	٣٠,١٥٠	٠,٠٨	١٠٠,٥٠٠	١٠٠,٥٠
البنك اللبناني للتجارة "ب" فئة "B"	٢,٢٠٠	٠,٠٨	٢٢٠,٢٧٥	٠,٦١	١٠٠,٠٠٠	١٠٠,١٣
البنك اللبناني للتجارة "ج" فئة "C"	٢,٠٠٠	٠,٠٧	٢٠٢,٠٠٠	٠,٥٦	١٠١,٠٠٠	١٠١,٠٠
بنك عوده	١٨١,٧٦٣	٦,٥٩	١,٠٨١,٠٠٥	٣,٠٠	٥,٩٥٠	٥,٩٥
بنك عوده "GDR"	٢٦٦,٦٩٩	٩,٦٧	١,٥٩٩,٠٤٤	٤,٤٤	٦,٠٠٠	٦,٠٠
بنك عوده "أ" فئة "E"	٠	٠,٠٠	٠	٠,٠٠	١٠٢,٢٠٠	٠,٠٠
بنك عوده "ب" فئة "F"	٦,٢٧٠	٠,٢٣	٦٣٠,١٣٥	١,٧٥	١٠٠,٥٠٠	١٠٠,٥٠
بنك عوده "ج" فئة "G"	٤,٨٧٠	٠,١٨	٤٨٩,٤٦١	١,٣٦	١٠٠,٥٠٠	١٠٠,٥١
بنك عوده "د" فئة "H"	٢,٠٠٠	٠,٠٧	٢٠١,٣٠٠	٠,٥٦	١٠٠,٦٠٠	١٠٠,٦٥
بنك بيروت	٨٠٠,٠٠٠	٢٩,٠٠	١٤,٧٢٠,٠٠٠	٤٠,٨٣	١٨,٤٠٠	١٨,٤٠
بنك بيروت "أ" فئة "I"	٠	٠,٠٠	٠	٠,٠٠	٢١,٠٠٠	٠,٠٠
بنك بيروت "ب" فئة "E"	٨,٠٠٠	٠,٢٩	٢٠٦,٤٠٠	٠,٥٧	٢٥,٨٠٠	٢٥,٨٠
بنك بيروت "ج" فئة "H"	٢,٨٠٠	٠,١٠	٧٢,١٠٠	٠,٢٠	٢٥,٧٥٠	٢٥,٧٥
بنك بيروت "د" فئة "I"	٣٩٠,٠٨٧	١,٤٢	١,٠٠٦,٤٩٠	٢,٧٩	٢٥,٧٥٠	٢٥,٧٥
بنك بيروت "هـ" فئة "J"	٣٢,١٠٠	١,١٦	٨٢٦,٥٧٥	٢,٢٩	٢٥,٧٥٠	٢٥,٧٥
بنك بيلوس	١٤٩,٧٤٧	٥,٤٣	٢٤٥,٨٩٧	٠,٦٨	١,٦٤٠	١,٦٤
بنك بيلوس GDR	٠	٠,٠٠	٠	٠,٠٠	٧٥,٠٠٠	٠,٠٠
بنك بيلوس "أ" فئة "I"	٩,٤٤٠	٠,٣٤	٩٥٣,٠٣٤	٢,٦٤	١٠٠,٨٠٠	١٠٠,٩٦
بنك بيلوس "ب" فئة "I"	٤,٥٥٣	٠,١٧	٤٦٠,٣٠٠	١,٢٨	١٠٠,٧٠٠	١٠١,١٠
بنك بيمو	٠	٠,٠٠	٠	٠,٠٠	١,٩٠٠	٠,٠٠
بنك بيمو "أ" فئة "I"	٠	٠,٠٠	٠	٠,٠٠	١٠٠,٠٠٠	٠,٠٠
بنك لبنان والمهجر "GDR"	١٣٣,٢٨٠	٤,٨٣	١,٣١٨,١٢٩	٣,٦٦	٩,٧٥٠	٩,٨٩
بنك لبنان والمهجر	٤٢٠,٥٢٤	١٥,٢٤	٣,٩٩١,٣٤٠	١١,٠٧	٩,٤٠٠	٩,٤٩
بنك لبنان والمهجر "أ" فئة "I"	١٤٣,٩٥٦	٥,٢٢	١,٤٥٩,٩٨٦	٤,٠٥	١٠,١٠٠	١٠,١٤
ريمكو	٠	٠,٠٠	٠	٠,٠٠	٣,٢٣٠	٠,٠٠
هولسيم لبنان	١١٦,٦١٠	٤,٢٣	١,٧٤٩,١٩٩	٤,٨٥	١٤,٩٩٠	١٥,٠٠
الإسمنت الأبيض لحامله	٢,٥٠٠	٠,٠٩	٨,٧٥٠	٠,٠٢	٣,٥٠٠	٣,٥٠
الإسمنت الأبيض إسمي	٦,٠٠٠	٠,٢٢	١٨,٦٠٠	٠,٠٥	٣,١٠٠	٣,١٠
المجموع	٢,٧٥٨,٥٥٩	١٠٠	٣٦,٠٥٠,٥٧٥	١٠٠	-	-

٩-٢ شهادات إيداع عالمية

إقفال آب ٢٠١٥	إقفال تموز ٢٠١٥	إستحقاق		القيمة	بنك البحر المتوسط (٥ سنوات)
		سعر	فائدة		
٧,٩٠%	٩٤,٨٠	٧,٧٧%	٩٤,٩٠	٢٠١٧/١٢/١٤	٥٠٠ مليون \$

٣-٩ سندات دين المصارف بالعملات الأجنبية

إقفال آب ٢٠١٥			إقفال تموز ٢٠١٥			إستحقاق	القيمة	Eurobonds
سعر	فائدة (%)	هامش	سعر	فائدة (%)	هامش			
١٠١,٢٥	٦,٧٤	٥,١٧	١٠١,٢٥	٦,٧٤	٥,١٧	٢٠٢١/٠٦/٢١	٣٠٠ مليون \$	١٠ سنوات (Euro Notes)
بيبلوس								

٤-٩ أدوات مالية مختلفة

التغيير (%)	معدل السعر (\$)	إقفال آب ٢٠١٥ (\$)	معدل السعر (\$)	إقفال تموز ٢٠١٥ (\$)	
-٦,٤٦	١٠,١٣	٩,٩٠ - ١٠,٣٥	١٠,٨٣	١١,٦٩ - ١١,٩٨	GDR (سوليدير)
-٣,٠١	٩,٦٨	٩,٦٥ - ٩,٧١	٩,٩٨	٩,٩٠ - ١٠,٠٥	GDR (لبنان والمهجر)
٢,٢١	٦,٠١	٥,٩٧ - ٦,٠٥	٥,٨٨	٥,٧٥ - ٦,٠٠	GDR (عوده)
١,٣٥	٧٥,٠٠	٧٥,٠٠ - ...	٧٤,٠٠	٧٤,٠٠ - ...	GDR (بيبلوس)



مصرف لبنان
BANQUE DU LIBAN