

## SYNTHÈSE

(Les pourcentages représentent les variations annuelles, sauf mention contraire)

L'indicateur synthétique de la Banque du Liban est passé à 266,6 en août 2015, contre 264,6 le mois précédent et 265,0 en août 2014. Au cours du mois, la balance des paiements a enregistré un déficit de 332,0 millions de dollars. Sur un an, le bilan consolidé des banques commerciales s'est accru de 6,6% et le taux de dollarisation des dépôts a atteint 65,0% à la fin du mois. Sur le dollar, les taux d'intérêt bancaires débiteurs et créditeurs ont enregistré une hausse. Sur la livre, les taux créditeurs ont augmenté, alors que les taux débiteurs ont diminué.

- ☒ La **balance des paiements** a enregistré, en août 2015, un déficit de 332,0 millions de dollars. Ceci s'est traduit par une baisse des avoirs extérieurs nets de la Banque du Liban de 407,2 millions de dollars et par une hausse de ceux des banques et institutions financières de 75,2 millions de dollars. Pour les huit premiers mois de l'année, la balance des paiements s'est soldée par un déficit cumulé de 1 648,9 millions de dollars, contre un déficit cumulé de 432,9 millions de dollars pour la même période de 2014.
- ☒ Selon les chiffres publiés par le Ministère des finances, la **dette publique** totale nette a augmenté de 511 milliards de livres en août 2015, atteignant 90 307 milliards de livres à la fin du mois. Cette augmentation résulte d'une hausse de la dette publique nette libellée en livre libanaise et d'une baisse de la dette publique libellée en devises. En effet, la dette en livre libanaise s'est accrue de 1 231 milliards de livres, totalisant 50 882 milliards de livres, alors que la dette en devises s'est contractée de 477 millions de dollars, s'inscrivant à 26 153 millions de dollars fin août. Sur un an, la croissance de la dette publique totale nette, de la dette en livre libanaise et de la dette en devises a respectivement atteint 7,7%, 14,5% et 0,1% fin août.
- ☒ Les **réserves brutes en devises de la Banque du Liban** ont atteint 39 969,4 millions de dollars fin août 2015, soit une hausse de 1,4% ou 548,5 millions de dollars. La valeur totale des réserves extérieures, y compris l'or, a totalisé 50 411,1 millions de dollars. Sur le marché de Beyrouth, le **cours du dollar** s'est maintenu au taux moyen de 1 507,50 livres libanaises au cours du mois.
- ☒ Les **taux d'intérêt** sont restés inchangés en août 2015 sur toutes les catégories de bons du Trésor. À la fin du mois, les taux se sont maintenus à 4,44% sur les bons à 3 mois, 4,99% sur les bons à 6 mois, 5,35% sur les bons à 12 mois, 5,84% sur les bons à 24 mois et 6,50% sur les bons à 36 mois. Sur la livre, les taux bancaires débiteurs se sont inscrits à 6,89% (-1 point de base), alors que les taux créditeurs se sont élevés à 5,61% (+3 points de base). Sur le dollar, les taux débiteurs et créditeurs ont augmenté. Ainsi, le taux débiteur moyen pondéré et le taux créditeur moyen ont respectivement atteint 7,12% (+3 points de base) et 3,19% (+2 points de base).
- ☒ L'**agrégat M3** a atteint 183 184,7 milliards de livres fin août 2015, avec une croissance annuelle de 5,1%, contre 4,5% en juillet 2015. Les crédits bancaires au secteur privé sont restés le facteur principal de création monétaire, de même que les crédits au secteur public. En ce qui concerne les composantes de la masse monétaire, les dépôts en livre et en devises ont respectivement progressé de 7,7% et 3,4%.
- ☒ Le **bilan consolidé des banques commerciales** s'est élevé à 273 788 milliards de livres fin août 2015, soit une augmentation annuelle de 6,6%, contre 6,0% en juillet 2015. Les dépôts du secteur privé, résident et non-résident, ainsi que les crédits au secteur privé, se sont respectivement renforcés de 5,7% et 5,4%. Le **taux de dollarisation** des dépôts bancaires a atteint 65,0% fin août 2015.
- ☒ Le déficit de la **balance commerciale** s'est allégé de 30,9%, totalisant 1 259,3 millions de dollars fin août 2015. En effet, les importations et les exportations ont accusé une baisse respective de 30,2% et 26,0%, s'inscrivant à 1 478,8 millions et 219,5 millions de dollars.
- ☒ Par rapport à août 2014, les **livraisons de ciment**, indicateur de l'activité actuelle du secteur de la construction, ont légèrement reculé de 0,3%, alors que les surfaces couvertes par les **permis de construire**, indicateur de son activité potentielle, se sont accrues de 30,4%.
- ☒ Sur un an, la **production d'énergie électrique** a augmenté de 0,7% en août 2015, atteignant 1 103,0 millions de kWh.
- ☒ A l'**Aéroport International de Beyrouth**, le trafic aérien et le nombre de passagers se sont respectivement améliorés de 10,1% et 6,6%. Le nombre de passagers arrivants et partants a respectivement progressé de 7,0% et 11,9%. Le volume du fret aérien s'est élargi de 12,0%.
- ☒ Au **Port de Beyrouth**, le trafic maritime et le volume total du fret maritime ont affiché en août 2015 des hausses respectives de 1,8% et 28,5%.

## DIAGNOSTIC

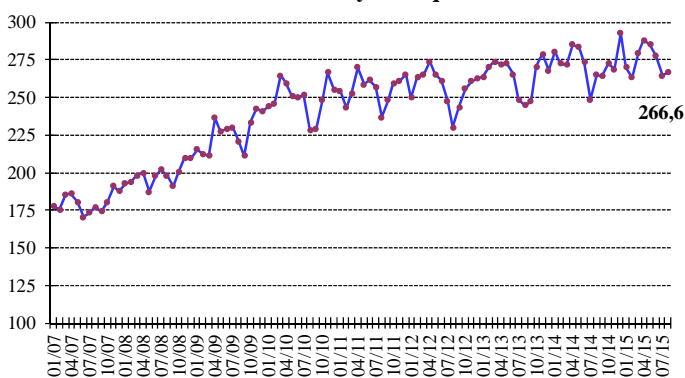
### L'INDICATEUR SYNTHETIQUE DE LA BDL

L'indicateur synthétique de la Banque du Liban est passé à 266,6 en août 2015, contre 264,6 le mois précédent et 265,0 en août 2014, soit une hausse annuelle de 0,6%.

*Indicateur Synthétique (Moyenne 1993=100)*

	Indice	Changement Mensuel (%)	Changement Annuel (%)
Août-2014	265,0	6,7	8,2
Sep-2014	264,3	-0,3	6,9
Oct-2014	272,6	3,1	0,8
Nov-2014	268,7	-1,4	-3,6
Déc-2014	292,5	8,9	9,2
Jan-2015	269,9	-7,7	-3,7
Fév-2015	263,3	-2,4	-3,4
Mars-2015	279,7	6,2	2,9
Avril-2015	288,2	3,0	1,1
Mai-2015	285,0	-1,1	0,5
Juin-2015	277,7	-2,6	1,6
Juil-2015	264,6	-4,7	6,5
<b>Août-2015</b>	<b>266,6</b>	<b>0,8</b>	<b>0,6</b>

Indicateur Synthétique



## COMPENSATION DES CHÈQUES

La valeur totale des chèques compensés a diminué de 9,7% en août 2015.

La valeur des chèques libellés en livre libanaise a augmenté de 2,6%, alors que celle des chèques en devises a régressé de 13,6%.

La part des chèques compensés libellés en devises s'est inscrite à 72,9% du total des chèques, soit un recul de 4,3%.

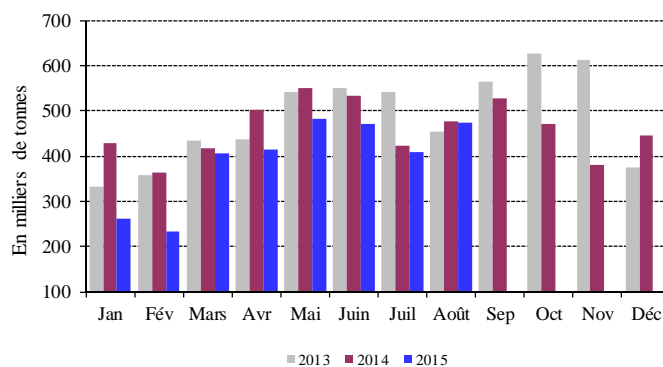
Sur un an, la part des chèques rejetés s'est contractée de 17,5%, représentant 1,8% de la valeur totale des chèques fin août 2015.

## SECTEUR RÉEL

### LA CONSTRUCTION ET L'IMMOBILIER

Par rapport à août 2014, les livraisons de ciment, indicateur de l'activité actuelle du secteur de la construction, ont fléchi de 0,3%, alors que les surfaces couvertes par les permis de construire, indicateur de son activité potentielle, se sont accrues de 30,4%.

### Livraisons de Ciment



Source: Sociétés de Ciment

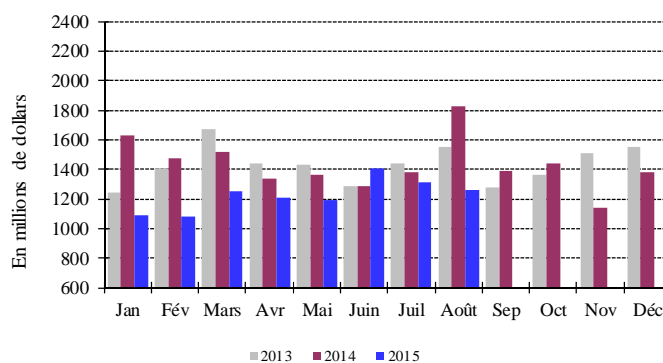
Les taxes foncières perçues en août 2015 ont diminué de 9,6%, totalisant 67,9 milliards de livres.

## LE COMMERCE EXTERIEUR

Le déficit de la balance commerciale s'est allégé de 30,9%, totalisant 1 259,3 millions de dollars fin août 2015. En effet, les importations et les exportations ont accusé une baisse respective de 30,2% et 26,0%, s'inscrivant à 1 478,8 millions et 219,5 millions de dollars.

Les recettes douanières perçues au cours du mois ont chuté de 10,1%, atteignant 183,5 milliards de livres.

### Déficit Commercial



Source: Conseil Supérieur des Douanes

Pour les huit premiers mois de l'année, les importations libanaises des principaux pays d'origine se sont réparties comme suit: la Chine 11,9%, l'Italie 7,8%, l'Allemagne 6,9%, la France 6,1% et les Etats-Unis 5,8%.

En août 2015, ces importations se sont réparties de la manière suivante:

*Importations par pays d'origine (millions de dollars)*

	Août 14	% du total	Août 15	% du total
Chine	217,2	10,2	191,8	13,0
Italie	144,1	6,8	139,6	9,4
Etats-Unis	74,2	3,5	98,1	6,6
Allemagne	102,3	4,8	91,1	6,2
Grèce	51,0	2,4	79,7	5,4
Autres pays	1 531,2	72,2	878,4	59,4
<b>Total importations</b>	<b>2 119,9</b>	<b>100</b>	<b>1 478,8</b>	<b>100</b>

**Principaux Indicateurs** (Toutes les variations sont en % et comparées à la même période de l'année précédente)

	Déc-2013	Moy-2013	Août-2014	Déc-2014	Moy-2014	Juil-2015	Août-2015
<b>Chèques compensés en L.L.</b> <sup>1</sup>							
(en millions de L.L.)	2 353 601	2 141 242	2 349 771	2 411 022	2 269 112	2 238 961	2 411 349
Variation en %	16,76	13,83	15,12	2,44	5,97	8,75	2,62
<b>Chèques compensés en devises</b> <sup>1**</sup>							
(en millions de \$)	4 728	4 609	4 974	4 695	4 684	3 984	4 298
Variation en %	1,22	-1,30	10,65	-0,70	1,61	-11,77	-13,58
<b>Total chèques compensés</b> <sup>**</sup>							
(en millions de L.L.)	9 480 728	9 089 510	9 847 735	9 488 099	9 329 494	8 244 254	8 891 115
<b>Demandes d'information à la Centrale des Risques</b> <sup>1</sup>							
Total	16 746	22 418	21 966	22 020	23 842	27 265	27 561
Variation en %	-2,48	8,03	10,11	31,49	6,35	27,31	25,47
<b>Permis de construire</b> <sup>2**</sup>							
(en mètres carrés)	1 197 897	1 077 065	1 031 969	986 113	1 129 059	961 801	1 346 041
Variation en %	-25,67	-11,96	9,69	-17,68	4,83	-15,01	30,43
<b>Livraisons de ciment</b> <sup>3**</sup>							
(en tonnes)	376 082	485 885	475 479	444 926	459 736	408 978	473 989
Variation en %	2,47	9,83	4,90	18,31	-5,38	-3,14	-0,31
<b>Taxes foncières perçues</b> <sup>4</sup>							
(en millions de L.L.)	111 308	75 333	75 089	103 254	76 749	76 897	67 893
Variation en %	-6,51	-3,15	6,62	-7,24	1,88	29,22	-9,58
<b>Importations</b> <sup>5**</sup>							
(en millions de L.L.)	2 709 348	2 667 713	3 196 850	2 486 352	2 575 378	2 302 499	2 229 975
Variation en %	-3,98	-0,24	15,99	-8,23	-3,46	-7,85	-30,24
<b>Exportations</b> <sup>5**</sup>							
(en millions de L.L.)	365 993	494 619	447 576	404 206	416 315	328 786	330 993
Variation en %	-36,34	-12,21	6,21	10,44	-15,83	-21,07	-26,05
<b>Déficit Commercial</b> <sup>**</sup>	2 343 355	2 173 094	2 749 274	2 082 146	2 159 063	1 973 713	1 898 982
Variation en %	4,30	2,95	17,75	-11,15	-0,65	-5,21	-30,93
<b>Recettes douanières</b> <sup>5*</sup>							
(en millions de L.L.)	186 714	188 280	204 209	180 568	176 606	182 545	183 497
Variation en %	-2,59	-4,19	4,38	-3,29	-6,20	3,25	-10,14
<b>Production d'électricité (réseau EDL)</b> <sup>6</sup>							
(en millions de kWh)	1 092	1 008	1 095	1 103	1 044	1 109	1 103
Variation en %	15,01	10,31	-4,49	1,01	3,53	-0,21	0,75
<b>Importations de dérivés pétroliers</b> <sup>7***</sup>							
(en tonnes métriques)	636 915	506 184	806 205	636 054	569 435	682 823	644 606
Variation en %	-5,95	-8,25	52,25	-0,14	12,50	36,15	-20,04
<b>Marchandises au Port de Beyrouth</b> <sup>8**</sup>							
Total	766 757	689 499	617 973	757 626	690 089	690 108	794 061
Variation en %	17,05	12,33	-6,75	-1,19	0,09	0,38	28,49
Arrivée (tonnes)	699 035	602 579	541 926	671 529	608 329	592 743	681 416
Départ (tonnes)	67 722	86 458	76 047	86 097	81 761	97 365	112 645
Transit/zone franche (tonnes)	-	-	-	-	-	-	-
<b>Passagers (AIB)</b> <sup>9</sup>							
Total	510 067	521 906	814 800	573 231	547 446	791 162	897 492
Variation en %	2,89	5,25	12,09	12,38	4,89	23,27	10,15
Arrivée	268 641	252 320	355 306	299 509	268 551	451 646	380 215
Variation en %	6,97	4,94	3,47	11,49	6,43	20,01	7,01
Départ	239 742	268 284	458 546	272 389	277 694	336 582	513 260
Variation en %	-1,45	6,67	19,88	13,62	3,51	27,17	11,93
Transit	1 684	1 302	948	1 333	1 202	2 934	4 017
Variation en %	23,55	-66,88	-8,49	-20,84	-7,74	254,35	323,73

\* A partir de juillet 1995, la valeur du dollar douanier (800 L.L.) a été remplacée par le cours officiel du dollar. \*\* Chiffres mis à jour par le secteur privé. \*\*\* A dater début Janvier 1997, les données préliminaires sont mises à jour pour inclure les secteurs public et privé.

*Sources:* <sup>1</sup>BDL. <sup>2</sup>Ordre des Ingénieurs de Beyrouth et Tripoli. <sup>3</sup>Sociétés de Ciment. <sup>4</sup>Ministère des Finances. <sup>5</sup>Conseil Supérieur de Douanes. <sup>6</sup>EDL. <sup>7</sup>Direction Générale du Pétrole. <sup>8</sup>Port de Beyrouth. <sup>9</sup>Aéroport International de Beyrouth.

Pour les huit premiers mois de l'année, les exportations libanaises vers les principaux pays de destination se sont réparties comme suit: l'Arabie Saoudite 12,6%, les Emirats Arabes Unis 10,3%, l'Irak 7,7%, la Syrie 7,0% et l'Afrique du Sud 6,8%.

En août 2015, elles se sont réparties de la manière suivante:

**Exportations par pays d'origine** (millions de dollars)

	Août 14	% du total	Août 15	% du total
Arabie Saoudite	42,0	14,1	23,2	10,6
EAU	26,0	8,7	21,8	9,9
Irak	22,4	7,5	21,6	9,8
Syrie	17,7	6,0	20,5	9,4
Afrique du Sud	29,3	9,9	15,5	7,1
Autres pays	159,5	53,7	116,8	53,2
<b>Total exportations</b>	<b>296,8</b>	<b>100</b>	<b>219,5</b>	<b>100</b>

**Importations** (millions de dollars)

Sections	Jan-Août 2014	% du total	Jan-Août 2015	% du total
Produits alimentaires	2 453,4	17,5	2 178,9	18,5
Textiles	524,2	3,7	534,8	4,5
Peaux, cuirs et plastiques artificielles	54,3	0,4	53,7	0,5
Bois et ouvrage en bois	175,2	1,2	151,8	1,3
Produits chimiques/pharmaceutiques	1 380,0	9,8	1 313,5	11,1
Papiers et ouvrages en papier	260,7	1,9	221,6	1,9
Produits en pierre, plâtre, ciment	309,7	2,2	287,1	2,4
Métaux et produits dérivés	4 570,7	32,5	2 800,2	23,7
Machines et matériel électrique	2 717,1	19,3	2 773,1	23,5
Produits de la bijouterie	645,6	4,6	560,8	4,8
Autres	966,4	6,9	919,4	7,8
<b>Total</b>	<b>14 057,3</b>	<b>100</b>	<b>11 794,8</b>	<b>100</b>

**Exportations** (millions de dollars)

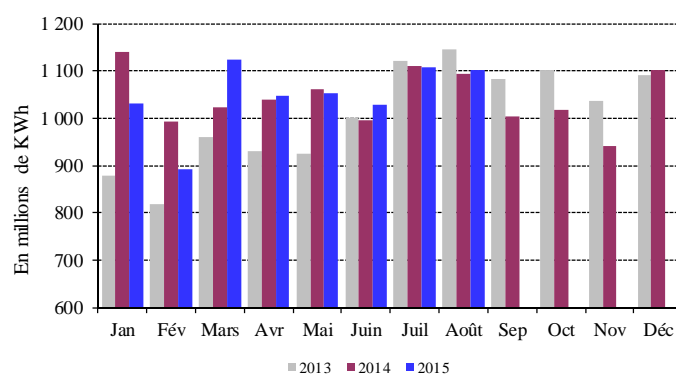
Sections	Jan-Août 2014	% du total	Jan-Août 2015	% du total
Produits alimentaires	503,4	22,6	475,7	23,9
Textiles	81,2	3,6	71,4	3,6
Peaux, cuirs et plastiques artificielles	14,3	0,6	10,5	0,5
Bois et ouvrage en bois	8,7	0,4	8,8	0,4
Produits chimiques/pharmaceutiques	255,1	11,4	281,0	14,1
Papiers et ouvrages en papier	139,2	6,2	103,5	5,2
Produits en pierre, plâtre, ciment	25,4	1,1	19,0	1,0
Métaux et produits dérivés	281,1	12,6	234,3	11,8
Machines et matériel électrique	331,3	14,9	313,1	15,7
Produits de la bijouterie	399,0	17,9	297,0	14,9
Autres	192,4	8,6	176,0	8,8
<b>Total</b>	<b>2 231,1</b>	<b>100</b>	<b>1 990,4</b>	<b>100</b>

Source: Conseil Supérieur de Douanes

**L'ENERGIE**

Sur un an, la production d'énergie électrique a augmenté de 0,7% en août 2015, atteignant 1 103,0 millions de kWh.

**Production Mensuelle d'Electricité (Réseau EDL)**

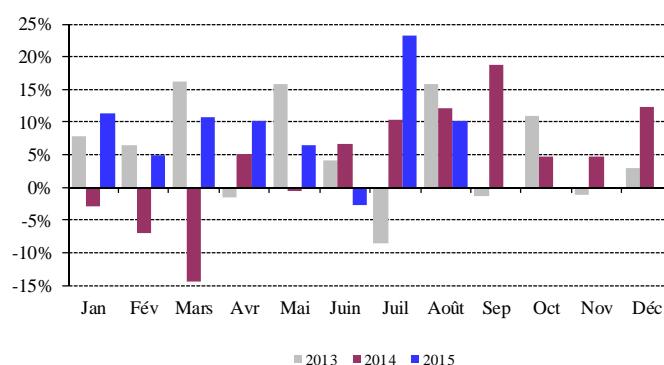


Source: Electricité du Liban

**LE TRANSPORT**

A l'Aéroport International de Beyrouth, le trafic aérien et le nombre de passagers se sont respectivement améliorés de 10,1% et 6,6%. Le nombre de passagers arrivants et partants a respectivement progressé de 7,0% et 11,9%. Le volume du fret aérien s'est élargi de 12,0%, les marchandises débarquées et embarquées ayant respectivement augmenté de 5,2% et 24,1%.

**Variation Annuelle du Flux de Passagers**



Source: Aéroport International de Beyrouth

Au Port de Beyrouth, le trafic maritime et le volume total du fret maritime ont affiché en août 2015 des hausses respectives de 1,8% et 28,5%. Le volume des marchandises débarquées et embarquées s'est respectivement élargi de 25,7% et 48,1%.

**SECTEUR MONÉTAIRE**

**LES AVOIRS EXTERIEURS NETS DU SYSTEME BANCAIRE**

La balance des paiements a enregistré, en août 2015, un déficit de 332,0 millions de dollars. Ceci s'est traduit par une baisse des avoirs extérieurs nets de la Banque du Liban de 407,2 millions de dollars et par une hausse de ceux des banques et institutions financières de 75,2 millions de dollars. Pour les huit premiers mois de l'année, la balance des paiements s'est soldée par un déficit cumulé de 1 648,9 millions de dollars, contre un déficit cumulé de 432,9 millions de dollars pour la même période de 2014.

## LES RESERVES OFFICIELLES EN DEVISES

Les réserves brutes en devises de la Banque du Liban ont atteint 39 969,4 millions de dollars fin août 2015, soit une hausse de 1,4% ou 548,5 millions de dollars. La valeur totale des réserves extérieures, y compris l'or, a totalisé 50 411,1 millions de dollars. Sur le marché de Beyrouth, le cours du dollar s'est maintenu au taux moyen de 1 507,50 livres libanaises au cours du mois.

## LES TAUX D'INTERET

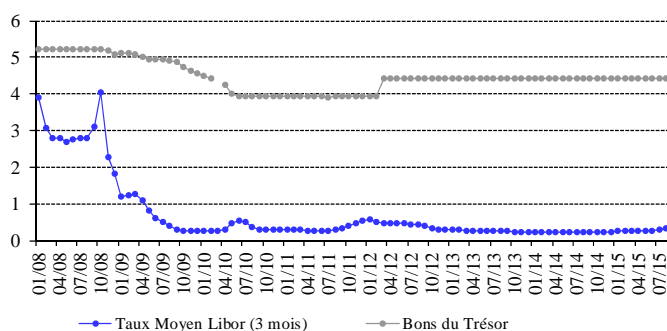
Les taux d'intérêt sont restés inchangés en août 2015 sur toutes les catégories de bons du Trésor. À la fin du mois, les taux se sont maintenus à 4,44% sur les bons à 3 mois, 4,99% sur les bons à 6 mois, 5,35% sur les bons à 12 mois, 5,84% sur les bons à 24 mois et 6,50% sur les bons à 36 mois.

Sur la livre, les taux bancaires débiteurs se sont inscrits à 6,89% (-1 point de base), alors que les taux créditeurs se sont élevés à 5,61% (+3 points de base).

Sur le dollar, les taux débiteurs et créditeurs ont augmenté. Ainsi, le taux débiteur moyen pondéré et le taux créditeur moyen ont respectivement atteint 7,12% (+3 points de base) et 3,19% (+2 points de base).

En conséquence, l'écart d'intérêt débiteur sur la livre et le dollar s'est élargi, passant de (-19) points en juillet 2015 à (-23) points en août 2015. De même, l'écart d'intérêt créditeur sur la livre et le dollar a augmenté durant la même période, passant de 2,41 points à 2,42 points.

Ecart d'Intérêt entre les Bons du Trésor à 3 mois et le Libor



En août 2015, la moyenne du taux Libor à 3 mois a atteint 0,32%, contre 0,29% en juillet 2015.

Au cours du mois, les taux sur les certificats de dépôt à 45 et 60 jours émis par la Banque du Liban sont restés inchangés, se stabilisant respectivement à 3,57% et 3,85%.

D'autre part, les taux d'escompte et de prise en pension ont été maintenus par la banque centrale à 10,00%, taux en vigueur depuis décembre 2009.

## LA MASSE MONETAIRE

L'agrégat M3 a atteint 183 184,7 milliards de livres fin août 2015, avec une croissance annuelle de 5,1%, contre

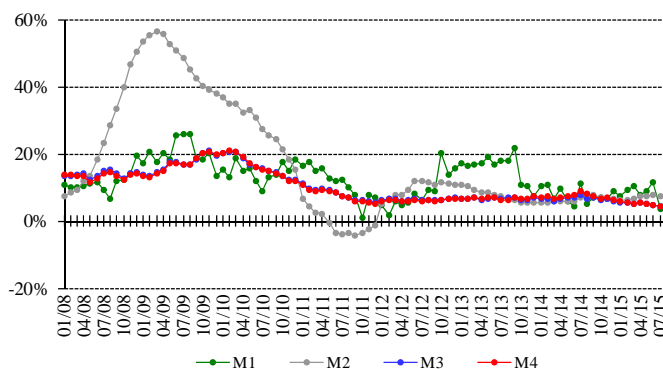
4,5% en juillet 2015. Les crédits bancaires au secteur privé sont restés le facteur principal de création monétaire, de même que les crédits au secteur public.

En ce qui concerne les composantes de la masse monétaire, les dépôts en livre et en devises ont respectivement progressé de 7,7% et 3,4%.

Variations de la Masse Monétaire sur un an (en %)

	M1	M2	M3	M4
Août-2014	5,19	6,88	6,79	8,00
Sep-2014	7,08	7,65	6,98	7,31
Oct-2014	7,18	6,93	6,42	6,84
Nov-2014	6,63	6,70	6,52	6,88
Déc-2014	8,93	6,76	5,86	6,23
Jan-2015	7,56	6,41	5,59	5,85
Fév-2015	9,16	6,42	5,41	5,40
Mars-2015	10,55	6,71	5,13	5,05
Avril-2015	7,69	7,41	5,58	5,49
Mai-2015	9,11	7,38	5,13	5,04
Juin-2015	11,52	7,89	4,76	4,72
Juil-2015	3,66	7,30	4,53	4,46
<b>Août-2015</b>	<b>6,88</b>	<b>7,59</b>	<b>5,10</b>	<b>5,07</b>

Variation de la Masse Monétaire



## LA DETTE PUBLIQUE

Selon les chiffres publiés par le Ministère des finances, la dette publique totale nette a augmenté de 511 milliards de livres en août 2015, atteignant 90 307 milliards de livres à la fin du mois.

Cette augmentation résulte d'une hausse de la dette publique nette libellée en livre libanaise et d'une baisse de la dette publique libellée en devises. En effet, la dette en livre libanaise s'est accrue de 1 231 milliards de livres, totalisant 50 882 milliards de livres, alors que la dette en devises s'est contractée de 477 millions de dollars, s'inscrivant à 26 153 millions de dollars fin août.

Sur un an, la croissance de la dette publique totale nette, de la dette en livre libanaise et de la dette en devises a respectivement atteint 7,7%, 14,5% et 0,1% fin août.

### Bons du Trésor par catégorie (en % du total)

	3 mois	6 mois	12 mois	24 mois et plus
Août-2014	0,27	0,87	2,06	96,80
Sep-2014	0,20	1,00	2,14	96,66
Oct-2014	0,18	1,07	2,05	96,70
Nov-2014	0,13	0,97	2,02	96,88
Déc-2014	0,16	0,92	1,94	96,98
Jan-2015	0,29	0,86	1,92	96,93
Fév-2015	0,32	0,93	1,46	97,30
Mars-2015	0,30	0,84	1,42	97,44
Avril-2015	0,18	0,82	1,40	97,60
Mai-2015	0,15	0,91	1,38	97,56
Juin-2015	0,17	0,90	1,31	97,62
Juil-2015	0,20	0,86	1,20	97,74
<b>Août-2015</b>	<b>0,19</b>	<b>0,80</b>	<b>1,18</b>	<b>97,83</b>

## L'ACTIVITÉ BANCAIRE

### LE BILAN CONSOLIDÉ DES BANQUES

Le bilan consolidé des banques commerciales s'est élevé à 273 788 milliards de livres fin août 2015, soit une hausse mensuelle de 0,95%, après une baisse de 0,10% en juillet 2015; sur un an, il s'est accru de 6,62%.

### LE VOLUME DES CREDITS

#### a-Les banques commerciales

En août 2015, les crédits octroyés par les banques commerciales au secteur privé, résident et non résident, ont augmenté de 0,68%, contre 0,61% le mois précédent. Sur un an, ils ont affiché une hausse de 5,36%, atteignant 79 005 milliards de livres fin août 2015. Ces crédits se sont répartis comme suit:

- Les crédits en livre libanaise se sont accrus de 0,74% en août 2015, contre 1,15% en juillet 2015, s'élevant à 20 028 milliards à la fin du mois. Sur un an, leur volume s'est élargi de 10,53%, représentant 25,35% du total des crédits consentis, contre 24,16% en août 2014.
- Les crédits en devises ont augmenté de 0,65% au cours du mois, contre 0,42% en juillet 2015. En expansion annuelle de 3,71%, ils ont atteint 39 122 millions de dollars fin août 2015.

#### b-Les banques d'affaires

Les crédits octroyés par les banques d'affaires ont totalisé 2 037 milliards de livres fin août 2015, soit une hausse de 0,14%, contre 1,24% en juillet 2015. Sur un an, ils ont augmenté de 3,94%.

## LE VOLUME DES DEPOTS

#### a-Les banques commerciales

Les dépôts du secteur privé, résident et non résident, auprès des banques commerciales, se sont améliorés de 0,83% en août 2015, après une diminution de 0,13% en juillet 2015. Sur un an, leur volume s'est élargi de 5,73%, atteignant 225 566 milliards de livres fin août 2015. Ces dépôts se sont répartis comme suit:

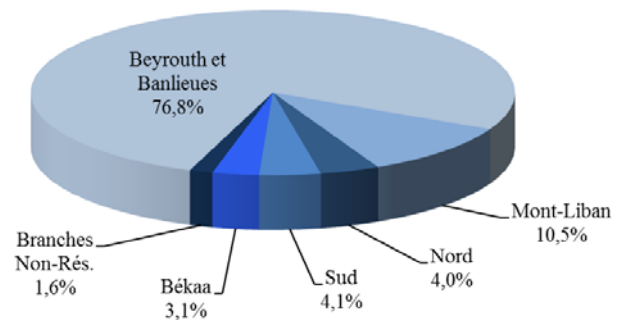
- Les dépôts en livre libanaise ont progressé de 0,76% en août 2015, contre 0,28% en juillet 2015, s'élevant à 79 039 milliards de livres à la fin du mois. Sur un an, ils se sont accrus de 8,61%, représentant 35,04% du total des dépôts bancaires, contre 34,11% fin août 2014.
- Les dépôts en devises ont augmenté de 0,87% en août 2015, contre une baisse de 0,35% le mois précédent. Sur un an, ils se sont renforcés de 4,25%, s'élevant à 97 198 millions de dollars fin août 2015.

#### b-Les banques d'affaires

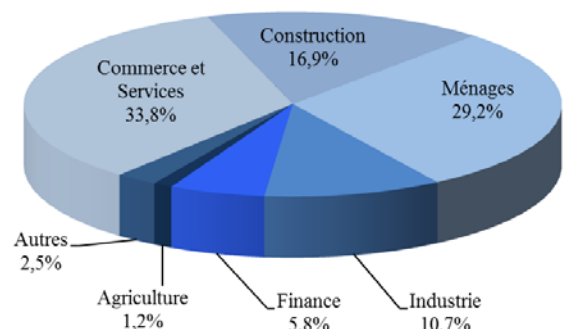
En août 2015, les dépôts du secteur privé ont affiché une hausse de 2,00%, alors qu'ils avaient régressé de 0,90% le mois précédent. Sur un an, leur volume s'est accru de 5,23%, passant de 2 990 milliards de livres en août 2014 à 3 146 milliards fin août 2015.

## LA DISTRIBUTION DES CREDITS

Distribution des Crédits par Région



Distribution des Crédits par Secteur



## LE RATIO CREDITS - DEPOTS

Fin août 2015, le total des crédits a atteint 35,03% du total des dépôts, contre 35,15% fin août 2014. Ces crédits

se sont répartis de la manière suivante:

- Ratio crédits-dépôts en livres: 25,34%, contre 24,90%.
- Ratio crédits-dépôts en devises: 40,25%, contre 40,46%.

### LES FONDS PROPRES

En août 2015, les fonds propres du secteur bancaire ont augmenté de 0,25%, contre une baisse de 0,74% en juillet 2015. Sur un an, ils se sont accrus de 9,23%, s'élevant à 24 731 milliards de livres à la fin du mois.

Le ratio fonds propres/actif total des banques commerciales a fléchi, passant à 9,03% fin août 2015, contre 9,10% en juillet 2015 et 8,82% en août 2014.

Le ratio fonds propres/total des dépôts a diminué, atteignant 10,96% fin août 2015, contre 11,03% en juillet 2015 et 10,61% en août 2014.

De même, le ratio fonds propres/total des crédits a régressé, s'inscrivant à 31,30% à la fin du mois, contre 31,44% en juillet 2015 et 30,19% en août 2014.

### LES TAUX DE DOLLARISATION

Le taux de dollarisation des dépôts bancaires a augmenté, atteignant 64,96% fin août 2015, contre 64,93% fin juillet 2015 et 65,89% fin août 2014.

Par contre, le taux de dollarisation des crédits bancaires a baissé, s'inscrivant à 74,65% fin août 2015, contre 74,67% fin juillet 2015 et 75,84% fin août 2014.

### MARCHÉS FINANCIERS

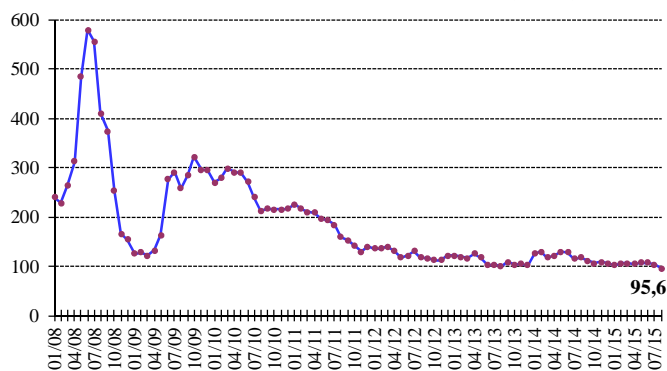
En août 2015, l'indice pondéré des valeurs boursières de la BDL a reculé de 8,56%, clôturant le mois à 95,57 points, contre 104,51 points le mois précédent. Le volume des actions échangées s'est contracté, alors que leur valeur s'est améliorée de 28,49%.

Au cours du mois, aucune émission de certificats de dépôt interne ou externe n'a été émise ou n'est parvenue à échéance.

#### Indice pondéré des valeurs boursières (Jan 1996=100)

Août-2014	118,20
Sep-2014	111,75
Oct-2014	106,55
Nov-2014	109,73
Déc-2014	106,09
Jan-2015	102,87
Fév-2015	106,86
Mars-2015	106,65
Avril-2015	104,76
Mai-2015	107,47
Juin-2015	107,70
Juil-2015	104,51
<b>Août-2015</b>	<b>95,57</b>

#### Indice Pondéré des Valeurs Boursières (IPVB)

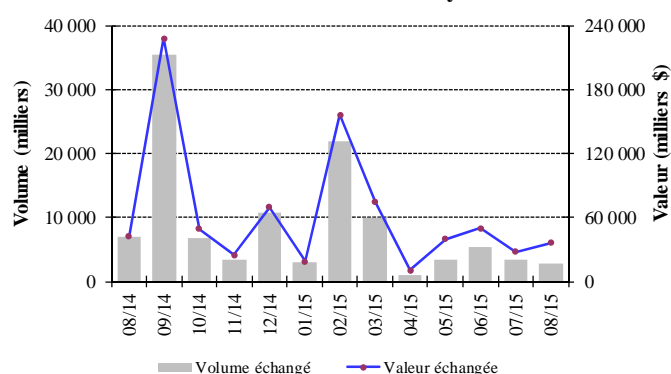


### LA BOURSE DE BEYROUTH

#### Bourse de Beyrouth

Date	Actions échangées		Capitalisation du marché (milliards de dollars)
	Volume (millions)	Valeur (millions de dollars)	
Août-2014	6,94	42,08	11,81
Sep-2014	35,35	228,11	11,94
Oct-2014	6,77	49,60	12,13
Nov-2014	3,44	25,15	12,16
Déc-2014	10,83	69,47	12,08
Jan-2015	2,92	18,80	12,12
Fév-2015	21,88	156,37	12,64
Mars-2015	10,02	74,66	12,80
Avril-2015	1,02	10,51	12,43
Mai-2015	3,51	40,08	12,43
Juin-2015	5,44	49,87	12,42
Juil-2015	3,37	28,06	12,30
<b>Août-2015</b>	<b>2,76</b>	<b>36,05</b>	<b>12,03</b>

#### Activité de la Bourse de Beyrouth

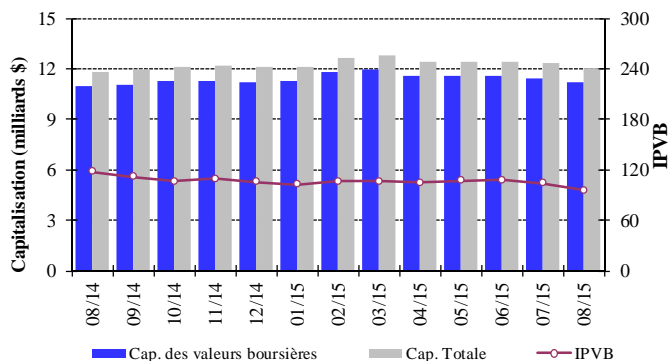


Le volume des actions échangées en août 2015 a accusé un repli de 18,17%, totalisant 2,759 millions d'actions, contre 3,371 millions le mois précédent. Par contre, la valeur des actions échangées a augmenté de 28,49%, atteignant 36 millions de dollars en août 2015, contre 28 millions en juillet 2015.

En ce qui concerne les actions échangées au cours du

mois, les actions de la Bank of Beirut se sont placées en tête, avec 29,0% du volume total des actions et 40,83% de leur valeur marchande globale.

#### IPVB et Capitalisation de la Bourse de Beyrouth



La capitalisation de l'ensemble des actions des sociétés membres de la Bourse de Beyrouth a enregistré une baisse mensuelle de 2,23%, s'inscrivant à 12,030 milliards de dollars en août 2015, contre 12,305 milliards en juillet 2015.

De même, la valeur marchande des actions cotées a reculé de 2,40%, passant de 11,440 milliards de dollars en juillet à 11,165 milliards de dollars en août 2015.

#### LES ACTIONS PRIVILEGIEES

Emetteur	Type	Prix	Volume (milliers)	Valeur (millions de \$)
Bank of Beirut	Actions privilégiées "E"	25,80 \$	2 400	62
	Actions privilégiées "H"	25,75 \$	5 400	139
	Actions privilégiées "I"	25,75 \$	5 000	129
	Actions privilégiées "J"	25,75 \$	3 000	77
	Actions prioritaires 2014	21,00 \$	4 762	100
Banque BEMO	Actions privilégiées 2013	100,0 \$	350	35
Banque BLOM	Actions privilégiées 2011	10,10 \$	20 000	202
Banque Audi	Actions privilégiées "E"	102,2 \$	1 250	128
	Actions privilégiées "F"	100,5 \$	1 500	151
	Actions privilégiées "G"	100,5 \$	1 500	151
	Actions privilégiées "H"	100,6 \$	750	75
Banque BLC	Actions privilégiées "A"	100,5 \$	400	40
	Actions privilégiées "B"	100,0 \$	550	55
	Actions privilégiées "C"	101,0 \$	350	35
Banque Byblos	Actions privilégiées 2008	100,8 \$	2 000	202
	Actions privilégiées 2009	100,7 \$	2 000	201

#### LES GDRs

En août 2015, les cours des GDRs émis par la Banque BLOM ont baissé de 3,01%, variant entre 9,65 et 9,71 dollars, alors que les cours des GDRs de la Banque Audi ont augmenté de 2,21%, variant entre 5,97 et 6,05 dollars.

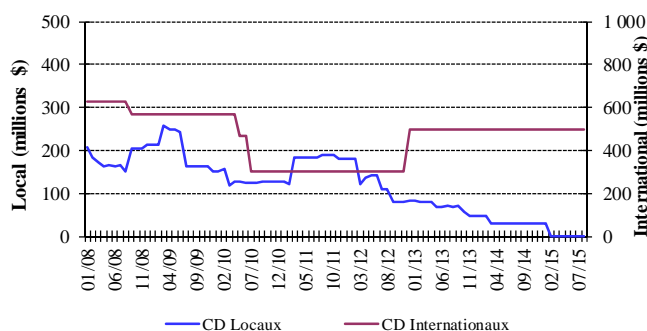
Les cours des GDRs de Solidere ont reculé de 6,46%, variant entre 9,90 et 10,35 dollars, alors que ceux des GDRs de la Banque Byblos se sont améliorés de 1,35%, s'élevant à 75,00 dollars.

#### LES CERTIFICATS DE DEPOT

##### Certificats de Dépôt (millions de dollars)

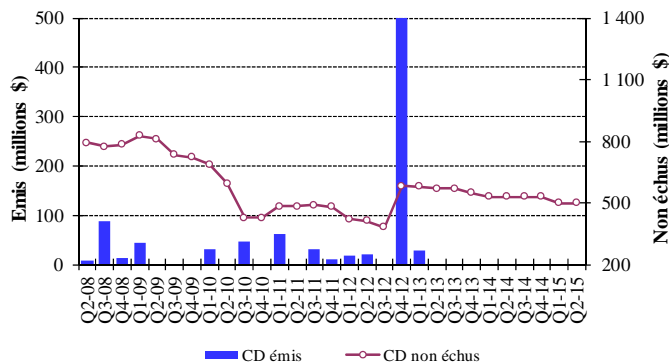
Emis	Non Echus			Nombre de Banques
	Marché Interne	Marché Externe	Total	
Juil-2015	-	500	500	1
Août-2015	-	500	500	1

##### Emission des Certificats de Dépôt sur le marché local et international



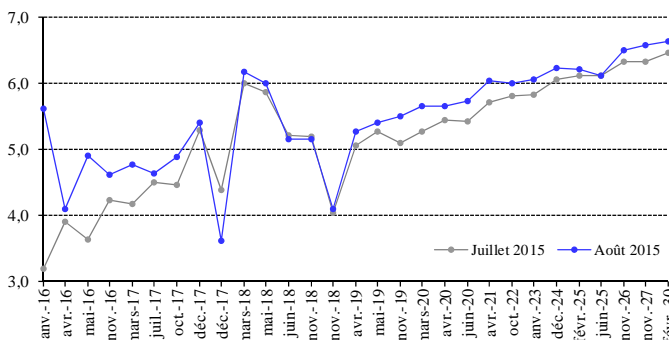
La valeur totale des certificats non échus s'est maintenue à 500 millions de dollars.

##### Certificats de Dépôt émis et non échus



#### LES OBLIGATIONS DU TRESOR EN DEVICES

##### La courbe des rendements des Obligations du Trésor émises en dollars





---

Suite à l'échéance d'une émission d'euro-obligations du Trésor le 6 août 2015, la valeur totale de ces euro-obligations a reculé de 2,03%, passant de 24,237 milliards de dollars fin juillet 2015 à 23,744 milliards de dollars fin août 2015.

#### **LES OBLIGATIONS EN DEVISES DES BANQUES COMMERCIALES**

La valeur des obligations émises sur le marché interne par des institutions financières a atteint 20,85 millions de dollars fin août 2015.

*Obligations du Trésor émises en devises*

	Echéance	Clôture de Juillet 2015			Clôture d'Août 2015		
		Prix	Rendement	Ecart	Prix	Rendement	Ecart
<b>15 ans</b> (750 millions de dollars)	19/01/2016	102,39	3,18	3,03	101,05	5,60	5,41
<b>3 ans</b> (600 millions de dollars)	23/04/2016	100,42	3,90	3,76	100,25	4,09	3,89
<b>15 ans</b> (400 millions de dollars)	11/05/2016	106,00	3,63	3,28	104,50	4,90	4,68
<b>5 ans</b> (500 millions de dollars)	02/11/2016	100,62	4,23	3,88	100,15	4,61	4,24
<b>8 ans</b> (1 500 millions de dollars)	20/03/2017	107,51	4,17	3,43	106,25	4,77	4,04
<b>10 ans</b> (300 millions de dollars)	20/07/2017	98,88	4,50	3,77	98,75	4,62	3,89
<b>5 ans</b> (775 millions de dollars)	12/10/2017	101,12	4,45	3,71	100,25	4,87	4,15
<b>15 ans</b> (950 millions de dollars)	27/12/2017	99,63	5,28	4,55	99,50	5,40	4,67
<b>15 ans</b> (2 007,511 millions de dollars)	31/12/2017	99,50	4,37	3,71	100,50	3,61	2,88
<b>15 ans</b> (700 millions de dollars)	05/03/2018	98,75	6,00	4,93	98,63	6,17	5,13
<b>15 ans</b> (200 millions de dollars)	27/05/2018	98,75	5,85	4,80	98,63	5,99	4,96
<b>5 ans</b> (700 millions de dollars)	12/06/2018	99,88	5,20	4,12	100,00	5,15	4,12
<b>8 ans</b> (1 025 millions de dollars)	12/11/2018	99,88	5,19	4,11	100,00	5,15	4,11
<b>7 ans</b> (445 millions d'euros)	28/11/2018	104,00	4,03	4,24	103,75	4,08	4,21
<b>5 ans</b> (500 millions de dollars)	23/04/2019	101,50	5,05	3,98	100,75	5,27	4,24
<b>8 ans</b> (650 millions de dollars)	20/05/2019	102,50	5,26	4,26	102,00	5,40	4,37
<b>8 ans</b> (1 500 millions de dollars)	28/11/2019	101,41	5,08	3,44	99,80	5,50	3,98
<b>10 ans</b> (1 200 millions de dollars)	09/03/2020	104,51	5,26	3,61	102,85	5,65	4,14
<b>16 ans</b> (700 millions de dollars)	14/04/2020	101,50	5,43	3,80	100,63	5,64	4,13
<b>7 ans</b> (600 millions de dollars)	20/06/2020	103,15	5,41	3,77	101,75	5,73	4,22
<b>15 ans</b> (2 092,469 millions de dollars)	12/04/2021	112,25	5,70	4,05	110,50	6,02	4,50
<b>12 ans</b> (1 540 millions de dollars)	04/10/2022	101,80	5,79	3,85	100,60	5,99	4,10
<b>10 ans</b> (1 100 millions de dollars)	27/01/2023	101,15	5,81	3,79	99,75	6,04	4,14
<b>15 ans</b> (250 millions de dollars)	03/12/2024	106,70	6,05	3,85	105,39	6,22	4,06
<b>10 ans</b> (800 millions de dollars)	26/02/2025	100,70	6,10	3,84	100,00	6,20	4,03
<b>13 ans</b> (800 millions de dollars)	12/06/2025	101,01	6,11	3,83	101,00	6,11	3,95
<b>15 ans</b> (725 millions de dollars)	27/11/2026	102,30	6,31	4,05	100,75	6,50	4,34
<b>15 ans</b> (1 000 millions de dollars)	29/11/2027	103,66	6,32	4,06	101,50	6,57	4,41
<b>15 ans</b> (1 400 millions de dollars)	26/02/2030	101,88	6,45	4,18	100,25	6,62	4,46

## 1. SITUATION MONETAIRE

(en fin de période et en milliards de livres libanaises)

	Déc	Juil	Août	Déc	Juil	Août
	2013	2014	2014	2014	2015	2015
Circulation Fiduciaire	3 407,5	3 589,4	3 449,8	3 647,1	3 693,0	3 664,5
Dépôts à vue en L.L.	4 212,9	4 557,4	4 549,2	4 653,9	4 751,7	4 884,9
<b>M1</b>	<b>7 620,4</b>	<b>8 146,8</b>	<b>7 998,9</b>	<b>8 301,0</b>	<b>8 444,7</b>	<b>8 549,4</b>
Autres Dépôts en L.L.	61 129,0	63 133,8	63 572,4	65 099,2	68 041,3	68 452,1
<b>M2</b>	<b>68 749,4</b>	<b>71 280,6</b>	<b>71 571,3</b>	<b>73 400,3</b>	<b>76 486,0</b>	<b>77 001,5</b>
Dépôts en devises	98 498,8	102 692,8	102 456,2	103 723,6	105 382,7	105 907,5
Obligations	322,6	267,0	274,3	272,7	268,2	275,7
<b>M3</b>	<b>167 570,9</b>	<b>174 240,4</b>	<b>174 301,8</b>	<b>177 396,6</b>	<b>182 136,9</b>	<b>183 184,7</b>
<b>M4*</b>	<b>176 806,9</b>	<b>184 649,4</b>	<b>184 637,8</b>	<b>187 825,6</b>	<b>192 879,9</b>	<b>194 004,7</b>
Créances nettes sur le s. extérieur	56 555,4	57 981,1	56 888,7	53 661,4	49 799,7	50 134,7
Créances nettes sur le s. public	59 568,2	59 723,4	60 566,6	63 225,7	66 547,4	67 372,5
Différences de change	-8 426,1	-9 508,3	-9 297,1	-8 146,3	-6 337,3	-7 131,0
Créances sur le secteur privé	65 949,0	68 741,3	69 260,8	71 217,0	73 102,0	73 511,3
Autres postes nets	-6 075,6	-2 697,1	-3 117,1	-2 561,2	- 974,9	- 702,8
<b>TOTAL</b>	<b>167 570,9</b>	<b>174 240,4</b>	<b>174 301,8</b>	<b>177 396,6</b>	<b>182 136,9</b>	<b>183 184,7</b>

\*M4=M3+Bons du Trésor détenus par le secteur non-bancaire; M3 et M4 comprennent les Obligations à partir du mois de juillet 1996.

## 1.1 AVOIRS ET ENGAGEMENTS DU SYSTEME BANCAIRE EN OR ET EN DEVISES

(en fin de période et en millions de dollars)

	Déc	Juil	Août	Déc	Juil	Août
	2013	2014	2014	2014	2015	2015
<b>Banque du Liban</b>	<b>47 284,6</b>	<b>50 609,6</b>	<b>51 061,5</b>	<b>49 954,0</b>	<b>49 938,1</b>	<b>50 197,2</b>
Or	11 103,7	11 946,8	11 857,2	10 951,0	9 981,9	10 441,7
Reserves en devises	36 398,5	38 879,5	39 420,9	39 218,3	40 170,1	39 969,4
Engagements extérieurs	217,5	216,7	216,6	215,3	213,9	213,9
<b>Banques commerciales</b>	<b>-6 866,5</b>	<b>-10 357,0</b>	<b>-11 479,4</b>	<b>-11 943,7</b>	<b>-14 972,0</b>	<b>-14 896,3</b>
Créances sur les banques N.R	13 957,2	11 985,1	11 072,2	12 166,9	10 777,1	11 272,8
Créances sur les N.R	5 878,4	5 545,7	5 569,4	5 531,9	5 514,0	5 592,3
Autres avoirs extérieurs	6 789,5	6 629,0	6 592,3	6 493,6	6 210,8	6 191,6
Dépôts des banques N.R	5 011,6	5 305,8	5 434,9	5 834,1	6 314,4	6 251,8
Dépôts des N.R	28 479,9	29 211,0	29 278,3	30 302,0	31 159,7	31 701,1
<b>Banques à Moyen et Long Terme</b>	<b>- 62,8</b>	<b>- 146,5</b>	<b>- 118,2</b>	<b>- 95,5</b>	<b>- 128,7</b>	<b>- 157,6</b>
Créances sur le secteur extérieur	393,9	454,6	448,5	445,6	436,1	431,2
Engagements extérieurs	456,7	601,2	566,7	541,1	564,8	588,7

NB: N.R = non résidents

## 1.2 DEPOTS DU SECTEUR PRIVE DANS LES BANQUES COMMERCIALES

(en fin de période et en milliards de livres libanaises)

	Déc 2013	Juil 2014	Août 2014	Déc 2014	Juil 2015	Août 2015
<b>Dépôts des Résidents</b>	<b>162 395,8</b>	<b>168 996,4</b>	<b>169 197,1</b>	<b>172 040,8</b>	<b>176 726,2</b>	<b>177 776,4</b>
- Dépôts des Résidents en L.L.	64 472,3	66 857,7	67 299,7	68 841,6	71 920,5	72 454,0
- Dépôts des Résidents en devises	97 923,5	102 138,7	101 897,4	103 199,2	104 805,7	105 322,4
<b>Dépôts des Non Résidents</b>	<b>42 933,5</b>	<b>44 035,6</b>	<b>44 137,1</b>	<b>45 680,2</b>	<b>46 973,2</b>	<b>47 789,5</b>
- Dépôts des Non Résidents en L.L.	5 062,8	5 410,2	5 475,6	5 814,5	6 520,6	6 585,5
- Dépôts des Non Résidents en devises	37 870,7	38 625,4	38 661,5	39 865,7	40 452,6	41 204,0
<b>Total dépôts en L.L.</b>	<b>69 535,1</b>	<b>72 267,9</b>	<b>72 775,3</b>	<b>74 656,1</b>	<b>78 441,1</b>	<b>79 039,4</b>
<b>Total dépôts en devises</b>	<b>135 794,2</b>	<b>140 764,1</b>	<b>140 558,9</b>	<b>143 064,9</b>	<b>145 258,2</b>	<b>146 526,4</b>
<b>Grand Total</b>	<b>205 329,4</b>	<b>213 032,0</b>	<b>213 334,1</b>	<b>217 721,0</b>	<b>223 699,3</b>	<b>225 565,8</b>

## 1.3 RESULTATS DE LA BALANCE COMMERCIALE ET DE LA BALANCE DES PAIEMENTS

(en millions de dollars)

	Imports (C.A.F.)	Exports (F.A.B.)	Balance Commerciale*	BDL	Banques	Balance des Paiements**
<b>2014 (Jan - Déc)</b>	<b>20 493,7</b>	<b>3 312,9</b>	<b>-17 180,9</b>	<b>3 815,1</b>	<b>-5 222,6</b>	<b>-1 407,5</b>
<b>Mars</b>	1 791,5	275,0	-1 516,4	219,9	- 80,9	139,0
<b>Juin</b>	1 567,5	277,8	-1 289,6	969,7	-1 530,4	- 560,7
<b>Juillet</b>	1 657,0	276,2	-1 380,7	669,5	- 754,2	- 84,7
<b>Août</b>	2 119,9	296,8	-1 823,1	544,9	-1 108,8	- 563,9
<b>Septembre</b>	1 671,2	281,8	-1 389,5	- 44,1	175,2	131,1
<b>Décembre</b>	1 648,8	268,0	-1 380,7	- 755,6	640,2	- 115,4
<b>2015</b>						
<b>Janvier</b>	1 340,3	250,2	-1 090,1	357,2	- 637,4	- 280,2
<b>Février</b>	1 320,2	236,1	-1 084,1	466,7	- 619,3	- 152,6
<b>Mars</b>	1 509,1	257,3	-1 251,7	524,7	- 942,1	- 417,4
<b>Avril</b>	1 444,2	234,6	-1 209,7	- 878,4	1 014,4	136,0
<b>Mai</b>	1 485,6	293,3	-1 192,4	1 710,5	-1 521,3	189,2
<b>Juin</b>	1 689,8	281,3	-1 408,5	- 351,5	- 442,8	- 794,3
<b>Juillet</b>	1 526,9	218,0	-1 308,8	37,5	-35,1	2,4
<b>Août</b>	1 478,8	219,5	-1 259,3	- 407,2	75,2	- 332,0

\* Ces valeurs sont sujettes à modification.

\*\* Les différences de change du dollar par rapport aux diverses monnaies sont exclues; les avoirs extérieurs nets des banques spécialisées et des institutions financières sont inclus depuis Janvier 1995.

Selon le FMI, les comptes de dépôt des non-résidents ont un impact négatif sur le calcul de la balance des paiements et ont atteint 3,5 milliards de dollars pour l'année 2013.

## 2. BILAN DE LA BANQUE DU LIBAN

(en fin de période et en milliards de livres)

	Déc 2013	Juil 2014	Août 2014	Déc 2014	Juil 2015	Août 2015
<b>Actif</b>						
Avoirs Extérieurs	64 546,4	70 980,2	67 761,7	65 356,1	65 778,8	65 134,0
-Or	16 738,8	18 009,7	17 874,7	16 508,7	15 047,8	15 740,8
-Devises	47 807,7	52 970,5	49 886,9	48 847,4	50 731,0	49 393,2
-Autres avoirs extérieurs						
Concours au secteur privé	401,2	436,2	449,3	449,3	457,3	456,0
Concours aux banques commerciales	3 363,3	4 694,0	5 170,4	5 780,7	6 288,0	6 391,0
Concours aux institutions financières	102,6	549,4	543,5	580,7	685,9	682,8
Crédits au secteur public						
Portefeuille titres	23 845,7	23 241,0	27 142,0	29 314,1	32 668,4	34 002,7
Immobilisations	379,2	388,7	388,5	341,9	347,7	378,9
Actifs non classés	23 462,0	26 230,0	26 726,4	27 371,4	30 355,2	30 840,5
<b>TOTAL</b>	<b>116 100,4</b>	<b>126 519,6</b>	<b>128 181,8</b>	<b>129 194,1</b>	<b>136 581,3</b>	<b>137 885,9</b>
<b>Passif</b>						
Circulation fiduciaire hors BDL	3 983,3	4 213,2	4 090,6	4 253,7	4 391,0	4 324,0
Dépôts des banques commerciales	80 638,2	90 081,5	92 440,3	96 610,4	105 768,1	107 377,6
Dépôts des banques spécialisées et des institutions financières	1 394,7	1 330,0	1 318,2	1 368,3	1 368,9	1 377,1
Dépôts du secteur privé	50,1	57,6	62,5	67,7	80,7	91,1
Comptes du secteur public	11 032,5	11 165,4	10 797,0	9 123,2	9 786,1	8 754,3
Différences de change	8 426,1	9 508,3	9 297,1	8 146,3	6 337,3	7 131,0
Engagements extérieurs	327,9	326,7	326,5	324,6	322,5	322,5
Autres Engagements à Long terme	1 899,9	1 749,4	1 598,1	1 598,3	1 448,0	1 296,6
Titres autre que les actions	2 605,2	1 867,0	1 867,0	1 867,0		
Fonds propres	5 134,2	5 066,3	5 066,3	5 173,5	5 112,3	5 112,3
Passifs non classés	608,3	1 154,2	1 318,3	661,1	1 966,3	2 099,5
<b>TOTAL</b>	<b>116 100,4</b>	<b>126 519,6</b>	<b>128 181,8</b>	<b>129 194,1</b>	<b>136 581,3</b>	<b>137 885,9</b>

## 3. BILAN CONSOLIDÉ DES BANQUES COMMERCIALES

(en fin de période et en milliards de livres)

	Déc 2013	Juil 2014	Août 2014	Déc 2014	Juil 2015	Août 2015
<b>Actif</b>						
<b>Réserves</b>	<b>82 533,1</b>	<b>89 571,8</b>	<b>90 872,0</b>	<b>96 314,0</b>	<b>102 283,1</b>	<b>104 168,0</b>
Caisse	575,8	623,8	640,8	606,6	698,1	659,5
Dépôts à la BDL	81 957,4	88 948,0	90 231,2	95 707,5	101 585,1	103 508,5
<b>Créances sur le secteur privé</b>	<b>62 565,3</b>	<b>66 076,5</b>	<b>66 587,9</b>	<b>68 390,6</b>	<b>70 162,7</b>	<b>70 574,6</b>
En livres	16 756,9	17 924,1	18 119,2	18 749,1	19 880,1	20 028,1
En devises	45 808,4	48 152,3	48 468,7	49 641,5	50 282,6	50 546,6
<b>Créances sur le secteur public</b>	<b>56 785,6</b>	<b>56 852,9</b>	<b>57 336,5</b>	<b>56 308,4</b>	<b>57 097,5</b>	<b>56 478,1</b>
<b>Créances sur le secteur extérieur</b>	<b>40 137,3</b>	<b>36 420,9</b>	<b>35 025,1</b>	<b>36 470,0</b>	<b>33 921,8</b>	<b>34 758,0</b>
<b>Immobilisations</b>	<b>5 920,7</b>	<b>6 229,3</b>	<b>6 249,0</b>	<b>6 574,5</b>	<b>6 977,5</b>	<b>7 059,7</b>
<b>Actifs non classés</b>	<b>525,9</b>	<b>732,4</b>	<b>706,9</b>	<b>805,8</b>	<b>771,7</b>	<b>749,4</b>
<b>TOTAL</b>	<b>248 467,9</b>	<b>255 883,8</b>	<b>256 777,4</b>	<b>264 863,3</b>	<b>271 214,4</b>	<b>273 787,9</b>
<b>Passif</b>						
<b>Dépôts du secteur privé résident</b>	<b>162 395,8</b>	<b>168 996,4</b>	<b>169 197,1</b>	<b>172 040,8</b>	<b>176 726,2</b>	<b>177 776,4</b>
Dépôts à vue en livres	4 144,4	4 421,6	4 475,1	4 563,7	4 647,4	4 772,6
Autres dépôts en livres	60 328,0	62 436,1	62 824,6	64 277,9	67 273,1	67 681,4
Dépôts en devises	97 923,5	102 138,7	101 897,4	103 199,2	104 805,7	105 322,4
<b>Dépôts du secteur public</b>	<b>4 462,6</b>	<b>4 585,3</b>	<b>4 676,3</b>	<b>4 842,2</b>	<b>4 722,5</b>	<b>4 776,9</b>
<b>Dépôts du sect. privé non résident</b>	<b>42 933,5</b>	<b>44 035,6</b>	<b>44 137,1</b>	<b>45 680,2</b>	<b>46 973,2</b>	<b>47 789,5</b>
<b>Engagements envers le secteur financier non résident</b>	<b>7 555,0</b>	<b>7 998,5</b>	<b>8 193,1</b>	<b>8 794,9</b>	<b>9 519,0</b>	<b>9 424,6</b>
<b>Autres engagements financiers</b>	<b>398,4</b>	<b>349,7</b>	<b>359,4</b>	<b>351,8</b>	<b>350,9</b>	<b>360,8</b>
<b>Compte capital</b>	<b>21 409,9</b>	<b>22 702,0</b>	<b>22 640,3</b>	<b>23 719,1</b>	<b>24 670,5</b>	<b>24 731,0</b>
<b>Passifs non classés</b>	<b>9 312,6</b>	<b>7 216,4</b>	<b>7 574,2</b>	<b>9 434,3</b>	<b>8 252,1</b>	<b>8 928,8</b>
<b>TOTAL</b>	<b>248 467,9</b>	<b>255 883,8</b>	<b>256 777,4</b>	<b>264 863,3</b>	<b>271 214,4</b>	<b>273 787,9</b>

#### 4.1 TAUX D'INTERET : BANQUES COMMERCIALES

(en pourcentage)

Période	Taux débiteurs et créditeurs ( LL )					Taux Inter bancaires (LL)	Taux débiteurs et créditeurs ( \$ )					Libor 3 mois
	Escompte et avances	Comptes chèques et comptes courants	Epargne à vue	Epargne et comptes à terme	Taux créditeurs moyens		Fin de période	Escompte et avances	Comptes chèques et comptes courants	Epargne à vue	Epargne et comptes à terme	
<b>2014</b>												
Mai	7,48	0,51	2,20	5,93	5,50	2,75	7,04	0,16	0,81	3,49	3,01	0,23
Juin	7,45	0,67	2,14	5,86	5,49	9,00	6,97	0,13	0,84	3,47	2,98	0,23
Juil	7,36	0,62	2,22	5,94	5,54	2,75	6,96	0,18	0,83	3,50	3,02	0,23
Août	7,21	0,62	2,20	5,95	5,51	2,75	6,96	0,18	0,80	3,63	3,13	0,23
Sep	7,08	0,68	2,19	5,90	5,51	2,75	6,94	0,19	0,86	3,52	3,04	0,23
Oct	7,29	0,66	2,52	5,97	5,58	2,75	6,95	0,27	0,97	3,57	3,12	0,23
Nov	6,96	0,61	2,11	5,95	5,55	2,75	7,01	0,24	0,89	3,56	3,10	0,23
Déc	7,49	0,80	2,12	5,93	5,56	2,75	6,97	0,24	0,85	3,54	3,07	0,24
<b>2015</b>												
Jan	7,26	0,67	2,13	5,95	5,57	2,75	6,96	0,24	0,89	3,57	3,12	0,25
Fév	7,18	0,85	2,54	5,98	5,58	2,75	7,05	0,20	0,87	3,58	3,13	0,26
Mars	6,94	0,71	2,09	5,96	5,57	2,75	7,16	0,20	0,89	3,56	3,12	0,27
Avr	7,10	0,71	2,10	6,01	5,61	3,00	7,08	0,24	0,90	3,62	3,16	0,28
Mai	7,11	0,66	2,14	5,97	5,56	2,75	7,04	0,20	0,90	3,59	3,14	0,28
Juin	7,12	0,70	2,04	5,92	5,51	2,75	7,03	0,22	0,89	3,63	3,16	0,28
Juil	6,90	0,64	2,10	6,00	5,58	2,75	7,09	0,23	0,91	3,63	3,17	0,29
Août	6,89	0,73	2,03	6,00	5,61	2,75	7,12	0,28	0,91	3,65	3,19	0,32

#### 4.2 LIBOR ET TAUX D'INTERET SUR LES BONS DU TRESOR

(en fin de période et en pourcentage)

##### Ecart entre les Taux Effectifs sur les Bons à 3 mois et le Libor

	Jan	Fév	Mars	Avr	Mai	Juin	Juil	Août	Sep	Oct	Nov	Dec
<b>2012</b>	3,36	3,43	3,96	3,98	3,97	3,97	3,99	4,01	4,05	4,11	4,12	4,12
<b>2013</b>	4,13	4,15	4,16	4,15	4,17	4,17	4,17	4,18	4,19	4,20	4,20	4,20
<b>2014</b>	4,20	4,20	4,20	4,20	4,21	4,21	4,21	4,21	4,21	4,21	4,21	4,21
<b>2015</b>	4,19	4,18	4,17	4,16	4,16	4,16	4,15	4,12				

##### Taux d'interêt sur les bons du trésor \*

Période	3 mois		6 mois		12 mois		24 mois	36 mois	Taux Repo
	Nominal	Effectif	Nominal	Effectif	Nominal	Effectif	Coupon	Coupon	
<b>2012</b>	<b>4,38</b>	<b>4,43</b>	<b>4,87</b>	<b>4,99</b>	<b>5,08</b>	<b>5,35</b>	<b>5,84</b>	<b>6,50</b>	<b>10,00</b>
<b>2013</b>	<b>4,39</b>	<b>4,44</b>	<b>4,87</b>	<b>4,99</b>	<b>5,08</b>	<b>5,35</b>	<b>5,84</b>	<b>6,50</b>	<b>10,00</b>
<b>2014</b>									
Août	4,39	4,44	4,87	4,99	5,08	5,35	5,84	6,50	10,00
Déc	4,39	4,44	4,87	4,99	5,08	5,35	5,84	6,50	10,00
<b>2015</b>									
Juin	4,39	4,44	4,87	4,99	5,08	5,35	5,84	6,50	10,00
Juil	4,39	4,44	4,87	4,99	5,08	5,35	5,84	6,50	10,00
Août	4,39	4,44	4,87	4,99	5,08	5,35	5,84	6,50	10,00

\* Des bons du Trésor à 4 ans et 5 ans ont été émis en mars 2005 à des taux de 10.3% et 11.3% respectivement.

## 5. CHEQUES COMPENSES

	En Livres Libanaises <i>(Nombre en milliers, Valeur en milliards de livres)</i>		En Devises Etrangères <i>(Nombre en unité, Valeur en milliers de dollars)</i>							
			Livre Sterling		Dollar E.U		Euro		Total	
	Nombre	Valeur	Nombre	Valeur	Nombre	Valeur	Nombre	Valeur	Nombre	Valeur
<b>2012</b>	<b>3 615</b>	<b>22 574</b>	<b>3 023</b>	<b>96 895</b>	<b>9 358 339</b>	<b>54 427 920</b>	<b>103 913</b>	<b>1 510 522</b>	<b>9 465 275</b>	<b>56 035 337</b>
Jan	296	1 879	246	5 913	752 358	4 507 089	8 584	150 136	761 188	4 663 139
Fév	284	1 736	218	4 540	707 223	4 133 806	7 944	132 831	715 385	4 271 177
Mars	312	1 796	263	4 914	796 549	4 722 663	8 655	115 225	805 467	4 842 803
Avr	277	1 740	216	5 116	704 884	4 143 675	7 426	135 301	712 526	4 284 092
Mai	306	1 803	242	5 920	814 474	4 609 994	8 997	127 410	823 713	4 743 324
Juin	300	1 934	247	6 028	810 820	4 634 340	9 390	124 276	820 457	4 764 643
Juil	300	1 977	282	7 380	826 373	4 996 248	9 256	144 137	835 911	5 147 766
Août	297	1 859	265	25 655	794 517	4 512 888	8 743	117 700	803 525	4 656 243
Sep	298	1 858	245	4 772	765 483	4 456 358	8 676	122 703	774 404	4 583 833
Oct	316	2 038	262	6 434	794 147	4 602 633	8 606	124 078	803 015	4 733 146
Nov	303	1 939	290	14 160	798 904	4 546 383	8 997	113 851	808 191	4 674 394
Déc	325	2 016	247	6 063	792 607	4 561 843	8 639	102 874	801 493	4 670 780
<b>2013</b>	<b>3 917</b>	<b>25 695</b>	<b>2 832</b>	<b>73 082</b>	<b>9 215 057</b>	<b>53 977 653</b>	<b>102 797</b>	<b>1 258 856</b>	<b>9 320 686</b>	<b>55 309 591</b>
Jan	306	1 967	235	5 926	771 111	4 534 992	8 004	96 919	779 350	4 637 837
Fév	285	1 829	228	8 458	711 286	4 249 985	7 779	93 707	719 293	4 352 150
Mars	309	1 938	252	7 878	755 380	4 347 518	8 498	111 489	764 130	4 466 885
Avr	325	2 219	238	9 867	786 293	4 742 457	9 046	100 840	795 577	4 853 164
Mai	335	2 197	275	4 992	791 194	4 420 198	8 602	99 213	800 071	4 524 404
Juin	322	2 177	239	3 642	764 721	4 416 958	8 747	101 835	773 707	4 522 434
Juil	355	2 280	276	7 641	821 711	4 804 373	9 401	123 767	831 388	4 935 782
Août	323	2 041	236	5 890	762 359	4 387 529	8 806	101 797	771 401	4 495 217
Sep	338	2 220	234	5 366	745 552	4 408 290	8 318	98 811	754 104	4 512 467
Oct	348	2 285	227	4 807	783 585	4 589 771	8 399	105 311	792 211	4 699 889
Nov	328	2 187	200	5 211	753 089	4 461 865	8 454	114 506	761 743	4 581 582
Déc	343	2 354	192	3 404	768 776	4 613 715	8 743	110 660	777 711	4 727 779
<b>2014</b>	<b>4 025</b>	<b>27 227</b>	<b>2 399</b>	<b>47 368</b>	<b>9 063 482</b>	<b>54 746 818</b>	<b>100 516</b>	<b>1 407 854</b>	<b>9 166 397</b>	<b>56 202 041</b>
Jan	330	2 231	203	4 022	755 776	4 578 658	7 900	99 298	763 879	4 681 978
Fév	302	2 102	204	4 033	694 560	4 186 338	7 605	93 504	702 369	4 283 875
Mars	337	2 292	208	3 647	760 744	4 535 919	8 125	138 389	769 077	4 677 954
Avr	320	2 182	168	2 223	728 411	4 427 283	8 030	119 986	736 609	4 549 491
Mai	353	2 443	227	6 095	802 080	4 939 912	8 797	116 068	811 104	5 062 075
Juin	334	2 289	185	2 831	753 573	4 656 378	8 303	150 394	762 061	4 809 603
Juil	310	2 060	160	1 781	700 722	4 423 027	7 487	90 462	708 369	4 515 270
Août	352	2 350	212	3 531	806 725	4 846 424	9 096	123 819	816 033	4 973 774
Sep	346	2 342	200	3 058	775 586	4 731 771	8 672	117 731	784 458	4 852 560
Oct	353	2 392	205	3 833	786 344	4 614 897	8 782	114 076	795 331	4 732 806
Nov	322	2 134	217	5 753	720 148	4 241 982	8 469	120 342	728 834	4 368 076
Déc	367	2 411	210	6 562	778 813	4 564 231	9 250	123 786	788 273	4 694 578
<b>2015</b>	<b>2 718</b>	<b>18 429</b>	<b>1 553</b>	<b>35 947</b>	<b>5 647 067</b>	<b>32 907 567</b>	<b>69 059</b>	<b>973 115</b>	<b>5 717 679</b>	<b>33 916 630</b>
Jan	338	2 249	194	3 130	714 850	4 201 961	8 196	122 247	723 240	4 327 338
Fév	303	2 043	158	4 939	648 297	3 751 405	7 899	121 852	656 354	3 878 196
Mars	350	2 382	224	4 386	729 569	4 187 954	8 713	127 651	738 506	4 319 990
Avr	330	2 340	172	3 328	673 628	4 045 491	8 299	112 265	682 099	4 161 085
Mai	352	2 361	223	5 449	727 634	4 308 113	9 182	119 715	737 039	4 433 277
Juin	358	2 404	189	3 097	749 743	4 353 905	9 590	157 778	759 522	4 514 780
Juil	340	2 239	204	4 994	671 189	3 872 670	8 120	105 947	679 513	3 983 611
Août	346	2 411	189	6 625	732 157	4 186 068	9 060	105 660	741 406	4 298 352
Sep										
Oct										
Nov										
Déc										

\* Suite à l'annonce No. 877 émise par la BDL le 16 mai 2012, les sessions de compensation des banques se dérouleront uniquement au siège de la BDL, à Beyrouth

**6.1 CREDITS ET REMISES DOCUMENTAIRES A L'IMPORTATION ET L'EXPORTATION** (en milliards de L.L.)

Période	Crédits documentaires						Remises documentaires			
	Crédits ouverts		Crédits utilisés		Situation des crédits (fin de période)		Entrée des remises	Sortie des remises	Situation des remises (fin de période)	
	Imports	Exports	Imports	Exports	Imports	Exports	Imports	Exports	Imports	Exports
<b>2014</b>	<b>9 459,5</b>	<b>4 642,2</b>	<b>9 358,1</b>	<b>4 473,9</b>	<b>1 483,5</b>	<b>1 725,7</b>	<b>2 598,0</b>	<b>2 608,3</b>	<b>215,5</b>	<b>754,7</b>
Mars	798,6	237,2	742,1	276,6	1 428,7	1 888,7	267,4	215,3	254,6	690,6
Avr	656,5	340,4	649,1	347,6	1 419,8	1 870,4	193,0	222,9	234,9	734,2
Mai	994,6	590,2	618,7	424,1	1 760,2	1 953,8	222,5	224,1	241,9	763,5
Juin	879,5	491,8	870,3	378,5	1 753,0	2 037,0	219,6	294,5	250,4	690,4
Juil	811,7	757,7	758,1	487,8	1 791,6	2 281,4	202,2	191,9	246,0	707,2
Août	793,3	208,9	996,4	398,6	1 563,6	2 085,4	165,8	253,6	221,2	692,3
Sep	977,4	269,0	1 003,6	409,3	1 502,8	1 910,2	189,6	210,8	229,5	715,3
Oct	723,6	328,6	703,5	443,5	1 499,6	1 782,1	219,3	213,1	242,2	725,0
Nov	674,3	286,9	551,6	328,9	1 600,4	1 712,1	227,6	193,6	235,7	740,3
Déc	641,3	388,6	723,5	284,9	1 483,5	1 725,7	236,7	209,3	215,5	754,7
<b>2015</b>										
Jan	559,3	366,5	640,2	301,7	1 349,1	1 758,5	215,5	211,5	223,7	803,3
Fév	606,0	475,2	559,5	333,4	1 365,6	1 857,3	162,2	180,9	202,7	891,6
Mars	826,0	447,3	714,7	293,7	1 461,2	1 988,3	219,1	263,2	213,8	835,5
Avr	622,6	246,8	659,1	371,0	1 417,4	1 840,5	186,3	267,4	217,8	914,6
Mai	690,0	298,9	580,5	344,2	1 513,7	1 749,3	180,6	265,1	216,1	840,1
Juin	808,8	326,4	752,6	379,2	1 561,8	1 688,1	159,7	224,2	210,6	852,2
Juil	530,1	326,0	722,8	270,9	1 334,0	1 715,7	162,9	183,7	210,3	866,3
Août	553,6	161,1	572,2	310,8	1 312,5	1 561,0	145,0	207,9	199,2	868,2

**6.2 DETTE PUBLIQUE EN LIVRES LIBANAISES PAR TYPE D'INSTRUMENT (1)**

(en milliards de livres libanaises)

	Déc 2013	Août 2014	Déc 2014	Mai 2015	Juin 2015	Juil 2015	Août 2015
<b>Dettes brutes en Livres Libanaises</b>	<b>56 312,0</b>	<b>59 919,0</b>	<b>61 752,0</b>	<b>63 523,0</b>	<b>63 895,0</b>	<b>64 160,0</b>	<b>64 413,0</b>
<b>1. Bons du trésor à long terme (2)</b>	<b>54 075,0</b>	<b>57 850,0</b>	<b>59 736,0</b>	<b>61 850,0</b>	<b>62 250,0</b>	<b>62 579,0</b>	<b>62 878,0</b>
- bons à plus de 24 mois	51 107,0	54 824,0	56 602,0	58 117,0	58 239,0	58 349,0	58 414,0
- bons à 24 mois	2 131,0	1 936,0	2 153,0	2 738,0	3 018,0	3 146,0	3 283,0
- Coupon	837,0	1 090,0	981,0	995,0	993,0	1 084,0	1 181,0
<b>2. Bons du trésor à court terme (2)</b>	<b>2 109,0</b>	<b>1 913,0</b>	<b>1 860,0</b>	<b>1 549,0</b>	<b>1 516,0</b>	<b>1 447,0</b>	<b>1 397,0</b>
- bons à 12 mois	1 009,0	1 230,0	1 195,0	875,0	833,0	769,0	760,0
- bons à 6 mois	935,0	519,0	564,0	576,0	574,0	548,0	517,0
- bons à 3 mois	165,0	164,0	101,0	98,0	109,0	130,0	120,0
<b>3. Prêts</b>	<b>128,0</b>	<b>156,0</b>	<b>156,0</b>	<b>124,0</b>	<b>129,0</b>	<b>134,0</b>	<b>138,0</b>

(1) Source : Ministère des Finances

(2) Les bons du trésor sont reportés à leur valeur actuelle (valeur d'achat + intérêts cumulés).



## 7. COURS DES PRINCIPALES DEVISES

(en livres libanaises)

Période	Dollar E.U	Euro	Franc Suisse	Livre Sterling	Yen Japonais (100)	Dollar Canadien	Argent (Once)	Or (Once)
<b>Moyenne de la période</b>								
<b>2014</b>								
<b>Août</b>	1 507,50	2 007	1 656	2 518	1 464	1 380	29 841	1953 037
<b>Déc</b>	1 507,50	1 860	1 546	2 358	1 264	1 308	24 552	1809 113
<b>2015</b>								
<b>Avr</b>	1 507,50	1 629	1 570	2 259	1 262	1 224	24 618	1807 722
<b>Mai</b>	1 507,50	1 684	1 621	2 333	1 249	1 239	25 366	1807 765
<b>Juin</b>	1 507,50	1 691	1 617	2 345	1 218	1 220	24 280	1782 778
<b>Juil</b>	1 507,50	1 659	1 581	2 345	1 222	1 175	22 752	1704 948
<b>Août</b>	1 507,50	1 679	1 557	2 351	1 224	1 147	22 493	1686 012
<b>Fin de période</b>								
<b>2014</b>								
<b>Août</b>	1 507,50	1 989	1 648	2 503	1 451	1 389	29 381	1938 178
<b>Déc</b>	1 507,50	1 834	1 524	2 342	1 262	1 298	23 999	1790 051
<b>2015</b>								
<b>Avr</b>	1 507,50	1 687	1 611	2 326	1 267	1 252	24 987	1813 673
<b>Mai</b>	1 507,50	1 652	1 597	2 303	1 217	1 212	25 190	1791 890
<b>Juin</b>	1 507,50	1 686	1 622	2 370	1 232	1 218	23 698	1768 825
<b>Juil</b>	1 507,50	1 651	1 566	2 348	1 214	1 157	22 002	1631 643
<b>Août</b>	1 507,50	1 690	1 563	2 324	1 243	1 139	21 904	1706 792

## 8. LA DETTE PUBLIQUE SELON LES SOURCES DE FINANCEMENT (1)

(en fin de période)

	Déc 2013	Août 2014	Déc 2014	Juin 2015	Juil 2015	Août 2015
<b>I Dette brute en Livres Libanaises (milliards)</b>	<b>56 312,0</b>	<b>59 919,0</b>	<b>61 752,0</b>	<b>63 895,0</b>	<b>64 160,0</b>	<b>64 413,0</b>
<b>1.1 Banque du Liban</b>	<b>17 171,0</b>	<b>18 397,0</b>	<b>19 855,0</b>	<b>22 294,0</b>	<b>22 624,0</b>	<b>22 899,0</b>
Bons du Trésor (2)	17 171,0	18 397,0	19 855,0	22 294,0	22 624,0	22 899,0
Crédits aux entités publiques						
<b>1.2 Banques commerciales</b>	<b>29 905,0</b>	<b>31 186,0</b>	<b>31 468,0</b>	<b>30 794,0</b>	<b>30 793,0</b>	<b>30 694,0</b>
Bons du Trésor (4)	29 777,0	31 030,0	31 312,0	30 665,0	30 659,0	30 556,0
Créances aux entités publiques	128,0	156,0	156,0	129,0	134,0	138,0
<b>1.3 BT du système non bancaire (3)</b>	<b>9 236,0</b>	<b>10 336,0</b>	<b>10 429,0</b>	<b>10 807,0</b>	<b>10 743,0</b>	<b>10 820,0</b>
<b>II Dépôts du secteur public</b>	<b>15 495,0</b>	<b>15 473,0</b>	<b>13 965,0</b>	<b>14 416,0</b>	<b>14 509,0</b>	<b>13 531,0</b>
<b>III Dette en livres libanaises nette</b>	<b>40 817,0</b>	<b>44 446,0</b>	<b>47 787,0</b>	<b>49 479,0</b>	<b>49 651,0</b>	<b>50 882,0</b>
<b>IV Dette en devises (mns de \$ E.U)</b>	<b>26 135,0</b>	<b>26 136,0</b>	<b>25 613,0</b>	<b>26 641,0</b>	<b>26 630,0</b>	<b>26 153,0</b>
<b>V Dette totale nette (en milliards de L.L.)</b>	<b>80 215,0</b>	<b>83 846,0</b>	<b>86 398,0</b>	<b>89 640,0</b>	<b>89 796,0</b>	<b>90 307,0</b>

(1) Source: Ministère des Finances, chiffres presque définitifs sujets à des révisions ultérieures.

(2) Les bons du Trésor sont reportés à leur valeur actuelle (valeur d'achat+intérêts cumulés).

(3) Vu l'expansion du marché des bons du Trésor et la difficulté de recenser ceux détenus par le secteur privé non résident, les bons du Trésor en livres libanaises sont intégrés dans la dette en Livres Libanaises et ceux libellés en dollars dans la dette en devises.

(4) A dater de septembre 1999, ces chiffres comprennent les bons du trésor ainsi que les titres de créances.

## 9.1 ACTIONS COTÉES À LA BOURSE DE BEYROUTH

(Août 2015)

Actions Cotées	Volume (\$)	Changement (%)	Valeur (\$)	Changement (%)	Prix de Clôture (\$)	Prix Moyen (\$)
Solidere "A"	285 630	10,350	3 075 675	8,530	10,160	10,77
Solidere "B"	138 230	5,010	1 484 730	4,120	10,340	10,74
Banque Libanaise pour le Commerce	0	0,000	0	0,000	1,700	0,00
Banque Libanaise pour le Commerce (Preferred Shares "A")	300	0,010	30 150	0,080	100,500	100,50
Banque Libanaise pour le Commerce (Preferred Shares "B")	2 200	0,080	220 275	0,610	100,000	100,13
Banque Libanaise pour le Commerce (Preferred Shares "C")	2 000	0,070	202 000	0,560	101,000	101,00
Banque Audi	181 763	6,590	1 081 005	3,000	5,950	5,95
Banque Audi GDR	266 699	9,670	1 599 044	4,440	6,000	6,00
Banque Audi (Preferred Shares "E")	0	0,000	0	0,000	102,200	0,00
Banque Audi (Preferred Shares "F")	6 270	0,230	630 135	1,750	100,500	100,50
Banque Audi (Preferred Shares "G")	4 870	0,180	489 461	1,360	100,500	100,51
Banque Audi (Preferred Shares "H")	2 000	0,070	201 300	0,560	100,600	100,65
Bank of Beirut	800 000	29,000	14 720 000	40,830	18,400	18,40
Bank of Beirut (Priority Shares 2014)	0	0,000	0	0,000	21,000	0,00
Bank of Beirut (Preferred Shares "E")	8 000	0,290	206 400	0,570	25,800	25,80
Bank of Beirut (Preferred Shares "H")	2 800	0,100	72 100	0,200	25,750	25,75
Bank of Beirut (Preferred Shares "I")	39 087	1,420	1 006 490	2,790	25,750	25,75
Bank of Beirut (Preferred Shares "J")	32 100	1,160	826 575	2,290	25,750	25,75
Banque Byblos	149 747	5,430	245 897	0,680	1,640	1,64
Banque Byblos GDR	0	0,000	0	0,000	75,000	0,00
Banque Byblos "Preferred Shares 2008"	9 440	0,340	953 034	2,640	100,800	100,96
Banque Byblos "Preferred Shares 2009"	4 553	0,170	460 300	1,280	100,700	101,10
BEMO	0	0,000	0	0,000	1,900	0,00
BEMO "Preferred Shares 2013"	0	0,000	0	0,000	100,000	0,00
BLOM GDR	133 280	4,830	1 318 129	3,660	9,750	9,89
BLOM	420 524	15,240	3 991 340	11,070	9,400	9,49
BLOM "Preferred Shares 2011"	143 956	5,220	1 459 986	4,050	10,100	10,14
RYMCO	0	0,000	0	0,000	3,230	0,00
HOLCIM Liban	116 610	4,230	1 749 199	4,850	14,990	15,00
Société de Ciments Blancs "B"	2 500	0,090	8 750	0,020	3,500	3,50
Société de Ciments Blancs "N"	6 000	0,220	18 600	0,050	3,100	3,10
<b>Total</b>	<b>2 758 559</b>	<b>100</b>	<b>36 050 575</b>	<b>100</b>	-	-

## 9.2 CERTIFICATS DE DEPOT

	Valeur	Echéance	Clôture de Juillet 2015		Clôture d'Août 2015	
			Prix	Rendement	Prix	Rendement
Banque de la Méditerranée (5 ans)	500 million \$	14/12/2017	94,90	7,77%	94,80	7,90%

### 9.3 EURO-OBLIGATIONS

	Valeur	Echéance	Clôture de Juillet 2015			Clôture d'Août 2015		
			Prix	Rendement	Ecart	Prix	Rendement	Ecart
<b>10 ans (Obligations) Banque Byblos</b>	300 million \$	21/06/2021	101,25	6,74	5,17	101,25	6,74	5,17

### 9.4 INSTRUMENTS FINANCIERS DIVERS

	Clôture de Juillet 2015 (\$)	Prix Moyen (\$)	Clôture d'Août 2015 (\$)	Prix Moyen (\$)	Changement (%)
<b>GDR (Solidere)</b>	11,69 - 11,98	10,83	9,90 - 10,35	10,13	-6,46
<b>GDR (BLOM)</b>	9,90 - 10,05	9,98	9,65 - 9,71	9,68	-3,01
<b>GDR (Audi - Saradar)</b>	5,75 - 6,00	5,88	5,97 - 6,05	6,01	2,21
<b>GDR (Byblos)</b>	74,00 - ...	74,00	75,00 - ...	75,00	1,35



مصرف لبنان  
BANQUE DU LIBAN