



مصرف لبنان
BANQUE DU LIBAN

مديرية الإحصاءات والأبحاث الاقتصادية

العدد ٢٥٦

النشرة الشهرية

أيلول ٢٠١٥

أهم التطورات (النسب المئوية المذكورة في ما يلي تشير إلى تغيرات على أساس سنوي، ما لم يذكر خلاف ذلك)

بلغ المؤشر الاقتصادي العام لمصرف لبنان ٢٧١,٥ في أيلول ٢٠١٥ مقابل ٢٦٦,٦ في الشهر السابق و٢٦٤,٣ في أيلول ٢٠١٤. سجل ميزان المدفوعات عجزاً بما يوازي ١٢١,٨ مليون دولار خلال الشهر. بلغ نمو الميزانية المجمعة للمصارف التجارية ٥,٨% على أساس سنوي. سجلت نسبة دولرة الودائع ٦٤,٦% في نهاية أيلول. ارتفعت معدلات الفائدة المصرفية على الحسابات المدينة بالدولار وبالليرة فيما انخفضت على الحسابات الدائنة بالدولار وبالليرة.

سجل ميزان المدفوعات عجزاً بما يوازي ١٢١,٨ مليون دولار في أيلول ٢٠١٥. وقد تمثل هذا الفائض بانخفاض الموجودات الخارجية الصافية لدى مصرف لبنان بقيمة ٣٠١,١ مليون دولار وازدياد الموجودات الخارجية الصافية لدى المصارف والمؤسسات المالية بقيمة ١٧٩,٣ مليون دولار. وبلغ بذلك الرصيد التراكمي لميزان المدفوعات في الأشهر التسعة الأولى من السنة عجزاً يوازي ١٧٧٠,٧ مليون دولار مقابل عجزاً يوازي ٣٠١,٨ مليون دولار في الفترة المماثلة من العام ٢٠١٤.

وفقاً لأرقام وزارة المالية بلغ مجموع الدين العام الصافي ٩١٠٥٩ مليار ليرة في أيلول ٢٠١٥ مسجلاً زيادة شهرية قدرها ٧٤٠ مليار ليرة. وقد نتجت هذه الزيادة عن ارتفاع الدين العام الصافي بالليرة بمقدار ٧١٨ مليار ليرة ليبلغ ٥١٦٠٠ مليار ليرة والدين العام المحرر بعملة أجنبية بمقدار ١٤ مليون دولار ليسجل ٢٦١٧٥ مليون دولار في نهاية الشهر. وعلى أساس سنوي، بلغ نمو الدين العام الصافي ٨,٠% والدين بالليرة ١٤,٥% والعملة الأجنبية ٠,٦%.

بلغ احتياطي مصرف لبنان الإجمالي من العملات الأجنبية ٣٩٦٢٨,٢ مليون دولار مسجلاً تراجعاً طفيفاً بنسبة ٠,٤% ومقداره ١٦٣,٩ مليون دولار. أما مجموع الاحتياطي الخارجي بما فيه الذهب، فقد بلغ ٤٩٩٩٠,٣ مليون دولار. هذا وقد بقي سعر صرف الدولار الأميركي الوسطي في سوق بيروت مستقرّاً على ١٥٠٧,٥٠ ليرة.

لم يطرأ أي تغير في أيلول ٢٠١٥ على معدلات فائدة سندات الخزينة. فسجل معدل الفائدة الفعلية في نهاية الشهر: ٤,٤٤% لفتة ٣ أشهر، ٤,٩٩% لفتة ٦ أشهر و٥,٣٥% لفتة ١٢ شهراً. واستقرت فائدة القسيمة على سندات الستين والثلاث سنوات على ٥,٨٤% و ٦,٥٠% على التوالي. أما معدلات الفائدة المصرفية، فقد ازدادت في أيلول إلى ٧,٠٨% على الحسابات المدينة بالليرة (+١٩ نقطة أساس)، فيما انخفضت إلى ٥,٥٧% على الحسابات الدائنة بالليرة (-٤ نقطة أساس). وشهدت الفائدة المصرفية المحلية بالدولار الأميركي ارتفاعاً الحسابات المدينة وتدنياً على الحسابات الدائنة. فسجل معدل الفائدة الوسطي المثقل على حسابات التسليف بالدولار ٧,١٩% في أيلول (+٧ نقطة أساس). أما متوسط الفائدة على حسابات الادخار بالدولار فبلغ ٣,١٤% (-٥ نقطة أساس).

بلغت الكتلة النقدية M٣ ١٨٤٠٣٥,٢ مليار ليرة في نهاية أيلول مسجلة نمواً سنوياً بنسبته ٥,٢% مقارنة بـ ٥,١% في آب ٢٠١٥. وبقي التسليف المصرفي للقطاع الخاص العامل الأبرز في خلق النقد إلى جانب التسليفات للقطاع العام. وفي ما خص مكونات الكتلة النقدية، تجدر الإشارة إلى أن الودائع بالليرة سجلت نمواً بنسبة ٧,٦% والودائع بالعملات الأجنبية نمواً بنسبة ٣,٥%.

بلغت الميزانية المجمعة للمصارف التجارية ٢٧٣٣٧٣ مليار ليرة في أيلول مسجلة بذلك نمواً سنوياً بنسبة ٥,٨% مقابل ٦,٦% في آب ٢٠١٥. ازدادت ودائع القطاع الخاص المقيم وغير المقيم بنسبة ٥,٠% والتسليفات الممنوحة للقطاع الخاص بنسبة ٥,٣%. وسجلت نسبة الدولار في الودائع ٦٤,٦%.

تقلص عجز الميزان التجاري بنسبة ١٤,٣% وسجل ١١٩٠,٢ مليون دولار في نهاية أيلول، وذلك نتيجة انخفاض قيمة الواردات إلى ١٤٣٣,٦ مليون دولار أي بنسبة ١٤,٢% وقيمة الصادرات إلى ٢٤٣,٤ مليون دولار أي بنسبة ١٣,٦%.

انخفضت كميات الإسمنت المسلمة، وهي مؤشر النشاط الحالي لقطاع البناء، بنسبة ١٢,١% ومساحات البناء المرخصة، مؤشر النشاط المستقبلي للقطاع، بنسبة ١٠,٤% مقارنة بأيلول ٢٠١٤.

سجل إنتاج الكهرباء ١٠٤٠,٧ مليون كيلوات ساعة خلال الشهر، أي بارتفاع نسبته ٣,٧% على أساس سنوي.

ازداد عدد المسافرين وعدد الطائرات في مطار بيروت بنسبة ١٢,٧% و ١٧,١% على التوالي. ازداد كل من عدد المسافرين القادمين والمغادرين بنسبة ١٧,٧% و ١٤,٨% على التوالي. أما حجم الشحن الجوي، فقد توسع بنسبة ٢,٠%.

تقلصت كل حركة السفن وحركة البضائع في مرفأ بيروت بنسبة ٢,٦% و ٤,٥% على التوالي في أيلول ٢٠١٥.

تطورات أيلول ٢٠١٥

المؤشر الاقتصادي العام لمصرف لبنان

بلغ المؤشر الاقتصادي العام لمصرف لبنان ٢٧١,٥ في أيلول ٢٠١٥ مقابل ٢٦٦,٦ في الشهر السابق و٢٦٤,٣ في أيلول ٢٠١٤، مسجلاً بذلك ارتفاعاً سنوياً بنسبة ٢,٧%.

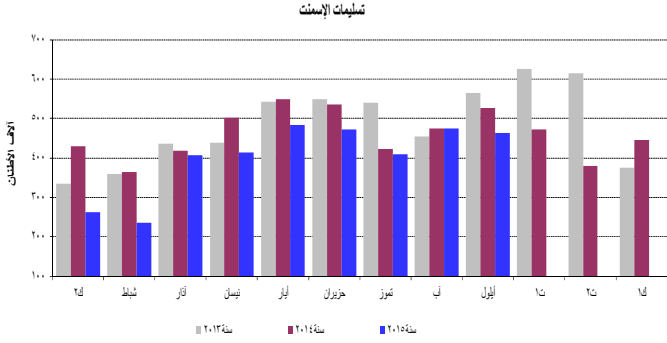
المؤشر الاقتصادي العام (متوسط ١٩٩٣ = ١٠٠)

المؤشر	التغيرات الشهرية %	التغيرات السنوية %
أيلول ٢٠١٤	٢٦٤,٣	٥,٧
تشرين الأول ٢٠١٤	٢٧٢,٦	٣,١
تشرين الثاني ٢٠١٤	٢٦٨,٧	١,٤
كانون الأول ٢٠١٤	٢٩٢,٥	٨,٩
كانون الثاني ٢٠١٥	٢٦٩,٩	٧,٧
شباط ٢٠١٥	٢٦٣,٣	٢,٤
آذار ٢٠١٥	٢٧٩,٧	٦,٢
نيسان ٢٠١٥	٢٨٨,٢	٣,٠
أيار ٢٠١٥	٢٨٥,٠	١,١
حزيران ٢٠١٥	٢٧٧,٧	٢,٦
تموز ٢٠١٥	٢٦٤,٦	٤,٧
آب ٢٠١٥	٢٦٦,٦	٠,٨
أيلول ٢٠١٥	٢٧١,٥	١,٨

القطاعات الإنتاجية

قطاع البناء

انخفضت كميات الإسمنت المسلمة، وهي مؤشر النشاط الحالي لقطاع البناء، بنسبة ١٢,١% ومساحات البناء المرخصة، مؤشر النشاط المستقبلي للقطاع، بنسبة ١٠,٤% مقارنة بأيلول ٢٠١٤.

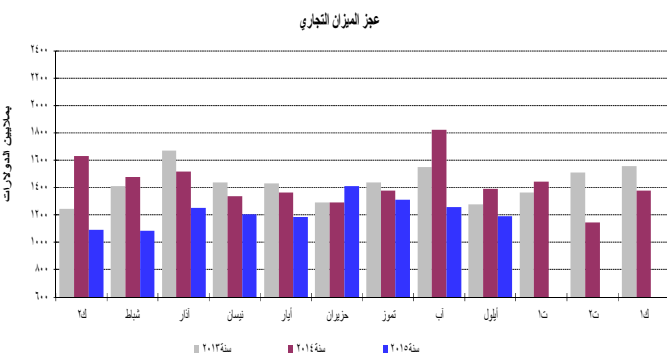


المصدر: شركات الإسمنت

شهدت الرسوم العقارية المحصلة انخفاضاً بنسبة ١٦,٥% فبلغت ٦٥,٧ مليار ليرة مقارنة بأيلول ٢٠١٤.

التجارة الخارجية

تقلص عجز الميزان التجاري بنسبة ١٤,٣% وسجل ١١٩٠,٢ مليون دولار في نهاية أيلول، وذلك نتيجة انخفاض قيمة الواردات إلى ١٤٣٣,٦ مليون دولار أي بنسبة ١٤,٢% وقيمة الصادرات إلى ٢٤٣,٤ مليون دولار أي بنسبة ١٣,٦%. شهدت الرسوم العقارية المحصلة انخفاضاً بنسبة ٨,٦% فبلغت ١٧٦,١ مليار ليرة مقارنة بأيلول ٢٠١٤.



المصدر: المجلس الأعلى للجمارك

توزعت حصص أهم بلدان المصدر منذ مطلع العام ولغاية أيلول ٢٠١٥ على الشكل التالي: الصين ١٢,٠%، إيطاليا ٧,٥%، ألمانيا ٦,٨%، فرنسا ٦,١% والولايات المتحدة ٥,٧%.

توزعت هذه الحصص في أيلول ٢٠١٥ على الشكل التالي:

نشاط غرفة المقاصة

انخفض مجموع قيمة الشيكات المتقاصة بنسبة ١٠,٣% في أيلول ٢٠١٥. ازدادت قيمة الشيكات المحررة بالليرة اللبنانية بنسبة ٢,٣% فيما تدنت تلك المحررة بالعملة الأجنبية بنسبة ١٤,٣%. بلغت حصة الشيكات المتقاصة المحررة بعملة أجنبية من مجموع الشيكات المتقاصة ٧٢,٣% مسجلة انخفاضاً بنسبة ٤,٥%.

تقلصت حصة الشيكات المرتجعة خلال الشهر بنسبة ٥,٥% مقارنة بالشهر ذاته من العام الماضي، فبلغت ٢,٠% من مجموع قيمة الشيكات في نهاية هذا الشهر.

مؤشرات اقتصادية رئيسية (جميع التغيرات هي بالنسبة إلى الشهر نفسه من العام السابق)

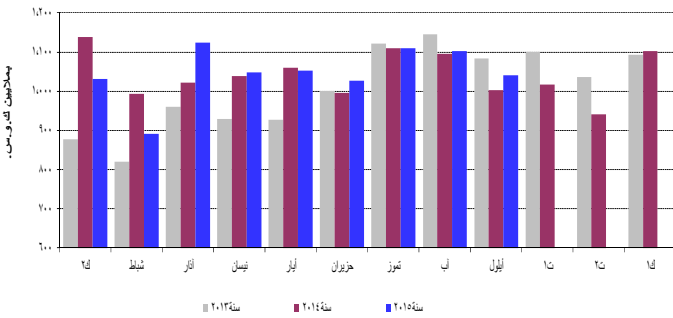
أيلول-١٥	آب-١٥	متوسط-١٤	كانون الأول-١٤	أيلول-١٤	متوسط-١٣	كانون الأول-١٣
مقاصة الشيكات باليرة اللبنانية^١						
٢,٣٩٥,٠١٥	٢,٤١١,٣٤٩	٢,٢٦٩,١١٢	٢,٤١١,٠٢٢	٢,٣٤١,٥٠٥	٢,١٤١,٢٤٢	٢,٣٥٣,٦٠١
٢,٢٩	٢,٦٢	٥,٩٧	٢,٤٤	٥,٤٩	١٣,٨٢	١٦,٧٦
نسبة التغير (%)						
مقاصة الشيكات بالعملة الأجنبية^{**١}						
٤٠,١٥٧	٤٠,٢٩٨	٤٠,٦٨٤	٤٠,٦٩٥	٤٠,٨٥٣	٤٠,٦٠٩	٤٠,٧٢٨
١٤,٢٣-	١٣,٥٨-	١,٦١	٠,٧٠-	٧,٥٤	١,٣٠-	١,٢٢
نسبة التغير (%)						
مجموع مقاصة الشيكات^{**}						
٨٠,٦٦١,٩٩٨	٨٠,٨٩١,١١٥	٩٠,٣٢٩,٤٩٤	٩٠,٤٨٨,٠٩٩	٩٠,٦٥٦,٧٣٩	٩٠,٠٨٩,٥١٠	٩٠,٤٨٠,٧٢٨
نسبة التغير (%)						
طلبات الاستعلام لدى مركزية المخاطر^١						
٢٧,٩٨٧	٢٧,٥٦١	٢٣,٨٤٢	٢٢,٠٢٠	٢٦,٣٩٤	٢٢,٤١٨	١٦,٧٤٦
٦,٠٤	٢٥,٤٧	٦,٣٥	٣١,٤٩	١٧,٣٣	٨,٠٣	٢,٤٨-
نسبة التغير (%)						
رخص البناء^{**٢}						
٩٣٤٠,٣٦٠	١,٣٤٦,٠٤١	١,١٢٩,٠٥٩	٩٨٦,٠١٣	١,٠٤٣,٢٥١	١,٠٧٧,٠٦٥	١,١٩٧,٨٩٧
١,٠٤٤-	٣,٠٤٣	٤,٨٣	١٧,٦٨-	٨,٤٧-	١١,٩٦-	٢٥,٦٧-
نسبة التغير (%)						
الاسمنت المسلم^{**٣}						
٤٦٣,٤٢٨	٤٧٣,٩٨٩	٤٥٩,٧٣٦	٤٤٤,٩٢٦	٥٢٧,٢٣٦	٤٨٥,٨٨٥	٣٧٦,٠٨٢
١٢,١٠-	٠,٣١-	٥,٣٨-	١٨,٣١	٦,٦٩-	٩,٨٢	٢,٤٧
نسبة التغير (%)						
الرسوم العقارية المستوفاة^٤						
٦٥٠,٦٧٩	٦٧٠,٨٩٣	٧٦,٧٤٩	١٠٣,٢٥٤	٧٨,٦٧٩	٧٥,٣٣٣	١١١,٣٠٨
١٦,٥٢-	٩,٥٨-	١,٨٨	٧,٢٤-	٤,٤٥	٣,١٥-	٦,٥١-
نسبة التغير (%)						
مجموع المستوردات^{**٥}						
٢,١٦١,٨٤٨	٢,٢٢٩,٧٩٥	٢,٥٧٥,٣٧٨	٢,٤٨٦,٣٥٢	٢,٥٢٠,٢١٣	٢,٦٦٧,٧١٣	٢,٧٠٩,٣٤٨
١٤,٢٢-	٣,٠٤-	٣,٤٦-	٨,٢٣-	٦,٨١	٠,٢٤-	٣,٩٨-
نسبة التغير (%)						
مجموع الصادرات^{**٥}						
٣٦٧,٠٣٩	٣٣٠,٩٥٥	٤١٦,٣١٥	٤٠٤,٢٠٦	٤٢٤,٩١٨	٤٩٤,٦١٩	٣٦٥,٩٩٣
١٣,٦٢-	٢٦,٠٦-	١٥,٨٣-	١٠,٤٤	٢,٢٨-	١٢,٢١-	٣٦,٣٤-
نسبة التغير (%)						
عجز الميزان التجاري^{**}						
١,٧٩٤,٨٠٩	١,٨٩٨,٨٤١	٢,١٥٩,٠٦٣	٢,٠٨٢,١٤٦	٢,٠٩٥,٢٩٥	٢,١٧٣,٠٩٤	٢,٣٤٣,٣٥٥
١٤,٣٤-	٣٠,٩٣-	٠,٦٥-	١١,١٥-	٨,٨٦	٢,٩٥	٤,٣٠
نسبة التغير (%)						
الواردات الجمركية[*]						
١٧٦,٠٨٣	١٨٣,٤٩٧	١٧٦,٦٠٦	١٨٠,٥٦٨	١٩٢,٧٥٤	١٨٨,٢٨٠	١٨٦,٧١٤
٨,٦٥-	١٠,١٤-	٦,٢٠-	٣,٢٩-	٧,٦١	٤,١٩-	٢,٥٩-
نسبة التغير (%)						
إنتاج الطاقة الكهربائية (شبكة مؤسسة كهرباء لبنان)^٦						
١٠٠,٤١	١٠١,٠٣	١٠٠,٤٤	١٠١,٠٣	١٠٠,٠٣	١٠٠,٠٨	١٠٠,٩٢
٣,٧١	٠,٧٥	٣,٥٣	١,٠١	٧,٣١-	١,٠٣١	١٥,٠١
نسبة التغير (%)						
استيراد المشتقات النفطية^{**٧}						
٧٥٤,٣٨٢	٦٤٤,٦٠٦	٥٦٩,٤٣٥	٦٣٦,٠٥٤	٥٨٨,٦٨٨	٥٠٦,١٨٤	٦٣٦,٩١٥
٢٨,١٥	٢٠,٠٤-	١٢,٥٠	٠,١٤-	٦١,٠٠	٨,٢٥-	٥,٩٥-
نسبة التغير (%)						
حركة الشحن البحري في مرفأ بيروت^{**٨}						
٦٨٧,٩٢٨	٧٩٤,٠٦١	٦٩٠,٠٨٩	٧٥٧,٦٢٦	٧٢٠,٤٣١	٦٨٩,٤٩٩	٧٦٦,٧٥٧
٤,٥١-	٢٨,٤٩	٠,٠٩	١,١٩-	٤,٩٦	١٢,٣٣	١٧,٠٥
نسبة التغير (%)						
١- الحمولة المفرغة						
٥٧٣,٥٣٠	٦٨١,٤١٦	٦٠٨,٣٢٩	٦٧١,٥٢٩	٦١٣,١٠٨	٦٠٢,٥٧٩	٦٩٩,٠٣٥
١١٤,٣٩٨	١١٢,٦٤٥	٨١,٧٦١	٨٦,٠٩٧	١٠٧,٣٢٣	٨٦,٤٥٨	٦٧,٧٢٢
-	-	-	-	-	-	-
٢- الحمولة المشحونة						
٣- ترانزيت ومنطقة حرة						
حركة المسافرين في مطار بيروت الدولي^٩						
٧٥٠,٢٨٣	٨٩٧,٤٩٢	٥٤٧,٤٤٦	٥٧٣,٢٣١	٦٤٠,٥٤٦	٥٢١,٩٠٦	٥١٠,٠٦٧
١٧,١٣	١,٠١٥	٤,٨٩	١٢,٣٨	١٨,٧٤	٥,٢٥	٢,٨٩
نسبة التغير (%)						
١- القادمون						
٣٣١,١٨١	٣٨٠,٢١٥	٢٦٨,٥٥١	٢٩٩,٥٠٩	٢٨١,٤١٤	٢٥٢,٣٢٠	٢٦٨,٦٤١
١٧,٦٨	٧,٠١	٦,٤٣	١١,٤٩	٢٣,٢٦	٤,٩٤	٦,٩٧
نسبة التغير (%)						
٢- المغادرون						
٤١١,٥٠٣	٥١٣,٢٦٠	٢٧٧,٦٩٤	٢٧٢,٣٨٩	٣٥٨,٢٨٨	٢٦٨,٢٨٤	٢٣٩,٧٤٢
١٤,٨٥	١١,٩٣	٣,٥١	١٣,٦٢	١٥,٧٤	٦,٦٧	١,٤٥-
نسبة التغير (%)						
٣- العابرون (ترانزيت)						
٧٥٠,٩٩	٤٠٠,١٧	١٢٠,٢	١,٣٣٣	٨٤٤	١,٣٠٢	١,٦٨٤
٨٠,٠٣٦	٣٢٣,٧٣	٧,٧٤-	٢٠,٨٤-	٤٦,٠٠-	٦٦,٨٨-	٢٣,٥٥
نسبة التغير (%)						

*بدأ في تموز ١٩٩٥ احتساب الدولار الجمركي على أساس السعر الرسمي للدولار عوضاً عن ٨٠٠ ل.ل. **أرقام مستكملة من قبل القطاع الخاص. ***بدأ في ١/١/١٩٩٧، تعديل المعلومات لتضم القطاعين العام والخاص.
المصدر: مصرف لبنان. نقابة المهندسين في بيروت وطرابلس. شركات التزابة. وزارة المالية. إدارة الجمارك العامة. مؤسسة كهرباء لبنان. المديرية العامة للنفط. مرفأ بيروت. مطار بيروت الدولي.

قطاع الطاقة

سجل إنتاج الكهرباء ١٠٤٠,٧ مليون كيلوات ساعة خلال الشهر، أي بزيادة نسبته ٣,٧% على أساس سنوي.

(الإنتاج الشهري للكهرباء (شبكة كهرباء لبنان)

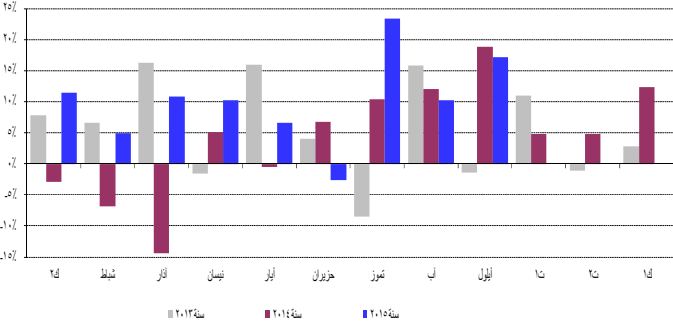


المصدر: مؤسسة كهرباء لبنان

قطاع النقل

ازداد عدد المسافرين وعدد الطائرات في مطار بيروت بنسبة ١٢,٧% و ١٧,١% على التوالي. ازداد كل من عدد المسافرين القادمين والمغادرين بنسبة ١٧,٧% و ١٤,٨% على التوالي. أما حجم الشحن الجوي، فقد توسع بنسبة ٢,٠% نتيجة ارتفاع حجم البضائع المفرغة بنسبة ٦,٩% وانخفاض حجم البضائع المشحونة بنسبة ٤,٨%.

حركة المسافرين عبر المطار



المصدر: مطار بيروت الدولي

تقلصت كل حركة السفن وحركة البضائع في مرفأ بيروت بنسبة ٢,٦% و ٤,٥% على التوالي في أيلول ٢٠١٥. تدنى حجم البضائع المفرغة بنسبة ٦,٥% فيما توسع حجم البضائع المشحونة بنسبة ٦,٦%.

القطاع النقدي

الموجودات الخارجية الصافية للجهاز المصرفي

سجل ميزان المدفوعات عجزاً بما يوازي ١٢١,٨ مليون دولار في أيلول ٢٠١٥. وقد تمثل هذا الفائض بانخفاض الموجودات الخارجية الصافية لدى مصرف لبنان بقيمة ٣٠١,١ مليون دولار وازدياد الموجودات الخارجية الصافية لدى المصارف والمؤسسات المالية بقيمة ١٧٩,٣ مليون دولار. وبلغ بذلك الرصيد التراكمي لميزان المدفوعات في الأشهر التسعة الأولى من السنة عجزاً يوازي ١٧٧٠,٧ مليون

الواردات حسب بلدان المصدر (بملايين الدولارات)

	أيلول-٢٠١٤	% من المجموع	أيلول-٢٠١٥	% من المجموع
الصين	٢٧٦,٢	١٦,٥	١٨٠,٢	١٢,٦
فرنسا	١٠٧,٧	٦,٤	٩٤,٤	٦,٦
ألمانيا	٩٠,٢	٥,٤	٧٨,٨	٥,٥
إيطاليا	١٣٤,٣	٨,٠	٧٧,٥	٥,٤
اليونان	٧٠,٣	٤,٢	٧٠,٤	٤,٩
البلدان الأخرى	٩٩٢,٦	٥٩,٤	٩٣٢,٣	٦٥,٠
المجموع	١٦٧١,٢	١٠٠	١٤٣٣,٦	١٠٠

توزعت حصص أهم بلدان المتصد منذ مطلع العام ولغاية أيلول ٢٠١٥ على الشكل التالي: السعودية ١٢,٣%، الإمارات العربية المتحدة ١٠,٣%، العراق ٧,٧%، سوريا ٧,١% وجنوب أفريقيا ٦,٧%. توزعت هذه الحصص في أيلول ٢٠١٥ على الشكل التالي:

الصادرات حسب بلدان المقصد (بملايين الدولارات)

	أيلول-٢٠١٤	% من المجموع	أيلول-٢٠١٥	% من المجموع
الإمارات العربية المتحدة	٢٣,٤	٨,٣	٢٥,٤	١٠,٥
السعودية	٣٥,٢	١٢,٥	٢٥,٠	١٠,٣
سوريا	٢٧,٦	٩,٨	١٨,٥	٧,٦
العراق	٢٣,٢	٨,٢	١٨,١	٧,٤
بنغلاديش	٠,٠	٠,٠	١٧,٣	٧,١
البلدان الأخرى	١٧٢,٣	٦١,٢	١٣٩,١	٥١,١
المجموع	٢٨١,٨	١٠٠	٢٤٣,٤	١٠٠

الواردات (بملايين الدولارات)

القسم التعريفي	ك-٢ أيلول ٢٠١٤	% من المجموع	ك-٢ أيلول ٢٠١٥	% من المجموع
منتجات المملكة الحيوانية والنباتية	٢٧٢٦,١	١٧,٣	٢٤٥٧,٥	١٨,٦
مواد نسيجية ومصنوعاتها	٦١٨,٦	٣,٩	٦١٥,٠	٤,٧
جلود، جلود فراء ومصنوعاتها	٦١,٤	٠,٤	٦٠,٨	٠,٥
خشب ومصنوعاته	١٩٧,٨	١,٣	١٧٤,٣	١,٣
منتجات الصناعات الكيماوية	١٥٢٦,٨	٩,٧	١٤٤٩,٦	١١,٠
عجائن، خشب، ورق كرتون	٢٩٥,١	١,٩	٢٤٧,٦	١,٩
حجر، جبس، إسمنت	٣٤٨,٢	٢,٢	٣٢١,٩	٢,٤
منتجات معدنية ومصنوعاتها	٥١٠٩,٦	٣٢,٥	٣١٧٠,٠	٢٤,٠
معدات كهربائية، نقل وتصوير	٣٠٢٧,٣	١٩,٢	٣٠٦٩,٥	٢٣,٢
لؤلؤ، أحجار كريمة ومعادن ثمينة	٧٢٥,٧	٤,٦	٦٢١,٩	٤,٧
مصنوعات متنوعة	١٠٩٢,٠	٦,٩	١٠٣٢,٩	٧,٨
المجموع	١٥٧٢٨,٨	١٠٠	١٣٢٢١,٠	١٠٠

الصادرات (بملايين الدولارات)

القسم التعريفي	ك-٢ أيلول ٢٠١٤	% من المجموع	ك-٢ أيلول ٢٠١٥	% من المجموع
منتجات المملكة الحيوانية والنباتية	٥٧٦,٠	٢٢,٩	٥٣٦,١	٢٤,٠
مواد نسيجية ومصنوعاتها	٩١,٦	٣,٦	٧٩,٥	٣,٦
جلود، جلود فراء ومصنوعاتها	١٥,٩	٠,٦	١١,٧	٠,٥
خشب ومصنوعاته	١٠,٣	٠,٤	٩,٥	٠,٤
منتجات الصناعات الكيماوية	٢٨٢,٩	١١,٣	٣٢٢,٢	١٤,٤
عجائن، خشب، ورق كرتون	١٦١,٥	٦,٤	١١٨,٩	٥,٣
حجر، جبس، إسمنت	٢٨,٣	١,١	٢٠,٧	٠,٩
منتجات معدنية ومصنوعاتها	٣٢٠,٩	١٢,٨	٢٦٣,٥	١١,٨
معدات كهربائية، نقل وتصوير	٣٧٧,٦	١٥,٠	٣٤٣,٧	١٥,٤
لؤلؤ، أحجار كريمة ومعادن ثمينة	٤٣١,٧	١٧,٢	٣٣٢,٥	١٤,٩
مصنوعات متنوعة	٢١٦,٢	٨,٦	١٩٥,٣	٨,٧
المجموع	٢٥١٢,٩	١٠٠	٢٢٣٣,٦	١٠٠

المصدر: المجلس الأعلى للجمارك

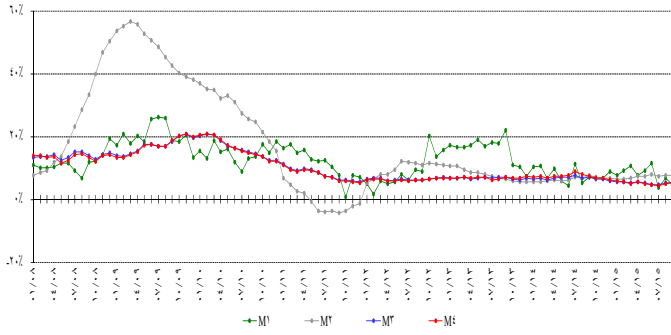
الكتلة النقدية والعوامل المؤثرة فيها

بلغت الكتلة النقدية $M3$ ١٨٤٠٣٥,٢ مليار ليرة في نهاية أيلول مسجلة نمواً سنوياً نسبته ٥,٢% مقارنة بـ ٥,١% في آب ٢٠١٥. وبقي التسليف المصرفي للقطاع الخاص العامل الأبرز في خلق النقد إلى جانب التسليفات للقطاع العام. وفي ما يخص مكونات الكتلة النقدية، تجدر الإشارة إلى أن الودائع بالليرة سجلت نمواً بنسبة ٧,٦% والودائع بالعملة الأجنبية نمواً بنسبة ٣,٥%.

التغيرات السنوية في الكتلة النقدية (بالنسب المئوية)

٤م	٣م	٢م	١م	
٧,٣١	٦,٩٨	٧,٦٥	٧,٠٨	أيلول ٢٠١٤
٦,٨٤	٦,٤٢	٦,٩٣	٧,١٨	تشرين الأول ٢٠١٤
٦,٨٨	٦,٥٢	٦,٧٠	٦,٦٣	تشرين الثاني ٢٠١٤
٦,٢٣	٥,٨٦	٦,٧٦	٨,٩٣	كانون الأول ٢٠١٤
٥,٨٥	٥,٥٩	٦,٤١	٧,٥٦	كانون الثاني ٢٠١٥
٥,٤٠	٥,٤١	٦,٤٢	٩,١٦	شباط ٢٠١٥
٥,٠٥	٥,١٣	٦,٧١	١٠,٥٥	آذار ٢٠١٥
٥,٤٩	٥,٥٨	٧,٤١	٧,٦٩	نيسان ٢٠١٥
٥,٠٤	٥,١٣	٧,٣٨	٩,١١	أيار ٢٠١٥
٤,٧٢	٤,٧٦	٧,٨٩	١١,٥٢	حزيران ٢٠١٥
٤,٤٦	٤,٥٣	٧,٣٠	٣,٦٦	تموز ٢٠١٥
٥,٠٧	٥,١٠	٧,٥٩	٦,٨٨	آب ٢٠١٥
٥,١٥	٥,١٨	٧,٦١	٤,٦٣	أيلول ٢٠١٥

التغيرات في الكتلة النقدية



الدين العام

وفقاً لأرقام وزارة المالية بلغ مجموع الدين العام الصافي ٩١٠٥٩ مليار ليرة في أيلول ٢٠١٥ مسجلاً زيادة شهرية قدرها ٧٤٠ مليار ليرة. وقد نتجت هذه الزيادة عن ارتفاع الدين العام الصافي بالليرة بمقدار ٧١٨ مليار ليرة ليبلغ ٥١٦٠٠ مليار ليرة والدين العام المحرر بعملة أجنبية بمقدار ١٤ مليار دولار ليسجل ٢٦١٧٥ مليون دولار في نهاية الشهر. وعلى أساس سنوي، بلغ نمو الدين العام الصافي ٨,٠% والدين بالليرة ١٤,٥% وبالعملة الأجنبية ٠,٦%.

دولار مقابل عجزاً يوازي ٣٠١,٨ مليون دولار في الفترة المماثلة من العام ٢٠١٤.

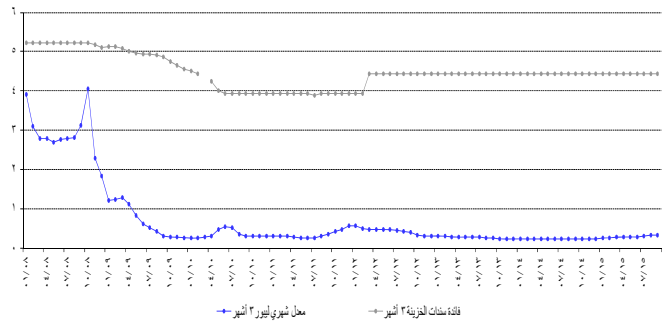
موجودات مصرف لبنان الخارجية

بلغ احتياطي مصرف لبنان الإجمالي من العملات الأجنبية ٣٩٦٢٨,٢ مليون دولار مسجلاً تراجعاً طفيفاً بنسبة ٠,٤% ومقداره ١٦٣,٩ مليون دولار. أما مجموع الاحتياطي الخارجي بما فيه الذهب، فقد بلغ ٤٩٩٩٠,٣ مليون دولار. هذا وقد بقي سعر صرف الدولار الأميركي الوسطي في سوق بيروت مستقراً على ١٥٠٧,٥٠ ليرة.

معدلات الفائدة

لم يطرأ أي تغيير في أيلول ٢٠١٥ على معدلات فائدة سندات الخزانة. فسجل معدل الفائدة الفعلية في نهاية الشهر: ٤,٤٤% لفئة ٣ أشهر، ٤,٩٩% لفئة ٦ أشهر و ٥,٣٥% لفئة ١٢ شهراً. واستقرت فائدة القسيمة على سندات الستين والثلاث سنوات على ٥,٨٤% و ٦,٥٠% على التوالي. أما معدلات الفائدة المصرفية، فقد ازدادت في أيلول إلى ٧,٠٨% على الحسابات المدينة بالليرة (+١٩ نقطة أساس)، فيما انخفضت إلى ٥,٥٧% على الحسابات الدائنة بالليرة (-٤ نقطة أساس). وشهدت الفائدة المصرفية المحلية بالدولار الأميركي ارتفاعاً الحسابات المدينة وتدنياً على الحسابات الدائنة. فسجل معدل الفائدة الوسطي المثقل على حسابات التسليف بالدولار ٧,١٩% في أيلول (+٧ نقطة أساس). أما متوسط الفائدة على حسابات الادخار بالدولار فبلغ ٣,١٤% (-٥ نقطة أساس).

الهامش بين سندات الخزانة ثلاثة أشهر والليبور



وبنتيجة هذه التطورات تقلص الهامش بين فائدي التسليف بالليرة والدولار من (-٢٣) نقطة في آب إلى (-١١) نقطة هذا الشهر. توسع الهامش بين فائدي الادخار بالليرة والدولار من ٢,٤٢ نقطة في آب ٢٠١٥ إلى ٢,٤٣ نقطة هذا الشهر. وتجدر الإشارة إلى أن معدل ليبور (Libor Rate) لثلاثة أشهر سجل ٠,٣٣% هذا الشهر مقابل ٠,٣٢% في آب ٢٠١٥. استقرت معدلات الفائدة على شهادات الإيداع التي يصدرها مصرف لبنان من فتي ٤٥ يوماً و ٦٠ يوماً على ٣,٥٧% و ٣,٨٥% على التوالي. وأبقى مصرف لبنان معدل الحسم ومعدل الفائدة على إعادة شراء الأوراق المالية (Repo Rate) على مستوى ١٠,٠٠% وهو المعدل المطبق منذ كانون الأول ٢٠٠٩.

توزع سندات الخزينة بحسب الفئة (كنسبة مئوية من المجموع)

أيلول ٢٠١٤	٣ أشهر	٦ أشهر	١٢ شهراً	فوق ٢٤ شهراً
٢٠,٢٠	١,٠٠	٢,١٤	٩٦,٦٦	٩٦,٦٦
١٨,٠١	٧,١٠	٥,٢٠	٩٦,٧٠	٩٦,٧٠
١٣,٠١	٧,٠٩	٢,٠٢	٩٦,٨٨	٩٦,٨٨
١٦,٠١	٢,٩٢	١,٩٤	٩٦,٩٨	٩٦,٩٨
٢٩,٠٢	٦,٠٨	١,٩٢	٩٦,٩٣	٩٦,٩٣
٣٢,٠٣	٣,٠٩	١,٤٦	٩٧,٣٠	٩٧,٣٠
٣٠,٠٣	٤,٠٨	١,٤٢	٩٧,٤٤	٩٧,٤٤
١٨,٠١	٢,٠٨	١,٤٠	٩٧,٦٠	٩٧,٦٠
١٥,٠١	١,٠٩	١,٣٨	٩٧,٥٦	٩٧,٥٦
١٧,٠١	٠,٠٩	١,٣١	٩٧,٦٢	٩٧,٦٢
٢٠,٠٢	٦,٠٨	١,٢٠	٩٧,٧٤	٩٧,٧٤
١٩,٠١	٠,٠٨	١,١٨	٩٧,٨٣	٩٧,٨٣
١٥,٠١	٣,٠٨	١,١٦	٩٧,٨٦	٩٧,٨٦

تطور حجم الودائع

أ- لدى المصارف التجارية

تراجعت ودائع القطاع الخاص في المصارف التجارية المقيم وغير المقيم خلال أيلول ٢٠١٥ بنسبة بلغت ٠,٣٤%، مقابل ارتفاع بنسبة ٠,٨٣% خلال الشهر الفائت. وعلى مدار سنة، ازداد حجم الودائع بنسبة ٤,٩٩% ليبلغ ٢٢٤٧٨٩ مليار ليرة في نهاية أيلول، وهي مفصلة كالآتي:

- ارتفعت الودائع بالليرة اللبنانية بنسبة ٠,٦٣% خلال أيلول ٢٠١٥، مقابل ٠,٧٦% خلال الشهر الفائت، وبلغت ٧٩٥٣٨ مليار ليرة في نهاية أيلول. وعلى مدار سنة، ازدادت هذه الودائع بنسبة ٨,٤٥%، حيث باتت تشكل ٣٨,٣٨% من إجمالي الودائع، فيما كانت تشكل نسبة ٣٤,٢٥% في نهاية أيلول ٢٠١٤.
- تراجعت الودائع بالعملة الأجنبية بنسبة ٠,٨٧% خلال أيلول ٢٠١٥، مقابل ارتفاع بنسبة ٠,٨٧% خلال الشهر الفائت. وبلغت ٩٦٣٥٢ مليون دولار في نهاية أيلول مسجلة زيادة سنوية بنسبة ٣,١٩%.

ب- لدى مصارف الأعمال

تراجعت ودائع القطاع الخاص لدى مصارف الأعمال بنسبة ١,٨٣% خلال الشهر، مقابل ارتفاع بنسبة ٢,٠٠% خلال آب ٢٠١٥. وقد ارتفع حجم الودائع من ٣٠٥٦ مليار ليرة في أيلول ٢٠١٤ إلى ٣٠٨٩ ملياراً في نهاية أيلول ٢٠١٥، أي بنسبة ١,٠٦%.

النشاط المصرفي

الميزانية المجمعة للمصارف

بلغت الميزانية المجمعة للمصارف التجارية ٢٧٣٣٧٣ مليار ليرة في نهاية أيلول ٢٠١٥ مسجلة تراجعاً شهرياً بنسبة ٠,١٥% مقابل ارتفاع بنسبة ٠,٩٥% خلال الشهر السابق. وعلى مدار سنة، بلغت نسبة النمو ٥,٨٤%.

تطور حجم التسليفات

أ- لدى المصارف التجارية

ارتفعت تسليفات المصارف التجارية للقطاع الخاص المقيم وغير المقيم بنسبة ٠,٣٨% خلال أيلول ٢٠١٥، مقابل ٠,٦٨% خلال الشهر الفائت. وبلغ حجم التسليفات ٧٩٣٠٩ مليار ليرة في نهاية أيلول ٢٠١٥ مسجلاً زيادة سنوية بنسبة ٥,٣٣%، وهي مفصلة كالآتي:

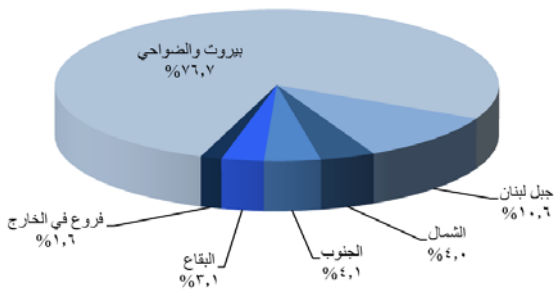
- ارتفعت التسليفات بالليرة اللبنانية إلى ٢٠١١٣ مليار ليرة في نهاية أيلول ٢٠١٥ أي بنسبة شهرية بلغت ٠,٤٢% مقابل ٠,٧٤% خلال آب ٢٠١٥. وعلى مدار سنة، ازدادت هذه التسليفات بنسبة ١٠,٧١% وباتت تشكل ٢٥,٣٦% من إجمالي التسليفات، فيما كانت تشكل نسبة ٢٤,١٣% في أيلول ٢٠١٤.
- ارتفعت التسليفات بالعملة الأجنبية بنسبة ٠,٣٧% خلال أيلول ٢٠١٥ مقابل ٠,٦٥% خلال الشهر السابق، وبلغت ٣٩٢٦٨ مليون دولار في نهاية أيلول ٢٠١٥ بازدياد سنوي بنسبة ٣,٦٢%.

ب- لدى مصارف الأعمال

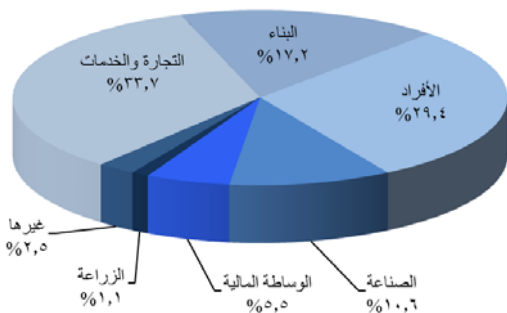
بلغت تسليفات مصارف الأعمال ٢٠٥٥ مليار ليرة في نهاية أيلول ٢٠١٥ مسجلة ارتفاعاً بنسبة ٠,٨٦%، مقابل ٠,١٤% خلال آب ٢٠١٥. مقارنة بأيلول ٢٠١٤، سجلت هذه التسليفات تراجعاً بنسبة ٢,٩٧%.

توزع التسليفات

توزع التسليفات على المناطق



توزع التسليفات على القطاعات



نسبة التسليفات إلى الودائع

شكلت التسليفات نسبة ٣٥,٢٨% من إجمالي الودائع في نهاية أيلول ٢٠١٥ مقارنة بـ ٣٥,١٧% في نهاية أيلول ٢٠١٤ مفصلة كالتالي:

- نسبة التسليفات إلى الودائع بالليرة اللبنانية ٢٥,٢٩% مقارنة بـ ٢٤,٧٧%.
- نسبة التسليفات إلى الودائع بالعملة الأجنبية ٤٠,٧٥% مقارنة بـ ٤٠,٥٨%.

حساب الرساميل

تراجع حساب الرساميل بنسبة ٠,٧٢% خلال أيلول ٢٠١٥، مقابل ارتفاع بنسبة ٠,٢٥% خلال آب ٢٠١٥. مقارنة بالفترة ذاتها من العام المنصرم، سجلت هذه الرساميل زيادة بنسبة ٥,١٨% وبلغت ٢٤٥٥٣ مليار ليرة في أيلول ٢٠١٥.

تراجعت نسبة حساب الرساميل من إجمالي موجودات المصارف التجارية إلى ٨,٩٨% في نهاية أيلول ٢٠١٥. وكانت قد سجلت ٩,٠٣% في آب ٢٠١٥ و ٩,٠٤% في أيلول ٢٠١٤.

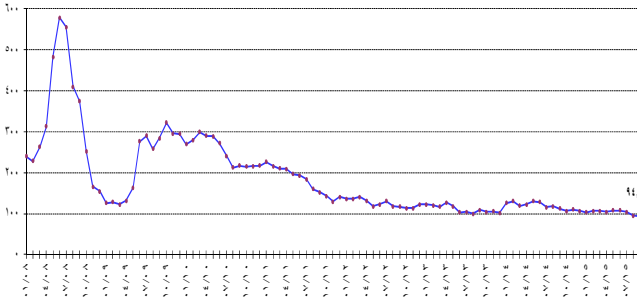
تراجعت نسبة حساب الرساميل إلى إجمالي الودائع إلى ١٠,٩٢% في نهاية أيلول ٢٠١٥. وكانت قد سجلت ١٠,٩٦% في آب ٢٠١٥ و ١٠,٩٠% في أيلول ٢٠١٤.

كما تراجعت نسبة حساب الرساميل إلى إجمالي التسليفات إلى ٣٠,٩٦% في نهاية أيلول ٢٠١٥. وكانت قد سجلت ٣١,٣٠% في آب ٢٠١٥ و ٣١,٠٠% في أيلول ٢٠١٤.

مؤشر القيمة السوقية المتثقل Market-Value-Weighted Index

١١١,٧٥	أيلول ٢٠١٤
١٠٦,٥٥	تشرين الأول ٢٠١٤
١٠٩,٧٣	تشرين الثاني ٢٠١٤
١٠٦,٠٩	كانون الأول ٢٠١٤
١٠٢,٨٧	كانون الثاني ٢٠١٥
١٠٦,٨٦	شباط ٢٠١٥
١٠٦,٦٥	آذار ٢٠١٥
١٠٤,٧٦	نيسان ٢٠١٥
١٠٧,٤٧	أيار ٢٠١٥
١٠٧,٧٠	حزيران ٢٠١٥
١٠٤,٥١	تموز ٢٠١٥
٩٥,٥٧	آب ٢٠١٥
٩٤,٤٢	أيلول ٢٠١٥

Market-Value-Weighted Index
مؤشر القيمة السوقية المرجح



بورصة بيروت

بورصة بيروت

التاريخ	الأسهم المتداولة		القيمة السوقية (مليار دولار)
	الحجم (ملايين)	القيمة (مليون دولار)	
أيلول ٢٠١٤	٣٥,٣٥	٢٢٨,١١	١١,٩٤
تشرين الأول ٢٠١٤	٦,٧٧	٤٩,٦٠	١٢,١٣
تشرين الثاني ٢٠١٤	٣,٤٤	٢٥,١٥	١٢,١٦
كانون الأول ٢٠١٤	١٠,٨٣	٦٩,٤٧	١٢,٠٨
كانون الثاني ٢٠١٥	٢,٩٢	١٨,٨٠	١٢,١٢
شباط ٢٠١٥	٢١,٨٨	١٥٦,٣٧	١٢,٦٤
آذار ٢٠١٥	١٠,٠٢	٧٤,٦٦	١٢,٨٠
نيسان ٢٠١٥	١,٠٢	١٠,٥١	١٢,٤٣
أيار ٢٠١٥	٣,٥١	٤٠,٠٨	١٢,٤٣
حزيران ٢٠١٥	٥,٤٤	٤٩,٨٧	١٢,٤٢
تموز ٢٠١٥	٣,٣٧	٢٨,٠٦	١٢,٣٠
آب ٢٠١٥	٢,٧٦	٣٦,٠٥	١٢,٠٣
أيلول ٢٠١٥	١٠,٠٤	٩٦,٠٥	١١,٨٩

ارتفعت كمية الأسهم المتداولة بنسبة ٢٦٤,١٣% فبلغت ١٠,٠٤٤ مليون سهم مقابل ٢,٧٥٩ مليون سهم في الشهر الماضي. ازدادت كذلك قيمة هذه الأسهم بنسبة ١٦٦,٤٣% فبلغت ٩٦ مليون دولار أمريكي مقابل ٣٦ مليون دولار أمريكي في آب ٢٠١٥.

الدولة

تراجعت نسبة دولة الودائع إلى ٦٤,٦٢% في نهاية أيلول ٢٠١٥. وكانت قد سجلت ٦٤,٩٦% في نهاية آب ٢٠١٥ و ٦٥,٧٥% في نهاية أيلول ٢٠١٤.

كما تراجعت نسبة دولة التسليفات إلى ٧٤,٦٤% في نهاية أيلول ٢٠١٥، مقابل ٧٤,٦٥% في نهاية آب ٢٠١٥ و ٧٥,٨٧% في نهاية أيلول ٢٠١٤.

الأسواق المالية

أظهر مؤشر القيمة السوقية للأسهم المدرجة في بورصة بيروت خلال أيلول ٢٠١٥ تراجعاً بنسبة ١,٢٠%، إذ أقل على مستوى ٩٤,٤٢ نقطة مقابل ٩٥,٥٧ نقطة لإقفال الشهر السابق. أما كمية الأسهم المتداولة في البورصة فقد ارتفعت بنسبة ٢٦٤,١٣% وأصبحت ١٠,٠٤٤,٦٢٧؛ كما ازدادت قيمة الأسهم المتداولة بنسبة ١٦٦,٤٣%.

أما على صعيد شهادات الإيداع المحلية والعالمية، فلم يتم أي إصدار أو إستحقاق.

إيصالات إيداع عمومية (GDR)

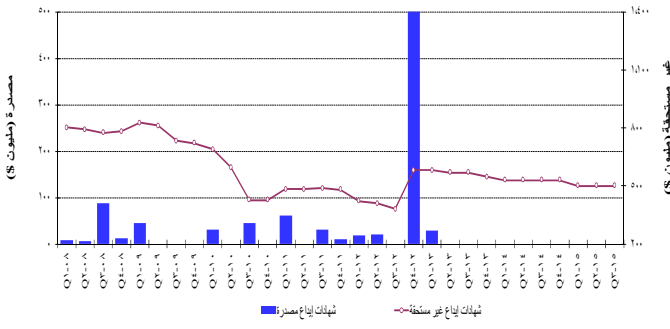
انخفضت أسعار إيصالات الإيداع العمومية التابعة لبنك لبنان والمهجر بنهاية أيلول ٢٠١٥ بنسبة ٠,٣١% متراوحا بين ٩,٦١ و ٩,٦٨ دولار أميركي. أما قيمة إيصالات الإيداع العمومية التابعة لبنك عوده، فقد انخفضت بنسبة ١,٨٣% متراوحا بين ٥,٧٩ و ٦,٠٠ دولار أميركي. تدنت كذلك أسعار إيصالات الإيداع العمومية التابعة لشركة سوليدير بنسبة ٠,٤٩% وتراوحت بين ٩,٩٥ و ١٠,٢٠ دولار أميركي. أما بنك بيبيلوس، فقد حافظ على سعره ٧٥,٠٠ دولار أميركي.

شهادات الإيداع

شهادات إيداع (مليون دولار)

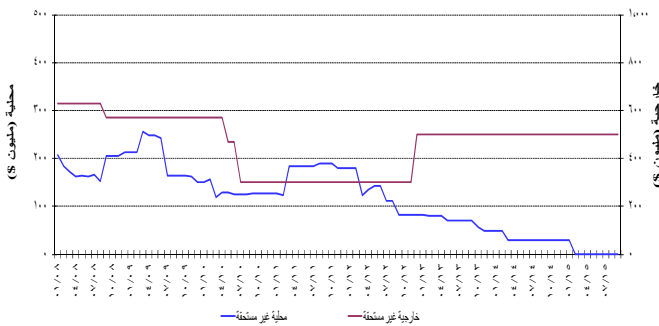
عدد المصارف	غير مستحقة			مصدرة	عدد المصارف
	المجموع	خارجية	محلية		
١	٥٠٠	٥٠٠	-	-	٢٠١٥ آب
١	٥٠٠	٥٠٠	-	-	٢٠١٥ أيلول

تطور شهادات الإيداع المصدرة وغير المستحقة



حافظت قيمة مجمل شهادات الإيداع المصدرة غير المستحقة على مكانتها، إذ بلغت ٥٠٠ مليون دولار أميركي.

الإصدارات غير المستحقة لشهادات الإيداع المحلية والخارجية



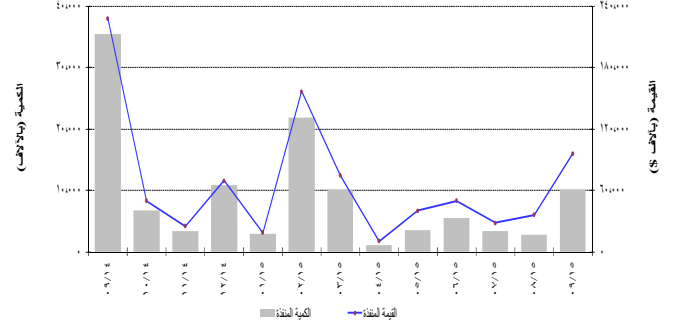
سندات دين الجمهورية اللبنانية بالعملات الأجنبية

استقرت القيمة الإجمالية لسندات الجمهورية اللبنانية المصدرة بعملات أجنبية على قيمتها ٢٣,٧٤٣ مليار دولار أميركي بنهاية أيلول ٢٠١٥.

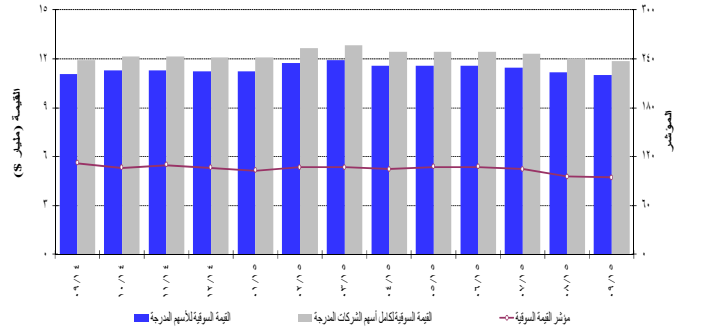
فيما خص نسب الأسهم المتداولة خلال هذا الشهر، فقد تقدم سهم بنك Blom على سائر الأسهم من ناحية الكمية حيث بلغت نسبتها ٨٨,٧٨%. أما من ناحية القيمة فتصدر Ciments Blancs – Bearer Form بنسبة ١٤,٢٩%.

فيما يتعلق بالقيمة السوقية لمجمل أسهم الشركات المدرجة في بورصة بيروت، فقد انخفضت بنسبة ١,١٨% قياساً على الشهر الماضي، إذ بلغت ١١,٨٨٨ مليار دولار أميركي مقابل ١٢,٠٣٠ مليار دولار أميركي. كما تراجعت القيمة السوقية للأسهم المدرجة في البورصة بنسبة ١,٢٧%، إذ بلغت ١١,٠٢٣ مليار دولار أميركي مقابل ١١,١٦٥ مليار دولار أميركي للشهر الماضي.

نشاط الأسهم المدرجة في بورصة بيروت



تطور المؤشر والقيمة السوقية لبورصة بيروت

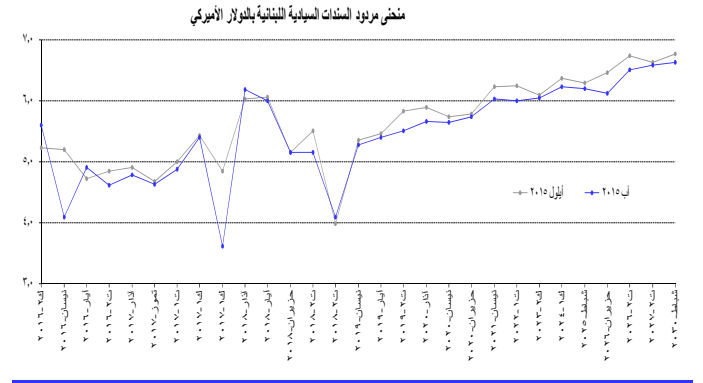


الأسهم التفضيلية المدرجة عند الإصدار

المصدر	نوع الأسهم	سعر السهم	الكمية (آلاف)	القيمة (مليون \$)
بنك بيروت	أسهم تفضيلية "E"	\$ ٢٥,٨٠	٢٤٠٠	٦٢
	أسهم تفضيلية "H"	\$ ٢٦,٠٠	٥٤٠٠	١٤٠
	أسهم تفضيلية "I"	\$ ٢٦,٠٠	٥٠٠٠	١٣٠
	أسهم تفضيلية "J"	\$ ٢٥,٧٥	٣٠٠٠	٧٧
أسهم أولوية ٢٠١٤	\$ ٢١,٠٠	٤٧٦٢	١٠٠	
بنك بيمو	أسهم تفضيلية ٢٠١٣	\$ ١٠٠,٠٠	٣٥٠	٣٥
بنك لبنان والمهجر	أسهم تفضيلية ٢٠١١	\$ ١٠,١٥	٢٠٠٠	٢٠٣
بنك عودة	أسهم تفضيلية "F"	\$ ١٠٠,٦٠	١٥٠٠	١٥١
	أسهم تفضيلية "G"	\$ ١٠٠,٦٠	١٥٠٠	١٥١
	أسهم تفضيلية "H"	\$ ١٠١,٠٠	٧٥٠	٧٦
البنك اللبناني للتجارة	أسهم تفضيلية "A"	\$ ١٠٠,٥٠	٤٠٠	٤٠
	أسهم تفضيلية "B"	\$ ١٠٠,٠٠	٥٥٠	٥٥
	أسهم تفضيلية "C"	\$ ١٠١,٠٠	٣٥٠	٣٥
بنك بيبيلوس	أسهم تفضيلية ٢٠٠٨	\$ ١٠١,٠٠	٢٠٠٠	٢٠٢
	أسهم تفضيلية ٢٠٠٩	\$ ١٠١,٠٠	٢٠٠٠	٢٠٢

سندات دين المصارف والمؤسسات المالية اللبنانية بالعملة المختلفة

بلغت قيمة سندات الدين المحلية المصدرة من قبل المؤسسات المالية ٢١,١٦٧ مليون دولار أمريكي بنهاية أيلول ٢٠١٥.



سندات دين الجمهورية اللبنانية بالعملة الأجنبية

إقفال أيلول ٢٠١٥			إقفال آب ٢٠١٥			استحقاق	
هامش	فائدة %	سعر	هامش	فائدة %	سعر		
٥,٢٣	٥,٢٢	١٠٠,٩١	٥,٤١	٥,٦٠	١٠١,٠٥	٢٠١٦/٠١/١٩	فتة ١٥ سنة (٧٥٠ مليون دولار)
٥,١٣	٥,٢٠	٩٩,٦٢	٣,٨٩	٤,٠٩	١٠٠,٢٥	٢٠١٦/٠٤/٢٣	فتة ٣ سنوات (٦٠٠ مليون دولار)
٤,٦١	٤,٧١	١٠٤,٠٩	٤,٦٨	٤,٩٠	١٠٤,٥٠	٢٠١٦/٠٥/١١	فتة ١٥ سنة (٤٠٠ مليون دولار)
٤,٥٢	٤,٨٤	٩٩,٩٠	٤,٢٤	٤,٦١	١٠٠,١٥	٢٠١٦/١١/٠٢	فتة ٥ سنوات (٥٠٠ مليون دولار)
٤,٥٧	٤,٩٠	١٠٥,٧٣	٤,٠٤	٤,٧٧	١٠٦,٢٥	٢٠١٧/٠٣/٢٠	فتة ٨ سنوات (١٥٠٠ مليون دولار)
٤,٠٢	٤,٦٧	٩٨,٧٥	٣,٨٩	٤,٦٢	٩٨,٧٥	٢٠١٧/٠٧/٢٠	فتة ١٠ سنوات (٣٠٠ مليون دولار)
٤,٣٢	٥,٠٠	١٠٠,٠٠	٤,١٥	٤,٨٧	١٠٠,٢٥	٢٠١٧/١٠/١٢	فتة ٥ سنوات (٧٧٥ مليون دولار)
٤,٧٧	٥,٤٢	٩٩,٥٠	٤,٦٧	٥,٤٠	٩٩,٥٠	٢٠١٧/١٢/٢٧	فتة ١٥ سنة (٩٥٠ مليون دولار)
٤,١٧	٤,٨٤	٩٩,٠٠	٢,٨٨	٣,٦١	١٠٠,٥٠	٢٠١٧/١٢/٣١	فتة ١٥ سنة (٢٠٠٧,٥١١ مليون دولار)
٥,٣٧	٦,٠٢	٩٨,٦٣	٥,١٣	٦,١٧	٩٨,٦٣	٢٠١٨/٠٣/٠٥	فتة ١٥ سنة (٧٠٠ مليون دولار)
٥,١١	٦,٠٥	٩٨,٦٣	٤,٩٦	٥,٩٩	٩٨,٦٣	٢٠١٨/٠٥/٢٧	فتة ١٥ سنة (٢٠٠ مليون دولار)
٤,١٩	٥,١٥	١٠٠,٠٠	٤,١٢	٥,١٥	١٠٠,٠٠	٢٠١٨/٠٦/١٢	فتة ٥ سنة (٧٠٠ مليون دولار)
٤,٥٥	٥,٥٠	٩٩,٠٢	٤,١١	٥,١٥	١٠٠,٠٠	٢٠١٨/١١/١٢	فتة ٨ سنة (١٠٢٥ مليون دولار)
٤,١٧	٣,٩٧	١٠٤,٠٠	٤,٢١	٤,٠٨	١٠٣,٧٥	٢٠١٨/١١/٢٨	فتة ٧ سنوات (٤٤٥ مليون يورو)
٤,٣٩	٥,٣٤	١٠٠,٥٠	٤,٢٤	٥,٢٧	١٠٠,٧٥	٢٠١٩/٠٤/٢٣	فتة ٥ سنوات (٥٠٠ مليون دولار)
٤,٥١	٥,٤٦	١٠١,٧٥	٤,٣٧	٥,٤٠	١٠٢,٠٠	٢٠١٩/٠٥/٢٠	فتة ٨ سنوات (٦٥٠ مليون دولار)
٤,٤١	٥,٨٢	٩٨,٦٥	٣,٩٨	٥,٥٠	٩٩,٨٠	٢٠١٩/١١/٢٨	فتة ٨ سنوات (١٥٠٠ مليون دولار)
٤,٤٦	٥,٨٨	١٠١,٩٠	٤,١٤	٥,٦٥	١٠٢,٨٥	٢٠٢٠/٠٣/٠٩	فتة ١٠ سنوات (١٢٠٠ مليون دولار)
٤,٣٢	٥,٧٤	١٠٠,٢٥	٤,١٣	٥,٦٤	١٠٠,٦٣	٢٠٢٠/٠٤/١٤	فتة ١٦ سنوات (٧٠٠ مليون دولار)
٤,٣٧	٥,٧٨	١٠١,٥٠	٤,٢٢	٥,٧٣	١٠١,٧٥	٢٠٢٠/٠٦/٢٠	فتة ٧ سنوات (٦٠٠ مليون دولار)
٤,٨٢	٦,٢٢	١٠٩,٣٥	٤,٥٠	٦,٠٢	١١٠,٥٠	٢٠٢١/٠٤/١٢	فتة ١٥ سنة (٢٠٩٢,٤٦٩ مليون دولار)
٤,٤٤	٦,٢٣	٩٩,٢٥	٤,١٠	٥,٩٩	١٠٠,٦٠	٢٠٢٢/١٠/٠٤	فتة ١٢ سنة (١٥٤٠ مليون دولار)
٤,٢٩	٦,٠٨	٩٩,٥٠	٤,١٤	٦,٠٤	٩٩,٧٥	٢٠٢٣/٠١/٢٧	فتة ١٠ سنة (١١٠٠ مليون دولار)
٤,٢٧	٦,٣٧	١٠٤,٣٣	٤,٠٦	٦,٢٢	١٠٥,٣٩	٢٠٢٤/١٢/٠٣	فتة ١٥ سنة (٢٥٠ مليون دولار)
٤,٢٠	٦,٢٩	٩٩,٣٨	٤,٠٣	٦,٢٠	١٠٠,٠٠	٢٠٢٥/٠٢/٢٦	فتة ١٠ سنة (٨٠٠ مليون دولار)
٤,٣٨	٦,٤٦	٩٨,٥٢	٣,٩٥	٦,١١	١٠١,٠٠	٢٠٢٥/٠٦/١٢	فتة ١٣ سنة (٨٠٠ مليون دولار)
٤,٦٤	٦,٧٣	٩٨,٩٥	٤,٣٤	٦,٥٠	١٠٠,٧٥	٢٠٢٦/١١/٢٧	فتة ١٥ سنة (٧٢٥ مليون دولار)
٤,٥٤	٦,٦٣	١٠٠,٩٨	٤,٤١	٦,٥٧	١٠١,٥٠	٢٠٢٧/١١/٢٩	فتة ١٥ سنة (١٠٠٠ مليون دولار)
٤,٦٦	٦,٧٦	٩٩,٠٠	٤,٤٦	٦,٦٢	١٠٠,٢٥	٢٠٣٠/٠٢/٢٦	فتة ١٥ سنة (١٤٠٠ مليون دولار)

١- الوضع النقدي

(في نهاية الفترة، بمليارات الليرات)

أيلول ٢٠١٥	آب ٢٠١٥	كانون ٢٠١٤	أيلول ٢٠١٤	آب ٢٠١٤	كانون ٢٠١٣	
٣٧٤٣,٣	٣٦٦٤,٥	٣٦٤٧,١	٣٤٧١,٧	٣٤٤٩,٨	٣٤٠٧,٥	أوراق نقدية متداولة
٤٨٨٦,٠	٤٨٨٤,٩	٤٦٥٣,٩	٤٧٧٥,٥	٤٥٤٩,٢	٤٢١٢,٩	ودائع تحت الطلب بالليرة
٨٦٢٩,٣	٨٥٤٩,٤	٨٣٠١,٠	٨٢٤٧,٢	٧٩٩٨,٩	٧٦٢٠,٤	M١
٦٩٠٧٢,٩	٦٨٤٥٢,١	٦٥٠٩٩,٢	٦٣٩٦٠,٠	٦٣٥٧٢,٤	٦١١٢٩,٠	ودائع أخرى بالليرة
٧٧٧٠٢,٣	٧٧٠٠١,٥	٧٣٤٠٠,٣	٧٢٢٠٧,٢	٧١٥٧١,٣	٦٨٧٤٩,٤	M٢
١٠٦٠٥٥,٨	١٠٥٩٠٧,٥	١٠٣٧٢٣,٦	١٠٢٤٨٦,١	١٠٢٤٥٦,٢	٩٨٤٩٨,٨	ودائع بالعملة الاجنبية
٢٧٧,٠	٢٧٥,٧	٢٧٢,٧	٢٧٥,٣	٢٧٤,٣	٣٢٢,٦	سندات دين
١٨٤٠٣٥,٢	١٨٣١٨٤,٧	١٧٧٣٩٦,٦	١٧٤٩٦٨,٦	١٧٤٣٠١,٨	١٦٧٥٧٠,٩	M٣
١٩٤٨١٨,٢	١٩٤٠٠٤,٧	١٨٧٨٢٥,٦	١٨٥٢٦٨,٦	١٨٤٦٣٧,٨	١٧٦٨٠٦,٩	*M٤
٤٩٨٠٦,٣	٥٠١٣٤,٧	٥٣٦٦١,٤	٥٥٨٢١,٢	٥٦٨٨٨,٧	٥٦٥٥٥,٤	ديون صافية على الخارج
٦٨٣٤١,٥	٦٧٣٧٢,٥	٦٣٢٢٥,٧	٦١٢١٥,٣	٦٠٥٦٦,٦	٥٩٥٦٨,٢	ديون صافية على القطاع العام
٧٠٢١,٧-	٧١٣١,٠-	٨١٤٦,٣-	٧٩٧٣,٣-	٩٢٩٧,١-	٨٤٢٦,١-	فروقات قطع
٧٣٥٤٧,١	٧٣٥١١,٣	٧١٢١٧,٠	٦٩٥٣٧,٥	٦٩٢٦٠,٨	٦٥٩٤٩,٠	ديون على القطاع الخاص
٦٣٨,٠-	٧٠٢,٨-	٢٥٦١,٢-	٣٦٣٢,١-	٣١١٧,١-	٦٠٧٥,٦-	مطلوبات اخرى من الجهاز المصرفي (صافية)
١٨٤٠٣٥,٢	١٨٣١٨٤,٧	١٧٧٣٩٦,٦	١٧٤٩٦٨,٦	١٧٤٣٠١,٨	١٦٧٥٧٠,٩	المجموع

* M٤ = M٣ + سندات الخزينة لدى القطاع غير المصرفي؛ M٤ و M٣ تشمل سندات دين ابتداء من شهر تموز ١٩٩٦.

١-١ الموجودات والالتزامات تجاه القطاع الخارجي

(في نهاية الفترة، بملايين الدولارات)

أيلول ٢٠١٥	آب ٢٠١٥	كانون ٢٠١٤	أيلول ٢٠١٤	آب ٢٠١٤	كانون ٢٠١٣	
٤٩٧٧٧,١	٥٠١٩٧,٢	٤٩٩٥٤,٠	٥٠٧٠٦,٠	٥١٠٦١,٥	٤٧٢٨٤,٦	مصرف لبنان
١٠٣٦٢,٢	١٠٤٤١,٧	١٠٩٥١,٠	١١١٣٠,٥	١١٨٥٧,٢	١١١٠٣,٧	- ذهب
٣٩٦٢٨,٢	٣٩٩٦٩,٤	٣٩٢١٨,٣	٣٩٧٩٢,١	٣٩٤٢٠,٩	٣٦٣٩٨,٥	- الاحتياطي من العملات الأجنبية
٢١٣,٢	٢١٣,٩	٢١٥,٣	٢١٦,٦	٢١٦,٦	٢١٧,٥	- التزامات خارجية
١٤٧٣٤,٦-	١٤٨٩٦,٣-	١١٩٤٣,٧-	١١٢٥٣,١-	١١٤٧٩,٤-	٦٨٦٦,٥-	مصارف تجارية
١٠٣١٧,٧	١١٢٧٢,٨	١٢١٦٦,٩	١١٣٨٢,٩	١١٠٧٢,٢	١٣٩٥٧,٢	- ديون على مصارف غير مقيمة
٥٧٨٨,٠	٥٥٩٢,٣	٥٥٣١,٩	٥٧١٩,٩	٥٥٦٩,٤	٥٨٧٨,٤	- ديون على غير المقيمين
٦٢١٠,٢	٦١٩١,٦	٦٤٩٣,٦	٦٥٨٢,٥	٦٥٩٢,٣	٦٧٨٩,٥	- موجودات خارجية أخرى
٦٣١٢,٠	٦٢٥١,٨	٥٨٣٤,١	٥٤٣٢,٤	٥٤٣٤,٩	٥٠١١,٦	- التزامات تجاه المصارف غير المقيمة
٣٠٧٣٨,٤	٣١٧٠١,١	٣٠٣٠٢,٠	٢٩٥٠٦,٠	٢٩٢٧٨,٣	٢٨٤٧٩,٩	- ودائع غير المقيمين
١٤٠,٣-	١٥٧,٦-	٩٥,٥-	١٢٦,٩-	١١٨,٢-	٦٢,٨-	مصارف التسليف المتوسط والطويل الاجل
٤٧٠,٥	٤٣١,٢	٤٤٥,٦	٤٩٤,٨	٤٤٨,٥	٣٩٣,٩	- ديون على القطاع الخارجي
٦١٠,٨	٥٨٨,٧	٥٤١,١	٦٢١,٧	٥٦٦,٧	٤٥٦,٧	- التزامات تجاه القطاع الخارجي

٢-١ ودائع القطاع الخاص لدى المصارف التجارية

(في نهاية الفترة، بمليارات الليرات)

	كانون ٢٠١٣	آب ٢٠١٤	أيلول ٢٠١٤	كانون ٢٠١٤	آب ٢٠١٥	أيلول ٢٠١٥
ودائع المقيمين	١٦٢٣٩٥,٨	١٦٩١٩٧,١	١٦٩٦١٩,٢	١٧٢٠٤٠,٨	١٧٧٧٧٦,٤	١٧٨٤٥٠,٥
ودائع المقيمين بالليرة	٦٤٤٧٢,٣	٦٧٢٩٩,٧	٦٧٦٨١,٠	٦٨٨٤١,٦	٧٢٤٥٤,٠	٧٢٩٨٦,٧
ودائع المقيمين بالعملة الاجنبية	٩٧٩٢٣,٥	١٠١٨٩٧,٤	١٠١٩٣٨,٢	١٠٣١٩٩,٢	١٠٥٣٢٢,٤	١٠٥٤٦٣,٨
ودائع غير المقيمين	٤٢٩٣٣,٥	٤٤١٣٧,١	٤٤٤٨٠,٢	٤٥٦٨٠,٢	٤٧٧٨٩,٥	٤٦٣٣٨,١
ودائع غير المقيمين بالليرة	٥٠٦٢,٨	٥٤٧٥,٦	٥٦٥٦,٦	٥٨١٤,٥	٦٥٨٥,٥	٦٥٥١,٥
ودائع غير المقيمين بالعملة الاجنبية	٣٧٨٧٠,٧	٣٨٦٦١,٥	٣٨٨٢٣,٦	٣٩٨٦٥,٧	٤١٢٠٤,٠	٣٩٧٨٦,٦
مجموع الودائع بالليرة	٦٩٥٣٥,١	٧٢٧٧٥,٣	٧٣٣٣٧,٦	٧٤٦٥٦,١	٧٩٠٣٩,٤	٧٩٥٣٨,٣
مجموع الودائع بالعملة الاجنبية	١٣٥٧٩٤,٢	١٤٠٥٥٨,٩	١٤٠٧٦١,٩	١٤٣٠٦٤,٩	١٤٦٥٢٦,٤	١٤٥٢٥٠,٣
المجموع العام	٢٠٥٣٢٩,٤	٢١٣٣٣٤,١	٢١٤٠٩٩,٤	٢١٧٧٢١,٠	٢٢٥٥٦٥,٨	٢٢٤٧٨٨,٦

٣-١ نتائج الميزان التجاري وميزان المدفوعات

(بملايين الدولارات)

ميزان المدفوعات**	المصارف	مصرف لبنان	الميزان التجاري*	الصادرات (فوب)	الواردات (سيف)	
١٤٠٧,٥-	٥٢٢٢,٦-	٣٨١٥,١	١٧١٨٠,٩-	٣٣١٢,٩	٢٠٤٩٣,٧	٢٠١٤ (٢ك-١ك)
٥٦٠,٧-	١٥٣٠,٤-	٩٦٩,٧	١٢٨٩,٦-	٢٧٧,٨	١٥٦٧,٥	حزيران
٨٤,٧-	٧٥٤,٢-	٦٦٩,٥	١٣٨٠,٧-	٢٧٦,٢	١٦٥٧,٠	تموز
٥٦٣,٩-	١١٠٨,٨-	٥٤٤,٩	١٨٢٣,١-	٢٩٦,٨	٢١١٩,٩	آب
١٣١,١	١٧٥,٢	٤٤,١-	١٣٨٩,٥-	٢٨١,٨	١٦٧١,٢	أيلول
١١٥,٤-	٦٤٠,٢	٧٥٥,٦-	١٣٨٠,٧-	٢٦٨,٠	١٦٤٨,٨	كانون ١
						٢٠١٥
٢٨٠,٢-	٦٣٧,٤-	٣٥٧,٢	١٠٩٠,١-	٢٥٠,٢	١٣٤٠,٣	كانون ٢
١٥٢,٦-	٦١٩,٣-	٤٦٦,٧	١٠٨٤,١-	٢٣٦,١	١٣٢٠,٢	شباط
٤١٧,٤-	٩٤٢,١-	٥٢٤,٧	١٢٥١,٧-	٢٥٧,٣	١٥٠٩,١	آذار
١٣٦,٠	١٠١٤,٤	٨٧٨,٤-	١٢٠٩,٧-	٢٣٤,٦	١٤٤٤,٢	نيسان
١٨٩,٢	١٥٢١,٣-	١٧١٠,٥	١١٩٢,٤-	٢٩٣,٣	١٤٨٥,٦	أيار
٧٩٤,٣-	٤٤٢,٨-	٣٥١,٥-	١٤٠٨,٥-	٢٨١,٣	١٦٨٩,٨	حزيران
٢,٤	٣٥,١-	٣٧,٥	١٣٠٨,٨-	٢١٨,٠	١٥٢٦,٩	تموز
٣٣٢,٠-	٧٥,٢	٤٠٧,٢-	١٢٥٩,٣-	٢١٩,٥	١٤٧٨,٨	آب
١٢١,٨-	١٧٩,٣	٣٠١,١-	١١٩٠,٢-	٢٤٣,٤	١٤٣٣,٦	أيلول

* هذه الأرقام قابلة للتصحيح.

** بعد تصحيح فروقات القطع الناتجة عن تغير سعر صرف الدولار نسبة الى بقية العملات.

يتم منذ عام ١٩٩٥ احتساب الموجودات الخارجية الصافية للمصارف المتخصصة والمؤسسات المالية .

استناداً إلى صندوق النقد الدولي، إن حسابات الودائع العائدة لغير المقيمين تؤثر سلباً على احتساب ميزان المدفوعات. وقد بلغت ٣,٥ مليار دولار خلال ٢٠١٣.

٢- ميزانية مصرف لبنان
(في نهاية الفترة، بمليارات الليرات)

أيلول ٢٠١٥	آب ٢٠١٥	كانون ٢٠١٤	أيلول ٢٠١٤	آب ٢٠١٤	كانون ٢٠١٣
الموجودات					
٦٣٨٩٧,٠	٦٥١٣٤,٠	٦٥٣٥٦,١	٦٥٥٢٦,٧	٦٧٧٦١,٧	٦٤٥٤٦,٤
١٥٦٢١,٠	١٥٧٤٠,٨	١٦٥٠٨,٧	١٦٧٧٩,٢	١٧٨٧٤,٧	١٦٧٣٨,٨
٤٨٢٧٦,١	٤٩٣٩٣,٢	٤٨٨٤٧,٤	٤٨٧٤٧,٥	٤٩٨٨٦,٩	٤٧٨٠٧,٧
٠,٠	٠,٠	٠,٠	٠,٠	٠,٠	٠,٠
٤٥٣,٢	٤٥٦,٠	٤٤٩,٣	٤٤٨,٥	٤٤٩,٣	٤٠١,٢
٦٥٣٩,٩	٦٣٩١,٠	٥٧٨٠,٧	٥٣٣٧,٥	٥١٧٠,٤	٣٣٦٣,٣
٧١٣,٠	٦٨٢,٨	٥٨٠,٧	٥٦٦,٢	٥٤٣,٥	١٠٢,٦
٠,٠	٠,٠	٠,٠	٠,٠	٠,٠	٠,٠
٣٤٧٩٤,٠	٣٤٠٠٢,٧	٢٩٣١٤,١	٢٩٢٥٠,٤	٢٧١٤٢,٠	٢٣٨٤٥,٧
٣٥١,٠	٣٧٨,٩	٣٤١,٩	٣٩١,٤	٣٨٨,٥	٣٧٩,٢
٣١٣٨١,٧	٣٠٨٤٠,٥	٢٧٣٧١,٤	٢٧٢٦٨,٤	٢٦٧٢٦,٤	٢٣٤٦٢,٠
١٣٨١٢٩,٨	١٣٧٨٨٥,٩	١٢٩١٩٤,١	١٢٨٧٨٩,١	١٢٨١٨١,٨	١١٦١٠٠,٤
المجموع					
المطلوبات					
٤٤٢٦,٢	٤٣٢٤,٠	٤٢٥٣,٧	٤١٠٦,٦	٤٠٩٠,٦	٣٩٨٣,٣
١٠٨٢٧١,٩	١٠٧٣٧٧,٦	٩٦٦١٠,٤	٩٤٢٦٧,٥	٩٢٤٤٠,٣	٨٠٦٣٨,٢
١٤٨٦,٣	١٣٧٧,١	١٣٦٨,٣	١٥٤٤,٠	١٣١٨,٢	١٣٩٤,٧
٧٨,٠	٩١,١	٦٧,٧	٥٨,٤	٦٢,٥	٥٠,١
٧٦٥٣,١	٨٧٥٤,٣	٩١٢٣,٢	١٠٣٢٤,٤	١٠٧٩٧,٠	١١٠٣٢,٥
٧٠٢١,٧	٧١٣١,٠	٨١٤٦,٣	٧٩٧٣,٣	٩٢٩٧,١	٨٤٢٦,١
٣٢١,٥	٣٢٢,٥	٣٢٤,٦	٣٢٦,٥	٣٢٦,٥	٣٢٧,٩
١٢٩٧,٠	١٢٩٦,٦	١٥٩٨,٣	١٥٩٨,٣	١٥٩٨,١	١٨٩٩,٩
٠,٠	٠,٠	٠,٠	٠,٠	٠,٠	٠,٠
٥١١٢,٤	٥١١٢,٣	٥١٧٣,٥	٥٠٦٦,٣	٥٠٦٦,٣	٥١٣٤,٢
٢٤٦١,٧	٢٠٩٩,٥	٦٦١,١	١٦٥٦,٩	١٣١٨,٣	٦٠٨,٣
١٣٨١٢٩,٨	١٣٧٨٨٥,٩	١٢٩١٩٤,١	١٢٨٧٨٩,١	١٢٨١٨١,٨	١١٦١٠٠,٤
المجموع					

٣- الميزانية الموحدة للمصارف التجارية
(في نهاية الفترة، بمليارات الليرات)

أيلول ٢٠١٥	آب ٢٠١٥	كانون ٢٠١٤	أيلول ٢٠١٤	آب ٢٠١٤	كانون ٢٠١٣
الموجودات					
١٠٥٠٠٧,٩	١٠٤١٦٨,٠	٩٦٣١٤,٠	٩٢٣٥٣,٠	٩٠٨٧٢,٠	٨٢٥٣٣,١
٦٨٢,٩	٦٥٩,٥	٦٠٦,٦	٦٣٤,٩	٦٤٠,٨	٥٧٥,٨
١٠٤٣٢٥,٠	١٠٣٥٠٨,٥	٩٥٧٠٧,٥	٩١٧١٨,٢	٩٠٢٣١,٢	٨١٩٥٧,٤
٧٠٥٨٣,٧	٧٠٥٧٤,٦	٦٨٣٩٠,٦	٦٦٦٧٢,٤	٦٦٥٨٧,٩	٦٢٥٦٥,٣
٢٠١١٣,١	٢٠٠٢٨,١	١٨٧٤٩,١	١٨١٦٨,٠	١٨١١٩,٢	١٦٧٥٦,٩
٥٠٤٧٠,٦	٥٠٥٤٦,٦	٤٩٦٤١,٥	٤٨٥٠٤,٣	٤٨٤٦٨,٧	٤٥٨٠٨,٤
٥٦٣٢٦,٥	٥٦٤٧٨,١	٥٦٣٠٨,٤	٥٦٥٩٩,٤	٥٧٣٣٦,٥	٥٦٧٨٥,٦
٣٣٦٤١,١	٣٤٧٥٨,٠	٣٦٤٧٠,٠	٣٥٧٠٥,٦	٣٥٠٢٥,١	٤٠١٣٧,٣
٧٠٨١,٥	٧٠٥٩,٧	٦٥٧٤,٥	٦٢٥٤,٩	٦٢٤٩,٠	٥٩٢٠,٧
٧٣٢,٦	٧٤٩,٤	٨٠٥,٨	٧١٣,٥	٧٠٦,٩	٥٢٥,٩
٢٧٣٣٧٣,٢	٢٧٣٧٨٧,٩	٢٦٤٨٦٣,٣	٢٥٨٢٩٨,٧	٢٥٦٧٧٧,٤	٢٤٨٤٦٧,٩
المجموع					
المطلوبات					
١٧٨٤٥٠,٥	١٧٧٧٧٦,٤	١٧٢٠٤٠,٨	١٦٩٦١٩,٢	١٦٩١٩٧,١	١٦٢٣٩٥,٨
٤٧٨٩,٢	٤٧٧٢,٦	٤٥٦٣,٧	٤٦٥١,٢	٤٤٧٥,١	٤١٤٤,٤
٦٨١٩٧,٥	٦٧٦٨١,٤	٦٤٢٧٧,٩	٦٣٠٢٩,٨	٦٢٨٢٤,٦	٦٠٣٢٨,٠
١٠٥٤٦٣,٨	١٠٥٣٢٢,٤	١٠٣١٩٩,٢	١٠١٩٣٨,٢	١٠١٨٩٧,٤	٩٧٩٢٣,٥
٤٨٨٥,٦	٤٧٧٦,٩	٤٨٤٢,٢	٤٨٧٤,٥	٤٦٧٦,٣	٤٤٦٢,٦
٤٦٣٣٨,١	٤٧٧٨٩,٥	٤٥٦٨٠,٢	٤٤٤٨٠,٢	٤٤١٣٧,١	٤٢٩٣٣,٥
٩٥١٥,٤	٩٤٢٤,٦	٨٧٩٤,٩	٨١٨٩,٤	٨١٩٣,١	٧٥٥٥,٠
٣٦٣,٣	٣٦٠,٨	٣٥١,٨	٣٦١,٦	٣٥٩,٤	٣٩٨,٤
٢٤٥٥٢,٩	٢٤٧٣١,٠	٢٣٧١٩,١	٢٣٣٤٤,٧	٢٢٦٤٠,٣	٢١٤٠٩,٩
٩٢٦٧,٥	٨٩٢٨,٨	٩٤٣٤,٣	٧٤٢٩,١	٧٥٧٤,٢	٩٣١٢,٦
٢٧٣٣٧٣,٢	٢٧٣٧٨٧,٩	٢٦٤٨٦٣,٣	٢٥٨٢٩٨,٧	٢٥٦٧٧٧,٤	٢٤٨٤٦٧,٩
المجموع					

٤-١ معدلات الفائدة : المصارف التجارية

(بالنسبة المئوية)

معدل ليبور ٣ أشهر	معدلات مدينة ودائنة (دولار)					فائدة الاقتراض بين المصارف (ل.ل.)	معدلات مدينة ودائنة (ل.ل.)					الفترة
	متوسط المعدلات الدائنة	إدخار وحسابات لأجل	إدخار تحت الطلب	حسابات شيكات وحسابات جارية	الحسم والسلفات		متوسط المعدلات الدائنة	إدخار وحسابات لأجل	إدخار تحت الطلب	حسابات شيكات وحسابات جارية	الحسم والسلفات	
												٢٠١٤
٠,٢٣	٢,٩٨	٣,٤٧	٠,٨٤	٠,١٣	٦,٩٧	٩,٠٠	٥,٤٩	٥,٨٦	٢,١٤	٠,٦٧	٧,٤٥	حزيران
٠,٢٣	٣,٠٢	٣,٥٠	٠,٨٣	٠,١٨	٦,٩٦	٢,٧٥	٥,٥٤	٥,٩٤	٢,٢٢	٠,٦٢	٧,٣٦	تموز
٠,٢٣	٣,١٣	٣,٦٣	٠,٨٠	٠,١٨	٦,٩٦	٢,٧٥	٥,٥١	٥,٩٥	٢,٢٠	٠,٦٢	٧,٢١	آب
٠,٢٣	٣,٠٤	٣,٥٢	٠,٨٦	٠,١٩	٦,٩٤	٢,٧٥	٥,٥١	٥,٩٠	٢,١٩	٠,٦٨	٧,٠٨	أيلول
٠,٢٣	٣,١٢	٣,٥٧	٠,٩٧	٠,٢٧	٦,٩٥	٢,٧٥	٥,٥٨	٥,٩٧	٢,٥٢	٠,٦٦	٧,٢٩	تشرين ١
٠,٢٣	٣,١٠	٣,٥٦	٠,٨٩	٠,٢٤	٧,٠١	٢,٧٥	٥,٥٥	٥,٩٥	٢,١١	٠,٦١	٦,٩٦	تشرين ٢
٠,٢٤	٣,٠٧	٣,٥٤	٠,٨٥	٠,٢٤	٦,٩٧	٢,٧٥	٥,٥٦	٥,٩٣	٢,١٢	٠,٨٠	٧,٤٩	كانون ١
												٢٠١٥
٠,٢٥	٣,١٢	٣,٥٧	٠,٨٩	٠,٢٤	٦,٩٦	٢,٧٥	٥,٥٧	٥,٩٥	٢,١٣	٠,٦٧	٧,٢٦	كانون ٢
٠,٢٦	٣,١٣	٣,٥٨	٠,٨٧	٠,٢٠	٧,٠٥	٢,٧٥	٥,٥٨	٥,٩٨	٢,٥٤	٠,٨٥	٧,١٨	شباط
٠,٢٧	٣,١٢	٣,٥٦	٠,٨٩	٠,٢٠	٧,١٦	٢,٧٥	٥,٥٧	٥,٩٦	٢,٠٩	٠,٧١	٦,٩٤	آذار
٠,٢٨	٣,١٦	٣,٦٢	٠,٩٠	٠,٢٤	٧,٠٨	٣,٠٠	٥,٦١	٦,٠١	٢,١٠	٠,٧١	٧,١٠	نيسان
٠,٢٨	٣,١٤	٣,٥٩	٠,٩٠	٠,٢٠	٧,٠٤	٢,٧٥	٥,٥٦	٥,٩٧	٢,١٤	٠,٦٦	٧,١١	أيار
٠,٢٨	٣,١٦	٣,٦٣	٠,٨٩	٠,٢٢	٧,٠٣	٢,٧٥	٥,٥١	٥,٩٢	٢,٠٤	٠,٧٠	٧,١٢	حزيران
٠,٢٩	٣,١٧	٣,٦٣	٠,٩١	٠,٢٣	٧,٠٩	٢,٧٥	٥,٥٨	٦,٠٠	٢,١٠	٠,٦٤	٦,٩٠	تموز
٠,٣٢	٣,١٩	٣,٦٥	٠,٩١	٠,٢٨	٧,١٢	٢,٧٥	٥,٦١	٦,٠٠	٢,٠٣	٠,٧٣	٦,٨٩	آب
٠,٣٣	٣,١٤	٣,٦٠	١,٥١	٠,١٩	٧,١٩	٣,٠٠	٥,٥٧	٥,٩٦	٢,٨٧	٠,٦٤	٧,٠٨	أيلول

٤-٢ سندات الخزينة ومعدلات الفائدة

(في نهاية الفترة، بالنسبة المئوية)

هامش الفوائد بين سندات الخزينة لثلاثة أشهر والليبور

كانون ١	تشرين ٢	تشرين ١	أيلول	آب	تموز	حزيران	أيار	نيسان	آذار	شباط	كانون ٢	
٤,١٢	٤,١٢	٤,١١	٤,٠٥	٤,٠١	٣,٩٩	٣,٩٧	٣,٩٧	٣,٩٨	٣,٩٦	٣,٤٣	٣,٣٦	٢٠١٢
٤,٢٠	٤,٢٠	٤,٢٠	٤,١٩	٤,١٨	٤,١٧	٤,١٧	٤,١٧	٤,١٥	٤,١٦	٤,١٥	٤,١٣	٢٠١٣
٤,٢١	٤,٢١	٤,٢١	٤,٢١	٤,٢١	٤,٢١	٤,٢١	٤,٢١	٤,٢٠	٤,٢٠	٤,٢٠	٤,٢٠	٢٠١٤
			٤,١١	٤,١٢	٤,١٥	٤,١٦	٤,١٦	٤,١٦	٤,١٧	٤,١٨	٤,١٩	٢٠١٥

معدلات الفائدة على سندات الخزينة

فائدة الربو	٣٦ شهراً		٢٤ شهراً		سنة		٦ أشهر		٣ أشهر		الفترة
	فائدة القسيمة	فائدة القسيمة	فائدة القسيمة	فائدة القسيمة	الفائدة الفعلية	الفائدة الاسمية	الفائدة الفعلية	الفائدة الاسمية	الفائدة الفعلية	الفائدة الاسمية	
١٠,٠٠	٦,٥٠	٥,٨٤	٥,٣٥	٥,٠٨	٤,٩٩	٤,٨٧	٤,٤٣	٤,٣٨	٤,٤٣	٤,٣٨	٢٠١٢
١٠,٠٠	٦,٥٠	٥,٨٤	٥,٣٥	٥,٠٨	٤,٩٩	٤,٨٧	٤,٤٤	٤,٣٩	٤,٤٤	٤,٣٩	٢٠١٣
											٢٠١٤
١٠,٠٠	٦,٥٠	٥,٨٤	٥,٣٥	٥,٠٨	٤,٩٩	٤,٨٧	٤,٤٤	٤,٣٩	٤,٤٤	٤,٣٩	أيلول
١٠,٠٠	٦,٥٠	٥,٨٤	٥,٣٥	٥,٠٨	٤,٩٩	٤,٨٧	٤,٤٤	٤,٣٩	٤,٤٤	٤,٣٩	كانون ١
											٢٠١٥
١٠,٠٠	٦,٥٠	٥,٨٤	٥,٣٥	٥,٠٨	٤,٩٩	٤,٨٧	٤,٤٤	٤,٣٩	٤,٤٤	٤,٣٩	تموز
١٠,٠٠	٦,٥٠	٥,٨٤	٥,٣٥	٥,٠٨	٤,٩٩	٤,٨٧	٤,٤٤	٤,٣٩	٤,٤٤	٤,٣٩	آب
١٠,٠٠	٦,٥٠	٥,٨٤	٥,٣٥	٥,٠٨	٤,٩٩	٤,٨٧	٤,٤٤	٤,٣٩	٤,٤٤	٤,٣٩	أيلول

جرى في آذار ٢٠٠٥، إصدار لسندات خزينة استحقاق ٤ و ٥ سنوات بفائدة قسيمة ١٠,٣٠% و ١١,٣٠% على التوالي.

١-٦ الاعتمادات والبوالص المستندية للاستيراد والتصدير (بمليارات الليرات)

البوالص		الاعتمادات المستندية								الفترة
وضعية البوالص بنهاية الفترة	بوالص خارجة خلال الفترة	بوالص واردة خلال الفترة	وضعية الاعتمادات بنهاية الفترة		اعتمادات مستعملة		الاعتمادات المفتوحة خلال الفترة			
			تصدير	استيراد	تصدير	استيراد	تصدير	استيراد		
٧٥٤,٧	٢١٥,٥	٢٦٠٨,٣	٢٥٩٨,٠	١٧٢٥,٧	١٤٨٣,٥	٤٤٧٣,٩	٩٣٥٨,١	٤٦٤٢,٢	٩٤٥٩,٥	٢٠١٤
٧٣٤,٢	٢٣٤,٩	٢٢٢,٩	١٩٣,٠	١٨٧٠,٤	١٤١٩,٨	٣٤٧,٦	٦٤٩,١	٣٤٠,٤	٦٥٦,٥	نيسان
٧٦٣,٥	٢٤١,٩	٢٢٤,١	٢٢٢,٥	١٩٥٣,٨	١٧٦٠,٢	٤٢٤,١	٦١٨,٧	٥٩٠,٢	٩٩٤,٦	أيار
٦٩٠,٤	٢٥٠,٤	٢٩٤,٥	٢١٩,٦	٢٠٣٧,٠	١٧٥٣,٠	٣٧٨,٥	٨٧٠,٣	٤٩١,٨	٨٧٩,٥	حزيران
٧٠٧,٢	٢٤٦,٠	١٩١,٩	٢٠٢,٢	٢٢٨١,٤	١٧٩١,٦	٤٨٧,٨	٧٥٨,١	٧٥٧,٧	٨١١,٧	تموز
٦٩٢,٣	٢٢١,٢	٢٥٣,٦	١٦٥,٨	٢٠٨٥,٤	١٥٦٣,٦	٣٩٨,٦	٩٩٦,٤	٢٠٨,٩	٧٩٣,٣	آب
٧١٥,٣	٢٢٩,٥	٢١٠,٨	١٨٩,٦	١٩١٠,٢	١٥٠٢,٨	٤٠٩,٣	١٠٠٣,٦	٢٦٩,٠	٩٧٧,٤	أيلول
٧٢٥,٠	٢٤٢,٢	٢١٣,١	٢١٩,٣	١٧٨٢,١	١٤٩٩,٦	٤٤٣,٥	٧٠٣,٥	٣٢٨,٦	٧٢٣,٦	تشرين ١
٧٤٠,٣	٢٣٥,٧	١٩٣,٦	٢٢٧,٦	١٧١٢,١	١٦٠٠,٤	٣٢٨,٩	٥٥١,٦	٢٨٦,٩	٦٧٤,٣	تشرين ٢
٧٥٤,٧	٢١٥,٥	٢٠٩,٣	٢٣٦,٧	١٧٢٥,٧	١٤٨٣,٥	٢٨٤,٩	٧٢٣,٥	٣٨٨,٦	٦٤١,٣	كانون ١
										٢٠١٥
٨٠٣,٣	٢٢٣,٧	٢١١,٥	٢١٥,٥	١٧٥٨,٥	١٣٤٩,١	٣٠١,٧	٦٤٠,٢	٣٦٦,٥	٥٥٩,٣	كانون ٢
٨٩١,٦	٢٠٢,٧	١٨٠,٩	١٦٢,٢	١٨٥٧,٣	١٣٦٥,٦	٣٣٣,٤	٥٥٩,٥	٤٧٥,٢	٦٠٦,٠	شباط
٨٣٥,٥	٢١٣,٨	٢٦٣,٢	٢١٩,١	١٩٨٨,٣	١٤٦١,٢	٢٩٣,٧	٧١٤,٧	٤٤٧,٣	٨٢٦,٠	آذار
٩١٤,٦	٢١٧,٨	٢٦٧,٤	١٨٦,٣	١٨٤٠,٥	١٤١٧,٤	٣٧١,٠	٦٥٩,١	٢٤٦,٨	٦٢٢,٦	نيسان
٨٤٠,١	٢١٦,١	٢٦٥,١	١٨٠,٦	١٧٤٩,٣	١٥١٣,٧	٣٤٤,٢	٥٨٠,٥	٢٩٨,٩	٦٩٠,٠	أيار
٨٥٢,٢	٢١٠,٦	٢٢٤,٢	١٥٩,٧	١٦٨٨,١	١٥٦١,٨	٣٧٩,٢	٧٥٢,٦	٣٢٦,٤	٨٠٨,٨	حزيران
٨٦٦,٣	٢١٠,٣	١٨٣,٧	١٦٢,٩	١٧١٥,٧	١٣٣٤,٠	٢٧٠,٩	٧٢٢,٨	٣٢٦,٠	٥٣٠,١	تموز
٨٦٨,٢	١٩٩,٢	٢٠٧,٩	١٤٥,٠	١٥٦١,٠	١٣١٢,٥	٣١٠,٨	٥٧٢,٢	١٦١,١	٥٥٣,٦	آب
٨٧١,٧	٢١٤,١	١٦٣,٦	١٥٤,٧	١٥٣٥,٠	١٣٨٣,٩	٢٩٣,١	٦٤٤,٥	٢٨٥,٢	٧٠٢,٩	أيلول

٢-٦ أدوات الدين العام الداخلي (١)

(في نهاية الفترة، بمليارات الليرات)

أيلول	آب	تموز	حزيران	كانون ١	أيلول	كانون ١	
٢٠١٥	٢٠١٥	٢٠١٥	٢٠١٥	٢٠١٤	٢٠١٤	٢٠١٣	
٦٤١٣٨,٠	٦٤٤١٣,٠	٦٤١٦٠,٠	٦٣٨٩٥,٠	٦١٧٥٢,٠	٦٠٢٧٤,٠	٥٦٣١٢,٠	الدين القائم بالليرة اللبنانية
٦٢٦٢٩,٠	٦٢٨٧٨,٠	٦٢٥٧٩,٠	٦٢٢٥٠,٠	٥٩٧٣٦,٠	٥٨١١٣,٠	٥٤٠٧٥,٠	١. سندات طويلة الأجل (٢)
٥٧٩٣٥,٠	٥٨٤١٤,٠	٥٨٣٤٩,٠	٥٨٢٣٩,٠	٥٦٦٠٢,٠	٥٥٢٦٤,٠	٥١١٠٧,٠	- سندات ما فوق ٢٤ شهراً
٣٦٩٣,٠	٣٢٨٣,٠	٣١٤٦,٠	٣٠١٨,٠	٢١٥٣,٠	١٩٤٨,٠	٢١٣١,٠	- سندات ففة ٢٤ شهراً
١٠٠١,٠	١١٨١,٠	١٠٨٤,٠	٩٩٣,٠	٩٨١,٠	٩٠١,٠	٨٣٧,٠	- فائدة القسائم
١٣٦٩,٠	١٣٩٧,٠	١٤٤٧,٠	١٥١٦,٠	١٨٦٠,٠	٢٠١٠,٠	٢١٠٩,٠	٢. سندات قصيرة الأجل (٢)
٧٤١,٠	٧٦٠,٠	٧٦٩,٠	٨٣٣,٠	١١٩٥,٠	١٢٨٨,٠	١٠٠٩,٠	- سندات ففة ١٢ شهراً
٥٣٣,٠	٥١٧,٠	٥٤٨,٠	٥٧٤,٠	٥٦٤,٠	٦٠١,٠	٩٣٥,٠	- سندات لستة أشهر
٩٥,٠	١٢٠,٠	١٣٠,٠	١٠٩,٠	١٠١,٠	١٢١,٠	١٦٥,٠	- سندات لثلاثة أشهر
١٤٠,٠	١٣٨,٠	١٣٤,٠	١٢٩,٠	١٥٦,٠	١٥١,٠	١٢٨,٠	٣. قروض

(١) إن الفروقات الطفيفة بين أرقام هذا الجدول والأرقام المنشورة من قبل وزارة المالية ترد إلى تصويب بعض الأرقام التي تكون نشرت سابقاً على أساس شبه نهائي حرصاً على عدم تأخير صدور هذه المعلومات. (٢) ان سندات الخزينة مسجلة بقيمتها الفعلية (القيمة الشرائية+الفوائد المتراكمة)

٧- أسعار صرف أهم العملات الاجنبية

(بالليرة اللبنانية)

ذهب (اونصة)	فضة (اونصة)	دولار كندي	ين ياباني (١٠٠)	جنيه استرليني	فرنك سويسري	يورو	دولار اميركي	
متوسط الفترة								
١٨٧٠٩٨٤	٢٧٩٠١	١٣٧٠	١٤٠٦	٢٤٥٩	١٦١١	١٩٤٦	١٥٠٧,٥٠	٢٠١٤ أيلول
١٨٠٩١١٣	٢٤٥٥٢	١٣٠٨	١٢٦٤	٢٣٥٨	١٥٤٦	١٨٦٠	١٥٠٧,٥٠	كانون ١
٢٠١٥								
١٨٠٧٧٦٥	٢٥٣٦٦	١٢٣٩	١٢٤٩	٢٣٣٣	١٦٢١	١٦٨٤	١٥٠٧,٥٠	أيار
١٧٨٢٧٧٨	٢٤٢٨٠	١٢٢٠	١٢١٨	٢٣٤٥	١٦١٧	١٦٩١	١٥٠٧,٥٠	حزيران
١٧٠٤٩٤٨	٢٢٧٥٢	١١٧٥	١٢٢٢	٢٣٤٥	١٥٨١	١٦٥٩	١٥٠٧,٥٠	تموز
١٦٨٦٠١٢	٢٢٤٩٣	١١٤٧	١٢٢٤	٢٣٥١	١٥٥٧	١٦٧٩	١٥٠٧,٥٠	آب
١٦٩٢٧٣٢	٢٢١٥٧	١١٣٨	١٢٥٥	٢٣١٦	١٥٥١	١٦٩٤	١٥٠٧,٥٠	أيلول
نهاية الفترة								
٢٠١٤								
١٨١٩٣٨٧	٢٦٠١٩	١٣٤٩	١٣٧٤	٢٤٣٩	١٥٧٣	١٨٩٨	١٥٠٧,٥٠	أيلول
١٧٩٠٠٥١	٢٣٩٩٩	١٢٩٨	١٢٦٢	٢٣٤٢	١٥٢٤	١٨٣٤	١٥٠٧,٥٠	كانون ١
٢٠١٥								
١٧٩١٨٩٠	٢٥١٩٠	١٢١٢	١٢١٧	٢٣٠٣	١٥٩٧	١٦٥٢	١٥٠٧,٥٠	أيار
١٧٦٨٨٢٥	٢٣٦٩٨	١٢١٨	١٢٣٢	٢٣٧٠	١٦٢٢	١٦٨٦	١٥٠٧,٥٠	حزيران
١٦٣١٦٤٣	٢٢٠٠٢	١١٥٧	١٢١٤	٢٣٤٨	١٥٦٦	١٦٥١	١٥٠٧,٥٠	تموز
١٧٠٦٧٩٢	٢١٩٠٤	١١٣٩	١٢٤٣	٢٣٢٤	١٥٦٣	١٦٩٠	١٥٠٧,٥٠	آب
١٦٩٣٧٩٧	٢٢١١٥	١١٢٥	١٢٥٤	٢٢٩١	١٥٤٩	١٦٩١	١٥٠٧,٥٠	أيلول

٨- الدين العام بحسب مصادر التمويل (١)

(في نهاية الفترة)

أيلول ٢٠١٥	آب ٢٠١٥	تموز ٢٠١٥	كانون ١ ٢٠١٤	أيلول ٢٠١٤	كانون ١ ٢٠١٣	
٦٤١٣٨,٠	٦٤٤١٣,٠	٦٤١٦٠,٠	٦١٧٥٢,٠	٦٠٢٧٤,٠	٥٦٣١٢,٠	١- الدين القائم بالليرة اللبنانية (بالمليارات)
٢٢٨٩٦,٠	٢٢٨٩٩,٠	٢٢٦٢٤,٠	١٩٨٥٥,٠	١٨٨٠٤,٠	١٧١٧١,٠	أ- المصرف المركزي
٢٢٨٩٦,٠	٢٢٨٩٩,٠	٢٢٦٢٤,٠	١٩٨٥٥,٠	١٨٨٠٤,٠	١٧١٧١,٠	محفظة سندات الخزينة (٢)
						قروض للمؤسسات العامة
٣٠٤٥٩,٠	٣٠٦٩٤,٠	٣٠٧٩٣,٠	٣١٤٦٨,٠	٣١١٧٠,٠	٢٩٩٠٥,٠	ب- المصارف
٣٠٣١٩,٠	٣٠٥٥٦,٠	٣٠٦٥٩,٠	٣١٣١٢,٠	٣١٠١٩,٠	٢٩٧٧٧,٠	سندات الخزينة (٤)
١٤٠,٠	١٣٨,٠	١٣٤,٠	١٥٦,٠	١٥١,٠	١٢٨,٠	قروض للمؤسسات العامة
١٠٧٨٣,٠	١٠٨٢٠,٠	١٠٧٤٣,٠	١٠٤٢٩,٠	١٠٣٠٠,٠	٩٢٣٦,٠	ج- سندات القطاع غير المصرفي (٣)
١٢٥٣٨,٠	١٣٥٣١,٠	١٤٥٠٩,٠	١٣٩٦٥,٠	١٥١٩٩,٠	١٥٤٩٥,٠	٢- ودائع القطاع العام
٥١٦٠,٠	٥٠٨٨٢,٠	٤٩٦٥١,٠	٤٧٧٨٧,٠	٤٥٠٧٥,٠	٤٠٨١٧,٠	٣- الدين الصافي بالليرة اللبنانية
٢٦١٧٥,٠	٢٦١٦١,٠	٢٦٦٣٢,٠	٢٥٦١٣,٠	٢٦٠١٧,٠	٢٦١٣٥,٠	٤- الدين بالعملات الأجنبية (بملايين الدولارات)
٩١٠٥٩,٠	٩٠٣١٩,٠	٨٩٧٩٩,٠	٨٦٣٩٨,٠	٨٤٢٩٦,٠	٨٠٢١٥,٠	٥- مجموع الدين الصافي (بمليارات الليرات)

(١) المصدر : وزارة المالية ، أرقام شبه نهائية قابلة للتصحيح .

إن الفروقات الطفيفة بين أرقام هذا الجدول والأرقام المنشورة من قبل وزارة المالية ترد إلى تصويب بعض الأرقام التي تكون نشرت سابقاً على أساس شبه نهائي حرصاً على عدم تأخير صدور هذه المعلومات. (٢) سندات الخزينة مسجلة بقيمتها الفعلية (القيمة الشرائية+الفوائد المتراكمة) .

(٣) نظراً لتوسع سوق سندات الخزينة، يتعذر احصاء حيازاتها من قبل غير المقيمين، ولذلك أدرجت جميع سندات الخزينة المصدرة بالليرة في الدين القائم بالليرة اللبنانية، والسندات المصدرة بالدولار في الدين بالعملات الأجنبية. (٤) ابتداء من أيلول ١٩٩٩ تشمل هذه الأرقام صكوك المديونيات الى جانب سندات الخزينة.

٩-١ التداول بالأسهم في بورصة بيروت

(أيلول-٢٠١٥)

الشركة	الأسهم المنفذة	النسبة (%)	قيمة التنفيذ (\$)	النسبة (%)	سعر الإقفال (\$)	معدل السعر (\$)
سوليدير "أ"	٢٨٥,٨٣٨	٢,٨٥	٢,٩١٦,٥٨٠	٣,٠٤	١٠,١١٠	١٠,٢٠
سوليدير "ب"	٦٢,٢٧٨	٠,٦٢	٦٣٣,٢١٨	٠,٦٦	١٠,٠٥٠	١٠,١٧
البنك اللبناني للتجارة	٠	٠,٠٠	٠	٠,٠٠	١,٧٠٠	٠,٠٠
البنك اللبناني للتجارة "أ" فئة "A"	٠	٠,٠٠	٠	٠,٠٠	١٠٠,٥٠٠	٠,٠٠
البنك اللبناني للتجارة "ب" فئة "B"	٢,٧٠٠	٠,٠٣	٢٧٠,٥٠٠	٠,٢٨	١٠٠,٠٠٠	١٠٠,٠٠
البنك اللبناني للتجارة "ج" فئة "C"	٠	٠,٠٠	٠	٠,٠٠	١٠١,٠٠٠	٠,٠٠
بنك عوده	١٧٤,٩٩٤	١,٧٤	٩٨٨,٧٤٤	١,٠٣	٦,٠٠٠	٥,٦٥
بنك عوده "GDR"	١٣٤,٣٣٥	١,٣٤	٨٠٥,٦٤١	٠,٨٤	٥,٩٩٠	٦,٠٠
بنك عوده "أ" فئة "F"	٤,٤٧٣	٠,٠٤	٤٤٩,٨٧٤	٠,٤٧	١٠٠,٦٠٠	١٠٠,٥٨
بنك عوده "ب" فئة "G"	٤٠٠	٠,٠٠	٤٠,٢٤٠	٠,٠٤	١٠٠,٦٠٠	١٠٠,٦٠
بنك عوده "ج" فئة "H"	٥,٦٣٩	٠,٠٦	٥٦٨,٣٨٩	٠,٥٩	١٠١,٠٠٠	١٠٠,٨٠
بنك بيروت	٠	٠,٠٠	٠	٠,٠٠	١٨,٤٠٠	٠,٠٠
بنك بيروت "أ" فئة "٢٠١٤"	١٣,٨٠٠	٠,١٤	٢٨٩,٨٠٠	٠,٣٠	٢١,٠٠٠	٢١,٠٠
بنك بيروت "ب" فئة "E"	٧,١٠٠	٠,٠٧	١٨٣,١٨٠	٠,١٩	٢٥,٨٠٠	٢٥,٨٠
بنك بيروت "ج" فئة "H"	١١,٨٠٠	٠,١٢	٣٠٦,٦٠٠	٠,٣٢	٢٦,٠٠٠	٢٥,٩٨
بنك بيروت "د" فئة "I"	٤٠٠	٠,٠٠	١٠,٤٠٠	٠,٠١	٢٦,٠٠٠	٢٦,٠٠
بنك بيروت "هـ" فئة "J"	٠	٠,٠٠	٠	٠,٠٠	٢٥,٧٥٠	٠,٠٠
بنك بيلوس	١٢١,٩٥٣	١,٢١	١٩٧,٦٥١	٠,٢١	١,٦٢٠	١,٦٢
بنك بيلوس GDR	٠	٠,٠٠	٠	٠,٠٠	٧٥,٠٠٠	٠,٠٠
بنك بيلوس "أ" فئة "٢٠٠٨"	٨,٩٩٠	٠,٠٩	٩٠٦,٥٣٥	٠,٩٤	١٠١,٠٠٠	١٠٠,٨٤
بنك بيلوس "ب" فئة "٢٠٠٩"	٧,١٧٨	٠,٠٧	٧٢٣,٣٤٦	٠,٧٥	١٠١,٠٠٠	١٠٠,٧٧
بنك بيمو	٠	٠,٠٠	٠	٠,٠٠	١,٩٠٠	٠,٠٠
بنك بيمو "أ" فئة "٢٠١٣"	١,٠٠٠	٠,٠١	١٠٠,٥٠٠	٠,١٠	١٠٠,٠٠٠	١٠٠,٠٠
بنك لبنان والمهجر "GDR"	٢٠٦,٢٤١	٢,٠٥	٢,٠٠٠,٥١٦	٢,٠٨	٩,٦٦٠	٩,٧٠
بنك لبنان والمهجر	٨,٩١٧,٥٩٦	٨٨,٧٨	٨٣,٨٢٥,٨١٧	٨٧,٢٧	٩,٤٠٠	٩,٤٠
بنك لبنان والمهجر "أ" فئة "٢٠١١"	٦٧,١٦٠	٠,٦٧	٦٧٩,٨١٧	٠,٧١	١٠,١٥٠	١٠,١٢
ريمكو	٠	٠,٠٠	٠	٠,٠٠	٣,٢٣٠	٠,٠٠
هولسيم لبنان	١٠,٢٠٠	٠,١٠	١٥٣,٥٠٠	٠,١٦	١٥,٠٠٠	١٥,٠٠
الإسمنت الأبيض لحامله	٥٥٢	٠,٠١	٢,٢٠٨	٠,٠٠	٤,٠٠٠	٤,٠٠
الإسمنت الأبيض إسمي	٠	٠,٠٠	٠	٠,٠٠	٣,١٠٠	٠,٠٠
المجموع	١٠,٠٤٤,٦٢٧	١٠٠	٩٦,٥٥٠,٥٥٦	١٠٠	-	-

٩-٢ شهادات إيداع عالمية

القيمة	إستحقاق	إقفال آب ٢٠١٥		إقفال أيلول ٢٠١٥	
		سعر	فائدة	سعر	فائدة
٥٠٠ مليون \$	٢٠١٧/١٢/١٤	٩٤,٨٠	٧,٩٠%	٩٤,٧٨	٨,٠٠%

بنك البحر المتوسط (٥ سنوات)

٣-٩ سندات دين المصارف بالعملة الأجنبية

إقفال أيلول ٢٠١٥			إقفال آب ٢٠١٥			إستحقاق	القيمة	Eurobonds
هامش	فائدة (%)	سعر	هامش	فائدة (%)	سعر			
٥,٣٤	٦,٧٨	١٠١,٠٠	٥,١٧	٦,٧٤	١٠١,٢٥	٢٠٢١/٠٦/٢١	\$ ٣٠٠ مليون	١٠ سنوات (Euro Notes)
بيبلوس								

٩-٤ أدوات مالية مختلفة

التغيير (%)	معدل السعر (\$)	إقفال أيلول ٢٠١٥ (\$)	معدل السعر (\$)	إقفال آب ٢٠١٥ (\$)	
-٠,٤٩	١٠,٠٨	١٠,٢٠ - ٩,٩٥	١٠,١٣	١٠,٣٥ - ٩,٩٠	GDR (سوليدير)
-٠,٣١	٩,٦٥	٩,٦٨ - ٩,٦١	٩,٦٨	٩,٧١ - ٩,٦٥	GDR (لبنان والمهجر)
-١,٨٣	٥,٩٠	٦,٠٠ - ٥,٧٩	٦,٠١	٦,٠٥ - ٥,٩٧	GDR (عوده)
٠,٠٠	٧٥,٠٠	... - ٧٥,٠٠	٧٥,٠٠	... - ٧٥,٠٠	GDR (بيبلوس)



مصرف لبنان
BANQUE DU LIBAN