

SYNTHÈSE

(Les pourcentages représentent les variations annuelles, sauf mention contraire)

L'indicateur synthétique de la Banque du Liban est passé à 271,5 en septembre 2015, contre 266,6 le mois précédent et 264,3 en septembre 2014. Au cours du mois, la balance des paiements a enregistré un déficit de 121,8 millions de dollars. Sur un an, le bilan consolidé des banques commerciales s'est accru de 5,8% et le taux de dollarisation des dépôts s'est inscrit à 64,6% à la fin du mois. Sur la livre et le dollar, les taux d'intérêt bancaires débiteurs ont augmenté, alors que les taux créditeurs ont baissé.

- ☒ La **balance des paiements** a enregistré, en septembre 2015, un déficit de 121,8 millions de dollars. Ceci s'est traduit par une baisse des avoirs extérieurs nets de la Banque du Liban de 301,1 millions de dollars et par une hausse de ceux des banques et institutions financières de 179,3 millions de dollars. Pour les neuf premiers mois de l'année, la balance des paiements s'est soldée par un déficit cumulé de 1 770,7 millions de dollars, contre un déficit cumulé de 301,8 millions de dollars pour la même période de 2014.
- ☒ Selon les chiffres publiés par le Ministère des finances, la **dette publique** totale nette s'est accrue de 740 milliards de livres en septembre 2015, atteignant 91 059 milliards de livres à la fin du mois. Cette augmentation résulte à la fois d'une croissance de la dette publique nette libellée en livre libanaise et de la dette publique libellée en devises qui ont enregistré des hausses respectives de 718 milliards de livres et de 14 millions de dollars, totalisant 51 600 milliards de livres et 26 175 millions de dollars fin septembre. Sur un an, la croissance de la dette publique totale nette, de la dette en livre libanaise et de la dette en devises a respectivement été de 8,0%, 14,5% et 0,6% fin septembre.
- ☒ Les **réserves brutes en devises de la Banque du Liban** ont atteint 39 628,2 millions de dollars fin septembre 2015, soit une légère baisse de 0,4% ou 163,9 millions de dollars. La valeur totale des réserves extérieures, y compris l'or, a totalisé 49 990,3 millions de dollars. Sur le marché de Beyrouth, le **cours du dollar** s'est maintenu au taux moyen de 1 507,50 livres libanaises au cours du mois.
- ☒ Les **taux d'intérêt** sont restés inchangés en septembre 2015 sur toutes les catégories de bons du Trésor. À la fin du mois, les taux se sont maintenus à 4,44% sur les bons à 3 mois, 4,99% sur les bons à 6 mois, 5,35% sur les bons à 12 mois, 5,84% sur les bons à 24 mois et 6,50% sur les bons à 36 mois. Sur la livre, les taux bancaires débiteurs se sont élevés à 7,08% (+19 points de base), alors que les taux créditeurs se sont inscrits à 5,57% (-4 points de base). Sur le dollar, ces taux ont enregistré le même mouvement. Ainsi, le taux débiteur moyen pondéré est passé à 7,19% (+7 points de base), alors que le taux créditeur moyen a atteint 3,14% (-5 points de base).
- ☒ L'**agrégat M3** a atteint 184 035,2 milliards de livres fin septembre 2015, avec une croissance annuelle de 5,2%, contre 5,1% en août 2015. Les crédits bancaires au secteur privé sont restés le facteur principal de création monétaire, de même que les crédits au secteur public. En ce qui concerne les composantes de la masse monétaire, les dépôts en livre et en devises ont respectivement progressé de 7,6% et 3,5%.
- ☒ Le **bilan consolidé des banques commerciales** s'est élevé à 273 373 milliards de livres fin septembre 2015, soit une augmentation annuelle de 5,8%, contre 6,6% en août 2015. Les dépôts du secteur privé, résident et non-résident, ainsi que les crédits au secteur privé, se sont respectivement renforcés de 5,0% et 5,3%. Le **taux de dollarisation** des dépôts bancaires s'est inscrit à 64,6% fin septembre 2015.
- ☒ Le déficit de la **balance commerciale** s'est allégé de 14,3%, totalisant 1 190,2 millions de dollars fin septembre 2015. En effet, les importations et les exportations ont accusé une baisse respective de 14,2% et 13,6%, s'inscrivant à 1 433,6 millions et 243,4 millions de dollars.
- ☒ Par rapport à septembre 2014, les **livraisons de ciment**, indicateur de l'activité actuelle du secteur de la construction, et les surfaces couvertes par les **permis de construire**, indicateur de son activité potentielle, ont respectivement chuté de 12,1% et 10,4%.
- ☒ Sur un an, la **production d'énergie électrique** a augmenté de 3,7% en septembre 2015, atteignant 1 040,7 millions de kWh.
- ☒ A l'**Aéroport International de Beyrouth**, le trafic aérien et le nombre de passagers se sont respectivement améliorés de 12,7% et 17,1%. Le nombre de passagers arrivants et partants a affiché une hausse respective de 17,7% et 14,8%. Le volume du fret aérien s'est élargi de 2,0%.
- ☒ Au **Port de Beyrouth**, le trafic maritime et le volume total du fret maritime ont respectivement baissé de 2,6% et 4,5% en septembre 2015.

DIAGNOSTIC

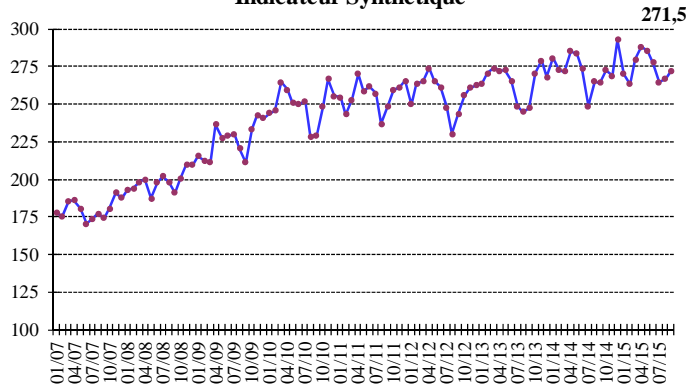
L'INDICATEUR SYNTHETIQUE DE LA BDL

L'indicateur synthétique de la Banque du Liban est passé à 271,5 en septembre 2015, contre 266,6 le mois précédent et 264,3 en septembre 2014, soit une hausse annuelle de 2,7%.

Indicateur Synthétique (Moyenne 1993=100)

	Indice	Changement Mensuel (%)	Changement Annuel (%)
Sep-2014	264,3	-0,3	6,9
Oct-2014	272,6	3,1	0,8
Nov-2014	268,7	-1,4	-3,6
Déc-2014	292,5	8,9	9,2
Jan-2015	269,9	-7,7	-3,7
Fév-2015	263,3	-2,4	-3,4
Mars-2015	279,7	6,2	2,9
Avril-2015	288,2	3,0	1,1
Mai-2015	285,0	-1,1	0,5
Juin-2015	277,7	-2,6	1,6
Juil-2015	264,6	-4,7	6,5
Août-2015	266,6	0,8	0,6
Sep-2015	271,5	1,8	2,7

Indicateur Synthétique



COMPENSATION DES CHÈQUES

La valeur totale des chèques compensés a diminué de 10,3% en septembre 2015.

La valeur des chèques libellés en livre libanaise a augmenté de 2,3%, alors que celle des chèques en devises a régressé de 14,3%.

La part des chèques compensés libellés en devises s'est inscrite à 72,3% du total des chèques, soit un recul de 4,5%.

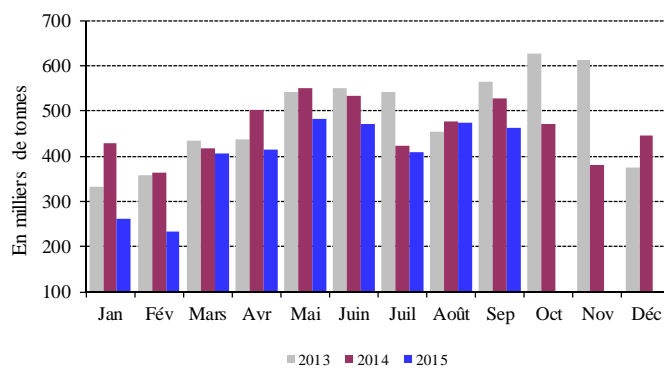
Sur un an, la part des chèques rejetés s'est contractée de 5,5%, représentant 2,0% de la valeur totale des chèques fin septembre 2015.

SECTEUR RÉEL

LA CONSTRUCTION ET L'IMMOBILIER

Par rapport à septembre 2014, les livraisons de ciment, indicateur de l'activité actuelle du secteur de la construction, et les surfaces couvertes par les permis de construire, indicateur de son activité potentielle, se sont respectivement contractées de 12,1% et 10,4%.

Livraisons de Ciment



Source: Sociétés de Ciment

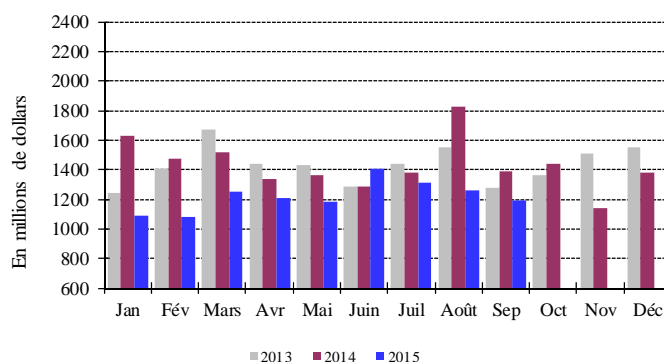
Les taxes foncières perçues en septembre 2015 ont diminué de 16,5%, totalisant 65,7 milliards de livres.

LE COMMERCE EXTERIEUR

Le déficit de la balance commerciale s'est allégé de 14,3%, totalisant 1 190,2 millions de dollars fin septembre 2015. En effet, les importations et les exportations ont accusé une baisse respective de 14,2% et 13,6%, s'inscrivant à 1 433,6 millions et 243,4 millions de dollars.

Les recettes douanières perçues au cours du mois ont baissé de 8,6%, s'inscrivant à 176,1 milliards de livres.

Déficit Commercial



Source: Conseil Supérieur des Douanes

Pour les neuf premiers mois de l'année, les importations libanaises des principaux pays d'origine se sont réparties comme suit: la Chine 12,0%, l'Italie 7,5%, l'Allemagne 6,8%, la France 6,1% et les Etats-Unis 5,7%.

En septembre 2015, ces importations se sont réparties de la manière suivante:

Importations par pays d'origine (millions de dollars)

	Sep 14	% du total	Sep 15	% du total
Chine	276,2	16,5	180,2	12,6
France	107,7	6,4	94,4	6,6
Allemagne	90,2	5,4	78,8	5,5
Italie	134,3	8,0	77,5	5,4
Grèce	70,3	4,2	70,4	4,9
Autres pays	992,6	59,4	932,3	65,0
Total importations	1 671,2	100	1 433,6	100

Principaux Indicateurs (Toutes les variations sont en % et comparées à la même période de l'année précédente)

	Déc-2013	Moy-2013	Sept-2014	Déc-2014	Moy-2014	Août-2015	Sept-2015
Chèques compensés en L.L. ¹							
(en millions de L.L.)	2 353 601	2 141 242	2 341 505	2 411 022	2 269 112	2 411 349	2 395 015
Variation en %	16,76	13,83	5,49	2,44	5,97	2,62	2,29
Chèques compensés en devises ^{1**}							
(en millions de \$)	4 728	4 609	4 853	4 695	4 684	4 298	4 157
Variation en %	1,22	-1,30	7,54	-0,70	1,61	-13,58	-14,33
Total chèques compensés ^{**}							
(en millions de L.L.)	9 480 728	9 089 510	9 656 739	9 488 099	9 329 494	8 891 115	8 661 998
Demandes d'information à la Centrale des Risques ¹							
Total	16 746	22 418	26 394	22 020	23 842	27 561	27 987
Variation en %	-2,48	8,03	17,33	31,49	6,35	25,47	6,04
Permis de construire ^{2**}							
(en mètres carrés)	1 197 897	1 077 065	1 043 251	986 113	1 129 059	1 346 041	934 360
Variation en %	-25,67	-11,96	-8,47	-17,68	4,83	30,43	-10,44
Livraisons de ciment ^{3**}							
(en tonnes)	376 082	485 885	527 236	444 926	459 736	473 989	463 428
Variation en %	2,47	9,83	-6,69	18,31	-5,38	-0,31	-12,10
Taxes foncières perçues ⁴							
(en millions de L.L.)	111 308	75 333	78 679	103 254	76 749	67 893	65 679
Variation en %	-6,51	-3,15	4,45	-7,24	1,88	-9,58	-16,52
Importations ^{5**}							
(en millions de L.L.)	2 709 348	2 667 713	2 520 213	2 486 352	2 575 378	2 229 795	2 161 848
Variation en %	-3,98	-0,24	6,81	-8,23	-3,46	-30,25	-14,22
Exportations ^{5**}							
(en millions de L.L.)	365 993	494 619	424 918	404 206	416 315	330 955	367 039
Variation en %	-36,34	-12,21	-2,28	10,44	-15,83	-26,06	-13,62
Déficit Commercial ^{**}	2 343 355	2 173 094	2 095 295	2 082 146	2 159 063	1 898 841	1 794 809
Variation en %	4,30	2,95	8,86	-11,15	-0,65	-30,93	-14,34
Recettes douanières ^{5*}							
(en millions de L.L.)	186 714	188 280	192 754	180 568	176 606	183 497	176 083
Variation en %	-2,59	-4,19	7,61	-3,29	-6,20	-10,14	-8,65
Production d'électricité (réseau EDL) ⁶							
(en millions de kWh)	1 092	1 008	1 003	1 103	1 044	1 103	1 041
Variation en %	15,01	10,31	-7,31	1,01	3,53	0,75	3,71
Importations de dérivés pétroliers ^{7***}							
(en tonnes métriques)	636 915	506 184	588 688	636 054	569 435	644 606	754 382
Variation en %	-5,95	-8,25	61,00	-0,14	12,50	-20,04	28,15
Marchandises au Port de Beyrouth ^{8**}							
Total	766 757	689 499	720 431	757 626	690 089	794 061	687 928
Variation en %	17,05	12,33	4,96	-1,19	0,09	28,49	-4,51
Arrivée (tonnes)	699 035	602 579	613 108	671 529	608 329	681 416	573 530
Départ (tonnes)	67 722	86 458	107 323	86 097	81 761	112 645	114 398
Transit/zone franche (tonnes)	-	-	-	-	-	-	-
Passagers (AIB) ⁹							
Total	510 067	521 906	640 546	573 231	547 446	897 492	750 283
Variation en %	2,89	5,25	18,74	12,38	4,89	10,15	17,13
Arrivée	268 641	252 320	281 414	299 509	268 551	380 215	331 181
Variation en %	6,97	4,94	23,26	11,49	6,43	7,01	17,68
Départ	239 742	268 284	358 288	272 389	277 694	513 260	411 503
Variation en %	-1,45	6,67	15,74	13,62	3,51	11,93	14,85
Transit	1 684	1 302	844	1 333	1 202	4 017	7 599
Variation en %	23,55	-66,88	-46,00	-20,84	-7,74	323,73	800,36

* A partir de juillet 1995, la valeur du dollar douanier (800 L.L.) a été remplacée par le cours officiel du dollar. ** Chiffres mis à jour par le secteur privé. *** A dater début Janvier 1997, les données préliminaires sont mises à jour pour inclure les secteurs public et privé.

Sources: ¹BDL. ²Ordre des Ingénieurs de Beyrouth et Tripoli. ³Sociétés de Ciment. ⁴Ministère des Finances. ⁵Conseil Supérieur de Douanes. ⁶EDL. ⁷Direction Générale du Pétrole. ⁸Port de Beyrouth. ⁹Aéroport International de Beyrouth.

Pour les neuf premiers mois de l'année, les exportations libanaises vers les principaux pays de destination se sont réparties comme suit: l'Arabie Saoudite 12,3%, les Emirats Arabes Unis 10,3%, l'Irak 7,7%, la Syrie 7,1% et l'Afrique du Sud 6,7%.

En septembre 2015, elles se sont réparties de la manière suivante:

Exportations par pays d'origine (millions de dollars)

	Sep 14	% du total	Sep 15	% du total
EAU	23,4	8,3	25,4	10,5
Arabie Saoudite	35,2	12,5	25,0	10,3
Syrie	27,6	9,8	18,5	7,6
Irak	23,2	8,2	18,1	7,4
Bangladesh	0,0	0,0	17,3	7,1
Autres pays	172,3	61,2	139,1	57,1
Total exportations	281,8	100	243,4	100

Importations (millions de dollars)

Sections	Jan-Sep 2014	% du total	Jan-Sep 2015	% du total
Produits alimentaires	2 726,1	17,3	2 457,5	18,6
Textiles	618,6	3,9	615,0	4,7
Peaux, cuirs et plastiques artificielles	61,4	0,4	60,8	0,5
Bois et ouvrage en bois	197,8	1,3	174,3	1,3
Produits chimiques/pharmaceutiques	1 526,8	9,7	1 449,6	11,0
Papiers et ouvrages en papier	295,1	1,9	247,6	1,9
Produits en pierre, plâtre, ciment	348,2	2,2	321,9	2,4
Métaux et produits dérivés	5 109,6	32,5	3 170,0	24,0
Machines et matériel électrique	3 027,3	19,2	3 069,5	23,2
Produits de la bijouterie	725,7	4,6	621,9	4,7
Autres	1 092,0	6,9	1 032,9	7,8
Total	15 728,5	100	13 221,0	100

Exportations (millions de dollars)

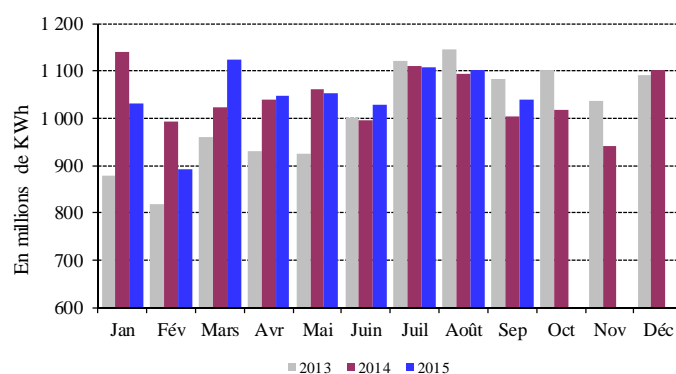
Sections	Jan-Sep 2014	% du total	Jan-Sep 2015	% du total
Produits alimentaires	576,0	22,9	536,1	24,0
Textiles	91,6	3,6	79,5	3,6
Peaux, cuirs et plastiques artificielles	15,9	0,6	11,7	0,5
Bois et ouvrage en bois	10,3	0,4	9,5	0,4
Produits chimiques/pharmaceutiques	282,9	11,3	322,2	14,4
Papiers et ouvrages en papier	161,5	6,4	118,9	5,3
Produits en pierre, plâtre, ciment	28,3	1,1	20,7	0,9
Métaux et produits dérivés	320,9	12,8	263,5	11,8
Machines et matériel électrique	377,6	15,0	343,7	15,4
Produits de la bijouterie	431,7	17,2	332,5	14,9
Autres	216,2	8,6	195,3	8,7
Total	2 512,9	100	2 233,6	100

Source: Conseil Supérieur de Douanes

L'ENERGIE

Sur un an, la production d'énergie électrique a augmenté de 3,7% en septembre 2015, atteignant 1 040,7 millions de kWh.

Production Mensuelle d'Electricité (Réseau EDL)

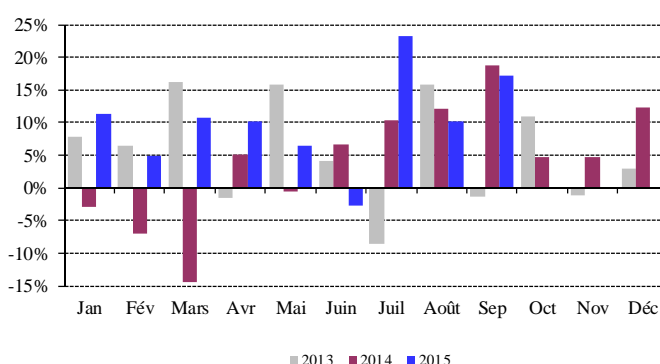


Source: Electricité du Liban

LE TRANSPORT

A l'Aéroport International de Beyrouth, le trafic aérien et le nombre de passagers se sont respectivement améliorés de 12,7% et 17,1%. Le nombre de passagers arrivants et partants a respectivement progressé de 17,7% et 14,8%. Le volume du fret aérien s'est élargi de 2,0%, les marchandises débarquées ayant augmenté de 6,9%, alors que les marchandises débarquées ont chuté de 4,8%.

Variation Annuelle du Flux de Passagers



Source: Aéroport International de Beyrouth

Au Port de Beyrouth, le trafic maritime et le volume total du fret maritime ont respectivement baissé de 2,6% et 4,5% en septembre 2015. Les marchandises débarquées ont diminué de 6,5%, alors que les marchandises embarquées ont augmenté de 6,6%.

SECTEUR MONÉTAIRE

LES AVOIRS EXTERIEURS NETS DU SYSTEME BANCAIRE

La balance des paiements a enregistré, en septembre 2015, un déficit de 121,8 millions de dollars. Ceci s'est traduit par une baisse des avoirs extérieurs nets de la Banque du Liban de 301,1 millions de dollars et par une hausse de ceux des banques et institutions financières de 179,3 millions de dollars. Pour les neuf premiers mois de l'année, la balance des paiements s'est soldée par un déficit cumulé de 1 770,7 millions de dollars, contre un déficit cumulé de 301,8 millions de dollars pour la même

période de 2014.

LES RESERVES OFFICIELLES EN DEVISES

Les réserves brutes en devises de la Banque du Liban ont atteint 39 628,2 millions de dollars fin septembre 2015, soit une légère baisse de 0,4% ou 163,9 millions de dollars. La valeur totale des réserves extérieures, y compris l'or, a totalisé 49 990, 3 millions de dollars. Sur le marché de Beyrouth, le cours du dollar s'est maintenu au taux moyen de 1 507,50 livres libanaises au cours du mois.

LES TAUX D'INTERET

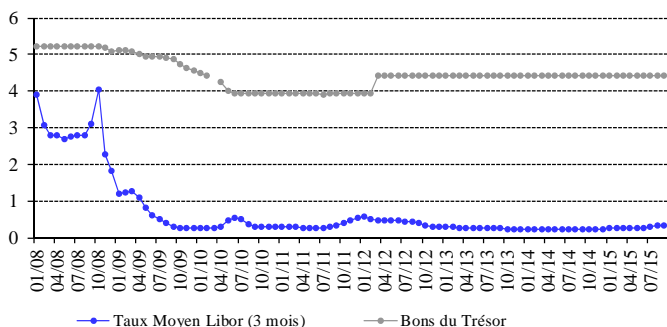
Les taux d'intérêt sont restés inchangés en septembre 2015 sur toutes les catégories de bons du Trésor. À la fin du mois, les taux se sont maintenus à 4,44% sur les bons à 3 mois, 4,99% sur les bons à 6 mois, 5,35% sur les bons à 12 mois, 5,84% sur les bons à 24 mois et 6,50% sur les bons à 36 mois.

Sur la livre, les taux bancaires débiteurs se sont élevés à 7,08% (+19 points de base), alors que les taux créditeurs se sont inscrits à 5,57% (-4 points de base).

Sur le dollar, ces taux ont enregistré le même mouvement. Ainsi, le taux débiteur moyen pondéré est passé à 7,19% (+7 points de base), alors que le taux créditeur moyen a atteint 3,14% (-5 points de base).

En conséquence, l'écart d'intérêt débiteur sur la livre et le dollar s'est contracté, passant de (-23) points en août 2015 à (-11) points en septembre 2015. Par contre, l'écart d'intérêt créditeur sur la livre et le dollar s'est élargi durant la même période, passant de 2,42 points à 2,43 points.

Ecart d'Intérêt entre les Bons du Trésor à 3 mois et le Libor



En septembre 2015, la moyenne du taux Libor à 3 mois a atteint 0,33%, contre 0,32% en août 2015.

Au cours du mois, les taux sur les certificats de dépôt à 45 et 60 jours émis par la Banque du Liban sont restés inchangés, se stabilisant respectivement à 3,57% et 3,85%.

D'autre part, les taux d'escompte et de prise en pension ont été maintenus par la banque centrale à 10,00%, taux en vigueur depuis décembre 2009.

LA MASSE MONETAIRE

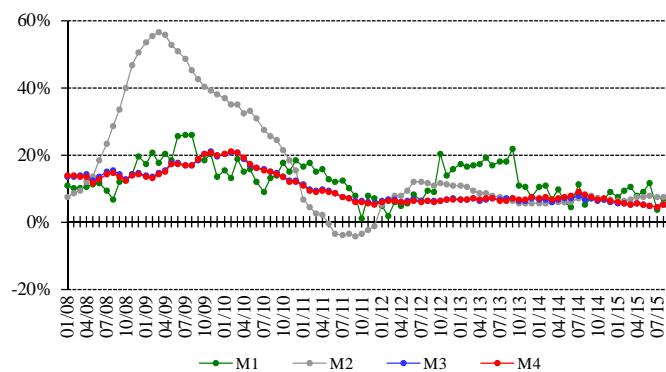
L'agrégat M3 a atteint 184 035,2 milliards de livres fin septembre 2015, avec une croissance annuelle de 5,2%, contre 5,1% en août 2015. Les crédits bancaires au secteur privé sont restés le facteur principal de création monétaire, de même que les crédits au secteur public.

En ce qui concerne les composantes de la masse monétaire, les dépôts en livre et en devises ont respectivement progressé de 7,6% et 3,5%.

Variations de la Masse Monétaire sur un an (en %)

	M1	M2	M3	M4
Sep-2014	7,08	7,65	6,98	7,31
Oct-2014	7,18	6,93	6,42	6,84
Nov-2014	6,63	6,70	6,52	6,88
Déc-2014	8,93	6,76	5,86	6,23
Jan-2015	7,56	6,41	5,59	5,85
Fév-2015	9,16	6,42	5,41	5,40
Mars-2015	10,55	6,71	5,13	5,05
Avril-2015	7,69	7,41	5,58	5,49
Mai-2015	9,11	7,38	5,13	5,04
Juin-2015	11,52	7,89	4,76	4,72
Juil-2015	3,66	7,30	4,53	4,46
Août-2015	6,88	7,59	5,10	5,07
Sep-2015	4,63	7,61	5,18	5,15

Variation de la Masse Monétaire



LA DETTE PUBLIQUE

Selon les chiffres publiés par le Ministère des finances, la dette publique totale nette s'est accrue de 740 milliards de livres en septembre 2015, atteignant 91 059 milliards de livres à la fin du mois.

Cette augmentation résulte à la fois d'une croissance de la dette publique nette libellée en livre libanaise et de la dette publique libellée en devises qui ont enregistré des hausses respectives de 718 milliards de livres et de 14 millions de dollars, totalisant 51 600 milliards de livres et 26 175 millions de dollars fin septembre.

Sur un an, la croissance de la dette publique totale nette, de la dette en livre libanaise et de la dette en devises a respectivement été de 8,0%, 14,5% et 0,6% fin

septembre.

Bons du Trésor par catégorie (en % du total)

	3 mois	6 mois	12 mois	24 mois et plus
Sep-2014	0,20	1,00	2,14	96,66
Oct-2014	0,18	1,07	2,05	96,70
Nov-2014	0,13	0,97	2,02	96,88
Déc-2014	0,16	0,92	1,94	96,98
Jan-2015	0,29	0,86	1,92	96,93
Fév-2015	0,32	0,93	1,46	97,30
Mars-2015	0,30	0,84	1,42	97,44
Avril-2015	0,18	0,82	1,40	97,60
Mai-2015	0,15	0,91	1,38	97,56
Juin-2015	0,17	0,90	1,31	97,62
Juil-2015	0,20	0,86	1,20	97,74
Août-2015	0,19	0,80	1,18	97,83
Sep-2015	0,15	0,83	1,16	97,86

L'ACTIVITÉ BANCAIRE

LE BILAN CONSOLIDÉ DES BANQUES

Le bilan consolidé des banques commerciales s'est élevé à 273 373 milliards de livres fin septembre 2015, soit une baisse mensuelle de 0,15%, après une hausse de 0,95% en août 2015; sur un an, il s'est accru de 5,84%.

LE VOLUME DES CREDITS

a-Les banques commerciales

En septembre 2015, les crédits octroyés par les banques commerciales au secteur privé, résident et non résident, ont augmenté de 0,38%, contre 0,68% le mois précédent. Sur un an, ils ont affiché une hausse de 5,33%, atteignant 79 309 milliards de livres fin septembre 2015. Ces crédits se sont répartis comme suit:

- Les crédits en livre libanaise se sont accrus de 0,42% en septembre 2015, contre 0,74% en août 2015, s'élevant à 20 113 milliards à la fin du mois. Sur un an, leur volume s'est élargi de 10,71%, représentant 25,36% du total des crédits consentis, contre 24,13% en septembre 2014.
- Les crédits en devises ont augmenté de 0,37% au cours du mois, contre 0,65% en août 2015. En expansion annuelle de 3,62%, ils ont atteint 39 268 millions de dollars fin septembre 2015.

b-Les banques d'affaires

Les crédits octroyés par les banques d'affaires ont totalisé 2 055 milliards de livres fin septembre 2015, soit une hausse de 0,86%, contre 0,14% en août 2015. Sur un an, ils se sont contractés de 2,97%.

LE VOLUME DES DEPOTS

a-Les banques commerciales

Les dépôts du secteur privé, résident et non résident, auprès des banques commerciales, ont diminué de 0,34% en septembre 2015, après une amélioration de 0,83% en août 2015. Sur un an, leur volume s'est élargi de 4,99%, atteignant 224 789 milliards de livres fin septembre 2015. Ces dépôts se sont répartis comme suit:

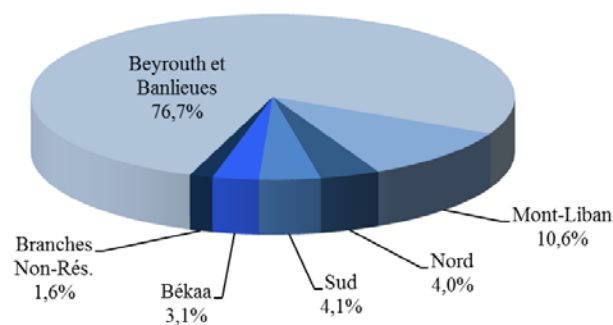
- Les dépôts en livre libanaise ont progressé de 0,63% en septembre 2015, contre 0,76% en août 2015, s'élevant à 79 538 milliards de livres à la fin du mois. Sur un an, ils se sont accrus de 8,45%, représentant 35,38% du total des dépôts bancaires, contre 34,25% fin septembre 2014.
- Les dépôts en devises ont reculé de 0,87% en septembre 2015, contre une hausse de 0,87% le mois précédent. Sur un an, ils se sont renforcés de 3,19%, s'élevant à 96 352 millions de dollars fin septembre 2015.

b-Les banques d'affaires

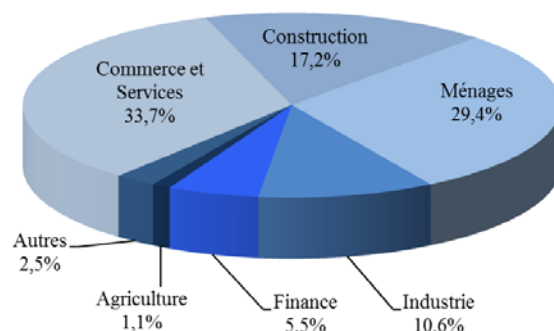
En septembre 2015, les dépôts du secteur privé ont affiché une baisse de 1,83%, alors qu'ils avaient augmenté de 2,0% le mois précédent. Sur un an, leur volume s'est accru de 1,06%, passant de 3 056 milliards de livres en septembre 2014 à 3 089 milliards fin septembre 2015.

LA DISTRIBUTION DES CREDITS

Distribution des Crédits par Région



Distribution des Crédits par Secteur



LE RATIO CREDITS - DEPOTS

Fin septembre 2015, le total des crédits a atteint 35,28% du total des dépôts, contre 35,17% fin septembre 2014. Ces crédits se sont répartis de la manière suivante:

- Ratio crédits-dépôts en livres: 25,29%, contre 24,77%.
- Ratio crédits-dépôts en devises: 40,75%, contre 40,58%.

LES FONDS PROPRES

En septembre 2015, les fonds propres du secteur bancaire ont accusé un repli de 0,72%, après une hausse de 0,25% en août 2015. Sur un an, ils se sont accrus de 5,18%, s'élevant à 24 553 milliards de livres à la fin du mois.

Le ratio fonds propres/actif total des banques commerciales a baissé, passant à 8,98% fin septembre 2015, contre 9,03% en août 2015 et 9,04% en septembre 2014.

Le ratio fonds propres/total des dépôts a diminué, atteignant 10,92% fin septembre 2015, contre 10,96% en août 2015 et 10,90% en septembre 2014.

De même, le ratio fonds propres/total des crédits a régressé, s'inscrivant à 30,96% à la fin du mois, contre 31,30% en août 2015 et 31,00% en septembre 2014.

LES TAUX DE DOLLARISATION

Le taux de dollarisation des dépôts bancaires a reculé, s'inscrivant à 64,62% fin septembre 2015, contre 64,96% fin août 2015 et 65,75% fin septembre 2014.

De même, le taux de dollarisation des crédits bancaires a baissé, atteignant 74,64% fin septembre 2015, contre 74,65% fin août 2015 et 75,87% fin septembre 2014.

MARCHÉS FINANCIERS

En septembre 2015, l'indice pondéré des valeurs boursières de la BDL a reculé de 1,20%, clôturant le mois à 94,42 points, contre 95,57 points le mois précédent. Le volume des actions échangées s'est élargi de 264,13%, atteignant 10 044 627 actions, et leur valeur s'est améliorée de 166,43%.

Au cours du mois, aucune émission de certificats de dépôt interne ou externe n'a été émise ou n'est parvenue à échéance.

Indice pondéré des valeurs boursières (Jan 1996=100)

Sep-2014	111,75
Oct-2014	106,55
Nov-2014	109,73
Déc-2014	106,09
Jan-2015	102,87
Fév-2015	106,86
Mars-2015	106,65
Avril-2015	104,76
Mai-2015	107,47
Juin-2015	107,70
Juil-2015	104,51
Août-2015	95,57
Sep-2015	94,42

Indice Pondéré des Valeurs Boursières (IPVB)

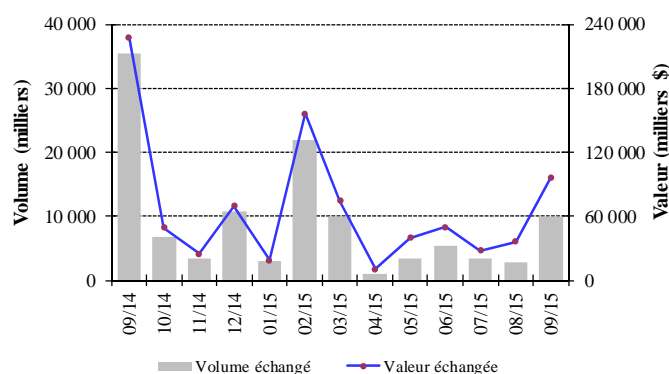


LA BOURSE DE BEYROUTH

Bourse de Beyrouth

Date	Actions échangées		Capitalisation du marché (milliards de dollars)
	Volume (millions)	Valeur (millions de dollars)	
Sep-2014	35,35	228,11	11,94
Oct-2014	6,77	49,60	12,13
Nov-2014	3,44	25,15	12,16
Déc-2014	10,83	69,47	12,08
Jan-2015	2,92	18,80	12,12
Fév-2015	21,88	156,37	12,64
Mars-2015	10,02	74,66	12,80
Avril-2015	1,02	10,51	12,43
Mai-2015	3,51	40,08	12,43
Juin-2015	5,44	49,87	12,42
Juil-2015	3,37	28,06	12,30
Août-2015	2,76	36,05	12,03
Sep-2015	10,04	96,05	11,89

Activité de la Bourse de Beyrouth

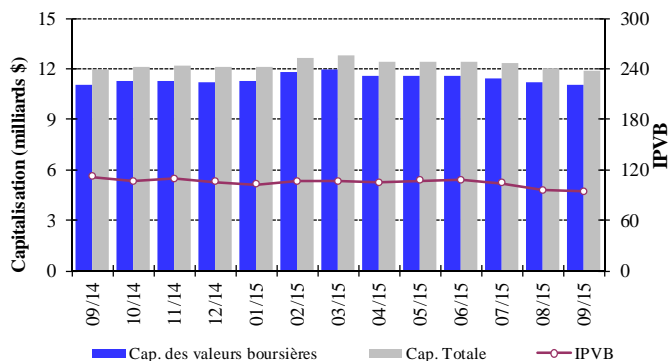


Le volume des actions échangées en septembre 2015 a affiché une hausse de 264,13%, totalisant 10,044 millions d'actions, contre 2,759 millions le mois précédent. De même, la valeur des actions échangées a enregistré une envolée de 166,43%, atteignant 96 millions de dollars en septembre 2015, contre 36 millions en août 2015.

En ce qui concerne les actions échangées au cours du mois, celles de la Banque BLOM se sont placées en tête,

avec 88,78% du volume total des actions. En termes de valeur marchande globale, les actions au porteur de Ciments Blancs se sont placées en tête avec 14,29%.

IPVB et Capitalisation de la Bourse de Beyrouth



La capitalisation de l'ensemble des actions des sociétés membres de la Bourse de Beyrouth a enregistré une baisse mensuelle de 1,18%, s'inscrivant à 11,888 milliards de dollars en septembre 2015, contre 12,030 milliards en août 2015.

De même, la valeur marchande des actions cotées a reculé de 1,27%, passant de 11,165 milliards de dollars en août 2015 à 11,023 milliards de dollars en septembre 2015.

LES ACTIONS PRIVILEGIEES

Emetteur	Type	Prix	Volume (milliers)	Valeur (millions de \$)
Bank of Beirut	Actions privilégiées "E"	25,80 \$	2 400	62
	Actions privilégiées "H"	26,00 \$	5 400	140
	Actions privilégiées "I"	26,00 \$	5 000	130
	Actions privilégiées "J"	25,75 \$	3 000	77
	Actions prioritaires 2014	21,00 \$	4 762	100
Banque BEMO	Actions privilégiées 2013	100,0 \$	350	35
Banque BLOM	Actions privilégiées 2011	10,15 \$	20 000	203
Banque Audi	Actions privilégiées "F"	100,6 \$	1 500	151
	Actions privilégiées "G"	100,6 \$	1 500	151
	Actions privilégiées "H"	101,0 \$	750	76
Banque BLC	Actions privilégiées "A"	100,5 \$	400	40
	Actions privilégiées "B"	100,0 \$	550	55
	Actions privilégiées "C"	101,0 \$	350	35
Banque Byblos	Actions privilégiées 2008	101,0 \$	2 000	202
	Actions privilégiées 2009	101,0 \$	2 000	202

LES GDRs

En septembre 2015, les cours des GDRs émis par la Banque BLOM ont diminué de 0,31%, variant entre 9,61 et 9,68 dollars. De même, les cours des GDRs de la Banque Audi ont baissé de 1,83%, variant entre 5,79 et

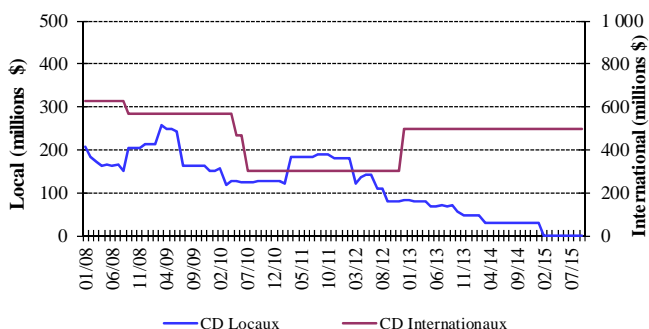
6,00 dollars. Les cours des GDRs de Solidere ont reculé de 0,49%, variant entre 9,95 et 10,20 dollars, alors que ceux des GDRs de la Banque Byblos se sont maintenus à 75,00 dollars.

LES CERTIFICATS DE DEPOT

Certificats de Dépôt (millions de dollars)

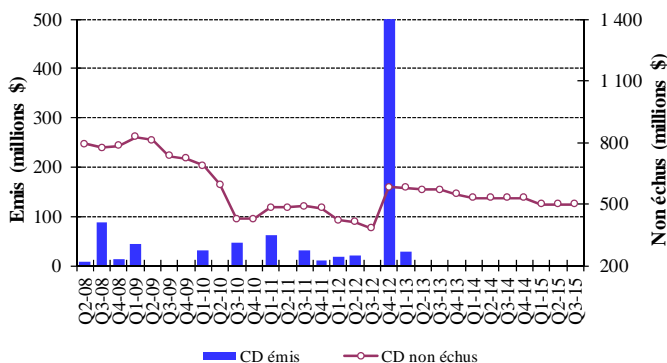
	Emis	Non Echus			Nombre de Banques
		Marché Interne	Marché Externe	Total	
août-2015	-	-	500	500	1
Sep-2015	-	-	500	500	1

Emission des Certificats de Dépôt sur le marché local et international



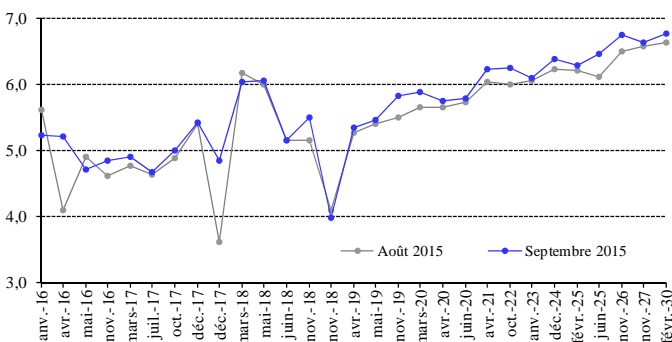
La valeur totale des certificats non échus s'est maintenue à 500 millions de dollars.

Certificats de Dépôt émis et non échus



LES OBLIGATIONS DU TRESOR EN DEVISES

La courbe des rendements des Obligations du Trésor émises en dollars



La valeur totale des euro-obligations du Trésor est restée inchangée, se stabilisant à 23,743 milliards de dollars fin septembre 2015.

LES OBLIGATIONS EN DEVISES DES BANQUES COMMERCIALES

La valeur des obligations émises sur le marché interne par des institutions financières a atteint 21,167 millions de dollars fin septembre 2015.

Obligations du Trésor émises en devises

	Echéance	Clôture d'Août 2015			Clôture de Septembre 2015		
		Prix	Rendement	Ecart	Prix	Rendement	Ecart
15 ans (750 millions de dollars)	19/01/2016	101,05	5,60	5,41	100,91	5,22	5,23
3 ans (600 millions de dollars)	23/04/2016	100,25	4,09	3,89	99,62	5,20	5,13
15 ans (400 millions de dollars)	11/05/2016	104,50	4,90	4,68	104,09	4,71	4,61
5 ans (500 millions de dollars)	02/11/2016	100,15	4,61	4,24	99,90	4,84	4,52
8 ans (1 500 millions de dollars)	20/03/2017	106,25	4,77	4,04	105,73	4,90	4,57
10 ans (300 millions de dollars)	20/07/2017	98,75	4,62	3,89	98,75	4,67	4,02
5 ans (775 millions de dollars)	12/10/2017	100,25	4,87	4,15	100,00	5,00	4,32
15 ans (950 millions de dollars)	27/12/2017	99,50	5,40	4,67	99,50	5,42	4,77
15 ans (2 007,511 millions de dollars)	31/12/2017	100,50	3,61	2,88	99,00	4,84	4,17
15 ans (700 millions de dollars)	05/03/2018	98,63	6,17	5,13	98,63	6,02	5,37
15 ans (200 millions de dollars)	27/05/2018	98,63	5,99	4,96	98,63	6,05	5,11
5 ans (700 millions de dollars)	12/06/2018	100,00	5,15	4,12	100,00	5,15	4,19
8 ans (1 025 millions de dollars)	12/11/2018	100,00	5,15	4,11	99,02	5,50	4,55
7 ans (445 millions d'euros)	28/11/2018	103,75	4,08	4,21	104,00	3,97	4,17
5 ans (500 millions de dollars)	23/04/2019	100,75	5,27	4,24	100,50	5,34	4,39
8 ans (650 millions de dollars)	20/05/2019	102,00	5,40	4,37	101,75	5,46	4,51
8 ans (1 500 millions de dollars)	28/11/2019	99,80	5,50	3,98	98,65	5,82	4,41
10 ans (1 200 millions de dollars)	09/03/2020	102,85	5,65	4,14	101,90	5,88	4,46
16 ans (700 millions de dollars)	14/04/2020	100,63	5,64	4,13	100,25	5,74	4,32
7 ans (600 millions de dollars)	20/06/2020	101,75	5,73	4,22	101,50	5,78	4,37
15 ans (2 092,469 millions de dollars)	12/04/2021	110,50	6,02	4,50	109,35	6,22	4,82
12 ans (1 540 millions de dollars)	04/10/2022	100,60	5,99	4,10	99,25	6,23	4,44
10 ans (1 100 millions de dollars)	27/01/2023	99,75	6,04	4,14	99,50	6,08	4,29
15 ans (250 millions de dollars)	03/12/2024	105,39	6,22	4,06	104,33	6,37	4,27
10 ans (800 millions de dollars)	26/02/2025	100,00	6,20	4,03	99,38	6,29	4,20
13 ans (800 millions de dollars)	12/06/2025	101,00	6,11	3,95	98,52	6,46	4,38
15 ans (725 millions de dollars)	27/11/2026	100,75	6,50	4,34	98,95	6,73	4,64
15 ans (1 000 millions de dollars)	29/11/2027	101,50	6,57	4,41	100,98	6,63	4,54
15 ans (1 400 millions de dollars)	26/02/2030	100,25	6,62	4,46	99,00	6,76	4,66

1. SITUATION MONETAIRE

(en fin de période et en milliards de livres libanaises)

	Déc	Août	Sep	Déc	Août	Sep
	2013	2014	2014	2014	2015	2015
Circulation Fiduciaire	3 407,5	3 449,8	3 471,7	3 647,1	3 664,5	3 743,3
Dépôts à vue en L.L.	4 212,9	4 549,2	4 775,5	4 653,9	4 884,9	4 886,0
M1	7 620,4	7 998,9	8 247,2	8 301,0	8 549,4	8 629,3
Autres Dépôts en L.L.	61 129,0	63 572,4	63 960,0	65 099,2	68 452,1	69 072,9
M2	68 749,4	71 571,3	72 207,2	73 400,3	77 001,5	77 702,3
Dépôts en devises	98 498,8	102 456,2	102 486,1	103 723,6	105 907,5	106 055,8
Obligations	322,6	274,3	275,3	272,7	275,7	277,0
M3	167 570,9	174 301,8	174 968,6	177 396,6	183 184,7	184 035,2
M4*	176 806,9	184 637,8	185 268,6	187 825,6	194 004,7	194 818,2
Créances nettes sur le s. extérieur	56 555,4	56 888,7	55 821,2	53 661,4	50 134,7	49 806,3
Créances nettes sur le s. public	59 568,2	60 566,6	61 215,3	63 225,7	67 372,5	68 341,5
Différences de change	-8 426,1	-9 297,1	-7 973,3	-8 146,3	-7 131,0	-7 021,7
Créances sur le secteur privé	65 949,0	69 260,8	69 537,5	71 217,0	73 511,3	73 547,1
Autres postes nets	-6 075,6	-3 117,1	-3 632,1	-2 561,2	- 702,8	- 638,0
TOTAL	167 570,9	174 301,8	174 968,6	177 396,6	183 184,7	184 035,2

*M4=M3+Bons du Trésor détenus par le secteur non-bancaire; M3 et M4 comprennent les Obligations à partir du mois de juillet 1996.

1.1 AVOIRS ET ENGAGEMENTS DU SYSTEME BANCAIRE EN OR ET EN DEVICES

(en fin de période et en millions de dollars)

	Déc	Août	Sep	Déc	Août	Sep
	2013	2014	2014	2014	2015	2015
Banque du Liban	47 284,6	51 061,5	50 706,0	49 954,0	50 197,2	49 777,1
Or	11 103,7	11 857,2	11 130,5	10 951,0	10 441,7	10 362,2
Reserves en devises	36 398,5	39 420,9	39 792,1	39 218,3	39 969,4	39 628,2
Engagements extérieurs	217,5	216,6	216,6	215,3	213,9	213,2
Banques commerciales	-6 866,5	-11 479,4	-11 253,1	-11 943,7	-14 896,3	-14 734,6
Créances sur les banques N.R	13 957,2	11 072,2	11 382,9	12 166,9	11 272,8	10 317,7
Créances sur les N.R	5 878,4	5 569,4	5 719,9	5 531,9	5 592,3	5 788,0
Autres avoirs extérieurs	6 789,5	6 592,3	6 582,5	6 493,6	6 191,6	6 210,2
Dépôts des banques N.R	5 011,6	5 434,9	5 432,4	5 834,1	6 251,8	6 312,0
Dépôts des N.R	28 479,9	29 278,3	29 506,0	30 302,0	31 701,1	30 738,4
Banques à Moyen et Long Terme	- 62,8	- 118,2	- 126,9	- 95,5	- 157,6	- 140,3
Créances sur le secteur extérieur	393,9	448,5	494,8	445,6	431,2	470,5
Engagements extérieurs	456,7	566,7	621,7	541,1	588,7	610,8

NB: N.R = non résidents

1.2 DEPOTS DU SECTEUR PRIVE DANS LES BANQUES COMMERCIALES

(en fin de période et en milliards de livres libanaises)

	Déc 2013	Août 2014	Sep 2014	Déc 2014	Août 2015	Sep 2015
Dépôts des Résidents	162 395,8	169 197,1	169 619,2	172 040,8	177 776,4	178 450,5
- Dépôts des Résidents en L.L.	64 472,3	67 299,7	67 681,0	68 841,6	72 454,0	72 986,7
- Dépôts des Résidents en devises	97 923,5	101 897,4	101 938,2	103 199,2	105 322,4	105 463,8
Dépôts des Non Résidents	42 933,5	44 137,1	44 480,2	45 680,2	47 789,5	46 338,1
- Dépôts des Non Résidents en L.L.	5 062,8	5 475,6	5 656,6	5 814,5	6 585,5	6 551,5
- Dépôts des Non Résidents en devises	37 870,7	38 661,5	38 823,6	39 865,7	41 204,0	39 786,6
Total dépôts en L.L.	69 535,1	72 775,3	73 337,6	74 656,1	79 039,4	79 538,3
Total dépôts en devises	135 794,2	140 558,9	140 761,9	143 064,9	146 526,4	145 250,3
Grand Total	205 329,4	213 334,1	214 099,4	217 721,0	225 565,8	224 788,6

1.3 RESULTATS DE LA BALANCE COMMERCIALE ET DE LA BALANCE DES PAIEMENTS

(en millions de dollars)

	Imports (C.A.F.)	Exports (F.A.B.)	Balance Commerciale*	BDL	Banques	Balance des Paiements**
2014 (Jan - Déc)	20 493,7	3 312,9	-17 180,9	3 815,1	-5 222,6	-1 407,5
Juin	1 567,5	277,8	-1 289,6	969,7	-1 530,4	- 560,7
Juillet	1 657,0	276,2	-1 380,7	669,5	- 754,2	- 84,7
Août	2 119,9	296,8	-1 823,1	544,9	-1 108,8	- 563,9
Septembre	1 671,2	281,8	-1 389,5	- 44,1	175,2	131,1
Décembre	1 648,8	268,0	-1 380,7	- 755,6	640,2	- 115,4
2015						
Janvier	1 340,3	250,2	-1 090,1	357,2	- 637,4	- 280,2
Février	1 320,2	236,1	-1 084,1	466,7	- 619,3	- 152,6
Mars	1 509,1	257,3	-1 251,7	524,7	- 942,1	- 417,4
Avril	1 444,2	234,6	-1 209,7	- 878,4	1 014,4	136,0
Mai	1 485,6	293,3	-1 192,4	1 710,5	-1 521,3	189,2
Juin	1 689,8	281,3	-1 408,5	- 351,5	- 442,8	- 794,3
Juillet	1 526,9	218,0	-1 308,8	37,5	-35,1	2,4
Août	1 478,8	219,5	-1 259,3	- 407,2	75,2	- 332,0
Septembre	1 433,6	243,4	-1 190,2	- 301,1	179,3	- 121,8

* Ces valeurs sont sujettes à modification.

** Les différences de change du dollar par rapport aux diverses monnaies sont exclues; les avoirs extérieurs nets des banques spécialisées et des institutions financières sont inclus depuis Janvier 1995.

Selon le FMI, les comptes de dépôt des non-résidents ont un impact négatif sur le calcul de la balance des paiements et ont atteint 3,5 milliards de dollars pour l'année 2013.

2. BILAN DE LA BANQUE DU LIBAN

(en fin de période et en milliards de livres)

	Déc 2013	Août 2014	Sep 2014	Déc 2014	Août 2015	Sep 2015
Actif						
Avoirs Extérieurs	64 546,4	67 761,7	65 526,7	65 356,1	65 134,0	63 897,0
-Or	16 738,8	17 874,7	16 779,2	16 508,7	15 740,8	15 621,0
-Devises	47 807,7	49 886,9	48 747,5	48 847,4	49 393,2	48 276,1
-Autres avoirs extérieurs						
Concours au secteur privé	401,2	449,3	448,5	449,3	456,0	453,2
Concours aux banques commerciales	3 363,3	5 170,4	5 337,5	5 780,7	6 391,0	6 539,9
Concours aux institutions financières	102,6	543,5	566,2	580,7	682,8	713,0
Crédits au secteur public						
Portefeuille titres	23 845,7	27 142,0	29 250,4	29 314,1	34 002,7	34 794,0
Immobilisations	379,2	388,5	391,4	341,9	378,9	351,0
Actifs non classés	23 462,0	26 726,4	27 268,4	27 371,4	30 840,5	31 381,7
TOTAL	116 100,4	128 181,8	128 789,1	129 194,1	137 885,9	138 129,8
Passif						
Circulation fiduciaire hors BDL	3 983,3	4 090,6	4 106,6	4 253,7	4 324,0	4 426,2
Dépôts des banques commerciales	80 638,2	92 440,3	94 267,5	96 610,4	107 377,6	108 271,9
Dépôts des banques spécialisées et des institutions financières	1 394,7	1 318,2	1 544,0	1 368,3	1 377,1	1 486,3
Dépôts du secteur privé	50,1	62,5	58,4	67,7	91,1	78,0
Comptes du secteur public	11 032,5	10 797,0	10 324,4	9 123,2	8 754,3	7 653,1
Différences de change	8 426,1	9 297,1	7 973,3	8 146,3	7 131,0	7 021,7
Engagements extérieurs	327,9	326,5	326,5	324,6	322,5	321,5
Autres Engagements à Long terme	1 899,9	1 598,1	1 598,3	1 598,3	1 296,6	1 297,0
Titres autre que les actions	2 605,2	1 867,0	1 867,0	1 867,0		
Fonds propres	5 134,2	5 066,3	5 066,3	5 173,5	5 112,3	5 112,4
Passifs non classés	608,3	1 318,3	1 656,9	661,1	2 099,5	2 461,7
TOTAL	116 100,4	128 181,8	128 789,1	129 194,1	137 885,9	138 129,8

3. BILAN CONSOLIDÉ DES BANQUES COMMERCIALES

(en fin de période et en milliards de livres)

	Déc 2013	Août 2014	Sep 2014	Déc 2014	Août 2015	Sep 2015
Actif						
Réserves	82 533,1	90 872,0	92 353,0	96 314,0	104 168,0	105 007,9
Caisse	575,8	640,8	634,9	606,6	659,5	682,9
Dépôts à la BDL	81 957,4	90 231,2	91 718,2	95 707,5	103 508,5	104 325,0
Créances sur le secteur privé	62 565,3	66 587,9	66 672,4	68 390,6	70 574,6	70 583,7
En livres	16 756,9	18 119,2	18 168,0	18 749,1	20 028,1	20 113,1
En devises	45 808,4	48 468,7	48 504,3	49 641,5	50 546,6	50 470,6
Créances sur le secteur public	56 785,6	57 336,5	56 599,4	56 308,4	56 478,1	56 326,5
Créances sur le secteur extérieur	40 137,3	35 025,1	35 705,6	36 470,0	34 758,0	33 641,1
Immobilisations	5 920,7	6 249,0	6 254,9	6 574,5	7 059,7	7 081,5
Actifs non classés	525,9	706,9	713,5	805,8	749,4	732,6
TOTAL	248 467,9	256 777,4	258 298,7	264 863,3	273 787,9	273 373,2
Passif						
Dépôts du secteur privé résident	162 395,8	169 197,1	169 619,2	172 040,8	177 776,4	178 450,5
Dépôts à vue en livres	4 144,4	4 475,1	4 651,2	4 563,7	4 772,6	4 789,2
Autres dépôts en livres	60 328,0	62 824,6	63 029,8	64 277,9	67 681,4	68 197,5
Dépôts en devises	97 923,5	101 897,4	101 938,2	103 199,2	105 322,4	105 463,8
Dépôts du secteur public	4 462,6	4 676,3	4 874,5	4 842,2	4 776,9	4 885,6
Dépôts du sect. privé non résident	42 933,5	44 137,1	44 480,2	45 680,2	47 789,5	46 338,1
Engagements envers le secteur financier non résident	7 555,0	8 193,1	8 189,4	8 794,9	9 424,6	9 515,4
Autres engagements financiers	398,4	359,4	361,6	351,8	360,8	363,3
Compte capital	21 409,9	22 640,3	23 344,7	23 719,1	24 731,0	24 552,9
Passifs non classés	9 312,6	7 574,2	7 429,1	9 434,3	8 928,8	9 267,5
TOTAL	248 467,9	256 777,4	258 298,7	264 863,3	273 787,9	273 373,2

4.1 TAUX D'INTERET : BANQUES COMMERCIALES

(en pourcentage)

Période	Taux débiteurs et créditeurs (LL)					Taux Inter bancaires (LL) Fin de période	Taux débiteurs et créditeurs (\$)					Libor 3 mois Moyenne de Période
	Escompte et avances	Comptes chèques et comptes courants	Epargne à vue	Epargne et comptes à terme	Taux créditeurs moyens		Escompte et avances	Comptes chèques et comptes courants	Epargne à vue	Epargne et comptes à terme	Taux créditeurs moyens	
2014												
Juin	7,45	0,67	2,14	5,86	5,49	9,00	6,97	0,13	0,84	3,47	2,98	0,23
Juil	7,36	0,62	2,22	5,94	5,54	2,75	6,96	0,18	0,83	3,50	3,02	0,23
Août	7,21	0,62	2,20	5,95	5,51	2,75	6,96	0,18	0,80	3,63	3,13	0,23
Sep	7,08	0,68	2,19	5,90	5,51	2,75	6,94	0,19	0,86	3,52	3,04	0,23
Oct	7,29	0,66	2,52	5,97	5,58	2,75	6,95	0,27	0,97	3,57	3,12	0,23
Nov	6,96	0,61	2,11	5,95	5,55	2,75	7,01	0,24	0,89	3,56	3,10	0,23
Déc	7,49	0,80	2,12	5,93	5,56	2,75	6,97	0,24	0,85	3,54	3,07	0,24
2015												
Jan	7,26	0,67	2,13	5,95	5,57	2,75	6,96	0,24	0,89	3,57	3,12	0,25
Fév	7,18	0,85	2,54	5,98	5,58	2,75	7,05	0,20	0,87	3,58	3,13	0,26
Mars	6,94	0,71	2,09	5,96	5,57	2,75	7,16	0,20	0,89	3,56	3,12	0,27
Avr	7,10	0,71	2,10	6,01	5,61	3,00	7,08	0,24	0,90	3,62	3,16	0,28
Mai	7,11	0,66	2,14	5,97	5,56	2,75	7,04	0,20	0,90	3,59	3,14	0,28
Juin	7,12	0,70	2,04	5,92	5,51	2,75	7,03	0,22	0,89	3,63	3,16	0,28
Juil	6,90	0,64	2,10	6,00	5,58	2,75	7,09	0,23	0,91	3,63	3,17	0,29
Août	6,89	0,73	2,03	6,00	5,61	2,75	7,12	0,28	0,91	3,65	3,19	0,32
Sep	7,08	0,64	2,87	5,96	5,57	3,00	7,19	0,19	1,51	3,60	3,14	0,33

4.2 LIBOR ET TAUX D'INTERET SUR LES BONS DU TRESOR

(en fin de période et en pourcentage)

Ecart entre les Taux Effectifs sur les Bons à 3 mois et le Libor

	Jan	Fév	Mars	Avr	Mai	Juin	Juil	Août	Sep	Oct	Nov	Dec
2012	3,36	3,43	3,96	3,98	3,97	3,97	3,99	4,01	4,05	4,11	4,12	4,12
2013	4,13	4,15	4,16	4,15	4,17	4,17	4,17	4,18	4,19	4,20	4,20	4,20
2014	4,20	4,20	4,20	4,20	4,21	4,21	4,21	4,21	4,21	4,21	4,21	4,21
2015	4,19	4,18	4,17	4,16	4,16	4,16	4,15	4,12	4,11			

Taux d'interêt sur les bons du trésor *

Période	3 mois		6 mois		12 mois		24 mois	36 mois	Taux Repo
	Nominal	Effectif	Nominal	Effectif	Nominal	Effectif	Coupon	Coupon	
2012	4,38	4,43	4,87	4,99	5,08	5,35	5,84	6,50	10,00
2013	4,39	4,44	4,87	4,99	5,08	5,35	5,84	6,50	10,00
2014									
Sep	4,39	4,44	4,87	4,99	5,08	5,35	5,84	6,50	10,00
Déc	4,39	4,44	4,87	4,99	5,08	5,35	5,84	6,50	10,00
2015									
Juil	4,39	4,44	4,87	4,99	5,08	5,35	5,84	6,50	10,00
Août	4,39	4,44	4,87	4,99	5,08	5,35	5,84	6,50	10,00
Sep	4,39	4,44	4,87	4,99	5,08	5,35	5,84	6,50	10,00

* Des bons du Trésor à 4 ans et 5 ans ont été émis en mars 2005 à des taux de 10.3% et 11.3% respectivement.

5. CHEQUES COMPENSES

	En Livres Libanaises <i>(Nombre en milliers, Valeur en milliards de livres)</i>		En Devises Etrangères <i>(Nombre en unité, Valeur en milliers de dollars)</i>							
			Livre Sterling		Dollar E.U		Euro		Total	
	Nombre	Valeur	Nombre	Valeur	Nombre	Valeur	Nombre	Valeur	Nombre	Valeur
2012	3 615	22 574	3 023	96 895	9 358 339	54 427 920	103 913	1 510 522	9 465 275	56 035 337
Jan	296	1 879	246	5 913	752 358	4 507 089	8 584	150 136	761 188	4 663 139
Fév	284	1 736	218	4 540	707 223	4 133 806	7 944	132 831	715 385	4 271 177
Mars	312	1 796	263	4 914	796 549	4 722 663	8 655	115 225	805 467	4 842 803
Avr	277	1 740	216	5 116	704 884	4 143 675	7 426	135 301	712 526	4 284 092
Mai	306	1 803	242	5 920	814 474	4 609 994	8 997	127 410	823 713	4 743 324
Juin	300	1 934	247	6 028	810 820	4 634 340	9 390	124 276	820 457	4 764 643
Juil	300	1 977	282	7 380	826 373	4 996 248	9 256	144 137	835 911	5 147 766
Août	297	1 859	265	25 655	794 517	4 512 888	8 743	117 700	803 525	4 656 243
Sep	298	1 858	245	4 772	765 483	4 456 358	8 676	122 703	774 404	4 583 833
Oct	316	2 038	262	6 434	794 147	4 602 633	8 606	124 078	803 015	4 733 146
Nov	303	1 939	290	14 160	798 904	4 546 383	8 997	113 851	808 191	4 674 394
Déc	325	2 016	247	6 063	792 607	4 561 843	8 639	102 874	801 493	4 670 780
2013	3 917	25 695	2 832	73 082	9 215 057	53 977 653	102 797	1 258 856	9 320 686	55 309 591
Jan	306	1 967	235	5 926	771 111	4 534 992	8 004	96 919	779 350	4 637 837
Fév	285	1 829	228	8 458	711 286	4 249 985	7 779	93 707	719 293	4 352 150
Mars	309	1 938	252	7 878	755 380	4 347 518	8 498	111 489	764 130	4 466 885
Avr	325	2 219	238	9 867	786 293	4 742 457	9 046	100 840	795 577	4 853 164
Mai	335	2 197	275	4 992	791 194	4 420 198	8 602	99 213	800 071	4 524 404
Juin	322	2 177	239	3 642	764 721	4 416 958	8 747	101 835	773 707	4 522 434
Juil	355	2 280	276	7 641	821 711	4 804 373	9 401	123 767	831 388	4 935 782
Août	323	2 041	236	5 890	762 359	4 387 529	8 806	101 797	771 401	4 495 217
Sep	338	2 220	234	5 366	745 552	4 408 290	8 318	98 811	754 104	4 512 467
Oct	348	2 285	227	4 807	783 585	4 589 771	8 399	105 311	792 211	4 699 889
Nov	328	2 187	200	5 211	753 089	4 461 865	8 454	114 506	761 743	4 581 582
Déc	343	2 354	192	3 404	768 776	4 613 715	8 743	110 660	777 711	4 727 779
2014	4 025	27 227	2 399	47 368	9 063 482	54 746 818	100 516	1 407 854	9 166 397	56 202 041
Jan	330	2 231	203	4 022	755 776	4 578 658	7 900	99 298	763 879	4 681 978
Fév	302	2 102	204	4 033	694 560	4 186 338	7 605	93 504	702 369	4 283 875
Mars	337	2 292	208	3 647	760 744	4 535 919	8 125	138 389	769 077	4 677 954
Avr	320	2 182	168	2 223	728 411	4 427 283	8 030	119 986	736 609	4 549 491
Mai	353	2 443	227	6 095	802 080	4 939 912	8 797	116 068	811 104	5 062 075
Juin	334	2 289	185	2 831	753 573	4 656 378	8 303	150 394	762 061	4 809 603
Juil	310	2 060	160	1 781	700 722	4 423 027	7 487	90 462	708 369	4 515 270
Août	352	2 350	212	3 531	806 725	4 846 424	9 096	123 819	816 033	4 973 774
Sep	346	2 342	200	3 058	775 586	4 731 771	8 672	117 731	784 458	4 852 560
Oct	353	2 392	205	3 833	786 344	4 614 897	8 782	114 076	795 331	4 732 806
Nov	322	2 134	217	5 753	720 148	4 241 982	8 469	120 342	728 834	4 368 076
Déc	367	2 411	210	6 562	778 813	4 564 231	9 250	123 786	788 273	4 694 578
2015	3 062	20 824	1 754	41 647	6 344 000	36 948 883	77 395	1 083 303	6 423 149	38 073 832
Jan	338	2 249	194	3 130	714 850	4 201 961	8 196	122 247	723 240	4 327 338
Fév	303	2 043	158	4 939	648 297	3 751 405	7 899	121 852	656 354	3 878 196
Mars	350	2 382	224	4 386	729 569	4 187 954	8 713	127 651	738 506	4 319 990
Avr	330	2 340	172	3 328	673 628	4 045 491	8 299	112 265	682 099	4 161 085
Mai	352	2 361	223	5 449	727 634	4 308 113	9 182	119 715	737 039	4 433 277
Juin	358	2 404	189	3 097	749 743	4 353 905	9 590	157 778	759 522	4 514 780
Juil	340	2 239	204	4 994	671 189	3 872 670	8 120	105 947	679 513	3 983 611
Août	346	2 411	189	6 625	732 157	4 186 068	9 060	105 660	741 406	4 298 352
Sep	344	2 395	201	5 700	696 933	4 041 315	8 336	110 188	705 470	4 157 202
Oct										
Nov										
Déc										

* Suite à l'annonce No. 877 émise par la BDL le 16 mai 2012, les sessions de compensation des banques se dérouleront uniquement au siège de la BDL, à Beyrouth

6.1 CREDITS ET REMISES DOCUMENTAIRES A L'IMPORTATION ET L'EXPORTATION (en milliards de L.L.)

Période	Crédits documentaires						Remises documentaires			
	Crédits ouverts		Crédits utilisés		Situation des crédits (fin de période)		Entrée des remises	Sortie des remises	Situation des remises (fin de période)	
	Imports	Exports	Imports	Exports	Imports	Exports	Imports	Exports	Imports	Exports
2014	9 459,5	4 642,2	9 358,1	4 473,9	1 483,5	1 725,7	2 598,0	2 608,3	215,5	754,7
Avr	656,5	340,4	649,1	347,6	1 419,8	1 870,4	193,0	222,9	234,9	734,2
Mai	994,6	590,2	618,7	424,1	1 760,2	1 953,8	222,5	224,1	241,9	763,5
Juin	879,5	491,8	870,3	378,5	1 753,0	2 037,0	219,6	294,5	250,4	690,4
Juil	811,7	757,7	758,1	487,8	1 791,6	2 281,4	202,2	191,9	246,0	707,2
Août	793,3	208,9	996,4	398,6	1 563,6	2 085,4	165,8	253,6	221,2	692,3
Sep	977,4	269,0	1 003,6	409,3	1 502,8	1 910,2	189,6	210,8	229,5	715,3
Oct	723,6	328,6	703,5	443,5	1 499,6	1 782,1	219,3	213,1	242,2	725,0
Nov	674,3	286,9	551,6	328,9	1 600,4	1 712,1	227,6	193,6	235,7	740,3
Déc	641,3	388,6	723,5	284,9	1 483,5	1 725,7	236,7	209,3	215,5	754,7
2015										
Jan	559,3	366,5	640,2	301,7	1 349,1	1 758,5	215,5	211,5	223,7	803,3
Fév	606,0	475,2	559,5	333,4	1 365,6	1 857,3	162,2	180,9	202,7	891,6
Mars	826,0	447,3	714,7	293,7	1 461,2	1 988,3	219,1	263,2	213,8	835,5
Avr	622,6	246,8	659,1	371,0	1 417,4	1 840,5	186,3	267,4	217,8	914,6
Mai	690,0	298,9	580,5	344,2	1 513,7	1 749,3	180,6	265,1	216,1	840,1
Juin	808,8	326,4	752,6	379,2	1 561,8	1 688,1	159,7	224,2	210,6	852,2
Juil	530,1	326,0	722,8	270,9	1 334,0	1 715,7	162,9	183,7	210,3	866,3
Août	553,6	161,1	572,2	310,8	1 312,5	1 561,0	145,0	207,9	199,2	868,2
Sep	702,9	285,2	644,5	293,1	1 383,9	1 535,0	154,7	163,6	214,1	871,7

6.2 DETTE PUBLIQUE EN LIVRES LIBANAISES PAR TYPE D'INSTRUMENT (1)

(en milliards de livres libanaises)

	Déc 2013	Sep 2014	Déc 2014	Juin 2015	Juil 2015	Août 2015	Sep 2015
Dettes brutes en Livres Libanaises	56 312,0	60 274,0	61 752,0	63 895,0	64 160,0	64 413,0	64 138,0
1. Bons du trésor à long terme (2)	54 075,0	58 113,0	59 736,0	62 250,0	62 579,0	62 878,0	62 629,0
- bons à plus de 24 mois	51 107,0	55 264,0	56 602,0	58 239,0	58 349,0	58 414,0	57 935,0
- bons à 24 mois	2 131,0	1 948,0	2 153,0	3 018,0	3 146,0	3 283,0	3 693,0
- Coupon	837,0	901,0	981,0	993,0	1 084,0	1 181,0	1 001,0
2. Bons du trésor à court terme (2)	2 109,0	2 010,0	1 860,0	1 516,0	1 447,0	1 397,0	1 369,0
- bons à 12 mois	1 009,0	1 288,0	1 195,0	833,0	769,0	760,0	741,0
- bons à 6 mois	935,0	601,0	564,0	574,0	548,0	517,0	533,0
- bons à 3 mois	165,0	121,0	101,0	109,0	130,0	120,0	95,0
3. Prêts	128,0	151,0	156,0	129,0	134,0	138,0	140,0

(1) Source : Ministère des Finances

(2) Les bons du trésor sont reportés à leur valeur actuelle (valeur d'achat + intérêts cumulés).

7. COURS DES PRINCIPALES DEVISES

(en livres libanaises)

Période	Dollar E.U	Euro	Franc Suisse	Livre Sterling	Yen Japonais (100)	Dollar Canadien	Argent (Once)	Or (Once)
Moyenne de la période								
2014								
Sep	1 507,50	1 946	1 611	2 459	1 406	1 370	27 901	1870 984
Déc	1 507,50	1 860	1 546	2 358	1 264	1 308	24 552	1809 113
2015								
Mai	1 507,50	1 684	1 621	2 333	1 249	1 239	25 366	1807 765
Juin	1 507,50	1 691	1 617	2 345	1 218	1 220	24 280	1782 778
Juil	1 507,50	1 659	1 581	2 345	1 222	1 175	22 752	1704 948
Août	1 507,50	1 679	1 557	2 351	1 224	1 147	22 493	1686 012
Sep	1 507,50	1 694	1 551	2 316	1 255	1 138	22 157	1692 732
Fin de période								
2014								
Sep	1 507,50	1 898	1 573	2 439	1 374	1 349	26 019	1819 387
Déc	1 507,50	1 834	1 524	2 342	1 262	1 298	23 999	1790 051
2015								
Mai	1 507,50	1 652	1 597	2 303	1 217	1 212	25 190	1791 890
Juin	1 507,50	1 686	1 622	2 370	1 232	1 218	23 698	1768 825
Juil	1 507,50	1 651	1 566	2 348	1 214	1 157	22 002	1631 643
Août	1 507,50	1 690	1 563	2 324	1 243	1 139	21 904	1706 792
Sep	1 507,50	1 691	1 549	2 291	1 254	1 125	22 115	1693 797

8. LA DETTE PUBLIQUE SELON LES SOURCES DE FINANCEMENT (1)

(en fin de période)

	Déc 2013	Sep 2014	Déc 2014	Juil 2015	Août 2015	Sep 2015
I Dette brute en Livres Libanaises (milliards)	56 312,0	60 274,0	61 752,0	64 160,0	64 413,0	64 138,0
1.1 Banque du Liban	17 171,0	18 804,0	19 855,0	22 624,0	22 899,0	22 896,0
Bons du Trésor (2)	17 171,0	18 804,0	19 855,0	22 624,0	22 899,0	22 896,0
Crédits aux entités publiques						
1.2 Banques commerciales	29 905,0	31 170,0	31 468,0	30 793,0	30 694,0	30 459,0
Bons du Trésor (4)	29 777,0	31 019,0	31 312,0	30 659,0	30 556,0	30 319,0
Créances aux entités publiques	128,0	151,0	156,0	134,0	138,0	140,0
1.3 BT du système non bancaire (3)	9 236,0	10 300,0	10 429,0	10 743,0	10 820,0	10 783,0
II Dépôts du secteur public	15 495,0	15 199,0	13 965,0	14 509,0	13 531,0	12 538,0
III Dette en livres libanaises nette	40 817,0	45 075,0	47 787,0	49 651,0	50 882,0	51 600,0
IV Dette en devises (mns de \$ E.U)	26 135,0	26 017,0	25 613,0	26 632,0	26 161,0	26 175,0
V Dette totale nette (en milliards de L.L.)	80 215,0	84 296,0	86 398,0	89 799,0	90 319,0	91 059,0

(1) Source: Ministère des Finances, chiffres presque définitifs sujets à des révisions ultérieures.

(2) Les bons du Trésor sont reportés à leur valeur actuelle (valeur d'achat+intérêts cumulés).

(3) Vu l'expansion du marché des bons du Trésor et la difficulté de recenser ceux détenus par le secteur privé non résident, les bons du Trésor en livres libanaises sont intégrés dans la dette en Livres Libanaises et ceux libellés en dollars dans la dette en devises.

(4) A dater de septembre 1999, ces chiffres comprennent les bons du trésor ainsi que les titres de créances.

9.1 ACTIONS COTÉES À LA BOURSE DE BEYROUTH

(Septembre 2015)

Actions Cotées	Volume (\$)	Changement (%)	Valeur (\$)	Changement (%)	Prix de Clôture (\$)	Prix Moyen (\$)
Solidere "A"	285 838	2,850	2 916 080	3,040	10,110	10,20
Solidere "B"	62 278	0,620	633 218	0,660	10,050	10,17
Banque Libanaise pour le Commerce	0	0,000	0	0,000	1,700	0,00
Banque Libanaise pour le Commerce (Preferred Shares "A")	0	0,000	0	0,000	100,500	0,00
Banque Libanaise pour le Commerce (Preferred Shares "B")	2 700	0,030	270 000	0,280	100,000	100,00
Banque Libanaise pour le Commerce (Preferred Shares "C")	0	0,000	0	0,000	101,000	0,00
Banque Audi	174 994	1,740	988 744	1,030	6,000	5,65
Banque Audi GDR	134 335	1,340	805 641	0,840	5,990	6,00
Banque Audi (Preferred Shares "F")	4 473	0,040	449 874	0,470	100,600	100,58
Banque Audi (Preferred Shares "G")	400	0,000	40 240	0,040	100,600	100,60
Banque Audi (Preferred Shares "H")	5 639	0,060	568 389	0,590	101,000	100,80
Bank of Beirut	0	0,000	0	0,000	18,400	0,00
Bank of Beirut (Priority Shares 2014)	13 800	0,140	289 800	0,300	21,000	21,00
Bank of Beirut (Preferred Shares "E")	7 100	0,070	183 180	0,190	25,800	25,80
Bank of Beirut (Preferred Shares "H")	11 800	0,120	306 600	0,320	26,000	25,98
Bank of Beirut (Preferred Shares "I")	400	0,000	10 400	0,010	26,000	26,00
Bank of Beirut (Preferred Shares "J")	0	0,000	0	0,000	25,750	0,00
Banque Byblos	121 953	1,210	197 651	0,210	1,620	1,62
Banque Byblos GDR	0	0,000	0	0,000	75,000	0,00
Banque Byblos "Preferred Shares 2008"	8 990	0,090	906 535	0,940	101,000	100,84
Banque Byblos "Preferred Shares 2009"	7 178	0,070	723 346	0,750	101,000	100,77
BEMO	0	0,000	0	0,000	1,900	0,00
BEMO "Preferred Shares 2013"	1 000	0,010	100 000	0,100	100,000	100,00
BLOM GDR	206 241	2,050	2 000 016	2,080	9,660	9,70
BLOM	8 917 596	88,780	83 825 817	87,270	9,400	9,40
BLOM "Preferred Shares 2011"	67 160	0,670	679 817	0,710	10,150	10,12
RYMCO	0	0,000	0	0,000	3,230	0,00
HOLCIM Liban	10 200	0,100	153 000	0,160	15,000	15,00
Société de Ciments Blancs "B"	552	0,010	2 208	0,000	4,000	4,00
Société de Ciments Blancs "N"	0	0,000	0	0,000	3,100	0,00
Total	10 044 627	100	96 050 556	100	-	-

9.2 CERTIFICATS DE DEPOT

	Valeur	Echéance	Clôture d'Août 2015		Clôture de Septembre 2015	
			Prix	Rendement	Prix	Rendement
Banque de la Méditerranée (5 ans)	500 million \$	14/12/2017	94,80	7,90%	94,78	8,00%

9.3 EURO-OBLIGATIONS

	Valeur	Echéance	Clôture d'Août 2015			Clôture de Septembre 2015		
			Prix	Rendement	Ecart	Prix	Rendement	Ecart
10 ans (Obligations) Banque Byblos	300 million \$	21/06/2021	101,25	6,74	5,17	101,00	6,78	5,34

9.4 INSTRUMENTS FINANCIERS DIVERS

	Clôture d'Août 2015 (\$)	Prix Moyen (\$)	Clôture de Septembre 2015 (\$)	Prix Moyen (\$)	Changement (%)
GDR (Solidere)	9,90 - 10,35	10,13	9,95 - 10,20	10,08	-0,49
GDR (BLOM)	9,65 - 9,71	9,68	9,61 - 9,68	9,65	-0,31
GDR (Audi - Saradar)	5,97 - 6,05	6,01	5,79 - 6,00	5,90	-1,83
GDR (Byblos)	75,00 - ...	75,00	75,00 - ...	75,00	0,00



مصرف لبنان
BANQUE DU LIBAN