



مصرف لبنان
BANQUE DU LIBAN

مديرية الإحصاءات والأبحاث الاقتصادية

العدد ٢٥٧

النشرة الشهرية

تشرين الأول ٢٠١٥

أهم التطورات

(النسب المئوية المذكورة في ما يلي تشير إلى تغيرات على أساس سنوي، ما لم يذكر خلاف ذلك)

بلغ المؤشر الاقتصادي العام لمصرف لبنان ٢٨١,٤ في تشرين الأول ٢٠١٥ مقابل ٢٧١,٥ في الشهر السابق و٢٧٢,٦ في تشرين الأول ٢٠١٤. سجل ميزان المدفوعات عجزاً بما يوازي ٣٩٥,٥ مليون دولار خلال الشهر. بلغ نمو الميزانية المجمعة للمصارف التجارية ٦,٤% على أساس سنوي. سجلت نسبة دولة الودائع ٦٤,٦% في نهاية تشرين الأول. ارتفعت كل من معدلات الفائدة المصرفية على الحسابات الدائنة والمدينة بالليرة كما على تلك الدائنة بالدولار فيما انخفضت على تلك المدينة بالدولار.

سجل ميزان المدفوعات عجزاً بما يوازي ٣٩٥,٥ مليون دولار في تشرين الأول ٢٠١٥. وقد تمثل هذا العجز بانخفاض الموجودات الخارجية الصافية لدى مصرف لبنان بقيمة ٤٢٧,٨ مليون دولار وازدياد الموجودات الخارجية الصافية لدى المصارف والمؤسسات المالية بقيمة ٣٢,٣ مليون دولار. وبلغ بذلك الرصيد التراكمي لميزان المدفوعات في الأشهر العشرة الأولى من السنة عجزاً يوازي ٢١٦٦,٢ مليون دولار مقابل عجزاً يوازي ٨٦٧,٧ مليون دولار في الفترة المماثلة من العام ٢٠١٤.

وفقاً لأرقام وزارة المالية بلغ مجموع الدين العام الصافي ٩١٠٦٥ مليار ليرة في تشرين الأول ٢٠١٥ مسجلاً تراجعاً شهرياً قدره ٣ مليار ليرة. وقد نتج هذا الانخفاض عن ارتفاع الدين العام الصافي بالليرة بمقدار ١٠٤ مليار ليرة ليبلغ ٥١٧٠٤ مليار ليرة وتبدي الدين العام المحرر بعملات أجنبية بمقدار ٧١ مليون دولار ليسجل ٢٦١١٠ مليون دولار في نهاية الشهر. وعلى أساس سنوي، بلغ نمو الدين العام الصافي ٧,٤% والدين بالليرة ١٣,٢% وبالعملات الأجنبية ٠,٥%.

بلغ احتياطي مصرف لبنان الإجمالي من العملات الأجنبية ٣٩١١٨,٦ مليون دولار مسجلاً تراجعاً بنسبة ٢,٨% ومقداره ١١١٧,٥ مليون دولار. أما مجموع الاحتياطي الخارجي بما فيه الذهب، فقد بلغ ٤٩٧١١,٩ مليون دولار. هذا وقد بقي سعر صرف الدولار الأميركي الوسطي في سوق بيروت مستقرًا على ١٥٠٧,٥٠ ليرة.

لم يطرأ أي تغير في تشرين الأول ٢٠١٥ على معدلات فائدة سندات الخزينة. فسجل معدل الفائدة الفعلية في نهاية الشهر: ٤,٤٤% لفة ٣ أشهر، ٤,٩٩% لفة ٦ أشهر و٥,٣٥% لفة ١٢ شهراً. واستقرت فائدة القسيمة على سندات الستين والثلاث سنوات على ٥,٨٤% و٦,٥٠% على التوالي. أما معدلات الفائدة المصرفية، فقد ازدادت في تشرين الأول إلى ٧,١٣% على الحسابات المدينة بالليرة (+ نقطة أساس)، وإلى ٥,٦٧% على الحسابات الدائنة بالليرة (+ نقطة أساس). وشهدت الفائدة المصرفية المحلية بالدولار الأميركي ارتفاعاً على الحسابات الدائنة وتدنياً على الحسابات المدينة. فسجل معدل الفائدة الوسطي المثقل على حسابات التسليف بالدولار ٧,٠٥% في تشرين الأول (- نقطة أساس). أما متوسط الفائدة على حسابات الادخار بالدولار فبلغ ٣,٢٠% (+ نقطة أساس).

بلغت الكتلة النقدية M٣ ١٨٣٩٨٢,٥ مليار ليرة في نهاية تشرين الأول مسجلة نمواً سنوياً بنسبة ٥,٢% كما في أيلول ٢٠١٥. وبقي التسليف المصرفي للقطاع الخاص العامل الأبرز في خلق النقد إلى جانب التسليفات للقطاع العام. وفي ما خص مكونات الكتلة النقدية، تجدر الإشارة إلى أن الودائع بالليرة سجلت نمواً بنسبة ٨,٠% والودائع بالعملات الأجنبية نمواً بنسبة ٣,٢%.

بلغت الميزانية المجمعة للمصارف التجارية ٢٧٤٧٧١ مليار ليرة في تشرين الأول مسجلة بذلك نمواً سنوياً بنسبة ٦,٤% مقابل ٥,٨% في أيلول ٢٠١٥. ازدادت ودائع القطاع الخاص المقيم وغير المقيم بنسبة ٥,١% والتسليفات الممنوحة للقطاع الخاص بنسبة ٥,٨%. وسجلت نسبة الدولة في الودائع ٦٤,٦%.

تقلص عجز الميزان التجاري بنسبة ١٦,٤% وسجل ١٢٠٧,١ مليون دولار في نهاية تشرين الأول، وذلك نتيجة انخفاض قيمة الواردات إلى ١٤٦٧,٧ مليون دولار أي بنسبة ١٤,٨% وقيمة الصادرات إلى ٢٦٠,٦ مليون دولار أي بنسبة ٦,٦%.

ازدادت كميات الإسمنت المسلمة، وهي مؤشر النشاط الحالي لقطاع البناء، بنسبة ٤,٨% فيما انخفضت مساحات البناء المرخصة، مؤشر النشاط المستقبلي للقطاع، بنسبة ١٨,١% مقارنة بشهرين الأول ٢٠١٤.

سجل إنتاج الكهرباء ١٠٦٢,٤ مليون كيلوات ساعة خلال الشهر، أي بارتفاع نسبته ٤,٤% على أساس سنوي.

ازداد عدد المسافرين وعدد الطائرات في مطار بيروت بنسبة ٤,٧% و٣,٥% على التوالي. ازداد كل من عدد المسافرين القادمين والمغادرين بنسبة ٢,٢% و٤,٩% على التوالي. أما حجم الشحن الجوي، فقد توسع بنسبة ٨,٣%.

تقلصت حركة السفن في مرفأ بيروت بنسبة ١٣,٣% فيما توسعت حركة البضائع بنسبة ٩,٧% في تشرين الأول ٢٠١٥.

تطورات تشرين الأول ٢٠١٥

المؤشر الاقتصادي العام لمصرف لبنان

بلغ المؤشر الاقتصادي العام لمصرف لبنان ٢٨١,٤ في تشرين الأول ٢٠١٥ مقابل ٢٧١,٥ في الشهر السابق و٢٧٢,٦ في تشرين الأول ٢٠١٤، مسجلاً بذلك ارتفاعاً سنوياً بنسبة ٣,٢%.

المؤشر الاقتصادي العام (متوسط ١٩٩٣ = ١٠٠)

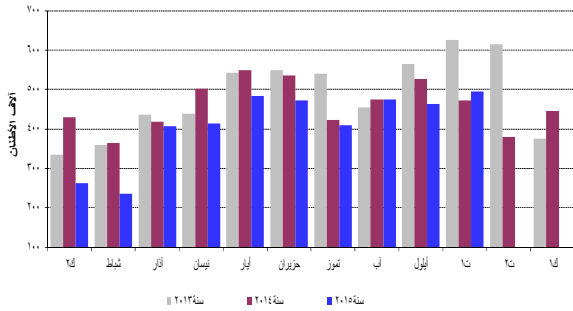
المؤشر	التغيرات الشهرية %	التغيرات السنوية %
تشرين الأول ٢٠١٤	٣,١	٠,٨
تشرين الثاني ٢٠١٤	-١,٤	-٣,٦
كانون الأول ٢٠١٤	٨,٩	٩,٢
كانون الثاني ٢٠١٥	-٧,٧	-٣,٧
شباط ٢٠١٥	-٢,٤	-٣,٤
آذار ٢٠١٥	٦,٢	٢,٩
نيسان ٢٠١٥	٣,٠	١,١
أيار ٢٠١٥	-١,١	٠,٥
حزيران ٢٠١٥	-٢,٦	١,٦
تموز ٢٠١٥	-٤,٧	٦,٥
آب ٢٠١٥	٠,٨	٠,٦
أيلول ٢٠١٥	١,٨	٢,٧
تشرين الأول ٢٠١٥	٣,٦	٣,٢

القطاعات الإنتاجية

قطاع البناء

ازدادت كميات الإسمنت المسلمة، وهي مؤشر النشاط الحالي لقطاع البناء، بنسبة ٤,٨% فيما تدنت مساحات البناء المرخصة، مؤشر النشاط المستقبلي للقطاع، بنسبة ١٨,١% مقارنة بتشرين الأول ٢٠١٤.

تسليمات الإسمنت



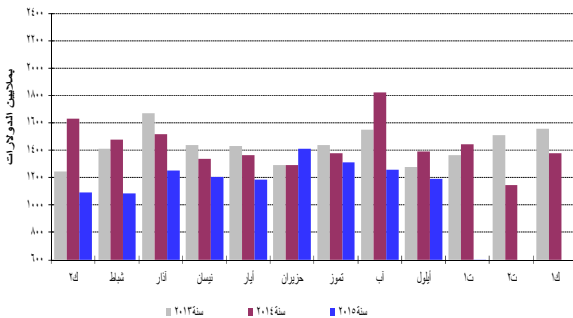
المصدر: شركات الإسمنت

شهدت الرسوم العقارية المحصلة انخفاضاً بنسبة ١٠,٥% فبلغت ٧٢,٣ مليار ليرة مقارنة بتشرين الأول ٢٠١٤.

التجارة الخارجية

تقلص عجز الميزان التجاري بنسبة ١٦,٤% وسجل ١٢٠٧,١ مليون دولار في نهاية تشرين الأول، وذلك نتيجة انخفاض قيمة الواردات إلى ١٤٦٧,٧ مليون دولار أي بنسبة ١٤,٨% وقيمة الصادرات إلى ٢٦٠,٦ مليون دولار أي بنسبة ٦,٦%.

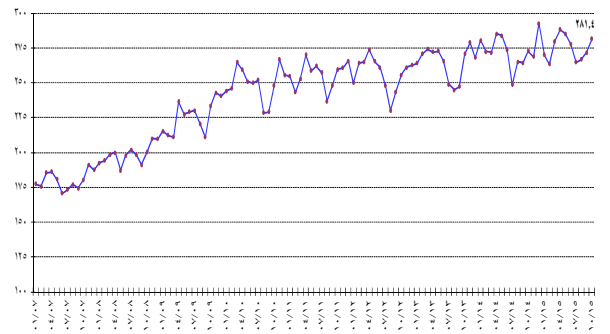
عجز الميزان التجاري



المصدر: المجلس الأعلى للحمارك

توزعت حصص أهم بلدان المصدر منذ مطلع العام ولغاية تشرين الأول ٢٠١٥ على الشكل التالي: الصين ١٢,٠%، إيطاليا ٧,٤%، ألمانيا ٦,٨%، فرنسا ٦,١% والولايات المتحدة ٥,٧%. توزعت هذه الحصص في تشرين الأول ٢٠١٥ على الشكل التالي:

المؤشر العام



نشاط غرفة المقاصة

انخفض مجموع قيمة الشيكات المتقاصة بنسبة طفيفة بلغت ٠,٩% في تشرين الأول ٢٠١٥. ازدادت قيمة الشيكات المحررة بالليرة اللبنانية بنسبة ٧,٣% فيما تدنت تلك المحررة بالعملات الأجنبية بنسبة ٣,٧%. بلغت حصة الشيكات المتقاصة المحررة بعملات أجنبية من مجموع الشيكات المتقاصة ٧٢,٨% مسجلة انخفاضاً بنسبة ٢,٨%.

تقلصت حصة الشيكات المرتجعة خلال الشهر بنسبة ٣,٢% مقارنة بالشهر ذاته من العام الماضي، فبلغت ٢,٣% من مجموع قيمة الشيكات في نهاية هذا الشهر.

مؤشرات اقتصادية رئيسية (جميع التغيرات هي بالنسبة إلى الشهر نفسه من العام السابق)

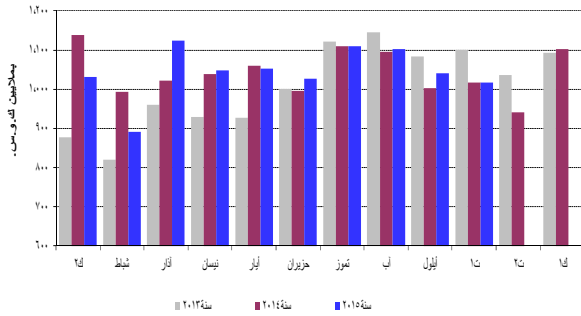
تشرين الأول-١٥	أيلول-١٥	متوسط-١٤	كانون الأول-١٤	تشرين الأول-١٤	متوسط-١٣	كانون الأول-١٣
مقاصة الشيكات بالليرة اللبنانية^١						
٢,٥٦٦,٠٤٣	٢,٣٩٥,٠١٥	٢,٢٦٩,١١٢	٢,٤١١,٠٢٢	٢,٣٩٢,١٧٢	٢,١٤١,٢٤٢	٢,٣٥٣,٦٠١
٧,٢٧	٢,٢٩	٥,٩٧	٢,٤٤	٤,٦٩	١٣,٨٣	١٦,٧٦
مقاصة الشيكات بالعملة الأجنبية^{**١}						
٤,٥٥٨	٤,١٥٧	٤,٦٨٤	٤,٦٩٥	٤,٧٣٣	٤,٦٠٩	٤,٧٢٨
٣,٧٠-	١٤,٣٣-	١,٦١	٠,٧٠-	٠,٧٠	١,٣٠-	١,٢٢
مجموع مقاصة الشيكات^{**}						
٩,٤٣٦,٥٩٨	٨,٥٥٠,١٧٢	٩,٣٢٩,٤٩٤	٩,٤٨٨,٠٩٩	٩,٥٢٦,٨٧٧	٩,٠٨٩,٥١٠	٩,٤٨٠,٧٢٨
طلبات الاستعلام لدى مركزية المخاطر^١						
٢٨,٦٩٣	٢٧,٩٨٧	٢٣,٨٤٢	٢٢,٠٢٠	٢٥,٨٦٣	٢٢,٤١٨	١٦,٧٤٦
١٠,٩٤	٦,٠٤	٦,٣٥	٣,٤٩	١٣,٦١	٨,٠٣	٢,٤٨-
رخص البناء^{**٢}						
٩,٤٤٣,٥٧	١,٠٨٧,٣٥٨	١,١٢٩,٠٥٩	٩,٨٦,١١٣	١,٠٣٨,٨٤٠	١,٠٧٧,٠٦٥	١,١٩٧,٨٩٧
١٨,٠٧-	٤,٢٣	٤,٨٣	١٧,٦٨-	١,٧٨-	١١,٩٦-	٢٥,٦٧-
الاسمنت المسلم^{**٣}						
٤,٩٤٤,٤٣٣	٤,٦٣٤,٤٢٨	٤,٥٩٧,٧٣٦	٤,٤٤٤,٩٢٦	٤,٧١٠,٨٨١	٤,٨٥٠,٨٨٥	٣,٧٦٠,٨٢
٤,٧٨	١٢,١٠-	٥,٣٨-	١٨,٣١	٢٤,٦٠-	٩,٨٣	٢,٤٧
الرسوم العقارية المستوفاة^٤						
٧٢,٢٨٥	٦٥,٦٧٩	٧٦,٧٤٩	١٠٣,٢٥٤	٨٠,٧٧٥	٧٥,٣٣٣	١١١,٣٠٨
١٠,٥١-	١٦,٥٢-	١,٨٨	٧,٢٤-	١١,٠٤-	٣,١٥-	٦,٥١-
مجموع المستوردات^{**٥}						
٢,٢١٣,٢٣٩	٢,١٦١,٨٤٨	٢,٥٧٥,٣٧٨	٢,٤٨٦,٣٥٢	٢,٥٩٩,٢٣٠	٢,٦٦٧,٧١٣	٢,٧٠٩,٣٤٨
١٤,٨٥-	١٤,٢٢-	٣,٤٦-	٨,٢٣-	١,٩٢-	٠,٢٤-	٣,٩٨-
مجموع الصادرات^{**٥}						
٣,٩٢,٩٧١	٣,٦٧,٠٣٩	٤,١٦,٣١٥	٤,٠٤,٢٠٦	٤,٢٠,٨٩٧	٤,٩٤,٦١٩	٣,٦٥,٩٩٣
٦,٦٣-	١٣,٦٢-	١٥,٨٣-	١٠,٤٤	٢,٦٥	١٢,٢١-	٣,٦٣٤-
عجز الميزان التجاري^{**}						
١,٨٢٠,٢٦٩	١,٠٧٩,٤٠٩	٢,٠١٥,٠٦٣	٢,٠٨٢,١٤٦	٢,١٧٨,٣٣٤	٢,٠١٧,٣٠٩	٢,٠٤٣,٣٥٥
١٦,٤٤-	١٤,٣٤-	٠,٦٥-	١١,١٥-	٢,٧٦-	٢,٩٥	٤,٣٠
الواردات الجمركية^{**٥}						
-	١,٧٦٠,٨٣	١,٧٦٠,٦٠٦	١,٨٠٥,٦٨	٢,٠٤٣,٧٢٢	١,٨٨٠,٢٨٠	١,٨٦٠,٧١٤
-	٨,٦٥-	٦,٢٠-	٣,٢٩-	٩,٦٨	٤,١٩-	٢,٥٩-
إنتاج الطاقة الكهربائية (شبكة مؤسسة كهرباء لبنان)^٦						
١٠,٦٢	١٠,٤١	١٠,٤٤	١٠,١٠٣	١٠,١٧	١٠,٠٠٨	١٠,٩٢
٤,٤٣	٣,٧١	٣,٥٣	١,٠١	٧,٦٣-	١,٠٣١	١٥,٠١
استيراد المشتقات النفطية^{**٧}						
٧٥٣,٥٥١	٧٥٤,٣٨٢	٥٦٩,٤٣٥	٦٣٦,٠٥٤	٥٠٣,٢٣٧	٥٠٦,١٨٤	٦٣٦,٩١٥
٤٩,٧٤	٢٨,١٥	١٢,٥٠	٠,١٤-	٦,٠٠	٨,٢٥-	٥,٩٥-
حركة الشحن البحري في مرفأ بيروت^{**٨}						
٧٠,٦٠١١٢	٦٨٧,٩٢٨	٦٩٠,٠٨٩	٧٥٧,٦٢٦	٦٤٣,٤٨٩	٦٨٩,٤٩٩	٧٦٦,٧٥٧
٩,٧٣	٤,٥١-	٠,٠٩	١,١٩-	٠,٧٣	١٢,٣٣	١٧,٠٥
١- الحمولة المفرغة						
٥٩٥,٢٨٦	٥٧٣,٥٣٠	٦٠٨,٣٢٩	٦٧١,٥٢٩	٥٥٢,١٢٧	٦٠٢,٥٧٩	٦٩٩,٠٣٥
٢- الحمولة المشحونة						
١١٠,٨٢٦	١١٤,٣٩٨	٨١,٧٦١	٨٦,٠٩٧	٩١,٣٦٢	٨٦,٤٥٨	٦٧,٧٢٢
٣- ترانزيت ومنطقة حرة						
-	-	-	-	-	-	-
حركة المسافرين في مطار بيروت الدولي^٩						
٥٧٥,٦٦٠	٧٥٠,٢٨٣	٥٤٧,٤٤٦	٥٧٣,٢٣١	٥٤٩,٧٢٦	٥٢١,٩٠٦	٥١٠,٠٦٧
٤,٧٢	١٧,١٣	٤,٨٩	١٢,٣٨	٤,٧٦	٥,٢٥	٢,٨٩
١- القادمون						
٢٦٤,٩٤٠	٣٣١,١٨١	٢٦٨,٥٥١	٢٩٩,٥٠٩	٢٥٩,٣٠١	٢٥٢,٣٢٠	٢٦٨,٦٤١
٢,١٧	١٧,٦٨	٦,٤٣	١١,٤٩	١,١٥-	٤,٩٤	٦,٩٧
٢- المغادرون						
٣٠٣,٦٧٩	٤١١,٥٠٣	٢٧٧,٦٩٤	٢٧٢,٣٨٩	٢٨٩,٣٨١	٢٦٨,٢٨٤	٢٣٩,٧٤٢
٤,٩٤	١٤,٨٥	٣,٥١	١٣,٦٢	١٠,٦٨	٦,٦٧	١,٤٥-
٣- العابرون (ترانزيت)						
٧٠,٤١	٧٥,٥٩٩	١٢,٠٢	١٠,٣٣٣	١٠,٤٤	١٠,٣٠٢	١٠,٦٨٤
٥٧٤,٤٣	٨٠٠,٣٦	٧,٧٤-	٢٠,٨٤-	٨,٥٢	٦٦,٨٨-	٢٣,٥٥

* بدأ في تموز ١٩٩٥ احتساب الدولار الجمركي على أساس السعر الرسمي للدولار عوضاً عن ٨٠٠ ل.ل. ** أرقام مستكملة من قبل القطاع الخاص. *** بدأ في ١/١/١٩٩٧، تعديل المعلومات لتضم القطاعين العام والخاص.
 المصدر: مصرف لبنان. نقابة المهندسين في بيروت وطرابلس. شركات الترابية. وزارة المالية. إدارة الجمارك العامة. مؤسسة كهرباء لبنان. المديرية العامة للنفط. مرفأ بيروت. مطار بيروت الدولي.

قطاع الطاقة

سجل إنتاج الكهرباء ١٠٦٢,٤ مليون كيلووات ساعة خلال الشهر، أي بارتفاع نسبته ٤,٤% على أساس سنوي.

(الإنتاج الشهري للكهرباء (شبكة كهرباء لبنان))

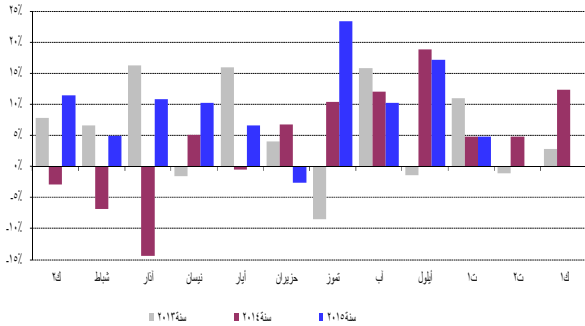


المصدر: مؤسسة كهرباء لبنان

قطاع النقل

ازداد عدد المسافرين وعدد الطائرات في مطار بيروت بنسبة ٤,٧% و ٣,٥% على التوالي. ازداد كل من عدد المسافرين القادمين والمغادرين بنسبة ٢,٢% و ٤,٩% على التوالي. أما حجم الشحن الجوي، فقد توسع بنسبة ٨,٣% نتيجة ارتفاع حجم البضائع المفرغة والمشحونة بنسبة ١٢,٣% و ٢,٥% على التوالي.

حركة المسافرين عبر المطار



المصدر: مطار بيروت الدولي

تقلصت حركة السفن في مرفأ بيروت بنسبة ١٣,٣% فيما توسعت حركة البضائع بنسبة ٩,٧% في تشرين الأول ٢٠١٥. توسع حجم البضائع المفرغة والمشحونة بنسبة ٧,٨% و ٢١,٣% على التوالي.

القطاع النقدي

الموجودات الخارجية الصافية للجهاز المصرفي

سجل ميزان المدفوعات عجزاً بما يوازي ٣٩٥,٥ مليون دولار في تشرين الأول ٢٠١٥. وقد تمثل هذا العجز بانخفاض الموجودات الخارجية الصافية لدى مصرف لبنان بقيمة ٤٢٧,٨ مليون دولار وازدياد الموجودات الخارجية الصافية لدى المصارف والمؤسسات المالية بقيمة ٣٢,٣ مليون دولار. وبلغ بذلك الرصيد التراكمي لميزان المدفوعات في الأشهر العشرة الأولى من السنة عجزاً يوازي

الواردات حسب بلدان المصدر (بملايين الدولارات)

	٢٠١٤-٢٠١٥	% من المجموع	٢٠١٥-٢٠١٥	% من المجموع
الصين	١٨١,٣	١٠,٥	١٨٦,٩	١٢,٧
ألمانيا	١١٦,٣	٦,٧	٩٥,٨	٦,٥
الولايات المتحدة	٩٢,٠	٥,٣	٩٥,٧	٦,٥
إيطاليا	٩٩,٣	٥,٨	٩٢,٥	٦,٣
فرنسا	٩٢,٩	٥,٤	٨٥,٤	٥,٨
البلدان الأخرى	١١٤١,٩	٦٦,٢	٩١١,٤	٦٢,١
المجموع	١٧٢٣,٦	١٠٠	١٤٦٧,٧	١٠٠

توزعت حصص أهم بلدان المقصد منذ مطلع العام ولغاية تشرين الأول ٢٠١٥ على الشكل التالي: السعودية ١٢,١%، الإمارات العربية المتحدة ١٠,٦%، العراق ٧,٥%، سوريا ٧,١% وجنوب أفريقيا ٦,٨%. توزعت هذه الحصص في تشرين الأول ٢٠١٥ على الشكل التالي:

الصادرات حسب بلدان المقصد (بملايين الدولارات)

	٢٠١٤-٢٠١٥	% من المجموع	٢٠١٥-٢٠١٥	% من المجموع
الإمارات العربية المتحدة	٣٦,٢	١٣,٠	٣٣,٩	١٣,٠
السعودية	٢٥,٣	٩,١	٢٥,٩	١٠,٠
جنوب أفريقيا	٢٤,٥	٨,٨	١٩,٩	٧,٦
سوريا	١٩,٢	٦,٩	١٩,٧	٧,٦
العراق	٢١,٩	٧,٨	١٦,٧	٦,٤
البلدان الأخرى	١٥٢,٠	٥٤,٤	١٤٤,٥	٥٥,٤
المجموع	٢٧٩,١	١٠٠	٢٦٠,٦	١٠٠

الواردات (بملايين الدولارات)

القسم التعريفي	٢٠١٤	ك-٢ ت-٢٠١٥	% من المجموع	٢٠١٥	ك-٢ ت-٢٠١٥	% من المجموع
منتجات المملكة الحيوانية والنباتية	٣٠٤٦,٢	١٧,٥	١٧,٥	٢٧٣٦,٤	١٨,٦	١٨,٦
مواد نسيجية ومصنوعاتها	٧٠١,٧	٤,٠	٤,٠	٦٩٩,٤	٤,٨	٤,٨
جلود، جلود فراء ومصنوعاتها	٦٨,٨	٠,٤	٠,٤	٦٨,٤	٠,٥	٠,٥
خشب ومصنوعاته	٢٢٧,٣	١,٣	١,٣	١٩٤,٧	١,٣	١,٣
منتجات الصناعات الكيماوية	١٦٩٢,٨	٩,٧	٩,٧	١٦٢٣,٨	١١,١	١١,١
عجائن، خشب، ورق كرتون	٣٢٤,٩	١,٩	١,٩	٢٧٦,٣	١,٩	١,٩
حجر، جبس، إسمنت	٣٨٤,٤	٢,٢	٢,٢	٣٥٦,٠	٢,٤	٢,٤
منتجات معدنية ومصنوعاتها	٥٥٧٩,٦	٣٢,٠	٣٢,٠	٣٥٠٤,٩	٢٣,٩	٢٣,٩
معدات كهربائية، نقل وتصوير	٣٣٨٢,٨	١٩,٤	١٩,٤	٣٣٨٤,١	٢٣,٠	٢٣,٠
لؤلؤ، أحجار كريمة ومعادن ثمينة	٨٢٥,٣	٤,٧	٤,٧	٦٧٣,٩	٤,٦	٤,٦
مصنوعات متنوعة	١٢١٨,٤	٧,٠	٧,٠	١١٧٠,٦	٨,٠	٨,٠
المجموع	١٧٤٥٢,٢	١٠٠	١٠٠	١٤٦٨٨,٧	١٠٠	١٠٠

الصادرات (بملايين الدولارات)

القسم التعريفي	٢٠١٤	ك-٢ ت-٢٠١٥	% من المجموع	٢٠١٥	ك-٢ ت-٢٠١٥	% من المجموع
منتجات المملكة الحيوانية والنباتية	٦٤٠,٥	٢٢,٩	٢٢,٩	٦٠٣,٨	٢٤,٢	٢٤,٢
مواد نسيجية ومصنوعاتها	١٠٠,٥	٣,٦	٣,٦	٨٩,١	٣,٦	٣,٦
جلود، جلود فراء ومصنوعاتها	١٧,٦	٠,٦	٠,٦	١٣,٠	٠,٥	٠,٥
خشب ومصنوعاته	١١,٦	٠,٤	٠,٤	١٠,٧	٠,٤	٠,٤
منتجات الصناعات الكيماوية	٣٢٠,٣	١١,٥	١١,٥	٣٤٩,٩	١٤,٠	١٤,٠
عجائن، خشب، ورق كرتون	١٧٩,٥	٦,٤	٦,٤	١٣٥,٤	٥,٤	٥,٤
حجر، جبس، إسمنت	٣١,٠	١,١	١,١	٢٢,٥	٠,٩	٠,٩
منتجات معدنية ومصنوعاتها	٣٥٤,٠	١٢,٧	١٢,٧	٢٩٤,٠	١١,٨	١١,٨
معدات كهربائية، نقل وتصوير	٤١٦,٤	١٤,٩	١٤,٩	٣٧٦,٩	١٥,١	١٥,١
لؤلؤ، أحجار كريمة ومعادن ثمينة	٤٨١,٩	١٧,٣	١٧,٣	٣٧٩,١	١٥,٢	١٥,٢
مصنوعات متنوعة	٢٣٨,٨	٨,٦	٨,٦	٢١٩,٨	٨,٨	٨,٨
المجموع	٢٧٩٢,٠	١٠٠	١٠٠	٢٤٩٤,٢	١٠٠	١٠٠

المصدر: المجلس الأعلى للجمارك

٢١٦٦,٢ مليون دولار مقابل عجزاً يوازي ٨٦٧,٧ مليون دولار في الفترة المماثلة من العام ٢٠١٤.

موجودات مصرف لبنان الخارجية

بلغ احتياطي مصرف لبنان الإجمالي من العملات الأجنبية ٣٩١١٨,٦ مليون دولار مسجلاً تراجعاً بنسبة ٢,٨% ومقداره ١١١٧,٥ مليون دولار. أما مجموع الاحتياطي الخارجي بما فيه الذهب، فقد بلغ ٤٩٧١١,٩ مليون دولار. هذا وقد بقي سعر صرف الدولار الأميركي الوسطي في سوق بيروت مستقراً على ١٥٠٧,٥٠ ليرة.

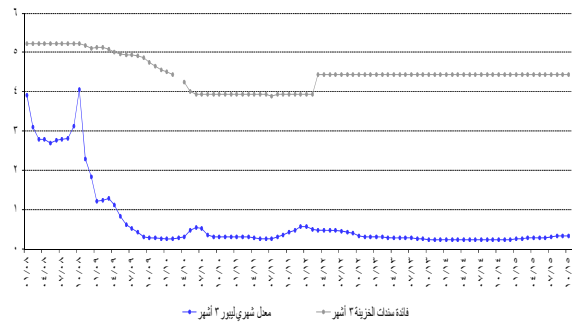
معدلات الفائدة

لم يطرأ أي تغيير في تشرين الأول ٢٠١٥ على معدلات فائدة سندات الخزينة. فسجل معدل الفائدة الفعلية في نهاية الشهر: ٤,٤٤% لفئة ٣ أشهر، ٤,٩٩% لفئة ٦ أشهر و ٥,٣٥% لفئة ١٢ شهراً. واستقرت فائدة القسيمة على سندات الستين والثلاث سنوات على ٥,٨٤% و ٦,٥٠% على التوالي.

أما معدلات الفائدة المصرفية، فقد ازدادت في تشرين الأول إلى ٧,١٣% على الحسابات المدينة بالليرة (+ نقطة أساس)، وإلى ٥,٦٧% على الحسابات الدائنة بالليرة (+ ١٠ نقطة أساس).

وشهدت الفائدة المصرفية المحلية بالدولار الأميركي ارتفاعاً على الحسابات الدائنة وتدنياً على الحسابات المدينة. فسجل معدل الفائدة الوسطي المثقل على حسابات التسليف بالدولار ٧,٠٥% في تشرين الأول (-١٤ نقطة أساس). أما متوسط الفائدة على حسابات الادخار بالدولار فبلغ ٣,٢٠% (+ ٦ نقطة أساس).

الهامش بين سندات الخزينة لثلاثة أشهر والبيور



وأبقى مصرف لبنان معدل الحسم ومعدل الفائدة على إعادة شراء الأوراق المالية (Repo Rate) على مستوى ١٠,٠٠% وهو المعدل المطبق منذ كانون الأول ٢٠٠٩.

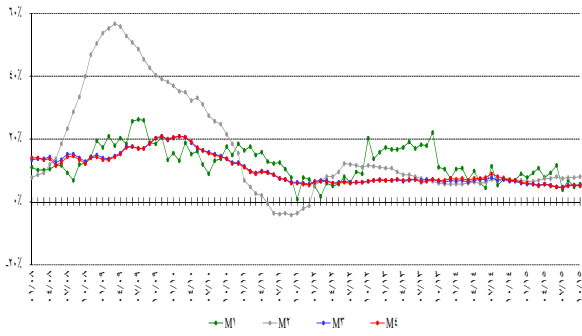
الكتلة النقدية والعوامل المؤثرة فيها

بلغت الكتلة النقدية M٣ ١٨٣٩٨٢,٥ مليار ليرة في نهاية تشرين الأول مسجلة نمواً سنوياً نسبته ٥,٢% كما في أيلول ٢٠١٥. وبقي التسليف المصرفي للقطاع الخاص العامل الأبرز في خلق النقد إلى جانب التسليفات للقطاع العام. وفي ما خص مكونات الكتلة النقدية، تجدر الإشارة إلى أن الودائع بالليرة سجلت نمواً بنسبة ٨,٠% والودائع بالعملات الأجنبية نمواً بنسبة ٣,٢%.

التغيرات السنوية في الكتلة النقدية (بالنسب المئوية)

٤م	٣م	٢م	١م	
٦,٨٤	٦,٤٢	٦,٩٣	٧,١٨	تشرين الأول ٢٠١٤
٦,٨٨	٦,٥٢	٦,٧٠	٦,٦٣	تشرين الثاني ٢٠١٤
٦,٢٣	٥,٨٦	٦,٧٦	٨,٩٣	كانون الأول ٢٠١٤
٥,٨٥	٥,٥٩	٦,٤١	٧,٥٦	كانون الثاني ٢٠١٥
٥,٤٠	٥,٤١	٦,٤٢	٩,١٦	شباط ٢٠١٥
٥,٠٥	٥,١٣	٦,٧١	١٠,٥٥	آذار ٢٠١٥
٥,٤٩	٥,٥٨	٧,٤١	٧,٦٩	نيسان ٢٠١٥
٥,٠٤	٥,١٣	٧,٣٨	٩,١١	أيار ٢٠١٥
٤,٧٢	٤,٧٦	٧,٨٩	١١,٥٢	حزيران ٢٠١٥
٤,٤٦	٤,٥٣	٧,٣٠	٣,٦٦	تموز ٢٠١٥
٥,٠٧	٥,١٠	٧,٥٩	٦,٨٨	آب ٢٠١٥
٥,١٥	٥,١٨	٧,٦١	٤,٦٣	أيلول ٢٠١٥
٥,٠٥	٥,١٩	٧,٩٨	٥,٦١	تشرين الأول ٢٠١٥

التغيرات في الكتلة النقدية



الدين العام

وفقاً لأرقام وزارة المالية بلغ مجموع الدين العام الصافي ٩١٠٦٥ مليار ليرة في تشرين الأول ٢٠١٥ مسجلاً تراجعاً شهرياً قدره ٣ مليار ليرة.

وقد نتج هذا الانخفاض عن ارتفاع الدين العام الصافي بالليرة بمقدار ١٠٤ مليار ليرة ليبلغ ٥١٧٠٤ مليار ليرة وتدني الدين العام المحرر بعملات أجنبية بمقدار ٧١ مليون دولار ليسجل ٢٦١١٠ مليون دولار في نهاية الشهر.

وعلى أساس سنوي، بلغ نمو الدين العام الصافي ٧,٤% والدين بالليرة ١٣,٢% وبالعاملات الأجنبية ٠,٥%.

وبنتيجة هذه التطورات تقلص الهامش بين فائدي التسليف بالليرة وبالدولار من (-١١) نقطة في أيلول إلى ٨ نقطة هذا الشهر. توسع الهامش بين فائدي الادخار بالليرة وبالدولار من ٢,٤٣ نقطة في أيلول ٢٠١٥ إلى ٢,٤٧ نقطة هذا الشهر.

وتجدر الإشارة إلى أن معدل ليور (Libor Rate) لثلاثة أشهر سجل ٠,٣٢% هذا الشهر مقابل ٠,٣٣% في أيلول ٢٠١٥.

استقرت معدلات الفائدة على شهادات الإيداع التي يصدرها مصرف لبنان من فتي ٤٥ يوماً و ٦٠ يوماً على ٣,٥٧% و ٣,٨٥% على التوالي.

توزع سندات الخزينة بحسب الفئة (كسبية مئوية من المجموع)

تشرين الأول ٢٠١٤	٣ أشهر	٦ أشهر	١٢ شهراً	فوق ٢٤ شهراً
٢٠,١٨	١,٠٧	٢,٠٥	٩٦,٧٠	تششرين الأول ٢٠١٤
٠,١٣	٠,٩٧	٢,٠٢	٩٦,٨٨	تششرين الثاني ٢٠١٤
٠,١٦	٠,٩٢	١,٩٤	٩٦,٩٨	كانون الأول ٢٠١٤
٠,٢٩	٠,٨٦	١,٩٢	٩٦,٩٣	كانون الثاني ٢٠١٥
٠,٣٢	٠,٩٣	١,٤٦	٩٧,٣٠	شباط ٢٠١٥
٠,٣٠	٠,٨٤	١,٤٢	٩٧,٤٤	آذار ٢٠١٥
٠,١٨	٠,٨٢	١,٤٠	٩٧,٦٠	نيسان ٢٠١٥
٠,١٥	٠,٩١	١,٣٨	٩٧,٥٦	أيار ٢٠١٥
٠,١٧	٠,٩٠	١,٣١	٩٧,٦٢	حزيران ٢٠١٥
٠,٢٠	٠,٨٦	١,٢٠	٩٧,٧٤	تموز ٢٠١٥
٠,١٩	٠,٨٠	١,١٨	٩٧,٨٣	آب ٢٠١٥
٠,١٥	٠,٨٣	١,١٦	٩٧,٨٦	أيلول ٢٠١٥
٠,١٠	٠,٨٥	١,١١	٩٧,٩٤	تشرين الأول ٢٠١٥

النشاط المصرفي

الميزانية المجمعة للمصارف

بلغت الميزانية المجمعة للمصارف التجارية ٢٧٤٧٧١ مليار ليرة في نهاية تشرين الأول ٢٠١٥ مسجلة ارتفاعاً شهرياً بنسبة ٠,٥١% مقابل تراجع بنسبة ٠,١٥% خلال الشهر السابق. وعلى مدار سنة، بلغت نسبة النمو ٦,٤٢%.

تطور حجم التسليفات

أ- لدى المصارف التجارية

ارتفعت تسليفات المصارف التجارية للقطاع الخاص المقيم وغير المقيم بنسبة ٠,٧٣% خلال تشرين الأول ٢٠١٥، مقابل ٠,٣٨% خلال الشهر الفائت. وبلغ حجم التسليفات ٧٩٨٨٥ مليار ليرة في نهاية تشرين الأول ٢٠١٥ مسجلاً زيادة سنوية بنسبة ٥,٧٨%، وهي مفصلة كالآتي:

- سجلت التسليفات بالليرة اللبنانية ٢٠٣٦٠ مليار ليرة في نهاية تشرين الأول ٢٠١٥ أي بارتفاع شهري نسبته ١,٢٣% مقابل ٠,٤٢% خلال أيلول ٢٠١٥. وعلى مدار سنة، ازدادت هذه التسليفات بنسبة ١٠,٨٤% وباتت تشكل ٢٥,٤٩% من إجمالي التسليفات، فيما كانت تشكل نسبة ٢٤,٣٢% في تشرين الأول ٢٠١٤.
- ارتفعت التسليفات بالعملة الأجنبية بنسبة ٠,٥٦% خلال تشرين الأول ٢٠١٥ مقابل ٠,٣٧% خلال الشهر السابق. وبلغت ٣٩٤٨٦ مليون دولار في نهاية تشرين الأول ٢٠١٥ بازدياد سنوي نسبته ٤,١٥%.

ب- لدى مصارف الأعمال

بلغت تسليفات مصارف الأعمال ٢٠٦٠ مليار ليرة في نهاية تشرين الأول ٢٠١٥، مسجلة ارتفاعاً بنسبة ٠,٢٣%، مقابل ٠,٨٦% خلال أيلول ٢٠١٥. مقارنة بتشرين الأول ٢٠١٤، تراجمت هذه التسليفات بنسبة ٠,٤٥%.

تطور حجم الودائع

أ- لدى المصارف التجارية

ارتفعت ودايع القطاع الخاص في المصارف التجارية المقيم وغير المقيم بنسبة ٠,١٦% خلال تشرين الأول ٢٠١٥، مقابل تراجع بنسبة ٠,٣٤% خلال الشهر الفائت. وعلى مدار سنة، ازداد حجم الودائع بنسبة ٥,١٥% ليبلغ ٢٢٥١٥٤ مليار ليرة في نهاية تشرين الأول، وهي مفصلة كالآتي:

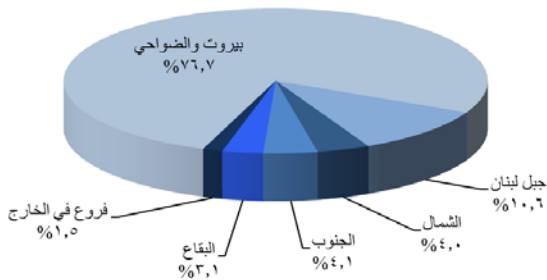
- ارتفعت الودائع بالليرة اللبنانية بنسبة ٠,٣٠%، خلال تشرين الأول ٢٠١٥، مقابل ٠,٦٣% خلال الشهر الفائت، وبلغت ٧٩٧٧٣ مليار ليرة في نهاية تشرين الأول ٢٠١٥. وعلى مدار سنة، ازدادت هذه الودائع بنسبة ٨,٦٨%، حيث باتت تشكل ٤٣,٤٣% من إجمالي الودائع، فيما كانت تشكل نسبة ٣٤,٢٨% في نهاية تشرين الأول ٢٠١٤.
- ارتفعت الودائع بالعملة الأجنبية بنسبة ٠,٠٩% خلال تشرين الأول ٢٠١٥، مقابل تراجع بنسبة ٠,٨٧% خلال الشهر الفائت. وبلغت ٩٦٤٣٨ مليون دولار في نهاية تشرين الأول مسجلة زيادة سنوية بنسبة ٣,٣١%.

ب- لدى مصارف الأعمال

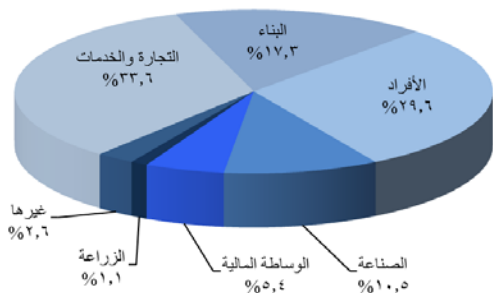
ارتفعت ودايع القطاع الخاص لدى مصارف الأعمال بنسبة ١,٢٧% خلال الشهر، مقابل تراجع بنسبة ١,٨٣% خلال أيلول ٢٠١٥. وقد ازداد حجم الودائع من ٣٠٠٩ مليار ليرة في تشرين الأول ٢٠١٤ إلى ٣١٢٨ ملياراً في نهاية تشرين الأول ٢٠١٥، أي بنسبة ٣,٩٦%.

توزع التسليفات

توزع التسليفات على المناطق



توزع التسليفات على القطاعات



نسبة التسليفات إلى الودائع

شكلت التسليفات نسبة ٤٨,٣٥% من إجمالي الودائع في نهاية تشرين الأول ٢٠١٥ مقارنة بـ ٣٥,٢٧% في نهاية تشرين الأول ٢٠١٤ مفصلة كالتالي:

- نسبة التسليفات إلى الودائع باليرة اللبنانية ٢٥,٥٢% مقارنة بـ ٢٥,٠٢%.
- نسبة التسليفات إلى الودائع بالعملة الأجنبية ٤٠,٩٤% مقارنة بـ ٤٠,٦٢%.

حساب الرساميل

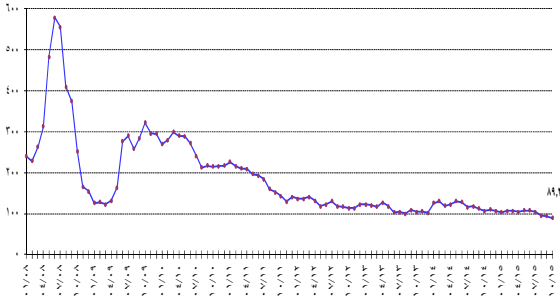
تراجع حساب الرساميل بنسبة ٠,٠٣% خلال تشرين الأول ٢٠١٥، مقابل تراجع بنسبة ٠,٧٢% خلال أيلول ٢٠١٥. مقارنة بالفترة ذاتها من العام المنصرم، سجلت هذه الرساميل زيادة بنسبة ٥,٢٣% وبلغت ٢٤٥٤٧ مليار ليرة في تشرين الأول ٢٠١٥.

تراجعت نسبة حساب الرساميل من إجمالي موجودات المصارف التجارية إلى ٨,٩٣% في نهاية تشرين الأول ٢٠١٥. وكانت قد سجلت ٨,٩٨% في أيلول ٢٠١٥ و ٩,٠٤% في تشرين الأول ٢٠١٤. تراجعت نسبة حساب الرساميل إلى إجمالي الودائع إلى ١٠,٩٠% في نهاية تشرين الأول ٢٠١٥. وكانت قد سجلت ١٠,٩٢% في أيلول ٢٠١٥ و ١٠,٨٩% في تشرين الأول ٢٠١٤. كما تراجعت نسبة حساب الرساميل إلى إجمالي التسليفات إلى ٣٠,٧٣% في نهاية تشرين الأول ٢٠١٥. وكانت قد سجلت ٣٠,٩٦% في أيلول ٢٠١٥ و ٣٠,٨٩% في تشرين الأول ٢٠١٤.

مؤشر القيمة السوقية المتثقل Market-Value-Weighted Index

١٠٦,٥٥	تشرين الأول ٢٠١٤
١٠٩,٧٣	تشرين الثاني ٢٠١٤
١٠٦,٠٩	كانون الأول ٢٠١٤
١٠٢,٨٧	كانون الثاني ٢٠١٥
١٠٦,٨٦	شباط ٢٠١٥
١٠٦,٦٥	آذار ٢٠١٥
١٠٤,٧٦	نيسان ٢٠١٥
١٠٧,٤٧	أيار ٢٠١٥
١٠٧,٧٠	حزيران ٢٠١٥
١٠٤,٥١	تموز ٢٠١٥
٩٥,٥٧	آب ٢٠١٥
٩٤,٤٢	أيلول ٢٠١٥
٨٩,٣٢	تشرين الأول ٢٠١٥

Market-Value-Weighted Index
مؤشر القيمة السوقية المرجح



بورصة بيروت

بورصة بيروت

القيمة السوقية (مليار دولار)	الأسهام المتداولة		التاريخ
	القيمة (مليون دولار)	الحجم (ملايين)	
١٢,١٣	٤٩,٦٠	٦,٧٧	تشرين الأول ٢٠١٤
١٢,١٦	٢٥,١٥	٣,٤٤	تشرين الثاني ٢٠١٤
١٢,٠٨	٦٩,٤٧	١٠,٨٣	كانون الأول ٢٠١٤
١٢,١٢	١٨,٨٠	٢,٩٢	كانون الثاني ٢٠١٥
١٢,٦٤	١٥٦,٣٧	٢١,٨٨	شباط ٢٠١٥
١٢,٨٠	٧٤,٦٦	١٠,٠٢	آذار ٢٠١٥
١٢,٤٣	١٠,٥١	١,٠٢	نيسان ٢٠١٥
١٢,٤٣	٤٠,٠٨	٣,٥١	أيار ٢٠١٥
١٢,٤٢	٤٩,٨٧	٥,٤٤	حزيران ٢٠١٥
١٢,٣٠	٢٨,٠٦	٣,٣٧	تموز ٢٠١٥
١٢,٠٣	٣٦,٠٥	٢,٧٦	آب ٢٠١٥
١١,٨٩	٩٦,٠٥	١٠,٠٤	أيلول ٢٠١٥
١١,٧٥	٢٨,٤٥	٣,٥٢	تشرين الأول ٢٠١٥

انخفضت كمية الأسهم المتداولة بنسبة ٦٤,٩٤% فبلغت ٣,٥٢٢ مليون سهم مقابل ١٠,٠٤٤ مليون سهم في الشهر الماضي. أما قيمة هذه الأسهم، فقد انخفضت بنسبة ٧٠,٣٨% فبلغت ٢٨,٤٤٦ مليون دولار أميركي مقابل ٩٦,٠٥٠ مليون دولار أميركي في تشرين الأول ٢٠١٥.

الدولة

تراجعت نسبة دولة الودائع إلى ٦٤,٥٧% في نهاية تشرين الأول ٢٠١٥. وكانت قد سجلت ٦٤,٦٢% في نهاية أيلول ٢٠١٥ و ٦٥,٧٢% في نهاية تشرين الأول ٢٠١٤.

كما تراجعت نسبة دولة التسليفات إلى ٧٤,٥١% في نهاية تشرين الأول ٢٠١٥ مقابل ٧٤,٦٤% في نهاية أيلول ٢٠١٥ و ٧٥,٦٨% في نهاية تشرين الأول ٢٠١٤.

الأسواق المالية

أظهر مؤشر القيمة السوقية للأسهام المدرجة في بورصة بيروت، خلال تشرين الأول ٢٠١٥، تراجعاً بنسبة ٥,٤٠%، إذ أقفل على مستوى ٨٩,٣٢ نقطة مقابل ٩٤,٤٢ نقطة لإقفال الشهر السابق. انخفضت كمية الأسهم المتداولة في البورصة بنسبة ٦٤,٩٤% وسجلت ٣,٥٢١,٧٦٨. وتراجعت قيمة الأسهم المتداولة بنسبة ٧٠,٣٨%.

أما على صعيد شهادات الإيداع المحلية والعالمية، فلم يتم أي إصدار أو إستحقاق.

إيصالات إيداع عمومية (GDR)

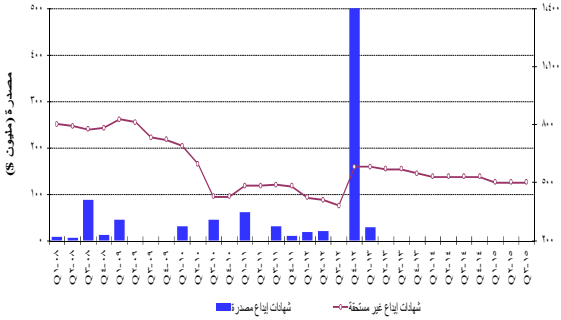
استقرت أسعار إيصالات الإيداع العمومية التابعة لبنك لبنان والمهجر بنهاية تشرين الأول ٢٠١٥ أي متراوحا بين ٩,٦٠ و ٩,٧٠ دولار أمريكي. أما قيمة إيصالات الإيداع العمومية التابعة لبنك عودة، فقد انخفضت بنسبة ٠,٥١% متراوحا بين ٥,٧٥ و ٥,٩٩ دولار أمريكي. تراجعت كذلك أسعار إيصالات الإيداع العمومية التابعة لشركة سوليدير بنسبة ١٣,١٩% وتراوحت بين ٨,٢٥ و ٩,٢٥ دولار أمريكي. أما تلك التابعة لبنك بيبولوس، فقد ارتفعت بنسبة ٣,٤٠% متراوحا بين ٧٥,١٠ و ٨٠,٠٠ دولار أمريكي.

شهادات الإيداع

شهادات إيداع (مليون دولار)

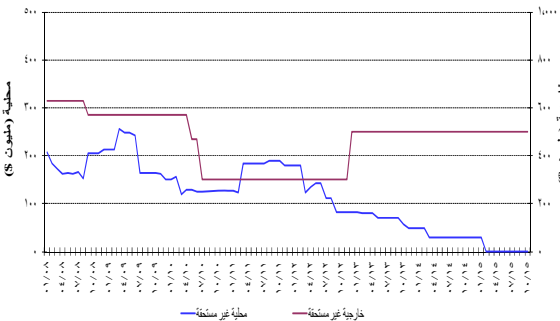
عدد المصارف	غير مستحقة			مصدرة	عدد
	المجموع	خارجية	محلية		
١	٥٠٠	٥٠٠	٢١	-	أيلول ٢٠١٥
١	٥٠٠	٥٠٠	٢١	-	تشرين الأول ٢٠١٥

تطور شهادات الإيداع المصدرة وغير المستحقة



حافظت قيمة مجمل شهادات الإيداع المصدرة غير المستحقة على مكانتها، إذ بلغت ٥٠٠ مليون دولار أمريكي.

الإصدارات غير المستحقة لشهادات الإيداع المحلية والخارجية



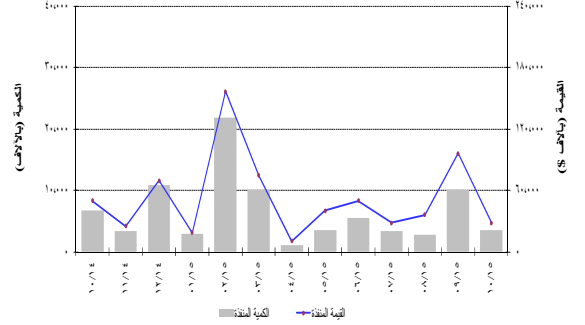
سندات دين الجمهورية اللبنانية بالعملة الأجنبية

بقيت القيمة الإجمالية لسندات الجمهورية اللبنانية المصدرة بعملة أجنبية على قيمتها أي ٢٣,٧٣٥ مليار دولار أمريكي بنهاية تشرين الأول ٢٠١٥.

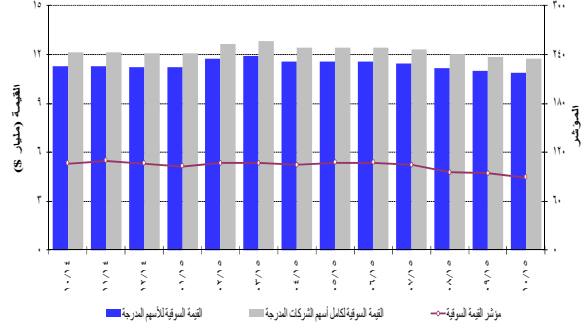
فيما خص نسب الأسهم المتداولة خلال هذا الشهر، فقد تقدم سهم بنك عودة على سائر الأسهم من ناحية الكمية حيث بلغت نسبتها ٣٥,٣٤%، أما من ناحية السعر فتصدر Bank of Beirut Pref. Class I بنسبة ١,٣٥%.

فيما يتعلق بالقيمة السوقية لحمل أسهم الشركات المدرجة في بورصة بيروت، فقد انخفضت بنسبة ١,١٩% قياساً على الشهر الماضي، إذ بلغت ١١,٧٤٧ مليار دولار أمريكي مقابل ١١,٨٨٨ مليار دولار أمريكي. كما تراجعت القيمة السوقية للأسهم المدرجة في البورصة بنسبة ١,٢٤%، إذ بلغت ١٠,٨٨٦ مليار دولار أمريكي مقابل ١١,٠٢٣ مليار دولار أمريكي للشهر الماضي.

تشاط الأسهم المدرجة في بورصة بيروت



تطور المؤشر والقيمة السوقية لبورصة بيروت

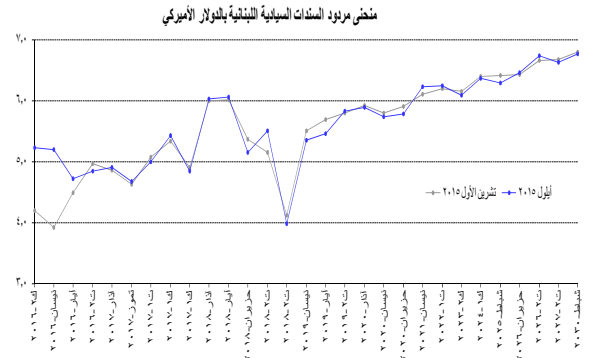


الأسهم التفضيلية المدرجة عند الإصدار

المصدر	نوع الأسهم	سعر السهم	الكمية (آلاف)	القيمة (مليون \$)
بنك بيروت	أسهم تفضيلية "E"	\$ ٢٥,٨٠	٢٤٠٠	٦٢
	أسهم تفضيلية "H"	\$ ٢٦,٣٥	٥٤٠٠	١٤٢
	أسهم تفضيلية "I"	\$ ٢٦,٣٥	٥٠٠٠	١٣٢
	أسهم تفضيلية "J"	\$ ٢٥,٧٥	٣٠٠٠	٧٧
	أسهم أولوية ٢٠١٤	\$ ٢١,٠٠	٤٧٦٢	١٠٠
بنك بيمو	أسهم تفضيلية ٢٠١٣	\$ ١٠٠,٠٠	٣٥٠	٣٥
بنك لبنان والمهجر	أسهم تفضيلية ٢٠١١	\$ ١٠,١٦	٢٠٠٠	٢٠٣
بنك عودة	أسهم تفضيلية "F"	\$ ١٠١,٥٠	١٥٠٠	١٥٢
	أسهم تفضيلية "G"	\$ ١٠٠,٦٠	١٥٠٠	١٥١
	أسهم تفضيلية "H"	\$ ١٠١,٣٠	٧٥٠	٧٦
البنك اللبناني للتجارة	أسهم تفضيلية "A"	\$ ١٠٠,٥٠	٤٠٠	٤٠
	أسهم تفضيلية "B"	\$ ١٠٠,٠٠	٥٥٠	٥٥
	أسهم تفضيلية "C"	\$ ١٠١,٠٠	٣٥٠	٣٥
بنك بيبولوس	أسهم تفضيلية ٢٠٠٨	\$ ١٠٠,٢٠	٢٠٠٠	٢٠٠
	أسهم تفضيلية ٢٠٠٩	\$ ١٠٠,٤٠	٢٠٠٠	٢٠١

سندات دين المصارف والمؤسسات المالية اللبنانية بالعملة المختلفة

بلغت قيمة سندات الدين المحلية المصدرة من قبل المؤسسات المالية ٢١,١٦٧ مليون دولار أمريكي بنهاية تشرين الأول ٢٠١٥.



سندات دين الجمهورية اللبنانية بالعملة الأجنبية

إقفال تشرين الأول ٢٠١٥			إقفال أيلول ٢٠١٥			استحقاق	
هامش	فائدة %	سعر	هامش	فائدة %	سعر		
٤,١٧	٤,٢٠	١٠٠,٨٧	٥,٢٣	٥,٢٢	١٠٠,٩١	٢٠١٦/٠١/١٩	فئة ١٥ سنة (٧٥٠ مليون دولار)
٣,٧٤	٣,٩١	١٠٠,٢٧	٥,١٣	٥,٢٠	٩٩,٦٢	٢٠١٦/٠٤/٢٣	فئة ٣ سنوات (٦٠٠ مليون دولار)
٤,٢٧	٤,٤٨	١٠٣,٦٥	٤,٦١	٤,٧١	١٠٤,٠٩	٢٠١٦/٠٥/١١	فئة ١٥ سنة (٤٠٠ مليون دولار)
٤,٦٥	٤,٩٦	٩٩,٨٠	٤,٥٢	٤,٨٤	٩٩,٩٠	٢٠١٦/١١/٠٢	فئة ٥ سنوات (٥٠٠ مليون دولار)
٤,٥٤	٤,٨٦	١٠٥,٤٥	٤,٥٧	٤,٩٠	١٠٥,٧٣	٢٠١٧/٠٣/٢٠	فئة ٨ سنوات (١٥٠٠ مليون دولار)
٣,٩١	٤,٦٣	٩٨,٨٨	٤,٠٢	٤,٦٧	٩٨,٧٥	٢٠١٧/٠٧/٢٠	فئة ١٠ سنوات (٣٠٠ مليون دولار)
٤,٣٥	٥,٠٧	٩٩,٨٧	٤,٣٢	٥,٠٠	١٠٠,٠٠	٢٠١٧/١٠/١٢	فئة ٥ سنوات (٧٧٥ مليون دولار)
٤,٦٣	٥,٣٤	٩٩,٦٣	٤,٧٧	٥,٤٢	٩٩,٥٠	٢٠١٧/١٢/٢٧	فئة ١٥ سنة (٩٥٠ مليون دولار)
٤,١٧	٤,٩٠	٩٩,٠٠	٤,١٧	٤,٨٤	٩٩,٠٠	٢٠١٧/١٢/٣١	فئة ١٥ سنة (٢٠٠٧,٥١١ مليون دولار)
٥,٢٧	٥,٩٩	٩٨,٧٥	٥,٣٧	٦,٠٢	٩٨,٦٣	٢٠١٨/٠٣/٠٥	فئة ١٥ سنة (٧٠٠ مليون دولار)
٥,٠٠	٦,٠١	٩٨,٧٥	٥,١١	٦,٠٥	٩٨,٦٣	٢٠١٨/٠٥/٢٧	فئة ١٥ سنة (٢٠٠ مليون دولار)
٤,٣٢	٥,٣٦	٩٩,٥٠	٤,١٩	٥,١٥	١٠٠,٠٠	٢٠١٨/٠٦/١٢	فئة ٥ سنة (٧٠٠ مليون دولار)
٤,١٢	٥,١٤	١٠٠,٠٢	٤,٥٥	٥,٥٠	٩٩,٠٢	٢٠١٨/١١/١٢	فئة ٨ سنة (١٠٢٥ مليون دولار)
٤,٣٨	٤,١١	١٠٣,٥٠	٤,١٧	٣,٩٧	١٠٤,٠٠	٢٠١٨/١١/٢٨	فئة ٧ سنوات (٤٤٥ مليون يورو)
٤,٤٨	٥,٥٠	١٠٠,٠٠	٤,٣٩	٥,٣٤	١٠٠,٥٠	٢٠١٩/٠٤/٢٣	فئة ٥ سنوات (٥٠٠ مليون دولار)
٤,٦٥	٥,٦٨	١٠١,٠٠	٤,٥١	٥,٤٦	١٠١,٧٥	٢٠١٩/٠٥/٢٠	فئة ٨ سنوات (٦٥٠ مليون دولار)
٤,٢٩	٥,٨٠	٩٨,٧٥	٤,٤١	٥,٨٢	٩٨,٦٥	٢٠١٩/١١/٢٨	فئة ٨ سنوات (١٥٠٠ مليون دولار)
٤,٤٠	٥,٩٢	١٠١,٧٠	٤,٤٦	٥,٨٨	١٠١,٩٠	٢٠٢٠/٠٣/٠٩	فئة ١٠ سنوات (١٢٠٠ مليون دولار)
٤,٢٧	٥,٨٠	١٠٠,٠٠	٤,٣٢	٥,٧٤	١٠٠,٢٥	٢٠٢٠/٠٤/١٤	فئة ١٦ سنوات (٧٠٠ مليون دولار)
٤,٣٧	٥,٩٠	١٠١,٠٠	٤,٣٧	٥,٧٨	١٠١,٥٠	٢٠٢٠/٠٦/٢٠	فئة ٧ سنوات (٦٠٠ مليون دولار)
٤,٥٨	٦,١٠	١٠٩,٨٢	٤,٨٢	٦,٢٢	١٠٩,٣٥	٢٠٢١/٠٤/١٢	فئة ١٥ سنة (٢٠٩٢,٤٦٩ مليون دولار)
٤,٣٢	٦,١٩	٩٩,٥٠	٤,٤٤	٦,٢٣	٩٩,٢٥	٢٠٢٢/١٠/٠٤	فئة ١٢ سنة (١٥٤٠ مليون دولار)
٤,٢٧	٦,١٥	٩٩,١٢	٤,٢٩	٦,٠٨	٩٩,٥٠	٢٠٢٣/٠١/٢٧	فئة ١٠ سنة (١١٠٠ مليون دولار)
٤,٢٣	٦,٣٩	١٠٤,١٤	٤,٢٧	٦,٣٧	١٠٤,٣٣	٢٠٢٤/١٢/٠٣	فئة ١٥ سنة (٢٥٠ مليون دولار)
٤,٢٥	٦,٤٢	٩٨,٥٠	٤,٢٠	٦,٢٩	٩٩,٣٨	٢٠٢٥/٠٢/٢٦	فئة ١٠ سنة (٨٠٠ مليون دولار)
٤,٢٧	٦,٤٢	٩٨,٧٧	٤,٣٨	٦,٤٦	٩٨,٥٢	٢٠٢٥/٠٦/١٢	فئة ١٣ سنة (٨٠٠ مليون دولار)
٤,٥١	٦,٦٥	٩٩,٦٠	٤,٦٤	٦,٧٣	٩٨,٩٥	٢٠٢٦/١١/٢٧	فئة ١٥ سنة (٧٢٥ مليون دولار)
٤,٥٣	٦,٦٧	١٠٠,٦٢	٤,٥٤	٦,٦٣	١٠٠,٩٨	٢٠٢٧/١١/٢٩	فئة ١٥ سنة (١٠٠٠ مليون دولار)
٤,٦٢	٦,٧٩	٩٨,٧٥	٤,٦٦	٦,٧٦	٩٩,٠٠	٢٠٣٠/٠٢/٢٦	فئة ١٥ سنة (١٤٠٠ مليون دولار)

١- الوضع النقدي

(في نهاية الفترة، بمليارات الليرات)

كانون ١	أيلول	كانون ١	تشرين ١	أيلول	كانون ١	
٢٠١٣	٢٠١٤	٢٠١٤	٢٠١٤	٢٠١٤	٢٠١٥	
٣٤٠٧,٥	٣٤٧١,٧	٣٤٤٧,١	٣٤٢٧,٥	٣٦٥١,٣	٣٦٥١,٣	أوراق نقدية متداولة
٤٢١٢,٩	٤٧٧٥,٥	٤٦٥٣,٩	٤٥٤١,٥	٤٧٦٤,٩	٤٧٦٤,٩	ودائع تحت الطلب بالليرة
٧٦٢٠,٤	٨٢٤٧,٢	٨٣٠١,٠	٧٩٦٩,٠	٨٤١٦,١	٨٤١٦,١	M١
٦١١٢٩,٠	٦٣٩٦٠,٠	٦٥٠٩٩,٢	٦٤١٢١,٤	٦٩٤٢٥,٨	٦٩٤٢٥,٨	ودائع أخرى بالليرة
٦٨٧٤٩,٤	٧٢٢٠٧,٢	٧٣٤٠٠,٣	٧٢٠٩٠,٥	٧٧٧٠٢,٣	٧٧٨٤٢,٠	M٢
٩٨٤٩٨,٨	١٠٢٤٨٦,١	١٠٣٧٢٣,٦	١٠٢٥٤٠,٣	١٠٥٨٦٥,٤	١٠٥٨٦٥,٤	ودائع بالعملة الاجنبية
٣٢٢,٦	٢٧٥,٣	٢٧٢,٧	٢٧٣,٣	٢٧٥,٢	٢٧٥,٢	سندات دين
١٦٧٥٧٠,٩	١٧٤٩٦٨,٦	١٧٧٣٩٦,٦	١٧٤٩٠٤,٠	١٨٣٩٨٢,٥	١٨٣٩٨٢,٥	M٣
١٧٦٨٠٦,٩	١٨٥٢٦٨,٦	١٨٧٨٢٥,٦	١٨٥٤٧٢,٠	١٩٤٨٤٢,٥	١٩٤٨٤٢,٥	*M٤
٥٦٥٥٥,٤	٥٥٨٢١,٢	٥٣٦٦١,٤	٥٤٤٥٧,٥	٤٩٥٢٣,٨	٤٩٥٢٣,٨	ديون صافية على الخارج
٥٩٥٦٨,٢	٦١٢١٥,٣	٦٣٢٢٥,٧	٦١٥٧٠,١	٦٨٦٧٢,٧	٦٨٦٧٢,٧	ديون صافية على القطاع العام
٨٤٢٦,١-	٧٩٧٣,٣-	٨١٤٦,٣-	٧٤٨٤,٦-	٧٣٠٨,١-	٧٣٠٨,١-	فروقات قطع
٦٥٩٤٩,٠	٦٩٥٣٧,٥	٧١٢١٧,٠	٦٩٩٢٣,٧	٧٤٠٩٨,٣	٧٤٠٩٨,٣	ديون على القطاع الخاص
٦٠٧٥,٦-	٣٦٣٢,١-	٢٥٦١,٢-	٣٥٦٢,٧-	١٠٠٤,٢-	١٠٠٤,٢-	مطلوبات اخرى من الجهاز المصرفي (صافية)
١٦٧٥٧٠,٩	١٧٤٩٦٨,٦	١٧٧٣٩٦,٦	١٧٤٩٠٤,٠	١٨٣٩٨٢,٥	١٨٣٩٨٢,٥	المجموع

* M٤ = M٣ + سندات الخزينة لدى القطاع غير المصرفي؛ M٤ و M٣ تشمل سندات دين ابتداء من شهر تموز ١٩٩٦.

١-١ الموجودات والالتزامات تجاه القطاع الخارجي

(في نهاية الفترة، بملايين الدولارات)

كانون ١	أيلول	كانون ١	تشرين ١	أيلول	تشرين ١	
٢٠١٣	٢٠١٤	٢٠١٤	٢٠١٤	٢٠١٤	٢٠١٥	
٤٧٢٨٤,٦	٥٠٧٠٦,٠	٥٠٨٢٩,٦	٥٠٨٢٩,٦	٤٩٤٩٨,٨	٤٩٤٩٨,٨	مصرف لبنان
١١١٠٣,٧	١١١٣٠,٥	١٠٨١٠,١	١٠٨١٠,١	١٠٥٩٣,٤	١٠٥٩٣,٤	- ذهب
٣٦٣٩٨,٥	٣٩٧٩٢,١	٤٠٢٣٦,٠	٤٠٢٣٦,٠	٣٩١١٨,٦	٣٩١١٨,٦	- الاحتياطي من العملات الأجنبية
٢١٧,٥	٢١٦,٦	٢١٦,٥	٢١٦,٥	٢١٣,٢	٢١٣,٢	- التزامات خارجية
٦٨٦٦,٥-	١١٢٥٣,١-	١٢٢٧٩,٥-	١٢٢٧٩,٥-	١٤٦٤٩,٥-	١٤٦٤٩,٥-	مصارف تجارية
١٣٩٥٧,٢	١١٣٨٢,٩	١٠٣٣٨,٦	١٠٣٣٨,٦	١٠٦٠٩,١	١٠٦٠٩,١	- ديون على مصارف غير مقيمة
٥٨٧٨,٤	٥٧١٩,٩	٥٦٠٧,٣	٥٦٠٧,٣	٥٨٠٢,٠	٥٨٠٢,٠	- ديون على غير المقيمين
٦٧٨٩,٥	٦٥٨٢,٥	٦٦٨٥,٩	٦٦٨٥,٩	٦٠٨٦,٣	٦٠٨٦,٣	- موجودات خارجية أخرى
٥٠١١,٦	٥٤٣٢,٤	٥٤٧٣,٩	٥٤٧٣,٩	٦١٧٤,٧	٦١٧٤,٧	- التزامات تجاه المصارف غير المقيمة
٢٨٤٧٩,٩	٢٩٥٠٦,٠	٢٩٤٣٧,٥	٢٩٤٣٧,٥	٣٠٩٧٢,٢	٣٠٩٧٢,٢	- ودائع غير المقيمين
٦٢,٨-	١٢٦,٩-	١١٣,٥-	١١٣,٥-	١٧٠,١-	١٧٠,١-	مصارف التسليف المتوسط والطويل الاجل
٣٩٣,٩	٤٩٤,٨	٤٤٥,٦	٤٤٥,٦	٤١٥,٧	٤١٥,٧	- ديون على القطاع الخارجي
٤٥٦,٧	٦٢١,٧	٥٥٩,١	٥٥٩,١	٥٨٥,٨	٥٨٥,٨	- التزامات تجاه القطاع الخارجي

٢-١ ودائع القطاع الخاص لدى المصارف التجارية

(في نهاية الفترة، بمليارات الليرات)

	كانون ٢٠١٣	أيلول ٢٠١٤	تشرين ٢٠١٤	كانون ٢٠١٤	أيلول ٢٠١٥	تشرين ٢٠١٥
ودائع المقيمين	١٦٢٣٩٥,٨	١٦٩٦١٩,٢	١٦٩٧٤٢,٤	١٧٢٠٤٠,٨	١٧٨٤٥٠,٥	١٧٨٤٦٢,٩
ودائع المقيمين بالليرة	٦٤٤٧٢,٣	٦٧٦٨١,٠	٦٧٧٤٠,٨	٦٨٨٤١,٦	٧٢٩٨٦,٧	٧٣١٩١,٦
ودائع المقيمين بالعملة الاجنبية	٩٧٩٢٣,٥	١٠١٩٣٨,٢	١٠٢٠٠١,٧	١٠٣١٩٩,٢	١٠٥٤٦٣,٨	١٠٥٢٧١,٣
ودائع غير المقيمين	٤٢٩٣٣,٥	٤٤٤٨٠,٢	٤٤٣٧٧,٠	٤٥٦٨٠,٢	٤٦٣٣٨,١	٤٦٦٩٠,٧
ودائع غير المقيمين بالليرة	٥٠٦٢,٨	٥٦٥٦,٦	٥٦٦٠,٠	٥٨١٤,٥	٦٥٥١,٥	٦٥٨١,٧
ودائع غير المقيمين بالعملة الاجنبية	٣٧٨٧٠,٧	٣٨٨٢٣,٦	٣٨٧١٧,٠	٣٩٨٦٥,٧	٣٩٧٨٦,٦	٤٠١٠٩,٠
مجموع الودائع بالليرة	٦٩٥٣٥,١	٧٣٣٣٧,٦	٧٣٤٠٠,٧	٧٤٦٥٦,١	٧٩٥٣٨,٣	٧٩٧٧٣,٣
مجموع الودائع بالعملة الاجنبية	١٣٥٧٩٤,٢	١٤٠٧٦١,٩	١٤٠٧١٨,٧	١٤٣٠٦٤,٩	١٤٥٢٥٠,٣	١٤٥٣٨٠,٣
المجموع العام	٢٠٥٣٢٩,٤	٢١٤٠٩٩,٤	٢١٤١١٩,٤	٢١٧٧٢١,٠	٢٢٤٧٨٨,٦	٢٢٥١٥٣,٦

٣-١ نتائج الميزان التجاري وميزان المدفوعات

(بملايين الدولارات)

ميزان المدفوعات**	المصارف	مصرف لبنان	الميزان التجاري*	الصادرات (فوب)	الواردات (سيف)	
١٤٠٧,٥-	٥٢٢٢,٦-	٣٨١٥,١	١٧١٨٠,٩-	٣٣١٢,٩	٢٠٤٩٣,٧	٢٠١٤ (٢ك-١ك)
٥٦٣,٩-	١١٠٨,٨-	٥٤٤,٩	١٨٢٣,١-	٢٩٦,٨	٢١١٩,٩	آب
١٣١,١	١٧٥,٢	٤٤,١-	١٣٨٩,٥-	٢٨١,٨	١٦٧١,٢	أيلول
٥٦٥,٩-	١٠١٥,١-	٤٤٩,٢	١٤٤٤,٥-	٢٧٩,١	١٧٢٣,٦	تشرين ١
١١٥,٤-	٦٤٠,٢	٧٥٥,٦-	١٣٨٠,٧-	٢٦٨,٠	١٦٤٨,٨	كانون ١
						٢٠١٥
٢٨٠,٢-	٦٣٧,٤-	٣٥٧,٢	١٠٩٠,١-	٢٥٠,٢	١٣٤٠,٣	كانون ٢
١٥٢,٦-	٦١٩,٣-	٤٦٦,٧	١٠٨٤,٠-	٢٣٦,١	١٣٢٠,١	شباط
٤١٧,٤-	٩٤٢,١-	٥٢٤,٧	١٢٥١,٨-	٢٥٧,٣	١٥٠٩,١	آذار
١٣٦,٠	١٠١٤,٤	٨٧٨,٤-	١٢٠٧,٣-	٢٣٤,٦	١٤٤١,٩	نيسان
١٨٩,٢	١٥٢١,٣-	١٧١٠,٥	١١٨٧,٦-	٢٩٣,٣	١٤٨٠,٨	أيار
٧٩٤,٣-	٤٤٢,٨-	٣٥١,٥-	١٤٠٨,٦-	٢٨١,٢	١٦٨٩,٨	حزيران
٢,٤	٣٥,١-	٣٧,٥	١٣٠٨,٨-	٢١٨,٠	١٥٢٦,٨	تموز
٣٣٢,٠-	٧٥,٢	٤٠٧,٢-	١٢٥٩,٢-	٢١٩,٥	١٤٧٨,٦	آب
١٢١,٨-	١٧٩,٣	٣٠١,١-	١١٩٠,٢-	٢٤٣,٤	١٤٣٣,٦	أيلول
٣٩٥,٥-	٣٢,٣	٤٢٧,٨-	١٢٠٧,١-	٢٦٠,٦	١٤٦٧,٧	تشرين الأول

* هذه الأرقام قابلة للتصحيح.

** بعد تصحيح فروقات القطع الناتجة عن تغير سعر صرف الدولار نسبة الى بقية العملات.

يتم منذ عام ١٩٩٥ احتساب الموجودات الخارجية الصافية للمصارف المتخصصة والمؤسسات المالية .

استناداً إلى صندوق النقد الدولي، إن حسابات الودائع العائدة لغير المقيمين تؤثر سلباً على احتساب ميزان المدفوعات. وقد بلغت ٣,٥ مليار دولار خلال ٢٠١٣.

٢- ميزانية مصرف لبنان
(في نهاية الفترة، بمليارات الليرات)

كانون ٢٠١٣	أيلول ٢٠١٤	تشرين ٢٠١٤	كانون ٢٠١٤	أيلول ٢٠١٥	تشرين ٢٠١٥
الموجودات					
٦٤٥٤٦,٤	٦٥٥٢٦,٧	٦٦١٧٤,٧	٦٥٣٥٦,١	٦٣٨٩٧,٠	٦٦٠٩٧,١
١٦٧٣٨,٨	١٦٧٧٩,٢	١٦٢٩٦,٢	١٦٥٠٨,٧	١٥٦٢١,٠	١٥٩٦٩,٥
٤٧٨٠٧,٧	٤٨٧٤٧,٥	٤٩٨٧٨,٥	٤٨٨٤٧,٤	٤٨٢٧٦,١	٥٠١٢٧,٥
٠,٠	٠,٠	٠,٠	٠,٠	٠,٠	٠,٠
٤٠١,٢	٤٤٨,٥	٤٤٩,٩	٤٤٩,٣	٤٥٣,٢	٤٥٢,٥
٣٣٦٣,٣	٥٣٣٧,٥	٥٤٤٦,١	٥٧٨٠,٧	٦٥٣٩,٩	٦٥٩٨,٨
١٠٢,٦	٥٦٦,٢	٥٥٣,٠	٥٨٠,٧	٧١٣,٠	٧٠٧,٩
٠,٠	٠,٠	٠,٠	٠,٠	٠,٠	٠,٠
٢٣٨٤٥,٧	٢٩٢٥٠,٤	٢٩٢٣١,٥	٢٩٣١٤,١	٣٤٧٩٤,٠	٣٢٨٤٢,٦
٣٧٩,٢	٣٩١,٤	٣٨٦,٢	٣٤١,٩	٣٥١,٠	٣٤٣,٩
٢٣٤٦٢,٠	٢٧٢٦٨,٤	٢٧٧١٦,٣	٢٧٣٧١,٤	٣١٣٨١,٧	٣١٨١٤,٤
١١٦١٠٠,٤	١٢٨٧٨٩,١	١٢٩٩٥٧,٦	١٢٩١٩٤,١	١٣٨١٢٩,٨	١٣٨٨٥٧,٢
المطلوبات					
٣٩٨٣,٣	٤١٠٦,٦	٤٠٩٣,٣	٤٢٥٣,٧	٤٤٢٦,٢	٤٣٣٠,٨
٨٠٦٣٨,٢	٩٤٢٦٧,٥	٩٦٠٥٤,٤	٩٦٦١٠,٤	١٠٨٢٧١,٩	١٠٨٢٠٧,٨
١٣٩٤,٧	١٥٤٤,٠	١٤٠١,١	١٣٦٨,٣	١٤٨٦,٣	١٥٠٧,١
٥٠,١	٥٨,٤	٥٩,٧	٦٧,٧	٧٨,٠	٨٦,١
١١٠٣٢,٥	١٠٣٢٤,٤	١٠٢١٤,٧	٩١٢٣,٢	٧٦٥٣,١	٧٩٩٠,٨
٨٤٢٦,١	٧٩٧٣,٣	٧٤٨٤,٦	٨١٤٦,٣	٧٠٢١,٧	٧٣٠٨,١
٣٢٧,٩	٣٢٦,٥	٣٢٦,٤	٣٢٤,٦	٣٢١,٥	٣٢١,٤
١٨٩٩,٩	١٥٩٨,٣	١٥٩٨,٧	١٥٩٨,٣	١٢٩٧,٠	١٢٩٧,٥
٠,٠	٠,٠	٠,٠	٠,٠	٠,٠	٠,٠
٥١٣٤,٢	٥٠٦٦,٣	٥٠٦٦,٣	٥١٧٣,٥	٥١١٢,٤	٥١١٢,٤
٦٠٨,٣	١٦٥٦,٩	١٧٩١,٥	٦٦١,١	٢٤٦١,٧	٢٦٩٥,٣
١١٦١٠٠,٤	١٢٨٧٨٩,١	١٢٩٩٥٧,٦	١٢٩١٩٤,١	١٣٨١٢٩,٨	١٣٨٨٥٧,٢

٣- الميزانية الموحدة للمصارف التجارية
(في نهاية الفترة، بمليارات الليرات)

كانون ٢٠١٣	أيلول ٢٠١٤	تشرين ٢٠١٤	كانون ٢٠١٤	أيلول ٢٠١٥	تشرين ٢٠١٥
الموجودات					
٨٢٥٣٣,١	٩٢٣٥٣,٠	٩٣٦٩٨,٢	٩٦٣١٤,٠	١٠٥٠٠٧,٩	١٠٥٤٣٤,٩
٥٧٥,٨	٦٣٤,٩	٦٦٥,٨	٦٠٦,٦	٦٨٢,٩	٦٧٩,٥
٨١٩٥٧,٤	٩١٧١٨,٢	٩٣٠٣٢,٤	٩٥٧٠٧,٥	١٠٤٣٢٥,٠	١٠٤٧٥٥,٣
٦٢٥٦٥,٣	٦٦٦٧٢,٤	٦٧٠٦٨,٧	٦٨٣٩٠,٦	٧٠٥٨٣,٧	٧١١٣٩,٠
١٦٧٥٦,٩	١٨١٦٨,٠	١٨٣٦٨,١	١٨٧٤٩,١	٢٠١١٣,١	٢٠٣٥٩,٩
٤٥٨٠٨,٤	٤٨٥٠٤,٣	٤٨٧٠٠,٧	٤٩٦٤١,٥	٥٠٤٧٠,٦	٥٠٧٧٩,١
٥٦٧٨٥,٦	٥٦٥٩٩,٤	٥٦٣٥٣,٠	٥٦٣٠٨,٤	٥٦٣٢٦,٥	٥٦٤٧٧,٧
٤٠١٣٧,٣	٣٥٧٠٥,٦	٣٤١١٧,٥	٣٦٤٧٠,٠	٣٣٦٤١,١	٣٣٩١٤,٨
٥٩٢٠,٧	٦٢٥٤,٩	٦٢٦٤,٦	٦٥٧٤,٥	٧٠٨١,٥	٧٠٦٩,٠
٥٢٥,٩	٧١٣,٥	٦٨٢,٨	٨٠٥,٨	٧٣٢,٦	٧٣٥,٥
٢٤٨٤٦٧,٩	٢٥٨٢٩٨,٧	٢٥٨١٨٤,٧	٢٦٤٨٦٣,٣	٢٧٣٣٧٣,٢	٢٧٤٧٧٠,٩
المطلوبات					
١٦٢٣٩٥,٨	١٦٩٦١٩,٢	١٦٩٧٤٢,٤	١٧٢٠٤٠,٨	١٧٨٤٥٠,٥	١٧٨٤٦٢,٩
٤١٤٤,٤	٤٦٥١,٢	٤٤٦٧,٠	٤٥٦٣,٧	٤٧٨٩,٢	٤٦٤١,٣
٦٠٣٢٨,٠	٦٣٠٢٩,٨	٦٣٢٧٣,٨	٦٤٢٧٧,٩	٦٨١٩٧,٥	٦٨٥٥٠,٣
٩٧٩٢٣,٥	١٠١٩٣٨,٢	١٠٢٠٠١,٧	١٠٣١٩٩,٢	١٠٥٤٦٣,٨	١٠٥٢٧١,٣
٤٤٦٢,٦	٤٨٧٤,٥	٤٨٢٧,٠	٤٨٤٢,٢	٤٨٨٥,٦	٥٠٢٥,٧
٤٢٩٣٣,٥	٤٤٤٨٠,٢	٤٤٣٧٧,٠	٤٥٦٨٠,٢	٤٦٣٣٨,١	٤٦٦٩٠,٧
٧٥٥٥,٠	٨١٨٩,٤	٨٢٥١,٩	٨٧٩٤,٩	٩٥١٥,٤	٩٣٠٨,٣
٣٩٨,٤	٣٦١,٦	٣٥٤,٠	٣٥١,٨	٣٦٣,٣	٣٥٥,٩
٢١٤٠٩,٩	٢٣٣٤٤,٧	٢٣٣٢٧,١	٢٣٧١٩,١	٢٤٥٥٢,٩	٢٤٥٤٦,٦
٩٣١٢,٦	٧٤٢٩,١	٧٣٠٥,٣	٩٤٣٤,٣	٩٢٦٧,٥	١٠٣٨٠,٨
٢٤٨٤٦٧,٩	٢٥٨٢٩٨,٧	٢٥٨١٨٤,٧	٢٦٤٨٦٣,٣	٢٧٣٣٧٣,٢	٢٧٤٧٧٠,٩

٤-١ معدلات الفائدة : المصارف التجارية

(بالنسبة المئوية)

معدل ليبيور ٣ أشهر	معدلات مدينة ودائنة (دولار)					فائدة الاقتراض بين المصارف (ل.ل.)	معدلات مدينة ودائنة (ل.ل.)					الفترة
	متوسط المعدلات الدائنة	إدخار وحسابات لأجل	إدخار تحت الطلب	حسابات شيكات وحسابات جارية	الحسم والسلفات		متوسط المعدلات الدائنة	إدخار وحسابات لأجل	إدخار تحت الطلب	حسابات شيكات وحسابات جارية	الحسم والسلفات	
												٢٠١٤
٠,٢٣	٣,٠٢	٣,٥٠	٠,٨٣	٠,١٨	٦,٩٦	٢,٧٥	٥,٥٤	٥,٩٤	٢,٢٢	٠,٦٢	٧,٣٦	تموز
٠,٢٣	٣,١٣	٣,٦٣	٠,٨٠	٠,١٨	٦,٩٦	٢,٧٥	٥,٥١	٥,٩٥	٢,٢٠	٠,٦٢	٧,٢١	آب
٠,٢٣	٣,٠٤	٣,٥٢	٠,٨٦	٠,١٩	٦,٩٤	٢,٧٥	٥,٥١	٥,٩٠	٢,١٩	٠,٦٨	٧,٠٨	أيلول
٠,٢٣	٣,١٢	٣,٥٧	٠,٩٧	٠,٢٧	٦,٩٥	٢,٧٥	٥,٥٨	٥,٩٧	٢,٥٢	٠,٦٦	٧,٢٩	تشرين ١
٠,٢٣	٣,١٠	٣,٥٦	٠,٨٩	٠,٢٤	٧,٠١	٢,٧٥	٥,٥٥	٥,٩٥	٢,١١	٠,٦١	٦,٩٦	تشرين ٢
٠,٢٤	٣,٠٧	٣,٥٤	٠,٨٥	٠,٢٤	٦,٩٧	٢,٧٥	٥,٥٦	٥,٩٣	٢,١٢	٠,٨٠	٧,٤٩	كانون ١
												٢٠١٥
٠,٢٥	٣,١٢	٣,٥٧	٠,٨٩	٠,٢٤	٦,٩٦	٢,٧٥	٥,٥٧	٥,٩٥	٢,١٣	٠,٦٧	٧,٢٦	كانون ٢
٠,٢٦	٣,١٣	٣,٥٨	٠,٨٧	٠,٢٠	٧,٠٥	٢,٧٥	٥,٥٨	٥,٩٨	٢,٥٤	٠,٨٥	٧,١٨	شباط
٠,٢٧	٣,١٢	٣,٥٦	٠,٨٩	٠,٢٠	٧,١٦	٢,٧٥	٥,٥٧	٥,٩٦	٢,٠٩	٠,٧١	٦,٩٤	آذار
٠,٢٨	٣,١٦	٣,٦٢	٠,٩٠	٠,٢٤	٧,٠٨	٣,٠٠	٥,٦١	٦,٠١	٢,١٠	٠,٧١	٧,١٠	نيسان
٠,٢٨	٣,١٤	٣,٥٩	٠,٩٠	٠,٢٠	٧,٠٤	٢,٧٥	٥,٥٦	٥,٩٧	٢,١٤	٠,٦٦	٧,١١	أيار
٠,٢٨	٣,١٦	٣,٦٣	٠,٨٩	٠,٢٢	٧,٠٣	٢,٧٥	٥,٥١	٥,٩٢	٢,٠٤	٠,٧٠	٧,١٢	حزيران
٠,٢٩	٣,١٧	٣,٦٣	٠,٩١	٠,٢٣	٧,٠٩	٢,٧٥	٥,٥٨	٦,٠٠	٢,١٠	٠,٦٤	٦,٩٠	تموز
٠,٣٢	٣,١٩	٣,٦٥	٠,٩١	٠,٢٨	٧,١٢	٢,٧٥	٥,٦١	٦,٠٠	٢,٠٣	٠,٧٣	٦,٨٩	آب
٠,٣٣	٣,١٤	٣,٦٠	١,٥١	٠,١٩	٧,١٩	٣,٠٠	٥,٥٧	٥,٩٦	٢,٨٧	٠,٦٤	٧,٠٨	أيلول
٠,٣٢	٣,٢٠	٣,٦٥	١,٤٧	٠,٢٣	٧,٠٥	٣,٠٠	٥,٦٧	٦,٠٤	٢,٩٣	٠,٧٢	٧,١٣	تشرين ١

٤-٢ سندات الخزينة ومعدلات الفائدة

(في نهاية الفترة، بالنسبة المئوية)

هامش الفوائد بين سندات الخزينة لثلاثة أشهر والليبيور

كانون ١	تشرين ٢	تشرين ١	أيلول	آب	تموز	حزيران	أيار	نيسان	آذار	شباط	كانون ٢	
٤,١٢	٤,١٢	٤,١١	٤,٠٥	٤,٠١	٣,٩٩	٣,٩٧	٣,٩٧	٣,٩٨	٣,٩٦	٣,٤٣	٣,٣٦	٢٠١٢
٤,٢٠	٤,٢٠	٤,٢٠	٤,١٩	٤,١٨	٤,١٧	٤,١٧	٤,١٧	٤,١٥	٤,١٦	٤,١٥	٤,١٣	٢٠١٣
٤,٢١	٤,٢١	٤,٢١	٤,٢١	٤,٢١	٤,٢١	٤,٢١	٤,٢١	٤,٢٠	٤,٢٠	٤,٢٠	٤,٢٠	٢٠١٤
		٤,١٢	٤,١١	٤,١٢	٤,١٥	٤,١٦	٤,١٦	٤,١٦	٤,١٧	٤,١٨	٤,١٩	٢٠١٥

معدلات الفائدة على سندات الخزينة

فائدة الريبو	٣٦ شهراً		٢٤ شهراً		سنة		٦ أشهر		٣ أشهر		الفترة
	فائدة القسيمة	فائدة القسيمة	فائدة القسيمة	فائدة القسيمة	الفائدة الفعلية	الفائدة الاسمية	الفائدة الفعلية	الفائدة الاسمية	الفائدة الفعلية	الفائدة الاسمية	
١٠,٠٠	٦,٥٠	٥,٨٤	٥,٣٥	٥,٠٨	٤,٩٩	٤,٨٧	٤,٤٣	٤,٣٨	٢٠١٢		
١٠,٠٠	٦,٥٠	٥,٨٤	٥,٣٥	٥,٠٨	٤,٩٩	٤,٨٧	٤,٤٤	٤,٣٩	٢٠١٣		
									٢٠١٤		
١٠,٠٠	٦,٥٠	٥,٨٤	٥,٣٥	٥,٠٨	٤,٩٩	٤,٨٧	٤,٤٤	٤,٣٩	تشرين ١		
١٠,٠٠	٦,٥٠	٥,٨٤	٥,٣٥	٥,٠٨	٤,٩٩	٤,٨٧	٤,٤٤	٤,٣٩	كانون ١		
									٢٠١٥		
١٠,٠٠	٦,٥٠	٥,٨٤	٥,٣٥	٥,٠٨	٤,٩٩	٤,٨٧	٤,٤٤	٤,٣٩	آب		
١٠,٠٠	٦,٥٠	٥,٨٤	٥,٣٥	٥,٠٨	٤,٩٩	٤,٨٧	٤,٤٤	٤,٣٩	أيلول		
١٠,٠٠	٦,٥٠	٥,٨٤	٥,٣٥	٥,٠٨	٤,٩٩	٤,٨٧	٤,٤٤	٤,٣٩	تشرين ١		

جرى في آذار ٢٠٠٥، إصدار لسندات خزينة استحقاق ٤ و ٥ سنوات بفائدة قسيمة ١٠,٣٠% و ١١,٣٠% على التوالي.

بالمعملة الأجنبية (العدد بالوحدة والقيمة بالآلاف الدولارات)						بالليرة اللبنانية				
مجموع العمليات بالمعملة الأجنبية	يورو	دولار اميركي	جنيه استرليني	(العدد بالآلاف والمبالغ بمليارات الليرات)						
				العدد	القيمة	العدد	القيمة	العدد	القيمة	
٥٦,٠٣٥,٣٣٧	٩,٤٦٥,٢٧٥	١,٥١٠,٥٢٢	١,٠٣٠,٩١٣	٥٤,٤٢٧,٩٢٠	٩,٣٥٨,٣٣٩	٩٦,٨٩٥	٣,٠٢٣	٢٢,٥٧٤	٣,٦١٥	٢,٠١٢
٤٤,٦٦٣,١٣٩	٧,٦١٤,١٨٨	١,٥٠٠,١٣٦	٨,٥٥٨٤	٤٥,٥٠٧,٠٨٩	٧,٥٢٣,٣٥٨	٥٤,٩١٣	٢٤٦	١٤,٨٧٩	٢٩٦	كانون ٢
٤٤,٢٧١,١٧٧	٧,١٥٥,٣٨٥	١,٣٢٤,٨٣١	٧,٤٤٤	٤٤,١٣٣,٨٠٦	٧,٠٧٤,٢٢٣	٤٥,٥٤٠	٢١٨	١٤,٧٣٦	٢٨٤	شباط
٤٤,٨٤٢,٨٠٣	٨,٠٥٤,٤٦٧	١,١٥٥,٢٢٥	٨,٦٥٥	٤٤,٧٢٢,٦٦٣	٧,٩٦٥,٥٤٩	٤٤,٩١٤	٢٦٣	١٤,٧٩٦	٣١٢	آذار
٤٤,٢٨٤,٠٩٢	٧,١٢٤,٥٢٦	١,٣٥٥,٣٠١	٧,٤٤٦	٤٤,١٤٣,٦٧٥	٧,٠٤٤,٨٨٤	٥٤,١١٦	٢١٦	١٤,٧٤٠	٢٧٧	نيسان
٤٤,٧٤٣,٣٢٤	٨,٢٣٤,٧١٣	١,٢٧٤,٤١٠	٨,٤٩٩٧	٤٦,٠٩٠,٩٩٤	٨,١٤٤,٤٧٤	٥٤,٩٢٠	٢٤٢	١٤,٨٠٣	٣٠٦	أيار
٤٤,٧٤٤,٦٤٣	٨,٢٠٤,٤٥٧	١,٢٤٤,٢٧٦	٩,٤٣٩٠	٤٦,٣٤٣,٤٣٠	٨,١٠٠,٨٢٠	٦٤,٠٢٨	٢٤٧	١٤,٩٣٤	٣٠٠	حزيران
٥٠,١٤٧,٧٦٦	٨,٣٥٤,٩١١	١,٤٤٤,١٣٧	٩,٤٢٥٦	٤٤,٩٩٦,٢٤٨	٨,٢٦٤,٣٧٣	٧٤,٣٨٠	٢٨٢	١٤,٩٧٧	٣٠٠	تموز
٤٤,٦٥٦,٢٤٣	٨,٠٣٤,٥٢٥	١,١٧٤,٧٠٠	٨,٧٤٣	٤٥,١٢٤,٨٨٨	٧,٩٤٥,٥١٧	٢٥,٦٥٥	٢٦٥	١٤,٨٥٩	٢٩٧	آب
٤٤,٥٨٣,٨٣٣	٧,٧٤٤,٠٠٤	١,٢٢٤,٧٠٣	٨,٦٧٦	٤٤,٤٥٦,٣٥٨	٧,٦٥٤,٤٨٣	٤٤,٧٧٢	٢٤٥	١٤,٨٥٨	٢٩٨	أيلول
٤٤,٧٣٣,١٤٦	٨,٠٣٤,٠١٥	١,٢٤٤,٧٠٨	٨,٦٠٦	٤٤,٦٠٢,٦٣٣	٧,٩٤٤,١٤٧	٦٤,٤٣٤	٢٦٢	٢٤,٠٣٨	٣١٦	تشرين ١
٤٤,٦٧٤,٣٩٤	٨,٠٨٤,٩١١	١,١٣٤,٨٥١	٨,٩٩٧	٤٥,٤٦٣,٣٨٣	٧,٩٨٤,٩٠٤	١٤٤,١٦٠	٢٩٠	١٤,٩٣٩	٣٠٣	تشرين ٢
٤٤,٦٧٠,٧٨٠	٨,٠١٤,٤٩٣	١,٠٢٤,٨٧٤	٨,٦٣٩	٤٥,٦١٤,٤٤٣	٧,٩٢٤,٦٠٧	٦٤,٠٦٣	٢٤٧	٢٤,٠١٦	٣٢٥	كانون ١
٥٥,٣٠٩,٥٩١	٩,٣٢٠,٦٨٦	١,٤٥٨,٨٥٦	١,٠٢٤,٧٩٧	٥٣,٩٧٧,٦٥٣	٩,٢١٥,٠٥٧	٧٣,٠٨٢	٢,٨٣٢	٢٥,٦٩٥	٣,٩١٧	٢,٠١٣
٤٤,٦٣٧,٨٣٧	٧,٧٩٤,٣٥٠	٩,٦٤,٩١٩	٨,٠٠٤	٤٥,٥٣٤,٩٩٢	٧,٧١٤,١١١	٥٤,٩٢٦	٢٣٥	١٤,٩٦٧	٣٠٦	كانون ٢
٤٤,٣٥٢,١٥٠	٧,١٩٤,٩٩٣	٩,٣٧٠,٧	٧,٧٧٩	٤٤,٢٤٩,٩٨٥	٧,١١٤,٢٨٦	٨,٤٥٨	٢٢٨	١٤,٨٢٩	٢٨٥	شباط
٤٤,٤٦٦,٨٨٥	٧,٦٤٤,١٣٠	١,١١٤,٤٨٩	٨,٤٩٨	٤٤,٣٤٧,٥١٨	٧,٥٥٤,٣٨٠	٧,٤٨٧٨	٢٥٢	١٤,٩٣٨	٣٠٩	آذار
٤٤,٨٥٣,١٦٤	٧,٩٥٥,٥٧٧	١,٠٠٠,٨٤٠	٩,٤٤٦	٤٤,٧٤٤,٤٥٧	٧,٨٦٤,٢٩٣	٩,٤٨٦٧	٢٣٨	٢٤,٢١٩	٣٢٥	نيسان
٤٤,٥٢٤,٤٤٠	٨,٠٠٠,٧١١	٩,٩٤,٢١٣	٨,٦٠٢	٤٤,٤٢٠,٩١٨	٧,٩١٤,١٩٤	٤٤,٩٩٢	٢٧٥	٢٤,١٩٧	٣٣٥	أيار
٤٤,٥٢٤,٤٣٤	٧,٧٣٤,٧٠٧	١,٠١٤,٣٥٥	٨,٧٤٧	٤٤,٤١٦,٩٥٨	٧,٦٤٤,٧٢١	٣٤,٦٤٢	٢٣٩	٢٤,١٧٧	٣٢٢	حزيران
٤٤,٩٣٥,٧٨٢	٨,٣١٤,٣٨٨	١,٢٣٤,٧٦٧	٩,٤٤٠	٤٤,٨٠٤,٣٧٣	٨,٢١٤,٧١١	٧٤,٦٤١	٢٧٦	٢٤,٢٨٠	٣٥٥	تموز
٤٤,٩٥٤,٢١٧	٧,٧١٤,٤٠١	١,٠١٤,٧٩٧	٨,٨٠٦	٤٤,٣٨٧,٥٢٩	٧,٦٢٤,٣٥٩	٥٤,٨٩٠	٢٣٦	٢٤,٤١٠	٣٢٣	آب
٤٤,٥١٢,٤٦٧	٧,٥٤٤,٠٠٤	٩,٨٤,٨١١	٨,٣١٨	٤٤,٤٠٨,٢٩٠	٧,٤٥٥,٥٥٢	٥٤,٣٦٦	٢٣٤	٢٤,٢٢٠	٣٣٨	أيلول
٤٤,٦٩٩,٨٨٩	٧,٩٢٤,٢١١	١,٠٥٤,٣١١	٨,٣٩٩	٤٥,٥٨٩,٧٧١	٧,٨٣٤,٥٨٥	٤٤,٨٠٧	٢٢٧	٢٤,٢٨٥	٣٤٨	تشرين ١
٤٤,٥٨١,٥٨٢	٧,٦١٤,٤٤٣	١,١٤٤,٥٠٦	٨,٤٥٤	٤٤,٤٦١,٨٦٥	٧,٥٣٤,٠٨٩	٥٤,٢١١	٢٠٠	٢٤,١٨٧	٣٢٨	تشرين ٢
٤٤,٧٢٧,٧٧٩	٧,٧٧٤,٧١١	١,١٠٤,٦٦٠	٨,٧٤٣	٤٤,٦١٣,٧١٥	٧,٦٨٤,٧٧٦	٣٤,٤٠٤	١٩٢	٢٤,٣٥٤	٣٤٣	كانون ١
٥٦,٠٨٠,٧٤٩	٩,١٦٦,٣٩٧	١,٢٨٦,٥٦٣	١,٠٠٠,٥١٦	٥٤,٧٤٦,٨١٨	٩,٠٦٣,٤٨٢	٤٧,٣٦٨	٢,٣٩٩	٢٧,٢٢٦	٤,٠٢٥	٢,٠١٤
٤٤,٦٨١,٩٧٨	٧,٦٣٤,٨٧٩	٩,٩٤,٢٩٨	٧,٤٠٠	٤٥,٥٧٨,٦٥٨	٧,٥٥٤,٧٧٦	٤٤,٠٢٢	٢٠٣	٢٤,٢٣١	٣٣٠	كانون ٢
٤٤,٢٨٣,٨٧٥	٧,٠٢٤,٣٦٩	٩,٣٥٠,٤	٧,٦٠٥	٤٤,١٨٦,٣٣٨	٦,٩٤٤,٥٦٠	٤٤,٠٣٣	٢٠٤	٢٤,١٠٢	٣٠٢	شباط
٤٤,٦٧٧,٩٥٤	٧,٦٩٤,٠٧٧	١,٣٨٤,٣٨٩	٨,١٢٥	٤٥,٥٣٥,٩١٩	٧,٦٠٧,٤٤٤	٣٤,٦٤٧	٢٠٨	٢٤,٢٩٢	٣٢٧	آذار
٤٥,٥٩٤,٤٩١	٧,٣٦٤,٠٩	١,١٩٤,٩٨٦	٨,٠٣٠	٤٤,٤٢٧,٢٨٣	٧,٢٨٤,٤١١	٢٤,٢٢٣	١٦٨	٢٤,١٨٢	٣٢٠	نيسان
٥٠,٠٦٢,٠٧٥	٨,١١٤,٠٠٤	١,١٦٤,٠٦٨	٨,٧٩٧	٤٤,٩٣٩,٩١٢	٨,٠٢٤,٠٨٠	٦٤,٠٩٥	٢٢٧	٢٤,٤٤٣	٣٥٣	أيار
٤٤,٨٠٩,٦٠٣	٧,٦٢٤,٠٦١	١,٥٠٤,٣٩٤	٨,٣٠٣	٤٤,٦٥٦,٣٧٨	٧,٥٣٤,٥٧٣	٢٤,٨٣١	١٨٥	٢٤,٢٨٩	٣٣٤	حزيران
٤٤,٥١٥,٢٧٠	٧,٠٨٤,٣٦٩	٩,٠٤٤,٦٢	٧,٤٨٧	٤٤,٤٢٤,٠٢٧	٧,٠٠٤,٧٢٢	١٤,٧٨١	١٦٠	٢٤,٠٥٩	٣١٠	تموز
٤٤,٨٥٢,٤٨٢	٨,١٦٤,٣٣٣	٢,٥٢٨	٩,٤٠٦	٤٤,٨٤٤,٤٢٤	٨,٠٦٤,٧٢٥	٣٤,٥٣١	٢١٢	٢٤,٣٥٠	٣٥٢	آب
٤٤,٨٥٢,٥٦٠	٧,٨٤٤,٤٥٨	١,١٧٤,٧٣١	٨,٦٧٢	٤٤,٧٣٤,٧٧١	٧,٧٥٤,٥٨٦	٣٤,٠٥٨	٢٠٠	٢٤,٣٤٢	٣٤٦	أيلول
٤٤,٧٣٢,٨٠٦	٧,٩٥٤,٣٣١	١,١٤٤,٠٧٦	٨,٧٨٢	٤٤,٦١٤,٨٩٧	٧,٨٦٤,٣٤٤	٣٤,٨٣٣	٢٠٥	٢٤,٢٩٢	٣٥٣	تشرين ١
٤٤,٣٦٨,٠٧٦	٧,٢٨٤,٨٣٤	١,٢٠٤,٣٤٢	٨,٤٦٩	٤٤,٢٤١,٩٨٢	٧,٢٠٤,١٤٨	٥٤,٧٥٣	٢١٧	٢٤,١٣٤	٣٢٢	تشرين ٢
٤٤,٦٩٤,٥٧٨	٧,٨٨٤,٢٧٣	١,٢٣٤,٧٨٦	٩,٤٥٠	٤٥,٦٤٤,٣٣١	٧,٧٨٤,٨١٣	٦٤,٥٦٢	٢١٠	٢٤,٤١١	٣٦٧	كانون ١
٤٢,٦٣١,٤١٤	٧,٢٠١,٠٠٥	١,٢١١,٨٤٦	٨,٦٨٣٨	٤١,٣٧٥,٢٠٩	٧,١١٢,١٩٠	٤٤,٣٥٩	١,٩٧٧	٢٣,٣٩٠	٣,٤٣٩	٢,٠١٥
٤٤,٣٢٧,٣٣٨	٧,٢٣٤,٢٤٠	١,٢٢٤,٢٤٧	٨,١٩٦	٤٤,٠١٤,٩٦١	٧,١٤٤,٨٥٠	٣٤,١٣٠	١٩٤	٢٤,٢٤٩	٣٣٨	كانون ٢
٣٤,٨٧٨,١٩٦	٦,٥٦٤,٣٥٤	١,٢١٤,٨٥٢	٧,٨٩٩	٣٤,٧٥٤,٤٠٥	٦,٤٨٤,٢٩٧	٤٤,٩٣٩	١٥٨	٢٤,٠٤٣	٣٠٣	شباط
٤٤,٣١٩,٩٩٠	٧,٣٨٤,٠٠٦	١,٢٧٤,٦٥١	٨,٧١٣	٤٤,١٨٧,٩٥٤	٧,٢٩٤,٥٦٩	٤٤,٣٨٦	٢٢٤	٢٤,٣٨٢	٣٥٠	آذار
٤٤,١٦١,٠٨٥	٦,٨٢٤,٠٩٩	١,١٢٤,٢٦٥	٨,٢٩٩	٤٤,٠٤٥,٤٩١	٦,٧٣٤,٦٢٨	٣٤,٣٢٨	١٧٢	٢٤,٣٤٠	٣٣٠	نيسان
٤٤,٤٣٣,٢٧٧	٧,٣٧٤,٠٣٩	١,١٩٤,٧١٥	٩,١٨٢	٤٤,٣٠٨,١١٣	٧,٢٧٤,٦٣٤	٥٤,٤٤٩	٢٢٣	٢٤,٣٦١	٣٥٢	أيار
٤٤,٥١٤,٧٨٠	٧,٥٩٤,٥٢٢	١,٥٧٤,٧٧٨	٩,٥٩٠	٤٤,٣٥٣,٩٠٥	٧,٤٩٤,٧٤٣	٣٤,٠٩٧	١٨٩	٢٤,٠٤٤	٣٥٨	حزيران
٣٤,٩٨٣,٦١١	٦,٧٩٤,٥١٣	١,٠٥٤,٩٤٧	٨,١٢٠	٣٨,٧٢٤,٦٧٠	٦,٧١٤,١٨٩	٤٤,٩٩٤	٢٠٤	٢٤,٢٣٩	٣٤٠	تموز
٤٤,٢٩٨,٣٥٢	٧,٤١٤,٠٠٦	١,٠٥٤,٦٠٠	٩,٤٠٠	٤٤,١٨٦,٠٦٨	٧,٣٢٤,٥٧٧	٦٤,٦٢٥	١٨٩	٢٤,٤١١	٣٤٦	آب
٤٤,١٥٧,٤٠٢	٧,٠٥٤,٧٠٠	١,١٠٤,١٨٨	٨,٣٣٦	٤٤,٠٤٤,٣١٥	٦,٩٦٤,٩٣٣	٥٤,٧٠٠	٢٠١	٢٤,٢٩٥	٣٤٤	أيلول
٤٤,٥٥٧,٥٨٢	٧,٧٧٤,٨٥٦	١,٢٨٤,٥٤٤	٩,٤٤٣	٤٤,٤٢٤,٣٢٧	٧,٦٨٤,١٩٠	٢٤,٧١٢	٢٢٣	٢٤,٥٦٦	٣٧٧	تشرين ١
										تشرين ٢
										كانون ١

*بناء على إعلام مصرف لبنان رقم ٨٧٧ الصادر في ١٦ أيار ٢٠١٢، ستجري جلسات مقاصة المصارف فقط في المقر الرئيسي لمصرف لبنان، بيروت.

١-٦ الاعتمادات والبوالص المستندية للاستيراد والتصدير (بمليارات الليرات)

البوالص		الاعتمادات المستندية								الفترة
وضعية البوالص بنهاية الفترة	بوالص خارجة خلال الفترة	بوالص واردة خلال الفترة	وضعية الاعتمادات بنهاية الفترة		اعتمادات مستعملة		الاعتمادات المفتوحة خلال الفترة			
			تصدير	استيراد	تصدير	استيراد	تصدير	استيراد		
٧٥٤,٧	٢١٥,٥	٢٦٠٨,٣	٢٥٩٨,٠	١٧٢٥,٧	١٤٨٣,٥	٤٤٧٣,٩	٩٣٥٨,١	٤٦٤٢,٢	٩٤٥٩,٥	٢٠١٤
٧٦٣,٥	٢٤١,٩	٢٢٤,١	٢٢٢,٥	١٩٥٣,٨	١٧٦٠,٢	٤٢٤,١	٦١٨,٧	٥٩٠,٢	٩٩٤,٦	أيار
٦٩٠,٤	٢٥٠,٤	٢٩٤,٥	٢١٩,٦	٢٠٣٧,٠	١٧٥٣,٠	٣٧٨,٥	٨٧٠,٣	٤٩١,٨	٨٧٩,٥	حزيران
٧٠٧,٢	٢٤٦,٠	١٩١,٩	٢٠٢,٢	٢٢٨١,٤	١٧٩١,٦	٤٨٧,٨	٧٥٨,١	٧٥٧,٧	٨١١,٧	تموز
٦٩٢,٣	٢٢١,٢	٢٥٣,٦	١٦٥,٨	٢٠٨٥,٤	١٥٦٣,٦	٣٩٨,٦	٩٩٦,٤	٢٠٨,٩	٧٩٣,٣	آب
٧١٥,٣	٢٢٩,٥	٢١٠,٨	١٨٩,٦	١٩١٠,٢	١٥٠٢,٨	٤٠٩,٣	١٠٠٣,٦	٢٦٩,٠	٩٧٧,٤	أيلول
٧٢٥,٠	٢٤٢,٢	٢١٣,١	٢١٩,٣	١٧٨٢,١	١٤٩٩,٦	٤٤٣,٥	٧٠٣,٥	٣٢٨,٦	٧٢٣,٦	تشرين ١
٧٤٠,٣	٢٣٥,٧	١٩٣,٦	٢٢٧,٦	١٧١٢,١	١٦٠٠,٤	٣٢٨,٩	٥٥١,٦	٢٨٦,٩	٦٧٤,٣	تشرين ٢
٧٥٤,٧	٢١٥,٥	٢٠٩,٣	٢٣٦,٧	١٧٢٥,٧	١٤٨٣,٥	٢٨٤,٩	٧٢٣,٥	٣٨٨,٦	٦٤١,٣	كانون ١
٢٠١٥										
٨٠٣,٣	٢٢٣,٧	٢١١,٥	٢١٥,٥	١٧٥٨,٥	١٣٤٩,١	٣٠١,٧	٦٤٠,٢	٣٦٦,٥	٥٥٩,٣	كانون ٢
٨٩١,٦	٢٠٢,٧	١٨٠,٩	١٦٢,٢	١٨٥٧,٣	١٣٦٥,٦	٣٣٣,٤	٥٥٩,٥	٤٧٥,٢	٦٠٦,٠	شباط
٨٣٥,٥	٢١٣,٨	٢٦٣,٢	٢١٩,١	١٩٨٨,٣	١٤٦١,٢	٢٩٣,٧	٧١٤,٧	٤٤٧,٣	٨٢٦,٠	آذار
٩١٤,٦	٢١٧,٨	٢٦٧,٤	١٨٦,٣	١٨٤٠,٥	١٤١٧,٤	٣٧١,٠	٦٥٩,١	٢٤٦,٨	٦٢٢,٦	نيسان
٨٤٠,١	٢١٦,١	٢٦٥,١	١٨٠,٦	١٧٤٩,٣	١٥١٣,٧	٣٤٤,٢	٥٨٠,٥	٢٩٨,٩	٦٩٠,٠	أيار
٨٥٢,٢	٢١٠,٦	٢٢٤,٢	١٥٩,٧	١٦٨٨,١	١٥٦١,٨	٣٧٩,٢	٧٥٢,٦	٣٢٦,٤	٨٠٨,٨	حزيران
٨٦٦,٣	٢١٠,٣	١٨٣,٧	١٦٢,٩	١٧١٥,٧	١٣٣٤,٠	٢٧٠,٩	٧٢٢,٨	٣٢٦,٠	٥٣٠,١	تموز
٨٦٨,٢	١٩٩,٢	٢٠٧,٩	١٤٥,٠	١٥٦١,٠	١٣١٢,٥	٣١٠,٨	٥٧٢,٢	١٦١,١	٥٥٣,٦	آب
٨٧١,٧	٢١٤,١	١٦٣,٦	١٥٤,٧	١٥٣٥,٠	١٣٨٣,٩	٢٩٣,١	٦٤٤,٥	٢٨٥,٢	٧٠٢,٩	أيلول
٨٩٣,٩	٢١٦,٣	١٥٩,٥	١٧٧,٥	١٤٨٢,٠	١٣٨٨,٠	٢٩٠,٦	٦٦٦,١	٢١٢,٨	٦٨٦,٤	تشرين ١

٢-٦ أدوات الدين العام الداخلي (١)

(في نهاية الفترة، بمليارات الليرات)

كانون ١	تشرين ١	كانون ١	تموز	آب	أيلول	تشرين ١
٢٠١٣	٢٠١٤	٢٠١٤	٢٠١٥	٢٠١٥	٢٠١٥	٢٠١٥
٥٦٣١٢,٠	٦٠٦٩٩,٠	٦١٧٥٢,٠	٦٤١٦٠,٠	٦٤٤١٣,٠	٦٤١٣٨,٠	٦٤٧٢٠,٠
الدين القائم بالليرة اللبنانية						
٥٤٠٧٥,٠	٥٨٥٤٥,٠	٥٩٧٣٦,٠	٦٢٥٧٩,٠	٦٢٨٧٨,٠	٦٢٦٢٩,٠	٦٣٢٥٩,٠
١. سندات طويلة الأجل (٢)						
٥١١٠٧,٠	٥٥٥٨٦,٠	٥٦٦٠٢,٠	٥٨٣٤٩,٠	٥٨٤١٤,٠	٥٧٩٣٥,٠	٥٨٢٤٢,٠
- سندات ما فوق ٢٤ شهراً						
٢١٣١,٠	٢٠٧٣,٠	٢١٥٣,٠	٣١٤٦,٠	٣٢٨٣,٠	٣٦٩٣,٠	٤٠٥٦,٠
- سندات ففة ٢٤ شهراً						
٨٣٧,٠	٨٨٦,٠	٩٨١,٠	١٠٨٤,٠	١١٨١,٠	١٠٠١,٠	٩٦١,٠
- فائدة القسائم						
٢١٠٩,٠	١٩٩٩,٠	١٨٦٠,٠	١٤٤٧,٠	١٣٩٧,٠	١٣٦٩,٠	١٣٢٩,٠
٢. سندات قصيرة الأجل (٢)						
١٠٠٩,٠	١٢٤٣,٠	١١٩٥,٠	٧٦٩,٠	٧٦٠,٠	٧٤١,٠	٧١٧,٠
- سندات ففة ١٢ شهراً						
٩٣٥,٠	٦٤٩,٠	٥٦٤,٠	٥٤٨,٠	٥١٧,٠	٥٣٣,٠	٥٥٠,٠
- سندات لسته أشهر						
١٦٥,٠	١٠٧,٠	١٠١,٠	١٣٠,٠	١٢٠,٠	٩٥,٠	٦٢,٠
- سندات لثلاثة أشهر						
١٢٨,٠	١٥٥,٠	١٥٦,٠	١٣٤,٠	١٣٨,٠	١٤٠,٠	١٣٢,٠
٣. قروض						

(١) إن الفروقات الطفيفة بين أرقام هذا الجدول والأرقام المنشورة من قبل وزارة المالية ترد إلى تصويب بعض الأرقام التي تكون نشرت سابقاً على أساس شبه نهائي حرصاً على عدم تأخير صدور هذه المعلومات. (٢) ان سندات الخزينة مسجلة بقيمتها الفعلية (القيمة الشرائية+الفوائد المتراكمة)

٧- أسعار صرف أهم العملات الاجنبية

(بالليرة اللبنانية)

ذهب (اونصة)	فضة (اونصة)	دولار كندي	ين ياباني (١٠٠)	جنيه استرليني	فرنك سويسري	يورو	دولار اميركي	
متوسط الفترة								
								٢٠١٤
١٨٤٦١٣٧	٢٥٩٥١	١٣٤٤	١٣٩٧	٢٤٢٣	١٥٨٢	١٩١١	١٥٠٧,٥٠	تشرين ١
١٨٠٩١١٣	٢٤٥٥٢	١٣٠٨	١٢٦٤	٢٣٥٨	١٥٤٦	١٨٦٠	١٥٠٧,٥٠	كانون ١
٢٠١٥								
١٧٨٢٧٧٨	٢٤٢٨٠	١٢٢٠	١٢١٨	٢٣٤٥	١٦١٧	١٦٩١	١٥٠٧,٥٠	حزيران
١٧٠٤٩٤٨	٢٢٧٥٢	١١٧٥	١٢٢٢	٢٣٤٥	١٥٨١	١٦٥٩	١٥٠٧,٥٠	تموز
١٦٨٦٠١٢	٢٢٤٩٣	١١٤٧	١٢٢٤	٢٣٥١	١٥٥٧	١٦٧٩	١٥٠٧,٥٠	آب
١٦٩٢٧٣٢	٢٢١٥٧	١١٣٨	١٢٥٥	٢٣١٦	١٥٥١	١٦٩٤	١٥٠٧,٥٠	أيلول
١٧٤٤٤٩٦	٢٣٦٨٨	١١٥٣	١٢٥٦	٢٣١٢	١٥٥٦	١٦٩٣	١٥٠٧,٥٠	تشرين ١
نهاية الفترة								
								٢٠١٤
١٧٦٧٠١٦	٢٤١٢٨	١٣٤٦	١٣٥١	٢٤١١	١٥٧١	١٨٩٤	١٥٠٧,٥٠	تشرين ١
١٧٩٠٠٥١	٢٣٩٩٩	١٢٩٨	١٢٦٢	٢٣٤٢	١٥٢٤	١٨٣٤	١٥٠٧,٥٠	كانون ١
٢٠١٥								
١٧٦٨٨٢٥	٢٣٦٩٨	١٢١٨	١٢٣٢	٢٣٧٠	١٦٢٢	١٦٨٦	١٥٠٧,٥٠	حزيران
١٦٣١٦٤٣	٢٢٠٠٢	١١٥٧	١٢١٤	٢٣٤٨	١٥٦٦	١٦٥١	١٥٠٧,٥٠	تموز
١٧٠٦٧٩٢	٢١٩٠٤	١١٣٩	١٢٤٣	٢٣٢٤	١٥٦٣	١٦٩٠	١٥٠٧,٥٠	آب
١٦٩٣٧٩٧	٢٢١١٥	١١٢٥	١٢٥٤	٢٢٩١	١٥٤٩	١٦٩١	١٥٠٧,٥٠	أيلول
١٧٣١٥٩٠	٢٣٥٠٢	١١٤٧	١٢٥١	٢٣١٣	١٥٢٧	١٦٥٩	١٥٠٧,٥٠	تشرين ١

٨- الدين العام بحسب مصادر التمويل (١)

(في نهاية الفترة)

كانون ١ ٢٠١٣	تشرين ١ ٢٠١٤	كانون ١ ٢٠١٤	آب ٢٠١٥	أيلول ٢٠١٥	تشرين ١ ٢٠١٥
٥٦٣١٢,٠	٦٠٦٩٩,٠	٦١٧٥٢,٠	٦٤٤١٣,٠	٦٤١٣٨,٠	٦٤٧٢٠,٠
١٧١٧١,٠	١٩٢٥٠,٠	١٩٨٥٥,٠	٢٢٨٩٩,٠	٢٢٨٩٦,٠	٢٣٣٦٣,٠
٢٩٩٠٥,٠	٣٠٩٨١,٠	٣١٤٦٨,٠	٣٠٦٩٤,٠	٣٠٤٥٩,٠	٣٠٤٩٧,٠
٢٩٧٧٧,٠	٣٠٨٢٦,٠	٣١٣١٢,٠	٣٠٥٥٦,٠	٣٠٣١٩,٠	٣٠٣٦٥,٠
١٢٨,٠	١٥٥,٠	١٥٦,٠	١٣٨,٠	١٤٠,٠	١٣٢,٠
٩٢٣٦,٠	١٠٤٦٨,٠	١٠٤٢٩,٠	١٠٨٢٠,٠	١٠٧٨٣,٠	١٠٨٦٠,٠
١٥٤٩٥,٠	١٥٠٤٢,٠	١٣٩٦٥,٠	١٣٥٣١,٠	١٢٥٣٨,٠	١٣٠١٦,٠
٤٠٨١٧,٠	٤٥٦٥٧,٠	٤٧٧٨٧,٠	٥٠٨٨٢,٠	٥١٦٠٠,٠	٥١٧٠٤,٠
٢٦١٣٥,٠	٢٥٩٦٨,٠	٢٥٦٠٨,٠	٢٦١٦٦,٠	٢٦١٨١,٠	٢٦١١٠,٠
٨٠٢١٥,٠	٨٤٨٠٤,٠	٨٦٣٩١,٠	٩٠٣٢٧,٠	٩١٠٦٨,٠	٩١٠٦٥,٠

(١) المصدر : وزارة المالية ، أرقام شبه نهائية قابلة للتصحيح .

إن الفروقات الطفيفة بين أرقام هذا الجدول والأرقام المنشورة من قبل وزارة المالية ترد إلى تصويب بعض الأرقام التي تكون نشرت سابقاً على أساس شبه نهائي حرصاً على عدم تأخير صدور هذه المعلومات. (٢) سندات الخزينة مسجلة بقيمتها الفعلية (القيمة الشرائية+الفوائد المتراكمة) .

(٣) نظراً لتوسع سوق سندات الخزينة، يتعذر احصاء حيازاتها من قبل غير المقيمين، ولذلك أدرجت جميع سندات الخزينة المصدرة بالليرة في الدين القائم بالليرة اللبنانية، والسندات المصدرة بالدولار في الدين بالعملة الأجنبية. (٤) ابتداء من أيلول ١٩٩٩ تشمل هذه الأرقام صكوك المديونيات الى جانب سندات الخزينة.

٩-١ التداول بالأسهم في بورصة بيروت

(تشرين الأول - ٢٠١٥)

الشركة	الأسهم المنفذة	النسبة (%)	قيمة التنفيذ (\$)	النسبة (%)	سعر الإقفال (\$)	معدل السعر (\$)
سوليدير "أ"	٣٥٥,٠٦٢	١٠,٠٨	٣,٤٧٢,٢٩٤	١٢,٢١	٩,٥٩٠	٩,٧٨
سوليدير "ب"	١٥٢,٦٨٣	٤,٣٤	١,٤٦٧,٩٧٢	٥,١٦	٩,٣٩٠	٩,٦١
البنك اللبناني للتجارة	٠	٠,٠٠	٠	٠,٠٠	١,٧٠٠	-
البنك اللبناني للتجارة "أ" فئة "A"	٠	٠,٠٠	٠	٠,٠٠	١٠٠,٥٠٠	-
البنك اللبناني للتجارة "أ" فئة "B"	٠	٠,٠٠	٠	٠,٠٠	١٠٠,٠٠٠	-
البنك اللبناني للتجارة "أ" فئة "C"	٠	٠,٠٠	٠	٠,٠٠	١٠١,٠٠٠	-
بنك عوده	١,٢٤٤,٤٤٨	٣٥,٣٤	٧,٣٩٥,٤٧٨	٢٦,٠٠	٥,٩٤٠	٥,٩٤
بنك عوده "GDR"	٢٧٦,٣٧٦	٧,٨٥	١,٦٥٠,٤٦٤	٥,٨٠	٥,٩٧٠	٥,٩٧
بنك عوده "أ" فئة "F"	٢,٧١٣	٠,٠٨	٢٧٤,٢٩٩	٠,٩٦	١٠١,٥٠٠	١٠١,١١
بنك عوده "أ" فئة "G"	٠	٠,٠٠	٠	٠,٠٠	١٠٠,٦٠٠	-
بنك عوده "أ" فئة "H"	١٢,٥٠٠	٠,٣٥	١,٢٦٤,٦٤٩	٤,٤٥	١٠١,٣٠٠	١٠١,١٧
بنك بيروت	٣٦,٤٥٦	١,٠٤	٦٧٠,٧٩٠	٢,٣٦	١٨,٤٠٠	١٨,٤٠
بنك بيروت "أ" فئة "٢٠١٤"	٠	٠,٠٠	٠	٠,٠٠	٢١,٠٠٠	-
بنك بيروت "أ" فئة "E"	٠	٠,٠٠	٠	٠,٠٠	٢٥,٨٠٠	-
بنك بيروت "أ" فئة "H"	٤٥٥,٢٠٠	١,٢٨	١,١٧٩,٧٥٠	٤,١٥	٢٦,٣٥٠	٢٦,١٠
بنك بيروت "أ" فئة "I"	٨,٠٠٠	٠,٢٣	٢١٠,٨٠٠	٠,٧٤	٢٦,٣٥٠	٢٦,٣٥
بنك بيروت "أ" فئة "J"	٠	٠,٠٠	٠	٠,٠٠	٢٥,٧٥٠	-
بنك بيلوس	٤٥٤,٠٠٧	١٢,٨٩	٧٢٤,٩٩٧	٢,٥٥	١,٦٠٠	١,٦٠
بنك بيلوس GDR	٠	٠,٠٠	٠	٠,٠٠	٧٥,٠٠٠	-
بنك بيلوس "أ" فئة "٢٠٠٨"	٨,٨٣٥	٠,٢٥	٨٩٢,١٠١	٣,١٤	١٠٠,٢٠٠	١٠٠,٩٧
بنك بيلوس "أ" فئة "٢٠٠٩"	٣,٥٣٤	٠,١٠	٣٥٥,٦١٣	١,٢٥	١٠٠,٤٠٠	١٠٠,٦٣
بنك بيمو	٥,٠٠٠	٠,١٤	٧,٧٥٠	٠,٠٣	١,٥٥٠	١,٥٥
بنك بيمو "أ" فئة "٢٠١٣"	٥٠٠	٠,٠١	٥٠,٠٠٠	٠,١٨	١٠٠,٠٠٠	١٠٠,٠٠
بنك لبنان والمهجر "GDR"	٣٩٠,٦٣٨	١١,٠٩	٣,٧٥٨,٩٣٧	١٣,٢١	٩,٦٢٠	٩,٦٢
بنك لبنان والمهجر	٤٧٧,١٣٥	١٣,٥٥	٤,٤٨٧,٣١٣	١٥,٧٧	٩,٤٥٠	٩,٤٠
بنك لبنان والمهجر "أ" فئة "٢٠١١"	٣٠,٣٧٠	٠,٨٦	٣٠٨,٤٧٩	١,٠٨	١٠,١٦٠	١٠,١٦
ريمكو	٠	٠,٠٠	٠	٠,٠٠	٣,٢٣٠	-
هولسيم لبنان	١٨,٣١١	٠,٥٢	٢٧٤,٧٨١	٠,٩٧	١٥,١٥٠	١٥,٠١
الإسمنت الأبيض لحامله	٠	٠,٠٠	٠	٠,٠٠	٤,٠٠٠	-
الإسمنت الأبيض إسمي	٠	٠,٠٠	٠	٠,٠٠	٣,١٠٠	-
المجموع	٣,٥٢١,٧٦٨	١٠٠	٢٨,٤٤٦,٤٦٧	١٠٠	-	-

٩-٢ شهادات إيداع عالمية

إقفال تشرين الأول ٢٠١٥		إقفال أيلول ٢٠١٥		إستحقاق	القيمة	بنك البحر المتوسط (٥ سنوات)
فائدة	سعر	فائدة	سعر			
٨,١٦%	٩٤,٦٨	٨,٠٠%	٩٤,٧٨	٢٠١٧/١٢/١٤	٥٠٠ مليون \$	

٣-٩ سندات دين المصارف بالعملة الأجنبية

إقفال تشرين الأول ٢٠١٥			إقفال أيلول ٢٠١٥			إستحقاق	القيمة	Eurobonds
هامش	فائدة (%)	سعر	هامش	فائدة (%)	سعر			
٥,٣٨	٦,٧٨	١٠١,٠٠	٥,٣٤	٦,٧٨	١٠١,٠٠	٢٠٢١/٠٦/٢١	٣٠٠ مليون \$	١٠ سنوات (Euro Notes) بيبلوس

٩-٤ أدوات مالية مختلفة

التغيير (%)	معدل السعر (\$)	إقفال تشرين الأول ٢٠١٥ (\$)	معدل السعر (\$)	إقفال أيلول ٢٠١٥ (\$)	
-١٣,١٩	٨,٧٥	٩,٢٥ - ٨,٢٥	١٠,٠٨	١٠,٢٠ - ٩,٩٥	GDR (سوليدير)
٠,٠٠	٩,٦٥	٩,٧٠ - ٩,٦٠	٩,٦٥	٩,٦٨ - ٩,٦١	GDR (لبنان والمهجر)
-٠,٥١	٥,٨٧	٥,٩٩ - ٥,٧٥	٥,٩٠	٦,٠٠ - ٥,٧٩	GDR (عوده)
٣,٤٠	٧٧,٥٥	٨٠,٠٠ - ٧٥,١٠	٧٥,٠٠	... - ٧٥,٠٠	GDR (بيبلوس)



مصرف لبنان
BANQUE DU LIBAN